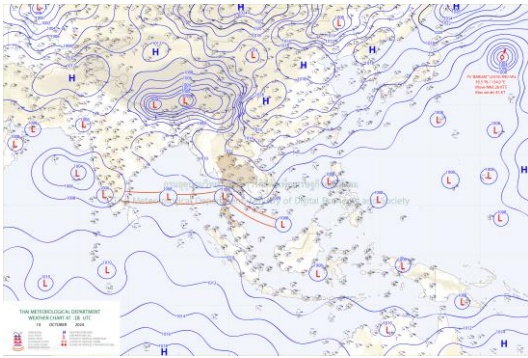




รายงานสถานการณ์ภัยพิบัติด้านการเกษตร
วันที่ 11 ตุลาคม 2567 (เวลา 15.00 น.)

1. สภาพอากาศ

1.1 พยากรณ์อากาศประจำวัน 12.00 น.

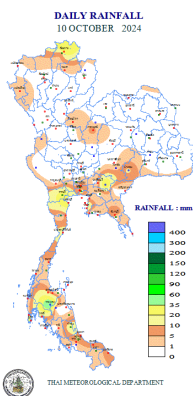


แผนที่อากาศผิวพื้น วันที่ 11 ตุลาคม 2567 เวลา 07:00 น.

พยากรณ์อากาศ 24 ชั่วโมงข้างหน้า ลมฝ่ายตะวันตกพัดนำความชื้นจากทะเลจีนใต้ และอ่าวไทยเข้ามาปกคลุมภาคตะวันออกเฉียงเหนือตอนล่าง ภาคกลาง รวมทั้งกรุงเทพมหานครและปริมณฑล และภาคตะวันออก ลักษณะเช่นนี้ทำให้ภาคกลางตอนล่าง รวมทั้งกรุงเทพมหานครและปริมณฑล และภาคตะวันออกมีฝนตกหนักบางแห่ง สำหรับบริเวณความกดอากาศสูงกำลังอ่อนยังคงปกคลุมภาคตะวันออกเฉียงเหนือตอนบน ทำให้บริเวณดังกล่าวมีอากาศเย็นในตอนเช้า ขอให้ประชาชนบริเวณประเทศไทยตอนบนดูแลรักษาสุขภาพเนื่องจากสภาวะอากาศที่เปลี่ยนแปลงไว้ด้วย

สำหรับร่องมรสุมพาดผ่านภาคใต้ตอนบน ทำให้ภาคใต้มีฝนตกหนักถึงหนักมากบางแห่ง ขอให้ประชาชนในบริเวณดังกล่าวระวังอันตรายจากฝนตกหนักถึงหนักมากและฝนที่ตกสะสม ซึ่งอาจทำให้เกิดน้ำท่วมฉับพลันและน้ำป่าไหลหลาก โดยเฉพาะพื้นที่ลาดเชิงเขาใกล้ทางน้ำไหลผ่านและพื้นที่ลุ่มไว้ด้วย ส่วนคลื่นลมบริเวณทะเลอันดามันและอ่าวไทยมีกำลังอ่อน โดยมีคลื่นต่ำกว่า 1 เมตร บริเวณที่มีฝนฟ้าคะนองคลื่นสูงมากกว่า 2 เมตร ขอให้ชาวเรือหลีกเลี่ยงการเดินเรือในบริเวณที่มีฝนฟ้าคะนอง

1.2 ปริมาณน้ำฝน เวลา 07.00 น. วันที่ 10 ต.ค. 67 ถึง เวลา 07.00 น. วันที่ 11 ต.ค. 67



ที่	อำเภอ	จังหวัด	ปริมาณฝน (มม.)	ความรุนแรง
1	อ.เวียงสระ	สุราษฎร์ธานี	60.1	ฝนตกหนัก
2	อ.กบินทร์บุรี	ปราจีนบุรี	38.5	ฝนตกหนัก
3	อ.เมือง	ภูเก็ต	37.8	ฝนตกหนัก
4	อ.แม่จัน	เชียงราย	35.5	ฝนตกหนัก
5	อ.เมือง	เพชรบุรี	30.4	ฝนตกปานกลาง

ฝนตกหนักมาก (>90 มม.) ฝนตกหนัก (35.1-90 มม.) ฝนตกปานกลาง (10.1-35.0 มม.) ฝนตกเล็กน้อย (0.1-10.0 มม.) ไม่มีฝน (0 มม.)
ข้อมูลจาก กรมอุตุนิยมวิทยา

2. สถานการณ์อุทกภัย น้ำไหลหลาก และน้ำเอ่อล้นตลิ่ง

สรุปสถานการณ์อุทกภัยตั้งแต่วันที่ 17 กรกฎาคม 2567 - ปัจจุบัน รวมจำนวน 53 จังหวัด ยังคงมีสถานการณ์ จำนวน 23 จังหวัด ได้แก่ จังหวัดเชียงใหม่ ตาก พิจิตร ลำปาง ลำพูน สุโขทัย ชัยภูมิ นครพนม นครราชสีมา มหาสารคาม ยโสธร ร้อยเอ็ด สกลนคร หนองคาย อุดรธานี อุบลราชธานี ชัยนาท พระนครศรีอยุธยา สิงห์บุรี นครปฐม นนทบุรี สุพรรณบุรี และจังหวัดอ่างทอง กลับเข้าสู่สภาวะปกติ 30 จังหวัด ได้แก่ จังหวัดกำแพงเพชร เชียงราย น่าน พะเยา พิษณุโลก เพชรบูรณ์ แพร่ แม่ฮ่องสอน อุทัยธานี อุดรดิตถ์ กาฬสินธุ์ ขอนแก่น บึงกาฬ เลย หนองบัวลำภู สระบุรี จันทบุรี ฉะเชิงเทรา ชลบุรี ตราด ปราจีนบุรี นครนายก ระยอง กาญจนบุรี ราชบุรี ตรัง นครศรีธรรมราช ภูเก็ต สตูล และจังหวัดสุราษฎร์ธานี รายละเอียดดังนี้

จังหวัด	ยังคงมีสถานการณ์	แนวโน้ม
1. เชียงใหม่	เมือง สาราภี	ระดับน้ำเริ่มลดลง คาดว่าจะกลับเข้าสู่สภาวะปกติภายใน 2 - 3 วัน
2. ตาก	สามเงา	มีฝนตกในพื้นที่อย่างต่อเนื่อง ต้องเฝ้าระวังติดตามสถานการณ์น้ำอย่างใกล้ชิด
3. พิจิตร	สามง่าม โพธิ์ประทับช้าง บึงนาราง โพทะเล สากเหล็ก วังทรายพูน ทับคล้อ ดงเจริญ เมือง บางมูลนาก วชิรบรรมี ตะพานหิน	ระดับน้ำยังคงทรงตัว หากไม่มีฝนตกเพิ่ม คาดว่าจะกลับเข้าสู่สภาวะปกติภายใน 5 - 7 วัน
4. ลำปาง	แม่พริก เกาะคา เถิน	ระดับน้ำลดลง หากไม่มีฝนตกลงมาเพิ่ม คาดว่าจะกลับเข้าสู่สภาวะปกติภายใน 3 - 4 วัน
5. ลำพูน	เมือง เวียงหนองล่อง ป่าซาง	ระดับน้ำทรงตัว หากไม่มีฝนตกลงมาเพิ่ม คาดว่าจะกลับเข้าสู่สภาวะปกติภายใน 2 - 3 วัน
6. สุโขทัย	เมือง สวรรคโลก ศรีสำโรง คีรีมาศ ทุ่งเสลี่ยม ศรีสำโรง กงไกรลาศ	มีฝนตกหนักในพื้นที่ ทำให้ปริมาณน้ำไหลจากลำน้ำสาขาไหลลงสู่แม่น้ำยมสูงขึ้น ส่งผลให้ระดับน้ำสูงขึ้นอย่างต่อเนื่อง
7. ชัยภูมิ	คอนสวรรค์ เมือง บ้านแท่น คอนสาร จัตุรัสหนองบัวแดง	ระดับน้ำทรงตัว หากไม่มีฝนตกเพิ่มในพื้นที่คาดว่าจะกลับเข้าสู่สภาวะปกติใน 2 - 3 วัน
8. นครพนม	ศรีสงคราม นาทม ท่าอุเทน นาหว้า บ้านแพง เมือง ธาตุพนม เรณูนคร	ระดับน้ำลดลง หากไม่มีฝนตกลงมาเพิ่ม คาดว่าจะกลับเข้าสู่สภาวะปกติภายใน 3 - 5 วัน
9. นครราชสีมา	แก่งสนาม นาง โขกชัย เมืองยาง พระทองคำ โนนแดง ประทาย เฉลิมพระเกียรติ	ระดับน้ำลดลง หากไม่มีฝนตกลงมาเพิ่มคาดว่าจะกลับเข้าสู่สภาวะปกติภายใน 2 - 3 วัน
10. มหาสารคาม	เชียงยืน เมือง โกสุมพิสัย	ระดับน้ำลดลง หากไม่มีฝนตกลงมาเพิ่ม คาดว่าจะกลับเข้าสู่สภาวะปกติภายใน 3 - 4 วัน
11. ยโสธร	ป่าดัว ไทยเจริญ เลิงนกทา เมือง	ระดับน้ำทรงตัว หากไม่มีฝนตกลงมาเพิ่ม คาดว่าจะกลับเข้าสู่สภาวะปกติภายใน 3 - 5 วัน
12. ร้อยเอ็ด	จังหาร เชียงขวัญ ธวัชบุรี ทุ่งเขาหลวง	มีฝนตกหนักในพื้นที่ ทำให้เกิดน้ำล้นตลิ่งน้ำท่วมพื้นที่ลุ่มต่ำ บริเวณใกล้ทางน้ำไหลผ่าน
13. สกลนคร	สว่างแดนดิน บ้านม่วง วาริชภูมิ ดงหลวง เจริญศิลป์ วาชนิวาส อากาศอำนวย พรรณานิคม กุสุมาลย์ เมือง พังโคน ส่องดาว โพนนาแก้ว	มีฝนตกในพื้นที่ ประกอบกับแม่โขงหนุนลำน้ำสาขา ส่งผลให้น้ำหลากไหลเข้าท่วมในพื้นที่การเกษตร
14. หนองคาย	ศรีเชียงใหม่ รัตนวาปี โพธิ์ตาก โพนพิสัย	ระดับน้ำลดลง หากไม่มีฝนตกลงมาเพิ่ม คาดว่าจะกลับเข้าสู่สภาวะปกติภายใน 2 - 3 วัน
15. อุตรดิตถ์	บ้านดุง ไชยวาน หนองหาน กุมภวาปี ศรีธาตุ พิบูลย์รักษ์ เพ็ญ เมือง ทุ่งฝน สร้างคอม กุดจับ น้ำโสม นาเยือง บ้านฝ้อ	ระดับน้ำลดลง หากไม่มีฝนตกลงมาเพิ่ม คาดว่าจะกลับเข้าสู่สภาวะปกติภายใน 3 - 4 วัน
16. อุบลราชธานี	โขงเจียม เขมรราช โพธิ์ไทร นาตาล	ระดับน้ำลดลง หากไม่มีฝนตกลงมาเพิ่ม คาดว่าจะกลับเข้าสู่สภาวะปกติภายใน 3 - 5 วัน
17. ชัยนาท	เมือง มโนรมย์ สรรพยา	ระดับน้ำทรงตัว หากไม่มีฝนตกลงมาเพิ่มคาดว่าจะกลับเข้าสู่สภาวะปกติภายใน 5 - 6 วัน
18. พระนครศรีอยุธยา	เสนา บางบาล ผักไห่ บางไทร บางปะอิน พระนครศรีอยุธยา	ระดับน้ำลดลง หากไม่มีฝนตกลงมาเพิ่ม คาดว่าจะกลับเข้าสู่สภาวะปกติภายใน 9 - 10 วัน
19. สิงห์บุรี	อินทร์บุรี เมือง	ระดับน้ำเริ่มลดลง หากไม่มีฝนตกลงมาเพิ่มคาดว่าจะกลับเข้าสู่

จังหวัด	ยังคงมีสถานการณ์	แนวโน้ม
		ภาวะปกติภายใน 3 - 4 วัน
20. นครปฐม	เมือง บางเลน สามพราน นครศรีชัย	ระดับน้ำในแม่น้ำท่าจีนมีปริมาณเพิ่มสูงขึ้นทำให้น้ำล้นไหลเข้าบางพื้นที่ของโครงการส่งน้ำและบำรุงรักษาบางเลน
21. นนทบุรี	ปากเกร็ด	ระดับน้ำทรงตัว คาดว่าจะกลับเข้าสู่ภาวะปกติภายใน 2 - 3 วัน
22. สุพรรณบุรี	เมือง สามชุก เดิมบางนางบวช ศรีประจันต์ บางปลาม้า สองพี่น้อง อู่ทอง	มีน้ำท่วมขังบางพื้นที่ เนื่องจากมีการปล่อยน้ำบริเวณริมแม่น้ำท่าจีนทำให้น้ำไหลเข้าพื้นที่
23. อ่างทอง	โพธิ์ทอง แสวงหา ไชโย ป่าโมก	ระดับน้ำเพิ่มขึ้น น้ำเอ่อล้นเข้าท่วมพื้นที่การเกษตร

3. ผลกระทบด้านการเกษตร (ข้อมูล ณ วันที่ 11 ต.ค. 67)

ด้านพืช ได้รับความเสียหาย 40 จังหวัด ได้แก่ จังหวัดเชียงราย เชียงใหม่ ตาก น่าน พะเยา พิจิตร พิษณุโลก เพชรบูรณ์ แพร่ แม่ฮ่องสอน ลำปาง ลำพูน สุโขทัย อุตรดิตถ์ อุทัยธานี กาฬสินธุ์ ขอนแก่น นครพนม บึงกาฬ มหาสารคาม ร้อยเอ็ด เลย สกลนคร หนองคาย หนองบัวลำภู อุดรธานี อุบลราชธานี พระนครศรีอยุธยา จันทบุรี ฉะเชิงเทรา ตราด นครนายก ปราจีนบุรี กาญจนบุรี สุพรรณบุรี สระบุรี อ่างทอง กระบี่ ตรัง และจังหวัดสตูล **สำรวจพบความเสียหายสิ้นเชิงแล้ว** เกษตรกร 81,875 ราย พื้นที่ 657,701 ไร่ แบ่งเป็น ข้าว 597,186 ไร่ พืชไร่และพืชผัก 52,926 ไร่ ไม้ผล ไม้ยืนต้นและอื่น ๆ 7,590 ไร่ คิดเป็นเงิน 936.19 ล้านบาท **ช่วยเหลือแล้ว** เกษตรกร 2,252 ราย พื้นที่ 12,825 ไร่ วงเงิน 18.86 ล้านบาท

ด้านประมง ได้รับความเสียหาย 25 จังหวัด ได้แก่ จังหวัดเชียงราย เชียงใหม่ ตาก น่าน พะเยา พิษณุโลก เพชรบูรณ์ แพร่ แม่ฮ่องสอน ลำปาง สุโขทัย อุตรดิตถ์ กาฬสินธุ์ ขอนแก่น บึงกาฬ มหาสารคาม ร้อยเอ็ด หนองบัวลำภู อุบลราชธานี กาญจนบุรี ตราด นครนายก ปราจีนบุรี ภูเก็ต และจังหวัดสตูล **สำรวจพบความเสียหายแล้ว** เกษตรกร 3,831 ราย พื้นที่รวม 4,492 ไร่ กระจัง 6,636 ต่อม. คิดเป็นเงิน 25.81 ล้านบาท **ช่วยเหลือแล้ว** เกษตรกร 911 ราย พื้นที่ 774 ไร่ กระจัง 6,374 ต่อม. วงเงิน 5.61 ล้านบาท

ด้านปศุสัตว์ ได้รับความเสียหาย 14 จังหวัด ได้แก่ จังหวัดเชียงราย เชียงใหม่ น่าน พะเยา แพร่ แม่ฮ่องสอน สุโขทัย อุตรดิตถ์ ขอนแก่น มหาสารคาม หนองคาย อุบลราชธานี จันทบุรี และจังหวัดตราด **สำรวจพบความเสียหายแล้ว** เกษตรกร 561 ราย สัตว์ตาย/สูญหายรวม 68,893 ตัว แบ่งเป็น โค 351 ตัว กระจัง 39 ตัว สุกร 97 ตัว แพะ/แกะ 71 ตัว และสัตว์ปีก 68,335 ตัว **ช่วยเหลือแล้ว** เกษตรกร 146 ราย สัตว์ตาย/สูญหาย 32,857 ตัว วงเงิน 0.92 ล้านบาท

4. การให้ความช่วยเหลือเฉพาะหน้า

4.1 สนับสนุนกำลังพลและเจ้าหน้าที่เข้าช่วยเหลือกำจัดดินโคลน รวมถึงล้างทำความสะอาดบ้านเรือนประชาชนที่ได้รับผลกระทบจากอุทกภัย และเปิดเส้นทางเพื่อให้สะดวกต่อการเข้าช่วยเหลือบ้านเรือนใน รวมทั้งสนับสนุน ถุงยังชีพ น้ำดื่ม เสื้อผ้า เครื่องนุ่งห่ม และอุปกรณ์ทำความสะอาด เพื่อช่วยเหลือและบรรเทาความเดือดร้อนให้กับประชาชน ในพื้นที่อำเภอแม่สาย จังหวัดเชียงราย

4.2 สนับสนุนอาหารกล่องพร้อมน้ำดื่มให้แก่ผู้ประสบอุทกภัย จำนวน 24,450 ชุด และถุงยังชีพ จำนวน 5,550 ชุด

4.3 กรมชลประทาน สนับสนุนเครื่องจักรเครื่องมือช่วยเหลือพื้นที่ประสบอุทกภัย ตั้งแต่วันที่ 1 พ.ค. - 4 ต.ค. 67 ทั้งหมด จำนวน 1,094 หน่วย ในพื้นที่ 61 จังหวัด ประกอบด้วย เครื่องสูบน้ำ 872 เครื่อง (ปริมาณน้ำรวม 199.69 ล้าน ลบ.ม.) เครื่องผลักดันน้ำ 116 เครื่อง รถบรรทุกน้ำ 13 คัน (ปริมาณน้ำรวม 900,000 ลิตร) เครื่องจักรอื่นๆ 93 หน่วย

4.4 กรมส่งเสริมการเกษตร แจกเมล็ดพันธุ์พืชผัก เช่น ผักบุ้ง ค่ะน้า กวางตุ้ง ให้กับเกษตรกร 48,562 ราย 49,300 ซอง หัวเชื้อราไตรโคเดอร์มา 7,560 ขวด และเชื้อราไตรโคเดอร์มาพร้อมใช้ 14,840 กิโลกรัม สำหรับฟื้นฟูพื้นที่การเกษตรหลังน้ำลด

4.5 กรมปศุสัตว์ อพยพสัตว์ จำนวน 796,135 ตัว หน่วยงานอาหารสัตว์พระราชทาน 968,645 กิโลกรัม ส่งเสริมสุขภาพสัตว์ (แร่ธาตุ/ยาปฏิชีวนะ วิตามิน) 34,082 ซอง รักษาสัตว์ 7,583 ตัว ถุงยังชีพสัตว์ 371 ถุง พร้อมทั้งจัดตั้งสถานที่พักพิงสัตว์ชั่วคราว

4.6 กรมประมง โดยกองตรวจการประมง ระหว่างวันที่ 22 ส.ค. - 7 ต.ค. 67 ได้ดำเนินการช่วยเหลือ ทั้งสิ้น 44 ครั้ง ในพื้นที่ 11 จังหวัด ได้แก่ จังหวัดเชียงราย เชียงใหม่ พะเยา แพร่ พิษณุโลก น่าน ลำปาง สุโขทัย หนองคาย พระนครศรีอยุธยา และจังหวัดสตูล การให้ความช่วยเหลือ ได้แก่ จัดชุดเฉพาะกิจพร้อมเจ้าหน้าที่ 54 ชุด รถยนต์ 77 คัน เรือตรวจการประมง 66 ลำ โดยช่วยนำส่งเสบียงอาหาร และน้ำดื่ม พร้อมทั้งอพยพประชาชน ผู้ป่วย เด็กและคนชรา ในพื้นที่ประสบภัยสู่พื้นที่ปลอดภัย

4.7 การยางแห่งประเทศไทย ประสานงานกับผู้นำชุมชน/เครือข่ายสถาบันเกษตรกรชาวสวนยางในพื้นที่ รับแจ้ง และสำรวจความเสียหายจากอุทกภัยในเบื้องต้น พร้อมทั้งประชาสัมพันธ์วิธีการดูแลสวนยางที่ประสบภัย (อุทกภัย) พร้อมแจ้งรายละเอียดขั้นตอนการขอรับสวัสดิการตามมาตรา 49 (5)

4.8 กรมฝนหลวงและการบินเกษตร ได้สนับสนุนการปฏิบัติงานของหน่วย เป็นการเฉพาะกิจในการบินสนับสนุนช่วยเหลือพื้นที่ประสบอุทกภัยในพื้นที่ภาคเหนือ (ลำเลียงน้ำดื่มและอาหาร รวมทั้งลำเลียงผู้ป่วยฉุกเฉิน) ในการส่งเฮลิคอปเตอร์รุ่น AS350B2 1 ลำ และรุ่น BELL407GXP 1 ลำ รวม 2 ลำ บินปฏิบัติการสนับสนุนช่วยเหลืออุทกภัยน้ำท่วม และเครื่องบินขนาดกลาง ชนิด CASA จำนวน 2 ลำ และเครื่องบินขนาดใหญ่ ชนิด CN235 จำนวน 1 ลำ รวม 3 ลำ บินปฏิบัติการสนับสนุนภารกิจการลำเลียงสิ่งของน้ำดื่มและอาหารไปยังพื้นที่ประสบอุทกภัย ในพื้นที่ภาคเหนือ 28 เที่ยวบิน 38:30 ชั่วโมงบิน

4.9 กรมพัฒนาที่ดิน ได้สนับสนุนน้ำหมักชีวภาพ พด.6 เพื่อบำบัดน้ำเสียในพื้นที่ที่น้ำท่วมขัง จำนวน 170,000 ลิตร สนับสนุนปุ๋ยหมักจากสารเร่ง พด. เพื่อฟื้นฟูและปรับปรุงดินหลังน้ำลด ได้แก่ ปุ๋ยหมัก พด.1 จำนวน 1,910 ตัน และน้ำหมักชีวภาพ พด.2 จำนวน 367,600 ลิตร

5. สถานการณ์น้ำ (ข้อมูล ณ วันที่ 11 ต.ค. 67)

5.1 สภาพน้ำในอ่างเก็บน้ำ

สภาพน้ำในอ่างเก็บน้ำขนาดใหญ่และขนาดกลาง ปริมาณน้ำในอ่างฯ 60,841 ล้าน ลบ.ม. คิดเป็นร้อยละ 80 (ปริมาณน้ำใช้การได้ 36,898 ล้าน ลบ.ม. คิดเป็นร้อยละ 70) ปริมาณน้ำในอ่างฯ เทียบกับปี 2566 (56,360 ล้าน ลบ.ม. คิดเป็นร้อยละ 74) มากกว่าปี 2566 จำนวน 4,481 ล้าน ลบ.ม. ปริมาณน้ำไหลลงอ่าง 308.01 ล้าน ลบ.ม. ปริมาณน้ำระบาย 102.32 ล้าน ลบ.ม. สามารถรับน้ำได้อีก 15,526 ล้าน ลบ.ม.

สภาพน้ำในอ่างเก็บน้ำขนาดใหญ่ ปริมาณน้ำในอ่างฯ 56,785 ล้าน ลบ.ม. คิดเป็นร้อยละ 80 (ปริมาณน้ำใช้การได้ 33,246 ล้าน ลบ.ม. คิดเป็นร้อยละ 70) ปริมาณน้ำในอ่างฯ เทียบกับปี 2566 (52,065 ล้าน ลบ.ม. คิดเป็นร้อยละ 73) มากกว่า ปี 2566 จำนวน 4,720 ล้าน ลบ.ม. ปริมาณน้ำไหลลงอ่างฯ จำนวน 255.30 ล้าน ลบ.ม. ปริมาณน้ำระบาย จำนวน 63.95 ล้าน ลบ.ม. สามารถรับน้ำได้อีก 14,171 ล้าน ลบ.ม.

ภาค	ขนาดใหญ่						ขนาดกลาง						รวม						รับได้อีก
	จำนวน (แห่ง)	ความจุที่ รนภ.	ปริมาณน้ำ				จำนวน (แห่ง)	ความจุที่ รนภ.	ปริมาณน้ำ				จำนวน (แห่ง)	ความจุที่ รนภ.	ปริมาณน้ำ				
			ในอ่างฯ	% รนภ.	ใช้การ	% ใช้การ			ในอ่างฯ	% รนภ.	ใช้การ	% ใช้การ			ในอ่างฯ	% รนภ.	ใช้การ	% ใช้การ	
เหนือ	8	24,825	20,378	82	13,634	75	80	1,083	980	90	890	90	88	25,908	21,358	82	14,523	76	4,579
ตอน.	12	8,368	6,772	81	5,119	76	226	2,061	1,684	82	1,516	80	238	10,429	8,456	81	6,636	77	1,974
กลาง	3	1,419	942	66	882	65	27	419	323	77	298	76	30	1,838	1,265	69	1,180	67	573
ตะวันตก	2	26,605	22,335	84	9,058	68	8	164	55	34	44	29	10	26,769	22,390	84	9,102	68	4,378
ตะวันออก	6	1,515	1,183	78	1,089	77	52	1,006	704	70	648	68	58	2,520	1,887	75	1,737	73	633
ใต้	4	8,194	5,175	63	3,465	53	42	679	310	46	256	41	46	8,874	5,485	62	3,721	52	3,388
รวม	35	70,926	56,785	80	33,246	70	435	5,411	4,056	75	3,652	73	470	76,337	60,842	80	36,898	70	15,526

(หน่วย : ล้าน ลบ.ม.)

อ่างเก็บน้ำภูมิพล สิริกิติ์ แควน้อยฯ และป่าสักชลสิทธิ์ รวม 4 อ่างฯ มีปริมาณน้ำในอ่างฯ 20,282 ล้าน ลบ.ม. คิดเป็นร้อยละ 82 (ปริมาณน้ำใช้การได้ 13,586 ล้าน ลบ.ม. คิดเป็นร้อยละ 75) ปริมาณน้ำไหลลงอ่างฯ 131.46 ล้าน ลบ.ม. ปริมาณน้ำระบาย 7.23 ล้าน ลบ.ม. สามารถรับน้ำได้อีก 4,589 ล้าน ลบ.ม.

อ่างเก็บน้ำ	ปริมาณน้ำในอ่างฯ		ปริมาณน้ำใช้การได้		ปริมาณน้ำไหลลงอ่างฯ		ปริมาณน้ำระบาย		ปริมาณน้ำรับได้อีก
	ปริมาณน้ำ	% ความจุอ่างฯ	ปริมาณน้ำ	% น้ำใช้การ	วันนี้	เมื่อวาน	วันนี้	เมื่อวาน	
ภูมิพล	9,762	73	5,962	60	80.45	92.93	1.00	1.00	3,700
สิริกิติ์	9,008	95	6,158	92	23.36	30.95	4.91	4.98	502
ภูมิพล+สิริกิติ์	18,769	82	12,119	75	103.81	123.88	5.91	5.98	4,203
แควน้อยฯ	763	81	720	80	5.63	5.37	0.43	0.43	176
ป่าสักชลสิทธิ์	751	78	748	76	22.02	25.26	0.89	0.88	210
รวมทั้งหมด	20,282	82	13,586	75	131.46	154.51	7.23	7.29	4,589

(หน่วย : ล้าน ลบ.ม.)

อ่างเก็บน้ำขนาดใหญ่ที่อยู่ในเกณฑ์ มากกว่าร้อยละ 80 ขึ้นไป ของความจุอ่างฯ จำนวน 14 อ่างฯ ได้แก่ อ่างฯ สิริกิติ์ (95%) อ่างฯ แม้งัดสมบูรณชล (111%) อ่างฯ กิวคอกหมา (94%) อ่างฯ แควน้อยบำรุงแดน (81%) อ่างฯ แม่มอก (96%) อ่างฯ ห้วยหลวง (97%) อ่างฯ น้ำอูน (93%) อ่างฯ อุบลรัตน์ (88%) อ่างฯ ลำปาว (94%) อ่างฯ ศรีนครินทร์ (82%) อ่างฯ วชิราลงกรณ (88%) อ่างฯ ขุนด่านปราการชล (94%) อ่างฯ ประแสร์ (96%) และอ่างฯ นฤปดินทรจินดา (91%)

อ่างเก็บน้ำขนาดใหญ่ที่มีปริมาตรน้ำใช้การอยู่ในเกณฑ์ น้อยกว่าหรือเท่ากับร้อยละ 30 ของปริมาตรน้ำใช้การ จำนวน 2 อ่างฯ ได้แก่ อ่างฯ ลำตะคอง (29%) และอ่างฯ ทับเสลา (18%)

5.2 สภาพน้ำท่า

แม่น้ำพระสทิง ปริมาณน้ำอยู่ในเกณฑ์น้อย

แม่น้ำปิง แม่น้ำวัง แม่น้ำบางปะกง แม่น้ำตาปี แม่น้ำโก-ลก ปริมาณน้ำอยู่ในเกณฑ์ปกติ

แม่น้ำน่าน แม่น้ำมูล ปริมาณน้ำอยู่ในเกณฑ์มาก

แม่น้ำยม ปริมาณน้ำอยู่ในเกณฑ์ท่วม

แม่น้ำเจ้าพระยา สถานี C.2 ปริมาณน้ำไหลผ่าน 2,310 ลบ.ม./วินาที (เมื่อวาน 2,338 ลบ.ม./วินาที) ระดับน้ำ +23.59 ม.รทก. ต่ำกว่าตลิ่ง 2.11 ม.

เขื่อนเจ้าพระยา สถานี C.13 ปริมาณน้ำไหลผ่าน 2,047 ลบ.ม./วินาที (เมื่อวาน 2,199 ลบ.ม./วินาที) ระดับน้ำเหนือเขื่อน +16.08 ม.รทก. (เมื่อวาน +16.17 ม.รทก.) ระดับน้ำท้ายเขื่อน +14.65 ม.รทก. (เมื่อวาน +15.10 ม.รทก.)

รับน้ำเข้าระบบส่งน้ำทุ่งฝั่งตะวันออก รวม 193 ลบ.ม./วินาที (เมื่อวาน 195 ลบ.ม./วินาที) โดยผ่านคลองชัยนาทป่าสัก (ปตร.มโนรมย์) 151 ลบ.ม./วินาที คลองชัยนาท-อยุธยา (ปตร.มหาราช) 40 ลบ.ม./วินาที และคลองเล็กอื่น ๆ 2 ลบ.ม./วินาที

แม่น้ำป่าสัก เขื่อนพระรามหก 60 ลบ.ม./วินาที (เมื่อวาน 75 ลบ.ม./วินาที) รับน้ำเข้าคลองระพีพัฒน์ 55 ลบ.ม./วินาที (เมื่อวาน 60 ลบ.ม./วินาที) ผ่านคลองระพีพัฒน์แยกตก (ปตร.พระศรีศิลป์) 19 ลบ.ม./วินาที และผ่านคลองระพีพัฒน์แยกใต้ (ปตร.พระศรีเสาวภาค) 20 ลบ.ม./วินาที

รับน้ำเข้าระบบส่งน้ำทุ่งฝั่งตะวันตก รวม 245 ลบ.ม./วินาที (เมื่อวาน 236 ลบ.ม./วินาที) โดยผ่านคลองมะขามเฒ่าอุโมง (ปตร.มะขามเฒ่า-อุโมง) 10 ลบ.ม./วินาที คลองมะขามเฒ่ากระเสี้ยว (ปตร.มะขามเฒ่า-กระเสี้ยว 10 ลบ.ม./วินาที) แม่น้ำสุพรรณ (ปตร.พลเทพ) 60 ลบ.ม./วินาที แม่น้ำน้อย (ปตร.บรมธาตุ) 120 ลบ.ม./วินาที และคลองเล็กอื่น ๆ 45 ลบ.ม./วินาที

อ.บางไทร สถานี C.29A ปริมาณน้ำไหลผ่านเฉลี่ย 1,629 ลบ.ม./วินาที (เมื่อวาน 1,830 ลบ.ม./วินาที)

5.3 คุณภาพน้ำ

กรมชลประทาน ติดตามตรวจสอบและเฝ้าระวังคุณภาพน้ำ (ค่าความเค็ม) ในแม่น้ำเจ้าพระยา

แม่น้ำ	จุดเฝ้าระวัง	ค่าความเค็ม (กรัม/ลิตร)							เกณฑ์	หมายเหตุ
		5 ต.ค. 67	6 ต.ค. 67	7 ต.ค. 67	8 ต.ค. 67	9 ต.ค. 67	10 ต.ค. 67	11 ต.ค. 67		
เจ้าพระยา	ปากคลองลำแด้ จ.ปทุมธานี	0.10	0.10	0.10	0.10	0.10	0.09	0.09	ปกติ	- เกณฑ์เฝ้าระวัง 0.25 กรัม/ลิตร - เกณฑ์มาตรฐานในการผลิตน้ำประปา 0.50 กรัม/ลิตร - เกณฑ์เฝ้าระวังเพื่อการเกษตร 2.00 กรัม/ลิตร
เจ้าพระยา	ทำนบกพรุ จ.นนทบุรี	0.14	0.14	0.14	0.14	0.14	0.14	0.14	ปกติ	
เจ้าพระยา	ทำนบกพรุชลประทานสามเสน กทม.	0.13	0.13	0.13	0.13	0.13	0.13	0.13	ปกติ	

ที่มา: ฝ่ายตะกอนและคุณภาพน้ำ ส่วนอุทกวิทยา สำนักบริหารจัดการน้ำและอุทกวิทยา

5.4 สถานการณ์น้ำโขง

สถานี	ระดับตลิ่ง	ระดับน้ำ 11 ต.ค. 67	+ สูงกว่าตลิ่ง - ต่ำกว่าตลิ่ง
อ.เชียงแสน จ.เชียงราย	12.80	3.82	-8.98
อ.เชียงคาน จ.เลย	16.00	9.16	-6.84
อ.เมือง จ.หนองคาย	12.20	6.96	-5.24
อ.เมือง จ.นครพนม	12.00	7.58	-4.42
อ.เมือง จ.มุกดาหาร	12.50	7.22	-5.28
อ.โขงเจียม จ.อุบลราชธานี	14.50	8.74	-5.76

6. การปฏิบัติการฝนหลวง

กรมฝนหลวงและการบินเกษตร เปิดปฏิบัติการฝนหลวง ประจำปี 2567 ตั้งแต่วันที่ 1 กุมภาพันธ์ 2567 จัดตั้งหน่วยปฏิบัติการฝนหลวง 18 หน่วย ครอบคลุมพื้นที่ 77 จังหวัดทั่วประเทศ ได้แก่ จังหวัดเชียงใหม่ แพร่ พิชณุโลก นครสวรรค์ กาญจนบุรี ลพบุรี อุตรธานี อุบลราชธานี นครราชสีมา สุรินทร์ ระยอง จันทบุรี สระแก้ว ประจวบคีรีขันธ์ กระบี่ ชุมพร สงขลา และจังหวัดสุราษฎร์ธานี ปัจจุบันยังจัดตั้งหน่วยปฏิบัติการฝนหลวง จำนวน 2 หน่วย ได้แก่ จังหวัดนครราชสีมา และจังหวัดประจวบคีรีขันธ์ เพื่อช่วยเหลือพื้นที่การเกษตรสร้างความชุ่มชื้นให้กับป่าไม้ เติมน้ำต้นทุนให้กับอ่างเก็บน้ำและเขื่อนต่างๆ ป้องกันการเกิดไฟป่าและบรรเทาปัญหาหมอกควัน ยับยั้งการเกิดพายุลูกเห็บ รวมทั้งสถานการณ์ PM 2.5

สรุปผลการปฏิบัติการฝนหลวง ประจำวันที่ 8 ตุลาคม 2567

- **ภารกิจการปฏิบัติการฝนหลวงเพื่อป้องกันและแก้ไขภัยแล้ง** มีเป้าหมายเพื่อช่วยเหลือบริเวณพื้นที่การเกษตร จังหวัดบุรีรัมย์ สุรินทร์ นครราชสีมา ราชบุรี และจังหวัดเพชรบุรี ทำให้มีฝนตกบริเวณพื้นที่การเกษตร จังหวัดบุรีรัมย์ (เมือง ห้วยราช กระสัง ลำปลายมาศ ประโคนชัย โนนดินแดง พลับพลาชัย ละหานทราย บ้านกรวด) สุรินทร์ (เมือง ปราสาท) นครราชสีมา (สีคิ้ว ปากช่อง) ราชบุรี (บ้านคา) และจังหวัดเพชรบุรี (หนองหญ้าปล้อง)

- **ภารกิจการปฏิบัติการฝนหลวงเพื่อเติมน้ำต้นทุนให้เขื่อนกักเก็บน้ำ** ทำให้มีฝนตกบริเวณพื้นที่ลุ่มรับน้ำเขื่อนลำตะคอง (นครราชสีมา) เขื่อนลำนางรอง (บุรีรัมย์) อ่างเก็บน้ำขนาดกลางต่างๆ ทั่วประเทศ จำนวน 3 อ่าง

สรุปผลรวมปฏิบัติการตั้งแต่เริ่มตั้งหน่วยปฏิบัติการฝนหลวง (ตั้งแต่วันที่ 1 กุมภาพันธ์ - 8 ตุลาคม 2567)

การปฏิบัติการฝนหลวง ขึ้นปฏิบัติการ จำนวน 3,355 เที่ยวบิน (5,077:42 ชั่วโมงบิน) ปริมาณการใช้น้ำฝนหลวง 133.025 ล้าน ปริมาณการใช้น้ำ 283,800 ลิตร และปฏิบัติการโดย Ground Base Generator (GBG) จำนวน 19 ครั้ง พลุซิลเวอร์ไอโอไดด์ จำนวน 1,181 นัด รายงานพื้นที่ฝนตก รวม 71 จังหวัด ได้แก่ จังหวัดกำแพงเพชร เชียงราย เชียงใหม่ ตาก นครสวรรค์ น่าน พะเยา พิจิตร พิชณุโลก เพชรบูรณ์ แพร่ แม่ฮ่องสอน ลำปาง ลำพูน สุโขทัย อุตรดิตถ์ อุทัยธานี กาฬสินธุ์ ขอนแก่น ชัยภูมิ นครพนม นครราชสีมา บึงกาฬ บุรีรัมย์ มหาสารคาม มุกดาหาร ยโสธร ร้อยเอ็ด เลย ศรีสะเกษ สกลนคร สุรินทร์ หนองคาย หนองบัวลำภู อำนาจเจริญ อุตรธานี อุบลราชธานี กาญจนบุรี จันทบุรี ฉะเชิงเทรา ชลบุรี ชัยนาท ตราด นครปฐม ประจวบคีรีขันธ์ ปราจีนบุรี พระนครศรีอยุธยา เพชรบุรี ระยอง ราชบุรี ลพบุรี สมุทรสงคราม สระแก้ว สระบุรี สิงห์บุรี สุพรรณบุรี อ่างทอง กระบี่ ชุมพร ตรัง นครศรีธรรมราช นราธิวาส ปัตตานี พังงา พัทลุง ภูเก็ต ยะลา ระนอง สงขลา สตูล และจังหวัดสุราษฎร์ธานี

7. สถานการณ์ศัตรูพืชระบาด (ข้อมูล ณ วันที่ 2 ต.ค. 67)

ชนิดพืช	ศัตรูพืช	สถานการณ์	การดำเนินงาน
ข้าว	1. โรคไหม้ข้าว	พื้นที่ระบาด 12 จังหวัด (ลำพูน อุตรดิตถ์ กาฬสินธุ์ ขอนแก่น นครราชสีมา ศรีสะเกษ สกลนคร สุรินทร์ อุบลราชธานี ชัยนาท จันทบุรี และพังงา) จำนวน 4,813 ไร่ การระบาดเพิ่มขึ้น 39 ไร่	- ถ้าพบอาการของโรคไหม้ข้าวแนะนำให้ใช้ชีวภัณฑ์ ดังนี้ ฟันเชื้อบีเอส (บาซิลลัส ซับทีลีส) อัตราตามคำแนะนำในฉลาก ฟันเชื้อราไตรโคเดอร์มา อัตรา 1 กิโลกรัม/น้ำ 200 ลิตร
	2. หนอนกระทู้กล้า	พื้นที่ระบาด 2 จังหวัด (นครราชสีมา และสุรินทร์) จำนวน 620 ไร่ การระบาดลดลง 1 ไร่	- กำจัดวัชพืชตามคันนาหรือบริเวณใกล้เคียงเพื่อทำลายแหล่งอาศัยของหนอนกระทู้กล้า ถ้ามีความจำเป็นในการใช้สารเคมีควรสวมหน้ากาก ได้แก่ มาลาไทออน อัตรา 20 มล.หรือเฟนิโตรไทออน อัตรา 30 มล. เลือกใช้สารชนิดใดชนิดหนึ่งผสมน้ำ 20 ลิตร ฟันเมื่อพบใบข้าวถูกทำลาย
	3. หนอนห่อใบข้าว	พื้นที่ระบาด 9 จังหวัด (อุตรดิตถ์ กาฬสินธุ์ ขอนแก่น นครราชสีมา บุรีรัมย์ สกลนคร ชลบุรี ฉะเชิงเทรา และตรัง) จำนวน 439 ไร่ การระบาดเพิ่มขึ้น 11 ไร่	- หากสำรวจพบเพลี้ยกระโดดหลังขาวในนาข้าว ป้องกันโดยฟันเชื้อราบิวเวอเรีย อัตรา 250 กรัม/น้ำ 20 ลิตร ควบคุมระดับน้ำในนาข้าว แต่หากสถานการณ์รุนแรงแล้วจำเป็นต้องใช้สารเคมีกำจัดแมลง ควรใช้ในอัตราตามฉลากแนะนำ
	4. เพลี้ยกระโดดหลังขาว	พื้นที่ระบาด 15 จังหวัด (เชียงใหม่ ตาก น่าน แพร่ แม่ฮ่องสอน ลำปาง ลำพูน สุโขทัย สุรินทร์ อุบลราชธานี ตราด กาญจนบุรี เพชรบุรี ราชบุรี และสงขลา) จำนวน 85,676 ไร่ การระบาดลดลง 48,469 ไร่	- หมั่นสำรวจแปลงข้าวอย่างสม่ำเสมอ ใช้สารกำจัดแมลง เช่น มาลาไธออน 83% อีซี อัตรา 20 มิลลิลิตร/น้ำ 20 ลิตร
	5. เพลี้ยไฟ	พื้นที่ระบาด 3 จังหวัด (น่าน กรุงเทพมหานคร และกาญจนบุรี) จำนวน 7 ไร่ การระบาดคงที่	เซฟวิน 85% ดับบลิวพี อัตรา 20 กรัม/น้ำ 20 ลิตร
	7. โรคขอบใบแห้ง	พื้นที่ระบาด 3 จังหวัด (อุตรดิตถ์ นครราชสีมา ร้อยเอ็ด และสุรินทร์) จำนวน 49 ไร่ การระบาดลดลง 4 ไร่	- ใช้สารป้องกันกำจัดแมลงพาหะ ได้แก่ ใช้สารฆ่าแมลงในระยะที่แมลงเป็นตัวอ่อน เช่น ไดโนทีฟูเริน บูโพรเฟซิน อีโทเฟนพรอกซ์ โดยเลือกใช้สารชนิดใดชนิดหนึ่งผสมน้ำ 20 ลิตร ฟันตามอัตราที่ระบุในฉลาก

ชนิดพืช	ศัตรูพืช	สถานการณ์	การดำเนินงาน
	6. เพลี้ยกระโดด สีน้ำตาล	พื้นที่ระบาด 32 จังหวัด (กำแพงเพชร ตาก นครสวรรค์ น่าน พิจิตร พิษณุโลก เพชรบูรณ์ แพร่ ลำพูน สุโขทัย อุทัยธานี อุตรดิตถ์ กาฬสินธุ์ ขอนแก่น นครราชสีมา บุรีรัมย์ มหาสารคาม มุกดาหาร เลย ศรีสะเกษ สุรินทร์ อำนาจเจริญ อุบลราชธานี ชัยนาท สระบุรี ฉะเชิงเทรา ตราด ปราจีนบุรี สระแก้ว กาญจนบุรี ราชบุรี และ สุพรรณบุรี) จำนวน 72,255 ไร่ การระบาดลดลง 24,430 ไร่	- เมื่อพบเพลี้ยกระโดดสีน้ำตาล ให้ใช้สาร อีโทเฟนพรอกซ์ คาร์โบซัลแฟน ไอโซไพโรคาร์บ ฟิโนบูคาร์บ โดยเลือกใช้ สารชนิดใดชนิดหนึ่งผสมน้ำ 20 ลิตร พ่น ทุก 7 วัน - ใช้ชีวภัณฑ์ในการป้องกันการเกิดโรค เช่น เชื้อบีเอส (บาซิลลัส ซับทีลิส) หากพบอาการของโรครุนแรงให้พ่น ทุก 7 วัน เมื่อเริ่มพบอาการของโรคนับไปข้าว แนะนำให้ใช้ สารป้องกันกำจัดโรคพืช ดังนี้ ไอโซไพโรโทเลน คอปเปอร์ ไฮดรอกไซด์ สเตร์พโตมัยซินซัลเฟต+ออกซีเตตราไซคลิน ไฮโดรคลอไรด์ ไตรเบซิคคอปเปอร์ซัลเฟต เลือกใช้สาร ชนิดใดชนิดหนึ่งผสมน้ำ 20 ลิตร พ่นตามอัตราที่ระบุในฉลาก
	8. เพลี้ยจักจั่นสีเขียว	พื้นที่ระบาด 5 จังหวัด (อุตรดิตถ์ กาฬสินธุ์ ศรีสะเกษ สกลนคร และจันทบุรี) จำนวน 180 ไร่ การระบาดเพิ่มขึ้น 18 ไร่	- แนะนำเกษตรกรใช้แสงไฟล่อแมลงและทำลายเมื่อมีการ ระบาดรุนแรง
	9. โรคใบสีส้ม	พื้นที่ระบาด 5 จังหวัด (กาฬสินธุ์ ขอนแก่น นครราชสีมา สกลนคร และสุรินทร์) จำนวน 1, ไร่ การระบาดเพิ่มขึ้น 150 ไร่	- ใช้ปุ๋ยโปแตสเซียมคลอไรด์ (0-0-60) อัตรา 5-10 กิโลกรัม/ไร่ สามารถช่วยลดความรุนแรงของโรคได้ หากพบโรครุนแรง ของโรครุนแรงในระยะแตกกอ ให้ฉีดพ่นด้วยสารป้องกัน กำจัดเชื้อรา เช่น คาร์เบนดาซิม เนื่องจากเชื้อสาเหตุทำให้ เกิดโรคเมล็ดด่าง
	10. โรคใบขีดสีน้ำตาล	พื้นที่ระบาด 3 จังหวัด (นครราชสีมา สกลนคร และ อำนาจเจริญ) จำนวน 29 ไร่ การระบาดลดลง 446 ไร่	
มะพร้าว	1. หนอนหัวดำ	พื้นที่ระบาด 29 จังหวัด (เพชรบูรณ์ ชัยภูมิ นครพนม นครราชสีมา สุรินทร์ กรุงเทพมหานคร จันทบุรี ฉะเชิงเทรา ชลบุรี ตราด ระยอง สมุทรปราการ สระแก้ว นครปฐม ประจวบคีรีขันธ์ เพชรบุรี ราชบุรี สมุทรสงคราม สมุทรสาคร กระบี่ ชุมพร นครศรีธรรมราช นราธิวาส ปัตตานี พังงา ภูเก็ต สงขลา สตูล และสุราษฎร์ธานี) จำนวน 41,810 ไร่ การระบาดลดลง 816 ไร่	- ปล่อยแตนเบียนบราคอนกำจัดหนอนหัวดำ อัตราไร่ละ 200 ตัว โดยปล่อย 12 ครั้ง ห่างกัน 15 วัน ปล่อยแตน เบียนไซทริโครแกรมมา อัตราไร่ละ 10 ผ่น ๆ ละ 2,000 ตัว โดยปล่อย 12 ครั้ง ห่างกัน 15 วัน และใช้สารเคมีอิมามิก ดิน เบนโซเอท โดยพ่นให้ทั่วทรงพุ่ม จำนวน 2 ครั้ง ห่างกัน 15 วัน - แนะนำตัดยอดมะพร้าวที่ถูกหนอนและแมลงดำหนาม กัดกินไปเผาทำลาย ปล่อยแตนเบียนอะซีโคเดส 3-5 ครั้ง เพื่อควบคุมหนอนแมลงดำหนามมะพร้าว
	2. แมลงดำหนาม	พื้นที่ระบาด 22 จังหวัด (นครราชสีมา กรุงเทพมหานคร จันทบุรี ฉะเชิงเทรา ชลบุรี ตราด ระยอง สมุทรปราการ สระแก้ว ประจวบคีรีขันธ์ เพชรบุรี สมุทรสงคราม สมุทรสาคร กระบี่ ชุมพร ตรัง นครศรีธรรมราช พังงา ภูเก็ต สงขลา สตูล และสุราษฎร์ธานี) จำนวน 12,742 ไร่ การระบาดลดลง 196 ไร่	- ป้องกันกำจัดให้นั้นพ่นสารฆ่าไรในระยะมะพร้าวติดจั่น จนถึงระยะผลขนาดเล็กห่างกันประมาณ 1 สัปดาห์ ควรใช้ สารเคมีตามคำแนะนำของกรมวิชาการเกษตรสารผสมน้ำ 20 ลิตร พ่นทุก 7 วัน อย่างน้อย 4 ครั้ง
	3. ไรสีขามะพร้าว	พื้นที่ระบาด 12 จังหวัด (ชัยภูมิ บุรีรัมย์ จันทบุรี กรุงเทพมหานคร ฉะเชิงเทรา ตราด สมุทรปราการ สระแก้ว นครปฐม เพชรบุรี สมุทรสาคร และสงขลา) จำนวน 411 ไร่ การระบาดลดลง 12 ไร่	- ตัดทางใบมะพร้าวที่ถูกหนอนกินใบมะพร้าวทำลาย และ เก็บเศษซากพินำไปเผาออกแปลงทันที
	4. ดั่งวงง	พื้นที่ระบาด 13 จังหวัด (กรุงเทพมหานคร จันทบุรี ฉะเชิงเทรา ชลบุรี ตราด สมุทรปราการ เพชรบุรี ประจวบคีรีขันธ์ สมุทรสงคราม กระบี่ พังงา นครศรีธรรมราช และสุราษฎร์ธานี) จำนวน 882 ไร่ การระบาดลดลง 36 ไร่	- ใช้กับดักฟีโรโมน ใช้ตาข่ายดักจับด้วงวงงและด้วงแรด ในระยะตัวเต็มวัยมาทำลาย และทำกองล่อโดยใช้เชื้อรา เมตาไรเซียม เพื่อกำจัดด้วงแรดในระยะดักด้
	5. ดั่งแรด	พื้นที่ระบาด 23 จังหวัด (นครราชสีมา กรุงเทพมหานคร จันทบุรี ฉะเชิงเทรา ชลบุรี ตราด ระยอง สมุทรปราการ นครปฐม ประจวบคีรีขันธ์ เพชรบุรี ราชบุรี สมุทรสงคราม สมุทรสาคร กระบี่ ชุมพร นครศรีธรรมราช พังงา ปัตตานี ภูเก็ต สงขลา สตูล และสุราษฎร์ธานี) จำนวน 5,162 ไร่ การระบาดลดลง 77 ไร่	

ชนิดพืช	ศัตรูพืช	สถานการณ์	การดำเนินงาน
ปาล์ม น้ำมัน	1. หนอนปลอกเล็ก 2. ตัวงแสด 3. ตัวงูหลาย 4. โรคลำต้นเน่า 5. โรคทะลายเน่า 6. โรคใบจุด 7. โรคใบจุดสาหร่าย	พื้นที่ระบาด 5 จังหวัด (ชลบุรี กระบี่ ชุมพร นครศรีธรรมราช และสุราษฎร์ธานี) จำนวน 749 ไร่ การระบาดเพิ่มขึ้น 19 ไร่ พื้นที่ระบาด 13 จังหวัด (จันทบุรี ฉะเชิงเทรา ชลบุรี ตรารด ระยอง กระบี่ ชุมพร ตรัง นครศรีธรรมราช พังงา สงขลา สตูล และสุราษฎร์ธานี) จำนวน 1,233 ไร่ การระบาดเพิ่มขึ้น 15 ไร่ พื้นที่ระบาด 10 จังหวัด (กระบี่ ชุมพร นราธิวาส พังงา นครศรีธรรมราช สงขลา สตูล และสุราษฎร์ธานี) จำนวน 701 ไร่ การระบาดลดลง 3 ไร่ พื้นที่ระบาด 13 จังหวัด (จันทบุรี ชลบุรี ตรารด ระยอง ประจวบคีรีขันธ์ กระบี่ ชุมพร ตรัง สตูล นครศรีธรรมราช พัทลุง สงขลา และสุราษฎร์ธานี) จำนวน 11,945 ไร่ การระบาดเพิ่มขึ้น 25 ไร่ พื้นที่ระบาด 7 จังหวัด (ตราด กระบี่ ชุมพร นราธิวาส สงขลา นครศรีธรรมราช และสุราษฎร์ธานี) จำนวน 168 ไร่ การระบาดคงที่ พื้นที่ระบาด 7 จังหวัด (พังงา ภูเก็ต สตูล กระบี่ ชุมพร ยะลานคราธิวาส นครศรีธรรมราช สงขลา และสุราษฎร์ธานี) จำนวน 96 ไร่ การระบาดลดลง 1 ไร่ พื้นที่ระบาด 5 จังหวัด (กระบี่ ชุมพร นครศรีธรรมราช ตรัง และสุราษฎร์ธานี) จำนวน 410 ไร่ การระบาดเพิ่มขึ้น 13 ไร่	- พ่นเชื้อบีที (Bacillus thuringiensis) พ่นให้ทั่วบริเวณใต้ใบและต้องพ่นในช่วงเช้าหรือเย็น เพื่อหลีกเลี่ยงแสงยูวีที่จะทำลายเชื้อบีที และพ่นติดต่อกัน - ใช้กับดักฟีโรโมน และใช้ตาข่ายดักจับตัวงแสดในระยะตัวเต็มวัยมาทำลาย และทำกองล่อโดยใช้เชื้อรามัตตาโรเทียมเพื่อกำจัดในระยะดักด้ และระยะตัวหนอน - หมั่นทำความสะอาดบริเวณคอปาล์มน้ำมัน และบริเวณโคนทางใบอย่างสม่ำเสมอ ใช้สารฆ่าแมลงประเภท Carbaryl เช่น เซฟวิน อัตรา 40 กรัม/น้ำ 20 ลิตร หรือคาร์โบซัลแฟน - ให้เกษตรกรใช้เชื้อราไตรโคเดอร์มาทาบริเวณที่เกิดโรคลำต้นเน่าปาล์มน้ำมันเพื่อควบคุมการระบาด - ตัดแต่งทางใบปาล์มน้ำมัน ซ่อมดอกที่ผ่อ และทะลายที่พบเป็นโรค แยกต้นกล้าที่เป็นโรคใบจุดออกจากแปลงตัดแต่งใบที่เป็นโรคใบจุดนำออกไปเผาทำลายนอกแปลง - ตัดทางใบปาล์มน้ำมันที่เป็นโรคใบจุดสาหร่าย นำไปเผาทำลายนอกแปลง และหากพบการระบาดรุนแรง ให้ใช้สารเคมีคอปเปอร์ออกไซด์คลอไรด์ อัตรา 50 กรัม/น้ำ 20 ลิตร ฉีดพ่นที่แผ่นใบ
ยางพารา	1. โรคครากขาว 2. โรคใบร่วงยางพารา 3. โรคใบร่วงชนิดใหม่ของยางพารา 4. โรคหน้ำยางแห้ง	พื้นที่ระบาด 7 จังหวัด (ตราด กระบี่ ชุมพร ตรัง นครศรีธรรมราช ปัตตานี และสุราษฎร์ธานี) จำนวน 2,054 ไร่ การระบาดเพิ่มขึ้น 2 ไร่ พื้นที่ระบาด 11 จังหวัด (น่าน หนองคาย ตราด กระบี่ ชุมพร ตรัง นครศรีธรรมราช ปัตตานี พังงา ภูเก็ต และสุราษฎร์ธานี) จำนวน 3,123 ไร่ การระบาดเพิ่มขึ้น 167 ไร่ พื้นที่ระบาด 10 จังหวัด (น่าน แพร่ สุโขทัย หนองคาย กระบี่ นราธิวาส ปัตตานี พังงา ยะลา และสงขลา) จำนวน 131,496 ไร่ การระบาดเพิ่มขึ้น 282 ไร่ พื้นที่ระบาด 5 จังหวัด (สกลนคร ชุมพร ตรัง สตูล และนครศรีธรรมราช) จำนวน 4,723 ไร่ การระบาดลดลง 2 ไร่	- คำแนะนำวิธีการป้องกันกำจัดโรคครากขาว โดยการขุดคูล้อมบริเวณต้นที่เป็นโรคขนาดคูกว้าง 30 ซม. ลึก 60 ซม. ไปทางหัวและท้ายในแถวเดียวกันข้างละ 2 ต้น - ส่งเสริมให้เกษตรกรใช้เชื้อราไตรโคเดอร์มา - หากพบการระบาดของโรคใบร่วงชนิดใหม่ของยางพารา รุนแรง ใช้สารเคมีป้องกันกำจัดเชื้อรา - รมรงค์ให้เกษตรกรหยุดกรีดยางในขณะที่ยางพาราอยู่ในช่วงผลัดใบ - เมื่อสังเกตพบความผิดปกติในการให้น้ำยางของต้นยาง ควรหยุดกรีด 3-6 เดือน แล้วบำรุงใส่ปุ๋ยต้นยาง หรือจนกระทั่งน้ำยางไหลเป็นปกติเมื่อทำการทดสอบ
กาแฟ	1. โรคราสนิม 2. หนอนกาแฟสีแดง	พื้นที่ระบาด 2 จังหวัด (เชียงใหม่ และกระบี่) จำนวน 8 ไร่ การระบาดคงที่ พื้นที่ระบาด 1 จังหวัด (เชียงใหม่) จำนวน 15 ไร่ การระบาดคงที่	- แนะนำเกษตรกรให้ดูแลสวนกาแฟให้สะอาดอย่างสม่ำเสมอ เก็บเศษซากพืชออกไปทำลายทิ้งนอกแปลง
มันสำปะหลัง	1. เพลี้ยแป้ง มันสำปะหลัง	พื้นที่ระบาด 4 จังหวัด (สกลนคร จันทบุรี ชลบุรี และสระแก้ว) จำนวน 143 ไร่ การระบาดคงที่	- ให้ไถและพรวนดิน และใช้ท่อนพันธุ์ที่สะอาด ทำลายต้นมันสำปะหลังที่แสดงอาการของโรคใบต่าง - ให้หลีกเลี่ยงการปลูกมันสำปะหลังในช่วงฤดูแล้ง หรือฝนทิ้งช่วงเป็นระยะเวลานาน

ชนิดพืช	ศัตรูพืช	สถานการณ์	การดำเนินงาน
	2. ไรแดงมันสำปะหลัง 3. โรคโคนเน่าหัวเน่า 4. โรคพุ่มแจ้ 5. โรคใบต่าง มันสำปะหลัง	พื้นที่ระบาด 5 จังหวัด (นครราชสีมา สกลนคร สุรินทร์ ชลบุรี และระยอง) จำนวน 829 ไร่ การระบาดคงที่ พื้นที่ระบาด 5 จังหวัด (อุทัยธานี อุตรดิตถ์ กาฬสินธุ์ นครราชสีมา และสกลนคร) จำนวน 1,152 ไร่ การระบาดเพิ่มขึ้น 2 ไร่ พื้นที่ระบาด 3 จังหวัด (กาฬสินธุ์ จันทบุรี และชลบุรี) จำนวน 341 ไร่ การระบาดลดลง 10 ไร่ พื้นที่ระบาด 38 จังหวัด (กำแพงเพชร ตาก นครสวรรค์ พิจิตร พิษณุโลก เพชรบูรณ์ สุโขทัย อุทัยธานี กาฬสินธุ์ ขอนแก่น ชัยภูมิ นครราชสีมา บุรีรัมย์ มหาสารคาม มุกดาหาร ยโสธร ร้อยเอ็ด เลย ศรีสะเกษ สุรินทร์หนองคาย อุตรดิตถ์ อุบลราชธานี ชัยนาท สพบุรี สระบุรี จันทบุรี ฉะเชิงเทรา ชลบุรี ปราจีนบุรี ระยอง สระแก้ว กาญจนบุรี เพชรบุรี ราชบุรี และสุพรรณบุรี) จำนวน 688,325 ไร่ การระบาดเพิ่มขึ้น 41,782 ไร่	- ใช้วิธีเขตกรรม เช่น การไถตากดิน ช่วยกำจัดตัวหนอนและดักด้วในดิน การเก็บเศษซากพืชอาหาร เพื่อลดแหล่งอาหาร สามารถช่วยลดประชากรและการขยายพันธุ์ได้ ถ้าในระยะหนอนขนาดเล็กและพบการระบาดน้อย พ่นด้วยสารชีวภัณฑ์ ดังนี้ เชื้อแบคทีเรีย บาซิลลัส ทูริงเยนซิส อัตรา 80 กรัม หรือ มล./น้ำ 20 ลิตร เชื้อไวรัส วคทีโอโพลีโพรไวรัส หรือ เอ็นพีวี หนอนกระทู้หอม อัตรา 20-30 มล./น้ำ 20 ลิตร โดยพ่นทุก 7 วัน - ไม่ใช้ท่อนพันธุ์จากแหล่งที่พบการระบาดของโรค ทำลายต้นมันสำปะหลังที่แสดงอาการ - ขุดหรือถอนต้นที่เป็นโรคไปทำลายนอกแปลง หลีกเลี้ยงการขนย้ายท่อนพันธุ์จากแหล่งที่มีโรคไปสู่แหล่งที่ยังไม่เคยมีการระบาดและกำจัดวัชพืชที่แหล่งพักเชื้อ - ควรกรองแปลงปลูกเพื่อไม่ให้น้ำท่วมขัง ก่อนปลูกควรแช่ท่อนพันธุ์ด้วยยาฆ่าเชื้อ หรือฟอสฟอรัส-อะลูมิเนียม
ข้าวโพด เลี้ยงสัตว์	1. หนอนกระทู้ข้าวโพด ลายจุด (fall armyworm)	พื้นที่ระบาด 6 จังหวัด (เชียงใหม่ อุทัยธานี นครราชสีมา จันทบุรี ชลบุรี และสระแก้ว) จำนวน 360 ไร่ การระบาดลดลง 1 ไร่	- ควบคุมการระบาดของหนอนกระทู้ข้าวโพดลายจุด (FAW) แนะนำเกษตรกรหมั่นสำรวจแปลงอย่างสม่ำเสมอ เก็บกลุ่มไข่หรือตัวหนอนทำลายทิ้งนอกแปลง
สับปะรด	1. โรคเหี่ยว	พื้นที่ระบาด 3 จังหวัด (ตราด ประจวบคีรีขันธ์ และระยอง) จำนวน 478 ไร่ การระบาดคงที่	- ทำความสะอาดแปลง การเตรียมดิน ควรตัดต้นและป็นตอเก่าสับปะรดทิ้งไว้ 2-3 เดือน พร้อมทั้งเก็บซากต้นสับปะรดทำลาย
อ้อย	1. หนอนกออ้อย 2. โรคใบขาว 3. โรคเส้ดำ 4. ตัวงหนวดยาว	พื้นที่ระบาด 1 จังหวัด (นครราชสีมา) จำนวน 47 ไร่ การระบาดคงที่ พื้นที่ระบาด 2 จังหวัด (ขอนแก่น และนครราชสีมา) จำนวน 203 ไร่ การระบาดคงที่ พื้นที่ระบาด 2 จังหวัด (ลพบุรี และสระแก้ว) จำนวน 595 ไร่ การระบาดคงที่ พื้นที่ระบาด 1 จังหวัด (อุทัยธานี) จำนวน 116 ไร่ การระบาดคงที่	- หนอนกออ้อย ควรให้น้ำเพื่อให้อ้อยแตกหน่อชดเชยปล่อยแตนเบียนไซโตโครแกรมมา อัตรา 30,000 ตัว/ไร่/ครั้ง - ใช้ส่วนขยายพันธุ์ที่ปราศจากโรค เช่น ต้นจากการเพาะเลี้ยงเนื้อเยื่อ หรือท่อนพันธุ์จากแหล่งปลูกที่ไม่มีการเกิดโรคใบขาว หมั่นตรวจกำจัดวัชพืชในแปลงและรอบแปลงปลูก เมื่อพบการระบาดของโรครุนแรงควรไถทำลายต่ออ้อย - เมื่อพบกออ้อยเริ่มแสดงอาการเส้ดำ ควรตัดเส้ดำออกขณะเริ่มปรากฏอาการ ก่อนที่เชื้อหุ้มเส้ดำจะหลุดออกนำไปใส่ถุงไปทำลายนอกแปลงปลูก - ในแหล่งที่พบการระบาด หลังวางท่อนพันธุ์ควรมีการฉีดพ่นด้วยสารแควนลอยของเชื้อราเขียว จึงกลบ
ทุเรียน	1. เพลี้ยไฟ 2. เพลี้ยไก่อแจ้ 3. เพลี้ยแป้ง	พื้นที่ระบาด 6 จังหวัด (จันทบุรี ระยอง กระบี่ ชุมพร นครศรีธรรมราช และสุราษฎร์ธานี) จำนวน 758 ไร่ การระบาดเพิ่มขึ้น 4 ไร่ พื้นที่ระบาด 11 จังหวัด (จันทบุรี ตราด ระยอง กระบี่ ชุมพร นครศรีธรรมราช พังงา ยะลา สงขลา สตูล และสุราษฎร์ธานี) จำนวน 389 ไร่ การระบาดคงที่ พื้นที่ระบาด 6 จังหวัด (จันทบุรี ตราด ระยอง กระบี่ ชุมพร และนครศรีธรรมราช) จำนวน 175 ไร่ การระบาดคงที่	- เมื่อพบเพลี้ยไฟระบาดรุนแรงให้ใช้สารกำจัดแมลง ได้แก่ อิมิดาโคลพริด ฟิโพรนิล หรือคาร์โบซัลแฟน เลือกใช้สารผสมน้ำ 20 ลิตร - เมื่อพบเพลี้ยไก่อแจ้ระบาดรุนแรงให้ใช้สารกำจัดแมลง ได้แก่ ไทอะมีโทกแซม/แลมบ์ดา-ไซฮาโลทริน ไทอะมีโทกแซม อิมิดาโคลพริด หรือไดโนทีฟูแรน โดยเลือกใช้สารผสมน้ำ 20 ลิตร พ่นทุก 7-10 วัน ในช่วงระยะแตกใบอ่อน - เมื่อพบระบาดเพลี้ยแป้งเพียงเล็กน้อยให้ตัดหรือเด็ดส่วนที่ถูกทำลายทิ้งนอกแปลง สารฆ่าแมลงที่ได้ผลในการควบคุมเพลี้ยแป้ง คือ คาร์บาริล อัตรา 50 กรัม/น้ำ 20 ลิตร โดยพ่นสารเฉพาะต้นที่พบเพลี้ยแป้งทำลาย

ชนิดพืช	ศัตรูพืช	สถานการณ์	การดำเนินงาน
	4. ไรแดง	พื้นที่ระบาด 7 จังหวัด (จันทบุรี ตราด ระยอง กระบี่ ชุมพร นครศรีธรรมราช และสุราษฎร์ธานี) จำนวน 624 ไร่ การระบาดคงที่	- เมื่อพบไรแดงทุเรียนหรือไรแดงแอฟริกันระบาดรุนแรง ให้ใช้สารกำจัดแมลง ได้แก่ โพรพาร์โกด์ อัตรา 30 กรัม อะมิทราซ อัตรา 30 มล. หรือเอ็กซ์โทอะซอกซ์อัตรา 40 มล.
	5. โรครากเน่าโคนเน่า	พื้นที่ระบาด 18 จังหวัด (น่าน อุตรดิตถ์ จันทบุรี ตราด ระยอง ประจวบคีรีขันธ์ กระบี่ ชุมพร ตรัง นครศรีธรรมราช นราธิวาส ปัตตานี พังงา ภูเก็ต ยะลา ระนอง สงขลา และสุราษฎร์ธานี) จำนวน 4,968 ไร่ การระบาดลดลง 23 ไร่	- โรครากเน่าโคนเน่า แนะนำให้ใช้เชื้อราไตรโคเดอร์มา
	6. โรคใบติดหรือใบไหม้	พื้นที่ระบาด 8 จังหวัด (จันทบุรี ตราด กระบี่ ชุมพร นครศรีธรรมราช นราธิวาส ยะลา และสุราษฎร์ธานี) จำนวน 410 ไร่ การระบาดลดลง 8 ไร่	- เมื่อพบการระบาดของโรคใบติดหรือใบไหม้มากควรพ่นสารป้องกันกำจัดโรคพืช เช่น เฮกซะโคนาโซล อัตรา 20 กรัม คอปเปอร์ออกซีคลอไรด์ อัตรา 30-50 กรัม เป็นต้น เลือกใช้สารชนิดใดชนิดหนึ่งพ่นทุก 7-10 วัน โดยพ่นที่ใบ
	7. โรคใบจุดสาหร่าย	พื้นที่ระบาด 9 จังหวัด (จันทบุรี ตราด กระบี่ ชุมพร นครศรีธรรมราช ปัตตานี ยะลา สงขลา และสุราษฎร์ธานี) จำนวน 856 ไร่ การระบาดลดลง 3 ไร่	- เมื่อเริ่มพบอาการของโรคใบจุดสาหร่ายให้ตัดใบหรือส่วนที่เป็นโรคนำไปทำลาย หากโรครยังคงระบาด พ่นด้วยสารป้องกันกำจัดโรคพืช
	8. เพลี้ยหอยเกล็ด	พื้นที่ระบาด 8 จังหวัด (จันทบุรี ตราด กระบี่ ชุมพร นครศรีธรรมราช นราธิวาส ยะลา และสงขลา) จำนวน 142 ไร่ การระบาดคงที่	- หากพบเพลี้ยหอยเกล็ดในปริมาณน้อยบนใบใช้น้ำผสมไวต์ออยล์ อัตรา 20 มล./น้ำ 20 ลิตร พ่นให้ทั่วเมื่อระบาดรุนแรงให้ใช้สารกำจัดแมลงพ่นเฉพาะต้นที่พบ
	9. เพลี้ยจักจั่นฝอย	พื้นที่ระบาด 10 จังหวัด (จันทบุรี ตราด ระยอง กระบี่ ชุมพร นครศรีธรรมราช ปัตตานี ยะลา สงขลา และสุราษฎร์ธานี) จำนวน 835 ไร่ การระบาดลดลง 40 ไร่	- เมื่อพบการเข้าทำลายของเพลี้ยจักจั่นฝอยระบาดรุนแรง ให้ใช้สารกำจัดแมลง เช่น คาร์โบซัลแฟน อัตรา 50 มล. หรือไซเพอร์เมทริน/ไพซาโลน อัตรา 40 มล. เป็นต้น โดยเลือกใช้สารชนิดใดชนิดหนึ่งผสมน้ำ 20 ลิตร พ่นทุก 7-10 วัน
	10. โรคราดำ	พื้นที่ระบาด 5 จังหวัด (จันทบุรี กระบี่ ชุมพร นครศรีธรรมราช และสุราษฎร์ธานี) จำนวน 148 ไร่ การระบาดลดลง 1 ไร่	- เมื่อพบคราบราสีดำนี้น้ำเป่าล้างคราบราสีดำนี้ออกและสารเหนียวที่แมลงปากดูดขับถ่ายไว้ เพื่อลดปริมาณเชื้อสาเหตุโรค และกำจัดวัชพืชในแปลง
	11. โรคราสีชมพู	พื้นที่ระบาด 5 จังหวัด (จันทบุรี ตราด กระบี่ ชุมพร และสุราษฎร์ธานี) จำนวน 140 ไร่ การระบาดคงที่	- ในฤดูฝนหมั่นสำรวจแปลงปลูกอย่างสม่ำเสมอ หากพบอาการของโรคราที่กิ่งให้ตัดและนำไปทำลายนอกแปลง และใช้สารป้องกันกำจัดโรคพืช คอปเปอร์ออกซีคลอไรด์ ผสมน้ำขึ้นๆ ทาบริเวณแผลที่ตัด
	12. หนอนเจาะผล	พื้นที่ระบาด 1 จังหวัด (ชุมพร) จำนวน 15 ไร่ การระบาดคงที่	- ห่อผลเพื่อป้องกันหนอนเจาะด้วยถุงพลาสติกสีขาวขุ่นเจาะรูที่บริเวณขอบล่างเพื่อให้หยดน้ำระบายออก และกำจัดด้วยวิธีผสมผสาน โดยการพ่นสารฆ่าแมลง แลมบ์ดา-ไซฮาโลทริน
	13. หนอนเจาะเมล็ด	พื้นที่ระบาด 4 จังหวัด (นราธิวาส ปัตตานี ยะลา และสตูล) จำนวน 150 ไร่ การระบาดลดลง 21 ไร่	
เงาะ	1. เพลี้ยแป้ง	พื้นที่ระบาด 3 จังหวัด (เชียงใหม่ นครศรีธรรมราช และนราธิวาส) จำนวน 29 ไร่ การระบาดคงที่	- ตัดแต่งกิ่งเงาะ จากนั้นให้ใช้เศษผ้าชุบน้ำมันเครื่อง ผูกอบโคนต้น เพื่อป้องกันมดและเพลี้ยแป้ง
	2. โรคใบจุดสาหร่าย	พื้นที่ระบาด 4 จังหวัด (เชียงใหม่ จันทบุรี นราธิวาส และนครศรีธรรมราช) จำนวน 209 ไร่ การระบาดเพิ่มขึ้น 20 ไร่	- ตัดส่วนที่พบโรคใบจุดสาหร่ายเก็บไปเผาทำลาย และตัดแต่งทรงพุ่มให้โปร่ง แนะนำให้ใช้สารเคมีคอปเปอร์ออกซีคลอไรด์
	3. หนอนคืบกินใบ	พื้นที่ระบาด 1 จังหวัด (จันทบุรี) จำนวน 63 ไร่ การระบาดคงที่	- หมั่นสำรวจและสังเกตถ้าพบหนอนคืบกินใบ ให้เกษตรกรพ่นด้วยสารฆ่าแมลง คาร์บาริล อัตรา 60 กรัม/น้ำ 20 ลิตร
	4. โรคราแป้ง	พื้นที่ระบาด 3 จังหวัด (เชียงใหม่ ขอนแก่น และจันทบุรี) จำนวน 22 ไร่ การระบาดคงที่	- โรคราแป้ง ให้เก็บผลที่เป็นโรค ใบแห้ง กิ่งแห้งที่ร่วงหล่นนำไปเผาทำลายนอกแปลง ในแตกช่วงใบอ่อนและเริ่มติดผล
มังคุด	1. เพลี้ยไฟ	พื้นที่ระบาด 5 จังหวัด (จันทบุรี ตราด ระยอง ชุมพร และนราธิวาส) จำนวน 255 ไร่ การระบาดเพิ่มขึ้น 10 ไร่	- การป้องกันกำจัดเพลี้ยไฟในมังคุดในช่วงฤดูแล้งขณะที่ยังคงอยู่ในระยะออกดอก ติดผลอ่อน การพ่นสารเคมีป้องกันกำจัดศัตรูพืชควรพ่น 3 ครั้ง

ชนิดพืช	ศัตรูพืช	สถานการณ์	การดำเนินงาน
	2. หนอนกินใบ	พื้นที่ระบาด 4 จังหวัด (จันทบุรี กระบี่ ชุมพร และนครศรีธรรมราช) จำนวน 278 ไร่ การระบาดลดลง 4 ไร่	- เมื่อพบใบอ่อนมั่งคุด ถูกทำลายเกิน 20% ให้พ่นด้วยสารเคมีป้องกันกำจัดศัตรูพืช คาร์บาริล อัตรา 60 กรัม/น้ำ 20 ลิตร พ่น 2 ครั้ง ห่างกัน 5 วัน
	3. หนอนขอนใบ	พื้นที่ระบาด 3 จังหวัด (จันทบุรี ระยอง และชุมพร) จำนวน 259 ไร่ การระบาดลดลง 6 ไร่	- เมื่อพบหนอนกัดกินใบอ่อนเข้าทำลายของยอด ให้พ่นด้วยสารฆ่าแมลงคาร์บาริล อัตรา 60 กรัม/น้ำ 20 ลิตร เมื่อพบการระบาดในระยะแตกใบอ่อน ให้พ่น 2 ครั้ง ห่างกัน 10 วัน
	4. โรคนิวโมโตซิส	พื้นที่ระบาด 4 จังหวัด (จันทบุรี ระยอง ชุมพร และนครศรีธรรมราช) จำนวน 180 ไร่ การระบาดลดลง 8 ไร่	- พ่นสารเคมีป้องกันกำจัดโรคนิวโมโตซิส ในช่วงที่มีมั่งคุดแตกใบอ่อน เช่น คอปเปอร์ออกซีคลอไรด์ 30-80 กรัม
	5. โรคนิวโมโตซิส	พื้นที่ระบาด 1 จังหวัด (ชุมพร) จำนวน 79 ไร่ การระบาดคงที่	- พ่นสารเคมีป้องกันกำจัดโรคนิวโมโตซิส เช่น คาร์เบนดาซิม อัตรา 10-20 กรัม หรือไอโพรไดโอน 20-30 กรัม โดยเลือกใช้สารชนิดใดชนิดหนึ่งผสมน้ำ 20 ลิตร
	6. โรคนิวโมโตซิส	พื้นที่ระบาด 4 จังหวัด (จันทบุรี ชุมพร ตรัง และนราธิวาส) จำนวน 358 ไร่ การระบาดลดลง 13 ไร่	- เมื่อพบการระบาดโรคนิวโมโตซิสพ่นด้วยสารป้องกันกำจัดโรคพืช เช่น คอปเปอร์ออกซีคลอไรด์
ลำไย	1. เพลี้ยแป้ง	พื้นที่ระบาด 3 จังหวัด (เชียงใหม่ จันทบุรี และสมุทรสาคร) จำนวน 69 ไร่ การระบาดเพิ่มขึ้น 2 ไร่	- หากพบว่า เพลี้ยแป้งเริ่มระบาดในสวนลำไย ควรพ่นด้วยสารเคมีป้องกันกำจัด ได้แก่ มาลาไทออน อัตรา 30 มล./น้ำ 20 ลิตร หรือไพรีทรอยด์ พ่นให้ทั่ว 2-3 ครั้ง ห่างกัน 10 วัน
	2. โรคราดำ	พื้นที่ระบาด 3 จังหวัด (เชียงใหม่ พะเยา และจันทบุรี) จำนวน 207 ไร่ การระบาดคงที่	- พ่นสารเคมี เช่น คาร์บาริล 85% WP อัตรา 40 กรัม/น้ำ 20 ลิตร อาจพ่นควบคู่กับสารป้องกันกำจัดเชื้อรา ได้แก่ คอปเปอร์ออกซีคลอไรด์ อัตรา 40-50 กรัม หรือเบตาไซฟลูทรีน อัตรา 40-50 กรัม
	3. โรคพุ่มไม้กวาด	พื้นที่ระบาด 1 จังหวัด (จันทบุรี) จำนวน 87 ไร่ การระบาดคงที่	- หมั่นสำรวจแปลงปลูกพืช หากพบกิ่งที่เป็นโรคพุ่มไม้กวาด ให้ตัดกิ่งที่เป็นโรคนำมาเผาทำลายนอกแปลง
	4. หนอนคืบกินใบ	พื้นที่ระบาด 1 จังหวัด (จันทบุรี) จำนวน 15 ไร่ การระบาดคงที่	- เขย่ากิ่งให้หนอนร่วงหล่นแล้วเก็บรวบรวมไปทำลายหรือนำไปเป็นอาหารสัตว์เลี้ยง และเก็บรวบรวมดักแต่ไปทำลาย หากระบาดมาก ควรพ่นด้วยสารเคมีป้องกันกำจัด เช่น คาร์บาริล อัตรา 45-60 กรัม หรือแลมปด้าไฮโซโลทริน อัตรา 12 มล. เลือกใช้ชนิดใดชนิดหนึ่งผสมน้ำ 20 ลิตร

8. สถานการณ์โรคระบาดสัตว์

โรคพิษสุนัขบ้า (ข้อมูล ณ วันที่ 6 ต.ค. 67)

ปัจจุบันมีพื้นที่ควบคุมที่พบการเกิดโรค 12 จุด ประกอบด้วย จังหวัดอุดรดิตถ์ บุรีรัมย์ ศรีสะเกษ ยโสธร อำนาจเจริญ อุบลราชธานี ชลบุรี พัทลุง และจังหวัดสงขลา มีพื้นที่เฝ้าระวังการเกิดโรค 61 จุด ประกอบด้วย จังหวัดเชียงราย อุบลราชธานี ชลบุรี สุรินทร์ กาฬสินธุ์ บุรีรัมย์ อำนาจเจริญ ระยอง เลย ปราจีนบุรี ศรีสะเกษ สระแก้ว ฉะเชิงเทรา มหาสารคาม จันทบุรี สมุทรปราการ ตาก นครพนม นครราชสีมา มุกดาหาร นครนายก ชัยภูมิ และจังหวัดสงขลา

สำหรับสถานการณ์โรคพิษสุนัขบ้าระหว่างวันที่ 1 - 6 ตุลาคม 2567 ทั้งหมด 9 จังหวัด 10 จุด ได้แก่ จังหวัดชลบุรี นครนายก อำนาจเจริญ อุบลราชธานี ศรีสะเกษ ยโสธร อุดรดิตถ์ พัทลุง และจังหวัดสงขลา ซึ่งขณะนี้ กรมปศุสัตว์ยังได้เร่งรัดควบคุมโรคทุกจุดเกิดโรคโดยฉีดวัคซีนรอบจุดเกิดโรค (ring vaccination) ร่วมในการเฝ้าระวัง ป้องกัน และควบคุมโรคได้