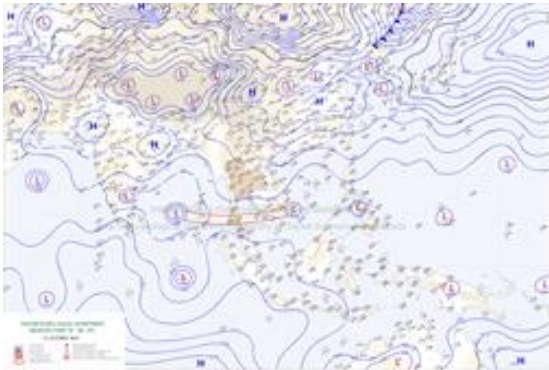




รายงานสถานการณ์ภัยพิบัติด้านการเกษตร
วันที่ 15 ตุลาคม 2567 (เวลา 15.00 น.)

1. สภาพอากาศ

1.1 พยากรณ์อากาศประจำวัน 12.00 น.

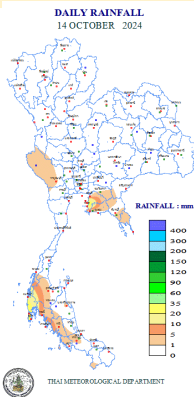


แผนที่อากาศผิวพื้น วันที่ 15 ตุลาคม 2567 เวลา 07:00 น.

ลมตะวันออกเฉียงใต้พัดนำความชื้นจากทะเลจีนใต้และอ่าวไทย เข้ามาปกคลุมภาคตะวันออกเฉียงเหนือตอนล่าง ภาคกลางตอนล่าง รวมทั้งกรุงเทพมหานครและปริมณฑล และภาคตะวันออก ลักษณะเช่นนี้ทำให้ภาคตะวันออกเฉียงเหนือตอนล่าง และภาคตะวันออกมีฝนตกหนักบางแห่ง ในขณะที่บริเวณความกดอากาศสูงหรือมวลอากาศเย็นกำลังอ่อนยังคงปกคลุมภาคตะวันออกเฉียงเหนือตอนบน ทำให้บริเวณดังกล่าวมีอากาศเย็นในตอนเช้า ขอให้ประชาชนบริเวณประเทศไทยตอนบนดูแลรักษาสุขภาพเนื่องจากสภาวะอากาศที่เปลี่ยนแปลงไว้ด้วย

สำหรับร่องมรสุมพาดผ่านภาคใต้ตอนกลาง ทำให้ภาคใต้มีฝนตกหนักบางแห่ง ขอให้ประชาชนในบริเวณดังกล่าวระวังอันตรายจากฝนตกหนักและฝนที่ตกสะสม ซึ่งอาจทำให้เกิดน้ำท่วมฉับพลันและน้ำป่าไหลหลาก โดยเฉพาะพื้นที่ลาดเชิงเขาใกล้ทางน้ำไหลผ่านและพื้นที่ลุ่มไว้ด้วย สำหรับบริเวณทะเลอันดามันมีคลื่นสูงประมาณ 1 เมตร ส่วนอ่าวไทยมีคลื่นต่ำกว่า 1 เมตร บริเวณที่มีฝนฟ้าคะนองคลื่นสูงมากกว่า 2 เมตร ขอให้ชาวเรือในบริเวณดังกล่าวหลีกเลี่ยงการเดินเรือในบริเวณที่มีฝนฟ้าคะนอง

1.2 ปริมาณน้ำฝน เวลา 07.00 น. วันที่ 14 ต.ค. 67 ถึง เวลา 07.00 น. วันที่ 15 ต.ค. 67



ที่	อำเภอ	จังหวัด	ปริมาณฝน (มม.)	ความรุนแรง
1	อ.ศรีราชา	ชลบุรี	44.8	ฝนตกหนัก
2	อ.กลาง	ภูเก็ต	29.8	ฝนตกปานกลาง
3	อ.บางละมุง	ชลบุรี	24.2	ฝนตกปานกลาง
4	อ.กลาง	ภูเก็ต	21.7	ฝนตกปานกลาง
5	อ.ตะกั่วป่า	พังงา	19.4	ฝนตกปานกลาง

ฝนตกหนักมาก (>90 มม.) ฝนตกหนัก (35.1-90 มม.) ฝนตกปานกลาง (10.1-35.0 มม.) ฝนตกเล็กน้อย (0.1-10.0 มม.) ไม่มีฝน (0 มม.)
ข้อมูลจาก กรมอุตุนิยมวิทยา

2. สถานการณ์อุทกภัย น้ำไหลหลาก และน้ำเอ่อล้นตลิ่ง

สรุปสถานการณ์อุทกภัยตั้งแต่วันที่ 17 กรกฎาคม 2567 - ปัจจุบัน รวมจำนวน 53 จังหวัด ยังคงมีสถานการณ์ จำนวน 17 จังหวัด ได้แก่ จังหวัดเชียงใหม่ พิจิตร ลำพูน สุโขทัย ชัยภูมิ นครพนม มหาสารคาม ยโสธร ร้อยเอ็ด สกลนคร หนองคาย อุดรธานี อุบลราชธานี พระนครศรีอยุธยา นครปฐม สุพรรณบุรี และจังหวัดอ่างทอง กลับเข้าสู่สภาวะปกติ 36 จังหวัด ได้แก่ จังหวัดกำแพงเพชร เชียงราย ตาก น่าน พะเยา พิษณุโลก เพชรบูรณ์ แพร่ ลำปาง แม่ฮ่องสอน อุทัยธานี อุดรดิษฐ์ กาฬสินธุ์ ขอนแก่น บึงกาฬ นครราชสีมา เลย หนองบัวลำภู ชัยนาท สิงห์บุรี สระบุรี จันทบุรี ฉะเชิงเทรา ชลบุรี ตราด ปราจีนบุรี นนทบุรี นครนายก ระยอง กาญจนบุรี ราชบุรี ตรัง นครศรีธรรมราช ภูเก็ต สตูล และจังหวัดสุราษฎร์ธานี รายละเอียดดังนี้

จังหวัด	ยังคงมีสถานการณ์	แนวโน้ม
1. เชียงใหม่	สารภี	ระดับน้ำเริ่มลดลง คาดว่าจะกลับเข้าสู่สภาวะปกติภายใน 2 - 3 วัน
2. พิจิตร	สามง่าม โพธิ์ประทับช้าง บึงนาราง โพทะเล สากเหล็ก วังทรายพูน ทับคล้อ ดงเจริญ เมือง บางมูลนาก วชิรบำรุง ตะพานหิน	ระดับน้ำยังคงทรงตัว หากไม่มีฝนตกเพิ่ม คาดว่าจะกลับเข้าสู่สภาวะปกติภายใน 5 - 7 วัน
3. ลำพูน	เมือง เวียงหนองล่อง ป่าซาง	ระดับน้ำทรงตัว หากไม่มีฝนตกลงมาเพิ่ม คาดว่าจะกลับเข้าสู่สภาวะปกติภายใน 2 - 3 วัน
4. สุโขทัย	เมือง สวรรคโลก ศรีสำโรง ศรีสัชนาลัย กงไกรลาศ ศรีนคร ศรีมาศ ท่งเสด็จ	มีฝนตกหนักในพื้นที่ ทำให้ปริมาณน้ำไหลจากลำน้ำสาขาไหลลงสู่แม่น้ำยมสูงขึ้น ส่งผลให้ระดับน้ำสูงขึ้นอย่างต่อเนื่อง
5. ชัยภูมิ	คอนสวรรค์ เมือง บ้านแท่น คอนสาร จัตุรัสหนองบัวแดง	ระดับน้ำทรงตัว หากไม่มีฝนตกเพิ่มในพื้นที่คาดว่าจะกลับเข้าสู่สภาวะปกติใน 2 - 3 วัน
6. นครพนม	ศรีสงคราม นาทม ท่าอุเทน นาหว้า บ้านแพง เมือง ธาตุพนม เรณูนคร	ระดับน้ำลดลง หากไม่มีฝนตกลงมาเพิ่ม คาดว่าจะกลับเข้าสู่สภาวะปกติภายใน 3 - 5 วัน
7. มหาสารคาม	เชียงยืน เมือง โกสุมพิสัย	ระดับน้ำลดลง หากไม่มีฝนตกลงมาเพิ่ม คาดว่าจะกลับเข้าสู่สภาวะปกติภายใน 3 - 4 วัน
8. ยโสธร	เมือง ป่าดิว ไทยเจริญ เลิงนกทา	ระดับน้ำทรงตัว หากไม่มีฝนตกลงมาเพิ่ม คาดว่าจะกลับเข้าสู่สภาวะปกติภายใน 3 - 5 วัน
9. ร้อยเอ็ด	จังหาร เชียงขวัญ ธวัชบุรี โพธิ์ชัย ทุ่งเขาหลวง	มีฝนตกหนักในพื้นที่ ทำให้เกิดน้ำล้นตลิ่งน้ำท่วมพื้นที่ลุ่มต่ำ บริเวณใกล้ทางน้ำไหลผ่าน
10. สกลนคร	เมือง สว่างแดนดิน บ้านม่วง วาริชภูมิ เจริญศิลป์ ตากลา วานรนิวาส สองดาว อากาศอำนวย พรรณานิคม กุสุมาลย์ โพนนาแก้ว นิคมน้ำอุ่น พังโคน	มีฝนตกในพื้นที่ ประกอบกับแม่โขงหนุนลำน้ำสาขา ส่งผลให้น้ำหลากไหลเข้าท่วมในพื้นที่การเกษตร
11. หนองคาย	ศรีเชียงใหม่ รัตนวาปี โพธิ์ตาก โพนพิสัย	ระดับน้ำลดลง หากไม่มีฝนตกลงมาเพิ่ม คาดว่าจะกลับเข้าสู่สภาวะปกติภายใน 2 - 3 วัน
12. อุดรธานี	บ้านดุง ไชยวาน หนองหาน กุมภวาปี ศรีธาตุ พิบูลย์รักษ์ เพ็ญ เมือง ทุ่งฝน สร้างคอม กุดจับ น้ำโสม นายาง บ้านผือ	ระดับน้ำลดลง หากไม่มีฝนตกลงมาเพิ่ม คาดว่าจะกลับเข้าสู่สภาวะปกติภายใน 3 - 4 วัน
13. อุบลราชธานี	โขงเจียม เขมราฐ โพธิ์ไทร นาดาล	ระดับน้ำลดลง หากไม่มีฝนตกลงมาเพิ่ม คาดว่าจะกลับเข้าสู่สภาวะปกติภายใน 3 - 5 วัน
14. พระนครศรีอยุธยา	เสนา บางบาล ผักไห่ บางไทร บางปะอิน พระนครศรีอยุธยา	ระดับน้ำลดลง หากไม่มีฝนตกลงมาเพิ่ม คาดว่าจะกลับเข้าสู่สภาวะปกติภายใน 9 - 10 วัน
15. นครปฐม	บางเลน นครศรีชัย	ระดับน้ำในแม่น้ำท่าจีนมีปริมาณเพิ่มสูงขึ้นทำให้น้ำล้นไหลเข้าบางพื้นที่ของโครงการส่งน้ำและบำรุงรักษาบางเลน
16. สุพรรณบุรี	เมือง สามชุก บางปลาม้า สองพี่น้อง อู่ทอง	มีน้ำท่วมขังบางพื้นที่ เนื่องจากมีการปล่อยน้ำบริเวณริมแม่น้ำท่าจีนทำให้น้ำไหลเข้าพื้นที่
17. อ่างทอง	โพธิ์ทอง แสวงหา ไชโย ป่าโมก	ระดับน้ำเพิ่มขึ้น น้ำเอ่อล้นเข้าท่วมพื้นที่การเกษตร

3. ผลกระทบด้านการเกษตร (ข้อมูล ณ วันที่ 15 ต.ค. 67)

ด้านพืช ได้รับความเสียหาย 40 จังหวัด ได้แก่ จังหวัดเชียงราย เชียงใหม่ ตาก น่าน พะเยา พิจิตร พิษณุโลก เพชรบูรณ์ แพร่ แม่ฮ่องสอน ลำปาง ลำพูน สุโขทัย อุตรดิตถ์ อุทัยธานี กาฬสินธุ์ ขอนแก่น นครพนม บึงกาฬ มหาสารคาม ร้อยเอ็ด เลย สกลนครหนองคาย หนองบัวลำภู อุดรธานี อุบลราชธานี พระนครศรีอยุธยา จันทบุรี ฉะเชิงเทรา ตราด นครนายก ปราจีนบุรี กาญจนบุรี สุพรรณบุรี สระบุรี อ่างทอง กระบี่ ตรัง และจังหวัดสตูล **สำรวจพบความเสียหายสิ้นเชิงแล้ว** เกษตรกร 86,779 ราย พื้นที่ 697,004 ไร่ แบ่งเป็น ข้าว 636,155 ไร่ พืชไร่และพืชผัก 52,754 ไร่ ไม้ผล ไม้ยืนต้นและอื่น ๆ 8,095 ไร่ คิดเป็นเงิน 990.11 ล้านบาท **ช่วยเหลือแล้ว** เกษตรกร 2,121 ราย พื้นที่ 11,516 ไร่ วงเงิน 17.08 ล้านบาท

ด้านประมง ได้รับความเสียหาย 25 จังหวัด ได้แก่ จังหวัดเชียงราย เชียงใหม่ ตาก น่าน พะเยา พิษณุโลก เพชรบูรณ์ แพร่ แม่ฮ่องสอน ลำปาง สุโขทัย อุตรดิตถ์ กาฬสินธุ์ ขอนแก่น บึงกาฬ มหาสารคาม ร้อยเอ็ด หนองบัวลำภู อุบลราชธานี กาญจนบุรี ตราด นครนายก ปราจีนบุรี ภูเก็ต และจังหวัดสตูล **สำรวจพบความเสียหายแล้ว** เกษตรกร 3,831 ราย พื้นที่รวม 4,492 ไร่ กระทบ 6,636 ต.ร. คิดเป็นเงิน 25.81 ล้านบาท **ช่วยเหลือแล้ว** เกษตรกร 911 ราย พื้นที่ 774 ไร่ กระทบ 6,374 ต.ร. วงเงิน 5.61 ล้านบาท

ด้านปศุสัตว์ ได้รับความเสียหาย 14 จังหวัด ได้แก่ จังหวัดเชียงราย เชียงใหม่ น่าน พะเยา แพร่ แม่ฮ่องสอน สุโขทัย อุตรดิตถ์ ขอนแก่น มหาสารคาม หนองคาย อุบลราชธานี และจังหวัดตราด **สำรวจพบความเสียหายแล้ว** เกษตรกร 561 ราย สัตว์ตาย/สูญหายรวม 68,893 ตัว แบ่งเป็น โค 351 ตัว กระบือ 39 ตัว สุกร 97 ตัว แพะ/แกะ 71 ตัว และสัตว์ปีก 68,335 ตัว **ช่วยเหลือแล้ว** เกษตรกร 146 ราย สัตว์ตาย/สูญหาย 32,857 ตัว วงเงิน 0.97 ล้านบาท

4. การให้ความช่วยเหลือเฉพาะหน้า

4.1 สนับสนุนกำลังพลและเจ้าหน้าที่เข้าช่วยเหลือกำจัดดินโคลน รวมถึงล้างทำความสะอาดบ้านเรือนประชาชนที่ได้รับผลกระทบจากอุทกภัย และเปิดเส้นทางเพื่อให้สะดวกต่อการเข้าช่วยเหลือบ้านเรือนใน รวมทั้งสนับสนุน ถุงยังชีพ น้ำดื่ม เสื้อผ้า เครื่องนุ่งห่ม และอุปกรณ์ทำความสะอาด เพื่อช่วยเหลือและบรรเทาความเดือดร้อนให้กับประชาชน ในพื้นที่อำเภอแม่สาย จังหวัดเชียงราย

4.2 สนับสนุนอาหารกล่องพร้อมน้ำดื่มให้แก่ผู้ประสบอุทกภัย จำนวน 24,450 ชุด และถุงยังชีพ จำนวน 5,550 ชุด

4.3 กรมชลประทาน สนับสนุนเครื่องจักรเครื่องมือช่วยเหลือพื้นที่ประสบอุทกภัย ตั้งแต่วันที่ 1 พ.ค. - 4 ต.ค. 67 ทั้งหมด จำนวน 1,094 หน่วย ในพื้นที่ 61 จังหวัด ประกอบด้วย เครื่องสูบน้ำ 872 เครื่อง (ปริมาณน้ำรวม 199.69 ล้าน ลบ.ม.) เครื่องผลักดันน้ำ 116 เครื่อง รถบรรทุกน้ำ 13 คัน (ปริมาณน้ำรวม 900,000 ลิตร) เครื่องจักรอื่นๆ 93 หน่วย

4.4 กรมส่งเสริมการเกษตร แจกเมล็ดพันธุ์พืชผัก เช่น ผักบุ้ง ค่ะน้า กวางตุ้ง ให้กับเกษตรกร 48,562 ราย 49,300 ของหัวเชื้อราไตรโคเดอร์มา 7,560 ขวด และเชื้อราไตรโคเดอร์มาพร้อมใช้ 14,840 กิโลกรัม สำหรับฟื้นฟูพื้นที่การเกษตรหลังน้ำลด

4.5 กรมปศุสัตว์ อพยพสัตว์ จำนวน 808,261 ตัว หมูอาหารสัตว์พระราชทาน 999,120 กิโลกรัม ส่งเสริมสุขภาพสัตว์ (แร่ธาตุ/ยาปฏิชีวนะ วิตามิน) 34,122 ของ รักษาสัตว์ 7,583 ตัว ถุงยังชีพสัตว์ 371 ถุง พร้อมทั้งจัดตั้งสถานที่พักพิงสัตว์ชั่วคราว

4.6 กรมประมง โดยกองตรวจการประมง ระหว่างวันที่ 22 ส.ค. - 7 ต.ค. 67 ได้ดำเนินการช่วยเหลือ ทั้งสิ้น 44 ครั้ง ในพื้นที่ 11 จังหวัด ได้แก่ จังหวัดเชียงราย เชียงใหม่ พะเยา แพร่ พิษณุโลก น่าน ลำปาง สุโขทัย หนองคาย พระนครศรีอยุธยา และจังหวัดสตูล การให้ความช่วยเหลือ ได้แก่ จัดชุดเฉพาะกิจพร้อมเจ้าหน้าที่ 54 ชุด รถยนต์ 77 คัน เรือตรวจการประมง 66 ลำ โดยช่วยนำส่งเสบียงอาหาร และน้ำดื่ม พร้อมทั้งอพยพประชาชน ผู้ป่วย เด็กและคนชรา ในพื้นที่ประสบภัยสู่พื้นที่ปลอดภัย

4.7 การยางแห่งประเทศไทย ประสานงานกับผู้นำชุมชน/เครือข่ายสถาบันเกษตรกรชาวสวนยางในพื้นที่ รับแจ้ง และสำรวจความเสียหายจากอุทกภัยในเบื้องต้น พร้อมทั้งประชาสัมพันธ์วิธีการดูแลสวนยางที่ประสบภัย (อุทกภัย) พร้อมแจ้งรายละเอียดขั้นตอนการขอรับสวัสดิการตามมาตรา 49 (5)

4.8 กรมฝนหลวงและการบินเกษตร ได้สนับสนุนการปฏิบัติงานของหน่วย เป็นการเฉพาะกิจในการบินสนับสนุนช่วยเหลือพื้นที่ประสบอุทกภัยในพื้นที่ภาคเหนือ (ลำเลียงน้ำดื่มและอาหาร รวมทั้งลำเลียงผู้บาดเจ็บฉุกเฉิน) ในการส่งเฮลิคอปเตอร์รุ่น AS350B2 1 ลำ และรุ่น BELL407GXP 1 ลำ รวม 2 ลำ บินปฏิบัติการสนับสนุนช่วยเหลือผู้ประสบภัยน้ำท่วม และเครื่องบินขนาดกลาง ชนิด CASA จำนวน 2 ลำ และเครื่องบินขนาดใหญ่ ชนิด CN235 จำนวน 1 ลำ รวม 3 ลำ บินปฏิบัติการสนับสนุนภารกิจลำเลียงสิ่งของน้ำดื่ม และอาหารส่งไปยังพื้นที่ประสบอุทกภัย ในพื้นที่ภาคเหนือ 28 เที่ยวบิน 38:30 ชั่วโมงบิน

4.9 กรมพัฒนาที่ดิน ได้สนับสนุนน้ำหมักชีวภาพ พด.6 เพื่อบำบัดน้ำเสียในพื้นที่ที่น้ำท่วมขัง จำนวน 170,000 ลิตร สนับสนุนปุ๋ยหมักจากสารเร่ง พด. เพื่อฟื้นฟูและปรับปรุงดินหลังน้ำลด ได้แก่ ปุ๋ยหมัก พด.1 จำนวน 1,910 ตัน และน้ำหมักชีวภาพ พด.2 จำนวน 367,600 ลิตร

5. สถานการณ์น้ำ (ข้อมูล ณ วันที่ 15 ต.ค. 67)

5.1 สภาพน้ำในอ่างเก็บน้ำ

สภาพน้ำในอ่างเก็บน้ำขนาดใหญ่และขนาดกลาง ปริมาณน้ำในอ่างฯ 61,487 ล้าน ลบ.ม. คิดเป็นร้อยละ 81 (ปริมาณน้ำใช้การได้ 37,543 ล้าน ลบ.ม. คิดเป็นร้อยละ 72) ปริมาณน้ำในอ่างฯ เทียบกับปี 2566 (57,986 ล้าน ลบ.ม. คิดเป็นร้อยละ 76) มากกว่าปี 2566 จำนวน 3,501 ล้าน ลบ.ม. ปริมาณน้ำไหลลงอ่าง 248.51 ล้าน ลบ.ม. ปริมาณน้ำระบาย 94.90 ล้าน ลบ.ม. สามารถรับน้ำได้อีก 14,873 ล้าน ลบ.ม.

สภาพน้ำในอ่างเก็บน้ำขนาดใหญ่ ปริมาณน้ำในอ่างฯ 57,420 ล้าน ลบ.ม. คิดเป็นร้อยละ 81 (ปริมาณน้ำใช้การได้ 33,881 ล้าน ลบ.ม. คิดเป็นร้อยละ 71) ปริมาณน้ำในอ่างฯ เทียบกับปี 2566 (53,648 ล้าน ลบ.ม. คิดเป็นร้อยละ 76) มากกว่า ปี 2566 จำนวน 3,772 ล้าน ลบ.ม. ปริมาณน้ำไหลลงอ่างฯ จำนวน 209.49 ล้าน ลบ.ม. ปริมาณน้ำระบาย จำนวน 59.96 ล้าน ลบ.ม. สามารถรับน้ำได้อีก 13,529 ล้าน ลบ.ม.

ภาค	ขนาดใหญ่						ขนาดกลาง						รวม						รับได้อีก
	จำนวน (แห่ง)	ความจุ ที่ รนก.	ปริมาณน้ำ				จำนวน (แห่ง)	ความจุ ที่ รนก.	ปริมาณน้ำ				จำนวน (แห่ง)	ความจุ ที่ รนก.	ปริมาณน้ำ				
			ในอ่างฯ	% รนก.	ใช้การ	% ใช้การ			ในอ่างฯ	% รนก.	ใช้การ	% ใช้การ			ในอ่างฯ	% รนก.	ใช้การ	% ใช้การ	
เหนือ	8	24,825	20,665	83	13,921	77	80	1,083	977	90	886	89	88	25,908	21,642	84	14,807	78	4,288
ตอน.	12	8,368	6,821	82	5,169	77	226	2,061	1,676	81	1,508	80	238	10,429	8,497	81	6,677	78	1,933
กลาง	3	1,419	1,011	71	951	70	27	419	322	77	297	76	30	1,838	1,333	73	1,249	71	505
ตะวันตก	2	26,605	22,405	84	9,128	68	8	164	59	36	48	31	10	26,769	22,464	84	9,176	68	4,304
ตะวันออก	6	1,515	1,201	79	1,107	78	52	1,006	719	71	663	70	58	2,520	1,920	76	1,770	75	600
ใต้	4	8,194	5,317	65	3,606	56	42	679	314	46	260	42	46	8,874	5,631	63	3,866	54	3,243
รวม	35	70,926	57,420	81	33,881	71	435	5,411	4,067	75	3,662	73	470	76,337	61,487	81	37,543	72	14,873

(หน่วย : ล้าน ลบ.ม.)

อ่างเก็บน้ำภูมิพล สิริกิติ์ แควน้อยฯ และป่าสักชลสิทธิ์ รวม 4 อ่างฯ มีปริมาณน้ำในอ่างฯ 20,622 ล้าน ลบ.ม. คิดเป็นร้อยละ 83 (ปริมาณน้ำใช้การได้ 13,926 ล้าน ลบ.ม. คิดเป็นร้อยละ 77) ปริมาณน้ำไหลลงอ่างฯ 80.23 ล้าน ลบ.ม. ปริมาณน้ำระบาย 7.34 ล้าน ลบ.ม. สามารถรับน้ำได้อีก 4,249 ล้าน ลบ.ม.

อ่างเก็บน้ำ	ปริมาณน้ำในอ่างฯ		ปริมาณน้ำใช้การได้		ปริมาณน้ำไหลลงอ่างฯ		ปริมาณน้ำระบาย		ปริมาณน้ำรับได้อีก
	ปริมาณน้ำ	% ความจุอ่างฯ	ปริมาณน้ำ	% น้ำใช้การ	วันนี้	เมื่อวาน	วันนี้	เมื่อวาน	
ภูมิพล	9,971	74	6,171	64	45.33	49.64	1.00	1.00	3,491
สิริกิติ์	9,063	95	6,213	93	18.46	21.00	5.00	5.02	447
ภูมิพล+สิริกิติ์	19,034	83	12,384	76	63.79	70.64	6.00	6.02	3,938
แควน้อยฯ	778	83	735	82	4.57	3.77	0.43	0.43	161
ป่าสักชลสิทธิ์	810	84	807	84	11.86	15.35	0.91	0.91	151
รวมทั้งหมด	20,622	83	13,926	77	80.23	89.76	7.34	7.36	4,249

(หน่วย : ล้าน ลบ.ม.)

อ่างเก็บน้ำขนาดใหญ่ที่อยู่ในเกณฑ์ มากกว่าร้อยละ 80 ขึ้นไป ของความจุอ่างฯ จำนวน 17 อ่างฯ ได้แก่ อ่างฯ สิริกิติ์ (95%) อ่างฯ แม้งัดสมบุรณ์ชล (108%) อ่างฯ กิวลม (83%) อ่างฯ กิวคอบหมา (97%) อ่างฯ แควน้อยบำรุงแดน (83%) อ่างฯ แม่มอก (98%) อ่างฯ ห้วยหลวง (96%) อ่างฯ น้ำอูน (91%) อ่างฯ อุบลรัตน์ (90%) อ่างฯ ลำปาว (94%) อ่างฯ ป่าสักชลสิทธิ์ (84%) อ่างฯ ศรีนครินทร์ (82%) อ่างฯ วชิราลงกรณ์ (88%) อ่างฯ ชุนด้านปราการชล (94%) อ่างฯ หนองปลาไหล (81%) อ่างฯ ประแสร์ (97%) และอ่างฯ นฤปดินทรจินดา (93%)

อ่างเก็บน้ำขนาดใหญ่ที่มีปริมาณน้ำใช้การอยู่ในเกณฑ์ น้อยกว่าหรือเท่ากับร้อยละ 30 ของปริมาณน้ำใช้การ จำนวน 2 อ่างฯ ได้แก่ อ่างฯ ลำตะคอง (29%) และอ่างฯ ทับเสลา (23%)

5.2 สภาพน้ำท่า

แม่น้ำพระสทิง ปริมาณน้ำอยู่ในเกณฑ์น้อย

แม่น้ำปิง แม่น้ำวัง แม่น้ำบางปะกง แม่น้ำโก-ลก ปริมาณน้ำอยู่ในเกณฑ์ปกติ

แม่น้ำน่าน แม่น้ำมูล แม่น้ำตาปี ปริมาณน้ำอยู่ในเกณฑ์มาก

แม่น้ำยม ปริมาณน้ำอยู่ในเกณฑ์ท่วม

แม่น้ำเจ้าพระยา สถานี C.2 ปริมาณน้ำไหลผ่าน 1,880 ลบ.ม./วินาที (เมื่อวาน 1,980 ลบ.ม./วินาที) ระดับน้ำ +22.52 ม.รทก. ต่ำกว่าตลิ่ง 3.18 ม.

เขื่อนเจ้าพระยา สถานี C.13 ปริมาณน้ำไหลผ่าน 1,600 ลบ.ม./วินาที (เมื่อวาน 1,751 ลบ.ม./วินาที) ระดับน้ำเหนือเขื่อน +16.06 ม.รทก. (เมื่อวาน +16.00 ม.รทก.) ระดับน้ำท้ายเขื่อน +13.18 ม.รทก. (เมื่อวาน +13.70 ม.รทก.)

รับน้ำเข้าระบบส่งน้ำทุ่งฝั่งตะวันออก รวม 192 ลบ.ม./วินาที (เมื่อวาน 193 ลบ.ม./วินาที) โดยผ่านคลองชัยนาทป่าสัก (ปตร.มโนรมย์) 147 ลบ.ม./วินาที คลองชัยนาท-อยุธยา (ปตร.มหาราช) 40 ลบ.ม./วินาที และคลองเล็กอื่น ๆ 5 ลบ.ม./วินาที

แม่น้ำป่าสัก เขื่อนพระรามหก 28 ลบ.ม./วินาที (เมื่อวาน 28 ลบ.ม./วินาที) รับน้ำเข้าคลองระพีพัฒน์ 59 ลบ.ม./วินาที (เมื่อวาน 59 ลบ.ม./วินาที) ผ่านคลองระพีพัฒน์แยกตก (ปตร.พระศรีศิลป์) 29 ลบ.ม./วินาที และผ่านคลองระพีพัฒน์แยกใต้ (ปตร.พระศรีเสาวภาค) 17 ลบ.ม./วินาที

รับน้ำเข้าระบบส่งน้ำทุ่งฝั่งตะวันตก รวม 216 ลบ.ม./วินาที (เมื่อวาน 255 ลบ.ม./วินาที) โดยผ่านคลองมะขามเฒ่าอุโมง (ปตร.มะขามเฒ่า-อุโมง) 21 ลบ.ม./วินาที คลองมะขามเฒ่ากระเสี้ยว (ปตร.มะขามเฒ่า-กระเสี้ยว 10 ลบ.ม./วินาที) แม่น้ำสุพรรณ (ปตร.พลเทพ) 50 ลบ.ม./วินาที แม่น้ำน้อย (ปตร.บรมธาตุ) 80 ลบ.ม./วินาที และคลองเล็กอื่น ๆ 55 ลบ.ม./วินาที

อ.บางไทร สถานี C.29A ปริมาณน้ำไหลผ่านเฉลี่ย 1,319 ลบ.ม./วินาที (เมื่อวาน 1,421 ลบ.ม./วินาที)

5.3 คุณภาพน้ำ

กรมชลประทาน ติดตามตรวจสอบและเฝ้าระวังคุณภาพน้ำ (ค่าความเค็ม) ในแม่น้ำเจ้าพระยา

แม่น้ำ	จุดเฝ้าระวัง	ค่าความเค็ม (กรัม/ลิตร)							เกณฑ์	หมายเหตุ
		9 ต.ค. 67	10 ต.ค. 67	11 ต.ค. 67	12 ต.ค. 67	13 ต.ค. 67	14 ต.ค. 67	15 ต.ค. 67		
เจ้าพระยา	ปากคลองสำแล จ.ปทุมธานี	0.10	0.09	0.09	0.08	0.09	0.09	0.09	ปกติ	- เกณฑ์เฝ้าระวัง 0.25 กรัม/ลิตร - เกณฑ์มาตรฐานในการผลิตน้ำประปา 0.50 กรัม/ลิตร - เกณฑ์เฝ้าระวังเพื่อการเกษตร 2.00 กรัม/ลิตร
เจ้าพระยา	ทำนบกุ่มบุรี จ.นนทบุรี	0.14	0.14	0.14	0.13	0.13	0.13	0.14	ปกติ	
เจ้าพระยา	ทำนบกุ่มชลประทานสามเสน กทม.	0.13	0.13	0.13	0.12	0.12	1.12	0.13	ปกติ	

ที่มา: ฝ่ายตะกอนและคุณภาพน้ำ ส่วนอุทกวิทยา สำนักบริหารจัดการน้ำและอุทกวิทยา

5.4 สถานการณ์น้ำโขง

สถานี	ระดับตลิ่ง	ระดับน้ำ 15 ต.ค. 67	+ สูงกว่าตลิ่ง - ต่ำกว่าตลิ่ง
อ.เชียงแสน จ.เชียงราย	12.80	3.46	-9.34
อ.เชียงคาน จ.เลย	16.00	8.42	-7.58
อ.เมือง จ.หนองคาย	12.20	5.76	-6.44
อ.เมือง จ.นครพนม	12.00	6.44	-5.56
อ.เมือง จ.มุกดาหาร	12.50	6.16	-6.34
อ.โขงเจียม จ.อุบลราชธานี	14.50	7.63	-6.87

หมายเหตุ ข้อมูลจาก www.drw.go.th

6. การปฏิบัติการฝนหลวง

กรมฝนหลวงและการบินเกษตร เปิดปฏิบัติการฝนหลวง ประจำปี 2567 ตั้งแต่วันที่ 1 กุมภาพันธ์ 2567 จัดตั้งหน่วยปฏิบัติการฝนหลวง 18 หน่วย ครอบคลุมพื้นที่ 77 จังหวัดทั่วประเทศ ได้แก่ จังหวัดเชียงใหม่ แพร่ พิชญโลก นครสวรรค์ กาญจนบุรี ลพบุรี อุตรธานี อุบลราชธานี นครราชสีมา สุรินทร์ ระยอง จันทบุรี สระแก้ว ประจวบคีรีขันธ์ กระบี่ ชุมพร สงขลา และจังหวัดสุราษฎร์ธานี **ปัจจุบันยังจัดตั้งหน่วยปฏิบัติการฝนหลวง จำนวน 2 หน่วย** ได้แก่ จังหวัดนครราชสีมา และจังหวัดประจวบคีรีขันธ์ เพื่อช่วยเหลือพื้นที่การเกษตรสร้างความชุ่มชื้นให้กับป่าไม้ เติมน้ำต้นทุนให้กับอ่างเก็บน้ำและเขื่อนต่างๆ ป้องกันการเกิดไฟป่าและบรรเทาปัญหาหมอกควัน ยับยั้งการเกิดพายุลูกเห็บ รวมทั้งสถานการณ์ PM 2.5

สรุปผลการปฏิบัติการฝนหลวง ประจำวันที่ 15 ตุลาคม 2567

- การกักการปฏิบัติการฝนหลวงเพื่อป้องกันและแก้ไขภัยแล้ง มีเป้าหมายเพื่อช่วยเหลือบริเวณพื้นที่การเกษตร จังหวัดราชบุรี ทำให้มีฝนตกบริเวณพื้นที่การเกษตร จังหวัดราชบุรี (บ้านคา ปากท่อ จอมบึง สวนฝิ่ง เมือง)

- การกักการปฏิบัติการฝนหลวงเพื่อเติมน้ำต้นทุนให้เขื่อนกักเก็บน้ำ ทำให้มีฝนตกบริเวณพื้นที่ลุ่มรับน้ำ อ่างเก็บน้ำขนาดกลางต่างๆ ทั่วประเทศ จำนวน 9 อ่าง

สรุปผลรวมปฏิบัติการตั้งแต่เริ่มตั้งหน่วยปฏิบัติการฝนหลวง (ตั้งแต่วันที่ 1 กุมภาพันธ์ - 14 ตุลาคม 2567)

การปฏิบัติการฝนหลวง ขึ้นปฏิบัติการ จำนวน 3,412 เที่ยวบิน (5,172:77 ชั่วโมงบิน) ปริมาณการใช้น้ำฝนหลวง 133.025 ตัน ปริมาณการใช้น้ำ 283,800 ลิตร และปฏิบัติการโดย Ground Base Generator (GBG) จำนวน 19 ครั้ง พลุซิลเวอร์ไอโอไดด์ จำนวน 1,181 นัด รายงานพื้นที่ฝนตก รวม 71 จังหวัด ได้แก่ จังหวัดกำแพงเพชร เชียงราย เชียงใหม่ ตาก นครสวรรค์ น่าน พะเยา พิจิตร พิชญโลก เพชรบูรณ์ แพร่ แม่ฮ่องสอน ลำปาง ลำพูน สุโขทัย อุตรดิตถ์ อุทัยธานี กาฬสินธุ์ ขอนแก่น ชัยภูมิ นครพนม นครราชสีมา บึงกาฬ บุรีรัมย์ มหาสารคาม มุกดาหาร ยโสธร ร้อยเอ็ด เลย ศรีสะเกษ สกลนคร สุรินทร์ หนองคาย หนองบัวลำภู อำนาจเจริญ อุตรธานี อุบลราชธานี กาญจนบุรี จันทบุรี ฉะเชิงเทรา ชลบุรี ชัยนาท ตราด นครปฐม ประจวบคีรีขันธ์ ปราจีนบุรี พระนครศรีอยุธยา เพชรบุรี ระยอง ราชบุรี ลพบุรี สมุทรสงคราม สระแก้ว สระบุรี สิงห์บุรี สุพรรณบุรี อ่างทอง กระบี่ ชุมพร ตรัง นครศรีธรรมราช นราธิวาส ปัตตานี พังงา พัทลุง ภูเก็ต ยะลา ระนอง สงขลา สตูล และจังหวัดสุราษฎร์ธานี

7. สถานการณ์ศัตรูพืชระบาด (ข้อมูล ณ วันที่ 9 ต.ค. 67)

ชนิดพืช	ศัตรูพืช	สถานการณ์	การดำเนินงาน
ข้าว	1. โรคไหม้ข้าว	พื้นที่ระบาด 11 จังหวัด (อุตรดิตถ์ กาฬสินธุ์ ขอนแก่น นครราชสีมา มหาสารคาม สกลนคร สุรินทร์ อุบลราชธานี ชัยนาท จันทบุรี และพังงา) จำนวน 3,356 ไร่ <u>การระบาดลดลง</u> 1,457 ไร่	- ถ้าพบอาการของโรคไหม้ข้าวแนะนำให้ใช้ชีวภัณฑ์ ดังนี้ ฟันเชื้อบีเอส (บาซิลลัส ซับทีลีส) อัตราตามคำแนะนำในฉลาก ฟันเชื้อราไตรโคเดอร์มา อัตรา 1 กิโลกรัม/น้ำ 200 ลิตร
	2. หนอนกระทู้กล้า	พื้นที่ระบาด 3 จังหวัด (นครราชสีมา ร้อยเอ็ด และสุรินทร์) จำนวน 626 ไร่ <u>การระบาดเพิ่มขึ้น</u> 6 ไร่	- กำจัดวัชพืชตามคันนาหรือบริเวณใกล้เคียงเพื่อทำลายแหล่งอาศัยของหนอนกระทู้กล้า ถ้ามีความจำเป็นในการใช้สารเคมีควรสารถ้าแมลง ได้แก่ มาลาโทออน อัตรา 20 มล.
	3. หนอนทอใบข้าว	พื้นที่ระบาด 12 จังหวัด (ลำปาง อุตรดิตถ์ กาฬสินธุ์ ขอนแก่น นครราชสีมา บุรีรัมย์ มหาสารคาม สกลนคร จันทบุรี ฉะเชิงเทรา ชลบุรี และตรัง) จำนวน 6,233 ไร่ <u>การระบาดเพิ่มขึ้น</u> 5,785 ไร่	หรือเฟนิโตรโทออน อัตรา 30 มล. เลือกใช้สารชนิดใดชนิดหนึ่งผสมน้ำ 20 ลิตร ฟันเมื่อพบใบข้าวถูกทำลาย
	4. เพลี้ยกระโดดหลังขาว	พื้นที่ระบาด 15 จังหวัด (เชียงใหม่ ตาก น่าน แพร่ แม่ฮ่องสอน ลำปาง ลำพูน สุโขทัย สุรินทร์ ตราด กาญจนบุรี ประจวบคีรีขันธ์ เพชรบุรี ราชบุรี และสงขลา) จำนวน 63,366 ไร่ <u>การระบาดลดลง</u> 22,310 ไร่	- หากสำรวจพบเพลี้ยกระโดดหลังขาวในนาข้าว ป้องกันโดย ฟันเชื้อราบิวเวอร์เรีย อัตรา 250 กรัม/น้ำ 20 ลิตร ควบคุมระดับน้ำในนาข้าว แต่หากสถานการณ์รุนแรงและจำเป็นต้องใช้สารเคมีกำจัดแมลง ควรใช้ในอัตราตามฉลากแนะนำ
	5. เพลี้ยไฟ	พื้นที่ระบาด 3 จังหวัด (น่าน กรุงเทพมหานคร และกาญจนบุรี) จำนวน 7 ไร่ <u>การระบาดคงที่</u>	- หมั่นสำรวจแปลงข้าวอย่างสม่ำเสมอ ใช้สารกำจัดแมลง เช่น มาลาโทออน 83% อีซี อัตรา 20 มิลลิลิตร/น้ำ 20 ลิตร เซฟวิน 85% ดับบลิวพี อัตรา 20 กรัม/น้ำ 20 ลิตร
	6. โรคขอบใบแห้งเพลี้ย	พื้นที่ระบาด 3 จังหวัด (อุตรดิตถ์ นครราชสีมา ร้อยเอ็ด และสุรินทร์) จำนวน 50 ไร่ <u>การระบาดเพิ่มขึ้น</u> 1 ไร่	- เมื่อพบเพลี้ยกระโดดสีน้ำตาล ให้ใช้สาร อีโทเฟนพรอกซ์ คาร์โบซัลแฟน ไอโซพอร์ทคาร์บ ฟิโนบูคาร์บ โดยเลือกใช้สารชนิดใดชนิดหนึ่งผสมน้ำ 20 ลิตร ฟัน ทุก 7 วัน

ชนิดพืช	ศัตรูพืช	สถานการณ์	การดำเนินงาน
	<p>7. กระโดด สีน้ำตาล</p> <p>8. เพลี้ยจักจั่นสีเขียว</p> <p>9. โรคใบสีส้ม</p> <p>10. โรคใบขีดสีน้ำตาล</p>	<p>พื้นที่ระบาด 32 จังหวัด (กำแพงเพชร เชียงใหม่ ตาก นครสวรรค์ น่าน พิจิตร พิษณุโลก เพชรบูรณ์ แพร่ แม่ฮ่องสอน ลำพูน สุโขทัย อุทัยธานี อุดรดิตถ์ กาฬสินธุ์ ขอนแก่น นครราชสีมา บุรีรัมย์ มหาสารคาม เลย ศรีสะเกษ สุรินทร์ อำนาจเจริญ อุบลราชธานี สระบุรี ฉะเชิงเทรา ตรด ปราจีนบุรี สระแก้ว กาญจนบุรี ราชบุรี และสุพรรณบุรี)</p> <p>จำนวน 70,380 ไร่ การระบาดลดลง 1,875 ไร่</p> <p>พื้นที่ระบาด 5 จังหวัด (อุดรดิตถ์ กาฬสินธุ์ ศรีสะเกษ สกลนคร และจันทบุรี)</p> <p>จำนวน 113 ไร่ การระบาดลดลง 67 ไร่</p> <p>พื้นที่ระบาด 5 จังหวัด (กาฬสินธุ์ ขอนแก่น นครราชสีมา สกลนคร และสุรินทร์)</p> <p>จำนวน 1,317 ไร่ การระบาดคงที่</p> <p>พื้นที่ระบาด 3 จังหวัด (นครราชสีมา สกลนคร และอำนาจเจริญ)</p> <p>จำนวน 29 ไร่ การระบาดคงที่</p>	<p>ไฮโดรอกไซด์ เสดร์ฟโตมัยซินซัลเฟต+ออกซีเตตราไซคลิน ไฮโดรคลอไรด์ ไตรเบซิคคอปเปอร์ซัลเฟต เลือกใช้สารชนิดใดชนิดหนึ่งผสมน้ำ 20 ลิตร พ่นตามอัตราที่ระบุในฉลาก</p> <p>- แนะนำเกษตรกรใช้แสงไฟล่อแมลงและทำลายเมื่อมีการระบาดรุนแรง</p> <p>- ใช้สารป้องกันกำจัดแมลงพาหะ ได้แก่ ใช้สารฆ่าแมลงในระยะที่แมลงเป็นตัวอ่อน เช่น ไดโนทีฟูเรน บูโพรเพซิน อีโทเฟนพรอกซ์ โดยเลือกใช้สารชนิดใดชนิดหนึ่งผสมน้ำ 20 ลิตร พ่นตามอัตราที่ระบุในฉลาก</p> <p>- ใช้ปุ๋ยโปแตสเซียมคลอไรด์ (0-0-60) อัตรา 5-10 กิโลกรัม/ไร่ สามารถช่วยลดความรุนแรงของโรคได้ หากพบโรครุนแรงของโรครุนแรงในระยะแตกกอ ให้ฉีดพ่นด้วยสารป้องกันกำจัดเชื้อรา เช่น คาร์เบนดาซิม เนื่องจากเชื้อสาเหตุทำให้เกิดโรคมะดัดต่าง</p>
มะพร้าว	<p>1. หนอนหัวดำ</p> <p>2. แมลงดำหนาม</p> <p>3. โรสีขามะพร้าว</p> <p>4. ดั่งวงง</p> <p>5. ดั่งแรด</p>	<p>พื้นที่ระบาด 28 จังหวัด (เพชรบูรณ์ ชัยภูมิ นครพนม นครราชสีมา สุรินทร์ กรุงเทพมหานคร จันทบุรี ฉะเชิงเทรา ชลบุรี ตรด ปราจีนบุรี ระยอง สมุทรปราการ สระแก้ว นครปฐม ประจวบคีรีขันธ์ ราชบุรี สมุทรสงคราม กระบี่ ชุมพร นครศรีธรรมราช นราธิวาส ปัตตานี พังงา ภูเก็ต สงขลา สตูล และสุราษฎร์ธานี)</p> <p>จำนวน 41,884 ไร่ การระบาดเพิ่มขึ้น 74 ไร่</p> <p>พื้นที่ระบาด 23 จังหวัด (นครราชสีมา กรุงเทพมหานคร จันทบุรี ฉะเชิงเทรา ชลบุรี ตรด ปราจีนบุรี ระยอง สมุทรปราการ สระแก้ว ประจวบคีรีขันธ์ เพชรบุรี สมุทรสงคราม สมุทรสาคร กระบี่ ชุมพร ตรัง นครศรีธรรมราช พังงา ภูเก็ต สงขลา สตูล และสุราษฎร์ธานี)</p> <p>จำนวน 12,705 ไร่ การระบาดลดลง 37 ไร่</p> <p>พื้นที่ระบาด 12 จังหวัด (ชัยภูมิ บุรีรัมย์ จันทบุรี กรุงเทพมหานคร ฉะเชิงเทรา ตรด สมุทรปราการ สระแก้ว นครปฐม เพชรบุรี สมุทรสาคร และสงขลา)</p> <p>จำนวน 429 ไร่ การระบาดเพิ่มขึ้น 18 ไร่</p> <p>พื้นที่ระบาด 13 จังหวัด (กรุงเทพมหานคร จันทบุรี ฉะเชิงเทรา ชลบุรี ตรด สมุทรปราการ เพชรบุรี ประจวบคีรีขันธ์ สมุทรสงคราม กระบี่ พังงา นครศรีธรรมราช และสุราษฎร์ธานี)</p> <p>จำนวน 1,215 ไร่ การระบาดเพิ่มขึ้น 334 ไร่</p> <p>พื้นที่ระบาด 21 จังหวัด (นครราชสีมา กรุงเทพมหานคร จันทบุรี ฉะเชิงเทรา ชลบุรี ตรด ระยอง สมุทรปราการ นครปฐม ประจวบคีรีขันธ์ เพชรบุรี สมุทรสงคราม สมุทรสาคร กระบี่ ชุมพร นครศรีธรรมราช พังงา ภูเก็ต สงขลา สตูล และสุราษฎร์ธานี)</p> <p>จำนวน 5,635 ไร่ การระบาดเพิ่มขึ้น 473 ไร่</p>	<p>- ปลอ่ยแตนเบียนบราคอนกำจัดหนอนหัวดำ อัตราไร่ละ 200 ตัว โดยปลอ่ย 12 ครั้ง ห่างกัน 15 วัน ปลอ่ยแตนเบียนไข่ทริโครแกรมมา อัตราไร่ละ 10 แผ่น ๆ ละ 2,000 ตัว โดยปลอ่ย 12 ครั้ง ห่างกัน 15 วัน และใช้สารเคมีอิมามิกตินเบนโซเอท โดยพ่นให้ทั่วทรงพุ่ม จำนวน 2 ครั้ง ห่างกัน 15 วัน</p> <p>- แนะนำตัดยอดมะพร้าวที่ถูกหนอนและแมลงดำหนามกัดกินไปเผาทำลาย ปลอ่ยแตนเบียนอะซีโคเดส 3-5 ครั้ง เพื่อควบคุมหนอนแมลงดำหนามมะพร้าว</p> <p>- ป้องกันกำจัดให้เน้นพ่นสารฆ่าไรในระยะมะพร้าวติดจันจนถึงระยะผลขนาดเล็กห่างกันประมาณ 1 สัปดาห์ ควรใช้สารเคมีตามคำแนะนำของกรมวิชาการเกษตรสารผสมน้ำ 20 ลิตร พ่นทุก 7 วัน อย่างน้อย 4 ครั้ง</p> <p>- ตัดทางใบมะพร้าวที่ถูกหนอนกินใบมะพร้าวทำลาย และเก็บเศษซากพืชนำไปเผาออกแปลงทันที</p> <p>- ใช้กับดักฟีโรโมน ใช้ตาข่ายดักจับด้วงวงงและด้วงแรดในระยะตัวเต็มวัยมาทำลาย และทำกองล่อโดยใช้เชื้อราเมตาโรเซียม เพื่อกำจัดด้วงแรดในระยะดักแด้</p>

ชนิดพืช	ศัตรูพืช	สถานการณ์	การดำเนินงาน
ปาล์ม น้ำมัน	1. หนอนปลอกเล็ก 2. ตัวงแตร 3. ตัวงูหลาย 4. โรคลำต้นเน่า 5. โรคทะลายเน่า 6. โรคใบจุด 7. โรคใบจุดสาหร่าย	พื้นที่ระบาด 5 จังหวัด (ชลบุรี กระบี่ ชุมพร นครศรีธรรมราช และสุราษฎร์ธานี) จำนวน 749 ไร่ <u>การระบาดคงที่</u> พื้นที่ระบาด 13 จังหวัด (จันทบุรี ฉะเชิงเทรา ชลบุรีตราด ระยอง กระบี่ ชุมพร ตรัง พังงา นครศรีธรรมราช สงขลา สตูล และสุราษฎร์ธานี) จำนวน 1,275 ไร่ <u>การระบาดเพิ่มขึ้น</u> 42 ไร่ พื้นที่ระบาด 11 จังหวัด (จันทบุรี ชลบุรี ตราด กระบี่ ชุมพร นราธิวาส พังงา นครศรีธรรมราช สงขลา สตูล และสุราษฎร์ธานี) จำนวน 726 ไร่ <u>การระบาดเพิ่มขึ้น</u> 25 ไร่ พื้นที่ระบาด 12 จังหวัด (จันทบุรี ชลบุรี ตราด ระยอง ประจวบคีรีขันธ์ กระบี่ ชุมพร ตรัง นครศรีธรรมราช สงขลา สตูล และสุราษฎร์ธานี) จำนวน 11,941 ไร่ <u>การระบาดลดลง</u> 4 ไร่ พื้นที่ระบาด 6 จังหวัด (ตราด ชุมพร นราธิวาส สงขลา นครศรีธรรมราช และสุราษฎร์ธานี) จำนวน 167 ไร่ <u>การระบาดลดลง</u> 1 ไร่ พื้นที่ระบาด 8 จังหวัด (ระยอง กระบี่ ชุมพร นครศรีธรรมราช นราธิวาส ยะลา สงขลา และสุราษฎร์ธานี) จำนวน 97 ไร่ <u>การระบาดคงที่</u> พื้นที่ระบาด 5 จังหวัด (กระบี่ ชุมพร นครศรีธรรมราช ตรัง และสุราษฎร์ธานี) จำนวน 403 ไร่ <u>การระบาดลดลง</u> 7 ไร่	- พ่นเชื้อบีที (Bacillus thuringiensis) พ่นให้ทั่วบริเวณใต้ใบและต้องพ่นในช่วงเช้าหรือเย็น เพื่อหลีกเลี่ยงแสงยูวีที่จะทำลายเชื้อบีที และพ่นติดต่อกัน - ใช้กับดักไฟโรโมน และใช้ตาข่ายดักจับตัวงแตรในระยะตัวเต็มวัยมาทำลาย และทำกองล่อโดยใช้เชื้อรามัตตาไรเซียมเพื่อกำจัดในระยะดักแด้ และระยะตัวหนอน - หมั่นทำความสะอาดบริเวณคอกปาล์มน้ำมัน และบริเวณโคนทางใบอย่างสม่ำเสมอ ใช้สารฆ่าแมลงประเภท Carbaryl เช่น เซพวิน อัตรา 40 กรัม/น้ำ 20 ลิตร หรือคาร์โบซัลแฟน - ให้เกษตรกรใช้เชื้อราไตรโคเดอร์มาทาบริเวณที่เกิดโรคลำต้นเน่าปาล์มน้ำมันเพื่อควบคุมการระบาด - ตัดแต่งทางใบปาล์มน้ำมัน ซ่อดอกที่ผ่อ และทะลายที่พบเป็นโรค แยกต้นกล้าที่เป็นโรคใบจุดออกจากแปลงตัดแต่งใบที่เป็นโรคใบจุดนำออกไปเผาทำลายนอกแปลง - ตัดทางใบปาล์มน้ำมันที่เป็นโรคใบจุดสาหร่าย นำไปเผาทำลายนอกแปลง และหากพบการระบาดรุนแรง ให้ใช้สารเคมีคอปเปอร์ออกไซด์คลอไรด์ อัตรา 50 กรัม/น้ำ 20 ลิตร ฉีดพ่นที่แผ่นใบ
ยางพารา	1. โรครากขาว 2. โรคใบร่วงยางพารา 3. โรคใบร่วงชนิดใหม่ของยางพารา 4. โรคหน้ายางแห้ง	พื้นที่ระบาด 7 จังหวัด (ตราด กระบี่ ชุมพร ตรัง นครศรีธรรมราช ปัตตานี และสุราษฎร์ธานี) จำนวน 2,049 ไร่ <u>การระบาดลดลง</u> 4 ไร่ พื้นที่ระบาด 11 จังหวัด (น่าน นongคาย ตราด กระบี่ ชุมพร ตรัง นครศรีธรรมราช ปัตตานี พังงา ภูเก็ต และสุราษฎร์ธานี) จำนวน 3,839 ไร่ <u>การระบาดเพิ่มขึ้น</u> 717 ไร่ พื้นที่ระบาด 10 จังหวัด (น่าน แพร่ สุโขทัย นongคาย กระบี่ นราธิวาส ปัตตานี พังงา ยะลา และสงขลา) จำนวน 131,496 ไร่ <u>การระบาดคงที่</u> พื้นที่ระบาด 6 จังหวัด (สกลนคร ชุมพร ตรัง สตูล นครศรีธรรมราชและสุราษฎร์ธานี) จำนวน 4,725 ไร่ <u>การระบาดเพิ่มขึ้น</u> 2 ไร่	- คำแนะนำวิธีการป้องกันกำจัดโรครากขาว โดยการขุดคูล้อมบริเวณต้นที่เป็นโรคขนาดคูกว้าง 30 ซม. ลึก 60 ซม. ไปทางหัวและท้ายในแถวเดียวกันข้างละ 2 ต้น - ส่งเสริมให้เกษตรกรใช้เชื้อราไตรโคเดอร์มา - หากพบการระบาดของโรคใบร่วงชนิดใหม่ของยางพารา รุนแรง ใช้สารเคมีป้องกันกำจัดเชื้อรา - รมรังค์ให้เกษตรกรหยุดกรีดยางในขณะที่ยางพาราอยู่ในช่วงผลัดใบ - เมื่อสังเกตพบความผิดปกติในการให้น้ำยางของต้นยางควรหยุดกรีด 3-6 เดือน แล้วบำรุงใส่ปุ๋ยต้นยาง หรือจนกระทั่งน้ำยางไหลเป็นปกติเมื่อทำการทดสอบ
กาแฟ	1. โรคราสนิม 2. หนอนกาแฟสีแดง	พื้นที่ระบาด 2 จังหวัด (เชียงใหม่ และกระบี่) จำนวน 8 ไร่ <u>การระบาดคงที่</u> พื้นที่ระบาด 1 จังหวัด (เชียงใหม่) จำนวน 15 ไร่ <u>การระบาดคงที่</u>	- แนะนำเกษตรกรให้ดูแลสวนกาแฟให้สะอาดอย่างสม่ำเสมอ เก็บเศษซากพืชออกไปทำลายทิ้งนอกแปลง

ชนิดพืช	ศัตรูพืช	สถานการณ์	การดำเนินงาน
มันสำปะหลัง	1. เพลี้ยแป้ง มันสำปะหลัง 2. ไรแดงมันสำปะหลัง 3. โรคโคนเน่าหัวเน่า 4. โรคพุ่มแจ้ 5. โรคใบด่าง มันสำปะหลัง	พื้นที่ระบาด 4 จังหวัด (สกลนคร จันทบุรี ชลบุรี และสระแก้ว) จำนวน 146 ไร่ <u>การระบาดเพิ่มขึ้น 3 ไร่</u> พื้นที่ระบาด 5 จังหวัด (นครราชสีมา สกลนคร สุรินทร์ ชลบุรี และระยอง) จำนวน 829 ไร่ <u>การระบาดคงที่</u> พื้นที่ระบาด 5 จังหวัด (อุทัยธานี อุดรดิตถ์ กาฬสินธุ์ นครราชสีมา และสกลนคร) จำนวน 1,528 ไร่ <u>การระบาดลดลง 376 ไร่</u> พื้นที่ระบาด 3 จังหวัด (กาฬสินธุ์ จันทบุรี และชลบุรี) จำนวน 410 ไร่ <u>การระบาดเพิ่มขึ้น 59 ไร่</u> พื้นที่ระบาด 38 จังหวัด (กำแพงเพชร ตาก นครสวรรค์ พิจิตร พิษณุโลก เพชรบูรณ์ สุโขทัย อุทัยธานี กาฬสินธุ์ ขอนแก่น ชัยภูมิ นครราชสีมา บุรีรัมย์ มหาสารคาม มุกดาหาร ยโสธร ร้อยเอ็ด เลย ศรีสะเกษ สุรินทร์หนองคาย อุดรธานี อุบลราชธานี ชัยนาท ลพบุรี สระบุรี จันทบุรี ฉะเชิงเทรา ชลบุรี ปราจีนบุรี ระยอง สระแก้ว กาญจนบุรี เพชรบุรีราชบุรี และสุพรรณบุรี) จำนวน 723,547 ไร่ <u>การระบาดเพิ่มขึ้น 35,223 ไร่</u>	- ให้ไถและพรวนดิน และใช้ท่อนพันธุ์ที่สะอาด ทำลายต้นมันสำปะหลังที่แสดงอาการของโรคใบด่าง - ให้หลีกเลี่ยงการปลูกมันสำปะหลังในช่วงฤดูแล้ง หรือฝนทิ้งช่วงเป็นระยะเวลานาน - ใช้วิธีเขตกรรม เช่น การไถตากดิน ช่วยกำจัดตัวหนอนและดักแด้ในดิน การเก็บเศษซากพืชอาหาร เพื่อลดแหล่งอาหารสามารถช่วยลดประชากรและการขยายพันธุ์ได้ ถ้าในระยะหนอนขนาดเล็กและพบการระบาดน้อย พ่นด้วยสารชีวภัณฑ์ ดังนี้ เชื้อแบคทีเรีย บาซิลลัส ทูริงเยนซิส อัตรา 80 กรัม หรือ มล./น้ำ 20 ลิตร เชื้อไวรัส วอลโตโพลีอีโตรีไวรัส หรือ เอ็นพีวี หนอนกระทู้หอม อัตรา 20-30 มล./น้ำ 20 ลิตร โดยพ่นทุก 7 วัน - ไม่ใช้ท่อนพันธุ์จากแหล่งที่พบการระบาดของโรค ทำลายต้นมันสำปะหลังที่แสดงอาการ - ขุดหรือถอนต้นที่เป็นโรคไปทำลายนอกแปลง หลีกเลี่ยงการขนย้ายท่อนพันธุ์จากแหล่งที่มีโรคไปสู่แหล่งที่ยังไม่เคยมีการระบาดและกำจัดวัชพืชที่แหล่งพักเชื้อ - ควรกรร่งแปลงปลูกเพื่อไม่ให้น้ำท่วมขัง ก่อนปลูกควรแช่ท่อนพันธุ์ด้วยยาฆ่าแมลงหรือฟอสฟิอิล-อะลูมิเนียม
ข้าวโพด เลี้ยงสัตว์	1. หนอนกระทู้ข้าวโพด ลายจุด (fall armyworm) 2. โรคฝักเน่า	พื้นที่ระบาด 8 จังหวัด (อุทัยธานี นครราชสีมา เชียงใหม่ สระแก้ว ยะลา จันทบุรี ชลบุรี และจังหวัดสตูล) จำนวน 352 ไร่ <u>การระบาดลดลง 8 ไร่</u> พื้นที่ระบาด 1 จังหวัด คือ ลำพูน จำนวน 130 <u>การระบาดเพิ่มขึ้น 130 ไร่</u>	- ควบคุมการระบาดของหนอนกระทู้ข้าวโพดลายจุด (FAW) แนะนำเกษตรกรหมั่นสำรวจแปลงอย่างสม่ำเสมอ เก็บกลุ่มไข่หรือตัวหนอนทำลายทิ้งนอกแปลง - หมั่นตรวจแปลงปลูกอย่างสม่ำเสมอ เมื่อพบการระบาดของโรค ให้ถอนต้นข้าวโพดที่แสดงลักษณะอาการไปเผาทำลายนอกแปลงปลูกทันที และควรหมั่นกำจัดวัชพืชภายในแปลงปลูกอย่างสม่ำเสมอ เพื่อลดความชื้นสะสมในแปลงปลูก
สับปะรด	1. โรคเหี่ยว	พื้นที่ระบาด 3 จังหวัด (ตราด ประจวบคีรีขันธ์ และระยอง) จำนวน 465 ไร่ <u>การระบาดลดลง 13 ไร่</u>	- ทำความสะอาดแปลง การเตรียมดิน ควรตัดต้นและป็นตอเก่า สับปะรดทิ้งไว้ 2-3 เดือน พร้อมทั้งเก็บซากต้นสับปะรดทำลาย
อ้อย	1. หนอนกออ้อย 2. โรคใบขาว 3. โรคเส้ดำ 4. ตัวหนอนดียว	พื้นที่ระบาด 2 จังหวัด (นครราชสีมา และขอนแก่น) จำนวน 65 ไร่ <u>การระบาดเพิ่มขึ้น 18 ไร่</u> พื้นที่ระบาด 2 จังหวัด (ขอนแก่น และนครราชสีมา) จำนวน 203 ไร่ <u>การระบาดคงที่</u> พื้นที่ระบาด 2 จังหวัด (ลพบุรี และสระแก้ว) จำนวน 595 ไร่ <u>การระบาดคงที่</u> ไม่พบพื้นที่ระบาด <u>การระบาดลดลง 116 ไร่</u>	- หนอนกออ้อย ควรให้น้ำเพื่อให้อ้อยแตกหน่อชัดเจน ปลดแค้นเบียนไข่ไตรโคแกรมมา อัตรา 30,000 ตัว/ไร่/ครั้ง - ใช้ส่วนขยายพันธุ์ที่ปราศจากโรค เช่น ต้นจากการเพาะเลี้ยงเนื้อเยื่อ หรือท่อนพันธุ์จากแหล่งปลูกที่ไม่มีการเกิดโรคใบขาว หมั่นตรวจกำจัดวัชพืชในแปลงและรอบแปลงปลูก เมื่อพบการระบาดของโรครุนแรงควรไถทำลายตออ้อย - เมื่อพบกออ้อยเริ่มแสดงอาการเส้ดำ ควรตัดเส้ดำออก ขณะเริ่มปรากฏอาการ ก่อนที่เหี่ยวหุ้มเส้ดำจะหลุดออก นำใส่ถุงไปทำลายนอกแปลงปลูก - ในแหล่งที่พบการระบาด หลังวางท่อนพันธุ์ควรมีการฉีดพ่นด้วยสารแขวนลอยของเชื้อราเขียว จึงกลบ
ทุเรียน	1. เพลี้ยไฟ 2. เพลี้ยไก่แจ้	พื้นที่ระบาด 6 จังหวัด (สุราษฎร์ธานี จันทบุรี นครศรีธรรมราช ระยอง ชุมพร และจังหวัดกระบี่) จำนวน 761 ไร่ <u>การระบาดเพิ่มขึ้น 3 ไร่</u> พื้นที่ระบาด 10 จังหวัด (ได้แก่ จังหวัดจันทบุรี ตราด นครศรีธรรมราช จันทบุรี ชุมพร สุราษฎร์ธานี สงขลา ระยอง พังงา และจังหวัดสตูล) จำนวน 313 ไร่ <u>การระบาดคงที่</u>	- เมื่อพบเพลี้ยไฟระบาดรุนแรงให้ใช้สารกำจัดแมลง ได้แก่ อิมิดาโคลพริด ฟิโพรนิล หรือคาร์โบซัลแฟน เลือกใช้สารผสมน้ำ 20 ลิตร - เมื่อพบเพลี้ยไก่แจ้ระบาดรุนแรงให้ใช้สารกำจัดแมลง ได้แก่ ไทอามีทอกแซม/แลมบ์ดา-ไซฮาโลทริน ไทอามีทอกแซม อิมิดาโคลพริด หรือไดโนทีฟูแรน โดยเลือกใช้สารผสมน้ำ 20 ลิตร พ่นทุก 7-10 วัน ในช่วงระยะแตกใบอ่อน

ชนิดพืช	ศัตรูพืช	สถานการณ์	การดำเนินงาน
	3. เพลี้ยแป้ง	พื้นที่ระบาด 6 จังหวัด (ชุมพร ตราด จันทบุรี ระยอง นครศรีธรรมราช และจังหวัดกระบี่) จำนวน 175 ไร่ <u>การระบาดคงที่</u>	- เมื่อพบระบาดเพลี้ยแป้งเพียงเล็กน้อยให้ตัดหรือเด็ด ส่วนที่ถูกทำลายไปทิ้งนอกแปลง สารฆ่าแมลงที่ได้ผลในการควบคุมเพลี้ยแป้ง คือ คาร์บาริล อัตรา 50 กรัม/น้ำ 20 ลิตร โดยพ่นสารเฉพาะต้นที่พบเพลี้ยแป้งทำลาย
	4. ไรแดง	พื้นที่ระบาด 7 จังหวัด (จันทบุรี ตราด ระยอง กระบี่ ชุมพร นครศรีธรรมราช และสุราษฎร์ธานี) จำนวน 624 ไร่ <u>การระบาดคงที่</u>	- เมื่อพบไรแดงทุเรียนหรือไรแดงแอฟริกันระบาดรุนแรง ให้ใช้สารกำจัดแมลง ได้แก่ ไพโรพาร์โกด์ อัตรา 30 กรัม อเมทราซ อัตรา 30 มล. หรือเฮกซีโทอะซอกซออัตรา 40 มล.
	5. โรครากเน่าโคนเน่า	พื้นที่ระบาด 17 จังหวัด (น่าน จันทบุรี ตราด ระยอง ประจวบคีรีขันธ์ กระบี่ ชุมพร ตรัง นครศรีธรรมราช นราธิวาส ปัตตานี พังงา ภูเก็ต ยะลา ระนอง สงขลา และสุราษฎร์ธานี) จำนวน 4,918 ไร่ <u>การระบาดลดลง 49 ไร่</u>	- โรครากเน่าโคนเน่า แนะนำให้ใช้เชื้อราไตรโคเดอร์มา
	6. โรคใบติดหรือใบไหม้	พื้นที่ระบาด 7 จังหวัด (จันทบุรี ตราด กระบี่ ชุมพร นครศรีธรรมราช นราธิวาส และยะลา) จำนวน 430 ไร่ <u>การระบาดเพิ่มขึ้น 20 ไร่</u>	- เมื่อพบการระบาดของโรคใบติดหรือใบไหม้มากควรพ่นสารป้องกันกำจัดโรคพืช เช่น เฮกซะโคนาโซล อัตรา 20 กรัม คอปเปอร์ออกซีคลอไรด์ อัตรา 30-50 กรัม เป็นต้น เลือกใช้สารชนิดใดชนิดหนึ่งพ่นทุก 7-10 วัน โดยพ่นที่ใบ
	7. โรคใบจุดสาหร่าย	พื้นที่ระบาด 8 จังหวัด (จันทบุรี ตราด กระบี่ ชุมพร นครศรีธรรมราช ยะลา สงขลา และสุราษฎร์ธานี) จำนวน 849 ไร่ <u>การระบาดลดลง 7 ไร่</u>	- เมื่อเริ่มพบอาการของโรคใบจุดสาหร่ายให้ตัดใบ หรือส่วนที่เป็นโรคนำไปทำลาย หากโรคยังคงระบาด พ่นด้วยสารป้องกันกำจัดโรคพืช
	8. เพลี้ยหอยเกล็ด	พื้นที่ระบาด 9 จังหวัด (จันทบุรี ตราด กระบี่ ชุมพร นครศรีธรรมราช นราธิวาส ยะลา สุราษฎร์ธานี และสงขลา) จำนวน 123 ไร่ <u>การระบาดลดลง 19 ไร่</u>	- หากพบเพลี้ยหอยเกล็ดในปริมาณน้อยบนใบใช้น้ำผสม ไวโตออยล์ อัตรา 20 มล./น้ำ 20 ลิตร พ่นให้ทั่วเมื่อระบาดรุนแรงให้ใช้สารกำจัดแมลงพ่นเฉพาะต้นที่พบ
	9. เพลี้ยจักจั่นฝอย	พื้นที่ระบาด 10 จังหวัด (จันทบุรี ตราด ระยอง กระบี่ ชุมพร นครศรีธรรมราช ปัตตานี ยะลา สงขลา และสุราษฎร์ธานี) จำนวน 822 ไร่ <u>การระบาดลดลง 12 ไร่</u>	- เมื่อพบการเข้าทำลายของเพลี้ยจักจั่นฝอยระบาดรุนแรง ให้ใช้สารกำจัดแมลง เช่น คาร์โบซัลแฟน อัตรา 50 มล. หรือไซเพอร์เมทริน/ไพฟาโลน อัตรา 40 มล. เป็นต้น โดยเลือกใช้สารชนิดใดชนิดหนึ่งผสมน้ำ 20 ลิตร พ่นทุก 7-10 วัน
	10. โรคราดำ	พื้นที่ระบาด 4 จังหวัด (จันทบุรี ชุมพร นครศรีธรรมราช และสุราษฎร์ธานี) จำนวน 147 ไร่ <u>การระบาดลดลง 1 ไร่</u>	- เมื่อพบคราบราสีดํา พ่นด้วยน้ำเปล่าล้างคราบราสีดํา และสารเหนียวที่แมลงปากดูดขับถ่ายไว้ เพื่อลดปริมาณเชื้อ สาเหตุโรค และกำจัดวัชพืชในแปลง
	11. โรคราสีชมพู	พื้นที่ระบาด 5 จังหวัด (จันทบุรี ตราด กระบี่ ชุมพร และสุราษฎร์ธานี) จำนวน 140 ไร่ <u>การระบาดคงที่</u>	- ในฤดูฝนหมั่นสำรวจแปลงปลูกอย่างสม่ำเสมอ หากพบอาการของโรคราที่กิ่งให้ตัดและนำไปทำลายนอกแปลง และใช้สารป้องกันกำจัดโรคพืช คอปเปอร์ออกซีคลอไรด์ ผสมน้ำซันๆ ทาบริเวณแผลที่ตัด
	12. หนอนเจาะผล	พื้นที่ระบาด 1 จังหวัด (ชุมพร) จำนวน 15 ไร่ <u>การระบาดคงที่</u>	- ห่อผลเพื่อป้องกันหนอนเจาะด้วยถุงพลาสติกสีขาวขุ่น เจาะรูที่บริเวณขอบล่างเพื่อให้หยดน้ำระบายออก และกำจัด ด้วยวิธีผสมผสาน โดยการพ่นสารฆ่าแมลง แลมบ์ดา-ไซฮาโลทริน
	13. หนอนเจาะเมล็ด	พื้นที่ระบาด 4 จังหวัด (นราธิวาส ปัตตานี ยะลา และสตูล) จำนวน 108 ไร่ <u>การระบาดลดลง 42 ไร่</u>	
เงาะ	1. เพลี้ยแป้ง	พื้นที่ระบาด 3 จังหวัด (เชียงใหม่ นครศรีธรรมราช และนราธิวาส) จำนวน 29 ไร่ <u>การระบาดคงที่</u>	- ตัดแต่งกิ่งเงาะ จากนั้นให้ใช้เศษผ้าชุบน้ำมันเครื่อง ผูกอบ โคนต้น เพื่อป้องกันมดและเพลี้ยแป้ง
	2. โรคใบจุดสาหร่าย	พื้นที่ระบาด 4 จังหวัด (เชียงใหม่ จันทบุรี นราธิวาส และนครศรีธรรมราช) จำนวน 186 ไร่ <u>การระบาดลดลง 23 ไร่</u>	- ตัดส่วนที่พบโรคใบจุดสาหร่ายเก็บไปเผาทำลาย และตัดแต่ง ทรงพุ่มให้โปร่ง แนะนำให้ใช้สารเคมีคอปเปอร์ออกซีคลอไรด์
	3. หนอนสีบกินใบ	พื้นที่ระบาด 1 จังหวัด (จันทบุรี) จำนวน 70 ไร่ <u>การระบาดเพิ่มขึ้น 7 ไร่</u>	- หมั่นสำรวจและสังเกตถ้าพบหนอนสีบกินใบ ให้เกษตรกร พ่นด้วยสารฆ่าแมลง คาร์บาริล อัตรา 60 กรัม/น้ำ 20 ลิตร
	4. โรคราแป้ง	พื้นที่ระบาด 3 จังหวัด (เชียงใหม่ ขอนแก่น และจันทบุรี) จำนวน 22 ไร่ <u>การระบาดคงที่</u>	- โรคราแป้ง ให้เก็บผลที่เป็นโรค ใบแห้ง กิ่งแห้งที่ร่วงหล่น นำไปเผาทำลายนอกแปลง ในแตกช่วงใบอ่อนและเริ่มติดผล
มังคุด	1. เพลี้ยไฟ	พื้นที่ระบาด 5 จังหวัด (จันทบุรี ตราด ระยอง ชุมพร และนราธิวาส) จำนวน 253 ไร่ <u>การระบาดลดลง 2 ไร่</u>	- การป้องกันกำจัดเพลี้ยไฟในมังคุดในช่วงฤดูแล้งขณะที่ มังคุดอยู่ในระยะออกดอก ติดผลอ่อน การพ่นสารเคมีป้องกัน กำจัดศัตรูพืชควรพ่น 3 ครั้ง

ชนิดพืช	ศัตรูพืช	สถานการณ์	การดำเนินงาน
	2. หนอนกินใบ 3. หนอนขอนใบ 4. โรคโน้จุด 5. โรคโน้แตรคโนส 6. โรคโน้จุดสาหร่าย	พื้นที่ระบาด 4 จังหวัด (จันทบุรี กระบี่ ชุมพร และนครศรีธรรมราช) จำนวน 280 ไร่ <u>การระบาดเพิ่มขึ้น 2 ไร่</u> พื้นที่ระบาด 3 จังหวัด (จันทบุรี ระยอง และชุมพร) จำนวน 259 ไร่ <u>การระบาดคงที่</u> พื้นที่ระบาด 4 จังหวัด (จันทบุรี ระยอง ชุมพร และนครศรีธรรมราช) จำนวน 180 ไร่ <u>การระบาดลดลง 8 ไร่</u> พื้นที่ระบาด 1 จังหวัด (ชุมพร) จำนวน 79 ไร่ <u>การระบาดคงที่</u> พื้นที่ระบาด 4 จังหวัด (จันทบุรี ชุมพร ตรัง และนราธิวาส) จำนวน 362 ไร่ <u>การระบาดเพิ่มขึ้น 4 ไร่</u>	- เมื่อพบใบอ่อนมั่งคุด ถูกทำลายเกิน 20% ให้พ่นด้วยสารเคมีป้องกันกำจัดศัตรูพืช คาร์บาริล อัตรา 60 กรัม/น้ำ 20 ลิตร พ่น 2 ครั้ง ห่างกัน 5 วัน - เมื่อพบหนอนกัดกินใบอ่อนเข้าทำลายของยอด ให้พ่นด้วยสารฆ่าแมลงคาร์บาริล อัตรา 60 กรัม/น้ำ 20 ลิตร เมื่อพบการระบาดในระยะแตกใบอ่อน ให้พ่น 2 ครั้ง ห่างกัน 10 วัน - พ่นสารเคมีป้องกันกำจัดโรคโน้จุด ในช่วงที่มั่งคุดแตกใบอ่อน เช่น คอปเปอร์ออกซิคลอไรด์ 30-80 กรัม - พ่นสารเคมีป้องกันกำจัดโรคโน้แตรคโนส เช่น คาร์เบนดาซิม อัตรา 10-20 กรัม หรือไอโพรไดโอน 20-30 กรัม โดยเลือกใช้สารชนิดใดชนิดหนึ่งผสมน้ำ 20 ลิตร - เมื่อพบการระบาดของโรคโน้จุดสาหร่ายพ่นด้วยสารป้องกันกำจัดโรคโน้จุด เช่น คอปเปอร์ออกซิคลอไรด์
ลำไย	1. เพลี้ยแป้ง 2. โรคราดำ 3. โรครุ่ไม้กวาด 4. หนอนคืบกินใบ	พื้นที่ระบาด 3 จังหวัด (เชียงใหม่ จันทบุรี และสมุทรสาคร) จำนวน 69 ไร่ <u>การระบาดเพิ่มขึ้นคงที่</u> พื้นที่ระบาด 3 จังหวัด (เชียงใหม่ พะเยา และจันทบุรี) จำนวน 207 ไร่ <u>การระบาดคงที่</u> พื้นที่ระบาด 1 จังหวัด (จันทบุรี) จำนวน 87 ไร่ <u>การระบาดคงที่</u> พื้นที่ระบาด 2 จังหวัด (จันทบุรีและน่าน) จำนวน 16 ไร่ <u>การระบาดเพิ่มขึ้น 2 ไร่</u>	- หากพบว่า เพลี้ยแป้งเริ่มระบาดในสวนลำไย ควรพ่นด้วยสารเคมีป้องกันกำจัด ได้แก่ มาลาไทออน อัตรา 30 มล./น้ำ 20 ลิตร หรือไพริทรอยด์ พ่นให้ทั่ว 2-3 ครั้ง ห่างกัน 10 วัน - พ่นสารเคมี เช่น คาร์บาริล 85% WP อัตรา 40 กรัม/น้ำ 20 ลิตร อาจพ่นควบคู่กับสารป้องกันกำจัดเชื้อรา ได้แก่ คอปเปอร์ออกซิคลอไรด์ อัตรา 40-50 กรัม หรือเบตาไซฟลูทรีน อัตรา 40-50 กรัม - หมั่นสำรวจแปลงปลูกพืช หากพบกิ่งที่เป็นโรครุ่ไม้กวาด ให้ตัดกิ่งที่เป็นโรคนำมาเผาทำลายนอกแปลง - เขย่ากิ่งให้หนอนร่วงหล่นแล้วเก็บรวบรวมไปทำลายหรือนำไปเป็นอาหารสัตว์เลี้ยง และเก็บรวบรวมดักแต่ไปทำลาย หากระบาดมาก ควรพ่นด้วยสารเคมีป้องกันกำจัด เช่น คาร์บาริล อัตรา 45-60 กรัม หรือแลมบ์ดาไซฮาโลทรีน อัตรา 12 มล. เลือกใช้ชนิดใดชนิดหนึ่งผสมน้ำ 20 ลิตร

8. สถานการณ์โรคระบาดสัตว์

โรคพิษสุนัขบ้า (ข้อมูล ณ วันที่ 6 ต.ค. 67)

ปัจจุบันมีพื้นที่ควบคุมที่พบการเกิดโรค 12 จุด ประกอบด้วย จังหวัดอุดรดิตถ์ บุรีรัมย์ ศรีสะเกษ ยโสธร อำนาจเจริญ อุบลราชธานี ชลบุรี พัทลุง และจังหวัดสงขลา มีพื้นที่เฝ้าระวังการเกิดโรค 61 จุด ประกอบด้วย จังหวัดเชียงราย อุบลราชธานี ชลบุรี สุรินทร์ กาฬสินธุ์ บุรีรัมย์ อำนาจเจริญ ระยอง เลย ปราจีนบุรี ศรีสะเกษ สระแก้ว ฉะเชิงเทรา มหาสารคาม จันทบุรี สมุทรปราการ ตาก นครพนม นครราชสีมา มุกดาหาร นครนายก ชัยภูมิ และจังหวัดสงขลา

สำหรับสถานการณ์โรคพิษสุนัขบ้าระหว่างวันที่ 1 - 6 ตุลาคม 2567 ทั้งหมด 9 จังหวัด 10 จุด ได้แก่ จังหวัดชลบุรี นครนายก อำนาจเจริญ อุบลราชธานี ศรีสะเกษ ยโสธร อุดรดิตถ์ พัทลุง และจังหวัดสงขลา ซึ่งขณะนี้ กรมปศุสัตว์ยังได้เร่งรัดควบคุมโรคทุกจุดเกิดโรคโดยฉีดวัคซีนรอบจุดเกิดโรค (ring vaccination) ร่วมในการเฝ้าระวัง ป้องกัน และควบคุมโรคได้