

ภาวะเศรษฐกิจการเกษตร ไตรมาส 1 ปี 2566 และแนวโน้มปี 2566 จังหวัดพิจิตร

เครื่องชี้ทางด้านเศรษฐกิจการเกษตรไตรมาส 1 ปี 2566

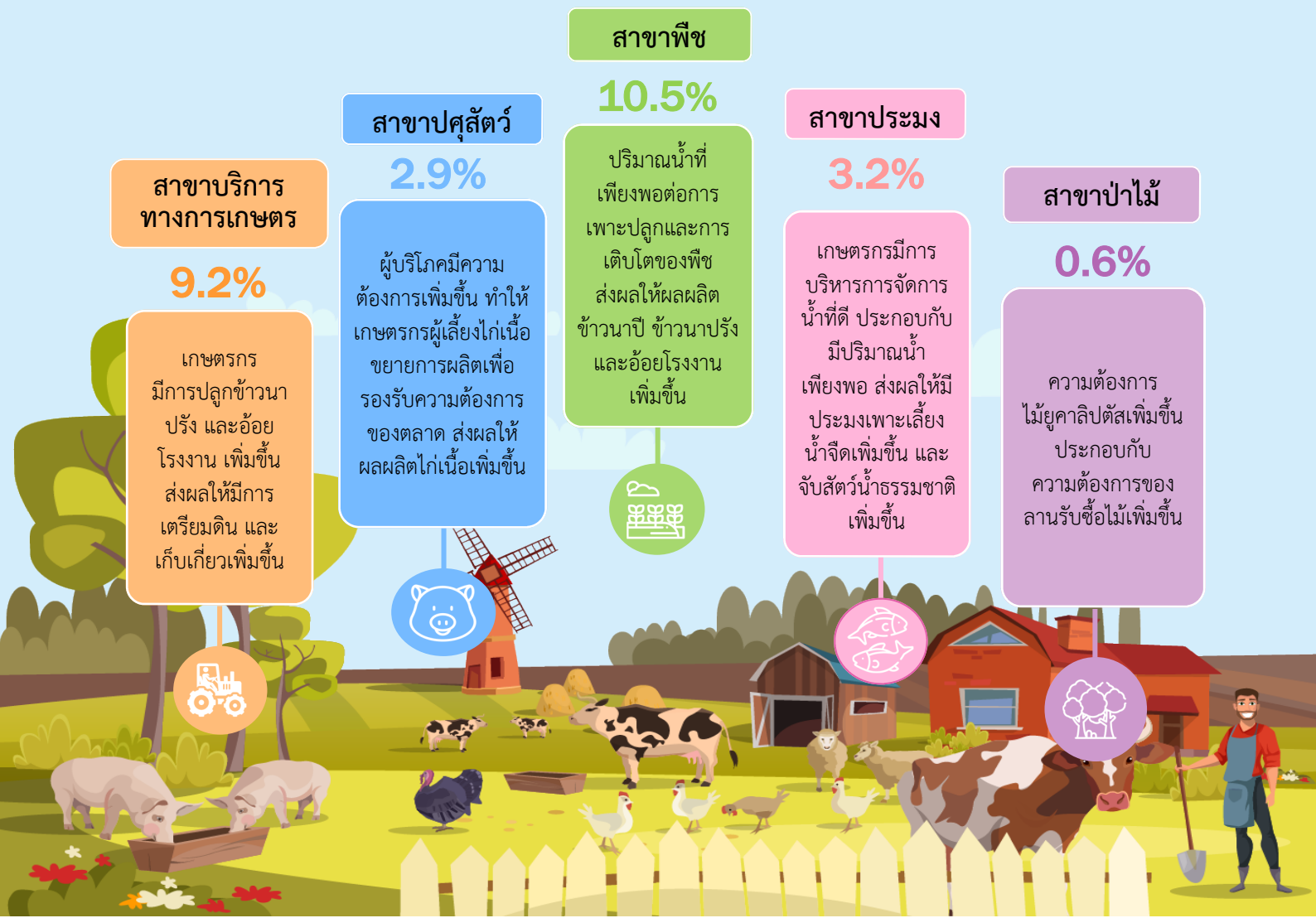
รายการ	ภาคเกษตร			สาขาพืช			สาขาปศุสัตว์			สาขาประมง		
	Q1/65	Q1/66	%Δ	Q1/65	Q1/66	%Δ	Q1/65	Q1/66	%Δ	Q1/65	Q1/66	%Δ
ดัชนีผลผลิตสินค้าเกษตร	99.7	109.3	9.6	98.8	109.3	10.6	117.6	121.2	3.1	119.4	123.7	3.6
ดัชนีราคาที่ใช้เกษตรกรขายได้	121.2	148.5	22.5	116.9	144.8	23.9	153.4	177.3	15.6	153.9	156.8	1.9
ดัชนีรายได้เกษตรกร	120.8	162.3	34.4	115.5	158.3	37.1	180.4	214.9	19.1	183.8	194.0	5.5

โครงสร้างมูลค่า GDP ภาคเกษตร
จังหวัดพิจิตร ไตรมาส 1
ประกอบด้วย สาขาพืช ปศุสัตว์
บริการทางการเกษตร ประมง
และป่าไม้ ร้อยละ 77.7 10.8 7.9
3.4 และ 0.2 ตามลำดับ



ไตรมาส 1 ปี 2566 ดัชนีผลผลิตสินค้าเกษตรอยู่ที่ระดับ 109.3 เพิ่มขึ้นร้อยละ 9.6 เมื่อเทียบกับช่วงเดียวกันของปีที่ผ่านมาเนื่องจากผลผลิตสินค้าเกษตรที่สำคัญเพิ่มขึ้นได้แก่ ข้าวนาปี ข้าวนาปรัง อ้อยโรงงาน ใก่นื้อ ประมงเพาะเลี้ยงน้ำจืด และจับสัตว์น้ำธรรมชาติ ส่วนดัชนีราคาที่ใช้เกษตรกรขายได้อยู่ที่ระดับ 148.5 เพิ่มขึ้นร้อยละ 22.5 เนื่องจากราคาสินค้าเกษตรที่สำคัญเพิ่มขึ้น ได้แก่ ข้าวนาปี ข้าวนาปรัง ข้าวโพดเลี้ยงสัตว์ อ้อยโรงงาน สุก รุ ใก่นื้อ ใข้ใก่นื้อ ประมงเพาะเลี้ยงน้ำจืด และจับสัตว์น้ำธรรมชาติ ส่งผลให้ดัชนีรายได้เกษตรกรอยู่ระดับ 162.3 เพิ่มขึ้นร้อยละ 34.4

ภาวะเศรษฐกิจการเกษตรไตรมาส 1 ปี 2566 ขยายตัวร้อยละ 9.4



สถานการณ์การผลิตสินค้าเกษตรที่สำคัญในไตรมาส 1 ปี 2566

สาขาพืช



ข้าวนาปรัง
+43.6%

ผลผลิตข้าวนาปรัง ไตรมาส 1 ปี 2566 มีปริมาณ 267,300 ตัน เพิ่มขึ้นจากช่วงเดียวกันของปีที่ผ่านมา ซึ่งมีปริมาณ 186,092 ตัน หรือเพิ่มขึ้นร้อยละ 43.6 เนื่องจากราคาข้าวเปลือกยังคงอยู่ในเกณฑ์ดี และปริมาณน้ำเพียงพอต่อการเจริญเติบโต ทำให้เกษตรกรบางส่วนปรับมาปลูกแทนข้าวโพดเลี้ยงสัตว์ ส่งผลให้ผลผลิตของข้าวนาปรังเพิ่มขึ้น



อ้อยโรงงาน
+8.8%

ผลผลิตอ้อยโรงงาน ไตรมาส 1 ปี 2566 มีปริมาณ 445,739 ตัน เพิ่มขึ้นจากช่วงเดียวกันของปีที่ผ่านมา ซึ่งมีปริมาณ 409,860 ตัน หรือเพิ่มขึ้นร้อยละ 8.8 เนื่องจาก สภาพอากาศเอื้ออำนวยปริมาณน้ำที่เพียงพอ ส่งผลให้ผลผลิตของอ้อยโรงงานเพิ่มขึ้น ประกอบกับราคาที่จูงใจให้เกษตรกรปลูกเพิ่มขึ้น



ข้าวนาปี
+2.0%

ผลผลิตข้าวนาปี ไตรมาส 1 ปี 2566 มีปริมาณ 47,489 ตัน เพิ่มขึ้นจากช่วงเดียวกันของปีที่ผ่านมา ซึ่งมีปริมาณ 46,580 ตัน หรือเพิ่มขึ้นร้อยละ 2.0 เนื่องจาก ปริมาณน้ำที่เพียงพอต่อการเพาะปลูก และการเติบโต ส่งผลให้ผลผลิตของข้าวนาปีเพิ่มขึ้น ประกอบกับราคาข้าวเปลือกที่เกษตรกรขายได้ยังคงอยู่ในเกณฑ์ดี รวมทั้งภาครัฐมีมาตรการเพื่อช่วยเหลือเกษตรกรผู้ปลูกข้าวอย่างต่อเนื่อง

สาขาปศุสัตว์



ไก่เนื้อ
+23.5%

ผลผลิตไก่เนื้อ ไตรมาส 1 ปี 2566 มีปริมาณ 4,730,263 ตัว เพิ่มขึ้นจากช่วงเดียวกันของปีที่ผ่านมา ซึ่งมีปริมาณ 3,831,120 ตัว หรือเพิ่มขึ้นร้อยละ 23.5 เนื่องจากราคาเนื้อหมูที่เพิ่มสูงขึ้น ผู้บริโภคมีความต้องการบริโภคไก่เนื้อเพิ่มขึ้น ทำให้เกษตรกรผู้เลี้ยงไก่เนื้อขยายการผลิตเพื่อรองรับความต้องการของตลาดที่เพิ่มขึ้น ส่งผลให้ผลผลิตไก่เนื้อเพิ่มขึ้น

สาขาประมง



เพาะเลี้ยงน้ำจืด
+3.8%

ผลผลิตการเพาะเลี้ยงน้ำจืด ไตรมาส 1 ปี 2566 มีปริมาณ 1,567 ตัน เพิ่มขึ้นจากช่วงเดียวกันของปีที่ผ่านมา ซึ่งมีปริมาณ 1,509 ตัน หรือเพิ่มขึ้นร้อยละ 3.8 เนื่องจากมีการบริหารจัดการน้ำที่ดี และมีความต้องการบริโภคต่อเนื่อง ส่งผลให้ผลผลิตประมงเพาะเลี้ยงน้ำจืด



จับสัตว์น้ำธรรมชาติ
+3.0%

ผลผลิตจับสัตว์น้ำธรรมชาติ ไตรมาส 1 ปี 2566 มีปริมาณ 388 ตัน เพิ่มขึ้นจากช่วงเดียวกันของปีที่ผ่านมา ซึ่งมีปริมาณ 377 ตัน หรือเพิ่มขึ้นร้อยละ 3.0 เนื่องจาก มีปริมาณน้ำเพียงพอ ประกอบกับนโยบายภาครัฐที่มีการปล่อยพันธุ์ปลาในแหล่งน้ำธรรมชาติ ส่งผลให้ผลผลิตสัตว์น้ำธรรมชาติเพิ่มขึ้น

แนวโน้มภาวะเศรษฐกิจการเกษตร ปี 2565

ปี 2566 คาดว่าปริมาณน้ำมีเพียงพอต่อการเจริญเติบโต และการผลิตสินค้าเกษตร รวมทั้งสภาพอากาศที่เอื้ออำนวยต่อการผลิตทางการเกษตร ประกอบกับการดำเนินนโยบายสำคัญของกระทรวงเกษตรและสหกรณ์ เช่น นโยบายตลาดนำการผลิต และมาตรการช่วยเหลือต่างๆ ส่งผลดีต่อภาคเกษตร ทั้งนี้ต้องเฝ้าระวังสถานการณ์น้ำฝน การระบาดของโรคพืช โรคสัตว์ อย่างต่อเนื่อง



ภาคเกษตร

7.9% - 8.9%

สาขาพืช

9.0% - 10.0%

สาขาประมง

2.2% - 3.2%

สาขาป่าไม้

0.1% - 1.1%

สาขาปศุสัตว์

(-0.5%) - 0.5%

สาขาบริการฯ

3.1% - 4.1%