

ภาวะเศรษฐกิจการเกษตร ไตรมาส 2 ปี 2566 และแนวโน้มปี 2566 จังหวัดพิจิตร

เครื่องชี้ทางด้านเศรษฐกิจการเกษตรไตรมาส 2 ปี 2566

รายการ	ภาคเกษตร			สาขาพืช			สาขาปศุสัตว์			สาขาประมง		
	Q2/65	Q2/66	%Δ	Q2/65	Q2/66	%Δ	Q2/65	Q2/66	%Δ	Q2/65	Q2/66	%Δ
ดัชนีผลผลิตสินค้าเกษตร	57.8	60.2	4.2	49.2	54.2	10.2	134.2	111.4	-17.0	114.0	116.3	2.0
ดัชนีราคาที่ใช้เกษตรกรขายได้	46.8	49.3	5.3	34.6	35.7	3.2	153.7	159.4	3.7	153.9	156.8	1.9
ดัชนีรายได้เกษตรกร	27.1	29.7	9.6	17.0	19.3	13.5	206.3	177.6	-13.9	175.4	182.4	4.0

โครงสร้างมูลค่า GPP ภาคเกษตร
จังหวัดพิจิตร ไตรมาส 2
ประกอบด้วย สาขาพืช ปศุสัตว์
บริการทางการเกษตร ประมง
และป่าไม้ ร้อยละ 59.6 18.4 16.7
5.0 และ 0.3 ตามลำดับ



ไตรมาส 2 ปี 2566 ดัชนีผลผลิตสินค้าเกษตรอยู่ที่ระดับ 60.2 เพิ่มขึ้นร้อยละ 4.2 เมื่อเทียบกับช่วงเดียวกันของปีที่ผ่านมาเนื่องจากผลผลิตสินค้าเกษตรที่สำคัญเพิ่มขึ้นได้แก่ ข้าวนาปรัง ประมงเพาะเลี้ยงน้ำจืด และจับสัตว์น้ำธรรมชาติ ส่วนดัชนีราคาที่ใช้เกษตรกรขายได้ อยู่ที่ระดับ 49.3 เพิ่มขึ้นร้อยละ 5.3 เนื่องจากราคาสินค้าเกษตรที่สำคัญเพิ่มขึ้น ได้แก่ ข้าวนาปี ข้าวนาปรัง ข้าวโพดเลี้ยงสัตว์ อ้อยโรงงาน สุกร ไก่เนื้อ ไข่ไก่ ประมงเพาะเลี้ยงน้ำจืด และจับสัตว์น้ำธรรมชาติ ส่งผลให้ดัชนีรายได้เกษตรกรอยู่ระดับ 29.7 เพิ่มขึ้นร้อยละ 9.6

ภาวะเศรษฐกิจการเกษตรไตรมาส 2 ปี 2566 ขยายตัวร้อยละ 3.8

สาขาบริการทางการเกษตร

+4.6%

เกษตรกรปลูกข้าวนาปรังเพิ่มขึ้น ส่งผลให้มีการเตรียมดิน และเก็บเกี่ยวเพิ่มขึ้น

สาขาปศุสัตว์

-13.6%

เกษตรกรผู้เลี้ยงรายย่อยเลิกเลี้ยงสุกร ประกอบกับสภาพอากาศไม่เอื้ออำนวยต่อการเลี้ยงไก่เนื้อและไข่ไก่ ส่งผลให้ปริมาณการผลิต สุกร ไก่เนื้อและไข่ไก่ลดลง

สาขาพืช

+9.7%

ปริมาณน้ำที่เพียงพอต่อการเพาะปลูกและการเติบโตของพืช ส่งผลให้ผลผลิตข้าวนาปรัง เพิ่มขึ้น

สาขาประมง

+1.8%

เกษตรกรมีการบริหารจัดการน้ำที่ดี ประกอบกับมีปริมาณน้ำเพียงพอ ส่งผลให้มีประมงเพาะเลี้ยงน้ำจืด และจับสัตว์น้ำธรรมชาติเพิ่มขึ้น

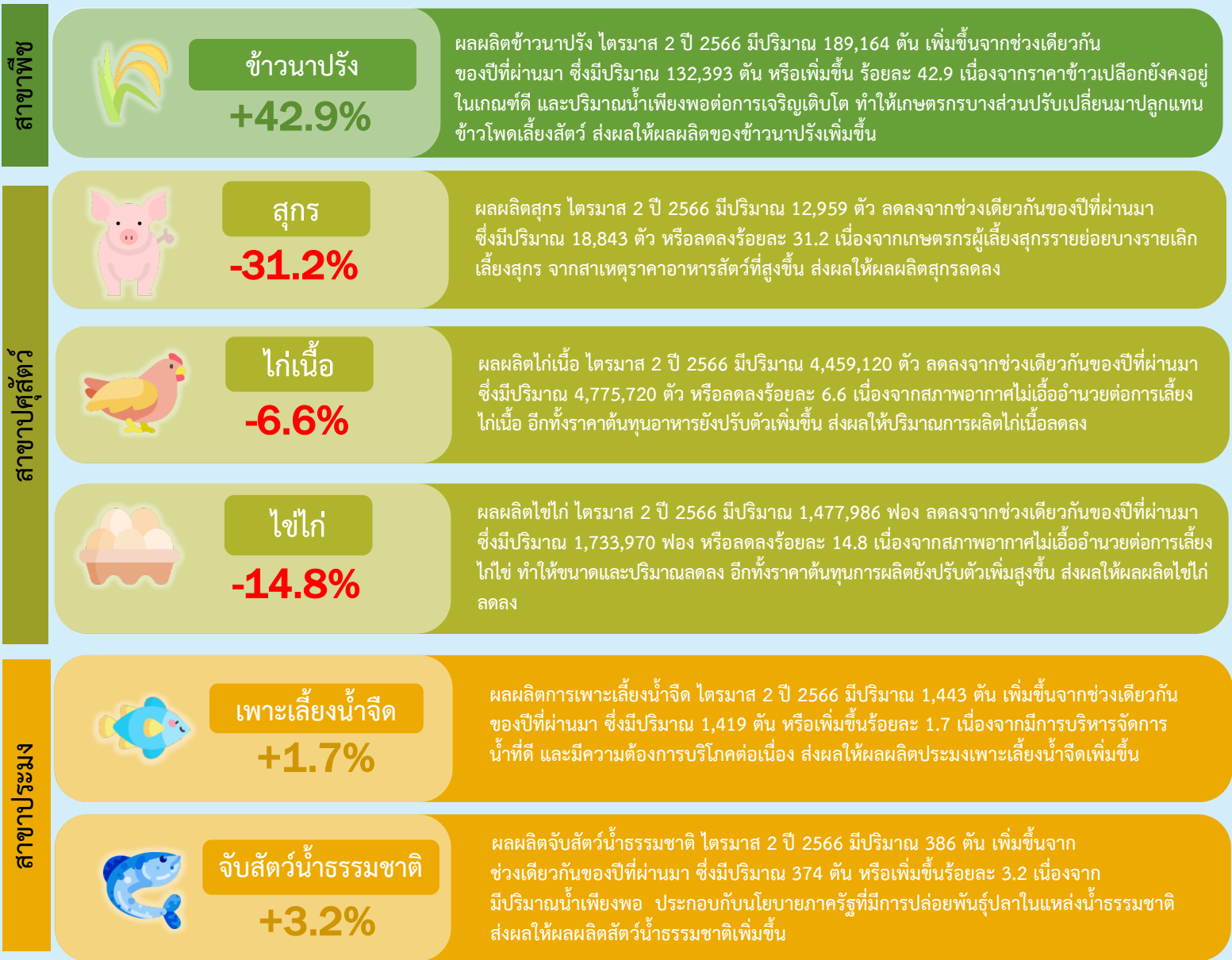
สาขาป่าไม้

+0.7%

ความต้องการไม้ยูคาลิปตัสเพิ่มขึ้น ประกอบกับความต้องการของลานรับซื้อไม้เพิ่มขึ้น



สถานการณ์การผลิตสินค้าเกษตรที่สำคัญในไตรมาส 2 ปี 2566



แนวโน้มภาวะเศรษฐกิจการเกษตร ปี 2566

ปี 2566 คาดว่าปริมาณน้ำมีเพียงพอต่อการเจริญเติบโต และการผลิตสินค้าเกษตร รวมทั้งสภาพอากาศที่เอื้ออำนวยต่อการผลิตทางการเกษตร ประกอบกับการดำเนินนโยบายสำคัญของกระทรวงเกษตรและสหกรณ์ เช่น นโยบายตลาดนำการผลิต และมาตรการช่วยเหลือต่างๆ ส่งผลดีต่อภาคเกษตร ทั้งนี้ต้องเฝ้าระวังสถานการณ์น้ำฝน การระบาดของโรคพืช โรคสัตว์ อย่างต่อเนื่อง

