



## ข้อมูลพื้นฐานของจังหวัดพิจิตร ประจำเดือน สิงหาคม ๒๕๖๗

### ๑. ข้อมูลด้านการเกษตรของจังหวัด

๑.๑ **พื้นที่ทั้งหมด** จังหวัดพิจิตรมีพื้นที่ทั้งหมด ๒,๘๓๑,๘๘๓ ไร่ เป็นพื้นที่การเกษตร ๒,๒๕๐,๓๑๖ ไร่ (คิดเป็นร้อยละ ๗๙.๔๗ % ของพื้นที่ทั้งหมด) เป็นพื้นที่ปลูกข้าว ๑,๙๙๐,๒๖๐ ไร่ (คิดเป็นร้อยละ ๘๘.๔๔ % ของพื้นที่ทำการเกษตร) พืชไร่/พืชผัก/ไม้ดอก ๑๕๒,๖๗๔ ไร่ ไม้ผล/ไม้ยืนต้น ๙๓,๕๐๒ ไร่ และเกษตรอื่นๆ ๑๓,๘๘๐ ไร่ โดยมีพื้นที่ในเขตชลประทาน ๑,๐๘๗,๗๒๙ ไร่ คิดเป็นร้อยละ ๔๘.๓๔ ของพื้นที่การเกษตร ประกอบด้วย โครงการส่งน้ำฯ ๘๒๒,๒๘๖ ไร่ /ชป.ขนาดกลางและสูบน้ำด้วยไฟฟ้า ๒๕๙,๔๔๓ ไร่ และพื้นที่การเกษตรนอกเขตชลประทาน ๑,๖๒๐,๔๘๓ ไร่ (ที่มา : โครงการชลประทานพิจิตร/สำนักงานเกษตรจังหวัดพิจิตร)

จำนวนประชากร ๕๒๒,๔๘๙ คน ขึ้นทะเบียนเกษตรกร (ทบก.) จำนวน ๘๒,๑๖๒ ครัวเรือน แรงงานภาคเกษตรกร ๑๓๔,๓๔๕ คน

### ๑.๒ สถานการณ์ด้านทรัพยากรการผลิตและแนวโน้ม

๑) ปริมาณความต้องการน้ำภาพรวมจังหวัด ๒๑๙.๓๑ ล้านลูกบาศก์เมตร

๒) ความต้องการใช้น้ำของจังหวัด จำแนก ๔ ด้านประกอบด้วย

๒.๑ น้ำเพื่อการอุปโภค บริโภค ๑๒.๘๔ ล้านลูกบาศก์เมตร

๒.๒ น้ำเพื่อการเกษตรกรรม ๘๕.๐๐ ล้านลูกบาศก์เมตร (โครงการส่งน้ำ ๕ โครงการ) ๘๙.๔๗ ล้านลูกบาศก์เมตร (โครงการชลประทาน ขนาดกลางและแหล่งน้ำธรรมชาติ)

๒.๓ น้ำเพื่ออุตสาหกรรม - ล้านลูกบาศก์เมตร

๒.๔ น้ำเพื่อการรักษาระบบนิเวศอื่นๆ ๓๒.๐๐ ล้านลูกบาศก์เมตร

(ที่มา : โครงการชลประทานพิจิตร ข้อมูล ณ วันที่ ๑ พฤษภาคม ๒๕๖๗)

๓) ปริมาณน้ำฝน ปี ๒๕๖๖ ตั้งแต่วันที่ ๑ ม.ค. - ๓๑ ธ.ค.๖๖ ปริมาณน้ำฝนสะสม ๑,๐๙๘.๘๐ มม.

๔) ปริมาณน้ำฝน ปี ๒๕๖๗ ตั้งแต่วันที่ ๑ ม.ค. - ๓๐ ส.ค.๖๗ ปริมาณน้ำฝนสะสม ๘๘๑.๗ มม.

(ที่มา : สถานีอุตุนิยมวิทยา ข้อมูล ณ วันที่ ๓๐ สิงหาคม ๒๕๖๗)

๕) การใช้ประโยชน์และความเหมาะสมของดินเพื่อการเพาะปลูก (Agri-Map analytic)

จังหวัดพิจิตรมีพื้นที่ทำการเกษตรที่เหมาะสม (S๑) โดยแยกรายละเอียดตามพืชเศรษฐกิจที่สำคัญ ดังนี้

๕.๑. พื้นที่เหมาะสมสูงสำหรับการปลูกข้าว ๑,๙๗๑,๑๑๓ ไร่

๕.๒. พื้นที่เหมาะสมสูงสำหรับการปลูกอ้อย ๑๕๔,๐๙๖ ไร่

๕.๓. พื้นที่เหมาะสมสูงสำหรับการปลูกมันสำปะหลัง ๒๖๔,๐๒๖ ไร่

๕.๔. พื้นที่เหมาะสมสูงสำหรับการปลูกข้าวโพดเลี้ยงสัตว์ ๑๑๒,๒๑๒ ไร่

๕.๕. พื้นที่เหมาะสมสูงสำหรับการปลูกมะม่วง ๒๐,๕๙๓ ไร่

๕.๖. พื้นที่เหมาะสมสูงสำหรับการปลูกส้มโอ ๑๖,๒๒๒ ไร่

๖) พื้นที่ทำการเกษตรที่ไม่เหมาะสม (N) ประกอบด้วย

๖.๑. พื้นที่ไม่เหมาะสมสำหรับการปลูกข้าว ๕๒๗,๑๕๙ ไร่

๖.๒. พื้นที่ไม่เหมาะสมสำหรับการปลูกอ้อย ๒,๑๒๓,๐๔๘ ไร่

๖.๓. พื้นที่ไม่เหมาะสมสำหรับการปลูกมันสำปะหลัง ๒,๑๗๐,๓๘๔ ไร่

๖.๔. พื้นที่ไม่เหมาะสมสำหรับการปลูกข้าวโพดเลี้ยงสัตว์ ๑,๙๘๗,๒๘๗ ไร่

๖.๕. พื้นที่ไม่เหมาะสมสำหรับการปลูกมะม่วง ๑๓,๘๖๕ ไร่

๖.๖. พื้นที่ไม่เหมาะสมสูงสำหรับการปลูกส้มโอ ๓,๒๒๒ ไร่

(ที่มา : สถานีพัฒนาที่ดินพิจิตร)

### ๑.๓ ขนาดเศรษฐกิจของจังหวัด

ภาวะเศรษฐกิจจังหวัดพิจิตร ปี พ.ศ. ๒๕๖๕ พิจารณาจากผลิตภัณฑ์มวลรวมจังหวัดพิจิตร (Gross Provincial Products of Phichit) ณ ราคาประจำปี มีมูลค่า ๕๐,๔๕๓ ล้านบาท เพิ่มขึ้นจาก ๔๗,๖๔๕ ล้านบาทในปีที่ผ่านมา จำนวน ๒,๘๐๘ ล้านบาท หรือเพิ่มขึ้นร้อยละ ๕.๘๘

โครงสร้างเศรษฐกิจของจังหวัดพิจิตร พิจารณาจากสัดส่วนมูลค่าเพิ่ม ณ ราคาประจำปี ขึ้นอยู่กับภาคเกษตร มีสัดส่วนร้อยละ ๓๘.๓๙ และภาคนอกเกษตรมีสัดส่วนร้อยละ ๖๑.๖๑ โดยสาขาการผลิตที่มีบทบาทสำคัญต่อเศรษฐกิจของจังหวัด คือ สาขาเกษตรกรรมฯ มีมูลค่า ๑๙,๓๖๙ ล้านบาท มีสัดส่วนร้อยละ ๓๘.๓๙ รองลงมาได้แก่ สาขาการขนส่ง การขายปลีกฯ มีสัดส่วนร้อยละ ๑๔.๓๙ และสาขาการผลิตอุตสาหกรรม มีสัดส่วนร้อยละ ๙.๑๘

ผลิตภัณฑ์มวลรวมจังหวัดต่อหัว (GPP Per Capita) ในปี ๒๕๖๕ เท่ากับ ๑๐๐,๒๔๑บาท

(ที่มา : สำนักงานคณะกรรมการพัฒนาการเศรษฐกิจและสังคมแห่งชาติ /ผลิตภัณฑ์ภาคและจังหวัด แบบปริมาณลูกโซ่ ฌบับ พ.ศ. ๒๕๖๓ ข้อมูล ณ วันที่ ๑ พฤษภาคม ๒๕๖๗)

### ๑.๔ พืชเศรษฐกิจที่สำคัญ

#### ๑) ปีการเพาะปลูก ๒๕๖๕/๖๖

ที่	อำเภอ	ข้าว				พืชไร่				ไม้ผล		
		ข้าวนาปี ๒๕๖๕/๖๖		ข้าวนาปรัง ๒๕๖๕/๖๖		มันสำปะหลัง ๒๕๖๕/๖๖	อ้อยโรงงาน ๒๕๖๕/๖๖	ข้าวโพดเลี้ยงสัตว์ รุ่น ๑ ๒๕๖๕/๖๖	ข้าวโพดเลี้ยงสัตว์ รุ่น ๒ ๒๕๖๕/๖๖	มะม่วง ๒๕๖๕/๖๖	ส้มโอ ๒๕๖๕/๖๖	มะนาว ๒๕๖๕/๖๖
		ครัวเรือน	ไร่	ครัวเรือน	ไร่	ไร่	ไร่	ไร่	ไร่	ไร่	ไร่	ไร่
๑	เมือง	๙,๖๐๔	๑๙๙,๖๘๗	๙๙๖	๖๙,๔๕๐	๗๘	๘๓๘	๒,๓๘๐	๔,๓๗๐	๑,๓๙๕	๒,๓๘๔	๗๐๖
๒	วังทรายพูน	๔,๕๙๘	๑๑๘,๘๒๙	๑๔๗	๓,๐๒๘	๑๙๕	๔๖๑	๔๑	๕๐๔	๒,๕๙๙	๖	๔๖
๓	โพธิ์ประทับช้าง	๕,๘๒๗	๑๕๑,๔๗๓	๑,๘๗๕	๕๗,๑๑๐	๒,๘๐๔	๑๒,๓๕๘	๖,๐๒๖	๓,๔๑๐	๑๑๒	๑๒,๓๖๙	๑๐๐
๔	ตะพานหิน	๘,๕๑๘	๒๐๓,๑๐๓	๑,๖๘๑	๔๐,๕๘๓	๑๐	๑๙๗	๒,๖๓๐	๕,๗๐๕	๗๖๕	๒,๗๘๐	๒๗๕
๕	บางมูลนาก	๗,๒๐๐	๑๘๗,๔๒๒	๑,๓๔๕	๓๔,๑๙๓	-	-	๕๔	๓๔๔	๓๑๔	๑๐	๑๖๒
๖	โพทะเล	๘,๙๕๕	๒๑๕,๑๒๙	๓,๑๒๑	๘๙,๙๘๘	๘,๐๑๐	๒,๔๐๓	๒,๗๒๔	๒,๐๘๒	๑,๕๑๗	๘๙	๗,๙๕๖
๗	สามง่าม	๗,๘๐๗	๑๖๖,๙๐๑	๒,๗๕๕	๗๒,๔๒๕	๕,๔๙๗	๒๐,๒๘๘	๑๔,๘๐๐	๒,๒๗๐	๑๔๘	๕๕	๑๓๑
๘	ทับคล้อ	๕,๓๗๗	๑๕๕,๒๔๑	๒๘	๔๕๐	๔,๒๖๘	๑,๓๕๕	๕๐๑	๑,๒๗๕	๙๘๔	-	๑๙
๙	สากเหล็ก	๒,๗๗๖	๖๐,๐๔๖	๓๕๓	๘,๑๐๖	๕๖๗	๑,๗๗๖	๘	๓๓๒	๒๑,๑๒๐	-	๒๔๘
๑๐	บึงนาราง	๔,๔๘๒	๑๑๒,๖๙๐	๑,๒๒๔	๒๙,๓๘๓	๘,๕๑๕	๓๐,๐๙๙	๕,๙๖๘	๘,๙๓๓	๑๓๖	๔๕	๗๕
๑๑	ดงเจริญ	๓,๘๑๑	๙๓,๘๐๐	๑๒๒	๑,๙๙๕	๓๓๘	๑,๒๗๓	๔,๗๘๖	๒๑๗	๑,๑๖๓	๒๓	๕๑
๑๒	วชิรบุรี	๕,๙๙๑	๑๒๕,๘๙๙	๗๐๐	๑๑,๔๑๖	๒,๗๓๑	๒,๗๓๕	๗๗	๘๐	๗๐	๑๔	๕๕
	รวม	๗๔,๙๔๖	๑,๗๘๗,๔๒๐	๑๔,๓๓๗	๔๑๗,๒๒๗	๓๓,๐๑๑	๗๓,๗๓๓	๓๙,๙๙๕	๒๙,๕๒๒	๓๐,๓๒๒	๑๗,๗๗๔	๙,๘๒๒

#### ๒) ปีการเพาะปลูก ๒๕๖๖/๖๗

ที่	อำเภอ	ข้าว				พืชไร่				ไม้ยืนต้น		ไม้ผล			พืชสมุนไพร
		ข้าวนาปี ๒๕๖๖/๖๗		ข้าวนาปรัง ๒๕๖๖/๖๗		มันสำปะหลัง ๒๕๖๖/๖๗	อ้อยโรงงาน ๒๕๖๖/๖๗	ข้าวโพดเลี้ยงสัตว์ รุ่น ๑ ๒๕๖๖/๖๗	ข้าวโพดเลี้ยงสัตว์ รุ่น ๒ ๒๕๖๖/๖๗	ยางพารา	ปาล์มน้ำมัน	มะม่วง ๒๕๖๖/๖๗	ส้มโอ ๒๕๖๖/๖๗	มะนาว ๒๕๖๖/๖๗	ชำ
		ครัวเรือน	ไร่	ครัวเรือน	ไร่	ไร่	ไร่	ไร่	ไร่	ไร่	ไร่	ไร่	ไร่	ไร่	ไร่
๑	เมือง	๘,๒๖๓	๑๖๗,๖๖๐	๑๑,๕๓๓	๑๐๓,๒๕๐	๑๒๒	๑,๓๖๓	๒,๒๔๗	๒,๒๑๐	๒๘	๑,๓๒๗	๑,๓๙๕	๒,๓๘๔	๗๑๗	-
๒	วังทรายพูน	๔,๓๑๙	๑๐๗,๒๕๓	๓๖๖	๘,๓๔๓	๒๕๓	๔๕	๑๙	๒๕๘	-	๕๑	๒,๕๖๔	๖	๔๗	-
๓	โพธิ์ประทับช้าง	๕,๘๒๗	๑๐๓,๐๕๕	๒,๓๔๖	๖๙,๖๒๒	๔,๐๘๘	๕,๘๐๕	๙,๙๐๒	๓,๕๒๒	๑๓๔	๑๑๓	๑๗๓	๑๒,๐๖๙	๑๓๗	-
๔	ตะพานหิน	๗,๘๒๗	๑๘๐,๖๖๑	๑,๗๗๕	๓๒,๓๗๙	๑๐	๖๕๕	๒๗,๔๐๐	๘๐๐	๘,๔๙	-	๖๗๑	๒,๒๐๐	๑๔๔	๓๐
๕	บางมูลนาก	๗,๑๔๗	๑๗๗,๑๒๗	๒,๙๐๕	๔๘,๕๑๐	-	๑๘	-	๑๒๐	-	-	๑๔๔	๑๐	๔๑	๘
๖	โพทะเล	๘,๓๑๕	๑๗๙,๙๔๗	๑,๗๗๓	๕๐,๗๒๗	๗,๐๘๘	๖,๐๒๘	๑,๗๒๗	๑๙๒	๑๒๗	๗๓	๑,๓๐๑	๑๒๐	๕,๙๒๑	๒,๕๕๕
๗	สามง่าม	๖,๑๗๕	๑๒๒,๕๘๘	๒,๘๕๓	๖๘,๒๑๙	๙,๒๗๖	๙,๙๙๗	๑๓,๖๒๔	๓,๒๑๗	๑๕๖	๕๔	๑๕๘	-	๑๔๑	๒
๘	ทับคล้อ	๕,๓๗๗	๑๑๔,๖๕๖	๑๐๖	๒,๒๐๐	๒,๑๕๒	๑๗๙	๔๖๕	๓๗๐	๘๒	-	๘๑๙	-	๑๖	๗
๙	สากเหล็ก	๑,๙๘๓	๓๘,๖๖๗	๓๘๓	๘,๕๕๙	๙๙๗	๑,๖๘๘	๔๖	๒๐๔	๓๖๕	๒๐๕	๑๘,๕๓๕	๕๕	๗๙	๑
๑๐	บึงนาราง	๓,๘๒๒	๗๖,๓๐๓	๑,๐๕๙	๒๔,๒๔๙	๕,๘๔๕	๕,๓๐๑	๒,๑๐๑	๒,๗๔๗	๓๕๑	-	๑๓๖	๔๕	๗๕	-
๑๑	ดงเจริญ	๓,๕๐๒	๘๐,๑๕๗	๗๒	๑,๐๕๐	๔๐๑	๑,๒๓๐	๔,๐๓๗	๓๑๖	๔๑	-	๙๔๐	๔	๓๐	-
๑๒	วชิรบุรี	๕,๙๙๗	๑๒๕,๘๙๙	๗๐๐	๑๑,๔๑๖	๒,๗๓๑	๒,๗๓๕	๗๗	๘๐	๗๐	-	๘๔	๑๔	๓๙	-
	รวม	๖๔,๑๐๗	๑,๔๓๐,๔๐๕	๒๖,๖๓๘	๔๔๓,๐๐๑	๓๓,๐๑๘	๓๘,๙๐๙	๓๖,๘๔๒	๑๔,๐๙๖	๑,๓๑๒	๑,๘๒๓	๒๖,๘๘๐	๑๖,๙๑๗	๗,๓๘๕	๒,๕๖๓

(ที่มา : ระบบสารสนเทศการผลิตทางด้านการเกษตร : สำนักงานเกษตรจังหวัดพิจิตร ข้อมูลพื้นที่ ณ วันที่ ๕ สิงหาคม ๒๕๖๗)

### ๑.๕ คาดการณ์การผลิตสินค้าเกษตรที่สำคัญ

ปฏิทินผลผลิตสินค้าเกษตร ด้านพืช ราชอาณาจักรไทย

ชนิดสินค้า	ปี พ.ศ. 2567												ผลผลิต(ตัน)
	ม.ค.	ก.พ.	มี.ค.	เม.ย.	พ.ค.	มิ.ย.	ก.ค.	ส.ค.	ก.ย.	ต.ล.	พ.ย.	ธ.ล.	
จำนวนไร่	-	68,119.10	146,040.23	80,899.70	45,521.00	3,557.80	9,585.00	-	-	-	-	-	353,722.83
จำนวนปี	652.37	-	-	-	-	-	96,654.00	190,959.00	214,681.30	206,596.30	375,780.40	85,635.23	1,170,958.60
ข้าวโพดเลี้ยงสัตว์	300.00	2,900.00	2,357.00	1,217.00	349.50	157.00	372.40	6,746.64	15,826.16	2,923.90	1,399.16	458.60	35,007.36
ปาล์มน้ำมัน	23.00	8.00	12.00	77.00	51.00	168.00	182.00	675.20	583.30	419.00	32.00	25.00	2,255.50
มะนาว	1,575.42	397.30	267.42	254.78	422.74	386.01	493.25	1,574.53	140.14	116.10	38.74	38.79	5,705.22
มันสำปะหลัง	4,560.00	6,057.00	5,014.67	3,224.10	2,364.12	270.00	100.00	-	-	36.00	192.00	1,117.00	22,934.89
ยางพารา	46.00	5.00	10.00	20.00	-	25.00	3.00	18.00	7.00	2.00	11.00	1.00	148.00
ส้มโอ	381.50	595.50	1,331.50	868.00	1,648.20	2,877.20	5,871.20	4,006.20	2,017.20	150.20	114.00	69.00	19,929.70
ข้า	761.00	861.00	1,141.00	721.00	21.00	21.00	1,031.00	1,056.00	11.00	5.00	131.00	91.00	5,851.00

ช่วงเดือนเก็บเกี่ยวผลผลิต  
ช่วงเดือนเก็บเกี่ยวผลผลิตสูงสุด

### ๑.๖ สัตว์เศรษฐกิจที่สำคัญ

ชนิดสัตว์	จำนวนเกษตรกร (ราย)	จำนวนสัตว์ (ตัว)	ผลผลิต (ตัว/ฟอง/กก.)	มูลค่าการผลิต (บาท)
๑. ไก่ไข่	๑,๙๗๘	๗๓๔,๒๑๘	๑๘๓,๕๕๔,๕๐๐	๖๔๒,๔๔๐,๗๕๐
๒. ไก่เนื้อ	๗๖	๒,๕๑๕,๔๐๖	๑๗,๖๐๗,๘๔๒	๖๓๓,๘๘๒,๓๑๒
๓. ไก่พื้นเมือง	๒๖,๐๐๐	๑,๕๖๗,๓๘๓	๔,๗๐๒,๑๔๙	๕๖๔,๒๕๗,๘๘๐
๔. เป็ดไข่ (ไล่ทุ่ง)	๑๖๓	๗๑๕,๓๓๗	๒๐๐,๒๙๔,๓๖๐	๘๐๑,๑๗๗,๔๔๐
๕. สุกร	๑,๑๑๗	๖๘,๗๙๙	๑๓๗,๕๙๘	๕๗๗,๙๑๑,๖๐๐
๖. โคนม	๑๘	๒๙๗	๒๑,๐๐๐	๔๖๘,๓๐๐
๗. โคน้ำ	๑,๓๕๗	๑๖,๒๔๐	๘,๑๒๐	๑๖๒,๔๐๐,๐๐๐
๘. กระบือ	๗๘๖	๑๐,๒๖๙	๕,๑๓๕	๑๒๘,๓๖๒,๕๐๐

(ที่มา : สำนักงานปศุสัตว์จังหวัดพิจิตร ข้อมูล วันที่ ๑ สิงหาคม ๒๕๖๗)

### ๑.๗ สัตว์น้ำเศรษฐกิจที่สำคัญ

ชนิดสัตว์น้ำ	จำนวนเกษตรกร (ราย)	จำนวนหน่วยเลี้ยง (บ่อ/กระชัง)	เนื้อที่เลี้ยง (ไร่)	ผลผลิต (ตัน)	มูลค่าการผลิต (บาท)
๑. กบ	๗๗	๔๐๖	๕๒.๖๒	๔๖.๙๙	๒,๗๐๒,๔๗๐
๒. ปลาดุก	๒,๕๘๖	๓,๗๗๐	๒,๙๕๓.๗๖	๒,๔๙๓.๗๖	๑๒๔,๑๓๔,๔๕๐
๓. ปลาสวาย	๑,๙๘๕	๒,๗๒๘	๒,๓๒๘.๖๖	๑,๐๒๘.๙๕	๓๕,๗๙๑,๖๖๐
๔. ปลาทับทิม	๖๔๖	๑,๐๙๐	๘๘๗.๙๖	๕๒๙.๗๐	๓๔,๕๓๒,๕๙๐
๕. ปลานิล	๓,๕๕๓	๔,๘๐๖	๔,๐๙๘.๒๙	๒,๑๔๖.๖๙	๑๐๘,๔๓๔,๐๙๐
๖. ปลาราด	๑๓๔	๔๙๗	๑๗๘.๕๕	๒๐๑	๔,๙๒๑,๖๙๐

(ที่มา : สำนักงานประมงจังหวัดพิจิตร ข้อมูล ณ วันที่ ๑๗ มิถุนายน ๒๕๖๗)

### ๑.๘ สินค้าเด่น/สินค้า GI ได้แก่



“ส้มโอท่าช้อยเมืองพิจิตร” (Som-O Thakhoi Mueang Phichit) หมายถึง ส้มโอพันธุ์ท่าช้อย ที่มีรสหวานอมเปรี้ยว เนื้อกุ่มสีชมพูอ่อน ฉ่ำน้ำ เมล็ดเล็กหรือลึบ บางผลไม่มีเมล็ด ที่ปลูกในเขตพื้นที่จังหวัดพิจิตร เป็นผลิตภัณฑ์ที่ได้รับการขึ้นทะเบียน สิ่งบ่งชี้ทางภูมิศาสตร์ ทะเบียนเลขที่ สข ๕๖๑๐๐๕๒ ประกาศ ณ วันที่ ๑๐ กันยายน ๒๕๕๖ ปัจจุบันมีเกษตรกร ผู้ปลูกส้มโอท่าช้อยเมืองพิจิตร ได้รับอนุญาตให้ใช้ตราสัญลักษณ์สิ่งบ่งชี้ทางภูมิศาสตร์ไทย (GI) สินค้า “ส้มโอท่าช้อยเมืองพิจิตร” แล้ว จำนวน ๘๑ ราย ๙๘ แปลง รวมพื้นที่ปลูก ๕๓๖ ไร่ ๑ งาน ในเขตพื้นที่ ๓ อำเภอ ได้แก่ อำเภอโพธิ์ประทับช้าง อำเภอเมืองพิจิตร และ อำเภอตะพานหิน



“ข้าวขาวกอเดียวจังหวัดพิจิตร” (Khao Kaw Gor Dieu Phichit) ข้าวสารพันธุ์ขาวกอเดียว ๓๕ เป็นข้าวนาปีไวต่อช่วงแสง เมล็ดยาว เมื่อบริโภคสุกแล้วนุ่มเหนียว ปลูกในพื้นที่จังหวัดพิจิตรนิยมนำไปแปรรูปทำ แป้งข้าวเจ้า ทำขนมจีน เป็นต้น สำนักงานพาณิชย์จังหวัดพิจิตร ได้ดำเนินการจดทะเบียนสิ่งบ่งชี้ทางภูมิศาสตร์ (GI) จังหวัดพิจิตร สินค้า “ข้าวขาวกอเดียวพิจิตร” ได้รับการขึ้นทะเบียน เลขที่ สข ๖๔๑๐๐๑๕๔ ประกาศ ณ วันที่ ๒๗ เมษายน ๒๕๖๔ เพื่อส่งเสริมการใช้สิ่งบ่งชี้ทางภูมิศาสตร์เป็นเครื่องมือในการรักษาภูมิปัญญาท้องถิ่น และมาตรฐานการผลิตรวมทั้งเป็นการยกระดับสินค้าและสร้างมูลค่าเพิ่มให้กับสินค้าชุมชน

(ที่มา : สำนักงานพาณิชย์จังหวัดพิจิตร ข้อมูล ณ วันที่ ๔ มิถุนายน ๒๕๖๗)

### ๑.๙ สินค้าสำคัญของจังหวัดพิจิตร

ลำดับ	ชนิดสินค้าด้านพืช/ประมง/ปศุสัตว์
๑	ข้าว
๒	ข้า
๓	มะม่วง
๔	มะนาว
๕	ส้มโอ
๖	ปลาตูก
๗	ปลาชวย
๘	เปิดไข่
๙	ไก่นื้อ
๑๐	สุกร

(ที่มา : ข้อมูลสินค้าตามแผนการตรวจราชการฯ ปี ๒๕๖๖ จากการประชุม SC คัดเลือกสินค้าสำคัญของจังหวัดพิจิตร ณ วันที่ ๒๕ พฤศจิกายน ๒๕๖๕)

๑.๑๐ สินค้า OTOP ระดับ ๕ ดาว ของจังหวัดพิจิตร

ที่	ผู้ผลิต/ผู้ประกอบการ	ผลิตภัณฑ์	ที่อยู่	ช่องทางการจำหน่าย
๑	เม็ดบัวอบกรอบลูกแม่จรรยา	เม็ดบัวอบกรอบรสเค็ม	อ.เมืองพิจิตร	หน้าร้าน/งานแสดงและจำหน่ายสินค้า/ออนไลน์
๒	เม็ดบัวทอดแม่จินดา	เม็ดบัวทอดรสเค็ม	อ.เมืองพิจิตร	หน้าร้าน/งานแสดงและจำหน่ายสินค้า/ออนไลน์
๓	บ้านมะขามแก้วสี่รส	มะขามแก้วสี่รส	อ.เมืองพิจิตร	หน้าร้าน/งานแสดงและจำหน่ายสินค้า/ออนไลน์
๔	พิกุลวุ้นมะพร้าว	วุ้นมะพร้าวน้ำหอม	อ.เมืองพิจิตร	หน้าร้าน/งานแสดงและจำหน่ายสินค้า/ออนไลน์
๕	นางนงเยาว์ สิ่งพรม	ลูกเต๋อยอบกรอบ	อ.เมืองพิจิตร	หน้าร้าน/งานแสดงและจำหน่ายสินค้า/ออนไลน์
๖	หจก.แม่ตะเพียนการเกษตร	กล้วยตากเคลือบช็อกโกแลต กล้วยตากธรรมชาติ	อ.เมืองพิจิตร	หน้าร้าน/งานแสดงและจำหน่ายสินค้า/ออนไลน์
๗	กลุ่มแม่บ้านสระประทุมร่วมใจ	กล้วยกวนสระประทุม	อ.โพธิ์ประทับช้าง	หน้าร้าน/งานแสดงและจำหน่ายสินค้า/ออนไลน์
๘	กลุ่มปลูกข้าวกออินเตอร์	ข้า้	อ.โพทะเล	หน้าร้าน/งานแสดงและจำหน่ายสินค้า/ออนไลน์
๙	วิสาหกิจชุมชนกลุ่มแปรรูปผลิตภัณฑ์ตำบล	พริกแกงเผ็ดผง	อ.สามง่าม	หน้าร้าน/งานแสดงและจำหน่ายสินค้า/ออนไลน์
๑๐	กลุ่มทอผ้าไทดำ	ผ้าขาวม้าไทดำ	อ.บึงนาราง	หน้าร้าน/งานแสดงและจำหน่ายสินค้า/ออนไลน์
๑๑	กลุ่มจักสานผักตบชวา	กระเป๋ากักตบชวา	อ.ทับคล้อ	หน้าร้าน/งานแสดงและจำหน่ายสินค้า/ออนไลน์
๑๒	มะขามคุณนายตึก	มะขามหยี มะขามไร่เมล็ดคอบแห้ง	อ.ดงเจริญ	หน้าร้าน/งานแสดงและจำหน่ายสินค้า/ออนไลน์
๑๓	กลุ่มส่งเสริมอาชีพกล้วยตากโฮโฮพลังงาน	กล้วยตากโฮโฮพลังงาน แสงอาทิตย์เพื่อสุขภาพ	อ.ตะพานหิน	หน้าร้าน/งานแสดงและจำหน่ายสินค้า/ออนไลน์
๑๔	กลุ่มสมุนไพรวอเตอร์	สบู่กลีเซอรีนผสมน้ำมันรำข้าว	อ.สามง่าม	หน้าร้าน/งานแสดงและจำหน่ายสินค้า/ออนไลน์
๑๕	กลุ่มอาชีพสตรีบ้านหนองหญ้าปล้อง	ไข่เค็มศรีพิจิตร	อ.วชิรบารมี	หน้าร้าน/งานแสดงและจำหน่ายสินค้า/ออนไลน์
๑๖	วิสาหกิจชุมชน ริมยมฟู้ด	น้ำปลาร้าปรุงรส	อ.โพธิ์ประทับช้าง	หน้าร้าน/งานแสดงและจำหน่ายสินค้า/ออนไลน์

(ที่มา : สำนักงานพัฒนาชุมชนจังหวัดพิจิตร )

๑.๑๑ โครงการชุมชนท่องเที่ยว OTOP นวัตวิถี และแหล่งท่องเที่ยวเชิงเกษตร

จังหวัดพิจิตรได้ดำเนินการขับเคลื่อนการพัฒนาชุมชนท่องเที่ยว OTOP นวัตวิถี จำนวนหมู่บ้านในพื้นที่

๑๒ อำเภอ

หมู่บ้านเชิงเกษตร จำนวน ๓ หมู่บ้าน ได้แก่

- ๑) บ้านคลองตาวง หมู่ ๕ ตำบลท่าบัว อำเภอโพทะเล
- ๒) บ้านห้วยแก้ว หมู่ ๒ ตำบลห้วยแก้ว อำเภอบึงนาราง
- ๓) บ้านหนองจิกสี หมู่ ๙ ตำบลแหลมรัง อำเภอบึงนาราง

(ที่มา : สำนักงานพัฒนาชุมชนจังหวัดพิจิตร ข้อมูลพื้นที่ ณ วันที่ ๒๑ พฤศจิกายน ๒๕๖๖)

### ๑.๑๒ ข้อมูลสหกรณ์ในจังหวัดพิจิตร

สหกรณ์ในจังหวัดพิจิตร มีทั้งหมด ๓ ประเภท ได้แก่ สหกรณ์การเกษตร สหกรณ์ออมทรัพย์ และสหกรณ์บริการ รวมสมาชิกทั้งสิ้น ๘๙,๐๒๐ คน แบ่งออกเป็น

๑). สหกรณ์ภาคการเกษตร จำนวน ๓๖ สหกรณ์ สมาชิก ๗๑,๗๗๑ คน (ชุมนุมสหกรณ์การเกษตร จำนวน ๑ แห่ง สมาชิก ๒๔ สหกรณ์)

๒). สหกรณ์นอกภาคการเกษตร จำนวน ๖ สหกรณ์ สมาชิก ๑๗,๒๔๙ คน ประกอบด้วย

๒.๑ สหกรณ์ออมทรัพย์ ๔ สหกรณ์ สมาชิก ๑๗,๐๙๕ คน

๒.๑ สหกรณ์บริการ ๒ สหกรณ์ สมาชิก ๑๕๔ คน

ปริมาณธุรกิจสหกรณ์ กันยายน ๒๕๖๖ – กรกฎาคม ๒๕๖๗ มีมูลค่ารวมทั้งสิ้น ๑๖,๒๓๗,๑๖๖,๖๙๘.๗๓ บาท

(ที่มา : สำนักงานสหกรณ์จังหวัดพิจิตร ณ วันที่ ๒ สิงหาคม ๒๕๖๗)

### ๒. ข้อมูลการรับรองมาตรฐานสินค้าเกษตรปลอดภัยของจังหวัด

#### ๒.๑ การรับรองมาตรฐานเกษตรอินทรีย์ รวม ๖๓ ราย ๗๒๖.๓๙ ไร่

ชนิดสินค้า	จำนวนราย/แปลง	จำนวนไร่
๑) ข้าว		
รับรองแล้ว	๓ กลุ่ม/๕๘ ราย	๗๒๐.๗๕ ไร่
๒) พืชผัก		
ระยะปรับเปลี่ยน	๓ ราย/๓ แปลง	๑.๒๔ ไร่
รับรองแล้ว	๒ ราย/๒ แปลง	๔.๔๐ ไร่

(ที่มา : ศูนย์เมล็ดพันธุ์ข้าวพิจิตร, ศูนย์วิจัยและพัฒนาการเกษตรพิจิตร ข้อมูลพื้นที่ ณ วันที่ ๓๑ กรกฎาคม ๒๕๖๗)

#### ๒.๒ การรับรองมาตรฐานการปฏิบัติทางการเกษตรที่ดี (GAP) รวม ๑,๔๗๓ ราย ๑๗๖,๘๑๕.๑๖ ไร่

ชนิดสินค้า	จำนวนราย/แปลง	จำนวนไร่
๑) พืช	๙๘๑/๑,๔๔๕	๑๑,๙๒๙.๕๗ ไร่
ไม้ผลและยืนต้น	๗๕๐/๑,๐๗๔	๑๐,๗๗๔.๐๘ ไร่
พืชผัก	๑๐๓/๑๘๘	๒๖๗.๒๔ ไร่
พืชไร่	๓๙/๔๔	๖๗๑.๑๙ ไร่
พืชสมุนไพร	๘๙/๑๓๙	๒๑๗.๐๖ ไร่
๒) ข้าว	๑๑ กลุ่ม/๒๖๐ ราย/๒๗๔ แปลง	๕,๓๔๘.๒๕ ไร่
GAP grain	๗ กลุ่ม/๑๗๖ ราย/๑๘๒ แปลง	๓,๓๗๗.๐๐ ไร่
GAP seed	๔ กลุ่ม/๘๔ ราย/๙๒ แปลง	๑,๙๗๑.๒๕ ไร่
๓) ประมง	๑๐๖ ราย	๕๐๙.๓๔ ไร่
ปลาช่อน	๓๖ ราย	๑๑๙.๕๐ ไร่
ปลาดุก	๑๙ ราย	๒๐๗.๐๐ ไร่
ปลาตะเพียน	๒ ราย	๒๕.๐๐ ไร่
ปลาแรด (แปลงใหญ่)	๓๗ ราย	๑๐๐.๕๐ ไร่
ปลาช่อน	๑ ราย	๓.๕๐ ไร่
ปลานิลแดง	๒ ราย	๐.๕๙ ไร่
ปลานิล	๒ ราย	๖.๗๕ ไร่
ปลาอื่นๆ	๓ ราย	๓๗.๗๕ ไร่
ปูนา	๒ ราย	๔.๐๐ ไร่
กบนา	๒ ราย	๔.๗๕ ไร่

ชนิดสินค้า	จำนวนราย/แปลง	จำนวนไร่
<b>๔) ปศุสัตว์</b>	<b>๑๒๒ ราย</b>	<b>๑๒๒ ไร่</b>
มาตรฐานฟาร์มสุกร	๕๘ ราย	๕๘ ไร่
มาตรฐานฟาร์มไก่เนื้อ	๔๖ ราย	๔๖ ไร่
มาตรฐานฟาร์มไก่ไข่	๓ ราย	๓ ไร่
มาตรฐานฟาร์มโคนม	๗ ราย	๗ ไร่
มาตรฐานฟาร์มผึ้ง	๘ ราย	๘ ไร่
<b>๕) อาหารสัตว์(หญ้าแพลงก์)</b>	<b>๔ ราย/๔ แปลง</b>	<b>๒๘ ไร่</b>

๒.๓ การรับรองมาตรฐาน GFM กรมปศุสัตว์

ชนิดสินค้า	จำนวนราย/แปลง	จำนวนฟาร์ม
<b>๑) ด้านปศุสัตว์</b>	<b>๓๕๘ ราย</b>	<b>๓๕๘ ฟาร์ม</b>
๑) GFM สุกร	๑๑ ราย	๑๑ ฟาร์ม
๒) GFM สัตว์ปีกเลี้ยง	๓๑๔ ราย	๓๑๔ ฟาร์ม
๓) GFM เป็ด	๔ ราย	๔ ฟาร์ม
๔) GFM แพะ/แกะ	๒๗ ราย	๒๗ ฟาร์ม
๕) GFM โคเนื้อ	๒ ราย	๒ ฟาร์ม

(ที่มา : ศูนย์วิจัยและพัฒนาการเกษตรพิจิตร / ศูนย์วิจัยและพัฒนาอาหารสัตว์พิจิตร/ศูนย์เมล็ดพันธุ์ข้าวพิจิตร/ศูนย์วิจัยและพัฒนาการเพาะเลี้ยงสัตว์น้ำจืดพิจิตร/สำนักงานปศุสัตว์จังหวัดพิจิตร ข้อมูล ณ วันที่ ๓๑ กรกฎาคม ๒๕๖๗)

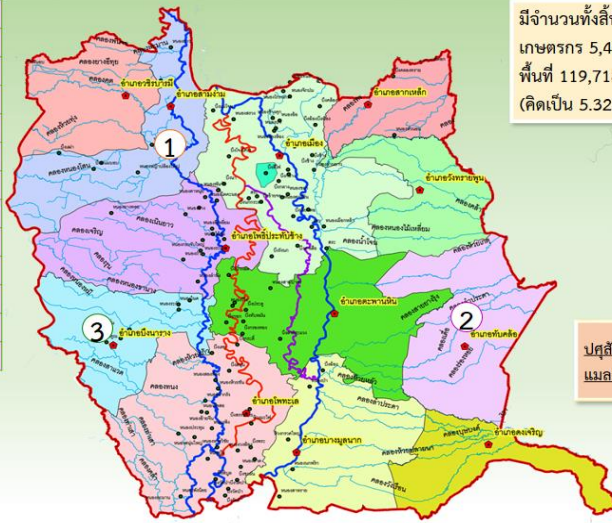
๓.โครงการส่งเสริมเกษตรแบบแปลงใหญ่

โครงการส่งเสริมเกษตรแบบแปลงใหญ่ ตั้งแต่ปี ๒๕๕๙ - ๒๕๖๗ รวม ๑๓๒ แปลง เกษตรกร ๕,๔๐๒ ราย พื้นที่ ๑๑๙,๗๑๘.๗๕ ไร่ จำแนกเป็น

ข้าว	๘๕ แปลง เกษตรกร	๓,๗๑๓ ราย	พื้นที่ ๙๘,๘๓๗.๕๐ ไร่
มะม่วง	๖ แปลง เกษตรกร	๒๓๓ ราย	พื้นที่ ๓,๙๕๐.๐๐ ไร่
ส้มโอ	๑ แปลง เกษตรกร	๔๓ ราย	พื้นที่ ๕๖๑.๕๐ ไร่
พืชผัก	๒ แปลง เกษตรกร	๙๐ ราย	พื้นที่ ๓๐๐.๐๐ ไร่
อ้อยโรงงาน	๗ แปลง เกษตรกร	๒๑๔ ราย	พื้นที่ ๓,๘๓๑.๕๐ ไร่
กล้วย	๒ แปลง เกษตรกร	๗๖ ราย	พื้นที่ ๔๙๒.๐๐ ไร่
มะยงชิด	๑ แปลง เกษตรกร	๓๐ ราย	พื้นที่ ๓๒๓.๐๐ ไร่
พริกขอส	๒ แปลง เกษตรกร	๖๐ ราย	พื้นที่ ๑๕๓.๕๐ ไร่
ข้าวโพดเลี้ยงสัตว์	๘ แปลง เกษตรกร	๓๐๐ ราย	พื้นที่ ๕,๕๓๐.๗๕ ไร่
มันสำปะหลัง	๖ แปลง เกษตรกร	๒๒๑ ราย	พื้นที่ ๒,๒๙๒.๐๐ ไร่
ช่า	๑ แปลง เกษตรกร	๓๘ ราย	พื้นที่ ๑๕๙.๐๐ ไร่
แตงโม	๒ แปลง เกษตรกร	๗๘ ราย	พื้นที่ ๑,๒๖๑.๐๐ ไร่
ถั่วเขียว	๑ แปลง เกษตรกร	๓๐ ราย	พื้นที่ ๕๐๓.๐๐ ไร่
สมุนไพร	๑ แปลง เกษตรกร	๓๒ ราย	พื้นที่ ๑๒.๗๕ ไร่
จังหวัด	๒ แปลง เกษตรกร	๖๐ ราย	พื้นที่ ๖๕๐.๐๐ ไร่
กระบือ	๑ แปลง เกษตรกร	๒๐ ราย	พื้นที่ ๖๔๙.๐๐ ไร่
ปลาช่อน	๒ แปลง เกษตรกร	๙๐ ราย	พื้นที่ ๕๖.๗๕ ไร่
ปลาตะเพียน	๑ แปลง เกษตรกร	๓๔ ราย	พื้นที่ ๓๐.๐๐ ไร่
ปลาแรด	๑ แปลง เกษตรกร	๔๐ ราย	พื้นที่ ๑๒๕.๕๐ ไร่
<b>รวม</b>	<b>๑๓๒ แปลง เกษตรกร</b>	<b>๕,๔๐๒ ราย</b>	<b>พื้นที่ ๑๑๙,๗๑๘.๗๕ ไร่</b>

## แปลงใหญ่จังหวัดพิจิตร

อำเภอ	จำนวนแปลงใหญ่
เมืองพิจิตร	7
วังทรายพูน	11
โพธิ์ประทับช้าง	6
ตะพานหิน	4
บางมูลนาก	6
โพทะเล	14
สามง่าม	25
ทับคล้อ	18
สากเหล็ก	4
บึงนาราง	19
ดงเจริญ	8
วชิรบุรี	10



มีจำนวนทั้งสิ้น 132 แปลง  
เกษตรกร 5,402 ราย  
พื้นที่ 119,718.75 ไร่  
(คิดเป็น 5.32 % ของพื้นที่เกษตรกรรม)

**พืช 125 แปลง**  
- ข้าว 85 แปลง  
- พืชอื่นๆ 40 แปลง  
(มะม่วง, ส้มโอ, พืชผัก, อ้อย, กัญชง, มะขวิด, พริกขอส, ข้าวโพดเลี้ยงสัตว์, มันสำปะหลัง, ช่า, แคนงา, ถั่วเขียวและสมุนไพร)

**ปศุสัตว์ 1 แปลง (กระบือ)**  
**แมลง 2 แปลง (จิ้งหรีด)**

**ประมง 4 แปลง**  
- ปลาสร้อย 2 แปลง  
- ปลาดุก 1 แปลง  
- ปลานิล 1 แปลง

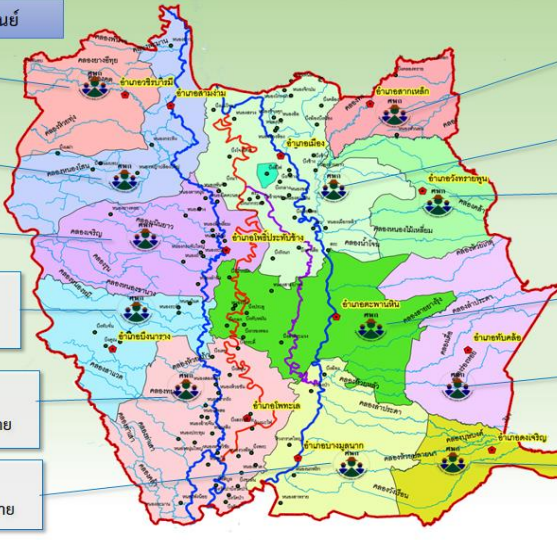
**สัญลักษณ์**  
● เติบเต็ม - หนองบัว  
● หนองบัวธรรมชาติ  
● อำเภอ  
□ ขอบเขตอำเภอ  
□ ขอบเขตจังหวัด

ข้อมูล : คณะกรรมการ SC ณ 30 พฤศจิกายน 2566

## ศูนย์เรียนรู้การเพิ่มประสิทธิภาพการผลิตสินค้าเกษตร(ศพก.) จังหวัดพิจิตร

ศูนย์หลัก 12 ศูนย์ ศูนย์เครือข่าย 244 ศูนย์

- อ.วชิรบุรี**  
ศูนย์หลัก 1 ศูนย์ 20 เครือข่าย
- อ.สามง่าม**  
ศูนย์หลัก 1 ศูนย์ 31 เครือข่าย
- อ.โพธิ์ประทับช้าง**  
ศูนย์หลัก 1 ศูนย์ 17 เครือข่าย
- อ.บึงนาราง**  
ศูนย์หลัก 1 ศูนย์ 17 เครือข่าย
- อ.โพทะเล**  
ศูนย์หลัก 1 ศูนย์ 19 เครือข่าย
- อ.บางมูลนาก**  
ศูนย์หลัก 1 ศูนย์ 19 เครือข่าย



- อ.สากเหล็ก**  
ศูนย์หลัก 1 ศูนย์ 16 เครือข่าย
- อ.เมืองพิจิตร**  
ศูนย์หลัก 1 ศูนย์ 18 เครือข่าย
- อ.วังทรายพูน**  
ศูนย์หลัก 1 ศูนย์ 18 เครือข่าย
- อ.ตะพานหิน**  
ศูนย์หลัก 1 ศูนย์ 19 เครือข่าย
- อ.ทับคล้อ**  
ศูนย์หลัก 1 ศูนย์ 24 เครือข่าย
- อ.ดงเจริญ**  
ศูนย์หลัก 1 ศูนย์ 26 เครือข่าย

**สัญลักษณ์**  
● เติบเต็ม - หนองบัว  
● หนองบัวธรรมชาติ  
● อำเภอ  
● ศพก.  
□ ขอบเขตอำเภอ  
□ ขอบเขตจังหวัด

ข้อมูล : คณะกรรมการ SC ณ 9 มิถุนายน 2566

### ๔. ภัยพิบัติด้านการเกษตรจังหวัดพิจิตร

#### ๔.๑ การช่วยเหลือเกษตรกรผู้ประสบภัยพิบัติกรณีฉุกเฉิน

วันที่เกิดภัย	ประเภทภัย	พื้นที่ประสบภัย	ด้าน	ความเสียหาย			การให้ความช่วยเหลือ
				ราย	ไร่	บาท	
๑๑ ส.ค. ๖๖	ฝนแล้ง	อ.โพธิ์ประทับช้าง	พืช	๔๗	๔๘๙	๙๖๘,๒๒๐	จ่ายเมื่อ ๓ พ.ค. ๖๗
๑๕ ก.ย. ๖๖	อุทกภัย	อ.วชิรบุรี	พืช	๑๐๐	๑,๖๐๐	๒,๑๔๔,๖๗๐	จ่ายเมื่อ ๒๓ ก.พ.๖๗
๑๙ ก.ย. ๖๖	อุทกภัย	อ.บึงนาราง	พืช	๑๗๑	๓,๑๙๐.๗๕	๔,๓๖๖,๖๘๕	จ่ายเมื่อ ๒๓ ก.พ.๖๗
๑๘ ก.ย. ๖๖	อุทกภัย	อ.ทับคล้อ	พืช	๖	๘๑	๑๐๘,๕๔๐	จ่ายเมื่อ ๒๓ ก.พ.๖๗
๔ ต.ค. ๖๖	อุทกภัย	อ. ตะพานหิน	พืช	๔๖	๘๒๗.๗๕	๑,๑๐๙,๑๘๕	จ่ายเมื่อ ๒๓ ก.พ.๖๗
๑๗ ก.ย. ๖๖	อุทกภัย	อ.โพธิ์ประทับช้าง	ประมง	๘	๑๗.๗๕	๓๖,๒๘๕.๕๐	จ่ายเมื่อ ๒๙ มี.ค. ๖๗
๘ ก.ย. ๖๖	อุทกภัย	อ. เมืองพิจิตร	พืช	๓๑	๕๒๑.๗๕	๖๙๙,๑๔๕	จ่ายเมื่อ ๓ พ.ค. ๖๗
๑๗ ก.ย. ๖๖	อุทกภัย	อ.โพธิ์ประทับช้าง	พืช	๑๒๕	๒,๑๐๗.๒๕	๒,๘๕๖,๘๓๕	จ่ายเมื่อ ๓ พ.ค. ๖๗
๑๙ ก.ย. ๖๖	อุทกภัย	อ.สากเหล็ก	พืช	๑๑๑	๒,๒๘๘.๕๐	๓,๐๖๖,๕๙๐	จ่ายเมื่อ ๓ พ.ค. ๖๗
๒๒ ก.ย. ๖๖	อุทกภัย	อ.สามง่าม	พืช	๒๗๔	๔,๐๖๓	๕,๔๘๕,๘๕๒	จ่ายเมื่อ ๓ พ.ค. ๖๗
๒๓ ก.ย. ๖๖	อุทกภัย	อ.วังทรายพูน	พืช	๖๐	๑,๐๑๑	๑,๓๕๕,๐๗๕	จ่ายเมื่อ ๓ พ.ค. ๖๗
๒๗ ก.ย. ๖๖	อุทกภัย	อ.บางมูลนาก	พืช	๗๑	๑,๓๖๗.๗๕	๑,๘๓๒,๗๘๕	จ่ายเมื่อ ๓ พ.ค. ๖๗
๙ ต.ค. ๖๖	อุทกภัย	อ.โพทะเล	พืช	๒๘๖	๓,๙๙๙	๕,๓๗๒,๒๔๘	จ่ายเมื่อ ๓ พ.ค. ๖๗



๕. ผลการใช้จ่ายงบประมาณ ปีงบประมาณ พ.ศ.๒๕๖๗ ของหน่วยงานสังกัดกระทรวงเกษตรและสหกรณ์จังหวัดพิจิตร  
ข้อมูลระหว่างวันที่ ๑ ตุลาคม ๒๕๖๖ ถึง ๓๑ กรกฎาคม ๒๕๖๗

หมวดงบประมาณ	ได้รับจัดสรร ล้านบาท	ใช้จ่าย (เบิกจ่าย + PO)				เบิกจ่าย			
		ล้านบาท	%	เป้าใช้จ่าย ไตรมาส 4	สูง/ต่ำ กว่าเป้า	ล้านบาท	%	เป้าเบิกจ่าย ไตรมาส 4	สูง/ต่ำ กว่าเป้า
งบประมาณภาพรวม	408.94	298.08	72.89	100.00	↓ -27.11	200.30	48.98	93.00	↓ -44.02
1. รายจ่ายประจำ	111.55	88.70	79.52	100.00	↓ -20.48	87.18	78.15	98.00	↓ -19.85
2. รายจ่ายลงทุน	297.39	209.38	70.41	100.00	↓ -29.59	113.12	38.04	75.00	↓ -36.96

ที่มา : สำนักงานคลังจังหวัดพิจิตร ณ 31 กรกฎาคม 2567

๖. ปัญหา/ข้อเรียกร้องที่เกิดขึ้นในจังหวัด/แนวทางแก้ไข

๗. ปัญหาที่ดินทำกิน

๗.๑ ผลการจัดที่ดินของสำนักงานปฏิรูปที่ดินจังหวัดพิจิตร

พื้นที่จังหวัดพิจิตร ๒,๘๓๑,๘๘๓ ไร่ พื้นที่ดำเนินการและการจัดที่ดินในเขตพื้นที่ สปก. รวม ๘ อำเภอ ๓๐ ตำบล  
พื้นที่ประกาศเขต ๓๖๔,๑๗๒ ไร่ คิดเป็นร้อยละ ๑๒.๘๖ ของพื้นที่จังหวัด

๑. ดำเนินการแล้ว ๒๔,๘๓๙ ราย ๒๘,๙๗๗ แปลง ๒๙๘,๕๐๔ ไร่

๑.๑ จัดที่ดินแปลงเกษตรกรรม

จำนวน ๑๔,๔๗๘ ราย ๑๗,๗๗๔ แปลง ๒๖๕,๒๕๖ ไร่

๑.๒ จัดที่ดินแปลงชุมชน

จำนวน ๘,๗๒๘ ราย ๙,๒๖๕ แปลง ๕,๗๑๑ ไร่

๑.๓ จัดที่ดินเอกชน

จำนวน ๖๗๗ ราย ๗๖๓ แปลง ๑๔,๖๓๖ ไร่

๑.๔ สาธารณูปโภคและกิจการเกี่ยวเนื่อง

จำนวน ๘๘ แปลง ๖๔๐ ไร่

๑.๕ ปรับปรุงหนังสืออนุญาตให้เข้าทำประโยชน์จาก ส.ป.ก.๔-๐๑

เป็นโฉนดเพื่อการเกษตร จำนวน ๙๕๖ ราย ๑,๐๘๗ แปลง ๑๒,๒๖๑ ไร่

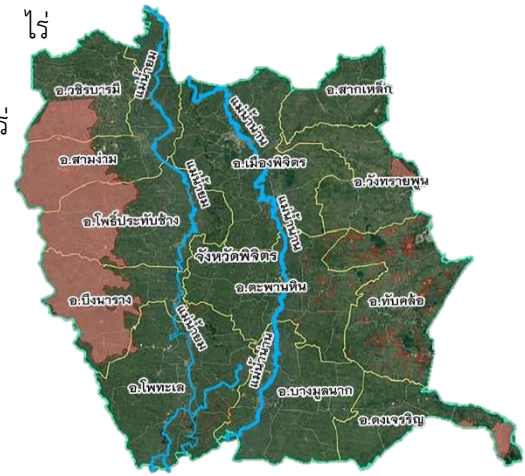
๒. พื้นที่ตกค้างรอการจัดสรร ๖๕,๖๖๘ ไร่

๒.๑ มีหนังสือสำคัญ เนื้อที่ประมาณ ๖๑,๐๖๔ ไร่

๒.๒ ป่าชุมชน เนื้อที่ประมาณ ๑๕๒ ไร่

๒.๓ คาบเกี่ยวเขตปฏิรูปที่ดิน เนื้อที่ประมาณ ๑๘ ไร่

๒.๔ อื่นๆ (วัด, โรงเรียน, ทางสาธารณะและแหล่งน้ำ) เนื้อที่ประมาณ ๔,๔๓๔ ไร่



ข้อมูล ณ วันที่ ๓๐ กรกฎาคม ๕๖๗

## ๗.๒ ปัญหาหนี้สิน

จังหวัดพิจิตร มีลูกหนี้กองทุนหมุนเวียนเพื่อการกู้ยืมแก่เกษตรกรและผู้ยากจน สะสมคงเหลือรวมทั้งสิ้น จำนวน ๑๐ ราย จำนวนเงิน ๓,๑๘๗,๑๕๕ บาท จำนวนที่ดินที่ช่วยเหลือเนื้อที่ ๑,๗๙๖ - ๓ - ๗๙ ไร่

- ลูกหนี้ชำระปกติ ชั้น (A) จำนวน ๓ ราย จำนวนเงินที่ขอกู้ ๔๒๐,๐๐๐ บาท
- ลูกหนี้ค้างชำระ ๑ - ๒ ปี ชั้น (B) จำนวน ๒ ราย จำนวนเงินที่ขอกู้ ๗๑๑,๐๐๐ บาท
- ลูกหนี้ค้างชำระ ๒ - ๕ ปี ชั้น (C) จำนวน ๑ ราย จำนวนเงินที่ขอกู้ ๗๐๐,๐๐๐ บาท
- ลูกหนี้ค้างชำระ ๕ ปีขึ้นไป ชั้น (D) จำนวน ๑ ราย จำนวนเงินที่ขอกู้ ๒๕๐,๐๐๐ บาท
- ลูกหนี้สัญญาสิ้นสุด ชั้น (E) จำนวน ๑ ราย จำนวนเงินที่ขอกู้ ๔๐๖,๑๕๕ บาท
- ลูกหนี้อยู่ระหว่างดำเนินคดี ชั้น (F) จำนวน ๑ ราย จำนวนเงินที่ขอกู้ ๔๕๐,๐๐๐ บาท
- ลูกหนี้ปรับโครงสร้างหนี้ ชั้น (I) จำนวน ๑ ราย จำนวนเงินที่ขอกู้ ๒๕๐,๐๐๐ บาท

## ๘. ผลการดำเนินงานตามนโยบายสำคัญ

### ๘.๑ ศูนย์บริการเกษตรกรพิรุณราช กระทรวงเกษตรและสหกรณ์จังหวัดพิจิตร

ศูนย์หลักระดับอำเภอ ตั้งอยู่ ณ สำนักงานเกษตรอำเภอ จำนวน ๑๒ ศูนย์ ภาพรวมของจังหวัดพิจิตร ในการให้บริการศูนย์บริการเกษตรกรพิรุณราช มีการให้บริการ จำนวน ๑๓ เรื่อง ดำเนินการเสร็จสิ้น จำนวน ๑๓ เรื่อง คิดเป็น ๑๐๐ %

(ที่มา : ระบบศูนย์บริการเกษตรกรพิรุณราช ณ วันที่ ๓๑ กรกฎาคม ๒๕๖๗)

๘.๒ การดำเนินงานขับเคลื่อนนโยบายสินค้าเกษตรและบริการมูลค่าสูง ๑ ท้องถิ่น ๑ สินค้าเกษตรมูลค่าสูง จังหวัดพิจิตร คัดเลือกตำบลต้นแบบขับเคลื่อนนโยบาย ๑ ท้องถิ่น ๑ สินค้าเกษตรมูลค่าสูง จำนวน ๓ ชนิดสินค้า ในพื้นที่ ๔ อำเภอ ๖ ตำบล ดังนี้

ลำดับ	ตำบล	อำเภอ	สินค้า
๑	โพธิ์ประทับช้าง	โพธิ์ประทับช้าง	ส้มโอ
๒	บ้านน้อย	โพทะเล	ข้าว
๓	หนองโสน	สามง่าม	ข้าว
๔	สามง่าม	สามง่าม	ข้าว
๕	สามง่าม	สามง่าม	ข้าว
๖	เนินปอ	สามง่าม	ข้าว
๗	วังทับไทร	สากเหล็ก	มะม่วง

(ที่มา : การประชุมคณะกรรมการระดับกรมฯ วันที่ ๑๑ มีนาคม ๒๕๖๗)

### ๘.๓. มาตรการพักชำระหนี้ให้กับลูกหนี้รายย่อยตามนโยบายรัฐบาล

#### ๘.๓.๑ มาตรการฟื้นฟูพัฒนาศักยภาพลูกค้ำพักชำระหนี้ของธนาคาร

จำนวนเกษตรกรที่เข้าร่วมโครงการฟื้นฟูพัฒนาศักยภาพลูกค้ำพักชำระหนี้จังหวัดพิจิตร

เป้าหมาย จำนวนเกษตรกร	จำนวนเกษตรกรที่ลงทะเบียน ที่เข้าร่วมโครงการฟื้นฟูพัฒนา ศักยภาพ	จำนวนเกษตรกร ที่ได้รับการคัดเลือกให้เข้าร่วม โครงการฟื้นฟูพัฒนาศักยภาพ
๑๔,๗๔๗	๑๒,๙๗๗	๒,๔๓๒ (ปี ๒๕๖๗)

**๘.๓.๒ ผลการดำเนินงานการฟื้นฟูพัฒนาศักยภาพลูกค้าพักชำระหนี้ของธนาคารเพื่อการเกษตรและสหกรณ์การเกษตร**

ผลการดำเนินงานโครงการฟื้นฟูพัฒนาศักยภาพอาชีพภายใต้หลักการ “ตลาดนำนวัตกรรมเสริมเพิ่มรายได้” ในการส่งเสริมและพัฒนาผู้ประกอบการอาชีพเดิม อาชีพเสริม และอาชีพใหม่ของเกษตรกร สำนักงานเกษตรและสหกรณ์จังหวัดพิจิตร จัดประชุมหารือการจัดทำแผนบูรณาการฟื้นฟูศักยภาพลูกค้าพักชำระหนี้ของธนาคารเพื่อการเกษตรและสหกรณ์การเกษตร ร่วมกับหน่วยงานในสังกัดกระทรวงเกษตรและสหกรณ์ เมื่อวันที่ ๑๒ มิถุนายน ๒๕๖๗ โดยกำหนดแผนการจัดอบรมสำหรับผู้เข้ารับการพัฒนาตามโครงการฟื้นฟูพัฒนาศักยภาพลูกค้าพักชำระหนี้ จำนวนเป้าหมายรวม ๒,๔๓๒ ราย จัดอบรม ๒๒ รุ่น ระหว่างวันที่ ๑๓ มิถุนายน ๒๕๖๗ - ๒๙ สิงหาคม ๒๕๖๗ โดย ธนาคารเพื่อการเกษตรและสหกรณ์การเกษตร ณ วันที่ ๓๑ กรกฎาคม ๒๕๖๗ อบรมเกษตรกรแล้ว จำนวน ๑,๗๘๐ ราย คิดเป็น ๗๓.๑๙%

**๙.ปัญหาอุปสรรค/ความเสี่ยง/ความท้าทาย ต่อการปฏิบัติราชการด้านการเกษตรของจังหวัด และข้อเสนอวิธีการลดความเสี่ยง** (ระบบการบริหารงานภายในจังหวัด/การบริหารงบประมาณของหน่วยงานในสังกัดกระทรวงเกษตรและสหกรณ์/บุคลากร/ข้อจำกัดด้านสภาพพื้นที่และสังคมวัฒนธรรม)

.....  
.....

\*\*\*\*\*