



ข้อมูลพื้นฐานของจังหวัดพิจิตร ประจำเดือน พฤศจิกายน ๒๕๖๗

๑. ข้อมูลด้านการเกษตรของจังหวัด

๑.๑ **พื้นที่ทั้งหมด** จังหวัดพิจิตรมีพื้นที่ทั้งหมด ๒,๘๓๑,๘๘๓ ไร่ เป็นพื้นที่การเกษตร ๒,๒๕๐,๓๑๖ ไร่ (คิดเป็นร้อยละ ๗๙.๔๗ % ของพื้นที่ทั้งหมด) เป็นพื้นที่ปลูกข้าว ๑,๙๙๐,๒๖๐ ไร่ (คิดเป็นร้อยละ ๘๘.๔๔ % ของพื้นที่ทำการเกษตร) พืชไร่/พืชผัก/ไม้ดอก ๑๕๒,๖๗๔ ไร่ ไม้ผล/ไม้ยืนต้น ๙๓,๕๐๒ ไร่ และเกษตรอื่นๆ ๑๓,๘๘๐ ไร่

จำนวนประชากร ๕๒๒,๔๘๙ คน ขึ้นทะเบียนเกษตรกร (ทบก.) จำนวน ๘๒,๒๓๓ ครัวเรือน แรงงานภาคเกษตรกร ๑๒๖,๓๐๙ คน

(ที่มา : สำนักงานเกษตรจังหวัดพิจิตร ข้อมูล ณ วันที่ ๓๐ ตุลาคม ๒๕๖๗)

๑.๒ สถานการณ์ด้านทรัพยากรการผลิตและแนวโน้ม

๑.๒.๑ แหล่งน้ำธรรมชาติที่สำคัญ จังหวัดพิจิตรมีแม่น้ำที่สำคัญไหลผ่าน ๓ สายได้แก่

๑) แม่น้ำน่าน มีต้นน้ำจากตอยภูแวในทิวเขาหลวงพระบาง ซึ่งอยู่ในเขตอำเภอปัว จังหวัดน่าน แม่น้ำน่านไหลผ่านที่ตั้งตัวจังหวัดพิจิตร อำเภอตะพานหิน อำเภอบางมูลนาก และลงสู่แม่น้ำเจ้าพระยาที่จังหวัดนครสวรรค์ มีความยาวทั้งสิ้น ๑๐๗ กิโลเมตร มีพื้นที่ในลุ่มน้ำน่านประมาณ ๒,๖๐๒ ตารางกิโลเมตร หรือประมาณ ๑,๖๒๖,๒๕๐ ไร่

๒) แม่น้ำยม มีต้นกำเนิดในขุนยวมทิวเขาผืนน้ำ ซึ่งอยู่ในเขตอำเภอปาง จังหวัดเชียงราย แม่น้ำยมไหลผ่านเข้าจังหวัดพิจิตรที่อำเภอสว่างงาม อำเภอโพธิ์ประทับช้าง และอำเภอโพทะเล โดยไหลไปบรรจบกับแม่น้ำน่านที่บ้านเกษีย อำเภอลำดวน จังหวัดนครสวรรค์ มีความยาวทั้งสิ้น ๑๒๔ กิโลเมตร มีพื้นที่ในลุ่มน้ำน่านประมาณ ๒,๐๔๖ ตารางกิโลเมตร หรือประมาณ ๑,๒๗๘,๗๕๐ ไร่

๓) แม่น้ำพิจิตร คือทางเดินเก่าของแม่น้ำน่าน ต้นกำเนิดของแม่น้ำพิจิตรนั้นไหลแยกจากแม่น้ำน่านที่บ้านวังกระดี่ทอง ในท้องที่อำเภอเมืองพิจิตร มีทิศทางการไหลของน้ำอยู่ในแนวเหนือ-ใต้ สภาพลำน้ำคดเคี้ยว บางแห่งร่องน้ำตื้นเขินและแห้งในฤดูแล้ง เนื่องจากมีฝายกั้นน้ำไว้เป็นช่วงๆ เพื่อสูบน้ำขึ้นมาใช้ทำสวนผลไม้ต่างๆ โดยเฉพาะส้มโอในเขตโพธิ์ประทับช้าง ความยาวประมาณ ๑๒๗ กิโลเมตร

(ที่มา : สำนักงานจังหวัดพิจิตร ข้อมูล ณ วันที่ ๓๐ ตุลาคม ๒๕๖๗)

๑.๒.๒ แหล่งน้ำชลประทาน จังหวัดพิจิตรมีพื้นที่ได้รับประโยชน์ในเขตชลประทานทั้งหมดจำนวน ๑,๐๘๗,๗๒๙ ไร่ จำแนกเป็น

๑) โครงการส่งน้ำและบำรุงรักษา จำนวน ๘๒๘,๒๙๖ ไร่

๒) พื้นที่โครงการชลประทานขนาดกลางและสูบน้ำด้วยไฟฟ้าทั้งหมดรวม ๒๕๙,๔๓๓ ไร่

	อำเภอ	โครงการส่งน้ำและบำรุงรักษา (โครงการชลประทานขนาดใหญ่)					โครงการชลประทานขนาดกลางและสถานีสูบน้ำด้วยไฟฟ้า	รวมพื้นที่ชลประทาน	พื้นที่นอกเขตชลประทาน
		พลายชุมพล	ดงศรีชัย	ท่าบัว	วังยาง-หนองขวัญ	วังบัว			
๑	เมืองพิจิตร	๔,๗๙๐	๖๒,๑๓๗	๓๒,๘๖๔	-	-	๕๐,๖๘๘	๑๕๐,๔๗๙	๓๑๑,๓๔๕
๒	วังทรายพูน	-	-	-	-	-	-	-	๑๕๓,๗๓๑
๓	โพธิ์ประทับช้าง	-	๑๘,๕๖๔	๑๐,๐๑๓	-	๑๐๐,๙๒๒	-	๑๒๙,๔๙๙	๑๐๗,๑๐๑
๔	ตะพานหิน	-	๓๙,๒๓๖	๕๕,๒๑๐	-	-	๑๘,๘๗๔	๑๑๓,๓๒๐	๑๔๕,๓๗๔
๕	บางมูลนาก	-	๑,๕๘๙	๒๘,๙๗๘	-	-	๔๑,๑๕๕	๗๑,๗๒๒	๑๙๓,๙๗๘
๖	โพทะเล	-	๓๙,๘๗๕	๖๐,๗๔๗	๑๑๗,๕๓๓	-	๘๑,๕๙๑	๒๙๙,๗๔๖	๕,๘๙๒
๗	สว่างงาม	๒๒,๑๕๑	๑,๖๒๔	-	-	๑๐๕,๙๗๖	๓๐,๐๐๐	๑๕๙,๗๕๑	๕๑,๕๔๙
๘	ทับคล้อ	-	-	-	-	-	๑๑,๒๙๐	๑๑,๒๙๐	๒๒๗,๐๔๑
๙	สากเหล็ก	-	-	-	-	-	-	-	๑๐๓,๙๖๓
๑๐	บึงนาราง	-	๕,๑๐๐	-	๘๒,๘๘๓	๒๗,๐๔๙	-	๑๑๕,๑๓๒	๓๖,๖๖๒
๑๑	ดงเจริญ	-	-	-	-	-	๒๕,๘๓๕	๒๕,๘๓๕	๑๔๔,๐๕๒
๑๒	วชิรบำรุง	-	-	-	-	-	๑๐,๙๕๕	๑๐,๙๕๕	๑๓๙,๗๙๕
	รวม	๒๖,๙๔๑	๑๖๘,๑๒๕	๑๘๗,๘๑๒	๒๐๐,๕๑๖	๒๔๔,๙๐๒	๒๕๙,๔๓๓	๑,๐๘๗,๗๒๙	๑,๖๒๖,๔๘๓

(ที่มา : โครงการชลประทานพิจิตร ข้อมูล ณ วันที่ ๓๐ ตุลาคม ๒๕๖๗)

๑.๒.๓ แหล่งน้ำนอกเขตชลประทาน

๑) แหล่งน้ำในไร่นานอกเขตชลประทาน สระน้ำในไร่นา (บ่อจั่ว) ขนาด ๑,๒๖๐ ลบ.ม.

ตั้งแต่ปี ๒๕๕๐ - ๒๕๖๗ ทั้งหมดจำนวน ๕,๔๕๘ บ่อ (ที่มา : สำนักงานพัฒนาที่ดินจังหวัดพิจิตร ข้อมูล ณ วันที่ ๓๐ กันยายน ๒๕๖๗)

๒) บ่อน้ำบาดาล จำนวน ๔,๓๖๓ บ่อ เป็นบ่อน้ำบาดาลเพื่อธุรกิจ จำนวน ๑๖๖ บ่อ บ่อน้ำบาดาลเพื่อการอุปโภค-บริโภค จำนวน ๔๖๖ บ่อ และบ่อน้ำบาดาลเพื่อเกษตรกรรม จำนวน ๓,๗๓๑ บ่อ

(ที่มา : สำนักงานทรัพยากรธรรมชาติและสิ่งแวดล้อมจังหวัดพิจิตร ข้อมูล ณ วันที่ ๒๓ กันยายน ๒๕๖๗)

๑.๒.๔ ปริมาณความต้องการน้ำภาพรวมจังหวัด ๒๑๙.๓๑ ล้านลูกบาศก์เมตร

๑.๒.๕ ความต้องการใช้น้ำของจังหวัด จำแนก ๔ ด้านประกอบด้วย

๑ น้ำเพื่อการอุปโภค บริโภค ๑๒.๘๔ ล้านลูกบาศก์เมตร

๒ น้ำเพื่อการเกษตรกรรม ๘๕.๐๐ ล้านลูกบาศก์เมตร

๘๙.๔๗ ล้านลูกบาศก์เมตร

๓ น้ำเพื่ออุตสาหกรรม - ล้านลูกบาศก์เมตร

๔ น้ำเพื่อการรักษาระบบนิเวศอื่นๆ ๓๒.๐๐ ล้านลูกบาศก์เมตร

(ที่มา : โครงการชลประทานพิจิตร ข้อมูล ณ วันที่ ๑ พฤษภาคม ๒๕๖๗)

๑.๒.๖ ลักษณะภูมิอากาศ

สภาวะอากาศทั่วไป ลักษณะอากาศของจังหวัดพิจิตร ขึ้นอยู่กับอิทธิพลของมรสุมที่พัดประจำฤดูกาล ๒ ชนิด คือ มรสุมตะวันออกเฉียงเหนือ ซึ่งจะพัดพามวลอากาศเย็นและแห้งจากประเทศจีนปกคลุมประเทศไทยในช่วงฤดูหนาว ทำให้จังหวัดพิจิตรมีอากาศหนาวเย็นและแห้งทั่วไป และมรสุมตะวันตกเฉียงใต้ซึ่งพัดพามวลอากาศชื้นจากทะเลและมหาสมุทรปกคลุมประเทศไทยในช่วงฤดูฝน ทำให้จังหวัดพิจิตร มีฝนตกทั่วไป

ฤดูกาลของจังหวัดพิจิตร พิจารณาตามลักษณะลมฟ้าอากาศของประเทศไทย แบ่งออก ได้เป็น ๓ ฤดู ดังนี้

- ฤดูร้อน เริ่มประมาณกลางเดือนกุมภาพันธ์ถึงกลางเดือนพฤษภาคมมีอากาศร้อนอบอ้าวทั่วไป โดยเฉพาะในเดือนเมษายนเป็นเดือนที่มีอากาศร้อนอบอ้าวมากที่สุดในรอบปี

- ฤดูฝน เริ่มประมาณกลางเดือนพฤษภาคมถึงกลางเดือนตุลาคม ซึ่งเป็นระยะที่มีมรสุมตะวันตกเฉียงใต้พัดปกคลุมประเทศไทย อากาศจะเริ่มชุ่มชื้นและมีฝนตกชุกตั้งแต่ประมาณกลางเดือน พฤษภาคมเป็นต้นไป เดือนที่มีฝนตกมากที่สุดคือเดือนสิงหาคม

- ฤดูหนาว เริ่มประมาณกลางเดือนตุลาคมถึงกลางเดือนกุมภาพันธ์ ซึ่งเป็นช่วงที่ มรสุมตะวันออกเฉียงเหนือพัดปกคลุมประเทศไทย อากาศโดยทั่วไปจะหนาวเย็นและแห้ง เดือนที่มี อากาศหนาวที่สุดคือเดือนธันวาคมและมกราคม

(ที่มา : ศูนย์ภูมิอากาศ กองพัฒนาอุตุนิยมวิทยา กรมอุตุนิยมวิทยา)

๑.๒.๗ ปริมาณน้ำฝน

ตารางปริมาณน้ำฝน ปี ๒๕๖๐ - ๒๕๖๗ (๑ ม.ค. - ๓๑ ธ.ค.)

ปี	ปริมาณน้ำฝน (มม.)
๒๕๖๐	๑,๕๔๒.๗๐
๒๕๖๑	๑,๐๙๑.๓๐
๒๕๖๒	๘๓๗.๖๐
๒๕๖๓	๖๗๘.๗๐
๒๕๖๔	๑,๐๒๕.๑๐
๒๕๖๕	๑,๓๐๙.๕๐
๒๕๖๖	๑,๐๙๘.๘๐

ตารางปริมาณน้ำฝน ปี ๒๕๖๗

เดือน	ปริมาณน้ำฝน (มม.)	ปริมาณน้ำฝนสูงสุด (มม.)	ฝนสูงสุดวันที่	ปริมาณน้ำฝนสะสม (มม.)
มกราคม	๔.๓	๔.๐	๑๓ มกราคม ๒๕๖๗	๔.๓
กุมภาพันธ์	-	-	-	๔.๓
มีนาคม	๕๓.๙	๒๙.๗	๑๙ มีนาคม ๒๕๖๗	๕๘.๒
เมษายน	๑๔	๑๓.๕	๑๐ เมษายน ๒๕๖๗	๗๒.๒
พฤษภาคม	๒๑๐.๙	๖๑.๑๐	๒๒ พฤษภาคม ๒๕๖๗	๒๘๓.๑๐
มิถุนายน	๑๔๓.๔๐	๖๒.๔๐	๒๒ มิถุนายน ๒๕๖๗	๔๒๖.๕๐
กรกฎาคม	๒๑๗.๗๐	๕๑.๒๐	๓๑ กรกฎาคม ๒๕๖๗	๖๔๔.๒๐
สิงหาคม	๒๖๔.๔๐	๓๐.๔๐	๒๗ สิงหาคม ๒๕๖๗	๙๐๘.๖๐
กันยายน	๑๑๔.๗๐	๒๗.๓๐	๒๔ กันยายน ๒๕๖๗	๑,๐๒๓.๓๐
ตุลาคม	๑๐๒.๓๐	๓๐.๒๐	๑ ตุลาคม ๒๕๖๗	๑,๑๒๕.๖๐
พฤศจิกายน	๑๒.๕	๑๒.๕	๒ พฤศจิกายน ๒๕๖๗	

ปริมาณน้ำฝน จำนวนวันที่ฝนตกเดือน ตุลาคม ๒๕๖๗ จำนวน ๑ วัน จำนวนวันที่ฝนตกตลอดปี ๒๕๖๗ จำนวน ๑๑๐ วัน และปริมาณฝนสูงสุด ๖๒.๔ มิลลิเมตร เมื่อวันที่ ๒๒ มิถุนายน ๒๕๖๗

ปี	เดือน	พฤศจิกายน	ฝนตกสูงสุด	ฝนตกสูงสุดวันที่	ปริมาณฝนสะสม
๒๕๖๖		๔๒.๘๐	๒๐.๓๐	๑๑ พฤศจิกายน ๒๕๖๖	๑,๐๕๐.๙๐
๒๕๖๗		๑๒.๕๐	๑๒.๕๐	๒ พฤศจิกายน ๒๕๖๗	๑,๐๖๓.๖๐
ผลต่าง	ปริมาณน้ำฝนสะสมเดือน พฤศจิกายน ปี ๒๕๖๗ เทียบกับ ปี ๒๕๖๖ มีปริมาณฝนลดลง ๓๐.๓๐ มิลลิเมตร				

(ที่มา : สถานีอุตุนิยมวิทยา ข้อมูล ณ วันที่ ๒๗ พฤศจิกายน ๒๕๖๗)

๑.๒.๘ การใช้ประโยชน์และความเหมาะสมของดินเพื่อการเพาะปลูก (Agri-Map analytic)

จังหวัดพิจิตรมีพื้นที่ทำการเกษตรที่เหมาะสม โดยแยกรายละเอียดตามพืชเศรษฐกิจที่สำคัญ ดังนี้

ชนิดพืช	เหมาะสมมาก (S๑)	เหมาะสมปานกลาง (S๒)	เหมาะสมเล็กน้อย (S๓)	พื้นที่ไม่เหมาะสม (N)	รวมพื้นที่
๑.ข้าว					
พื้นที่ศักยภาพของดิน	๑,๙๗๑,๑๑๓ (๑๐๐%)	๑๘๔,๗๗๙ (๑๐๐%)	๑๔,๙๐๖ (๑๐๐%)	๕๒๗,๑๕๙ (๑๐๐%)	๒,๖๙๗,๙๕๗ (๑๐๐%)
พื้นที่เพาะปลูกในชั้นความเหมาะสมต่างๆ (ปลูกจริง)	๑,๗๗๖,๑๙๐ (๙๐.๑๑%)	๑๗๑,๒๖๐ (๙๒.๖๘%)	๑๔,๙๐๖ (๑๐๐%)	๑๐,๒๖๘ (๑.๙๕%)	๑,๙๗๒,๖๒๔ (๗๓.๑๒%)
พื้นที่มีศักยภาพคงเหลือ	๑๙๔,๙๒๓ (๙.๘๙%)	๑๓,๕๑๙ (๗.๓๒%)	-	-	๒๐๘,๔๔๒ (๗.๗๓%)
๒.อ้อย					
พื้นที่ศักยภาพของดิน	๑๕๔,๐๙๖ (๑๐๐%)	๓๒๕,๐๕๕ (๑๐๐%)	๙๔,๘๗๙ (๑๐๐%)	๒,๑๒๓,๐๔๘ (๑๐๐%)	๒,๖๙๗,๐๗๘ (๑๐๐%)
พื้นที่เพาะปลูกในชั้นความเหมาะสมต่างๆ (ปลูกจริง)	๔,๑๔๗ (๒.๖๙%)	๗๔,๖๐๒ (๒๒.๙๕%)	๔๑,๘๖๐ (๔๔.๑๒%)	๘ (๐.๐๑%)	๑๒๐,๖๑๗ (๔.๔๗%)
พื้นที่มีศักยภาพคงเหลือ	๑๔๙,๙๔๙ (๙๗.๓๑%)	๒๕๐,๔๕๓ (๗๗.๐๕%)	-	-	๔๐๐,๔๐๒ (๑๔.๘๕%)
๓.มันสำปะหลัง					
พื้นที่ศักยภาพของดิน	๒๖๔,๐๒๖ (๑๐๐%)	๒๒๑,๙๘๐ (๑๐๐%)	๔๑,๕๕๖ (๑๐๐%)	๒,๑๗๐,๓๘๔ (๑๐๐%)	๒,๖๙๗,๙๔๖ (๑๐๐%)
พื้นที่เพาะปลูกในชั้นความเหมาะสมต่างๆ (ปลูกจริง)	๑๐,๖๒๙ (๔.๐๓%)	๙,๕๕๕ (๔.๓๒%)	๑๒,๔๒๕ (๒๙.๙๐%)	๔๖ (๐.๐๑%)	๓๒,๖๕๕ (๑.๒๑%)
พื้นที่มีศักยภาพคงเหลือ	๒๕๓,๓๙๗ (๙๕.๙๗%)	๒๑๒,๓๘๕ (๙๕.๖๘%)	-	-	๔๖๕,๗๘๒ (๑๗.๒๖%)

ชนิดพืช	เหมาะสมมาก (S๑)	เหมาะสมปานกลาง (S๒)	เหมาะสมเล็กน้อย (S๓)	พื้นที่ไม่เหมาะสม (N)	รวมพื้นที่
๔.ข้าวโพดเลี้ยงสัตว์					
พื้นที่ศักยภาพของดิน	๑๑๒,๒๑๒ (๑๐๐%)	๓๖๒,๔๒๙ (๑๐๐%)	๕๓,๖๔๔ (๑๐๐%)	๑,๙๘๗,๒๘๗ (๑๐๐%)	๒,๕๑๕,๕๗๒ (๑๐๐%)
พื้นที่เพาะปลูกในชั้นความเหมาะสมต่างๆ (ปลูกจริง)	๓,๓๖๐ (๒.๙๙%)	๑๑,๖๔๖ (๓.๒๑%)	๒,๖๙๘ (๕.๐๓%)	๖,๒๙๖ (๐.๓๒%)	๒๔,๐๐๐ (๐.๙๕%)
พื้นที่มีศักยภาพคงเหลือ	๑๐๘,๘๕๒ (๙๗.๐๑%)	๓๕๐,๗๘๓ (๙๖.๗๙%)	-	-	๔๕๙,๖๓๕ (๑๘.๒๗%)

(ที่มา : สถานีพัฒนาที่ดินพิจิตร ณ วันที่ ๗ มิถุนายน ๒๕๖๗)

๑.๓ ขนาดเศรษฐกิจของจังหวัด

ภาวะเศรษฐกิจจังหวัดพิจิตร ปี พ.ศ. ๒๕๖๕ พิจารณาจากผลิตภัณฑ์มวลรวมจังหวัดพิจิตร (Gross Provincial Products of Phichit) ณ ราคาประจำปี มีมูลค่า ๕๐,๔๕๓ ล้านบาท เพิ่มขึ้นจาก ๔๗,๖๔๕ ล้านบาทในปีที่ผ่านมา จำนวน ๒,๘๐๘ ล้านบาท หรือเพิ่มขึ้นร้อยละ ๕.๘๙

โครงสร้างเศรษฐกิจของจังหวัดพิจิตร พิจารณาจากสัดส่วนมูลค่าเพิ่ม ณ ราคาประจำปี ขึ้นอยู่กับภาคเกษตร มีสัดส่วนร้อยละ ๓๘.๓๙ และภาคนอกเกษตรมีสัดส่วนร้อยละ ๖๑.๖๑ โดยสาขาการผลิตที่มีบทบาทสำคัญต่อเศรษฐกิจของจังหวัด คือ สาขาเกษตรกรรมฯ มีมูลค่า ๑๙,๓๖๙ ล้านบาท มีสัดส่วนร้อยละ ๓๘.๓๙ รองลงมาได้แก่ สาขาการขนส่ง การขายปลีกฯ มีสัดส่วนร้อยละ ๑๔.๓๙ และสาขาการผลิตอุตสาหกรรม มีสัดส่วนร้อยละ ๙.๑๘

ผลิตภัณฑ์มวลรวมจังหวัดต่อหัว (GPP Per Capita) ในปี ๒๕๖๕ เท่ากับ ๑๐๐,๒๔๑บาท

(ที่มา : สำนักงานคณะกรรมการพัฒนาการเศรษฐกิจและสังคมแห่งชาติ /ผลิตภัณฑ์ภาคและจังหวัด แบบปริมาณลูกโซ่ ฌบปี พ.ศ. ๒๕๖๓ ข้อมูล ณ วันที่ ๑ พฤษภาคม ๒๕๖๗)

๑.๔ พืชเศรษฐกิจที่สำคัญ ได้แก่

๑) ปีการเพาะปลูก ๒๕๖๖/๖๗

ชนิดพืช	จำนวนเกษตรกร (ราย)	พื้นที่เพาะปลูก (ไร่)	ผลผลิต (ตัน/ปี)	มูลค่าการผลิต (บาท)
ข้าวนาปี	๗๓,๐๒๙	๑,๗๗๕,๑๗๘	๑,๐๔๒,๓๓๐	๑๐,๔๒๓,๓๐๐,๐๐๐
ข้าวนาปรัง	๒๖,๖๓๘	๔๔๓,๐๐๑	๒๘๐,๘๑๖	๒,๘๐๘,๑๖๐,๐๐๐
มันสำปะหลัง	๑,๗๔๒	๓๓,๐๑๘	๑๐๐	๒๔๒,๓๔๗,๒๐๐
อ้อยโรงงาน	๑,๖๐๔	๓๔,๙๐๙	๓๐๓,๗๐๘	๔๓๑,๒๖๕,๓๖๐
ข้าวโพดเลี้ยงสัตว์ (รุ่น ๑ และ รุ่น ๒)	๓,๐๑๖	๕๐,๙๓๘	๒๕,๑๗๕	๑๑๕,๘๐๕,๐๐๐
ยางพารา	๙๑	๑,๓๑๒	๑๔๖	๑๑,๐๙๖,๐๐๐
มะม่วง	๓,๘๘๔	๒๖,๘๘๐	๒๘,๕๓๒	๕๗๐,๖๔๐,๐๐๐
ส้มโอ	๑,๔๔๑	๑๖,๙๑๗	๔๒,๗๗๕	๘๕๕,๕๐๐,๐๐๐
มะนาว	๑,๖๖๒	๗,๓๘๕	๗,๔๐๗	๒๓,๗๐๒,๔๐๐
ข้าว	๕๐๘	๒,๕๖๓	๑๐,๐๘๘	๔๘๔,๒๔๔,๐๐๐

(ที่มา : ระบบสารสนเทศการผลิตทางการเกษตร : สำนักงานเกษตรจังหวัดพิจิตร ข้อมูลพื้นที่ ณ วันที่ ๑๕ ตุลาคม ๒๕๖๗)

๒) ปีการเพาะปลูก ๒๕๖๗/๖๘

ที่	อำเภอ	ข้าว				พืชไร่			ไม้ยืนต้น		ไม้ผล			พืชสมุนไพร
		ข้าวนาปี ๒๕๖๗/๖๘		ข้าวนาปรัง ๒๕๖๖/๖๗		มันสำปะหลัง ๒๕๖๗/๖๘	อ้อยโรงงาน ๒๕๖๗/๖๘	ข้าวโพดเลี้ยงสัตว์ รุ่น ๒ ๒๕๖๗/๖๘	ยางพารา	ปาล์มน้ำมัน	มะม่วง ๒๕๖๗/๖๘	ส้มโอ ๒๕๖๗/๖๘	มะนาว ๒๕๖๗/๖๘	ชำ
		คริวเรือน	ไร่	คริวเรือน	ไร่	ไร่	ไร่	ไร่	ไร่	ไร่	ไร่	ไร่	ไร่	ไร่
๑	เมือง	๙,๔๗๐	๑๙๔,๘๗๙	๑๑,๕๓๓	๑๐๓,๒๕๐	๑๙๒	๑,๑๓๒	๑๕๐	๓๑	๒,๒๔๙	๑,๓๓๔	๒,๕๔๑	๗๗๘	-
๒	วังทรายพูน	๔,๖๖๙	๑๑๗,๘๕๕	๓๖๖	๘,๓๔๓	๑๒๘	๕๙	-	-	๕๑	๒,๕๖๔	๖	๔๗	-
๓	โพธิ์ประทับช้าง	๕,๗๕๒	๑๔๗,๔๘๔	๒,๓๔๖	๖๙,๖๒๒	๑,๓๑๐	๑๒,๙๐๔	๑,๑๒๖	๑๗๐	๑๑๓	๑๗๓	๑๒,๒๕๑	๑๕๒	-
๔	ตะพานหิน	๘,๔๘๙	๒๐๐,๘๕๒	๑,๗๗๓	๓๒,๓๗๙	-	๖๔๕	-	-	-	๖๗๑	๒,๒๐๐	๑๕๖	๓๐
๕	บางมูลนาก	๗,๒๔๕	๑๘๙,๒๕๘	๒,๙๐๕	๔๘,๕๑๐	-	๑๘	-	-	-	๑๖๗	๑๐	๔๙	๘
๖	โพทะเล	๘,๙๑๕	๒๒๓,๗๒๑	๑,๗๓๑	๕๐,๗๒๗	๖,๑๒๙,๕๐	๖,๘๘๑	-	๑๒๔	๗๓	๑,๓๑๖	๑๔๑	๕,๙๑๕	๒,๕๑
๗	สามง่าม	๗,๗๕๓	๑๗๓,๕๒๙	๒,๘๕๓	๖๘,๒๑๙	๙,๗๙๑	๑๕,๕๖๕	๖๒๑	๑๒๘	๙๖	๑๕๘	๒๐	๑๖๕	๒
๘	ทับคล้อ	๕,๔๓๑	๑๕๐,๕๕๑	๑๐๖	๒,๒๐๐	๑,๕๗๐	๑๗๙	-	๓๖๐	-	๘๑๙	-	๑๖	๗
๙	สากเหล็ก	๒,๗๙๖	๕๙,๕๔๓	๓๘๓	๘,๕๕๙	๑,๒๐๓	๑,๗๓๑	-	๘๘	-	๑๘,๕๓๕	๕๕	๘๔	๑
๑๐	บึงนาราง	๔,๔๓๔	๑๐๓,๖๗๘	๑,๐๕๙	๒๔,๒๔๙	๔,๘๐๐	๖,๗๐๑	๓๑๐	-	-	๑๓๖	๔๘	๘๐	-
๑๑	ดงเจริญ	๓,๘๖๖	๙๐,๕๙๕	๗๒	๑,๐๕๐	๔๑๕	๑,๐๘๐	-	๑,๑๐๕	-	๙๔๑	๔	๓๓	-
๑๒	วชิรบุรี	๕,๙๘๔	๑๒๓,๐๒๖	๑,๕๑๑	๒๕,๘๘๓	๓,๑๗๓	๑,๙๕๖	-	๑๒	-	๕๓	๑๔	๔๒	-
รวม		๗๓,๐๑๗	๑,๗๗๕,๐๑๐	๒๖,๖๓๘	๔๔๓,๐๐๑	๒๘,๗๑๒	๔๘,๘๕๑	๒,๒๐๗	๒,๐๑๘	๒,๗๘๗	๒๖,๘๖๗	๑๗,๒๙๐	๗,๕๑๗	๒,๕๖

(ที่มา : ระบบสารสนเทศการผลิตทางการเกษตร : สำนักงานเกษตรจังหวัดพิจิตร ข้อมูลพื้นที่ ณ วันที่ ๑๘ พฤศจิกายน ๒๕๖๗)

๑.๕ คาดการณ์การผลิตสินค้าเกษตรที่สำคัญ

ปฏิทินผลผลิตสินค้าเกษตร ด้านพืช รายเดือนจังหวัดพิจิตร

ชนิดสินค้า	ปี พ.ศ. 2567													ผลผลิต(ตัน)
	ม.ค.	ก.พ.	มี.ค.	เม.ย.	พ.ค.	มิ.ย.	ก.ค.	ส.ค.	ก.ย.	ต.ค.	พ.ย.	ธ.ค.		
ข้าวนาปรัง	-	68,119.10	146,040.23	80,899.70	45,521.00	3,557.80	9,585.00	-	-	-	-	-	353,722.83	
ข้าวนาปี	652.37	-	-	-	-	-	96,654.00	190,959.00	214,681.30	206,596.30	375,780.40	85,635.23	1,170,958.60	
ข้าวโพดเลี้ยงสัตว์	300.00	2,900.00	2,357.00	1,217.00	349.50	157.00	372.40	6,746.64	15,826.16	2,923.90	1,399.16	458.60	35,007.36	
ปาล์มน้ำมัน	23.00	8.00	12.00	77.00	51.00	168.00	182.00	675.20	583.30	419.00	32.00	25.00	2,255.50	
มะนาว	1,575.42	397.30	267.42	254.78	422.74	386.01	493.25	1,574.53	140.14	116.10	38.74	38.79	5,705.22	
มันสำปะหลัง	4,560.00	6,057.00	5,014.67	3,224.10	2,364.12	270.00	100.00	-	-	36.00	192.00	1,117.00	22,934.89	
ยางพารา	46.00	5.00	10.00	20.00	-	25.00	3.00	18.00	7.00	2.00	11.00	1.00	148.00	
ส้มโอ	381.50	595.50	1,331.50	868.00	1,648.20	2,877.20	5,871.20	4,006.20	2,017.20	150.20	114.00	69.00	19,929.70	
ชำ	761.00	861.00	1,141.00	721.00	21.00	21.00	1,031.00	1,056.00	11.00	5.00	131.00	91.00	5,851.00	

๑.๖ สัตว์เศรษฐกิจที่สำคัญ

ช่วงเดือนเก็บเกี่ยวผลผลิต

ช่วงเดือนเก็บเกี่ยวผลผลิตสูงสุด

	จำนวนเกษตรกร (ราย)	จำนวนสัตว์ (ตัว)	ปริมาณผลผลิต (ตัว/ฟอง/กก.)	มูลค่าการผลิต (บาท)
๑. ไก่ไข่	๑,๗๘๑	๗๓๔,๗๗๐	๑๘๓,๖๙๒,๕๐๐ ฟอง	๖๔๒,๙๒๓,๗๕๐
๒. ไก่เนื้อ	๗๔	๒,๕๐๔,๕๗๐	๑๗,๕๓๑,๙๙๐ ตัว	๖๓๑,๑๕๑,๖๔๐
๓. ไก่พื้นเมือง	๒๕,๒๘๐	๑,๕๒๗,๖๙๘	๔,๕๘๓,๐๙๔ ตัว	๕๔๙,๙๗๑,๒๘๐
๔. เป็ดไข่ (ไล่ทุ่ง)	๑๖๔	๗๓๐,๒๑๒	๒๐๔,๔๕๙,๓๖๐ ฟอง	๘๑๗,๘๓๗,๔๔๐
๕. สุกร	๑,๑๑๑	๑๐๗,๔๑๗	๒๑๔,๘๓๔ ตัว	๙๐๒,๓๐๒,๘๐๐
๖. โคนม	๑๘	๒๙๗	๒๑,๐๐๐ กิโลกรัม/ปี	๔๖๘,๓๐๐
๗. โคเนื้อ	๑,๒๒๗	๑๕,๒๕๙	๗,๖๓๐ ตัว	๑๕๒,๕๙๐,๐๐๐
๘. กระบือ	๘๔๓	๑๐,๘๕๖	๕,๔๒๘ ตัว	๑๓๕,๗๐๐,๐๐๐


(ที่มา : สำนักงานปศุสัตว์จังหวัดพิจิตร ข้อมูล วันที่ ๘ ตุลาคม ๒๕๖๗)


๑.๗ สัตว์น้ำเศรษฐกิจที่สำคัญ

ชนิดสัตว์น้ำ	จำนวน เกษตรกร (ราย)	จำนวน หน่วยเลี้ยง (บ่อ/กระชัง)	เนื้อที่เลี้ยง (ไร่)	ผลผลิต (ตัน)	มูลค่าผลผลิต (บาท)
๑. ปลาดุก	๒,๕๘๖	๓,๗๗๐	๒,๙๕๓.๗๖	๒,๔๙๓.๗๖	๑๒๔,๑๓๔,๔๕๐
๒. ปลานิล	๓,๕๕๓	๔,๘๐๖	๔,๐๙๘.๒๙	๒,๑๔๖.๖๙	๑๐๘,๔๓๔,๐๙๐
๓. ปลาสร้อย	๑,๙๘๕	๒,๗๒๘	๒,๓๒๘.๖๖	๑,๐๒๘.๙๕	๓๕,๗๙๑,๖๖๐
๔. ปลาเทโพ	๖๔๖	๑,๐๙๐	๘๘๗.๙๖	๕๒๙.๗๐	๓๔,๕๓๒,๕๙๐
๕. ปลาแรด	๑๓๔	๔๙๗	๑๗๘.๕๕	๒๐๑	๔,๙๒๑,๖๙๐
๖. กบ	๗๗	๔๐๖	๕๒.๖๒	๔๖.๙๙	๒,๗๐๒,๔๗๐

(ที่มา : สำนักงานประมงจังหวัดพิจิตร ข้อมูล ณ วันที่ ๑๐ ตุลาคม ๒๕๖๗)

๑.๘ สินค้าเด่น/สินค้า GI ได้แก่

 “ส้มโอท่าข่อยเมืองพิจิตร” (Som-O Thakhoi Mueang Phichit) หมายถึง ส้มโอพันธุ์ท่าข่อยที่มีรสหวานอมเปรี้ยว เนื้อกุ่มสีชมพูอ่อน ฉ่ำน้ำ เมล็ดเล็กหรือลึบ บางผลไม่มีเมล็ด ที่ปลูกในเขตพื้นที่จังหวัดพิจิตร เป็นผลิตภัณฑ์ที่ได้รับการขึ้นทะเบียน สิ่งบ่งชี้ทางภูมิศาสตร์ ทะเบียนเลขที่ สช ๕๖๑๐๐๐๕๒ ประกาศ ณ วันที่ ๑๐ กันยายน ๒๕๕๖ ปัจจุบันมีเกษตรกร ผู้ปลูกส้มโอท่าข่อยเมืองพิจิตร ได้รับอนุญาตให้ใช้ตราสัญลักษณ์สิ่งบ่งชี้ทางภูมิศาสตร์ไทย (GI) สินค้า “ส้มโอท่าข่อยเมืองพิจิตร” แล้ว จำนวน ๘๑ ราย ๙๘ แปลง รวมพื้นที่ปลูก ๕๓๖ ไร่ ๑ งาน ในเขตพื้นที่ ๓ อำเภอ ได้แก่ อำเภอโพธิ์ประทับช้าง อำเภอเมืองพิจิตร และ อำเภอดงเจริญ

 “ข้าวขาวกอเดียวจังหวัดพิจิตร” (Khao Kaw Gor Dieu Phichit) ข้าวสารพันธุ์ข้าวขาวกอเดียว ๓๕ เป็นข้าวนาบไวต่อช่วงแสง เมล็ดยาว เมื่อหุงสุกร่วนค่อนข้างแข็ง ปลูกในพื้นที่จังหวัดพิจิตรนิยมนำไปแปรรูปทำแป้งข้าวเจ้า ทำขนมจีน เป็นต้น สำนักงานพาณิชย์จังหวัดพิจิตร ได้ดำเนินการจดทะเบียนสิ่งบ่งชี้ทางภูมิศาสตร์ (GI) จังหวัดพิจิตร สินค้า “ข้าวขาวกอเดียวพิจิตร” ได้รับการขึ้นทะเบียน เลขที่ สช ๖๔๑๐๐๑๕๔ ประกาศ ณ วันที่ ๒๗ เมษายน ๒๕๖๔ เพื่อส่งเสริมการใช้สิ่งบ่งชี้ทางภูมิศาสตร์เป็นเครื่องมือในการรักษาภูมิปัญญาท้องถิ่น และมาตรฐานการผลิตรวมทั้งเป็นการยกระดับสินค้าและสร้างมูลค่าเพิ่มให้กับสินค้าชุมชน

(ที่มา : สำนักงานพาณิชย์จังหวัดพิจิตร ข้อมูล ณ วันที่ ๔ มิถุนายน ๒๕๖๗)

๑.๙ สินค้าสำคัญของจังหวัดพิจิตร

ลำดับ	ชนิดสินค้าด้านพืช/ประมง/ปศุสัตว์
๑	ข้าว
๒	ข่า
๓	มะม่วง
๔	มะนาว
๕	ส้มโอ
๖	ปลาดุก
๗	ปลาสร้อย
๘	เป็ดไข่
๙	ไก่เนื้อ
๑๐	สุกร

(ที่มา : ข้อมูลสินค้าตามแผนการตรวจราชการฯ ปี ๒๕๖๖ จากการประชุม SC คัดเลือกสินค้าสำคัญของจังหวัดพิจิตร ณ วันที่ ๒๕ พฤศจิกายน ๒๕๖๕)

จังหวัดพิจิตร มีผู้ผลิต ผู้ประกอบการ OTOP ที่ลงทะเบียน ตั้งแต่ปี ๒๕๕๗- ๒๕๖๗ จำนวน ๗๕๔ ราย ๒,๐๔๙ ผลิตภัณฑ์ ดังนี้

ที่	ประเภท	จำนวน (ราย)	จำนวนผลิตภัณฑ์ที่ลงทะเบียน (ผลิตภัณฑ์)					รวม (ผลิตภัณฑ์)
			อาหาร	เครื่องดื่ม	ผ้าฯ	ของใช้ฯ	สมุนไพรฯ	
๑	กลุ่มผู้ผลิตชุมชน	๓๕๘	๕๒๓	๓๕	๑๙	๒๗๙	๑๓๒	๙๘๘
๒	ผู้ผลิตชุมชนที่เป็นเจ้าของรายเดียว	๓๘๓	๔๘๓	๘๕	๔๐	๒๑๐	๑๐๑	๙๑๙
๓	ผู้ผลิตที่เป็นวิสาหกิจขนาดกลางและขนาดย่อม (SMEs)	๑๓	๑๔	๑๐	-	๕	๕	๓๔
รวม		๗๕๔	๑,๐๒๐	๑๓๐	๕๙	๔๙๔	๒๓๘	๒,๐๔๙

(ที่มา : สำนักงานพัฒนาชุมชนจังหวัดพิจิตร)

๑.๑๑ โครงการชุมชนท่องเที่ยว OTOP นวัตวิถี และแหล่งท่องเที่ยวเชิงเกษตร

จังหวัดพิจิตรได้ดำเนินการขับเคลื่อนการพัฒนาชุมชนท่องเที่ยว OTOP นวัตวิถี จำนวนหมู่บ้านในพื้นที่ ๑๒ อำเภอ

หมู่บ้านเชิงเกษตร จำนวน ๓ หมู่บ้าน ได้แก่

- ๑) บ้านคลองตาวาว หมู่ ๕ ตำบลท่าบัว อำเภอโพทะเล
- ๒) บ้านห้วยแก้ว หมู่ ๒ ตำบลห้วยแก้ว อำเภอบึงนาราง
- ๓) บ้านหนองจิกสี หมู่ ๙ ตำบลแหลมรัง อำเภอบึงนาราง

(ที่มา : สำนักงานพัฒนาชุมชนจังหวัดพิจิตร ข้อมูล ณ วันที่ ๒๑ พฤศจิกายน ๒๕๖๖)

๑.๑๒ ข้อมูลสถาบันเกษตรกรและองค์กรเกษตรกร

๑.๑๒.๑ ข้อมูลสหกรณ์ในจังหวัดพิจิตร

สหกรณ์ในจังหวัดพิจิตร มีทั้งหมด ๓ ประเภท ได้แก่ สหกรณ์การเกษตร สหกรณ์ออมทรัพย์ และสหกรณ์บริการ รวมสมาชิกทั้งสิ้น ๘๙,๐๒๐ คน แบ่งออกเป็น

๑) สหกรณ์ภาคการเกษตร จำนวน ๓๖ สหกรณ์ สมาชิก ๗๑,๗๗๑ คน (ขุมนุมสหกรณ์การเกษตร จำนวน ๑ แห่ง สมาชิก ๒๔ สหกรณ์)

๒) สหกรณ์นอกภาคการเกษตร จำนวน ๖ สหกรณ์ สมาชิก ๑๗,๒๔๙ คน ประกอบด้วย

๒.๑ สหกรณ์ออมทรัพย์ ๔ สหกรณ์ สมาชิก ๑๗,๐๙๕ คน

๒.๑ สหกรณ์บริการ ๒ สหกรณ์ สมาชิก ๑๕๔ คน

ปริมาณธุรกิจสหกรณ์ กันยายน ๒๕๖๖ – ตุลาคม ๒๕๖๗ มีมูลค่ารวมทั้งสิ้น ๑๙,๒๔๒,๙๕๙,๗๗๗.๑๑ บาท

(ที่มา : สำนักงานสหกรณ์จังหวัดพิจิตร ณ วันที่ ๒๔ ตุลาคม ๒๕๖๗)

๑.๑๒.๒ ข้อมูลกลุ่มเกษตรกรในจังหวัดพิจิตร

ที่	กลุ่ม	จำนวน (กลุ่ม)	สมาชิก (ราย)
๑	กลุ่มส่งเสริมอาชีพการเกษตร	๔๘	๙๓๙
๒	กลุ่มแม่บ้านเกษตรกร	๗๓	๙๓๑
๓	กลุ่มยุวเกษตรกร	๒๐	๔๔๐
๔	กลุ่มวิสาหกิจชุมชน	๕๑๙	๑๐,๒๔๓
๕	เครือข่ายวิสาหกิจชุมชน	๒	๒๗
รวม		๖๖๒	๑๒,๕๘๐

(ที่มา : สำนักงานเกษตรจังหวัดพิจิตร ณ วันที่ ๘ ตุลาคม ๒๕๖๗)

๒. ข้อมูลการรับรองมาตรฐานสินค้าเกษตรปลอดภัยของจังหวัด

๒.๑ การรับรองมาตรฐานเกษตรอินทรีย์ รวม ๖๓ ราย ๗๒๖.๓๙ ไร่

ชนิดสินค้า	จำนวนราย/แปลง	จำนวนไร่
๑) ข้าว		
รับรองแล้ว	๓ กลุ่ม/๕๘ ราย	๗๒๐.๗๕ ไร่
๒) พืชผัก		
ระยะปรับเปลี่ยน	๓ ราย/๓ แปลง	๑.๒๔ ไร่
รับรองแล้ว	๒ ราย/๒ แปลง	๔.๔๐ ไร่

(ที่มา : ศูนย์เมล็ดพันธุ์ข้าวพิจิตร,ศูนย์วิจัยและพัฒนาการเกษตรพิจิตร ข้อมูลพื้นที่ ณ วันที่ ๒๔ ตุลาคม ๒๕๖๗)

๒.๒ การรับรองมาตรฐานการปฏิบัติทางการเกษตรที่ดี (GAP) รวม ๑,๘๕๕ ราย ๑๗,๖๘๕.๐๖ ไร่

ชนิดสินค้า	จำนวนราย/แปลง	จำนวนไร่
๑) พืช	๙๘๑/๑,๔๔๐	๑๑,๘๐๐.๐๖ ไร่
ไม้ผลและยืนต้น	๗๕๔/๑,๐๗๖	๑๐,๘๐๔.๕๘ ไร่
พืชผัก	๑๐๓/๑๘๘	๒๖๗.๒๓ ไร่
พืชไร่	๓๕/๓๗	๕๑๑.๑๙ ไร่
พืชสมุนไพร	๘๙/๑๓๙	๒๑๗.๐๖ ไร่
๒) ข้าว	๑๑ กลุ่ม/๒๖๐ ราย/๒๗๔ แปลง	๕,๓๔๘.๒๕ ไร่
GAP grain	๗ กลุ่ม/๑๗๖ ราย/๑๘๒ แปลง	๓,๓๗๗.๐๐ ไร่
GAP seed	๔ กลุ่ม/๘๔ ราย/๙๒ แปลง	๑,๙๗๑.๒๕ ไร่
๓) ประมง	๑๐๖ ราย	๕๐๙.๗๐ ไร่
ปลาช่อน	๓๖ ราย/๓๙ บ่อ/๒๓ กระจัง	๑๑๙.๕๐ ไร่
ปลาดุก	๑๙ ราย/๒๓๗ บ่อ	๒๐๗.๐๐ ไร่
ปลาตะเพียน	๒ ราย/๖ บ่อ	๒๕.๐๐ ไร่
ปลาแรด (แปลงใหญ่)	๓๗ ราย/๑๔๖ บ่อ	๑๐๐.๕๐ ไร่
ปลาช่อน	๑ ราย/๑๒ บ่อ	๓.๕๐ ไร่
ปลานิลแดง	๒ ราย/๕๓ กระจัง	๐.๙๕ ไร่
ปลานิล	๒ ราย/๖ บ่อ	๖.๗๕ ไร่
ปลาอื่นๆ	๓ ราย/๑๖ บ่อ	๓๗.๗๕ ไร่
ปูนา	๒ ราย/๒๑ บ่อซีเมนต์	๔.๐๐ ไร่
กบนา	๒ ราย/๓๓ บ่อ	๔.๗๕ ไร่
๔) ปศุสัตว์	๑๒๒ ราย	๑๒๒ ฟาร์ม
มาตรฐานฟาร์มสุกร	๕๘ ราย	๕๘ ฟาร์ม
มาตรฐานฟาร์มไก่เนื้อ	๔๖ ราย	๔๖ ฟาร์ม
มาตรฐานฟาร์มไก่ไข่	๓ ราย	๓ ฟาร์ม
มาตรฐานฟาร์มโคนม	๗ ราย	๗ ฟาร์ม
มาตรฐานฟาร์มผึ้ง	๘ ราย	๘ ฟาร์ม
๕) อาหารสัตว์(หญ้าแพงโกล่า)	๔ ราย/๔ แปลง	๒๘ ไร่

๒.๓ การรับรองมาตรฐาน GFM กรมปศุสัตว์

ชนิดสินค้า	จำนวนราย/แปลง	จำนวนฟาร์ม
๑) ด้านปศุสัตว์	๓๘๒ ราย	๓๘๒ ฟาร์ม
๑) GFM สุกร	๑๐ ราย	๑๐ ฟาร์ม
๒) GFM สัตว์ปีกเลี้ยง	๓๓๙ ราย	๓๓๙ ฟาร์ม
๓) GFM เป็ด	๕ ราย	๕ ฟาร์ม
๔) GFM แพะ/แกะ	๒๖ ราย	๒๖ ฟาร์ม
๕) GFM โคเนื้อ	๒ ราย	๒ ฟาร์ม

(ที่มา : ศูนย์วิจัยและพัฒนาการเกษตรพิจิตร / ศูนย์วิจัยและพัฒนาอาหารสัตว์พิจิตร/ศูนย์เมล็ดพันธุ์ข้าวพิจิตร/ศูนย์วิจัยและพัฒนาการเพาะเลี้ยงสัตว์น้ำจืดพิจิตร/สำนักงานปศุสัตว์จังหวัดพิจิตร ข้อมูล ณ วันที่ ๘ ตุลาคม ๒๕๖๗)

๓.โครงการส่งเสริมเกษตรแบบแปลงใหญ่

โครงการส่งเสริมเกษตรแบบแปลงใหญ่ ตั้งแต่ปี ๒๕๕๙ - ๒๕๖๗ รวม ๑๓๒ แปลง เกษตรกร ๕,๔๐๒ ราย พื้นที่ ๑๑๙,๗๑๘.๗๕ ไร่ จำแนกเป็น

ข้าว	๘๕ แปลง เกษตรกร	๓,๗๑๓ ราย	พื้นที่ ๙๘,๘๓๗.๕๐ ไร่
มะม่วง	๖ แปลง เกษตรกร	๒๓๓ ราย	พื้นที่ ๓,๙๕๐.๐๐ ไร่
ส้มโอ	๑ แปลง เกษตรกร	๔๓ ราย	พื้นที่ ๕๖๑.๕๐ ไร่
พืชผัก	๒ แปลง เกษตรกร	๙๐ ราย	พื้นที่ ๓๐๐.๐๐ ไร่
อ้อยโรงงาน	๗ แปลง เกษตรกร	๒๑๔ ราย	พื้นที่ ๓,๘๓๑.๕๐ ไร่
กล้วย	๒ แปลง เกษตรกร	๗๖ ราย	พื้นที่ ๔๙๒.๐๐ ไร่
มะยงชิด	๑ แปลง เกษตรกร	๓๐ ราย	พื้นที่ ๓๒๓.๐๐ ไร่
พริกขอส	๒ แปลง เกษตรกร	๖๐ ราย	พื้นที่ ๑๕๓.๕๐ ไร่
ข้าวโพดเลี้ยงสัตว์	๘ แปลง เกษตรกร	๓๐๐ ราย	พื้นที่ ๕,๕๓๐.๗๕ ไร่
มันสำปะหลัง	๖ แปลง เกษตรกร	๒๒๑ ราย	พื้นที่ ๒,๒๙๒.๐๐ ไร่
ชำ	๑ แปลง เกษตรกร	๓๘ ราย	พื้นที่ ๑๕๙.๐๐ ไร่
แตงโม	๒ แปลง เกษตรกร	๗๘ ราย	พื้นที่ ๑,๒๖๑.๐๐ ไร่
ถั่วเขียว	๑ แปลง เกษตรกร	๓๐ ราย	พื้นที่ ๕๐๓.๐๐ ไร่
สมุนไพรร	๑ แปลง เกษตรกร	๓๒ ราย	พื้นที่ ๑๒.๗๕ ไร่
จังหวัด	๒ แปลง เกษตรกร	๖๐ ราย	พื้นที่ ๖๕๐.๐๐ ไร่
กระบือ	๑ แปลง เกษตรกร	๒๐ ราย	พื้นที่ ๖๔๙.๐๐ ไร่
ปลาสรวย	๒ แปลง เกษตรกร	๙๐ ราย	พื้นที่ ๕๖.๗๕ ไร่
ปลาตะเพียน	๑ แปลง เกษตรกร	๓๔ ราย	พื้นที่ ๓๐.๐๐ ไร่
ปลาแรด	๑ แปลง เกษตรกร	๔๐ ราย	พื้นที่ ๑๒๕.๕๐ ไร่
รวม ๑๓๒ แปลง เกษตรกร	๕,๔๐๒ ราย	พื้นที่ ๑๑๙,๗๑๘.๗๕ ไร่	





๔. ภัยพิบัติด้านการเกษตรจังหวัดพิจิตร

สรุปความเสียหายจากอุทกภัยและการให้ความช่วยเหลือ โดยศูนย์ติดตามและแก้ไขปัญหาด้านการเกษตร กระทรวงเกษตร ดังนี้

จังหวัดพิจิตร เกิดอุทกภัยตั้งแต่วันที่ ๒๘ สิงหาคม ๒๕๖๗ ประสบภัย ๑๒ อำเภอ ประกาศเขตให้ความช่วยเหลือผู้ประสบภัยพิบัติกรณีฉุกเฉิน (อุทกภัย) จำนวน ๑๒ อำเภอ ได้แก่ อำเภอสามง่าม อำเภอสากเหล็ก อำเภอบึงนาราง อำเภอโพทะเล อำเภอโพธิ์ประทับช้าง อำเภอวังทรายพูน อำเภอทับคล้อ อำเภอดงเจริญ อำเภอบางมูลนาก อำเภอวิเชียรบุรี และอำเภอตะพานหิน

ปัจจุบันยังคงสถานการณ์ จำนวน ๕ อำเภอ ได้แก่ อำเภอสามง่าม อำเภอบึงนาราง อำเภอโพธิ์ประทับช้าง อำเภอโพทะเล และอำเภอวิเชียรบุรี

การดำเนินการช่วยเหลือ

โครงการชลประทานพิจิตร สำนักงานชลประทานที่ ๓ เตรียมความพร้อมเครื่องสูบน้ำพร้อมด้วยเครื่องจักรกล เพื่อเร่งระบายน้ำออกจากพื้นที่ ประสานหน่วยงานที่เกี่ยวข้อง ประชาสัมพันธ์ข้อมูลข่าวสาร สถานการณ์น้ำอย่างต่อเนื่อง

ศูนย์ติดตามและแก้ไขปัญหาภัยพิบัติด้านการเกษตรจังหวัดพิจิตร เผื่อระวัง เตรียมการรับมือสถานการณ์อย่างใกล้ชิด โดยได้ประสานงานผ่านทาง Application Line กับสำนักงานป้องกันและบรรเทาสาธารณภัยจังหวัดพิจิตร และหน่วยงานที่เกี่ยวข้องอย่างใกล้ชิด ร่วมแรงร่วมใจกับทุกหน่วยงานเพื่อเข้าช่วยเหลือด้วยจิตอาสาตลอดสถานการณ์

ผลกระทบด้านการเกษตร

๑. ด้านพืช เกษตรกร ๔๘๘ ราย พื้นที่การเกษตรที่ได้รับผลกระทบ จำนวน ๘,๗๘๒ ไร่ แบ่งเป็น ข้าว ๘,๕๐๔ ไร่ พืชไร่และพืชผัก ๒๗๐ ไร่ ไม้ผล ไม้ยืนต้นและอื่นๆ ๘ ไร่

การให้ความช่วยเหลือด้านการเกษตร (ด้านพืช) จากอุทกภัย ในช่วงเดือน กรกฎาคม ๒๕๖๗ ตามระเบียบกระทรวงการคลัง ว่าด้วยเงินทดรองราชการ ดังนี้

ลำดับ	อำเภอ	การให้ความช่วยเหลือ			ช่วยเหลือในอำนาจของ
		ครัวเรือน	พื้นที่ (ไร่)	วงเงิน (บาท)	
๑	โพธิ์ประทับช้าง	๓	๔๐	๕๓,๖๐๐	ผู้ว่าราชการจังหวัด
๒	วังทรายพูน	๓๖	๕๖๗.๗๕	๗๖๐,๗๘๕	สป.กษ
๓	บางมูลนาก	๙	๑๐๗	๑๔๓,๓๘๐	''
๔	สากเหล็ก	๑๗๓	๑๗๓	๓,๐๖๕,๕๘๕	''
รวม		๒๒๑	๘๘๗.๗๕	๔,๐๒๓,๓๕๐	

(ที่มา : ศูนย์ติดตามและแก้ไขปัญหาภัยพิบัติด้านการเกษตร กระทรวงเกษตรและสหกรณ์พิจิตร ข้อมูลพื้นที่ ณ วันที่ ๓๐ ตุลาคม ๒๕๖๗)

คาดการณ์สถานการณ์

ระดับน้ำยังคงทรงตัว หากไม่มีฝนตกลงมาเพิ่มคาดว่าจะกลับเข้าสู่ภาวะปกติภายใน ๕ - ๗ วัน

๕. ผลการใช้จ่ายงบประมาณ ปีงบประมาณ พ.ศ.๒๕๖๗ ของหน่วยงานสังกัดกระทรวงเกษตรและสหกรณ์จังหวัดพิจิตร

ข้อมูลระหว่างวันที่ ๑ ตุลาคม ๒๕๖๖ ถึง ๓๐ กันยายน ๒๕๖๗

หมวดงบประมาณ	ได้รับจัดสรร ล้านบาท	ใช้จ่าย (เบิกจ่าย + PO)				เบิกจ่าย			
		ล้านบาท	%	เป้าใช้จ่าย ไตรมาส 4	สูง/ต่ำ กว่าเป้า	ล้านบาท	%	เป้าเบิกจ่าย ไตรมาส 4	สูง/ต่ำ กว่าเป้า
งบประมาณภาพรวม	455.22	454.74	99.89	100.00	↓ -0.11	365.60	80.31	93.00	↓ -12.69
1. ใช้จ่ายประจำ	114.56	114.32	99.79	100.00	↓ -0.21	114.19	99.68	98.00	↑ 1.68
2. ใช้จ่ายลงทุน	340.65	340.41	99.93	100.00	↓ -0.07	251.40	73.80	75.00	↓ -1.20

ที่มา : สำนักงานคลังจังหวัดพิจิตร ณ 30 กันยายน 2567

๖. ปัญหาที่ดินทำกิน

๑) ผลการจัดที่ดินของสำนักงานปฏิรูปที่ดินจังหวัดพิจิตร

พื้นที่จังหวัดพิจิตร ๒,๘๓๑,๘๘๓ ไร่ พื้นที่ดำเนินการและการจัดที่ดินในเขตพื้นที่ สปก. รวม ๘ อำเภอ ๓๐ ตำบล

พื้นที่ประกาศเขต ๓๖๔,๑๗๒ ไร่ คิดเป็นร้อยละ ๑๒.๘๖ ของพื้นที่จังหวัด

๑. ดำเนินการแล้ว ๒๕,๐๕๖ ราย ๒๙,๐๒๒ แปลง ๒๙๘,๖๖๘ ไร่

๑.๑ จัดที่ดินแปลงเกษตรกรรม

จำนวน ๑๓,๖๓๐ ราย ๑๖,๕๒๖ แปลง ๒๔๖,๔๙๙ ไร่

๑.๒ จัดที่ดินแปลงชุมชน

จำนวน ๘,๗๒๘ ราย ๙,๒๖๕ แปลง ๕,๗๑๑ ไร่

๑.๓ จัดที่ดินเอกชน

จำนวน ๖๘๕ ราย ๗๗๑ แปลง ๑๔,๖๓๑ ไร่

๑.๔ สาธารณูปโภคและกิจการเกี่ยวเนื่อง

จำนวน ๙๑ แปลง ๖๔๓ ไร่

๑.๕ ปรับปรุงหนังสืออนุญาตให้เข้าทำประโยชน์จาก ส.ป.ก.๔-๐๑

เป็นโฉนดเพื่อการเกษตร จำนวน ๒,๐๑๓ ราย ๒,๓๓๓ แปลง ๓๑,๑๘๔ ไร่

๒. พื้นที่ตกค้างรอการจัดสรร ๖๕,๕๐๔ ไร่

๒.๑ มีหนังสือสำคัญ เนื้อที่ประมาณ ๖๑,๐๖๔ ไร่

๒.๒ ป่าชุมชน เนื้อที่ประมาณ ๑๕๒ ไร่

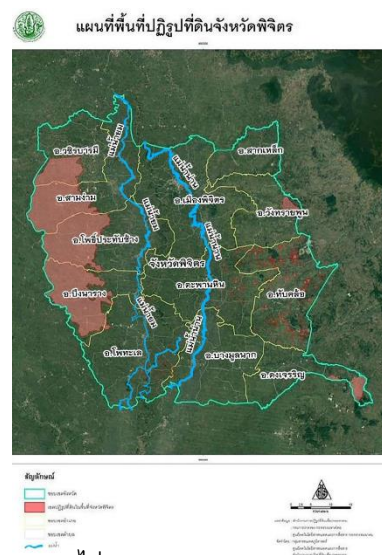
๒.๓ คาบเกี่ยวเขตปฏิรูปที่ดิน เนื้อที่ประมาณ ๑๘ ไร่

๒.๔ อื่นๆ (วัด, โรงเรียน, ทางสาธารณะและแหล่งน้ำ) เนื้อที่ประมาณ ๔,๒๗๐ ไร่

๒) สรุปการใช้ที่ดินในเขตปฏิรูปที่ดินจังหวัดพิจิตร

ที่	ประเภทการใช้ที่ดิน	พื้นที่ (ไร่)	คิดเป็นร้อยละ
๑	ข้าว	๒๐๔,๑๑๘	๕๖.๐๕
๒	อ้อย	๘๓,๗๕๐	๒๓.๐๐
๓	ไม้ผลไม่ยืนต้น	๒๑,๘๘๐	๖.๐๑
๔	มันสำปะหลัง	๑๑,๒๘๔	๓.๑๐
๕	ยางพารา	๑,๐๙๑	๐.๓๐
๖	แหล่งน้ำ	๖,๑๘๓	๑.๗๐
๗	พื้นที่ป่า/ไม้ป่า	๑,๒๕๑	๐.๓๔
๘	ข้าวโพด	๑๒,๗๔๓	๓.๕๐
๙	ชุมชน/สิ่งปลูกสร้าง	๒๑,๘๗๒	๖.๐๐
	รวม	๓๖๔,๑๗๒	๑๐๐

(ที่มา: สปก.พิจิตรข้อมูล ณ วันที่ ๑๐ ตุลาคม ๒๕๖๗)



๗ ปัญหาหนี้สิน

จังหวัดพิจิตร มีลูกหนี้กองทุนหมุนเวียนเพื่อการกู้ยืมแก่เกษตรกรและผู้ยากจน สะสมคงเหลือรวมทั้งสิ้น จำนวน ๙ ราย จำนวนเงิน ๓,๓๓๗,๑๕๕ บาท

- ลูกหนี้ชำระปกติ ชั้น (A) จำนวน ๓ ราย จำนวนเงินที่ขอกู้ ๖๗๐,๐๐๐ บาท
- ลูกหนี้ค้างชำระ ๑ - ๒ ปี ชั้น (B) จำนวน ๒ ราย จำนวนเงินที่ขอกู้ ๑,๓๑๑,๐๐๐ บาท
- ลูกหนี้ค้างชำระ ๒ - ๕ ปี ชั้น (C) จำนวน - ราย จำนวนเงินที่ขอกู้ - บาท
- ลูกหนี้ค้างชำระ ๕ ปีขึ้นไป ชั้น (D) จำนวน ๑ ราย จำนวนเงินที่ขอกู้ ๒๕๐,๐๐๐ บาท
- ลูกหนี้สัญญาสิ้นสุด ชั้น (E) จำนวน ๑ ราย จำนวนเงินที่ขอกู้ ๔๐๖,๑๕๕ บาท
- ลูกหนี้อยู่ระหว่างดำเนินคดี ชั้น (F) จำนวน ๑ ราย จำนวนเงินที่ขอกู้ ๔๕๐,๐๐๐ บาท
- ลูกหนี้ปรับโครงสร้างหนี้ ชั้น (I) จำนวน ๑ ราย จำนวนเงินที่ขอกู้ ๒๕๐,๐๐๐ บาท

๘. ผลการดำเนินงานตามนโยบายสำคัญ (Agenda)

นโยบาย	หน่วยงานรับผิดชอบดำเนินการ	ผลการดำเนินงาน ภาพรวมของจังหวัดพิจิตร
<p>นโยบายที่ ๑ จัดตั้งศูนย์บริการประชาชนภาคการเกษตร</p>	<p>หลัก : สำนักงานเกษตรและสหกรณ์จังหวัด สนับสนุน : หน่วยงานในสังกัดกระทรวงเกษตรฯ และหน่วยงานระดับอำเภอ</p>	<ul style="list-style-type: none"> - ศูนย์บริการหลัก ระดับจังหวัด จำนวน ๒ ศูนย์ สำนักงานเกษตรและสหกรณ์จังหวัดฯ - ศูนย์บริการหลักระดับอำเภอ จำนวน ๑๒ ศูนย์ - จำนวนผู้มาขอรับบริการ/ร้องเรียน ทั้งสิ้น ๑๔ เรื่อง <p>ส่วนใหญ่เป็นเรื่องขอรับการแก้ไขปัญหาด้านการเกษตร ขอรับการสนับสนุนด้านหนี้สิน และขอรับการช่วยเหลือด้านพืชในการตรวจแปลงเกษตรกร ทั้งนี้ศูนย์บริการฯ ได้ดำเนินการประชาสัมพันธ์การให้บริการของศูนย์บริการเกษตรพิรุณราช ให้ประชาชนได้รับทราบ ผ่านช่องทางช่องทางออนไลน์ ต่างๆ การออกหน่วยบริการเคลื่อนที่การแจ้งไปยังหอกระจายข่าวของหมู่บ้าน และประสานงานกันทางโทรศัพท์เพื่อช่วยเหลือเกษตรกรให้โดยเร็ว</p>
<p>นโยบายที่ ๒ ๒.๑ การผลักดันสินค้าเกษตรและบริการมูลค่าสูง ๑ ท้องถิ่น ๑ สินค้าเกษตรมูลค่าสูง ๒.๒ โครงการพัฒนาเกษตรกรรมยั่งยืน</p>	<p>สำนักงานเกษตรและสหกรณ์พิจิตร สำนักงานเกษตรจังหวัดพิจิตร ศูนย์เมล็ดพันธุ์ข้าวพิจิตร สถานีพัฒนาที่ดินพิจิตร สำนักงานการปฏิรูปที่ดินพิจิตร</p>	<ul style="list-style-type: none"> - สำนักงานเกษตรและสหกรณ์พิจิตร ได้จัดทำข้อมูลสินค้าเกษตรที่สำคัญจำนวน ๓ ชนิดสินค้า ได้แก่ ข้าว มะม่วงน้ำดอกไม้ ส้มโอ เพื่อยกระดับการผลิตของกลุ่มเกษตรกร เพิ่มมูลค่าของสินค้าเกษตรและบริการเชิงสร้างสรรค์ การบริหารงาน และการมีส่วนร่วมตั้งแต่ในระดับพื้นที่ถึงระดับส่วนกลางในการขับเคลื่อนและพัฒนาเกษตรกรและสถาบันเกษตรกรให้มีความเข้มแข็ง สามารถพึ่งตนเองได้ นำไปสู่การพัฒนาเศรษฐกิจฐานรากของประเทศให้เข้มแข็งตามเจตนารมณ์ของรัฐบาล “ตลาดนำ นวัตกรรมเสริม เพิ่มรายได้” อย่างยั่งยืน - อบรมเจ้าหน้าที่ส่งเสริมเกษตรอินทรีย์ ๒ ราย และพัฒนาเกษตรกรสู่มาตรฐานเกษตรอินทรีย์และศึกษาดูงาน สนับสนุนปัจจัยการผลิตให้กับกลุ่มเกษตรกรทฤษฎีใหม่ จำนวน ๒ กลุ่ม
<p>นโยบายที่ ๓ การส่งเสริมเกษตรกรและสถาบันเกษตรกรเป็นผู้ให้บริการทางการเกษตรครบวงจร ๓.๑ โครงการส่งเสริมการใช้เครื่องจักรกลทางการเกษตร ๓.๒ โครงการปรับโครงสร้างการผลิต การรวบรวม และการแปรรูปของสถาบันเกษตรกรรองรับผลผลิตทางการเกษตร ๓.๓ โครงการส่งเสริมการแปรรูปสินค้าเกษตร ๓.๔ โครงการเสริมสร้างการจัดทำบัญชีครัวเรือนเพื่อการจัดการเศรษฐกิจระดับครัวเรือน</p>	<p>สำนักงานเกษตรจังหวัดพิจิตร สำนักงานสหกรณ์จังหวัดพิจิตร สำนักงานตรวจบัญชีสหกรณ์พิจิตร สำนักงานตรวจบัญชีสหกรณ์พิจิตร</p>	<ul style="list-style-type: none"> - สำนักงานเกษตรจังหวัดพิจิตรดำเนินการจัดฝึกอบรมกิจกรรมสร้างช่างเกษตรท้องถิ่น หลักสูตรพื้นฐาน ให้กับเกษตรกรที่เข้าร่วมโครงการฯ จำนวน ๕๐ ราย แบ่งออกเป็น ๒ รุ่น รุ่นละ ๑ วัน เกษตรกรรุ่นละ ๒๕ ราย เรียบร้อยแล้ว รุ่นที่ ๑ : กลุ่มแปลงใหญ่ข้าวโพดเลี้ยงสัตว์ หมู่ที่ ๔ ตำบลทุ่งใหญ่ อำเภอโพธิ์ประทับช้าง จังหวัดพิจิตร รุ่นที่ ๒ : กลุ่มแปลงใหญ่ข้าว คลองส่งน้ำซี ๖๔, ซี ๖๕ ตำบลไผ่ขวาง อำเภอเมืองพิจิตร จังหวัดพิจิตร - เกษตรกรที่เข้ารับการศึกษาอบรมฯ ช่างเกษตรท้องถิ่นหลักสูตรพื้นฐานจำนวน ๕๐ ราย ได้รับการถ่ายทอดความรู้ด้านเทคโนโลยีเครื่องจักรกลการเกษตร สามารถใช้และบำรุงรักษาเครื่องยนต์เกษตรได้อย่างถูกต้อง และมีประสิทธิภาพ ตลอดจนถ่ายทอดความรู้ให้แก่เกษตรกรข้างเคียง ทำให้เกษตรกรลดค่าใช้จ่ายในการซ่อมแซม

นโยบาย	หน่วยงานรับผิดชอบดำเนินการ	ผลการดำเนินงาน ภาพรวมของจังหวัดพิจิตร
		<p>- เกษตรกรจังหวัดพิจิตร จำนวน ๒๕ ราย ได้เข้าร่วมการฝึกอบรมเชิงปฏิบัติการช่างเกษตรท้องถิ่นหลักสูตรเน้นหนัก โดยศูนย์ส่งเสริมและพัฒนาอาชีพการเกษตร จังหวัดกำแพงเพชร เป็นผู้รับผิดชอบในการดำเนินการ ช่างเกษตรท้องถิ่น ที่ผ่านการฝึกอบรม หลักสูตรพื้นฐานสามารถแนะนำและให้คำปรึกษาเบื้องต้น ในเรื่องการใช้และบำรุงรักษาเครื่องยนต์เกษตรแก่เกษตรกรช่างเคียงได้ เช่น การเลือกใช้น้ำมันเครื่อง การถ่ายน้ำมันเครื่อง การบำรุงรักษาเครื่องยนต์เกษตร ในเบื้องต้นได้</p> <p>- สหกรณ์ที่ได้รับการสนับสนุนอุปกรณ์การตลาดสามารถยกระดับศักยภาพสหกรณ์ให้เป็นศูนย์กลางในการบริหารจัดการผลผลิตทางการเกษตรตลอดห่วงโซ่การผลิตสินค้าเกษตร และเป็นกลไกหลักระดับชุมชนในการอำนวยความสะดวกในการเพาะปลูก การรวบรวม จัดเก็บ และแปรรูปผลผลิตทางการเกษตร</p> <p>- สหกรณ์เป้าหมายที่ได้รับการสนับสนุนอุปกรณ์การตลาด จำนวน ๕ แห่ง ได้แก่</p> <ol style="list-style-type: none"> ๑) ชุมชุมสหกรณ์การเกษตรพิจิตร จำกัด ๒) สหกรณ์ชาวนาวชิรขารมี จำกัด ๓) สหกรณ์การเกษตรบางมูลนาก จำกัด ๔) สหกรณ์การเกษตรโพทะเล จำกัด และ ๕) สหกรณ์การเกษตรทับคล้อ จำกัด <p>สหกรณ์มีการรายงานการใช้ประโยชน์จากอุปกรณ์การตลาดที่ได้รับการสนับสนุนอย่างสม่ำเสมอ โดยสำนักงานสหกรณ์จังหวัดพิจิตรมีการติดตามและรายงานผลให้กรมส่งเสริมสหกรณ์ทราบเป็นประจำทุกเดือน</p> <p>- วางรูปแบบบัญชี และสอนแนะนำการจัดทำบัญชี ๑ แห่ง ๓ ครั้ง</p> <p>- กำกับแนะนำการจัดทำบัญชี จำนวน ๒๓๑ ราย</p>
<p>นโยบายที่ ๔ การจัดการทรัพยากรทางการเกษตรที่เป็นมิตรกับสิ่งแวดล้อม (Go Green) ด้วย BCG/Carbon Credit</p> <p>๔.๑ โครงการส่งเสริมการไถกลบและผลิตปุ๋ยอินทรีย์เพื่อลดการปล่อยก๊าซเรือนกระจก</p> <p>๔.๒ โครงการส่งเสริมการหยุดเผาในพื้นที่การเกษตร</p> <p>๔.๓ โครงการสร้างมูลค่าเพิ่มจากวัสดุเหลือใช้ทางการเกษตร</p>	<p>สถานีพัฒนาที่ดินพิจิตร สำนักงานเกษตรจังหวัดพิจิตร</p>	<p>- ผลิตปุ๋ยหมัก พด. ไว้ในสถานีพัฒนาที่ดิน จำนวน ๕ ตัน เพื่อไว้สนับสนุนให้กับเกษตรกรในพื้นที่ และหน่วยงานที่มีความต้องการสนับสนุนปัจจัยการผลิต</p> <p>- พื้นที่เข้าร่วมโครงการบริหารจัดการการผลิตสินค้าเกษตรตามแผนที่เกษตรเพื่อการบริหารเชิงรุก (Agri-Map) จำนวน ๒๐ ตัน</p> <p>- โครงการหมู่บ้านปลอดขยะอินทรีย์ต้นแบบ (Zero Waste) จำนวน ๔.๗ ตัน</p> <p>- การบริหารจัดการดินและน้ำทั้งบนดินและใต้ดินในพื้นที่เสี่ยงภัยแล้ง เพื่อเพิ่มศักยภาพการผลิตของเกษตรกร จำนวน ๑๒๕ ตัน</p> <p>- แปลงสาธิตการส่งเสริมการไถกลบตอซังข้าว จำนวน ๗ แปลง ในพื้นที่ หมู่ที่ ๒,๔,๗,๑๐,๑๔,๑๖ ต.หนองพระ อ.วังทรายพูน</p> <p>- ถ่ายทอดความรู้ให้เกษตรกรเกิดความตระหนักในการจัดการเศษวัสดุโดยไม่เผา และใช้ทางเลือกทดแทน เช่น ไถกลบ อัดฟางก้อน และสามารถส่งเสริมให้สามารถลดจำนวนการเกิดจุดความร้อนในพื้นที่เกษตรลงได้ ๗๐%</p> <p>- จัดงานวันสาธิตเพื่อให้เกษตรกรเห็นถึงทางเลือกในการใช้เทคโนโลยีที่เหมาะสม โดยไม่เผา และมีการสาธิตการไถกลบทดแทนการเผา</p> <p>- เกษตรกรได้รับการถ่ายทอดความรู้ ๑๐๓ ราย จำนวน ๔ กลุ่ม ในพื้นที่ อำเภอวังทรายพูน อำเภอโพทะเล อำเภอ ดงเจริญ และอำเภอวชิรขารมี</p> <p>- เกษตรกรมีความรู้ ความเข้าใจ และสามารถนำความรู้ไปประยุกต์ ใช้กับเศษวัสดุการเกษตรในพื้นที่ของตนเองได้</p> <p>- เกษตรกรร่วมกันวิเคราะห์ชุมชน เพื่อกำหนดแนวทาง และเป้าหมายการพัฒนาการเกษตรของชุมชน โดยวิเคราะห์เศษวัสดุเหลือใช้ทางการเกษตรของกลุ่มและชุมชน</p> <p>- ร่วมกันหาแนวทางการสร้างมูลค่าเพิ่มจากวัสดุเหลือใช้ทางการเกษตร ดังนี้</p> <p>๑. กลุ่มแปลงใหญ่ข้าว หมู่ที่ ๑๒ ตำบลวังทรายพูน อำเภอวังทรายพูน จังหวัดพิจิตร ได้แนวทางการเพิ่มมูลค่า โดยนำฟางข้าวมาทำปุ๋ยหมัก</p>

นโยบาย	หน่วยงานรับผิดชอบดำเนินการ	ผลการดำเนินงาน ภาพรวมของจังหวัดพิจิตร
		<p>๒. กลุ่มแปลงใหญ่ข้าวมุ่มที่ ๒ ตำบลทุ่งน้อย อำเภอโพทะเล จังหวัดพิจิตร ได้แนวทางการเพิ่มมูลค่าฯ โดยนำใบและลำต้นเข้ามาทำกระดาศา</p> <p>๓. กลุ่มแม่บ้านเกษตรกรบ้านใหม่ร่วมเจริญ ตำบลวังจิ้ว อำเภอดงเจริญ จังหวัดพิจิตร ได้แนวทางการเพิ่มมูลค่าฯ โดยนำเศษวัสดุเหลือใช้จากกล้วยมาทำปุ๋ยหมัก และทำภาชนะจากใบกล้วย</p> <p>๔. กลุ่มแปลงใหญ่ข้าว มุ่มที่ ๙ ตำบลบ้านนา อำเภอูชิรบารมี จังหวัดพิจิตร ได้แนวทางการเพิ่มมูลค่าฯ โดยนำฟางข้าวมาเป็นวัสดุในการเพาะเห็ดฟาง</p> <p>- เกษตรกรได้รับการถ่ายทอดความรู้ จำนวน ๔ กลุ่มในพื้นที่ อำเภอเมืองพิจิตร อำเภอตะพานหิน อำเภอโพทะเล และอำเภอบัคล้อ</p> <p>- เกษตรกรมีความรู้ ความเข้าใจ และสามารถนำความรู้ไปประยุกต์ใช้กับเศษวัสดุการเกษตรในพื้นที่ของตนเองได้</p> <p>๑. กลุ่มเกษตรกรในอำเภอเมืองพิจิตร จังหวัดพิจิตรได้แนวทางการเพิ่มมูลค่าฯ โดยนำฟางมาทำปุ๋ยหมัก</p> <p>๒. กลุ่มเกษตรกรในอำเภอตะพานหิน จังหวัดพิจิตร ได้แนวทางการเพิ่มมูลค่าฯ โดยนำฟางมาทำปุ๋ยหมัก</p> <p>๓. กลุ่มเกษตรกรในอำเภอโพทะเล จังหวัดพิจิตร ได้แนวทางการเพิ่มมูลค่าฯ โดยนำฟางมาอัดก้อน</p> <p>๔. กลุ่มเกษตรกรในอำเภอบัคล้อ</p> <p>- เกษตรกรได้รับการถ่ายทอดความรู้ ๑๐๔ ราย จำนวน ๔ กลุ่มในพื้นที่ อำเภอวังทรายพูน อำเภอโพทะเล อำเภอดงเจริญ และอำเภอูชิรบารมี</p> <p>- เกษตรกรมีความรู้ความเข้าใจ ในเรื่องการนำเศษวัสดุการเกษตรมาใช้ประโยชน์ สามารถลดต้นทุน และสร้างมูลค่าเพิ่มได้และเกิดการพัฒนาผลิตภัณฑ์จากเศษวัสดุการเกษตรในท้องถิ่น</p> <p>๑. กลุ่มแปลงใหญ่ข้าว มุ่มที่ ๑๒ ตำบลวังทรายพูน อำเภอวังทรายพูน จังหวัดพิจิตร สามารถนำฟางข้าวมาทำปุ๋ยหมักเพื่อสร้างมูลค่าเพิ่มได้</p> <p>๒. กลุ่มแปลงใหญ่ข้าวมุ่มที่ ๒ ตำบลทุ่งน้อย อำเภอโพทะเล จังหวัดพิจิตร สามารถนำใบและลำต้นเข้ามาทำกระดาศาเพื่อสร้างมูลค่าเพิ่มได้</p> <p>๓. กลุ่มแม่บ้านเกษตรกรบ้านใหม่ร่วมเจริญ ตำบลวังจิ้ว อำเภอดงเจริญ จังหวัดพิจิตร สามารถนำเศษวัสดุเหลือใช้จากกล้วยมาทำปุ๋ยหมัก และทำภาชนะจากใบกล้วยเพื่อสร้างมูลค่าเพิ่มได้</p> <p>๔. กลุ่มแปลงใหญ่ข้าว มุ่มที่ ๙ ตำบลบ้านนา อำเภอูชิรบารมี จังหวัดพิจิตร สามารถนำฟางข้าวมาเป็นวัสดุในการเพาะเห็ดฟางเพื่อสร้างมูลค่าเพิ่มได้</p> <p>๕. กลุ่มแปลงใหญ่ข้าว มุ่มที่ ๑๒ ตำบลวังทรายพูน อำเภอวังทรายพูน จังหวัดพิจิตร สนับสนุนปัจจัยในการผลิตปุ๋ยหมัก ได้แก่ กระสอบ และมูลวัว</p> <p>๕. กลุ่มแปลงใหญ่ข้าว มุ่มที่ ๙ ตำบลบ้านนา อำเภอูชิรบารมี จังหวัดพิจิตร สนับสนุนปัจจัยในการเพาะเห็ด</p>
<p>นโยบายที่ ๕ การบริหารจัดการที่ดินทำกินแก่เกษตรกร</p> <p>๕.๑ โครงการปรับปรุงหนังสืออนุญาตให้เข้าทำประโยชน์ในเขตปฏิรูปที่ดิน (ส.ป.ก. ๔-๐๑) เป็นโฉนดเพื่อการเกษตร ปีงบประมาณ พ.ศ. ๒๕๖๗</p> <p>๕.๒ โครงการตรวจสอบและดำเนินการกรณีเกษตรกรผู้ได้รับที่ดินถึงแก่ความตายในเขตปฏิรูปที่ดิน ประจำปีงบประมาณ พ.ศ. ๒๕๖๗</p>	<p>สำนักงานการปฏิรูปที่ดินจังหวัดพิจิตร</p>	<p>- ดำเนินการปรับปรุงหนังสืออนุญาต (ส.ป.ก. ๔-๐๑) เป็นโฉนดเพื่อการเกษตร จำนวน ๒,๐๑๓ ราย ๒,๓๓๓ แปลง ๓๑,๑๘๔ ไร่</p> <p>- การตรวจสอบและดำเนินการกรณีเกษตรกรผู้ได้รับที่ดิน ถึงแก่ความตายในเขตปฏิรูปที่ดิน ๖๒๔ ราย พื้นที่เขตปฏิรูปที่ดิน ๓๙๗ แปลง ๘,๒๔๕ ไร่ (ทายาทยื่นคำขอ ๔๔๗ แปลง, ยังไม่ได้ยื่น ๒๗๑ แปลง ,บุคคลอื่นทำประโยชน์ ๕๕ แปลง, ทั้งร้าง ๑๔ แปลง)</p> <p>โดยการประชาสัมพันธ์เกษตรกร ผู้นำชุมชน หน่วยงาน และรับคำร้องพร้อมรายงานผลให้ สปก.ทราบ</p>

นโยบาย	หน่วยงานรับผิดชอบดำเนินการ	ผลการดำเนินงาน ภาพรวมของจังหวัดพิจิตร
<p>นโยบายที่ ๖. การสร้างอาชีพ สร้างรายได้ ให้แก่เกษตรกรที่ได้รับการพักชำระหนี้</p> <p>๖.๑ โครงการแก้ไขปัญหาหนี้สินและพัฒนาคุณภาพชีวิตสมาชิกสหกรณ์/กลุ่มเกษตรกรด้วยระบบสหกรณ์</p>	<p>สำนักงานสหกรณ์จังหวัดพิจิตร</p>	<p>- ขับเคลื่อนการแก้ไขปัญหาหนี้สินของสมาชิกสหกรณ์/กลุ่มเกษตรกร ๑๒ แห่ง/ จัดทำแผนแก้ไขปัญหาหนี้สินสมาชิก ๑๒ แผน</p> <p>ข้อมูลผลการชำระหนี้ตามมาตรการฟื้นฟูพัฒนาศักยภาพลูกค้าพักชำระหนี้ ๓ เพิ่ม ๓ สร้างตลาดนำนวัตกรรมเสริม เพิ่มรายได้</p>
<p>นโยบายที่ ๗ การขับเคลื่อนและการขยายผลการดำเนิน โครงการอันเนื่องมาจากพระราชดำริ</p>	<p>ศูนย์เมล็ดพันธุ์ข้าวพิจิตร สำนักงานประมงจังหวัดพิจิตร สำนักงานปศุสัตว์จังหวัดพิจิตร สำนักงานตรวจบัญชีสหกรณ์พิจิตร</p>	<p>- เกษตรกรที่ได้รับการถ่ายทอดเทคโนโลยีการผลิตข้าว ผ่านคลินิกเกษตรเคลื่อนที่/โครงการอนุรักษ์พันธุกรรมข้าว/โครงการอาหารกลางวันปลูกข้าวในบ่อซีเมนต์/โครงการส่งเสริมเมล็ดพันธุ์ข้าวคุณภาพดี</p> <p>- ถ่ายทอดความรู้และเทคโนโลยีด้านการประมงให้เกษตรกรในพื้นที่ ๑๒ อำเภอ ๓๐๐ ราย พร้อมสนับสนุนพันธุ์ปลากินพืช ไร่ละ ๕๐๐ ตัว / พัฒนาศูนย์ ศพท.หลัก ๑๒ แห่ง และพัฒนาศูนย์ ศพท.เครือข่าย ประมง ๕ แห่ง</p> <p>- เกษตรกรเข้าศึกษาดูงานด้านการเลี้ยงโคนม ศูนย์ช่วยพัฒนาการเกษตรสิรินธร ๑,๙๐๓ ราย</p> <p>- เกษตรกรได้รับ โค-กระบือ โครงการธนาคารโค - กระบือ อันเนื่องมาจากพระราชดำริ ๒ ราย</p>
<p>นโยบายที่ ๘ การแก้ไขปัญหาการทำประมง ไม่มีการดำเนินงานในพื้นที่จังหวัดพิจิตร</p>	<p>-</p>	<p>ไม่มีการดำเนินงานในพื้นที่จังหวัดพิจิตร</p>
<p>นโยบายที่ ๙ การบริหารจัดการน้ำทั้งระบบ</p>	<p>สถานีพัฒนาที่ดินพิจิตร</p>	<p>- ขุดสระเก็บน้ำในไร่นานอกเขตชลประทานขนาด ๑,๒๖๐ ลบ.ม. แผน ๑๐๔ ราย</p>
<p>นโยบายที่ ๑๐ การลดต้นทุน เพิ่มผลผลิต สร้างมูลค่าเพิ่มสินค้าเกษตร</p> <p>๑๐.๑ โครงการระบบส่งเสริมเกษตรแบบแปลงใหญ่</p>	<p>สำนักงานเกษตรจังหวัดพิจิตร ศูนย์เมล็ดพันธุ์ข้าวพิจิตร สถานีพัฒนาที่ดินจังหวัดพิจิตร สำนักงานประมงจังหวัดพิจิตร สำนักงานตรวจบัญชีสหกรณ์พิจิตร</p>	<p>- เกษตรกรรวมตั้งธนาคารปุ๋ย ทำเป็นสินค้าเชื่อมโยง คัดดอกเบี๋ยร้อยละ ๓ รายได้เพื่อบริหารภายในกลุ่ม และปัจจัยการผลิตที่ได้รับการสนับสนุน มีการต่อยอดเพื่อลดต้นทุนการผลิต เช่น ได้รับสนับสนุนพันธุ์มันสำปะหลังเมื่อได้ผลผลิตแล้วต้นพันธุ์ที่ได้ออมให้กับสมาชิกภายในกลุ่ม ถ่ายทอดความรู้ให้เกษตรกรแล้ว โดยเน้นการพัฒนาคุณภาพ การเชื่อมโยงการตลาด และการบริหารจัดการกลุ่ม เป็นการสนับสนุนการรวมกลุ่ม มีการบริหารจัดการร่วมกัน ร่วมกันผลิต และร่วมกันจำหน่าย โดยมีตลาดรองรับที่แน่นอน ได้แก่</p> <ol style="list-style-type: none"> ๑. แปลงใหญ่สมุนไพร ตำบลท่าช้าง อำเภอโพทะเล จังหวัดพิจิตร ๒. แปลงใหญ่มันสำปะหลัง หมู่ที่ ๓ ตำบลหนอง อำเภอโพทะเล จังหวัดพิจิตร ๓. แปลงใหญ่มันสำปะหลัง หมู่ที่ ๑ ตำบลบึงบัว อำเภอนครชัยศรี จังหวัดพิจิตร ๔. แปลงใหญ่อ้อยโรงงาน หมู่ที่ ๓ ตำบลห้วยแก้ว อำเภอบึงนาราง จังหวัดพิจิตร ๕. แปลงใหญ่อ้อยโรงงาน หมู่ที่ ๙ ตำบลโพธิ์ไทรงาม อำเภอบึงนาราง ๖. แปลงใหญ่กล้วยน้ำว้า หมู่ที่ ๑ ตำบลบึงนาราง อำเภอบึงนาราง จังหวัดพิจิตร <p>- แผนการเชื่อมโยงตลาด โดยเฉพาะผลไม้ส่งออก ไม้ผล GI ร่วมกับพาณิชย์จังหวัด ส่งเสริมตลาดเกษตรกร กลุ่มแปลงใหญ่ปลูกผักไผ่แก้ว ต.ห้วยแก้ว อ.บึงนาราง</p> <p>- เจ้าหน้าที่เข้ารับการอบรมการเชื่อมโยงการตลาด และพัฒนาเกษตรกรปราดเปรื่อง (Smart Farmer) ได้รับความร่วมมือจากโรงงานน้ำตาลในกระบวนการถ่ายทอดความรู้ให้กับกลุ่มเกษตรกร แปลงใหญ่อ้อย และเกษตรกรมีการนำเทคโนโลยีเข้ามาใช้ในการเกษตร</p> <p>- จัดทำแบบคัดกรอง ผู้ที่ยังไม่ได้เป็น Smart Farmer จำนวน ๒๐๐ ราย</p> <p>- นำเกษตรกรเข้าฝึกอบรม Existing Smart Farmer</p> <p>- นำเกษตรกรเข้าฝึกอบรม Developing Smart Farmer</p> <p>- นำเกษตรกรเข้าฝึกอบรม Model Smart Farmer</p> <p>- นำเกษตรกรเข้าฝึกอบรม Young Smart Farmer</p>

นโยบาย	หน่วยงานรับผิดชอบดำเนินการ	ผลการดำเนินงาน ภาพรวมของจังหวัดพิจิตร
		<ul style="list-style-type: none"> - เกษตรกรสามารถยกระดับความรู้ความสามารถของตนเองได้ หลังจากการอบรม การโปรโมทสินค้าผ่าน Social media เรื่องของการเพิ่มช่องทางการตลาดออนไลน์ การเพิ่มยอดขาย การกระจายสินค้าไปยังพื้นที่ทั่วประเทศ และการยกระดับคุณภาพสินค้า รวมถึงการหาเป้าหมายและขับเคลื่อนการดำเนินงานของกลุ่มเกษตรกรรุ่นใหม่ YSF/SF - ออกหน่วยบริการชานา - จัดทำข้อมูลพื้นฐานของกลุ่ม รวมถึงจัดทำแผนการดำเนินงานของกลุ่ม แผนการผลิตของกลุ่มทบทวนคณะกรรมการของกลุ่ม - จัดประชุมเรื่องแผนการดำเนินงานของกลุ่มแปลงใหญ่ รวมถึงการพูดคุยการแก้ไขปัญหาของกลุ่มแปลงใหญ่ที่อยู่ระหว่างการดำเนินการ และกลุ่มหลัง ๓ ปี ที่อยู่ระหว่างการดำเนินการในรูปแบบของกลุ่มแปลงใหญ่ และนิติบุคคล - ให้เกษตรกรได้ศึกษา และเตรียมความพร้อมการผลิตข้าวให้ได้ตามมาตรฐาน GAP และจัดทำระบบควบคุมภายในของกลุ่ม โดยมีเจ้าหน้าที่รับผิดชอบโครงการให้ความรู้แนะนำแนวทางการขอรับรอง และทดลองการจดบันทึก เพื่อให้มีความพร้อมที่จะขอรับรองมาตรฐานข้าว GAP - ใช้สำหรับเป็นแปลงต้นแบบ แปลงเรียนรู้สำหรับศึกษาดูงาน และใช้ในการทดสอบการผลิตข้าวแบบลดต้นทุนการผลิต (๑. การลดปริมาณการใช้เมล็ดพันธุ์ ๒. การใช้ปุ๋ยตามค่าวิเคราะห์ดิน และใช้สารสกัดจากธรรมชาติ) และการใช้เทคโนโลยีการผลิต - กลุ่มแปลงใหญ่ได้รับสนับสนุนเมล็ดพันธุ์ตามที่สมาชิกกลุ่มต้องการ และสามารถจำหน่ายให้กับสมาชิกในราคาถูกกว่าตลาด เพื่อนำเงินมาบริหารจัดการกลุ่ม และเป็นต้นทุนให้กับกลุ่มแปลงใหญ่ สามารถดำเนินการต่อไปได้อย่างมีประสิทธิภาพ - การลดต้นทุนการผลิต จัดหาอุปกรณ์ปุ๋ยปลาแรด จากกรมประมง ที่มีคุณภาพดี แข็งแรง อัตรารอดสูง แก่เกษตรกรกลุ่มแปลง ซึ่ง เป็นแนวทางในการลดต้นทุนด้านลูกพันธุ์ปลาแรด จากเดิมที่มีอัตรารอดต่ำ และมีคุณภาพที่ไม่ได้มาตรฐานในบางรุ่น (ปลาพิการ และโตซ่า) - ส่งเสริมจัดตั้งกลุ่มสหกรณ์ในการจัดซื้ออาหารเม็ดสำเร็จรูปจากบริษัทเอกชน - การเพิ่มผลผลิต ผลผลิตของเกษตรกรมีการเจริญเติบโตดีตามช่วงอายุไม่ฟอม แครกแกนและปลาพิการ ลดลง ๒๐% มีอัตรารอดไม่ต่ำกว่า ๘๐% และเลี้ยงปลาหนาแน่นเพิ่มขึ้นจากเดิม ๒๐ % - การเพิ่มมูลค่าผลผลิต จัดทำมาตรฐานการเพาะเลี้ยงสัตว์น้ำที่ดี หรือ GAP ของกลุ่มแปลงใหญ่ทั้งหมด - การตลาด ดำเนินการประสานติดต่อพูดคุยกับพ่อค้าคนกลางในการรับรองคุณภาพสินค้าจากการได้รับรองมาตรฐานการเพาะเลี้ยงสัตว์น้ำที่ดี หรือ GAP และประกันราคาผลผลิตหน้าปากบ่อไม่ต่ำกว่า ๕๕ บาทต่อกิโลกรัม และรองรับผลผลิตของกลุ่มเกษตรกรแปลงใหญ่ - การบริหารจัดการ จัดระเบียบการจำหน่ายสินค้าตามลำดับความพร้อมของเกษตรกร