



# การขับเคลื่อนงานด้านการเกษตรและสหกรณ์ของจังหวัดพิษณุโลก ประจำปีงบประมาณ พ.ศ. ๒๕๖๖



<https://s.moac.go.th/DNnJvN>

หน่วยงานสังกัดกระทรวงเกษตรและสหกรณ์  
พื้นที่จังหวัดพิษณุโลก

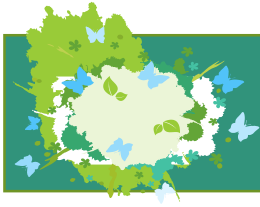
**ข้อมูลแผนงาน/โครงการ/กิจกรรมสำคัญ**  
**ในการขับเคลื่อนงานด้านการเกษตรและสหกรณ์ของจังหวัดพิษณุโลก ประจำปีงบประมาณ พ.ศ. ๒๕๖๖**

---

จังหวัดพิษณุโลก มีหน่วยงานสังกัดกระทรวงเกษตรและสหกรณ์ จำนวน ๕ กลุ่มภารกิจ รวม ๓๙ หน่วยงาน ๑๔ กรม ๒ รัฐวิสาหกิจ ส่วนกลาง ๓๑ หน่วยงาน (ไม่มีภารกิจในพื้นที่จังหวัดพิษณุโลก ๒ หน่วย) ส่วนภูมิภาค ๖ หน่วยงาน รัฐวิสาหกิจ ๒ หน่วยงาน การจัดทำข้อมูลแผนงาน/โครงการ/กิจกรรมสำคัญในการขับเคลื่อนงานด้านการเกษตรและสหกรณ์ของจังหวัดพิษณุโลก ประจำปีงบประมาณ พ.ศ. ๒๕๖๖ จำแนกตามกลุ่มภารกิจได้ดังนี้

	หน้า
<b>๑. กลุ่มภารกิจด้านบริหารจัดการทรัพยากรเพื่อการผลิต</b>	<b>๑</b>
๑) กรมชลประทาน โดย โครงการชลประทานพิษณุโลก	๑
๒) กรมพัฒนาที่ดิน โดย สถานีพัฒนาที่ดินพิษณุโลก	๔
๓) สำนักงานการปฏิรูปที่ดินเพื่อเกษตรกรรม โดย สำนักงานปฏิรูปที่ดินจังหวัดพิษณุโลก	๗
๔) กรมฝนหลวงและการบินเกษตร โดย ศูนย์ปฏิบัติการฝนหลวงภาคเหนือ (ตอนล่าง) จังหวัดพิษณุโลก	๑๒
<b>๒. กลุ่มภารกิจด้านพัฒนาการผลิต</b>	<b>๑๓</b>
๑) กรมการข้าว โดย ศูนย์เมล็ดพันธุ์ข้าวพิษณุโลก	๑๓
๒) กรมประมง โดย สำนักงานประมงจังหวัดพิษณุโลก	๑๖
๓) กรมปศุสัตว์ โดย สำนักงานปศุสัตว์จังหวัดพิษณุโลก	๑๙
๔) กรมวิชาการเกษตร โดย สำนักวิจัยและพัฒนาการเกษตร เขตที่ ๒	๒๑
๕) กรมหม่อนไหม โดย ศูนย์หม่อนไหมเฉลิมพระเกียรติฯ แพร่	๒๓
<b>๓. กลุ่มภารกิจด้านส่งเสริมและพัฒนาเกษตรกรและระบบสหกรณ์</b>	<b>๒๔</b>
๑) กรมส่งเสริมการเกษตร โดย สำนักงานเกษตรจังหวัดพิษณุโลก	๒๔
๒) กรมส่งเสริมสหกรณ์ โดย สำนักงานสหกรณ์จังหวัดพิษณุโลก	๒๙
๓) กรมตรวจบัญชีสหกรณ์ โดย สำนักงานตรวจบัญชีสหกรณ์พิษณุโลก	๓๖
<b>๔. กลุ่มส่วนราชการที่ไม่อยู่ภายใต้กระทรวงว่าด้วยกลุ่มภารกิจ</b>	<b>๓๘</b>
๑) สำนักงานปลัดกระทรวงเกษตรและสหกรณ์ โดย สำนักงานเกษตรและสหกรณ์จังหวัดพิษณุโลก	๓๘
๒) สำนักงานเศรษฐกิจการเกษตร โดย สำนักงานเศรษฐกิจการเกษตรที่ ๒	๔๔
<b>๕. รัฐวิสาหกิจ และองค์การมหาชน</b>	<b>๔๖</b>
๑) การยางแห่งประเทศไทย โดย การยางแห่งประเทศไทย จังหวัดพิษณุโลก	๔๖
๒) องค์การตลาดเพื่อเกษตรกร โดย อ.ต.ก. พิษณุโลก	๔๙





## ๑. กลุ่มภารกิจด้านบริหารจัดการทรัพยากรเพื่อการผลิต

## ๑. กลุ่มภารกิจด้านบริหารจัดการทรัพยากรเพื่อการผลิต

จำนวน ๔ กรม ประกอบด้วย

๑. กรมชลประทาน โดย โครงการชลประทานพิษณุโลก
  ๒. กรมพัฒนาที่ดิน โดย สถานีพัฒนาที่ดินพิษณุโลก
  ๓. สำนักงานการปฏิรูปที่ดินเพื่อเกษตรกรรม โดย สำนักงานปฏิรูปที่ดินจังหวัดพิษณุโลก
  ๔. กรมฝนหลวงและการบินเกษตร โดย ศูนย์ปฏิบัติการฝนหลวงภาคเหนือ (ตอนล่าง) จังหวัดพิษณุโลก
- รายละเอียด ดังนี้

### ๑. กรมชลประทาน

โดย โครงการชลประทานพิษณุโลก สำนักชลประทานที่ ๓

#### ๑) ข้อมูลหน่วยงาน/ภารกิจโดยสังเขป

โครงการชลประทานพิษณุโลก มีหน้าที่รับผิดชอบ วางแผนควบคุมตรวจสอบ การดำเนินการส่งน้ำและบำรุงรักษาของโครงการพิเศษที่ได้รับมอบหมาย ควบคุมและบริหารงานทั่วไป ด้านพัสดุ ครุภัณฑ์ งานธุรการ และงานบัญชีการเงิน ควบคุมดำเนินงานของกรมชลประทานภายในเขตจังหวัดพิษณุโลก ติดต่oprสานงานกับส่วนราชการอื่น ๆ เพื่อเร่งการพัฒนาแหล่งน้ำ ส่งเสริมกิจกรรมในการแก้ไขปัญหาการขาดแคลนน้ำ การเกิดอุทกภัย รวมทั้งติดตั้งเครื่องสูบน้ำขับเคลื่อนด้วยมอเตอร์ไฟฟ้าตัวควบคุม ให้คำแนะนำในการใช้เครื่องสูบน้ำ และ บำรุงรักษาตลอดจนวางแผนการส่งน้ำ การบำรุงรักษา และการระบายน้ำ จัดทำสถิติข้อมูลเกี่ยวกับปริมาณน้ำท่า น้ำฝน และปริมาณน้ำที่ส่งเข้าพื้นที่โครงการชลประทานขนาดเล็ก โครงการศูนย์บริการเกษตรกรเคลื่อนที่ โครงการขุดลอกหนองน้ำและคลองธรรมชาติ โครงการพิเศษอื่น ๆ ประกอบด้วยโครงการตามพระราชดำริ โครงการขนาดกลาง โครงการเพื่อความมั่นคง และงานก่อสร้างอื่นๆ ที่ผู้บังคับบัญชามอบหมาย แบ่งออกเป็น ๑ งาน ๔ ฝ่าย ๔ ฝ่ายส่งน้ำและบำรุงรักษา ดังนี้

#### งานบริหารทั่วไป

- ควบคุมงานด้านธุรการ การเงินและบัญชี การเจ้าหน้าที่ และพัสดุ ครุภัณฑ์ต่างๆ
- การรักษาความปลอดภัยอาคารและรักษาบริเวณโครงการ
- ติดต่oprสานงานกับหน่วยงานต่างๆ ที่เกี่ยวข้อง
- งานด้านประชาสัมพันธ์ เผยแพร่ผลงานชลประทานและกิจการโครงการต่างๆ ในงานของกรม

ชลประทาน ให้แก่เกษตรกรและบุคคลทั่วไปได้รับทราบ

- ปฏิบัติหน้าที่อื่นๆ ตามที่ผู้บังคับบัญชามอบหมาย

#### ฝ่ายวิศวกรรม

- วางแผนงานวิศวกรรม การวางแผนงาน และควบคุมงบประมาณการของโครงการ
- พิจารณางานด้านพัฒนาแหล่งน้ำขนาดเล็ก โครงการตามแผนพัฒนาจังหวัด โครงการตามพระราชดำริ

โครงการขนาดกลาง โครงการพัฒนาเพื่อความมั่นคง และโครงการพิเศษอื่นๆ

- สำรวจและออกแบบเพื่อประกอบการพิจารณาโครงการเบื้องต้น
- เก็บรวบรวมรายละเอียดข้อมูล และจัดทำรายงานสภาพ ด้านวิศวกรรมของเขื่อน รวมทั้งรวบรวมสถิติ

ข้อมูลเพื่อนำมาวิเคราะห์ประเมินผลเพื่อจัดทำรายงานต่างๆ ที่อยู่ในความรับผิดชอบเสนอ สำนักชลประทานที่ ๓ ปฏิบัติหน้าที่ตามที่ผู้บังคับบัญชามอบหมาย

### ฝ่ายจัดสรรน้ำและปรับปรุงรักษาระบบชลประทาน

- วางแผนจัดสรรน้ำ การส่งน้ำ การระบายน้ำ และการใช้ เพื่อให้เกิดประโยชน์สูงสุด
- การใช้ที่ราชพัสดุในเขตโครงการต่างๆ
- งานด้านเกษตรชลประทาน ติดต่อประสานงานกับส่วนราชการต่างๆ ที่เกี่ยวข้อง ในการวางแผนปลูกพืชสำรวจเก็บสถิติผลผลิตด้านเกษตรภายในเขตโครงการ
- ควบคุมงานปรับปรุงซ่อมแซมบำรุงรักษาโครงการ
- ดำเนินการจัดตั้งกลุ่มเกษตรกรผู้ใช้น้ำ รวมทั้งการจัดฝึกอบรมและให้คำแนะนำเกษตรกรให้รู้จักการใช้น้ำชลประทานอย่างถูกวิธี
- ปฏิบัติหน้าที่ ตามที่ผู้บังคับบัญชามอบหมาย

### ฝ่ายช่างกล

- ควบคุมดูแลรักษายานพาหนะเครื่องจักรกล และเครื่องใช้เครื่องมือสื่อสารต่างๆ
- การซ่อมแซมบำรุงรักษา เครื่องกวนบานระบาย อุปกรณ์ไฟฟ้า ประปา และเครื่องมือกลอื่นๆ
- ปฏิบัติหน้าที่ ตามที่ผู้บังคับบัญชามอบหมาย

### ฝ่ายส่งน้ำและบำรุงรักษา

- ฝ่ายส่งน้ำบำรุงรักษาที่ ๑ รับผิดชอบเขตพื้นที่ อำเภอเมือง อำเภอบางกระทุ่ม และอำเภอบางระกำ
- ฝ่ายส่งน้ำบำรุงรักษาที่ ๒ รับผิดชอบเขตพื้นที่ อำเภอพรหมพิราม และอำเภอวัดโบสถ์
- ฝ่ายส่งน้ำบำรุงรักษาที่ ๓ รับผิดชอบเขตพื้นที่ อำเภอวังทอง และอำเภอเนินมะปราง
- ฝ่ายส่งน้ำบำรุงรักษาที่ ๔ รับผิดชอบเขตพื้นที่ อำเภอนครไทย และอำเภอชาติตระการ
- ควบคุมดูแลการส่งน้ำและบำรุงรักษาโครงการขนาดเล็ก ที่ยังไม่ได้ถ่ายโอน โครงการขนาดกลาง โครงการตามพระราชดำริ โครงการเพื่อความมั่นคง โครงการพิเศษอื่นๆ
  - วางแผนงานพัฒนาแหล่งน้ำต่างๆ ที่อยู่นอกเขตโครงการส่งน้ำและบำรุงรักษา ประสานงานกับอำเภอและเกษตรกรในการพิจารณา แก้ไข ปัญหาในส่วนที่เกี่ยวข้องกับงานส่งน้ำให้แก่พื้นที่เพาะปลูก
  - การจัดตั้งกลุ่มผู้ใช้น้ำ จัดฝึกอบรมเกษตรกร ให้ความรู้เรื่องการใช้งานน้ำอย่างถูกวิธี
  - ควบคุมงานก่อสร้างปรับปรุงซ่อมแซมบำรุงรักษาอาคารชลประทาน
  - ปฏิบัติหน้าที่ ตามที่ผู้บังคับบัญชามอบหมาย
  - ให้คำปรึกษาแนะนำแก่ อบต.ที่รับถ่ายโอนโครงการขนาดเล็ก

## ๒) แผนงาน/โครงการ/กิจกรรม สำคัญที่ขับเคลื่อนด้านการเกษตรและสหกรณ์ของจังหวัดพิษณุโลก

โครงการสำคัญที่ขับเคลื่อนด้านการเกษตร ปีงบประมาณ พ.ศ. ๒๕๖๖ กรมชลประทาน

แผนงาน/โครงการ/กิจกรรม	ตำบล	อำเภอ	จังหวัด	เป้าหมาย	งบประมาณ (ล้านบาท)	หน่วยดำเนินการ
แผนงาน บูรณาการบริหารจัดการทรัพยากรน้ำ งบลงทุน ที่ดินและสิ่งก่อสร้าง						
โครงการจัดหาน้ำและเพิ่มพื้นที่ชลประทาน						
๑. อาคารบังคับน้ำบ้านน้ำทองน้อยพร้อมระบบ ส่งน้ำ พื้นที่ชลประทาน ๑๓๐ ไร่	บ้านดง	ชาติตระการ	พิษณุโลก	๑ แห่ง	๒๕.๐๐๐๐	คส.ชป.๓

แผนงาน/โครงการ/กิจกรรม	ตำบล	อำเภอ	จังหวัด	เป้าหมาย	งบประมาณ (ล้านบาท)	หน่วย ดำเนินการ
๒. ฝายเนินเพิ่ม พื้นที่รับประโยชน์ ๗๐๐ ไร่	เนินเพิ่ม	นครไทย	พิษณุโลก	๑ แห่ง	๔๐.๐๐๐๐	คส.ชป.๓
๓. อาคารบังคับน้ำคลองตากวย พื้นที่รับ ประโยชน์ ๑๐๐ ไร่	บ้านยาง	วัดโบสถ์	พิษณุโลก	๑ แห่ง	๒๐.๐๐๐๐	คส.ชป.๓
ชุดลอกบึงราชนก โชน ๕ ปริมาตรเก็บกัก เพิ่มขึ้น ๔.๑ ล้านลูกบาศก์เมตร	วังพิกุล	วังทอง	วังทอง	๑ แห่ง	๑๕๐.๐๐๐๐	คป.พิษณุโลก
<b>การป้องกันและบรรเทาภัยจากน้ำ</b>						
๑. สถานีสูบน้ำคลองระบายน้ำ D.R.๑-๔L.	ท่า นางงาม	บางระกำ	พิษณุโลก	๑ แห่ง	๑๖.๐๐๐๐	คบ.พลาญชุมพล
๒. ประตูระบายน้ำบ้านสุขสมบูรณ์พร้อมอาคาร ประกอบ บานระบายขนาด ๖.๐๐ x ๕.๐๐ เมตร จำนวน ๒ ช่อง	บึงกอก	บางระกำ	พิษณุโลก	๑ แห่ง	๓๒.๙๖๘๐	คป.พิษณุโลก
๓. ประตูระบายน้ำบ้านก่อพร้อมอาคาร ประกอบ สนับสนุนแผนบริหารจัดการบึงราชนก	สมอแข	เมือง	พิษณุโลก	๑ แห่ง	๘๐.๐๐๐๐	คบ.แควน้อย บำรุงแดน
<b>รวม</b>					<b>๔๐๓.๙๖๘๐</b>	

## ๒. กรมพัฒนาที่ดิน

โดย สถานีพัฒนาที่ดินพิษณุโลก

### ๑) ข้อมูลหน่วยงาน/ภารกิจโดยสังเขป

กลุ่มภารกิจด้านบริหารจัดการทรัพยากรเพื่อการผลิต

สถานีพัฒนาที่ดินพิษณุโลกจัดตั้งขึ้น เมื่อเดือนตุลาคม พ.ศ. ๒๕๒๗ ตั้งอยู่ ณ เลขที่ ๑๕๖ หมู่ที่ ๒ ตำบลชัยนาม อำเภอวังทอง จังหวัดพิษณุโลก โดยขอใช้ที่ดินสาธารณประโยชน์ "ป่าแดงชำเตย" ซึ่งอยู่ในความรับผิดชอบขององค์การบริหารส่วนตำบลชัยนาม พื้นที่ทั้งหมด ๔๓๐ - ๐ - ๐๓ ไร่ โดยมีขนาดของแปลงดังนี้

ทิศเหนือ	ยาว	๑,๓๒๐	เมตร	ติดบ้านชำบอน
ทิศใต้	ยาว	๙๖๐	เมตร	ติดบ้านชำเตย
ทิศตะวันออก	ยาว	๑,๐๘๐	เมตร	ติดภูเขาชำเตย
ทิศตะวันตก	ยาว	๔๒๐	เมตร	ติดบ้านคลองตาจ

### วิสัยทัศน์

เป็นองค์การอัจฉริยะทางดิน

เพื่อขับเคลื่อนการใช้ที่ดินอย่างเหมาะสม ๑๕ ล้านไร่ (ภายในปี ๒๕๗๐)

### พันธกิจ

- (๑) สำรวจ วิเคราะห์ จำแนกดิน และสำมะโนที่ดิน เพื่อวางแผนการใช้ที่ดินด้วยเทคโนโลยีที่ทันสมัย
- (๒) พัฒนางานวิจัยเพื่อสร้างเทคโนโลยีและนวัตกรรมจัดการดินที่สอดคล้องและเหมาะสมกับสภาพพื้นที่
- (๓) สร้างศูนย์กลางข้อมูลอัจฉริยะทางดินของประเทศ เพื่อบริหารจัดการทรัพยากรที่ดินอย่างยั่งยืน
- (๔) พัฒนาที่ดินด้วยระบบการบริหารจัดการเชิงรุก ผ่านกระบวนการมีส่วนร่วมด้านการวางแผน ถ่ายทอดเทคโนโลยี อนุรักษ์ดินและน้ำ และปรับปรุงบำรุงดิน เพื่อรักษาสมดุลความเสื่อมโทรมของที่ดินและนิเวศเกษตร
- (๕) ยกระดับองค์การด้วยเทคโนโลยีดิจิทัลและนวัตกรรม

### กลยุทธ์

- (๑) พัฒนาบุคลากร โดย
  - (๑.๑) ส่งข้าราชการเข้ารับการฝึกอบรมเพื่อเพิ่มพูนประสิทธิภาพการปฏิบัติงาน
  - (๑.๒) ฝึกอบรมหมอดินอาสาประจำตำบล และหมอดินอาสาประจำหมู่บ้าน โดยปรับปรุงหลักสูตรและวิธีการฝึกอบรมให้สอดคล้องและตรงกับความต้องการในการแก้ไขปัญหาให้เกษตรกร
- (๒) พัฒนาเครือข่ายหมอดินอาสา โดย
  - (๒.๑) จัดประชุมชี้แนะแนวทางการปฏิบัติงานและเสริมความเข้มแข็งให้เครือข่ายหมอดินอาสา
- (๓) ปรับปรุงระบบและวิธีการทำงาน โดย
  - (๓.๑) เร่งรัดติดตามตรวจสอบให้การปฏิบัติงานของเจ้าหน้าที่และหมอดินอาสา เป็นไปตามวัตถุประสงค์ และกำหนดเวลาเพื่อให้เกิดประโยชน์สูงสุด

### อำนาจหน้าที่และความรับผิดชอบของกรมพัฒนาที่ดิน

- (๑) ดำเนินการตามกฎหมายว่าด้วยการพัฒนาที่ดินและกฎหมายอื่นที่เกี่ยวข้อง
- (๒) ศึกษา สำรวจ วิเคราะห์ และจำแนกดิน เพื่อกำหนดนโยบายและวางแผนการใช้ที่ดิน การกำหนดบริเวณการใช้ที่ดิน การควบคุมการใช้ที่ดินบริเวณที่มีการใช้หรือทำให้เกิดการปนเปื้อนของสารเคมี หรือวัตถุอันตราย การกำหนดเขตอนุรักษ์ดินและน้ำ รวมทั้งติดตามสถานการณ์สภาพการใช้ที่ดิน



(๓) ศึกษา วิจัย และพัฒนาการอนุรักษ์ดินและน้ำ การพัฒนาโครงสร้างพื้นฐานเพื่อการเกษตรในไร่นา การปรับปรุงบำรุงดิน การผลิตและใช้เทคโนโลยีชีวภาพทางดิน การปรับปรุงและพัฒนาพื้นที่และการใช้ประโยชน์ที่ดิน การจัดการที่ดินเพื่อสร้างมูลค่าเพิ่มและลดต้นทุนการผลิตทางการเกษตร

(๔) ให้บริการวิเคราะห์และตรวจสอบดิน น้ำ พืช ปุ๋ย พร้อมให้คำแนะนำเพื่อการอนุรักษ์ดินและน้ำ การปรับปรุงบำรุงดิน และอื่น ๆ ที่เกี่ยวข้องกับการพัฒนาที่ดิน

(๕) ศึกษา วิเคราะห์ และผลิตแผนที่ภาพถ่าย จัดทำสำมะโนที่ดิน และพัฒนาระบบแผนที่ฐาน เพื่อเป็นข้อมูลในการวาง แผนการใช้ การพัฒนาการผลิต การพัฒนาโครงสร้างพื้นฐานทางการเกษตรและอื่น ๆ

(๖) ถ่ายทอดผลการศึกษา ค้นคว้า วิจัย และให้บริการด้านการพัฒนาที่ดิน รวมทั้งสร้างเครือข่ายหมอดินอาสา และกลุ่มเกษตรกรให้เข้มแข็ง เพื่อรองรับการถ่ายทอดเทคโนโลยี และมีส่วนร่วมในการพัฒนาที่ดินและด้านอื่น ๆ

(๗) ปฏิบัติการอื่นใดตามที่กฎหมายกำหนด ให้เป็นอำนาจหน้าที่ของกรมหรือตามที่รัฐมนตรี หรือคณะรัฐมนตรีมอบหมาย

## ๒) แผนงาน/โครงการ/กิจกรรม สำคัญที่ขับเคลื่อนด้านการเกษตรและสหกรณ์ของจังหวัดพิษณุโลก ปีงบประมาณ พ.ศ. ๒๕๖๖

กิจกรรมสำคัญในการขับเคลื่อนงานด้านการเกษตรและสหกรณ์ของจังหวัดพิษณุโลก งบประมาณ จำนวน ๑๒  
กิจกรรม ดังนี้

แผนงาน/โครงการ/กิจกรรม	เป้าหมาย	งบประมาณ (บาท)	แผนดำเนินการ (เดือน)	หมายเหตุ
กิจกรรมหลักที่ ๑ การยกระดับการพัฒนาหมอดินอาสาเพื่อมีส่วนร่วมและศูนย์ปฏิบัติการพัฒนาที่ดิน	๑๐๐ ราย	๙๕,๗๐๐	ก.พ - มี.ค ๖๖	
กิจกรรมหลักที่ ๒ ส่งเสริมและพัฒนาเทคโนโลยีชีวภาพทางดิน	๗,๘๐๐ ราย	๑๑๗,๐๐๐	พ.ย ๖๕ - ส.ค ๖๖	
กิจกรรมหลักที่ ๓ ปรับปรุงคุณภาพดินในพื้นที่ดินปัญหา	๗๐๐ ไร่	๑๐,๕๐๐	มี.ค - มิ.ย ๖๖	
กิจกรรมหลักที่ ๔ ฟื้นฟูและป้องกันการชะล้างพังทลายของดิน	๑๒,๙๒๔ ไร่	๑๐,๕๙๒,๑๓๐	พ.ย - ส.ค ๖๖	
กิจกรรมหลักที่ ๕ ส่งเสริมการใช้สารอินทรีย์ลดการใช้สารเคมีทางการเกษตร	๒๒ ตัน	๗๒๐,๕๐๐	พ.ค - ส.ค ๖๖	
กิจกรรมหลักที่ ๖ พัฒนาที่ดินเพื่อสนับสนุนการปรับเปลี่ยนการผลิตในพื้นที่ไม่เหมาะสมตาม Agri-map	๑,๒๕๐ ไร่	๒,๕๐๐,๐๐๐	ก.พ - มิ.ย ๖๖	
กิจกรรมหลักที่ ๗ เพิ่มประสิทธิภาพการใช้ประโยชน์ที่ดินในพื้นที่โครงการ ๑ ตำบล ๑ เกษตรทฤษฎีใหม่	๙๓ ราย	๑๘๖,๐๐๐	มี.ค - มิ.ย ๖๖	
กิจกรรมหลักที่ ๘ การอนุรักษ์พัฒนาที่ดินใน	๕๐๐ ไร่	๑,๐๖๑,๐๐๐	ก.พ - มิ.ย ๖๖	

แผนงาน/โครงการ/กิจกรรม	เป้าหมาย	งบประมาณ (บาท)	แผนดำเนินการ (เดือน)	หมายเหตุ
พื้นที่เขตพัฒนาที่ดินลุ่มน้ำ				
กิจกรรมหลักที่ ๙ การก่อสร้างแหล่งน้ำในไร่นานอกเขตชลประทาน	๕๕๙ บ่อ	๑๑,๕๑๕,๔๐๐	ม.ค - เม.ย ๖๖	
กิจกรรมหลักที่ ๑๐ ส่งเสริมการดำเนินงานอันเนื่องมาจากพระราชดำริ	๔๐๐ ไร่	๒,๔๖๐,๐๐๐	ก.พ - พ.ค ๖๖	
กิจกรรมหลักที่ ๑๑ พัฒนาเทคโนโลยีการพัฒนที่ดินในศูนย์เรียนรู้การเพิ่มประสิทธิภาพการผลิตสินค้าเกษตร	๙ ศูนย์	๗๔,๗๐๐	ม.ค - พ.ค ๖๖	
กิจกรรมหลักที่ ๑๒ พัฒนาคุณภาพดินในพื้นที่จัดการปัญหาที่ดินทำกิน	๕๒๕ ไร่	๑,๓๑๒,๕๐๐	มี.ค - มิ.ย ๖๖	

### ๓. สำนักงานการปฏิรูปที่ดินเพื่อเกษตรกรรม

โดย สำนักงานการปฏิรูปที่ดินจังหวัดพิษณุโลก (ส.ป.ก.พิษณุโลก)

#### ๑) ข้อมูลหน่วยงาน/ภารกิจโดยสังเขป

ส.ป.ก.พิษณุโลก เป็นราชการส่วนภูมิภาค สังกัดสำนักงานการปฏิรูปที่ดินเพื่อเกษตรกรรม (ส.ป.ก.) กระทรวงเกษตรและสหกรณ์ จัดตั้งขึ้นตามความในมาตรา ๑๑ แห่งพระราชบัญญัติการปฏิรูปที่ดินเพื่อเกษตรกรรม พ.ศ. ๒๕๑๘ โดยมีพระราชกฤษฎีกากำหนดเขตที่ดินในท้องที่อำเภอวังทอง (พื้นที่โครงการที่จำแนกฯเป้าหมายเลข ๗) เป็นเขตปฏิรูปที่ดินเป็นพื้นที่แรก เมื่อวันที่ ๓๑ ธันวาคม ๒๕๓๖ และประกาศในราชกิจจานุเบกษา ฉบับพิเศษเล่ม ๑๑๐ ตอน ๒๓๐ ลงวันที่ ๓๑ ธันวาคม ๒๕๓๖ จึงได้จัดตั้งสำนักงานการปฏิรูปที่ดินจังหวัดพิษณุโลก ตั้งแต่วันที่ ๑ มกราคม ๒๕๓๗

#### วิสัยทัศน์

"องค์กรด้านการบริหารจัดการพื้นที่ปฏิรูปที่ดิน เพิ่มศักยภาพพื้นที่เกษตรกรรม ยกระดับคุณภาพชีวิตเกษตรกร สู่ความผาสุก"

#### พันธกิจ

- (๑) บริหารจัดการพื้นที่ ส.ป.ก.
- (๒) เพิ่มศักยภาพพื้นที่ ส.ป.ก. เพื่อการเกษตรกรรม
- (๓) พัฒนาอาชีพเกษตรกรรมในพื้นที่ ส.ป.ก. ให้มีความยั่งยืน
- (๔) การสนับสนุนเงินทุนการปฏิรูปที่ดินเพื่อเกษตรกรรม
- (๕) พัฒนาการให้ทันสมัย

#### หน้าที่ความรับผิดชอบ ของ ส.ป.ก.จังหวัด ดังนี้

(๑) ดำเนินการตามกฎหมายว่าด้วยการปฏิรูปที่ดินเพื่อเกษตรกรรม และกฎหมายอื่นที่เกี่ยวข้อง ให้เป็นไปตามเป้าหมาย แผนงานและโครงการของคณะกรรมการปฏิรูปที่ดินเพื่อเกษตรกรรม คณะกรรมการปฏิรูปที่ดินจังหวัด และสำนักงานในเขตพื้นที่จังหวัด

(๒) ดำเนินการด้านงานรังวัด งานสอบสิทธิ งานข้อมูลสารบบที่ดินและแผนที่ งานกองทุนการปฏิรูปที่ดินเพื่อเกษตรกรรม งานคุ้มครองที่ดินเพื่อเกษตรกรรม งานเจรจาไกล่เกลี่ย และระงับข้อพิพาท งานคดี งานความรับผิดชอบทางละเมิดของเจ้าหน้าที่ และงานออกเอกสารสิทธิตามประมวลกฎหมายที่ดิน การพัฒนาพื้นที่ ส่งเสริมและพัฒนาเกษตรกร กลุ่มเกษตรกร วิสาหกิจชุมชน และสถาบันเกษตรกรในเขตพื้นที่จังหวัด

- (๓) ปฏิบัติงานร่วมกับหรือสนับสนุนการปฏิบัติงานของหน่วยงานอื่นที่เกี่ยวข้อง หรือที่ได้รับมอบหมาย

#### โครงสร้างการแบ่งงานภายใน ประกอบด้วย ๑ ฝ่าย ๔ กลุ่ม ดังนี้

- (๑) ฝ่ายบริหารทั่วไป
- (๒) กลุ่มยุทธศาสตร์และการปฏิรูปที่ดิน
- (๓) กลุ่มการเงินบัญชีและจัดเก็บผลประโยชน์
- (๔) กลุ่มกฎหมาย
- (๕) กลุ่มงานช่างและแผนที่

ปัจจุบันได้มีพระราชกฤษฎีกากำหนดเขตพื้นที่ปฏิรูปที่ดินจังหวัดพิษณุโลก ทั้งสิ้น ๘ อำเภอ ได้แก่ อำเภอเมืองพิษณุโลก อำเภอวังทอง อำเภอบางระกำ อำเภอพรหมพิราม อำเภอนครไทย อำเภอชาติตระการ อำเภอวัดโบสถ์ และอำเภอเนินมะปราง ดังนี้

อำเภอ	พื้นที่ประกาศเขตฯ (ไร่)	พื้นที่ RF หลัง พรฎ. (ไร่)	พื้นที่กันออก (ไร่)	พื้นที่ดำเนินการ (ไร่)	มอบ ส.ป.ก.๔-๐๑						พื้นที่คาบเกี่ยว/นอกเขต (ไร่)	พื้นที่คงเหลือ (ไร่)
					ที่ดินเกษตรกรรม			ที่ดินชุมชน				
					ราย	แปลง	ไร่	ราย	แปลง	ไร่		
ชาติตระการ	๑๕๔,๔๔๙	๓,๐๙๑.๙๘	๓๑,๙๖๓.๘๑	๑๒๒,๔๘๕.๑๙	๖,๕๕๙	๙,๕๓๓	๑๒๔,๔๓๖	๒,๖๗๕	๒,๙๑๙	๑,๘๘๑	๓,๘๓๑.๘๑	๐
นครไทย	๑๔๗,๑๐๔	๐	๓๕,๙๐๘.๓๕	๑๑๑,๑๙๕.๖๕	๔,๕๒๓	๖,๑๒๒	๘๑,๖๘๔	๑,๓๗๐	๑,๔๗๗	๑,๑๐๙	๐	๒๘,๔๐๒.๖๕
เนินมะปราง	๑๑,๗๕๓	๐	๓๘.๐๑	๑๑,๗๑๔.๙๙	๕๒๗	๖๓๘	๗,๒๑๕	๑๖๘	๑๗๑	๑๒๑	๐	๔,๓๗๘.๙๙
บางระกำ	๕๘๕	๑๘	๒,๔๑๒.๘๖	*-๑,๘๒๗.๘๖	๑๖	๑๙	๑๒๘	๐	๐	๐	๑,๘๒๗.๘๖	๐
พรหมพิราม	๗,๕๘๘	๐	๓,๐๒๒.๐๔	๔,๕๖๕.๙๖	๒๘๔	๓๔๔	๓,๒๖๕	๒๔	๒๔	๑๒	๐	๑,๒๘๘.๙๖
เมืองพิษณุโลก	๙,๖๑๖	๑๗๒	๖,๒๔๒	๓,๓๗๔	๔๖๒	๕๔๘	๓,๓๑๑	๑๔๗	๑๕๔	๒๕๑	๑๘๘	๐
วังทอง	๒๐๕,๗๔๕	๗,๓๐๗	๖๐,๓๔๘.๕๖	๑๔๕,๓๙๖.๔๔	๗,๘๓๙	๑๐,๗๒๗	๑๓๒,๕๕๒	๓,๐๔๐	๓,๓๗๕	๓,๓๕๓	๐	๙,๔๙๑.๔๔
วัดโบสถ์	๗๕,๘๘๔	๑,๐๗๘	๒๘,๘๖๔.๐๘	๔๗,๐๑๙.๙๒	๒,๗๐๕	๔,๑๔๒	๔๙,๐๘๕	๕๔๒	๕๘๒	๓๗๖	๒,๔๔๑.๐๘	๐
๘	๖๑๒,๗๒๔	๑๑,๖๖๖.๙๘	๑๖๘,๗๙๙.๗๑	๔๔๓,๙๒๔.๒๒	๒๒,๙๑๕	๓๒,๐๗๓	๔๐๑,๖๗๖	๗,๙๖๖	๘,๗๐๒	๗,๑๐๓	๘,๒๘๘.๗๕	๔๓,๕๖๒.๐๔

หมายเหตุ \* อ.บางระกำ ข้อมูลพื้นที่กันออกใช้ข้อมูลพื้นที่เขตจังหวัดเดิม (ปี ๒๕๑๘) ปัจจุบันแนวเขตจังหวัดมีการเปลี่ยนแปลง (ปี ๒๕๓๕)

๒) แผนงาน/โครงการ/กิจกรรม สำคัญที่ขับเคลื่อนด้านการเกษตรและสหกรณ์ของจังหวัดพิษณุโลก  
 ดำเนินแผนงาน/โครงการ จำนวน ๑๓ โครงการ ดังนี้

ลำดับ	แผนงาน/โครงการ/กิจกรรม	พื้นที่ดำเนินการ	เป้าหมาย	งบประมาณ
<b>เงินงบประมาณ พ.ศ. ๒๕๖๖</b>				
๑	โครงการระบบส่งเสริมการเกษตรแบบแปลงใหญ่	อ.วังทอง อ.ชาติตระการ	๒ แปลง ๑๑๔ ราย	๗๒๔,๐๐๐
๒	โครงการส่งเสริมการดำเนินงานอันเนื่องมาจากพระราชดำริ			
	- คลินิกเกษตรเคลื่อนที่ฯ	กำหนดการ ตามจังหวัดกำหนด	๔ ครั้ง	๖,๐๐๐
	- อนุรักษ์พันธุกรรมพืชฯ (อพ.สธ.)	โรงเรียนในเขต ปฏิรูปที่ดิน	๓ โรงเรียน	๓๙,๐๐๐
	- พัฒนาและรณรงค์การใช้หญ้าแฝก	เขตปฏิรูปที่ดิน จ.พิษณุโลก	๕๐,๐๐๐ กิ่ง	๒๓,๕๐๐
	- พัฒนาและส่งเสริมศิลปหัตถกรรม	เขตปฏิรูปที่ดิน จ.พิษณุโลก	๑๑ ราย	๒๒,๐๕๕
๓	โครงการบริหารจัดการที่ดินทำกินแก่เกษตรกรรายย่อยและผู้ด้อยโอกาส			
	๓.๑ กิจกรรมจัดที่ดิน (แปลงเกษตรกรรม)	เขตปฏิรูปที่ดิน จ.พิษณุโลก	๕๗๐ ราย	๔๐๖,๐๓๐
	๓.๒ กิจกรรม ศูนย์บริการประชาชน			๑๗๔,๐๐๐
	- ศูนย์บริการประชาชนเคลื่อนที่ และในสำนักงาน		๑,๖๐๐ ราย	
	- ศูนย์บริการประชาชนเคลื่อนที่ (Mobile Unit)		๘ ตำบล	
๔	โครงการส่งเสริมและพัฒนาเกษตรกรทฤษฎีใหม่ ในเขตปฏิรูปที่ดิน	อ.นครไทย อ.ชาติตระการ	๗๕ ราย ๒๒๕ ไร่	๑๖๑,๕๖๐
๕	เฝ้าระวังการเผาซากพืช วัชพืช และวัสดุทางการเกษตร ในเขตปฏิรูปที่ดิน	เขตปฏิรูปที่ดิน จ.พิษณุโลก	๑๐ ราย ๑๐๐ ไร่	๔๑,๐๑๐
<b>เงินกองทุนการปฏิรูปที่ดินเพื่อเกษตรกรรม</b>				
๑	โครงการส่งเสริมระบบวนเกษตรในเขตปฏิรูปที่ดิน	อ.นครไทย	๑๓๐ ราย ๑,๓๐๐ ไร่	๑,๑๖๑,๕๔๘
๒	โครงการพัฒนาธุรกิจชุมชนในเขตปฏิรูปที่ดิน	อ.วังทอง	๒๐ ราย	๗๘,๖๖๐
๓	โครงการพัฒนาผู้แทนเกษตรกร	เขตปฏิรูปที่ดิน จ.พิษณุโลก	๒๔ ราย	๒๘,๘๐๐
๔	โครงการสำรวจจริงวัดปรับปรุงแผนที่ที่ดินตามมาตรฐาน RTK GNSS Network	อ.นครไทย	๔,๐๐๐ ไร่	๒๖๖,๕๖๐

ลำดับ	แผนงาน/โครงการ/กิจกรรม	พื้นที่ดำเนินการ	เป้าหมาย	งบประมาณ
<b>เงินงบประมาณ พ.ศ. ๒๕๖๖</b>				
๑	โครงการระบบส่งเสริมการเกษตรแบบแปลงใหญ่	อ.วังทอง อ.ชาติตระการ	๒ แปลง ๑๑๔ ราย	
๒	โครงการส่งเสริมการดำเนินงานอันเนื่องมาจากพระราชดำริ			
	- คลินิกเกษตรเคลื่อนที่ฯ	กำหนดการ ตามจังหวัดกำหนด	๔ ครั้ง	
	- อนุรักษ์พันธุกรรมพืชฯ (อพ.สธ.)	โรงเรียนในเขต ปฏิรูปที่ดิน	๓ โรงเรียน	
	- พัฒนาและรณรงค์การใช้หญ้าแฝก	เขตปฏิรูปที่ดิน จ.พิษณุโลก	๕๐,๐๐๐ กล้า	
๓	โครงการบริหารจัดการที่ดินทำกินแก่เกษตรกรรายย่อยและผู้ด้อยโอกาส			
	๓.๑ กิจกรรมจัดที่ดิน (แปลงเกษตรกรรวม)	เขตปฏิรูปที่ดิน จ.พิษณุโลก	๕๗๐ ราย	๔๐๖,๐๓๐
	๓.๒ กิจกรรม ศูนย์บริการประชาชน			๑๗๔,๐๐๐
	- ศูนย์บริการประชาชนเคลื่อนที่ และในสำนักงาน		๑,๖๐๐ ราย	
	- ศูนย์บริการประชาชนเคลื่อนที่ (Mobile Unit)		๘ ตำบล	
๔	โครงการส่งเสริมและพัฒนาเกษตรกรรุ่นใหม่ ในเขตปฏิรูปที่ดิน	อ.นครไทย อ.ชาติตระการ	๗๕ ราย ๒๒๕ ไร่	
๕	เฝ้าระวังการเผาซากพืช วัชพืช และวัสดุทางการเกษตร ในเขตปฏิรูปที่ดิน	เขตปฏิรูปที่ดิน จ.พิษณุโลก	๑๐ ราย ๑๐๐ ไร่	
<b>เงินกองทุนการปฏิรูปที่ดินเพื่อเกษตรกร</b>				
๑	โครงการส่งเสริมระบบวนเกษตรในเขตปฏิรูปที่ดิน	อ.นครไทย	๑๓๐ ราย ๑,๓๐๐ ไร่	
๒	โครงการพัฒนารูทกิจชุมชนในเขตปฏิรูปที่ดิน	อ.วังทอง	๒๐ ราย	
๓	โครงการพัฒนาผู้แทนเกษตรกร	เขตปฏิรูปที่ดิน จ.พิษณุโลก	๒๔ ราย	
๔	โครงการสำรวจรังวัดปรับปรุงแผนที่ที่ดินตามมาตรฐาน RTK GNSS Network	อ.นครไทย	๔,๐๐๐ ไร่	๒๖๖,๕๖๐
<b>เงินกองทุนการปฏิรูปที่ดินเพื่อเกษตรกร</b>				
๕	โครงการตรวจสอบที่ดินในเขตปฏิรูปที่ดิน			๓๐๒,๒๒๙
	- ตรวจสอบสิทธิและการทำประโยชน์ในที่ดิน	เขตปฏิรูปที่ดิน จ.พิษณุโลก	๔,๖๗๘ แปลง	
	- ตรวจสอบการถือครองที่ดิน	อ.ชาติตระการ	๒๐๒ แปลง	
๖	โครงการจัดที่ดินชุมชนแปลงที่อยู่อาศัย	เขตปฏิรูปที่ดิน จ.พิษณุโลก	๑๐๐ ราย	๓๕๔,๙๙๔

ลำดับ	แผนงาน/โครงการ/กิจกรรม	พื้นที่ดำเนินการ	เป้าหมาย	งบประมาณ
๗	โครงการจัดหาที่ดินเอกชนเพื่อนำมาดำเนินการปฏิรูปที่ดินเพื่อเกษตรกรรม	เขตปฏิรูปที่ดิน จ.พิษณุโลก	๕๐ ไร่	๙,๕๐๐
๘	การให้สินเชื่อเงินกองทุนการปฏิรูปที่ดินเพื่อเกษตรกรรม	เขตปฏิรูปที่ดิน จ.พิษณุโลก	๑๗๔ ราย ๔,๓๕๐,๐๐๐ บาท	

#### ๔. กรมฝนหลวงและการบินเกษตร

โดย ศูนย์ปฏิบัติการฝนหลวงภาคเหนือ (ตอนล่าง) จังหวัดพิษณุโลก

##### ๑) ข้อมูลหน่วยงาน/ภารกิจโดยสังเขป

กรมฝนหลวงและการบินเกษตร มีในหน่วยงานในสังกัด ๕ กอง ๒ กลุ่มงาน และ ๑ สำนัก ได้แก่ กองปฏิบัติการฝนหลวง กองแผน กองบริหารการบิน กองวิจัยและพัฒนาเทคโนโลยีฝนหลวง และกองตรวจและพัฒนาการตรวจสภาพอากาศฝนหลวง ๒ กลุ่มงาน ได้แก่ กลุ่มตรวจสอบภายใน และกลุ่มพัฒนาระบบบริหาร และสำนักงานเลขานุการกรม โดยศูนย์ปฏิบัติการฝนหลวงภาคเหนือตอนล่างอยู่ภายใต้กองปฏิบัติการฝนหลวง

**วิสัยทัศน์** กรมฝนหลวงและการบินเกษตรเป็นองค์กรชั้นนำในระดับโลกด้านการดัดแปรสภาพอากาศตามศาสตร์ฝนหลวงพระราชทาน ภายในปี ๒๕๘๐

##### พันธกิจ

(๑) บริหารจัดการน้ำในชั้นบรรยากาศให้เกิดฝนในปริมาณและการกระจายที่เหมาะสมเพื่อการพัฒนาการเกษตร การบริหารจัดการทรัพยากรน้ำ การอนุรักษ์และฟื้นฟูทรัพยากรป่าไม้ และการบรรเทาภัยพิบัติทางธรรมชาติอย่างบูรณาการ

(๒) วิจัยและพัฒนาเทคโนโลยีการทำฝน เพื่อเพิ่มประสิทธิภาพการบริหารจัดการน้ำในชั้นบรรยากาศ และการดัดแปรสภาพอากาศเพื่อรองรับการแก้ไขปัญหาภัยพิบัติอันเนื่องมาจากความผันแปรของภูมิอากาศและสภาวะโลกร้อน

(๓) บริหารจัดการด้านการบินในภารกิจการทำฝน การวิจัยและพัฒนาเทคโนโลยี และภารกิจด้านการเกษตร

##### ภารกิจการปฏิบัติการฝนหลวงภาคเหนือตอนล่าง

(๑) ภารกิจเมฆเย็นและยับยั้งพายุลูกเห็บ เพื่อบรรเทาและลดความเสียหายจากการเกิดพายุลูกเห็บในพื้นที่การเกษตร

(๒) ภารกิจไฟป่าและหมอกควัน เพื่อลดความหนาแน่นของหมอกควัน และลดปัญหาฝุ่นละอองขนาดเล็ก PM<sub>๒.๕</sub> รวมทั้งการเพิ่มความชุ่มชื้นให้กับพื้นที่ป่าไม้

(๓) ภารกิจเติมน้ำให้กับเขื่อนและอ่างเก็บน้ำต่าง ๆ เพื่อเพิ่มปริมาณน้ำเก็บกักให้กับเขื่อนและอ่างเก็บน้ำต่าง ๆ ทั่วประเทศ เพื่อสำรองไว้เป็นน้ำต้นทุนในการบริหารจัดการน้ำในช่วงฤดูแล้ง

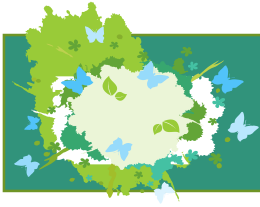
(๔) ช่วยเหลือพื้นที่การเกษตร สร้างความชุ่มชื้นให้กับพื้นที่ป่าไม้ และเพิ่มปริมาณน้ำฝนในพื้นที่เกษตรกรรม

##### ๒) แผนงาน/โครงการ/กิจกรรม สำคัญที่ขับเคลื่อนด้านการเกษตรและสหกรณ์ของจังหวัดพิษณุโลก

(๑) แผนงาน : แผนงานบูรณาการบริหารจัดการทรัพยากรน้ำ

(๒) โครงการ : การปฏิบัติการฝนหลวง โดยศูนย์ปฏิบัติการฝนหลวงภาคเหนือตอนล่าง ดูแลรับผิดชอบ ๘ จังหวัด ได้แก่ จังหวัดพิษณุโลก แพร่ พิจิตร เพชรบูรณ์ อุตรดิตถ์ น่าน สุโขทัย และกำแพงเพชร





## ๒. กลุ่มภารกิจด้านพัฒนาการผลิต

## ๒. กลุ่มภารกิจด้านพัฒนาการผลิต

จำนวน ๕ กรม ประกอบด้วย

๑. กรมการข้าว โดย ศูนย์เมล็ดพันธุ์ข้าวพิษณุโลก
๒. กรมประมง โดย สำนักงานประมงจังหวัดพิษณุโลก
๓. กรมปศุสัตว์ โดย สำนักงานปศุสัตว์จังหวัดพิษณุโลก
๔. กรมวิชาการเกษตร โดยสำนักวิจัยและพัฒนาการเกษตร เขตที่ ๒
๕. กรมหม่อนไหม โดย ศูนย์หม่อนไหมเฉลิมพระเกียรติฯ แพร่  
รายละเอียด ดังนี้

### ๑. กรมการข้าว

โดย ศูนย์เมล็ดพันธุ์ข้าวพิษณุโลก

#### ๑) ข้อมูลหน่วยงาน/ภารกิจโดยสังเขป

ศูนย์เมล็ดพันธุ์ข้าวพิษณุโลก สังกัด กองเมล็ดพันธุ์ข้าว กรมการข้าว ตั้งศูนย์อยู่ที่ กม.๑๑ ถนนพิษณุโลก-หล่มสัก ตำบลวังทอง อำเภอวังทอง จังหวัดพิษณุโลก ๖๕๑๓๐

#### โครงสร้าง อัตรากำลัง

นายสุนทร โนราช ผู้อำนวยการศูนย์เมล็ดพันธุ์ข้าวพิษณุโลก อัตรากำลัง จำนวน ๕๐ คน ประกอบด้วย

ข้าราชการ	จำนวน ๑๕ คน
ลูกจ้างประจำ	จำนวน ๗ คน
พนักงานราชการ	จำนวน ๑ คน
พนักงานเงินทุนฯ	จำนวน ๓ คน
จ้างเหมาบริการรายเดือน	จำนวน ๑๔ คน
จ้างเหมาบริการภาคการผลิต	จำนวน ๑๐ คน

#### พันธกิจ

- (๑) ศึกษา วิจัย และพัฒนาวิทยาการเมล็ดพันธุ์ และการกระจายเมล็ดพันธุ์
- (๒) วางแผนและผลิตเมล็ดพันธุ์ข้าวชั้นพันธุ์ขยายและชั้นพันธุ์จำหน่าย
- (๓) บริหารจัดการ และตามประเมินผลการผลิต และการกระจายเมล็ดพันธุ์ข้าว
- (๔) ส่งเสริมและสนับสนุน ธุรกิจพันธุ์ข้าว
- (๕) ส่งเสริม สนับสนุน และถ่ายทอดวิทยาการเมล็ดพันธุ์ข้าว
- (๖) ตรวจสอบและรับรองระบบการผลิตเมล็ดพันธุ์ข้าว และคุณภาพเมล็ดพันธุ์ข้าว
- (๗) กำกับ ดูแล การดำเนินงานของศูนย์เมล็ดพันธุ์ข้าว
- (๘) ปฏิบัติงานร่วมกับหรือสนับสนุนการปฏิบัติงาน ของหน่วยราชการอื่นที่เกี่ยวข้องหรือที่ได้รับมอบหมาย

### หน้าที่ความรับผิดชอบ

(๑) ฝ่ายบริหารทั่วไป ได้แก่ งานธุรการ งานสารบรรณ งานการเงินและบัญชี งานพัสดุ และยานพาหนะ การจัดทำและบริหารงบประมาณ งานพัฒนาบุคลากร งานการเจ้าหน้าที่ งานข้อมูลสารสนเทศ

(๒) กลุ่มผลิตเมล็ดพันธุ์ มีหน้าที่รับผิดชอบ ในการ ศึกษา วิจัย และพัฒนาระบบการผลิตเมล็ดพันธุ์ข้าว ชั้นพันธุ์ขยายและชั้นพันธุ์จำหน่าย พร้อมทั้ง วางแผนการดำเนินการและควบคุมกำกับการผลิตเมล็ดพันธุ์ข้าวในไร่นา ในโรงงานปรับปรุงสภาพ

#### กลุ่มควบคุมคุณภาพ มีหน้าที่รับผิดชอบ

- ศึกษา วิจัย และประยุกต์ใช้วิทยาการเมล็ดพันธุ์ เพื่อการปฏิบัติงานในกระบวนการผลิตเมล็ดพันธุ์
- พัฒนาและกำกับกระบวนการควบคุมคุณภาพ การผลิตเมล็ดพันธุ์ในทุกขั้นตอน
- ศึกษา และพัฒนาเทคนิคการควบคุมและตรวจสอบคุณภาพในห้องปฏิบัติให้เป็นไปตามมาตรฐานสากล
- ควบคุมและตรวจสอบประเมินระบบคุณภาพเมล็ดพันธุ์ เพื่อการรับรองแก่องค์กรต่างๆ และสถาบันเกษตรกร
- ให้บริการทดสอบและวิเคราะห์คุณภาพเมล็ดพันธุ์
- ถ่ายทอดเทคโนโลยีด้านระบบการควบคุมและตรวจสอบคุณภาพเมล็ดพันธุ์
- ปฏิบัติหน้าที่อื่นๆ ตามที่ได้รับมอบหมาย

#### กลุ่มพัฒนาธุรกิจเมล็ดพันธุ์ มีหน้าที่รับผิดชอบ

- ศึกษา วิเคราะห์ข้อมูล และจัดทำสารสนเทศด้านการตลาด และธุรกิจเมล็ดพันธุ์ในพื้นที่รับผิดชอบ
- วางแผนการผลิต และจัดหาเมล็ดพันธุ์ตามความต้องการ
- ส่งเสริมและสนับสนุนการผลิตและการใช้เมล็ดพันธุ์ดีของท้องถิ่น
- ส่งเสริมภาคเอกชนในท้องถิ่นให้มี การผลิตและจำหน่ายเมล็ดพันธุ์ข้าวคุณภาพดี โดยประสานงาน

การถ่ายทอดความรู้วิทยาการเมล็ดพันธุ์

- ปฏิบัติหน้าที่อื่นๆ ตามที่ได้รับมอบหมาย

#### กลุ่มถ่ายทอดวิทยาการผลิตเมล็ดพันธุ์ มีหน้าที่รับผิดชอบ

- ศึกษา วิเคราะห์ วิจัย และพัฒนาระบบการถ่ายทอดวิทยาการผลิตเมล็ดพันธุ์
- ศึกษา วิเคราะห์ และจัดทำข้อมูลสารสนเทศหรือเครือข่ายการผลิตเมล็ดพันธุ์ข้าว
- ศึกษา และพัฒนาระบบสารสนเทศ และการประชาสัมพันธ์
- ดำเนินการ/ประสานงานการถ่ายทอดวิทยาการผลิตเมล็ดพันธุ์ข้าวคุณภาพดีในท้องถิ่น
- พัฒนาระบบการติดตามและประเมินผลการผลิตและจำหน่ายเมล็ดพันธุ์ข้าวคุณภาพดี
- ปฏิบัติหน้าที่อื่นๆ ตามที่ได้รับมอบหมาย

## ๒) แผนงาน/โครงการ/กิจกรรม สำคัญที่ขับเคลื่อนด้านการเกษตรและสหกรณ์ของจังหวัดพิษณุโลก

### ๑) งบประมาณจังหวัด

กิจกรรมยกระดับคุณภาพมาตรฐานการผลิตข้าวจังหวัดพิษณุโลก งบประมาณ ๔๗๖,๙๐๐ บาท พื้นที่เป้าหมาย จำนวน ๙ อำเภอ กลุ่มเกษตรกร จำนวน ๑๕ กลุ่ม (เช่น ศูนย์ข้าวชุมชน แปลงใหญ่ข้าว กลุ่มเกษตรกร ทฤษฎีใหม่)

## ๒) งบประมาณ

แผนงานยุทธศาสตร์การเกษตรสร้างมูลค่า จำนวน ๔ โครงการ ดังนี้

(๑) โครงการระบบส่งเสริมเกษตรแบบแปลงใหญ่ (ข้าว)

- กิจกรรมส่งเสริมแบบแปลงใหญ่

พื้นที่เป้าหมาย แปลงใหญ่ข้าว จำนวน ๓ แปลง

- กิจกรรมเพิ่มศักยภาพการผลิตข้าวเจ้าพันธุ์คุณภาพดี

พื้นที่เป้าหมาย แปลงใหญ่ข้าว (ปี ๒๕๕๙-๒๕๖๓) จำนวน ๗ แปลง

(๒) โครงการพัฒนาระบบเตือนภัยธรรมชาติและ การระบาศัตรูข้าว

พื้นที่เป้าหมาย แปลงผลิตข้าว เกษตรกรผู้ปลูกข้าว ในพื้นที่จังหวัดพิษณุโลก ๙ อำเภอ

(๓) โครงการเสริมสร้างคุณภาพการผลิตเมล็ดพันธุ์ข้าวของชุมชน

พื้นที่เป้าหมาย ศูนย์ข้าวชุมชน จำนวน ๑๔ ศูนย์

(๔) โครงการพัฒนาเกษตรกรรมยั่งยืน

กิจกรรมทฤษฎีใหม่ พื้นที่เป้าหมาย กลุ่มเกษตรกรในพื้นที่เกษตรทฤษฎีใหม่ อำเภอพรหมพิราม จำนวน ๒๐ ราย

แผนงานยุทธศาสตร์เสริมสร้างพลังทางสังคม จำนวน ๑ โครงการ ดังนี้

(๑) โครงการส่งเสริมการดำเนินงานอันเนื่องมาจากพระราชดำและโครงการหลวง

- กิจกรรมส่งเสริมการผลิตเมล็ดพันธุ์ข้าวและพัฒนาชุมชนในพื้นที่โครงการพัฒนาที่ดินมูลนิธิ

ชัยพัฒนาจังหวัดพิษณุโลก

- กิจกรรมส่งเสริมการใช้เมล็ดพันธุ์ดีในพื้นที่ โครงการรักษน้ำเพื่อพระแม่ของแผ่นดิน ลุ่มน้ำภาค

จังหวัดพิษณุโลก

- กิจกรรมส่งเสริมการผลิตเมล็ดพันธุ์ข้าว โครงการตามรอยเท้าพ่อเกษตรอินทรีย์ (โครงการทหารพันธุ์ดี)

- กิจกรรมโครงการคลินิกเกษตรเคลื่อนที่ในพระราชานุเคราะห์ฯ

แผนบูรณาการการพัฒนาและส่งเสริมเศรษฐกิจฐานราก จำนวน ๑ โครงการ ดังนี้

โครงการส่งเสริมการพัฒนาระบบตลาดภายในสำหรับสินค้าเกษตร พื้นที่เป้าหมาย จำนวน ๙ อำเภอ การดำเนินงานเพื่อพัฒนาช่องทางการตลาดและห่วงโซ่อุปทานและผู้ประกอบการค้าข้าว ได้แก่ รับผิดชอบ ผู้ประกอบการค้าข้าว และการทำบันทึกข้อตกลงซื้อขายข้าว

### ๓) งบประมาณหมุนเวียนเพื่อผลิตและขยายพันธุ์พืช

ฤดูฝน ปี ๒๕๖๕ ผลิตเมล็ดพันธุ์ข้าว จำนวน ๒,๙๐๐ ตัน ได้แก่ พันธุ์ขาวดอกมะลิ จำนวน ๘๐๐ ตัน กข๗๙ จำนวน ๘๐๐ ตัน และ กข๘๕ จำนวน ๑,๓๐๐ ตัน

ฤดูแล้งปี ๒๕๖๖ ผลิตเมล็ดพันธุ์ข้าว จำนวน ๒,๑๐๐ ตัน ได้แก่ พันธุ์พิษณุโลก ๒ จำนวน ๕๕๐ ตัน กข ๗๙ จำนวน ๘๐๐ ตัน กข๘๕ จำนวน ๘๐๐ ตัน และ กข๔๓ จำนวน ๕๐ ตัน

## ๒. กรมประมง

โดย สำนักงานประมงจังหวัดพิษณุโลก

### ๑) ข้อมูลหน่วยงาน/ภารกิจโดยสังเขป

หน่วยงานกรมประมง ในจังหวัดพิษณุโลกมี ๓ หน่วยงาน ประกอบด้วย

#### สำนักงานประมงจังหวัดพิษณุโลก

ตั้งอยู่เลขที่ ๑๒๓/๘ หมู่ที่ ๔ ตำบลหัวรอ ถนนเอกาทศรถ อำเภอเมือง จังหวัดพิษณุโลก ๖๕๐๐๐ มีภารกิจหน้าที่ในพื้นที่ที่รับผิดชอบ ให้บริการทางวิชาการและถ่ายทอดเทคโนโลยีด้านการประมง รวมทั้งส่งเสริมกระบวนการผลิตให้ถูกสุขลักษณะตามมาตรฐาน จัดทำยุทธศาสตร์ แผนพัฒนา และฐานข้อมูลด้านการประมง ประชาสัมพันธ์และเผยแพร่งานด้านการประมง ควบคุมและกำกับดูแลการเพาะเลี้ยงสัตว์น้ำและการทำการประมง ให้เป็นไปตามกฎหมายว่าด้วยการประมงและกฎหมายอื่นที่เกี่ยวข้อง อัตรากำลัง ข้าราชการจังหวัด ๗ อัตรา ข้าราชการอำเภอ ๙ อัตรา พนักงานราชการ ๓ อัตรา ลูกจ้างเหมา ๓ อัตรา

#### ศูนย์วิจัยและพัฒนาประมงน้ำจืดพิษณุโลก

ที่ตั้ง หมู่ที่ ๗ ตำบลพรหมพิราม อำเภอพรหมพิราม จังหวัดพิษณุโลก ๖๕๑๕๐ มีภารกิจหน้าที่ในพื้นที่ที่รับผิดชอบ ให้บริการทางวิชาการ ถ่ายทอดและเผยแพร่ความรู้ด้านทรัพยากรประมงน้ำจืด ศึกษา ค้นคว้า และวิจัยนิเวศวิทยาแหล่งน้ำ ความหลากหลายทางชีวภาพของสัตว์น้ำ สภาวะการทำการประมงและเศรษฐกิจสังคมของชาวประมง ประสิทธิภาพเครื่องมือประมง วิจัยและพัฒนาการเพาะพันธุ์และผลิตปล่อยสัตว์น้ำหายากใกล้สูญพันธุ์ รวมทั้งพันธุ์สัตว์น้ำที่มีมูลค่าทางเศรษฐกิจเพื่อเพิ่มผลผลิตสัตว์น้ำ คงความหลากหลายทางชีวภาพ และสร้างรายได้แก่ชุมชนและชาวประมง อัตรากำลัง ข้าราชการ ๖ อัตรา พนักงานราชการ ๑๗ อัตรา ลูกจ้างประจำ ๖ อัตรา ลูกจ้างเหมา ๘ อัตรา

#### ศูนย์ป้องกันและปราบปรามประมงน้ำจืด พิษณุโลก

ที่ตั้ง หมู่ที่ ๗ ตำบลพรหมพิราม อำเภอพรหมพิราม จังหวัดพิษณุโลก ๖๕๑๕๐ ภารกิจหน้าที่ควบคุมเฝ้าระวังการทำลายทรัพยากรสัตว์น้ำจืด ป้องกัน ปราบปราม และจับกุมผู้กระทำความผิดกฎหมายตามพระราชกำหนดการประมง พ.ศ. ๒๕๕๘ (และที่แก้ไขเพิ่มเติม) รวมทั้งส่งเสริมการมีส่วนร่วมของชุมชนประมงในท้องถิ่น ให้ความช่วยเหลือชาวประมงและผู้ประสบภัย ส่งเสริมการอนุรักษ์ทรัพยากรสัตว์น้ำในชุมชน รวมทั้งประชาสัมพันธ์ อบรม ให้ความรู้การอนุรักษ์ทรัพยากรสัตว์น้ำ รวมถึงบูรณาการปฏิบัติงานกับหน่วยงานที่เกี่ยวข้อง อัตรากำลัง ข้าราชการ ๒ อัตรา พนักงานราชการ ๕ อัตรา ลูกจ้างเหมา ๘ อัตรา

#### โครงสร้างสำนักงานประมงจังหวัดพิษณุโลก

กลุ่มบริหารและยุทธศาสตร์ หัวหน้ากลุ่ม (นักจัดการงานทั่วไปปฏิบัติการ) เจ้าพนักงานธุรการชำนาญงาน  
เจ้าหน้าที่ธุรการ (พนง.ราชการ)

กลุ่มพัฒนาและส่งเสริมอาชีพการประมง หัวหน้ากลุ่ม (นักวิชาการประมงชำนาญการพิเศษ) นักวิชาการ  
ประมงปฏิบัติการ นักวิชาการประมง (พนง.ราชการ)

กลุ่มบริหารจัดการด้านการประมง (ว่าง) หัวหน้ากลุ่ม (เจ้าพนักงานประมงอาวุโส) เจ้าพนักงานประมง  
ปฏิบัติงาน เจ้าพนักงานประมง (พนง.ราชการ)

#### สำนักงานประมงอำเภอ

ประมงอำเภอเมือง (ว่าง) (เจ้าพนักงานประมงอาวุโส) ประมงอำเภอพรหมพิราม (เจ้าพนักงานประมงอาวุโส)

ประมงอำเภอบางระกำ (เจ้าพนักงานประมงอาวุโส) ประมงอำเภอบางกระทุ่ม (เจ้าพนักงานประมงอาวุโส) ประมงอำเภอวังทอง (เจ้าพนักงานประมงอาวุโส) ประมงอำเภอนครไทย (เจ้าพนักงานประมงอาวุโส) ประมงอำเภอวัดโบสถ์ (เจ้าพนักงานประมงชำนาญงาน) ประมงอำเภอเนินมะปราง (เจ้าพนักงานประมงชำนาญงาน) ประมงอำเภอชาติตระการ (เจ้าพนักงานประมงชำนาญงาน)

#### ข้อมูลด้านการประมง

- ผู้เพาะเลี้ยงสัตว์น้ำทั้งหมด ๑๐,๖๓๔ ราย (พื้นที่เลี้ยง ๑๓,๖๖๐.๓๕ ไร่)  
เพาะเลี้ยงในบ่อดิน ๑๐,๓๗๑ ราย (พื้นที่เลี้ยง ๑๓,๖๒๕.๖๔ ไร่ ร้อยละ ๙๙.๗๕)  
เพาะเลี้ยงในกระชัง ๒๖๓ ราย (พื้นที่เลี้ยง ๓๔.๗๑ ไร่ ร้อยละ ๐.๒๕)
- ผลผลิตสัตว์น้ำเพาะเลี้ยงทั้งหมด ๑๒,๐๙๘.๑๒ ตัน/ปี มูลค่า ๗๗๓,๖๐๘,๖๘๘ บาท
  - ผลผลิตสัตว์น้ำบ่อดิน ๕,๘๑๔.๙๕ ตัน/ปี มูลค่า ๓๑๙,๓๕๕,๘๐๐ บาท
  - ผลผลิตสัตว์น้ำกระชัง ๖,๒๘๓.๑๗ ตัน/ปี มูลค่า ๔๕๔,๒๕๒,๘๘๘ บาท
- ผลผลิตสัตว์น้ำแหล่งน้ำธรรมชาติทั้งหมด ๒,๗๑๖.๙๔ ตัน/ปี มูลค่า ๑๘๔,๒๙๒,๐๑๐ บาท
- ผลผลิตสัตว์น้ำของจังหวัดทั้งหมด ๑๔,๘๑๕.๐๖ ตัน/ปี มูลค่า ๙๕๗,๙๐๐,๖๙๘ บาท

#### ๒) แผนงาน/โครงการ/กิจกรรม สำคัญที่ขับเคลื่อนด้านการเกษตรและสหกรณ์ของจังหวัดพิษณุโลก งบทกปี กรมประมง กระทรวงเกษตรและสหกรณ์

- (๑) โครงการระบบส่งเสริมเกษตรแบบแปลงใหญ่ (ปลาตะเพียนขาว) พื้นที่ บ.หนองแพงพวย ม.๘ ต.ชุมแสงสงคราม อ.บางระกำ จ.พิษณุโลก จำนวนเกษตรกร ๓๖ ราย งบประมาณ ๔๔,๒๕๐ บาท
  - (๒) โครงการศูนย์เรียนรู้การเพิ่มประสิทธิภาพการผลิตสินค้าเกษตร พื้นที่ทุกอำเภอ จ.พิษณุโลก ศพก.หลักอำเภอ ๙ ศูนย์ ศพก.เครือข่ายใหม่ ๙ ศูนย์ ศพก.เครือข่ายรายเดิม ๕๔ ศูนย์ งบประมาณ ๑๐๘,๕๐๐ บาท
  - (๓) โครงการส่งเสริมเกษตรกรทฤษฎีใหม่ด้านการประมง พื้นที่ทุกอำเภอ จ.พิษณุโลก จำนวนเกษตรกร ๑๑๐ ราย งบประมาณ ๑๙๑,๐๐๐ บาท
  - (๔) โครงการธนาคารสินค้าเกษตรพื้นที่แหล่งน้ำบึงท่าขอนแก่น ม.๘ ต.หินลาด อ.วัดโบสถ์ จ.พิษณุโลก งบประมาณ ๕,๐๐๐ บาท
  - (๕) โครงการส่งเสริมการดำเนินงานอันเนื่องมาจากพระราชดำริ
    - (๕.๑) โครงการเชื่อมแควน้อยอันเนื่องมาจากพระราชดำริ พื้นที่ ต. อ.วัดโบสถ์ จ.พิษณุโลก จำนวน ๖๐ ราย งบประมาณ ๔๔,๑๐๐ บาท
    - (๕.๒) โครงการรักษาน้ำเพื่อพระแม่ของแผ่นดิน พื้นที่ ต. อ.ชาติตระการ จ.พิษณุโลก จำนวน ๗๐ ราย งบประมาณ ๔๙,๑๐๐ บาท
    - (๕.๓) โครงการสนับสนุนด้านการประมงตามพระราชดำริสมเด็จพระกนิษฐาธิราชเจ้า กรมสมเด็จพระเทพรัตนราชสุดาฯ พื้นที่ อ.ชาติตระการ อ.นครไทย จ.พิษณุโลก จำนวน ๔ โรงเรียน งบประมาณ ๓๙,๗๐๐ บาท
- #### งบทตามแผนปฏิบัติการราชการจังหวัดพิษณุโลก
- (๑) โครงการเพิ่มศักยภาพการผลิตสัตว์น้ำเศรษฐกิจแบบเลี้ยงรวมในบ่อดิน พื้นที่ ๙ อำเภอ จ.พิษณุโลก จำนวน ๓๖๐ จุดสาธิต เกษตรกร ๑,๔๔๐ ราย งบประมาณ ๒,๒๗๙,๘๐๐ บาท
  - (๒) โครงการธนาคารเพิ่มผลผลิตสัตว์น้ำแบบมีส่วนร่วมอย่างยั่งยืนในแหล่งน้ำชุมชน ดำเนินงานพื้นที่ ๙ แหล่งน้ำ ๙ อำเภอ ของจังหวัดพิษณุโลก งบประมาณ ๓,๔๐๓,๑๐๐ บาท

**โครงการตามนโยบายผู้ว่าราชการจังหวัดพิษณุโลก**

- (๑) โครงการสร้างความมั่นคงทางอาหารสัตว์น้ำในแหล่งน้ำชุมชนเพื่อช่วยเหลือประชาชนในช่วงระบาศโควิด-๑๙ (ไม่มีงบประมาณ บูรณาการหน่วยงานกรมประมง) พื้นที่ ๙ อำเภอ จ.พิษณุโลก
- ปีงบประมาณ ๒๕๖๔ จำนวน ๙๓ แห่ง ๓,๑๒๙ ไร่ พันธุ์ปลา ๔,๕๖๔,๐๐๐ ตัว จับผลผลิต ๑๒ แห่ง ๕๗,๖๖๙ กิโลกรัม มีรายได้ ๑,๒๑๒,๒๓๕ บาท
  - ปีงบประมาณ ๒๕๖๕ จำนวน ๕๕ แห่ง ๑,๖๐๗.๓๐ ไร่ พันธุ์ปลา ๑,๘๓๖,๐๐๐ ตัว (ยังไม่จับผลผลิต)
  - ปีงบประมาณ ๒๕๖๖ จำนวน ๓๐ แห่ง (รอคัดเลือก)

### ๓. กรมปศุสัตว์

โดย สำนักงานปศุสัตว์จังหวัดพิษณุโลก

#### ๑) ข้อมูลหน่วยงาน/ภารกิจโดยสังเขป อำนาจหน้าที่

(๑) ดำเนินการตามกฎหมายว่าด้วยโรคระบาดสัตว์ กฎหมายว่าด้วยการบำรุงพันธุ์สัตว์ กฎหมายว่าด้วยการควบคุมคุณภาพอาหารสัตว์ กฎหมายว่าด้วยสถานพยาบาลสัตว์ กว่าด้วยโรคพิษสุนัขบ้า กฎหมายว่าด้วยการควบคุมการฆ่าสัตว์

(๒) ดำเนินการเกี่ยวกับสุขภาพสัตว์ การผสมเทียม สุขอนามัยและสิ่งแวดล้อมด้านการปศุสัตว์

(๓) ศึกษา วิเคราะห์ วิจัย พัฒนา ประยุกต์ ส่งเสริม และถ่ายทอดเทคโนโลยีทางวิชาการด้านการปศุสัตว์

(๔) กำกับ ดูแล ให้คำปรึกษา และสนับสนุนการปฏิบัติงานของสำนักงานปศุสัตว์อำเภอ

(๕) ปฏิบัติงานร่วมกับหรือสนับสนุนการปฏิบัติงานของหน่วยงานอื่นที่เกี่ยวข้องหรือที่ได้รับมอบหมาย

#### บุคลากร

บุคลากรรวม ๑๐๓ คน จำแนกเป็น ข้าราชการ ๒๓ คน ลูกจ้างประจำ ๔ คน พนักงานราชการ ๓๔ คน  
จ้างเหมา ๔๒ คน





**๒) แผนงาน/โครงการ/กิจกรรม สำคัญที่ขับเคลื่อนด้านการเกษตรและสหกรณ์ของจังหวัดพิษณุโลก**  
ดำเนินแผนงาน/โครงการ/กิจกรรม จำนวน ๘ โครงการ ดังนี้

(๑) โครงการพัฒนาศักยภาพกระบวนการผลิตสินค้าเกษตร

- จำนวนสัตว์พันธุ์ดีที่ผลิตได้จากการผสมเทียม เป้าหมาย ๖๙๐ ตัว
- จำนวนสัตว์ที่ได้รับการพัฒนาสุขภาพสัตว์ เป้าหมาย ๖๑๙,๖๗๔ ตัว
- จำนวนตัวอย่างที่ได้รับการตรวจเฝ้าระวังป้องกันโรคอุบัติใหม่ อุตุนิซ้าและโรคแปลกถิ่น เป้าหมาย

๒,๒๔๒ ตัวอย่าง

(๒) โครงการยกระดับคุณภาพมาตรฐานสินค้าเกษตร

- สถานประกอบการสินค้าปศุสัตว์ที่ได้รับการตรวจประเมินมาตรฐาน เป้าหมาย ๖๕๕ แห่ง
- จำนวนโรงเรียนที่ได้รับการตรวจสอบ ควบคุม กำกับดูแล ผลิตภัณฑ์นมโรงเรียน เป้าหมาย ๘๑ โรงเรียน

(๓) โครงการจัดทำฐานข้อมูลเกษตรกรแห่งชาติ (National Agricultural Big Data Center)

- จำนวนเกษตรกรผู้เลี้ยงสัตว์ที่ได้รับการปรับปรุงข้อมูลหรือขึ้นทะเบียนเกษตรกร เป้าหมาย ๓๔,๕๐๐ ราย

(๔) โครงการอันเนื่องมาจากพระราชดำริ

- จำนวนเกษตรกรที่ได้รับการภายใต้โครงการอันเนื่องมาจากพระราชดำริ เป้าหมาย ๒๕๐ ราย
- จำนวนสัตว์ที่ได้รับการผ่าตัดทำหมันภายใต้โครงการสัตว์ปลอดโรค คนปลอดภัยจากโรคพิษสุนัขบ้า

เป้าหมาย ๑,๑๐๖ ตัว

(๕) โครงการพัฒนาเกษตรกรปราดเปรื่อง (Smart Farmer)

- จำนวนเกษตรกรที่ได้รับการถ่ายทอดองค์ความรู้เข้าสู่ระบบ Smart Farmer เป้าหมาย ๕๐ ราย

(๖) โครงการส่งเสริมเกษตรกรทฤษฎีใหม่

- เกษตรกรได้รับการพัฒนาศักยภาพด้านปศุสัตว์ตามเกษตรทฤษฎีใหม่ เป้าหมาย ๓๙๖ ราย

(๗) โครงการพัฒนาต่อยอดองค์ความรู้ด้านการผลิตและการตลาดกระบือจังหวัดพิษณุโลก

พื้นที่ดำเนินการ ๙ อำเภอ งบประมาณ ๖๘๒,๙๐๐ บาท

- เสวนา ไร่พื้นเมือง ๑ ครั้ง เกษตรกร ๕๐ คน
- เสวนา สุนัขสุนัขไทยพันธุ์บางแก้ว ๑ ครั้ง เกษตรกร ๓๐ คน
- จัดประกวดไก่ชนนเรศวร ๑ ครั้ง ๑ วัน ไร่พื้นเมืองไทย > ๑๐๐ ตัว
- จัดประกวดสุนัขไทยพันธุ์บางแก้ว ๑ ครั้ง ๑ วัน > ๑๐๐ ตัว

(๘) โครงการพัฒนาต่อยอดองค์ความรู้ด้านการผลิตและการตลาดกระบือจังหวัดพิษณุโลก

พื้นที่ดำเนินการ ๙ อำเภอ งบประมาณ ๙๕๐,๔๐๐ บาท

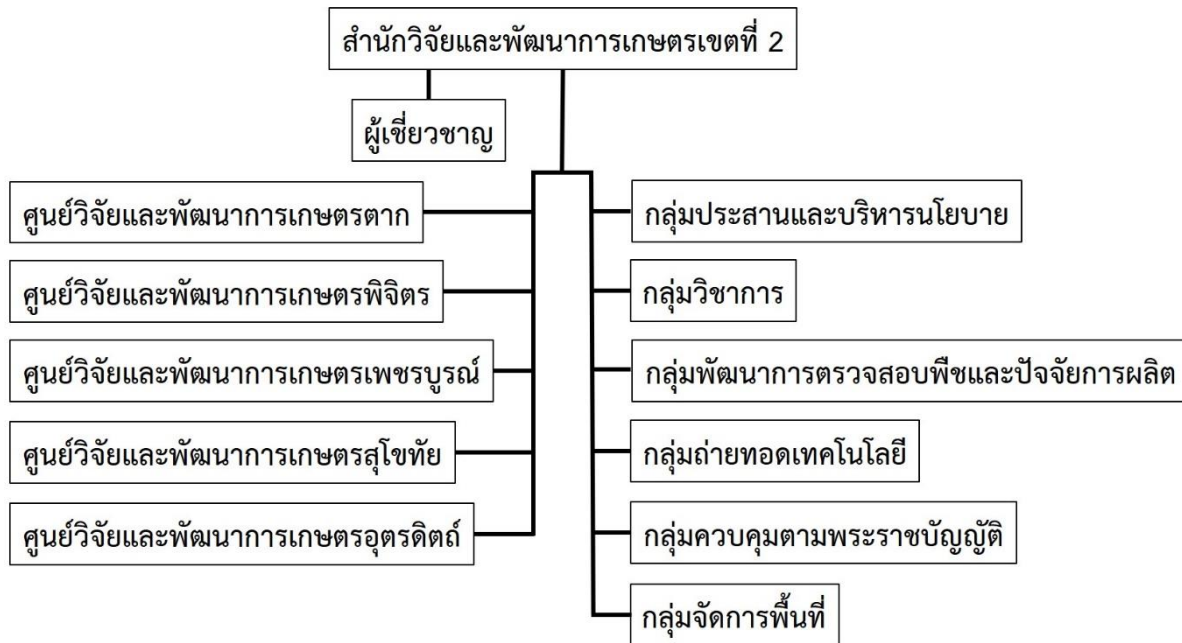
- เสวนา ส่งเสริมการผลิตการพัฒนาการตลาดกระบือ ๑ ครั้ง เกษตรกร ๖๐ คน
- จัดประกวดกระบือ ๑ ครั้ง กระบือไม่น้อยกว่า ๑๐๐ ตัว

#### ๔. กรมวิชาการเกษตร

โดย สำนักวิจัยและพัฒนาการเกษตร เขตที่ ๒

##### ๑) ข้อมูลหน่วยงาน/ภารกิจโดยสังเขป

สำนักวิจัยและพัฒนาการเกษตรเขตที่ ๒ เป็นราชการส่วนกลางที่ตั้งอยู่ในเขตภูมิภาค ขึ้นตรงกับกรมวิชาการเกษตร กระทรวงเกษตรและสหกรณ์ มีหน่วยงานภายในสังกัด ดังนี้



สำนักวิจัยและพัฒนาการเกษตรเขตที่ ๒ มีอำนาจหน้าที่ในพื้นที่ที่รับผิดชอบ ได้แก่ จังหวัดกำแพงเพชร ตาก พิจิตร พิษณุโลก เพชรบูรณ์ สุโขทัย และอุตรดิตถ์ ดังต่อไปนี้

(๑) วางแผนงานและโครงการวิจัยและพัฒนาพืช

(๒) ศึกษา วิจัยและพัฒนาพืช รวมทั้งทดสอบเทคโนโลยีการเกษตรแบบมีส่วนร่วมกับเกษตรกร เพื่อให้เหมาะสมกับสภาพพื้นที่และการแก้ไขปัญหาของเกษตรกร

(๓) ให้บริการวิเคราะห์ ทดสอบ ตรวจสอบ และรับรองดิน น้ำ พืช ปุ๋ย สารเคมีการเกษตร ผลิตผล ผลิตภัณฑ์พืช และมาตรฐานสินค้าเกษตร

(๔) ควบคุมและกำกับดูแลการดำเนินงานให้เป็นไปตามกฎหมายที่กรมรับผิดชอบ

(๕) เป็นศูนย์บริการข้อมูลด้านวิชาการเกษตรให้แก่เจ้าหน้าที่ เกษตรกร เอกชน และหน่วยงานอื่นที่เกี่ยวข้อง

(๖) ให้บริการวิชาการและเทคโนโลยีแก่เจ้าหน้าที่ เกษตรกร เอกชน และหน่วยงานอื่นที่เกี่ยวข้อง

(๗) ปฏิบัติงานร่วมกับหรือสนับสนุนการปฏิบัติงานของหน่วยงานอื่นที่เกี่ยวข้องหรือที่ได้รับมอบหมาย

##### ๒) แผนงาน/โครงการ/กิจกรรม สำคัญที่ขับเคลื่อนด้านการเกษตรและสหกรณ์ของจังหวัดพิษณุโลก

สำนักวิจัยและพัฒนาการเกษตรเขตที่ ๒ มีแผนงาน/โครงการ/กิจกรรม ที่ดำเนินการในปีงบประมาณ พ.ศ. ๒๕๖๖ ดังนี้

(๑) แผนงานพื้นฐานด้านการสร้างความสามารถในการแข่งขัน จำนวน ๒ ผลผลิต ดังนี้

- ผลผลิต : บริหารจัดการองค์ความรู้และนวัตกรรมด้านการเกษตร

กิจกรรม : การพัฒนาศักยภาพงานวิชาการเกษตร ๑,๕๒๗,๔๐๐ บาท

กิจกรรม : การบริหารความหลากหลายทางชีวภาพ ๑๑๓,๘๐๐ บาท

- ผลผลิต : ยกระดับมาตรฐานคุณภาพสินค้าเกษตร

กิจกรรม : ตรวจสอบปัจจัยการผลิต/ศัตรูพืช ออกใบรับรอง และควบคุมกำกับดูแลตาม พ.ร.บ.

๗,๑๔๙,๕๖๐ บาท

กิจกรรม : จัดทะเบียนตรวจสอบรับรองแหล่งผลิตพืช ๑,๘๔๐,๙๒๐ บาท

กิจกรรม : การตรวจรับรองแหล่งผลิตพืชอินทรีย์ ๓๙๑,๓๕๐ บาท

(๒) แผนงานยุทธศาสตร์การเสริมสร้างพลังทางสังคม จำนวน ๑ โครงการ ดังนี้

- โครงการส่งเสริมการดำเนินงานอันเนื่องมาจากพระราชดำริ

กิจกรรม : สนับสนุนวิชาการเกษตรด้านพืชในโครงการพระราชดำริ ๑,๐๑๖,๕๐๐ บาท

(๓) แผนงานยุทธศาสตร์การเกษตรสร้างมูลค่า จำนวน ๕ โครงการ ดังนี้

- โครงการพัฒนาศักยภาพกระบวนการผลิตสินค้าเกษตร

กิจกรรม : ผลิตพันธุ์พืชและปัจจัยการผลิต ๒,๘๕๖,๗๒๐ บาท

- โครงการพัฒนาพื้นที่เพื่อรองรับการวิจัยและถ่ายทอดเทคโนโลยีและนวัตกรรมการผลิตัญชา

๑๕๐,๐๐๐ บาท

- โครงการขับเคลื่อนผลงานวิจัยสู่การใช้ประโยชน์ ๕๐๔,๓๖๐ บาท

- โครงการสร้างมูลค่าเพิ่มจากวัสดุเหลือใช้ทางการเกษตร ๗๐,๐๐๐ บาท

- โครงการระบบส่งเสริมการเกษตรแบบแปลงใหญ่ ๑๐๖,๒๐๐ บาท

(๔) แผนงานบูรณาการพัฒนาและส่งเสริมเศรษฐกิจฐานราก จำนวน ๑ โครงการ ดังนี้

- โครงการศูนย์เรียนรู้การเพิ่มประสิทธิภาพการผลิตสินค้าเกษตร ๕๙๖,๒๐๐ บาท

รวมงบประมาณที่ได้รับจัดสรรทั้งสิ้น ๑๖,๓๒๒,๙๑๐ บาท (สิบหกล้านสามแสนสองหมื่นสองพันเก้าร้อย

สิบบาทถ้วน)

## ๕. กรมหม่อนไหม

โดย ศูนย์หม่อนไหมเฉลิมพระเกียรติฯ แพร่

### ๑) ข้อมูลหน่วยงาน/ภารกิจโดยสังเขป

ศูนย์หม่อนไหมเฉลิมพระเกียรติฯ แพร่ เป็นหน่วยงานส่วนกลางที่ตั้งอยู่ในภูมิภาค สังกัดกรมหม่อนไหม กระทรวงเกษตรและสหกรณ์ โดยมีพื้นที่รับผิดชอบในพื้นที่ ๔ จังหวัด ได้แก่ แพร่ อุตรดิตถ์ พิษณุโลก และสุโขทัย

**โครงสร้างหน่วยงาน** มีการแบ่งกลุ่มงานภายในศูนย์เป็น ๓ กลุ่มงานคือ งานบริหารทั่วไป งานวิชาการและถ่ายทอดเทคโนโลยี งานผลิตพันธุ์หม่อนไหม มีข้าราชการปฏิบัติงาน จำนวน ๙ ราย

#### บทบาทและภารกิจ

(๑) การศึกษาวิจัยและพัฒนาเกี่ยวกับหม่อนไหม เช่น พันธุ์ เทคโนโลยีการผลิต การอารักขา วิทยาการหลังการเก็บเกี่ยว การแปรรูป นวัตกรรม และมาตรฐานเกี่ยวกับหม่อนไหม ผลิตภัณฑ์จากหม่อนไหม และผลพลอยได้

(๒) ดำเนินการเกี่ยวกับการผลิตพันธุ์หม่อนไหม พันธุ์ไหมสนับสนุนให้กับเกษตรกรและศูนย์หม่อนไหมในเครือข่ายภาคเหนือ

(๓) ดำเนินการส่งเสริมและพัฒนาระบบอาชีพด้านหม่อนไหมอย่างครบวงจร

(๔) ดำเนินงานเกี่ยวกับการอนุรักษ์และคุ้มครองพันธุ์กรรมหม่อนไหม นวัตกรรม วัฒนธรรม ภูมิปัญญา ด้านหม่อนไหม ผลิตภัณฑ์จากหม่อนไหม และผลพลอยได้

(๕) การรับรองมาตรฐานสินค้าหม่อนไหม

### ๒). แผนงาน/โครงการ/กิจกรรม สำคัญที่ขับเคลื่อนด้านการเกษตรและสหกรณ์ของจังหวัดพิษณุโลก

(๑) โครงการยกระดับและพัฒนาคุณภาพมาตรฐานผลิตภัณฑ์ผ้าไหมไทย (ตรานกยูงพระราชทาน) รับผิดชอบการตรวจรับรองผ้าไหมตรานกยูงพระราชทาน ในพื้นที่ ๔ จังหวัด จำนวน ๒,๐๐๐ เมตร

ดำเนินการในพื้นที่ตำบลห้วยเหี้ย อำเภอนครไทย จังหวัดพิษณุโลก

(๒) โครงการส่งเสริมและพัฒนาหม่อนไหมอุตสาหกรรม เป้าหมายเกษตรกร จำนวน ๒๐ ราย

ดำเนินการในพื้นที่ตำบลห้วยเหี้ย อำเภอนครไทย จังหวัดพิษณุโลก

(๓) โครงการพัฒนาประสิทธิภาพการผลิตหม่อนไหมระบบแปลงใหญ่ เป้าหมายเกษตรกรจำนวน ๗๗ ราย

ดำเนินการในพื้นที่ตำบลห้วยเหี้ย อำเภอนครไทย จังหวัดพิษณุโลก

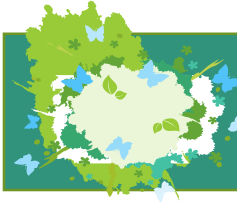
(๔) โครงการส่งเสริมงานด้านหม่อนไหมในโครงการพระราชดำริและโครงการพิเศษ โครงการรักษาน้ำเพื่อพระแม่ของแผ่นดินลุ่มน้ำภาค

ดำเนินการในพื้นที่ตำบลบ่อภาค อำเภอชาติตระการ จังหวัดพิษณุโลก

(๕) โครงการผลิตและกระจายพันธุ์หม่อนไหมและวัสดุย้อมสี

ดำเนินการผลิตที่ศูนย์หม่อนไหมเฉลิมพระเกียรติฯ แพร่ เพื่อนำไปจัดสรรให้กับเกษตรกร

หมายเหตุ อยู่ระหว่างจัดสรรงบประมาณ



### ๓. กลุ่มภารกิจด้านส่งเสริมและพัฒนาเกษตรกรและระบบสหกรณ์

### ๓. กลุ่มภารกิจด้านส่งเสริมและพัฒนาเกษตรกรและระบบสหกรณ์

จำนวน ๓ กรม ประกอบด้วย

๑. กรมส่งเสริมการเกษตร โดย สำนักงานเกษตรจังหวัดพิษณุโลก
๒. กรมส่งเสริมสหกรณ์ โดย สำนักงานสหกรณ์จังหวัดพิษณุโลก
๓. กรมตรวจบัญชีสหกรณ์ โดย สำนักงานตรวจบัญชีสหกรณ์พิษณุโลก  
รายละเอียด ดังนี้

#### ๑. กรมส่งเสริมการเกษตร

โดย สำนักงานเกษตรจังหวัดพิษณุโลก

##### ๑) ข้อมูลหน่วยงาน/ภารกิจโดยสังเขป

###### ข้อมูลหน่วยงาน

สำนักงานเกษตรจังหวัดพิษณุโลก เป็นหน่วยงานสังกัดกรมส่งเสริมการเกษตร กระทรวงเกษตรและสหกรณ์  
วิสัยทัศน์ : เป็นองค์กรภาครัฐชั้นนำที่ผลักดันให้มีการผลิตสินค้าเกษตรที่ได้มาตรฐาน รวมทั้งสร้างความ

เข้มแข็งให้แก่ครัวเรือนและองค์กรเกษตรอย่างยั่งยืน

ค่านิยม : “มุ่งมั่นบริการ ทีมงานเป็นเลิศ เชิดชูคุณธรรม ผู้นำการเปลี่ยนแปลง”

พันธกิจ : ๑. ส่งเสริมและพัฒนาเกษตรกรให้มีความเข้มแข็งและสามารถพึ่งตนเองได้

๒. ส่งเสริมและพัฒนาเกษตรกรให้มีขีดความสามารถในการผลิตและจัดการสินค้าเกษตรตามความต้องการของตลาด

๓. ให้บริการทางการเกษตรแก่เกษตรกรและหน่วยงานที่เกี่ยวข้อง

๔. ศึกษา วิจัย และพัฒนางานด้านการส่งเสริมการเกษตร และบูรณาการการทำงานกับทุกภาคส่วน

ยุทธศาสตร์ : ๑. การส่งเสริมความมั่นคงในอาชีพของเกษตรกร และองค์กรเกษตรกร

๒. การส่งเสริมประสิทธิภาพการผลิตสินค้าเกษตร และยกระดับสู่มาตรฐานสากลด้วยงานวิจัย เทคโนโลยีและนวัตกรรม

๓. การส่งเสริมเพิ่มมูลค่าสินค้าเกษตรและเพิ่มขีดความสามารถในการแข่งขันที่สอดคล้องกับความต้องการของตลาด

๔. การส่งเสริมการผลิตที่เป็นมิตรกับสิ่งแวดล้อม และบริหารจัดการทรัพยากรการเกษตร

๕. การพัฒนาศักยภาพองค์กรและการใช้นวัตกรรมในการบริหารจัดการ

บทบาทหน้าที่ของสำนักงานเกษตรจังหวัดพิษณุโลก ได้แก่

(๑) ส่งเสริมพัฒนาด้านการเกษตร และเคหกิจเกษตร

(๒) ส่งเสริมประสานงานการถ่ายทอดความรู้และเทคโนโลยีด้านการผลิต การแปรรูปและด้านการตลาด

(๓) ส่งเสริมและพัฒนาองค์กรเกษตรกร

(๔) ส่งเสริมวิสาหกิจชุมชนขึ้นพื้นฐาน เพื่อให้สอดคล้องกับปรัชญาเศรษฐกิจพอเพียง

(๕) ให้บริการทางการเกษตรแก่เกษตรกร ได้แก่ บริการข้อมูลและเอกสารเผยแพร่ทางการเกษตร

- บริการให้คำปรึกษาทางการเกษตร (ด้านพืช) และการป้องกันกำจัดศัตรูพืช

- บริการถ่ายทอดความรู้ทางการเกษตร และการจัดงานคลินิกเกษตรเคลื่อนที่

- การขึ้นทะเบียนเกษตรกร/ขอจดทะเบียนผู้ปลูกพืช/ออกไปรับรองเกษตรกร

- การขึ้นทะเบียนวิสาหกิจชุมชนหรือการต่อทะเบียนวิสาหกิจชุมชน

- การถ่ายทอดความรู้ แก่ กลุ่มแม่บ้านเกษตรกร / กลุ่มยุวเกษตรกร / กลุ่มส่งเสริมอาชีพ

- บริการลงทะเบียนผู้ประสภภัยธรรมชาติ / จ่ายเงินชดเชยความเสียหาย
- บริการขึ้นทะเบียนการแก้ไขปัญหาหนี้สินเกษตรกร

### โครงสร้างองค์กรของสำนักงานเกษตรจังหวัดพิษณุโลก



ตารางที่ ๑ จำนวนบุคลากรของสำนักงานเกษตรจังหวัดพิษณุโลก

หน่วยงาน	ข้าราชการ	พนักงานราชการ	ลูกจ้างประจำ	รวม
๑. สำนักงานเกษตรจังหวัดพิษณุโลก	๒๒	๒	๔	๒๘
๒. สำนักงานเกษตรอำเภอเมืองพิษณุโลก	๑๓	๑	-	๑๔
๓. สำนักงานเกษตรอำเภอวังทอง	๑๓	๑	-	๑๔
๔. สำนักงานเกษตรอำเภอบางระกำ	๙	๑	-	๑๐
๕. สำนักงานเกษตรอำเภอบางกระทุ่ม	๙	๑	-	๑๐
๖. สำนักงานเกษตรอำเภอพรหมพิราม	๑๐	๑	-	๑๑
๗. สำนักงานเกษตรอำเภอเนินมะปราง	๖	๑	-	๗
๘. สำนักงานเกษตรอำเภอวัดโบสถ์	๔	๑	-	๕
๙. สำนักงานเกษตรอำเภอนครไทย	๖	๑	-	๗
๑๐. สำนักงานเกษตรอำเภอชาติตระการ	๗	๑	-	๘
<b>รวม</b>	<b>๙๙</b>	<b>๑๑</b>	<b>๔</b>	<b>๑๑๔</b>

ตารางที่ ๒ จำนวนครัวเรือนเกษตรกรต่อเกษตรตำบล

อำเภอ	จำนวนตำบล	ครัวเรือนเกษตรกร	จำนวนเกษตรตำบล	ครัวเรือนเกษตรกรต่อจำนวนเกษตรตำบล ๑ ราย
เมืองพิษณุโลก	๒๐	๑๑,๓๕๙	๑๒	๙๔๗
วังทอง	๑๑	๑๘,๒๘๙	๑๑	๑,๖๖๓
บางระกำ	๑๑	๑๑,๐๕๗	๙	๑,๒๒๙
บางกระทุ่ม	๙	๘,๓๕๖	๗	๑,๑๙๔
พรหมพิราม	๑๒	๑๕,๔๑๔	๘	๑,๙๒๗
เนินมะปราง	๗	๘,๙๗๗	๖	๑,๔๙๗
วัดโบสถ์	๖	๖,๙๘๘	๓	๒,๓๓๐
นครไทย	๑๑	๑๖,๑๘๐	๕	๓,๒๓๖
ชาติตระการ	๖	๗,๘๙๖	๖	๑,๓๑๖
รวม	๙๓	๑๐๔,๕๖๑	๖๗	๑,๕๖๑

## ข้อมูลพื้นฐานด้านการเกษตร

ครัวเรือนเกษตรกรของจังหวัดพิษณุโลก มีจำนวน ๑๐๔,๕๖๑ ครัวเรือน คิดเป็นร้อยละ ๒๙.๑๕ โดยจังหวัดพิษณุโลก มีจำนวนครัวเรือนทั้งจังหวัด ๓๕๘,๗๓๖ ครัวเรือน โดยอำเภอวังทอง มีจำนวนครัวเรือนเกษตรกรมากที่สุด จำนวน ๑๘,๒๘๙ ครัวเรือน คิดเป็นร้อยละ ๑๗.๕๐ ของครัวเรือนเกษตรกรทั้งจังหวัด

ตารางที่ ๓ พิเศษผลทางการเกษตรที่สำคัญของจังหวัดพิษณุโลก

อำเภอ	จำนวนครัวเรือนเกษตรกร (ครัวเรือน)	ข้าว นา ปี ๖๕/๖๖ (ไร่)	มันสำปะหลัง ๖๕/๖๖ (ไร่)	ข้าวโพดเลี้ยงสัตว์ (ไร่)	อ้อยโรงงาน ๖๕/๖๖ (ไร่)	มะม่วงน้ำดอกไม้ ปี ๒๕๖๕ (ไร่)
เมืองพิษณุโลก	๑๑,๓๕๙	๑๖๘,๑๐๕	๘,๔๗๓	๓๓๖.๕๐	๕,๕๗๑.๘๙	๓๔๓.๕๘
วังทอง	๑๘,๒๘๙	๑๙๖,๔๓๒	๕๙,๕๙๔	๑๐,๗๓๐.๐๐	๔,๐๖๒.๑๓	๑๔,๗๒๘.๐๖
บางระกำ	๑๑,๐๕๗	๒๘๘,๔๒๐	๖,๕๗๓	๔,๙๙๔.๒๕	๘๓,๖๖๐.๑๗	๙๒.๗๕
บางกระทุ่ม	๘,๓๕๖	๑๔๔,๙๔๕	๒๗๐	๙๐๒.๒๗	๑๐,๘๒๒.๕๘	๑๑๖.๑๕
พรหมพิราม	๑๕,๔๑๔	๓๕๒,๐๒๔	๕,๖๗๙	๔,๗๕๕.๕๘	๑๘,๑๓๗.๗๗	๑๓๐.๗๕
เนินมะปราง	๘,๙๗๗	๖๔,๘๗๐	๑๗,๘๔๑	๑๖,๗๘๗.๐๐	๗,๒๑๙.๐๔	๓๔,๙๕๑.๒๐
วัดโบสถ์	๖,๙๘๘	๑๒๐,๓๔๑	๔๘,๗๙๙	๑๒,๐๐๐.๐๐	๘,๘๐๑.๒๔	๑,๓๒๓.๕๗
นครไทย	๑๖,๑๘๐	๙๑,๔๐๓	๒๕,๕๘๕	๗๓,๙๐๒.๐๐	๑,๙๒๘.๕๑	๑๗๘.๗๕
ชาติตระการ	๗,๘๙๖	๕๓,๔๒๐	๒๘,๙๑๐	๓๑,๒๓๕.๙๒	๔,๔๘๔.๐๐	๔๒๑.๘๘
รวม	๑๐๔,๕๖๑	๑,๔๗๙,๙๖๐	๒๐๑,๗๒๔	๑๕๕,๖๔๓.๕๒	๑๔๔,๖๘๗.๓๓	๕๒,๒๘๖.๖๙

ที่มา : สำนักงานเกษตรจังหวัดพิษณุโลก (ทบก.๐๑) ณ ๗ ตุลาคม ๒๕๖๕



๒) แผนงาน/โครงการ/กิจกรรม สำคัญที่ขับเคลื่อนด้านการเกษตรและสหกรณ์ของจังหวัดพิษณุโลก  
สำนักงานเกษตรจังหวัดพิษณุโลก ดำเนินแผนงาน/โครงการ จำนวน ๒๙ โครงการ ดังนี้

ที่	แผนงาน/โครงการ/กิจกรรม	พื้นที่ดำเนินการ	เป้าหมาย	หน่วยนับ	งบประมาณ
<b>งบปกติ</b>					
๑.	โครงการอาสาสมัครเกษตรหมู่บ้าน	๙ อำเภอ	๙๐ ราย	ราย	๔๑,๖๐๐
๒.	โครงการพัฒนาเครือข่ายงานส่งเสริมการเกษตร (ระบบส่งเสริมการเกษตร)	สำนักงานเกษตรจังหวัด	๓๐ ราย	ราย	๔๕,๓๐๐
๓.	โครงการส่งเสริมการใช้เครื่องจักรกลการเกษตร	พหลโยธิน/เนินมะปราง/ชาติตระการ	๗๕ ราย	ราย	๔๙,๘๐๐
๔.	โครงการส่งเสริมการผลิตสินค้าเกษตรตามมาตรฐาน GAP	วังทอง/เนินมะปราง/วัดโบสถ์/นครไทย/ชาติตระการ	๒๑๘ ราย	ราย	๓๖๖,๘๙๔
๕.	โครงการส่งเสริมการอารักขาพืชเพื่อเพิ่มประสิทธิภาพการผลิตสินค้าเกษตร	เมือง/เนินมะปราง	๕๐ ราย	ราย	๑๘๗,๐๐๐
๖.	โครงการส่งเสริมการผลิตสินค้าเกษตรอินทรีย์	เมือง/พหลโยธิน/วัดโบสถ์	๑๒๔ ราย	ราย	๑๓๐,๒๐๐
๗.	โครงการระบบส่งเสริมการเกษตรแบบแปลงใหญ่	๙ อำเภอ	๓๗ แปลง	แปลง	๓๑๒,๒๐๐
๘.	โครงการเพิ่มประสิทธิภาพการผลิตมันสำปะหลัง	วังทอง/นครไทย	๕๒ ราย	ราย	๑๑๖,๔๐๐
๙.	โครงการส่งเสริมการเพิ่มประสิทธิภาพการผลิตสับปะรด	นครไทย	๕๐ ราย	ราย	๔๘,๑๐๐
๑๐.	โครงการส่งเสริมการเพิ่มประสิทธิภาพการผลิตอ้อย	พหลโยธิน	๓๐ ราย	ราย	๓๙,๖๘๐
๑๑.	โครงการเพิ่มประสิทธิภาพการผลิตข้าวโพดเลี้ยงสัตว์หลังฤดูทำนา	บางระกำ / เนินมะปราง/นครไทย	๑๒๕ ราย	ราย	๗๙,๐๐๐
๑๒.	โครงการส่งเสริมการเพิ่มประสิทธิภาพการผลิตพืชตระกูลถั่วเพื่อความมั่นคงด้านอาหาร	บางระกำ / เนินมะปราง/นครไทย	๘๐ ราย	ราย	๓๓๑,๒๐๐
๑๓.	โครงการส่งเสริมการปลูกพืชหลากหลายฤดูนาปรัง	๙ อำเภอ	๕๐๐ ราย	ราย	๘๒๔,๖๐๐
๑๔.	โครงการส่งเสริมอาชีพด้านการเกษตรตามอัตลักษณ์และภูมิปัญญาท้องถิ่น	เนินมะปราง	๓๐ ราย	ราย	๒๑๔,๐๐๐
๑๕.	โครงการขึ้นทะเบียนและปรับปรุงทะเบียนเกษตรกร	พื้นที่ ๙ อำเภอ	๒๒,๕๐๐ ครัวเรือน	ครัวเรือน	๒๗๓,๙๐๐
๑๖.	โครงการพัฒนาระบบตลาดภายในสำหรับสินค้าเกษตร (ตลาดเกษตรกร)	ตลาดเกษตรกร	๑๐ ราย	ราย	๒,๓๐๐
๑๗.	โครงการส่งเสริมและพัฒนาวิสาหกิจชุมชน	๙ อำเภอ	๙๐ ราย	ราย	๑๖๖,๖๕๐
๑๘.	โครงการพัฒนาผลิตภัณฑ์และมาตรฐานสินค้าเกษตรแปรรูป	๙ อำเภอ	๒๐ ราย	ราย	๗๕,๐๐๐
๑๙.	โครงการพัฒนาพื้นที่เขื่อนแควน้อยจังหวัดพิษณุโลก	วัดโบสถ์	๕๐ ราย	ราย	๓๔,๐๐๐
๒๐.	โครงการรักษาน้ำเพื่อพระแม่ของแผ่นดิน	ชาติตระการ	๑๐๐ ราย	ราย	๔๓,๐๐๐
๒๑.	โครงการคลินิกเคลื่อนที่ในพระราชานุเคราะห์สมเด็จพระบรมโอรสาธิราชฯ สยามมกุฎราชกุมาร	วัดโบสถ์ / นครไทย	๒๐๐ ราย	ราย	๙๐,๐๐๐

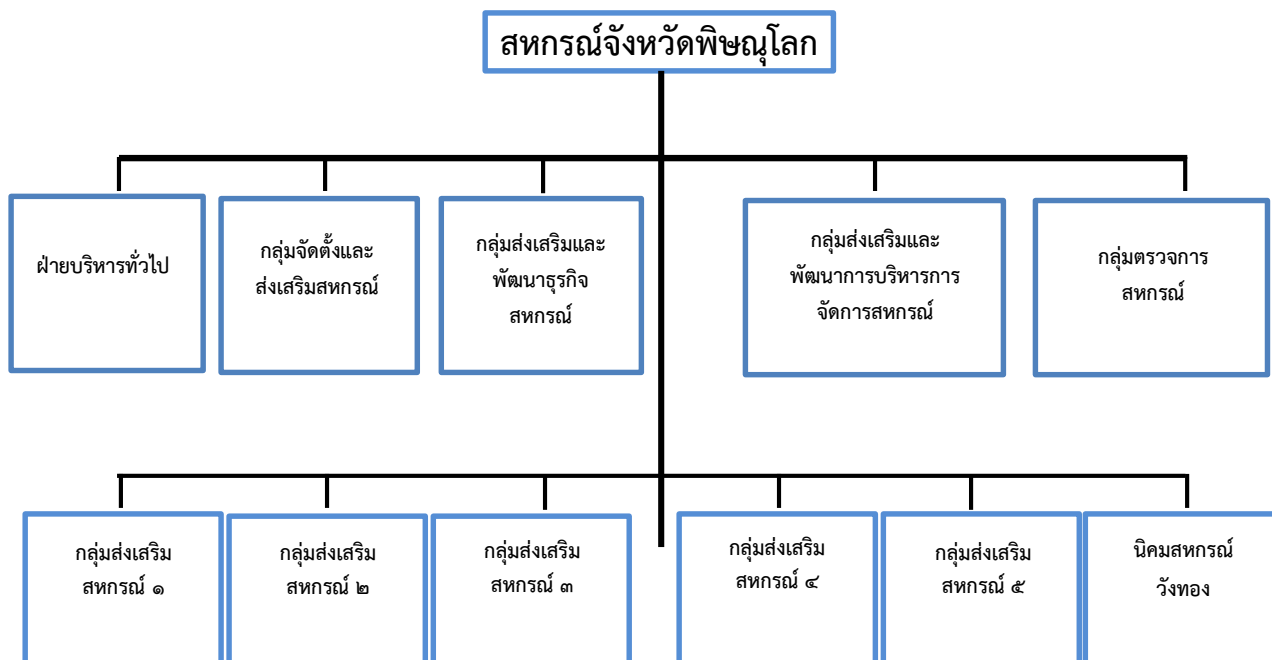
ที่	แผนงาน/โครงการ/กิจกรรม	พื้นที่ดำเนินการ	เป้าหมาย	หน่วยนับ	งบประมาณ
๒๒.	โครงการเกษตรเพื่ออาหารกลางวัน	นครไทย/ ชาติตระการ	๔๘ ราย	ราย	๙๙,๒๐๐
๒๓.	โครงการหนึ่งใจ...เกษตรกร	ชาติตระการ	๕๐ ราย	ราย	๔๕,๐๐๐
๒๔.	โครงการส่งเสริมเคหกิจเกษตรในครัวเรือนเกษตร สูงวัย	เมืองพิษณุโลก	๑๐ ราย	ราย	๔๐,๐๐๐
๒๕.	โครงการส่งเสริมการหยุดเผาในพื้นที่การเกษตร	๙ อำเภอ	๓๐๐ ราย	ราย	๑๒๔,๐๐๐
๒๖.	โครงการสร้างความเข้มแข็งกลุ่มการผลิตด้านการเกษตร	๙ อำเภอ	๗ กลุ่ม	กลุ่ม	๑๔๑,๐๐๐
๒๗.	โครงการศูนย์เรียนรู้การเพิ่มประสิทธิภาพการผลิตสินค้าเกษตร	๙ อำเภอ	๒๗๐ ราย	ราย	๗๙๘,๑๐๐
๒๘.	โครงการพัฒนาเกษตรกรปราดเปรื่อง smart farmer	๙ อำเภอ	๑๓๐ ราย	ราย	๑๓๖,๐๐๐
งบพัฒนาจังหวัด ปี ๒๕๖๖					
๑.	โครงการพัฒนาระบบสาธารณสุขและส่งเสริมระบบบริการสุขภาพและนวัตกรรมบริการแพทย์แผนไทยและการแพทย์ทางเลือกในยุควิถีใหม่ กิจกรรมส่งเสริมการเพิ่มประสิทธิภาพการผลิตพืชสมุนไพร	อ.บางกระทุ่ม และ อ.พรหมพิราม	๕๐ ราย	ราย	๒๙๗,๐๐๐ -งบประมาณ ที่สำนักงาน เกษตรจังหวัด ดำเนินการ ๑๙๗,๐๐๐ บาท -งบประมาณ ที่ศูนย์ ขยายพันธุ์ที่๖ ดำเนินการ ๑๐๐,๐๐๐ บาท

## ๒. กรมส่งเสริมสหกรณ์

โดย สำนักงานสหกรณ์จังหวัดพิษณุโลก

### ๑) ข้อมูลหน่วยงาน/ภารกิจโดยสังเขป

โครงสร้างสำนักงานสหกรณ์จังหวัดพิษณุโลก



### อัตรากำลัง

ประเภทอัตรากำลัง	ชาย	หญิง	รวม
ข้าราชการ	๑๙	๑๔	๓๓
ลูกจ้างประจำ	๓	๒	๕
พนักงานราชการ	๓	๑๘	๒๑
รวม	๒๕	๓๔	๕๙

### บทบาท และภารกิจที่รับผิดชอบ ดังนี้

(๑) เผยแพร่และให้ความรู้ความเข้าใจในระบบสหกรณ์ว่าด้วยเรื่องอุดมการณ์ หลักการและวิธีการสหกรณ์ให้แก่สหกรณ์ ให้แก่บุคลากรสหกรณ์

(๒) ให้คำปรึกษา แนะนำ ให้สหกรณ์/กลุ่มเกษตรกรปฏิบัติตามกฎหมายว่าด้วยสหกรณ์และกฎหมายที่เกี่ยวข้อง

(๓) ให้การส่งเสริม สนับสนุน ช่วยเหลือ ให้ความรู้แก่บุคลากรสหกรณ์ และบุคลากร กลุ่มเกษตรกร ในเรื่องการค้าดำเนินงานสหกรณ์ การบริหารจัดการองค์กรธุรกิจ และเรื่องอื่นๆ ตามที่สหกรณ์และกลุ่มเกษตรกรต้องการ

(๔) ให้การส่งเสริม สนับสนุน แนะนำ ให้แก่สหกรณ์และกลุ่มเกษตรกร มีส่วนร่วมในโครงการพัฒนาวางแผนงานโครงการ สามารถดำเนินการและแก้ไขปัญหาได้ด้วยตนเอง

(๕) ให้การส่งเสริมและพัฒนาเกษตรกรให้เข้มแข็ง ให้การแนะนำ ส่งเสริมเผยแพร่ และให้ความรู้เกี่ยวกับอุดมการณ์ หลักการ และวิธีการสหกรณ์แก่สมาชิกกลุ่มเกษตรกร เพื่อการพัฒนาเปลี่ยนแปลงการบริหารงานตามระบบสหกรณ์



ที่	ประเภท	จำนวน สหกรณ์ที่ สำรวจ (แห่ง)	ไม่นำมาจัดมาตรฐาน (แห่ง)				นำมาจัด มาตรฐาน (แห่ง)	ผลการจัดมาตรฐาน สหกรณ์ (แห่ง)	
			ไม่ครบ ๒ ปี	หยุด	ชำระ บัญชี	เลิก		ผ่าน	ไม่ผ่าน
๔	สหกรณ์ออมทรัพย์	๑๙	-	๑	๑	-	๑๗	๑๗	-
๕	สหกรณ์ร้านค้า	๒	-	-	๑	-	๑	-	๑
๖	สหกรณ์บริการ	๘	-	-	-	-	๘	-	๘
๗	สหกรณ์เครดิตยูเนี่ยน	๑	-	-	-	-	๑	-	๑
รวม		๑๐๐	-	๑	๑๐	-	๘๙	๘๖	๔๓

(๔) ผลการจัดมาตรฐานกลุ่มเกษตรกร ณ วันที่ ๑ ตุลาคม ๒๕๖๕

ที่	ประเภทอาชีพกลุ่ม เกษตรกร	จำนวน ทั้งหมด (กลุ่ม)	นำมาจัด มาตรฐาน (กลุ่ม)	ผ่านมาตรฐาน (กลุ่ม)		ต่ำกว่า มาตรฐาน (กลุ่ม)
				รักษา มาตรฐาน เดิม	ผลักดัน ให้ผ่าน มาตรฐาน	
๑	กลุ่มเกษตรกรทำนา	๓๖	๒๙	๑๘	๔	๗
๒	กลุ่มเกษตรกรทำสวน	๑๓	๑๑	๗	๑	๓
๓	กลุ่มเกษตรกรทำไร่	๗	๗	๔	๑	๒
๔	กลุ่มเกษตรกรเลี้ยงสัตว์	๑๖	๑๔	๑๐	๒	๒
รวม		๗๒	๖๑	๓๙	๘	๑๔

(๕) ผลการยกระดับชั้นความเข้มแข็งสหกรณ์และกลุ่มเกษตรกร ประจำปีงบประมาณ พ.ศ. ๒๕๖๕

ประเภท	ชั้น ๑	ชั้น ๒	ชั้น ๓	ชั้น ๔	รวมทั้งสิ้น
๑.สหกรณ์	๒๗	๖๐	๓	๑๐	๑๐๐
๒.กลุ่มเกษตรกร	-	๕๗	๖	๙	๗๒
รวมทั้งสิ้น	๒๗	๑๑๗	๙	๑๙	๑๗๒

(ที่มา : กรมส่งเสริมสหกรณ์)

๒) แผนงาน/โครงการ/กิจกรรม สำคัญที่ขับเคลื่อนด้านการเกษตรและสหกรณ์ของจังหวัดพิษณุโลก  
แผนงาน/โครงการ/กิจกรรม ประจำปีงบประมาณ พ.ศ. ๒๕๖๖ ดังนี้

(๑) แผนงานพื้นฐาน ด้านการสร้างความสามารถในการแข่งขัน

ผลผลิต สหกรณ์และกลุ่มเกษตรกรได้รับการส่งเสริมและพัฒนาให้มีความเข้มแข็งตามศักยภาพ  
กิจกรรมหลัก ส่งเสริมและพัฒนาสหกรณ์และกลุ่มเกษตรกร

เป้าหมาย

สหกรณ์	จำนวน	๑๐๐	แห่ง
กลุ่มเกษตรกร	จำนวน	๗๒	แห่ง

### กิจกรรมที่ดำเนินการ

- (๑) แนะนำ ส่งเสริม สนับสนุนและกำกับการดำเนินงานของสหกรณ์และกลุ่มเกษตรกรในจังหวัดรวมสหกรณ์/กลุ่มเกษตรกรในพื้นที่โครงการหลวง และโครงการอันเนื่องมาจากพระราชดำริ
- (๒) ส่งเสริมสหกรณ์และกลุ่มเกษตรกรให้ผ่านเกณฑ์มาตรฐานของกรมส่งเสริม
- (๓) ส่งเสริม และพัฒนาสหกรณ์และกลุ่มเกษตรกรเพื่อพิจารณาคัดเลือกและส่งรายชื่อเป็นสหกรณ์และกลุ่มเกษตรกรดีเด่นแห่งชาติ
- (๔) ส่งเสริม แนะนำสหกรณ์/กลุ่มเกษตรกรสามารถจัดทำงบการเงินและปิดบัญชีประจำปีได้
- (๕) กำกับ ดูแล ตรวจสอบและคุ้มครองระบบสหกรณ์

### **(๒) แผนงานยุทธศาสตร์เสริมสร้างพลังทางสังคม**

#### **โครงการส่งเสริมการดำเนินงานอันเนื่องมาจากพระราชดำริ**

##### กิจกรรมหลัก พัฒนาสหกรณ์/กลุ่มเกษตรกรในพื้นที่โครงการอันเนื่องมาจากพระราชดำริ

กิจกรรมที่ ๑ : ส่งเสริมการสหกรณ์ตามโครงการอันเนื่องมาจากพระราชดำริ

##### เป้าหมาย

- (๑) อำเภอชาติตระการ (โครงการรักษน้ำเพื่อพระแม่ของแผ่นดิน) ๑ กลุ่มชาวบ้าน
- (๒) อำเภอพรหมพิราม (โครงการเขื่อนแควน้อย อันเนื่องมาจากพระราชดำริ) ๑ กลุ่มชาวบ้าน
- (๓) อำเภอวังทอง (โครงการเขื่อนแควน้อย อันเนื่องมาจากพระราชดำริ) ๑ กลุ่มชาวบ้าน
- (๔) อำเภอวัดโบสถ์ (โครงการเขื่อนแควน้อย อันเนื่องมาจากพระราชดำริ) ๑ กลุ่มชาวบ้าน

##### กิจกรรมที่ดำเนินการ

- (๑) ประสานงานกับหน่วยงานที่เกี่ยวข้อง เช่น กองประสานงานโครงการพระราชดำริ สำนักงานตรวจบัญชีสหกรณ์ สำนักงาน กปร. และหน่วยงานในสังกัดกระทรวงเกษตรและสหกรณ์ ในพื้นที่เพื่อแนะนำ ส่งเสริมสหกรณ์/กลุ่มเกษตรกรในพื้นที่โครงการฯ ดำเนินกิจกรรมให้สอดคล้องกับแนวทางที่กำหนด
- (๒) ประสานกับกลุ่มชาวบ้านในพื้นที่เพื่อให้ความรู้ในหลักการ อุดมการณ์ วิธีการสหกรณ์ การบริหารจัดการ การดำเนินธุรกิจตามวัตถุประสงค์ของกลุ่มชาวบ้าน แนะนำ ส่งเสริมกลุ่มชาวบ้านในพื้นที่โครงการอันเนื่องมาจากพระราชดำริ ให้เกิดการรวมกลุ่มเพื่อช่วยเหลือและพัฒนาการประกอบอาชีพเกษตร

กิจกรรมที่ ๒ : ส่งเสริมกิจกรรมสหกรณ์นักเรียนในโรงเรียน ตามพระราชดำริสมเด็จพระกนิษฐาธิราชเจ้า กรมสมเด็จพระเทพรัตนราชสุดาฯ สยามบรมราชกุมารี

##### เป้าหมาย

- (๑) โรงเรียน ตชด.บ้านลาดเรือ อ.ชาติตระการ
- (๒) โรงเรียน ตชด.บ้านนุชเทียน อ.ชาติตระการ
- (๓) โรงเรียน ตชด.บ้านรักไทย อ.ชาติตระการ
- (๔) โรงเรียน ตชด.อาหารอุทิศ อ.นครไทย

##### กิจกรรมที่ดำเนินการ

- (๑) แนะนำ ส่งเสริม สนับสนุนการจัดการเรียนรู้เรื่องการสหกรณ์ในภาคทฤษฎี โดยจัดให้มีการจัดการเรียนรู้วิชาการสหกรณ์ในภาคทฤษฎี" ตามช่วงชั้นเรียนประถมศึกษา ๓ - ๖ ปีละไม่น้อยกว่า ๒ ครั้งต่อโรงเรียน โดยกิจกรรมต้องสอดคล้องกับแนวทางการส่งเสริมกิจกรรมสหกรณ์นักเรียนฯ ตามที่กองประสานงานโครงการพระราชดำริกำหนด

- (๒) จัดกิจกรรมหรือแนะนำการจัดการกระบวนการเรียนรู้เรื่องการสหกรณ์ แก่ครูผู้รับผิดชอบ/ผู้บริหารโรงเรียน เพื่อถ่ายทอดให้นักเรียนได้มีการเรียนรู้เรื่องอุดมการณ์ หลักการ และวิธีการสหกรณ์โดยให้สอดคล้องกับแนวทางการส่งเสริมกิจกรรมฯ รายละเอียด การดำเนินงานแต่ละกิจกรรมเป็นไปแนวทางที่กองประสานงานโครงการพระราชดำริกำหนด

(๓) จัดกิจกรรมทัศนศึกษาเพื่อเสริมสร้างประสบการณ์ด้านการสหกรณ์แก่นักเรียนที่เป็นคณะกรรมการสหกรณ์นักเรียน สมาชิกสหกรณ์ (โรงเรียนละ ๑๒ คน)

กิจกรรมที่ ๓ : อนุรักษ์พันธุกรรมพืชอันเนื่องมาจากพระราชดำริ สมเด็จพระเทพรัตนราชสุดาฯ สยามบรมราชกุมารี (ยังคงใช้ชื่อเดิม)

เป้าหมาย นิคมสหกรณ์วังทอง

กิจกรรมที่ดำเนินการ

(๑) ประสาน และสำรวจพันธุกรรมพืชร่วมกับองค์การบริหารส่วนตำบล(อบต.) โรงเรียนในพื้นที่นิคม เพื่อสำรวจและจัดบันทึกลักษณะตามพันธุกรรมพืชท้องถิ่นตามรูปแบบของโครงการ

(๒) จัดทำ/พัฒนาแปลงสาธิตพันธุกรรมพืชในพื้นที่นิคมสหกรณ์ ให้เป็นแหล่งเรียนรู้ด้านพันธุกรรมพืชของชุมชน/สมาชิกสหกรณ์ พร้อมสำรวจพันธุ์พืชในแปลงสาธิต

กิจกรรมที่ ๔ : คลินิกเกษตรเคลื่อนที่ในพระราชานุเคราะห์ สมเด็จพระบรมโอรสาธิราชฯ สยามมกุฎราชกุมาร (ยังคงใช้ชื่อเดิม)

เป้าหมาย ๔ ครั้ง (ไตรมาสละ ๑ ครั้ง)

กิจกรรมที่ดำเนินการ

(๑) ประสานงาน ติดต่อ เข้าร่วมประชุม ร่วมกับสำนักงานเกษตรจังหวัด และหน่วยงานที่เกี่ยวข้อง เพื่อร่วมดำเนินกิจกรรมคลินิกสหกรณ์ ภายใต้โครงการคลินิกเกษตรเคลื่อนที่ฯ

(๒) ดำเนินการกิจกรรมคลินิกสหกรณ์ ภายใต้โครงการคลินิกเกษตรเคลื่อนที่ฯ

กิจกรรมที่ ๕ : ขับเคลื่อนการประยุกต์ใช้หลักปรัชญาของเศรษฐกิจพอเพียงในสหกรณ์ และกลุ่มเกษตรกร

เป้าหมาย อำเภอเมือง อำเภอพรหมพิราม อำเภอวังทอง อำเภอเนินมะปราง อำเภอชาติตระการ

กิจกรรมที่ดำเนินการ

(๑) แนะนำ ส่งเสริม สนับสนุนสหกรณ์/กลุ่มเกษตรกร/สมาชิกให้นำแนวทางหลักปรัชญาของเศรษฐกิจพอเพียงไปประยุกต์ใช้ในการดำเนินงานและในการดำเนินชีวิต (สหกรณ์/กลุ่มเกษตรกร ที่เคยเข้าร่วมโครงการ) ตามแนวทางที่กองประสานงานโครงการพระราชดำริกำหนด

(๒) คัดเลือกสหกรณ์/กลุ่มเกษตรกร ที่ได้นำหลักปรัชญาของเศรษฐกิจพอเพียงไปประยุกต์ใช้ และสามารถเป็นแบบอย่างได้ ตามแนวทางโครงการขับเคลื่อนปรัชญาของเศรษฐกิจพอเพียงในสหกรณ์และกลุ่มเกษตรกรที่กองประสานงานโครงการพระราชดำริกำหนด จำนวน ๒ แห่ง

### (๓) แผนงานบูรณาการการพัฒนาและส่งเสริมเศรษฐกิจฐานราก

โครงการส่งเสริมและพัฒนาอาชีพเพื่อแก้ไขปัญหาที่ดินทำกินของเกษตรกร

กิจกรรมหลัก ส่งเสริมและพัฒนาอาชีพภายใต้โครงการจัดที่ดินทำกินตามนโยบายรัฐบาล

เป้าหมาย

(๑) ป่าน้ำภาค และป่าลำแควน้อยฝั่งซ้าย อ.นครไทย,ชาติตระการ

(๒) นิคมบางระกำ ต.หนองกุลา อ.บางระกำ

(๓) นิคมทุ่งสาน ต.ทับยายเชียง อ.พรหมพิราม

(๔) ป่าสองฝั่งลำน้ำแควน้อย อ.วัดโบสถ์

(๕) ป่าสงวนแห่งชาติ ป่าแม่น้ำเข็ก

กิจกรรมที่ดำเนินการ

(๑) ประสานงาน แนะนำ ส่งเสริมสมาชิกสหกรณ์/กลุ่มเกษตรกร/เกษตรกรเป้าหมายในการส่งเสริมและพัฒนาอาชีพเพื่อแก้ไขปัญหาที่ดินทำกินของเกษตรกร รวมทั้งปฏิบัติตามแนวทางการปฏิบัติงาน

โครงการส่งเสริมและพัฒนาอาชีพเพื่อแก้ไขปัญหาที่ดินทำกินของเกษตรกรที่กองพัฒนาระบบสนับสนุนการสหกรณ์และหนังสือข้อสั่งการอื่นๆที่เกี่ยวข้องกำหนด

(๒) จัดประชุมคณะทำงานด้านการส่งเสริมพัฒนาอาชีพและการตลาด ภายใต้คณะอนุกรรมการนโยบายที่ดินจังหวัด

(๓) ตรวจสอบและจัดทำฐานข้อมูลสมาชิกสหกรณ์ที่ได้รับการอบรมให้มีความรู้ในการส่งเสริมและพัฒนาอาชีพฯ

(๔) แผนงานยุทธศาสตร์เพื่อสนับสนุนด้านการสร้างโอกาสและความเสมอภาคทางสังคม

(๔.๑) โครงการช่วยเหลือด้านหนี้สินสมาชิกสหกรณ์และกลุ่มเกษตรกร

กิจกรรมหลัก ช่วยเหลือด้านหนี้สินสมาชิกสหกรณ์และกลุ่มเกษตรกร

เป้าหมาย

(๑) สหกรณ์ผู้ใช้น้ำสถานีสูบน้ำด้วยไฟฟ้าบ้านวัดจันทร์ตะวันออก จำกัด

(๒) สหกรณ์การเกษตรบางระกำ จำกัด

(๓) สหกรณ์นิคมเนินมะปราง จำกัด

(๔) สหกรณ์การเกษตรนครไทย จำกัด

(๕) สหกรณ์การเกษตรวัดโบสถ์ จำกัด

(๖) สหกรณ์ผู้ใช้น้ำบ้านกร่างพิษณุโลก จำกัด

(๗) สหกรณ์วัดจันทร์ จำกัด

(๘) สหกรณ์การเกษตรรวงซ้อย จำกัด

(๙) สหกรณ์การเกษตรบางกระทุ่ม จำกัด

(๑๐) สหกรณ์การเกษตรวังทอง จำกัด

(๑๑) กลุ่มเกษตรกรเลี้ยงสัตว์ดงประคำ

(๑๒) สหกรณ์การเกษตรชาติตระการ จำกัด

(๑๓) สหกรณ์นิคมพันชาลี จำกัด

(๑๔) สหกรณ์การเกษตรเนินมะปราง จำกัด

(๑๕) สหกรณ์การเกษตรนิคมฯ บางระกำ จำกัด

(๑๖) สหกรณ์นิคมวังทอง จำกัด

(๑๗) สหกรณ์การเกษตรพรหมพิราม จำกัด

กิจกรรมที่ดำเนินการ

(๑) ประสานงาน แนะนำ ส่งเสริมสหกรณ์/กลุ่มเกษตรกรเป้าหมายในการดำเนินโครงการฯ

(๒) เบิกจ่ายเงินอุดหนุนเพื่อชดเชยดอกเบี้ยให้แก่สหกรณ์/กลุ่มเกษตรกร ฯ

(๓) ส่งคืนเงินอุดหนุนส่วนที่สมาชิกขาดคุณสมบัติตามหลักเกณฑ์

(๔) รายงานผลการดำเนินงานตามแบบที่กองพัฒนาระบบสนับสนุนการสหกรณ์กำหนด

(๔.๒) โครงการแก้ไขปัญหาหนี้สินและพัฒนาคุณภาพชีวิตสมาชิกสหกรณ์/กลุ่มเกษตรกรด้วยระบบสหกรณ์

กิจกรรมหลัก แก้ไขปัญหาหนี้สินและพัฒนาคุณภาพชีวิตสมาชิกสหกรณ์/กลุ่มเกษตรกรด้วยระบบสหกรณ์

เป้าหมาย ๒๑ แห่ง (รอการคัดเลือกกลุ่มเป้าหมาย)



### กิจกรรมที่ดำเนินการ

- (๑) คัดเลือกสหกรณ์ภาคการเกษตร/กลุ่มเกษตรกรเข้าร่วมโครงการ
- (๒) จัดประชุมเชิงปฏิบัติการเพื่อบริหารคุณภาพหนี้อย่างยั่งยืนในสหกรณ์/กลุ่มเกษตรกร

เป้าหมาย

(๓) ให้คำปรึกษา แนะนำสหกรณ์/กลุ่มเกษตรกรเป้าหมายจัดเก็บข้อมูลหนี้สมาชิก วิเคราะห์ศักยภาพและความสามารถในการชำระหนี้ตามศักยภาพของสมาชิกแต่ละกลุ่มลูกหนี้

(๔) สนับสนุนให้สหกรณ์/กลุ่มเกษตรกรเป็นกลไกในการให้บริการสมาชิก เช่น ธุรกิจสินเชื่อ ธุรกิจจัดหาสินค้ามาจำหน่าย ธุรกิจรวบรวมและแปรรูป

(๕) บูรณาการหน่วยงานที่เกี่ยวข้องเพื่อสนับสนุนด้านการฟื้นฟูและพัฒนาอาชีพให้สมาชิก สหกรณ์/กลุ่มเกษตรกรรวมทั้งสนับสนุนช่องทางการตลาด (ออนไลน์/ออฟไลน์) ที่เหมาะสม

(๖) ติดตาม แนะนำ และรายงานผลการขับเคลื่อนแผนบริหารจัดการหนี้ของสหกรณ์/กลุ่มเกษตรกรเป้าหมาย

### ๓. กรมตรวจบัญชีสหกรณ์

โดย สำนักงานตรวจบัญชีสหกรณ์พิษณุโลก (กลุ่มภารกิจด้านส่งเสริมและพัฒนาเกษตรกรและระบบสหกรณ์)

#### ๑) ข้อมูลหน่วยงาน/ภารกิจโดยสังเขป

##### ข้อมูลหน่วยงาน

สำนักงานตรวจบัญชีสหกรณ์พิษณุโลก เป็นหน่วยงานสังกัดกรมตรวจบัญชีสหกรณ์ ได้จัดตั้งเมื่อเดือนกุมภาพันธ์ พ.ศ. ๒๕๒๖ โดยครั้งแรกได้เช่าตึกแถวในอำเภอเมือง เป็นสำนักงาน ต่อมาได้งบประมาณก่อสร้างอาคารสำนักงาน บริเวณทุ่งเขาสมอแครงสาธารณประโยชน์ บนเนื้อที่ประมาณ ๖ ไร่ ๓ งาน บริเวณหลัก กิโลเมตรที่ ๑๓ ถนนพิษณุโลก-วังทอง อำเภอวังทอง จังหวัดพิษณุโลก

##### โครงสร้างการบริหารงาน

- หัวหน้าสำนักงานตรวจบัญชีสหกรณ์พิษณุโลก โดยนางนันทมน เงินมัน
- ฝ่ายตรวจสอบบัญชี
- ฝ่ายเสริมสร้างความเข้มแข็งแก่สถาบันเกษตรกร
- ฝ่ายบริหารงานตามนโยบาย

อัตรากำลัง มี ข้าราชการ ๑๒ คน พนักงานราชการ ๑๘ คน ลูกจ้างประจำ ๑ คน และจ้างเหมาบริการ ๑๐ คน

##### บทบาท

ตรวจสอบบัญชี และส่งเสริมการทำบัญชี เพื่อสร้างความเข้มแข็ง โปร่งใส แก่สหกรณ์และเกษตรกร

##### ภารกิจ

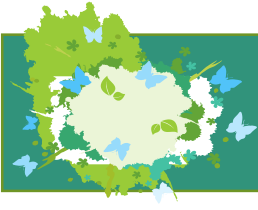
- ตรวจสอบบัญชีสหกรณ์และกลุ่มเกษตรกร
- กำกับและควบคุมคุณภาพงานสอบบัญชีสหกรณ์และกลุ่มเกษตรกรให้เป็นไปตามมาตรฐาน
- พัฒนาเทคโนโลยีการตรวจสอบบัญชีสหกรณ์และกลุ่มเกษตรกร
- พัฒนาการบริหารจัดการด้านการเงินการบัญชีแก่สหกรณ์ กลุ่มเกษตรกร และวิสาหกิจชุมชน
- ถ่ายทอดความรู้และเผยแพร่ข้อมูลด้านการเงินการบัญชีแก่สหกรณ์ กลุ่มเกษตรกร วิสาหกิจชุมชน เกษตรกร และประชาชน

#### ๒) แผนงาน/โครงการ/กิจกรรม สำคัญที่ขับเคลื่อนด้านการเกษตรและสหกรณ์ของจังหวัดพิษณุโลก

ดำเนินการ ๔ แผนงาน ๑๕ โครงการ/กิจกรรม ดังนี้

โครงการ/กิจกรรม	หน่วยวัด	เป้าหมาย	งบประมาณ
<b>แผนงานพื้นฐานด้านการสร้างความสามารถในการแข่งขัน</b>			
๑. ตรวจสอบบัญชีประจำปีสหกรณ์และกลุ่มเกษตรกร	แห่ง	๑๗๒	๒,๓๓๕,๗๕๐
๒. ตรวจสอบความถูกต้องในการทำธุรกรรมทางการเงินระหว่างสหกรณ์และสมาชิก	ราย	๑๘๕	๑๑,๐๐๐
๓. ฝึกอบรมเศรษฐกิจการเงินขั้นพื้นฐานแก่สมาชิกและสหกรณ์	ราย	๓๕	๑๐,๕๐๐
<b>แผนงานยุทธศาสตร์เสริมสร้างพลังทางสังคม</b>			
๑. โครงการส่งเสริมการดำเนินงานอันเนื่องมาจากพระราชดำริ	ราย	๓๔	๕๑,๑๐๐
๒. โครงการเสริมสร้างการจัดการทำบัญชีครัวเรือนเพื่อการจัดการเศรษฐกิจระดับครัวเรือน	ราย	๗๑๖	๑๑๐,๔๒๐
๓. โครงการส่งเสริมอาสาสมัครเกษตร	ราย	๗	๕,๕๓๐

โครงการ/กิจกรรม	หน่วยวัด	เป้าหมาย	งบประมาณ
<b>แผนงานยุทธศาสตร์เกษตรสร้างมูลค่า</b>			
๑. โครงการส่งเสริมและพัฒนาวิสาหกิจชุมชน	แห่ง	๘	๓๐,๔๐๐
๒. โครงการพัฒนาเกษตรกรรมยั่งยืน กิจกรรมทฤษฎีใหม่	ราย	๘๓	๓๐,๙๗๐
๓. โครงการพัฒนาเกษตรกรรมยั่งยืน กิจกรรมเกษตรผสมผสาน	ราย	๑๕	๑๓,๘๕๐
๔. โครงการระบบส่งเสริมเกษตรแบบแปลงใหญ่	ราย	๑๓๔	๑๒๘,๐๑๐
๕. โครงการบริหารจัดการการผลิตสินค้าตามแผนที่เกษตร (Agri-map)	ราย	๑๒	๑๕,๔๖๐
๖. โครงการส่งเสริมประสิทธิภาพด้านการเงินการบัญชีของสหกรณ์และกลุ่มเกษตรกรด้วยเทคโนโลยีสารสนเทศ	แห่ง	๓	๙,๙๖๐
๗. โครงการส่งเสริมและพัฒนาสถาบันเกษตรกร	แห่ง	๔	-
๘. โครงการส่งเสริมการแปรรูปสินค้าเกษตร	แห่ง	๒	๙๔,๖๕๐
<b>แผนงานบูรณาการพัฒนาและส่งเสริมเศรษฐกิจฐานราก</b>			
๑. โครงการศูนย์เรียนรู้การเพิ่มประสิทธิภาพการผลิตสินค้าเกษตร	แห่ง	๙	๖๐,๓๐๐



๔. กลุ่มส่วนราชการที่ไม่อยู่ภายใต้กระทรวงว่าด้วยกลุ่มภารกิจ

## ๔. กลุ่มส่วนราชการที่ไม่อยู่ภายใต้กระทรวงว่าด้วยกลุ่มภารกิจ

จำนวน ๒ หน่วยงาน ประกอบด้วย

๑. สำนักงานปลัดกระทรวงเกษตรและสหกรณ์ โดย สำนักงานเกษตรและสหกรณ์จังหวัดพิษณุโลก

๒. สำนักงานเศรษฐกิจการเกษตร โดย สำนักงานเศรษฐกิจการเกษตรที่ ๒

รายละเอียด ดังนี้

๑. สำนักงานปลัดกระทรวงเกษตรและสหกรณ์

โดย สำนักงานเกษตรและสหกรณ์จังหวัดพิษณุโลก

๑) ข้อมูลหน่วยงาน/ภารกิจโดยสังเขป

สำนักงานเกษตรและสหกรณ์จังหวัดพิษณุโลก เป็นหน่วยงานส่วนภูมิภาคตั้งขึ้นในเดือนมกราคม ๒๕๔๐ และเริ่มปฏิบัติงานเดือนกุมภาพันธ์ ๒๕๔๐ และทำการเปิดสำนักงานเมื่อวันที่ ๒๐ มีนาคม ๒๕๔๐ อาคารสำนักงานตั้งอยู่เลขที่ ๒๖/๑๓๗ ถนนวิสุทธิกษัตริย์ อำเภอเมือง จังหวัดพิษณุโลก จากนั้นได้ย้ายสำนักงานฯ ที่ตั้งชั่วคราวอยู่ที่บริเวณศูนย์ส่งเสริมจักรกลการเกษตรจังหวัดพิษณุโลก ถนนพิษณุโลก-วังทอง อำเภอวังทอง จังหวัดพิษณุโลก เมื่อปี ๒๕๔๒ ตามนโยบายกระทรวงเกษตรและสหกรณ์ ด้านการประหยัดงบประมาณค่าเช่าอาคารในยุคของเศรษฐกิจของประเทศตกต่ำ ปัจจุบันที่ทำการสำนักงานเกษตรและสหกรณ์จังหวัดฯ ตั้งอยู่ที่ ศาลากลางจังหวัด ชั้น ๕ ถนนวังจันทร์ อำเภอเมืองพิษณุโลก จังหวัดพิษณุโลก โทรศัพท์ ๐-๕๕๒๕-๓๐๒๓-๔ โทรสาร ๐-๕๕๒๕-๓๐๓๙

**วิสัยทัศน์**

องค์กรสมรรถนะสูงในการอำนวยความสะดวกและสนับสนุนการพัฒนาการเกษตรและสหกรณ์อย่างบูรณาการสู่ผลสัมฤทธิ์เพิ่มคุณภาพชีวิตเกษตรกร

**ภารกิจ/อำนาจหน้าที่** (ตามกฎหมายกระทรวงแบ่งส่วนราชการสำนักงานปลัดกระทรวง กระทรวงเกษตรและสหกรณ์ พ.ศ. ๒๕๕๒ วันที่ ๒๗ มกราคม ๒๕๕๒)

(๑) ศึกษา วิเคราะห์ และจัดทำยุทธศาสตร์การพัฒนาการเกษตรและสหกรณ์จังหวัด และกลุ่มจังหวัด แผนพัฒนาการเกษตรรายสินค้า แผนบูรณาการการพัฒนาการเกษตรและสหกรณ์ของจังหวัด

(๒) ศึกษา วิเคราะห์ และจัดทำแผนปฏิบัติการโครงการพัฒนาด้านการเกษตรและสหกรณ์ของจังหวัด กำกับบูรณาการและติดตามการใช้งบประมาณของส่วนราชการในสังกัดกระทรวง

(๓) กำกับ ดูแล ควบคุม ประสานดำเนินงานและติดตามประเมินผลสัมฤทธิ์ของการปฏิบัติงาน ตามแผนงานและโครงการพัฒนาการเกษตรและสหกรณ์ในจังหวัด

(๔) ดำเนินงานโครงการพิเศษ โครงการพระราชดำริ งานช่วยเหลือเกษตรกร งานภัยพิบัติ การเตือนการระบาดและเฝ้าระวัง และเตือนภัยสินค้าเกษตร

(๕) กำกับ ดูแล ควบคุมและพัฒนาข้าราชการและลูกจ้างประจำในสังกัดกระทรวงในจังหวัด

(๖) ประชาสัมพันธ์เผยแพร่การพัฒนาการเกษตรและสหกรณ์ของจังหวัด เป็นศูนย์ข้อมูลและศูนย์แม่ข่ายข้อมูลด้านการเกษตรและสหกรณ์ของจังหวัด

(๗) กำกับ ดูแลหน่วยงานในสังกัดกระทรวงให้ดำเนินการให้เป็นไปตามกฎหมาย

(๘) ดำเนินการให้เป็นไปตามที่กฎหมายกำหนด

(๙) ปฏิบัติงานร่วมกับหรือสนับสนุนการปฏิบัติงานของหน่วยงานอื่นที่เกี่ยวข้องหรือที่ได้รับมอบหมาย

**โครงสร้างหน่วยงาน**

**(๑) อดtrakำลังของสำนักงานฯ จำนวน ๑๙ อดตรา ประกอบด้วย**

ข้าราชการ ๑๑ อดตรา

พนักงานราชการ ๕ อดตรา

จ้างเหมาบริการ ๓ อดตรา

**(๒) จำแนกเป็น ๓ กลุ่ม ๑ ฝ่าย ดังนี้**

- เกษตรและสหกรณ์จังหวัด ๑ อดตรา
- กลุ่มยุทธศาสตร์พัฒนาการเกษตร (ข้าราชการ ๕ อดตรา พนักงานราชการ ๑ อดตรา)
- กลุ่มช่วยเหลือเกษตรกรและโครงการพิเศษ (ข้าราชการ ๑ อดตรา)
- กลุ่มสารสนเทศการเกษตร (ข้าราชการ ๑ อดตรา พนักงานราชการ ๑ อดตรา)
- ฝ่ายบริหารทั่วไป (ข้าราชการ ๓ อดตรา พนักงานราชการ ๓ อดตรา จ้างเหมาบริการ ๓ อดตรา)

**๒) แผนงาน/โครงการ/กิจกรรม สำคัญที่ขับเคลื่อนด้านการเกษตรและสหกรณ์ของจังหวัดพิษณุโลก****(๑) การขับเคลื่อน BCG Model ด้านการเกษตร จังหวัดพิษณุโลก**

จังหวัดพิษณุโลกได้ดำเนินการขับเคลื่อน BCG Model ด้านการเกษตร ตั้งแต่ปีงบประมาณ พ.ศ.๒๕๖๕ โดย คณะทำงานขับเคลื่อนการพัฒนาเศรษฐกิจชีวภาพ เศรษฐกิจหมุนเวียน และเศรษฐกิจสีเขียว (BCG Model) ด้านการเกษตร ระดับจังหวัด จังหวัดพิษณุโลก ตามคำสั่งจังหวัดพิษณุโลก ที่ ๕๙๒/๒๕๖๕ ลงวันที่ ๒๔ มกราคม ๒๕๖๕ มีเกษตรและสหกรณ์จังหวัดพิษณุโลก เป็นประธานคณะทำงานฯ เกษตรจังหวัดพิษณุโลก ประมงจังหวัดพิษณุโลก ปศุสัตว์จังหวัดพิษณุโลก และผู้อำนวยการศูนย์เมล็ดพันธุ์ข้าวพิษณุโลก เป็นรองประธานคณะทำงานฯ หัวหน้าส่วนราชการทั้งในและนอกสังกัดกระทรวงเกษตรและสหกรณ์ ภาคเอกชน และสถาบันการศึกษา เป็นคณะทำงานฯ หัวหน้ากลุ่มยุทธศาสตร์พัฒนาการเกษตร สำนักงานเกษตรและสหกรณ์จังหวัดพิษณุโลก และเจ้าหน้าที่ที่ได้รับมอบหมายของสำนักงานเกษตรจังหวัดพิษณุโลก สำนักงานประมงจังหวัดพิษณุโลก สำนักงานปศุสัตว์จังหวัดพิษณุโลก และศูนย์เมล็ดพันธุ์ข้าวพิษณุโลก เป็นเลขานุการร่วม เจ้าหน้าที่สำนักงานเกษตรและสหกรณ์จังหวัดพิษณุโลก ที่ได้รับมอบหมายเป็นผู้ช่วยเลขานุการ ได้คัดเลือกสินค้าเกษตรที่สำคัญขับเคลื่อน BCG Model ด้านการเกษตร จำนวน ๕ ชนิด ได้แก่ ข้าวนาปี อ้อยโรงงาน มะม่วงน้ำดอกไม้ ไม้ไผ่พื้นเมือง และปลานิลสีแดง (กระชัง) ซึ่งเป็นสินค้าที่วิเคราะห์แล้วว่ามีความสำคัญทางเศรษฐกิจและสินค้าโดดเด่นมีศักยภาพในการพัฒนาของจังหวัด และสอดคล้องกับประเด็น ๓ สูง : ประสิทธิภาพสูง มาตรฐานสูง รายได้สูง

สำนักงานเกษตรและสหกรณ์จังหวัดพิษณุโลก ร่วมกับหน่วยงานหลักรับผิดชอบสินค้าศูนย์ AIC จังหวัดพิษณุโลก และหน่วยงานที่เกี่ยวข้อง ดำเนินการวิเคราะห์จัดทำรายละเอียดโครงการตามแนวทาง BCG Model ด้านการเกษตร บรรลุไว้ภายใต้แผนพัฒนาการเกษตรและสหกรณ์ของจังหวัด ระยะ ๕ ปี (พ.ศ.๒๕๖๖ - ๒๕๗๐) และเสนอขอบรรจุแผนพัฒนาจังหวัดพิษณุโลก ระยะ ๕ ปี (พ.ศ.๒๕๖๖ - ๒๕๗๐) และแผนปฏิบัติราชการจังหวัดพิษณุโลก ประจำปีงบประมาณ พ.ศ.๒๕๖๗ จำนวน ๔ โครงการ งบประมาณ ๑๒,๑๔๐,๗๗๖ บาท ดังนี้

ที่	โครงการ/กิจกรรมหลัก	หน่วยดำเนินการหลัก	งบประมาณ (บาท)
๑	พัฒนาประสิทธิภาพและมาตรฐาน การผลิตไม้ไผ่พื้นเมืองจังหวัดพิษณุโลก	สำนักงานปศุสัตว์จังหวัดพิษณุโลก	๔๙๐,๐๙๖
๒	ส่งเสริมการผลิตเมล็ดพันธุ์ข้าวคุณภาพดียั่งยืน	ศูนย์เมล็ดพันธุ์ข้าวพิษณุโลก	๗,๔๙๔,๐๐๐
๓	เพิ่มประสิทธิภาพการผลิตพืชโดยใช้ปุ๋ยชีวภาพ และชีวภัณฑ์ของกรมวิชาการเกษตรในเขตพื้นที่จังหวัดพิษณุโลก	สำนักวิจัยและพัฒนาการเกษตร เขตที่ ๒	๓,๓๙๙,๙๘๐
๔	เพิ่มประสิทธิภาพการผลิตอ้อยโรงงานตามแนวทาง BCG Model	สำนักงานเกษตรจังหวัดพิษณุโลก	๗๕๖,๗๐๐

## แนวทางการขับเคลื่อน ปีงบประมาณ พ.ศ.๒๕๖๖

การสร้างต้นแบบการขับเคลื่อน BCG Model ด้านการเกษตร จังหวัดพิษณุโลก จำนวน ๕ ชนิด ได้แก่ ข้าวนาปี อ้อยโรงงาน มะม่วงน้ำดอกไม้ ไม้ไผ่พื้นเมือง และปลานิลสีแดง (กระชัง) เพื่อบูรณาการทุกประเภทงบประมาณ ร่วมกับส่วนราชการทั้งในและนอกสังกัดกระทรวงเกษตรและสหกรณ์ ภาคเอกชน สถาบันการศึกษา และผู้ที่เกี่ยวข้องตลอดโซ่อุปทานสินค้าเกษตรสำคัญ ให้เกิดผลเป็นรูปธรรม เป็นต้นแบบการเรียนรู้การขับเคลื่อน BCG Model ด้านการเกษตร จังหวัดพิษณุโลก ในระยะ ๕ ปี (พ.ศ.๒๕๖๖ – ๒๕๗๐)

### (๒) โครงการขับเคลื่อนการเกษตรระดับหมู่บ้านสู่การผลิตสินค้าเกษตรมูลค่าสูง

โครงการขับเคลื่อนการเกษตรระดับหมู่บ้านสู่การผลิตสินค้าเกษตรมูลค่าสูง เป็นความร่วมมือระหว่างส่วนราชการระดับกระทรวง กรม สถาบันการเงิน และภาคเอกชน ในส่วนกลาง เพื่อสร้างกลไกการดำเนินงานแบบบูรณาการในระดับจังหวัด อำเภอ ตำบล หมู่บ้าน โดยมุ่งเน้นการเสริมสร้างศักยภาพในการบริหารจัดการตนเองในระดับหมู่บ้าน ผ่านคณะกรรมการหมู่บ้านและอาสาสมัครเกษตรหมู่บ้าน ซึ่งการขับเคลื่อนการดำเนินงานเพื่อปรับโครงสร้างการผลิตในภาคการเกษตรในระดับพื้นที่ (หมู่บ้าน ตำบล) อย่างแท้จริง โดยส่งเสริมให้เกษตรกรและสถาบันเกษตรกรในพื้นที่สามารถวิเคราะห์ศักยภาพและโอกาสวางแผนการผลิตที่เชื่อมโยงกับความต้องการของตลาด มีตลาดรองรับที่ชัดเจน เพื่อจัดทำแผนธุรกิจเกษตรรายสินค้าในการเข้าถึงแหล่งทุนจากสถาบันการเงิน ตลอดจนเข้าถึงนวัตกรรมและเทคโนโลยีที่จำเป็น การทำเกษตรที่ได้มาตรฐาน เพื่อยกระดับการผลิตของตนเอง โดยทำควบคู่ไปกับการส่งเสริมให้กลไกการบริหารงานระหว่างระดับพื้นที่ (คณะกรรมการหมู่บ้าน อาสาสมัคร องค์กรปกครองส่วนท้องถิ่น อำเภอจังหวัด ฯลฯ) และส่วนกลางอย่างมีประสิทธิภาพ เพื่อให้มีฐานข้อมูลกิจกรรมการทำเกษตรที่มีความเป็นปัจจุบันอย่างต่อเนื่อง ใช้ประกอบการวิเคราะห์ ประมวลผล ประกอบการตัดสินใจในการกำหนดนโยบายบริหารจัดการ และการให้ความช่วยเหลือในด้านต่าง ๆ การดำเนินการทั้งหมดนี้เพื่อสร้างกลไกการมีส่วนร่วมตั้งแต่ในระดับพื้นที่ในการขับเคลื่อนและพัฒนาภาคการเกษตรให้บรรลุเป้าหมายตามเจตนารมณ์ของยุทธศาสตร์ชาติต่อไป

#### การดำเนินโครงการฯ ของจังหวัดพิษณุโลก

คณะทำงานโครงการขับเคลื่อนการเกษตรระดับหมู่บ้านสู่การผลิตสินค้าเกษตรมูลค่าสูง ระดับอำเภอ จังหวัดพิษณุโลก ตามคำสั่งจังหวัดพิษณุโลก ที่ ๒๐๖/๒๕๖๕ ลงวันที่ ๑๑ มกราคม ๒๕๖๕ องค์กรประกอบด้วย นายอำเภอ เป็นประธานฯ เกษตรอำเภอ เป็นรองประธานฯ คณะทำงานฯ ประกอบด้วย ปลัดอำเภอพัฒนาการอำเภอ ท้องถิ่นอำเภอ นายองค์กรปกครองส่วนท้องถิ่น กำนันผู้ใหญ่บ้าน ผู้แทนสภาเกษตรกรประจำตำบล ผู้จัดการสาขาธนาคารเพื่อการเกษตรและสหกรณ์การเกษตร พื้นที่ที่ดำเนินการ และหัวหน้าส่วนราชการระดับอำเภอ หรือผู้แทนของหน่วยงานในสังกัดกระทรวงเกษตรและสหกรณ์ทั้งราชการส่วนภูมิภาคและส่วนกลาง ที่ได้รับมอบหมายให้รับผิดชอบพื้นที่อำเภอ โดยมี นักวิชาการส่งเสริมการเกษตร สำนักงานเกษตรอำเภอ เป็นคณะทำงานและเลขานุการฯ **หน้าที่และอำนาจ** สนับสนุนการจัดทำและขับเคลื่อนแผนพัฒนาการเกษตรระดับหมู่บ้าน บูรณาการความร่วมมือส่วนราชการ รัฐวิสาหกิจ และภาคเอกชน ในพื้นที่อำเภอเพื่อขับเคลื่อนและสนับสนุนการดำเนินงานโครงการฯ ติดตามความก้าวหน้าการดำเนินโครงการฯ ร่วมแก้ไขปัญหาการดำเนินงาน และรายงานผลต่อคณะกรรมการขับเคลื่อนงานด้านการเกษตรระดับจังหวัดทราบอย่างต่อเนื่อง และปฏิบัติหน้าที่อื่นตามที่ได้รับมอบหมาย คัดเลือกหมู่บ้าน และกลุ่มเป้าหมายนำร่อง “๑ อำเภอ ๑ หมู่บ้าน”

### การขับเคลื่อนโครงการ

- การคัดเลือกหมู่บ้านสู่การผลิตสินค้าเกษตรมูลค่าสูง  
- การจัดทำแผนธุรกิจเกษตรรายสินค้าในการยกระดับการผลิตสินค้าเกษตรระดับหมู่บ้านให้มีมูลค่าเพิ่มขึ้น

- เตรียมข้อมูลหมู่บ้านเป้าหมาย ทบทวน "แผนพัฒนาหมู่บ้าน" ที่แสดงให้เห็นว่าหมู่บ้านมีความต้องการโครงการด้านการเกษตร อะไร ที่ไหน อย่างไร และจะปรับแต่ละโครงการให้มุ่งสู่เกษตรมูลค่าสูงได้อย่างไร โดยเฉพาะตลาดรับซื้อที่มั่นคงและเป็นธรรม (เน้นแก้ไขปัญหาและพัฒนาด้านการเกษตร ส่งเสริมให้มีการจัดทำแผนธุรกิจรายสินค้าและมีฐานข้อมูลด้านการเกษตรในระดับหมู่บ้านที่เป็นปัจจุบัน สามารถสนับสนุนหรือช่วยเหลือเกษตรกรได้อย่างทันท่วงที)

- ใช้ข้อมูล "เมนูอาชีพเกษตรมูลค่าสูง" สนับสนุนการจัดทำแผนธุรกิจเกษตรรายสินค้าในการยกระดับการผลิตสินค้าเกษตรระดับหมู่บ้านให้มีมูลค่าเพิ่มขึ้น โดยอาจเป็นอาชีพหลักหรืออาชีพเสริมก็ได้

- พิจารณาแหล่งทุนที่จะสนับสนุนแต่ละโครงการ โดยเน้นสินเชื่อแปลงใหญ่ หรือ กองทุนสงเคราะห์เกษตรกรฯ สินเชื่อโครงการอื่นของ ธ.ก.ส. หรือแหล่งทุนอื่น ๆ หรือหากกลุ่มเกษตรกรสามารถดำเนินการได้โดยไม่ต้องขอรับการสนับสนุนเงินทุนให้เริ่มดำเนินการได้ทันที หรือการสนับสนุนจากโครงการ/กิจกรรมหน่วยงานรัฐ เช่น ขอบรรจุมแผน อ.บ.ต., งบ Function และงบ Area

- เชื่อมโยงตลาด (ตามข้อมูลในเมนูอาชีพ และในจังหวัด เช่น พาณิชย์จังหวัด เป็นต้น)

#### เป้าหมาย

- มีการจัดทำและขับเคลื่อนแผนพัฒนาการเกษตรระดับหมู่บ้าน ที่เชื่อมโยงกับแผนพัฒนาหมู่บ้าน ซึ่งมาจากปัญหาและความต้องการของประชาชน ที่ผ่านกระบวนการมีส่วนร่วมของประชาชนและภาคต่าง ๆ ในพื้นที่

- แผนธุรกิจเกษตรรายสินค้าที่สอดคล้องกับปัญหาและความต้องการของเกษตรกร

- มีอาสาสมัครเกษตรเป็นกลไกหลักในการขับเคลื่อนภาคการเกษตรระดับหมู่บ้านได้อย่างมีประสิทธิภาพ

### ผลการดำเนินงาน

คณะทำงานฯ คัดเลือกหมู่บ้าน และกลุ่มเป้าหมายนำร่อง “๑ อำเภอ ๑ หมู่บ้าน” จำนวน ๙ อำเภอ ๙ กลุ่ม เพื่อขับเคลื่อนการเกษตรระดับหมู่บ้านสู่การผลิตสินค้าเกษตรมูลค่าสูง ดังนี้

อำเภอ	เป้าหมาย	สินค้า	สินค้าเกษตรมูลค่าสูง
๑. บางระกำ	วิสาหกิจชุมชนกองทุนพันธุ์ข้าวสี ม.๑๗ ม.๑๗ บ้านปลายนา ต.หนองกุลา อ.บางระกำ	ข้าว	- แปรรูปข้าวพันธุ์ดี - เมล็ดพันธุ์ข้าวพันธุ์ดี - เลี้ยงไก่พื้นเมืองตามมาตรฐาน GFM
๒. เนินมะปราง	วิสาหกิจชุมชนกลุ่มนาแปลงใหญ่บ้านวังขวัญ ม.๒ บ้านวังขวัญ ต.วังโพรง อ.เนินมะปราง	ข้าว	- แปรรูปข้าวพันธุ์ดี - เมล็ดพันธุ์ข้าวพันธุ์ดี
๓. บางกระทุ่ม	กลุ่มผู้ผลิตข้าวโพดตำบลท่าตาล ม.๗ บ้านท่าตาล ต.ท่าตาล อ.บางกระทุ่ม	ข้าวโพดหวาน	- น้ำข้าวโพดพาสเจอร์ไรซ์
๔. วัดโบสถ์	วิสาหกิจชุมชนแม่บ้านขวัญใจพัฒนา ม. ๓ บ้านเหล่าขวัญ ต.ท้อแท้ อ.วัดโบสถ์	ตาลโตนด	- น้ำตาลโตนดพาสเจอร์ไรซ์ - น้ำตาลโตนดผง
๕. วังทอง	วิสาหกิจชุมชนมะม่วงส่งออกแก่งโสกา ม.๑๑ บ้านม่วงหอม ต.แก่งโสกา อ.วังทอง	มะม่วง	- แปรรูปมะม่วง (ม่วงแผ่น, มะม่วงอบกรอบ)



อำเภอ	เป้าหมาย	สินค้า	สินค้าเกษตรมูลค่าสูง
๖. นครไทย	วิสาหกิจชุมชนแปรรูปผลผลิตตำบลบ้านแยง ม.๓ ต.บ้านแยง อ.นครไทย	สับปะรด	- แปรรูปผลผลิตทางการเกษตร (สับปะรด) - ยกระดับมาตรฐานผลิตภัณฑ์ ให้ผ่านการรับรอง (อย.)
๗. ขาติตระการ	กลุ่มพัฒนาสมุนไพรกระชายตำบลบ้านร่มเกล้า สงบสุข ม.๘ บ้านร่มเกล้า อ.ขาติตระการ	กระชาย	กระชายดำผง
๘. เมืองพิษณุโลก	กลุ่มผักปลอดภัย ม.๕ บ้านแสงดาว ต.ปากโทก อ.เมืองพิษณุโลก	พืชผัก	- ยกระดับให้ได้มาตรฐานเกษตร ปลอดภัย
๙. พรหมพิราม	วิสาหกิจชุมชนไก่ดำสมุนไพรบ้านเชิงหวาย ม.๓ บ้านเชิงหวาย ต.ตลุกเทียม อ.พรหมพิราม	ไก่ดำ	- เพิ่มกำลังการผลิต (การฟักไข่) - อาหารไก่ลดต้นทุน

### (๓) โครงการพัฒนาเกษตรกรรมยั่งยืน (เกษตรทฤษฎีใหม่)

ในปีงบประมาณ พ.ศ. ๒๕๖๖ กระทรวงเกษตรและสหกรณ์ได้รับการจัดสรรงบประมาณโครงการพัฒนาเกษตรกรรมยั่งยืน (เกษตรทฤษฎีใหม่) ภายใต้งบ (ร่าง) พ.ร.บ. งบประมาณรายจ่ายประจำปีงบประมาณ พ.ศ. ๒๕๖๖ จำนวน ๘ กรม งบประมาณรวม ๗๕,๘๔๑๑ ล้านบาท ดังนี้

หน่วยงาน	แผนงาน/โครงการ	เป้าหมาย (ไร่/ราย)	งบประมาณ (ลบ.)
สป.กษ.	สำรวจ/คัดเลือกเกษตรกร		
มม.	จัดทำจุดเรียนรู้เกษตรทฤษฎีใหม่ด้านหม่อนไหม ส่งเสริมและสนับสนุนกลุ่มเกษตรกรและเกษตรกรผู้ปลูกหม่อนเลี้ยงไหม	๒๐๐ ราย	๒,๐๐๐
ส.ป.ก.	ส่งเสริมและพัฒนาเกษตรทฤษฎีใหม่ในเขตปฏิรูปที่ดิน	๒,๗๐๐ ไร่ (๙๐๐ ราย)	๑๒,๗๖๑๗
กข.	ส่งเสริมเกษตรทฤษฎีใหม่	๖,๘๑๘ ราย	๒,๖๖๓๔
ตส.	พัฒนาความรู้ด้านกานจัดทำบัญชีต้นทุนอาชีพแก่เกษตรกรที่น้อมนำหลักทฤษฎีใหม่	๕,๕๖๐	๓,๐๙๙๐
กป.	ถ่ายทอด/ส่งเสริมความรู้/อบรมเกษตรกร และสนับสนุนปัจจัยการผลิตเบื้องต้น	๑๐,๐๐๐ ราย	๑๖,๙๙๒๘
ปศ.	รวมกลุ่มเกษตรกรเป็นเครือข่าย เพื่อส่งเสริมการเลี้ยงสัตว์แก่เกษตรกรต้นแบบและสมาชิกเครือข่าย ให้เกิดการผลิตรที่ได้อย่างยั่งยืน	๓๖,๗๐๐ ราย	๒๘,๐๒๔๒
พต.	๑) โครงการเพิ่มประสิทธิภาพการใช้ประโยชน์ที่ดินในพื้นที่โครงการ ๑ ตำบลฯ	๔,๐๐๐ ราย	๑๐,๐๐๐
	๒) โครงการขุดแหล่งน้ำในไร่นานอกเขตชลประทาน (บ่อจิ๋ว) **ไม่รวมในงบขับเคลื่อนเกษตรทฤษฎีใหม่ ปีงบประมาณ พ.ศ. ๒๕๖๖	๓๕,๓๘๐ ราย	๗๓๑.๑๒๗๗
สศก.	ติดตามการดำเนินงานโครงการส่งเสริมเกษตรทฤษฎีใหม่	๑ เรื่อง	๐.๓๐๐๐
กสก.	-	-	-

### การกำหนดกลุ่มเป้าหมายโครงการ จำนวน ๒ กลุ่ม ดังนี้

๑) เกษตรกรรายใหม่ รวมรายใหม่ทั้งหมด ๑๐,๙๐๐ ราย เป้าหมาย ๑๐,๐๐๐ ราย เกษตรกรที่มีแหล่งน้ำหรือสระเก็บกักน้ำที่เพียงพอต่อการทำเกษตร เป้าหมาย ๙๐๐ ราย เกษตรกรในพื้นที่ ส.ป.ก. หน่วยงาน สป.กษ.และกรมที่เกี่ยวข้อง, ส.ป.ก.

๒) เกษตรกรรายเดิม กลุ่มเกษตรกรทฤษฎีใหม่ตำบลต้นแบบ (โครงการ ๑ ตำบลฯ) ๑๐๖ กลุ่ม, กลุ่มเกษตรกรทฤษฎีใหม่ที่ขับเคลื่อนโดย ปศ., กลุ่มเกษตรกรทฤษฎีใหม่ในพื้นที่ ส.ป.ก. ๑๒๐ กลุ่ม และส่งเสริมการรวมกลุ่มเกษตรกรให้แก่เกษตรกรรายเดิม หน่วยงาน สป.กษ., กสภ., กสส., ปศ. และส.ป.ก.

จังหวัดพิษณุโลก ดำเนินการสำรวจรายชื่อเกษตรกร ที่ได้รับสนับสนุนแหล่งน้ำในไร่นานอกเขตชลประทาน (บ่อจิว) ของกรมพัฒนาที่ดิน ที่สามารถเก็บกักน้ำได้ มีคุณภาพน้ำเหมาะสมสำหรับทำการประมงได้ และมีกิจกรรมการเกษตรตามแนวทฤษฎีใหม่ เช่น เลี้ยงสัตว์ ปลูกข้าว เป็นต้น เพื่อพิจารณาเข้าร่วมโครงการพัฒนาเกษตรกรรมยั่งยืน (เกษตรทฤษฎีใหม่) ประจำปีงบประมาณ พ.ศ. ๒๕๖๖ ได้ส่งผลการสำรวจเกษตรกรที่สนใจเข้าร่วมโครงการฯ จำนวน ๒๓๐ ราย เพื่อบูรณาการโครงการและการขับเคลื่อนโครงการพัฒนาเกษตรกรรมยั่งยืน (เกษตรทฤษฎีใหม่) ปีงบประมาณ พ.ศ. ๒๕๖๖ เป้าหมายเดียวกัน เป็นไปอย่างมีประสิทธิภาพ ดังนี้

ลำดับ	อำเภอ	เกษตรกร (ราย)	หมายเหตุ
๑	ชาติตระการ	๔๖	ต.บ้านดง ๓๓ ราย /ต.สวนเมี่ยง ๑๕ ราย
๒	วังทอง	๓๐	ต.ท่าหมื่นราม ๑๐ ราย/ต.พันชาลี ๑๐ ราย/ต.แม่ระกา ๑๐ ราย
๓	พรหมพิราม	๒๖	ต.ดงประคำ ๑๕ ราย/ต.ทับยายเชียง ๘ ราย/ ต.พรหมพิราม ๒ ราย/ต.หนองแถม ๑ ราย
๔	บางระกำ	๒๕	ต.ชุมแสงสงคราม ๕ ราย/ต.ปลักแรด ๒ ราย/ต.หนองกุลา ๑๘ ราย
๕	บางกระทุ่ม	๒๕	ต.นครป่าหมาก ๔ ราย/ต.เนินกุ่ม ๑๓ ราย/ต.วัดตายนม ๘ ราย
๖	นครไทย	๒๕	ต.นครไทย ๗ ราย/ต.นาบัว ๒ ราย/ต.เนินเพิ่ม ๓ ราย/ต.บ่อโพธิ์ ๒ ราย/ต.บ้านพร้าว ๒ ราย/ต.ยางโกลน ๘ ราย/ต.หนองกะท้าว ๑ ราย
๗	วัดโบสถ์	๒๑	ต.บ้านยาง ๒๑ ราย
๘	เมืองพิษณุโลก	๑๗	ต.ดอนทอง ๑๗ ราย
๙	เนินมะปราง	๑๕	ต.ชมพู ๘ ราย/ต.ไทรย้อย ๑ ราย /ต.บ้านมุง ๓ ราย/ต.วังโพรง ๓ ราย
	<b>รวมทั้งจังหวัด</b>	<b>๒๓๐</b>	

## ๒. สำนักงานเศรษฐกิจการเกษตร

โดย สำนักงานเศรษฐกิจการเกษตรที่ ๒ (สศท.๒) พิษณุโลก

### ๑) ข้อมูลหน่วยงาน/ภารกิจโดยสังเขป

#### โครงสร้างสำนักงานเศรษฐกิจการเกษตรที่ ๒

นายประเสริฐศักดิ์ แสงสัทธา ผู้อำนวยการสำนักงานเศรษฐกิจการเกษตรที่ ๒

ประกอบด้วย ๓ ส่วน ๑ ฝ่าย ดังนี้

- (๑) ส่วนวิจัยและประเมินผล ผู้อำนวยการส่วนวิจัยและประเมินผล (ว่าง)
- (๒) ส่วนสารสนเทศการเกษตร ผู้อำนวยการส่วนสารสนเทศการเกษตร (นางธัญญาพิชชา เถระรัชชานนท์)
- (๓) ส่วนแผนพัฒนาเขตเศรษฐกิจการเกษตร ผู้อำนวยการส่วนแผนพัฒนาเขตเศรษฐกิจการเกษตร (นายธีรชัย จันทร์อินทร์)
- (๔) ฝ่ายบริหารทั่วไป หัวหน้าฝ่ายบริหารทั่วไป (นางสาวมยุฉัตร นิยม)

#### อัตรากำลังเจ้าหน้าที่

รวมทั้งหมด ๔๓ คน (ข้าราชการ ๒๑ คน ลูกจ้างประจำ ๑ คน พนักงานราชการ ๗ คน และจ้างเหมาบริการ ๑๔ คน)

#### พันธกิจ

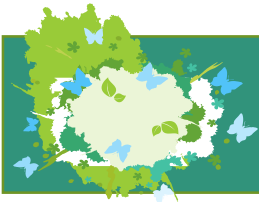
- (๑) ศึกษา วิเคราะห์ จัดทำ และเผยแพร่ข้อมูลสารสนเทศการเกษตร
- (๒) ศึกษา วิเคราะห์ และรายงานผลการติดตาม ผลการประเมินความสำเร็จ และผลกระทบของการดำเนินงานตามมาตรการ แผนงาน และโครงการต่าง ๆ ของกระทรวงเกษตรและสหกรณ์
- (๓) ศึกษา วิเคราะห์ และวิจัยเศรษฐกิจการเกษตรที่สำคัญระดับพื้นที่
- (๔) ศึกษา วิเคราะห์ความเชื่อมโยงของแผนพัฒนาเขตเศรษฐกิจการเกษตรระดับพื้นที่ ให้สอดคล้องกับแผนทุกระดับ อาทิ ยุทธศาสตร์ชาติ ๒๐ ปี แผนพัฒนาเศรษฐกิจและสังคมแห่งชาติ แผนแม่บท แผนปฏิบัติการด้านการเกษตรและสหกรณ์ แผนกลุ่มจังหวัด และแผนพัฒนาจังหวัด รวมทั้งให้ข้อเสนอแนะเกี่ยวกับการขับเคลื่อนงานตามนโยบาย การจัดทำแผนงานโครงการแก่หน่วยงานสังกัด กษ.
- (๕) ปฏิบัติงานร่วม หรือสนับสนุนการปฏิบัติงานของหน่วยงานอื่นที่เกี่ยวข้องตามที่ได้รับมอบหมาย ในเขตจังหวัดที่รับผิดชอบ

เขตพื้นที่รับผิดชอบ ๖ จังหวัด (จังหวัดพิษณุโลก จังหวัดสุโขทัย จังหวัดตาก จังหวัดอุตรดิตถ์ จังหวัดแพร่ และจังหวัดน่าน)

### ๒) แผนงาน/โครงการ/กิจกรรม สำคัญที่ขับเคลื่อนด้านการเกษตรและสหกรณ์ของจังหวัดพิษณุโลก

- รวม ๑ แผนงาน ๘ โครงการ ๔,๒๔๑,๙๐๐ บาท งบประมาณรวมทั้งสิ้น ๔,๒๔๑,๙๐๐ บาท
- (๑) แผนงานพื้นฐาน การบริหารจัดการเศรษฐกิจการเกษตร งบประมาณ ๑,๗๓๓,๔๓๒ บาท
  - (๒) โครงการพัฒนาเกษตรกรรมยั่งยืน งบประมาณ ๑๙๓,๐๒๐ บาท
  - (๓) โครงการสร้างมูลค่าเพิ่มจากวัสดุเหลือใช้ทางการเกษตร งบประมาณ ๒๗๒,๙๐๐ บาท
  - (๔) โครงการบริหารจัดการการผลิตสินค้าเกษตรตามแผนที่เกษตร เพื่อการบริหารจัดการเชิงรุก (Agri - Map) งบประมาณ ๓๕๗,๘๘๐ บาท
  - (๕) โครงการระบบส่งเสริมการเกษตรแบบแปลงใหญ่ งบประมาณ ๕๐,๐๐๐ บาท
  - (๖) โครงการติดตามและวิเคราะห์สถานการณ์แนวโน้มภาคเกษตร งบประมาณ ๑๕๒,๙๗๔ บาท
  - (๗) โครงการจัดทำสารสนเทศเศรษฐกิจการเกษตร เพื่อสนับสนุนการบริหารจัดการสินค้าเกษตร งบประมาณ ๑,๑๖๙,๒๐๗ บาท

- (๘) โครงการติดตามประเมินผลการดำเนินงานโครงการพระราชดำริ งบประมาณ ๙๘,๐๐๐ บาท
- (๙) โครงการศูนย์เรียนรู้การเพิ่มประสิทธิภาพการผลิตสินค้าเกษตร งบประมาณ ๒๑๔,๔๘๗ บาท



## ๕. รัฐวิสาหกิจ และองค์การมหาชน

## ๕. รัฐวิสาหกิจ และองค์การมหาชน

จำนวน ๒ ส่วนราชการ ประกอบด้วย

๑. การยางแห่งประเทศไทย โดย การยางแห่งประเทศไทย จังหวัดพิจิตรโลก
๒. องค์การตลาดเพื่อเกษตรกร โดย อ.ต.ก. พิจิตรโลก  
รายละเอียด ดังนี้

### ๑. การยางแห่งประเทศไทย

โดย การยางแห่งประเทศไทยจังหวัดพิจิตรโลก

#### ๑) ข้อมูลหน่วยงาน/ภารกิจโดยสังเขป

การยางแห่งประเทศไทย (Rubber Authority of Thailand) เรียกโดยย่อ ว่า “กยท.” จัดตั้งขึ้นตามพระราชบัญญัติการยางแห่งประเทศไทย พ.ศ. ๒๕๕๘ ซึ่งมีผลใช้บังคับเมื่อวันที่ ๑๕ กรกฎาคม ๒๕๕๘ การยางแห่งประเทศไทยจังหวัดพิจิตรโลก มีสถานะเป็นนิติบุคคลและเป็นรัฐวิสาหกิจในสังกัดกระทรวงเกษตรและสหกรณ์ เป็นหน่วยงานระดับจังหวัดอยู่ภายใต้การดูแลของการยางแห่งประเทศไทยเขตภาคเหนือ มีพื้นที่สวนยางที่ขึ้นทะเบียน ทั้งหมด ๓๕๓,๐๓๙.๓ ไร่ มีเกษตรกรชาวสวนยางที่ขึ้นทะเบียน ๑๓,๕๓๑ ราย มีคนกรีต ๑,๖๘๓ ราย มีพื้นที่เปิดกรีต ๒๐๑,๖๑๓.๘๗ ไร่ ปริมาณผลผลิต ๒๔,๕๖๘ ตัน/ปี ผลผลิตเฉลี่ย ๒๓๘ ก.ก./ไร่/ปี

สถาบันเกษตรกรที่ขึ้นทะเบียนกับ กยท.จ. พิจิตรโลก มีจำนวน ๑๑ สถาบัน ได้แก่ ๑) กลุ่มเกษตรกรชาวสวนยาง สกย.อำเภอชาติตระการ ๒) กลุ่มเกษตรกรชาวสวนยาง สกย.บ้านตอเรือ ๓) กลุ่มเกษตรกรชาวสวนยาง สกย.น้ำริน ๔) กลุ่มเกษตรกรชาวสวนยาง กยท.บ้านม่วงหอม ๕) กลุ่มเกษตรกรชาวสวนยาง สกย.บ้านใหม่ชัยมงคล ๖) กลุ่มเกษตรกรชาวสวนยาง สกย.ชมพูพัฒนา๕๕ ๗) กลุ่มเกษตรกรชาวสวนยาง สกย.บ้านแยง ๘) กลุ่มเกษตรกรชาวสวนยางตำบลห้วยเฮี้ย ๙) กลุ่มเกษตรกรชาวสวนยางเขาไร่ศรีราชา ๑๐) กลุ่มเกษตรกรชาวสวนยาง กยท. สองฝั่งแควน้อย ๑๑) กลุ่มเกษตรกรชาวสวนยาง กยท.บ้านหนองหิน

โครงการส่งเสริมการทำสวนยางในรูปแบบแปลงใหญ่ของ กยท.จ.พิจิตรโลก ประกอบด้วยกลุ่มแปลงใหญ่ ๕ แปลง ได้แก่ ๑) แปลงใหญ่ปางพารากลุ่มเกษตรกรชาวสวนยางเขาไร่ศรีราชา ๒) แปลงใหญ่ปางพารากลุ่มเกษตรกรชาวสวนยาง กยท.สองฝั่งแควน้อยร่วมใจ ๓) แปลงใหญ่ปางพารากลุ่มเกษตรกรชาวสวนยาง สกย.บ้านใหม่ชัยมงคล ๔) แปลงใหญ่ปางพารากลุ่มเกษตรกรชาวสวนยางตำบลวังนกแอ่น ๕) แปลงใหญ่ปางพาราทอเรือ

**โครงสร้างการบริหารงานของการยางแห่งประเทศไทยจังหวัดพิจิตรโลก ประกอบด้วย**

- (๑) ผู้อำนวยการการยางแห่งประเทศไทย
- (๒) ผู้ช่วยผู้อำนวยการจังหวัด (กองประสานนโยบายและวิชาการ)
  - (๒.๑) แผนกแผนงานและข้อมูล
    - หัวหน้าแผนกแผนงานและข้อมูล
    - นักวิเคราะห์นโยบายและแผน
  - (๒.๒) แผนกพัฒนาและฝึกอบรม
    - หัวหน้าแผนกพัฒนาและฝึกอบรม
    - นักวิชาการเกษตร
    - พนักงานควบคุมยานพาหนะ
  - (๒.๓) แผนกปฏิบัติการ
    - หัวหน้าแผนกปฏิบัติการ
    - นักวิชาการส่งเสริมการเกษตร จำนวน ๔ ราย

## (๓) หัวหน้ากองงานสนับสนุน (กองงานสนับสนุน)

## (๓.๑) แผนกธุรการและพัสดุ

- หัวหน้าแผนกธุรการและพัสดุ
- เจ้าหน้าที่บริหารงานทั่วไป
- พนักงานควบคุมยานพาหนะ

## (๓.๒) แผนกบริหารกองทุน

- หัวหน้าแผนกบริหารกองทุน

## (๓.๓) แผนกการเงินและบัญชี

- หัวหน้าแผนกการเงินและบัญชี
- นักวิชาการการเงินและบัญชี

**บทบาทของการยางแห่งประเทศไทย (ตาม พรบ.การยางแห่งประเทศไทย พ.ศ. ๒๕๕๘ มาตรา ๙)**

(๑) ส่งเสริมและสนับสนุนการปรับปรุงคุณภาพของระบบผลผลิตและระบบตลาดเพื่อให้เกิดประโยชน์สูงสุดแก่เกษตรกรชาวสวนยางและผู้ประกอบกิจการยาง

(๒) ประกอบธุรกิจเกี่ยวกับยางพารา

(๓) ส่งเสริมและสนับสนุนให้เกษตรกรชาวสวนยางรวมกลุ่มจัดตั้งเป็นสถาบันเกษตรกรชาวสวนยางเพื่อลดทุนดำเนินงานธุรกิจและอุตสาหกรรมเกี่ยวกับยางพาราตามที่คณะกรรมการกำหนด

(๔) ส่งเสริม สนับสนุนและให้ความร่วมมือกับประเทศผู้ผลิตยางพาราและองค์การระหว่างประเทศเกี่ยวกับยางพารา

(๕) ส่งเสริมและจัดให้มีการพัฒนาบุคลากรและการบริหารจัดการเกี่ยวกับยางพารา

(๖) ดำเนินการอื่นใดที่จำเป็นหรือต่อเนื่องเพื่อให้บรรลุวัตถุประสงค์ของ กยท. ตามที่คณะกรรมการกำหนด การยางแห่งประเทศไทยจังหวัดพิษณุโลก มีหน้าที่รับผิดชอบดำเนินการส่งเสริม สนับสนุน บริหารงาน กำกับดูแล ติดตามเกี่ยวกับการปลูกแทนและปลูกใหม่ งานพัฒนาเกษตรกรและสถาบันเกษตรกรชาวสวนยาง งานตลาด งานทะเบียนเกษตรกรชาวสวนยาง งานสวัสดิการเกษตรกรชาวสวนยาง งานส่งเสริมอาชีพเสริมให้แก่เกษตรกรชาวสวนยาง และงานด้านการถ่ายทอดเทคโนโลยีที่เกี่ยวข้องกับยางพารา โดยดูแลพื้นที่ปลูกยางพาราจำนวน ๓ จังหวัด คือ พิษณุโลก พิจิตร และเพชรบูรณ์

**๒) แผนงาน/โครงการ/กิจกรรม สำคัญที่ขับเคลื่อนด้านการเกษตรและสหกรณ์ของจังหวัดพิษณุโลก**

ปีงบประมาณ พ.ศ. ๒๕๖๖ (ตุลาคม ๒๕๖๕ – กันยายน ๒๕๖๖) ดำเนินโครงการ จำนวน ๔ โครงการดังนี้

**(๑) โครงการประชาสัมพันธ์เพื่อเกษตรกร**

กิจกรรม จัดนิทรรศการ จำนวน ๑๘ ครั้ง ระยะเวลาดำเนินงานตั้งเดือน ต.ค.๖๕-ก.ย.๖๖  
งบประมาณ ๕๐,๐๐๐ บาท

กิจกรรม ชุมชนสัมพันธ์ จำนวน ๑ ครั้ง ระยะเวลาดำเนินงานตั้งเดือน ต.ค.๖๕-ก.ย.๖๖  
งบประมาณ ๓๐,๐๐๐ บาท

**(๒) โครงการถ่ายทอดเทคโนโลยีด้านการผลิต อบรมจำนวน ๗ หลักสูตร**

- หลักสูตรการกรีดยางอย่างถูกวิธี เป้าหมาย ๖๐ ราย งบประมาณ ๑๓๒,๓๐๐ บาท
- หลักสูตรการปรับปรุงเทคนิคการกรีดยางอย่างถูกวิธีเพื่อเพิ่มผลผลิต เป้าหมาย ๖๐ ราย งบประมาณ ๖๐,๒๔๐ บาท
- หลักสูตรการใช้ปุ๋ยเพื่อปรับปรุงดินในสวนยางพารา เป้าหมาย ๓๐ ราย งบประมาณ ๒๘,๘๐๐ บาท

- หลักสูตรการป้องกันโรคและศัตรูยาง เป้าหมาย ๓๐ ราย งบประมาณ ๑๒,๙๐๐ บาท เป้าหมาย ๓๐ ราย งบประมาณ ๑๒,๙๐๐ บาท

- หลักสูตรการปรับปรุงคุณภาพผลผลิตยางพาราตามเทคโนโลยีการจัดการสวนยางอย่างยั่งยืน เป้าหมาย ๓๐ ราย งบประมาณ ๒๐,๑๐๐ บาท

- หลักสูตรการออกแบบยางตามหลักเกษตรกรรมยั่งยืน เป้าหมาย ๓๐ ราย งบประมาณ ๑๕,๙๐๐ บาท

- หลักสูตรการเก็บเกี่ยวผลผลิตด้วยระบบเจาะร่วมกับฮอร์โมนเอทิลีน เป้าหมาย ๑๕ ราย

งบประมาณ ๑๕,๖๗๕ บาท

### (๓) โครงการพัฒนาสถาบันเกษตรกร

กิจกรรมพัฒนาสถาบันเกษตรกร ระยะเวลาดำเนินการตั้งแต่วันที่ เดือน ต.ค.๖๕-ก.ย.๖๖ งบประมาณ ๔๙๗,๕๕๐ บาท

### (๔) โครงการส่งเสริมการทำสวนยางในรูปแบบแปลงใหญ่

กิจกรรมตั้งกลุ่มแปลงใหญ่ ปี ๖๖ จำนวน ๑ แปลง

กิจกรรมประชุม ติดตาม กำกับ ควบคุม ดูแล ขับเคลื่อนโครงการฯ ปี ๖๖ ระยะเวลาดำเนินงาน ตั้งแต่เดือน ต.ค.๖๕- ก.ย.๖๖ งบประมาณ ๑๐๐,๒๐๐ บาท



## ๒. องค์การตลาดเพื่อเกษตรกร

โดย อ.ต.ก.จังหวัดพิษณุโลก

### ๑) ข้อมูลหน่วยงาน/ภารกิจโดยสังเขป

วัตถุประสงค์ในการจัดตั้งองค์การตลาดเพื่อเกษตรกร (อ.ต.ก.) องค์การตลาดเพื่อเกษตรกร (อ.ต.ก.) ได้จัดตั้งขึ้นตามพระราชกฤษฎีกาจัดตั้งองค์การตลาดเพื่อเกษตรกร พ.ศ. ๒๕๑๗ เมื่อเดือนตุลาคม พ.ศ. ๒๕๑๗ เป็นรัฐวิสาหกิจสังกัดกระทรวงเกษตรและสหกรณ์ โดยรัฐบาลจ่ายให้เป็นทุนประเดิมห้าสิบล้านบาท

**วัตถุประสงค์** คือ

- ช่วยเหลือเกษตรกรด้านการตลาดสินค้าเกษตร เพื่อสร้างมูลค่าเพิ่มให้แก่เกษตรกร
- จัดหาและจำหน่ายปัจจัยการผลิตที่มีคุณภาพ ราคาเป็นธรรมและตรงตามเวลาที่ต้องการให้แก่เกษตรกร
- ช่วยเหลือเกษตรกร/สถาบันเกษตรกร ในการเจรจา การจำหน่าย การตลาดและการเก็บรักษา

ซึ่งผลผลิตหรือผลิตภัณฑ์ทางการเกษตร

**วิสัยทัศน์:** องค์การที่เป็นศูนย์กลางและช่องทางจำหน่ายสินค้าเกษตรที่มีความโดดเด่น น่าเชื่อถือด้านคุณภาพเพื่อช่วยเหลือเกษตรกรอย่างยั่งยืน

**พันธกิจ:**

- สร้างและพัฒนาตลาดสินค้าเกษตรในระบบออนไลน์ ออฟไลน์ ทั้งส่วนกลางและภูมิภาคเพื่อเป็นช่องทางจำหน่ายสินค้าเกษตร
- สนับสนุนและส่งเสริมสินค้าเกษตรให้ได้รับความเชื่อถือด้านคุณภาพ
- สร้างมาตรฐานแบรนด์ อ.ต.ก.
- สร้างมูลค่าเพิ่มให้กับสินค้าเกษตรโดยใช้การตลาดนำการผลิตดูแลพื้นที่ปลูกยางพาราจำนวน ๓ จังหวัด คือ พิษณุโลก พิจิตร และเพชรบูรณ์

### ๒) แผนงาน/โครงการ/กิจกรรม สำคัญที่ขับเคลื่อนด้านการเกษตรและสหกรณ์ของจังหวัดพิษณุโลก

องค์การตลาดเพื่อเกษตรกร (อ.ต.ก. เขต ๒ จังหวัดพิษณุโลก) ดำเนินโครงการ/กิจกรรม ในปีงบประมาณ พ.ศ. ๒๕๖๖ ดังนี้

(๑) โครงการส่งเสริมตลาดบริโภคผลไม้ไทย

(๒) โครงการส่งเสริมตลาดข้าวสารคุณภาพ

กลุ่มเป้าหมายทั้ง ๒ โครงการ เป็นเกษตรกร สถาบันเกษตรกร สหกรณ์การเกษตร และวิสาหกิจชุมชน ที่ผลิตสินค้าเกษตรประเภทข้าว และผลไม้ รวมถึงสินค้าเกษตรแปรรูปอื่น ๆ ทุกชนิด

**วัตถุประสงค์** เพื่อเพิ่มช่องทางการจำหน่ายสินค้าเกษตรให้กับกลุ่มเป้าหมายเป็นการสร้างมูลค่าเพิ่มให้กับกลุ่มผู้ปลูกผลไม้ ข้าวสารแปรรูป ในเขตจังหวัดพิษณุโลก พิจิตร กำแพงเพชร อุตรดิตถ์ สุโขทัย และทั่วทุกภูมิภาค

หมายเหตุ : อยู่ระหว่างจัดสรรงบประมาณ