

## ข้อมูลทั่วไปของจังหวัดพิษณุโลก

## ๑. ข้อมูลด้านกายภาพของจังหวัด

## 1.1 ลักษณะทางภูมิศาสตร์

## 1.1.1 ที่ตั้ง ขนาดพื้นที่

จังหวัดพิษณุโลก ตั้งอยู่ในเขตภาคเหนือตอนล่างของประเทศ ห่างจากกรุงเทพมหานคร 377 กิโลเมตร ซึ่งจังหวัดรอบ ๆ 5 จังหวัด คือ อุตรดิตถ์ เพชรบูรณ์ พิจิตร กำแพงเพชร และสุโขทัย เป็นกลุ่มจังหวัดภาคเหนือตอนล่าง 1 ที่สภาพพัฒนาเศรษฐกิจและสังคมแห่งชาติกำหนดให้เป็นพื้นที่ เขตเศรษฐกิจเฉพาะและพื้นที่เขตเศรษฐกิจพิเศษ และให้จังหวัดพิษณุโลกเป็นพื้นที่เมืองหลักเพื่อการพัฒนาธุรกิจการค้า โดยมีมติคณะรัฐมนตรีเมื่อวันที่ 29 กรกฎาคม 2540 ที่จังหวัดเชียงรายได้กำหนดให้พัฒนาจังหวัดพิษณุโลกและกลุ่มจังหวัดทั้ง 5 จังหวัดดังกล่าว เป็นพื้นที่พัฒนา “สี่แยกอินโดจีน” รวมถึงศักยภาพ ในทำเลที่ตั้งตามแนว North-South และ East-West Corridor และการเป็นศูนย์กลางการเชื่อมโยงในอนุภูมิภาคุ่มน้ำโขง (Greater Mekong Subregion : GMS) จังหวัดพิษณุโลก ได้กำหนดวิสัยทัศน์จังหวัด/กลุ่มจังหวัดและยุทธศาสตร์การพัฒนาจังหวัดและยุทธศาสตร์การพัฒนาภูมิภาคเป็นกรอบทิศทางการพัฒนาจังหวัดพิษณุโลก เพื่อให้หน่วยงานราชการ ภาคเอกชน องค์กรปกครองส่วนท้องถิ่นและภาคประชาชนได้ร่วมขับเคลื่อนให้จังหวัดได้ดำเนินการพัฒนาอย่างมีประสิทธิภาพและถูกต้อง

## 1.1.2 อาณาเขต

ทิศเหนือ	ติดต่อกับ อำเภอฟิชัย อำเภทองแสนขัน และ อำเภอน้ำปาด จังหวัดอุตรดิตถ์, แขวงไชยบุรี ประเทศลาว
ทิศตะวันออก	ติดต่อกับ อำเภอลมสัก อำเภอเขาค้อ อำเภอวังโป่ง จังหวัดเพชรบูรณ์, อำเภอด่านซ้าย และอำเภอนาแห้ว จังหวัดเลย
ทิศใต้	ติดต่อกับ อำเภอมืองพิจิตร อำเภอวชิรบำรุง อำเภอสามงาม และ อำเภอสากเหล็ก จังหวัดพิจิตร
ทิศตะวันตก	ติดต่อกับ อำเภองงไกรลาศ อำเภศรีสำโรง จังหวัดสุโขทัย, อำเภอลานกระบือ จังหวัดกำแพงเพชร

## 1.2.6 สภาพพื้นที่

จุดเด่นทางธรรมชาติที่สำคัญของจังหวัดพิษณุโลก คือมีลักษณะพื้นที่ที่มีความหลากหลายทางธรรมชาติ เนื่องจากลักษณะพื้นที่ทางตอนเหนือ ทางตะวันออก และตอนกลางบางส่วนเป็นเขตภูเขาสูง ที่ราบสูงและลาดเอียงลงมาทางตอนกลาง ทางตะวันตก และทางตอนใต้จนเป็นพื้นที่ราบ พื้นที่ราบลุ่ม ทำให้สามารถประกอบอาชีพเกษตรกรรมได้ทุกสาขา เช่น สาขาป่านไม้ สาขาพืช สาขาประมง และสาขาปศุสัตว์ โดยเขตที่ราบลุ่มแม่น้ำในพื้นที่อำเภอมืองพิษณุโลก อำเภพรหมพิราม อำเภอบางกระทุ่ม และอำเภอบางระกำ จะเป็นแหล่งปลูกข้าวที่สำคัญของจังหวัดที่ทำรายได้หลักให้กับจังหวัดพิษณุโลก นอกจากนี้ในพื้นที่เขตอำเภอบางระกำบริเวณพื้นที่ใกล้ลุ่มน้ำยม ทุกปีจะเกิดปัญหาน้ำท่วมซ้ำซาก ราษฎรไม่สามารถปลูกพืชหรือเลี้ยงสัตว์ได้ อำเภอบางระกำ จึงเป็นแหล่งรองรับน้ำในฤดูฝนและเป็นแหล่งผลิตสัตว์น้ำธรรมชาติและแหล่งเพาะเลี้ยงสัตว์น้ำที่ทำรายได้ให้กับประชาชนในพื้นที่ได้ หากสามารถพัฒนาพื้นที่ตามศักยภาพให้เป็นแหล่งเพาะพันธุ์ปลาน้ำจืดเพื่อการศึกษาและขยาย

ปริมาณผลผลิตสัตว์น้ำจืดรวมถึงการส่งเสริมพัฒนาอาชีพการเลี้ยงสัตว์น้ำ จะทำให้อาเภอบางระกำ เป็นแหล่งทำประมงน้ำจืดที่สำคัญของจังหวัดพิษณุโลกได้ต่อไป

### 1.2.7 ลักษณะดิน

จากการสำรวจทรัพยากรดินจังหวัดพิษณุโลก พบว่า มีดินทั้งหมด 48 ชุดดิน และหน่วยเชิงซ้อนทั้งหมด 8 หน่วย มีเนื้อที่ประมาณ 4,470,700.27 ไร่ หรือร้อยละ 66.14 ของเนื้อที่ทั้งหมด และเป็นพื้นที่เบ็ดเตล็ด 7 ประเภท มีเนื้อที่ประมาณ 2,289,209.93 ไร่ หรือ ร้อยละ 33.86 ของเนื้อที่ทั้งหมด โดยชุดดินที่พบมากที่สุดในพื้นที่ลุ่ม ได้แก่ ชุดดินพิษณุโลก (Psl) มีเนื้อที่ 321,303 ไร่ หรือร้อยละ 4.75 ของเนื้อที่ทั้งหมด พบมากในสภาพพื้นที่ราบเรียบถึงค่อนข้างราบเรียบ มีความลาดชัน 0-2 เปอร์เซ็นต์ ลักษณะสมบัติของดิน เป็นดินลึก ดินบน เป็นดินร่วนเหนียวปนทรายแปงหรือดินร่วนปนดินเหนียว สีนํ้าตาลปนเทา หรือนํ้าตาลเข้ม ปฏิกริยาดินปนกรดเล็กน้อย (pH 6.0-6.5) ดินล่างเป็นดินเหนียวหรือดินร่วนปนดินเหนียว สีนํ้าตาลปนเทาเข้ม อาจพบมวลก้อนกลมของเหล็กและแมงกานีสปะปนอยู่ ปฏิกริยาดินปนกรดเล็กน้อย ถึงด่างปานกลาง (pH 6.5-8.0) มีจุดประสีนํ้าตาลแก่หรือสีนํ้าตาลปนเหลืองตลอดชั้นดิน และชุดดินที่พบมากที่สุดในพื้นที่ดอน ได้แก่ ชุดดินภูพาน (Pu) มีเนื้อที่ 454,312 ไร่ หรือร้อยละ 6.72 ของเนื้อที่ทั้งหมด พบมากในสภาพพื้นที่ลูกคลื่นลอนลาดถึงเป็นเนินเขา มีความลาดชัน 5-35 เปอร์เซ็นต์ ลักษณะสมบัติของดินปนดินลึกมาก ดินบนปนทรายปนดินร่วนหรือดินร่วนปนทราย สีนํ้าตาลหรือนํ้าตาลเข้ม ดินล่างเป็นดินร่วนปนทราย สีนํ้าตาล นํ้าตาลปนเหลือง นํ้าตาลปนแดง หรือแดงปนเหลือง อาจพบจุดประสีนํ้าตาลแก่หรือเหลืองปนแดงปริมาณเล็กน้อย อาจพบลูกรังปริมาณเล็กน้อยร่วมกับเศษหินทรายในหน้าตัดดิน ปฏิกริยาดิน ปนกรดจัดถึงกรดเล็กน้อย (pH 5.0-6.0) ในดินบน และกรดจัดมากถึงกรดจัด (pH 4.5-5.5) ในดินล่าง มักพบก้อนหินทรายลอยอยู่บนผิวดิน

## 1.2 ลักษณะภูมิอากาศ

### 1.2.1 ฤดูกาลจังหวัดพิษณุโลก

ฤดูร้อน เริ่มประมาณกลางเดือนกุมภาพันธ์ถึงกลางเดือนพฤษภาคม มีอากาศร้อนอบอ้าวทั่วไปโดยเฉพาะในเดือนเมษายน เป็นเดือนที่มีอากาศร้อนอบอ้าวมากที่สุดในรอบปี

ฤดูฝน เริ่มประมาณเดือนพฤษภาคมถึงกลางเดือนตุลาคม ซึ่งเป็นระยะที่ลมมรสุมตะวันตกเฉียงใต้ พัดปกคลุมประเทศไทย อากาศเริ่มชุ่มชื้นและมีฝนตกชุกตั้งแต่ประมาณกลางเดือนพฤษภาคมเป็นต้นไป เดือนที่มีฝนตกมากที่สุดคือเดือนสิงหาคม

ฤดูหนาว เริ่มประมาณกลางเดือนตุลาคมถึงกลางเดือนกุมภาพันธ์ ซึ่งเป็นช่วงที่ลมมรสุมตะวันออกเฉียงเหนือ พัดปกคลุมประเทศไทย อากาศโดยทั่วไปจะหนาวที่สุดคือเดือนธันวาคมและมกราคม

### 1.2.2 ปริมาณน้ำฝน

จังหวัดพิษณุโลก มีปริมาณฝนเฉลี่ยประมาณ 1,100-1,300 มิลลิเมตร โดยมีปริมาณน้ำฝนมากที่สุดในปี 2565 จำนวน 1,666.40 มิลลิเมตร และในปี พ.ศ. 2566 มีปริมาณน้ำฝนรวม จำนวน 1,222.80 มิลลิเมตร รายละเอียดดังตารางที่ 1

ตารางที่ 1 แสดงปริมาณน้ำฝนพื้นที่จังหวัดพิษณุโลก ปี พ.ศ. 2562-2566 จำแนกรายเดือน

ปี	ปริมาณน้ำฝนพื้นที่จังหวัดพิษณุโลก (มิลลิเมตร)												
	ม.ค.	ก.พ.	มี.ค.	เม.ย.	พ.ค.	มิ.ย.	ก.ค.	ส.ค.	ก.ย.	ต.ค.	พ.ย.	ธ.ค.	รวม
2563	0	0	34.0	158.0	60.1	132.7	102.7	265.0	214.4	179.9	1.5	0	1,148.30
2564	0	29.0	42.7	235.2	50.7	128.2	141.5	56.6	385.9	174.9	11.6	0.3	1,256.60
2565	1.7	114.6	18.2	77.2	261.5	79.2	195.5	312.1	379.2	135.9	52.5	38.8	1,666.40
2566	0	0	0	75.5	98.9	113.5	106.0	168.3	302.0	344.9	13.7	0	1,222.80
2567	5.2	0.2	87.0	1.3	226.9	88.4	252.1	199.8	56.3	-	-	-	917.2

ที่มา สถานีอุตุนิยมวิทยาพิษณุโลก [http://www.cmmet.tmd.go.th/forecast/pt/Max\\_Min\\_Rainfall.php](http://www.cmmet.tmd.go.th/forecast/pt/Max_Min_Rainfall.php)

### 1.2.3 อุณหภูมิ

อุณหภูมิเฉลี่ย 28.30 °C โดยในเดือนเมษายน ปี 2562 มีอุณหภูมิสูงสุด 39.2 °C และเดือนธันวาคม ปี 2566 มีอุณหภูมิต่ำสุด 17.6 °C

ตารางที่ 2 อุณหภูมิสูงสุด - ต่ำสุด พื้นที่จังหวัดพิษณุโลก ปี 2562 – 2566 จำแนกรายเดือน

ปี	อุณหภูมิ (°C)	เดือน											
		ม.ค.	ก.พ.	มี.ค.	เม.ย.	พ.ค.	มิ.ย.	ก.ค.	ส.ค.	ก.ย.	ต.ค.	พ.ย.	ธ.ค.
2563	สูงสุด	33.9	34.8	37.2	37.3	37.9	35.5	35.0	33.2	33.6	31.1	33.0	31.9
	ต่ำสุด	20.3	20.8	24.4	25.6	26.2	25.6	25.4	25.2	25.0	23.9	22.7	19.3
2564	สูงสุด	30.9	33.6	36.2	34.9	36.4	34.8	33.6	34.2	32.6	32.4	33.1	31.1
	ต่ำสุด	17.4	19.2	24.7	24.8	26.0	25.6	25.3	25.2	24.4	24.2	22.8	17.9
2565	สูงสุด	32.6	32.5	35.6	36.7	34.0	34.6	33.8	32.9	32.4	32.4	33.2	30.9
	ต่ำสุด	18.5	21.2	24.3	24.7	24.8	24.7	24.9	24.6	24.5	23.3	22.3	19.4
2566	สูงสุด	30.8	33.3	35.8	38.9	36.8	35.5	35.2	33.8	33.1	32.9	33.0	32.6
	ต่ำสุด	18.0	20.4	22.5	25.8	25.9	25.2	25.4	25.0	24.6	24.5	22.3	20.8
2567	สูงสุด	32.1	35.0	36.6	38.6	37.0	34.7	33.0	33.6	33.5	-	-	-
	ต่ำสุด	20.3	21.8	24.7	26.6	26.3	26.0	25.4	25.4	25.6	-	-	-

ที่มา สถานีอุตุนิยมวิทยาพิษณุโลก [http://www.cmmet.tmd.go.th/forecast/pt/Max\\_Min\\_Rainfall.php](http://www.cmmet.tmd.go.th/forecast/pt/Max_Min_Rainfall.php)

### 1.3 แหล่งน้ำธรรมชาติ

1.3.1 แม่น้ำ - แม่น้ำสายหลักสำคัญ 4 สาย คือ แม่น้ำน่าน แม่น้ำแควน้อย แม่น้ำวังทอง และแม่น้ำยม ซึ่งไหลผ่านพื้นที่การเกษตรสำคัญในอำเภอต่าง ๆ อย่างทั่วถึง

1.3.2 คลอง - จำนวน 355 สาย

1.3.3 บึง - หนอง บึงธรรมชาติ จำนวน 157 แห่ง

ตารางที่ 3 แหล่งน้ำธรรมชาติจังหวัดพิษณุโลก

อำเภอ	แม่น้ำ ห้วยลำธาร คลอง ธรรมชาติ (สาย)	แม่น้ำ ห้วย ลำธาร คลอง ธรรมชาติ ที่ใช้ในฤดูแล้ง (สาย)	หนอง บึง (แห่ง)	หนอง บึงที่สามารถใช้ใน ฤดูแล้ง(แห่ง)
พรหมพิราม	23	-	16	2
บางกระทุ่ม	49	-	34	1
เนินมะปราง	84	18	5	1
นครไทย	56	25	3	1
ชาติตระการ	25	9	4	1
บางระกำ	25	3	50	5
เมือง	39	3	38	5
วังทอง	24	13	4	1
วัดโบสถ์	30	30	3	2
<b>รวม</b>	<b>355</b>	<b>101</b>	<b>157</b>	<b>19</b>

ที่มา : สำนักงานทรัพยากรน้ำภาค 9/สำนักงานทรัพยากรน้ำบาดาล เขต 7 กำแพงเพชร

### 1.4 ทรัพยากรธรรมชาติที่สำคัญ

1.4.1 ป่าสงวนแห่งชาติ ป่าแดงและป่าชาติตระการ ป่าน้ำภาคฝั่งขวา ป่าน้ำภาคและป่าลำแควน้อยฝั่งซ้าย ป่าเนินเพิ่ม ป่าลุ่มน้ำวังทองฝั่งขวา ป่าลุ่มน้ำวังทองฝั่งซ้ายและป่าสงวน อื่น ๆ รวมเนื้อที่ทั้งสิ้น 3,177,301 ไร่

ตารางที่ 4 ป่าสงวนแห่งชาติ

ที่	ชื่อป่าสงวนแห่งชาติ	เนื้อที่ (ไร่)
1	ป่าเขากระยาง	332,000.00
2	ป่าดงตื้นตก	173,267
3	ป่าแดงและป่าชาติตระการ	220,750
4	ป่าน้ำภาคน้อย	49,219
5	ป่าน้ำภาคฝั่งขวา	279,375.00
6	ป่าน้ำภาคและป่าลำแควน้อยฝั่งซ้าย	308,362
7	ป่าเนินเพิ่ม	468,750
8	ป่าโปงแค	30,125
9	ป่าแม่น้ำเข็ก	17,450.00
10	ป่าลุ่มน้ำวังทองฝั่งขวา	343,000
11	ป่าลุ่มน้ำวังทองฝั่งซ้าย	479,375
12	ป่าสวนเมียง	151,250
13	ป่าสองฝั่งลำน้ำแควน้อย	324,378.00
<b>รวมทั้งสิ้น</b>		<b>3,177,301.00</b>

ที่มา: กรมป่าไม้, (2566), [http://forestinfo.forest.go.th/National\\_Forest.aspx](http://forestinfo.forest.go.th/National_Forest.aspx)

#### 1.4.2 อุทยานแห่งชาติ เขตรักษาพันธุ์สัตว์ป่า และเขตห้ามล่าสัตว์

จังหวัดพิษณุโลกมีพื้นที่อุทยานแห่งชาติ รวมถึงมีเขตรักษาพันธุ์สัตว์ป่า และเขตห้ามล่าสัตว์ป่า รวมเนื้อที่ทั้งสิ้น 2,221,951.32 ไร่ รายละเอียดดังตารางที่ 5

ตารางที่ 5 ชื่ออุทยานแห่งชาติ เขตรักษาพันธุ์สัตว์ป่า และเขตห้ามล่าสัตว์ป่า

ที่	ชื่ออุทยานแห่งชาติ	เนื้อที่ (ไร่)
1	อุทยานแห่งชาติแควน้อย	121,325.00
2	อุทยานแห่งชาติน้ำตกชาติตระการ	339,375.00
3	อุทยานแห่งชาติทุ่งแสลงหลวง	789,000.00
4	อุทยานแห่งชาติภูหินร่องกล้า	191,875.00
5	อุทยานแห่งชาติภูสอยดาว	212,633.00
6	เขตรักษาพันธุ์สัตว์ป่าภูเมียง-ภูทอง	435,320.00
7	เขตรักษาพันธุ์สัตว์ป่าภูซัด	150,990.00
8	เขตห้ามล่าสัตว์ป่าถ้าผาทำพล	1,775.00
9	เขตห้ามล่าสัตว์ป่าเขาน้อย - เขาประดู่	84,480.00
10	เขตห้ามล่าสัตว์ป่าเขาพนมทอง	14,125.00
11	เขตห้ามล่าสัตว์ป่าบ่อโพธิ์ - ปักธงชัย	8,295.00
12	เขตห้ามล่าสัตว์ป่าบางยาง	9,982.00
<b>รวมทั้งสิ้น</b>		<b>2,237,850.00</b>

ที่มา: กรมอุทยานแห่งชาติ สัตว์ป่า และพันธุ์พืช(2566) <https://www.dnp.go.th/statistics/dnpstatmain.asp>

## ข้อมูลด้านการเกษตรของจังหวัด

## 1. พื้นที่

จังหวัดพิษณุโลกมีพื้นที่ทั้งหมด 10,815.80 ตารางกิโลเมตร (6,759,909 ไร่)<sup>(1)</sup> การใช้ประโยชน์ที่ดินทั้งหมด 6,621,681.78 ไร่ เป็นพื้นที่เกษตรกรรม 3,451,361.30 ไร่ (52.12 % ของพื้นที่การใช้ประโยชน์ที่ดินทั้งหมด) เป็นพื้นที่นา 1,637,792.00 ไร่ (47.45% ของพื้นที่เกษตรกรรม) ไม้ผล/ไม้ยืนต้น 713,925.24 ไร่ (20.69% ของพื้นที่เกษตรกรรม) พืชไร่/พืชสวนและอื่นๆ 1,099,644.06 ไร่ (31.86% ของพื้นที่เกษตรกรรม) ทั้งนี้มีพื้นที่เกษตรกรรมที่พัฒนาด้านชลประทานแล้ว 1,078,891 ไร่ (อยู่ในเขตชลประทาน 731,801 ไร่ และถ่ายโอนภารกิจให้องค์กรปกครองส่วนท้องถิ่นดูแล 347,090 ไร่)<sup>(2)</sup> และจังหวัดพิษณุโลกมีพื้นที่ประกาศเขตปฏิรูปที่ดินเพื่อเกษตรกรรม 612,724 ไร่ (8 อำเภอ ยกเว้นอำเภอบางกระทุ่ม)

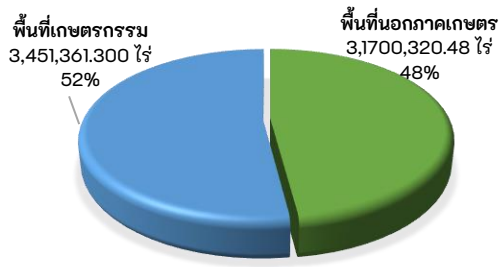
1.1 การใช้ที่ดินของจังหวัดพิษณุโลก รวมพื้นที่ใช้ประโยชน์ 6,621,681.78 พื้นที่ (ไร่)

ตารางที่ 6 การใช้ที่ดินของจังหวัดพิษณุโลก

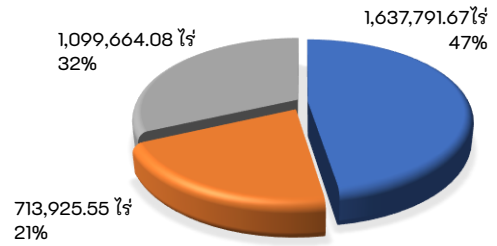
ขอบเขต	ประเภท	เนื้อที่ (ไร่)	ร้อยละ
พิษณุโลก	พื้นที่ป่า	2,530,727.99	38.22
	พื้นที่นา	1,637,792.00	24.73
	พืชไร่	1,078,637.70	16.29
	ไม้ยืนต้น	520,985.50	7.87
	พื้นที่ชุมชนและสิ่งปลูกสร้าง	500,293.90	7.56
	ไม้ผล	192,939.74	2.91
	พื้นที่น้ำ	139,299.10	2.1
	ทุ่งหญ้าและโรงเรือนเลี้ยงสัตว์	8,236.43	0.12
	สถานที่เพาะเลี้ยงสัตว์น้ำ	5,849.39	0.09
	พืชสวน	4,967.74	0.08
	เกษตรผสมผสาน/ไร่นาสวนผสม	1,624.31	0.02
	พืชน้ำ	251.50	0
	ไร่มุมนเวียน	76.99	0
<b>รวมพื้นที่</b>		<b>6,621,681.78</b>	<b>100</b>

ที่มา : <sup>(1)</sup> กรมพัฒนาที่ดิน, (2566), <http://agri-map-online.moac.go.th>

<sup>(2)</sup> โครงการชลประทานพิษณุโลก สรุปรายงานสถานการณ์น้ำ



(ก) แผนภูมิแสดงการใช้ประโยชน์ของพื้นที่



(ข) แผนภูมิแสดงการใช้พื้นที่เพื่อการเกษตร

รูปที่ 1 การใช้ประโยชน์ที่ดิน

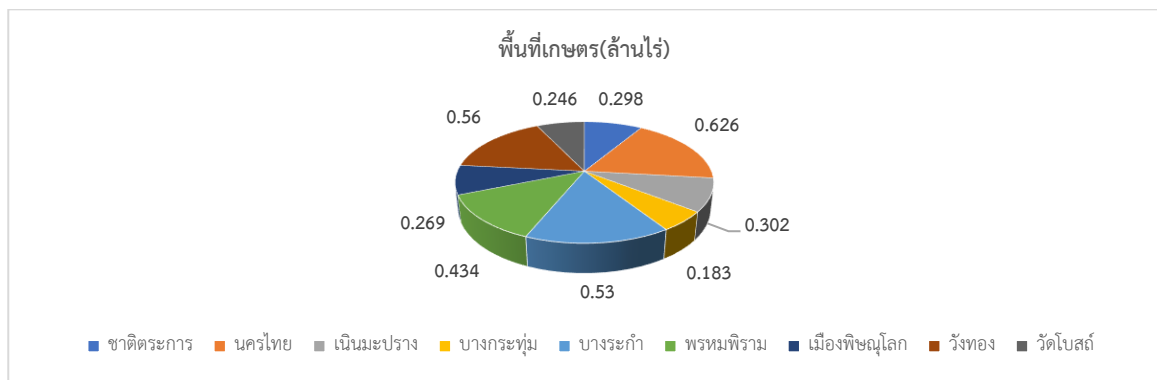
1.2 พื้นที่เกษตรกรรม 3,451,361.30 ไร่ (52.12% ของพื้นที่การใช้ประโยชน์ที่ดินทั้งหมด)

ตารางที่ 7 แสดงการใช้ประโยชน์พื้นที่เกษตรกรรมจำแนกรายอำเภอ

อำเภอ	พื้นที่การใช้ประโยชน์ทั้งหมด (ล้านไร่)	พื้นที่ทำการเกษตร						รวมพื้นที่ทำการเกษตร	
		ที่นา		ไม้ผล/ไม้ยืนต้น		พืชไร่/พืชผัก/ไม้ดอก/อื่น		จำนวน (ล้านไร่)	ร้อยละ
		จำนวน (ล้านไร่)	ร้อยละ	จำนวน (ล้านไร่)	ร้อยละ	จำนวน (ล้านไร่)	ร้อยละ		
ชาติตระการ	1.032	0.047	16.0	0.086	28.8	0.164	55.1	0.298	8.6
นครไทย	1.475	0.109	17.4	0.232	37.2	0.284	45.3	0.626	18.1
เนินมะปราง	0.693	0.125	41.6	0.102	33.9	0.073	24.3	0.302	8.7
บางกระพุ่ม	0.220	0.148	80.6	0.006	3.3	0.029	15.9	0.183	5.3
บางระกำ	0.605	0.317	59.9	0.018	3.5	0.194	36.5	0.530	15.3
พรหมพิราม	0.519	0.382	88.1	0.008	1.9	0.042	9.8	0.434	12.5
เมืองพิษณุโลก	0.447	0.227	84.6	0.001	3.9	0.030	11.3	0.269	7.8
วังทอง	1.071	0.210	37.4	0.203	36.2	0.147	26.3	0.560	16.2
วัดโบสถ์	0.554	0.067	27.6	0.045	18.3	0.133	54.0	0.246	7.1
รวม	6.621	1.637	47.4	0.713	20.6	1.099	31.8	3.451	100.0

ที่มา : <http://agri-map-online.moac.go.th/> วันที่ 30 กันยายน 2566

\*ค่าตัวเลขได้มาจากการคำนวณด้วยระบบสารสนเทศทางภูมิศาสตร์



รูปที่ 2 แผนภูมิแสดงพื้นที่การเกษตร รายอำเภอ ของจังหวัดพิษณุโลก

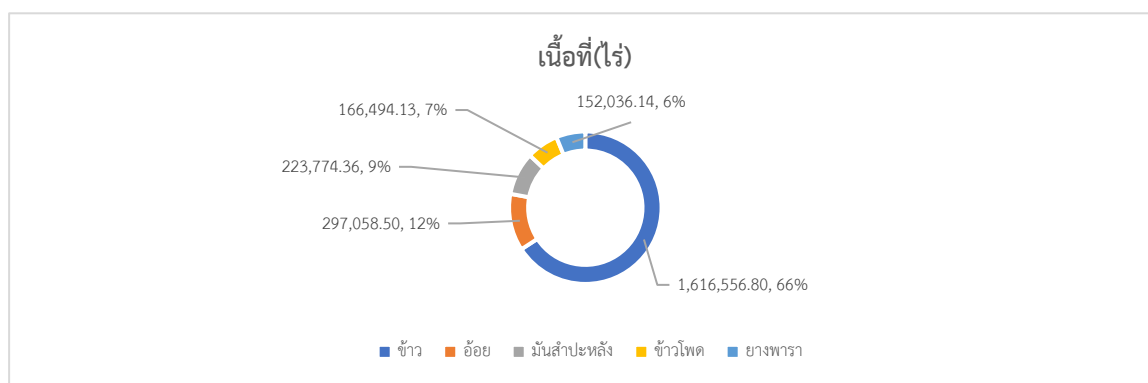
## 1.3 พื้นที่เพาะปลูกพืชเศรษฐกิจ รวมพื้นที่ 2,481,969.80 ไร่

ตารางที่ 8 แสดงพื้นที่เพาะปลูกพืชเศรษฐกิจจังหวัดพิษณุโลก

ประเภท	เนื้อที่ (ไร่)	ร้อยละ
ข้าว	1,616,556.80	65.13
อ้อย	297,058.50	11.97
มันสำปะหลัง	223,774.36	9.02
ข้าวโพด	166,494.13	6.71
ยางพารา	152,036.14	6.13
สับปะรด	11,302.31	0.46
ปาล์มน้ำมัน	10,014.12	0.40
เงาะ	1,966.86	0.08
ลำไย	1,854.33	0.07
มะพร้าว	746.10	0.03
ทุเรียน	136.12	0.01
กาแฟอาราบิก้า	22.83	0
มังคุด	7.20	0

ที่มา : <http://agri-map-online.moac.go.th/> วันที่ 30 กันยายน 2566

\*ค่าตัวเลขได้มาจากการคำนวณด้วยระบบสารสนเทศทางภูมิศาสตร์



รูปที่ 3 แสดงพื้นที่ปลูกพืชเศรษฐกิจจังหวัดพิษณุโลก

1.4 การใช้พื้นที่เพาะปลูกในชั้นความเหมาะสมของดิน (Agri-Map analytic) โดยพื้นที่เพาะปลูกพืชเศรษฐกิจที่สำคัญของจังหวัดพิษณุโลก ได้แก่ ข้าว อ้อย มันสำปะหลัง ข้าวโพด สับปะรด และยางพารา

ตารางที่ 9 แสดงพื้นที่ชั้นความเหมาะสมของดินและพื้นที่เพาะปลูกในชั้นความเหมาะสมของดิน

ชนิดสินค้า	พื้นที่เหมาะสม : S1 (ไร่)		พื้นที่เหมาะสม : S2 (ไร่)		พื้นที่เหมาะสม : S3 (ไร่)	พื้นที่ไม่เหมาะสม : N (ไร่)
	พื้นที่ทั้งหมด	พื้นที่ปลูก	พื้นที่ทั้งหมด	พื้นที่ปลูก		
ข้าว	1,613,344	1,251,432	373,859	283,908	50,763	30,455
อ้อยโรงงาน	391,261	3,406	1,263,093	198,770	94,725	157.5
มันสำปะหลัง	458,262	57,252	605,583	116,623	24,568	25,331
ข้าวโพด	34,855	1,546	1,031,060	100,900	25,251	38,797
ยางพารา	70,959	70,959	56,016	55,975	17,995	7,107
สับปะรด	21,231	1,332	1,174,794	7,126	628	2,216

ที่มา : <http://agri-map-online.moac.go.th/> วันที่ 30 กันยายน 2566

1.5 พื้นที่ดำเนินการในเขตปฏิรูปที่ดินจังหวัดพิษณุโลก พื้นที่ประกาศเขตปฏิรูปที่ดินเพื่อเกษตรกรรม 612,724 ไร่ (8 อำเภอ ยกเว้นอำเภอบางกระทุ่ม)

ตารางที่ 10 แสดงพื้นที่ปฏิรูปที่ดินจังหวัดพิษณุโลก

อำเภอ	พื้นที่ประกาศเขตฯ (ไร่)	พื้นที่ RF หลัง พรฎ. (ไร่)	พื้นที่กันออก (ไร่)	พื้นที่ดำเนินการ (ไร่)	มอช ส.ป.ก.4-01					
					ที่ดินเกษตรกรรม			ที่ดินชุมชน		
					ราย	แปลง	ไร่	ราย	แปลง	ไร่
ชาติตระการ	154,449	3,091.98	31,963.81	122,485.19	6,598	9,555	124,618	2,692	2,900	1,862
นครไทย	147,104	0	35,908.35	111,195.65	4,592	6,220	82,428	1,369	1,475	1,108
เนินมะปราง	11,753	0	38.01	11,714.99	542	644	7,299	168	171	121
บางระกำ	585	18	2,412.86	1,827.86	16	19	128	0	0	0
พรหมพิราม	7,588	0	3,022.04	4,565.96	286	345	3,271	24	24	12
เมืองพิษณุโลก	9,616	172	6,242	3,374	470	553	3,322	145	152	247
วังทอง	205,745	7,307	60,348.56	145,396.44	7,888	0,860	133,450	3,033	3,342	3,321
วัดโบสถ์	75,884	1,078	28,864.08	47,019.92	2,715	4,157	49,224	556	581	375
รวม	612,724	11,666.98	168,799.71	443,924.29	23,107	32,353	403,740	7,987	8,645	7,046

ที่มา : สำนักงานการปฏิรูปที่ดินจังหวัดพิษณุโลก, (2566)

## 2 ครุว์เรือนและแรงงานภาคการเกษตร

ครุว์เรือนเกษตรกรและแรงงานภาคการเกษตรในพื้นที่จังหวัดพิษณุโลกมีจำนวน 99,770 ครุว์เรือน และ 246,690 คน ตามลำดับ

ตารางที่ 11 แสดงจำนวนครุว์เรือนและแรงงานภาคการเกษตร

อำเภอ	ครุว์เรือนเกษตรกร(ครุว์เรือน)	แรงงานภาคการเกษตร(คน)
เมืองพิษณุโลก	10,452	29,241
นครไทย	15,435	39,931
ชาติตระการ	7,675	24,849
บางระกำ	10,844	31,244
บางกระทุ่ม	7,908	17,929
พรหมพิราม	15,136	31,154
วัดโบสถ์	6,787	14,659
วังทอง	16,797	30,543
เนินมะปราง	8,736	27,140
รวม	99,770	246,690

ที่มา : สำนักงานเกษตรจังหวัดพิษณุโลก

## 3. สถานการณ์ด้านทรัพยากรการผลิต และแนวโน้มสถานการณ์ด้านทรัพยากรการผลิต

3.1 ปริมาณน้ำท่าเฉลี่ย 4,285.13 ล้าน ลบ.ม. (ข้อมูล ณ วันที่ 4 มีนาคม 2567)

3.2 แหล่งกักเก็บน้ำ

ปริมาณแหล่งน้ำต้นทุนในเขตชลประทานจำนวน 336.31 ล้าน ลบ.ม. และปริมาณแหล่งน้ำต้นทุนนอกเขตชลประทานจำนวน 101.69 ล้าน ลบ.ม.



ตารางที่ 12 แสดงแหล่งน้ำภาคการเกษตรจังหวัดพิษณุโลก

แหล่งกักเก็บน้ำ	จำนวน	หน่วย	ปริมาณน้ำใช้การ (ล้าน ลบ.ม.)	% ใช้การ
ในเขตชลประทาน	20	แห่ง	336.31	-
ขนาดใหญ่	1	แห่ง	298.40	33.30
ขนาดกลาง	9	แห่ง	30.80	70.00
ขนาดเล็ก	10	แห่ง	4.61	86.46
แหล่งน้ำอื่นๆ	-	-	2.50	-
นอกเขตชลประทาน	-	-	101.69	-
แหล่งน้ำสาธารณะ/อื่นๆ	-	-	90.92	-
บ่อจืด	10,941	บ่อ	6.89	-
บ่อบาดาล	1,559	บ่อ	3.88	-

3) ความต้องการใช้น้ำของจังหวัดจำแนก 4 ด้าน

ตารางที่ 13 แสดงความต้องการใช้น้ำจังหวัดพิษณุโลก

ประเภทการใช้น้ำ	ปริมาณการความต้องการน้ำ (ล้าน ลบ.ม.)	
	ในเขตชลประทาน	นอกเขตชลประทาน
อุปโภคบริโภค	13.11	14.89
ระบบนิเวศน์	36.97	42.67
เกษตรกรรม	0.74	188.40
อุตสาหกรรม	-	1.19

### 1.3 ขนาดเศรษฐกิจของจังหวัด

- เศรษฐกิจจังหวัดพิษณุโลกในปี 2567 คาดว่าจะขยายตัวร้อยละ 3.0 (ช่วงคาดการณ์ที่ร้อยละ 2.0 – 4.0 ชะลอตัวจากปี 2566 ที่ขยายตัวร้อยละ 3.9) โดยสมมติฐานหลักมาจากภาคบริการที่ปรับตัวดีขึ้น ต่อเนื่อง และมีแรงส่งสำคัญจากการใช้จ่ายภาครัฐ การบริโภคภาคเอกชน การลงทุนภาคเอกชน รวมถึงแรงส่งเพิ่มเติมจากนโยบายภาครัฐ ทั้งนี้ ในส่วนของภาคเกษตรกรรม ยังคงมีความกังวลในเรื่องปรากฏการณ์เอลนีโญ เกิดภาวะภัยแล้งที่จะส่งผลกระทบต่อผลผลิตเกษตร ภาคเกษตรกรรมคาดว่าจะหดตัวร้อยละ -1.7 (ช่วงคาดการณ์ที่ร้อยละ (-2.7) – (-0.7)) จากความกังวลของปรากฏการณ์เอลนีโญที่มีแนวโน้มสูง ปริมาณน้ำฝนน้อย ส่งผลต่อการเพาะปลูกและผลผลิตทางการเกษตร(สำนักงานคลังจังหวัดพิษณุโลก, 2566)

- จำนวนประชากรที่อาศัยอยู่จริง จำนวน 508,892 คน แยกเป็นชาย 246,125 คน หญิง 262,767 คน (สำนักงานสถิติแห่งชาติ, 2566)

- ขึ้นทะเบียนเกษตรกร (ทบก.01) 99,770 ครัวเรือน และเป็นแรงงานภาคเกษตรกร 246,690 คน (สำนักงานเกษตรจังหวัดพิษณุโลก, 2566)

## 1.4 พืชเศรษฐกิจที่สำคัญ

ตารางที่ 14 แสดงข้อมูลการเพาะปลูกพืชเศรษฐกิจที่สำคัญของจังหวัดพิษณุโลก

ชนิดพืชเศรษฐกิจที่สำคัญ	พื้นที่เพาะปลูก (ไร่)	พื้นที่เก็บเกี่ยว (ไร่)	ผลผลิตเฉลี่ย (กก./ไร่)	ผลผลิต (ตัน)	ราคาสินค้าเกษตรที่ เกษตรกรขายได้ ณ ไร่นา (บาท/ตัน) *	มูลค่าผลผลิต (บาท)	อำเภอที่ปลูก มากที่สุด
ข้าวนาปี	1,485,281	1,456,191	597	869,599	10,750	9,348,189,250	บางระกำ
ข้าวนาปรัง	747,535	746,551	613	457,742	10,000	4,577,420,000	บางระกำ
ยางพารา	337,431	324,034	186	60,270	26,000	1,567,020,000	นครไทย
มันสำปะหลัง	199,836	188,027	3,134	589,460	2,591.67	1,527,685,798	วังทอง
ข้าวโพดเลี้ยงสัตว์ รุ่น1	175,899	175,851	671	118,082	8,940	1,055,653,080	นครไทย
ข้าวโพดเลี้ยงสัตว์ รุ่น2	95,147	53,341	906	48,346	8,570	414,325,220	นครไทย
อ้อยโรงงาน	139,838	139,190	12,055	1,677,960	1,070	1,795,417,200	บางระกำ
มะม่วง (รวมสายพันธุ์) (รวมน้ำดอกไม้ (บางส่วน) ไวโน มะม่วงรวมด้วย)	82,800	81,274	820	66,644	4,000	266,576,000	เนินมะปราง, วังทอง,วัดโบสถ์
มะม่วงน้ำดอกไม้	54,151	52,259	925	48,367	17,880	864,801,960	เนินมะปราง, วังทอง,วัดโบสถ์
สับปะรด	25,697	25,224	3,064	77,296	9,000	695,664,000	นครไทย
กล้วยน้ำว้า	6,740	5,392	992	5,351	8,000	42,808,000	บางระกำ, บางกระทุ่ม

ที่มา : สำนักงานเกษตรจังหวัดพิษณุโลก, สำนักงานเศรษฐกิจการเกษตรที่ 2

## 1.5 สัตว์เศรษฐกิจที่สำคัญ

## 1) ด้านปศุสัตว์

สินค้าเศรษฐกิจที่สำคัญ มี 6 ชนิด ได้แก่ ไก่พื้นเมือง, โคเนื้อ, สุกร, กระบือ, เป็ดไข่ และ ไก่เนื้อ

ตารางที่ 15 แสดงสินค้าเศรษฐกิจสำคัญด้านปศุสัตว์

สินค้า	จำนวน เกษตรกร	ผลผลิต		ราคาเฉลี่ย (บาท/หน่วย)	มูลค่า (ล้านบาท)
		จำนวน	หน่วย		
ไก่พื้นเมือง	37,663	2,110,744	ตัว	160	343.06
โคเนื้อ	5,903	63,949	ตัว	21,000	1,201.05
สุกร	3,044	322,926	ตัว	7,500	1,138.94
กระบือ	3,193	31,207	ตัว	35,000	909.23
เป็ดไข่	882	155,160	ตัว	4	143.55
ไก่เนื้อ	611	1,227,050	ตัว	100	430.53

ที่มา: สำนักงานปศุสัตว์จังหวัดพิษณุโลก

## 2) ด้านประมง

สินค้าเกษตรด้านประมงที่สำคัญ ดังนี้

ตารางที่ 15 แสดงสินค้าเศรษฐกิจสำคัญด้านประมง

สินค้า	จำนวนเกษตรกร (ราย)	เนื้อที่เลี้ยง (ไร่)	ปริมาณผลผลิต (ตัน)	การกระจายผลผลิต (ตัน)	
				ในจังหวัด	นอกจังหวัด
<b>เพาะเลี้ยง (กระชัง)</b>					
ปลานิลแดง	264	32.6	6,133.14	5,826.48	306.66
ปลากดหลวง	18	0.85	37.58	3.76	33.82
ปลานิลดำ	16	0.5	95.43	85.89	9.54
ปลากดแก้ว	4	0.76	17.01	0.85	16.16
<b>รวม (กระชัง)</b>	<b>302</b>	<b>34.71</b>	<b>6,283.16</b>	<b>5,916.98</b>	<b>366.18</b>
<b>เพาะเลี้ยง (บ่อดิน)</b>					
ปลานิล	6,453	8,398.14	1,175.74	705.44	470.3
ปลาดุก	1,598	1,899.33	474.83	284.9	189.93
ปลาตะเพียน	914	1,245.92	62.3	37.38	24.92
ปลาสรวย	532	620.75	192.43	115.46	76.97
ปลาทับทิม	429	462.75	32.39	19.44	12.96
<b>รวม (บ่อดิน)</b>	<b>9,926</b>	<b>12,626.89</b>	<b>1,937.69</b>	<b>1,162.62</b>	<b>775.08</b>
<b>รวมเพาะเลี้ยง</b>	<b>10,228</b>	<b>12,661.60</b>	<b>8,220.85</b>	<b>7,079.60</b>	<b>1,141.26</b>
ปลาหมอ	9,544	0	968.91	920.46	48.45
ปลาตะเพียน	9,544	0	1,902.11	1,807.00	95.11
ปลาช่อน	9,544	0	1,442.61	1,370.48	72.13
ปลากระดี่	9,544	0	1,301.06	1,236.01	65.05
<b>รวมจับธรรมชาติ</b>	<b>9,544</b>	<b>0</b>	<b>5,614.69</b>	<b>5,333.96</b>	<b>280.73</b>

ที่มา: สำนักงานประมงจังหวัดพิษณุโลก

## 1.6 สินค้า GI ด้านการเกษตรที่สำคัญของจังหวัด

สินค้าเกษตรและผลิตภัณฑ์ทางการเกษตร ที่มีเอกลักษณ์โดดเด่นเฉพาะพื้นที่ของจังหวัดพิษณุโลก สามารถยกระดับสู่การสร้างความสามารถในการแข่งขันอย่างยั่งยืนได้ โดยผ่านการรับรองสิ่งบ่งชี้ทางภูมิศาสตร์ (GI) จำนวน ๒ ชนิดสินค้า ได้แก่ “กล้วยตากบางกระทุ่ม” และ “มะม่วงน้ำดอกไม้สีทองพิษณุโลก” สำหรับ “ทุเรียน” มีแผนการพัฒนาระดับโดยขอรับรอง (GI) ในระยะต่อไป ดังนี้

### 1.6.1 มะม่วงน้ำดอกไม้

มะม่วงน้ำดอกไม้สีทองพิษณุโลก (Nam Dok Mai Si Thong Phitsanulok Mango หรือ Mamuang Nam Dok Mai Si Thong Phitsanulok Mango)

นิยามคุณภาพ ชื่อเสียง คุณสมบัติหรือคุณลักษณะเฉพาะสินค้าคือ มะม่วงน้ำดอกไม้สีทอง ที่มีลักษณะทรงรียาว เปลือกสีเหลืองนวล ไม่ขำง่าย ผลสุกเนื้อสีเหลืองเข้ม เนื้อแน่น เนียน ไม่มีเสี้ยน เนื้อแห้ง ไม่ฉ่ำน้ำ รสชาติหวาน กลิ่นหอม เมล็ดลีบบาง ปลูกในพื้นที่อำเภอเนินมะปราง อำเภอวังทอง และอำเภอวัดโบสถ์ จังหวัดพิษณุโลก

ลักษณะของสินค้า เป็นมะม่วงพันธุ์น้ำดอกไม้สีทอง เปลือกสีเหลืองนวลสวยงาม ผิวเรียบเนียน ไม่ขำง่าย ผลทรงรียาว ผลใหญ่ รูปทรงเหมือนหยดน้ำ น้ำหนักประมาณ 250 - 700 กรัมต่อผล ผลสุกสีเหลืองเข้ม เนื้อแน่น เนียนละเอียด ไม่มีเสี้ยน เนื้อแห้ง ไม่ฉ่ำน้ำ รสชาติหวาน กลิ่นหอม

การผลิต ปีการผลิต 2566 มีเกษตรกรเพาะปลูกมะม่วงน้ำดอกไม้ จำนวน 4,759 ราย พื้นที่เพาะปลูก 54,214 ไร่ โดยอำเภอที่เพาะปลูกมากที่สุด ได้แก่อำเภอเนินมะปราง อำเภอวังทอง และอำเภอวัดโบสถ์ ตามลำดับ ปริมาณผลผลิต 910 กิโลกรัม/ไร่ ผลผลิตรวม 48,367 ตัน/ปี การรับรองสิ่งบ่งชี้ทางภูมิศาสตร์ (GI) จำนวน 157 ราย พื้นที่ 3,053 ไร่ ปริมาณผลผลิต 2,422 ตัน/ปี มูลค่าการจำหน่าย ปี 2565 จำนวน 45.18 ล้านบาท สถานที่รวบรวมผลผลิต จำนวน 11 แห่ง ได้รับการรับรองมาตรฐาน GMP มกษ. 9047 จำนวน 1 แห่ง

หมายเหตุ : 1. ศักยภาพการผลิตของสายพันธุ์ (Yield Potential) 1,016 กก./ไร่ (กรมส่งเสริมการเกษตร)

2. การรับรองมาตรฐาน GAP จำนวน 577 ราย พื้นที่ 5,344.84 ไร่ (คิดเป็นร้อยละ 9.86 ของพื้นที่ปลูก)

### 1.6.2 กล้วยตากบางกระทุ่ม พิษณุโลก

กล้วยตากบางกระทุ่ม พิษณุโลก (Bangkratum Phitsanulok Dried Banana)

นิยามคุณภาพ ชื่อเสียง คุณสมบัติหรือคุณลักษณะเฉพาะสินค้าคือ กล้วยตากที่มีเนื้อแห้งเนียนละเอียด เหนียวนุ่ม ไม่มีเม็ด รสชาติหวานเป็นธรรมชาติ ผลิตจากกล้วยน้ำว้าพันธุ์มะลิอ่อง พันธุ์นวลจันทร์ พันธุ์ปากช่อง 50 หรือพันธุ์พื้นเมือง ในพื้นที่จังหวัดพิษณุโลก และตำบลท่าพ้อ อำเภอเมือง จังหวัดพิจิตร

ลักษณะของสินค้า รูปทรงกลมแบนหรือแผ่น สีน้ำตาลเนียน เนื้อแห้งละเอียด ไม่มีเม็ด เหนียวนุ่ม กลิ่นหอม รสชาติหวานเป็นธรรมชาติ

การผลิต ปีการผลิต ๒๕๖๖ มีเกษตรกรเพาะปลูกกล้วยน้ำว้า จำนวน ๑,๓๕๓ ราย พื้นที่เพาะปลูก ๖,๘๖๓ ไร่ โดยอำเภอที่เพาะปลูกมากที่สุด ได้แก่อำเภอนครไทย อำเภอบางกระทุ่ม และอำเภอวังทอง ตามลำดับ ปริมาณผลผลิต ๙๙๕ กิโลกรัม/ไร่ (กล้วยผลสด) ผลผลิตรวม ๔๘,๓๖๗ ตัน การรับรองสิ่งบ่งชี้ทางภูมิศาสตร์ (GI) จำนวน ๙ ราย พื้นที่ ๕๑๙ ไร่ ปริมาณผลผลิต ๙๖๑ ตัน/ปี (กล้วยตาก) มูลค่าการจำหน่าย ปี ๒๕๖๔ จำนวน ๘๐.๒๔ ล้านบาท ปี ๒๕๖๕ จำนวน ๘๓.๕๕ ล้านบาท ปี ๒๕๖๖ จำนวน ๑๓๙.๘๗ ล้านบาท สถานที่รวบรวมผลผลิต จำนวน - แห่ง

- หมายเหตุ : ๑. ศักยภาพการผลิตของสายพันธุ์ (Yield Potential) ๑๑,๐๓๑ กก./ไร่ (กรมวิชาการเกษตร)
๒. การรับรองมาตรฐาน GAP จำนวน ๙ ราย พื้นที่ ๔๗.๒๘ ไร่ (คิดเป็นร้อยละ ๐.๖๙ ของพื้นที่ปลูก)
๓. ผลิตจากกล้วยน้ำว้าพันธุ์มะลิอ่อน พันธุ์นวลจันทร์ พันธุ์ปากช่อง ๕๐ หรือพันธุ์พื้นเมืองในพื้นที่จังหวัดพิษณุโลก และตำบลท่าหอ อำเภอเมืองพิจิตร จังหวัดพิจิตร

### 1.6.3 ทูเรียน (สินค้าเกษตรอนาคต GI)

การผลิต ปีการผลิต 2566 มีเกษตรกรเพาะปลูกทุเรียน จำนวน 740 ราย พื้นที่ 4,819 ไร่ โดยอำเภอที่เพาะปลูกมากที่สุด ได้แก่ อำเภอนครไทย อำเภอเนินมะปราง และอำเภอวังทอง ตามลำดับ ปริมาณผลผลิต 522 กิโลกรัม/ไร่ ผลผลิตรวม 1,527 ตัน มูลค่าการขาย 152,700,000 บาท การรับรองมาตรฐาน มีมาตรฐาน GAP จำนวน 132 ราย พื้นที่ 1,170.70 ไร่ (คิดเป็นร้อยละ 24.29 ของพื้นที่ปลูก)

หมายเหตุ : ศักยภาพการผลิตของสายพันธุ์ (Yield Potential) 1,320.35 กก./ไร่ ที่มา สำนักงานพาณิชย์จังหวัดพิษณุโลก, สำนักงานเศรษฐกิจการเกษตร

### 1.7 สินค้า OTOP ยอดจำหน่ายสูงสุด 10 อันดับแรกของจังหวัดพิษณุโลก ได้แก่

ตารางที่ 16 แสดงข้อมูลสินค้า OTOP ที่มียอดจำหน่ายสูงสุด 10 อันดับ

ชื่อกลุ่มเกษตรกรที่ผลิต	ตราสินค้า (Brand)	ประเภทผลิตภัณฑ์	แหล่งรับซื้อวัตถุดิบ	การสนับสนุนของกระทรวงเกษตรฯ
1. หจก.จิราพรฟู้ด 20/5 หมู่ 3 ตำบลบางกระทุ่ม อำเภอบางกระทุ่ม โทร: 08 8282 1156/ 055-000143	จิราพร	กล้วยตากเคลือบช็อคโกแลต	ผลผลิตของคนในชุมชนและพื้นที่ข้างเคียง	ส่งเสริมด้านการปลูก/ดูแล
2. กลุ่มกล้วยตากพลังงานแสงอาทิตย์ บานาน่าโซไซตี้ 2/3 ตำบลเนินกลุ่ม อำเภอบางกระทุ่ม โทร: 055-396044	บานาน่าโซไซตี้	กล้วยตากเคลือบช็อคโกแลตอัลมอนต์	ผลผลิตของคนในชุมชนและพื้นที่ข้างเคียง	ส่งเสริมด้านการปลูก/ดูแล
3. กลุ่มสตรีสหกรณ์บางกระทุ่ม 2 31 หมู่ 7 ตำบลบางกระทุ่ม อำเภอบางกระทุ่ม โทร: 08 1493 1897	แสงทอง	กล้วยตากอบน้ำผึ้ง	ผลผลิตของคนในชุมชนและพื้นที่ข้างเคียง	ส่งเสริมด้านการปลูก/ดูแล
4. วิสาหกิจชุมชนกล้วยตากแม่โสม 99/2 หมู่ 1 ตำบลบางกระทุ่ม อำเภอบางกระทุ่ม โทร: 08 41674 2817	แม่โสม	กล้วยตากรสน้ำผึ้ง	ผลผลิตของคนในชุมชนและพื้นที่ข้างเคียง	ส่งเสริมด้านการปลูก/ดูแล
5. น.ส.ฐิติยาภรณ์ ทะรังศรี 52 หมู่ 2 ตำบลบางกระทุ่ม อำเภอบางกระทุ่ม โทร: 08 7734 4479	แสงตะวัน	กล้วยตากธรรมชาติ	ผลผลิตของคนในชุมชนและพื้นที่ข้างเคียง	ส่งเสริมด้านการปลูก/ดูแล

ชื่อกลุ่มเกษตรกรที่ผลิต	ตราสินค้า (Brand)	ประเภทผลิตภัณฑ์	แหล่งรับซื้อวัตถุดิบ	การสนับสนุนของกระทรวงเกษตรฯ
6. ข้าวกล้องไรซ์เบอร์รี่ สิริมณี 58 หมู่ 8 ตำบลท่าตาล อำเภอบางกระทุ่ม โทร: 06 2535 3991	สิริมณี	ข้าวกล้องสามสี	ผลผลิตข้าว ปลอดภัย/ข้าว อินทรีย์	ส่งเสริม ด้านการปลูก/ดูแล
7. น.ส.พัฒน์ เลี่ยมนุทธอง 111/1 ม.12 ตำบลแก่งโสกา อำเภอวังทอง โทร: 081 424 6226	ไร่สามพี่น้อง	มะขามหวานไร่ เมล็ด (แปรรูป)	ปลูกเองและรับซื้อ ในชุมชน/จังหวัด ข้างเคียง	ให้ความรู้ด้าน วิชาการ
8. วิสาหกิจชุมชนพันธกิจน้ำพริกแม่มาנית 205/1 หมู่ 6 ตำบลแม่ระกา อำเภอวังทอง โทร: 08 1786 5500	น้ำพริก แม่มาנית	น้ำพริกนรก	ผลผลิตของคนใน ชุมชนและพื้นที่ ข้างเคียง	ให้ความรู้ด้าน วิชาการ
9. กลุ่มมะม่วงส่งออกตำบลบ้านมุง 51 หมู่ 4 ตำบลบ้านมุง อำเภอเนินมะปราง โทร: 08 7207 0356	-	มะม่วงน้ำดอกไม้	ผลผลิตของคนใน ชุมชนและพื้นที่ ข้างเคียง	ส่งเสริม ด้านการปลูก/ดูแล
10. งานศิลป์ดินไทย 564/7 ถนนมิตรภาพ ตำบลในเมือง อำเภอเมืองพิษณุโลก โทร: 055-303399, 08 1441 7546	งานศิลป์ดิน ไทย	ดอกไม้ดินไทย	ใช้ดินไทยในท้องถิ่น	-

ที่มา: สำนักงานพัฒนาชุมชนจังหวัดพิษณุโลก

## 1.8 โครงการชุมชนท่องเที่ยว OTOP นวัตวิถี

จังหวัดพิษณุโลก ดำเนินการโครงการชุมชนท่องเที่ยว OTOP นวัตวิถี จังหวัดพิษณุโลก ผ่านกรมการพัฒนาชุมชน กระทรวงมหาดไทย ตามแผนงานยุทธศาสตร์ส่งเสริมเศรษฐกิจและพัฒนาศักยภาพชุมชนงบประมาณรายจ่ายเพิ่มเติม ปี พ.ศ. 2561 จำนวน 72 หมู่บ้าน 9 อำเภอ ประเด็นที่เกี่ยวข้องกับกระทรวงเกษตรและสหกรณ์ ในจังหวัดพิษณุโลก ชุมชนส่วนใหญ่ประกอบอาชีพการเกษตรกรรม ซึ่งกระทรวงเกษตรและสหกรณ์ มีบทบาทสำคัญในการส่งเสริมและสนับสนุนการผลิตสินค้าเกษตร ทั้งด้านพืช ปศุสัตว์ ประมง ด้วยระบบเกษตรปลอดภัย (เกษตรอินทรีย์/GAP) สำหรับเป็นวัตถุดิบประกอบอาหารพื้นถิ่น หรือผลิตภัณฑ์ OTOP หรือผลิตภัณฑ์จากภูมิปัญญาได้รับการพัฒนาจากการระดมความคิดเห็นการสืบค้นภูมิปัญญาด้านอาหารพื้นถิ่นของจังหวัดพิษณุโลก พัฒนาอาหารพื้นถิ่นไปสู่รายการอาหารใหม่เพื่อสร้างมูลค่า และมีจุดเรียนรู้ในชุมชนส่วนหนึ่งเป็นศูนย์เรียนรู้ของกระทรวงเกษตรและสหกรณ์เชื่อมโยงเส้นทางท่องเที่ยวในหมู่บ้านเป้าหมายจำนวน 72 หมู่บ้าน

## 1.9 สหกรณ์ภาคการเกษตร

- 1) จำนวนสหกรณ์ภาคการเกษตรในจังหวัด 63 สหกรณ์ สมาชิกสหกรณ์จำนวน 118,636 คน จำนวนสหกรณ์นอกภาคการเกษตรในจังหวัด 28 สหกรณ์ สมาชิกสหกรณ์จำนวน 51,858 คน
- 2) ผลการดำเนินงานของสหกรณ์ภาคการเกษตร สหกรณ์ที่พร้อมรับการตรวจจำนวน 62 แห่ง มีกำไร 42 แห่ง มูลค่าสุทธิ 47,798,479.39 ล้านบาท และขาดทุนสุทธิ 20 แห่ง มูลค่า 46,267,706.96 ล้านบาท ตามลำดับ
- 3) ผลการดำเนินงานของสหกรณ์นอกภาคการเกษตร สหกรณ์ที่พร้อมรับการตรวจจำนวน 25 แห่ง มีกำไร 24 แห่ง มูลค่าสุทธิ 1,368,068,486.32 ล้านบาท และขาดทุนสุทธิ 1 แห่ง มูลค่า 281,179.93 ล้านบาท ตามลำดับ

- 3) จำนวนกลุ่มเกษตรกร 62 กลุ่ม สมาชิกจำนวน 5,695 ราย
- 4) ผลการดำเนินงานของกลุ่มเกษตรกร กลุ่มเกษตรกรที่พร้อมรับการตรวจจำนวน 62 กลุ่ม มีกำไร 52 กลุ่ม มูลค่าสุทธิ 4,521,135.02 ล้านบาท และขาดทุน 10 กลุ่ม มูลค่าสุทธิ 351,227.90 ล้านบาท

## 2. ข้อมูลการรับรองมาตรฐานสินค้าเกษตรปลอดภัยของจังหวัด

### 2.1 เกษตรอินทรีย์

ตารางที่ 17 แสดงข้อมูลการรับรองมาตรฐานเกษตรอินทรีย์จังหวัดพิษณุโลก

ชนิดสินค้า	จำนวนเกษตรกร (ราย)	จำนวนแปลง (แปลง)	จำนวนพื้นที่ (ไร่)	ปริมาณผลผลิต (ตัน)	มูลค่าผลผลิต (บาท)	ชื่อ มาตรฐาน
1) ข้าว	49	149	1,001.25	-	-	-
2) พืช	56	58	131.67	-	-	-
รวมทั้งสิ้น	105	207	1,132.92	-	-	-

### 2.2 พื้นที่การทำเกษตรปลอดภัย ที่ได้รับการรับรอง GAP

ตารางที่ 18 แสดงข้อมูลการรับรองมาตรฐาน GAP จังหวัดพิษณุโลก

ชนิดสินค้า	จำนวนเกษตรกร (กลุ่ม/ราย)	จำนวนแปลง (แปลง)	จำนวนพื้นที่ (ไร่)	ปริมาณผลผลิต (ตัน)	มูลค่าผลผลิต (บาท)
1. ข้าว	7/831	831	11,980	-	-
2. พืช	805	1,071	12,264.81	-	-
3. ประมง	84	84			
3.1 GAP	71	71	-	-	-
3.2 มกษ. 7436-2563	13	13	-	-	-
4. ปศุสัตว์	851	851	3,377		
4.1 GAP	227	227	3,377		
4.2 GFM	624	624	-		
รวมทั้งสิ้น	2,487	2,753	15,751.81		

ที่มา: กรมส่งเสริมการเกษตร <https://gap.doa.go.th/> , ศูนย์เมล็ดพันธุ์ข้าวพิษณุโลก, สำนักงานปศุสัตว์จังหวัดพิษณุโลก, สำนักงานประมงจังหวัดพิษณุโลก, สำนักวิจัยและพัฒนาการเกษตรเขตที่ 2

## 3. การบริหารงบประมาณ

ตามที่กระทรวงเกษตรและสหกรณ์ ได้มอบหมายให้สำนักงานเกษตรและสหกรณ์จังหวัด ดำเนินการจัดทำแผนปฏิบัติการด้านการเกษตรและสหกรณ์ของจังหวัด และรายงานความก้าวหน้าผลการดำเนินงาน/โครงการตามแผนปฏิบัติการด้านการเกษตรและสหกรณ์ของจังหวัด ประจำปีงบประมาณ 2567 สรุปดังนี้

## แผนงาน/โครงการ

ตารางที่ 19 แสดงงบประมาณปี 2567 จำแนกตามแหล่งงบประมาณ

แหล่งงบประมาณ	จำนวน/ โครงการ	งบประมาณ (บาท)	เบิกจ่าย (บาท)	คิดเป็น ร้อยละ
งบจังหวัด	2	1,223,300	45,300.00	3.70
งบส่วนราชการ	186	113,296,042	16,675,855.80	14.72
งบอื่นๆ	2	2,746,650	73,136.00	2.66
<b>รวมทั้งสิ้น</b>	<b>190</b>	<b>117,265,992</b>	<b>16,797,292</b>	<b>14.32</b>

แยกตามประเด็นการพัฒนากระทรวงเกษตรและสหกรณ์ตามแผนปฏิบัติการด้านการเกษตรและสหกรณ์ พ.ศ. 2566 – 2570

ตารางที่ 20 แสดงงบประมาณปี 2567 จำแนกตามประเด็นยุทธศาสตร์

ประเด็นยุทธศาสตร์ที่	จำนวน/ โครงการ	งบประมาณ(บาท)	เบิกจ่าย (บาท)	คิดเป็น ร้อยละ
1. ยกกระดับศักยภาพเกษตรกรและสถาบันเกษตรกรสู่ผู้ประกอบการธุรกิจเกษตรสมัยใหม่	66	11,389,321.00	1,547,672.94	13.59
2. ส่งเสริมและพัฒนาการผลิตสินค้าเกษตรและบริการมูลค่าสูง	48	9,988,817.00	1,887,504.99	18.90
3. เพิ่มประสิทธิภาพในการบริหารจัดการทรัพยากรทางการเกษตร	16	11,328,330.00	1,732,620.15	15.29
4. พัฒนาโครงสร้างพื้นฐานและสิ่งอำนวยความสะดวกด้านการเกษตร	60	84,559,524.00	11,629,493.72	13.75
<b>รวมทั้งสิ้น</b>	<b>190</b>	<b>117,265,992.00</b>	<b>16,797,291.80</b>	<b>14.32</b>

## ผลการดำเนินงาน

1. ไตรมาส 1 อยู่ระหว่างดำเนินการ 169 โครงการ ยังไม่ได้ดำเนินการ 5 โครงการ ดำเนินการแล้วเสร็จ 16 โครงการ ผลการเบิกจ่ายงบประมาณ 16,797,291.80 บาท คิดร้อยละ 14.32

2. ผลการนำเข้าระบบแผนงาน/โครงการ ไตรมาสที่ 1 ผ่าน [www.moac-info.net](http://www.moac-info.net) ดำเนินการนำเข้าระบบแผนงาน/โครงการ ครบถ้วน 100 %

3. หน่วยงานที่มีผลการเบิกจ่ายงบประมาณเป็นไปตามเป้าหมายการเบิกจ่ายงบประมาณ พ.ศ. 2567 มาตรการเร่งรัดการเบิกจ่ายงบประมาณและการใช้จ่ายภาครัฐ ประจำปีงบประมาณ พ.ศ. 2567 (งบประมาณ พ.ศ. 2566 ไปพลางก่อน) โดยกำหนดเป้าหมายเป็นรายไตรมาส (สะสม) ดังนี้ ไตรมาส 1 = 34.08 % ไตรมาส 2 = 56.24 % ไตรมาส 3 = 81.74 % ไตรมาส 4 = 100 % ทั้งนี้ หน่วยงานที่มีการเบิกจ่ายงบประมาณเป็นไปตามมาตรการฯ ปีงบประมาณ พ.ศ. 2567 ไตรมาส 1 จำนวน 7 หน่วยงาน จากหน่วยงาน 30 หน่วยงาน

## 4. สถานการณ์และการช่วยเหลือภัยพิบัติด้านเกษตร

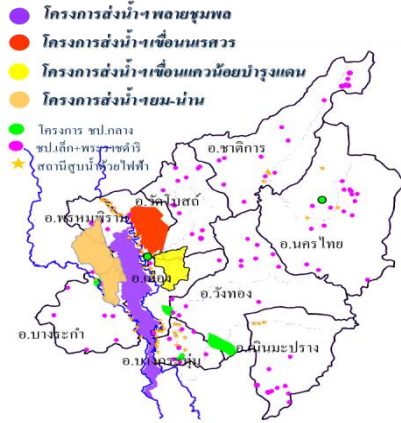
## 4.1 สถานการณ์น้ำ

จังหวัดพิษณุโลก มีพื้นที่ทั้งหมด 6,759,909 ไร่ แบ่งเป็น พื้นที่ป่าไม้ 2,591,432 ไร่ (38.33%) พื้นที่การเกษตรทั้งจังหวัด 3,058,804 ไร่ (45.25%) เป็นพื้นที่เกษตรที่พัฒนาด้านชลประทานแล้ว 1,078,891



ไร่ คิดเป็น 35.27 % ของพื้นที่การเกษตร (โดยอยู่ในเขตชลประทาน 731,801 ไร่และถ่ายโอนภารกิจให้องค์กรปกครองส่วนท้องถิ่นดูแล 347,090 ไร่ ได้แก่ สถานีสูบน้ำด้วยไฟฟ้าจำนวน 100 สถานี และชลประทานขนาดเล็กจำนวน 137 โครงการ)

**โครงการชลประทานในเขตจังหวัดพิษณุโลก ประกอบด้วย**



โครงการชลประทานพิษณุโลก ประกอบด้วยโครงการชลประทานขนาดกลาง จำนวน 8 โครงการ พื้นที่ชลประทาน 129,635 ไร่  
 โครงการส่งน้ำและบำรุงรักษาเขื่อนนครสวรรค์ พื้นที่ชลประทาน 95,750 ไร่  
 โครงการส่งน้ำและบำรุงรักษาพลายชุมพล พื้นที่ชลประทาน 196,000 ไร่  
 โครงการส่งน้ำและบำรุงรักษาแควน้อยบำรุงแดน พื้นที่ชลประทาน 155,166 ไร่  
 โครงการส่งน้ำและบำรุงรักษาขาม-น่าน พื้นที่ชลประทาน 155,250 ไร่

**สถานการณ์น้ำใน 4 เขื่อนหลัก กลุ่มน้ำเจ้าพระยา**

(วันที่ 30 กันยายน พ.ศ.2567)



**ตารางที่ 21 แสดงสถานการณ์น้ำใน 4 เขื่อนหลัก กลุ่มน้ำเจ้าพระยา**

เขื่อน	ความจุ (ล้าน ลบ.ม.)	ปริมาตรเก็บกัก		ปริมาตรใช้การ		ปริมาตรน้ำไหลลงอ่าง (ล้าน ลบ.ม.)	ปริมาตรน้ำระบาย (ล้าน ลบ.ม.)
		ล้าน ลบ.ม.	%	ล้าน ลบ.ม.	%		
เขื่อนภูมิพล	13,462	8,247.31	61.26	4,447.31	46.03	134.09	1.00
เขื่อนสิริกิติ์	9,510	8,626.41	90.71	5,776.41	86.73	45.50	15.01
เขื่อนแควน้อยบำรุงแดน	939	640.00	68.16	597.00	66.63	20.50	0.43
เขื่อนป่าสักชลสิทธิ์	960	613.88	63.95	610.88	63.83	35.40	24.24
รวม 4 เขื่อนหลักกลุ่มน้ำเจ้าพระยา		18,127.40	72.89	11,431.60	62.90	235.39	40.68

**สถานการณ์น้ำและการบริหารจัดการน้ำฤดูแล้ง (จ.พิษณุโลก) ปี 2566/2567**

สถานการณ์น้ำท่าจังหวัดพิษณุโลก : ศูนย์อุทกวิทยาชลประทานภาคเหนือตอนล่าง (พิษณุโลก) วันที่ 30 กันยายน 67

## ตารางที่ 22 แสดงปริมาณน้ำท่า จังหวัดพิษณุโลก

สถานีวัดน้ำ		ระดับน้ำ ปัจจุบัน (เมตร)	-ต่ำ/+สูง กว่าตลิ่ง (เมตร)	เทียบกับ เมื่อวาน	ปริมาณน้ำ ไหลผ่าน (ม. <sup>3</sup> /วินาที)	ความจุลน้ำ (ม. <sup>3</sup> /วินาที)
แม่น้ำน่าน (N.5A) อ.เมือง	●	6.33	-4.04	ลดลง	641.40	1,365.00
แม่น้ำภาค (N.55) อ.ชาติตระการ	●	4.69	-3.68	ลดลง	47.31	297.00
แม่น้ำแควน้อย (N.36) อ.นครไทย	●	7.19	-1.31	เพิ่มขึ้น	63.46	112.20
แม่น้ำวังทอง (N.24A) อ.วังทอง	●	6.93	-4.57	ลดลง	92.71	328.80
คลองชมพู (N.43A) อ.เนินมะปราง	●	4.26	-5.40	ลดลง	17.95	280.40
แม่น้ำยม (Y.64) อ.บางระกำ	●	8.23	1.83	เพิ่มขึ้น	621.60	352.00

หมายเหตุ ระดับสถานการณ์ เหลือง ● น้ำน้อย เขียว ● ปกติ ส้ม ● ฝ่าระวัง แดง ● น้ำวิกฤต



## ศูนย์ติดตามและแก้ไขปัญหาภัยพิบัติด้านการเกษตร จังหวัดพิษณุโลก

## 4.2 พื้นที่เสี่ยงภัยแล้งซ้ำซาก

## ตารางที่ 23 แสดงพื้นที่เสี่ยงภัยพิบัติจังหวัดพิษณุโลก

ประเภทพื้นที่เสี่ยง	จำนวนพื้นที่ (ไร่)		
	ในเขต	นอกเขต	รวม
พื้นที่เสี่ยงภัยแล้งน้อย	67,342	554,269	621,611
พื้นที่เสี่ยงภัยแล้งปานกลาง	-	158,477	158,477
พื้นที่เสี่ยงภัยแล้งมาก	-	25,965	25,965

## 4.3 พื้นที่เสี่ยงปัญหาภัยแล้ง

## ด้านการเกษตรนอกเขตชลประทาน

- อ.บางระกำ : ตำบลบางระกำ, ปริกแรด, วังอิทก, บ่อทอง, พันเสา, หนองกุลา, นิคมพัฒนา
- อ.บางกระทุ่ม : ตำบลท่าตาล, บ้านไร่, โคกสลุด, บางกระทุ่ม, ไร่ล้อม, สนามคลี่
- อ.พรหมพิราม : ตำบลวงษ์อ่อง, พรหมพิราม, ดงประคำ, ศรีภิรมย์, ตลุกเทียม
- อ.วังทอง : ตำบลแม่ระกา, ดินทอง, หนองพระ, ชัยนาม, ท่าหมื่นราม
- อ.วัดโบสถ์ : ตำบล ท้อแท้, หินลาด

## ด้านการอุปโภค-บริโภค

- อ.ชาติตระการ: ในเขต ตำบลป่าแดง, ชาติตระการ และ สวนเมี่ยง
- อ.เมือง : ในเขต ตำบลดอนทอง
- อ.วัดโบสถ์ : ในเขต ตำบลคันไ้
- อ.พรหมพิราม : ในเขต ตำบลดงประคำ

#### 4.4 พื้นที่เสี่ยงอุทกภัย

1. ลุ่มน้ำน่าน อ.เมือง : ในเขต ตาบลท่าทอง, ท่าโพธิ์, หัวรอ, จอมทอง, บ้านป่า, วัดจันทร์, มะขามสูง, ปากโทก, ดอนทอง, บ้านกร่าง และอ.พรหมพิราม : ในเขต ตำบลท่าช้าง, พรหมพิราม, ศรีภิรมย์, ดงประคำ, วงษ์อ่อง, ตลุกเทียม, หนองแวม, มะต๋อง, วังวน, มะตูม ลักษณะการเกิดอุทกภัย สาเหตุเกิดจากน้ำไหลบ่าท่วมบริเวณพื้นที่ลุ่มต่ำ

2. ลุ่มน้ำยม อ.บางระกา : ในเขต ตาบลบางระกำ, ชุมแสงสงคราม, ปลักแรด, พันเสา, หนองกุลา, บ่อทอง, คุ้มม่วง, บึงกอก, วังอิทก, นิคมพัฒนา, ท่านางงาม ลักษณะการเกิดอุทกภัย สาเหตุเกิดจากน้ำล้นตลิ่ง

3. ลุ่มน้ำวังทอง อ.วังทอง : ในเขต ตำบลวังพิกุล, วังทอง, แม่ระกา, พันชาลี, บ้านกลาง, แก่งโสภา, ชัยนาม ดินทอง

4. ลุ่มน้ำชมพู อ.บางกระทุ่ม : ในเขต ตำบลบ้านไร่, ไร่ล้อม, บางกระทุ่ม, โคกสลุด, สนามคลี, ท่าตาล, นครป่าหมาก, เนินกุ่ม, วัดตายม และอ.เนินมะปราง : ในเขตตาบลชมพู, บ้านมุง ลักษณะการเกิดอุทกภัย สาเหตุเกิดจากน้ำไหลหลากล้นตลิ่ง

5. ลุ่มน้ำแควน้อย : ในเขต ตำบลนาบัว, นครไทย, ยางโกลน, บ้านพร้าว, หนองกระท้าว, เนินเพิ่ม, บ่อโพธิ์, ห้วยเฮี้ย และ อ.วัดโบสถ์ : ในเขต ตำบลหินลาด, บ้านยาง,ท่างาม ลักษณะการเกิดอุทกภัย สาเหตุเกิดจากน้ำไหลหลาก

6. ลุ่มน้ำภาค อ.ชาติตระการ : ในเขต ตำบลป่าแดง, ชาติตระการ, ท่าสะแก, บ่อภาค ลักษณะการเกิดอุทกภัย สาเหตุเกิดจากน้ำป่าไหลหลาก

โดยมีความเสี่ยงระดับสูง จะอยู่ในพื้นที่ลุ่มน้ำยม ลุ่มน้ำวังทอง ลุ่มน้ำชมพู และลุ่มน้ำภาค เป็นหลัก โดยในส่วนของลุ่มนาภาค จะมีลักษณะน้ำป่าไหลหลาก มาเร็วและลดระดับเร็วเนื่องจากพื้นที่มีความลาดชันสูง

#### 4.5 แผนการจัดสรรน้ำและเพาะปลูกพืชฤดูฝนในเขตชลประทาน พ.ศ. 2567 (รายโครงการ)

ชื่อโครงการ	พื้นที่ชลประทาน (ไร่)	ปริมาณน้ำ (ล้าน ลบ.ม.)						รวมปริมาณน้ำ
		เกษตร	อุปโภค-บริโภค	อุตสาหกรรม	ระบบนิเวศ	อื่นๆ		
โครงการชลประทาน พิษณุโลก	125,910	21.44	0.00	0.00	0.00 0.00	21.44	106,500	
โครงการส่งน้ำและ บำรุงรักษานเรศวร	95,750	119.69	0.00	0.00	0.00	119.69	91,619	
โครงการส่งน้ำและ บำรุงรักษาพลายชุมพล	213,684	267.11	0.00	0.00	0.00	267.11	210,634	
โครงการส่งน้ำและ บำรุงรักษาแควน้อย	155,166	116.30	0.25	0.00	0.00	116.55	155,166	
โครงการส่งน้ำและ บำรุงรักษายมน่าน	290,694	209.87	0.00	0.00	0.00	209.87	290,694	
<b>รวม</b>	<b>755,294.00</b>	<b>734.41</b>	<b>0.25</b>	<b>-</b>	<b>-</b>	<b>734.66</b>	<b>854,613.00</b>	

ที่มา : กรมชลประทาน <http://water.rid.go.th/hwm/wmoc/planing/wet/management2566.pdf>

#### 4.6 ผลการดำเนินงานโครงการบางระกำโมเดล

ดำเนินการส่งน้ำจากเขื่อนสิริกิติ์ ที่มีปริมาณน้ำในอ่างฯ 5,240 ล้าน ลบ.ม. หรือร้อยละ 55 ของ ความจุอ่างฯ มีน้ำใช้การได้ประมาณ 2,390 ล้าน ลบ.ม. ให้กับทุ่งบางระกำ พื้นที่ประมาณ 2.65 แสนไร่ โดยเปิดรับน้ำเข้าระบบชลประทาน ตั้งแต่วันที่ 15 มีนาคม 2567 ให้เกษตรกรเริ่มเพาะปลูกข้าวได้ตั้งแต่ 1 เมษายน เป็นต้นไป เพื่อให้สามารถเก็บเกี่ยวผลผลิตได้แล้วเสร็จภายในเดือน สิงหาคม 2567 รวมปริมาณน้ำที่จัดสรร ประมาณ 310 ล้าน ลบ.ม. หลังจากที่เกษตรกรเก็บเกี่ยวผลผลิตแล้วเสร็จทั้งโครงการฯ กรมชลประทาน จะใช้พื้นที่ลุ่มต่ำทุ่ง

บางระกำ เป็นพื้นที่หนองน้ำรองรับปริมาณน้ำในช่วงฤดูน้ำหลากจากลุ่มน้ำยม ซึ่งช่วยลดผลกระทบจากอุทกภัยทั้งในเขต จ.พิษณุโลก และพื้นที่เศรษฐกิจ จ.สุโขทัย ได้อย่างมีประสิทธิภาพ อีกด้านหนึ่ง ได้ร่วมกับกรมประมง บูรณาการส่งเสริมอาชีพ โดยนำพันธุ์ปลามาปล่อยลงในทุ่ง ให้เกษตรกรมีอาชีพเสริมในการทำประมง และยังส่งเสริมการแปรรูปผลผลิตจากปลา และผลผลิตทางการเกษตรอื่น ๆ เพื่อสร้างรายได้เสริมให้กับเกษตรกรและชุมชน ในช่วงฤดูน้ำหลาก ช่วงสิ้นเดือนพฤศจิกายนจะเริ่มระบายน้ำออกจากทุ่งบางระกำ โดยจะคงเหลือปริมาณน้ำส่วนหนึ่งไว้ในทุ่งสำหรับให้เกษตรกรใช้ในการเตรียมแปลงเพาะปลูกข้าวนาปรังต่อไป ช่วยประหยัดน้ำต้นทุนให้กับเขื่อนสิริกิติ์

### 4.7 รายงานสถานการณ์อุทกภัย ปี 2567

สถานการณ์อุทกภัย ช่วงเดือนกรกฎาคม - กันยายน 2567 ได้รับผลกระทบ 9 อำเภอ 36 ตำบล 134 หมู่บ้าน ผลกระทบด้านการเกษตรเบื้องต้น คือ

- ด้านพืช เกษตรกร 2,004 ราย พื้นที่ จำนวน 14,203 ไร่ จำแนกเป็น ข้าว 11,091 ไร่ พืชไร่- พืชผัก 3,106 ไร่ ไม้ผล 6 ไร่
- ด้านประมง ยังไม่มีพื้นที่ได้รับผลกระทบ
- ด้านปศุสัตว์ เกษตรกร 6 ราย พื้นที่ จำนวน 3.62 ไร่ (ปลาบ่อดิน)

การให้ความช่วยเหลือเกษตรกรผู้ประสบภัยพิบัติ

- 1) จัดขบวนคาราวาน เพื่อประชาสัมพันธ์ สร้างการรับรู้ให้แก่เกษตรกรในพื้นที่ดังกล่าว ให้เร่งเก็บเกี่ยวผลผลิตข้าว ก่อนที่น้ำจะท่วม
- 2) ปล่อยพันธุ์ปลาตะเพียนขาว ลงทุ่งบางระกำ จำนวน 31,730,000 ล้านตัว เพื่อให้เกษตรกร ได้มีอาชีพเสริมจากการจับปลา หรือผลิตภัณฑ์แปรรูปจากปลา
- 3) ติดตั้งเครื่องสูบน้ำระบบไฮโดรโพล และเครื่องผลักดันน้ำ ที่คลองระบายน้ำ DR.15.8 เพื่อเร่งระบายน้ำ
- 4) เร่งการระบายน้ำสูงสุด ของอาคารชลประทานในแม่น้ำยมสายหลักและแม่น้ำยมสายเก่า พร้อมทั้งเร่งเสริมคันคลองป้องกันน้ำเอ่อล้นตลิ่ง
- 5) เริ่มรับน้ำเข้าพื้นที่ลุ่มต่ำโครงการบางระกำโมเดล เพื่อรองรับน้ำจากพื้นที่แม่น้ำยมตอนบน และลดผลกระทบอุทกภัย
- 6) ปี 2566 เกษตรกรจับปลาได้เฉลี่ย 13 กก./คน/วัน มีรายได้เฉลี่ย 17,325 บาท/คน /ปี

## 5. ปัญหา/ข้อเรียกร้องที่เกิดขึ้นในจังหวัด/แนวทางแก้ไข

- ไม่มี -

## 6. ปัญหาอุปสรรค/ความเสี่ยง/ความท้าทาย ต่อการปฏิบัติราชการด้านการเกษตรของจังหวัด และข้อเสนอวิธีการลดความเสี่ยง

- 1) ความเสี่ยงในการปฏิบัติหน้าที่ระดับพื้นที่ ที่ไม่ใช่อำนาจหน้าที่ตามกฎหมาย ควรจัดทำผลการตรวจสอบ/ข้อสังเกตในกรณีที่จังหวัดดำเนินการไม่ถูกต้อง แจ้งเวียนเป็นหนังสือราชการให้ทุกจังหวัดทราบ

2) ความท้าทายในการทำงานเชิงรุกขับเคลื่อนงานตลาดนำการผลิต ส่งเสริมและสนับสนุนให้เกษตรกรผลิตสินค้ามีตลาดรับซื้อที่แน่นอน โดยต้องประสานความร่วมมือทั้งจากหน่วยงานภาครัฐ เอกชนสถาบันการศึกษาและภาคีเครือข่าย ให้เป็นรูปธรรม พร้อมกับการพร้อมรับการเปลี่ยนแปลงของภัยธรรมชาติ เพื่อให้เกิดผลลัพธ์ต่อเกษตรกรเชิงประจักษ์