



รายงานประจำปี พ.ศ. ๒๕๖๗

สำนักงานเกษตรและสหกรณ์จังหวัดพิษณุโลก



สำนักงานเกษตรและสหกรณ์ จังหวัดพิษณุโลก



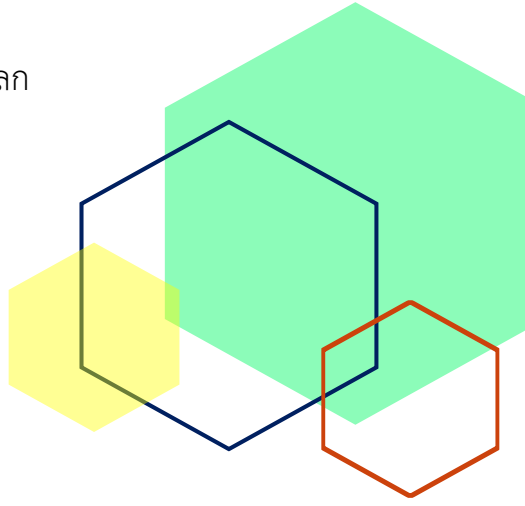


คำนำ

รายงานผลการดำเนินงาน สำนักงานเกษตรและสหกรณ์
จังหวัดพิษณุโลก ประจำปี พ.ศ. ๒๕๖๗ จัดทำขึ้น
โดยมีวัตถุประสงค์ เพื่อเผยแพร่ ประชาสัมพันธ์ภารกิจ บทบาท
หน้าที่ความรับผิดชอบ ผลการดำเนินงานโครงการต่าง ๆ ตาม
นโยบายของกระทรวงเกษตรและสหกรณ์ และโครงการตาม
นโยบายของจังหวัด/กลุ่มจังหวัด รวมทั้ง ภารกิจต่าง ๆ ที่ได้รับ
มอบหมายในปี พ.ศ. ๒๕๖๗

สำนักงานเกษตรและสหกรณ์จังหวัดพิษณุโลก ขอขอบคุณ
หน่วยงานสังกัดกระทรวงเกษตรและสหกรณ์จังหวัดพิษณุโลก และ
หน่วยงานที่เกี่ยวข้อง ที่ให้การสนับสนุนและอนุเคราะห์ข้อมูลต่าง ๆ
ในการจัดทำรายงานผลการดำเนินงาน สำนักงานเกษตรและ
สหกรณ์จังหวัดพิษณุโลก ประจำปี พ.ศ. ๒๕๖๗ และหวังเป็นอย่าง
ยิ่งว่ารายงานฉบับนี้ จะเป็นประโยชน์แก่ส่วนราชการที่เกี่ยวข้อง
รวมทั้ง ภาคเอกชน และประชาชนทั่วไป

สำนักงานเกษตรและสหกรณ์จังหวัดพิษณุโลก



สารบัญ

ส่วนที่ ๑ ข้อมูลพื้นฐานสำนักงานเกษตรและสหกรณ์จังหวัดพิษณุโลก

✿ ความเป็นมา	๒
✿ สถานที่ตั้งหน่วยงาน	๒
✿ รายนามผู้ดำรงตำแหน่งเกษตรและสหกรณ์ จังหวัดพิษณุโลก	๓
✿ วิสัยทัศน์ พันธกิจ ค่านิยม วัฒนธรรมองค์กร	๔
✿ ภารกิจ/อำนาจหน้าที่	๕
✿ โครงสร้าง/อัตรากำลัง	๗

ส่วนที่ ๒ ข้อมูลทั่วไปจังหวัดพิษณุโลก

♣ สภาพทั่วไป	๙
♣ ภูมิประเทศ/อาณาเขต	๑๐
♣ ภูมิอากาศ/แหล่งน้ำธรรมชาติ	๑๐

ส่วนที่ ๓ ผลการดำเนินงานของกลุ่ม/ฝ่าย

♠ กลุ่มยุทธศาสตร์พัฒนาการเกษตร	๑๒
♠ กลุ่มช่วยเหลือเกษตรกรและโครงการพิเศษ	๓๒
♠ กลุ่มสารสนเทศการเกษตร	๔๙
♠ ฝ่ายบริหารทั่วไป	๕๕



ส่วนที่ ๑

ข้อมูลพื้นฐานสำนักงานเกษตรและสหกรณ์
จังหวัดพิษณุโลก

- * ความเป็นมา
- * สถานที่ตั้งหน่วยงาน
- * รายนามผู้ดำรงตำแหน่งเกษตรและสหกรณ์จังหวัดพิษณุโลก
- * วิสัยทัศน์ พันธกิจ ค่านิยม วัฒนธรรมองค์กร
- * ภารกิจ/อำนาจหน้าที่
- * โครงสร้าง/อัตรากำลัง

ความเป็นมา

คณะรัฐมนตรี เมื่อวันที่ ๒๐ สิงหาคม ๒๕๓๔ อนุมัติให้กระทรวงเกษตรและสหกรณ์ จัดตั้งสำนักงานเกษตรและสหกรณ์จังหวัด โดยให้มีการทดลองจัดตั้งใน ๔ จังหวัด ได้แก่ เชียงใหม่ ชัยนาท ขอนแก่น และสงขลา ต่อมาปี ๒๕๓๗ กระทรวงเกษตรและสหกรณ์ร่วมกับสำนักงาน ก.พ. ได้ทำการประเมินผล การปฏิบัติงานของสำนักงานเกษตรและสหกรณ์จังหวัดทั้ง ๔ แห่ง ผลการปฏิบัติงานอยู่ในระดับที่น่าพอใจ คณะรัฐมนตรี จึงได้มีมติเมื่อวันที่ ๑๓ กันยายน พ.ศ. ๒๕๓๗ เห็นชอบให้กระทรวงเกษตรและสหกรณ์ จัดตั้งสำนักงานเกษตรและสหกรณ์จังหวัดเป็นการถาวรได้ โดยให้รวมงานด้านการปฏิบัติการของหน่วยงานในสังกัดจังหวัด



กระทรวงเกษตรและสหกรณ์ จึงได้จัดตั้งสำนักงานเกษตรและสหกรณ์จังหวัดขึ้นเป็นราชการบริหารส่วนภูมิภาค สังกัดสำนักงานปลัดกระทรวงเกษตรและสหกรณ์ ตามพระราชกฤษฎีกาแบ่งส่วนราชการ สำนักงานปลัดกระทรวงเกษตรและสหกรณ์ พ.ศ. ๒๕๓๘ ประกาศในราชกิจจานุเบกษา ฉบับกฤษฎีกา เล่มที่ ๑๑๒ ตอนที่ ๖ ก ลงวันที่ ๗ กุมภาพันธ์ ๒๕๓๘

สำนักงานเกษตรและสหกรณ์จังหวัดพิษณุโลก จัดตั้งขึ้นในปี พ.ศ. ๒๕๔๐

สำนักงานเกษตรและสหกรณ์จังหวัดพิษณุโลก เป็นหน่วยงานส่วนภูมิภาคตั้งขึ้นในเดือนมกราคม ๒๕๔๐ และเริ่มปฏิบัติงานเดือนกุมภาพันธ์ ๒๕๔๐ และทำการเปิดสำนักงานเมื่อวันที่ ๒๐ มีนาคม ๒๕๔๐

ปี ๒๕๔๐ ตั้งอยู่เลขที่ ๒๖/๑๓๗ ถนนวิสุทธิกษัตริย์ อำเภอเมืองพิษณุโลก จังหวัดพิษณุโลก

ปี ๒๕๔๑ ตั้งสำนักงานชั่วคราวอยู่ที่บริเวณ ศูนย์ส่งเสริมจักรกลการเกษตรจังหวัดพิษณุโลก ถนนพิษณุโลก-วังทอง อำเภอวังทอง จังหวัดพิษณุโลก

ปี ๒๕๔๒ - ปัจจุบัน ตั้งอยู่ที่อาคารศาลากลางจังหวัด ชั้น ๕ ถนนวังจันทร์ ตำบลในเมือง อำเภอเมืองพิษณุโลก

สถานที่ตั้ง

สำนักงานเกษตรและสหกรณ์จังหวัดพิษณุโลก
ศาลากลางจังหวัดพิษณุโลก ชั้น ๕ ถนนวังจันทร์
ตำบลในเมือง อำเภอเมืองพิษณุโลก จังหวัดพิษณุโลก
โทรศัพท์ ๐-๕๕๒๕-๓๐๒๓-๔ โทรสาร ๐-๕๕๒๕-๓๐๓๙
E-mail: paco_plk@opsmoac.go.th
Website: www.moac-info.net/Phitsanulok



รายนามผู้ดำรงตำแหน่งเกษตรและสหกรณ์จังหวัดพิษณุโลก

๑. นายประภัสสรณ์ กั่นดีวงศ์	พ.ศ.๒๕๓๙ - ๒๕๔๖
๒. นายมนตรี ถาวร	พ.ศ.๒๕๔๖ - ๒๕๕๑
๓. นายชัยสิทธิ์ นครจินดา	พ.ศ.๒๕๕๑ - ๒๕๕๒
๔. นายรัตน์นะ สวามีชัย	พ.ศ.๒๕๕๓ - ๒๕๕๕
๕. นายพิจิตร ธีระเสถียร	พ.ศ.๒๕๕๕ - ๒๕๕๗
๖. นางพิชญ์สินี จิระวัฒน์	พ.ศ.๒๕๕๗ - ๒๕๕๘
๗. นายสุทัศน์ กาหลง	พ.ศ.๒๕๕๘ - ๒๕๕๙
๘. นางสาวพิศนีย์ ตริยะวงค์	พ.ศ.๒๕๖๐ - ๒๕๖๑
๙. นายจิตติศักดิ์ ศรีปัญญา	พ.ศ.๒๕๖๑ - ๒๕๖๓
๑๐. นางสาวรัตนา เสาวนียากร	พ.ศ.๒๕๖๓ - ๒๕๖๔
๑๑. นางจิรนนท์ วาสุเทพรังสรรค์	พ.ศ.๒๕๖๔ - ปัจจุบัน



วิสัยทัศน์

องค์กรสมรรถนะสูงในการอำนวยการและสนับสนุน
การพัฒนาการเกษตรและสหกรณ์อย่างบูรณาการ
สู่ผลสัมฤทธิ์เพิ่มคุณภาพชีวิตเกษตรกร

พันธกิจ

๑. กำกับ ดูแล สนับสนุน และประสานงานให้หน่วยงานในสังกัดกระทรวง
มีสมรรถนะ ประสิทธิภาพและ ประสิทธิภาพการทำงานมากขึ้น รวมทั้ง
การสร้างพื้นฐานระบบ การบริหารจัดการที่ดีของกระทรวง
๒. พัฒนาและเสริมสร้างศักยภาพของเกษตรกรให้บรรลุผลตามแนวทางปรัชญาเศรษฐกิจพอเพียง
๓. พัฒนาและเสริมสร้างศักยภาพบุคลากรทุกระดับอย่างเป็นระบบ
๔. พัฒนาและส่งเสริมการนำเทคโนโลยีสารสนเทศและการสื่อสารมาใช้ให้เกิดประสิทธิภาพ
และประสิทธิผล
๕. พัฒนาและสนับสนุนการประชาสัมพันธ์นโยบาย กิจกรรม และโครงการต่างๆ ของกระทรวง
ให้เป็นที่รู้จักอย่างกว้างขวาง
๖. สนับสนุนและประสานงานให้ภารกิจด้านการเกษตรต่างประเทศเกิดความคล่องตัวและ
มีประสิทธิภาพ

วัฒนธรรม องค์กร



- H: Honesty (มีคุณธรรม)**
O: Ownership (รับผิดชอบร่วมกัน)
P: Prompt to change (พร้อมรับการเปลี่ยนแปลง)
E: Establish (สร้างสรรค์)

Phitsanulok
PLK

ค่านิยม

- P: Professional (ความเป็นมืออาชีพ
ในการทำงาน)**
L: Leadership (ภาวะผู้นำ)
**K: Knowledge (แลกเปลี่ยน
ความรู้ซึ่งกันและกัน)**





ภารกิจ/อำนาจหน้าที่

๑. ศึกษา วิเคราะห์ และจัดทำยุทธศาสตร์การพัฒนากิจการเกษตรและสหกรณ์ของจังหวัด แผนพัฒนากิจการเกษตรรายสินค้า แผนบูรณาการพัฒนากิจการเกษตรและสหกรณ์ของจังหวัด และการจัดทำงบประมาณด้านการเกษตรและสหกรณ์ของจังหวัด
๒. ศึกษา วิเคราะห์ และจัดทำแผนปฏิบัติการโครงการพัฒนาด้านการเกษตรและสหกรณ์ของจังหวัด กำกับการบูรณาการ และติดตามการใช้งบประมาณของส่วนราชการในสังกัดกระทรวงเกษตรและสหกรณ์ในจังหวัด
๓. กำกับ ดูแล ควบคุม ประสาน ดำเนินงาน ติดตาม และประเมินผลสัมฤทธิ์ของการปฏิบัติงานตามแผนงานและโครงการพัฒนากิจการเกษตรและสหกรณ์ในจังหวัด
๔. ดำเนินงานโครงการพิเศษ โครงการพระราชดำริ งานช่วยเหลือเกษตรกร จากภัยพิบัติ การเตือนการระบอบและเฝ้าระวัง และเตือนภัยสินค้าเกษตรในจังหวัด
๕. กำกับดูแลควบคุม และพัฒนาข้าราชการและลูกจ้างในสังกัดกระทรวงเกษตรและสหกรณ์ในจังหวัด
๖. ประชาสัมพันธ์และเผยแพร่การพัฒนากิจการเกษตรและสหกรณ์ของจังหวัดให้เป็นศูนย์ข้อมูลและศูนย์แม่ข่ายข้อมูลด้านการเกษตรและสหกรณ์ของจังหวัด
๗. กำกับดูแลหน่วยงานในสังกัดกระทรวงเกษตรและสหกรณ์ ดำเนินการให้เป็นไปตามกฎหมาย

กลุ่มยุทธศาสตร์พัฒนากิจการเกษตร

- ♣ จัดทำยุทธศาสตร์การพัฒนากิจการเกษตรของจังหวัด/กลุ่มจังหวัด แผนพัฒนากิจการเกษตรรายสินค้า และแผนเชิงพื้นที่
- ♣ บูรณาการจัดทำแผนงาน/โครงการ/งบประมาณของส่วนราชการสังกัดกระทรวงฯ ในจังหวัดและกลุ่มจังหวัด
- ♣ จัดทำแผนปฏิบัติการประจำปีด้านการเกษตรของจังหวัด
- ♣ บูรณาการการดำเนินงานของหน่วยงานตามแผนงานโครงการ
- ♣ ดำเนินงานตามนโยบายสำคัญของรัฐบาล รวมทั้งกำหนดแผนและการดำเนินโครงการที่มีความสำคัญ ซึ่งเป็นประเด็นเร่งด่วนและเหมาะสมกับสภาพเศรษฐกิจและสังคมของจังหวัด
- ♣ ติดตามประเมินผล แผนงาน โครงการและงบประมาณของหน่วยงานในสังกัด



หมายเหตุ : ๑. ตามกฎกระทรวง แบ่งส่วนราชการสำนักงานปลัดกระทรวงเกษตรและสหกรณ์ พ.ศ.๒๕๕๒
ประกาศในราชกิจจานุเบกษา เล่ม ๑๒๖ ตอนที่ ๖ ก วันที่ ๒๗ มกราคม ๒๕๕๒



กลุ่มช่วยเหลือเกษตรกรและโครงการพิเศษ

- ✦ จัดทำ และประสานงานโครงการพระราชดำริ
- ✦ งานรับเรื่องร่ำร้องทุกข์ การช่วยเหลือเกษตรกร งานภัยพิบัติ
- ✦ งานนายทะเบียนกลุ่มเกษตรกร และกฎหมายอื่นที่เกี่ยวข้อง
- ✦ งานกองทุนช่วยเหลือเกษตรกรและผู้ยากจน
- ✦ ปฏิบัติงานอื่นตามที่ได้รับมอบหมาย
- ✦ เป็นเจ้าหน้าที่ตามพระราชบัญญัติส่งเสริมและพัฒนาระบบเกษตรพันธสัญญา พ.ศ. ๒๕๖๐ ประกาศในราชกิจจานุเบกษา ฉบับกฤษฎีกา เมื่อวันที่ ๒๖ พฤษภาคม ๒๕๖๐ โดยมีผลใช้บังคับตั้งแต่วันที่ ๒๓ กันยายน ๒๕๖๐



กลุ่มสารสนเทศการเกษตร

- ♥ จัดทำข้อมูลและสารสนเทศด้านการเกษตรและสหกรณ์ของจังหวัด เป็นศูนย์ข้อมูลและศูนย์แม่ข่ายข้อมูลด้านการเกษตรและสหกรณ์ของจังหวัด
- ♥ ประชาสัมพันธ์ และเผยแพร่การพัฒนาการเกษตร งานนิทรรศการ ผลิตเอกสารและวัสดุเพื่อการประชาสัมพันธ์
- ♥ ปฏิบัติงานอื่นตามที่ได้รับมอบหมาย



ฝ่ายบริหารทั่วไป

- ♠ บริหารงานทั่วไปของสำนักงาน
- ♠ งานธุรการ
- ♠ งานพัสดุและครุภัณฑ์
- ♠ งานการเงินและบัญชี
- ♠ บริหารงานบุคคล
- ♠ งานการตรวจราชการประจำปีของผู้บริหารระดับสูง
- ♠ ประสานงานการดำเนินงานกับหน่วยงานต่าง ๆ ทั้งภายในและภายนอกจังหวัด
- ♠ ปฏิบัติงานอื่นตามที่ได้รับมอบหมาย



0

โครงสร้าง/อัตรากำลัง

สำนักงานเกษตรและสหกรณ์จังหวัดพิษณุโลก
มีอัตรากำลังข้าราชการ จำนวน ๑๑ คน พนักงานราชการ จำนวน ๕ คน
และพนักงานจ้างเหมา จำนวน ๓ คน รวมทั้งสิ้น ๑๙ คน



โครงสร้างอัตรากำลัง สำนักงานเกษตรและสหกรณ์จังหวัดพิษณุโลก



นางจิรนนท์ วาสูเทพรังสรณ์
Mrs. Jiranan Vasuteprungson
เกษตรและสหกรณ์จังหวัดพิษณุโลก
Director of Agriculture and Cooperatives,
Phitsanulok Province
055-253-023 055-253-039
jiranan.acfs@gmail.com



ฝ่ายบริหารทั่วไป



**กลุ่มยุทธศาสตร์
พัฒนาการเกษตร**



**กลุ่มช่วยเหลือเกษตรกร
และโครงการพิเศษ**



**กลุ่มสารสนเทศ
การเกษตร**



นางจิรนนท์ วาสูเทพรังสรณ์
ผู้อำนวยการสำนักงานเกษตรและสหกรณ์จังหวัดพิษณุโลก



นายจิรนนท์ วาสูเทพรังสรณ์
นักวิเคราะห์นโยบายและแผนชำนาญการ
หัวหน้ากลุ่มยุทธศาสตร์พัฒนาการเกษตร



นางสาววิทย์ วงศ์วิทย์
นักวิเคราะห์นโยบายและแผนชำนาญการ
หัวหน้ากลุ่มช่วยเหลือเกษตรกรและโครงการพิเศษ



นายณัฐศักดิ์ แย้มสุข
นักวิเคราะห์นโยบายและแผนชำนาญการ
หัวหน้ากลุ่มสารสนเทศการเกษตร



นางสาวสุพัญญา โพธิ์ทอง
เจ้าพนักงานการเงินและบัญชีชำนาญงาน



นางสาวปิยวิทย์ ชี้อติง
เจ้าพนักงานการพิมพ์และบัญชีชำนาญงาน



ว่าที่ร้อยตรีหญิงรสสุคนธ์ ม่วงขุน
นักวิเคราะห์นโยบายและแผนชำนาญการ



นางสาวอรุณี แต้เงิน
นักวิเคราะห์นโยบายและแผนชำนาญการ



นายพิระพงษ์ พงษ์ตระกูล
เจ้าหน้าที่วิเคราะห์นโยบายและแผน



นางสาววิภาดา โพธิ์ศรี
เจ้าหน้าที่การพิมพ์และบัญชี



นางสาวสิริอมร สุนเป็อน
เจ้าพนักงานธุรการ



นายศุภวิทย์ นิธิพิณู
นักวิเคราะห์นโยบายและแผนชำนาญการ



นายปวิพจน์ พลแก้ว
นักวิเคราะห์นโยบายและแผนปฏิบัติการ



นางสาวรุ่งริณี ทองดี
เจ้าหน้าที่บันทึกข้อมูล



นางชัญญา รอดอยู่
นักการภารโรง



นางศุภกัญญา บุญรักษาดี
เจ้าหน้าที่วิเคราะห์นโยบายและแผน



นายทองแดง ไซ้ไซ้
ช่างเทคนิคช่างยนต์



นายจิรพัฒน์ พงษ์ชัย
ช่างเทคนิคช่างยนต์



โครงสร้าง/อัตรากำลัง



สำนักงานเกษตรและสหกรณ์จังหวัดพิษณุโลก

ส่วนที่ ๒

ข้อมูลทั่วไปจังหวัดพิษณุโลก

- ♠ สภาพทั่วไป
- ♠ ภูมิประเทศ/อาณาเขต
- ♠ ภูมิอากาศ/แหล่งน้ำธรรมชาติ



สภาพทั่วไป

ภูมิประเทศ

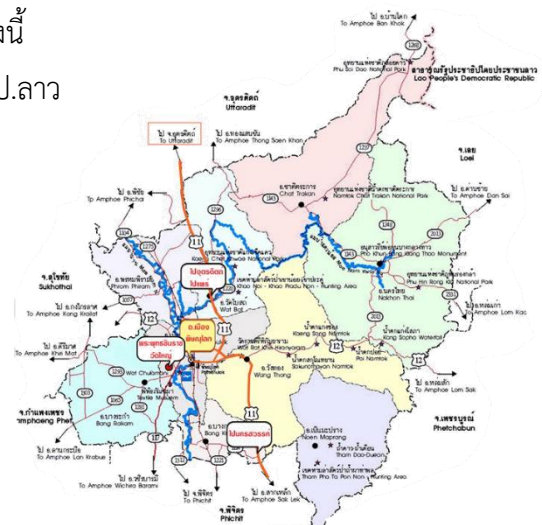
จังหวัดพิษณุโลก มีลักษณะพื้นที่ที่มีความหลากหลายทางธรรมชาติ เนื่องจากลักษณะพื้นที่ทางตอนเหนือ ทางตะวันออก และตอนกลางบางส่วนเป็นเขตภูเขาสูง ที่ราบสูงและลาดเอียงลงมาทางตอนกลาง ทางตะวันตก และทางตอนใต้จนเป็นพื้นที่ราบ พื้นที่ราบลุ่ม ทำให้สามารถประกอบอาชีพเกษตรกรรมได้ทุกสาขา เช่น สาขาป่าไม้ สาขาพืช สาขาประมง และสาขาปศุสัตว์ โดยเขตที่ราบลุ่มแม่น้ำในพื้นที่อำเภอเมืองพิษณุโลก อำเภอพรหมพิราม อำเภอบางกระพุ่ม และอำเภอบางระกำ จะเป็นแหล่งปลูกข้าวที่สำคัญของจังหวัดที่ทำรายได้หลักให้กับจังหวัดพิษณุโลก นอกจากนี้ในพื้นที่เขตอำเภอบางระกำบริเวณพื้นที่ใกล้ลุ่มน้ำยมทุกปีจะเกิดปัญหาน้ำท่วมซ้ำซาก ราษฎรไม่สามารถปลูกพืชหรือเลี้ยงสัตว์ได้ อำเภอบางระกำจึงเป็นแหล่งรองรับน้ำในฤดูฝนและเป็นแหล่งผลิตสัตว์น้ำธรรมชาติและแหล่งเพาะเลี้ยงสัตว์น้ำที่ทำรายได้ให้กับประชาชนในพื้นที่

อาณาเขต

เป็นจังหวัดที่ตั้งอยู่ในเขตภาคเหนือตอนล่างของประเทศ ห่างจากกรุงเทพมหานคร ๓๗๗ กิโลเมตร สูงจากระดับน้ำทะเล โดยเฉลี่ย ๘๐๐ เมตร มีเนื้อที่ ๑๐,๘๑๕.๘๕๔ ตารางกิโลเมตร หรือ ๖,๗๕๙,๙๐๙ ไร่ แบ่งการปกครองส่วนภูมิภาคออกเป็น ๙ อำเภอ ได้แก่ อำเภอเมืองพิษณุโลก วังทอง บางกระพุ่ม พรหมพิราม นครไทย เนินมะปรางชาติตระการ วัดโบสถ์ และบางระกำ

จังหวัดพิษณุโลก มีอาณาเขตติดต่อกับจังหวัดใกล้เคียง ดังนี้

ทิศเหนือ	ติดต่อกับ	จังหวัดอุดรธานี และ สปป.ลาว
ทิศตะวันออก	ติดต่อกับ	จังหวัดเพชรบูรณ์ และจังหวัดเลย
ทิศใต้	ติดต่อกับ	จังหวัดพิจิตร
ทิศตะวันตก	ติดต่อกับ	จังหวัดสุโขทัย และจังหวัดกำแพงเพชร



ภูมิอากาศ

ฤดูกาลจังหวัดพิษณุโลก

ฤดูร้อน เริ่มประมาณกลางเดือนกุมภาพันธ์ถึงกลางเดือนพฤษภาคม มีอากาศร้อนอบอ้าวทั่วไปโดยเฉพาะในเดือนเมษายน เป็นเดือนที่มีอากาศร้อนอบอ้าวมากที่สุดในรอบปี

ฤดูฝน เริ่มประมาณเดือนพฤษภาคมถึงกลางเดือนตุลาคม ซึ่งเป็นระยะที่ลมมรสุมตะวันตกเฉียงใต้ พัดปกคลุมประเทศไทย อากาศเริ่มชุ่มชื้นและมีฝนตกชุกตั้งแต่ประมาณกลางเดือนพฤษภาคมเป็นต้นไป เดือนที่มีฝนตกมากที่สุดคือเดือนสิงหาคม

ฤดูหนาว เริ่มประมาณกลางเดือนตุลาคมถึงกลางเดือนกุมภาพันธ์ ซึ่งเป็นช่วงที่ลมมรสุมตะวันออกเฉียงเหนือ พัดปกคลุมประเทศไทย อากาศโดยทั่วไปจะหนาวที่สุดคือเดือนธันวาคมและมกราคม

ปริมาณน้ำฝน

จังหวัดพิษณุโลก มีปริมาณฝนเฉลี่ยประมาณ 1,100-1,300 มิลลิเมตร โดยมีปริมาณน้ำฝนมากที่สุดในปี 2565 จำนวน 1,666.40 มิลลิเมตร และในปี พ.ศ. 2566 มีปริมาณน้ำฝนรวม จำนวน 1,222.80 มิลลิเมตร

อุณหภูมิ

อุณหภูมิเฉลี่ย 28.30 °C โดยในเดือนเมษายน ปี 2562 มีอุณหภูมิสูงสุด 39.2 °C และเดือนธันวาคม ปี 2566 มีอุณหภูมิต่ำสุด 17.6 °C

แหล่งน้ำธรรมชาติ ประกอบด้วยแหล่งน้ำประเภทต่าง ๆ ดังนี้

๑.๓.๑ แม่น้ำ - แม่น้ำสายหลักสำคัญ ๔ สาย คือ แม่น้ำน่าน แม่น้ำแควน้อย แม่น้ำวังทอง และแม่น้ำยม ซึ่งไหลผ่านพื้นที่การเกษตรสำคัญในอำเภอต่าง ๆ อย่างทั่วถึง

๑.๓.๒ คลอง - จำนวน ๓๕๕ สาย

๑.๓.๓ บึง - หนอง บึงธรรมชาติ จำนวน ๑๕๗ แห่ง

ทรัพยากรธรรมชาติที่สำคัญ

๑) ป่าสงวนแห่งชาติ ป่าแดงและป่าชาติตระการ ป่าน้ำภาคฝั่งขวา ป่าน้ำภาคและป่าลำแควน้อยฝั่งซ้าย ป่าเนินเพิ่ม ป่าลุ่มน้ำวังทองฝั่งขวา ป่าลุ่มน้ำวังทองฝั่งซ้ายและป่าสงวน อื่น ๆ รวมเนื้อที่ทั้งสิ้น ๓,๑๗๗,๓๐๑ ไร่

๒) อุทยานแห่งชาติ จังหวัดพิษณุโลกมีพื้นที่อุทยานแห่งชาติ รวมถึงมีเขตรักษาพันธุ์สัตว์ป่าและเขตห้ามล่าสัตว์ป่า รวมเนื้อที่ทั้งสิ้น ๒,๒๒๑,๙๕๑.๓๒ ไร่



ส่วนที่ ๓

ผลการดำเนินงานของกลุ่ม/ฝ่าย

- ♣ กลุ่มยุทธศาสตร์พัฒนาการเกษตร
- ♣ กลุ่มช่วยเหลือเกษตรกรและโครงการพิเศษ
- ♣ กลุ่มสารสนเทศการเกษตร
- ♣ ฝ่ายบริหารทั่วไป



กลุ่มยุทธศาสตร์พัฒนาการเกษตร



แผนพัฒนาการเกษตรและสหกรณ์จังหวัด (พ.ศ.2566 – 2570) ฉบับทบทวนปีงบประมาณ พ.ศ.2569

ความเป็นมา

กระทรวงเกษตรและสหกรณ์ ได้จัดทำแผนปฏิบัติราชการของกระทรวงเกษตรและสหกรณ์ ระยะ ๕ ปี (พ.ศ. ๒๕๖๖ - ๒๕๗๐) ตามแนวทางการขับเคลื่อนการดำเนินงานเพื่อบรรลุเป้าหมายยุทธศาสตร์ชาติ โดยทุกหน่วยงานในสังกัดกระทรวงเกษตรและสหกรณ์ ได้ร่วมกันพิจารณาภารกิจของหน่วยงานที่สอดคล้องเชื่อมโยงกับแผนในแต่ละระดับ รวมทั้งนำนโยบายสำคัญ และสถานการณ์สภาพแวดล้อมต่างๆ ที่เกี่ยวข้องกับการบริหารของกระทรวง เกษตรและสหกรณ์ มากำหนดเป้าหมาย ตัวชี้วัด และแนวทางการดำเนินงานในการขับเคลื่อนภารกิจให้ได้ผลลัพธ์ตามที่กำหนด ตลอดจนพิจารณาความต่อเนื่องในการบริหารราชการแผ่นดินควบคู่กับการขับเคลื่อนนโยบายของรัฐบาล เพื่อให้เกิดผลอย่างเป็นรูปธรรม โดยแผนปฏิบัติราชการฯ จะเป็นกรอบแนวทาง ในการดำเนินงานของ ส่วนราชการ รัฐวิสาหกิจ และองค์การมหาชน รวมทั้งเป็นเครื่องมือสำหรับผู้บริหารในการกำกับ ดูแล และติดตามผลการดำเนินงานของโครงการ/กิจกรรมต่างๆ ในแต่ละผลผลิต ให้สามารถดำเนินการ ได้ตามเป้าหมายอย่างมีประสิทธิภาพ มีความคุ้มค่า เกิดประโยชน์สูงสุดต่อการบริหารราชการแผ่นดินในภาพรวม เพื่อมุ่งสู่การบรรลุผลสัมฤทธิ์ของเป้าหมายระดับชาติร่วมกันต่อไป

เพื่อให้การจัดทำแผนพัฒนาการเกษตรและสหกรณ์ของจังหวัด เป็นไปตามกรอบยุทธศาสตร์ชาติ ระยะ ๒๐ ปี แผนแม่บทภายใต้ยุทธศาสตร์ชาติ แผนการปฏิรูปประเทศ ยุทธศาสตร์เกษตรและสหกรณ์ ระยะ ๒๐ ปี แผนพัฒนาเศรษฐกิจและสังคมแห่งชาติ ฉบับที่ ๑๓ ยุทธศาสตร์การขับเคลื่อนประเทศไทยด้วยโมเดลเศรษฐกิจ BCG พ.ศ. ๒๕๖๔ - ๒๕๗๐ แผนพัฒนาภาค พ.ศ. ๒๕๖๖ - ๒๕๗๐ แผนปฏิบัติราชการของกระทรวงเกษตรและสหกรณ์ ระยะ ๕ ปี (พ.ศ. ๒๕๖๖ - ๒๕๗๐) นโยบายรัฐบาล นโยบายสำคัญของกระทรวงเกษตรและสหกรณ์ จึงกำหนดกรอบแนวคิดหลักในการจัดทำแผนพัฒนาการเกษตรและสหกรณ์ของจังหวัด โดยมุ่งเน้นให้มีความเชื่อมโยง สอดคล้องกับนโยบาย ยุทธศาสตร์ และแผนพัฒนาในระดับต่างๆ ที่เกี่ยวข้องกับการเกษตรและสหกรณ์

แผนพัฒนาการเกษตรและสหกรณ์ของจังหวัดพิษณุโลก (พ.ศ. ๒๕๖๖ - ๒๕๗๐) ฉบับทบทวนปีงบประมาณ พ.ศ.๒๕๖๙ เป็นแผนซึ่งแสดงทิศทาง แนวทาง และเป้าหมายการพัฒนาด้านการเกษตรและสหกรณ์ของจังหวัดในอนาคต การทบทวนแผนจากกรณีวิเคราะห์สถานการณ์ ปัญหา และความต้องการด้านการเกษตรและสหกรณ์ของจังหวัดพิษณุโลก ดำเนินการจัดทำขึ้นโดยมีความสอดคล้องกับยุทธศาสตร์ชาติ ๒๐ ปี แผนแม่บทภายใต้ยุทธศาสตร์ชาติ ๒๐ ปี แผนปฏิรูปประเทศ ยุทธศาสตร์เกษตรและสหกรณ์ ระยะ ๒๐ ปี แผนพัฒนาเศรษฐกิจและสังคมแห่งชาติ ฉบับที่ ๑๓ ยุทธศาสตร์การขับเคลื่อนประเทศไทยด้วยโมเดลเศรษฐกิจ BCG พ.ศ. ๒๕๖๔-๒๕๗๐ แผนปฏิบัติราชการของกระทรวงเกษตรและสหกรณ์ ระยะ ๕ ปี นโยบายรัฐบาล และนโยบายของกระทรวงเกษตรและสหกรณ์ รวมทั้งแผนพัฒนาภาคเหนือ แผนพัฒนาของกลุ่มจังหวัดภาคเหนือตอนล่าง ๑ แผนพัฒนาจังหวัดพิษณุโลก และแผนอื่นๆ ที่เกี่ยวข้อง โดยแสดงถึงเป้าหมายการพัฒนาด้านการเกษตรและสหกรณ์ของจังหวัด ประเด็นการพัฒนา ตัวชี้วัดและ ค่าเป้าหมาย แนวทางการพัฒนา และโครงการในการพัฒนาการเกษตรและสหกรณ์ของจังหวัด

วัตถุประสงค์

จัดทำ/ทบทวนและปรับปรุงแผนพัฒนาการเกษตรและสหกรณ์ของจังหวัด ให้ทันต่อสถานการณ์ ที่เปลี่ยนแปลง ครอบคลุมระยะเวลาของแผน ๕ ปี (พ.ศ. ๒๕๖๖ - ๒๕๗๐) ให้สอดคล้องกับการจัดทำแผนพัฒนาและแผนปฏิบัติราชการ ประจำปี ของจังหวัด และกลุ่มจังหวัด และการเสนอแผนงาน/โครงการ ด้านการเกษตรและสหกรณ์บรรจุไว้ในแผนพัฒนาจังหวัด/กลุ่มจังหวัด เพื่อผลักดันเข้าสู่แผนปฏิบัติราชการประจำปีของจังหวัด/กลุ่มจังหวัด และการจัดทำคำขอตั้งงบประมาณรายจ่ายประจำปีงบประมาณ พ.ศ.๒๕๖๙ ภายใต้กรอบเวลาที่กำหนดของแต่ละหน่วยงาน



พื้นที่ดำเนินการ

ทั้ง ๙ อำเภอของจังหวัดพิษณุโลก

ระยะเวลาดำเนินการ

เมษายน – สิงหาคม ๒๕๖๗

งบประมาณและแหล่งงบประมาณ

งบ Function / งบ Area (จังหวัด/กลุ่มจังหวัด)

ผลการดำเนินงานและการเบิกจ่ายงบประมาณ

๑. รวบรวมข้อมูลปัญหา/ความต้องการด้านการเกษตร และแนวทางในการแก้ไข จากระดับอำเภอ ทั้ง ๙ อำเภอ ข้อมูลได้มาจากคณะทำงานขับเคลื่อนงานด้านการเกษตรระดับอำเภอ (SCD) ทั้ง ๙ อำเภอ ข้อมูลกลุ่มเป้าหมายและกิจกรรม/โครงการตามแผนธุรกิจของวิสาหกิจชุมชนในโครงการขับเคลื่อนการเกษตรระดับหมู่บ้านสู่การผลิตสินค้าเกษตรมูลค่าสูง “๑ อำเภอ ๑ หมู่บ้าน” และข้อมูลต่าง ๆ จากการปฏิบัติงานของหน่วยงานคณะทำงานอื่น ๆ ที่เกี่ยวข้องกับแผนงานโครงการของพื้นที่เฉพาะ งาน/นโยบายสำคัญของกระทรวงเกษตรและสหกรณ์ และจังหวัด เป็นต้น

๒. ทบทวนข้อมูลพื้นฐานด้านการเกษตรและสหกรณ์ โดย สำนักงานเกษตรและสหกรณ์จังหวัดพิษณุโลก ร่วมกับหน่วยงานที่เกี่ยวข้อง

๓. จัดประชุมคณะทำงานจัดทำและทบทวนแผนพัฒนาการเกษตรและสหกรณ์ของจังหวัดพิษณุโลก ระยะ ๕ ปี (พ.ศ.๒๕๖๖ – ๒๕๗๐) ครั้งที่ ๑/๒๕๖๗ เมื่อวันศุกร์ที่ ๑๗ พฤษภาคม ๒๕๖๗ เวลา ๐๙.๓๐ น. ณ ห้องประชุมสองแคว สำนักงานเกษตรจังหวัดพิษณุโลก อำเภอวังทอง จังหวัดพิษณุโลก โดยมีนางจิรนนท์ วาสุเทพรังสรรค์ เกษตรและสหกรณ์จังหวัดพิษณุโลก เป็นประธานคณะทำงานฯ เพื่อร่วมกันพิจารณาข้อมูล และวิเคราะห์ข้อมูล และแนวทางในการจัดทำและทบทวนแผนฯ เพื่อจัดทำข้อเสนอโครงการแบบย่อ (Project idea) ตามอำนาจหน้าที่ตามกฎหมายฯ



จัดประชุม ครั้งที่ ๒/๒๕๖๗ โดยประชุมร่วมกับคณะกรรมการขับเคลื่อนงานด้านการเกษตรระดับจังหวัด จังหวัดพิษณุโลก เมื่อวันศุกร์ที่ ๑๒ กรกฎาคม ๒๕๖๗ เวลา ๐๙.๓๐ น. ณ ห้องประชุมพระอัฐริราช สำนักรเกษตรและสหกรณ์จังหวัดพิษณุโลก ศาลากลางจังหวัดพิษณุโลก เพื่อพิจารณา (ร่าง) แผนพัฒนาการเกษตรและสหกรณ์ของจังหวัดพิษณุโลก ระยะ ๕ ปี (พ.ศ.๒๕๖๖ ๒๕๗๐) ฉบับทบทวน ปีงบประมาณ พ.ศ.๒๕๖๙



๔. ประชาพิจารณ์ และปรับปรุง/ทบทวนแผนพัฒนาการเกษตรและสหกรณ์ของจังหวัดพิษณุโลกดำเนินการ ประชาพิจารณ์ กลุ่มเป้าหมายผู้รับบริการ และผู้มีส่วนได้ส่วนเสียของหน่วยงานในคณะทำงานฯ ผ่านช่องทาง Website สำนักงานเกษตรและสหกรณ์จังหวัดพิษณุโลก ตั้งแต่วันที่ ๑๒ - ๑๖ กรกฎาคม ๒๕๖๗ และปรับปรุง แก้ไข (ร่าง) แผนพัฒนาการเกษตรและสหกรณ์ของจังหวัดตามข้อคิดเห็น/ข้อเสนอ/ข้อสังเกต

๕. คณะอนุกรรมการพัฒนาการเกษตรและสหกรณ์ระดับจังหวัด จังหวัดพิษณุโลก พิจารณาให้ความเห็นชอบ แผนฯ ในการประชุม ครั้งที่ ๑/๒๕๖๗ เมื่อวันที่ ๑๖ กรกฎาคม ๒๕๖๗ เวลา ๐๙.๓๐ น. ณ ห้องประชุมพระอัฐราช สำนักงานเกษตรและสหกรณ์จังหวัดพิษณุโลก ชั้น ๕ ศาลากลางจังหวัดพิษณุโลก โดยมีนาง จิรนนท์ วาสุเทพรังสรรค์ เกษตรและสหกรณ์จังหวัดพิษณุโลก ทำหน้าที่ประธานการประชุมฯ



๖. ผลักดันเข้าสู่แผนปฏิบัติการประจำปีของจังหวัดพิษณุโลก และการจัดทำคำขอตั้งงบประมาณรายจ่าย ประจำปีงบประมาณ พ.ศ. ๒๕๖๘ รวม ๑๒ โครงการ งบประมาณ ๑๕,๓๕๙,๖๑๕ บาท ซึ่งอยู่ประเด็นการพัฒนาของ จังหวัดพิษณุโลก ประเด็นการพัฒนาที่ ๓ ยุทธศาสตร์การเกษตรที่เป็นระบบ เพิ่มมูลค่าและการตลาดที่ครบวงจร บนฐาน นวัตกรรมและเทคโนโลยี จำนวน ๑๑ โครงการ และประเด็นการพัฒนาที่ ๔ พัฒนาทรัพยากรมนุษย์สร้างสังคมสุขยั่งยืน และสืบสานอัตลักษณ์ประเพณีวัฒนธรรม จำนวน ๑ โครงการ

ปัญหาอุปสรรคและข้อเสนอแนะ

การจัดทำรายละเอียดโครงการและเอกสารที่เกี่ยวข้อง มีรายละเอียดและเอกสารเพื่อแสดงความพร้อมของ โครงการค่อนข้างเยอะ จำเป็นต้องมีความรู้ ความเข้าใจ เพื่อให้การจัดทำรายละเอียดโครงการถูกต้องทั้งเรื่อง งบประมาณ และกิจกรรมตามหลักเกณฑ์ที่กำหนด



**การจัดทำแผนปฏิบัติการด้านการเกษตรและสหกรณ์ของจังหวัด และรายงานความก้าวหน้า
ผลการดำเนินงานโครงการตามแผนปฏิบัติการด้านการเกษตรและสหกรณ์ของจังหวัด
ประจำปีงบประมาณ พ.ศ. 2567**

กระทรวงเกษตรและสหกรณ์ ได้มอบหมายให้สำนักงานเกษตรและสหกรณ์จังหวัด ดำเนินการจัดทำแผนปฏิบัติการด้านการเกษตรและสหกรณ์ของจังหวัด และรายงานความก้าวหน้าผลการดำเนินงาน/โครงการตามแผนปฏิบัติการด้านการเกษตรและสหกรณ์ของจังหวัด โดยสรุปแผนปฏิบัติการด้านการเกษตรและสหกรณ์ของจังหวัดพิษณุโลก ประจำปีงบประมาณ พ.ศ. ๒๕๖๗ดังนี้

แผนงาน/โครงการ

แหล่งงบประมาณ	จำนวน/ โครงการ	งบประมาณที่ได้รับ จัดสรร (บาท)	ผลการเบิกจ่าย (บาท)	คิดเป็น ร้อยละ
งบพัฒนาจังหวัด	๕	๙,๕๒๕,๕๖๐	๖,๓๖๕,๗๕๔.๓๘	๖๖.๘๓
งบส่วนราชการ	๔๓๖	๖๘๕,๓๔๙,๖๙๑.๘๑	๕๖๘,๙๖๑,๗๔๕.๕๖	๘๓.๐๒
งบอื่นๆ (งบ สกสว. กรมวิชาการเกษตร, งบกลาง กรมส่งเสริมการเกษตร)	๔	๔,๖๖๘,๒๑๙.๐๐	๓,๖๔๙,๗๓๗.๘๐	๗๘.๑๘
รวมทั้งสิ้น	๔๔๕	๖๙๙,๕๔๓,๔๗๐.๘๑	๕๗๘,๙๗๗,๒๓๗.๖๔	๘๒.๗๗



แยกตามประเด็นการพัฒนากระทรวงเกษตรและสหกรณ์ตามแผนปฏิบัติการด้านการเกษตรและ
สหกรณ์ พ.ศ. ๒๕๖๖ – ๒๕๗๐

ประเด็นยุทธศาสตร์ที่	จำนวน/ โครงการ	งบประมาณ(บาท)	เบิกจ่าย (บาท)	คิดเป็น ร้อยละ
๑. ยกระดับศักยภาพเกษตรกรและ สถาบันเกษตรกรสู่ผู้ประกอบการ ธุรกิจเกษตรสมัยใหม่	๑๓๑	๒๗,๓๑๔,๐๕๒.๒๐	๒๔,๙๖๔,๙๙๑.๐๗	๙๑.๔๐
๒. ส่งเสริมและพัฒนาการผลิต สินค้าเกษตรและบริการมูลค่าสูง	๖๗	๕๗,๙๑๒,๔๓๘.๕๐	๕๗,๙๐๐,๑๓๙.๙๒	๙๙.๙๘
๓. เพิ่มประสิทธิภาพในการบริหาร จัดการทรัพยากรทางการเกษตร	๑๙๓	๕๒๙,๘๓๒,๖๖๒.๑๑	๔๑๑,๘๘๕,๖๘๐.๓๙	๗๗.๗๔
๔. พัฒนาโครงสร้างพื้นฐานและสิ่ง อำนวยความสะดวกด้านการเกษตร	๕๔	๘๔,๔๘๔,๓๑๘.๐๐	๘๔,๒๒๖,๔๒๖.๒๖	๙๙.๖๙
รวมทั้งสิ้น	๔๔๕	๖๙๙,๕๔๓,๔๗๐.๘๑	๕๗๘,๙๗๗,๒๓๗.๖๔	๘๒.๗๗

ผลการดำเนินงาน

แผนงาน/โครงการ ไตรมาสที่ ๔ จำนวน ๓๒ หน่วยงาน ๔๔๕ โครงการ งบประมาณ ๖๙๙,๕๔๓,๔๗๐.๘๑ บาท ดำเนินการแล้วเสร็จ จำนวน ๔๐๙ โครงการ อยู่ระหว่างดำเนินการ ๓๖ โครงการ (มีการกันเงินเหลืออมปี กรมชลประทาน จำนวน ๓๔ โครงการ กรมพัฒนาที่ดิน ๓ โครงการ และกรมวิชาการเกษตร ดำเนินการต่อเนื่องเกี่ยวกับการวิจัยและพัฒนา งบ สกสว. จำนวน ๒ โครงการ) ผลการเบิกจ่ายงบประมาณ ๕๗๘,๙๗๗,๒๓๗.๖๔ บาท คิดเป็นร้อยละ ๘๒.๗๗



โครงการร้านอาหารวัตถุดิบปลอดภัยเลือกใช้สินค้า Q (Q Restaurant)

ความเป็นมา

กระทรวงเกษตรและสหกรณ์มีนโยบายที่จะทำให้สินค้าเกษตรปลอดภัย โดยส่งเสริมและขยายการรับรองฟาร์มที่ได้มาตรฐานการปฏิบัติทางการเกษตรที่ดี หรือ GAP ทั้งด้านพืช สัตว์ และประมง โดยมีการแสดงเครื่องหมายรับรองมาตรฐานสินค้าเกษตร หรือ สัญลักษณ์ Q ปรากฏ อย่างไรก็ตามยังพบปัญหาที่ผู้บริโภคยังไม่ทราบถึงแหล่งจำหน่ายสินค้าเหล่านี้ เกษตรกรผู้ผลิตฟาร์ม GAP มีปัญหาในการหาแหล่งจำหน่าย จึงขอให้เกษตรกรขาดแรงจูงใจเข้าสู่ระบบฟาร์มมาตรฐาน จึงมอบหมายให้สำนักงานมาตรฐานสินค้าเกษตรและอาหารแห่งชาติ (มกอช.) ดำเนินการโครงการร้านอาหารวัตถุดิบปลอดภัยเลือกใช้สินค้า Q (Q Restaurant) ซึ่งเห็นว่าร้านอาหารเป็นอีกช่องทางหนึ่งในการจำหน่ายสินค้า Q เพื่อเป็นวัตถุดิบในการปรุงอาหารภายในร้าน และนอกจากนำวัตถุดิบที่ปลอดภัยไปสู่ผู้บริโภค “ร้านอาหารจะเป็น Outlet ให้กับผู้ผลิตหรือเกษตรกร” เป็นการเชื่อมโยงด้านการตลาดจากเกษตรกรไปสู่ผู้บริโภค และสร้างแรงจูงใจให้เกษตรกรเข้าสู่ระบบฟาร์มมาตรฐานมากขึ้น

วัตถุประสงค์

๑. เพื่อประชาสัมพันธ์ร้านอาหาร ซึ่งใช้วัตถุดิบจากสินค้า Q ที่มีความปลอดภัย ตามระบบการผลิต GAP
๒. เพื่อสร้างโอกาสให้ผู้ผลิตที่รับรองตนเองว่าผลผลิตปลอดภัย เข้าสู่ร้านอาหาร และได้รับการยอมรับจากผู้บริโภค และสร้างแรงจูงใจให้เกษตรกรหรือผู้ผลิต ผลิตสินค้าที่มีความปลอดภัยเพิ่มมากขึ้น
๓. เพื่อเพิ่มช่องทางการจำหน่ายสินค้าที่มีความปลอดภัย และสร้างความตระหนักให้กับผู้บริโภคได้เลือกซื้อและบริโภคสินค้าเกษตรและอาหารที่มีความปลอดภัยและถูกสุขลักษณะ

พื้นที่ดำเนินการ

ร้านอาหารอำเภอเมืองพิษณุโลก, อำเภอวังทอง, อำเภอเนินมะปราง, อำเภอบางกระพุ่ม, อำเภอพรหมพิราม, อำเภอบางระกำ จังหวัดพิษณุโลก

ระยะเวลาดำเนินการ

กรกฎาคม - กันยายน พ.ศ. ๒๕๖๗

งบประมาณ แหล่งงบประมาณและการเบิกจ่ายงบประมาณ

งบประมาณ ๓๒,๔๐๐ บาท แหล่งงบประมาณ สำนักงานมาตรฐานสินค้าเกษตรและอาหารแห่งชาติ (มกอช.) เบิกจ่าย ๓๒,๔๐๐ บาท เบิกจ่ายร้อยละ ๑๐๐

ผลการดำเนินงาน

โครงการร้านอาหารวัตถุดิบปลอดภัย เลือกใช้สินค้า Q (Q Restaurant) ปีงบประมาณ พ.ศ. ๒๕๖๗ มีร้านอาหารที่ได้รับการรับรอง จังหวัดพิษณุโลก ดังนี้

๑. ร้านอาหาร Q Restaurant จำนวน ๓๗ ร้าน
 - ๑) ร้านอาหารสเติ้กปีนัง
 - ๒) ร้านอาหารแพงฟ้าไทย
 - ๓) ร้านอาหารฟ้าไทยฟาร์ม
 - ๔) ร้านก้วยเตี่ยวห้อยชาริม่าน
 - ๕) ร้านอาหารผักบั้งเหิรฟ้า สาขา ๑
 - ๖) ร้านอาหารแพพิตโลก
 - ๗) ร้านอาหารแคนา คาเฟ่
 - ๘) ร้านก้วยเตี่ยวปู้ ศาลากลาง
 - ๘) ร้านอาหารรสูพัตราและเวียดนามเฮ้าส์
 - ๑๐) ร้านอาหารห่องริม่าน
 - ๑๑) ร้านก้วยเตี่ยวห้อยขาประตุมอญ
 - ๑๑) ร้านอาหารครัวทะเลแก้ว&ริสอร์ท
 - ๑๓) ร้านอาหาร Made For Mouth Café
 - ๑๔) ร้านอาหาร Oasis Café
 - ๑๕) ร้านอาหารลูกชิ้นพิษณุโลกราม่า
 - ๑๖) ร้านอาหารนกลีเกิ้ลแหมมเนือง



- ๑๗) ร้านอาหารบ้านไม้
 ๑๘) ร้านอาหารครัว
 ๑๙) ร้านอาหารมาเดอเออ-กูธรา
 ๒๐) ร้านอาหารครัวทอง
 ๒๑) ร้านอาหารบ้านระรินวนธราโรงแรมและรีสอร์ท
 ๒๒) ร้านอาหารสุพรรณโกษา
 ๒๓) ร้านป่าวิลด์ไทยวังทอง
 ๒๔) ร้านอาหาร Elephant House Lake View Cafe
 ๒๕) ร้านอาหาร ซีวิตชีวา ณ ปอย
 ๒๖) ร้านอาหารกรีนวิวคาเฟ่
 ๒๗) บ้านไร่ภูาสิน รีสอร์ท ๑๕๙
 ๒๘) ร้านอาหารตันเต้ คาเฟ่
 ๒๙) ร้านอาหารจอร์จยอดพิชซ่า
 ๓๐) ร้านอาหารอวาลอนคาเฟ่
 ๓๑) ร้านอาหารฟาร์มคุณหนูสาขาใหญ่
 ๓๒) ร้านอาหารปัทมานนท์ฟาร์ม
 ๓๓) ร้านอาหารหลบร้อน คาเฟ่&เรสเตอรองท์
 ๓๔) ร้านอาหารปัทมานนท์ฟาร์ม
๒. ร้านอาหารที่ได้รับการรับรอง เป็นร้านอาหาร Q Restaurant Premium จังหวัดพิษณุโลก จำนวน ๕ ร้าน ดังนี้
- ๑) ร้านอาหารแพงฟ้าไทย
 ๒) ร้านสเต็กปิ้ง
 ๓) ร้านอาหาร Made For Mouth Café
 ๔) ร้านอาหารผักบั้งเหิรฟ้า สาขา ๑
 ๕) ร้านอาหารจอร์จยอดพิชซ่า

ภาพประกอบการดำเนินงาน

ขณะทำงานฯ ตรวจสอบประเมินร้านอาหารโครงการร้านอาหารวัตถุดิบปลอดภัยเลือกใช้สินค้า Q (Q Restaurant)



โครงการส่งเสริมการบริโภคและใช้วัตถุดิบสินค้า Q

หลักการและเหตุผล

กระทรวงเกษตรและสหกรณ์ มียุทธศาสตร์ความปลอดภัยด้านอาหารเพื่อยกระดับคุณภาพสินค้าเกษตรและอาหารทั้งที่ส่งออกและบริโภคภายในประเทศของไทยให้มีมาตรฐานและความปลอดภัยสอดคล้องกับข้อกำหนดขององค์การระหว่างประเทศโดยมีการบูรณาการงานของหน่วยงานที่เกี่ยวข้องในระดับจังหวัด และมีนโยบายพัฒนาสินค้าเกษตรให้ได้คุณภาพมาตรฐานและความปลอดภัยเพื่อสร้างความมั่นใจให้กับผู้บริโภคและมุ่งเน้นการสร้างมูลค่าให้กับสินค้าเกษตรโดยการพัฒนาห่วงโซ่อุปทาน รวมทั้งมีกิจกรรมการสร้างแหล่งจำหน่ายสินค้าเกษตรคุณภาพมาตรฐานอาหารปลอดภัย

สำนักงานมาตรฐานสินค้าเกษตรและอาหารแห่งชาติ (มกอช.) ได้สนับสนุนโครงการตรวจรับรองแหล่งจำหน่ายสินค้าเกษตรคุณภาพมาตรฐานอาหารปลอดภัย ระดับจังหวัดของกระทรวงเกษตรและสหกรณ์ตามแผนแม่บทชุมชนระดับจังหวัด ภายใต้โครงการศูนย์เรียนรู้เศรษฐกิจพอเพียงชุมชน ตามยุทธศาสตร์ความปลอดภัยด้านอาหาร โดยร่วมกับสำนักงานเกษตรและสหกรณ์จังหวัดในกิจกรรมการสร้างแหล่งจำหน่ายสินค้าเกษตรคุณภาพมาตรฐานอาหารปลอดภัย เพื่อดำเนินการตรวจประเมินและให้การรับรองแผงร้านค้าในตลาดสดและซูเปอร์ มาร์เก็ตที่จำหน่ายสินค้าเกษตรและอาหารที่ได้รับการรับรองจากกระทรวงเกษตรและสหกรณ์ภายใต้สัญลักษณ์ Q ตั้งแต่ปี พ.ศ. ๒๕๔๙ โดยเป็นการดำเนินการเพื่อประชาสัมพันธ์และรณรงค์ให้ผู้บริโภคได้รู้จักสินค้า Q และหาซื้อสินค้า Q ได้อย่างสะดวก ส่งผลให้สินค้า Q เป็นที่รู้จักและเป็นที่ต้องการของตลาดมากขึ้น ทั้งนี้แหล่งผลิตและแหล่งจำหน่ายสินค้าเกษตรคุณภาพมาตรฐานอาหารปลอดภัยภายใต้สัญลักษณ์ Q ยังถือเป็นหัวใจสำคัญเนื่องจากเชื่อมโยงทั้งผู้ผลิตและผู้บริโภค ส่งผลให้คุณภาพชีวิตของประชาชนชาวไทยดีขึ้น และกระทรวงเกษตรและสหกรณ์ ยังคงมุ่งมั่นให้มีการบูรณาการร่วมกับสำนักงานเกษตรและสหกรณ์จังหวัด ในโครงการส่งเสริมการบริโภคและใช้วัตถุดิบสินค้า Q ซึ่งสอดคล้องกับยุทธศาสตร์ความปลอดภัยอาหารในการส่งเสริมและเชื่อมโยงทั้งแหล่งผลิตและแหล่งจำหน่ายสินค้าเกษตรคุณภาพมาตรฐานปลอดภัย

วัตถุประสงค์

- ๑) เพื่อส่งเสริมแหล่งจำหน่ายสินค้า Q ให้เป็นที่รู้จักและยอมรับของผู้บริโภค
- ๒) เพื่อส่งเสริมแหล่งผลิตสินค้า Q ในพื้นที่ ให้มีศักยภาพในการเข้าสู่ช่องทางจำหน่ายต่างๆ
- ๓) เพื่อประชาสัมพันธ์ให้ผู้บริโภคเข้าถึงแหล่งจำหน่ายและแหล่งผลิตสินค้า Q

พื้นที่ดำเนินการ จังหวัดพิษณุโลก

ระยะเวลาดำเนินการ กรกฎาคม – มิถุนายน ๒๕๖๗

งบประมาณ แหล่งงบประมาณและการเบิกจ่ายงบประมาณ

งบประมาณ ๑๕,๐๐๐ บาท แหล่งงบประมาณ สำนักงานมาตรฐานสินค้าเกษตรและอาหารแห่งชาติ (มกอช.)

เบิกจ่าย ๑๕,๐๐๐ บาท คิดเป็นร้อยละ ๑๐๐

ผลการดำเนินงาน

การตรวจประเมิน และรับรองสถานที่จำหน่ายสินค้าเกษตรและอาหารคุณภาพภายใต้เครื่องหมาย Q จังหวัดพิษณุโลก มีสถานที่จำหน่ายได้รับการรับรองประเภทแผง/ร้านค้าในตลาดสด จำนวน ๓ แห่ง รวม ๑๖ แผง/ร้านค้า ดังนี้

๑. ตลาดโครงการอาหารปลอดภัย โรงพยาบาลพุทธชินราชพิษณุโลก จำนวน ๙ แผงค้า ดังนี้
 - ๑) นายสุรรัตน์ บุญสืบ แผงที่ ๒ จำหน่าย พืชผัก



- ๒) นางฝ้าย เอี่ยมชวมนา
 ๓) นายบุญปรุง แสงสว่าง
 ๔) นางกุลปรียา คุณเฉย
 ๕) นางวิไล บุญไทย
 ๖) กองพันซ่อมบำรุงที่ ๒๓ กองบัญชาการช่วยรบที่ ๓ แผงที่ ๑๒ จำหน่าย พืชผัก
 ๗) นายผัน บารมี แผงที่ ๑๗ จำหน่าย พืชผัก
 ๘) นายประดิษฐ์ แทนทอง แผงที่ ๑๘ จำหน่าย ผลไม้
 ๙) นางอศนีย์ อินนาคกุล แผงที่ ๑๙ จำหน่าย พืชผักและผลไม้
๒. ตลาดเกษตรกรจังหวัดพิษณุโลก บริเวณข้างศาลหลักเมืองพิษณุโลก จำนวน ๖ แผงค้า
- ๑) น.ส.รุ่งทิวา อินทรเสน จำหน่าย เห็ดต่างๆ
 ๒) นายวันชัย กิจบำรุงพร จำหน่าย กล้วยหอมเขียว
 ๓) นายพิศิษฐ์ หมายเดิมกลาง จำหน่าย ผักสลัด
 ๔) นางสาวรภรพรรณ ปฐมกรชนะภัย (กลุ่มผลิตข้าวอินทรีย์บ้านโป่งแคตำบลท่าหมื่นราม อำเภอวังทองจังหวัดพิษณุโลก) จำหน่าย ข้าวอินทรีย์
 ๕) นางบุญยืน เพชรนิล จำหน่าย ผักสลัด
 ๖) นายณัฐวุฒิ สุกคร จำหน่าย ข้าว กข ๗๙
๓. ร้านอาหารพันธุ์ดี (ค่ายสมเด็จพระเอกาทศรถ) จำนวน ๑ ร้าน
 จำหน่าย พืชผัก

ภาพประกอบการดำเนินงาน การประชุมคณะปฏิบัติงานโครงการส่งเสริมการบริโภคและการใช้วัตถุดิบคุณภาพ จังหวัดพิษณุโลก และตรวจประเมินสถานที่จำหน่ายสินค้าเกษตร



สำนักงานเกษตรและสหกรณ์จังหวัดพิษณุโลก

การขับเคลื่อนโครงการขับเคลื่อนการเกษตรระดับหมู่บ้านสู่การผลิตสินค้าเกษตรมูลค่าสูง จังหวัดพิษณุโลก ประจำปีงบประมาณ พ.ศ. 2567

กระทรวงเกษตรและสหกรณ์ ได้จัดทำโครงการขับเคลื่อนการเกษตรระดับหมู่บ้านสู่การผลิตสินค้าเกษตรมูลค่าสูง (เริ่มดำเนินการปีงบประมาณ พ.ศ. ๒๕๖๕) โดยในปีงบประมาณ พ.ศ. ๒๕๖๗ มีเป้าหมายครอบคลุมพื้นที่ ๗๖ จังหวัด จำนวน ๘๗๘ หมู่บ้าน มุ่งหวังที่จะบูรณาการด้านการเกษตรในระดับหมู่บ้านผ่านคณะกรรมการหมู่บ้าน เพื่อยกระดับรายได้เกษตรกรและสินค้าเกษตรให้มีมูลค่าสูง รวมทั้งส่งเสริมให้เกษตรกรเข้าถึงแหล่งทุนทางการเกษตรลดการพึ่งพาจากภาครัฐ ซึ่งมีกรอบระยะเวลาความร่วมมือการขับเคลื่อนโครงการฯ ระยะ ๕ ปี ตั้งแต่ปีงบประมาณ พ.ศ. ๒๕๖๖ – ๒๕๗๐ ตลอดจนปฏิรูประบบการบริหารราชการของกระทรวงเกษตรและสหกรณ์ ให้มีการบูรณาการทุกภาคส่วนอย่างแท้จริง และใช้ทรัพยากรที่มีได้อย่างเต็มศักยภาพ

การดำเนินการโดยส่งเสริมให้เกษตรกรและสถาบันเกษตรกรในพื้นที่ สามารถวิเคราะห์ศักยภาพและโอกาส วางแผนการผลิตที่เชื่อมโยงกับความต้องการของตลาด มีตลาดรองรับที่ชัดเจน ทบพวนและขับเคลื่อนแผนพัฒนาหมู่บ้าน รวมทั้งจัดทำแผนงาน/โครงการด้านการเกษตรที่มีความเชื่อมโยงกับแผนชุมชน ซึ่งได้มาจากปัญหาและความต้องการของประชาชนที่ผ่านกระบวนการมีส่วนร่วมของประชาชนและภาคีต่าง ๆ ในพื้นที่ จัดทำแผนธุรกิจเกษตรรายสินค้าในการเข้าถึงแหล่งทุนจากสถาบันการเงิน ตลอดจนเข้าถึงนวัตกรรมและเทคโนโลยีที่จำเป็น เพื่อยกระดับการผลิตสินค้าเกษตรระดับหมู่บ้านให้มีมูลค่าเพิ่มขึ้น ได้แก่ สินค้าเกษตรอัตลักษณ์ สินค้าเกษตรปลอดภัย สินค้าเกษตรอัจฉริยะ สินค้าเกษตรแปรรูป และสินค้าเกษตรชีวภาพ โดยมีอาสาสมัครเกษตรหมู่บ้าน เป็นกลไกหลักในการเชื่อมโยงการขับเคลื่อนภาคการเกษตรระดับหมู่บ้านเพื่อบูรณาการการทำงานด้านการเกษตรทั้งภาครัฐ ภาคเอกชน และภาคประชาสังคม ให้เกิดขึ้นเป็นรูปธรรมในระดับพื้นที่

การขับเคลื่อนปีงบประมาณ พ.ศ. ๒๕๖๗

เมื่อวันที่ ๒๕ ตุลาคม ๒๕๖๖ สำนักงานเกษตรและสหกรณ์จังหวัดพิษณุโลก จัดประชุมเพื่อพิจารณาคัดเลือกตำบลต้นแบบ “ผลิตภัณฑ์สินค้าเกษตรและบริการมูลค่าสูง ๑ ท้องถิ่น ๑ สินค้าเกษตรมูลค่าสูง” จังหวัดพิษณุโลก ผ่านระบบประชุมทางไกลออนไลน์ Application Zoom ร่วมกับประธานคณะทำงานขับเคลื่อนงานด้านการเกษตรระดับอำเภอ (เกษตรอำเภอทุกอำเภอ) โดยมีหน่วยงานระดับจังหวัด เข้าร่วมประชุม ได้แก่ สำนักงานเกษตรจังหวัดพิษณุโลก สำนักงานปศุสัตว์จังหวัดพิษณุโลก สำนักงานประมงจังหวัดพิษณุโลก และศูนย์เมล็ดพันธุ์ข้าวพิษณุโลก จำนวน ๕ สินค้า (มะม่วงน้ำดอกไม้สีทอง, ข้าวขาวดอกมะลิ ๑๐๕, สับปะรด, กล้วยน้ำว่า และพืชผัก) จำนวน ๖ ตำบล ๖ อำเภอ โดยได้แจ้งให้คณะกรรมการฯ ทราบและพิจารณาให้ความเห็นชอบแล้ว ในการประชุมครั้งที่ ๕/๒๕๖๖ (มติเวียน) เมื่อวันที่ ๒๖ ตุลาคม ๒๕๖๖ ที่ประชุมมีมติให้ความเห็นชอบการคัดเลือกตำบลต้นแบบขับเคลื่อนสินค้าเกษตรมูลค่าสูง “ผลิตภัณฑ์สินค้าเกษตรและบริการมูลค่าสูง ๑ ท้องถิ่น ๑ สินค้าเกษตรมูลค่าสูง” จากข้อมูลของอำเภอทั้ง ๙ อำเภอ ๑๑ ตำบล ๑๐ สินค้า ตามหลักเกณฑ์ที่กำหนดดังตาราง

อำเภอ	หมู่บ้านเป้าหมาย	กลุ่มเกษตรกร	สินค้าเกษตรมูลค่าสูง
๑.ชาติตระการ	หมู่ ๕ บ้านศรีสงคราม ตำบลป่าแดง	กลุ่มโคเนื้อสหกรณ์การเกษตรชาติตระการ สมาชิก ๕๐ ราย	โคเนื้อ พันธุ์ ชาร์โรเลส์, บราห์มันแดง



อำเภอ	หมู่บ้านเป้าหมาย	กลุ่มเกษตรกร	สินค้าเกษตรมูลค่าสูง
๒. นครไทย*	หมู่ ๓ บ้านถ้ำพริก ตำบลบ้านแยง	วิสาหกิจชุมชนแปรรูปผลผลิตการเกษตร สมาชิก ๓๕ ราย	สับปะรด พันธุ์ ปัตตาเวีย
	หมู่ ๓ บ้านถ้ำพริก, หมู่ ๕ บ้านเกษตรสุข, หมู่ ๘ บ้านโป่งแค ตำบลบ้านแยง	เกษตรกรปลูกทุเรียนอำเภอ นครไทย เกษตรกร ๖๐ ราย	ทุเรียน พันธุ์ หมอนทอง
๓. วังทอง	หมู่ ๙ บ้านคลองนาเมียง ตำบลชยันนาม	กลุ่มวิสาหกิจชุมชนมะม่วงส่งออก สมาชิก ๓๗ ราย	มะม่วง พันธุ์ น้ำดอกไม้สีทอง
๔. เนินมะปราง*	หมู่ ๓ บ้านผารังหมี ตำบลไพร่อย	แปลงใหญ่ข้าว บ้านผารังหมี สมาชิก ๗๑ ราย	ข้าว พันธุ์ ขาวดอกมะลิ ๑๐๕
๕. บางกระทุ่ม*	หมู่ที่ ๗ บ้านบึงเวียน ตำบลบางกระทุ่ม	๑) วิสาหกิจชุมชนแม่บ้านเกษตรกรบ้านบึงเวียน สมาชิก ๕๐ ราย ๒) วิสาหกิจชุมชนเมืองหมัก พิศโลก สมาชิก ๗ ราย/เครือข่าย	กล้วยน้ำว้า พันธุ์ มะลิอ่อน
๖. เมืองพิษณุโลก*	หมู่ ๙ แหลมโพธิ์ ตำบล บ้านกร่าง	วิสาหกิจชุมชนเกษตรกรอินทรีย์ N-DO Fulltime สมาชิก ๒๐ ราย	พืชผัก พันธุ์ ผักปลัง
๗. อำเภอบางระกำ*	หมู่ ๔ บ้านหนองกุลา ตำบลหนองกุลา	กลุ่มแม่บ้านเกษตรกรบ้านหนองกุลา สมาชิก ๒๔ ราย	แห้วนา
	หมู่ ๖ บ้านห้วยกระได ตำบลชุมแสงสงคราม	พลาสติกบางระกำชุมชนแสงสงคราม สมาชิก ๓๘ ราย	พลาสติก
	หมู่ ๕ บ้านตะโม้ ตำบลบางระกำ	วิสาหกิจชุมชนแม่บ้านเกษตรกรบ้านตะโม้ สร้างสรรค์ สมาชิก ๑๕ ราย	กล้วยน้ำว้า พันธุ์ มะลิอ่อน
๘. พรหมพิราม*	หมู่ ๑๑ บ้านทุ่งน้ำใส ตำบลดงประคำ	ศูนย์ข้าวชุมชนบ้านทุ่งน้ำใส สมาชิก ๖๖ ราย	ข้าว พันธุ์ ขาวดอกมะลิ ๑๐๕
๙. วัดโบสถ์	หมู่ ๔ บ้านน้ำคบ ตำบลบ้านยาง	วิสาหกิจชุมชนกลุ่มแปรรูปผลิตภัณฑ์บ้านน้ำคบ สมาชิก ๓๒ ราย	ตาลโตนด
๙ อำเภอ	๑๓ หมู่บ้าน ๑๑ ตำบล		๑๐ สินค้า

หมายเหตุ : *อำเภอเป้าหมายขับเคลื่อนตำบลต้นแบบ ผลักดันสินค้าเกษตรและบริการมูลค่าสูง ๑ ทองถิ่น ๑ สินค้าเกษตรมูลค่าสูง

จากนั้น กระทรวงเกษตรและสหกรณ์ ได้จัดทำโครงการขับเคลื่อนการเกษตรระดับหมู่บ้านสู่การผลิตสินค้าเกษตรมูลค่าสูง ประจำปีงบประมาณ พ.ศ. ๒๕๖๗ และได้จัดทำคู่มือการดำเนินงานโครงการฯ เพื่อเป็นแนวทางในการปฏิบัติงานในพื้นที่ให้เป็นอย่างดีมีประสิทธิภาพ และบรรลุวัตถุประสงค์ที่กำหนดไว้ ดังนี้

๑) วัตถุประสงค์โครงการ

(๑) เพื่อทบทวนและและขับเคลื่อนแผนพัฒนาการเกษตรระดับหมู่บ้าน รวมทั้งจัดทำแผนงาน/โครงการด้านการเกษตรที่มีความเชื่อมโยงกับแผนชุมชน ซึ่งได้มาจากปัญหาและความต้องการของประชาชนที่ผ่านกระบวนการ



มีส่วนร่วมของประชาชนและภาคีต่าง ๆ ในพื้นที่ เพื่อยกระดับการผลิตสินค้าเกษตรระดับหมู่บ้านให้มีมูลค่าเพิ่มขึ้น (สินค้าเกษตรอัตลักษณ์ สินค้าเกษตรปลอดภัย สินค้าเกษตรอัจฉริยะ สินค้าเกษตรแปรรูป และสินค้าเกษตรชีวภาพ)

(๒) เพื่อสร้างเสริมให้อาสาสมัครเกษตรระดับหมู่บ้านสามารถเป็นกลไกหลักในการขับเคลื่อนภาคการเกษตรระดับหมู่บ้านได้อย่างมีประสิทธิภาพ

(๓) เพื่อบูรณาการการทำงานด้านการเกษตรทั้งภาครัฐ ภาคเอกชน และภาคประชาสังคม ให้เกิดขึ้นเป็นรูปธรรมในระดับหมู่บ้าน

๒) เป้าหมาย

(๑) อำนวยการสนับสนุนการทบทวนและขับเคลื่อนแผนพัฒนาการเกษตรระดับหมู่บ้าน รวมทั้งจัดทำแผนงาน/โครงการด้านการเกษตร

(๒) สนับสนุนให้อาสาสมัครเกษตรหมู่บ้านเป็นกลไกหลักในการขับเคลื่อนภาคการเกษตรระดับหมู่บ้าน

๓) ตัวชี้วัด

เชิงปริมาณ : แผนพัฒนาการเกษตรระดับหมู่บ้านที่มีการบรรจุแผนงาน/โครงการด้านการเกษตรจำนวน ๘๗๘ แผน

เชิงคุณภาพ ; แผนงาน/โครงการด้านการเกษตรได้รับการผลักดันเข้าสู่แผนพัฒนาการเกษตรและสหกรณ์ของจังหวัด ปละแผนพัฒนาจังหวัดตามลำดับ

๔) ผลผลิต

(๑) แผนพัฒนาการเกษตรระดับหมู่บ้านที่มีการบรรจุแผนงาน/โครงการด้านการเกษตรเชื่อมโยงกับแผนชุมชน ซึ่งมาจากปัญหาและความต้องการของประชาชน ที่ผ่านกระบวนการมีส่วนร่วมของประชาชนและภาคีต่าง ๆ ในพื้นที่ เพื่อยกระดับการผลิตสินค้าเกษตรระดับหมู่บ้านให้มีมูลค่าเพิ่มขึ้น

(๒) อาสาสมัครเกษตรเป็นกลไกหลักในการขับเคลื่อนภาคการเกษตรระดับหมู่บ้านได้อย่างมีประสิทธิภาพ

๕) ผลลัพธ์

(๑) ประชาชนในหมู่บ้านได้รับการพัฒนาตามแผนพัฒนาการเกษตรระดับหมู่บ้าน และความต้องการและมีชีวิตความเป็นอยู่ที่ดีขึ้น

(๒) มีอาสาสมัครเกษตรช่วยพัฒนาหมู่บ้านร่วมกับประชาชนในหมู่บ้านได้อย่างมีประสิทธิภาพ

๖) การคัดเลือกหมู่บ้านและสินค้าเกษตร

➤ การพิจารณาคัดเลือกหมู่บ้านและสินค้าเกษตร

(๑) การใช้ฐานข้อมูลการประเมินจัดระดับหมู่บ้าน เป็นหมู่บ้านที่มีความพร้อมในการพัฒนาด้านการเกษตร เพื่อยกระดับการพัฒนาหมู่บ้านและเป็นตัวอย่างการพัฒนาของหมู่บ้านอื่น ๆ พิจารณาโดยใช้ฐานข้อมูลการประเมินจัดระดับหมู่บ้านของ

- หน่วยงานในสังกัดกระทรวงเกษตรและสหกรณ์ เช่น สำนักงานการปฏิรูปที่ดินเพื่อเกษตรกรรม กรมส่งเสริมการเกษตร ฯลฯ

- หน่วยงานของกระทรวงมหาดไทย เช่น กรมการพัฒนาชุมชน กรมการปกครอง ฯลฯ

(๒) การใช้เอกสารสิทธิ์ พื้นที่เกษตรที่เข้าร่วมโครงการต้องมีเอกสารสิทธิ์ถูกต้องตามกฎหมาย โดยเอกสารสิทธิ์ต้องเป็นของผู้สมัครหรือเป็นทายาทของผู้สมัคร หรือได้รับอนุญาตให้สามารถใช้ประโยชน์ในพื้นที่จากหน่วยงานของรัฐ



(๓) การรวมกลุ่มของเกษตรกรในพื้นที่ ต้องมีการจัดกลุ่มวิสาหกิจชุมชน/กลุ่มเกษตรกร/สหกรณ์อยู่แล้ว และหากยังไม่มีกรรวมกลุ่มต้องสามารถสนับสนุนให้เกิดการรวมกลุ่มกันได้

๗) การคัดเลือกอาสาสมัครเกษตรกรหมู่บ้าน (เกษตรกรมูลค่าสูง)

➤ คุณสมบัติของอาสาสมัครเกษตรกรหมู่บ้าน (เกษตรกรมูลค่าสูง)

(๑) เป็นเกษตรกรที่เป็นอาสาสมัครของหน่วยงานในสังกัดกระทรวงเกษตรและสหกรณ์ที่มีอยู่แล้วภายในหมู่บ้าน

กรณีที่อยู่ในหมู่บ้านไม่มีอาสาสมัครของหน่วยงานในสังกัดกระทรวงเกษตรและสหกรณ์ให้คัดเลือกบุคคลใหม่ โดยบุคคลที่คัดเลือกใหม่ต้องมีคุณสมบัติ ดังนี้

(๑.๑) อายุไม่เกิน ๖๕ ปีบริบูรณ์ ในวันที่ได้รับการคัดเลือก

(๑.๒) การศึกษาชั้นประถมศึกษาปีที่ ๖ หรือเทียบเท่าขึ้นไป

(๑.๓) ขึ้นทะเบียนความเป็นเกษตรกรกับหน่วยงานสังกัดกระทรวงเกษตรและสหกรณ์

(๑.๔) ผ่านหลักเกณฑ์และคุณสมบัติเกษตรกรปราดเปรื่อง

๒) ต้องไม่เป็นข้าราชการหรือได้รับเงินหรือค่าตอบแทนจากหน่วยงานของรัฐจากการปฏิบัติหน้าที่เต็มเวลาเป็นรายเดือน

๓) สามารถใช้งานระบบสารสนเทศอิเล็กทรอนิกส์หรืออุปกรณ์เทคโนโลยีสารสนเทศได้

๘) การดำเนินการในพื้นที่เป้าหมาย ปีงบประมาณ พ.ศ. ๒๕๖๗ สำนักงานเกษตรและสหกรณ์จังหวัดพิษณุโลก ได้รับจัดสรรงบประมาณ ในการขับเคลื่อนโครงการฯ งบประมาณทั้งสิ้น ๕๕,๔๐๐ บาท (ห้าหมื่นห้าพันสี่ร้อยบาทถ้วน) โดยมีเป้าหมาย อำเภอละ ๑ หมู่บ้าน ดำเนินการตามแผนปฏิบัติการ ดังนี้

(๑) ชี้แจงแนวทางการดำเนินโครงการฯ ให้กับ หน่วยงานที่เกี่ยวข้อง และ ประธานคณะทำงานขับเคลื่อนงานด้านการเกษตรระดับอำเภอ (SCD) ทุกอำเภอ เมื่อวันที่ ๒๕ ตุลาคม ๒๕๖๖

(๒) คณะทำงานชี้แจงแนวทางการดำเนินโครงการฯ พิจารณาคัดเลือกหมู่บ้านและสินค้าเกษตรคัดเลือกอาสาสมัครเกษตรกรหมู่บ้าน (เกษตรกรมูลค่าสูง) ทบทวนแผนพัฒนาการเกษตรระดับหมู่บ้าน จัดทำโครงการ/กิจกรรมภายใต้แผนพัฒนาการเกษตรระดับหมู่บ้าน แผนธุรกิจเกษตรรายสินค้า และ VTR การดำเนินงานของหมู่บ้านแล้วเสร็จภายในเดือนมีนาคม ๒๕๖๗ จำนวน ๙ อำเภอ ๙ หมู่บ้าน ๙ สินค้า ดังนี้

อำเภอ	หมู่บ้านเป้าหมาย	กลุ่มเกษตรกร	สินค้าเกษตรมูลค่าสูง
๑.ชาติตระการ	หมู่ ๕ บ้านศรีสงคราม ตำบลป่าแดง	กลุ่มโคเนื้อสหกรณ์การเกษตรชาติตระการ สมาชิก ๕๐ ราย	โคเนื้อ พันธุ์ ชาร์โรเลส์,บราห์มันแดง
๒. นครไทย	หมู่ ๓ บ้านถ้ำพริก ตำบลบ้านแยง	เกษตรกรปลูกทุเรียนอำเภอนครไทย เกษตรกร ๖๐ ราย	ทุเรียน พันธุ์ หมอนทอง
๓. วังทอง	หมู่ ๙ บ้านคลองนาเมียง ตำบลชัยนาม	กลุ่มวิสาหกิจชุมชนมะม่วงส่งออก สมาชิก ๓๗ ราย	มะม่วง พันธุ์ น้ำดอกไม้สีทอง
๔. เนินมะปราง	หมู่ ๓ บ้านผารังหมี ตำบลไทรย้อย	แปลงใหญ่ข้าว บ้านผารังหมี สมาชิก ๗๑ ราย	ข้าว พันธุ์ ขาวดอกมะลิ ๑๐๕
๕. บางกระทุ่ม	หมู่ที่ ๗ บ้านบึงเวียน ตำบลบางกระทุ่ม	๑) วิสาหกิจชุมชนแม่บ้านเกษตรกรบ้านบึงเวียน สมาชิก ๕๐ ราย ๒) วิสาหกิจชุมชนเมืองหมัก พิศโลก สมาชิก ๗ ราย/เครือข่าย	กล้วยน้ำว้า พันธุ์ มะลิอ่อน



อำเภอ	หมู่บ้านเป้าหมาย	กลุ่มเกษตรกร	สินค้าเกษตร มูลค่าสูง
๖. เมืองพิษณุโลก	หมู่ ๙ แหลมโพธิ์ ตำบล บ้านกร่าง	วิสาหกิจชุมชนเกษตรอินทรีย์ N-DO Fulltime สมาชิก ๒๐ ราย	พืชผัก พันธุ์ ผักปลัง
๗. บางระกำ	หมู่ ๕ บ้านตะโม้ ตำบลบางระกำ	วิสาหกิจชุมชนแม่บ้านเกษตรกรบ้านตะโม้ สร้างสรรค์ สมาชิก ๑๕ ราย	กล้วยน้ำว้า พันธุ์ มะลิอ่อน
๘. พรหมพิราม	หมู่ ๑๑ บ้านทุ่งน้ำใส ตำบลดงประคำ	ศูนย์ข้าวชุมชนบ้านทุ่งน้ำใส สมาชิก ๖๖ ราย	ข้าว พันธุ์ ข้าวดอกมะลิ ๑๐๕
๙. วัดโบสถ์	หมู่ ๔ บ้านน้ำคบ ตำบลบ้านยาง	วิสาหกิจชุมชนกลุ่มแปรรูปผลิตภัณฑ์บ้านน้ำคบ สมาชิก ๓๒ ราย	ตาลโตนด
๙ อำเภอ	๙ หมู่บ้าน ๙ ตำบล		๑๙ สินค้า

๙) ผลักดันโครงการ/กิจกรรมแบบย่อ (project idea) ภายใต้แผนพัฒนาการเกษตรระดับหมู่บ้านเข้าสู่กระบวนการจัดทำแผนพัฒนาเกษตรและสหกรณ์จังหวัด ๕ ปี (พ.ศ. ๒๕๖๖ – ๒๕๗๐) เพื่อผลักดันบรรจุแผนพัฒนาจังหวัด (พ.ศ. ๒๕๖๖ – ๒๕๗๐) และจัดทำคำของบประมาณ พ.ศ.๒๕๖๙ มีจำนวน ๙ อำเภอ ๙ หมู่บ้าน ๙ โครงการงบประมาณทั้งสิ้น ๑๒,๖๒๖,๖๐๐ บาท ดังนี้

พื้นที่	โครงการ	กิจกรรม	งบประมาณ (บาท)
๑. หมู่ ๗ บ้านน้ำภาค น้อย ตำบลป่าแดง อำเภอชาติตระการ	๑. โครงการส่งเสริมการเพิ่ม ประสิทธิภาพการผลิตโคเนื้อ	๑) อบรมให้ความรู้มาตรฐาน โรงเรือน แปลง ผลิตอาหารสัตว์ วิธีการเลี้ยง การป้องกันโรค ๒) อบรม/ดูงานการพัฒนาสายพันธุ์โคเนื้อ/ ปรับปรุงฟาร์ม/จัดหาโรงเชือด ช้ำแหละ ๓) ศึกษาดูงานฟาร์มตัวอย่าง	๑๐๐,๒๕๐
๒. หมู่ ๓ บ้านถ้ำพริก ตำบลบ้านแยง อำเภอนครไทย	๒. โครงการเพิ่มศักยภาพและ ลดต้นทุนการผลิตทุเรียนตำบล บ้านแยง อำเภอนครไทย จังหวัดพิษณุโลก	๑) การจัดเวทีประชุมชี้แจงโครงการ และรับ สมัครเกษตรกรเข้าร่วมโครงการ ๒) การอบรมเกษตรกรผู้ปลูกทุเรียน ๓) การบริหารจัดการโครงการ	๕๑,๓๕๐
๓. หมู่ ๙ บ้านคลองนา เมี่ยง ตำบลชัยนาม อำเภอวังทอง	๓. โครงการส่งเสริมและพัฒนา วิสาหกิจชุมชนมะม่วงส่งออก ตำบลชัยนาม	พัฒนาผลิตภัณฑ์ และบรรจุภัณฑ์	๘๐๐,๐๐๐



พื้นที่	โครงการ	กิจกรรม	งบประมาณ (บาท)
๔. หมู่ ๓ บ้านบ้านผารัง หมี ตำบลไทรย้อย อำเภอเนินมะปราง	๔. โครงการพัฒนาศักยภาพ การผลิตและการตลาดเมล็ด พันธุ์ข้าวและข้าวแปรรูป	ส่งเสริมการจัดทำแปลงผลิตเมล็ดพันธุ์ข้าว โดยสนับสนุนปัจจัยการผลิตเมล็ดพันธุ์ข้าว (ชั้นพันธุ์ขยาย)	๑๐,๐๐๐,๐๐๐
๕. หมู่ที่ ๗ บ้านบึงเวียง ตำบลบางกระพุ่ม อำเภอบางกระพุ่ม	๕. โครงการพัฒนาศักยภาพ ยกระดับคุณภาพมาตรฐานการ ผลิต การสร้างมูลค่าเพิ่มและ นวัตกรรม และการตลาดเชิงรุก ภาคการค้าการลงทุน และภาค ธุรกิจบริการ	๑) ยกระดับกระบวนการผลิต การแปรรูป และ การตลาดสินค้ามูลค่าสูง บนฐานเทคโนโลยี และนวัตกรรม ๒) พัฒนาคุณภาพและมาตรฐานการแปรรูป ฉลาก GDA ๓) ส่งเสริมระบบผลิตไฟฟ้าพลังงาน แสงอาทิตย์ สำหรับระบบห้องเย็น ๔) จัดทำสื่อประชาสัมพันธ์	๙๖๐,๐๐๐
๖. หมู่ ๙ บ้านแหลมโพธิ์ ตำบลบ้านกร่าง อำเภอเมืองพิษณุโลก	๖. โครงการพัฒนาการปลูกผัก และแปรรูปกะหล่ำปลี	๑) พัฒนาโรงเรือนปลูกผักได้มาตรฐาน ๒) ขอสนับสนุนอาคารตัดแต่งผัก ๓) พัฒนาบรรจุภัณฑ์	๖๕,๐๐๐
๗. หมู่ ๕ บ้านตะเฒ่า ตำบลบางระกำ อำเภอบางระกำ	๗. โครงการปรับปรุงคุณภาพ ผลผลิตกล้วยน้ำว้ามะลิอ่อน	อบรมปรับปรุงคุณภาพผลผลิตกล้วยน้ำว้า มะลิอ่อน	๕๐,๐๐๐
๘. หมู่ ๑๑ บ้านทุ่งน้ำใส ตำบลดงประกาศ อำเภอพรหมพิราม	๑๖. โครงการส่งเสริมการแปรรูป ข้าวเพื่อเพิ่มมูลค่าผลผลิต	๑) พัฒนาผลิตภัณฑ์แปรรูปข้าวที่เป็นอัต ลักษณ์ของชุมชน ๒) อบรมให้ความรู้ในการผลิตผลิตภัณฑ์ ๓) ประชาสัมพันธ์ และขยายตลาด	๑๐๐,๐๐๐
๙. หมู่ ๔ บ้านน้ำคบ ตำบลบ้านยาง อำเภอวัดโบสถ์	๑๗. โครงการพัฒนาผลิตภัณฑ์ สมุนไพรน้ำตาลสดพร้อมดื่ม	๑) อบรมให้ความรู้เรื่องการพัฒนาผลิตภัณฑ์ สมุนไพรน้ำตาลสดพร้อมดื่ม (อัญชัน, ดอก คำฝอย, กระเจี๊ยบ) ๒) อบรมให้ความรู้เรื่องช่องทางตลาดและ ประชาสัมพันธ์สินค้า ๓) อบรมให้ความรู้เรื่องการจัดทำบัญชี ครัวเรือน	๕๐๐,๐๐๐
รวม	๙		๑๒,๖๒๖,๖๐๐



การขับเคลื่อนด้านการเกษตรและสหกรณ์ระดับจังหวัด จังหวัด

ความเป็นมา

กระทรวงเกษตรและสหกรณ์ เป็นหน่วยงานที่สำคัญต่อการขับเคลื่อนพัฒนาการเกษตรของประเทศไทย ในแต่ละปีงบประมาณจะมีนโยบายที่สำคัญ ๆ เพื่อช่วยเหลือเกษตรกรให้มีความเป็นอยู่ที่ดีขึ้น โดยการยกระดับรายได้ของเกษตรกรและตอบสนองต่อความต้องการของตลาดในระดับต่าง ๆ ดังนั้น กระทรวงเกษตรและสหกรณ์จะต้องเร่งดำเนินการดำเนินนโยบายที่จะช่วยเหลือเกษตรกรและแก้ไขปัญหาเฉพาะหน้าที่เกิดขึ้นในพื้นที่ ให้เกษตรกรประกอบอาชีพทางด้านเกษตรได้อย่างมั่นคง ซึ่งการดำเนินงานจะต้องมีการขับเคลื่อนอย่างเป็นเอกภาพ ทันท่วงทีและสถานการณ์ที่เกิดขึ้น หากดำเนินการไม่แล้วเสร็จจะก่อให้เกิดความเสียหายต่อภาคเกษตรได้ ประกอบกับกระทรวงเกษตรและสหกรณ์ได้กำหนดวิสัยทัศน์ในปี ๒๕๖๖ - ๒๕๗๐ ไว้ว่า “เกษตรกรมีคุณภาพชีวิตที่ดี มีรายได้เพิ่มขึ้นไม่น้อยกว่าร้อยละ ๑๐ ต่อปี” เพื่อตอบสนองยุทธศาสตร์ชาติ ๒๐ ปี แผนแม่บทภายใต้ยุทธศาสตร์ชาติในประเด็นการเกษตร ๖ ด้าน ประกอบด้วย เกษตรอัตลักษณ์พื้นถิ่นเกษตรปลอดภัย เกษตรชีวภาพ เกษตรแปรรูป เกษตรอัจฉริยะ และการพัฒนาระบบนิเวศการเกษตร และการเตรียมรับแผนพัฒนาเศรษฐกิจและสังคมแห่งชาติ ฉบับที่ ๑๓ ซึ่งนำไปสู่การกำหนดแผนปฏิบัติการของกระทรวงเกษตรและสหกรณ์ ระยะ ๕ ปี (๒๕๖๖ - ๒๕๗๐) ตลอดจนจรรยาบรรณนโยบายรัฐบาลด้านการเกษตรและนโยบายของรัฐมนตรีว่าการกระทรวงเกษตรและสหกรณ์มากำหนดแนวทางการช่วยเหลือภาคการเกษตร ที่จะทำให้สามารถบรรลุวิสัยทัศน์ที่ได้กำหนดไว้

กระทรวงเกษตรและสหกรณ์ให้มีคำสั่ง ๙๗๘/๒๕๖๔ ลงวันที่ ๒ พฤศจิกายน ๒๕๖๔ เรื่อง แต่งตั้ง **คณะกรรมการขับเคลื่อนงานด้านการเกษตรระดับจังหวัด** คณะทำงานขับเคลื่อนงานด้านการเกษตรระดับอำเภอ และคณะกรรมการขับเคลื่อนงานด้านการเกษตรในเขตพื้นที่กรุงเทพมหานคร และคำสั่งที่คณะกรรมการนโยบายและแผนพัฒนาการเกษตรและสหกรณ์ ที่ ๓/๒๕๖๒ ลงวันที่ ๑๔ พฤษภาคม ๒๕๖๒ เรื่อง แต่งตั้ง **คณะอนุกรรมการพัฒนาการเกษตรและสหกรณ์ระดับจังหวัด** เพื่อให้การดำเนินการเกิดความเป็นเอกภาพ เน้นให้เกิดการบูรณาการหน่วยงานในสังกัดระดับพื้นที่ และการปฏิบัติงานพัฒนาด้านการเกษตรในระดับพื้นที่ เป็นไปอย่างมีประสิทธิภาพ

วัตถุประสงค์

เพื่อบูรณาการการปฏิบัติงานของหน่วยงานในสังกัดกระทรวงเกษตรและสหกรณ์ ภาครัฐ ภาคเอกชน และภาคประชาสังคม ในการพัฒนาการเกษตรและสหกรณ์ของจังหวัด และขับเคลื่อนพัฒนาการเกษตร ของจังหวัดช่วยเหลือเกษตรกรให้มีความเป็นอยู่ที่ดีขึ้น โดยการยกระดับรายได้ของเกษตรกรและตอบสนอง ต่อความต้องการของตลาดในระดับต่าง ๆ

พื้นที่ดำเนินการ

จังหวัดพิษณุโลก

ระยะเวลาดำเนินการ

๑ ตุลาคม ๒๕๖๖ – ๓๐ กันยายน ๒๕๖๗



งบประมาณ แหล่งงบประมาณและการเบิกจ่ายงบประมาณ

ดำเนินงานภายใต้งบประมาณ ดังนี้

๑. โครงการสนับสนุนการขับเคลื่อนงานด้านการเกษตรในระดับพื้นที่ ประจำปีงบประมาณ พ.ศ. ๒๕๖๗

งบประมาณ : ๑๗,๓๐๐ บาท เบิกจ่าย : ๑๗,๓๐๐ บาท (คิดเป็นร้อยละ ๑๐๐)

๒. โครงการสนับสนุนการขับเคลื่อนงานด้านการเกษตรในระดับพื้นที่ งบกลาง รายการเงินสำรองจ่ายเพื่อกรณีฉุกเฉินหรือจำเป็น (งบรายจ่ายอื่น)

งบประมาณ : ๑๙๙,๐๘๐ บาท เบิกจ่าย : ๑๙๙,๐๘๐ บาท (คิดเป็นร้อยละ ๑๐๐)

๓. สำนักงานเกษตรและสหกรณ์จังหวัดพิษณุโลก (งบดำเนินงาน)

งบประมาณ : ๓๗,๒๕๐ บาท เบิกจ่าย : ๓๗,๒๕๐ บาท (คิดเป็นร้อยละ ๑๐๐)

ผลการดำเนินงาน

สำนักงานเกษตรและสหกรณ์จังหวัดพิษณุโลก ได้บูรณาการแผนงานของทุกหน่วยงานในพื้นที่ และสร้างความร่วมมือกับภาคส่วนอื่นที่เกี่ยวข้อง เพื่อจัดทำแผนพัฒนาการเกษตรและสหกรณ์ของจังหวัด ให้สอดคล้องกับนโยบายรัฐบาลและแนวทางการขับเคลื่อนของกระทรวงเกษตรและสหกรณ์ ติดตามภารกิจด้านการเกษตรและขับเคลื่อนงานสำคัญของกระทรวงเกษตรและสหกรณ์ และประสานการดำเนินงานและอำนวยความสะดวกแก้ไขปัญหาเร่งด่วนเฉพาะหน้าในพื้นที่ รวมทั้งติดตามปัญหาภาคการเกษตรและสหกรณ์ของจังหวัด เสนอแนวทางป้องกันและเตรียมการแก้ไขปัญหาและสนับสนุนการแก้ไขปัญหาภาคการเกษตรเร่งด่วน เพื่อบรรเทาเหตุและดำเนินการช่วยเหลือ โดยในปีงบประมาณ พ.ศ. ๒๕๖๗ (๑ ตุลาคม ๒๕๖๖ - ๓๐ กันยายน ๒๕๖๗) ดำเนินการจัดประชุมคณะกรรมการขับเคลื่อนงานด้านการเกษตรระดับจังหวัด จำนวน ๘ ครั้ง และคณะอนุกรรมการพัฒนาการเกษตรและสหกรณ์ระดับจังหวัด จำนวน ๑ ครั้ง ดังนี้

๑. ประชุมคณะกรรมการขับเคลื่อนงานด้านการเกษตรระดับจังหวัด จำนวน ๘ ครั้ง

- ครั้งที่ ๕/๒๕๖๖ เมื่อวันที่ ๒๖ ตุลาคม ๒๕๖๖ (โดยใช้มติเวียน)
- ครั้งที่ ๖/๒๕๖๖ เมื่อวันที่ ๑๓ พฤศจิกายน ๒๕๖๖
- ครั้งที่ ๑/๒๕๖๗ เมื่อวันที่ ๑๘ มกราคม ๒๕๖๗
- ครั้งที่ ๒/๒๕๖๗ เมื่อวันที่ ๒๗ มีนาคม ๒๕๖๗
- ครั้งที่ ๓/๒๕๖๗ เมื่อวันที่ ๒๙ พฤษภาคม ๒๕๖๗
- ครั้งที่ ๔/๒๕๖๗ เมื่อวันที่ ๑๒ กรกฎาคม ๒๕๖๗
- ครั้งที่ ๕/๒๕๖๗ เมื่อวันที่ ๒๗ สิงหาคม ๒๕๖๗ (โดยใช้มติเวียน)
- ครั้งที่ ๖/๒๕๖๗ เมื่อวันที่ ๔ กันยายน ๒๕๖๗

๒. ประชุมคณะอนุกรรมการพัฒนาการเกษตรและสหกรณ์ระดับจังหวัด จำนวน ๑ ครั้ง

- ครั้งที่ ๑/๒๕๖๗ เมื่อวันที่ ๓๐ กรกฎาคม ๒๕๖๗ สรุปประเด็นการประชุมเพื่อทราบ,พิจารณา ดังนี้

๑) บูรณาการดำเนินงานภายใต้แผนพัฒนาการเกษตรและสหกรณ์ของจังหวัด

การทบทวนแผนพัฒนาการเกษตรและสหกรณ์จังหวัดพิษณุโลก (พ.ศ.๒๕๖๖ -๒๕๗๐) ประจำปีงบประมาณ พ.ศ. ๒๕๖๘

๒) ขับเคลื่อนโครงการสำคัญของกระทรวงเกษตรและสหกรณ์

การขับเคลื่อนงานด้านการเกษตรและสหกรณ์ของจังหวัดพิษณุโลก

๓) อำนวยความสะดวก/สนับสนุนการแก้ไขปัญหาด้านการเกษตร

แผนป้องกันและบรรเทาสาธารณภัยด้านการเกษตร ในช่วงฤดูฝน ปี ๒๕๖๗ จังหวัดพิษณุโลก



๔) สนับสนุนงานบูรณาการของจังหวัด

(๑) ปฏิทินสินค้าเกษตรรายเดือนระดับจังหวัด เพื่อการบริหารจัดการด้านความมั่นคงอาหารและโภชนาการ ประจำปี พ.ศ. ๒๕๖๖

(๒) รายงานภาวะเศรษฐกิจการเกษตร ไตรมาส ๒ ปี ๒๕๖๗ และแนวโน้มปี ๒๕๖๗ จังหวัดพิษณุโลก

๓. โครงการประชุมเชิงปฏิบัติการการเพิ่มศักยภาพการบูรณาการขับเคลื่อนงานด้านการเกษตร จังหวัดพิษณุโลก

จัดประชุมเชิงปฏิบัติการการเพิ่มศักยภาพการบูรณาการขับเคลื่อนงานด้านการเกษตร จังหวัดพิษณุโลก เมื่อวันที่ ๒๖ - ๒๗ กันยายน ๒๕๖๗ ณ โรงแรมบริซฮิลล์ เซาค้อ อำเภอเซาค้อ จังหวัดเพชรบูรณ์ **วัตถุประสงค์** เพื่อทบทวนผลลัพธ์และความสำเร็จของการดำเนินงานขับเคลื่อนงานด้านการเกษตร ระหว่างหน่วยงานที่มีบทบาทในการพัฒนาภาคการเกษตร สำหรับวางแนวทางการพัฒนาการดำเนินงาน และนำไปสู่การบูรณาการในพื้นที่อย่างมีประสิทธิภาพ ต่อเนื่อง และเกิดผลสำเร็จ

ภาพประกอบการดำเนินงาน

ประชุมคณะกรรมการขับเคลื่อนงานด้านการเกษตรระดับจังหวัด



ประชุมคณะกรรมการพัฒนาการเกษตรและสหกรณ์ระดับจังหวัด



ประชุมเชิงปฏิบัติการการเพิ่มศักยภาพการบูรณาการขับเคลื่อนงานด้านการเกษตร จังหวัดพิษณุโลก



ปัญหาอุปสรรคและข้อเสนอแนะ
ปัญหาอุปสรรค - ไม่มี -
ข้อเสนอแนะ - ไม่มี -



กลุ่มช่วยเหลือเกษตรกรและโครงการพิเศษ



โครงการคลินิกเกษตรเคลื่อนที่

งบประมาณที่ได้รับ	:	๑๐,๐๐๐	บาท
ผลการเบิกจ่าย	:	๑๐,๐๐๐	บาท
คิดเป็นร้อยละ	:	๑๐๐	
หน่วยงานรับผิดชอบหลัก : สำนักงานเกษตรและสหกรณ์จังหวัดพิษณุโลก			

การจัดตั้งคลินิกเกษตรเคลื่อนที่เป็นวิธีการดำเนินงานอย่างหนึ่งที่สามารถทำให้การบริการทางวิชาการและการถ่ายทอดเทคโนโลยีทางการเกษตรของกระทรวงเกษตรและสหกรณ์บรรลุผลสำเร็จตามภารกิจที่รับผิดชอบ โดยเป็นการปฏิบัติงานในเชิงรุกที่ทำให้เกษตรกรในพื้นที่เป้าหมายที่มีปัญหาได้รับบริการทางการเกษตรอย่างรวดเร็วทั่วถึงและครบถ้วน เช่นการวิเคราะห์ดิน การวินิจฉัย โรคพืช โรคสัตว์ โรคสัตว์น้ำ และการให้วัคซีนป้องกันโรค รวมถึงการถ่ายทอดเทคโนโลยีและการฝึกอบรมความรู้การเกษตรเสริมเพิ่มเติมควบคู่กันไปด้วย ซึ่งเป็นการดำเนินการในลักษณะบูรณาการการทำงานระหว่างนักวิชาการเกษตรของหน่วยงานด้านต่างๆ มาให้บริการในคลินิกเกษตร โดยสามารถเคลื่อนที่เข้าไปได้ถึงระดับตำบล เพื่อให้เกษตรกรสามารถเข้ารับบริการ ทางการเกษตรได้อย่างถูกต้อง ครบถ้วนทุกด้านในคราวเดียวกัน

วัตถุประสงค์

๑. เพื่อให้เกษตรกรที่มีปัญหาด้านการเกษตรในพื้นที่ห่างไกล สามารถเข้าถึงการบริหารทางวิชาการและได้รับการแก้ไขปัญหาด้านการเกษตรอย่างครบวงจรในคราวเดียวกัน
๒. เพื่อบูรณาการความร่วมมือระหว่างหน่วยงานวิชาการ หน่วยงานส่งเสริมและศูนย์เรียนรู้การเพิ่มประสิทธิภาพการผลิตสินค้าเกษตร (ศพก.) ในการให้บริการและแก้ไขปัญหาทางการเกษตรร่วมกัน

พื้นที่ดำเนินงาน

มีการจัดงานคลินิกเกษตรเคลื่อนที่ในพระราชานุเคราะห์ สมเด็จพระบรมโอรสาธิราชฯ สยามมกุฎราชกุมาร ของหน่วยงานในสังกัดกระทรวงเกษตรและสหกรณ์จังหวัดพิษณุโลก ๔ ครั้ง ดังนี้

ครั้งที่ ๑ วันที่ ๖ ธันวาคม ๒๕๖๖ ณ วัดดงกระบาก ต.ท้อแท้ อ.วัดโบสถ์ จ.พิษณุโลก

ครั้งที่ ๒ วันที่ ๑๕ กุมภาพันธ์ ๒๕๖๗ ณ องค์การบริหารส่วนตำบลยางโกลน ต.ยางโกลน อ.นครไทย จ.พิษณุโลก

ครั้งที่ ๓ วันที่ ๖ มิถุนายน ๒๕๖๗ ณ โรงเรียนวังน้ำคู้ศึกษา ต.วังน้ำคู้ อ.เมืองพิษณุโลก จ.พิษณุโลก

ครั้งที่ ๔ วันที่ ๒๖ กรกฎาคม ๒๕๖๗ ณ เทศบาลตำบลบางระกำเมืองใหม่ ต.บางระกำ อ.บางระกำ จ.พิษณุโลก

ผลการดำเนินงาน

คลินิกเกษตรเคลื่อนที่ในพระราชานุเคราะห์ สมเด็จพระบรมโอรสาธิราชฯ สยามมกุฎราชกุมาร ประจำปีงบประมาณ พ.ศ. ๒๕๖๗ จังหวัดพิษณุโลก มีกิจกรรมในงาน ประกอบด้วย การลงนามถวายพระพร นิทรรศการเฉลิมพระเกียรติ และให้บริการช่วยเหลือเกษตรกร โดยอาศัยความร่วมมือกันระหว่างหน่วยงานสังกัดกระทรวงเกษตรและสหกรณ์จังหวัดพิษณุโลก ในการให้บริการแก่เกษตรกร คำแนะนำ ปรัชญาปัญหาต่างๆ เช่น ด้านการเกษตร ประมง ปศุสัตว์ ฯลฯ มีคลินิกบริการจำแนกได้เป็น ๑๐ ด้าน คือ ๑. คลินิกดิน ๒. คลินิกพืช ๓. คลินิกปศุสัตว์ ๔. คลินิกประมง ๕. คลินิกชลประทาน ๖. คลินิกสหกรณ์ ๗. คลินิกบัญชี ๘. คลินิกกฎหมาย ๙. คลินิกข้าว ๑๐. คลินิกอื่น ๆ



ปัญหา อุปสรรค
-ไม่มี -



โครงการคลินิกเกษตรเคลื่อนที่ในพระราชานุเคราะห์ สมเด็จพระบรมโอรสาธิราช ฯ สยามมกุฎราชกุมาร
จังหวัดพิษณุโลก ประจำปีงบประมาณ พ.ศ. ๒๕๖๗



โครงการพัฒนาเกษตรกรรมยั่งยืน (เกษตรทฤษฎีใหม่)

ปีงบประมาณ พ.ศ. 2567

งบประมาณที่ได้รับ	:	-
ผลการเบิกจ่าย	:	-
คิดเป็นร้อยละ	:	-
หน่วยงานรับผิดชอบหลัก	:	สำนักงานเกษตรและสหกรณ์จังหวัดพิษณุโลก
ความเป็นมา	:	

เกษตรทฤษฎีใหม่ คือ ระบบการเกษตรที่มีกิจกรรมการผลิตหลายชนิดในพื้นที่ขนาดเล็กโดยมีการแบ่งสัดส่วนพื้นที่ออกเป็น ๔ ส่วน (๑) พื้นที่เก็บน้ำ ประมาณ ๓๐% (๒) พื้นที่ปลูกข้าว ประมาณ ๓๐% (๓) พื้นที่ปลูกไม้ยืนต้น ประมาณ ๓๐% (๔) พื้นที่สิ่งปลูกสร้าง ประมาณ ๑๐% โดยสามารถปรับสัดส่วนพื้นที่ และเพิ่มเติมกิจกรรมการผลิตได้ตามความเหมาะสมของสภาพพื้นที่ โดยมีวัตถุประสงค์ให้เกษตรกรสามารถพึ่งพาตนเองได้มากที่สุด เพื่อให้เกิดความมั่นคงด้านอาหารและการบริหารจัดการที่ดินและน้ำอย่างมีประสิทธิภาพสำหรับการทำการเกษตรในพื้นที่ขนาดเล็กให้เกิดประโยชน์สูงสุด ซึ่งเป็นรูปแบบหนึ่งของเกษตรกรรมยั่งยืน

สำนักงานเกษตรและสหกรณ์จังหวัดพิษณุโลก จึงได้บูรณาการร่วมกับหน่วยงานในสังกัดกระทรวงเกษตรและสหกรณ์ในจังหวัดพิษณุโลก พิจารณาคัดเลือกเกษตรกรที่ร่วมโครงการ พร้อมทั้งถ่ายทอดองค์ความรู้ สนับสนุนปัจจัยการผลิต การรับรองมาตรฐานสินค้าปลอดภัย ส่งเสริมการตลาด การน้อมนำหลักปรัชญาเศรษฐกิจพอเพียง และเกษตรทฤษฎีใหม่ไปใช้ในพื้นที่ทำการเกษตรของเกษตรกรได้

วัตถุประสงค์

- ๑) เพื่อส่งเสริมการเรียนรู้และน้อมนำหลักปรัชญาเศรษฐกิจพอเพียงด้วยการพัฒนาพื้นที่เกษตรทฤษฎีใหม่
- ๒) เพื่อเตรียมความพร้อมและส่งเสริมให้เกษตรกรเข้าสู่ระบบการผลิตสินค้าเกษตรปลอดภัยได้มาตรฐาน

เกษตรกรเป้าหมาย จำนวน ๗๗ ราย

- ๑) อำเภอเนินมะปราง ๘ ราย
- ๒) อำเภอเมือง ๘ ราย
- ๓) อำเภอนครไทย ๗ ราย
- ๔) อำเภอชาติตระการ ๘ ราย
- ๕) อำเภอวัดโบสถ์ ๖ ราย
- ๖) อำเภอบางระกำ ๑๓ ราย
- ๗) อำเภอบางกระทุ่ม ๗ ราย
- ๘) อำเภอวังทอง ๑๐ ราย
- ๙) อำเภอพรหมพิราม ๑๐ ราย



ผลการดำเนินงาน

เกษตรกรที่เข้าร่วมโครงการเกษตรกรรมยั่งยืน (เกษตรทฤษฎีใหม่) ปีงบประมาณ พ.ศ. ๒๕๖๗ จังหวัดพิษณุโลก จำนวน ๗๗ ราย ได้เข้ารับการฝึกอบรมเชิงปฏิบัติการ โครงการส่งเสริมและสร้างทักษะในการประกอบอาชีพทั้งในและนอกภาคการเกษตรสำหรับรายใหม่ ระหว่างวันที่ ๑๒-๒๖ มีนาคม ๒๕๖๗ ได้แก่ หลักปรัชญาของเศรษฐกิจพอเพียง การจัดทำบัญชีต้นทุนประกอบอาชีพ และบัญชีรับ-จ่าย คร่าวเรือน การเพิ่มประสิทธิภาพการผลิตพืช การเลี้ยงสัตว์เบื้องต้น การให้อาหาร และการจัดการฟาร์ม การทำอาหารลดต้นทุน และบริหารจัดการการเลี้ยงสัตว์น้ำ การปรับปรุงบำรุงดิน การเก็บตัวอย่างดินเพื่อวิเคราะห์ และงานด้านพัฒนาที่ดิน การรวมกลุ่มและการสหกรณ์ และการเตรียมความพร้อมสู่การรับรองมาตรฐานความปลอดภัย (GAP ,อินทรีย์) ได้รับการสนับสนุนปัจจัยการผลิต ได้แก่ พันธุ์ปลานิล จำนวน ๑,๔๐๐ ตัว อาหารปลาเม็ดเล็ก จำนวน ๒๐ กิโลกรัม ปุ๋ยน้ำเสริมประสิทธิภาพ จำนวน ๑ ขวด (๗๕๐ CC)



การมอบปัจจัยด้านประมง ได้แก่ พันธุ์ปลานิล และ อาหารปลาเม็ดเล็ก ของเกษตรกรที่ร่วมโครงการพัฒนาเกษตรกรรมยั่งยืน กิจกรรมเกษตรทฤษฎีใหม่ จังหวัดพิษณุโลก ประจำปีงบประมาณ พ.ศ. ๒๕๖๗





การฝึกอบรมเชิงปฏิบัติการ โครงการส่งเสริมและสร้างทักษะในการประกอบอาชีพทั้งในและนอกภาคเกษตร สำหรับรายใหม่ ภายใต้โครงการส่งเสริมเกษตรทฤษฎีใหม่ จังหวัดพิษณุโลก ประจำปีงบประมาณ พ.ศ. ๒๕๖๗



โครงการรักษาน้ำเพื่อพระแม่ของแผ่นดิน (ลุ่มน้ำภาค) จังหวัดพิษณุโลก

งบประมาณที่ได้รับ	:	๖๐,๐๐๐	บาท
ผลการเบิกจ่าย	:	๖๐,๐๐๐	บาท
คิดเป็นร้อยละ	:	๑๐๐	
หน่วยงานรับผิดชอบหลัก	:	สำนักงานเกษตรและสหกรณ์จังหวัดพิษณุโลก	

โครงการรักษาน้ำเพื่อพระแม่ของแผ่นดิน “ลุ่มน้ำภาค” ปี ๒๕๖๗ ดำเนินงานภายใต้ยุทธศาสตร์การพัฒนา ๓ ด้าน ได้แก่ ด้านการพัฒนาและอนุรักษ์ทรัพยากรธรรมชาติและสิ่งแวดล้อม ด้านการส่งเสริมและพัฒนาคุณภาพชีวิต ด้านการเพิ่มประสิทธิภาพการบริหารจัดการ

พื้นที่ดำเนินการ

จำนวน ๒ อำเภอ ๓ ตำบล ๑๘ หมู่บ้าน (ตำบลบ่อภาค อำเภอชาติตระการ) ได้แก่ ๑.บ้านนุชเทียน ๒.บ้านชานาญจ้อย ๓.บ้านเทอดชาติ ๔.บ้านรักชาติ ๕.บ้านบ่อภาคเหนือ ๖.บ้านบ่อภาคใต้ ๗.บ้านรักไทย ๘.บ้านร่มเกล้า ๙.บ้านหมั่นแสง ๑๐.บ้านน้ำจวง ๑๑.บ้านน้ำจวงใต้ ๑๒.บ้านนาตอน ๑๓.บ้านขวดน้ำมัน ๑๔.บ้านลาดเรือ ๑๕.บ้านขุนน้ำคับ ๑๖.บ้านสงบสุข (ตำบลน้ำกุ่ม อำเภอนครไทย) ได้แก่ ๑.บ้านบุงผลำ (ตำบลนาบัว อำเภอนครไทย) บ้านน้ำแจ้งพัฒนา

ผลการดำเนินงาน

ด้านการพัฒนาและอนุรักษ์ทรัพยากรธรรมชาติและสิ่งแวดล้อม หน่วยงานร่วมบูรณาการ ๕ หน่วยงาน งบประมาณ ๑๑,๘๕๓,๗๓๖ บาท ด้านทรัพยากรป่าไม้ ขยายพันธุ์ไม้เพื่อการอนุรักษ์ พื้นที่สวนพฤกษศาสตร์บ้านร่มเกล้าฯ จำนวน ๔,๖๐๖ ต้น ดำเนินการเพาะพันธุ์ไม้เพื่อการอนุรักษ์ จัดทำแนวกันไฟระยะทาง จำนวน ๗ กิโลเมตร สำรวจและรวบรวมพรรณไม้ท้องถิ่น จำนวน ๔ ครั้ง และขยายพันธุ์ไม้หายาก จำนวน ๕๖๐ ต้น อนุบาลพืชเสียงสูญพันธุ์ และนำไปปลูกในพื้นที่เดิม เป้าหมาย ๓ ชนิด ได้แก่ เอื้องเทียนดอกส้ม เอื้องเทียนปากน้ำตาล และต้นรวงผึ้ง และสำรวจรวบรวม ขยายพันธุ์พืชวงศ์ก่อ ๙ ชนิด และเพาะขยายพันธุ์พืชวงศ์ก่อ จำนวน ๒๖๕ ต้น บำรุงรักษาสวนเดิม อายุ ๗-๑๐ ปี เนื้อที่ ๓๐๐ ไร่, บำรุงรักษาสวนป่าหวาย อายุ ๒-๖ ปี เนื้อที่ ๒๐๐ ไร่ แปลงปี ๒๕๖๓, บำรุงรักษาสวนป่าหวาย อายุ ๒-๖ ปี เนื้อที่ ๒๕๐ ไร่ แปลงปี ๒๕๖๔ บำรุงรักษาสวนป่าหวาย อายุ ๒-๖ ปี เนื้อที่ ๒๕๐ ไร่ แปลงปี ๒๕๖๕ และบำรุงรักษาสวนป่าหวาย อายุ ๒-๖ ปี เนื้อที่ ๓๕๐ ไร่ แปลงปี ๒๕๖๖ กิจกรมอนุรักษ์พื้นที่ฟู และพัฒนาป่าไม้ งานพัฒนาการป่าไม้อันเนื่องมาจากพระราชดำริ ดำเนินการจัดสร้างแปลงผลิตเมล็ดไม้ในพื้นที่สวนป่าของรัฐ พื้นที่ฟูพื้นที่ป่าอนุรักษ์ที่เสื่อมสภาพ ดำเนินการปลูกป่าหวาย เนื้อที่ ๑๐๐ ไร่ เพาะชำกล้าไม้ขนาดใหญ่ จำนวน ๒๐,๐๐๐ กล้า และฝึกอบรมเยาวชนรักษ์ป่า รักษาสิ่งแวดล้อม

ด้านทรัพยากรดิน จัดทำระบบอนุรักษ์ดินและน้ำ พื้นที่ ๖๐๐ การสาธิตการใช้ปุ๋ยพืชสด สาธิตการทำน้ำหมักชีวภาพ พื้นที่ ๑๐๐ ไร่ และสาธิตการทำปุ๋ยหมักสูตรพระราชทาน พื้นที่ ๗๐ ไร่ เพื่อให้เกษตรกรสามารถนำความรู้ไปใช้กับแปลงของตนเองได้ดินมีความอุดมสมบูรณ์ ช่วยลดต้นทุนการผลิตและเพิ่มผลผลิต



ด้านทรัพยากรน้ำ ดำเนินการ ซ่อมแซมฝายบ้านน้ำจวงพร้อมระบบส่งน้ำ ดำเนินการขุดลอกตะกอนหน้าฝายและเปลี่ยนท่อส่งน้ำ เพื่อให้สามารถส่งน้ำช่วยเหลือไปยังพื้นที่การเกษตร ๕๐๐ ไร่ และ ซ่อมแซมฝายบ้านน้ำจวง ๒ พร้อมระบบส่งน้ำ ดำเนินการขุดลอกตะกอนหน้าฝายและเปลี่ยนท่อส่งน้ำพีวีซีเป็นท่อเหล็กอาบสังกะสี ๑๖ นิ้ว เป็นช่วงๆ เพื่อให้สามารถส่งน้ำช่วยเหลือไปยังพื้นที่การเกษตร ๘๐๐ ไร่ และใช้อุปโภค-บริโภค และพัฒนาแหล่งต้นน้ำเพื่อการอุปโภคและการเกษตร บูรณาการร่วมกับชาวบ้านในพื้นที่

ด้านการส่งเสริมอาชีพและพัฒนาคุณภาพชีวิต หน่วยงานร่วมบูรณาการ ๑๓ หน่วยงาน ๑,๐๙๑,๑๑๕ บาท ดำเนินการถ่ายทอดความรู้ด้านพืชเพื่อการอนุรักษ์ทรัพยากรพรณพีชให้คงอยู่อย่างยั่งยืน พัฒนาการป่าไม้ อันเนื่องมาจากพระราชดำริ งานส่งเสริมประชาสัมพันธ์และงานส่งเสริมและพัฒนาคุณภาพชีวิตหรืองานขยายผลสู่ชุมชน ดำเนินการส่งเสริมการปลูกป่า ๓ อย่าง เพื่อประโยชน์ ๔ อย่าง ตามศาสตร์พระราชา และส่งเสริมปลูกอโวคาโด ส่งเสริมความรู้และพัฒนาอาชีพตามหลักปรัชญาเศรษฐกิจพอเพียง หลักสูตรการปลูกผักปลอดสารพิษบนพื้นที่สูง และการจำหน่ายผลิตภัณฑ์ อบรมส่งเสริมความรู้และพัฒนาอาชีพแก่ราษฎรบนพื้นที่สูงตามหลักของปรัชญาเศรษฐกิจพอเพียงบนพื้นฐานการมีส่วนร่วม หลักสูตรการเลี้ยงไก่ไข่อารมณ์ดี อนุรักษ์รักษาขนบธรรมเนียม วัฒนธรรม ประเพณีท้องถิ่น หลักสูตรการพัฒนาฉายผ้าปักม้ง อบรมถ่ายทอดความรู้และเทคโนโลยีที่เหมาะสม ตามศักยภาพของพื้นที่ส่งเสริมการปลูกพืชผักและสมุนไพรพื้นบ้าน พื้นที่จำนวน ๑ ไร่ ถ่ายทอดเทคโนโลยีการแปรรูปผลผลิตทางการเกษตร พัฒนาผลิตภัณฑ์ จำนวน ๑ กลุ่ม สร้างเกษตรกรรุ่นต้นแบบปีที่ ๑ (รายใหม่ปี ๒๕๖๗) เกษตรกรจำนวน ๑ ราย พัฒนายกระดับเกษตรกรรุ่นต้นแบบปีที่ ๒ (ต่อเนื่องปี ๒๕๖๖) เกษตรกร จำนวน ๑ ราย ปัจจัยการผลิต พัฒนายกระดับเกษตรกรรุ่นต้นแบบปีที่ ๓ (ต่อเนื่องปี ๒๕๖๕) เกษตรกร จำนวน ๑ ราย ถ่ายทอดองค์ความรู้ด้านการเลี้ยงสัตว์ปีก ส่งเสริมการเลี้ยงสัตว์ปีก และติดตามและประเมินผลเกษตรกรที่ร่วมโครงการ สนับสนุนไก่ไข่ พร้อมอาหารปรับสภาพ ให้เกษตรกรจำนวน ๑๐ รายๆละ ๕ ตัว ผลิตและปล่อยพันธุ์สัตว์น้ำ จำนวน ๑๐๐,๐๐๐ ตัว พร้อมทั้งแนะนำเกษตรกรจำนวน ๒๕ ราย ส่งเสริมและพัฒนาอาชีพการเพาะเลี้ยงสัตว์น้ำ ได้แก่ การเลี้ยงปลาตุ๊กในกระชังบก พร้อมทั้งสนับสนุนปลาตุ๊กสีเขียว ขนาด ๕-๗ ซม. จำนวน ๓๐๐ ตัว/ราย และกระชัง ๒x๔x๑.๒ เมตร จำนวน ๑ กระชัง/ราย จำนวน ๗๐ ราย อบรมและสอนแนะนำวิธีต้นทุนอาชีพแก่เกษตรกร กำกับแนะนำการจัดทำบัญชี (โดยครูบัญชี) และติดตามการจัดทำบัญชี (โดยครูบัญชี) จำนวน ๑๑ ราย ๑.จัดทำแปลงขยายผลเกษตรกรต้นแบบการปลูกพืชเศรษฐกิจระบบผสมผสานที่เหมาะสมบนพื้นที่สูง เช่น อะโวคาโด มะคาเดเมีย ทุเรียน เงาะ จำนวน ๒๐ ราย พื้นที่ ๒๐ ไร่ ๒.จัดทำแปลงต้นแบบ/แปลงเรียนรู้แหล่งการปลูกพืชเศรษฐกิจระบบผสมผสานที่เหมาะสมบนพื้นที่สูงจำนวน ๑๐ แปลง จำนวนพื้นที่ ๓๐ ไร่ เช่น อะโวคาโด มะคาเดเมีย เงาะ ทุเรียน มังคุด กาแฟ องุ่น มะนาววงบ่อซีเมนต์ กล้วย พืชผักหมุนเวียนตามฤดูกาล ๓.ถ่ายทอดเทคโนโลยีการผลิตพืชผสมผสานที่เหมาะสมบนพื้นที่สูงแก่เกษตรกรพื้นที่ ผักอบรมแรงงานกลุ่มเป้าหมายเฉพาะเพื่อเพิ่มโอกาสในการประกอบอาชีพ ได้แก่ ผักอบรม หลักสูตรการเทศอนกริต (จำนวน ๒๐ คน) พัฒนาทักษะและส่งเสริมอาชีพเพื่อสร้างความมั่นคงทางเศรษฐกิจของประชาชน (กลุ่มตำรวจตระเวนชายแดน) หลักสูตรการทำผลิตภัณฑ์จากไม้ไผ่ (จำนวน ๒๐ คน) ส่งเสริมดำเนินการจัดการศึกษาขั้นพื้นฐาน และกิจกรรมส่งเสริมการเรียนรู้หนังสือ กิจกรรมการศึกษาต่อเนื่อง ได้แก่ การทำพวงกุญแจ และการทำแกนวิสใส่ปุ๋ยอัดยงเนส กิจกรรมการถ่ายทอดองค์ความรู้ในการแปรรูปผลิตภัณฑ์จากข้าว (จำนวน ๒๐ ราย) และการทดสอบพันธุ์ข้าวที่เหมาะสมกับพื้นที่ ทำแปลงเรียนรู้การผลิตเมล็ดพันธุ์ข้าว จำนวน ๔ สายพันธุ์ ได้แก่ ๑) พันธุ์ กข-แม่โจ้ ๒) พันธุ์ กข๖ ๓) พันธุ์ สันป่าตอง ๑ พันธุ์ ๔) ข้าวเหนียวเขี้ยวงู ๘๙๗๔ ถ่ายทอดองค์ความรู้การผลิตข้าวปลอดภัยต่อสิ่งแวดล้อมในพื้นที่ ป่าต้นน้ำ ถ่ายทอดองค์ความรู้และเทคโนโลยีด้านหมอนไหม และสนับสนุนวัสดุอุปกรณ์การเกษตร เพื่อดูแลแปลงหมอนสาธิตภายในโรงเรียน



ด้านการเพิ่มประสิทธิภาพการบริหารจัดการ หน่วยงานร่วมบูรณาการ ๔ หน่วยงานงบประมาณ ๑๑๗,๕๓๕ บาท ดำเนินการด้านการขับเคลื่อนการดำเนินงานโครงการได้จัดทำแผนการปฏิบัติงานประจำปี การประชุมตรวจติดตามงาน จัดเวทีประชาคมความต้องการหมู่บ้านเป้าหมาย การบูรณาการร่วมกับหน่วยงานทั้งในสังกัดกระทรวงเกษตรและสหกรณ์และหน่วยงานนอกสังกัด จัดประชุมเชิงปฏิบัติการ เพื่อหาแนวทางการพัฒนาเสริมสร้างศักยภาพ ส่งเสริมการรวมกลุ่มให้เข้มแข็ง พัฒนาสินค้าเกษตรอัตลักษณ์พื้นถิ่น เพื่อความเป็นอยู่ที่ยั่งยืนของชุมชน โดยใช้รูปแบบสหกรณ์







โครงการฝนหลวง

งบประมาณที่ได้รับ : ๒๐,๐๐๐ บาท
 ผลการเบิกจ่าย : ๒๐,๐๐๐ บาท
 คิดเป็นร้อยละ : ๑๐๐
 หน่วยงานรับผิดชอบหลัก : สำนักงานเกษตรและสหกรณ์จังหวัดพิษณุโลก

ประวัติโครงการฝนหลวง

โครงการพระราชดำริฝนหลวง เป็นโครงการที่ก่อกำเนิดจากพระมหากรุณาธิคุณของพระบาทสมเด็จพระบรมชนกาธิเบศร มหาภูมิพลอดุลยเดชมหาราช บรมนาถบพิตร ที่ทรงห่วงใยในความทุกข์ยากของพสกนิกรในท้องถื่นทุรกันดาร ซึ่งต้องประสบปัญหาขาดแคลนน้ำ เพื่ออุปโภคบริโภค และใช้ในการเกษตรกรรม อันเนื่องมาจากภาวะแห้งแล้ง ที่มีสาเหตุจากความผันแปร และคลาดเคลื่อนของฤดูกาลตามธรรมชาติ กล่าวคือ ฤดูฝนเริ่มต้นล่าช้าเกินไป หรือหมดเร็วกว่าปกติ หรือฝนทิ้งช่วงยาวในช่วงฤดูฝน

จากพระราชกรณียกิจในการเสด็จพระราชดำเนินเยี่ยมพสกนิกรในทุกภูมิภาคอย่างต่อเนื่อง นับแต่เสด็จขึ้นเถลิงถวัลยราชสมบัติตราบเท่าทุกวันนี้ ทำให้ทรงพบว่าภาวะแห้งแล้งได้มีแนวโน้มรุนแรงขึ้นตามลำดับ เพราะการตัดไม้ทำลายป่า เป็นสาเหตุให้สภาพแวดล้อมทางธรรมชาติเปลี่ยนแปลงอย่างรวดเร็ว ซึ่งสร้างความเดือดร้อนให้แก่ราษฎรในทุกภาคของประเทศ ส่งผลถึงความเสียหายต่อเศรษฐกิจโดยรวมของชาติ คิดเป็นมูลค่ามหาศาลในแต่ละปี

ทั้งนี้ ระหว่างทางที่เคยเสด็จพระราชดำเนิน ทั้งภาคพื้นดิน และทางอากาศยาน พระบาทสมเด็จพระบรมชนกาธิเบศร มหาภูมิพลอดุลยเดชมหาราช บรมนาถบพิตร ทรงสังเกตเห็นว่ามีเมฆปริมาณมากปกคลุมท้องฟ้า แต่ไม่สามารถก่อรวมตัวกันจนเกิดเป็นฝนได้ เป็นเหตุให้เกิดภาวะฝนทิ้งช่วงระยะยาวทั้ง ๆ ที่เป็นช่วงฤดูฝน ทรงคิดคำนึงว่า น่าจะมีมาตรการทางวิทยาศาสตร์ที่จะช่วยให้เมฆเหล่านั้นก่อรวมตัวกันจนเกิดเป็นฝนได้ ทรงเชื่อมั่นว่าด้วยลักษณะของกาลอากาศ ภูมิอากาศ และภูมิประเทศของประเทศไทยซึ่งตั้งอยู่ในภูมิภาคเขตร้อน และอยู่ในอิทธิพลของฤดูมรสุมของทวีปเอเชีย โดยเฉพาะฤดูมรสุมตะวันตกเฉียงใต้ซึ่งเป็นฤดูฝน และเป็นฤดูเพาะปลูกประจำปีของประเทศไทย จะสามารถดัดแปรสภาพอากาศให้เกิดเป็นฝนตกได้

ดังนั้น ตั้งแต่ พ.ศ. ๒๔๙๘ เป็นต้นมา พระองค์ทรงศึกษาค้นคว้า และวิจัยทางเอกสาร ทั้งด้านวิชาการ อุตุนิยมวิทยา และการดัดแปรสภาพอากาศ จนทรงมีพระราชหฤทัย ก่อนพระราชทานแนวคิดนี้แก่ ม.ร.ว.เทพฤทธิ์ เทวกุล ผู้เชี่ยวชาญในการวิจัยประดิษฐ์ทางด้านเกษตรวิศวกรรม ของกระทรวงเกษตรและสหกรณ์ในขณะนั้น และในปีถัดมา ทรงพระกรุณาโปรดเกล้าโปรดกระหม่อมให้หาผู้ที่จะทำให้เกิดการทดลองปฏิบัติการบนท้องฟ้า

กระทั่งในปี พ.ศ. ๒๕๑๒ กระทรวงเกษตรและสหกรณ์ ได้จัดตั้งหน่วยบินปราบศัตรูพืชกรมการข้าว เพื่อให้การสนับสนุนในการสนองพระราชประสงค์ โดยในปีเดียวกันนั้นเอง ทรงพระกรุณาโปรดเกล้าโปรดกระหม่อมให้ทำการทดลองปฏิบัติการจริงในท้องฟ้าเป็นครั้งแรก เมื่อวันที่ ๑-๒ กรกฎาคม พ.ศ. ๒๕๑๒ โดยกระทรวงเกษตรและสหกรณ์ แต่งตั้งให้ ม.ร.ว.เทพฤทธิ์ เทวกุล เป็นผู้อำนวยการโครงการและหัวหน้าคณะปฏิบัติการทดลองคนแรก และเลือกพื้นที่วนอุทยานเขาใหญ่เป็นพื้นที่ทดลองแห่งแรก



วัตถุประสงค์ของโครงการฝนหลวง

จากความเป็นมาของโครงการฝนหลวงนั้นจะเห็นได้ว่า วัตถุประสงค์หลักของโครงการดังกล่าวเกิดขึ้นเพื่อบรรเทาความทุกข์ยากของประชาชนในประเทศ โดยเฉพาะการที่ท้องถื่นหลายแห่งที่ประสบปัญหาพื้นดินแห้งแล้ง หรือการขาดแคลนน้ำเพื่อการอุปโภค บริโภค และทำการเกษตร นอกจากนี้ภาวะความต้องการใช้น้ำของประเทศที่นับวันจะทวีปริมาณความต้องการสูงขึ้น เพราะการขยายตัวเจริญเติบโตทางด้านอุตสาหกรรม เกษตรกรรม นั้นเอง

ทั้งนี้ จากประโยชน์นานัปการของโครงการฝนหลวง อันเกิดจากพระปรีชาสามารถ และสายพระเนตรอันยาวไกลของพระบาทสมเด็จพระบรมชนกาธิเบศร มหาภูมิพลอดุลยเดชมหาราช บรมนาถบพิตร ที่ทรงคำนึงถึงประโยชน์ทุกข์สุขของราษฎรชาวไทยเสมอมา นั้น การขนานนามพระองค์ว่า พระบิดาแห่งฝนหลวง จึงเป็นการแสดงความรำลึกในพระมหากรุณาธิคุณอันยิ่งใหญ่ ที่จะคงอยู่ในใจของปวงชนชาวไทยตลอดไปตราบนานเท่านาน

ผลการดำเนินงาน

ตามที่อธิบดีกรมฝนหลวงและการบินเกษตร ได้ขอความร่วมมือจังหวัดพิษณุโลก โดยสำนักงานเกษตรและสหกรณ์จังหวัดพิษณุโลก จัดพิธีวางพานพุ่มดอกไม้สดถวายราชสักการะ ถวายแด่พระบาทสมเด็จพระบรมชนกาธิเบศร มหาภูมิพลอดุลยเดชมหาราช บรมนาถบพิตร เนื่องในวันพระบิดาแห่งฝนหลวง ประจำปี ๒๕๖๖ ในวันอังคารที่ ๑๔ พฤศจิกายน ๒๕๖๖ นั้น

จังหวัดพิษณุโลก ได้ดำเนินการจัดงานพิธีวางพานพุ่มดอกไม้สดถวายราชสักการะ ถวายแด่พระบาทสมเด็จพระบรมชนกาธิเบศร มหาภูมิพลอดุลยเดชมหาราช บรมนาถบพิตร พระบิดาแห่งฝนหลวง ในวันอังคารที่ ๑๔ พฤศจิกายน ๒๕๖๖ ณ ศาลาประชาคม ศาลากลางจังหวัดพิษณุโลก ตำบลในเมือง อำเภอเมืองพิษณุโลก จังหวัดพิษณุโลก สรุปผลการจัดพิธีวางพานพุ่มดอกไม้สดถวายราชสักการะเนื่องในวันพระบิดาแห่งฝนหลวง ประจำปี ๒๕๖๖ ดังนี้

๑. เผยแพร่ประชาสัมพันธ์ความสำคัญของ วันพระบิดาแห่งฝนหลวง และการจัดพิธีวางพานพุ่มดอกไม้สดถวายราชสักการะ ถวายแด่พระบาทสมเด็จพระบรมชนกาธิเบศร มหาภูมิพลอดุลยเดชมหาราช บรมนาถบพิตร พระบิดาแห่งฝนหลวง ประจำปี ๒๕๖๖ โดยสถานีวิทยุกระจายเสียงแห่งประเทศไทยจังหวัดพิษณุโลก และสำนักงานประชาสัมพันธ์จังหวัดพิษณุโลกประสานสื่อมวลชนทุกแขนง ร่วมจัดทำข่าวในงานวันพระบิดาแห่งฝนหลวง ประจำปี ๒๕๖๖

๒. จัดนิทรรศการพระราชกรณียกิจฝนหลวง โดยสำนักงานเกษตรและสหกรณ์จังหวัดพิษณุโลก ร่วมกับศูนย์ปฏิบัติการฝนหลวงภาคเหนือตอนล่าง (จังหวัดพิษณุโลก) สถานีพัฒนาที่ดินพิษณุโลก และสำนักงานประมงจังหวัดพิษณุโลก ในงานวันพระบิดาแห่งฝนหลวง

๓. จัดพิธีวางพานพุ่มดอกไม้สดถวายราชสักการะเนื่องในวันพระบิดาแห่งฝนหลวง โดยมีนายภูสิต สมจิตต์ ผู้ว่าราชการจังหวัดพิษณุโลก เป็นประธานในพิธี และมีหน่วยงานภาคราชการ ภาคเอกชน และภาคประชาชน ร่วมงานในพิธี รวมทั้งสิ้น ๗๓ หน่วยงาน จำนวน ๓๙๒ คน



พิธีถวายราชสักการะวางพานพุ่มดอกไม้สด
ถวายแด่พระบาทสมเด็จพระบรมชนกาธิเบศร มหาภูมิพลอดุลยเดชมหาราช บรมนาถบพิตร
ในวันอังคารที่ ๑๔ พฤศจิกายน ๒๕๖๖
โดยมีนายภูสิต สมจิตต์ ผู้ว่าราชการจังหวัดพิษณุโลก เป็นประธานในพิธี
ณ ศาลาประชามคม ศาลากลางจังหวัดพิษณุโลก ตำบลในเมือง อำเภอเมืองพิษณุโลก จังหวัดพิษ





งานกองทุนหมุนเวียนเพื่อการกู้ยืมแก่เกษตรกรและผู้ยากจน (อ.บ.ก.) จังหวัดพิษณุโลก

กองทุนหมุนเวียนเพื่อการกู้ยืมแก่เกษตรกรและผู้ยากจน มีวัตถุประสงค์เพื่อช่วยเหลือด้านที่ดินทำกินและที่อยู่อาศัยของเกษตรกรและผู้ยากจน ที่นำไปจำนอง ขายฝาก หรือค้ำประกันเงินกู้ยืม ทั้งนี้ในระบบและนอกระบบ

ในปีงบประมาณ ๒๕๖๗ สำนักงานเกษตรและสหกรณ์จังหวัดพิษณุโลก ได้ดำเนินการ ดังนี้
 ๑) ลงพื้นที่ติดตามและสัมภาษณ์ลูกหนี้กองทุนฯ รายเดิม และรายงานผลการติดตามลูกหนี้ให้ อ.บ.ก. ส่วนกลาง จำนวน ๒ ครั้ง ครั้งที่ ๑ จำนวน ๔๘ ราย และครั้งที่ ๒ จำนวน ๔๘ ราย ๒) ผู้มาติดต่อปรึกษาขอกู้เงินกองทุนหมุนเวียนเพื่อการกู้ยืมแก่เกษตรกรและผู้ยากจนจำนวน ๕ ราย มีเกษตรกรเข้าเงื่อนไขและยื่นเรื่องขอยืมกู้เงินจำนวน ๖ ราย ๔) รายงานผลการดำเนินงานและผลการใช้จ่ายเงินของคณะอนุกรรมการ อ.บ.ก. ส่วนกลาง จำนวน ๑๒ ครั้ง



งานกองทุนสงเคราะห์เกษตรกร จังหวัดพิษณุโลก

กองทุนสงเคราะห์เกษตรกร มีวัตถุประสงค์เพื่อส่งเสริมการผลิตเกษตรกรรมขั้นต้นหรือผลิตภัณฑ์อาหาร การตรวจสอบและรับรองคุณภาพของผลผลิต การรักษาสีเขียวราคาและการจำหน่ายผลผลิตเกษตรกรรม การป้องกันและขจัดภัยอันจะเป็นผลเสียหายแก่เกษตรกร และการศึกษาวิจัยเพื่อการพัฒนาการผลิต การแปรรูป หรือการตลาด

ในปีงบประมาณ ๒๕๖๗ สำนักงานเกษตรและสหกรณ์จังหวัดพิษณุโลก ได้ดำเนินการ ดังนี้

๑) ประสานการแก้ไขและเสนอโครงการเพื่อขอรับการสนับสนุนเงินกองทุนสงเคราะห์เกษตรกร จำนวน ๔ โครงการ ได้แก่ โครงการส่งเสริมการลดต้นทุนการผลิตข้าวและลดการเผาพื้นที่เกษตรกรรม , โครงการส่งเสริมปัจจัยการผลิตทางเกษตรเพื่อลดต้นทุน , โครงการส่งเสริมการปลูกแตงโมและเมล่อนของวิสาหกิจชุมชนกลุ่มแตงโมบ้านหนองมะคัง และ โครงการเลี้ยงปลานิลสีแดงในกระชังแม่น้ำน่านเพื่อการจำหน่าย

๒) จัดประชุมคณะทำงานพิจารณาและติดตามผลการดำเนินงานโครงการที่ขอใช้เงินกองทุนสงเคราะห์เกษตรกรระดับจังหวัดพิษณุโลก จำนวน ๒ ครั้ง

๓) วิสาหกิจชุมชนได้รับการสนับสนุนเงินกองทุนสงเคราะห์เกษตรกร จำนวน ๑ โครงการ คือ โครงการเลี้ยงปลานิลสีแดงในกระชังแม่น้ำน่านเพื่อการจำหน่าย วงเงิน จำนวน ๒,๒๑๕,๐๔๐ บาท

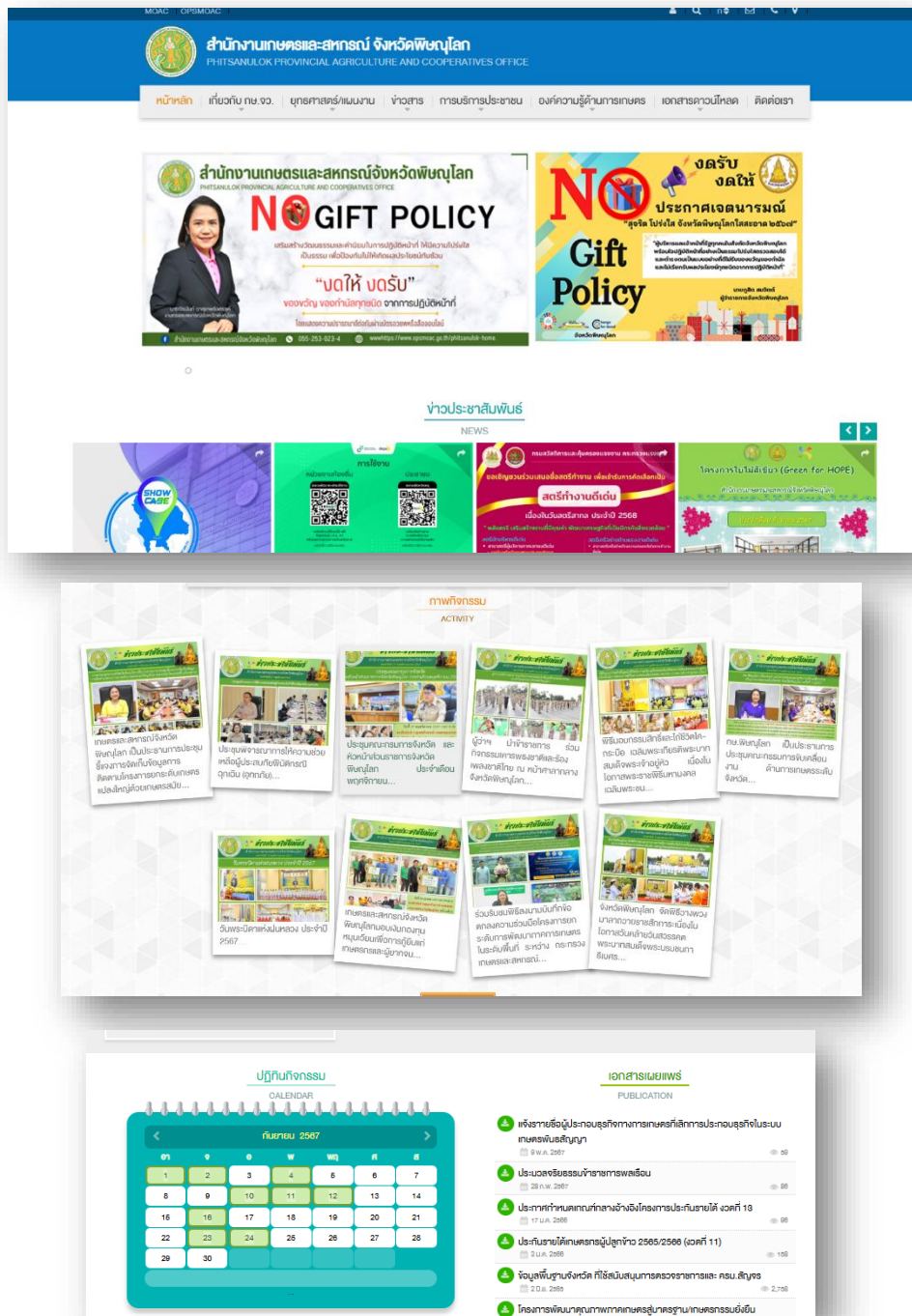


กลุ่มสารสนเทศการเกษตร



จัดทำข้อมูลและสารสนเทศด้านการเกษตรและสหกรณ์ของจังหวัด งานประชาสัมพันธ์ และเผยแพร่การพัฒนาการเกษตร

เพื่อพัฒนาระบบฐานข้อมูลและเทคโนโลยีสารสนเทศของสำนักงานเกษตรและสหกรณ์จังหวัด เพื่อใช้เป็นกรอบในการดำเนินงานในการให้บริการข้อมูลข่าวสารด้านการเกษตรและอำนวยความสะดวกแก่เกษตรกรและผู้สนใจทั่วไปในพื้นที่ในการขอรับบริการต่าง ๆ เกี่ยวกับการเกษตรที่จู้จุกเรื่องเพียงจุดเดียว



๑) **ปรับปรุงระบบฐานข้อมูล** : ดำเนินการประสานงานข้อมูลเพื่อบันทึกลงในระบบฐานข้อมูล จำนวน ๕ ระบบ คือ ระบบบริการประชาชน ระบบคลังข้อมูล ระบบข้อมูลราชการและหน่วยงาน ระบบแผนงานโครงการ และระบบติดตามการใช้จ่ายงบประมาณ

๒) **เก็บข้อมูลผู้เข้าเยี่ยมชมเว็บไซต์** : หรือค้นหาข้อมูลผ่านเว็บไซต์ ของศูนย์ข้อมูลฯ ผ่านทางเว็บไซต์

รายงานสรุปสถิติการใช้งานเว็บไซต์ เปรียบเทียบแต่ละหน้า ของเว็บไซต์สำนักงานเกษตรและสหกรณ์ จังหวัดพิษณุโลก

ช่วงวันที่ 1 ตุลาคม 2566-30 กันยายน 2567

จำนวน ครั้งที่เข้าชม ๔,๙๔๐ ครั้ง



๕) บริการข้อมูลข่าวสาร : ณ ศูนย์บริการข้อมูลฯ ที่ตั้งอยู่ ณ สำนักงานเกษตรและสหกรณ์จังหวัด พิษณุโลก ชั้น ๕ ศาลากลางจังหวัดพิษณุโลก พร้อมทั้งจัดทำแบบประเมินความพึงพอใจในการใช้บริการ โดยในปีงบประมาณ พ.ศ. ๒๕๖๗ มีผู้มาใช้บริการ ณ ศูนย์บริการข้อมูลฯ ดังนี้

รายการ	ต.ค.	พ.ย.	ธ.ค.	ม.ค.	ก.พ.	มี.ค.	เม.ย.	พ.ค.	มิ.ย.	ก.ค.	ส.ค.	ก.ย.	รวม/เฉลี่ย
ผู้รับบริการ(คน)	๒๒	๒๐	๒๑	๒๐	๒๓	๒๖	๒๘	๓๐	๓๑	๓๖	๓๘	๓๕	๓๓๐/๒๗.๕๐
ร้อยละ ความพึงพอใจ	๙๘	๙๘	๙๘	๙๗	๙๘	๙๗	๙๘	๙๘	๙๘	๙๘	๙๘	๙๘	เฉลี่ย ๙๗.๘๓

ทั้งนี้ได้มีการออกให้บริการข้อมูล ณ จุดบริการเคลื่อนที่ในโอกาสต่างๆ ร่วมกับจังหวัดโครงการ “บำบัดทุกข์ บำรุงสุข สร้างรอยยิ้มให้ประชาชน” จำนวน ๘ ครั้ง มีผู้ใช้บริการรวมทั้งสิ้น ๓๘๗ ราย



ออกจุดบริการเคลื่อนที่ บำบัดทุกข์ บำรุงสุข สร้างรอยยิ้มให้ประชาชน



๖) **จัดทำข้อมูลรายสินค้า** : สำนักงานเกษตรและสหกรณ์จังหวัดพิษณุโลกเป็นผู้รวบรวมศึกษา และจัดทำเพื่อประโยชน์ในการจัดทำข้อมูลสินค้าเกษตร เพื่อการวางแผนพัฒนาด้านการเกษตรและสหกรณ์เฉพาะสินค้า โดยในปีงบประมาณ พ.ศ. ๒๕๖๗ ได้กำหนดจัดทำข้อมูลรายสินค้า ประจำปี ๒๕๖๗ จังหวัดพิษณุโลก “กล้วยน้ำว้ามะลิอ่อน” โดยสามารถดาวน์โหลดข้อมูลนี้ได้จากเว็บไซต์ สำนักงานเกษตรและสหกรณ์จังหวัดพิษณุโลก ⇨ ผลการดำเนินงาน ⇨ ข้อมูลรายสินค้าจังหวัดพิษณุโลก ปี ๒๕๖๗ กล้วยน้ำว้ามะลิอ่อน




ข้อมูลรายสินค้าจังหวัดพิษณุโลก

ปี 2567

กล้วยน้ำว้ามะลิอ่อน





กลุ่มสารสนเทศการเกษตร
โทร 055-253023-4
<https://opsmoac.go.th/phitsanulok-home>
E-mail : saraban_plk@opsmoac.go.th

สำนักงานเกษตรและสหกรณ์จังหวัดพิษณุโลก
สำนักงานปลัดกระทรวงเกษตรและสหกรณ์
กันยายน 2567



การประชาสัมพันธ์ด้านการเกษตรและสหกรณ์

เพื่อเชื่อมโยงและบูรณาการการดำเนินงานด้านประชาสัมพันธ์ระหว่างหน่วยงาน โดยมีคณะทำงานประชาสัมพันธ์การเกษตรและสหกรณ์ระดับจังหวัด ทำหน้าที่เป็นศูนย์กลางการกระจายข้อมูลข่าวสารการเกษตร เผยแพร่ประชาสัมพันธ์การดำเนินงานและการให้บริการของกระทรวงเกษตรและสหกรณ์

สรุปสถานการณ์การประชาสัมพันธ์ข่าวด้านการเกษตรและสหกรณ์จังหวัดพิษณุโลก

ปีงบประมาณ พ.ศ. ๒๕๖๗

ช่องทางการประชาสัมพันธ์	จำนวน	หน่วย
สื่อวิทยุ	๕๒	ครั้ง
สื่อบุคคล	๙๓๔	ครั้ง
สื่อโซเชียลมีเดีย	๖๕๓	ชิ้นงาน
สื่อกิจกรรม	๕๘๙	ครั้ง
สื่อสมัยใหม่	๓๒๖	ครั้ง

ไปสู่กลุ่มเป้าหมายภายในจังหวัด



ฝ่ายบริหารทั่วไป



ข้อมูลงบประมาณและผลการเบิกจ่ายเงิน
งบประมาณ ปี ๒๕๖๗

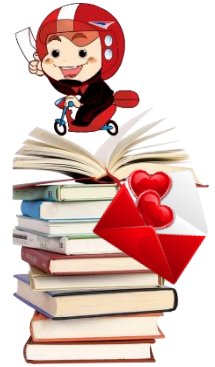


สรุปผลการเบิกจ่ายเงินงบประมาณ ประจำปีงบประมาณ พ.ศ.2567

ลำดับที่	รายการ	งบประมาณ	เงินทั่วไปเบิก	เบิกจ่าย	งบประมาณ คงเหลือ	ร้อยละ การเบิกจ่าย
1	งบบุคลากร ค่าตอบแทนพนักงานราชการ	1,410,000.00	-	1,410,000.00	-	100.00
2	งบดำเนินงาน รายการบุคลากรภาครัฐ	278,018.00	-	278,018.00	-	100.00
	- ค่าเช่าบ้าน	232,000.00	-	232,000.00	-	
	- ประกันสังคม/เงินทดแทน	45,000.00	-	45,000.00	-	
	- กองทุนเงินทดแทน	1,018.00	-	1,018.00	-	
3	ค่าใช้จ่ายสนับสนุนโครงการร้านอาหารวัดคูขี้ปลอกคัมเขือกไร่	32,400.00	-	32,400.00	-	100.00
4	ค่าใช้จ่ายสนับสนุนโครงการส่งเสริมการบริโภคสินค้า	15,000.00	-	15,000.00	-	100.00
5	กิจกรรมการบูรณาการงานในส่วนภูมิภาค	841,113.00	-	839,830.08	1,282.92	99.85
	- ค่าตอบแทน	29,000.00	-	29,000.00	-	
	- ค่าใช้สอย	505,690.50	-	505,690.39	0.11	
	- ค่าวัสดุ	146,907.00	-	146,907.00	-	
	- ค่าสาธารณูปโภค	127,278.00	-	125,995.19	1,282.81	
	- ค่าเบี้ยประชุม/ค่าใช้จ่ายในการประชุมเกษตรกร	20,055.00	-	20,055.00	-	
	- คชจ. สนับสนุนการดำเนินงานเกษตรกรที่รัฐราชการ	12,182.50	-	12,182.50	-	
6	กิจกรรมการจัดการระบบเทคโนโลยีสารสนเทศ	25,288.00	-	25,288.00	-	100.00
	- ค่าใช้สอย/ค่าวัสดุ	16,300.00	-	16,300.00	-	
	- ค่าบริการอินเทอร์เน็ต	8,988.00	-	8,988.00	-	
7	ค่าใช้จ่ายโครงการสนับสนุนการขับเคลื่อนงานด้าน การเกษตร ในระดับพื้นที่ ปี พ.ศ.2567	17,300.00	-	17,300.00	-	100.00
8	โครงการขับเคลื่อนการเกษตรระดับหมู่บ้านสู่เกษตรกรอินทรีย์	55,400.00	-	55,400.00	-	100.00
9	คชจ.เพื่อส่วนราชการขับเคลื่อนโครงการอันเนื่องมาจาก	77,000.00	-	77,000.00	-	100.00
10	คชจ.ในการจัดงานวันพระบิดาแห่งฝนหลวง	20,000.00	-	20,000.00	-	100.00
11	งบกลาง คชจ.โครงการสนับสนุนขับเคลื่อนงานด้าน	199,080.00	-	199,080.00	-	100.00
	ภาพรวม	2,970,599.00	-	2,969,316.08	1,282.92	99.96
	รายจ่ายประจำ	2,903,199.00	-	2,901,916.08	1,282.92	99.96
	งบประมาณเบิกแทนกัน	67,400.00	-	67,400.00	-	100.00
	ร้อยละค่าใช้จ่ายตามตัวชี้วัด กน.	1,493,199.00	-	1,491,916.08	1,282.92	99.91



งานบริหารทั่วไป



งานสารบรรณ

- ✿ รับหนังสือ ๒,๖๘๗ ฉบับ
- ✿ ส่งหนังสือ ๑,๗๐๓ ฉบับ
- ✿ ออกเลขคำสั่ง - ฉบับ
- ✿ จัดทำรายงานการประชุม ๘ ครั้ง

งานการเงินและบัญชี

- ♣ วางฎีกาเงินงบประมาณและเงินนอกงบประมาณ ๓๓๖ เรื่อง
- ♣ เบิกค่ารักษาพยาบาล/เงินช่วยการศึกษาบุตร ๑๘ ครั้ง
- ♣ ยืมเงินงบประมาณ ๑ ครั้ง
- ♣ ยืมเงินทศรองราชการ ๕ ครั้ง
- ♣ ยืมเงินนอกงบประมาณ ๔ ครั้ง
- ♣ เบิกเงินช่วยการศึกษาบุตร ๙ ครั้ง
- ♣ เบิกเงินจ่ายเงินกรณีข้าราชการบำนาญถึงแก่ชีวิต 1 ครั้ง



งานพัสดุ

- การจัดซื้อจัดจ้างตามระเบียบสำนักนายกรัฐมนตรี
การประกวดราคาอิเล็กทรอนิกส์ (e-bidding) - ครั้ง
- จัดซื้อจัดจ้างแบบเฉพาะเจาะจง ๑๑๘ ฉบับ
- จัดทำสัญญาจ้าง ๒๖ ฉบับ
- จัดทำทะเบียนรับ-จ่ายพัสดุ ๓๕๙ รายการ
- ลงบัญชีครุภัณฑ์ - รายการ
- จัดทำประวัติซ่อมบำรุงยานพาหนะครุภัณฑ์ต่างๆ ๑๓ ครั้ง
- จดและต่อทะเบียนรถยนต์ ๕ ครั้ง



คณะทำงาน

จัดทำรายงานประจำปี พ.ศ.๒๕๖๓

สำนักงานเกษตรและสหกรณ์จังหวัดพิษณุโลก

ที่ปรึกษา

นางจิรนนท์ วาสุเทพรังสรรค์

เกษตรและสหกรณ์จังหวัดพิษณุโลก

คณะทำงาน

นางลาวัลย์ วงศ์วิทย์ คณะทำงาน

นายณัฐศักดิ์ แย้มสุข คณะทำงาน

นางรุ่งทิพย์ รัตนมณี คณะทำงาน

นายพีระพงษ์ พงษ์ตระกูล คณะทำงาน



