

สำนักงานเกษตรและสหกรณ์  
จังหวัดแพร่  
รับที่ 1142  
วันที่ 15 ตุลาคม 2567  
เวลา



จังหวัดแพร่  
เลขรับ 9224  
วันที่ 15 ต.ค. 2567  
เวลา

ที่ กษ ๑๓๐๗/๖๓๔

สำนักงานเศรษฐกิจการเกษตรที่ ๒  
บริเวณศูนย์ราชการตำบลหัวรอ  
อำเภอเมือง จังหวัดพิษณุโลก  
๖๕๐๐๐

๗ ตุลาคม ๒๕๖๗

เรื่อง ขอส่งรายงานภาวะเศรษฐกิจการเกษตร ไตรมาส ๓ ปี ๒๕๖๗ และแนวโน้ม ปี ๒๕๖๗ จังหวัดแพร่  
เรียน ผู้ว่าราชการจังหวัดแพร่

สิ่งที่ส่งมาด้วย รายงานภาวะเศรษฐกิจการเกษตร ไตรมาส ๓ ปี ๒๕๖๗ และแนวโน้ม ปี ๒๕๖๗ จังหวัดแพร่ จำนวน ๑ ชุด

ด้วยสำนักงานเศรษฐกิจการเกษตรที่ ๒ (สศท.๒) พิษณุโลก ได้จัดทำรายงานภาวะเศรษฐกิจการเกษตร ไตรมาส ๓ ปี ๒๕๖๗ และแนวโน้ม ปี ๒๕๖๗ ของจังหวัดแพร่ เพื่อรับทราบสถานการณ์การผลิต การตลาดสินค้าเกษตรที่สำคัญ และปัจจัยที่เกี่ยวข้องกับภาคเกษตร รวมทั้งเป็นข้อมูลสำหรับวางแผนเตรียมการรองรับ หรือมาตรการต่างๆ ได้ทันต่อสถานการณ์ที่เกิดขึ้น

ในการนี้ สศท.๒ ขอส่งรายงานฯ ดังกล่าว เพื่อให้หน่วยงานภาครัฐ เอกชน และประชาชนทั่วไป สามารถนำไปใช้ประโยชน์ในระดับพื้นที่ต่อไป รายละเอียดปรากฏตามสิ่งที่ส่งมาด้วย

จึงเรียนมาเพื่อโปรดทราบ

ขอแสดงความนับถือ

(นางสุธาทิพย์ ศรีสรรพกิจ)  
นักวิเคราะห์นโยบายและแผนชำนาญการพิเศษ  
รักษาราชการแทน ผู้อำนวยการสำนักงาน  
สำนักงานเศรษฐกิจการเกษตรที่ ๒

ส่วนแผนพัฒนาเขตเศรษฐกิจการเกษตร

โทร. ๐ ๕๕๓๒ ๒๖๕๐, ๐ ๕๕๓๒ ๒๖๕๘ ต่อ ๒๐๔

โทรสาร ๐ ๕๕๓๒ ๒๖๕๐, ๐ ๕๕๓๒ ๒๖๕๘ ต่อ ๒๐๖

ไปรษณีย์อิเล็กทรอนิกส์ : zone2@oae.go.th



# ภาวะเศรษฐกิจการเกษตร ไตรมาส 3 ปี 2567 และแนวโน้มปี 2567 จังหวัดแพร่

## เครื่องชี้ทางด้านเศรษฐกิจการเกษตร ไตรมาส 3 (กรกฎาคม - กันยายน 2567)

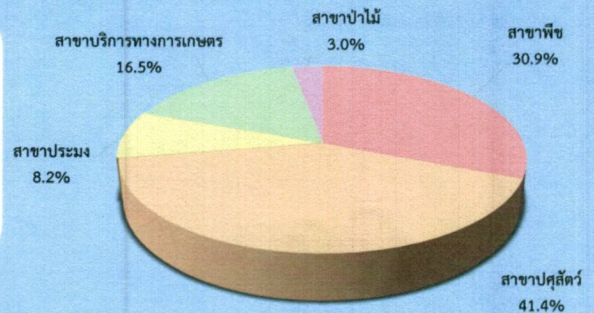
| รายการ                    | ภาคเกษตร |       |      | สาขาพืช |       |       | สาขาปศุสัตว์ |       |      | สาขาประมง |       |      |
|---------------------------|----------|-------|------|---------|-------|-------|--------------|-------|------|-----------|-------|------|
|                           | Q3/66    | Q3/67 | %Δ   | Q3/66   | Q3/67 | %Δ    | Q3/66        | Q3/67 | %Δ   | Q3/66     | Q3/67 | %Δ   |
| ดัชนีผลผลิตสินค้าเกษตร    | 61.5     | 59.4  | -3.4 | 27.5    | 23.3  | -15.3 | 80.4         | 80.9  | 0.6  | 134.6     | 134.9 | 0.2  |
| ดัชนีราคาที่เกษตรกรขายได้ | 185.8    | 173.6 | -6.6 | 186.5   | 170.1 | -8.8  | 235.1        | 227.2 | -3.4 | 192.0     | 191.3 | -0.4 |
| ดัชนีรายได้เกษตรกร        | 114.3    | 103.1 | -9.8 | 51.3    | 39.6  | -22.7 | 189.0        | 183.8 | -2.8 | 258.4     | 258.1 | -0.1 |

ไตรมาส 3 ปี 2567 ดัชนีผลผลิตสินค้าเกษตรอยู่ที่ระดับ 59.4 ลดลงร้อยละ 3.4 เมื่อเทียบกับช่วงเดียวกันของปีที่ผ่านมา ขณะที่ดัชนีราคาที่เกษตรกรขายได้อยู่ที่ระดับ 173.6 ลดลงร้อยละ 6.6 ส่งผลให้ดัชนีรายได้เกษตรกรอยู่ที่ระดับ 103.1 ลดลงร้อยละ 9.8

## ภาวะเศรษฐกิจการเกษตร ไตรมาส 3 ปี 2567 จังหวัดแพร่ หดตัวร้อยละ 3.3

ภาวะเศรษฐกิจการเกษตรไตรมาส 3 ปี 2567 หดตัวร้อยละ 3.3 เมื่อเทียบกับช่วงเดียวกันของปี 2566 โดยสาขาพืชซึ่งเป็นสาขาการผลิตหลักหดตัว เนื่องจากสภาพอากาศร้อนจัด เกิดภาวะแล้งช่วงต้นปี ประกอบกับประสบอุทกภัยในไตรมาส 3 ส่งผลให้ผลผลิตสินค้าเกษตรหลายชนิดได้รับความเสียหาย รองลงมาเป็นสาขาปศุสัตว์ และสาขาบริการทางการเกษตร ในขณะที่สาขาที่มีการขยายตัว ได้แก่ สาขาปศุสัตว์ และสาขาประมง รายละเอียดในแต่ละสาขา มีดังนี้

สัดส่วนมูลค่าผลิตภัณฑ์มวลรวม ภาคเกษตร ไตรมาส 3 ปี 2567





# สถานการณ์การผลิตสินค้าเกษตรที่สำคัญ ไตรมาส 3 ปี 2567 จังหวัดแพร่

## สาขาพืช



ข้าวโพดเลี้ยงสัตว์

**- 16.8 %**

ปริมาณผลผลิตข้าวโพดเลี้ยงสัตว์ ไตรมาส 3 ปี 2567 เท่ากับ 15,283 ตัน ลดลงจากช่วงเดียวกันของปีที่ผ่านมา (ผลผลิต 18,360 ตัน) หรือลดลงร้อยละ 16.8 เนื่องจากปรากฏการณ์ลานีญา ทำให้ฝนตกหนักและเกิดน้ำท่วมขังในช่วงเดือนกรกฎาคม - สิงหาคม จึงส่งผลให้ผลผลิตที่อยู่ในระหว่างรอการเก็บเกี่ยวได้รับความเสียหายเป็นจำนวนมาก และบางส่วนเน่าเสียไม่สามารถจำหน่ายได้



ส้มเขียวหวาน

**- 8.9 %**

ปริมาณผลผลิตส้มเขียวหวาน ไตรมาส 3 ปี 2567 เท่ากับ 71 ตัน ลดลงจากช่วงเดียวกันของปีที่ผ่านมา (ผลผลิต 78 ตัน) หรือลดลงร้อยละ 8.9 เนื่องจากสภาพอากาศร้อน และฝนทิ้งช่วงในช่วงต้นปี ทำให้ดอกส้มร่วง ติดผลน้อยลง ประกอบกับในห้วงวันที่ 18 - 28 สิงหาคม 2567 ประสบปัญหาอุทกภัย ส่งผลให้ผลผลิตได้รับความเสียหาย

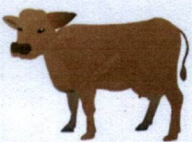


ข้าวนาปี

**- 2.2 %**

ปริมาณผลผลิตข้าวนาปี ไตรมาส 3 ปี 2567 เท่ากับ 2,159 ตัน ลดลงจากช่วงเดียวกันของปีที่ผ่านมา (ผลผลิต 2,207 ตัน) หรือลดลงร้อยละ 2.2 เนื่องจากช่วงต้นฤดูเพาะปลูก ปริมาณฝนน้อย บางพื้นที่ขาดแคลนน้ำ ประกอบกับในห้วงวันที่ 18 - 28 สิงหาคม 2567 ประสบปัญหาอุทกภัย ทำให้พื้นที่ทางการเกษตรได้รับความเสียหาย อีกทั้งพบปัญหาโรคและแมลงรบกวน เช่น เพลี้ยกระโดดสีน้ำตาล เพลี้ยกระโดดหลังขาว ฯลฯ

## สาขาปศุสัตว์



โคเนื้อ

**+ 0.7 %**

ปริมาณผลผลิตโคเนื้อ ไตรมาส 3 ปี 2567 เท่ากับ 12,547 ตัว เพิ่มขึ้นจากช่วงเดียวกันของปีที่ผ่านมา (ผลผลิต 12,462 ตัว) หรือเพิ่มขึ้นร้อยละ 0.7 เนื่องจากเกษตรกรมีองค์ความรู้ในการบริหารจัดการฟาร์มมากขึ้น ทำให้สามารถป้องกันการเกิดโรคระบาดในโคเนื้อได้ดี ประกอบกับความต้องการบริโภคของตลาดในประเทศยังคงมีอยู่อย่างต่อเนื่อง



สุกร

**+ 0.6 %**

ปริมาณผลผลิตสุกร ไตรมาส 3 ปี 2567 เท่ากับ 8,857 ตัว เพิ่มขึ้นจากช่วงเดียวกันของปีที่ผ่านมา (ผลผลิต 8,806 ตัว) หรือเพิ่มขึ้นร้อยละ 0.6 เนื่องจากราคาสุกรอยู่ในเกณฑ์ดี ภาครัฐมีมาตรการที่เข้มงวดในการป้องกันและควบคุมความปลอดภัยทางชีวภาพภายในฟาร์มสุกร ทำให้เกษตรกรมีความเชื่อมั่นด้านมาตรฐานสุขอนามัยฟาร์ม จึงเพิ่มปริมาณการเลี้ยง

## สาขาประมง

ประมงน้ำจืดจากแหล่งน้ำธรรมชาติ



**+ 0.4 %**

ปริมาณผลผลิตประมงน้ำจืดจากแหล่งน้ำธรรมชาติ ไตรมาส 3 ปี 2567 เท่ากับ 660 ตัน เพิ่มขึ้นจากช่วงเดียวกันของปีที่ผ่านมา (ผลผลิต 658 ตัน) หรือเพิ่มขึ้นร้อยละ 0.4 เนื่องจากปริมาณน้ำในแหล่งน้ำต่าง ๆ มีเพียงพอ เอื้ออำนวยต่อการขยายพันธุ์ และการเจริญเติบโตได้ดี



ประมงน้ำจืดเพาะเลี้ยง

**+ 0.3 %**

ปริมาณผลผลิตประมงน้ำจืดเพาะเลี้ยง ไตรมาส 3 ปี 2567 เท่ากับ 328 ตัน เพิ่มขึ้นจากช่วงเดียวกันของปีที่ผ่านมา (ผลผลิต 327 ตัน) หรือเพิ่มขึ้นร้อยละ 0.3 เนื่องจากเกษตรกรขยายการเลี้ยง เพื่อต้องการสร้างรายได้เพิ่มและลดค่าใช้จ่ายในครัวเรือน ประกอบกับพันธุ์ปลาคุณภาพดีขึ้น ทำให้เจริญเติบโตได้ดีและอัตราการรอดสูง



# แนวโน้มภาวะเศรษฐกิจการเกษตร ปี 2567 จังหวัดแพร่

## สินค้าหลักในการขับเคลื่อนเศรษฐกิจการเกษตร

สาขาพืช ได้แก่ ข้าวโพดเลี้ยงสัตว์ ข้าวนาปี ข้าวนาปรัง  
มันสำปะหลัง และยางพารา

สาขาปศุสัตว์ ได้แก่ โคเนื้อ สุกร

สาขาประมง ได้แก่ ประมงเพาะเลี้ยง และ  
ประมงจากแหล่งน้ำธรรมชาติ

## ปัจจัยสนับสนุน/เสี่ยง

- + การดำเนินนโยบายของภาครัฐและความร่วมมือของภาคส่วนต่าง ๆ ในการส่งเสริมการใช้เทคโนโลยีการผลิต การยกระดับคุณภาพมาตรฐานสินค้าเกษตรและผลิตภัณฑ์ให้เป็นที่ยอมรับ ส่งเสริมการรวมกลุ่มการผลิตและแปรรูป เพื่อเพิ่มมูลค่าให้กับสินค้าและสอดคล้องกับความต้องการของผู้บริโภค การเพิ่มช่องทางให้เกษตรกรเข้าถึงและใช้ประโยชน์ข้อมูลสารสนเทศ การเกษตร และการบริหารจัดการสินค้าสอดคล้องกับความต้องการของตลาด
- + การฟื้นตัวของเศรษฐกิจไทย ทำให้ภาคการท่องเที่ยวขยายตัว ตลาดมีความต้องการสินค้าเกษตรและอาหารเพิ่มขึ้น
- การระบาดของโรคพืชและสัตว์ที่ต้องเฝ้าระวังอย่างใกล้ชิด
- ต้นทุนการผลิตที่สูงขึ้นจากราคาปัจจัยการผลิตทั้งราคาน้ำมัน ปุ๋ยเคมี สารป้องกันและกำจัดศัตรูพืช และอาหารสัตว์
- ความผันผวนของสภาพภูมิอากาศ ได้แก่ อุทกภัย ภัยแล้ง ฝนทิ้งช่วง อากาศร้อนจัด วาดภัย

### สาขาพืช

**0.4 % - 1.4 %**

คาดว่า ปริมาณผลผลิตสินค้าหลักในการขับเคลื่อนเศรษฐกิจภาคเกษตรของจังหวัดเพิ่มขึ้น ได้แก่ ข้าวโพดเลี้ยงสัตว์ เนื่องจากปริมาณน้ำเพียงพอ ไม่ประสบกับภาวะแล้ง เช่นปีที่ผ่านมา ประกอบกับเกษตรกรมีองค์ความรู้ด้านการเพิ่มประสิทธิภาพการผลิต และการจัดการโรคและแมลงศัตรูพืชมากขึ้น



### สาขาปศุสัตว์

**0.1 % - 1.1 %**

คาดว่า ผลผลิตโคเนื้อและสุกรเพิ่มขึ้น เนื่องจากภาครัฐมีมาตรการป้องกันและควบคุมการระบาดของโรคอย่างเข้มงวด ประกอบกับเกษตรกรมีองค์ความรู้ในการป้องกันโรคเพิ่มขึ้น สร้างความเชื่อมั่นด้านมาตรฐานสุขอนามัยฟาร์มทำให้เกษตรกรขยายการผลิตเพิ่ม

### ภาคเกษตร

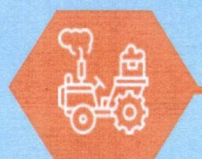
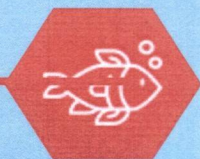
**0.3 % - 1.3 %**



### สาขาประมง

**1.7 % - 2.7 %**

คาดว่า ผลผลิตปลาน้ำจืดเพิ่มขึ้น เนื่องจากหน่วยงานภาครัฐดำเนินโครงการปล่อยพันธุ์สัตว์น้ำลงสู่แหล่งน้ำธรรมชาติอย่างต่อเนื่อง อาทิ โครงการสร้างรายได้จากอาชีพประมงในแหล่งน้ำชุมชนสร้างการรับรู้ และประชาสัมพันธ์แนวทางการลดต้นทุนการเลี้ยงสัตว์น้ำ ทำให้เกษตรกรสนใจเพาะเลี้ยงมากขึ้น



### สาขาบริการทางการเกษตร

**0.3 % - 1.3 %**

คาดว่า การใช้บริการเครื่องจักรกลการเกษตรในกิจกรรมการเพาะปลูกและการเก็บเกี่ยวผลผลิตขยายตัวตามกิจกรรมการผลิตของสาขาพืช



### สาขาป่าไม้

**(- 6.1 %) - (- 5.1 %)**

คาดว่า การจัดการไม้ขององค์การอุตสาหกรรมป่าไม้ (อ.อ.ป.) ในภาพรวมทั้งปีมีแนวโน้มลดลงตามความต้องการของอุตสาหกรรมแปรรูปในประเทศ