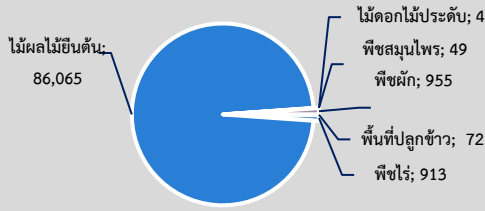
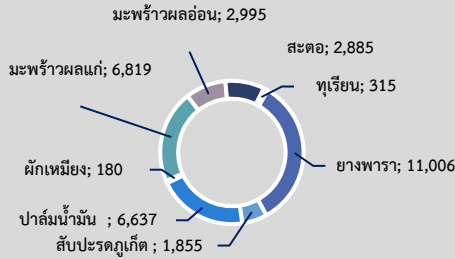


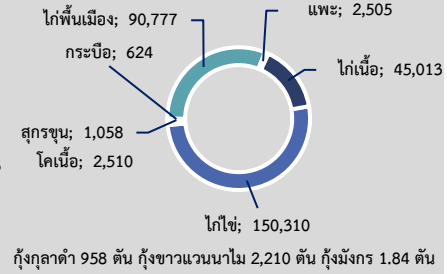
พื้นที่เกษตรกรรม (ไร่)



พืชเศรษฐกิจ (ตัน)



สัตว์เศรษฐกิจ (ตัว)



พื้นที่เกษตรกรรมรวม 88,058 ไร่

ข้อมูลพื้นฐานจังหวัดภูเก็ต

GPP มูลค่า 99,545 ล้านบาท (ปี 2564)
 จำนวนประชากร 414,471 คน
 เป็นภาคการเกษตร 4,552 ครัวเรือน
 ปริมาณน้ำภาพรวมจังหวัด 14.55 ล้าน ลบ.ม.
 ปริมาณน้ำฝนสะสม 1,187.80 (1 ม.ค.- 31 ส.ค.66)



สินค้าเด่น / GI

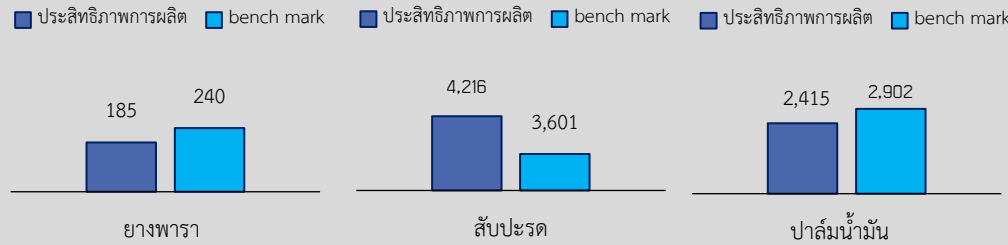
สับปะรดภูเก็ต ผลจะมีลักษณะเป็นทรงกระบอก มีทั้งขนาดเล็ก กลาง ใหญ่ ตาจะลึก เห็นชัดเจน ลูกมีขนาดพอดี ไม่เล็กหรือใหญ่เกินไป เนื้อมีรสหวานแหลมอมเปรี้ยว สีเหลืองจัด ทั้งผล มีกลิ่นหอม ใ้กรอบ กัดรับประทานได้หมด

พื้นที่ปลูก 913 ไร่
 ผลผลิต 1,855 ตัน
 เกษตรกรได้รับ GI 6 ราย



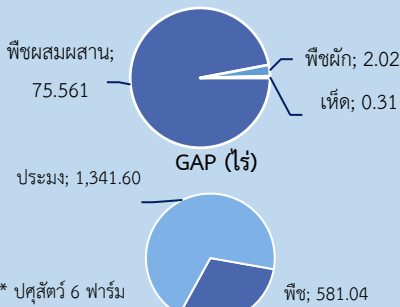
มุกภูเก็ต ลักษณะเด่น คือ มุกกลมและมุกซีก ที่มีสีโทนขาวครีมชมพูถึงเหลืองทอง มีประกายแวววาวได้จากกระบวนการผลิตสืบทอดกันมาของชาวประมงที่เลี้ยงหอยมุกบริเวณรอบเกาะภูเก็ต และเกาะบริวาร ในพื้นที่จังหวัดภูเก็ต มีจำนวนฟาร์มเลี้ยง 3 ฟาร์ม

พื้นที่เลี้ยง 249.60 ไร่
 เกษตรกรได้รับ GI 1 ราย



ประสิทธิภาพการผลิตสินค้าเกษตรด้านพืช (กก./ไร่)

ปริมาณสินค้าเกษตรที่ได้รับรองมาตรฐาน เกษตรอินทรีย์ พืช 77,891 ไร่

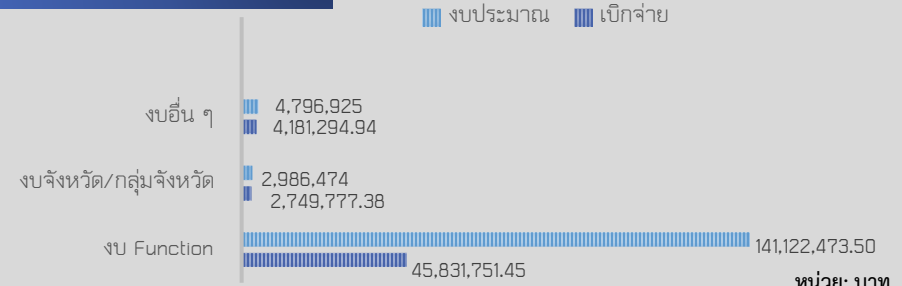


ภัยพิบัติด้านเกษตร

สถานการณ์การระบาดของโรคและแมลงศัตรูพืช

- การระบาดศัตรูพืช**
- 1) หนอนหัวดำมะพร้าว มีพื้นที่การระบาด 332.38 ไร่ เกษตรกร 13 ราย มีระดับความรุนแรงน้อย สำนักงานเกษตรจังหวัดภูเก็ต ได้แนะนำให้เกษตรกรใช้แผนเขียนหรือแมลงหางหนีบควบคุมหนอนหัวดำลงมาทำลาย
 - 2) แลงงดำหนามมะพร้าว มีพื้นที่การระบาด 254.54 ไร่ เกษตรกร 49 ราย มีระดับความรุนแรงน้อย สำนักงานเกษตรจังหวัดภูเก็ต และนำไปใช้ต้นเบญจหรือแมลงหางหนีบควบคุม
 - 3) ตัวแรมมะพร้าว มีพื้นที่การระบาด 8.07 ไร่ เกษตรกร 9 ราย มีระดับความรุนแรงน้อย สำนักงานเกษตรจังหวัดภูเก็ต และนำไปใช้กับเศษพืชและมะพร้าวให้สะอาดใช้กับผักฟิโรโมนล่อจับตัวด้วงและนำมาทำลาย ในกรณีที่มีการระบาดให้ใช้แคโรทีนหรือยาฆ่าแมลงฆ่าตัวหนอนระยะตัวหนอนเล็กโดยใส่ในกล่องเพื่อทำลายหนอนขนาดเล็ก
 - 4) ตัวงมมะพร้าว มีพื้นที่การระบาด 0.50 ไร่ เกษตรกร 1 ราย มีระดับความรุนแรงน้อย สำนักงานเกษตรจังหวัดภูเก็ต และนำไปป้องกันกำจัดอย่าให้ตัวแรมมะพร้าวระบาดในสวน เพราะรอยและตัวแรมมะพร้าวจะโรยจะเปื้อนซึ่งทำให้ตัวงมมะพร้าววางไข่และเมื่อฟักออกเป็นตัวหนอนตัวงมมะพร้าวจะเข้าไปทำลายในต้นมะพร้าวได้ง่ายขึ้น
- การระบาดศัตรูประมง**
- พบการระบาดของโรคเหี่ยวสับปะรด มีพื้นที่การระบาด 3 ไร่ เกษตรกร 1 ราย สำนักงานเกษตรจังหวัดภูเก็ต และนำไปป้องกันกำจัดเพื่อป้องกัน
- การระบาดศัตรูเห็ด**
- 1) ตัวหนวดยาวเห็ด มีพื้นที่การระบาด 2.75 ไร่ เกษตรกร 3 ราย สำนักงานเกษตรจังหวัดภูเก็ต ได้แนะนำให้เกษตรกรกำจัดตัวเห็ดด้วย โดยใช้ไฟส่องจับแมลงตัวเห็ดในช่วงกลางคืนถึงเช้ามีดกำจัดเห็ดหลังขยายพันธุ์โดยตัดขี้เห็ดทิ้งทุกหลายครั้ง นำไปทำลายนอกแปลง
 - 2) โรคจากน้ำโคลนขี้หมู มีพื้นที่การระบาด 6.55 ไร่ เกษตรกร 12 ราย สำนักงานเกษตรจังหวัดภูเก็ต ได้แนะนำให้เกษตรกรดูแลแปลงปลูกเห็ดเป็นโรคอย่างสม่ำเสมอ แล้วหาผลด้วยปูนแดงหรือสารป้องกันกำจัดโรคพืชแทนเกลือ

ปีงบประมาณ พ.ศ.2566 (ไตรมาสที่ 3)



ปี 66 มีงบประมาณเพื่อการพัฒนาการเกษตร รวม 148,905,872.50 บาท

ปีงบประมาณ พ.ศ.2566 งบ Function มีการใช้จ่ายสำคัญ คือ

- โครงการศูนย์เรียนรู้การเพิ่มประสิทธิภาพการผลิตสินค้าเกษตร (ศพก.)
- โครงการระบบส่งเสริมเกษตรแบบแปลงใหญ่
- โครงการพัฒนาเกษตรกรปราดเปรื่อง (Smart Farmer)
- โครงการพัฒนาคุณภาพสินค้าเกษตรสู่มาตรฐาน GAP
- โครงการยกระดับคุณภาพมาตรฐานสินค้าเกษตร (ด้านพืช ปศุสัตว์ และประมง)
- โครงการบริหารจัดการทรัพยากรประมง
- โครงการส่งเสริมและพัฒนาสหกรณ์และกลุ่มเกษตรกร
- การบริหารจัดการน้ำทั้งระบบ
- โครงการปลูกพืชร่วมขายเพื่อยกระดับรายได้แก่เกษตรกรชาวสวนยาง
- การส่งเสริมเกษตรกรรมยั่งยืน

งบพัฒนาจังหวัด/กลุ่มจังหวัด มีการใช้จ่ายสำคัญ คือ

- โครงการพัฒนาศักยภาพการประมงสนับสนุนการท่องเที่ยว
- โครงการอนุรักษ์พันธุกรรมพืช อันเนื่องมาจากพระราชดำริสมเด็จพระเทพรัตนราชสุดาฯ สยามบรมราชกุมารี

ภัยพิบัติด้านเกษตร

การระบาดศัตรูเห็ด (ต่อ)

- 3) มอดเจาะลำต้นทุเรียน มีพื้นที่การระบาด 1.5 ไร่ เกษตรกร 2 ราย สำนักงานเกษตรจังหวัดภูเก็ต ได้แนะนำให้เกษตรกรรีบกำจัดเห็ดที่ออกมาทำลายควรรัดและเผาเพื่อให้อายุปล่อยทิ้ง ส่วนที่สามารอดทิ้งได้ใส่สารฆ่าแมลง เช่น คลอรีฟิฟอส อัตรา 40 มิลลิลิตรต่อไร่ 20 ลิตร พัน
- 4) โรคใบดกหรือโรคใบไหม้ทุเรียน มีพื้นที่การระบาด 0.05 ไร่ เกษตรกร 1 ราย สำนักงานเกษตรจังหวัดภูเก็ต ได้แนะนำให้เกษตรกรกำจัดวัชพืชในแปลงปลูก เพื่อให้อากาศถ่ายเทได้ดีเป็นการลดความชื้นสะสม และพ่นสารป้องกันกำจัดโรคพืช ได้แก่ คอปเปอร์ไฮดรอกไซด์ 77 % WP อัตรา 30 กรัมต่อไร่ 20 ลิตร หรือ คอปเปอร์ออกไซด์ไฮไดรด์ 85% WP อัตรา 30-50 กรัมต่อไร่ 20 ลิตร

