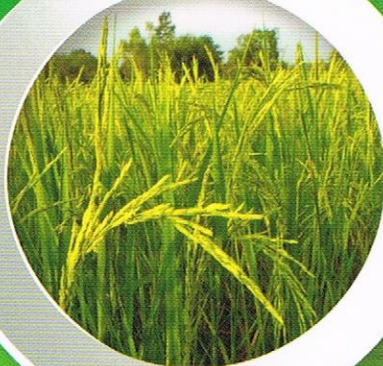




หลักเกณฑ์

การให้ความช่วยเหลือผู้ประสบภัยพิบัติ

ด้านการเกษตร



กระทรวงเกษตรและสหกรณ์



หลักเกณฑ์
การให้ความช่วยเหลือ
ผู้ประสบภัยพิบัติด้านการเกษตร





คำนำ


ในการให้ความช่วยเหลือผู้ประสบภัยพิบัติด้านการเกษตร กระทรวงเกษตรและสหกรณ์ ได้ดำเนินการเป็นไปตามระเบียบกระทรวงการคลังว่าด้วยเงินอุดหนุนราชการเพื่อช่วยเหลือผู้ประสบภัยพิบัติกรณีฉุกเฉิน ซึ่งปัจจุบันกระทรวงการคลังได้กำหนดระเบียบกระทรวงการคลังว่าด้วยเงินอุดหนุนราชการเพื่อช่วยเหลือผู้ประสบภัยพิบัติกรณีฉุกเฉิน พ.ศ. ๒๕๕๖ เพื่อให้ส่วนราชการถือปฏิบัติ โดยมีผลใช้บังคับ ตั้งแต่วันที่ ๑๙ กุมภาพันธ์ ๒๕๕๖ เป็นต้นไป และกำหนดหลักเกณฑ์การใช้จ่ายเงินอุดหนุนราชการเพื่อช่วยเหลือผู้ประสบภัยพิบัติกรณีฉุกเฉิน พ.ศ. ๒๕๕๖ มีผลใช้บังคับ ตั้งแต่วันที่ ๑ เมษายน ๒๕๕๖ เป็นต้นไป และกระทรวงเกษตรและสหกรณ์ได้ประกาศหลักเกณฑ์วิธีปฏิบัติปลีกย่อยเกี่ยวกับการให้ความช่วยเหลือด้านการเกษตรผู้ประสบภัยพิบัติกรณีฉุกเฉิน พ.ศ. ๒๕๕๖ เพื่อรองรับหลักเกณฑ์การใช้จ่ายเงินอุดหนุนราชการฯ แล้ว มีผลใช้บังคับ ตั้งแต่วันที่ ๑ เมษายน ๒๕๕๖ เป็นต้นไป

กระทรวงเกษตรและสหกรณ์ ได้จัดพิมพ์เอกสารหลักเกณฑ์วิธีปฏิบัติปลีกย่อยเกี่ยวกับการให้ความช่วยเหลือด้านการเกษตรผู้ประสบภัยพิบัติกรณีฉุกเฉิน พ.ศ. ๒๕๕๖ ฉบับนี้ เพื่อให้ส่วนราชการที่เกี่ยวข้องเกิดความสะดวกในการนำไปช่วยเหลือผู้ประสบภัยพิบัติด้านการเกษตร เป็นไปตามหลักเกณฑ์ดังกล่าว ตลอดจนเป็นการเผยแพร่ให้เกษตรกร ประชาชนทั่วไป สื่อมวลชน และผู้ที่สนใจได้รับทราบและเข้าใจในเรื่องการให้ความช่วยเหลือด้านการเกษตรตามระเบียบกระทรวงการคลังว่าด้วยเงินอุดหนุนราชการเพื่อช่วยเหลือผู้ประสบภัยพิบัติกรณีฉุกเฉิน พ.ศ. ๒๕๕๖



สารบัญ

หน้า

- หลักเกณฑ์วิธีปฏิบัติปลีกย่อยเกี่ยวกับการให้ความช่วยเหลือ
ด้านการเกษตรผู้ประสบภัยพิบัติกรณีฉุกเฉิน พ.ศ. ๒๕๕๖ ๑
 - แผนผังขั้นตอนการช่วยเหลือผู้ประสบภัยพิบัติด้านการเกษตร
ส่วนภูมิภาค ยกเว้น กรุงเทพมหานคร ๙
 - แนวทางและขั้นตอนการให้ความช่วยเหลือของกรุงเทพมหานคร ๑๒
- 



หลักเกณฑ์วิธีปฏิบัติปลีกย่อยเกี่ยวกับการให้ความช่วยเหลือ ด้านการเกษตรผู้ประสบภัยพิบัติกรณีฉุกเฉิน

พ.ศ. ๒๕๕๖

โดยที่เป็นการสมควรกำหนดหลักเกณฑ์วิธีปฏิบัติปลีกย่อยเกี่ยวกับการให้ความช่วยเหลือด้านการเกษตรผู้ประสบภัยพิบัติกรณีฉุกเฉิน ให้มีความเหมาะสมยิ่งขึ้น

อาศัยอำนาจตามความในข้อ ๘ ของหลักเกณฑ์การใช้จ่ายเงินอุดหนุนจากราชการเพื่อช่วยเหลือผู้ประสบภัยพิบัติกรณีฉุกเฉิน พ.ศ. ๒๕๕๖ ซึ่งกระทรวงการคลังกำหนดขึ้นโดยอาศัยอำนาจตามความในข้อ ๒๗ แห่งระเบียบกระทรวงการคลังว่าด้วยเงินอุดหนุนจากราชการเพื่อช่วยเหลือผู้ประสบภัยพิบัติกรณีฉุกเฉิน พ.ศ. ๒๕๕๖ กระทรวงเกษตรและสหกรณ์จึงกำหนดหลักเกณฑ์วิธีปฏิบัติปลีกย่อยเกี่ยวกับการให้ความช่วยเหลือด้านการเกษตรผู้ประสบภัยพิบัติกรณีฉุกเฉินไว้ดังต่อไปนี้

๑. หลักเกณฑ์นี้เรียกว่า “หลักเกณฑ์วิธีปฏิบัติปลีกย่อยเกี่ยวกับการให้ความช่วยเหลือด้านการเกษตรผู้ประสบภัยพิบัติกรณีฉุกเฉิน พ.ศ. ๒๕๕๖”
๒. หลักเกณฑ์นี้ให้ใช้บังคับตั้งแต่วันที่ ๑ เมษายน ๒๕๕๖ เป็นต้นไป
๓. ให้ยกเลิก หลักเกณฑ์วิธีปฏิบัติปลีกย่อยเกี่ยวกับการให้ความช่วยเหลือด้านการเกษตรผู้ประสบภัยพิบัติกรณีฉุกเฉิน พ.ศ. ๒๕๕๒

๔. ขอบเขตการจ่ายเงินอุดหนุนราชการตามหลักเกณฑ์นี้ จะต้องเป็นการช่วยเหลือผู้ประสบภัยพิบัติกรณีฉุกเฉิน ตามความหมายแห่งระเบียบกระทรวงการคลังว่าด้วยเงินอุดหนุนราชการเพื่อช่วยเหลือผู้ประสบภัยพิบัติกรณีฉุกเฉิน

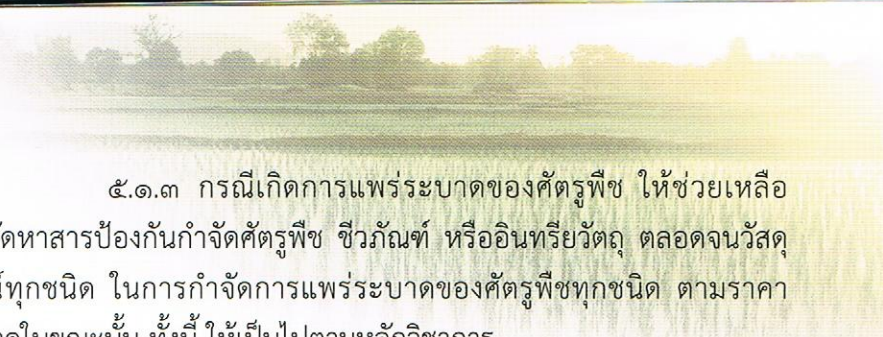
๕. การจ่ายเงินอุดหนุนราชการเพื่อช่วยเหลือผู้ประสบภัยพิบัติกรณีฉุกเฉิน ด้านการเกษตร ให้ดำเนินการช่วยเหลือเป็นเงินในลำดับแรก แก่ผู้ประสบภัยพิบัติที่ขึ้นทะเบียนกับหน่วยงานที่กำกับดูแลเกษตรกรรมแต่ละด้านของกระทรวงเกษตรและสหกรณ์ก่อนเกิดภัยพิบัติแล้วเท่านั้น โดยการเบิกจ่ายให้ปฏิบัติตามหลักเกณฑ์ วิธีการ เงื่อนไข และอัตรา ดังต่อไปนี้

๕.๑ ด้านพืช ให้ดำเนินการช่วยเหลือผู้ประสบภัยพิบัติเป็นเงินในลำดับแรก หรือเป็นปัจจัยการผลิต ดังนี้

๕.๑.๑ กรณีพื้นที่ทำการเพาะปลูกมีพืชตายหรือเสียหายโดยสิ้นเชิง ให้ช่วยเหลือตามจำนวนพื้นที่เพาะปลูกที่เสียหายจริง ไม่เกินรายละ ๓๐ ไร่ ในอัตรา ดังนี้

- ข้าว ไร่ละ ๑,๑๑๓ บาท
- พืชไร่ ไร่ละ ๑,๑๔๘ บาท
- พืชสวนและอื่นๆ ไร่ละ ๑,๖๕๐ บาท

๕.๑.๒ กรณีพื้นที่ทำการเพาะปลูกได้ถูกหิน ดิน ทวาย ไม้ โคลน รวมทั้งซากวัสดุทุกชนิดที่ทับถมจนไม่สามารถใช้เพาะปลูกได้ และหน่วยงานของรัฐไม่สามารถเข้าไปให้ความช่วยเหลือกรณีดังกล่าวได้ ให้ช่วยเหลือค่าใช้จ่ายเป็นค่าจ้างเหมาในการขุดลอก ขนย้ายหิน ดิน ทวาย ไม้ โคลน รวมทั้งซากวัสดุที่ทับถมพื้นที่แปลงเกษตรกรรม เพื่อให้สามารถใช้พื้นที่ทำการเพาะปลูกพืชอายุสั้นได้ โดยมีขนาดพื้นที่ไม่เกิน ๕ ไร่ ทั้งนี้ ราคาไม่เกินไร่ละ ๗,๐๐๐ บาท



๕.๑.๓ กรณีเกิดการแพร่ระบาดของศัตรูพืช ให้ช่วยเหลือในการจัดหาสารป้องกันกำจัดศัตรูพืช ชีวภัณฑ์ หรืออินทรีย์วัตถุ ตลอดจนวัสดุอุปกรณ์ทุกชนิด ในการกำจัดการแพร่ระบาดของศัตรูพืชทุกชนิด ตามราคาท้องตลาดในขณะนั้น ทั้งนี้ ให้เป็นไปตามหลักวิชาการ

๕.๑.๔ การให้ความช่วยเหลือเป็นปัจจัยการผลิต ให้ดำเนินการจัดหาปัจจัยการผลิตตามอัตราที่กำหนดในบัญชีราคากลางและอัตราการใช้ปัจจัยการผลิตทางการเกษตร ตามประกาศที่กรมส่งเสริมการเกษตรกำหนด โดยความเห็นชอบของปลัดกระทรวงเกษตรและสหกรณ์ และให้ถือว่าประกาศดังกล่าวเป็นส่วนหนึ่งของหลักเกณฑ์นี้

๕.๒ ด้านประมง การให้ความช่วยเหลือผู้เพาะเลี้ยงสัตว์น้ำที่ประสบภัยพิบัติ ให้ดำเนินการช่วยเหลือเป็นเงินในลำดับแรก หรือเป็นปัจจัยการผลิต ดังนี้

๕.๒.๑ กุ้งก้ามกราม กุ้งทะเล ปูทะเล หรือหอยทะเล ไร่ละ ๑๐,๙๒๐ บาท ไม่เกินรายละ ๕ ไร่

๕.๒.๒ ปลาหรือสัตว์น้ำอื่นนอกจากข้อ ๕.๒.๑ ที่เลี้ยงในบ่อดินนาข้าวหรือร่องสวน (คิดเฉพาะพื้นที่เลี้ยง) ไร่ละ ๔,๒๒๕ บาท ไม่เกินรายละ ๕ ไร่

๕.๒.๓ สัตว์น้ำตามข้อ ๕.๒.๑ และข้อ ๕.๒.๒ ที่เลี้ยงในกระชังบ่อซีเมนต์ หรือที่เลี้ยงในลักษณะอื่นที่คล้ายคลึงกัน ตารางเมตรละ ๓๑๕ บาท ไม่เกินรายละ ๘๐ ตารางเมตร

ทั้งนี้ หากคิดคำนวณพื้นที่เลี้ยงแล้ว ผู้เพาะเลี้ยงสัตว์น้ำที่ประสบภัยพิบัติรายใดจะได้รับการช่วยเหลือเป็นเงินต่ำกว่า ๓๑๕ บาท ให้ช่วยเหลือในอัตรารายละ ๓๑๕ บาท

๕.๓ ด้านปศุสัตว์

๕.๓.๑ ให้ดำเนินการช่วยเหลือผู้ประสบภัยพิบัติในกรณีที่เป็นการจัดหาพืชอาหารสัตว์ วัคซีนและเวชภัณฑ์รักษาสัตว์ เพื่อป้องกันและกำจัดโรค การฟื้นฟูสุขภาพสัตว์เลี้ยง และจัดหาอาหารสำเร็จรูปตามราคาท้องตลาดหรือตามความจำเป็นและเหมาะสม

๕.๓.๒ ให้ดำเนินการช่วยเหลือเป็นตัวเงินในลำดับแรก หรือเป็นปัจจัยการผลิต ดังนี้

๕.๓.๒.๑ การให้ความช่วยเหลือกรณีทุ่งหญ้าเลี้ยงสัตว์เสียหาย

(๑) สำหรับแปลงหญ้าเลี้ยงสัตว์สาธารณะที่ได้รับ ความเสียหาย และจำเป็นจะต้องได้รับการฟื้นฟูสภาพให้ดำเนินการช่วยเหลือ พันธุ์พืชอาหารสัตว์ที่เหมาะสมกับสภาพพื้นที่นั้นๆ ในปริมาณที่สอดคล้องกับ ขนาดของพื้นที่ที่ได้รับความเสียหาย โดยใช้เมล็ดพันธุ์พืชอาหารสัตว์ ไม่เกิน ไร่ละ ๒ กิโลกรัม หรือใช้หน่อพันธุ์ หรือท่อนพันธุ์ไม่เกินไร่ละ ๒๕๐ กิโลกรัม

(๒) สำหรับแปลงหญ้าเลี้ยงสัตว์ส่วนตัวของเกษตรกร ที่ได้รับความเสียหายและจำเป็นจะต้องได้รับการฟื้นฟูสภาพให้ดำเนินการช่วยเหลือ พันธุ์พืชอาหารสัตว์ที่เหมาะสมกับสภาพพื้นที่นั้นๆ ในปริมาณที่สอดคล้องกับ ขนาดของพื้นที่ที่ได้รับความเสียหาย แต่ไม่เกินรายละ ๒๐ ไร่ โดยใช้เมล็ดพันธุ์ พืชอาหารสัตว์ ไม่เกินไร่ละ ๒ กิโลกรัม หรือใช้หน่อพันธุ์ หรือท่อนพันธุ์ ไม่เกิน ไร่ละ ๒๕๐ กิโลกรัม

(๓) ราคาพันธุ์พืชอาหารสัตว์ที่จะให้ความช่วยเหลือ ตามข้อ (๑) และ (๒) กำหนดราคาเมล็ดพันธุ์พืชอาหารสัตว์ไม่เกินกิโลกรัมละ ๑๑๐ บาท หน่อพันธุ์หรือท่อนพันธุ์พืชอาหารสัตว์ ไม่เกินกิโลกรัมละ ๒.๕๐ บาท

๕.๓.๒.๒ การให้ความช่วยเหลือกรณีสัตว์ตายหรือสูญหาย ให้ความช่วยเหลือตามจำนวนที่เสียหายจริง แต่ไม่เกินเกณฑ์การช่วยเหลือที่กำหนด โดยมีหลักเกณฑ์การช่วยเหลือ ดังนี้

ชนิดสัตว์	อัตราตัวละไม่เกิน (บาท)	เกณฑ์การช่วยเหลือต่อราย
๑. โค - อายุน้อยกว่า ๖ เดือน - อายุ ๖ เดือน ถึง ๑ ปี - อายุมากกว่า ๑ ปี ถึง ๒ ปี - อายุมากกว่า ๒ ปีขึ้นไป	๖,๐๐๐ ๑๒,๐๐๐ ๑๖,๐๐๐ ๒๐,๐๐๐	ไม่เกินรายละ ๒ ตัว
๒. กระบือ - อายุน้อยกว่า ๖ เดือน - อายุ ๖ เดือน ถึง ๑ ปี - อายุมากกว่า ๑ ปี ถึง ๒ ปี - อายุมากกว่า ๒ ปีขึ้นไป	๘,๐๐๐ ๑๔,๐๐๐ ๑๘,๐๐๐ ๒๒,๐๐๐	ไม่เกินรายละ ๒ ตัว
๓. สุกร - อายุ ๑-๓๐ วัน - อายุมากกว่า ๓๐ วันขึ้นไป	๑,๓๐๐ ๓,๐๐๐	ไม่เกินรายละ ๑๐ ตัว
๔. แพะ - อายุ ๑-๓๐ วัน - อายุมากกว่า ๓๐ วันขึ้นไป	๑,๐๐๐ ๒,๐๐๐	ไม่เกินรายละ ๑๐ ตัว

ชนิดสัตว์	อัตราตัวละ ไม่เกิน (บาท)	เกณฑ์การช่วยเหลือ ต่อราย
๕. แกะ - อายุ ๑-๓๐ วัน - อายุมากกว่า ๓๐ วันขึ้นไป	๑,๐๐๐ ๒,๐๐๐	ไม่เกินรายละ ๑๐ ตัว
๖. ไก่พื้นเมือง/ไก่วง - อายุ ๑-๒๑ วัน - อายุมากกว่า ๒๑ วัน ขึ้นไป	๒๕ ๕๐	ไม่เกินรายละ ๓๐๐ ตัว
๗. ไก่ไข่ - อายุ ๑-๒๑ วัน - อายุมากกว่า ๒๑ วัน ขึ้นไป	๒๐ ๘๐	ไม่เกินรายละ ๑,๐๐๐ ตัว
๘. ไก่เนื้อ - อายุ ๑-๒๑ วัน - อายุมากกว่า ๒๑ วัน ขึ้นไป	๒๐ ๕๐	ไม่เกินรายละ ๑,๐๐๐ ตัว
๙. เป็ดไข่ - อายุ ๑-๒๑ วัน - อายุมากกว่า ๒๑ วัน ขึ้นไป	๒๐ ๕๐	ไม่เกินรายละ ๑,๐๐๐ ตัว
๑๐. เป็ดเนื้อ/เป็ดเทศ - อายุ ๑-๒๑ วัน - อายุมากกว่า ๒๑ วัน ขึ้นไป	๒๐ ๕๐	ไม่เกินรายละ ๑,๐๐๐ ตัว
๑๑. นกกระทา - อายุ ๑-๒๑ วัน - อายุมากกว่า ๒๑ วัน ขึ้นไป	๘ ๑๕	ไม่เกินรายละ ๑,๐๐๐ ตัว

ชนิดสัตว์	อัตราตัวละ ไม่เกิน (บาท)	เกณฑ์การช่วยเหลือ ต่อราย
๑๒. นกกระจอกเทศ	๒,๐๐๐	ไม่เกินรายละ ๑๐ ตัว
๑๓. ห่าน	๑๐๐	ไม่เกินรายละ ๓๐๐ ตัว

๕.๓.๓ ให้งดเว้นการจ้างเหมายานพาหนะเพื่อขนส่งสัตว์หรืออาหารสัตว์ที่ได้จากการจัดซื้อจัดจ้างไปให้ความช่วยเหลือเกษตรกรที่เสียหาย โดยให้กำหนดเป็นเงื่อนไขให้ผู้ขายเป็นผู้รับผิดชอบการขนส่งจนถึงปลายทางที่กำหนด

๕.๓.๔ การกำหนดราคาต้นทุนปศุสัตว์ ให้รวมค่าขนส่งถึงเกษตรกรผู้ประสบภัยแล้ว

๕.๔ ด้านการเกษตรอื่น

๕.๔.๑ การปรับเกี่ยพื้นที่ด้านการเกษตรที่เป็นการบรรเทาความเดือดร้อนของผู้ประสบภัยพิบัติ ค่าใช้จ่ายในการดำเนินการปรับเกี่ยพื้นที่ การไถพรวน การก่อสร้างคันดิน เพื่อการเพาะปลูกพืชหรือประกอบกิจกรรมด้านการเกษตรที่เป็นการบรรเทาความเดือดร้อนของผู้ประสบภัยพิบัติให้ช่วยเหลือค่าใช้จ่ายโดยเหมาจ่าย ราคาไร่ละ ๗๐๐ บาท

๕.๔.๒ ค่าซ่อมแซมอาคารชลประทานและระบบชลประทานให้สามารถใช้งานได้ในช่วงอุทกภัย โดยให้ดำเนินการได้เฉพาะในส่วนที่เกี่ยวข้องกับการส่งและระบายน้ำ

ในกรณีใช้เครื่องจักรกลของส่วนราชการในสังกัดกระทรวงเกษตรและสหกรณ์ เพื่อดำเนินการขุดลอกเปิดทางน้ำ งานกำจัดวัชพืชที่เกิดขวางการระบายน้ำ งานขุดลอกดิน ททราย วัสดุที่ทับถมทางระบายน้ำ ให้นำอัตราราคางานตามราคากลางที่ได้รับอนุมัติจากสำนักงบประมาณหรือกระทรวงการคลังมาใช้โดยอนุโลม

๕.๔.๓ ค่าจ้างเหมารถยนต์ ค่าระวางบรรทุกรถไฟและเรือบรรทุกของเอกชน เพื่อใช้ในการขนย้ายสัตว์เลี้ยงที่ประสบภัย และที่นำไปสนับสนุนหรือขนส่งพืชหญ้าอาหารสัตว์ หรืออาหารสัตว์ ให้เบิกจ่ายดังนี้

๕.๔.๓.๑ ค่าจ้างเหมารถยนต์และเรือบรรทุกของเอกชน ให้จ่ายเป็นรายวันตามราคาท้องถิ่น

๕.๔.๓.๒ ค่าระวางบรรทุกทางรถไฟ ให้เบิกจ่ายได้เท่าที่จ่ายจริงตามความจำเป็น

๖. กรณีมีความจำเป็น หากรายการใดมิได้กำหนดให้จ่ายเป็นเงินให้อยู่ในดุลยพินิจของผู้มีอำนาจอนุมัติให้การช่วยเหลือพิจารณาให้จ่ายเป็นเงินก็ได้ โดยคำนึงถึงสภาพและเหตุการณ์ตามความเหมาะสม

ประกาศ ณ วันที่ ๙ กันยายน พ.ศ. ๒๕๕๖

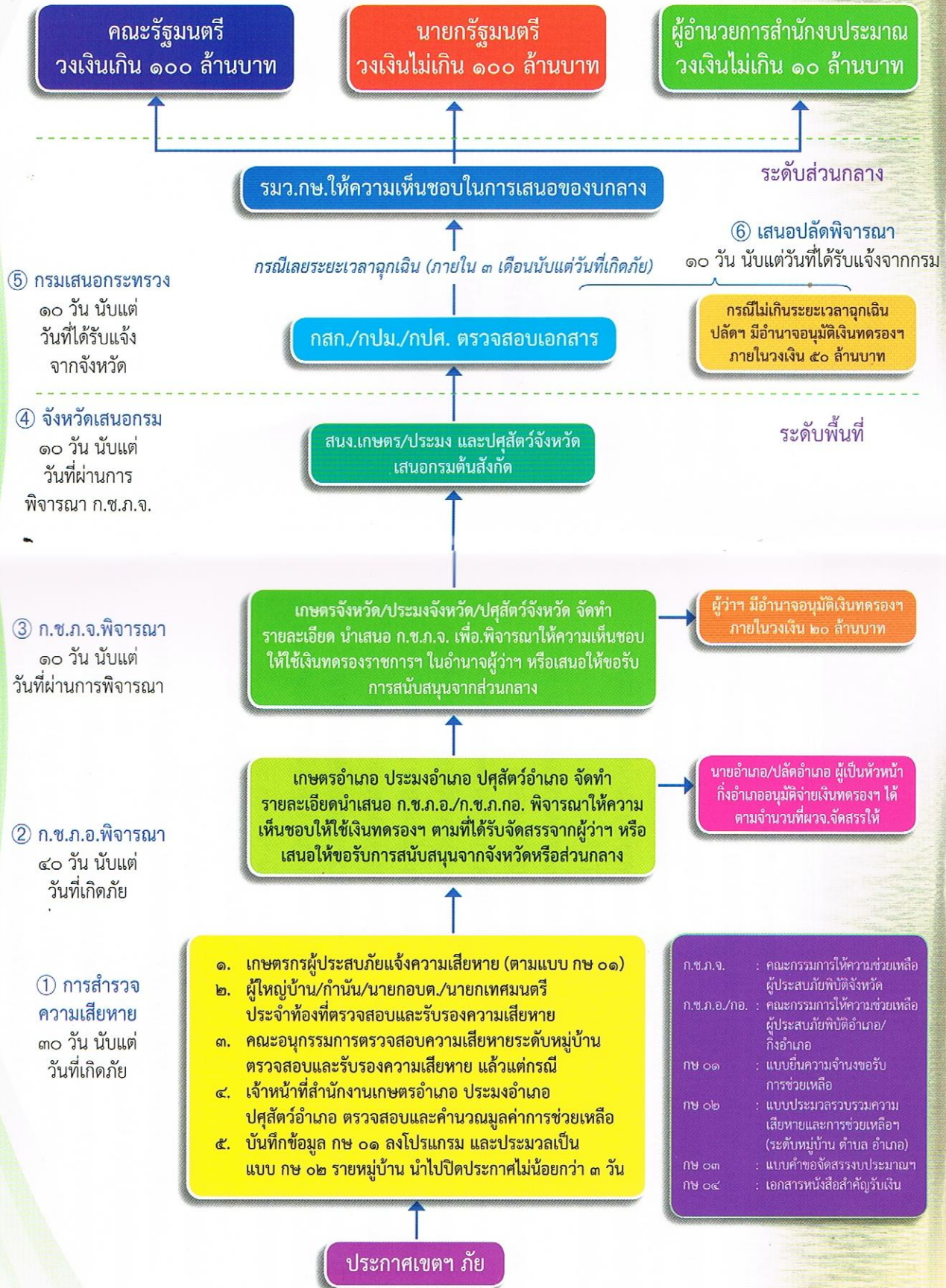
(นายชวลิต ชูขจร)

ปลัดกระทรวงเกษตรและสหกรณ์



แผนผังขั้นตอน
การช่วยเหลือผู้ประสบภัยพิบัติด้านการเกษตร
ส่วนภูมิภาค ยกเว้น กรุงเทพมหานคร

แผนผังขั้นตอนการช่วยเหลือผู้ประสบภัยพิบัติด้านการเกษตร ส่วนภูมิภาค ยกเว้น กรุงเทพมหานคร



แนวทางและขั้นตอนการให้ความช่วยเหลือ ของกรุงเทพมหานคร

๑. เมื่อเกิดภัยในพื้นที่การเกษตรของกรุงเทพมหานคร

๑.๑ สำนักงานเกษตรเขต รายงาน คชภ.๑ แจ้งสำนักงานเกษตร กรุงเทพมหานครและสำนักงานเขตทราบ

๑.๒ สำนักงานเกษตรกรุงเทพมหานคร รายงาน คชภ.๑ ระดับจังหวัด ให้สำนักพัฒนาสังคมเพื่อเสนอปลัดกรุงเทพมหานครพิจารณาให้ความเห็นชอบว่าจะประกาศเป็นพื้นที่ประสบภัยพิบัติหรือไม่

๑.๓ เกษตรกรที่ได้รับความเสียหาย ติดต่อแจ้งความ ณ สถานีตำรวจท้องที่และยื่นแบบ กษ ๐๑ แก่สำนักงานเกษตรอำเภอ

๒. สำนักพัฒนาสังคม นำสรุปข้อมูลแบบ คชภ.๑ ระดับจังหวัด (กรุงเทพมหานคร) รวมเขตที่ได้รับความเสียหาย รายงานปลัดกรุงเทพมหานคร เพื่อพิจารณาแนวทางการให้ความช่วยเหลือว่าจะใช้งบของกรุงเทพมหานคร หรือจะใช้งบเงินอุดหนุนหรืองบกลางของกระทรวงเกษตรและสหกรณ์


๒.๑ ถ้าใช้งบของกรุงเทพมหานคร สำนักพัฒนาสังคมแจ้ง สำนักป้องกันและบรรเทาสาธารณภัยกรุงเทพมหานคร ดำเนินการให้ความช่วยเหลือ ดังนี้

๒.๑.๑ สำนักงานเขตร่วมกับสำนักงานเกษตรอำเภอ ที่มีพื้นที่ ได้รับความเสียหายจากภัยพิบัติ จัดทำแบบ กษ ๐๑

๒.๑.๒ ฝ่ายปกครองของเขตที่เกษตรกรได้รับความเสียหาย สอบปากคำ แบบ ปค.๑๔

๒.๑.๓ สำนักงานเขตจัดทำหนังสือรับรองความเสียหายให้แก่ เกษตรกร

๒.๑.๔ เกษตรกรติดต่อขอรับเงินช่วยเหลือจากสำนักป้องกัน และบรรเทาสาธารณภัยกรุงเทพมหานคร



๒.๒ ถ้าใช้เงินอุดหนุนราชการ หรืองบกลางของกระทรวงเกษตร
และสหกรณ์ ให้สำนักงานเกษตรกรุงเทพมหานคร สำนักงานปศุสัตว์
กรุงเทพมหานคร และส่วนประมงกรุงเทพมหานคร ดำเนินการ ดังนี้

๒.๒.๑ สำนักงานเกษตรกรุงเทพมหานคร แจ้งกรมป้องกัน
และบรรเทาสาธารณภัยเพื่อขอประกาศเป็นเขตการให้ความช่วยเหลือผู้ประสบ
ภัยพิบัติกรณีฉุกเฉิน จากนั้น เมื่อได้ใบประกาศเขตฯ แล้ว สำนักงานเกษตร
กรุงเทพมหานคร เปิดระบบการใช้งาน Online ที่ <http://disaster.or.go.th>
แจ้งหน่วยงานที่เกี่ยวข้องทราบ เช่น สำนักงานเขต สำนักงานพัฒนาสังคม สำนักงาน
ปศุสัตว์กรุงเทพมหานคร ส่วนประมงกรุงเทพมหานคร

๒.๒.๒ สำนักงานเขตที่มีพื้นที่ได้รับความเสียหายจากภัยพิบัติ
จัดทำแบบ กษ ๐๑ และตรวจสอบความเสียหาย

๒.๒.๓ สำนักงานเกษตรเขต คัดแยก แบบ กษ ๐๑ ตามประเภท
ความเสียหายส่งให้หน่วยงานที่เกี่ยวข้อง พิจารณาประเมินความเสียหายและ
คำนวณจำนวนเงินที่ให้ความช่วยเหลือ

๒.๒.๔ หน่วยงานที่เกี่ยวข้องประเมินความเสียหาย คำนวณ
จำนวนเงินที่ให้ความช่วยเหลือ บันทึกข้อมูล กษ ๐๑ และจัดทำแบบ กษ ๐๒
ที่ <http://disaster.or.go.th> ส่งให้สำนักงานเขต ติดประกาศ หรือ จัดทำเวที
ประชาคม

๒.๒.๕ สำนักงานเขต ติดประกาศในพื้นที่เป็นเวลาอย่างน้อย
๓ วัน

๒.๒.๖ สำนักงานเขตจัดเตรียมเอกสารและจัดประชุม
คณะกรรมการพิจารณาให้ความช่วยเหลือเกษตรกรผู้ประสบภัยพิบัติ ระดับเขต
(ก.ช.ภ.อ.เขต)

๒.๒.๗ หน่วยงานที่เกี่ยวข้องในสังกัดกระทรวงเกษตรและ
สหกรณ์ จัดทำแบบ กษ ๐๓ เพื่อนำเข้า ที่ประชุมคณะกรรมการให้ความช่วยเหลือ
เกษตรกรผู้ประสบภัยพิบัติระดับกรุงเทพมหานคร (ก.ช.ภ.จ.กรุงเทพมหานคร)

๒.๒.๘ สำนักพัฒนาสังคม เตรียมเอกสาร และจัดประชุม ก.ช.ภ.จ.กรุงเทพมหานคร เพื่อพิจารณาให้ความช่วยเหลือเกษตรกร

๒.๒.๙ หน่วยงานที่เกี่ยวข้องในสังกัดกระทรวงเกษตรและ สหกรณ์ ส่งหลักฐานเพื่อเสนอขอรับการสนับสนุน พร้อมแจ้งเลขที่บัญชีธนาคาร ไปยังกรมต้นสังกัด (เช่น กรมส่งเสริมการเกษตร กรมปศุสัตว์ และกรมประมง) และกรมต้นสังกัดพิจารณาดำเนินการขอรับการสนับสนุนไปยังกระทรวงเกษตร และสหกรณ์

๒.๒.๑๐ กระทรวงเกษตรและสหกรณ์จะพิจารณาดำเนินการ ดังนี้

๑) กรณีขอรับการสนับสนุนภายในระยะเวลาไม่เกิน ๓ เดือน ปลัดกระทรวงเกษตรและสหกรณ์ จะพิจารณาอนุมัติเงินทรองราชการ ในอำนาจปลัดกระทรวงเกษตรและสหกรณ์ และแจ้งกรมบัญชีกลาง เพื่อขอเบิก จ่ายเงินช่วยเหลือ เมื่อกรมบัญชีกลางอนุมัติฎีกาและโอนเงินให้สำนักงานปลัด กระทรวงเกษตรและสหกรณ์แล้ว จะดำเนินการโอนเงินผ่านธนาคารที่หน่วยงาน (สำนักงานเกษตรกรุงเทพมหานคร สำนักงานปศุสัตว์กรุงเทพมหานคร และ ส่วนประมงกรุงเทพมหานคร) ได้แจ้งเลขที่บัญชีไว้ เพื่อนำไปแจกจ่ายโดยโอน เข้าบัญชีเกษตรกรผู้ประสบภัยพิบัติต่อไป

๒) กรณีขอรับการสนับสนุนเกินระยะเวลา ๓ เดือน กระทรวงเกษตรและสหกรณ์จะนำเสนอรัฐมนตรีว่าการกระทรวงเกษตรและ สหกรณ์ ให้ความเห็นชอบในการขอใช้งบกลาง รายการเงินสำรองจ่ายเพื่อกรณีฉุกเฉินหรือจำเป็นก่อน นำเสนอสำนักงบประมาณ นายกรัฐมนตรี และ คณะรัฐมนตรี พิจารณาอนุมัติ แล้วแต่กรณี และเมื่อได้รับอนุมัติแล้ว สำนักงบประมาณ จะแจ้งโอนเงินไปยังธนาคารเพื่อการเกษตรและสหกรณ์การเกษตร (ธ.ก.ส.) สำนักงานใหญ่ และ ธ.ก.ส.สำนักงานใหญ่จะดำเนินการโอนเงิน ไปยัง ธ.ก.ส.สาขา ในพื้นที่ เพื่อนำไปแจกจ่ายโดยโอนเข้าบัญชีเกษตรกรผู้ประสบภัยพิบัติต่อไป





www.moac.go.th