




แผนป้องกันและเผชิญเหตุภัยพิบัติด้านการเกษตร
ในช่วงฤดูฝน ปี ๒๕๖๗
จังหวัดปราจีนบุรี



โดย ศูนย์ติดตามและแก้ไขปัญหาภัยพิบัติด้านการเกษตรจังหวัดปราจีนบุรี

โทร./โทรสาร. ๐-๓๗๔๕-๔๐๔๒-๓

ไปรษณีย์อิเล็กทรอนิกส์ : saraban_pri@opsmoac.go.th

 สำนักงานเกษตรและสหกรณ์จังหวัดปราจีนบุรี

สารบัญ

เรื่อง	หน้า
๑. บทนำ	๑
๒. วัตถุประสงค์	๑
๓. เป้าหมาย	๑
๔. กรอบแนวคิด	๒
๔.๑ การประเมินความเสี่ยง (Risk Assessment)	๒
๔.๒ การจัดการความเสี่ยงจากสาธารณภัย (Disaster Risk Management)	๒
๔.๓ แนวทางการบริหารจัดการสาธารณภัย	๔
๔.๔ ยุทธศาสตร์การจัดการความเสี่ยงจากสาธารณภัย	๕
๕. แนวโน้มและการประเมินสถานการณ์	๖
๖. มาตรการรองรับฤดูฝน ปี ๒๕๖๗	๑๐
๗. การประเมินสถานการณ์และวิเคราะห์ความเสี่ยง	๑๐
๘. สถานการณ์และข้อมูลของจังหวัดปราจีนบุรี	๑๓
๙. แผนป้องกันและเผชิญเหตุภัยพิบัติด้านการเกษตรในช่วงฤดูฝน ปี ๒๕๖๗ จังหวัดปราจีนบุรี	๑๙
๑๐. แนวทางการบริหารจัดการภัยพิบัติด้านการเกษตร	๒๕
๑๑. บทบาท หน้าที่ของหน่วยงานในสังกัดกระทรวงเกษตรและสหกรณ์	๒๖
๑๒. แหล่งงบประมาณ	๓๐
๑๓. ระยะเวลาดำเนินงาน	๓๐
๑๔. การติดตามและรายงาน	๓๐

ภาคผนวก

- ตารางแสดงการคาดการณ์พื้นที่การเกษตรที่อาจได้รับผลกระทบหากเกิดสถานการณ์อุทกภัยและฝนทิ้งช่วง
- บัญชีทรัพยากรเครื่องจักรกล ยานพาหนะ และเครื่องมืออุปกรณ์ต่างๆ
- รายละเอียดในการติดต่อ ประสาน และช่องทางการสื่อสารของศูนย์ติดตามและแก้ไขปัญหาภัยพิบัติด้านการเกษตรจังหวัดปราจีนบุรี

แผนการป้องกันและบรรเทาสาธารณภัยด้านการเกษตร ในช่วงฤดูฝน ปี ๒๕๖๗ จังหวัดปราจีนบุรี

๑. บทนำ

ด้วยประกาศกรมอุตุนิยมวิทยา เรื่อง การเริ่มต้นฤดูฝนของประเทศไทย พ.ศ. ๒๕๖๗ ฤดูฝนของประเทศไทยในปีนี้เป็นต้นตั้งแต่วันที่ ๒๐ พฤษภาคม พ.ศ. ๒๕๖๗ ซึ่งช้ากว่าปกติประมาณ ๑ สัปดาห์ และคาดว่า จะสิ้นสุดประมาณกลางเดือนตุลาคม ๒๕๖๗ โดยปริมาณฝนรวมของทั้งประเทศในช่วงฤดูฝนปีนี้จะใกล้เคียงค่าเฉลี่ยปกติ และใกล้เคียงกับปีที่แล้ว (ปีที่แล้วในช่วงฤดูฝนปริมาณฝนรวมมากกว่าค่าเฉลี่ยปกติร้อยละ ๑ ส่วนปริมาณฝนรวมทั้งปีน้อยกว่าค่าเฉลี่ยปกติร้อยละ ๖) โดยในช่วงครึ่งแรกของฤดูฝน (ตั้งแต่วันที่เริ่มต้นถึงเดือนกรกฎาคม) ปริมาณฝนรวมส่วนใหญ่จะใกล้เคียงค่าเฉลี่ยปกติ ส่วนในช่วงครึ่งหลังฤดูฝน (เดือนสิงหาคมถึงปลายเดือนตุลาคม) ปริมาณฝนรวมส่วนใหญ่จะมากกว่าค่าเฉลี่ยประมาณ ร้อยละ ๕ หนึ่งในช่วงประมาณกลางเดือนมิถุนายน ถึงกลางเดือนกรกฎาคม ปริมาณและการกระจายของฝนมีน้อย และส่งผลให้เกิดสภาวะฝนทิ้งช่วง ซึ่งจะทำให้เกิดการขาดแคลนน้ำในด้านการเกษตรในหลายพื้นที่ โดยเฉพาะพื้นที่แล้งซ้ำซากนอกเขตชลประทาน สำหรับช่วงเดือนสิงหาคม กันยายน และตุลาคม เป็นช่วงที่มีฝนตกชุกหนาแน่นที่สุด และมีโอกาสสูงที่จะมีพายุหมุนเขตร้อน เคลื่อนผ่านบริเวณประเทศไทย ซึ่งส่งผลให้มีฝนตกหนักถึงหนักมากในหลายพื้นที่และก่อให้เกิดสภาวะน้ำท่วมฉับพลัน น้ำป่าไหลหลาก รวมทั้งน้ำล้นตลิ่งได้ในหลายพื้นที่

ดังนั้น กระทรวงเกษตรและสหกรณ์ จึงได้จัดเตรียมแนวทางการป้องกันและบรรเทาสาธารณภัยด้านการเกษตร ในช่วงฤดูฝน ปี ๒๕๖๗ เป็นการเตรียมรับสถานการณ์อุทกภัย ดินโคลนถล่ม และฝนทิ้งช่วงที่อาจจะส่งผลกระทบต่อภาคการเกษตร ซึ่งอาจจะสร้างความเสียหายให้แก่ผลผลิตทางการเกษตรเป็นวงกว้างและมีแนวโน้มทวีความรุนแรงมากขึ้น

๒. วัตถุประสงค์

๒.๑ เพื่อใช้เป็นกรอบแนวทางการดำเนินงานป้องกันและลดความเสี่ยงจากอุทกภัยด้านการเกษตร ผลกระทบจากปัญหาภัยพิบัติด้านการเกษตรของส่วนราชการที่เกี่ยวข้องทั้งในและนอกกระทรวงเกษตรและสหกรณ์ ให้เป็นไปอย่างมีประสิทธิภาพ

๒.๒ เพื่อเตรียมความพร้อมของส่วนราชการกระทรวงเกษตรและสหกรณ์ ในการให้ความช่วยเหลือผู้ประสบภัยเป็นไปอย่างรวดเร็ว มีประสิทธิภาพ และสามารถฟื้นฟูพื้นที่การเกษตรให้กลับสู่ภาวะปกติโดยเร็ว

๒.๓ เพื่อเป็นประโยชน์กับหน่วยงานที่เกี่ยวข้องในการบูรณาการงานในพื้นที่

๓. เป้าหมาย

๓.๑ เพื่อเพิ่มประสิทธิภาพการป้องกันและแก้ไขปัญหาที่เกิดขึ้นแก่เกษตรกร รวมทั้งการช่วยเหลือเกษตรกรที่ประสบปัญหาอุทกภัยด้านการเกษตรและฝนทิ้งช่วงได้อย่างรวดเร็ว และทันต่อสถานการณ์

๓.๒ สร้างการรับรู้และความตระหนักแก่เกษตรกรในการปรับรูปแบบการผลิต เพื่อลดความเสี่ยงจากอุทกภัยด้านการเกษตรและฝนทิ้งช่วง

๓.๓ บริหารจัดการน้ำให้เป็นไปตามแผนได้อย่างมีประสิทธิภาพ และกำกับ ติดตาม การเพาะปลูก ให้เป็นไปตามเป้าหมายที่กำหนด เพื่อลดความเสี่ยงซึ่งอาจจะส่งผลกระทบต่อภาคส่วนอื่นๆ

๔. กรอบแนวคิด

ปัจจุบันกรอบแนวคิดในการบริหารจัดการสาธารณภัยของโลกได้เปลี่ยนแปลงจากแนวคิดในอดีตที่เคยมุ่งเน้น การจัดการสาธารณภัย (Disaster Risk Management) เมื่อภัยเกิดขึ้นแล้ว มาเป็นการให้ความสำคัญกับการดำเนินการเชิงรุก โดยใช้แนวทางการจัดการความเสี่ยงจากสาธารณภัย (Disaster Risk Management : DRM) ซึ่งเป็นการจัดการกับปัจจัยที่ทำให้เกิดความเสี่ยงผ่านมาตรการต่างๆ ที่จะช่วยทำให้ผลกระทบที่อาจเกิดจากสาธารณภัยลดน้อยลงที่สุดเท่าที่จะเป็นไปได้ โดยให้ความสำคัญกับมาตรการป้องกันและลดผลกระทบมาตรการเตรียมความพร้อม และมาตรการเสริมสร้างศักยภาพและความสามารถของชุมชนในพื้นที่เสี่ยงมากขึ้น เพื่อให้สามารถปรับตัวต่อสถานการณ์ต่างๆ ได้อย่างมีประสิทธิภาพ เนื่องจากประเทศไทยได้นำกรอบแนวคิดการจัดการความเสี่ยงจากสาธารณภัย (Disaster Risk Management) มาใช้ในการวางแผนการป้องกันและบรรเทาสาธารณภัยแห่งชาติฉบับใหม่ ซึ่งเป็นแผนหลักในการบริหารจัดการสาธารณภัยของประเทศ ดังนั้น กระทรวงเกษตรและสหกรณ์จึงนำแนวคิดดังกล่าวมาเป็นกรอบแนวทางการจัดทำแผนเตรียมรับสถานการณ์ภัยพิบัติด้านการเกษตรในช่วงฤดูฝน เพื่อให้สอดคล้องกับทิศทางการบริหารจัดการสาธารณภัยของประเทศ และสามารถขับเคลื่อนการดำเนินงานตามแผนและบูรณาการการทำงานระหว่างหน่วยงานที่เกี่ยวข้องได้อย่างมีประสิทธิภาพต่อไป

๔.๑ การประเมินความเสี่ยง (Risk Assessment)

ความเสี่ยงจากสาธารณภัย (Disaster Risk) หมายถึง โอกาสที่จะเกิดการสูญเสียจากสาธารณภัยต่อชีวิต ร่างกายทรัพย์สิน ความเป็นอยู่ และภาคบริการต่างๆ ในชุมชนใดชุมชนหนึ่ง ณ หนึ่งช่วงเวลาใดเวลาหนึ่งในอนาคต

$$\text{ความเสี่ยงจากสาธารณภัย} = \frac{\text{ภัย} \times \text{ความล่อแหลม} \times \text{ความเปราะบาง}}{\text{ศักยภาพ}}$$

ภัย (Hazard) คือ เหตุการณ์หรืออันตรายที่เกิดขึ้นจากธรรมชาติหรือจากการกระทำของมนุษย์ที่อาจนำมาซึ่งความสูญเสียต่อทรัพย์สิน ตลอดจนทำให้เกิดผลกระทบทางเศรษฐกิจ สังคม และสิ่งแวดล้อม

ความล่อแหลม (Exposure) คือ การที่สิ่งใดๆ ก็ตามที่สถานที่ตั้งอยู่ภายในอาณาบริเวณพื้นที่เสี่ยงที่อาจจะเกิดภัยและมีโอกาสได้รับความเสียหายจากภัยนั้นๆ

ความเปราะบาง (Vulnerability) คือ ปัจจัยหรือสภาวะใดๆ ที่ทำให้ชุมชนหรือสังคมขาดความสามารถในการป้องกันตนเอง ทำให้ไม่สามารถรับมือกับภัยอันตรายที่เกิดขึ้น หรือไม่สามารถฟื้นฟูได้อย่างรวดเร็วจากความเสียหายอันเกิดจากภัย

ศักยภาพ (Capacity) คือ ความรู้ ทักษะ และทรัพยากรต่างๆ ที่มีอยู่ในชุมชน สังคม หรือหน่วยงานใดๆ ที่สามารถนำมาใช้เพื่อให้บรรลุเป้าหมายที่ตั้งไว้

การประเมินความเสี่ยง (Risk Assessment) เป็นกระบวนการที่ช่วยตรวจสอบระดับของความเสียหายที่ชุมชนหรือสังคมมีต่อสาธารณภัย ประกอบด้วย การระบุความเสี่ยง (Risk Identification) การวิเคราะห์ความเสี่ยง (Risk Analysis) และการประเมินผลความเสี่ยง (Risk Evaluation)

๔.๒ แนวคิดการจัดการความเสี่ยงจากสาธารณภัย (Disaster Risk Management : DRM) เป็นแนวคิดการนำเรื่องความเสี่ยงมาเป็นปัจจัยหลักในการจัดการสาธารณภัยเชิงรุกไปสู่การจัดการอย่างยั่งยืน ประกอบด้วย การลดความเสี่ยงจากสาธารณภัย (Disaster Risk Reduction: DRR) ได้แก่ การป้องกัน (Prevention) การลดผลกระทบ (Mitigation)

และการเตรียมความพร้อม (Preparedness) ควบคู่กับการจัดการในภาวะฉุกเฉิน (Emergency Management) ได้แก่ การเผชิญเหตุ (Response) และการบรรเทาทุกข์ (Relief) รวมถึงการฟื้นฟู (Recovery) ได้แก่ การฟื้นฟูสภาพและการซ่อมสร้าง (Rehabilitation and Reconstruction) การสร้างให้ดีกว่าและปลอดภัยกว่าเดิม (Build Back Better and Safer) โดยวงจรการจัดการความเสี่ยงจากสาธารณภัยตามแผนภาพ ดังนี้



ความเสี่ยงจากสาธารณภัย (Disaster Risk) หมายถึง โอกาสที่จะเกิดการสูญเสียจากสาธารณภัย ทั้งต่อชีวิต ร่างกาย ทรัพย์สิน ความเป็นอยู่ภาคบริการต่างๆ ในชุมชนใดชุมชนหนึ่ง ณ หนึ่งเวลาใด เวลาหนึ่งในอนาคต

การจัดการความเสี่ยงจากสาธารณภัย (Disaster Risk Management) แบ่งการดำเนินงาน ออกเป็น ๓ ระยะ ได้แก่

ระยะก่อนเกิดภัย

- การป้องกันและการลดผลกระทบ (Prevention & Mitigation) เป็นการดำเนินการช่วงก่อนเกิดภัย ทั้งที่ใช้โครงสร้างและไม่ใช้โครงสร้าง โดยการวิเคราะห์และจัดการกับปัจจัยที่เป็นสาเหตุและผลกระทบของ สาธารณภัย เพื่อลดโอกาสที่สาธารณภัยจะสร้างผลกระทบต่อบุคคล ชุมชนหรือสังคม รวมถึงป้องกันความเสียหาย ที่อาจเกิดขึ้นในอนาคต ได้แก่ การประเมินความเสี่ยงจากสาธารณภัย การวางแผนการใช้ที่ดินการจัดทำแผนที่ เสี่ยงภัย การกำหนดมาตรฐานความปลอดภัยในการก่อสร้างอาคาร การเสริมสร้างความแข็งแรงของตลิ่ง การขุดลอกคูคลอง/ท่อระบายน้ำ การปรับแผนการเกษตรเพื่อกระจายความเสี่ยง เป็นต้น

- การเตรียมความพร้อม (Preparedness) เป็นการดำเนินการช่วงก่อนเกิดภัยเพื่อให้ประชาชนหรือ ชุมชน และหน่วยงานที่เกี่ยวข้องมีองค์ความรู้ ชีตความสามารถ และทักษะต่างๆ พร้อมที่จะรับมือกับสาธารณภัย ได้แก่ การจัดการความเสี่ยงจากสาธารณภัยโดยอาศัยชุมชนเป็นฐาน การฝึกป้องกันและบรรเทาสาธารณภัย การเตรียมการอพยพและจัดตั้งศูนย์พักพิงชั่วคราว การพัฒนาคลังข้อมูลสาธารณภัยแห่งชาติ การจัดตั้งคลังสำรอง ทรัพยากร รวมทั้งการพัฒนาาระบบและกระบวนการแจ้งเตือนภัยให้มีประสิทธิภาพ เป็นต้น

ระยะเกิดภัย

- การจัดการในภาวะฉุกเฉิน (Emergency Management) เป็นการเผชิญเหตุและการบรรเทาทุกข์ โดยการจัดการสาธารณภัยในภาวะฉุกเฉินให้เป็นไปอย่างมีมาตรฐาน โดยการจัดระบบการจัดการทรัพยากร และภารกิจความรับผิดชอบ เพื่อเผชิญเหตุการณ์ฉุกเฉินที่เกิดขึ้นทุกรูปแบบได้อย่างมีประสิทธิภาพ รวมทั้ง ลดความสูญเสียที่มีต่อชีวิตและทรัพย์สินของประชาชน ทรัพยากร สภาพแวดล้อม สังคมและประเทศ ให้มีผลกระทบน้อยที่สุด

ระยะหลังเกิดภัย

● การฟื้นฟู (Recovery) เป็นการดำเนินการภายหลังจากที่ภาวะฉุกเฉินจากสาธารณภัยบรรเทาลงหรือได้ผ่านพ้นไปแล้ว เพื่อปรับสภาพระบบสาธารณูปโภค การดำรงชีวิต และความเป็นอยู่ของชุมชนที่ประสบภัยให้กลับสู่สภาวะปกติ หรือพัฒนาให้ดีกว่าและปลอดภัยกว่าเดิม (Build Back Better and Safer) ตามความเหมาะสม โดยการนำปัจจัยในการลดความเสี่ยงจากสาธารณภัยมาดำเนินการในการฟื้นฟู ซึ่งหมายรวมถึงการซ่อมสร้าง (Reconstruction) และการฟื้นฟูสภาพ (Rehabilitation) ได้แก่ การฟื้นฟูสุขภาพผู้ประสบภัย การฟื้นฟูที่อยู่อาศัย ระบบโครงสร้างพื้นฐาน ทรัพยากรธรรมชาติและสิ่งแวดล้อม รวมถึงการฟื้นฟูระบบเศรษฐกิจ

๔.๓ แนวทางการบริหารจัดการสาธารณภัย

การกำหนดแนวทางการบริหารจัดการสาธารณภัย ใช้ระบบบัญชาการเหตุการณ์โดยรวมอำนาจสั่งการแบบรวมศูนย์ (Single Command) โดยได้กำหนดผู้รับผิดชอบเป็นผู้บัญชาการเหตุการณ์ (Incident Commander) ตามระดับความรุนแรงของสาธารณภัย ซึ่งขึ้นอยู่กับพื้นที่ ประชากร ความซับซ้อนหรือความสามารถในการจัดการสาธารณภัย ตลอดจนศักยภาพด้านทรัพยากรที่มีอำนาจตามกฎหมายใช้ดุลพินิจในการตัดสินใจเกี่ยวกับความสามารถในการเข้าควบคุมสถานการณ์เป็นหลัก และกำหนดองค์กรรับผิดชอบในการแก้ไขเหตุการณ์ที่เกิดขึ้น ดังนี้

ระดับ	ความรุนแรง	การจัดการ	องค์กรรับผิดชอบ	ผู้รับผิดชอบของ กษ.
๑	สาธารณภัยขนาดเล็ก	ผู้อำนวยการอำเภอ ผู้อำนวยการท้องถิ่น และ/หรือ ผู้ช่วยผู้อำนวยการ กรุงเทพมหานคร ควบคุม และ สั่งการ	กองอำนาจการป้องกันและบรรเทาสาธารณภัย (อำเภอ/สำนักงานเขต/เมืองพัทยา/เทศบาล/ อ.บ.ต. หากกรณีเกิดหรือคาดว่าจะเกิดสาธารณ ภัยให้กองอำนาจการข้างต้นจัดตั้ง : - ศูนย์บัญชาการเหตุการณ์อำเภอ/ สำนักงานเขต - ศูนย์ปฏิบัติการฉุกเฉินเมืองพัทยา/ เทศบาล/อ.บ.ต.	- เกษตรอำเภอ
๒	สาธารณภัยขนาดกลาง	ผู้อำนวยการจังหวัด หรือ ผู้อำนวยการกรุงเทพมหานคร ควบคุม สั่งการ และบัญชาการ	กองอำนาจการป้องกันและบรรเทาสาธารณภัย จังหวัด/กรุงเทพมหานคร หากกรณีเกิดหรือ คาดว่าจะเกิดสาธารณภัยให้กองอำนาจการ ข้างต้นจัดตั้ง : ศูนย์บัญชาการเหตุการณ์จังหวัด/กรุงเทพฯ	- ผอ.ศูนย์ติดตามและ แก้ไขปัญหาภัยพิบัติ ด้านการเกษตรจังหวัด - หัวหน้าหน่วยงานระดับ จังหวัด
๓	สาธารณภัยขนาดใหญ่	ผู้บัญชาการป้องกันและ บรรเทาสาธารณภัยแห่งชาติ ควบคุม สั่งการ และบัญชาการ	กองบัญชาการป้องกันและบรรเทาสาธารณ ภัยแห่งชาติ (บก.ปภ.ช.)	- ผอ.ศูนย์ติดตามและ แก้ไขปัญหาภัยพิบัติ ด้านการเกษตร กระทรวงฯ - หัวหน้าส่วนราชการ ในสังกัดกระทรวงฯ
๔	สาธารณภัยร้ายแรง อย่างยิ่ง	นายกรัฐมนตรีหรือรอง นายกรัฐมนตรีที่นายกรัฐมนตรี มอบหมายควบคุม สั่งการ และ บัญชาการ	กองบัญชาการป้องกันและบรรเทาสาธารณ ภัยแห่งชาติ (บก.ปภ.ช.)	- ปลัดกระทรวงเกษตร และสหกรณ์ หรือ รัฐมนตรีว่าการกระทรวง เกษตรและสหกรณ์

๔.๔ ยุทธศาสตร์การจัดการความเสี่ยงจากสาธารณภัย

แผนการป้องกันและบรรเทาสาธารณภัยแห่งชาติ พ.ศ. ๒๕๖๔ – ๒๕๗๐ ได้นำกรอบนโยบาย ยุทธศาสตร์ กรอบแนวคิดทั้งในและต่างประเทศ แนวโน้มสถานการณ์ภัยของโลกและประเทศไทยที่เพิ่มมากขึ้น รวมทั้งบทเรียนจากการจัดการความเสี่ยงจากสาธารณภัยที่ผ่านมา เพื่อนำมาทบทวนและปรับปรุง ซึ่งการป้องกัน และบรรเทาสาธารณภัยของประเทศไทยมีเป้าหมายสูงสุด คือ “การรับรู้ - การปรับตัว - ฟื้นเร็วทั่ว - อย่างยั่งยืน (Resilience)” ประกอบด้วย ๕ ยุทธศาสตร์ ได้แก่

ส่วนที่ ๑ การลดความเสี่ยงจากสาธารณภัยให้มีประสิทธิภาพ

ยุทธศาสตร์ที่ ๑ การมุ่งเน้นลดความเสี่ยงจากสาธารณภัย

ยุทธศาสตร์ที่ ๒ การเพิ่มประสิทธิภาพระบบบริหารจัดการและประยุกต์ใช้นวัตกรรม ด้านสาธารณภัย

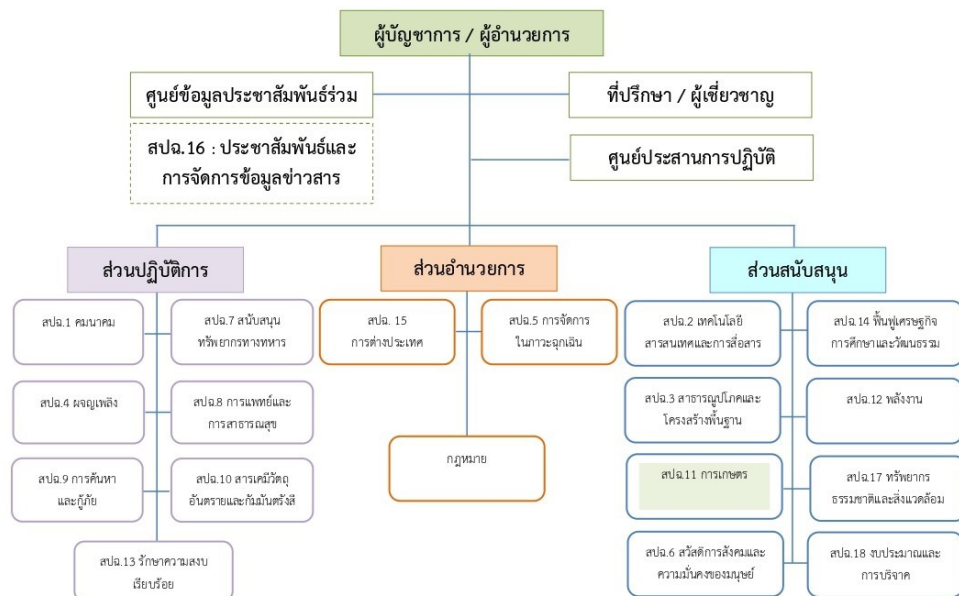
ยุทธศาสตร์ที่ ๓ การส่งเสริมความเป็นหุ้นส่วนระหว่างประเทศในการจัดการความเสี่ยง จากสาธารณภัย๔

ส่วนที่ ๒ การจัดการสาธารณภัยให้มีมาตรฐาน

ยุทธศาสตร์ที่ ๔ การจัดการในภาวะฉุกเฉินแบบบูรณาการ

ยุทธศาสตร์ที่ ๕ การเพิ่มประสิทธิภาพการฟื้นฟูอย่างยั่งยืน

สำหรับแนวทางปฏิบัติในการสนับสนุนการปฏิบัติงานในภาวะฉุกเฉิน หรือ สปฉ. (Emergency Support Function : ESF) เป็นเครื่องมือสนับสนุนภารกิจของกองบัญชาการป้องกันและบรรเทา สาธารณภัยแห่งชาติ (บกปภ.ช.) ที่เป็นกลุ่มของส่วนงาน (Functions) ประกอบด้วย หน่วยงานที่มีภารกิจหน้าที่ เหมือนกันหรือใกล้เคียงกัน มาประสานการปฏิบัติงานร่วมกัน เพื่อลดความซ้ำซ้อนในการดำเนินการ ทั้งนี้ กรณีที่มีการยกระดับการจัดการสาธารณภัยขนาดใหญ่ (ระดับ ๓) หรือการจัดการสาธารณภัยร้ายแรงอย่างยิ่ง (ระดับ ๔) กองบัญชาการป้องกันและบรรเทาสาธารณภัยแห่งชาติจะพิจารณาสถาปนาการสนับสนุนการปฏิบัติงาน ในภาวะฉุกเฉิน (สปฉ.) เพียงส่วนงานใดส่วนงานหนึ่งหรือหลายส่วนงานเข้าร่วมสนับสนุนการจัดการสาธารณภัย ในแต่ละเหตุการณ์ ขึ้นอยู่กับความจำเป็นของแต่ละเหตุการณ์และสถานการณ์ที่เกิดขึ้น



ซึ่งกระทรวงเกษตรและสหกรณ์ เป็นหน่วยงานรับผิดชอบหลักด้านการเกษตร ส่วนสนับสนุน สปฉ. ๑๑ การเกษตร โดยมีหน้าที่ ประสานการปฏิบัติเมื่อเกิดสาธารณภัยที่มีผลกระทบต่อเกษตร ติดตาม เฝ้าระวัง ประเมินสถานการณ์ และแจ้งเตือนแก่เกษตรกร สนับสนุนทรัพยากร เครื่องมือ อุปกรณ์ต่าง ๆ เพื่อช่วยเหลือบรรเทา ความเดือดร้อน สำรวจและติดตามความเสียหายด้านการเกษตร รวมถึงสนับสนุนข้อมูลอื่นด้านการเกษตรและให้ ข้อเสนอแนะแนวทางในการป้องกันและแก้ไขปัญหาที่มีผลกระทบด้านการเกษตร และแนวทางการช่วยเหลือ เกษตรกรที่ประสบภัย

๕. แนวโน้มและการประเมินสถานการณ์

๕.๑ การคาดหมายลักษณะอากาศในช่วงฤดูฝน ปี ๒๕๖๗

กรมอุตุนิยมวิทยา คาดว่าในระยะ ๓ เดือนนี้ คาดว่า ปริมาณฝนรวมบริเวณประเทศไทยส่วนใหญ่ จะใกล้เคียงค่าปกติ ยกเว้น ภาคเหนือ และภาคตะวันออกเฉียงเหนือ จะมีปริมาณฝนน้อยกว่าค่าปกติประมาณ ร้อยละ ๑๐ โดยภาคเหนือจะมีปริมาณฝนรวมประมาณ ๔๐๐ - ๕๐๐ มิลลิเมตร (ค่าปกติ ๕๑๖ มิลลิเมตร) ภาคตะวันออกเฉียงเหนือประมาณ ๕๐๐ - ๖๐๐ มิลลิเมตร (ค่าปกติ ๖๓๓ มิลลิเมตร) ภาคกลาง ประมาณ ๔๐๐ - ๕๐๐ มิลลิเมตร (ค่าปกติ ๔๓๓ มิลลิเมตร) กรุงเทพมหานครและปริมณฑล ประมาณ ๕๐๐ - ๖๐๐ มิลลิเมตร(ค่าปกติ ๕๘๖ มิลลิเมตร) ภาคตะวันออก ประมาณ ๗๐๐ - ๘๐๐ มิลลิเมตร (ค่าปกติ ๗๕๓ มิลลิเมตร) ภาคใต้ฝั่งตะวันออกประมาณ ๓๕๐ - ๔๐๐ มิลลิเมตร (ค่าปกติ ๓๗๑ มิลลิเมตร) และภาคใต้ฝั่งตะวันตก ประมาณ ๙๐๐ - ๑,๐๐๐ มิลลิเมตร(ค่าปกติ ๙๘๖ มิลลิเมตร) สำหรับอุณหภูมิต่ำสุดเฉลี่ยทั้งประเทศ ส่วนใหญ่จะสูงกว่า ค่าปกติประมาณ ๑ องศาเซลเซียสยกเว้น ภาคเหนือ และภาคตะวันออกเฉียงเหนือ จะสูงกว่าค่าปกติประมาณ ๑.๕ องศาเซลเซียส โดยจะมีอุณหภูมิสูงสุดเฉลี่ยบริเวณประเทศไทยตอนบน ๓๔ - ๓๖ องศาเซลเซียส (ค่าปกติ ๓๓.๘ องศาเซลเซียส) ในขณะที่ อุณหภูมิสูงสุดเฉลี่ยบริเวณภาคใต้ ๓๓ - ๓๕ องศาเซลเซียส (ค่าปกติ ๓๒.๙ องศาเซลเซียส) ส่วนอุณหภูมิต่ำสุดเฉลี่ยบริเวณประเทศไทยส่วนใหญ่จะสูงกว่าค่าปกติประมาณ ๑ องศาเซลเซียส โดยอุณหภูมิต่ำสุดเฉลี่ยทั้งประเทศ ๒๕ - ๒๗ องศาเซลเซียส(ค่าปกติ ๒๔.๙ องศาเซลเซียส)

เดือนพฤษภาคม ปริมาณฝนรวมประเทศไทยตอนบนจะน้อยกว่าค่าปกติประมาณร้อยละ ๒๐ ส่วนภาคใต้จะน้อยกว่าค่าปกติประมาณร้อยละ ๑๐ โดยจะมีปริมาณฝนรวมตามภาคต่างๆ ดังนี้ ภาคเหนือประมาณ ๑๒๐ - ๑๖๐ มิลลิเมตร ภาคตะวันออกเฉียงเหนือประมาณ ๑๓๐ - ๑๗๐ มิลลิเมตร ภาคกลางประมาณ ๑๐๐ - ๑๔๐ มิลลิเมตร ภาคตะวันออกประมาณ ๑๔๐ - ๑๘๐ มิลลิเมตร กรุงเทพมหานครและปริมณฑลประมาณ ๑๙๐ - ๒๓๐ มิลลิเมตร ภาคใต้ฝั่งตะวันออก ๑๐๐ - ๑๔๐ มิลลิเมตร ภาคใต้ฝั่งตะวันตกประมาณ ๒๕๐ - ๓๐๐ มิลลิเมตร สำหรับอุณหภูมิต่ำสุดเฉลี่ยของประเทศไทยส่วนใหญ่จะสูงกว่าค่าปกติประมาณ ๑ - ๑.๕ องศาเซลเซียส โดยประเทศไทยตอนบนจะมีอุณหภูมิสูงสุดเฉลี่ย ๓๗ - ๓๙ องศาเซลเซียส และอุณหภูมิต่ำสุดเฉลี่ย ๒๕ - ๒๗ องศาเซลเซียส ส่วนภาคใต้จะมีอุณหภูมิสูงสุดเฉลี่ย ๓๔ - ๓๖ องศาเซลเซียส และอุณหภูมิต่ำสุดเฉลี่ย ๒๔ - ๒๖ องศาเซลเซียส

เดือนมิถุนายน ปริมาณฝนรวมประเทศไทยส่วนใหญ่จะมากกว่าค่าปกติประมาณร้อยละ ๑๐ ยกเว้น ภาคเหนือและตะวันออกเฉียงเหนือจะใกล้เคียงค่าปกติ โดยจะมีปริมาณฝนรวมตามภาคต่างๆ ดังนี้ ภาคเหนือประมาณ ๑๓๐ - ๑๗๐ มิลลิเมตร ภาคตะวันออกเฉียงเหนือประมาณ ๑๘๐ - ๒๒๐ มิลลิเมตร ภาคกลาง ประมาณ ๑๓๐ - ๑๗๐ มิลลิเมตร ภาคตะวันออกประมาณ ๒๖๐ - ๓๑๐ มิลลิเมตร กรุงเทพมหานครและปริมณฑล ประมาณ ๑๙๐ - ๒๓๐ มิลลิเมตร ภาคใต้ฝั่งตะวันออก ๑๑๐ - ๑๕๐ มิลลิเมตร ภาคใต้ฝั่งตะวันตกประมาณ ๓๔๐ - ๓๙๐ มิลลิเมตร

สำหรับอุณหภูมิเฉลี่ยของประเทศไทยส่วนใหญ่จะสูงกว่าค่าปกติประมาณ ๑ - ๑.๕ องศาเซลเซียส โดยประเทศไทยตอนบนจะมีอุณหภูมิสูงสุดเฉลี่ย ๓๖ - ๓๘ องศาเซลเซียส และอุณหภูมิต่ำสุดเฉลี่ย ๒๖ - ๒๘ องศาเซลเซียส ส่วนภาคใต้จะมีอุณหภูมิสูงสุดเฉลี่ย ๓๔ - ๓๖ องศาเซลเซียส และอุณหภูมิต่ำสุดเฉลี่ย ๒๕ - ๒๗ องศาเซลเซียส

เดือนกรกฎาคม ปริมาณฝนรวมบริเวณภาคเหนือและภาคตะวันออกเฉียงเหนือจะน้อยกว่าค่าปกติประมาณร้อยละ ๑๐ ภาคกลาง ภาคตะวันออกเฉียงรวมทั้งกรุงเทพมหานครและปริมณฑลจะมากกว่าค่าปกติประมาณร้อยละ ๑๐ ส่วนภาคใต้จะใกล้เคียงค่าปกติโดยจะมีปริมาณฝนรวมตามภาคต่างๆ ดังนี้

ภาคเหนือประมาณ ๑๕๐ - ๑๙๐ มิลลิเมตร ภาคตะวันออกเฉียงเหนือประมาณ ๑๙๐ - ๒๓๐ มิลลิเมตร ภาคกลางประมาณ ๑๕๐ - ๑๙๐ มิลลิเมตร ภาคตะวันออกประมาณ ๒๘๐ - ๓๓๐ มิลลิเมตร กรุงเทพมหานครและปริมณฑลประมาณ ๑๘๐ - ๒๒๐ มิลลิเมตร ภาคใต้ฝั่งตะวันออก ๑๐๐ - ๑๔๐ มิลลิเมตร ภาคใต้ฝั่งตะวันตกประมาณ ๓๒๐ - ๓๗๐ มิลลิเมตรสำหรับอุณหภูมิเฉลี่ยของประเทศไทยส่วนใหญ่จะสูงกว่าค่าปกติประมาณ ๑ องศาเซลเซียส โดยประเทศไทยตอนบนจะมีอุณหภูมิสูงสุดเฉลี่ย ๓๔ - ๓๖ องศาเซลเซียส และอุณหภูมิต่ำสุดเฉลี่ย ๒๕ - ๒๗ องศาเซลเซียสส่วนภาคใต้จะมีอุณหภูมิสูงสุดเฉลี่ย ๓๒ - ๓๔ องศาเซลเซียส และอุณหภูมิต่ำสุดเฉลี่ย ๒๔ - ๒๖ องศาเซลเซียส

ปรากฏการณ์เอลนีโญ - ลานีญา พ.ศ. ๒๕๖๗ สถานการณ์ปัจจุบัน พบว่า ปรากฏการณ์เอลนีโญอยู่ในสภาวะเอลนีโญ กำลังอ่อน โดยอุณหภูมิผิวน้ำทะเลในมหาสมุทรแปซิฟิกบริเวณเขตศูนย์สูตรมีค่าสูงกว่าค่าปกติ และระบบการหมุนเวียนบรรยากาศบริเวณบรรยากาศบริเวณมหาสมุทรแปซิฟิกเขตศูนย์สูตรประกอบด้วยเมื่อวิเคราะห์ข้อมูลด้วยวิธีการทางสถิติและแบบจำลองเชิงพลวัตแล้ว คาดว่า ปรากฏการณ์เอลนีโญที่อยู่ในสภาวะเอลนีโญ กำลังอ่อนนี้จะอ่อนลง และเปลี่ยนเข้าสู่สภาวะเป็นกลางในช่วงเดือนพฤษภาคมถึงเดือนมิถุนายน จากนั้นมีความน่าจะเป็นร้อยละ ๔๙ ที่จะเข้าสู่สภาวะลานีญา ในช่วงเดือนมิถุนายน ถึงเดือนสิงหาคม ๒๕๖๗ ผลกระทบที่จะเกิดขึ้นกับประเทศไทย คาดว่า ในช่วงเดือนมิถุนายนถึงเดือนสิงหาคม ๒๕๖๗ ปริมาณฝนบริเวณประเทศไทยมีค่าใกล้เคียงกับค่าปกติ ส่วนอุณหภูมิจะสูงกว่าค่าปกติ

คาดการณ์ปริมาณฝน (มิลลิเมตร) จำนวนวันฝนตก (วัน) และเปรียบเทียบค่าปกติ

ภาค	คาดการณ์														
	พฤษภาคม 2567						กรกฎาคม 2567								
	ปริมาณฝน (มม.)	จำนวน วัน	เทียบกับ ค่าปกติ	ปริมาณฝน (มม.)	จำนวน วัน	เทียบกับ ค่าปกติ	ปริมาณฝน (มม.)	จำนวน วัน	เทียบกับ ค่าปกติ	ปริมาณฝน (มม.)	จำนวน วัน	เทียบกับ ค่าปกติ			
เหนือ	120-160	11-14	ต่ำกว่า ค่าปกติ 20%	130-170	16-19	ใกล้เคียง ค่าปกติ	150-190	17-20	ต่ำกว่า ค่าปกติ 10%	173.3	14.9	153.3	17.2	189.6	19.6
ตะวันออกเฉียงเหนือ	130-170	12-15	ต่ำกว่า ค่าปกติ 20%	180-220	14-17	ใกล้เคียง ค่าปกติ	190-230	16-19	ต่ำกว่า ค่าปกติ 10%	191.5	15.0	198.8	15.7	242.8	17.9
กลาง	100-140	11-14	ต่ำกว่า ค่าปกติ 20%	130-170	14-17	สูงกว่า ค่าปกติ 10%	150-190	15-18	สูงกว่า ค่าปกติ 10%	147.2	14.0	133.6	15.3	152.1	16.9
ตะวันออก	140-180	12-15	ต่ำกว่า ค่าปกติ 20%	260-310	15-18	สูงกว่า ค่าปกติ 10%	280-330	16-19	สูงกว่า ค่าปกติ 10%	205.3	15.0	259.1	17.1	289.0	17.6
ใต้ฝั่งตะวันออก	100-140	11-14	ต่ำกว่า ค่าปกติ 10%	110-150	12-15	สูงกว่า ค่าปกติ 10%	100-140	13-16	ใกล้เคียง ค่าปกติ	132.6	13.4	118.7	13.8	119.6	14.8
ใต้ฝั่งตะวันตก	250-300	17-20	ต่ำกว่า ค่าปกติ 10%	340-390	17-20	สูงกว่า ค่าปกติ 10%	320-370	18-21	ใกล้เคียง ค่าปกติ	300.6	19.6	335.5	18.8	349.4	19.6
กรุงเทพฯ และ ปริมณฑล	150-190	12-15	ต่ำกว่า ค่าปกติ 20%	190-230	15-18	สูงกว่า ค่าปกติ 10%	180-220	16-19	สูงกว่า ค่าปกติ 10%	207.1	15.0	195.8	16.4	183.4	17.2

ศูนย์ภูมิอากาศ กรมอุตุนิยมวิทยา www.climate.tmd.go.th

๕.๒ สภาพน้ำ

๑) สภาพน้ำทำในประเทศไทย

ปริมาณน้ำทำในประเทศไทยทั้ง ๒๒ กลุ่มน้ำ มีปริมาณน้ำทำโดยธรรมชาติเฉลี่ยทั้งปีรวม ๒๑๑,๗๘๗ ล้านลูกบาศก์เมตร แยกเป็นปริมาณน้ำทำในช่วงฤดูฝน ๑๘๑,๖๘๐ ล้านลูกบาศก์เมตร (๘๕.๘%) และเป็นปริมาณน้ำทำในช่วงฤดูแล้ง ๓๐,๑๐๗ ล้านลูกบาศก์เมตร (๑๔.๒%) ประกอบด้วย

- ปริมาณน้ำทำในภาคเหนือ ๔๓,๐๗๖ ล้านลูกบาศก์เมตร แยกเป็นปริมาณน้ำทำในช่วงฤดูฝน ๓๔,๒๓๘ ล้านลูกบาศก์เมตร (๗๙.๕%) และเป็นปริมาณน้ำทำในช่วงฤดูแล้ง ๘,๘๓๘ ล้านลูกบาศก์เมตร (๒๐.๕%)

- ปริมาณน้ำทำในภาคตะวันออกเฉียงเหนือ ๕๗,๘๐๕ ล้านลูกบาศก์เมตร แยกเป็นปริมาณน้ำทำในช่วงฤดูฝน ๕๒,๗๑๙ ล้านลูกบาศก์เมตร (๙๑.๒%) และเป็นปริมาณน้ำทำในช่วงฤดูแล้ง ๕,๐๘๘ ล้านลูกบาศก์เมตร (๘.๘%)

- ปริมาณน้ำทำในภาคกลาง ๒๔,๖๗๒ ล้านลูกบาศก์เมตร แยกเป็นปริมาณน้ำทำในช่วงฤดูฝน ๒๑,๒๑๐ ล้านลูกบาศก์เมตร (๘๖.๐%) และเป็นปริมาณน้ำทำในช่วงฤดูแล้ง ๓,๔๖๒ ล้านลูกบาศก์เมตร (๑๔.๐%)

- ปริมาณน้ำทำในภาคตะวันออก ๒๒,๘๙๐ ล้านลูกบาศก์เมตร แยกเป็นปริมาณน้ำทำในช่วงฤดูฝน ๒๐,๓๖๕ ล้านลูกบาศก์เมตร (๘๙.๐%) และเป็นปริมาณน้ำทำในช่วงฤดูแล้ง ๒,๕๒๕ ล้านลูกบาศก์เมตร (๑๑.๐%)

- ปริมาณน้ำทำในภาคใต้ ๖๓,๓๔๔ ล้านลูกบาศก์เมตร แยกเป็นปริมาณน้ำทำในช่วงฤดูฝน ๕๓,๑๔๗ ล้านลูกบาศก์เมตร (๘๓.๙%) และเป็นปริมาณน้ำทำในช่วงฤดูแล้ง ๑๐,๑๙๕ ล้านลูกบาศก์เมตร (๑๖.๑%)

ปริมาณน้ำทำ ณ สถานีต่างๆ ในกลุ่มน้ำที่สำคัญ ณ วันที่ ๑ พฤษภาคม ๒๕๖๗ กลุ่มน้ำในภาคเหนือและภาคกลาง (กลุ่มน้ำปิง กลุ่มน้ำวัง กลุ่มน้ำยม กลุ่มน้ำน่าน และกลุ่มน้ำเจ้าพระยา) เช่น สถานี P.๑๗ บ้านท่าจิว อ.บรรพตพิสัย จ.นครสวรรค์ สถานี Y.๑๘ สะพานบ้านน้ำโค้ง อ.เมือง จ.แพร่ สถานี N.๑ หน้าที่สำนักงานป่าไม้ อ.เมือง จ.น่าน มีปริมาณน้ำอยู่ในเกณฑ์น้อย กลุ่มน้ำในภาคตะวันออก (กลุ่มน้ำบางปะกง) และกลุ่มน้ำในภาคใต้ (กลุ่มน้ำท่าตะเกา) มีปริมาณน้ำอยู่ในเกณฑ์น้อย

๒) สภาพน้ำในอ่างเก็บน้ำ (ณ วันที่ ๑ พฤษภาคม ๒๕๖๗)

- สภาพน้ำในอ่างเก็บน้ำขนาดใหญ่และขนาดกลาง ปริมาณน้ำในอ่างฯ ๔๑,๗๖๕ ล้านลูกบาศก์เมตร คิดเป็นร้อยละ ๕๕ (ปริมาณน้ำใช้การได้ ๑๗,๘๒๕ ล้านลูกบาศก์เมตร คิดเป็นร้อยละ ๓๔) ปริมาณน้ำในอ่างฯ เทียบกับปี ๒๕๖๖ (๔๔,๐๐๙ ล้านลูกบาศก์เมตร คิดเป็นร้อยละ ๕๘) น้อยกว่าปี ๒๕๖๖ จำนวน ๒,๒๔๔ ล้านลูกบาศก์เมตร ปริมาณน้ำไหลลงอ่างฯ จำนวน ๑๑.๖๗ ล้านลูกบาศก์เมตร ปริมาณน้ำระบายจำนวน ๑๓๐.๗๖ ล้านลูกบาศก์เมตร สามารถรับน้ำได้อีก ๓๔,๕๗๒ ล้านลูกบาศก์เมตร

- สภาพน้ำในอ่างเก็บน้ำขนาดใหญ่ ปริมาณน้ำในอ่างฯ ๓๙,๒๔๐ ล้านลูกบาศก์เมตรคิดเป็นร้อยละ ๕๕ (ปริมาณน้ำใช้การได้ ๑๕,๗๐๑ ล้านลูกบาศก์เมตร คิดเป็นร้อยละ ๓๓) ปริมาณน้ำในอ่างฯเทียบกับปี ๒๕๖๖ (๔๑,๓๒๔ ล้านลูกบาศก์เมตร คิดเป็นร้อยละ ๕๘) น้อยกว่าปี ๒๕๖๖ จำนวน ๒,๐๘๔ ล้านลูกบาศก์เมตร ปริมาณน้ำไหลลงอ่างฯ จำนวน ๘.๘๗ ล้านลูกบาศก์เมตร ปริมาณน้ำระบาย จำนวน ๑๑๘.๔๙ ล้านลูกบาศก์เมตร สามารถรับน้ำได้อีก ๓๑,๖๘๖ ล้านลูกบาศก์เมตร ตั้งแต่วันที่ ๑ มกราคม ๒๕๖๗ ถึง ๑ พฤษภาคม ๒๕๖๗ ปริมาณน้ำไหลลงอ่างฯ สะสม จำนวน ๒,๒๒๑ ล้านลูกบาศก์เมตร ปริมาณน้ำระบายสะสม จำนวน ๑๕,๐๘๔ ล้านลูกบาศก์เมตร

- อ่างเก็บน้ำขนาดกลาง สภาพน้ำในอ่างเก็บน้ำขนาดกลางที่อยู่ในความรับผิดชอบของกรมชลประทาน มีจำนวนทั้งสิ้น ๔๓๕ แห่ง ปริมาณน้ำที่ความจุระดับเก็บกักทั้งหมด ๕,๔๑๑ ล้านลูกบาศก์เมตร วันที่ ๑ พฤษภาคม ๒๕๖๗ มีปริมาณน้ำรวมทั้งสิ้น ๒,๕๒๕ ล้านลูกบาศก์เมตร คิดเป็นร้อยละ ๔๗ ของปริมาณน้ำที่ระดับเก็บกัก สามารถรับน้ำได้อีก ๒,๘๘๖ ล้านลูกบาศก์เมตร

๖. มาตรการรองรับฤดูฝน ปี ๒๕๖๗

ตามที่มติคณะกรรมการทรัพยากรน้ำแห่งชาติ (กนช.) เมื่อวันที่ ๒๗ มีนาคม ๒๕๖๗ เห็นชอบมาตรการรับมือฤดูฝน ปี ๒๕๖๗ เพื่อเตรียมพร้อมรับมือกับสถานการณ์ที่อาจเกิดขึ้นได้ทันต่อสถานการณ์ ดังนี้

- ๑) คาดการณ์ชี้เป้าและแจ้งเตือนพื้นที่เสี่ยงน้ำท่วมและพื้นที่เสี่ยงฝนทิ้งช่วง (มี.ค. ๖๗ เป็นต้นไป)
- ๒) ทบทวน ปรับปรุง เกณฑ์บริหารจัดการน้ำในแหล่งน้ำ อาคารควบคุมบังคับน้ำอย่างบูรณาการในระบบลุ่มน้ำ และกลุ่มลุ่มน้ำ (ก่อนฤดูฝน - ตลอดช่วงฤดูฝน)
- ๓) เตรียมความพร้อมเครื่องจักร เครื่องมือ อาคารชลศาสตร์ ระบบระบายน้ำโทรมาตรบุคลากรประจำพื้นที่เสี่ยง และศูนย์อพยพให้สามารถรองรับสถานการณ์ในช่วงน้ำหลากและฝนทิ้งช่วง (ช่วงฤดูฝน - ตลอดช่วงฤดูฝน)
- ๔) ตรวจสอบพร้อมติดตามความมั่นคงปลอดภัย คันกั้นน้ำ ทำนบ พัน้ำกั้นน้ำ (ก่อนฤดูฝน - ตลอดช่วงฤดูฝน)
- ๕) เพิ่มประสิทธิภาพการระบายน้ำของทางน้ำอย่างเป็นระบบ (ก่อนฤดูฝน - ตลอดช่วงฤดูฝน)
- ๖) ชักซ้อมแผนเผชิญเหตุตั้งศูนย์ส่วนหน้าก่อนเกิดภัยและฟื้นฟูสภาพให้กลับสู่สภาพปกติ (ตลอดช่วงฤดูฝน)
- ๗) เร่งพัฒนาและเก็บกักน้ำในแหล่งน้ำทุกประเภทช่วงปลายฤดูฝน (ภายใน พ.ค. - พ.ย. ๖๗)
- ๘) สร้างความเข้มแข็งเครือข่ายภาคประชาชนในการให้ข้อมูลสถานการณ์ (ก่อนฤดูฝน - ตลอดช่วงฤดูฝน)
- ๙) การสร้างการรับรู้ศูนย์บริการข้อมูลสถานการณ์น้ำ และประชาสัมพันธ์ (ก่อนฤดูฝน - ตลอดช่วงฤดูฝน)
- ๑๐) ติดตามประเมินผลปรับมาตรการให้สอดคล้องกับสถานการณ์ภัย (ตลอดช่วงฤดูฝน)

๗. การประเมินสถานการณ์และวิเคราะห์ความเสี่ยง

๗.๑. พื้นที่ที่มีโอกาสเกิดน้ำท่วมในพื้นที่ทำการเกษตร ปี ๒๕๖๗ พบว่า ครอบคลุมในพื้นที่ ๖,๖๐๘,๖๗๒ ไร่ ซึ่งอยู่ในพื้นที่ ๖๑ จังหวัด ๕๘๑ อำเภอ ๔,๖๑๙ ตำบล ดังนี้

๑. ภาคเหนือ พื้นที่เกษตรที่มีโอกาสเกิดน้ำท่วม ๑๓ จังหวัด ประกอบด้วย กำแพงเพชร เชียงราย ตาก นครสวรรค์ น่าน พะเยา พิจิตร พิษณุโลก เพชรบูรณ์ แพร่ สุโขทัย อุตรดิตถ์ และอุทัยธานีคิดเป็นพื้นที่ประมาณ ๑,๑๘๖,๖๙๖ ไร่

๒. ภาคตะวันออกเฉียงเหนือ พื้นที่เกษตรที่มีโอกาสเกิดน้ำท่วม ๒๐ จังหวัด ประกอบด้วย กาฬสินธุ์ ขอนแก่น ชัยภูมิ นครพนม นครราชสีมา บึงกาฬ บุรีรัมย์ มหาสารคาม มุกดาหาร ยโสธร ร้อยเอ็ด เลย ศรีสะเกษ สกลนคร สุรินทร์ หนองคาย หนองบัวลำภู อำนาจเจริญ อุตรดิตถ์ และอุบลราชธานี คิดเป็นพื้นที่ประมาณ ๓,๐๘๒,๒๓๑ ไร่

๓. ภาคกลาง พื้นที่เกษตรที่มีโอกาสเกิดน้ำท่วม ๑๐ จังหวัด ประกอบด้วย กาญจนบุรี ชัยนาท นครนายก นครปฐม พระนครศรีอยุธยา เพชรบุรี ลพบุรี สิงห์บุรี สุพรรณบุรี และอ่างทอง คิดเป็นพื้นที่ทั้งหมดประมาณ ๑,๑๖๘,๓๘๓ ไร่

๔. ภาคตะวันออกเฉียงเหนือ พื้นที่เกษตรที่มีโอกาสเกิดน้ำท่วม ๗ จังหวัด ประกอบด้วย จันทบุรี ฉะเชิงเทรา ชลบุรี ตราด ปราจีนบุรี ระยอง และสระแก้ว คิดเป็นพื้นที่ประมาณ ๔๐๓,๔๒๑ ไร่

๕. ภาคใต้ พื้นที่เกษตรที่มีโอกาสเกิดน้ำท่วม ๑๑ จังหวัด ได้แก่ ชุมพร ตรัง นครศรีธรรมราช นราธิวาส ปัตตานี พังงา พัทลุง ยะลา สงขลา สตูล และสุราษฎร์ธานี คิดเป็นพื้นที่ประมาณ ๗๖๗,๙๔๑ ไร่

ตารางแสดงพื้นที่ที่มีโอกาสเกิดน้ำท่วมในพื้นที่ทำการเกษตร ปี ๒๕๖๗ รายภาค

ภาค	จังหวัด	อำเภอ	ตำบล	ระดับความรุนแรง (ไร่)		รวมทั้งหมด (ไร่)
				ปานกลาง	มาก	
เหนือ	๑๓	๘๕	๖๑๗	๘๙๙,๒๕๗	๒๘๗,๔๓๙	๑,๑๘๖,๖๙๖
ตะวันออกเฉียงเหนือ	๒๐	๒๙๖	๒,๖๘๑	๒,๖๑๑,๘๕๗	๔๗๐,๓๗๔	๓,๐๘๒,๒๓๑
กลาง	๑๐	๖๓	๕๓๘	๑,๑๖๘,๐๖๐	๓๒๓	๑,๑๖๘,๓๘๓
ตะวันออก	๗	๓๘	๑๙๓	๓๙๑,๑๙๑	๑๒,๒๓๐	๔๐๓,๔๒๑
ใต้	๑๑	๙๙	๕๙๐	๗๕๓,๙๗๖	๑๓,๙๖๕	๗๖๗,๙๔๑
ผลรวมทั้งหมด	๖๑	๕๘๑	๔,๖๑๙	๕,๘๒๔,๓๔๑	๗๘๔,๓๓๑	๖,๖๐๘,๖๗๒

ทั้งนี้ จังหวัดที่ควรเฝ้าระวังเป็นพิเศษ คาดว่าพื้นที่เกษตรกรรมที่มีโอกาสสูงที่จะเกิดน้ำท่วม ส่งผลให้พืชที่ปลูกได้รับความเสียหายหรือตายจากสภาวะน้ำท่วม และส่งผลกระทบต่อการเจริญเติบโต ได้แก่ พืชไร่ สุโขทัย นครสวรรค์ นครราชสีมา ศรีสะเกษ อุบลราชธานี นครพนม สกลนคร พระนครศรีอยุธยา สุพรรณบุรี ลพบุรี ปราจีนบุรี ฉะเชิงเทรา นครศรีธรรมราช และสงขลา

๗.๒ พื้นที่ที่มีโอกาสเกิดดินถล่ม ปี ๒๕๖๗

พื้นที่ที่มีโอกาสเกิดดินถล่ม ปี ๒๕๖๗ มีจำนวน ๑๓ จังหวัด ๖๗ อำเภอ ๑๔๐ ตำบล คิดเป็นเนื้อที่ ๖๓,๐๓๖ ไร่ โดยช่วงที่ควรเฝ้าระวังการเกิดดินถล่ม แบ่งออกเป็น ๒ ช่วง ดังนี้

- ช่วงเดือนพฤษภาคม - กันยายน ๒๕๖๗ พื้นที่ที่มีโอกาสเกิดดินถล่ม จำนวน ๓ จังหวัด ได้แก่ จังหวัดราชบุรี ประจวบคีรีขันธ์ และจังหวัดกาญจนบุรี

- ช่วงเดือนตุลาคม ๒๕๖๗ - มกราคม ๒๕๖๘ พื้นที่ที่มีโอกาสเกิดดินถล่ม จำนวน ๓ จังหวัด ได้แก่ จังหวัดนครศรีธรรมราช สุราษฎร์ธานี และจังหวัดสงขลา

โดยมีพื้นที่ควรเฝ้าระวังเป็นพิเศษ จำนวน ๒ จังหวัด ได้แก่ จังหวัดนครศรีธรรมราช และจังหวัดสุราษฎร์ธานี

และจากการคาดการณ์พายุหมุนเขตร้อนของกรมอุตุนิยมวิทยา ช่วงฤดูฝนปีนี้ คาดว่า จะมีพายุหมุนเขตร้อน เคลื่อนเข้าสู่ประเทศไทยจำนวน ๑ - ๒ ลูก โดยช่วงปลายเดือนมีนาคมถึงเดือนพฤษภาคมจะมีหย่อมความกดอากาศต่ำ เนื่องจากความร้อนปกคลุมบริเวณประเทศไทยตอนบนเป็นระยะๆ ประกอบกับในบางช่วงจะมีลมตะวันออกเฉียงใต้หรือลมใต้พัดพาความชื้นจากทะเลอ่าวไทยเข้าปกคลุม ทำให้มีอากาศร้อนอบอ้าวโดยทั่วไป และมีอากาศร้อนจัดหลายพื้นที่ อาจจะมีพายุฤดูร้อนเกิดขึ้นในบางช่วง โดยจะมีฝนฟ้าคะนองลมกระโชกแรง รวมทั้งอาจมีลูกเห็บตกลงในบางแห่ง ส่วนในช่วงกลางและปลายเดือนพฤษภาคม ซึ่งเป็นช่วงเปลี่ยนฤดู จะมีลักษณะอากาศแปรปรวน โดยยังคงมีอากาศร้อนอบอ้าวเกือบทั่วไป กับมีฝนฟ้าคะนองเพิ่มมากขึ้นทั้งนี้ เนื่องจากลมตะวันออกเฉียงใต้หรือลมใต้ที่พัดปกคลุมประเทศไทยตอนบนจะเริ่มเปลี่ยนเป็นมรสุมตะวันตกเฉียงใต้

อย่างไรก็ตาม ต้องเฝ้าระวังลักษณะอากาศ ปริมาณฝนสะสม และปริมาณน้ำฝนที่ตกใน ๒๔ ชั่วโมง เป็นระยะๆ อย่างใกล้ชิด อย่างน้อยล่วงหน้า ๓ วัน เพื่อการคาดการณ์สถานการณ์ที่แม่นยำยิ่งขึ้นซึ่งปริมาณน้ำฝนสะสมในพื้นที่เป็นตัวแปรที่สำคัญและเป็นตัวเร่งที่จะทำให้พื้นที่เสี่ยงนั้นๆ เกิดดินถล่ม

๗.๓ พื้นที่ที่มีโอกาสเกิดฝนทิ้งช่วงในพื้นที่ทำการเกษตร ปี ๒๕๖๗

ภัยแล้งที่เกิดขึ้นในช่วงฤดูฝน โดยปกติแล้วจะเกิดขึ้นในช่วงประมาณปลายเดือนมิถุนายนถึงเดือนกรกฎาคม ซึ่งเกิดจากสภาวะฝนทิ้งช่วงในช่วงกลางฤดูฝน ซึ่งภัยแล้งลักษณะนี้จะเกิดขึ้นเฉพาะท้องถิ่นหรือบางบริเวณ บางครั้งอาจครอบคลุมพื้นที่เป็นบริเวณกว้างเกือบทั่วประเทศ จากการคาดการณ์พื้นที่เกษตรกรรมที่มีโอกาสเกิดความแห้งแล้งจากฝนทิ้งช่วง ปี ๒๕๖๗ พบว่า พื้นที่เกษตรกรรมนอกเขตชลประทานที่อาศัยน้ำฝนเป็นหลัก หลายพื้นที่มีโอกาสประสบปัญหาภัยแล้งจากฝนทิ้งช่วงได้ โดยเฉพาะนาข้าวบางพื้นที่มีโอกาสเกิดภัยแล้งในช่วงต้นฤดูการเพาะปลูก ซึ่งเป็นช่วงของการเจริญเติบโตทางลำต้นและใบ บางพื้นที่จะส่งผลกระทบต่อในช่วงระยะการตั้งท้อง ซึ่งจากการคาดการณ์ ปี ๒๕๖๗ พบว่า พื้นที่เกษตรกรรมที่มีโอกาสประสบความแห้งแล้งจากฝนทิ้งช่วงรวม ๖๒ จังหวัด คิดเป็นเนื้อที่ ๔๑,๘๙๓,๖๙๔ ไร่ ได้แก่

๑. ภาคเหนือ พื้นที่เกษตรกรรมนอกเขตชลประทานที่มีโอกาสเกิดความแห้งแล้งจากฝนทิ้งช่วงจำนวน ๑๗ จังหวัด ได้แก่ กำแพงเพชร เชียงราย เชียงใหม่ ตาก นครสวรรค์ น่าน พะเยา พิจิตร พิษณุโลก เพชรบูรณ์ แพร่ แม่ฮ่องสอน ลำปาง ลำพูน สุโขทัย อุตรดิตถ์ และอุทัยธานี คิดเป็นพื้นที่ประมาณ ๗,๔๔๐,๕๐๙ ไร่

๒. ภาคตะวันออกเฉียงเหนือ พื้นที่เกษตรกรรมนอกเขตชลประทานที่มีโอกาสเกิดความแห้งแล้งจากฝนทิ้งช่วง จำนวน ๒๐ จังหวัด ได้แก่ กาฬสินธุ์ ขอนแก่น ชัยภูมิ นครพนม นครราชสีมา บึงกาฬ บุรีรัมย์ มหาสารคาม มุกดาหาร ยโสธร ร้อยเอ็ด เลย ศรีสะเกษ สกลนคร สุรินทร์ หนองคาย หนองบัวลำภู อำนาจเจริญ อุตรดิตถ์ และอุบลราชธานี คิดเป็นพื้นที่ประมาณ ๒๙,๕๖๕,๑๖๑ ไร่

๓. ภาคกลาง พื้นที่เกษตรกรรมนอกเขตชลประทานที่มีโอกาสเกิดความแห้งแล้งจากฝนทิ้งช่วงจำนวน ๑๙ จังหวัด ได้แก่ กรุงเทพมหานคร กาญจนบุรี ชัยนาท นครนายก นครปฐม นนทบุรี ปทุมธานี ประจวบคีรีขันธ์ เพชรบุรี ราชบุรี ลพบุรี สมุทรปราการ สมุทรสงคราม สมุทรสาคร สระบุรี สิงห์บุรี สุพรรณบุรีและอ่างทอง คิดเป็นพื้นที่ประมาณ ๓,๑๕๗,๔๗๙ ไร่

๔. ภาคตะวันออก พื้นที่เกษตรกรรมนอกเขตชลประทานที่มีโอกาสเกิดความแห้งแล้งจากฝนทิ้งช่วงจำนวน ๖ ได้แก่ จันทบุรี ฉะเชิงเทรา ชลบุรี ปราจีนบุรี ระยอง และสระแก้ว คิดเป็นพื้นที่ประมาณ ๑,๗๓๐,๕๔๕ ไร่

ตารางแสดงพื้นที่ที่มีโอกาสเกิดฝนทิ้งช่วงในพื้นที่ทำการเกษตร ปี ๒๕๖๗ รายภาค

ภาค	จังหวัด	อำเภอ	ตำบล	ระดับความรุนแรง (ไร่)		รวมทั้งหมด (ไร่)
				ปานกลาง	มาก	
เหนือ	๑๗	๑๙๔	๑,๓๓๖	๕,๙๗๔,๘๐๑	๑,๔๖๕,๗๐๘	๗,๔๔๐,๕๐๙
ตะวันออกเฉียงเหนือ	๒๐	๓๒๐	๒,๕๒๔	๒๖,๕๖๒,๕๕๐	๓,๐๐๒,๖๑๑	๒๙,๕๖๕,๑๖๑
กลาง	๑๙	๑๒๘	๖๙๓	๒,๗๓๗,๘๙๔	๔๑๙,๕๘๕	๓,๑๕๗,๔๗๙
ตะวันออก	๖	๕๐	๒๙๓	๑,๖๐๒,๔๘๘	๑๒๘,๐๕๗	๑,๗๓๐,๕๔๕
ผลรวมทั้งหมด	๖๒	๖๙๒	๔,๘๕๖	๓๖,๘๗๗,๗๓๓	๕,๐๑๕,๙๖๑	๔๑,๘๙๓,๖๙๔

๘. สถานการณ์และข้อมูลของจังหวัดปราจีนบุรี

๘.๑ สถานการณ์ทั่วไป

- **ภูมิประเทศทั่วไป** จังหวัดปราจีนบุรี มีพื้นที่ทั่วไปทางตอนเหนือของจังหวัดมีเทือกเขา สลับซับซ้อน พื้นที่ทางด้านตะวันออกเป็นที่เนินสูง ส่วนพื้นที่ทางด้านทิศตะวันตกเป็นที่ราบลุ่มเหมาะแก่การทำเกษตรกรรม โดยเฉพาะการทำสวนผลไม้ บริเวณที่ราบซึ่งเหมาะแก่การเพาะปลูกได้แก่ที่ราบบริเวณลุ่มแม่น้ำปราจีนบุรี ซึ่งเกิดจากแควหनुมานและแควพระปรังมาบรรจบกันไหลผ่านอำเภอกบินทร์บุรี อำเภอศรีมหาโพธิ อำเภอประจันตคาม อำเภอเมืองปราจีนบุรี และอำเภอบ้านสร้าง ไปรวมกับแม่น้ำนครนายก เป็นแม่น้ำบางปะกง ไหลออกสู่อ่าวไทย

- **ลักษณะทางภูมิศาสตร์** จังหวัดปราจีนบุรีตั้งอยู่ภาคตะวันออกของประเทศ อยู่ระหว่างเส้นละติจูดที่ ๑๓ องศา ๓๙ ลิปดาถึงละติจูดที่ ๑๔๐ องศา ๒๗ ลิปดาเหนือ และเส้นลองจิจูดที่ ๑๐๑ องศา ๙๐ ลิปดาตะวันออก ถึงลองจิจูดที่ ๑๐๒ องศา ๐๗ ลิปดาตะวันออก อยู่เหนือระดับน้ำทะเลปานกลาง ๕ เมตร มีเนื้อที่ประมาณ ๔,๗๖๒.๓๖๒ ตารางกิโลเมตร หรือประมาณ ๒,๙๗๖,๔๗๕ ไร่ ตอนบนเป็นที่ราบสูงและป่าทึบ สลับซับซ้อน มียอดเขาสูง ๑,๓๒๖ เมตร และเป็นแหล่งกำเนิดต้นน้ำหลายสาย มีธรรมชาติที่สวยงาม ทิศเหนือเต็มไปด้วยเทือกเขาและตอนล่างเป็นที่ราบลุ่มแม่น้ำเหมาะแก่การเพาะปลูก ซึ่งมีความสูงกว่าระดับน้ำทะเล ๕ เมตร และที่ราบลุ่มแม่น้ำปราจีนบุรี ซึ่งเกิดจากแควหनुมานและแควพระปรังไหลมาบรรจบกัน ที่อำเภอกบินทร์บุรีและไหลลงสู่อ่าวไทย ที่อำเภอบางปะกง จังหวัดฉะเชิงเทรา มีอาณาเขตติดต่อกับจังหวัดใกล้เคียง คือ

ทิศเหนือ	ติดต่อกับจังหวัดนครราชสีมา
ทิศตะวันออก	ติดต่อกับจังหวัดสระแก้ว
ทิศตะวันตก	ติดต่อกับจังหวัดฉะเชิงเทราและจังหวัดนครนายก
ทิศใต้	ติดต่อกับจังหวัดฉะเชิงเทรา

- **สภาพภูมิอากาศ** จังหวัดปราจีนบุรี อยู่ภายใต้อิทธิพลของมรสุมที่พัดปกคลุมประเทศไทย ๒ ชนิด คือ มรสุมตะวันออกเฉียงเหนือ ซึ่งลมนี้เป็นลมที่พัดพาความหนาวเย็นจากประเทศจีนมาสู่ประเทศไทย ในช่วงฤดูหนาวอิทธิพลของลมนี้จะทำให้จังหวัดปราจีนบุรี ประสบกับสภาวะอากาศหนาวเย็นและแห้งแล้ง ตั้งแต่ประมาณกลางเดือนตุลาคมถึงกลางเดือนกุมภาพันธ์ กับมรสุมตะวันตกเฉียงใต้ซึ่งพัดปกคลุมในช่วงฤดูฝนประมาณกลางเดือนพฤษภาคมถึงกลางเดือนตุลาคม ซึ่งทำให้มีฝนและอากาศชุ่มชื้นฝน จังหวัดปราจีนบุรีมีปริมาณฝนรวมตลอดปีอยู่ในช่วง ๑,๖๐๐ - ๑,๙๐๐ มิลลิเมตร เว้นแต่บริเวณอำเภอสรีมหาโพธิ ที่มีปริมาณฝนรวมตลอดปีน้อยกว่า ๑,๔๐๐ มิลลิเมตร สำหรับฝนที่ตกในจังหวัดปราจีนบุรีส่วนใหญ่เป็นฝนที่เกิดในช่วงฤดูมรสุมตะวันตกเฉียงใต้ โดยเฉพาะในเดือนสิงหาคมและกันยายนที่มีปริมาณฝนมากที่สุดในรอบปี โดยตลอดทั้งปีมีจำนวนวันฝนตกเฉลี่ยประมาณ ๑๓๐ - ๑๔๐ วัน นอกจากนี้ ในบางปีอาจมีพายุดีเปรสชันเคลื่อนผ่านเข้ามาในบริเวณจังหวัดปราจีนบุรีหรือจังหวัดใกล้เคียงทำให้ปริมาณและการกระจายของฝนเพิ่มขึ้น ในปี ๒๕๖๔ มีปริมาณฝนสูงที่สุดใน ๒๔ ชั่วโมง ตรวจได้ ๑๖๒.๒ มิลลิเมตร ที่อำเภอบางปะกง เมื่อวันที่ ๒๔ กรกฎาคม ๒๕๖๔

๘.๒ ข้อมูลด้านการเกษตรของจังหวัด

จังหวัดปราจีนบุรีมีพื้นที่ทั้งหมด ๔,๗๖๒ ตารางกิโลเมตร หรือ ๒,๙๗๖,๔๗๖ ไร่ มีพื้นที่ทำการเกษตร ๖๕๙,๐๙๐ ไร่ ดังนี้

ตารางแสดงพื้นที่การเกษตรของจังหวัดปราจีนบุรี

ที่	ประเภท/ชนิด	จำนวน	หน่วยนับ	แบ่งเป็น		หมายเหตุ
				ในเขตชลประทาน (ไร่)	นอกเขตชลประทาน (ไร่)	
๑	นาข้าว	๔๐๑,๒๕๖	ไร่	๓๓๕,๕๓๐	๖๕,๗๒๖	๑)โครงการชลประทานปราจีนบุรี ๒)โครงการส่งน้ำและบำรุงรักษาบางพลวง
๒	พืชไร่	๑๔๖,๕๖๓	ไร่	๕๘๕	๑๔๕,๙๗๘	
๓	ไม้ผล / ไม้ยืนต้น	๖๔,๒๗๑	ไร่	๖,๒๔๒	๕๘,๐๒๙	
๔	ประมง	๔๗,๐๐๐	ไร่			
๕	ปศุสัตว์	๓๑,๑๘๐,๘๑๒	ตัว			
	๑) โค - กระบือ	๓๔,๐๔๒	ตัว			
	๒) แพะ - แกะ	๒,๖๖๐	ตัว			
	๓) สุกร	๓๔๗,๒๖๖	ตัว			
	๔) สัตว์ปีก	๓๐,๗๙๖,๘๔๔	ตัว			

ที่มา : เกษตรจังหวัดปราจีนบุรี , ประมงจังหวัดปราจีนบุรี และปศุสัตว์จังหวัดปราจีนบุรี

การคาดการณ์พื้นที่การเกษตรที่อาจได้รับผลกระทบหากเกิดสถานการณ์อุทกภัยหรือฝนทิ้งช่วง จังหวัดปราจีนบุรี

หน่วยงานในสังกัดกระทรวงเกษตรและสหกรณ์จังหวัดปราจีนบุรี ได้ร่วมกันวิเคราะห์ข้อมูลและคาดการณ์พื้นที่การเกษตรที่อาจได้รับผลกระทบหากเกิดสถานการณ์อุทกภัยหรือฝนทิ้งช่วง เพื่อเป็นการเตรียมความพร้อมในการรับมือและให้การช่วยเหลือเกษตรกรในพื้นที่อย่างรวดเร็วและมีประสิทธิภาพ ปราบกฏผล ดังนี้

ตารางแสดงข้อมูลคาดการณ์พื้นที่การเกษตรที่อาจได้รับผลกระทบหากเกิดสถานการณ์ภัยแล้งจังหวัดปราจีนบุรี

ที่	อำเภอ	จำนวนตำบล	จำนวนหมู่บ้าน	จำนวนครัวเรือน	จำนวนเนื้อที่การเกษตร (ไร่)	คาดการณ์ผลกระทบด้านการเกษตร			หมายเหตุ
						พืช (ไร่)	ปศุสัตว์ (ตัว)	ประมง (บ่อ.)	
๑	กบินทร์บุรี	๑๔	๑๙๓	๖๙๑	๒๔๑,๘๕๗	๘,๓๕๕	๒๓,๓๑๕	-	ภาคผนวก ก.
๒	นาดี	๖	๖๓	๑,๐๕๙	๗๔,๗๑๘	๘,๓๓๑	๕๐,๘๖๔	-	
๓	บ้านสร้าง	๙	๘๘	๔๕๒	๗๗,๘๙๑	๘,๙๙๖	๑๙,๒๔๔	๔๒	
๔	ประจันตคาม	๙	๑๐๖	๕,๐๙๑	๘,๙๙๓	๕๔,๗๒๙	๒๐,๙๙๖	๒๕	
๕	เมืองปราจีนบุรี	๑๓	๑๔๔	๑,๓๒๓	๘๘,๘๖๐	๑๐,๖๕๑	๑๖,๐๘๐	๒	
๖	ศรีมหาโพธิ์	๑๐	๙๐	๑,๔๙๓	๙๙,๕๖๒	๓๕,๘๕๘	-	๕๒	
๗	ศรีมโหสถ	๔	๒๔	๙๑๕	๔๘,๑๖๔	๒๔,๐๓๔	-	-	
รวม		๖๕	๗๐๘	๑๑,๐๒๔	๗๑๙,๙๘๘	๑๕๐,๙๕๔	๑๓๐,๔๙๙	๑๒๑	

ข้อมูลพื้นที่ชลประทาน และการใช้ประโยชน์ที่ดินในเขตโครงการชลประทาน ดังนี้

๑. พื้นที่นอกเขตชลประทาน จำนวน ๑๘๒,๒๘๔ ไร่

๒. พื้นที่ในเขตชลประทาน จำนวน ๔๗๖,๘๐๖ ไร่ แยกเป็นพื้นที่

๒.๑ โครงการชลประทานปราจีนบุรี จำนวน ๑๕๗,๐๒๖ ไร่

๑) นาข้าว จำนวน ๑๐๗,๓๖๑ ไร่ ๒) พืชไร่ จำนวน ๕๗๙ ไร่

๓) ไม้ยืนต้น จำนวน ๖,๒๐๖ ไร่ ๔) ปศุสัตว์ จำนวน ๗๘๐ ไร่

๕) ประมง จำนวน ๑๐,๒๓๑ ไร่ ๖) แหล่งน้ำ จำนวน ๘,๑๓๗ ไร่

๗) ปปลูกสร้าง จำนวน ๑๔,๖๘๓ ไร่ ๘) อื่น ๆ จำนวน ๙,๐๔๙ ไร่

๒.๒ โครงการส่งน้ำและบำรุงรักษาบางพลวง จำนวน ๔๓๙,๓๗๔ ไร่ แยกเป็นพื้นที่

จังหวัดปราจีนบุรี มีพื้นที่ ๓๑๙,๗๘๐ ไร่ จังหวัดฉะเชิงเทรา มีพื้นที่ ๑๑๙,๕๙๔ ไร่ สำหรับจังหวัดปราจีนบุรี มีรายละเอียด ดังนี้

๑) นาข้าว จำนวน ๒๒๘,๑๖๙ ไร่ ๒) พืชไร่ จำนวน ๖ ไร่

๓) สวนผลไม้ จำนวน ๓๖ ไร่ ๔) ประมง จำนวน ๙๑,๕๖๙ ไร่

ตารางแสดงปริมาณน้ำในอ่างเก็บน้ำในพื้นที่จังหวัดปราจีนบุรี

ที่	ประเภทอ่างเก็บน้ำ	จำนวน (แห่ง)	ชื่ออ่างเก็บน้ำ	ปริมาตรเก็บกัก (ล้านลูกบาศก์เมตร)	ปริมาณน้ำ (ล้านลูกบาศก์เมตร)	คิดเป็นร้อยละ
๑	อ่างเก็บน้ำขนาดใหญ่	๑	นฤปดินทรจินดา	๒๙๕.๐๐	๗๙.๖๕	๒๗.๐๒
๒	อ่างเก็บน้ำขนาดกลาง - อ่างเก็บน้ำตามพระราชดำริ	๔	๑.เขาวีโต้ ๑ ๒.เขาวีโต้ ๒ ๓.คลองไม้ปล้อง ๔.ทับลาน	๒.๙๐๐ ๐.๓๕๐ ๑๑.๓๓๕ ๒.๗๒๕	๐.๔๓๐๘ ๐.๐๕๓๑ ๓.๐๔๕ ๑.๒๕๗	๑๔.๘๖ ๑๕.๑๘ ๒๖.๘๖ ๔๖.๑๓
๓	อ่างเก็บน้ำขนาดเล็ก	๕	๑.คลองดินแดง ๒.นิคมเกษตรลาดตะเคียน ๓.บ้านทับไทร ๔.บ้านทุ่งโพธิ์ ๕.บ้านบุสูง	๐.๔๒ ๐.๒๖๕ ๐.๗๕๐ ๐.๑๔๕ ๐.๔๕๐	๐.๑๕๗ ๐.๐๔๖ ๐.๒๗ ๐.๐๑๕ ๐.๑๓๓	๓๗.๓๘ ๑๗.๓๕ ๓๖ ๑๐.๓๔ ๒๙.๕๕
รวม		๑๐		๓๑๔.๓๔	๘๕.๐๕๖๙	๒๖๐.๖๗

ที่มา : ข้อมูลจากโครงการชลประทานปราจีนบุรี ๓๑ พฤษภาคม ๒๕๖๗

ข้อมูลแหล่งกักเก็บน้ำ อ่างเก็บน้ำ

จังหวัดปราจีนบุรี มีโครงการชลประทานขนาดใหญ่ ขนาดกลาง และขนาดเล็ก จำนวน ๑๑๕ แห่ง พื้นที่ชลประทาน ๕๘๘,๔๕๐ ไร่ สรุปได้ ดังนี้

๑) โครงการส่งน้ำและบำรุงรักษาบางพลวง หัวงานตั้งอยู่ที่ตำบลรอบเมือง อำเภอเมือง จังหวัดปราจีนบุรี เป็นโครงการชลประทานขนาดใหญ่ ประเภทโครงการกักเก็บน้ำในลำคลองและทุ่งราบ พื้นที่ชลประทาน ๓๘๐,๐๐๐ ไร่ อยู่ในพื้นที่จังหวัดปราจีนบุรี ๒๔๐,๐๐๐ ไร่ พื้นที่ในจังหวัดฉะเชิงเทรา ๑๔๐,๐๐๐ ไร่

๒) โครงการขนาดกลาง อยู่ในความรับผิดชอบของโครงการชลประทานปราจีนบุรี จำนวน ๗ โครงการ

๒.๑ โครงการท่าแห หัวงานตั้งอยู่ที่ ตำบลบ้านทาม อำเภอศรีมหาโพธิ์ จังหวัดปราจีนบุรี เป็นโครงการชลประทานขนาดกลาง ประเภทบรรเทาอุทกภัย กักเก็บน้ำในลำคลองและทุ่งราบ พื้นที่ชลประทาน ๕๕,๔๘๕ ไร่

๒.๒ โครงการช่วยเกษียร ห้วงงานตั้งอยู่ที่ ตำบลดงขี้เหล็ก อำเภอเมือง จังหวัดปราจีนบุรี เป็นโครงการชลประทานประเภทกักเก็บน้ำในลำคลองและทุ่งราบ พื้นที่ชลประทาน ๑,๒๓๗ ไร่

๒.๓ โครงการคลองโคกกระจ่าง ห้วงงานตั้งอยู่ที่ ตำบลรอบเมือง อำเภอเมือง จังหวัดปราจีนบุรี เป็นโครงการชลประทานขนาดกลาง ประเภทกักเก็บน้ำในลำคลองและทุ่งราบ พื้นที่ชลประทาน ๑๖,๑๔๗ ไร่

๒.๔ โครงการช่วยไคร้ ห้วงงานตั้งอยู่ที่ตำบลวังตะเคียน อำเภอกบินทร์บุรี จังหวัดปราจีนบุรี เป็นโครงการชลประทานขนาดกลาง ประเภททดน้ำและส่งน้ำ พื้นที่ชลประทาน ๘,๗๔๔ ไร่

๒.๕ โครงการคลองสารภี ห้วงงานตั้งอยู่ที่ ตำบลวัดโบสถ์ อำเภอเมือง จังหวัดปราจีนบุรี เป็นโครงการชลประทานขนาดกลาง ประเภทกักเก็บน้ำในคลองและทุ่งราบ พื้นที่ชลประทาน ๒๕,๙๕๙ ไร่

๒.๖ โครงการประจันตคาม ห้วงงานตั้งอยู่ที่ ตำบลบุฝ้าย อำเภอประจันตคาม จังหวัดปราจีนบุรี เป็นโครงการชลประทานขนาดกลาง ประเภททดน้ำและส่งน้ำ มีพื้นที่ชลประทาน ๑๒,๘๒๓ ไร่

๒.๗ โครงการตะเคียนทอง ห้วงงานตั้งอยู่ที่ ตำบลหาดนางแก้ว อำเภอกบินทร์บุรี จังหวัดปราจีนบุรี ลักษณะห้วงงานเป็นอาคาร ทרב. มีพื้นที่ชลประทาน ๔,๑๑๘ ไร่

๓) โครงการอันเนื่องมาจากพระราชดำริ ซึ่งอยู่ในความรับผิดชอบของโครงการชลประทาน ปราจีนบุรี จำนวน ๘ โครงการ

๓.๑ โครงการอ่างเก็บน้ำบ้านทับลาน ห้วงงานตั้งอยู่ที่ ตำบลบุพราหมณ์ อำเภอนาดี จังหวัดปราจีนบุรี เป็นโครงการประเภทอ่างเก็บน้ำ ความจุ ๒.๕ ล้านลูกบาศก์เมตร ส่งน้ำเพื่อการอุปโภค-บริโภคให้หมู่บ้านทับลาน พื้นที่ชลประทาน ๖๐๐ ไร่

๓.๒ โครงการฝายช่วยคำภู ห้วงงานตั้งอยู่ ตำบลแก่งดินสอ อำเภอนาดี จังหวัดปราจีนบุรี เป็นโครงการประเภททดน้ำและส่งน้ำ พื้นที่ชลประทาน ๑,๐๐๐ ไร่

๓.๓ โครงการคลองชุมพล ห้วงงานตั้งอยู่ที่บ้านโคกอุดม ตำบลหนองกี่ อำเภอกบินทร์บุรี จังหวัดปราจีนบุรี เป็นโครงการประเภทกักเก็บน้ำในลำคลองและทุ่งราบ พื้นที่ชลประทาน ๑,๐๐๐ ไร่

๓.๔ โครงการอ่างเก็บน้ำคลองดินแดง ห้วงงานตั้งอยู่ที่บ้านคลองดินแดง ตำบลแก่งดินสอ อำเภอนาดี จังหวัดปราจีนบุรี เป็นโครงการประเภทอ่างเก็บน้ำ ความจุ ๐.๔๒ ล้านลูกบาศก์เมตร พื้นที่ชลประทาน ๑,๒๐๐ ไร่

๓.๕ โครงการทำนบดินบ้านคลองบุงสูง ห้วงงานตั้งอยู่ บ้านบุงสูง ตำบลนาดี อำเภอนาดี จังหวัดปราจีนบุรี มีพื้นที่ชลประทาน ๑,๐๐๐ ไร่

๓.๖ อ่างเก็บน้ำเขาอีโต้ ห้วงงานตั้งอยู่ที่บ้านบ้านพระ ตำบลบ้านพระ อำเภอเมืองปราจีนบุรี จังหวัดปราจีนบุรี เป็นโครงการประเภทอ่างเก็บน้ำ ความจุ ๒.๙ ล้านลูกบาศก์เมตร ส่งน้ำเพื่อการอุปโภค-บริโภคให้ค่ายจักรพงษ์

๓.๗ อ่างเก็บน้ำเขาอีโต้ ๒ ห้วงงานตั้งอยู่ที่บ้านบ้านพระ ตำบลบ้านพระ อำเภอเมืองปราจีนบุรี จังหวัดปราจีนบุรี เป็นโครงการประเภทอ่างเก็บน้ำ ความจุ ๐.๓๕ ล้านลูกบาศก์เมตร ส่งน้ำเพื่อการอุปโภค-บริโภคให้ค่ายจักรพงษ์

๓.๘ อ่างเก็บน้ำคลองไม้ปล้อง ห้วงงานตั้งอยู่ บ้านเขาลอย ตำบลเนินหอม อำเภอเมืองปราจีนบุรี จังหวัดปราจีนบุรี เป็นโครงการประเภทอ่างเก็บน้ำ ความจุ ๑๐.๗๐ ล้านลูกบาศก์เมตร

๓.๙ อ่างเก็บน้ำนฤดินทรจินดา ซึ่งอยู่ในความรับผิดชอบของโครงการส่งน้ำและบำรุงรักษานฤดินทรจินดา มีขนาดความกว้างสันเขื่อน ๙.๐๐ เมตร ความยาวสันเขื่อน ๓,๙๖๗.๕๑ เมตร ความสูงเขื่อนจากท้องน้ำประมาณ ๓๒.๗๕ เมตร มีความจุอ่างเก็บน้ำ ๒๙๕.๐๐ ล้านลูกบาศก์เมตร เริ่มก่อสร้างปี ๒๕๕๓ ดำเนินก่อสร้างตัวเขื่อนแล้วเสร็จในปี ๒๕๖๐ และเริ่มเก็บกักน้ำตั้งแต่วันที่ ๓ กรกฎาคม ๒๕๕๙ เป็นต้นมา

การบริหารจัดการน้ำในอ่างเก็บน้ำ เพื่อป้องกันและแก้ไขปัญหาอุทกภัย ดังนี้

๑. การบริหารจัดการน้ำอ่างเก็บน้ำนฤดินทรจินดา

ก่อนเข้าสู่ช่วงฤดูฝน โครงการชลประทานปราจีนบุรี จะประสานโครงการส่งน้ำและบำรุงรักษานฤดินทรจินดา ในการดำเนินการพร่องน้ำในอ่างเก็บน้ำนฤดินทรจินดา (ความจุ ๒๙๕ ล้าน ลบ.ม.) เพื่อให้มีความสามารถรับน้ำในช่วงฤดูฝน และทำการระบายน้ำเป็นระยะๆ ในช่วงที่แม่น้ำปราจีนบุรี มีระดับน้ำลดลงและเมื่อสิ้นสุดฤดูฝนจะทำการลดการปล่อยน้ำจากอ่างเก็บน้ำนฤดินทรจินดา เพื่อเก็บกักน้ำไว้ในช่วงฤดูแล้ง

๒. การบริหารจัดการน้ำอ่างเก็บน้ำคลองพระสทิ้ง และอ่างเก็บน้ำพระปรัง

ก่อนเข้าสู่ช่วงฤดูฝน โครงการชลประทานปราจีนบุรี จะประสานโครงการชลประทานสระแก้ว ในการดำเนินการพร่องน้ำในอ่างเก็บน้ำคลองพระสทิ้ง (ความจุ ๖๕ ล้าน ลบ.ม.) และอ่างเก็บน้ำพระปรัง (ความจุ ๕๕ ล้าน ลบ.ม.) เพื่อให้มีความสามารถรับน้ำในช่วงฤดูฝน และทำการระบายน้ำเป็นระยะๆ ในช่วงที่แม่น้ำปราจีนบุรี มีระดับน้ำลดลง และเมื่อสิ้นสุดฤดูฝนจะทำการลดการปล่อยน้ำจากอ่างเก็บน้ำนฤดินทรจินดา เพื่อเก็บกักน้ำไว้ในช่วงฤดูแล้ง

๓. การบริหารจัดการจากเขื่อนขุนด่านปราการชล จังหวัดนครนายก มีความจุ ๒๒๔ ล้าน ลบ.ม.

โครงการชลประทานปราจีนบุรี ประสานโครงการชลประทานนครนายก เมื่อมีแผนการระบายน้ำของเขื่อนขุนด่านปราการชล ดำเนินการระบายน้ำให้สัมพันธ์กับปริมาณพื้นที่รองรับน้ำในตำบลบางแตนและตำบลบางกระเบา อำเภอบ้านสร้าง จังหวัดปราจีนบุรี เพื่อป้องกันการเอ่อล้นเข้าท่วมพื้นที่ทางเศรษฐกิจของอำเภอบ้านสร้าง

๔. การบริหารจัดการน้ำ โดยใช้ประตูระบายน้ำ เพื่อเปิดน้ำลงทุ่งรับน้ำ (แก้มลิง)

จังหวัดปราจีนบุรี มีการบริหารจัดการน้ำ โดยใช้ทุ่งรับน้ำ (แก้มลิง) ที่กักเก็บน้ำในกรณีที่แม่น้ำปราจีนบุรี มีระดับน้ำเพิ่มสูงขึ้นอย่างรวดเร็ว อาจส่งผลกระทบต่อทำให้เกิดอุทกภัยในพื้นที่สำคัญทางเศรษฐกิจจนส่งผลทำให้เกิดความเสียหายทางเศรษฐกิจ กระทบต่อชีวิต ความเป็นอยู่ของประชาชนจำนวนมาก จึงมีความจำเป็นต้องเปิดประตูระบายน้ำเพื่อระบายน้ำจากแม่น้ำปราจีนบุรี ดังนี้

๔.๑ ทุ่งบางพลวง มีความจุเก็บกักน้ำ ๗๐๐ ล้าน ลบ.ม. แก้ไขปัญหาอุทกภัยโดยทำการเปิดประตูน้ำหาดยาง ตำบลบางกุ้ง อำเภอศรีมหาโพธิ เพื่อทำการระบายน้ำลงคลองหาดยางไหลเข้าทุ่งบางพลวง ทำให้สามารถลดปริมาณน้ำในแม่น้ำปราจีนบุรีได้ จำนวน ๗๐๐ ล้าน ลบ.ม. สามารถป้องกันแก้ไขปัญหามลพิษในเขตเทศบาลเมืองปราจีนบุรี อำเภอเมืองปราจีนบุรี และอำเภอบ้านสร้าง

๔.๒ ทุ่งท่าแห มีความจุเก็บกักน้ำ ๑๔๐ ล้าน ลบ.ม. แก้ไขปัญหาอุทกภัยโดยทำการเปิดประตูน้ำเพชรเอม ประตูน้ำตะกรุดอ้อม และประตูน้ำกระพ้อใหญ่ เพื่อทำการระบายน้ำลงทุ่งท่าแห ทำให้สามารถลดปริมาณน้ำในแม่น้ำปราจีนบุรีได้ จำนวน ๑๔๐ ล้าน ลบ.ม. สามารถป้องกันแก้ไขปัญหามลพิษในเขตตลาดเก่าเทศบาลตำบลกบินทร์ ตำบลกบินทร์ ตำบลวังดาล อำเภอกบินทร์บุรี ตำบลบ้านทาม ตลาดท่าประชุม ตำบลศรีมหาโพธิ ตำบลวังกุ้ง อำเภอศรีมหาโพธิ

๘.๓ สถานการณ์เฉพาะ

๘.๓.๑ สถิติการเกิดอุทกภัยย้อนหลัง ปี พ.ศ. ๒๕๖๒ - ๒๕๖๖

อุทกภัย (Flood) เป็นสาธารณภัยที่เกิดจากฝนตกหนักและเกิดฝนตกสะสมเป็นเวลานาน ส่งผลให้เกิดน้ำป่าไหลหลาก และดินถล่ม , น้ำเอ่อล้นตลิ่ง , ทำความเสียหายให้แก่บ้านเรือนและทรัพย์สินของประชาชนเป็นจำนวนมาก จังหวัดปราจีนบุรี ได้จัดทำสถิติการเกิดอุทกภัย ระหว่างปี ๒๕๖๒ - ๒๕๖๖ มีพื้นที่ได้รับความเสียหาย/ได้รับผลกระทบ มูลค่าความเสียหายด้านชีวิต ร่างกาย ทรัพย์สินของรัฐ เอกชน ดังนี้

ปี พ.ศ.	พื้นที่ประสบภัย			เสียหาย (ครัวเรือน)	เสียชีวิต	มูลค่าความเสียหาย(บาท)
	อำเภอ	หมู่บ้าน	ตำบล			
๒๕๖๒	๕	๑๓๘	๒๑	-	-	-
๒๕๖๓	๕	๑๕๖	๓๒	๔,๗๑๒	๓	๗,๔๗๙,๙๖๔.๗๕
๒๕๖๔	๗	๒๖๖	๔๖	๗,๔๗๔	๑	๑,๘๑๕,๖๖๓.๐๐
๒๕๖๕	๖	๒๙๘	๔๔	๑๓,๗๒๓	-	๕,๑๖๒,๓๘๐.๙๕ และตามมติคณะรัฐมนตรี ๒๙ พฤศจิกายน ๒๕๖๖ จำนวน ๕๐,๖๙๘,๐๐๐ บาท
๒๕๖๖	๗	๑๘๖	๓๔	๖,๘๕๗	-	๑,๔๐๘,๑๑๖

ที่มา : ข้อมูลจากสำนักงานป้องกันและบรรเทาสาธารณภัยจังหวัดปราจีนบุรี

๘.๓.๒ พื้นที่เสี่ยงอุทกภัยในลักษณะต่าง ๆ

จังหวัดปราจีนบุรี มีพื้นที่เสี่ยงภัยต่อการเกิดอุทกภัย และดินถล่ม ดังนี้

๑) น้ำท่วมขังฉับพลันจากน้ำป่าไหลหลาก และภาวะดินถล่ม ได้แก่ พื้นที่ที่มีความลาดชันสูงของเขตอำเภอ ต่อไปนี้

- (๑) อำเภอนาดี ในพื้นที่ตำบลบุพราหมณ์ ตำบลนาดี ตำบลทุ่งโพธิ์
- (๒) อำเภอประจันตคาม ตำบลโพธิ์งาม ตำบลหนองแก้ว ตำบลบุฝ้าย
- (๓) อำเภอเมืองปราจีนบุรี ในพื้นที่ ตำบลเนินหอม ตำบลดงขี้เหล็ก

๒) น้ำท่วม/ท่วมขัง น้ำเอ่อล้นตลิ่ง ได้แก่ พื้นที่บางส่วนในเขตอำเภอ ต่อไปนี้

- (๑) อำเภอเมืองปราจีนบุรี ตำบลวัดโบสถ์ ตำบลรอบเมือง ตำบลบางบริบูรณ์ ตำบลบางเดชะ และชุมชนในเขตเทศบาลเมืองปราจีนบุรี
- (๒) อำเภอศรีมหาโพธิ ตำบลบ้านทาม ตำบลท่าตูม ตำบลบางกุ้ง และตำบลสัมพันธ์
- (๓) อำเภอบ้านสร้าง ตำบลบางพลวง ตำบลบางกระเบา และตำบลบางแตน
- (๔) อำเภอประจันตคาม ตำบลประจันตคาม
- (๕) อำเภอศรีมโหสถ ตำบลไผ่ชะเลียด
- (๖) อำเภอกบินทร์บุรี ตำบลกบินทร์ ตำบลเมืองเก่า ตำบลย่านรี ตำบลวังตาล ตำบลหาดนางแก้ว ตำบลบ่อทอง และตำบลหนองกี่

๓) น้ำทะเลหนุน ในพื้นที่อำเภอบ้านสร้าง ประกอบด้วย ตำบลบางแตน ตำบลบางกระเบา ตำบลบ้านสร้าง ตำบลบางพลวง

๘.๓.๓ พื้นที่/สถานที่สำคัญของจังหวัดที่มีความเสี่ยง

จังหวัดปราจีนบุรี มีพื้นที่เสี่ยงภัยต่อการเกิดอุทกภัย และดินถล่ม ที่อาจได้รับผลกระทบจากน้ำท่วม/ท่วมขัง ได้แก่ พื้นที่บางส่วนในเขตอำเภอ ต่อไปนี้

๑) อำเภอเมืองปราจีนบุรี ได้แก่

-โรงพยาบาลเจ้าพระยาอภัยภูเบศร ตำบลท่าข้าม

- เขตเทศบาลเมืองปราจีนบุรี บริเวณตลาดเทศบาลเมืองปราจีนบุรี ตลาดประสิทธิ์

- หมู่ที่ ๑๕,๑๙ ตำบลเนินหอม

- หมู่ที่ ๑๐ ตำบลดงขี้เหล็ก

๒) อำเภอบ้านสร้าง ได้แก่ ตลาดเทศบาลตำบลบ้านสร้าง

๓) อำเภอกบินทร์บุรี ได้แก่ ตลาดบริบูรณ์ ตลาดถาวร ตลาดเทศบาลตำบลกบินทร์ ชุมชนตลาดเก่าเทศบาลตำบลกบินทร์ ถนนทางหลวงแผ่นดินหมายเลข ๓๐๔ บริเวณหน้าโรงแรมเอกราชวิ เทศบาลเมืองหนองกี่ บริเวณหน้าตลาดไทยประคองและถนนทางหลวงแผ่นดินหมายเลข ๓๓ บริเวณสวนอุตสาหกรรมเครือสหพัฒน์ กบินทร์บุรี

๔) อำเภอประจันตคาม ได้แก่ บ้านตะคร้อใต้ หมู่ที่ ๗ และบ้านท่าเรือ หมู่ที่ ๑๐ ตำบลบุฝ้าย บ้านโคกกรวด หมู่ที่ ๗ ตำบลโพธิ์งาม และบ้านประเฑท หมู่ที่ ๘ ตำบลหนองแก้ว

๕) อำเภอศรีมโหสถ ได้แก่ ตำบลคู์ลำพัน

๖) อำเภอศรีมหาโพธิ์ ได้แก่ บ้านท่าอุดม หมู่ที่ ๕ ตำบลบ้านทาม, บริเวณตลาดท่าประชุมเทศบาลตำบลศรีมหาโพธิ์ องค์การบริหารส่วนตำบลท่าตุม

๗) อำเภอนาดี ได้แก่

- ตำบลบุพราหมณ์ ประกอบด้วย บริเวณอุโมงค์ถนน ๓๐๔ หมู่ที่ ๑,บ้านวังมิด หมู่ที่ ๕, โรงแรมเดอะเวโรน่า แอท ทับลาน หมู่ที่ ๖,บ้านวังหิน หมู่ที่ ๗,และบ้านวังใหม่ หมู่ที่ ๘

- ตำบลนาดี ประกอบด้วย บ้านวานเหลือง หมู่ที่ ๒ บ้านกระเดียง หมู่ที่ ๙

๙.แผนป้องกันและเผชิญเหตุภัยพิบัติด้านการเกษตรในช่วงฤดูฝน ปี ๒๕๖๗ จังหวัดปราจีนบุรี

ศูนย์ติดตามและแก้ไขปัญหาภัยพิบัติด้านการเกษตรจังหวัดปราจีนบุรี ได้ดำเนินการจัดทำบัญชีทรัพยากรเครื่องจักรกล ยานพาหนะ และเครื่องมืออุปกรณ์ต่าง ๆ เพื่อสนับสนุนการช่วยเหลือผู้ประสบภัยพิบัติ **ปรากฏตามภาคผนวก ข** ตลอดจนจัดทำแผนงาน/โครงการเพื่อการป้องกันและเผชิญเหตุอุทกภัยหรือฝนทิ้งช่วง ในพื้นที่จังหวัดปราจีนบุรี ประกอบด้วย

๑) การป้องกันและเตรียมพร้อมเพื่อลดผลกระทบ

๒) การเผชิญเหตุ

๓) การหยุดยั้งความเสียหาย

๔) การฟื้นฟูให้ดีกว่าเดิม

โดยมีรายละเอียดดังต่อไปนี้

แผนป้องกันและเผชิญเหตุภัยพิบัติด้านการเกษตรในช่วงฤดูฝน ปี ๒๕๖๗ จังหวัดปราจีนบุรี

แผนงาน/โครงการ	เป้าหมาย		งบประมาณ		พื้นที่ดำเนินการ	ระยะเวลาดำเนินการ	หน่วยงานรับผิดชอบ
	จำนวน	หน่วยนับ	แหล่งงบประมาณ	จำนวน (บาท)			
☞ การป้องกันและเตรียมพร้อมเพื่อลดผลกระทบ							
๑. การบริหารจัดการน้ำ							
๑.๑ การติดตามสภาพอากาศ ปริมาณน้ำ วิเคราะห์และประเมินความเสี่ยง และวางแผนการบริหารจัดการน้ำ	๗	อำเภอ	งบปกติ/กรมชลประทาน		๗ อำเภอ	พ.ค. - ต.ค. ๖๗	โครงการชลประทานปราจีนบุรี
๑.๒ การวางแผนบริหารจัดการน้ำรายจังหวัด เพื่อกำหนดแนวทางเฝ้าระวังแจ้งเตือนภัย และหาวิธีป้องกันและแก้ไขปัญหา น้ำท่วม	๗	อำเภอ	งบปกติ/กรมชลประทาน		๗ อำเภอ	-พ.ค. - ต.ค. ๖๗	โครงการชลประทานปราจีนบุรี
๑.๓ การวางแผนการจัดสรรน้ำและเพาะปลูกพืชในเขตชลประทาน ปี ๒๕๖๗	๗	อำเภอ	งบปกติ/กรมชลประทาน		พื้นที่ชลประทาน ๑๒๔,๕๑๒ ไร่	พ.ค. - ต.ค. ๖๗	โครงการชลประทานปราจีนบุรี
๑.๔ การกำจัดสิ่งกีดขวางทางน้ำและบำรุงรักษาพื้นที่รับน้ำ	๘๘๐	ตัน	งบปกติ/กรมชลประทาน		คลองสันทรีย์ เขต คบ.บางพลวง	มิ.ย. ๖๗ ต.ค. ๖๖ - ก.ย. ๖๗	โครงการชลประทานปราจีนบุรี คบ.บางพลวง
	๓๙,๓๓๙	ตัน	งบปกติ/กรมชลประทาน				
๑.๕ การพัฒนาแหล่งน้ำชุมชน							
๑.๖ การปฏิบัติการฝนหลวง	๑	จังหวัด	งบปกติ/กรมฝนหลวงและการบินเกษตร		จังหวัดปราจีนบุรี	ต.ค. ๖๖ - ก.ย. ๖๗	ศูนย์ปฏิบัติการฝนหลวงภาคตะวันออกเฉียง

แผนงาน/โครงการ	เป้าหมาย		งบประมาณ		พื้นที่ดำเนินการ	ระยะเวลา ดำเนินการ	หน่วยงานรับผิดชอบ
	จำนวน	หน่วยนับ	แหล่งงบประมาณ	จำนวน (บาท)			
๒. การผลิตทางการเกษตร							
๒.๑ การปรับปรุงทะเบียนเกษตรกร ด้านพืช ประมง ปศุสัตว์ และด้าน หนี้สินของสมาชิกสถาบันเกษตรกร	๗	อำเภอ	งบปกติ/ กรมส่งเสริมการเกษตร	-	๗ อำเภอ	ต.ค. ๖๖ – ก.ย. ๖๗	สำนักงานเกษตรจังหวัด ปราจีนบุรี
	๗	อำเภอ	งบปกติ/ กรมปศุสัตว์	-	๗ อำเภอ	ต.ค. ๖๖ – ก.ย. ๖๗	สำนักงานปศุสัตว์จังหวัด ปราจีนบุรี
	๙๙๗	ราย	งบปกติ/ กรมประมง	-	๗ อำเภอ	มิ.ย. ๖๗ – ก.ย. ๖๗	สำนักงานประมงจังหวัด ปราจีนบุรี
-สหกรณ์	๕๔	แห่ง	งบปกติ/ กรมส่งเสริมสหกรณ์	-	๗ อำเภอ	พ.ค. ๖๗ – ส.ค. ๖๗	สำนักงานสหกรณ์จังหวัด ปราจีนบุรี
-กลุ่มเกษตรกร	๒๓	แห่ง	งบปกติ/ กรมส่งเสริมสหกรณ์	-	๗ อำเภอ	พ.ค. ๖๗ – ส.ค. ๖๗	สำนักงานสหกรณ์จังหวัด ปราจีนบุรี
๒.๒ การแนะนำพื้นที่ในการลดความเสี่ยง	๗	อำเภอ	งบปกติ/ กรมส่งเสริมการเกษตร	-	๗ อำเภอ	ต.ค. ๖๖ – ก.ย. ๖๗	สำนักงานเกษตรจังหวัด ปราจีนบุรี
	๗	อำเภอ	งบปกติ/ กรมปศุสัตว์	-	๗ อำเภอ	ต.ค. ๖๖ – ก.ย. ๖๗	สำนักงานปศุสัตว์จังหวัด ปราจีนบุรี
	๙๙๗	ราย	งบปกติ/ กรมประมง	-	๗ อำเภอ	มิ.ย. ๖๗ – ก.ย. ๖๗	สำนักงานประมงจังหวัด ปราจีนบุรี
๒.๓ ตรวจสอบ เฝ้าระวัง จัดทำบัญชีฟาร์มสัตว์น้ำดูรายในพื้นที่	๗๗	แห่ง	งบปกติ/กรมประมง	-	๗ อำเภอ	มิ.ย. ๖๗ – ก.ย. ๖๗	สำนักงานประมงจังหวัด ปราจีนบุรี
๒.๔ การวางแผนอพยพสัตว์	๗	อำเภอ	งบปกติ/กรมปศุสัตว์	-	๗ อำเภอ	ต.ค. ๖๖ – ก.ย. ๖๗	สำนักงานปศุสัตว์จังหวัด ปราจีนบุรี
๒.๕ การจัดทำบัญชีทรัพยากร							
๒.๕.๑ เครื่องจักรกล ยานพาหนะ เครื่องมือและเครื่องจักรสนับสนุนต่างๆ	๗	อำเภอ	-	-	๗ อำเภอ	ก.ค. ๖๗ – ก.ย. ๖๗	โครงการชลประทานปราจีนบุรี
๒.๕.๒ เสบียงสัตว์	๗	อำเภอ	งบปกติ/กรมปศุสัตว์	-	๗ อำเภอ	ต.ค. ๖๖ – ก.ย. ๖๗	สำนักงานปศุสัตว์จังหวัด ปราจีนบุรี
๒.๕.๓ เมล็ดพันธุ์พืชไร่	๗	อำเภอ	งบปกติ/กรมวิชาการ เกษตร	-	๗ อำเภอ	ต.ค. ๖๖ – ก.ย. ๖๗	ศูนย์วิจัยและพัฒนาการเกษตร
๓. การสร้างความเข้าใจ ประชาสัมพันธ์ แจ้างเตือนภัย และให้ คำแนะนำทางวิชาการ	๗	อำเภอ	งบประมาณของ กระทรวง/กรม	-	๗ อำเภอ	ต.ค. ๖๖ – ก.ย. ๖๗	ทุกหน่วยงานในสังกัดกระทรวง เกษตรและสหกรณ์จังหวัด ปราจีนบุรี

แผนงาน/โครงการ	เป้าหมาย		งบประมาณ		พื้นที่ดำเนินการ	ระยะเวลา ดำเนินการ	หน่วยงานรับผิดชอบ
	จำนวน	หน่วยนับ	แหล่งงบประมาณ	จำนวน (บาท)			
☞ การเผชิญเหตุ							
๑. การบริหารจัดการน้ำ							
๑.๑ การส่งน้ำเข้าระบบชลประทานในพื้นที่การเกษตร โดยใช้ประโยชน์จากระบบชลประทานเพื่อลดปริมาณยอน้ำสูงสุด	๗๐,๐๐๐	ไร่	งบปกติ/กรมชลประทาน	-	พื้นที่ทุ่งท่าแห	ต.ค. ๖๖ - ก.ย. ๖๗	โครงการชลประทานปราจีนบุรี
๑.๒ ปรับแผนการระบายน้ำจากอ่างเก็บน้ำเพื่อลดผลกระทบน้ำท่วมด้านท้าย	-	-	-	-	ตำบลแก่งดินสอ อำเภอนาดี	ต.ค. ๖๖ - ก.ย. ๖๗	โครงการส่งน้ำและบำรุงรักษานฤปดินทรจินดา
๑.๓ การติดตั้งเครื่องจักร เครื่องมือ วัสดุและอุปกรณ์ เพื่อเร่งระบายน้ำในพื้นที่ประสบภัย	-	-	-	-	๗ อำเภอ	ต.ค. ๖๖ - ก.ย. ๖๗	โครงการชลประทานปราจีนบุรี
๑.๔ การเสริมประสิทธิภาพของอาคารชลประทานในบริเวณต่างๆ	๑๐	แห่ง	-	-	อาคารชลประทานหลักจำนวน ๑๐ แห่ง	เม.ย.๖๖ - พ.ค. ๖๗	โครงการชลประทานปราจีนบุรี
๒.การผลิตทางการเกษตร							
๒.๑ สนับสนุนเสบียงสัตว์ เวชภัณฑ์ เพื่อช่วยเหลือสัตว์ในพื้นที่ประสบภัย	๗	อำเภอ	งบปกติ/กรมปศุสัตว์	-	๗ อำเภอ	ต.ค. ๖๖ - ก.ย. ๖๗	สำนักงานปศุสัตว์จังหวัดปราจีนบุรี
๒.๒ อพยพหรือเคลื่อนย้ายปศุสัตว์ สัตว์น้ำ และผลผลิตด้านการเกษตรสู่ที่ปลอดภัย	๗	อำเภอ	งบปกติ/กรมส่งเสริมการเกษตร	-	๗ อำเภอ	มิ.ย. ๖๗ - ก.ย. ๖๗	สำนักงานเกษตรจังหวัดปราจีนบุรี
	๗	อำเภอ	งบปกติ/กรมปศุสัตว์	-	๗ อำเภอ	มิ.ย. ๖๗ - ก.ย. ๖๗	สำนักงานปศุสัตว์จังหวัดปราจีนบุรี
	๙๙๗	ราย	งบปกติ/กรมประมง	-	๗ อำเภอ	มิ.ย. ๖๗ - ก.ย. ๖๗	สำนักประมงจังหวัดปราจีนบุรี
	๒	ครั้ง	งบปกติ/กรมปศุสัตว์	-	อำเภอกบินทร์บุรี	ต.ค. ๖๖ - ก.ย. ๖๗	ศูนย์วิจัยและบำรุงพันธุ์สัตว์ปราจีนบุรี
๒.๓ การดำเนินการตามมาตรการควบคุมโรคหากเกิดโรคระบาดสัตว์	๔	ครั้ง	-	-	ในศูนย์ฯ	ต.ค. ๖๖ - ก.ย. ๖๗	ศูนย์วิจัยและบำรุงพันธุ์สัตว์ปราจีนบุรี
๒.๔ การส่งกำลังเข้าบำรุงท้องที่	๗	อำเภอ	-	-	๗ อำเภอ	ต.ค. ๖๖ - ก.ย. ๖๗	ทุกหน่วยงานในสังกัดฯ
๓. การสร้างการรับรู้ โดยจัดหน่วยเฉพาะกิจลงพื้นที่ประสบภัย เพื่อให้ความช่วยเหลือเกษตรกรและประเมินความเสียหายและความต้องการช่วยเหลือเบื้องต้น	๗	อำเภอ	งบประมาณของกระทรวง/กรม	-	๗ อำเภอ	ต.ค. ๖๖ - ก.ย. ๖๗	ทุกหน่วยงานในสังกัดฯ

แผนงาน/โครงการ	เป้าหมาย		งบประมาณ		พื้นที่ดำเนินการ	ระยะเวลา ดำเนินการ	หน่วยงานรับผิดชอบ
	จำนวน	หน่วยนับ	แหล่งงบประมาณ	จำนวน (บาท)			
☞ การหยุดยั้งความเสียหาย							
๑. การบริหารจัดการน้ำ							
๑.๑ เร่งสำรวจพื้นที่การเกษตรที่ได้รับผลกระทบจากน้ำท่วมเพื่อประเมินความเสียหายและกำหนดแนวทางช่วยเหลือ	๗	อำเภอ	งบปกติ/กรมส่งเสริมการเกษตร-	-	-	มิ.ย. ๖๗ - ก.ย. ๖๗	สำนักงานเกษตรจังหวัดปราจีนบุรี
	๗	อำเภอ	งบปกติ/กรมปศุสัตว์	-	๗ อำเภอ	มิ.ย. ๖๗ - ก.ย. ๖๗	สำนักงานปศุสัตว์จังหวัดปราจีนบุรี
	๙๙๗	ราย	งบปกติ/กรมประมง	-	๗ อำเภอ	มิ.ย. ๖๗ - ก.ย. ๖๗	สำนักงานประมงจังหวัดปราจีนบุรี
๑.๒ เสริมกำลังเร่งระบายน้ำออกจากพื้นที่เกษตรลุ่มต่ำและพื้นที่เกษตรที่สำคัญ	๗	อำเภอ	งบปกติ/กรมชลประทาน	-	๗ อำเภอ	มิ.ย. ๖๗ - ก.ย. ๖๗	โครงการชลประทานจังหวัดปราจีนบุรี
๒. การผลิตทางการเกษตร							
๒.๑ ตรวจ วินิจฉัย ป้องกัน และกำจัดโรคพืช สัตว์ ประมง	๙๙๗	ราย	งบปกติ/กรมประมง	-	๗ อำเภอ	มิ.ย. ๖๗ - ก.ย. ๖๗	สำนักงานประมงจังหวัดปราจีนบุรี
	๔	ครั้ง	งบปกติ/กรมปศุสัตว์	-	ในศูนย์	ต.ค. ๖๖ - ก.ย. ๖๗	ศูนย์วิจัยและบำรุงพันธุ์สัตว์ปราจีนบุรี
๒.๒ สนับสนุนเวชภัณฑ์เพื่อป้องกันการระบาดของโรคที่เกิดจากน้ำ	๙๙๗	ราย	งบปกติ/กรมประมง	-	๗ อำเภอ	มิ.ย. ๖๗ - ก.ย. ๖๗	สำนักงานประมงจังหวัดปราจีนบุรี
๒.๓ บำบัดน้ำเสียและขจัดกลิ่นเหม็นในพื้นที่เกษตรกรรม โดยใช้น้ำหมักชีวภาพ พด.๖	๗	อำเภอ	งบปกติ/กรมพัฒนาที่ดิน	-	๗ อำเภอ	ต.ค. ๖๖ - ก.ย. ๖๗	สถานีพัฒนาที่ดินปราจีนบุรี
๓. การช่วยเหลือและเยียวยาเกษตรกรผู้ประสบภัยพิบัติด้านการเกษตร ตามระเบียบกระทรวงการคลังว่าด้วยเงินอุดหนุนช่วยเหลือผู้ประสบภัยพิบัติ	๗	อำเภอ	เงินอุดหนุนราชการ	-	๗ อำเภอ	ต.ค. ๖๖ - ก.ย. ๖๗	ศูนย์ติดตามและแก้ไขปัญหาภัยพิบัติด้านการเกษตรจังหวัดปราจีนบุรี

แผนงาน/โครงการ	เป้าหมาย		งบประมาณ		พื้นที่ ดำเนินการ	ระยะเวลา ดำเนินการ	หน่วยงานรับผิดชอบ
	จำนวน	หน่วยนับ	แหล่งงบประมาณ	จำนวน (บาท)			
☞ การฟื้นฟูให้ดีกว่าเดิม							
๑. การบริหารจัดการน้ำ							
๑.๑ การประเมินความเสียหายและการซ่อมแซมระบบโครงสร้างพื้นฐานด้านชลประทาน	๗	อำเภอ	งบปกติ/กรมชลประทาน	-	๗ อำเภอ	-	โครงการชลประทานปราจีนบุรี
๒. การผลิตทางการเกษตร							
๒.๑ โครงสร้างพื้นฐานด้านการผลิตทางการเกษตร ได้แก่ การป้องกันรักษา กำจัดโรคระบาดที่เกิดจากน้ำ และพืชผลเกษตร และการฟื้นฟูพื้นที่ประกอบกิจกรรมด้านการเกษตร	๑๐	ครั้ง	งบปกติ/กรมปศุสัตว์	-	ในศูนย์	ต.ค. ๖๖ - ก.ย. ๖๗	ศูนย์วิจัยและบำรุงพันธุ์สัตว์ปราจีนบุรี
๒.๒ เศรษฐกิจและสังคมของครัวเรือนเกษตรกร ได้แก่ การวิเคราะห์ความเสียหาย และความสูญเสียที่เกิดจากภัยพิบัติ การวิเคราะห์ผลกระทบจากภัยพิบัติในเชิงเศรษฐกิจ และผลกระทบต่อสังคม การประเมินความต้องการและความจำเป็นในการฟื้นฟู เพื่อจัดลำดับความสำคัญในการฟื้นฟู ทั้งระยะสั้น ระยะกลาง และระยะยาว	๑	จังหวัด	งบปกติ/สำนักงานเศรษฐกิจการเกษตร	-	จังหวัดปราจีนบุรี	ต.ค. ๖๖ - ก.ย. ๖๗	สำนักงานเศรษฐกิจการเกษตรที่ ๖ จังหวัดชลบุรี
๓. การช่วยเหลือและสื่อสารสถานการณ์ โดยระดมเจ้าหน้าที่ให้ความช่วยเหลืออย่างเร่งด่วนเพื่อให้กลับสู่สภาพเดิมโดยเร็ว และประชาสัมพันธ์ติดตามสถานการณ์อย่างต่อเนื่อง	๗	อำเภอ	งบประมาณของกระทรวง/กรม	-	๗ อำเภอ	พ.ค.๖๗ - ก.ย.๖๗	ศูนย์ติดตามและแก้ไขปัญหาภัยพิบัติด้านการเกษตรจังหวัดปราจีนบุรี และทุกหน่วยงานในสังกัดกระทรวงเกษตรและสหกรณ์

ที่มา : หน่วยงานในสังกัดกระทรวงเกษตรและสหกรณ์จังหวัดปราจีนบุรี

๑๐. แนวทางการบริหารจัดการภัยพิบัติด้านการเกษตร

๑๐.๑ โครงสร้างการบริหารจัดการภัยพิบัติด้านการเกษตรในช่วงฤดูฝน ปี ๒๕๖๗

ระดับนโยบาย

- ๑) คณะกรรมการป้องกันและแก้ไขปัญหาภัยพิบัติด้านการเกษตร โดยมี รัฐมนตรีว่าการกระทรวงเกษตรและสหกรณ์ เป็นประธาน
- ๒) คณะอนุกรรมการวางแผนและติดตามการป้องกันและแก้ไขปัญหาภัยพิบัติด้านการเกษตร โดยมี ปลัดกระทรวงเกษตรและสหกรณ์ เป็นประธาน

ระดับปฏิบัติการ

- ๑) ส่วนกลาง : ศูนย์ติดตามและแก้ไขปัญหาภัยพิบัติด้านการเกษตร กระทรวงเกษตรและสหกรณ์

๑.๑) ศูนย์ติดตามและแก้ไขปัญหาภัยพิบัติด้านการเกษตร กระทรวงเกษตรและสหกรณ์ เฝ้าระวังติดตามสถานะทางอุตุนิยมวิทยา จากหน่วยงานต่างๆ ประเมินสถานการณ์ และแจ้งเตือนภัยให้หน่วยงานที่เกี่ยวข้อง ศูนย์ติดตามฯ จังหวัด เพื่อเตรียมการป้องกันและให้การช่วยเหลือเกษตรกร รวมทั้งประชาสัมพันธ์ข้อมูลข่าวสาร และแจ้งเตือนภัยให้เกษตรกรและประชาชนทั่วไปทราบผ่านสื่อต่างๆ รวมถึงเว็บไซต์ <http://www.moac.go.th/builder/disas> และให้บริการข้อมูลสายด่วน ๑๑๗๐

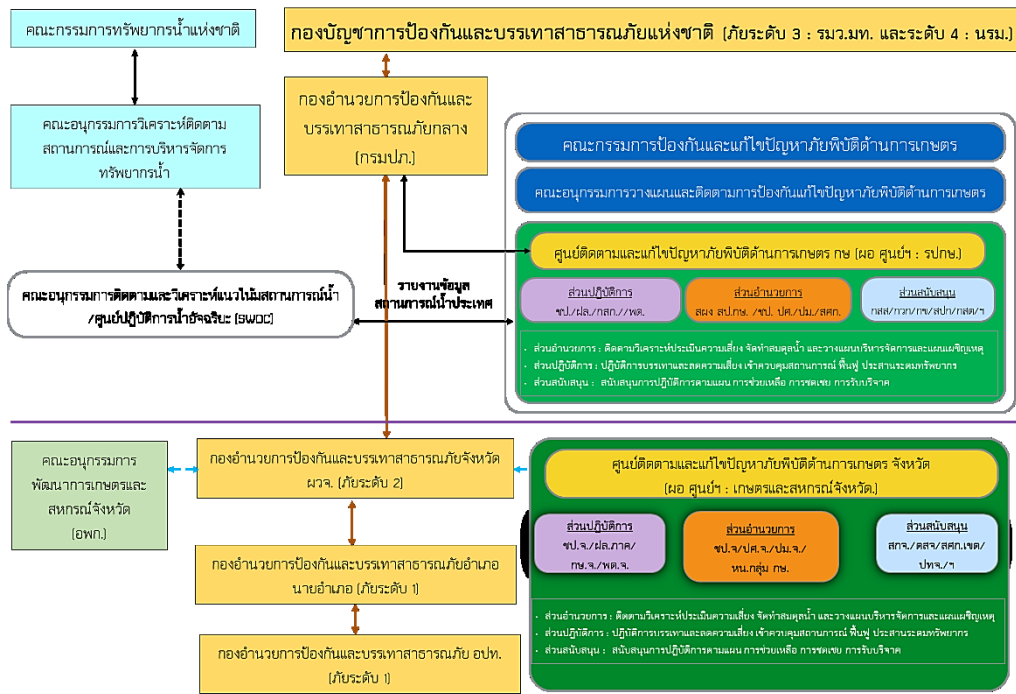
๑.๒) กรมชลประทาน โดยศูนย์ปฏิบัติการน้ำอัจฉริยะ (SWOC) และศูนย์เครือข่าย (SWOC ๑-๑๗) ติดตามเฝ้าระวัง สถานการณ์น้ำในอ่างเก็บน้ำสภาพน้ำท่า และประชาสัมพันธ์ข้อมูลข่าวสารแจ้งเตือนภัยให้เกษตรกรและประชาชนทราบผ่านทางสื่อต่างๆ รวมทั้งเว็บไซต์ <http://www.rid.go.th> และ <http://water.rid.go.th/wmsc> พร้อมทั้งให้บริการสายด่วน ๑๕๖๐

๑.๓) กรมพัฒนาที่ดิน เฝ้าระวังและคาดการณ์พื้นที่ที่ประสบภัยล่วงหน้า เพื่อประชาสัมพันธ์ให้เกษตรกรและประชาชนทั่วไปทราบผ่านทางเว็บไซต์ <http://irw๑๐๑.ddd.go.th/index.php>

๒) ส่วนภูมิภาค : ศูนย์ติดตามและแก้ไขปัญหาภัยพิบัติด้านการเกษตรจังหวัด ติดตามข้อมูลข่าวสารจากหน่วยงานที่เกี่ยวข้อง เฝ้าระวังสถานการณ์ และประเมินสถานการณ์ที่คาดว่าจะเกิดขึ้นในพื้นที่ เพื่อดำเนินการประชาสัมพันธ์ข้อมูลข่าวสาร และแจ้งเตือนภัยให้เกษตรกรทราบผ่านทางสื่อประชาสัมพันธ์ในพื้นที่ที่เกษตรกรสามารถเข้าถึงได้ง่าย

๑๐.๒ ความเชื่อมโยงกลไกการบริหารจัดการภัยพิบัติด้านการเกษตรกับการบริหารจัดการสาธารณภัยของประเทศ

การบริหารจัดการภัยพิบัติด้านการเกษตร ของกระทรวงเกษตรและสหกรณ์ ได้เชื่อมโยงและสอดคล้องกับการบริหารจัดการสาธารณภัยของประเทศ โดยในระดับนโยบายได้ร่วมบูรณาการ และปฏิบัติงานภายใต้ กอปภ.ช. ทั้งในภาวะปกติและภาวะเกิดภัย ส่วนในระดับปฏิบัติการหน่วยงานในสังกัดกระทรวงเกษตรและสหกรณ์ ได้ปฏิบัติงานร่วมกับหน่วยงานอื่นๆ ที่เกี่ยวข้องทั้งในส่วนกลางและในพื้นที่ เพื่อสนับสนุนการปฏิบัติงานของศูนย์บัญชาการเหตุการณ์ส่วนหน้า และกองบัญชาการป้องกันและบรรเทาสาธารณภัยแห่งชาติตามระดับความรุนแรงของภัย



โครงสร้างการบริหารจัดการภัยพิบัติด้านการเกษตรในช่วงฤดูฝน

๑๑. บทบาท หน้าที่ของหน่วยงานในสังกัดกระทรวงเกษตรและสหกรณ์

หน่วยงาน	ภารกิจ/หน้าที่
ศูนย์ติดตามและแก้ไขปัญหายับยั้งด้านการเกษตร กระทรวงเกษตรและสหกรณ์	<ul style="list-style-type: none"> - ติดตาม วิเคราะห์ ประเมินสถานการณ์และผลกระทบด้านการเกษตร และแจ้งเตือนภัย - เร่งรัดการช่วยเหลือผู้ประสบภัยด้านการเกษตรของหน่วยงานต่างๆ - รายงานสถานการณ์และการให้ความช่วยเหลือให้ผู้บริหารทราบ - ประสานการปฏิบัติงานกับกองบัญชาการป้องกันและบรรเทาสาธารณภัยแห่งชาติ (บกป.ช.) และกองอำนวยการป้องกันและบรรเทาสาธารณภัยกลาง (กบป.ก.)
ศูนย์ติดตามและแก้ไขปัญหายับยั้งด้านการเกษตร จังหวัด	<ul style="list-style-type: none"> - ติดตาม วิเคราะห์ ประเมินสถานการณ์และผลกระทบด้านการเกษตร และแจ้งเตือนภัยในระดับจังหวัด - เร่งรัดการช่วยเหลือผู้ประสบภัยด้านการเกษตรของหน่วยงานในจังหวัด - รายงานสถานการณ์และผลการช่วยเหลือต่อศูนย์ติดตามฯ กระทรวงทราบ - ประสานการปฏิบัติงานกับกองอำนวยการป้องกันและบรรเทาสาธารณภัยจังหวัด (กบป.จ.) และกองอำนวยการป้องกันและบรรเทาสาธารณภัยอำเภอ (กบป.อ.)
กรมชลประทาน	<ul style="list-style-type: none"> - ประเมินความเสี่ยงจากสาธารณภัยและบริหารจัดการความเสี่ยง โดยการป้องกัน ลดและบรรเทาผลกระทบ เตรียมความพร้อมเพื่อการเผชิญเหตุ และการฟื้นฟูในกลับสู่ภาวะปกติหรือพัฒนาให้ดีกว่าเดิม - จัดทำแผนการบริหารจัดการน้ำ เพื่อป้องกันบรรเทาผลกระทบจากภัยพิบัติ

หน่วยงาน	ภารกิจ/หน้าที่
	<ul style="list-style-type: none"> - ดำเนินการตามแผนบริหารจัดการน้ำเพื่อการเกษตร - ติดตามเฝ้าระวังสถานการณ์น้ำ - วางแผนจัดสรรน้ำและการเพาะปลูกพืชให้สอดคล้องกับน้ำต้นทุน - กำหนดมาตรการควบคุมการใช้น้ำของกิจกรรมต่างๆ ให้สอดคล้องตามแผนที่กำหนด - ประชาสัมพันธ์/รณรงค์ให้ใช้น้ำอย่างมีประสิทธิภาพ - จัดเตรียมความพร้อมของรถบรรทุกน้ำ เครื่องสูบน้ำ และเครื่องมืออุปกรณ์ต่างๆ เพื่อให้การช่วยเหลือพื้นที่ประสบภัย - การประเมินความเสียหายและการซ่อมสร้างระบบโครงสร้างพื้นฐานด้านชลประทาน
กรมประมง	<ul style="list-style-type: none"> - ประเมินความเสี่ยงจากสาธารณสุขและบริหารจัดการความเสี่ยง โดยการป้องกัน ลดและบรรเทาผลกระทบ เตรียมความพร้อมเพื่อการเผชิญเหตุ และการฟื้นฟูในกลับสู่ภาวะปกติหรือพัฒนาให้ดีกว่าเดิม - จัดทำทะเบียนเกษตรกรผู้เลี้ยงสัตว์น้ำให้เป็นปัจจุบัน - ประชาสัมพันธ์ แจ้งเตือนภัย และให้คำแนะนำด้านวิชาการ วางแผนการเพาะเลี้ยงสัตว์น้ำให้เหมาะสมกับช่วงฤดูกาล - กำกับ ตรวจสอบสถานที่เลี้ยงสัตว์ดูราย (จระเข้) ที่อาจเป็นภัยต่อส่วนรวม - การป้องกันและกำจัดโรคสัตว์น้ำ - ติดตามสถานการณ์และรายงานผลกระทบ - การให้การช่วยเหลือเกษตรกรผู้เลี้ยงสัตว์น้ำ ตามบทบาท ภารกิจ หน้าที่ และระเบียบ กฎหมายที่เกี่ยวข้อง
กรมปศุสัตว์	<ul style="list-style-type: none"> - ประเมินความเสี่ยงจากสาธารณสุขและบริหารจัดการความเสี่ยง โดยการป้องกัน ลดและบรรเทาผลกระทบ เตรียมความพร้อมเพื่อการเผชิญเหตุ และการฟื้นฟูในกลับสู่ภาวะปกติหรือพัฒนาให้ดีกว่าเดิม - จัดทำทะเบียนเกษตรกรผู้เลี้ยงสัตว์ - ให้คำแนะนำในการวางแผนการเลี้ยงสัตว์ แผนการอพยพสัตว์ และบริหารจัดการสถานที่อพยพสัตว์ การดูแลสุขภาพสัตว์ และการป้องกันโรคสัตว์ที่เกิดจากภัยพิบัติ - การเตรียมเสบียงสัตว์ และเวชภัณฑ์ เพื่อสนับสนุนในกรณีที่เกิดขาดแคลน - ติดตามสถานการณ์ รายงานผลกระทบความเสียหายและการให้ความช่วยเหลือเกษตรกรผู้เลี้ยงสัตว์ - การให้การช่วยเหลือเกษตรกรผู้เลี้ยงสัตว์ ตามบทบาท ภารกิจ หน้าที่ และระเบียบ กฎหมายที่เกี่ยวข้อง
กรมพัฒนาที่ดิน	<ul style="list-style-type: none"> - ประเมินความเสี่ยงจากสาธารณสุขและบริหารจัดการความเสี่ยง โดยการป้องกัน ลดและบรรเทาผลกระทบ เตรียมความพร้อมเพื่อการเผชิญเหตุ และการฟื้นฟูในกลับสู่ภาวะปกติหรือพัฒนาให้ดีกว่าเดิม

หน่วยงาน	ภารกิจ/หน้าที่
	<ul style="list-style-type: none"> - จัดทำแผนที่เสี่ยงภัย และให้คำแนะนำการปลูกพืชในเขตที่ดินที่เหมาะสม - เฝ้าระวังและคาดหมายพื้นที่เสี่ยงต่อการเกิดภัยเพื่อแจ้งเตือนเกษตรกร - จัดทำแผนงาน/โครงการต่าง ๆ เพื่อช่วยป้องกันและบรรเทาผลกระทบจากภัยพิบัติด้านการเกษตร เช่น การพัฒนาแหล่งน้ำ การขุดบ่อน้ำในไร่นา การอนุรักษ์ดินและน้ำ - เตรียมสารพด. น้ำหมักชีวภาพ ดินกรด(ไดโลไมท์) และวัสดุอื่น เพื่อฟื้นฟูพื้นที่ประสบภัยพิบัติ
กรมวิชาการเกษตร	<ul style="list-style-type: none"> - ประเมินความเสี่ยงจากสาธารณภัยและบริหารจัดการความเสี่ยง โดยการป้องกัน ลดและบรรเทาผลกระทบ เตรียมความพร้อมเพื่อการเผชิญเหตุ และการฟื้นฟูในกลับสู่ภาวะปกติหรือพัฒนาให้ดีกว่าเดิม - ติดตาม เฝ้าระวัง สถานการณ์การระบาดของศัตรูพืชเศรษฐกิจ โดยให้ข้อมูลวิธีการป้องกันกำจัดศัตรูพืชที่เหมาะสมและมีประสิทธิภาพ และแจ้งหน่วยงานที่รับผิดชอบแจ้งเตือนเกษตรกร - ประชาสัมพันธ์และให้คำแนะนำในการดูแลรักษาพืช วางแผนการปลูกพืชให้เหมาะสมกับสภาพพื้นที่ เพื่อประชาสัมพันธ์ให้กับเกษตรกรในพื้นที่ และจัดเตรียมสำรองเมล็ดพันธุ์
กรมส่งเสริมการเกษตร	<ul style="list-style-type: none"> - ประเมินความเสี่ยงจากสาธารณภัยและบริหารจัดการความเสี่ยง โดยการป้องกัน ลดและบรรเทาผลกระทบ เตรียมความพร้อมเพื่อการเผชิญเหตุ และการฟื้นฟูในกลับสู่ภาวะปกติหรือพัฒนาให้ดีกว่าเดิม - จัดทำทะเบียนเกษตรกรผู้ปลูกพืชให้เป็นปัจจุบัน - ติดตามสถานการณ์เพื่อประชาสัมพันธ์แจ้งเตือนภัยแก่เกษตรกร - ให้คำแนะนำในการดูแลพืช วางแผนการปลูกพืชให้เหมาะสมกับสภาพพื้นที่ แนะนำการป้องกันกำจัดศัตรูพืช - รายงานพื้นที่การเกษตรได้รับผลกระทบ และการให้ความช่วยเหลือ - การให้การช่วยเหลือเกษตรกร ตามบทบาท ภารกิจ หน้าที่ และระเบียบกฎหมายที่เกี่ยวข้อง
กรมการข้าว	<ul style="list-style-type: none"> - ประเมินความเสี่ยงจากสาธารณภัยและบริหารจัดการความเสี่ยง โดยการป้องกัน ลดและบรรเทาผลกระทบ เตรียมความพร้อมเพื่อการเผชิญเหตุ และการฟื้นฟูในกลับสู่ภาวะปกติหรือพัฒนาให้ดีกว่าเดิม - ติดตาม เฝ้าระวัง สถานการณ์การระบาดของศัตรูข้าว เพื่อแจ้งเตือนภัยแก่เกษตรกร - ประชาสัมพันธ์และให้คำแนะนำในการดูแลรักษา วางแผนการปลูกข้าวให้เหมาะสมกับสภาพพื้นที่ - จัดเตรียมสำรองเมล็ดพันธุ์ข้าวพันธุ์ดี และจัดทำแผนการผลิตเมล็ดพันธุ์ข้าวเพิ่มเติม

หน่วยงาน	ภารกิจ/หน้าที่
กรมส่งเสริมสหกรณ์	<ul style="list-style-type: none"> - ประเมินความเสี่ยงจากสาธารณภัยและบริหารจัดการความเสี่ยง โดยการป้องกัน ลดและบรรเทาผลกระทบ เตรียมความพร้อมเพื่อการเผชิญเหตุ และการฟื้นฟูในกลับสู่ภาวะปกติหรือพัฒนาให้ดีกว่าเดิม - จัดทำและตรวจสอบความสมบูรณ์ของข้อมูลเกี่ยวกับพื้นที่การเกษตร ทรัพย์สินหนี้สินของสมาชิกสหกรณ์/กลุ่มเกษตรกร เพื่อให้การช่วยเหลือด้านหนี้สิน - ฝึกอบรมเพื่อฟื้นฟูอาชีพให้เกษตรกรที่ประสบภัย - สนับสนุนเงินทุน เพื่อการฟื้นฟูอาชีพสมาชิกสถาบันเกษตรกร - การให้การช่วยเหลือเกษตรกร ตามบทบาท ภารกิจ หน้าที่ และระเบียบกฎหมายที่เกี่ยวข้อง
กรมฝนหลวงและการบินเกษตร	<ul style="list-style-type: none"> - ประเมินความเสี่ยงจากสาธารณภัยและบริหารจัดการความเสี่ยง โดยการป้องกัน ลดและบรรเทาผลกระทบ เตรียมความพร้อมเพื่อการเผชิญเหตุ - ปฏิบัติการฝนหลวงเพื่อเพิ่มปริมาณน้ำในพื้นที่ เกษตรกรรม ป่าไม้ และเขื่อนเก็บกักน้ำ - พัฒนาเทคโนโลยีฝนหลวงและการตัดแปรสภาพอากาศ รวมทั้งปฏิบัติการด้านการบินเกษตร - จัดทำแผนปฏิบัติการฝนหลวงประจำปี
สำนักงานการปฏิรูปที่ดินเพื่อเกษตรกรรม	<ul style="list-style-type: none"> - ประเมินความเสี่ยงจากสาธารณภัยและบริหารจัดการความเสี่ยง โดยการป้องกัน ลดและบรรเทาผลกระทบ เตรียมความพร้อมเพื่อการเผชิญเหตุ และการฟื้นฟูในกลับสู่ภาวะปกติหรือพัฒนาให้ดีกว่าเดิม - ดำเนินการก่อสร้างแหล่งน้ำ ขุดลอกคูคลองในพื้นที่เขตปฏิรูปที่ดินฯ - สนับสนุนเครื่องสูบน้ำ รถบรรทุกน้ำ - การให้การช่วยเหลือเกษตรกร ตามบทบาท ภารกิจ หน้าที่ และระเบียบกฎหมายที่เกี่ยวข้อง
สำนักงานเศรษฐกิจการเกษตร	<ul style="list-style-type: none"> - พยากรณ์แนวโน้มการผลิตและการตลาดพืชเศรษฐกิจที่สำคัญ - การประเมินมูลค่าความเสียหายด้านเศรษฐกิจการเกษตรจากการเกิดภัยพิบัติ - การวิเคราะห์ความเสียหาย (Damages) และความสูญเสีย (Losses) ที่เกิดจากภัยในแต่ละด้าน - การวิเคราะห์ผลกระทบจากภัยพิบัติในเชิงเศรษฐกิจมหภาค (Macro – Economic Impact) และผลกระทบต่อมนุษย์และสังคม (Human/Social Impact) - การวิเคราะห์ความต้องการ/ความจำเป็นในการฟื้นฟูหลังเกิดภัย เพื่อการจัดลำดับความสำคัญในการฟื้นฟูในแต่ละภาคส่วน ตามระยะเวลา ๓ ช่วง คือ ระยะสั้น ระยะกลาง ระยะยาว

๑๒. แหล่งงบประมาณ

งบประมาณรายจ่ายประจำปีงบประมาณ พ.ศ. ๒๕๖๗ ของหน่วยงานสังกัดกระทรวงเกษตรและสหกรณ์

๑๓. ระยะเวลาดำเนินงาน

ตั้งแต่เดือนพฤษภาคม - ตุลาคม ๒๕๖๗

๑๔. การติดตามและรายงาน

ที่	ข้อมูล	หน่วยงาน	ระยะเวลา
๑	สถานการณ์น้ำ - ในเขตชลประทาน - นอกเขตชลประทาน	กรมชลประทาน กรมพัฒนาที่ดิน	ทุกวัน ภายในเวลา ๑๑.๐๐ น. ทุกวันศุกร์ ภายในเวลา ๑๑.๐๐ น.
๒	การปฏิบัติการฝนหลวง	กรมฝนหลวงและการบินเกษตร	ทุกวัน ภายในเวลา ๑๑.๐๐ น.
๓	การแจ้งเตือน	ทุกส่วนราชการ	เมื่อมีการแจ้งเตือน
๔	ผลกระทบด้านการเกษตร - ด้านพืช - ด้านประมง - ด้านปศุสัตว์	กรมส่งเสริมการเกษตร กรมการข้าว กรมวิชาการเกษตร กรมประมง กรมปศุสัตว์	ภายใน ๒๔ ชั่วโมง เมื่อเกิดภัย และปรับปรุง ทุกวันศุกร์ ภายในเวลา ๑๑.๐๐ น.
๕	ข้อพิพาท	สำนักงานเกษตรและสหกรณ์จังหวัด	ภายใน ๒๔ ชั่วโมง นับแต่เมื่อเกิดภัย
๖	ผลการดำเนินงานตามแผนงาน/โครงการ	ทุกส่วนราชการ	ทุกวันศุกร์ที่ ๒ และ ๔ ของเดือน

ทั้งนี้ จังหวัดปราจีนบุรีได้มีการติดตามและรายงานสถานการณ์ภัยพิบัติด้านการเกษตรต่างๆ ผ่านทาง คณะกรรมการจังหวัด คณะอนุกรรมการพัฒนาการเกษตรและสหกรณ์จังหวัดปราจีนบุรี คณะกรรมการอำนวยการขับเคลื่อนงานนโยบายสำคัญและการแก้ไขปัญหาภาคเกษตรระดับจังหวัด (Chief of Operation – CoO) คณะทำงานปฏิบัติการขับเคลื่อนงานนโยบายสำคัญและการแก้ไขปัญหาการเกษตรระดับอำเภอ (Operation Team - OT) และศูนย์ติดตามและแก้ไขปัญหาภัยพิบัติด้านการเกษตรประจำจังหวัด

ภาคผนวก ก.

การคาดการณ์พื้นที่การเกษตรที่อาจได้รับผลกระทบหากเกิดสถานการณ์อุทกภัยหรือฝนทิ้งช่วงจังหวัดปราจีนบุรี
ด้านพืช

ที่	อำเภอ	ตำบล	เกษตรกร (ราย)	การเพาะปลูก				หมายเหตุ
				ข้าว (ไร่)	พืชไร่ (ไร่)	ไม้ผล ไม้ยืนต้น และอื่นๆ	รวม (ไร่)	
๑	เมืองปราจีนบุรี	ดงขี้เหล็ก	-	-	-	-	-	อื่นๆคือ
		เนินหอม	๑๑๕	๑๕๐	-	๒๗๐	๔๒๐	ไม้ผล
		ดงพระราม	๒๒			๑๕๐	๑๕๐	ไม้ดอก
		โคกไม้ลาย	๒๔๔	๔๕๕		๗๔๐	๙๘๔	ไม้ประดับ
		โนนหอม	๕๓	๖๙๐	-	๙๐	๗๘๐	
		ไม้เค็ด	๓๑		๗๐	๗	๗๗	
		รอบเมือง	๑๘	๒๑๐	-	-	๒๑๐	
		บางบริบูรณ์	๒๘	๘๕๐	-	-	๘๕๐	
		ท่างาม	๑๖๘	๔,๔๙๐	-	-	๔,๗๐๐	
		บ้านพระ	๖๐๐	๓๒๕	-	๑,๐๘๐	๑,๔๐๕	
		บางเคชะ	๑๕	๒๐๐	-	-	๒๐๐	
		วัดโบสถ์	๒๔	๑,๐๑๐	-	-	๑,๐๑๐	
		หน้าเมือง	๕	๗๕	-	-	๗๕	
รวม		๑๓ ตำบล	๑,๓๒๓	๘,๔๕๕	๗๐	๒,๓๓๗	๑๐,๖๕๑	
๒	บ้านสร้าง	บางแตน	๔๐	๑,๕๖๕	-	๒๐	๑,๕๘๕	
		บางพลวง	-	-	-	-	-	
		บางปลาร้า	-	-	-	-	-	
		กระทุ่มแพ้ว	-	-	-	-	-	
		บางขาม	-	-	-	-	-	
		บางกระเบา	๑๕	๖๘๐	-	๑๘	๖๙๘	
		บ้านสร้าง	๗	๒๗๐	๓	๒๓	๒๙๖	
		บางยาง	๑๓๗	๒,๐๑๗	๕	๑๗	๒,๐๓๙	
		บางแตน	๒๕๓	๔,๓๔๕	๘	๒๕	๔,๓๗๘	
รวม		๙ ตำบล	๔๕๒	๘,๘๗๗	๑๖	๑๐๓	๘,๙๙๖	
๓	ศรีมโหสถ	คู์ลำพัน	๑๗๐	๔,๘๗๘	-	๗๒	๕,๑๒๐	
		โคกไทย	๕๐	๑,๑๖๘	-	๔๖	๑,๒๖๔	
		ไผ่ชะเลียด	๒๕๘	๘,๑๘๔	-	-	๘,๔๔๒	

ที่	อำเภอ	ตำบล	เกษตรกร (ราย)	การเพาะปลูก				หมายเหตุ
				ข้าว (ไร่)	พืชไร่ (ไร่)	ไม้ผล ไม้ยืนต้น และอื่นๆ	รวม (ไร่)	
		โคกปีบ	๔๓๗	๗,๖๔๔	๓๙๔	๗๓๓	๙,๒๐๘	
รวม		๔ ตำบล	๙๑๕	๒๑,๘๗๔	๓๙๔	๘๕๑	๒๔,๐๓๔	
๔	ศรีมหาโพธิ	กรอกสมบุรณ์	-	-	-	-	-	
		หนองโพรง	-	-	-	-	-	
		ดงกระทงยาม	๕๓๘	๑๓,๔๓๔	-	-	๑๓,๙๗๒	
		หาดยาง	๒๐๒	๖,๒๘๐	-	-	๖,๔๘๒	
		ศรีมหาโพธิ	-	-	-	-	-	
		ท่าตูม	๒๐	๑๕๘	-	-	๑๗๘	
		บางกุ้ง	๑๖๙	๔,๐๙๕	-	-	๔,๒๖๔	
		บ้านทาม	๓๒๒	๕,๓๔๐	-	-	๕,๖๖๒	
		หัวหว่า	-	-	-	-	-	
		สัมพันธ	๒๔๒	๕,๐๕๘	-	-	๕,๓๐๐	
รวม		๑๐ ตำบล	๑,๔๙๓	๓๔,๓๖๕	-	-	๓๕,๘๕๘	
๕	ประจันตคาม	ประจันตคาม	๓๑๐	๖,๐๐๙	๑๘	๑๖๕	๖,๑๙๒	
		เกาะลอย	๕๐๖	๗,๐๗๐	๑	๒๙	๗,๑๐๐	
		บ้านหอย	๖๓๑	๖,๔๕๒	๖	๓๓๓	๗,๑๒๔	
		ดงบัง	๕๔๒	๓,๑๑๑	๙๕	๗๐๐	๓,๙๐๖	
		หนองแสง	๔๖๖	๓,๕๔๗	๘	๕๕๒	๔,๑๐๗	
		คำโตนด	๑,๐๑๔	๙,๖๖๐	๙๓๐	๑,๑๘๘	๑๑,๗๗๘	
		บุฝ้าย	๖๒๔	๕,๓๖๖	๒	๖๓๔	๖,๐๐๒	
		หนองแก้ว	๓๘๔	๓,๐๖๕	๐	๗๘๖	๓,๘๕๑	
		โพธิ์งาม	๖๑๔	๒,๓๔๕	๑๒๔	๒,๒๐๐	๔,๖๖๙	
รวม		๙ ตำบล	๕,๐๙๑	๔๖,๖๒๕	๑,๑๘๔	๖,๕๘๗	๕๔,๓๙๗	
๖	นาดี	นาดี	๓๐๗	๒,๑๗๐	๓๙๗	๕๐	๒,๖๑๗	
		ลำพันตา	๑๖๕	๑,๗๑๐	๙๘	๓๐	๑,๙๓๘	
		สะพานหิน	๑๙๗	๘๓๐	๑๕๗	๕๗	๑,๐๔๔	
		ทุ่งโพธิ์	๘๐	๕๐	๒๖๐	๑๒๐	๔๓๐	
		แก่งดินสอ	๑๒๐	๑๖๐	๒๕๗	๘๐	๔๙๗	
		บุพราหมณ์	๑๙๐	๙๗๐	๖๙๕	๒๔๐	๑,๙๐๕	
รวม		๖ ตำบล	๑,๐๕๙	๕,๘๙๐	๑,๘๖๔	๕๗๗	๘,๓๓๑	

ที่	อำเภอ	ตำบล	เกษตรกร (ราย)	การเพาะปลูก				หมายเหตุ
				ข้าว (ไร่)	พืชไร่ (ไร่)	ไม้ผล ไม้ยืนต้น และอื่นๆ	รวม (ไร่)	
๗	กบินทร์บุรี	กบินทร์	๗๒	๗๗๘	๔๖	๔๓	๘๖๗	
		วังดาล	๒๑๖	๒,๗๐๓	๕๔	๖๖	๒,๘๒๓	
		นาแหม	๓๔	๕๑๘	๑๕	๒๓	๕๕๖	
		เขาไม้แก้ว	๔๖	๗๑๙	๓๓	๒๑	๗๗๓	
		เมืองเก่า	๒๓	๒๑๖	๑๒	๒๒	๒๕๐	
		วังตะเคียน	๓๑	๔๑๑	๑๑๖	๒๕	๕๕๒	
		หาดนางแก้ว	๖๔	๓๑๒	๒๒	๑๒	๓๔๖	
		บ้านนา	๓๑	๖๕๔	๒๓	๑๑	๖๘๘	
		นนทรี						
		หนองกี่						
		บ่อทอง	๙๘	๘๗๙	๑๒	๓๒	๙๒๓	
		ย่านรี	๗๖	๕๔๕	๒๑	๑๑	๕๗๗	
		ลาดตะเคียน						
		วังท่าช้าง						
รวม		๑๔ ตำบล	๖๙๑	๗,๗๓๕	๓๕๔	๒๖๖	๘,๓๕๕	
รวมทั้งสิ้น	๗ อำเภอ	๖๕ ตำบล	๑๑,๐๒๔	๑๓๓,๘๒๑	๓,๘๘๒	๑๐,๗๒๑	๑๕๐,๙๕๔	

การคาดการณ์พื้นที่การเกษตรที่อาจได้รับผลกระทบหากเกิดสถานการณ์อุทกภัยหรือฝนทิ้งช่วง
จังหวัดปราจีนบุรี

ด้านประมง

ที่	อำเภอ	ตำบล	เกษตรกร (ราย)	การเลี้ยงสัตว์น้ำ (บ่อ)				หมายเหตุ
				บ่อปลา	บ่อกุ้ง	กระชัง/บ่อซีเมนต์	รวม	
๑	เมืองปราจีนบุรี	วัดโบสถ์	๒	๒	-	-	๒	
รวม ๑ ตำบล			๒	๒	-	-	๒	
๒	บ้านสร้าง	บางแตน	๖	๒	๔	-	๖	
		บางพลวง	๔	๔	-	-	๔	
		บางกระเบา	๒	๑	๑	-	๒	
		บ้านสร้าง	๒๒	๒๒	-	-	๒๒	
		บางยาง	๑	๑	-	-	๑	
		บางเตย	๗	๗	-	-	๗	
รวม ๖ ตำบล			๔๒	๓๗	๕	-	๔๒	
๓	ศรีมหาโพธิ	กรอกสมบูรณ	-	-	-	-	-	
		หนองโพรง	๕	๘	-	-	๘	
		ดงกระทงยาม	๑๐	๑๒	-	-	๑๒	
		บ้านทาม	๑๕	๒๐	-	-	๒๐	
		สัมพันธ	๙	๑๒	-	-	๑๒	
รวม ๕ ตำบล			๓๙	๕๒	-	-	๕๒	
๔	ประจันตคาม	ประจันตคาม	๒๑	๒๑	-	-	๒๑	
		บุไผ่	๒	๒	-	-	๒	
		หนองแก้ว	๑	๑	-	-	๑	
		โพธิ์งาม	๑	๑	-	-	๑	
รวม ๔ ตำบล			๒๕	๒๕	-	-	๒๕	
รวมทั้งสิ้น	๔ อำเภอ	๑๖ ตำบล	๑๐๘	๑๑๖	๕	-	๑๒๑	

การคาดการณ์พื้นที่การเกษตรที่อาจได้รับผลกระทบหากเกิดสถานการณ์อุทกภัยหรือฝนทิ้งช่วงจังหวัดปราจีนบุรี
ด้านปศุสัตว์

ที่	อำเภอ	ตำบล	เกษตรกร (ราย)	การเลี้ยงสัตว์ (ตัว)				
				โค - กระบือ	แพะ - แกะ	สุกร	สัตว์ปีก	รวม
๑	เมืองปราจีนบุรี	ดงขี้เหล็ก	-	-	-	-	-	-
		เนินหอม	-	-	-	-	-	
		ดงพระราม	-	-	-	-	-	
		โคกไม้ลาย	-	-	-	-	-	
		โนนหอม	-	-	-	-	-	
		ไม้เค็ด	๒๕๘	๒๐๖	-	๓๘	๔,๗๕๙	๕,๐๐๓
		รอบเมือง	-	-	-	-	-	
		บางบริบูรณ์	-	-	-	-	-	
		ท่างาม	-	-	-	-	-	
		บ้านพระ	๗๘๑	๔๑๑	๑๕	๓๐	๙,๘๔๐	๑๑,๐๗๗
		บางเดชะ	-	-	-	-	-	
		วัดโบสถ์	-	-	-	-	-	
		หน้าเมือง	-	-	-	-	-	
รวม ตำบล			๑,๐๓๙	๖๑๗	๑๕	๖๘	๑๔,๕๕๙	๑๖,๐๘๐
๒	บ้านสร้าง	บางแตน	๑๒๑	๒๒	-	-	๒,๙๗๙	๓,๐๐๑
		บางพลวง	๓๓๐	๒๔๕	-	๒,๘๓๙	๗,๗๕๘	๑๐,๘๔๒
		บางปลาร้า	-	-	-	-	-	
		กระทุ่มแพ้ว	-	-	-	-	-	
		บางขาม	-	-	-	-	-	
		บางกระเบา	-	-	-	-	-	
		บ้านสร้าง	-	-	-	-	-	
		บางยาง	๖๓	๙๐	-	-	๑,๕๕๘	๑,๖๔๘
บางแตน	๑๑๕	๑๐๐	-	-	๓,๖๕๓	๓,๗๕๓		
รวม ตำบล			๖๒๙	๔๕๗	-	๒,๘๓๙	๑๙,๒๔๔	
๓	ศรีมโหสถ	คูลำพัน	-	-	-	-	-	
		โคกไทย	-	-	-	-	-	
		ไผ่ชะเลือด	-	-	-	-	-	
		โคกبيب	-	-	-	-	-	

รวม			ตำบล										
๔	ศรีมหาโพธิ	กรอกสมบุรณ์	-	-	-	-	-	-	-	-	-	-	
		หนองโพรง	-	-	-	-	-	-	-	-	-	-	
		ดงกระตงยาม	-	-	-	-	-	-	-	-	-	-	
		หาดยาง	-	-	-	-	-	-	-	-	-	-	
		ศรีมหาโพธิ	-	-	-	-	-	-	-	-	-	-	
		ท่าคูม	-	-	-	-	-	-	-	-	-	-	
		บางกุ้ง	-	-	-	-	-	-	-	-	-	-	
		บ้านทาม	-	-	-	-	-	-	-	-	-	-	
		หัวหว่า	-	-	-	-	-	-	-	-	-	-	
		สัมพันธ์	-	-	-	-	-	-	-	-	-	-	
รวม			ตำบล					-	-	-	-	-	
๕	ประจันตคาม	ประจันตคาม	๒๒๒	๔๖๙	๓๐	๕,๐๑๐	๙,๑๐๙	๑๔,๖๑๘					
		เกาะลอย	๒๗	๖๑	๑๐	-	๔๖๐	๕๓๑					
		บ้านหอย	-	-	-	-	-	-					
		ดงบัง	-	-	-	-	-	-					
		หนองแสง	-	-	-	-	-	-					
		คำโตนด	-	-	-	-	-	-					
		บุฝ้าย	๓๓	๒๗	-	๒	๘๒๙	๘๕๘					
		หนองแก้ว	๗๖	๒๒๙	๓๒	-	๒,๒๓๒	๒,๔๙๓					
		โพธิ์งาม	๔	๔๑	-	๒,๔๓๐	๒๕	๒,๔๙๖					
รวม			ตำบล					๓๖๒	๘๒๗	๗๒	๗,๔๔๒	๑๒,๖๕๕	๒๐,๙๙๖
๖	นาดี	นาดี	๒๘๕	๕๓๓	-	๘,๔๐๕	๘,๘๔๗	๑๘,๐๗๐					
		สำพันตา	-	-	-	-	-	-					
		สะพานหิน	๒๒๑	๔๒๑	-	๔๒๖	๙,๐๐๘	๑๐,๐๗๖					
		ทุ่งโพธิ์	๔๙	๗๒	-	-	๒,๒๙๔	๒,๔๑๕					
		แก่งดินสอ	-	-	-	-	-	-					
		บุพราหมณ์	๖๔๑	๑,๒๙๗	๑๓๕	๔๔๑	๑๗,๗๘๙	๒๐,๓๐๓					
รวม			ตำบล					๑,๑๙๖	๒,๓๒๓	๑๓๕	๙,๒๗๒	๑๑,๙๓๘	๕๐,๘๖๔
๗	กบินทร์บุรี	กบินทร์	๑๒๙	๑๙๔	-	-	๓,๘๘๗	๔,๐๘๑					
		วังตาล	๒๑๔	๒๗๑	-	๒,๘๖๐	๓,๘๕๔	๖,๙๘๕					
		นาแฉม	-	-	-	-	-	-					

		เขาไม้แก้ว	-	-	-	-	-	-
		เมืองเก่า	๒๑	๒๗	-	-	๘๘๖	๙๑๓
		วังตะเคียน	๗๓	๑๖๕	-	๑,๖๐๙	๑,๕๘๘	๓,๓๖๒
		หาดนางแก้ว	๒๘	๗	-	๒๐	๖๐๔	๖๓๑
		บ้านนา	๖๓	๑๕๒	๘๐	๑๖	๑,๕๑๔	๑,๗๖๒
		นนทรี	-	-	-	-	-	-
		หนองกี่	-	-	-	-	-	-
		บ่อทอง	๔๙	๓๖	๓๐	๑,๗๐๘	๘๘๙	๒,๖๖๓
		ย่านรี	๗๘	๑๑๔	-	-	๒,๘๐๔	๒,๙๑๘
		ลาดตะเคียน	-	-	-	-	-	-
		วังท่าช้าง	-	-	-	-	-	-
รวม ตำบล			๖๕๕	๙๖๖	๑๑๐	๖,๒๑๓	๑๖,๐๒๖	๒๓,๓๑๕
รวมทั้งสิ้น	อำเภอ	ตำบล	๓,๘๘๑	๕,๑๙๐	๓๓๒	๒๕,๘๓๔	๙๗,๑๖๖	๑๓๐,๔๙๙

ภาคผนวก ข.

บัญชีทรัพย์สินเครื่องจักรกล ยานพาหนะ และเครื่องมืออุปกรณ์ต่างๆเพื่อสนับสนุนการช่วยเหลือผู้ประสบภัยพิบัติ

ที่	เครื่องจักรกล ยานพาหนะ และเครื่องมืออุปกรณ์	จำนวน	หน่วยนับ	สถานที่เก็บรักษา		หน่วยงาน
				ตำบล	อำเภอ	
๑	รถบรรทุกขนาดใหญ่ ขนาด ๖ ตัน	๔	คัน	รอบเมือง/แก่ง ดินสอ	เมือง/นาดี	คบ.บางพลวง ๑ คัน คบ.นฤปดินทรจินดา ๓ คัน
๒	รถแทรกเตอร์ล้อยาง	๑	คัน	รอบเมือง	เมือง	คบ.บางพลวง
๓	รถหน้าตักหลังชุด	๒	คัน	รอบเมือง/แก่ง ดินสอ	เมือง/นาดี	คบ.บางพลวง ๑ คัน คบ.นฤปดินทรจินดา ๑ คัน
๔	รถบรรทุกน้ำขนาด ๖,๐๐๐ ลิตร	๓	คัน	รอบเมือง/แก่ง ดินสอ	เมือง/นาดี	คบ.บางพลวง ๒ คัน คบ.นฤปดินทรจินดา ๑ คัน
๕	รถบรรทุกเทท้าย ๖ ล้อ ขนาด ๖ ตัน	๑	คัน	รอบเมือง	เมือง	คบ.บางพลวง
๖	เรือกำจัดวัชพืช	๕	ลำ	รอบเมือง	เมือง	คบ.บางพลวง
๗	รถบรรทุก ๔ ล้อ ขนาด ๒ ตัน	๑	คัน	รอบเมือง	เมือง	คบ.บางพลวง
๘	เครื่องสูบน้ำขนาด ๘ นิ้ว	๘	เครื่อง	รอบเมือง	เมือง	โครงการชลประทานปราจีนบุรี
๙	เครื่องผลักดันน้ำ	๘	เครื่อง	รอบเมือง	เมือง	โครงการชลประทานปราจีนบุรี
๑๐	เครื่องกำเนิดไฟฟ้า	๒	เครื่อง	รอบเมือง	เมือง	โครงการชลประทานปราจีนบุรี
๑๑	รถบรรทุก ๔ ล้อ	๒	คัน	ไม้เค็ด	เมืองปราจีน	สำนักงานเกษตรและสหกรณ์จังหวัดปราจีนบุรี
๑๒	รถตู้ ๑๐ ที่นั่ง	๑	คัน	ไม้เค็ด	เมืองปราจีน	สำนักงานเกษตรและสหกรณ์จังหวัดปราจีนบุรี
๑๓	รถบรรทุก ๔ ล้อ	๑	คัน	-	เมืองปราจีน	สำนักงานปศุสัตว์จังหวัดปราจีนบุรี
๑๔	รถบรรทุก ๔ ล้อ	๑	คัน	-	กบินทร์บุรี	สำนักงานปศุสัตว์อำเภอกบินทร์บุรี
๑๕	รถบรรทุก ๔ ล้อ	๑	คัน	-	นาดี	สำนักงานปศุสัตว์อำเภอนาดี
๑๖	รถบรรทุก ๔ ล้อ	๑	คัน	-	บ้านสร้าง	สำนักงานปศุสัตว์อำเภอบ้านสร้าง
๑๗	รถบรรทุก ๔ ล้อ	๑	คัน	-	ประจันตคาม	สำนักงานปศุสัตว์อำเภอประจันตคาม
๑๘	รถบรรทุก ๔ ล้อ	๑	คัน	-	ศรีมหาโพธิ	สำนักงานปศุสัตว์อำเภอศรีมหาโพธิ
๑๙	รถบรรทุก ๔ ล้อ	๑	คัน	-	ศรีมโหสถ	สำนักงานปศุสัตว์อำเภอศรีมโหสถ
๒๐	รถบรรทุกขนาด ๑ ตัน ขับเคลื่อน ๒ ล้อ แบบดับเบิลแคป	๑	คัน	ลาดตะเคียน	กบินทร์บุรี	ศูนย์วิจัยและพัฒนาสัตว์ปีก
๒๑	รถบรรทุกขนาด ๑ ตัน ขับเคลื่อน ๒ ล้อ แบบมีช่องว่าง ด้านหลังคนขับ (CAB)	๑	คัน	ลาดตะเคียน	กบินทร์บุรี	ศูนย์วิจัยและพัฒนาสัตว์ปีก
๒๒	เรือตรวจการณ์	๒	ลำ		นาดี	สำนักงานประมงจังหวัดปราจีนบุรี

ภาคผนวก ค.

ศูนย์ติดตามและแก้ไขปัญหาภัยพิบัติด้านการเกษตรจังหวัดปราจีนบุรี

ที่	ชื่อ - สกุล	ตำแหน่ง	หมายเลขโทรศัพท์
๑	นางยอดขวัญ วิภาคกิจ	เกษตรและสหกรณ์จังหวัดปราจีนบุรี/ผู้อำนวยการศูนย์	๐ - ๓๗๔๕ - ๔๐๔๒ - ๓
๒	นายวินัย ลักษณ์วิลาส	เกษตรจังหวัดปราจีนบุรี/กรรมการ	๐ - ๓๗๒๑ - ๗๘๗๑ - ๔
๓	นายกมล ผิวเหมาะ	ประมงจังหวัดปราจีนบุรี/กรรมการ	๐ - ๓๗๒๑ - ๗๐๐๓
๔	นายเพิ่มพร ฉายเพิ่มศักดิ์	ปศุสัตว์จังหวัดปราจีนบุรี/กรรมการ	๐ - ๓๗๒๑ - ๖๖๗๐
๕	นายชลิต กำปั่นทอง	รักษาราชการแทนสหกรณ์จังหวัดปราจีนบุรี/กรรมการ	๐ - ๓๗๔๕ - ๔๐๔๔
๖	นายวิฑูล ประดิษฐ์บุญ	ปฏิรูปที่ดินจังหวัดปราจีนบุรี/กรรมการ	๐ - ๓๗๔๕ - ๔๐๗๓ - ๔
๗	นางอรทัย กกกลาง	หัวหน้าสำนักงานตรวจบัญชีสหกรณ์ปราจีนบุรี/กรรมการ	๐ - ๓๗๔๕ - ๔๐๗๗
๘	นายณัฐวุฒิ สร้อยประเสริฐ	ผู้อำนวยการโครงการชลประทานปราจีนบุรี/กรรมการ	๐ - ๓๗๒๐ - ๐๔๑๖ - ๗
๙	นางสาววรารัตน์ ลีรวงศ์	ผู้อำนวยการสถานีพัฒนาที่ดินปราจีนบุรี/กรรมการ	๐ - ๓๗๒๑ - ๐๗๘๑
๑๐	นางวรรณลักษณ์ จันลาภา	ผู้อำนวยการศูนย์วิจัยข้าวปราจีนบุรี/กรรมการ	๐ - ๓๗๒๑ - ๑๒๓๒
๑๑	นางสาวนริศรา เอี่ยมคุ้ม	ผู้อำนวยการสำนักงานเศรษฐกิจการเกษตรที่ ๖ จังหวัดชลบุรี/กรรมการ	๐ - ๓๘๓๕ - ๑๒๖๑
๑๒	นายจรงค์ จารุเนตร	ผู้อำนวยการศูนย์วิจัยและพัฒนาการเกษตรปราจีนบุรี/ กรรมการ	๐ - ๓๗๒๑ - ๐๒๖๒
๑๓	นายเด่นชัย ชุมพอม	ผู้อำนวยการการยางแห่งประเทศไทย สาขาสระแก้ว/ กรรมการ	๐ - ๓๗๖๐ - ๙๘๒๒
๑๔	นางสาวจุฑารัตน์ จามกระโทก	ผู้อำนวยการศูนย์หม่อนไหมเฉลิมพระเกียรติฯ เขต ๔ จังหวัดนครราชสีมา / กรรมการ	๐ - ๔๔๒๑ - ๔๑๐๑
๑๕	นายสมเกียรติ สุสันพุลทอง	ผู้อำนวยการสำนักงานทรัพยากรธรรมชาติและสิ่งแวดล้อม จังหวัดปราจีนบุรี / กรรมการ	๐ - ๓๗๔๕ - ๔๓๒๖ - ๗
๑๖	นายเฉลิมเกียรติ พุทธิมี	ผู้อำนวยการสถานีอุตุนิยมวิทยาจังหวัดปราจีนบุรี / กรรมการ	๐ - ๓๗๒๑ - ๑๐๖๔
๑๗	นางมาลณี จินดารัตน์	หัวหน้าสำนักงานป้องกันและบรรเทาสาธารณภัยจังหวัด ปราจีนบุรี	๐-๓๗๔๕ - ๔๔๑๗ - ๒๐
๑๘	นายขวัญจิต โอฬารกิจ	ผู้อำนวยการสำนักงานธนาคารเพื่อการเกษตรและสหกรณ์ การเกษตรจังหวัดปราจีนบุรี /กรรมการ	๐ - ๓๗๒๑ - ๑๖๒๕
๑๙	นางสาวกวิณิดา คำแดงผล	หัวหน้ากลุ่มช่วยเหลือเกษตรกรและโครงการพิเศษ สำนักงานเกษตรและสหกรณ์จังหวัดปราจีนบุรี/ กรรมการและเลขานุการศูนย์	๐ - ๓๗๔๕ - ๔๐๔๒ - ๓
๒๐	พ.ต.ท.จีระศักดิ์ สุริยะ	เจ้าหน้าที่กลุ่มช่วยเหลือเกษตรกรและโครงการพิเศษ/ ผู้จัดทำข้อมูล	๐ - ๓๗๔๕ - ๔๐๔๒ - ๓

ที่มาของข้อมูล

๑. แผนป้องกันและบรรเทาสาธารณภัยด้านการเกษตร ในช่วงฤดูฝน ปี พ.ศ.๒๕๖๗ , กระทรวงเกษตรและสหกรณ์
๒. แผนเผชิญเหตุอุทกภัย และดินถล่มจังหวัดปราจีนบุรี ปี พ.ศ.๒๕๖๗ , สำนักงานป้องกันและบรรเทาสาธารณภัย
จังหวัดปราจีนบุรี
๓. หน่วยงานในสังกัดกระทรวงเกษตรและสหกรณ์จังหวัดปราจีนบุรี