

# แบบฟอร์มที่ 1 ข้อมูลพื้นฐานจังหวัด

## ข้อมูลพื้นฐานของจังหวัดปราจีนบุรี

### 1. ข้อมูลด้านการเกษตรของจังหวัด

1.1 พื้นที่ทั้งหมด 2,976,476 ไร่ เป็นพื้นที่เกษตรกรรม 813,289 ไร่ (27.32% ของพื้นที่ทั้งหมด) เป็นพื้นที่ปลูกข้าว 461,574 ไร่ พืชไร่ 109,445 ไร่ ไม้ยืนต้น 92,861 ไร่ พืชสวน 66,775 ไร่ พืชไร่และพืชสวน 16,785 ไร่ สถานที่เพาะเลี้ยงสัตว์น้ำ 65,849 ไร่ พืชอื่นๆ 96,454 ไร่ และอื่น ๆ 2,163,187 ไร่ (เช่น พืชที่ป่าไม้ อุตสาหกรรม ฯลฯ) โดยมีพื้นที่เกษตรกรรมในเขตชลประทาน 420,500 ไร่ และพื้นที่เกษตรกรรมนอกเขตชลประทาน 2,737,862 ไร่

#### 1.2 สถานการณ์ด้านทรัพยากรการผลิตและแนวโน้ม

1) ความจุกักเก็บ 314.34 ล้านลูกบาศก์เมตร ปริมาณน้ำทั้งจังหวัด 108.95 ล้านลูกบาศก์เมตร คิดเป็น 34.65 % (ข้อมูล ณ วันที่ 5 เม.ย.65)

2) ปริมาณน้ำฝนสะสม ตั้งแต่วันที่ 1 พฤษภาคม 2564 ถึง ปัจจุบัน เฉลี่ย 2,085.4 ลบ.ม (ข้อมูล ณ วันที่ 5 เม.ย. 65)

3) ความต้องการใช้น้ำของจังหวัดจำแนก 4 ด้าน

- อุปโภคบริโภค	5.4800	ล้านลูกบาศก์เมตร
- ระบบนิเวศน์	28.47	ล้านลูกบาศก์เมตร
- เกษตรกรรม	2.19	ล้านลูกบาศก์เมตร
- อุตสาหกรรม	3.70	ล้านลูกบาศก์เมตร
- อื่นๆ	202.58	ล้านลูกบาศก์เมตร

4) การใช้ประโยชน์และความเหมาะสมของดินเพื่อการเพาะปลูก (Agri-Map analytic)

- พื้นที่ทำการเกษตรที่เหมาะสม 392,694 ไร่

- พื้นที่ทำการเกษตรที่ไม่เหมาะสม 114,217 ไร่

1.3 ขนาดเศรษฐกิจของจังหวัด (GPP) มีมูลค่า 318,977 ล้านบาท (ปี 2561) จำนวนประชากร 494,266 คน 220,185 ครัวเรือน เป็นภาคการเกษตร 44,651 ครัวเรือน (ข้อมูล ณ วันที่ 28 ก.พ. 64)

1.4 พืชเศรษฐกิจที่สำคัญ ได้แก่	มันสำปะหลัง	396,622 ตัน	(ผลผลิตเฉลี่ย	3,635 กก./ไร่)
	ข้าวนาปี	167,708 ตัน	(ผลผลิตเฉลี่ย	409 กก./ไร่)
	ปาล์มน้ำมัน	34,553 ตัน	(ผลผลิตเฉลี่ย	2,004 กก./ไร่)
	ข้าวโพดเลี้ยงสัตว์	13,182 ตัน	(ผลผลิตเฉลี่ย	646 กก./ไร่)
	ยางพารา	6,784 ตัน	(ผลผลิตเฉลี่ย	189 กก./ไร่)
	ทุเรียน	2,733 ตัน	(ผลผลิตเฉลี่ย	1,248 กก./ไร่)

#### 1.5 สัตว์เศรษฐกิจที่สำคัญ

##### ☞ ด้านปศุสัตว์

ไก่เนื้อ	ผลผลิต	36,617,770 ตัว/ปี	ไก่ไข่อุ่น	ผลผลิต	4,368,800 ตัว/ปี
เป็ดเนื้อ	ผลผลิต	997,731 ตัว/ปี	เป็นไข่	ผลผลิต	36,131 ตัว/ปี
สุกร	ผลผลิต	369,072 ตัว/ปี	โคเนื้อ	ผลผลิต	17,842 ตัว/ปี
โคนม	ผลผลิต	119 ตัว/ปี	แกะ	ผลผลิต	241 ตัว/ปี
กระบือ	ผลผลิต	12,339 ตัว/ปี	แพะ	ผลผลิต	1,467 ตัว/ปี

## แบบฟอร์มที่ 1 ข้อมูลพื้นฐานจังหวัด

☞ ด้านประมง	ปลาน้ำจืด	ผลผลิต	37,000	ตัน/ปี
	ปลาทับบิม	ผลผลิต	2,000	ตัน/ปี
	กุ้งทะเล	ผลผลิต	7,000	ตัน/ปี
	กุ้งก้ามกราม	ผลผลิต	1,000	ตัน/ปี

1.6 สินค้าเด่น/สินค้า GI ได้แก่ ทุเรียน พื้นที่ปลูก 2,502 ไร่ ผลผลิต 811 ตัน พันธุ์ก้านยาว พันธุ์หมอนทอง พันธุ์ชะนี พันธุ์กระดุมทอง และทุเรียนสายพันธุ์พื้นเมือง ประกอบด้วย ทุเรียนพันธุ์กบขายน้ำ พันธุ์ชมพูศรี และพันธุ์กำปัน

ลักษณะเด่น ทุเรียนที่มีเนื้อสีเหลือง แห้ง หนา เส้นใยน้อย หวานมัน เปลือกผลบาง ผิวเปลือกสีน้ำตาลถึงน้ำตาลเข้ม หนามถี่ สภาพดินเหมาะแก่การเพาะปลูก เพราะชั้นบนเป็นดินร่วนปนทราย ดินชั้นล่างเป็นหินผุและศิลาแลง ทำให้การระบายน้ำสะดวก น้ำไม่ขังในเนื้อดิน การกระจายตัวของธาตุอาหารทั่วถึง ลักษณะภูมิอากาศและปริมาณน้ำฝน ประกอบกับความชื้นสัมพัทธ์ เหมาะสมพอดีกัน (พื้นที่ปลูกอำเภอเมืองปราจีนบุรี อำเภอกบินทร์บุรี อำเภอประจันตคาม อำเภอศรีมหาโพธิ์ อำเภอนาดี)

1.7 สินค้า OTOP 10 อันดับแรกของจังหวัด ได้แก่

สินค้า OTOP ด้านการเกษตรของจังหวัดปราจีนบุรี ได้แก่ ข้าวสินเหล็ก ข้าวไรซ์เบอร์รี่ กระจยาสารท มะม่วงผลสด ผงผิวข้าวกล้อง น้ำมัลเบอร์รี่ ผักออร์แกนิก (จึงจูง่าย วอเตอร์เครส ผักกูด มันเทศญี่ปุ่น หน่อไม้ไผ่ตง มะนาว ฯลฯ) ผลไม้แช่อิ่มตามฤดูกาล จักสานใบลาน ผลิตภัณฑ์จากเส้นกก ผลิตภัณฑ์เฟอร์นิเจอร์ไม้ไผ่ ไม้กวาดทกเสათา ชัน และสมุนไพร

1.8 โครงการชุมชนท่องเที่ยว OTOP นวัตวิถี นายสงคราม ธรรมมะ หมู่ 10 ตำบลหนองโพรง อำเภอศรีมหาโพธิ์ จังหวัดปราจีนบุรี ประเด็นที่เกี่ยวข้องกับ กระทรวงเกษตรและสหกรณ์ คือ ดำเนินการในพื้นที่กลุ่มผู้ผลิตมะม่วงบ้านมาบเหียง ตามนโยบาย (ระบบส่งเสริมการเกษตรแบบแปลงใหญ่)

1.9 สหกรณ์การเกษตร

- 1) จำนวนสหกรณ์การเกษตรในจังหวัด 15 สหกรณ์ สมาชิกสหกรณ์ 38,708 ราย
- 2) การจัดชั้นมาตรฐานคุณภาพสหกรณ์ในจังหวัด
  - 2.1 ดีเลิศ จำนวน 5 สหกรณ์
  - 2.2 ดีมาก จำนวน 1 สหกรณ์
  - 2.3 ดี จำนวน 7 สหกรณ์
  - 2.4 ไม่ผ่าน จำนวน 2 สหกรณ์
- 3) มูลค่าธุรกิจสหกรณ์ 4,554,648,697.80 ล้านบาท

## แบบฟอร์มที่ 1 ข้อมูลพื้นฐานจังหวัด

### 2. ข้อมูลการรับรองมาตรฐานสินค้าเกษตรปลอดภัยของจังหวัด

2.1 พื้นที่การทำเกษตรอินทรีย์ รวม 1,368.85 ไร่ เกษตรกร 146 ราย/แปลง รับรองแล้ว 1,046.10 ไร่ เกษตรกร 95 ราย/แปลง

ชนิดสินค้า	จำนวนราย/แปลง	จำนวนไร่
1) ข้าว T1 (เตรียมความพร้อม)	-	-
ข้าว T2 (ปรับเปลี่ยน)	-	-
ข้าว T3	18	173.5
รับรองแล้ว	29	282.5
<b>รวม</b>	<b>47</b>	<b>456</b>

ชนิดสินค้า	จำนวนราย/แปลง	จำนวนไร่
2) พืช (แปลง)		
ปรับเปลี่ยน	33/33	149.25
รับรองแล้ว	66/66	763.60
<b>รวม</b>	<b>99/99</b>	<b>912.85</b>

2.2 การรับรอง GAP ด้านพืช เกษตรกร รวม 1,037/1,325 ราย/แปลง พื้นที่ 16,133.69 ไร่ ด้านประมงเกษตรกร 643 ราย/แปลง และด้านปศุสัตว์ จำนวน 579 ฟาร์ม

ชนิดสินค้า	จำนวนราย/แปลง	จำนวนไร่
1) พืช (แปลง)	822/1,325	11,117.69
2) ข้าว GAP (ราย)	215	5,016
3) ประมง		
- ปลาน้ำจืด	575	-
- กุ้งทะเล	68	-
4) ปศุสัตว์	579	-

### 3. งบประมาณ ปี 2565 รวมทั้งสิ้น 612,421,206.04 บาท

#### 3.1 งบประมาณของส่วนราชการต้นสังกัด (Function Base)

งบประมาณทั้งสิ้น 539,863,206.04 บาท ผลการเบิกจ่าย 185,106,147.71 บาท งบดำเนินงาน 37,251,751.63 บาท งบลงทุน 294,088,596.05 บาท งบอุดหนุน 828,059.57 บาท งบรายจ่าย 7,702,864.86 บาท งบบุคลากร 13,433,341 บาท

2) ผลการดำเนินงาน/ผลการปฏิบัติราชการสำคัญ (แผนงานโครงการจำแนกตามพืช ปศุสัตว์ ประมง กลุ่ม/สหกรณ์ ชลประทาน)

#### 2.1) ด้านพืช :

##### 2.1.1) โครงการอาสาสมัครเกษตร

เป้าหมาย จัดเวทีแลกเปลี่ยนเรียนรู้อาสาสมัครเกษตรหมู่บ้าน จำนวน 70 ราย

##### 2.1.2) โครงการพัฒนาเครือข่ายงานส่งเสริมการเกษตร ระบบส่งเสริมการเกษตร

เป้าหมาย เวทีแลกเปลี่ยนเรียนรู้ระดับอำเภอ (District Workshop : DW) จำนวน 3 ครั้ง

##### 2.1.3) โครงการส่งเสริมการใช้เครื่องจักรกลทางการเกษตร

เป้าหมาย สร้างช่างเกษตรท้องถิ่นประจำแปลงใหญ่ จำนวน 50 ราย

## แบบฟอร์มที่ 1 ข้อมูลพื้นฐานจังหวัด

### 2.1.4) โครงการยกระดับคุณภาพมาตรฐานสินค้าเกษตร

☞ สำนักงานเกษตรจังหวัดปราจีนบุรี

กิจกรรมพัฒนาคุณภาพสินค้าเกษตรสู่มาตรฐาน

เป้าหมาย อบรมเกษตรกรเข้าสู่ระบบมาตรฐาน GAP และติดตามให้คำปรึกษาแนะนำและตรวจประเมินแปลงเบื้องต้น จำนวน 150 ราย

กิจกรรมส่งเสริมการอารักขาพืชเพื่อเพิ่มประสิทธิภาพการผลิตสินค้าเกษตร

เป้าหมาย ส่งเสริมการจัดการศัตรูพืชเศรษฐกิจด้วยวิธีผสมผสานเพื่อลดการใช้สารเคมี และปรับพฤติกรรมการใช้สารเคมีป้องกันกำจัดศัตรูพืชของเกษตรกร

☞ ศูนย์วิจัยและพัฒนาการเพาะเลี้ยงสัตว์น้ำจืดปราจีนบุรี

กิจกรรมพัฒนาคุณภาพสินค้าประมงสู่มาตรฐาน

เป้าหมาย ตรวจประเมินฟาร์ม 631 ฟาร์ม เก็บตัวอย่าง 797 ตัวอย่าง แผนเก็บตัวอย่าง RMP 108 ตัวอย่าง ตรวจประเมินฟาร์มปลาสวยงาม 1 ฟาร์ม (3 กิจกรรม)

**ผลสำเร็จที่สำคัญ** ตรวจประเมินฟาร์มเดิมที่ต่ออายุต่อเนื่องในปี 2565 ตรวจประเมินฟาร์มใหม่ ปี 2565 ตรวจติดตามฟาร์มเดิมที่ได้รับรองในปี 2563 และ 2564 ตรวจประเมินฟาร์ม สอ.3 ตรวจประเมินฟาร์ม สอ.4 ตรวจประเมินสถานการกักกันสัตว์ ตรวจประเมินโรงเพาะและอนุบาลของหน่วยงานกรมประมง ตรวจวิเคราะห์ปัจจัยการผลิตจากแหล่งเพาะเลี้ยงบ การสุ่มเก็บตัวอย่างสัตว์น้ำจากแหล่งเพาะเลี้ยง

### 2.1.5) โครงการส่งเสริมการอารักขาพืชเพื่อเพิ่มประสิทธิภาพการผลิตสินค้าเกษตร

เป้าหมาย ส่งเสริมการจัดการศัตรูพืชเศรษฐกิจด้วยวิธีผสมผสานเพื่อลดการใช้สารเคมี และปรับพฤติกรรมการใช้สารเคมีป้องกันกำจัดศัตรูพืชของเกษตรกร

### 2.1.6) โครงการส่งเสริมการผลิตสินค้าเกษตรอินทรีย์

เป้าหมาย พัฒนาเกษตรกรสู่มาตรฐานเกษตรอินทรีย์(รายใหม่) จำนวน 30 ราย และอบรมเกษตรกรเข้าสู่มาตรฐานเกษตรอินทรีย์ และศึกษาดูงาน (รายเดิม ปี 2564) จำนวน 70 ราย

### 2.1.7) โครงการระบบส่งเสริมการเกษตรแบบแปลงใหญ่

เป้าหมาย วิเคราะห์จัดทำแผนและปรับปรุงข้อมูล ถ่ายทอดความรู้ให้เกษตรกรเน้นการบริหารจัดการกลุ่ม การเชื่อมโยงการตลาด จำนวน 20 แปลง

### 2.1.8) โครงการเพิ่มประสิทธิภาพการผลิตสินค้าเกษตรมันสำปะหลัง

เป้าหมาย ส่งเสริมและพัฒนาเกษตรกรในการเพิ่มประสิทธิภาพการผลิตมันสำปะหลัง จำนวน 52 ราย และจัดทำแปลงส่งเสริมการผลิตพันธุ์มันพันธุ์ดี จำนวน 2 แปลง

### 2.1.9) โครงการเพิ่มประสิทธิภาพการผลิตข้าวโพดเลี้ยงสัตว์หลังฤดูทำนา

เป้าหมาย อบรมให้ความรู้การปลูกข้าวโพดเลี้ยงสัตว์หลังฤดูทำนาอย่างถูกต้องแก่เกษตรกร จำนวน 20 ราย

### 2.1.10) โครงการส่งเสริมการเพิ่มประสิทธิภาพการผลิตไม้และหวายเพื่อความยั่งยืน

เป้าหมาย สร้างการรับรู้และเข้าใจ ส่งเสริมการรวมกลุ่ม และพัฒนาความรู้ศักยภาพของเกษตรกรเกี่ยวกับการเพิ่มประสิทธิภาพการผลิต จำนวน 60 ราย

## แบบฟอร์มที่ 1 ข้อมูลพื้นฐานจังหวัด

2.1.11) โครงการเพิ่มประสิทธิภาพการผลิตสินค้าเกษตรปาล์มน้ำมัน

เป้าหมาย เพิ่มประสิทธิภาพการผลิต และส่งเสริมและพัฒนากลุ่มเกษตรกรผู้ปลูกปาล์มน้ำมัน  
คุณภาพดี จำนวน 30 ราย

2.1.12) โครงการส่งเสริมอาชีพด้านการเกษตรตามอัตลักษณ์และภูมิปัญญาท้องถิ่น

เป้าหมาย พัฒนาเกษตรกรผลิตไม้ผลอัตลักษณ์พื้นที่ที่เหมาะสมกับพื้นที่สู่มาตรฐานเพื่อการ  
รับรองสินค้า GI จำนวน 40 ราย และพัฒนาการสร้างมูลค่าเพิ่ม การตลาด การประชาสัมพันธ์และเผยแพร่  
สินค้าไม้ผลอัตลักษณ์คุณภาพดีสู่ผู้บริโภค จำนวน 1 ชนิดสินค้า

2.1.13) โครงการส่งเสริมการเพิ่มประสิทธิภาพการใช้น้ำในระดับไร่นา

เป้าหมาย การถ่ายทอดความรู้แก่เจ้าหน้าที่และเกษตรกรโดยวิธีการเรียนรู้แบบมีส่วนร่วม จำนวน  
50 ราย และจัดทำแปลงเรียนรู้การเพิ่มประสิทธิภาพการใช้น้ำในระดับไร่นา จำนวน 1 แปลง

2.1.14) โครงการขึ้นทะเบียนและปรับปรุงทะเบียนเกษตรกร

เป้าหมาย ติดตามการจดทะเบียนและปรับปรุงข้อมูลทะเบียนเกษตรกรให้เป็นปัจจุบัน จำนวน  
36,000 ครัวเรือน

2.1.15) โครงการพัฒนาระบบตลาดภายในสำหรับสินค้าเกษตร (ตลาดเกษตรกร)

เป้าหมาย พัฒนาความรู้และศักยภาพในการจัดการธุรกิจเกษตรและโลจิสติกส์ จำนวน 20 ราย  
และพัฒนาลาดเกษตรกร จำนวน 1 แห่ง

2.1.16) โครงการส่งเสริมและพัฒนาวิสาหกิจชุมชน

เป้าหมาย - สนับสนุนกลไกการดำเนินงานตาม พรบ.

- ส่งเสริมวิสาหกิจชุมชนประเมินศักยภาพและจัดทำแผนพัฒนากิจการ จำนวน 70 ราย

- ส่งเสริมการสร้างเครือข่ายวิสาหกิจชุมชน จำนวน 1 แห่ง

- ประกวดวิสาหกิจชุมชนดีเด่นระดับจังหวัด จำนวน 1 ครั้ง

- สนับสนุนการปฏิบัติงานด้านทะเบียนวิสาหกิจชุมชน จำนวน 7 อำเภอ

2.1.17) โครงการพัฒนาผลิตภัณฑ์และมาตรฐานสินค้าเกษตรแปรรูป

เป้าหมาย พัฒนาทักษะวิสาหกิจชุมชนด้านการบริหารจัดการการผลิตสินค้าเกษตรแปรรูป  
จำนวน 20 ราย

2.1.18) โครงการศูนย์ศึกษาการพัฒนาอันเนื่องมาจากพระราชดำริ

เป้าหมาย ส่งเสริมและพัฒนาเป็นเกษตรกรต้นแบบ เพื่อให้เกษตรกรสามารถแก้ไขปัญหา

การพัฒนาอาชีพของตนเองจำนวน 25 ราย

2.1.19) โครงการคลินิกเกษตรเคลื่อนที่ในพระราชานุเคราะห์ สมเด็จพระบรมโอรสาธิราช ฯ

สยามมกุฎราชกุมาร

เป้าหมาย จัดคลินิกเกษตรเคลื่อนที่ ไตรมาส ๑ ไตรมาส 2 ไตรมาส 3 และไตรมาส 4 (จัดในพื้นที่  
ที่มีปัญหาด้านการเกษตรหลากหลาย) จำนวน 400 ราย

2.1.20) โครงการพัฒนาพื้นที่ราบเชิงเขาจังหวัดสระแก้ว-ปราจีนบุรี ตามพระราชดำริ

เป้าหมาย พัฒนาเกษตรกรตามแนวหลักปรัชญาของเศรษฐกิจพอเพียง จำนวน 20 ราย

2.1.21) โครงการส่งเสริมเคหกิจเกษตรในครัวเรือนเกษตรสูงวัย

เป้าหมาย ส่งเสริมเคหกิจเกษตรเพื่อการพัฒนาคุณภาพชีวิตในครัวเรือนเกษตรสูงวัย จำนวน 10 ราย  
และส่งเสริมการรวมกลุ่มเพื่อสร้างรายได้เสริมจากการประกอบอาชีพในกลุ่มเกษตรสูงวัย จำนวน 10 ราย

## แบบฟอร์มที่ 1 ข้อมูลพื้นฐานจังหวัด

### 2.1.22) โครงการส่งเสริมการหยุดเผาในพื้นที่การเกษตร

เป้าหมาย ถ่ายทอดความรู้และพัฒนาศักยภาพเกษตรกรให้สามารถเป็นวิทยากรด้านการทำการเกษตรปลอดการเผา จำนวน 360 ราย

- นำร่องสาธิตเทคโนโลยีการจัดการเศษวัสดุการเกษตรทดแทนการเผา/ส่งเสริมการปรับเปลี่ยนการปลูกพืชเพื่อแก้ปัญหการเผาบนพื้นที่สูงอย่างยั่งยืน จำนวน 1 แห่ง

### 2.1.23) โครงการส่งเสริมการท่องเที่ยวชุมชน

เป้าหมาย ยกกระดับแหล่งท่องเที่ยวเชิงเกษตรให้ได้มาตรฐาน และมีความปลอดภัย จำนวน 1 แห่ง

### 2.1.24) โครงการสร้างความเข้มแข็งกลุ่มการผลิตด้านการเกษตร

เป้าหมาย - เสริมสร้างและพัฒนาศักยภาพกลุ่มส่งเสริมอาชีพการเกษตร จำนวน 2 กลุ่ม

- เสริมสร้างและพัฒนาศักยภาพกลุ่มแม่บ้านเกษตรกร จำนวน 1 กลุ่ม

- พัฒนาศักยภาพกลุ่มแม่บ้านเกษตรกรเพื่อเตรียมความพร้อมสู่ Smart Group จำนวน 1 กลุ่ม

- เสริมสร้างและพัฒนาศักยภาพกลุ่มยุวเกษตรกร จำนวน 2 กลุ่ม

- การส่งเสริมความมั่นคงทางด้านอาหารในระดับชุมชน จำนวน 1 กลุ่ม

### 2.1.25) โครงการศูนย์เรียนรู้การเพิ่มประสิทธิภาพการผลิตสินค้าเกษตร (ศพก.)

เป้าหมาย - พัฒนาศักยภาพของ ศพก. และศูนย์เครือข่าย จำนวน 28 ศูนย์ และ

- จัดงานวันถ่ายทอดเทคโนโลยีเพื่อเริ่มต้นฤดูกาลผลิตใหม่ (Field day) จำนวน 1 ศูนย์

- พัฒนาเกษตรกรผู้นำ โดยจัดกระบวนการเรียนรู้ให้กับเกษตรกรผู้นำ จำนวน 210 ราย

และพัฒนาเกษตรกรผู้นำ ศพก. เครือข่าย จำนวน 70 ราย

- การพัฒนาศูนย์เครือข่าย จัดกระบวนการเรียนรู้แก่เกษตรกรด้านการจัดการศัตรูพืชให้กับสมาชิก ศจช. จำนวน 7 ศูนย์ และสนับสนุนการจัดทำแปลงเรียนรู้การจัดการศัตรูพืชด้วยวิธีผสมผสานที่เหมาะสมกับพื้นที่ จำนวน 1 แปลง

- การดำเนินงานแปลงติดตามสถานการณ์และการเตือนการระบาดของศัตรูพืชของศูนย์จัดการศัตรูพืชชุมชนและพื้นที่เสี่ยง จำนวน 32 แปลง

- ขับเคลื่อนการพัฒนาศูนย์จัดการดินปุ๋ยชุมชนและการเชื่อมโยงเครือข่าย จำนวน 7 ศูนย์ และจัดทำแปลงเรียนรู้ด้านการจัดการดินและปุ๋ย จำนวน 7 แปลง

- ขับเคลื่อนการดำเนินงานและการให้บริการคลินิกพืชระดับพื้นที่ จำนวน 8 คลินิก

### 2.1.26) โครงการพัฒนาเกษตรกรปราดเปรื่อง (Smart Farmer)

เป้าหมาย กิจกรรมพัฒนาเกษตรกรปราดเปรื่องและเกษตรกรรุ่นใหม่ (Smart Farmer & Young Smart Farmer)

- พัฒนาเกษตรกรรุ่นใหม่ให้เป็น Young Smart Farmer จำนวน 35 ราย

- พัฒนาศักยภาพเกษตรกรให้เป็น Smart Farmer จำนวน 70 ราย

กิจกรรมพัฒนา Smart Farmer สู่อุปกรณ์การเกษตรชั้นนำ (Agri-biz Idol)

- อบรมหลักสูตรเพิ่มศักยภาพการดำเนินงานศูนย์บ่มเพาะเกษตรกรรุ่นใหม่ จำนวน 10 ราย

## แบบฟอร์มที่ 1 ข้อมูลพื้นฐานจังหวัด

2.2) ด้านปศุสัตว์ : แผนงาน : พื้นฐานด้านการสร้างความสามารถในการแข่งขัน

➤ โครงการ/ผลผลิต : พัฒนาศักยภาพด้านปศุสัตว์

กิจกรรมรอง พัฒนาปรับปรุงพันธุ์สัตว์ ปีงบประมาณ 2565

ผลงานเชิงปริมาณ (กิจกรรมย่อย) จำนวนสัตว์พันธุ์ดีที่ผลิตได้

- ☞ จำนวนลูกไก่เกิดของ ไก่พื้นเมือง เป้าหมาย 22,000 ตัว ทำได้ 16,461 ตัว คิดเป็น 74.82%
- ☞ จำนวนลูกไก่เกิดของ ไก่ไรต์ไทย เป้าหมาย 30,000 ตัว ทำได้ 13,621 ตัว คิดเป็น 45.40%
- ☞ จำนวนลูกไก่เกิดของ เป็ดเทศ เป้าหมาย 15,000 ตัว ทำได้ 21,143 ตัว คิดเป็น 140.95%
- ☞ จำนวนลูกไก่เกิดของ เป็ดไข่ เป้าหมาย 30,000 ตัว ทำได้ 29,010 ตัว คิดเป็น 96.70%
- ☞ จำนวนลูกไก่เกิดของ ไก่วง เป้าหมาย 2,300 ตัว ทำได้ 2,729 ตัว คิดเป็น 118.65%
- ☞ จำนวนลูกไก่เกิดของ ห่าน เป้าหมาย 1,800 ตัว ทำได้ 1,898 ตัว คิดเป็น 105.44%

➤ โครงการ/ผลผลิต : โครงการพัฒนาศักยภาพกระบวนการผลิตสินค้าเกษตร

กิจกรรมรอง ฟาร์มเครือข่ายสัตว์พันธุ์ดี ปีงบประมาณ 2565

จำนวนการตรวจเยี่ยม/ติดตามงานเครือข่ายสัตว์พันธุ์ดี กรมปศุสัตว์

จำนวนเครือข่ายสัตว์ปีกที่ตรวจ เป้าหมาย 18 ครั้ง ทำได้ 6 ครั้ง คิดเป็น 33.33 %

### 2.3) ด้านประมง

2.3.1) โครงการบริหารจัดการทรัพยากรประมง

➤ กิจกรรมจัดระเบียบการทำประมง

เป้าหมาย กิจกรรมติดตาม และเฝ้าระวังการเพาะเลี้ยงสัตว์น้ำให้เป็นไปตาม พรก.การประมง พ.ศ.2558 และแก้ไขเพิ่มเติม จำนวน 10 ครั้ง

แผนการดำเนินงาน พฤศจิกายน 2564 – กันยายน 2565

ผลการปฏิบัติงาน 3 ครั้ง

➤ กิจกรรมกำกับดูแลเก็บรักษาสัตว์ป่าที่เป็นสัตว์น้ำตาม พรบ.สงวนและคุ้มครองสัตว์ป่า จำนวน 12 ครั้ง

แผนการดำเนินงาน พฤศจิกายน 2564 – กันยายน 2565

ผลการปฏิบัติงาน 5 ครั้ง

**ผลสำเร็จที่สำคัญ** ผู้ประกอบกิจการเพาะเลี้ยงสัตว์น้ำควบคุม กิจการการเพาะเลี้ยงจระเข้ มีความรู้เรื่องกฎหมายที่เกี่ยวข้องตาม พรก.การประมง พ.ศ. 2558 เพิ่มขึ้น

2.3.2) โครงการส่งเสริมการดำเนินอันเนื่องมาจากพระราชดำริ

➤ กิจกรรม สนับสนุน โครงการพัฒนาอันเนื่องมาจากพระราชดำริ

เป้าหมาย ผลิตและปล่อยพันธุ์ปลาไทย จำนวน 200,000 ตัว

1. อ่างเก็บน้ำนฤดินทรจินดา จำนวน 100,000 ตัว

2. แหล่งน้ำสาธารณะภายในจังหวัดปราจีนบุรี จำนวน 100,000 ตัว

แผนการดำเนินงาน ผลิตและปล่อยสัตว์น้ำในอ่างเก็บน้ำทับลาน จำนวน 30,000 ตัว

**ผลสำเร็จที่สำคัญ** อ่างเก็บน้ำอันเนื่องมาจากพระราชดำริ จ.ปราจีนบุรี พันธุ์ปลาไทยเพิ่มขึ้น

ผลการปฏิบัติงาน ผลิตและปล่อยสัตว์น้ำในอ่างเก็บน้ำทับลาน จำนวน 65,000 ตัว

## แบบฟอร์มที่ 1 ข้อมูลพื้นฐานจังหวัด

### 2.3.3 การผลิตพันธุ์สัตว์น้ำเพื่อปล่อยแหล่งน้ำธรรมชาติ

- กิจกรรม เพิ่มผลผลิตสัตว์น้ำ

เป้าหมาย ผลิตและปล่อยพันธุ์สัตว์น้ำ จำนวน 2,200,000 ตัว

แผนการดำเนินงาน ผลิตและปล่อยพันธุ์ สัตว์น้ำแหล่งน้ำ ธรรมชาติและสระน้ำ สาธารณประโยชน์ 120,000 ตัว

**ผลสำเร็จที่สำคัญ** ผลิตและปล่อยพันธุ์สัตว์น้ำเนื่องในวันสำคัญ จำนวน 4 วันๆละ 300,000 ตัว และปล่อยแหล่งน้ำธรรมชาติและสระน้ำสาธารณประโยชน์

ผลการปฏิบัติงาน

### 2.3.4 โครงการผลิตและขยายสัตว์น้ำพันธุ์ดี

- กิจกรรม พัฒนาและผลิตสัตว์น้ำพันธุ์ดี

เป้าหมาย รับพ่อแม่พันธุ์จากหน่วยผลิตพ่อแม่พันธุ์

แผนการดำเนินงาน ธันวาคม 2564 – กันยายน 2565

**ผลสำเร็จที่สำคัญ** พ่อแม่พันธุ์ดีไว้ผลิตพันธุ์สัตว์น้ำ

### 2.3.5 โครงการส่งเสริมอาชีพประมง

- กิจกรรม ส่งเสริมและสนับสนุนการเพาะเลี้ยงสัตว์น้ำ

เป้าหมาย อบรมเยาวชนนักเพาะเลี้ยงสัตว์น้ำ จำนวน 10 ราย สนับสนุนพันธุ์สัตว์น้ำรายละ 2,000 ตัว

**ผลสำเร็จที่สำคัญ** ส่งเสริมอาชีพการเพาะเลี้ยงสัตว์น้ำจัดโดยมุ่งเน้นไปที่เยาวชนเพื่อปลูกฝังความรู้และความสำคัญของอาชีพการเพาะเลี้ยงสัตว์น้ำจัด

- กิจกรรม พัฒนาศักยภาพเกษตรกร

เป้าหมาย อบรมเกษตรกร จำนวน 90 ราย สนับสนุนพันธุ์สัตว์น้ำ รายละ 2,000 ตัว

**ผลสำเร็จที่สำคัญ** ส่งเสริมอาชีพการเพาะเลี้ยงสัตว์น้ำจัด ดำเนินการอบรมแล้วเสร็จและสนับสนุนสัตว์น้ำ

- กิจกรรม ส่งเสริมและสนับสนุนการเพาะเลี้ยงสัตว์น้ำ

กิจกรรมย่อย ฝึกระวังคุณภาพน้ำเพื่อการเพาะเลี้ยง

เป้าหมาย เกษตรกรผู้เพาะเลี้ยงสัตว์น้ำ จำนวน 4 ราย

แผนการดำเนินงาน ธันวาคม 2564 – กันยายน 2565

**ผลสำเร็จที่สำคัญ** เพื่อสร้างความรู้ความเข้าใจให้แก่เกษตรกรผู้เพาะเลี้ยงสัตว์น้ำ จำนวน 4 รายและติดตามฝึกระวังคุณภาพน้ำรายละ 2 ครั้ง

### 2.3.6 โครงการยกระดับคุณภาพมาตรฐานสินค้าเกษตร (GAP สัตว์น้ำจืด)

1) งบประมาณรวม 31,500 บาท ผลการเบิกจ่าย 3,200 บาท คิดเป็นร้อยละ 10.16 จำแนกเป็นงบดำเนินงาน 31,500 บาท งบลงทุน.....บาท งบรายจ่าย.....บาท งบอุดหนุน.....บาท

2) เป้าหมายรวม เตรียมความพร้อมให้กับเกษตรกร จำนวน 90 ฟาร์ม ผลสำเร็จที่สำคัญ.....ดำเนินการเตรียมความพร้อมให้กับเกษตรกรพร้อมรับคำขอรับการรับรองระบบการผลิต GAP (ปลาไนล์) จำนวน 7 ฟาร์ม

### 2.3.7 โครงการยกระดับคุณภาพมาตรฐานสินค้าเกษตร กิจกรรมพัฒนาเกษตรกรอินทรีย์

1) งบประมาณรวม 2,000 บาท ผลการเบิกจ่าย.....บาท คิดเป็นร้อยละ.....0.00.....จำแนกเป็นงบดำเนินงาน 2,000 บาท งบลงทุน.....บาท งบรายจ่าย.....บาท งบอุดหนุน.....บาท



## แบบฟอร์มที่ 1 ข้อมูลพื้นฐานจังหวัด

2) เป้าหมายรวม ติดตามเกษตรกรรายเดิม ปี 2563 จำนวน 8 ราย ผลสำเร็จที่สำคัญ.....-...  
(แผนการติดตาม เดือน มกราคม 2565)

### 2.3.8 โครงการส่งเสริมอาชีพประมง กิจกรรมส่งเสริมเกษตรกรทฤษฎีใหม่ด้านการประมง

1) งบประมาณรวม 93,880 บาท ผลการเบิกจ่าย 83,680 บาท คิดเป็นร้อยละ 89.14 จำแนกเป็น  
งบดำเนินงาน 93,880 บาท งบลงทุน.....-....บาท งบรายจ่าย.....-.....บาท งบอุดหนุน.....-....บาท

#### 2) เป้าหมายรวม

- พัฒนาเกษตรกรด้านการประมง จำนวน 54 ราย
  - สนับสนุนจุดเรียนรู้เกษตรกรทฤษฎีใหม่ จำนวน 2 แห่ง
- ผลสำเร็จที่สำคัญ

-พัฒนาเกษตรกรด้านการประมง จำนวน 54 ราย

### 2.3.9 โครงการปรับปรุงข้อมูลทะเบียนเกษตรกร

1) งบประมาณรวม 7,800 บาท ผลการเบิกจ่าย 1,300 บาท คิดเป็นร้อยละ 16.67 จำแนกเป็น  
งบดำเนินงาน 7,800 บาท งบลงทุน.....-....บาท งบรายจ่าย.....-.....บาท งบอุดหนุน.....-....บาท

2) เป้าหมายรวม ปรับปรุงทะเบียนเกษตรกรผู้เพาะเลี้ยงสัตว์น้ำเกษตรกร 3,020 ฟาร์ม ผลสำเร็จที่  
สำคัญ ปรับปรุงทะเบียนเกษตรกรผู้เพาะเลี้ยงสัตว์น้ำจำนวน 164 ฟาร์ม

### 2.3.10 โครงการคลินิกเกษตรเคลื่อนที่ในพระราชานุเคราะห์ฯ สมเด็จพระบรมโอรสาธิราช

1) งบประมาณรวม 3,000 บาท ผลการเบิกจ่าย.....-.....บาท คิดเป็นร้อยละ.....0.00.....จำแนก  
เป็นงบดำเนินงาน 3,000 บาท งบลงทุน.....-....บาท งบรายจ่าย.....-.....บาท งบอุดหนุน.....-....บาท

2) เป้าหมายรวม ให้บริการเกษตรกร จำนวน 100 ราย ผลสำเร็จที่สำคัญ .....

### 2.3.11 กิจกรรมจัดระเบียบการทำประมง

1) งบประมาณรวม 25,000 บาท ผลการเบิกจ่าย 400 บาท คิดเป็นร้อยละ 1.60 จำแนกเป็น  
งบดำเนินงาน.....3,000.....บาท งบลงทุน.....-....บาท งบรายจ่าย.....-.....บาท งบอุดหนุน.....-....บาท

2) เป้าหมายรวม ออกติดตามเยี่ยมเยียนฟาร์มเลี้ยงสัตว์น้ำควบคุม จำนวน 4 ครั้ง ผลสำเร็จที่สำคัญ  
ดำเนินการติดตามเยี่ยมเยียนฟาร์มเลี้ยงสัตว์น้ำควบคุม จำนวน 1 ครั้ง

## 2.4) กลุ่ม/สหกรณ์ : ไม่มี

## 2.5) ด้านชลประทาน :

☞ โครงการก่อสร้างประตูระบายน้ำบ้านตาลหกตัน เพื่อช่วยเหลือพื้นที่การเกษตรฤดูฝนได้  
ประมาณ 2,800 ไร่ และฤดูแล้ง 340 ไร่ ราษฎรได้รับผลประโยชน์ จำนวน 1,500 ครัวเรือน ผลสำเร็จที่  
สำคัญ ประตูระบายน้ำขนาดระบาย 6.00×4.50 ม. จำนวน 2 บาน พร้อมติดตั้งมอเตอร์ไฟฟ้า เพื่อกักเก็บน้ำ  
จัดป้องกันปัญหาน้ำเค็ม,และขาดแคลนน้ำในฤดูแล้ง

☞ 2.5.2) โครงการปรับปรุง พรบ.คลองปลาช่อน กม.50+000 ขนาดบานระบาย 2.00×2.00  
เมตรจำนวน 2 ช่อง เป้าหมาย....เพื่อบรรเทาความเดือดร้อนของประชาชนจากปัญหาน้ำหลากและอุทกภัย ผลสำเร็จ  
ที่สำคัญ....ท่อระบายน้ำขนาดบายระบาย 2.00×2.00 จำนวน 2 ช่อง (เพื่อแก้ไขปัญหา/พัฒนางานด้านการเกษตร)....  
แก้ไขปัญหาทั่วหม และน้ำที่ระบายออกไม่ให้เกิดผลกระทบต่อระบบนิเวศของแม่น้ำปราจีนบุรี

## แบบฟอร์มที่ 1 ข้อมูลพื้นฐานจังหวัด

☞ 2.5.3) แก้มลิงบ้านเนินนางามพร้อมอาคารบังคับน้ำ ปริมาตรเก็บกัก 43,472 ลูกบาศก์เมตร เป้าหมาย เพื่อช่วยเหลือการเกษตร 800 ไร่ ราษฎร จำนวน 250 ครัวเรือน ผลสำเร็จที่สำคัญแก้มลิง ปริมาตรเก็บกัก 43,472 ลูกบาศก์เมตร และอาคารประกอบ จำนวน 1 แห่ง (เพื่อแก้ไขปัญหา/พัฒนางานด้านการเกษตร) น้ำแล้ง

☞ 2.5.4) ปรับปรุง ทรบ.คลองสรรพยา ขนาดบานระบาย 2.00x2.00 เมตร จำนวน 2 ช่อง เป้าหมาย เพื่อช่วยเหลือพื้นที่รับประโยชน์ภายในทุ่งท่าแห 2,500 ไร่ ราษฎร 500 ครัวเรือน ผลสำเร็จที่สำคัญ ท่อระบายน้ำพร้อมเครื่องกว้านบานระบาย 2.00x2.00 เมตร จำนวน 2 ช่อง (เพื่อแก้ไขปัญหา/พัฒนางานด้านการเกษตร) น้ำท่วม - น้ำแล้ง

☞ โครงการก่อสร้างระบบชลประทาน โครงการห้วยโสมงอันเนื่องมาจากพระราชดำริจังหวัดปราจีนบุรี เพิ่มพื้นที่ชลประทาน 111,300 ไร่ ผลสำเร็จที่สำคัญ เพื่อส่งน้ำให้กับเกษตรกรในการทำเกษตร ในพื้นที่จังหวัดปราจีนบุรี

### 3.2 งบประมาณจังหวัด/กลุ่มจังหวัด

1) งบประมาณที่ได้รับจัดสรร 72,341,000 บาท ก่อหนี้ผูกพันวงเงินสัญญา 22,013,947.35 บาท

เบิกจ่ายสะสม 7,372,508.53 บาท (การคำนวณร้อยละใช้ฐานก่อกหนี้ผูกพันวงเงินสัญญา) คิดเป็นร้อยละ 33.49

ประเด็น/แผนงาน/โครงการ-กิจกรรม	งบประมาณ (บาท)	ก่อกหนี้ผูกพันวงเงินสัญญา	สถานะเบิกจ่าย			หน่วยงานดำเนินการ
			เบิกจ่ายสะสม	ร้อยละ	คงเหลือ	
<b>งบแผนพัฒนาจังหวัด</b>	<b>72,341,000.00</b>	<b>22,013,947.35</b>	<b>7,372,508.53</b>	<b>33.49</b>	<b>64,862,438.82</b>	
<b>1. ผลผลิต : โครงการส่งเสริมพัฒนาศักยภาพภาคการเกษตร</b>	<b>67,300,000.00</b>	<b>17,203,103.14</b>	<b>6,445,874.07</b>	<b>37.47</b>	<b>60,757,229.07</b>	
<b>1.1 กิจกรรม : ปรับปรุงและพัฒนาแหล่งน้ำเพื่อเกษตรกร</b>	<b>67,300,000.00</b>	<b>17,203,103.14</b>	<b>6,445,874.07</b>	<b>37.47</b>	<b>60,757,229.07</b>	
1) โครงการก่อสร้างสะพาน กม.15+516 ของคลอง LMC หมู่ที่ 6 ตำบลแก่งดินสอ อำเภอนาดี จังหวัดปราจีนบุรี	2,300,000.00	2,216,026.28	748,882.63	33.79	1,467,143.65	ค.บ.นฤปดินทรจินดา
2) โครงการก่อสร้างสถานีสูบน้ำด้วยไฟฟ้าและระบบท่อส่งน้ำ บ้านโคกกระจะ - ไม่เค็ด ตำบลรอบเมือง อำเภอมืองปราจีนบุรี จังหวัดปราจีนบุรี	50,000,000.00				50,000,000.00	ค.บ.ปราจีนบุรี
3) โครงการอาคารบังคับน้ำบ้านเขาขาด ตำบลแก่งดินสอ อำเภอนาดี จังหวัดปราจีนบุรี	15,000,000.00	14,987,076.86	5,696,991.44	38.01	9,290,085.42	ค.บ.นฤปดินทรจินดา
<b>2. ผลผลิต : โครงการพัฒนาและส่งเสริมการท่องเที่ยวเชิงธรรมชาติ</b>	<b>5,041,000.00</b>	<b>4,810,844.21</b>	<b>926,634.46</b>	<b>19.26</b>	<b>4,105,209.75</b>	
<b>ประวัติศาสตร์ และสุขภาพ</b>						
<b>2.1 กิจกรรม : พัฒนาโครงสร้างพื้นฐานเพื่อการท่องเที่ยว</b>	<b>5,041,000.00</b>	<b>4,810,844.21</b>	<b>926,634.46</b>	<b>19.26</b>	<b>4,105,209.75</b>	
1) โครงการก่อสร้างห้องน้ำสาธารณะ เพื่อการท่องเที่ยวระดับสากล แบบที่ 3	4,820,000.00	4,810,844.21	926,634.46	19.26	3,884,209.75	ค.บ.นฤปดินทรจินดา
2) โครงการงานวันส้มโอหวานและของดีศรีมโหสถ	221,000.00				221,000.00	สง.เกษตรจังหวัดฯ
<b>รวม 2 ผลผลิต / 2 กิจกรรม / 5 โครงการ</b>	<b>72,341,000.00</b>	<b>22,013,947.35</b>	<b>7,372,508.53</b>	<b>33.49</b>	<b>64,862,438.82</b>	<b>3 หน่วยงาน</b>

## แบบฟอร์มที่ 1 ข้อมูลพื้นฐานจังหวัด

### 3.3 งบประมาณแผนงานบูรณาการการพัฒนาพื้นที่ระดับภาค ของกระทรวงเกษตรและสหกรณ์

1) งบประมาณรวมทั้งสิ้น 217,000 บาท ผลการเบิกจ่าย 124,500 บาท คิดเป็นร้อยละ 57.37

แผนงาน/โครงการ-กิจกรรม	งบประมาณ (บาท)	ก่อนนี้ผูกพัน วงเงินสัญญา	สถานะเบิกจ่าย		
			เบิกจ่ายสะสม	ร้อยละ	คงเหลือ
<b>งบแผนงานบูรณาการการพัฒนาพื้นที่ภาคตะวันออก</b>	<b>217,000</b>	<b>-</b>	<b>124,500</b>	<b>57.37</b>	<b>92,500</b>
<b>โครงการ : ส่งเสริมอาชีพด้านการเกษตรตามอัตลักษณ์และภูมิปัญญาท้องถิ่น</b>	217,000	-	124,500	57.37	92,500
<b>กิจกรรม : ส่งเสริมอาชีพด้านการเกษตรตามอัตลักษณ์และภูมิปัญญาท้องถิ่น</b>	217,000	-	124,500	57.37	92,500
<b>1. พัฒนาเกษตรกรรมผลิตไม้ผลอัตลักษณ์พื้นที่ที่เหมาะสมกับพื้นที่</b>	92,000	-	62,000	67.39	30,000
<b>สู่มาตรฐานเพื่อรองรับสินค้า GI</b>					
1.1 จัดอบรมถ่ายทอดเทคโนโลยีการผลิตสินค้าไม้ผลอัตลักษณ์พื้นที่	12,000	-	12,000	100	-
1.2 จัดทำแปลงเรียนรู้การผลิตไม้ผลอัตลักษณ์ที่ได้มาตรฐาน	50,000	-	50,000	100	-
1.3 พัฒนาลินค้าไม้ผลอัตลักษณ์สู่กระบวนการรับรองสินค้า GI และ ตรวจสอบย้อนกลับได้	30,000				30,000
<b>2. พัฒนาการสร้างมูลค่าเพิ่ม การตลาด การประชาสัมพันธ์และเผยแพร่</b>	110,000	-	60,000	54.55	50,000
<b>สินค้าไม้ผลอัตลักษณ์คุณภาพดีผู้บริโภค</b>					
2.1 การประชาสัมพันธ์ส่งเสริมการสร้างอัตลักษณ์ผลไม้ไทย ปี 2565 ในรูปแบบ New Normal	50,000				50,000
2.2 พัฒนาระบบฐานข้อมูลเพื่อเพิ่มมูลค่าผลไม้อัตลักษณ์	30,000	-	30,000	100	-
2.3 พัฒนาจุดรวบรวมและการจัดชั้นคุณภาพไม้ผลอัตลักษณ์และภูมิปัญญาท้องถิ่น	30,000	-	30,000	100	-
<b>3. บริหารจัดการโครงการ</b>	15,000	-	2,500	16.67	12,500
3.1 ติดตาม และประเมินผล	5,000	-	2,500	50.00	2,500
3.2 สรุปผลโครงการ	10,000				10,000
<b>รวม 1 โครงการ / 1 กิจกรรม / 3 กิจกรรมย่อย</b>	<b>217,000</b>	<b>-</b>	<b>124,500</b>	<b>57.37</b>	<b>92,500</b>

2) ผลการดำเนินงาน/ผลการปฏิบัติราชการสำคัญ (แผนงานโครงการจำแนกตามพืช ปศุสัตว์ ประมง กลุ่ม/สหกรณ์ ชลประทาน)

2.1) ด้านพืช : -

2.2) ด้านปศุสัตว์ : -

2.3) ด้านประมง : -

2.4) กลุ่ม/สหกรณ์ : -

2.5) ด้านชลประทาน : โครงการก่อสร้างระบบชลประทาน โครงการห้วยโสมงอันเนื่องมาจากพระราชดำริ จังหวัดปราจีนบุรี

เป้าหมาย เพิ่มพื้นที่ชลประทาน 111,300 ไร่

ผลสำเร็จที่สำคัญ เพื่อส่งน้ำให้กับเกษตรกร

#### 4. ผลการดำเนินงานโครงการสำคัญ (Agenda) (สรุปโดยย่อ)

##### 4.1 ระบบการส่งเสริมการเกษตรแบบแปลงใหญ่

###### ➤ สำนักงานเกษตรจังหวัดปราจีนบุรี

1) งบประมาณรวม 776,400 บาท ผลการเบิกจ่าย 117,930 บาท คิดเป็นร้อยละ 15.18

จำแนกเป็น งบดำเนินงาน 776,600 บาท งบลงทุน - บาท งบรายจ่าย - บาท

2) เป้าหมายรวม 20 แปลง

## แบบฟอร์มที่ 1 ข้อมูลพื้นฐานจังหวัด

### ➤ สำนักงานตรวจบัญชีสหกรณ์จังหวัดปราจีนบุรี

1) งบประมาณรวม 121,770 บาท ผลการเบิกจ่าย 62,330 บาท คิดเป็นร้อยละ 51.19

จำแนกเป็น งบดำเนินงาน 62,330 บาท งบลงทุน - บาท งบรายจ่าย - บาท

2) เป้าหมายรวม 152 ราย

ผลสำเร็จที่สำคัญ กลุ่มเป้าหมายร้อยละ 70 มีความรู้ ความเข้าใจในการจัดทำบัญชีต้นทุนประกอบ

อาชีพ

### ➤ สำนักงานปศุสัตว์จังหวัดปราจีนบุรี

1) งบประมาณรวม 3,800 บาท ผลการเบิกจ่าย - บาท คิดเป็นร้อยละ -

จำแนกเป็น งบดำเนินงาน - บาท งบลงทุน - บาท งบรายจ่าย - บาท

2) เป้าหมายรวม 2 แปลง ดำเนินการได้จำนวน 1 แปลง

## 4.2 โครงการศูนย์เรียนรู้การเพิ่มประสิทธิภาพการผลิตสินค้าเกษตร (ศพก.)

### ➤ สำนักงานเกษตรจังหวัดปราจีนบุรี

1) งบประมาณรวม 651,700 บาท ผลการเบิกจ่าย 216,040 บาท คิดเป็นร้อยละ 33.15

จำแนกเป็น งบดำเนินงาน 651,700 บาท งบลงทุน - บาท งบรายจ่าย - บาท

2) เป้าหมายรวม พัฒนาศักยภาพของ ศพก.และศูนย์เครือข่าย จำนวน 28 ศูนย์ พัฒนาศูนย์เครือข่ายด้านอารักขาพืช จำนวน 14 ศูนย์

### ➤ สำนักงานประมงจังหวัดปราจีนบุรี

1) งบประมาณรวม 60,900 บาท ผลการเบิกจ่าย 48,590 บาท คิดเป็นร้อยละ 79.78 จำแนกเป็น งบดำเนินงาน 43,400 บาท งบลงทุน.....บาท งบรายจ่าย.....บาท งบอุดหนุน 17,500 บาท

2) เป้าหมายรวม

- พัฒนาแปลงเรียนรู้ ศูนย์หลัก 7 แปลง ศูนย์เครือข่ายปี 2564 จำนวน 7 แปลง
- พัฒนาและยกระดับ ศพก.เครือข่าย (รายเดิม) ให้เป็นต้นแบบในจังหวัด จำนวน 4 แปลง
- จัดกิจกรรมวันถ่ายทอดเทคโนโลยีเพื่อเริ่มต้นฤดูกาลผลิตใหม่ (Field Day) จำนวน 7 ครั้ง
- ถ่ายทอดเทคโนโลยีสู่เกษตรกร จำนวน 560 ราย
- สนับสนุนภารกิจงานตามนโยบายของรัฐบาล จำนวน 7 ครั้ง

ผลสำเร็จที่สำคัญ

- พัฒนาแปลงเรียนรู้ ศูนย์หลัก 7 แปลง ศูนย์เครือข่ายปี 2564 จำนวน 7 แปลง
- สนับสนุนภารกิจงานตามนโยบายของรัฐบาล จำนวน 2 ครั้ง

### ➤ สำนักงานตรวจบัญชีสหกรณ์จังหวัดปราจีนบุรี

1) งบประมาณรวม 47,010 บาท ผลการเบิกจ่าย 29,160 บาท คิดเป็นร้อยละ 62.03

จำแนกเป็น งบดำเนินงาน 47,010 บาท งบลงทุน - บาท งบรายจ่าย - บาท

2) เป้าหมายรวม 7 ศูนย์ ผลสำเร็จที่สำคัญ ศูนย์เรียนรู้ฯ ที่มีอาสาสมัครเกษตรด้านบัญชีประจำศูนย์ สามารถให้บริการความรู้ด้านการจัดทำบัญชีแก่เกษตรกรที่ขอรับบริการได้

### ➤ ศูนย์วิจัยข้าวปราจีนบุรี

1) งบประมาณรวม 21,250 บาท ผลการเบิกจ่าย - บาท คิดเป็นร้อยละ -

จำแนกเป็น งบดำเนินงาน 21,250 บาท งบลงทุน - บาท งบรายจ่าย - บาท

## แบบฟอร์มที่ 1 ข้อมูลพื้นฐานจังหวัด

### ➤ สำนักงานปศุสัตว์จังหวัดปราจีนบุรี

- 1) งบประมาณรวม 56,200 บาท ผลการเบิกจ่าย 35,200 บาท คิดเป็นร้อยละ 62.63  
จำแนกเป็น งบดำเนินงาน 42,200 บาท งบลงทุน - บาท งบรายจ่าย - บาท
- 2) เป้าหมายรวม 70 ราย ดำเนินการพัฒนาได้ 70 ราย คิดเป็นร้อยละ 100

### 4.3 โครงการพัฒนาเกษตรกรปราดเปรื่อง (Smart Farmer)

#### ☞ สำนักงานเกษตรจังหวัดปราจีนบุรี

- 1) งบประมาณรวม 143,500 บาท ผลการเบิกจ่าย 82,000 บาท คิดเป็นร้อยละ 57.14  
จำแนกเป็น งบดำเนินงาน 143,500 บาท งบลงทุน - บาท งบรายจ่าย - บาท
- 2) เป้าหมายรวม
  - 2.1) พัฒนาศักยภาพเกษตรกรให้เป็น Smart Farmer จำนวน 140 ราย
  - 2.2) พัฒนาเกษตรกรรุ่นใหม่ให้เป็น Young Smart Farmer จำนวน 35 ราย
  - 2.3) เพิ่มศักยภาพการดำเนินงานศูนย์บ่มเพาะเกษตรกรรุ่นใหม่ จำนวน 10 ราย

#### ☞ สำนักงานปศุสัตว์จังหวัดปราจีนบุรี

- 1) งบประมาณรวม 23,000 บาท ผลการเบิกจ่าย 20,000 บาท คิดเป็นร้อยละ 86.96
- 2) เป้าหมายรวม 51 ราย ผลสำเร็จที่สำคัญ ดำเนินการถ่ายทอดความรู้แล้ว จำนวน 61 ราย

### 4.4 โครงการบริหารจัดการการผลิตสินค้าเกษตรตามแผนที่เกษตรเพื่อการบริหารจัดการเชิงรุก (Zoning by Agri-Map)

#### ☞ สถานีพัฒนาที่ดินปราจีนบุรี

- 1) งบประมาณรวม 640,000 บาท ผลการเบิกจ่าย 640,000 บาท คิดเป็นร้อยละ 100  
จำแนกเป็น งบดำเนินงาน - บาท งบลงทุน 640,000 บาท งบรายจ่าย - บาท
- 2) เป้าหมายรวม 2 แปลง ผลสำเร็จที่สำคัญ -

### 4.5 โครงการยกระดับมาตรฐานสินค้า (GAP)

#### ☞ ปศุสัตว์จังหวัดปราจีนบุรี

- 1) งบประมาณรวม 6,100 บาท ผลการเบิกจ่าย - บาท คิดเป็นร้อยละ -  
จำแนกเป็น งบดำเนินงาน 6,100 บาท งบลงทุน - บาท งบรายจ่าย - บาท งบอุดหนุน - บาท
- 2) เป้าหมายรวม.เกษตรกร 735 ฟาร์ม ผลสำเร็จที่สำคัญ ตรวจประเมินแล้ว 465 แห่ง

#### ☞ ศูนย์วิจัยและพัฒนาการเกษตรปราจีนบุรี

- 1) งบประมาณรวม 2,166,840 บาท ผลการเบิกจ่าย 881,993.89 บาท คิดเป็นร้อยละ 40.70
- 2) เป้าหมายรวม 1,170 ฟาร์ม ผลสำเร็จที่สำคัญ - ฟาร์ม

#### ☞ สำนักงานประมงจังหวัดปราจีนบุรี

- 1) งบประมาณรวม 31,500 บาท ผลการเบิกจ่าย 9,260 บาท คิดเป็นร้อยละ 29.40 จำแนกเป็น  
งบดำเนินงาน 31,500 บาท งบลงทุน.....บาท งบรายจ่าย.....บาท งบอุดหนุน 17,500 บาท
- 2) เป้าหมายรวม เกษตรกร 90 ฟาร์ม ผลสำเร็จที่สำคัญ - ฟาร์ม

## แบบฟอร์มที่ 1 ข้อมูลพื้นฐานจังหวัด

### 4.6 โครงการพัฒนาเกษตรอินทรีย์

กิจกรรม : สนับสนุนส่งเสริมการทำเกษตรอินทรีย์

☞ สำนักงานเกษตรจังหวัดปราจีนบุรี งบประมาณ 136,500 บาท ผลการเบิกจ่าย - ล้านบาท คิดเป็นร้อยละ 0.0 ผลผลิต/ผลลัพธ์ที่สำคัญ จำนวนเกษตรกรได้รับการส่งเสริม 70 ราย

☞ ศูนย์วิจัยข้าวปราจีนบุรี งบประมาณ 131,450 บาท ผลการเบิกจ่าย - บาท คิดเป็นร้อยละ -  
เป้าหมายรวม 95 แปลง ผลผลิต/ผลลัพธ์ที่สำคัญ - แปลง

☞ สำนักงานตรวจบัญชีสหกรณ์ปราจีนบุรี งบประมาณ 3,900 บาท ผลการเบิกจ่าย - ล้านบาท คิดเป็นร้อยละ 0.0 ผลผลิต/ผลลัพธ์ที่สำคัญ จำนวนผู้ได้รับการอบรมการจัดทำบัญชีต้นทุนอาชีพ 20 ราย

☞ ศูนย์วิจัยและพัฒนาการเพาะเลี้ยงสัตว์น้ำจืดปราจีนบุรี งบประมาณ 37,000 บาท ผลการเบิกจ่าย - ล้านบาท คิดเป็นร้อยละ 0.0 จำแนกเป็น งบดำเนินงาน - บาท งบลงทุน - บาท งบรายจ่าย - บาท  
เป้าหมาย เกษตรกร ปี 2563 จำนวน 11 ราย ๆ ละ 1,500 ตัว  
เกษตรกร ปี 2562 จำนวน 3 ราย ๆ ละ 1,000 ตัว  
เกษตรกร ปี 2561 จำนวน 1 ราย ๆ ละ 1,000 ตัว

แผนการปฏิบัติงาน เดือน มีนาคม 2564

ผลสำเร็จที่สำคัญ 1. เกษตรกรมีสัตว์น้ำไว้บริโภคและจำหน่ายเพิ่มรายได้ให้ครอบครัว  
2. เกษตรกรมีความรู้ในการเพาะเลี้ยงสัตว์น้ำเพิ่มขึ้น

☞ ศูนย์วิจัยและพัฒนาการเกษตรปราจีนบุรี

- 1) งบประมาณรวม 131,450 บาท ผลการเบิกจ่าย 13,680 บาท คิดเป็นร้อยละ 10.40
- 2) เป้าหมายรวม 95 แปลง ผลสำเร็จที่สำคัญ - แปลง

☞ ประมงจังหวัดปราจีนบุรี

- 1) งบประมาณรวม 4,000 บาท ผลการเบิกจ่าย 0 บาท คิดเป็นร้อยละ 0.00 จำแนกเป็น งบดำเนินงาน 4,000 บาท งบลงทุน - บาท งบรายจ่าย - บาท งบอุดหนุน - บาท
- 2) เป้าหมายรวม ติดตามเกษตรกรรายเดิม ปี 2564 จำนวน 8 ราย ผลสำเร็จที่สำคัญ - (แผนการติดตามเดือน มกราคม 2565)

### 4.7 โครงการตลาดเกษตรกร

- 1) งบประมาณรวม 23,000 บาท ผลการเบิกจ่าย 12,000 ล้านบาท คิดเป็นร้อยละ 82.17  
จำแนกเป็น งบดำเนินงาน 23,000 บาท งบลงทุน - บาท งบรายจ่าย - บาท  
เป้าหมายรวม 1 แห่ง ณ บริเวณหน้าสำนักงานเกษตรจังหวัดปราจีนบุรี (ทุกวันศุกร์) ตั้งแต่ เวลา 05.30 - 11.30 น.

### 4.8 โครงการเกษตรทฤษฎีใหม่

☞ สำนักงานปศุสัตว์จังหวัดปราจีนบุรี

- 1) งบประมาณรวม 113,000 บาท ผลการเบิกจ่าย 32,900 บาท คิดเป็นร้อยละ 29.12  
จำแนกเป็นงบดำเนินงาน 113,000 บาท
- 2) เป้าหมายรวม.เกษตรกร 187 ฟาร์ม ผลสำเร็จที่สำคัญ 60 ราย

## แบบฟอร์มที่ 1 ข้อมูลพื้นฐานจังหวัด

### ☛ สำนักงานประมงจังหวัดปราจีนบุรี

1) งบประมาณรวม...93,880...บาท ผลการเบิกจ่าย...84,780...บาท คิดเป็นร้อยละ...90.31.....จำแนกเป็น  
งบดำเนินงาน...93,880...บาท งบลงทุน.....-.....บาท งบรายจ่าย.....-.....บาท งบอุดหนุน.....-.....บาท

2) เป้าหมายรวม

- พัฒนาเกษตรกรด้านการประมง จำนวน 54 ราย
- สนับสนุนจุดเรียนรู้เกษตรกรทฤษฎีใหม่ จำนวน 2 แห่ง

### ผลสำเร็จที่สำคัญ

-พัฒนาเกษตรกรด้านการประมง จำนวน 54 ราย

#### 4.9 แผนการผลิตและการตลาดข้าวครบวงจร

แผนการเพาะปลูกพืชฤดูแล้ง ปี 64/65 (ในเขตชลประทาน 174,051 ไร่ ,นอกเขตชลประทาน 33,197 ไร่)

#### 4.10 การบริหารจัดการทรัพยากรน้ำ

1) งบประมาณรวม 2,588,000 บาท ผลการเบิกจ่าย 1,702,000 บาท คิดเป็นร้อยละ 66 %  
จำแนกเป็น งบดำเนินงาน.....-.....บาท งบลงทุน 2,588,000 บาท งบรายจ่าย.....-.....บาท

2) เป้าหมายรวม. 140 บ่อ ผลสำเร็จที่สำคัญ.....-.....(เพื่อแก้ไขปัญหา/พัฒนางานด้านการเกษตร)

#### 4.11 โครงการส่งเสริมการเพิ่มมูลค่าสินค้าและการใช้เครื่องจักรกลทางการเกษตรทดแทนแรงงาน

(อยู่ระหว่างรวบรวมข้อมูล)

#### 4.12 โครงการธนาคารสินค้าเกษตร

##### ☛ โครงการธนาคารสินค้าเกษตร ด้านพืช (ศวพ.)

งบประมาณรวมทั้งสิ้น 15,150 บาท ผลการเบิกจ่าย - บาท คิดเป็นร้อยละ - จำแนกเป็น งบดำเนินงาน  
15,150 บาท งบลงทุน - บาท งบรายจ่ายอื่น -

##### ☛ ธนาคารปุ๋ยอินทรีย์ (พด.) แผนการดำเนินงาน ปี 65

1) งบประมาณรวม 62,500 บาท ผลการเบิกจ่าย 22,750 บาท คิดเป็นร้อยละ 36  
จำแนกเป็น งบดำเนินงาน 45,500 บาท งบลงทุน.....-.....บาท งบรายจ่าย.....-.....บาท

2) เป้าหมายรวม 1 แห่ง ผลสำเร็จที่สำคัญ.....-.....(เพื่อแก้ไขปัญหา/พัฒนางานด้านการเกษตร).....

#### 4.13 โครงการสัตว์ปลอดโรค คนปลอดภัย จากโรคพิษสุนัขบ้า ตามพระปณิธาน ศาสตราจารย์ ดร.

##### สมเด็จพระเจ้าฟ้ากรมพระศรีสวางควัฒนวรขัตติยราชนารี

1) งบประมาณรวม 52,700 บาท ผลการเบิกจ่าย 26,490 บาท คิดเป็นร้อยละ 50.27

2) เป้าหมายรวม 1,813 ตัว ดำเนินการได้ 738 ตัว คิดเป็นร้อยละ 40.17

## แบบฟอร์มที่ 1 ข้อมูลพื้นฐานจังหวัด

### 4.14 การบริหารจัดการสินค้าเกษตรโดยใช้หลักการตลาดนำการผลิต

☞ สำนักงานสหกรณ์จังหวัดปราจีนบุรี

- 1) งบประมาณรวม 15,400 บาท ผลการเบิกจ่าย 0 บาท คิดเป็นร้อยละ -
- 2) เป้าหมายรวม 6 แห่ง

**โครงการ :** พัฒนากลไกการตลาดเพื่อเพิ่มช่องทางการจำหน่ายสินค้าของสหกรณ์และกลุ่มเกษตรกร

**กิจกรรม :** จัดประชุมเชิงปฏิบัติการวางระบบการบริหารจัดการผลผลิตการเกษตรรับจังหวัด เพื่อขับเคลื่อนแผนบริหารจัดการตลาดสินค้าเกษตรและผลผลิตในจังหวัดและส่งเสริมการตลาดสินค้าเกษตรและตลาดออนไลน์ให้กับสหกรณ์และกลุ่มเกษตรกร

**ผลผลิต :**

- สหกรณ์และกลุ่มเกษตรกรได้รับการส่งเสริม และพัฒนาการบริหารจัดการด้านการตลาด การเชื่อมโยงเครือข่าย

**ผลลัพธ์ที่สำคัญ :**

1. สหกรณ์และกลุ่มเกษตรกรได้รับการส่งเสริมและพัฒนาการบริหารจัดการด้านการตลาด/ คลัสเตอร์ 3 แห่ง
2. สหกรณ์/กลุ่มเกษตรกรที่เข้าร่วมโครงการมีรายได้ (ปริมาณธุรกิจ) เพิ่มขึ้น ไม่น้อยกว่า 3%

### 4.15 การส่งเสริมงานด้านเกษตรอินทรีย์

- สนับสนุนบรรจุภัณฑ์ และส่งเสริมการตลาดด้วยการนำสินค้าไปจำหน่ายในสถานที่ต่างๆ ทั้งในจังหวัดและต่างจังหวัด

1. ดำเนินโครงการตลาดสีเขียว ดังนี้

- โรงพยาบาลกบินทร์บุรี	วันจันทร์-ศุกร์	เวลา 07.00-14.00 น.
- ธ.ก.ส. สาขาปราจีนบุรี	ทุกวันพฤหัสบดี	เวลา 06.00-08.00 น.
- หน้าลานพระบรมรูปรัชกาลที่ 5	ทุกวันศุกร์	เวลา 06.00-11.00 น.
- โรงพยาบาลเจ้าพระยาอภัยภูเบศร	ทุกวันศุกร์	เวลา 07.00-14.00 น.
- โรงพยาบาลศรีมหาโพธิ์	ทุกวันอังคาร และวันพฤหัสบดี	เวลา 08.00-15.00 น.
- สำนักงานเกษตรอำเภอกบินทร์บุรี	ทุกวันอังคาร	เวลา 13.00-17.00 น.
- โรงพยาบาลประจันตคาม	ทุกวันพุธ	เวลา 07.00-14.00 น.
- เลมอนฟาร์ม	ทุกวันอังคาร วันศุกร์ และวันอาทิตย์	

**ปัญหา อุปสรรค**

1. การสร้างการรับรู้ ความเข้าใจเรื่องเกษตรอินทรีย์ยังมีน้อย
2. เกษตรกรส่วนใหญ่เป็นผู้สูงวัย
3. สภาพภูมิอากาศแปรปรวน



## แบบฟอร์มที่ 1 ข้อมูลพื้นฐานจังหวัด

### แนวทางแก้ไข

- 1.ควรมีการประชาสัมพันธ์สร้างการรับรู้ในหลายๆ ช่องทางให้มากยิ่งขึ้น
- 2.สนับสนุนองค์ความรู้ โครงสร้างพื้นฐานที่จำเป็น การบริหารจัดการน้ำ และนวัตกรรมเครื่องจักรกล
- 3.พัฒนาเกษตรกรเป็นผู้ตรวจรับรองมาตรฐานเกษตรกรอินทรีย์ให้มากยิ่งขึ้น
- 4.สนับสนุนด้านการตลาด การรับซื้อผลผลิตเกษตรกรอินทรีย์ ด้วยการส่งเสริมการบริโภคอาหารอินทรีย์ในจังหวัดให้มากยิ่งขึ้น
- 5.เชื่อมโยงการดำเนินงานกับ Smart Farmer และ Young Smart Farmer และขยายผลให้มากยิ่งขึ้น

### 4.16 การบริหารจัดการน้ำทั้งระบบ และการแก้ไขปัญหาภัยแล้งและน้ำท่วม

#### 1. การบริหารจัดการน้ำด้านการเกษตร

1.1 การเพิ่มศักยภาพในการบริหารจัดการน้ำโดยชุมชนการปรับปรุงระบบส่งน้ำ สร้างแหล่งเก็บน้ำในพื้นที่ให้สามารถกักเก็บน้ำได้อย่างเต็มความจุของแหล่งน้ำ การใช้นวัตกรรมในการบริหารจัดการน้ำ การแก้ไขปัญหาซ้ำซากในพื้นที่น้ำท่วม และพื้นที่แล้ง ชุมชนและท้องถิ่นมีแหล่งน้ำสำรองสำหรับช่วงฤดูแล้งและฝนทิ้งช่วง

ผลการดำเนินงาน งานซ่อมแซม ปรับปรุงระบบส่งน้ำ สร้างแหล่งเก็บน้ำในพื้นที่ ตามโครงการแก้ไขและบรรเทาความเดือดร้อนของประชาชนในพื้นที่อันเนื่องมาจากปัญหาภัยแล้งและอุทกภัยในจังหวัด จำนวน 19 งาน ผลงาน 97.89 % ผลเบิกจ่าย 51.22 %

ปัญหา/อุปสรรค การดำเนินการล่าช้า เนื่องจากต้องรอให้พื้นที่เก็บเกี่ยวผลผลิตแล้วเสร็จ

#### 2. ติดตามประเมิน เฝ้าระวังสถานการณ์น้ำต้นทุนให้มีเพียงพอต่อภาคการเกษตร

##### ผลการดำเนินงาน

สนับสนุนน้ำในการเพาะปลูก พืชไร่/พืชผัก ดังนี้

ประเภทแหล่งน้ำ	พืชไร่ (ไร่)	พืชผัก (ไร่)
ในเขตชลประทาน	1,070	200
นอกเขตชลประทาน	6,316	1,209
รวม	7,386	1,409

#### 3. กลุ่มผู้ใช้น้ำมีการบริหารจัดการน้ำอย่างเป็นระบบ และมีการใช้ประโยชน์จากแหล่งน้ำอย่างคุ้มค่า

##### ผลการดำเนินงาน

- กลุ่มผู้ใช้น้ำมีการจัดรอบเวรการใช้น้ำ
- มีการใช้ระบบกระจายน้ำ ในสวนผลไม้ เพื่อให้ใช้น้ำอย่างคุ้มค่า

## แบบฟอร์มที่ 1 ข้อมูลพื้นฐานจังหวัด

4. ในเขตชลประทาน และนอกเขตชลประทานทั้งในพื้นที่แปลงใหญ่ และพื้นที่เกษตรกรรมอื่นๆ (ประมง ไม้ผล พืชไร่)

### ผลการดำเนินงาน

- กำหนดแผนการควบคุมและชะลอความเค็มในแม่น้ำปราจีนบุรีไม่ให้เกิดเกณฑ์มาตรฐาน เพื่อไม่ให้เกิดผลกระทบกับน้ำอุปโภค - บริโภค และการเกษตร
- กำหนดแผนและช่วงเวลาในการระบายน้ำจากอ่างเก็บน้ำ - กำหนดแผนการควบคุมและชะลอความเค็มในแม่น้ำปราจีนบุรีไม่ให้เกิดเกณฑ์มาตรฐาน เพื่อไม่ให้เกิดผลกระทบกับน้ำอุปโภค - บริโภค และการเกษตร
- กำหนดแผนและช่วงเวลาในการระบายน้ำจากอ่างเก็บน้ำต่างๆ เพื่อควบคุมความเค็ม ผลักดันน้ำเสีย และรักษาระบบนิเวศน์

5. การส่งเสริมอาชีพในพื้นที่เพื่อลดการอพยพย้ายถิ่น ส่งเสริมการเกษตรที่เหมาะสมกับพื้นที่ เช่น เทคนิคการจัดการน้ำอย่างประหยัดแบบเปียกสลับแห้ง (ข้าว) ส่งเสริมการปลูกพืชใช้น้ำน้อยหลังฤดูทำนา เช่น พืชตระกูลถั่ว

### ผลการดำเนินการ

- วางแผนการเพาะปลูกพืชทั้งในฤดูฝนฤดูแล้ง
- ประเมินปริมาณน้ำต้นทุน เพื่อวางแผนการส่งน้ำให้เหมาะสมกับพื้นที่การเกษตร
- ประชาสัมพันธ์ สร้างการรับรู้ ส่งเสริมการปลูกพืชใช้น้ำน้อย ในกรณีปริมาณน้ำต้นทุนไม่เพียงพอ

## 4.17 การแก้ไขปัญหาที่ดินทำกิน

มีการจัดสรรที่ดินทำกินแก่เกษตรกรผู้เช่าหรือผู้ไร้ที่ดินทำกิน หรือผู้ที่มีที่ดินเล็กน้อยไม่เพียงพอแก่การครองชีพ ที่ได้ขึ้นทะเบียนไว้ ซึ่งเกษตรกรจะต้องเช่าหรือเช่าซื้อจาก ส.ป.ก. และมีโอกาสเป็นเจ้าของที่ดินต่อไป โดย ส.ป.ก. จะจัดซื้อหรือเวนคืนที่ดินจากเจ้าของที่ดินที่มีที่ดินเกินกว่าพระราชบัญญัติการปฏิรูปที่ดินเพื่อกำหนดไว้

1) กิจกรรมสร้างและพัฒนาเกษตรกรรุ่นใหม่ในเขตปฏิรูปที่ดินจังหวัดปราจีนบุรี

งบประมาณ 37,000 บาท ผลการเบิกจ่าย 28,900 บาท คิดเป็นร้อยละ 78.11

2) กิจกรรมบริหารจัดการที่ดินเอกชนที่จัดซื้อ (ที่ดินแปลงว่าง)

งบประมาณ - บาท ผลการเบิกจ่าย - บาท คิดเป็นร้อยละ -

อยู่ระหว่างดำเนินการ 1) จัดทำประชาคมคัดกรองเพื่อจัดลำดับการให้ความช่วยเหลือผู้ขึ้นทะเบียนไร้ที่ดินทำกิน ที่ตั้งที่ดิน ตำบลสะพานหิน อำเภอนาดี จังหวัดปราจีนบุรี เนื้อที่ประมาณ 137 ไร่ ในวันที่ 8 ธันวาคม 2564

2) ปูผังแบ่งแปลงที่ดินเอกชนที่ สปก. จัดซื้อ จำนวน ประมาณ 493 ไร่ ที่ตั้งที่ดิน

ตำบลวังตะเคียน อำเภอกบินทร์บุรี จังหวัดปราจีนบุรี

พื้นที่เป้าหมาย รวมทั้งสิ้น จำนวน 2 พื้นที่ 68 - 3 - 47 ไร่ (ระบุประเภทพื้นที่ เช่น ที่ราชพัสดุ พื้นที่ ปจ.259 หมู่ที่ 1 ตำบลวังตะเคียน อำเภอกบินทร์บุรี จังหวัดปราจีนบุรี จำนวน 1 พื้นที่ และเนื้อที่ 68 - 3 - 47 ไร่ และ ที่ดินสาธารณประโยชน์ (น.ส.ล. เลขที่ 3830/2514 บ้านเกาะตาลอก หมู่ที่ 5 ตำบลประจันตคาม อำเภอประจันตคาม จังหวัดปราจีนบุรี จำนวน 1 พื้นที่ และเนื้อที่ - ไร่ ) ออกหนังสืออนุญาตแล้ว จำนวน 2 พื้นที่ 68 - 3 - 47 ไร่ ประเภทพื้นที่ เช่น ที่ราชพัสดุ พื้นที่ ปจ.259 หมู่ที่ 1 ตำบลวังตะเคียน อำเภอกบินทร์บุรี

## แบบฟอร์มที่ 1 ข้อมูลพื้นฐานจังหวัด

จังหวัดปราจีนบุรี จำนวน 1 พื้นที่ และเนื้อที่ 68 - 3 - 47 ไร่ และ ที่ดินสาธารณประโยชน์ (น.ส.ล เลขที่ 3830/2514 บ้านเกาะตาลอก หมู่ที่ 5 ตำบลประจันตคาม อำเภอบึงนคร จังหวัดปราจีนบุรี จำนวน 1 พื้นที่ จัดราษฎรลงพื้นที่แล้ว 60 ราย 61 แปลง 68 - 3 - 47 ไร่ ประเภทพื้นที่ เช่น ที่ราชพัสดุ พื้นที่ ปจ.259 หมู่ที่ 1 ตำบลวังตะเคียน อำเภอกบินทร์บุรี จังหวัดปราจีนบุรี จำนวน 1 พื้นที่ และเนื้อที่ 68 - 3 - 47 ไร่ และ ที่ดินสาธารณประโยชน์ (น.ส.ล. เลขที่ 3830/2514 บ้านเกาะตาลอก หมู่ที่ 5 ตำบลประจันตคาม อำเภอบึงนคร จังหวัดปราจีนบุรี จำนวน 1 พื้นที่

### 4.18 การช่วยเหลือด้านหนี้สินสมาชิกสหกรณ์/กลุ่มเกษตรกร

#### ☛ โครงการลดดอกเบี้ยเงินกู้ให้แก่เกษตรกรสมาชิกสหกรณ์/กลุ่มเกษตรกร

##### 1. โครงการแก้ไขปัญหาหนี้ค้ำชำระของสมาชิกสหกรณ์

โดยกรมส่งเสริมสหกรณ์ได้จัดทำเพื่อส่งเสริมให้สมาชิกสหกรณ์สามารถวางแผนทางการเงิน มีการสร้างวินัยในตนเอง และพัฒนาอาชีพที่เหมาะสมกับสมาชิกเพื่อให้มีรายได้ที่มั่นคง สามารถลดปัญหาหนี้สินของสมาชิก รวมทั้งการบริหารจัดการหนี้ค้ำชำระของสมาชิก ส่งเสริมและพัฒนาสหกรณ์ให้มีการบริหารจัดการสินเชื่อที่มีประสิทธิภาพ ป้องกันปัญหาการเกิดหนี้ค้ำชำระของสหกรณ์ โดยการดำเนินการจะเป็นการร่วมมือกับภาคีต่าง ๆ ที่เกี่ยวข้องทั้งในส่วนกลางและส่วนภูมิภาคมุ่งแก้ไขปัญหาหนี้ค้ำชำระของสมาชิกสหกรณ์ที่มีภาระหนักและมีความประสงค์ในการแก้ปัญหาหนี้สิน

(รอแผนงานประจำปีงบประมาณ พ.ศ. 2565)

##### 2. โครงการช่วยเหลือด้านหนี้สินสมาชิกสหกรณ์และกลุ่มเกษตรกร

กรมส่งเสริมสหกรณ์จัดทำโครงการลดดอกเบี้ยเงินกู้ให้แก่เกษตรกรสมาชิกสหกรณ์/ กลุ่มเกษตรกร เพื่อช่วยเหลือสมาชิกสหกรณ์/กลุ่มเกษตรกร และสอดคล้องกับนโยบายภาครัฐในการแก้ไขปัญหาความยากจนให้เกษตรกร และคณะรัฐมนตรีเมื่อวันที่ 24 เมษายน 2562 เห็นชอบให้กรมส่งเสริมสหกรณ์ดำเนินโครงการลดดอกเบี้ยเงินกู้ให้แก่เกษตรกรสมาชิกสหกรณ์/กลุ่มเกษตรกร และได้รับจัดสรรงบประมาณบางส่วน เพื่อดำเนินโครงการในปีงบประมาณ พ.ศ. 2563 และ พ.ศ. 2564 เป้าหมายสมาชิกสหกรณ์/กลุ่มเกษตรกรที่มีหนี้เงินกู้ในวัตถุประสงค์เพื่อการเกษตร ณ วันที่ 31 กรกฎาคม 2561 ต้นเงินกู้ขอรับการชดเชยไม่เกิน 300,000 บาทแรก โดยสมาชิกสหกรณ์/กลุ่มเกษตรกรที่เข้าร่วมโครงการต้องเป็นรายชื่อที่ผ่านการตรวจสอบความซ้ำซ้อนกับเกษตรกรลูกค้า ธ.ก.ส. และสัญญาเงินกู้ที่เข้าร่วมโครงการจะต้องไม่เป็นสัญญาที่เคยได้รับการช่วยเหลือตามนโยบายภาครัฐ ในลักษณะเดียวกันอยู่ก่อนแล้วในทุกโครงการ

วัตถุประสงค์ 1. เพื่อลดภาระดอกเบี้ยและลดต้นทุนในการประกอบอาชีพการเกษตรแก่สมาชิกสหกรณ์/กลุ่มเกษตรกร

2. เพื่อให้สมาชิกสหกรณ์/กลุ่มเกษตรกร ที่ประกอบอาชีพการเกษตรมีโอกาสนำเงินส่วนที่ ได้รับ การช่วยเหลือไปฟื้นฟูประกอบอาชีพ ตลอดจนมีเงินทุนไว้ใช้จ่ายในครัวเรือน

งบประมาณที่ได้รับ เพื่อจัดสรรให้สหกรณ์ จำนวน 11 แห่ง จำนวนสมาชิก 1,931 ราย ดอกเบี้ยที่ได้รับจัดสรรปี 2565 จำนวนเงิน 1,419,039.14 บาท โดยเป็นการจัดสรรรอบแรก จำนวนเงิน 709,519.57 บาท

ผลการจัดกิจกรรม -

## แบบฟอร์มที่ 1 ข้อมูลพื้นฐานจังหวัด

### 4.19 การส่งเสริมการท่องเที่ยวเชิงเกษตร

1) งบประมาณรวม 3,000 บาท ผลการเบิกจ่าย - ล้านบาท คิดเป็นร้อยละ -  
จำแนกเป็น งบดำเนินงาน 3,000 บาท งบลงทุน - ล้านบาท งบรายจ่าย - ล้านบาท  
เป้าหมาย ยกย่องแหล่งท่องเที่ยวเชิงเกษตรให้ได้มาตรฐานในระดับจังหวัด จำนวน 1 แห่ง

### 4.20 โครงการอาหารเสริม (นม) โรงเรียน

1) งบประมาณรวม 7,100 บาท ผลการเบิกจ่าย 7,100 ล้านบาท คิดเป็นร้อยละ 100  
จำแนกเป็น งบดำเนินงาน - บาท งบลงทุน - ล้านบาท งบรายจ่าย - ล้านบาท  
เป้าหมายรวม 63 โรงเรียน ผลสำเร็จที่สำคัญ

## 5. สถานการณ์การผลิตและราคาสินค้าเกษตรที่สำคัญ

(เช่น สินค้าเกษตร พาร์มมาตรฐานด้านปศุสัตว์ ผลการสุ่มตรวจนมโรงเรียน)

- 5.1) สินค้าเกษตร...ข้าวนาปี...พื้นที่เพาะปลูก...392,999...ไร่ คาดการณ์ผลผลิตที่จะออกสู่ตลาด
- |                                |       |     |      |       |         |
|--------------------------------|-------|-----|------|-------|---------|
| เดือนมกราคม 65 จำนวนผลผลิต     | 4,873 | ตัน | ราคา | 7,000 | บาท/ตัน |
| เดือนกุมภาพันธ์ 65 จำนวนผลผลิต | -     | ตัน | ราคา | -     | บาท/ตัน |
| เดือนมีนาคม 65 จำนวนผลผลิต     | -     | ตัน | ราคา | -     | บาท/ตัน |
| เดือนเมษายน 65 จำนวนผลผลิต     | -     | ตัน | ราคา | -     | บาท/ตัน |
- 5.2) สินค้าเกษตร...มันสำปะหลัง...พื้นที่เพาะปลูก...72,430...ไร่ คาดการณ์ผลผลิตที่จะออกสู่ตลาด
- |                                |        |     |      |       |         |
|--------------------------------|--------|-----|------|-------|---------|
| เดือนมกราคม 65 จำนวนผลผลิต     | 24,452 | ตัน | ราคา | 2,250 | บาท/ตัน |
| เดือนกุมภาพันธ์ 65 จำนวนผลผลิต | 39,639 | ตัน | ราคา | 2,320 | บาท/ตัน |
| เดือนมีนาคม 65 จำนวนผลผลิต     | 51,595 | ตัน | ราคา | 2,280 | บาท/ตัน |
| เดือนเมษายน 65 จำนวนผลผลิต     | 41,178 | ตัน | ราคา | 1,750 | บาท/ตัน |
- 5.3) สินค้าเกษตร...ยางพารา...พื้นที่เพาะปลูก...38,854...ไร่ คาดการณ์ผลผลิตที่จะออกสู่ตลาด
- |                                |     |     |      |        |         |
|--------------------------------|-----|-----|------|--------|---------|
| เดือนมกราคม 65 จำนวนผลผลิต     | 121 | ตัน | ราคา | 24,000 | บาท/ตัน |
| เดือนกุมภาพันธ์ 65 จำนวนผลผลิต | 99  | ตัน | ราคา | 21,000 | บาท/ตัน |
| เดือนมีนาคม 65 จำนวนผลผลิต     | -   | ตัน | ราคา | -      | บาท/ตัน |
| เดือนเมษายน 65 จำนวนผลผลิต     | -   | ตัน | ราคา | -      | บาท/ตัน |
- 5.4) สินค้าเกษตร...ปาล์มน้ำมัน...พื้นที่เพาะปลูก...18,552...ไร่ คาดการณ์ผลผลิตที่จะออกสู่ตลาด
- |                                |     |     |      |       |         |
|--------------------------------|-----|-----|------|-------|---------|
| เดือนมกราคม 65 จำนวนผลผลิต     | 553 | ตัน | ราคา | 6,500 | บาท/ตัน |
| เดือนกุมภาพันธ์ 65 จำนวนผลผลิต | 409 | ตัน | ราคา | 5,440 | บาท/ตัน |
| เดือนมีนาคม 65 จำนวนผลผลิต     | 550 | ตัน | ราคา | 4,500 | บาท/ตัน |
| เดือนเมษายน 65 จำนวนผลผลิต     | 960 | ตัน | ราคา | 3,890 | บาท/ตัน |
- 5.5) สินค้าเกษตร...ข้าวโพดเลี้ยงสัตว์...พื้นที่เพาะปลูก...23,876...ไร่ คาดการณ์ผลผลิตที่จะออกสู่ตลาด
- |                                |   |     |      |   |         |
|--------------------------------|---|-----|------|---|---------|
| เดือนมกราคม 65 จำนวนผลผลิต     | - | ตัน | ราคา | - | บาท/ตัน |
| เดือนกุมภาพันธ์ 65 จำนวนผลผลิต | - | ตัน | ราคา | - | บาท/ตัน |
| เดือนมีนาคม 65 จำนวนผลผลิต     | - | ตัน | ราคา | - | บาท/ตัน |
| เดือนเมษายน 65 จำนวนผลผลิต     | - | ตัน | ราคา | - | บาท/ตัน |

## แบบฟอร์มที่ 1 ข้อมูลพื้นฐานจังหวัด

### 5.2 ฟาร์มมาตรฐานด้านปศุสัตว์

- สุกร จำนวนเกษตรกร 136 ราย พื้นที่เลี้ยงสัตว์ 136 ฟาร์ม ผลผลิต 309.726 ตัน ราคา 65,000บาท/ตัน
- ไก่เนื้อ จำนวนเกษตรกร 376 ราย พื้นที่เลี้ยงสัตว์ 376 ฟาร์ม ผลผลิต 55,989 ตัน ราคา 34,000 บาท/ตัน
- ไก่พื้นเมือง จำนวนเกษตรกร 17,581 ราย พื้นที่เลี้ยงสัตว์ 17,581 ราย ผลผลิต 832.099 ตัน ราคา 92,000 บาท/ตัน
- โคเนื้อ จำนวนเกษตรกร 1,16 ราย พื้นที่เลี้ยงสัตว์ 1,161 แห่ง ผลผลิต 12.37 ตัน ราคา 92,000 บาท/ตัน
- โคนม(น้ำนมดิบ)จำนวนเกษตรกร 2 ราย พื้นที่เลี้ยงสัตว์ 2 ฟาร์ม ผลผลิต 17.52 ตัน ราคา 18,000 บาท/ตัน
- ไข่ไก่ จำนวนเกษตรกร 8 ราย พื้นที่เลี้ยงสัตว์ 8 ฟาร์ม ผลผลิต 5,022.4 ตัน ราคา 52,000 บาท/ตัน

### 5.3 ด้านประมง

- กุ้งขาว จำนวนเกษตรกร 1,015 ราย พื้นที่เลี้ยงสัตว์ 10,110 ไร่ ผลผลิต 7,100 ตัน  
ราคาเฉลี่ย 140,000 บาท/ตัน คิดเป็นมูลค่า 994 ล้านบาท
- กุ้งก้ามกราม จำนวนเกษตรกร 615 ราย พื้นที่เลี้ยงสัตว์ 6,140 ไร่ (เลี้ยงรวมกับกุ้งขาว) ผลผลิต 920 ตัน ราคาเฉลี่ย 300,000 บาท/ตัน คิดเป็นมูลค่า 276 ล้านบาท
- ปลาน้ำจืด จำนวนเกษตรกร 4,695 ราย พื้นที่การเลี้ยงสัตว์ 41,000 ไร่ ผลผลิต 26,000 ตัน  
ราคาเฉลี่ย 32,000 บาท/ตัน คิดเป็นมูลค่า 825 ล้านบาท โดยปลานิลเป็นปลาน้ำจืดที่สำคัญของจังหวัด  
ผลผลิต 15,000 ตัน คิดเป็นร้อยละ 53 ของผลผลิตปลาน้ำจืด มูลค่า 525 ล้านบาท
- ปลาทัพบิมในกระชัง จำนวนเกษตรกร 114 ราย จำนวนกระชัง 1,474 กระชัง พื้นที่เลี้ยงสัตว์ 2ไร่  
ผลผลิต 2,400 ตัน ราคาเฉลี่ย 80,000 บาท/ตัน คิดเป็นมูลค่า 192 ล้านบาท

### 5.4 ผลการสำรวจจนมโรงเรียน

เด็กนักเรียนได้รับนมครบถ้วนตามจำนวนที่ต้องได้รับการดื่มนมตามมาตรฐาน มีความปลอดภัยตามหลักเกณฑ์และวิธีการดำเนินโครงการอาหารเสริม (นม) โรงเรียน

## 6. สถานการณ์และการช่วยเหลือภัยพิบัติด้านเกษตร

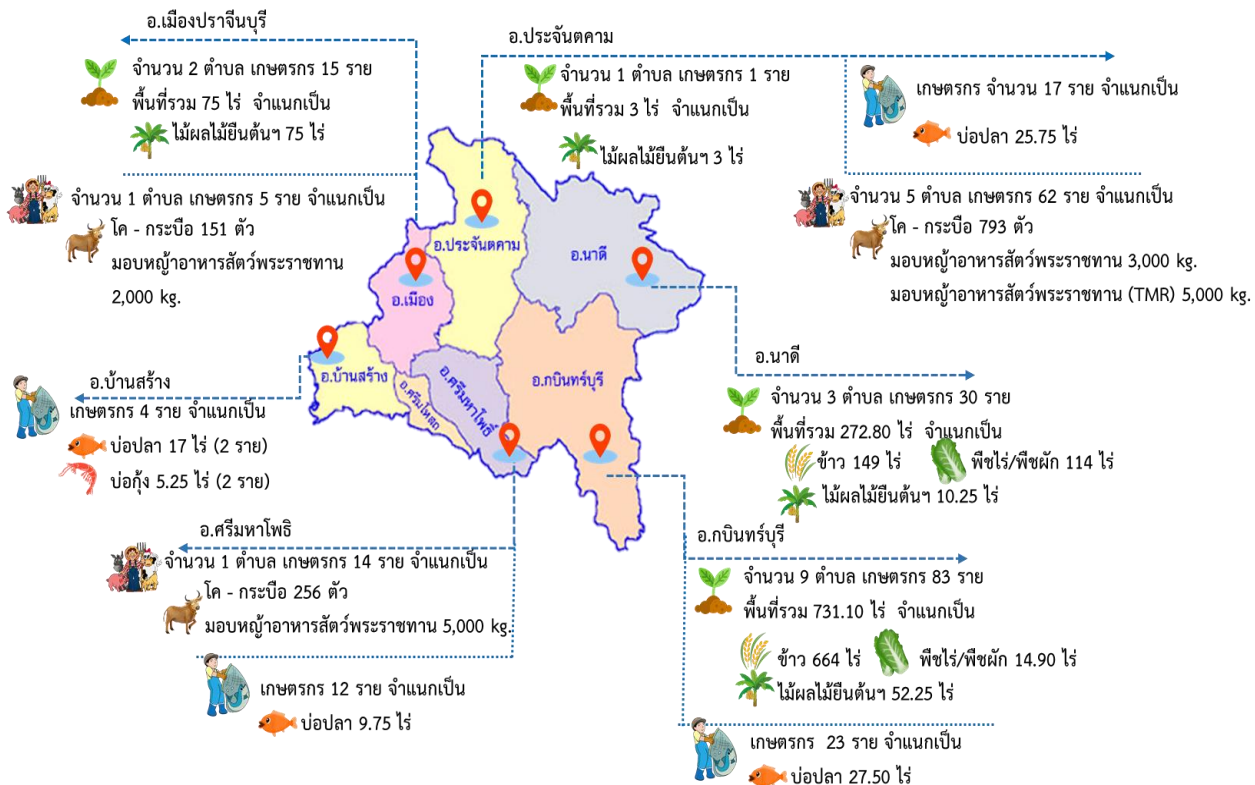
### 6.1 สรุปสถานการณ์พื้นที่ที่ได้รับผลกระทบจากสถานการณ์อุทกภัยช่วงที่ผ่านมา (1 กันยายน 2564 – 30 พฤศจิกายน 2564) และผลการให้ความช่วยเหลือ จำแนกเป็น

- 1.1) ด้านพืช 1,075 ไร่ เกษตรกร 127 ราย  
วงเงินช่วยเหลือ 1,566,346.50 บาท (ดำเนินการเรียบร้อยแล้ว)
- 1.2) ด้านประมง 85.25 ไร่ เกษตรกร 56 ราย  
วงเงินช่วยเหลือ 358,927 บาท (ดำเนินการเรียบร้อยแล้ว)
- 1.3) ด้านปศุสัตว์ โค-กระบือ 1,200 ตัว เกษตรกร 81 ราย  
มอบหญ้าอาหารสัตว์พระราชทาน จำนวน 10,000 กิโลกรัม  
และอาหารสัตว์พระราชทานชนิด TMR 5,000 กก.  
และจัดหน่วยสัตวแพทย์เคลื่อนที่ดูแลสุขภาพสัตว์

# แบบฟอร์มที่ 1 ข้อมูลพื้นฐานจังหวัด

(ดำเนินการเรียบร้อยแล้ว)

พื้นที่การเกษตรที่ได้รับความเสียหายจากอุทกภัย ปี 2564  
ช่วงเวลาประสพภัยวันที่ 1 กันยายน - 30 พฤศจิกายน 2564



(ที่มา : สนง.เกษตรจังหวัดปราจีนบุรี สนง.ประมงจังหวัดปราจีนบุรี สนง.ปศุสัตว์จังหวัดปราจีนบุรี ข้อมูลวันที่ 7 เม.ย.65)

## 2) สถานการณ์การแพร่ระบาดของโรคระบาดในสัตว์

จังหวัดปราจีนบุรี พบการระบาดของโรคคัลมปี สกิน (Lumpy skin disease) ในโคและกระบือ ใน 5 อำเภอ (นาดี บ้านสร้าง ศรีมหาโพธิ์ ศรีมหาโพธิ์ และ กบินทร์บุรี) จำนวน 17 ตำบล มีเกษตรกรได้รับผลกระทบ จำนวน 65 ราย สัตว์ป่วยสะสม 175 ตัว สัตว์ตายสะสม 24 ตัว และรักษาหาย 151 ตัว ทั้งนี้ ได้มีการช่วยเหลือเยียวยา ผู้ได้รับผลกระทบตามระเบียบกระทรวงการคลังเรียบร้อยแล้ว

(ที่มา : สนง.ปศุสัตว์จังหวัดปราจีนบุรี ข้อมูลวันที่ 7 เม.ย.65)

## 6.2 สถานการณ์ภัยแล้ง ปี 2564/65 และการเตรียมความพร้อมรับมือสถานการณ์

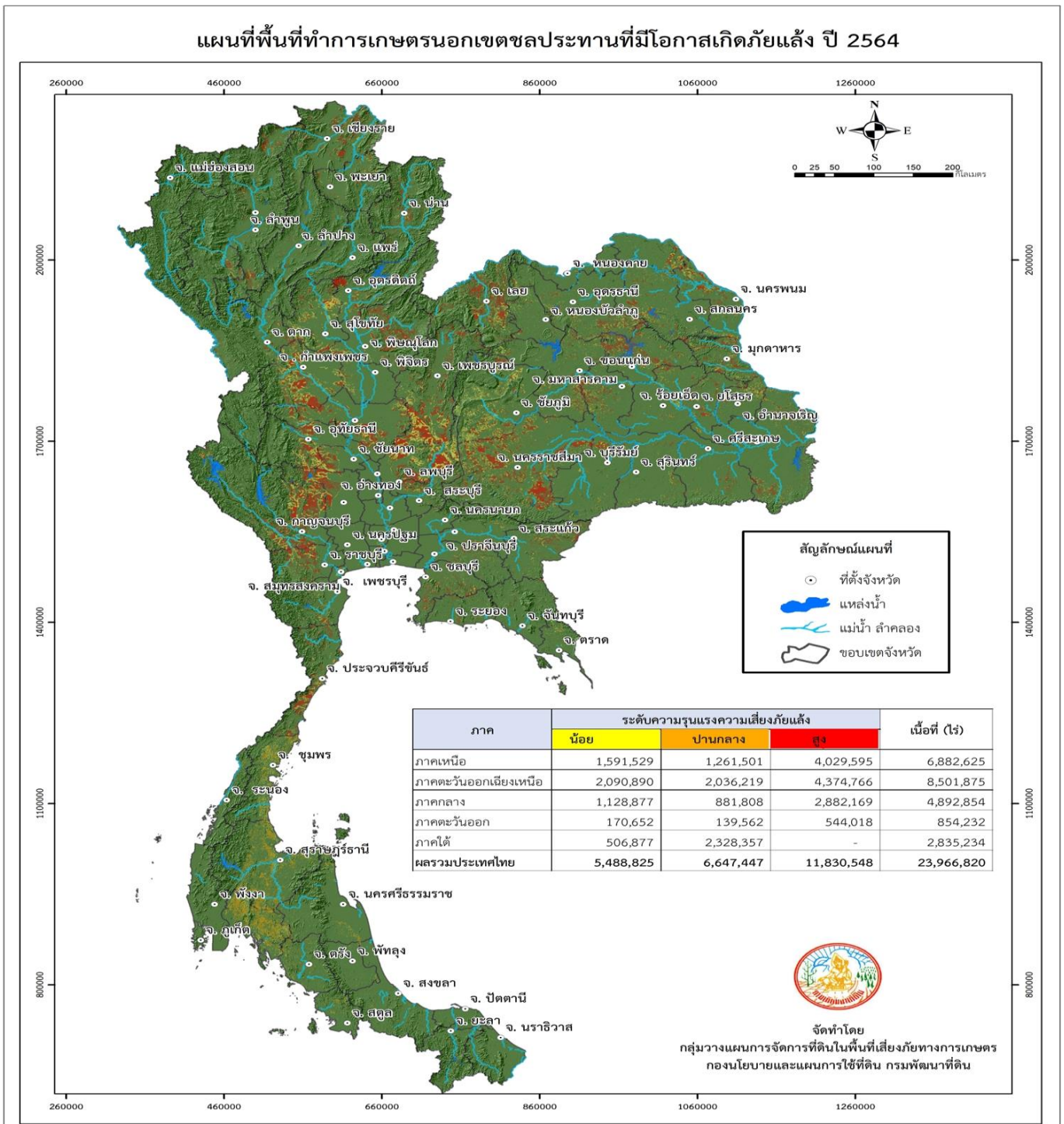
ตามที่กรมอุตุนิยมวิทยาประกาศสิ้นสุดฤดูฝนและเริ่มเข้าสู่ฤดูหนาว เมื่อวันที่ 2 พฤศจิกายน 2564 ในช่วงต้นฤดูหนาว ช่วงเดือนพฤศจิกายน 2564 ถึงปลายเดือนกุมภาพันธ์ 2565 โดยฤดูหนาวของประเทศไทยปีนี้ คาดว่า บริเวณประเทศไทยตอนบน จะเริ่มต้นในวันที่ 2 พฤศจิกายน 2564 ซึ่งช้ากว่าค่าเฉลี่ยปกติประมาณ 2 สัปดาห์ และจะสิ้นสุดประมาณปลายเดือนกุมภาพันธ์ 2565 อุณหภูมิต่ำสุดเฉลี่ยประเทศไทยตอนบน 20 - 21 องศาเซลเซียส ซึ่งจะสูงกว่าค่าปกติประมาณ 0.5 องศาเซลเซียส (ค่าปกติ 19.9 องศาเซลเซียส) และจะมีอากาศหนาวเย็นใกล้เคียงปีที่ผ่านมา (อุณหภูมิต่ำสุดเฉลี่ยปีที่ผ่านมา 20.2 องศาเซลเซียส) สำหรับบริเวณยอดดอยและยอดภูรวมทั้งเทือกเขาจะมีอากาศหนาวถึงหนาวจัดและจะมีน้ำค้างแข็งเกิดขึ้นได้ ส่วนบริเวณภาคใต้จะมีอากาศเย็นบางแห่งในบางวันส่วนมากตอนบนของภาค และยังคงมีฝนตกชุกหนาแน่นต่อไป สำหรับสถานการณ์น้ำของประเทศไทย ในปี 2564 มีปริมาณน้ำต้นทุนทั้งประเทศมากกว่า ปี 2563 ร้อยละ 46 จึงคาดการณ์ว่าสถานการณ์ภัยแล้ง ในปี 2564/65

## แบบฟอร์มที่ 1 ข้อมูลพื้นฐานจังหวัด

ไม่ส่งผลกระทบต่อรุนแรง โดยสามารถวางแผนการบริหารจัดการน้ำแบบยั่งยืน ให้สอดคล้องกับปริมาณน้ำต้นทุน สนับสนุนการใช้ทุกกิจกรรมในพื้นที่ต่างๆ อย่างทั่วถึงและพอเพียง

ดังนั้น เพื่อเป็นการเตรียมความพร้อมในการป้องกันและลดผลกระทบจากสถานการณ์ภัยแล้งที่จะเกิดขึ้นต่อภาคการเกษตร จังหวัดปราจีนบุรี โดยคณะกรรมการศูนย์ติดตามและแก้ไขปัญหาภัยพิบัติด้านการเกษตรจังหวัดปราจีนบุรี ได้รวบรวมข้อมูลสำหรับใช้เป็นกรอบแนวทางการดำเนินงานของส่วนราชการในการป้องกันและแก้ไขปัญหาภัยพิบัติด้านการเกษตร และเตรียมการให้ความช่วยเหลือเพื่อบรรเทาความเดือดร้อนของเกษตรกรที่อาจได้รับผลกระทบจากสถานการณ์ภัยแล้ง ให้เป็นไปอย่างรวดเร็ว และมีประสิทธิภาพ ดังนี้

### 6.2.1 พื้นที่เสี่ยงต่อการเกิดภัยแล้ง (ล่อแหลมและเปราะบาง)



แบบฟอร์มที่ 1 ข้อมูลพื้นฐานจังหวัด  
พื้นที่แล้งซ้ำซาก ระดับตำบล จังหวัดปราจีนบุรี

ที่	อำเภอ	ตำบล	ระดับความรุนแรงต่อการเกิดภัยแล้งซ้ำซาก			
			ตั้งแต่ 6 ครั้งขึ้นไป ในรอบ 10 ปี	4-5 ครั้งขึ้นไป ในรอบ 10 ปี	ไม่เกิน 3 ครั้ง ในรอบ 10 ปี	เนื้อที่ (ไร่)
1	เมืองปราจีนบุรี	ดงขี้เหล็ก	-	-	6,677	6,677
		เนินหอม	-	-	7,696	7,696
		ดงพระราม	-	-	1,779	1,779
		โคกไม้ลาย	-	-	74	74
		โนนหอม	-	83	8,788	8,871
		ไม้เค็ด	-	-	-	-
		รอบเมือง	-	-	109	109
		บางปริบูรณ์	-	-	2,050	2,050
		ท่างาม	-	-	731	731
		บ้านพระ	-	83	1,630	1,630
		บางเดชะ	-	-	-	-
		วัดโบสถ์	-	-	335	335
		หน้าเมือง	-	-	406	406
		<b>รวม</b>	<b>13 ตำบล</b>	<b>-</b>	<b>166</b>	<b>30,275</b>
2	กบินทร์บุรี	กบินทร์	-	-	16,339	16,339
		เขาไม้แก้ว	-	4,069	68,515	72,584
		นนทรี	-	201	13,401	13,602
		นาแถม	-	98	10,467	10,565
		บ่อทอง	-	668	22,557	23,245
		บ้านนา	-	229	32,067	32,296
		เมืองเก่า	-	-	17,394	17,394
		ย่านรี	-	-	37,207	32,207
		ลาดตะเคียน	-	2,500	49,631	52,131
		วังดาล	-	171	10,484	10,655
		วังตะเคียน	-	457	38,984	39,441
		วังท่าช้าง	-	239	77,637	77,876
		หนองगी	-	56	20,233	20,289
		หาดนางแก้ว	-	-	4,717	4,717
<b>รวม</b>	<b>14 ตำบล</b>	<b>-</b>	<b>8,708</b>	<b>419,633</b>	<b>428,341</b>	



**แบบฟอร์มที่ 1 ข้อมูลพื้นฐานจังหวัด**  
**พื้นที่แล้งซ้ำซาก ระดับตำบล จังหวัดปราจีนบุรี**

ที่	อำเภอ	ตำบล	ระดับความรุนแรงต่อการเกิดภัยแล้งซ้ำซาก			
			ตั้งแต่ 6 ครั้งขึ้นไป ในรอบ 10 ปี	4-5 ครั้งขึ้นไป ในรอบ 10 ปี	ไม่เกิน 3 ครั้งในรอบ 10 ปี	เนื้อที่ (ไร่)
2	บ้านสร้าง	บ้านสร้าง	-	-	413	413
		บางกระเบา	-	-	1,278	1,278
		บางเดย	-	-	3,991	3,991
		บางยาง	-	-	694	694
		บางแตน	-	-	576	576
<b>รวม</b>		<b>5 ตำบล</b>	<b>-</b>	<b>-</b>	<b>6,952</b>	<b>6,952</b>
3	ประจันตคาม	ประจันตคาม	-	2,084	1,710	3,794
		โพธิ์งาม	-	510	10,609	11,119
		บุไผ่	-	-	3,441	3,441
		หนองแก้ว	-	708	2,629	3,337
		เกาะลอย	-	209	1,924	2,133
		บ้านหอย	-	-	898	898
		ดงบัง	-	-	6,497	6,497
		หนองแสง	-	64	3,766	3,830
		คำโตนด	-	173	24,453	24,626
<b>รวม</b>		<b>9 ตำบล</b>	<b>-</b>	<b>3,748</b>	<b>55,927</b>	<b>59,675</b>
4	ศรีมหาโพธิ	กรอกสมบูรณ์	363	9,663	17,766	27,792
		หนองโพรง	-	955	27,300	28,255
		ดงกระทงยาม	-	-	-	-
		หาดยาง	-	-	195	195
		ศรีมหาโพธิ	86	6,482	16,736	23,304
		ท่าตูม	-	60	11,976	12,036
		บางกุ่ม	-	-	622	622
		บ้านทาม	-	-	72	72
		หัวหว้า	-	-	15,949	15,949
		สัมพันธ	-	-	133	133
<b>รวม</b>		<b>10 ตำบล</b>	<b>449</b>	<b>17,160</b>	<b>90,749</b>	<b>108,358</b>
		โคกไทย	-	-	13,481	13,481
		โคกปีบ	-	-	3,644	3,644
<b>รวม</b>		<b>2 ตำบล</b>	<b>-</b>	<b>-</b>	<b>17,125</b>	<b>17,125</b>
<b>จังหวัดปราจีนบุรี ผลรวม</b>			<b>449</b>	<b>32,249</b>	<b>730,311</b>	<b>763,009</b>

ที่มา : กรมพัฒนาที่ดิน

แบบฟอร์มที่ 1 ข้อมูลพื้นฐานจังหวัด

6.2.2 การคาดการณ์พื้นที่การเกษตรที่อาจได้รับผลกระทบหากเกิดสถานการณ์ภัยแล้งจังหวัดปราจีนบุรี

ที่	อำเภอ	ตำบล	เกษตรกร (ราย)	การเพาะปลูกพืช (ไร่)					
				ข้าว	ไม้ผล	พืชไร่	พืชผัก	อื่นๆ	รวม
1	เมืองปราจีนบุรี	ดงขี้เหล็ก	365	405	1,070	-	97	280	1,852
		เนินหอม	30	150	320	-	-	-	470
		ดงพระราม	285	870	2,106	35	128	111	3,250
		โคกไม้ลาย	237	305	1,235	-	165	-	1,705
		โนนหอม	215	1,265	166	-	-	199	1,630
		ไม้เค็ด	469	3,560	2,115	-	850	-	6,525
		รอบเมือง	102	2,040	-	-	-	-	2,040
		บางบริบูรณ์	28	850	-	-	-	-	850
		ท่างาม	172	3,790	-	-	-	-	3,790
		บ้านพระ	669	445	1,645	-	39	75	2,204
		บางเดชะ	115	3,510	168	-	12	-	3,690
		วัดโบสถ์	75	2,630	-	-	-	-	2,630
		หน้าเมือง	5	75	-	-	-	-	75
<b>รวม</b>		<b>13 ตำบล</b>	<b>2,767</b>	<b>19,895</b>	<b>8,825</b>	<b>35</b>	<b>1,291</b>	<b>665</b>	<b>30,771</b>
2	บ้านสร้าง	บ้านสร้าง	92	2,330	63	-	-	-	2,393
		บางเตย	229	5,987	89	-	-	-	6,076
		บางกระเบา	161	5,100	54	-	-	-	5,154
		บางเตย	229	5,987	89	-	-	-	6,305
		บางยาง	414	7,502	318	-	-	-	8,234
		บางพลวง	134	4,853	105	-	-	-	4,958
		บางแตน	610	13,568	143	-	-	-	13,711
		กระทุ่มแพ้ว	114	2,223	23	-	-	-	2,256
		บางขาม	38	897	123	-	-	-	1,020
<b>รวม</b>		<b>9 ตำบล</b>	<b>1,826</b>	<b>43,088</b>	<b>1,072</b>	<b>-</b>	<b>-</b>	<b>-</b>	<b>44,160</b>
3	ประจันตคาม	ประจันตคาม	19	331	-	-	-	-	331
		โพธิ์งาม	152	-	143	204	-	934	1,281
		บุไผ่	56	-	43	30	2	196	271
		หนองแก้ว	32	-	12	-	3	158	173
		เกาะลอย	5	61	-	-	-	-	61
		บ้านหอย	25	10	30	62	-	21	123
		ดงบัง	71	-	21	115	33	120	289
		หนองแสง	23	-	-	131	-	68	199
		คำโตนด	38	-	9	367	-	179	555
<b>รวม</b>		<b>9 ตำบล</b>	<b>421</b>	<b>402</b>	<b>258</b>	<b>909</b>	<b>38</b>	<b>1,676</b>	<b>3,283</b>

## แบบฟอร์มที่ 1 ข้อมูลพื้นฐานจังหวัด

หน่วยงานในสังกัดกระทรวงเกษตรและสหกรณ์จังหวัดปราจีนบุรี ได้ร่วมบูรณาการข้อมูล วิเคราะห์ และคาดการณ์พื้นที่การเกษตรที่อาจได้รับผลกระทบหากเกิดสถานการณ์ภัยแล้งในจังหวัดปราจีนบุรี ปี 2564/65 ทั้งด้านพืช ประมง และปศุสัตว์ เพื่อเป็นการเตรียมความพร้อมในการรับมือและให้การช่วยเหลือเกษตรกรในพื้นที่อย่างรวดเร็วและมีประสิทธิภาพ ดังนี้

### (1) ด้านพืช

#### คาดการณ์พื้นที่การเกษตรที่อาจได้รับผลกระทบหากเกิดสถานการณ์ภัยแล้ง ด้านพืช

ที่	อำเภอ	ตำบล	เกษตรกร (ราย)	การเพาะปลูกพืช (ไร่)					
				ข้าว	ไม้ผล	พืชไร่	พืชผัก	อื่นๆ	รวม
4	ศรีมหาโพธิ์	กรอกสมบูรณ์	11	-	-	-	34	-	34
		หนองโพรง	-	-	-	-	-	-	-
		ดงกระตงายาม	277	8,338	-	-	-	-	8,338
		หาดยาง	178	5,308	-	-	-	-	5,308
		ศรีมหาโพธิ์	-	-	-	-	-	-	-
		ท่าตูม	4	32	-	-	-	-	32
		บางกุ้ง	1	18	-	-	-	-	18
		บ้านทาม	-	-	-	-	-	-	-
		หัวหว้า	-	-	-	-	-	-	-
		สัมพันธ์	178	1,868	-	-	-	-	1,868
<b>รวม</b>	<b>10 ตำบล</b>	<b>649</b>	<b>15,56</b>	<b>-</b>	<b>-</b>	<b>34</b>	<b>-</b>	<b>15,598</b>	
5	ศรีมโหสถ	คูลำพัน	133	4,867	12	-	-	60	4,939
		โคกไทย	348	568	125	1,088	5	10	1,796
		ไผ่ชะเลือด	285	8,250	20	-	-	-	8,555
		โคกปีบ	720	7,758	811	1,068	12	5	8,270
<b>รวม</b>	<b>4 ตำบล</b>	<b>918</b>	<b>21,470</b>	<b>968</b>	<b>2,156</b>	<b>17</b>	<b>75</b>	<b>24,686</b>	
6	กบินทร์บุรี	กบินทร์	218	-	-	3,513	190	30	3,733
		วังดาล	160	145	-	1,892	30	60	2,127
		นาแหม	330	1,870	100	1,620	30	-	3,620
		เขาไม้แก้ว	387	-	-	16,241	150	-	16,391
		เมืองเก่า	201	625	-	1,365	-	-	1,990
		วังตะเคียน	151	1,470	-	9,056	105	-	10,631
		หาดนางแก้ว	100	650	120	2,500	100	-	3,370
		บ้านนา	167	-	100	5,000	200	-	5,300
		นนทรีย์	88	-	-	1,280	40	20	1,340
		หนองก๊ก	142	-	-	2,410	30	10	2,450
		บ่อทอง	172	1,803	15	1,450	20	-	3,288
		ย่านรี	70	950	-	1,500	-	-	2,450
		ลาดตะเคียน	243	-	33	2,640	62	125	2,860
วังท่าช้าง	380	-	50	7,910	800	100	8,860		
<b>รวม</b>	<b>14 ตำบล</b>	<b>2,809</b>	<b>7,513</b>	<b>418</b>	<b>58,377</b>	<b>1,757</b>	<b>345</b>	<b>68,410</b>	

แบบฟอร์มที่ 1 ข้อมูลพื้นฐานจังหวัด

7	นาดี	นาดี	75	180	-	380	-	-	560
		ลำพันตา	34	70	-	250	-	-	320
		สะพานหิน	56	300	-	90	2	-	392
		ทุ่งโพธิ์	11	-	-	46	-	-	46
		แก่งดินสอ	64	-	20	230	15	-	265
		บุพราหมณ์	97	-	50	240	18	-	308
	รวม	6 ตำบล	337	550	70	1,236	35	-	1,891
รวมทั้งสิ้น 7 อำเภอ		59 ตำบล	9,727	108,482	11,611	62,713	3,172	2,761	188,739

ที่มา : สำนักงานเกษตรจังหวัดปราจีนบุรี ข้อมูลปี 2564/65

(2) ด้านประมง

คาดการณ์พื้นที่การเกษตรที่อาจได้รับผลกระทบหากเกิดสถานการณ์ภัยแล้ง ด้านประมง

ที่	อำเภอ	ตำบล	เกษตรกร (ราย)	การเลี้ยงสัตว์น้ำ			
				บ่อปลา	บ่อกุ้ง	กระชัง - บ่อซีเมนต์	รวม
1	เมืองปราจีนบุรี	วัดโบสถ์	2	2	-	-	2
	รวม	1 ตำบล	2	2	-	-	2
2	บ้านสร้าง	บ้านสร้าง	22	22	-	-	22
		บางกระเบา	2	1	1	-	2
		บางเตย	7	7	-	-	7
		บางยาง	1	1	-	-	1
		บางพลวง	4	4	-	-	4
		บางแตน	6	2	4	-	6
	รวม	6 ตำบล	46	41	5	-	46
3	ประจันตคาม	ประจันตคาม	21	21	-	-	21
		โพธิ์งาม	1	1	-	-	1
		บุฝ้าย	2	2	-	-	2
		หนองแก้ว	1	1	-	-	1
	รวม	4 ตำบล	25	25	-	-	25
4	ศรีมหาโพธิ์	หนองโพรง	5	8	-	-	8
		ดงกระทยาม	10	12	-	-	12
		บ้านทาม	15	20	-	-	20
		สัมพันธ์	9	12	-	-	12
	รวม	4 ตำบล	39	52	-	-	52
รวมทั้งสิ้น	4 อำเภอ	15 ตำบล	112	120	10	-	125

ที่มา : สำนักงานประมงจังหวัดปราจีนบุรี ข้อมูลปี ๒๕๖๔/๒๕๖๕

แบบฟอร์มที่ 1 ข้อมูลพื้นฐานจังหวัด

(3) ด้านปศุสัตว์

คาดการณ์พื้นที่การเกษตรที่อาจได้รับผลกระทบหากเกิดสถานการณ์ภัยแล้ง ด้านปศุสัตว์

ที่	อำเภอ	ตำบล	เกษตรกร (ราย)	การเลี้ยงสัตว์					แปลงหญ้า (ไร่)
				โค - กระบือ	แพะ - แกะ	สุกร	สัตว์ปีก	รวม	
1	กบินทร์บุรี	กบินทร์	7	-	-	-	-	-	70
<b>รวม</b>		<b>1 ตำบล</b>	<b>7</b>	<b>-</b>	<b>-</b>	<b>-</b>	<b>-</b>	<b>-</b>	<b>70</b>
2	นาดี	นาดี	831	1,056	9	132	23,249	24,446	-
		ลำพันตา	621	666	-	262	16,165	16,493	-
		สะพานหิน	540	359	-	175	9,100	9,634	-
		ทุ่งโพธิ์	449	186	-	172	12,136	12,494	-
		แก่งดินสอ	660	220	-	145	20,508	20,873	-
		บุพราหมณ์	578	516	71	108	12,651	13,346	-
<b>รวม</b>		<b>6 ตำบล</b>	<b>3,679</b>	<b>3,003</b>	<b>80</b>	<b>994</b>	<b>93,809</b>	<b>97,886</b>	<b>-</b>
3	บ้านสร้าง	บ้านสร้าง	150	257	54	2,400	595	3,306	-
		บางกระบือ	182	137	-	-	3,957	4,094	-
		บางเตย	-	-	-	-	-	-	-
		บางยาง	224	441	-	-	5,414	5,855	-
		บางพลวง	551	383	-	3,570	165	4,118	-
		บางปลาร้า	119	399	-	22	2,297	2,658	-
		บางขาม	143	307	-	11,800	93,225	105,332	-
		กระทุ่มแพ้ว	122	6	-	-	2,123	2,129	-
		บางแดน	352	10	-	600	5,112	5,722	-
<b>รวม</b>		<b>9 ตำบล</b>	<b>2,064</b>	<b>1,980</b>	<b>54</b>	<b>18,392</b>	<b>334,458</b>	<b>354,884</b>	<b>-</b>
4	ประจันตคาม	ประจันตคาม	54	301	5	5,068	1,264	6,638	6
		เกาะลอย	46	285	-	1,500	711	2,496	12
		หนองแสง	39	252	-	1,224	682	2,158	8
		ดงบัง	63	383	-	11,426	1,273	13,082	5
		คำโตนด	86	283	-	5,890	2,135	8,308	22
		โพธิ์งาม	75	567	-	3,136	1,293	4,996	104
		บุฝ้าย	70	441	-	143	967	1,551	4
		บ้านหอย	42	264	6	645	876	1,791	-
		หนองแก้ว	59	556	-	3,136	1,293	4,985	104
<b>รวม</b>		<b>9 ตำบล</b>	<b>534</b>	<b>3,332</b>	<b>11</b>	<b>29,052</b>	<b>9,823</b>	<b>46,005</b>	<b>168</b>
5	ศรีมหาโพธิ์	หาดยาง	3	42	-	-	-	42	-
		ท่าตูม	20	107	-	-	420	527	-
		บางกุ้ง	7	40	-	-	-	40	-
		บ้านทาม	1	6	-	-	100	106	-
		สัมพันธ	14	96	16	-	1,000	1,112	-
<b>รวม</b>		<b>5 ตำบล</b>	<b>45</b>	<b>291</b>	<b>16</b>	<b>-</b>	<b>1,520</b>	<b>1,827</b>	<b>-</b>
<b>รวมทั้งสิ้น 5 อำเภอ</b>		<b>30 ตำบล</b>	<b>6,322</b>	<b>8,606</b>	<b>159</b>	<b>48,438</b>	<b>439,610</b>	<b>500,602</b>	<b>238</b>

ที่มา : สำนักงานปศุสัตว์จังหวัดปราจีนบุรี ข้อมูลปี 2564/2565

## แบบฟอร์มที่ 1 ข้อมูลพื้นฐานจังหวัด

### 6.2.3 แผนการเพาะปลูกพืชในช่วงฤดูแล้ง ปี 2564/65

ด้วยมติคณะกรรมการวางแผนการเพาะปลูกพืชฤดูแล้ง เมื่อวันที่ 19 ตุลาคม 2564 รับทราบ คาดการณ์ปริมาณน้ำต้นทุนในเขตและปริมาณน้ำนอกเขตชลประทาน คาดการณ์พื้นที่เสี่ยงนอกเขตชลประทาน แนวโน้มการผลิตและการตลาดพืชฤดูแล้ง ปี 2564 การวางแผนการผลิตและการตลาดข้าวครบวงจร ปี 2564/65 และเห็นชอบแผนการเพาะปลูกพืชฤดูแล้ง ปี 2564/65 และนโยบายและมาตรการส่งเสริมการเพาะปลูกพืชฤดูแล้ง ปี 2564/65 โดยคณะทำงานฯ ได้วางแผนการเพาะปลูกพืชฤดูแล้งของจังหวัดปราจีนบุรี ดังนี้

เขตพื้นที่	ประเภทแหล่งน้ำ	แผนการเพาะปลูกพืชฤดูแล้ง ปี 2564/65				
		ข้าวรอบที่ 2	พืชไร่	พืชผัก	รวมพืชไร่ พืชผัก	รวมทั้งหมด
ทั้งประเทศ (77 จังหวัด)	ในเขต	6.41 ล้านไร่	0.27 ล้านไร่	0.27 ล้านไร่	0.54 ล้านไร่	6.95 ล้านไร่
	นอกเขต	2.61 ล้านไร่	1.62 ล้านไร่	0.47 ล้านไร่	2.09 ล้านไร่	4.70 ล้านไร่
	รวม	9.02 ล้านไร่	1.89 ล้านไร่	0.74 ล้านไร่	2.63 ล้านไร่	11.65 ล้านไร่
จังหวัดปราจีนบุรี	ในเขต	174,051 ไร่	791 ไร่	185 ไร่	976 ไร่	175,027 ไร่
	นอกเขต	33,197 ไร่	25,086 ไร่	1,520 ไร่	26,606 ไร่	59,803 ไร่
	รวม	207,248 ไร่	25,877 ไร่	1,705 ไร่	27,582 ไร่	234,830 ไร่

จังหวัดปราจีนบุรี โดยสำนักงานเกษตรจังหวัดปราจีนบุรี ได้สำรวจข้อมูลและคาดการณ์พื้นที่การเพาะปลูกพืชฤดูแล้งในช่วงปี 2564/65 ใน 7 อำเภอ ได้แก่ อำเภอเมืองปราจีนบุรี อำเภอประจันตคาม อำเภอศรีมหาโพธิ อำเภอศรีมโหสถ อำเภอกบินทร์บุรี อำเภอนาดี และอำเภอประจันตคาม ดังนี้

เขตพื้นที่	ประเภทแหล่งน้ำ	ตารางคาดการณ์แผนการเพาะปลูกพืชฤดูแล้ง ปี 2564/65 (ไร่)				
		ข้าวรอบที่ 2	พืชไร่	พืชผัก	รวมพืชไร่ พืชผัก	รวม
จังหวัดปราจีนบุรี	ในเขต	176,638	144	2,868	3,012	179,380
		> 2,587 (101.49 %)	< 647 (18.21 %)	> 2,683 (1,550.27 %)	> 2,036 (308.61 %)	> 4,353 (102.49 %)
มากกว่า < น้อยกว่า แผนที่คณะกรรมการ กำหนด	นอกเขต	66,394	50,172	3,040	53,212	119,606
		> 33,197 (200 %)	> 25,086 (200 %)	> 1,520 (200 %)	> 26,606 (200 %)	> 59,803 (200 %)
	รวม	243,032	50,316	5,908	56,224	289,986

ที่มา : สำนักงานเกษตรจังหวัดปราจีนบุรี ข้อมูล ณ วันที่ 24 พฤศจิกายน 2564

## แบบฟอร์มที่ 1 ข้อมูลพื้นฐานจังหวัด

จากข้อมูลดังกล่าว พบว่า พื้นที่การเพาะปลูกพืชฤดูแล้ง ปี 2564/65 โดยการสำรวจข้อมูลของสำนักงานเกษตรอำเภอ ทั้ง 7 แห่ง มีพื้นที่คาดการณ์การเพาะปลูกพืชฤดูแล้งมากกว่าแผนการเพาะปลูกพืชฤดูแล้ง ปี 2564/65 ที่กระทรวงเกษตรและสหกรณ์ โดยคณะทำงานวางแผนเพาะปลูกพืชฤดูแล้งได้กำหนดไว้ ทั้งนี้ เกษตรและสหกรณ์จังหวัดปราจีนบุรี ในฐานะผู้อำนวยการศูนย์ติดตามและแก้ไขปัญหาภัยพิบัติด้านการเกษตรจังหวัด ร่วมบูรณาการ ดำเนินการกับหน่วยงานที่เกี่ยวข้อง ให้เป็นไปตามนโยบาย มาตรการและแผนการเพาะปลูกพืชฤดูแล้ง ปี 2564/65 ของกระทรวงเกษตรและสหกรณ์ ตามที่คณะทำงานวางแผนเพาะปลูกพืชฤดูแล้งได้กำหนดไว้

### 6.3 การช่วยเหลือเกษตรกรผู้ประสบภัยพิบัติ (ภัยแล้ง)

- อยู่ระหว่างเฝ้าระวังสถานการณ์ -

### 6.4 ผลการเฝ้าระวังโรคและแมลงศัตรูสำคัญ

#### 6.4.1 พื้นที่เฝ้าระวังการระบาดของศัตรูพืชในพืชเศรษฐกิจ จำนวน 5 ชนิดพืช

อำเภอ	ชนิดพืช (ไร่)				
	ข้าว	ข้าวโพดเลี้ยงสัตว์	ปาล์มน้ำมัน	ยางพารา	มะพร้าว
เมืองปราจีนบุรี	52,500	20	2,675	706	12
กบินทร์บุรี	106,024	16,306	10,426	16,267	70
บ้านสร้าง	77,598	-	171	-	-
ประจันตคาม	49,508	-	439	662	8
ศรีมหาโพธิ์	64,193	3,193	277	2,341	2
ศรีมโหสถ	35,903	794	284	116	3
นาดี	31,295	1,496	4,280	18,762	18
<b>รวมทั้งสิ้น</b>	<b>417,021</b>	<b>21,809</b>	<b>18,552</b>	<b>38,854</b>	<b>113</b>

มีการแจ้งเตือนภัยการระบาดของศัตรูพืชประจำเดือน มีนาคม 2565 ดังนี้

#### 1) หนอนกอข้าว

สาเหตุ

หนอนกอทำลายข้าวตั้งแต่ข้าวเล็กจนถึงระยะข้าวออกรวงในประเทศไทยมีรายงานพบ 4 ชนิด คือ หนอนกอสีครีม หนอนกอแถบลาย หนอนกอแถบลายสีม่วง และหนอนกอสีชมพู พืชอาหาร ข้าว อ้อย ข้าวโพด ข้าวป่า หญ้าข้าวนก หญ้าตีนกา

ลักษณะการทำลาย

หนอนกอทั้ง 4 ชนิด ทำลายข้าวลักษณะเดียวกัน โดยหนอนจะเจาะเข้าทำลายกาบใบก่อน ทำให้กาบใบมีสีเหลืองหรือน้ำตาลซึ่งจะเห็นเป็นอาการซ้ำ ๆ เมื่อฉีกกาบใบดูจะพบตัวหนอนเมื่อหนอนโตขึ้นจะเข้ากัดกินส่วนของลำต้น ทำให้เกิดอาการใบเหี่ยวในระยะแรก ใบและยอดที่ถูกทำลายจะเหลืองในระยะต่อมา ซึ่งการทำลายในระยะข้าวแตกกอทำให้เกิดอาการ "ยอดเหี่ยว" (Deadheart) ถ้าหนอนเข้าทำลายในระยะข้าวตั้งท้องหรือหลังจากข้าวออกรวงจะทำให้เมล็ดข้าวลีบทิ้งรวง รวงข้าวมีสีขาวเรียกอาการนี้ว่า "ข้าวหัวหงอก" (Whitehead)

## แบบฟอร์มที่ 1 ข้อมูลพื้นฐานจังหวัด

การแพร่กระจาย

ผีเสื้อหนอนกอข้าวจะเคลื่อนย้ายเข้าสู่แปลงนาเมื่อข้าวอายุระหว่าง 30-50 วัน การระบาดขึ้นกับสภาพแวดล้อมและฤดูกาลทำนาของสถานที่นั้น ๆ สามารถเพิ่มปริมาณได้ 2-3 อายุขัยต่อฤดูปลูก

การป้องกันกำจัด

1. ใช้วิธีการเขตกรรม เช่น ไถดิน ตอซังหลังเก็บเกี่ยว ใช้น้ำท่วม ปลูกพืชหมุนเวียน เป็นต้น เพื่อทำลายหนอนและดักแด้

2. ใช้กำจัดแสงไฟล่อตัวเต็มวัยมาทำลาย

3. หลีกเลี่ยงการใส่ปุ๋ยไนโตรเจนมากเกินไป อาจทำให้ใบข้าวงามหนอนกอชอบวางไข่

4. ไม่ใช้สารฆ่าแมลงชนิดเม็ดในนาข้าว เพื่อช่วยให้ศัตรูธรรมชาติ สามารถควบคุมประชากรหนอนกอข้าวได้อย่างมีประสิทธิภาพ

5. หากพบการระบาดเพียงเล็กน้อยให้ใช้เชื้อราบิวเวอเรียฉีดพ่น แต่หากพบอาการข้าวยอดเหี่ยวในระยะข้าวอายุ 3-4 สัปดาห์ หลังว่าน/ปักดำในระดับ 10-15 เปอร์เซ็นต์ อาจใช้สารเคมีกำจัดแมลง เช่น ไตรอะโซฟอส คลอแรนทรานิลิโพรล ฉีดพ่น

### 2) โรคใบจุดสนิม/ โรคใบจุดสาหร่ายทุเรียน (Algal Spot)

สาเหตุ

สาหร่ายสีเขียว *Cephaleuros virescense*

ลักษณะการทำลาย

มักเกิดกับใบแก่ของทุเรียน โดยเกิดจุดเล็ก ๆ นูนขึ้นจากผิวใบเล็กน้อย เป็นแผลกลมสีส้มปนเทากระจายบนผิวด้านบนของใบ และจะขยายใหญ่ขึ้นในสภาพความชื้นสูงและมีแสงแดดเพียงพอ เมื่อสาหร่ายมีอายุมากขึ้น มีลักษณะฟูเป็นขุยสีสนิมเหล็กมองคล้ายกำมะหยี่ ผิวด้านล่างของใบบริเวณจุดนูนนั้นเป็นแผลมีสีเขียวอ่อนจาง เนื่องจากเนื้อเยื่อถูกทำลาย โรคจุดสนิมนี้ไม่มีผลกระทบต่อการเจริญเติบโตของต้นทุเรียน แต่ทำให้การสังเคราะห์แสงลดลง

การป้องกันกำจัด

1. ตัดแต่งกิ่งให้ทรงพุ่มโปร่ง

2. พ่นสารป้องกันกำจัดโรคพืชหลังตัดแต่งกิ่ง ประเภทดูดซึม: กลุ่ม 1 (คาร์เบนดาซิม) หรือกลุ่ม 3 (โพรพิโคนาโซล) หรือกลุ่ม 11 (อะซ็อกซิสโตรบิน) สลับด้วยสารประเภทสัมผัส เช่น แมนโคเซ็บ หรือคลอโรทาโลนิล เพื่อเพิ่มประสิทธิภาพและลดโอกาสเชื้อของเชื้อ (อรพรรณ วิเศษสังข์, 2563)

ปัญหาการแตกใบอ่อนของทุเรียนระยะติดผล

ปัญหาที่ตามมาจากการที่ฝนตกต่อเนื่องกันหลายวัน เกิดการชะไนโตรเจนที่อยู่ในชั้นบรรยากาศลงมาให้พืชได้รับไนโตรเจนปริมาณมาก ปัญหาที่ตามมาคือ การแตกใบอ่อน หากแตกใบอ่อนมาจำนวนมาก ส่งผลต่อการหลุดร่วงและคุณภาพผลทุเรียน

ช่วงเดือนธันวาคม ในระยะดอก, ไข่ปลา-เหยียดต้นหนู และช่วงเดือนมกราคม ในระยะมะเขือพวง - ก่อนดอกบาน เมื่อแตกใบอ่อนระยะนี้ส่งผลดี ได้ใบเพิ่มมาอีก 1 ชุด (\*กรณีสามารถเร่งใบแก่ได้ก่อนดอกบาน)

ช่วงเดือนกุมภาพันธ์ อายุผล 7-14 วัน ในระยะหางแย้ ผลจากการแตกใบอ่อน ทำให้หางแย้หลุดร่วง และในอายุผล 14-20 วัน ในระยะผลเล็ก ผลจากการแตกใบอ่อนทำให้ผลหลุดร่วง

ช่วงเดือนมีนาคม อายุผล 20-60 วัน ในระยะผลกลาง ผลจากการแตกใบอ่อนทำให้ผลหลุดร่วง



## แบบฟอร์มที่ 1 ข้อมูลพื้นฐานจังหวัด

ช่วงเดือนเมษายน อายุผล 60-90 วัน ในระยะขยายผลอย่างรวดเร็ว ผลจากการแตกใบอ่อนทำให้ รูปทรงผลบิดเบี้ยว การเจริญของผลหยุดชะงัก

ช่วงเดือนพฤษภาคม อายุผล 90-110 วัน ในระยะผลเจริญเติบโตเต็มที่ และช่วงเดือนมิถุนายน อายุผล 110-120 วัน ในระยะเก็บเกี่ยว ผลจากการแตกใบอ่อนทำให้เนื้อแกน เต่าเผา รสชาติไม่อร่อย

ปัญหาการแตกใบอ่อนระยะวิกฤติ และพบมากคือ ระยะทางแย้-ผลอ่อน  
แนวทางการแก้ไข

1.เมื่อเริ่มพบการแตกใบอ่อน พ่นแมกนีเซียม + 0-52-34 , 0-42-56 , เมพิคควอทคลอไรด์ เพื่อยับยั้งการแตกใบอ่อน และลดปริมาณการให้น้ำลง

2.ถ้ายอดเริ่มพัฒนาออกมาเป็น “หางปลา” แล้ว พ่นแมกนีเซียมเข้มข้น + โปแตสเซียมไนเตรท (13-0-46) เพื่อเร่งใบกางและแก่เร็วขึ้นก่อนดอกบาน และเพิ่มการให้น้ำเพื่อส่งไปให้กาง หากไปยังไม่แก่ก่อนดอกบานพ่นซ้ำอีกครั้งห่างกัน 1-2 สัปดาห์ ร่วมกับปุ๋ยเกล็ดทางใบสูตร 10-20-30 + น้ำตาลทางด่วน

ที่มา : สำนักงานเกษตรจังหวัดปราจีนบุรี ข้อมูล ณ วันที่ 19 พฤศจิกายน 2564

อ้างอิง : ระบบรายงานสถานการณ์ระบาดของศัตรูพืชของพืชเศรษฐกิจหลัก กรมส่งเสริมการเกษตร

### 6.4.2 ปัญหาโรคระบาดในพืช (ข้าว)

เมื่อช่วงวันที่ 10 กุมภาพันธ์ 2565 พื้นที่ตำบลบางยางและตำบลบางแตน อำเภอบ้านสร้าง จังหวัดปราจีนบุรี ประสบปัญหาโรคระบาดในนาข้าว โดยเจ้าหน้าที่หน่วยงานในสังกัดกระทรวงเกษตรและสหกรณ์ ร่วมเป็นส่วนราชการที่เกี่ยวข้อง ลงพื้นที่เพื่อสำรวจพื้นที่การเกิดโรคระบาด (โรคกาบใบเน่า โรคขอบใบแห้ง และโรคไหม้) และได้ร่วมประชุมปรึกษาหารือ พบปะกับเกษตรกร และหาแนวทางช่วยเหลือเกษตรกรผู้ปลูกข้าวตำบลบางแตน (ขึ้นทะเบียนเกษตรกร 622 ครัวเรือน 13,580.74 ไร่) และตำบลบางยาง (ขึ้นทะเบียนเกษตรกร 526 ครัวเรือน 13,206.14 ไร่) ที่ได้รับผลกระทบ ซึ่งโรคระบาดดังกล่าว เกิดขึ้นอย่างหนักทำให้เกิดความเสียหายบริเวณกว้าง ซึ่งตำบลบางยาง มีพื้นที่เสียหายประมาณ 200 ไร่ ส่วนตำบลบางแตนอยู่ระหว่างดำเนินการสำรวจ ร่วมกันหาทางช่วยเหลือเยียวยาผู้ประสบภัย ดังกล่าว โดยวางมาตรการและแนวทางการป้องกันและเตรียมการช่วยเหลือ ดังนี้

#### ระยะเร่งด่วน

- 1) ศึกษาการพัฒนาพันธุ์ข้าวระยะสั้นที่ทนต่อโรคและเหมาะสมกับพื้นที่อำเภอบ้านสร้าง
- 2) สำรวจพื้นที่ที่ได้รับผลกระทบ พร้อมหาวิธีเยียวยาช่วยเหลือเกษตรกรโดยเร่งด่วน
- 3) ส่งเสริมองค์ความรู้ให้เกษตรกรให้มีความรู้ในการป้องกัน จัดการโรคและแมลงศัตรูพืชในข้าว
- 4) นำดินไปตรวจสอบ วิเคราะห์คุณภาพดิน เพื่อปรับปรุงดินให้ได้คุณภาพ นำไปสู่การลดต้นทุน

#### ระยะต่อเนื่อง

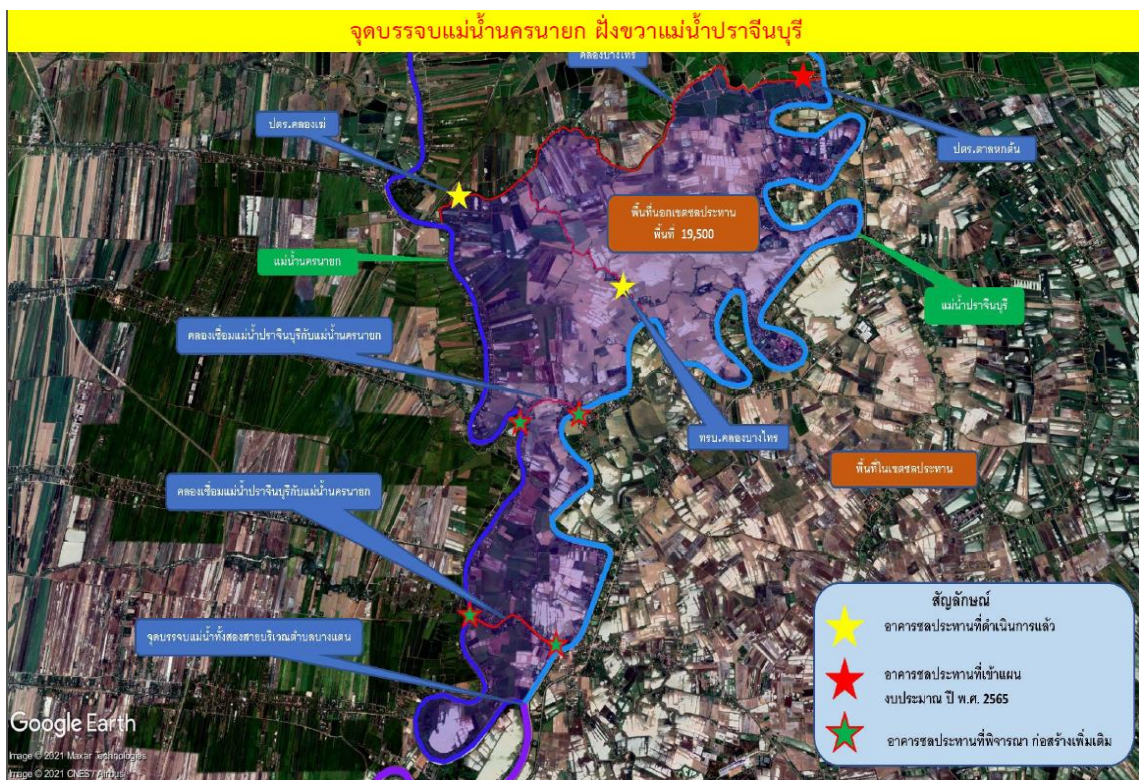
- 1) จัดทำแปลงสาธิต แปลงวิจัยพันธุ์ข้าวที่เหมาะสมกับสภาพพื้นที่ (น้ำเค็ม)
- 2) จัดทำเวทีแลกเปลี่ยนเรียนรู้การทำงานของหน่วยงานที่เกี่ยวข้องและเกษตรกร ถอดบทเรียนเพื่อแก้ไขปัญหาร่วมกัน
- 3) แก้ไขหลักเกณฑ์การช่วยเหลือเยียวยาให้เหมาะสม

## แบบฟอร์มที่ 1 ข้อมูลพื้นฐานจังหวัด

### 6.5 การดำเนินงานป้องกันและแก้ไขปัญหาพื้นที่เสี่ยงภัยบริเวณจุดบรรจบแม่น้ำนครนายก ผังขวาแม่น้ำปราจีนบุรี

จุดบรรจบแม่น้ำนครนายก ผังขวาแม่น้ำปราจีนบุรี เป็นพื้นที่นอกเขตชลประทาน ครอบคลุม หมู่ที่ 3 หมู่ 4 ตำบลบางแตน หมู่ที่ 6 หมู่ที่ 7 หมู่ที่ 8 ตำบลบางยาง หมู่ที่ 5 หมู่ที่ 8 ตำบลบางเตย อำเภอบ้านสร้าง จังหวัดปราจีนบุรี มีพื้นที่ประมาณการ 19,500 ไร่ เกษตรกรส่วนใหญ่ทำนาข้าวเป็นหลัก โดยในช่วงของการเพาะปลูกจนถึงการเก็บเกี่ยว เกษตรกรในพื้นที่ หมู่ที่ 3 - 4 ตำบลบางแตน หมู่ที่ 6 - 8 ตำบลบางยาง มักจะประสบปัญหาการขาดแคลนน้ำด้านการเกษตร เนื่องจาก ต้องเผชิญกับภาวะน้ำเค็มรุกล้ำ โดยในช่วงเดือนมกราคม 2564 เกิดภาวะน้ำเค็มรุกในพื้นที่แม่น้ำปราจีนบุรี - บางปะกง อำเภอบ้านสร้าง ค่าความเค็ม 5 mg/l เกษตรกรไม่สามารถนำน้ำมาใช้เพื่อการเกษตร ขณะนั้น มีผู้ได้รับผลกระทบ 323 ราย พื้นที่ 6,400 ไร่ และมีการยื่นหนังสือร้องเรียนต่อผู้ว่าราชการจังหวัดปราจีนบุรี ขอให้ประสานกรมชลประทานผลักดันน้ำจากอ่างเก็บน้ำนฤปดินทรจินตามาช่วยบรรเทาผลกระทบที่เกิดขึ้น จากสถานการณ์ดังกล่าว ปัญหาน้ำเค็มรุกยากต่อการคาดการณ์สถานการณ์ จึงทำให้พื้นที่ดังกล่าวต้องเฝ้าระวัง และติดตามสถานการณ์อย่างใกล้ชิด เพื่อป้องกันมิให้ส่งผลกระทบต่อการใช้น้ำเพื่อการอุปโภค บริโภค และการเกษตร โดยส่วนราชการที่เกี่ยวข้องได้มีการบูรณาการความร่วมมือทั้งในระดับจังหวัด อำเภอ ประชาชนและภาคเอกชน ได้วางแผนทางการป้องกันและแก้ไข้ปัญหาไว้ ดังนี้

1. สำรวจ วางแผนการเพาะปลูกช่วงก่อนฤดูนาปรัง
2. ประชาสัมพันธ์ แจ้งเตือนข่าวสาร/เตือนภัย แก่เกษตรกรอย่างต่อเนื่อง
3. ผลักดันการจัดทำแหล่งกักเก็บน้ำให้เพียงพอต่อความต้องการ สำรวจพื้นที่สาธารณะเพื่อใช้ในการสร้างแหล่งกักเก็บน้ำสำรอง
4. คัดเลือกพันธุ์ข้าวที่เหมาะสม และจัดทำแปลงสาธิตในพื้นที่เสี่ยงภัย
5. วางกรอบแนวทางป้องกันและแก้ไข้ปัญหาจุดบรรจบแม่น้ำนครนายก ผังขวาแม่น้ำปราจีนบุรี เพื่อบูรณาการภาคส่วนที่เกี่ยวข้อง เข้ามาร่วมแก้ไข้ปัญหาในระยะสั้น - ระยะยาว เชิงพื้นที่



# แบบฟอร์มที่ 1 ข้อมูลพื้นฐานจังหวัด

## สรุปการดำเนินงานป้องกันและแก้ไขปัญหาพื้นที่เสี่ยงภัยบริเวณจุดบรรจบแม่น้ำนครนายก ฝั่งขวาแม่น้ำปราจีนบุรี

### สภาพปัญหา

21 ม.ค.2564  
น้ำเต็มรุก แม่น้ำปราจีนบุรี -บางปะกง อ.บ้านสร้าง ค่าความเต็ม 5mg/l เกษตรกรไม่สามารถนำน้ำมาใช้ในการเกษตร โดยได้รับผลกระทบ 323 ราย พื้นที่ 6,400 ไร่

22 ม.ค.2564  
ชาวบ้านยื่นข้อเสนอด้านก่อสร้าง ขอให้ประสาน ค.บ.นฤมิตรพรฯ ป้อนน้ำมาช่วย



26 ม.ค.2564  
รอง ผวจ.(นายบุญชา) กษ. ชป. คบ.บางพลวง ป.ม. ปศ. กอ.รมน. ประชุมหารือแนวทางเตรียมความพร้อมและแก้ไขปัญหาน้ำเค็มในภาคการเกษตร สรุปผลดังนี้  
1.ระยะเร่งด่วน ประสาน สขป.9 ระบายน้ำมาช่วย และขอความร่วมมือโรงงานอุตสาหกรรมงดใช้น้ำจากแม่น้ำปราจีนบุรี เป็นเวลา 15 วัน  
2.ระยะกลาง -ระยะยาว สำรวจพื้นที่ที่ได้รับผลกระทบจากน้ำเค็ม ความต้องการใช้น้ำ พิจารณาหาแหล่งกักเก็บน้ำ มาตรการประกาศ/เตือนภัย และถอดบทเรียน

28 ม.ค.2564  
ผู้แทนชาวบ้าน 12 คน เข้าพบ/ยื่นหนังสือต่อ ผวจ. โดย รองผวจ.(นายบุญชา เขาวินทร์) รับมอบ ขอให้ผลักดันน้ำจืดมาช่วยเกษตรกร ค.บ.บางตน ค.บ.บางยาง และ ค.บ.บางเตย โดยเร่งด่วน โดยได้ประชุมรับฟังปัญหาร่วมกัน สรุปแนวทาง ดังนี้



### การแก้ไขระยะเร่งด่วน

28 ม.ค.2564  
1.ชป.ประสาน สขป.9 ป้อนน้ำมาช่วย 10 วัน  
2. กษ.ยกกำลังคำสั่งแต่งตั้งคณะทำงานติดตามประเมินผลกระทบแก้ไขปัญหาน้ำเค็มรุก  
3. ให้ความช่วยเหลือพื้นที่ที่ติดตามล วันที่ 30 ม.ค.2564  
4. เมื่อป้อนน้ำมาแล้วแต่ไม่สามารถบรรเทาผลกระทบได้ ให้คณะทำงาน รายงานต่อ สขป.9 พิจารณาปรับแผนระบายน้ำ เพื่อลดความเสี่ยงจากน้ำเค็มโดยเร็วที่สุด

30 ม.ค.2564  
คณะทำงาน ลงพื้นที่ติดตาม พบว่า น้ำที่ระบายมาช่วยเกษตรกร ไม่สามารถบรรเทาผลกระทบที่เกิดขึ้น เห็นควร จัดสรรรถบรรทุกน้ำไปช่วยเหลือโดยเร่งด่วน

31 ม.ค.2564  
ชป. คบ.บางพลวง อบค.ในพื้นที่ เริ่มจัดสรรรถบรรทุกน้ำเข้าไปช่วยเหลือจำนวน 10 คัน เป็นเวลา 10 วัน 186 เที่ยว ปริมาณน้ำ 1,134,000 ลิตร เกษตรกรได้รับประโยชน์ 47 ราย พื้นที่ 523 ไร่



บทเรียนจากปัญหาในพื้นที่  
\* ระบบราชการมีขั้นตอน ซับซ้อน ลำช้า \* การสื่อสารขาดความชัดเจน  
\* จนท.ที่รับผิดชอบ ไม่สามารถแก้ไขปัญหาเร่งด่วนเชิงพื้นที่ได้ \* ความยืดหยุ่นพื้นที่ของประธานหรือไม่?

3 ก.พ.2564  
อำเภอบ้านสร้าง แจ้งว่า ได้รับเพียงพอ และขอให้ชะลอการปล่อยน้ำให้เป็นไปตามแผนของกรมชลประทาน

## สรุปการดำเนินงานป้องกันและแก้ไขปัญหาพื้นที่เสี่ยงภัยบริเวณจุดบรรจบแม่น้ำนครนายก ฝั่งขวาแม่น้ำปราจีนบุรี

### การติดตามสถานการณ์และการวางแผนแก้ไขปัญหาน้ำเค็ม

8 ก.พ.2564  
กษ. คบ.บางพลวง กษ.บ้านสร้าง กษ.บ้านสร้าง ลงพื้นที่ตรวจสอบกับชาวที่ได้รับผลกระทบจากน้ำเค็ม พร้อมรับฟังปัญหาความเดือดร้อนของเกษตรกรในพื้นที่ ณ ตำบลบางตน /บางยาง



17 ก.พ.2564  
ค.บ.บางพลวง แจ้งสถานการณ์น้ำให้ อำเภอเมืองปราจีนบุรี ศรีมโหสถ ศรีมหาโพธิ์ บ้านสร้าง ผู้นำชุมชน รับรู้สถานการณ์น้ำ เร่งกักเก็บน้ำสำรอง และขอความร่วมมือหลีกเลี่ยงการปลูกข้าวต่อเนื่องในพื้นที่ทุ่งบางพลวง

4 มี.ค.2564  
ประชุมเตรียมความพร้อมสร้างการรับรู้ให้เกษตรกรก่อนเข้าสู่ฤดูการทำนาปรัง และสถานการณ์น้ำในภาพรวมจังหวัดปราจีนบุรี สรุปดังนี้  
1. สำรวจและจัดทำข้อมูลพื้นที่นาปี - นาปรัง  
2. อำเภอบ้านสร้างจัดเวทีสร้างการรับรู้เชิงพื้นที่ (ถอดบทเรียน) หาแนวทางแก้ไขปัญหาคาดการเกษตรนอกเขตชลประทาน ขยายผลสู่ 6 อำเภอ

9 เม.ย.2564  
อำเภอบ้านสร้างจัดประชุมสร้างการรับรู้สถานการณ์เพื่อการเกษตร และร่วมหาแนวทางแก้ไขปัญหาน้ำเพื่อการเกษตร

7 มิ.ย.2564  
อำเภอบ้านสร้างจัดเวทีประชาสัมพันธ์สร้างการรับรู้ร่วมกับ กษ./ชป./ค.บ.บางพลวง สรุปผลการประชุม ดังนี้  
1. ขอความร่วมมือเกษตรกรงดปลูกข้าวต่อเนื่องในช่วงเดือนสิงหาคม 2564  
2. จัดทำเส้นทางน้ำ เพิ่มแหล่งกักเก็บน้ำสำรอง กักจัดพืชช และสิ่งกีดขวางทางน้ำ  
3. ขยายเขตพื้นที่ชลประทาน หมู่ที่ 3,4 ตำบลบางตน หมู่ที่ 6 - 8 ตำบลบางยาง  
4. กรณีฉุกเฉิน ให้ ชป.พิจารณาตัดคันหรือสูบน้ำช่วยเหลือเกษตรกร หมู่ที่ 3 - 4 ตำบลบางตน

18 มิ.ย.2564  
ประชุมหารือแนวทางป้องกันและแก้ไขปัญหาพื้นที่เสี่ยงภัยบริเวณจุดบรรจบแม่น้ำนครนายก ฝั่งขวาแม่น้ำปราจีนบุรี สรุปผล ดังนี้  
1. ใช้พื้นที่สาธารณประโยชน์ จัดทำแหล่งกักเก็บน้ำต้นทุน  
2. ชุดลอกคลองไม่ดำ ซ่อมแซม ทบ.คลองบางโพธิ์ และการทำบ่อจิว  
3. เจ้าหน้าที่ทุกภาคส่วนที่เกี่ยวข้อง ลงพื้นที่ติดตาม สำรวจข้อเท็จจริง ปัญหาอุปสรรคในพื้นที่



17 ธ.ค.2564  
รอง ผวจ.(นายณรงค์) พร้อมส่วนราชการที่เกี่ยวข้อง ลงพื้นที่รับฟังความคิดเห็นปัญหาน้ำเค็มรุก และการขาดแคลนน้ำเพื่อการอุปโภค-บริโภค ณ ม.3 บ้านยามนาคา ค.บ.บางตน สรุปประเด็น ดังนี้  
1. ผลักดันการจัดทำแหล่งกักเก็บน้ำให้เพียงพอต่อความต้องการ  
2. คัดเลือกพันธุ์ข้าวที่เหมาะสม และจัดทำแปลงสาธิตในพื้นที่เสี่ยงภัย  
3. สร้างการรับรู้ให้เกษตรกรอย่างต่อเนื่อง/ส่วนราชการที่เกี่ยวข้องเตรียมความและเชิญเหตุ



24 ม.ค.2565  
กษ/ชป/ค.บ. ร่วมหารือวางกรอบแนวทางป้องกันและแก้ไขปัญหาน้ำเค็มรุกแม่น้ำนครนายก ฝั่งขวาแม่น้ำปราจีนบุรี เพื่อบูรณาการภาคส่วนที่เกี่ยวข้อง เข้าร่วมแก้ปัญหาในระยะสั้น - ระยะยาว เชิงพื้นที่

# แบบฟอร์มที่ 1 ข้อมูลพื้นฐานจังหวัด

**สรุปแผนงาน โครงการ รองรับการแก้ไขปัญหาพื้นที่เสี่ยงภัยบริเวณจุดบรรจบแม่น้ำนครนายก ผังขวามแม่น้ำปราจีนบุรี**

กรม ชลประทาน	อำเภอบ้านสร้าง/ อบต.	เอกชน	ส่วนราชการที่ เกี่ยวข้อง/อื่นๆ
<ol style="list-style-type: none"> <li>1. พัฒนาแหล่งน้ำเพื่อการเกษตรฝั่งขวา แม่น้ำปราจีนบุรี (2566) งบประมาณ 5,600,000 บาท</li> <li>2. ก่อสร้าง ปตร.พร้อมสถานีสูบน้ำ ปากคลองลัดแม่น้ำปราจีนบุรี – นครนายก ต.บางแดน อ.บ้านสร้าง (2568) งบม.35,000,000 บาท</li> <li>3. ก่อสร้าง ปตร. ปากคลองลัดแม่น้ำปราจีนบุรี – นครนายก ต.บางแดน อ.บ้านสร้าง (2568) งบม.25,000,000 บาท</li> <li>4. ปรับระบบไฟฟ้าและระบบควบคุม ปตร. บางไทร ต.บางเดย อ.บ้านสร้าง (2569) งบม.2,500,000 บาท</li> <li>5. ปรับระบบไฟฟ้าและระบบควบคุม ปตร. บางไทร ต.บางเดย อ.บ้านสร้าง (2569) งบม.2,500,000 บาท</li> </ol> <p style="font-size: small;">ที่มา : แผนพัฒนาจังหวัด (2566 – 2570)</p>	<ol style="list-style-type: none"> <li>1. ชุคขยายสระเก็บน้ำ ม.3 ต.บางแดน อ.บ้านสร้าง (2566-2570) งบม.2,000,000 บาท</li> <li>2. ก่อสร้างฝายเขื่อนคลองห้วย ต.บางแดน อ.บ้านสร้าง (2566-2570) งบม.240,000 บาท</li> <li>3. ก่อสร้างฝายเขื่อนคลองพอกหาย ต.บางแดน อ.บ้านสร้าง (2566-2570) งบม.179,000 บาท</li> </ol> <p style="font-size: small;">ที่มา : แผนพัฒนาจังหวัด (2566 – 2570)</p>	<ol style="list-style-type: none"> <li>1. โครงการเสริมสร้างการมีส่วนร่วมในการบริหารจัดการน้ำ และฟื้นฟูระบบนิเวศ ตลอดจนปรับปรุงคุณภาพชีวิตชุมชนในลุ่มน้ำแม่น้ำปราจีนบุรีตอนล่าง จังหวัดปราจีนบุรี งบม. ประมาณ 18 ล้านบาท (TCP ร่วมกับองค์กร WWF ให้การสนับสนุน)</li> </ol>	<ol style="list-style-type: none"> <li>1. สำรวจ วางแผนการเพาะปลูกช่วงก่อนฤดูนาปรัง</li> <li>2. ประชาสัมพันธ์ แจ้งเตือนข่าวสาร/เตือนภัยแก่เกษตรกรอย่างต่อเนื่อง</li> <li>4. จัดทำแปลงทดลองพันธุ์ข้าวที่เหมาะสม</li> <li>5. ส่งเสริมสนับสนุนให้มีการปลูกพืชในแหล่งน้ำสำรอง เป็นพืชทางเลือกเพื่อสร้างรายได้</li> <li>6. ถอดบทเรียน ศึกษา วิเคราะห์ ประเมินผล</li> </ol>