



ข่าวเศรษฐกิจการเกษตร

สำนักงานเศรษฐกิจการเกษตรที่ 6 จังหวัดชลบุรี

สำนักงานเศรษฐกิจการเกษตร กระทรวงเกษตรและสหกรณ์

เลขที่ 184/9 ม.8 ตำบลทุ่งสุขลา อำเภอศรีราชา จังหวัดชลบุรี 20230 โทรศัพท์/โทรสาร 0-3835-2435, 0-3835-1261
ปีที่ 22 ฉบับที่ 5 ประจำเดือน กุมภาพันธ์ 2566 <http://www.zone6.oae.go.th> E-mail : zone6@oae.go.th

ในเขตพื้นที่รับผิดชอบ จังหวัดชลบุรี ระยอง จันทบุรี ตราด สระแก้ว ปราจีนบุรี นครนายก ฉะเชิงเทรา และสมุทรปราการ

วัฒนธรรมองค์กรของ
กระทรวงเกษตรและสหกรณ์
HOPE

- Honesty** (มีคุณธรรม)
 - ซื่อสัตย์
 - โปร่งใสสามารถตรวจสอบได้
- Ownership** (รับผิดชอบร่วมกัน)
 - * มีความรับผิดชอบ
 - * ทำงานเป็นทีมเดียวกัน
 - * มุ่งสู่เป้าหมายเดียวกัน
- Prompt to change** (พร้อมรับการเปลี่ยนแปลง)
 - พัฒนาตนเองอย่างต่อเนื่อง
 - ยอมรับฟังความคิดเห็น
- Establish** (สร้างสรรค์)
 - กล้าคิด กล้าทำ กล้าบอกราค
 - มีความคิดริเริ่มสร้างสรรค์

ค่านิยมสำนักงานเศรษฐกิจการเกษตร

SMART OAE

- S** Specialized (ความเชี่ยวชาญ)
- M** Moral (มีคุณธรรม)
- A** Accountable (มีความรับผิดชอบ)
- R** Rational (มีเหตุผล)
- T** Targetable (มีเป้าหมาย)

OAE Application

แอปพลิเคชันสำนักงานเศรษฐกิจการเกษตร

โดยสำนักงานเศรษฐกิจการเกษตร

Coaching Program Platform ให้บริการความรู้ด้านการเกษตรที่ถูกต้องแก่เกษตรกรและผู้สนใจทั่วไป เพื่อให้เกษตรกรและผู้สนใจเข้าถึงข้อมูลองค์ความรู้ด้านการเกษตร ด้วยความสะดวกรวดเร็ว

Public AI ผู้ช่วยเกษตรกรมุ่งับพัฒนาเพื่อการเพาะปลูก และช่วยดูแลแปลงปลูกของคุณ จนถึงวันที่เก็บเกี่ยว สามารถใช้งานได้ฟรี



บรรณาธิการแถลง

เดือนกุมภาพันธ์ 2566 ช่วงนี้ภาคตะวันออกโดยเฉพาะ 3 จังหวัด ระยอง จันทบุรี และตราด เกษตรกรส่วนใหญ่จะต้องดูแลเอาใจใส่ผลไม้หลัก ที่ปลูกอยู่ในพื้นที่ทั้งทุเรียน มังคุด เงาะ ลองกอง ลิ้นจี่ ลำไย และมะปรางหวาน โดยเฉพาะทุเรียนที่เป็นสินค้าที่เกษตรกรในภาคตะวันออก ทั้ง 8 จังหวัดให้ความสนใจกันมาก จะเห็นจากสินค้า ที่กล่าวข้างต้นทุกสินค้านี้มีแนวโน้มลดพื้นที่ลงทุกสินค้าแต่สินค้าทุเรียนกลับมีพื้นที่ขยายเพิ่มขึ้น ทดแทนพื้นที่ดังกล่าว ซึ่งการขยายพื้นที่เพิ่มขึ้นมากเนื่องจากผลตอบแทนการขายทุเรียนที่ได้คุ้มค่ากับการลงทุนมาก แม้ต้นทุนในการลงทุนจะสูงมากเช่นกัน แต่เกษตรกรเองยังคงเห็นสินค้าทุเรียนคือสินค้าที่น่าลงทุนในขณะนี้

อย่างไรก็ตามทุเรียนที่เกษตรกรปลูกยังมีปัญหาจากโรคราบอด ที่เกษตรกรเองยังไม่สามารถรักษาแก้ไขโรครากเน่าโคนเน่าจากเชื้อราไฟทอปเทอร่าได้ และในปัจจุบันก็ยังมีเชื้อไฟโรแดงที่ระบาดเพิ่มขึ้นมาอีกเกษตรกรผู้ปลูกเองก็ต้องดูแลรักษาต้นทุเรียนให้สมบูรณ์มีอายุยืนนานที่สุด เพราะการปลูกกว่าจะเก็บผลผลิตได้จะใช้เวลา 4-6 ปี ขึ้นอยู่กับ การดูแลบำรุงรักษาให้ต้นสมบูรณ์พร้อมจะให้ผลผลิตได้เร็วหรือช้า

ทั้งนี้ ภัยธรรมชาติจากวาตภัย (ลม) ก็คือความเสี่ยงหนึ่ง ที่เกษตรกรเองไม่สามารถจะควบคุมได้ด้วยเช่นกัน

ประเด็นที่สำคัญ	หน้า
บรรณาธิการแถลง	2
ภาวะการผลิต และราคาสินค้าเกษตรที่สำคัญ	
- ปาล์มน้ำมัน	3
- ข้าว	4
- มันสำปะหลัง	5
- สับปะรดโรงงาน	6
ตารางราคาสินค้าเกษตรที่สำคัญ ณ ไรณา	7
ข่าวประชาสัมพันธ์	8

ที่ปรึกษา : นางธีรรัตน์ สมพงษ์
 บรรณาธิการ : นางติณณา คัญใหญ่
 ผู้ช่วยบรรณาธิการ: นางสาวณัฐพลิน น่วมโพธิ์
 กองบรรณาธิการ : ส่วนสารสนเทศการเกษตร
 เจ้าของ : สำนักงานเศรษฐกิจการเกษตรที่ 6 ชลบุรี
 เลขที่ 184/9 หมู่ 8 ตำบลทุ่งสุขลา อำเภอศรีราชา
 จังหวัดชลบุรี
 โทรศัพท์/โทรสาร 0 3835 2435, 0 3835 1261
 E-mail : zone6@oae.go.th

ปาล์มน้ำมัน

ภาพรวมการผลิต เนื้อที่ให้ผลรวมทั้งประเทศปี 2565 จำนวน 6,150,373 ไร่ เพิ่มขึ้นจากปีที่ผ่านมาร้อยละ 1.93 ผลผลิตรวมทั้งประเทศจำนวน 18,807,846 ตัน เพิ่มขึ้นจากปีที่ผ่านมาร้อยละ 11.26 ผลผลิตต่อเนื้อที่ให้ผล 3,058 กิโลกรัม/ไร่ เพิ่มขึ้นจากปีที่ผ่านมาร้อยละ 9.15

ในพื้นที่ที่รับผิดชอบ สำนักงานเศรษฐกิจการเกษตรที่ 6 (สศท.6) ประกอบด้วย จังหวัดนครนายก ปราจีนบุรี ฉะเชิงเทรา สระแก้ว จันทบุรี ตราด ระยอง ชลบุรี สมุทรปราการ มีเนื้อที่ให้ผล ผลผลิต และผลผลิตต่อเนื้อที่ให้ผล (กก./ไร่) รายละเอียดตามตารางที่ 1

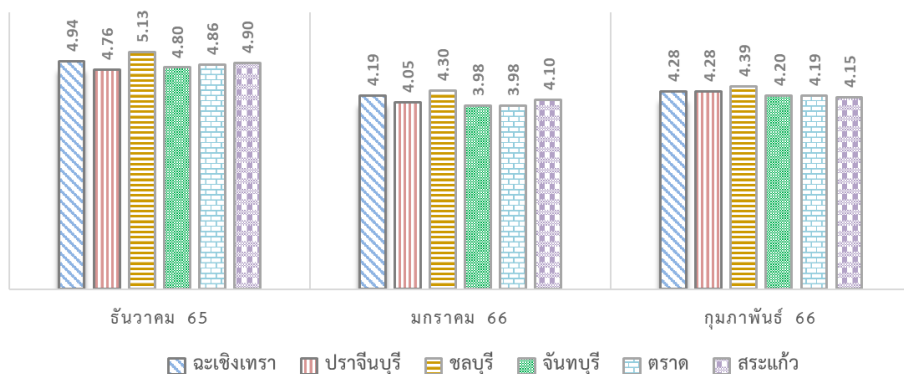
ตารางที่ 1 ปาล์มน้ำมัน : เนื้อที่ให้ผล ผลผลิต และผลผลิตต่อเนื้อที่ให้ผล (กก./ไร่) ของจังหวัดภายใต้ความรับผิดชอบของ สศท.6

ภาค/จังหวัด	เนื้อที่ให้ผล (ไร่)			ผลผลิต (ตัน)			ผลผลิตต่อเนื้อที่ให้ผล (กก./ไร่)		
	ปี 2565	ปี 2566	% +/-	ปี 2565	ปี 2566	% +/-	ปี 2565	ปี 2566	% +/-
ประเทศ	6,150,373	6,204,033	0.87	19,061,392	19,961,003	4.72	3,099	3,217	3.81
รวม 9 จังหวัด	325,351	324,997	-0.11	898,569	929,763	3.47	2,762	2,861	3.58
นครนายก	4,367	4,398	0.71	10,599	10,841	2.28	2,427	2,465	1.56
ปราจีนบุรี	18,536	18,207	-1.77	39,945	39,855	-0.23	2,155	2,189	1.58
ฉะเชิงเทรา	37,277	37,428	0.41	86,893	88,929	2.34	2,331	2,376	1.93
สระแก้ว	40,792	40,354	-1.07	94,311	95,841	1.62	2,312	2,375	2.73
จันทบุรี	23,940	23,886	-0.23	56,307	58,306	3.55	2,352	2,441	3.78
ตราด	62,696	63,093	0.63	188,151	199,437	6.00	3,001	3,161	5.33
ระยอง	31,409	31,234	-0.56	87,097	89,923	3.24	2,773	2,879	3.82
ชลบุรี	106,244	106,307	0.06	335,094	346,455	3.39	3,154	3,259	3.33
สมุทรปราการ	90	90	0.00	172	176	2.33	1,908	1,957	2.57

หมายเหตุ ปี 2565-2566 เป็นข้อมูลพยากรณ์ สศท. ณ ก.พ.66

ราคาที่เกี่ยวข้องซื้อขายได้ ณ ไร่นา ราคาปาล์มน้ำมันทั้งทะเลทราย น้ำหนัก 15 กก.ขึ้นไป เดือนกุมภาพันธ์ 2566 ของจังหวัดฉะเชิงเทรา ราคาเฉลี่ย 4.28 บาท/กก. ปรับตัวเพิ่มขึ้นจากเดือนที่ผ่านมาร้อยละ 2.15 จังหวัดปราจีนบุรี ราคาเฉลี่ย 4.28 บาท/กก. ปรับตัวเพิ่มขึ้นจากเดือนที่ผ่านมาร้อยละ 5.68 จังหวัดชลบุรี ราคาเฉลี่ย 4.39 บาท/กก. ปรับตัวเพิ่มขึ้นจากเดือนที่ผ่านมาร้อยละ 2.09 จังหวัดจันทบุรี ราคาเฉลี่ย 4.20 บาท/กก. ปรับตัวเพิ่มขึ้นจากเดือนที่ผ่านมาร้อยละ 5.53 จังหวัดตราด ราคาเฉลี่ย 4.19 บาท/กก. ปรับตัวเพิ่มขึ้นจากเดือนที่ผ่านมาร้อยละ 5.28 จังหวัดสระแก้ว ราคาเฉลี่ย 4.15 บาท/กก. ปรับตัวเพิ่มขึ้นจากเดือนที่ผ่านมา ร้อยละ 1.22

ผลผลิตปาล์มน้ำมันในภาคตะวันออกเดือนนี้ราคาปรับตัวสูงขึ้นเนื่องจากผลผลิตขาดคอก มีน้อย ส่งผลให้ราคาการรับซื้อจากผู้ประกอบการจึงปรับตัวเพิ่มขึ้น โดยภาพรวมแสดงราคาเปรียบเทียบเดือน กุมภาพันธ์ 2566 รายละเอียดดังภาพที่ 1



ภาพที่ 1 แสดงราคาปาล์มน้ำมันทั้งทะเลทรายเฉลี่ยที่เกษตรกรขายได้เดือน ธ.ค. 65 - ก.พ. 66 (หน่วย:บาท/กก.)

ข้าว

ภาพรวมการผลิตข้าวนาปี 2565/66 มีเนื้อที่เพาะปลูกทั้งประเทศจำนวน 62,917,400 ไร่ ลดลงจากปีที่ผ่านมา ร้อยละ 0.15 มีเนื้อที่เก็บเกี่ยวทั้งประเทศจำนวน 60,063,175 ไร่ ลดลงจากปีที่ผ่านมาร้อยละ 0.33 ผลผลิตรวมทั้งประเทศจำนวน 26,702,598 ตัน ลดลงจากปีที่ผ่านมาร้อยละ 0.39 ผลผลิตต่อเนื้อที่เก็บเกี่ยว 445 กิโลกรัม/ไร่ ลดลงจากปีที่ผ่านมาร้อยละ 0.06

ในพื้นที่ที่รับผิดชอบ สำนักงานเศรษฐกิจการเกษตรที่ 6 ประกอบด้วย จังหวัดนครนายก ปราจีนบุรี ฉะเชิงเทรา สระแก้ว ตราด ระยอง ชลบุรี และสมุทรปราการ มีเนื้อที่เพาะปลูก เนื้อที่เก็บเกี่ยว ผลผลิต และผลผลิตต่อเนื้อที่เก็บเกี่ยว รายละเอียดตามตารางที่ 2

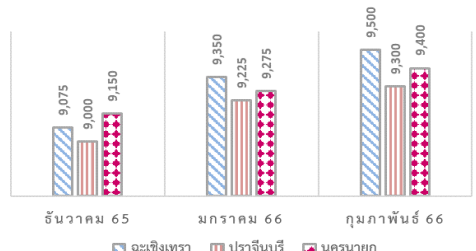
ตารางที่ 2 ข้าวนาปี : เนื้อที่เพาะปลูก เนื้อที่เก็บเกี่ยว ผลผลิต และผลผลิตต่อไร่ ของจังหวัดภายใต้ความรับผิดชอบของ สศท.6

ภาค/จังหวัด	เนื้อที่เพาะปลูก (ไร่)			เนื้อที่เก็บเกี่ยว (ไร่)			ผลผลิต (ตัน)			ผลผลิตต่อเนื้อที่เก็บเกี่ยว (กก./ไร่)		
	ปี 2564/65	ปี 2565/66	% +/-	ปี 2564/65	ปี 2565/66	% +/-	ปี 2564/65	ปี 2565/66	% +/-	ปี 2564/65	ปี 2565/66	% +/-
ประเทศ	63,012,636	62,917,400	-0.15	60,261,293	60,063,175	-0.33	26,806,578	26,702,598	-0.39	445	445	-0.06
รวม 9 จังหวัด	2,239,920	2,245,917	0.27	2,186,274	2,181,837	-0.20	1,021,312	1,018,690	-0.26	467	467	-0.05
นครนายก	365,951	369,452	0.96	364,065	367,666	0.99	202,247	205,078	1.40	556	558	0.41
ปราจีนบุรี	419,447	423,273	0.91	412,569	413,950	0.33	172,988	171,260	-1.00	419	414	-1.33
ฉะเชิงเทรา	583,829	587,782	0.68	577,983	580,298	0.40	357,456	361,728	1.20	618	623	0.79
สระแก้ว	748,076	742,700	-0.72	711,708	700,274	-1.61	227,657	220,112	-3.31	320	314	-1.74
จันทบุรี	12,285	11,740	-4.44	12,144	11,591	-4.55	4,543	4,251	-6.43	374	367	-1.96
ตราด	13,546	13,270	-2.04	13,319	13,048	-2.03	6,015	5,914	-1.68	452	453	0.36
ระยอง	10,227	9,860	-3.59	10,170	9,677	-4.85	5,133	4,834	-5.83	505	500	-1.03
ชลบุรี	68,683	70,150	2.14	66,509	67,707	1.80	31,938	32,285	1.09	480	477	-0.70
สมุทรปราการ	17,876	17,690	-1.04	17,807	17,626	-1.02	13,335	13,228	-0.80	749	750	0.22

หมายเหตุ ปี 2564/65 เป็นข้อมูลพยากรณ์ ผ่านคณะกรรมการพัฒนาคุณภาพข้อมูลปริมาณการผลิตสินค้าเกษตรด้านพืช ภาคตะวันออก ณ 27 มิ.ย. 65 // ปี 2565/66 เป็นข้อมูลพยากรณ์ สศท. ณ ค.ค.65

ราคาที่เกี่ยวข้องขายได้ ณ ไร่นา ราคาข้าวเปลือกเจ้านาปีหอมมะลิ 105 เดือนกุมภาพันธ์ 2566 จังหวัดสระแก้ว ราคาเฉลี่ย 12,700 บาท ปรับตัวเพิ่มขึ้นจากเดือนที่ผ่านมาร้อยละ 15.45 ข้าวเปลือกเจ้านาปีความชื้น 14-15% เดือนกุมภาพันธ์ 2565 ของ จังหวัดฉะเชิงเทรา ราคาเฉลี่ย 9,500 บาท/ตัน ปรับตัวเพิ่มขึ้นจากเดือนที่ผ่านมาร้อยละ 1.60 จังหวัดปราจีนบุรี ราคาเฉลี่ย 9,300 บาท/ตัน ปรับตัวเพิ่มขึ้นจากเดือนที่ผ่านมาร้อยละ 0.81 จังหวัดนครนายก ราคาเฉลี่ย 9,400 บาท/ตัน ปรับตัวเพิ่มขึ้นจากเดือนที่ผ่านมาร้อยละ 1.35 จังหวัดสมุทรปราการ ราคาเฉลี่ย 9,300 บาท/ตัน

สถานการณ์ในประเทศไทย นายจรินทร์ ลักษณวิศิษฏ์ รองนายกรัฐมนตรีและรัฐมนตรีว่าการกระทรวงพาณิชย์ เปิดเผยว่า คณะอนุกรรมการกำกับดูแลและกำหนดเกณฑ์กลางอ้างอิงโครงการประกันรายได้เกษตรกรผู้ปลูกข้าว ได้พิจารณาราคาเกณฑ์กลางอ้างอิงและการชดเชย ส่วนต่างราคาตามโครงการประกันรายได้เกษตรกรผู้ปลูกข้าว ปี 2565/66 งวดที่ 18 สำหรับเกษตรกร ที่แจ้งวันที่คาดว่าจะเก็บเกี่ยวระหว่างวันที่ 4-10 กุมภาพันธ์ 2566 โดยมีการจ่ายเงินส่วนต่างให้กับเกษตรกรผู้ปลูกข้าวจำนวน 2 ชนิดข้าว ได้แก่ ข้าวเปลือกหอมมะลินอกพื้นที่ และข้าวเปลือกเจ้า ส่วน ข้าวเปลือกหอมมะลิ ไม่ต้องจ่าย เพราะสิ้นสุดฤดูเก็บข้าว ข้าวเปลือกปทุมธานี และข้าวเปลือกเหนียว ไม่ต้องจ่าย เพราะราคาสูงกว่าเป้าหมาย โดย ข้าวเปลือกหอมมะลินอกพื้นที่ ราคาเกณฑ์กลางตันละ 13,644.35 บาท ชดเชยตันละ 355.65 บาท ได้รับชดเชยสูงสุดครัวเรือนละ 5,690.40 บาท ข้าวเปลือกหอมปทุมธานี ราคาเกณฑ์กลางตันละ 11,135.11 บาท สูงกว่าราคาประกันที่ตันละ 11,000 บาท ข้าวเปลือกเจ้า ราคาเกณฑ์กลางตันละ 9,993.02 บาท ชดเชยตันละ 6.98 บาท ได้รับชดเชยสูงสุดครัวเรือนละ 209.40 บาท ข้าวเปลือกเหนียว ราคาเกณฑ์กลางตันละ 12,550.07 บาท สูงกว่า ราคาประกันที่ตันละ 12,000 บาท ส่วนข้าวเปลือกหอมมะลิไม่มีการคำนวณส่วนต่าง เพราะสิ้นสุดฤดูกาลเก็บเกี่ยวแล้ว ทั้งนี้ ธนาคารเพื่อการเกษตรและ สหกรณ์การเกษตร (ธ.ก.ส.) จะโอนเงินเข้าบัญชีเกษตรกรโดยตรงภายใน 3 วันทำการ หรือภายในวันที่ 15 กุมภาพันธ์ 2566 มีเกษตรกรได้รับชดเชยฯ งวดที่ 18 ตามข้อมูลของกรมส่งเสริมการเกษตร จำนวน 5,744 ครัวเรือน สำหรับราคาปุ๋ยเคมีขณะนี้ปรับลดลงมาต่อเนื่อง เช่น ปุ๋ยยูเรียลดจ้อยละ 25 ปุ๋ย สูตร 21-0-0 ที่เป็นปุ๋ยปาล์ม ลดลงถึงร้อยละ 30 เฉลี่ยในภาพรวมปุ๋ยทุกตัวลดลงถึงร้อยละ 13 และยังมีแนวโน้มปรับลดลงได้อีก หากราคาน้ำมัน กับก๊าซธรรมชาติลดลง ที่มา สมาคมผู้ส่งออกข้าวไทย โดยภาพรวม แสดงราคาเปรียบเทียบเดือน กุมภาพันธ์ 66 รายละเอียดดังภาพที่ 2



ภาพที่ 2 แสดงราคาข้าวเปลือกขายได้เดือน ธ.ค. 65 - ก.พ. 66 (หน่วย:บาท/กก.)

มันสำปะหลัง

ภาพรวมการผลิตมันสำปะหลัง เนื้อที่เก็บเกี่ยวปี 2566 รวมทั้งประเทศจำนวน 9,733,451 ไร่ ลดลงจากปีที่ผ่านมาร้อยละ 1.89 ผลผลิตรวมทั้งประเทศจำนวน 33,358,172 ตัน ลดลงจากปีที่ผ่านมาร้อยละ 2.08 ผลผลิตต่อเนื้อที่เก็บเกี่ยว 3,426 กิโลกรัม/ไร่ เพิ่มขึ้นจากปีที่ผ่านมาร้อยละ 0.20

ในพื้นที่ที่รับผิดชอบ สำนักงานเศรษฐกิจการเกษตรที่ 6 ประกอบด้วย จังหวัด นครนายก ปราจีนบุรี ฉะเชิงเทรา สระแก้ว จันทบุรี ระยอง ชลบุรี มีเนื้อที่เก็บเกี่ยว ผลผลิต และผลผลิตต่อเนื้อที่เก็บเกี่ยว (กก./ไร่) รายละเอียดตามตารางที่ 3

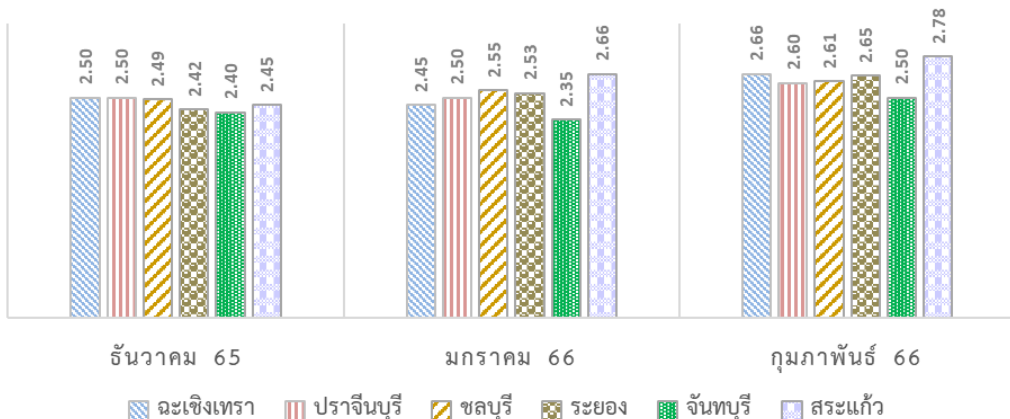
ตารางที่ 3 มันสำปะหลัง : เนื้อที่เก็บเกี่ยว ผลผลิต และผลผลิตต่อเนื้อที่เก็บเกี่ยว (กก./ไร่) ของจังหวัดภายใต้ความรับผิดชอบของ สศท.6

ภาค/จังหวัด	เนื้อที่เก็บเกี่ยว (ไร่)			ผลผลิต (ตัน)			ผลผลิตต่อเนื้อที่เก็บเกี่ยว (กก./ไร่)		
	ปี 2565	ปี 2566	% +/-	ปี 2565	ปี 2566	% +/-	ปี 2565	ปี 2566	% +/-
ประเทศ	9,921,058	9,733,451	-1.89	34,068,005	33,358,172	-2.08	3,434	3,427	-0.20
รวม 7 จังหวัด	776,755	735,285	-5.34	2,879,399	2,736,810	-4.95	3,707	3,722	0.41
นครนายก	362	280	-22.65	1,261	983	-22.05	3,483	3,510	0.76
ปราจีนบุรี	104,382	102,547	-1.76	389,269	384,346	-1.26	3,729	3,748	0.50
ฉะเชิงเทรา	201,518	196,416	-2.53	740,264	725,561	-1.99	3,673	3,694	0.56
สระแก้ว	282,404	253,096	-10.38	969,876	864,323	-10.88	3,434	3,415	-0.56
จันทบุรี	6,187	5,850	-5.45	21,597	20,580	-4.71	3,491	3,518	0.78
ระยอง	36,894	34,678	-6.01	158,741	149,982	-5.52	4,303	4,325	0.52
ชลบุรี	145,008	142,418	-1.79	598,391	591,035	-1.23	4,127	4,150	0.57

หมายเหตุ ปี 2565 เป็นข้อมูลเอกภาพ ผ่านคณะกรรมการพัฒนาคุณภาพข้อมูลปริมาณการผลิตสินค้าเกษตรด้านพืช ภาคตะวันออก ณ 26 ต.ค. 65 // ปี 2566เป็นข้อมูลพยากรณ์ สศท. ณ ม.ค. 66

ราคาที่เกี่ยวข้องการขายได้ ณ ไร่นา ราคาหัวมันสำปะหลังสดคละ เดือนกุมภาพันธ์ 2566 ของ จังหวัดฉะเชิงเทรา ราคาเฉลี่ย 2.66 บาท/กก. ปรับตัวเพิ่มขึ้นจากเดือนที่ผ่านมาร้อยละ 8.57 จังหวัดปราจีนบุรี ราคาเฉลี่ย 2.60 บาท/กก. ปรับตัวเพิ่มขึ้นจากเดือนที่ผ่านมาร้อยละ 4.00 จังหวัดชลบุรี ราคาเฉลี่ย 2.61 บาท/กก. ปรับตัวเพิ่มขึ้นจากเดือนที่ผ่านมาร้อยละ 2.35 จังหวัดระยอง ราคาเฉลี่ย 2.65 บาท/กก.ปรับตัวเพิ่มขึ้นจากเดือนที่ผ่านมาร้อยละ 4.74 จังหวัดจันทบุรี ราคาเฉลี่ย 2.50 บาท/กก. ปรับตัวเพิ่มขึ้นจากเดือนที่ผ่านมาร้อยละ 6.38 จังหวัดสระแก้ว ราคาเฉลี่ย 2.78 บาท/กก.ปรับตัวเพิ่มขึ้นจากเดือนที่ผ่านมาร้อยละ4.51

ในเดือนกุมภาพันธ์ ผลผลิตมันสำปะหลังยังคงออกสู่ตลาดน้อย ส่งผลให้ราคาการรับซื้อในพื้นที่ปรับสูงขึ้น โดยภาพรวมแสดงราคาเปรียบเทียบเดือนกุมภาพันธ์ 66 รายละเอียดดังภาพที่ 3



ภาพที่ 3 แสดงราคามันสำปะหลังสดคละเฉลี่ยที่เกษตรกรขายได้เดือน ธ.ค. 65 - ก.พ. 66 (หน่วย:บาท/กก.)

สับปะรดโรงงาน

ภาพรวมการผลิตสับปะรดโรงงาน เนื้อที่เก็บเกี่ยว ปี 2566 ภาคตะวันออกจำนวน 48,418 ไร่ ลดลงจากปีที่ผ่านมาร้อยละ 8.51 ผลผลิตรวมภาคตะวันออก 271,194 ตัน ลดลงจากปีที่ผ่านมาร้อยละ 8.44 ผลผลิตต่อเนื้อที่ให้ผล 5,601 กิโลกรัม/ไร่ เพิ่มขึ้นจากปีที่ผ่านมาร้อยละ 0.08

ในพื้นที่ที่รับผิดชอบ สำนักงานเศรษฐกิจการเกษตรที่ 6 ประกอบด้วย จังหวัดฉะเชิงเทรา จันทบุรี ตราด ระยอง ชลบุรี มีเนื้อที่เก็บเกี่ยว ผลผลิต และผลผลิตต่อเนื้อที่เก็บเกี่ยว (กก./ไร่) รายละเอียดตามตารางที่ 4

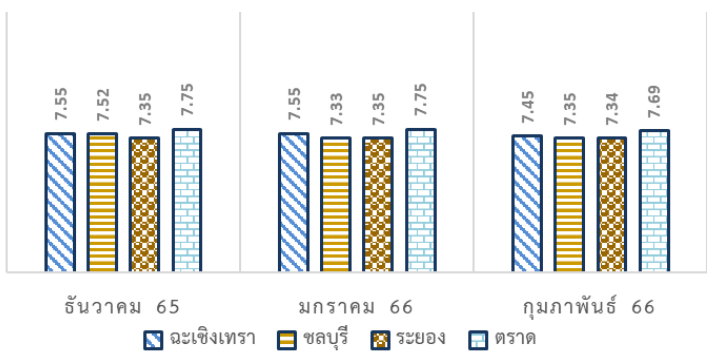
ตารางที่ 4 สับปะรด: เนื้อที่เก็บเกี่ยว ผลผลิต และผลผลิตต่อเนื้อที่เก็บเกี่ยว (กก./ไร่) ของจังหวัดภายใต้ความรับผิดชอบของ สศท.6

ภาค/จังหวัด	เนื้อที่เก็บเกี่ยว (ไร่)			ผลผลิต (ตัน)			ผลผลิตต่อเนื้อที่เก็บเกี่ยว (กก./ไร่)		
	ปี 2565	ปี 2566	% +/-	ปี 2565	ปี 2566	% +/-	ปี 2565	ปี 2566	% +/-
รวม 5 จังหวัด	52,922	48,418	-8.51	296,194	271,194	-8.44	5,597	5,601	0.08
ฉะเชิงเทรา	7,642	7,284	-4.68	39,392	37,405	-5.04	5,155	5,135	-0.38
ตราด	2,886	2,435	-15.63	9,595	8,061	-15.99	3,325	3,310	-0.43
ระยอง	22,645	20,104	-11.22	131,763	117,100	-11.13	5,819	5,825	0.10
ชลบุรี	19,337	18,193	-5.92	113,917	107,142	-5.95	5,891	5,889	-0.03
จันทบุรี	412	402	-2.43	1,527	1,486	-2.69	3,706	3,697	-0.26

หมายเหตุ ปี 2565 เป็นข้อมูลเอกภาพ ผ่านคณะกรรมการพัฒนาคุณภาพข้อมูลปริมาณการผลิตสินค้าเกษตรด้านพืช ภาคตะวันออก ผลพยากรณ์ ครั้งที่ 1/66 ณ 29 ธ.ค. 65 // ปี 2566 เป็นข้อมูลพยากรณ์ สศท. 29 ธ.ค. 65

ราคาที่เกษตรกรขายได้ ณ ไร่นา เดือนกุมภาพันธ์ 2566 ราคาสับปะรดโรงงานผลใหญ่ละที่เกษตรกรขายได้ ณ ไร่นา เดือนกุมภาพันธ์ 2566 ของ จังหวัดฉะเชิงเทรา ราคาเฉลี่ย 7.45 บาท/กก. ปรับตัวลดลงจากเดือนที่ผ่านมาร้อยละ 1.32 จังหวัดชลบุรี ราคาเฉลี่ย 7.35 บาท/กก.ปรับตัวเพิ่มขึ้นจากเดือนที่ผ่านมาร้อยละ 0.27 จังหวัดระยอง ราคาเฉลี่ย 7.34 บาท/กก. ปรับตัวลดลงจากเดือนที่ผ่านมาร้อยละ 0.14 จังหวัดตราด ราคาเฉลี่ย 7.69 บาท/กก.ปรับตัวลดลงจากเดือนที่ผ่านมาร้อยละ 0.77

ในช่วงเดือนนี้โดยภาพรวมราคาการรับซื้อไม่ปรับจากเดือนที่ผ่านมามากนัก ราคาเป็นไปตามความต้องการของผู้รับซื้อในพื้นที่ โดยภาพรวมแสดงราคาเปรียบเทียบเดือนกุมภาพันธ์ 66 รายละเอียดดังภาพที่ 4



ภาพที่ 4 แสดงราคาสับปะรดโรงงานผลใหญ่ละที่เกษตรกรขายได้เดือน ธ.ค. 65 - ก.พ. 66 (หน่วย:บาท/กก.)

ตารางราคาลิขสิทธิ์ค่าเกณฑ์สำคัญ ณ ไร่นา ประจำเดือน กุมภาพันธ์ 2566

ชนิดสินค้า	หน่วย	ฉะเชิงเทรา		ปราจีนบุรี		นครนายก		ชลบุรี		ระยอง		สมุทรปราการ		จันทบุรี		ตราด		สระแก้ว	
		ก.พ.-66	+/- (%)	ก.พ.-66	+/- (%)	ก.พ.-66	+/- (%)	ก.พ.-66	+/- (%)	ก.พ.-66	+/- (%)	ก.พ.-66	+/- (%)	ก.พ.-66	+/- (%)	ก.พ.-66	+/- (%)	ก.พ.-66	+/- (%)
ข้าวเปลือกหอมมะลิจังหวัด	เกียน	-	-	-	-	-	-	-	-	-	-	-	-	-	-	-	-	-	-
ข้าวเปลือกเจ้ากับ ความชื้น 14-15%	เกียน	9,500	1.60	9,300	0.81	9,400	1.35	-	-	-	-	9,300	-	-	-	-	-	-	-
ข้าวเปลือกเจ้ากับ ความชื้น 24-25%	เกียน	8,625	3.29	8,325	1.22	8,500	1.49	-	-	-	-	8,400	-	-	-	-	-	-	-
หัวมันสำปะหลังสดละ	กิโลกรัม	2.66	8.57	2.60	4.00	-	-	2.61	2.35	2.65	4.74	-	-	2.50	6.38	-	-	2.78	4.51
มะพร้าวสดแห้งขนาดใหญ่	ร้อยผล	1,313	9.42	-	-	-	-	1,300	2.93	1,300	-13.33	-	-	-	-	1,100	10.00	-	-
มะพร้าวสดแห้งขนาดกลาง	ร้อยผล	663	2.00	-	-	-	-	-	-	-	-	-	-	-	-	-	-	-	-
ปาล์มทั้งกลีบ นม.15 กก. ขึ้นไป	กิโลกรัม	4.28	2.15	4.28	5.68	-	-	4.39	2.09	-	-	-	-	4.20	5.53	4.19	5.28	4.15	1.22
ยางแผ่นดิบชั้น 3	กิโลกรัม	46.99	-	-	-	-	-	47.29	0.87	48.26	-	-	-	-	-	48.25	-	-	-
เศษยางขาว	กิโลกรัม	20.13	3.23	-	-	-	-	23.06	2.44	19.75	0.00	-	-	20.08	4.53	20.92	-1.32	19.50	0.00
น้ำยางสดละ	กิโลกรัม	40.00	-	-	-	-	-	31.25	0.81	39.21	13.03	-	-	39.63	10.45	43.75	4.79	39.50	8.97
สับปะรดโรงงานผลใหญ่	กิโลกรัม	7.45	-1.32	-	-	-	-	7.35	0.27	7.34	-0.14	-	-	-	-	7.69	-0.77	-	-
โคเนื้อ ขนาดใหญ่	กิโลกรัม	-	-	-	-	-	-	49,000	0.00	-	-	-	-	-	-	-	-	-	-
สุกรมีชีวิตพันธุ์ผสม นม.100 กก.ขึ้นไป	กิโลกรัม	95	-7.77	-	-	-	-	81	-19.00	90	-9.09	-	-	-	-	-	-	-	-
ไก่รุ่นพันธุ์เนื้อชนิด (ฟาร์มอิสระ)	กิโลกรัม	-	-	-	-	-	-	46	0.00	-	-	-	-	-	-	-	-	-	-
ไก่รุ่นพันธุ์เนื้อชนิด (ฟาร์มประจักษ์)	กิโลกรัม	-	-	36	5.88	-	-	-	-	-	-	-	-	-	-	-	-	-	-
ไข่ไก่ละ	ร้อยฟอง	330	-7.04	330	-7.04	-	-	330	-5.71	330	-8.33	-	-	-	-	-	-	-	-
ไข่ไก่เบอร์ 3	ร้อยฟอง	-	-	-	-	-	-	-	-	-	-	330	10.00	-	-	-	-	-	-
ปลาบิลยขนาดใหญ่	กิโลกรัม	-	-	-	-	-	-	-	-	-	-	30	0.00	-	-	-	-	-	-
กุ้งขาวขนาดไม่ขนาด 51-60 ตัว/กก.	กิโลกรัม	186	-2.62	-	-	-	-	-	-	-	-	185	-4.64	-	-	-	-	-	-
กุ้งขาวขนาดไม่ขนาด 61-70 ตัว/กก.	กิโลกรัม	178	-2.73	-	-	-	-	-	-	-	-	179	-3.76	-	-	-	-	-	-
กุ้งขาวขนาดไม่ขนาด 71-80 ตัว/กก.	กิโลกรัม	164	-2.38	-	-	-	-	-	-	-	-	167	-2.34	-	-	-	-	-	-

ที่มา : สำนักงานเศรษฐกิจการเกษตรที่ ๖

สศก. เผย ผลสำรวจข้อมูลภาวะเศรษฐกิจสังคมครัวเรือนเกษตรกร ปี 65
 ระบุ เกษตรกรไทย มีรายได้เงินสดทางการเกษตรเฉลี่ย 206,310 บาท/ปี

นายวินิต อธิสุข รองเลขาธิการสำนักงานเศรษฐกิจการเกษตร (สศก.) กระทรวงเกษตรและสหกรณ์ เปิดเผยถึงผลสำรวจภาวะเศรษฐกิจ สังคมครัวเรือนเกษตรกร ปีเพาะปลูก 2564/65 ซึ่งเป็นข้อมูลรายได้-รายจ่ายจากกิจกรรม ทั้งในและนอกภาคการเกษตรของเกษตรกรในช่วงเดือนพฤษภาคม 2564 ถึงเดือนเมษายน 2565 พบว่าครัวเรือนเกษตรกรทั่วประเทศ มีรายได้เงินสดทางการเกษตรเฉลี่ย 206,310 บาทต่อปี ส่วนใหญ่เป็นรายได้จากการปลูกพืช ร้อยละ 80.95 เลี้ยงสัตว์ ร้อยละ 17.47 และอื่นๆร้อยละ 1.58 นอกจากนี้ ยังมีรายได้จากกิจกรรมนอกการเกษตรเฉลี่ย 213,888 บาทต่อปี โดยเป็นรายได้หลักจากงานประจำ ร้อยละ 45.13 การรับจ้างและให้บริการ ร้อยละ 16.36 รายได้จากลูกหลานส่งให้ ร้อยละ 6.45 และอื่นๆ เช่น กำไรจากการค้าขายหรือทำธุรกิจ ได้รับเงินช่วยเหลือจากภาครัฐ เงินค่าเช่า ดอกเบี้ยเงินสะสม ฯลฯ ร้อยละ 32.06

ด้านค่าใช้จ่าย ครัวเรือนเกษตรกรทั่วประเทศมีรายจ่ายเงินสดทางการเกษตรเฉลี่ย 126,039 บาทต่อปี คิดเป็นค่าปัจจัยการผลิต ร้อยละ 55.40 ค่าจ้างแรงงานร้อยละ 35.14 และค่าใช้จ่ายอื่น เช่น ค่าเช่าที่ดิน ค่าซ่อมเครื่องมืออุปกรณ์การเกษตร ฯลฯ ร้อยละ 9.46 สำหรับค่าใช้จ่ายเพื่อการบริโภคอุปโภคในครัวเรือนเฉลี่ย 180,569 บาทต่อปี คิดเป็นค่าใช้จ่ายเพื่อการบริโภค ร้อยละ 36.55 และค่าใช้จ่ายเพื่อการอุปโภค เช่น ค่าสาธารณูปโภค ค่าน้ำมัน ค่าใช้จ่ายเพื่อการศึกษา ค่าซื้อสินค้าและบริการ ฯลฯ ร้อยละ 63.45

ทั้งนี้ ตัวชี้วัดทางเศรษฐกิจสำคัญ พบว่า เมื่อนำรายได้ทางการเกษตรหักรายจ่ายทางการเกษตร ส่งผลให้ครัวเรือนเกษตรกรมีรายได้เงินสดสุทธิทางการเกษตรเฉลี่ย 80,271 บาทต่อปี และมีเงินสดคงเหลือก่อนหักชำระหนี้ ซึ่งเป็นเงินเหลือหลังจากนำรายได้ทั้งหมดของครัวเรือนหักค่าใช้จ่ายเพื่ออุปโภคบริโภคแล้ว 113,590 บาทต่อปี สำหรับผู้สนใจ สามารถหารายละเอียดเพิ่มเติมได้ที่ www.oae.go.th หรือสอบถามข้อมูลได้ที่ ศูนย์สารสนเทศการเกษตร โทร 025612870 และอีเมล prcai@oae.go.th

