




# ข่าวเศรษฐกิจการเกษตร

## สำนักงานเศรษฐกิจการเกษตรที่ 6 จังหวัดชลบุรี

### สำนักงานเศรษฐกิจการเกษตร กระทรวงเกษตรและสหกรณ์

เลขที่ 184/9 ม.8 ตำบลทุ่งสุขลา อำเภอสัตหิรา จ.ชลบุรี 20230 โทรศัพท์/โทรสาร 0-3835-2435, 0-3835-1261  
ปีที่ 22 ฉบับที่ 6 ประจำเดือน เมษายน 2566 <http://www.zone6.oae.go.th> E-mail : [zone6@oae.go.th](mailto:zone6@oae.go.th)

ในเขตพื้นที่รับผิดชอบ จังหวัดชลบุรี ระยอง จันทบุรี ตราด สระแก้ว ปราจีนบุรี นครนายก ฉะเชิงเทรา และสมุทรปราการ



**วัฒนธรรมองค์กรของ  
กระทรวงเกษตรและสหกรณ์**

**HOPE**

**Honesty**  
มีคุณธรรม

- ซื่อสัตย์
- โปร่งใสสามารถตรวจสอบได้

**Prompt to change**  
พร้อมรับการเปลี่ยนแปลง

- พัฒนาตนเองอย่างต่อเนื่อง
- ยอมรับฟังความคิดเห็น

**Ownership**  
รับผิดชอบร่วมกัน

- \* มีความรับผิดชอบ
- \* ทำงานเป็นทีมเดียวกัน
- \* มุ่งสู่เป้าหมายเดียวกัน

**Establish**  
สร้างสรรค์

- กล้าคิด กล้าทำ กล้าบอกราค
- มีความคิดริเริ่มสร้างสรรค์

ค่านิยมสำนักงานเศรษฐกิจการเกษตร

# SMART OAE



**Specialized**  
ความเชี่ยวชาญ



**Moral**  
มีคุณธรรม



**Accountable**  
มีความรับผิดชอบ



**Rational**  
มีเหตุผล



**Targetable**  
มีเป้าหมาย

# S M A R T



## OAE Application

แอปพลิเคชันสำนักงานเศรษฐกิจการเกษตร

โดยสำนักงานเศรษฐกิจการเกษตร




**Coaching Program Platform** ให้บริการความรู้ด้านการเกษตรที่ถูกต้องแก่เกษตรกรและผู้สนใจทั่วไป เพื่อให้เกษตรกรและผู้สนใจเข้าถึงข้อมูลองค์ความรู้ด้านการเกษตร ด้วยความสะดวกรวดเร็ว




**Public AI** ผู้ช่วยเกษตรกร มุ่งมั่นพัฒนาเพื่อการเพาะปลูก และช่วยดูแลแปลงปลูกของคุณ จนถึงวันที่เก็บเกี่ยว สามารถใช้งานได้ฟรี











## บรรณาธิการแถลง

เดือนเมษายน 2566 เดือนฤดูกาลของไม้ผลภาคตะวันออก ที่จะมีผลไม้ออกในช่วงดังกล่าวมาก ในปีนี้ไม้ผลออกดอกติดผลไม่มาก และประสบปัญหาภัยธรรมชาติจากสภาพดินฟ้าอากาศที่แปรปรวน อากาศหนาวนาน มีฝนชุก และพายุลมแรงหลายรอบส่งผลกระทบต่อ การออกดอกติดผล ผลไม้ลดลง ดอกและผลผลิตร่วง ทำให้ไม่สามารถพัฒนาเป็นผลผลิตเก็บเกี่ยวออกสู่ตลาดได้ และอากาศที่แปรปรวนบางพื้นที่ ฤดูกาลออกดอกติดผลล่าช้า ทำให้ไม้ผลออกสู่ตลาดไม่กระจุกตัว ช่วงใดช่วงหนึ่งมากซึ่งเป็นผลดีกับการกระจายผลผลิต ส่งผลให้ราคาไม้ผล ในปีนี้เป็นผลดีกับเกษตรกรผู้ผลิตแม้จะได้ผลผลิตลดลง ความเสียหายจากภัยธรรมชาติ แต่ราคายังสามารถช่วย ให้เกษตรกรยังมีกำไร ซึ่งในปี 2566 นี้ผลไม้นานาชาติราคาอยู่ในเกณฑ์สูงทุกสินค้า ทั้งทุเรียน มังคุด ลองกอง ยกเว้น เงาะที่ราคายังไม่สูงเท่าสินค้า 3 ชนิด นับว่าเป็นปีที่พี่น้องชาวสวนผลไม้ภาคตะวันออก ส่วนใหญ่ที่มีผลผลิตเก็บเกี่ยวได้ จะพึงพอใจกับสถานการณ์ราคาปัจจุบัน

### ประเด็นที่สำคัญ

หน้า

บรรณาธิการแถลง	2
ภาวะการผลิต และราคาสินค้าเกษตรที่สำคัญ	
- ปาล์มน้ำมัน	3
- ข้าว	4
- มันสำปะหลัง	5
- สับปะรดโรงงาน	6
- ทุเรียน	7
- เงาะ	8
- มังคุด	9
- ลองกอง	10
ตารางราคาสินค้าเกษตรที่สำคัญ ณ ไรนา	11
ข่าวประชาสัมพันธ์	12-13

ที่ปรึกษา : นางธีรรัตน์ สมพงษ์

บรรณาธิการ : นางติณณา คัญใหญ่

ผู้ช่วยบรรณาธิการ: นางสาวณัฐพลิน น่วมโพธิ์

กองบรรณาธิการ : ส่วนสารสนเทศการเกษตร

เจ้าของ : สำนักงานเศรษฐกิจการเกษตรที่ 6 ชลบุรี  
เลขที่ 184/9 หมู่ 8 ตำบลทุ่งสุขลา อำเภอศรีราชา  
จังหวัดชลบุรี

โทรศัพท์/โทรสาร 0 3835 2435, 0 3835 1261

E-mail : zone6@oae.go.th

**ปาล์มน้ำมัน**

ภาพรวมการผลิต เนื้อที่ให้ผลรวมทั้งประเทศปี 2566 จำนวน 6,252,410 ไร่ เพิ่มขึ้นจากปีที่ผ่านมาร้อยละ 1.66 ผลผลิตรวมทั้งประเทศจำนวน 19,892,344 ตัน เพิ่มขึ้นจากปีที่ผ่านมาร้อยละ 4.36 ผลผลิตต่อเนื้อที่ให้ผล 3,182 กิโลกรัม/ไร่ เพิ่มขึ้นจากปีที่ผ่านมาร้อยละ 2.66

ในพื้นที่ที่รับผิดชอบ สำนักงานเศรษฐกิจการเกษตรที่ 6 (สศท.6) ประกอบด้วย จังหวัดนครนายก ปราจีนบุรี ฉะเชิงเทรา สระแก้ว จันทบุรี ตราด ระยอง ชลบุรี สมุทรปราการ มีเนื้อที่ให้ผล ผลผลิต และผลผลิตต่อเนื้อที่ให้ผล (กก./ไร่) รายละเอียดตามตารางที่ 1

**ตารางที่ 1** ปาล์มน้ำมัน : เนื้อที่ให้ผล ผลผลิต และผลผลิตต่อเนื้อที่ให้ผล (กก./ไร่) ของจังหวัดภายใต้ความรับผิดชอบของ สศท.6

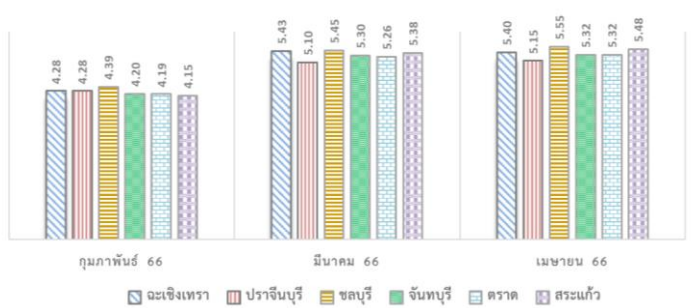
ภาค/จังหวัด	เนื้อที่ให้ผล (ไร่)			ผลผลิต (ตัน)			ผลผลิตต่อเนื้อที่ให้ผล (กก./ไร่)		
	ปี 2565	ปี 2566	% +/-	ปี 2565	ปี 2566	% +/-	ปี 2565	ปี 2566	% +/-
ประเทศ	6,150,373	6,252,410	1.66	19,061,392	19,892,344	4.36	3,099	3,182	2.66
รวม 9 จังหวัด	325,351	328,682	1.02	898,569	935,088	4.06	2,762	2,845	3.01
นครนายก	4,367	4,398	0.71	10,599	10,885	2.70	2,427	2,475	1.97
ปราจีนบุรี	18,536	18,207	-1.77	39,945	40,037	0.23	2,155	2,199	2.04
ฉะเชิงเทรา	37,277	37,399	0.33	86,893	88,860	2.26	2,331	2,376	1.93
สระแก้ว	40,792	40,531	-0.64	94,311	96,666	2.50	2,312	2,385	3.16
จันทบุรี	23,940	23,992	0.22	56,307	58,564	4.01	2,352	2,441	3.78
ตราด	62,696	63,324	1.00	188,151	200,167	6.39	3,001	3,161	5.33
ระยอง	31,409	33,947	8.08	87,097	91,691	5.27	2,773	2,701	-2.60
ชลบุรี	106,244	106,794	0.52	335,094	348,042	3.86	3,154	3,259	3.33
สมุทรปราการ	90	90	0.00	172	176	2.33	1,908	1,957	2.57

หมายเหตุ ปี 2565 เป็นข้อมูลพยากรณ์ สศท. ณ ก.พ.66 -/ปี 2566 เป็นข้อมูลพยากรณ์ ณ มี.ค. 66

ราคาที่เกษตรกรขายได้ ณ ไร่นา ราคาปาล์มน้ำมันทั้งทะเลสาบ น้ำหนัก 15 กก.ขึ้นไป เดือนเมษายน 2566 ของจังหวัดฉะเชิงเทรา ราคาเฉลี่ย 5.40 บาท/กก. ปรับตัวลดลงจากเดือนที่ผ่านมาร้อยละ 0.55 จังหวัดปราจีนบุรี ราคาเฉลี่ย 5.15 บาท/กก. ปรับตัวเพิ่มขึ้นจากเดือนที่ผ่านมาร้อยละ 0.98 จังหวัดชลบุรี ราคาเฉลี่ย 5.55 บาท/กก. ปรับตัวเพิ่มขึ้นจากเดือนที่ผ่านมาร้อยละ 1.83 จังหวัดจันทบุรี ราคาเฉลี่ย 5.32 บาท/กก. ปรับตัวเพิ่มขึ้นจากเดือนที่ผ่านมาร้อยละ 0.38 จังหวัดตราด ราคาเฉลี่ย 5.32 บาท/กก. ปรับตัวเพิ่มขึ้นจากเดือนที่ผ่านมาร้อยละ 1.14 จังหวัดสระแก้ว ราคาเฉลี่ย 5.48 บาท/กก. ปรับตัวเพิ่มขึ้นจากเดือนที่ผ่านมา ร้อยละ 1.86

สถานการณ์ในต่างประเทศ รัฐสภายุโรปได้รับรอง landmark deforestation law เมื่อวันที่ 19 เม.ย. 2566 ที่ผ่านมา ซึ่งกฎหมายนี้จะบังคับใช้กับสินค้าทุกประเภทที่เกี่ยวข้องกับการทำลายป่าไม้ และสินค้าที่จะนำเข้า EU ต้องมีเอกสารรับรองและตรวจทานว่า สินค้าดังกล่าวไม่เกี่ยวข้องกับการทำลายป่าไม้ นับตั้งแต่สิ้นปี 2563 เป็นต้นไป โดยมาเลเซียได้ให้ความเห็นว่าการตีความนี้ว่าเป็นการขัดขวางทางการค้า และอาจตอบโต้โดยการหยุดการส่งออกน้ำมันปาล์มให้ EU หากมีการนำเข้าสินค้าที่ไม่ผ่านเกณฑ์ตามข้อกำหนด อาจจะมีโดนค่าปรับสูงสุดร้อยละ 4 ของรายได้ผลประกอบการของบริษัท ซึ่งคาดว่ากฎหมายนี้จะเริ่มมีผลบังคับใช้ในช่วงครึ่งปีหลังของปี 2566

สถานการณ์ภาคตะวันออก ผลผลิตออกสู่ตลาดน้อย ราคารับซื้อจึงปรับเพิ่มขึ้น โดยภาพรวมแสดงราคาเปรียบเทียบ เดือน เมษายน 2566 รายละเอียดดังภาพที่ 1



ภาพที่ 1 แสดงราคาปาล์มน้ำมันทั้งทะเลสาบเฉลี่ยที่เกษตรกรขายได้เดือน ก.พ. 66 - เม.ย. 66 (หน่วย:บาท/กก.)

ข้าว

ภาพรวมการผลิตข้าวนาปรัง 2566 มีเนื้อที่เพาะปลูกทั่วประเทศจำนวน 11,746,320 ไร่ เพิ่มขึ้นจากปีที่ผ่านมา ร้อยละ 23.03 เนื้อที่เก็บเกี่ยวทั่วประเทศจำนวน 11,713,279 ไร่ เพิ่มขึ้นจากปีที่ผ่านมาร้อยละ 23.07 ผลผลิตรวมทั้งประเทศจำนวน 7,614,430 ตัน เพิ่มขึ้นจากปีที่ผ่านมาร้อยละ 23.39 ผลผลิตต่อเนื้อที่เก็บเกี่ยว 650 กิโลกรัม/ไร่ เพิ่มขึ้นจากปีที่ผ่านมาร้อยละ 0.26

ในพื้นที่ที่รับผิดชอบ สำนักงานเศรษฐกิจการเกษตรที่ 6 ประกอบด้วย จังหวัดนครนายก ปราจีนบุรี ฉะเชิงเทรา สระแก้ว ตราด ระยอง ชลบุรี และสมุทรปราการ มีเนื้อที่เพาะปลูก เนื้อที่เก็บเกี่ยว ผลผลิต และผลผลิตต่อเนื้อที่เก็บเกี่ยว รายละเอียดตามตารางที่ 2

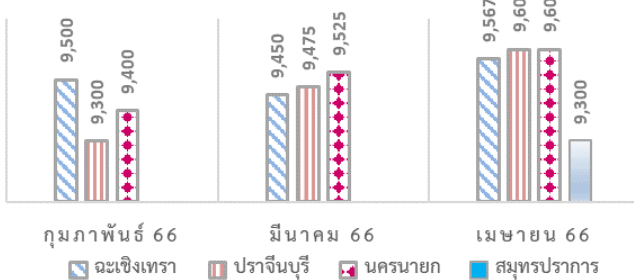
ตารางที่ 2 ข้าวนาปรัง : เนื้อที่เพาะปลูก เนื้อที่เก็บเกี่ยว ผลผลิต และผลผลิตต่อไร่ ของจังหวัดภายใต้ความรับผิดชอบของ สศท.6

ภาค/จังหวัด	เนื้อที่เพาะปลูก (ไร่)			เนื้อที่เก็บเกี่ยว (ไร่)			ผลผลิต (ตัน)			ผลผลิตต่อเนื้อที่เก็บเกี่ยว (กก./ไร่)		
	ปี 2565	ปี 2566	% +/-	ปี 2565	ปี 2566	% +/-	ปี 2565	ปี 2566	% +/-	ปี 2565	ปี 2566	% +/-
ประเทศ	9,547,390	11,746,320	23.03	9,517,803	11,713,279	23.07	6,171,197	7,614,430	23.39	648	650	0.26
รวม 8 จังหวัด	686,111	702,200	2.34	681,053	696,597	2.28	448,793	462,102	2.97	659	663	0.67
นครนายก	153,453	160,940	4.88	152,805	159,824	4.59	100,217	106,062	5.83	656	664	1.18
ปราจีนบุรี	125,718	137,780	9.59	124,479	136,441	9.61	77,814	86,000	10.52	625	630	0.83
ฉะเชิงเทรา	319,324	315,760	-1.12	316,756	313,233	-1.11	214,637	214,095	-0.25	678	684	0.87
สระแก้ว	32,890	33,140	0.76	32,727	32,967	0.73	20,442	20,357	-0.42	625	617	-1.14
ตราด	2,514	2,570	2.25	2,462	2,522	2.44	1,389	1,428	2.81	564	566	0.36
ระยอง	3,460	3,340	-3.47	3,438	3,317	-3.52	1,877	1,787	-4.79	546	539	-1.32
ชลบุรี	33,904	34,190	0.84	33,674	33,958	0.84	22,307	22,632	1.46	662	666	0.61
สมุทรปราการ	14,848	14,480	-2.48	14,712	14,335	-2.56	10,110	9,741	-3.65	687	680	-1.12

หมายเหตุ ข้อมูล ปี 2565 เป็นข้อมูลจากภาพ ผ่านระบบทางไกลผ่านดาวเทียมจากภาพถ่ายดาวเทียมของกรมการเกษตรและสหกรณ์ ณ 26 มี.ค. 65 // ปี 2566 เป็นข้อมูลพยากรณ์ ณ มี.ค.66

ราคาที่เกษตรกรขายได้ ณ ไร่นา ราคาข้าวเปลือกเจ้านาปีหอมมะลิ 105 เดือนเมษายน 2566 จังหวัดสระแก้ว ราคาเฉลี่ย 12,700 บาท ทรงตัวจากเดือนที่ผ่านมา เดือนเมษายน 2566 ราคาข้าวนาปรังของจังหวัดฉะเชิงเทรา ราคาเฉลี่ย 9,567 บาท/ตัน ปรับตัวเพิ่มขึ้นจากเดือนที่ผ่านมา ร้อยละ 1.24 จังหวัดปราจีนบุรี ราคาเฉลี่ย 9,600 บาท/ตัน ปรับตัวเพิ่มขึ้นจากเดือนที่ผ่านมา ร้อยละ 1.32 จังหวัดนครนายก ราคาเฉลี่ย 9,600 บาท/ตัน ปรับตัวเพิ่มขึ้นจากเดือนที่ผ่านมา ร้อยละ 0.79 จังหวัดสมุทรปราการ ราคาเฉลี่ย 9,300 บาท/ตัน ทรงตัวจากเดือนที่ผ่านมา

สถานการณ์แนวโน้มสถานการณ์การส่งออกข้าวไทย ปี 2566 TRC 2023 ย้ำไทยเร่งพัฒนาพันธุ์ข้าวสู่เวียดนาม ส่งออกปีนี้เป้า 8 ล้านตัน กรมการค้าต่างประเทศจัดงาน Thailand Rice Convention (TRC) 2023 สัญจรครั้งแรก ย้ำการพัฒนาพันธุ์ข้าวไทยจะช่วยยกระดับการส่งออก เป้าปี 2566 อยู่ที่ 8 ล้านตัน วันที่ 24 เมษายน 2566 นายธนกร กุศลพิพัฒน์ อธิบดีกรมการค้าต่างประเทศ เปิดเผยว่า กรมได้จัดงาน TRC 2023 สัญจรขึ้นเป็นครั้งแรก จังหวัดเชียงราย โดยมีวัตถุประสงค์เพื่อให้เกษตรกร กลุ่มวิสาหกิจชุมชน โรงสีข้าว และผู้มีส่วนเกี่ยวข้องในอุตสาหกรรมข้าว ในส่วนภูมิภาคได้รับทราบแนวโน้มนโยบายและทิศทางการพัฒนาอุตสาหกรรมข้าวไทย รวมถึงการสร้างองค์ความรู้เกี่ยวกับสถานการณ์ตลาดข้าว และแนวโน้มความต้องการของผู้บริโภคในตลาดต่างประเทศด้วย พร้อมกันนี้ประเทศไทยตั้งเป้าหมายส่งออกข้าวในปี 2566 โดยกระทรวงพาณิชย์คาดการณ์ส่งออกข้าวไว้ที่ 7.5 - 8 ล้านตัน ทั้งนี้ การจัดงานครั้งนี้มีส่วนสำคัญในการช่วยให้เกษตรกรได้ตระหนักถึงความสำคัญในการผลิตสินค้าให้ตรงกับความต้องการของตลาด และเป็นการเพิ่มขีดความสามารถในการแข่งขันของข้าวไทยในระยะยาว อีกทั้งช่วยในการพัฒนาและส่งเสริมพันธุ์ข้าวของไทยให้สามารถแข่งขันในตลาดโลกได้ รวมไปถึงการเพิ่มขีดความสามารถ เพราะต้องยอมรับว่าหลายประเทศมีการยกระดับและพัฒนาพันธุ์ข้าวเพื่อการส่งออกมากขึ้น นอกจากนี้ ยังมีการจัดนิทรรศการให้ความรู้เกี่ยวกับยุทธศาสตร์ข้าวไทย ปี 2563-2567 ขั้นตอนการส่งออกและมาตรฐานข้าวหอมมะลิไทย และกิจกรรมเยี่ยมชมและศึกษาดูงาน ณ ศูนย์วิจัยข้าวเชียงราย และโรงสีสีอินดอร์กรุ๊ป (ประเทศไทย) จำกัด ซึ่งกิจกรรมทั้งหมดเป็นการเสริมสร้างองค์ความรู้ให้เกษตรกรอย่างครบวงจร งาน TRC 2023 สัญจร ได้รับการตอบรับจากเกษตรกร ผู้เกี่ยวข้องเข้าร่วมมากกว่า 150 ราย โดยกิจกรรมดังกล่าวเป็นหนึ่งในการดำเนินงานสำคัญภายใต้ยุทธศาสตร์ข้าวไทย ปี 2563 - 2567 ซึ่งมีเป้าหมายให้ไทยเป็นผู้นำการผลิตการตลาดข้าวและผลิตภัณฑ์ข้าวคุณภาพของโลก กรมฯ ในฐานะหน่วยงานรับผิดชอบยุทธศาสตร์ข้าวไทยด้านการตลาดต่างประเทศ ได้เร่งดำเนินการเพื่อผลักดันยุทธศาสตร์ข้าวดังกล่าวตามหลักการ “ตลาดนำการผลิต” ให้เกิดผลอย่างเป็นรูปธรรม ทั้งนี้ สำหรับกิจกรรม TRC 2023 สัญจร ในครั้งต่อไป กรมฯ มีแผนจัดกิจกรรมในภาคกลางช่วงเดือนมิถุนายน - กรกฎาคม 2566 ที่มา ประชาชาติ ตูร์กอิออนไลน์ โดยภาพรวมแสดงราคาเปรียบเทียบเดือน เมษายน 2566 รายละเอียดดังภาพที่ 2



ภาพที่ 2 แสดงราคาข้าวนาปรังที่เกษตรกรขายได้เดือน ก.พ. 66 - เม.ย. 66 (หน่วย:บาท/กก.)

**มันสำปะหลัง**

ภาพรวมการผลิตมันสำปะหลัง เนื้อที่เก็บเกี่ยวปี 2566 รวมทั้งประเทศจำนวน 9,733,451 ไร่ ลดลงจากปีที่ผ่านมาร้อยละ 1.89 ผลผลิตรวมทั้งประเทศจำนวน 32,729,946 ตัน ลดลงจากปีที่ผ่านมาร้อยละ 3.93 ผลผลิตต่อเนื้อที่เก็บเกี่ยว 3,363 กิโลกรัม/ไร่ ลดลงจากปีที่ผ่านมาร้อยละ 2.08

ในพื้นที่ที่รับผิดชอบ สำนักงานเศรษฐกิจการเกษตรที่ 6 ประกอบด้วย จังหวัด นครนายก ปราจีนบุรี ฉะเชิงเทรา สระแก้ว จันทบุรี ระยอง ชลบุรี มีเนื้อที่เก็บเกี่ยว ผลผลิต และผลผลิตต่อเนื้อที่เก็บเกี่ยว (กก./ไร่) รายละเอียดตามตารางที่ 3

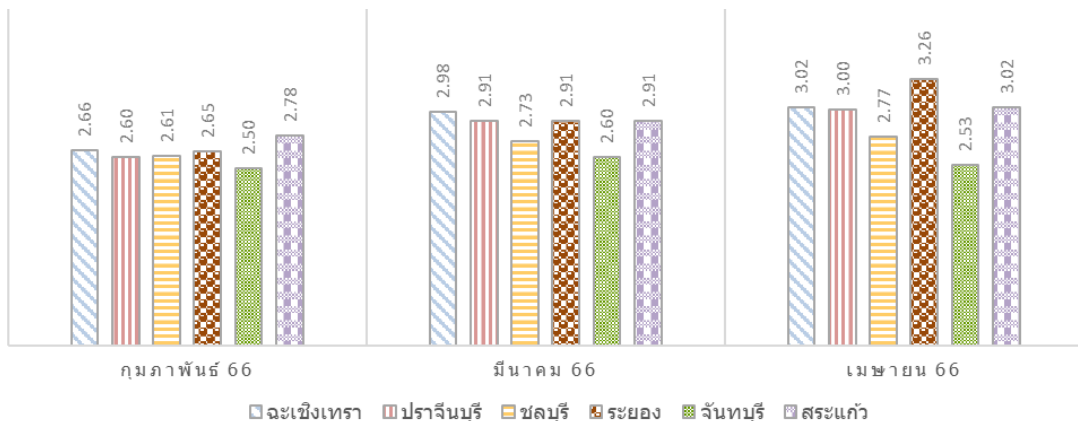
**ตารางที่ 3 มันสำปะหลัง : เนื้อที่เก็บเกี่ยว ผลผลิต และผลผลิตต่อเนื้อที่เก็บเกี่ยว (กก./ไร่) ของจังหวัดภายใต้ความรับผิดชอบของ สศท.6**

ภาค/จังหวัด	เนื้อที่เก็บเกี่ยว (ไร่)			ผลผลิต (ตัน)			ผลผลิตต่อเนื้อที่เก็บเกี่ยว (กก./ไร่)		
	ปี 2565	ปี 2566	% +/-	ปี 2565	ปี 2566	% +/-	ปี 2565	ปี 2566	% +/-
ประเทศ	9,921,058	9,733,451	-1.89	34,068,005	32,729,946	-3.93	3,434	3,363	-2.08
รวม 7 จังหวัด	776,755	735,285	-5.34	2,879,399	2,671,147	-7.23	3,707	3,633	-2.00
นครนายก	362	280	-22.65	1,261	983	-22.05	3,483	3,510	0.76
ปราจีนบุรี	104,382	102,547	-1.76	389,269	384,346	-1.26	3,729	3,748	0.50
ฉะเชิงเทรา	201,518	196,416	-2.53	740,264	711,222	-3.92	3,673	3,621	-1.43
สระแก้ว	282,404	253,096	-10.38	969,876	822,562	-15.19	3,434	3,250	-5.37
จันทบุรี	6,187	5,850	-5.45	21,597	20,095	-6.95	3,491	3,435	-1.59
ระยอง	36,894	34,678	-6.01	158,741	148,595	-6.39	4,303	4,285	-0.41
ชลบุรี	145,008	142,418	-1.79	598,391	583,344	-2.51	4,127	4,096	-0.74

หมายเหตุ ปี 2565 เป็นข้อมูลเอกภาพ ผ่านคณะกรรมการพัฒนาคุณภาพข้อมูลปริมาณการผลิตสินค้าเกษตรด้านพืช ภาคตะวันออก ณ 25 ต.ค. 65 // ปี 2566เป็นข้อมูลพยากรณ์ สศท. ณ มี.ค.66

ราคาที่เกษตรกรขายได้ ณ ไร่นา ราคาหัวมันสำปะหลังสดคละ เดือนเมษายน 2566 ของ จังหวัดฉะเชิงเทรา ราคาเฉลี่ย 3.02 บาท/กก. ปรับตัวเพิ่มขึ้นจากเดือนที่ผ่านมาร้อยละ 1.34 จังหวัดปราจีนบุรี ราคาเฉลี่ย 3.00 บาท/กก. ปรับตัวเพิ่มขึ้นจากเดือนที่ผ่านมาร้อยละ 3.09 จังหวัดชลบุรี ราคาเฉลี่ย 2.77 บาท/กก. ปรับตัวเพิ่มขึ้นจากเดือนที่ผ่านมาร้อยละ 1.47 จังหวัดระยอง ราคาเฉลี่ย 3.26 บาท/กก.ปรับตัวเพิ่มขึ้นจากเดือนที่ผ่านมาร้อยละ 12.03 จังหวัดจันทบุรี ราคาเฉลี่ย 2.53 บาท/กก. ปรับตัวลดลงจากเดือนที่ผ่านมาร้อยละ 2.69 จังหวัดสระแก้ว ราคาเฉลี่ย 3.02 บาท/กก.ปรับตัวเพิ่มขึ้นจากเดือนที่ผ่านมาร้อยละ 3.78

ในภาคตะวันออกเกษตรกรทยอยเพาะปลูกมันสำปะหลังรุ่นใหม่ ที่จะเก็บเกี่ยวได้ในปี 2567 เนื่องจากเริ่มมีฝนตก ในหลายพื้นที่ เกษตรกรบางรายเก็บท่อนพันธุ์ไว้เอง สามารถเริ่มปลูกได้ทันที การเริ่มปลูกในช่วงนี้บางพื้นที่เกษตรกรขาดท่อนพันธุ์ในการผลิต โดยภาพรวมแสดงราคาเปรียบเทียบเดือนเมษายน 66 รายละเอียดดังภาพที่ 3



**ภาพที่ 3 แสดงราคามันสำปะหลังสดคละเฉลี่ยที่เกษตรกรขายได้เดือน ก.พ. 66 - เม.ย. 66 (หน่วย:บาท/กก.)**

สับปะรดโรงงาน

ภาพรวมการผลิตสับปะรดโรงงาน เนื้อที่เก็บเกี่ยว ปี 2566 รวมทั้งประเทศจำนวน 417,348 ไร่ ลดลงจากปีที่ผ่านมาร้อยละ 7.52 ผลผลิตรวมภาคตะวันออก 1,587,573 ตัน ลดลงจากปีที่ผ่านมาร้อยละ 8.50 ผลผลิตต่อเนื้อที่ให้ผล 3,804 กิโลกรัม/ไร่ ลดลงจากปีที่ผ่านมาร้อยละ 1.05

ในพื้นที่ที่รับผิดชอบ สำนักงานเศรษฐกิจการเกษตรที่ 6 ประกอบด้วย จังหวัดฉะเชิงเทรา จันทบุรี ตราด ระยอง ชลบุรี มีเนื้อที่เก็บเกี่ยว ผลผลิต และผลผลิตต่อเนื้อที่เก็บเกี่ยว (กก./ไร่) รายละเอียดตามตารางที่ 4

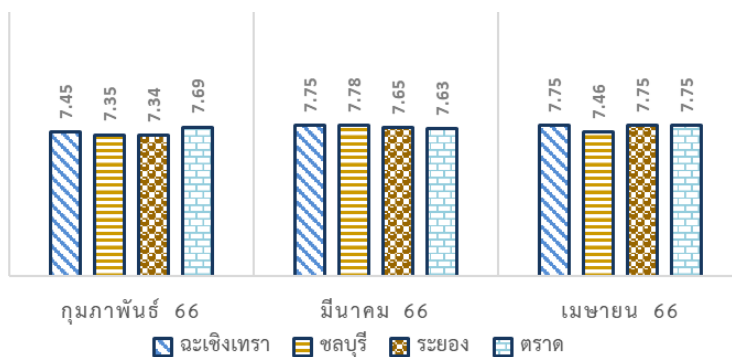
ตารางที่ 4 สับปะรด: เนื้อที่เก็บเกี่ยว ผลผลิต และผลผลิตต่อเนื้อที่เก็บเกี่ยว (กก./ไร่) ของจังหวัดภายใต้ความรับผิดชอบของ สศท.6

ภาค/จังหวัด	เนื้อที่เก็บเกี่ยว (ไร่)			ผลผลิต (ตัน)			ผลผลิตต่อเนื้อที่เก็บเกี่ยว (กก./ไร่)		
	ปี 2565	ปี 2566	% + -	ปี 2565	ปี 2566	% + -	ปี 2565	ปี 2566	% + -
ประเทศ	451,301	417,348	-7.52	1,735,028	1,587,573	-8.50	3,845	3,804	-1.05
รวม 5 จังหวัด	52,300	48,133	-7.97	293,375	269,899	-8.00	5,609	5,607	-0.04
ฉะเชิงเทรา	7,485	7,297	-2.51	38,629	37,468	-3.01	5,161	5,135	-0.51
จันทบุรี	412	402	-2.43	1,527	1,486	-2.69	3,706	3,697	-0.26
ตราด	2,886	2,435	-15.63	9,595	8,061	-15.99	3,325	3,310	-0.43
ระยอง	22,180	19,806	-10.70	129,707	115,742	-10.77	5,848	5,844	-0.07
ชลบุรี	19,337	18,193	-5.92	113,917	107,142	-5.95	5,891	5,889	-0.03

หมายเหตุ ปี 2565 ปี 2566 เป็นข้อมูลจากภาพการพยากรณ์ ผ่านคณะกรรมการพัฒนาคุณภาพข้อมูลปริมาณการผลิตสินค้าเกษตรด้านพืช ภาคตะวันออก ผลพยากรณ์ ครั้งที่ 2/66 ณ 16 มี.ค.66

ราคาที่เกษตรกรขายได้ ณ ไร่นา เดือนเมษายน 2566 ราคาสับปะรดโรงงานผลใหญ่เฉลี่ยที่เกษตรกรขายได้ ณ ไร่นา เดือนเมษายน 2566 ของ จังหวัดฉะเชิงเทรา ราคาเฉลี่ย 7.75 บาท/กก. ทรงตัวจากเดือนที่ผ่านมา จังหวัดชลบุรี ราคาเฉลี่ย 7.46 บาท/กก.ปรับตัวลดลงจากเดือนที่ผ่านมาร้อยละ 4.11 จังหวัดระยอง ราคาเฉลี่ย 7.75 บาท/กก. ปรับตัวเพิ่มขึ้นจากเดือนที่ผ่านมา ร้อยละ 1.31 จังหวัดตราด ราคาเฉลี่ย 7.75 บาท/กก.ปรับตัวเพิ่มขึ้นจากเดือนที่ผ่านมา ร้อยละ 1.57

ในช่วงเดือนนี้โดยภาพรวมส่วนใหญ่ราคาปรับตัวเพิ่มขึ้นจากเดือนที่ผ่านมา เนื่องจากปริมาณผลผลิตน้อย ราคาเป็นไปตามความต้องการของผู้รับซื้อและโรงงานในพื้นที่ โดยภาพรวมแสดงราคาเปรียบเทียบเดือนเมษายน 2566 รายละเอียดดังภาพที่ 4



ภาพที่ 4 แสดงราคาสับปะรดโรงงานผลใหญ่เฉลี่ยที่เกษตรกรขายได้เดือน ก.พ. 66 - เม.ย. 66 (หน่วย:บาท/กก.)

## ทุเรียน

ภาพรวมการผลิตทุเรียน รวม 3 จังหวัดภาคตะวันออก ปี 2566 เนื้อที่ยืนต้น 632,654 ไร่ เพิ่มขึ้นจากปีที่ผ่านมาร้อยละ 11.87 เนื้อที่ให้ผล 390,177 ไร่ เพิ่มขึ้นจากปีที่ผ่านมาร้อยละ 6.00 ผลผลิตรวม 782,942 ตัน ลดลงจากปีที่ผ่านมาร้อยละ 2.83 ผลผลิตต่อเนื้อที่ให้ผล 2,007 กิโลกรัม/ไร่ ลดลงจากปีที่ผ่านมาร้อยละ 8.31

ในพื้นที่ที่รับผิดชอบ สำนักงานเศรษฐกิจการเกษตรที่ 6 ประกอบด้วย จังหวัดจันทบุรี ตราด ระยอง มีเนื้อที่ยืนต้น เนื้อที่ให้ผล ผลผลิต และผลผลิตต่อเนื้อที่ให้ผล (กก/ไร่) รายละเอียดตามตารางที่ 5

ตารางที่ 5 ทุเรียน : เนื้อที่ยืนต้น เนื้อที่ให้ผล ผลผลิต และผลผลิตต่อเนื้อที่ให้ผล (กก/ไร่) ของจังหวัดภายใต้ความรับผิดชอบของ สศท.6

จังหวัด	เนื้อที่ยืนต้น (ไร่)			เนื้อที่ให้ผล (ไร่)			ผลผลิต (ตัน)			ผลผลิตต่อไร่ (ตัน)		
	ปี 2565	ปี 2566	ร้อยละ	ปี 2565	ปี 2566	ร้อยละ	ปี 2565	ปี 2566	ร้อยละ	ปี 2565	ปี 2566	ร้อยละ
3 จ.ตะวันออก	565,531	632,654	11.87	368,091	390,177	6.00	805,707	782,942	-2.83	2,189	2,007	-8.31
จันทบุรี	372,642	413,046	10.84	259,815	273,648	5.32	570,137	542,115	-4.91	2,194	1,981	-9.71
ตราด	75,136	94,175	25.34	37,172	42,591	14.58	86,336	89,511	3.68	2,323	2,102	-9.51
ระยอง	117,753	125,433	6.52	71,104	73,938	3.99	149,234	151,316	1.40	2,099	2,047	-2.48

ที่มา : ผลประชุมคณะกรรมการเพื่อพัฒนาระบบข้อมูลและสถิติภาคตะวันออก ครั้งที่ 3/2566 เมื่อวันที่ 31 มีนาคม 2566

และประชุมผลวิเคราะห์เพิ่มเติม วันที่ 5 เมษายน 2566 ณ ห้องประชุมสำนักงานเศรษฐกิจการเกษตรที่ 6 จังหวัดชลบุรี ผ่านระบบประชุมทางไกล (Zoom Cloud Meeting)

ปริมาณผลผลิตทุเรียนที่ออกสู่ตลาดจังหวัดระยอง จันทบุรี ตราด ตั้งแต่ต้นฤดูการผลิตออกสู่ตลาดแล้วถึงเดือนเมษายน 2566 คิดเป็นร้อยละ 52.70 หรือประมาณ 412,555 ตัน ในเดือนเมษายน 2566 ผลผลิตออกสู่ตลาดคิดเป็นร้อยละ 40.35 หรือประมาณ 315,832 ตัน

ราคาทุเรียนหมอนทองเกรด(AB)ที่เกษตรกรขายได้ ณ ไร่นา เดือนเมษายน 2566 จังหวัดระยอง ราคาเฉลี่ย 133 บาท/กก. จังหวัดจันทบุรี ราคาเฉลี่ย 140 บาท/กก. จังหวัดตราด ราคาเฉลี่ย 134 บาท/กก.

ราคาทุเรียนชะนีเกรด(AB) ที่เกษตรกรขายได้ ณ ไร่นา เดือนเมษายน 2566 จังหวัดระยอง ราคาเฉลี่ย 80 บาท/กก. จังหวัดจันทบุรี ราคาเฉลี่ย 97 บาท/กก. จังหวัดตราด ราคาเฉลี่ย 83 บาท/กก.

ทุเรียนในภาคตะวันออกเป็นที่ต้องการของประเทศจีนอย่างต่อเนื่อง ส่งผลให้ราคาอยู่ในเกณฑ์ที่ดี เป็นที่พึงพอใจของชาวสวน คาดการณ์ว่าเดือนเมษายน เป็นเดือนที่ผลผลิตออกสู่ตลาดมากที่สุด และเดือนสิงหาคม จะเป็นเดือนสุดท้ายที่ผลผลิตออกสู่ตลาดซึ่งมีปริมาณไม่มากนัก แนวโน้มราคาทุเรียนน่าจะปรับสูงขึ้นได้อีก จากการร่วมมือกันของเกษตรกร และจัดส่งออกในการตัดส่งทุเรียนคุณภาพเนื้อแห้งตามกำหนด ต้องไม่น้อยกว่า 32% ของน้ำหนักเนื้อแห้งในทุเรียนหมอนทองที่เป็นพันธุ์หลักที่ส่งออก และผลผลิตมีคุณภาพเป็นที่ต้องการของตลาดในจีน

**สถานการณ์การผลิตทุเรียน** ออกดอกแล้วร้อยละ 100.00 การเจริญเติบโตมีทั้งระยะทางแย้ ระยะผลเล็กผลกลาง และผลแก่ เริ่มเก็บเกี่ยวได้เล็กน้อยตั้งแต่ต้นเดือนกุมภาพันธ์ที่ผ่านมา โดยทุเรียนที่เก็บเกี่ยวผลผลิตไปบ้างแล้วคือทุเรียนพันธุ์เบา และทุเรียนที่บังคับสารออกดอก โดยจะเป็นพันธุ์กระตุม พันธุ์พวงมณี พันธุ์ชะนี และพันธุ์หมอนทองบางส่วนผลผลิตจะทยอยออกสู่ตลาดตั้งแต่ต้นเดือนกุมภาพันธ์ ถึงเดือนสิงหาคม 2566 โดยจะออกสู่ตลาดกระจุกตัวมากที่สุดในเดือนเมษายน 2566 ตั้งแต่กลางเดือนเมษายน ต่อเนื่องถึงก่อนกลางเดือนพฤษภาคม 2566 ทุเรียน 3 จังหวัดของภาคตะวันออก ปี 2566 มีเนื้อที่ยืนต้นรวม 632,654 ไร่ เพิ่มขึ้นจากปี 2565 ที่มีจำนวน 565,531 ไร่ (เพิ่มขึ้น 67,123 ไร่ คิดเป็นร้อยละ 11.87) เนื้อที่ให้ผลรวม 390,177 ไร่ เพิ่มขึ้นจากปี 2565 ที่มีจำนวน 368,091 ไร่ (เพิ่มขึ้น 22,086 ไร่ คิดเป็นร้อยละ 6.00) ผลผลิตเฉลี่ยต่อไร่ 2,007 กิโลกรัม ลดลงจากปี 2565 ที่มีผลผลิตเฉลี่ยต่อไร่ 2,189 กิโลกรัม (ลดลง 182 กิโลกรัม คิดเป็นร้อยละ 8.31) ทำให้มีปริมาณผลผลิตรวม 782,942 ตัน ลดลงจากปี 2565 ที่มีจำนวน 805,707 ตัน (ลดลง 22,765 ตัน คิดเป็นร้อยละ 2.83) เนื้อที่ยืนต้นทุเรียนเพิ่มขึ้น เนื่องจากเกษตรกรขยายพื้นที่เพาะปลูก โดยปรับเปลี่ยนพืชอื่นจากยางพารา ลำไย มังคุด เงาะ ลองกองและพื้นที่ว่างเปล่ามาปลูกทุเรียนทดแทน จากความต้องการของตลาดทั้งภายในประเทศและต่างประเทศที่มีแนวโน้มเพิ่มขึ้นอย่างต่อเนื่อง รวมทั้งราคาและผลตอบแทนที่อยู่ในเกณฑ์ดี คู่แข่งกับการลงทุน เนื้อที่ให้ผลเพิ่มขึ้น เนื่องจากมีต้นทุเรียนที่ปลูกในปี 2561 เริ่มให้ผลผลิตใหม่ในปี 2566 ได้เป็นปีแรกเพิ่มขึ้นถึงจำนวน 26,239 ไร่ ผลผลิตเฉลี่ยต่อไร่ลดลง เนื่องจากได้รับผลกระทบจากฝนตกชุกต่อเนื่องช่วงปลายปี 2565 สลับกับมีลมหนาวในเดือนธันวาคม 2565 ส่งผลให้ทุเรียนที่มีพัฒนาการออกดอกอยู่ในระยะทางแย้ ไม่สามารถพัฒนาเป็นระยะติดผลเล็กได้ อีกทั้งมีลมพายุในเดือนธันวาคม 2565 - มีนาคม 2566 ทำให้ดอกและลูกร่วงเสียหาย การสร้างผลทุเรียนไม่สมบูรณ์ ได้น้ำหนักต่อผลน้อย รูปทรงไม่สวยงาม บางส่วนเป็นโรครากเน่าโคนเน่าจากเชื้อราไฟทอปธอรา (Phytophthora) และโรคกิ่งแห้งทุเรียนจากเชื้อราฟิวซาริอัม (Fusarium) ต้นที่เป็นโรคให้ผลผลิตไม่เต็มต้น ประกอบกับมีต้นทุเรียนที่เริ่มให้ผลผลิต ปี 2566 เป็นปีแรก เพิ่มขึ้นค่อนข้างมาก ซึ่งต้นทุเรียนที่ให้ผลใหม่ปีแรก ผลผลิตต่อไร่ยังไม่มาก เมื่อคำนวณโดยค่าเฉลี่ยถ่วงน้ำหนักจึงทำให้ผลผลิตเฉลี่ยต่อไร่ลดลง ในภาพรวมผลผลิตทุเรียนรวม 3 จังหวัดภาคตะวันออกลดลง

เงาะ

ภาพรวมการผลิตเงาะ รวม 3 จังหวัดภาคตะวันออก ปี 2566 เนื้อที่ยืนต้น 82,777 ไร่ ลดลงจากปีที่ผ่านมา ร้อยละ 21.03 เนื้อที่ให้ผล 78,699 ไร่ ลดลงจากปีที่ผ่านมา ร้อยละ 21.49 ผลผลิตรวม จำนวน 141,115 ตัน ลดลงจากปีที่ผ่านมา ร้อยละ 34.80 ผลผลิตต่อเนื้อที่ให้ผล 1,793 กิโลกรัม/ไร่ ลดลงจากปีที่ผ่านมา ร้อยละ 16.95

ในพื้นที่ที่รับผิดชอบ สำนักงานเศรษฐกิจการเกษตรที่ 6 ประกอบด้วย จังหวัดจันทบุรี ตราด ระยอง มีเนื้อที่ยืนต้น เนื้อที่ให้ผล ผลผลิต และผลผลิตต่อเนื้อที่ให้ผล (กก/ไร่) รายละเอียดตามตารางที่ 6

ตารางที่ 6 เงาะ : เนื้อที่ยืนต้น เนื้อที่ให้ผล ผลผลิต และผลผลิตต่อเนื้อที่ให้ผล (กก/ไร่) ของจังหวัดภายใต้ความรับผิดชอบของ สศท.6

จังหวัด	เนื้อที่ยืนต้น (ไร่)			เนื้อที่ให้ผล (ไร่)			ผลผลิต (ตัน)			ผลผลิตต่อไร่ (ตัน)		
	ปี 2565	ปี 2566	ร้อยละ	ปี 2565	ปี 2566	ร้อยละ	ปี 2565	ปี 2566	ร้อยละ	ปี 2565	ปี 2566	ร้อยละ
3 จ.ตะวันออก	104,819	82,777	-21.03	100,243	78,699	-21.49	216,420	141,115	-34.80	2,159	1,793	-16.95
จันทบุรี	49,331	32,817	-33.48	48,569	32,097	-33.91	100,062	55,799	-44.24	2,060	1,738	-15.63
ตราด	52,134	48,070	-7.80	48,459	44,851	-7.45	111,226	83,040	-25.34	2,295	1,851	-19.35
ระยอง	3,354	1,890	-43.65	3,215	1,751	-45.54	5,132	2,276	-55.65	1,596	1,300	-18.55

ที่มา : ผลประชุมคณะทำงานย่อยเพื่อพัฒนาระบบข้อมูลและโลจิสติกส์ภาคตะวันออก ครั้งที่ 3/2566 เมื่อวันที่ 31 มีนาคม 2566

และประชุมผลวิเคราะห์เพิ่มเติม วันที่ 5 เมษายน 2566 ณ ห้องประชุมสำนักงานเศรษฐกิจการเกษตรที่ 6 จังหวัดชลบุรี ผ่านระบบประชุมทางไกล (Zoom Cloud Meeting)

ปริมาณผลผลิตเงาะที่ออกสู่ตลาดจังหวัดระยอง จันทบุรี ตราด ตั้งแต่ต้นฤดูการ ออกสู่ตลาดแล้วถึงเดือนเมษายน 2566 คิดเป็นร้อยละ 25.25 หรือประมาณ 35,625 ตัน ในเดือนเมษายน 2566 ผลผลิตออกสู่ตลาดคิดเป็นร้อยละ 23.94 หรือประมาณ 33,782 ตัน

เดือนนี้ผลผลิตออกสู่ตลาดน้อย เนื้อที่ยืนต้น และเนื้อที่ให้ผลลดลง ผลผลิตรวมจึงปรับตัวลดลง ในพื้นที่ผลผลิตขาดช่วง คาดการณ์ว่าเดือนพฤษภาคม เป็นเดือนที่ผลผลิตออกสู่ตลาดมากที่สุด และเดือนสิงหาคม จะเป็นเดือนสุดท้ายที่ผลผลิตออกสู่ตลาด ซึ่งมีปริมาณไม่มากนัก

**สถานการณ์การผลิตเงาะ** ออกดอกแล้วร้อยละ 99.23 ส่วนใหญ่อยู่ในระยะผลเล็กเริ่มสร้างเนื้อและผลโตเก็บเกี่ยวได้ เงาะที่เริ่มเก็บเกี่ยวได้แล้วบางส่วน คือเงาะสีทองของจังหวัดตราด ซึ่งโดยปกติจะเก็บเกี่ยวได้เร็วกว่าเงาะโรงเรียนประมาณ 10 -15 วัน เงาะจะทยอยเก็บเกี่ยวได้ตั้งแต่ปลายเดือนมีนาคมถึงต้นเดือนสิงหาคม 2566 ผลผลิตจะออกสู่ตลาดมากที่สุดกลางเดือนพฤษภาคม 2566 ต่อเนื่องถึงต้นเดือนมิถุนายน 2566 เงาะ 3 จังหวัดของภาคตะวันออก (ระยอง จันทบุรี ตราด) ปี 2566 มีเนื้อที่ยืนต้นรวม 82,777 ไร่ ลดลงจากปี 2565 ที่มีจำนวน 104,819 ไร่ (ลดลง 22,042 ไร่ คิดเป็นร้อยละ 21.03) เนื้อที่ให้ผลรวม 78,699 ไร่ ลดลงจากปี 2565 ที่มีจำนวน 100,243 ไร่ (ลดลง 21,544 ไร่ คิดเป็นร้อยละ 21.49) ผลผลิตเฉลี่ยต่อไร่ 1,793 กิโลกรัม ลดลงจากปี 2565 ที่มีผลผลิตเฉลี่ยต่อไร่ 2,159 กิโลกรัม (ลดลง 366 กิโลกรัม คิดเป็นร้อยละ 16.95) มีปริมาณผลผลิตรวม 141,115 ตัน ลดลงจากปี 2565 ที่มีจำนวน 216,420 ตัน (ลดลง 75,305 ตัน คิดเป็นร้อยละ 34.80) เนื้อที่ยืนต้นลดลง จากเกษตรกรโค่นต้นเงาะออกเพื่อปรับเปลี่ยนไปปลูกทุเรียนทดแทน เนื่องจากให้ผลตอบแทนที่สูงกว่า อีกทั้งปัญหาแรงงานในการเก็บเกี่ยวหายาก ในขณะที่ทุเรียนไม่ต้องหาแรงงานเก็บเกี่ยวมีแรงงานจากล้งที่รับซื้อมาเก็บเกี่ยว ราคาปรับขึ้น-ลง เปลี่ยนแปลงเร็ว ผลผลิตส่งออกได้น้อย ส่วนใหญ่ขายภายในประเทศ มีอายุการเก็บรักษาสั้น และโรงงานแปรรูปซื้อราคาต่ำ เนื้อที่ให้ผลลดลง จากการโค่นต้นเงาะ เพื่อไปปลูกทุเรียนทดแทน โดยในระยะหลายปีที่ผ่านมา แนวโน้มการโค่นต้นเงาะเพิ่มขึ้นอย่างต่อเนื่อง ผลผลิตเฉลี่ยต่อไร่ลดลง เนื่องจากเกษตรกรโค่น/ตัดแต่ง รีดกิ่ง เงาะต้นใหญ่ที่มีอายุมาก มีทรงพุ่มสูงใหญ่ ทำให้การจัดการดูแลเก็บเกี่ยวผลผลิตยาก เกษตรกรจึงทำการตัดแต่งกิ่งเพื่อควบคุมความสูงให้ง่ายต่อการเก็บเกี่ยว ทำให้ทรงพุ่มเตี้ย และเล็กลง เกษตรกรบางรายที่ตัดแต่งกิ่งธรรมดา ผลผลิตต่อต้นจะลดลง แต่หากเป็นการตัดแต่งต้นทั้งหมดเพื่อสร้างทรงพุ่มใหม่ จะให้ผลผลิตใหม่ได้ในอีก 2 ปี ประกอบกับช่วงปลายปี 2565 ต่อเนื่องถึงต้นปี 2566 อากาศหนาวเย็นสลับฝนตกชุกทำให้ช่อดอกร่วง และในเดือนมกราคม 2566 น้ำค้างแข็งจัดทำให้เป็นโรคเชื้อรา ช่อดอกดำไม่พัฒนาขึ้นลูกเป็นผลได้ อีกทั้งมีลมพายุในเดือนธันวาคม 2565 - มีนาคม 2566 ทำให้ใบร่วง ไม่สามารถสร้างใบเพื่อสร้างช่อดอกได้ทัน ส่งผลให้ผลผลิตเฉลี่ยต่อไร่ลดลง ภาพรวมผลผลิตเงาะรวม 3 จังหวัดภาคตะวันออกลดลงตามเนื้อที่ให้ผลและผลผลิตเฉลี่ยต่อไร่ที่ลดลง



**มังคุด**

ภาพรวมการผลิตมังคุด รวม 3 จังหวัดภาคตะวันออก ปี 2566 เนื้อที่ยืนต้น 178,518 ไร่ ลดลงจากปีที่ผ่านมาร้อยละ 5.32 เนื้อที่ให้ผล 174,217 ไร่ ลดลงจากปีที่ผ่านมาร้อยละ 5.49 ผลผลิตรวม จำนวน 122,020 ตัน ลดลงจากปีที่ผ่านมาร้อยละ 45.00 ผลผลิตต่อเนื้อที่ให้ผล 700 กิโลกรัม/ไร่ ลดลงจากปีที่ผ่านมาร้อยละ 41.81

ในพื้นที่ที่รับผิดชอบ สำนักงานเศรษฐกิจการเกษตรที่ 6 ประกอบด้วย จังหวัดจันทบุรี ตราด ระยอง มีเนื้อที่ยืนต้นเนื้อที่ให้ผล ผลผลิต และผลผลิตต่อเนื้อที่เก็บเกี่ยว (กก/ไร่) รายละเอียดตามตารางที่ 7

**ตารางที่ 7 มังคุด : เนื้อที่ยืนต้น เนื้อที่ให้ผล ผลผลิต และผลผลิตต่อเนื้อที่เก็บเกี่ยว (กก/ไร่) ของจังหวัดภายใต้ความรับผิดชอบของ สศท.6**

จังหวัด	เนื้อที่ยืนต้น (ไร่)			เนื้อที่ให้ผล (ไร่)			ผลผลิต (ตัน)			ผลผลิตต่อไร่ (ตัน)		
	ปี 2565	ปี 2566	ร้อยละ	ปี 2565	ปี 2566	ร้อยละ	ปี 2565	ปี 2566	ร้อยละ	ปี 2565	ปี 2566	ร้อยละ
จ.ตะวันออก	188,553	178,518	-5.32	184,345	174,217	-5.49	221,847	122,020	-45.00	1,203	700	-41.81
จันทบุรี	127,631	118,105	-7.46	126,081	116,484	-7.61	155,838	83,427	-46.47	1,236	716	-42.07
ตราด	39,734	39,734	0.00	37,603	37,559	-0.12	46,052	27,920	-39.37	1,225	743	-39.35
ระยอง	21,188	20,679	-2.40	20,661	20,174	-2.36	19,957	10,673	-46.52	966	529	-45.24

ที่มา : ผลประชุมคณะทำงานย่อยเพื่อพัฒนาระบบข้อมูลและสถิติภาคตะวันออก ครั้งที่ 3/2566 เมื่อวันที่ 31 มีนาคม 2566

และประชุมผลวิเคราะห์เพิ่มเติม วันที่ 5 เมษายน 2566 ณ ห้องประชุมสำนักงานเศรษฐกิจการเกษตรที่ 6 จังหวัดชลบุรี ผ่านระบบประชุมทางไกล (Zoom Cloud Meeting)

ปริมาณผลผลิตมังคุดที่ออกสู่ตลาดจังหวัดระยอง จันทบุรี ตราด ตั้งแต่ต้นฤดูการผลิตออกสู่ตลาดแล้วถึงเดือนเมษายน 2566 คิดเป็นร้อยละ 17.03 หรือประมาณ 20,777 ตัน ในเดือนเมษายน 2566 ผลผลิตออกสู่ตลาดคิดเป็นร้อยละ 14.27 หรือประมาณ 17,413 ตัน

**ราคามังคุดผิวมันรวม** ที่เกษตรกรขายได้ ณ ไร่นา เดือนเมษายน 2566 **จังหวัดระยอง** ราคาเฉลี่ย 103 บาท/กก. **จังหวัดจันทบุรี** ราคาเฉลี่ย 102 บาท/กก. **จังหวัดตราด** ราคาเฉลี่ย 108 บาท/กก.

**ราคามังคุดผิวลายรวม** ที่เกษตรกรขายได้ ณ ไร่นา เดือนเมษายน 2566 **จังหวัดระยอง** ราคาเฉลี่ย 66 บาท/กก. **จังหวัดจันทบุรี** ราคาเฉลี่ย 80 บาท/กก. **จังหวัดตราด** ราคาเฉลี่ย 71 บาท/กก.

**ราคามังคุดคละ** ที่เกษตรกรขายได้ ณ ไร่นา เดือนเมษายน 2566 **จังหวัดระยอง** ราคาเฉลี่ย 90 บาท/กก. **จังหวัดจันทบุรี** ราคาเฉลี่ย 85 บาท/กก. **จังหวัดตราด** ราคาเฉลี่ย 89 บาท/กก.

ผลผลิตมังคุดยังเป็นที่ต้องการของตลาดอย่างต่อเนื่อง เดือนนี้ผลผลิตออกสู่ตลาดเริ่มมาก โดยภาพรวมเนื้อที่ยืนต้น เนื้อที่ให้ผล ปรับลดลงจากปีที่ผ่านมา ผลผลิตรวมปรับลดลงจากเดือนที่ผ่านมา คาดการณ์ว่าเดือนมิถุนายน เป็นเดือนที่ผลผลิตออกสู่ตลาดมากที่สุด และเดือนสิงหาคม จะเป็นเดือนสุดท้ายที่ผลผลิตออกสู่ตลาด ซึ่งมีปริมาณไม่มากนัก

**สถานการณ์การผลิตมังคุด** ออกดอกแล้วร้อยละ 81.04 ส่วนใหญ่อยู่ในระยะติดผลอ่อน ผลเล็ก และผลแก่ ปีนี้มังคุดออกดอกน้อยเนื่องจากสภาพอากาศแปรปรวน ฝนตกชุกช่วงปลายปี 2565 ต่อเนื่องถึงต้นปี 2566 และอากาศหนาวนาน ความชื้นในอากาศมาก ส่งผลให้พัฒนาการของมังคุดในเดือนมกราคม 2566 ที่อยู่ในระยะปากนกแก้วแตกใบอ่อนแทนการออกดอกและต้องสร้างใบแก่ใหม่ มังคุดจึงติดดอกออกผลน้อยกว่าปีที่ผ่านมา และมังคุดปีนี้จะมีหลายรุ่น ซึ่งทยอยเก็บเกี่ยวได้ตั้งแต่ต้นเดือนมีนาคมต่อเนื่องถึงต้นเดือนสิงหาคม 2566 **ผลผลิตจะออกสู่ตลาดกระจุกตัวมากที่สุดในเดือนมิถุนายน 2566** มังคุด 3 จังหวัดของภาคตะวันออก ปี 2566 มีเนื้อที่ยืนต้นรวม 178,518 ไร่ ลดลงจากปี 2565 ที่มีจำนวน 188,553 ไร่ (ลดลง 10,035 ไร่ คิดเป็นร้อยละ 5.32) เนื้อที่ให้ผลรวม 174,217 ไร่ ลดลงจากปี 2565 ที่มีจำนวน 184,345 ไร่ (ลดลง 10,128 ไร่ คิดเป็นร้อยละ 5.49) ผลผลิตเฉลี่ยต่อไร่ 700 กิโลกรัม ลดลงจากปี 2565 ที่มีผลผลิตเฉลี่ยต่อไร่ 1,203 กิโลกรัม (ลดลง 503 กิโลกรัม คิดเป็นร้อยละ 41.81) มีปริมาณผลผลิตรวม 122,020 ตัน ลดลงจากปี 2565 ที่มีจำนวน 221,847 ตัน (ลดลง 99,827 ตัน คิดเป็นร้อยละ 45.00)เนื้อที่ยืนต้นลดลง เนื่องจากปัญหาราคารับซื้อมังคุดของพ่อค้าและล้งซึ่งไม่ได้กำหนดมาตรฐานราคาดังเช่นทุเรียน ส่งผลให้การปรับขึ้น-ลงของราคารับซื้อผันผวนมากในแต่ละวัน และปัญหาแรงงานเก็บเกี่ยวผลผลิต เกษตรกรจึงโค่น สาင့်ต้นมังคุดที่เคยให้ผลออกเพื่อปรับเปลี่ยนไปปลูกทุเรียนทดแทน และเพื่อให้มีช่องว่างระหว่างต้นทุเรียนมากขึ้นในสวนผสมให้ต้นทุเรียนมีทรงพุ่มสังเคราะห์แสงได้ดียิ่งขึ้น เนื้อที่ให้ผลลดลง จากการโค่นเพื่อไปปลูกทุเรียนแทน จากปัญหาแรงงานในการเก็บเกี่ยวผลผลิตและราคาผลผลิตไม่แน่นอน ในระยะ 3-4 ปี ที่ผ่านมาแนวโน้มการโค่นต้นมังคุดเพิ่มขึ้นอย่างต่อเนื่อง ผลผลิตเฉลี่ยต่อไร่ลดลง เนื่องจากปีที่ผ่านมามังคุดติดดอกออกผลมาก ทำให้ปีนี้ต้นที่ยังไม่สมบูรณ์หยุดพักต้นสะสมอาหาร เตรียมสร้างใบในปัดถัดไป และสภาพอากาศที่หนาวเย็นยาวนานช่วงปลายปี 2565 ทำให้มังคุดออกดอกล่าช้า นอกจากนี้มีลมพายุในเดือนธันวาคม 2565 - มีนาคม 2566 ส่งผลให้ใบและลูกร่วงหล่นจากลมพายุ ผลผลิตไม่เต็มต้น ซึ่งมังคุดที่ใบและลูกร่วงหล่นไม่สามารถสร้างใบให้ดอกออกในรุ่นถัดไปได้ทัน ปีนี้มังคุดออกดอกติดผลน้อยกว่าปีที่ผ่านมา ผลผลิตมังคุดรวม 3 จังหวัดภาคตะวันออกลดลงตามเนื้อที่ให้ผลและผลผลิตเฉลี่ยต่อไร่ที่ลดลง

**ลองกอง**

ภาพารณผลิตลองกอง รวม 3 จังหวัตภาคตะวันออก ปี 2566 เนือที่ยีนตัน 13,593 ไร่ ลดลงจากปีที่ผ่านมา ร้อยละ 57.25 เนือที่ให้ผล 13,533 ไร่ ลดลงจากปีที่ผ่านมา ร้อยละ 57.36 ผลผลิตรวม จำนวน 7,251 ตัน ลดลงจากปีที่ผ่านมา ร้อยละ 61.69 ผลผลิตต่อเนือที่ให้ผล 536 กิโลกรัม/ไร่ ลดลงจากปีที่ผ่านมา ร้อยละ 10.07

ในพื้นที่ที่รับผิตชอบ สำนักงานเศรษฐกิจการเกษตรที่ 6 ประกอบด้วย จังหวัตจันทบุรี ตราด ระยอง มีเนือที่ยีนตัน เนือที่ให้ผล ผลผลิต และผลผลิตต่อเนือที่เก็บเก็ยว (กก/ไร่) รายละเอียดตามตารางที่ 8

**ตารางที่ 8 ลองกอง : เนือที่ยีนตัน เนือที่ให้ผล ผลผลิต และผลผลิตต่อเนือที่เก็บเก็ยว (กก/ไร่) ของจังหวัตภายใต้ความรับผิตชอบของ สศท.6**

จังหวัต	เนือที่ยีนตัน (ไร่)			เนือที่ให้ผล (ไร่)			ผลผลิต (ตัน)			ผลผลิตต่อไร่ (ตัน)		
	ปี 2565	ปี 2566	ร้อยละ	ปี 2565	ปี 2566	ร้อยละ	ปี 2565	ปี 2566	ร้อยละ	ปี 2565	ปี 2566	ร้อยละ
3 จ.ตะวันออก	31,800	13,593	-57.25	31,738	13,533	-57.36	18,925	7,251	-61.69	596	536	-10.07
จันทบุรี	24,112	9,810	-59.31	24,088	9,787	-59.37	14,001	5,133	-63.34	581	524	-9.81
ตราด	5,497	2,934	-46.63	5,490	2,928	-46.67	3,565	1,701	-52.30	649	581	-10.48
ระยอง	2,191	849	-61.25	2,160	818	-62.13	1,359	417	-69.32	629	510	-18.92

ที่มา : ผลประชุมคณะทำงานย่อยเพื่อพัฒนาระบบข้อมูลและโลจิสติกส์ภาคตะวันออก ครั้งที่ 3/2566 เมื่อวันที่ 31 มีนาคม 2566 และประชุมส่ววิเคราะห์เพิ่มเติม วันที่ 5 เมษายน 2566 ณ ห้องประชุมสำนักงานเศรษฐกิจการเกษตรที่ 6 จังหวัตจันทบุรี ผ่านระบบประชุมทางไกล (Zoom Cloud Meeting)

ปริมาณผลผลิตลองกองที่ออกสู่ตลาดจังหวัตระยอง จันทบุรี ตราด ตั้งแต่ต้นฤดูการออกสู่ตลาดล่ำถึงเดือนเมษายน 2566 คิดเป็นร้อยละ 1.32 หรือประมาณ 96 ตัน ในเดือนเมษายน 2566 ผลผลิตออกสู่ตลาดคิดเป็นร้อยละ 1.32 หรือประมาณ 96 ตัน เดือนนี้ลองกองเริ่มออกสู่ตลาดแต่ยังมีปริมาณน้อยมาก โดยภาพารณเนือที่ยีนตัน เนือที่ให้ผล ปรับลดลงจากปีที่ผ่านมา การคาดการณ์ว่าเดือนมิถุนายน เป็นเดือนที่ผลผลิตออกสู่ตลาดมากที่สุด และเดือนกันยายน จะเป็นเดือนสุดท้ายที่ผลผลิตออกสู่ตลาด ซึ่งมีปริมาณไม่มากนัก

**สถานการณ์การผลิตลองกอง** ออกดอกแล้วร้อยละ 42.21 ส่วนใหญ่อยู่ในระยะตั้งช่อดอกและเริ่มติดผลอ่อนบ้างเล็กน้อย ปีนี้ลองกองติดผลช้ากว่าปีที่ผ่านมาเนื่องจากมีฝนตกชุกช่วงปลายปี 2565 ต่อเนื่องถึงต้นปี 2566 ทำให้ต้นลองกองไม่อยู่ในระยะกักน้ำ ต้นไม้ขาดน้ำ ใบยังเขียว ใบไม่สลด ยังไม่พร้อมออกดอก ส่วนลองกองที่ออกดอกก่อนหน้ามากถูกฝนชะดอก ดอกฝ่อ ไม่สามารถพัฒนาเป็นช่อดอกได้ ลองกองปีนี้จะมียหลายรุ่น คาดว่าสามารถพัฒนาการออกดอกได้ถึงเดือนพฤษภาคม และเริ่มเก็บเก็ยวได้ในช่วงกลางเดือนเมษายนถึงเดือนกันยายน 2566 ผลผลิตจะออกสู่ตลาดกระจุกตัวมากที่สุดช่วงปลายเดือนมิถุนายนต่อเนื่องถึงเดือนกรกฎาคม 2566 ลองกอง 3 จังหวัตของภาคตะวันออก (ระยอง จันทบุรี ตราด) มีเนือที่ยีนตันรวม 13,593 ไร่ ลดลงจาก ปี 2565 ที่มีจำนวน 31,800 ไร่ (ลดลง 18,207 ไร่ คิดเป็นร้อยละ 57.25) เนือที่ให้ผลรวม 13,533 ไร่ ลดลงจากปี 2565 ที่มีจำนวน 31,738 ไร่ (ลดลง 18,205 ไร่ คิดเป็นร้อยละ 57.36) ผลผลิตเฉลี่ยต่อไร่ 536 กิโลกรัม ลดลงจากปี 2565 ที่มีผลผลิตเฉลี่ยต่อไร่ 596 ไร่ (ลดลง 60 กิโลกรัม คิดเป็นร้อยละ 10.07) มีปริมาณผลผลิตรวม 7,251 ตัน ลดลงจากปี 2565 ที่มีจำนวน 18,925 ตัน (ลดลง 11,674 ตัน คิดเป็นร้อยละ 61.69) เนือที่ยีนตันลดลง เนื่องจากเกษตรกรทยอยโค่นต้นลองกองออกเพื่อปลูกทุเรียนทดแทน หรือสาางออกในสวนผสมเพื่อให้มีช่องว่างระหว่างต้นทุเรียนให้ได้รับแสงแดดสังเคราะห์แสงได้ดีขึ้น เกษตรกรส่วนใหญ่ปลูกลองกองเป็นพืชแซม เก็บเก็ยวขายผลผลิตเป็นผลพลอยได้ เกษตรกรปลูกแบบสวนเดี่ยวมีเหลือน้อย มีปัญหาขาดแคลนแรงงานในการแต่งช่อลองกองและเก็บเก็ยวผลผลิต ประกอบกับราคาลองกองที่ตกต่ำต่อเนื่องมาหลายปี ความต้องการของตลาดต่างประเทศที่ตลาดหลักคือประเทศเวียดนามส่งออกได้น้อยลง ตั้งแต่สถานการณ์การแพร่ระบาดของโรค Covid-19 ที่ผ่านมาถึงปัจจุบัน และราคาซื้อของพ่อค้าที่มีตลาดรองรับน้อย ปรับลดราคาซื้อช้อลง ไม่จูงใจให้เกษตรกรรักษาต้นไว้ เนือที่ให้ผลลดลงอย่างต่อเนื่องจากการโค่น สาางต้นลองกองออกเพื่อปลูกทุเรียนทดแทน ผลผลิตเฉลี่ยต่อไร่ลดลง เนื่องจากเกษตรกรดูแลใส่ใจใสน้อยลง ปล่อยให้ส่วนใหญ่ปลูกลองกองเป็นพืชแซม โดยปลูกระหว่างแถวไม้ผลชนิดอื่นๆ เช่น ทุเรียน มังคุด เงาะ เกษตรกรจะดูแลใส่ปุ๋ยและพ่นยาบ้างเมื่อมีการใส่ปุ๋ยและพ่นยาไม้ผลชนิดอื่นๆ เท่านั้น ทำให้เก็บเก็ยวผลผลิตได้น้อยลง สำหรับผลผลิตลองกองรวม 3 จังหวัตภาคตะวันออก ลดลงตามเนือที่ให้ผลและผลผลิตเฉลี่ยต่อไร่ที่ลดลง

# ตารางราคาสินค้าเกษตรที่สำคัญ ณ ไร่ณา ประจำปี 2566

ชนิดสินค้า	หน่วย	เฉลี่ยเหมา		ปริมาณ		นครนายก		ชลบุรี		ระยอง		สมุทรปราการ		จันทบุรี		ตราด		สระแก้ว		
		ม.ย.-66	+/- (%)	ม.ย.-66	+/- (%)	ม.ย.-66	+/- (%)	ม.ย.-66	+/- (%)	ม.ย.-66	+/- (%)	ม.ย.-66	+/- (%)	ม.ย.-66	+/- (%)	ม.ย.-66	+/- (%)	ม.ย.-66	+/- (%)	
ข้าวเปลือกหอมมะลิจังหวัด	แคว้น	-	-	-	-	-	-	-	-	-	-	-	-	-	-	-	-	-	12,700	0.00
ข้าวเปลือกเจ้าพันธุ์ ความชื้น 14-15%	แคว้น	9,567	1.24	9,600	1.32	9,600	0.79	-	-	-	-	9,300	0.00	-	-	-	-	-	-	-
ข้าวเปลือกเจ้าพันธุ์ ความชื้น 24-25%	แคว้น	8,600	0.00	8,600	1.47	8,600	0.58	-	-	-	-	8,400	0.00	-	-	-	-	-	-	-
หัวมันสำปะหลังสดคละ	กิโลกรัม	3.02	1.34	3.00	3.09	-	-	2.77	1.47	3.26	12.03	-	-	2.53	-2.69	-	-	-	3.02	3.78
มะพร้าวสดแห้งขนาดใหญ่	ร้อยผล	1,433	2.36	-	-	-	-	1,333	-0.37	1,467	-2.20	-	-	-	-	1,367	-2.36	-	-	-
มะพร้าวสดแห้งขนาดกลาง	ร้อยผล	700	0.00	-	-	-	-	-	-	-	-	-	-	-	-	-	-	-	-	-
ปาล์มทั้งทะลาย นม.15 กก. ขึ้นไป	กิโลกรัม	5.40	-0.55	5.15	0.98	-	-	5.55	1.83	-	-	-	-	5.32	0.38	5.32	1.14	5.48	1.86	
ยางแผ่นดิบชั้น 3	กิโลกรัม	21.50	-	-	-	-	-	-	-	-	-	-	-	-	-	48.50	-	-	-	-
เศษยางพารา	กิโลกรัม	-	-	-	-	-	-	19.68	-3.43	19.67	2.18	-	-	-	-	20.70	4.70	18.50	-5.13	
น้ำยางสดคละ	กิโลกรัม	-	-	-	-	-	-	28.50	-5.79	37.33	-10.33	-	-	33.67	-17.64	40.50	-5.81	-	-	
สับปะรดโรงงานขนาดใหญ่	กิโลกรัม	7.75	0.00	-	-	-	-	7.46	-4.11	7.75	1.31	-	-	-	-	7.75	1.57	-	-	
โคม่อี ชนิดใหญ่	กิโลกรัม	-	-	-	-	-	-	46.500	-5.10	-	-	-	-	-	-	-	-	-	-	
สุกามีชีวิตพันธุ์ผสม นม.100 กก. ขึ้นไป	กิโลกรัม	92	1.10	-	-	100.00	-	88	3.53	85	0.00	-	-	-	-	-	-	-	-	
ไถ่รุ่นพันธุ์เยี่ยมชีวิต (ฟาร์มอิสระ)	กิโลกรัม	-	-	-	-	-	-	46	0.00	-	-	-	-	-	-	-	-	-	-	
ไถ่รุ่นพันธุ์เยี่ยมชีวิต (ฟาร์มประกัน)	กิโลกรัม	-	-	36	0.00	-	-	-	-	-	-	-	-	-	-	-	-	-	-	
ไข่ไก่คละ	ร้อยฟอง	360	7.46	360	7.46	-	-	-	-	360	0.00	-	-	-	-	-	-	-	-	
ไข่ไก่เบอร์ 3	ร้อยฟอง	-	-	-	-	-	-	-	-	-	-	260.00	-22.39	-	-	-	-	-	-	
ปลาอินชานขนาดใหญ่	กิโลกรัม	-	-	-	-	-	-	-	-	-	-	30.00	0.00	-	-	-	-	-	-	
กุ้งขาวแวนนาไมขนาด 51-60 ตัว/กก.	กิโลกรัม	170	-0.58	-	-	-	-	-	-	-	-	174.00	-1.14	-	-	-	-	-	-	
กุ้งขาวแวนนาไมขนาด 61-70 ตัว/กก.	กิโลกรัม	155	-3.13	-	-	-	-	-	-	-	-	165.00	-2.94	-	-	-	-	-	-	
กุ้งขาวแวนนาไมขนาด 71-80 ตัว/กก.	กิโลกรัม	143	-4.67	-	-	-	-	-	-	-	-	154.00	-1.91	-	-	-	-	-	-	
มังคุดผิวมันรวม	กิโลกรัม	-	-	-	-	-	-	-	-	103	-	-	-	102	-	108	-	-	-	
มังคุดผิวมันขนาดใหญ่	กิโลกรัม	-	-	-	-	-	-	-	-	105	-	-	-	-	-	108	-	-	-	
มังคุดผิวลายรวม	กิโลกรัม	-	-	-	-	-	-	-	-	66	-	-	-	80	-	71	-	-	-	
มังคุดผิวลายขนาดใหญ่	กิโลกรัม	-	-	-	-	-	-	-	-	79	-	-	-	-	-	80	-	-	-	
มังคุดตาใจ	กิโลกรัม	-	-	-	-	-	-	-	-	32	-	-	-	28	-	30	-	-	-	
ทุเรียนคตะ (ผิวมัน+ผิวลาย คัดออกตาออก)	กิโลกรัม	-	-	-	-	-	-	-	-	90	-	-	-	85	-	89	-	-	-	
ทุเรียนพันธุ์ชัย ไร่กรตส่งออก AB	กิโลกรัม	-	-	-	-	-	-	-	-	80	-	-	-	97	-	83	-	-	-	
ทุเรียนพันธุ์ชัย ไร่กรตในประเทศ	กิโลกรัม	-	-	-	-	-	-	-	-	43	-	-	-	53	-	39	-	-	-	
ทุเรียนพันธุ์กระต๊อบ	กิโลกรัม	-	-	-	-	-	-	-	-	110	-	-	-	110	-	115	-	-	-	
ทุเรียนหมอนทองเกรดส่งออก AB	กิโลกรัม	-	-	-	-	-	-	-	-	133	-	-	-	140	-	134	-	-	-	
หมอนทอง ภายในประเทศ	กิโลกรัม	-	-	-	-	-	-	-	-	75	-	-	-	78	-	75	-	-	-	

ที่มา : สำนักงานเศรษฐกิจการเกษตรที่ ๖

ปีนี้ ไม้ผลตะวันออก ‘ทุเรียน มังคุด เงาะ ลองกอง’ ผลผลิตรวม 1.05 ล้านตัน ออกตลาดชุก หลังสงกรานต์ นี้



นางธีรารัตน์ สมพวงษ์ รักษาราชการแทนผู้อำนวยการสำนักงานเศรษฐกิจการเกษตรที่ 6 ชลบุรี (สศท.6) สำนักงานเศรษฐกิจการเกษตร(สศก.) เปิดเผยถึงผลสรุปข้อมูลเอกภาพไม้ผลภาคตะวันออก ปี 2566 (ข้อมูล ณ 5 เมษายน 2566) โดย สศก. ร่วมกับคณะทำงานย่อยเพื่อพัฒนาระบบข้อมูลและโลจิสติกส์

ภาคตะวันออก สรุปตัวเลขเอกภาพปริมาณผลผลิตของไม้ผล 4 ชนิด ได้แก่ ทุเรียน มังคุด เงาะ และลองกอง ในพื้นที่ 3 จังหวัด (ระยอง จันทบุรี ตราด) สรุปปี 2566 ปริมาณผลผลิตรวมทั้ง 4 ชนิด มีจำนวน 1,053,328 ตัน ลดลงจากปี 2565 ที่มีจำนวน 1,262,899 ตัน (ลดลง 209,571 ตันหรือร้อยละ 17) โดย ลองกอง ลดลงมากที่สุดร้อยละ 62 รองลงมา มังคุด ลดลงร้อยละ 45 เงาะ ลดลงร้อยละ 35 และทุเรียน ลดลงร้อยละ 3 ซึ่งผลผลิตรวมของไม้ผลทั้ง 4 ชนิดลดลง เนื่องจากการเปลี่ยนแปลงของสภาพอากาศที่มีฝนตกชุกช่วงปลายปี 2565 ต่อเนื่องถึงต้นปี 2566 สลับกับอากาศหนาวเย็น ไม่เอื้ออำนวยต่อการออกดอกและติดผลของไม้ผล อีกทั้งได้รับผลกระทบจากลมพายุ ลมแรงหลายรอบในช่วงเดือนธันวาคม 2565 - ต้นเดือนเมษายน 2566 ทำให้ดอกและลูกร่วงเสียหาย ทั้งนี้ ผลผลิตได้ทยอยออกสู่ตลาดตั้งแต่ต้นเดือนกุมภาพันธ์ที่ผ่านมา และจะออกต่อเนื่องจนถึงเดือนกันยายน 2566 โดยผลผลิตจะออกมากที่สุดช่วงเดือนเมษายน 2566 หลังเทศกาลสงกรานต์เป็นต้นไปต่อเนื่องถึงกลางเดือนพฤษภาคม 2566 คิดเป็นร้อยละ 55 ของผลผลิตทั้งหมด ด้านผลผลิตต่อไร่ของไม้ผลทั้ง 4 ชนิด พบว่า มีจำนวน 1,604 กิโลกรัม/ไร่ ลดลงจากปี 2565 ที่มีผลผลิต 1,845 กิโลกรัม/ไร่ เนื่องจากสภาพอากาศแปรปรวน ส่งผลต่อการเจริญเติบโตของไม้ผลที่อยู่ในระยะออกดอก ไม่สามารถพัฒนาเป็นระยะติดผลได้ บางส่วนแตกใบอ่อนแทนการออกดอก อีกทั้ง ทุเรียนซึ่งเป็นไม้ผลหลัก ไม่สามารถรักษาโรครากเน่าโคนเน่าจากเชื้อราไฟทอปธอรา (Phytophthora) และโรคกิ่งแห้งทุเรียนจากเชื้อราฟิวซาเรียม (Fusarium) นอกจากนี้ ยังพบเพลี้ยไฟระบาดทำให้ต้นไม่สมบูรณ์ ให้ผลผลิตได้ไม่เต็มต้น ประกอบกับมีต้นที่เริ่มให้ผลผลิต ปี 2566 เป็นปีแรก เพิ่มขึ้นค่อนข้างมาก ซึ่งต้นที่ให้ผลใหม่ปีแรกผลผลิตต่อไร่ยังไม่มากเมื่อคำนวณโดยค่าเฉลี่ยถ่วงน้ำหนัก ส่งผลให้ผลผลิตต่อไร่ลดลง

สถานการณ์การผลิตไม้ผลทั้ง 4 ชนิด ขณะนี้ ทุเรียน ออกดอกแล้วร้อยละ 100 เริ่มเก็บเกี่ยวตั้งแต่ต้นเดือนกุมภาพันธ์ จนถึงเดือนสิงหาคม 2566 ทุเรียนที่เก็บเกี่ยวผลผลิตในช่วงแรกคือทุเรียนพันธุ์เบา และทุเรียนที่บังคับสารออกดอกคือ ทุเรียนพันธุ์กระดุม พวงมณี ชะนี และหมอนทองบางส่วน โดยทุเรียนจะออกสู่ตลาดมากที่สุดในกลางเดือนเมษายน ต่อเนื่องถึงกลางเดือน พฤษภาคม 2566 ร้อยละ 55 ของผลผลิตทั้งหมด มังคุด ออกดอกแล้วร้อยละ 81 การเติบโตระยะผลเล็ก ผลกลางผลโตทยอยเก็บเกี่ยวผลผลิต เริ่มเก็บเกี่ยวตั้งแต่ต้นเดือนมีนาคม จนถึงต้นเดือนสิงหาคม 2566 ปีนี้ มังคุดออกดอกน้อย เนื่องจากสภาพอากาศแปรปรวนหนาวเย็นนาน ฝนตกชุกช่วงปลายปี 2565 ต่อเนื่องถึงต้นปี 2566 ส่งผลให้ มังคุดอยู่ในระยะปากนกแก้ว แตกใบอ่อนแทนการออกดอกและพายุลมแรงใบร่วงหล่นต้องสร้างใบใหม่ ไม่พร้อมการออกดอก จึงออกดอกติดผลน้อยกว่าปีที่ผ่านมา

ปีนี้ ไม้ผลตะวันออก ‘ทุเรียน มังคุด เงาะ ลองกอง’ ผลผลิตรวม 1.05 ล้านตัน ออกตลาดชุก หลังสงกรานต์ นี้(ต่อ)

โดยมังคุดจะออกสู่ตลาดมากที่สุดในเดือนมิถุนายน 2566 ร้อยละ 41 ของผลผลิตทั้งหมด เงาะ ออกดอกร้อยละ 99 ส่วนใหญ่อยู่ในระยะผลอ่อน ผลเล็ก เริ่มสร้างเนื้อ และเริ่มเก็บเกี่ยวได้ ซึ่งเงาะที่เริ่มเก็บเกี่ยวได้แล้วบางส่วนคือเงาะสีทองของจังหวัดตราด เงาะเริ่มเก็บเกี่ยวตั้งแต่ปลายเดือนมีนาคม จนถึงต้นเดือนสิงหาคม 2566 โดยเงาะจะออกสู่ตลาดมากที่สุดในเดือนพฤษภาคม 2566 ร้อยละ 31 ของผลผลิตทั้งหมด และลองกอง ออกดอกแล้ว ร้อยละ 59 ส่วนใหญ่อยู่ในระยะตั้งช่อดอกและเริ่มติดผลอ่อนบ้างเล็กน้อย ปีนี้ลองกองติดผลช้ากว่าปีที่ผ่านมาเนื่องจาก มีฝนตกชุกช่วงปลายปี 2565 ต่อเนื่องถึงต้นปี 2566 ทำให้ต้นลองกองไม่อยู่ในระยะกักน้ำ ต้นไม้ขาดน้ำ ใบเขียวไม่สลด ส่วนลองกองที่ออกดอกก่อนหน้ามาถูกฝนชะดอก ดอกฝ่อ ไม่สามารถพัฒนาเป็นช่อดอกได้ โดยลองกองสามารถออก ดอกได้ทั้งปีโดยคาดว่าดอกชุกหลังจะออกในช่วงปลายเดือนเมษายน 2566 ผลผลิตออกสู่ตลาดมากที่สุดในปลายเดือน มิถุนายน ต่อเนื่องเดือนกรกฎาคม 2566 ร้อยละ 55 ของผลผลิตทั้งหมด

แนวทางการบริหารจัดการผลไม้ ในปี 2566 ทั้ง 3 จังหวัด ได้กำหนดมาตรการควบคุมป้องกันและ แก้ไขปัญหาทุเรียนด้อยคุณภาพ (ทุเรียนอ่อน) ออกสู่ตลาด โดยประกาศกำหนดวันเก็บเกี่ยวทุเรียน 4 พันธุ์ ดังนี้ พันธุ์ กระดุม และพันธุ์พวงมณี เก็บเกี่ยวได้วันที่ 10 มีนาคม 2566 พันธุ์ชะนีเก็บเกี่ยวได้วันที่ 20 มีนาคม 2566 และพันธุ์ หมอนทอง เก็บเกี่ยวได้วันที่ 15 เมษายน 2566 หากเกษตรกรจะเก็บเกี่ยวทุเรียนก่อนวันกำหนด ต้องนำตัวอย่าง ทุเรียนไปตรวจเปอร์เซ็นต์น้ำหนักแห้งในเนื้อทุเรียน ณ สำนักงานเกษตรจังหวัด สำนักงานเกษตรอำเภอ จุดบริการ สถาบันที่เข้าร่วมโครงการ ในส่วนของล้งส่งออกต้องแจ้งด้านตรวจพืชจีนทุเรียน หรือ สำนักวิจัยและพัฒนาการเกษตรเขต ที่ 6 (สวพ.6) จังหวัดจันทบุรี เพื่อสุ่มตรวจเปอร์เซ็นต์น้ำหนักแห้งในเนื้อทุเรียนก่อนปิดตู้ส่งออก ตามมาตรฐานสินค้า เกษตร ทุเรียน มกษ. 3-2556 ของสำนักงานมาตรฐานสินค้าเกษตรและอาหารแห่งชาติ (มกอช.) และกรมวิชาการ เกษตร (กวก.) โดยกำหนดค่าเฉลี่ยของเปอร์เซ็นต์น้ำหนักแห้งในเนื้อทุเรียนขั้นต่ำของพันธุ์กระดุม ไม่น้อยกว่า 27 เปอร์เซ็นต์น้ำหนักแห้ง พันธุ์ชะนีและพันธุ์พวงมณี ไม่น้อยกว่า 30 เปอร์เซ็นต์น้ำหนักแห้ง และพันธุ์หมอนทอง ไม่น้อย กว่า 32 เปอร์เซ็นต์น้ำหนักแห้ง หากต่ำกว่าเกณฑ์ที่กำหนดถือว่าเป็นทุเรียนด้อยคุณภาพ (ทุเรียนอ่อน) ซึ่งผู้ใดจำหน่าย ทุเรียนด้อยคุณภาพ จะใช้มาตรการทางการปกครองและมาตรการทางกฎหมายเพื่อลงโทษผู้กระทำผิด สำหรับในปี 2566 เครือข่ายพิทักษ์ทุเรียนไทย มีแนวทางในการพัฒนาเพื่อยกระดับคุณภาพทุเรียนหมอนทองภาคตะวันออก โดย การรวมกลุ่มของเกษตรกรผู้ผลิต ล้งส่งออก ผู้ประกอบการ ที่มีความสนใจในการตัดและรับซื้อทุเรียนคุณภาพที่มี เปอร์เซ็นต์น้ำหนักแห้งในเนื้อทุเรียนหมอนทองเพิ่มเป็นไม่น้อยกว่า 35 เปอร์เซ็นต์น้ำหนักแห้ง จากที่มาตรฐานกำหนด ไว้ไม่น้อยกว่า 32 เปอร์เซ็นต์น้ำหนักแห้ง โดยล้งรับซื้อเป็นผู้จ่ายส่วนต่างค่าแวนที่น้ำหนักหายไประหว่างรอดตัดทุเรียน ตามเปอร์เซ็นต์น้ำหนักแห้งที่เพิ่มขึ้น เพื่อผู้บริโภคปลายทางประเทศจีนได้ซื้อทุเรียนที่มีคุณภาพบริโภค โดยสำนักงาน ส่งเสริมและพัฒนาการเกษตรที่ 3 (สสก.3) จังหวัดระยอง สำนักงานเกษตรจังหวัดทั้ง 3 จังหวัด (ระยอง จันทบุรี ตราด) สนับสนุนเกษตรกรที่มีความประสงค์เข้าร่วมโครงการ มีล้งส่งออกที่สนใจเข้าร่วมโครงการแล้วรวมจำนวน 28 ล้ง ทั้งนี้ สสก.3 ได้นำข้อมูลเอกภาพนี้ไปบริหารจัดการ ในการจัดตั้งวอร์รูมเฝ้าระวังติดตามสถานการณ์ทั้งปริมาณการ ออกสู่ตลาดและราคาขายรายวัน โดยเริ่มรายงานตั้งแต่ 12 เมษายน 2566 เป็นต้นไป หากท่านใดที่สนใจข้อมูลเอกภาพ ไม้ผลภาคตะวันออก สามารถสอบถามเพิ่มเติมได้ที่ สศท.6 โทร 0 3835 2435 หรืออีเมลzone6@oae.go.th

\*\*\*\*\*

ข่าว : ส่วนประชาสัมพันธ์ /  
ข้อมูล : สำนักงานเศรษฐกิจการเกษตรที่ 6 ชลบุรี