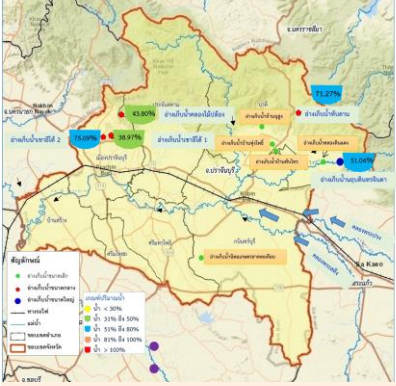


สถานการณ์น้ำจังหวัดปราจีนบุรี
26 มีนาคม 2567



จังหวัดปราจีนบุรี มีอ่างเก็บน้ำขนาดใหญ่จำนวน 1 แห่ง, อ่างเก็บน้ำขนาดกลางและอ่างเก็บน้ำตามพระราชดำริ จำนวน 4 แห่ง และอ่างเก็บน้ำขนาดเล็ก จำนวน 5 แห่ง โดยมีรายละเอียดดังนี้

อ่างเก็บน้ำขนาดใหญ่ จำนวน 1 แห่ง
ปริมาณน้ำกัก 295.00 ล้านลูกบาศก์เมตร ปัจจุบันเก็บกักน้ำได้ 150.45 ล้านลูกบาศก์เมตร คิดเป็น 51.04%

อ่างเก็บน้ำขนาดกลางและอ่างเก็บน้ำพระราชดำริ จำนวน 4 แห่ง ปริมาณน้ำกัก 17.31 ล้านลูกบาศก์เมตร ปัจจุบันเก็บกักน้ำได้ 8.30 ล้านลูกบาศก์เมตร คิดเป็น 47.95%

อ่างเก็บน้ำขนาดเล็ก จำนวน 5 แห่ง ปริมาณน้ำกัก 2.03 ล้านลูกบาศก์เมตร ปัจจุบันมีปริมาณน้ำ 0.89 ล้านลูกบาศก์เมตร คิดเป็น 43.84%

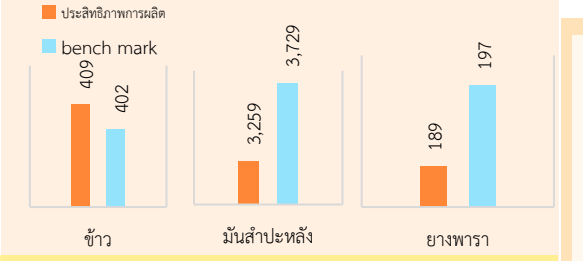
สรุปในภาพรวมจังหวัดปราจีนบุรี
มีปริมาณน้ำกักรวม 314.34 ล้านลูกบาศก์เมตร ปัจจุบันมีปริมาณน้ำรวม 159.44 ล้านลูกบาศก์เมตร คิดเป็น 50.78% มีปริมาณน้ำมากกว่าปี 2566 38.16 ล้านลูกบาศก์เมตร คิดเป็น 12.13%

สินค้าเด่น/GI

ทุเรียนปราจีน พื้นที่ปลูก 5,762 ไร่ ผลผลิต 2,571 ตัน **ลักษณะเด่น** ทุเรียนที่มีเนื้อสีเหลือง แห้ง หนา เส้นใยน้อย หวานมัน เปลือกผลบาง ผิวเปลือก สีน้ำตาลถึงน้ำตาลเข้ม ทนน้ำดี

ส้มโอปราจีน พื้นที่ปลูก 4,475 ไร่ ผลผลิต 2,614 ตัน Prachin Pomelo หรือ Som-o Prachin **ลักษณะเด่น** รสชาติหวาน ไม่ขม ไม่ข่าลิ้น เปลือกบาง เนื้อเยื่อกุ้งแน่น

เสื่อกบ้านสร้าง (Ban Sang Mat หรือ Suer Kok Ban Sang) **ลักษณะเด่น** เสื่อกและผลิตภัณฑ์แปรรูป จากเสื่อก ทอด้วยกกกระจูด ซึ่งเป็นกกน้ำจืด ปลูกและแปรรูปในพื้นที่ ของอำเภอบ้านสร้าง จังหวัดปราจีนบุรี โดยนำกกมาผ่านกระบวนการทอเสื่อด้วยมือผสมผสานกับภูมิปัญญาของท้องถิ่นที่สืบทอดกันมายาวนาน



ประสิทธิภาพการผลิตสินค้าเกษตรด้านพืช (กก./ไร่)

ปริมาณสินค้าเกษตรที่ได้รับรองมาตรฐาน GAP

- ด้านพืช** รับรองแล้ว 10,031 ไร่ เกษตรกร 1,377 ราย 1,188 แปลง
 - ข้าว GAP** 241 ราย/แปลง 5,405 ไร่
 - ด้านปศุสัตว์** 585 ฟาร์ม
 - ด้านประมง** จำนวนเกษตรกร 800 ราย/แปลง 34,402 ไร่
- เกษตรกรอินทรีย์**
- ด้านพืช** รับรองแล้ว 986.60 ไร่ เกษตรกร 110 ราย/แปลง
 - ข้าว** รับรองแล้ว เกษตรกร 17 กลุ่ม/แปลง 164 ไร่ (รายกลุ่ม) เกษตรกร 3 ราย/แปลง 37 ไร่ (รายเดี่ยว) *อยู่ระหว่างดำเนินการ*

ภัยพิบัติด้านเกษตร

ผลการดำเนินงานการให้ความช่วยเหลือผู้ประสบภัยพิบัติด้านการเกษตร

ด้านพืช พื้นที่ได้รับผลกระทบและได้รับความเสียหาย

- อำเภอมืองปราจีนบุรี เกษตรกร 17 คราวเรือน พื้นที่ 29 ไร่
- อำเภอนาดี เกษตรกร 17 คราวเรือน พื้นที่ 110 ไร่
- อำเภอบ้านสร้าง เกษตรกร 197 คราวเรือน พื้นที่ 335 ไร่
- อำเภอekinบุรี เกษตรกร 50 คราวเรือน พื้นที่ 486.75 ไร่

ด้านประมง

- อำเภอนาดี เกษตรกร 16 ราย บ่อปลา 5.75 ไร่ วงเงินการช่วยเหลือ 26,921.5 บาท

ด้านปศุสัตว์ ไม่ได้รับผลกระทบ

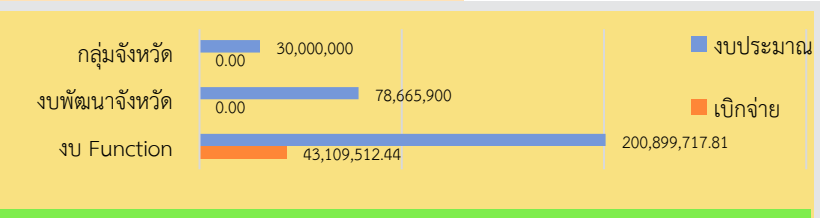
****ช่วงเวลาเกิดภัย เมื่อวันที่ 28 กันยายน 2566 ชื่อภัย อุทกภัย**
เนื่องจากอิทธิพลของพายุดีเปรสชัน

GPP มูลค่า 351,194 ล้านบาท (ปี 2564)
คิดเป็นร้อยละ 2.2 ของ GDP ประเทศไทย ประชากรมีรายได้ต่อหัวประมาณปีละ 551,238 บาท

จำนวนประชากร 466,572 คน 168,645 ครัวเรือน เป็นแรงงานภาคเกษตรกร 36,847 ครัวเรือน

ปริมาณน้ำภาพรวมจังหวัด 159.64 ล้าน ลบ.ม. (50.78%) มีปริมาณมากกว่าปี 2566 38.16 ลบ.ม ปริมาณน้ำฝนสะสมเฉลี่ย 3,620.20 (1 พ.ค.66 - ปัจจุบัน)

ปราจีนบุรี
Info graphic
ข้อมูลพื้นฐานจังหวัด



ปี 2567 มีงบประมาณเพื่อการพัฒนากเกษตร รวม 200,899,717.81 บาท

- งบจังหวัด/กลุ่มจังหวัด มีภารกิจสำคัญ อาทิ งบจังหวัด**
- ด้านพัฒนาโครงสร้างพื้นฐาน/พัฒนาแหล่งน้ำ**
 - พัฒนาแหล่งน้ำในพื้นที่ศูนย์วิจัยและพัฒนาการเกษตรปราจีนบุรี (แก้มลิงวังตะเคียน) ระยะที่ 2 ตำบลวังตะเคียน อำเภอกบินทร์บุรี จังหวัดปราจีนบุรี
 - ก่อสร้างบังคับน้ำบ้านนาคำ ตำบลบ้านนา อำเภอกบินทร์บุรี จังหวัดปราจีนบุรี
 - แก้มลิงบ้านท่าซ้อย 2 ตำบลเมืองเก่า อำเภอกบินทร์บุรี จังหวัดปราจีนบุรี
 - ก่อสร้างท่อระบายน้ำบ้านอรทัย ตำบลดงกระทยาม อำเภอกสิรมหาโพธิ์ จังหวัดปราจีนบุรี
 - ด้านส่งเสริมอาชีพ**
 - ส่งเสริมพัฒนาและยกระดับมาตรฐานการผลิตสินค้าประมงในจังหวัด

งบกลุ่มจังหวัดภาคตะวันออก 2

- ด้านโครงสร้างพื้นฐาน/พัฒนาแหล่งน้ำ**
 - ก่อสร้างอาคารบังคับน้ำบ้านเสียดสอง ตำบลเมืองเก่า อำเภอกบินทร์บุรี จังหวัดปราจีนบุรี