

แบบฟอร์มที่ 1 ข้อมูลพื้นฐานจังหวัด

ข้อมูลพื้นฐานของจังหวัดปราจีนบุรี

1. ข้อมูลด้านการเกษตรของจังหวัด

1.1 พื้นที่ทั้งหมด 2,976,476 ไร่ เป็นพื้นที่เกษตรกรรม 813,289 ไร่ (27.32% ของพื้นที่ทั้งหมด) เป็นพื้นที่ปลูกข้าว 461,574 ไร่ พืชไร่ 109,445 ไร่ ไม้ยืนต้น 92,861 ไร่ พืชสวน 66,775 ไร่ พืชไร่เลี้ยงสัตว์ 16,785 ไร่ พืชไร่เลี้ยงสัตว์น้ำ 65,849 ไร่ และอื่น ๆ 2,163,187 ไร่ (เช่น พื้นที่ป่าไม้ พื้นที่อุตสาหกรรม ฯลฯ)

1.2 สถานการณ์ด้านทรัพยากรการผลิตและแนวโน้ม

1) ความจุกักเก็บ 314.34 ล้านลูกบาศก์เมตร ปริมาณน้ำทั้งจังหวัด 283.67 ล้านลูกบาศก์เมตร คิดเป็น 90.24 % มีปริมาณน้อยกว่า ปี 2566 1.76 ล้านลูกบาศก์เมตร คิดเป็น 0.56% (ข้อมูล ณ วันที่ 2 ธ.ค. 67)

2) ปริมาณน้ำฝนสะสม ตั้งแต่วันที่ 1 พฤษภาคม 2566 ถึง ปัจจุบัน เฉลี่ย 4,084.2 มม. (ข้อมูล ณ วันที่ 2 ธ.ค. 67)

3) ความต้องการใช้น้ำของจังหวัดจำแนก 4 ด้าน

- อุปโภคบริโภค	5.4800	ล้านลูกบาศก์เมตร
- ระบบนิเวศน์	28.47	ล้านลูกบาศก์เมตร
- เกษตรกรรม	2.19	ล้านลูกบาศก์เมตร
- อุตสาหกรรม	3.70	ล้านลูกบาศก์เมตร
- อื่นๆ	202.58	ล้านลูกบาศก์เมตร

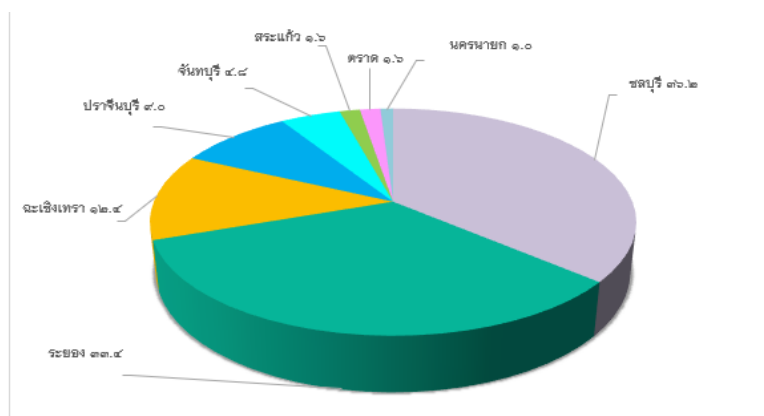
4) การใช้ประโยชน์และความเหมาะสมของดินเพื่อการเกษตรแยกตามรายอำเภอ จังหวัดปราจีนบุรี

อำเภอ	พื้นที่ทั้งหมด (ไร่)	พื้นที่ทำการเกษตร (ไร่)												รวมพื้นที่ทำการเกษตร	
		ที่นา		พืชไร่		สวนผลไม้		ไม้ดอก ไม้ประดับ		พืชผักและสมุนไพร		ไม้ยืนต้น			
		จำนวน (ไร่)	ร้อยละพื้นที่เกษตร	จำนวน (ไร่)	ร้อยละพื้นที่เกษตร	จำนวน (ไร่)	ร้อยละพื้นที่เกษตร	จำนวน (ไร่)	ร้อยละพื้นที่เกษตร	จำนวน (ไร่)	ร้อยละพื้นที่เกษตร	จำนวน (ไร่)	ร้อยละพื้นที่เกษตร	จำนวน (ไร่)	ร้อยละพื้นที่ทั้งหมด
1. เมืองปราจีนบุรี	282,435.000	53,176	18.83	710	0.25	14,576	5.16	3,067	1.09	492.02	0.17	18,666	6.61	90,687	32.11
2. กบินทร์บุรี	818,301.875	106,968	13.07	95,687	11.69	7,011	0.86	54.5	0.01	359.25	0.04	45,464	5.56	255,544	31.23
3. นาดี	748,804.375	31,973	4.27	15,662	2.09	4,245	0.57	2.5	0.00	119.71	0.02	27,066	3.61	79,068	10.56
4. ประจันตคาม	565,003.125	55,699	9.86	6,055	1.07	1,592	0.28	455.26	0.08	233.21	0.04	33,667	5.96	97,701	17.29
5. ศรีมหาโพธิ์	254,405.000	64,301	25.28	29,638	11.65	4,557	1.79	1	0.00	77.63	0.03	271	0.11	98,846	38.85
6. ศรีมโหสถ	81,768.750	37,408	45.75	3,362	4.11	1,977	2.42	10	0.01	37.64	0.05	1025	1.25	43,820	53.59
7. บ้านสร้าง	225,758.125	78,543	34.79	0	0.00	236	0.10	3	0.00	3	0.00	174	0.08	78,959	34.98
รวม	2,976,476.250	428,068.000	14.38	151,114.000	5.08	34,194.000	1.15	3,592.88	0.12	1,322.46	0.04	126,333.000	4.24	744,624.340	25.02

ที่มา : สำนักงานเกษตรจังหวัดปราจีนบุรี ข้อมูล ณ เดือนมีนาคม 2567

1.3 ขนาดเศรษฐกิจของจังหวัด (GPP)

ในปี พ.ศ.2565 จังหวัดปราจีนบุรี มีขนาดเศรษฐกิจโดยวัดจากผลิตภัณฑ์มวลรวมจังหวัด (Gross Provincial Product : GPP) ณ ราคาประจำปี อยู่ที่ 291,747 ล้านบาท คิดเป็นร้อยละ 1.7 ของผลิตภัณฑ์มวลรวมประเทศ และผลิตภัณฑ์มวลรวมจังหวัดปราจีนบุรี อยู่ในลำดับที่ 12 ของประเทศ อยู่ในลำดับที่ 4 ของภาคตะวันออกและอยู่ในลำดับที่ 1 ของกลุ่มจังหวัดภาคตะวันออก 2 ผลิตภัณฑ์มวลรวมจังหวัดปราจีนบุรี ณ ราคาประจำปี หดตัวร้อยละ -1.5 เมื่อเทียบกับปีที่ผ่านมา จากการลดลงของภาคนอก การเกษตร เช่น สาขาการผลิต สาขาข้อมูลข่าวสารและบริการด้านอาคารสื่อสาร สาขากิจกรรมบริการด้านอื่น ๆ มีจำนวนประชากร 655,430 คน เฉลี่ยรายได้ต่อหัว ปีละ 445,123 บาท จัดอยู่ในลำดับที่ 6 ของประเทศ และเป็นลำดับที่ 1



แบบฟอร์มที่ 1 ข้อมูลพื้นฐานจังหวัด

- มูลค่าผลิตภัณฑ์มวลรวมสินค้าเกษตรของจังหวัดปราจีนบุรี พ.ศ.2560-2564

ปี	GPP ภาคเกษตร (ล้านบาท)	พืช	ปศุสัตว์	ประมง	บริการทางการ เกษตร	ป่าไม้
2560	4,441.03	1,618.90	1,911.88	666.56	216.17	6.16
2561	4,654.05	1,673.73	1,913.26	837.33	199.93	6.52
2562	4,976.19	1,716.57	2,236.60	809.28	203.97	6.75
2563	4,864.01	1,661.06	2,237.48	783.73	167.57	7.07
2564	5,039.69	1,755.87	2,055.72	1,056.03	174.46	7.55

ที่มา : สำนักงานเศรษฐกิจการเกษตรที่ 6 ข้อมูล ณ เดือนมีนาคม 2567

☞ ครัวเรือนเกษตรกรและแรงงานภาคเกษตร

อำเภอ	จำนวน ครัวเรือน (ปี 2561)	จำนวนครัวเรือนเกษตรกร				ปี 2566
		ปี 2562	ปี 2563	ปี 2564	ปี 2565	
1. เมืองปราจีนบุรี	43,551	7,861	9,018	8,999	8,309	8,056
2. กบินทร์บุรี	56,235	13,277	13,598	13,504	13,609	12,810
3. นาดี	19,438	6,153	5,808	5,788	5,347	5,025
4. ประจันตคาม	18,167	6,010	6,467	6,464	6,444	6,550
5. ศรีมหาโพธิ์	45,773	4,198	4,578	4,642	4,724	4,513
6. ศรีมโหสถ	8,060	1,761	1,830	1,844	2,014	2,044
7. บ้านสร้าง	10,701	4,635	3,296	3,137	3,107	3,033
รวม	201,925	43,895	44,595	44,378	43,554	42,031

ที่มา : สำนักงานเกษตรจังหวัดปราจีนบุรี ข้อมูล ณ เดือนมีนาคม 2567

☞ ด้านการปลูกพืชเศรษฐกิจของจังหวัด ปีการผลิต 2566/67

ชนิดพืช	จำนวน เกษตรกร (ราย)	พื้นที่ เพาะปลูก (ไร่)	เนื้อที่เก็บ เกี่ยว (ไร่)	ผลผลิตที่เก็บ เกี่ยวได้ (ตัน)	ผลผลิตเฉลี่ย/ เนื้อที่เก็บ เกี่ยว (กิโลกรัม)	ราคา เกษตรกร ขายได้เฉลี่ย (บาท/ กิโลกรัม)
ข้าวนาปี	22,552	428,068	420,590	172,164	409	9.22
ข้าวนาปรัง	3,143	123,572	122,603	76,301	622	10.01
มันสำปะหลัง	2,110	103,843	99,005	322,614	3,259	3.08
ยางพารา	551	37,583	34,516	6,784	197	57
ข้าวโพดเลี้ยงสัตว์	869	27,521	27,414	21,498	784	7.81
ปาล์มน้ำมัน	384	18,690	18,479	39,864	2,157	5.86
รวม	29,609	739,277	722,607	639,225	7,428	-

ที่มา : สำนักงานเกษตรจังหวัดปราจีนบุรี ข้อมูล ณ เดือนมีนาคม 2567

แบบฟอร์มที่ 1 ข้อมูลพื้นฐานจังหวัด

☞ สัตว์เศรษฐกิจที่สำคัญ ของจังหวัดปราจีนบุรี ปี 2566

ชนิดสัตว์	จำนวนเกษตรกร (ราย)	จำนวนสัตว์ (ตัว)	ข้อมูลผลผลิต		ราคาเฉลี่ย (บาท/หน่วย)	มูลค่าผลผลิต (บาท)
			จำนวน	หน่วยนับ		
โคเนื้อ	2,112	19,886	8,674	ตัว	23,525	204,055,850
โคนม	2	196	313,070	ลิตร	22.50	7,044,075
กระบือ	1,108	12,806	5,304	ตัว	30,213	160,249,752
สุกร	495	375,995	288,259	ตัว	6,743	1,943,730,437
ไก่เนื้อ	382	38,945,054	116,835,162	กก.	39.60	4,626,672,415.20
ไก่ไข่	719	4,638,700	755,356,000	ฟอง	3.63	2,741,942,280
เป็ดเนื้อ	143	834,500	834,500	ตัว	60.83	50,762,635

ที่มา : สำนักงานปศุสัตว์จังหวัดปราจีนบุรี ข้อมูล ณ เดือนธันวาคม 2566

☞ ด้านประมง	ปลาน้ำจืด	ผลผลิต	35,000	ตัน/ปี
	ปลาทับทิม	ผลผลิต	2,520	ตัน/ปี
	กุ้งทะเล	ผลผลิต	9,000	ตัน/ปี
	กุ้งก้ามกราม	ผลผลิต	5,700	ตัน/ปี

1.6 สินค้าเด่น/สินค้า GI ได้แก่


ลำดับ	ชนิดสินค้า	พื้นที่ปลูก (ไร่)	ผลผลิต (ตัน)	ลักษณะเด่น
1	ทุเรียนปราจีน	5,762	2,571	ทุเรียนที่มีเนื้อสีเหลือง ห้าง หน้า เส้นใยน้อย หวานมัน เปลือกผลบาง ผิวเปลือกสีน้ำตาลถึงน้ำตาลเข้ม หนามถี่ สภาพดินเหมาะแก่การเพาะปลูก เพราะชั้นบนเป็นดินร่วนปนทราย ดินชั้นล่างเป็นหินผุและศิลาแลง ทำให้การระบายน้ำสะดวก น้ำไม่ขังในเนื้อดิน การกระจายตัวของธาตุอาหารทั่วถึง ลักษณะภูมิอากาศและปริมาณน้ำฝน ประกอบกับความชื้นสัมพัทธ์ เหมาะสมพอดีกัน (พื้นที่ปลูกอำเภอเมืองปราจีนบุรี อำเภอกบินทร์บุรี อำเภอประจันตคาม อำเภอศรีมหาโพธิ์ อำเภอนาดี)
2	ส้มโอปราจีน	4,475	2,614	Prachin Pomelo หรือ Som-o Prachin ลักษณะเด่นรสชาติหวาน ไม่ขม ไม่ซ่าลิ้น เปลือกบาง เนื้อเยื่อกรุ้งแน่น
3	กก	30	6,000 ขึ้นต่อปี	เสื่อกกและผลิตภัณฑ์แปรรูป จากเสื่อกก ทอด้วยกกกระจูด ซึ่งเป็นกกน้ำจืด ปลูกและแปรรูปในพื้นที่ ของอำเภอบ้านสร้าง จังหวัดปราจีนบุรี โดยนำกกมาผ่านกระบวนการทอเสื่อด้วยมือผสมผสานกับภูมิปัญญาของท้องถิ่นที่สืบทอดกันมายาวนาน

แบบฟอร์มที่ 1 ข้อมูลพื้นฐานจังหวัด

1.7 สินค้า OTOP ได้แก่

ลำดับ	ชนิดสินค้า	ที่อยู่/ เบอร์โทรศัพท์	ประเภท	ลักษณะเด่น
1	น้ำพริกปูนา 	149 ม. 3 ต.บ้านทาม อ.ศรีมหาโพธิ จ.ปราจีนบุรี 081-932-2590	อาหาร	บ้านปูนา นำเอาปูนาซึ่งถือเป็นวัตถุดิบทางการเกษตรมาแปรรูปเพิ่มความโดดเด่นและแปลกใหม่ให้รสชาติ ถือเป็นการสร้างความน่าสนใจให้แก่ผลิตภัณฑ์ สร้างความแตกต่างจากน้ำพริกอื่นในท้องตลาด หลากหลายรสชาติ อาทิเช่น น้ำพริกนรกปูนา, น้ำพริกตาแดงปูนา, น้ำพริกเผาปูนา
2	ข้าวหอมนิล 	11/1 ม.6 ต.บางแตน อ.บ้านสร้าง จ.ปราจีนบุรี 082-452-0168	อาหาร	อำเภอบ้านสร้าง โดยพื้นที่ส่วนใหญ่เป็นพื้นที่เกษตรกรรม ข้าวหอมนิล มีคุณสมบัติทางอาหาร สำหรับผู้ดูแลสุขภาพ และปลูกด้วยวิถีอินทรีย์ ขั้นตอนการดำเนินงานเป็นไปด้วย ความใส่ใจ พิถีพิถัน มีการบรรจุภัณฑ์ที่สะอาด เรียบง่าย และสวยงาม สามารถนำไปใช้เป็นของฝากให้กับคนพิเศษได้
ลำดับ	ชนิดสินค้า	ที่อยู่/ เบอร์โทรศัพท์	ประเภท	ลักษณะเด่น
3	น้ำมัลเบอร์รี่ 	ไร่เคียงน้ำ 89 ม.5 ต.นาแฉม อ.กบินทร์บุรี จ.ปราจีนบุรี 081-830-5932	เครื่องดื่ม	ผลิตภัณฑ์ของไร่เคียงน้ำ ผลิตจากวัตถุดิบที่ปลูกด้วยวิถีเกษตรอินทรีย์ ในด้านการผลิต เราใช้ผลหม่อนหรือมัลเบอร์รี่ที่ปลูกภายในพื้นที่ไร่ตนเอง เพื่อให้มั่นใจในคุณภาพ เรามีสูตรในการผลิต และเครื่องมือวัด เพื่อควบคุม ให้ได้รสชาติและคุณภาพคงเดิมเสมอ โดยได้รับมาตรฐาน GMP และ Primay GMP สิ่งที่เหลือใช้จากการผลิต เช่น กากหม่อนนำไปทำปุ๋ยและอาหารสัตว์ภายในไร่
4	กระเป๋าผูกนิลวรรณ 	525 ม.1 ต.บุพราหมณ์ อ.นาดี จ.ปราจีนบุรี 089-831-3369	ผ้าและ เครื่องแต่ง กาย	ต้นลานเป็นพืชตระกูลปาล์ม มีอยู่มากที่บ้านทับลาน ตำบลบุพราหมณ์ อำเภอนาดี จังหวัดปราจีนบุรี ชาวบ้านนำเอาใบอ่อนมาฉีกออกเป็นใบตาก แดดให้แห้งแล้วเสียดเป็นเส้นเอามาสานขึ้นหุ่เป็นหมวก กระเป๋า กล่องรูปแบบต่างๆ ใบลานมีเส้นใยที่เหนียวทนทาน นำมาย้อมด้วยยางไม้ประดู่ แล้วสานลายขัดผสมการผูกเชือก เรียกว่า กระพุกนิลวรรณ สามารถเพิ่มมูลค่าให้สินค้าได้

แบบฟอร์มที่ 1 ข้อมูลพื้นฐานจังหวัด

5	สบู่ออร์แกนิก NATURELIFE (เนเจอร์ไลฟ์) 	82/1 ม.10 ต.ดงขี้เหล็ก อ.เมืองปราจีนบุรี จ.ปราจีนบุรี 094-553-2489	สมุนไพรที่ ไม่ใช่ เครื่องดื่ม	เนเจอร์ไลฟ์ เห็นถึงคุณค่าของสมุนไพร และมี ประโยชน์อีกมากมาย จึงนำมาสร้างมูลค่าเพิ่ม ด้วยการนำสมุนไพรมาทำเป็น สบู่ออร์แกนิก และ ออกแบบ บรรจุภัณฑ์ให้ดูโดดเด่น สะอาดตา ตรงกับ Target Market กลุ่มลูกค้าที่ได้ตั้ง เป้าหมายไว้ เจาะกลุ่มผู้บริโภคที่รักสุขภาพ และชาวต่างชาติ โดยสร้างจุดเด่นของสบู่เน จอร์ไลฟ์เอิร์ธ คือ สมุนไพรเข้มข้น ฟองครีม ธรรมชาติ ไม่ใส่สารเพิ่มฟอง
---	--	---	-------------------------------------	--

1.8 โครงการชุมชนท่องเที่ยว OTOP นวัตวิถี

ลำดับ	ชื่อ	ที่อยู่	ลิงก์ข้อมูล
1	ชุมชนท่องเที่ยว นวัตวิถี ตำบลเขาไม้แก้ว	ตำบลเขาไม้แก้ว อำเภอกบินทร์บุรี จังหวัดปราจีนบุรี	https://youtu.be/gbn9EdIb_Ys
2	ผลิตภัณฑ์ OTOP นวัตวิถี “โคก หนอง นา โมเดล” ร.อ มานิต คำดวง	หมู่ที่ ๑๐ ตำบลไม้เค็ด อำเภอมืองปราจีนบุรี จังหวัดปราจีนบุรี	https://youtu.be/4471tiKMx3g
3	ผลิตภัณฑ์ OTOP นวัตวิถี สวนชนาภัทร	ตำบลบ้านพระ อำเภอมืองปราจีนบุรี จังหวัดปราจีนบุรี	https://youtu.be/GWnzqDjDjss
4	ผลิตภัณฑ์ OTOP นวัตวิถี สวนผาสุข	ผลิตภัณฑ์ OTOP นวัตวิถี ตำบลบ้านหอย อำเภอมืองประจันตคาม จังหวัดปราจีนบุรี	https://youtu.be/pJmW-KX_k5k
5	ผลิตภัณฑ์ OTOP นวัตวิถี มะม่วงบ้านมาบเหียง นายสงคราม ธรรมมะ	หมู่ 10 ตำบลหนองโรง อำเภอสรีมหาโพธิ จังหวัดปราจีนบุรี	https://fb.watch/r4WQEycc9s/

1.9 สหกรณ์การเกษตร

- 1) จำนวนสหกรณ์การเกษตรในจังหวัด.....16.....สหกรณ์ สมาชิกสหกรณ์.....36,903..... ราย
- 2) การจัดชั้นความเข้มแข็งสหกรณ์ในจังหวัด
 - 2.1 ชั้น 1 จำนวน.....4.....สหกรณ์
 - 2.2 ชั้น 2 จำนวน.....7.....สหกรณ์
 - 2.3 ชั้น 3 จำนวน.....5.....สหกรณ์
 - 2.4 ไม่ผ่านจำนวน.....-.....สหกรณ์
- 3) มูลค่าธุรกิจสหกรณ์ 258,548,561.42 บาท

แบบฟอร์มที่ 1 ข้อมูลพื้นฐานจังหวัด

2. ข้อมูลการรับรองมาตรฐานสินค้าเกษตรปลอดภัยของจังหวัด

2.1 พื้นที่การทำเกษตรอินทรีย์ รวม 901.55 ไร่ เกษตรกร 86 ราย/แปลง รับรองแล้ว 898.05 ไร่ เกษตรกร 85 ราย/แปลง

ชนิดสินค้า	จำนวนราย/แปลง	จำนวนไร่
1) ข้าว T1 (เตรียมความพร้อม)	-	-
ข้าว T2 (ปรับเปลี่ยน)	-	-
ข้าว T3	-	-
รับรองแล้ว (รายกลุ่ม)	17	164
รับรองแล้ว (รายเดี่ยว)	3	37
รวม	20	201

ชนิดสินค้า	จำนวนราย/แปลง	จำนวนไร่
2) พืช (แปลง)		
ปรับเปลี่ยน	1/1	3.50
รับรองแล้ว	65/65	697.05
รวม	66	700.55

2.2 การรับรอง GAP ด้านพืช เกษตรกรรวม 1,037/1,325 ราย/แปลง พื้นที่ 16,133.69 ไร่ ด้านประมงเกษตรกร 800 ราย/แปลง และด้านปศุสัตว์ จำนวน 579 ฟาร์ม

ชนิดสินค้า	จำนวนราย/แปลง	จำนวนไร่
1) พืช (แปลง)	822/1,325	11,117.69
2) ข้าว GAP (ราย)	215	5,016
ข้าว GAP Grain (กลุ่ม)	4	อยู่ระหว่างเตรียมความพร้อม
3) ประมง	1,081	35,722.59
4) ปศุสัตว์	579	-

3. งบประมาณ ปี 2568 รวมทั้งสิ้น 370,892,733 บาท

3.1 งบประมาณของส่วนราชการต้นสังกัด (Function Base) งบประมาณทั้งสิ้น 221,892,733 บาท ผลการเบิกจ่าย 9,138,351.97 บาท งบดำเนินงาน 16,585,064.65 บาท งบลงทุน 59,816,500 บาท งบรายจ่าย 3,128,735 บาท งบบุคลากร 8,567,180 บาท งบอุดหนุน 297,500 บาท

2) ผลการดำเนินงาน/ผลการปฏิบัติราชการสำคัญ (แผนงานโครงการฯ จำแนกตามพืช ปศุสัตว์ ประมง กลุ่ม/สหกรณ์ ชลประทาน)

2.1) ด้านพืช 2.1.1) โครงการพัฒนาอาสาสมัครเกษตรกรหมู่บ้าน

เป้าหมาย อาสาสมัครเกษตรกรหมู่บ้าน จำนวน 70 ราย

2.1.2) โครงการพัฒนาเครือข่ายงานส่งเสริมการเกษตร (ระบบส่งเสริมการเกษตร)

เป้าหมาย เวทีแลกเปลี่ยนเรียนรู้ระดับอำเภอ (District Workshop : DW) จำนวน 1 ครั้ง

2.1.3) โครงการส่งเสริมการจัดการสุขภาพพืชเพื่อเพิ่มประสิทธิภาพการผลิตสินค้าเกษตร

เป้าหมาย เกษตรกรผู้ปลูกพืชอาหารที่ยังดำเนินการผลิตแบบพึ่งพาสารเคมีป้องกันกำจัดศัตรูพืช อย่างไม่ถูกต้อง จำนวน 285 ราย

2.1.4) โครงการระบบส่งเสริมเกษตรแบบแปลงใหญ่เพื่อปรับเพิ่มผลิตภาพการผลิต

เป้าหมาย 4.1 ส่งเสริมและพัฒนาการผลิต แปลงใหญ่สินค้าเกษตรด้านพืชออร์แกนิกเกษตรกรเข้าสู่ระบบมาตรฐาน จำนวน 2 แปลง

แบบฟอร์มที่ 1 ข้อมูลพื้นฐานจังหวัด

4.2 พัฒนาคุณภาพมาตรฐานสินค้าเกษตรในแปลงใหญ่ จำนวน 63 ราย

2.1.5) โครงการส่งเสริมและพัฒนาสินค้าเกษตรอัตลักษณ์พื้นถิ่นเพื่อเข้าสู่ห่วงโซ่อุปทานเศรษฐกิจสร้างสรรค์

เป้าหมาย 1. เกษตรกรผู้ผลิตสินค้าไม้ผลอัตลักษณ์ที่เหมาะสมกับพื้นที่ รวมทั้งสิ้น 30 ราย

2. พัฒนาฐานข้อมูลภูมิปัญญาท้องถิ่นด้านการเกษตรเพื่อเสริมสร้างอัตลักษณ์พื้นถิ่น จำนวน 1 แห่ง

2.1.6) โครงการทะเบียนเกษตรกรและบริหารจัดการสารสนเทศการเกษตรด้านพืช

เป้าหมาย 1) ขึ้นทะเบียนและปรับปรุงทะเบียนเกษตรกร จำนวน 36,300 ครัวเรือน

2) ข้อมูลผังแปลงเกษตรกรรวมดิจิทัล จำนวน 8,000 แปลง

2.1.7) โครงการตลาดเกษตรกร

เป้าหมาย เกษตรกรและองค์กรเกษตรกร จำนวน 10 ราย

2.1.8) โครงการศูนย์ศึกษาการพัฒนาอันเนื่องมาจากพระราชดำริ

เป้าหมาย ถ่ายทอดความรู้ตามหลักสูตรการพัฒนาอาชีพการเกษตรที่เหมาะสมสู่จังหวัดขยายผล จำนวน 50 ราย

2.1.9) โครงการคลินิกเกษตรเคลื่อนที่ในพระราชานุเคราะห์ สมเด็จพระบรมโอรสาธิราชฯ สยามมกุฎราชกุมาร

เป้าหมาย จัดคลินิกเกษตรเคลื่อนที่ ไตรมาส ๑ ไตรมาส 2 (จัดในพื้นที่ที่มีปัญหาด้านการเกษตร หลากหลาย) จำนวน 200 ราย

2.1.10) โครงการพัฒนาพื้นที่ราบเชิงเขาจังหวัดสระแก้ว-ปราจีนบุรี ตามพระราชดำริ

เป้าหมาย พัฒนาเกษตรกรตามแนวหลักปรัชญาของเศรษฐกิจพอเพียง จำนวน 20 ราย

2.1.11) โครงการพัฒนาเกษตรกรเพื่อให้บริการทางการเกษตร

เป้าหมาย เกษตรกรหรือกลุ่มเกษตรกรในพื้นที่ส่งเสริมการทำเกษตรแปลงใหญ่ หรือศูนย์เรียนรู้การเพิ่มประสิทธิภาพการผลิตสินค้าเกษตร (ศพก) หรือเกษตรกร Young smart farmer หรือเกษตรกร Smart farmer หรือเครือข่ายวิสาหกิจชุมชน หรือศูนย์จัดการดินปุ๋ยชุมชน (ศดปช.) หรือเกษตรกรในเขตพื้นที่องค์การบริหารส่วนท้องถิ่น (อบท.) หรือเกษตรกรที่สนใจเข้าร่วมโครงการ เป้าหมายจำนวน 50 ราย

2.1.12) โครงการสร้างความเข้มแข็งกลุ่มการผลิตด้านการเกษตร

เป้าหมาย - สมาชิกองค์กรเกษตรกร และเกษตรกรสูงวัย จำนวน 135 ราย ประกอบด้วย

1) สมาชิกกลุ่มส่งเสริมอาชีพการเกษตร จำนวน 30 ราย

2) สมาชิกกลุ่มแม่บ้านเกษตรกร จำนวน 45 ราย

3) สมาชิกกลุ่มยุวเกษตรกร จำนวน 45 ราย

4) เกษตรกรสูงวัย จำนวน 15 ราย

2.1.13) โครงการพัฒนาทักษะและแนวคิดผู้ประกอบการธุรกิจเกษตร (เกษตรกรปราดเปรี๊อง (Smart Farmer))

เป้าหมาย 4.1 การพัฒนาเกษตรกรปราดเปรี๊อง (Smart Farmer)

- เกษตรกรที่ยังไม่เป็น Smart Farmer (Developing Smart Farmer) จำนวน 70 ราย

4.2 การพัฒนาเกษตรกรรุ่นใหม่

- เกษตรกรรุ่นใหม่ จำนวน 25 ราย

แบบฟอร์มที่ 1 ข้อมูลพื้นฐานจังหวัด

2.1.14) โครงการส่งเสริมการเกษตรที่เป็นมิตรกับสิ่งแวดล้อม

เป้าหมาย สร้างการรับรู้เกษตรกรที่เป็นมิตรกับสิ่งแวดล้อม จำนวน 350 ราย

2.3) ด้านประมง :

2.3.1 การผลิตพันธุ์สัตว์น้ำเพื่อปล่อยแหล่งน้ำธรรมชาติ

1) งบประมาณรวม 90,000 บาท ผลการเบิกจ่าย 30,700 บาท คิดเป็นร้อยละ 34.12 กิจกรรม เพิ่มผลผลิตสัตว์น้ำ

เป้าหมาย ผลิตและปล่อยสัตว์น้ำ 1,500,000 ตัว

ผลการปฏิบัติงาน ผลิตและปล่อยพันธุ์สัตว์น้ำธรรมชาติและสระน้ำสาธารณะประโยชน์ 103,000 ตัว

ผลสำเร็จที่สำคัญ ผลิตและปล่อยพันธุ์สัตว์น้ำ เนื่องในวันสำคัญ จำนวน 4 วัน ๆ ละ 200,000 ตัว และปล่อยแหล่งน้ำธรรมชาติและสระน้ำสาธารณะประโยชน์

2.3.2 โครงการส่งเสริมการดำเนินงานอันเนื่องมาจากพระราชดำริ

1) งบประมาณรวม 45,000 บาท ผลการเบิกจ่าย 45,000 บาท คิดเป็นร้อยละ - กิจกรรม สนับสนุนโครงการพัฒนาอันเนื่องมาจากพระราชดำริ

เป้าหมาย ผลิตและปล่อยพันธุ์ปลาไทยในแหล่งน้ำธรรมชาติ จำนวน 400,000 ตัว

ผลการปฏิบัติงาน แผนผลิตและปล่อยพันธุ์ปลาไทย เดือนมิถุนายน – กรกฎาคม 2568

ผลสำเร็จที่สำคัญ อ่างเก็บน้ำอันเนื่องมาจากพระราชดำริ จ.ปราจีนบุรี มีพันธุ์ปลาไทยเพิ่มขึ้น

เพื่อแก้ไขปัญหา/พัฒนางานด้านการเกษตร เพื่อเพิ่มผลผลิตสัตว์น้ำในแหล่งสาธารณะ (พันธุ์ปลาไทย)

2.3.3 โครงการส่งเสริมอาชีพประมง

1) งบประมาณรวม 55,350 บาท ผลการเบิกจ่าย - บาท คิดเป็นร้อยละ - กิจกรรม พัฒนาศักยภาพเกษตรกรกลุ่ม Young Smart Farmer

เป้าหมาย 1. ฝึกอบรมถ่ายทอดองค์ความรู้ เพื่อพัฒนาศักยภาพเกษตรกรกลุ่ม Young Smart Farmer จำนวน 60 ราย

2. สนับสนุนพันธุ์สัตว์น้ำ ไร่ละ 2,500 ตัว

3. ติดตามและประเมินผลการพัฒนาศักยภาพเกษตรกรกลุ่ม Young Smart Farmer

(กลุ่ม A) จำนวน 9 ราย

4. ติดตามและประเมินผลการพัฒนาศักยภาพเกษตรกรกลุ่ม Young Smart Farmer

(กลุ่ม B - C) จำนวน 51 ราย

ผลการปฏิบัติงาน - อยู่ระหว่างรับสมัครเกษตรกรอายุระหว่าง 17 – 45 ปี ที่สนใจเข้ารับการอบรม จำนวน 10 ราย

- กำหนดการอบรม เดือน ธ.ค. 67- ม.ค. 68

- กำหนดการอบรม วันที่ 26 -27 ก.พ.68 พร้อมสนับสนุนพันธุ์สัตว์น้ำ

ผลสำเร็จที่สำคัญ เกษตรกรอายุ 17-45 ปี สามารถพัฒนาการเพาะเลี้ยงสัตว์น้ำจืดไปสู่ เกษตรกร Young Smart Farmer

เพื่อแก้ไขปัญหา/พัฒนางานด้านการเกษตร เกษตรกรมีความรู้ด้านการเพาะเลี้ยงสัตว์น้ำเพิ่มขึ้น สามารถสร้างอาชีพ สร้างรายได้

2.3.4 บริหารจัดการทรัพยากรประมง

1) งบประมาณรวม 22,500 บาท ผลการเบิกจ่าย - บาท คิดเป็นร้อยละ - กิจกรรมย่อย จัดระเบียบการทำประมง

แบบฟอร์มที่ 1 ข้อมูลพื้นฐานจังหวัด

เป้าหมาย กำกับ ดูแล เก็บรักษาสัตว์ป่าที่เป็นสัตว์น้ำตามพระราชบัญญัติสงวนและคุ้มครองสัตว์ป่า พ.ศ. 2562 และกฎหมายที่เกี่ยวข้อง จำนวน 12 ครั้ง

ผลการปฏิบัติงาน รายงาน 2 ครั้ง

ผลสำเร็จที่สำคัญ กำกับ ดูแล เก็บรักษาสัตว์ป่าที่เป็นสัตว์น้ำตามพระราชบัญญัติสงวนและคุ้มครองสัตว์ป่า พ.ศ. 2562 และกฎหมายที่เกี่ยวข้อง

2.3.5 _พัฒนาคุณภาพสินค้าประมงสู่มาตรฐาน

1) งบประมาณรวม 9,000 บาท ผลการเบิกจ่าย - บาท คิดเป็นร้อยละ -
กิจกรรมย่อย ฝักระวังคุณภาพน้ำสิ่งแวดล้อมจากแหล่งธรรมชาติ (ฝักระวังคุณภาพน้ำ)

เป้าหมาย ฝักระวังคุณภาพน้ำสิ่งแวดล้อมจากแหล่งธรรมชาติ (ฝักระวังคุณภาพน้ำ) จำนวน 8 ครั้ง (จังหวัดปราจีนบุรี และจังหวัดฉะเชิงเทรา)

ผลการปฏิบัติงาน แผนดำเนินงานเดือน ม.ค.- ส.ค.25678

ผลสำเร็จที่สำคัญ เพื่อสร้างความรู้ความเข้าใจให้แก่เกษตรกรผู้เลี้ยงสัตว์น้ำ จำนวน 4 ราย และติดตาม ฝักระวังคุณภาพน้ำ รายละเอียด 2 ครั้ง รวม 8 ครั้ง

2.3.6 _โครงการพัฒนาข้อมูลทะเบียนเกษตรกรเพื่อการบริหารจัดการด้านประมง

- 1) งบประมาณรวม 4,300 บาท ผลการเบิกจ่าย - บาท คิดเป็นร้อยละ -
- 2) เป้าหมาย ปรับปรุงทะเบียนเกษตรกรผู้เลี้ยงสัตว์น้ำ เกษตรกร 2,650 ฟาร์ม

ผลสำเร็จที่สำคัญ การพัฒนาข้อมูลทะเบียนเกษตรกรเพื่อการบริหารจัดการด้านประมง 2,650 ฟาร์ม

2.3.7 โครงการคลินิกเกษตรเคลื่อนที่ในพระราชานุเคราะห์ฯ สมเด็จพระบรมโอรสาธิราช

- 1) งบประมาณรวม 6,500 บาท ผลการเบิกจ่าย - บาท คิดเป็นร้อยละ -
- 2) เป้าหมาย - รายให้บริการเกษตรกร จำนวน - ราย

ผลสำเร็จที่สำคัญ 58 ราย

2.3.8 กิจกรรมจัดระเบียบการทำประมง

1) งบประมาณรวม 238,800 บาท ผลการเบิกจ่าย 49,407.48 บาท คิดเป็นร้อยละ 20.69

2) เป้าหมาย

☞ ออกติดตามเยี่ยมเยียนฟาร์มเลี้ยงสัตว์น้ำควบคุมด้านน้ำจืด จำนวน 20 ครั้ง ด้านชายฝั่ง จำนวน 8 ครั้ง

☞ ออกติดตามเยี่ยมเยียนฟาร์มเลี้ยงสัตว์น้ำจืด จำนวน 53 ราย

☞ สร้างความรู้ความเข้าใจด้าน พรบ.ประมง พ.ศ. 2558 เกี่ยวข้องกับการเพาะเลี้ยงกุ้งทะเล 1 ครั้ง

ผลสำเร็จที่สำคัญ

☞ ออกติดตามเยี่ยมเยียนฟาร์มเลี้ยงสัตว์น้ำควบคุมด้านน้ำจืด จำนวน - ครั้ง

☞ ออกติดตามเยี่ยมเยียนฟาร์มเลี้ยงสัตว์น้ำจืด จำนวน - ราย ด้านชายฝั่ง จำนวน - ครั้ง

☞ สร้างความรู้ความเข้าใจด้าน พรบ.ประมง พ.ศ. 2558 เกี่ยวข้องกับการเพาะเลี้ยงกุ้งทะเล - ครั้ง

แบบฟอร์มที่ 1 ข้อมูลพื้นฐานจังหวัด

2.3.9 สํารวจสถิติการประมงนํ้าจืดและการสํารวจข้อมูลเพื่อจัดทำผลิตภัณฑ์มวลรวมจังหวัด (Gross Provincial Product : GPP)

1) งบประมาณรวม 7,200 บาท ผลการเบิกจ่าย 451 บาท คิดเป็นร้อยละ 6.26

2) เป้าหมาย

☞ การสํารวจสถิติการประมงนํ้าจืด จำนวน 379 ครั้ง

☞ การสํารวจข้อมูลเพื่อจัดทำผลิตภัณฑ์มวลรวมจังหวัด จำนวน 123 ราย

ผลสำเร็จที่สำคัญ

☞ การสํารวจสถิติการประมงนํ้าจืด จำนวน - ครั้ง

☞ การสํารวจข้อมูลเพื่อจัดทำผลิตภัณฑ์มวลรวมจังหวัด จำนวน - ราย

2.3.10 โครงการองค์กรชุมชนประมงท้องถิ่น

1) งบประมาณรวม 206,000 บาท ผลการเบิกจ่าย 200,000 บาท คิดเป็นร้อยละ 97.09

2) เป้าหมาย - รายให้บริการเกษตรกร จำนวน - ราย

2) เป้าหมาย

☞ สนับสนุนองค์กรชุมชนประมงท้องถิ่น 2 องค์กร

ผลสำเร็จที่สำคัญ

☞ สนับสนุนองค์กรชุมชนประมงท้องถิ่น 2 องค์กร

2.3.11 โครงการส่งเสริมการเพาะเลี้ยงและพัฒนาธุรกิจสัตว์นํ้าที่มีความสำคัญทางเศรษฐกิจ

1) งบประมาณรวม 22,500 บาท ผลการเบิกจ่าย - บาท คิดเป็นร้อยละ -

2) เป้าหมาย - ฝึกอบรมถ่ายทอดองค์ความรู้ด้านการเพาะเลี้ยงให้สามารถนำไปประกอบอาชีพได้ จำนวน 10 ราย

- สนับสนุนพันธุ์ปลา รายละ 1,000 ตัว

ผลสำเร็จที่สำคัญ รับสมัครเกษตรกรที่ขึ้นทะเบียนเกษตรกรผู้เพาะเลี้ยงสัตว์นํ้า (ทบ.1) ที่สนใจเข้ารับการอบรมด้านการเลี้ยงกบ จำนวน 10 ราย

2.3.12 โครงการติดตามประเมินปริมาณความชุกชุมและการแพร่กระจายของปลาหมอคางคกในแหล่งนํ้าธรรมชาติ

1) งบประมาณรวม 48,200 บาท ผลการเบิกจ่าย 8,360 บาท คิดเป็นร้อยละ 17.34

2) เป้าหมาย - ดำเนินการเดือนละ 1 ครั้ง ด้วยเครื่องมือแห ขนาด 2 ซม. ความยาว 4 เมตร (8 คอก) พื้นที่ดำเนินการอำเภอบ้านสร้าง จังหวัดปราจีนบุรี

ผลสำเร็จที่สำคัญ วิเคราะห์ข้อมูลเพื่อประเมินความชุกชุมและการแพร่กระจายของปลาหมอคางคกในพื้นที่จังหวัดปราจีนบุรี ยังไม่พบปลาหมอคางคกในแหล่งนํ้าธรรมชาติ

2.4) ด้านบุคลากร : อยู่ระหว่างประสานข้อมูล

2.5) ด้านสหกรณ์/บัญชี :

☞ โครงการตรวจสอบบัญชีประจำปีสหกรณ์และกลุ่มเกษตรกร

1) งบประมาณรวม 4,113,300.00 บาท ผลการเบิกจ่าย 595,192.58 บาท คิดเป็นร้อยละ 14.47 จำแนกเป็น งบดำเนินงาน 111,252.58 บาท งบลงทุน 88,900.00 บาท งบบุคลากร 395,040.00 บาท

2) เป้าหมายรวม 78 แห่ง

ผลสำเร็จที่สำคัญ ตรวจสอบบัญชีเพื่อสร้างความเข้มแข็ง โปร่งใสแก่สหกรณ์และ

เกษตรกร

แบบฟอร์มที่ 1 ข้อมูลพื้นฐานจังหวัด

☞ โครงการส่งเสริมและพัฒนาสถาบันเกษตรกร

1) งบประมาณรวม 600.00 บาท ผลการเบิกจ่าย 0.00 บาท คิดเป็นร้อยละ 0.00
จำแนกเป็นงบดำเนินงาน 0.00 บาท งบลงทุน.....-.....บาท งบรายจ่าย.....-.....บาท

2) เป้าหมายรวม 1 แห่ง

ผลสำเร็จที่สำคัญ เพื่อพัฒนาความสามารถด้านการเงินการบัญชี

☞ โครงการตรวจสอบความถูกต้องในการทำธุรกรรมทางการเงิน

1) งบประมาณ 241,340.00 บาท ผลการเบิกจ่าย 49,166.60 บาท คิดเป็นร้อยละ 20.37
จำแนกเป็น งบดำเนินงาน 49,166.60 บาท งบลงทุน.....-.....บาท งบรายจ่าย.....-.....บาท

2) เป้าหมายรวม 4,492 ราย ผลสำเร็จที่สำคัญ เพื่อพิสูจน์ความมีอยู่จริงของข้อมูลทาง

การเงิน

☞ โครงการส่งเสริมประสิทธิภาพด้านการเงินการบัญชีของสหกรณ์

1) งบประมาณ 17,000.00 บาท ผลการเบิกจ่าย 1,080.00 บาท คิดเป็นร้อยละ 6.35
จำแนกเป็น งบดำเนินงาน 1,080.00 บาท งบลงทุน.....-.....บาท งบรายจ่าย.....-.....บาท

2) เป้าหมายรวม 4 แห่ง ผลสำเร็จที่สำคัญ เพื่อสร้างความเข้มแข็งโปร่งใสในการบริหารจัดการข้อมูลทางการเงินของสหกรณ์

☞ โครงการ THINK & DO TOGETHER บูรณาการเพื่อสร้างความเข้มแข็งแก่สหกรณ์อย่างยั่งยืน

1) งบประมาณ 8,760.00 บาท ผลการเบิกจ่าย 0.00 บาท คิดเป็นร้อยละ 0.00
จำแนกเป็นงบดำเนินงาน 0.00 บาท งบลงทุน.....-.....บาท งบรายจ่าย.....-.....บาท

2) เป้าหมายรวม 4 แห่ง ผลสำเร็จที่สำคัญ เพื่อยกระดับการควบคุมภายในของสหกรณ์

☞ โครงการป้องกันความเสี่ยงการทุจริตด้านดิจิทัลในสหกรณ์

1) งบประมาณ 14,040.00 บาท ผลการเบิกจ่าย 0.00 บาท คิดเป็นร้อยละ 0.00
จำแนกเป็นงบดำเนินงาน 0.00 บาท งบลงทุน.....-.....บาท งบรายจ่าย.....-.....บาท

2) เป้าหมายรวม 27 แห่ง ผลสำเร็จที่สำคัญ เพื่อยกระดับการควบคุมภายในด้านระบบ

สารสนเทศของสหกรณ์

☞ โครงการเสริมสร้างความเข้มแข็งด้านบัญชี 1 ท้องถิ่น 1 สินค้าเกษตรมูลค่าสูง

1) งบประมาณรวม 13,140.00 บาท ผลการเบิกจ่าย 0.00 บาท คิดเป็นร้อยละ 0.00
จำแนกเป็น งบดำเนินงาน 0.00 บาท งบลงทุน.....-.....บาท งบรายจ่าย.....-.....บาท

2) เป้าหมายรวม 1 แห่ง

ผลสำเร็จที่สำคัญ เพื่อพัฒนาศักยภาพด้านการจัดทำบัญชี

☞ โครงการส่งเสริมการดำเนินงานอันเนื่องมาจากพระราชดำริ

1) งบประมาณรวม 12,200.00 บาท ผลการเบิกจ่าย 0.00 บาท คิดเป็นร้อยละ 0.00
จำแนกเป็น งบดำเนินงาน 0.00 บาท งบลงทุน - บาท งบรายจ่าย - บาท

2) เป้าหมายรวม 10 ราย

ผลสำเร็จที่สำคัญ เพื่อพัฒนาศักยภาพด้านการจัดทำบัญชี

☞ โครงการเสริมสร้างการจัดทำบัญชีครัวเรือนเพื่อการจัดการเศรษฐกิจระดับครัวเรือน

1) งบประมาณรวม 30,880.00 บาท ผลการเบิกจ่าย 0.00 บาท คิดเป็นร้อยละ 0.00
จำแนกเป็น งบดำเนินงาน 0.00 บาท งบลงทุน - บาท งบรายจ่าย - บาท

2) เป้าหมายรวม 186 ราย

ผลสำเร็จที่สำคัญ เพื่อพัฒนาศักยภาพด้านการจัดทำบัญชี

แบบฟอร์มที่ 1 ข้อมูลพื้นฐานจังหวัด

☞ โครงการส่งเสริมอาสาสมัครเกษตร

1) งบประมาณ 3,200.00 บาท ผลการเบิกจ่าย 0.00 บาท คิดเป็นร้อยละ 0.00 จำแนกเป็น
งบดำเนินงาน 0.00 บาท งบลงทุน - บาท งบรายจ่าย - บาท

2) เป้าหมายรวม 4 ราย ผลสำเร็จที่สำคัญ เพื่อพัฒนาศักยภาพด้านการจัดทำบัญชี

☞ โครงการส่งเสริมธนาคารผลผลิตสัตว์น้ำแบบมีส่วนร่วมของชุมชน

1) งบประมาณ 22,500.00 บาท ผลการเบิกจ่าย 0.00 บาท คิดเป็นร้อยละ 0.00
จำแนกเป็น งบดำเนินงาน 22,500.00 บาท งบลงทุน - บาท งบรายจ่าย - บาท

2) เป้าหมาย

- สนับสนุนองค์กรชุมชนประมงท้องถิ่น (ธนาคารผลผลิตสัตว์น้ำแบบมีส่วนร่วมของชุมชน) 1 องค์กร

ผลสำเร็จที่สำคัญ

- สนับสนุนองค์กรชุมชนประมงท้องถิ่น (ธนาคารผลผลิตสัตว์น้ำแบบมีส่วนร่วมของชุมชน) - องค์กร

☞ โครงการพัฒนาสินค้าเกษตรมูลค่าสูงด้านการประมง กิจกรรมส่งเสริมการแปรรูป

สินค้าประมง

1) งบประมาณ 5,000.00 บาท ผลการเบิกจ่าย 3,050.00 บาท คิดเป็นร้อยละ 61.00
จำแนกเป็น งบดำเนินงาน 5,000.00 บาท งบลงทุน - บาท งบรายจ่าย - บาท

2) เป้าหมาย

- สนับสนุนการดำเนินงานกิจกรรมส่งเสริมการแปรรูปสินค้าประมง 1 กลุ่ม

ผลสำเร็จที่สำคัญ

- สนับสนุนการดำเนินงานกิจกรรมส่งเสริมการแปรรูปสินค้าประมง - กลุ่ม

2.6) ด้านชลประทาน : อยู่ระหว่างประสานข้อมูล

3.2 งบประมาณจังหวัด/กลุ่มจังหวัด

1) งบประมาณที่ได้รับจัดสรรโครงการจังหวัดและกลุ่มจังหวัดฯ 149,000,000

โดยมีการเบิกจ่ายสะสม 0 บาท คิดเป็นร้อยละ - คงเหลือ 149,000,000 บาท

ที่	โครงการจังหวัด/กลุ่มจังหวัดฯ/แผนภาคฯ	ประเด็นการพัฒนา	งบประมาณ (บาท)	หน่วยงานรับผิดชอบ
งบพัฒนาจังหวัดปราจีนบุรี				
1	ด้านพัฒนาโครงสร้างพื้นฐาน/พัฒนาแหล่งน้ำ		94,000,000	
	1) ท่อระบายน้ำบ้านสามแยก 2 ตำบลบางแตน อำเภอบ้านสร้าง จังหวัดปราจีนบุรี	เกษตรฯ	15,000,000	คก.ส่งน้ำและบำรุงรักษาบางพลวง
	2) ประตูปรับน้ำบ้านแหลมทราย ตำบลบางแตน อำเภอบ้านสร้าง จังหวัดปราจีนบุรี	เกษตรฯ	31,000,000	คก.ส่งน้ำและบำรุงรักษาบางพลวง
	3) สะพานข้ามคลองห้วยสโง้งบ้านท่าสะตือ - อ่างทอง โครงการส่งน้ำและบำรุงรักษานฤปดินทรจินดา ตำบลแก่งดินสอ อำเภอนาดี จังหวัดปราจีนบุรี	เกษตรฯ	18,000,000	คก.ส่งน้ำและบำรุงรักษานฤปดินทรจินดา
	4) อาคารบังคับน้ำบ้านเลียบบสอง ตำบลเมืองเก่า อำเภอบินทร์บุรี จังหวัดปราจีนบุรี	เกษตรฯ	30,000,000	คก.ส่งน้ำและบำรุงรักษานฤปดินทรจินดา
จำนวน 4 โครงการ 2 หน่วยงาน			94,000,000	
งบกลุ่มจังหวัดภาคตะวันออก 2				
1	ด้านโครงสร้างพื้นฐาน/พัฒนาแหล่งน้ำ		30,000,000	
	1) ก่อสร้างอาคารบังคับน้ำบ้านท่าสะตือ ตำบลแก่งดินสอ อำเภอนาดี จังหวัดปราจีนบุรี	เกษตรฯ	30,000,000	คก.ส่งน้ำและบำรุงรักษานฤปดินทรจินดา
2	ด้านทรัพยากรธรรมชาติและสิ่งแวดล้อม		25,000,000	
	2) ก่อสร้างอาคารบังคับน้ำหิน 2 ตำบลแก่งดินสอ อำเภอนาดี จังหวัดปราจีนบุรี	สิ่งแวดล้อม	25,000,000	คก.ส่งน้ำและบำรุงรักษานฤปดินทรจินดา
รวม 2 โครงการ 1 หน่วยงาน			55,000,000	
สรุปรวมงบประมาณโครงการจังหวัด/กลุ่มจังหวัดฯ			149,000,000	

แบบฟอร์มที่ 1 ข้อมูลพื้นฐานจังหวัด

2) ผลการดำเนินงาน/ผลการปฏิบัติราชการสำคัญ (แผนงานโครงการจำแนกตามพืช ปศุสัตว์ ประมง กลุ่ม/สหกรณ์ ชลประทาน)

4. ผลการดำเนินงานโครงการสำคัญ (Agenda) (สรุปโดยย่อ)

4.1 ระบบการส่งเสริมการเกษตรแบบแปลงใหญ่

☞ สำนักงานตรวจบัญชีสหกรณ์จังหวัดปราจีนบุรี

- 1) งบประมาณรวม 19,820.00 บาท ผลการเบิกจ่าย - บาท คิดเป็นร้อยละ -
จำแนกเป็น งบดำเนินงาน 25,440.00 บาท งบลงทุน - บาท งบรายจ่าย - บาท
- 2) เป้าหมายรวม 1 แปลง เป้าหมายรวม 72 ราย เพื่อพัฒนาศักยภาพด้านการจัดทำบัญชี

☞ สำนักงานประมงจังหวัดปราจีนบุรี

- 1) งบประมาณรวม 56,000 บาท ผลการเบิกจ่าย - บาท คิดเป็นร้อยละ -
จำแนกเป็น งบดำเนินงาน 56,000 บาท งบลงทุน - บาท งบรายจ่าย - บาท งบอุดหนุน - บาท
- 2) เป้าหมาย สนับสนุนกลุ่มแปลงใหญ่ผู้เลี้ยงกุ้งก้ามกรามร่วมกับกุ้งแวนนาไม ตำบลบางยาง 1 กลุ่ม
- 3) ผลสำเร็จที่สำคัญ สนับสนุนกลุ่มแปลงใหญ่ผู้เลี้ยงกุ้งก้ามกรามร่วมกับกุ้งแวนนาไม ตำบลบางยาง 1 กลุ่ม

☞ ศูนย์วิจัยและพัฒนาประมงน้ำจืดปราจีนบุรี

- 1) งบประมาณรวม 10,500 บาท ผลการเบิกจ่าย - บาท คิดเป็นร้อยละ -
จำแนกเป็น งบดำเนินงาน 10,500 บาท งบลงทุน - บาท งบรายจ่าย - บาท งบอุดหนุน - บาท
- 2) เป้าหมายรวม เกษตรกรแปลงใหญ่ กลุ่มกุ้งขาวปนกุ้งก้ามกราม ในพื้นที่ อำเภอบ้านสร้าง

จังหวัดปราจีนบุรี จำนวน 1 แปลง เกษตรกร 30 ราย

ผลสำเร็จที่สำคัญ เกษตรกรแปลงใหญ่ กลุ่มกุ้งขาวปนกุ้งก้ามกราม ในพื้นที่ อำเภอบ้านสร้าง

จังหวัดปราจีนบุรี จำนวน - แปลง เกษตรกร - ราย

4.2 โครงการศูนย์เรียนรู้การเพิ่มประสิทธิภาพการผลิตสินค้าเกษตร

☞ สำนักงานปศุสัตว์จังหวัดปราจีนบุรี

- 1) งบประมาณรวม 29,600 บาท ผลการเบิกจ่าย - บาท คิดเป็นร้อยละ -
จำแนกเป็น งบดำเนินงาน - บาท งบลงทุน - บาท งบรายจ่าย - บาท
เป้าหมายรวม 70 ราย ดำเนินการพัฒนาได้ - ราย คิดเป็นร้อยละ

☞ สำนักงานตรวจบัญชีสหกรณ์จังหวัดปราจีนบุรี

- 1) งบประมาณ 30,800.00 บาท ผลการเบิกจ่าย 1,320.00 บาท คิดเป็นร้อยละ 0.04
จำแนกเป็น งบดำเนินงาน 30,800.00 บาท งบลงทุน - บาท งบรายจ่าย - บาท
- 2) เป้าหมายรวม 7 แห่ง ผลสำเร็จที่สำคัญ เพื่อพัฒนาศักยภาพด้านการจัดทำบัญชี

☞ สำนักงานประมงจังหวัดปราจีนบุรี

- 2) งบประมาณรวม 86,450 บาท ผลการเบิกจ่าย...2,500...บาท คิดเป็นร้อยละ 2.89
จำแนกเป็น งบดำเนินงาน 68,950 บาท งบลงทุน - บาท งบรายจ่าย - บาท งบอุดหนุน 17,500 บาท

2) เป้าหมายรวม

- ★ พัฒนาแปลงเรียนรู้ ศูนย์หลัก 7 ศูนย์
- ★ คัดเลือก ศพก.เครือข่าย เพื่อยกระดับในปี 2568 จากศูนย์เครือข่ายรวม 3 ศูนย์
- ★ พัฒนาและยกระดับ ศพก.เครือข่าย (รายเดิม) ให้เป็นต้นแบบในจังหวัด จำนวน 3 ศูนย์
- ★ ติดตามให้คำแนะนำและถอดบทเรียน บันทึกภาพเคลื่อนไหว จำนวน 3 แปลง
- ★ จัดกิจกรรมวันถ่ายทอดเทคโนโลยีเพื่อเริ่มต้นฤดูกาลผลิตใหม่ (Field Day) จำนวน - ครั้ง
- ★ ร่วมกิจกรรมและศึกษาเรียนรู้เกี่ยวกับด้านการประมงผ่านการจัดงานวันประมงแห่งชาติ
- ★ ถ่ายทอดเทคโนโลยีสู่เกษตรกรและสนับสนุนปัจจัยการผลิต จำนวน 135 ราย
- ★ บริหาร จัดการ ขับเคลื่อน ติดตามและรายงานผลการดำเนินงานโครงการ จำนวน 7 ครั้ง

แบบฟอร์มที่ 1 ข้อมูลพื้นฐานจังหวัด

3) ผลสัมฤทธิ์สำคัญ

- ✦ พัฒนาแปลงเรียนรู้ ศูนย์หลัก - ศูนย์
- ✦ คัดเลือก ศพก.เครือข่าย เพื่อยกระดับในปี 2568 จากศูนย์เครือข่ายรวม 3 ศูนย์
- ✦ พัฒนาและยกระดับ ศพก.เครือข่าย (รายเดิม) ให้เป็นต้นแบบในจังหวัด จำนวน - ศูนย์
- ✦ ติดตามให้คำแนะนำและถอดบทเรียน บันทึกรูปภาพเคลื่อนไหว จำนวน - แปลง
- ✦ จัดกิจกรรมวันถ่ายทอดเทคโนโลยีเพื่อเริ่มต้นฤดูกาลผลิตใหม่ (Field Day) จำนวน - ครั้ง
- ✦ ร่วมกิจกรรมและศึกษาเรียนรู้เกี่ยวกับด้านการประมงผ่านการจัดงานวันประมงแห่งชาติ
- ✦ ถ่ายทอดเทคโนโลยีสู่เกษตรกรและสนับสนุนปัจจัยการผลิต จำนวน - ราย
- ✦ บริหาร จัดการ ขับเคลื่อน ติดตามและรายงานผลการดำเนินงานโครงการ จำนวน- ครั้ง

4.3 โครงการพัฒนาเกษตรกรปราดเปรื่อง (Smart Farmer)

☞ สำนักงานเกษตรจังหวัดปราจีนบุรี

- 1) งบประมาณรวม - บาท ผลการเบิกจ่าย - บาท คิดเป็นร้อยละ -
จำแนกเป็น งบดำเนินงาน - บาท งบลงทุน - บาท งบรายจ่าย - บาท
- 2) เป้าหมายรวม
 - 2.1) การพัฒนาเกษตรกรปราดเปรื่อง (Smart Farmer)
 - เกษตรกรที่ยังไม่เป็น Smart Farmer (Developing Smart Farmer) จำนวน 70 ราย
 - 2.2) การพัฒนาเกษตรกรรุ่นใหม่
 - เกษตรกรรุ่นใหม่ จำนวน 25 ราย

☞ สำนักงานปศุสัตว์จังหวัดปราจีนบุรี

- 1) งบประมาณรวม 51,200 บาท ผลการเบิกจ่าย 14,800 ล้านบาท คิดเป็นร้อยละ 28.91
จำแนกเป็น งบดำเนินงาน 51,200 บาท งบลงทุน - บาท งบรายจ่าย - บาท
- 2) เป้าหมายรวม 30 ราย

4.4 โครงการบริหารจัดการการผลิตสินค้าเกษตรตามแผนที่เกษตรเพื่อการบริหารจัดการเชิงรุก (Zoning by Agri-Map)

☞ สถานีพัฒนาที่ดินปราจีนบุรี

- 1) งบประมาณรวม 900,000 บาท ผลการเบิกจ่าย - บาท คิดเป็นร้อยละ -
จำแนกเป็น งบดำเนินงาน - บาท งบลงทุน 900,000 บาท งบรายจ่าย - บาท
- 2) เป้าหมายรวม 3 แปลง ผลสำเร็จที่สำคัญ -

☞ สำนักงานตรวจบัญชีสหกรณ์จังหวัดปราจีนบุรี

- 1) งบประมาณรวม 3,400.00 บาท ผลการเบิกจ่าย - บาท คิดเป็นร้อยละ -
จำแนกเป็น งบดำเนินงาน 3,400.00 บาท งบลงทุน - บาท งบรายจ่าย - บาท
- 2) เป้าหมายรวม 3 ราย ผลสำเร็จที่สำคัญ เพื่อพัฒนาศักยภาพด้านการจัดทำบัญชี

4.5 โครงการยกระดับคุณภาพสู่มาตรฐานสินค้าเกษตร (GAP)

☞ สำนักงานประมงจังหวัดปราจีนบุรี

- 1) งบประมาณรวม 33,900 บาท ผลการเบิกจ่าย - บาท คิดเป็นร้อยละ -
จำแนกเป็น งบดำเนินงาน 33,900 บาท งบลงทุน - บาท งบรายจ่าย - บาท งบอุดหนุน - บาท
- 2) เป้าหมายรวม เตรียมความพร้อมให้กับเกษตรกร จำนวน 111 ฟาร์ม
- 3) ผลสำเร็จที่สำคัญ ดำเนินการเตรียมความพร้อมรับคำขอรับการรับรองระบบการผลิต GAP/มกษ. 7436-2563 จำนวน 25 ฟาร์ม

☞ สำนักงานปศุสัตว์จังหวัดปราจีนบุรี

- 1) งบประมาณรวม 153,100 บาท ผลการเบิกจ่าย - บาท คิดเป็นร้อยละ -
จำแนกเป็น งบดำเนินงาน 153,100 บาท งบลงทุน - บาท งบรายจ่าย - บาท
- 2) เป้าหมายรวม 848 แห่ง ผลการดำเนินงานตรวจประเมินแล้ว จำนวน 226 แห่ง คิดเป็นร้อยละ 26.69

แบบฟอร์มที่ 1 ข้อมูลพื้นฐานจังหวัด

☞ ศูนย์วิจัยและพัฒนาการเพาะเลี้ยงสัตว์น้ำจืดปราจีนบุรี

งบประมาณรวม 288,700 บาท ผลการเบิกจ่าย 35,250.13 บาท คิดเป็นร้อยละ 34.11
งบดำเนินงาน.....บาท งบลงทุน..... 288,700 บาท งบรายจ่าย.....บาท งบอุดหนุน.....บาท
กิจกรรม พัฒนาคุณภาพสินค้าประมงสู่มาตรฐาน

- เป้าหมาย
- ตรวจสอบฟาร์ม 381 ฟาร์ม
 - ตรวจสอบปัจจัยการผลิต 573 ตัวอย่าง
 - แผนสุ่มเก็บตัวอย่าง จากแหล่งเพาะเลี้ยง 542 ตัวอย่าง

ผลการปฏิบัติงานประจำเดือน

- ตรวจสอบฟาร์ม 75 ฟาร์ม
- ตรวจสอบปัจจัย 53 ตัวอย่าง
- ตรวจสอบตัวอย่างสัตว์น้ำจากแหล่งเพาะเลี้ยง 55 ตัวอย่าง

ผลสำเร็จที่สำคัญ ตรวจสอบฟาร์มเดิมที่ต่อ อายุต่อเนื่องในปี 2568

- ตรวจสอบฟาร์มใหม่ ปี 2568
- ตรวจสอบติดตามฟาร์มเดิมที่ได้รับรองในปี 2566 และ 2567
- ตรวจสอบฟาร์ม สอ.3
- ตรวจสอบฟาร์ม สอ.4
- ตรวจสอบประเมินสถานกักกันสัตว์
- ตรวจสอบประเมินโรงเพาะและอนุบาลของหน่วยงานกรมประมง
- ตรวจสอบวิเคราะห์ปัจจัยการผลิตจากแหล่งเพาะเลี้ยง
- การสุ่มเก็บตัวอย่างสัตว์น้ำจากแหล่งเพาะเลี้ยง

4.6 โครงการพัฒนาเกษตรกรอินทรีย์

☞ ศูนย์วิจัยและพัฒนาการเกษตรปราจีนบุรี (อยู่ระหว่างประสานข้อมูล)

4.7 โครงการตลาดเกษตรกร

- 1) งบประมาณรวม 35,700 บาท ผลการเบิกจ่าย - บาท คิดเป็นร้อยละ -
จำแนกงบดำเนินงาน 35,700 บาท งบลงทุน - บาท งบรายจ่าย - บาท
- 2) เป้าหมายรวมเป้าหมาย เกษตรกรและองค์กรเกษตรกร จำนวน 10 ราย

4.8 โครงการเกษตรทฤษฎีใหม่

☞ สำนักงานปศุสัตว์จังหวัดปราจีนบุรี

- 1) งบประมาณรวม 107,100 บาท ผลการเบิกจ่าย - บาท คิดเป็นร้อยละ
- 2) เป้าหมายรวม 197 ราย ผลสำเร็จที่สำคัญ ราย คิดเป็นร้อยละ -

☞ สำนักงานประมงจังหวัดปราจีนบุรี

- 1) งบประมาณรวม 92,000 บาท ผลการเบิกจ่าย - บาท คิดเป็นร้อยละ -
จำแนกเป็น งบดำเนินงาน 92,000 บาท งบลงทุน - บาท งบรายจ่าย - บาท งบอุดหนุน - บาท

2) เป้าหมายรวม

- คัดเลือกเกษตรกรเข้าร่วมโครงการ จำนวน 46 ราย
- ส่งเสริมองค์ความรู้แก่เกษตรกรและจัดเก็บข้อมูลความรู้ 46 ราย
- สนับสนุนปัจจัยการผลิต 46 ราย
- ติดตามและให้คำแนะนำ และจัดเก็บข้อมูลผลผลิตของเกษตรกร 46 ราย

แบบฟอร์มที่ 1 ข้อมูลพื้นฐานจังหวัด

ผลสำเร็จที่สำคัญ

- คัดเลือกเกษตรกรเข้าร่วมโครงการ จำนวน 46 ราย
- ส่งเสริมองค์ความรู้แก่เกษตรกรและจัดเก็บข้อมูลความรู้ - ราย
- สนับสนุนปัจจัยการผลิต - ราย
- ติดตามและให้คำแนะนำ และจัดเก็บข้อมูลผลผลิตของเกษตรกร - ราย

☞ สำนักงานประมงจังหวัดปราจีนบุรี

- 1) งบประมาณรวม 19,140 บาท ผลการเบิกจ่าย - บาท คิดเป็นร้อยละ -
จำแนกเป็น งบดำเนินงาน 92,000 บาท งบลงทุน - บาท งบรายจ่าย - บาท งบอุดหนุน - บาท
- 2) เป้าหมายรวม 41 ราย

ผลสำเร็จที่สำคัญ เพื่อพัฒนาศักยภาพด้านการจัดทำบัญชี

4.9 แผนการผลิตและการตลาดข้าวครบวงจร

แผนการผลิตและการตลาดข้าวครบวงจร แผนการเพาะปลูกข้าว ปี 2566/67 (รอบที่ 1) พื้นที่การปลูกข้าว จังหวัดปราจีนบุรี จำนวน 388,320 ไร่

- 2) เป้าหมายรวม - ผลสำเร็จที่สำคัญ

4.10 การบริหารจัดการทรัพยากรน้ำ (สถานีพัฒนาที่ดินปราจีนบุรี)

- 1) งบประมาณรวม 1,591,000 บาท ผลการเบิกจ่าย - บาท คิดเป็นร้อยละ -
จำแนกเป็น งบดำเนินงาน - บาท งบลงทุน 1,591,000 บาท งบรายจ่าย - บาท
- 2) เป้าหมายรวม 86 บ่อ ผลสำเร็จที่สำคัญ -

4.11 การส่งเสริมการใช้เครื่องจักรกลทางการเกษตร (เกษตรจังหวัดปราจีนบุรี)

- 1) งบประมาณรวม - บาท ผลการเบิกจ่าย - ล้านบาท คิดเป็นร้อยละ
จำแนกเป็น งบดำเนินงาน - บาท งบลงทุน - บาท งบรายจ่าย - บาท
- 2) เป้าหมายรวม

4.12 โครงการธนาคารสินค้าเกษตร

☛ สถานีพัฒนาที่ดินปราจีนบุรี

- 1) งบประมาณรวมทั้งสิ้น - บาท ผลการเบิกจ่าย - บาท คิดเป็นร้อยละ -
จำแนกเป็น งบดำเนินงาน - บาท งบลงทุน - บาท งบรายจ่ายอื่น -
- 2) เป้าหมายรวม - ผลสำเร็จที่สำคัญ (รออนุมัติแผนงาน/แผนเงิน จากกรมพัฒนาที่ดิน)

4.13 โครงการสัตว์ปลอดโรค คนปลอดภัย จากโรคพิษสุนัขบ้า ตามพระปณิธาน ศาสตราจารย์ ดร.

สมเด็จพระเจ้าฟ้าฯ กรมพระศรีสวางควัฒน วรขัตติยราชนารี

- 1) งบประมาณรวม 34,900 บาท ผลการเบิกจ่าย 17,600 บาท คิดเป็นร้อยละ 50.43
จำแนกเป็น งบดำเนินงาน - บาท
- 2) เป้าหมายรวม 1,000 ตัว ผลการดำเนินการ 98 คิดเป็นร้อยละ 9.8

4.14 โครงการอาหารเสริม (นม) โรงเรียน

- 1) งบประมาณรวม 5,300 บาท ผลการเบิกจ่าย - ล้านบาท คิดเป็นร้อยละ -
จำแนกเป็น งบดำเนินงาน - บาท งบลงทุน - บาท งบรายจ่าย - บาท
- 2) เป้าหมายรวม 71 โรงเรียน ผลการดำเนินการ - คิดเป็นร้อยละ -

แบบฟอร์มที่ 1 ข้อมูลพื้นฐานจังหวัด

4.15 การส่งเสริมงานด้านเกษตรอินทรีย์

- สนับสนุนบรรจุภัณฑ์ และส่งเสริมการตลาดด้วยการนำสินค้าไปจำหน่ายในสถานที่ต่างๆ ทั้งในจังหวัดและต่างจังหวัด

1. ดำเนินโครงการตลาดสีเขียว ดังนี้

- โรงพยาบาลบึงบอระเพ็ด	วันจันทร์-ศุกร์	เวลา 07.00-14.00 น.
- ธ.ก.ส. สาขาปราจีนบุรี	ทุกวันพฤหัสบดี	เวลา 06.00-08.00 น.
- หน้าลานพระบรมรูปรัชกาลที่ 5	ทุกวันศุกร์	เวลา 06.00-11.00 น.
- โรงพยาบาลเจ้าพระยาอภัยภูเบศร	ทุกวันศุกร์	เวลา 07.00-14.00 น.
- โรงพยาบาลศรีมหาโพธิ์	ทุกวันอังคาร และวันพฤหัสบดี	เวลา 08.00-15.00 น.
- สำนักงานเกษตรอำเภอบึงบอระเพ็ด	ทุกวันอังคาร	เวลา 13.00-17.00 น.
- โรงพยาบาลประจันตคาม	ทุกวันพุธ	เวลา 07.00-14.00 น.
- เลมอนฟาร์ม	ทุกวันอังคาร วันศุกร์ และวันอาทิตย์	

ปัญหา อุปสรรค

- 1.การสร้างการรับรู้ ความเข้าใจเรื่องเกษตรอินทรีย์ยังมีน้อย
- 2.เกษตรกรส่วนใหญ่เป็นผู้สูงอายุ
- 3.สภาพภูมิอากาศแปรปรวน

แนวทางแก้ไข

- 1.ควรมีการประชาสัมพันธ์สร้างการรับรู้ในหลายๆ ช่องทางให้มากยิ่งขึ้น
- 2.สนับสนุนองค์ความรู้ โครงสร้างพื้นฐานที่จำเป็น การบริหารจัดการน้ำ และนวัตกรรมเครื่องจักรกล
- 3.พัฒนาเกษตรกรเป็นผู้ตรวจรับรองมาตรฐานเกษตรอินทรีย์ให้มากยิ่งขึ้น
- 4.สนับสนุนด้านการตลาด การรับซื้อผลผลิตเกษตรอินทรีย์ ด้วยการส่งเสริมการบริโภคอาหารอินทรีย์ในจังหวัดให้มากยิ่งขึ้น
- 5.เชื่อมโยงการดำเนินงานกับ Smart Farmer และ Young Smart Farmer และขยายผลให้มากยิ่งขึ้น

4.16 การบริหารจัดการน้ำทั้งระบบ และการแก้ไขปัญหาภัยแล้งและน้ำท่วม

1. การบริหารจัดการน้ำด้านการเกษตร

1.1 การเพิ่มศักยภาพในการบริหารจัดการน้ำโดยชุมชนการปรับปรุงระบบส่งน้ำ สร้างแหล่งเก็บน้ำในพื้นที่ให้สามารถกักเก็บน้ำได้อย่างเต็มความจุของแหล่งน้ำ การใช้นวัตกรรมในการบริหารจัดการน้ำ การแก้ไขปัญหาซ้ำซากในพื้นที่น้ำท่วม และพื้นที่แล้ง ชุมชนและท้องถิ่นมีแหล่งน้ำสำรองสำหรับช่วงฤดูแล้งและฝนทิ้งช่วง

ผลการดำเนินงาน งานซ่อมแซม ปรับปรุงระบบส่งน้ำ สร้างแหล่งเก็บน้ำในพื้นที่ ตามโครงการแก้ไขและบรรเทาความเดือดร้อนของประชาชนในพื้นที่อันเนื่องมาจากปัญหาภัยแล้งและอุทกภัยในจังหวัด จำนวน 19 งาน ผลงาน 97.89 % ผลเบิกจ่าย 51.22 %

ปัญหา/อุปสรรค การดำเนินการล่าช้า เนื่องจากต้องรอให้พื้นที่เก็บเกี่ยวผลผลิตแล้วเสร็จ

2. ติดตามประเมิน เฝ้าระวังสถานการณ์น้ำต้นทุนให้มีเพียงพอต่อภาคการเกษตร

ผลการดำเนินงาน

สนับสนุนน้ำในการเพาะปลูก พืชไร่/พืชผัก ดังนี้

ประเภทแหล่งน้ำ	พืชไร่ (ไร่)	พืชผัก (ไร่)
ในเขตชลประทาน	1,070	200
นอกเขตชลประทาน	6,316	1,209
รวม	7,386	1,409

แบบฟอร์มที่ 1 ข้อมูลพื้นฐานจังหวัด

4.16 การแก้ไขปัญหาที่ดินทำกิน

- 1) กิจกรรมสร้างและพัฒนาเกษตรกรรุ่นใหม่ในเขตปฏิรูปที่ดินจังหวัดปราจีนบุรี
งบประมาณ - บาท ผลการเบิกจ่าย - บาท คิดเป็นร้อยละ
- 2) กิจกรรมบริหารจัดการที่ดินเอกสารที่จัดซื้อ (ที่ดินแปลงว่าง)
งบประมาณ - บาท ผลการเบิกจ่าย - บาท คิดเป็นร้อยละ -

4.17 การช่วยเหลือด้านหนี้สินสมาชิกสหกรณ์/กลุ่มเกษตรกร

- ☛ โครงการลดดอกเบี้ยเงินกู้ให้เกษตรกรสมาชิกสหกรณ์/กลุ่มเกษตรกร

5. สถานการณ์การผลิตและราคาสินค้าเกษตรที่สำคัญ

(เช่น สินค้าเกษตร พาร์มมาตรฐานด้านปศุสัตว์ ผลการสุ่มตรวจนมโรงเรียน)

5.1) สินค้าเกษตรข้าวนาปี พื้นที่เพาะปลูก 430,239 ไร่ คาดการณ์ผลผลิตที่จะออกสู่ตลาด

เดือนกันยายน	67	จำนวนผลผลิต35,391.....	ตัน	ราคา9,700.....	บาท/ตัน
เดือนตุลาคม	67	จำนวนผลผลิต35,650.....	ตัน	ราคา9,800.....	บาท/ตัน
เดือนพฤศจิกายน	67	จำนวนผลผลิต35,629.....	ตัน	ราคา10,000.....	บาท/ตัน
เดือนธันวาคม	67	จำนวนผลผลิต37,629.....	ตัน	ราคา9,700.....	บาท/ตัน

5.2) สินค้าเกษตรข้าวนาปรัง พื้นที่เพาะปลูก 123,572 ไร่ คาดการณ์ผลผลิตที่จะออกสู่ตลาด

เดือนกันยายน	67	จำนวนผลผลิต -	ตัน	ราคา-.....	บาท/ตัน
เดือนตุลาคม	67	จำนวนผลผลิต-.....	ตัน	ราคา-.....	บาท/ตัน
เดือนพฤศจิกายน	67	จำนวนผลผลิต-.....	ตัน	ราคา-.....	บาท/ตัน
เดือนธันวาคม	67	จำนวนผลผลิต3,500.....	ตัน	ราคา9,500.....	บาท/ตัน

5.3) สินค้าเกษตร มันสำปะหลังโรงงาน พื้นที่เพาะปลูก 103,843 ไร่ คาดการณ์ผลผลิตที่จะออกสู่ตลาด

เดือนกันยายน	67	จำนวนผลผลิต10,265.....	ตัน	ราคา2,700.....	บาท/ตัน
เดือนตุลาคม	67	จำนวนผลผลิต8,823.....	ตัน	ราคา2,650.....	บาท/ตัน
เดือนพฤศจิกายน	67	จำนวนผลผลิต8,894.....	ตัน	ราคา2,600.....	บาท/ตัน
เดือนธันวาคม	67	จำนวนผลผลิต1,964.....	ตัน	ราคา 2,600.....	บาท/ตัน

- ปัญหา/ความเสี่ยง/แนวโน้มความเสียหาย พบว่าปัจจุบันมีพื้นที่คาดว่าจะได้รับผลกระทบจากภาวะฝนทิ้งช่วง
ประมาณ - ไร่

5.2 ด้านปศุสัตว์

- สุกร จำนวนเกษตรกร 136 ราย พื้นที่เลี้ยงสัตว์ 136 พาร์ม ผลผลิต 309.726 ตัน ราคา 65,000บาท/ตัน
- ไก่เนื้อ จำนวนเกษตรกร 376 ราย พื้นที่เลี้ยงสัตว์ 376 พาร์ม ผลผลิต 55,989 ตัน ราคา 34,000 บาท/ตัน
- ไก่พื้นเมือง จำนวนเกษตรกร 17,581 ราย พื้นที่เลี้ยงสัตว์ 17,581 ราย ผลผลิต 832.099 ตัน ราคา 92,000 บาท/ตัน
- โคเนื้อ จำนวนเกษตรกร 1,16 ราย พื้นที่เลี้ยงสัตว์ 1,161 แห่ง ผลผลิต 12.37 ตัน ราคา 92,000 บาท/ตัน
- โคนม(น้ำนมดิบ)จำนวนเกษตรกร 2 ราย พื้นที่เลี้ยงสัตว์ 2 พาร์ม ผลผลิต 17.52 ตัน ราคา 18,000 บาท/ตัน
- ไข่ไก่ จำนวนเกษตรกร 8 ราย พื้นที่เลี้ยงสัตว์ 8 พาร์ม ผลผลิต 5,022.4 ตัน ราคา 52,000 บาท/ตัน

แบบฟอร์มที่ 1 ข้อมูลพื้นฐานจังหวัด

5.3 ด้านประมง

- กุ้งขาว จำนวนเกษตรกร 1,015 ราย พื้นที่เลี้ยงสัตว์ 10,110 ไร่ ผลผลิต 7,100 ตัน
ราคาเฉลี่ย 140,000 บาท/ตัน คิดเป็นมูลค่า 994 ล้านบาท

- กุ้งก้ามกราม จำนวนเกษตรกร 615 ราย พื้นที่เลี้ยงสัตว์ 6,140 ไร่ (เลี้ยงรวมกับกุ้งขาว) ผลผลิต
920 ตัน ราคาเฉลี่ย 300,000 บาท/ตัน คิดเป็นมูลค่า 276 ล้านบาท

- ปลาน้ำจืด จำนวนเกษตรกร 4,695 ราย พื้นที่การเลี้ยงสัตว์ 41,000 ไร่ ผลผลิต 26,000 ตัน
ราคาเฉลี่ย 32,000 บาท/ตัน คิดเป็นมูลค่า 825 ล้านบาท โดยปลานิลเป็นปลาน้ำจืดที่สำคัญของจังหวัด
ผลผลิต 15,000 ตัน คิดเป็นร้อยละ 53 ของผลผลิตปลาน้ำจืด มูลค่า 525 ล้านบาท

- ปลาที่บดทิมในกระชัง จำนวนเกษตรกร 114 ราย จำนวนกระชัง 1,474 กระชัง พื้นที่เลี้ยงสัตว์ 2ไร่
ผลผลิต 2,400 ตัน ราคาเฉลี่ย 80,000 บาท/ตัน คิดเป็นมูลค่า 192 ล้านบาท

6. สถานการณ์และการช่วยเหลือภัยพิบัติด้านเกษตร

6.1 พื้นที่เสี่ยงภัยแล้ง/อุทกภัย (ล่อแหลมและเปราะบาง)

-

6.2 ผลการเฝ้าระวังโรคและแมลงศัตรูสำคัญ

-