

แบบฟอร์มที่ 1 ข้อมูลพื้นฐานจังหวัด

ข้อมูลพื้นฐานของจังหวัดปราจีนบุรี

1. ข้อมูลด้านการเกษตรของจังหวัด

1.1 พื้นที่ทั้งหมด 2,976,476.25 ไร่ เป็นพื้นที่เกษตรกรรม 711,167 ไร่ (23.89% ของพื้นที่ทั้งหมด) เป็นพื้นที่นา 430,329 ไร่ พืชไร่ 164,205 ไร่ ไม้ผล 24,082 ไร่ ไม้ยืนต้นและพืชอื่นๆ 92,551 ไร่ พืชหญ้าเลี้ยงสัตว์ 16,785 สถานีเพาะเลี้ยงสัตว์น้ำ 65,849 ไร่ และอื่น ๆ 2,182,675.25 ไร่ (เช่น พื้นที่ป่าไม้ พื้นที่อุตสาหกรรม ฯลฯ)

1.2 สถานการณ์ด้านทรัพยากรการผลิตและแนวโน้ม

1) ความจุกักเก็บ 314.34 ล้านลูกบาศก์เมตร ปัจจุบันมีปริมาณน้ำรวม 166.57 ล้านลูกบาศก์เมตร คิดเป็น 52.90% มีปริมาณน้อยกว่า ปี 2567 10.86 ล้านลูกบาศก์เมตร คิดเป็น 3.54 % (ข้อมูล ณ วันที่ 28 ก.พ. 68)

2) ปริมาณน้ำฝนสะสม ตั้งแต่วันที่ 1 พฤษภาคม 2566 ถึง ปัจจุบัน เฉลี่ย 4,108.10 มม. (ข้อมูล ณ วันที่ 28 ก.พ. 68)

3) ความต้องการใช้น้ำของจังหวัดจำแนก 4 ด้าน

- อุปโภคบริโภค	5.48	ล้านลูกบาศก์เมตร
- ระบบนิเวศน์	28.47	ล้านลูกบาศก์เมตร
- เกษตรกรรม	2.19	ล้านลูกบาศก์เมตร
- อุตสาหกรรม	3.70	ล้านลูกบาศก์เมตร
- อื่นๆ	202.58	ล้านลูกบาศก์เมตร

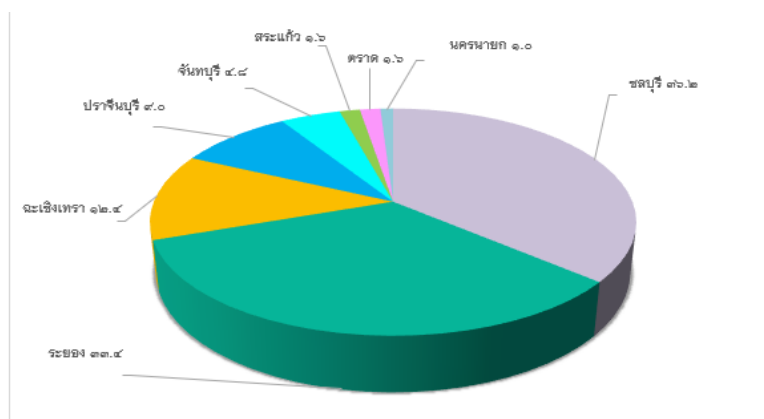
4) การใช้ประโยชน์และความเหมาะสมของดินเพื่อการเกษตรแยกตามรายอำเภอ จังหวัดปราจีนบุรี

อำเภอ	พื้นที่ทั้งหมด (ไร่)	พื้นที่ทำการเกษตร (ไร่)												รวมพื้นที่ทำการเกษตร	
		ที่นา		พืชไร่		สวนผลไม้		ไม้ดอก ไม้ประดับ		พืชผักและสมุนไพร		ไม้ยืนต้น		จำนวน (ไร่)	ร้อยละ พื้นที่ทั้งหมด
		จำนวน (ไร่)	ร้อยละ พื้นที่เกษตร	จำนวน (ไร่)	ร้อยละ พื้นที่เกษตร	จำนวน (ไร่)	ร้อยละ พื้นที่เกษตร	จำนวน (ไร่)	ร้อยละ พื้นที่เกษตร	จำนวน (ไร่)	ร้อยละ พื้นที่เกษตร	จำนวน (ไร่)	ร้อยละ พื้นที่เกษตร		
1. เมืองปราจีนบุรี	282,435.000	53,176	18.83	710	0.25	14,576	5.16	3,067	1.09	492.02	0.17	18,666	6.61	90,687	32.11
2. กบินทร์บุรี	818,301.875	106,968	13.07	95,687	11.69	7,011	0.86	54.5	0.01	359.25	0.04	45,464	5.56	255,544	31.23
3. นาดี	748,804.375	31,973	4.27	15,662	2.09	4,245	0.57	2.5	0.00	119.71	0.02	27,066	3.61	79,068	10.56
4. ประจันตคาม	565,003.125	55,699	9.86	6,055	1.07	1,592	0.28	455.26	0.08	233.21	0.04	33,667	5.96	97,701	17.29
5. ศรีมหาโพธิ์	254,405.000	64,301	25.28	29,638	11.65	4,557	1.79	1	0.00	77.63	0.03	271	0.11	98,846	38.85
6. ศรีมโหสถ	81,768.750	37,408	45.75	3,362	4.11	1,977	2.42	10	0.01	37.64	0.05	1025	1.25	43,820	53.59
7. บ้านสร้าง	225,758.125	78,543	34.79	0	0.00	236	0.10	3	0.00	3	0.00	174	0.08	78,959	34.98
รวม	2,976,476.250	428,068.000	14.38	151,114.000	5.08	34,194.000	1.15	3,592.88	0.12	1,322.46	0.04	126,333.000	4.24	744,624.340	25.02

ที่มา : สำนักงานเกษตรจังหวัดปราจีนบุรี ข้อมูล ณ เดือนมีนาคม 2567

1.3 ขนาดเศรษฐกิจของจังหวัด (GPP)

ในปี พ.ศ.2565 จังหวัดปราจีนบุรี มีขนาดเศรษฐกิจโดยวัดจากผลิตภัณฑ์มวลรวมจังหวัด (Gross Provincial Product : GPP) ณ ราคาประจำปี อยู่ที่ 291,747 ล้านบาท คิดเป็นร้อยละ 1.7 ของผลิตภัณฑ์มวลรวมประเทศ และผลิตภัณฑ์มวลรวมจังหวัดปราจีนบุรี อยู่ในลำดับที่ 12 ของประเทศ อยู่ในลำดับที่ 4 ของภาคตะวันออกและอยู่ในลำดับที่ 1 ของกลุ่มจังหวัดภาคตะวันออก 2 ผลิตภัณฑ์มวลรวมจังหวัดปราจีนบุรี ณ ราคาประจำปี หดตัวร้อยละ -1.5 เมื่อเทียบกับปีที่ผ่านมา จากการลดลงของภาคนอก การเกษตร เช่น สาขาการผลิต สาขาข้อมูลข่าวสารและบริการด้านการสื่อสาร สาขากิจกรรมบริการด้านอื่น ๆ มีจำนวนประชากร 655,430 คน เฉลี่ยรายได้ต่อหัว ปีละ 445,123 บาท จัดอยู่ในลำดับที่ 6 ของประเทศ และเป็นลำดับที่ 1



แบบฟอร์มที่ 1 ข้อมูลพื้นฐานจังหวัด

- มูลค่าผลิตภัณฑ์มวลรวมสินค้าเกษตรของจังหวัดปราจีนบุรี พ.ศ.2560-2564

ปี	GPP ภาคเกษตร (ล้านบาท)	พืช	ปศุสัตว์	ประมง	บริการทางการ เกษตร	ป่าไม้
2560	4,441.03	1,618.90	1,911.88	666.56	216.17	6.16
2561	4,654.05	1,673.73	1,913.26	837.33	199.93	6.52
2562	4,976.19	1,716.57	2,236.60	809.28	203.97	6.75
2563	4,864.01	1,661.06	2,237.48	783.73	167.57	7.07
2564	5,039.69	1,755.87	2,055.72	1,056.03	174.46	7.55

ที่มา : สำนักงานเศรษฐกิจการเกษตรที่ 6 ข้อมูล ณ เดือนมีนาคม 2567

☞ ครุภัณฑ์เครื่องจักรและแรงงานภาคเกษตร

อำเภอ	จำนวน ครุภัณฑ์ (ปี 2561)	จำนวนครุภัณฑ์เครื่องจักร				
		ปี 2562	ปี 2563	ปี 2564	ปี 2565	ปี 2566
1. เมืองปราจีนบุรี	43,551	7,861	9,018	8,999	8,309	8,056
2. กบินทร์บุรี	56,235	13,277	13,598	13,504	13,609	12,810
3. นาดี	19,438	6,153	5,808	5,788	5,347	5,025
4. ประจันตคาม	18,167	6,010	6,467	6,464	6,444	6,550
5. ศรีมหาโพธิ์	45,773	4,198	4,578	4,642	4,724	4,513
6. ศรีมโหสถ	8,060	1,761	1,830	1,844	2,014	2,044
7. บ้านสร้าง	10,701	4,635	3,296	3,137	3,107	3,033
รวม	201,925	43,895	44,595	44,378	43,554	42,031

ที่มา : สำนักงานเกษตรจังหวัดปราจีนบุรี ข้อมูล ณ เดือนมีนาคม 2567

☞ ด้านการปลูกพืชเศรษฐกิจของจังหวัด ปีการผลิต 2566/67

ชนิดพืช	จำนวน เกษตรกร (ราย)	พื้นที่ เพาะปลูก (ไร่)	เนื้อที่เก็บ เกี่ยว (ไร่)	ผลผลิตที่เก็บ เกี่ยวได้ (ตัน)	ผลผลิตเฉลี่ย/ เนื้อที่เก็บ เกี่ยว (กิโลกรัม)	ราคา เกษตรกร ขายได้เฉลี่ย (บาท/ กิโลกรัม)
ข้าวนาปี	22,552	428,068	420,590	172,164	409	9.22
ข้าวนาปรัง	3,143	123,572	122,603	76,301	622	10.01
มันสำปะหลัง	2,110	103,843	99,005	322,614	3,259	3.08
ยางพารา	551	37,583	34,516	6,784	197	57
ข้าวโพดเลี้ยงสัตว์	869	27,521	27,414	21,498	784	7.81
ปาล์มน้ำมัน	384	18,690	18,479	39,864	2,157	5.86
รวม	29,609	739,277	722,607	639,225	7,428	-

ที่มา : สำนักงานเกษตรจังหวัดปราจีนบุรี ข้อมูล ณ เดือนมีนาคม 2567

แบบฟอร์มที่ 1 ข้อมูลพื้นฐานจังหวัด

☞ สัตว์เศรษฐกิจที่สำคัญ ของจังหวัดปราจีนบุรี ปี 2566

ชนิดสัตว์	จำนวนเกษตรกร (ราย)	จำนวนสัตว์ (ตัว)	ข้อมูลผลผลิต		ราคาเฉลี่ย (บาท/หน่วย)	มูลค่าผลผลิต (บาท)
			จำนวน	หน่วยนับ		
โคเนื้อ	2,112	19,886	8,674	ตัว	23,525	204,055,850
โคนม	2	196	313,070	ลิตร	22.50	7,044,075
กระบือ	1,108	12,806	5,304	ตัว	30,213	160,249,752
สุกร	495	375,995	288,259	ตัว	6,743	1,943,730,437
ไก่เนื้อ	382	38,945,054	116,835,162	กก.	39.60	4,626,672,415.20
ไก่ไข่	719	4,638,700	755,356,000	ฟอง	3.63	2,741,942,280
เป็ดเนื้อ	143	834,500	834,500	ตัว	60.83	50,762,635

ที่มา : สำนักงานปศุสัตว์จังหวัดปราจีนบุรี ข้อมูล ณ เดือนธันวาคม 2566

☞ ด้านประมง	ปลาน้ำจืด	ผลผลิต	35,000	ตัน/ปี
	ปลาทับทิม	ผลผลิต	2,520	ตัน/ปี
	กุ้งทะเล	ผลผลิต	9,000	ตัน/ปี
	กุ้งก้ามกราม	ผลผลิต	5,700	ตัน/ปี

1.6 สินค้าเด่น/สินค้า GI ได้แก่


ลำดับ	ชนิดสินค้า	พื้นที่ปลูก (ไร่)	ผลผลิต (ตัน)	ลักษณะเด่น
1	ทุเรียนปราจีน 	5,762	2,571	ทุเรียนที่มีเนื้อสีเหลือง แห้ง หนา เส้นใยน้อย หวานมัน เปลือกผลบาง ผิวเปลือกสีน้ำตาลถึงน้ำตาลเข้ม หนามถี่ สภาพดินเหมาะแก่การเพาะปลูก เพราะชั้นบนเป็นดินร่วนปนทราย ดินชั้นล่างเป็นหินผุและศิลาแลง ทำให้การระบายน้ำสะดวก น้ำไม่ขังในเนื้อดิน การกระจายตัวของธาตุอาหารทั่วถึง ลักษณะภูมิอากาศและปริมาณน้ำฝน ประกอบกับความชื้นสัมพัทธ์ เหมาะสมพอดีกัน (พื้นที่ปลูกอำเภอเมืองปราจีนบุรี อำเภอกบินทร์บุรี อำเภอประจันตคาม อำเภอศรีมหาโพธิ์ อำเภอนาดี)
2	ส้มโอปราจีน 	4,475	2,614	ส้มโอปราจีนบุรี (Prachin Pomelo หรือ Som- O Prachin) ขึ้นทะเบียน 4 สายพันธุ์ ได้แก่ ทองดี ขาวน้ำผึ้ง ขาวใหญ่ ขาวแตงกวา ลักษณะเด่น รสชาติหวาน ไม่ขม ไม่ซ่าลิ้น เปลือกบาง เนื้อเยื่อกึ่งแน่น
3	กก 	30	6,000 ชิ้นต่อปี	เสื้อกกและผลิตภัณฑ์แปรรูป จากเสื้อกก ทอด้วยกกกระจูด ซึ่งเป็นกกน้ำจืด ปลูกและแปรรูปในพื้นที่ ของอำเภอบ้านสร้าง จังหวัดปราจีนบุรี โดยนำกกมาผ่านกระบวนการทอเสื้อด้วยมือผสมผสานกับภูมิปัญญาของท้องถิ่นที่สืบทอดกันมายาวนาน

แบบฟอร์มที่ 1 ข้อมูลพื้นฐานจังหวัด

1.7 สินค้า OTOP ได้แก่

ลำดับ	ชนิดสินค้า	ที่อยู่/ เบอร์โทรศัพท์	ประเภท	ลักษณะเด่น
1	น้ำพริกปูนา 	149 ม. 3 ต.บ้านทาม อ.ศรีมหาโพธิ จ.ปราจีนบุรี 081-932-2590	อาหาร	บ้านปูนา นำเอาปูนาซึ่งถือเป็นวัตถุดิบทางการเกษตรมาแปรรูปเพิ่มความโดดเด่นและแปลกใหม่ให้รสชาติ ถือเป็นการสร้างความน่าสนใจให้แก่ผลิตภัณฑ์ สร้างความแตกต่างจากน้ำพริกอื่นในท้องตลาด หลากหลายรสชาติ อาทิเช่น น้ำพริกนรกปูนา, น้ำพริกตาแดงปูนา, น้ำพริกเผาปูนา
2	ข้าวหอมนิล 	11/1 ม.6 ต.บางแตน อ.บ้านสร้าง จ.ปราจีนบุรี 082-452-0168	อาหาร	อำเภอบ้านสร้าง โดยพื้นที่ส่วนใหญ่เป็นพื้นที่เกษตรกรรม ข้าวหอมนิล มีคุณสมบัติทางอาหาร สำหรับผู้ดูแลสุขภาพ และปลูกด้วยวิถีอินทรีย์ ขั้นตอนการดำเนินงานเป็นไปด้วย ความใส่ใจ พิถีพิถัน มีการบรรจุภัณฑ์ที่สะอาด เรียบง่าย และสวยงาม สามารถนำไปใช้เป็นของฝากให้กับคนพิเศษได้
ลำดับ	ชนิดสินค้า	ที่อยู่/ เบอร์โทรศัพท์	ประเภท	ลักษณะเด่น
3	น้ำมัลเบอร์รี่ 	ไร่เคียงน้ำ 89 ม.5 ต.นาแขม อ.กบินทร์บุรี จ.ปราจีนบุรี 081-830-5932	เครื่องดื่ม	ผลิตภัณฑ์ของไร่เคียงน้ำ ผลิตจากวัตถุดิบที่ปลูกด้วยวิถีเกษตรอินทรีย์ ในด้านการผลิต เราใช้ผลหม่อนหรือมัลเบอร์รี่ที่ปลูกภายในพื้นที่ไร่ตนเอง เพื่อให้มั่นใจในคุณภาพ เรามีสูตรในการผลิต และเครื่องมือวัด เพื่อควบคุม ให้ได้รสชาติและคุณภาพคงเดิมเสมอ โดยได้รับมาตรฐาน GMP และ Primay GMP สิ่งที่เหลือใช้จากการผลิต เช่น กากหม่อนนำไปทำปุ๋ยและอาหารสัตว์ภายในไร่
4	กระเป๋าผูก นิลวรรณ 	525 ม.1 ต.บุพราหมณ์ อ.นาดี จ.ปราจีนบุรี 089-831-3369	ผ้าและ เครื่องแต่ง กาย	ต้นลานเป็นพืชตระกูลปาล์ม มีอยู่มากที่บ้านทับลาน ตำบลบุพราหมณ์ อำเภอนาดี จังหวัดปราจีนบุรี ชาวบ้านนำเอาใบอ่อนมาฉีกออกเป็นใบตากแดดให้แห้งแล้วเสียดเป็นเส้นเอามาสานขึ้นหุ่นเป็นหมวก กระเป๋า กล่องรูปแบบต่างๆ ใบลานมีเส้นใยที่เหนียวทนทาน นำมาย้อมด้วยยางไม้ประดู่ แล้วสานลายขัดผสมการผูกเชือก เรียกว่ากระเป๋าผูกนิลวรรณ สามารถเพิ่มมูลค่าให้สินค้าได้

แบบฟอร์มที่ 1 ข้อมูลพื้นฐานจังหวัด

ลำดับ	ชนิดสินค้า	ที่อยู่/ เบอร์โทรศัพท์	ประเภท	ลักษณะเด่น
5	สบู่ขมิ้น NATURELIFE (เนเจอร์ไลฟ์) 	82/1 ม.10 ต.ดงขี้เหล็ก อ.เมืองปราจีนบุรี จ.ปราจีนบุรี 094-553-2489	สมุนไพรที่ ไม่ใช่ เครื่องดื่ม	เนเจอร์ไลฟ์ เห็นถึงคุณค่าของสมุนไพร และมี ประโยชน์อีกมากมาย จึงนำมาสร้างมูลค่าเพิ่ม ด้วยการนำสมุนไพรมาทำเป็น สบู่ขมิ้น และ ออกแบบบรรจุภัณฑ์ให้ดูโดดเด่น สะอาดตา ตรงกับ Target Market กลุ่มลูกค้าที่ได้ตั้ง เป้าหมายไว้ เจาะกลุ่มผู้บริโภคที่รักสุขภาพ และชาวต่างชาติ โดยสร้างจุดเด่นของสบู่ เนเจอร์ไลฟ์เฮอร์บ คือ สมุนไพรเข้มข้น ฟองครีมธรรมชาติ ไม่ใส่สารเพิ่มฟอง

1.8 โครงการชุมชนท่องเที่ยว OTOP นวัตกรรม

ลำดับ	ชื่อ	ที่อยู่	ลิงก์ข้อมูล
1	ชุมชนท่องเที่ยว นวัตกรรม ตำบลเขาไม้แก้ว	ตำบลเขาไม้แก้ว อำเภอกบินทร์บุรี จังหวัดปราจีนบุรี	https://youtu.be/gbn9EdIb_Ys
2	ผลิตภัณฑ์ OTOP นวัตกรรม “โคก หนอง นา โมเดล” ร.อ มานิต คำดวง	หมู่ที่ ๑๐ ตำบลไม้เค็ด อำเภอมืองปราจีนบุรี จังหวัดปราจีนบุรี	https://youtu.be/4471tiKMx3g
3	ผลิตภัณฑ์ OTOP นวัตกรรม สวนชนาภัทร	ตำบลบ้านพระ อำเภอมืองปราจีนบุรี จังหวัดปราจีนบุรี	https://youtu.be/GWnzqDjDjss
4	ผลิตภัณฑ์ OTOP นวัตกรรม สวนผาสุข	ผลิตภัณฑ์ OTOP นวัตกรรม ตำบลบ้านหอย อำเภอประจันตคาม จังหวัดปราจีนบุรี	https://youtu.be/pJmW-KX_k5k
5	ผลิตภัณฑ์ OTOP นวัตกรรม มะม่วงบ้านมาบเหียง นายสงคราม ธรรมมะ	หมู่ 10 ตำบลหนองโพนง อำเภอศรีมหาโพธิ จังหวัดปราจีนบุรี	https://fb.watch/r4W0EYcc9s/

1.9 สหกรณ์การเกษตร

- 1) จำนวนสหกรณ์การเกษตรในจังหวัด.....16.....สหกรณ์ สมาชิกสหกรณ์.....38,951..... ราย
- 2) การจัดชั้นความเข้มแข็งสหกรณ์ในจังหวัด
 - 2.1 ชั้น 1 จำนวน.....4.....สหกรณ์
 - 2.2 ชั้น 2 จำนวน.....7.....สหกรณ์
 - 2.3 ชั้น 3 จำนวน.....5.....สหกรณ์
 - 2.4 ไม่ผ่านจำนวน.....-.....สหกรณ์
- 3) มูลค่าธุรกิจสหกรณ์ 461,367,031.58 บาท

แบบฟอร์มที่ 1 ข้อมูลพื้นฐานจังหวัด

2. ข้อมูลการรับรองมาตรฐานสินค้าเกษตรปลอดภัยของจังหวัด

2.1 พื้นที่การทำเกษตรอินทรีย์ รวม 901.55 ไร่ เกษตรกร 86 ราย/แปลง รับรองแล้ว 898.05 ไร่ เกษตรกร 85 ราย/แปลง

ชนิดสินค้า	จำนวนราย/แปลง	จำนวนไร่
1) ข้าว T1 (เตรียมความพร้อม)	-	-
ข้าว T2 (ปรับเปลี่ยน)	-	-
ข้าว T3	-	-
รับรองแล้ว (รายกลุ่ม)	17	164
รับรองแล้ว (รายเดี่ยว)	3	37
รวม	20	201

ชนิดสินค้า	จำนวนราย/แปลง	จำนวนไร่
2) พืช (แปลง)		
ปรับเปลี่ยน	1/1	3.50
รับรองแล้ว	65/65	697.05
รวม	66	700.55

2.2 การรับรอง GAP ด้านพืช เกษตรกรรวม 1,037/1,325 ราย/แปลง พื้นที่ 16,133.69 ไร่ ด้านประมงเกษตรกร 1,081 ราย/แปลง และด้านปศุสัตว์ จำนวน 579 ฟาร์ม

ชนิดสินค้า	จำนวนราย/แปลง	จำนวนไร่
1) พืช (แปลง)	822/1,325	11,117.69
2) ข้าว GAP Grain	51	516
3) ประมง	1,081	35,722.59
4) ปศุสัตว์		-

3. งบประมาณ ปี 2568 รวมทั้งสิ้น 509,678,984 บาท

3.1 งบประมาณของส่วนราชการต้นสังกัด (Function Base)

งบประมาณทั้งสิ้น 383,838,983.65 บาท ผลการเบิกจ่าย 96,016,170.73 บาท

งบดำเนินงาน 19,963,809 บาท งบลงทุน 326,728,008.06 บาท งบรายจ่าย 15,821,102.61 บาท

งบบุคลากร 14,124,818.03 บาท งบอุดหนุน 393,500 บาท

2) ผลการดำเนินงาน/ผลการปฏิบัติราชการสำคัญ (แผนงานโครงการฯ จำแนกตามพืช ปศุสัตว์ ประมง กลุ่ม/สหกรณ์ ชลประทาน)

2.1) ด้านพืช :

2.1.1) โครงการอาสาสมัครเกษตรกร

เป้าหมาย จัดเวทีแลกเปลี่ยนเรียนรู้อาสาสมัครเกษตรกรหมู่บ้าน จำนวน 70 ราย

2.1.2) โครงการพัฒนาเครือข่ายงานส่งเสริมการเกษตร ระบบส่งเสริมการเกษตร

เป้าหมาย เวทีแลกเปลี่ยนเรียนรู้ระดับอำเภอ (District Workshop : DW) จำนวน 1 ครั้ง

2.1.3) โครงการส่งเสริมการใช้เครื่องจักรกลทางการเกษตร

เป้าหมาย สร้างช่างเกษตรท้องถิ่นประจำแปลงใหญ่ จำนวน 50 ราย

2.1.4) โครงการยกระดับคุณภาพมาตรฐานสินค้าเกษตร

เป้าหมาย อบรมเกษตรกรเข้าสู่ระบบมาตรฐาน GAP และติดตามให้คำปรึกษาแนะนำและตรวจประเมินแปลงเบื้องต้น จำนวน 104 ราย

แบบฟอร์มที่ 1 ข้อมูลพื้นฐานจังหวัด

- 2.1.5) โครงการส่งเสริมการใช้สารชีวภัณฑ์และแมลงศัตรูธรรมชาติทดแทนสารเคมีทางการเกษตร
เป้าหมาย ส่งเสริมการจัดการศัตรูพืชเศรษฐกิจด้วยวิธีผสมผสานเพื่อลดการใช้สารเคมี และ
ปรับพฤติกรรมการใช้สารเคมีป้องกันกำจัดศัตรูพืชของเกษตรกร
- 2.1.6) โครงการพัฒนาเกษตรกรรายยั่งยืน
เป้าหมาย พัฒนาเกษตรกรสู่มาตรฐานเกษตรอินทรีย์ (รายเดิม) จำนวน 53 ราย
- 2.1.7) โครงการระบบส่งเสริมการเกษตรแบบแปลงใหญ่
เป้าหมาย วิเคราะห์จัดทำแผนและปรับปรุงข้อมูล ถ่ายทอดความรู้ให้เกษตรกรเน้นการบริหาร
จัดการกลุ่ม การเชื่อมโยงการตลาด จำนวน 8 แปลง
- 2.1.8) โครงการเพิ่มประสิทธิภาพการผลิตสินค้าเกษตรมันสำปะหลัง
เป้าหมาย ส่งเสริมและพัฒนาเกษตรกรในการเพิ่มประสิทธิภาพการผลิตมันสำปะหลัง จำนวน 90
ราย และจัดทำแปลงส่งเสริมการผลิตพันธุ์มันพันธุ์ดี จำนวน 2 แปลง
- 2.1.9) โครงการเพิ่มประสิทธิภาพการผลิตข้าวโพดเลี้ยงสัตว์
เป้าหมาย อบรมให้ความรู้การปลูกข้าวโพดเลี้ยงสัตว์หลังฤดูทำนาอย่างถูกต้องแก่เกษตรกร
จำนวน 25 ราย
- 2.1.10) โครงการส่งเสริมการเพิ่มประสิทธิภาพการผลิตไผ่และหวายเพื่อความยั่งยืน
เป้าหมาย สร้างการรับรู้และเข้าใจ ส่งเสริมการรวมกลุ่ม และพัฒนาความรู้ศักยภาพของ
เกษตรกรเกี่ยวกับการเพิ่มประสิทธิภาพการผลิต จำนวน 75 ราย
- 2.1.11) โครงการส่งเสริมและพัฒนาสินค้าเกษตรอัตลักษณ์พื้นถิ่น
เป้าหมาย 1. ส่งเสริมอาชีพด้านการเกษตรตามอัตลักษณ์และภูมิปัญญาท้องถิ่น
พัฒนาเกษตรกรผลิตไม้ผลอัตลักษณ์พื้นถิ่นที่เหมาะสมกับพื้นที่สู่มาตรฐานเพื่อการรับรองสินค้า
GI จำนวน 40 ราย และพัฒนาการสร้างมูลค่าเพิ่ม การตลาด การประชาสัมพันธ์และเผยแพร่สินค้าไม้ผล
อัตลักษณ์คุณภาพดีสู่ผู้บริโภค จำนวน 1 ชนิดสินค้า
2. พัฒนาฐานข้อมูลภูมิปัญญาท้องถิ่นด้านการเกษตรเพื่อเสริมสร้างอัตลักษณ์พื้นถิ่น จำนวน 1 แห่ง
- 2.1.12) โครงการส่งเสริมการเพิ่มประสิทธิภาพการใช้น้ำในระดับไร่นา
เป้าหมาย การถ่ายทอดความรู้แก่เจ้าหน้าที่และเกษตรกรโดยวิธีการเรียนรู้แบบมีส่วนร่วม
จำนวน 50 ราย และจัดทำแปลงเรียนรู้การเพิ่มประสิทธิภาพการใช้น้ำในระดับไร่นา จำนวน 1 แปลง
- 2.1.13) โครงการขึ้นทะเบียนและปรับปรุงทะเบียนเกษตรกร
เป้าหมาย ติดตามการจัดเก็บและปรับปรุงข้อมูลทะเบียนเกษตรกรให้เป็นปัจจุบัน จำนวน 8,750
ครัวเรือน
- 2.1.14) โครงการพัฒนาประสิทธิภาพโลจิสติกส์เกษตรเพื่อลดการสูญเสีย
เป้าหมาย พัฒนาความรู้และศักยภาพในการจัดการธุรกิจเกษตรและโลจิสติกส์ จำนวน 10 ราย
และพัฒนาตลาดเกษตรกร จำนวน 1 แห่ง
- 2.1.15) โครงการส่งเสริมและพัฒนาวิสาหกิจชุมชน
เป้าหมาย - สนับสนุนกลไกการดำเนินงานตาม พรบ.
- การยกระดับศักยภาพวิสาหกิจชุมชน จำนวน 120 ราย
- ส่งเสริมการสร้างเครือข่ายวิสาหกิจชุมชน จำนวน 1 แห่ง
- ประกวดวิสาหกิจชุมชนดีเด่นระดับจังหวัด จำนวน 1 ครั้ง
- สนับสนุนการปฏิบัติงานด้านทะเบียนวิสาหกิจชุมชน จำนวน 7 อำเภอ
- 2.1.16) โครงการสร้างมูลค่าเพิ่มจากวัสดุเหลือใช้ทางการเกษตร
เป้าหมาย สร้างมูลค่าเพิ่มจากวัสดุเหลือใช้ทางการเกษตร จำนวน 100 ราย

แบบฟอร์มที่ 1 ข้อมูลพื้นฐานจังหวัด

2.1.17) โครงการศูนย์ศึกษาการพัฒนาอันเนื่องมาจากพระราชดำริ

เป้าหมาย ส่งเสริมและพัฒนาเป็นเกษตรกรต้นแบบ เพื่อให้เกษตรกรสามารถแก้ไขปัญหาการพัฒนาอาชีพของตนเองจำนวน 5 ราย

2.1.18) โครงการคลินิกเกษตรเคลื่อนที่ในพระราชานุเคราะห์ สมเด็จพระบรมโอรสาธิราช ฯ

สยามมกุฎราชกุมาร

เป้าหมาย จัดคลินิกเกษตรเคลื่อนที่ ไตรมาส ๑ ไตรมาส 2 (จัดในพื้นที่ที่มีปัญหาด้านการเกษตรหลากหลาย) จำนวน 200 ราย

2.1.19) โครงการพัฒนาพื้นที่ราบเชิงเขาจังหวัดสระแก้ว-ปราจีนบุรี ตามพระราชดำริ

เป้าหมาย พัฒนาเกษตรกรตามแนวหลักปรัชญาของเศรษฐกิจพอเพียง จำนวน 20 ราย

2.1.20) โครงการส่งเสริมเคหกิจเกษตรในครัวเรือนเกษตรสูงวัย

เป้าหมาย ส่งเสริมเคหกิจเกษตรเพื่อการพัฒนาคุณภาพชีวิตในครัวเรือนเกษตรสูงวัย จำนวน 14 ราย ส่งเสริมการรวมกลุ่มเพื่อสร้างรายได้เสริมจากการประกอบอาชีพในกลุ่มเกษตรสูงวัย จำนวน 14 ราย และสร้างและเชื่อมโยงเครือข่ายระหว่างเกษตรสูงวัยกับเกษตรกรรุ่นใหม่ เพื่อการพัฒนาอาชีพการเกษตร จำนวน 14 ราย

2.1.21) โครงการส่งเสริมการหยุดเผาในพื้นที่การเกษตร

เป้าหมาย ถ่ายทอดความรู้และพัฒนาศักยภาพเกษตรกรให้สามารถเป็นวิทยากรด้านการทำการเกษตรปลอดการเผา จำนวน 210 ราย

- สาธิตทดแทนการเผาวัสดุเหลือใช้ทางการเกษตร จำนวน 1 แห่ง

2.1.22) โครงการสร้างความเข้มแข็งกลุ่มการผลิตด้านการเกษตร

เป้าหมาย - เสริมสร้างและพัฒนาศักยภาพกลุ่มส่งเสริมอาชีพการเกษตร จำนวน 1 กลุ่ม

- เสริมสร้างและพัฒนาศักยภาพกลุ่มแม่บ้านเกษตรกร จำนวน 1 กลุ่ม

- พัฒนาศักยภาพกลุ่มแม่บ้านเกษตรกรเพื่อเตรียมความพร้อมสู่ Smart Group จำนวน 1 กลุ่ม

- เสริมสร้างและพัฒนาศักยภาพกลุ่มยุวเกษตรกร จำนวน 2 กลุ่ม

- การส่งเสริมความมั่นคงทางด้านอาหารในระดับชุมชน จำนวน 1 กลุ่ม

2.1.23) โครงการศูนย์เรียนรู้การเพิ่มประสิทธิภาพการผลิตสินค้าเกษตร (ศพก.)

เป้าหมาย - จัดงานวันถ่ายทอดเทคโนโลยีเพื่อเริ่มต้นฤดูกาลผลิตใหม่ (Field day) จำนวน 7 ศูนย์

- ประชุมคณะกรรมการเครือข่าย ศพก. ระดับจังหวัดและอำเภอ จำนวน 84 ราย

- ขับเคลื่อนและขยายผลการดำเนินงานโรงเรียนเกษตรกร จำนวน 1 แห่ง

- สนับสนุนการสำรวจและติดตามสถานการณ์ศัตรูพืช จำนวน 32 แปลง

- ขับเคลื่อนการพัฒนาศูนย์จัดการดินปุ๋ยชุมชนและการเชื่อมโยงเครือข่าย

จำนวน 7 ศูนย์ และจัดทำแปลงเรียนรู้ด้านการจัดการดินและปุ๋ย จำนวน 7 แปลง

2.1.24) โครงการพัฒนาเกษตรกรปราดเปรื่อง (Smart Farmer)

เป้าหมาย กิจกรรมพัฒนาเกษตรกรปราดเปรื่องและเกษตรกรรุ่นใหม่ (Smart Farmer & Young Smart Farmer)

- พัฒนาเกษตรกรรุ่นใหม่ให้เป็น Young Smart Farmer จำนวน 35 ราย

- พัฒนาศักยภาพเกษตรกรให้เป็น Smart Farmer จำนวน 70 ราย

แบบฟอร์มที่ 1 ข้อมูลพื้นฐานจังหวัด

2.3) ด้านประมง :

2.3.1 การผลิตพันธุ์สัตว์น้ำเพื่อปล่อยแหล่งน้ำธรรมชาติ

1) งบประมาณรวม 90,000 บาท ผลการเบิกจ่าย 50,254.20 บาท คิดเป็นร้อยละ 55.83
กิจกรรม เพิ่มผลผลิตสัตว์น้ำ

เป้าหมาย ผลิตและปล่อยสัตว์น้ำ 1,500,000 ตัว

ผลการปฏิบัติงาน ผลิตและปล่อยพันธุ์สัตว์น้ำธรรมชาติและสระน้ำสาธารณะประโยชน์ 353,000 ตัว
ผลสำเร็จที่สำคัญ ผลิตและปล่อยพันธุ์สัตว์น้ำ เนื่องในวันสำคัญ จำนวน 4 วัน ๆ ละ 200,000 ตัว
เพิ่มผลผลิตสัตว์น้ำในแหล่งน้ำธรรมชาติและสระน้ำสาธารณะประโยชน์

2.3.2 โครงการส่งเสริมการดำเนินงานอันเนื่องมาจากพระราชดำริ

1) งบประมาณรวม 45,000 บาท ผลการเบิกจ่าย 20,569.00 บาท คิดเป็นร้อยละ 45.70
กิจกรรม สนับสนุนโครงการพัฒนาอันเนื่องมาจากพระราชดำริ

เป้าหมาย ผลิตและปล่อยพันธุ์ปลาไทยในแหล่งน้ำธรรมชาติ จำนวน 400,000 ตัว

ผลการปฏิบัติงาน แผนผลิตและปล่อยพันธุ์ปลาไทย เดือนมิถุนายน – กันยายน 2568

ผลสำเร็จที่สำคัญ อ่างเก็บน้ำอันเนื่องมาจากพระราชดำริ จ.ปราจีนบุรี มีพันธุ์ปลาไทยเพิ่มขึ้น
เพื่อแก้ไขปัญหาพัฒนางานด้านการเกษตร เพิ่มผลผลิตสัตว์น้ำในแหล่งน้ำสาธารณะ (พันธุ์ปลาไทย)

2.3.3 โครงการส่งเสริมอาชีพประมง

1) งบประมาณรวม 55,350 บาท ผลการเบิกจ่าย 18,685.00 บาท คิดเป็นร้อยละ 33.75

กิจกรรม พัฒนาศักยภาพเกษตรกรกลุ่ม Young Smart Farmer

เป้าหมาย_ 1. ฝึกอบรมถ่ายทอดองค์ความรู้ เพื่อพัฒนาศักยภาพเกษตรกรกลุ่ม Young Smart Farmer

2. สนับสนุนพันธุ์สัตว์น้ำ รายละ 2,500 ตัว

3. ติดตามและประเมินผลการพัฒนาศักยภาพเกษตรกรกลุ่ม Young Smart Farmer

(กลุ่ม A) จำนวน 2 ราย

4. ติดตามและประเมินผลการพัฒนาศักยภาพเกษตรกรกลุ่ม Young Smart Farmer

(กลุ่ม B-C) จำนวน 8 ราย

ผลสำเร็จที่สำคัญ เปิดรับสมัครเกษตรกรที่สนใจด้านการเพาะเลี้ยงสัตว์น้ำ เข้าร่วมการอบรม

จำนวน 60 ราย เข้าร่วมโครงการ รับสมัครเดือน ธ.ค. 67- ม.ค. 68

- อบรม รุ่นที่ 1 วันที่ 18 - 19 มี.ค. 68 จำนวน 30 ราย

- อบรม รุ่นที่ 2 วันที่ 20 - 21 มี.ค. 68 จำนวน 30 ราย

เกษตรกรสามารถพัฒนาการเพาะเลี้ยงน้ำจืดไปสู่เกษตรกร Smart Farmer

เพื่อแก้ไขปัญหาพัฒนางานด้านการเกษตร เกษตรกรมีความรู้ด้านการเพาะเลี้ยงสัตว์น้ำเพิ่มมากขึ้น
สามารถสร้างอาชีพ สร้างรายได้

☞ โครงการส่งเสริมอาชีพประมง (2)

1) งบประมาณรวม 10,850 บาท ผลการเบิกจ่าย 10,568.00 บาท คิดเป็นร้อยละ 97.40

กิจกรรม พัฒนาศักยภาพเกษตรกรกลุ่ม Young Smart Farmer

เป้าหมาย 1. ฝึกอบรมถ่ายทอดองค์ความรู้ เพื่อพัฒนาศักยภาพเกษตรกรกลุ่ม Young Smart
Farmer จำนวน 60 ราย

2. สนับสนุนพันธุ์สัตว์น้ำ รายละ 2,500 ตัว

3. ติดตามและประเมินผลการพัฒนาศักยภาพเกษตรกรกลุ่ม Smart Farmer (กลุ่ม A)

จำนวน 9 ราย

4. 3. ติดตามและประเมินผลการพัฒนาศักยภาพเกษตรกรกลุ่ม Smart Farmer (กลุ่ม B

- C) จำนวน 51 ราย

แบบฟอร์มที่ 1 ข้อมูลพื้นฐานจังหวัด

ผลการปฏิบัติงาน เปิดรับสมัครเกษตรกรที่สนใจด้านการเพาะเลี้ยงสัตว์น้ำจืด อายุระหว่าง 17 – 45 ปี ที่สนใจเข้ารับการอบรม จำนวน 10 ราย เข้าร่วมโครงการ เดือน ธ.ค.67- ม.ค.68

- กำหนดการอบรม วันที่ 26-27 ก.พ.68 - มี.ค.68 พร้อมสนับสนุนพันธุ์สัตว์น้ำ

ผลสำเร็จที่สำคัญ เกษตรกรสามารถนำความรู้ที่ได้รับจากการอบรมมาพัฒนาศักยภาพเกษตรกรสู่ Young Smart Farmer

เพื่อแก้ไขปัญหา/พัฒนางานด้านการเกษตร เกษตรกรมีความรู้ด้านการเพาะเลี้ยงสัตว์น้ำเพิ่มมากขึ้น สามารถสร้างอาชีพ สร้างรายได้

2.3.4 บริหารจัดการทรัพยากรประมง

1) งบประมาณรวม 210,600 บาท ผลการเบิกจ่าย 45,940 บาท คิดเป็นร้อยละ 21.81

กิจกรรมย่อย จัดระเบียบการทำประมง

เป้าหมาย กำกับ ดูแล เก็บรักษาสัตว์ป่าที่เป็นสัตว์น้ำตามพระราชบัญญัติสงวนและคุ้มครองสัตว์ป่า พ.ศ. 2562 และกฎหมายที่เกี่ยวข้อง จำนวน 12 ครั้ง

ผลการปฏิบัติงาน รายงาน 2 ครั้ง

ผลสำเร็จที่สำคัญ กำกับ ดูแล เก็บรักษาสัตว์ป่าที่เป็นสัตว์น้ำตามพระราชบัญญัติสงวนและคุ้มครองสัตว์ป่า พ.ศ. 2562 และกฎหมายที่เกี่ยวข้อง

2.3.5 พัฒนาคูณภาพสินค้าประมงสู่มาตรฐาน

1) งบประมาณรวม 9,000 บาท ผลการเบิกจ่าย 0 บาท คิดเป็นร้อยละ 0

กิจกรรมย่อย เฝ้าระวังคุณภาพน้ำสิ่งแวดล้อมจากแหล่งธรรมชาติ (เฝ้าระวังคุณภาพน้ำ)

เป้าหมาย ให้ความรู้แก่เกษตรกรผู้เลี้ยงสัตว์น้ำ จำนวน 4 ราย และติดตามเฝ้าระวังคุณภาพน้ำ รายละ 2 ครั้ง รวม 8 ครั้ง

ผลการปฏิบัติงาน ดำเนินการ ครั้งที่ 1 เกษตรกร จำนวน 2 ราย

ผลสำเร็จที่สำคัญ เพื่อสร้างความรู้ความเข้าใจให้แก่เกษตรกรผู้เลี้ยงสัตว์น้ำ จำนวน 4 ราย และติดตาม เฝ้าระวังคุณภาพน้ำ รายละ 2 ครั้ง รวม 8 ครั้ง

2.3.6 โครงการปรับปรุงข้อมูลทะเบียนเกษตรกร

1) งบประมาณรวม 6,000 บาท ผลการเบิกจ่าย 1,470 บาท คิดเป็นร้อยละ 24.50

2) เป้าหมาย ปรับปรุงทะเบียนเกษตรกรผู้เลี้ยงสัตว์น้ำ เกษตรกร 2,382 ฟาร์ม

ผลสำเร็จที่สำคัญ ปรับปรุงทะเบียนเกษตรกรผู้เลี้ยงสัตว์น้ำ เกษตรกร รวม 1,168 ฟาร์ม

2.3.7 โครงการคลินิกเกษตรเคลื่อนที่ในพระราชานุเคราะห์ สมเด็จพระบรมโอรสาธิราช

1) งบประมาณรวม 6,500 บาท ผลการเบิกจ่าย 1,970.00 บาท คิดเป็นร้อยละ 30.31

2) เป้าหมาย 92 รายให้บริการเกษตรกร จำนวน 74 ราย

2.3.8 กิจกรรมจัดระเบียบการทำประมง

1) งบประมาณรวม 34,800 บาท ผลการเบิกจ่าย 12,070 บาท คิดเป็นร้อยละ 34.68

2) เป้าหมาย

☞ ออกติดตามเยี่ยมเยียนฟาร์มเลี้ยงสัตว์น้ำควบคุม จำนวน 20 ครั้ง ด้านชายฝั่ง จำนวน 8 ครั้ง

☞ สร้างความรู้ความเข้าใจด้าน พรก. ประมง พ.ศ. 2558 เกี่ยวข้องกับการเพาะเลี้ยงกุ้งทะเล 2 ครั้ง

แบบฟอร์มที่ 1 ข้อมูลพื้นฐานจังหวัด

ผลสำเร็จที่สำคัญ

- ☞ ดำเนินการติดตามเยี่ยมเยียนฟาร์มเลี้ยงสัตว์น้ำควบคุมด้านน้ำจืด จำนวน 1 ครั้ง ด้านชายฝั่งจำนวน 8 ครั้ง
- ☞ ดำเนินการสร้างความรู้ความเข้าใจด้าน พรบ.ประมง พ.ศ. 2558 เกี่ยวข้องกับการเพาะเลี้ยงกุ้งทะเล 2 ครั้ง

2.3.9 โครงการพัฒนาสินค้าเกษตรมูลค่าสูงด้านการประมง

- 1) งบประมาณรวม 5,000 บาท ผลการเบิกจ่าย 3,290 บาท คิดเป็นร้อยละ 65.80
จำแนกเป็นงบดำเนินงาน 5,000.00 บาท งบลงทุน.....-.....บาท งบรายจ่าย.....-.....บาท
- 2) เป้าหมายรวม สนับสนุนการดำเนินงานกิจกรรมส่งเสริมการแปรรูปสินค้าประมง 1 กลุ่ม
ผลสำเร็จที่สำคัญ สนับสนุนการดำเนินงานกิจกรรมส่งเสริมการแปรรูปสินค้าประมง 1 กลุ่ม

2.4) ด้านปศุสัตว์ : อยู่ระหว่างประสานข้อมูล

2.5) ด้านสหกรณ์/บัญชี :

2.5.1 โครงการตรวจสอบบัญชีประจำปีสหกรณ์และกลุ่มเกษตรกร

- 1) งบประมาณรวม 4,113,330.00 บาท ผลการเบิกจ่าย 1,698,436.47 บาท คิดเป็นร้อยละ 41.29
จำแนกเป็นงบดำเนินงาน 195,976.47 บาท งบลงทุน 909,900.00 บาท งบบุคลากร 592,560.00 บาท
- 2) เป้าหมายรวม 78 แห่ง

ผลสำเร็จที่สำคัญ ตรวจสอบบัญชีเพื่อสร้างความเข้มแข็ง โปร่งใสแก่สหกรณ์และเกษตรกร

2.5.2 โครงการพัฒนาเกษตรกรรายย่อย

- 1) งบประมาณรวม 19,140.00 บาท ผลการเบิกจ่าย 2,880.00 บาท คิดเป็นร้อยละ 15.05
จำแนกเป็นงบดำเนินงาน 2,880.00 บาท งบลงทุน.....-.....บาท งบรายจ่าย.....-.....บาท
- 2) เป้าหมายรวม 41 ราย
ผลสำเร็จที่สำคัญ เพื่อพัฒนาศักยภาพด้านการจัดทำบัญชี

2.5.3 โครงการส่งเสริมและพัฒนาสถาบันเกษตรกร

- 1) งบประมาณรวม 3,800.00 บาท ผลการเบิกจ่าย 0.00 บาท คิดเป็นร้อยละ 0.00
จำแนกเป็นงบดำเนินงาน 0.00 บาท งบลงทุน.....-.....บาท งบรายจ่าย.....-.....บาท
- 2) เป้าหมายรวม 1 แห่ง
ผลสำเร็จที่สำคัญ เพื่อพัฒนาความสามารถด้านการเงินการบัญชี

2.5.4 โครงการตรวจสอบความถูกต้องในการทำธุรกรรมทางการเงินระหว่างสหกรณ์และ

สมาชิก

- 1) งบประมาณ 311,490.00 บาท ผลการเบิกจ่าย 106,692.60 บาท คิดเป็นร้อยละ 34.25
จำแนกเป็น งบดำเนินงาน 106,692.60 บาท งบลงทุน.....-.....บาท งบรายจ่าย.....-.....บาท

2.5.5 โครงการส่งเสริมประสิทธิภาพด้านการเงินการบัญชีของสหกรณ์

- 1) งบประมาณ 17,000.00 บาท ผลการเบิกจ่าย 1,920.00 บาท คิดเป็นร้อยละ 11.29
จำแนกเป็น งบดำเนินงาน 1,920.00 บาท งบลงทุน.....-.....บาท งบรายจ่าย.....-.....บาท
- 2) เป้าหมายรวม 4 แห่ง ผลสำเร็จที่สำคัญ เพื่อสร้างความเข้มแข็งโปร่งใสในการบริหารจัดการข้อมูลทางการเงินของสหกรณ์

2.5.6 โครงการ THINK & DO TOGETHER บูรณาการเพื่อสร้างความเข้มแข็งแก่สหกรณ์อย่างยั่งยืน

- 1) งบประมาณ 8,760.00 บาท ผลการเบิกจ่าย 0.00 บาท คิดเป็นร้อยละ 0.00 จำแนกเป็น
งบดำเนินงาน 0.00 บาท งบลงทุน.....-.....บาท งบรายจ่าย.....-.....บาท
- 2) เป้าหมายรวม 4 แห่ง ผลสำเร็จที่สำคัญ เพื่อยกระดับการควบคุมภายในของสหกรณ์

แบบฟอร์มที่ 1 ข้อมูลพื้นฐานจังหวัด

2.5.7 โครงการป้องกันความเสี่ยงการทุจริตด้านดิจิทัลในสหกรณ์

- 1) งบประมาณ 14,040.00 บาท ผลการเบิกจ่าย 2,160.00 บาท คิดเป็นร้อยละ 15.38
จำแนกเป็น งบดำเนินงาน 0.00 บาท งบลงทุน.....-.....บาท งบรายจ่าย.....-.....บาท
- 2) เป้าหมายรวม 27 แห่ง ผลสำเร็จที่สำคัญ เพื่อยกระดับการควบคุมภายในด้านระบบสารสนเทศของสหกรณ์

2.5.8 โครงการเสริมสร้างความเข้มแข็งด้านบัญชี 1 ท้องถิ่น 1 สินค้าเกษตรมูลค่าสูง

- 1) งบประมาณรวม 22,800.00 บาท ผลการเบิกจ่าย 960.00 บาท คิดเป็นร้อยละ 4.21
จำแนกเป็น งบดำเนินงาน 960.00 บาท งบลงทุน.....-.....บาท งบรายจ่าย.....-.....บาท
- 2) เป้าหมายรวม 15 ราย
ผลสำเร็จที่สำคัญ เพื่อพัฒนาศักยภาพด้านการจัดทำบัญชี

2.5.9 โครงการส่งเสริมการดำเนินงานอันเนื่องมาจากพระราชดำริ

- 1) งบประมาณรวม 20,600.00 บาท ผลการเบิกจ่าย 4,864.00 บาท คิดเป็นร้อยละ 23.61
จำแนกเป็น งบดำเนินงาน 4,864.00 บาท งบลงทุน.....-.....บาท งบรายจ่าย.....-.....บาท
- 2) เป้าหมายรวม 10 ราย
ผลสำเร็จที่สำคัญ เพื่อพัฒนาศักยภาพด้านการจัดทำบัญชี

2.5.10 โครงการเสริมสร้างการจัดทำบัญชีครัวเรือนเพื่อการจัดการเศรษฐกิจระดับ

ครัวเรือน

- 1) งบประมาณรวม 30,880.00 บาท ผลการเบิกจ่าย 19,330.00 บาท คิดเป็นร้อยละ 62.60
จำแนกเป็น งบดำเนินงาน 19,330.00 บาท งบลงทุน.....-.....บาท งบรายจ่าย.....-.....บาท
- 2) เป้าหมายรวม 186 ราย
ผลสำเร็จที่สำคัญ เพื่อพัฒนาศักยภาพด้านการจัดทำบัญชี

2.5.11 โครงการส่งเสริมอาสาสมัครเกษตร

- 1) งบประมาณ 5,600.00 บาท ผลการเบิกจ่าย 1,440.00 บาท คิดเป็นร้อยละ 25.71
จำแนกเป็น งบดำเนินงาน 1,440.00 บาท งบลงทุน.....-.....บาท งบรายจ่าย.....-.....บาท
- 2) เป้าหมายรวม 4 ราย ผลสำเร็จที่สำคัญ เพื่อพัฒนาศักยภาพด้านการจัดทำบัญชี

2.5.12 โครงการส่งเสริมและพัฒนาวิสาหกิจชุมชน

- 1) งบประมาณ 10,080.00 บาท ผลการเบิกจ่าย 1,320.00 บาท คิดเป็นร้อยละ 13.10
จำแนกเป็น งบดำเนินงาน 1,320.00 บาท งบลงทุน.....-.....บาท งบรายจ่าย.....-.....บาท
- 2) เป้าหมายรวม 7 แห่ง
ผลสำเร็จที่สำคัญ เพื่อสนับสนุนกลไกการดำเนินงานของวิสาหกิจชุมชนด้านการพัฒนาศักยภาพด้านการจัดทำบัญชี

2.5.13 โครงการพัฒนาศักยภาพผู้ประกอบการเกษตรกรสู่การเป็นธุรกิจแบบมีอาชีพ

- 1) งบประมาณ 7,400.00 บาท ผลการเบิกจ่าย 0.00 บาท คิดเป็นร้อยละ 0.00
จำแนกเป็น งบดำเนินงาน 0.00 บาท งบลงทุน.....-.....บาท งบรายจ่าย.....-.....บาท
- 2) เป้าหมายรวม 7 แห่ง
ผลสำเร็จที่สำคัญ เพื่อพัฒนาศักยภาพผู้ประกอบการเกษตรกรให้มีความรู้ความสามารถในการใช้ข้อมูลทางบัญชี

2.6) ด้านชลประทาน :

- 1.ปรับปรุง ฝ่ายกักน้ำบ้านห้วย ตำบลลำพันตา อำเภอนาดี จังหวัดปราจีนบุรี
เป้าหมายเพื่อแก้ไขปัญหาการขาดแคลนน้ำในพื้นที่ตำบลลำพันตา และตำบลสะพานหินเพื่อใช้เป็นแหล่งเก็บกักน้ำสำหรับเกษตรและอุปโภคบริโภคในช่วงฤดูแล้ง

แบบฟอร์มที่ 1 ข้อมูลพื้นฐานจังหวัด

ผลสำเร็จที่สำคัญ

เพิ่มแหล่งน้ำในพื้นที่และสร้างใช้ประโยชน์สำหรับราษฎรในพื้นที่ตำบลลำพันตา อำเภอนาคู จังหวัดปราจีนบุรี

2.ปรับปรุง ทรบ.คลองปลาช่อน 1 ตำบลประจันตคาม อำเภอประจันตคาม จังหวัดปราจีนบุรี
เป้าหมาย.เพื่อแก้ไขปัญหาการขาดแคลนน้ำ

ผลสำเร็จที่สำคัญ เพื่อช่วยเหลือพื้นที่รับประโยชน์ภายในทุ่งท่าแห 2,500 ไร่ คร้วเรือน 500 คร้วเรือน

3. ปรับปรุง ทรบ.ปลายคลองสรรพยา ตำบลบางบริบูรณ์ อำเภอมืองปราจีนบุรี จังหวัดปราจีนบุรีเป้าหมาย.เพื่อแก้ไขปัญหาการขาดแคลนน้ำ เพื่อใช้เป็นแหล่งเก็บกักน้ำสำหรับเกษตรและอุปโภคบริโภคในช่วงฤดูแล้ง

ผลสำเร็จที่สำคัญ เพื่อช่วยเหลือพื้นที่รับประโยชน์ภายในทุ่งท่าแห 2,500 ไร่ คร้วเรือน 500 คร้วเรือน

4. โครงการพัฒนาแหล่งน้ำในพื้นที่ศูนย์วิจัยและพัฒนาการเกษตรปราจีนบุรี (แก้มลิงวังตะเคียน) ระยะ 2 ตำบลวังตะเคียน อำเภอกบินทร์บุรี จังหวัดปราจีนบุรี

เป้าหมาย เกษตรกรและชาวบ้านบริเวณ หมู่ที่ 5 บ้านวังตะเคียน ตำบลวังตะเคียน อำเภอกบินทร์บุรี จังหวัดปราจีนบุรี

ผลสำเร็จที่สำคัญ

1. มีปริมาณเก็บกักเพิ่มขึ้นในพื้นที่ประมาณ 0.325 ลบ.ม.
2. สามารถช่วยเหลือพื้นที่ชลประทาน โครงการห้วยไคร้ ประมาณ 300 ไร่
3. บรรเทาอุทกภัยพื้นที่ หมู่ 5 ตำบลวังตะเคียน อำเภอกบินทร์บุรี จังหวัดปราจีนบุรี

3.2 งบประมาณจังหวัด/กลุ่มจังหวัด

1) งบประมาณที่ได้รับจัดสรรโครงการจังหวัดและกลุ่มจังหวัดฯ 130,840,000 บาท
โดยมีผลการเบิกจ่าย 13,669,719.54 บาท คิดเป็นร้อยละ 10.45 คงเหลือ 117,170,280.46 บาท

ที่	โครงการจังหวัด/กลุ่มจังหวัดฯ/แผนภาคฯ	ประเด็นการพัฒนา	งบประมาณ (บาท)	วงเงินสัญญา (บาท)	สถานะเบิกจ่าย				หน่วยงานรับผิดชอบ		
					PO	ผลการเบิกจ่าย (บาท)	ร้อยละ	คงเหลือ (บาท)			
งบพัฒนาจังหวัดปราจีนบุรี											
1 ด้านพัฒนาโครงสร้างพื้นฐานพัฒนาแหล่งน้ำ											
1)	อาคารบังคับน้ำบ้านนา 2 ตำบลบ้านนา อำเภอกบินทร์บุรี จังหวัดปราจีนบุรี	เกษตรฯ	25,000,000.00		3,111,862.00	4,356,384.60	17.43	20,643,615.40	คท.ส่งน้ำและบำรุงรักษามณฑลปราจีนบุรี		
2)	อาคารบังคับน้ำบ้านคลองมะไฟ 2 ตำบลแก่งดินสอ อำเภอนาคู จังหวัดปราจีนบุรี	เกษตรฯ	20,000,000.00		1,400,891.00	4,530,602.59	22.65	15,469,397.41	คท.ส่งน้ำและบำรุงรักษามณฑลปราจีนบุรี		
3)	อาคารบังคับน้ำบ้านต้นตาล ตำบลทรายทอง อำเภอกบินทร์บุรี จังหวัดปราจีนบุรี	เกษตรฯ	15,000,000.00			2,765,287.05	18.44	12,234,712.95			
4)	ท่อระบายน้ำคลองห้วยคู ตำบลบางพลวง อำเภอบ้านสร้าง จังหวัดปราจีนบุรี	เกษตรฯ	15,000,000.00			1,053,186.90	7.02	13,946,813.10	คท.ส่งน้ำและบำรุงรักษามณฑลปราจีนบุรี		
2 ด้านส่งเสริมอาชีพ											
5)	ส่งเสริมการเพิ่มประสิทธิภาพการผลิตทุเรียนจังหวัดปราจีนบุรี	เกษตรฯ	840,000.00			829,800.00	98.79	10,200.00	สนง.เกษตรจังหวัดปราจีนบุรี		
จำนวน 5 โครงการ 3 หน่วยงาน			75,840,000.00	-	4,512,753.00	13,535,261.14	17.85	62,304,738.86			
งบกลุ่มจังหวัดภาคตะวันออก 2											
1 ด้านโครงสร้างพื้นฐานพัฒนาแหล่งน้ำ											
1)	ก่อสร้างอาคารบังคับน้ำบ้านท่าสะตือ ตำบลแก่งดินสอ อำเภอนาคู จังหวัดปราจีนบุรี	เกษตรฯ	30,000,000.00	30,000,000.00				134,458.40	0.45	29,865,541.60	คท.ส่งน้ำและบำรุงรักษามณฑลปราจีนบุรี
2 ด้านทรัพยากรธรรมชาติและสิ่งแวดล้อม											
2)	ก่อสร้างอาคารบังคับน้ำหินแดง 2 ตำบลแก่งดินสอ อำเภอนาคู จังหวัดปราจีนบุรี	สิ่งแวดล้อม	25,000,000.00	25,000,000.00						25,000,000.00	คท.ส่งน้ำและบำรุงรักษามณฑลปราจีนบุรี
รวม 2 โครงการ 1 หน่วยงาน			55,000,000.00	55,000,000.00	-	134,458.40	0.45	54,865,541.60			
สรุปรวมงบประมาณโครงการจังหวัด/กลุ่มจังหวัดฯ			130,840,000.00	55,000,000.00	4,512,753.00	13,669,719.54	10.45	117,170,280.46			

แบบฟอร์มที่ 1 ข้อมูลพื้นฐานจังหวัด

2) ผลการดำเนินงาน/ผลการปฏิบัติราชการสำคัญ (แผนงานโครงการจำแนกตามพืช ปศุสัตว์ ประมง กลุ่ม/สหกรณ์ ชลประทาน)

4. ผลการดำเนินงานโครงการสำคัญ (Agenda) (สรุปโดยย่อ)

4.1 ระบบการส่งเสริมการเกษตรแบบแปลงใหญ่

☞ สำนักงานเกษตรจังหวัดปราจีนบุรี

1) งบประมาณรวม 128,140 บาท ผลการเบิกจ่าย 93,220 ล้านบาท คิดเป็นร้อยละ 72.75
จำแนกเป็น งบดำเนินงาน 128,140 บาท งบลงทุน - ล้านบาท งบรายจ่าย - ล้านบาท

2) เป้าหมายรวม 2 แปลง ผลสำเร็จที่สำคัญ...เกษตรกรได้รับการสนับสนุนให้มีการรวมกลุ่มทำการผลิตสินค้าเกษตร ด้านสินค้าพืช มีการบริหารจัดการร่วมกัน เพื่อให้เกิดการรวมกันผลิตและรวมกันจำหน่ายโดยมีตลาดรองรับที่แน่นอน

☞ สำนักงานตรวจบัญชีสหกรณ์ปราจีนบุรี

1) งบประมาณรวม 19,820.00 บาท ผลการเบิกจ่าย 240.00 บาท คิดเป็นร้อยละ 1.21
จำแนกเป็น งบดำเนินงาน 19,820.00 บาท งบลงทุน - บาท งบรายจ่าย - บาท

2) เป้าหมายรวม 1 แปลง เป้าหมายรวม 72 ราย

☞ ศูนย์วิจัยและพัฒนาการเพาะน้ำจืดปราจีนบุรี

1) งบประมาณรวม 51,000 บาท ผลการเบิกจ่าย 960 บาท คิดเป็นร้อยละ 1.88
จำแนกเป็น งบดำเนินงาน 51,000 บาท งบลงทุน - บาท งบอุดหนุน - บาท

2) เป้าหมายรวม จำนวน 1 แปลง เกษตรกร 30 ราย

☞ สำนักงานประมงจังหวัดปราจีนบุรี

1) งบประมาณรวม 56,000 บาท ผลการเบิกจ่าย...14,440...บาท คิดเป็นร้อยละ 25.79
จำแนกเป็น งบดำเนินงาน 56,000 บาท งบลงทุน - บาท งบรายจ่าย - บาท

2) เป้าหมายรวม - สนับสนุนกลุ่มแปลงใหญ่ผู้เลี้ยงกุ้งก้ามกรามร่วมกับกุ้งขาวแวนนาไม ตำบลบางยาง 1 กลุ่ม

ผลสำเร็จที่สำคัญ

- สนับสนุนกลุ่มแปลงใหญ่ผู้เลี้ยงกุ้งก้ามกรามร่วมกับกุ้งขาวแวนนาไม ตำบลบางยาง 1 กลุ่ม อบรมหลักสูตร “การบริหารจัดการฟาร์มเลี้ยงกุ้งก้ามกราม เพื่อเพิ่มประสิทธิภาพ ลดต้นทุน และพัฒนาการผลิตอย่างยั่งยืน”

4.2 โครงการศูนย์เรียนรู้การเพิ่มประสิทธิภาพการผลิตสินค้าเกษตร

☞ สำนักงานเกษตรจังหวัดปราจีนบุรี

1) งบประมาณรวม 63,400 บาท ผลการเบิกจ่าย 44,470 บาท คิดเป็นร้อยละ 70.14
จำแนกเป็น งบดำเนินงาน 63,400 บาท งบลงทุน - บาท งบอุดหนุน - บาท

2) เป้าหมายรวม - พัฒนาศักยภาพของ ศพก.และศูนย์เครือข่ายอื่นๆ

- เสริมสร้างศักยภาพเกษตรกรผู้นำ จำนวน 70 ราย

- ประชุมคณะกรรมการเครือข่าย ศพก. ระดับจังหวัดและอำเภอ จำนวน 84 ราย

☞ สำนักงานปศุสัตว์จังหวัดปราจีนบุรี

1) งบประมาณรวม 29,600 บาท ผลการเบิกจ่าย 27,620.00 บาท คิดเป็นร้อยละ 93.31
จำแนกเป็น งบดำเนินงาน - บาท งบลงทุน - บาท งบรายจ่าย - บาท

2) เป้าหมายรวม 70 ราย ดำเนินการพัฒนาได้ 70 ราย คิดเป็นร้อยละ 100

☞ สำนักงานตรวจบัญชีสหกรณ์ปราจีนบุรี

1) งบประมาณ 46,200.00 บาท ผลการเบิกจ่าย 7,440.00 บาท คิดเป็นร้อยละ 16.10
จำแนกเป็น งบดำเนินงาน 46,200.00 บาท งบลงทุน - บาท งบรายจ่าย - บาท

2) เป้าหมายรวม 7 แห่ง ผลสำเร็จที่สำคัญ เพื่อพัฒนาศักยภาพด้านการจัดทำบัญชี

แบบฟอร์มที่ 1 ข้อมูลพื้นฐานจังหวัด

☞ สำนักงานประมงจังหวัดปราจีนบุรี

1) งบประมาณรวม 86,450 บาท ผลการเบิกจ่าย...83,090...บาท คิดเป็นร้อยละ 96.11
จำแนกเป็น งบดำเนินงาน 68,950 บาท งบลงทุน - บาท งบรายจ่าย - บาท งบอุดหนุน 17,500 บาท

2) เป้าหมายรวม

- ✦ พัฒนาแปลงเรียนรู้ ศูนย์หลัก 7 ศูนย์
- ✦ คัดเลือก ศพก.เครือข่าย เพื่อยกระดับในปี 2567 จากศูนย์เครือข่ายรวม 7 ศูนย์
- ✦ พัฒนาและยกระดับ ศพก.เครือข่าย (รายเดิม) ให้เป็นต้นแบบในจังหวัด จำนวน 3 ศูนย์
- ✦ ติดตามให้คำแนะนำและถอดบทเรียน บันทึกภาพเคลื่อนไหว จำนวน 3 แปลง
- ✦ จัดกิจกรรมวันถ่ายทอดเทคโนโลยีเพื่อเริ่มต้นฤดูกาลผลิตใหม่ (Field Day) (อยู่ระหว่างจัดทำแผน)
- ✦ ร่วมกิจกรรมและศึกษาเรียนรู้เกี่ยวกับด้านการประมงผ่านการจัดงานวันประมงแห่งชาติ
- ✦ ถ่ายทอดเทคโนโลยีสู่เกษตรกรและสนับสนุนปัจจัยการผลิต จำนวน 175 ราย
- ✦ บริหาร จัดการ ขับเคลื่อน ติดตามและรายงานผลการดำเนินงานโครงการ จำนวน 7 ครั้ง

3) ผลสัมฤทธิ์สำคัญ

- ✦ พัฒนาแปลงเรียนรู้ ศูนย์หลัก 5 ศูนย์
- ✦ คัดเลือก ศพก.เครือข่าย เพื่อยกระดับในปี 2568 จากศูนย์เครือข่ายรวม 3 ศูนย์
- ✦ พัฒนาและยกระดับ ศพก.เครือข่าย (รายเดิม) ให้เป็นต้นแบบในจังหวัด จำนวน - ศูนย์
- ✦ ติดตามให้คำแนะนำและถอดบทเรียน บันทึกภาพเคลื่อนไหว จำนวน - แปลง
- ✦ จัดกิจกรรมวันถ่ายทอดเทคโนโลยีเพื่อเริ่มต้นฤดูกาลผลิตใหม่ (Field Day) จำนวน - ครั้ง
- ✦ ร่วมกิจกรรมและศึกษาเรียนรู้เกี่ยวกับด้านการประมงผ่านการจัดงานวันประมงแห่งชาติ
- ✦ ถ่ายทอดเทคโนโลยีสู่เกษตรกรและสนับสนุนปัจจัยการผลิต จำนวน 175 ราย
- ✦ บริหาร จัดการ ขับเคลื่อน ติดตามและรายงานผลการดำเนินงานโครงการ จำนวน 4 ครั้ง

4.3 โครงการพัฒนาเกษตรกรปราดเป็รื่อง (Smart Farmer)

☞ สำนักงานเกษตรจังหวัดปราจีนบุรี

1) งบประมาณรวม 77,000 บาท ผลการเบิกจ่าย 52,120.00 บาท คิดเป็นร้อยละ 67.69
จำแนกเป็น งบดำเนินงาน 77,000 บาท งบลงทุน - บาท งบรายจ่าย - บาท

2) เป้าหมายรวม

- 2.1) พัฒนาศักยภาพเกษตรกรให้เป็น Smart Farmer จำนวน 70 ราย
- 2.2) พัฒนาเกษตรกรรุ่นใหม่ให้เป็น Young Smart Farmer จำนวน 25 ราย

☞ สำนักงานปศุสัตว์จังหวัดปราจีนบุรี

1) งบประมาณรวม 10,500 บาท ผลการเบิกจ่าย 8,600 ล้านบาท คิดเป็นร้อยละ 81.90
จำแนกเป็น งบดำเนินงาน 10,500 บาท งบลงทุน - บาท งบรายจ่าย - บาท

2) เป้าหมายรวม 30 ราย

4.4 โครงการบริหารจัดการการผลิตสินค้าเกษตรตามแผนที่เกษตรเพื่อการบริหารจัดการเชิงรุก (Zoning by Agri-Map)

☞ สถานีพัฒนาที่ดินปราจีนบุรี

1) งบประมาณรวม 900,000 บาท ผลการเบิกจ่าย 0.00 บาท คิดเป็นร้อยละ -
จำแนกเป็น งบดำเนินงาน - บาท งบลงทุน 900,000 บาท งบรายจ่าย - บาท

2) เป้าหมายรวม 4 แปลง ผลสำเร็จที่สำคัญ -

☞ สำนักงานตรวจบัญชีสหกรณ์ปราจีนบุรี

1) งบประมาณรวม 3,400.00 บาท ผลการเบิกจ่าย 0.00 บาท คิดเป็นร้อยละ -
จำแนกเป็น งบดำเนินงาน 3,400.00 บาท งบลงทุน - บาท งบรายจ่าย - บาท

2) เป้าหมายรวม 3 ราย ผลสำเร็จที่สำคัญ เพื่อพัฒนาศักยภาพด้านการจัดทำบัญชี

แบบฟอร์มที่ 1 ข้อมูลพื้นฐานจังหวัด

4.5 โครงการยกระดับคุณภาพสู่มาตรฐานสินค้าเกษตร (GAP)

☞ ศูนย์วิจัยและพัฒนาการเกษตรปราจีนบุรี

1) งบประมาณรวม 1,135,600 บาท ผลการเบิกจ่าย 538,168.83 บาท คิดเป็นร้อยละ 47.39
จำแนกเป็น งบดำเนินงาน - บาท งบลงทุน - บาท งบรายจ่าย 1,135,600 บาท

2) เป้าหมายรวม - แปลง ผลสำเร็จ - แปลง

☞ สำนักงานประมงจังหวัดปราจีนบุรี

1) งบประมาณรวม 33,900 บาท ผลการเบิกจ่าย 5,960.00 บาท คิดเป็นร้อยละ 17.58
จำแนกเป็น งบดำเนินงาน 33,900 บาท งบลงทุน - บาท งบรายจ่าย - บาท งบอุดหนุน - บาท
2) เป้าหมายรวม เตรียมความพร้อมให้กับเกษตรกร จำนวน 111 ฟาร์ม
3) ผลสำเร็จที่สำคัญ ดำเนินการเตรียมความพร้อมรับคำขอรับการรับรองระบบการผลิต GAP/
มกษ.7436-2563 จำนวน 42 ฟาร์ม

☞ สำนักงานปศุสัตว์จังหวัดปราจีนบุรี

1) งบประมาณรวม 153,100 บาท ผลการเบิกจ่าย 0.00 บาท คิดเป็นร้อยละ 0.00
จำแนกเป็นงบดำเนินงาน 153,100 บาท งบลงทุน - บาท งบรายจ่าย - บาท
2) เป้าหมายรวม 848 แห่ง ผลการดำเนินงานตรวจประเมินแล้ว จำนวน 663 แห่ง คิดเป็นร้อยละ 78.18

☞ ศูนย์วิจัยและพัฒนาการเพาะเลี้ยงสัตว์น้ำจืดปราจีนบุรี

1) งบประมาณรวม 288,700 บาท ผลการเบิกจ่าย 85,154.87 บาท คิดเป็นร้อยละ 29.49
งบดำเนินงาน.....บาท งบลงทุน..... 288,700....บาท งบรายจ่าย.....-.....บาท งบอุดหนุน.....-.....บาท
กิจกรรม พัฒนาคุณภาพสินค้าประมงสู่มาตรฐาน

เป้าหมาย - ตรวจประเมินฟาร์ม 381 ฟาร์ม
- ตรวจปัจจัยการผลิต 573 ตัวอย่าง
- แผนสุ่มเก็บตัวอย่าง และ RMP 542 ตัวอย่าง

ผลการปฏิบัติงานประจำเดือน

- ตรวจฟาร์ม 130 ฟาร์ม
- ตรวจปัจจัย 196 ตัวอย่าง
- ตรวจเก็บตัวอย่างสัตว์น้ำจากแหล่งเพาะเลี้ยง 175 ตัวอย่าง

ผลสำเร็จที่สำคัญ ตรวจประเมินฟาร์มเดิมที่ต่อ อายุต่อเนื่องในปี 2568

- ตรวจประเมินฟาร์มใหม่ ปี 2568
- ตรวจติดตามฟาร์มเดิมที่ได้รับรองในปี 2566 และ 2567
- ตรวจประเมินฟาร์ม สอ.3
- ตรวจประเมินฟาร์ม สอ.4
- ตรวจประเมินสถานกักกันสัตว์
- ตรวจประเมินโรงเพาะและอนุบาลของหน่วยงานกรมประมง
- ตรวจวิเคราะห์ปัจจัยการผลิตจากแหล่งเพาะเลี้ยง
- การสุ่มเก็บตัวอย่างสัตว์น้ำจากแหล่งเพาะเลี้ยง

4.6 โครงการพัฒนาเกษตรกรอินทรีย์

☞ ศูนย์วิจัยและพัฒนาการเกษตรปราจีนบุรี

1) งบประมาณรวม 75,000 บาท ผลการเบิกจ่าย 30,448 บาท คิดเป็นร้อยละ 40.60

จำแนกเป็น งบดำเนินงาน - บาท งบลงทุน - บาท งบรายจ่าย 75,000 บาท

2) เป้าหมายรวม 5 แปลง ผลสำเร็จ - แปลง

แบบฟอร์มที่ 1 ข้อมูลพื้นฐานจังหวัด

4.7 โครงการตลาดเกษตรกร

- 1) งบประมาณรวม 35,700 บาท ผลการเบิกจ่าย 14,700 บาท คิดเป็นร้อยละ 41.18
จำแนกเป็น งบดำเนินงาน 35,700 บาท งบลงทุน - บาท งบรายจ่าย - บาท
- 2) เป้าหมายรวม เกษตรกรและองค์กรเกษตรกร จำนวน 10 ราย

4.8 โครงการเกษตรทฤษฎีใหม่

☞ สำนักงานปศุสัตว์จังหวัดปราจีนบุรี

- 1) งบประมาณรวม 107,100 บาท ผลการเบิกจ่าย 28,900 บาท คิดเป็นร้อยละ 26.98
- 2) เป้าหมายรวม 197 ราย ผลสำเร็จที่สำคัญ - ราย คิดเป็นร้อยละ -

☞ สำนักงานตรวจบัญชีสหกรณ์ปราจีนบุรี

- 1) งบประมาณรวม 19,510.00 บาท ผลการเบิกจ่าย 6,910.00 บาท คิดเป็นร้อยละ 35.42 จำแนก
เป็นงบดำเนินงาน 19,510.00 บาท งบลงทุน - บาท งบรายจ่าย - บาท
- 2) เป้าหมายรวม 22 ราย ผลสำเร็จที่สำคัญ เพื่อพัฒนาศักยภาพด้านการจัดทำบัญชี

☞ สำนักงานประมงจังหวัดปราจีนบุรี

- 1) งบประมาณรวม 92,000 บาท ผลการเบิกจ่าย 88,040 บาท คิดเป็นร้อยละ 95.70
จำแนกเป็น งบดำเนินงาน 92,000 บาท งบลงทุน - บาท งบรายจ่าย - บาท งบอุดหนุน - บาท
- 2) เป้าหมายรวม

- คัดเลือกเกษตรกรเข้าร่วมโครงการ จำนวน 46 ราย
- ส่งเสริมองค์ความรู้แก่เกษตรกรและจัดเก็บข้อมูลความรู้ 46 ราย
- สนับสนุนปัจจัยการผลิต 46 ราย
- ติดตามและให้คำแนะนำ และจัดเก็บข้อมูลผลผลิตของเกษตรกร 46 ราย

ผลสำเร็จที่สำคัญ

- คัดเลือกเกษตรกรเข้าร่วมโครงการ จำนวน 46 ราย
- ส่งเสริมองค์ความรู้แก่เกษตรกรและจัดเก็บข้อมูลความรู้ 46 ราย
- สนับสนุนปัจจัยการผลิต 46 ราย
- ติดตามและให้คำแนะนำ และจัดเก็บข้อมูลผลผลิตของเกษตรกร - ราย

4.9 แผนการผลิตและการตลาดข้าวครบวงจร

แผนการผลิตและการตลาดข้าวครบวงจร แผนการเพาะปลูกข้าว ปี 2566/67 (รอบที่ 1) พื้นที่การปลูกข้าว
จังหวัดปราจีนบุรี จำนวน 388,320 ไร่

- 2) เป้าหมายรวม - ผลสำเร็จที่สำคัญ

4.10 การบริหารจัดการทรัพยากรน้ำ (สถานีพัฒนาที่ดินปราจีนบุรี)

- 1) งบประมาณรวม 1,591,000 บาท ผลการเบิกจ่าย 462,500.00 บาท คิดเป็นร้อยละ 29.06
จำแนกเป็น งบดำเนินงาน - บาท งบลงทุน 1,591,000 บาท งบรายจ่าย - บาท
- 2) เป้าหมายรวม 86 บ่อ ผลสำเร็จที่สำคัญ -

4.11 โครงการธนาคารสินค้าเกษตร

☞ สถานีพัฒนาที่ดินปราจีนบุรี

- 1) งบประมาณรวม 27,200 บาท ผลการเบิกจ่าย - ล้านบาท คิดเป็นร้อยละ
จำแนกเป็น งบดำเนินงาน 27,200 บาท งบลงทุน - บาท งบรายจ่าย - บาท
- 2) เป้าหมายรวม 1 แห่ง ผลสำเร็จที่สำคัญ

แบบฟอร์มที่ 1 ข้อมูลพื้นฐานจังหวัด

4.12 โครงการสัตว์ปลอดโรค คนปลอดภัย จากโรคพิษสุนัขบ้า ตามพระปณิธาน ศาสตราจารย์ ดร.สมเด็จเจ้าฟ้าฯ กรมพระศรีสวางควัฒนวรขัตติยราชนารี

1) งบประมาณรวม 40,900 บาท ผลการเบิกจ่าย 29,360 บาท คิดเป็นร้อยละ 71.78
จำแนกเป็น งบดำเนินงาน - บาท

2) เป้าหมายรวม 1,000 ตัว ผลการดำเนินการ 298 คิดเป็นร้อยละ 29.80

4.13 โครงการอาหารเสริม (นม) โรงเรียน

1) งบประมาณรวม 5,300 บาท ผลการเบิกจ่าย 0.00 บาท คิดเป็นร้อยละ -
จำแนกเป็น งบดำเนินงาน - บาท งบลงทุน - บาท งบรายจ่าย - บาท

2) เป้าหมายรวม 71 โรงเรียน ผลการดำเนินการ 71 คิดเป็นร้อยละ 100

4.14 การส่งเสริมงานด้านเกษตรอินทรีย์

- สนับสนุนบรรจุภัณฑ์ และส่งเสริมการตลาดด้วยการนำสินค้าไปจำหน่ายในสถานที่ต่างๆ ทั้งในจังหวัดและต่างจังหวัด

1. ดำเนินโครงการตลาดสีเขียว ดังนี้

- โรงพยาบาลกบินทร์บุรี	วันจันทร์-ศุกร์	เวลา 07.00-14.00 น.
- ธ.ก.ส. สาขาปราจีนบุรี	ทุกวันพฤหัสบดี	เวลา 06.00-08.00 น.
- หน้าลานพระบรมรูปรัชกาลที่ 5	ทุกวันศุกร์	เวลา 06.00-11.00 น.
- โรงพยาบาลเจ้าพระยาอภัยภูเบศร	ทุกวันศุกร์	เวลา 07.00-14.00 น.
- โรงพยาบาลศรีมหาโพธิ์	ทุกวันอังคาร และวันพฤหัสบดี	เวลา 08.00-15.00 น.
- สำนักงานเกษตรอำเภอ กบินทร์บุรี	ทุกวันอังคาร	เวลา 13.00-17.00 น.
- โรงพยาบาลประจันตคาม	ทุกวันพุธ	เวลา 07.00-14.00 น.
- เลมอนฟาร์ม	ทุกวันอังคาร วันศุกร์ และวันอาทิตย์	

ปัญหา อุปสรรค

- 1.การสร้างการรับรู้ ความเข้าใจเรื่องเกษตรอินทรีย์ยังมีน้อย
- 2.เกษตรกรส่วนใหญ่เป็นผู้สูงอายุ
- 3.สภาพภูมิอากาศแปรปรวน

แนวทางแก้ไข

- 1.ควรมีการประชาสัมพันธ์สร้างการรับรู้ในหลายๆ ช่องทางให้มากยิ่งขึ้น
- 2.สนับสนุนองค์ความรู้ โครงสร้างพื้นฐานที่จำเป็น การบริหารจัดการน้ำ และนวัตกรรมเครื่องจักรกล
- 3.พัฒนาเกษตรกรเป็นผู้ตรวจรับรองมาตรฐานเกษตรอินทรีย์ให้มากยิ่งขึ้น
- 4.สนับสนุนด้านการตลาด การรับซื้อผลผลิตเกษตรอินทรีย์ ด้วยการส่งเสริมการบริโภคอาหารอินทรีย์ในจังหวัดให้มากยิ่งขึ้น
- 5.เชื่อมโยงการดำเนินงานกับ Smart Farmer และ Young Smart Farmer และขยายผลให้มากยิ่งขึ้น

4.15 การบริหารจัดการน้ำทั้งระบบ และการแก้ไขปัญหาภัยแล้งและน้ำท่วม

1. การบริหารจัดการน้ำด้านการเกษตร

1.1 การเพิ่มศักยภาพในการบริหารจัดการน้ำโดยชุมชนการปรับปรุงระบบส่งน้ำ สร้างแหล่งเก็บน้ำในพื้นที่ที่สามารถกักเก็บน้ำได้อย่างเต็มความจุของแหล่งน้ำ การใช้นวัตกรรมในการบริหารจัดการน้ำ การแก้ไขปัญหาซ้ำซากในพื้นที่น้ำท่วม และพื้นที่แล้ง ชุมชนและท้องถิ่นมีแหล่งน้ำสำรองสำหรับช่วงฤดูแล้ง และฝนทิ้งช่วง

แบบฟอร์มที่ 1 ข้อมูลพื้นฐานจังหวัด

ผลการดำเนินงาน งานซ่อมแซม ปรับปรุงระบบส่งน้ำ สร้างแหล่งเก็บน้ำในพื้นที่ ตามโครงการแก้ไข และบรรเทาความเดือดร้อนของประชาชนในพื้นที่อันเนื่องมาจากปัญหาภัยแล้งและอุทกภัยในจังหวัด จำนวน 19 งาน ผลงาน 97.89 % ผลเบิกจ่าย 51.22 %

ปัญหา/อุปสรรค การดำเนินการล่าช้า เนื่องจากต้องรอให้พื้นที่เก็บเกี่ยวผลผลิตแล้วเสร็จ

2. ติดตามประเมิน ฝักระวังสถานการณ์น้ำต้นทุนให้มีเพียงพอต่อภาคการเกษตร

ผลการดำเนินงาน

สนับสนุนน้ำในการเพาะปลูก พืชไร่/พืชผัก ดังนี้

ประเภทแหล่งน้ำ	พืชไร่ (ไร่)	พืชผัก (ไร่)
ในเขตชลประทาน	1,070	200
นอกเขตชลประทาน	6,316	1,209
รวม	7,386	1,409

5. สถานการณ์การผลิตและราคาสินค้าเกษตรที่สำคัญ

(เช่น สินค้าเกษตร พาร์มมาตรฐานด้านปศุสัตว์ ผลการสุ่มตรวจนมโรงเรียน)

5.1) สินค้าเกษตรข้าวนาปี พื้นที่เพาะปลูก 430,239 ไร่ คาดการณ์ผลผลิตที่จะออกสู่ตลาด

เดือนมกราคม	68 จำนวนผลผลิต3,755.....ตัน	ราคา9,000.....	บาท/ตัน
เดือนกุมภาพันธ์	68 จำนวนผลผลิตตัน	ราคา	บาท/ตัน
เดือนมีนาคม	68 จำนวนผลผลิตตัน	ราคา	บาท/ตัน
เดือนเมษายน	68 จำนวนผลผลิตตัน	ราคา	บาท/ตัน

5.2) สินค้าเกษตรข้าวนาปรัง พื้นที่เพาะปลูก 123,572 ไร่ คาดการณ์ผลผลิตที่จะออกสู่ตลาด

เดือนมกราคม	68 จำนวนผลผลิต-.....ตัน	ราคา	บาท/ตัน
เดือนกุมภาพันธ์	68 จำนวนผลผลิต	...29,264...ตัน	ราคา8,000.....	บาท/ตัน
เดือนมีนาคม	68 จำนวนผลผลิต24,383...ตัน	ราคา8,000.....	บาท/ตัน
เดือนเมษายน	68 จำนวนผลผลิต1,781...ตัน	ราคา 8,000.....	บาท/ตัน

5.3) สินค้าเกษตร มันสำปะหลังโรงงาน พื้นที่เพาะปลูก 103,843 ไร่ คาดการณ์ผลผลิตที่จะออกสู่ตลาด

เดือนมกราคม	68 จำนวนผลผลิต127,651.....ตัน	ราคา1,900.....	บาท/ตัน
เดือนกุมภาพันธ์	68 จำนวนผลผลิต64,022.....ตัน	ราคา2,000.....	บาท/ตัน
เดือนมีนาคม	68 จำนวนผลผลิต52,337.....ตัน	ราคา2,000.....	บาท/ตัน
เดือนเมษายน	68 จำนวนผลผลิต20,940.....ตัน	ราคา 2,100.....	บาท/ตัน

- ปัญหา/ความเสี่ยง/แนวโน้มความเสียหาย พบว่าปัจจุบันมีพื้นที่คาดว่าจะได้รับผลกระทบจากภาวะฝนทิ้งช่วง ประมาณ - ไร่

5.2 ด้านปศุสัตว์

- สุกร จำนวนเกษตรกร 136 ราย พื้นที่เลี้ยงสัตว์ 136 ฟาร์ม ผลผลิต 309.726 ตัน ราคา 65,000บาท/ตัน
- ไก่เนื้อ จำนวนเกษตรกร 376 ราย พื้นที่เลี้ยงสัตว์ 376 ฟาร์ม ผลผลิต 55,989 ตัน ราคา 34,000 บาท/ตัน
- ไก่พื้นเมือง จำนวนเกษตรกร 17,581 ราย พื้นที่เลี้ยงสัตว์ 17,581 ราย ผลผลิต 832.099 ตัน ราคา 92,000 บาท/ตัน
- โคเนื้อ จำนวนเกษตรกร 1,16 ราย พื้นที่เลี้ยงสัตว์ 1,161 แห่ง ผลผลิต 12.37 ตัน ราคา 92,000 บาท/ตัน
- โคนม(น้ำนมดิบ)จำนวนเกษตรกร 2 ราย พื้นที่เลี้ยงสัตว์ 2 ฟาร์ม ผลผลิต 17.52 ตัน ราคา 18,000 บาท/ตัน
- ไข่ไก่ จำนวนเกษตรกร 8 ราย พื้นที่เลี้ยงสัตว์ 8 ฟาร์ม ผลผลิต 5,022.4 ตัน ราคา 52,000 บาท/ตัน

แบบฟอร์มที่ 1 ข้อมูลพื้นฐานจังหวัด

5.3 ด้านประมง

- กุ้งขาว จำนวนเกษตรกร 1,015 ราย พื้นที่เลี้ยงสัตว์ 10,110 ไร่ ผลผลิต 7,100 ตัน ราคาเฉลี่ย 140,000 บาท/ตัน คิดเป็นมูลค่า 994 ล้านบาท
- กุ้งก้ามกราม จำนวนเกษตรกร 615 ราย พื้นที่เลี้ยงสัตว์ 6,140 ไร่ (เลี้ยงรวมกับกุ้งขาว) ผลผลิต 920 ตัน ราคาเฉลี่ย 300,000 บาท/ตัน คิดเป็นมูลค่า 276 ล้านบาท
- ปลาน้ำจืด จำนวนเกษตรกร 4,695 ราย พื้นที่การเลี้ยงสัตว์ 41,000 ไร่ ผลผลิต 26,000 ตัน ราคาเฉลี่ย 32,000 บาท/ตัน คิดเป็นมูลค่า 825 ล้านบาท โดยปลานิลเป็นปลาน้ำจืดที่สำคัญของจังหวัด ผลผลิต 15,000 ตัน คิดเป็นร้อยละ 53 ของผลผลิตปลาน้ำจืด มูลค่า 525 ล้านบาท
- ปลาที่บิหมในกระชัง จำนวนเกษตรกร 114 ราย จำนวนกระชัง 1,474 กระชัง พื้นที่เลี้ยงสัตว์ 2ไร่ ผลผลิต 2,400 ตัน ราคาเฉลี่ย 80,000 บาท/ตัน คิดเป็นมูลค่า 192 ล้านบาท

6. สถานการณ์และการช่วยเหลือภัยพิบัติด้านเกษตร

6.1 พื้นที่เสี่ยงภัยแล้ง/อุทกภัย (ล่อแหลมและเปราะบาง)

เป็นพื้นที่เพาะปลูก ข้าว.....	ขนาดพื้นที่.....	14,734.....	ไร่
เป็นพื้นที่เพาะปลูก พืชไร่/พืชผัก.....	ขนาดพื้นที่.....	249.75.....	ไร่
เป็นพื้นที่เพาะปลูก ไม้ผล ไม้ยืนต้น และอื่นๆ.....	ขนาดพื้นที่.....	43.....	ไร่

การดำเนินการแก้ไข.....อยู่ระหว่างดำเนินการสำรวจความเสียหายเพื่อช่วยเหลือตามระเบียบและกฎหมายที่เกี่ยวข้องต่อไป.....

6.2 ผลการเฝ้าระวังโรคและแมลงศัตรูสำคัญ

พบการระบาดของโรคใบด่างมันสำปะหลัง เกษตรกรได้รับผลกระทบ.... 3,201....ราย/ครัวเรือน พื้นที่ 44,304.25... ไร่ มูลค่าความเสียหาย.....-.....บาท การดำเนินการแก้ไข ประชาสัมพันธ์แจ้งเตือนการระบาดผ่านทุกช่องทาง ได้แก่ ที่ประชุม หนังสือแจ้งเตือน ประชาสัมพันธ์ผ่านสื่อออนไลน์ต่างๆ รมรณรงค์ใช้พันธุ์ทนทานในการเพาะปลูก เลือกซื้อจากแหล่งท่อนพันธุ์ที่เชื่อถือได้ และกำจัดแมลงพาหะ

พบการระบาดของด้วงแรดในมะพร้าว เกษตรกรได้รับผลกระทบ... 1....ราย/ครัวเรือน พื้นที่ 1... ไร่ มูลค่าความเสียหาย.....-.....บาท

พบการระบาดของ....หนอนหัวดำ.... เกษตรกรได้รับผลกระทบ....1....ราย/ครัวเรือน พื้นที่ 5.... ไร่ มูลค่าความเสียหาย.....-.....บาท การดำเนินการแก้ไข.. ส่งเสริมการใช้ชีวภัณฑ์ เมตาไรเซียม, แมลงศัตรูธรรมชาติในการป้องกันกำจัดศัตรูพืช

พบการระบาดของ....โรคไหม้คอรวงในข้าว.... เกษตรกรได้รับผลกระทบ....1....ราย/ครัวเรือน พื้นที่ 35.... ไร่ มูลค่าความเสียหาย.....-.....บาท การดำเนินการแก้ไข.. ส่งเสริมการใช้ชีวภัณฑ์ เมตาไรเซียม, แมลงศัตรูธรรมชาติในการป้องกันกำจัดศัตรูพืช

พบการระบาดของ....เพลี้ยจักจั่นปีกลายหยัก.... เกษตรกรได้รับผลกระทบ....1....ราย/ครัวเรือน พื้นที่ 10.... ไร่ มูลค่าความเสียหาย.....-.....บาท การดำเนินการแก้ไข.. ส่งเสริมการใช้ชีวภัณฑ์ เมตาไรเซียม, แมลงศัตรูธรรมชาติในการป้องกันกำจัดศัตรูพืช

พบการระบาดของ....โรคกิ่งแห้ง (ราฟิวซาเรียม).... เกษตรกรได้รับผลกระทบ....1....ราย/ครัวเรือน พื้นที่ 1.... ไร่ มูลค่าความเสียหาย.....-.....บาท การดำเนินการแก้ไข.. ส่งเสริมการใช้ชีวภัณฑ์ เมตาไรเซียม, แมลงศัตรูธรรมชาติในการป้องกันกำจัดศัตรูพืช

พบการระบาดของ....โรคราชมพู.... เกษตรกรได้รับผลกระทบ....1....ราย/ครัวเรือน พื้นที่ 1.... ไร่ มูลค่าความเสียหาย.....-.....บาท การดำเนินการแก้ไข.. ให้ตัดกิ่งที่เป็นโรคออกไปทำลายนอกแปลง แล้วพ่นสารป้องกันกำจัดเชื้อราป้องกันไม่ให้เกิดการลุกลามในแปลง

แบบฟอร์มที่ 1 ข้อมูลพื้นฐานจังหวัด

พบการระบาดของ...โรครากเน่าโคนเน่า.... เกษตรกรได้รับผลกระทบ....1....ราย/ครัวเรือน พื้นที่ 1.... ไร่
มูลค่าความเสียหาย.....-.....บาท การดำเนินการแก้ไข.. ส่งเสริมการใช้ชีวภัณฑ์ไตรโคเดอร์มาในการป้องกันกำจัด
ศัตรูพืช..

พบการระบาดของ...เพลี้ยไฟ.... เกษตรกรได้รับผลกระทบ....1....ราย/ครัวเรือน พื้นที่ 1.... ไร่ มูลค่าความ
เสียหาย.....-.....บาท การดำเนินการแก้ไข..ใช้กับดักกาวเหนียว หลังดอกทุเรียนบานให้ถอดหมวกดอกออกซึ่งเป็นที่อยู่
อาศัยของเพลี้ยไฟ ใช้ชีวภัณฑ์เมตาไรเซียมพ่นกำจัด/พ่นสารเคมี

พบการระบาดของ...ไรแดงทุเรียนหรือไรแดงแอฟริกัน.... เกษตรกรได้รับผลกระทบ....1....ราย/ครัวเรือน
พื้นที่ 1.... ไร่ มูลค่าความเสียหาย.....-.....บาท การดำเนินการแก้ไข.. ใช้ชีวภัณฑ์เมตาไรเซียมพ่นกำจัด/พ่นสารเคมี
กลุ่มจำเพาะสำหรับไรแดง