



# รายงานภาวะเศรษฐกิจการเกษตร ภาคตะวันออก

ภาวะเศรษฐกิจการเกษตรปี 2567 และแนวโน้มปี 2568 ภาคตะวันออก

## ROAE Outlook

ภาวะเศรษฐกิจการเกษตร

หน้า

1. ภาพรวมเศรษฐกิจภาคตะวันออก	2
2. ปัจจัยที่เกี่ยวข้องกับการผลิตภาคเกษตร	2
2.1 สถานการณ์น้ำ	
2.2 สถานการณ์ภัยธรรมชาติ การระบาดของโรคแมลงศัตรูพืช โรคระบาดต่าง ๆ	
2.3 ราคาน้ำมัน	
3. เครื่องชี้ภาวะเศรษฐกิจการเกษตร	4
4. ภาวะเศรษฐกิจการเกษตรปี 2567	6
สาขาพืช	
สาขาปศุสัตว์	
สาขาประมง	
สาขาบริการทางการเกษตร	
สาขาป่าไม้	
5. แนวโน้มเศรษฐกิจการเกษตรปี 2568	10
สาขาพืช	
สาขาปศุสัตว์	
สาขาประมง	
สาขาบริการทางการเกษตร	
สาขาป่าไม้	
ตารางที่ 1 อัตราการขยายตัวของผลิตภัณฑ์มวลรวมภาคเกษตรภาคตะวันออก	12
ตารางที่ 2 ผลผลิตสินค้าเกษตรที่สำคัญ (ปีปฏิทิน)	12
ตารางที่ 3 ราคาที่เกษตรกรขายได้	13

ภาวะเศรษฐกิจการเกษตร ปี 2567 มีการหดตัวร้อยละ 3.6 เมื่อเทียบกับปีที่ผ่านมา โดยสาขาพืช สาขาประมง สาขาบริการทางการเกษตร และสาขาป่าไม้ หดตัวร้อยละ 5.4 4.0 2.0 และ 0.7 ในขณะที่สาขาปศุสัตว์ ขยายตัวร้อยละ 4.0 โดยมีปัจจัยสำคัญที่ส่งผลกระทบต่อภาคเกษตร จากสภาพภูมิอากาศจากผลกระทบของปรากฏการณ์เอลนีโญ ทำให้ช่วงเดือนมกราคม - มิถุนายน 2567 สภาพอากาศร้อนจัด และแห้งแล้ง ส่งผลกระทบต่อสาขาพืชที่เป็นสาขาสำคัญ ผลผลิตทุเรียน มังคุด ยางพารา และมันสำปะหลังลดลง ส่งผลให้ดัชนีผลผลิตสินค้าเกษตรปี 2567 ลดลงร้อยละ 3.6 เมื่อเทียบกับปีที่ผ่านมา โดยดัชนีราคาสินค้าเกษตรลดลงร้อยละ 2.5 ส่งผลให้ดัชนีรายได้ภาคเกษตรลดลงร้อยละ 6.0

แนวโน้มเศรษฐกิจการเกษตรปี 2568 คาดว่าจะขยายตัวอยู่ในช่วงร้อยละ 14.9 - 15.9 โดยสาขาพืช ขยายตัวอยู่ในช่วงร้อยละ 23.5 - 24.5 สาขาปศุสัตว์ ขยายตัวอยู่ในช่วงร้อยละ 0.7 - 1.7 และสาขาบริการทางการเกษตร ทรงตัวอยู่ในช่วงร้อยละ (-0.5) - 0.5 สำหรับสาขาป่าไม้ หดตัวอยู่ในช่วงร้อยละ (-4.6) - (-3.6) สาขาประมง หดตัวอยู่ในช่วงร้อยละ (-1.1) - (-0.1) โดยคาดว่าจะมีปัจจัยสำคัญที่สนับสนุน ได้แก่ การขับเคลื่อนงานตามนโยบายด้านการเกษตรตลาดนำ นวัตกรรมเสริมเพิ่มรายได้ ส่งเสริมการใช้เทคโนโลยีและนวัตกรรมในการผลิต ส่งเสริมการรวมกลุ่มทำการผลิตและแปรรูปสินค้าเกษตร ยกระดับสินค้าเกษตรให้ได้มาตรฐานเป็นสินค้าเกษตรและบริการมูลค่าสูงเป็นที่ยอมรับของตลาด และตอบโจทย์ผู้บริโภค รวมถึงพัฒนาระบบโลจิสติกส์สินค้าเกษตร บริหารจัดการทรัพยากรน้ำทั้งระบบเพื่อรองรับสถานการณ์ภัยแล้งและน้ำท่วม สนับสนุนการเข้าถึงและใช้ประโยชน์ข้อมูลขนาดใหญ่ (Big Data) เพื่อการวางแผนเฝ้าระวัง เตือนภัย แต่อย่างไรก็ตามยังมีปัจจัยด้านลบ ได้แก่ ปัญหาความขัดแย้งทางด้านภูมิรัฐศาสตร์ระหว่างยูเครน-รัสเซีย อิสราเอล-ฮามาส อาจส่งผลต่อราคาพลังงาน ห่วงโซ่อุปทานโลกและการค้าระหว่างประเทศทำให้เศรษฐกิจโลกฟื้นตัวช้า



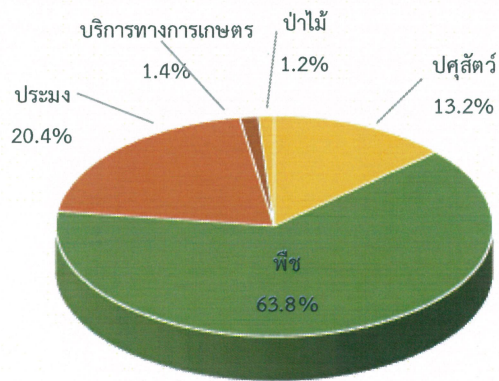


## 1. ภาพรวมเศรษฐกิจภาคตะวันออก

ผลิตภัณฑ์มวลรวมภาค ณ ราคาประจำปี ของภาคตะวันออกปี 2565 มีมูลค่า 3,281,703 ล้านบาท ประกอบด้วยภาคเกษตร มูลค่า 217,463 ล้านบาท และภาคนอกเกษตรมูลค่า 3,064,240 ล้านบาท โดยมีสาขาเกษตรกรรม การป่าไม้ และการประมง รวมคิดเป็นสัดส่วนร้อยละ 6.6 สำหรับสาขาการผลิตหลักของภาคตะวันออก คือ สาขาอุตสาหกรรมมีสัดส่วนร้อยละ 65.4 และสาขาบริการ มีสัดส่วนร้อยละ 28.0

โครงสร้างการผลิตทางการเกษตรที่สำคัญของภาคตะวันออก ในปี 2567 ได้แก่ สาขาพืช ซึ่งมีสัดส่วนถึงร้อยละ 63.8 ของผลิตภัณฑ์ภาคเกษตร หรือ GRP ภาคเกษตร รองลงมา คือ สาขาประมง สาขาปศุสัตว์ สาขาบริการทางการเกษตร และสาขาป่าไม้ คิดเป็นร้อยละ 20.4 13.2 1.4 และ 1.2 ตามลำดับ

### สัดส่วนผลิตภัณฑ์มวลรวมภาคเกษตรปี 2567 ภาคตะวันออก

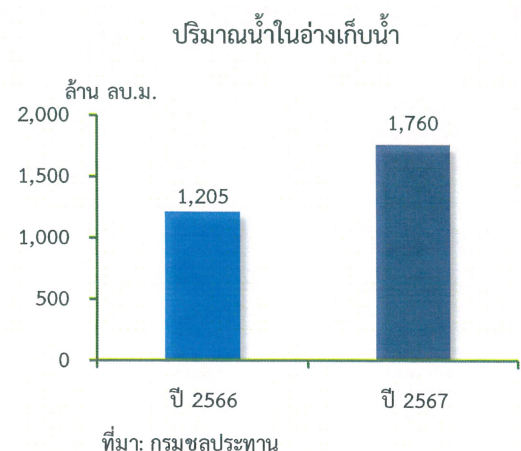


ที่มา : สำนักงานเศรษฐกิจการเกษตรที่ 6

## 2. ปัจจัยที่เกี่ยวข้องกับการผลิตภาคเกษตร

### 2.1 สถานการณ์น้ำ

- ปริมาณน้ำในอ่างเก็บน้ำสำคัญของภาคตะวันออก ปี 2567 ณ วันที่ 1 มกราคม 2567 มีปริมาตรเท่ากับ 1,760 ล้านลูกบาศก์เมตร เพิ่มขึ้นจากปีที่ผ่านมา ซึ่งมีปริมาตร 1,205 ล้านลูกบาศก์เมตร หรือเพิ่มขึ้นร้อยละ 46.1 เนื่องจากช่วงปลายปีในเดือนกันยายน - ธันวาคม 2567 เกิดปรากฏการณ์ลานีญา ทำให้เกิดฝนตกหนักในหลายพื้นที่ภาคตะวันออก

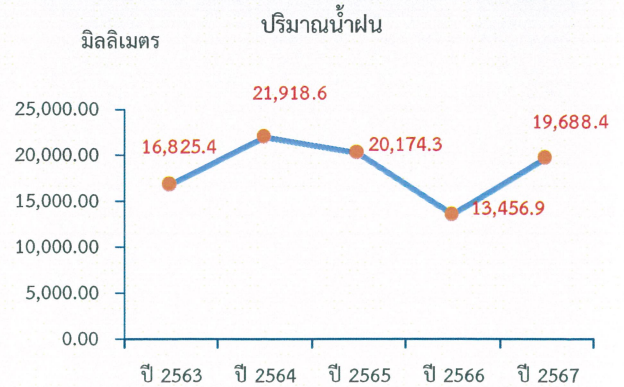


ที่มา: กรมชลประทาน





• ปริมาณน้ำฝน ในภาคตะวันออก ปี 2567 เฉลี่ยมีปริมาณ 19,688.4 มิลลิเมตร เพิ่มขึ้นจากปี 2566 ที่มีปริมาณ 13,456.9 มิลลิเมตร หรือเพิ่มขึ้นร้อยละ 46.3 ในขณะที่จำนวนวันฝนตก เฉลี่ย 140 วัน เพิ่มขึ้นจากปี 2566 ซึ่งอยู่ที่ 113 วัน หรือเพิ่มขึ้นร้อยละ 23.9 เนื่องจากปรากฏการณ์ลานีญาในช่วงครึ่งปีหลัง ส่งผลให้เกิดพายุและฝนตกหนัก ทำให้จำนวนวันฝนตกและปริมาณน้ำฝนเพิ่มขึ้น



ที่มา: กรมอุตุนิยมวิทยา

## 2.2 สถานการณ์ภัยธรรมชาติ การระบาดของโรคแมลงศัตรูพืช และโรคระบาดต่าง ๆ

- การเปลี่ยนแปลงของสภาพภูมิอากาศจากผลกระทบของปรากฏการณ์เอลนีโญ ทำให้ช่วงเดือนมกราคม - มิถุนายน 2567 สภาพอากาศร้อนจัดและแห้งแล้ง และช่วงปลายปีในเดือน กันยายน - ธันวาคม 2567 เกิดปรากฏการณ์ลานีญา ทำให้เกิดฝนตกหนักติดต่อกัน ทำให้น้ำท่วมพื้นที่การเกษตร

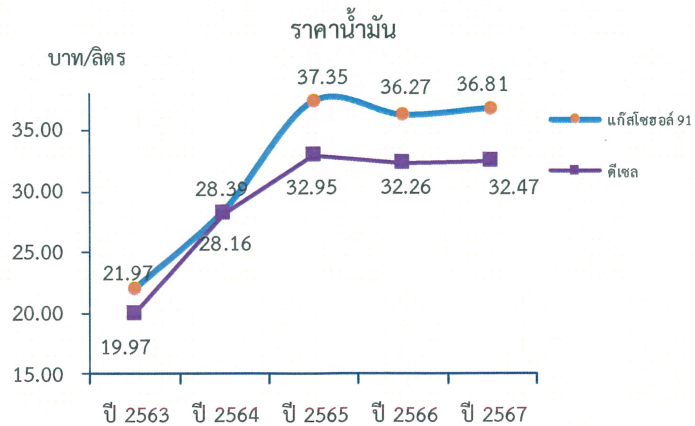
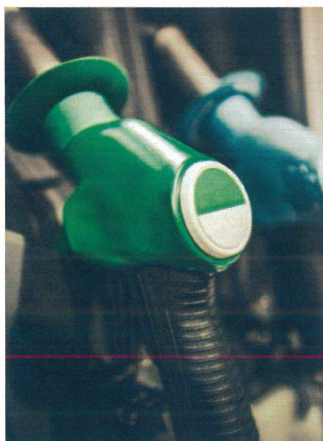
- สถานการณ์वादภัย พายุฝนฟ้าคะนอง ลมกระโชกแรง และปัญหาช้างบุกรุก ซึ่งจังหวัดจันทบุรี สระแก้ว และนครนายกได้รับความเสียหายในพื้นที่พืชสวนทำให้ผลผลิตเสียหาย

- สถานการณ์โรคอหิวาต์แอฟริกาในสุกร (African Swine Fever : ASF) โดยเป็นโรคติดต่อเชื้อรุนแรงที่สามารถแพร่ไปสู่สุกรได้อย่างรวดเร็วและร้ายแรงถึงชีวิต ซึ่งประเทศไทยมีความเสี่ยงที่เชื้อไวรัสโรคอหิวาต์แอฟริกาในสุกรจะเข้าสู่ประเทศสูง ปัจจุบันภาคตะวันออกได้มีการจัดทำแผนเตรียมรับมือโรค ASF และมีการเฝ้าระวังการระบาดของโรคดังกล่าวอย่างเข้มงวด

- สถานการณ์โรครากเน่าโคนเน่า เพลี้ยไฟในทุเรียนพบในจังหวัดระยอง จันทบุรี และตราด และโรคใบด่างมันสำปะหลังพบในจังหวัดสระแก้ว ชลบุรี ฉะเชิงเทรา ปราจีนบุรี และระยอง และโรคไรแดงมันสำปะหลังพบในจังหวัดสระแก้ว และการระบาดของเพลี้ยแป้งโรครุมแจ้ในมันสำปะหลังพบในจังหวัดจันทบุรี และชลบุรี

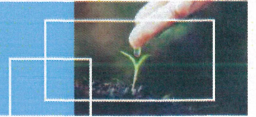
## 2.3 ราคาน้ำมัน

ราคาน้ำมันแก๊สโซฮอล์ 91 ของภาคตะวันออกในปี 2567 เฉลี่ยอยู่ที่ 36.81 บาท/ลิตร เพิ่มขึ้นจากปี 2566 ซึ่งอยู่ที่ 36.27 บาท/ลิตร หรือเพิ่มขึ้นร้อยละ 1.5 ขณะที่ราคาน้ำมันดีเซลเฉลี่ยอยู่ที่ 32.47 บาท/ลิตร เพิ่มขึ้นจากปี 2566 ซึ่งอยู่ที่ 32.26 บาท/ลิตร หรือเพิ่มขึ้นร้อยละ 0.7 แม้ราคาจะไม่ได้ปรับมากนักเมื่อเทียบกับปี 2566 แต่ราคาน้ำมันอาจจะผันผวนได้จากปัจจัยที่เข้ามากระทบ ทั้งฝั่งความต้องการใช้น้ำมัน และฝั่งการผลิต โดยเฉพาะปัจจัยด้านภูมิรัฐศาสตร์ อาทิ ความขัดแย้งของตะวันออกกลางระหว่างอิสราเอลและฮามาส ที่เพิ่มความกังวลของตลาดต่อผลกระทบด้านอุปทานน้ำมันดิบ อย่างไรก็ตามรัฐบาลยังคงมีมาตรการตรึงราคาน้ำมันดีเซลเพื่อช่วยลดภาระค่าครองชีพให้กับประชาชนด้วยเช่นกัน



ที่มา : บริษัท ปตท. จำกัด (มหาชน)

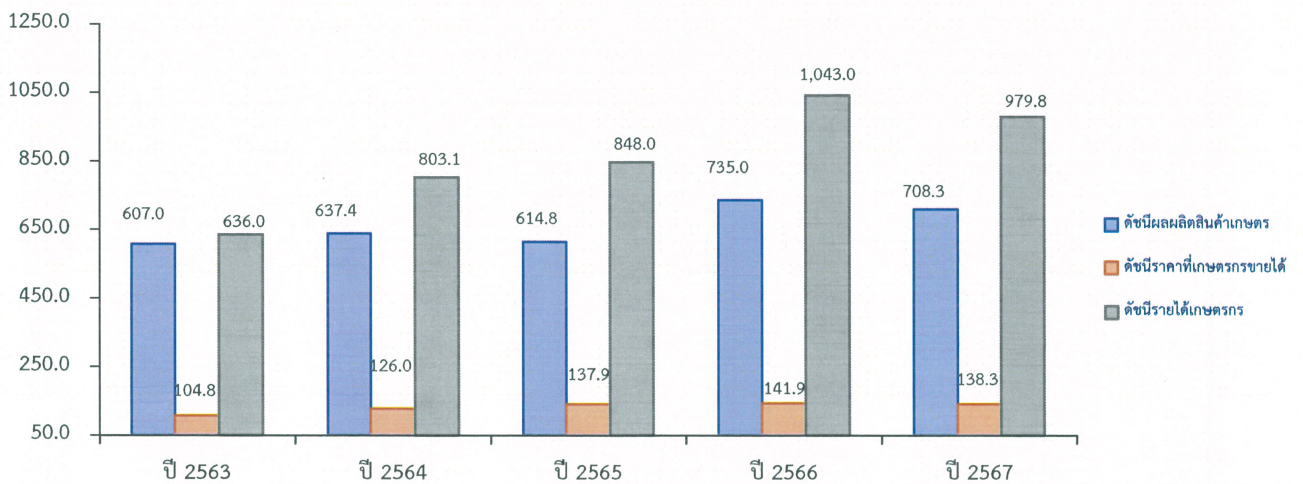




### 3. เครื่องชี้ภาวะเศรษฐกิจการเกษตร

3.1 ดัชนีผลผลิตสินค้าเกษตรภาคตะวันออกปี 2567 อยู่ที่ระดับ 708.3 ลดลงร้อยละ 3.6 จากปีที่ผ่านมา ซึ่งอยู่ที่ระดับ 735.0 ผลจากปริมาณสินค้าเกษตรลดลง เช่น ทูเรียน มันสำปะหลัง และยางพารา ส่วนดัชนีราคาที่ใช้เกษตรกรขายได้ อยู่ที่ระดับ 138.3 ลดลงร้อยละ 2.5 จากปีที่ผ่านมา ซึ่งอยู่ที่ระดับ 141.9 เนื่องจากราคาสินค้าหลายชนิดที่ลดลง เช่น มังคุด ลำไย มันสำปะหลัง สุกร ไก่เนื้อ ไข่ไก่ และกุ้งขาวแวนนาไม ส่งผลให้ดัชนีรายได้เกษตรกรอยู่ที่ระดับ 979.8 ลดลงร้อยละ 6.0 จากปีที่ผ่านมา ซึ่งอยู่ที่ระดับ 1,043.0

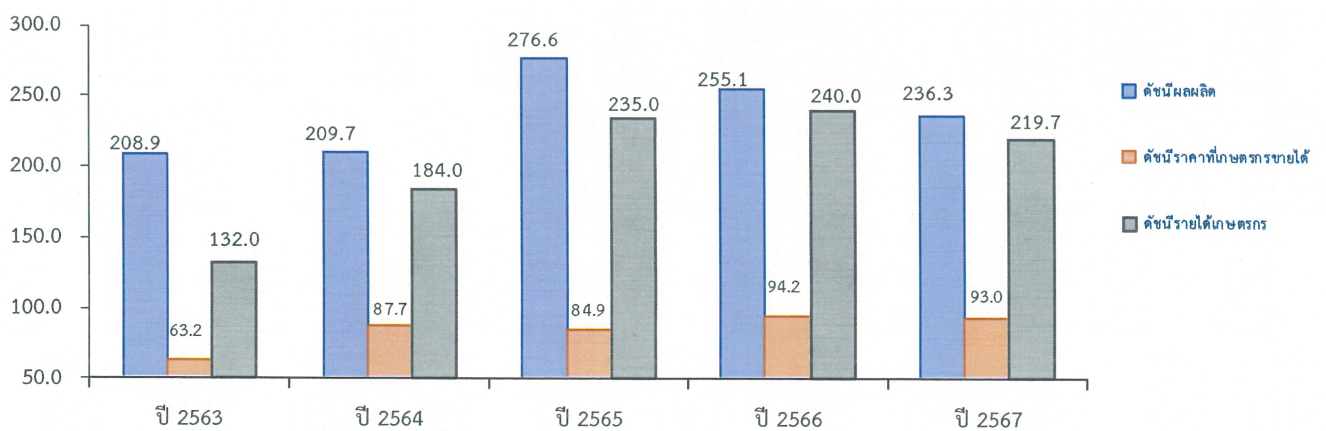
ดัชนีผลผลิตสินค้าเกษตร ดัชนีราคาที่ใช้เกษตรกรขายได้ และดัชนีรายได้เกษตรกร



ที่มา: สำนักงานเศรษฐกิจการเกษตรที่ 6

3.2 ดัชนีผลผลิตสาขาพืช ปี 2567 อยู่ที่ระดับ 236.3 ลดลงร้อยละ 7.3 จากปีที่ผ่านมา ซึ่งอยู่ที่ระดับ 255.1 ขณะที่ดัชนีราคาพืชที่เกษตรกรขายได้โดยเฉลี่ยอยู่ที่ระดับ 93.0 ลดลงร้อยละ 1.3 จากปีที่ผ่านมา ซึ่งอยู่ที่ระดับ 94.2 ส่งผลให้ดัชนีรายได้เกษตรกรสาขาพืชลดลงอยู่ที่ระดับ 219.7 หรือเพิ่มขึ้นร้อยละ 8.6 จากปีที่ผ่านมา ซึ่งอยู่ที่ระดับ 240.3

ดัชนีผลผลิตสินค้าเกษตร ดัชนีราคาที่ใช้เกษตรกรขายได้ และดัชนีรายได้เกษตรกร สาขาพืช



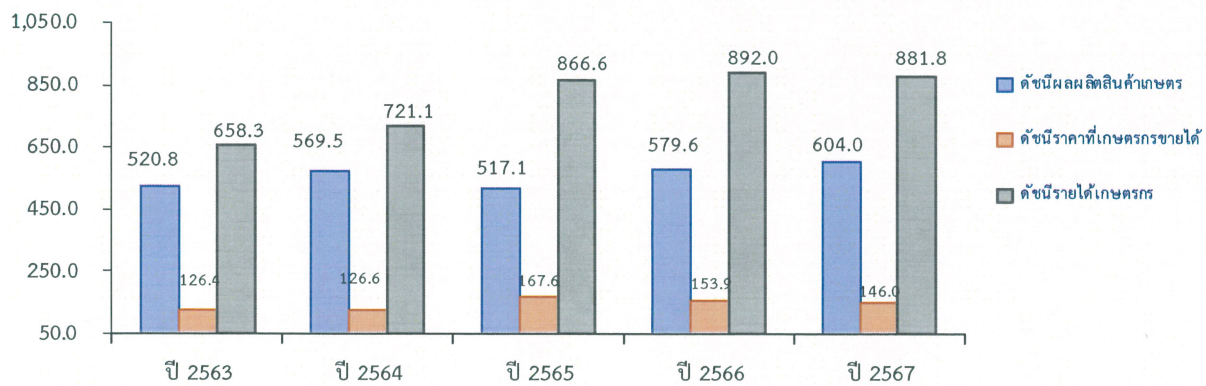
ที่มา: สำนักงานเศรษฐกิจการเกษตรที่ 6





3.3 ดัชนีผลผลิตสาขาปศุสัตว์ ปี 2567 อยู่ที่ระดับ 604.0 เพิ่มขึ้นร้อยละ 4.2 จากปีที่ผ่านมา ซึ่งอยู่ที่ระดับ 579.6 ขณะที่ดัชนีราคาสินค้าปศุสัตว์ที่เกษตรกรขายได้โดยเฉลี่ยอยู่ที่ระดับ 146.0 ลดลงร้อยละ 5.1 จากปีที่ผ่านมา ซึ่งอยู่ที่ระดับ 153.9 ส่งผลให้ดัชนีรายได้เกษตรกรสาขาปศุสัตว์อยู่ที่ระดับ 881.8 ลดลงร้อยละ 1.1 จากปีที่ผ่านมา ซึ่งอยู่ที่ระดับ 892.0

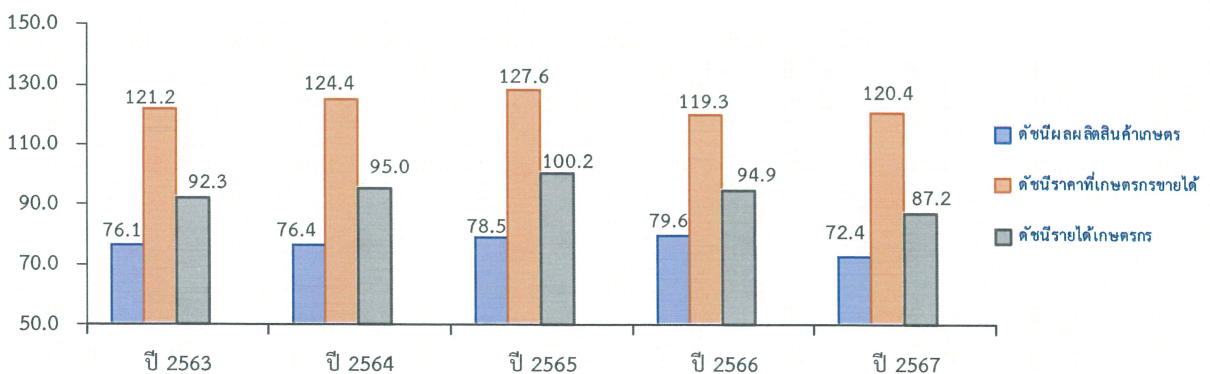
**ดัชนีผลผลิตสินค้าเกษตร ดัชนีราคาที่เกษตรกรขายได้ และดัชนีรายได้เกษตรกร สาขาปศุสัตว์**



ที่มา: สำนักงานเศรษฐกิจการเกษตรที่ 6

3.4 ดัชนีผลผลิตสาขาประมง ปี 2567 อยู่ที่ระดับ 72.4 ลดลงร้อยละ 9.0 จากปีที่ผ่านมา ซึ่งอยู่ที่ระดับ 79.6 ขณะที่ดัชนีราคาสินค้าประมงที่เกษตรกรขายได้โดยเฉลี่ยอยู่ที่ระดับ 120.4 เพิ่มขึ้นร้อยละ 1.0 จากปีที่ผ่านมา ซึ่งอยู่ที่ระดับ 119.3 ส่งผลให้ดัชนีรายได้เกษตรกรสาขาประมงอยู่ที่ระดับ 87.2 ลดลงร้อยละ 8.1 จากปีที่ผ่านมา ซึ่งอยู่ที่ระดับ 94.9

**ดัชนีผลผลิตสินค้าเกษตร ดัชนีราคาที่เกษตรกรขายได้ และดัชนีรายได้เกษตรกร สาขาประมง**



ที่มา: สำนักงานเศรษฐกิจการเกษตรที่ 6





#### 4. ภาวะเศรษฐกิจการเกษตรปี 2567

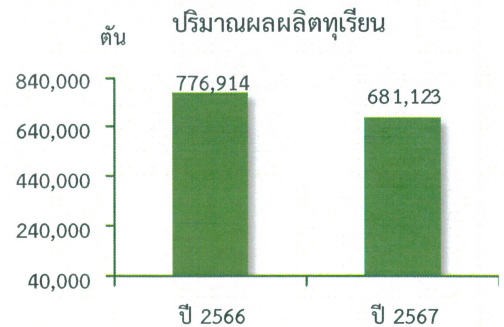
ภาวะเศรษฐกิจการเกษตรของภาคตะวันออก ปี 2567 หดตัวร้อยละ 3.6 เมื่อเทียบกับปีที่ผ่านมา เนื่องจากปัจจัยต่าง ๆ ที่เกี่ยวข้องกับการผลิตภาคเกษตรดังกล่าวข้างต้น โดยปัจจัยเชิงลบ ได้แก่ ปัญหาภัยแล้งและอุทกภัย ปัญหาความขัดแย้งทางด้านภูมิรัฐศาสตร์ระหว่างยูเครน-รัสเซีย อิสราเอล-ฮามาส ส่งผลกระทบต่อด้านพลังงาน ทำให้ราคาพลังงานผันผวน กระทบต่อระบบเศรษฐกิจของโลก ความมั่นคงทางอาหารและราคาปัจจัยการผลิต ส่วนปัจจัยเชิงบวก โดยเฉพาะสาขาปศุสัตว์จากผลผลิตสุกร ไก่เนื้อ และไข่ไก่เพิ่มขึ้น จากเกษตรกรผู้เลี้ยงมีการบริหารจัดการฟาร์มที่ดี มีการขยายการผลิต เพื่อรองรับความต้องการบริโภคที่เพิ่มขึ้นตามการฟื้นตัวของเศรษฐกิจ ส่งผลให้สาขาพืช และสาขาการบริการทางการเกษตรหดตัว ส่วนสาขาปศุสัตว์ สาขาประมง และสาขาป่าไม้ขยายตัว โดยรายละเอียดในแต่ละสาขา มีดังนี้

**4.1 สาขาพืช** ปี 2567 หดตัวร้อยละ 3.6 เมื่อเทียบกับปีที่ผ่านมา โดยสาขาพืชมีผลผลิตพืชที่สำคัญลดลง ได้แก่ ทูเรียน ยางพารา และมันสำปะหลัง ส่วนผลผลิตพืชที่เพิ่มขึ้น ได้แก่ มังคุด และลำไย

##### ❖ ทูเรียน

###### ภาวะการผลิต

ปริมาณผลผลิตทูเรียนปี 2567 เท่ากับ 681,123 ตัน ลดลงจากปีที่ผ่านมา ซึ่งผลิตได้ 776,914 ตัน หรือลดลงร้อยละ 12.3 เนื่องจากผลผลิตต่อเนื้อที่ให้ผลลดลงจากสภาพอากาศแปรปรวน ในบางพื้นที่ได้รับผลกระทบจากปรากฏการณ์เอลนีโญ ทำให้การออกดอกติดผลไม่เต็มต้น ได้น้ำหนักเฉลี่ยต่อลูกลดลง ประกอบกับมีต้นทูเรียนที่เริ่มให้ผลผลิต ปี 2567 เป็นปีแรกเพิ่มขึ้น เมื่อคำนวณโดยค่าเฉลี่ยถ่วงน้ำหนักจึงทำให้ผลผลิตเฉลี่ยต่อไร่ลดลง สวนทูเรียนในหลายพื้นที่ได้รับผลกระทบจากปริมาณน้ำไม่เพียงพอ ส่งผลต่อความสมบูรณ์ขนาดและรูปร่างของผลทูเรียน นอกจากนี้เกษตรกรยังมีการตัดแต่งให้มีจำนวนผลต่อต้นลดลง



ที่มา: ศูนย์สารสนเทศการเกษตร สำนักงานเศรษฐกิจการเกษตร

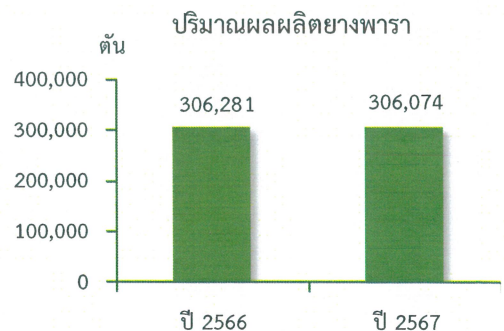
###### ระดับราคา

ปี 2567 ราคาทุเรียนหอมทองเกรดคละที่เกษตรกรขายได้มีราคาเฉลี่ยกิโลกรัมละ 225.01 บาท เพิ่มขึ้นจากปีที่ผ่านมา ร้อยละ 41.3 ซึ่งมีราคาเฉลี่ยกิโลกรัมละ 159.22 บาท จากราคาส่งออกที่เพิ่มขึ้นตามความต้องการของผู้บริโภคทั้งในและต่างประเทศ

##### ❖ ยางพารา

###### ภาวะการผลิต

ปริมาณผลผลิตยางพาราปี 2567 เท่ากับ 306,074 ตัน ลดลงจากปีที่ผ่านมา ซึ่งผลิตได้ 306,281 ตัน หรือลดลงร้อยละ 0.1 เนื่องจากผลผลิตต่อไร่ และพื้นที่กรีตได้ลดลง จากในช่วงครึ่งแรกของปีปริมาณน้ำฝนต่ำกว่าปีที่ผ่านมา และอุณหภูมิสูงกว่าปกติ ส่งผลให้น้ำยางออกน้อย รวมทั้งยังมีการระบาดของโรคใบร่วงชนิดใหม่ในบางพื้นที่



ที่มา: ศูนย์สารสนเทศการเกษตร สำนักงานเศรษฐกิจการเกษตร

###### ระดับราคา

ปี 2567 ราคายางพาราแผ่นดิบชั้น 3 ที่เกษตรกรขายได้มีราคาเฉลี่ยกิโลกรัมละ 70.36 บาท เพิ่มขึ้นจากปีที่ผ่านมา ซึ่งมีราคาเฉลี่ยกิโลกรัมละ 48.84 บาท หรือเพิ่มขึ้นร้อยละ 44.1 เนื่องจากปริมาณผลผลิตออกสู่ตลาดยังไม่เพียงพอต่อความต้องการของตลาด มีฝนตกในช่วงปลายปี ประกอบกับความต้องการใช้ในอุตสาหกรรมเกี่ยวเนื่องทั้งภายในและต่างประเทศยังมีอยู่อย่างต่อเนื่อง และราคาน้ำมันดิบยังคงอยู่ในระดับสูง ส่งผลให้ราคายางปรับตัวเพิ่มขึ้น





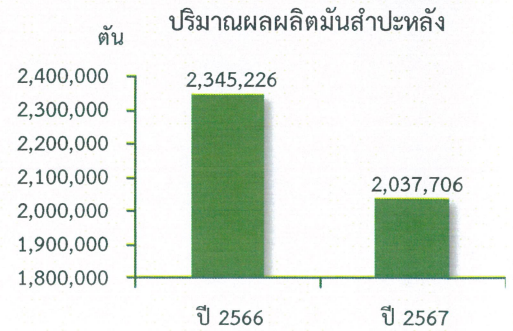
### ❖ มันสำปะหลัง

#### ภาวะการผลิต

ปริมาณผลผลิตมันสำปะหลังปี 2567 เท่ากับ 2,037,706 ตัน ลดลงจากปีที่ผ่านมา ซึ่งผลิตได้ 2,345,226 ตัน หรือลดลงร้อยละ 13.1 เนื่องจากเนื้อที่เก็บเกี่ยวลดลง โดยเฉพาะจังหวัดสระแก้ว ชลบุรี ฉะเชิงเทรา และปราจีนบุรี ซึ่งเป็นแหล่งผลิตสำคัญของภาคตะวันออก ประสบภาวะแล้งต้นมันสำปะหลังเจริญเติบโตได้ไม่เต็มที่ส่งผลให้ผลผลิตต่อไร่ลดลง และบางพื้นที่ยังพบการระบาดของโรคใบด่างมันสำปะหลัง เพลี้ยแป้ง และไรแดง

#### ระดับราคา

ปี 2567 ราคามันสำปะหลังคละ ที่เกษตรกรขายได้เฉลี่ยกิโลกรัมละ 2.20 บาท ลดลงจากปีที่ผ่านมา ที่มีราคาเฉลี่ยกิโลกรัมละ 2.68 บาท หรือลดลงร้อยละ 18.2 เนื่องจากความต้องการใช้มันสำปะหลังของประเทศจีนลดลง จากราคาข้าวโพดเลี้ยงสัตว์ที่เป็นสินค้าทดแทนมันสำปะหลังปรับตัวลดลง ส่งผลให้ราคามันสำปะหลังปรับตัวลดลง



ที่มา: ศูนย์สารสนเทศการเกษตร  
สำนักงานเศรษฐกิจการเกษตร

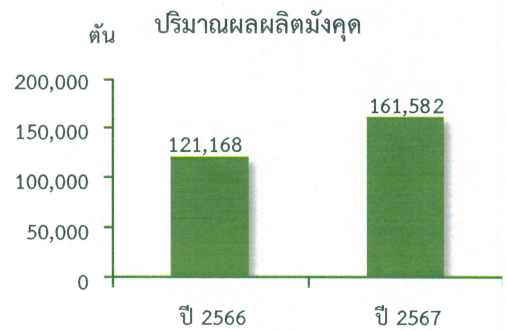
### ❖ มังคุด

#### ภาวะการผลิต

ปริมาณผลผลิตมังคุดปี 2567 เท่ากับ 161,582 ตัน เพิ่มขึ้นจากปีที่ผ่านมา ซึ่งผลิตได้ 121,168 ตัน หรือเพิ่มขึ้นร้อยละ 33.4 เนื่องจากผลผลิตเฉลี่ยต่อไร่เพิ่มขึ้น ปีนี้ต้นสมบูรณ์มากขึ้นจากการได้พักต้นสะสมอาหาร ซึ่งปีที่ผ่านมามังคุดออกดอกติดผลน้อย ประกอบกับสภาพอากาศปีนี้มีความเหมาะสมต่อการออกดอกและติดผลของมังคุด อย่างไรก็ตามในภาพรวมปริมาณผลผลิตมังคุดเพิ่มขึ้นจากปีที่ผ่านมา ตามอัตราการเพิ่มขึ้นของผลผลิตเฉลี่ยต่อไร่มากกว่าอัตราการลดลงของเนื้อที่ให้ผล

#### ระดับราคา

ปี 2567 ราคามังคุดคละ ที่เกษตรกรขายได้เฉลี่ยกิโลกรัมละ 63.19 บาท ลดลงจากปีที่ผ่านมา ซึ่งมีราคาเฉลี่ยอยู่ที่กิโลกรัมละ 68.84 บาท หรือลดลงถึงร้อยละ 8.2 เนื่องจากปริมาณผลผลิตออกสู่ตลาดมากกว่าความต้องการของตลาดทั้งภายในประเทศและต่างประเทศ



ที่มา: ศูนย์สารสนเทศการเกษตร  
สำนักงานเศรษฐกิจการเกษตร

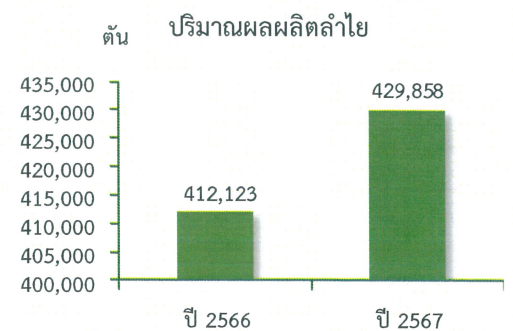
### ❖ ลำไย

#### ภาวะการผลิต

ปริมาณผลผลิตลำไยปี 2567 เท่ากับ 429,858 ตัน เพิ่มขึ้นจากปีที่ผ่านมา ซึ่งผลิตได้ 412,123 ตัน หรือเพิ่มขึ้นร้อยละ 4.3 เนื่องจากผลผลิตเฉลี่ยต่อไร่เพิ่มขึ้น จากปริมาณน้ำที่เพียงพอต่อการเจริญเติบโตของลำไยและมีการออกดอกติดผลที่ดีขึ้นกว่าปีที่ผ่านมาส่งผลให้ในปีนี้มีผลผลิตมีมากขึ้น

#### ระดับราคา

ปี 2567 ราคาลำไย AA ที่เกษตรกรขายได้เฉลี่ยกิโลกรัมละ 30.89 บาท ลดลงจากปีที่ผ่านมา ที่มีราคาเฉลี่ยกิโลกรัมละ 33.36 บาท หรือลดลงร้อยละ 7.4 เนื่องจากปริมาณผลผลิตออกสู่ตลาดมากขึ้น ประกอบกับโรงงานแปรรูปปรับซื้อในราคาต่ำ



ที่มา: ศูนย์สารสนเทศการเกษตร  
สำนักงานเศรษฐกิจการเกษตร



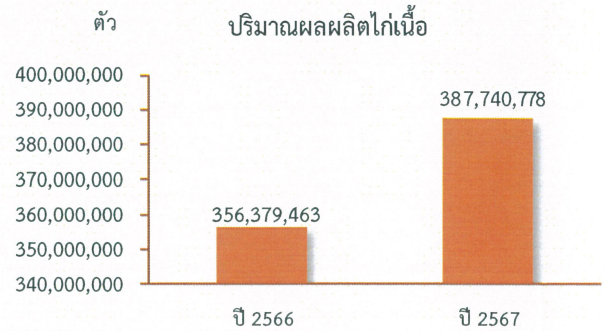


**4.2 สาขาปศุสัตว์** ปี 2567 ขยายตัวร้อยละ 4.0 เมื่อเทียบกับปีที่ผ่านมา โดยผลผลิตปศุสัตว์ที่เพิ่มขึ้น ได้แก่ ไก่เนื้อ และไข่ไก่ เพิ่มขึ้นร้อยละ 8.8 และ 6.6

### ❖ ไก่เนื้อ

#### ภาวะการผลิต

ปริมาณผลผลิตไก่เนื้อปี 2567 เท่ากับ 387,740,778 ตัว เพิ่มขึ้นจากปีที่ผ่านมา ซึ่งมีปริมาณการผลิตไก่เนื้อจำนวน 356,379,463 ตัว หรือเพิ่มขึ้นร้อยละ 8.8 เนื่องจากมีการขยายการผลิตเพื่อรองรับความต้องการบริโภคในประเทศที่มีมากขึ้น และการส่งออกที่มีแนวโน้มเพิ่มขึ้นจากความเชื่อมั่นในสินค้าไก่เนื้อที่ได้มาตรฐานของไทย



ที่มา: สำนักงานปศุสัตว์จังหวัด

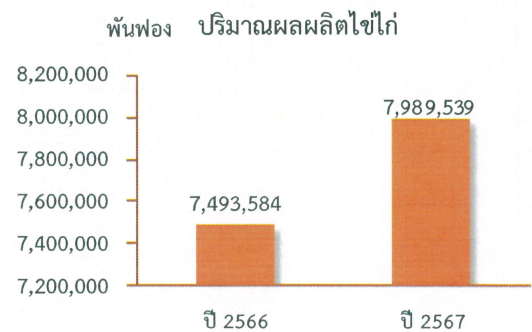
#### ระดับราคา

ปี 2567 ราคาไก่รุ่นพันธุ์เนื้อที่เกษตรกรขายได้เฉลี่ยอยู่ที่ กิโลกรัมละ 37.88 บาท ลดลงจากปีที่ผ่านมา ที่มีราคาเฉลี่ยอยู่ที่กิโลกรัมละ 40.41 บาท หรือลดลงร้อยละ 6.3 เนื่องจากปริมาณผลผลิตที่ออกสู่ตลาดอย่างต่อเนื่อง ส่งผลให้ราคาไก่เนื้อลดลง

### ❖ ไข่ไก่

#### ภาวะการผลิต

ปริมาณผลผลิตไข่ไก่ปี 2567 เท่ากับ 7,989,539 พันฟอง เพิ่มขึ้นจากปีที่ผ่านมา ซึ่งมีปริมาณการผลิตไข่ไก่ จำนวน 7,493,584 พันฟอง หรือเพิ่มขึ้นร้อยละ 6.6 เนื่องจากเกษตรกรมีการจัดการฟาร์มที่มีประสิทธิภาพ รวมถึงความต้องการไข่ไก่ที่เพิ่มขึ้น มีปริมาณส่งออกเพิ่มขึ้นประเทศคู่ค้าที่สำคัญมีความต้องการนำเข้าไข่ไก่จากไทยเพิ่มขึ้น



ที่มา: สำนักงานปศุสัตว์จังหวัด

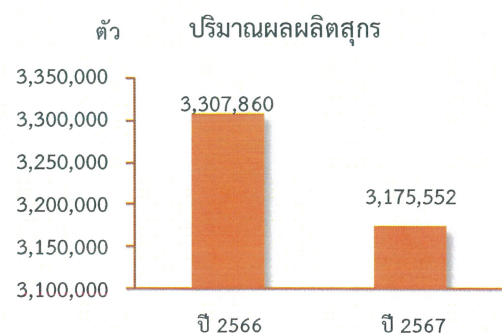
#### ระดับราคา

ปี 2567 ราคาไข่ไก่คละที่เกษตรกรขายได้เฉลี่ยอยู่ที่ฟองละ 3.75 บาท ลดลงจากปีที่ผ่านมา ซึ่งมีราคาเฉลี่ยอยู่ที่ฟองละ 3.77 บาท หรือลดลงร้อยละ 0.5 เนื่องจากมาตรการรักษาเสถียรภาพราคาไข่ไก่ ส่งผลให้ราคาปรับตัวลดลงเล็กน้อย

### ❖ สุกร

#### ภาวะการผลิต

ปริมาณผลผลิตสุกรปี 2567 เท่ากับ 3,175,552 ตัว ลดลงจากปีที่ผ่านมา ที่มีปริมาณการผลิต 3,307,860 ตัว หรือลดลงร้อยละ 4.0 เนื่องจากช่วงที่ผ่านมาราคาสุกรไม่จูงใจและต้นทุนการผลิตยังอยู่ในระดับสูง ทำให้ผู้เลี้ยงชะลอการเลี้ยงสุกร



ที่มา: สำนักงานปศุสัตว์จังหวัด





### ระดับราคา

ปี 2567 ราคาสุกรน้ำหนัก 100 กิโลกรัมขึ้นไป ที่เกษตรกรขายได้เฉลี่ยอยู่ที่กิโลกรัมละ 77.90 บาท ลดลงจากปีที่ผ่านมา ที่มีราคาเฉลี่ยกิโลกรัมละ 78.68 บาท หรือลดลงร้อยละ 1.0 เนื่องจากปัญหาการลักลอบนำเข้าเนื้อสุกรผิดกฎหมาย ทำให้สุกรราคาตกต่ำ

**4.3 สาขาประมง** ปี 2567 หดตัวร้อยละ 4.0 เมื่อเทียบกับปีที่ผ่านมา เนื่องจากผลผลิตกุ้งขาวแวนนาไม และประมงทะเลพาณิชย์ ลดลง

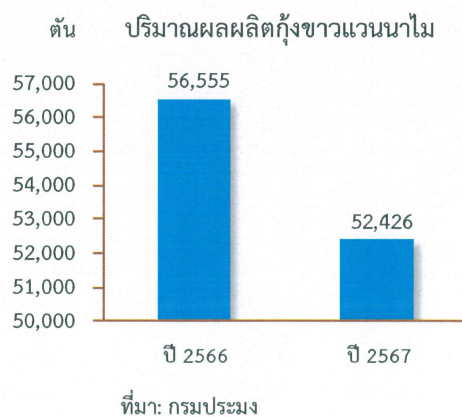
### ❖ กุ้งขาวแวนนาไม

#### ภาวะการผลิต

ปริมาณผลผลิตกุ้งขาวแวนนาไม ปี 2567 เท่ากับ 52,426 ตัน ลดลงจากปีที่ผ่านมา ซึ่งมีปริมาณการผลิต 56,555 ตัน หรือลดลงร้อยละ 4.1 เนื่องจากราคากุ้งตกต่ำ ทำให้เกษตรกรชะลอการเลี้ยงการปล่อยลูกกุ้ง หรือพักการเลี้ยง รวมถึงสภาพภูมิอากาศที่มีอุณหภูมิสูงจากปรากฏการณ์เอลนีโญ ส่งผลกระทบต่อการเลี้ยงกุ้งที่ยากลำบากมากขึ้น

#### ระดับราคา

ปี 2567 ราคากุ้งขาวแวนนาไม ที่เกษตรกรขายได้เฉลี่ย กิโลกรัมละ 149.49 บาท ลดลงจากปีที่ผ่านมา ที่มีราคาเฉลี่ยกิโลกรัมละ 156.42 บาท หรือลดลงร้อยละ 4.4 เนื่องจากความต้องการของผู้บริโภคยังคงทรงตัว และมีการส่งออกไปต่างประเทศลดลง



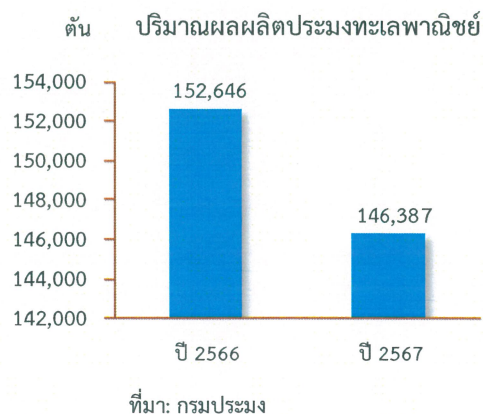
### ❖ ประมงทะเลพาณิชย์

#### ภาวะการผลิต

ปริมาณผลผลิตประมงทะเลพาณิชย์ปี 2567 เท่ากับ 146,387 ตัน ลดลงจากปีที่ผ่านมา ซึ่งมีปริมาณการผลิต 152,646 ตัน หรือลดลงร้อยละ 4.1 เนื่องจากสภาพอากาศแปรปรวน ราคาน้ำมันเชื้อเพลิง ค่าแรงงาน ซึ่งเป็นต้นทุนการผลิตหลักของการทำประมงทะเลพาณิชย์ปรับตัวสูงขึ้น ส่งผลให้ผู้ประกอบการลดรอบการออกเรือจับสัตว์น้ำ

#### ระดับราคา

ปี 2567 ราคาผลผลิตประมงทะเลพาณิชย์ที่ชาวประมงขาย ได้เฉลี่ยกิโลกรัมละ 39.87 บาท เพิ่มขึ้นจากปีที่ผ่านมา ที่มีราคาเฉลี่ยกิโลกรัมละ 39.57 บาท หรือเพิ่มขึ้นร้อยละ 0.7 เนื่องจากปริมาณสัตว์น้ำขึ้นท่าเทียบเรือมีปริมาณออกสู่ตลาดลดลง ส่งผลให้ราคาปรับตัวเพิ่มขึ้น







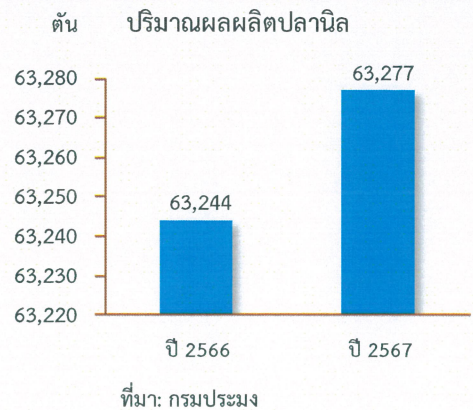
## ❖ ปลานิล

### ภาวะการผลิต

ปริมาณผลผลิตปลานิล ปี 2567 เท่ากับ 63,277 ตัน เพิ่มขึ้นจากปีที่ผ่านมา ซึ่งมีปริมาณการผลิต 63,244 ตัน หรือเพิ่มขึ้นร้อยละ 0.1 เนื่องจากผลผลิตต่อไร่ และพื้นที่เพาะเลี้ยงเพิ่มขึ้น ราคาอยู่ในเกณฑ์ดี เกษตรกรบางรายกลับมาเลี้ยงและเพิ่มศักยภาพการผลิตตามมาตรฐาน GAP และตลาดมีความต้องการอย่างต่อเนื่อง

### ระดับราคา

ปี 2567 ราคาปลานิล ที่เกษตรกรขายได้เฉลี่ยกิโลกรัมละ 27.38 บาท เพิ่มขึ้นจากปีที่ผ่านมา ที่มีราคาเฉลี่ยกิโลกรัมละ 27.15 บาท หรือเพิ่มขึ้นร้อยละ 0.8 เนื่องจากตลาดยังคงมีความต้องการบริโภคปลานิลและต้นทุนค่าพลังงานที่ปรับตัวสูงขึ้นทำให้ต้นทุนการผลิตสูง



### 4.4 สาขาบริการทางการเกษตร ปี 2567 ภาคตะวันออก หดตัวร้อยละ

2.0 เนื่องจากปัญหาสภาพภูมิอากาศจากผลกระทบของปรากฏการณ์เอลนีโญ ทำให้ช่วงเดือนมกราคม - มิถุนายน 2567 สภาพอากาศร้อนจัดและแห้งแล้ง ส่งผลให้เนื้อที่เพาะปลูกข้าว มันสำปะหลัง และสับปะรดลดลงจากปีที่ผ่านมา จึงส่งผลถึงกิจกรรมการจ้างเตรียมดิน และกิจกรรมการเก็บเกี่ยวลดลงตามไปด้วย



### 4.5 สาขาป่าไม้ ปี 2567 การตัดไม้ยางพาราภาคตะวันออก หดตัว

ร้อยละ 0.7 เนื่องจากเกษตรกรเร่งโค่นต้นยางพาราปรับเปลี่ยนไปปลูกทุเรียน ที่มีผลตอบแทนที่สูงกว่าเมื่อปี 2566 เป็นจำนวนมากแล้ว ในปีนี้จึงมีการโค่นที่น้อยลง และในปีนี้อายุยางพาราอยู่ในเกณฑ์ดีเมื่อเทียบกับปีที่ผ่านมา เกษตรกรจึงยังไม่ตัดสินใจโค่นต้นยางพารามากนักเพื่อปรับเปลี่ยนไปปลูกพืชชนิดอื่น

## 5. แนวโน้มภาวะเศรษฐกิจการเกษตร ปี 2568

ภาวะเศรษฐกิจการเกษตรภาคตะวันออก ในปี 2568 คาดว่าจะขยายตัวอยู่ในช่วงร้อยละ 14.9 – 15.9 โดยสาขาพืช ขยายตัวอยู่ในช่วงร้อยละ 23.5 – 24.5 สาขาปศุสัตว์ ขยายตัวอยู่ในช่วงร้อยละ 0.7– 1.7 และสาขาบริการทางการเกษตร ทรงตัวอยู่ในช่วงร้อยละ (-0.5) – 0.5 สำหรับสาขาป่าไม้ หดตัวอยู่ในช่วงร้อยละ (-4.6) – (-3.6) และสาขาประมง หดตัวอยู่ในช่วงร้อยละ (-1.1) – (-0.1) ทั้งนี้เป็นไปตามปัจจัยบวกที่เป็นแรงสนับสนุน ได้แก่ การขับเคลื่อนงานตามนโยบายด้านการเกษตรที่ต่อเนื่องของ กษ. เช่น การขับเคลื่อนงานตามนโยบายด้านการเกษตรตลาดนำ นวัตกรรมเสริม เพิ่มรายได้ การเร่งรัดจัดที่ดินทำกินให้เกษตรกร การบริหารจัดการน้ำ การยกระดับสินค้าเกษตรและบริการมูลค่าสูง การรับมือกับภัยธรรมชาติ เป็นต้น คาดการณ์เศรษฐกิจไทยและเศรษฐกิจโลกโดยรวมปี 2568 มีแนวโน้มขยายตัวได้ จากมาตรการกระตุ้นเศรษฐกิจของภาครัฐอย่างต่อเนื่อง ภาคการท่องเที่ยวที่เติบโตต่อเนื่อง คาดว่าจำนวนนักท่องเที่ยวต่างชาติจะเพิ่มขึ้นจากความสามารถในการรองรับนักท่องเที่ยวที่เพิ่มขึ้นและมาตรการยกเว้นวีซ่าท่องเที่ยว รวมทั้งจากปีที่ผ่านมาสภาพอากาศแปรปรวนในหลายพื้นที่ได้รับผลกระทบจากปริมาณน้ำไม่เพียงพอ ทำให้การสร้างผลไม่สมบูรณ์ ต้นจึงได้พักต้นสะสมอาหาร ปี 2568 ต้นสมบูรณ์มากขึ้น จึงออกดอกติดผลมากขึ้น และอายุต้นอยู่ในช่วงที่ให้ผลผลิตสูง พื้นที่ให้ผลที่เพิ่มขึ้น ทุเรียนที่ปลูกในระยะ 4-5 ปีที่ผ่านมาเริ่มให้ผลผลิตเป็นปีแรกเพิ่มขึ้น





แต่ก็มีปัจจัยลบที่ไม่สามารถคาดการณ์หรือควบคุมได้ โดยเฉพาะความแปรปรวนของสภาพอากาศและภัยธรรมชาติ หรือภัยพิบัติต่าง ๆ เช่น ปัญหาพายุ และอุทกภัย เป็นต้น ราคาปัจจัยการผลิตหลายชนิดที่ยังคงอยู่ในระดับสูง ทั้งราคาน้ำมันเชื้อเพลิง ปุ๋ยเคมี สารเคมีกำจัดโรคและแมลง และวัตถุดิบอาหารสัตว์ ซึ่งจะกระทบต่อต้นทุนการผลิตสินค้าเกษตรเพิ่มขึ้น ส่งผลต่อราคาสินค้าเกษตรและความสามารถในการแข่งขันในตลาดโลกแนวโน้มเศรษฐกิจโลกที่ยังมีทิศทางชะลอตัว ความขัดแย้งทางภูมิรัฐศาสตร์ ทั้งสงครามระหว่างอิสราเอล และฮามาสที่ยังมีความไม่แน่นอนสูงและความขัดแย้งระหว่างรัสเซียและยูเครนที่ยังคงยืดเยื้อ ภาวะเปราะบางและมาตรการกีดกันทางการค้าที่เข้มข้นมากขึ้น และสงครามการค้าระหว่างสหรัฐอเมริกาและจีนอาจส่งผลกระทบต่อการค้าระหว่างประเทศ รวมทั้งการส่งออกสินค้าเกษตรและผลิตภัณฑ์

**5.1 สาขาพืช** ในปี 2568 คาดว่าจะขยายตัวอยู่ในช่วงร้อยละ 23.5 – 24.5 จากทุเรียนคาดว่าผลผลิตจะเพิ่มขึ้นร้อยละ 56.9 เนื่องจากปีที่ผ่านมาสภาพอากาศแปรปรวนในหลายพื้นที่ได้รับผลกระทบจากปริมาณน้ำไม่เพียงพอ ทำให้การสร้างผลไม่สมบูรณ์ ต้นจึงได้พักต้นสะสมอาหาร ปี 2568 ต้นสมบูรณ์มากขึ้นจึงออกดอกติดผลมากขึ้น และอายุต้นอยู่ในช่วงที่ให้ผลผลิตสูง พื้นที่ให้ผลที่เพิ่มขึ้นร้อยละ 16.9 และผลผลิตต่อไร่เพิ่มขึ้นร้อยละ 34.2 ทุเรียนที่ปลูกในระยะ 4-5 ปีที่ผ่านมาเริ่มให้ผลผลิตเป็นปีแรกเพิ่มขึ้น อีกทั้งทุเรียนเป็นพืชเศรษฐกิจของภาคตะวันออก มีผลตอบแทนสูงต่อการลงทุน เกษตรกรจึงดูแลรักษาเพื่อให้ได้ผลผลิตเพิ่มขึ้น

**5.2 สาขาปศุสัตว์** ในปี 2568 คาดว่าจะขยายตัวอยู่ในช่วงร้อยละ 0.7– 1.7 เนื่องจากปริมาณการผลิตปศุสัตว์ที่เพิ่มขึ้น ได้แก่ สุกร จากฟาร์มสุกรมีมาตรฐานการผลิตที่ดี สามารถควบคุมการแพร่ระบาดของโรคได้อย่างมีประสิทธิภาพ ไก่เนื้อ เนื่องจากมีการขยายการผลิตเพื่อรองรับความต้องการบริโภคในประเทศที่มีมากขึ้น และการส่งออกที่มีแนวโน้มเพิ่มขึ้นจากความเชื่อมั่นในสินค้าไก่เนื้อที่ได้มาตรฐานของไทย ไช้ไก่ เนื่องจากเกษตรกรมีการจัดการฟาร์มที่มีประสิทธิภาพ รวมถึงความต้องการไช้ไก่ที่เพิ่มขึ้น มีปริมาณส่งออกเพิ่มขึ้นประเทศคู่ค้าที่สำคัญมีความต้องการนำเข้าไช้ไก่จากไทยเพิ่มขึ้น

**5.3 สาขาประมง** ในปี 2568 คาดว่าจะหดตัวอยู่ในช่วงร้อยละ (-1.1) – (-0.1) เนื่องจากการขาดแคลนแรงงานจากมาตรการด้านแรงงานจากต่างชาติ ประกอบกับราคาน้ำมันซึ่งเป็นปัจจัยในการผลิตหลักยังมีแนวโน้มอยู่ในระดับสูง ทำให้จำนวนรอบในการนำเรือออกจับสัตว์น้ำลดลง

**5.4 สาขาบริการทางการเกษตร** ในปี 2568 คาดว่าจะทรงตัวอยู่ในช่วงร้อยละ (-0.5) – 0.5 เนื่องจากเนื้อที่เพาะปลูกข้าว และข้าวโพดเลี้ยงสัตว์เพิ่มขึ้น และจากการปรับเปลี่ยนพื้นที่ยางพาราไปปลูกไม้ผล เช่น ทุเรียน อีกทั้งพื้นที่ปลูกใหม่ทุเรียนเพิ่มขึ้นแต่เพิ่มในอัตราที่ลดลง จากเกษตรกรเร่งปลูกทุเรียนเป็นจำนวนมากในปีก่อน ๆ แล้ว จึงส่งผลถึงกิจกรรมการจ้างการเตรียมดินทางการเกษตรและการเก็บเกี่ยวในปี 2568 ทรงตัวเท่าเดิม

**5.5 สาขาป่าไม้** ในปี 2568 คาดว่าจะหดตัวอยู่ในช่วงร้อยละ (-4.6) – (-3.6) เนื่องจากเกษตรกรได้เร่งปรับเปลี่ยนพื้นที่ปลูกยางพาราไปเป็นทุเรียนซึ่งมีราคาสูงต่อเนื่องมาหลายปี เป็นที่ต้องการของตลาด มีแหล่งรับซื้อในจังหวัด และให้ผลตอบแทนที่ดีกว่ายางพาราในปีก่อน ๆ มากแล้ว ในปี 2568 จึงคาดว่าเกษตรกรบางส่วนยังคงตัดสินใจโค่นต้นยางพาราเพื่อปลูกทุเรียนแต่ในอัตราที่ลดลง





ตารางที่ 1 อัตราการเติบโตของผลิตภัณฑ์มวลรวมภาคเกษตร ภาคตะวันออก

หน่วย: ร้อยละ

สาขา	2567	2568
ภาคเกษตร	-3.6	14.9 – 15.9
พืช	-5.4	23.5 – 24.5
ปศุสัตว์	4.0	0.7– 1.7
ประมง	-4.0	(-1.1) – (-0.1)
บริการทางการเกษตร	-2.0	(-0.5) – 0.5
ป่าไม้	-0.7	(-4.6) – (-3.6)

ที่มา : สำนักงานเศรษฐกิจการเกษตรที่ 6

ตารางที่ 2 ผลผลิตสินค้าเกษตรที่สำคัญ (ปีปฏิทิน)

หน่วย: ตัน

สินค้า	ปี 2566	ปี 2567	อัตราการเปลี่ยนแปลง (ร้อยละ)
ทุเรียน	776,914	681,123	-12.3
ยางพารา	306,281	306,074	-0.1
มันสำปะหลัง	2,345,226	2,037,706	-13.1
มังคุด	121,168	161,582	33.4
ลำไย	412,123	429,858	4.3
ไก่เนื้อ <sup>1/</sup> (ตัว)	356,379,463	387,740,778	8.8
ไข่ไก่ <sup>1/</sup> (พันฟอง)	7,493,584	7,989,539	6.6
สุกร <sup>1/</sup> (ตัว)	3,307,860	3,175,552	-4.0
กุ้งขาวแวนนาไม <sup>2/</sup>	56,555	52,426	-7.3
ประมงทะเลพาณิชย์ <sup>2/</sup>	152,646	146,387	-4.1
ปลานิล <sup>2/</sup>	63,244	63,277	0.1

ที่มา : ศูนย์สารสนเทศการเกษตร สำนักงานเศรษฐกิจการเกษตร

<sup>1/</sup> สำนักงานปศุสัตว์จังหวัด

<sup>2/</sup> สำนักงานประมงจังหวัด กรมประมง





## ตารางที่ 3 ราคาสินค้าเกษตรที่เกษตรกรขายได้

หน่วย: บาท/กิโลกรัม

สินค้า	ปี 2566	ปี 2567	อัตราการเปลี่ยนแปลง (ร้อยละ)
ทุเรียนหมอนทองคละ	159.22	225.01	41.3
ยางแผ่นดิบชั้น 3	48.84	70.36	44.1
มันสำปะหลังคละ	2.68	2.20	-18.2
มังคุดคละ	68.84	63.19	-8.2
ลำไยคละ	33.36	30.89	-7.4
ไก่อุ่นพันธุ์เนื้อ	40.41	37.88	-6.3
ไข่ไก่คละ (บาท/ฟอง)	3.77	3.75	-0.5
สุกรน้ำหนัก 100 กิโลกรัมขึ้นไป	78.68	77.90	-1.0
กุ้งขาวแวนนาไม	156.42	149.49	-4.4
ประมงทะเลพาณิชย์	39.57	39.87	0.7
ปลานิลคละ	27.15	27.38	0.8

ที่มา : ศูนย์สารสนเทศการเกษตร สำนักงานเศรษฐกิจการเกษตร

จัดทำโดย สำนักงานเศรษฐกิจการเกษตรที่ 6

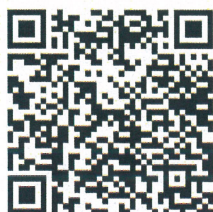
เลขที่ 184/9 หมู่ 8 ต.ทุ่งสุขลา อ.ศรีราชา จ.ชลบุรี 20230

โทรศัพท์ 0-3835-1398 โทรสาร 0-3835-1261

<https://oaezone.oae.go.th/view/15/ภาวะเศรษฐกิจการเกษตรและแนวโน้ม/TH-TH>

โปรดตอบแบบสอบถามความพึงพอใจการใช้

ประโยชน์จากเอกสารวิชาการของ สศท.6



รายงานภาวะเศรษฐกิจการเกษตรปี 2567

และแนวโน้มปี 2568 ภาคตะวันออก

