



กรมสรรพากร  
THE REVENUE DEPARTMENT

# คู่มือสำหรับ ประชาชน

ตามพระราชบัญญัติการอำนวยความสะดวกฯ พ.ศ. 2558



ดาวน์โหลดคู่มือ



ศูนย์สารนิเทศสรรพากร 1161





# คู่มือสำหรับ ประชาชน

ตามพระราชบัญญัติการอำนวยความสะดวก พ.ศ. 2558



## คำนำ

**คู่มือ**  **สำหรับประชาชน** ฉบับนี้ กรมสรรพากรได้จัดทำขึ้นตามพระราชบัญญัติการอำนวยความสะดวกในการพิจารณาอนุญาตของทางราชการ พ.ศ. 2558 โดยมีวัตถุประสงค์เพื่ออำนวยความสะดวกในการติดต่อขอรับบริการบริการของประชาชน โดยให้ข้อมูลที่ชัดเจนเกี่ยวกับหลักเกณฑ์วิธีการ ขั้นตอน ระยะเวลา ค่าใช้จ่าย เอกสารหรือหลักฐานที่ใช้ประกอบคำขอ สถานที่ให้บริการ ซึ่งจะเป็นการยกระดับการพัฒนาการให้บริการ และสร้างความโปร่งใสในการปฏิบัติงานของกรมสรรพากรไปพร้อมกันด้วย

**คู่มือ**  **สำหรับประชาชน** มีจำนวนทั้งหมด 15 เรื่อง ซึ่งเกี่ยวข้องกับการบริการในด้านต่างๆ กรมสรรพากรหวังว่าคู่มือสำหรับประชาชนจะเป็นประโยชน์ต่อผู้เสียภาษี และประชาชนที่ประสงค์รับบริการจากกรมสรรพากรจะได้รับทราบและเข้าใจรายละเอียดของวิธีการยื่นคำขอ พร้อมหลักฐานเอกสารต่าง ๆ เพื่อรับบริการที่ดีจากกรมสรรพากรต่อไป

กรมสรรพากร  
กันยายน 2564





# สารบัญ

01

การจัดทำหนังสือรับรองการหักภาษี ณ ที่จ่าย ต่างไปจากแบบแนบท้ายประกาศ  
อธิบดีกรมสรรพากร เกี่ยวกับภาษีเงินได้ (ฉบับที่ 62) เรื่อง กำหนดแบบหนังสือรับรองการหักภาษี  
ณ ที่จ่าย ลงวันที่ 15 มีนาคม พ.ศ. 2539

การจดทะเบียนภาษีมูลค่าเพิ่ม กรณีผู้ประกอบการมีสถานประกอบการ  
ตั้งอยู่ในเขตกรุงเทพมหานคร

07

15

การจดทะเบียนภาษีมูลค่าเพิ่ม กรณีผู้ประกอบการมีสถานประกอบการ  
ตั้งอยู่นอกเขตกรุงเทพมหานคร

การจดทะเบียนภาษีมูลค่าเพิ่ม กรณีผู้ประกอบการยื่นคำขอจดทะเบียนภาษีมูลค่าเพิ่ม  
บนเว็บไซต์กรมสรรพากร

23

31

การจดทะเบียนภาษีธุรกิจเฉพาะ กรณีผู้ประกอบการมีสถานประกอบการ  
ตั้งอยู่ในเขตกรุงเทพมหานคร

การจดทะเบียนภาษีธุรกิจเฉพาะ กรณีผู้ประกอบการมีสถานประกอบการ  
ตั้งอยู่นอกเขตกรุงเทพมหานคร

39

47

การจดทะเบียนภาษีธุรกิจเฉพาะ กรณีผู้ประกอบการยื่นคำขอจดทะเบียน  
ภาษีธุรกิจเฉพาะบนเว็บไซต์กรมสรรพากร

การขออนุญาตเป็นสำนักงานบัญชีตัวแทน

55

61

การขอรับใบผ่านภาษีอากรของคนต่างด้าว

การขอเป็นองค์กรวิชาชีพบัญชีที่ได้รับความเห็นชอบจากอธิบดีกรมสรรพากร  
ในการจัดอบรมด้านกฎหมายภาษีอากรให้กับผู้สอบบัญชีภาษีอากร

67

73

การขึ้นทะเบียนเป็นผู้สอบบัญชีภาษีอากรและการออกใบอนุญาต

การยื่นแบบคำขอต่ออายุใบอนุญาตเป็นผู้สอบบัญชีภาษีอากร

81

87

การขออนุมัติเป็นผู้ประกอบการขายสินค้าให้นักท่องเที่ยว

การขอเพิ่มสถานประกอบการขายสินค้าให้นักท่องเที่ยว

93

99

การดำเนินการเกี่ยวกับการเป็นศูนย์กลางธุรกิจระหว่างประเทศ

01



การจัดทำหนังสือรับรองการหักภาษี ณ ที่จ่าย  
ต่างไปจากแบบแนบท้ายประกาศอธิบดีกรมสรรพากร  
เกี่ยวกับภาษีเงินได้ (ฉบับที่ 62)

เรื่อง กำหนดแบบหนังสือรับรองการหักภาษี ณ ที่จ่าย  
ลงวันที่ 15 มีนาคม พ.ศ. 2539





## 01



การจัดทำหนังสือรับรองการหักภาษี ณ ที่จ่าย  
ต่างไปจากแบบแนบท้ายประกาศอธิบดีกรมสรรพากร  
เกี่ยวกับภาษีเงินได้ (ฉบับที่ 62)  
เรื่อง กำหนดแบบหนังสือรับรองการหักภาษี ณ ที่จ่าย  
ลงวันที่ 15 มีนาคม พ.ศ. 2539

### หลักเกณฑ์ วิธีการ เงื่อนไข (ถ้ามี) ในการยื่นคำขอ และในการพิจารณาอนุญาต

ผู้มีหน้าที่ออกหนังสือรับรองการหักภาษี ณ ที่จ่าย ที่ประสงค์จะทำหนังสือรับรองการหักภาษี ณ ที่จ่าย เป็นอย่างอื่น นอกจากที่กล่าวในข้อ 2 และข้อ 3 ของประกาศอธิบดีกรมสรรพากร เกี่ยวกับภาษีเงินได้ (ฉบับที่ 62) เรื่อง กำหนดแบบหนังสือรับรองการหักภาษี ณ ที่จ่าย ลงวันที่ 15 มีนาคม พ.ศ. 2539 ต้องยื่นคำขออนุมัติจากอธิบดีกรมสรรพากรก่อน และเมื่อได้รับอนุมัติจากอธิบดีกรมสรรพากรแล้วให้ปฏิบัติตามนั้นได้

#### หมายเหตุ

1. กรณีคำขอหรือรายการเอกสารประกอบการพิจารณาไม่ถูกต้องหรือไม่ครบถ้วนและไม่อาจแก้ไข/เพิ่มเติมได้ในขณะนั้น ผู้รับคำขอและผู้ยื่นคำขอจะต้องลงนามบันทึกความบกพร่องและรายการเอกสาร/หลักฐานร่วมกันพร้อมกำหนดระยะเวลาให้ผู้ยื่นคำขอดำเนินการแก้ไข/เพิ่มเติม หากผู้ยื่นคำขอไม่ดำเนินการแก้ไข/เพิ่มเติมได้ภายในระยะเวลาที่กำหนด ผู้รับคำขอจะดำเนินการคืนคำขอและเอกสารประกอบการพิจารณา

2. กรณีเอกสารหลักฐานประกอบการพิจารณาไม่ถูกต้องครบถ้วน และผู้ยื่นคำขอไม่นำเอกสารหลักฐานมายื่นเพิ่มเติม หรือชี้แจงข้อเท็จจริงเพิ่มเติมภายในกำหนดระยะเวลาตามที่ผู้ยื่นคำขอได้ทำบันทึกไว้กับเจ้าหน้าที่ ให้เจ้าหน้าที่คืนคำขอให้แก่ผู้ยื่นคำขอ พร้อมทั้งแจ้งเป็นหนังสือถึงเหตุแห่งการคืนคำขอให้ทราบด้วย

3. พนักงานเจ้าหน้าที่จะยังไม่พิจารณาคำขอ และจะไม่นับระยะเวลาดำเนินงานจนกว่าผู้ยื่นคำขอ จะดำเนินการแก้ไขคำขอหรือยื่นเอกสารเพิ่มเติม ครบถ้วนตามบันทึกความบกพร่องนั้นเรียบร้อยแล้ว

4. ขั้นตอนการดำเนินงานตามคู่มือจะเริ่มนับ ระยะเวลาตั้งแต่เจ้าหน้าที่ตรวจสอบเอกสารครบถ้วน ตามที่ระบุไว้ในคู่มือสำหรับประชาชนเรียบร้อยแล้ว

5. เพื่อความสะดวก ผู้ยื่นคำขอสามารถส่ง คำขอพร้อมเอกสารหลักฐานประกอบการพิจารณาด้วย ตนเองหรือส่งทางไปรษณีย์ถึงสำนักงานสรรพากรภาค ที่สถานประกอบการตั้งอยู่ หรือกรมสรรพากร(กองบริหาร ภาษีธุรกิจขนาดใหญ่) ก็ได้

จุดรับคำขอ : กองบริหารภาษีธุรกิจขนาดใหญ่/สำนักงานสรรพากรภาค



## ■ ช่องทางการให้บริการ

### สถานที่ให้บริการ

กรมสรรพากร 90 ซอยพหลโยธิน 7 ถนนพหลโยธิน  
แขวงพญาไท เขตพญาไท กรุงเทพฯ 10400/  
ติดต่อด้วยตนเอง ณ หน่วยงาน

### ระยะเวลาเปิดให้บริการ

เปิดให้บริการวันจันทร์ - วันศุกร์  
(ยกเว้นวันหยุดที่ทางราชการกำหนด)  
ตั้งแต่เวลา 08:30 - 16:30 น.  
(มีพักเที่ยง)

## ■ ขั้นตอน ระยะเวลา และส่วนงานที่รับผิดชอบ

ระยะเวลาในการดำเนินการรวม : 76 วันทำการ  
(ยื่น ณ จุดรับคำขอของกรมสรรพากร)

### ขั้นตอนที่ 1



#### • การตรวจสอบเอกสาร : 1 วันทำการ

มีหน้าที่ออกหนังสือรับรองการหักภาษี ณ ที่จ่าย  
ยื่นคำขอพร้อมเอกสารที่เกี่ยวข้อง

**หมายเหตุ :** หากปรากฏว่าคำขอหรือเอกสารหลักฐานนั้นไม่ถูกต้องครบถ้วน  
หน่วยงานที่รับผิดชอบผู้ยื่นคำขอถึงเหตุแห่งความบกพร่องดังกล่าว  
ภายใน 7 วัน นับตั้งแต่วันที่เจ้าหน้าที่นั้นได้รับคำขอ

### ขั้นตอนที่ 2



#### • การพิจารณา : 50 วันทำการ

เจ้าหน้าที่ตรวจสอบความถูกต้องของคำขอและความครบถ้วนของเอกสาร  
หลักฐานที่เกี่ยวข้องและพิจารณาคำขอและให้ความเห็นประกอบการพิจารณา  
แล้วเสนอผู้บังคับบัญชาตามลำดับชั้น

### ขั้นตอนที่ 3



#### • การลงนาม/คณะกรรมการมีมติ : 25 วันทำการ

เสนอผู้มีอำนาจเพื่อลงนามอนุมัติ/ไม่อนุมัติ



## รายการเอกสาร หลักฐานประกอบ



ลำดับ	ชื่อเอกสาร จำนวน และรายละเอียดเพิ่มเติม (ถ้ามี)	หน่วยงานภาครัฐผู้ออกเอกสาร
1	บัตรประจำตัวประชาชน ฉบับจริง 1 ฉบับ หมายเหตุ : เว้นแต่ไม่ได้มาด้วยตนเอง	กรมการปกครอง
2	บัตรประจำตัวประชาชนผู้มอบอำนาจและผู้รับมอบอำนาจ ฉบับจริง 1 ฉบับ สำเนา 1 ฉบับ หมายเหตุ : ผู้มอบอำนาจใช้สำเนา ผู้รับมอบอำนาจใช้ฉบับจริง	กรมการปกครอง
3	หนังสือคำขอพร้อมระบุเหตุผลและความจำเป็นที่ผู้ยื่นคำขอ ประสงค์จะขออนุมัติให้ชัดเจน ฉบับจริง 1 ฉบับ หมายเหตุ : ผู้ยื่นคำขอจัดทำขึ้นเองตามตัวอย่าง	-
4	แบบหนังสือรับรองการหักภาษี ณ ที่จ่าย (เดิม) ที่ใช้อยู่ในปัจจุบัน ฉบับจริง 1 ฉบับ หมายเหตุ : ผู้ยื่นคำขอจัดทำขึ้นเองตามตัวอย่างแนบ	-
5	ตัวอย่างหนังสือรับรองการหักภาษี ณ ที่จ่าย (ใหม่) ที่ประสงค์จะขออนุมัติ ฉบับจริง 1 ฉบับ หมายเหตุ : ผู้ยื่นคำขอจัดทำขึ้นเองตามตัวอย่างแนบ	-
6	หนังสือสัญญาจัดตั้งคณะบุคคลหรือห้างหุ้นส่วนสามัญ สำเนา 1 ฉบับ หมายเหตุ : ผู้ยื่นคำขอจัดทำขึ้นเอง	-
7	หนังสือมอบอำนาจ (กรณีมีผู้กระทำการแทน) ฉบับจริง 1 ฉบับ สำเนา 1 ฉบับ	-





## ■ ช่องทางการร้องเรียน แนะนำบริการ



ลำดับ	ช่องทางการร้องเรียน/แนะนำบริการ
1	กรมสรรพากร 90 ซอยพหลโยธิน 7 ถนนพหลโยธิน แขวงพญาไท เขตพญาไท กรุงเทพฯ 10400 โทร. 0 2272 8288 <b>หมายเหตุ :</b> ในวันและเวลาราชการ
2	เว็บไซต์กรมสรรพากร <a href="http://www.rd.go.th">www.rd.go.th</a>
3	ศูนย์บริการประชาชน สำนักงานปลัดสำนักนายกรัฐมนตรี <b>หมายเหตุ :</b> 1 ถนนพิษณุโลก เขตดุสิต กรุงเทพฯ 10300/สายด่วน 1111/ <a href="http://www.1111.go.th/">www.1111.go.th/</a> ตู้ ปณ. 1111 เลขที่ 1 ถนนพิษณุโลก เขตดุสิต กรุงเทพฯ 10300
4	ศูนย์รับเรื่องร้องเรียนการทุจริตในภาครัฐ <b>หมายเหตุ :</b> สำนักงานคณะกรรมการป้องกันและปราบปรามการทุจริตในภาครัฐ (สำนักงาน ป.ป.ท.) 99 หมู่ 4 อาคารซอฟต์แวร์ปาร์ค ชั้น 2 ถนนแจ้งวัฒนะ ตำบลคลองเกลือ อำเภอปากเกร็ด นนทบุรี 11120 สายด่วน 1206/โทรศัพท์ 0 2502 6670 - 80 ต่อ 1904 - 7/โทรสาร 0 2502 6875 <a href="http://www.pacc.go.th/">www.pacc.go.th/</a> <a href="https://www.facebook.com/PACC.GO.TH">www.facebook.com/PACC.GO.TH</a> ศูนย์รับเรื่องร้องเรียนสำหรับนักลงทุนต่างชาติ (The Foreign Investors Complaint Center) Tel : +66 2502 6670 ต่อ 1200, 1207/Email : <a href="mailto:fad.pacc@gmail.com">fad.pacc@gmail.com</a>

# การจัดทำหนังสือรับรองการหักภาษี ณ ที่จ่าย ต่างไปจากแบบแนบท้ายประกาศอธิบดีกรมสรรพากร เกี่ยวกับภาษีเงินได้ (ฉบับที่ 62)



## ขั้นตอนและระยะเวลาดำเนินการ

01

ยื่นคำขอ



02

ตรวจสอบข้อมูล



03

ลงนาม



## เอกสารที่ใช้ประกอบ



- บัตรประจำตัวประชาชน
- หนังสือคำขอ
- หนังสือรับรองการหักภาษี ณ ที่จ่าย (เดิม)
- ตัวอย่างหนังสือรับรองการหักภาษี ณ ที่จ่าย (ใหม่)
- หนังสือสัญญาจัดตั้งคณะบุคคลหรือห้างหุ้นส่วนสามัญ
- หนังสือมอบอำนาจ (ติดอากรแสตมป์) พร้อมสำเนาบัตรประจำตัวประชาชนผู้มอบอำนาจ



76 วันทำการ

## ช่องทางการร้องเรียน/แนะนำบริการ

- กรมสรรพากร  
90 ซอยพหลโยธิน 7 ถนนพหลโยธิน  
แขวงพญาไท เขตพญาไท กรุงเทพฯ 10400  
☎ 0 2272 8288
- [www.rd.go.th](http://www.rd.go.th)

## ช่องทางการให้บริการ

- กองบริหารภาษีธุรกิจขนาดใหญ่/  
สำนักงานสรรพากรภาค
- วันจันทร์ - วันศุกร์ (ยกเว้นวันหยุดที่ทางราชการกำหนด)  
เวลา 08.30 - 16.30 น. (มีพักเที่ยง)



02

VAT

การจดทะเบียนภาษีมูลค่าเพิ่ม  
กรณีผู้ประกอบการมีสถานประกอบการ  
ตั้งอยู่ในเขตกรุงเทพมหานคร







02

### การจดทะเบียนภาษีมูลค่าเพิ่ม กรณีผู้ประกอบการมีสถานประกอบการ ตั้งอยู่ในเขตกรุงเทพมหานคร

#### หลักเกณฑ์ วิธีการ เงื่อนไข (ถ้ามี) ในการยื่นคำขอ และในการพิจารณาอนุญาต

ด้วยประกาศอธิบดีกรมสรรพากร เกี่ยวกับภาษีมูลค่าเพิ่ม (ฉบับที่ 57) ลงวันที่ 25 ตุลาคม พ.ศ. 2537 และ (ฉบับที่ 159) ลงวันที่ 30 กรกฎาคม พ.ศ. 2547 กำหนดหลักเกณฑ์ วิธีการ และเงื่อนไขเกี่ยวกับการยื่นคำขอจดทะเบียนภาษีมูลค่าเพิ่มและการออกใบทะเบียนภาษีมูลค่าเพิ่ม ดังนี้

1. ผู้ประกอบการที่มีรายรับจากการขายสินค้าหรือให้บริการเป็นปกติธุระเกินกว่า 1.8 ล้านบาทต่อปี ให้ยื่นคำขอจดทะเบียนภาษีมูลค่าเพิ่มภายใน 30 วัน นับแต่วันที่มียารับเกิน
2. ผู้ประกอบการซึ่งจะเริ่มประกอบกิจการขายสินค้าหรือให้บริการมีแผนงานที่สามารถพิสูจน์ได้ว่า ได้เตรียมการเพื่อประกอบกิจการขายสินค้าหรือให้บริการที่อยู่ในบังคับต้องเสียภาษีมูลค่าเพิ่ม และมีการดำเนินการเพื่อเตรียมประกอบกิจการอันเป็นเหตุให้ต้องมีการซื้อสินค้า หรือรับบริการที่อยู่ในบังคับต้องเสียภาษีมูลค่าเพิ่ม เช่น การก่อสร้างโรงงาน ก่อสร้างอาคารสำนักงาน หรือการติดตั้งเครื่องจักร ให้ยื่นคำขอจดทะเบียนภาษีมูลค่าเพิ่มภายในกำหนด 6 เดือน ก่อนวันเริ่มประกอบกิจการ เว้นแต่มีสัญญาหรือหลักฐานจะดำเนินการก่อสร้างภายในเวลาที่เหมาะสม

3. ผู้ประกอบการอยู่นอกราชอาณาจักร และได้ขายสินค้าหรือให้บริการในราชอาณาจักรเป็นปกติธุระ โดยมีตัวแทนอยู่ในราชอาณาจักร ตัวแทนเป็นผู้มีหน้าที่ยื่นคำขอจดทะเบียนภาษีมูลค่าเพิ่ม

4. ผู้ประกอบการประกอบกิจการที่ได้รับยกเว้นภาษีมูลค่าเพิ่มตามกฎหมาย แต่มีความประสงค์ขอจดทะเบียนภาษีมูลค่าเพิ่ม

4.1 ผู้ประกอบกิจการขายพืชผลการเกษตร สัตว์ไม่ว่ามีชีวิตหรือไม่มีชีวิต ปุ๋ย ปลาปน อาหารสัตว์ ยาหรือเคมีภัณฑ์ที่ใช้สำหรับพืชหรือสัตว์ หนังสือพิมพ์ นิตยสาร หรือตำราเรียน

4.2 ผู้ประกอบกิจการขายสินค้าหรือให้บริการ ซึ่งไม่ได้รับยกเว้นภาษีมูลค่าเพิ่มตามกฎหมาย และมีรายรับไม่เกิน 1.8 ล้านบาทต่อปี

4.3 การให้บริการขนส่งในราชอาณาจักร โดยอากาศยาน

4.4 การส่งออกของผู้ประกอบการในเขตอุตสาหกรรมส่งออกตามกฎหมายว่าด้วยการนิคมอุตสาหกรรมแห่งประเทศไทย

4.5 การให้บริการขนส่งน้ำมันเชื้อเพลิงทางท่อในราชอาณาจักร



**6.** ผู้ประกอบการใดซึ่งมีหน้าที่จดทะเบียนภาษีมูลค่าเพิ่มประกอบกิจการโดยไม่จดทะเบียนภาษีมูลค่าเพิ่ม มีความผิดตามมาตรา 90/2 แห่งประมวลรัษฎากร ต้องระวางโทษจำคุกไม่เกิน 1 เดือน หรือปรับไม่เกิน ห้าพันบาท หรือทั้งจำทั้งปรับ และไม่สามารถนำภาษีซื้อ มาใช้ในการคำนวณภาษีมูลค่าเพิ่ม

#### หมายเหตุ

1. ขั้นตอนการดำเนินงานตามคู่มือจะเริ่มนับระยะเวลาตั้งแต่เจ้าหน้าที่ตรวจสอบเอกสารครบถ้วนตามที่ระบุไว้ในคู่มือประชาชนเรียบร้อยแล้ว
2. ทั้งนี้ จะแจ้งผลการพิจารณาให้ผู้ยื่นคำขอทราบภายใน 7 วัน นับแต่วันที่พิจารณาแล้วเสร็จ

**จุดรับคำขอ :** กองบริหารภาษีธุรกิจขนาดใหญ่/สำนักงานสรรพากรพื้นที่/สำนักงานสรรพากรพื้นที่สาขา

#### ■ ช่องทางการให้บริการ

##### สถานที่ให้บริการ

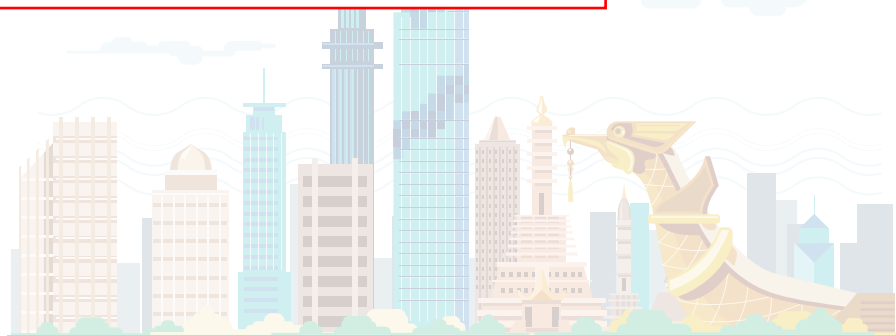
กองบริหารภาษีธุรกิจขนาดใหญ่/สำนักงานสรรพากรพื้นที่/  
สำนักงานสรรพากรพื้นที่สาขา/ติดต่อด้วยตนเอง ณ หน่วยงาน

**หมายเหตุ :** 1. ให้ยื่น ณ สำนักงานสรรพากรพื้นที่ หรือ  
สำนักงานสรรพากรพื้นที่สาขาที่สถานประกอบการตั้งอยู่  
2. กรณีผู้ประกอบการอยู่ในการกำกับดูแลของ  
กองบริหารภาษีธุรกิจขนาดใหญ่  
ให้ยื่น ณ กองบริหารภาษีธุรกิจขนาดใหญ่

##### ระยะเวลาเปิดให้บริการ

เปิดให้บริการวันจันทร์ - วันศุกร์  
(ยกเว้นวันหยุดที่ทางราชการกำหนด)  
ตั้งแต่เวลา 08:30 - 16:30 น.  
(มีพักเที่ยง)

**5.** ผู้ประกอบการซึ่งเป็นบุคคลธรรมดาและมีสัญชาติไทย ซึ่งประกอบกิจการขายสินค้าหรือให้บริการโดยวิธีการใช้สื่ออิเล็กทรอนิกส์ผ่านระบบเครือข่ายอินเทอร์เน็ตโดยใช้ห้องชุดเพื่อการอยู่อาศัยตามกฎหมาย ว่าด้วยอาคารชุดเป็นสถานประกอบการเพียงแห่งเดียวและไม่มีสถานประกอบการแห่งอื่น และมีใบทะเบียนพาณิชย์ จดทะเบียนพาณิชย์ประกอบพาณิชย์กิจการซื้อขายสินค้าหรือบริการ โดยวิธีการใช้สื่ออิเล็กทรอนิกส์ผ่านระบบเครือข่ายอินเทอร์เน็ต ตามกฎหมายว่าด้วยทะเบียนพาณิชย์ ยื่นคำขอจดทะเบียนภาษีมูลค่าเพิ่มตามแบบที่อธิบดีกรมสรรพากรกำหนด ผ่านระบบเครือข่ายอินเทอร์เน็ต ทางเว็บไซต์ (Web Site) ของกรมสรรพากร [www.rd.go.th](http://www.rd.go.th)





- ขั้นตอน ระยะเวลา และส่วนงานที่รับผิดชอบ  
ระยะเวลาในการดำเนินการรวม : 27 วันทำการ  
(ยื่น ณ จุดรับคำขอของกรมสรรพากร)



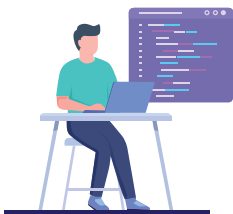
## ขั้นตอนที่ 1

### ● การตรวจสอบเอกสาร : 30 นาที

1. ผู้ประกอบการยื่นคำขอ ภ.พ.01 และคำขอ ภ.พ.01.1 (ถ้ามี) พร้อมเอกสารที่เกี่ยวข้อง
2. เจ้าหน้าที่ตรวจรายการคำขอ พร้อมเอกสารที่เกี่ยวข้อง
3. คืนคำขอ ภ.พ.01 และคำขอ ภ.พ.01.1 (ถ้ามี) (ฉบับที่ 3) พร้อมใบรับให้ผู้ประกอบการ

**หมายเหตุ :** 1. เจ้าหน้าที่จะรับคำขอเมื่อเอกสารถูกต้องครบถ้วน  
2. เริ่มนับระยะเวลาเมื่อเจ้าหน้าที่รับคำขอ  
3. กรณีมีเหตุอันควรสงสัยว่าไม่มีการประกอบการจริง เจ้าหน้าที่อาจต้องใช้เวลาเพิ่มขึ้นในการตรวจสอบข้อเท็จจริง

## ขั้นตอนที่ 2



### ● การพิจารณา : 22 วันทำการ

เจ้าหน้าที่ดำเนินการพิจารณา/เจ้าหน้าที่ตรวจสอบข้อมูลบันทึกข้อมูลในระบบงาน และจัดพิมพ์ใบทะเบียนภาษีมูลค่าเพิ่ม (ภ.พ.20) เพื่อเสนอผู้มีอำนาจพิจารณา และแจ้งผลการพิจารณา  
กรณีได้รับอนุมัติ ส่งมอบใบทะเบียนภาษีมูลค่าเพิ่ม (ภ.พ.20) ให้ผู้ประกอบการทางไปรษณีย์ลงทะเบียนตอบรับ  
กรณีไม่ได้รับอนุมัติ แจ้งผลการพิจารณาและเหตุผลให้ผู้ประกอบการรับทราบทางไปรษณีย์ลงทะเบียนตอบรับ

**หมายเหตุ :** กรณีที่ข้อมูลบนใบทะเบียนภาษีมูลค่าเพิ่ม (ภ.พ.20) ไม่ถูกต้องหรือคลาดเคลื่อน อาจใช้เวลาเพิ่มขึ้นในการตรวจสอบและจัดพิมพ์ใบทะเบียนใหม่

## ขั้นตอนที่ 3



### ● การลงนาม/คณะกรรมการมีมติ : 5 วันทำการ

มีอำนาจพิจารณาลงนาม

**หมายเหตุ :** กรณีมีเหตุอันควรสงสัยว่าไม่มีการประกอบการจริง เจ้าหน้าที่อาจต้องใช้เวลาเพิ่มขึ้นในการตรวจสอบข้อเท็จจริง



■ รายการเอกสาร หลักฐานประกอบ



ลำดับ	ชื่อเอกสาร จำนวน และรายละเอียดเพิ่มเติม (ถ้ามี)	หน่วยงานภาครัฐผู้ออกเอกสาร
1	คำขอจดทะเบียนภาษีมูลค่าเพิ่ม (ภ.พ.01) และคำขอ ภ.พ.01.1 (ถ้ามี) ฉบับจริง 3 ฉบับ หมายเหตุ : คำขอละ 3 ฉบับ	กรมสรรพากร
2	ภาพถ่ายสัญญาเช่าอสังหาริมทรัพย์โดยสัญญาเช่าดังกล่าว ต้องระบุชื่อ ที่อยู่ ของเจ้าของอสังหาริมทรัพย์ (กรณีเป็นการเช่า อสังหาริมทรัพย์ เช่น ดิเกอแว บ้าน อาคาร อาคารชุด พื้นที่ในห้างสรรพสินค้า เป็นต้น) หรือภาพถ่ายหนังสือยินยอม ให้ใช้อสังหาริมทรัพย์เป็นที่ตั้งสถานประกอบการ (กรณีเจ้าของ อสังหาริมทรัพย์ให้ใช้อสังหาริมทรัพย์นั้นโดยไม่มีค่าตอบแทน) สำเนา 1 ชุด หมายเหตุ : ผู้ประกอบการต้องแสดงเอกสารฉบับจริงต่อเจ้าหน้าที่ด้วย	-
3	ภาพถ่ายหนังสือเดินทาง หรือเอกสารใช้แทนหนังสือเดินทาง หรือภาพถ่ายใบสำคัญประจำตัวคนต่างด้าว พร้อมฉบับจริง (กรณีเป็นบุคคลต่างด้าว) สำเนา 1 ชุด หมายเหตุ : ผู้ประกอบการต้องแสดงเอกสารฉบับจริงต่อเจ้าหน้าที่ด้วย	-
4	ภาพถ่ายใบอนุญาตประกอบธุรกิจ (กรณีเป็นบุคคลต่างด้าว) สำเนา 1 ชุด หมายเหตุ : ผู้ประกอบการต้องแสดงเอกสารฉบับจริงต่อเจ้าหน้าที่ด้วย	-
5	ภาพถ่ายหนังสือการจัดตั้งห้างหุ้นส่วนสามัญ กองทุน มูลนิธิที่มีใ นิติบุคคล หน่วยงานหรือกิจการของเอกชนที่กระทำโดยบุคคลธรรมดา ตั้งแต่สองคนขึ้นไป อันมิใช่นิติบุคคล สำเนา 1 ชุด หมายเหตุ : ผู้ประกอบการต้องแสดงเอกสารฉบับจริงต่อเจ้าหน้าที่ด้วย	-
6	ภาพถ่ายหนังสือตั้งตัวแทนเป็นลายลักษณ์อักษรซึ่งมีการรับรอง โดยสถานทูต หรือสถานกงสุลหรือบุคคลอื่นที่ได้รับความเห็นชอบ จากอธิบดีกรมสรรพากร (กรณีผู้ประกอบการที่อยู่นอกราชอาณาจักร มีตัวแทนอยู่ในราชอาณาจักร เป็นผู้ยื่นคำขอแทน) สำเนา 1 ชุด หมายเหตุ : ผู้ประกอบการต้องแสดงเอกสารฉบับจริงต่อเจ้าหน้าที่ด้วย	-



ลำดับ	ชื่อเอกสาร จำนวน และรายละเอียดเพิ่มเติม (ถ้ามี)	หน่วยงานภาครัฐผู้ออกเอกสาร
7	ภาพถ่ายเอกสารการดำเนินกิจการร่วมค้า (ถ้ามี) สำเนา 1 ชุด หมายเหตุ : ผู้ประกอบการต้องแสดงเอกสารฉบับจริงต่อเจ้าหน้าที่ด้วย	-
8	แผนที่ซึ่งแสดงที่ตั้งของสถานประกอบการโดยสังเขป พร้อมภาพถ่ายสถานประกอบการ ฉบับจริง 1 ชุด	-
9	กรณีมอบอำนาจ หนังสือมอบอำนาจ (ติดอากรแสตมป์) พร้อมภาพถ่าย บัตรประจำตัวประชาชนของผู้มอบอำนาจและบัตรประชาชนของ ผู้รับมอบอำนาจ (กรณีเป็นบุคคลต่างด้าว ใช้เอกสารตาม 3.) ฉบับจริง 1 ชุด สำเนา 1 ชุด หมายเหตุ : ผู้ประกอบการต้องแสดงเอกสารฉบับจริงต่อเจ้าหน้าที่ด้วย	-
10	กรณีสถานประกอบการตั้งอยู่ในอาคารชุด ให้แนบภาพถ่าย หนังสือรับรองของผู้จัดการนิติบุคคลอาคารชุดที่ระบุว่าสถานที่ ดังกล่าวอยู่ในพื้นที่ประกอบการค้าของอาคารชุด ตามกฎหมาย ว่าด้วยอาคารชุด สำเนา 1 ชุด หมายเหตุ : ผู้ประกอบการต้องแสดงเอกสารฉบับจริงต่อเจ้าหน้าที่ด้วย	-





## ■ ช่องทางการร้องเรียน แนะนำบริการ



ลำดับ	ช่องทางการร้องเรียน/แนะนำบริการ
1	กรมสรรพากร 90 ซอยพหลโยธิน 7 ถนนพหลโยธิน แขวงพญาไท เขตพญาไท กรุงเทพฯ 10400
2	กองบริหารภาษีธุรกิจขนาดใหญ่/สำนักงานสรรพากรภาค/สำนักงานสรรพากรพื้นที่/ สำนักงานสรรพากรพื้นที่สาขา
3	เว็บไซต์กรมสรรพากร <a href="http://www.rd.go.th">www.rd.go.th</a>
4	ศูนย์บริการประชาชน สำนักงานปลัดสำนักนายกรัฐมนตรี <b>หมายเหตุ :</b> 1 ถนนพิชณุโลก เขตดุสิต กรุงเทพฯ 10300/สายด่วน 1111/ <a href="http://www.1111.go.th/">www.1111.go.th/</a> ตู้ ปณ. 1111 เลขที่ 1 ถนนพิชณุโลก เขตดุสิต กรุงเทพฯ 10300
5	ศูนย์รับเรื่องร้องเรียนการทุจริตในภาครัฐ <b>หมายเหตุ :</b> สำนักงานคณะกรรมการป้องกันและปราบปรามการทุจริตในภาครัฐ (สำนักงาน ป.ป.ท.) 99 หมู่ 4 อาคารซอฟต์แวร์ปาร์ค ชั้น 2 ถนนแจ้งวัฒนะ ตำบลคลองเกลือ อำเภอปากเกร็ด นนทบุรี 11120 สายด่วน 1206/โทรศัพท์ 0 2502 6670 - 80 ต่อ 1904 - 7/โทรสาร 0 2502 6875 <a href="http://www.pacc.go.th/">www.pacc.go.th/</a> <a href="https://www.facebook.com/PACC.GO.TH">www.facebook.com/PACC.GO.TH</a> ศูนย์รับเรื่องร้องเรียนสำหรับนักลงทุนต่างชาติ (The Foreign Investors Complaint Center) Tel : +66 2502 6670 ต่อ 1200, 1207/Email : <a href="mailto:fad.pacc@gmail.com">fad.pacc@gmail.com</a>

- หมายเหตุ :**
- ผู้ประกอบการที่ได้รับยกเว้นการเสียภาษีมูลค่าเพิ่ม แต่ประสงค์จะเข้าสู่ระบบภาษีมูลค่าเพิ่มต้องยื่นแบบคำขอแจ้งขอใช้สิทธิเพื่อขอตระเบียนภาษีมูลค่าเพิ่ม (ภ.พ.01.1) ก่อน แล้วจึงยื่นแบบ ภ.พ.01 ภายใน 30 วัน นับแต่วันที่ได้ยื่นแบบ ภ.พ.01.1 หรือจะยื่นพร้อมกับการยื่นแบบ ภ.พ.01.1 ก็ได้
  - ระยะเวลาดำเนินการไม่รวมระยะเวลาขั้นตอนการจัดส่งไปรษณีย์
  - เอกสารหรือหลักฐานต้องแนบอย่างครบถ้วนกรณียื่นคำขอตระเบียนภาษีมูลค่าเพิ่มผ่านหน่วยงานสรรพากร

# การจดทะเบียนภาษีมูลค่าเพิ่ม กรณีผู้ประกอบการ มีสถานประกอบการตั้งอยู่ในเขตกรุงเทพมหานคร



## ขั้นตอนและระยะเวลาดำเนินการ

01

ยื่นคำขอ



02

ดำเนินการ



03

ลงนาม



27 วันทำการ

## เอกสารที่ใช้ประกอบ



- คำขอ ภ.พ.01 และ ภ.พ.01.1 (ถ้ามี)
- สัญญาเช่าอสังหาริมทรัพย์ระบุชื่อ ที่อยู่ หรือหนังสือยินยอมให้ใช้อสังหาริมทรัพย์
- หนังสือเดินทาง หรือใบสำคัญประจำตัวคนต่างด้าว
- ใบอนุญาตประกอบธุรกิจ (กรณีเป็นบุคคลต่างด้าว)
- หนังสือการจัดตั้งห้างหุ้นส่วนสามัญ กองทุน มูลนิธิ หน่วยงานหรือกิจการของเอกชนที่มีใช้นิติบุคคล
- หนังสือตั้งตัวแทนรับรองโดยสถานทูต หรือสถานกงสุล
- เอกสารการดำเนินกิจการร่วมค้า (ถ้ามี)
- แผนที่ตั้งสถานประกอบการ พร้อมภาพถ่าย
- หนังสือมอบอำนาจ (ติดอากรแสตมป์) พร้อมบัตรประจำตัวประชาชนผู้รับมอบอำนาจ และสำเนาบัตรประจำตัวประชาชนผู้มอบอำนาจ
- หนังสือรับรองของผู้จัดการนิติบุคคลอาคารชุด กรณีสถานประกอบการตั้งอยู่ในอาคารชุด

## ช่องทางการร้องเรียน/แนะนำบริการ

- กรมสรรพากร 90 ซอยพหลโยธิน 7 ถนนพหลโยธิน แขวงพญาไท เขตพญาไท กรุงเทพฯ 10400  
☎ 0 2272 8288
- กองบริหารภาษีธุรกิจขนาดใหญ่/สำนักงานสรรพากรภาค/สำนักงานสรรพากรพื้นที่/สำนักงานสรรพากรพื้นที่สาขา
- [www.rd.go.th](http://www.rd.go.th)

## ช่องทางการให้บริการ

- กองบริหารภาษีธุรกิจขนาดใหญ่ (กรณีผู้ประกอบการอยู่ในการกำกับดูแลของกองบริหารภาษีธุรกิจขนาดใหญ่)
- สำนักงานสรรพากรพื้นที่ หรือสำนักงานสรรพากรพื้นที่สาขาที่สถานประกอบการตั้งอยู่
- วันจันทร์ - วันศุกร์ (ยกเว้นวันหยุดที่ทางราชการกำหนด)  
เวลา 08.30 - 16.30 น. (มีพักเที่ยง)



03



การจดทะเบียนภาษีมูลค่าเพิ่ม  
กรณีผู้ประกอบการมีสถานประกอบการ  
ตั้งอยู่นอกเขตกรุงเทพมหานคร







03



การจดทะเบียนภาษีมูลค่าเพิ่ม  
กรณีผู้ประกอบการมีสถานประกอบการ  
ตั้งอยู่นอกเขตกรุงเทพมหานคร

หลักเกณฑ์ วิธีการ เงื่อนไข (ถ้ามี) ในการยื่นคำขอ และในการพิจารณาอนุญาต

ด้วยประกาศอธิบดีกรมสรรพากร เกี่ยวกับภาษีมูลค่าเพิ่ม (ฉบับที่ 57) ลงวันที่ 25 ตุลาคม พ.ศ. 2537 และ (ฉบับที่ 159) ลงวันที่ 30 กรกฎาคม พ.ศ. 2547 กำหนดหลักเกณฑ์ วิธีการ และเงื่อนไขเกี่ยวกับการยื่นคำขอจดทะเบียนภาษีมูลค่าเพิ่มและการออกใบทะเบียนภาษีมูลค่าเพิ่ม ดังนี้

1. ผู้ประกอบการที่มีรายรับจากการขายสินค้าหรือให้บริการเป็นปกติธุระเกินกว่า 1.8 ล้านบาทต่อปี ให้ยื่นคำขอจดทะเบียนภาษีมูลค่าเพิ่มภายใน 30 วัน นับแต่วันที่มียารับเกิน
2. ผู้ประกอบการซึ่งจะเริ่มประกอบกิจการขายสินค้าหรือให้บริการมีแผนงานที่สามารถพิสูจน์ได้ว่าได้เตรียมการเพื่อประกอบกิจการขายสินค้าหรือให้บริการที่อยู่ในบังคับต้องเสียภาษีมูลค่าเพิ่ม และมีการดำเนินการเพื่อเตรียมประกอบกิจการอันเป็นเหตุให้ต้องมีการซื้อสินค้า หรือรับบริการที่อยู่ในบังคับต้องเสียภาษีมูลค่าเพิ่ม เช่น การก่อสร้างโรงงาน ก่อสร้างอาคารสำนักงาน หรือการติดตั้งเครื่องจักร ให้ยื่นคำขอจดทะเบียนภาษีมูลค่าเพิ่มภายในกำหนด 6 เดือน ก่อนวันเริ่มประกอบกิจการ เว้นแต่มีสัญญาหรือหลักฐานจะดำเนินการก่อสร้าง ภายในเวลาที่เหมาะสม

3. ผู้ประกอบการอยู่นอกราชอาณาจักร และได้ขายสินค้าหรือให้บริการในราชอาณาจักรเป็นปกติธุระ โดยมีตัวแทนอยู่ในราชอาณาจักร ตัวแทนเป็นผู้มีหน้าที่ยื่นคำขอจดทะเบียนภาษีมูลค่าเพิ่ม

4. ผู้ประกอบการประกอบกิจการที่ได้รับยกเว้นภาษีมูลค่าเพิ่มตามกฎหมาย แต่มีความประสงค์ขอจดทะเบียนภาษีมูลค่าเพิ่ม

4.1 ผู้ประกอบกิจการขายพืชผลทางการเกษตร สัตว์ไม่ว่ามีชีวิตหรือไม่มีชีวิต ปุ๋ย ปลาปน อาหารสัตว์ ยาหรือเคมีภัณฑ์ที่ใช้สำหรับพืชหรือสัตว์ หนังสือพิมพ์ นิตยสาร หรือตำราเรียน

4.2 ผู้ประกอบกิจการขายสินค้าหรือให้บริการ ซึ่งไม่ได้รับยกเว้นภาษีมูลค่าเพิ่มตามกฎหมาย และมีรายรับไม่เกิน 1.8 ล้านบาทต่อปี

4.3 การให้บริการขนส่งในราชอาณาจักร โดยอากาศยาน

4.4 การส่งออกของผู้ประกอบการในเขตอุตสาหกรรมส่งออกตามกฎหมายว่าด้วยการนิคมอุตสาหกรรมแห่งประเทศไทย

4.5 การให้บริการขนส่งน้ำมันเชื้อเพลิงทางท่อในราชอาณาจักร



**6.** ผู้ประกอบการใดซึ่งมีหน้าที่จดทะเบียนภาษีมูลค่าเพิ่มประกอบกิจการโดยไม่จดทะเบียนภาษีมูลค่าเพิ่ม มีความผิดตามมาตรา 90/2 แห่งประมวลรัษฎากร ต้องระวางโทษจำคุกไม่เกิน 1 เดือน หรือปรับไม่เกิน ห้าพันบาท หรือทั้งจำทั้งปรับ และไม่สามารถนำภาษีที่ขอ มาใช้ในการคำนวณภาษีมูลค่าเพิ่ม

### หมายเหตุ

1. ขั้นตอนการดำเนินงานตามคู่มือจะเริ่มนับระยะเวลาตั้งแต่เจ้าหน้าที่ตรวจสอบเอกสารครบถ้วนตามที่ระบุไว้ในคู่มือประชาชนเรียบร้อยแล้ว
2. ทั้งนี้ จะแจ้งผลการพิจารณาให้ผู้ยื่นคำขอทราบภายใน 7 วัน นับแต่วันที่พิจารณาแล้วเสร็จ

**จุดรับคำขอ : กองบริหารภาษีธุรกิจขนาดใหญ่/สำนักงานสรรพากรพื้นที่สาขา**

### ■ ช่องทางการให้บริการ

<p><b>สถานที่ให้บริการ</b> กองบริหารภาษีธุรกิจขนาดใหญ่/สำนักงานสรรพากรพื้นที่สาขา/ติดต่อด้วยตนเอง ณ หน่วยงาน</p> <p><b>หมายเหตุ :</b> 1. ให้ยื่น ณ สำนักงานสรรพากรพื้นที่สาขาที่สถานประกอบการตั้งอยู่</p> <p>2. กรณีผู้ประกอบการอยู่ในการกำกับดูแลของกองบริหารภาษีธุรกิจขนาดใหญ่ ให้ยื่น ณ กองบริหารภาษีธุรกิจขนาดใหญ่</p>	<p><b>ระยะเวลาเปิดให้บริการ</b> เปิดให้บริการวันจันทร์ - วันศุกร์ (ยกเว้นวันหยุดที่ทางราชการกำหนด) ตั้งแต่เวลา 08:30 - 16:30 น. (มีพักเที่ยง)</p>
<p><b>สถานที่ให้บริการ</b> www.rd.go.th/เว็บไซต์และช่องทางออนไลน์</p>	<p><b>ระยะเวลาเปิดให้บริการ</b> เปิดให้บริการ</p>

### ■ ขั้นตอน ระยะเวลา และส่วนงานที่รับผิดชอบ

ระยะเวลาในการดำเนินการรวม : 27 วันทำการ  
(ยื่น ณ จุดรับคำขอของกรมสรรพากร)

#### ขั้นตอนที่ 1

##### ● การตรวจสอบเอกสาร : 30 นาที

1. ผู้ประกอบการยื่นคำขอ ภ.พ.01 และ ภ.พ.01.1 (ถ้าจำนวน 3 ฉบับ พร้อมเอกสารที่เกี่ยวข้อง
2. เจ้าหน้าที่ตรวจรายการคำขอ พร้อมเอกสารที่เกี่ยวข้อง
3. คืนคำขอ ภ.พ.01 (ฉบับที่ 3) พร้อมใบรับให้ผู้ประกอบการ

**หมายเหตุ :** 1. เจ้าหน้าที่จะรับคำขอเมื่อเอกสารถูกต้องครบถ้วน

2. เริ่มนับระยะเวลาเมื่อเจ้าหน้าที่รับคำขอ

3. กรณีมีเหตุอันควรสงสัยว่าไม่มีการประกอบการจริง เจ้าหน้าที่อาจต้องใช้เวลาเพิ่มขึ้นในการตรวจสอบข้อเท็จจริง



**5.** ผู้ประกอบการซึ่งเป็นบุคคลธรรมดา และมีสัญชาติไทย ซึ่งประกอบกิจการขายสินค้าหรือให้บริการโดยวิธีการใช้สื่ออิเล็กทรอนิกส์ผ่านระบบเครือข่ายอินเทอร์เน็ตโดยใช้ห้องชุดเพื่อการอยู่อาศัยตามกฎหมาย ว่าด้วยอาคารชุดเป็นสถานประกอบการเพียงแห่งเดียวและไม่มีสถานประกอบการแห่งอื่น และมีใบทะเบียนพาณิชย์ จดทะเบียนพาณิชย์ ประกอบพาณิชย์กิจการซื้อขายสินค้าหรือบริการ โดยวิธีการใช้สื่ออิเล็กทรอนิกส์ผ่านระบบเครือข่ายอินเทอร์เน็ต ตามกฎหมายว่าด้วยทะเบียนพาณิชย์ ยื่นคำขอจดทะเบียนภาษีมูลค่าเพิ่มตามแบบที่อธิบดีกรมสรรพากรกำหนด ผ่านระบบเครือข่ายอินเทอร์เน็ต ทางเว็บไซต์ (Web Site) ของกรมสรรพากร [www.rd.go.th](http://www.rd.go.th)



## ขั้นตอนที่ 2

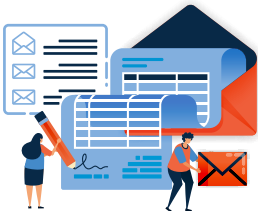


### • การพิจารณา : 10 วันทำการ

เจ้าหน้าที่ดำเนินการพิจารณา/เจ้าหน้าที่ตรวจสอบข้อมูล  
บันทึกข้อมูลในระบบงาน และจัดพิมพ์ใบทะเบียนภาษีมูลค่าเพิ่ม (ภ.พ.20)  
และจัดส่งเอกสารส่งให้หน่วยพิจารณา

**หมายเหตุ :** กรณีที่ข้อมูลบนใบทะเบียนภาษีมูลค่าเพิ่ม (ภ.พ.20)  
ไม่ถูกต้องหรือคลาดเคลื่อน อาจใช้เวลาเพิ่มขึ้นในการตรวจสอบ  
และจัดพิมพ์ใบทะเบียนใหม่

## ขั้นตอนที่ 3



### • การพิจารณา : 12 วันทำการ

เจ้าหน้าที่ดำเนินการพิจารณา/ตรวจสอบความถูกต้องเพื่อเสนอผู้มีอำนาจพิจารณา  
และแจ้งผลการพิจารณา

กรณีได้รับอนุมัติ ส่งมอบใบทะเบียนภาษีมูลค่าเพิ่ม (ภ.พ.20)

ให้ผู้ประกอบการทางไปรษณีย์ลงทะเบียนตอบรับ

กรณีไม่ได้รับอนุมัติ แจ้งผลการพิจารณาและเหตุผลให้ผู้ประกอบการรับทราบ  
ทางไปรษณีย์ลงทะเบียนตอบรับ

## ขั้นตอนที่ 4



### • การลงนาม/คณะกรรมการมีมติ : 5 วันทำการ

ผู้มีอำนาจพิจารณาลงนาม

**หมายเหตุ :** กรณีมีเหตุอันควรสงสัยว่าไม่มีการประกอบการจริง

เจ้าหน้าที่อาจต้องใช้เวลาเพิ่มขึ้นในการตรวจสอบข้อเท็จจริง



■ รายการเอกสาร หลักฐานประกอบ



ลำดับ	ชื่อเอกสาร จำนวน และรายละเอียดเพิ่มเติม (ถ้ามี)	หน่วยงานภาครัฐผู้ออกเอกสาร
1	คำขอจดทะเบียนภาษีมูลค่าเพิ่ม (ภ.พ.01) ฉบับจริง 3 ฉบับ	กรมสรรพากร
2	ภาพถ่ายสัญญาเช่าอสังหาริมทรัพย์โดยสัญญาเช่าดังกล่าว ต้องระบุชื่อ ที่อยู่ ของเจ้าของอสังหาริมทรัพย์ (กรณีเป็นการเช่า อสังหาริมทรัพย์ เช่น ดิเกอแว บ้าน อาคาร อาคารชุด พื้นที่ในห้างสรรพสินค้า เป็นต้น) หรือภาพถ่ายหนังสือยินยอม ให้ใช้อสังหาริมทรัพย์เป็นที่ตั้งสถานประกอบการ (กรณีเจ้าของ อสังหาริมทรัพย์ให้ใช้อสังหาริมทรัพย์นั้น โดยไม่มีค่าตอบแทน) สำเนา 1 ชุด หมายเหตุ : ผู้ประกอบการต้องแสดงเอกสารฉบับจริงต่อเจ้าหน้าที่ด้วย	-
3	ภาพถ่ายหนังสือเดินทาง หรือเอกสารใช้แทนหนังสือเดินทาง หรือภาพถ่ายใบสำคัญประจำตัวคนต่างด้าว พร้อมฉบับจริง (กรณีเป็นบุคคลต่างด้าว) สำเนา 1 ชุด หมายเหตุ : ผู้ประกอบการต้องแสดงเอกสารฉบับจริงต่อเจ้าหน้าที่ด้วย	-
4	ภาพถ่ายใบอนุญาตประกอบธุรกิจ (กรณีเป็นบุคคลต่างด้าว) สำเนา 1 ชุด หมายเหตุ : ผู้ประกอบการต้องแสดงเอกสารฉบับจริงต่อเจ้าหน้าที่ด้วย	-
5	ภาพถ่ายหนังสือการจัดตั้งห้างหุ้นส่วนสามัญ กองทุน มูลนิธิที่มีใ นิติบุคคล หน่วยงานหรือกิจการของเอกชนที่กระทำโดยบุคคลธรรมดา ตั้งแต่สองคนขึ้นไป อันมิใช่นิติบุคคล สำเนา 1 ชุด หมายเหตุ : ผู้ประกอบการต้องแสดงเอกสารฉบับจริงต่อเจ้าหน้าที่ด้วย	-
6	ภาพถ่ายหนังสือตั้งตัวแทนเป็นลายลักษณ์อักษร ซึ่งมีการรับรอง โดยสถานทูต หรือสถานกงสุลหรือบุคคลอื่นที่ได้รับความเห็นชอบ จากอธิบดีกรมสรรพากร (กรณีผู้ประกอบการที่อยู่นอกราชอาณาจักร มีตัวแทนอยู่ในราชอาณาจักร เป็นผู้ยื่นคำขอแทน) สำเนา 1 ชุด หมายเหตุ : ผู้ประกอบการต้องแสดงเอกสารฉบับจริงต่อเจ้าหน้าที่ด้วย	-



ลำดับ	ชื่อเอกสาร จำนวน และรายละเอียดเพิ่มเติม (ถ้ามี)	หน่วยงานภาครัฐผู้ออกเอกสาร
7	ภาพถ่ายเอกสารการดำเนินกิจการร่วมค้า (ถ้ามี) สำเนา 1 ชุด หมายเหตุ : ผู้ประกอบการต้องแสดงเอกสารฉบับจริงต่อเจ้าหน้าที่ด้วย	-
8	แผนที่ซึ่งแสดงที่ตั้งของสถานประกอบการโดยสังเขป พร้อมภาพถ่ายสถานประกอบการ ฉบับจริง 1 ชุด	-
9	กรณีมอบอำนาจ หนังสือมอบอำนาจ (ติดอากรแสตมป์) พร้อมภาพถ่ายบัตรประจำตัวประชาชนของผู้มอบอำนาจ และบัตรประชาชนของผู้รับมอบอำนาจ (กรณีเป็นบุคคลต่างด้าว ใช้เอกสารตาม 3.) ฉบับจริง 1 ชุด สำเนา 1 ชุด หมายเหตุ : ผู้ประกอบการต้องแสดงเอกสารฉบับจริงต่อเจ้าหน้าที่ด้วย	-
10	กรณีสถานประกอบการตั้งอยู่ในอาคารชุด ให้แนบภาพถ่าย หนังสือรับรองของผู้จัดการนิติบุคคลอาคารชุดที่ระบุว่าสถานที่ ดังกล่าวอยู่ในพื้นที่ประกอบการค้าของอาคารชุด ตามกฎหมาย ว่าด้วยอาคารชุด สำเนา 1 ชุด หมายเหตุ : ผู้ประกอบการต้องแสดงเอกสารฉบับจริงต่อเจ้าหน้าที่ด้วย	-





## ■ ช่องทางการร้องเรียน และนำบริการ



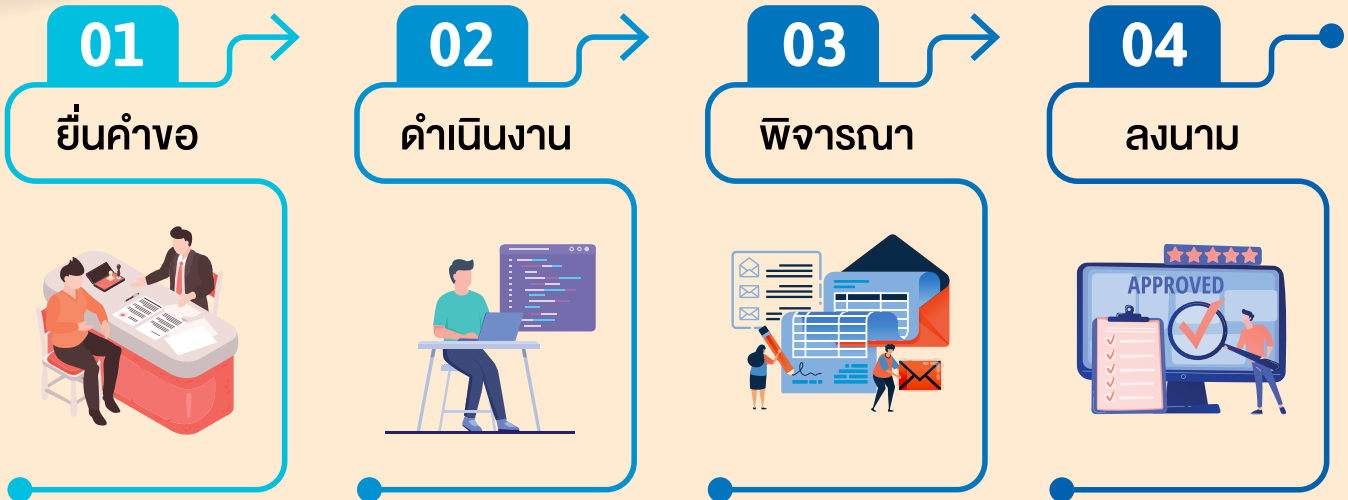
ลำดับ	ช่องทางการร้องเรียน/แนะนำบริการ
1	กรมสรรพากร 90 ซอยพหลโยธิน 7 ถนนพหลโยธิน แขวงพญาไท เขตพญาไท กรุงเทพฯ 10400
2	กองบริหารภาษีธุรกิจขนาดใหญ่/สำนักงานสรรพากรภาค/สำนักงานสรรพากรพื้นที่/ สำนักงานสรรพากรพื้นที่สาขา
3	เว็บไซต์กรมสรรพากร <a href="http://www.rd.go.th">www.rd.go.th</a>
4	ศูนย์บริการประชาชน สำนักงานปลัดสำนักนายกรัฐมนตรี <b>หมายเหตุ :</b> 1 ถนนพิจนุโลก เขตดุสิต กรุงเทพฯ 10300/สายด่วน 1111/ <a href="http://www.1111.go.th/">www.1111.go.th/</a> ตู้ ปณ. 1111 เลขที่ 1 ถนนพิจนุโลก เขตดุสิต กรุงเทพฯ 10300
5	ศูนย์รับเรื่องร้องเรียนการทุจริตในภาครัฐ <b>หมายเหตุ :</b> สำนักงานคณะกรรมการป้องกันและปราบปรามการทุจริตในภาครัฐ (สำนักงาน ป.ป.ท.) 99 หมู่ 4 อาคารซอฟต์แวร์ปาร์ค ชั้น 2 ถนนแจ้งวัฒนะ ตำบลคลองเกลือ อำเภอปากเกร็ด นนทบุรี 11120 สายด่วน 1206/โทรศัพท์ 0 2502 6670 - 80 ต่อ 1904 - 7/โทรสาร 0 2502 6875 <a href="http://www.pacc.go.th/">www.pacc.go.th/</a> <a href="https://www.facebook.com/PACC.GO.TH">www.facebook.com/PACC.GO.TH</a> ศูนย์รับเรื่องร้องเรียนสำหรับนักลงทุนต่างชาติ (The Foreign Investors Complaint Center) Tel : +66 2502 6670 ต่อ 1200, 1207/Email : <a href="mailto:fad.pacc@gmail.com">fad.pacc@gmail.com</a>

- หมายเหตุ :**
1. ผู้ประกอบการที่ได้รับยกเว้นการเสียภาษีมูลค่าเพิ่ม แต่ประสงค์จะเข้าสู่ระบบภาษีมูลค่าเพิ่มต้องยื่นแบบคำขอแจ้งขอใช้สิทธิเพื่อขอตระเบียนภาษีมูลค่าเพิ่ม (ภ.พ.01.1) ก่อน แล้วจึงยื่นแบบ ภ.พ.01 ภายใน 30 วัน นับแต่วันที่ได้อื่นแบบ ภ.พ.01.1 หรือจะยื่นพร้อมกับการยื่นแบบ ภ.พ.01.1 ก็ได้
  2. ระยะเวลาดำเนินการไม่รวมระยะเวลาขั้นตอนการจัดส่งไปรษณีย์
  3. เอกสารหรือหลักฐานต้องแนบอย่างครบถ้วนกรณียื่นคำขอตระเบียนภาษีมูลค่าเพิ่มผ่านหน่วยงานสรรพากร หรือต้องแสดงกรณียื่นคำขอตระเบียนภาษีมูลค่าเพิ่มบนเว็บไซต์กรมสรรพากร

# การจดทะเบียนภาษีมูลค่าเพิ่ม กรณีผู้ประกอบการ มีสถานประกอบการตั้งอยู่นอกเขตกรุงเทพมหานคร



## ขั้นตอนและระยะเวลาดำเนินการ



27 วันทำการ

## เอกสารที่ใช้ประกอบ



- คำขอ ภ.พ.01 และ ภ.พ.01.1 (ถ้ามี)
- สัญญาเช่าอสังหาริมทรัพย์ระยะบุชื่อ ที่อยู่ หรือหนังสือยินยอมให้ใช้อสังหาริมทรัพย์
- หนังสือเดินทาง หรือใบสำคัญประจำตัวคนต่างด้าว
- ใบอนุญาตประกอบธุรกิจ (กรณีเป็นบุคคลต่างด้าว)
- หนังสือการจัดตั้งห้างหุ้นส่วนสามัญ กองทุน มูลนิธิ หน่วยงานหรือกิจการของเอกชนที่มีโชินนิติบุคคล
- หนังสือตั้งตัวแทนรับรองโดยสถานทูต หรือสถานกงสุล
- เอกสารการดำเนินกิจการร่วมค้า (ถ้ามี)
- แผนที่ตั้งสถานประกอบการ พร้อมภาพถ่าย
- หนังสือมอบอำนาจ (ติดอากรแสตมป์) พร้อมบัตรประจำตัวประชาชนผู้รับมอบอำนาจ และสำเนาบัตรประจำตัวประชาชนผู้มอบอำนาจ
- หนังสือรับรองของผู้จัดการนิติบุคคลอาคารชุด กรณีสถานประกอบการตั้งอยู่ในอาคารชุด

## ช่องทางการร้องเรียน/แนะนำบริการ

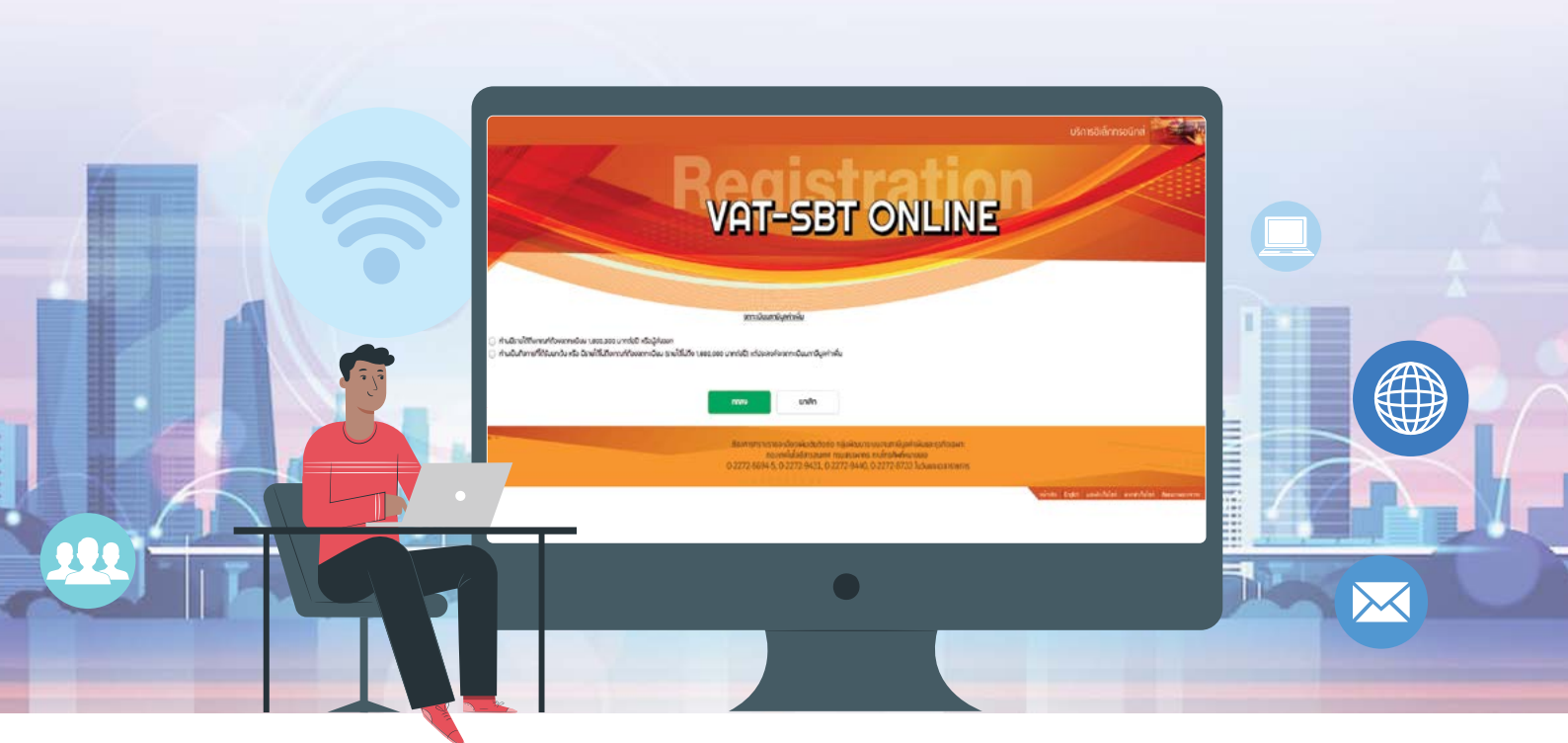
- กรมสรรพากร 90 ซอยพหลโยธิน 7 ถนนพหลโยธิน แขวงพญาไท เขตพญาไท กรุงเทพฯ 10400  
☎ 0 2272 8288
- กองบริหารภาษีธุรกิจขนาดใหญ่/สำนักงานสรรพากรภาค/สำนักงานสรรพากรพื้นที่/สำนักงานสรรพากรพื้นที่สาขา
- [www.rd.go.th](http://www.rd.go.th)

## ช่องทางการให้บริการ

- กองบริหารภาษีธุรกิจขนาดใหญ่ (กรณีผู้ประกอบการอยู่ในการกำกับดูแลของกองบริหารภาษีธุรกิจขนาดใหญ่)
- สำนักงานสรรพากรพื้นที่สาขาที่สถานประกอบการตั้งอยู่
- วันจันทร์ - วันศุกร์ (ยกเว้นวันหยุดที่ทางราชการกำหนด)  
เวลา 08.30 - 16.30 น. (มีพักเที่ยง)







การจดทะเบียนภาษีมูลค่าเพิ่ม  
กรณีผู้ประกอบการยื่นคำขอจดทะเบียน  
ภาษีมูลค่าเพิ่มบนเว็บไซต์กรมสรรพากร







04



การจดทะเบียนภาษีมูลค่าเพิ่ม  
กรณีผู้ประกอบการยื่นคำขอจดทะเบียน  
ภาษีมูลค่าเพิ่มบนเว็บไซต์กรมสรรพากร

หลักเกณฑ์ วิธีการ เงื่อนไข (ถ้ามี) ในการยื่นคำขอ และในการพิจารณาอนุญาต

ด้วยประกาศอธิบดีกรมสรรพากร เกี่ยวกับภาษีมูลค่าเพิ่ม (ฉบับที่ 57) ลงวันที่ 25 ตุลาคม พ.ศ. 2537 และ (ฉบับที่ 159) ลงวันที่ 30 กรกฎาคม พ.ศ. 2547 กำหนดหลักเกณฑ์ วิธีการ และเงื่อนไขเกี่ยวกับการยื่นคำขอจดทะเบียนภาษีมูลค่าเพิ่มและการออกใบทะเบียนภาษีมูลค่าเพิ่ม ดังนี้

1. ผู้ประกอบการที่มีรายรับจากการขายสินค้าหรือให้บริการเป็นปกติธุระเกินกว่า 1.8 ล้านบาทต่อปี ให้ยื่นคำขอจดทะเบียนภาษีมูลค่าเพิ่มภายใน 30 วัน นับแต่วันที่มียารับเกิน

2. ผู้ประกอบการซึ่งจะเริ่มประกอบกิจการขายสินค้าหรือให้บริการมีแผนงานที่สามารถพิสูจน์ได้ว่าได้เตรียมการเพื่อประกอบกิจการขายสินค้าหรือให้บริการที่อยู่ในบังคับต้องเสียภาษีมูลค่าเพิ่ม และมีการดำเนินการเพื่อเตรียมประกอบกิจการอันเป็นเหตุให้ต้องมีการซื้อสินค้า หรือรับบริการที่อยู่ในบังคับต้องเสียภาษีมูลค่าเพิ่ม เช่น การก่อสร้างโรงงาน ก่อสร้างอาคารสำนักงาน หรือการติดตั้งเครื่องจักร ให้ยื่นคำขอจดทะเบียนภาษีมูลค่าเพิ่มภายในกำหนด 6 เดือน ก่อนวันเริ่มประกอบกิจการ เว้นแต่มีสัญญาหรือหลักฐานจะดำเนินการก่อสร้างภายในเวลาที่เหมาะสม

3. ผู้ประกอบการอยู่นอกราชอาณาจักร และได้ขายสินค้าหรือให้บริการในราชอาณาจักรเป็นปกติธุระ โดยมีตัวแทนอยู่ในราชอาณาจักร ตัวแทนเป็นผู้มีหน้าที่ยื่นคำขอจดทะเบียนภาษีมูลค่าเพิ่ม

4. ผู้ประกอบการประกอบกิจการที่ได้รับยกเว้นภาษีมูลค่าเพิ่มตามกฎหมาย แต่มีความประสงค์ขอจดทะเบียนภาษีมูลค่าเพิ่ม

4.1 ผู้ประกอบกิจการขายพืชผลทางการเกษตร สัตว์ไม่ว่ามีชีวิตหรือไม่มีชีวิต ปุ๋ย ปลาปน อาหารสัตว์ ยาหรือเคมีภัณฑ์ที่ใช้สำหรับพืชหรือสัตว์ หนังสือพิมพ์ นิตยสาร หรือตำราเรียน

4.2 ผู้ประกอบกิจการขายสินค้าหรือให้บริการ ซึ่งไม่ได้รับยกเว้นภาษีมูลค่าเพิ่มตามกฎหมาย และมีรายรับไม่เกิน 1.8 ล้านบาทต่อปี

4.3 การให้บริการขนส่งในราชอาณาจักร โดยอากาศยาน

4.4 การส่งออกของผู้ประกอบการในเขตอุตสาหกรรมส่งออกตามกฎหมายว่าด้วยการนิคมอุตสาหกรรมแห่งประเทศไทย

4.5 การให้บริการขนส่งน้ำมันเชื้อเพลิงทางท่อในราชอาณาจักร



**6.** ผู้ประกอบการใดซึ่งมีหน้าที่จดทะเบียนภาษีมูลค่าเพิ่มประกอบกิจการโดยไม่จดทะเบียนภาษีมูลค่าเพิ่ม มีความผิดตามมาตรา 90/2 แห่งประมวลรัษฎากร ต้องระวางโทษจำคุกไม่เกิน 1 เดือน หรือปรับไม่เกินห้าพันบาท หรือทั้งจำทั้งปรับ และไม่สามารถนำภาษีซื้อ มาใช้ในการคำนวณภาษีมูลค่าเพิ่ม

### หมายเหตุ

ทั้งนี้ จะแจ้งผลการพิจารณาให้ผู้ยื่นคำขอทราบภายใน 7 วัน นับแต่วันที่พิจารณาแล้วเสร็จ

### ■ ช่องทางการให้บริการ

สถานที่ให้บริการ

www.rd.go.th/เว็บไซต์และช่องทางออนไลน์

ระยะเวลาเปิดให้บริการ

เปิดให้บริการตลอด 24 ชั่วโมง

### ■ ขั้นตอน ระยะเวลา และส่วนงานที่รับผิดชอบ

ระยะเวลาในการดำเนินการรวม : **27 วันทำการ**



#### ขั้นตอนที่ 1

(กองเทคโนโลยีสารสนเทศ)

- การตรวจสอบเอกสาร : **1 วันทำการ**

ผู้ประกอบการบันทึกคำขอ ภ.พ.01 และ ภ.พ.01

**5.** ผู้ประกอบการซึ่งเป็นบุคคลธรรมดาและมีสัญชาติไทย ซึ่งประกอบกิจการขายสินค้าหรือให้บริการโดยวิธีการใช้สื่ออิเล็กทรอนิกส์ผ่านระบบเครือข่ายอินเทอร์เน็ตโดยใช้ห้องชุดเพื่อการอยู่อาศัยตามกฎหมาย ว่าด้วยอาคารชุดเป็นสถานประกอบการเพียงแห่งเดียวและไม่มีสถานประกอบการแห่งอื่น และมีใบทะเบียนพาณิชย์ จดทะเบียนพาณิชย์ประกอบพาณิชย์กิจการซื้อขายสินค้าหรือบริการ โดยวิธีการใช้สื่ออิเล็กทรอนิกส์ผ่านระบบเครือข่ายอินเทอร์เน็ต ตามกฎหมายว่าด้วยทะเบียนพาณิชย์

#### ขั้นตอนที่ 2

(กรมสรรพากร)

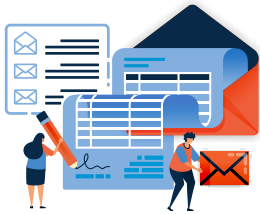
- การพิจารณา : **15 วันทำการ**

เจ้าหน้าที่ตรวจสอบข้อมูลคำขอ พร้อมออกตรวจสอบสถานประกอบการของผู้ประกอบการ บันทึกความเห็นในระบบงานเสนอผู้มีอำนาจพิจารณาผู้มีอำนาจพิจารณาและแจ้งผลการพิจารณาให้ผู้ประกอบการทาง e-mail





### ขั้นตอนที่ 3 (กรมสรรพากร)



• การพิจารณา : **6 วันทำการ**

จัดพิมพ์ใบทะเบียนภาษีมูลค่าเพิ่ม (ภ.พ.20) และจัดชุดเอกสาร  
ส่งให้หน่วยพิจารณา หน่วยพิจารณาตรวจสอบความถูกต้องเพื่อเสนอ  
ผู้มีอำนาจพิจารณา และแจ้งผลการพิจารณา

กรณีได้รับอนุมัติ ส่งมอบใบทะเบียนภาษีมูลค่าเพิ่ม (ภ.พ.20)  
ให้ผู้ประกอบการทางไปรษณีย์ตอบรับ

กรณีไม่ได้รับอนุมัติ แจ้งผลการพิจารณาและเหตุผลให้ผู้ประกอบการรับทราบ  
ทางไปรษณีย์ลงทะเบียนตอบรับ

หมายเหตุ : 1. กรณีที่ข้อมูลบนใบทะเบียนภาษีมูลค่าเพิ่ม (ภ.พ.20) ไม่ถูกต้อง  
หรือคลาดเคลื่อน อาจใช้เวลาเพิ่มขึ้นในการตรวจสอบ  
และจัดพิมพ์ใบทะเบียนใหม่

2. ระยะเวลาให้บริการไม่นับรวมวันหยุดนักขัตฤกษ์ และวันหยุดพิเศษ

### ขั้นตอนที่ 4 (กรมสรรพากร)



• การลงนาม/คณะกรรมการมีมติ : **5 วันทำการ**

ผู้มีอำนาจพิจารณาลงนาม

หมายเหตุ : 1. กรณีมีเหตุอันควรสงสัยว่าไม่มีการประกอบการจริง  
เจ้าหน้าที่อาจต้องใช้เวลาเพิ่มขึ้นในการตรวจสอบข้อเท็จจริง

2. ระยะเวลาให้บริการไม่นับรวมวันหยุดนักขัตฤกษ์ และวันหยุดพิเศษ



■ รายการเอกสาร หลักฐานประกอบ



ลำดับ	ชื่อเอกสาร จำนวน และรายละเอียดเพิ่มเติม (ถ้ามี)	หน่วยงานภาครัฐผู้ออกเอกสาร
1	คำขอจดทะเบียนภาษีมูลค่าเพิ่ม (ภ.พ.01) และคำขอ ภ.พ.01.1 (ถ้ามี) ฉบับจริง 1 ฉบับ หมายเหตุ : คำขอปรากฏบนเว็บไซต์	กรมสรรพากร
2	ภาพถ่ายสัญญาเช่าอสังหาริมทรัพย์โดยสัญญาเช่าดังกล่าว ต้องระบุชื่อ ที่อยู่ ของเจ้าของอสังหาริมทรัพย์ (กรณีเป็นการเช่า อสังหาริมทรัพย์ เช่น ดิเกอแว บ้าน อาคาร อาคารชุด พื้นที่ในห้างสรรพสินค้า เป็นต้น) หรือภาพถ่ายหนังสือยินยอม ให้ใช้อสังหาริมทรัพย์เป็นที่ตั้งสถานประกอบการ (กรณีเจ้าของ อสังหาริมทรัพย์ให้ใช้อสังหาริมทรัพย์นั้นโดยไม่มีค่าตอบแทน) สำเนา 1 ชุด หมายเหตุ : ผู้ประกอบการต้องแสดงเอกสารฉบับจริงต่อเจ้าหน้าที่ด้วย	-
3	ภาพถ่ายหนังสือเดินทาง หรือเอกสารใช้แทนหนังสือเดินทาง หรือ ภาพถ่ายใบสำคัญประจำตัวคนต่างด้าว (กรณีเป็นบุคคลต่างด้าว) สำเนา 1 ชุด หมายเหตุ : ผู้ประกอบการต้องแสดงเอกสารฉบับจริงต่อเจ้าหน้าที่ด้วย	-
4	ภาพถ่ายใบอนุญาตประกอบธุรกิจ (กรณีเป็นบุคคลต่างด้าว) สำเนา 1 ชุด หมายเหตุ : ผู้ประกอบการต้องแสดงเอกสารฉบับจริงต่อเจ้าหน้าที่ด้วย	-
5	ภาพถ่ายหนังสือการจัดตั้งห้างหุ้นส่วนสามัญ กองทุน มูลนิธิที่มีใ นิติบุคคล หน่วยงานหรือกิจการของเอกชนที่กระทำโดยบุคคลธรรมดา ตั้งแต่สองคนขึ้นไป อันมิใช่นิติบุคคล สำเนา 1 ชุด หมายเหตุ : ผู้ประกอบการต้องแสดงเอกสารฉบับจริงต่อเจ้าหน้าที่ด้วย	-
6	ภาพถ่ายหนังสือตั้งตัวแทนเป็นลายลักษณ์อักษรซึ่งมีการรับรอง โดยสถานทูต หรือสถานกงสุลหรือบุคคลอื่นที่ได้รับความเห็นชอบ จากอธิบดีกรมสรรพากร (กรณีผู้ประกอบการที่อยู่นอกราชอาณาจักร มีตัวแทนอยู่ในราชอาณาจักร เป็นผู้ยื่นคำขอแทน) สำเนา 1 ชุด หมายเหตุ : ผู้ประกอบการต้องแสดงเอกสารฉบับจริงต่อเจ้าหน้าที่ด้วย	-



ลำดับ	ชื่อเอกสาร จำนวน และรายละเอียดเพิ่มเติม (ถ้ามี)	หน่วยงานภาครัฐผู้ออกเอกสาร
7	ภาพถ่ายเอกสารการดำเนินการร่วมค้า (ถ้ามี) สำเนา 1 ชุด หมายเหตุ : ผู้ประกอบการต้องแสดงเอกสารฉบับจริงต่อเจ้าหน้าที่ด้วย	-
8	แผนที่ซึ่งแสดงที่ตั้งของสถานประกอบการโดยสังเขป พร้อมภาพถ่ายสถานประกอบการ ฉบับจริง 1 ชุด	-
9	กรณีมอบอำนาจ หนังสือมอบอำนาจ (ติดอากรแสตมป์) พร้อมภาพถ่ายบัตรประจำตัวประชาชนของผู้มอบอำนาจ และบัตรประชาชนของผู้รับมอบอำนาจ (กรณีเป็นบุคคลต่างด้าว ใช้เอกสารตาม 3.) ฉบับจริง 1 ชุด สำเนา 1 ชุด หมายเหตุ : ผู้ประกอบการต้องแสดงเอกสารฉบับจริงต่อเจ้าหน้าที่ด้วย	-
10	กรณีสถานประกอบการตั้งอยู่ในอาคารชุด ให้แนบภาพถ่าย หนังสือรับรองของผู้จัดการนิติบุคคลอาคารชุดที่ระบุว่าสถานที่ ดังกล่าวอยู่ในพื้นที่ประกอบการค้าของอาคารชุด ตามกฎหมาย ว่าด้วยอาคารชุด สำเนา 1 ชุด หมายเหตุ : ผู้ประกอบการต้องแสดงเอกสารฉบับจริงต่อเจ้าหน้าที่ด้วย	-

11. กรณีผู้ประกอบการซึ่งเป็นบุคคลธรรมดาและมีสัญชาติไทย ซึ่งประกอบกิจการขายสินค้าหรือให้บริการโดยวิธีการใช้สื่ออิเล็กทรอนิกส์ผ่านระบบเครือข่ายอินเทอร์เน็ตโดยใช้ห้องชุดเพื่อการอยู่อาศัยตามกฎหมายว่าด้วยอาคารชุดเป็นสถานประกอบการเพียงแห่งเดียวและไม่มีสถานประกอบการแห่งอื่น และมีใบทะเบียนพาณิชย์ จดทะเบียนพาณิชย์ ประกอบพาณิชย์กิจการซื้อขายสินค้าหรือบริการ โดยวิธีการใช้สื่ออิเล็กทรอนิกส์ผ่านระบบเครือข่ายอินเทอร์เน็ต ตามกฎหมายว่าด้วยทะเบียนพาณิชย์ ต้องอัปโหลด (Upload) เอกสารตาม 2 , 8 และทะเบียนบ้านของที่ตั้งสถานประกอบการ หรือเอกสารที่แสดงความเป็นเจ้าของกรรมสิทธิ์ในห้องชุดเพื่อการอยู่อาศัยด้วย ผ่านระบบเครือข่ายอินเทอร์เน็ต ทางเว็บไซต์ (Web Site) ของกรมสรรพากร [www.rd.go.th](http://www.rd.go.th)





## ■ ช่องทางการร้องเรียน และนำบริการ



ลำดับ	ช่องทางการร้องเรียน/แนะนำบริการ
1	กรมสรรพากร 90 ซอยพหลโยธิน 7 ถนนพหลโยธิน แขวงพญาไท เขตพญาไท กรุงเทพฯ 10400
2	กองบริหารภาษีธุรกิจขนาดใหญ่/สำนักงานสรรพากรภาค/สำนักงานสรรพากรพื้นที่/ สำนักงานสรรพากรพื้นที่สาขา
3	เว็บไซต์กรมสรรพากร <a href="http://www.rd.go.th">www.rd.go.th</a>
4	ศูนย์บริการประชาชน สำนักงานปลัดสำนักนายกรัฐมนตรี <b>หมายเหตุ :</b> 1 ถนนพิษณุโลก เขตดุสิต กรุงเทพฯ 10300/สายด่วน 1111/ <a href="http://www.1111.go.th/">www.1111.go.th/</a> ตู้ ปณ. 1111 เลขที่ 1 ถนนพิษณุโลก เขตดุสิต กรุงเทพฯ 10300
5	ศูนย์รับเรื่องร้องเรียนการทุจริตในภาครัฐ <b>หมายเหตุ :</b> สำนักงานคณะกรรมการป้องกันและปราบปรามการทุจริตในภาครัฐ (สำนักงาน ป.ป.ท.) 99 หมู่ 4 อาคารซอฟต์แวร์ปาร์ค ชั้น 2 ถนนแจ้งวัฒนะ ตำบลคลองเกลือ อำเภอปากเกร็ด นนทบุรี 11120 สายด่วน 1206/โทรศัพท์ 0 2502 6670 - 80 ต่อ 1904 - 7/โทรสาร 0 2502 6875 <a href="http://www.pacc.go.th/">www.pacc.go.th/</a> <a href="https://www.facebook.com/PACC.GO.TH">www.facebook.com/PACC.GO.TH</a> ศูนย์รับเรื่องร้องเรียนสำหรับนักลงทุนต่างชาติ (The Foreign Investors Complaint Center) Tel : +66 2502 6670 ต่อ 1200, 1207/Email : <a href="mailto:fad.pacc@gmail.com">fad.pacc@gmail.com</a>

- หมายเหตุ :**
1. ผู้ประกอบการที่ได้รับยกเว้นการเสียภาษีมูลค่าเพิ่ม แต่ประสงค์จะเข้าสู่ระบบภาษีมูลค่าเพิ่มต้องยื่นแบบคำขอแจ้งขอใช้สิทธิเพื่อจดทะเบียนภาษีมูลค่าเพิ่ม (ภ.พ.01.1) ก่อน แล้วจึงยื่นแบบ ภ.พ.01 ภายใน 30 วัน นับแต่วันที่ได้ยื่นแบบ ภ.พ.01.1 หรือจะยื่นพร้อมกับการยื่นแบบ ภ.พ.01.1 ก็ได้
  2. ระยะเวลาดำเนินการไม่รวมระยะเวลาขั้นตอนการจัดส่งไปรษณีย์
  3. เอกสารหรือหลักฐานต้องแสดงกรณียื่นคำขอจดทะเบียนภาษีมูลค่าเพิ่มบนเว็บไซต์กรมสรรพากร

# การจดทะเบียนภาษีมูลค่าเพิ่ม กรณีผู้ประกอบการ ยื่นคำขอจดทะเบียนภาษีมูลค่าเพิ่มบนเว็บไซต์กรมสรรพากร



## ขั้นตอนและระยะเวลาดำเนินการ



27 วันทำการ

## เอกสารที่ใช้ประกอบ



- คำขอ ภ.พ.01 และ ภ.พ.01.1 (ถ้ามี)
- สัญญาเช่าอสังหาริมทรัพย์ระยะบุงซื้อ ที่อยู่ หรือหนังสือยินยอมให้ใช้อสังหาริมทรัพย์
- หนังสือเดินทาง หรือใบสำคัญประจำตัวคนต่างด้าว
- ใบอนุญาตประกอบธุรกิจ (กรณีเป็นบุคคลต่างด้าว)
- หนังสือการจัดตั้งห้างหุ้นส่วนสามัญ กองทุน มูลนิธิ หน่วยงานหรือกิจการของเอกชนที่มีใจนิติบุคคล
- หนังสือตั้งตัวแทนรับรองโดยสถานทูต หรือสถานกงสุล
- เอกสารการดำเนินกิจการร่วมด้า (ถ้ามี)
- แผนที่ตั้งสถานประกอบการ พร้อมภาพถ่าย
- หนังสือมอบอำนาจ (ติดอากรแสตมป์) พร้อมบัตรประจำตัวประชาชนผู้รับมอบอำนาจ และสำเนาบัตรประจำตัวประชาชนผู้มอบอำนาจ
- หนังสือรับรองของผู้จัดการนิติบุคคลอาคารชุด กรณีสถานประกอบการตั้งอยู่ในอาคารชุด

## ช่องทางการร้องเรียน/แนะนำบริการ

- กรมสรรพากร 90 ซอยพหลโยธิน 7 ถนนพหลโยธิน แขวงพญาไท เขตพญาไท กรุงเทพฯ 10400 ☎ 0 2272 8288
- กองบริหารภาษีธุรกิจขนาดใหญ่/สำนักงานสรรพากรภาค/สำนักงานสรรพากรพื้นที่/สำนักงานสรรพากรพื้นที่สาขา
- [www.rd.go.th](http://www.rd.go.th)

## ช่องทางการให้บริการ

- [www.rd.go.th](http://www.rd.go.th)  
ตลอด 24 ชั่วโมง



07



การจดทะเบียนภาษีธุรกิจเฉพาะ  
กรณีผู้ประกอบการยื่นคำขอจดทะเบียน  
ภาษีธุรกิจเฉพาะบนเว็บไซต์กรมสรรพากร







07



การจดทะเบียนภาษีธุรกิจเฉพาะ  
กรณีผู้ประกอบการยื่นคำขอจดทะเบียน  
ภาษีธุรกิจเฉพาะบนเว็บไซต์กรมสรรพากร

**หลักเกณฑ์ วิธีการ เงื่อนไข (ถ้ามี) ในการยื่นคำขอ และในการพิจารณาอนุญาต**

ด้วยประมวลรัษฎากร มาตรา 91/2 มาตรา 91/3 มาตรา 91/12 มาตรา 91/13 และประกาศอธิบดีกรมสรรพากร เกี่ยวกับภาษีธุรกิจเฉพาะ (ฉบับที่ 9) ลงวันที่ 30 กรกฎาคม พ.ศ. 2547 กำหนดหลักเกณฑ์ วิธีการ และเงื่อนไขเกี่ยวกับการยื่นคำขอจดทะเบียนภาษีธุรกิจเฉพาะและการออกใบทะเบียนภาษีธุรกิจเฉพาะสำหรับผู้ประกอบการที่อยู่ในบังคับต้องเสียภาษีธุรกิจเฉพาะ มีสิทธิยื่นคำขอจดทะเบียนภาษีธุรกิจเฉพาะภายในสามสิบวันนับแต่วันเริ่มประกอบกิจการ โดยให้ถือว่าวันเดือนปีที่ผู้ประกอบการยื่นคำขอจดทะเบียนภาษีธุรกิจเฉพาะเป็นวันเดือนปีที่ผู้ประกอบการจดทะเบียนภาษีธุรกิจเฉพาะ

1. การประกอบกิจการในราชอาณาจักร ที่อยู่ในบังคับต้องเสียภาษีธุรกิจเฉพาะ

1.1 การธนาคาร ตามกฎหมายว่าด้วยการธนาคารพาณิชย์หรือกฎหมายเฉพาะ

1.2 การประกอบธุรกิจเงินทุน ธุรกิจหลักทรัพย์ ธุรกิจเครดิตฟองซิเอร์ ตามกฎหมายว่าด้วยการประกอบธุรกิจเงินทุน ธุรกิจหลักทรัพย์ และธุรกิจเครดิตฟองซิเอร์

1.3 การรับประกันชีวิตตามกฎหมายว่าด้วยการประกันชีวิต

1.4 การรับจํานำตามกฎหมายว่าด้วยโรงรับจํานำ

1.5 การประกอบกิจการโดยปกติเยี่ยงธนาคารพาณิชย์ เช่น การให้กู้ยืมเงิน ค้ำประกัน แลกเปลี่ยนเงินตรา ออก เช็ค หรือขายตั๋วเงิน หรือรับส่งเงินไปต่างประเทศด้วยวิธีต่างๆ

1.6 การขายอสังหาริมทรัพย์เป็นทางค้าหรือหากำไร ไม่ว่าอสังหาริมทรัพย์นั้นจะได้มาโดยวิธีใดก็ตาม ทั้งนี้ เฉพาะที่เป็นไปตามหลักเกณฑ์ วิธีการ และเงื่อนไขตามที่กำหนดโดยพระราชกฤษฎีกา

1.7 การขายหลักทรัพย์ตามกฎหมายว่าด้วยตลาดหลักทรัพย์แห่งประเทศไทยในตลาดหลักทรัพย์

1.8 การประกอบกิจการอื่นตามที่กำหนดโดยพระราชกฤษฎีกา

1.8.1 การซื้อและขายคืนหลักทรัพย์

1.8.2 การประกอบธุรกิจแฟ็กเตอร์ริง

ในกรณีที่บุคคลอยู่นอกราชอาณาจักรประกอบกิจการโดยผ่านสถานประกอบการหรือตัวแทนของตนที่อยู่ในราชอาณาจักร ให้ถือว่าประกอบกิจการในราชอาณาจักร



2. ผู้ประกอบกิจการที่ไม่ต้องจดทะเบียนภาษีธุรกิจเฉพาะ

2.1 ผู้ประกอบกิจการขายหลักทรัพย์ตามกฎหมายว่าด้วยตลาดหลักทรัพย์แห่งประเทศไทยในตลาดหลักทรัพย์

2.2 ผู้ประกอบกิจการที่ประกอบกิจการเป็นการชั่วคราว

2.2.1 การขายอสังหาริมทรัพย์เป็นทางด้าหรือหากำไรที่ผู้ขายมีไว้ใน การประกอบกิจการที่มีใช้การจัดสรรที่ดิน ห้องชุด อาคารที่สร้างขึ้นเพื่อขาย รวมถึงการขายที่ดินอันเป็นที่ตั้งของอาคารดังกล่าว การแบ่งขาย หรือมีการแบ่งแยกไว้เพื่อขาย โดยได้จัดทำถนนหรือสิ่งสาธารณูปโภคอื่น หรือให้ค้ำประกันว่าจะจัดให้มีสิ่งดังกล่าว

2.2.2 การขายอสังหาริมทรัพย์เป็นทางด้าหรือหากำไรที่ไม่เข้าลักษณะ ตาม 2.2.1 ที่ได้กระทำภายใน 5 ปี นับแต่วันที่ได้นำซึ่งอสังหาริมทรัพย์นั้น

2.2.3 การให้กู้ยืมเงินของบริษัทหรือห้างหุ้นส่วนนิติบุคคลที่มีใช้ธนาคารพาณิชย์ หรือบริษัท

เงินทุน บริษัทหลักทรัพย์ หรือ บริษัทเครดิตฟองซิเอร์ ซึ่งให้กู้ยืมเงินเป็นครั้งคราวมิใช่การประกอบกิจการเป็นปกติธุระ

3. ผู้ประกอบกิจการที่ต้องจดทะเบียนภาษีธุรกิจเฉพาะ

ผู้ประกอบกิจการที่อยู่ในบังคับต้องเสียภาษีธุรกิจเฉพาะตามข้อ 1. โดยกิจการนั้นไม่ได้รับยกเว้นภาษีธุรกิจเฉพาะ ตามมาตรา 91/3 แห่งประมวลรัษฎากร และไม่เป็น ผู้ประกอบกิจการที่ไม่ต้องจดทะเบียนภาษีธุรกิจเฉพาะตามข้อ 2. ต้องจดทะเบียนภาษีธุรกิจเฉพาะ

ผู้ประกอบกิจการซึ่งมีหน้าที่จดทะเบียนภาษีธุรกิจเฉพาะประกอบกิจการโดยไม่จดทะเบียนภาษีธุรกิจเฉพาะมีความผิดตามมาตรา 91/18 แห่งประมวลรัษฎากร ต้องระวางโทษจำคุกไม่เกินหนึ่งเดือน หรือปรับไม่เกินห้าพันบาท หรือทั้งจำทั้งปรับ

### หมายเหตุ

ทั้งนี้ จะแจ้งผลการพิจารณาให้ผู้ยื่นคำขอทราบภายใน 7 วัน นับแต่วันที่พิจารณาแล้วเสร็จ

### ■ ช่องทางการให้บริการ

#### สถานที่ให้บริการ

[www.rd.go.th/](http://www.rd.go.th/) เว็บไซต์และช่องทางออนไลน์

#### ระยะเวลาเปิดให้บริการ

เปิดให้บริการตลอด 24 ชั่วโมง



## ■ ขั้นตอน ระยะเวลา และส่วนงานที่รับผิดชอบ

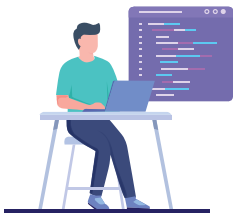
ระยะเวลาในการดำเนินการรวม : **27 วันทำการ**



### ขั้นตอนที่ 1 (กองเทคโนโลยีสารสนเทศ)

- การตรวจสอบเอกสาร : **1 วันทำการ**

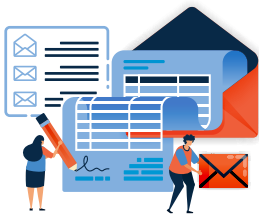
ผู้ประกอบการกิจการบันทึกคำขอ ภ.ธ.01



### ขั้นตอนที่ 2 (กรมสรรพากร)

- การพิจารณา : **15 วันทำการ**

เจ้าหน้าที่ตรวจสอบข้อมูลคำขอ บันทึกความเห็นในแบบพิจารณา  
เสนอผู้มีอำนาจพิจารณา ผู้มีอำนาจพิจารณาและแจ้งผลการพิจารณา  
ให้ผู้ประกอบการกิจการทราบทาง e-mail



### ขั้นตอนที่ 3 (กรมสรรพากร)

- การพิจารณา : **6 วันทำการ**

จัดพิมพ์ใบทะเบียนภาษีธุรกิจเฉพาะ (ภ.ธ.20) และจัดชุดเอกสาร ส่งให้หน่วยพิจารณา  
หน่วยพิจารณาตรวจสอบความถูกต้องเพื่อเสนอผู้มีอำนาจพิจารณา และแจ้งผลการพิจารณา  
กรณีได้รับอนุมัติ ส่งมอบใบทะเบียนภาษีธุรกิจเฉพาะ (ภ.ธ.20)  
ให้ผู้ประกอบการกิจการทางไปรษณีย์ลงทะเบียนตอบรับ  
กรณีไม่ได้รับอนุมัติ แจ้งผลการพิจารณาและเหตุผลให้ผู้ประกอบการกิจการรับทราบ  
ทางไปรษณีย์ลงทะเบียนตอบรับ

หมายเหตุ : 1. กรณีที่ข้อมูลบนใบทะเบียนภาษีธุรกิจเฉพาะ (ภ.ธ.20)

ไม่ถูกต้องหรือคลาดเคลื่อน อาจใช้เวลาเพิ่มขึ้นในการตรวจสอบ  
และจัดพิมพ์ใบทะเบียนใหม่

2. ระยะเวลาให้บริการไม่นับรวมวันหยุดนักขัตฤกษ์ และวันหยุดพิเศษ



### ขั้นตอนที่ 4 (กรมสรรพากร)

- การลงนาม/คณะกรรมการมีมติ : **5 วันทำการ**

ผู้มีอำนาจพิจารณาลงนาม

หมายเหตุ : 1. กรณีมีเหตุอันควรสงสัยว่าไม่มีการประกอบการจริง

เจ้าหน้าที่อาจต้องใช้เวลาเพิ่มขึ้นในการตรวจสอบข้อเท็จจริง

2. ระยะเวลาให้บริการไม่นับรวมวันหยุดนักขัตฤกษ์ และวันหยุดพิเศษ



■ รายการเอกสาร หลักฐานประกอบ



ลำดับ	ชื่อเอกสาร จำนวน และรายละเอียดเพิ่มเติม (ถ้ามี)	หน่วยงานภาครัฐผู้ออกเอกสาร
1	คำขอตระเบียนภาษีธุรกิจเฉพาะ (ภ.ธ.01) ฉบับจริง 1 ฉบับ หมายเหตุ : คำขอปรากฏบนเว็บไซต์	กรมสรรพากร
2	ภาพถ่ายสัญญาเช่าอสังหาริมทรัพย์ โดยสัญญาเช่าดังกล่าว ต้องระบุชื่อ ที่อยู่ ของเจ้าของอสังหาริมทรัพย์ (กรณีเป็น การเช่าอสังหาริมทรัพย์ เช่น ดิเกแถว บ้าน อาคาร อาคารชุด พื้นที่ในห้างสรรพสินค้า เป็นต้น) หรือภาพถ่ายหนังสือยินยอม ให้ใช้อสังหาริมทรัพย์เป็นที่ตั้งสถานประกอบการ (กรณีเจ้าของ อสังหาริมทรัพย์ให้ใช้อสังหาริมทรัพย์นั้นโดยไม่มีค่าตอบแทน) สำเนา 1 ชุด หมายเหตุ : ผู้ประกอบการต้องแสดงเอกสารฉบับจริงต่อเจ้าหน้าที่ด้วย	-
3	ภาพถ่ายหนังสือเดินทาง หรือเอกสารใช้แทนหนังสือเดินทาง หรือภาพถ่ายใบสำคัญประจำตัวคนต่างด้าว พร้อมฉบับจริง (กรณีเป็นบุคคลต่างด้าว) สำเนา 1 ชุด หมายเหตุ : ผู้ประกอบการต้องแสดงเอกสารฉบับจริงต่อเจ้าหน้าที่ด้วย	-
4	ภาพถ่ายใบอนุญาตประกอบธุรกิจ (กรณีเป็นบุคคลต่างด้าว) สำเนา 1 ชุด หมายเหตุ : ผู้ประกอบการต้องแสดงเอกสารฉบับจริงต่อเจ้าหน้าที่ด้วย	-
5	ภาพถ่ายหนังสือการจัดตั้งห้างหุ้นส่วนสามัญ กองทุน มูลนิธิที่มีโชนิติบุคคล หน่วยงานหรือกิจการของเอกชน ที่กระทำโดยบุคคลธรรมดาตั้งแต่สองคนขึ้นไป อันมิใช่นิติบุคคล สำเนา 1 ชุด หมายเหตุ : ผู้ประกอบการต้องแสดงเอกสารฉบับจริงต่อเจ้าหน้าที่ด้วย	-
6	ภาพถ่ายหนังสือตั้งตัวแทนเป็นลายลักษณ์อักษรซึ่งมีการรับรองโดย สถานทูต หรือสถานกงสุล หรือบุคคลอื่นที่ได้รับความเห็นชอบจาก อธิบดีกรมสรรพากร (กรณีผู้ประกอบการที่อยู่นอกราชอาณาจักร มีตัวแทนอยู่ในราชอาณาจักร เป็นผู้ยื่นคำขอแทน) สำเนา 1 ชุด หมายเหตุ : ผู้ประกอบการต้องแสดงเอกสารฉบับจริงต่อเจ้าหน้าที่ด้วย	-



ลำดับ	ชื่อเอกสาร จำนวน และรายละเอียดเพิ่มเติม (ถ้ามี)	หน่วยงานภาครัฐผู้ออกเอกสาร
7	ภาพถ่ายเอกสารการดำเนินกิจการร่วมค้า (ถ้ามี) สำเนา 1 ชุด หมายเหตุ : ผู้ประกอบการต้องแสดงเอกสารฉบับจริงต่อเจ้าหน้าที่ด้วย	-
8	แผนที่ซึ่งแสดงที่ตั้งของสถานประกอบการโดยสังเขป พร้อมภาพถ่ายสถานประกอบการ ฉบับจริง 1 ชุด	-
9	กรณีมอบอำนาจ หนังสือมอบอำนาจ (ติดอากรแสตมป์) พร้อมภาพถ่ายบัตรประจำตัวประชาชนของผู้มอบอำนาจ และบัตรประชาชนของผู้รับมอบอำนาจ (กรณีเป็นบุคคลต่างด้าว ใช้เอกสารตาม 3.) ฉบับจริง 1 ชุด สำเนา 1 ชุด หมายเหตุ : ผู้ประกอบการต้องแสดงเอกสารฉบับจริงต่อเจ้าหน้าที่ด้วย	-





■ ช่องทางการร้องเรียน แนะนำบริการ



ลำดับ	ช่องทางการร้องเรียน/แนะนำบริการ
1	กรมสรรพากร 90 ซอยพหลโยธิน 7 ถนนพหลโยธิน แขวงพญาไท เขตพญาไท กรุงเทพฯ 10400
2	กองบริหารภาษีธุรกิจขนาดใหญ่/สำนักงานสรรพากรภาค/สำนักงานสรรพากรพื้นที่/ สำนักงานสรรพากรพื้นที่สาขา
3	เว็บไซต์กรมสรรพากร <a href="http://www.rd.go.th">www.rd.go.th</a>
4	ศูนย์บริการประชาชน สำนักงานปลัดสำนักนายกรัฐมนตรี หมายเหตุ : 1 ถนนพิจญ์โลก เขตดุสิต กรุงเทพฯ 10300/สายด่วน 1111/ <a href="http://www.1111.go.th/">www.1111.go.th/</a> ตู้ ปณ. 1111 เลขที่ 1 ถนนพิจญ์โลก เขตดุสิต กรุงเทพฯ 10300
5	ศูนย์รับเรื่องร้องเรียนการทุจริตในภาครัฐ หมายเหตุ : สำนักงานคณะกรรมการป้องกันและปราบปรามการทุจริตในภาครัฐ (สำนักงาน ป.ป.ท.) 99 หมู่ 4 อาคารซอฟต์แวร์ปาร์ค ชั้น 2 ถนนแจ้งวัฒนะ ตำบลคลองเกลือ อำเภอปากเกร็ด นนทบุรี 11120 สายด่วน 1206/โทรศัพท์ 0 2502 6670 - 80 ต่อ 1904 - 7/โทรสาร 0 2502 6875 <a href="http://www.pacc.go.th/">www.pacc.go.th/</a> <a href="https://www.facebook.com/PACC.GO.TH">www.facebook.com/PACC.GO.TH</a> ศูนย์รับเรื่องร้องเรียนสำหรับนักลงทุนต่างชาติ (The Foreign Investors Complaint Center) Tel : +66 2502 6670 ต่อ 1200, 1207/Email : <a href="mailto:fad.pacc@gmail.com">fad.pacc@gmail.com</a>

หมายเหตุ : 1. ระยะเวลาดำเนินการไม่รวมระยะเวลายื่นตอนการจัดส่งไปรษณีย์

2. เอกสารหรือหลักฐานต้องแสดงกรณียื่นคำขอจดทะเบียนภาษีธุรกิจเฉพาะบนเว็บไซต์กรมสรรพากร

# การจดทะเบียนภาษีธุรกิจเฉพาะ กรณีผู้ประกอบการ ยื่นคำขอจดทะเบียนภาษีธุรกิจเฉพาะบนเว็บไซต์กรมสรรพากร



## ขั้นตอนและระยะเวลาดำเนินการ



27 วันทำการ

## เอกสารที่ใช้ประกอบ



- คำขอ ภ.ศ.01
- สัญญาเช่าสังหาริมทรัพย์ระยะเช่า ที่อยู่ หรือหนังสือยินยอมให้เช่าสังหาริมทรัพย์
- หนังสือเดินทาง หรือใบสำคัญประจำตัวคนต่างด้าว
- ใบอนุญาตประกอบธุรกิจ (กรณีเป็นบุคคลต่างด้าว)
- หนังสือการจัดตั้งห้างหุ้นส่วนสามัญ กองทุน มูลนิธิ หน่วยงานหรือกิจการของเอกชนที่มีใช้ในนิติบุคคล
- หนังสือตั้งตัวแทนรับรองโดยสถานทูต หรือสถานกงสุล
- เอกสารการดำเนินกิจการร่วมค้า (ถ้ามี)
- แผนที่ตั้งสถานประกอบการ พร้อมภาพถ่าย
- หนังสือมอบอำนาจ (ติดอากรแสตมป์) พร้อมบัตรประจำตัวประชาชนผู้รับมอบอำนาจ และสำเนาบัตรประจำตัวประชาชนผู้มอบอำนาจ

## ช่องทางการร้องเรียน/แนะนำบริการ

- กรมสรรพากร 90 ซอยพหลโยธิน 7 ถนนพหลโยธิน แขวงพญาไท เขตพญาไท กรุงเทพฯ 10400 ☎ 0 2272 8288
- กองบริหารภาษีธุรกิจขนาดใหญ่/สำนักงานสรรพากรภาค/สำนักงานสรรพากรพื้นที่/สำนักงานสรรพากรพื้นที่สาขา
- [www.rd.go.th](http://www.rd.go.th)

## ช่องทางการให้บริการ

- [www.rd.go.th](http://www.rd.go.th) ตลอด 24 ชั่วโมง

