

ข้อมูลพื้นฐานด้านการเกษตรที่สำคัญ

ของจังหวัดประจวบคีรีขันธ์

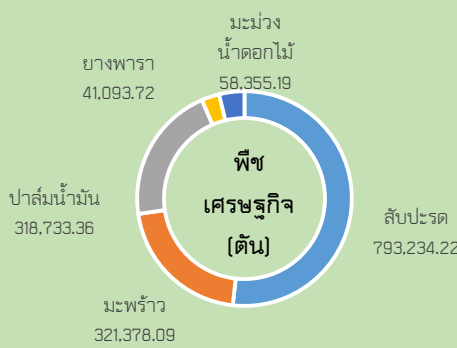
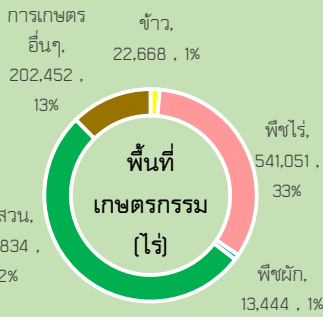


สำนักงานเกษตรและสหกรณ์จังหวัดประจวบคีรีขันธ์

กลุ่มสารสนเทศการเกษตร

โทร/โทรสาร : 0-3260-3066

Paco_pkn@opsmoac.go.th



สถิติปศุสัตว์

- โคเนื้อ 136,713 ตัว
- โคนม 36,880 ตัว
- สุกร 98,289 ตัว
- ไก่ไข่ 81,048 ตัว
- ไก่เนื้อ 1,166,577 ตัว

สถิติประมง

- กุ้งขาวแวนนาไม 17,360 ตัน
- กุ้งกุลาดำ 985 ตัน

พื้นที่เกษตรกรรมรวม 1,633,445 ไร่

GPP 92,112 ล้านบาท (ปี 2560) +7.2%

จำนวนประชากร 554,116 คน/265,229 ครัวเรือน
แรงงานภาคเกษตร 150,038 คน/59,691 ครัวเรือน
ปริมาณน้ำภาพรวมจังหวัด 286.09 ล้าน ลบ.ม.

- ในเขตชลประทาน 279 ล้าน ลบ.ม.
- นอกเขตชลประทาน 7.09 ล้าน ลบ.ม.

ปริมาณน้ำฝนสะสม (1 ม.ค.-29 พ.ค.63) 159.6มม.

สินค้าเด่น/GI

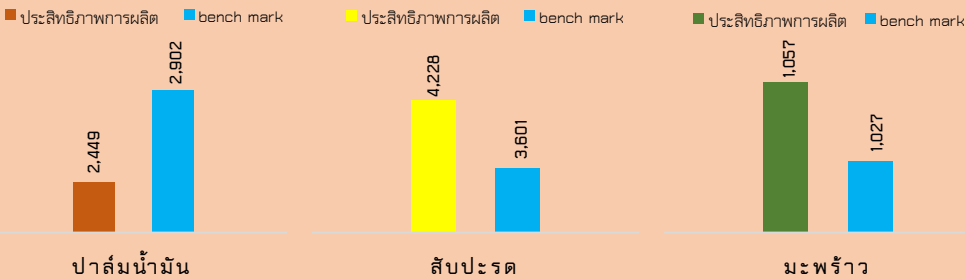
“มะพร้าวทับสะแก”

เป็นมะพร้าวพันธุ์ไทยต้นสูง พันธุ์สวีลูกผสม และพันธุ์ผสมชุมพร ซึ่งมีผลใหญ่ รูปทรงกลมหรือรีเล็กน้อย เปลือกหนา เนื้อมะพร้าวสีขาวหนา 2 ชั้น ให้เปอร์เซ็นต์น้ำมันสูง รสชาติกะทิหอมมัน ปลูกในพื้นที่ อ.ทับสะแก อ.บางสะพาน อ.บางสะพานน้อย และ อ.เมืองฯ (เฉพาะ ต.เกาะหลัก ต.คลองวาฬ และต.ห้วยทราย) พื้นที่ปลูก 304,205 ไร่ ผลผลิตเฉลี่ย 302,807 ตัน/ปี



“ทุเรียนป่าละอู”

เป็นพันธุ์หอมทองและพันธุ์อื่นๆ เนื้อหนา สีเหลืองอ่อน เนื้อแห้งเนียนละเอียด กลิ่นอ่อน รสชาติหวานมัน เมล็ดลีบเล็ก มีผลผลิตในช่วงเดือนพฤษภาคม - สิงหาคม ปลูกบริเวณพื้นที่ป่าละอู ตำบลห้วยสัตว์ใหญ่ อำเภอหัวหิน จังหวัดประจวบคีรีขันธ์ พื้นที่ปลูก 1,290 ไร่ ผลผลิตเฉลี่ย 2,000 ตัน/ปี



ประสิทธิภาพการผลิตสินค้าเกษตรด้านพืช (กก./ไร่)

ประจวบคีรีขันธ์

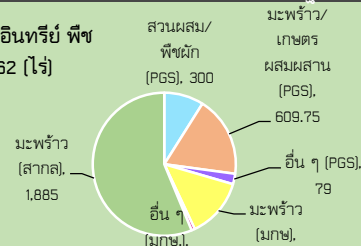
Info graphic

ข้อมูลพื้นฐานจังหวัด

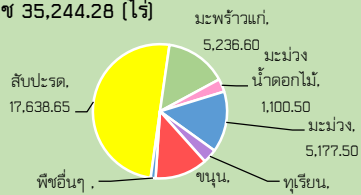
ตัดข้อมูล ณ สิ้นเดือน พ.ค.63

ปริมาณสินค้าเกษตรที่ได้รับรองมาตรฐาน

เกษตรอินทรีย์ พืช 3,351.62 (ไร่)

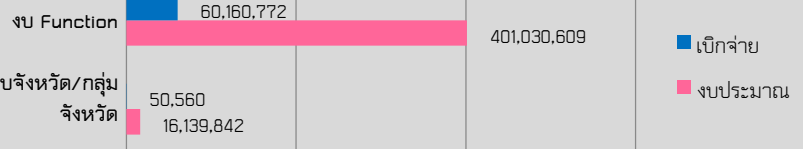


GAP พืช 35,244.28 (ไร่)



ภัยพิบัติด้านเกษตร

- **ด้านพืช** เป็นภาวะขาดองค์รวมมะพร้าว พบในทุกอำเภอ
 - ภาวะขาดท่อน้ำหัวต้นมะพร้าว จำนวน 2,503 ไร่ เกษตรกร 575 ราย พื้นที่ขาดลดลง 795 ไร่ จากเดือนที่ผ่านมา
 - ภาวะขาดแมลงดำหนาม จำนวน 12,287 ไร่ เกษตรกร 1,916 ราย พื้นที่ขาดลดลง 2,430 ไร่ จากเดือนที่ผ่านมา
 - ภาวะขาดด้วงและมะพร้าว จำนวน 3,029 ไร่ เกษตรกร 591 ราย พื้นที่ขาดลดลง 1,840 ไร่ จากเดือนที่ผ่านมา
 - มีการแนะนำป้องกันกำจัดโดยใช้วิธีผสมผสาน
- **ด้านปศุสัตว์** มีภาวะขาดของโรคกาฬโรคแอฟริกาในม้า ในฟาร์มเลี้ยงม้าเขตพื้นที่อำเภอหัวหิน ส่งผลให้ม้าตายไป 19 ตัว ดำเนินการแก้ไข ด้วยการพ่นยากำจัดแมลง ติดตั้งมุ้งป้องกันแมลง ตรวจเยี่ยมสุขภาพม้า สนับสนุนหญ้าแห้ง และควบคุมโรค ปัจจุบันมีม้าป่วยสะสม 19 ตัว ไม่พบม้าป่วยเพิ่ม



ปี 2563 มีงบประมาณเพื่อการพัฒนาการเกษตร 417,170,450.98 บาท

งบ Function มีภารกิจสำคัญ คือ

- **ด้านพืช** โครงการระบบส่งเสริมการเกษตรแบบแปลงใหญ่ : 35 แปลง
- **ด้านปศุสัตว์** โครงการพัฒนาศักยภาพกระบวนการผลิตสินค้าเกษตร : กิจกรรมการพัฒนาการผลิตปศุสัตว์ และกิจกรรมกิจกรรมการพัฒนาสุขภาพสัตว์
- **ด้านประมง** โครงการจัดระเบียบการทำประมง
- **ด้านกลุ่ม/สหกรณ์** โครงการพัฒนาศักยภาพการดำเนินธุรกิจสหกรณ์ กลุ่มเกษตรกรและธุรกิจชุมชน : กิจกรรมอุดหนุนการก่อสร้างอาคารอเนกประสงค์ ให้แก่สหกรณ์โคกไทย-เดนมาร์ก จังหวัดประจวบคีรีขันธ์ จำกัด
- **ด้านชลประทาน** โครงการบริหารจัดการทรัพยากรธรรมชาติและสิ่งแวดล้อมเพื่อเพิ่มประสิทธิภาพการระบายน้ำ พื้นที่อำเภอบางสะพาน จำนวน 1 แห่ง

งบจังหวัด/กลุ่มจังหวัด มีภารกิจสำคัญ คือ

- **ด้านพืช** โครงการพัฒนาระบบการผลิตการแปรรูปและการตลาดสินค้าเกษตร ส่งเสริมการผลิต การแปรรูป การตลาดสับปะรดและมะพร้าวครบวงจร
- **ด้านประมง** โครงการส่งเสริมการบริหารจัดการทรัพยากรธรรมชาติและสิ่งแวดล้อมชุมชน และโครงการเสริมสร้างความมั่นคงด้านอาหารประมงในกลุ่มจังหวัดภาคกลางตอนล่าง 2
- **ด้านชลประทาน** โครงการพัฒนาโครงสร้างพื้นฐานและสิ่งอำนวยความสะดวกด้านการท่องเที่ยว : กิจกรรมก่อสร้างแก้มลิงในกองบิน 5

ข้อมูลพื้นฐานด้านการเกษตรที่สำคัญของจังหวัดประจวบคีรีขันธ์

1. ข้อมูลด้านการเกษตรของจังหวัดประจวบคีรีขันธ์

1.1 ขนาดพื้นที่ : จังหวัดประจวบคีรีขันธ์เป็นจังหวัดขนาดกลาง มีพื้นที่ประมาณ 6,367.62 ตารางกิโลเมตร หรือประมาณ 3,979,762.50 ไร่ ความยาวของจังหวัดจากทิศเหนือจดทิศใต้ประมาณ 212 กิโลเมตร ส่วนแคบที่สุดของประเทศและจังหวัดอยู่ในเขตตำบลคลองวาฬ อำเภอเมืองประจวบคีรีขันธ์จากอ่าวไทยถึงแนวพรมแดนไทย - พม่าประมาณ 12 กิโลเมตร มีพื้นที่เกษตรกรรมทั้งสิ้นรวม 1,633,445 ไร่ (ร้อยละ 41.04 ของพื้นที่จังหวัดทั้งหมด) จำแนกตามกลุ่มพืชและพื้นที่ทำการเกษตรดังนี้ ข้าว 22,668 ไร่ (ร้อยละ 1.39) พืชไร่ 541,051 ไร่ (ร้อยละ 31.12) พืชผัก 13,444 ไร่ (ร้อยละ 0.82) ไม้ผล ไม้ยืนต้น 853,834 ไร่ (ร้อยละ 52.27) ไม้ดอก ไม้ประดับ 426 ไร่ (ร้อยละ 0.03) พืชสมุนไพร 9,490 ไร่ (ร้อยละ 0.58) และพื้นที่เกษตรอื่น ๆ 192,532 ไร่ (ร้อยละ 11.79)

1.2 สถานการณ์ด้านทรัพยากรการผลิตและแนวโน้ม :

1.2.1 ปริมาณน้ำภาพรวมจังหวัด 245.02 ล้าน ลบ.ม.

- ในเขตชลประทาน 221.85 ล้าน ลบ.ม.

- นอกเขตชลประทาน 23.17 ล้าน ลบ.ม. (น้ำผิวดิน + น้ำบาดาล)

1.2.2 ปริมาณฝนตกสะสมตลอดทั้งปี 2563 ตั้งแต่ มกราคม - พฤษภาคม จำนวน 159.60 มิลลิเมตร

(ปริมาณฝนตกสะสมตลอดทั้งปี 2562 จำนวน 822.87 มิลลิเมตร (95 วัน))

(ปริมาณฝนตกเฉลี่ย 10 ปี จำนวน 997.09 มิลลิเมตร (117 วัน/ปี))

1.2.3 ปริมาณความต้องการใช้น้ำของจังหวัดจำแนก 4 ด้าน รายละเอียดตามตารางดังนี้

หน่วย : ลบ.ม.

เขตพื้นที่	อุปโภค-บริโภค	ระบบนิเวศ	เกษตร	อุตสาหกรรม	รวม (4 ด้าน)
ในเขตชลประทาน	23.57	5.94	93.87	1.47	124.86
นอกเขตชลประทาน	3.26	3.72	0.37	1.86	9.21
รวม	26.83	9.66	94.24	3.33	134.07

*หมายเหตุ : ฐานการคำนวณความต้องการน้ำตามกิจกรรม คำนวณจากความต้องการน้ำตามแผนจัดสรรฤดูแล้ง ปี 2562/63 (โครงการชลประทานประจวบคีรีขันธ์)

1.2.4 การใช้ประโยชน์และความเหมาะสมของดินเพื่อการเพาะปลูก (Agri-Map analytic) แบ่งเป็น

1) ชั้นความเหมาะสมของที่ดินสำหรับเพาะปลูกพืชเศรษฐกิจ จังหวัดประจวบคีรีขันธ์

หน่วยนับ : ไร่

ชนิดพืช	ระดับความเหมาะสม (ตามศักยภาพของพื้นที่ ; Potential area)				รวมพื้นที่ (S1+S2)
	S1 (เหมาะสมดี)	ร้อยละ	S2 (เหมาะสมปานกลาง)	ร้อยละ	
ข้าว	9,488	73.14	14,506	26.86	23,994
อ้อย	303,162	33.19	610,258	66.81	913,420
มันสำปะหลัง	299,385	22.45	1,034,575	77.55	1,333,960
ข้าวโพด	9,852	0.75	1,303,787	99.25	1,313,639
สับปะรด	476,066	28.87	1,172,911	71.13	1,648,977
กาแฟ			76	100	76

หน่วยนับ : ไร่

ชนิดพืช	ระดับความเหมาะสม (ตามศักยภาพของพื้นที่ ; Potential area)				รวมพื้นที่ (S1+S2)
	S1 (เหมาะสมดี)	ร้อยละ	S2 (เหมาะสมปานกลาง)	ร้อยละ	
ยางพารา	229,290	24.48	707,422	75.52	936,712
มะพร้าว			561,497	100.00	561,497
ลำไย	27,811	2.98	904,742	97.02	932,553
ไม้ผล			426,905	100.00	426,905

2) พื้นที่เพาะปลูกพืชเศรษฐกิจในชั้นความเหมาะสมต่างๆ จังหวัดประจวบคีรีขันธ์

หน่วยนับ : ไร่

ชนิดพืช	ระดับความเหมาะสม (ตามพื้นที่เพาะปลูก ; existing landuse)								รวมพื้นที่ (S1+S2+S3+N)
	S1	ร้อยละ	S2	ร้อยละ	S3	ร้อยละ	N	ร้อยละ	
ข้าว	14,553	22.68	634	0.98	45,747	71.29	3,232	5.03	64,166
อ้อย	11,438	25.98	1,769	4.01	30,772	69.90	38	0.08	44,017
มันสำปะหลัง	11	4.52	228	93.81	4	1.64			243
ข้าวโพด	3	0.67	297	67.02	111	25.04	32	7.22	443
สับปะรด	77,235	31.88	136,285	56.26	15,749	6.50	12,960	5.35	242,229
ปาล์มน้ำมัน					19,251	14.01	118,116	85.98	137,367
ยางพารา	38,273	14.84	106,119	41.16	37,826	14.67	75,552	29.30	257,770
มะพร้าว			290,262	70.80	110,199	26.88	9,504	2.31	409,965
ลำไย	27	45.17	33	55.21					60
ไม้ผล			3,244	89.32	357	9.83	30	0.82	3,631

หมายเหตุ : S1 (เหมาะสมดี) S2 (เหมาะสมปานกลาง) S3 (ไม่ค่อยเหมาะสม) N (ไม่เหมาะสม)

- 1.3 เศรษฐกิจของจังหวัด : มูลค่าผลิตภัณฑ์มวลรวมของจังหวัด (Gross Provincial Products : GPP) เศรษฐกิจจังหวัดประจวบคีรีขันธ์ โดยพิจารณาจากผลิตภัณฑ์มวลรวมจังหวัด (GPP) ปี 2560 มีมูลค่าเท่ากับ 92,112 ล้านบาท เพิ่มขึ้นจาก 86,972 ล้านบาท ในปีที่ผ่านมา เท่ากับ 5,140 ล้านบาท อัตราการขยายตัว ร้อยละ 7.2 ปรับตัวดีขึ้นจากที่ขยายตัวร้อยละ 4.2 ในปีที่ผ่านมา และผลิตภัณฑ์จังหวัดต่อหัว (GPP Per Capita) ค่าเฉลี่ยต่อหัวของประชากร ในปี 2560 เท่ากับ 198,434 บาท/คน/ปี เพิ่มขึ้นเมื่อเทียบกับปีที่ผ่านมาคิดเป็นร้อยละ 6.09 โครงสร้างทางเศรษฐกิจหลัก พิจารณาจากตัวเลขผลิตภัณฑ์จังหวัด ปี 2560 ณ ราคาประจำปี ประกอบด้วยสาขาการผลิตที่สำคัญ 5 สาขา ตามลำดับ คือ สาขาอุตสาหกรรม มีสัดส่วนสูงที่สุดร้อยละ 29.42 รองลงมาได้แก่ สาขาเกษตรกรรม ร้อยละ 17.08 สาขาการขนส่ง การขายปลีก ร้อยละ 11.75 สาขาที่พักแรมและบริการด้านอาหาร ร้อยละ 11.52 สาขากิจกรรมทางการเงินและการประกันภัย ร้อยละ 5.07 และ สาขาอื่นๆ ร้อยละ 25.15 จำนวนประชากร 554,116 คน (ชาย 275,598 คน หญิง 554,116 คน) จำนวนครัวเรือน 226,529 ครัวเรือน เป็นภาคเกษตร 59,691 ครัวเรือน เป็นแรงงานในภาคเกษตร 150,038 คน

1.4 พืชเศรษฐกิจที่สำคัญ :

- 1.4.1 สับปะรด ปริมาณผลผลิต 793,234.22 ตัน ผลผลิตเฉลี่ย 4,227.87 กิโลกรัมต่อไร่
- 1.4.2 มะพร้าวอ่อน ปริมาณผลผลิต 6,635.11 ตัน ผลผลิตเฉลี่ย 1,662.52 กิโลกรัมต่อไร่
- 1.4.3 มะพร้าวแก่ ปริมาณผลผลิต 321,378.09 ตัน ผลผลิตเฉลี่ย 1,048.71 กิโลกรัมต่อไร่
- 1.4.4 ยางพารา ปริมาณผลผลิต 41,093.72 ตัน ผลผลิตเฉลี่ย 208.34 กิโลกรัมต่อไร่
- 1.4.5 ปาล์มน้ำมัน ปริมาณผลผลิต 318,733.36 ตัน ผลผลิตเฉลี่ย 2,449.27 กิโลกรัมต่อไร่
- 1.4.6 มะม่วง (น้ำดอกไม้) ปริมาณผลผลิต 58,355.19 ตัน ผลผลิตเฉลี่ย 1,23.54 กิโลกรัมต่อไร่

1.5 สัตว์เศรษฐกิจที่สำคัญ :

- 1) ด้านปศุสัตว์ ได้แก่ โคเนื้อ 136,713 ตัว โคนม 36,880 ตัว สุกร 98,289 ตัว ไก่ไข่ 81,048 ตัว และไก่เนื้อ 1,166,577 ตัว
- 2) ด้านประมง ได้แก่ กุ้งขาวแวนนาไม 17,360 ตัน และกุ้งกุลาดำ 985 ตัน

1.6 สินค้าเกษตรที่สำคัญของจังหวัดประจวบคีรีขันธ์ :

1.6.1 สินค้าเด่น ได้แก่

1) สับปะรด ลักษณะเด่น สับปะรดปัตตาเวียเป็นสายพันธุ์สับปะรดที่นิยมปลูก เพื่อส่งเข้าโรงงานแปรรูป นอกจากนี้ยังนิยมบริโภคผลสดแก่เต็มทีเพราะมีรสชาติอร่อย ผลอ่อน นิยมนำมาแกงส้มหรือแกงกะทิ ส่วนผลที่สุกเต็มที่นิยมนำมาแปรรูปเป็นสับปะรดกวน เป็นต้น (พื้นที่ปลูกทั้งสิ้น 437,876 ไร่ ปริมาณผลผลิต 793,234.22 ตัน โดยเรียงลำดับอำเภอที่มีพื้นที่การปลูกมากที่สุด ดังนี้ 1) อำเภอสามร้อยยอด 89,977 ไร่ 2) อำเภอปราณบุรี 83,361 ไร่ 3) อำเภอหัวหิน 76,865 ไร่ 4) อำเภอเมืองประจวบฯ 70,636 ไร่ 5) อำเภอกุยบุรี 58,124 ไร่ 6) อำเภอบางสะพาน 27,802 ไร่ 7) อำเภอบางสะพานน้อย 23,388 ไร่ และ 8) อำเภอทับสะแก 7,723 ไร่)

2) มะพร้าว ลักษณะเด่น ผลมีขนาดใหญ่ เนื้อสีขาวหนา มีความมัน รสชาติหอมและมันเมื่อเป็นกะทิ ในส่วนของการแปรรูปมีหลายอย่าง เช่น น้ำมันมะพร้าว กะทิสด วุ้นมะพร้าว รวมไปถึงการนำน้ำมันมะพร้าว มาสกัดทำเป็นสบู่ ซึ่งสามารถสู้กับผลิตภัณฑ์สบู่ของหลาย ๆ ชนิดในตลาดได้ (พื้นที่ปลูกทั้งสิ้น 356,940.75 ไร่ ปริมาณผลผลิต 328,013.20 ตัน โดยแบ่งจากอำเภอที่มีพื้นที่ปลูกมากที่สุดตามลำดับดังนี้ 1) อำเภอทับสะแก 133,814.75 ไร่ 2) อำเภอบางสะพาน 93,407 ไร่ 3) อำเภอเมืองประจวบฯ 48,704 ไร่ 4) อำเภอกุยบุรี 27,603 ไร่ 5) อำเภอบางสะพานน้อย 27,411 ไร่ 6) อำเภอสามร้อยยอด 14,821 ไร่ 7) อำเภอปราณบุรี 7,669 ไร่ และ 8) อำเภอหัวหิน 3,511 ไร่)

1.6.2 สินค้าที่ได้รับรองสิ่งบ่งชี้ทางภูมิศาสตร์ GI (Geographical Indication) จังหวัดประจวบคีรีขันธ์ ได้แก่

1) ทุเรียนป่าละอู เป็นทุเรียนพันธุ์หมอนทองเป็นผลไม้ชนิดแรกของจังหวัดประจวบคีรีขันธ์ที่ได้รับการจดทะเบียนสินค้า GI สิ่งบ่งชี้ทางภูมิศาสตร์กับกรมทรัพย์สินทางปัญญา กระทรวงพาณิชย์ เมื่อวันที่ 21 กุมภาพันธ์ 2557 ลักษณะเด่น เมล็ดลิบเล็ก เนื้อมาก เนื้อแห้งละเอียด สีเหลืองอ่อน มีความมันมากกว่าความหวาน หอม กรอบนอกนุ่มใน ทำให้เป็นที่ชื่นชอบของนักท่องเที่ยวทั้งชาวไทยและชาวต่างชาติพื้นที่ปลูกตำบลห้วยสัตว์ใหญ่ อำเภอหัวหิน จังหวัดประจวบคีรีขันธ์ รวมเนื้อที่จำนวน 1,290 ไร่ ปริมาณผลผลิตเฉลี่ย 2,000 ตัน ต่อปี

2) มะพร้าว ลักษณะเด่น ผลมีขนาดใหญ่ เนื้อสีขาวหนา มีความมัน รสชาติหอมและมันเมื่อเป็นกะทิ พื้นที่ปลูก 4 อำเภอ ได้แก่ อำเภอทับสะแก อำเภอบางสะพาน อำเภอบางสะพานน้อย อำเภอเมืองฯ (ตำบลเกาะหลัก ตำบลคลองวาฬและตำบลห้วยทราย) รวมเนื้อที่ 304,205 ไร่ ปริมาณผลผลิตเฉลี่ย 302,807 ตันต่อปี

1.7 สินค้า OTOP 10 อันดับแรกของจังหวัด :

การแปรรูปสินค้า OTOP กลุ่มเกษตรกรจะใช้และรับซื้อวัตถุดิบในพื้นที่จังหวัดประจวบคีรีขันธ์ โดยหน่วยงานในสังกัดกระทรวงเกษตรและสหกรณ์ที่เกี่ยวข้องระดับจังหวัดมีส่วนร่วมในการสนับสนุนด้านการอบรมให้ความรู้ การแปรรูปผลผลิตให้ได้ตามมาตรฐาน ตลอดจนเรื่องของการรวมกลุ่ม และการบริหารจัดการด้านการตลาด ปัจจุบันมีสินค้า OTOP ระดับ 5 ดาว ดังนี้

- 1) น้ำมันมะพร้าวสกัดเย็น ผลิตโดย วิสาหกิจชุมชน Po Oil เลขที่ 223/1 หมู่ที่ 5 ตำบลอ่าวน้อย อำเภอมืองประจวบคีรีขันธ์ จังหวัดประจวบคีรีขันธ์ 77000
- 2) มะพร้าวเคลือบช็อคโกแลต, ช็อคบอลทุโตน ผลิตโดย กลุ่มจันมะพร้าวทับสะแก เลขที่ 4 หมู่ที่ 9 ตำบลทับสะแก อำเภอบึงสามพัน จังหวัดประจวบคีรีขันธ์ 77130
- 3) ขนมปังชีสเชคไส้สับปะรด ผลิตโดย กลุ่มเมี่ยงคำมะพร้าวอบน้ำผึ้ง เลขที่ 153/3 หมู่ที่ 3 บ้านยุบหวาย ตำบลแสงอรุณ อำเภอบึงสามพัน จังหวัดประจวบคีรีขันธ์ 77130
- 4) กลัวยอบพลังงานแสงอาทิตย์ ผลิตโดย วิสาหกิจชุมชนแม่บ้านเกษตรกรชุมชนห้วยทรายขาว เลขที่ 64 หมู่ที่ 1 ถนนห้วยทรายขาว 1 ตำบลกำเนิดนพคุณ อำเภอบางสะพาน จังหวัดประจวบคีรีขันธ์ 77000
- 5) กลัวยอบน้ำผึ้งสูตรสมุนไพร ผลิตโดย กลุ่มผลิตภัณฑ์แปรรูปจากกล้วย เลขที่ 71 หมู่ที่ 1 ตำบลชัยเกษม อำเภอบางสะพาน จังหวัดประจวบคีรีขันธ์ 77190
- 6) ขนมปังชีสเชคไส้สับปะรด ผลิตโดย กลุ่มแม่บ้านเกษตรกรรเขาน้อยพัฒนา เลขที่ 55 หมู่ที่ 5 บ้านตำหรูรัฐบำรุง ตำบลเขาน้อย อำเภอปราณบุรี จังหวัดประจวบคีรีขันธ์ 77120
- 7) ฝ้ายกดอก ผลิตโดย กลุ่มสตรีทอผ้าหมู่บ้านเขาเต่า เลขที่ 54 ถนนเพชรเกษม ตำบลหนองแก อำเภอหัวหิน จังหวัดประจวบคีรีขันธ์ 77110
- 8) ว่านหางจระเข้ในน้ำลิ้นจี่ ผลิตโดย กลุ่มแปรรูปผลิตผลทางการเกษตรสามร้อยยอด เลขที่ 11/1 หมู่ที่ 5 ตำบลสามร้อยยอด อำเภอสามร้อยยอด จังหวัดประจวบคีรีขันธ์ 77120
- 9) สับปะรดผลสดพันธุ์สามร้อยยอด ผลิตโดย กลุ่มผู้ปลูกสับปะรดเหลืองสามร้อยยอด เลขที่ 89 ตำบลไร่เก่า อำเภอสามร้อยยอด จังหวัดประจวบคีรีขันธ์ 77180
- 10) หมูเส้นปรุงรส ตราบูรพาฟาร์ม ผลิตโดย กลุ่มพัฒนาอาชีพไร่ใหม่ เลขที่ 2 หมู่ที่ 6 ตำบลไร่เก่า อำเภอสามร้อยยอด จังหวัดประจวบคีรีขันธ์ 77180

1.8 โครงการชุมชนท่องเที่ยว OTOP นวัตวิถี : ปัจจุบันโครงการชุมชนท่องเที่ยว OTOP นวัตวิถี จังหวัดประจวบคีรีขันธ์ ประกอบด้วย

- 1) อำเภอหัวหิน ตำบลห้วยสัตว์ใหญ่ ได้แก่ จุดสาธิตการรีดนมวัว สหกรณ์โคนมไทย-เดนมาร์คห้วยสัตว์ใหญ่ จำกัด กลุ่มวิสาหกิจชุมชนผลิตเห็ดเพื่อสุขภาพ ศูนย์จัดการศัตรูพืชชุมชน จุดสาธิตการรีดนมวัว และวิถีชีวิตเกษตรกรกรรม บ้านแพรงตะคร้อ ตำบลบึงนคร
- 2) ศูนย์เรียนรู้เพิ่มประสิทธิภาพการผลิตสินค้าเกษตร (ศพก.) หมู่ที่ 6 ตำบลศาลาล้อย อำเภอสามร้อยยอด
- 3) กลุ่มหมอนไหม หมู่ที่ 7 ตำบลหาดขาม อำเภอกุยบุรี
- 4) อำเภอเมืองประจวบคีรีขันธ์ ได้แก่ สวนมะม่วงน้ำดอกไม้สีทอง หมู่ที่ 12 ตำบลอ่าวน้อย และชมวิถีชาวประมงกลุ่มอาชีพเพาะกุ้ง หมู่ที่ 6 ตำบลบ่อนอก
- 5) อำเภอทับสะแก ได้แก่ ศูนย์การเรียนรู้แปลงสาธิตมะพร้าวอินทรีย์ วิถีชีวิตชาวประมง หมู่ที่ 4 และการทำน้ำตาลมะพร้าวแบบดั้งเดิม หมู่ที่ 5 ตำบลแสงอรุณ และอยากเป็นเกษตรกรตามศาสตร์พระราชา หมู่ที่ 7 ตำบลห้วยยาง

- 6) อำเภอบางสะพาน ได้แก่ ชมวิถีชุมชนกลุ่มเรือประมง และคราดหอยขาว-ชุดหอยเสียบพื้นที่ หมู่ที่ 9 ตำบลพงศ์ประศาสน์ และชมไร่ชาไร่กาแฟอินทรีย์ ชิมกาแฟคั่วสด หมู่ที่ 4 ตำบลทองมงคล
- 7) อำเภอบางสะพานน้อย ได้แก่ ชมศูนย์เศรษฐกิจพอเพียง หมู่ที่ 6 ตำบลปากแพรก และดูปราชญ์ชาวบ้าน (กลุ่มเลี้ยงจิ้งหรีด, เลี้ยงผึ้ง, เลี้ยงไส้เดือน) หมู่ที่ 5 ตำบลทรายทอง

1.9 สหกรณ์ภาคการเกษตร :

- 1) สหกรณ์ภาคการเกษตร มีจำนวน 28 แห่ง สมาชิก 37,154 ราย/ 2 ชุมชุมสหกรณ์ สมาชิก 34 สหกรณ์
- 2) การจัดขึ้นมาตรฐานคุณภาพสหกรณ์การเกษตร/ชุมนุมสหกรณ์
 - 2.1 ดีเลิศจำนวน 2 สหกรณ์
 - 2.2 ดีมากจำนวน 7 สหกรณ์/ 1 ชุมชุมสหกรณ์
 - 2.3 ดีจำนวน 8 สหกรณ์
 - 2.4 พอใช้ 4 สหกรณ์/ 1 ชุมชุมสหกรณ์
 - 2.4 ไม่ผ่านจำนวน 7 สหกรณ์
- 3) มูลค่าธุรกิจสหกรณ์รวมทั้งสิ้น 1,186.46 ล้านบาท

2. ข้อมูลการรับรองมาตรฐานสินค้าเกษตรปลอดภัยของจังหวัดประจวบคีรีขันธ์

2.1 มาตรฐานเกษตรอินทรีย์ :

2.1.1 ด้านพืช

1) มาตรฐาน Participatory Guarantee System (PGS) : ทั้งระยะปรับเปลี่ยนและการรับรองมาตรฐานเกษตรอินทรีย์ รวมทั้งสิ้นจำนวน 82 ราย/แปลง พื้นที่ 988.75 ไร่ (ระยะปรับเปลี่ยน 64 ราย/แปลง พื้นที่ 701.75 ไร่ รับรองแล้ว 18 ราย/แปลง พื้นที่ 287 ไร่) รายละเอียดดังนี้

ชนิดสินค้า	ราย/แปลง	พื้นที่ (ไร่)
1) สวนผสม/พืชผัก	24	300.00
- ปรับเปลี่ยน	6	13.00
- รับรองแล้ว	18	287.00
2) มะพร้าว/เกษตรผสมผสาน	24	609.75
- ปรับเปลี่ยน	24	609.75
- รับรองแล้ว	-	-
3) พืชผัก	21	24.00
- ปรับเปลี่ยน	21	24.00
- รับรองแล้ว	-	-
4) ทุเรียน	13	55.00
- ปรับเปลี่ยน	13	55.00
- รับรองแล้ว	-	-

2) มาตรฐาน Organic Thailand (มกช.) : ทั้งระยะปรับเปลี่ยนและการรับรองมาตรฐาน รวมทั้งสิ้นจำนวน 34 ราย/แปลง พื้นที่ 477.87 ไร่ (ระยะปรับเปลี่ยน 14 ราย/แปลง พื้นที่ 225.86 ไร่ รับรองแล้ว 20 ราย/แปลง พื้นที่ 252.01 ไร่) รายละเอียดดังนี้

ชนิดสินค้า	ราย/แปลง	พื้นที่ (ไร่)
1) มะพร้าว	27	452.70
- ปรับเปลี่ยน	13	222.86
- รับรองแล้ว	14	229.84
2) ว่านหางจระเข้	6	19.17
- ปรับเปลี่ยน	1	3.00
- รับรองแล้ว	5	16.17
3) ผสมผสาน	1	6.00
- ปรับเปลี่ยน	-	-
- รับรองแล้ว	1	6.00

3) มาตรฐานสากล (มกท., EU, NL, IFOAM, USDA) : มีกลุ่มเกษตรกรผู้ปลูกมะพร้าวในเขตพื้นที่อำเภอทับสะแกและบางสะพาน ได้รับการรับรองมาตรฐานเกษตรอินทรีย์สากล รวมทั้งสิ้นจำนวน 1,885 ไร่

2.1.2 ด้านปศุสัตว์

สำนักงานปศุสัตว์จังหวัดประจวบคีรีขันธ์ดำเนินการส่งเสริมพัฒนาฟาร์มโคนมอินทรีย์และพัฒนาระบบน้ำนมดิบ อยู่ระยะปรับเปลี่ยนรวมจำนวน 40 ราย/ฟาร์ม

2.2 การรับรองมาตรฐาน GAP : สรุปการรับรองมาตรฐาน GAP ด้านพืช ประมง ปศุสัตว์ ดังนี้ ด้านพืช รวม 2,297 ราย 2,711 แปลง พื้นที่ 35,244.28 ไร่ ด้านปศุสัตว์ 287 ราย/ฟาร์ม ด้านประมง 538 ราย/ฟาร์ม

ชนิดสินค้า	ราย/แปลง/ฟาร์ม	พื้นที่ (ไร่)
1) ด้านพืช (แปลง)	2,297/2,711	35,244.28
- สับปะรด	811/931	17,638.65
- มะพร้าว	397/413	5,236.60
- มะพร้าวน้ำหอม	14/14	183.00
- มะพร้าวอ่อน	1/1	4.00
- มะม่วง (น้ำดอกไม้)	8/8	1,100.50
- มะม่วง	356/388	5,177.50
- ทูเรียน	191/195	1,210.15
- ทูเรียนหมอนทอง	4/4	85.00
- ขนุน	471/476	4,470.41
- พืชอื่น ๆ	44/281	138.47
2) ด้านปศุสัตว์ (ฟาร์ม)	287	-
- น้มนมดิบ	287	-
3) ด้านประมง (ฟาร์ม)	538	-
- กุ้งทะเล	538	-

3. งบประมาณ ปี 2563 ของหน่วยงานในสังกัดกระทรวงเกษตรและสหกรณ์ในจังหวัดประจวบคีรีขันธ์ รวมทั้งสิ้น 417,170,450.98 บาท แบ่งเป็น

3.1 งบประมาณของส่วนราชการต้นสังกัด (Function Base) :

3.1.1 งบประมาณรวมทั้งสิ้น 401,030,609 บาท ผลการเบิกจ่าย 60,160,771.51 บาท คิดเป็นร้อยละ 15.00 (ผลเบิกจ่ายไตรมาสที่ 2)

3.1.2 ผลการดำเนินงาน/ผลปฏิบัติราชการที่สำคัญ (แผนงานโครงการจำแนกตามพืช ปศุสัตว์ ประมง)

1) ด้านพืช : โครงการระบบส่งเสริมการเกษตรแบบแปลงใหญ่ เป้าหมายในการดำเนินการปีงบประมาณ 2563 การวิเคราะห์จัดทำแผนและปรับปรุงข้อมูล (แปลงใหญ่ปี 2561 2562 และปี 2563) จำนวน 35 แปลง การถ่ายทอดความรู้ให้เกษตรกร เน้นการบริหารจัดการแบบกลุ่ม การเชื่อมโยงการตลาด (แปลงใหญ่ปี 2561 และปี 2562) การจัดประชุมเชื่อมโยงการดำเนินงานคณะกรรมการเครือข่าย ศพก. และแปลงใหญ่มีการติดตามประเมินผลโครงการ การจัดทำฐานข้อมูลกลางสมาชิกแปลงใหญ่ การเพิ่มมูลค่าสินค้าสนับสนุนปัจจัยวัสดุและอุปกรณ์การเรียนรู้

2) ด้านปศุสัตว์ : โครงการพัฒนาศักยภาพกระบวนการผลิตสินค้าเกษตร โดยมีกิจกรรมหลักในการพัฒนาการผลิตปศุสัตว์ จำนวนสัตว์พันธุ์ดีที่ผลิตได้จากการผสมเทียม จำนวน 3,292 ตัว และกิจกรรมการพัฒนาสุขภาพสัตว์ จำนวนสัตว์ที่ได้รับการเสริมสร้างภูมิคุ้มกันโรคสัตว์ (FMD โคเนื้อ/กระบือ/แพะ-แกะ) จำนวน 146,000 ตัว จำนวนสัตว์ที่ได้รับการเสริมสร้างภูมิคุ้มกันโรคสัตว์ (FMD โคนม) จำนวน 96,000 ตัว จำนวนสถานที่เสี่ยงที่ได้รับการเฝ้าระวังและทำร้ายเชื้อโรคตามเกณฑ์มาตรฐานที่กำหนด จำนวน 7,820 แห่ง จำนวนเกษตรกรที่ได้รับการรับรองสถานที่เลี้ยงที่มีระบบ GFM จำนวน 100 ราย จำนวนสัตว์ที่ได้รับการบริการดูแลสุขภาพ จำนวน 1,200 ตัว จำนวนสัตว์ที่ได้รับการเสริมสร้างภูมิคุ้มกันโรคสัตว์ (Haemorrhagic) จำนวน 450 ตัว จำนวนสัตว์ที่ได้รับการบริการเสริมสร้างภูมิคุ้มกันโรคสัตว์ (วัคซีนรวมป้องกันโรคในสัตว์ปีก ND+IB) จำนวน 357,200 ตัว

3) ด้านประมง : โครงการจัดระเบียบการทำประมง วัตถุประสงค์เพื่อบริหารจัดการด้านประมง และการอนุรักษ์ทรัพยากรสัตว์น้ำเป็นไปอย่างมีประสิทธิภาพ กำหนดมาตรการและควบคุมการทำประมงให้เป็นไปตามพระราชกำหนดการประมงและกฎหมายที่เกี่ยวข้อง เพื่อให้ทรัพยากรสัตว์น้ำในประเทศมีการใช้ประโยชน์อย่างยั่งยืน ผู้ประกอบการชาวประมงและผู้ที่เกี่ยวข้องได้รับ ใบอนุญาตอย่างถูกต้องเป็นไปตามกฎหมายและระเบียบที่กำหนด

4) กลุ่ม/สหกรณ์ : โครงการพัฒนาศักยภาพการดำเนินธุรกิจของสหกรณ์ กลุ่มเกษตรกรและธุรกิจชุมชน โดยมีการอุดหนุนให้แก่สหกรณ์โคนมไทย-เดนมาร์ก จังหวัดประจวบคีรีขันธ์ จำกัด จำนวน 1 แห่ง ในการก่อสร้างอาคารอเนกประสงค์ขนาดไม่น้อยกว่า 1,800 ตารางเมตร ให้แก่สหกรณ์โคนมไทย-เดนมาร์ก

5) ด้านชลประทาน : โครงการบริหารจัดการทรัพยากรธรรมชาติและแก้ไขปัญหาสิ่งแวดล้อมเป็นการเพิ่มประสิทธิภาพการระบายน้ำเพื่อบรรเทาอุทกภัยบริเวณพื้นที่ อำเภอบางสะพาน จำนวน 1 แห่ง

3.2 งบประมาณจังหวัด/กลุ่มจังหวัด :

3.2.1 งบประมาณรวมทั้งสิ้น 16,139,841.98 บาท ผลการเบิกจ่าย 50,560 บาท คิดเป็น ร้อยละ 0.31 (ผลเบิกจ่ายไตรมาสที่ 2)

3.2.2 ผลการดำเนินงาน/ผลปฏิบัติราชการที่สำคัญ (แผนงานโครงการจำแนกตามพืช ปศุสัตว์ ประมง)

1) ด้านพืช : โครงการพัฒนาระบบการผลิตการแปรรูปและการตลาดสินค้าเกษตรส่งเสริมการผลิต การแปรรูป การตลาดสับปะรดและมะพร้าวครบวงจร โดยการอบรมให้ความรู้การปลูกสับปะรดโรงงาน และสับปะรดผลสดพันธุ์ MD2 ให้ได้คุณภาพมาตรฐานส่งออก จำนวน 300 ราย สร้างเครือข่ายและความเข้มแข็งของกลุ่มเกษตรกรผู้ปลูกสับปะรดระดับจังหวัดจัดประชุม 3 ครั้ง จำนวน 40 คน และระดับอำเภอ 3 ครั้ง

จำนวน 110 คน อบรมให้ความรู้แก่เกษตรกรเกี่ยวกับการทำสัญญาซื้อขายหรือเกษตรพันธสัญญา (Contract Farming) จำนวน 300 ราย ติดตามประเมินผลการดำเนินงานโครงการ จำนวน 8 อำเภออบรมให้ความรู้การเพิ่มประสิทธิภาพการผลิตมะพร้าว จำนวน 400 ราย แปลงเรียนรู้การเพิ่มประสิทธิภาพการผลิตมะพร้าว จำนวน 10 แปลง 50 ไร่ แปลงเรียนรู้การปลูกมะพร้าวพันธุ์ดีแทนสวนเก่า จำนวน 20 ครั้ง 100 ไร่ และอบรมให้ความรู้การเข้าสู่มาตรฐานเกษตรอินทรีย์มะพร้าวแก่เกษตรกร จำนวน 480 คน

2) ด้านประมง :

2.1 โครงการส่งเสริมการบริหารจัดการทรัพยากรธรรมชาติและสิ่งแวดล้อมชุมชน โดยการส่งเสริมการมีส่วนร่วมในการบริหารจัดการทรัพยากรธรรมชาติและสิ่งแวดล้อมการจัดสร้างแหล่งที่อยู่อาศัย (บ้านปลา) ในแหล่งน้ำจืด เพื่อฟื้นฟูทรัพยากรสัตว์น้ำ โดยการสร้างบ้านปลาเพื่อดึงดูดให้สัตว์เข้ามาอยู่อาศัย และเป็นแหล่งแพร่ขยายพันธุ์เป็นแหล่งอาศัยเลี้ยงสัตว์น้ำวัยอ่อน ทำให้ผลผลิตเพิ่มขึ้นตามระบบห่วงโซ่อาหาร

2.2 โครงการเสริมสร้างความมั่นคงด้านอาหารประมงในกลุ่มจังหวัดภาคกลางตอนล่าง 2 (งบลุ่มจังหวัด) กลุ่มจังหวัดภาคกลางตอนล่าง 2 ประกอบด้วย จังหวัดเพชรบุรี จังหวัดประจวบคีรีขันธ์ จังหวัดสมุทรสาคร และจังหวัดสมุทรสงคราม โดยมีกิจกรรมหลัก จัดทำแพชิ่งสำหรับแหล่งอาศัยสัตว์น้ำ เพื่อพัฒนาศักยภาพองค์กรชุมชนประมงท้องถิ่นให้มีความรู้ความเข้าใจในการบริหารจัดการประมงและการอนุรักษ์ทรัพยากรสัตว์น้ำเพิ่มพื้นที่และฟื้นฟูแหล่งอาศัยของสัตว์น้ำให้มีความอุดมสมบูรณ์ในพื้นที่จังหวัดเพชรบุรี จังหวัดประจวบคีรีขันธ์ จังหวัดสมุทรสาคร และจังหวัดสมุทรสงคราม เพื่อให้สมาชิกชุมชนประมงท้องถิ่นในพื้นที่มีส่วนร่วมในการดูแลและอนุรักษ์ทรัพยากรประมงตลอดจนฟื้นฟูแหล่งทำการประมงที่มีคุณภาพใกล้ชายฝั่งทะเลและพัฒนาศักยภาพให้มีความอุดมสมบูรณ์ของทรัพยากรสัตว์น้ำในท้องถิ่น

3) ด้านชลประทาน : โครงการพัฒนาโครงสร้างพื้นฐานและสิ่งอำนวยความสะดวกด้านการท่องเที่ยวลักษณะงานก่อสร้างแก้มลิงภายในพื้นที่กองบิน 5 กองทัพอากาศ

4. ผลการดำเนินงานโครงการสำคัญ (Agenda Plan) ปี 2563

- 4.1 การบริหารจัดการน้ำทั้งระบบ
 - 4.2 การส่งเสริมเกษตรปลอดภัยและเกษตรอินทรีย์
 - 4.3 ใช้ระบบตลาดนำการผลิต
 - 4.4 ลดต้นทุนการผลิต
 - 4.5 การบริหารจัดการประมงอย่างยั่งยืน
 - 4.6 การแก้ไขปัญหาเฉพาะหน้าให้เกษตรกร
 - 4.7 จัดทำข้อมูลสารสนเทศด้านการเกษตร
 - 4.8 พัฒนาศูนย์เรียนรู้การเพิ่มประสิทธิภาพการผลิตสินค้าเกษตร
- *หมายเหตุ ทั้ง 8 นโยบาย อยู่ระหว่างการจัดทำแผนดำเนินงานโครงการ

5. สถานการณ์การผลิตและราคาสินค้าเกษตรที่สำคัญ

5.1) สิ้นค้าเกษตร :

ชนิดสินค้า	พื้นที่เพาะปลูก (ไร่)	คาดการณ์ผลผลิตที่จะออกสู่ตลาด (ตัน) ปี 2563				รวม (4 เดือน)	ราคา ณ ปัจจุบัน (บาท/กก.)
		มิถุนายน	กรกฎาคม	สิงหาคม	กันยายน		
สับปะรด	437,876.00	92,455.71	56,771.05	27,574.51	30,818.57	207,619.84	13.40
มะพร้าว	351,575.00	34,993.12	33,973.90	30,576.51	27,179.12	126,722.65	17.00/ผล
ยางพารา	234,857.00	3,369.71	3,575.18	3780.65	3862.84	14,588.38	37.50
ปาล์มน้ำมัน	144,631.50	22,891.47	22,569.05	23,858.71	25,470.79	94,790.02	3.50
มะม่วง (น้ำดอกไม้)	53,424.75	351.82	249.20	2,943.79	34,408.20	37,953.01	30-50.00

5.2) พาร์มมาตรฐานด้านปศุสัตว์ :

ชนิดสินค้า	จำนวนที่เลี้ยง (ตัว)	คาดการณ์ผลผลิตที่จะออกสู่ตลาด (ตัน) ปี 2563				รวม (4 เดือน)	ราคา ณ ปัจจุบัน (บาท/กก.)
		มิถุนายน	กรกฎาคม	สิงหาคม	กันยายน		
โคเนื้อ	114,039.00	3,377.00	3,494.00	3,494.00	3,377.00	13,742.00	92.44
โคนม (น้ำนมดิบ)	36,145.00	6,273.00	6,482.00	6,482.00	6,273.00	25,510.00	15.00
แพะ	35,345.00	2,570.00	2,660.00	2,660.00	2,570.00	10,460.00	118.44
สุกร	102,023.00	13,740.00	14,198.00	14,198.00	13,740.00	55,876.00	74.00
ไก่เนื้อ	1,133,624.00	569,046.00	588,069.00	588,069.00	569,046.00	2,314,230.00	30.00

5.3) พาร์มมาตรฐานด้านประมง :

ชนิดสินค้า	จำนวนเนื้อที่เลี้ยง (ไร่)	คาดการณ์ผลผลิตที่จะออกสู่ตลาด (ตัน) ปี 2563				รวม (4 เดือน)	ราคา ณ ปัจจุบัน (บาท/กก.)
		มิถุนายน	กรกฎาคม	สิงหาคม	กันยายน		
กุ้งขาวแวนาไม	12,999.00	960.00	1,240.00	2,390.00	2,890.00	7,480.00	150.00-250.00
กุ้งกุลาดำ	313.00	140.00	30.00	45.00	80.00	295.00	260.00-410.00

6. สถานการณ์และการช่วยเหลือภัยพิบัติกรณีฉุกเฉิน

6.1 การระบาดของศัตรูพืช :

สรุปสถานการณ์การระบาดของศัตรูมะพร้าว ประจำเดือนพฤษภาคม 2563 พบว่า มีการระบาดในพื้นที่ 8 อำเภอของจังหวัดประจวบคีรีขันธ์ มีพื้นที่ย่นต้นรวมทั้งสิ้น 355,887 ไร่ เกษตรกร 23,689 ราย ประสบปัญหาการระบาดจากแมลงศัตรูมะพร้าว ดังนี้

- 6.1.1 หนอนหัวดำมะพร้าว : มีพื้นที่การระบาดรวม 2,503 ไร่ เกษตรกร 535 ราย ระบาดลดลงจากเดือนที่ผ่านมา 795 ไร่ (เดือนเมษายน 3,298 ไร่) จำแนกตามระดับความรุนแรง ดังนี้ ระบาดระดับน้อย จำนวน 1,859 ไร่ (74.27%) ระบาดระดับปานกลาง จำนวน 591 ไร่ (23.61%) ระบาดระดับรุนแรง จำนวน 53 ไร่ (2.12%)

แนวทางการแก้ไขปัญหาการให้คำแนะนำการป้องกัน โดยใช้วิธีแบบผสมผสาน ดังนี้

- 1) การตัดทางใบเผาทำลาย
- 2) ฉีดพ่นด้วย สาร B.t. จำนวน 3 - 5 ครั้ง ในระยะเวลา 7 - 10 วัน
- 3) ปลอ่ยแมลงศัตรูธรรมชาติควบคุมหนอนหัวดำ ได้แก่
 - แตนเบียนไข่ทริโคแกรมมา จำนวน 10 แผ่น ต่อไร่ ทุก 15 วัน
 - แตนเบียนหนอนบรอกอน ปริมาณ 200 ตัว ต่อไร่ ทุก 15 วัน
 - แตนเบียนโกนีโอซัสเนแฟนติดิส ปริมาณ 50-100 ตัว ต่อไร่ ทุกเดือน
- 4) ใช้สารเคมี อีมานีคติน เบนโซเอท 1.92% EC ฉีดเข้าลำต้นมะพร้าว อัตรา 30 ซีซี ต่อต้น ที่มีความสูงมากกว่า 12 เมตร ยกเว้นมะพร้าว น้ำหอม และมะพร้าวกะทิ
- 5) ใช้สารเคมี ฟลูเบนไดอะไมด 20% WG อัตรา 5 กรัมต่อน้ำ 20 ลิตร หรือใช้สารเคมีคลอแรนทรานิล โพรล 5.17% SC อัตรา 20 มิลลิลิตรต่อน้ำ 20 ลิตร ใช้สารเคมีฉีดพ่นทางใบมะพร้าวต้นที่สูงน้อยกว่า 12 เมตร หรือสารเคมีตามคำแนะนำของกรมวิชาการเกษตร

6.1.2 แมลงดำหนาม : มีพื้นที่การระบาดจำนวน 12,287 ไร่ เกษตรกร 1,916 ราย พื้นที่ระบาดลดลงจากเดือนที่ผ่านมา 2,430 ไร่ (เดือนเมษายน 14,717 ไร่) จำแนกตามระดับความรุนแรง ดังนี้ ระบาดระดับน้อย จำนวน 4,421 ไร่ (35.98%) ระบาดระดับปานกลาง จำนวน 7,359 ไร่ (59.89%) ระบาดระดับรุนแรง จำนวน 507 ไร่ (4.13%)

แนวทางการแก้ไขปัญหาการให้คำแนะนำการป้องกันกำจัดแมลงดำหนาม โดยใช้วิธีแบบผสมผสาน ดังนี้

- 1) ใช้แตนเบียนอะซีโคเดส (*Asecodes hispinarum*) ปลอ่ย 5 มั้มี่ ต่อไร่
- 2) ใช้แตนเบียนดักแด้เตตระสตีคัส (*Tetrastichus brontispae*) ปลอ่ย 5 มั้มี่ ต่อไร่ กรณีระบาดรุนแรงใช้สารเคมี imidacloprid 70WG, thiamethoxam 25%WG และ dinotefuran 10%WP อัตรา 4, 4 และ 10 กรัมละลายน้ำ 1 ลิตรต่อต้น ราดบริเวณยอดและรอบคอมมะพร้าวหรือใส่สารเคมี cartap hydrochloride 4% GR และ chlorpyrifos 75%WG ใส่ถุงผ้าอัตรา 30 กรัม/ต้น เหน็บบริเวณยอดมะพร้าว มีประสิทธิภาพป้องกันกำจัดแมลงดำหนามมะพร้าวได้นานประมาณ 1 เดือน หรือป้องกันด้วยวิธีฉีดสารเข้าต้น (Trunk injection) พบว่าการใช้สาร emamectin benzoate 1.92%EC อัตรา 50 มิลลิลิตร/ต้น มีประสิทธิภาพป้องกันกำจัดแมลงดำหนามมะพร้าวได้นานมากกว่า 2 เดือน

6.1.3 ด้วงแรดมะพร้าว : มีพื้นที่การระบาด จำนวน 3,029 ไร่ เกษตรกร 591 ราย พื้นที่ระบาดลดลงจากเดือนที่ผ่านมา 1,840 ไร่ (เดือนเมษายน 4,869 ไร่)

แนวทางการแก้ไขปัญหาและการให้คำแนะนำการป้องกันกำจัดด้วงแรดมะพร้าว โดยใช้วิธีแบบผสมผสานดังนี้

- 1) ทำความสะอาดแปลง ทำลายกองขยะแหล่งขยายพันธุ์
- 2) ทำกองปุ๋ยหมัก ล่อให้ตัวเต็มวัยมาวางไข่เมื่อไข่ฟักเป็นตัวหนอนแล้วใช้เชื้อราเมตาไรเซียมใส่ในกองปุ๋ยหมักเพื่อทำลายตัวหนอน
- 3) ใช้ไฟโรโมนล่อตัวเต็มวัยมาทำลาย

การดำเนินงานป้องกันกำจัดศัตรูมะพร้าวในพื้นที่ระบาด

- 1) จังหวัดประจวบคีรีขันธ์ สำรวจพื้นที่การระบาดรายแปลง กรณีเจ้าของแปลงไม่ดูแลรักษาและไม่พบผู้ครอบครอง พร้อมรายงานกรมส่งเสริมการเกษตรเพื่อขอความร่วมมือกรมวิชาการเกษตรให้ใช้มาตรการทางกฎหมายเพื่อบังคับเกษตรกรที่ปล่อยปลละละเลย ไม่ดำเนินการตามคำแนะนำของเจ้าหน้าที่ รวมทั้งแปลงมะพร้าวที่ไม่พบผู้ครอบครองปล่อยให้มีการระบาดเป็นแหล่งแพร่ระบาดในพื้นที่

- 2) ประชาสัมพันธ์และแจ้งเตือนการระบาดของศัตรูมะพร้าวโดยส่งส่อดประชาสัมพันธ์ให้กับหน่วยงานที่เกี่ยวข้อง ได้แก่ ประชาสัมพันธ์จังหวัด สื่อบัทยุ่ท้องถิ่น (สวท.) องค์กรปกครองส่วนท้องถิ่น (อปท.) เว็บไซต์สำนักงานเกษตรจังหวัดประจวบคีรีขันธ์ สำนักงานเกษตรอำเภอทุกอำเภอ บอร์ดประชาสัมพันธ์ และสื่อช่องทางต่าง ๆ เช่น Facebook
 - 3) ถ่ายทอดความรู้และให้คำแนะนำเรื่องการป้องกันกำจัดศัตรูมะพร้าวและติดตามเฝ้าระวังการระบาดของหนอนหัวด้อย่างสม่ำเสมอ
 - 4) ส่งเสริมการดำเนินงานของศูนย์จัดการศัตรูพืชชุมชน (ศจช.) ผลิตขยายแดนเบียนบราคอนและแมลงทางหนีบพร้อมปล่อยในพื้นที่ระบาดอย่างต่อเนื่อง
 - 5) ส่งเสริมให้เกษตรกรผลิตขยายและปล่อยแตนเบียนแมลงดำหนามมะพร้าว (แตนเบียนหนอนอะซีโคเดส และแตนเบียนดักแด่เตตระสติกัส) โดยขอรับการสนับสนุนทั้งแตนเบียนพร้อมปล่อย และแตนเบียนพ่อแม่พันธุ์ให้กับศูนย์จัดการศัตรูพืชชุมชนดำเนินการในพื้นที่
 - 6) ส่งเสริมให้เกษตรกรเข้าใจถึงวงจรการระบาดของด้วงแรดมะพร้าว มีการจัดการกองปุ๋ยหมักในชุมชนไม่ให้ เป็นแหล่งเพาะพันธุ์ของตัวอ่อนด้วงแรด โดยไม่กองปุ๋ยหมักที่ย่อยสลายแล้วไว้เป็นเวลานานรีบบรรจุปุ๋ยใส่ กระสอบและส่งเสริมให้เกษตรกรใช้เชื้อราเขียวเมตาตาไรเซียมราดบนกองปุ๋ยหมักเพื่อทำลายตัวอ่อนด้วง แรด และกรมส่งเสริมการเกษตรสนับสนุนกับดักฟีโรโมนล่อตัวเต็มวัยด้วงแรดให้กับเกษตรกร เพื่อควบคุมพื้นที่การระบาดของด้วงแรดมะพร้าว
- 6.2 การระบาดของโรคในสัตว์ : กรณีที่เกิดโรค“โรคกาฬโรคแอฟริกาในม้า”(African Horse Sickness : AHS) ระบาดในฟาร์มเลี้ยงม้าเขตพื้นที่อำเภอหัวหิน ส่งผลให้ม้าตายไปแล้ว 19 ตัว เพื่อเป็นการแก้ไขปัญหาและ ป้องกันการแพร่ระบาดของโรค AHS สำนักงานปศุสัตว์จังหวัดประจวบคีรีขันธ์ร่วมกับด่านกักกันสัตว์ ประจวบคีรีขันธ์ ลงพื้นที่ดำเนินการ ดังนี้
- 1) พ่นยากำจัดแมลงโดยใช้ Cypermethrin จำนวน 14 ราย ม้า 64 ตัว 54 ฟาร์ม 542 ครั้ง
 - 2) รักษาพยาบาลม้าป่วยสะสม 19 ตัว เข้าตรวจเยี่ยมสุขภาพจำนวน 4 ราย ทำการรักษาม้า 4 ตัว และดูแล สุขภาพม้า 11 ตัว
 - 3) สสำรวจข้อมูลฟาร์มและกตพิกัดจำนวน 106 ราย ม้า 606 ตัว
 - 4) ติดตั้งมุ้ง (ความถี่ 32 ตา) จำนวน 75 ราย ม้า 403 ตัว
 - 5) การควบคุมโรค AHS โดยการเจาะเลือดจำนวน 76 ราย ม้า 401 ตัว ฝั่งไม้โครซิฟจำนวน 76 ราย ม้า 306 ตัว ฉีดวัคซีนในรัศมี 50 กิโลเมตร จากจุดเกิดโรค (อำเภอหัวหิน,ปราณบุรี,สามร้อยยอด) จำนวน 73 ราย ม้า 392 ตัว พื้นที่อำเภออื่น ๆ ไม่พบม้าป่วยเพิ่มเติมตามนิยามของโรค AHS
 - 6) สนับสนุนหญ้าแพงโกลาแห้ง จำนวน 2,431 ฟ่อน

7. ปัญหา/ข้อเรียกร้องที่เกิดขึ้นในจังหวัด/แนวทางแก้ไข

- ไม่พบปัญหา/ข้อเรียกร้อง

8. ปัญหาอุปสรรค/ความเสี่ยง/ความท้าทาย ต่อการปฏิบัติราชการด้านการเกษตรของจังหวัด และข้อเสนอ วิธีการลดความเสี่ยง

1) พื้นที่การเพาะปลูกส่วนใหญ่ในจังหวัดประจวบคีรีขันธ์ เป็นการปลูกพืชเชิงเดี่ยวมาอย่างต่อเนื่องและยาวนาน ปัญหาของการเกษตรหรือการปลูกพืชเชิงเดี่ยว คือ แมลงศัตรู หรือ โรคพืช สามารถทำลายทั้งแปลงได้อย่างรวดเร็ว ใน ฤดูเก็บเกี่ยวมีผลผลิตออกสู่ตลาดมากทำให้ประสบกับปัญหาราคาสินค้าเกษตรตกต่ำ หากขายได้ช้าผลผลิตอาจเน่าเสีย ถูกพ่อค้าคนกลางกดราคาเพราะหากขายได้ช้าผลผลิตจะเสียหายเกษตรกรจึงต้องยอมขาย

แนวทางในการแก้ไข : โดยการทำเกษตรผสมผสาน ด้วยการทำเกษตรทฤษฎีใหม่ตามแนวพระราชดำริของพระบาทสมเด็จพระปรมินทรมหาภูมิพลอดุลยเดช ในการจัดพื้นที่ดินเพื่อการอยู่อาศัยและมีชีวิตอย่างยั่งยืน โดยมีแบ่งพื้นที่เป็นส่วน ๆ ได้แก่ พื้นที่น้ำ พื้นที่ดินเพื่อเป็นที่นาปลูกข้าว พื้นที่ดินสำหรับปลูกพืชไร่สวนผลไม้ และที่สำหรับอยู่อาศัยและเลี้ยงสัตว์ เป็นหลักการในการบริหารจัดการที่ดินและน้ำ เพื่อการเกษตรในที่ดินขนาดเล็กให้เกิดประสิทธิภาพสูงสุด

2) ปัญหาผลผลิตตกต่ำ หากขายได้ต่ำผลผลิตอาจน่าจะเสีย เกษตรกรจึงถูกพ่อค้าคนกลางกดราคา

แนวทางในการแก้ไข :

2.1 ส่งเสริมให้มีการรวมกลุ่มเกษตรกร เพื่อสามารถวางแผนการผลิต และแผนการจำหน่ายผลผลิตหรือแผนการตลาดได้ดีขึ้น รวมทั้งสามารถจำหน่ายผลผลิตได้ราคาสูง

2.2 ส่งเสริมให้มีการทำเกษตรพันธสัญญา

3) ความเสี่ยงเกี่ยวกับกลไกการบริหารงานภายในและการบริหารข้อมูลสำคัญที่ยังไม่เป็นเอกภาพ ส่งผลกระทบต่อประสิทธิภาพการดำเนินงานตามนโยบาย ซึ่งการเลือกใช้เครื่องมือในรูปแบบกลไกคณะกรรมการ/คณะทำงาน อาจไม่เพียงพอต่อการเพิ่มประสิทธิภาพการดำเนินงานดังกล่าว

แนวทางในการแก้ไข : ควรพัฒนาระบบฐานข้อมูลที่สำคัญทั้งในส่วนของฐานข้อมูลทะเบียนเกษตรกรและข้อมูลด้านการเกษตรสาขาต่าง ๆ และผลักดันให้เกิดการนำไปใช้ประโยชน์เพื่อการบริหารและการตัดสินใจอย่างแท้จริง