

- สถิติปศุสัตว์**
- โคเนื้อ 136,713 ตัว
 - โคนม 36,880 ตัว
 - สุกร 98,289 ตัว
 - ไก่ไข่ 81,048 ตัว
 - ไก่เนื้อ 1,166,577 ตัว
- สถิติประมง**
- กุ้งขาวแวนนาไม 17,360 ตัน
 - กุ้งกุลาดำ 985 ตัน

พื้นที่เกษตรกรรมรวม 1,633,445 ไร่

GPP 92,112 ล้านบาท (ปี 2560) +7.2%
 จำนวนประชากร 554,116 คน/265,229 ครัวเรือน
 แรงงานภาคเกษตร 150,038 คน/59,691 ครัวเรือน
 ปริมาณน้ำภาพรวมจังหวัด 153.97 ล้าน ลบ.ม.

- ในเขตชลประทาน 153.59 ล้าน ลบ.ม.
- นอกเขตชลประทาน 0.38 ล้าน ลบ.ม.

ปริมาณน้ำฝนสะสม 352.20 มม.

สินค้าเด่น/GI

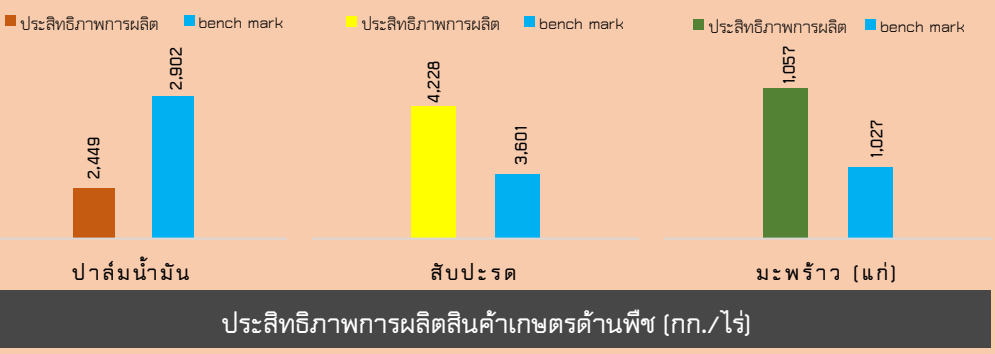
“มะพร้าวทับสะแก”

เป็นมะพร้าวพันธุ์ไทยต้นสูง พันธุ์ศรีลูกผสม และพันธุ์ผสมชุมพร ซึ่งมีผลใหญ่ รูปทรงกลมหรือรีเล็กน้อย เปลือกหนา เนื้อมะพร้าวสีขาวหนา 2 ชั้น ให้เปอร์เซ็นต์น้ำมันสูง รสชาติกะทิหอมมัน ปลูกในพื้นที่ อ.ทับสะแก อ.บางสะพาน อ.บางสะพานน้อย และ อ.เมืองฯ (เฉพาะ ต.เกาะหลัก ต.คลองวาฬ และต.ห้วยทราย) พื้นที่ปลูก 304,205 ไร่ ผลผลิตเฉลี่ย 302,807 ตัน/ปี

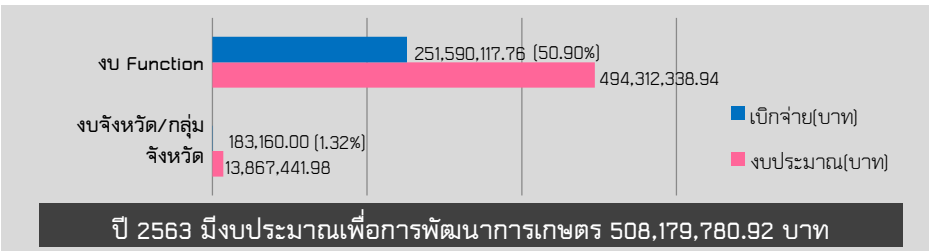
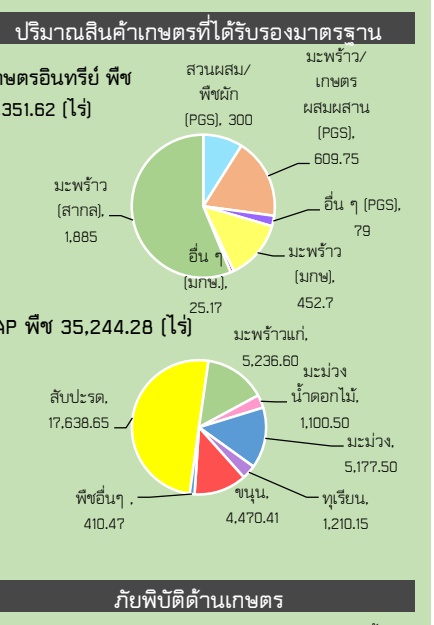


“ทุเรียนป่าละอู”

เป็นพันธุ์หอมทองและพันธุ์อื่นๆ เนื้อหนา สีเหลืองอ่อน เนื้อแห้งเนียนละเอียด กลิ่นอ่อน รสชาติหวานมัน เมล็ดลีบเล็ก มีผลผลิตในช่วงเดือนพฤษภาคม - สิงหาคม ปลูกบริเวณพื้นที่ป่าละอู ตำบลห้วยสัตว์ใหญ่ อำเภอหัวหิน จังหวัดประจวบคีรีขันธ์ พื้นที่ปลูก 1,290 ไร่ ผลผลิตเฉลี่ย 2,000 ตัน/ปี



ประจวบคีรีขันธ์
 Info graphic
 ข้อมูลพื้นฐานจังหวัด
 ตัดข้อมูล ณ สิ้นเดือน ก.ย.63



งบ Function มีภารกิจสำคัญ คือ

- ด้านพืช โครงการระบบส่งเสริมการเกษตรแบบแปลงใหญ่ : 35 แปลง
- ด้านปศุสัตว์ โครงการพัฒนาศักยภาพกระบวนการผลิตสินค้าเกษตร : กิจกรรมการพัฒนาการผลิตปศุสัตว์ และกิจกรรมกิจกรรมการพัฒนาสุขภาพสัตว์
- ด้านประมง โครงการจัดระเบียบการทำประมง
- ด้านกลุ่ม/สหกรณ์ โครงการพัฒนาศักยภาพการค้าเงินธุรกิจสหกรณ์ กลุ่มเกษตรกรและธุรกิจชุมชน : กิจกรรมอุดหนุนการก่อสร้างอาคารอเนกประสงค์ ให้แก่สหกรณ์โคกไทย-เดนมาร์ค จังหวัดประจวบคีรีขันธ์ จำกัด
- ด้านชลประทาน โครงการบริหารจัดการทรัพยากรธรรมชาติและแก้ไขปัญหาสิ่งแวดล้อม เพื่อเพิ่มประสิทธิภาพการระบายน้ำ พื้นที่อำเภอบางสะพาน จำนวน 1 แห่ง

งบจังหวัด/กลุ่มจังหวัด มีภารกิจสำคัญ คือ

- ด้านพืช โครงการพัฒนาระบบการผลิตการแปรรูปและการตลาดสินค้าเกษตร ส่งเสริมการผลิต การแปรรูป การตลาดสับปะรดและมะพร้าวครบวงจร
- ด้านประมง โครงการส่งเสริมการบริหารจัดการทรัพยากรธรรมชาติและสิ่งแวดล้อมชุมชน และโครงการเสริมสร้างความมั่นคงด้านอาหารประมงในกลุ่มจังหวัดภาคกลางตอนล่าง 2
- ด้านชลประทาน โครงการพัฒนาโครงสร้างพื้นฐานและสิ่งอำนวยความสะดวกด้านการท่องเที่ยว : กิจกรรมก่อสร้างแก้มลิงในกองบิน 5

- ภัยพิบัติด้านเกษตร**
- ด้านพืช เป็นการระบาดของศัตรูมะพร้าว พบในทุกอำเภอ ดังนี้
 - หนอนหัวดำมะพร้าว จำนวน 4,412 ไร่ เกษตรกร 1,123 ราย พื้นที่ระบาดเพิ่มขึ้นจากเดือนที่ผ่านมา 947 ไร่
 - แมลงดำหนาม จำนวน 12,527 ไร่ เกษตรกร 2,101 ราย พื้นที่ระบาดลดลงจากเดือนที่ผ่านมา 1,791 ไร่
 - การระบาดของด้วงมะพร้าว จำนวน 2,719 ไร่ เกษตรกร 67 ราย พื้นที่ระบาดลดลงจากเดือนที่ผ่านมา 651 ไร่
- กรมฯ ให้ความสำคัญกับการแก้ไขปัญหาศัตรูมะพร้าว

ข้อมูลพื้นฐานด้านการเกษตรที่สำคัญของจังหวัดประจวบคีรีขันธ์

1. ข้อมูลด้านการเกษตรของจังหวัดประจวบคีรีขันธ์

1.1 ขนาดพื้นที่ : จังหวัดประจวบคีรีขันธ์เป็นจังหวัดขนาดกลาง มีพื้นที่ประมาณ 6,367.62 ตารางกิโลเมตร หรือประมาณ 3,979,762.50 ไร่ ความยาวของจังหวัดจากทิศเหนือจดทิศใต้ประมาณ 212 กิโลเมตร ส่วนแคบที่สุดของประเทศและจังหวัดอยู่ในเขตตำบลคลองวาฬ อำเภอเมืองประจวบคีรีขันธ์จากอ่าวไทยถึงแนวพรมแดนไทย - พม่าประมาณ 12 กิโลเมตร มีพื้นที่เกษตรกรรมทั้งสิ้นรวม 1,633,445 ไร่ (ร้อยละ 41.04 ของพื้นที่จังหวัดทั้งหมด) จำแนกตามกลุ่มพืชและพื้นที่ทำการเกษตรดังนี้ ข้าว 22,668 ไร่ (ร้อยละ 1.39) พืชไร่ 541,051 ไร่ (ร้อยละ 31.12) พืชผัก 13,444 ไร่ (ร้อยละ 0.82) ไม้ผล ไม้ยืนต้น 853,834 ไร่ (ร้อยละ 52.27) ไม้ดอก ไม้ประดับ 426 ไร่ (ร้อยละ 0.03) พืชสมุนไพร 9,490 ไร่ (ร้อยละ 0.58) และพื้นที่เกษตรอื่น ๆ 192,532 ไร่ (ร้อยละ 11.79)

1.2 สถานการณ์ด้านทรัพยากรการผลิตและแนวโน้ม :

1.2.1 ปริมาณน้ำต้นทุนภาพรวมจังหวัด 153.97 ล้าน ลบ.ม.

- ในเขตชลประทาน 153.59 ล้าน ลบ.ม.

- นอกเขตชลประทาน 0.38 ล้าน ลบ.ม. (น้ำผิวดิน + น้ำบาดาล)

1.2.2 ปริมาณฝนตกสะสมตลอดทั้งปี 2563 ตั้งแต่ มกราคม – กันยายน จำนวน 352.20 มิลลิเมตร

(ปริมาณฝนตกสะสมตลอดทั้งปี 2562 จำนวน 822.87 มิลลิเมตร (95 วัน))

(ปริมาณฝนตกเฉลี่ย 10 ปี จำนวน 997.09 มิลลิเมตร (117 วัน/ปี))

1.2.3 ปริมาณความต้องการใช้น้ำของจังหวัดจำแนก 4 ด้าน รายละเอียดตามตารางดังนี้

หน่วย : ลบ.ม.

| เขตพื้นที่ | อุปโภค-บริโภค | ระบบนิเวศ | เกษตร | อุตสาหกรรม | รวม (4 ด้าน) |
|----------------|---------------|-------------|--------------|-------------|---------------|
| ในเขตชลประทาน | 50.68 | 9.47 | 52.72 | 1.76 | 114.63 |
| นอกเขตชลประทาน | 0.07 | 0.08 | 0.01 | 0.04 | 0.20 |
| รวม | 50.75 | 9.55 | 52.73 | 1.80 | 114.83 |

*หมายเหตุ : ฐานการคำนวณความต้องการน้ำตามกิจกรรม คำนวณจากความต้องการน้ำตามแผนจัดสรรฤดูแล้ง ปี 2562/63 (โครงการชลประทานประจวบคีรีขันธ์)

1.2.4 การใช้ประโยชน์และความเหมาะสมของดินเพื่อการเพาะปลูก (Agri-Map analytic) แบ่งเป็น

1) ชั้นความเหมาะสมของที่ดินสำหรับเพาะปลูกพืชเศรษฐกิจ จังหวัดประจวบคีรีขันธ์

หน่วยนับ : ไร่

| ชนิดพืช | ระดับความเหมาะสม (ตามศักยภาพของพื้นที่ ; Potential area) | | | | รวมพื้นที่ (S1+S2) |
|-------------|---|--------|------------------------|--------|-----------------------|
| | S1 (เหมาะสมดี) | ร้อยละ | S2 (เหมาะสมปานกลาง) | ร้อยละ | |
| ข้าว | 9,488 | 73.14 | 14,506 | 26.86 | 23,994 |
| อ้อย | 303,162 | 33.19 | 610,258 | 66.81 | 913,420 |
| มันสำปะหลัง | 299,385 | 22.45 | 1,034,575 | 77.55 | 1,333,960 |
| ข้าวโพด | 9,852 | 0.75 | 1,303,787 | 99.25 | 1,313,639 |
| สับปะรด | 476,066 | 28.87 | 1,172,911 | 71.13 | 1,648,977 |
| กาแฟ | | | 76 | 100 | 76 |

หน่วยนับ : ไร่

| ชนิดพืช | ระดับความเหมาะสม (ตามศักยภาพของพื้นที่ ; Potential area) | | | | รวมพื้นที่ (S1+S2) |
|---------|---|--------|------------------------|--------|-----------------------|
| | S1 (เหมาะสมดี) | ร้อยละ | S2 (เหมาะสมปานกลาง) | ร้อยละ | |
| ยางพารา | 229,290 | 24.48 | 707,422 | 75.52 | 936,712 |
| มะพร้าว | | | 561,497 | 100.00 | 561,497 |
| ลำไย | 27,811 | 2.98 | 904,742 | 97.02 | 932,553 |
| ไม้ผล | | | 426,905 | 100.00 | 426,905 |

2) พื้นที่เพาะปลูกพืชเศรษฐกิจในชั้นความเหมาะสมต่างๆ จังหวัดประจวบคีรีขันธ์

หน่วยนับ : ไร่

| ชนิดพืช | ระดับความเหมาะสม (ตามพื้นที่เพาะปลูก ; existing landuse) | | | | | | | | รวมพื้นที่ (S1+S2+S3+N) |
|-------------|--|--------|---------|--------|---------|--------|---------|--------|----------------------------|
| | S1 | ร้อยละ | S2 | ร้อยละ | S3 | ร้อยละ | N | ร้อยละ | |
| ข้าว | 14,553 | 22.68 | 634 | 0.98 | 45,747 | 71.29 | 3,232 | 5.03 | 64,166 |
| อ้อย | 11,438 | 25.98 | 1,769 | 4.01 | 30,772 | 69.90 | 38 | 0.08 | 44,017 |
| มันสำปะหลัง | 11 | 4.52 | 228 | 93.81 | 4 | 1.64 | | | 243 |
| ข้าวโพด | 3 | 0.67 | 297 | 67.02 | 111 | 25.04 | 32 | 7.22 | 443 |
| สับปะรด | 77,235 | 31.88 | 136,285 | 56.26 | 15,749 | 6.50 | 12,960 | 5.35 | 242,229 |
| ปาล์มน้ำมัน | | | | | 19,251 | 14.01 | 118,116 | 85.98 | 137,367 |
| ยางพารา | 38,273 | 14.84 | 106,119 | 41.16 | 37,826 | 14.67 | 75,552 | 29.30 | 257,770 |
| มะพร้าว | | | 290,262 | 70.80 | 110,199 | 26.88 | 9,504 | 2.31 | 409,965 |
| ลำไย | 27 | 45.17 | 33 | 55.21 | | | | | 60 |
| ไม้ผล | | | 3,244 | 89.32 | 357 | 9.83 | 30 | 0.82 | 3,631 |

หมายเหตุ : S1 (เหมาะสมดี) S2 (เหมาะสมปานกลาง) S3 (ไม่ค่อยเหมาะสม) N (ไม่เหมาะสม)

- 1.3 เศรษฐกิจของจังหวัด : มูลค่าผลิตภัณฑ์มวลรวมของจังหวัด (Gross Provincial Products : GPP) เศรษฐกิจจังหวัดประจวบคีรีขันธ์ โดยพิจารณาจากผลิตภัณฑ์มวลรวมจังหวัด (GPP) ปี 2560 มีมูลค่าเท่ากับ 92,112 ล้านบาท เพิ่มขึ้นจาก 86,972 ล้านบาท ในปีที่ผ่านมา เท่ากับ 5,140 ล้านบาท อัตราการขยายตัว ร้อยละ 7.2 ปรับตัวดีขึ้นจากที่ขยายตัวร้อยละ 4.2 ในปีที่ผ่านมา และผลิตภัณฑ์จังหวัดต่อหัว (GPP Per Capita) ค่าเฉลี่ยต่อหัวของประชากร ในปี 2560 เท่ากับ 198,434 บาท/คน/ปี เพิ่มขึ้นเมื่อเทียบกับปีที่ผ่านมาคิดเป็นร้อยละ 6.09 โครงสร้างทางเศรษฐกิจหลัก พิจารณาจากตัวเลขผลิตภัณฑ์จังหวัด ปี 2560 ณ ราคาประจำปี ประกอบด้วยสาขาการผลิตที่สำคัญ 5 สาขา ตามลำดับ คือ สาขาอุตสาหกรรม มีสัดส่วนสูงที่สุดร้อยละ 29.42 รองลงมาได้แก่ สาขาเกษตรกรรม ร้อยละ 17.08 สาขาการขนส่ง การขายปลีก ร้อยละ 11.75 สาขาที่พักแรมและบริการด้านอาหาร ร้อยละ 11.52 สาขากิจกรรมทางการเงินและการประกันภัย ร้อยละ 5.07 และ สาขาอื่นๆ ร้อยละ 25.15 จำนวนประชากร 554,116 คน (ชาย 275,598 คน หญิง 554,116 คน) จำนวนครัวเรือน 226,529 ครัวเรือน เป็นภาคเกษตร 59,691 ครัวเรือน เป็นแรงงานในภาคเกษตร 150,038 คน

1.4 พืชเศรษฐกิจที่สำคัญ :

- 1.4.1 สับปะรด ปริมาณผลผลิต 793,234.22 ตัน ผลผลิตเฉลี่ย 4,227.87 กิโลกรัมต่อไร่
- 1.4.2 มะพร้าวอ่อน ปริมาณผลผลิต 6,635.11 ตัน ผลผลิตเฉลี่ย 1,662.52 กิโลกรัมต่อไร่
- 1.4.3 มะพร้าวแก่ ปริมาณผลผลิต 321,378.09 ตัน ผลผลิตเฉลี่ย 1,048.71 กิโลกรัมต่อไร่
- 1.4.4 ยางพารา ปริมาณผลผลิต 41,093.72 ตัน ผลผลิตเฉลี่ย 208.34 กิโลกรัมต่อไร่
- 1.4.5 ปาล์มน้ำมัน ปริมาณผลผลิต 318,733.36 ตัน ผลผลิตเฉลี่ย 2,449.27 กิโลกรัมต่อไร่
- 1.4.6 มะม่วง (น้ำดอกไม้) ปริมาณผลผลิต 58,355.19 ตัน ผลผลิตเฉลี่ย 1,23.54 กิโลกรัมต่อไร่

1.5 สัตว์เศรษฐกิจที่สำคัญ :

- 1) ด้านปศุสัตว์ ได้แก่ โคเนื้อ 136,713 ตัว โคนม 36,880 ตัว สุกร 98,289 ตัว ไก่ไข่ 81,048 ตัว และไก่เนื้อ 1,166,577 ตัว
- 2) ด้านประมง ได้แก่ กุ้งขาวแวนนาไม 17,360 ตัน และกุ้งกุลาดำ 985 ตัน

1.6 สินค้าเกษตรที่สำคัญของจังหวัดประจวบคีรีขันธ์ :

1.6.1 สินค้าเด่น ได้แก่

1) สับปะรด ลักษณะเด่น สับปะรดปัตตาเวียเป็นสายพันธุ์สับปะรดที่นิยมปลูก เพื่อส่งเข้าโรงงานแปรรูป นอกจากนี้ยังนิยมบริโภคผลสดแก่เต็มที่เพราะมีรสชาติอร่อย ผลอ่อน นิยมนำมาแกงส้มหรือแกงกะทิ ส่วนผลที่สุกเต็มที่นิยมนำมาแปรรูปเป็นสับปะรดกวน เป็นต้น (พื้นที่ปลูกทั้งสิ้น 437,876 ไร่ ปริมาณผลผลิต 793,234.22 ตัน โดยเรียงลำดับอำเภอที่มีพื้นที่การปลูกมากที่สุด ดังนี้ 1) อำเภอสามร้อยยอด 89,977 ไร่ 2) อำเภอปราณบุรี 83,361 ไร่ 3) อำเภอหัวหิน 76,865 ไร่ 4) อำเภอเมืองประจวบฯ 70,636 ไร่ 5) อำเภอกุยบุรี 58,124 ไร่ 6) อำเภอบางสะพาน 27,802 ไร่ 7) อำเภอบางสะพานน้อย 23,388 ไร่ และ 8) อำเภอทับสะแก 7,723 ไร่)

2) มะพร้าว ลักษณะเด่น ผลมีขนาดใหญ่ เนื้อสีขาวหนา มีความมัน รสชาติหอมและมันเมื่อเป็นกะทิ ในส่วนของการแปรรูปมีหลายอย่าง เช่น น้ำมันมะพร้าว กะทิสด วุ้นมะพร้าว รวมไปถึงการนำน้ำมันมะพร้าว มาสกัดทำเป็นสบู่ ซึ่งสามารถสู้กับผลิตภัณฑ์สบู่ของหลาย ๆ ชนิดในตลาดได้ (พื้นที่ปลูกทั้งสิ้น 356,940.75 ไร่ ปริมาณผลผลิต 328,013.20 ตัน โดยแบ่งจากอำเภอที่มีพื้นที่ปลูกมากที่สุดตามลำดับดังนี้ 1) อำเภอทับสะแก 133,814.75 ไร่ 2) อำเภอบางสะพาน 93,407 ไร่ 3) อำเภอเมืองประจวบฯ 48,704 ไร่ 4) อำเภอกุยบุรี 27,603 ไร่ 5) อำเภอบางสะพานน้อย 27,411 ไร่ 6) อำเภอสามร้อยยอด 14,821 ไร่ 7) อำเภอปราณบุรี 7,669 ไร่ และ 8) อำเภอหัวหิน 3,511 ไร่)

1.6.2 สินค้าที่ได้รับรองสิ่งบ่งชี้ทางภูมิศาสตร์ GI (Geographical Indication) จังหวัดประจวบคีรีขันธ์ ได้แก่

1) ทุเรียนป่าละอู เป็นทุเรียนพันธุ์หอมทองเป็นผลไม้ชนิดแรกของจังหวัดประจวบคีรีขันธ์ที่ได้รับการจดทะเบียนสินค้า GI สิ่งบ่งชี้ทางภูมิศาสตร์กับกรมทรัพย์สินทางปัญญา กระทรวงพาณิชย์ เมื่อวันที่ 21 กุมภาพันธ์ 2557 ลักษณะเด่น เมล็ดลีบเล็ก เนื้อมาก เนื้อแห้งละเอียด สีเหลืองอ่อน มีความมันมากกว่าความหวาน หอม กรอบนอกนุ่มใน ทำให้เป็นที่ชื่นชอบของนักท่องเที่ยวทั้งชาวไทยและชาวต่างชาติพื้นที่ปลูกตำบลห้วยสัตว์ใหญ่ อำเภอหัวหิน จังหวัดประจวบคีรีขันธ์ รวมเนื้อที่จำนวน 1,290 ไร่ ปริมาณผลผลิตเฉลี่ย 2,000 ตัน ต่อปี

2) มะพร้าว ลักษณะเด่น ผลมีขนาดใหญ่ เนื้อสีขาวหนา มีความมัน รสชาติหอมและมันเมื่อเป็นกะทิ พื้นที่ปลูก 4 อำเภอ ได้แก่ อำเภอทับสะแก อำเภอบางสะพาน อำเภอบางสะพานน้อย อำเภอเมืองฯ (ตำบลเกาะหลัก ตำบลคลองวาฬและตำบลห้วยทราย) รวมเนื้อที่ 304,205 ไร่ ปริมาณผลผลิตเฉลี่ย 302,807 ตันต่อปี

1.7 สินค้า OTOP 10 อันดับแรกของจังหวัด :

การแปรรูปสินค้า OTOP กลุ่มเกษตรกรจะใช้และรับซื้อวัตถุดิบในพื้นที่จังหวัดประจวบคีรีขันธ์ โดยหน่วยงานในสังกัดกระทรวงเกษตรและสหกรณ์ที่เกี่ยวข้องระดับจังหวัดมีส่วนร่วมในการสนับสนุนด้านการอบรมให้ความรู้ การแปรรูปผลผลิตให้ได้ตามมาตรฐาน ตลอดจนเรื่องของการรวมกลุ่ม และการบริหารจัดการด้านการตลาด ปัจจุบันมีสินค้า OTOP ระดับ 5 ดาว ดังนี้

- 1) น้ำมันมะพร้าวสกัดเย็น ผลิตโดย วิสาหกิจชุมชน Po Oil เลขที่ 223/1 หมู่ที่ 5 ตำบลอ่าวน้อย อำเภอมืองประจวบคีรีขันธ์ จังหวัดประจวบคีรีขันธ์ 77000
- 2) มะพร้าวเคลือบช็อคโกแลต, ช็อคบอลทุโตน ผลิตโดย กลุ่มจันมะพร้าวทับสะแก เลขที่ 4 หมู่ที่ 9 ตำบลทับสะแก อำเภอบางสะพาน จังหวัดประจวบคีรีขันธ์ 77130
- 3) ขนมปังชีสเชคไส้สับปะรด ผลิตโดย กลุ่มเมี่ยงคำมะพร้าวอบน้ำผึ้ง เลขที่ 153/3 หมู่ที่ 3 บ้านยุบหวาย ตำบลแสงอรุณ อำเภอบางสะพาน จังหวัดประจวบคีรีขันธ์ 77130
- 4) กลัวยอบพลังงานแสงอาทิตย์ ผลิตโดย วิสาหกิจชุมชนแม่บ้านเกษตรกรชุมชนห้วยทรายขาว เลขที่ 64 หมู่ที่ 1 ถนนห้วยทรายขาว 1 ตำบลกำเนิดนพคุณ อำเภอบางสะพาน จังหวัดประจวบคีรีขันธ์ 77000
- 5) กลัวยอบน้ำผึ้งสูตรสมุนไพร ผลิตโดย กลุ่มผลิตภัณฑ์แปรรูปจากกล้วย เลขที่ 71 หมู่ที่ 1 ตำบลชัยเกษม อำเภอบางสะพาน จังหวัดประจวบคีรีขันธ์ 77190
- 6) ขนมปังชีสเชคไส้สับปะรด ผลิตโดย กลุ่มแม่บ้านเกษตรกรเกษมน้อยพัฒนา เลขที่ 55 หมู่ที่ 5 บ้านตำหรัรัฐบำรุง ตำบลเขาน้อย อำเภอปราณบุรี จังหวัดประจวบคีรีขันธ์ 77120
- 7) ฝ้ายกดอก ผลิตโดย กลุ่มสตรีทอผ้าหมู่บ้านเขาเต่า เลขที่ 54 ถนนเพชรเกษม ตำบลหนองแก อำเภอหัวหิน จังหวัดประจวบคีรีขันธ์ 77110
- 8) ว่านหางจระเข้ในน้ำล้นจี ผลิตโดย กลุ่มแปรรูปผลิตผลทางการเกษตรสามร้อยยอด เลขที่ 11/1 หมู่ที่ 5 ตำบลสามร้อยยอด อำเภอสามร้อยยอด จังหวัดประจวบคีรีขันธ์ 77120
- 9) สับปะรดผลสดพันธุ์สามร้อยยอด ผลิตโดย กลุ่มผู้ปลูกสับปะรดเหลืองสามร้อยยอด เลขที่ 89 ตำบลไร่เก่า อำเภอสามร้อยยอด จังหวัดประจวบคีรีขันธ์ 77180
- 10) หมูเส้นปรุงรส ตราบูรพาฟาร์ม ผลิตโดย กลุ่มพัฒนาอาชีพไร่ใหม่ เลขที่ 2 หมู่ที่ 6 ตำบลไร่เก่า อำเภอสามร้อยยอด จังหวัดประจวบคีรีขันธ์ 77180

1.8 โครงการชุมชนท่องเที่ยว OTOP นวัตวิถี : ปัจจุบันโครงการชุมชนท่องเที่ยว OTOP นวัตวิถี จังหวัดประจวบคีรีขันธ์ ประกอบด้วย

- 1) อำเภอหัวหิน ตำบลห้วยสัตว์ใหญ่ ได้แก่ จุดสาธิตการรีดนมวัว สหกรณ์โคนมไทย-เดนมาร์คห้วยสัตว์ใหญ่ จำกัด กลุ่มวิสาหกิจชุมชนผลิตเห็ดเพื่อสุขภาพ ศูนย์จัดการศัตรูพืชชุมชน จุดสาธิตการรีดนมวัว และวิถีชีวิตเกษตรกรกรรม บ้านแพรงตะคร้อ ตำบลบึงนคร
- 2) ศูนย์เรียนรู้เพิ่มประสิทธิภาพการผลิตสินค้าเกษตร (ศพก.) หมู่ที่ 6 ตำบลศาลาลัย อำเภอสามร้อยยอด
- 3) กลุ่มหมอนไหม หมู่ที่ 7 ตำบลหาดขาม อำเภอกุยบุรี
- 4) อำเภอเมืองประจวบคีรีขันธ์ ได้แก่ สวนมะม่วงน้ำดอกไม้สีทอง หมู่ที่ 12 ตำบลอ่าวน้อย และชมวิถีชาวประมงกลุ่มอาชีพเพาะกุ้ง หมู่ที่ 6 ตำบลบ่อนอก
- 5) อำเภอทับสะแก ได้แก่ ศูนย์การเรียนรู้แปลงสาธิตมะพร้าวอินทรีย์ วิถีชีวิตชาวประมง หมู่ที่ 4 และการทำน้ำตาลมะพร้าวแบบดั้งเดิม หมู่ที่ 5 ตำบลแสงอรุณ และอยากเป็นเกษตรกรตามศาสตร์พระราชา หมู่ที่ 7 ตำบลห้วยยาง

- 6) อำเภอบางสะพาน ได้แก่ ชมวิถีชุมชนกลุ่มเรือประมง และคราดหอยขาว-ชุดหอยเสียบพื้นที่ หมู่ที่ 9 ตำบลพงศ์ประศาสน์ และชมไร่ชาไร่กาแฟอินทรีย์ ชิมกาแฟคั่วสด หมู่ที่ 4 ตำบลทองมงคล
- 7) อำเภอบางสะพานน้อย ได้แก่ ชมศูนย์เศรษฐกิจพอเพียง หมู่ที่ 6 ตำบลปากแพรก และดูปราชญ์ชาวบ้าน (กลุ่มเลี้ยงจิ้งหรีด, เลี้ยงผึ้ง, เลี้ยงไส้เดือน) หมู่ที่ 5 ตำบลทรายทอง

1.9 สหกรณ์ภาคการเกษตร :

- 1) สหกรณ์ภาคการเกษตร มีจำนวน 28 แห่ง สมาชิก 37,154 ราย/ 2 ชุมชุมสหกรณ์ สมาชิก 34 สหกรณ์
- 2) การจัดขึ้นมาตรฐานคุณภาพสหกรณ์การเกษตร/ชุมนุมสหกรณ์
 - 2.1 ดีเลิศจำนวน 2 สหกรณ์
 - 2.2 ดีมากจำนวน 7 สหกรณ์/ 1 ชุมชุมสหกรณ์
 - 2.3 ดีจำนวน 8 สหกรณ์
 - 2.4 พอใช้ 4 สหกรณ์/ 1 ชุมชุมสหกรณ์
 - 2.4 ไม่ผ่านจำนวน 7 สหกรณ์
- 3) มูลค่าธุรกิจสหกรณ์รวมทั้งสิ้น 1,186.46 ล้านบาท

2. ข้อมูลการรับรองมาตรฐานสินค้าเกษตรปลอดภัยของจังหวัดประจวบคีรีขันธ์

2.1 มาตรฐานเกษตรอินทรีย์ :

2.1.1 ด้านพืช

1) มาตรฐาน Participatory Guarantee System (PGS) : ทั้งระยะปรับเปลี่ยนและการรับรองมาตรฐานเกษตรอินทรีย์ รวมทั้งสิ้นจำนวน 82 ราย/แปลง พื้นที่ 988.75 ไร่ (ระยะปรับเปลี่ยน 64 ราย/แปลง พื้นที่ 701.75 ไร่ รับรองแล้ว 18 ราย/แปลง พื้นที่ 287 ไร่) รายละเอียดดังนี้

| ชนิดสินค้า | ราย/แปลง | พื้นที่ (ไร่) |
|-------------------------|----------|---------------|
| 1) สวนผสม/พืชผัก | 24 | 300.00 |
| - ปรับเปลี่ยน | 6 | 13.00 |
| - รับรองแล้ว | 18 | 287.00 |
| 2) มะพร้าว/เกษตรผสมผสาน | 24 | 609.75 |
| - ปรับเปลี่ยน | 24 | 609.75 |
| - รับรองแล้ว | - | - |
| 3) พืชผัก | 21 | 24.00 |
| - ปรับเปลี่ยน | 21 | 24.00 |
| - รับรองแล้ว | - | - |
| 4) ทุเรียน | 13 | 55.00 |
| - ปรับเปลี่ยน | 13 | 55.00 |
| - รับรองแล้ว | - | - |

2) มาตรฐาน Organic Thailand (มกช.) : ทั้งระยะปรับเปลี่ยนและการรับรองมาตรฐาน รวมทั้งสิ้นจำนวน 34 ราย/แปลง พื้นที่ 477.87 ไร่ (ระยะปรับเปลี่ยน 14 ราย/แปลง พื้นที่ 225.86 ไร่ รับรองแล้ว 20 ราย/แปลง พื้นที่ 252.01 ไร่) รายละเอียดดังนี้

| ชนิดสินค้า | ราย/แปลง | พื้นที่ (ไร่) |
|------------------|----------|---------------|
| 1) มะพร้าว | 27 | 452.70 |
| - ปรับเปลี่ยน | 13 | 222.86 |
| - รับรองแล้ว | 14 | 229.84 |
| 2) ว่านหางจระเข้ | 6 | 19.17 |
| - ปรับเปลี่ยน | 1 | 3.00 |
| - รับรองแล้ว | 5 | 16.17 |
| 3) ผสมผสาน | 1 | 6.00 |
| - ปรับเปลี่ยน | - | - |
| - รับรองแล้ว | 1 | 6.00 |

3) มาตรฐานสากล (มกท., EU, NL, IFOAM, USDA) : มีกลุ่มเกษตรกรผู้ปลูกมะพร้าวในเขตพื้นที่อำเภอทับสะแกและบางสะพาน ได้รับการรับรองมาตรฐานเกษตรอินทรีย์สากล รวมทั้งสิ้นจำนวน 1,885 ไร่

2.1.2 ด้านปศุสัตว์

สำนักงานปศุสัตว์จังหวัดประจวบคีรีขันธ์ดำเนินการส่งเสริมพัฒนาฟาร์มโคนมอินทรีย์และพัฒนาระบบน้ำนมดิบ อยู่ระยะปรับเปลี่ยนรวมจำนวน 40 ราย/ฟาร์ม

2.2 การรับรองมาตรฐาน GAP : สรุปการรับรองมาตรฐาน GAP ด้านพืช ประมง ปศุสัตว์ ดังนี้ ด้านพืช รวม 2,297 ราย 2,711 แปลง พื้นที่ 35,244.28 ไร่ ด้านปศุสัตว์ 287 ราย/ฟาร์ม ด้านประมง 538 ราย/ฟาร์ม

| ชนิดสินค้า | ราย/แปลง/ฟาร์ม | พื้นที่ (ไร่) |
|--------------------------------|--------------------|------------------|
| 1) ด้านพืช (แปลง) | 2,297/2,711 | 35,244.28 |
| - สับปะรด | 811/931 | 17,638.65 |
| - มะพร้าว | 397/413 | 5,236.60 |
| - มะพร้าวน้ำหอม | 14/14 | 183.00 |
| - มะพร้าวอ่อน | 1/1 | 4.00 |
| - มะม่วง (น้ำดอกไม้) | 8/8 | 1,100.50 |
| - มะม่วง | 356/388 | 5,177.50 |
| - ทูเรียน | 191/195 | 1,210.15 |
| - ทูเรียนหมอนทอง | 4/4 | 85.00 |
| - ขนุน | 471/476 | 4,470.41 |
| - พืชอื่น ๆ | 44/281 | 138.47 |
| 2) ด้านปศุสัตว์ (ฟาร์ม) | 287 | - |
| - น้มนมดิบ | 287 | - |
| 3) ด้านประมง (ฟาร์ม) | 538 | - |
| - กุ้งทะเล | 538 | - |

3. งบประมาณ ปี 2563 ของหน่วยงานในสังกัดกระทรวงเกษตรและสหกรณ์ในจังหวัดประจวบคีรีขันธ์ รวมทั้งสิ้น 508,179,780.92 บาท แบ่งเป็น

3.1 งบประมาณของส่วนราชการต้นสังกัด (Function Base) :

3.1.1 งบประมาณรวมทั้งสิ้น 494,312,338.94 บาท ผลการเบิกจ่าย 251,590,117.76 บาท คิดเป็นร้อยละ 50.90 (ผลเบิกจ่ายไตรมาสที่ 3)

3.1.2 ผลการดำเนินงาน/ผลปฏิบัติราชการที่สำคัญ (แผนงานโครงการจำแนกตามพืช ปศุสัตว์ ประมง)

1) ด้านพืช : โครงการระบบส่งเสริมการเกษตรแบบแปลงใหญ่ เป้าหมายในการดำเนินการปีงบประมาณ 2563 การวิเคราะห์จัดทำแผนและปรับปรุงข้อมูล (แปลงใหญ่ปี 2561 2562 และปี 2563) จำนวน 35 แปลง การถ่ายทอดความรู้ให้แก่เกษตรกร เน้นการบริหารจัดการแบบกลุ่ม การเชื่อมโยงการตลาด (แปลงใหญ่ปี 2561 และปี 2562) การจัดประชุมเชื่อมโยงการดำเนินงานคณะกรรมการเครือข่าย ศพก. และแปลงใหญ่มีการติดตามประเมินผลโครงการ การจัดทำฐานข้อมูลกลางสมาชิกแปลงใหญ่ การเพิ่มมูลค่าสินค้าสนับสนุนปัจจัยวัสดุและอุปกรณ์การเรียนรู้

2) ด้านปศุสัตว์ : โครงการพัฒนาศักยภาพกระบวนการผลิตสินค้าเกษตร โดยมีกิจกรรมหลักในการพัฒนาการผลิตปศุสัตว์ จำนวนสัตว์พันธุ์ดีที่ผลิตได้จากการผสมเทียม จำนวน 3,292 ตัว และกิจกรรมการพัฒนาสุขภาพสัตว์ จำนวนสัตว์ที่ได้รับการเสริมสร้างภูมิคุ้มกันโรคสัตว์ (FMD โคเนื้อ/กระบือ/แพะ-แกะ) จำนวน 146,000 ตัว จำนวนสัตว์ที่ได้รับการเสริมสร้างภูมิคุ้มกันโรคสัตว์ (FMD โคนม) จำนวน 96,000 ตัว จำนวนสถานที่เสี่ยงที่ได้รับการเฝ้าระวังและทำร้ายเชื้อโรคตามเกณฑ์มาตรฐานที่กำหนด จำนวน 7,820 แห่ง จำนวนเกษตรกรที่ได้รับการรับรองสถานที่เลี้ยงที่มีระบบ GFM จำนวน 100 ราย จำนวนสัตว์ที่ได้รับการบริการดูแลสุขภาพ จำนวน 1,200 ตัว จำนวนสัตว์ที่ได้รับการเสริมสร้างภูมิคุ้มกันโรคสัตว์ (Haemorrhagic) จำนวน 450 ตัว จำนวนสัตว์ที่ได้รับการบริการเสริมสร้างภูมิคุ้มกันโรคสัตว์ (วัคซีนรวมป้องกันโรคในสัตว์ปีก ND+IB) จำนวน 357,200 ตัว

3) ด้านประมง : โครงการจัดระเบียบการทำประมง วัตถุประสงค์เพื่อบริหารจัดการด้านประมง และการอนุรักษ์ทรัพยากรสัตว์น้ำเป็นไปอย่างมีประสิทธิภาพ กำหนดมาตรการและควบคุมการทำประมงให้เป็นไปตามพระราชกำหนดการประมงและกฎหมายที่เกี่ยวข้อง เพื่อให้ทรัพยากรสัตว์น้ำในประเทศมีการใช้ประโยชน์อย่างยั่งยืน ผู้ประกอบการชาวประมงและผู้ที่เกี่ยวข้องได้รับ ใบอนุญาตอย่างถูกต้องเป็นไปตามกฎหมายและระเบียบที่กำหนด

4) กลุ่ม/สหกรณ์ : โครงการพัฒนาศักยภาพการดำเนินธุรกิจของสหกรณ์ กลุ่มเกษตรกรและธุรกิจชุมชน โดยมีการอุดหนุนให้แก่สหกรณ์โคนมไทย-เดนมาร์ก จังหวัดประจวบคีรีขันธ์ จำกัด จำนวน 1 แห่ง ในการก่อสร้างอาคารอเนกประสงค์ขนาดไม่น้อยกว่า 1,800 ตารางเมตร ให้แก่สหกรณ์โคนมไทย-เดนมาร์ก

5) ด้านชลประทาน : โครงการบริหารจัดการทรัพยากรธรรมชาติและแก้ไขปัญหาสิ่งแวดล้อมเป็นการเพิ่มประสิทธิภาพการระบายน้ำเพื่อบรรเทาอุทกภัยบริเวณพื้นที่ อำเภอบางสะพาน จำนวน 1 แห่ง

3.2 งบประมาณจังหวัด/กลุ่มจังหวัด :

3.2.1 งบประมาณรวมทั้งสิ้น 13,867,441.98 บาท ผลการเบิกจ่าย 183,160.00 บาท คิดเป็นร้อยละ 1.32 (ผลเบิกจ่ายไตรมาสที่ 3)

3.2.2 ผลการดำเนินงาน/ผลปฏิบัติราชการที่สำคัญ (แผนงานโครงการจำแนกตามพืช ปศุสัตว์ ประมง)

1) ด้านพืช : โครงการพัฒนาระบบการผลิตการแปรรูปและการตลาดสินค้าเกษตรส่งเสริมการผลิต การแปรรูป การตลาดสับปะรดและมะพร้าวครบวงจร โดยการอบรมให้ความรู้การปลูกสับปะรดโรงงาน และสับปะรดผลสดพันธุ์ MD2 ให้ได้คุณภาพมาตรฐานส่งออก จำนวน 300 ราย สร้างเครือข่ายและความเข้มแข็งของกลุ่มเกษตรกรผู้ปลูกสับปะรดระดับจังหวัดจัดประชุม 3 ครั้ง จำนวน 40 คน และระดับอำเภอ 3 ครั้ง

จำนวน 110 คน อบรมให้ความรู้แก่เกษตรกรเกี่ยวกับการทำสัญญาซื้อขายหรือเกษตรพันธสัญญา (Contract Farming) จำนวน 300 ราย ติดตามประเมินผลการดำเนินงานโครงการ จำนวน 8 อำเภออบรมให้ความรู้การเพิ่มประสิทธิภาพการผลิตมะพร้าว จำนวน 400 ราย แปลงเรียนรู้การเพิ่มประสิทธิภาพการผลิตมะพร้าว จำนวน 10 แปลง 50 ไร่ แปลงเรียนรู้การปลูกมะพร้าวพันธุ์ดีแทนสวนเก่า จำนวน 20 ครั้ง 100 ไร่ และอบรมให้ความรู้การเข้าสู่มาตรฐานเกษตรอินทรีย์มะพร้าวแก่เกษตรกร จำนวน 480 คน

2) ด้านประมง :

2.1 โครงการส่งเสริมการบริหารจัดการทรัพยากรธรรมชาติและสิ่งแวดล้อมชุมชน โดยการส่งเสริมการมีส่วนร่วมในการบริหารจัดการทรัพยากรธรรมชาติและสิ่งแวดล้อมการจัดสร้างแหล่งที่อยู่อาศัย (บ้านปลา) ในแหล่งน้ำจืด เพื่อฟื้นฟูทรัพยากรสัตว์น้ำ โดยการสร้างบ้านปลาเพื่อดึงดูดให้สัตว์เข้ามาอยู่อาศัย และเป็นแหล่งแพร่ขยายพันธุ์เป็นแหล่งอาศัยเลี้ยงสัตว์น้ำวัยอ่อน ทำให้ผลผลิตเพิ่มขึ้นตามระบบห่วงโซ่อาหาร

2.2 โครงการเสริมสร้างความมั่นคงด้านอาหารประมงในกลุ่มจังหวัดภาคกลางตอนล่าง 2 (งบกลุ่มจังหวัด) กลุ่มจังหวัดภาคกลางตอนล่าง 2 ประกอบด้วย จังหวัดเพชรบุรี จังหวัดประจวบคีรีขันธ์ จังหวัดสมุทรสาคร และจังหวัดสมุทรสงคราม โดยมีกิจกรรมหลัก จัดทำแพชิ่งสำหรับแหล่งอาศัยสัตว์น้ำ เพื่อพัฒนาศักยภาพองค์กรชุมชนประมงท้องถิ่นให้มีความรู้ความเข้าใจในการบริหารจัดการประมงและการอนุรักษ์ทรัพยากรสัตว์น้ำเพิ่มพื้นที่และฟื้นฟูแหล่งอาศัยของสัตว์น้ำให้มีความอุดมสมบูรณ์ในพื้นที่จังหวัดเพชรบุรี จังหวัดประจวบคีรีขันธ์ จังหวัดสมุทรสาคร และจังหวัดสมุทรสงคราม เพื่อให้สมาชิกชุมชนประมงท้องถิ่นในพื้นที่มีส่วนร่วมในการดูแลและอนุรักษ์ทรัพยากรประมงตลอดจนฟื้นฟูแหล่งทำการประมงที่มีคุณภาพใกล้ชายฝั่งทะเลและพัฒนาศักยภาพให้มีความอุดมสมบูรณ์ของทรัพยากรสัตว์น้ำในท้องถิ่น

3) ด้านชลประทาน : โครงการพัฒนาโครงสร้างพื้นฐานและสิ่งอำนวยความสะดวกด้านการท่องเที่ยวลักษณะงานก่อสร้างแก้มลิงภายในพื้นที่กองบิน 5 กองทัพอากาศ

4. ผลการดำเนินงานโครงการสำคัญ (Agenda Plan) ปี 2563

4.1 นโยบายการบริหารจัดการน้ำทั้งระบบ

ดำเนินการวางแผนการใช้น้ำในเขตพื้นที่ชลประทาน จัดทำแผนการบริหารจัดการน้ำและการเพาะปลูกพืชฤดูฝนปี 2563 แบ่งเป็น เพื่อการอุปโภค - บริโภค 41.23 ล้าน ลบ.ม. รักษาระบบนิเวศน์ 8.54 ล้าน ลบ.ม. การเกษตร 120.38 ล้าน ลบ.ม. อุตสาหกรรม 1.52 ล้าน ลบ.ม. และพื้นที่เพาะปลูกในเขตชลประทานฤดูฝนปี 2563 มีพื้นที่เพาะปลูกพืชตามแผน 171,320 ไร่ โดยชลประทานมีมาตรการเตรียมความพร้อมและแนวทางการช่วยเหลือ ดังนี้

- 1) ติดตาม วิเคราะห์ แนวโน้มสถานการณ์และสั่งการโดยศูนย์ปฏิบัติการน้ำอัจฉริยะ (SWOC)
- 2) ประชาสัมพันธ์ให้เกษตรกรและประชาชนในพื้นที่รับทราบสถานการณ์น้ำ
- ๓) เตรียมความพร้อมเครื่องจักร-เครื่องมือ ไว้คอยให้ความช่วยเหลือ

4.2 นโยบายการส่งเสริมเกษตรกรรายยั่งยืน

4.2.1 เกษตรทฤษฎีใหม่ เนื่องจากมาตรการป้องกันโรค covid - 19 ทำให้การลงพื้นที่เพื่อจัดอบรม/จัดเวทีต้องขยายระยะเวลาออกไป และอยู่ระหว่างดำเนินการ

4.2.2 วนเกษตร (การส่งเสริมระบบวนเกษตรในเขตปฏิรูป) เนื่องจากพื้นที่ของเกษตรกรเป้าหมายที่เข้าร่วมกระจัดกระจายทำให้การสนับสนุนเกษตรกรดำเนินกิจการตามระบบวนเกษตรไม่มีประสิทธิภาพ เจ้าหน้าที่ขาดความรู้ความเข้าใจ และทักษะในการจัดทำโครงการ ซึ่งต้องใช้ความรู้เฉพาะด้านในการดำเนินการ

แนวทางแก้ไข สืบสวนความพร้อมของพื้นที่ ความเหมาะสมของพื้นที่และความพร้อมของเจ้าหน้าที่ก่อนจัดทำแผนให้จังหวัดเข้าร่วมโครงการ จัดทำคู่มือการดำเนินงาน/แนวทางการดำเนินงานที่สอดคล้องกับการปฏิบัติงาน

4.2.3 การส่งเสริมเกษตรอินทรีย์

1. ส่งเสริมเกษตรอินทรีย์ในสถาบันเกษตรกรในพื้นที่นิคมสหกรณ์) ไม่ได้เข้าร่วมโครงการฯ เนื่องจากรายชื่อสมาชิกสหกรณ์ที่ประสงค์เข้าร่วมโครงการยังไม่ผ่านการอบรมเกษตรอินทรีย์ ชั้นที่ 1

2. การพัฒนาการผลิตเกษตรอินทรีย์ จำนวนเกษตรกรได้รับใบรับรองมาตรฐานเกษตรอินทรีย์ (มกช) น้อย แนวทางแก้ไข ส่งเสริมการขอรับรองมาตรฐานเกษตรอินทรีย์แบบมีส่วนร่วม (PGS) ให้มากขึ้น

3. การตรวจรับรองฟาร์มปศุสัตว์อินทรีย์

3.1 เกษตรกรร้องขอให้คณะกรรมการทำการตรวจรับรองการทำปศุสัตว์อินทรีย์ จำนวน 20 ราย ผลการตรวจไม่ผ่านการตรวจรับรองทั้ง 2 ครั้ง

3.2 สำนักงานปศุสัตว์จังหวัดดำเนินการตรวจรับรองการทำปศุสัตว์อินทรีย์แบบการมีส่วนร่วม (PGS) เกษตรกรเข้าร่วมรวม 9 ราย โดยใช้งบประมาณปกติของกรมปศุสัตว์

3.3 สำนักงานจังหวัดประจวบคีรีขันธ์ ขอคืนงบประมาณโครงการพัฒนาระบบการผลิตการแปรรูป การตลาดสับปะรด มะพร้าว ประมงปศุสัตว์ และสินค้าเกษตรให้ได้คุณภาพมาตรฐานเพื่อการบริโภค และการส่งออก กิจกรรมหลัก ส่งเสริมการพัฒนาธุรกิจการตลาดฟาร์มโคนมและผลิตภัณฑ์โคนมอินทรีย์

3.4 การส่งเสริมเกษตรอินทรีย์ในเขตปฏิรูปที่ดิน เกษตรกรยังไม่มีความเข้าใจ ในหลักการของการทำเกษตรอินทรีย์ เนื่องจากเริ่มปรับเปลี่ยนเป็นปีแรก แนวทางแก้ไข จัดทำคู่มือการดำเนินงาน/แนวทางการดำเนินงาน ที่สอดคล้องกับการปฏิบัติ

3.5 การพัฒนาเกษตรกรมัยยั่งยืน เกษตรกรขาดความรู้ความเข้าใจ เรื่องการทำเกษตรอินทรีย์ ขาดปัจจัยการผลิตที่สอดคล้องกับระบบเกษตรอินทรีย์ เช่น การผลิตปุ๋ยหมัก วัสดุการผลิต สารเร่งการผลิต ต้องมีเครื่องจักรกล เครื่องย่อยวัสดุ การผลิตปุ๋ยหมัก การเพิ่มช่องทางหรือตลาดในการจำหน่ายผลผลิตออกแกนนิก ที่แตกต่างจากผลิตภัณฑ์ทั่วไป และการส่งเสริม ประชาสัมพันธ์ ให้ผู้บริโภคเข้าใจในการผลิตอาหารเพื่อสุขภาพ การสนับสนุนจากส่วนกลาง ขอสนับสนุนงบประมาณการฝึกอบรมส่งเสริมเกษตรกรที่สนใจเข้าร่วมโครงการพัฒนาเกษตรกรมัยยั่งยืน

3.6 ส่งเสริมเกษตรอินทรีย์/กิจกรรมอารมณัฐิตันทุนอาชีพ ไม่สามารถดำเนินการตามแผนที่วางไว้ได้เนื่องจากสถานการณ์การแพร่ระบาดของโรคติดเชื้อไวรัสโคโรนา 2019 มีการแพร่ระบาด ทำให้การจัดดำเนินงานด้านโครงการต้องชะลอออกไปก่อน

4.2.4 การส่งเสริมเกษตรปลอดภัย

1. ส่งเสริมและสร้างทักษะในการประกอบอาชีพทั้งในและนอกภาคเกษตร (พัฒนาคุณภาพการผลิตสินค้าเกษตรของสมาชิกสหกรณ์และกลุ่มเกษตรกร) อยู่ระหว่างการดำเนินการจากส่วนกลางในการรับสมัครที่ปรึกษาเข้าร่วมตรวจประเมินแปลง

2. การพัฒนาคุณภาพสินค้าเกษตรสู่มาตรฐาน การขอการรับรองมาตรฐาน GAP มีปัญหาเรื่องไม่มีเอกสารสิทธิ์ ที่ดิน สปก. ที่ไม่ใช่เจ้าของที่ดินไม่สามารถขอการรับรองได้ แนวทางแก้ไข ควรเพิ่มเจ้าหน้าที่ตรวจประเมินรับรองแปลงให้มากขึ้นเพื่อผลประโยชน์ของเกษตรกร

3. การยกระดับคุณภาพมาตรฐานสินค้าข้าว

4. การตรวจสอบรับรองคุณภาพสินค้าปศุสัตว์

5. ตรวจรับรองมาตรฐานหมอน GAP ดำเนินการรับคำขอการรับรองแปลงผลิตตามมาตรฐาน GAP สำหรับหมอนเพื่อผลิตผล จำนวน 1 ราย ประสานเพื่อต่ออายุแปลงผลิตตามมาตรฐาน GAP สำหรับหมอนเพื่อผลิตผล จำนวน 1 ราย

4.2.5 มาตรการลด ละ เลิก การใช้สารเคมี ผ่านการประชาสัมพันธ์ให้เกษตรกรรับรู้เกี่ยวกับการใช้สารเคมี

1. การเกษตรตามมาตรการจำกัดการใช้ 3 สาร แนวทางแก้ไข ประชาสัมพันธ์การจำกัดการใช้สารเคมี 3 ชนิด ให้เกษตรกรมากขึ้น

4.2.6 การพัฒนาสารชีวภัณฑ์และฮอร์โมนพืช ด้านควบคุมพืช ด้านรักษาสิ่งแวดล้อม

1. ศูนย์การเรียนรู้เพิ่มประสิทธิภาพการผลิตสินค้าเกษตร สนับสนุนการดำเนินงาน ศจช. อย่างต่อเนื่อง

4.3 นโยบายการใช้ระบบตลาดนำการผลิต

4.3.1 แนะนำส่งเสริมนำสินค้ามาจำหน่ายในตลาดออนไลน์ ไม่มีสหกรณ์/กลุ่มเกษตรกรเข้าร่วมโครงการ เนื่องจากส่วนใหญ่สหกรณ์และกลุ่มเกษตรกรไม่มีผลิตภัณฑ์/สินค้าที่ผลิตเอง

4.3.2 ส่งเสริมและการสร้างทักษะในการประกอบอาชีพทั้งในและนอกภาคการเกษตร (พัฒนาคุณภาพการผลิตสินค้าเกษตรของสมาชิกสหกรณ์และกลุ่มเกษตรกร) สหกรณ์ส่วนใหญ่มีปริมาณธุรกิจไม่เป็นไปตามตัวชี้วัด ปัญหาเกิดจากการทำธุรกิจด้านสินเชื่อทำให้เกิดการตั้งค่าเพื่อหนี้สงสัยจะสูญ ส่งผลให้สหกรณ์มีค่าใช้จ่ายเพิ่มขึ้นทางบัญชีและธุรกิจด้านเงินรับฝากลดลงเพราะเกิดภาวะการจ่ายดอกเบี้ยให้สมาชิก

4.3.3 ตลาดสินค้าเกษตรออนไลน์ มีการสนับสนุนเพิ่มช่องทางการจำหน่ายสินค้าเกษตรให้กับเกษตรกร แม้สถานการณ์โควิด19 คลี่คลายแล้วให้ดำเนินการอย่างต่อเนื่อง เพื่อเพิ่มโอกาสและช่องทางการจำหน่ายสินค้าเกษตร

4.3.4 การพัฒนาเกษตรกรปราดเปรื่อง (Smart Farmer) เกษตรกรที่เข้ารับการอบรมส่วนใหญ่มีค่าเฉลี่ยอายุที่สูง ประกอบกับการขาดการจดบันทึก เช่น ปริมาณผลผลิตที่ได้ ราคาผลผลิต รายได้ต่อเดือน ต้นทุนที่ลงทุนไปกับการเกษตร การทำแบบ ifpp ที่สมบูรณ์ จึงเป็นเรื่องที่ยากมาก การแก้ไขปัญหาในช่วงแรก จึงเป็นการทำแบบ ifpp รายกลุ่มเพื่อดึงความต้องการที่แท้จริงของเกษตรกรออกมา เกษตรกรไม่มีการแยกการจดบันทึกเกี่ยวกับการรับ-จ่ายรายรับ รายได้ที่เกิดขึ้นระหว่างการทำการเกษตรกับการดำรงชีวิต เพราะในการที่จะคำนวณต้นทุนหรือคำนวณรายได้ที่มาจากการเกษตรนั้นควรมีการจดแยกบัญชีเพื่อสะดวกต่อการคำนวณกำไรหรือขาดทุนในปีนั้น ๆ ด้วย การส่งเสริมการจดบันทึกจึงเป็นสิ่งสำคัญที่ควรส่งเสริมเพิ่มเติมไป ความต้องการสนับสนุนจากส่วนกลางโดยการสนับสนุนงบประมาณเพิ่มเติม หลังจากที่เราเข้าไปส่งเสริมให้เกษตรกรที่มี การรวมกลุ่มกันแบบหลวมๆ ให้มีความเข้มแข็งขึ้นแล้ว เพื่อเป็นการเริ่มต้นกลุ่ม

4.3.5 ส่งเสริมการพัฒนาาระบบตลาดภายในสำหรับสินค้าเกษตร เนื่องจากสถานการณ์การระบาดของโรคติดเชื้อโคโรนาไวรัส 2019 (COVID-19) ทำให้การดำเนินงานกิจกรรมตลาดเกษตรกรต้องชะงักลง แต่ปรับเปลี่ยนวิธีการส่งเสริมและสนับสนุนให้เกิดช่องทางสินค้าเกษตรออนไลน์ ความต้องการสนับสนุนจากส่วนกลางเรื่อง สร้าง platform ช่องทางการจำหน่ายสินค้าเกษตร สำหรับรองรับและประชาสัมพันธ์เชิงรุกทั้งตลาดภายในประเทศ และต่างประเทศ

4.3.6 ส่งเสริมการพัฒนาผู้ประกอบการ/วิสาหกิจชุมชนในการผลิตสินค้าเกษตรและผลิตภัณฑ์ OTOP ซึ่งมีกรอบเวลาที่ค่อนข้างจำกัดในการทำงาน ต้องการสนับสนุนงบประมาณและองค์ความรู้จากส่วนกลาง

4.3.7 การพัฒนาคุณภาพมาตรฐานสินค้าและบริการ โดยการเพิ่มขีดความสามารถในการแข่งขันสินค้าเกษตรแปรรูป รายละเอียดงบประมาณที่ให้การสนับสนุนมีความจำเพาะในการเบิกจ่ายไม่ตรงกับความต้องการในการพัฒนาขับเคลื่อนการบริหารงานกลุ่ม ความต้องการสนับสนุนจากส่วนกลางโดยการพัฒนาเพื่อขอรับรองมาตรฐาน/บรรจุภัณฑ์

4.4 นโยบายลดต้นทุนการผลิต

4.4.1 ส่งเสริมการใช้เครื่องจักรกลทางการเกษตร

4.4.2 ระบบส่งเสริมเกษตรแบบแปลงใหญ่ จังหวัดประจวบคีรีขันธ์ประสบปัญหาาราคาผลผลิตต่ำกว่าต้นทุน เช่น ขนุน ปาล์มน้ำมัน ต้องการสนับสนุนแหล่งน้ำให้แก่กลุ่มเกษตรกรแปลงใหญ่จากส่วนกลาง

4.4.3 ส่งเสริมปุ๋ยตามค่าวิเคราะห์ดิน (ปุ๋ยสั่งตัด) ดำเนินการสำรวจจสหกรณ์ที่เข้าร่วมโครงการมี 3 สหกรณ์และ 1 กลุ่มเกษตรกร ปัญหาในการดำเนินงานจากการแพร่ระบาดของ COVID-19

4.5 นโยบายการบริหารจัดการประมงอย่างยั่งยืน ดำเนินการจัดระเบียบการประมงให้เป็นไปตามมาตรฐาน IUU

4.6 นโยบายการแก้ไขปัญหาเฉพาะหน้าให้เกษตรกร

4.6.1 มาตรการจ้างแรงงานชลประทานเพื่อช่วยเหลือเกษตรกร

4.6.2 การปฏิบัติการฝนหลวง ปฏิบัติการพื้นที่ลุ่มรับน้ำและบริเวณอ่างเก็บน้ำเขื่อนแก่งกระจาน อ่างเก็บน้ำห้วยแม่ประจันต์ อ่างเก็บน้ำห้วยเกษม จ.เพชรบุรี, เขื่อนปราณบุรี อ่างเก็บน้ำยางชุม จ.ประจวบคีรีขันธ์

4.6.3 ส่งเสริมการเลี้ยงปศุสัตว์ที่มีความต้องการของตลาดเพื่อสร้างรายได้

4.6.4 บริการเสริมสร้างภูมิคุ้มกันโรคสัตว์ (Rabies, FMB, วัคซีนรวมป้องกันโรคในสัตว์ปีก

4.6.5 ฝ้าระวังทางอาการและประเมินความเสี่ยงโรคอหิวาต์แอฟริกาในสุกร ASF พบการระบาดของโรคแอฟริกาในม้าเกษตรกร 12 ราย จำนวน 145 ตัว ตาย 19 ตัว อ.หัวหิน ได้ดำเนินการตรวจสอบควบคุมป้องกันโรค ดูแลสุขภาพสัตว์ฉีดวัคซีน 3 อำเภอ

4.6.6 การควบคุมและการป้องกันการระบาดของศัตรูพืช

4.6.7 ส่งเสริมการปลูกพืชใช้น้ำน้อยในช่วงฤดูแล้ง

4.6.8 ส่งเสริมการอารักขาพืชเพื่อเพิ่มประสิทธิภาพการผลิตสินค้าเกษตร ต้องการเรื่องความต่อเนื่องของการดำเนินโครงการจากส่วนกลาง

4.6.9 เรื่องร้องเรียนที่ให้กระทรวงเกษตรและสหกรณ์แก้ไขปัญหาด้านการเกษตรหรือเรื่องอื่น ๆ ที่เกี่ยวข้อง

4.7 นโยบายการจัดทำข้อมูลสารสนเทศด้านการเกษตร ดำเนินการส่งเสริมให้เกษตรกรปรับเปลี่ยนการผลิตพืชที่เหมาะสมตามแผนที่ Agri map

4.8 นโยบายการพัฒนาศูนย์เรียนรู้การเพิ่มประสิทธิภาพการผลิตสินค้าเกษตร โดยการเพิ่มประสิทธิภาพการผลิตสินค้าเกษตร อยู่ระหว่างการจัดทำแผนดำเนินงานโครงการ

5. สถานการณ์การผลิตและราคาสินค้าเกษตรที่สำคัญ

5.1) สินค้าเกษตร :

| ชนิดสินค้า | พื้นที่เพาะปลูก (ไร่) | คาดการณ์ผลผลิตที่จะออกสู่ตลาด (ตัน) ปี 2563 | | | | รวม (4 เดือน) | ราคา ณ ปัจจุบัน |
|-------------------|-----------------------|---|-----------|-----------|-----------|---------------|------------------|
| | | มิถุนายน | กรกฎาคม | สิงหาคม | กันยายน | | |
| สับปะรด | 437,876.00 | 92,455.71 | 56,771.05 | 27,574.51 | 30,818.57 | 207,619.84 | 13.40 บาท/กก. |
| มะพร้าว | 351,575.00 | 34,993.12 | 33,973.90 | 30,576.51 | 27,179.12 | 126,722.65 | 17.00 บาท/ผล |
| ยางพารา | 234,857.00 | 3,369.71 | 3,575.18 | 3780.65 | 3862.84 | 14,588.38 | 37.50 บาท/กก. |
| ปาล์มน้ำมัน | 144,631.50 | 22,891.47 | 22,569.05 | 23,858.71 | 25,470.79 | 94,790.02 | 3.50 บาท/กก. |
| มะม่วง(น้ำดอกไม้) | 53,424.75 | 351.82 | 249.20 | 2,943.79 | 34,408.20 | 37,953.01 | 30-50.00 บาท/กก. |

5.2) ฟาร์มมาตรฐานด้านปศุสัตว์ :

| ชนิดสินค้า | จำนวนที่เลี้ยง (ตัว) | คาดการณ์ผลผลิตที่จะออกสู่ตลาด (ตัน) ปี 2563 | | | | รวม (4 เดือน) | ราคา ณ ปัจจุบัน |
|-----------------|----------------------|---|------------|------------|------------|---------------|-----------------|
| | | มิถุนายน | กรกฎาคม | สิงหาคม | กันยายน | | |
| โคเนื้อ | 114,039.00 | 3,377.00 | 3,494.00 | 3,494.00 | 3,377.00 | 13,742.00 | 92.80 บาท/กก. |
| โคนม (น้ำนมดิบ) | 36,145.00 | 6,273.00 | 6,482.00 | 6,482.00 | 6,273.00 | 25,510.00 | 18.13 บาท/กก. |
| แพะ | 35,345.00 | 2,570.00 | 2,660.00 | 2,660.00 | 2,570.00 | 10,460.00 | 120.59 บาท/กก. |
| สุกร | 102,023.00 | 13,740.00 | 14,198.00 | 14,198.00 | 13,740.00 | 55,876.00 | 79.50 บาท/กก. |
| ไก่เนื้อ | 1,133,624.00 | 569,046.00 | 588,069.00 | 588,069.00 | 569,046.00 | 2,314,230.00 | 30.00 บาท/กก. |

5.3) ฟาร์มมาตรฐานด้านประมง :

| ชนิดสินค้า | จำนวนเนื้อที่เลี้ยง (ไร่) | คาดการณ์ผลผลิตที่จะออกสู่ตลาด (ตัน) ปี 2563 | | | | รวม (4 เดือน) | ราคา ณ ปัจจุบัน |
|----------------|---------------------------|---|----------|----------|----------|---------------|-----------------------|
| | | มิถุนายน | กรกฎาคม | สิงหาคม | กันยายน | | |
| กุ้งขาวแวนนาไม | 12,999.00 | 960.00 | 1,240.00 | 2,390.00 | 2,890.00 | 7,480.00 | 160.00-260.00 บาท/กก. |
| กุ้งกุลาดำ | 313.00 | 140.00 | 30.00 | 45.00 | 80.00 | 295.00 | 260.00-410.00 บาท/กก. |

6. สถานการณ์และการช่วยเหลือภัยพิบัติกรณีฉุกเฉิน

6.1 การระบาดของศัตรูพืช :

สรุปสถานการณ์การระบาดของศัตรูมะพร้าว ประจำเดือนกันยายน 2563 (ข้อมูล ณ 22 ก.ย. 63) พบว่ามีการระบาดในพื้นที่ 8 อำเภอของจังหวัดประจวบคีรีขันธ์ มีพื้นที่ยืนต้นรวมทั้งสิ้น 355,985 ไร่ เกษตรกร 23,725 ราย ประสบปัญหาการระบาดจากแมลงศัตรูมะพร้าว ดังนี้

6.1.1 หนอนหัวดำมะพร้าว : มีพื้นที่การระบาดรวม 4,412 ไร่ เกษตรกร 1,123 ราย ระบาดเพิ่มขึ้นจากเดือนที่ผ่านมา 947 ไร่ (เดือนสิงหาคม 3,465 ไร่) จำแนกตามระดับความรุนแรงของการระบาด ดังนี้ น้อย 3,156 ไร่ (71.53%) ปานกลาง 1,186 ไร่ (26.88%) และมาก 70 ไร่ (1.59%)

แนวทางการแก้ไขปัญหาการให้คำแนะนำการป้องกัน โดยใช้วิธีแบบผสมผสาน ดังนี้

- 1) การตัดทางใบเผาทำลาย
- 2) ฉีดพ่นด้วย สาร B.t. จำนวน 3 - 5 ครั้ง ในระยะเวลา 7 - 10 วัน
- 3) ปลอ่ยแมลงศัตรูธรรมชาติควบคุมหนอนหัวดำ ได้แก่
 - แตนเบียนไซโทโคแกรมมา จำนวน 10 แผ่น ต่อไร่ ทุก 15 วัน
 - แตนเบียนหนอนบรอกอน ปริมาณ 200 ตัว ต่อไร่ ทุก 15 วัน
 - แตนเบียนโกลิโอซัสเนแพนติดิส ปริมาณ 50-100 ตัว ต่อไร่ ทุกเดือน
- 4) ใช้สารเคมี อีมาเม็กดิน เบนโซเอท 1.92% EC ฉีดเข้าลำต้นมะพร้าว อัตรา 30 ซีซี ต่อต้น ที่มีความสูงมากกว่า 12 เมตร ยกเว้นมะพร้าวน้ำหอม และมะพร้าวกะทิ
- 5) ใช้สารเคมี ฟลูเบนไดอะไมด์ 20% WG อัตรา 5 กรัมต่อน้ำ 20 ลิตร หรือใช้สารเคมีคลอแรนทรานิล โพรล 5.17% SC อัตรา 20 มิลลิลิตรต่อน้ำ 20 ลิตรใช้สารเคมีฉีดพ่นทางใบมะพร้าวต้นที่สูงน้อยกว่า 12 เมตร หรือสารเคมีตามคำแนะนำของกรมวิชาการเกษตร

6.1.2 แมลงดำหนาม : มีพื้นที่การระบาดจำนวน 12,527 ไร่ เกษตรกร 2,101 ราย พื้นที่ระบาดลดลงจากเดือนที่ผ่านมา 1,791 ไร่ (เดือนสิงหาคม 14,318 ไร่) จำแนกตามระดับความรุนแรงของการระบาด ดังนี้ น้อย 3,325 ไร่ (26.54%) ปานกลาง 9,144 ไร่ (72.99%) และมาก 58 ไร่ (0.46%)

แนวทางการแก้ไขปัญหาการให้คำแนะนำการป้องกันกำจัดแมลงดำหนาม โดยใช้วิธีแบบผสมผสาน ดังนี้

- 1) ใช้แตนเบียนอะซีโคเดส (*Asecodes hispinarum*) ปลอ่ย 5 มั่มมี ต่อไร่
- 2) ใช้แตนเบียนดักแด้เตตรัสติคัส (*Tetrastichus brontispae*) ปลอ่ย 5 มั่มมี ต่อไร่ กรณีระบาดรุนแรงใช้สารเคมี imidacloprid 70WG, thiamethoxam 25%WG และ dinotefuran 10%WP อัตรา 4, 4 และ 10 กรัมละลายน้ำ 1 ลิตรต่อต้น ราดบริเวณยอดและรอบคอมมะพร้าวหรือใส่สารเคมี cartap hydrochloride 4% GR และ chlorpyrifos 75%WG ใส่ถุงผ้าอัตรา 30 กรัม/ต้น เหน็บบริเวณยอดมะพร้าว มีประสิทธิภาพป้องกันกำจัดแมลงดำหนามมะพร้าวได้นานประมาณ 1 เดือน หรือป้องกันด้วยวิธีฉีดสารเข้าต้น (Trunk injection) พบว่าการใช้สาร emamectin benzoate 1.92%EC อัตรา 50 มิลลิลิตร/ต้น มีประสิทธิภาพป้องกันกำจัดแมลงดำหนามมะพร้าวได้นานมากกว่า 2 เดือน

6.1.3 ด้วงแรดมะพร้าว : มีพื้นที่การระบาด จำนวน 2,719 ไร่ เกษตรกร 67 ราย พื้นที่ระบาดลดลงจากเดือนที่ผ่านมา 651 ไร่ (เดือนสิงหาคม 3,370 ไร่)

แนวทางการแก้ไขปัญหาและการให้คำแนะนำการป้องกันกำจัดด้วงแรดมะพร้าว โดยใช้วิธีแบบผสมผสานดังนี้

- 1) ทำความสะอาดแปลง ทำลายกองขยะแหล่งขยายพันธุ์
- 2) ทำกองปุ๋ยหมัก ล่อให้ตัวเต็มวัยมาวางไข่เมื่อไข่ฟักเป็นตัวหนอนแล้วใช้เชื้อราเมตาไรเซียมใส่ในกองปุ๋ยหมักเพื่อทำลายตัวหนอน
- 3) ใช้ไฟโรโมนล่อตัวเต็มวัยมาทำลาย

การดำเนินงานป้องกันกำจัดศัตรูมะพร้าวในพื้นที่ระบาด

- 1) จังหวัดประจวบคีรีขันธ์ สำรวจพื้นที่การระบาดร้ายแรง กรณีเจ้าของแปลงไม่ดูแลรักษาและไม่พบผู้ครอบครอง พร้อมรายงานกรมส่งเสริมการเกษตรเพื่อขอความร่วมมือกรมวิชาการเกษตรให้ใช้มาตรการทางกฎหมายเพื่อบังคับเกษตรกรที่ปล่อยปละละเลย ไม่ดำเนินการตามคำแนะนำของเจ้าหน้าที่ รวมทั้งแปลงมะพร้าวที่ไม่พบผู้ครอบครองปล่อยให้มีการระบาดเป็นแหล่งแพร่ระบาดในพื้นที่
 - 2) ประชาสัมพันธ์และแจ้งเตือนการระบาดศัตรูมะพร้าวโดยส่งสโปดประชาสัมพันธ์ให้กับหน่วยงานที่เกี่ยวข้อง ได้แก่ ประชาสัมพันธ์จังหวัด สื่อวิทยุท้องถิ่น (สวท.) องค์กรปกครองส่วนท้องถิ่น (อปท.) เว็บไซต์สำนักงานเกษตรจังหวัดประจวบคีรีขันธ์ สำนักงานเกษตรอำเภอทุกอำเภอ บอร์ดประชาสัมพันธ์ และสื่อช่องทางต่าง ๆ เช่น Facebook
 - 3) ถ่ายทอดความรู้และให้คำแนะนำเรื่องการป้องกันกำจัดศัตรูมะพร้าวและติดตามเฝ้าระวังการระบาดของหนอนหัวดำอย่างสม่ำเสมอ
 - 4) ส่งเสริมการดำเนินงานของศูนย์จัดการศัตรูพืชชุมชน (ศจช.) ผลิตขยายแตนเบียนบราคอนและแมลงหางหนีบพร้อมปล่อยในพื้นที่ระบาดอย่างต่อเนื่อง
 - 5) ส่งเสริมให้เกษตรกรผลิตขยายและปล่อยแตนเบียนแมลงดำหนามมะพร้าว (แตนเบียนหนอนอะซีโคเดส และแตนเบียนดักแด่เตตระสติกัส) โดยขอรับการสนับสนุนทั้งแตนเบียนพร้อมปล่อย และแตนเบียนพ่อแม่พันธุ์ให้กับศูนย์จัดการศัตรูพืชชุมชนดำเนินการในพื้นที่
 - 6) ส่งเสริมให้เกษตรกรเข้าใจถึงวงจรการระบาดของด้วงแรดมะพร้าว มีการจัดการกองปุ๋ยหมักในชุมชนไม่ให้ เป็นแหล่งเพาะพันธุ์ของตัวอ่อนด้วงแรด โดยไม่กองปุ๋ยหมักที่ย่อยสลายแล้วไว้เป็นเวลานานรีบบรรจุปุ๋ยใส่กระสอบและส่งเสริมให้เกษตรกรใช้เชื้อราเขียวเมตาไธเลียมาราดาบกองปุ๋ยหมักเพื่อทำลายตัวอ่อนด้วงแรด และกรมส่งเสริมการเกษตรสนับสนุนกับดักฟีโรโมนล่อตัวเต็มวัยด้วงแรดให้กับเกษตรกร เพื่อควบคุมพื้นที่การระบาดของด้วงแรดมะพร้าว
- 6.2 การระบาดของโรคในสัตว์ : กรณีที่เกิด “โรคกาฬโรคแอฟริกาในม้า”(African Horse Sickness : AHS) ระบาดในฟาร์มเลี้ยงม้าเขตพื้นที่อำเภอหัวหินช่วงระยะเวลาที่ผ่านมาสำนักงานปศุสัตว์จังหวัดประจวบคีรีขันธ์ร่วมกับด่านกักกันสัตว์ประจวบคีรีขันธ์ ดำเนินการพ่นยากำจัดแมลงโดยใช้ Cypermethrin รักษาพยาบาลม้าป่วย สำรวจข้อมูลฟาร์มและกวดพิกัก ติดตั้งมุ้ง ควบคุมโรค AHS ฉีดวัคซีนจากจุดเกิดโรค ตลอดจนสนับสนุนหญ้าแห้งโกลาแห้ง แล้วนั้น จากการตรวจติดตามปัจจุบันไม่พบการป่วย การระบาด และติดเชื้อโรคกาฬโรคแอฟริกาในม้ายังกล่าว
- 6.3 การช่วยเหลือเกษตรกรที่ได้รับผลกระทบการระบาดของโรคติดเชื้อไวรัส COVID – 19
- จากสถานการณ์การระบาดของโรคติดเชื้อไวรัส COVID – 19 ช่วงที่ผ่านมา จังหวัดประจวบคีรีขันธ์ได้ดำเนินการตามมาตรการช่วยเหลือเกษตรกรที่ได้รับผลกระทบการระบาดของโรคติดเชื้อไวรัส COVID – 19 ของกระทรวงเกษตรและสหกรณ์ ปัจจุบัน ธ.ก.ส. ได้โอนเงินเยียวยาช่วยเหลือเกษตรกรที่ได้รับผลกระทบในภาพรวมทั้งจังหวัดประจวบคีรีขันธ์ ล่าสุด เมื่อวันที่ 4 กันยายน 2563 จำนวน 180 ราย เป็นเงินจำนวน 2,685,000 บาท (เก็บตกครั้งที่ 2) สรุปภาพรวมการโอนสะสมที่ผ่านมา 51,671 ราย รวมเป็นเงิน 770 ล้านบาท ไม่สามารถโอนได้ จำนวน 35 ราย

7. ปัญหา/ข้อเรียกร้องที่เกิดขึ้นในจังหวัด/แนวทางแก้ไข

- ไม่พบปัญหา/ข้อเรียกร้อง

8. ปัญหาอุปสรรค/ความเสี่ยง/ความท้าทาย ต่อการปฏิบัติราชการด้านการเกษตรของจังหวัด และข้อเสนอวิธีการลดความเสี่ยง

1) พื้นที่การเพาะปลูกส่วนใหญ่ในจังหวัดประจวบคีรีขันธ์ เป็นการปลูกพืชเชิงเดี่ยวอย่างต่อเนื่องและยาวนาน ปัญหาของการเกษตรหรือการปลูกพืชเชิงเดี่ยว คือ แมลงศัตรู หรือ โรคพืช สามารถทำลายทั้งแปลงได้อย่างรวดเร็ว ในฤดูเก็บเกี่ยวมีผลผลิตออกสู่ตลาดมากทำให้ประสบกับปัญหาราคาสินค้าเกษตรตกต่ำ หากขายได้ช้าผลผลิตอาจเน่าเสีย ถูกพ่อค้าคนกลางกดราคาเพราะหากขายได้ช้าผลผลิตจะเสียหายเกษตรกรจึงต้องยอมขาย

แนวทางในการแก้ไข : โดยการทำให้เกษตรกรผสมผสาน ด้วยการทำให้เกษตรกรทฤษฎีใหม่ตามแนวพระราชดำริของพระบาทสมเด็จพระปรมินทรมหาภูมิพลอดุลยเดช ในการจัดพื้นที่ดินเพื่อการอยู่อาศัยและมีชีวิตอย่างยั่งยืน โดยมีแบ่งพื้นที่เป็นส่วน ๆ ได้แก่ พื้นที่น้ำ พื้นที่ดินเพื่อเป็นที่นาปลูกข้าว พื้นที่ดินสำหรับปลูกพืชไร่ นานาพันธุ์ และที่สำหรับอยู่อาศัยและเลี้ยงสัตว์ เป็นหลักการในการบริหารจัดการที่ดินและน้ำ เพื่อการเกษตรในที่ดินขนาดเล็กให้เกิดประสิทธิภาพสูงสุด

2) ปัญหาผลผลิตตกต่ำ หากขายได้ช้าผลผลิตอาจเน่าเสีย เกษตรกรจึงถูกพ่อค้าคนกลางกดราคา

แนวทางในการแก้ไข :

2.1 ส่งเสริมให้มีการรวมกลุ่มเกษตรกร เพื่อสามารถวางแผนการผลิต และแผนการจำหน่ายผลผลิตหรือแผนการตลาดได้ดีขึ้น รวมทั้งสามารถจำหน่ายผลผลิตได้ราคาสูง

2.2 ส่งเสริมให้มีการทำเกษตรพันธสัญญา

3) ความเสี่ยงเกี่ยวกับกลไกการบริหารงานภายในและการบริหารข้อมูลสำคัญที่ยังไม่เป็นเอกภาพ ส่งผลกระทบต่อประสิทธิภาพการดำเนินงานตามนโยบาย ซึ่งการเลือกใช้เครื่องมือในรูปแบบกลไกคณะกรรมการ/คณะทำงาน อาจไม่เพียงพอต่อการเพิ่มประสิทธิภาพการดำเนินงานดังกล่าว

แนวทางในการแก้ไข : ควรพัฒนาระบบฐานข้อมูลที่สำคัญทั้งในส่วนของฐานข้อมูลทะเบียนเกษตรกรและข้อมูลด้านการเกษตรสาขาต่าง ๆ และผลักดันให้เกิดการนำไปใช้ประโยชน์เพื่อการบริหารและการตัดสินใจอย่างแท้จริง