

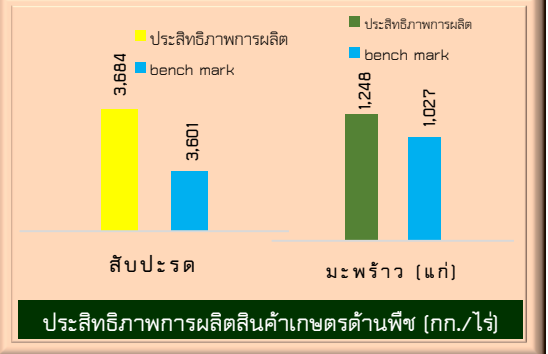
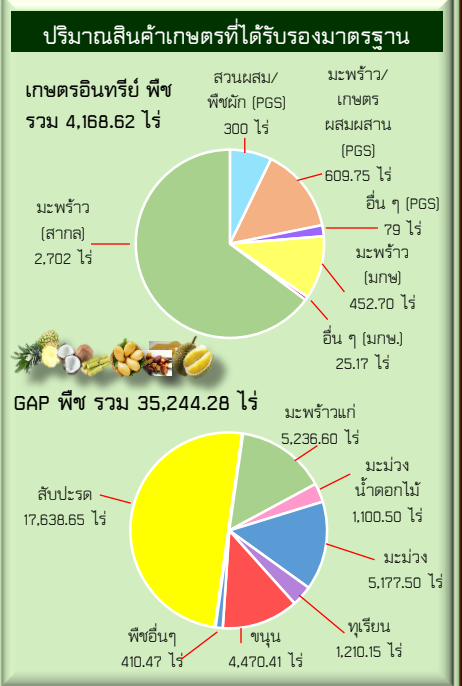
- ### สถิติด้านปศุสัตว์
- โคเนื้อ 142,156 ตัว
 - โคนม 32,913 ตัว
 - แพะ 55,304 ตัว
 - สุกร 117,669 ตัว
 - ไก่เนื้อ 3,582,887 ตัว
- ### สถิติด้านประมง
- กุ้งขาวแวนนาไม 19,909 ตัน
 - กุ้งกุลาดำ 346 ตัน

- ◆ GPP 95,604 ล้านบาท (ปี 2562) +2.4%
- ◆ จำนวนประชากร 554,116 คน/265,229 ครัวเรือน แรงงานภาคเกษตร 150,038 คน/59,691 ครัวเรือน
- ◆ ปริมาณน้ำภาพรวมจังหวัด 497.33 ล้าน ลบ.ม.
 - ในเขตชลประทาน 496.95 ล้าน ลบ.ม.
 - นอกเขตชลประทาน 0.38 ล้าน ลบ.ม.
- ◆ ปริมาณน้ำฝนสะสม 776.90 มม. (ม.ค.-พ.ค. 64)

สินค้าเด่น/GI

“มะพร้าวทับสะแก” เป็นมะพร้าวพันธุ์ไทยต้นสูง พันธุ์สุกผสม และพันธุ์ผสมพมพร มีผลใหญ่ รูปร่างกลม หรือรีเล็กน้อย เปลือกหนา เนื้อมะพร้าวสีขาวหนา 2 ชั้น ให้เปอร์เซ็นต์น้ำมันสูง รสชาติกะทิหอมมัน ปลูกในพื้นที่ อ.ทับสะแก อ.บางสะพาน อ.บางสะพานน้อย และ อ.เมืองฯ (เฉพาะ ต.เกาะหลัก ต.คลองวาฬ และ ต.ห้วยทราย) พื้นที่ปลูก 304,205 ไร่ ผลผลิตเฉลี่ย 302,807 ตัน/ปี

“ทุเรียนปาละฮู” เป็นพันธุ์หอมทองและพันธุ์อื่นๆ เนื้อหนา สีเหลืองอ่อน เนื้อแห้งเนียนละเอียด กลิ่นอ่อน รสชาติหวานมัน เมล็ดลีบเล็ก ให้ผลผลิตช่วงเดือนพฤษภาคม - สิงหาคม ปลูกในพื้นที่ปาละฮู ตำบลห้วยสัตว์ใหญ่ อำเภอหัวหิน พื้นที่ปลูก 3,760 ไร่ ผลผลิตเฉลี่ย 1,194 ตัน/ปี



ประจวบคีรีขันธ์

Info graphic

ข้อมูลพื้นฐานจังหวัด

ข้อมูล ณ เดือนพฤษภาคม 2564

งบ Function	269,823,190.79 (40.40%)	667,769,360.44
งบจังหวัด/กลุ่มจังหวัด	1,317,121 (24.48%)	5,380,000
งบอื่น ๆ	674,667.00 (82.85%)	814,320

สรุปปี งบม. 2564 มีงบประมาณรวมทั้งสิ้น 673.963 ลบ. เบิกจ่ายแล้ว 271.814 ลบ. (40.33 %)

สถานการณ์และการช่วยเหลือภัยพิบัติด้านเกษตร

- การระบาดของศัตรูมะพร้าว พบในพื้นที่ 8 อำเภอ ดังนี้
 - หนอนหัวดำ จำนวน 4,030 ไร่ เกษตรกร 1,079 ราย พื้นที่ระบาดลดลงจากเดือนที่ผ่านมา 133 ไร่
 - แมลงดำหนาม จำนวน 11,933 ไร่ เกษตรกร 2,036 ราย พื้นที่ระบาดเพิ่มขึ้นจากเดือนที่ผ่านมา 195 ไร่
 - ตัวงแตรมะพร้าว จำนวน 2,379 ไร่ เกษตรกร 728 ราย พื้นที่ระบาดลดลงจากเดือนที่ผ่านมา 73 ไร่

การแก้ไขปัญหา โดยการแนะนำป้องกันกำจัดโดยใช้วิธีผสมผสาน
- การระบาดของโรคลมปี สกีน พบการระบาดของโรคในพื้นที่ 6 อำเภอ มีโคนมและโคเนื้อป่วยรวม 488 ตัว รักษาหาย 126 ตัว

การแก้ไขปัญหา ประชาสัมพันธ์สร้างการรับรู้กับเกษตรกร ประกาศเขตโรคระบาด ห้ามมิให้เคลื่อนย้ายสัตว์ ชากสัตว์ เข้า-ออกหรือผ่าน ในเขตที่มีการระบาดของสัตว์ปีกที่เสี่ยงต่อการเกิดโรคระบาด

เป็นต้น กรณีที่สัตว์เสียชีวิตจะจ่ายค่าชดเชยรายละไม่เกิน 2 ตัว โดยพิจารณาตามช่วงอายุของสัตว์ที่ป่วยเสียชีวิต

งบ Function มีภารกิจสำคัญ คือ

- ด้านพืช โครงการระบบส่งเสริมการเกษตรแบบแปลงใหญ่ 36 แปลง
- ด้านปศุสัตว์ โครงการพัฒนาศักยภาพกระบวนการผลิตสินค้าเกษตร : กิจกรรมการพัฒนาการผลิตปศุสัตว์ 3,212 ตัว และกิจกรรมการพัฒนาสุขภาพสัตว์ (โคเนื้อ กระบือ แพะ แกะ) 181,558 ตัว
- ด้านประมง โครงการจัดระเบียบการทำประมง : เพื่อบริหารจัดการด้านประมงและการอนุรักษ์ทรัพยากรสัตว์น้ำ เป็นไปอย่างมีประสิทธิภาพ
- ด้านกลุ่ม/สหกรณ์ โครงการส่งเสริมและพัฒนาสหกรณ์และกลุ่มเกษตรกรให้มีความเข้มแข็งตามศักยภาพ 75 สหกรณ์/37 กลุ่มสหกรณ์
- ด้านชลประทาน โครงการสนับสนุนบริหารจัดการน้ำชลประทาน 1 แห่ง (อ่างเก็บน้ำอ่างหิน)

งบจังหวัด/กลุ่มจังหวัด มีภารกิจสำคัญ คือ

- ด้านพืช โครงการพัฒนาระบบการผลิตการแปรรูปและการตลาดสินค้าเกษตร ส่งเสริมการผลิต การแปรรูป การตลาดสับปะรดและมะพร้าวครบวงจร

กิจกรรม : เพิ่มประสิทธิภาพและยกระดับการผลิตสับปะรด GAP 400 ราย ส่งเสริมการผลิตและยกระดับการผลิตมะพร้าว 830 ราย ส่งเสริมการผลิตพืชเกษตรปลอดภัยและได้มาตรฐาน GAP 240 ราย การพัฒนามาตรฐาน GAP ส่งเสริมการผลิตไม้ผลในระบบ GAP และส่งเสริมการผลิตพืชอินทรีย์

งบอื่น ๆ คือ

- โครงการส่งเสริมระบบเกษตรในเขต ส.ป.ก. 50 ราย/500 ไร่ (งบกองทุนการปฏิรูปที่ดินเพื่อเกษตรกรรม)
- โครงการ ๑ ตำบล ๑ กลุ่มเกษตรกรทฤษฎีใหม่ เกษตรกร 240 ราย ผู้จ้างงาน 120 ราย

ข้อมูลพื้นฐานด้านการเกษตรที่สำคัญของจังหวัดประจวบคีรีขันธ์

1. ข้อมูลด้านการเกษตรของจังหวัดประจวบคีรีขันธ์

1.1 ขนาดพื้นที่ : จังหวัดประจวบคีรีขันธ์เป็นจังหวัดขนาดกลาง มีพื้นที่ประมาณ 6,367.62 ตารางกิโลเมตร หรือประมาณ 3,979,762.50 ไร่ ความยาวของจังหวัดจากทิศเหนือจดทิศใต้ประมาณ 212 กิโลเมตร ส่วนแคบที่สุดของประเทศและจังหวัดอยู่ในเขตตำบลคลองวาฬ อำเภอเมืองประจวบคีรีขันธ์จากอ่าวไทยถึงแนวพรมแดนไทย - พม่าประมาณ 12 กิโลเมตร มีพื้นที่เกษตรกรรมทั้งสิ้นรวม 1,633,445 ไร่ (ร้อยละ 41.04 ของพื้นที่จังหวัดทั้งหมด) จำแนกตามกลุ่มพืชและพื้นที่ทำการเกษตรดังนี้ ข้าว 22,668 ไร่ (ร้อยละ 1.39) พืชไร่ 541,051 ไร่ (ร้อยละ 31.12) พืชผัก 13,444 ไร่ (ร้อยละ 0.82) ไม้ผล ไม้ยืนต้น 853,834 ไร่ (ร้อยละ 52.27) ไม้ดอก ไม้ประดับ 426 ไร่ (ร้อยละ 0.03) พืชสมุนไพร 9,490 ไร่ (ร้อยละ 0.58) และพื้นที่เกษตรอื่น ๆ 192,532 ไร่ (ร้อยละ 11.79)

1.2 สถานการณ์ด้านทรัพยากรการผลิตและแนวโน้ม :

1.2.1 ปริมาณน้ำต้นทุนภาพรวมจังหวัด 497.33 ล้าน ลบ.ม.

- ในเขตชลประทาน 496.95 ล้าน ลบ.ม.

- นอกเขตชลประทาน 0.38 ล้าน ลบ.ม. (น้ำผิวดิน + น้ำบาดาล)

1.2.2 ปริมาณฝนตกสะสมตลอดทั้งปี 2564 (ตั้งแต่ มกราคม - พฤษภาคม 2564) 776.90 มิลลิเมตร

- ปริมาณฝนตกสะสมตลอดทั้งปี 2563 จำนวน 1,077.47 มิลลิเมตร (106 วัน)

- ปริมาณฝนตกเฉลี่ย 10 ปี จำนวน 1,020.27 มิลลิเมตร (117 วัน/ปี)

1.2.3 แผนการจัดสรรน้ำของโครงการชลประทานขนาดใหญ่ และขนาดอื่น ๆ จังหวัดประจวบคีรีขันธ์ ช่วงฤดูแล้งปี 2563/64 ด้านต่าง ๆ ได้แก่ การเกษตร 121.03 ลบ.ม. อุปโภค-บริโภค 97.23 ลบ.ม. อุตสาหกรรม 3.62 ลบ.ม. และระบบนิเวศ 13.79 ลบ.ม.

1.2.4 การใช้ประโยชน์และความเหมาะสมของดินเพื่อการเพาะปลูก (Agri-Map analytic) แบ่งเป็น

1) ชั้นความเหมาะสมของที่ดินสำหรับปลูกพืช

หน่วยนับ : ไร่

ชนิดพืช	ระดับความเหมาะสม								รวมพื้นที่ (S1+S2+S3+N)
	S1	ร้อยละ	S2	ร้อยละ	S3	ร้อยละ	N	ร้อยละ	
มะพร้าว	-	-	561,483	22.90	1,033,505	42.15	856,951	34.95	2,451,939
สับปะรด	476,054	19.42	1,172,881	47.83	86,508	3.53	716,495	29.22	2,451,938
ยางพารา	229,284	9.35	707,403	28.85	228,452	9.32	1,286,736	52.48	2,451,875
ข้าว	39,487	1.61	14,505	0.59	108,505	4.43	2,289,441	93.37	2,451,938
อ้อย	303,154	12.36	610,357	24.89	822,184	33.53	716,357	29.21	2,452,052
มันสำปะหลัง	299,378	12.21	1,034,548	42.19	399,509	16.29	718,503	29.30	2,451,938
ข้าวโพด	9,852	0.44	1,303,755	57.65	419,830	18.56	528,133	23.35	2,261,570
กาแฟโลบัสต้า	9,852	0.40	419,691	17.12	1,165,445	47.53	856,950	34.95	2,451,938
ปาล์มน้ำมัน	-	-	-	-	76,099	3.10	2,375,870	96.90	2,451,969

หน่วยนับ : ไร่

ชนิดพืช	ระดับความเหมาะสม								รวมพื้นที่ (S1+S2+S3+N)
	S1	ร้อยละ	S2	ร้อยละ	S3	ร้อยละ	N	ร้อยละ	
ลำไย	27,811	1.13	904,717	36.90	761,249	31.05	758,159	30.92	2,451,936
ทุเรียน	23	0.00	262,711	10.71	2,124	0.09	2,187,080	89.20	2,451,938
เงาะ	23	0.00	262,711	10.71	2,124	0.09	2,187,080	89.20	2,451,938
มังคุด	23	0.00	262,711	10.71	2,124	0.09	2,187,080	89.20	2,451,938

หมายเหตุ : S1 = เหมาะสมสูง S2 = เหมาะสมปานกลาง S3 = เหมาะสมเล็กน้อย N = ไม่เหมาะสม

2) พื้นที่เพาะปลูกพืชตามชั้นความเหมาะสม

หน่วยนับ : ไร่

ชนิดพืช	ระดับความเหมาะสม								รวมพื้นที่ (S1+S2+S3+N)
	S1	ร้อยละ	S2	ร้อยละ	S3	ร้อยละ	N	ร้อยละ	
มะพร้าว	-	-	290,255	70.80	110,196	26.88	9,504	2.32	409,955
สับปะรด	77,233	31.89	136,282	56.26	15,740	6.50	12,960	5.35	242,215
ยางพารา	38,272	14.85	106,116	41.17	37,825	14.67	75,550	29.31	257,763
ข้าว	14,553	29.58	634	1.29	30,772	62.56	3,232	6.57	49,191
อ้อย	11,437	25.98	1,769	4.02	30,772	69.91	38	0.09	44,016
มันสำปะหลัง	11	4.53	228	93.83	4	1.65	-	-	243
ข้าวโพด	3	0.68	297	67.04	111	25.06	32	7.22	443
กาแฟโอบัสต้า	-	-	-	-	-	-	-	-	-
ปาล์มน้ำมัน	-	-	-	-	19,251	14.01	118,113	85.99	137,364
ลำไย	27	45.00	33	55.00	-	-	-	-	60
ทุเรียน	-	-	301	50.93	-	-	290	49.07	591
เงาะ	-	-	17	70.83	-	-	7	29.17	24
มังคุด	-	-	85	72.65	-	-	32	27.35	117

หมายเหตุ : S1 = เหมาะสมสูง S2 = เหมาะสมปานกลาง S3 = เหมาะสมเล็กน้อย N = ไม่เหมาะสม

1.3 ขนาดเศรษฐกิจของจังหวัด : มูลค่าผลิตภัณฑ์มวลรวมจังหวัด (Gross Provincial Products : GPP) เศรษฐกิจจังหวัดประจวบคีรีขันธ์ โดยรวม มูลค่าผลิตภัณฑ์มวลรวมจังหวัด (Gross Provincial Products : GPP) เศรษฐกิจจังหวัดประจวบคีรีขันธ์ โดยรวม ปี 2562 พิจารณาจากผลิตภัณฑ์มวลรวมจังหวัด (GPP) ปี 2562 ณ ราคาประจำปีมีมูลค่าเท่ากับ 95,604 ล้านบาท เพิ่มขึ้นจาก 95,315 ล้านบาท ในปีที่ผ่านมา เท่ากับ 289 ล้านบาท อัตราการขยายตัวของมูลค่าเพิ่ม ณ ราคาคงที่ในปี 2562 ขยายตัวร้อยละ 2.4 เมื่อเทียบกับปีที่ผ่านมา และผลิตภัณฑ์จังหวัดต่อหัว (GPP Per Capita) ค่าเฉลี่ยต่อหัวของประชากร ในปี 2562 เท่ากับ 195,923 บาท/คน/ปี เพิ่มขึ้นเมื่อเทียบกับปีที่ผ่านมา คิดเป็นร้อยละ 0.1 โครงสร้างทางเศรษฐกิจหลักพิจารณาจากตัวเลขผลิตภัณฑ์มวลรวมจังหวัด ปี 2562 ณ ราคาประจำปี ประกอบด้วยสาขาการผลิตที่สำคัญ 5 สาขา ตามลำดับ คือ *สาขาเกษตรกรรม* มีสัดส่วนสูงที่สุดร้อยละ 22.9 รองลงมา *อุตสาหกรรม* ร้อยละ 22.3 *สาขาที่พักแรมและบริการด้านอาหาร* มีสัดส่วนร้อยละ 14.1 *สาขาการขนส่ง การขายปลีก* มีสัดส่วนร้อยละ 12.3 *สาขากิจกรรมทางการเงิน และการประกันภัย* มีสัดส่วนร้อยละ 5.1 และ*สาขาอื่นๆ* มีสัดส่วนรวมร้อยละ 23.3 จำนวนประชากร 554,116 คน (ชาย 275,598 คน หญิง 278,518 คน) 265,229 ครั้วเรือน เป็นแรงงานภาคเกษตร 150,038 คน 59,691 ครั้วเรือน

1.4 พืชเศรษฐกิจที่สำคัญ :

- 1.4.1 สับปะรด ปริมาณผลผลิต 787,518 ตัน ผลผลิตเฉลี่ย 3,684.56 กิโลกรัมต่อไร่
- 1.4.2 มะพร้าวแก่ ปริมาณผลผลิต 356,727 ตัน ผลผลิตเฉลี่ย 1,248.45 กิโลกรัมต่อไร่
- 1.4.3 ยางพารา ปริมาณผลผลิต 41,093.72 ตัน ผลผลิตเฉลี่ย 208.34 กิโลกรัมต่อไร่
- 1.4.4 ปาล์มน้ำมัน ปริมาณผลผลิต 236,694.62 ตัน ผลผลิตเฉลี่ย 1,817.97 กิโลกรัมต่อไร่
- 1.4.5 มะม่วงน้ำดอกไม้ ปริมาณผลผลิต 48,676.11 ตัน ผลผลิตเฉลี่ย 1,173.91 กิโลกรัมต่อไร่
- 1.4.6 ทูเรียน ปริมาณผลผลิต 12,015.53 ตัน ผลผลิตเฉลี่ย 1,817.97 กิโลกรัมต่อไร่
- 1.4.7 ทูเรียนปาละฮู ปริมาณผลผลิต 1,194 ตัน ผลผลิตเฉลี่ย 699.47 กิโลกรัมต่อไร่

1.5 สัตว์เศรษฐกิจที่สำคัญ :

- 1.5.1 ด้านปศุสัตว์ ได้แก่ โคเนื้อ 142,156 ตัว โคนม 32,913 ตัว แพะ 55,304 ตัว สุกร 117,669 ตัว และ ไก่เนื้อ 3,582,887 ตัว
- 1.5.2 ด้านประมง ได้แก่ กุ้งขาวแวนนาไม 19,909 ตัน กุ้งกุลาดำ 346 ตัน

1.6 สินค้าเกษตรที่สำคัญของจังหวัดประจวบคีรีขันธ์ :

1.6.1 สินค้าเด่น ได้แก่

1) สับปะรด ลักษณะเด่น สับปะรดปัตตาเวียเป็นสายพันธุ์สับปะรดที่นิยมปลูก เพื่อส่งเข้าโรงงานแปรรูป นอกจากนี้ยังนิยมบริโภคผลสดแก่เต็มที่เพราะมีรสชาติอร่อย ผลอ่อน นิยมนำมาแกงส้มหรือแกงกะทิ ส่วนผลที่สุกเต็มที่นิยมนำมาแปรรูปเป็นสับปะรดกวน เป็นต้น (พื้นที่ปลูกรวมทั้งสิ้น 378,116 ไร่ ปริมาณผลผลิต 787,518 ตัน แบ่งตามลำดับอำเภอที่มีพื้นที่ปลูกมากที่สุด ดังนี้ 1) อำเภอปราณบุรี 81,858 ไร่ 2) อำเภอหัวหิน 75,872 ไร่ 3) อำเภอเมืองประจวบฯ 59,035 ไร่ 4) อำเภอกุยบุรี 57,687 ไร่ 5) อำเภอสามร้อยยอด 51,237 ไร่ 6) อำเภอบางสะพานน้อย 23,195 ไร่ 7) อำเภอบางสะพาน 22,487 ไร่ และ 8) อำเภอทับสะแก 6,745 ไร่)

2) มะพร้าว ลักษณะเด่น ผลมีขนาดใหญ่ เนื้อสีขาวหนา มีค่าความมันของกะทิ รสชาติหอมและมันเมื่อเป็นกะทิในส่วนของกาแปรรูปมีหลายอย่าง เช่น น้ำมันมะพร้าว กะทิสด วุ้นมะพร้าว รวมไปถึงการนำน้ำมันมะพร้าวมาสกัดทำเป็นสบู่ ซึ่งสามารถสู้กับผลิตภัณฑ์สบู่ของหลาย ๆ ชนิดในตลาดได้ (พื้นที่ปลูกทั้งสิ้น 336,822 ไร่ ปริมาณผลผลิต 356,727 ตัน แบ่งตามลำดับอำเภอที่มีพื้นที่ปลูกมากที่สุด ดังนี้ 1) อำเภอทับสะแก 135,568 ไร่ 2) อำเภอบางสะพาน 95,745 ไร่ 3) อำเภอเมืองประจวบฯ 48,342 ไร่ 4) อำเภอบางสะพานน้อย 28,253 ไร่ 5) อำเภอกุยบุรี 25,215 ไร่ 6) อำเภอสามร้อยยอด 13,697 ไร่ 7) อำเภอปราณบุรี 7,193 ไร่ และ 8) อำเภอหัวหิน 2,809 ไร่)

1.6.2 สินค้าที่ได้รับรองสิ่งบ่งชี้ทางภูมิศาสตร์ GI (Geographical Indication) จังหวัดประจวบคีรีขันธ์ ได้แก่

1) ทูเรียนปาละฮู เป็นทูเรียนพันธุ์หมอนทองเป็นผลไม้ชนิดแรกของจังหวัดประจวบคีรีขันธ์ที่ได้รับการจดทะเบียนสินค้า GI สิ่งบ่งชี้ทางภูมิศาสตร์กับกรมทรัพย์สินทางปัญญา กระทรวงพาณิชย์ เมื่อวันที่ 21 กุมภาพันธ์ 2557

ลักษณะเด่น เนื้อเยื่อละเอียดสีเหลืองอ่อน เมล็ดลีบเล็ก กรอบนอกนุ่มใน มีความมันมากกว่าความหวาน มีกลิ่นหอมไม่รุนแรง เป็นที่ชื่นชอบของนักท่องเที่ยวทั้งชาวไทยและชาวต่างชาติ

พื้นที่ปลูก ตำบลห้วยสัตว์ใหญ่ อำเภอหัวหิน พื้นที่ปลูกรวมทั้งสิ้น 3,760 ไร่
ปริมาณผลผลิต 1,194 ตันต่อปี

2) **มะพร้าวทับสะแก** เป็นมะพร้าวพันธุ์ไทยต้นสูง พันธุ์สวีลูกผสม และพันธุ์ผสมชุมพร ได้รับการขึ้นทะเบียนเป็นสินค้าสิ่งบ่งชี้ทางภูมิศาสตร์ (GI) เมื่อวันที่ 8 มกราคม 2563

ลักษณะเด่น ผลมีขนาดใหญ่ รูปทรงกลม หรือรีเล็กน้อย เปลือกหนา เนื้อมะพร้าวสีขาวหนา 2 ชั้น ให้เปอร์เซ็นต์น้ำมันสูง รสชาติของกะทิหอมมัน

พื้นที่ปลูก 4 อำเภอ ได้แก่ เมืองฯ ทับสะแก บางสะพาน และบางสะพานน้อย พื้นที่ปลูกรวมทั้งสิ้น 304,205 ไร่

ปริมาณผลผลิต 302,807 ตันต่อปี

1.7 สินค้า OTOP 10 อันดับแรกของจังหวัด :

การแปรรูปสินค้า OTOP กลุ่มเกษตรจะใช้และรับผิดชอบต่อวัตถุดิบในพื้นที่จังหวัดประจวบคีรีขันธ์ โดยหน่วยงานในสังกัดกระทรวงเกษตรและสหกรณ์ที่เกี่ยวข้องระดับจังหวัดมีส่วนร่วมในการสนับสนุนด้านการอบรมให้ความรู้ การแปรรูปผลผลิตให้ได้ตามมาตรฐาน ตลอดจนเรื่องของการรวมกลุ่ม และการบริหารจัดการด้านการตลาด ปัจจุบันมีสินค้า OTOP ระดับ 5 ดาว ดังนี้

- 1) น้ำมันมะพร้าวสกัดเย็น ผลิตโดย วิสาหกิจชุมชน Po Oil เลขที่ 223/1 หมู่ที่ 5 ตำบลอ่าวน้อย อำเภอเมืองประจวบคีรีขันธ์ จังหวัดประจวบคีรีขันธ์ 77000
- 2) มะพร้าวเคลือบช็อคโกแลต, ช็อคบอลทูโทน ผลิตโดย กลุ่มจันมะพร้าวทับสะแก เลขที่ 4 หมู่ที่ 9 ตำบลทับสะแก อำเภอทับสะแก จังหวัดประจวบคีรีขันธ์ 77130
- 3) ขนมปังชีสเชคไส้สับปะรด ผลิตโดย กลุ่มเมี่ยงคำมะพร้าวอบน้ำผึ้ง เลขที่ 153/3 หมู่ที่ 3 บ้านยุบหวาย ตำบลแสงอรุณ อำเภอทับสะแก จังหวัดประจวบคีรีขันธ์ 77130
- 4) กลัวยอบพลังงานแสงอาทิตย์ ผลิตโดย วิสาหกิจชุมชนแม่บ้านเกษตรกรชุมชนห้วยทรายขาว เลขที่ 64 หมู่ที่ 1 ถนนห้วยทรายขาว 1 ตำบลกำเนิดนพคุณ อำเภอบางสะพาน จังหวัดประจวบคีรีขันธ์ 77000
- 5) กลัวยอบน้ำผึ้งสูตรสมุนไพร ผลิตโดย กลุ่มผลิตภัณฑ์แปรรูปจากกล้วย เลขที่ 71 หมู่ที่ 1 ตำบลชัยเกษม อำเภอบางสะพาน จังหวัดประจวบคีรีขันธ์ 77190
- 6) ขนมปังชีสเชคไส้สับปะรด ผลิตโดย กลุ่มแม่บ้านเกษตรกรเขาน้อยพัฒนา เลขที่ 55 หมู่ที่ 5 บ้านตำหู้รัฐบำรุง ตำบลเขาน้อย อำเภอปราณบุรี จังหวัดประจวบคีรีขันธ์ 77120
- 7) ผ้ายกดอก ผลิตโดย กลุ่มสตรีทอผ้าหมู่บ้านเขาเต่า เลขที่ 54 ถนนเพชรเกษม ตำบลหนองแก อำเภอหัวหิน จังหวัดประจวบคีรีขันธ์ 77110
- 8) ว่านหางจระเข้ในน้ำลินจี่ ผลิตโดย กลุ่มแปรรูปผลิตผลทางการเกษตรสามร้อยยอด เลขที่ 11/1 หมู่ที่ 5 ตำบลสามร้อยยอด อำเภอสามร้อยยอด จังหวัดประจวบคีรีขันธ์ 77120
- 9) สับปะรดผลสดพันธุ์สามร้อยยอด ผลิตโดย กลุ่มผู้ปลูกสับปะรดเหลืองสามร้อยยอด เลขที่ 89 ตำบลไร่เก่า อำเภอสามร้อยยอด จังหวัดประจวบคีรีขันธ์ 77180
- 10) หมูเส้นปรุงรส ตรามูราฟาร์ม ผลิตโดย กลุ่มพัฒนาอาชีพไร่ใหม่ เลขที่ 2 หมู่ที่ 6 ตำบลไร่เก่า อำเภอสามร้อยยอด จังหวัดประจวบคีรีขันธ์ 77180

1.8 โครงการชุมชนท่องเที่ยว OTOP นวัตวิถี : ชุมชนท่องเที่ยว OTOP นวัตวิถีจังหวัดประจวบคีรีขันธ์ ประกอบด้วย

- 1) อำเภอหัวหิน ตำบลห้วยสัตว์ใหญ่ ได้แก่ จุดสาธิตการรีดนมวัว สหกรณ์โคนมไทย-เดนมาร์กห้วยสัตว์ใหญ่ จำกัด กลุ่มวิสาหกิจชุมชนผลิตเห็ดเพื่อสุขภาพ ศูนย์จัดการศัตรูพืชชุมชน จุดสาธิตการรีดนมวัว และวิถีชีวิตเกษตรกรรม บ้านแพรงตะคร้อ ตำบลบึงนคร

- 2) ศูนย์เรียนรู้เพิ่มประสิทธิภาพการผลิตสินค้าเกษตร (ศพก.) หมู่ที่ 6 ตำบลศาลาล้อย อำเภอสามร้อยยอด
- 3) กลุ่มหม่อนไหม หมู่ที่ 7 ตำบลหาดขาม อำเภอกุยบุรี
- 4) อำเภอเมืองประจวบคีรีขันธ์ ได้แก่ สวนมะม่วงน้ำดอกไม้สีทอง หมู่ที่ 12 ตำบลอ่าวน้อย และชมวิถีชาวประมงกลุ่มอาชีพเพาะกุ้ง หมู่ที่ 6 ตำบลบ่อนอก
- 5) อำเภอทับสะแก ได้แก่ ศูนย์การเรียนรู้แปลงสาธิตมะพร้าวอินทรีย์ วิถีชีวิตชาวประมง หมู่ที่ 4 และการทำน้ำตาลมะพร้าวแบบดั้งเดิม หมู่ที่ 5 ตำบลแสงอรุณ และอยากเป็นเกษตรกรตามศาสตร์พระราชา หมู่ที่ 7 ตำบลห้วยยาง
- 6) อำเภอบางสะพาน ได้แก่ ชมวิถีชุมชนกลุ่มเรือประมง และคราดหอยขาว-ชุดหอยเสียบพื้นที่ หมู่ที่ 9 ตำบลพงศ์ประศาสน์ และชมชาวมะพร้าวอินทรีย์ ชิมกาแฟคั่วสด หมู่ที่ 4 ตำบลทองมงคล
- 7) อำเภอบางสะพานน้อย ได้แก่ ชมศูนย์เศรษฐกิจพอเพียง หมู่ที่ 6 ตำบลปากแพรก และดูปราชญ์ชาวบ้าน (กลุ่มเลี้ยงจิ้งหรีด, เลี้ยงผึ้ง, เลี้ยงไส้เดือน) หมู่ที่ 5 ตำบลทรายทอง

1.9 สหกรณ์ภาคการเกษตร :

- 1) สหกรณ์การเกษตร รวมทั้งสิ้น 40 แห่ง สมาชิก 38,844 ราย มูลค่าทางธุรกิจ 2,407.62 ล้านบาท แบ่งตามระดับชั้นคุณภาพของสหกรณ์ ดังนี้ ชั้น 1 (ดีเลิศ) 8 แห่ง ชั้น 2 (ดี) 18 แห่ง ชั้น 3 (พอใช้) 4 แห่ง และชั้น 4 (ต้องปรับปรุง) 10 แห่ง
- 2) สหกรณ์ประมง รวมทั้งสิ้น 3 แห่ง สมาชิก 399 ราย มูลค่าทางธุรกิจ 11.86 ล้านบาท แบ่งตามระดับชั้นคุณภาพของสหกรณ์ ดังนี้ ชั้น 2 (ดี) 2 แห่ง ชั้น 4 (ต้องปรับปรุง) 1 แห่ง
- 3) สหกรณ์นิคม รวมทั้งสิ้น 1 แห่ง สมาชิก 4,705 ราย มูลค่าทางธุรกิจ 0.41 ล้านบาท ระดับชั้นคุณภาพของสหกรณ์ ชั้น 3 (พอใช้)

2. ข้อมูลการรับรองมาตรฐานสินค้าเกษตรปลอดภัยของจังหวัดประจวบคีรีขันธ์

2.1 มาตรฐานเกษตรอินทรีย์ :

2.1.1 ด้านพืช

1) มาตรฐาน Participatory Guarantee System (PGS) : ทั้งระยะปรับเปลี่ยนและการรับรองมาตรฐานเกษตรอินทรีย์ รวมทั้งสิ้นจำนวน 82 ราย/แปลง พื้นที่ 988.75 ไร่ (ระยะปรับเปลี่ยน 64 ราย/แปลง พื้นที่ 701.75 ไร่ รับรองแล้ว 18 ราย/แปลง พื้นที่ 287 ไร่) รายละเอียดดังนี้

ชนิดสินค้า	ราย/แปลง	พื้นที่ (ไร่)
1) สวนผสม/พืชผัก	24	300.00
- ปรับเปลี่ยน	6	13.00
- รับรองแล้ว	18	287.00
2) มะพร้าว/เกษตรผสมผสาน	24	609.75
- ปรับเปลี่ยน	24	609.75
- รับรองแล้ว	-	-
3) พืชผัก	21	24.00
- ปรับเปลี่ยน	21	24.00
- รับรองแล้ว	-	-
4) ทุเรียน	13	55.00
- ปรับเปลี่ยน	13	55.00
- รับรองแล้ว	-	-

2) มาตรฐาน Organic Thailand (มกช.) : ทั้งระยะปรับเปลี่ยนและการรับรองมาตรฐาน รวมทั้งสิ้นจำนวน 34 ราย/แปลง พื้นที่ 477.87 ไร่ (ระยะปรับเปลี่ยน 14 ราย/แปลง พื้นที่ 225.86 ไร่ รับรองแล้ว 20 ราย/แปลง พื้นที่ 252.01 ไร่) รายละเอียดดังนี้

ชนิดสินค้า	ราย/แปลง	พื้นที่ (ไร่)
1) มะพร้าว	27	452.70
- ปรับเปลี่ยน	13	222.86
- รับรองแล้ว	14	229.84
2) ว่านหางจระเข้	6	19.17
- ปรับเปลี่ยน	1	3.00
- รับรองแล้ว	5	16.17
3) ผสมผสาน	1	6.00
- ปรับเปลี่ยน	-	-
- รับรองแล้ว	1	6.00

3) มาตรฐานสากล (มกท., EU, NL, IFOAM, USDA) : มีกลุ่มเกษตรกรผู้ปลูกมะพร้าวในเขตพื้นที่อำเภอทับสะแกและบางสะพาน ได้รับการรับรองมาตรฐานเกษตรอินทรีย์สากล รวมทั้งสิ้นจำนวน 94 ราย 2,702 ไร่

2.1.2 ด้านปศุสัตว์ สำนักงานปศุสัตว์จังหวัดประจวบคีรีขันธ์ดำเนินการส่งเสริมพัฒนาฟาร์มโคนมอินทรีย์และพัฒนาระบบน้ำนมดิบ อยู่ระยะปรับเปลี่ยนรวมจำนวน 40 ราย/ฟาร์ม

2.2 การรับรองมาตรฐาน GAP : สรุปการรับรองมาตรฐาน GAP ด้านพืช ประมง ปศุสัตว์ ดังนี้ ด้านพืช รวม 2,297 ราย 2,711 แปลง พื้นที่ 35,244.28 ไร่ ด้านปศุสัตว์ 287 ราย/ฟาร์ม ด้านประมง 538 ราย/ฟาร์ม

ชนิดสินค้า	ราย/แปลง/ฟาร์ม	พื้นที่ (ไร่)
1) ด้านพืช (แปลง)	2,297/2,711	35,244.28
- สับปะรด	811/931	17,638.65
- มะพร้าว	397/413	5,236.60
- มะพร้าวน้ำหอม	14/14	183.00
- มะพร้าวอ่อน	1/1	4.00
- มะม่วง (น้ำดอกไม้)	8/8	1,100.50
- มะม่วง	356/388	5,177.50
- ทุเรียน	191/195	1,210.15
- ทุเรียนหมอนทอง	4/4	85.00
- ขนุน	471/476	4,470.41
- พืชอื่น ๆ	44/281	138.47
2) ด้านปศุสัตว์ (ฟาร์ม)	287	-
- น้มนมดิบ	287	-
3) ด้านประมง (ฟาร์ม)	538	-
- กุ้งทะเล	538	-

3. งบประมาณ ปี 2564 ของหน่วยงานในสังกัดกระทรวงเกษตรและสหกรณ์ในจังหวัดประจวบคีรีขันธ์ รวมทั้งสิ้น 673,963,680.44 บาท

3.1 งบประมาณของส่วนราชการต้นสังกัด (Function Base)

1) งบประมาณรวมทั้งสิ้น 667,769,360.44 บาท ผลการเบิกจ่าย 269,823,190.79 บาท คิดเป็นร้อยละ 40.41 (ผลเบิกจ่ายไตรมาสที่ 2)

2) ผลการดำเนินงาน/ผลปฏิบัติราชการที่สำคัญ (แผนงานโครงการจำแนกตามพืช ปศุสัตว์ ประมง)

2.1 ด้านพืช : โครงการระบบส่งเสริมการเกษตรแบบแปลงใหญ่ เป้าหมายในการดำเนินการปีงบประมาณ ปี 2564 ในการวิเคราะห์จัดทำแผนรายแปลงและจัดทำแผนธุรกิจ ปรับปรุงข้อมูลและติดตาม (แปลงใหญ่ปี 2562 ปี 2563 และปี 2564) จำนวน 36 แปลง ถ่ายทอดความรู้ให้เกษตรกรเน้นการพัฒนาคุณภาพ การตลาด และการบริหารจัดการกลุ่ม (แปลงใหญ่ปี 2562 และปี 2563) จำนวน 25 แปลง การถ่ายทอดความรู้ โดยเน้นด้านการลงทุน เพิ่มผลผลิต และการเชื่อมโยงตลาด (แปลงใหญ่ปี 2564) จำนวน 11 แปลง การส่งเสริมการสร้างมูลค่าเพิ่มสินค้าเกษตร (แปลงใหญ่ปี 2562 และปี 2563) จำนวน 23 แปลง ส่งเสริมการจัดทำแปลงเรียนรู้ เพิ่มประสิทธิภาพการผลิต (แปลงใหญ่ปี 2564) จำนวน 10 แปลง และการจัดการโครงการ โดยการจัดประชุมเชื่อมโยงการดำเนินงานคณะกรรมการเครือข่าย ศพก. และแปลงใหญ่ จำนวน 4 ครั้ง

2.2 ด้านปศุสัตว์ : โครงการพัฒนาศักยภาพกระบวนการผลิตสินค้าเกษตร โดยมีกิจกรรมหลักในการพัฒนาการผลิตปศุสัตว์ จำนวนสัตว์พันธุ์ดีที่ผลิตได้จากการผสมเทียม จำนวน 3,712 ตัว จำนวน ปศุสัตว์ที่ตั้งท้องจากการผสมเทียม จำนวน 4,120 ตัว จำนวนสถานที่เลี้ยงที่ได้รับการเฝ้าระวังและทำลายเชื้อโรคจากมาตรฐาน จำนวน 7,820 แห่ง จำนวนสัตว์ที่ได้รับการเสริมสร้างภูมิคุ้มกันโรคสัตว์ (FMD โคเนื้อ/กระบือ/แพะ-แกะ) [2 รอบ] จำนวน 181,558 ตัว จำนวนสัตว์ที่ได้รับการเสริมสร้างภูมิคุ้มกันโรคสัตว์ (FMD โคนม) [3 รอบ] จำนวน 93,000 ตัว และจำนวนสัตว์ที่ได้รับการเสริมสร้างภูมิคุ้มกันโรคสัตว์ (วัคซีนรวมป้องกันโรคในสัตว์ปีก ND+IB) จำนวน 313,600 ตัว

2.3 ด้านประมง : โครงการจัดการปัญหาแรงงานต่างด้าวและการค้ามนุษย์ กิจกรรมหลัก จัดการปัญหาแรงงานต่างด้าวและการค้ามนุษย์ด้านการประมง วัตถุประสงค์เพื่อบริหารจัดการแรงงานต่างด้าวในอุตสาหกรรมประมงให้ทำงานถูกต้องตามกฎหมาย และได้รับการคุ้มครอง มีความปลอดภัยจากขบวนการค้ามนุษย์ เพื่อเสริมสร้างความเข้าใจ ความเชื่อมั่นให้กับผู้นำเข้าสินค้าประมงรายใหญ่สหรัฐอเมริกาและสหภาพยุโรป โดยบูรณาการร่วมกับหน่วยงานรัฐที่เกี่ยวข้อง แนวทางการดำเนินงาน จัดทำหนังสือคนประจำเรือสำหรับแรงงานต่างด้าว และแก้ไขรายการบันทึกเกี่ยวกับหนังสือคนประจำเรือ เช่น การเพิ่ม เปลี่ยน ยกเลิก นายจ้าง แก้ไขเลขบัตรประจำตัว เป็นต้น และบูรณาการตรวจร่วมเรือประมงและแรงงานในภาคประมง

2.4 กลุ่ม/สหกรณ์ : โครงการสหกรณ์และกลุ่มเกษตรกรได้รับการส่งเสริมและพัฒนาให้มีความเข้มแข็งตามศักยภาพ กิจกรรมหลักในการส่งเสริมและพัฒนาสหกรณ์และกลุ่มเกษตรกร การส่งเสริมและพัฒนาสหกรณ์/กลุ่มเกษตรกรพื้นฐาน กิจกรรม ส่งเสริมและพัฒนาสหกรณ์และกลุ่มสหกรณ์ให้มีความเข้มแข็งตามศักยภาพ จำนวน 75 และ 37 กลุ่มสหกรณ์ ดำเนินงานกับกำ ดูแล ตรวจสอบและคุ้มครอง ระบบสหกรณ์ สหกรณ์และกลุ่มเกษตรกร ได้รับการกำกับ ดูแล ตรวจสอบแก้ไข การเฝ้าระวัง และตรวจการที่มีประสิทธิภาพเพื่อป้องกันการเกิดข้อบกพร่อง และป้องกันการเกิดการทุจริต ทั้งในเชิงนโยบายและปฏิบัติ จำนวน 75 สหกรณ์ และ 37 กลุ่มสหกรณ์

2.5 ด้านชลประทาน : โครงการสนับสนุนการบริหารจัดการน้ำชลประทาน ปรับปรุงท่อส่งน้ำสายใหญ่ฝั่งขวา อ่างเก็บน้ำอ่างหิน จำนวน 1 แห่ง

3.2 งบประมาณจังหวัด/กลุ่มจังหวัด

1) งบประมาณรวมทั้งสิ้น 5,380,000 บาท ผลการเบิกจ่าย 1,317,121 บาท คิดเป็น ร้อยละ 24.48 (ผลเบิกจ่าย ไตรมาสที่ 2)

2) ผลการดำเนินงาน/ผลปฏิบัติราชการที่สำคัญ (แผนงานโครงการจำแนกตามพืช ปศุสัตว์ ประมง)

2.1 ด้านพืช : โครงการพัฒนาระบบการผลิต การแปรรูป และการตลาดสินค้าเกษตร กิจกรรมหลักประกอบด้วย การส่งเสริมการผลิต การแปรรูป การตลาดสับปะรดและมะพร้าวครบวงจร ได้แก่

1) การเพิ่มประสิทธิภาพและยกระดับการผลิตผลิตสับปะรดจังหวัดประจวบคีรีขันธ์ : เพิ่มประสิทธิภาพการผลิตสับปะรดโรงงาน โดยการอบรมให้ความรู้การผลิตสับปะรดโรงงานให้มีคุณภาพมาตรฐาน GAP จำนวน 400 ราย การส่งเสริมเทคโนโลยีการผลิตสับปะรดผลสดครบวงจร และการสร้างเครือข่ายความเข้มแข็งของกลุ่มเกษตรกรผู้ปลูกสับปะรด

2) การเพิ่มประสิทธิภาพและยกระดับการผลิตผลิตมะพร้าวจังหวัดประจวบคีรีขันธ์ :

2.1 ส่งเสริมเทคโนโลยีและนวัตกรรมเพื่อเพิ่มประสิทธิภาพการผลิตมะพร้าว จำนวน 830 ราย ได้แก่ ส่งเสริมการขยายพันธุ์มะพร้าวพันธุ์ดี สร้างเครือข่ายความเข้มแข็งของกลุ่มเกษตรกรผู้ปลูกมะพร้าวจังหวัดประจวบคีรีขันธ์ และส่งเสริมการผลิตพืชเกษตรปลอดภัยและได้มาตรฐาน

2.2 การเตรียมความพร้อมเกษตรกรเพื่อการรับรองแหล่งผลิต GAP พืช จำนวน 240 ราย ได้แก่ การพัฒนาสู่มาตรฐาน GAP การส่งเสริมการผลิตไม้ผลในระบบ GAP และการส่งเสริมการผลิตพืชอินทรีย์

3.3 งบประมาณอื่นๆ

1) งบประมาณรวมทั้งสิ้น 814,320 บาท ผลการเบิกจ่าย 674,667 บาท คิดเป็น ร้อยละ 82.85 (ผลเบิกจ่ายไตรมาสที่ 2)

2) ผลการดำเนินงาน/ผลปฏิบัติราชการที่สำคัญ (แผนงานโครงการจำแนกตามพืช ปศุสัตว์ ประมง)

2.1 โครงการส่งเสริมระบบวนเกษตรในเขตปฏิรูปที่ดินจังหวัดประจวบคีรีขันธ์ จำนวน 50/500 ราย/ไร่ (กองทุนการปฏิรูปที่ดินเพื่อเกษตรกรรม)

2.2 โครงการ 1 ตำบล 1 กลุ่มเกษตรกรทฤษฎีใหม่ วัตถุประสงค์ของโครงการเพื่อส่งเสริมการเรียนรู้และน้อมนำหลักทฤษฎีใหม่ และหลักปรัชญาเศรษฐกิจพอเพียงด้วยการพัฒนาพื้นที่จุดเรียนรู้การเกษตรตลอดจนพัฒนาระบบบริหารจัดการน้ำด้วยระบบวิธีการที่เป็นมิตรต่อสิ่งแวดล้อม และฟื้นฟูภาคการเกษตร และการจ้างงานภายหลังการแพร่ระบาดของโรคติดต่อเชื้อไวรัสโคโรนา 2019 โดยมุ่งเน้นเกษตรกรที่มีความตั้งใจเอาใจใส่อย่างจริงจัง ต่อยอดเพิ่มรายได้ จังหวัดประจวบคีรีขันธ์ มีเป้าหมายดำเนินการ ใน 15 ตำบล เกษตรกรจำนวน 240 ราย ผู้จ้างงานจำนวน 120 ราย (โครงการภายใต้แผนงาน/โครงการที่มีวัตถุประสงค์เพื่อฟื้นฟูเศรษฐกิจและสังคม ตามบัญชีท้าย พ.ร.ก.ให้อำนาจกระทรวงการคลังกู้เงินเพื่อแก้ไขปัญหา เยียวยาและฟื้นฟูเศรษฐกิจและสังคมที่ได้รับผลกระทบจากสถานการณ์การระบาดของโรคติดต่อเชื้อไวรัสโคโรนา 2019 พ.ศ. 2563)

4. ผลการดำเนินงานตามนโยบายสำคัญของกระทรวงเกษตรและสหกรณ์

4.1 การบริหารจัดการน้ำทั้งระบบ

4.2 ส่งเสริมเกษตรกรรายยั่งยืน

4.3 ระบบตลาดนำการผลิต

4.4 ลดต้นทุนการผลิต

- 4.5 การบริหารจัดการประมงอย่างยั่งยืน
- 4.6 การแก้ไขปัญหาเฉพาะหน้าให้เกษตรกร
- 4.7 การจัดทำข้อมูลสารสนเทศด้านการเกษตร
- 4.8 ศูนย์เรียนรู้การเพิ่มประสิทธิภาพการผลิตสินค้าเกษตร (ศพก.)
- 4.9 การขับเคลื่อนศูนย์เทคโนโลยีเกษตรและนวัตกรรม (Agritech and Innovation Center : AIC)

5. สถานการณ์การผลิตและราคาสินค้าเกษตรที่สำคัญ

5.1) สินค้าเกษตร :

ชนิดสินค้า	พื้นที่เพาะปลูก (ไร่)	คาดการณ์ผลผลิตที่จะออกสู่ตลาด (ตัน)				รวม (4 เดือน)	ราคา ณ ปัจจุบัน
		ก.พ. 63	มี.ค. 64	เม.ย. 64	พ.ค. 64		
สับปะรด	378,116.00	80,215.01	86,780.26	43,998.85	87,249.13	298,243.25	5 - 5.30 บาท/กก.
มะพร้าว	356,822.00	23,823.65	33,618.88	35,917.75	39,353.77	132,696.05	14 - 15 บาท/ผล
ปาล์มน้ำมัน	144,963.75	20,781.97	32,763.19	30,165.35	32,740.90	116,451.41	5.85 - 6.20 บาท/กก.
มะม่วง	49,108.75	3,891.38	6,887.31	10,183.87	5,665.16	26,627.72	25 - 40 บาท/กก.
ยางพารา	234,857	3,369.71	3,575.18	3780.65	3862.84	14,588.38	64.10 - 66 บาท/กก.

5.2) ฟาร์มมาตรฐานด้านปศุสัตว์ :

ชนิดสินค้า	จำนวนที่เลี้ยง (ตัว)	คาดการณ์ผลผลิตที่จะออกสู่ตลาด (ตัว)				รวม (4 เดือน)	ราคา ณ ปัจจุบัน
		ก.พ. 64	มี.ค. 64	เม.ย. 64	พ.ค. 64		
โคเนื้อ	43,623	2,538	2,577	1,453	1,866	8,434	94.13 บาท/กก.
สุกร	111,696	31,528	26,567	17,987	19,168	95,250	78 บาท/กก.
แพะ	20,769	1,872	2,190	587	1,417	6,066	125.18 บาท/กก.
ไก่เนื้อ	5,230,740	973,064	328,311	908,514	496,619	2,706,148	30 บาท/กก.

ชนิดสินค้า	ปริมาณ (ตัน)	คาดการณ์ผลผลิตที่จะออกสู่ตลาด (กก.)				รวม (4 เดือน)	ราคา ณ ปัจจุบัน
		ก.พ. 64	มี.ค. 64	เม.ย. 64	พ.ค. 64		
โคนม (น้ำนมดิบ)	72,960.56	5,229.47	5,469.53	5,420.17	5,554.63	21,673.80	18.08 บาท/กก.

5.3) ฟาร์มมาตรฐานด้านประมง :

ชนิดสินค้า	จำนวนเนื้อที่เลี้ยง (ไร่)	คาดการณ์ผลผลิตที่จะออกสู่ตลาด (กก.) ปี 2563				รวม (4 เดือน)	ราคา ณ ปัจจุบัน
		ก.พ. 64	มี.ค. 64	เม.ย. 64	พ.ค. 64		
กุ้งขาวแวนาไม	13,405	982	1,041	833	1,185	4,041	160 - 260 บาท/กก.
กุ้งกุลาดำ	2,086	22	80	47	57	206	295 - 420 บาท/กก.

6. สถานการณ์และการช่วยเหลือภัยพิบัติด้านเกษตร

6.1 การเฝ้าระวังโรคและแมลงสำคัญ :

สรุปสถานการณ์การระบาดของศัตรูมะพร้าว ประจำเดือนพฤษภาคม 2564 พบว่ามีระบาดในพื้นที่ 8 อำเภอของจังหวัดประจวบคีรีขันธ์ มีพื้นที่ยื่นต้นรวมทั้งสิ้น 355,985 ไร่ เกษตรกร 23,725 ราย ประสบปัญหาการระบาดดังนี้

6.1.1 หนอนหัวดำมะพร้าว : มีพื้นที่การระบาดรวม 4,030 ไร่ เกษตรกร 1,079 ราย ระบาดลดลงจากเดือนที่ผ่านมา 133 ไร่ (เดือนมีนาคม 4,163 ไร่ เกษตรกร 1,117 ราย) จำแนกตามระดับความรุนแรงของการระบาดดังนี้ น้อย 3,332 ไร่ (82.68%) ปานกลาง 693 ไร่ (17.20%) มาก 5 ไร่ (0.12%)
แนวทางการแก้ไขปัญหาการให้คำแนะนำการป้องกัน โดยใช้วิธีแบบผสมผสาน ดังนี้

- 1) การตัดทางใบเผาทำลาย
- 2) ฉีดพ่นด้วย สาร B.t. จำนวน 3 - 5 ครั้ง ในระยะเวลา 7 - 10 วัน
- 3) ปลอ่ยแมลงศัตรูธรรมชาติควบคุมหนอนหัวดำ ได้แก่
 - แตนเบียนไซโทโคแกรมมา จำนวน 10 แผ่น ต่อไร่ ทุก 15 วัน
 - แตนเบียนหนอนบราคอน ปริมาณ 200 ตัว ต่อไร่ ทุก 15 วัน
 - แตนเบียนโกลีโอซัสเนแฟนติส ปริมาณ 50-100 ตัว ต่อไร่ ทุกเดือน
- 4) ใช้สารเคมี อีมาเม็กดิน เบนโซเอท 1.92% EC ฉีดเข้าลำต้นมะพร้าว อัตรา 30 ซีซี ต่อต้น ที่มีความสูงมากกว่า 12 เมตร ยกเว้นมะพร้าว น้ำหอม และมะพร้าว กะทิ
- 5) ใช้สารเคมี ฟลูเบนไดอะไมด์ 20% WG อัตรา 5 กรัมต่อน้ำ 20 ลิตร หรือใช้สารเคมีคลอแรนทรานิล โพรล 5.17% SC อัตรา 20 มิลลิลิตรต่อน้ำ 20 ลิตร ใช้สารเคมีฉีดพ่นทางใบมะพร้าว ต้นที่สูงน้อยกว่า 12 เมตร หรือสารเคมีตามคำแนะนำของกรมวิชาการเกษตร

6.1.2 แมลงดำหนาม : มีพื้นที่การระบาดจำนวน 11,933 ไร่ เกษตรกร 2,036 ราย พื้นที่ระบาดเพิ่มขึ้นจากเดือนที่ผ่านมา 195 ไร่ (เดือนมีนาคม 11,738 ไร่ เกษตรกร 2,056 ราย) จำแนกตามระดับความรุนแรงของการระบาด ดังนี้ น้อย 2,900 ไร่ (24.30%) ปานกลาง 9,033 ไร่ (75.70%)

แนวทางการแก้ไขปัญหาการให้คำแนะนำการป้องกันกำจัดแมลงดำหนาม โดยใช้วิธีแบบผสมผสาน ดังนี้

- 1) ใช้แตนเบียนอะซีโคเดส (*Asecodes hispinarum*) ปลอ่ย 5 มัมมี ต่อไร่
- 2) ใช้แตนเบียนดักแด้เตตระสติกัส (*Tetrastichus brontispae*) ปลอ่ย 5 มัมมี ต่อไร่ กรณีระบาดรุนแรงใช้สารเคมี imidacloprid 70WG, thiamethoxam 25%WG และ dinotefuran 10%WP อัตรา 4, 4 และ 10 กรัมละลายน้ำ 1 ลิตรต่อต้น ระบาดบริเวณยอดและรอบคอมมะพร้าวหรือใส่สารเคมี cartap hydrochloride 4% GR และ chlorpyrifos 75%WG ใส่ถุงผ้าอัตรา 30 กรัม/ต้น เหน็บบริเวณยอดมะพร้าว มีประสิทธิภาพป้องกันกำจัดแมลงดำหนามมะพร้าวได้นานประมาณ 1 เดือน หรือป้องกันด้วยวิธีฉีดสารเข้าต้น (Trunk injection) พบว่าการใช้สาร emamectin benzoate 1.92%EC อัตรา 50 มิลลิลิตร/ต้น มีประสิทธิภาพป้องกันกำจัดแมลงดำหนามมะพร้าวได้นานมากกว่า 2 เดือน

6.1.3 ด้วงแรดมะพร้าว : มีพื้นที่การระบาด จำนวน 2,379 ไร่ เกษตรกร 728 ราย พื้นที่ระบาดลดลงจากเดือนที่ผ่านมา 73 ไร่ (เดือนมีนาคม 2,452 ไร่ เกษตรกร 759 ราย)

แนวทางการแก้ไขปัญหาและการให้คำแนะนำการป้องกันกำจัดด้วงแรดมะพร้าว โดยใช้วิธีแบบผสมผสานดังนี้

- 1) ทำความสะอาดแปลง ทำลายกองขยะแหล่งขยายพันธุ์
- 2) ทำกองปุ๋ยหมัก ล่อให้ตัวเต็มวัยมาวางไข่เมื่อไข่ฟักเป็นตัวหนอนแล้วใช้เชื้อราเมตาไรเซียมใส่ในกองปุ๋ยหมักเพื่อทำลายตัวหนอน
- 3) ใช้ไฟโรโมนล่อตัวเต็มวัยมาทำลาย

การดำเนินงานป้องกันกำจัดศัตรูมะพร้าวในพื้นที่ระบาด

- 1) จังหวัดประจวบคีรีขันธ์ สำรวจพื้นที่การระบาดรายแปลง กรณีเจ้าของแปลงไม่ดูแลรักษาและไม่พบผู้ครอบครอง พร้อมรายงานกรมส่งเสริมการเกษตรเพื่อขอความร่วมมือกรมวิชาการเกษตรให้ใช้มาตรการทางกฎหมายเพื่อบังคับเกษตรกรที่ปล่อยปละละเลย ไม่ดำเนินการตามคำแนะนำของเจ้าหน้าที่ รวมทั้งแปลงมะพร้าวที่ไม่พบผู้ครอบครองปล่อยให้มีการระบาดเป็นแหล่งแพร่ระบาดในพื้นที่
- 2) ประชาสัมพันธ์และแจ้งเตือนการระบาดศัตรูมะพร้าวโดยส่งสปอตประชาสัมพันธ์ให้กับหน่วยงานที่เกี่ยวข้อง ได้แก่ ประชาสัมพันธ์จังหวัด สื่อวิทยุท้องถิ่น (สวท.) องค์กรปกครองส่วนท้องถิ่น (อปท.) เว็บไซต์ สำนักงานเกษตรจังหวัดประจวบคีรีขันธ์ สำนักงานเกษตรอำเภอทุกอำเภอ บอร์ดประชาสัมพันธ์ และสื่อช่องทางต่าง ๆ เช่น Facebook
- 3) ถ่ายทอดความรู้และให้คำแนะนำเรื่องการป้องกันกำจัดศัตรูมะพร้าวและติดตามเฝ้าระวังการระบาดของหนอนหัวดำอย่างสม่ำเสมอ
- 4) ส่งเสริมการดำเนินงานของศูนย์จัดการศัตรูพืชชุมชน (ศจช.) ผลิตขยายแตนเบียนบราคอนและแมลงหางหนีบพร้อมปล่อยในพื้นที่ระบาดอย่างต่อเนื่อง
- 5) ส่งเสริมให้เกษตรกรผลิตขยายและปล่อยแตนเบียนแมลงดำหนามมะพร้าว (แตนเบียนหนอนอะซีโคเดส และแตนเบียนดักแด่เตตระสติกัส) โดยขอรับการสนับสนุนทั้งแตนเบียนพร้อมปล่อย และแตนเบียนพ่อแม่พันธุ์ให้กับศูนย์จัดการศัตรูพืชชุมชนดำเนินการในพื้นที่
- 6) ส่งเสริมให้เกษตรกรเข้าใจถึงวงจรการระบาดของด้วงแรดมะพร้าว มีการจัดการกองปุ๋ยหมักในชุมชนไม่ให้ เป็นแหล่งเพาะพันธุ์ของตัวอ่อนด้วงแรด โดยไม่กองปุ๋ยหมักที่ย่อยสลายแล้วไว้เป็นเวลานานรีบบรรจุปุ๋ยใส่กระสอบและส่งเสริมให้เกษตรกรใช้เชื้อราเขียวเมตตาไรเซียมราดบนกองปุ๋ยหมักเพื่อทำลายตัวอ่อนด้วงแรด และกรมส่งเสริมการเกษตรสนับสนุนกับดักฟีโรโมนล่อตัวเต็มวัยด้วงแรดให้กับเกษตรกร เพื่อควบคุมพื้นที่การระบาดของด้วงแรดมะพร้าว

6.2 การเฝ้าระวังโรคระบาดในสัตว์ (โรคล้มปี สกีน)

สรุปสถานการณ์การระบาดของโรคล้มปี สกีน จังหวัดประจวบคีรีขันธ์ ประจำเดือนพฤษภาคม 2564 พบการระบาดของโรคในพื้นที่ 6 อำเภอ มีโคนมและโคเนื้อป่วยรวม 488 ตัว รักษาหาย 126 ตัว รายละเอียด ดังนี้

ประเภทสัตว์	ป่วย (ตัว)	รักษาหาย (ตัว)	เสียชีวิต (ตัว)	พื้นที่พบการระบาด		
				อำเภอ	ตำบล	หมู่ที่
โคนม	118	30	-	1) ปราณบุรี	ปราณบุรี หนองตาแต้ม เขาน้อย	2,3,4,6 3,6,9 4
				2) สามร้อยยอด	ไร่ใหม่ ไร่เก่า ศิลาลอย	6 3,5 8,9
				3) กุยบุรี	สามกระทาย กุยเหนือ หาดขาม	4,9 2,6 4,6

ประเภทสัตว์	ป่วย (ตัว)	รักษาหาย (ตัว)	เสียชีวิต (ตัว)	พื้นที่พบการระบาด		
				อำเภอ	ตำบล	หมู่ที่
โคเนื้อ	370	96	-	1) อำเภอหัวหิน	หนองพลับ ทับใต้	1 3,4,7
				2) ปราณบุรี	ปราณบุรี หนองตาแต้ม	2,3,4,6,7 1,4,5,7,11,12
				3) สามร้อยยอด	ไร่ใหม่ ไร่เก่า	1,2,5 3
				4) กุยบุรี	สามกระชาย กุยเหนือ	2,9 6
				5) เมืองประจวบฯ	อ่าวน้อย	6
				6) ทับสะแก	อ่าทอง	6,8

การดำเนินการแก้ไขและป้องกันการระบาด

- 1) ประชาสัมพันธ์สร้างการรับรู้แก่เกษตรกรผู้เลี้ยงโค กระบือ ทราบ
- 2) ออกประกาศแจ้งเตือนเกษตรกรผู้เลี้ยงโค กระบือ ให้เฝ้าระวังชนิดโรคคัมปี สกีน
- 3) ประกาศเขตโรคระบาดชั่วคราว ชนิดโรคคัมปี สกีน ในโค กระบือ โดยห้ามมิให้เคลื่อนย้ายสัตว์ชนิดโค กระบือ และซากสัตว์ดังกล่าว เข้า ออก ผ่านในเขตโรคระบาดชั่วคราว
- 4) จัดชุดเฉพาะกิจปฏิบัติการพ่นสารเคมีกำจัดแมลงพาหะ
- 5) ประกาศจังหวัดประจวบคีรีขันธ์วันที่ 25 พฤษภาคม 2564 กำหนดเขตโรคระบาดชนิดโรคคัมปี สกีน (Lumpy Skin disea) ในโค กระบือ ทุกหมู่บ้าน ทุกตำบล และห้ามมิให้เคลื่อนย้ายสัตว์โคและ กระบือ หรือซากของสัตว์ดังกล่าว เข้า ออก ผ่าน หรือภายในเขตโรคระบาดเว้นแต่ได้รับอนุญาต เป็นหนังสือจากสัตวแพทย์ผู้มีหน้าที่รับผิดชอบประจำเขตนั้นทุกครั้งที่มีการเคลื่อนย้าย

แนวทางการให้ความช่วยเหลือเกษตรกรกรณี โค-กระบือ เกิดโรคคัมปี สกีน

- 1) หลักเกณฑ์และเงื่อนไข ดังนี้
 - 1.1 ประกาศเขตโรคระบาดชั่วคราว (ปศุสัตว์อำเภอ)
 - 1.2 ประกาศเขตภัยพิบัติโรคระบาดสัตว์ (ผู้ว่าราชการจังหวัด)
 - 1.3 การช่วยเหลือเฉพาะหน้า เพื่อระงับยับยั้งการระบาดของโรค
 - 1.4 ประสาน อปท. ดำเนินการให้ความช่วยเหลือตามความจำเป็นและเหมาะสม เพื่อสนับสนุน การป้องกัน ควบคุม การแพร่ระบาดของโรค เช่น ยา เวชภัณฑ์ สารกำจัดแมลง ฯลฯ
- 2) การชดเชยกรณีสัตว์เสียชีวิต : โดยจะจ่ายชดเชยตามจริงไม่เกินรายละ 2 ตัว ผ่านบัญชีเงินฝากของ เกษตรกร พิจารณาแบ่งตามช่วงอายุสัตว์ที่ป่วยเสียชีวิตดังนี้
 - 2.1 อายุน้อยกว่า 6 เดือน (โค 6,000 บาท/ตัว กระบือ 8,000 บาท/ตัว)
 - 2.2 อายุ 6 เดือนถึง 1 ปี (โค 12,000 บาท/ตัว กระบือ 14,000 บาท/ตัว)
 - 2.3 อายุมากกว่า 1 ปี ถึง 2 ปี (โค 16,000 บาท/ตัว กระบือ 18,000 บาท/ตัว)
 - 2.4 อายุมากกว่า 2 ปี ขึ้นไป (โค 20,000 บาท/ตัว กระบือ 22,000 บาท/ตัว)

โดยดำเนินการตามระเบียบกระทรวงการคลังว่าด้วยเงินอุดหนุนราชการเพื่อช่วยเหลือผู้ประสบภัย พ.ศ. 2562

7. ปัญหา/ข้อเรียกร้องที่เกิดขึ้นในจังหวัด/แนวทางแก้ไข

(เดือนพฤษภาคมที่ผ่านมาไม่มีปัญหาการเรียกร้องจากกลุ่มเกษตรกร/เกษตรกร)

8. ปัญหาอุปสรรค/ความเสี่ยง/ความท้าทาย ต่อการปฏิบัติราชการด้านการเกษตรของจังหวัด และข้อเสนอวิธีการลดความเสี่ยง

1) พื้นที่การเพาะปลูกส่วนใหญ่ในจังหวัดประจวบคีรีขันธ์ เป็นการปลูกพืชเชิงเดี่ยวอย่างต่อเนื่องและยาวนาน ปัญหาของการเกษตรหรือการปลูกพืชเชิงเดี่ยว คือ แมลงศัตรู หรือ โรคพืช สามารถทำลายทั้งแปลงได้อย่างรวดเร็ว ในฤดูเก็บเกี่ยวมีผลผลิตออกสู่ตลาดมากทำให้ประสบกับปัญหาราคาสินค้าเกษตรตกต่ำ หากขายได้ช้าผลผลิตอาจเน่าเสีย ถูกพ่อค้าคนกลางกดราคาเพราะหากขายได้ช้าผลผลิตจะเสียหายเกษตรกรจึงต้องยอมขาย

แนวทางในการแก้ไข : โดยการทำเกษตรผสมผสาน ด้วยการทำเกษตรทฤษฎีใหม่ตามแนวพระราชดำริของพระบาทสมเด็จพระปรมินทรมหาภูมิพลอดุลยเดช ในการจัดพื้นที่ดินเพื่อการอยู่อาศัยและมีชีวิตอย่างยั่งยืน โดยมีแบ่งพื้นที่เป็นส่วน ๆ ได้แก่ พื้นที่น้ำ พื้นที่ดินเพื่อเป็นที่นาปลูกข้าว พื้นที่ดินสำหรับปลูกพืชไร่ร่นานาพันธุ์ และที่สำหรับอยู่อาศัยและเลี้ยงสัตว์ เป็นหลักการในการบริหารจัดการที่ดินและน้ำ เพื่อการเกษตรในที่ดินขนาดเล็กให้เกิดประสิทธิภาพสูงสุด

2) ปัญหาผลผลิตตกต่ำ หากขายได้ช้าผลผลิตอาจเน่าเสีย เกษตรกรจึงถูกพ่อค้าคนกลางกดราคา

แนวทางในการแก้ไข :

2.1 ส่งเสริมให้มีการรวมกลุ่มเกษตรกร เพื่อสามารถวางแผนการผลิต และแผนการจำหน่ายผลผลิตหรือแผนการตลาดได้ดีขึ้น รวมทั้งสามารถจำหน่ายผลผลิตได้ราคาสูง

2.2 ส่งเสริมให้มีการทำเกษตรพันธสัญญา

3) ความเสี่ยงเกี่ยวกับกลไกการบริหารงานภายในและการบริหารข้อมูลสำคัญที่ยังไม่เป็นเอกภาพ ส่งผลต่อประสิทธิภาพการดำเนินงานตามนโยบาย ซึ่งการเลือกใช้เครื่องมือในรูปแบบกลไกคณะกรรมการ/คณะทำงาน อาจไม่เพียงพอต่อการเพิ่มประสิทธิภาพการดำเนินงานดังกล่าว

แนวทางในการแก้ไข : ควรพัฒนาระบบฐานข้อมูลที่สำคัญทั้งในส่วน of ฐานข้อมูลทะเบียนเกษตรกรและข้อมูลด้านการเกษตรสาขาต่าง ๆ และผลักดันให้เกิดการนำไปใช้ประโยชน์เพื่อการบริหารและการตัดสินใจอย่างแท้จริง