

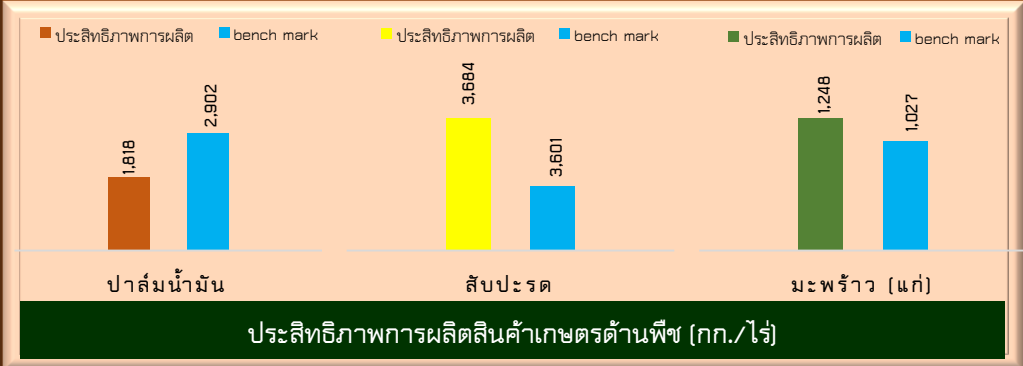
- ### สถิติด้านปศุสัตว์
- โคเนื้อ 142,156 ตัว
  - โคนม 32,913 ตัว
  - แพะ 55,304 ตัว
  - สุกร 117,669 ตัว
  - ไก่เนื้อ 3,582,887 ตัว
- ### สถิติด้านประมง
- กุ้งขาวแวนนาไม 19,909 ตัน
  - กุ้งกุลาดำ 346 ตัน

- GPP 93,381 ล้านบาท (ปี 2561) +3.5%
- จำนวนประชากร 554,116 คน/265,229 ครัวเรือน แรงงานภาคเกษตร 150,038 คน/59,691 ครัวเรือน
- ปริมาณน้ำภาพรวมจังหวัด 153.97 ล้าน ลบ.ม.
  - ในเขตชลประทาน 153.59 ล้าน ลบ.ม.
  - นอกเขตชลประทาน 0.38 ล้าน ลบ.ม.
- ปริมาณน้ำฝนสะสม ไม่มีฝน (1 - 26 ม.ค.64)

### สินค้าเด่น/GI

**“มะพร้าวทับสะแก”** เป็นมะพร้าวพันธุ์ไทยต้นสูง พันธุ์สุกผสม และพันธุ์ผสมชุมพร มีผลใหญ่ รูปร่างกลม หรือรีเล็กน้อย เปลือกหนา เนื้อมะพร้าวสีขาวหนา 2 ชั้น ให้เปอร์เซ็นต์น้ำมันสูง รสชาติกะทิหอมมัน ปลูกในพื้นที่ อ.ทับสะแก อ.บางสะพานน้อย และ อ.เมืองฯ (เฉพาะ ต.เกาะหลัก ต.คลองวาฬ และ ต.ห้วยทราย) พื้นที่ปลูก 304,205 ไร่ ผลผลิตเฉลี่ย 302,807 ตัน/ปี

**“ทุเรียนปาละฮู”** เป็นพันธุ์หมอนทองและพันธุ์อื่นๆ เนื้อหนา สีเหลืองอ่อน เนื้อแห้งเนียนละเอียด กลิ่นอ่อน รสชาติหวานมัน เมล็ดลีบเล็ก ให้ผลผลิตช่วงเดือนพฤษภาคม - สิงหาคม ปลูกในพื้นที่ปาละฮู ตำบลห้วยสัตว์ใหญ่ อำเภอหัวหิน พื้นที่ปลูก 3,760 ไร่ ผลผลิตเฉลี่ย 1,194 ตัน/ปี



## ประจวบคีรีขันธ์

### Info graphic

### ข้อมูลพื้นฐานจังหวัด

ข้อมูล ณ วันที่ 26 มกราคม 2564

### ปริมาณสินค้าเกษตรที่ได้รับรองมาตรฐาน

**เกษตรอินทรีย์ พืช รวม 3,351.62 ไร่**

- สวนผสม/พืชผัก (PGS) 300 ไร่
- มะพร้าว/เกษตรผสมผสาน (PGS) 609.75 ไร่
- อื่น ๆ (PGS) 79 ไร่
- มะพร้าว (สากล) 1,885 ไร่
- อื่น ๆ (มกช.) 25.17 ไร่
- มะพร้าว (มกช.) 452.70 ไร่

**GAP พืช รวม 35,244.28 ไร่**

- มะพร้าวแก่ 5,236.60 ไร่
- มะม่วงน้ำดอกไม้ 1,100.50 ไร่
- มะม่วง 5,177.50 ไร่
- ทุเรียน 1,210.15 ไร่
- ขนุน 4,470.41 ไร่
- พืชอื่น ๆ 410.47 ไร่
- สับปะรด 17,638.85 ไร่

### ภัยพิบัติด้านเกษตร

**ด้านพืช** พื้นที่การระบาดของศัตรูพืช 8 อำเภอ ดังนี้

- หนอนหัวดำมะพร้าว จำนวน 4,232 ไร่ เกษตรกร 1,100 ราย พื้นที่ระบาดเพิ่มขึ้นจากเดือนที่ผ่านมา 211 ไร่
- แมลงดำหนาม จำนวน 11,684 ไร่ เกษตรกร 2,043 ราย พื้นที่ระบาดเพิ่มขึ้นจากเดือนที่ผ่านมา 440 ไร่
- การระบาดของด้วงแรดมะพร้าว จำนวน 2,416 ไร่ เกษตรกร 737 ราย พื้นที่ระบาดเพิ่มขึ้นจากเดือนที่ผ่านมา 59 ไร่

**การแก้ไขปัญหา** โดยการแนะนำป้องกันกำจัดโดยใช้วิธีผสมผสาน

งบ Function	68,088,239.07 (11.05%)	615,971,519.70
งบจังหวัด/กลุ่มจังหวัด	408,820 (7.60%) 5,380,000	
งบอื่น ๆ	0.00 (0.00%) 789,850	

ปี 2564 มีงบประมาณเพื่อการพัฒนาการเกษตรรวมทั้งสิ้น 622,141,369.70 บาท

- ### งบ Function มีภารกิจสำคัญ คือ
- ด้านพืช** โครงการระบบส่งเสริมการเกษตรแบบแปลงใหญ่ 36 แปลง
  - ด้านปศุสัตว์** โครงการพัฒนาศักยภาพกระบวนการผลิตสินค้าเกษตร : กิจกรรมการพัฒนาการผลิตปศุสัตว์ 3,212 ตัว และกิจกรรมการพัฒนาสุขภาพสัตว์ (โคเนื้อ กระบือ แพะ แกะ) 181,558 ตัว
  - ด้านประมง** โครงการจัดระเบียบการทำประมง : เพื่อบริหารจัดการด้านประมงและการอนุรักษ์ทรัพยากรสัตว์น้ำเป็นไปอย่างมีประสิทธิภาพ
  - ด้านกลุ่ม/สหกรณ์** โครงการส่งเสริมและพัฒนาสหกรณ์และกลุ่มเกษตรกรให้มีความเข้มแข็งตามศักยภาพ 75 สหกรณ์/37 กลุ่มสหกรณ์
  - ด้านชลประทาน** โครงการสนับสนุนบริหารจัดการน้ำชลประทาน อ่างเก็บน้ำยางชุมฯ 1 แห่ง

- ### งบจังหวัด/กลุ่มจังหวัด มีภารกิจสำคัญ คือ
- ด้านพืช** โครงการพัฒนาระบบการผลิตการแปรรูปและการตลาดสินค้าเกษตร ส่งเสริมการผลิต การแปรรูป การตลาดสับปะรดและมะพร้าวครบวงจร
- กิจกรรม : เพิ่มประสิทธิภาพและยกระดับการผลิตสับปะรด GAP 400 ราย ส่งเสริมการผลิตและยกระดับการผลิตมะพร้าว 830 ราย ส่งเสริมการผลิตพืชเกษตรปลอดภัยและได้มาตรฐาน GAP 240 ราย การพัฒนามาตรฐาน GAP ส่งเสริมการผลิตไม้ผลในระบบ GAP และส่งเสริมการผลิตพืชอินทรีย์

- ### งบอื่น ๆ คือ
- โครงการส่งเสริมระบบเกษตรในเขต ส.ป.ก. 50 ราย/500 ไร่ (งบกองทุนการปฏิรูปที่ดินเพื่อเกษตรกร)
  - โครงการ ๑ ตำบล ๑ กลุ่มเกษตรกรทฤษฎีใหม่ เกษตรกร 240 ราย ผู้จ้างงาน 120 ราย

## ข้อมูลพื้นฐานด้านการเกษตรที่สำคัญของจังหวัดประจวบคีรีขันธ์

## 1. ข้อมูลด้านการเกษตรของจังหวัดประจวบคีรีขันธ์

1.1 ขนาดพื้นที่ : จังหวัดประจวบคีรีขันธ์เป็นจังหวัดขนาดกลาง มีพื้นที่ประมาณ 6,367.62 ตารางกิโลเมตร หรือประมาณ 3,979,762.50 ไร่ ความยาวของจังหวัดจากทิศเหนือจดทิศใต้ประมาณ 212 กิโลเมตร ส่วนแคบที่สุดของประเทศและจังหวัดอยู่ในเขตตำบลคลองวาฬ อำเภอเมืองประจวบคีรีขันธ์จากอ่าวไทยถึงแนวพรมแดนไทย - พม่าประมาณ 12 กิโลเมตร มีพื้นที่เกษตรกรรมทั้งสิ้นรวม 1,633,445 ไร่ (ร้อยละ 41.04 ของพื้นที่จังหวัดทั้งหมด) จำแนกตามกลุ่มพืชและพื้นที่ทำการเกษตรดังนี้ ข้าว 22,668 ไร่ (ร้อยละ 1.39) พืชไร่ 541,051 ไร่ (ร้อยละ 31.12) พืชผัก 13,444 ไร่ (ร้อยละ 0.82) ไม้ผล ไม้ยืนต้น 853,834 ไร่ (ร้อยละ 52.27) ไม้ดอก ไม้ประดับ 426 ไร่ (ร้อยละ 0.03) พืชสมุนไพร 9,490 ไร่ (ร้อยละ 0.58) และพื้นที่เกษตรอื่น ๆ 192,532 ไร่ (ร้อยละ 11.79)

1.2 สถานการณ์ด้านทรัพยากรการผลิตและแนวโน้ม :

1.2.1 ปริมาณน้ำต้นทุนภาพรวมจังหวัด 153.97 ล้าน ลบ.ม.

- ในเขตชลประทาน 153.59 ล้าน ลบ.ม.

- นอกเขตชลประทาน 0.38 ล้าน ลบ.ม. (น้ำผิวดิน + น้ำบาดาล)

1.2.2 ปริมาณฝนตกสะสมตลอดทั้งปี 2564 (ตั้งแต่ 1 – 21 มกราคม 2564) ไม่มีฝน

- ปริมาณฝนตกสะสมตลอดทั้งปี 2563 จำนวน 1,077.47 มิลลิเมตร (106 วัน)

- ปริมาณฝนตกเฉลี่ย 10 ปี จำนวน 1,020.27 มิลลิเมตร (117 วัน/ปี)

1.2.3 ปริมาณความต้องการใช้น้ำของจังหวัดจำแนก 4 ด้าน รายละเอียดตามตารางดังนี้

หน่วย : ลบ.ม.

เขตพื้นที่	อุปโภค-บริโภค	ระบบนิเวศ	เกษตร	อุตสาหกรรม	รวม (4 ด้าน)
ในเขตชลประทาน	50.68	9.47	52.72	1.76	114.63
นอกเขตชลประทาน	0.07	0.08	0.01	0.04	0.20
<b>รวม</b>	<b>50.75</b>	<b>9.55</b>	<b>52.73</b>	<b>1.80</b>	<b>114.83</b>

\*หมายเหตุ : ฐานการคำนวณความต้องการน้ำตามกิจกรรม คำนวณจากความต้องการน้ำตามแผนจัดสรรฤดูแล้ง ปี 2562/63 (โครงการชลประทานประจวบคีรีขันธ์)

1.2.4 การใช้ประโยชน์และความเหมาะสมของดินเพื่อการเพาะปลูก (Agri-Map analytic) แบ่งเป็น

1) ชั้นความเหมาะสมของที่ดินสำหรับปลูกพืช

หน่วยนับ : ไร่

ชนิดพืช	ระดับความเหมาะสม (ตามพื้นที่เพาะปลูก : existing landuse)								รวมพื้นที่ (S1+S2+S3+N)
	S1	ร้อยละ	S2	ร้อยละ	S3	ร้อยละ	N	ร้อยละ	
มะพร้าว	-	-	561,483	22.90	1,033,505	42.15	856,951	34.95	2,451,939
สับปะรด	476,054	19.42	1,172,881	47.83	86,508	3.53	716,495	29.22	2,451,938
ยางพารา	229,284	9.35	707,403	28.85	228,452	9.32	1,286,736	52.48	2,451,875
ข้าว	39,487	1.61	14,505	0.59	108,505	4.43	2,289,441	93.37	2,451,938
อ้อย	303,154	12.36	610,357	24.89	822,184	33.53	716,357	29.21	2,452,052
มันสำปะหลัง	299,378	12.21	1,034,548	42.19	399,509	16.29	718,503	29.30	2,451,938
ข้าวโพด	9,852	0.44	1,303,755	57.65	419,830	18.56	528,133	23.35	2,261,570
กาแฟโอบัสต้า	9,852	0.40	419,691	17.12	1,165,445	47.53	856,950	34.95	2,451,938

## 1) ชั้นความเหมาะสมของที่ดินสำหรับปลูกพืช (ต่อ)

หน่วยนับ : ไร่

ชนิดพืช	ระดับความเหมาะสม (ตามพื้นที่เพาะปลูก : existing landuse)								รวมพื้นที่ (S1+S2+S3+N)
	S1	ร้อยละ	S2	ร้อยละ	S3	ร้อยละ	N	ร้อยละ	
ปาล์มน้ำมัน	-	-	-	-	76,099	3.10	2,375,870	96.90	2,451,969
ลำไย	27,811	1.13	904,717	36.90	761,249	31.05	758,159	30.92	2,451,936
ทุเรียน	23	0.00	262,711	10.71	2,124	0.09	2,187,080	89.20	2,451,938
เงาะ	23	0.00	262,711	10.71	2,124	0.09	2,187,080	89.20	2,451,938
มังคุด	23	0.00	262,711	10.71	2,124	0.09	2,187,080	89.20	2,451,938

หมายเหตุ : S1 = เหมาะสมสูง S2 = เหมาะสมปานกลาง S3 = เหมาะสมเล็กน้อย N = ไม่เหมาะสม

## 2) พื้นที่เพาะปลูกพืชตามชั้นความเหมาะสม

หน่วยนับ : ไร่

ชนิดพืช	ระดับความเหมาะสม (ตามพื้นที่เพาะปลูก : existing landuse)								รวมพื้นที่ (S1+S2+S3+N)
	S1	ร้อยละ	S2	ร้อยละ	S3	ร้อยละ	N	ร้อยละ	
มะพร้าว	-	-	290,255	70.80	110,196	26.88	9,504	2.32	409,955
สับปะรด	77,233	31.89	136,282	56.26	15,740	6.50	12,960	5.35	242,215
ยางพารา	38,272	14.85	106,116	41.17	37,825	14.67	75,550	29.31	257,763
ข้าว	14,553	29.58	634	1.29	30,772	62.56	3,232	6.57	49,191
อ้อย	11,437	25.98	1,769	4.02	30,772	69.91	38	0.09	44,016
มันสำปะหลัง	11	4.53	228	93.83	4	1.65	-	-	243
ข้าวโพด	3	0.68	297	67.04	111	25.06	32	7.22	443
กาแฟโลบัสต้า	-	-	-	-	-	-	-	-	-
ปาล์มน้ำมัน	-	-	-	-	19,251	14.01	118,113	85.99	137,364
ลำไย	27	45.00	33	55.00	-	-	-	-	60
ทุเรียน	-	-	301	50.93	-	-	290	49.07	591
เงาะ	-	-	17	70.83	-	-	7	29.17	24
มังคุด	-	-	85	72.65	-	-	32	27.35	117

หมายเหตุ : S1 = เหมาะสมสูง S2 = เหมาะสมปานกลาง S3 = เหมาะสมเล็กน้อย N = ไม่เหมาะสม

- 1.3 ขนาดเศรษฐกิจของจังหวัด : มูลค่าผลิตภัณฑ์มวลรวมจังหวัด (Gross Provincial Products : GPP) เศรษฐกิจจังหวัดประจวบคีรีขันธ์ โดยรวม ปี 2561 พิจารณาจากผลิตภัณฑ์มวลรวมจังหวัด (GPP) ปี 2561 ณ ราคาประจำปีมีมูลค่าเท่ากับ 93,381 ล้านบาท ลดลงจาก 94,029 ล้านบาท ในปีที่ผ่านมา เท่ากับ 647.5 ล้านบาท อัตรา การขยายตัวของมูลค่าเพิ่ม ณ ราคาคงที่ในปี 2561 หดตัวร้อยละ 3.5 เมื่อเทียบกับปีที่ผ่านมา และผลิตภัณฑ์จังหวัดต่อหัว (GPP Per Capita) ค่าเฉลี่ยต่อหัวของประชากร ในปี 2561 เท่ากับ 191,306 บาท/คน/ปี ลดลง เมื่อเทียบกับปีที่ผ่านมา คิดเป็นร้อยละ -0.7 โครงสร้างทางเศรษฐกิจหลัก พิจารณาจากตัวเลขผลิตภัณฑ์มวลรวมจังหวัด ปี 2561 ณ ราคาประจำปี ประกอบด้วยสาขาการผลิตที่สำคัญ 5 สาขา ตามลำดับ คือ สาขาอุตสาหกรรม มีสัดส่วนสูงที่สุดร้อยละ 24.1 รองลงมา สาขาเกษตรกรรม ร้อยละ 19.2 สาขาที่พักแรมและบริการด้านอาหาร มีสัดส่วนร้อยละ 12.8 สาขาการขนส่ง การขายปลีก มีสัดส่วนร้อยละ 11.8 สาขากิจกรรมทางการเงิน และการประกันภัย มีสัดส่วนร้อยละ 5.0 และสาขาอื่นๆ มีสัดส่วนรวมร้อยละ 26.9 จำนวนประชากร 554,116 คน (ชาย 275,598 คน หญิง 554,116 คน) 265,229 ครั้วเรือน เป็นภาคเกษตร 59,691 ครั้วเรือน แรงงานในภาคเกษตร 150,038 คน

1.4 พืชเศรษฐกิจที่สำคัญ :

- 1.4.1 สับปะรด ปริมาณผลผลิต 787,518.13 ตัน ผลผลิตเฉลี่ย 3,684.56 กิโลกรัมต่อไร่
- 1.4.2 มะพร้าวแก่ ปริมาณผลผลิต 325,808.20 ตัน ผลผลิตเฉลี่ย 1,248.45 กิโลกรัมต่อไร่
- 1.4.3 ยางพารา ปริมาณผลผลิต 41,093.72 ตัน ผลผลิตเฉลี่ย 208.34 กิโลกรัมต่อไร่
- 1.4.4 ปาล์มน้ำมัน ปริมาณผลผลิต 236,694.62 ตัน ผลผลิตเฉลี่ย 1,817.97 กิโลกรัมต่อไร่
- 1.4.5 มะม่วงน้ำดอกไม้ ปริมาณผลผลิต 48,676.11 ตัน ผลผลิตเฉลี่ย 1,173.91 กิโลกรัมต่อไร่
- 1.4.6 ทุเรียน ปริมาณผลผลิต 12,015.53 ตัน ผลผลิตเฉลี่ย 1,817.97 กิโลกรัมต่อไร่
- 1.4.7 ทุเรียนป่าละอู ปริมาณผลผลิต 1,194 ตัน ผลผลิตเฉลี่ย 699.47 กิโลกรัมต่อไร่

1.5 สัตว์เศรษฐกิจที่สำคัญ :

- 1.5.1 ด้านปศุสัตว์ ได้แก่ โคเนื้อ 142,156 ตัว โคนม 32,913 ตัว แพะ 55,304 ตัว สุกร 117,669 ตัว และ ไก่เนื้อ 3,582,887 ตัว
- 1.5.2 ด้านประมง ได้แก่ กุ้งขาวแวนนาไม 19,909 ตัน กุ้งกุลาดำ 346 ตัน

1.6 สินค้าเกษตรที่สำคัญของจังหวัดประจวบคีรีขันธ์ :

1.6.1 สินค้าเด่น ได้แก่

1) สับปะรด ลักษณะเด่น สับปะรดปัตตาเวียเป็นสายพันธุ์สับปะรดที่นิยมปลูก เพื่อส่งเข้าโรงงานแปรรูป นอกจากนี้ยังนิยมบริโภคผลสดแก่เต็มที่เพราะมีรสชาติอร่อย ผลอ่อน นิยมนำมาแกงส้มหรือแกงกะทิ ส่วนผลที่สุกเต็มที่นิยมนำมาแปรรูปเป็นสับปะรดกวน เป็นต้น (พื้นที่ปลูกรวมทั้งสิ้น 378,116 ไร่ ปริมาณผลผลิต 787,518 ตัน แบ่งตามลำดับอำเภอที่มีพื้นที่ปลูกมากที่สุด ดังนี้ 1) อำเภอปราณบุรี 81,858 ไร่ 2) อำเภอหัวหิน 75,872 ไร่ 3) อำเภอเมืองประจวบฯ 59,035 ไร่ 4) อำเภอกุยบุรี 57,687 ไร่ 5) อำเภอสามร้อยยอด 51,237 ไร่ 6) อำเภอบางสะพานน้อย 23,195 ไร่ 7) อำเภอบางสะพาน 22,487 ไร่ และ 8) อำเภอทับสะแก 6,745 ไร่)

2) มะพร้าว ลักษณะเด่น ผลมีขนาดใหญ่ เนื้อสีขาวหนา มีค่าความมันของกะทิ รสชาติหอมและมันเมื่อเป็นกะทิในส่วนของกรรมวิธีหลายอย่าง เช่น น้ำมันมะพร้าว กะทิสด วนมะพร้าว รวมไปถึงการนำน้ำมันมะพร้าวมาสกัดทำเป็นสบู่ ซึ่งสามารถสู้กับผลิตภัณฑ์สบู่ของหลาย ๆ ชนิดในตลาดได้ (พื้นที่ปลูกทั้งสิ้น 336,822 ไร่ ปริมาณผลผลิต 356,727 ตัน แบ่งตามลำดับอำเภอที่มีพื้นที่ปลูกมากที่สุด ดังนี้ 1) อำเภอทับสะแก 135,568 ไร่ 2) อำเภอบางสะพาน 95,745 ไร่ 3) อำเภอเมืองประจวบฯ 48,342 ไร่ 4) อำเภอบางสะพานน้อย 28,253 ไร่ 5) อำเภอกุยบุรี 25,215 ไร่ 6) อำเภอสามร้อยยอด 13,697 ไร่ 7) อำเภอปราณบุรี 7,193 ไร่ และ 8) อำเภอหัวหิน 2,809 ไร่)

1.6.2 สินค้าที่ได้รับรองสิ่งบ่งชี้ทางภูมิศาสตร์ GI (Geographical Indication) จังหวัดประจวบคีรีขันธ์ ได้แก่

1) ทุเรียนป่าละอู เป็นทุเรียนพันธุ์หมอนทองเป็นผลไม้ชนิดแรกของจังหวัดประจวบคีรีขันธ์ที่ได้รับการจดทะเบียนสินค้า GI สิ่งบ่งชี้ทางภูมิศาสตร์กับกรมทรัพย์สินทางปัญญา กระทรวงพาณิชย์ เมื่อวันที่ 21 กุมภาพันธ์ 2557 ลักษณะเด่น เมล็ดลีบเล็ก เนื้อมาก เนื้อแห้งละเอียด สีเหลืองอ่อน มีความมันมากกว่าความหวาน หอม กรอบนอกนุ่มใน ทำให้เป็นที่ชื่นชอบของนักท่องเที่ยวทั้งชาวไทยและชาวต่างชาติพื้นที่ปลูกตำบลห้วยสัตว์ใหญ่ อำเภอหัวหิน จังหวัดประจวบคีรีขันธ์ รวมเนื้อที่จำนวน 3,760 ไร่ ปริมาณผลผลิตเฉลี่ย 1,194 ตันต่อปี

2) มะพร้าวทับสะแก ลักษณะเด่น ผลมีขนาดใหญ่ เนื้อสีขาวหนา มีค่าความมันของกะทิ รสชาติหอม พื้นที่ปลูก 4 อำเภอ ได้แก่ อำเภอทับสะแก อำเภอบางสะพาน อำเภอบางสะพานน้อย อำเภอเมืองฯ (ตำบลเกาะหลัก ตำบลคลองวาฬและตำบลห้วยทราย) รวมเนื้อที่ 304,205 ไร่ ปริมาณผลผลิตเฉลี่ย 302,807 ตันต่อปี

1.7 สินค้า OTOP 10 อันดับแรกของจังหวัด :

การแปรรูปสินค้า OTOP กลุ่มเกษตรกรจะใช้และรับซื้อวัตถุดิบในพื้นที่จังหวัดประจวบคีรีขันธ์ โดยหน่วยงานในสังกัดกระทรวงเกษตรและสหกรณ์ที่เกี่ยวข้องระดับจังหวัดมีส่วนร่วมในการสนับสนุนด้านการอบรมให้ความรู้ การแปรรูปผลผลิตให้ได้ตามมาตรฐาน ตลอดจนเรื่องของการรวมกลุ่ม และการบริหารจัดการด้านการตลาด ปัจจุบันมีสินค้า OTOP ระดับ 5 ดาว ดังนี้

- 1) น้ำมันมะพร้าวสกัดเย็น ผลิตโดย วิสาหกิจชุมชน Po Oil เลขที่ 223/1 หมู่ที่ 5 ตำบลอ่าวน้อย อำเภอมืองประจวบคีรีขันธ์ จังหวัดประจวบคีรีขันธ์ 77000
- 2) มะพร้าวเคลือบช็อคโกแลต, ช็อคบอลทุโตน ผลิตโดย กลุ่มจันมะพร้าวทับสะแก เลขที่ 4 หมู่ที่ 9 ตำบลทับสะแก อำเภอบางสะพาน จังหวัดประจวบคีรีขันธ์ 77130
- 3) ขนมปังชีสเชคไส้สับปะรด ผลิตโดย กลุ่มเมี่ยงคำมะพร้าวอบน้ำผึ้ง เลขที่ 153/3 หมู่ที่ 3 บ้านยุบหวาย ตำบลแสงอรุณ อำเภอบางสะพาน จังหวัดประจวบคีรีขันธ์ 77130
- 4) กลัวยอบพลังงานแสงอาทิตย์ ผลิตโดย วิสาหกิจชุมชนแม่บ้านเกษตรกรชุมชนห้วยทรายขาว เลขที่ 64 หมู่ที่ 1 ถนนห้วยทรายขาว 1 ตำบลกำเนิดนพคุณ อำเภอบางสะพาน จังหวัดประจวบคีรีขันธ์ 77000
- 5) กลัวยอบน้ำผึ้งสูตรสมุนไพร ผลิตโดย กลุ่มผลิตภัณฑ์แปรรูปจากกล้วย เลขที่ 71 หมู่ที่ 1 ตำบลชัยเกษม อำเภอบางสะพาน จังหวัดประจวบคีรีขันธ์ 77190
- 6) ขนมปังชีสเชคไส้สับปะรด ผลิตโดย กลุ่มแม่บ้านเกษตรกรเขาน้อยพัฒนา เลขที่ 55 หมู่ที่ 5 บ้านตำหรัรัฐบำรุง ตำบลเขาน้อย อำเภอปราณบุรี จังหวัดประจวบคีรีขันธ์ 77120
- 7) ฝ้ายกดอก ผลิตโดย กลุ่มสตรีทอผ้าหมู่บ้านเขาเต่า เลขที่ 54 ถนนเพชรเกษม ตำบลหนองแก อำเภอหัวหิน จังหวัดประจวบคีรีขันธ์ 77110
- 8) ว่านทางจระเข้ในน้ำลิ้นจี่ ผลิตโดย กลุ่มแปรรูปผลิตผลทางการเกษตรสามร้อยยอด เลขที่ 11/1 หมู่ที่ 5 ตำบลสามร้อยยอด อำเภอสามร้อยยอด จังหวัดประจวบคีรีขันธ์ 77120
- 9) สับปะรดผลสดพันธุ์สามร้อยยอด ผลิตโดย กลุ่มผู้ปลูกสับปะรดเหลืองสามร้อยยอด เลขที่ 89 ตำบลไร่เก่า อำเภอสามร้อยยอด จังหวัดประจวบคีรีขันธ์ 77180
- 10) หมูเส้นปรุงรส ตราบูรพาฟาร์ม ผลิตโดย กลุ่มพัฒนาอาชีพไร่ใหม่ เลขที่ 2 หมู่ที่ 6 ตำบลไร่เก่า อำเภอสามร้อยยอด จังหวัดประจวบคีรีขันธ์ 77180

1.8 โครงการชุมชนท่องเที่ยว OTOP นวัตวิถี : ปัจจุบันโครงการชุมชนท่องเที่ยว OTOP นวัตวิถี จังหวัดประจวบคีรีขันธ์ ประกอบด้วย

- 1) อำเภอหัวหิน ตำบลห้วยสัตว์ใหญ่ ได้แก่ จุดสาธิตการรีดนมวัว สหกรณ์โคนมไทย-เดนมาร์คห้วยสัตว์ใหญ่ จำกัด กลุ่มวิสาหกิจชุมชนผลิตเห็ดเพื่อสุขภาพ ศูนย์จัดการศัตรูพืชชุมชน จุดสาธิตการรีดนมวัว และวิถีชีวิตเกษตรกรกรรม บ้านแพรงตะคร้อ ตำบลบึงนคร
- 2) ศูนย์เรียนรู้เพิ่มประสิทธิภาพการผลิตสินค้าเกษตร (ศพก.) หมู่ที่ 6 ตำบลศาลาล้อย อำเภอสามร้อยยอด
- 3) กลุ่มหมอนไหม หมู่ที่ 7 ตำบลหาดขาม อำเภอกุยบุรี
- 4) อำเภอเมืองประจวบคีรีขันธ์ ได้แก่ สวนมะม่วงน้ำดอกไม้สีทอง หมู่ที่ 12 ตำบลอ่าวน้อย และชมวิถีชาวประมงกลุ่มอาชีพเพาะกุ้ง หมู่ที่ 6 ตำบลบ่อนอก
- 5) อำเภอทับสะแก ได้แก่ ศูนย์การเรียนรู้แปลงสาธิตมะพร้าวอินทรีย์ วิถีชีวิตชาวประมง หมู่ที่ 4 และการทำน้ำตาลมะพร้าวแบบดั้งเดิม หมู่ที่ 5 ตำบลแสงอรุณ และอยากเป็นเกษตรกรตามศาสตร์พระราชา หมู่ที่ 7 ตำบลห้วยยาง

- 6) อำเภอบางสะพาน ได้แก่ ชมวิถีชุมชนกลุ่มเรือประมง และคราดหอยขาว-ชุดหอยเสียบพื้นที่ หมู่ที่ 9 ตำบลพงศ์ประศาสน์ และชมไร่ชาไร่กาแฟอินทรีย์ ชมกาแฟคั่วสด หมู่ที่ 4 ตำบลทองมงคล
- 7) อำเภอบางสะพานน้อย ได้แก่ ชมศูนย์เศรษฐกิจพอเพียง หมู่ที่ 6 ตำบลปากแพรก และดูปราชญ์ชาวบ้าน (กลุ่มเลี้ยงจิ้งหรีด, เลี้ยงผึ้ง, เลี้ยงไส้เดือน) หมู่ที่ 5 ตำบลทรายทอง

#### 1.9 สหกรณ์ภาคการเกษตร :

- 1) สหกรณ์ภาคการเกษตร มีจำนวน 28 แห่ง สมาชิก 37,154 ราย/ 2 ชุมชุมสหกรณ์ สมาชิก 34 สหกรณ์
- 2) การจัดขึ้นมาตรฐานคุณภาพสหกรณ์การเกษตร/ชุมนุมสหกรณ์
  - 2.1 ดีเลิศจำนวน 2 สหกรณ์
  - 2.2 ดีมากจำนวน 7 สหกรณ์/ 1 ชุมชุมสหกรณ์
  - 2.3 ดีจำนวน 8 สหกรณ์
  - 2.4 พอใช้ 4 สหกรณ์/ 1 ชุมชุมสหกรณ์
  - 2.4 ไม่ผ่านจำนวน 7 สหกรณ์
- 3) มูลค่าธุรกิจสหกรณ์รวมทั้งสิ้น 1,186.46 ล้านบาท

## 2. ข้อมูลการรับรองมาตรฐานสินค้าเกษตรปลอดภัยของจังหวัดประจวบคีรีขันธ์

### 2.1 มาตรฐานเกษตรอินทรีย์ :

#### 2.1.1 ด้านพืช

1) มาตรฐาน Participatory Guarantee System (PGS) : ทั้งระยะปรับเปลี่ยนและการรับรองมาตรฐานเกษตรอินทรีย์ รวมทั้งสิ้นจำนวน 82 ราย/แปลง พื้นที่ 988.75 ไร่ (ระยะปรับเปลี่ยน 64 ราย/แปลง พื้นที่ 701.75 ไร่ รับรองแล้ว 18 ราย/แปลง พื้นที่ 287 ไร่) รายละเอียดดังนี้

ชนิดสินค้า	ราย/แปลง	พื้นที่ (ไร่)
1) สวนผสม/พืชผัก	24	300.00
- ปรับเปลี่ยน	6	13.00
- รับรองแล้ว	18	287.00
2) มะพร้าว/เกษตรผสมผสาน	24	609.75
- ปรับเปลี่ยน	24	609.75
- รับรองแล้ว	-	-
3) พืชผัก	21	24.00
- ปรับเปลี่ยน	21	24.00
- รับรองแล้ว	-	-
4) ทุเรียน	13	55.00
- ปรับเปลี่ยน	13	55.00
- รับรองแล้ว	-	-

2) มาตรฐาน Organic Thailand (มกช.) : ทั้งระยะปรับเปลี่ยนและการรับรองมาตรฐาน รวมทั้งสิ้นจำนวน 34 ราย/แปลง พื้นที่ 477.87 ไร่ (ระยะปรับเปลี่ยน 14 ราย/แปลง พื้นที่ 225.86 ไร่ รับรองแล้ว 20 ราย/แปลง พื้นที่ 252.01 ไร่) รายละเอียดดังนี้



ชนิดสินค้า	ราย/แปลง	พื้นที่ (ไร่)
1) มะพร้าว	27	452.70
- ปรับเปลี่ยน	13	222.86
- รับรองแล้ว	14	229.84
2) ว่านหางจระเข้	6	19.17
- ปรับเปลี่ยน	1	3.00
- รับรองแล้ว	5	16.17
3) ผสมผสาน	1	6.00
- ปรับเปลี่ยน	-	-
- รับรองแล้ว	1	6.00

3) มาตรฐานสากล (มกท., EU, NL, IFOAM, USDA) : มีกลุ่มเกษตรกรผู้ปลูกมะพร้าวในเขตพื้นที่อำเภอทับสะแกและบางสะพาน ได้รับการรับรองมาตรฐานเกษตรอินทรีย์สากล รวมทั้งสิ้นจำนวน 1,885 ไร่

### 2.1.2 ด้านปศุสัตว์

สำนักงานปศุสัตว์จังหวัดประจวบคีรีขันธ์ดำเนินการส่งเสริมพัฒนาฟาร์มโคนมอินทรีย์และพัฒนาระบบน้ำนมดิบ อยู่ระยะปรับเปลี่ยนรวมจำนวน 40 ราย/ฟาร์ม

2.2 การรับรองมาตรฐาน GAP : สรุปการรับรองมาตรฐาน GAP ด้านพืช ประมง ปศุสัตว์ ดังนี้ ด้านพืช รวม 2,297 ราย 2,711 แปลง พื้นที่ 35,244.28 ไร่ ด้านปศุสัตว์ 287 ราย/ฟาร์ม ด้านประมง 538 ราย/ฟาร์ม

ชนิดสินค้า	ราย/แปลง/ฟาร์ม	พื้นที่ (ไร่)
<b>1) ด้านพืช (แปลง)</b>	<b>2,297/2,711</b>	<b>35,244.28</b>
- สับปะรด	811/931	17,638.65
- มะพร้าว	397/413	5,236.60
- มะพร้าวน้ำหอม	14/14	183.00
- มะพร้าวอ่อน	1/1	4.00
- มะม่วง (น้ำดอกไม้)	8/8	1,100.50
- มะม่วง	356/388	5,177.50
- ทุเรียน	191/195	1,210.15
- ทุเรียนหมอนทอง	4/4	85.00
- ขนุน	471/476	4,470.41
- พืชอื่น ๆ	44/281	138.47
<b>2) ด้านปศุสัตว์ (ฟาร์ม)</b>	<b>287</b>	-
- น้มนมดิบ	287	-
<b>3) ด้านประมง (ฟาร์ม)</b>	<b>538</b>	-
- กุ้งทะเล	538	-

### 3. งบประมาณ ปี 2564 ของหน่วยงานในสังกัดกระทรวงเกษตรและสหกรณ์ในจังหวัดประจวบคีรีขันธ์ รวมทั้งสิ้น 622,141,369.70 บาท

#### 3.1 งบประมาณของส่วนราชการต้นสังกัด (Function Base)

1) งบประมาณรวมทั้งสิ้น 615,971,519.70 บาท ผลการเบิกจ่าย 68,088,239.07 บาท คิดเป็นร้อยละ 11.05 (ผลเบิกจ่ายไตรมาสที่ 1)

2) ผลการดำเนินงาน/ผลปฏิบัติราชการที่สำคัญ (แผนงานโครงการจำแนกตามพืช ปศุสัตว์ ประมง)

2.1 ด้านพืช : โครงการระบบส่งเสริมการเกษตรแบบแปลงใหญ่ เป้าหมายในการดำเนินการปีงบประมาณ ปี 2564 ในการวิเคราะห์จัดทำแผนรายแปลงและจัดทำแผนธุรกิจ ปรับปรุงข้อมูลและติดตาม (แปลงใหญ่ปี 2562 ปี 2563 และปี 2564) จำนวน 36 แปลง ถ่ายทอดความรู้ให้เกษตรกรเน้นการพัฒนาคุณภาพ การตลาด และการบริหารจัดการ กลุ่ม (แปลงใหญ่ปี 2562 และปี 2563) จำนวน 25 แปลง การถ่ายทอดความรู้ โดยเน้นด้านการลงทุนเพิ่มผลผลิตและการเชื่อมโยงตลาด (แปลงใหญ่ปี 2564) จำนวน 11 แปลง การส่งเสริมการสร้างมูลค่าเพิ่มสินค้าเกษตร (แปลงใหญ่ปี 2562 และปี 2563) จำนวน 23 แปลง ส่งเสริมการจัดทำแปลงเรียนรู้เพิ่มประสิทธิภาพการผลิต (แปลงใหญ่ ปี 2564) จำนวน 10 แปลง และการจัดการโครงการ โดยการจัดประชุมเชื่อมโยงการดำเนินงานคณะกรรมการเครือข่าย ศพก. และแปลงใหญ่ จำนวน 4 ครั้ง

2.2 ด้านปศุสัตว์ : โครงการพัฒนาศักยภาพกระบวนการผลิตสินค้าเกษตร กิจกรรมหลักในการพัฒนาการผลิตปศุสัตว์ จำนวนสัตว์พันธุ์ดีที่ผลิตได้จากการผสมเทียม จำนวน 3,212 ตัว จำนวนปศุสัตว์ที่ตั้งท้องจากการผสมเทียม จำนวน 4,120 ตัว จำนวนสถานที่เสี่ยงได้รับการเฝ้าระวังและทำลายเชื้อโรคตามเกณฑ์มาตรฐาน จำนวน 7,820 แห่ง จำนวนสัตว์ที่ได้รับการเสริมสร้างภูมิคุ้มกันโรคสัตว์ (FMD โคเนื้อ/กระบือ/แพะ-แกะ) (2 รอบ) จำนวน 181,558 ตัว จำนวนสัตว์ที่ได้รับการเสริมสร้างภูมิคุ้มกันโรคสัตว์ (FMD โคนม) [3 รอบ] จำนวน 450 ตัว และจำนวนสัตว์ที่ได้รับการเสริมสร้างภูมิคุ้มกันโรคสัตว์ (วัคซีนรวมป้องกันโรคในสัตว์ปีก ND+IB) จำนวน 313,600 ตัว

2.3 ด้านประมง : โครงการจัดการปัญหาแรงงานต่างด้าวและการค้ามนุษย์ กิจกรรมหลัก จัดการปัญหาแรงงานต่างด้าวและการค้ามนุษย์ด้านการประมง วัตถุประสงค์เพื่อบริหารจัดการแรงงานต่างด้าวในอุตสาหกรรมประมงให้ทำงานถูกต้องตามกฎหมาย และได้รับการคุ้มครอง มีความปลอดภัยจากขบวนการค้ามนุษย์ เพื่อเสริมสร้างความเข้าใจความเชื่อมั่นให้กับผู้นำเข้าสินค้าประมงรายใหญ่สหรัฐอเมริกาและสหภาพยุโรป โดยบูรณาการร่วมกับหน่วยงานรัฐที่เกี่ยวข้อง แนวทางการดำเนินงาน จัดทำหนังสือคนประจำเรือสำหรับแรงงานต่างด้าว และแก้ไขรายการบันทึกเกี่ยวกับหนังสือคนประจำเรือ เช่น การเพิ่ม เปลี่ยน ยกเลิก นายจ้าง แก้ไขเลขบัตรประจำตัว เป็นต้น และบูรณาการตรวจร่วมเรือประมงและแรงงานในภาคประมง

2.4 กลุ่ม/สหกรณ์ : โครงการสหกรณ์และกลุ่มเกษตรกรได้รับการส่งเสริมและพัฒนาให้มีความเข้มแข็งตามศักยภาพ กิจกรรมหลักในการส่งเสริมและพัฒนาสหกรณ์และกลุ่มเกษตรกร การส่งเสริมและพัฒนาสหกรณ์/กลุ่มเกษตรกรพื้นฐาน กิจกรรม ส่งเสริมและพัฒนาสหกรณ์และกลุ่มสหกรณ์ให้มีความเข้มแข็งตามศักยภาพ จำนวน 75 และ 37 กลุ่มสหกรณ์ ด้านงานกับกำ คูแล ตรวจสอบและคุ้มครอง ระบบสหกรณ์ สหกรณ์และกลุ่มเกษตรกรได้รับการกำกับ คูแล ตรวจสอบแก้ไข การเฝ้าระวัง และตรวจการที่มีประสิทธิภาพเพื่อป้องกันการเกิดข้อบกพร่อง และป้องกันการเกิด การทุจริต ทั้งในเชิงนโยบายและปฏิบัติ จำนวน 75 สหกรณ์ และ 37 กลุ่มสหกรณ์

2.5 ด้านชลประทาน : โครงการสนับสนุนการบริหารจัดการน้ำชลประทาน การซ่อมแซมตลาดคอนกรีตคลองส่งน้ำสายใหญ่ซ้าย กม.0+000-2+000 เป็นช่วงๆ อ่างเก็บน้ำยางชุม อันเนื่องมาจากพระราชดำริ จำนวน 1 แห่ง



### 3.2 งบประมาณจังหวัด/กลุ่มจังหวัด

1) งบประมาณรวมทั้งสิ้น 5,380,000 บาท ผลการเบิกจ่าย 408,820 บาท คิดเป็น ร้อยละ 7.60 (ผลเบิกจ่าย ไตรมาสที่ 1)

2) ผลการดำเนินงาน/ผลปฏิบัติราชการที่สำคัญ (แผนงานโครงการจำแนกตามพืช ปศุสัตว์ ประมง)

2.1 ด้านพืช :โครงการพัฒนาระบบการผลิต การแปรรูป และการตลาดสินค้าเกษตร

กิจกรรมหลัก ส่งเสริมการผลิต การแปรรูป การตลาดสับปะรดและมะพร้าวครบวงจร

กิจกรรมย่อย

- เพิ่มประสิทธิภาพและยกระดับการผลิตผลิตสับปะรด จังหวัดประจวบคีรีขันธ์ กิจกรรม เพิ่มประสิทธิภาพการผลิตสับปะรดโรงงาน โดยการอบรมให้ความรู้การผลิตสับปะรดโรงงานให้มีคุณภาพมาตรฐาน GAP จำนวน 400 ราย การส่งเสริมเทคโนโลยีการผลิตสับปะรดผลสดครบวงจร และการสร้างเครือข่ายความเข้มแข็งของกลุ่มเกษตรกรผู้ปลูกสับปะรด

- เพิ่มประสิทธิภาพและยกระดับการผลิตผลิตมะพร้าว จังหวัดประจวบคีรีขันธ์ กิจกรรมการส่งเสริมเทคโนโลยีและนวัตกรรมเพื่อเพิ่มประสิทธิภาพการผลิตมะพร้าว จำนวน 830 ราย การส่งเสริมการขยายพันธุ์มะพร้าวพันธุ์ดี และการสร้างเครือข่ายความเข้มแข็งของกลุ่มเกษตรกรผู้ปลูกมะพร้าวจังหวัดประจวบคีรีขันธ์

- ส่งเสริมการผลิตพืชเกษตรปลอดภัยและได้มาตรฐาน กิจกรรมการเตรียมความพร้อมเกษตรกรเพื่อการรับรองแหล่งผลิต GAP พืช จำนวน 240 ราย การพัฒนาสู่มาตรฐาน GAP การส่งเสริมการผลิตไม้ผลในระบบ GAP และการส่งเสริมการผลิตพืชอินทรีย์

### 3.3 งบประมาณอื่นๆ

1) งบประมาณรวมทั้งสิ้น 789,850 บาท ผลการเบิกจ่าย อยู่ระหว่างดำเนินการ

2) ผลการดำเนินงาน/ผลปฏิบัติราชการที่สำคัญ (แผนงานโครงการจำแนกตามพืช ปศุสัตว์ ประมง)

2.1 โครงการส่งเสริมระบบวนเกษตรในเขตปฏิรูปที่ดินจังหวัดประจวบคีรีขันธ์ จำนวน 50/500 ราย/ไร่ (กองทุนการปฏิรูปที่ดินเพื่อเกษตรกรรม)

2.2 โครงการ 1 ตำบล 1 กลุ่มเกษตรกรทฤษฎีใหม่ วัตถุประสงค์ของโครงการเพื่อส่งเสริมการเรียนรู้และน้อมนำหลักทฤษฎีใหม่ และหลักปรัชญาเศรษฐกิจพอเพียงด้วยการพัฒนาพื้นที่จุดเรียนรู้การเกษตรตลอดจนพัฒนาระบบบริหารจัดการน้ำด้วยระบบวิธีการที่เป็นมิตรต่อสิ่งแวดล้อม และฟื้นฟูภาคการเกษตร และการจ้างงานภายหลังการแพร่ระบาดของโรคติดต่อเชื้อไวรัสโคโรนา 2019 โดยมุ่งเน้นเกษตรกรที่มีความตั้งใจเอาใจใส่อย่างจริงจัง ต่อยอด เพิ่มรายได้ จังหวัดประจวบคีรีขันธ์ มีเป้าหมายดำเนินการ ใน 15 ตำบล เกษตรกรจำนวน 240 ราย ผู้จ้างงานจำนวน 120 ราย (โครงการภายใต้แผนงาน/โครงการที่มีวัตถุประสงค์เพื่อฟื้นฟูเศรษฐกิจและสังคม ตามบัญชีท้าย พ.ร.ก. ให้อำนาจกระทรวงคลังกู้เงินเพื่อแก้ไขปัญหา เยียวยาและฟื้นฟูเศรษฐกิจและสังคมที่ได้รับผลกระทบจากสถานการณ์การระบาดของโรคติดต่อเชื้อไวรัสโคโรนา 2019 พ.ศ. 2563)

## 4. ผลการดำเนินงานโครงการสำคัญ (Agenda Plan) ปี 2564

4.1 นโยบายการบริหารจัดการน้ำทั้งระบบ

4.2 นโยบายการส่งเสริมเกษตรกรรมยั่งยืน

4.3 นโยบายการใช้ระบบตลาดนำการผลิต

4.4 นโยบายลดต้นทุนการผลิต

4.5 นโยบายการบริหารจัดการประมงอย่างยั่งยืน

- 4.6 นโยบายการแก้ไขปัญหาเฉพาะหน้าให้เกษตรกร  
 4.7 นโยบายการจัดทำข้อมูลสารสนเทศด้าน  
 4.8 นโยบายการพัฒนาศูนย์เรียนรู้การเพิ่มประสิทธิภาพการผลิตสินค้าเกษตร

## 5. สถานการณ์การผลิตและราคาสินค้าเกษตรที่สำคัญ

### 5.1) สินค้าเกษตร :

ชนิดสินค้า	พื้นที่เพาะปลูก (ไร่)	คาดการณ์ผลผลิตที่จะออกสู่ตลาด (ตัน)				รวม (4 เดือน)	ราคา ณ ปัจจุบัน
		ต.ค. 63	พ.ย. 63	ธ.ค. 63	ม.ค. 64		
สับปะรด	378,116	101,120.99	15,593.35	47,303.05	108,581	272,598.39	6.20 - 7 บาท/กก.
มะพร้าว	356,822	23,462.19	19,551.47	22,808.78	21,401.73	87,224.17	14 - 20 บาท/ผล
ปาล์มน้ำมัน	14,1659.75	14,258	11,758.85	7,553.11	17,819.89	51,389.85	6.50 - 7 บาท/กก.
มะม่วง	49,108.75	2,739.52	2,254.07	1,805.02	3,377.33	10,175.94	20 - 80 บาท/กก.
ยางพารา	234,857	3,369.71	3,575.18	3780.65	3862.84	14,588.38	41-46 บาท/กก.

### 5.2) พาร์มมาตรฐานด้านปศุสัตว์ :

ชนิดสินค้า	จำนวนที่เลี้ยง (ตัว)	คาดการณ์ผลผลิตที่จะออกสู่ตลาด (ตัว)				รวม (4 เดือน)	ราคา ณ ปัจจุบัน
		ต.ค. 63	พ.ย. 63	ธ.ค. 63	ม.ค. 64		
โคเนื้อ	142,156	3,361	4,089	1,752	2,876	12,078	92.80 บาท/กก.
สุกร	117,669	11,113	15,100	15,100	22,386	63,699	80 บาท/กก.
แพะ	142,156	1,611	1,798	1,731	1,333	6,473	80 - 120 บาท/กก.
ไก่เนื้อ	3,528,887	373,070	613,192	506,725	485,394	1,978,381	32 - 35 บาท/กก.

ชนิดสินค้า	ปริมาณ (ตัน)	คาดการณ์ผลผลิตที่จะออกสู่ตลาด (กก.)				รวม (4 เดือน)	ราคา ณ ปัจจุบัน
		ต.ค. 63	พ.ย. 63	ธ.ค. 63	ม.ค. 64		
โคนม (น้านมดิบ)	72,960.56	6,112.76	6,080.05	6,080.05	5,730.47	24,003.33	18.20 - 18.30 บาท/กก.

### 5.3) พาร์มมาตรฐานด้านประมง :

ชนิดสินค้า	จำนวนเนื้อที่เลี้ยง (ไร่)	คาดการณ์ผลผลิตที่จะออกสู่ตลาด (กก.) ปี 2563				รวม (4 เดือน)	ราคา ณ ปัจจุบัน
		ต.ค. 63	พ.ย. 63	ธ.ค. 63	ม.ค. 64		
กุ้งขาวแวนนาไม	13,405	3,114	2,954	760	1,380	8,208	125 - 130 บาท/กก.
กุ้งกุลาดำ	2,115	64	4	0	65	133	295 - 420 บาท/กก.

## 6. สถานการณ์และการช่วยเหลือภัยพิบัติกรณีฉุกเฉิน

### 6.1 การระบาดของศัตรูพืช :

สรุปสถานการณ์การระบาดของศัตรูมะพร้าว ประจำเดือนมกราคม 2564 พบว่ามีระบาดในพื้นที่ 8 อำเภอของจังหวัดประจวบคีรีขันธ์ มีพื้นที่ย่นต้นรวมทั้งสิ้น 355,985 ไร่ เกษตรกร 23,725 ราย ประสบปัญหาการระบาดดังนี้

- 6.1.1 หนอนหัวดำมะพร้าว : มีพื้นที่การระบาดรวม 4,232 ไร่ เกษตรกร 1,100 ราย ระบาดเพิ่มขึ้นจากเดือนที่ผ่านมา 211 ไร่ (เดือนธันวาคม 4,021 ไร่ เกษตรกร 1,057 ราย) จำแนกตามระดับความรุนแรงของการระบาด ดังนี้ น้อย 3,431 ไร่ (81.07%) ปานกลาง 774 ไร่ (18.29%) และมาก 27 ไร่ (0.64%)  
 แนวทางการแก้ไขปัญหาการให้คำแนะนำการป้องกัน โดยใช้วิธีแบบผสมผสาน ดังนี้

- 1) การตัดทางใบเผาทำลาย
  - 2) ฉีดพ่นด้วย สาร B.t. จำนวน 3 - 5 ครั้ง ในระยะเวลา 7 - 10 วัน
  - 3) ปลอ่ยแมลงศัตรูธรรมชาติควบคุมหนอนหัวดำ ได้แก่
    - แตนเบียนไซโทโคแกรมมา จำนวน 10 แผ่น ต่อไร่ ทุก 15 วัน
    - แตนเบียนหนอนบราคอน ปริมาณ 200 ตัว ต่อไร่ ทุก 15 วัน
    - แตนเบียนโกลนีโอซัสเนแฟนติดิส ปริมาณ 50-100 ตัว ต่อไร่ ทุกเดือน
  - 4) ใช้สารเคมี อีมาเม็กดิน เบนโซเอท 1.92% EC ฉีดเข้าลำต้นมะพร้าว อัตรา 30 ซีซี ต่อต้น ที่มีความสูงมากกว่า 12 เมตร ยกเว้นมะพร้าวอ่อน และมะพร้าวกะทิ
  - 5) ใช้สารเคมี ฟลูเบนไดอะไมด 20% WG อัตรา 5 กรัมต่อน้ำ 20 ลิตร หรือใช้สารเคมีคลอแรนทรานิล โพรล 5.17% SC อัตรา 20 มิลลิลิตรต่อน้ำ 20 ลิตรใช้สารเคมีฉีดพ่นทางใบมะพร้าวต้นที่สูงน้อยกว่า 12 เมตร หรือสารเคมีตามคำแนะนำของกรมวิชาการเกษตร
- 6.1.2 **แมลงดำหนาม** : มีพื้นที่การระบาดจำนวน 11,684 ไร่ เกษตรกร 2,043 ราย พื้นที่ระบาดเพิ่มขึ้นจากเดือนที่ผ่านมา 440 ไร่ (เดือนธันวาคม 11,244 ไร่ เกษตรกร 1,942 ราย) จำแนกตามระดับความรุนแรงของการระบาด ดังนี้ น้อย 2,922 ไร่ (25.00%) ปานกลาง 8,750 ไร่ (74.90%) และมาก 12 ไร่ (0.10%)
- แนวทางการแก้ไขปัญหาการให้คำแนะนำการป้องกันกำจัดแมลงดำหนาม โดยใช้วิธีแบบผสมผสาน ดังนี้
- 1) ใช้แตนเบียนอะซีโคเดส (*Asecodes hispinarum*) ปลอ่ย 5 มัมมี ต่อไร่
  - 2) ใช้แตนเบียนดักแด้เตตระสติกัส (*Tetrastichus brontispae*) ปลอ่ย 5 มัมมี ต่อไร่ กรณีระบาดรุนแรงใช้สารเคมี imidacloprid 70WG, thiamethoxam 25%WG และ dinotefuran 10%WP อัตรา 4, 4 และ 10 กรัมละลายน้ำ 1 ลิตรต่อต้น ราดบริเวณยอดและรอบคอมะพร้าวหรือใส่สารเคมี cartap hydrochloride 4% GR และ chlorpyrifos 75%WG ใส่ถุงผ้าอัตรา 30 กรัม/ต้น เหน็บบริเวณยอดมะพร้าว มีประสิทธิภาพป้องกันกำจัดแมลงดำหนามมะพร้าวได้นานประมาณ 1 เดือน หรือป้องกันด้วยวิธีฉีดสารเข้าต้น (Trunk injection) พบว่าการใช้สาร emamectin benzoate 1.92%EC อัตรา 50 มิลลิลิตร/ต้น มีประสิทธิภาพป้องกันกำจัดแมลงดำหนามมะพร้าวได้นานมากกว่า 2 เดือน
- 6.1.3 **ด้วงแรดมะพร้าว** : มีพื้นที่การระบาด จำนวน 2,416 ไร่ เกษตรกร 737 ราย พื้นที่ระบาดเพิ่มขึ้นจากเดือนที่ผ่านมา 59 ไร่ (เดือนธันวาคม 2,346 ไร่ เกษตรกร 707 ราย)
- แนวทางการแก้ไขปัญหาและการให้คำแนะนำการป้องกันกำจัดด้วงแรดมะพร้าว โดยใช้วิธีแบบผสมผสานดังนี้
- 1) ทำความสะอาดแปลง ทำลายกองขยะแหล่งขยายพันธุ์
  - 2) ทำกองปุ๋ยหมัก ล่อให้ตัวเต็มวัยมาวางไข่เมื่อไข่ฟักเป็นตัวหนอนแล้วใช้เชื้อราเมตาไรเซียมใส่ในกองปุ๋ยหมักเพื่อทำลายตัวหนอน
  - 3) ใช้ฟโรโมนล่อตัวเต็มวัยมาทำลาย

#### **การดำเนินงานป้องกันกำจัดศัตรูมะพร้าวในพื้นที่ระบาด**

- 1) จังหวัดประจวบคีรีขันธ์ สำรวจพื้นที่การระบาดรายแปลง กรณีเจ้าของแปลงไม่ดูแลรักษาและไม่พบผู้ครอบครอง พร้อมรายงานกรมส่งเสริมการเกษตรเพื่อขอความร่วมมือกรมวิชาการเกษตรให้ใช้มาตรการทางกฎหมายเพื่อบังคับเกษตรกรที่ปล่อยปละละเลย ไม่ดำเนินการตามคำแนะนำของเจ้าหน้าที่ รวมทั้งแปลงมะพร้าวที่ไม่พบผู้ครอบครองปล่อยให้มีการระบาดเป็นแหล่งแพร่ระบาดในพื้นที่

- 2) ประชาสัมพันธ์และแจ้งเตือนการระบาดของศัตรูมะพร้าวโดยส่งส่อดประชาสัมพันธ์ให้กับหน่วยงานที่เกี่ยวข้อง ได้แก่ ประชาสัมพันธ์จังหวัด สื่อวิทยุท้องถิ่น (สวท.) องค์กรปกครองส่วนท้องถิ่น (อปท.) เว็บไซต์สำนักงานเกษตรจังหวัดประจวบคีรีขันธ์ สำนักงานเกษตรอำเภอทุกอำเภอ บอร์ดประชาสัมพันธ์ และสื่อช่องทางต่าง ๆ เช่น Facebook
- 3) ถ่ายทอดความรู้และให้คำแนะนำเรื่องการป้องกันกำจัดศัตรูมะพร้าวและติดตามเฝ้าระวังการระบาดของหนอนหัวดำอย่างสม่ำเสมอ
- 4) ส่งเสริมการดำเนินงานของศูนย์จัดการศัตรูพืชชุมชน (ศจช.) ผลิตขยายแตนเบียนบราคอนและแมลงหางหนีบพร้อมปล่อยในพื้นที่ระบาดอย่างต่อเนื่อง
- 5) ส่งเสริมให้เกษตรกรผลิตขยายและปล่อยแตนเบียนแมลงดำหนามมะพร้าว (แตนเบียนหนอนอะซีโคเดส และแตนเบียนดักแด่เตตระสติคัส) โดยขอรับการสนับสนุนทั้งแตนเบียนพร้อมปล่อย และแตนเบียนพ่อแม่พันธุ์ให้กับศูนย์จัดการศัตรูพืชชุมชนดำเนินการในพื้นที่
- 6) ส่งเสริมให้เกษตรกรเข้าใจถึงวงจรการระบาดของด้วงแรดมะพร้าว มีการจัดการกองปุ๋ยหมักในชุมชนไม่ให้ เป็นแหล่งเพาะพันธุ์ของตัวอ่อนด้วงแรด โดยไม่กองปุ๋ยหมักที่ย่อยสลายแล้วไว้เป็นเวลานานรีบบรรจุปุ๋ยใส่กระสอบและส่งเสริมให้เกษตรกรใช้เชื้อราเขียวเมตาโรเซียมราดบนกองปุ๋ยหมักเพื่อทำลายตัวอ่อนด้วงแรด และกรมส่งเสริมการเกษตรสนับสนุนกับดักฟีโรโมนล่อตัวเต็มวัยด้วงแรดให้กับเกษตรกร เพื่อควบคุมพื้นที่การระบาดของด้วงแรดมะพร้าว

## 7. ปัญหา/ข้อเรียกร้องที่เกิดขึ้นในจังหวัด/แนวทางแก้ไข

7.1 การแก้ไขปัญหาหนี้สินของชุมชนสหกรณ์โคนมภาคใต้และตะวันตก จำกัด โดยรัฐมนตรีช่วยว่าการกระทรวงเกษตรและสหกรณ์ (นางสาวมนัญญา ไทยเศรษฐ์) เมื่อวันที่ 8 มกราคม 2564 ณ ห้องประชุม อ.ส.ค. ภาคใต้ อำเภอปราณบุรี จังหวัดประจวบคีรีขันธ์ สืบเนื่องจากสหกรณ์โคนม ซึ่งเป็นสมาชิกของชุมชนสหกรณ์โคนมภาคใต้และตะวันตก จำกัด จำนวน 6 แห่ง ประกอบด้วย สหกรณ์โคนมไทย - เดนมาร์คห้วยสัตว์ใหญ่ จำกัด , สหกรณ์โคนมชะอำ - ห้วยทราย จำกัด , สหกรณ์โคนมไทย - เดนมาร์คประจวบคีรีขันธ์ จำกัด , สหกรณ์โคนมกุยบุรี จำกัด , สหกรณ์โคนมไทย - เดนมาร์คบ้านเนินดินแดง จำกัด , สหกรณ์โคนมไทย - เดนมาร์คอำวน้อย จำกัด ได้รับความเดือดร้อนเนื่องจากหนี้สิน จำนวน วันละ 40 ตัน/วัน ไม่มีที่จำหน่ายเนื่องจากได้รับผลกระทบจากการประกาศปิดสถานศึกษากรณีการแพร่ระบาดของโรคติดเชื้อไวรัสโคโรนา 2019 (โควิด-19) ซึ่งเป็นพื้นที่จำหน่ายนมพาสเจอร์ไรส์ตามโครงการอาหารเสริม (นม) โรงเรียน และเกิดผลกระทบต่อสมาชิกเกษตรกรผู้เลี้ยงโคนม ที่ได้รับความเดือดร้อน ประมาณ 820 ครัวเรือนและได้ยื่นข้อเสนอเพื่อขอรับความช่วยเหลือ ดังนี้

- 1) ขอให้ อ.ส.ค. ภาคใต้รับซื้อน้ำนมดิบจำนวนวันละ 40 ตัน ไปผลิตเป็นนมยูเอชที โดยสหกรณ์จะรับซื้อคืนในราคาก่อ่งละ 7 บาท และพร้อมจะนำนมกล่องที่ผลิตได้มาเก็บรักษาเพื่อจำหน่ายให้กับโครงการอาหารเสริม (นม) โรงเรียนต่อไป ทั้งนี้เพื่อยืดอายุการเก็บรักษานม และเพื่อแก้ไขปัญหาหนี้สินเฉพาะหน้าระหว่างรอการแก้ไขปัญหาของรัฐบาลในภาพรวม

- 2) เสนอให้ อปท. ที่เป็นเจ้าของงบประมาณ (ผู้ซื้อ) นมในโครงการอาหารเสริม (นม) โรงเรียนตั้งงบประมาณเพิ่มเติมเนื่องจากนมยูเอชทีมีราคาสูงกว่านมพาสเจอร์ไรส์ ก่อ่งละ 1.40 บาท

- 3) ขอให้รัฐบาลอนุมัติเงินชดเชยส่วนต่างที่เกิดขึ้นในการผลิตนมยูเอชทีแทนการผลิตนมพาสเจอร์ไรส์ให้กับอปท. และหน่วยงานจัดซื้อนมในโครงการอาหารเสริม (นม) โรงเรียน

หน่วยงานที่เกี่ยวข้องได้เสนอแนวทางแก้ไข ดังนี้

- 1) อ.ส.ค. ภาคใต้ มีศักยภาพในการผลิตนมยูเอชที ได้วันละ 80 ตัน แต่เครื่องจักรกลของโรงงานค่อนข้างเก่าไม่สามารถรองรับน้ำนมดิบส่วนต่างจำนวน 40 ตันต่อวันได้ ประกอบกับกระดากถ่วงนมโรงเรียนมีปริมาณไม่เพียงพอ

ต่อการหมุนเวียนในไลน์การผลิตได้ และอ.ส.ค. มวกเหล็ก จังหวัดสระบุรี สามารถรับรองน้ำนมดิบเข้ามาผลิตเป็นนมยูเอชที (นมโรงเรียน) เพื่อช่วยแก้ปัญหาในระยะสั้นได้ในระดับหนึ่ง

2) อปท. ขอเสนอให้รัฐบาลอนุมัติงบประมาณชุดแยกส่วนต่างในการจัดซื้อนมยูเอชทีแทนนมพาสเจอร์ไรส์ ทั้งนี้เนื่องจากทาง อปท. ได้ตั้งงบประมาณไว้สำหรับจัดซื้อนมพาสเจอร์ไรส์เป็นส่วนใหญ่

3) รองผู้ว่าราชการจังหวัดประจวบคีรีขันธ์ (นายชาติ จันทรวีระชัย) ได้เสนอแนวทางการแก้ไขปัญหาปริมาณนมดิบระยะสั้น โดยจะขอความร่วมมือผู้บริหารโรงเรียนให้รับนมพาสเจอร์ไรส์ และร่วมหาวิธีการจัดส่งนมให้ถึงมือนักเรียนในช่วงหยุดเรียนเนื่องจากสถานการณ์การแพร่ระบาดของโรคติดเชื้อไวรัสโคโรนา 2019 (โควิด - 19) และมอบหมายให้สำนักงานปศุสัตว์จังหวัดประจวบคีรีขันธ์ เลขานุการคณะกรรมการขับเคลื่อนโครงการอาหารนมเพื่อเด็กและเยาวชนระดับจังหวัด เรียนเชิญคณะกรรมการฯ หน่วยงาน และภาคส่วนที่เกี่ยวข้องเข้าร่วมประชุม เพื่อพิจารณาแนวทางการรับนมโรงเรียนและการจัดส่งนมให้แก่นักเรียน ในวันเสาร์ ที่ 9 มกราคม 2564 เวลา 13.30 น. ณ ห้องประชุมศาลากลางจังหวัดประจวบคีรีขันธ์

ทั้งนี้ รัฐมนตรีช่วยว่าการกระทรวงเกษตรและสหกรณ์ มีข้อสั่งการเกี่ยวกับน้ำนมดิบส่วนต่าง จำนวน 40 ตันต่อวัน ที่มาจากการประกาศปิดสถานศึกษากรณีการแพร่ระบาดของโรคติดเชื้อไวรัสโคโรนา 2019 (โควิด-19) ดังนี้

1. ขอให้ อ.ส.ค. ภาคใต้ รับซื้อน้ำนมดิบมาผลิตเป็นนมยูเอชที เพื่อบรรจุลงกล่องนมโรงเรียน จำนวน 10 ตันต่อวัน และบรรจุลงกล่องนมพาณิชย์ จำนวน 10 ตันต่อวัน โดยสามารถรับได้ในระยะเวลา 7 วัน ระหว่างวันที่ 8 - 16 มกราคม 2564 และขายคืนให้ชุมนุมสหกรณ์ ราคาหน้าโรงงาน กล่องละ 7 บาท

2. ขอให้ อ.ส.ค. มวกเหล็ก รับซื้อน้ำนมดิบจำนวน 20 ตันต่อวันเพื่อผลิตเป็นนมยูเอชทีลงกล่องนมโรงเรียนภายในระยะเวลา 7 วัน และขายคืนให้ชุมนุมสหกรณ์ราคาหน้าโรงงาน กล่องละ 7 บาท

3. ขอให้ผู้ว่าราชการจังหวัดประจวบคีรีขันธ์และคณะกรรมการขับเคลื่อนโครงการอาหารเสริมนม เพื่อเด็กและเยาวชนจังหวัดประจวบคีรีขันธ์หาแนวทางการปฏิบัติในการรับนมพาสเจอร์ไรส์และกระจายนมสู่เด็กนักเรียนให้เกิดความคล่องตัวทั้งระบบ

4. สำหรับน้ำนมดิบส่วนต่างของสหกรณ์โคนมชะอำ - ห้วยทราย จำกัด จำนวน 4.30 ตันต่อวัน ให้แจ้งผู้ว่าราชการจังหวัดเพชรบุรีบริหารร่วมกับคณะกรรมการขับเคลื่อนโครงการอาหารเสริมนมเพื่อเด็กและเยาวชนจังหวัดเพชรบุรี เพื่อให้ได้ส่งนมแก่เด็กนักเรียนในพื้นที่ในช่วงหยุดเรียนเนื่องจากสถานการณ์แพร่ระบาดของโรคติดเชื้อไวรัสโคโรนา 2019

5. ขอให้ อปท. ผู้จัดซื้อนมโรงเรียนดำเนินการจัดซื้อนมเพื่อส่งมอบให้โรงเรียนให้เป็นไปตามแผนที่ตั้งไว้

6. ขอให้กระทรวงศึกษาธิการแจ้งผู้บริหารสถานศึกษาตรวจรับนมโรงเรียน นำมาส่งในช่วงหยุดเรียนและกระจายนมโรงเรียนสู่เด็กนักเรียนให้เป็นไปตามรอบการจัดส่ง

7. ให้กรมปศุสัตว์ร่วมกับเกษตรกรผู้เลี้ยงโคนมพัฒนาคุณภาพน้ำนมดิบให้สูงขึ้น

7.2 คณะกรรมการขับเคลื่อนโครงการอาหารนมเพื่อเด็กและเยาวชนระดับจังหวัดประจวบคีรีขันธ์ ร่วมกับหน่วยงานที่เกี่ยวข้อง ประชุมหาแนวทางการแก้ไขปัญหาความเดือดร้อนของเกษตรกรผู้เลี้ยงโคนมจากวิกฤตการณ์แพร่ระบาดใหม่ของโรคติดเชื้อไวรัสโคโรนา 2019 (COVID-19) ปัญหานมโรงเรียน เมื่อวันที่ 9 มกราคม 2564 ณ ห้องประชุมช่องกระจก ชั้น 4 ศาลากลางจังหวัดประจวบคีรีขันธ์ โดยมี นายชาติ จันทรวีระชัย รองผู้ว่าราชการจังหวัดประจวบคีรีขันธ์เป็นประธาน คณะกรรมการขับเคลื่อนโครงการอาหารนมเพื่อเด็กและเยาวชนระดับจังหวัดประจวบคีรีขันธ์ ชุมนุมสหกรณ์โคนมภาคใต้และตะวันตก จำกัด ปศุสัตว์อำเภอทุกอำเภอ แทนนายอำเภอ ตัวแทนผู้บริหารท้องถิ่น องค์การบริหารส่วนตำบล , เทศบาลตำบล ตัวแทนผู้บริหารสถานศึกษาในเขตเทศบาลเมือง ตัวแทนผู้บริหารสถานศึกษาเอกชน เข้าร่วมประชุม ดังนี้



1. รับทราบปัญหาและผลกระทบของชุมนุมสหกรณ์โคนมภาคใต้และตะวันตก จำกัด กรณีน้ำนมโค ในโครงการอาหารเสริม(นม)โรงเรียน ไม่สามารถจำหน่ายเป็นนมพาสเจอร์ไรส์ให้กับโรงเรียน เนื่องจากกระทรวงศึกษาธิการมีคำสั่งให้ปิดสถานศึกษาด้วยเหตุอยู่ในพื้นที่ควบคุมสูงสุด 28 จังหวัด จากการแพร่ระบาดของโรคติดเชื้อไวรัสโคโรนา 2019 (COVID-19)

2. จังหวัดประจวบคีรีขันธ์มีโรงเรียนในโครงการอาหารเสริม(นม)โรงเรียน ทั้งหมด 385 แห่ง ซึ่งต้องส่งนมวันละ 62,967 หน่วย เป็นน้ำนมดิบ จำนวน 12,593 ตัน/วัน และมีหน่วยจัดซื้อทั้งหมด 85 หน่วย

3. ผู้บริหารสถานศึกษาต้องการรับนมกล่องยูเอชที สำหรับเด็กนักเรียนในช่วงหยุดเรียนในกรณีพิเศษนี้ เพื่อความสะดวกในการกระจายให้กับนักเรียน และเพื่อความปลอดภัยในการบริโภคสำหรับเด็กนักเรียน

4. อ.ส.ค. ภาคใต้ มีข้อจำกัดในการผลิตนมโรงเรียน (กล่อง UHT) ทั้งในส่วนเครื่องจักรโรงงาน และ ส่วนของกระดากล่อง จะต้องบริหารในภาพรวมของ อ.ส.ค. ทั้งประเทศ โดยจะนำเรียนผู้บริหารอีกครั้ง

5. เพื่อเป็นการร่วมมือกันแก้ปัญหาทุกภาคส่วน ประธานจึงเชิญประชุมผู้บริหารสถานศึกษาที่อยู่ในโครงการอาหารเสริม(นม)โรงเรียน ประชุมเพื่อสำรวจตรวจสอบศักยภาพที่จะสามารถรับนมพาสเจอร์ไรส์ในช่วงหยุดเรียนและจัดทำแผนการผลิตของชุมนุมสหกรณ์โคนมภาคใต้และตะวันตก จำกัด ตลอดจนวิธีการจัดส่งนมพาสเจอร์ไรส์ให้กับโรงเรียน และกระจายนมให้กับนักเรียน ในวันจันทร์ที่ 11 มกราคม 2564

## 8. ปัญหาอุปสรรค/ความเสี่ยง/ความท้าทาย ต่อการปฏิบัติราชการด้านการเกษตรของจังหวัด และข้อเสนอวิธีการลดความเสี่ยง

1) พื้นที่การเพาะปลูกส่วนใหญ่ในจังหวัดประจวบคีรีขันธ์ เป็นการปลูกพืชเชิงเดี่ยวมาอย่างต่อเนื่องและยาวนาน ปัญหาของการเกษตรหรือการปลูกพืชเชิงเดี่ยว คือ แมลงศัตรู หรือ โรคพืช สามารถทำลายทั้งแปลงได้อย่างรวดเร็ว ในฤดูเก็บเกี่ยวมีผลผลิตออกสู่ตลาดมากทำให้ประสบกับปัญหาราคาสินค้าเกษตรตกต่ำ หากขายได้ช้าผลผลิตอาจเน่าเสีย ถูกพ่อค้าคนกลางกดราคาเพราะหากขายได้ช้าผลผลิตจะเสียหายเกษตรกรจึงต้องยอมขาย

**แนวทางในการแก้ไข :** โดยการทำการเกษตรผสมผสาน ด้วยการทำการเกษตรทฤษฎีใหม่ตามแนวพระราชดำริของพระบาทสมเด็จพระปรมินทรมหาภูมิพลอดุลยเดช ในการจัดพื้นที่ดินเพื่อการอยู่อาศัยและมีชีวิตอย่างยั่งยืน โดยมีแบ่งพื้นที่เป็นส่วน ๆ ได้แก่ พื้นที่น้ำ พื้นที่ดินเพื่อเป็นที่นาปลูกข้าว พื้นที่ดินสำหรับปลูกพืชไร่หรือนาพันธุ์ และที่สำหรับอยู่อาศัยและเลี้ยงสัตว์ เป็นหลักการในการบริหารจัดการที่ดินและน้ำ เพื่อการเกษตรในที่ดินขนาดเล็กให้เกิดประสิทธิภาพสูงสุด

2) ปัญหาผลผลิตตกต่ำ หากขายได้ช้าผลผลิตอาจเน่าเสีย เกษตรกรจึงถูกพ่อค้าคนกลางกดราคา

**แนวทางในการแก้ไข :**

2.1 ส่งเสริมให้มีการรวมกลุ่มเกษตรกร เพื่อสามารถวางแผนการผลิต และแผนการจำหน่ายผลผลิตหรือแผนการตลาดได้ดีขึ้น รวมทั้งสามารถจำหน่ายผลผลิตได้ราคาสูง

2.2 ส่งเสริมให้มีการทำการเกษตรพันธสัญญา

3) ความเสี่ยงเกี่ยวกับกลไกการบริหารงานภายในและการบริหารข้อมูลสำคัญที่ยังไม่เป็นเอกภาพ ส่งผลกระทบต่อประสิทธิภาพการดำเนินงานตามนโยบาย ซึ่งการเลือกใช้เครื่องมือในรูปแบบกลไกคณะกรรมการ/คณะทำงาน อาจไม่เพียงพอต่อการเพิ่มประสิทธิภาพการดำเนินงานดังกล่าว

**แนวทางในการแก้ไข :** ควรพัฒนาระบบฐานข้อมูลที่สำคัญทั้งในส่วนฐานข้อมูลทะเบียนเกษตรกรและข้อมูลด้านการเกษตรสาขาต่าง ๆ และผลักดันให้เกิดการนำไปใช้ประโยชน์เพื่อการบริหารและการตัดสินใจอย่างแท้จริง