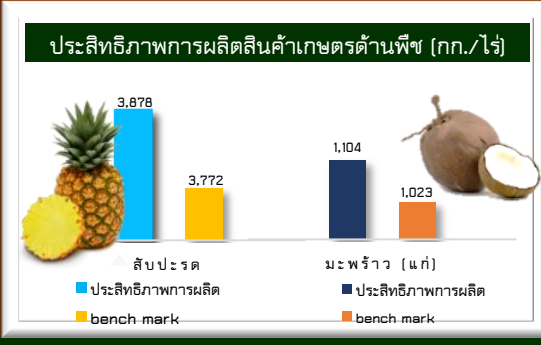
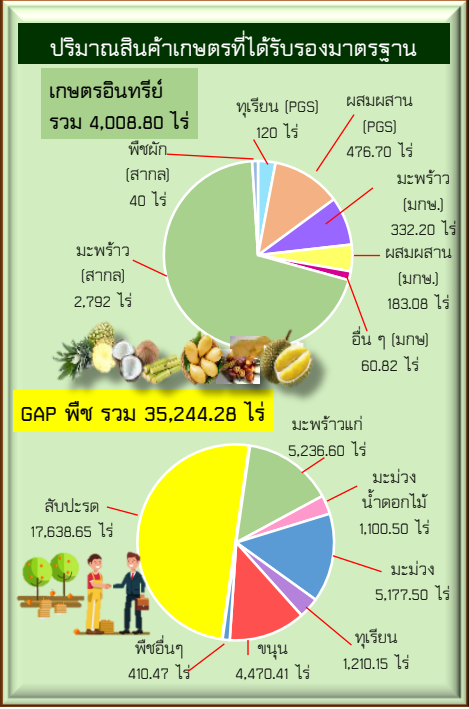


- ◆ GPP 95,604 ล้านบาท (ปี 2562) +2.4%
- ◆ จำนวนประชากร 548,815 คน/258,882 ครัวเรือน แรงงานภาคเกษตร 150,038 คน/59,691 ครัวเรือน
- ◆ ปริมาณน้ำภาพรวมจังหวัด 497.33 ล้าน ลบ.ม.
 - ในเขตชลประทาน 496.95 ล้าน ลบ.ม.
 - นอกเขตชลประทาน 0.38 ล้าน ลบ.ม.
- ◆ ปริมาณน้ำฝนสะสม 1,106.90 มม. (ม.ค.-ส.ค.65)

สินค้าเด่น/GI

“มะพร้าวทับสะแก” เป็นมะพร้าวพันธุ์ไทยต้นสูง พันธุ์สุกกลม และพันธุ์ผสมรูปผลใหญ่ รูปทรงกลม หรือรีเล็กน้อย เปลือกหนา เนื้อมะพร้าวสีขาวหนา 2 ชั้น ให้เปอร์เซ็นต์น้ำมันสูง รสชาติกะทิหอมมัน ปลูกในพื้นที่ อ.ทับสะแก อ.บางสะพาน อ.บางสะพานน้อย และ อ.เมืองฯ (เฉพาะ ต.เกาะหลัก ต.คลองวาฬ และ ต. ห้วยทราย) ผู้ผลิตที่ได้รับอนุญาตใช้ตราสัญลักษณ์ GI รวมทั้งสิ้น 273 ราย 6,120 ไร่

“ทุเรียนป่าละอู” เป็นพันธุ์หอมทองและพันธุ์อื่นๆ เนื้อหนา สีเหลืองอ่อน เนื้อแห้งเนียนละเอียด กลิ่นอ่อน รสชาติหวานมัน เมล็ดลีบเล็ก ให้ผลผลิตช่วงเดือนพฤษภาคม - สิงหาคม ปลูกในพื้นที่ป่าละอู ตำบลห้วยสัตว์ใหญ่ อำเภอหัวหิน ผู้ผลิตที่ได้รับอนุญาตใช้ตราสัญลักษณ์ GI รวมทั้งสิ้น 161 ราย 1,958 ไร่



ประจวบคีรีขันธ์
Info graphic
ข้อมูลพื้นฐานจังหวัด
(ณ วันที่ 31 สิงหาคม 2565)

ความก้าวหน้าการดำเนินงานโครงการตามแผนปฏิบัติการด้านการเกษตรและสหกรณ์จังหวัดประจวบคีรีขันธ์ ประจำปีงบประมาณ พ.ศ. 2565 (หน่วยงานในสังกัดกระทรวงเกษตรและสหกรณ์)

งบ Function	งบจังหวัด/กลุ่มจังหวัด	งบอื่น ๆ	งบประมาณ(บาท)	เบิกจ่าย(บาท)
1,311,052,362.28	4,115,400	1,446,702	637,890,057.85 (47.07%)	
	2,175,291 (52.86%)	1,346,699 (93.09%)		

สถานการณ์และการช่วยเหลือภัยพิบัติด้านเกษตร

การระบาดของศัตรูมะพร้าว:

- หนอนหัวดำ พื้นที่ 3,477 ไร่ เกษตรกร 897 ราย ระบาดเพิ่มขึ้นจากเดือนที่ผ่านมา 86 ไร่ (ก.ค. 3,391 ไร่ 897 ราย)
- แมลงดำหนาม พื้นที่ 8,612 ไร่ เกษตรกร 1,547 ราย ระบาดเพิ่มขึ้นจากเดือนที่ผ่านมา 159 ไร่ (ก.ค. 8,453 ไร่ 1,547 ราย)
- ตัวงแรมมะพร้าว พื้นที่ 2,500 ไร่ เกษตรกร 864 ราย ระบาดเพิ่มขึ้นจากเดือนที่ผ่านมา 48 ไร่ (ก.ค. 2,452 ไร่ 864 ราย)
- ตัวงวงมะพร้าว พื้นที่ 38 ไร่ เกษตรกร 24 ราย ระบาดเพิ่มขึ้นจากเดือนที่ผ่านมา 18 ไร่ (ก.ค. 34 ไร่ 22 ราย)

การแก้ไขปัญหา โดยการแนะนำป้องกันกำจัดโดยใช้วิธีผสมผสาน

สรุปปี 2565 งบประมาณรวมทั้งสิ้น 1,362,742 ลบ. เบิกจ่ายแล้ว 641,412 ลบ. (47.07 %) (ไตรมาสที่ 3)

งบ Function มีการใช้จ่าย คือ

- **ด้านพืช** โครงการระบบส่งเสริมการเกษตรแบบแปลงใหญ่ 37 แปลง (สะสม ปี 2559-2565)
- **ด้านปศุสัตว์** โครงการพัฒนาศักยภาพกระบวนการผลิตสินค้าเกษตร : กิจกรรมพัฒนาการผลิตสุกสัตว์ 3,371 ตัว สร้างภูมิคุ้มกันโรคสัตว์ FMD (โคเนื้อ กระบือ แพะ แกะ) รอบ 2 จำนวน 174,000 ตัว และรอบ 3 จำนวน 90,300 ตัว
- **ด้านประมง** โครงการส่งเสริมอาชีพประมง : กิจกรรมการเพาะเลี้ยงสัตว์น้ำ 100 ราย ส่งเสริมทฤษฎีใหม่ด้านประมง 57 ราย
- **ด้านกลุ่ม/สหกรณ์** โครงการส่งเสริมและพัฒนาสหกรณ์และกลุ่มเกษตรกรให้มีความเข้มแข็งตามศักยภาพ 75 สหกรณ์/34 กลุ่มเกษตรกร
- **ด้านชลประทาน** โครงการเพิ่มศักยภาพการกักเก็บน้ำอ่างเก็บน้ำห้วยโธรงาม 1 แห่ง

จังหวัด/กลุ่มจังหวัด มีการใช้จ่าย คือ

- **ด้านพืช** โครงการพัฒนาระบบการผลิต การแปรรูปและการตลาดสินค้าเกษตร (สับปะรด 395 ราย และมะพร้าว 430 ราย)
- **ด้านชลประทาน** โครงการเพิ่มประสิทธิภาพการกักเก็บน้ำอ่างเก็บน้ำห้วยลำโพง อ่างเก็บน้ำหนองคู (ตอล่าง) อ่างเก็บกักน้ำห้วยกระษัตริ์ อันเนื่องมาจากพระราชดำริ และเพิ่มประสิทธิภาพการกักเก็บน้ำหนองหญ้าปล้อง อันเนื่องมาจากพระราชดำริ

งบอื่น ๆ คือ

- 1) **ด้านพืช** : โครงการสินค้าเกษตรปลอดภัย 50 ราย (งบพัฒนากลุ่มจังหวัดภาคกลางตอนล่าง 2)
- 2) **ด้านปศุสัตว์** : โครงการเพิ่มประสิทธิภาพการผลิตโคเนื้อฯ (แผนงานฟื้นฟูเศรษฐกิจ)
- 3) **ด้าน สปก.** : โครงการพัฒนาธุรกิจชุมชนในเขต สปก. 10 ราย พัฒนาผู้แทนเกษตรกร 22 ราย ส่งเสริมและพัฒนาเกษตรกรทฤษฎีใหม่ 30 ราย ส่งเสริมระบบวนเกษตร 50/500 ราย/ไร่ (กองทุนการปฏิรูปที่ดินเพื่อเกษตรกร)
- 4) **ด้านตรวจบัญชี** : โครงการยกระดับแปลงใหญ่ฯ และเชื่อมโยงตลาด (เพื่อแก้ปัญหาเยี่ยวาและฟื้นฟูเศรษฐกิจ)
- 5) **ด้านการแก้ไขปัญหาหนี้สินแก่เกษตรกร** : กองทุนหมุนเวียนเพื่อการกู้ยืมแก่เกษตรกรและผู้ยากจน (พระราชบัญญัติการบริหารทุนหมุนเวียน พ.ศ. 2558)

ข้อมูลพื้นฐานด้านการเกษตรที่สำคัญของจังหวัดประจวบคีรีขันธ์

1. ข้อมูลด้านการเกษตรของจังหวัดประจวบคีรีขันธ์

1.1 **ขนาดพื้นที่** : จังหวัดประจวบคีรีขันธ์เป็นจังหวัดขนาดกลาง มีพื้นที่ประมาณ 6,367.620 ตารางกิโลเมตร หรือประมาณ 3,979,762.50 ไร่ ความยาวของจังหวัดจากทิศเหนือจดทิศใต้ประมาณ 212 กิโลเมตร ส่วนแคบที่สุดของประเทศและจังหวัดอยู่ในเขตตำบลคลองวาฬ อำเภอเมืองประจวบคีรีขันธ์จากอ่าวไทยถึงแนวพรมแดนไทย - พม่าประมาณ 12 กิโลเมตร มีพื้นที่เกษตรกรรมรวมทั้งสิ้นประมาณ 2,109,203.13 ไร่ คิดเป็นร้อยละ 49.78 ของพื้นที่จังหวัด จำแนกตามกลุ่มพืชและพื้นที่ปลูกดังนี้

- 1) นาข้าว 4,788.43 ไร่ (ข้าวนาปี/นาปรัง) คิดเป็นร้อยละ 2.27 ของพื้นที่เกษตรกรรม
- 2) พืชไร่ 472,440.96 ไร่ (สับปะรด, ข้าวโพดเลี้ยงสัตว์, มันสำปะหลังโรงงาน, อ้อยโรงงาน และกาแฟ) คิดเป็นร้อยละ 22.40 ของพื้นที่เกษตรกรรม
- 3) ไม้ผล ไม้ยืนต้น 1,364,645.54 ไร่ (มะพร้าว, ปาล์มน้ำมัน, มะม่วงน้ำดอกไม้, ยางพารา, ทุเรียน, เงาะ, มังคุด, ลองกอง และลำไย) คิดเป็นร้อยละ 64.70 ของพื้นที่เกษตรกรรม
- 4) สวนผัก ไม้ดอก ไม้ประดับ สมุนไพร 26,405.55 ไร่ คิดเป็นร้อยละ 1.25 ของพื้นที่เกษตรกรรม
- 5) พื้นที่ใช้ประโยชน์ทางการเกษตรอื่น 197,822.65 ไร่ คิดเป็นร้อยละ 9.38 ของพื้นที่เกษตรกรรม

1.2 **สถานการณ์ด้านทรัพยากรการผลิตและแนวโน้ม** :

- 1.2.1 ปริมาณน้ำต้นทุนภาพรวมจังหวัด 497.33 ล้าน ลบ.ม.
 - ในเขตชลประทาน 496.95 ล้าน ลบ.ม.
 - นอกเขตชลประทาน 0.38 ล้าน ลบ.ม. (น้ำผิวดิน + น้ำบาดาล)
- 1.2.2 ปริมาณฝนตกสะสมตลอดปี 2565 (เดือนมกราคม - สิงหาคม) **1,106.90 มิลลิเมตร**
 - ปริมาณฝนตกสะสมตลอดทั้งปี 2564 จำนวน **1,161.60 มิลลิเมตร** (131 วัน)
 - ปริมาณฝนตกเฉลี่ย 10 ปี จำนวน **1,041.09 มิลลิเมตร** (117 วัน/ปี)
- 1.2.3 แผนการจัดสรรน้ำและเพาะปลูกพืชฤดูแล้ง ปี 2564/65 โครงการชลประทานจังหวัดประจวบคีรีขันธ์รวม 257.94 ล้าน ลบ.ม. กิจกรรม ได้แก่
 - เกษตรกรรม 194.20 ลบ.ม. (75.29%)
 - อุตสาหกรรม 8.30 ลบ.ม. (18.73%)
 - อุตสาหกรรม 3.64 ลบ.ม. (1.41%)
 - รักษาระบบนิเวศ 4.57 ลบ.ม. (4.57%)
- 1.2.4 การใช้ประโยชน์และความเหมาะสมของดินเพื่อการเพาะปลูก (Agri-Map analytic) แบ่งเป็น
 - 1) ชั้นความเหมาะสมของที่ดินสำหรับปลูกพืช

หน่วยนับ : ไร่

ชนิดพืช	ระดับความเหมาะสม								รวมพื้นที่ (S1+S2+S3+N)
	S1	ร้อยละ	S2	ร้อยละ	S3	ร้อยละ	N	ร้อยละ	
มะพร้าว	-	-	561,483	22.90	1,033,505	42.15	856,951	34.95	2,451,939
สับปะรด	476,054	19.42	1,172,881	47.83	86,508	3.53	716,495	29.22	2,451,938
ยางพารา	229,284	9.35	707,403	28.85	228,452	9.32	1,286,736	52.48	2,451,875
ข้าว	39,487	1.61	14,505	0.59	108,505	4.43	2,289,441	93.37	2,451,938
อ้อย	303,154	12.36	610,357	24.89	822,184	33.53	716,357	29.21	2,452,052
มันสำปะหลัง	299,378	12.21	1,034,548	42.19	399,509	16.29	718,503	29.30	2,451,938
ข้าวโพด	9,852	0.44	1,303,755	57.65	419,830	18.56	528,133	23.35	2,261,570
กาแฟโอบัสต้า	9,852	0.40	419,691	17.12	1,165,445	47.53	856,950	34.95	2,451,938

/ปาล์มน้ำมัน...

หน่วยนับ : ไร่

ชนิดพืช	ระดับความเหมาะสม								รวมพื้นที่ (S1+S2+S3+N)
	S1	ร้อยละ	S2	ร้อยละ	S3	ร้อยละ	N	ร้อยละ	
ปาล์มน้ำมัน	-	-	-	-	76,099	3.10	2,375,870	96.90	2,451,969
ลำไย	27,811	1.13	904,717	36.90	761,249	31.05	758,159	30.92	2,451,936
ทุเรียน	23	0.00	262,711	10.71	2,124	0.09	2,187,080	89.20	2,451,938
เงาะ	23	0.00	262,711	10.71	2,124	0.09	2,187,080	89.20	2,451,938
มังคุด	23	0.00	262,711	10.71	2,124	0.09	2,187,080	89.20	2,451,938

หมายเหตุ : S1 = เหมาะสมสูง S2 = เหมาะสมปานกลาง S3 = เหมาะสมเล็กน้อย N = ไม่เหมาะสม

2) พื้นที่เพาะปลูกพืชตามชั้นความเหมาะสม

หน่วยนับ : ไร่

ชนิดพืช	ระดับความเหมาะสม								รวมพื้นที่ (S1+S2+S3+N)
	S1	ร้อยละ	S2	ร้อยละ	S3	ร้อยละ	N	ร้อยละ	
มะพร้าว	-	-	290,255	70.80	110,196	26.88	9,504	2.32	409,955
สับปะรด	77,233	31.89	136,282	56.26	15,740	6.50	12,960	5.35	242,215
ยางพารา	38,272	14.85	106,116	41.17	37,825	14.67	75,550	29.31	257,763
ข้าว	14,553	29.58	634	1.29	30,772	62.56	3,232	6.57	49,191
อ้อย	11,437	25.98	1,769	4.02	30,772	69.91	38	0.09	44,016
มันสำปะหลัง	11	4.53	228	93.83	4	1.65	-	-	243
ข้าวโพด	3	0.68	297	67.04	111	25.06	32	7.22	443
กาแฟโอบัสต้า	-	-	-	-	-	-	-	-	-
ปาล์มน้ำมัน	-	-	-	-	19,251	14.01	118,113	85.99	137,364
ลำไย	27	45.00	33	55.00	-	-	-	-	60
ทุเรียน	-	-	301	50.93	-	-	290	49.07	591
เงาะ	-	-	17	70.83	-	-	7	29.17	24
มังคุด	-	-	85	72.65	-	-	32	27.35	117

หมายเหตุ : S1 = เหมาะสมสูง S2 = เหมาะสมปานกลาง S3 = เหมาะสมเล็กน้อย N = ไม่เหมาะสม

1.3 ขนาดเศรษฐกิจของจังหวัด : มูลค่าผลิตภัณฑ์มวลรวมจังหวัด (Gross Provincial Products : GPP) เศรษฐกิจจังหวัดประจวบคีรีขันธ์ โดยพิจารณาจากผลิตภัณฑ์มวลรวมจังหวัด (GPP) ปี 2562 ณ ราคาประจำปี มีมูลค่าเท่ากับ 95,604 ล้านบาท เพิ่มขึ้นจาก 95,315 ล้านบาท (ปีที่ผ่านมาเท่ากับ 289 ล้านบาท) อัตราการขยายตัวของมูลค่าเพิ่มร้อยละ 2.4 เมื่อเทียบกับปีที่ผ่านมา ผลิตภัณฑ์จังหวัดต่อหัว (GPP Per Capita) ค่าเฉลี่ยต่อหัวของประชากร ปี 2562 เท่ากับ 195,923 บาท/คน/ปี เพิ่มขึ้น เมื่อเทียบกับปีที่ผ่านมาคิดเป็นร้อยละ 0.1 โครงสร้างทางเศรษฐกิจหลัก พิจารณาจากตัวเลขผลิตภัณฑ์มวลรวมจังหวัด ปี 2562 ณ ราคาประจำปี ประกอบด้วยสาขาการผลิตที่สำคัญ 5 สาขา ตามลำดับ คือ *สาขาเกษตรกรรม* มีสัดส่วนสูงสุดร้อยละ 22.9 รองลงมา *อุตสาหกรรม* ร้อยละ 22.3 *สาขาที่พักแรมและบริการด้านอาหาร* มีสัดส่วนร้อยละ 14.1 *สาขาการขนส่ง การขายปลีก* มีสัดส่วนร้อยละ 12.3 *สาขากิจกรรมทางการเงิน และการประกันภัย* มีสัดส่วนร้อยละ 5.1 และ*สาขาอื่นๆ* มีสัดส่วนรวมร้อยละ 23.3 จำนวนประชากร 554,116 คน (ชาย 275,598 คน หญิง 278,518 คน) 265,229ครัวเรือน เป็นแรงงาน ภาคเกษตร 150,038 คน 59,691 ครัวเรือน

/1.4 พืชเศรษฐกิจที่สำคัญ : ...

1.4 พืชเศรษฐกิจที่สำคัญ :

- 1.4.1 สับปะรดโรงงาน เนื้อที่ยืนต้น 362,353 ไร่ เนื้อที่ให้ผลผลิต 164,369 ไร่ ปริมาณผลผลิต 650,876 ตัน เฉลี่ย 3,960 กิโลกรัมต่อไร่
- 1.4.2 มะพร้าวผลแก่ เนื้อที่ยืนต้น 355,924 ไร่ เนื้อที่ให้ผลผลิต 331,059 ไร่ ปริมาณผลผลิต 144,187.28 ตัน (293.705.19 ล้านผล) เฉลี่ย 1,242.04 กิโลกรัมต่อไร่ (887 ผลต่อไร่)
- 1.4.3 ยางพารา เนื้อที่ยืนต้น 275,065 ไร่ เนื้อที่กรีตได้ 261,698 ไร่ ปริมาณผลผลิต 44,379 ตัน เฉลี่ย 170 กิโลกรัมต่อไร่
- 1.4.4 ปาล์มน้ำมัน เนื้อที่ยืนต้น 151,129 ไร่ เนื้อที่ให้ผล 140,688 ไร่ ปริมาณผลผลิต 348,907 ตัน เฉลี่ย 2,480 กิโลกรัมต่อไร่

1.5 สัตว์เศรษฐกิจที่สำคัญ :

- 1.5.1 ด้านปศุสัตว์ ได้แก่
- โคเนื้อ เกษตรกร 13,426 ราย 157,744 ตัว ปริมาณผลผลิต 33,431 ตัว
 - โคนม เกษตรกร 1,059 ราย 43,987 ตัว ปริมาณผลผลิต (น้ำนมดิบ) 64,112.25 ตัน
 - แพะ เกษตรกร 1,096 ราย 44,273 ตัว ปริมาณผลผลิต 17,244 ตัว
 - สุกร เกษตรกร 2,064 ราย 153,924 ตัว ปริมาณผลผลิต 233,454 ตัว
 - ไก่เนื้อ เกษตรกร 150 ราย 1,427,908 ตัว ปริมาณผลผลิต 6,604,598 ตัว
- 1.5.2 ด้านประมง ได้แก่
- กุ้งขาวแวนนาไม เกษตรกร 1,006 ราย เนื้อที่ 12,308 ไร่ ปริมาณผลผลิต 19,506 ตัน
 - ปลากระพง เกษตรกร 115 ราย เนื้อที่ 1,171.04 ไร่ ปริมาณผลผลิต 803.50 ตัน

1.6 สินค้าเกษตรที่สำคัญของจังหวัดประจวบคีรีขันธ์ :

1.6.1 สินค้าเด่น ได้แก่

1) สับปะรดโรงงาน ลักษณะเด่น สับปะรดปัตตาเวียเป็นสายพันธุ์สับปะรดที่นิยมปลูก เพื่อส่งเข้าโรงงานแปรรูป นอกจากนี้ยังนิยมบริโภคผลสดแก่เต็มที่เพราะมีรสชาติอร่อย ผลอ่อนนิยมนำมาแกงส้มหรือแกงกะทิ ส่วนผลที่สุกเต็มที่นำมาแปรรูปเป็นสับปะรดกวน เป็นต้น (เนื้อที่ยืนต้น 362,353 ไร่ เนื้อที่เก็บเกี่ยว 164,369 ไร่ ปริมาณผลผลิต 650,876 ตัน ผลผลิตเฉลี่ย 3,960 กก. ต่อไร่) แบ่งตามลำดับอำเภอที่มีพื้นที่ปลูกมากที่สุด ดังนี้ 1) อำเภอหัวหิน 68,219 ไร่ 2) อำเภอเมืองประจวบฯ 63,293 ไร่ 3) อำเภอปราณบุรี 63,256 ไร่ 4) อำเภอกุยบุรี 58,756 ไร่ 5) อำเภอสามร้อยยอด 52,224 ไร่ 6) อำเภอบางสะพาน 30,911 ไร่ 7) อำเภอบางสะพานน้อย 19,070 ไร่) และ 8) อำเภอทับสะแก 6,624 ไร่

2) มะพร้าวผลแก่ ลักษณะเด่น ผลมีขนาดใหญ่ เนื้อสีขาวหนา มีค่าความมันของกะทิ รสชาติหอมและมันเมื่อเป็นกะทิในส่วนของ การแปรรูปมีหลายอย่าง เช่น น้ำมันมะพร้าว กะทิสด วุ้นมะพร้าว รวมไปถึงการนำน้ำมันมะพร้าวมาสกัดทำเป็นสบู่ ซึ่งสามารถสู้กับผลิตภัณฑ์สบู่ของหลาย ๆ ชนิดในตลาดได้ (เนื้อที่ยืนต้น 355,924 ไร่ เนื้อที่ให้ผลผลิต 331,059 ไร่ ปริมาณผลผลิต 293,705,199 ผล ผลผลิตเฉลี่ย 887 ผลต่อไร่ แบ่งตามลำดับอำเภอที่มีพื้นที่ปลูกมากที่สุด ดังนี้ 1) อำเภอทับสะแก 135,568 ไร่ 2) อำเภอบางสะพาน 95,745 ไร่ 3) อำเภอเมืองฯ 48,342 ไร่ 4) อำเภอบางสะพานน้อย 26,586 ไร่ 5) อำเภอกุยบุรี 25,390 ไร่ 6) อำเภอสามร้อยยอด 14,306 ไร่ 7) อำเภอปราณบุรี 7,148 ไร่ และ 8) อำเภอหัวหิน 2,839 ไร่)

/1.6.2 สินค้าที่ได้รับรองสิ่งบ่งชี้ทางภูมิศาสตร์...

1.6.2 สินค้าที่ได้รับรองสิ่งบ่งชี้ทางภูมิศาสตร์ GI (Geographical Indication) จังหวัดประจวบคีรีขันธ์ ได้แก่

1) **ทุเรียนป่าละอู** : ขึ้นทะเบียนเมื่อวันที่ 21 กุมภาพันธ์ 2554 ทะเบียนเลขที่ สช 57100062

1.1 **พันธุ์** : หมอนทองและชะนี

1.2 **ลักษณะเด่น** : เปลือกมีสีเขียวปนน้ำตาล ร่องพูชัดเจน เนื้อหนา มีสีเหลืองอ่อนแห้งเนียน ละเอียด เม็ดเล็กเนื้อหนา กลิ่นไม่รุนแรง รสชาติหวาน มัน อร่อย ทำให้เป็นที่ชื่นชอบของนักท่องเที่ยวทั้งชาวไทยและชาวต่างชาติ

1.3 **พื้นที่ปลูก** : ในพื้นที่ป่าละอู 11 หมู่บ้านของตำบลห้วยสัตว์ใหญ่ อ.หัวหิน จ.ประจวบคีรีขันธ์ ให้ผลผลิตระหว่างเดือนพฤษภาคม - สิงหาคม

1.4 **ผู้ผลิตที่ได้รับอนุญาตใช้ตราสัญลักษณ์ GI** : รวมทั้งสิ้น 161 ราย พื้นที่ 1,958 ไร่

- รายเดี่ยว 79 ราย 928 ไร่

- รายกลุ่ม 4 กลุ่ม 82 ราย 1,030 ไร่ (สหกรณ์การเกษตรห้วยสัตว์ใหญ่ จำกัด 34 ราย 425 ไร่ วิสาหกิจชุมชนเกษตรแปลงใหญ่ผู้ปลูกทุเรียน ป่าละอู 23 ราย 319 ไร่ วิสาหกิจชุมชนสวน ป.ป่าละอู 17 ราย 190 ไร่ และวิสาหกิจชุมชนผู้ปลูกทุเรียนป่าละอู 8 ราย 96 ไร่)

2) **มะพร้าวทับสะแก** : ขึ้นทะเบียนเมื่อวันที่ 7 มิถุนายน 2561 ทะเบียนเลขที่ สช 63100135

2.1 **พันธุ์** : ไทยต้นสูง, สวีลูกผสม 1 และลูกผสมชุมพร 2

2.2 **ลักษณะเด่น** : ผลทรงกลมหรือรีเล็กน้อยมีขนาดใหญ่ เปลือกหนา เนื้อมะพร้าวสีขาวหนา 2 ชั้น ให้เปอร์เซ็นต์น้ำมันสูง รสชาติกะทิหอมและมัน

2.3 **พื้นที่ปลูก** : อำเภอทับสะแก อำเภอเมืองประจวบฯ (เฉพาะตำบลเกาะหลัก ตำบลคลองวาฬ ตำบลห้วยทราย) อำเภอบางสะพาน อำเภอบางสะพานน้อย จังหวัดประจวบคีรีขันธ์

2.4 **ผู้ผลิตที่ได้รับอนุญาตใช้ตราสัญลักษณ์ GI** รวมทั้งสิ้น 273 ราย พื้นที่ 6,120 ไร่ประกอบด้วย

- รายเดี่ยว 221 ราย (อำเภอเมืองฯ 50 ราย อำเภอทับสะแก 78 ราย อำเภอบางสะพาน 65 ราย และอำเภอบางสะพานน้อย 28 ราย รวมพื้นที่ 5,032 ไร่

- แปลงใหญ่มะพร้าวคลองวาฬ 1 แปลง (52 ราย) รวมพื้นที่ 815 ไร่

1.7 **สินค้า OTOP 10 อันดับแรกของจังหวัดประจวบคีรีขันธ์** : สินค้าหนึ่งตำบลหนึ่งผลิตภัณฑ์ หรือ OTOP

โดยใช้วัตถุดิบที่มีในพื้นที่ของจังหวัดประจวบคีรีขันธ์ ผ่านกระบวนการแปรรูปเป็นผลิตภัณฑ์ชนิดต่าง ๆ เป็นสินค้า OTOP ประจำตำบลหรืออำเภอนั้น ๆ เพื่อสร้างอาชีพ เพิ่มรายได้ให้กับชุมชนหรือกลุ่มที่ผลิต นอกจากนี้มีการยกระดับสินค้าพัฒนาให้เป็นพรีเมียม 5 ดาว ซึ่งเป็นการเพิ่มยอดขาย กระตุ้นเศรษฐกิจ ในเขตพื้นที่รวมถึงจังหวัดด้วย กระบวนการผลิตสินค้า OTOP มีหน่วยงานราชการระดับจังหวัดที่เกี่ยวข้อง ทั้งในสังกัดและนอกสังกัดกระทรวงเกษตรและสหกรณ์ เข้ามามีส่วนร่วมสนับสนุนด้านการอบรมถ่ายทอด องค์ความรู้ต่าง ๆ ต่าง อาทิเช่น การแปรรูปผลผลิตให้ได้ตามมาตรฐาน การรวมกลุ่ม การบริหารจัดการ ด้านตลาด การยกระดับสินค้าเป็น OTOP เป็นต้น แบ่งสินค้า OTOP 10 อันดับแรก ระดับ 5 ดาว ดังนี้

1) ทุเรียน : วิสาหกิจชุมชน ป.ป่าละอู ตำบลห้วยสัตว์ใหญ่ อำเภอหัวหิน

2) ผ้าทอมือ : กลุ่มสตรีทอผ้าบ้านเขาเต่า ตำบลหนองแก อำเภอหัวหิน

3) ชีสเชคไส้สับปะรด : กลุ่มแม่บ้านเกษตรกรบ้านเขาน้อยพัฒนา ตำบลเขาน้อย อำเภอปราณบุรี

4) ชีสเชคไส้สับปะรด : กลุ่มแม่บ้านเกษตรกรบ้านทุ่งเคล็ด ตำบลศาลาล้อย อำเภอสามร้อยยอด

/5) น้ำว่านหางจระเข้ในน้ำลิ้นจี่...

- 5) น้ำว่านทางจระเข้ในน้ำล้นจี : กลุ่มแปรรูปผลผลิตทางการเกษตรสามร้อยยอด ตำบลสามร้อยยอด อำเภอสามร้อยยอด
- 6) ชีสเชคไส้สับปะรด : กลุ่มแม่บ้านเกษตรกรร่องแก้ว ตำบลเกาะหลัก อำเภอเมืองประจวบฯ
- 7) ว่านทางจระเข้ในน้ำงุ่นขาว : บริษัท ไวลด์ วอเตอร์ เกท จำกัด ตำบลบ่อนอก อำเภอเมืองประจวบฯ
- 8) มะพร้าวเคลือบช็อคโกแลตและชาเขียว : วิสาหกิจชุมชนจันมะพร้าวทับสะแก ตำบลทับสะแก อำเภอทับสะแก
- 9) น้ำมันมะพร้าว : บริษัท เดอะเกรท เวจจิ้น โดโคไนท์ ออยท์ จำกัด ตำบลอ่างทอง อำเภอทับสะแก
- 10) แยมบุชาโคลวิสาหกิจชุมชนฟิวส์โคโคไนท์ ตำบลทับสะแก อำเภอทับสะแก

1.8 โครงการชุมชนท่องเที่ยว OTOP นวัตวิถี จังหวัดประจวบคีรีขันธ์ : ถือเป็นยุทธศาสตร์สำคัญของกรมการพัฒนาชุมชนในการปลูกกระแสการท่องเที่ยวระดับชุมชน ให้เกิดการรวมตัวขึ้นมาสร้างอาชีพที่ยั่งยืน และสร้างเศรษฐกิจฐานรากให้มั่นคง โดยใช้นวัตกรรมบวกกับวิถีชีวิตของชุมชน ทั้งในแง่ของทรัพยากรธรรมชาติที่มีอยู่ในพื้นที่ผสมผสานเข้ากับประเพณี วัฒนธรรม อาหารการกิน สร้างความเป็นเอกลักษณ์เฉพาะตัวให้กับชุมชนหรือหมู่บ้านเพื่อการท่องเที่ยวที่มีเสน่ห์เชิญชวนให้นักท่องเที่ยวเดินทางไปเยี่ยมชมเยือน จำนวน 10 อันดับแรก ดังนี้

- 1) ชุมชนบ้านป่าละอู : วิถีชีวิตชุมชนกะเหรี่ยง ตำบลห้วยสัตว์ใหญ่ อำเภอหัวหิน
- 2) ชุมชนบ้านหนองกา : ฐานเรียนรู้เศรษฐกิจพอเพียง ตำบลปราณบุรี อำเภอปราณบุรี
- 3) ชุมชนบ้านสามร้อยยอด : ท่องเที่ยวล่องเรือชมบัว ตำบลไร่เก่า อำเภอสามร้อยยอด
- 4) ชุมชนบ้านตาลเจ็ดยอด : ท่องเที่ยวเชิงวัฒนธรรม (ไทยทรงดำ) ตำบลไร่เก่า อำเภอสามร้อยยอด
- 5) ชุมชนบ้านรวมไทย : ท่องเที่ยวเชิงอนุรักษ์ ชมสัตว์ป่า นังฟอน นอนเต็นท์ ตำบลหาดขาม อำเภอกุยบุรี
- 6) ชุมชนบ้านย่านซื่อ : ท่องเที่ยวเชิงธรรมชาติ ปั่นจักรยานริมเขื่อน ตำบลอ่าวน้อย อำเภอเมืองประจวบฯ
- 7) ชุมชนบ้านห้วยทราย : ฐานเรียนรู้วิถีประมงพื้นบ้าน ตำบลห้วยทราย อำเภอเมืองประจวบฯ
- 8) ชุมชนบ้านทางสาย : วิถีชุมชนริมเล ไหว้พระวัดทางสาย ตำบลธงชัย อำเภอบางสะพาน
- 9) ชุมชนบ้านฝ้ายท่า : ท่องเที่ยวเชิงอนุรักษ์คลองปากปิด พายเรือคายัค ตำบลพงศ์ประศาสน์ อำเภอบางสะพาน
- 10) ชุมชนบ้านม้าร้อง : ท่องเที่ยวเชิงวัฒนธรรม ชมถ้ำม้าร้อง ตำบลพงศ์ประศาสน์ อำเภอบางสะพาน

1.9 สหกรณ์ภาคการเกษตร :

- 1) สหกรณ์ภาคเกษตรรวมทั้งสิ้น 3 ประเภท 33 แห่ง สมาชิก 48,070 ราย กำลังดำเนินงาน 33 แห่ง แบ่งประเภทสหกรณ์ดังนี้

ประเภทสหกรณ์	จำนวน (แห่ง)	สมาชิก (ราย)	สถานะการดำเนินธุรกิจ (แห่ง)		
			ดำเนินงาน	หยุดดำเนินงาน	เลิก/ชำระบัญชี
สหกรณ์การเกษตร	29	41,296	29	-	-
สหกรณ์ประมง	2	395	2	-	-
สหกรณ์นิคม	1	7,242	1	-	-
รวมทั้งสิ้น	32	48,933	32	-	-

/2) ประเภทกลุ่มเกษตรกร...

- 2) ประเภทกลุ่มเกษตรกร รวมทั้งสิ้น 5 ประเภท 34 แห่ง สมาชิก 6,708 ราย กำลังดำเนินการ 33 แห่ง เลิก/ชำระบัญชี 12 แห่ง)

ประเภทกลุ่มเกษตรกร	จำนวน (แห่ง)	สมาชิก (ราย)	สถานะการดำเนินธุรกิจกลุ่ม (แห่ง)		
			ดำเนินงาน	หยุดดำเนินงาน	เลิก/ชำระบัญชี
กลุ่มเกษตรกรทำนา	3	502	3	-	-
กลุ่มเกษตรกรทำสวน	14	4,026	14	-	-
กลุ่มเกษตรกรทำไร่	8	1,269	8	-	-
กลุ่มเกษตรกรเลี้ยงสัตว์	8	853	8	-	-
กลุ่มเกษตรกรทำประมง	1	58	1	-	-
รวมทั้งสิ้น	34	6,708	34	-	-

2. ข้อมูลการรับรองมาตรฐานสินค้าเกษตรปลอดภัยของจังหวัดประจวบคีรีขันธ์

2.1 มาตรฐานเกษตรอินทรีย์ :

2.1.1 ด้านพืช

- 1) มาตรฐาน Participatory Guarantee System (PGS) : รวมทั้งสิ้นจำนวน 61 ราย/แปลง พื้นที่ 596.70.75 ไร่ แบ่งเป็น

- ระยะเวลาปรับเปลี่ยน 20 ราย/แปลง พื้นที่ 155 ไร่
- รับรองใหม่ 23 ราย/แปลง พื้นที่ 131.70
- รับรองแล้ว 18 ราย/แปลง พื้นที่ 310 ไร่

ชนิดสินค้า	ราย/แปลง	พื้นที่ (ไร่)
1) ทูเรียน	13	120.00
- ระยะเวลาปรับเปลี่ยน	6	13.00
- รับรองใหม่	7	32.00
2) เกษตรผสมผสาน	48	476.70
- ระยะเวลาปรับเปลี่ยน	14	67.00
- รับรองใหม่	16	99.70
- รับรองแล้ว	18	310.00
รวมทั้งสิ้นทั้ง 2 ชนิดสินค้า	61	596.70

- 2) มาตรฐาน Organic Thailand (มกษ.) : รวมทั้งสิ้นจำนวน 57 ราย/แปลง พื้นที่ 576.10 ไร่ แบ่งเป็น

- ระยะเวลาปรับเปลี่ยน 11 ราย/แปลง พื้นที่ 70.41 ไร่
- รับรองใหม่ 12 ราย/แปลง พื้นที่ 81.42 ไร่
- รับรองแล้ว 34 ราย/แปลง พื้นที่ 424.27 ไร่

ชนิดสินค้า	ราย/แปลง	พื้นที่ (ไร่)
1) มะพร้าว	25	332.20
- ระยะเวลาปรับเปลี่ยน	3	20.00
- รับรองแล้ว	22	312.20

/2) เกษตรผสมผสาน...

ชนิดสินค้า	ราย/แปลง	พื้นที่ (ไร่)
2) เกษตรผสมผสาน	20	183.08
- ระยะเวลาปรับเปลี่ยน	4	18.41
- รับรองใหม่	9	66.42
- รับรองแล้ว	7	98.25
3) ว่านหางจระเข้ (รับรองแล้ว)	2	9.25
4) เห็ด (รับรองแล้ว)	2	0.57
5) กาแฟ (รับรองใหม่)	3	15.00
6) ข้าว (ระยะเวลาปรับเปลี่ยน)	5	36.00
รวมทั้งสิ้น 6 ชนิดสินค้า	57	576.10

3) มาตรฐานสากล (มกท., EU, NL, IFOAM, USDA) : รวมทั้งสิ้นจำนวน 86 ราย พื้นที่ 2,836 ไร่

ชนิดสินค้า	เกษตรกร (ราย)	พื้นที่ (ไร่)	สถานะ (ราย/แปลง)		
			ระยะ ปรับเปลี่ยน	ยื่นขอ ใบรับรอง	ติดตามต่อ ใบรับรอง
1) มะพร้าว	85	2,796			85
- IFOM	78	2,009			78
- มกท.	5	257			5
- มกท./EU/IFOAM	1	518			1
- มกท./EU	1	12			1
2) พืชผัก	1	40			1
- (USDA , EU)	1	40			1
รวมทั้งสิ้น 2 ชนิดสินค้า	86	2,836			86

2.2 การรับรองมาตรฐาน GAP : สรุปการรับรองมาตรฐาน GAP ด้านพืช ประมง ปศุสัตว์ ดังนี้

- ด้านพืช รวม 2,297 ราย 2,711 แปลง พื้นที่ 35,244.28 ไร่
- ด้านปศุสัตว์ 287 ราย/ฟาร์ม
- ด้านประมง 538 ราย/ฟาร์ม

ชนิดสินค้า	ราย/แปลง/ฟาร์ม	พื้นที่ (ไร่)
1) ด้านพืช (แปลง)	2,297/2,711	35,244.28
- สับปะรด	811/931	17,638.65
- มะพร้าว	397/413	5,236.60
- มะพร้าวน้ำหอม	14/14	183.00
- มะพร้าวอ่อน	1/1	4.00
- มะม่วง (น้ำดอกไม้)	8/8	1,100.50
- มะม่วง	356/388	5,177.50
- ทูเรียน	191/195	1,210.15
- ทูเรียนหมอนทอง	4/4	85.00
- ขนุน	471/476	4,470.41
- พืชอื่น ๆ	44/281	138.47

/2) ด้านปศุสัตว์...

ชนิดสินค้า	ราย/แปลง/ฟาร์ม	พื้นที่ (ไร่)
2) ด้านปศุสัตว์ (ฟาร์ม)	287	-
- น้านมดิบ	287	-
3) ด้านประมง (ฟาร์ม)	595	13,395.32
- กุ้งทะเล	550	12,690.77
- ปลานิล	6	129
- สัตว์น้ำอื่น ๆ	39	575.55

3. งบประมาณของหน่วยงานในสังกัดกระทรวงเกษตรและสหกรณ์ในจังหวัดประจวบคีรีขันธ์ปี 2565 รวมทั้งสิ้น 1,362,742,629.28 บาท เบิกจ่าย 641,412,047.85 บาท คิดเป็นร้อยละ 47.07 (ไตรมาสที่ 3)

3.1 งบประมาณของส่วนราชการต้นสังกัด (Function Base) รวมทั้งสิ้น 1,357,180,527.28 บาท เบิกจ่ายแล้ว 637,890,057.85 บาท คิดเป็นร้อยละ 47.07

ผลการดำเนินงาน/ผลปฏิบัติราชการที่สำคัญ

3.1.1 ด้านพืช : โครงการระบบส่งเสริมการเกษตรแบบแปลงใหญ่ ปีงบประมาณ พ.ศ. 2565

- 1) ถ่ายทอดความรู้ให้เกษตรกร 20 แปลง
- 2) ส่งเสริมการสร้างมูลค่าเพิ่มสินค้าเกษตร (แปลงใหญ่ปี 2563 และปี 2564) 10 แปลง
- 3) ส่งเสริมการจัดทำแปลงเรียนรู้เพิ่มประสิทธิภาพการผลิต (แปลงใหญ่ปี 2565) 7 แปลง
- 4) จัดประชุมเชื่อมโยงการดำเนินงานคณะกรรมการเครือข่าย ศพก. และแปลงใหญ่ 4 ครั้ง
- 5) ติดตามประเมินผลโครงการฯ 20 แปลง

3.1.2 ด้านปศุสัตว์ : โครงการพัฒนาศักยภาพกระบวนการผลิตสินค้าเกษตร

- 1) พัฒนาการผลิตปศุสัตว์ ได้แก่ จำนวนสัตว์พันธุ์ดีที่ผลิตได้จากการผสมเทียม 3,371 ตัว จำนวนสัตว์พันธุ์ที่ตั้งท้องจากการผสมเทียม 3,210 ตัว
- 2) พัฒนาสุขภาพสัตว์ ได้แก่
 - จำนวนสถานที่เสี่ยงได้รับการเฝ้าระวังและทำลายเชื้อโรคตามเกณฑ์มาตรฐาน 7,820 แห่ง
 - จำนวนสัตว์ที่ได้รับการเสริมสร้างภูมิคุ้มกันโรคสัตว์ (FMD โคนม) (3 รอบ) 90,300 ตัว
 - จำนวนสัตว์ที่ได้รับการเสริมสร้างภูมิคุ้มกันโรคสัตว์ (FMD โคเนื้อ/กระบือ/แพะ-แกะ) (2 รอบ) 74,000 ตัว
 - จำนวนสัตว์ที่ได้รับการเสริมสร้างภูมิคุ้มกันโรคสัตว์ (วัคซีนรวมป้องกันโรคในสัตว์ปีก ND+IB) 156,800 ตัว

3.1.3 ด้านประมง : โครงการส่งเสริมอาชีพประมง

- 1) ส่งเสริมสนับสนุนการเพาะเลี้ยงสัตว์น้ำ 100 ราย
- 2) คลินิกเกษตรเคลื่อนที่ ออกหน่วยให้บริการ 4 ครั้ง
- 3) ส่งเสริมเกษตรกรทฤษฎีใหม่ด้านการประมง 57 ราย ได้แก่ คัดเลือกเกษตรกร ส่งเสริมองค์ความรู้พัฒนาเกษตรกรทฤษฎีใหม่ สนับสนุนปัจจัยการผลิต
- 4) ติดตามและให้คำแนะนำ 12 ครั้ง

/4) กลุ่ม/สหกรณ์ : โครงการ...

3.1.4 กลุ่ม/สหกรณ์ : โครงการสหกรณ์และกลุ่มเกษตรกรได้รับการส่งเสริมและพัฒนาให้มีความเข้มแข็งตามศักยภาพ ได้แก่

- 1) ส่งเสริมและพัฒนาสหกรณ์และกลุ่มเกษตรกร
- 2) ส่งเสริมและพัฒนาสหกรณ์ 75 สหกรณ์/34 กลุ่มเกษตรกร ให้มีความเข้มแข็งตามศักยภาพ

3.1.5 ด้านชลประทาน : โครงการเพิ่มศักยภาพการกักเก็บน้ำของอ่างเก็บน้ำห้วยไทรงามพร้อมส่วนประกอบอื่น 1 แห่ง

3.2 งบประมาณจังหวัด รวมทั้งสิ้น 4,115,400 บาท ผลการเบิกจ่าย 2,175,291 บาท คิดเป็น ร้อยละ 52.86

ผลการดำเนินงาน/ผลปฏิบัติราชการที่สำคัญ

3.2.1 ด้านพืช : โครงการพัฒนาระบบการผลิต การแปรรูปและการตลาดสินค้าเกษตร จังหวัดประจวบคีรีขันธ์

- 1) เพิ่มประสิทธิภาพและยกระดับการผลิตผลิตภัณฑ์ 395 ราย
- 2) เพิ่มประสิทธิภาพและยกระดับการผลิตมะพร้าว 430 ราย

3.2.2 ด้านชลประทาน :

- 1) โครงการเพิ่มประสิทธิภาพการเก็บกักน้ำอ่างเก็บน้ำห้วยสำโหร่ง
- 2) โครงการเพิ่มประสิทธิภาพการเก็บกักน้ำอ่างเก็บน้ำหนองคู (ตอนล่าง) อันเนื่องมาจากพระราชดำริ
- 3) โครงการเพิ่มประสิทธิภาพอ่างเก็บกักน้ำห้วยกระชิต อันเนื่องมาจากพระราชดำริ
- 4) โครงการเพิ่มประสิทธิภาพการเก็บกักน้ำหนองหญ้าปล้อง อันเนื่องมาจากพระราชดำริ

3.3 งบประมาณอื่นๆ รวมทั้งสิ้น 1,446,702 บาท ผลการเบิกจ่าย 1,346,699 บาท คิดเป็น ร้อยละ 93.09

ผลการดำเนินงาน/ผลปฏิบัติราชการที่สำคัญ

3.3.1 ด้านพืช : โครงการส่งเสริมการผลิตสินค้าเกษตรปลอดภัย 50 ราย (งบพัฒนากลุ่มจังหวัดภาคกลาง ตอนล่าง 2)

3.3.2 ด้านปศุสัตว์ : โครงการเพิ่มประสิทธิภาพการผลิตโคเนื้อด้วยเทคโนโลยี (แผนงานฟื้นฟูเศรษฐกิจและสังคมที่ได้รับผลกระทบจากการระบาดของโรคติดเชื้อไวรัสโคโรนา 2019)

3.3.3 ด้านการปฏิรูปที่ดิน :

- 1) โครงการพัฒนาธุรกิจชุมชนในเขตปฏิรูปที่ดิน 10 ราย (งบกองทุนการปฏิรูปที่ดินเพื่อเกษตรกรรม)
- 2) โครงการพัฒนาผู้แทนเกษตรกรในเขตปฏิรูปที่ดิน 22 ราย (งบกองทุนการปฏิรูปที่ดินเพื่อเกษตรกรรม)
- 3) โครงการส่งเสริมและพัฒนาเกษตรกรทฤษฎีใหม่ในเขตปฏิรูปที่ดิน 30 ราย (งบกองทุนการปฏิรูปที่ดินเพื่อเกษตรกรรม)
- 4) โครงการส่งเสริมระบบวนเกษตรในเขตปฏิรูปที่ดิน 50 ราย 500 ไร่ (งบกองทุนการปฏิรูปที่ดินเพื่อเกษตรกรรม)

3.3.4 ด้านตรวจบัญชี : โครงการยกระดับแปลงใหญ่ด้วยเกษตรสมัยใหม่และเชื่อมโยงตลาด (เพื่อแก้ไขปัญหา เยียวยาและฟื้นฟูเศรษฐกิจและสังคมที่ได้รับผลกระทบจากการระบาดของโรคติดเชื้อไวรัสโคโรนา 2019)

3.3.5 ด้านการแก้ไขปัญหาหนี้สินแก่เกษตรกร : กองทุนหมุนเวียนเพื่อการกู้ยืมแก่เกษตรกรและผู้ยากจน (พระราชบัญญัติการบริหารทุนหมุนเวียน พ.ศ. 2558)

- ดำเนินการต่อเนื่องตั้งแต่ปี 2534 ปัจจุบันมีเกษตรกรเป้าหมายที่ได้รับความช่วยเหลือรวมทั้งสิ้น 197 ราย หนี้ที่ดินไถ่ถอน 1,537 ไร่ 1 งาน 34.90 ตรว. รวมเงินที่อนุมัติ 87.852 ล้านบาท

4. ผลการดำเนินงานตามนโยบายสำคัญของกระทรวงเกษตรและสหกรณ์

4.1 การบริหารจัดการน้ำทั้งระบบ : เกษตรกรใช้น้ำจากแหล่งน้ำธรรมชาติจากการขุดบ่อ ขุดสระ และคลองธรรมชาติ

ปัญหาที่พบ : ขาดแคลนน้ำในช่วงหน้าแล้งในบางพื้นที่

แนวทางพัฒนา : ประสานสำนักงานชลประทานจังหวัดเพื่อร่วมจัดหาแหล่งน้ำ จัดทำเสปียงสัตว์ในช่วงหน้าแล้ง

การขับเคลื่อนการแก้ปัญหา : จัดทำคลังเสปียงสัตว์ในแหล่งชุมชน (ปี 2564 จำนวน 2 แห่ง ปี 2565 จำนวน 2 แห่ง) ให้ความรู้ในการทำเสปียงช่วงหน้าแล้ง

4.2 การป้องกันโรคระบาดในสัตว์ :

4.2.1 ฉีดวัคซีนป้องกันโรคล้มปัสกิน 111,663 ตัว (ร้อยละ 99.51) จากยอดวัคซีนจัดสรรและวัคซีนทางเลือก

4.2.2 รักษาและดูแลสัตว์ป่วย พบสัตว์ป่วยเพิ่มในช่วงระยะเวลา 30 วัน ส่วนใหญ่เป็นลูกโค

4.2.3 ฉีดวัคซีนป้องกันโรคปากและเท้าเปื่อยโคนม (รอบที่ 1 - 2/2565) 60,200 ตัว (ร้อยละ 100)

4.2.4 ฟาร์มปลอดโรคไวรัสโรค 458 ตัว เกษตรกร 24 ราย (ร้อยละ 3.06)

ปัญหาที่พบบ่อย/แนวทางพัฒนา

- จำนวนวัคซีนป้องกันโรคล้มปัสกิน และโรคปากเท้าเปื่อย ที่ไม่เพียงพอ

- ขาดการตรวจต่ออายุฟาร์มปลอดโรคไวรัสโรค เนื่องจากวัสดุ-อุปกรณ์ในการดำเนินการ ในช่วงไตรมาสแรก ปัจจุบันกำลังดำเนินการตามเป้าหมาย

การขับเคลื่อนแก้ไข้ปัญหา

- ประชาสัมพันธ์และขอความร่วมมือกับสหกรณ์โคนม-โคเนื้อ อปท.ที่สามารถดำเนินการสนับสนุนและจัดหาวัคซีนในเครือข่ายสมาชิกและท้องที่ตนเอง

- ประสานกรมปศุสัตว์ถึงสภาวะปัญหาการรับรองฟาร์มปลอดโรค ซึ่งได้รับการแก้ไขแต่ไม่ครอบคลุม

4.3 การพัฒนาช่องทางการตลาด (น้านมดิบ) : ตลาดน้านมดิบส่วนใหญ่คือ การทำบันทึก ข้อตกลง (MOU) การซื้อขายกับโครงการอาหาร(เสริม) นมโรงเรียน บางส่วนจะจำหน่ายกับบริษัทเอกชนเพื่อผลิตเป็นนมพาณิชย์

ปัญหาที่พบบ่อย/แนวทางพัฒนา

- น้านมดิบล้น โดยเฉพาะช่วงหน้าหนาวที่มีผลทำให้การผลิตน้านมดิบ ทำให้การผลิตเพิ่มขึ้น และเนื่องจากสถานการณ์โควิด 19 ทำให้โรงเรียนปิด จำเป็นต้องได้รับนม UHT แต่เนื่องจากจังหวัดประจวบฯ ไม่มีโรงงานผลิตนมแปรรูป จึงเกิดปัญหาดังกล่าว

- ขาดทุนดำเนินการในการพัฒนาช่องทางตลาด

การขับเคลื่อนแก้ไข้ปัญหา

- อบรมการแปรรูปผลิตภัณฑ์จากน้านมโคและสนับสนุนแนวทางการแก้ปัญหาน้านมดิบเชิงพาณิชย์

- จัดตั้งกลุ่มโคนมอินทรีย์ที่อำเภอปราณบุรี 1 กลุ่ม

- ผลักดันให้เกิดร้านจำหน่ายผลิตภัณฑ์น้านม ร้านนมหน้าฟาร์ม 2 ร้าน

- ผลักดันแปลงใหญ่โคนมเข้าโครงการยกระดับแปลงใหญ่ด้วยเกษตรทันสมัยและเชื่อมโยงตลาด เพื่อสนับสนุนดำเนินการในการขับเคลื่อนช่องทางตลาด

4.4 คุณภาพและมาตรฐานในการรับรองสินค้าเกษตร :

4.4.1 ฟาร์มมาตรฐาน GAP

- ตรวจสอบติดตาม 88 ฟาร์ม ร้อยละ 92.64

- ตรวจสอบต่ออายุ 44 ฟาร์ม อยู่ระหว่างการดำเนินการ

- ฟาร์มโคนม GAP 194 ฟาร์ม

4.4.2 ฟาร์มมาตรฐาน GMP 20 ฟาร์ม ดำเนินการแล้ว 13 ฟาร์ม (ร้อยละ 65)

4.4.3 ตรวจสอบคุณภาพน้ำนมทุกเดือน 10 ศูนย์รวบรวมฯ

ปัญหาที่พบบ่อย/แนวทางการพัฒนา

- จำนวน GAP ฟาร์มลดลงจากเดิม
- การควบคุมคุณภาพน้ำนม TS และ SCC มีบางศูนย์ฯ ที่มีเกณฑ์ไม่ผ่านจากค่ามาตรฐาน

การขับเคลื่อนแก้ไขปัญหา

- ชี้แจงเกษตรกรหรือสมาชิกของสหกรณ์โคนมในการรับรอง GAP ฟาร์มและผลประโยชน์ที่ได้รับ
- ส่งเสริมและให้ความรู้ในการแก้ไขปัญหาและการจัดการ TMR สำหรับควบคุมคุณภาพอาหารและน้ำนม

4.5 การลดต้นทุนการผลิต : ต้นทุนด้านอาหารสัตว์ ร้อยละ 60 ของต้นทุนการผลิตเกษตรกรผู้เลี้ยงโคนมส่วนใหญ่จะมีการจัดหาอาหารด้วยการซื้อเกือบทั้งหมดทั้งอาหารข้นและอาหารหยาบ เนื่องด้วยปัจจัยข้อจำกัด ด้านเวลา แรงงาน และพื้นที่ในการเลี้ยง การขับเคลื่อนด้วยการผลักดันให้กลุ่มผู้เลี้ยงโคนมเข้ามาร่วมโครงการแปลงใหญ่ จะช่วยให้มีเป้าหมายชัดเจนในการลดต้นทุนการผลิต

ปัญหาที่พบ ต้นทุนอาหารสูง

แนวทางการพัฒนา

- สนับสนุนการใช้อาหารผสมสำเร็จหรือ TMR โดยผลักดันให้เกิดศูนย์กลางการผลิตอาหารหรือ Feed Center
- จัดสรรส่วนจำนวนโคให้ได้สมดุล
- สนับสนุนให้จัดทำแปลงใหญ่เพื่อลดต้นทุนอาหาร
- สร้างเครือข่ายแหล่งผลิตอาหารหยาบ

การขับเคลื่อนแก้ปัญหา

- Feed Center ๑ แห่ง
- จัดฝึกอบรมให้ความรู้การทำอาหาร TMR
- ให้คำแนะนำสัดส่วนจำนวนโคในฟาร์มเพื่อลดต้นทุนการผลิต
- จัดฝึกอบรมให้ความรู้การทำแปลงใหญ่ให้ผลิตและคุณค่าอาหารสูง
- สร้างเครือข่ายแหล่งผลิตอาหารหยาบ

4.6 การส่งเสริมอาชีพด้านปศุสัตว์ : การรวมกลุ่มการเข้าถึงแหล่งทุน การแปรรูป

4.6.1 ขับเคลื่อนการพัฒนาอาชีพด้วยโครงการส่งเสริมการผลิตแปลงใหญ่ 3 แปลง (ปี 2560 - 2561)

4.6.2 ผลักดันแปลงใหญ่โคนมเข้าโครงการยกระดับแปลงใหญ่ด้วยเกษตรสมัยใหม่และเชื่อมโยงตลาด 3 แปลง (ปี2564)

4.6.3 ผลักดันสร้างตลาดในชุมชนด้วยโครงการ ร้านนมหน้าฟาร์ม

4.6.4 จัดตั้งกลุ่มโคนมอินทรีย์ปราณบุรี เพื่อสร้างตลาดเฉพาะ

4.7 การผลิตพันธุ์สัตว์ : ส่วนใหญ่ใช้พันธุ์สัตว์ในฟาร์มตนเองเป็นโคนม ทดแทนโดยมีการบริหารจัดการด้านสัดส่วน โคนมรีดต่อต่อโคนมทดแทนไม่เกิน 25 % ของฝูง การผลิตพันธุ์สัตว์ในฟาร์มของตัวเองจะช่วยลดความเสี่ยงที่อาจเกิดขึ้น เช่น ปริมาณการให้น้ำนมที่อาจไม่ดี หรือโรคระบาดสัตว์ที่อาจจะมาจากภายนอก

ปัญหาที่พบบ่อย/แนวทางการพัฒนา

- อัตราการผสมติดต่ำ/ให้ความรู้เกษตรกร เรื่องปัจจัยทำให้เกิดการผสมติดต่ำในโคนม
- ขาดการจดบันทึกพันธุ์ประวัติ/ตรวจติดตาม ให้คำแนะนำ พร้อมกำกับเจ้าหน้าที่ของฟาร์ม และนำเทคโนโลยี แอปพลิเคชันจะอำนวยความสะดวกในการจัดเก็บข้อมูล

การขับเคลื่อนแก้ไขปัญหา

- ฝึกอบรมเรื่องการจัดสัดส่วนอาหาร การสังเกตอาการเป็นสัตว์ของแม่โคในฟาร์ม การจดบันทึกข้อมูลฟาร์ม
- ให้คำแนะนำเรื่องการผลิตผสมเทียมและการจดบันทึก
- นำแอปพลิเคชันมาช่วยเรื่องการจัดเก็บข้อมูล

4.8 ศูนย์ข้อมูลด้านการเกษตร (Big Data) : ปรับปรุงฐานข้อมูลทะเบียนเกษตรกรดำเนินการได้ร้อยละ 133.09

4.9 การพัฒนาเกษตรกรเข้าสู่ Smart Farmer : สำนักงานปศุสัตว์จังหวัดประจวบคีรีขันธ์ ดำเนินการพัฒนาเกษตรกรผู้เลี้ยงโคนมเข้าสู่ Smart Farmer ตั้งแต่ปี 2557 จนถึงปัจจุบันจำนวนทั้งสิ้น 358 คน

การขับเคลื่อนแก้ไขปัญหา

- จัดฝึกอบรมเพื่อการพัฒนาเกษตรกรผู้เลี้ยงโคนมสู่ความเป็น Smart Farmer

4.10 การขับเคลื่อนศูนย์เทคโนโลยีเกษตรและนวัตกรรม (Agritech and Innovation Center : AIC) : -

4.11 การปรับปรุงแผนพัฒนาการเกษตรและสหกรณ์ระดับจังหวัด : สำนักงานเกษตรและสหกรณ์จังหวัดประจวบคีรีขันธ์ ดำเนินการจัดทำแผนพัฒนาการเกษตรและสหกรณ์ของจังหวัด ปีงบประมาณ 2565 ซึ่งอยู่ระหว่างทบทวนแผน รวบรวม ศึกษา วิเคราะห์ ข้อมูลที่เกี่ยวข้อง โดยการจัดทำแผนพัฒนาการเกษตรและสหกรณ์ของจังหวัด ควบคู่ไปกับการจัดทำแผนพัฒนาจังหวัด/กลุ่มจังหวัด คาดว่าจะเริ่มดำเนินการในเดือน พฤษภาคม - มิถุนายน 2565 ประกอบด้วย

ประเด็นยุทธศาสตร์ที่ 1 สร้างความเข้มแข็งให้กับเกษตรกรและสถาบันเกษตรกร

แนวทางการพัฒนา

1. พัฒนาเกษตรกรและสถาบันเกษตรกรให้มีความเข้มแข็ง
2. ช่วยเหลือสนับสนุนจัดหาแหล่งเงินทุนในการทำเกษตร
3. ส่งเสริมการทำเกษตรตามแนวเศรษฐกิจพอเพียง

ประเด็นยุทธศาสตร์ที่ 2 เพิ่มประสิทธิภาพการผลิตและยกระดับมาตรฐานสินค้าเกษตร

แนวทางการพัฒนา

1. ส่งเสริมการผลิตและยกระดับสินค้าเกษตรคุณภาพสูง
2. ส่งเสริมการวางแผนการผลิตสินค้าเกษตรให้สอดคล้องกับความต้องการของตลาด
3. ส่งเสริมการท่องเที่ยวเชิงเกษตรภายในชุมชน
4. สนับสนุนการทำเกษตรแบบพันธะสัญญา

ประเด็นยุทธศาสตร์ที่ 3 เพิ่มความสามารถในการแข่งขันการเกษตรด้วยเทคโนโลยีและนวัตกรรม

แนวทางการพัฒนา

1. พัฒนางานวิจัย เทคโนโลยี และนวัตกรรมด้านการเกษตร เกษตรกรสามารถนำไปใช้ให้เกิดประโยชน์ได้
2. พัฒนาระบบข้อมูลสารสนเทศการเกษตรและถ่ายทอดองค์ความรู้ให้แก่เกษตรกร

ประเด็นยุทธศาสตร์ที่ 4 บริหารจัดการทรัพยากรการเกษตรและสิ่งแวดล้อมอย่างสมดุลและยั่งยืน

แนวทางการพัฒนา

1. ส่งเสริมการใช้ทรัพยากรการเกษตรให้เหมาะสมกับพื้นที่
2. พัฒนาระบบบริหารจัดการพื้นที่ทรัพยากรเกษตร
3. ส่งเสริมกระบวนการมีส่วนร่วมขององค์กรและชุมชน
4. ส่งเสริมให้มีแหล่งน้ำในไร่นานอกเขตชลประทานและให้เกษตรกรมีส่วนร่วมในการบริหารจัดการน้ำอย่างมีประสิทธิภาพ

/ประเด็นยุทธศาสตร์ที่ 5...

ประเด็นยุทธศาสตร์ที่ 5 พัฒนาระบบบริหารจัดการภาครัฐ

แนวทางการพัฒนา

- ส่งเสริมการบูรณาการแผนงานด้านการเกษตรอย่างมีประสิทธิภาพ
- พัฒนาระบบข้อมูลสินค้าเกษตรที่สำคัญของจังหวัดให้ถูกต้องและเป็นปัจจุบัน
หน่วยงานรับผิดชอบหลัก สำนักงานเกษตรและสหกรณ์จังหวัดประจวบคีรีขันธ์
โดยมีหน่วยงานในสังกัดกระทรวงเกษตรและสหกรณ์และหน่วยงานนอกสังกัด
ร่วมดำเนินการ คาดว่าจะแล้วเสร็จเดือนสิงหาคม 2565

4.12 ศูนย์เรียนรู้การเพิ่มประสิทธิภาพการผลิตสินค้าเกษตร (ศพก.) : ยังไม่มีศูนย์เรียนรู้การเพิ่มประสิทธิภาพการผลิตสินค้าเกษตรด้านโคนม แต่มีการจัดตั้งฟาร์มต้นแบบด้านโคนม (Key Farm) เพื่อเป็นแหล่งถ่ายทอดเทคโนโลยีและเครื่องจักรกลสู่เกษตรกรผู้เลี้ยงโคนม

ปัญหาที่พบ/แนวทางการพัฒนา

- ประเมินความพร้อมของ Key Farm และจัดฝึกอบรมการเพิ่มศักยภาพการผลิตและการใช้เทคโนโลยีและเครื่องจักร

5. สถานการณ์การผลิตและราคาสินค้าเกษตรที่สำคัญ

5.1) สินค้าเกษตร :

ชนิดสินค้า	เนื้อที่ยืนต้น (ไร่)	คาดการณ์ผลผลิตที่จะออกสู่ตลาด (สับปรดหน่วยเป็นตัน / มะพร้าวหน่วยเป็นผล)				รวม (4 เดือน)	ราคา ณ ปัจจุบัน
		พ.ค.65	มิ.ย.65	ก.ค.65	ส.ค.65		
สับปรด	362,353	90,814.07	80,923.45	41,622.12	31,719.49	245,079.13	7.28 บาท/กก.
มะพร้าว	355,924	23,035,200	36,366,210	18,617,207	31,900,888	109,919,505	8.08 บาท/ผล

5.2) ฟาร์มมาตรฐานด้านปศุสัตว์ :

ชนิดสินค้า	ผลผลิต (ตัว)	คาดการณ์ผลผลิตที่จะออกสู่ตลาด (ตัว)				รวม (4 เดือน)	ราคา ณ ปัจจุบัน
		พ.ค.65	มิ.ย.65	ก.ค.65	ส.ค.65		
โคเนื้อ	33,431	3,848	3,848	3,848	3,848	15,392	94.10 บาท/กก.
สุกร	233,454	16,029	16,029	16,029	16,029	64,116	100 บาท/กก.
แพะเนื้อ	17,244	2,414	2,414	2,414	2,414	9,656	121.51 บาท/กก.
ไก่เนื้อ	6,604,598	487,002	487,002	487,002	487,002	1,948,008	47 บาท/กก.
ชนิดสินค้า	ผลผลิต (ตัน)	คาดการณ์ผลผลิตที่จะออกสู่ตลาด (ตัน)				รวม (4 เดือน)	ราคา ณ ปัจจุบัน
		พ.ค.65	มิ.ย.65	ก.ค.65	ส.ค.65		
นํ้านมดิบ	64,112.25	5,855	5,855	5,855	5,855	23,420	18.20 บาท/กก.

5.3) ฟาร์มมาตรฐานด้านประมง :

ชนิดสินค้า	ผลผลิต (ตัน)	คาดการณ์ผลผลิตที่จะออกสู่ตลาด (ตัน)				รวม (4 เดือน)	ราคา ณ ปัจจุบัน
		พ.ค.65	มิ.ย.65	ก.ค.	ส.ค.65		
กุ้งขาวแวนนาไม	19,506	1,204	1,204	1,204	1,204	3,613	150 - 160 บาท/กก.

/6. สถานการณ์และการช่วยเหลือ...

6. สถานการณ์และการช่วยเหลือภัยพิบัติด้านเกษตร

6.1 การเฝ้าระวังโรคและแมลงสำคัญ :

สรุปสถานการณ์การระบาดของศัตรูมะพร้าว ประจำปีเดือนสิงหาคม 2565 พบมีการระบาดในพื้นที่ 8 อำเภอของจังหวัดประจวบคีรีขันธ์ พื้นที่ขึ้นต้นรวมทั้งสิ้น 355,985 ไร่ เกษตรกร 23,725 ราย ดังนี้

6.1.1 หนอนหัวดำมะพร้าว : พื้นที่ระบาดรวม 3,477 ไร่ เกษตรกร 897 ราย ระบาดเพิ่มขึ้นจากเดือนที่ผ่านมา 86 ไร่ (เดือนกรกฎาคม 3,391 ไร่ เกษตรกร 897 ราย) จำแนกตามระดับความรุนแรงการระบาดดังนี้
น้อย 1,758 ไร่ (50.56%) ปานกลาง 1,697 ไร่ (48.81%) รุนแรง 22 ไร่ (0.63%)

แนวทางการแก้ไขปัญหาการให้คำแนะนำการป้องกัน โดยใช้วิธีแบบผสมผสาน ดังนี้

1) การตัดทางใบเผาทำลาย ฉีดพ่นด้วย สาร B.t. จำนวน 3 - 5 ครั้ง ในระยะเวลา 7 - 10 วัน

2) ปลอ่ยแมลงศัตรูธรรมชาติควบคุมหนอนหัวดำ ได้แก่

- แตนเบียนไซโทโคแกรมมา จำนวน 10 แผ่น ต่อไร่ ทุก 15 วัน

- แตนเบียนหนอนบรอกอน ปริมาณ 200 ตัว ต่อไร่ ทุก 15 วัน

- แตนเบียนโกลีโอสเทนแพนติคิส ปริมาณ 50-100 ตัว ต่อไร่ ทุกเดือน

3) ใช้สารเคมี อีมาเม็กดิน เบนโซเอท 1.92% EC ฉีดเข้าลำต้นมะพร้าว อัตรา 30 ซีซี ต่อต้น ที่มีความสูงมากกว่า 12 เมตร ยกเว้นมะพร้าวน้ำหอม และมะพร้าวกะทิ

4) ใช้สารเคมี ฟลูเบนไดอะไมด์ 20% WG อัตรา 5 กรัมต่อน้ำ 20 ลิตร หรือใช้สารเคมีคลอแรนทรานิล โพรล 5.17% SC อัตรา 20 มิลลิลิตรต่อน้ำ 20 ลิตรใช้สารเคมีฉีดพ่นทางใบมะพร้าวต้นที่สูงน้อยกว่า 12 เมตร หรือสารเคมีตามคำแนะนำของกรมวิชาการเกษตร

6.1.2 แมลงดำหนามมะพร้าว : พื้นที่ระบาดรวม 8,612 ไร่ เกษตรกร 1,547 ราย เพิ่มขึ้นจากเดือนที่ผ่านมา 159 ไร่ (เดือนกรกฎาคม 8,453 ไร่ เกษตรกร 1,547 ราย) จำแนกตามระดับความรุนแรงการระบาด ดังนี้ น้อย 2,571 ไร่ (29.85%) ปานกลาง 5,916 ไร่ (68.69%) มาก 125 ไร่ (1.45%)

แนวทางการแก้ไขปัญหาการให้คำแนะนำการป้องกันกำจัดแมลงดำหนาม โดยใช้วิธีแบบผสมผสาน ดังนี้

1) ใช้แตนเบียนอะซีโคเดส (*Asecodes hispinarum*) ปลอ่ย 5 มัมมี ต่อไร่

2) ใช้แตนเบียนดักแด้เตตระสติกัส (*Tetrastichus brontispae*) ปลอ่ย 5 มัมมี ต่อไร่ กรณีระบาดรุนแรงใช้สารเคมี imidacloprid 70WG, thiamethoxam 25%WG และ dinotefuran 10%WP อัตรา 4, 4 และ 10 กรัมละลายน้ำ 1 ลิตรต่อต้น ราดบริเวณยอดและรอบคอมมะพร้าวหรือใส่สารเคมี cartap hydrochloride 4% GR และ chlorpyrifos 75%WG ใส่ถุงผ้าอัตรา 30 กรัม/ต้น เหน็บบริเวณยอดมะพร้าว มีประสิทธิภาพป้องกันกำจัดแมลงดำหนามมะพร้าวได้นานประมาณ 1 เดือน หรือป้องกันด้วยวิธีฉีดสารเข้าต้น (Trunk injection) พบว่าการใช้สาร emamectin benzoate 1.92%EC อัตรา 50 มิลลิลิตร/ต้น มีประสิทธิภาพป้องกันกำจัดแมลงดำหนามมะพร้าวได้นานมากกว่า 2 เดือน

6.1.3 ด้วงแรดมะพร้าว : พื้นที่ระบาดรวม 2,500 ไร่ เกษตรกร 864 ราย ระบาดเพิ่มขึ้นจากเดือนที่ผ่านมา 48 ไร่ (เดือนกรกฎาคม 2,452 ไร่ เกษตรกร 864 ราย)

แนวทางการแก้ไขปัญหาและการให้คำแนะนำการป้องกันกำจัดด้วงแรดมะพร้าว โดยใช้วิธีแบบผสมผสานดังนี้

1) ทำความสะอาดแปลง ทำลายกองขยะแหล่งขยายพันธุ์

2) ทำกองปุ๋ยหมัก ล่อให้ตัวเต็มวัยมาวางไข่เมื่อไข่ฟักเป็นตัวหนอนแล้วใช้เชื้อราเมตาโรเซียมใส่ในกองปุ๋ยหมักเพื่อทำลายตัวหนอน

3) ใช้ไฟโรโมนล่อตัวเต็มวัยมาทำลาย

/6.14 ด้วงงวงมะพร้าว : ...

6.1.4 **ด้วงงวงมะพร้าว** : พื้นที่ระบาดรวม 38 ไร่ เกษตรกร 24 ราย ระบาดเพิ่มขึ้นจากเดือนที่ผ่านมา 4 ไร่ (เดือนกรกฎาคม 34 ไร่ เกษตรกร 22 ราย)

แนวทางการแก้ไขปัญหาและการให้คำแนะนำการป้องกันกำจัดด้วงงวงมะพร้าว โดยใช้วิธีแบบผสมผสานดังนี้

- 1) โดยใช้สารฆ่าแมลงคาโบซัลแฟน (carbofuran) (Furadan 3% G) อัตรา 200 กรัมต่อต้น ใสรอบยอดอ่อน และชอกโคนทางใบถัดออกมา หรือนีตพ่นสารคลอไพริฟอส (chlorpyrifos) (Lorsban 40% EC) อัตรา 80 มิลลิลิตร ต่อน้ำ 20 ลิตร ราดรอบยอดอ่อน และโคนทางใบถัดมา ต้นละประมาณ 1 ลิตร เดือนละ 1 ครั้ง
- 2) ใช้น้ำมันเครื่องยนต์ที่ใช้แล้วหรือชัน ผสมกับน้ำมันยาง ทาบริเวณโคนต้นหรือลำต้นเพื่อป้องกันไม่ให้ด้วงมาวางไข่

การดำเนินงานป้องกันกำจัดศัตรูมะพร้าวในพื้นที่ระบาด

- 1) จังหวัดประจวบคีรีขันธ์ สำรวจพื้นที่การระบาดรายแปลง กรณีเจ้าของแปลงไม่ดูแลรักษาและไม่พบผู้ครอบครอง พร้อมรายงานกรมส่งเสริมการเกษตรเพื่อขอความร่วมมือกรมวิชาการเกษตรให้ใช้มาตรการทางกฎหมายเพื่อบังคับเกษตรกรที่ปล่อยปละละเลย ไม่ดำเนินการตามคำแนะนำของเจ้าหน้าที่ รวมทั้งแปลงมะพร้าวที่ไม่พบผู้ครอบครองปล่อยให้มีการระบาดเป็นแหล่งแพร่ระบาดในพื้นที่
- 2) ประชาสัมพันธ์และแจ้งเตือนการระบาดศัตรูมะพร้าวโดยส่งสปอตประชาสัมพันธ์ให้กับหน่วยงานที่เกี่ยวข้อง ได้แก่ ประชาสัมพันธ์จังหวัด สื่อวิทยุท้องถิ่น (สวท.) องค์กรปกครองส่วนท้องถิ่น (อปท.) เว็บไซต์สำนักงานเกษตรจังหวัดประจวบคีรีขันธ์ สำนักงานเกษตรอำเภอทุกอำเภอ บอร์ดประชาสัมพันธ์ และสื่อช่องทางต่าง ๆ เช่น Facebook
- 3) ถ่ายทอดความรู้และให้คำแนะนำเรื่องการป้องกันกำจัดศัตรูมะพร้าวและติดตามเฝ้าระวังการระบาดของหนอนหัวด้อย่างสม่ำเสมอ
- 4) ส่งเสริมการดำเนินงานของศูนย์จัดการศัตรูพืชชุมชน (ศจช.) ผลิตขยายแตนเบียนบราคอนและแมลงหางหนีบพร้อมปล่อยในพื้นที่ระบาดอย่างต่อเนื่อง
- 5) ส่งเสริมให้เกษตรกรผลิตขยายและปล่อยแตนเบียนแมลงดำหนามมะพร้าว (แตนเบียนหนอนอะซีโคเดส และแตนเบียนดักแด่เตตระสติคัส) โดยขอรับการสนับสนุนทั้งแตนเบียนพร้อมปล่อย และแตนเบียนพ่อแม่พันธุ์ให้กับศูนย์จัดการศัตรูพืชชุมชนดำเนินการในพื้นที่
- 6) ส่งเสริมให้เกษตรกรเข้าใจถึงวงจรการระบาดของด้วงแรดมะพร้าว มีการจัดการกองปุ๋ยหมักในชุมชนไม่ให้ เป็นแหล่งเพาะพันธุ์ของตัวอ่อนด้วงแรด โดยไม่กองปุ๋ยหมักที่ย่อยสลายแล้วไว้เป็นเวลานานรีบบรรจุปุ๋ยใส่กระสอบและส่งเสริมให้เกษตรกรใช้เชื้อราเขียวเมตตาไรเซียมราดบนกองปุ๋ยหมักเพื่อทำลายตัวอ่อนด้วงแรด และกรมส่งเสริมการเกษตรสนับสนุนกับดักฟีโรโมนล่อตัวเต็มวัยด้วงแรดให้กับเกษตรกร เพื่อควบคุมพื้นที่การระบาดของด้วงแรดมะพร้าว

7. ปัญหา/ข้อเรียกร้องที่เกิดขึ้นในจังหวัด/แนวทางแก้ไข

เมื่อวันที่ 27 สิงหาคม 2565 เกษตรกรผู้ปลูกมะพร้าว จากอำเภอบางสะพาน และอำเภอทับสะแก นำโดย นาย วิชา กัณฑ์ ประธานสมาพันธ์มะพร้าวไทย ได้จัดเวทีเสวนาการเมืองในระบบรัฐสภา กับการแก้ไขปัญหามะพร้าว ณ ศาลาหมู่บ้าน ตะเคียนสองพี่น้อง ม.8 ต.ธงชัย อ.บางสะพาน จ.ประจวบคีรีขันธ์ โดยได้เชิญ นายคำพอง เทพา สส.พรรคก้าวไกล (โฆษก กรรมการเกษตรและสหกรณ์) มารับฟังปัญหาของเกษตรกรดังนี้

1. ชะลอการนำเข้ามะพร้าวนอก และกะทิแช่แข็ง
2. เปิดเสรีนำเข้ามะพร้าวขาว กะทิแช่แข็ง ขอให้ยกเลิกไว้ก่อน
3. การกะเทาะมะพร้าวออกโรงงาน ไม่ได้สุขอนามัย โรคระบาดเยอะขึ้น

4. แรงงานเถื่อน...

4. แรงงานเดือน อธิพลเดือน ลักลอบทำมะพร้าวเดือน
 5. มะพร้าวระบายออกไม่ได้ และส่งผลกระทบต่อคนที่ทำอาชีพกะเทาะมะพร้าวได้รับความเดือดร้อน
 6. สสท.ไม่ได้ดำเนินการเปิดเผยข้อมูลจริงให้เกษตรกรทราบ
 7. การนำกะทิแช่แข็งมาบริโภค ขอให้แก้ไขน้าออกจากการเป็นอาหาร ซึ่งตามมาตรฐานอุตสาหกรรมไม่สามารถนำมาบริโภคได้
 8. ขอให้ราคาคนที่ ลูกละ18บาท ให้ระงับการนำเข้าทันทีเมื่อราคามะพร้าวหน้าสวนต่ำกว่าราคาต้นทุนผลิต(ต่ำกว่า ลูกละ18บาท ให้หยุดการนำเข้าทันที)
 9. ขอให้มีใบรับรองเรื่องมะพร้าวอินทรีย์ ผลักดันให้มีพรบ.มะพร้าว มะพร้าวพืชท้องถิ่นให้เป็นพืชเศรษฐกิจ
- ทั้งนี้ นายคำพอง เทพา ได้แจ้งต่อเกษตรกรว่าจะนำปัญหาต่าง ๆ นำเข้าที่ประชุมกรรมการบริหารเกษตรและสหกรณ์ ในวันที่ 1 ก.ย. 2565 ต่อไป

8. ปัญหาอุปสรรค/ความเสี่ยง/ความท้าทาย ต่อการปฏิบัติราชการด้านการเกษตรของจังหวัด และข้อเสนอวิธีการลดความเสี่ยง

1) พื้นที่การเพาะปลูกส่วนใหญ่ในจังหวัดประจวบคีรีขันธ์ เป็นการปลูกพืชเชิงเดี่ยวมาอย่างต่อเนื่องและยาวนาน ปัญหาของการเกษตรหรือการปลูกพืชเชิงเดี่ยว คือ แมลงศัตรู หรือ โรคพืช สามารถทำลายทั้งแปลงได้อย่างรวดเร็ว ในฤดูเก็บเกี่ยวมีผลผลิตออกสู่ตลาดมากทำให้ประสบกับปัญหาราคาสินค้าเกษตรตกต่ำ หากขายได้ช้าผลผลิตอาจเน่าเสีย ถูกพ่อค้าคนกลางกดราคาเพราะหากขายได้ช้าผลผลิตจะเสียหายเกษตรกรจึงต้องยอมขาย

แนวทางในการแก้ไข : โดยการทำเกษตรผสมผสาน ด้วยการทำเกษตรทฤษฎีใหม่ตามแนวพระราชดำริของพระบาทสมเด็จพระปรมินทรมหาภูมิพลอดุลยเดช ในการจัดพื้นที่ดินเพื่อการอยู่อาศัยและมีชีวิตอย่างยั่งยืน โดยมีแบ่งพื้นที่เป็นส่วน ๆ ได้แก่ พื้นที่น้ำ พื้นที่ดินเพื่อเป็นที่นาปลูกข้าว พื้นที่ดินสำหรับปลูกพืชไร่สวนพันธุ์ และที่สำหรับอยู่อาศัยและเลี้ยงสัตว์ เป็นหลักการในการบริหารจัดการที่ดินและน้ำ เพื่อการเกษตรในที่ดินขนาดเล็กให้เกิดประสิทธิภาพสูงสุด

2) ปัญหาผลผลิตตกต่ำ หากขายได้ช้าผลผลิตอาจเน่าเสีย เกษตรกรจึงถูกพ่อค้าคนกลางกดราคา

แนวทางในการแก้ไข :

2.1 ส่งเสริมให้มีการรวมกลุ่มเกษตรกร เพื่อสามารถวางแผนการผลิต และแผนการจำหน่ายผลผลิตหรือแผนการตลาดได้ดีขึ้น รวมทั้งสามารถจำหน่ายผลผลิตได้ราคาสูง

2.2 ส่งเสริมให้มีการทำเกษตรพันธสัญญา

3) ความเสี่ยงเกี่ยวกับกลไกการบริหารงานภายในและการบริหารข้อมูลสำคัญที่ยังไม่เป็นเอกภาพ ส่งผลต่อประสิทธิภาพการดำเนินงานตามนโยบาย ซึ่งการเลือกใช้เครื่องมือในรูปแบบกลไกคณะกรรมการ/คณะทำงาน อาจไม่เพียงพอต่อการเพิ่มประสิทธิภาพการดำเนินงานดังกล่าว

แนวทางในการแก้ไข : ควรพัฒนาระบบฐานข้อมูลที่สำคัญทั้งในส่วนของฐานข้อมูลทะเบียนเกษตรกรและข้อมูลด้านการเกษตรสาขาต่าง ๆ และผลักดันให้เกิดการนำไปใช้ประโยชน์เพื่อการบริหารและการตัดสินใจอย่างแท้จริง