

# สรุปประเมินผลการดำเนินงาน โครงการคลินิกเกษตรเคลื่อนที่จังหวัดประจวบคีรีขันธ์ ประจำไตรมาสที่ ๓ ปีงบประมาณ ๒๕๖๖



สำนักงานเกษตรและสหกรณ์จังหวัดประจวบคีรีขันธ์

ศาลากลางจังหวัดประจวบคีรีขันธ์ (หลังเก่า) ชั้น ๒ โทรศัพท์/โทรสาร : ๐-๓๒๖๐-๓๐๖๖

WWW.OPSMOAC.GO.TH/PRACHUAPKHIRIKHAN E-MAIL : SARABAN\_PKN@OPSMOAC.GO.TH



<https://bit.ly/46OHn85>

## คำนำ

จังหวัดประจวบคีรีขันธ์ โดยสำนักงานเกษตรจังหวัดประจวบคีรีขันธ์ จัดงานโครงการคลินิกเกษตรเคลื่อนที่ในพระราชานุเคราะห์ สมเด็จพระบรมโอรสาธิราชฯ สยามมกุฎราชกุมาร วันที่ ๒๗ มิถุนายน ๒๕๖๖ ประจำปีงบประมาณ ๒๕๖๖ ณ ที่ว่าการอำเภอกุยบุรี ตำบลกุยบุรี อำเภอกุยบุรี จังหวัดประจวบคีรีขันธ์ ในรูปแบบเปิดให้บริการคลินิกด้านต่าง ๆ แบบบูรณาการระหว่างหน่วยงานที่เกี่ยวข้องในสังกัดกระทรวงเกษตรและสหกรณ์ เพื่อให้เกษตรกรพื้นที่เป้าหมายเข้าถึงการให้บริการได้อย่างครบวงจร สามารถนำความรู้ไปพัฒนาเพิ่มขีดความสามารถการผลิตทางการเกษตร การประกอบอาชีพ ได้อย่างมีประสิทธิภาพ สอดคล้องกับความต้องการ และได้รับการแก้ไขปัญหาด้านการเกษตรทันด่วนที่ อีกทั้งเป็นการสร้างภาพลักษณ์ที่ดีด้านวิชาการ นวัตกรรม และเทคโนโลยีของหน่วยงานต่อประชาชน ซึ่งประกอบด้วยคลินิกด้านต่าง ๆ ได้แก่ พืช ส่งเสริมการเกษตร พืชอาหารสัตว์ ประมง ปศุสัตว์ ดิน ชลประทาน ตรวจบัญชี สหกรณ์ กฎหมาย (ส.ป.ก.) ยางพารา ข้าว แมลงเศรษฐกิจ ฝนหลวง หม่อนไหม อ.ส.ค. ภาควัสดุ และเกษตรและสหกรณ์

สำนักงานเกษตรและสหกรณ์จังหวัดประจวบคีรีขันธ์ ได้ดำเนินการประเมินผลการดำเนินงานโครงการคลินิกเกษตรเคลื่อนที่ในพระราชานุเคราะห์ สมเด็จพระบรมโอรสาธิราชฯ สยามมกุฎราชกุมาร ประจำปีงบประมาณ ๒๕๖๖ โดยหวังเป็นอย่างยิ่งว่า รายงานสรุปผลการดำเนินงานโครงการคลินิกเกษตรเคลื่อนที่ในพระราชานุเคราะห์ฯ ฉบับนี้ จะเป็นประโยชน์แก่หน่วยงานและผู้สนใจทั่วไป ทั้งนี้ขอขอบคุณเจ้าหน้าที่หน่วยงานประจำคลินิกต่าง ๆ ตลอดจนเกษตรกรที่ให้ความร่วมมือในการสนับสนุนข้อมูลทำให้รายงานฉบับนี้แล้วเสร็จสมบูรณ์อย่างยิ่ง

สำนักงานเกษตรและสหกรณ์จังหวัดประจวบคีรีขันธ์

กลุ่มสารสนเทศการเกษตร

**บทสรุปผู้บริหาร :**

๑. ข้อมูลทั่วไปของเกษตรกรที่มาใช้บริการคลินิกด้านต่าง ๆ	๑
๒. ระดับความพึงพอใจของเกษตรกรที่เข้ารับบริการในแต่ละคลินิก	๒
๓. ผลการดำเนินงาน	๓-๕

**รายงานผลการดำเนินงานโครงการคลินิกเกษตรเคลื่อนที่**

๑. สถานที่จัดตั้งโครงการคลินิกเกษตรเคลื่อนที่	๕
๒. วัน/เดือน/ปี ที่เปิดบริการ	๕
๓. จำนวนผู้มาใช้บริการที่มาลงทะเบียน	๕
๔. ประเภทคลินิกที่เปิดให้บริการ	๕
๕. ลักษณะทั่วไปของเกษตรกรที่มาใช้บริการคลินิกด้านต่าง ๆ	๖
๖. ระดับความพึงพอใจของเกษตรกรผู้เข้ารับบริการในแต่ละคลินิก	๖-๗
๗. การจัดงานคลินิกเกษตรและผลการดำเนินงาน	
๗.๑ ด้านจัดสถานที่และรูปแบบการจัดงาน	๗
๗.๒ ด้านความพึงพอใจของเจ้าหน้าที่/นักวิชาการ เครื่องมือ อุปกรณ์ สื่อต่าง ๆ ประจำคลินิก	๘-๑๐
๗.๓ การเปิดให้บริการประจำคลินิก	๑๐-๑๖
๗.๔ ด้านพิธีเปิดงานโครงการคลินิกเกษตรเคลื่อนที่ในพระราชานุเคราะห์ฯ	๑๖
๗.๕ ระดับความพึงพอใจการเข้ารับบริการของเกษตรกรและการปฏิบัติงาน	๑๗
๘. ข้อคิดเห็นของผู้รายงาน	
๘.๑ ด้านการให้บริการ	๑๗
๘.๒ ด้านวิชาการ	๑๗

**ภาพกิจกรรม**

- ประมวลภาพกิจกรรมการจัดงานโครงการคลินิกเกษตรเคลื่อนที่ในพระราชานุเคราะห์ฯ	๑๘-๑๙
--	-------

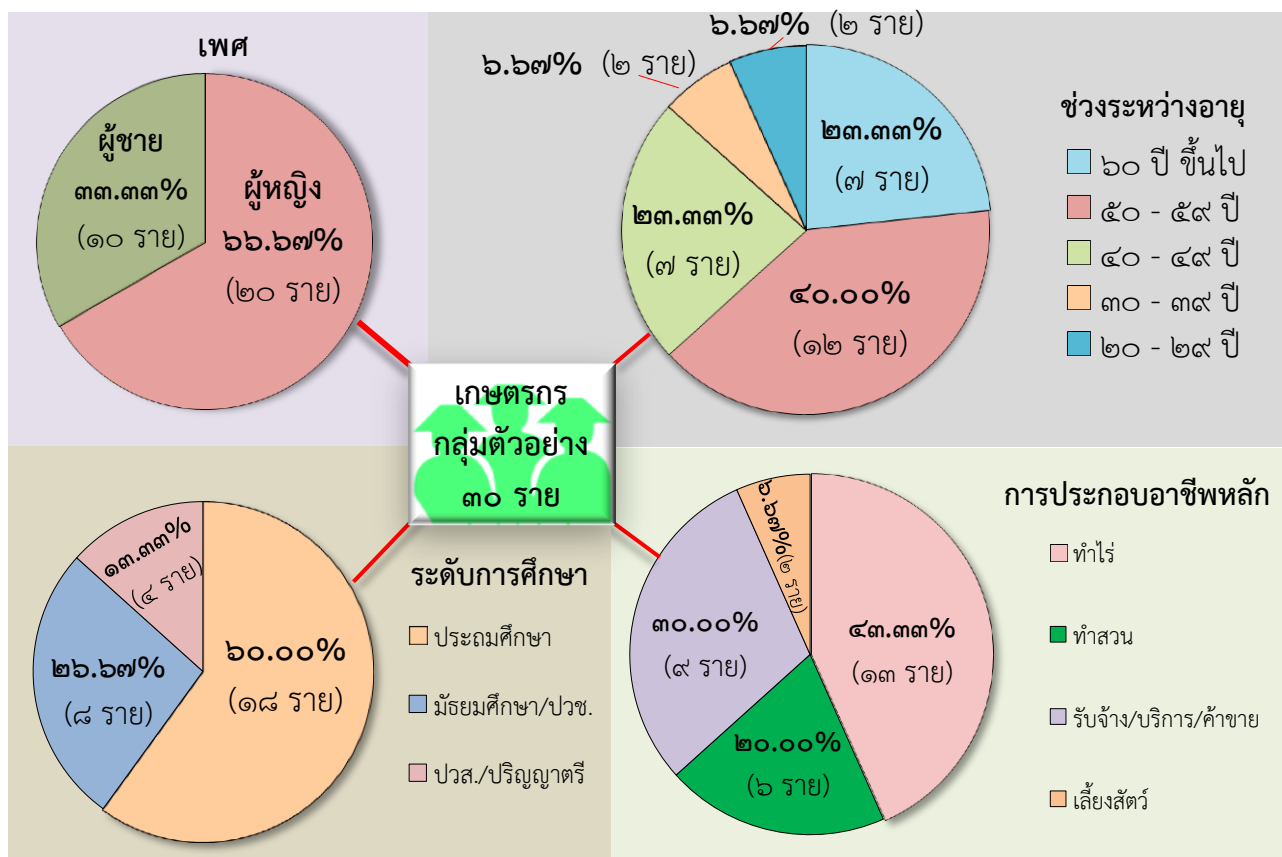
## บทสรุปผู้บริหาร

การดำเนินงานโครงการคลินิกเกษตรเคลื่อนที่ในพระราชานุเคราะห์ สมเด็จพระบรมโอรสาธิราชฯ สยามมกุฎราชกุมาร ประจำปีไตรมาสที่ ๓ ปีงบประมาณ ๒๕๖๖ เมื่อวันที่ ๒๗ มิถุนายน ๒๕๖๖ ณ ที่ว่าการอำเภอกุยบุรี ตำบลกุยบุรี อำเภอกุยบุรี จังหวัดประจวบคีรีขันธ์ วัตถุประสงค์เพื่อให้เกษตรกรในพื้นที่ห่างไกล สามารถเข้าถึง การบริการทางการเกษตรได้รับการแก้ไขปัญหาด้านการเกษตรอย่างครบวงจรในคราวเดียวกัน และบูรณาการ ความร่วมมือระหว่างหน่วยงานวิชาการ หน่วยงานส่งเสริม ศูนย์เรียนรู้การเพิ่มประสิทธิภาพการผลิตสินค้าเกษตร (ศพก.) โดยนำนวัตกรรมและเทคโนโลยีมาให้บริการ กิจกรรมภายในงานเป็นการเปิดให้บริการรูปแบบคลินิกเกษตร เคลื่อนที่จากหน่วยงานในสังกัดกระทรวงเกษตรและสหกรณ์ รวม ๑๗ คลินิก ประกอบด้วยคลินิกด้านต่าง ๆ ได้แก่ พืช ส่งเสริมการเกษตร ประมง ปศุสัตว์ ดิน ชลประทาน สหกรณ์ ตรวจบัญชี กฎหมาย ส.ป.ก. ยางพารา พืชอาหารสัตว์ ข้าว แมลงเศรษฐกิจ ฝนหลวง อ.ส.ค.ภาคใต้ หม่อนไหม และเกษตรและสหกรณ์ มีเกษตรกรลงทะเบียนรวมทั้งสิ้น จำนวน ๑๘๘ ราย

สำหรับการประเมินผลจัดงานโครงการคลินิกเกษตรเคลื่อนที่จังหวัดประจวบคีรีขันธ์ ประจำปีไตรมาสที่ ๓ ปีงบประมาณ ๒๕๖๖ โดยใช้ข้อมูลจากการสัมภาษณ์เกษตรกรกลุ่มตัวอย่าง ๓๐ ราย ที่เข้าใช้บริการคลินิกด้านต่าง ๆ มาประเมินวิเคราะห์ และสรุปประมวลผลเชิงพรรณนาด้วยสถิติอย่างง่าย อาทิเช่น ค่าเฉลี่ยและร้อยละ เป็นต้น เพื่อนำไปใช้เป็นข้อมูลพื้นฐานและเป็นประโยชน์ในการติดตามประเมินผลสำเร็จของการดำเนินงานโครงการคลินิก เกษตรเคลื่อนที่ในพระราชานุเคราะห์ฯ สรุปดังนี้

### ๑. ข้อมูลทั่วไปของเกษตรกรที่เข้าใช้บริการคลินิกด้านต่าง ๆ

จากการสัมภาษณ์เกษตรกรตัวอย่างที่เข้าใช้บริการคลินิกด้านต่าง ๆ จำนวน ๓๐ ราย โดยแบ่งตามประเด็นหลัก ๔ ด้าน สรุปดังนี้ ๑) **ด้านเพศ** : ผู้หญิงมากที่สุด (ร้อยละ ๖๖.๖๗) ๒) **ด้านอายุ** : ช่วงอายุระหว่าง ๕๐- ๕๕ ปี มากที่สุด (ร้อยละ ๔๐.๐๐) ๓) **ด้านการศึกษา** : จบชั้นประถมศึกษามากที่สุด (ร้อยละ ๖๐.๐๐) ๔) **ด้านอาชีพหลัก** : ประกอบอาชีพทำไร่มากที่สุด (ร้อยละ ๔๓.๓๓) รายละเอียดเพิ่มเติมดังแผนภูมิ



๒. ระดับความพึงพอใจ...

## ๒. ระดับความพึงพอใจของเกษตรกรที่เข้ารับบริการในแต่ละคลินิก

แบ่งตามประเด็นหลัก ๔ ประเด็น ๙ ด้าน โดยให้คะแนนเต็มด้านละ ๓ คะแนน จากการสัมภาษณ์เกษตรกรกลุ่มตัวอย่างที่ใช้บริการจำนวน ๓๐ ราย สรุปดังนี้

**ประเด็นที่ ๑ :** ด้านความสามารถ/ความถูกต้องและความสะดวกรวดเร็วในการให้บริการ (เฉพาะผู้ที่นำตัวอย่างมา มีจำนวน ๔ ราย) รวม ๒ ด้าน ได้คะแนนเฉลี่ย ๓.๐๐ คะแนน แบ่งเป็น

- ๑.๑ ความสะดวกรวดเร็วในการตรวจวิเคราะห์ตัวอย่างปัญหาที่นำมา ได้คะแนนเฉลี่ย ๓.๐๐ คะแนน
- ๑.๒ การชี้แจงปัญหา/ตัวอย่างที่นำมาปรึกษา ได้คะแนนเฉลี่ย ๓.๐๐ คะแนน

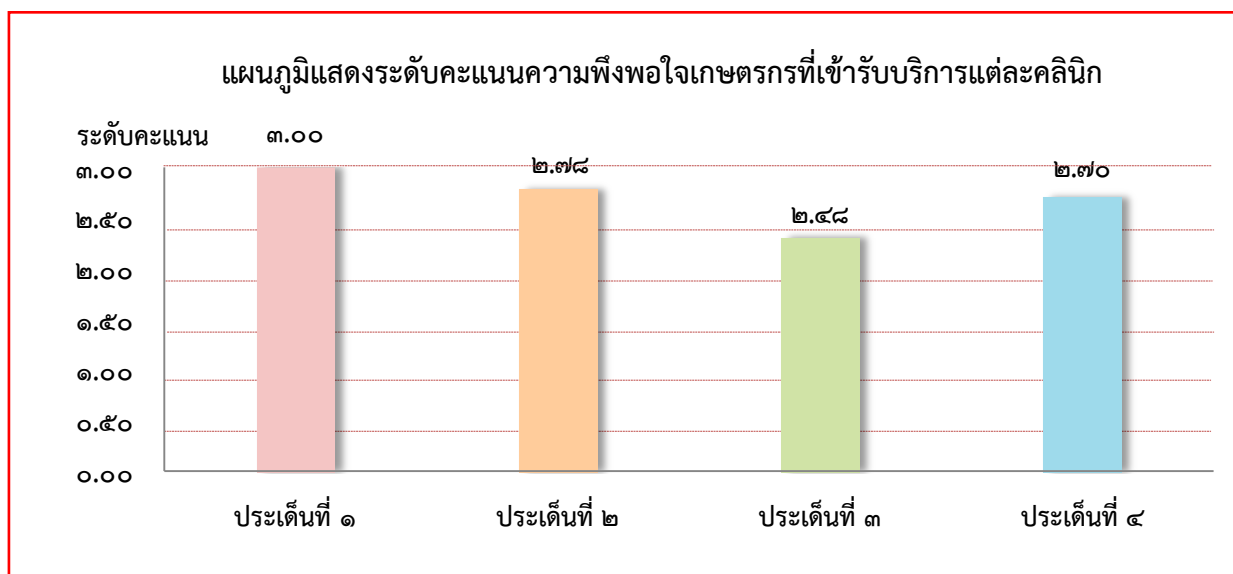
**ประเด็นที่ ๒ :** ด้านความเอาใจใส่และการปฏิบัติต่อเกษตรกรในการให้บริการของเจ้าหน้าที่ รวม ๔ ด้าน ได้คะแนนเฉลี่ย ๒.๗๘ คะแนน แบ่งเป็น

- ๒.๑ เครื่องมือ อุปกรณ์ที่นำมาให้บริการ ได้คะแนนเฉลี่ย ๒.๘๓ คะแนน
- ๒.๒ ความกระตือรือร้น เอาใจใส่ในการให้บริการ ได้คะแนนเฉลี่ย ๒.๗๓ คะแนน
- ๒.๓ การได้รับความรู้/คำแนะนำสามารถนำไปใช้ประโยชน์ได้คะแนนเฉลี่ย ๒.๗๐ คะแนน
- ๒.๔ มารยาท การพูดจาของเจ้าหน้าที่ประจำคลินิก ได้คะแนนเฉลี่ย ๒.๘๗ คะแนน

**ประเด็นที่ ๓ :** ด้านความสะดวกสบายของอาคารสถานที่จัดงาน รวม ๒ ด้าน ได้คะแนนเฉลี่ย ๒.๔๘ คะแนน แบ่งเป็น

- ๓.๑ จุดที่ตั้งสถานที่จัดงาน ได้คะแนนเฉลี่ย ๒.๕๐ คะแนน
- ๓.๒ ความสะดวกสบายภายในคลินิก ได้คะแนนเฉลี่ย ๒.๔๗ คะแนน

**ประเด็นที่ ๔ :** ด้านการจัดงาน มีการจัดงาน กิจกรรมอื่น ๆ ร่วมด้วย ได้คะแนนรวมเฉลี่ย ๒.๔๓ คะแนน



### ๓. ผลการดำเนินงาน

- ๓.๑ ด้านสถานที่และรูปแบบการจัดงานมีความเหมาะสม เกษตรกรสามารถเดินทางมาใช้บริการด้านคลินิกได้อย่างสะดวก ที่จอดรถเพียงพอ มีป้ายบอกทางมายังสถานที่จัดงาน
- ๓.๒ คลินิกที่เปิดให้บริการด้านต่าง ๆ จำนวน ๑๗ คลินิก มีเจ้าหน้าที่วิชาการเฉพาะด้าน มีเครื่องมืออุปกรณ์มาให้บริการอย่างเพียงพอและเหมาะสม อาทิ เช่น แจกวัคซีนสุนัข-แมว ตรวจวิเคราะห์ดิน ตรวจวิเคราะห์คุณสมบัติน้ำ ตัวอย่างศัตรูพืช ท่อนพันธุ์พืชอาหารเลี้ยงสัตว์ แจกพันธุ์ปลา แจกน้ำหมักชีวภาพ และปัจจัยการผลิต เป็นต้น ตลอดจนการให้คำปรึกษา แนะนำ กิจกรรมประจำคลินิกประกอบด้วย
- ๑) **คลินิกพืช** : บริการให้ปรึกษาคำแนะนำเกี่ยวกับโรคพืช ตรวจประเมินเพื่อขอรับการรับรองแหล่งผลิตพืช GAP และอินทรีย์ ระบบการจัดการคุณภาพ GAP พืช การผลิตและขยายชีวภัณฑ์อย่างง่าย การใช้สารบีทีควบคุมแมลงศัตรูพืช จัดแสดงปุ๋ยหมักเติมอากาศพร้อมแจกให้กับเกษตรกรและผู้สนใจ
  - ๒) **คลินิกส่งเสริมการเกษตร** : นิทรรศการแสดงตัวอย่างเชื้อราบิวเวอร์เรีย เชื้อราเมตาไรเซียม เชื้อราไตรโคเดอร์มา ให้คำแนะนำปรึกษาเกี่ยวกับโรคพืช การป้องกันกำจัดแมลงศัตรูมะพร้าว (แมลงดำหนามด้วงวงมะพร้าว ด้วงแรดมะพร้าว) การป้องกันกำจัดศัตรูพืชผัก การใช้สารชีวภัณฑ์ พร้อมสนับสนุนเชื้อราบิวเวอร์เรีย เชื้อราเมตาไรเซียม เชื้อราไตรโคเดอร์มาไปใช้กำจัดด้วงแรด เพลี้ย โรครากเน่าและโคนเน่า
  - ๓) **คลินิกประมง** : ให้คำปรึกษาการเพาะเลี้ยงสัตว์น้ำ บริการตรวจวินิจฉัยโรคสัตว์น้ำเบื้องต้น ตรวจวิเคราะห์คุณสมบัติน้ำในการเพาะเลี้ยงสัตว์น้ำ บริการขึ้นทะเบียนเกษตรกรด้านการประมง บริการออกหนังสือกำกับการจำหน่ายสัตว์น้ำ สนับสนุนพันธุ์ปลากินพืชให้กับเกษตรกรนำไปเลี้ยงเพื่อบริโภคในครัวเรือน จัดจำหน่ายสินค้า/ผลิตภัณฑ์ประมงแบบรูปจาก Fisherman Shop
  - ๔) **คลินิกปศุสัตว์** : ให้คำปรึกษาแนะนำด้านการเลี้ยงสัตว์ ด้านมาตรฐานฟาร์ม ด้านสุขภาพสัตว์ การดูแลสัตว์ป่วย การป้องกันโรคพิษสุนัขบ้า สูตรตำรับสมุนไพรพื้นบ้านสำหรับ โค-กระบือ สัตว์ปีก ตลอดจนการใช้สมุนไพรและสรรพคุณทางเลือกผลิตเนื้อสัตว์ และรูปแบบการจัดการและการผลิตเนื้อ นม ไข่ อินทรีย์พร้อมแจกเวชภัณฑ์ปลวกชันป้องกันรักษาโรคสัตว์
  - ๕) **คลินิกดิน** : นิทรรศการแสดงตัวอย่างด้านการจัดการดิน การพัฒนาที่ดิน การปรับปรุงบำรุงดิน การปลูกหญ้าแฝกเพื่อการอนุรักษ์ดินและน้ำ การทำปุ๋ยน้ำหมักชีวภาพ การใช้สารเร่ง พด. แจกน้ำหมักชีวภาพ สารเร่ง พด.และบริการตรวจวิเคราะห์ดิน
  - ๖) **คลินิกชลประทาน** : การบริหารจัดการน้ำ การพัฒนาแหล่งน้ำ การจัดตั้งกลุ่มผู้ใช้น้ำชลประทาน การบำรุงรักษาโดยกลุ่มผู้ใช้น้ำ พ.ร.บ.
  - ๗) **คลินิกตรวจบัญชี** : บริการสอนแนะนำการจัดทำบัญชีรับ - จ่ายในครัวเรือน การทำต้นทุนบัญชีต้นทุนในการประกอบอาชีพ สนับสนุนสมุดการลงบัญชีรับ-จ่ายในครัวเรือน และบัญชีต้นทุน บัญชี ๓ มิติฐานรากของคำว่า “พอ”
  - ๘) **คลินิกสหกรณ์** : ให้คำแนะนำปรึกษาการจัดตั้งสหกรณ์ของกลุ่มเกษตรกร รับทราบปัญหาสหกรณ์/กลุ่มเกษตรกร การดำเนินงานของสหกรณ์ นิทรรศการเกี่ยวกับสหกรณ์/กลุ่มเกษตรกร ส่งเสริมการออม เผยแพร่อุดมการณ์ หลักการ และวิธีการสหกรณ์
  - ๙) **คลินิกกฎหมาย (ส.ป.ก.)** : ให้คำปรึกษาแนะนำด้านกฎหมายที่ดิน การจัดการที่ดิน การเพิ่มศักยภาพการใช้ที่ดิน การรังวัดที่ดิน การตรวจสอบหลักฐานที่ดิน การรับคำโอนสิทธิ - มรดกสิทธิ์
  - ๑๐) **คลินิกยางพารา** : ให้คำปรึกษาแนะนำเรื่องพันธุ์ยางพารา และสวัสดิการเพื่อเกษตรกรชาวสวนยาง การปลูกสร้างสวนยางครบวงจร แสดงตัวอย่างแผ่นยางดิบ และผลิตภัณฑ์จากยางพารา
  - ๑๑) **คลินิกพืชอาหารสัตว์** : ให้คำปรึกษาแนะนำด้านการปลูกพืชอาหารสัตว์ บริการคำนวณสูตรอาหารสัตว์และบริการท่อนพันธุ์พืชอาหารสัตว์ให้กับเกษตรกร

๑๒) **คลินิกข้าว** : ...

- ๑๒) **คลินิกข้าว** : จัดแสดงให้ความรู้เรื่องพันธุ์ข้าว พร้อมองค์ความรู้เรื่องการลดต้นทุน การปลูกและผลิตเมล็ดพันธุ์ข้าวคุณภาพดี การผลิตข้าวไรซ์เบอร์รี่เกษตรอินทรีย์/ปลอดภัย แสดงตัวอย่างเมล็ดพันธุ์ข้าว ได้แก่ กข๘๗ กข๗๙ กข๘๓ ชัยนาท ๑ ปทุมธานี ๑ และเหลืองประทิว ๑๒๓ พร้อมแจกขนมเปียกข้าวเหนียวดำ(ข้าวเหนียวลิ้มผิว) แจกให้กับผู้ร่วมกิจกรรม
- ๑๓) **คลินิกหม่อนไหม** : บริการให้คำปรึกษาแนะนำส่งเสริมอาชีพการปลูกหม่อน และการเลี้ยงไหม จัดแสดงและสาธิตผลิตภัณฑ์จากหม่อนและไหม ซาไปหม่อน จัดแสดงผลิตภัณฑ์จากหม่อน
- ๑๔) **คลินิกแมลงเศรษฐกิจ** : จัดแสดงวัสดุและอุปกรณ์การเลี้ยงผึ้ง จำหน่ายผลิตภัณฑ์จากผึ้ง
- ๑๕) **คลินิกฝนหลวง** : ให้ความรู้เกี่ยวกับภารกิจและหน้าที่ของกรมฝนหลวงและการบินเกษตร ช่องทางการขอรับบริการฝนหลวง คุณภาพน้ำฝนจากการปฏิบัติการฝนหลวง
- ๑๖) **คลินิก อ.ส.ค.ภาคใต้** : จัดแสดงผลิตภัณฑ์จากนม UHT พร้อมแจกให้ผู้ร่วมงานดื่มฟรี
- ๑๗) **คลินิกเกษตรและสหกรณ์** : บริการให้คำปรึกษาแนะนำเรื่องกองทุนหมุนเวียนเพื่อการกู้ยืมแก่เกษตรกรและผู้ยากจน เรื่องกองทุนสงเคราะห์เกษตรกร เรื่องการทำสัญญาในระบบเกษตรพันธสัญญา



### รายงานผลการดำเนินงานโครงการคลินิกเกษตรเคลื่อนที่

เจ้าหน้าที่ : กษ. จังหวัดประจวบคีรีขันธ์ ๑. สรุปจากแบบสัมภาษณ์เจ้าหน้าที่ เกษตรกรและแบบฟอร์มประจำคลินิก  
๒. ข้อมูลจากสำนักงานเกษตรจังหวัด

๑. สถานที่จัดตั้งโครงการคลินิกเกษตรเคลื่อนที่ : ณ ที่ว่าการอำเภอกุยบุรี ต.กุยบุรี อ.กุยบุรี จ.ประจวบคีรีขันธ์

๒. วัน/เดือน/ปี ที่เปิดบริการ : วันที่ ๒๗ มิถุนายน ๒๕๖๖ รวมวันที่เปิดให้บริการ ๑ วัน

๓. จำนวนผู้มาใช้บริการที่มาลงทะเบียน : ๑๘๘ ราย\*\* รวมผู้ที่มาขอรับบริการแต่ละคลินิก : ๗๖๒ ราย\*\*

๔. ประเภทคลินิกที่เปิดให้บริการ (กิจกรรมเสริม/จัดนิทรรศการและจำนวนเกษตรกรที่มาขอรับบริการ)

รายการ	จำนวนเกษตรกรที่มาขอรับบริการ (ราย)			
	รวม	ขอคำแนะนำและ นำตัวอย่างมา	ขอคำแนะนำ แต่ไม่นำตัวอย่างมา	ขอเอกสาร อย่างเดียว ฯลฯ แต่ไม่ขอคำแนะนำ
<b>๔.๑ คลินิกที่มีเครื่องมือ/อุปกรณ์</b>				
(๑) คลินิกดิน	๙๐	๑	-	๘๙
(๒) คลินิกปุ๋ยสัตว์	๕๒	-	-	๕๒
(๓) คลินิกประมง	๔๓	๒	-	๔๑
(๔) คลินิกพืช	๗๔	๑	๓	๗๐
รวม	๒๕๙	๔	๓	๒๕๒
<b>๔.๒ คลินิกที่ไม่มีเครื่องมือ/อุปกรณ์</b>				
(๑) คลินิกชลประทาน	๑๕	-	๗	๘
(๒) คลินิกสหกรณ์	๒๘	-	-	๒๘
(๓) คลินิกตรวจบัญชี	๓๖	-	-	๓๖
(๔) คลินิกกฎหมาย (ส.ป.ก.)	๓๐	-	๓	๒๗
(๕) คลินิกพืชอาหารสัตว์	๓๐	-	-	๓๐
(๖) คลินิกส่งเสริมการเกษตร	๙๖	-	-	๙๖
(๗) คลินิกยางพารา	๑๕	-	-	๑๕
(๘) คลินิกหม่อนไหม	๕๕	-	-	๕๕
(๙) คลินิกข้าว	๕๐	-	-	๕๐
(๑๐) คลินิกแมลงเศรษฐกิจ	๔๕	-	-	๔๕
(๑๑) คลินิกฝนหลวง	๑๒	-	-	๑๒
(๑๒) คลินิก อ.ส.ค. ภาคใต้	๗๔	-	-	๗๔
(๑๓) คลินิกเกษตรและสหกรณ์	๑๗	-	๒	๑๕
รวม	๕๐๓	-	๑๒	๔๙๑
<b>รวมทั้งสิ้น (๔.๑+๔.๒)</b>	<b>๗๖๒</b>	<b>๔</b>	<b>๑๕</b>	<b>๗๔๓</b>

\*\*หมายเหตุ เกษตรกร ๑ ราย สามารถเข้าใช้บริการได้มากกว่า ๑ คลินิก

๕. ลักษณะทั่วไป...



## ๕. ลักษณะทั่วไปของเกษตรกรที่มาใช้บริการคลินิกด้านต่าง ๆ

รายการ	ราย	ร้อยละ
<b>๑. เพศ</b>		
๑.๑) ชาย	๑๐	๓๓.๓๓
๑.๒) หญิง	๒๐	๖๖.๖๗
<b>รวม</b>	<b>๓๐</b>	<b>๑๐๐</b>
<b>๒. อายุ</b>		
๒.๑) ๒๐ - ๒๙ ปี	๒	๐๖.๖๗
๒.๒) ๓๐ - ๓๙ ปี	๒	๐๖.๖๗
๒.๓) ๔๐ - ๔๙ ปี	๗	๒๓.๓๓
๒.๔) ๕๐ - ๕๙ ปี	๑๒	๔๐.๐๐
๒.๕) ๖๐ ปีขึ้นไป	๗	๒๓.๓๓
<b>รวม</b>	<b>๓๐</b>	<b>๑๐๐</b>
<b>๓. ระดับการศึกษา</b>		
๓.๑) จบประถมศึกษา	๑๘	๖๐.๐๐
๓.๒) จบมัธยมศึกษา/ปวช.	๘	๒๖.๖๗
๓.๓) ปวส. / ปริญญาตรี	๔	๑๓.๓๓
๓.๔) สูงกว่าปริญญาตรี	-	-
<b>รวม</b>	<b>๓๐</b>	<b>๑๐๐</b>
<b>๔. การประกอบอาชีพหลัก</b>		
๔.๑) ทำไร่	๑๓	๔๓.๓๓
๔.๒) ทำสวน	๖	๒๐.๐๐
๔.๓) รับจ้าง/บริการ/ค้าขาย	๙	๓๐.๐๐
๔.๔) เลี้ยงสัตว์	๒	๐๖.๖๗
<b>รวม</b>	<b>๓๐</b>	<b>๑๐๐</b>

ที่มา : จากกลุ่มตัวอย่างแบบสัมภาษณ์เกษตรกรที่เข้ารับบริการด้านคลินิกจำนวน ๓๐ ราย

## ๖. ระดับความพึงพอใจของเกษตรกรผู้เข้ารับบริการในแต่ละคลินิก

ประเด็นความพึงพอใจ	ร้อยละของผู้ตอบจำแนกตามระดับความพึงพอใจ			
	ดี (๓ คะแนน)	ปานกลาง (๒ คะแนน)	ต้องปรับปรุง (๑ คะแนน)	คะแนนเฉลี่ย (๓ คะแนน)
<b>๑. ความสามารถ/ถูกต้องและความสะดวกรวดเร็ว ในการให้บริการ (เฉพาะผู้ที่นำตัวอย่างมา ๔ ราย)</b>				<b>๓.๐๐</b>
๑.๑ ความสะดวกรวดเร็วในการตรวจวิเคราะห์ตัวอย่าง ปัญหาที่นำมา	๑๐๐ (๔ ราย)	-	-	๓.๐๐
๑.๒ การชี้แจงปัญหา/ตัวอย่างที่นำมาปรึกษา	๑๐๐ (๔ ราย)	-	-	๓.๐๐

๒. ความเอาใจใส่และการปฏิบัติ....

ประเด็นความพึงพอใจ	ร้อยละของผู้ตอบจำแนกตามระดับความพึงพอใจ			
	ดี (๓ คะแนน)	ปานกลาง (๒ คะแนน)	ต้องปรับปรุง (๑ คะแนน)	คะแนนเฉลี่ย (๓ คะแนน)
<b>๒. ความเอาใจใส่และการปฏิบัติต่อเกษตรกร ในการให้บริการของเจ้าหน้าที่</b>				<b>๒.๗๘</b>
๒.๑ เครื่องมือ อุปกรณ์ที่นำมาให้บริการ	๘๓.๓๓ (๒๕ ราย)	๑๖.๖๗ (๕ ราย)	-	๒.๘๓
๒.๒ ความกระตือรือร้น เอาใจใส่ในการให้บริการ	๗๓.๓๓ (๒๒ ราย)	๒๖.๖๗ (๘ ราย)	-	๒.๗๓
๒.๓ การได้รับความรู้/คำแนะนำ จะสามารถนำไปใช้ ประโยชน์ได้	๗๐.๐๐ (๒๑ ราย)	๓๐.๐๐ (๙ ราย)	-	๒.๗๐
๒.๔ มารยาท การพูดจา ของเจ้าหน้าที่ประจำคลินิก	๘๖.๖๗ (๒๖ ราย)	๑๓.๓๓ (๔ ราย)	-	๒.๘๗
<b>๓. ความสะดวกสบายของอาคารสถานที่จัดงาน</b>				<b>๒.๔๘</b>
๓.๑ จุดที่ตั้งสถานที่จัดงาน	๕๐.๐๐ (๑๕ ราย)	๕๐.๐๐ (๑๕ ราย)	-	๒.๕๐
๓.๒ ความสะดวกสบายภายในคลินิก	๔๖.๖๗ (๑๔ ราย)	๕๓.๓๓ (๑๖ ราย)	-	๒.๔๗
<b>๔. ด้านการจัดงาน</b>				<b>๒.๔๓</b>
- มีการจัดงานกิจกรรมอื่น ๆ ร่วมด้วย	๔๓.๓๓ (๑๓ ราย)	๕๖.๖๗ (๑๗ ราย)	-	๒.๔๓

ที่มา : จากกลุ่มตัวอย่างแบบสัมภาษณ์เกษตรกรที่เข้ารับบริการด้านคลินิกจำนวน ๓๐ ราย

## ๗. การจัดงานคลินิกเกษตรและผลการดำเนินงาน

### ๗.๑ ด้านสถานที่และรูปแบบการจัดงาน

**ด้านสถานที่ :** ที่ว่าการอำเภออุบลูบุรี ตำบลอุบลูบุรี อำเภออุบลูบุรี จังหวัดประจวบคีรีขันธ์ มีความเหมาะสมในการจัดงานเป็นอย่างยิ่ง เนื่องจากเป็นพื้นที่โล่ง กว้างขวาง สามารถจัดตั้งบูธคลินิก ไม่แออัดเป็นจุดศูนย์รวมเกษตรกร และประชาชนสามารถเดินทางมาร่วมกิจกรรมการให้บริการคลินิกต่าง ๆ ได้อย่างสะดวกสบาย มีสถานที่จอดรถเข้า-ออก สะดวก

**รูปแบบการจัดงาน :** จัดให้บริการคลินิกเป็นกลุ่มตามลักษณะการให้บริการ เช่น กลุ่มที่ให้บริการทางห้องปฏิบัติการและทางเทคนิค (ดิน พืช ปศุสัตว์ ประมง เป็นต้น) กลุ่มที่ให้บริการด้านความรู้ (บัญชีสหกรณ์ กฎหมาย ส.ป.ก. ชลประทาน เป็นต้น) โดยจัดให้อยู่ในกลุ่มและบริเวณใกล้เคียงกัน เพื่อความสะดวกกับเกษตรกรในการเข้าใช้บริการ มีการจัดเตรียมเครื่องมือและอุปกรณ์ประจำคลินิกของแต่ละหน่วยงาน ป้ายชื่อตามประเภทของการให้บริการ เช่น คลินิกพืช คลินิกปศุสัตว์ คลินิกประมง คลินิกดิน คลินิกชลประทาน เป็นต้น

**๗.๒ ด้านความเพียงพอของเจ้าหน้าที่/นักวิชาการ เครื่องมือ อุปกรณ์ สื่อต่าง ๆ ประจำปีแต่ละคลินิก**

<p><b>คลินิกพืช</b></p> <p><input checked="" type="checkbox"/> เพียงพอ <input type="checkbox"/> ไม่เพียงพอ</p> <p><b>เจ้าหน้าที่ให้บริการ ดังนี้</b></p> <ul style="list-style-type: none"> <li>- นักวิชาการเชี่ยวชาญด้านพืช ๒ ราย</li> <li>-นักวิชาการด้านมาตรฐาน GAP ๑ ราย</li> </ul> <p><b>เครื่องมือ/อุปกรณ์/สื่อต่าง ๆ</b></p> <ol style="list-style-type: none"> <li>๑. บริการให้ปรึกษาคำแนะนำเกี่ยวกับโรคพืช ระบบการจัดการคุณภาพ GAP พืช การผลิตและขยายชีวภัณฑ์อย่างง่าย และการใช้สารบีทีควบคุมแมลงศัตรูพืช</li> <li>๒. จัดแสดงปทุมหมักเติมอากาศพร้อมแจกให้กับเกษตรกรและผู้สนใจ</li> <li>๓. บริการตรวจประเมินการรับรองแหล่งผลิตพืช GAP และอินทรีย์</li> </ol> 	<p><b>คลินิกส่งเสริมการเกษตร</b></p> <p><input checked="" type="checkbox"/> เพียงพอ <input type="checkbox"/> ไม่เพียงพอ</p> <p><b>เจ้าหน้าที่ให้บริการ ดังนี้</b></p> <ul style="list-style-type: none"> <li>- นักวิชาการด้านอารักขาพืช ๔ ราย</li> </ul> <p><b>เครื่องมือ/อุปกรณ์/สื่อต่าง ๆ</b></p> <ol style="list-style-type: none"> <li>๑. นิทรรศการแสดงตัวอย่างเชื้อราบิวเวอร์เรีย เชื้อราเมตาไรเซียม เชื้อราไตรโคเดอร์มา</li> <li>๒. ให้คำแนะนำปรึกษาเกี่ยวกับโรคพืช การป้องกันกำจัดแมลงศัตรูมะพร้าว (แมลงดำหนาม ตัวงวงมะพร้าว ตัวแรดมะพร้าว) การป้องกันกำจัดศัตรูพืชผัก การใช้สารชีวภัณฑ์</li> <li>๓. สนับสนุนเชื้อราบิวเวอร์เรีย เชื้อราเมตาไรเซียม เชื้อราไตรโคเดอร์มาไปใช้กำจัดตัวแรด เพลี้ย โรครากเน่า และโคนเน่า</li> </ol> 
<p><b>คลินิกประมง</b></p> <p><input checked="" type="checkbox"/> เพียงพอ <input type="checkbox"/> ไม่เพียงพอ</p> <p><b>เจ้าหน้าที่ให้บริการ ดังนี้</b></p> <ol style="list-style-type: none"> <li>๑. นักวิชาการชำนาญการพิเศษ ๑ ราย</li> <li>๒. เจ้าพนักงานประมงชำนาญงาน ๒ ราย</li> <li>๓. นักวิชาการด้านประมงปฏิบัติการ ๑ ราย</li> <li>๔. นักวิชาการด้านประมง ๒ ราย</li> <li>๕. ประมงอำเภอ ๑ ราย</li> </ol> <p><b>เครื่องมือ/อุปกรณ์/สื่อต่าง ๆ</b></p> <ol style="list-style-type: none"> <li>๑. ให้คำปรึกษาการเพาะเลี้ยงสัตว์น้ำ</li> <li>๒. บริการตรวจวินิจฉัยโรคสัตว์น้ำเบื้องต้น ตรวจวิเคราะห์คุณสมบัติน้ำในการเพาะเลี้ยงสัตว์น้ำ</li> <li>๓. บริการขึ้นทะเบียนเกษตรกรด้านการประมง</li> <li>๔. บริการออกหนังสือกำกับการจำหน่ายสัตว์น้ำ</li> <li>๕. สนับสนุนพันธุ์ปลากินพืชให้กับเกษตรกรนำไปเลี้ยงเพื่อบริโภคในครัวเรือน จัดจำหน่ายสินค้า/ผลิตภัณฑ์ประมงแบบบูรณาการ Fisherman Shop</li> </ol> 	<p><b>คลินิกปศุสัตว์</b></p> <p><input checked="" type="checkbox"/> เพียงพอ <input type="checkbox"/> ไม่เพียงพอ</p> <p><b>เจ้าหน้าที่ให้บริการ ดังนี้</b></p> <ol style="list-style-type: none"> <li>๑. สัตวแพทย์ประจำจังหวัด/อำเภอ ๔ ราย</li> <li>๒. สัตวบาล ๔ ราย</li> <li>๓. อาสาปศุสัตว์ ๖ ราย</li> <li>๔. ปศุสัตว์ตำบล ๖ ราย</li> </ol> <p><b>เครื่องมือ/อุปกรณ์/สื่อต่าง ๆ</b></p> <ol style="list-style-type: none"> <li>๑. ให้คำปรึกษาแนะนำด้านการเลี้ยงสัตว์ ด้านมาตรฐานฟาร์ม ด้านสุขภาพสัตว์ การดูแลสัตว์ป่วย การป้องกันโรคพิษสุนัขบ้า สูตรตำรับสมุนไพรพื้นบ้านสำหรับโค-กระบือ สัตว์ปีก ตลอดจนการใช้สมุนไพรและสรรพคุณทางเลือกผลิตเนื้อสัตว์ และรูปแบบการจัดการและการผลิตเนื้อ นม ไข่ อินทรีย์ พร้อมแจกเวชภัณฑ์ปลั๊กซัน ป้องกันรักษาโรคสัตว์</li> </ol> 
<p><b>คลินิกดิน</b></p> <p><input checked="" type="checkbox"/> เพียงพอ <input type="checkbox"/> ไม่เพียงพอ</p> <p><b>เจ้าหน้าที่ให้บริการ ดังนี้</b></p> <ol style="list-style-type: none"> <li>๑. นักวิชาการด้านเทคโนโลยีการพัฒนาที่ดิน ๔ ราย</li> <li>๓. นักวิชาการด้านวิเคราะห์ดิน ๓ ราย</li> </ol> <p><b>เครื่องมือ/อุปกรณ์/สื่อต่าง ๆ</b></p> <ol style="list-style-type: none"> <li>๑. นิทรรศการด้านการจัดการดิน การพัฒนาที่ดิน</li> <li>๒. การปรับปรุงบำรุงดิน การปลูกหญ้าแฝกเพื่อการอนุรักษ์ดินและน้ำ</li> <li>๓. การทำปุ๋ยหมักชีวภาพ การใช้สารเร่ง พด.</li> <li>๔. แจกน้ำหมักชีวภาพ และสารเร่ง พด.</li> <li>๕. บริการตรวจวิเคราะห์ดิน</li> </ol> 	<p><b>คลินิกชลประทาน</b></p> <p><input checked="" type="checkbox"/> เพียงพอ <input type="checkbox"/> ไม่เพียงพอ</p> <p><b>เจ้าหน้าที่ให้บริการ ดังนี้</b></p> <ol style="list-style-type: none"> <li>๑. นายช่างชลประทานอาวุโส ๑ ราย</li> <li>๒. นายช่างชลประทาน ๒ ราย</li> <li>๓. พนักงานทั่วไป ๓ ราย</li> </ol> <p><b>เครื่องมือ/อุปกรณ์/สื่อต่าง ๆ</b></p> <ol style="list-style-type: none"> <li>๑. นิทรรศการบริหารจัดการน้ำ การพัฒนาแหล่งน้ำ</li> <li>๒. ให้คำปรึกษาการจัดตั้งกลุ่มผู้ใช้น้ำชลประทาน</li> <li>๓. การบำรุงรักษาโดยกลุ่มผู้ใช้น้ำ พ.ร.บ.</li> </ol> 

<p><b>คลินิกตรวจบัญชี</b></p> <p><input checked="" type="checkbox"/> เพียงพอ <input type="checkbox"/> ไม่เพียงพอ</p> <p><b>เจ้าหน้าที่ให้บริการ ดังนี้</b></p> <p>๑. นักวิชาการตรวจสอบบัญชีชำนาญการพิเศษ ๑ ราย ๒. นักวิชาการตรวจสอบบัญชีปฏิบัติการ ๑ ราย ๓. นักวิชาการตรวจบัญชี ๑ ราย</p> <p><b>เครื่องมือ/อุปกรณ์/สื่อต่าง ๆ</b></p> <p>๑. บริการสอนแนะนำการจัดทำบัญชีรับ - จ่ายในครัวเรือน ๒. สนับสนุนสมุดบัญชีรับ-จ่ายในครัวเรือน และบัญชีต้นทุน ๓. นิทรรศการบัญชี ๓ มิติฐานรากของคำว่า “พอ”</p> 	<p><b>คลินิกสหกรณ์</b></p> <p><input checked="" type="checkbox"/> เพียงพอ <input type="checkbox"/> ไม่เพียงพอ</p> <p><b>เจ้าหน้าที่ให้บริการ ดังนี้</b></p> <p>๑. นักวิชาการด้านสหกรณ์ ๔ ราย ๒. นิติกร ๑ ราย</p> <p><b>เครื่องมือ/อุปกรณ์/สื่อต่าง ๆ</b></p> <p>๑. ให้คำแนะนำปรึกษาการจัดตั้งสหกรณ์/กลุ่มเกษตรกร ๒. รับทราบปัญหาสหกรณ์/กลุ่มเกษตรกร ๓. ส่งเสริมการออม เผยแพร่อุดมการณ์ หลักการ และวิธีการสหกรณ์</p> 
<p><b>คลินิกกฎหมาย (ส.ป.ก.)</b></p> <p><input checked="" type="checkbox"/> เพียงพอ <input type="checkbox"/> ไม่เพียงพอ</p> <p><b>เจ้าหน้าที่ให้บริการ ดังนี้</b></p> <p>๑. นักวิชาการเชี่ยวชาญด้านงานช่างสำรวจจังหวัด ๑ ราย ๒. นักวิชาการด้านกฎหมาย ๑ ราย ๓. นักวิชาการด้านปฏิรูปที่ดิน ๔ ราย</p> <p><b>เครื่องมือ/อุปกรณ์/สื่อต่าง ๆ</b></p> <p>๑. ให้คำปรึกษาแนะนำด้านกฎหมายที่ดิน ๒. การจัดที่ดิน การเพิ่มศักยภาพการใช้ที่ดิน การรังวัดที่ดิน ๓. ตรวจสอบหลักฐานที่ดิน รับคำโอนสิทธิ - มรดกสิทธิ์</p> 	<p><b>คลินิกยางพารา</b></p> <p><input checked="" type="checkbox"/> เพียงพอ <input type="checkbox"/> ไม่เพียงพอ</p> <p><b>เจ้าหน้าที่ให้บริการ ดังนี้</b></p> <p>๑. นักวิชาการส่งเสริมการเกษตร ๒ ราย ๒. เจ้าหน้าที่ทั่วไป ๒ ราย</p> <p><b>เครื่องมือ/อุปกรณ์/สื่อต่าง ๆ</b></p> <p>๑. ให้คำปรึกษาแนะนำเรื่องพันธุ์ยางพารา ๒. สวัสดิการเพื่อเกษตรกรชาวสวนยาง ๓. การปลูกสร้างสวนยางครบวงจร ๔. แสดงตัวอย่างแผ่นยางดิบ และผลิตภัณฑ์จากยางพารา</p> 
<p><b>คลินิกพืชอาหารสัตว์</b></p> <p><input checked="" type="checkbox"/> เพียงพอ <input type="checkbox"/> ไม่เพียงพอ</p> <p><b>เจ้าหน้าที่ให้บริการ ดังนี้</b></p> <p>๑. นักวิชาการด้านสัตว์บาล ๒ ราย ๒. เจ้าพนักงานสัตว์บาล ๒ ราย</p> <p><b>เครื่องมือ/อุปกรณ์/กิจกรรมต่าง ๆ</b></p> <p>๑. ให้คำปรึกษาแนะนำด้านการปลูกพืชอาหารสัตว์ ๒. บริการคำนวณสูตรอาหารสัตว์ ๓. แจกท่อนพันธุ์พืชอาหารสัตว์ให้กับเกษตรกร</p> 	<p><b>คลินิกข้าว</b></p> <p><input checked="" type="checkbox"/> เพียงพอ <input type="checkbox"/> ไม่เพียงพอ</p> <p><b>มีเจ้าหน้าที่ให้บริการ ดังนี้</b></p> <p>- นักวิชาการด้านเทคโนโลยีการผลิตข้าว ๒ ราย</p> <p><b>เครื่องมือ/อุปกรณ์/กิจกรรมต่าง ๆ</b></p> <p>๑. จัดแสดงให้ความรู้เรื่องพันธุ์ข้าว ๒. องค์ความรู้เรื่องการผลิตต้นทุนการปลูกและผลิตเมล็ดพันธุ์ข้าวคุณภาพดี ๓. การผลิตข้าวไรซ์เบอร์รี่เกษตรอินทรีย์/ปลอดภัย ๔. แสดงตัวอย่างเมล็ดพันธุ์ข้าว ได้แก่ กข๗๗ กข๗๙ กข๘๓ ชัยนาท ๑ ปทุมธานี ๑ และเหลืองประทิว ๑๒๓ ๕. แจกขนมเปียกข้าวเหนียวดำ(ข้าวเหนียวลิ้มผัว) ให้กับผู้ร่วมกิจกรรม</p> 
<p><b>คลินิกหม่อนไหม</b></p> <p><input checked="" type="checkbox"/> เพียงพอ <input type="checkbox"/> ไม่เพียงพอ</p> <p><b>เจ้าหน้าที่ให้บริการ ดังนี้</b></p> <p>๑. นักวิชาการการเกษตร (หม่อนไหม) ๒ ราย ๒. นักวิชาการด้านการบริหารจัดการแปลงหม่อน ๑ ราย</p> <p><b>เครื่องมือ/อุปกรณ์/กิจกรรมต่าง ๆ</b></p> <p>๑. บริการให้คำปรึกษาส่งเสริมอาชีพการปลูกหม่อนและเลี้ยงไหม ๒. จัดแสดงและสาธิตผลิตภัณฑ์จากหม่อนและไหม ชาใบหม่อน และผลิตภัณฑ์จากหม่อน</p> 	<p><b>คลินิกแมลงเศรษฐกิจ</b></p> <p><input checked="" type="checkbox"/> เพียงพอ <input type="checkbox"/> ไม่เพียงพอ</p> <p><b>เจ้าหน้าที่ให้บริการ ดังนี้</b></p> <p>๑. นักวิชาการด้านแมลงเศรษฐกิจ ๒ ราย ๒. นักวิชาการด้านการแปรรูปจากแมลงเศรษฐกิจ ๒ ราย</p> <p><b>เครื่องมือ/อุปกรณ์/กิจกรรมต่าง ๆ</b></p> <p>๑. จัดแสดงวัสดุและอุปกรณ์การเลี้ยงผึ้ง ๒. จำหน่ายผลิตภัณฑ์จากผึ้ง</p> 
<p><b>คลินิกฝนหลวง</b></p> <p><input checked="" type="checkbox"/> เพียงพอ <input type="checkbox"/> ไม่เพียงพอ</p> <p><b>เจ้าหน้าที่ให้บริการ ดังนี้</b></p> <p>- นักวิชาการด้านปฏิบัติการฝนหลวง ๒ ราย</p> <p><b>เครื่องมือ/อุปกรณ์/กิจกรรมต่าง ๆ</b></p> <p>- ให้ความรู้เกี่ยวกับภารกิจและหน้าที่ของกรมฝนหลวงและการบินเกษตร ช่องทางการขอรับบริการฝนหลวง คุณภาพน้ำฝนจากการปฏิบัติการฝนหลวง</p> 	

<p>คลินิก อ.ส.ค. ภาคใต้</p> <p><input checked="" type="checkbox"/> เพียงพอ <input type="checkbox"/> ไม่เพียงพอ</p>	<p>คลินิกเกษตรและสหกรณ์</p> <p><input checked="" type="checkbox"/> เพียงพอ <input type="checkbox"/> ไม่เพียงพอ</p>
<p><b>เจ้าหน้าที่ให้บริการ ดังนี้</b></p> <p>๑. หัวหน้าแผนกส่งเสริมการเลี้ยงโคนมภาคใต้ ๑ ราย</p> <p>๒. เจ้าหน้าที่กองส่งเสริมการเลี้ยงโคนมภาคใต้ ๑ ราย</p> <p>๓. พนักงานสัตวแพทย์ ๔ ราย</p> <p><b>เครื่องมือ/อุปกรณ์/กิจกรรมต่าง ๆ</b></p> <p>- จัดแสดงผลภัณฑ์จากนม UHT พร้อมแจกให้ผู้ร่วมงานดื่มฟรี</p>	<p><b>เจ้าหน้าที่ให้บริการ ดังนี้</b></p> <p>๑. นักวิเคราะห์นโยบายและแผนชำนาญการ ๑ ราย</p> <p>๒. เจ้าหน้าที่วิเคราะห์นโยบายและแผน ๒ ราย</p> <p>๓. เจ้าหน้าที่โครงการกองทุนหมุนเวียนฯ ๑ ราย</p> <p><b>เครื่องมือ/อุปกรณ์/กิจกรรมต่าง ๆ</b></p> <p>- บริการให้คำปรึกษาแนะนำเรื่องกองทุนหมุนเวียน เพื่อการกู้ยืมแก่เกษตรกรและผู้ยากจน เรื่องกองทุน สงเคราะห์เกษตรกร เรื่องการทำสัญญาในระบบเกษตร พันธสัญญา</p>

ที่มา : เจ้าหน้าที่ประจำคลินิกจำนวน ๑๗ คลินิก

### ๗.๓ การเปิดให้บริการประจำคลินิก

๑) **คลินิกพืช** (ศูนย์วิจัยและพัฒนาการเกษตรชุมพร) : บริการให้ปรึกษาคำแนะนำเกี่ยวกับโรคพืช ตรวจสอบประเมินเพื่อขอรับการรับรองแหล่งผลิตพืช GAP และอินทรีย์ ระบบการจัดการคุณภาพ GAP พืช การผลิตและขยายชีวภัณฑ์อย่างง่าย การใช้สารปีที่ควบคุมแมลงศัตรูพืช จัดแสดงปทุมหมักเติมอากาศพร้อมแจกให้กับเกษตรกรและผู้สนใจ



๒) **คลินิกส่งเสริมการเกษตร** (สำนักงานเกษตรจังหวัดประจวบคีรีขันธ์) : นิทรรศการแสดงตัวอย่างเชื้อราชีวเวอร์เรีย เชื้อราเมตาไรเซียม เชื้อราไตรโคเดอร์มา ให้คำแนะนำปรึกษาเกี่ยวกับโรคพืช การป้องกันกำจัดแมลงศัตรูมะพร้าว (แมลงดำหนาม ตัวงวงมะพร้าว ตัวแรดมะพร้าว) การป้องกันกำจัดศัตรูพืชผัก การใช้สารชีวภัณฑ์ พร้อมสนับสนุนเชื้อราชีวเวอร์เรีย เชื้อราเมตาไรเซียม เชื้อราไตรโคเดอร์มา ไปใช้กำจัดด้วงแรด เพลี้ย โรครากเน่าและโคนเน่า



๓) **คลินิกประมง...**

๓) **คลินิกประมง** (สำนักงานประมงจังหวัดประจวบคีรีขันธ์ ร่วมกับศูนย์วิจัยและพัฒนาการเพาะเลี้ยงสัตว์น้ำชายฝั่งประจวบคีรีขันธ์) : ให้คำปรึกษาการเพาะเลี้ยงสัตว์น้ำ บริการตรวจวินิจฉัยโรคสัตว์น้ำเบื้องต้น ตรวจวิเคราะห์คุณสมบัติน้ำในการเพาะเลี้ยงสัตว์น้ำ บริการขึ้นทะเบียนเกษตรกรด้านการประมง บริการออกหนังสือกำกับการจำหน่ายสัตว์น้ำ สนับสนุนพันธุ์ปลากินพืชให้กับเกษตรกรนำไปเลี้ยงเพื่อบริโภคในครัวเรือน จัดจำหน่ายสินค้า/ผลิตภัณฑ์ประมงแบบรูปจาก Fisherman Shop



๔) **คลินิกปศุสัตว์** (สำนักงานปศุสัตว์จังหวัดประจวบคีรีขันธ์) : ให้คำปรึกษาแนะนำด้านการเลี้ยงสัตว์ ด้านมาตรฐานฟาร์ม ด้านสุขภาพสัตว์ การดูแลสัตว์ป่วย การป้องกันโรคพิษสุนัขบ้า สูตรตำรับสมุนไพรพื้นบ้านสำหรับ โค-กระบือ สัตว์ปีก ตลอดจนการใช้สมุนไพรและสรรพคุณทางเลือกผลิตเนื้อสัตว์ และรูปแบบ การจัดการ และการผลิตเนื้อ นม ไข่ อินทรีย์ พร้อมแจกเวชภัณฑ์ปลวกชันป้องกันรักษาโรคสัตว์



๕) **คลินิกดิน** (สถานีพัฒนาที่ดินประจวบคีรีขันธ์) : จัดแสดงตัวอย่างด้านการจัดการดิน การพัฒนาที่ดิน การปรับปรุงบำรุงดิน การปลูกหญ้าแฝกเพื่อการอนุรักษ์ดินและน้ำ การทำปุ๋ยน้ำหมักชีวภาพ การใช้สารเร่ง พด. แจกน้ำหมักชีวภาพสารเร่ง พด.และบริการตรวจวิเคราะห์ดิน



๖) **คลินิกชลประทาน** (โครงการชลประทานประจวบคีรีขันธ์) : การบริหารจัดการน้ำ การพัฒนาแหล่งน้ำ การจัดตั้งกลุ่มผู้ใช้น้ำชลประทาน การบำรุงรักษาโดยกลุ่มผู้ใช้น้ำ พ.ร.บ.



๗) **คลินิกตรวจบัญชี...**

๗) **คลินิกตรวจบัญชี** (สำนักงานตรวจบัญชีสหกรณ์ประจวบคีรีขันธ์) : บริการสอนแนะนำการจัดทำบัญชีรับจ่ายในครัวเรือน การทำต้นทุนบัญชีต้นทุนในการประกอบอาชีพ สนับสนุนสมุดการลงบัญชีรับ-จ่ายในครัวเรือน และบัญชีต้นทุน บัญชี ๓ มิติฐานรากของคำว่า “พอ”



๘) **คลินิกสหกรณ์** (สำนักงานสหกรณ์จังหวัดประจวบคีรีขันธ์) : ให้คำแนะนำปรึกษาการจัดตั้งสหกรณ์ของกลุ่มเกษตรกร รับทราบปัญหาสหกรณ์/กลุ่มเกษตรกร การดำเนินงานของสหกรณ์ นิเทศการเกี่ยวกับสหกรณ์/กลุ่มเกษตรกร ส่งเสริมการออม เผยแพร่อุดมการณ์ หลักการ และวิธีการสหกรณ์



๙) **คลินิกกฎหมาย ส.ป.ก.** (สำนักงานการปฏิรูปที่ดินจังหวัดประจวบคีรีขันธ์) : ให้คำปรึกษาแนะนำด้านกฎหมายที่ดิน การจัดการที่ดิน การเพิ่มศักยภาพการใช้ที่ดิน การรังวัดที่ดิน การตรวจสอบหลักฐานที่ดิน การรับคำโอนสิทธิ - มรดกสิทธิ์



๑๐) **คลินิกยางพารา** (การยางแห่งประเทศไทย ประจวบคีรีขันธ์) : ให้คำปรึกษาแนะนำเรื่องพันธุ์ยางพารา และสวัสดิการเพื่อเกษตรกรชาวสวนยาง การปลูกสร้างสวนยางครบวงจร แสดงตัวอย่างแผ่นยางดิบ และผลิตภัณฑ์จากยางพารา



๑๑) **คลินิกพืชอาหารสัตว์...**

๑๑) **คลินิกพืชอาหารสัตว์** (ศูนย์วิจัยและพัฒนาอาหารสัตว์ประจวบคีรีขันธ์) : ให้คำปรึกษาแนะนำด้านการปลูกพืชอาหารสัตว์ บริการคำนวณสูตรอาหารสัตว์ และบริการท่อนพันธุ์พืชอาหารสัตว์ให้กับเกษตรกร



๑๒) **คลินิกข้าว** (ศูนย์วิจัยข้าวราชบุรี) : จัดแสดงให้ความรู้เรื่องพันธุ์ข้าว พร้อมองค์ความรู้เรื่องการลดต้นทุน การปลูกและผลิตเมล็ดพันธุ์ข้าวคุณภาพดี การผลิตข้าวไรซ์เบอร์รี่เกษตรอินทรีย์/ปลอดภัย พิษ แสดงตัวอย่างเมล็ดพันธุ์ข้าว ได้แก่ กข๗๗ กข๗๙ กข๘๓ ชัยนาท ๑ ปทุมธานี ๑ และเหลืองประทิว ๑๒๓ พร้อมแจกขนมเปียกข้าวเหนียวดำ (ข้าวเหนียวลิ้มผั่ว) แจกให้กับผู้ร่วมกิจกรรม



๑๓) **คลินิกหม่อนไหม** (ศูนย์หม่อนไหมเฉลิมพระเกียรติฯ ชุมพร) : บริการให้คำปรึกษาแนะนำส่งเสริมอาชีพการปลูกหม่อน และการเลี้ยงไหม จัดแสดงและสาธิตผลิตภัณฑ์จากหม่อนและไหม ซาไบหม่อน จัดแสดงผลิตภัณฑ์จากหม่อน พร้อมแจกต้นพันธุ์หม่อน



๑๔) **คลินิกแมลงเศรษฐกิจ** (ศูนย์ส่งเสริมเทคโนโลยีการเกษตรด้านแมลงเศรษฐกิจ จังหวัดชุมพร) : จัดแสดงวัสดุและอุปกรณ์การเลี้ยงผึ้ง จำหน่ายผลิตภัณฑ์จากผึ้ง



๑๕) **คลินิกฝนหลวง...**



๑๕) **คลินิกฝนหลวง** (ศูนย์ปฏิบัติการฝนหลวงภาคใต้) : ให้ความรู้เกี่ยวกับภารกิจและหน้าที่ของกรมฝนหลวงและการบินเกษตร ช่องทางการขอรับบริการฝนหลวง คุณภาพน้ำฝนจากการปฏิบัติการฝนหลวง



๑๖) **คลินิก อ.ส.ค.ภาคใต้** (องค์การส่งเสริมกิจการโคนมแห่งประเทศไทย (อ.ส.ค.ภาคใต้ ปราณบุรี)) : จัดแสดงผลิตภัณฑ์จากนม UHT พร้อมแจกให้ผู้ร่วมงานดื่มฟรี



๑๗) **คลินิกเกษตรและสหกรณ์** (สำนักงานเกษตรและสหกรณ์จังหวัดประจวบคีรีขันธ์) : บริการให้คำปรึกษาแนะนำเรื่องกองทุนหมุนเวียนเพื่อการกู้ยืมแก่เกษตรกรและผู้ยากจน เรื่องกองทุนสงเคราะห์เกษตรกร เรื่องการทำสัญญาในระบบเกษตรพันธสัญญา



นอกจากนี้ยังมีหน่วยงาน ภาคเอกชน ที่เกี่ยวข้อง และกลุ่มผู้ผลิตสินค้าเกษตรในพื้นที่ ร่วมออกให้บริการตลอดจนนำเครื่องมือทางเกษตรจัดแสดง และจัดให้มีการจำหน่ายผลิตภัณฑ์ทางการเกษตร ได้แก่

๑) **สำนักงานกองทุนฟื้นฟูและพัฒนาเกษตรกร สาขาจังหวัดประจวบคีรีขันธ์** : ให้ความรู้การไถ่ถอนที่ดิน ทำกิน ขึ้นทะเบียนองค์กร ขึ้นทะเบียนหนี้ และพรบ.กองทุนฟื้นฟูและพัฒนาเกษตรกร พ.ศ. ๒๕๔๒



๒) ศูนย์ส่งเสริมการเรียนรู้ อ.กุยบุรี...

๒) **ศูนย์ส่งเสริมการเรียนรู้ อำเภอกุยบุรี** (กศน.อำเภอกุยบุรี) : จัดแสดงสาธิตวิธีทำสมุดทำมือ โครงการห้องสมุดประชาชนเคลื่อนที่ที่ชุ่มชน และสาธิตการทำโดนัท



๓) **สำนักงานพลังงานจังหวัดประจวบคีรีขันธ์** : จัดแสดงการตัวอย่างและให้ความรู้เรื่องอนุรักษ์พลังงาน และพลังงานทดแทน เคลื่อนที่ (Energy Mobile Unit) ประกอบด้วย เตาชีวมวล (แบบปั๊ม) เตาทรงต้มประสิทธิภาพสูง (เตาซูเปอร์อั้งโล่) บ่อหมักก๊าซชีวภาพแบบถลุงพลาสติก PVC เตาชีวมวล



๔) **ศูนย์ส่งเสริมพัฒนาอาชีพการเกษตรจังหวัดเพชรบุรี** : จัดแสดงระบบการทำงานเครื่องยนต์ทางการเกษตร ให้คำปรึกษาการใช้และบำรุงรักษาที่ถูกต้อง พร้อมบริการแก้ไขซ่อมแซมเครื่องมือทางการเกษตร



๕) **ศูนย์จัดการดินปุ๋ยชุมชนบ้านหนองปุลก** : จัดแสดงสาธิตการเผาถ่านไบโอชาร์ และผลิตภัณฑ์สกัดจากสมุนไพร



๖) **บริษัท สยามคูโบต้า ประจวบคีรีขันธ์** : นำรถแทรกเตอร์มาจัดแสดงโชว์ พร้อมประชาสัมพันธ์สมรรถนะและการรับเงื่อนไขพิเศษ



๗) **ตลาดเกษตรกร...**

๗) **ตลาดเกษตรกร** : จำหน่ายสินค้าเกษตร พืชผัก ข้าวกล้อง ผลไม้พื้นบ้านตามฤดูกาล อาหารท้องถิ่น ผลิตภัณฑ์เกษตรต่าง ๆ สะอาดปลอดภัย



#### ๗.๔ ด้านพิธีเปิดงานโครงการคลินิกเกษตรเคลื่อนที่ในพระราชานุเคราะห์ฯ

นายกิตติพงศ์ สุขภาคกุล รองผู้ว่าราชการจังหวัดประจวบคีรีขันธ์ เป็นประธานพิธีเปิดโครงการคลินิกเกษตรเคลื่อนที่ในพระราชานุเคราะห์ สมเด็จพระบรมโอรสาธิราชฯ สยามมกุฎราชกุมาร โดยมีนายไพศาล ช่อผกานายอำเภอกุยบุรี กล่าวต้อนรับและรายงานข้อมูลทั่วไปของอำเภอกุยบุรี นายชาติชาย ศิริชนะนอก เกษตรจังหวัดประจวบคีรีขันธ์ กล่าววัตถุประสงค์ การจัดงานโครงการคลินิกเกษตรเคลื่อนที่ฯ หัวหน้าส่วนราชการในสังกัดกระทรวงเกษตรฯ หน่วยงานภาคีที่เกี่ยวข้อง จิตอาสา กลุ่มเกษตรกรและเกษตรกร ร่วมพิธีเปิดดังกล่าว

โดยนายกิตติพงศ์ สุขภาคกุล รองผู้ว่าราชการจังหวัดประจวบคีรีขันธ์ กล่าวว่า พระบาทสมเด็จพระเจ้าอยู่หัว ทรงปฏิบัติพระราชกรณียกิจ การพัฒนางานด้านต่างๆ ทรงทุ่มเทพระวรกาย พระวิริยะอุตสาหะ เพื่อช่วยเหลือแก้ไขปัญหาและบรรเทาความเดือดร้อนให้แก่ราษฎร ทุกด้านอย่างต่อเนื่อง เช่น ด้านการเกษตร การศึกษา การบริหารจัดการน้ำ และสิ่งแวดล้อม เป็นต้น สำหรับโครงการคลินิกเกษตรเคลื่อนที่ ในพระราชานุเคราะห์ฯ ถือเป็นรูปแบบหนึ่งของการแก้ไขปัญหาให้กับเกษตรกร พร้อมการถ่ายทอดความรู้ให้แก่เกษตรกรไปในคราวเดียวกัน โดยกำหนดจัดกิจกรรมตามรายไตรมาส ปีละ ๔ ครั้ง เป็นโครงการที่เป็นประโยชน์ต่อเกษตรกรอย่างยิ่ง เพราะเกษตรกรจะได้รับบริการแบบครบวงจร ทุกด้าน ช่วยแก้ไขปัญหาและพัฒนาประสิทธิภาพการผลิตด้านการเกษตร

จากนั้นรองผู้ว่าราชการจังหวัดประจวบคีรีขันธ์ มอบพันธุ์ปลา ให้กับผู้นำชุมชนเป็นผู้แทนรับมอบ เพื่อนำไปแจกจ่ายให้กับเกษตรกรในพื้นที่ และมอบนมให้กับโรงเรียนกุยบุรี โรงเรียนบ้านบน และโรงเรียนบ้านหนองหมู โดยมีครูและนักเรียนเป็นผู้แทนรับมอบ จากนั้นเยี่ยมชมการจำหน่ายสินค้าเกษตรปลอดภัยของกลุ่มตลาดเกษตรกร และเยี่ยมชมการให้บริการคลินิกของหน่วยงานต่าง ๆ และเยี่ยมชมการจัดแสดงนวัตกรรมจากภาคีที่เกี่ยวข้อง



๗.๕ ระดับความพึงพอใจ...

## ๗.๕ ระดับความพึงพอใจการเข้ารับบริการของเกษตรกรและการปฏิบัติงานของเจ้าหน้าที่ประจำคลินิก

ประเด็นหลัก	ความพึงพอใจ (ร้อยละ)
<b>๑) การลงทะเบียนรับบริการและบัตรคิว</b>	
๑.๑ สะดวกรวดเร็ว	๑๐๐.๐๐
๑.๒ ใช้เวลานานเกินไป	-
<b>รวม</b>	<b>๑๐๐.๐๐</b>
<b>๒) การได้รับคำแนะนำเพื่อเตรียมตัวอย่างมาใช้บริการ</b>	
๒.๑ ได้รับคำแนะนำ	๙๐.๐๐
๒.๒ ไม่ได้รับคำแนะนำ	๑๐.๐๐
<b>รวม</b>	<b>๑๐๐.๐๐</b>
<b>๓) ผู้แนะนำให้นำตัวอย่างมาใช้บริการ</b>	
๓.๑ เจ้าหน้าที่เกษตร	๕๐.๐๐
๓.๒ อาสาสมัคร เช่น หมอдин อสม.	๒๕.๐๐
๓.๓ กำนัน/ผู้ใหญ่บ้าน/อบต.	๒๕.๐๐
<b>รวม</b>	<b>๑๐๐.๐๐</b>
<b>๔) การได้รับข่าวสารในการจัดงานโครงการคลินิกเกษตรเคลื่อนที่ในพระราชานุเคราะห์ฯ</b>	
๔.๑ เจ้าหน้าที่เกษตร	๕๐.๐๐
๔.๒ อาสาสมัครเกษตรกร	๑๐.๐๐
๔.๓ กำนัน/ผู้ใหญ่บ้าน/อบต.	๓๖.๗๐
๔.๕ เพื่อนบ้าน/ญาติพี่น้อง	๐๓.๓๐
<b>รวม</b>	<b>๑๐๐.๐๐</b>

ที่มา : จากกลุ่มตัวอย่างแบบสัมภาษณ์เกษตรกรที่มารับบริการจำนวน ๓๐ ราย


## ๘. ข้อคิดเห็น

## ๘.๑ ด้านการให้บริการ

บริเวณที่จัดงานโครงการคลินิกเกษตรเคลื่อนที่ สามารถอำนวยความสะดวกแก่เกษตรกรและผู้ร่วมงานการจัดสถานที่ของแต่ละคลินิกมองเห็นชัดเจน สะดวกในการขอรับบริการ ภายในคลินิกมีการจัดนิทรรศการให้ความรู้แก่เกษตรกร แจกหนังสือ เอกสารวิชาการ แจกปุ๋ยน้ำชีวภาพ พันธุ์กล้า พันธุ์ปลา กิจกรรมสาธิตและกิจกรรมผู้ร่วมงานได้มีส่วนร่วม ฯลฯ สอดคล้องกับความต้องการของเกษตรกร ที่เข้าใช้บริการในครั้งนี้

## ๘.๒ ด้านวิชาการ

มีความพร้อมทางด้านวิชาการอย่างมาก แต่ละคลินิกมีเจ้าหน้าที่ที่มีความรู้ ความชำนาญ มีประสบการณ์ในการให้ความรู้ และการแก้ไขปัญหาให้แก่เกษตรกรได้เป็นอย่างดีและเพียงพอกับความต้องการของเกษตรกร

ลงชื่อ..........ผู้รายงาน  
(นายประดิษฐ์ เกษมวิสิฐกุล)  
เกษตรและสหกรณ์จังหวัดประจวบคีรีขันธ์

ประมวลภาพกิจกรรม  
การจัดงานโครงการคลินิกเกษตรเคลื่อนที่ในพระราชานุเคราะห์ฯ  
ประจำปีไตรมาสที่ ๓ ปีงบประมาณ ๒๕๖๖  
ณ ที่ว่าการอำเภออุบลบุรี ตำบลอุบลบุรี อำเภออุบลบุรี จังหวัดประจวบคีรีขันธ์





กลุ่มสารสนเทศการเกษตร

สำนักงานเกษตรและสหกรณ์จังหวัดประจวบคีรีขันธ์

โทร : ๐-๓๒๖๐-๓๐๖๖

E-mail : [saraban\\_pkn@opsmoac.go.th](mailto:saraban_pkn@opsmoac.go.th)

Website : [opsmoac.go.th/prachuapkhirikhan](http://opsmoac.go.th/prachuapkhirikhan)