

สรุปประเมินผลการดำเนินงาน  
โครงการคลินิกเกษตรเคลื่อนที่ จังหวัดประจวบคีรีขันธ์  
ประจำปีไตรมาสที่ ๔ ปีงบประมาณ พ.ศ. ๒๕๖๖

วันที่ ๒๐ กรกฎาคม ๒๕๖๖

ณ องค์การบริหารส่วนตำบลเขาล้าน อำเภอทับสะแก จังหวัดประจวบคีรีขันธ์



สำนักงานเกษตรและสหกรณ์จังหวัดประจวบคีรีขันธ์

ศาลากลางจังหวัดประจวบคีรีขันธ์ (หลังเก่า) ชั้น ๒ โทรศัพท์/โทรสาร : ๐-๓๒๖๐-๓๐๖๖

WWW.OPSMOAC.GO.TH/PRACHUAPKHIRIKHAN E-MAIL : SARABAN\_PKN@OPSMOAC.GO.TH



## คำนำ

จังหวัดประจวบคีรีขันธ์ โดยสำนักงานเกษตรจังหวัดประจวบคีรีขันธ์ จัดงานโครงการคลินิกเกษตรเคลื่อนที่ในพระราชานุเคราะห์ สมเด็จพระบรมโอรสาธิราชฯ สยามมกุฎราชกุมาร เฉลิมพระเกียรติ เนื่องในโอกาสวันเฉลิมพระชนมพรรษา ๒๘ กรกฎาคม ๒๕๖๖ ประจำปีงบประมาณ พ.ศ. ๒๕๖๖ วันที่ ๒๐ กรกฎาคม ๒๕๖๖ ณ องค์การบริหารส่วนตำบลเขาล้าน อำเภอทับสะแก จังหวัดประจวบคีรีขันธ์ ในรูปแบบเปิดให้บริการคลินิกด้านต่าง ๆ แบบบูรณาการระหว่างหน่วยงานที่เกี่ยวข้องในสังกัดกระทรวงเกษตรและสหกรณ์ เพื่อให้เกษตรกรในพื้นที่เป้าหมายเข้าถึงการให้บริการได้อย่างครบวงจร สามารถนำความรู้ไปพัฒนาเพิ่มขีดความสามารถการผลิตทางการเกษตร การประกอบอาชีพ ได้อย่างมีประสิทธิภาพ สอดคล้องกับความต้องการ และได้รับการแก้ไขปัญหาด้านการเกษตรทันที อีกทั้งเป็นการสร้างภาพลักษณ์ที่ดีด้านวิชาการ นวัตกรรม และเทคโนโลยีของหน่วยงานต่อประชาชน ซึ่งประกอบด้วยคลินิกด้านต่าง ๆ ได้แก่ พืช ส่งเสริมการเกษตรประมง ปศุสัตว์ ดิน ชลประทาน สหกรณ์ ตรวจจับพืช กัญชา ส.ป.ก. ยางพารา พืชอาหารสัตว์ ข้าวหม่อนไหม อ.ส.ค.ภาคใต้ และเกษตรและสหกรณ์

สำนักงานเกษตรและสหกรณ์จังหวัดประจวบคีรีขันธ์ ได้ดำเนินการ ประเมินผลการดำเนินงานโครงการคลินิกเกษตรเคลื่อนที่ในพระราชานุเคราะห์ สมเด็จพระบรมโอรสาธิราชฯ สยามมกุฎราชกุมาร เฉลิมพระเกียรติ เนื่องในโอกาสวันเฉลิมพระชนมพรรษา ๒๘ กรกฎาคม ๒๕๖๖ ประจำปีงบประมาณ พ.ศ. ๒๕๖๖ โดยหวังเป็นอย่างยิ่งว่า รายงานสรุปผลการดำเนินงานฉบับนี้จะเป็นประโยชน์แก่หน่วยงานและผู้สนใจทั่วไป ทั้งนี้ ขอขอบคุณเจ้าหน้าที่หน่วยงานประจำคลินิกต่าง ๆ ตลอดจนเกษตรกรที่ให้ความร่วมมือในการสนับสนุนข้อมูลทำให้รายงานฉบับนี้แล้วเสร็จสมบูรณ์อย่างดียิ่ง

สำนักงานเกษตรและสหกรณ์จังหวัดประจวบคีรีขันธ์

กลุ่มสารสนเทศการเกษตร



## สารบัญ

หน้า

### บทสรุปผู้บริหาร :

๑. ข้อมูลทั่วไปของเกษตรกรที่มาใช้บริการคลินิกด้านต่าง ๆ	๑
๒. ระดับความพึงพอใจของเกษตรกรที่เข้ารับบริการในแต่ละคลินิก	๒
๓. ผลการดำเนินงาน	๓-๔

### รายงานผลการดำเนินงานโครงการคลินิกเกษตรเคลื่อนที่

๑. สถานที่จัดตั้งโครงการคลินิกเกษตรเคลื่อนที่	๕
๒. วัน/เดือน/ปี ที่เปิดบริการ	๕
๓. จำนวนผู้มาใช้บริการที่มาลงทะเบียน	๕
๔. ประเภทคลินิกที่เปิดให้บริการ	๕
๕. ลักษณะทั่วไปของเกษตรกรที่มาใช้บริการคลินิกด้านต่าง ๆ	๖
๖. ระดับความพึงพอใจของเกษตรกรผู้เข้ารับบริการในแต่ละคลินิก	๖-๗
๗. การจัดงานคลินิกเกษตรและผลการดำเนินงาน	
๗.๑ ด้านจัดสถานที่และรูปแบบการจัดงาน	๗
๗.๒ ด้านความพึงพอใจของเจ้าหน้าที่/นักวิชาการ เครื่องมือ อุปกรณ์ สื่อต่าง ๆ ประจำคลินิก	๘-๙
๗.๓ การเปิดให้บริการประจำคลินิกต่าง ๆ	๑๐-๑๕
๗.๔ ด้านพิธีเปิดงานโครงการคลินิกเกษตรเคลื่อนที่ในพระราชานุเคราะห์ฯ	๑๕-๑๖
๗.๕ ระดับความพึงพอใจการเข้ารับบริการของเกษตรกรในการปฏิบัติงานของเจ้าหน้าที่ประจำคลินิก	๑๖
๘. ข้อคิดเห็นของผู้รายงาน	
๘.๑ ด้านการให้บริการ	๑๖
๘.๒ ด้านวิชาการ	๑๗

### ภาพกิจกรรม

- ประมวลภาพกิจกรรมการจัดงานโครงการคลินิกเกษตรเคลื่อนที่ในพระราชานุเคราะห์ฯ	๑๘
--	----

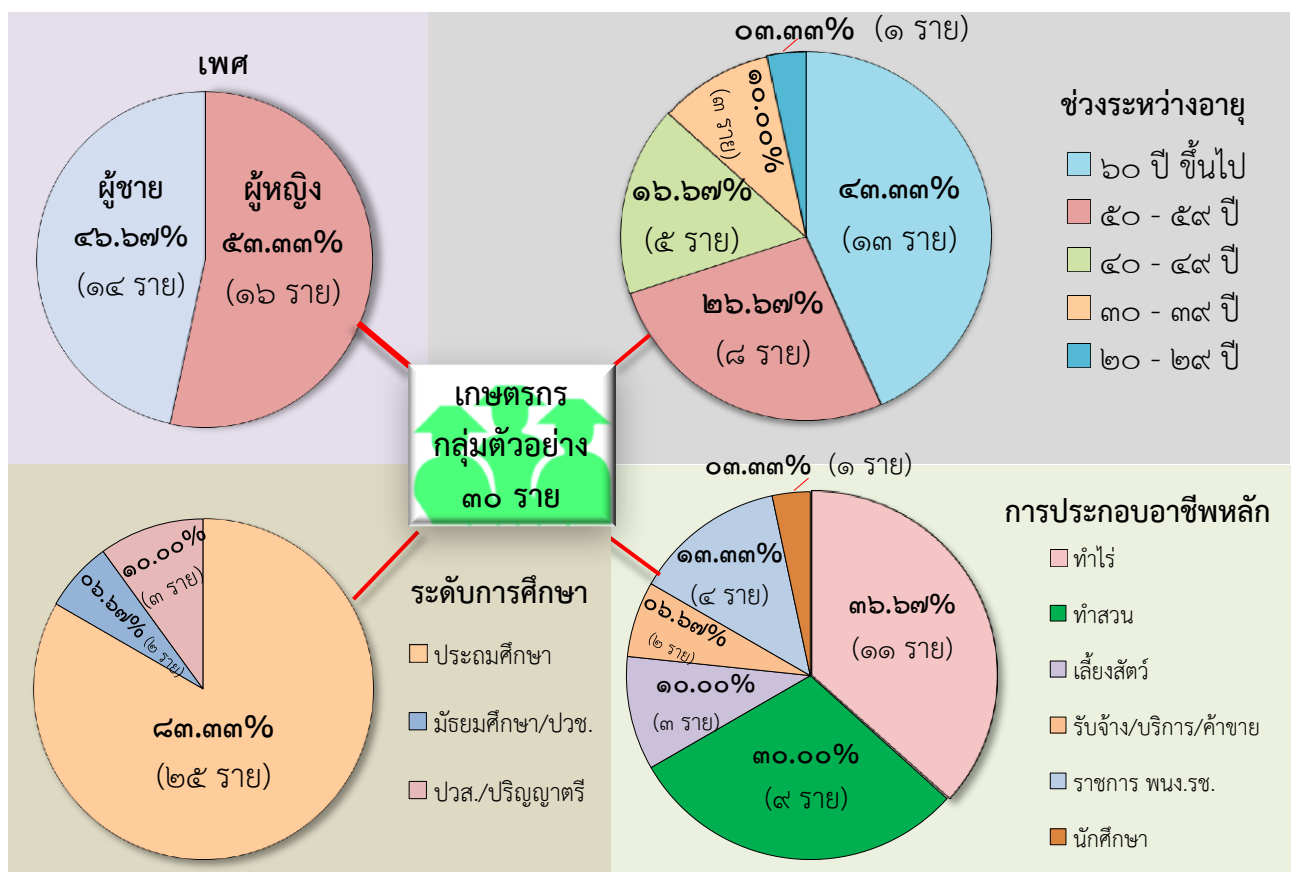
## บทสรุปผู้บริหาร

การดำเนินงานโครงการคลินิกเกษตรเคลื่อนที่ในพระราชานุเคราะห์ฯ สมเด็จพระบรมโอรสาธิราชฯ สยามมกุฎราชกุมาร เฉลิมพระเกียรติ เนื่องในโอกาสวันเฉลิมพระชนมพรรษา ๒๘ กรกฎาคม ๒๕๖๖ ประจำปีไตรมาสที่ ๔ ปีงบประมาณ พ.ศ. ๒๕๖๖ วันที่ ๒๐ กรกฎาคม ๒๕๖๖ ณ องค์การบริหารส่วนตำบลเขาล้าน อำเภอทับสะแก จังหวัดประจวบคีรีขันธ์ วัตถุประสงค์เพื่อให้เกษตรกรในพื้นที่ห่างไกล สามารถเข้าถึงการบริการทางการเกษตรได้รับการแก้ไขปัญหาด้านการเกษตรอย่างครบวงจรในคราวเดียวกัน และบูรณาการความร่วมมือระหว่างหน่วยงานวิชาการ หน่วยงานส่งเสริม ศูนย์เรียนรู้การเพิ่มประสิทธิภาพการผลิตสินค้าเกษตร (ศพก.) โดยนำนวัตกรรมและเทคโนโลยี มาให้บริการ กิจกรรมภายในงานเป็นการเปิดให้บริการรูปแบบคลินิกเกษตรเคลื่อนที่จากหน่วยงานในสังกัดกระทรวง เกษตรและสหกรณ์ รวม ๑๕ คลินิก ประกอบด้วยคลินิกด้านต่าง ๆ ได้แก่ พืช ส่งเสริมการเกษตร ประมง ปศุสัตว์ ดิน ชลประทาน สหกรณ์ ตรวจบัญชี กฎหมาย ส.ป.ก. ยางพารา พืชอาหารสัตว์ ข้าว หม่อนไหม อ.ส.ค.ภาคใต้ และเกษตร และสหกรณ์ มีเกษตรกรลงทะเบียนรวมทั้งสิ้น ๒๐๙ ราย

สำหรับการประเมินผลจัดงานโครงการคลินิกเกษตรเคลื่อนที่ จังหวัดประจวบคีรีขันธ์ ประจำปีไตรมาสที่ ๔ ปีงบประมาณ พ.ศ. ๒๕๖๖ โดยใช้ข้อมูลจากการสัมภาษณ์เกษตรกรกลุ่มตัวอย่าง ๓๐ ราย ที่เข้าใช้บริการคลินิก ด้านต่าง ๆ มาประเมินวิเคราะห์ และสรุปประมวลผลเชิงพรรณนาด้วยสถิติอย่างง่าย เช่น ค่าเฉลี่ยและร้อยละ เป็นต้น เพื่อนำไปใช้เป็นข้อมูลพื้นฐานและเป็นประโยชน์ในการติดตามประเมินผลสำเร็จของการดำเนินงานโครงการคลินิก เกษตรเคลื่อนที่ในพระราชานุเคราะห์ฯ ดังนี้

### ๑. ข้อมูลทั่วไปของเกษตรกรที่เข้าใช้บริการคลินิกด้านต่าง ๆ

จากการสัมภาษณ์เกษตรกรตัวอย่างที่เข้าใช้บริการคลินิกด้านต่าง ๆ จำนวน ๓๐ ราย แบ่งตามประเด็นหลัก ๔ ด้าน สรุปดังนี้ **๑) ด้านเพศ** : ผู้หญิงมากที่สุด (ร้อยละ ๕๓.๓๓) **๒) ด้านอายุ** : อายุ ๖๐ ปีขึ้นไปมากที่สุด (ร้อยละ ๔๓.๓๓) **๓) ด้านการศึกษา** : จบชั้นประถมศึกษามากที่สุด (ร้อยละ ๘๓.๓๓) **๔) ด้านอาชีพหลัก** : ประกอบอาชีพทำไร่ มากที่สุด (ร้อยละ ๓๖.๖๗) รายละเอียดเพิ่มเติมดังแผนภูมิ



## ๒. ระดับความพึงพอใจของเกษตรกรที่เข้ารับบริการในแต่ละคลินิก

แบ่งตามประเด็นหลัก ๔ ประเด็น ๙ ด้าน โดยให้คะแนนเต็มด้านละ ๓ คะแนน จากการสัมภาษณ์เกษตรกรกลุ่มตัวอย่างที่ใช้บริการจำนวน ๓๐ ราย สรุปดังนี้

### ประเด็นที่ ๑ : ด้านความสามารถ/ความถูกต้องและความสะดวกรวดเร็วในการให้บริการ

(เฉพาะผู้นำตัวอย่างมา มีจำนวน ๓ ราย) รวม ๒ ด้าน ได้คะแนนเฉลี่ย ๓.๐๐ คะแนน แบ่งเป็น

- ๑.๑ ความสะดวกรวดเร็วในการตรวจวิเคราะห์ตัวอย่างปัญหาที่นำมา ได้คะแนนเฉลี่ย ๓.๐๐ คะแนน
- ๑.๒ การชี้แจงปัญหา/ตัวอย่างที่นำมาปรึกษา ได้คะแนนเฉลี่ย ๓.๐๐ คะแนน

### ประเด็นที่ ๒ : ด้านความเอาใจใส่และการปฏิบัติต่อเกษตรกรในการให้บริการของเจ้าหน้าที่ รวม ๔ ด้าน

ได้คะแนนเฉลี่ย ๒.๙๐ คะแนน แบ่งเป็น

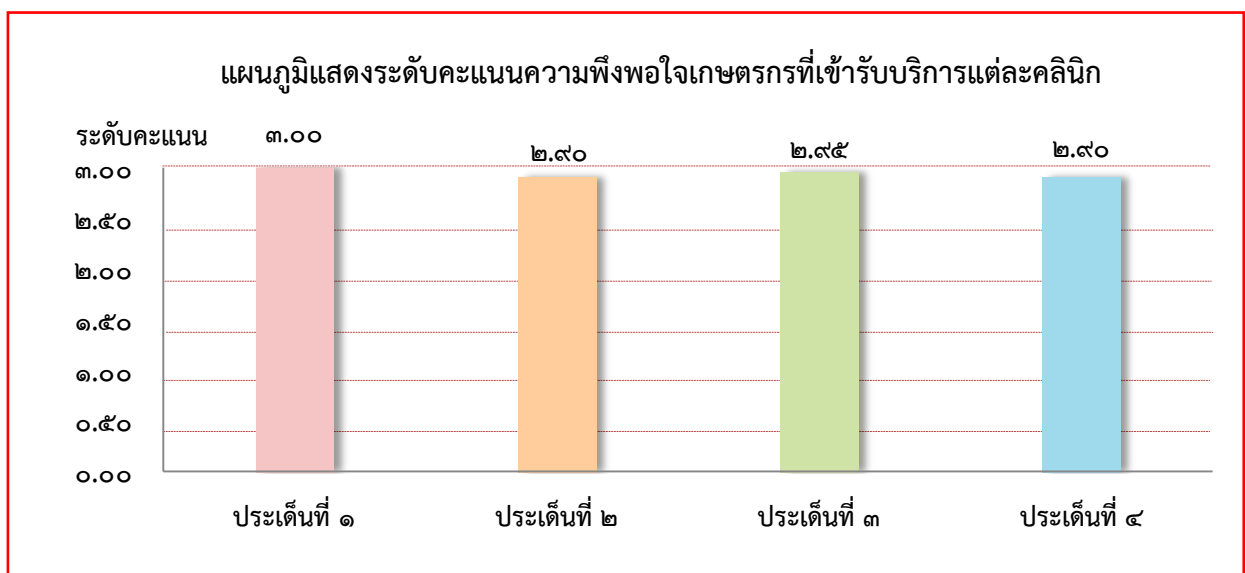
- ๒.๑ เครื่องมือ อุปกรณ์ที่นำมาให้บริการ ได้คะแนนเฉลี่ย ๒.๘๗ คะแนน
- ๒.๒ ความกระตือรือร้น เอาใจใส่ในการให้บริการ ได้คะแนนเฉลี่ย ๒.๙๓ คะแนน
- ๒.๓ การได้รับความรู้/คำแนะนำสามารถนำไปใช้ประโยชน์ ได้คะแนนเฉลี่ย ๒.๘๗ คะแนน
- ๒.๔ มารยาท การพูดจาของเจ้าหน้าที่ประจำคลินิก ได้คะแนนเฉลี่ย ๒.๙๓ คะแนน

### ประเด็นที่ ๓ : ด้านความสะดวกสบายของอาคารสถานที่จัดงาน รวม ๒ ด้าน ได้คะแนนเฉลี่ย ๒.๙๕ คะแนน

แบ่งเป็น

- ๓.๑ จุดที่ตั้งสถานที่จัดงาน ได้คะแนนเฉลี่ย ๒.๘๗ คะแนน
- ๓.๒ ความสะดวกสบายภายในคลินิก ได้คะแนนเฉลี่ย ๒.๙๓ คะแนน

### ประเด็นที่ ๔ : ด้านการจัดงาน มีการจัดงาน กิจกรรมอื่น ๆ ร่วมด้วย ได้คะแนนรวมเฉลี่ย ๒.๙๐ คะแนน



### ๓. ผลการดำเนินงาน

- ๓.๑ ด้านสถานที่และรูปแบบการจัดงานมีความเหมาะสม เกษตรกรสามารถเดินทางมาใช้บริการด้านคลินิกได้อย่างสะดวก ที่จอดรถเพียงพอ มีป้ายบอกทางมายังสถานที่จัดงาน
- ๓.๒ คลินิกที่เปิดให้บริการด้านต่าง ๆ จำนวน ๑๕ คลินิก มีเจ้าหน้าที่วิชาการเฉพาะด้าน มีเครื่องมืออุปกรณ์มาให้บริการอย่างเพียงพอและเหมาะสม เช่น แจกวัคซีนและทำหมันสุนัข-แมว ตรวจวิเคราะห์ดิน ตรวจวิเคราะห์คุณสมบัติน้ำ แสดงตัวอย่างศัตรูพืช ท่อนพันธุ์พืชอาหารเลี้ยงสัตว์ แจกพันธุ์ปลา แจกน้ำหมักชีวภาพ และปัจจัยการผลิต เป็นต้น ตลอดจนการให้คำปรึกษาและแนะนำจากคลินิกด้านต่าง ๆ ประกอบด้วย
- ๑) **คลินิกพืช** : บริการให้คำปรึกษาและแนะนำเกี่ยวกับโรคพืช ตรวจประเมินเพื่อขอรับการรับรองแหล่งผลิตพืช GAP และอินทรีย์ ระบบการจัดการคุณภาพ GAP พืช การผลิตและขยายชีวภัณฑ์อย่างง่าย การใช้สารชีวภัณฑ์ควบคุมแมลงศัตรูพืช จัดแสดงปุ๋ยหมักเติมอากาศ แหนแดง พร้อมแจกให้กับเกษตรกรและผู้สนใจ
  - ๒) **คลินิกส่งเสริมการเกษตร** : แสดงตัวอย่างเชื้อราบิวเวอร์เรีย เชื้อราเมตาไรเซียม เชื้อราไตรโคเดอร์มา บริการให้คำปรึกษาและแนะนำเกี่ยวกับโรคพืช การป้องกันกำจัดศัตรูมะพร้าว (แมลงดำหนาม ตัวงวง ตัวงแตรง) การป้องกันกำจัดศัตรูพืชผัก การใช้สารชีวภัณฑ์ พร้อมสนับสนุนเชื้อราบิวเวอร์เรีย เชื้อราเมตาไรเซียม เชื้อราไตรโคเดอร์มาไปใช้กำจัดตัวงแตรง เพลี้ย โรครากเน่าและโคนเน่า แจกเมล็ดพันธุ์พริก มะเขือเปราะ ถั่วพู กระเจี๊ยบเขียว
  - ๓) **คลินิกประมง** : บริการให้คำปรึกษาและแนะนำการเลี้ยงสัตว์น้ำ ตรวจวินิจฉัยโรคสัตว์น้ำเบื้องต้น ตรวจวิเคราะห์คุณสมบัติน้ำในการเพาะเลี้ยงสัตว์น้ำ บริการขึ้นทะเบียนเกษตรกรด้านการประมง ออกหนังสือกำกับกำหนดย้ายสัตว์น้ำ วิธีเลี้ยงกบและปลาตก สนับสนุนพันธุ์ปลากินพืชให้กับเกษตรกรนำไปเลี้ยงเพื่อบริโภคในครัวเรือน และจัดจำหน่ายสินค้า/ผลิตภัณฑ์ประมงแบบรูปจาก Fisherman Shop
  - ๔) **คลินิกปศุสัตว์** : บริการให้คำปรึกษาและแนะนำด้านมาตรฐานสินค้าปศุสัตว์ ด้านสุขภาพสัตว์ การดูแลสัตว์ป่วย การป้องกันโรคพิษสุนัขบ้า บริการทำหมันสุนัข - แมว ฉีดวัคซีนป้องกันโรคพิษสุนัขบ้า ปรับปรุงทะเบียนและแจกเวชภัณฑ์สัตว์ฟรี
  - ๕) **คลินิกดิน** : นิทรรศการแสดงตัวอย่างด้านการจัดการดิน การพัฒนาที่ดิน บริการให้คำปรึกษาและแนะนำการปรับปรุงบำรุงดิน การปลูกหญ้าแฝกเพื่อการอนุรักษ์ดินและน้ำ การทำปุ๋ยน้ำหมักชีวภาพ การใช้สารเร่งพด. ๑-๗ พร้อมแจกฟรี และบริการตรวจวิเคราะห์ดิน
  - ๖) **คลินิกชลประทาน** : บริการให้คำปรึกษาและแนะนำการบริหารจัดการน้ำ การพัฒนาแหล่งน้ำ การจัดตั้งกลุ่มผู้ใช้น้ำชลประทาน การบำรุงรักษาโดยกลุ่มผู้ใช้น้ำ พ.ร.บ.
  - ๗) **คลินิกตรวจบัญชี** : บริการให้คำแนะนำการจัดทำบัญชีรายรับ - จ่ายในครัวเรือน บัญชีต้นทุนการประกอบอาชีพ สนับสนุนสมุดการลงบัญชีรายรับ-จ่ายในครัวเรือน และบัญชี ๓ มิติฐานรากของคำว่า “พอ”
  - ๘) **คลินิกสหกรณ์** : บริการให้คำปรึกษาและแนะนำการจัดตั้งสหกรณ์ของกลุ่มเกษตรกร รับทราบปัญหาสหกรณ์/กลุ่มเกษตรกร การดำเนินงานของสหกรณ์ นิทรรศการเกี่ยวกับสหกรณ์/กลุ่มเกษตรกร ส่งเสริมการออม เผยแพร่อุดมการณ์ หลักการ และวิธีการสหกรณ์
  - ๙) **คลินิกกฎหมาย (ส.ป.ก.)** : บริการให้คำปรึกษาและแนะนำด้านกฎหมายที่ดิน การจัดการที่ดิน การเพิ่มศักยภาพการใช้ที่ดิน การรังวัดที่ดิน การตรวจสอบหลักฐานที่ดิน การรับคำโอนสิทธิ - มรดกสิทธิ
  - ๑๐) **คลินิกยางพารา** : บริการให้คำปรึกษาและแนะนำเรื่องพันธุ์ยางพารา สวัสดิการเพื่อเกษตรกรชาวสวนยาง การปลูกสร้างสวนยางครบวงจร จัดแสดงตัวอย่างแผ่นยางดิบและผลิตภัณฑ์จากยางพารา
  - ๑๑) **คลินิกพืชอาหารสัตว์** : บริการให้คำปรึกษาและแนะนำการปลูกพืชอาหารสัตว์ การคำนวณสูตรอาหารสัตว์ และแจกท่อนพันธุ์พืชอาหารสัตว์ให้กับเกษตรกร
  - ๑๒) **คลินิกข้าว** : จัดแสดงให้ความรู้เรื่องพันธุ์ข้าว องค์ความรู้เรื่องการลดต้นทุน การปลูกและผลิตเมล็ดพันธุ์ข้าวคุณภาพดี การผลิตข้าวไรซ์เบอร์รี่เกษตรอินทรีย์/ปลอดภัยพิช แสดงตัวอย่างเมล็ดพันธุ์ข้าว ได้แก่



กข๘๗ กข๗๙ กข๘๓ ชัยนาท ๑ ปทุมธานี ๑ และเหลืองประทิว ๑๒๓ สาธิตการทำโดนัทจากข้าวไทย พร้อมแจกให้รับประทานฟรี

- ๑๓) **คลินิกหม่อนไหม** : บริการให้คำปรึกษาและแนะนำส่งเสริมอาชีพการปลูกหม่อนเลี้ยงไหม จัดแสดงและสาธิตผลิตภัณฑ์น้ำจากผลหม่อนสดพร้อมแจกให้ดื่มฟรี
- ๑๔) **คลินิก อ.ส.ค. ภาคใต้** : จัดแสดงผลิตภัณฑ์จากนม UHT พร้อมแจกฟรี
- ๑๕) **คลินิกเกษตรและสหกรณ์** : บริการให้คำปรึกษาและแนะนำเรื่องกองทุนหมุนเวียนเพื่อการกู้ยืมแก่เกษตรกรและผู้ยากจน เรื่องกองทุนสงเคราะห์เกษตรกร เรื่องการทำสัญญาในระบบเกษตรพันธสัญญา และประชาสัมพันธ์การเลือกซื้อและบริโภคสินค้าเกษตรปลอดภัยมาตรฐาน Q



## รายงานผลการดำเนินงานโครงการคลินิกเกษตรเคลื่อนที่

เจ้าหน้าที่ : กษ. จังหวัดประจวบคีรีขันธ์ ๑. สรุปจากแบบสัมภาษณ์เจ้าหน้าที่ เกษตรกรและแบบฟอร์มประจำคลินิก  
๒. ข้อมูลจากสำนักงานเกษตรจังหวัด

๑. สถานที่จัดตั้งโครงการคลินิกเกษตรเคลื่อนที่ : ณ อบต.เขาล้าน ต.เขาล้าน อ.ทับสะแก จ.ประจวบคีรีขันธ์

๒. วัน/เดือน/ปี ที่เปิดบริการ : วันที่ ๒๐ กรกฎาคม ๒๕๖๖ รวมวันที่เปิดให้บริการ ๑ วัน

๓. จำนวนผู้มาใช้บริการที่มาลงทะเบียน : ๒๐๙ ราย\*\* รวมผู้ที่มาขอรับบริการแต่ละคลินิก : ๗๙๗ ราย\*\*

๔. ประเภทคลินิกที่เปิดให้บริการ (กิจกรรมเสริม/จัดนิทรรศการและจำนวนเกษตรกรที่มาขอรับบริการ)

รายการ	จำนวนเกษตรกรที่มาขอรับบริการ (ราย)			
	รวม	ขอคำแนะนำและ นำตัวอย่างมา	ขอคำแนะนำ แต่ไม่นำตัวอย่างมา	ขอเอกสาร อย่างเดียว ฯลฯ แต่ไม่ขอคำแนะนำ
<b>๔.๑ คลินิกที่มีเครื่องมือ/อุปกรณ์</b>				
(๑) คลินิกดิน	๕๒	๒	-	๕๐
(๒) คลินิกปุ๋ยสัตว์	๙๐	๒๒	๘	๖๐
(๓) คลินิกประมง	๕๐	๒	๑๘	๓๐
(๔) คลินิกพืช	๗๐	๕	๒๕	๔๐
<b>รวม</b>	<b>๒๖๒</b>	<b>๓๑</b>	<b>๕๑</b>	<b>๑๘๐</b>
<b>๔.๒ คลินิกที่ไม่มีเครื่องมือ/อุปกรณ์</b>				
(๑) คลินิกชลประทาน	๒๙	-	-	๒๙
(๒) คลินิกสหกรณ์	๖๘	-	-	๖๘
(๓) คลินิกตรวจบัญชี	๔๘	-	-	๔๘
(๔) คลินิกกฎหมาย (ส.ป.ก.)	๔๗	-	๔	๔๓
(๕) คลินิกพืชอาหารสัตว์	๔๕	-	๒	๔๓
(๖) คลินิกส่งเสริมการเกษตร	๘๘	-	-	๘๘
(๗) คลินิกยางพารา	๒๐	-	-	๒๐
(๘) คลินิกหม่อนไหม	๕๐	-	-	๕๐
(๙) คลินิกข้าว	๘๐	-	-	๘๐
(๑๐) คลินิก อ.ส.ค. ภาคใต้	๔๐	-	-	๔๐
(๑๑) คลินิกเกษตรและสหกรณ์	๒๐	-	๑	๑๙
<b>รวม</b>	<b>๕๓๕</b>	<b>-</b>	<b>๗</b>	<b>๕๒๘</b>
<b>รวมทั้งสิ้น (๔.๑+๔.๒)</b>	<b>๗๙๗</b>	<b>๓๑</b>	<b>๕๘</b>	<b>๗๐๘</b>

\*\*หมายเหตุ เกษตรกร ๑ ราย สามารถเข้าใช้บริการได้มากกว่า ๑ คลินิก



## ๕. ลักษณะทั่วไปของเกษตรกรที่มาใช้บริการคลินิกด้านต่าง ๆ

รายการ	ราย	ร้อยละ
<b>๑. เพศ</b>		
๑.๑) ชาย	๑๔	๔๖.๖๗
๑.๒) หญิง	๑๖	๕๓.๓๓
<b>รวม</b>	<b>๓๐</b>	<b>๑๐๐</b>
<b>๒. อายุ</b>		
๒.๑) ๒๐ - ๒๙ ปี	๑	๐๓.๓๓
๒.๒) ๓๐ - ๓๙ ปี	๓	๑๐.๐๐
๒.๓) ๔๐ - ๔๙ ปี	๕	๑๖.๖๗
๒.๔) ๕๐ - ๕๙ ปี	๘	๒๖.๖๗
๒.๕) ๖๐ ปีขึ้นไป	๑๓	๔๓.๓๓
<b>รวม</b>	<b>๓๐</b>	<b>๑๐๐</b>
<b>๓. ระดับการศึกษา</b>		
๓.๑) จบประถมศึกษา	๒๕	๘๓.๓๓
๓.๒) จบมัธยมศึกษา/ปวช.	๒	๐๖.๖๗
๓.๓) ปวส. / ปริญญาตรี	๓	๑๐.๐๐
<b>รวม</b>	<b>๓๐</b>	<b>๑๐๐</b>
<b>๔. การประกอบอาชีพหลัก</b>		
๔.๑) ทำไร่	๑๑	๓๖.๖๗
๔.๒) ทำสวน	๙	๓๐.๐๐
๔.๓) เลี้ยงสัตว์	๓	๑๐.๐๐
๔.๔) รับจ้าง/บริการ/ค้าขาย	๒	๐๖.๖๗
๔.๕) รับราชการ, พนักงานราชการ	๔	๑๓.๓๓
๔.๖) นักศึกษา	๑	๐๓.๓๓
<b>รวม</b>	<b>๓๐</b>	<b>๑๐๐</b>

ที่มา : จากกลุ่มตัวอย่างแบบสัมภาษณ์เกษตรกรที่เข้ารับบริการด้านคลินิกจำนวน ๓๐ ราย

## ๖. ระดับความพึงพอใจของเกษตรกรผู้เข้ารับบริการในแต่ละคลินิก

ประเด็นความพึงพอใจ	ร้อยละของผู้ตอบจำแนกตามระดับความพึงพอใจ			
	ดี (๓ คะแนน)	ปานกลาง (๒ คะแนน)	ต้องปรับปรุง (๑ คะแนน)	คะแนนเฉลี่ย (๓ คะแนน)
<b>๑. ความสามารถ/ถูกต้องและความสะดวกรวดเร็ว ในการให้บริการ (เฉพาะผู้ที่นำตัวอย่างมา ๓ ราย)</b>				<b>๓.๐๐</b>
๑.๑ ความสะดวกรวดเร็วในการตรวจวิเคราะห์ตัวอย่าง ปัญหาที่นำมา	๑๐๐ (๓ ราย)	-	-	๓.๐๐
๑.๒ การชี้แจงปัญหา/ตัวอย่างที่นำมาปรึกษา	๑๐๐ (๓ ราย)	-	-	๓.๐๐

ประเด็นความพึงพอใจ	ร้อยละของผู้ตอบจำแนกตามระดับความพึงพอใจ			
	ดี (๓ คะแนน)	ปานกลาง (๒ คะแนน)	ต้องปรับปรุง (๑ คะแนน)	คะแนนเฉลี่ย (๓ คะแนน)
<b>๒. ความเอาใจใส่และการปฏิบัติต่อเกษตรกร ในการให้บริการของเจ้าหน้าที่</b>				<b>๒.๙๐</b>
๒.๑ เครื่องมือ อุปกรณ์ที่นำมาให้บริการ	๘๖.๖๗ (๒๖ ราย)	๑๓.๓๓ (๔ ราย)	-	๒.๘๗
๒.๒ ความกระตือรือร้น เอาใจใส่ในการให้บริการ	๙๓.๓๓ (๒๘ ราย)	๐๖.๖๗ (๒ ราย)	-	๒.๙๓
๒.๓ การได้รับความรู้/คำแนะนำ จะสามารถนำไปใช้ ประโยชน์ได้	๘๖.๖๗ (๒๖ ราย)	๑๓.๓๓ (๔ ราย)	-	๒.๘๗
๒.๔ มารยาท การพูดจา ของเจ้าหน้าที่ประจำคลินิก	๙๓.๓๓ (๒๘ ราย)	๐๖.๖๗ (๒ ราย)	-	๒.๙๓
<b>๓. ความสะดวกสบายของอาคารสถานที่จัดงาน</b>				<b>๒.๙๕</b>
๓.๑ จุดที่ตั้งสถานที่จัดงาน	๙๖.๖๗ (๒๙ ราย)	๐๓.๓๓ (๑ ราย)	-	๒.๙๗
๓.๒ ความสะดวกสบายภายในคลินิก	๙๓.๓๓ (๒๘ ราย)	๐๖.๖๗ (๒ ราย)	-	๒.๙๓
<b>๔. ด้านการจัดงาน</b>				<b>๒.๙๐</b>
- มีการจัดงานกิจกรรมอื่น ๆ ร่วมด้วย	๙๐.๐๐ (๒๗ ราย)	๑๐.๐๐ (๓ ราย)	-	๒.๙๐

ที่มา : จากกลุ่มตัวอย่างแบบสัมภาษณ์เกษตรกรที่เข้ารับบริการด้านคลินิกจำนวน ๓๐ ราย



## ๗. การจัดงานคลินิกเกษตรและผลการดำเนินงาน

### ๗.๑ ด้านสถานที่และรูปแบบการจัดงาน

**ด้านสถานที่ :** บริเวณสถานที่ ณ องค์การบริหารส่วนตำบลเขาล้าน ตำบลเขาล้าน อำเภอทับสะแก จังหวัดประจวบคีรีขันธ์ มีความเหมาะสมในการจัดงานเป็นอย่างยิ่ง เนื่องจากเป็นพื้นที่โล่ง กว้างขวาง สามารถจัดตั้งคลินิกไม่แออัดเป็นจุดศูนย์รวมเกษตรกรและประชาชนสามารถเดินทางมาร่วมกิจกรรมการให้บริการคลินิกต่าง ๆ ได้อย่างสะดวกสบาย มีสถานที่จอดรถเข้า-ออก สะดวก

**รูปแบบการจัดงาน :** จัดให้บริการคลินิกเป็นกลุ่มตามลักษณะการให้บริการ เช่น กลุ่มบริการทางห้องปฏิบัติการ และทางเทคนิค (ดิน พืช ปศุสัตว์ ประมง เป็นต้น) กลุ่มที่ให้บริการด้านความรู้ (ตรวจบัญชี กฎหมาย ส.ป.ก. ชลประทาน เป็นต้น) โดยจัดให้อยู่ในกลุ่มและบริเวณใกล้เคียงกัน เพื่อความสะดวกกับเกษตรกรในการเข้าใช้บริการ มีการจัดเตรียมเครื่องมือและอุปกรณ์ประจำคลินิกแต่ละหน่วยงาน ป้ายชื่อตามประเภทของการให้บริการ เช่น คลินิกพืช คลินิกปศุสัตว์ คลินิกประมง คลินิกดิน คลินิกชลประทาน เป็นต้น

๗.๒ ด้านความเพียงพอของเจ้าหน้าที่/นักวิชาการ เครื่องมือ อุปกรณ์ สื่อต่าง ๆ ประจำปีแต่ละคลินิก

<p><b>คลินิกพืช</b></p> <p><input checked="" type="checkbox"/> เพียงพอ <input type="checkbox"/> ไม่เพียงพอ</p> <p><b>เจ้าหน้าที่ให้บริการ ดังนี้</b></p> <p>๑. นักวิชาการเชี่ยวชาญด้านพืช ๒ ราย</p> <p>๒. นักวิชาการด้านมาตรฐาน GAP ๑ ราย</p> <p><b>เครื่องมือ/อุปกรณ์/สื่อต่าง ๆ</b></p> <p>บริการให้คำปรึกษาและแนะนำเกี่ยวกับโรคพืช ตรวจประเมินเพื่อขอรับการรับรองแหล่งผลิตพืช GAP และอินทรีย์ ระบบการจัดการคุณภาพ GAP พืช การผลิตและขยายชีวภัณฑ์อย่างง่าย การใช้สารบีทีควบคุมแมลงศัตรูพืช จัดแสดงปุ๋ยหมักเติมอากาศ แหนแดง พร้อมแจกให้กับเกษตรกรและผู้สนใจ</p> 	<p><b>คลินิกส่งเสริมการเกษตร</b></p> <p><input checked="" type="checkbox"/> เพียงพอ <input type="checkbox"/> ไม่เพียงพอ</p> <p><b>เจ้าหน้าที่ให้บริการ ดังนี้</b></p> <p>๑. นักวิชาการเชี่ยวชาญด้านอารักขาพืช ๑ ราย</p> <p>๒. นักวิชาการด้านอารักขาพืช ๔ ราย</p> <p><b>เครื่องมือ/อุปกรณ์/สื่อต่าง ๆ</b></p> <p>จัดแสดงตัวอย่างเชื้อราบิวเวอร์เรีย เชื้อราเมทาโรเซียม เชื้อราไตรโคเดอร์มา บริการให้คำปรึกษาและแนะนำเกี่ยวกับโรคพืช การป้องกันกำจัดศัตรูมะพร้าว (แมลงค้ำหนาม ดัวงงวง ดัวงเรด) การป้องกันกำจัดศัตรูพืชผัก การใช้สารชีวภัณฑ์ สนับสนุนเชื้อราบิวเวอร์เรีย เชื้อราเมทาโรเซียม เชื้อราไตรโคเดอร์มาไปใช้กำจัดด้วงเรดเพลี้ย โรครากเน่าและโคนเน่า แจกเมล็ดพันธุ์พริก มะเขือเปราะ ถั่วพู กระเจี๊ยบเขียว</p> 
<p><b>คลินิกประมง</b></p> <p><input checked="" type="checkbox"/> เพียงพอ <input type="checkbox"/> ไม่เพียงพอ</p> <p><b>เจ้าหน้าที่ให้บริการ ดังนี้</b></p> <p>๑. นักวิชาการชำนาญการพิเศษ ๑ ราย</p> <p>๒. เจ้าพนักงานประมงชำนาญงาน ๒ ราย</p> <p>๓. นักวิชาการด้านประมงปฏิบัติการ ๑ ราย</p> <p>๔. นักวิชาการด้านประมง ๒ ราย</p> <p>๕. ประมงอำเภอ ๑ ราย</p> <p><b>เครื่องมือ/อุปกรณ์/สื่อต่าง ๆ</b></p> <p>๑. ชุดตรวจวินิจฉัยโรคสัตว์น้ำเบื้องต้น (กล้องจุลทรรศน์กำลังขยายต่ำและกำลังขยายสูง เครื่องมือผ่าตัดพร้อมอุปกรณ์</p> <p>๒. ชุดตรวจวิเคราะห์คุณสมบัติ น้ำ (Alkaline, Hardness, ความเค็ม, Do, Chlorine และ Ammonia ชุดตรวจวิเคราะห์ Test kits ชุดตรวจวิเคราะห์ PH, อุณหภูมิ)</p> <p>๓. บริการให้คำปรึกษาและแนะนำการเลี้ยงสัตว์น้ำ ตรวจวินิจฉัยโรคสัตว์น้ำเบื้องต้น ตรวจวิเคราะห์คุณสมบัติ น้ำ ในการเพาะเลี้ยงสัตว์น้ำ บริการขึ้นทะเบียนเกษตรกรด้านการประมง ออกหนังสือกำกับการจำหน่ายสัตว์น้ำ วิธีเลี้ยงกบ และปลาตก สนับสนุนพันธุ์ปลาถิ่นพื้นให้กับเกษตรกรนำไปเลี้ยง เพื่อบริโภคในครัวเรือน และจัดจำหน่ายสินค้า/ผลิตภัณฑ์ประมงแบบรูปจาก Fisherman Shop</p> 	<p><b>คลินิกปศุสัตว์</b></p> <p><input checked="" type="checkbox"/> เพียงพอ <input type="checkbox"/> ไม่เพียงพอ</p> <p><b>เจ้าหน้าที่ให้บริการ ดังนี้</b></p> <p>๑. นายสัตวแพทย์ ๔ ราย</p> <p>๒. สัตวแพทย์ ๔ ราย</p> <p>๓. สัตวบาล ๒ ราย</p> <p>๓. เจ้าพนักงานสัตวบาล ๑๓ ราย</p> <p>๔. อาสาปศุสัตว์ ๗ ราย</p> <p><b>เครื่องมือ/อุปกรณ์/สื่อต่าง ๆ</b></p> <p>๑. อุปกรณ์ผ่าตัด ทำหมันสุนัขและแมว</p> <p>๒. บริการให้คำปรึกษาและแนะนำด้านมาตรฐานสินค้าปศุสัตว์ ด้านสุขภาพสัตว์ การดูแลสัตว์ป่วย การป้องกันโรคพิษสุนัขบ้า บริการทำหมันสุนัข - แมว ฉีดวัคซีนป้องกันโรคพิษสุนัขบ้า ปรับปรุงทะเบียนและแจกเวชภัณฑ์สัตว์ฟรี</p> 
<p><b>คลินิกดิน</b></p> <p><input checked="" type="checkbox"/> เพียงพอ <input type="checkbox"/> ไม่เพียงพอ</p> <p><b>เจ้าหน้าที่ให้บริการ ดังนี้</b></p> <p>๑. นักวิชาการด้านเทคโนโลยีการพัฒนาที่ดิน ๔ ราย</p> <p>๓. นักวิชาการด้านวิเคราะห์ดิน ๓ ราย</p> <p><b>เครื่องมือ/อุปกรณ์/สื่อต่าง ๆ</b></p> <p>๑. อุปกรณ์บริการตรวจวิเคราะห์ดินทดสอบธาตุอาหาร NPK (LDD Test kits) ชุดทดสอบความเป็นกรดเป็นด่าง</p> <p>๒. นิทรรศการแสดงตัวอย่างด้านการจัดการดิน การพัฒนาที่ดิน บริการให้คำปรึกษาและแนะนำการปรับปรุงบำรุงดิน การปลูกหญ้าแฝกเพื่อการอนุรักษ์ดินและน้ำ การทำปุ๋ยหมักชีวภาพ การใช้สารเร่ง พด. ๑-๗ พร้อมแจกฟรี และบริการตรวจวิเคราะห์ดิน</p> 	<p><b>คลินิกชลประทาน</b></p> <p><input checked="" type="checkbox"/> เพียงพอ <input type="checkbox"/> ไม่เพียงพอ</p> <p><b>เจ้าหน้าที่ให้บริการ ดังนี้</b></p> <p>๑. นายช่างชลประทานอาวุโส ๑ ราย</p> <p>๒. นายช่างชลประทาน ๒ ราย</p> <p>๓. พนักงานทั่วไป ๓ ราย</p> <p><b>เครื่องมือ/อุปกรณ์/สื่อต่าง ๆ</b></p> <p>บริการให้คำปรึกษาและแนะนำการบริหารจัดการน้ำ การพัฒนาแหล่งน้ำ การจัดตั้งกลุ่มผู้ใช้น้ำชลประทาน การบำรุงรักษาโดยกลุ่มผู้ใช้น้ำ พ.ร.บ.</p> 



<p><b>คลินิกตรวจบัญชี</b></p> <p><input checked="" type="checkbox"/> เพียงพอ <input type="checkbox"/> ไม่เพียงพอ</p> <p><b>เจ้าหน้าที่ให้บริการ ดังนี้</b></p> <p>๑. นักวิชาการตรวจสอบบัญชีชำนาญการพิเศษ ๑ ราย</p> <p>๒. นักวิชาการตรวจสอบบัญชีปฏิบัติการ ๑ ราย</p> <p>๓. นักวิชาการตรวจบัญชี ๒ ราย</p> <p><b>เครื่องมือ/อุปกรณ์/สื่อต่าง ๆ</b></p> <p>บริการให้คำแนะนำการจัดทำบัญชีรายรับ - จ่ายในครัวเรือน บัญชีต้นทุนการประกอบอาชีพ สนับสนุนสมุดการลงบัญชีรายรับ-จ่ายในครัวเรือน และบัญชี ๓ มิติฐานรากของคำว่า “พอ”</p> 	<p><b>คลินิกสหกรณ์</b></p> <p><input checked="" type="checkbox"/> เพียงพอ <input type="checkbox"/> ไม่เพียงพอ</p> <p><b>เจ้าหน้าที่ให้บริการ ดังนี้</b></p> <p>๑. นักวิชาการสหกรณ์ชำนาญการพิเศษ ๑ ราย</p> <p>๒. นิติกร ๑ ราย</p> <p>๓. เจ้าพนักงานส่งเสริมสหกรณ์ ๑ ราย</p> <p><b>เครื่องมือ/อุปกรณ์/สื่อต่าง ๆ</b></p> <p>บริการให้คำปรึกษาและแนะนำการจัดตั้งสหกรณ์ของกลุ่มเกษตรกร รับทราบปัญหาสหกรณ์/กลุ่มเกษตรกร การดำเนินงานของสหกรณ์ นิเทศการเกี่ยวกับสหกรณ์/กลุ่มเกษตรกร ส่งเสริมการออม เผยแพร่อุดมการณ์ หลักการ และวิธีการสหกรณ์</p> 
<p><b>คลินิกกฎหมาย (ส.ป.ก.)</b></p> <p><input checked="" type="checkbox"/> เพียงพอ <input type="checkbox"/> ไม่เพียงพอ</p> <p><b>เจ้าหน้าที่ให้บริการ ดังนี้</b></p> <p>๑. นักวิชาการเชี่ยวชาญด้านงานช่างสำรวจจังหวัด ๑ ราย</p> <p>๒. นักวิชาการด้านกฎหมาย ๑ ราย</p> <p>๓. นักวิชาการด้านปฏิรูปที่ดิน ๓ ราย</p> <p><b>เครื่องมือ/อุปกรณ์/สื่อต่าง ๆ</b></p> <p>บริการให้คำปรึกษาและแนะนำด้านกฎหมายที่ดิน การจัดที่ดิน การเพิ่มศักยภาพการใช้ที่ดิน การรังวัดที่ดิน การตรวจสอบหลักฐานที่ดิน การรับคำโอนสิทธิ - มรดกสิทธิ์</p> 	<p><b>คลินิกยางพารา</b></p> <p><input checked="" type="checkbox"/> เพียงพอ <input type="checkbox"/> ไม่เพียงพอ</p> <p><b>เจ้าหน้าที่ให้บริการ ดังนี้</b></p> <p>๑. นักวิชาการส่งเสริมการเกษตร ๑ ราย</p> <p>๒. เจ้าหน้าที่ทั่วไป ๑ ราย</p> <p><b>เครื่องมือ/อุปกรณ์/สื่อต่าง ๆ</b></p> <p>บริการให้คำปรึกษาและแนะนำเรื่องพันธุ์ยางพารา สวัสดิการเพื่อเกษตรกรชาวสวนยาง การปลูกสร้างสวนยางครบวงจร จัดแสดงตัวอย่างแผ่นยางดิบและผลิตภัณฑ์จากยางพารา</p> 
<p><b>คลินิกพืชอาหารสัตว์</b></p> <p><input checked="" type="checkbox"/> เพียงพอ <input type="checkbox"/> ไม่เพียงพอ</p> <p><b>เจ้าหน้าที่ให้บริการ ดังนี้</b></p> <p>๑. นักวิชาการด้านสัตวบาล ๒ ราย</p> <p>๒. เจ้าพนักงานสัตวบาล ๒ ราย</p> <p><b>เครื่องมือ/อุปกรณ์/กิจกรรมต่าง ๆ</b></p> <p>บริการให้คำปรึกษาและแนะนำการปลูกพืชอาหารสัตว์ การคำนวณสูตรอาหารสัตว์ และแจกท่อนพันธุ์พืชอาหารสัตว์ให้กับเกษตรกร</p> 	<p><b>คลินิกข้าว</b></p> <p><input checked="" type="checkbox"/> เพียงพอ <input type="checkbox"/> ไม่เพียงพอ</p> <p><b>เจ้าหน้าที่ให้บริการ ดังนี้</b></p> <p>- นักวิชาการด้านเทคโนโลยีการผลิตข้าว ๔ ราย</p> <p><b>เครื่องมือ/อุปกรณ์/กิจกรรมต่าง ๆ</b></p> <p>จัดแสดงให้ความรู้เรื่องพันธุ์ข้าว องค์ความรู้เรื่องการผลิตต้นทุน การปลูกและผลิตเมล็ดพันธุ์ข้าวคุณภาพดี การผลิตข้าวไรซ์เบอร์รี่เกษตรอินทรีย์/ปลอดภัย พิษ แสดงตัวอย่างเมล็ดพันธุ์ข้าว ได้แก่ กข๘๗ กข๗๙ กข๘๓ ชัยนาท ๑ ปทุมธานี ๑ และเหลืองประทิว ๑๒๓ สาธิตการทำโดนัทจากข้าวไทย พร้อมแจกให้รับประทานฟรี</p> 
<p><b>คลินิกหม่อนไหม</b></p> <p><input checked="" type="checkbox"/> เพียงพอ <input type="checkbox"/> ไม่เพียงพอ</p> <p><b>เจ้าหน้าที่ให้บริการ ดังนี้</b></p> <p>๑. นักวิชาการการเกษตร (หม่อนไหม) ๒ ราย</p> <p>๒. นักวิชาการด้านการบริหารจัดการแปลงหม่อน ๑ ราย</p> <p><b>เครื่องมือ/อุปกรณ์/กิจกรรมต่าง ๆ</b></p> <p>บริการให้คำปรึกษาและแนะนำส่งเสริมอาชีพการปลูกหม่อนเลี้ยงไหม จัดแสดงและสาธิตผลิตภัณฑ์น้ำจากผลหม่อนสดพร้อมแจกให้ดื่มฟรี</p> 	<p><b>คลินิก อ.ส.ค.ภาคใต้</b></p> <p><input checked="" type="checkbox"/> เพียงพอ <input type="checkbox"/> ไม่เพียงพอ</p> <p><b>เจ้าหน้าที่ให้บริการ ดังนี้</b></p> <p>- พนักงานสัตวแพทย์ ๔ ราย</p> <p><b>เครื่องมือ/อุปกรณ์/กิจกรรมต่าง ๆ</b></p> <p>จัดแสดงผลิตภัณฑ์จากนม UHT พร้อมแจกฟรี</p> 
<p><b>คลินิกเกษตรและสหกรณ์</b></p> <p><input checked="" type="checkbox"/> เพียงพอ <input type="checkbox"/> ไม่เพียงพอ</p> <p><b>เจ้าหน้าที่ให้บริการ ดังนี้</b></p> <p>๑. นักวิเคราะห์นโยบายและแผนชำนาญการ ๑ ราย</p> <p>๒. เจ้าหน้าที่วิเคราะห์นโยบายและแผน ๑ ราย</p> <p>๓. เจ้าหน้าที่โครงการกองทุนหมุนเวียนฯ ๑ ราย</p> 	<p><b>เครื่องมือ/อุปกรณ์/กิจกรรมต่าง ๆ</b></p> <p>บริการให้คำปรึกษาและแนะนำเรื่องกองทุนหมุนเวียนเพื่อการกู้ยืมแก่เกษตรกรและผู้ยากจน เรื่องกองทุนสงเคราะห์เกษตรกร เรื่องการทำสัญญาในระบบเกษตรพันธสัญญา และประชาสัมพันธ์การเลือกซื้อและบริโภคสินค้าเกษตรปลอดภัยมาตรฐาน Q</p>

ที่มา : เจ้าหน้าที่ประจำคลินิกจำนวน ๑๕ คลินิก

### ๗.๓ การเปิดให้บริการประจำคลินิกต่าง ๆ

๑) **คลินิกพืช** (ศูนย์วิจัยและพัฒนาการเกษตรชุมพร) : บริการให้คำปรึกษาและแนะนำเกี่ยวกับโรคพืช ตรวจสอบประเมินเพื่อขอรับการรับรองแหล่งผลิตพืช GAP และอินทรีย์ ระบบการจัดการคุณภาพ GAP พืช การผลิตและขยายชีวภัณฑ์อย่างง่าย การใช้สารบีทีควบคุมแมลงศัตรูพืช จัดแสดงปุยหมักเติมอากาศ แหนแดง พร้อมแจกให้กับเกษตรกรและผู้สนใจ โดยมีเกษตรกร ๕ ราย เข้าขอคำปรึกษาทุเรียนเกิดโรคเหี่ยว เนื่องจากแมลงเข้าทำลายลำต้น ใบ และผล ซึ่งเจ้าหน้าที่ประจำคลินิกได้รับเรื่องประเด็นดังกล่าวแล้วและจะกำหนดลงพื้นที่ติดตามแก้ไขต่อไป



๒) **คลินิกส่งเสริมการเกษตร** (สำนักงานเกษตรจังหวัดประจวบคีรีขันธ์) : จัดแสดงตัวอย่างเชื้อราบิวเวอร์เรีย เชื้อราเมตตาไรเซียม เชื้อราไตรโคเดอร์มา บริการให้คำปรึกษาและแนะนำเกี่ยวกับโรคพืช การป้องกันกำจัดศัตรูมะพร้าว (แมลงดำหนาม ตัวงวง ตัวแรด) การป้องกันกำจัดศัตรูพืชผัก การใช้สารชีวภัณฑ์ พร้อมสนับสนุนเชื้อราบิวเวอร์เรีย เชื้อราเมตตาไรเซียม เชื้อราไตรโคเดอร์มาไปใช้กำจัดตัวแรด เพลี้ย โรครากเน่าและโคนเน่า แจกเมล็ดพันธุ์พริก มะเขือเปราะ ถั่วพู กระเจี๊ยบเขียว



๓) **คลินิกประมง** (สำนักงานประมงจังหวัดประจวบคีรีขันธ์ ร่วมกับศูนย์วิจัยและพัฒนาการเพาะเลี้ยงสัตว์น้ำชายฝั่งประจวบฯ) : บริการให้คำปรึกษาและแนะนำการเลี้ยงสัตว์น้ำ ตรวจวินิจฉัยโรคสัตว์น้ำเบื้องต้น ตรวจวิเคราะห์คุณสมบัติน้ำในการเพาะเลี้ยงสัตว์น้ำ บริการขึ้นทะเบียนเกษตรกรด้านการประมง ออกหนังสือกำกับการจำหน่ายสัตว์น้ำ วิธีเลี้ยงกบและปลาตก สนับสนุนพันธุ์ปลากินพืชให้กับเกษตรกรนำไปเลี้ยงเพื่อบริโภคในครัวเรือน และจัดจำหน่ายสินค้า/ผลิตภัณฑ์ประมงแบบรูปจาก Fisherman Shop



๔) **คลินิกปศุสัตว์** (สำนักงานปศุสัตว์จังหวัดประจวบคีรีขันธ์) : บริการให้คำปรึกษาและแนะนำด้านมาตรฐานสินค้าปศุสัตว์ ด้านสุขภาพสัตว์ การดูแลสัตว์ป่วย การป้องกันโรคพิษสุนัขบ้า บริการทำหมันสุนัข - แมว ฉีดวัคซีนป้องกันโรคพิษสุนัขบ้า ปรับปรุงทะเบียนและแจกเวชภัณฑ์สัตว์ฟรี





๕) **คลินิกดิน** (สถานีพัฒนาที่ดินประจวบคีรีขันธ์) : นิทรรศการแสดงตัวอย่างด้านการจัดการดิน การพัฒนาที่ดิน บริการให้คำปรึกษาและแนะนำการปรับปรุงบำรุงดิน การปลูกหญ้าแฝกเพื่อการอนุรักษ์ดินและน้ำ การทำปุ๋ยน้ำหมักชีวภาพ การใช้สารเร่ง พด. ๑-๗ พร้อมแจกฟรี และบริการตรวจวิเคราะห์ดิน



๖) **คลินิกชลประทาน** (โครงการชลประทานประจวบคีรีขันธ์) : บริการให้คำปรึกษาและแนะนำการบริหารจัดการน้ำ การพัฒนาแหล่งน้ำ การจัดตั้งกลุ่มผู้ใช้น้ำชลประทาน การบำรุงรักษาโดยกลุ่มผู้ใช้น้ำ พ.ร.บ.



๗) **คลินิกตรวจบัญชี** (สำนักงานตรวจบัญชีสหกรณ์ประจวบคีรีขันธ์) : บริการให้คำแนะนำการจัดทำบัญชีรายรับ - จ่ายในครัวเรือน บัญชีต้นทุนการประกอบอาชีพ สนับสนุนสมุดการลงบัญชีรายรับ-จ่ายในครัวเรือน และบัญชี ๓ มิติฐานรากของคำว่า “พอ”



๘) **คลินิกสหกรณ์** (สำนักงานสหกรณ์จังหวัดประจวบคีรีขันธ์) : บริการให้คำปรึกษาและแนะนำการจัดตั้งสหกรณ์ของกลุ่มเกษตรกร รับทราบปัญหาสหกรณ์/กลุ่มเกษตรกร การดำเนินงานของสหกรณ์ นิทรรศการเกี่ยวกับสหกรณ์/กลุ่มเกษตรกร ส่งเสริมการออม เผยแพร่อุดมการณ์ หลักการ และวิธีการสหกรณ์





๙) **คลินิกกฎหมาย ส.ป.ก.** (สำนักงานการปฏิรูปที่ดินจังหวัดประจวบคีรีขันธ์) : บริการให้คำปรึกษาและแนะนำด้านกฎหมายที่ดิน การจัดการที่ดิน การเพิ่มศักยภาพการใช้ที่ดิน การรังวัดที่ดิน การตรวจสอบหลักฐานที่ดิน การรับคำโอนสิทธิ - มรดกสิทธิ



๑๐) **คลินิกยางพารา** (การยางแห่งประเทศไทย ประจวบคีรีขันธ์) : บริการให้คำปรึกษาและแนะนำเรื่องพันธุ์ยางพารา สวัสดิการเพื่อเกษตรกรชาวสวนยาง การปลูกสร้างสวนยางครบวงจร จัดแสดงตัวอย่างแผ่นยางดิบและผลิตภัณฑ์จากยางพารา



๑๑) **คลินิกพืชอาหารสัตว์** (ศูนย์วิจัยและพัฒนาอาหารสัตว์ประจวบคีรีขันธ์) : บริการให้คำปรึกษาและแนะนำการปลูกพืชอาหารสัตว์ การคำนวณสูตรอาหารสัตว์ และแจกท่อนพันธุ์พืชอาหารสัตว์ให้กับเกษตรกร



๑๒) **คลินิกข้าว** (ศูนย์วิจัยข้าวราชบุรี) : จัดแสดงให้ความรู้เรื่องพันธุ์ข้าว องค์ความรู้เรื่องการลดต้นทุนปลูกและผลิตเมล็ดพันธุ์ข้าวคุณภาพดี การผลิตข้าวไรซ์เบอร์รี่เกษตรอินทรีย์/ปลอดภัย พิษ แสดงตัวอย่างเมล็ดพันธุ์ข้าว ได้แก่ กข๘๗ กข๘๙ กข๘๓ ชัยนาท ๑ ปทุมธานี ๑ และเหลืองประทิว ๑๒๓ สาธิตการทำโดนัทจากข้าวไทยพร้อมแจกให้รับประทานฟรี





๑๓) **คลินิกหม่อนไหม** (ศูนย์หม่อนไหมเฉลิมพระเกียรติฯ ชุมพร) : บริการให้คำปรึกษาและแนะนำส่งเสริมอาชีพการปลูกหม่อนเลี้ยงไหม จัดแสดงและสาธิตผลิตภัณฑ์น้ำจากผลหม่อนสดพร้อมแจกให้ดื่มฟรี



๑๔) **คลินิก อ.ส.ค.ภาคใต้** (องค์การส่งเสริมกิจการโคนมแห่งประเทศไทย (อ.ส.ค.ภาคใต้ ปรานบุรี)) : จัดแสดงผลิตภัณฑ์จากนม UHT พร้อมแจกให้ผู้ร่วมงานดื่มฟรี



๑๕) **คลินิกเกษตรและสหกรณ์** (สำนักงานเกษตรและสหกรณ์จังหวัดประจวบคีรีขันธ์) : บริการให้คำปรึกษาและแนะนำเรื่องกองทุนหมุนเวียนเพื่อการกู้ยืมแก่เกษตรกรและผู้ยากจน เรื่องกองทุนสงเคราะห์เกษตรกร เรื่องการทำสัญญาในระบบเกษตรพันธสัญญา และประชาสัมพันธ์การเลือกซื้อและบริโภคสินค้าเกษตรปลอดภัยมาตรฐาน Q



นอกจากนี้ยังมีหน่วยงาน ภาคเอกชน ที่เกี่ยวข้อง และกลุ่มผู้ผลิตสินค้าเกษตรในพื้นที่ ร่วมออกให้บริการตลอดจนนำเครื่องมือทางเกษตรจัดแสดง และจัดให้มีการจำหน่ายผลิตภัณฑ์สินค้าเกษตร ประกอบด้วย



๑) สำนักงานกองทุนฟื้นฟูและพัฒนาเกษตรกร สาขาจังหวัดประจวบคีรีขันธ์ : ให้ความรู้การไถ่ถอนที่ดินทำกิน การขึ้นทะเบียนองค์กร การขึ้นทะเบียนหนี้ และพรบ.กองทุนฟื้นฟูและพัฒนาเกษตรกร พ.ศ. ๒๕๔๒



๒) ศูนย์ส่งเสริมพัฒนาอาชีพการเกษตรจังหวัดเพชรบุรี : จัดแสดงระบบการทำงานเครื่องยนต์การเกษตร ให้คำปรึกษาการใช้และบำรุงรักษาเครื่องยนต์เพื่อการเกษตรที่ถูกต้อง แจกพืชมักสวนครัว



๓) การไฟฟ้าส่วนภูมิภาคสาขาอำเภอทับสะแก : จัดแสดงพลังงานทดแทน และโซลาร์เซลล์



๔) ธนาคารเพื่อการเกษตรและสหกรณ์การเกษตรสาขาทับสะแก : ให้คำแนะนำด้านเงินทุนและการบริการสินเชื่อของธนาคาร



๕) ศูนย์จัดการดินปุ๋ยชุมชนบ้านหนองปุลก : จัดแสดงสาธิตการเผาถ่านไปไอซาร์ จำหน่ายถ่านอัดชีวมวล ปุ๋ยขี้ค้างคาว และผลิตภัณฑ์สกัดจากสมุนไพร





๖) **บริษัท ฟรุตแอนด์มี จำกัด** : รวบรวมจัดส่งกล้วยหอมทอง สาธิตการดูแลบำรุงรักษาต้นกล้วยหอม พันธุ์กล้วยหอม การรวบรวมและการทำสัญญาสั่งซื้อกล้วยหอม



๗) **บริษัท สยามคูโบต้า ประจวบคีรีขันธ์** : นำรถแทรกเตอร์มาจัดแสดงโชว์ พร้อมประชาสัมพันธ์สมรรถนะและการรับเงื่อนไขพิเศษ



๘) **ตลาดเกษตรกร** : จำหน่ายสินค้าเกษตร พืชผัก ข้าวกล้อง ผลไม้พื้นบ้านตามฤดูกาล อาหารท้องถิ่น ผลิตภัณฑ์เกษตรต่าง ๆ สะอาดปลอดภัย



#### ๗.๔ ด้านพิธีเปิดงานโครงการคลินิกเกษตรเคลื่อนที่ในพระราชานุเคราะห์ฯ

ว่าที่พันตรี อติศักดิ์ น้อยสุวรรณ รองผู้ว่าราชการจังหวัดประจวบคีรีขันธ์ รักษาการแทน ผู้ว่าราชการจังหวัดประจวบคีรีขันธ์ เป็นประธานพิธีเปิดโครงการคลินิกเกษตรเคลื่อนที่ในพระราชานุเคราะห์ สมเด็จพระบรมโอรสาธิราชฯ สยามมกุฎราชกุมาร เสด็จพระเกียรติพระบาทสมเด็จพระเจ้าอยู่หัว เนื่องในโอกาสวันเฉลิมพระชนมพรรษา ๒๘ กรกฎาคม ๒๕๖๖ มีนายสมเจตน์ เจริญทรง นายอำเภอทับสะแก นายชาติชาย ศรีชนะนอก เกษตรจังหวัดประจวบคีรีขันธ์ หัวหน้าส่วนราชการ จิตอาสา และเกษตรกรร่วมพิธีเปิดและกิจกรรม

โดยว่าที่พันตรี อติศักดิ์ น้อยสุวรรณ รองผู้ว่าราชการจังหวัดประจวบคีรีขันธ์ รักษาการแทน ผู้ว่าราชการจังหวัดประจวบคีรีขันธ์ กล่าวว่า พระบาทสมเด็จพระเจ้าอยู่หัว ทรงมีพระราชหฤทัยอันมุ่งมั่นในการสืบสาน รักษา และต่อยอดพระราชปณิธานของพระบาทสมเด็จพระบรมชนกาธิเบศร มหาภูมิพลอดุลยเดชมหาราช บรมนาถบพิตร และสมเด็จพระนางเจ้าสิริกิติ์ พระบรมราชินีนาถ พระบรมราชชนนีพันปีหลวง ทรงดำเนินตามรอยเบื้องพระยุคลบาทในการปฏิบัติพระราชกรณียกิจ การพัฒนางานด้านต่างๆ ทรงทุ่มเทพระวรกาย พระวิริยะอุตสาหะ เพื่อช่วยเหลือแก้ไขปัญหาและบรรเทาความเดือดร้อนของราษฎรในทุกด้านอย่างต่อเนื่อง เช่น ด้านการเกษตร

การศึกษา การบริหารจัดการน้ำและสิ่งแวดล้อม เป็นต้น เหนือสิ่งอื่นใดนั่นคือ ความทุ่มเทพระราชหฤทัยในการทรงงานเพื่อประชาชน พระองค์ทรงเสียสละเพื่อประชาชนโดยเสมอมา และด้วยพระวิสัยทัศน์อันกว้างไกล พระบาทสมเด็จพระเจ้าอยู่หัว ทรงตระหนักและเล็งเห็นในคุณค่า แนวพระราชดำริเพื่อการพัฒนาที่ยั่งยืน พระองค์ทรงยึดมั่นที่จะสืบสาน รักษา และต่อยอดแนวพระราชดำริต่างๆ เพื่อเป็นแสงสว่างนำทางตามรอยพระราชปณิธานไปสู่ความผาสุก แก่ประชาชนและประเทศชาติ

จากนั้น มอบพันธุ์ปลาที่มีผู้นำชุมชนเป็นผู้แทนในการรับมอบ เพื่อนำไปแจกจ่ายให้กับเกษตรกรในพื้นที่ต่อไป และมอบหนังสืออนุญาตให้ใช้ตราสัญลักษณ์สิ่งบ่งชี้ทางภูมิศาสตร์ (GI) มะพร้าวทับสะแก และเยี่ยมชมการจำหน่ายสินค้าเกษตรของกลุ่มตลาดเกษตรกร เยี่ยมชมการเปิดให้บริการคลินิกของหน่วยงานต่าง ๆ และเยี่ยมชมการจัดแสดงนวัตกรรมจากภาคีที่เกี่ยวข้อง

### ๗.๕ ระดับความพึงพอใจการเข้ารับบริการของเกษตรกรในการปฏิบัติงานของเจ้าหน้าที่ประจำคลินิก

ประเด็นหลัก	ความพึงพอใจ (ร้อยละ)
<b>๑) การลงทะเบียนรับบริการและบัตรคิว</b>	
๑.๑ สะดวกรวดเร็ว (๒๙ ราย)	๙๖.๖๗
๑.๒ ใช้เวลานานเกินไป (๑ ราย)	๐๓.๓๓
<b>รวม</b>	<b>๑๐๐.๐๐</b>
<b>๒) การได้รับคำแนะนำเพื่อเตรียมตัวอย่างมาใช้บริการ</b>	
๒.๑ ได้รับคำแนะนำ (๓๐ ราย)	๑๐๐.๐๐
๒.๒ ไม่ได้รับคำแนะนำ	-
<b>รวม</b>	<b>๑๐๐.๐๐</b>
<b>๓) ผู้แนะนำให้มาตัวอย่างมาใช้บริการ</b>	
๓.๑ เจ้าหน้าที่เกษตร (๑๘ ราย)	๖๐.๐๐
๓.๒ อาสาสมัคร เช่น หมอдин อสม. (๕ ราย)	๑๖.๖๗
๓.๓ กำนัน/ผู้ใหญ่บ้าน/อบต. (๗ ราย)	๒๓.๓๓
<b>รวม</b>	<b>๑๐๐.๐๐</b>
<b>๔) การได้รับข่าวสารในการจัดงานโครงการคลินิกเกษตรเคลื่อนที่ในพระราชานุเคราะห์ฯ</b>	
๔.๑ เจ้าหน้าที่เกษตร (๑๓ ราย)	๔๓.๓๓
๔.๒ อาสาสมัครเกษตรกร (๕ ราย)	๑๖.๖๗
๔.๓ กำนัน/ผู้ใหญ่บ้าน/อบต. (๑๐ ราย)	๓๓.๓๓
๔.๔ เพื่อนบ้าน/ญาติพี่น้อง (๒ ราย)	๐๖.๖๗
<b>รวม</b>	<b>๑๐๐.๐๐</b>

ที่มา : จากกลุ่มตัวอย่างแบบสัมภาษณ์เกษตรกรที่มารับบริการจำนวน ๓๐ ราย

## ๘. ข้อคิดเห็น

### ๘.๑ ด้านการให้บริการ

บริเวณที่จัดงานโครงการคลินิกเกษตรเคลื่อนที่ สามารถอำนวยความสะดวกแก่เกษตรกรและผู้มาร่วมงาน การจัดสถานที่ของแต่ละคลินิกมองเห็นชัดเจน สะดวกในการขอรับบริการ ภายในคลินิกมีการจัดนิทรรศการให้ความรู้แก่เกษตรกร แจกหนังสือ เอกสารวิชาการ แจกปุ๋ยน้ำชีวภาพ พันธุ์กล้า พันธุ์ปลา กิจกรรมสาธิตและกิจกรรมผู้ร่วมงาน ได้มีส่วนร่วม ฯลฯ สอดคล้องกับความต้องการของเกษตรกร ที่เข้าใช้บริการในครั้งนี้

## ๘.๒ ด้านวิชาการ

มีความพร้อมทางด้านวิชาการอย่างมาก แต่ละคลินิกมีเจ้าหน้าที่ที่มีความรู้ ความชำนาญ มีประสบการณ์ในการให้ความรู้ และการแก้ไขปัญหาให้แก่เกษตรกรได้เป็นอย่างดีและเพียงพอกับความต้องการของเกษตรกร

ลงชื่อ.....ผู้รายงาน

(นายประดิษฐ์ เกษมวิสิฐกุล)

เกษตรและสหกรณ์จังหวัดประจวบคีรีขันธ์



ประมวลภาพกิจกรรม  
โครงการคลินิกเกษตรเคลื่อนที่ในพระราชานุเคราะห์ สมเด็จพระบรมโอรสาธิราชฯ สยามมกุฎราชกุมาร  
เฉลิมพระเกียรติ เนื่องในโอกาสวันเฉลิมพระชนมพรรษา ๒๘ กรกฎาคม ๒๕๖๖  
ประจำปีงบประมาณ พ.ศ. ๒๕๖๖  
วันที่ ๒๐ กรกฎาคม ๒๕๖๖  
ณ องค์การบริหารส่วนตำบลเขาล้าน อำเภอบ้านไร่ จังหวัดประจวบคีรีขันธ์





กลุ่มสารสนเทศการเกษตร

สำนักงานเกษตรและสหกรณ์จังหวัดประจวบคีรีขันธ์

โทร : ๐-๓๒๖๐-๓๐๖๖

E-mail : saraban\_pkn@opsmoac.go.th

Website : opsmoac.go.th/prachuapkhirikhan