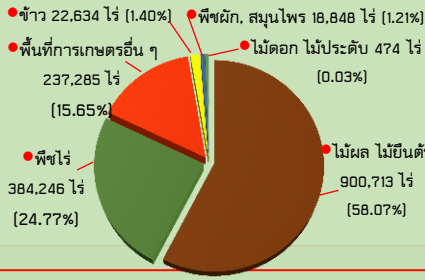
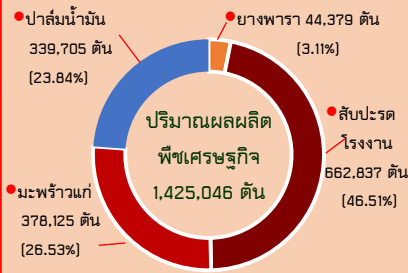


พื้นที่เกษตรกรรม

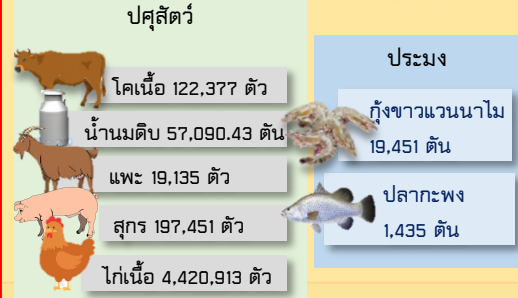
(รวมทั้งสิ้น 1,551,138 ไร่)



พืชเศรษฐกิจ



สัตว์เศรษฐกิจ



◆ GPP ปี 2564 มูลค่า 93,735 ล้านบาท

● ภาคเกษตร 25,120 ล้านบาท

◆ ประชากร 553,298 คน/282,967 ครัวเรือน
แรงงานภาคเกษตร 139,616 คน/70,395 ครัวเรือน

◆ ปริมาณน้ำภาพรวมจังหวัด 359.68 ล้าน ลบ.ม.

● ในเขตชลประทาน 359.30 ล้าน ลบ.ม.

● นอกเขตชลประทาน 0.38 ล้าน ลบ.ม.

◆ ปริมาณน้ำฝนสะสม (ม.ค. - ก.ย.66) 779.60 มม.

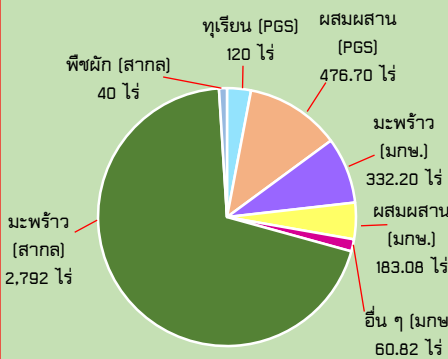
สินค้าสิ่งบ่งชี้ทางภูมิศาสตร์ GI : Geographical Indication

“มะพร้าวทับสะแก” เป็นมะพร้าวพันธุ์ไทยต้นสูง พันธุ์สวีลูกผสม และพันธุ์ผสมชุมพร ผลใหญ่ ทรงกลมหรือรีเล็กน้อย เปลือกหนา เนื้อมะพร้าวสีขาวหนา 2 ชั้น ให้เปอร์เซ็นต์น้ำมันสูง รสชาติกะทิหอมมันปลูกในพื้นที่ อ.ทับสะแก อ.บางสะพาน อ.บางสะพานน้อย และ อ.เมืองฯ (เฉพาะ ต.เกาะหลัก ต.คลองวาฬ และต.ห้วยทราย) ผู้ผลิตที่ได้รับอนุญาตใช้ตราสัญลักษณ์ GI รวมทั้งสิ้น 161 ราย

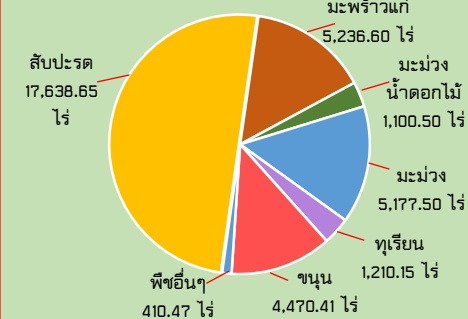
“ทุเรียนป่าละอู” เป็นพันธุ์หมอนทอง และพันธุ์ชะนี เนื้อหนา สีเหลืองอ่อน เนื้อแห้งเนียนละเอียด กลิ่นอ่อน รสชาติหวานมัน เมล็ดลีบเล็ก ให้ผลผลิตช่วงเดือนพฤษภาคม ถึง สิงหาคม ปลูกในพื้นที่ป่าละอู ตำบลห้วยสัตว์ใหญ่ อำเภอหัวหิน ผู้ผลิตที่ได้รับอนุญาตใช้ตราสัญลักษณ์ GI รวมทั้งสิ้น 161 ราย

ปริมาณสินค้าเกษตรที่ได้รับรองมาตรฐาน

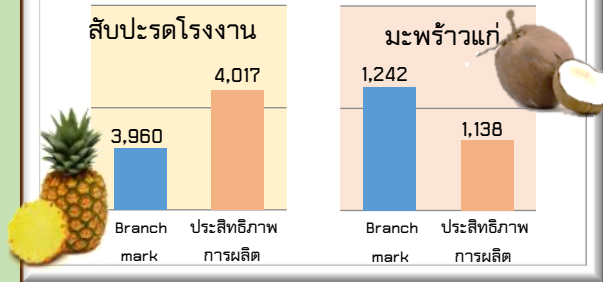
เกษตรอินทรีย์ รวม 4,0008.80 ไร่



GAP พืช รวม 35,244.28 ไร่



ประสิทธิภาพการผลิตสินค้าเกษตรด้านพืช (กก./ไร่)

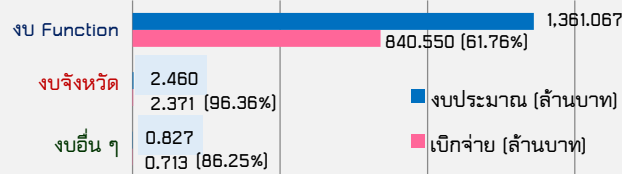


ประจวบคีรีขันธ์

Info graphic

ข้อมูลพื้นฐานจังหวัด (ณ วันที่ 30 กันยายน 2566)

ความก้าวหน้าการดำเนินงานโครงการตามแผนปฏิบัติการด้านการเกษตรและสหกรณ์จังหวัดประจวบคีรีขันธ์ ประจำปีงบประมาณ พ.ศ. 2566 (หน่วยงานในสังกัดกระทรวงเกษตรและสหกรณ์)



สรุปปี 2566 งบประจวบรวมทั้งสิ้น 1,364.355 ล้านบาท เบิกจ่ายแล้ว 843.634 ล้านบาท (61.83%) (ประจำปีงบประมาณที่ 3)

สถานการณ์และการช่วยเหลือภัยพิบัติด้านเกษตร

การระบาดของศัตรูมะพร้าว

- **หนอนหัวดำ** : พื้นที่ระบาด 3,242 ไร่ 867 ราย ระบาดเพิ่มขึ้นจากเดือนที่ผ่านมา 103 ไร่ (ก.ค. 66 จำนวน 3,139 ไร่ 849 ราย)
- **แมลงดำหนาม** : พื้นที่ระบาด 7,829 ไร่ 1,434 ราย ระบาดเพิ่มขึ้นจากเดือนที่ผ่านมา 6 ไร่ (ก.ค. 66 จำนวน 7,823 ไร่ 1,428 ราย)
- **ด้วงแรดมะพร้าว** : พื้นที่ระบาด 2,369 ไร่ 896 ราย ระบาดเพิ่มขึ้นจากเดือนที่ผ่านมา 10 ไร่ (ก.ค. 66 จำนวน 2,359 ไร่ 875 ราย)
- **ด้วงงวงมะพร้าว** : พื้นที่ระบาด 116 ไร่ 90 ราย ระบาดเพิ่มขึ้นจากเดือนที่ผ่านมา 17 ไร่ (ก.ค. 66 จำนวน 99 ไร่ 79 ราย)
- **โรสซีขา** : ไม่พบการระบาด

การแก้ไขปัญหาย : เน้นนำป้องกันการกำจัดโดยใช้วิธีผสมผสาน

สรุปการช่วยเหลือผู้ประสบภัยพิบัติประจำปีงบประมาณ พ.ศ. 2566

- **ด้านภัยแล้ง** : พืช ผัก/ไม้ผล ไม้ยืนต้นและอื่น ๆ (เสียหายสิ้นเชิง) รวม 7 อำเภอ พื้นที่ประสบภัยจำนวน 701.13 ไร่ เกษตรกรได้รับผลกระทบจำนวน 358 ราย ให้ความช่วยเหลือรวมวงเงินทั้งสิ้น 2,665,739.80 บาท
- **ด้านวาตภัย** : คลื่นลมแรงเรือประมงถูกพัดจมทะเลเสียหาย รวม 2 อำเภอ เรือเสียหายจำนวน 6 ลำ/ราย ให้ความช่วยเหลือรวมวงเงินทั้งสิ้น 408,000 บาท

ข้อมูลพื้นฐานด้านการเกษตรที่สำคัญของจังหวัดประจวบคีรีขันธ์

1. ข้อมูลด้านการเกษตรของจังหวัดประจวบคีรีขันธ์

1.1 ขนาดพื้นที่ : จังหวัดประจวบคีรีขันธ์ตั้งอยู่ทางภาคใต้ตอนบนของประเทศไทย อยู่สูงจากระดับน้ำทะเลปานกลาง 4 เมตร อยู่ประมาณที่ละติจูด 10.9° ถึง 12.6° เหนือ ลองจิจูด 99.2° ถึง 100.0° ตะวันออก มีเนื้อที่ประมาณ 6,367.620 ตารางกิโลเมตร หรือประมาณ 3,979,762.50 ไร่ ความยาวจากทิศเหนือจรดทิศใต้ ประมาณ 212 กิโลเมตร และชายฝั่งทะเลยาวประมาณ 224.80 กิโลเมตร มีส่วนที่แคบที่สุดของประเทศ อยู่ที่ตำบลคลองวาฬ อำเภอเมืองประจวบฯ จากอ่าวไทยถึงเขตแดนพม่าประมาณ 12 กิโลเมตร ระยะทางจากกรุงเทพมหานครตามทางหลวงแผ่นดินหมายเลข 4 (ถนนเพชรเกษม) ประมาณ 323 กิโลเมตร ใช้เวลาเดินทางประมาณ 4 ชั่วโมงเศษ และตามเส้นทางรถไฟสายใต้ประมาณ 318 กิโลเมตร ใช้เวลาเดินทางประมาณ 6 ชั่วโมง

ปัจจุบันจังหวัดประจวบคีรีขันธ์มีพื้นที่เกษตรกรรมรวมทั้งสิ้น 1,551,138 ไร่ คิดเป็นร้อยละ 38.98 ของพื้นที่จังหวัดประมาณ 3,979,762.50 ไร่ จำนวนครัวเรือนประกอบอาชีพการเกษตร 70,395 ครัวเรือน แรงเกษตรกรรมภาคเกษตร 139,616 คน จำแนกตามกลุ่มพืชและพื้นที่ปลูก ดังนี้

- 1) ข้าว 22,634 ไร่ 1,761 ครัวเรือน คิดเป็นร้อยละ 1.40 ของพื้นที่เกษตรกรรม
- 2) พืชไร่ 384,246 ไร่ (สับปะรด, ข้าวโพดเลี้ยงสัตว์, มันสำปะหลังโรงงาน, อ้อยโรงงาน และ กาแฟ เป็นต้น) คิดเป็นร้อยละ 24.77 ของพื้นที่เกษตรกรรม
- 3) ไม้ผล ไม้ยืนต้น 900,713 ไร่ (มะพร้าว, ปาล์มน้ำมัน, มะม่วง, ยางพารา, ทูเรียน, เงาะ, มังคุด, ลองกอง และลำไย ขนุน เป็นต้น) คิดเป็นร้อยละ 58.07 ของพื้นที่เกษตรกรรม
- 4) พืชผัก 8,760 ไร่ (พริก มะเขือ กระเทียม แตงกวา ถั่วฝักยาว หน่อไม้ฝรั่ง เป็นต้น) คิดเป็นร้อยละ 0.56 ของพื้นที่เกษตรกรรม
- 5) ไม้ดอก ไม้ประดับ 474 ไร่ (ดาวเรือง มะลิ เป็นต้น) คิดเป็นร้อยละ 0.03 ของพื้นที่เกษตรกรรม
- 6) พืชสมุนไพร 10,088 ไร่ คิดเป็นร้อยละ 0.65 ของพื้นที่เกษตรกรรม
- 7) พื้นที่ใช้ประโยชน์ทางการเกษตรอื่น ๆ (พื้นที่พืชอื่น ๆ รวมถึงพื้นที่เลี้ยงสัตว์และทำประมง) 237,285 ไร่ คิดเป็นร้อยละ 15.65 ของพื้นที่เกษตรกรรม

หมายเหตุ : ผลรวมพื้นที่ปลูกและครัวเรือนเกษตรกรรมจำแนกตามกลุ่มพืช มากกว่าพื้นที่ด้านเกษตร (ไร่) และครัวเรือนประกอบอาชีพการเกษตร เนื่องจากการปลูกพืชบางชนิดเป็นการปลูกแซมทำให้พื้นที่ปลูกซ้ำซ้อน เช่น ปลูกสับปะรดแซมในพื้นที่ปลูกมะพร้าว เป็นต้น)

1.2 สถานการณ์ด้านทรัพยากรการผลิตและแนวโน้ม :

1.2.1 ปริมาณน้ำต้นทุนภาพรวมจังหวัด 359.68 ล้าน ลบ.ม.

- ในเขตชลประทาน 359.30 ล้าน ลบ.ม.

- นอกเขตชลประทาน 0.38 ล้าน ลบ.ม. (น้ำผิวดิน + น้ำบาดาล)

1.2.2 ปริมาณฝนตกสะสมตลอดปี 2566 (ม.ค. - ก.ย. 66) รวม **779.60 มิลลิเมตร** (ฝนตก 51 วัน)

- ปริมาณฝนตกสะสมตลอดทั้งปี 2565 จำนวน **1,469.47 มิลลิเมตร** (120 วัน)

- ปริมาณฝนตกเฉลี่ย 10 ปี จำนวน **1,070.66 มิลลิเมตร** (116 วัน/ปี)

1.2.3 การจัดสรรน้ำและเพาะปลูกพืช : โครงการชลประทานจังหวัดประจวบคีรีขันธ์

1) ฤดูแล้ง :

- แผนการจัดสรรน้ำ ปี 65/66 รวม 258.56 ล้าน ลบ.ม. ปริมาณความต้องการน้ำตามกิจกรรม ได้แก่ เกษตรกรรม 195.06 ล้าน ลบ.ม. (75.44%) อุปโภค - บริโภค 48.18 ล้าน ลบ.ม. (18.63%) อุตสาหกรรม 3.62 ล้าน ลบ.ม. (1.40%) และรักษาระบบนิเวศ 11.70 ล้าน ลบ.ม. (4.53%)

/-คาดการณ์การเพาะปลูกพืช...

- คาดการณ์การเพาะปลูกพืช ปี 65/66 รวม 141,050 ไร่ พืชและพื้นที่เพาะปลูก ได้แก่ ข้าว 16,820 ไร่ (11.92%) พืชไร่ 2,800 ไร่ (1.99%) พืชผัก 1,620 ไร่ (1.15%) อ้อย 8,400 ไร่ (5.96%) สวนผลไม้ 25,180 ไร่ (17.85%) ไม้ยืนต้น 47,700 ไร่ (33.82%) บ่อกึ่ง 1,000 ไร่ (0.71%) บ่อปลา 550 ไร่ (0.39%) อื่น ๆ 36,980 ไร่ (26.22%)

2) ฤดูฝน :

- แผนการจัดสรรน้ำ ปี 66 รวม 45.776 ล้าน ลบ.ม. ปริมาณความต้องการน้ำตามกิจกรรม ได้แก่ เกษตรกรรม 22.221 ล้าน ลบ.ม. (48.54%) อุปโภค - บริโภค 16.926 ล้าน ลบ.ม. (36.98%) อุตสาหกรรม - ล้าน ลบ.ม. (0.%) และ รักษาระบบนิเวศ 6.629 ล้าน ลบ.ม. (26.92%)
- คาดการณ์การเพาะปลูกพืช ปี 66 รวม 61,000 ไร่ พืชและพื้นที่เพาะปลูก ได้แก่ ข้าว 350 ไร่ (0.57%) พืชไร่ 1,800 ไร่ (2.95%) พืชผัก 1,220 ไร่ (2.00%) อ้อย 1,600 ไร่ (2.62%) สวนผลไม้ 9,200 ไร่ (15.08%) ไม้ยืนต้น 12,700 ไร่ (20.82%) บ่อกึ่ง - ไร่ (0.%) บ่อปลา 150 ไร่ (0.25%) อื่น ๆ 33,980 ไร่ (55.70%)

1.2.4 การใช้ประโยชน์ดินตามความเหมาะสมด้านการเกษตร จังหวัดประจวบคีรีขันธ์

1) ชั้นความเหมาะสมของที่ดิน

หน่วยนับ : ไร่

พืช	ระดับความเหมาะสม								รวมพื้นที่ (S1+S2+S3+N)
	S1	ร้อยละ	S2	ร้อยละ	S3	ร้อยละ	N	ร้อยละ	
มะพร้าว	0	0.00	561,483.10	22.90	1,033,503.18	42.15	856,609.81	34.94	2,451,596.09
สับปะรด	476,054.40	19.42	1,172,871.30	47.84	86,507.62	3.53	716,210.20	29.21	2,451,643.52
ยางพารา	779,630.90	36.32	772,805.10	36.00	138,129.64	6.43	455,972.85	21.24	2,146,538.49
ข้าว	39,489.66	1.61	8,804.99	0.36	114,798.15	4.69	2,287,204.00	93.34	2,450,296.80
อ้อย	303,153.62	12.37	610,232.90	24.89	822,183.70	33.54	716,066.94	29.21	2,451,637.16
มันสำปะหลัง	523,634.10	24.39	1,009,815.60	47.04	145,391.31	6.77	467,691.01	21.79	2,146,532.02
ข้าวโพด	9,851.92	0.40	1,303,651.00	57.65	419,830.00	18.56	528,083.51	23.35	2,261,416.43
กาแฟโรบัสต้า	9,851.92	0.40	419,691.35	17.12	1,165,434.60	47.54	856,609.80	34.94	2,451,587.67
กาแฟอาราบิก้า	9,851.92	0.40	780,453.92	31.83	804,680.57	32.82	856,609.80	34.94	2,451,596.21
ปาล์มน้ำมัน	0	0.00	0	0.00	76,099.00	3.10	2,375,746.00	96.90	2,451,845.00
ลำไย	27,810.68	1.13	904,615.40	36.90	761,249.40	31.05	757,818.74	30.91	2,451,949.22
ทุเรียน	23.40	0.00	262,616.60	10.71	2,123.60	0.09	2,187,081.20	89.20	2,451,844.80
เงาะ	23.40	0.00	262,616.60	10.71	2,123.60	0.09	2,187,080.20	89.20	2,451,843.80
มังคุด	23.40	0.00	262,616.60	10.71	2,123.60	0.09	2,187,080.20	89.20	2,451,843.80

หมายเหตุ : S1 = เหมาะสมสูง S2 = เหมาะสมปานกลาง S3 = เหมาะสมเล็กน้อย N = ไม่เหมาะสม

ที่มา : <https://agri-map-online.moac.go.th>

2) พื้นที่เพาะปลูกพืชตามชั้นความเหมาะสม

หน่วยนับ : ไร่

พืช	ระดับความเหมาะสม								รวมพื้นที่ (S1+S2+S3+N)
	S1	ร้อยละ	S2	ร้อยละ	S3	ร้อยละ	N	ร้อยละ	
มะพร้าว	0	0.00	290,254.99	70.80	110,182.36	26.88	9,502.65	2.32	409,940.01
สับปะรด	77,201.64	31.89	136,172.25	56.26	15,743.61	6.50	12,939.60	5.35	242,057.10
ยางพารา	91,900.53	40.46	96,474.44	42.47	23,789.60	10.47	14,980.97	6.60	227,145.54
ข้าว	14,572.06	22.42	614.12	0.96	46,379.95	72.42	2,472.88	3.86	64,039.01
อ้อย	11,437.33	25.99	1,769.42	4.02	30,770.30	69.91	38.06	0.09	44,015.10
มันสำปะหลัง	24.01	9.88	215.04	88.49	3.95	1.63	0	0.00	243

/2) พื้นที่เพาะปลูก...

2) พื้นที่เพาะปลูกพืชตามชั้นความเหมาะสม (ต่อ)

หน่วยนับ : ไร่

พืช	ระดับความเหมาะสม								รวมพื้นที่ (S1+S2+S3+N)
	S1	ร้อยละ	S2	ร้อยละ	S3	ร้อยละ	N	ร้อยละ	
ข้าวโพด	2.97	0.67	297.48	67.13	111.03	25.05	31.67	7.15	443.14
กาแฟโรบัสต้า	0	0.00	92.02	100	0	0.00	0	0.00	92.02
ปาล์มน้ำมัน	0	0.00	0	0.00	19,250.50	14.02	118,069.25	85.98	137,319.75
ลำไย	27.09	45.33	32.67	54.67	0	0.00	0	0.00	59.77
ทุเรียน	0	0.00	300.73	50.91	0	0.00	289.99	49.09	590.71
เงาะ	0	0.00	16.92	69.86	0	0.00	7.30	30.14	24.22
มังคุด	0	0.00	84.72	72.51	0	0.00	32.11	27.49	116.83

หมายเหตุ : S1 = เหมาะสมสูง S2 = เหมาะสมปานกลาง S3 = เหมาะสมเล็กน้อย N = ไม่เหมาะสม

ที่มา : <https://agri-map-online.moac.go.th>

3) ชั้นความเหมาะสมและการใช้ที่ดิน

พืช	พื้นที่ (ไร่)	ระดับความเหมาะสม							
		S1				S2			
		ปลูก (ไร่)	ร้อยละ	คงเหลือ (ไร่)	ร้อยละ	ปลูก (ไร่)	ร้อยละ	คงเหลือ (ไร่)	ร้อยละ
มะพร้าว	561,482.40	0	0.00	0	0.00	290,255.00	51.69	271,227.40	48.31
สับปะรด	1,648,927.88	77,201.64	4.68	398,852.50	24.19	136,172.24	8.26	1,036,701.50	62.87
ยางพารา	188,390.92	91,901.33	48.78	10.30	0.01	96,476.53	51.21	2.76	0.00
ข้าว	48,294.70	14,572.06	30.17	24,917.64	51.59	614.12	1.27	8,190.88	16.96
อ้อย	913,386.72	11,437.33	1.25	291,716.46	31.94	1,769.42	0.19	608,463.52	66.62
มันสำปะหลัง	1,533,449.85	24.01	0.00	523,610.10	34.15	215.04	0.01	1,009,600.70	65.84
ข้าวโพด	1,313,503.40	2.97	0.00	9,848.95	0.75	297.48	0.02	1,303,354.00	99.23
กาแฟโรบัสต้า	429,543.69	0	0.00	9,851.92	2.29	92.02	0.02	419,599.75	97.68
กาแฟอาราบิก้า	790,305.84	0	0.00	9,851.92	1.25	0	0.00	780,453.92	98.75
ปาล์มน้ำมัน	1,533,449.85	24.01	0.00	523,610.10	34.15	215.04	34.15	1,009,600.70	65.84
ลำไย	932,426.05	27.09	0.00	27,783.58	2.98	32.76	0.00	904,582.70	97.01
ทุเรียน	262,639.93	0	0.00	23.40	0.01	300.73	0.11	262,315.80	99.88
เงาะ	262,640.02	0	0.00	23.40	0.01	16.92	0.01	26,599.70	99.98
มังคุด	262,640.82	0	0.00	23.40	0.01	84.72	0.03	262,532.70	99.96

หมายเหตุ : S1 = เหมาะสมสูง S2 = เหมาะสมปานกลาง

ที่มา : <https://agri-map-online.moac.go.th>

1.3 **ขนาดเศรษฐกิจของจังหวัด** : มูลค่าผลิตภัณฑ์มวลรวมจังหวัด (Gross Provincial Products : GPP) ณ ราคาประจำปี 2564 ของจังหวัดประจวบคีรีขันธ์ มีมูลค่า 93,735 ล้านบาท ประกอบด้วย ภาคเกษตรมูลค่า 25,120 ล้านบาท และนอกภาคเกษตรมูลค่า 68,615 ล้านบาท โดยภาคเกษตรมีสาขาเกษตรกรรม ป่าไม้ และประมง เป็นสาขาการผลิตหลักขับเคลื่อนเศรษฐกิจของจังหวัด คิดเป็นสัดส่วนร้อยละ 26.80 ขณะที่นอกภาคเกษตร คิดเป็นสัดส่วนร้อยละ 73.20 ได้แก่ สาขาอุตสาหกรรม (การทำเหมืองแร่และเหมืองหิน การผลิต ฯลฯ) คิดเป็นสัดส่วนร้อยละ 25.94 สาขาการบริการ (ก่อสร้าง ขยายส่ง ขยายปลีก ซ่อมยานยนต์และจักรยายนยนต์ การศึกษา ศิลปะ ความบันเทิง ฯลฯ) มีสัดส่วนร้อยละ 47.26

/ตารางแสดงผลิตภัณฑ์มวลรวม...

ตารางผลิตภัณฑ์มวลรวมของจังหวัดประจวบคีรีขันธ์ (ปี 2563 - 2564)

หน่วย : ล้านบาท

ผลิตภัณฑ์สาขา	2563	2564
●ภาคเกษตร	23,532	25,120
- สาขาเกษตรกรรม ป่าไม้ และประมง	23,532	25,120
●นอกภาคเกษตร	68,353	68,615
1) สาขาอุตสาหกรรม :	21,020	24,317
- การทำเหมืองแร่และเหมืองหิน	732	701
- การผลิต	18,373	21,577
- จำหน่ายไฟฟ้า ก๊าซ ไอ้่น้ำและเครื่องปรับอากาศ	1,634	1,742
- น้ำประปา กิจกรรมการระบายน้ำทิ้ง การจัดการขยะ และการฟื้นฟู	281	297
2) สาขาการบริการ :	47,333	44,298
- การก่อสร้าง	4,475	3,998
- การขายส่ง การขายปลีก การซ่อมแซมยานยนต์และจักรยานยนต์	12,159	11,517
- การขนส่งและการจัดเก็บ	3,253	3,075
- กิจกรรมบริการที่พักและอาหาร	8,042	6,476
- สารสนเทศและการสื่อสาร	1,114	1,116
- กิจกรรมทางการเงินและการประกันภัย	4,798	4,792
- กิจกรรมด้านอสังหาริมทรัพย์	3,365	3,193
- กิจกรรมทางวิชาชีพ วิทยาศาสตร์ และเทคนิค	151	88
- กิจกรรมบริการด้านการบริหารและสนับสนุน	601	372
- การบริหารราชการและการป้องกันประเทศ ประกันสังคมภาคบังคับ	3,701	3,854
- การศึกษา	2,554	2,595
- กิจกรรมด้านสุขภาพของมนุษย์และสังคมสงเคราะห์	1,938	2,178
- ศิลปะ ความบันเทิง และนันทนาการ	497	440
- กิจกรรมบริการอื่นๆ	686	604
●ผลิตภัณฑ์มวลรวมจังหวัด (GPP)	91,885	93,735
●GPP ต่อหัว (บาท)	188,396	192,326
●จำนวนประชากร (1,000 คน)	488	487

ที่มา : ผลิตภัณฑ์ภาคและจังหวัด แบบปริมาณลูกโซ่ฉบับ พ.ศ. 2564 (สำนักงานสภาพัฒนาการเศรษฐกิจและสังคมแห่งชาติ)

1.4 พืชเศรษฐกิจที่สำคัญ :

- 1.4.1 สับปะรดโรงงาน เนื้อที่ยืนต้น 304,537 ไร่ เนื้อที่ให้ผลผลิต 165,007 ไร่ ปริมาณผลผลิต 662,837 ตัน เฉลี่ย 4,017 กิโลกรัมต่อไร่
- 1.4.2 มะพร้าวผลแก่ เนื้อที่ยืนต้น 357,038 ไร่ เนื้อที่ให้ผลผลิต 332,134 ไร่ ปริมาณผลผลิต 378,125 ตัน (270.089 ล้านผล น้ำหนักต่อผล 1.40 กก.) เฉลี่ย 1,138 กิโลกรัมต่อไร่ (529 ผลต่อไร่)
- 1.4.3 ยางพารา เนื้อที่ยืนต้น 275,065 ไร่ เนื้อที่กรี๊ดได้ 261,698 ไร่ ปริมาณผลผลิต 44,379 ตัน เฉลี่ย 170 กิโลกรัมต่อไร่
- 1.4.4 ปาล์มน้ำมัน เนื้อที่ยืนต้น 151,253 ไร่ เนื้อที่ให้ผล 140,318 ไร่ ปริมาณผลผลิต 339,705 ตัน เฉลี่ย 2,421 กิโลกรัมต่อไร่

/1.5 สัตว์เศรษฐกิจ...

1.5 สัตว์เศรษฐกิจที่สำคัญ :**1.5.1 ด้านปศุสัตว์ ได้แก่**

- โคเนื้อ 14,405 ราย 168,166 ตัว ปริมาณผลผลิต 122,377 ตัว
- โคนม 875 ราย 161,122 ตัว ปริมาณผลผลิต (น้ำหนักดิบ) 57,090.43 ตัน
- แพะ 1,108 ราย 44,920 ตัว ปริมาณผลผลิต 19,135 ตัว
- สุกร 1,446 ราย 144,192 ตัว ปริมาณผลผลิต 197,451 ตัว
- ไก่เนื้อ 139 ราย 1,504,996 ตัว ปริมาณผลผลิต 4,420,913 ตัว

1.5.2 ด้านประมง ได้แก่

- กุ้งขาวแวนนาไม 1,259 ราย เนื้อที่เลี้ยง 25,456 ไร่ ปริมาณผลผลิต 19,451 ตัน
- ปลากระพง 118 ราย เนื้อที่เลี้ยง 1,291 ไร่ ปริมาณผลผลิต 1,435 ตัน

1.6 สินค้าเกษตรที่สำคัญของจังหวัดประจวบคีรีขันธ์ :**1.6.1 สินค้าเด่น ได้แก่**

1) **สับปะรดโรงงาน** ลักษณะเด่น สับปะรดปัตตาเวียเป็นสายพันธุ์สับปะรดที่นิยมปลูก เพื่อส่งเข้าโรงงานแปรรูป นอกจากนี้ยังนิยมบริโภคผลสดแก่เต็มที่เพราะมีรสชาติดี รสอร่อย ผลอ่อนนิยมนำมาแกงส้มหรือแกงกะทิ ส่วนผลที่สุกเต็มที่นำมาแปรรูปเป็นสับปะรดกวน เป็นต้น (เนื้อที่ยืนต้น 304,538 ไร่ เนื้อที่เก็บเกี่ยว 165,007 ไร่ ปริมาณผลผลิต 662,837 ตัน ผลผลิตเฉลี่ย 4,017 กก. ต่อไร่) แบ่งอำเภอที่มีพื้นที่ปลูกมากถึงน้อยที่สุดตามลำดับดังนี้ อำเภอหัวหิน 67,319 ไร่ อำเภอปราณบุรี 64,834 ไร่ อำเภอสามร้อยยอด 54,260 ไร่ อำเภอกุยบุรี 47,908 ไร่ อำเภอเมืองฯ 46,403 ไร่ อำเภอบางสะพานน้อย 13,504 ไร่ อำเภอบางสะพาน 5,705 ไร่ และอำเภอทับสะแก 4,584 ไร่

2) **มะพร้าวผลแก่** ลักษณะเด่น ผลมีขนาดใหญ่ เนื้อสีขาวหนา มีค่าความมันของกะทิ รสชาติหอมและมันเมื่อเป็นกะทิในส่วนของแปรรูปมีหลายอย่าง เช่น น้ำมันมะพร้าว กะทิสด วุ้นมะพร้าว รวมไปถึงการนำน้ำมันมะพร้าวมาสกัดทำเป็นสบู่ ซึ่งสามารถสู้กับผลิตภัณฑ์สบู่ของหลาย ๆ ชนิดในตลาดได้ (เนื้อที่ยืนต้น 357,038.38 ไร่ เนื้อที่ให้ผลผลิต 332,134 ไร่ ปริมาณผลผลิต 378,125 ตัน (270.089 ล้านผล) ผลผลิตเฉลี่ย 1,138 กก./ไร่ (529 ผลต่อไร่) แบ่งอำเภอที่มีพื้นที่ปลูกมากถึงน้อยที่สุด ดังนี้ อำเภอทับสะแก 135,753 ไร่ อำเภอบางสะพาน 95,765 ไร่ อำเภอเมืองประจวบฯ 48,792 ไร่ อำเภอบางสะพานน้อย 26,682 ไร่ อำเภอกุยบุรี 25,690 ไร่ อำเภอสามร้อยยอด 14,306 ไร่ อำเภอปราณบุรี 7,186 ไร่ และ 8) อำเภอหัวหิน 2,864 ไร่)

1.6.2 สินค้าที่ได้รับรองสิ่งบ่งชี้ทางภูมิศาสตร์ GI (Geographical Indication) จังหวัดประจวบคีรีขันธ์ ได้แก่

1) **ทุเรียนป่าละอู** : ขึ้นทะเบียนเมื่อวันที่ 21 กุมภาพันธ์ 2554 ทะเบียนเลขที่ สช 57100062

1.1 **พันธุ์** : หมอนทองและชะนี

1.2 **ลักษณะเด่น** : เปลือกมีสีเขียวปนน้ำตาล ร่องพูชัดเจน เนื้อหนา มีสีเหลืองอ่อนแห้งเนียนละเอียด เม็ดเล็กเนื้อหนา กลิ่นไม่รุนแรง รสชาติหวาน มัน อร่อย ทำให้เป็นที่ชื่นชอบของนักท่องเที่ยวทั้งชาวไทยและชาวต่างชาติ

1.3 **พื้นที่ปลูก** : ในพื้นที่ป่าละอู 11 หมู่บ้านของตำบลห้วยสัตว์ใหญ่ อ.หัวหิน จ.ประจวบคีรีขันธ์ ให้ผลผลิตระหว่างเดือนพฤษภาคม – สิงหาคม

/1.4 ผู้ผลิตที่ได้รับอนุญาต...

- 1.4 ผู้ผลิตที่ได้รับอนุญาตใช้ตราสัญลักษณ์ GI : รวมทั้งสิ้น 161 ราย พื้นที่ 1,958 ไร่
- 1) รายเดี่ยว 79 ราย 928 ไร่
 - 2) รายกลุ่ม 4 กลุ่ม 82 ราย 1,030 ไร่ (สหกรณ์การเกษตรห้วยสัตว์ใหญ่ จำกัด 34 ราย 425 ไร่ วิสาหกิจชุมชนเกษตรแปลงใหญ่ผู้ปลูกทุเรียน ป่าละอู 23 ราย 319 ไร่ วิสาหกิจชุมชนสวน ป.ป่าละอู 17 ราย 190 ไร่ และวิสาหกิจชุมชนผู้ปลูกทุเรียนป่าละอู 8 ราย 96 ไร่)

2) **มะพร้าวทับสะแก** : ขึ้นทะเบียนเมื่อวันที่ 7 มิถุนายน 2561 ทะเบียนเลขที่ สข 63100135

- 2.1 **พันธุ์** : ไทยต้นสูง, สวีลูกผสม 1 และลูกผสมชุมพร 2
- 2.2 **ลักษณะเด่น** : ผลทรงกลมหรือรีเล็กน้อยมีขนาดใหญ่ เปลือกหนา เนื้อมะพร้าวสีขาวหนา 2 ชั้น ให้เปอร์เซ็นต์น้ำมันสูง รสชาติกะทิหอมและมัน
- 2.3 **พื้นที่ปลูก** : อำเภอทับสะแก อำเภอเมืองประจวบฯ (เฉพาะตำบลเกาะหลัก ตำบลคลองวาฬ ตำบลห้วยทราย) อำเภอบางสะพาน อำเภอบางสะพานน้อย จังหวัดประจวบคีรีขันธ์
- 2.4 ผู้ผลิตที่ได้รับอนุญาตใช้ตราสัญลักษณ์ GI รวมทั้งสิ้น 273 ราย พื้นที่ 6,120 ไร่
 - 1) รายเดี่ยว 221 ราย (อำเภอเมืองฯ 50 ราย อำเภอทับสะแก 78 ราย อำเภอบางสะพาน 65 ราย และอำเภอบางสะพานน้อย 28 ราย รวมพื้นที่ 5,032 ไร่
 - 2) แปลงใหญ่มะพร้าวคลองวาฬ 1 แปลง (52 ราย) รวมพื้นที่ 815 ไร่

1.7 **สินค้า OTOP 10 อันดับแรกของจังหวัดประจวบคีรีขันธ์** : สินค้าหนึ่งตำบลหนึ่งผลิตภัณฑ์ หรือ OTOP

โดยใช้วัตถุดิบที่มีในพื้นที่ของจังหวัดประจวบคีรีขันธ์ ผ่านกระบวนการแปรรูปเป็นผลิตภัณฑ์ประเภทต่าง ๆ (อาหาร เครื่องดื่ม ผ้าและเครื่องแต่งกาย ของใช้ สมุนไพร) เป็นสินค้า OTOP ประจำตำบลหรืออำเภอนั้น ๆ เพื่อสร้างอาชีพ เพิ่มรายได้ให้กับชุมชนหรือกลุ่มที่ผลิต นอกจากนี้มีการยกระดับสินค้าพัฒนาเป็นพรีเมียม 5 ดาว ซึ่งเป็นการเพิ่มยอดขาย กระตุ้นเศรษฐกิจในพื้นที่รวมถึงจังหวัดด้วย กระบวนการผลิตสินค้า OTOP มีหน่วยงานราชการระดับจังหวัดที่เกี่ยวข้อง ทั้งในสังกัดและนอกสังกัดกระทรวงเกษตรและสหกรณ์ ที่เข้าไปมีส่วนร่วมสนับสนุนด้านการอบรมถ่ายทอดองค์ความรู้ด้าน ๆ ต่าง อาทิเช่น การแปรรูปผลผลิตให้ได้ตามมาตรฐาน การรวมกลุ่ม การบริหารจัดการด้านตลาด การยกระดับสินค้าเป็น OTOP ตั้งแต่ปี 2557 - 2564 มีผู้ลงทะเบียนเป็นผู้ผลิต ผู้ประกอบการ OTOP รวมทั้งสิ้น 820 กลุ่ม/ราย 2,218 ผลิตภัณฑ์ รายละเอียดดังนี้

- ผู้ผลิต ผู้ประกอบการ ได้แก่ ผู้ผลิตชุมชน 430 กลุ่ม/ราย ผู้ผลิตรายเดี่ยว 366 ราย และวิสาหกิจชุมชน ขนาดกลาง/ขนาดย่อม 24 กลุ่ม
- ประเภทผลิตภัณฑ์ ได้แก่ อาหาร 1,159 ผลิตภัณฑ์ เครื่องดื่ม 122 ผลิตภัณฑ์ ผ้าและเครื่องแต่งกาย 141 ผลิตภัณฑ์ ของใช้ 318 ผลิตภัณฑ์ และสมุนไพร 477 ผลิตภัณฑ์
- การจัดกลุ่มประเภทผลิตภัณฑ์ ได้แก่ **กลุ่ม A** กลุ่มดาวเด่นสู่สากล 123 ผลิตภัณฑ์ **กลุ่ม B** กลุ่มอนุรักษ์สร้างคุณค่า 33 ผลิตภัณฑ์ **กลุ่ม C** กลุ่มพัฒนาสู่การแข่งขัน 272 ผลิตภัณฑ์ **กลุ่ม D** กลุ่มปรับตัวสู่การพัฒนา จำนวน 1,790 ผลิตภัณฑ์
- ผลิตภัณฑ์ที่ผ่านการคัดสรรสุดยอดหนึ่งตำบล หนึ่งผลิตภัณฑ์ไทย (OTOP Product Champion : OPC) ประจำปี 2565 จำนวน 66 ผลิตภัณฑ์ ได้แก่ ระดับ 5 ดาว 28 ผลิตภัณฑ์ ระดับ 4 ดาว 23 ผลิตภัณฑ์ ระดับ 3 ดาว 4 ผลิตภัณฑ์ และระดับ 1 ดาว 1 ผลิตภัณฑ์

/● ผลิตภัณฑ์ OTOP ระดับ...

- ผลิตภัณฑ์ OTOP ระดับ 5 ดาว 10 อันดับ ดังนี้
 - 1) ขนมปังชีสเชคไส้สับปะรด กลุ่มแม่บ้านเกษตรกรร่องแก้ว อ.เมืองประจวบคีรีขันธ์
 - 2) มะพร้าวอบกรอบ บริษัท พี.บี.โคโคนัท จำกัด อ.เมืองประจวบคีรีขันธ์
 - 3) ว่านหางจระเข้ในน้ำองุ่นขาว แบบถ้วย บริษัท ไวน์ วอเตอร์ เกท จำกัด อ.เมืองประจวบคีรีขันธ์
 - 4) มะม่วงอบแห้ง บริษัท สยามฟรุ้ตการ์เด็น จำกัด อ.กุยบุรี
 - 5) สับปะรดอบแห้ง บริษัท สยามฟรุ้ตการ์เด็น จำกัด อ.กุยบุรี
 - 6) อโลเวร่าเจล วิสาหกิจชุมชนฟิวส์โคโคนัท อ.ทับสะแก
 - 7) มะพร้าวเคลือบช็อกโกแลต วิสาหกิจชุมชนจันมะพร้าวทับสะแก อ.ทับสะแก
 - 8) ช็อกบอลทุโหนด วิสาหกิจชุมชนจันมะพร้าวทับสะแก อ.ทับสะแก
 - 9) มะพร้าวอบน้ำผึ้ง วิสาหกิจชุมชนจันมะพร้าวทับสะแก อ.ทับสะแก
 - 10) ขนมปังชีสเชคไส้สับปะรด กลุ่มเมี่ยงค้ำมะพร้าวอบน้ำผึ้ง อ.ทับสะแก

1.8 โครงการชุมชนท่องเที่ยว OTOP นวัตวิถี จังหวัดประจวบคีรีขันธ์ : ถือเป็นยุทธศาสตร์สำคัญของกรมการพัฒนาชุมชนในการปลูกกระแสการท่องเที่ยวระดับชุมชน ให้เกิดการรวมตัวขึ้นมาสร้างอาชีพที่ยั่งยืน และสร้างเศรษฐกิจฐานรากให้มั่นคง โดยใช้นวัตกรรมบวกกับวิถีชีวิตของชุมชน ทั้งในแง่ของทรัพยากรธรรมชาติที่มีอยู่ในพื้นที่ผสมผสานเข้ากับประเพณี วัฒนธรรม อาหารการกิน สร้างความเป็นเอกลักษณ์เฉพาะตัวให้กับชุมชน หรือหมู่บ้านเพื่อการท่องเที่ยวที่มีเสน่ห์เชิญชวนให้นักท่องเที่ยวเดินทางไปเยี่ยมชม ชุมชนท่องเที่ยว OTOP นวัตวิถี ประกอบด้วย

- 1) บ้านป่าละอู ต.ห้วยสัตว์ใหญ่ อ.หัวหิน : ท่องเที่ยวเชิงธรรมชาติ วิถีชีวิตชุมชนกะเหรี่ยง สวนทุเรียนป่าละอู
- 2) บ้านแพรงตะคร้อ ต.บึงนคร อ.หัวหิน : ท่องเที่ยวเชิงธรรมชาติ น้ำตก วิถีชีวิตกะเหรี่ยงกะหร่าง
- 3) ชุมชนบ้านหนองกา ต.ปราณบุรี อ.ปราณบุรี : ฐานเรียนรู้เศรษฐกิจพอเพียง
- 4) ชุมชนบ้านตาลเจ็ดยอด ต.ไร่เก่า อ.สามร้อยยอด : ท่องเที่ยวเชิงวัฒนธรรม ล่องเรือชมบัว
- 5) ชุมชนบ้านรวมไทย ต.หาดขาม อ.กุยบุรี : ท่องเที่ยวเชิงอนุรักษ์ ชมสัตว์ป่า นั่งฟ่อน นอนเต็นท์
- 6) ชุมชนบ้านย่านซื่อ ต.อ่าวน้อย อ.เมืองประจวบฯ : ท่องเที่ยวเชิงธรรมชาติ ปั่นจักรยานริมเขื่อน
- 7) ชุมชนบ้านห้วยทราย ต.ห้วยทราย อ.เมืองประจวบฯ : ฐานเรียนรู้วิถีประมงพื้นบ้าน
- 8) ชุมชนบ้านทางสาย ต.ธงชัย อ.บางสะพาน : วิถีชุมชนริมเล ไหว้พระวัดทางสาย
- 9) ชุมชนบ้านฝ้ายท่า ต.พงศ์ประศาสน์ อ.บางสะพาน : ท่องเที่ยวเชิงอนุรักษ์ พายเรือคายัค
- 10) ชุมชนบ้านม้าร้อง ต.พงศ์ประศาสน์ อ.บางสะพาน : ท่องเที่ยวเชิงวัฒนธรรม ชมถ้ำม้าร้อง
- 11) ชุมชนบ้านแสงอรุณ ต.แสงอรุณ อ.ทับสะแก : วิถีประมงพื้นบ้าน นั่งเรือชมเกาะแก้วปลูกป่าชายเลน
- 12) ชุมชนบ้านหินเทียน ต.แสงอรุณ อ.ทับสะแก : ท่องเที่ยวเส้นทางมะพร้าว ทำหัตถกรรมกะลา น้ำมันมะพร้าว ชุมการเลี้ยงผึ้งโพรง
- 13) ชุมชนบ้านหนองกา ต.ปราณบุรี อ.ปราณบุรี : ชมวิถีชีวิตและประวัติบ้านหนองกา ผลิตภัณฑ์ OTOP

(ที่มา : สำนักงานพัฒนาชุมชนจังหวัดประจวบคีรีขันธ์)

1.9 สหกรณ์ภาคการเกษตรจังหวัดประจวบคีรีขันธ์ :

1) ประเภทสหกรณ์ภาคเกษตรและการจัดระดับชั้นสหกรณ์ (ข้อมูล ณ วันที่ 30 กันยายน 2565)

ประเภท	จำนวน (แห่ง)	สมาชิก (ราย)	ระดับชั้นสหกรณ์ (แห่ง)			
			1	2	3	4
สหกรณ์การเกษตร	37	39,970	6	21	1	9
สหกรณ์ประมง	3	395	-	2	1	-
สหกรณ์นิคม	1	7,242	-	-	1	-
รวมทั้งสิ้น 3 ประเภท	41	47,607	6	23	3	9

2) ประเภทกลุ่มเกษตรกรและการจัดระดับชั้นกลุ่มเกษตรกร

ประเภทกลุ่มเกษตรกร	จำนวน (แห่ง)	สมาชิก (ราย)	ระดับชั้นกลุ่มเกษตรกร (แห่ง)			
			1	2	3	4
กลุ่มเกษตรกรทำนา	3	502	-	2	1	-
กลุ่มเกษตรกรทำสวน	15	4,026	-	15	-	-
กลุ่มเกษตรกรทำไร่	9	1,269	-	6	1	2
กลุ่มเกษตรกรเลี้ยงสัตว์	11	853	-	8	-	3
กลุ่มเกษตรกรทำประมง	1	58	-	1	-	-
รวมทั้งสิ้น	39	6,708	-	32	2	5

ที่มา : รายงานประจำปีงบประมาณ พ.ศ. 2565 สำนักงานสหกรณ์จังหวัดประจวบคีรีขันธ์

2. ข้อมูลการรับรองมาตรฐานสินค้าเกษตรปลอดภัยของจังหวัดประจวบคีรีขันธ์

2.1 มาตรฐานเกษตรอินทรีย์ :

2.1.1 ด้านพืช

● มาตรฐาน Participatory Guarantee System (PGS) : รวมทั้งสิ้น 61 ราย/แปลง พื้นที่ 596.70.75 ไร่ แบ่งเป็น ระยะปรับเปลี่ยน 20 ราย/แปลง พื้นที่ 155 ไร่ รับรองใหม่ 23 ราย/แปลง พื้นที่ 131.70 ไร่ รับรองแล้ว 18 ราย/แปลง พื้นที่ 310 ไร่

ชนิดสินค้า	ราย/แปลง	พื้นที่ (ไร่)
1) ทูเรียน	13	120.00
- ระยะปรับเปลี่ยน	6	13.00
- รับรองใหม่	7	32.00
2) เกษตรผสมผสาน	48	476.70
- ระยะปรับเปลี่ยน	14	67.00
- รับรองใหม่	16	99.70
- รับรองแล้ว	18	310.00
รวมทั้งสิ้นทั้ง 2 ชนิดสินค้า	61	596.70

/● มาตรฐาน Organic...

● มาตรฐาน Organic Thailand (มกช.) : รวมทั้งสิ้น 57 ราย/แปลง พื้นที่ 576.10 ไร่ แบ่งเป็น ระยะเวลาปรับเปลี่ยน 11 ราย/แปลง พื้นที่ 70.41 ไร่ รับรองใหม่ 12 ราย/แปลง พื้นที่ 81.42 ไร่ รับรองแล้ว 34 ราย/แปลง พื้นที่ 424.27 ไร่

ชนิดสินค้า	ราย/แปลง	พื้นที่ (ไร่)
1) มะพร้าว	25	332.20
- ระยะเวลาปรับเปลี่ยน	3	20.00
- รับรองแล้ว	22	312.20
2) เกษตรผสมผสาน	20	183.08
- ระยะเวลาปรับเปลี่ยน	4	18.41
- รับรองใหม่	9	66.42
- รับรองแล้ว	7	98.25
3) ว่านหางจระเข้ (รับรองแล้ว)	2	9.25
4) เห็ด (รับรองแล้ว)	2	0.57
5) กาแฟ (รับรองใหม่)	3	15.00
6) ข้าว (ระยะเวลาปรับเปลี่ยน)	5	36.00
รวมทั้งสิ้น 6 ชนิดสินค้า	57	576.10

3) มาตรฐานสากล (มกท., EU, NL, IFOAM, USDA) : รวมทั้งสิ้น 86 ราย พื้นที่ 2,836 ไร่

ชนิดสินค้า	เกษตรกร (ราย)	พื้นที่ (ไร่)	สถานะ (ราย/แปลง)		
			ระยะเวลา ปรับเปลี่ยน	ยื่นขอ ใบรับรอง	ติดตามต่อ ใบรับรอง
1) มะพร้าว	85	2,796			85
- IFOM	78	2,009			78
- มกท.	5	257			5
- มกท./EU/IFOAM	1	518			1
- มกท./EU	1	12			1
2) พืชผัก - (USDA , EU)	1	40			1
รวมทั้งสิ้น 2 ชนิดสินค้า	86	2,836			86

2.2 มาตรฐาน GAP : การรับรองมาตรฐาน GAP ประกอบด้วย ด้านพืช 2,297 ราย/ 2,711 แปลง พื้นที่ 35,244.28 ไร่ ด้านปศุสัตว์ 287 ราย/ฟาร์ม และด้านประมง 538 ราย/ฟาร์ม

ชนิดสินค้า	ราย/แปลง/ฟาร์ม	พื้นที่ (ไร่)
1) ด้านพืช (แปลง)	2,297/2,711	35,244.28
- สับปะรด	811/931	17,638.65
- มะพร้าว	397/413	5,236.60
- มะพร้าวน้ำหอม	14/14	183.00
- มะพร้าวอ่อน	1/1	4.00

/- มะม่วง (น้ำดอกไม้)...

ชนิดสินค้า	ราย/แปลง/ฟาร์ม	พื้นที่ (ไร่)
- มะม่วง (น้ำดอกไม้)	8/8	1,100.50
- มะม่วง	356/388	5,177.50
- ทูเรียน	191/195	1,210.15
- ทูเรียนหมอนทอง	4/4	85.00
- ขนุน	471/476	4,470.41
- พืชอื่น ๆ	44/281	138.47
2) ด้านปศุสัตว์ (ฟาร์ม)	287	-
- น้ามนดิบ	287	-
3) ด้านประมง (ฟาร์ม)	595	13,395.32
- กุ้งทะเล	550	12,690.77
- ปลานิล	6	129
- สัตว์น้ำอื่น ๆ	39	575.55

3. งบประมาณประจำปี 2566 ของหน่วยงานในสังกัดกระทรวงเกษตรและสหกรณ์ในจังหวัดประจวบคีรีขันธ์
รวมทั้งสิ้น 1,364,355,828.05 บาท เบิกจ่ายแล้ว 843,634,929.81 บาท ร้อยละ 61.83 แบ่งเป็น

3.1 งบประมาณของส่วนราชการต้นสังกัด (Function Base) รวมทั้งสิ้น 1,361,067,200.05 บาท เบิกจ่ายแล้ว
840,550,168.81 บาท ร้อยละ 61.76 (ไตรมาสที่ 3)

● ผลการดำเนินงาน/ผลปฏิบัติราชการที่สำคัญ (แผนงานโครงการจำแนกตามพืช ปศุสัตว์ ประมง)

1) ด้านพืช : โครงการระบบส่งเสริมการเกษตรแบบแปลงใหญ่ กิจกรรม การบริหารจัดการการถ่ายทอด
ความรู้ให้เกษตรกร จำนวน 25 แปลง การส่งเสริมการสร้างมูลค่าเพิ่มสินค้าเกษตร (แปลงใหญ่ปี 2564
และปี 2565) จำนวน 17 แปลง ส่งเสริมการจัดทำแปลงเรียนรู้เพิ่มประสิทธิภาพการผลิต (แปลงใหญ่
ปี 2566) จำนวน 5 แปลง การจัดประชุมเชื่อมโยงการดำเนินงานคณะกรรมการเครือข่าย ศพก. และ
แปลงใหญ่ และการติดตามประเมินผลโครงการฯ จำนวน 25 แปลง

2) ด้านปศุสัตว์ : โครงการพัฒนาศักยภาพกระบวนการผลิตสินค้าเกษตร กิจกรรม การพัฒนาการผลิต
ปศุสัตว์ จำนวนสัตว์พันธุ์ดีที่ผลิตได้จากการผสมเทียม จำนวน 3,240 ตัว จำนวนปศุสัตว์ที่ตั้งท้อง
จากการผสมเทียม จำนวน 3,456 ตัว กิจกรรมหลัก การพัฒนาสุขภาพสัตว์ จำนวนตัวอย่างที่ได้รับการ
ตรวจเฝ้าระวังป้องกันโรคอุบัติใหม่ อุบัติซ้ำและโรคสัตว์แปลกถิ่น จำนวน 1,611 ตัวอย่าง จำนวน
สถานที่เสี่ยงได้รับการเฝ้าระวังและทำลายเชื้อโรคตามเกณฑ์มาตรฐานที่กำหนด จำนวน 7,820 แห่ง
จำนวนสัตว์ที่ได้รับการเสริมสร้างภูมิคุ้มกันโรคสัตว์ (FMD โคนม) (3 รอบ) จำนวน 90,300 ตัว
จำนวนสัตว์ที่ได้รับการเสริมสร้างภูมิคุ้มกันโรคสัตว์ (FMD โคเนื้อ/กระบือ/แพะ-แกะ) (2 รอบ)
จำนวน 90,300 ตัว และจำนวนสัตว์ที่ได้รับการเสริมสร้างภูมิคุ้มกันโรคสัตว์ (วัคซีนรวมป้องกันโรคใน
สัตว์ปีก ND+IB) จำนวน 156,800 ตัว

3) ด้านประมง : โครงการบริหารจัดการทรัพยากรประมง กิจกรรม จัดระเบียบการทำประมง ออก
ใบอนุญาต หนังสือรับรอง และการจดทะเบียนตามกฎหมายว่าด้วยการประมง และ พ.ร.บ.เรือไทย และ
กระบวนการหลังการออกใบอนุญาตฯ (การโอน การออกใบแทน การแก้ไขรายการ การเพิกถอน ฯลฯ)
ออกใบอนุญาตประมงพื้นบ้าน จำนวน 1,269 ฉบับ และการจัดการทรัพยากรประมง จำนวน 1 แห่ง

/4) กลุ่ม/สหกรณ์ : โครงการสหกรณ์และ...

- 4) **กลุ่ม/สหกรณ์** : โครงการสหกรณ์และกลุ่มเกษตรกรได้รับการส่งเสริมและพัฒนาให้มีความเข้มแข็งตามศักยภาพ **กิจกรรม** ส่งเสริมและพัฒนาสหกรณ์และกลุ่มเกษตรกร กิจกรรมรอง ส่งเสริมและพัฒนาสหกรณ์/กลุ่มเกษตรกรพื้นฐาน กิจกรรม ส่งเสริมและพัฒนาสหกรณ์และกลุ่มสหกรณ์ให้มีความเข้มแข็งตามศักยภาพ สหกรณ์ จำนวน 74 แห่ง และกลุ่มสหกรณ์ จำนวน 34 แห่ง
- 5) **ด้านชลประทาน** : โครงการปรับปรุงประสิทธิภาพอ่างเก็บน้ำบ้านหัวเขาพร้อมระบบส่งน้ำและอาคารประกอบ ตำบลห้วยยาง อำเภอทับสะแก จังหวัดประจวบคีรีขันธ์ จำนวน 1 แห่ง

3.2 งบประมาณจังหวัด รวมทั้งสิ้น 2,460,900 บาท ผลการเบิกจ่าย 2,371,285 บาท คิดเป็น ร้อยละ 96.36 (ผลเบิกจ่ายไตรมาสที่ 3)

- ผลการดำเนินงาน/ผลปฏิบัติราชการที่สำคัญ (แผนงานโครงการจำแนกตามพืช ปศุสัตว์ ประมง)
 - 1) **ด้านพืช** : โครงการยกระดับการผลิต การแปรรูป สินค้าเกษตรด้วยนวัตกรรมสู่ตลาดเศรษฐกิจดิจิทัล **กิจกรรม** ยกระดับการผลิตสินค้าเกษตรมูลค่าสูง เพื่อการเติบโตทางเศรษฐกิจฐานรากในพื้นที่จังหวัดประจวบคีรีขันธ์
 - 2) **ด้านชลประทาน** : โครงการเพิ่มประสิทธิภาพการเก็บกักน้ำอ่างเก็บน้ำห้วยสำโหรอง และโครงการเพิ่มประสิทธิภาพการเก็บกักน้ำอ่างเก็บน้ำหนองคู (ตอนล่าง)

3.3 งบประมาณอื่นๆ รวมทั้งสิ้น 827,228 บาท ผลการเบิกจ่าย 713,476 บาท คิดเป็น ร้อยละ 86.25 (ผลเบิกจ่ายไตรมาสที่ 3)

- ผลการดำเนินงาน/ผลปฏิบัติราชการที่สำคัญ (แผนงานโครงการจำแนกตามพืช ปศุสัตว์ ประมง)
 - 1) **ด้านการปฏิรูปที่ดิน** : โครงการส่งเสริมระบบวนเกษตรในเขตปฏิรูปที่ดินจังหวัดประจวบคีรีขันธ์ จำนวน 51 ราย (กองทุนการปฏิรูปที่ดินเพื่อเกษตรกรรม) โครงการพัฒนาธุรกิจชุมชนในเขตปฏิรูปที่ดินจังหวัดประจวบคีรีขันธ์ จำนวน 15 ราย (กองทุนการปฏิรูปที่ดินเพื่อเกษตรกรรม)
 - 2) **ด้านการแก้ไขปัญหาหนี้สินแก่เกษตรกร** : กองทุนหมุนเวียนเพื่อการกู้ยืมแก่เกษตรกรและผู้ยากจน (พระราชบัญญัติการบริหารทุนหมุนเวียน พ.ศ. 2558)

4. การดำเนินงานตามนโยบายสำคัญของกระทรวงเกษตรและสหกรณ์ ปีงบประมาณ พ.ศ. 2566

ผลการดำเนินงานตามนโยบายสำคัญของหน่วยงานในสังกัดกระทรวงเกษตรและสหกรณ์ จังหวัดประจวบคีรีขันธ์ ปีงบประมาณ พ.ศ. 2566 ดังนี้

1) การบริหารจัดการแหล่งน้ำทั้งระบบ

- 1.1 โครงการชลประทานประจวบคีรีขันธ์ จัดหาแหล่งน้ำและเพิ่มพื้นที่ชลประทาน ปริมาณน้ำกักเก็บเพิ่มขึ้น 600,000 ลบ.ม. อยู่ระหว่างดำเนินการ
- 1.2 สถานีพัฒนาที่ดินประจวบคีรีขันธ์ ก่อสร้างแหล่งน้ำในไร่นานอกเขตชลประทานจำนวน 81 บ่อ 162 ไร่ ดำเนินการแล้วจำนวน 6 บ่อ อยู่ระหว่างตรวจรับงานจำนวน 7 บ่อ และกำลังขุดจำนวน 68 บ่อ

/2) การผลิตเมล็ดพันธุ์พืช...

2) การผลิตเมล็ดพันธุ์พืช พันธุ์สัตว์ ได้มาตรฐานและเพียงพอ

- 2.1 ศูนย์วิจัยข้าวราชบุรี สนับสนุนเมล็ดพันธุ์ข้าวคุณภาพดี จำนวน 2 ตัน/ศูนย์ข้าวชุมชน /ปี
- 2.2 สำนักงานปศุสัตว์จังหวัดประจวบคีรีขันธ์ พัฒนาศักยภาพกระบวนการผลิตสัตว์พันธุ์ดีที่ผลผลิตจากการผสมเทียม ได้แก่ โคนม 1,408 ตัว ผลผลิต 352 ตัว (25%) โคเนื้อ 1,920 ตัว ผลผลิต 971 ตัว (50.57%)

3) การป้องกันโรคระบาดในพืชและสัตว์

- 3.1 สำนักงานเกษตรจังหวัดประจวบคีรีขันธ์ จัดทำแปลงพยากรณ์ตามชนิดสินค้าสำคัญของอำเภอ พร้อมรายงานสถานการณ์ทุกสัปดาห์ (ทุกวันพุธ) ผ่านระบบสารสนเทศเพื่อการอารักขาพืช <https://report-ppsf.doae.go.th>
- 3.2 ศูนย์วิจัยข้าวราชบุรี สร้างการรับรู้กับเกษตรกรเรื่องโรคแมลงศัตรูข้าวผ่านกลุ่มนาแปลงใหญ่ กลุ่มไลน์ และ facebook ร่วมถึงการแจ้งเตือนผ่านกลุ่มดังกล่าวเพื่อเฝ้าระวังเตือนภัยทุกช่วงฤดูการปลูกข้าว
- 3.3 สำนักงานปศุสัตว์จังหวัดประจวบคีรีขันธ์ ฉีดวัคซีนป้องกันโรคระบาดโคนม 30,412 ตัว โคเนื้อ 73,421 ตัว

4) ลดต้นทุนการผลิต (โครงการระบบส่งเสริมการเกษตรแบบแปลงใหญ่)

- 4.1 สำนักงานเกษตรจังหวัดประจวบคีรีขันธ์ ถ่ายทอดความรู้ ส่งเสริมการสร้างมูลค่าเพิ่มสินค้าเกษตรและส่งเสริมการจัดทำแปลงเรียนรู้เพิ่มประสิทธิภาพการผลิต ปี 2565 จำนวน 20 แปลง (ปี 2563 จำนวน 1 แปลงลดต้นทุนได้ร้อยละ 17.76 เพิ่มผลผลิตได้ร้อยละ 15.24 ปี 2564 จำนวน 11 แปลงลดต้นทุนได้ร้อยละ 12.60 เพิ่มผลผลิตได้ร้อยละ 16.58 และปี 2565 จำนวน 8 แปลง ลดต้นทุนร้อยละ 10.90 เพิ่มผลผลิตได้ร้อยละ 8.82) ปี 2566 แปลงใหญ่ ปี 2564 - 2566 จำนวน 25 แปลง กิจกรรมการบริหารจัดการ
- 4.2 ศูนย์วิจัยข้าวราชบุรี สนับสนุนเมล็ดพันธุ์ข้าวคุณภาพดี จำนวนประมาณ 13,145 กิโลกรัม ให้เกษตรกรในพื้นที่ อ.สามร้อยยอดและ อ.กุยบุรี จ.ประจวบคีรีขันธ์ จำนวน 2 กลุ่ม พื้นที่ 1,315.25 ไร่ เกษตรกรจำนวน 108 ราย
- 4.3 สำนักงานปศุสัตว์จังหวัดประจวบคีรีขันธ์ ส่งเสริมพัฒนาด้านโคนมจำนวน 3 แปลง แพะจำนวน 2 แปลง รวมจำนวน 5 แปลง
- 4.4 สำนักงานประมงจังหวัดประจวบคีรีขันธ์ ส่งเสริมการเพิ่มประสิทธิภาพการผลิต การเพิ่มมูลค่า การลดต้นทุนการผลิต การจำหน่ายผลผลิตสินค้าประมง และสนับสนุนปัจจัยการผลิตจำนวน 1 ครั้ง 46 ราย (ศพช.ประจวบฯ)

5) การส่งเสริมอาชีพด้านประมงและปศุสัตว์

- 5.1 โครงการพัฒนาเกษตรกรมัยยืนเกษตรกรผสมผสานวนเกษตร
 - สำนักงานการปฏิรูปที่ดินจังหวัดประจวบคีรีขันธ์ ส่งเสริมเกษตรกรในพื้นที่เขตปฏิรูปที่ดิน อำเภอสามร้อยยอด เป็นระบบวนเกษตรแบบพึ่งตนเอง 500 ไร่
 - สำนักงานเกษตรและสหกรณ์จังหวัดประจวบคีรีขันธ์ ลงพื้นที่สำรวจและคัดเลือกกลุ่มเกษตรกรเข้าร่วมโครงการจำนวน 1 กลุ่ม เกษตรกร 20 ราย
- 5.2 โครงการขับเคลื่อนการเกษตรระดับหมู่บ้านสู่การผลิตสินค้าเกษตรมูลค่าสูง
 - สำนักงานเกษตรและสหกรณ์จังหวัดประจวบคีรีขันธ์ ลงพื้นที่สำรวจและคัดเลือกหมู่บ้านเข้าร่วมโครงการจำนวน 8 อำเภอ ๆ ละ 1 หมู่บ้าน

6) คุณภาพและมาตรฐานในการรับรองสินค้าเกษตร

- 6.1 โครงการพัฒนาเกษตรกรมัยยืน (ส่งเสริมเกษตรกรอินทรีย์)
 - สำนักงานเกษตรจังหวัดประจวบคีรีขันธ์ จัดอบรมเกษตรกรเข้าสู่มาตรฐานอินทรีย์ รายใหม่ ปี 2566 จำนวน 30 ราย อำเภอเมือง อำเภอทับสะแกและอำเภอบางสะพานน้อย จัดอบรมพัฒนาเกษตรกรสู่มาตรฐานอินทรีย์ และศึกษาดูงานการผลิต รายเดิม ปี 2565 จำนวน 40 ราย อำเภอหัวหินและอำเภอทับสะแก
 - สำนักงานปศุสัตว์จังหวัดประจวบคีรีขันธ์ พัฒนาเกษตรกรเลี้ยงไก่ไข่ 20 ราย สนับสนุนปัจจัยการผลิตจำนวน 4 ราย ผลักดันให้เข้าระบบการรับรองปศุสัตว์อินทรีย์จำนวน 4 ราย

/6.2 โครงการยกระดับคุณภาพ...

- 6.2 โครงการยกระดับคุณภาพมาตรฐานสินค้าเกษตร (ส่งเสริมเกษตร GAP) สำนักงานเกษตรจังหวัดประจวบฯ
อบรมเกษตรกรเข้าสู่ระบบมาตรฐาน GAP และศึกษาดูงาน จำนวน 358 ราย/แปลง

7) การพัฒนาช่องทางตลาด

- 7.1 โครงการส่งเสริมและพัฒนาวิสาหกิจชุมชน สำนักงานเกษตรจังหวัดประจวบคีรีขันธ์ ร่วมกับสำนักงานเกษตร
อำเภอคัดเลือกวิสาหกิจชุมชนจำนวน 1 กลุ่ม ที่มีผลการประเมินศักยภาพอยู่ในระดับปานกลางและ
พร้อมจะพัฒนาศักยภาพ โดยสำนักงานเกษตรอำเภอดำเนินการจัดเวทีประเมินศักยภาพ ครั้งที่ 1
วิเคราะห์กลุ่ม และจัดทำแผนการพัฒนากิจการวิสาหกิจชุมชน พร้อมบันทึกการประเมินศักยภาพ
ลงในระบบสารสนเทศวิสาหกิจชุมชน
- 7.2 โครงการพัฒนาศักยภาพการดำเนินธุรกิจของสหกรณ์ กลุ่มเกษตรกร และธุรกิจชุมชน สำนักงานสหกรณ์
จังหวัดประจวบคีรีขันธ์ เข้าร่วมประชุมเชิงปฏิบัติการเพื่อวิเคราะห์ปัญหาและแนวทางการแก้ไขปัญหาของ
สหกรณ์และสร้างเวทีแลกเปลี่ยนองค์ความรู้และประสบการณ์ของสหกรณ์ และได้ดำเนินการแนะนำ
ส่งเสริมและติดตามการดำเนินการของโครงการฯ
- 7.3 โครงการส่งเสริมและพัฒนาสถาบันเกษตรกร สำนักงานสหกรณ์จังหวัดประจวบคีรีขันธ์ ผลการประเมินความ
เข้มแข็งของสหกรณ์/กลุ่มเกษตรกรเพื่อรักษาและยกระดับความเข้มแข็งดีขึ้น ดังนี้
- สหกรณ์ภาคการเกษตรและกลุ่มเกษตรกรสามารถรักษาความเข้มแข็ง ได้ร้อยละ 100
 - สหกรณ์ภาคการเกษตรและกลุ่มเกษตรกร ที่สามารถยกระดับความเข้มแข็งจากสหกรณ์ ชั้น 2 เป็นสหกรณ์
ชั้น 1 จำนวน 1 แห่ง คิดเป็นร้อยละ 14.29 (จากเดิมมีสหกรณ์/กลุ่มเกษตรกร ชั้น 1 จำนวน 7 แห่ง ในปีนี้
มีกลุ่มเกษตรกร ชั้น 2 เป็นชั้น 1 จำนวน 1 แห่ง)
 - สหกรณ์ภาคการเกษตรและกลุ่มเกษตรกร ที่สามารถยกระดับความเข้มแข็งจากสหกรณ์ ชั้น 3 ยกระดับความ
เข้มแข็งอยู่ในระดับชั้น 2 หรือ 1 ได้ จำนวน 2 แห่ง คิดเป็นร้อยละ 40 (จากเดิมมีสหกรณ์/กลุ่มเกษตรกรชั้น 3
จำนวน 5 แห่ง ในปีนี้สามารถยกระดับจากชั้น 3 เป็นชั้น 2 ได้จำนวน 2 แห่ง)

8) การพัฒนาเกษตรกรเข้าสู่ Smart Farmer

- 8.1 ศูนย์วิจัยข้าวราชบุรี สสำรวจคัดกรองเกษตรกรชาวนาในพื้นที่จังหวัดประจวบคีรีขันธ์จำนวน 20 ราย
- 8.2 สำนักงานปศุสัตว์จังหวัดประจวบคีรีขันธ์ อบรม/พัฒนาเกษตรกรผู้เลี้ยงไก่ไข่จำนวน 20 ราย

9) การขับเคลื่อนศูนย์เทคโนโลยีเกษตรและนวัตกรรม

- 9.1 ถ่ายทอดองค์ความรู้เทคโนโลยีและนวัตกรรมเกี่ยวกับการแปรรูปน้ำสับปะรดพร้อมดื่มไวน์สับปะรด และ
การสร้างมูลค่าเพิ่มจากผลผลิตสับปะรด จำนวน 1 แปลง (แปลงใหญ่บ้านต้นเกต)
- 9.2 แปลงใหญ่สับปะรดอำเภอหัวหินมีการติดตั้งระบบให้น้ำอัจฉริยะในแปลง
- 9.2 ถ่ายทอดองค์ความรู้เทคโนโลยีและนวัตกรรม จำนวน 240 ราย

10) ศูนย์เรียนรู้การเพิ่มประสิทธิภาพการผลิตสินค้าเกษตร (ศพก.)

- 10.1 สำนักงานเกษตรจังหวัดประจวบคีรีขันธ์ จัดกระบวนการเรียนรู้ให้กับเกษตรกร 8 อำเภอ ๆ ละ 30 ราย
- 10.2 สำนักงานประมงจังหวัดประจวบคีรีขันธ์ ถ่ายทอดเทคโนโลยีการผลิตด้านการประมงให้กับเกษตรกร
8 อำเภอ ๆ ละ 30 ราย พัฒนาและยกระดับ ศพก. เครือข่ายด้านการประมง (รายเดิม) เป็นต้นแบบในจังหวัด
จำนวน 3 ศูนย์ ติดตามและรายงานผลการดำเนินงานโครงการ 12 ครั้ง

5. สถานการณ์การผลิตและราคาสินค้าเกษตรที่สำคัญ

5.1) สินค้าเกษตร :

ชนิดสินค้า	เนื้อให้ผลผลิต (ไร่)	คาดการณ์ผลผลิตที่จะออกสู่ตลาด ปี 2566 (สับปะรดหน่วยเป็นตัน / มะพร้าวหน่วยเป็นผล)				รวม (4 เดือน)	ราคา ณ ปัจจุบัน (25 ก.ย. 66)
		มิ.ย.	ก.ค.	ส.ค.	ก.ย.		
สับปะรดโรงงาน	165,007	83,347	26,611	23,841	31,091	164,890	9.30 บาท/กก.
มะพร้าวผลแก่	332,134	31,659,500	26,337,814	25,215,614	21,957,979	105,170,907	7-9 บาท/ผล

ที่มา : คาดการณ์ผลผลิตจากปฏิทินผลผลิตสินค้าระดับจังหวัดปี 65/66, ราคา ณ ปัจจุบันข้อมูลจาก : สำนักงานเศรษฐกิจการเกษตร ประจำเดือน
/5.2) สินค้าปศุสัตว์ : ...

5.2) สิ้นค้าปศุสัตว์ :

ชนิดสินค้า	ผลผลิต (ตัว)	คาดการณ์ผลผลิตที่จะออกสู่ตลาด ปี 2566 (ตัว)				รวม (4 เดือน)	ราคา ณ ปัจจุบัน (25 ก.ย. 66)
		มิ.ย.	ก.ค.	ส.ค.	ก.ย.		
โคเนื้อ	122,377	7,489	7,489	7,489	7,489	29,956	93.13 บาท/กก.
สุกร	197,451	17,592	17,592	17,592	17,592	70,388	74.00 บาท/กก.
แพะเนื้อ	19,135	2,575	2,575	2,575	2,575	10,300	116.41 บาท/กก.
ไก่เนื้อ	4,420,913	519,621	519,621	519,621	519,621	2,078,484	37.00 บาท/กก.
ชนิดสินค้า	ผลผลิต (ตัน)	คาดการณ์ผลผลิตที่จะออกสู่ตลาด (ตัน)				รวม (4 เดือน)	ราคา ณ ปัจจุบัน (25 ก.ย. 66)
		มิ.ย.	ก.ค.	ส.ค.	ก.ย.		
นํ้านมดิบ	57,090.43	2,540	2,540	2,540	2,540	10,160	19.62 บาท/กก.

ที่มา : คาดการณ์ผลผลิตจากปฏิทินผลผลิตสินค้าระดับจังหวัดปี 65/66, ราคา ณ ปัจจุบันข้อมูลจาก : สำนักงานปศุสัตว์จังหวัด ประจวบคีรีขันธ์

5.3) สิ้นค้าประมง :

ชนิดสินค้า	ผลผลิต (ตัน)	คาดการณ์ผลผลิตที่จะออกสู่ตลาด ปี 2566 (ตัน)				รวม (4 เดือน)	ราคา ณ ปัจจุบัน (25 ก.ย. 66)
		มิ.ย.	ก.ค.	ส.ค.	ก.ย.		
กุ้งขาวแวนนาไม	19,451	2,024	2,187	2,878	3,060	10,149	100-125 บาท/กก.
ปลากะพง	1,435	198	135	104	112	549	140-240 บาท/กก.

ที่มา : คาดการณ์ผลผลิตจากปฏิทินผลผลิตสินค้าระดับจังหวัดปี 65/66, ราคา ณ ปัจจุบันข้อมูลจาก : สำนักงานประมงจังหวัด ประจวบคีรีขันธ์

6. สถานการณ์การระบาดของแมลงศัตรูพืชและแนวทางแก้ไขปัญห

สรุปสถานการณ์การระบาดของศัตรูมะพร้าว ประจำเดือนกันยายน 2566 จังหวัดประจวบคีรีขันธ์พบมีการระบาดในพื้นที่ทั้ง 8 อำเภอ พื้นที่ขึ้นต้นรวมทั้งสิ้น 366,171 ไร่ เกษตรกร 25,258 ราย รายละเอียดการระบาดดังนี้

6.1.1 หนอนหัวดำมะพร้าว : พื้นที่ระบาดรวม 4,373 ไร่ เกษตรกร 1,083 ราย ระบาดเพิ่มขึ้นจากเดือนที่ผ่านมา 1,131 ไร่ (เดือนสิงหาคม 3,242 ไร่ เกษตรกร 867 ราย) จำแนกตามระดับความรุนแรงการระบาดดังนี้ น้อย 1,754 ไร่ (40.11%) ปานกลาง 2,455 ไร่ (56.14%) มาก 164 ไร่ (3.75%)

แนวทางการแก้ไขปัญหาการให้คำแนะนำการป้องกัน โดยใช้วิธีแบบผสมผสาน ดังนี้

- 1) การตัดทางใบเผาทำลาย ฉีดพ่นด้วย สาร B.t. จำนวน 3 - 5 ครั้ง ในระยะเวลา 7 - 10 วัน
- 2) ปลอ่ยแมลงศัตรูธรรมชาติควบคุมหนอนหัวดำ ได้แก่
 - แตนเบียนไซทริโคแกรมมา จำนวน 10 แผ่น ต่อไร่ ทุก 15 วัน
 - แตนเบียนหนอนบราคอน ปริมาณ 200 ตัว ต่อไร่ ทุก 15 วัน
 - แตนเบียนโกนีโอซัสเนแพนติดิส ปริมาณ 50-100 ตัว ต่อไร่ ทุกเดือน
- 3) ใช้สารเคมี อีมาเม็กติน เบนโซเอท 1.92% EC ฉีดเข้าลำต้นมะพร้าว อัตรา 30 ซีซี ต่อต้น ที่มีความสูงมากกว่า 12 เมตร ยกเว้นมะพร้าวน้ำหอม และมะพร้าวกะทิ
- 4) ใช้สารเคมี ฟลูเบนไดอะไมด์ 20% WG อัตรา 5 กรัมต่อน้ำ 20 ลิตร หรือใช้สารเคมีคลอแรนทรานิล โพรล 5.17% SC อัตรา 20 มิลลิลิตรต่อน้ำ 20 ลิตร ใช้สารเคมีฉีดพ่นทางใบมะพร้าวต้นที่สูงน้อยกว่า 12 เมตร หรือสารเคมีตามคำแนะนำของกรมวิชาการเกษตร
- 5) ถ่ายทอดความรู้และให้คำแนะนำเรื่องการป้องกันกำจัดศัตรูมะพร้าวและติดตามเฝ้าระวังการระบาดของหนอนหัวดำอย่างสม่ำเสมอ

/6.1.2 แมลงดำหนาม...

6.1.2 แมลงดำหนามมะพร้าว : พื้นที่ระบาดรวม 7,924 ไร่ เกษตรกร 1,465 ราย ระบาดเพิ่มขึ้นจากเดือนที่ผ่านมา 95 ไร่ (เดือนสิงหาคม 7,829 ไร่ เกษตรกร 1,435 ราย) จำแนกตามระดับความรุนแรงการระบาดดังนี้ น้อย 2,301 ไร่ (29.04%) ปานกลาง 5,545 ไร่ (69.98%) มาก 78 ไร่ (0.98%)

แนวทางการแก้ไขปัญหาการให้คำแนะนำการป้องกันกำจัดแมลงดำหนาม โดยใช้วิธีแบบผสมผสาน ดังนี้

- 1) ใช้แตนเบียนอะซีโคเดส (*Asecodes hispinarum*) ปล่อย 5 มั้มี่ ต่อไร่
- 2) ใช้แตนเบียนดักแด้เตตระสติคัส (*Tetrastichus brontispae*) ปล่อย 5 มั้มี่ ต่อไร่ กรณีระบาดรุนแรงใช้สารเคมี imidacloprid 70WG, thiamethoxam 25%WG และ dinotefuran 10%WP อัตรา 4, 4 และ 10 กรัมละลายน้ำ 1 ลิตรต่อต้น ราดบริเวณยอดและรอบคอมะพร้าวหรือใส่สารเคมี cartap hydrochloride 4% GR และ chlorpyrifos 75%WG ใส่ถุงผ้าอัตรา 30 กรัม/ต้น เหน็บบริเวณยอดมะพร้าว มีประสิทธิภาพป้องกันกำจัดแมลงดำหนามมะพร้าวได้นานประมาณ 1 เดือน หรือป้องกันด้วยวิธีฉีดสารเข้าต้น (Trunk injection) พบว่าการใช้สาร emamectin benzoate 1.92%EC อัตรา 50 มิลลิลิตร/ต้น มีประสิทธิภาพป้องกันกำจัดแมลงดำหนามมะพร้าวได้นานมากกว่า 2 เดือน
- 3) ส่งเสริมการดำเนินงานของศูนย์จัดการศัตรูพืชชุมชน (ศจช.) ผลิตขยายแตนเบียนบราคอนและแมลงหางหนีบพร้อมปล่อยในพื้นที่ระบาดอย่างต่อเนื่อง
- 4) ส่งเสริมให้เกษตรกรผลิตขยายและปล่อยแตนเบียนแมลงดำหนามมะพร้าว (แตนเบียนหนอนอะซีโคเดส และแตนเบียนดักแด้เตตระสติคัส) โดยขอรับการสนับสนุนทั้งแตนเบียนพร้อมปล่อย และแตนเบียนพ่อแม่พันธุ์ให้กับศูนย์จัดการศัตรูพืชชุมชนดำเนินการในพื้นที่

6.1.3 ดั้วแรตมะพร้าว : พื้นที่ระบาดรวม 2,344 ไร่ เกษตรกร 903 ราย ระบาดลดลงจากเดือนที่ผ่านมา 25 ไร่ (เดือนสิงหาคม 2,369 ไร่ เกษตรกร 886 ราย) แนวทางการแก้ไขปัญหาและการให้คำแนะนำการป้องกันกำจัดดั้วแรตมะพร้าว โดยใช้วิธีแบบผสมผสานดังนี้

- 1) ทำความสะอาดแปลง ทำลายกองขยะแหล่งขยายพันธุ์
- 2) ทำกองปุ๋ยหมัก ล่อให้ตัวเต็มวัยมาวางไข่เมื่อไข่ฟักเป็นตัวหนอนแล้วใช้เชื้อราเมตาไรเซียมใส่ในกองปุ๋ยหมักเพื่อทำลายตัวหนอน
- 3) ใช้ไฟโรโมนล่อตัวเต็มวัยมาทำลาย
- 5) ส่งเสริมให้เกษตรกรเข้าใจถึงวงจรการระบาดของดั้วแรตมะพร้าว มีการจัดการกองปุ๋ยหมักในชุมชนไม่ให้เป็นแหล่งเพาะพันธุ์ของตัวอ่อนดั้วแรต โดยไม่กองปุ๋ยหมักที่ย่อยสลายแล้วไว้เป็นเวลานาน รับประทานปุ๋ยใส่กระสอบและส่งเสริมให้เกษตรกรใช้เชื้อราเขียวเมตาไรเซียมราดบนกองปุ๋ยหมักเพื่อทำลายตัวอ่อนดั้วแรต และกรมส่งเสริมการเกษตรสนับสนุนกับดักไฟโรโมนล่อตัวเต็มวัยดั้วแรต ให้กับเกษตรกรเพื่อควบคุมพื้นที่การระบาดของดั้วแรตมะพร้าว

6.1.4 ดั้วงวงมะพร้าว : พื้นที่ระบาดรวม 131 ไร่ เกษตรกร 104 ราย ระบาดเพิ่มขึ้นจากเดือนที่ผ่านมา 15 ไร่ (เดือนสิงหาคม 116 ไร่ เกษตรกร 87 ราย) แนวทางการแก้ไขปัญหาและการให้คำแนะนำการป้องกันกำจัดดั้วงวงมะพร้าว โดยใช้วิธีแบบผสมผสานดังนี้

- 1) โดยใช้สารฆ่าแมลงคาโบซัลแฟน (carbofuran) (Furadan 3% G) อัตรา 200 กรัมต่อต้น ใส่รอบยอดอ่อน และชอกโคนทางใบถัดออกมา หรือฉีดพ่นสารคลอไพริฟอส (chlorpyrifos) (Lorsban 40% EC) อัตรา 80 มิลลิลิตร ต่อน้ำ 20 ลิตร ราดรอบยอดอ่อน และโคนทางใบถัดมา ต้นละประมาณ 1 ลิตร เดือนละ 1 ครั้ง
- 2) ใช้น้ำมันเครื่องยนต์ที่ใช้แล้วหรือชัน ผสมกับน้ำมันยาง ทาบริเวณโคนต้นหรือลำต้นเพื่อป้องกันไม่ให้ดั้วงมาวางไข่

/การดำเนินงานป้องกัน...

การดำเนินงานป้องกันกำจัดศัตรูมะพร้าวในพื้นที่ระบาด

- 1) สำรวจพื้นที่การระบาดรายแปลง กรณีเจ้าของแปลงไม่ดูแลรักษาและไม่พบผู้ครอบครอง พร้อมรายงานกรมส่งเสริมการเกษตรเพื่อขอความร่วมมือกรมวิชาการเกษตรให้ใช้มาตรการทางกฎหมายเพื่อบังคับเกษตรกรที่ปล่อยปละละเลย ไม่ดำเนินการตามคำแนะนำของเจ้าหน้าที่ รวมทั้งแปลงมะพร้าวที่ไม่พบผู้ครอบครองปล่อยให้มีการระบาดเป็นแหล่งแพร่ระบาดในพื้นที่
- 2) ประชาสัมพันธ์และแจ้งเตือนการระบาดศัตรูมะพร้าวโดยส่งสโปตประชาสัมพันธ์ให้กับหน่วยงานที่เกี่ยวข้อง ได้แก่ ประชาสัมพันธ์จังหวัด สื่อวิทยุท้องถิ่น (สวท.) องค์กรปกครองส่วนท้องถิ่น (อปท.) เว็บไซต์ สำนักงานเกษตรจังหวัดประจวบคีรีขันธ์ สำนักงานเกษตรอำเภอทุกอำเภอ บอร์ดประชาสัมพันธ์ และสื่อช่องทางต่าง ๆ เช่น Facebook

6.1.5 ไร้สีขามะพร้าว : ไม่พบการระบาดเช่นเดียวกับเดือนที่ผ่านมา**7. การช่วยเหลือผู้ประสบภัยพิบัติ**

สรุปการให้ความช่วยเหลือผู้ประสบภัยพิบัติด้านการเกษตรจังหวัดประจวบคีรีขันธ์ ประจำปีงบประมาณ พ.ศ. 2566

7.1) ภัยแล้ง : พืช ผัก/ไม้ผล ไม้ยืนต้นและอื่น ๆ (เสียหายสิ้นเชิง)

อำเภอ	พื้นที่ (ไร่)	เกษตรกร (ราย)	การให้ความช่วยเหลือ จำนวนเงิน (บาท)	หมายเหตุ (เงินอุดหนุน)
หัวหิน	337.75	176	1,316,546.00	ก.ช.ภ.จ.
ปราณบุรี	75.18	40	304,328.64	ก.ช.ภ.อ.
สามร้อยยอด	52.63	29	213,026.00	ก.ช.ภ.อ.
เมืองประจวบฯ	17.46	13	64,463.00	ก.ช.ภ.อ.
ทับสะแก	43.90	16	115,952.20	ก.ช.ภ.อ.
บางสะพาน	161.84	77	601,350.20	(ก.ช.ภ.จ.) (ก.ช.ภ.อ.)
บางสะพานน้อย	12.37	7	50,073.76	ก.ช.ภ.จ
รวม 7 อำเภอ	701.13	358	2,665,739.80	

7.2) วาตภัย : คลื่นลมแรงเรือประมงถูกพัดจมทะเล

อำเภอ	จำนวนเรือ (ลำ)	เกษตรกร (ราย)	การให้ความช่วยเหลือ จำนวนเงิน (บาท)	หมายเหตุ (เงินอุดหนุน)
กุยบุรี	1	1	30,000.00	ก.ช.ภ.จ.
บางสะพาน	5	5	378,000.00	ก.ช.ภ.อ.
รวม 2 อำเภอ	6	6	408,000.00	

/8. ปัญหาอุปสรรค...

8. ปัญหาอุปสรรค/ความเสี่ยง/ความท้าทาย ต่อการปฏิบัติราชการด้านการเกษตรของจังหวัด และข้อเสนอวิธีการลดความเสี่ยง

1) พื้นที่การเพาะปลูกส่วนใหญ่ในจังหวัดประจวบคีรีขันธ์ เป็นการปลูกพืชเชิงเดี่ยวอย่างต่อเนื่องและยาวนาน ปัญหาของการเกษตรหรือการปลูกพืชเชิงเดี่ยว คือ แมลงศัตรู หรือ โรคพืช สามารถทำลายทั้งแปลงได้อย่างรวดเร็ว ในฤดูเก็บเกี่ยวมีผลผลิตออกสู่ตลาดมากทำให้ประสบกับปัญหาราคาสินค้าเกษตรตกต่ำ หากขายได้ช้าผลผลิตอาจเน่าเสีย ถูกพ่อค้าคนกลางกดราคาเพราะหากขายได้ช้าผลผลิตจะเสียหายเกษตรกรจึงต้องยอมขาย

แนวทางในการแก้ไข : โดยการทำเกษตรผสมผสาน ด้วยการทำเกษตรทฤษฎีใหม่ตามแนวพระราชดำริของพระบาทสมเด็จพระปรมินทรมหาภูมิพลอดุลยเดช ในการจัดพื้นที่ดินเพื่อการอยู่อาศัยและมีชีวิตอย่างยั่งยืน โดยมีแบ่งพื้นที่เป็นส่วน ๆ ได้แก่ พื้นที่น้ำ พื้นที่ดินเพื่อเป็นที่นาปลูกข้าว พื้นที่ดินสำหรับปลูกพืชไร่ร่นนาพันธุ์ และที่สำหรับอยู่อาศัยและเลี้ยงสัตว์ เป็นหลักการในการบริหารจัดการที่ดินและน้ำ เพื่อการเกษตรในที่ดินขนาดเล็กให้เกิดประสิทธิภาพสูงสุด

2) ปัญหาผลผลิตตกต่ำ หากขายได้ช้าผลผลิตอาจเน่าเสีย เกษตรกรจึงถูกพ่อค้าคนกลางกดราคา

แนวทางในการแก้ไข :

2.1 ส่งเสริมให้มีการรวมกลุ่มเกษตรกร เพื่อสามารถวางแผนการผลิต และแผนการจำหน่ายผลผลิตหรือแผนการตลาดได้ดีขึ้น รวมทั้งสามารถจำหน่ายผลผลิตได้ราคาสูง

2.2 ส่งเสริมให้มีการทำเกษตรพันธสัญญา

3) ความเสี่ยงเกี่ยวกับกลไกการบริหารงานภายในและการบริหารข้อมูลสำคัญที่ยังไม่เป็นเอกภาพ ส่งผลกระทบต่อประสิทธิภาพการดำเนินงานตามนโยบาย ซึ่งการเลือกใช้เครื่องมือในรูปแบบกลไกคณะกรรมการ/คณะทำงาน อาจไม่เพียงพอต่อการเพิ่มประสิทธิภาพการดำเนินงานดังกล่าว

แนวทางในการแก้ไข : ควรพัฒนาระบบฐานข้อมูลที่สำคัญทั้งในส่วนของฐานข้อมูลทะเบียนเกษตรกรและข้อมูลด้านการเกษตรสาขาต่าง ๆ และผลักดันให้เกิดการนำไปใช้ประโยชน์เพื่อการบริหารและการตัดสินใจอย่างแท้จริง
