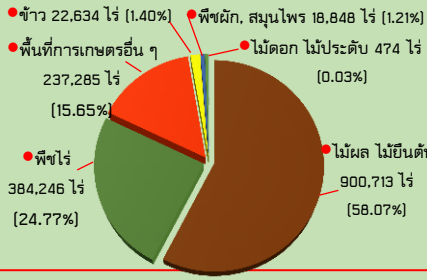
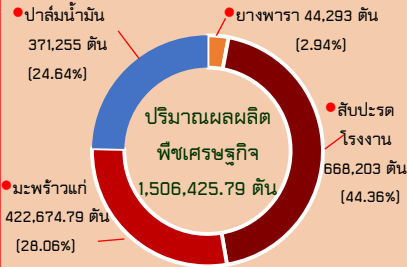


พื้นที่เกษตรกรรม

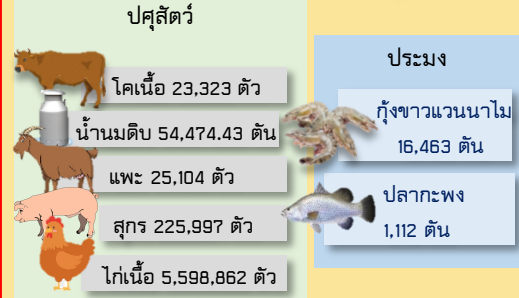
(รวมทั้งสิ้น 1,551,138 ไร่)



พืชเศรษฐกิจ



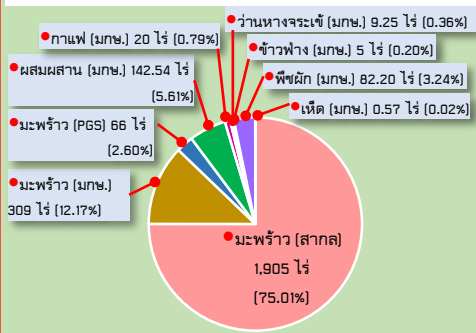
สัตว์เศรษฐกิจ



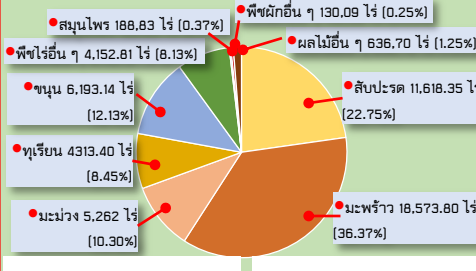
- GPP ปี 2565 มูลค่า 102,844 ล้านบาท
 - ภาคเกษตร 27,074 ล้านบาท
- ประชากร 553,298 คน/282,967 ครัวเรือน
 - แรงงานภาคเกษตร 139,616 คน/70,395 ครัวเรือน
- ปริมาณน้ำภาพรวมจังหวัด 149.80 ล้าน ลบ.ม.
- การจัดสรรน้ำในเขตชลประทาน 109 ล้าน ลบ.ม.
- ปริมาณน้ำฝนสะสม (ม.ค. - เม.ย. 67) 3,700 มม.

ปริมาณสินค้าเกษตรที่ได้รับรองมาตรฐาน

มาตรฐานเกษตรอินทรีย์ รวม 101 ราย พื้นที่ 2,539.56 ไร่

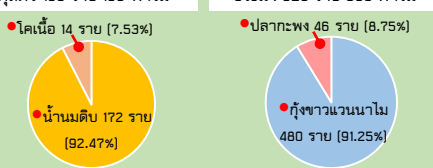


มาตรฐาน GAP พืช 3,985 ราย 4,647 แปลง 51,069.12 ไร่



มาตรฐาน GAP ปศุสัตว์ 186 ราย 186 ฟาร์ม

มาตรฐาน GAP ประมง 526 ราย 683 ฟาร์ม

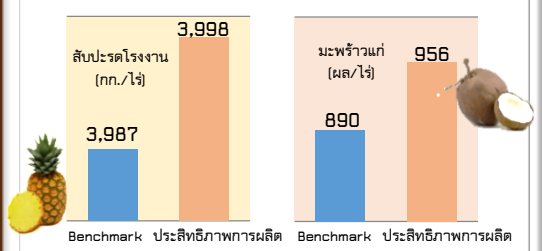


สินค้าสิ่งบ่งชี้ทางภูมิศาสตร์ GI : Geographical Indication

“มะพร้าวทับสะแก” เป็นมะพร้าวพันธุ์ไทยต้นสูง พันธุ์สวีลูกผสม และพันธุ์ผสมชุมพร ผลใหญ่ ทรงกลมหรือรีเล็กน้อย เปลือกหนา เนื้อมะพร้าวสีขาวหนา 2 ชั้น ให้เปอร์เซ็นต์น้ำมันสูง รสชาติกะทิหอมมัน ปลูกในพื้นที่ อ.ทับสะแก อ.บางสะพาน อ.บางสะพานน้อย และ อ.เมืองฯ (เฉพาะ ต.เกาะหลัก ต.คลองวาฬ และต.ห้วยทราย) ผู้ผลิตที่ได้รับอนุญาตใช้ตราสัญลักษณ์ GI รวมทั้งสิ้น 273 ราย 6,120 ไร่

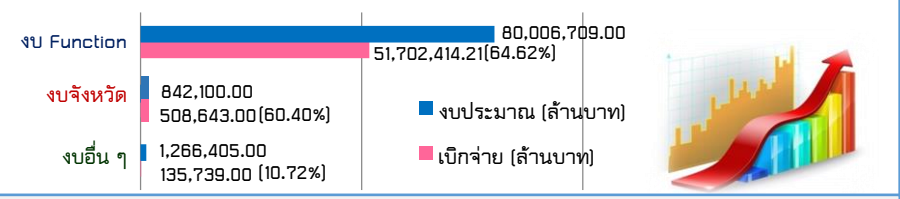
“ทุเรียนป่าละอู” เป็นพันธุ์หมอนทอง และพันธุ์ชะนี เนื้อหนา สีเหลืองอ่อน เนื้อแห้งเนียนละเอียด กลิ่นอ่อน รสชาติหวานมัน เมล็ดลีบเล็ก ให้ผลผลิตช่วงเดือนพฤษภาคม ถึง สิงหาคม ปลูกในพื้นที่ป่าละอู ตำบลห้วยสัตว์ใหญ่ อำเภอหัวหิน ผู้ผลิตที่ได้รับอนุญาตใช้ตราสัญลักษณ์ GI รวมทั้งสิ้น 161 ราย 1,958 ไร่

ประสิทธิภาพการผลิตสินค้าเกษตรด้านพืช



ประจวบคีรีขันธ์
Info graphic
ข้อมูลพื้นฐานจังหวัด
(ณ วันที่ 30 เมษายน 2567)

ความก้าวหน้าการดำเนินงานโครงการตามแผนปฏิบัติการด้านการเกษตรและสหกรณ์จังหวัดประจวบคีรีขันธ์ ประจำปีงบประมาณ พ.ศ. 2567 (หน่วยงานในสังกัดกระทรวงเกษตรและสหกรณ์)



สรุปปี 2567 งบประมาณรวมทั้งสิ้น 82.115 ล้านบาท เบิกจ่ายแล้ว 52.346 ล้านบาท (63.75%) (ประจำไตรมาสที่ 2)

สถานการณ์และการช่วยเหลือภัยพิบัติด้านเกษตร

สรุปการระบาดของศัตรูมะพร้าว จังหวัดประจวบคีรีขันธ์ (ข้อมูล ณ 29 เมษายน 2567)
พื้นที่ยีนต้นจำนวน 372,490 ไร่ เกษตรกร 26,169 ราย

- หนอนหัวดำ : พื้นที่ระบาดทั้งหมดจำนวน 9,700 ไร่ ระบาดเพิ่มขึ้น 33 ไร่ (เทียบกับเดือนมีนาคม 2567 จำนวน 9,667 ไร่)
- แมลงดำหนาม : พื้นที่ระบาดทั้งหมดจำนวน 7,967 ไร่ ระบาดเพิ่มขึ้น 4 ไร่ (เทียบกับเดือนมีนาคม 2567 จำนวน 7,963 ไร่)

แนวทางการแก้ไขปัญหา:

- สำรวจการระบาดอย่างสม่ำเสมอ ให้คำแนะนำการป้องกันกำจัดศัตรูมะพร้าวอย่างถูกต้องทันทั้งที่
- สร้างการรับรู้แก่เกษตรกรการป้องกันกำจัดศัตรูมะพร้าวแบบผสมผสาน เน้นระวัง และผลิตขยายแมลงศัตรูธรรมชาติ เช่น แตนเบียน แมลงดำหนาม หนอนบรอกอน ปล่องในพื้นที

สรุปการปราบปรามลักลอบนำเข้า - ส่งออก สินค้าเกษตรผิดกฎหมาย ประจำปี 2567

- สนง.ปศุสัตว์จังหวัดประจวบฯ ร่วมกับหน่วยงานที่เกี่ยวข้องลงตรวจห้องเย็นจัดเก็บสินค้าทางการเกษตรในพื้นที่จังหวัดประจวบคีรีขันธ์ รวมทั้งสิ้น 37 แห่ง ไม่พบสิ่งผิดกฎหมาย

สรุปการช่วยเหลือผู้ประสบภัยพิบัติกรณีฉุกเฉิน ประจำปี 2566/67

- ด้านปศุสัตว์ :** มอบหน่วยอาหารสัตว์พระราชทาน 1,500 ฟอน (30,000 กิโลกรัม) ช่วยเหลือเกษตรกรผู้เลี้ยงสัตว์และสร้างขวัญกำลังใจแก่เกษตรกร ด.ห้วยยาง อ.ทับสะแก รวม 346 ราย สัตว์ 3,929 ตัว
- ด้านชลประทาน :** สนับสนุนน้ำสำหรับ อุปโภค-บริโภค และลงถังระบบประปาหมู่บ้าน หมู่ที่3,11,13 ด.ห้วยยาง อ.ทับสะแก รวม 696,000 ลิตร 2) ติดตั้งเครื่องสูบน้ำขนาด 8 นิ้ว 1 เครื่อง ผันน้ำเข้าสู่สระสาธารณะหนองพรานพุก ด.ทับใต้ อ.หัวหิน เพื่อผลิตประปาหมู่บ้าน

ข้อมูลพื้นฐานของจังหวัดประจวบคีรีขันธ์

1. ข้อมูลด้านการเกษตรของจังหวัดประจวบคีรีขันธ์

1.1 ขนาดพื้นที่ : พื้นที่ทั้งหมดของจังหวัดประมาณ 6,367.620 ตารางกิโลเมตร หรือประมาณ 3,979,762.50 ไร่ มีพื้นที่เกษตรกรรมทั้งสิ้น 1,551,138 ไร่ (38.98% ของพื้นที่จังหวัด) แบ่งพื้นที่ตามกลุ่มพืชและพื้นที่ปลูก ดังนี้

- นาข้าว	22,634 ไร่	(1.40% ของพื้นที่เกษตรกรรม)
- พืชไร่	384,246 ไร่	(24.77% ของพื้นที่เกษตรกรรม)
- ไม้ผล ไม้ยืนต้น	900,713 ไร่	(58.07% ของพื้นที่เกษตรกรรม)
- พืชผัก	8,760 ไร่	(0.56% ของพื้นที่เกษตรกรรม)
- ไม้ดอก ไม้ประดับ	474 ไร่	(0.03% ของพื้นที่เกษตรกรรม)
- พืชสมุนไพร	10,088 ไร่	(0.65% ของพื้นที่เกษตรกรรม)
- พื้นที่ใช้ประโยชน์ทางการเกษตรอื่น ๆ	237,285 ไร่	(15.65% ของพื้นที่เกษตรกรรม)

รวมถึงพื้นที่เลี้ยงสัตว์และทำประมง)

หมายเหตุ : ผลรวมพื้นที่ปลูกและคร้วเรือนเกษตรกรรมจำแนกตามกลุ่มพืช มากกว่าพื้นที่ด้านเกษตร (ไร่) และคร้วเรือนประกอบอาชีพการเกษตรกรรม เนื่องจากการปลูกพืชบางชนิดเป็นการปลูกแซมทำให้พื้นที่ปลูกซ้ำซ้อน เช่น ปลูกสับปะรดแซมในพื้นที่ปลูกมะพร้าว เป็นต้น

ที่มา : สำนักงานเกษตรจังหวัดประจวบคีรีขันธ์

1.2 สถานการณ์ด้านทรัพยากรการผลิตและแนวโน้ม :

1.2.1 ปริมาณน้ำภาพรวมจังหวัด **149.8 ล้าน ลบ.ม.**

1.2.2 ปริมาณฝนตกสะสมเดือน ม.ค. - เม.ย. 2567 รวม **3,700 มิลลิเมตร** (สถานีอุตุนิยมวิทยา)

- ปริมาณฝนตกสะสมตลอดทั้งปี 2566 จำนวน **556.70 มิลลิเมตร** (93 วัน)

- ปริมาณฝนตกเฉลี่ย 10 ปี จำนวน **1,094.78 มิลลิเมตร** (112 วัน/ปี)

1.2.3 การบริหารจัดการน้ำและการเพาะปลูก

สถานการณ์น้ำในเขตพื้นที่จังหวัดประจวบคีรีขันธ์ มีแหล่งกักเก็บน้ำขนาดใหญ่ (อ่างเก็บน้ำปราณบุรี) 1 แห่ง อ่างเก็บน้ำขนาดกลาง 8 แห่ง และอ่างเก็บน้ำขนาดเล็ก 31 แห่ง ปัจจุบันมีปริมาณน้ำอยู่ 149.8 ล้าน ลบ.ม. คิดเป็น 29% ปริมาณน้ำที่นำมาใช้การได้อยู่ที่ 124.6 ล้าน ลบ.ม. สำหรับแผนการจัดการจัดสรรน้ำของจังหวัดประจวบคีรีขันธ์ มีแผนจัดสรรน้ำทั้งหมด 109 ล้าน ลบ.ม. จัดสรรไปแล้ว 66.9 ล้าน ลบ.ม. คิดเป็น 61% (อุปโภคบริโภค 85% คิดเป็น 92.19 ล้าน ลบ.ม. เพื่อการรักษาระบบนิเวศอยู่ 8% คิดเป็นประมาณ 8.3 ล้าน ลบ.ม. เพื่อการเพาะปลูกเกษตรกรรม 7% คิดเป็น 8.48 ล้าน ลบ.ม.)

สำหรับแผนการใช้น้ำของอ่างเก็บน้ำปราณบุรีในช่วงฤดูแล้งปี 2566/2567 อยู่ที่ประมาณ 98 - 100 ล้าน ลบ.ม. รวมทุกกิจกรรม โดยคาดว่าจะมีปริมาณน้ำไหลลงอ่างในช่วงมกราคม ถึง กรกฎาคม 2567 อยู่ที่ 42 ล้าน ลบ.ม. คาดว่าปริมาณน้ำในอ่างคงเหลือเมื่อสิ้นฤดูแล้ง คือสิ้นเดือนกรกฎาคมอยู่ที่ประมาณ 93 - 95 ล้าน ลบ.ม. คิดเป็น 25% สำหรับน้ำที่ใช้ในการผลิตน้ำประปาในอ่างเก็บน้ำปราณบุรี ใช้อยู่ที่เดือนหนึ่งประมาณ 3.5-3.8 ล้าน ลบ.ม. หรือคิดเป็นช่วงฤดูแล้งอยู่ที่ประมาณ 24 ล้าน ลบ.ม. ทั้งปีประมาณ 40 - 42 ล้าน ลบ.ม. โดยส่งให้กับโรงผลิตการประปา และเทศบาลต่างๆ รวมถึงหัวหินมีโรงผลิตทั้งหมด 5 โรงผลิต มีสระน้ำของหมู่บ้าน 30 หมู่บ้าน

ที่มา : สำนักงานชลประทานที่ 14

1.2.4 การใช้ประโยชน์และความเหมาะสมของดินเพื่อการเพาะปลูก (Agri-Map analytic)

1) สภาพพื้นที่ปลูกพืชในชั้นความเหมาะสมและไม่เหมาะสมรวมทั้งสิ้น 1,141,057.85 ไร่

- เหมาะสม 980,799.60 ไร่

- ไม่เหมาะสม 160,258.25 ไร่ 10 ชนิดพืช

ตารางแสดงพื้นที่ปลูกพืชในชั้นความเหมาะสมและไม่เหมาะสม จังหวัดประจวบคีรีขันธ์

ที่	ชนิดพืช	พื้นที่ปลูก (ไร่)	เหมาะสม (ไร่)	ร้อยละ	ไม่เหมาะสม (ไร่)	ร้อยละ
1	มะพร้าว	409,940.00	400,437.35	97.68	9,502.65	2.32
2	สับปะรด	242,057.10	229,117.50	94.65	12,939.60	5.35
3	ยางพารา	227,145.54	212,164.57	93.40	14,980.97	6.60
4	ปาล์มน้ำมัน	137,319.75	19,250.50	14.02	118,069.25	85.98
5	นาข้าว	64,039.01	61,566.13	96.14	2,472.88	3.86
6	อ้อย	58,986.75	57,054.92	96.72	1,931.83	3.28
7	ทุเรียน	590.72	300.73	50.91	289.99	49.09
8	ข้าวโพด	443.15	411.48	92.85	31.67	7.15
9	มันสำปะหลัง	243	243	100.00	-	-
10	มังคุด	116.83	84.72	72.52	32.11	27.48
11	กาแฟโรบัสต้า	92.02	92.02	100.00	-	-
12	ลำไย	59.76	59.76	100.00	-	-
13	เงาะ	24.22	16.92	69.86	7.30	30.14
รวมทั้งสิ้น		1,141,057.85	980,799.60	82.98	160,258.25	17.02

ที่มา : agri-map-online.moac.go.th (กรมพัฒนาที่ดิน)

2) ความเหมาะสมของดินสำหรับการปลูกพืชเศรษฐกิจ 4 ชนิด ของจังหวัดประจวบคีรีขันธ์

ระดับ ความ เหมาะสม	พืชเศรษฐกิจ (ไร่)							
	มะพร้าว	ร้อยละ	สับปะรด	ร้อยละ	ปาล์มน้ำมัน	ร้อยละ	ยางพารา	ร้อยละ
S1	-	-	77,201.64	31.89	-	-	91,900.53	40.46
S2	290,254.99	70.80	136,172.25	56.26	-	-	96,474.44	42.47
S3	110,182.36	26.88	15,743.61	6.50	19,250.50	14.02	23,789.60	10.47
N	9,502.65	2.32	12,939.60	5.35	118,069.25	85.98	14,980.97	6.6
รวมเนื้อที่	409,940.00	100	242,057.10	100	137,319.75	100	227,145.54	100

หมายเหตุ : S1 = เหมาะสมสูง S2 = เหมาะสมปานกลาง S3 = เหมาะสมน้อย N = ไม่เหมาะสม

ที่มา : agri-map-online.moac.go.th (กรมพัฒนาที่ดิน)

3) สภาพปัญหาด้านทรัพยากรดินของจังหวัดประจวบคีรีขันธ์พื้นที่รวมทั้งสิ้นจำนวน 2,274,850.73 ไร่ ประกอบด้วย

3.1 ดินเปรี้ยวจัด 15,595.26 ไร่ คิดเป็นร้อยละ 0.69

3.2 ดินเค็ม 63,194.55 ไร่ คิดเป็นร้อยละ 2.78

3.3 ดินตื้น 214,900.91 ไร่ คิดเป็นร้อยละ 9.45

3.4 ดินทราย 314,194.01 ไร่ คิดเป็นร้อยละ 13.81

3.5 พื้นที่ลาดชันเชิงซ้อน 1,666,966 ไร่ คิดเป็นร้อยละ 73.28

ที่มา : agri-map-online.moac.go.th (กรมพัฒนาที่ดิน)

1.3 ขนาดเศรษฐกิจของจังหวัด : มูลค่าผลิตภัณฑ์มวลรวมจังหวัด (Gross Provincial Products : GPP) : ณ ราคาประจำปี 2565 ของจังหวัดประจวบคีรีขันธ์ มีมูลค่า 102,844 ล้านบาท ประกอบด้วย ภาคเกษตรมูลค่า 27,074 ล้านบาท และนอกภาคเกษตรมูลค่า 75,769 ล้านบาท โดยภาคเกษตรมีสาขาเกษตรกรรม ป่าไม้ และประมง เป็นสาขาการผลิตหลักขับเคลื่อนเศรษฐกิจของจังหวัด มีมูลค่า 27,074 ล้านบาท (คิดเป็นสัดส่วนร้อยละ 26.32) ขณะที่นอกภาคเกษตร มีมูลค่า 75,769 ล้านบาท (คิดเป็นสัดส่วนร้อยละ 73.67) ประกอบด้วย สาขาอุตสาหกรรม (การทำเหมืองแร่และเหมืองหิน การผลิต ฯลฯ) มีมูลค่า 25,924 ล้านบาท (คิดเป็นสัดส่วนร้อยละ 25.20) สาขาการบริการ (ก่อสร้าง ขยายส่ง ขยายปลีก ซ่อมยานยนต์และจักรยานยนต์ การศึกษา ศิลปะ ความบันเทิง ฯลฯ) มีมูลค่า 49,846 ล้านบาท (คิดเป็นสัดส่วนร้อยละ 48.46) GPP ประชากรต่อหัว : 211,209 บาท จำนวนประชากร (1,000 คน) : มูลค่า 487 ล้านบาท

ตารางผลิตภัณฑ์มวลรวมของจังหวัดประจวบคีรีขันธ์ (ปี 2564 - 2565)

หน่วย : ล้านบาท

ผลิตภัณฑ์สาขา	2564	2565
●ภาคเกษตร	24,962	27,074
- สาขาเกษตรกรรม ป่าไม้ และประมง	24,962	27,074
●นอกภาคเกษตร	71,708	75,769
1) สาขาอุตสาหกรรม :	24,989	25,924
- การทำเหมืองแร่และเหมืองหิน	723	802
- การผลิต	22,219	23,101
- จำหน่ายไฟฟ้า ก๊าซ ไอ้่น้ำและเครื่องปรับอากาศ	1,743	1,698
- น้ำประปา กิจกรรมการระบายน้ำทิ้ง การจัดการขยะ และการฟื้นฟู	304	322
2) สาขาการบริการ :	46,719	49,846
- การก่อสร้าง	3,997	3,447
- การขายส่ง การขายปลีก การซ่อมแซมยานยนต์และจักรยานยนต์	11,575	11,917
- การขนส่งและการจัดเก็บ	3,070	3,391
- กิจกรรมบริการที่พักและอาหาร	8,791	11,248
- สารสนเทศและการสื่อสาร	1,131	1,081
- กิจกรรมทางการเงินและการประกันภัย	4,785	5,278
- กิจกรรมด้านอสังหาริมทรัพย์	3,192	3,058
- กิจกรรมทางวิชาชีพ วิทยาศาสตร์ และเทคนิค	88	142
- กิจกรรมบริการด้านการบริหารและสนับสนุน	379	605
- การบริหารราชการและการป้องกันประเทศ ประกันสังคมภาคบังคับ	3,858	3,637
- การศึกษา	2,637	2,678
- กิจกรรมด้านสุขภาพของมนุษย์และสังคมสงเคราะห์	2,110	2,219
- ศิลปะ ความบันเทิง และนันทนาการ	498	485
- กิจกรรมบริการอื่นๆ	607	661
●ผลิตภัณฑ์มวลรวมจังหวัด (GPP)	96,670	102,844
●GPP ต่อหัว (บาท)	198,348	211,209
●จำนวนประชากร (1,000 คน)	487	487

ที่มา : ผลิตภัณฑ์ภาคและจังหวัด แบบปริมาณลูกโซ่ ฉบับ พ.ศ. 2565 (สำนักงานสภาพัฒนาการเศรษฐกิจและสังคมแห่งชาติ)

1.4 ภาวะเศรษฐกิจการเกษตรปี 2566 และแนวโน้มปี 2567 จังหวัดประจวบคีรีขันธ์

ภาวะเศรษฐกิจการเกษตรปี 2566 หดตัวร้อยละ 6.1 เมื่อเทียบกับปีที่ผ่านมา โดยสาขาพืชหดตัวร้อยละ 11.3 สาขาบริการทางการเกษตรหดตัวร้อยละ 10.3 สาขาปศุสัตว์ขยายตัวร้อยละ 1.0 สาขาประมงขยายตัวร้อยละ 0.4 และสาขาป่าไม้ขยายตัวร้อยละ 2.4 โดยมีปัจจัยสำคัญที่ส่งผลกระทบต่อภาคเกษตร อาทิ ราคาปัจจัยการผลิตที่สำคัญในการผลิตปศุสัตว์ ประมง และพืช ยังคงอยู่ในระดับสูง ทำให้ต้นทุนการผลิตเพิ่มขึ้น เกษตรกรจึงมีการปรับลดการผลิตลง ประกอบกับราคาสินค้าปศุสัตว์และประมงมีแนวโน้มลดลงอย่างต่อเนื่อง ทำให้เกษตรกรได้รับผลตอบแทนลดลง ส่งผลให้ดัชนีผลผลิตสินค้าเกษตรปี 2566 ลดลงร้อยละ 9.2 เมื่อเทียบกับปีที่ผ่านมา ในขณะที่ดัชนีราคาสินค้าเกษตรลดลงร้อยละ 5.4 ส่งผลให้ดัชนีรายได้เกษตรกรลดลงร้อยละ 14.1

แนวโน้มเศรษฐกิจการเกษตรปี 2567 คาดว่าจะอยู่ในช่วงร้อยละ (-1.9) - (-0.9) เมื่อเทียบกับปีที่ผ่านมา โดยสาขาพืชคาดว่าจะอยู่ในช่วงร้อยละ (-3.4) - (-2.4) สาขาปศุสัตว์คาดว่าจะอยู่ในช่วงร้อยละ 3.3 - 4.3 สาขาประมงคาดว่าจะอยู่ในช่วงร้อยละ (-1.1) - (-0.1) สาขาบริการทางการเกษตรคาดว่าจะอยู่ในช่วงร้อยละ (-3.5) - (-2.5) และสาขาป่าไม้คาดว่าจะอยู่ในช่วงร้อยละ 1.0 - 2.0 โดยมีปัจจัยที่คาดว่าจะส่งผลกระทบต่อภาคเกษตร ได้แก่ ราคาปัจจัยการผลิตที่ยังคงอยู่ในระดับสูง ปรากฏการณ์เอลนีโญที่ส่งผลต่อปริมาณน้ำที่ใช้ในภาคเกษตรลดลง ความแปรปรวนของสภาพอากาศ รวมไปถึงการเกิดภัยทางธรรมชาติการดำเนินนโยบายและมาตรการของภาครัฐ โดยเน้นให้เกษตรกรมีการใช้นวัตกรรมและเทคโนโลยีเสริม การพัฒนาคุณภาพสินค้าให้มาตรฐานตรงกับความต้องการและเป็นที่ยอมรับของผู้บริโภค และการส่งเสริมการทำเกษตรมูลค่าสูงเพื่อเพิ่มรายได้

ที่มา : สำนักงานเศรษฐกิจการเกษตรที่ 10 จังหวัดราชบุรี

1.5 พืชเศรษฐกิจที่สำคัญ 4 ชนิด ปี 2565 : ได้แก่ มะพร้าวผลแก่ สับปะรดโรงงาน ยางพารา และปาล์มน้ำมัน

ชนิดพืช	เนื้อที่เพาะปลูก (ไร่)	เนื้อที่ให้ผลผลิต (ไร่)	ปริมาณผลผลิต (ตัน)
1) มะพร้าวผลแก่	358,544	339,169	422,674.79 (301.910 ล้านผล)
2) สับปะรดโรงงาน	323,849	167,579	668,203
3) ยางพารา	274,004	262,690	44,293
4) ปาล์มน้ำมัน	151,761	144,798	371,255

หมายเหตุ มะพร้าวคิดเป็นจำนวนผล (ตัน \times 1,000 \div 1.40 (น้ำหนักมะพร้าวเฉลี่ยต่อลูก) = จำนวนผล

ที่มา : ข้อมูลปริมาณการผลิตสินค้าด้านพืช ภาคตะวันตก ปี 2565 สำนักงานเศรษฐกิจการเกษตรที่ 10 จังหวัดราชบุรี (ผ่านคณะกรรมการพัฒนาคุณภาพข้อมูลปริมาณการผลิตสินค้าเกษตร วันที่ 30 ต.ค. 66)

1.6 สัตว์เศรษฐกิจที่สำคัญ ปี 2565 :

1.6.1 ด้านปศุสัตว์ 5 ชนิด ได้แก่ โคเนื้อ โคนม (น้ำนมดิบ) แพะ สุกร และไก่เนื้อ

ชนิดสัตว์	เกษตรกร (ราย)	ปริมาณการเลี้ยง (ตัว)	ปริมาณผลผลิต (ตัว) (ยกเว้น *น้ำนมดิบคิดเป็นตัน)
1) โคเนื้อ	14,377	171,977	23,323
2) โคนม (น้ำนมดิบ)	822	33,402	54,474.43*
3) แพะ	1,111	45,950	25,104
4) สุกร	1,457	115,285	225,997
5) ไก่เนื้อ	142	1,451,910	5,598,862

ที่มา : ข้อมูลปฏิทินผลผลิตสินค้าเกษตร (ปศุสัตว์) รายเดือนระดับจังหวัดประจำปี 2565/66 จังหวัดประจวบคีรีขันธ์ (ณ วันที่ 30 พ.ย. 66)

1.6.2 ด้านประมง 2 ชนิด ได้แก่ กุ้งขาวแวนนาไม ปลากระพง

ชนิดสัตว์	เกษตรกร (ราย)	เนื้อที่เพาะเลี้ยง (ไร่)	ปริมาณผลผลิต (ตัน)
1) กุ้งขาวแวนนาไม (เพาะเลี้ยง)	1,270	21,546	16,463
2) ปลากระพง (เพาะเลี้ยง)	111	1,798	1,112

ที่มา : ข้อมูลปฏิทินผลผลิตสินค้าเกษตร (ประมง) รายเดือนระดับจังหวัดประจำปี 2565/66 จังหวัดประจวบคีรีขันธ์ (ณ วันที่ 30 พ.ย. 66)

1.7 สินค้าเกษตรที่สำคัญของจังหวัดประจวบคีรีขันธ์ :

1.7.1 สินค้าเด่น ได้แก่

1) **สับปะรดโรงงาน** ลักษณะเด่น สับปะรดปัตตาเวียเป็นสายพันธุ์สับปะรดที่นิยมปลูก เพื่อส่งเข้าโรงงานแปรรูป นอกจากนี้ยังนิยมบริโภคผลสดแก่เต็มที่เพราะมีรสชาติอร่อย ผลอ่อนนิยมนำมาแกงส้มหรือแกงกะทิ ส่วนผลที่สุกเต็มที่นำมาแปรรูปเป็นสับปะรดกวน เป็นต้น (เนื้อที่ยืนต้น 323,849 ไร่ เนื้อที่เก็บเกี่ยว 167,579 ไร่ ปริมาณผลผลิต 422,235 ตัน ผลผลิตเฉลี่ย 3,987 กก. ต่อไร่) แบ่งอำเภอที่มีพื้นที่ปลูกมากที่สุดไปน้อยที่สุดตามลำดับดังนี้ 1) อำเภอหัวหิน 67,975 ไร่ 2) อำเภอปราณบุรี 62,620 ไร่ 3) อำเภอสามร้อยยอด 51,735 ไร่ 4) อำเภอกุยบุรี 50,927 ไร่ 5) อำเภอเมืองประจวบฯ 49,805 ไร่ 6) อำเภอบางสะพาน 21,865 ไร่ 7) อำเภอบางสะพานน้อย 13,524 ไร่ และ 8) อำเภอทับสะแก 5,398 ไร่

ที่มา : ข้อมูลปริมาณผลผลิตสินค้าด้านพืช ภาคตะวันตก ปี 2565 สำนักงานเศรษฐกิจการเกษตรที่ 10 จังหวัดราชบุรี

2) **มะพร้าวผลแก่** ลักษณะเด่น ผลมีขนาดใหญ่ เนื้อสีขาวหนา มีค่าความมันของกะทิ รสชาติหอมและมันเมื่อเป็นกะทิในส่วนของกระบวนการแปรรูปมีหลายอย่าง เช่น น้ำมันมะพร้าว กะทิสด วุ้นมะพร้าว รวมไปถึงการนำน้ำมันมะพร้าวมาสกัดทำเป็นสบู่ ซึ่งสามารถสู้กับผลิตภัณฑ์สบู่ของหลาย ๆ ชนิดในตลาดได้ (เนื้อที่ยืนต้น 358,544 ไร่ เนื้อที่ให้ผลผลิต 339,169 ไร่ ปริมาณผลผลิต 422,674.79 ตัน (301.910 ล้านผล) ผลผลิตเฉลี่ย 890 ผลต่อไร่ แบ่งอำเภอที่มีพื้นที่ปลูกมากที่สุดไปน้อยที่สุดตามลำดับดังนี้ 1) อำเภอทับสะแก 136,119 ไร่ 2) อำเภอบางสะพาน 96,561 ไร่ 3) อำเภอเมืองประจวบฯ 48,792 ไร่ 4) อำเภอบางสะพานน้อย 26,682 ไร่ 5) อำเภอกุยบุรี 25,690 ไร่ 6) อำเภอสามร้อยยอด 14,588 ไร่ 7) อำเภอปราณบุรี 7,248 ไร่ และ 8) อำเภอหัวหิน 2,864 ไร่)

ที่มา : ข้อมูลปริมาณผลผลิตสินค้าด้านพืช ภาคตะวันตก ปี 2565 สำนักงานเศรษฐกิจการเกษตรที่ 10 จังหวัดราชบุรี

1.7.2 สินค้าที่ได้รับรองสิ่งบ่งชี้ทางภูมิศาสตร์ GI (Geographical Indication) จังหวัดประจวบคีรีขันธ์ ได้แก่

1) **ทุเรียนป่าละอู** : ขึ้นทะเบียนเมื่อวันที่ 21 กุมภาพันธ์ 2554 ทะเบียนเลขที่ สข 57100062

1.1 **พันธุ์** : หมอนทองและชะนี

1.2 **ลักษณะเด่น** : เปลือกมีสีเขียวปนน้ำตาล ร่องพูชัดเจน เนื้อหนามีสีเหลืองอ่อนแห้งเนียนละเอียด เม็ดเล็กเนื้อหนา กลิ่นไม่รุนแรง รสชาติหวาน มัน อร่อย ทำให้เป็นที่ชื่นชอบของนักท่องเที่ยวทั้งชาวไทยและชาวต่างชาติ

1.3 **พื้นที่ปลูก** : ในพื้นที่ป่าละอู 11 หมู่บ้านของตำบลห้วยสัตว์ใหญ่ อ.หัวหิน จ.ประจวบคีรีขันธ์ ให้ผลผลิตระหว่างเดือนพฤษภาคม – สิงหาคม

1.4 ผู้ผลิตที่ได้รับอนุญาตใช้ตราสัญลักษณ์ GI : รวมทั้งสิ้น 161 ราย พื้นที่ 1,958 ไร่

1) รายเดี่ยว 79 ราย 928 ไร่

2) รายกลุ่ม 4 กลุ่ม 82 ราย 1,030 ไร่ (สหกรณ์การเกษตรห้วยสัตว์ใหญ่ จำกัด 34 ราย 425 ไร่ วิสาหกิจชุมชนเกษตรแปลงใหญ่ผู้ปลูกทุเรียน ป่าละอู 23 ราย 319 ไร่ วิสาหกิจชุมชนสวนป.ป่าละอู 17 ราย 190 ไร่ และวิสาหกิจชุมชนผู้ปลูกทุเรียนป่าละอู 8 ราย 96 ไร่)

1.5 ผู้ยื่นสมัครผู้ขออนุญาตใช้ตราสัญลักษณ์ GI : ปี 2567 รวมทั้งสิ้นจำนวน 211 ราย แบ่งเป็นสมัครต่ออายุ 81 ราย (แบบรายเดี่ยว 77 ราย, แบบกลุ่ม 4 ราย) และสมัครใหม่ 130 ราย

ที่มา : กรมทรัพย์สินทางปัญญา และสำนักงานเกษตรจังหวัดประจวบคีรีขันธ์

2) **มะพร้าวทับสะแก** : ขึ้นทะเบียนเมื่อวันที่ 7 มิถุนายน 2561 ทะเบียนเลขที่ สข 63100135

2.1 พันธุ์ : ไทยต้นสูง, สวีลูกผสม 1 และลูกผสมชุมพร 2

2.2 ลักษณะเด่น : ผลทรงกลมหรือรีเล็กน้อยมีขนาดใหญ่ เปลือกหนา เนื้อมะพร้าวสีขาวหนา 2 ชั้น ให้เปอร์เซ็นต์น้ำมันสูง รสชาติกะทิหอมและมัน

2.3 พื้นที่ปลูก : อำเภอทับสะแก อำเภอเมืองประจวบฯ (เฉพาะตำบลเกาะหลัก ตำบลคลองวาฬ ตำบลห้วยทราย) อำเภอบางสะพาน อำเภอบางสะพานน้อย จังหวัดประจวบคีรีขันธ์

2.4 ผู้ผลิตที่ได้รับอนุญาตใช้ตราสัญลักษณ์ GI : รวมทั้งสิ้น 273 ราย พื้นที่ 6,120 ไร่

1) รายเดี่ยว 221 ราย (อำเภอเมืองฯ 50 ราย อำเภอทับสะแก 78 ราย อำเภอบางสะพาน 65 ราย และอำเภอบางสะพานน้อย 28 ราย รวมพื้นที่ 5,032 ไร่

2) แปลงใหญ่มะพร้าวคลองวาฬ 1 แปลง (52 ราย) รวมพื้นที่ 815 ไร่

2.5 ผู้ยื่นสมัครขออนุญาตใช้ตราสัญลักษณ์ GI : ปี 2567 รวมทั้งสิ้นจำนวน 109 ราย แบ่งเป็นสมัครต่ออายุแบบรายเดี่ยว 107 ราย และสมัครขอใช้ใหม่ 3 ราย

ที่มา : กรมทรัพย์สินทางปัญญา และสำนักงานเกษตรจังหวัดประจวบคีรีขันธ์

1.8 **สินค้า OTOPI 10 อันดับแรกของจังหวัดประจวบคีรีขันธ์** : สินค้าหนึ่งตำบลหนึ่งผลิตภัณฑ์ หรือ OTOPI โดยใช้วัตถุดิบที่มีในพื้นที่ของจังหวัดประจวบคีรีขันธ์ ผ่านกระบวนการแปรรูปเป็นผลิตภัณฑ์ประเภทต่าง ๆ (อาหาร เครื่องดื่ม ผ้าและเครื่องแต่งกาย ของใช้ สมุนไพร) เป็นสินค้า OTOPI ประจำตำบลหรืออำเภอนั้น ๆ เพื่อสร้างอาชีพ เพิ่มรายได้ให้กับชุมชนหรือกลุ่มที่ผลิต ผลิตภัณฑ์ OTOPI ระดับ 5 ดาว 10 อันดับ จังหวัดประจวบคีรีขันธ์ ได้แก่

1) ขนมปังชีสเชคไส้สับปะรด กลุ่มแม่บ้านเกษตรกรร่องแก้ว อ.เมืองประจวบคีรีขันธ์

2) มะพร้าวอบกรอบ บริษัท พี.บี.โคโคเนท จำกัด อ.เมืองประจวบคีรีขันธ์

3) วานหางจระเข้ในน้ำอ่องุ่นขาว แบบถ้วย บริษัท ไวน์ วอเตอร์ เกท จำกัด อ.เมืองประจวบคีรีขันธ์

4) มะม่วงอบแห้ง บริษัท สยามฟรุ้ตการ์เด็น จำกัด อ.กุยบุรี

5) สับปะรดอบแห้ง บริษัท สยามฟรุ้ตการ์เด็น จำกัด อ.กุยบุรี

6) อโลเวร่าเจล วิสาหกิจชุมชนพีวส์โคโคเนท อ.ทับสะแก

7) มะพร้าวเคลือบช็อกโกแลต วิสาหกิจชุมชนจันมะพร้าวทับสะแก อ.ทับสะแก

8) ช็อกบอกลูทอน วิสาหกิจชุมชนจันมะพร้าวทับสะแก อ.ทับสะแก

9) มะพร้าวอบน้ำผึ้ง วิสาหกิจชุมชนจันมะพร้าวทับสะแก อ.ทับสะแก

10) ขนมปังชีสเชคไส้สับปะรด กลุ่มเมียงคำมะพร้าวอบน้ำผึ้ง อ.ทับสะแก

ที่มา : สำนักงานพัฒนาชุมชนจังหวัดประจวบคีรีขันธ์

1.9 โครงการชุมชนท่องเที่ยว OTOP นวัตวิถี จังหวัดประจวบคีรีขันธ์ : ถือเป็นยุทธศาสตร์สำคัญของกรมการพัฒนาชุมชนในการปลุกกระแสการท่องเที่ยวระดับชุมชน ให้เกิดการรวมตัวขึ้นมาสร้างอาชีพที่ยั่งยืน และสร้างเศรษฐกิจฐานรากให้มั่นคง โดยใช้นวัตกรรมบวกกับวิถีชีวิตของชุมชน ทั้งในแง่ของทรัพยากรธรรมชาติที่มีอยู่ในพื้นที่ผสมผสานเข้ากับประเพณี วัฒนธรรม อาหารการกิน สร้างความเป็นเอกลักษณ์เฉพาะตัวให้กับชุมชน หรือหมู่บ้านเพื่อการท่องเที่ยวที่มีเสน่ห์เชิญชวนให้นักท่องเที่ยวเดินทางไปเยี่ยมเยือน ชุมชนท่องเที่ยว OTOP นวัตวิถี ในพื้นที่จังหวัดประจวบคีรีขันธ์ จำนวน 13 แห่ง ประกอบด้วย

- 1) บ้านป่าละอู ต.ห้วยสัตว์ใหญ่ อ.ห้วยหิน : ท่องเที่ยวเชิงธรรมชาติ วิถีชีวิตชุมชนกะเหรี่ยง สวนทุเรียนป่าละอู
- 2) บ้านแพรงตะคร้อ ต.บึงนคร อ.ห้วยหิน : ท่องเที่ยวเชิงธรรมชาติ น้ำตก วิถีชีวิตกะเหรี่ยงกะหร่าง
- 3) ชุมชนบ้านหนองกา ต.ปราณบุรี อ.ปราณบุรี : ฐานเรียนรู้เศรษฐกิจพอเพียง
- 4) ชุมชนบ้านตาลเจ็ดยอด ต.ไร่เก่า อ.สามร้อยยอด : ท่องเที่ยวเชิงวัฒนธรรม ล่องเรือชมบัว
- 5) ชุมชนบ้านรวมไทย ต.หาดขาม อ.กุยบุรี : ท่องเที่ยวเชิงอนุรักษ์ ชมสัตว์ป่า นั่งฟ่อน นอนเต็นท์
- 6) ชุมชนบ้านย่านซื่อ ต.อ่าวน้อย อ.เมืองประจวบฯ : ท่องเที่ยวเชิงธรรมชาติ ปั่นจักรยานริมเขื่อน
- 7) ชุมชนบ้านห้วยทราย ต.ห้วยทราย อ.เมืองประจวบฯ : ฐานเรียนรู้วิถีประมงพื้นบ้าน
- 8) ชุมชนบ้านทางสาย ต.ธงชัย อ.บางสะพาน : วิถีชุมชนริมเล ไหว้พระวัดทางสาย
- 9) ชุมชนบ้านฝ้ายท่า ต.พงศ์ประศาสน์ อ.บางสะพาน : ท่องเที่ยวเชิงอนุรักษ์ พายเรือคายัค
- 10) ชุมชนบ้านม้าร้อง ต.พงศ์ประศาสน์ อ.บางสะพาน : ท่องเที่ยวเชิงวัฒนธรรม ชมถ้ำม้าร้อง
- 11) ชุมชนบ้านแสงอรุณ ต.แสงอรุณ อ.ทับสะแก : วิถีประมงพื้นบ้าน นั่งเรือชมเกาะแก้วปลูกป่าชายเลน
- 12) ชุมชนบ้านหินเทิน ต.แสงอรุณ อ.ทับสะแก : ท่องเที่ยวเส้นทางมะพร้าว ทำหัตถกรรมกะลา น้ำมันมะพร้าว ชมการเลี้ยงผึ้งโพรง
- 13) ชุมชนบ้านหนองกา ต.ปราณบุรี อ.ปราณบุรี : ชมวิถีชีวิตและประวัติบ้านหนองกา ผลิตภัณฑ์ OTOP

ที่มา : สำนักงานพัฒนาชุมชนจังหวัดประจวบคีรีขันธ์

1.10 สหกรณ์ภาคการเกษตรจังหวัดประจวบคีรีขันธ์ :

1) ประเภทสหกรณ์ภาคเกษตรและการจัดระดับชั้นสหกรณ์

ประเภท	จำนวน (แห่ง)	สมาชิก (ราย)	ระดับชั้นสหกรณ์ (แห่ง)			
			1	2	3	4
สหกรณ์การเกษตร	28	37,673	5	21	2	9
สหกรณ์ประมง	1	237	-	1	-	-
สหกรณ์นิคม	1	7,437	-	-	1	-
รวมทั้งสิ้น 3 ประเภท	30	45,347	5	22	2	9

2) ประเภทกลุ่มเกษตรกรและการจัดระดับชั้นกลุ่มเกษตรกร

ประเภท	จำนวน (แห่ง)	สมาชิก (ราย)	ระดับชั้นสหกรณ์ (แห่ง)			
			1	2	3	4
กลุ่มเกษตรกรทำนา	3	494	-	1	2	-
กลุ่มเกษตรกรทำสวน	14	3,486	-	-	14	1
กลุ่มเกษตรกรทำไร่	8	1,209	1	4	3	1
กลุ่มเกษตรกรเลี้ยงสัตว์	8	862	-	3	5	2
กลุ่มเกษตรกรทำประมง	1	57	-	-	1	-
รวมทั้งสิ้น 5 กลุ่ม	34	6,113	1	8	25	4

หมายเหตุ : ระดับ 4 หมายถึง ชำระบัญชี

ที่มา : สำนักงานสหกรณ์จังหวัดประจวบคีรีขันธ์

2. ข้อมูลการรับรองมาตรฐานสินค้าเกษตรปลอดภัยของจังหวัดประจวบคีรีขันธ์

2.1 มาตรฐานเกษตรอินทรีย์ : รวมทั้งสิ้น 101 ราย พื้นที่ 2,539.56 ไร่ มาตรฐาน (มาตรฐาน มกษ. 45 ราย พื้นที่ 486.36 ไร่ มาตรฐานสากล 48 ราย พื้นที่ 1,905 ไร่ และมาตรฐาน PGS 8 ราย พื้นที่ 148.20 ไร่)

ชนิดสินค้า	เกษตรกร (ราย)	พื้นที่ (ไร่)
1) มะพร้าว	73	2,280.00
- มกษ.	22	309.00
- สากล	48	1,905.00
- PGS	3	66.00
2) ผสมผสาน (มกษ.)	13	142.54
3) เห็ด (มกษ.)	2	0.57
4) ว่านหางจระเข้ (มกษ.)	2	9.25
5) กาแฟ (มกษ.)	5	20.00
6) ข้าวฟ่าง (มกษ.)	1	5.00
7) พืชผัก (PGS)	5	82.20
รวมทั้งสิ้น 7 ชนิดสินค้า	101	2,539.56

ที่มา : สำนักงานเกษตรจังหวัดประจวบฯ, สถานีพัฒนาที่ดินประจวบฯ, ศูนย์วิจัยและพัฒนาการเกษตรจังหวัดชุมพร

2.2 มาตรฐาน GAP : ประกอบด้วย พืช 20 ชนิดสินค้า 3,985 ราย 4,647 แปลง พื้นที่ 51,069.12 ไร่ ปศุสัตว์ 2 ชนิดสินค้า 186 ราย/ฟาร์ม และประมง 2 ชนิดสินค้า 526 ราย 683 ฟาร์ม ดังนี้

1. ด้านพืช

ชนิดสินค้า	เกษตรกร (ราย)	แปลง	พื้นที่ (ไร่)
1) สับปะรด	757	830	11,618.35
2) มะพร้าวแก่	1,358	1,687	17,833.05
3) มะพร้าวน้ำหอม	76	90	708.75
4) มะพร้าวอ่อน	5	6	32.00
5) มะม่วง (น้ำดอกไม้)	22	40	370.50
6) มะม่วง	243	281	4,891.50
7) ทุเรียน	482	574	4,313.40
8) กลัวย	56	66	360.98
9) ขนุน	578	622	6,193.14
10) ว่านหางจระเข้	57	66	719.00
11) ปาล์มน้ำมัน	30	30	489.00
12) อ้อย	52	53	2,581.00
13) กาแฟ	15	15	88.31
14) โกโก้	16	18	235.50
15) ผักสลัด	17	17	6.87
16) ผักไฮโดรโปนิคส์	11	13	9.82
17) พืชสมุนไพร	30	54	188.83
18) พืชผักสวนครัวอื่น ๆ	118	121	113.40
19) ผลไม้อื่น ๆ	55	56	275.72
20) พืชไร่อื่น ๆ	7	8	40.00
รวมทั้งสิ้น 20 ชนิดสินค้า	3,985	4,647	51,069.12

ที่มา : ข้อมูล GAP ด้านพืชจาก <https://gap.doa.go.th> กรมวิชาการเกษตร

2. ด้านปศุสัตว์

ชนิดสินค้า	เกษตรกร (ราย)	ฟาร์ม
1) นำนมดิบ	172	172
2) โคน้ำ	14	14
รวมทั้งสิ้น 2 ชนิด	186	186

ที่มา : สำนักงานปศุสัตว์จังหวัดประจวบคีรีขันธ์

3. ด้านประมง

ชนิดสินค้า	เกษตรกร (ราย)	ฟาร์ม
1) กุ้งขาวแวนนาไม	480	637
2) ปลากระพงขาว	46	46
รวมทั้งสิ้น 2 ชนิด	526	683

ที่มา : สำนักงานประมงจังหวัดประจวบคีรีขันธ์

3. งบประมาณประจำปี พ.ศ. 2567 หน่วยงานในสังกัดกระทรวงเกษตรและสหกรณ์ จังหวัดประจวบคีรีขันธ์ รวมทั้งสิ้น 82,115,214 บาท เบิกจ่ายแล้ว 52,346,796.21 บาท คิดเป็นร้อยละ 63.75 (ผลเบิกจ่ายไตรมาสที่ 2)

3.1 งบส่วนราชการต้นสังกัด (Function Base) รวมงบประมาณทั้งสิ้น 80,006,709 บาท ผลการเบิกจ่าย 51,702,414.21 บาท คิดเป็นร้อยละ 64.62

ผลการดำเนินงาน/ผลปฏิบัติราชการที่สำคัญ (แผนงานโครงการจำแนกตามพืช ปศุสัตว์ ประมง ฯลฯ)

1) ด้านพืช : โครงการระบบส่งเสริมการเกษตรแบบแปลงใหญ่ เป้าหมายการดำเนินการปีงบประมาณ พ.ศ. 2567 ดำเนินการบริหารจัดการการถ่ายทอดความรู้ให้แก่เกษตรกร จำนวน 18 แปลง จัดทำบัตรประจำตัวคณะกรรมการแปลงใหญ่ จำนวน 63 ใบ จัดประชุมเชื่อมโยงการดำเนินงานคณะกรรมการเครือข่าย ศพก. และแปลงใหญ่ และการติดตามประเมินผลโครงการฯ และติดตามผลการดำเนินงานโครงการ จำนวน 8 อำเภอ

2) ด้านปศุสัตว์ : โครงการพัฒนาศักยภาพกระบวนการผลิตสินค้าเกษตร
กิจกรรมหลัก

- พัฒนาการผลิตปศุสัตว์ จำนวนสัตว์พันธุ์ดีที่ผลิตได้จากการผสมเทียม จำนวน 2,050 ตัว
- พัฒนาสุขภาพสัตว์ จำนวนตัวอย่างที่ได้รับการตรวจเฝ้าระวังป้องกันโรคอุบัติใหม่ อุตุน้ำ และโรคสัตว์แปลกถิ่น (AHS) จำนวน 378 ตัวอย่าง จำนวนตัวอย่างที่ได้รับการตรวจเฝ้าระวังป้องกันโรคอุบัติใหม่ อุตุน้ำ และโรคสัตว์แปลกถิ่น (ลัมปี สกิน) จำนวน 166 ตัวอย่าง จำนวนตัวอย่างที่ได้รับการตรวจเฝ้าระวังป้องกันโรคอุบัติใหม่ อุตุน้ำ และโรคแปลกถิ่น (สุกร) จำนวน 238 ตัวอย่าง จำนวนตัวอย่างที่ได้รับการตรวจเฝ้าระวังป้องกันโรคอุบัติใหม่ อุตุน้ำ และโรคสัตว์แปลกถิ่น (สัตว์ปีก) จำนวน 179 ตัวอย่าง จำนวนสถานที่เสี่ยงที่ได้รับการเฝ้าระวังและทำลายเชื้อโรคตามเกณฑ์มาตรฐาน ที่กำหนด จำนวน 5,865 แห่ง จำนวนสัตว์ที่ได้รับการบริการดูแลสุขภาพ จำนวน 671 ตัว จำนวนสัตว์ที่ได้รับการบริการเสริมสร้างภูมิคุ้มกันโรคสัตว์ (FMD โคนม) [2 รอบ] จำนวน 51,186 ตัว จำนวนสัตว์ที่ได้รับการบริการเสริมสร้างภูมิคุ้มกันโรคสัตว์ (FMD โคน้ำ/กระบือ/แพะ-แกะ) [2 รอบ] จำนวน 182,388 ตัว และจำนวนสัตว์ที่ได้รับการบริการเสริมสร้างภูมิคุ้มกันโรคสัตว์ (วัคซีนรวมป้องกันโรคในสัตว์ปีก ND+IB) จำนวน 117,600 ตัว

3) ด้านประมง : โครงการบริหารจัดการทรัพยากรประมง

กิจกรรม จัดระเบียบการทำประมง ออกใบอนุญาต หนังสือรับรอง และการจดทะเบียนตามกฎหมายว่าด้วยการประมง และ พ.ร.บ.เรือไทย และกระบวนการหลังการออกใบอนุญาตฯ (การโอน การออกใบแทน การแก้ไขรายการ การเพิกถอน ฯลฯ) ออกใบอนุญาตประมงพื้นบ้าน จำนวน 1,134 ฉบับ ติดตาม และตรวจสอบการเพาะเลี้ยงสัตว์น้ำควบคุมตามพระราชกำหนดการประมง พ.ศ.2558 และที่แก้ไขเพิ่มเติมให้เป็นไปตามกฎหมาย 6 ครั้ง

4) กลุ่ม/สหกรณ์ : โครงการสหกรณ์และกลุ่มเกษตรกรได้รับการส่งเสริมและพัฒนาให้มีความเข้มแข็งตามศักยภาพ

กิจกรรมหลัก ส่งเสริมและพัฒนาสหกรณ์และกลุ่มเกษตรกร กิจกรรมรอง สนับสนุนการส่งเสริมและพัฒนาสหกรณ์และกลุ่มเกษตรกร

- ส่งเสริมและพัฒนาสหกรณ์กลุ่มเกษตรกร ให้มีความเข้มแข็งตามศักยภาพ สหกรณ์ จำนวน 69 แห่ง และกลุ่มเกษตรกร จำนวน 32 แห่ง

5) ด้านชลประทาน : โครงการบำรุงรักษาหัวงานโครงการ ตำบลบ่อนอก อำเภอเมืองประจวบคีรีขันธ์ จังหวัดประจวบคีรีขันธ์ จำนวน 1 โครงการ

3.2 งบจังหวัด รวมงบประมาณทั้งสิ้น 842,100 บาท ผลการเบิกจ่าย 508,643 บาท คิดเป็น ร้อยละ 60.40

ผลการดำเนินงาน/ผลปฏิบัติราชการที่สำคัญ (แผนงานโครงการจำแนกตามพีช ปศุสัตว์ ประมง)

ด้านพีช : โครงการยกระดับการผลิต การแปรรูป สินค้าเกษตรด้วยนวัตกรรมสู่ตลาดเศรษฐกิจดิจิทัล

กิจกรรมย่อย ยกระดับการผลิตสินค้าเกษตรมูลค่าสูง เพื่อการเติบโตทางเศรษฐกิจฐานรากในพื้นที่จังหวัดประจวบคีรีขันธ์ จำนวน 1,110 ราย

3.3 งบอื่น ๆ รวมงบประมาณทั้งสิ้น 1,266,405 บาท เบิกจ่ายแล้ว 135,739 บาท คิดเป็นร้อยละ 10.72

ผลการดำเนินงาน/ผลปฏิบัติราชการที่สำคัญ (แผนงานโครงการจำแนกตามพีช ปศุสัตว์ ประมง)

ด้านการแก้ไขปัญหาหนี้สินแก่เกษตรกร : กองทุนหมุนเวียนเพื่อการกู้ยืมแก่เกษตรกรและผู้ยากจน (พระราชบัญญัติการบริหารทุนหมุนเวียน พ.ศ. 2558)

ด้านการปฏิรูปที่ดิน : โครงการส่งเสริมระบบวนเกษตรในเขตปฏิรูปที่ดิน จำนวน ๕๑ ราย และจำนวน ๕๐๐ ไร่ (กองทุนการปฏิรูปที่ดินเพื่อเกษตรกรรม)

ที่มา : กลุ่มยุทธศาสตร์พัฒนาการเกษตร สนง.เกษตรและสหกรณ์จังหวัดประจวบคีรีขันธ์

4. การดำเนินงานนโยบายสำคัญของกระทรวงเกษตรและสหกรณ์ ปีงบประมาณ พ.ศ. 2567

สรุปผลการดำเนินงานตามนโยบายสำคัญของกระทรวงเกษตรและสหกรณ์ ปีงบประมาณ พ.ศ. 2567

1) นโยบายศูนย์บริการเกษตรกรพิรุณราช กระทรวงเกษตรและสหกรณ์ จังหวัดประจวบคีรีขันธ์มีศูนย์หลักระดับจังหวัด จำนวน 1 ศูนย์ ศูนย์บริการเครือข่ายระดับจังหวัด จำนวน 13 ศูนย์ ศูนย์บริการหลักระดับอำเภอ จำนวน 8 ศูนย์ มีจำนวนเรื่องที่มีผู้ขอรับบริการหรือร้องเรียน ทั้งสิ้น 13 เรื่อง โดยให้บริการและแก้ไขปัญหาไปแล้ว ทั้ง 13 เรื่อง

ปัญหาอุปสรรค คือ

1) การบันทึกข้อมูลการรับเรื่องและยุติเรื่องต้องดำเนินการที่ศูนย์หลักของจังหวัดและอำเภอ

2) ปัญหาเรื่องราวร้องทุกข์ร้องเรียนของเกษตรกรบางเรื่องต้องมีการบูรณาการแก้ไขร่วมกันหลายหน่วยงาน ทั้งในสังกัดและนอกสังกัดกระทรวงเกษตรและสหกรณ์

- 3) ปัญหาการร้องทุกข์ ร้องเรียน หรือขอรับการช่วยเหลือที่ต้องปฏิบัติงานตามข้อกำหนดหรือระเบียบ มีข้อจำกัดในเรื่องระยะเวลาหรือไม่สามารถยุติเรื่องได้ สามารถพัฒนาการดำเนินงาน ของศูนย์พิรุณราชได้ โดยการสร้างเครือข่ายหน่วยงานเพื่อช่วยเหลือในเบื้องต้น พัฒนาระบบเรื่องร้องเรียนให้ระบบสามารถรับเรื่องได้ทั้งศูนย์หลัก ศูนย์เครือข่ายและยุติเรื่องโดยหน่วยงานที่รับผิดชอบได้

2) นโยบายการผลักดันสินค้าเกษตรและบริการมูลค่าสูง 1 ท้องถิ่น 1 สินค้าเกษตรมูลค่าสูง

5.1 การผลักดันสินค้าเกษตรและบริการมูลค่าสูง 1 ท้องถิ่น 1 สินค้าเกษตรมูลค่าสูง จังหวัดประจวบคีรีขันธ์ได้รับการเสนอ 2 ชนิดสินค้า ประกอบด้วย

1) ด้านปศุสัตว์ ชนิดสินค้าแพะ จัดอยู่ในกลุ่มที่ 2 สินค้าเกษตรมูลค่าสูง พื้นที่ดำเนินการเป็นกลุ่มวิสาหกิจชุมชนผู้เลี้ยงแพะ-แกะบางสะพานน้อย ตำบลช้างแร้ง อำเภอบางสะพานน้อย จังหวัดประจวบคีรีขันธ์ จัดตั้งเป็นแปลงใหญ่ในปี 2564 มีสมาชิก 30 ราย ปัจจุบันมีพ่อพันธุ์สัตว์ 11 ตัว แม่พันธุ์ 140 ตัว อื่น ๆ 100 ตัว รวม 261 ตัว โครงการส่งเสริมการเลี้ยงสัตว์และกิจการที่เกี่ยวข้อง MOU กับ ธกส. โดยกู้เงินจัดซื้อแพะขุนดอกเบ็ญต่า จำหน่ายในรูปของกลุ่มปัจจุบัน กลุ่มสามารถชำระหนี้ได้ตามกำหนด

Pain Point เร่งด่วน คือ สนับสนุนการจำหน่ายแพะสู่ต่างประเทศ เช่น มาเลเซีย เวียดนาม พัฒนาฟาร์มแพะสู่ฟาร์ม GFM เพื่อเตรียมความพร้อมยกระดับสู่ฟาร์ม GAP ต่อไป

Pain Point คู่ขนาน คือ สนับสนุนการเลี้ยงแพะอย่างต่อเนื่อง โดยเฉพาะแม่พันธุ์ เพื่อชดเชยจำนวนแม่พันธุ์ที่ลดลงในช่วงที่ราคาตกต่ำ พัฒนาฟาร์มเข้าสู่ระดับ GAP เพื่อสร้างโอกาสการค้าระหว่างประเทศ สนับสนุนการแปรรูป โดยเฉพาะแม่พันธุ์ที่ปลดระวาง เป็นการเพิ่มมูลค่าผลิตภัณฑ์ ปัญหา และอุปสรรคที่พบคือ ราคาแพะมีชีวิตหน้าฟาร์มตกต่ำ ซึ่งปัจจุบันอยู่ในช่วง 115-116 บาท/กิโลกรัม ราคาเนื้อแพะหน้าเขียง ประมาณ 220 บาท ต้นทุนอาหารสัตว์ราคาสูง และหากเป็นการแปรรูปหรือจำหน่ายเนื้อ ยังไม่มีโรงฆ่าหรือโรงชำแหละที่มีมาตรฐานสำหรับแพะ ในพื้นที่จังหวัดประจวบคีรีขันธ์

2) ด้านประมง ชนิดสินค้าปลากระพงขาว จัดอยู่ในสินค้ากลุ่มที่ 3 กลุ่มสินค้าเกษตรและบริการเชิงสร้างสรรค์ ดำเนินการในแปลงใหญ่กลุ่มผู้เลี้ยงปลาทะเลประจวบคีรีขันธ์ ในอำเภอกุยบุรี จำนวน 4 ตำบล ได้แก่ ตำบลเขาแดง ตำบลดอนยายหนู ตำบลกุยเหนือ ตำบลสามกระบะทราย สมาชิกรวม 40 ราย

Pain Point เร่งด่วน คือ เพิ่มมูลค่าสินค้า ส่งเสริมความรู้ บูรณาการหน่วยงานที่เกี่ยวข้อง และส่งเสริมขยายตลาดผู้บริโภค

Pain Point คู่ขนาน คือ ยกย่องมาตรฐานฟาร์ม ส่งเสริมองค์ความรู้มาตรฐานอาหารปลอดภัย การผลิตสินค้าเพื่อขอการรับรอง ปัญหาและอุปสรรคที่พบ คือ แหล่งผลิตมีเส้นทางคมนาคมที่ห่างไกล ทำให้มีต้นทุนการขนส่งสูง เกษตรกรส่วนใหญ่ขาดองค์ความรู้ด้านการแปรรูปผลผลิตให้ได้มาตรฐานอาหารปลอดภัย

5.2 การพัฒนาเกษตรกรรมยั่งยืน

1) สถานีพัฒนาที่ดินประจวบคีรีขันธ์ ดำเนินการส่งเสริมเกษตรกรผู้ผลิตเกษตรอินทรีย์ด้วยระบบการรับรองแบบมีส่วนร่วม มีการพัฒนากลุ่มเกษตรกรเข้าสู่การรับรองมาตรฐานเกษตรอินทรีย์ด้วยกระบวนการรับรองแบบมีส่วนร่วม (PGS) ในกลุ่มต่อยอดขั้นที่ ๒ เป้าหมาย ๑ กลุ่ม จำนวน ๑๐ ราย พื้นที่ ๓๓.๒ ไร่

ปัญหาอุปสรรค เกษตรกรขาดความจริงจังในการผลิตสินค้าเกษตรอินทรีย์ ประกอบกับมีภัยธรรมชาติโรคและแมลง

แนวทางการแก้ไข ร่วมกับสำนักงานเกษตรจังหวัดประจวบฯ ถ่ายทอดให้ความรู้ด้านการบริหารจัดการศัตรูพืช รวมถึงกระบวนการทำเกษตรแบบ PGS

2) สำนักงานเกษตรจังหวัดประจวบคีรีขันธ์ ดำเนินการ 2 กิจกรรม ได้แก่

- พัฒนาเกษตรกรสู่มาตรฐานเกษตรอินทรีย์ (รายใหม่) โดยจัดอบรมพัฒนาเกษตรกรสู่มาตรฐานเกษตรอินทรีย์ให้แก่เกษตรกร 40 ราย เชิญวิทยากรจากกรมวิชาการเกษตรมาให้ความรู้เรื่องมาตรฐานเกษตรอินทรีย์ และการเตรียมความพร้อมในการขอรับรองมาตรฐานเกษตรอินทรีย์

- อบรมพัฒนาเกษตรกรสู่มาตรฐานเกษตรกรอินทรีย์และศึกษาดูงาน ให้แก่เกษตรกร 30 ราย จำนวน 1 ครั้ง พื้นที่อำเภอกุยบุรี และศึกษาดูงาน 2 แห่ง ได้แก่ ไร่เกษมสุข ซึ่งเป็นแหล่งผลิตพืชอินทรีย์ที่มีการพัฒนาเป็นแหล่งท่องเที่ยวและศพก.เครือข่าย กลุ่มเกษตรกรอินทรีย์ภาคปฏิบัติบ้านเขาราง ศูนย์เรียนรู้ด้านเกษตรกรอินทรีย์แบบพืชผสมผสาน

ปัญหาอุปสรรค ได้แก่ เกษตรกรบางส่วนที่เข้าร่วมการอบรมไม่พร้อมในการขอรับรองมาตรฐานเกษตรกรอินทรีย์ เช่น สภาพพื้นที่ไม่เหมาะสม ประสบปัญหาการระบาดของศัตรูพืช ปัญหาผลผลิตน้อย ทำให้ยังมีการใช้สารเคมี และปุ๋ยเคมี

แนวทางการแก้ไข โดยการอบรมให้ความรู้ ติดตาม ให้คำแนะนำเกษตรกร ค่อยๆ ปรับเปลี่ยนมาผลิตพืชตามมาตรฐานเกษตรกรอินทรีย์

3) นโยบายการส่งเสริมเกษตรกรและสถาบันเกษตรกรเป็นผู้ให้บริการทางการเกษตรครบวงจร

3.1 การส่งเสริมการใช้เครื่องจักรกลทางการเกษตร สำนักงานเกษตรจังหวัดประจวบคีรีขันธ์ ดำเนินการจัดกิจกรรมสร้างช่างเกษตรท้องถิ่นประจำแปลงใหญ่ หลักสูตรพื้นฐานและหลักสูตรเน้นหนัก โดยการถ่ายทอดความรู้เบื้องต้นเกี่ยวกับเครื่องยนต์เบนซินและดีเซลแก่ช่างเกษตรท้องถิ่นหลักสูตรพื้นฐาน ได้รับความรู้ ทักษะทางเทคนิคด้านเครื่องจักรกลการเกษตรสมัยใหม่ที่พร้อมรองรับการบริการบำรุงรักษา จำนวน 25 ราย

3.2 การปรับโครงสร้างการผลิต การรวบรวมและการแปรรูป ของสถาบันเกษตรกรรองรับผลผลิตทางการเกษตร สำนักงานสหกรณ์จังหวัดประจวบคีรีขันธ์ ดำเนินการสนับสนุนอุปกรณ์การตลาดให้กับสถาบันเกษตรกร เกษตรกร โกดังลานตาก เครื่องชั่ง เครื่องอบลดความชื้น รถบรรทุก รถแทรกเตอร์ ฯลฯ รัฐอุดหนุนไม่เกินร้อยละ 90 ของมูลค่าตามสัญญาและสหกรณ์สมทบไม่น้อยกว่าร้อยละ 10 ได้รับการจัดสรรรวมทั้งสิ้น จำนวน 17,154,450 บาท โดยกรมส่งเสริมสหกรณ์สนับสนุนอุปกรณ์การตลาดให้กับสหกรณ์ จำนวน 4 แห่ง ได้แก่

1) ชุมชุมสหกรณ์โคกนาคใต้และตะวันตก จำกัด สนับสนุนเครื่องบรรจุอาหารสัตว์ เครื่องผสมอาหารสัตว์ TMR โรงเรือนเก็บและผสมอาหาร TMR บ่อหมักอาหารหยาบ รถดักกล้วย 100 แรงม้า รถบรรทุก 6 ล้อแบบกระบะเทท้าย และลานคอนกรีตเสริมเหล็ก รวม 7,609,500 บาท

2) สหกรณ์โคกนาคไทย-เดนมาร์ก ประจวบคีรีขันธ์ จำกัด สนับสนุนเครื่องบรรจุอาหารสัตว์ เครื่องผสมอาหารสัตว์ TMR เครื่องสับฟาง รถดักกล้วย 100 แรงม้า และสายพานลำเลียง 6 เมตร รวม 4,060,350 บาท

3) สหกรณ์โคกนาคไทย-เดนมาร์ก อ่าวน้อย จำกัด สนับสนุนเครื่องตรวจวัดองค์ประกอบน้ำนม 6 ชนิด ห้องบรรจุนมพาสแบบขวด เครื่องล้างขวดปิดฝาฟอยล์อัตโนมัติ ห้องเย็น และชุดทำความสะอาด CIP และฆ่าเชื้อระบบผลิต รวม 7,951,500 บาท

4) สหกรณ์ชาวสวนยางพาราประจวบคีรีขันธ์ จำกัด สนับสนุนรถตัดหญ้าแบบเดินตาม 5 แรงม้า จำนวน 21,600 บาท การติดตามการใช้ประโยชน์จากอุปกรณ์การตลาดที่ได้รับการสนับสนุน สถานะปัจจุบัน ใช้งานได้ตามปกติ และมีการใช้งานตลอดปี

4) นโยบายการจัดการทรัพยากรทางการเกษตรที่เป็นมิตรกับสิ่งแวดล้อม (Go Green) ด้วย BCG /Carbon Credit

4.1 การส่งเสริมการไถกลบและผลิตปุ๋ยอินทรีย์เพื่อลดการปล่อยก๊าซเรือนกระจก ในปีงบประมาณ 2567 สถานีพัฒนาที่ดินประจวบคีรีขันธ์ ไม่ได้รับจัดสรรงบประมาณ

4.2 การส่งเสริมการหยุดเผาในพื้นที่การเกษตร สำนักงานเกษตรจังหวัดประจวบคีรีขันธ์ ดำเนินการดังนี้

1) ถ่ายทอดความรู้และพัฒนาศักยภาพเกษตรกรฯ พื้นที่นำร่องกลุ่มเดิม พื้นที่นำร่องกลุ่มใหม่ และพื้นที่ ที่รัฐจัดที่ดินทำกิน (คทข.) ในพื้นที่ 8 อำเภอ เป้าหมายอำเภอละ 30 ราย เพื่อส่งเสริมการหยุดเผาในพื้นที่เกษตร และส่งเสริมการจัดการวัสดุเหลือใช้ทางการเกษตรดำเนินการเสร็จสิ้นแล้วทุกอำเภอ

2) สาธิตทดแทนการเผาเศษวัสดุเหลือใช้ทางการเกษตรจัดกิจกรรม ณ แปลงเรียนรู้ Dole ตำบลหนองพลับ อำเภอหัวหิน พืชหลักเป็นสับปะรด โดยมีกิจกรรม สาธิตการตีเส้นใย และกระดาษสับปะรด,เทคโนโลยีการไถกลบต่อซัง,เทคโนโลยีการผลิตปุ๋ยอินทรีย์ และจุลินทรีย์,เทคโนโลยีการสไลด์แห้งสับปะรด (เพื่อการขยายพันธุ์) นอกจากนี้มีกิจกรรม ส่งเสริมการรวมกลุ่มและสร้างเครือข่ายเกษตรกรปลอดการเผา โดยมีการแจ้งเตือน สร้างการรับรู้ให้กับประชาชน และส่งเสริมการมีส่วนร่วม สร้างความตระหนักให้ประชาชน ลดการเผาในพื้นที่เกษตร และมีการประชาสัมพันธ์ 3R Model และ 9 ทางเลือกจัดการเศษวัสดุทางการเกษตร ภายใต้ 3R Model ทางสื่อออนไลน์

4.3 การสร้างมูลค่าเพิ่มจากวัสดุเหลือใช้ทางการเกษตร สำนักงานเกษตรจังหวัดประจวบคีรีขันธ์ ดำเนินการดังนี้

1) วิเคราะห์ชุมชน ถ่ายทอดความรู้การสร้างมูลค่าเพิ่มจากวัสดุเหลือใช้ทางการเกษตร โดยมีการวิเคราะห์ปริมาณวัสดุเหลือใช้ทางการเกษตรในชุมชน พร้อมหาแนวทางและกำหนดเป้าหมายการสร้างมูลค่าเพิ่มของวัสดุเหลือใช้ของชุมชน

2) ส่งเสริมการพัฒนาผลิตภัณฑ์จากวัสดุเหลือใช้ทางการเกษตรและถ่ายทอดแนวทางการพัฒนาธุรกิจ พัฒนาศักยภาพด้านการตลาด เกษตรกรเป้าหมาย 100 ราย ดำเนินการใน 3 อำเภอ ได้แก่ อำเภอหัวหิน อำเภอเมืองฯ อำเภอปราณบุรี มีการผลิตสินค้าเกษตรชีวภาพให้มีมูลค่าเพิ่มขึ้นของเกษตรกรที่เข้าร่วมโครงการ ได้แก่ ผลิตภัณฑ์ไม้กวาดทางมะพร้าว จากกลุ่มเกษตรกรบ้านโป่งเกตุ ตำบลห้วยทราย อำเภอเมืองประจวบคีรีขันธ์ จังหวัดประจวบคีรีขันธ์

5) นโยบายการบริหารจัดการที่ดินทำกินแก่เกษตรกร

โครงการปรับปรุงหนังสืออนุญาตให้เข้าทำประโยชน์ในเขตปฏิรูปที่ดิน (ส.ป.ก. 4-01) เป็นโฉนดเพื่อการเกษตร ปีงบประมาณ พ.ศ. 2567 จังหวัดประจวบคีรีขันธ์ มีเกษตรกรที่ได้รับอนุญาตทำประโยชน์ในเขตปฏิรูปที่ดินจำนวน 111 ราย สำนักงานการปฏิรูปที่ดินจังหวัดประจวบคีรีขันธ์ดำเนินการปรับปรุงหนังสืออนุญาตให้เข้าทำประโยชน์ในเขตปฏิรูปที่ดิน (ส.ป.ก. 4-01) เป็นโฉนดเพื่อการเกษตรแล้ว 183 แปลง

ปัญหาและอุปสรรคในการดำเนินงาน คือ เจ้าหน้าที่ไม่เพียงพอและงบประมาณที่ได้รับจัดสรรมีอยู่อย่างจำกัด ส่วนการนำโฉนดเพื่อการเกษตรไปต่อยอดให้เข้าถึงแหล่งเงินทุนเพื่อสร้างคุณภาพชีวิตส่งผลให้เกษตรกรมีที่ดินทำกินมั่นคงนั้น อยู่ระหว่างพิจารณาทำความเข้าใจความตกลงร่วมกันกับ ส.ป.ก. และ ธกส.

แนวทางการแก้ไขปัญหา กรณีเกษตรกรที่มายื่นคำร้องไม่อยู่ในพื้นที่เป้าหมาย ปีงบประมาณ พ.ศ. 2567 สามารถยื่นคำร้องขอออกโฉนดเพื่อการเกษตรแบบออนไลน์ได้บนเว็บไซต์ของ ส.ป.ก. การตรวจสอบข้อมูลที่ดิน ส.ป.ก. 4-01 เปลี่ยนเป็นโฉนดเพื่อการเกษตร

6) นโยบายการสร้างอาชีพ สร้างรายได้ให้แก่เกษตรกรที่ได้รับการพักชำระหนี้

6.1 โครงการแก้ไขปัญหาหนี้สินและพัฒนาคุณภาพชีวิตสมาชิกสหกรณ์/กลุ่มเกษตรกรด้วยระบบสหกรณ์

สำนักงานสหกรณ์จังหวัดประจวบคีรีขันธ์ ดำเนินการคัดเลือกสหกรณ์และกลุ่มเกษตรกรเป้าหมายเข้าร่วมโครงการฯ จำนวนทั้งสิ้น 10 แห่ง โดยมีข้อมูลจากกรมตรวจบัญชีสหกรณ์ ณ วันที่ 30 ตุลาคม 2566 มีมูลหนี้ค้างชำระ (NPL) 901 ราย จำนวน 130,841,646.20 บาท โดยได้ตั้งทีมโค้ชเพื่อแนะนำการขับเคลื่อนโครงการฯ ร่วมกับทีมปฏิบัติการของสหกรณ์ ในการจัดเก็บข้อมูลลูกหนี้รายบุคคล จำแนกอายุหนี้ของลูกหนี้ วิเคราะห์ วางแผนการแก้ไขปัญหาหนี้ และติดตามรายงานผลในที่ประชุมคณะกรรมการประจำเดือน สมาชิกที่ได้รับการแก้ไขมูลหนี้ค้างชำระลดลง 153 ราย คิดเป็นร้อยละ 21.32 และมีแผนจัดกิจกรรม 2 กิจกรรม ได้แก่

1) จัดอบรมโครงการบริหารจัดการหนี้สินและส่งเสริมอาชีพให้สมาชิกมีรายได้อย่างยั่งยืน เป้าหมายผู้เข้าอบรม จำนวน 60 ราย ประกอบด้วย กรรมการ ผู้จัดการ เจ้าหน้าที่สินเชื่อ ประธานกลุ่มสมาชิก และเจ้าหน้าที่สำนักงานสหกรณ์จังหวัด (ทีมโค้ช)

2) จัดตั้งคลินิกแก้หนี้ เพื่อรับฟังปัญหาหนี้ สถานการณ์การประกอบอาชีพของสมาชิกสหกรณ์ แนะนำการส่งเสริมอาชีพเพื่อสร้างรายได้ และให้ความรู้ทางการเงิน ปัจจุบันจัดตั้งคลินิกแก้หนี้ จำนวน 2 แห่ง คือ สหกรณ์การเกษตรห้วยสัตว์ใหญ่ จำกัด และสหกรณ์เครดิตยูเนี่ยนบ้านปรือน้อย จำกัด

7) นโยบายการขับเคลื่อนและการขยายผลการดำเนินโครงการอันเนื่องมาจากพระราชดำริ

7.1 โครงการส่งเสริมการดำเนินงานอันเนื่องมาจากพระราชดำริ และโครงการหลวง

1) ศูนย์วิจัยข้าวราชบุรี มีเป้าหมายการถ่ายทอดเทคโนโลยีการผลิตข้าวให้กับเกษตรกร จำนวน 170 ราย โดยการจัดทำแปลงเรียนรู้การปลูกข้าวนาสวนชลประทาน ถ่ายทอดความรู้และเทคโนโลยีการปลูกข้าวที่ถูกต้องแก่นักเรียน จำนวน 20 ราย และถ่ายทอดเทคโนโลยีการปลูกข้าว จัดนิทรรศการให้คำปรึกษาวิชาการด้านข้าว และสาธิตการแปรรูปผลิตภัณฑ์จากข้าวให้เกษตรกรและประชาชนทั่วไปจำนวน 150 ราย

2) สำนักงานเกษตรจังหวัดประจวบคีรีขันธ์ ดำเนินการถ่ายทอดความรู้ตามหลักปรัชญาของเศรษฐกิจพอเพียง และการทำเกษตรแบบผสมผสาน ให้กับเกษตรกร จำนวน 5 ราย โดยเกษตรกรสามารถนำความรู้ที่ได้รับไปปรับรูปแบบการทำเกษตรของตนเอง จากเดิมโดยหันมาใช้ปุ๋ยอินทรีย์เพิ่มมากขึ้น และเกษตรกรต้นแบบไข่แดง จำนวน 5 ราย นำความรู้หลักปรัชญาของเศรษฐกิจพอเพียง และการทำเกษตรแบบผสมผสานไปถ่ายทอดให้กับ

เกษตรกรไร่ข้าว รวม 25 ราย มีการสร้างเครือข่ายเกษตรกรต้นแบบเพื่อขยายผลความสำเร็จระหว่างชุมชนอย่างต่อเนื่อง โดยเกษตรกรต้นแบบได้รับการถ่ายทอดความรู้ และนำมาแลกเปลี่ยนเรียนรู้ ประสบการณ์ องค์ความรู้ เทคนิคความสำเร็จ ความภาคภูมิใจ ได้ศึกษาดูงานแปลงเกษตรของเกษตรกรต้นแบบในปีก่อน ข้อเสนอแนะการใช้ชีวิตประจำวัน และดำเนินกิจกรรมด้านการเกษตรร่วมกันให้เป็นไปตามแนวทางหลักปรัชญาของเศรษฐกิจพอเพียง มีการขยายผลสู่ลูกหลานให้เข้ามาช่วยทำกิจกรรมในแปลงเกษตร และได้ฝึกให้เป็นวิทยากรในฐานเรียนรู้ต่างๆ

3) ศูนย์หม่อนไหมเฉลิมพระเกียรติฯ ชุมพร ดำเนินกิจกรรมการยกระดับเกษตรกรหม่อนไหมในพื้นที่สูง โดยการจัดฝึกอบรม หลักสูตรการเพิ่มประสิทธิภาพการผลิตรังไหมการสาวไหม 1 ครั้ง ณ ที่ทำการชุดประสานงานโครงการ หม่อนไหมสมเด็จพระเจ้าตากสินมหาราช ตำบลหินเหล็กไฟ อำเภอหัวหิน จังหวัดประจวบคีรีขันธ์ เกษตรกรเข้าร่วมฝึกอบรมจำนวน 10 ราย และดำเนินการจัดฝึกอบรม หลักสูตรการแปรรูปผลิตภัณฑ์หม่อนไหม 1 ครั้ง ณ ที่ทำการโครงการอนุรักษ์และฟื้นฟูสภาพป่าสงวนแห่งชาติกุยบุรี ตำบลหาดขาม อำเภอกุยบุรี จังหวัดประจวบคีรีขันธ์

4) สถานีพัฒนาที่ดินประจวบคีรีขันธ์ ดำเนินกิจกรรมพื้นที่โครงการอันเนื่องมาจากพระราชดำริที่ได้รับการพัฒนาให้สามารถใช้ประโยชน์ที่ดินได้อย่างเหมาะสมกับสภาพพื้นที่ ซึ่งอยู่ระหว่างการดำเนินงาน

5) สำนักงานประมงจังหวัดประจวบคีรีขันธ์ ดำเนินการดังนี้

5.1 ถ่ายทอดความรู้และเทคโนโลยีด้านการประมงให้กับเกษตรกร โดยคัดเลือกเกษตรกรที่มีบ่อดินมีความสนใจและพร้อมเข้าร่วมโครงการฯ การเลี้ยงปลาในบ่อดิน จำนวน 30 ราย จากนั้นลงพื้นที่ให้คำแนะนำเกษตรกรที่เข้าร่วมโครงการฯ เพื่อเตรียมความพร้อมก่อนปล่อยพันธุ์สัตว์น้ำ มีการจัดประชุมถ่ายทอดความรู้ด้านการเพาะเลี้ยงสัตว์น้ำ และสนับสนุนพันธุ์ปลา 500 ตัว อาหารปลากินพืช รายละเอียด 1 กระสอบ ๆ ละ 20 กิโลกรัม

5.2 โครงการประมงโรงเรียน มีเป้าหมายดำเนินการ 9 โรงเรียน ดำเนินการไปแล้ว 3 โรงเรียน โดยการจัดตั้งคณะกรรมการประมงโรงเรียน มีหน้าที่ดำเนินงานให้บรรลุตามวัตถุประสงค์ของกิจกรรม ดูแลการเลี้ยงปลา พร้อมทั้งบันทึกการเลี้ยงปลา และกิจกรรมต่าง ๆ มอบพันธุ์ปลา 10,700 ตัว อาหารปลากินพืชโรงเรียนละ 5 กระสอบ ๆ ละ 20 กิโลกรัม และในเดือนมิถุนายน 2567 จะมอบพันธุ์ปลาโรงเรียนละ จำนวน 1,600 ตัว อาหารปลาโรงเรียนละ จำนวน 5 กระสอบ ๆ ละ 20 กิโลกรัม

6) สำนักงานปศุสัตว์จังหวัดประจวบคีรีขันธ์ ดำเนินการดังนี้

6.1 โครงการหมู่บ้านสหกรณ์ห้วยสัตว์ใหญ่หนองพลับกลัดหลวง พัฒนาศักยภาพการปศุสัตว์ ภายใต้โครงการอันเนื่องมาจากพระราชดำริ โดยการฝึกอบรมการเลี้ยงสัตว์ปีก 20 ราย และสนับสนุนปัจจัยการผลิต ไข่ไก่ อาหารชั้น เวชภัณฑ์ 10 ราย

6.2 โครงการพัฒนาพื้นที่รับประโยชน์อ่างเก็บน้ำยางชุมอันเนื่องมาจากพระราชดำริ โดยการฝึกอบรมการเลี้ยงสัตว์ปีก 20 ราย และสนับสนุนปัจจัยการผลิต ไข่ไก่ อาหารชั้น เวชภัณฑ์ 10 ราย

6.3 โครงการอนุรักษ์และฟื้นฟูสภาพป่าบริเวณป่าสงวนแห่งชาติกุยบุรี อันเนื่องมาจากพระราชดำริ โดยการฝึกอบรมการเลี้ยงสัตว์ปีก 20 ราย และสนับสนุนปัจจัยการผลิต ไข่ไก่ อาหารชั้น เวชภัณฑ์ 10 ราย

6.4 โครงการฟาร์มตัวอย่างตามพระราชดำริ โดยการสนับสนุนเวชภัณฑ์สำหรับดูแลสุขภาพสัตว์ และติดตามตรวจเยี่ยม 1 ราย

6.5 โครงการพัฒนาเด็กและเยาวชนในถิ่นทุรกันดาร ตามพระราชดำริ สมเด็จพระกนิษฐาธิราชเจ้า กรมสมเด็จพระเทพรัตนราชสุดาฯ สยามบรมราชกุมารี โดยส่งเสริมการเลี้ยงสัตว์ในโรงเรียน ฝึกอบรมการเลี้ยงสัตว์ครู/นักเรียน สนับสนุนปัจจัยการผลิต (อาหารสัตว์/ค่าปรับปรุงโรงเรือน) และส่งเสริมการเลี้ยงสัตว์เกษตรกรรอบโรงเรียน จำนวน 9 โรงเรียน

8) นโยบายการแก้ไขปัญหาการทำประมง

โครงการป้องกันและแก้ไขปัญหาการทำประมงผิดกฎหมาย สำนักงานประมงจังหวัดประจวบคีรีขันธ์ ดำเนินการ การควบคุมและเฝ้าระวังการทำประมงให้เป็นไปตามกฎหมายดังนี้

1) การควบคุมเฝ้าระวังการทำประมงพื้นที่ชายฝั่ง แผน 22 ครั้ง ดำเนินการแล้ว 8 ครั้ง ไม่พบการกระทำที่ผิดต่อกฎหมาย

2) การควบคุมเฝ้าระวังการทำการประมงฤดูสัตว์น้ำมีไข่ วางไข่ เลี้ยงตัวอ่อน (ปิดอ่าว) แผน 10 ครั้ง ดำเนินการแล้ว 2 ครั้ง ไม่พบการกระทำที่ผิดต่อกฎหมาย

3) บูรณาการร่วมตรวจเรือประมงระหว่างทำการประมง แผน 10 ครั้ง ดำเนินการตรวจแล้ว 7 ลำ แรงงานไทย 15 คน แรงงานเมียนมาร์ 36 คน ไม่พบการกระทำที่ผิดต่อกฎหมาย

9) นโยบายการบริหารจัดการน้ำทั้งระบบ

9.1 โครงการก่อสร้างชลประทานขนาดใหญ่ทั้ง 14 แห่ง สถานการณ์น้ำในเขตพื้นที่จังหวัดประจวบคีรีขันธ์ มีแหล่งกักเก็บน้ำขนาดใหญ่ ขนาดกลาง ขนาดเล็ก และขนาดใหญ่เป็นอ่างเก็บน้ำประจวบคีรีขันธ์มีอยู่ 1 แห่ง อ่างเก็บน้ำขนาดกลาง 8 แห่ง มีอ่างเก็บน้ำขนาดเล็กอยู่ทั้งหมด 31 แห่ง ปัจจุบันเรามีปริมาณน้ำอยู่ 149.8 ล้าน ลบ.ม. คิดเป็น 29% ปริมาณน้ำ ที่นำมาใช้การได้อยู่ที่ 124.6 ล้าน ลบ.ม. สำหรับแผนการจัดสรรน้ำของจังหวัดประจวบคีรีขันธ์ เรามีแผนจัดสรรน้ำทั้งหมด 109 ล้าน ลบ.ม. ผลการจัดสรรไปแล้ว 66.9 ล้าน ลบ.ม. คิดเป็น 61% สำหรับแผนการจัดสรรน้ำทั้งหมดเป็นอุปโภคบริโภค 85% คิดเป็น 92.19 ล้าน ลบ.ม. เป็นน้ำเพื่อการรักษาระบบนิเวศอยู่ 8% คิดเป็นประมาณ 8.3 ล้าน ลบ.ม. เป็นน้ำเพื่อการเพาะปลูกเกษตรกรรมอยู่ที่ 7% คิดเป็น 8.48 ล้าน ลบ.ม. สำหรับการบริหารแผนการใช้น้ำของอ่างเก็บน้ำประจวบคีรีขันธ์ในช่วงฤดูแล้งปี 2566/2567 อยู่ที่ประมาณ 98-100 ล้าน ลบ.ม. รวมทุกกิจกรรม โดยเราคาดว่า จะมีปริมาณน้ำไหลลงอ่างในช่วงมกราคม 2567 ถึง กรกฎาคม 2567 อยู่ที่ 42 ล้าน ลบ.ม. คาดว่าปริมาณน้ำในอ่างคงเหลือเมื่อสิ้นฤดูแล้ง คือสิ้นเดือนกรกฎาคมอยู่ที่ประมาณ 93-95 ล้าน ลบ.ม. คิดเป็น 25% สำหรับน้ำที่ใช้ในการผลิตน้ำประปาในอ่างเก็บน้ำประจวบคีรีขันธ์ ใช้อยู่ที่เดือนหนึ่งประมาณ 3.5-3.8 ล้าน ลบ.ม. หรือคิดเป็นช่วงฤดูแล้งอยู่ที่ประมาณ 24 ล้าน ลบ.ม. ทั้งปีประมาณ 40-42 ล้าน ลบ.ม. โดยส่งให้กับโรงผลิตการประปาและเทศบาลต่างๆ รวมถึงหัวหินมีโรงผลิตทั้งหมด 5 โรงผลิต มีสระน้ำของหมู่บ้าน 30 หมู่บ้าน สำหรับแผนการช่วยเหลือเครื่องจักรเครื่องมือในช่วงฤดูแล้งปี 2566/2567 เราได้มีการให้ความช่วยเหลือเครื่องจักรเครื่องมือจนถึงปัจจุบัน เป็นรถบรรทุกน้ำ 18 คัน ช่วยเหลือไปแล้ว 1,268 เทียว คิดเป็นปริมาณน้ำ 7 ล้าน 6 แสนลิตร และเครื่องสูบน้ำ 11 เครื่อง คิดเป็นปริมาณน้ำอยู่ที่ประมาณ 1 ล้าน 7 แสน ลบ.ม. การช่วยเหลือในพื้นที่หลักๆ อยู่ที่จังหวัดประจวบคีรีขันธ์ 2 อำเภอ และที่จังหวัดเพชรบุรี 2 อำเภอ จังหวัดประจวบคีรีขันธ์อยู่ที่อำเภอปราณบุรีและสามร้อยยอด

9.2 โครงการก่อสร้างแหล่งน้ำในไร่นานอกเขตชลประทาน สถานีพัฒนาที่ดินประจวบคีรีขันธ์ ดำเนินการก่อสร้างแหล่งน้ำในไร่นานอกเขตชลประทาน ขนาด 1,260 ลบ.ม. มีเป้าหมายเกษตรกร 27 ราย จำนวน 27 บ่อ พื้นที่ ได้รับประโยชน์ 54 ไร่ ขณะนี้อยู่ระหว่างก่อสร้าง โดยสัญญาสิ้นสุดวันที่ 25 มีนาคม 2567 รวม 7 อำเภอ ได้แก่ อำเภอหัวหิน 5 บ่อ อำเภอสามร้อยยอด 2 บ่อ อำเภอกุยบุรี 6 บ่อ อำเภอเมืองฯ 5 บ่อ อำเภอทับสะแก 5 บ่อ อำเภอ บางสะพาน 1 บ่ออำเภอบางสะพานน้อย 3 บ่อ

10) นโยบายการลดต้นทุน เพิ่มผลผลิต สร้างมูลค่าเพิ่มสินค้าเกษตร

10.1 โครงการระบบส่งเสริมเกษตรกรแบบแปลงใหญ่

1) สำนักงานเกษตรจังหวัดประจวบคีรีขันธ์ ดำเนินการดังนี้

- ถ่ายทอดความรู้ดำเนินการในพื้นที่เป้าหมายแปลงใหญ่ปี 2565 (แปลงปีที่ 3) จำนวน 8 แปลง แปลงใหญ่ปี 2566 (แปลงปีที่ 2) จำนวน 6 แปลง แปลงใหญ่ปี 2567 (แปลงปีที่ 1) จำนวน 4 แปลง
- จัดเวทีวิเคราะห์จัดทำแผนรายแปลงและเป้าหมายการพัฒนา 5 ด้าน ได้แก่ การลดต้นทุนการผลิต การเพิ่มประสิทธิภาพการผลิต การพัฒนาคุณภาพตามมาตรฐาน GAP การบริหารจัดการ และการตลาด
- จัดทำแผนธุรกิจ และประเมินผลการดำเนินงานของกลุ่มแปลงใหญ่ การถ่ายทอดความรู้ในด้านการลดต้นทุนการเพิ่มผลผลิต พัฒนาศักยภาพของเกษตรกรสู่ Smart Farmer และความเข้มแข็งของกลุ่มเกษตรกร
- ส่งเสริมและสนับสนุนการรวมกลุ่มของเกษตรกรในพื้นที่ตามแนวทางระบบส่งเสริมเกษตรกรแปลงใหญ่ โดยมีส่วนร่วมในกระบวนการดำเนินงานที่เน้นการลดต้นทุน การเพิ่มผลผลิต ผลิตได้มาตรฐาน มีตลาดรองรับ ภายใต้การบริหารจัดการที่ดี สามารถเพิ่มศักยภาพในการแข่งขันสินค้าเกษตรและสร้างความเข้มแข็งให้เกษตรกร ปัจจุบันจังหวัดประจวบคีรีขันธ์มีแปลงใหญ่รวมทั้งสิ้น 85 แปลง รวมทุกชนิดสินค้า

2) ศูนย์วิจัยข้าวราชบุรี จัดประชุมเวทีชุมชนเพื่อวิเคราะห์จัดทำแผนรายแปลง/จัดทำแผนธุรกิจ/ปรับปรุงข้อมูลพื้นฐานแปลงใหญ่ จำนวน 106 ราย โดยมีกลุ่มเกษตรกรที่เข้าร่วมโครงการในปี 2567 จำนวน 2 กลุ่ม

คือ กลุ่มแปลงใหญ่ข้าวบ้านลำโพง ตำบลสามกระชาย อำเภอกุยบุรี เกษตรกร จำนวน 52 ราย พื้นที่เข้าร่วมโครงการ 746 ไร่ และกลุ่มแปลงใหญ่ข้าวตำบลทับใต้ ตำบลทับใต้ อำเภอบางสะพาน เกษตรกร จำนวน 38 ราย พื้นที่เข้าร่วมโครงการ 337.95 ไร่ เริ่มดำเนินงานและกิจกรรมภายใต้โครงการนาแปลงใหญ่ฯ กับกรมการข้าวเป็นปีแรก

3) สถานีพัฒนาที่ดินประจวบคีรีขันธ์ ดำเนินการพัฒนาคุณภาพดินในระบบส่งเสริมเกษตรแบบแปลงใหญ่ ผลิตน้ำหมักชีวภาพ และบริการวิเคราะห์ดิน ให้คำแนะนำและถ่ายทอดองค์ความรู้ เป้าหมาย 9,600 ลิตร จำนวน 36 ตัวอย่าง จำนวน 17 ครั้ง

10.2 โครงการส่งเสริมการแปรรูปสินค้า

1) สำนักงานสหกรณ์จังหวัดประจวบคีรีขันธ์ ดำเนินการจัดอบรม หลักสูตรการจัดทำแผนการเชื่อมโยงการผลิต และการตลาด ให้กับสหกรณ์ จำนวน 1 แห่ง คือ สหกรณ์โคนมไทย – เดนมาร์กห้วยสัตว์ใหญ่ จำกัด เป้าหมาย จำนวน 20 คน ประกอบด้วย คณะกรรมการดำเนินการสหกรณ์ สมาชิกสหกรณ์และเจ้าหน้าที่สหกรณ์) ในหัวข้อวิชา เกี่ยวกับการเชื่อมโยงเครือข่ายสินค้าแปรรูปและการมีช่องทางการจำหน่ายออนไลน์มากขึ้น การสร้างสื่อประชาสัมพันธ์ ในการส่งเสริมการขายด้วยแอปพลิเคชัน การระดมความคิดในการจัดทำแผนการเชื่อมโยงการผลิต และการตลาดสินค้าแปรรูป

11) นโยบายอื่น ๆ ที่ได้รับมอบหมาย

11.1 โครงการยกระดับคุณภาพมาตรฐานสินค้าเกษตร

1) สำนักงานเกษตรจังหวัดประจวบคีรีขันธ์ ดำเนินการกิจกรรมยกระดับการผลิตและคุณภาพผลผลิตสินค้าเกษตรสู่มาตรฐาน GAP โดยการจัดอบรมหลักสูตรการพัฒนาเกษตรกรเข้าสู่ระบบคุณภาพและมาตรฐานสินค้าเกษตร GAP พร้อมศึกษาดูงานในแปลงตัวอย่างที่มีศักยภาพด้านการผลิตและการตลาดสินค้าเกษตรให้แก่เกษตรกร เป้าหมาย ในพื้นที่ 8 อำเภอ จำนวน 404 ราย

2) สำนักงานประมงจังหวัดประจวบคีรีขันธ์ ดำเนินกิจกรรมพัฒนาคุณภาพสินค้าประมงสู่มาตรฐาน โดยการตรวจประเมินฟาร์มเพาะเลี้ยงสัตว์น้ำชายฝั่ง และตรวจวิเคราะห์คุณภาพวัตถุดิบสัตว์น้ำจากแหล่งเพาะเลี้ยงสัตว์น้ำชายฝั่ง

3) สำนักงานปศุสัตว์จังหวัดประจวบคีรีขันธ์ ดำเนินกิจกรรมตรวจสอบรับรองคุณภาพสินค้าปศุสัตว์ จำนวนฟาร์มที่ได้รับการตรวจติดตามฟาร์มมาตรฐาน โคเนื้อ โคนม สุกร ไก่เนื้อ ไก่ไข่ จิ้งหรีด และกวาง ตรวจประเมินฟาร์มที่ได้รับการรับรอง GAP ไปแล้ว เพื่อติดตามผลการรักษาฟาร์มที่ได้รับการรับรอง ตรวจประเมินฟาร์มเพื่อต่ออายุการรับรอง GAP โดยประเมินอย่างละเอียดในทุกข้อกำหนด

11.2 การปราบปรามการลักลอบการนำเข้าสินค้าเกษตรผิดกฎหมาย

1) การยางแห่งประเทศไทยจังหวัดประจวบคีรีขันธ์ ได้ดำเนินการตามนโยบายการปราบปรามสินค้าเกษตรผิดกฎหมาย 3 เรื่อง ได้แก่

1.1 เร่งปรับปรุงทะเบียนเกษตรกรชาวสวนยางและวาดแปลงเพื่อสามารถตรวจสอบย้อนกลับได้

1.2 บูรณาการกับหน่วยงานที่เกี่ยวข้อง กอ.รมน. จังหวัด และหน่วย ฉก.จงอางศึก พบว่าไม่มีข้อมูลการลักลอบนำเข้ายางพารา

1.3 สร้างการรับรู้กับเกษตรกรและผู้ประกอบการยางพาราและสถาบันเกษตรกร ในการคอยสอดส่องดูแลการนำเข้ายางพาราผิดกฎหมาย

2) สำนักงานปศุสัตว์จังหวัดประจวบคีรีขันธ์ ดำเนินการเฝ้าระวังสินค้าปศุสัตว์ที่ผิดกฎหมายเพื่อปราบปรามการลักลอบนำเข้าสินค้าเกษตรเถื่อน โดยเข้าตรวจสอบทั้งสิ้น 37 แห่ง ดังนี้ อำเภอหัวหิน 14 แห่ง อำเภอปราณบุรี 4 แห่ง อำเภอสามร้อยยอด 5 แห่ง อำเภอกุยบุรี 1 แห่ง อำเภอเมืองประจวบคีรีขันธ์ 6 แห่ง อำเภอทับสะแก 2 แห่ง อำเภอบางสะพาน 4 แห่ง และอำเภอบางสะพานน้อย 1 แห่ง โดยพบสถานประกอบการต้องสงสัยในการกระทำความผิด 1 แห่งคือ บริษัทบังอรห้องเย็น จำกัด อำเภอปราณบุรี ตามมาตรา 22 แห่งพระราชบัญญัติโรคระบาดสัตว์ พ.ศ. 2558 ซึ่งได้อายัดซากสุกรจำนวน 349 กิโลกรัม หลังจากแสดงหลักฐานที่มาของซากสุกรอย่างครบถ้วน

จึงได้ดำเนินการถอนอายุัดและตรวจปล่อยซากสุกรดังกล่าว ดังนั้นจึงไม่พบสถานประกอบการใดกระทำความผิด ผลการตรวจทุกสถานประกอบการดำเนินกิจการปกติ รวม 37 แห่ง

11.3 การตรวจติดตามการดำเนินงานของหน่วยงานในระดับพื้นที่ตามข้อสั่งการของรัฐมนตรีว่าการกระทรวงเกษตรและสหกรณ์

สรุปการลงพื้นที่จังหวัดประจวบคีรีขันธ์ของ ดร.วิจิต ปลั่งศรีสกุล ประธานคณะกรรมการขับเคลื่อนยุทธศาสตร์กระทรวงเกษตรและสหกรณ์ และคณะ ระหว่างวันที่ 22 - 23 เมษายน 2567 เพื่อติดตามความก้าวหน้าการดำเนินงานตามข้อสั่งการรัฐมนตรีกระทรวงเกษตรและสหกรณ์

ประเด็นการติดตาม		หน่วยงานรับผิดชอบ ดำเนินการ
ประเด็นที่ 1	ติดตามการดำเนินงานโครงการศูนย์ขนถ่ายสินค้าสัตว์น้ำ ณ บริเวณ ด่านสิงขร มีประเด็นต่าง ๆ ที่เกี่ยวข้อง ดังนี้ 1) เรื่องกำหนดการส่งมอบพื้นที่ 2) เรื่องการสื่อสารให้ทางฝั่งเมียนมาร์เข้าใจในกิจกรรมการสร้างศูนย์กระจายสินค้าสัตว์น้ำด่านสิงขร จังหวัดประจวบคีรีขันธ์ เพื่อไม่ให้เกิดความเสียหายหรือไม่คุ้มค่า 3) เรื่องการก่อสร้าง ให้คาดการณ์ถึงความสามารถในการรองรับกิจกรรมที่มีปริมาณนำเข้าสินค้าขยายตัวขึ้นทุกปี 4) เรื่องมาตรการความสะอาด การกำจัดขยะที่เกิดจากกิจกรรมขนถ่ายสินค้า สัตว์น้ำ ทั้งชนิดเปียกและแห้ง	- มอบหมายองค์การสะพานปลา เร่งดำเนินการตามข้อ 1 - 4
	5) เรื่องการเตรียมแผนรองรับการเปิดด่าน	- มอบหมาย ผอ.สำนักงานส่งเสริมและพัฒนาการเกษตรที่ 2 จังหวัดราชบุรี ร่วมกับสำนักงานเกษตรและสหกรณ์จังหวัดประจวบฯ ในการประสานหน่วยงานที่เกี่ยวข้องเตรียมแผนรองรับการเปิดด่าน
	6) เรื่องควรมีการประกาศการงดนำเข้าสินค้าประมงบางชนิดในช่วงเวลาที่มีผลกระทบต่อราคาสินค้าประมงในประเทศ	- มอบหมายผอ.ศูนย์บริหารจัดการด้านตรวจประมง เขต 6 (ประจวบคีรีขันธ์) และประมงจังหวัดประจวบฯ ประสานกรมประมง เพื่อดำเนินการ
	7) ให้มีการประชาสัมพันธ์ด้านสิงขร เพื่อเป็นจุดดูงานแก่ส่วนราชการ และภาคเอกชนต่าง ๆ ที่เกี่ยวข้อง	- หน่วยงานในสังกัดกระทรวงเกษตรฯ ที่เกี่ยวข้อง

	ประเด็นการติดตาม	หน่วยงานรับผิดชอบ ดำเนินการ
ประเด็นที่ 2	<p>ติดตามปัญหาภัยแล้ง และการบริหารจัดการน้ำในพื้นที่จังหวัดประจวบคีรีขันธ์</p> <ol style="list-style-type: none"> 1) กรณีอ่างเก็บน้ำเขาคันทรง ตำบลคลองวาฬ อำเภอเมืองฯ เกิดการชำรุดรั่วไหล ให้จัดทำรายละเอียดเพื่อเสนอของบประมาณจาก ครม. สัญจร ในครั้งถัดไปที่จังหวัดเพชรบุรี 2) พิจารณาขยายความจุการกักเก็บน้ำของอ่างเก็บน้ำหุบตาโ ตำบลแสงอรุณ อำเภอทับสะแก 3) โครงการแก้มลิงพร้อมอาคารประกอบ พื้นที่ หมู่ที่ 4 และ 10 ตำบลนาหูกวาง อำเภอทับสะแก ปัจจุบันอยู่ในสถานะขอยกเลิกโครงการ เนื่องจากเดิมมีการออกแบบและยื่นขออนุญาตใช้พื้นที่ในเขตป่าสงวนแห่งชาติครอบคลุมพื้นที่ กว่า 2,000 ไร่ มีพื้นที่ที่สามารถดำเนินการได้ในหมู่ที่ 4 จำนวน 739 ไร่ ส่วนหมู่ที่ 10 ไม่สามารถดำเนินการได้ เนื่องจากอยู่ในเขตพื้นที่ อบต. ขออนุญาต จำนวน 138 ไร่ และเขตพื้นที่ป่านันทนาการ จำนวน 1,333 ไร่ ที่ไม่สามารถอนุญาตให้ใช้ได้ จึงต้องออกแบบและยื่นขออนุญาตใช้พื้นที่ใหม่อีกครั้ง 4) การขุดลอกอ่างเก็บน้ำบ้านคลองลอย ตำบลร้อนทอง อำเภอบางสะพาน <ul style="list-style-type: none"> - ปัจจุบันถูกบรรจุอยู่ในร่างพระราชบัญญัติงบประมาณรายจ่ายประจำปีงบประมาณ พ.ศ. 2567 หากได้รับการจัดสรร งบประมาณ. จึงจะสามารถเริ่มดำเนินการได้ และคาดว่าจะสามารถเริ่มดำเนินการได้ในเดือน มิถุนายน 2567 	<p>- มอบหมายโครงการชลประทาน ประจวบคีรีขันธ์ ดำเนินการในส่วนที่เกี่ยวข้อง 1-5</p>
	<p>- ปัญหาการขนย้ายมูลดินที่เกิดจากการขุดลอก ในเขตพื้นที่อุทยานแห่งชาติ</p>	<p>- มอบหมายประธาน คณะอนุกรรมการขับเคลื่อนยุทธศาสตร์ด้านการเกษตร และสหกรณ์ จังหวัด ประจวบคีรีขันธ์ ช่วยผลักดัน ในการแก้ไขปัญหา</p>
	<p>5) โครงการฝายบ้านมะเดื่อทองพร้อมระบบส่งน้ำ ตำบลเขาล้าน อำเภอทับสะแก ปี2568 กรมชลประทานมีแผนงานก่อสร้างและเสนอของบประมาณก่อสร้าง โครงการดังกล่าว เพื่อเป็นแหล่งน้ำต้นทุนสำหรับพื้นที่เพาะปลูกในฤดูฝนฤดูแล้ง และเป็นแหล่งน้ำสำหรับการอุปโภคและบริโภคของราษฎรในบริเวณหมู่ที่ 5 บ้านมะเดื่อทองและชุมชนใกล้เคียง ขณะนี้อยู่ระหว่างการขออนุญาต เข้าทำประโยชน์ในพื้นที่เขตปฏิรูปที่ดินเพื่อเกษตรกรรม (ส.ป.ก.) แต่โครงการไม่ถูกบรรจุไว้ในร่างพระราชบัญญัติงบประมาณรายจ่ายประจำปีงบประมาณ พ.ศ. 2568</p>	<p>- มอบหมายสำนักงาน การปฏิรูปที่ดินจังหวัด ประจวบคีรีขันธ์เร่งดำเนินการ ส่วนที่เกี่ยวข้อง - มอบหมายประธาน คณะอนุกรรมการขับเคลื่อนยุทธศาสตร์ด้านการเกษตรและสหกรณ์ จังหวัดประจวบคีรีขันธ์ ช่วยผลักดันให้มีการเสนอโครงการเพื่อขอรับการจัดงบประมาณอีกครั้ง</p>

ประเด็นการติดตาม		หน่วยงานรับผิดชอบ ดำเนินการ
	6) ความก้าวหน้าการก่อสร้างอ่างเก็บน้ำข้ามสาม ตำบลร้อนทอง อำเภอบางสะพาน อยู่ในความรับผิดชอบของสำนักงานก่อสร้างชลประทานขนาดกลางที่ 14 โดยมีการจัดหาที่ดินเพื่อการก่อสร้าง จำนวน 1,400 ไร่ 289 แปลง ปัจจุบันอยู่ระหว่างการจ่ายค่าทดแทนที่ดินและทรัพย์สิน ซึ่งดำเนินการจ่ายค่าทดแทนไปแล้วประมาณ 50% และมีแผนเริ่มดำเนินการก่อสร้างในปี 2569	- มอบหมายสำนักงาน ก่อสร้างชลประทานขนาด กลางที่ 14 ดำเนินการตามแผน
	7) จัดทำโครงการบริหารจัดการดินและน้ำทั้งบนดินและใต้ดินในพื้นที่เสี่ยงภัยแล้ง เพื่อเพิ่มศักยภาพการผลิตของเกษตรกร ตำบลแสงอรุณ อำเภอทับสะแก	- มอบหมายสถานีพัฒนาที่ดินประจวบคีรีขันธ์ ดำเนินการ
	8) จัดทำโครงการปรับปรุงบำรุงดินด้วยอินทรีย์วัตถุแปลงสาธิตต้นแบบ นาร่อง 500 ไร่	
	9) จัดทำโครงการการเพิ่มแหล่งน้ำในพื้นที่ ส.ป.ก. จำนวน 3 พื้นที่ อำเภอมืองประจวบคีรีขันธ์ อำเภอทับสะแก และอำเภอบางสะพาน	- มอบหมายสำนักงานการปฏิรูปที่ดินจังหวัดประจวบคีรีขันธ์ ดำเนินการ
	10) จัดทำโครงการนาร่องเกษตรผสมผสานในสวนมะพร้าว	- มอบหมายสำนักงานเกษตรจังหวัดประจวบฯ ดำเนินการ
	11) เรื่องน้ำบาดาลเพื่อการเกษตร	- ดร.วิจิต ปลั่งศรีสกุล รับเรื่องประสานกรมทรัพยากรน้ำบาดาล
ประเด็นที่ 3	การลักลอบนำเข้ามะพร้าว ตามที่ได้มีการประชุมคณะกรรมการขับเคลื่อนการแก้ไขปัญหาและพัฒนา มะพร้าวในพื้นที่จังหวัดประจวบคีรีขันธ์ครั้งที่ 1/2567 เมื่อวันที่ 17 เมษายน 2567 และที่ประชุมมีมติ มอบให้รองประธานฯ (นายธนสาร ธรรมสอน) พิจารณาแต่งตั้งคณะทำงาน เพื่อแก้ไขปัญหาการนำเข้า - ส่งออกมะพร้าว โดยให้กรมวิชาการเกษตรเป็นหน่วยงานหลัก	- คณะกรรมการขับเคลื่อนการแก้ไขปัญหาและพัฒนา มะพร้าวในพื้นที่จังหวัดประจวบคีรีขันธ์

5. สถานการณ์การผลิตและปริมาณ/คาดการณ์ผลผลิตและราคาสินค้าเกษตรที่สำคัญ

5.1 สถานการณ์การผลิตสินค้าเกษตรที่สำคัญจังหวัดประจวบคีรีขันธ์ ประจำปี 2566

- 1) สับปะรดโรงงาน : ผลผลิตสับปะรดปัตตาเวีย ปี 2566 เท่ากับ 415,737 ตัน ลดลงจากปีที่ผ่านมา ซึ่งผลิตได้ 668,203 ตัน หรือลดลงร้อยละ 37.8 เนื่องจากราคาปัจจัยการผลิตที่ปรับตัวสูงขึ้นอย่างต่อเนื่อง ทำให้ได้รับผลตอบแทนลดลง เกษตรกรจึงปรับเปลี่ยนไปปลูกพืชอื่น/ปล่อยว่างหรือลดพื้นที่การปลูกสับปะรดลง ประกอบกับปริมาณน้ำฝนน้อยกว่าปีที่ผ่านมา อุณหภูมิสูงและร้อนจัดทำให้ผลผลิตที่ได้ลดลง
- 2) มะพร้าวแก่ : ผลผลิตมะพร้าวผลแก่ ปี 2566 เท่ากับ 301,151,360 ผล ลดลงจากปีที่ผ่านมา ซึ่งผลิตได้ 301,910,563 ผล หรือลดลงร้อยละ 0.3 เนื่องจากสภาพอากาศที่ร้อนและแล้ง ส่งผลต่อการติดดอกออกผลของมะพร้าว ประกอบกับมีการระบาดของแมลงศัตรูมะพร้าว ทำให้ผลผลิตที่ได้มีขนาดเล็กและปริมาณลดลง

- 3) **ยางพารา** : ผลผลิตยางพารา ปี 2566 เท่ากับ 42,927 ตัน ลดลงจากปีที่ผ่านมา ซึ่งผลิตได้ 44,293 ตัน หรือลดลงร้อยละ 3.1 เนื่องจากได้รับผลกระทบจากสภาพอากาศที่ร้อนและแล้ง ฝนทิ้งช่วง และปริมาณน้ำฝนน้อยกว่าปีที่ผ่านมา ทำให้ต้นยางไม่สมบูรณ์ เกษตรกรเปิดกรีดยางช้ากว่าปีที่ผ่านมาและปริมาณน้ำยางที่กรีดได้ลดลง
- 4) **โคเนื้อ** : ผลผลิตโคเนื้อ ปี 2566 เท่ากับ 23,323 ตัว ลดลงเมื่อเทียบกับปีที่ผ่านมา ซึ่งมีผลผลิต 25,660 ตัว หรือลดลงร้อยละ 9.1 เนื่องจากเกษตรกรลดปริมาณจำนวนโคที่ยืนคอก เพราะขาดทุนจากราคาโคมีชีวิตที่เกษตรกรขายได้มีแนวโน้มลดลงอย่างต่อเนื่อง
- 5) **นํ้ามันดิบ** : ผลผลิตนํ้ามันดิบ ปี 2566 เท่ากับ 54,474 ตัน ลดลงจากปีที่ผ่านมา ซึ่งผลิตได้ 61,459 ตัน หรือลดลงร้อยละ 11.4 เนื่องจากต้นทุนการผลิตค่าวัตถุดิบอาหาร ค่าแรงงาน ค่าไฟฟ้า และค่าใช้จ่ายในการควบคุมคุณภาพนํ้ามันดิบให้ได้ตามเกณฑ์มาตรฐาน ทำให้เกษตรกรในรายที่ไม่มีความสามารถในการลงทุนลดจำนวนการเลี้ยงลงหรือพักหรือเลิกทำการผลิต
- 6) **กุ้งขาวแวนนาไม** : ผลผลิตกุ้งขาวแวนนาไม ปี 2566 เท่ากับ 25,418 ตัน หรือเพิ่มขึ้นร้อยละ 0.5 ผู้ผลิตมีการบริหารจัดการฟาร์มที่ดีและมีมาตรฐาน มีการใช้เทคโนโลยีที่ดีในการเพาะเลี้ยงสัตว์น้ำได้อย่างมีประสิทธิภาพและต่อเนื่อง
- ที่มา : รายงานภาวะเศรษฐกิจการเกษตรจังหวัด จ.ประจวบคีรีขันธ์ ปี 2566 สำนักงานเศรษฐกิจการเกษตรที่ 10 ราชบุรี

5.2) ปริมาณผลผลิต คาดการณ์ผลผลิต และราคาสินค้าเกษตรที่สำคัญจังหวัดประจวบคีรีขันธ์

1) ด้านพืช :

ชนิดสินค้า	ปริมาณผลผลิต ปี 2565 (ตัน)	คาดการณ์ผลผลิตที่จะออกสู่ตลาด (ตัน)				รวม (4 เดือน)	ราคาเฉลี่ย ณ ปัจจุบัน
		ก.พ. 67	มี.ค. 67	เม.ย.67	พ.ค.67		
สับปะรดโรงงาน	668,203	35,246	45,376	41,648	47,395	169,665	11.40 - 12.00 บาท/กก.
มะพร้าวแก่	422,675	30,466	33,257	40,284	40,268	566,950	เล็ก 8.00 บาท/ผล
	301.910 ล้านผล	21.761 ล้านผล	23.755 ล้านผล	28.774 ล้านผล	28.762 ล้านผล	404.964 ล้านผล	กลาง 12.50 บาท/ผล ใหญ่ 18.21 บาท/ผล

- ที่มา : 1) ปริมาณผลผลิตจากข้อมูลสินค้าด้านพืช ภาคตะวันตก ปี 2565 สำนักงานเศรษฐกิจการเกษตรที่ 10 จังหวัดราชบุรี
2) คาดการณ์ผลผลิตจากปฏิทินผลผลิตสินค้าพืชระดับจังหวัดปี 66/67
3) ราคาสินค้าเกษตร ณ ไร่นา : สำนักงานเศรษฐกิจการเกษตร เขต 10 จังหวัดราชบุรี ประจำเดือนเมษายน 2567

2) สินค้าปศุสัตว์ :

ชนิดสินค้า	ปริมาณผลผลิต ปี 2565 (ตัว)	คาดการณ์ผลผลิตที่จะออกสู่ตลาด (ตัว)				รวม (4 เดือน)	ราคาเฉลี่ย ณ ปัจจุบัน
		ก.พ. 67	มี.ค. 67	เม.ย. 67	พ.ค.67		
โคเนื้อ	23,323	2,598	2,701	2,564	2,804	10,667	75.96 บาท/กก.
แพะ	25,104	1,832	1,555	2,242	2,182	7,811	115.57 บาท/กก.
สุกร	225,997	7,206	7,884	8,884	10,679	34,653	74.00 บาท/กก.
ไก่เนื้อ	5,598,862	844,189	767,132	356,139	762,939	2,730,399	43.00 บาท/กก.
ชนิดสินค้า	ปริมาณผลผลิต ปี 2565 (ตัน)	คาดการณ์ผลผลิตที่จะออกสู่ตลาด (ตัน)				รวม (4 เดือน)	ราคา ณ ปัจจุบัน
		ก.พ. 67	มี.ค. 67	เม.ย. 67	พ.ค.67		
นํ้ามันดิบ	54,474.43	5,021	4,549	4,689	4,862	19,121	20.73 บาท/กก.

- ที่มา : 1) ข้อมูลปฏิทินปริมาณผลผลิตสินค้าปศุสัตว์ระดับจังหวัด ปี 2565/66 และคาดการณ์ผลผลิตปี 2566/67
2) ราคาเฉลี่ย ณ ปัจจุบัน : กรมปศุสัตว์ ประจำเดือนเมษายน 2567

3) สินค้าประมง :

ชนิดสินค้า	ปริมาณผลผลิต ปี 2565 (ตัน)	คาดการณ์ผลผลิตที่จะออกสู่ตลาด (ตัน)				รวม (4 เดือน)	ราคา ณ ปัจจุบัน
		ก.พ. 67	มี.ค. 67	เม.ย. 67	พ.ค.67		
กุ้งขาวแวนนาไม	16,463	678	858	1,160	1,575	4,271	105 - 175.00 บาท/กก.

- ที่มา : 1) ข้อมูลปฏิทินปริมาณผลผลิตสินค้าประมงระดับจังหวัด ปี 2565/66 และคาดการณ์ผลผลิตปี 2566/67
2) ราคา ณ ปัจจุบันจาก : สำนักงานการค้าภายใน กระทรวงพาณิชย์

6. สถานการณ์การระบาดของแมลงศัตรูพืชและแนวทางแก้ไขปัญหา

สรุปสถานการณ์การระบาดของศัตรูมะพร้าวในพื้นที่จังหวัดประจวบคีรีขันธ์มีพื้นที่ยืนต้น (มะพร้าวแกงและมะพร้าวอ่อน) รวม 372,940 ไร่ เกษตรกรผู้ปลูกมะพร้าวจำนวน 26,169 ราย ปัจจุบันประสบปัญหาการระบาดของศัตรูมะพร้าวที่สำคัญ 2 ชนิด คือ หนอนหัวดำและแมลงดำหนามมะพร้าว โดยเปรียบเทียบการระบาด 6 เดือนย้อนหลัง ดังนี้

ตารางแสดงการระบาดของศัตรูมะพร้าว (หนอนหัวดำและแมลงดำหนาม) ณ วันที่ 29 เม.ย. 2567

หน่วยพื้นที่การระบาด : ไร่

ชนิดศัตรูพืช	พื้นที่การระบาด 4 เดือน (พ.ย.66 - เม.ย.67)						สรุปการระบาดเพิ่มขึ้นหรือลดลง (เทียบกับเดือนมีนาคม 2567)
	พ.ย.66	ธ.ค.66	ม.ค.67	ก.พ.67	มี.ค.67	เม.ย.67	
หนอนหัวดำ	9,826	10,955	12,388	10,631	9,667	9,700	+33
แมลงดำหนาม	7,395	7,458	7,628	7,548	7,963	7,967	+4

แนวทางการดำเนินการแก้ไข : สำนักงานเกษตรจังหวัดประจวบคีรีขันธ์ร่วมกับสำนักงานเกษตรอำเภอทุกอำเภอ ดำเนินการแก้ไขปัญหาดังกล่าวดังนี้

- 1) ติดตามสถานการณ์และสำรวจการระบาดของศัตรูมะพร้าวอย่างสม่ำเสมอ พร้อมให้คำแนะนำการป้องกันกำจัดศัตรูมะพร้าวอย่างถูกต้องและทันท่วงที
- 2) ร่วมกับศูนย์จัดการศัตรูพืชชุมชน (ศจช.) สร้างการรับรู้เรื่องการป้องกันกำจัดศัตรูมะพร้าวแบบผสมผสาน ฝักระวัง ผลิตขยายแมลงศัตรูธรรมชาติ เช่น แตนเบียนแมลงดำหนาม และแตนเบียนหนอนบราคอน ปล่อยในพื้นที่ระบาด
- 3) ร่วมกับผู้นำท้องที่ผู้นำชุมชนในการสร้างการรับรู้แก่เกษตรกรเพื่อการป้องกันและกำจัดศัตรูมะพร้าวอย่างถูกต้องตามคำแนะนำของกรมวิชาการเกษตร
- 4) ปรึกษาหารือองค์กรปกครองส่วนท้องถิ่น หาแนวทางช่วยเหลือเกษตรกรตามระเบียบที่เกี่ยวข้อง
- 5) ใช้งบประมาณของกรมส่งเสริมการเกษตร เป็นเงิน 261,300 บาท เพื่อจ้างเหมาศูนย์จัดการศัตรูพืชชุมชนผลิตขยายแตนเบียนแมลงดำหนาม จำนวน 20,100 มัมมี่ เพื่อปล่อยในพื้นที่ที่พบการระบาดของแมลงดำหนามมะพร้าวครอบคลุมพื้นที่การระบาด 1,340 ไร่
- 6) ส่งเสริมให้ศูนย์จัดการศัตรูพืชชุมชนในพื้นที่จังหวัดประจวบคีรีขันธ์ผลิตขยายแตนเบียนหนอนบราคอนเพื่อปล่อยในพื้นที่อย่างต่อเนื่องจำนวน 9 ศูนย์ฯละ 50,000 ตัวต่อเดือน ครอบคลุมพื้นที่การระบาด 2,250 ไร่
- 7) ขอสนับสนุนงบประมาณจากกรมส่งเสริมการเกษตร เป็นเงิน 500,000 บาท เพื่อจ้างเหมาศูนย์จัดการศัตรูพืชชุมชนผลิตขยายแตนเบียนหนอนหัวดำ จำนวน 3,000,000 ตัว เพื่อปล่อยในพื้นที่ที่พบการระบาดของหนอนหัวดำมะพร้าวครอบคลุมพื้นที่การระบาด 2,500 ไร่
- 8) ขอรับการสนับสนุนแตนเบียนหนอนหัวดำ จากศูนย์ส่งเสริมและพัฒนาอาชีพด้านอารักขาพืช จ.สุพรรณบุรี จำนวน 1,200,000 ตัว ปล่อยในพื้นที่การระบาดของหนอนหัวดำมะพร้าวครอบคลุมพื้นที่การระบาด 1,000 ไร่

ปัญหาอุปสรรค : จากการดำเนินงานที่ผ่านมาแม้จะดำเนินการอย่างต่อเนื่องแล้วก็ยังไม่สามารถควบคุมการระบาดของศัตรูมะพร้าวได้เนื่องจาก

- 1) สภาพอากาศแห้งแล้งที่ผ่านมาส่งผลให้ต้นมะพร้าวเสื่อมโทรมและเป็นปัจจัยให้ศัตรูมะพร้าวสามารถขยายพันธุ์และเข้าทำลายต้นทำลายสวนมะพร้าวได้อย่างรวดเร็ว
- 2) การป้องกันกำจัดศัตรูมะพร้าวโดยชีววิธีการใช้แมลงศัตรูธรรมชาติในการป้องกันกำจัดศัตรูมะพร้าว นั้น ศักยภาพในการผลิตขยายแมลงศัตรูธรรมชาติของศูนย์จัดการศัตรูพืชชุมชนในพื้นที่ยังไม่สามารถผลิตขยายได้เพียงพอในการควบคุมพื้นที่การระบาดของศัตรูมะพร้าวในพื้นที่จังหวัดประจวบคีรีขันธ์
- 3) การกำจัดศัตรูมะพร้าวที่มีประสิทธิภาพที่สุดในสถานการณ์นี้เพื่อหยุดการระบาดของศัตรูมะพร้าวได้อย่างทันท่วงที คือการใช้สารเคมีตามคำแนะนำของกรมวิชาการเกษตร ซึ่งวิธีการดังกล่าว มีค่าใช้จ่ายในการดำเนินการต้นละ 25-30 บาท จึงเป็นสาเหตุให้เกษตรกรรายย่อยที่มีรายได้น้อยไม่มีงบประมาณเพียงพอในการดำเนินการได้โดยทันที ทำให้การระบาดของศัตรูมะพร้าวยังเกิดขึ้นอย่างต่อเนื่องจนถึงปัจจุบัน

4) การจัดการศัตรูมะพร้าวที่ไม่ถูกต้องตามหลักวิชาการ ส่งผลให้ประสิทธิภาพการจัดการลดลง หรือไม่สามารถจัดการได้

ข้อพิจารณา : หากยังไม่สามารถควบคุมยั้งการระบาดของหนอนหัวดำมะพร้าวในพื้นที่ได้ ทำให้พื้นที่การระบาดของขยายวงกว้างเพิ่มขึ้นประมาณร้อยละ 25 ต่อเดือน ซึ่งส่งผลต่อปริมาณผลผลิตที่ลดลงร้อยละ 80 หรืออาจจะไม่ได้รับผลผลิตต่อเนื่องถึง 18 เดือน ดังนั้นเพื่อเป็นการยับยั้งการระบาดของหนอนหัวดำมะพร้าวให้ทันท่วงที จึงเห็นควรสนับสนุนงบประมาณในการจัดซื้อสารเคมีในการกำจัดหนอนหัวดำมะพร้าว ดังนี้ สำหรับต้นมะพร้าวที่มีความสูงมากกว่า 12 เมตร ใช้สารอิมามิกตินเบนโซเอต 1.92 EC ฉีดเข้าลำต้นมะพร้าว ต้นละ 30 ซี.ซี. และต้นมะพร้าวที่มีความสูงน้อยกว่า 12 เมตร ใช้ฟลูเบนไดอะไมด์ 20%WG อัตรา 5 กรัมต่อน้ำ 20 ลิตรฉีดพ่นทางใบ 2 ครั้ง ห่างกัน 15 วัน

ทั้งนี้ สำนักงานเกษตรจังหวัดประจวบคีรีขันธ์ ยังคงมีการสนับสนุนให้ศูนย์จัดการศัตรูพืชชุมชน ได้ผลิตแตนเบียนสำหรับปล่อยในพื้นที่เพื่อควบคุมการระบาดของได้อย่างต่อเนื่อง

ที่มา : กลุ่มอาชีวศึกษา สำนักงานเกษตรจังหวัดประจวบคีรีขันธ์

7. การช่วยเหลือผู้ประสบภัยพิบัติกรณีฉุกเฉิน

7.1 แผนเตรียมความพร้อมรับสถานการณ์ภัยแล้งด้านการเกษตร ประจำปี 2566/67 จังหวัดประจวบคีรีขันธ์

ด้าน/พื้นที่เป้าหมาย	การเตรียมความพร้อม
1) พืช : พื้นที่เฝ้าระวังเสี่ยงภัยแล้งรวม 8 อำเภอ 48 ตำบล 435 หมู่บ้าน	<ol style="list-style-type: none"> 1) จัดตั้งคณะกรรมการอำนวยการติดตามและแก้ไขปัญหาภัยพิบัติด้านพืช จัดตั้งศูนย์ติดตามและแก้ไขปัญหาภัยพิบัติด้านพืช 2) ประชาสัมพันธ์/แจ้งเตือนภัย/สร้างการรับรู้ 3) จัดทำคำแนะนำและองค์ความรู้ให้กับเจ้าหน้าที่และเกษตรกร 4) วางแผนการเพาะปลูกพืชฤดูแล้งให้สอดคล้องกับสถานการณ์น้ำต้นทุน 5) ปรับปรุงทะเบียนเกษตรกรผู้ปลูกพืชให้เป็นปัจจุบัน 6) แจ้งอำเภอเตรียมความพร้อมในการป้องกันและแก้ไขปัญหาภัยพิบัติที่อาจจะเกิดขึ้นตั้งแต่ก่อนเกิดภัย ขณะเกิดภัย และหลังเกิดภัย 7) วิเคราะห์ข้อมูลพื้นที่เสี่ยงแล้ง โดยใช้ข้อมูลจากกรมพัฒนาที่ดิน กรมชลประทาน เพื่อใช้จัดทำแผนงานโครงการเพื่อป้องกันและแก้ไขปัญหาภัยแล้ง 8) การให้ความช่วยเหลือแก่เกษตรกรตามระเบียบกระทรวงการคลังฯ
2) ปศุสัตว์ : พื้นที่เฝ้าระวังเสี่ยงภัยแล้งรวม 7 อำเภอ 29 ตำบล	<ol style="list-style-type: none"> 1) จัดเตรียมบุคลากร และซักซ้อมแผนการช่วยเหลือ 2) สสำรวจและจัดทำข้อมูลทะเบียนเกษตรกรผู้เลี้ยงสัตว์ 3) จัดเตรียมคลังเสบียงอาหารสัตว์ 537,220 กิโลกรัม ถูยั้งชีพ 100 ถู 4) จัดเตรียมเวชภัณฑ์ ยารักษา อุปกรณ์และเครื่องมือที่เกี่ยวข้องกับการดูแลสุขภาพและรักษาสัตว์ป่วย หรือจัดทำรณรงค์ให้กับสัตว์เลี้ยง 5) จัดเตรียมยานพาหนะ การขนส่งเสบียงสัตว์ และขนย้ายสัตว์ 6) จัดทำแผนที่พื้นที่เสี่ยงภัย
3) ประมง : พื้นที่เฝ้าระวังเสี่ยงภัยแล้งรวม 7 อำเภอ 1,132 ไร่ เกษตรกร 710 ราย	<ol style="list-style-type: none"> 1) ประชาสัมพันธ์แจ้งเตือนภัยกับเกษตรกร วางแผนปรับลดขนาดพื้นที่การผลิต สร้างการรับรู้ เพื่อลดความเสี่ยงผ่านเวทีการประชุม ผู้นำชุมชน และสถานีวิทยุกระจายเสียง 2) จัดหาพื้นที่แหล่งน้ำสำรอง ควบคุมปริมาณน้ำในบ่อ ป้องกันการรั่วซึม 3) เฝ้าระวังโรคสัตว์น้ำในช่วงฤดูแล้ง 4) ติดตามสภาวะการณ์การเก็บกักน้ำในอ่างเก็บน้ำ 5) จัดเตรียมเครื่องมือและอุปกรณ์สำหรับการช่วยเหลือพื้นที่

ด้าน/พื้นที่เป้าหมาย	การเตรียมความพร้อม
4) ชลประทาน : พื้นที่เสี่ยง ประสบภัยแล้งรวม 6 อำเภอ 19 ตำบล 51 จุด	1) จัดตั้งศูนย์ประมวลและวิเคราะห์สถานการณ์น้ำ 2) ติดตามสภาพอากาศและสถานการณ์น้ำในอ่างเก็บน้ำ 3) จัดทำแผนการปลูกพืชฤดูแล้ง 4) จัดเตรียมรถบรรทุกน้ำขนาด 6,000 ลิตร จำนวน 2 คัน 5) ติดตั้งเครื่องสูบน้ำขนาด 8 นิ้ว จำนวน 1 เครื่อง 6) ประชุมกลุ่มผู้ใช้น้ำและผู้เกี่ยวข้อง เพื่อร่วมวางแผนการจัดสรรน้ำ ฤดูแล้ง

ที่มาข้อมูล : สำนักงานเกษตรจังหวัด/ปศุสัตว์จังหวัด/ประมงจังหวัด และโครงการชลประทานประจวบฯ

7.2 การช่วยเหลือผู้ประสบภัยแล้งตามแผนเตรียมความพร้อมรับสถานการณ์ภัยแล้งด้านการเกษตร ประจำปี 2566/67 จังหวัดประจวบคีรีขันธ์ ประจำเดือนเมษายน 2567

1) ด้านปศุสัตว์ : วันที่ 9 เมษายน 2567 สำนักงานปศุสัตว์จังหวัดประจวบฯ จัดพิธีมอบหญ้าอาหารสัตว์พระราชทาน จากพระบาทสมเด็จพระเจ้าอยู่หัว กรณีเกิดภัยแล้ง จำนวน 1,500 ฟ่อน (ปริมาณ 30,000 กิโลกรัม) ณ ลานเอนกประสงค์ยิ่งรุ่งเรือง หมู่ที่ 6 ตำบลห้วยยาง อำเภอทับสะแก จังหวัดประจวบคีรีขันธ์ เพื่อช่วยเหลือเกษตรกรผู้เลี้ยงสัตว์และสร้างขวัญกำลังใจแก่เกษตรกร จำนวน 346 ราย โคและกระบือ จำนวน 3,874 ตัว ม้า 5 ตัว และแพะ 50 ตัว จำนวนสัตว์รวม 3,929 ตัว ในพื้นที่หมู่ที่ 1-13 ตำบลห้วยยาง อำเภอทับสะแก จังหวัดประจวบคีรีขันธ์

2) ด้านชลประทาน :

1. วันที่ 6 เมษายน 2567 ประชุมคณะกรรมการกลุ่มบริหารการใช้น้ำชลประทานอ่างเก็บน้ำคลองช่องลม อันเนื่องมาจากพระราชดำริ พร้อมด้วยการประสานส่วนภูมิภาค และองค์การบริหารส่วนตำบลเขาล้าน เพื่อหาแนวทางบริหารจัดการน้ำในช่วงฤดูแล้ง และขอมติที่ประชุมสูบน้ำจากอ่างเก็บน้ำคลองช่องลมเข้าระบบส่งน้ำของการประสานส่วนภูมิภาค เพื่อช่วยเหลือการขาดแคลนน้ำสำหรับ อุปโภค - บริโภค ในเขตพื้นที่อำเภอทับสะแก ซึ่งปัจจุบันอ่างเก็บน้ำคลองช่องลม มีปริมาณน้ำ 0.696 ล้าน ลบ.ม. คิดเป็น 12.65 % เท่านั้น ณ ห้องประชุมองค์การบริหารส่วนตำบลเขาล้าน บ้านพุตะแบก หมู่ที่ 4 ตำบลเขาล้าน อำเภอทับสะแก จังหวัดประจวบคีรีขันธ์

2. วันที่ 11 - 17 เมษายน 2567 นำรถบรรทุกน้ำความจุ 6,000 ลิตร จำนวน 2 คัน ส่งน้ำสนับสนุนสำหรับอุปโภค-บริโภค และลงถังระบบประปาหมู่บ้าน เพื่อบรรเทาความเดือดร้อนอันเนื่องมาจากประสบภัยแล้ง ในพื้นที่ หมู่ 3, 11, 13 ตำบลห้วยยาง อำเภอทับสะแก จังหวัดประจวบคีรีขันธ์ รวมปริมาตรน้ำที่ช่วยเหลือ 696,000 ลิตร

3. วันที่ 18 เมษายน 2567 ชุดลอกชักร่องน้ำในอ่างเก็บน้ำคลองเพลิน บ้านโป่งเกตุ หมู่ที่ 7 ตำบลห้วยทราย อำเภอเมืองฯ จังหวัดประจวบคีรีขันธ์ เพื่อแก้ไขปัญหาคาดแคลนน้ำอุปโภค-บริโภค เนื่องจากประสบภัยแล้ง

4. วันที่ 22 เมษายน 2567 ร่วมกับองค์การบริหารส่วนตำบลทับใต้ ลงพื้นที่ติดตั้งเครื่องสูบน้ำขนาด 8 นิ้ว จำนวน 1 เครื่อง เพื่อผันน้ำเข้าสระผลิตประปาช่วยเหลือประชาชนในเขตพื้นที่ทับใต้ ณ สระสาธารณชนหนองพรานพุก ตำบลทับใต้ อำเภอหัวหิน จังหวัดประจวบคีรีขันธ์

8. ปัญหาอุปสรรค/ความเสี่ยง/ความท้าทาย ต่อการปฏิบัติราชการด้านการเกษตรของจังหวัด และข้อเสนอวิธีการลดความเสี่ยง

1. พื้นที่การเพาะปลูกส่วนใหญ่ในจังหวัดประจวบคีรีขันธ์ เป็นการปลูกพืชเชิงเดี่ยวมาอย่างต่อเนื่องและยาวนาน ปัญหาของการเกษตรหรือการปลูกพืชเชิงเดี่ยว คือ แมลงศัตรู หรือ โรคพืช สามารถทำลายทิ้งแปลงได้อย่างรวดเร็ว ในฤดูเก็บเกี่ยวมีผลผลิตออกสู่ตลาดมากทำให้ประสบกับปัญหาราคาสินค้าเกษตรตกต่ำ หากขายได้ช้าผลผลิตอาจเน่าเสีย ถูกพ่อค้าคนกลางกดราคาเพราะหากขายได้ช้าผลผลิตจะเสียหายเกษตรกรจึงต้องยอมขาย

แนวทางในการแก้ไข : โดยการทำเกษตรผสมผสาน ด้วยการทำเกษตรทฤษฎีใหม่ตามแนวพระราชดำริของพระบาทสมเด็จพระปรมินทรมหาภูมิพลอดุลยเดช ในการจัดพื้นที่ดินเพื่อการอยู่อาศัยและมีชีวิตอย่างยั่งยืน โดยแบ่งพื้นที่เป็นส่วน ๆ ได้แก่ พื้นที่น้ำ พื้นที่ดินเพื่อเป็นพื้นที่ปลูกข้าว พื้นที่ดินสำหรับปลูกพืชไร่ นานาพันธุ์ และที่สำหรับอยู่อาศัย และเลี้ยงสัตว์ เป็นหลักการในการบริหารจัดการที่ดินและน้ำ เพื่อการเกษตรในที่ดินขนาดเล็กให้เกิดประสิทธิภาพสูงสุด

2. ปัญหาผลผลิตตกต่ำ หากขายได้เข้าผลผลิตอาจน่าเสียดาย เกษตรกรจึงถูกพ่อค้าคนกลางกดราคา

แนวทางในการแก้ไข :

2.1 ส่งเสริมให้มีการรวมกลุ่มเกษตรกร เพื่อสามารถวางแผนการผลิต และแผนการจำหน่ายผลผลิตหรือแผนการตลาดได้ดีขึ้น รวมทั้งสามารถจำหน่ายผลผลิตได้ราคาสูง

2.2 ส่งเสริมให้มีการทำเกษตรพันธสัญญา

3. ความเสี่ยงเกี่ยวกับกลไกการบริหารงานภายในและการบริหารข้อมูลสำคัญที่ยังไม่เป็นเอกภาพ ส่งผลกระทบต่อประสิทธิภาพการดำเนินงานตามนโยบาย ซึ่งการเลือกใช้เครื่องมือในรูปแบบกลไกคณะกรรมการ/คณะทำงาน อาจไม่เพียงพอต่อการเพิ่มประสิทธิภาพการดำเนินงานดังกล่าว

แนวทางในการแก้ไข : ควรพัฒนาระบบฐานข้อมูลที่สำคัญทั้งในส่วน of ฐานข้อมูลทะเบียนเกษตรกรและข้อมูลด้านการเกษตรสาขาต่าง ๆ และผลักดันให้เกิดการนำไปใช้ประโยชน์เพื่อการบริหารและการตัดสินใจอย่างแท้จริง

ที่มา : กลุ่มยุทธศาสตร์พัฒนาการเกษตร สำนักงานเกษตรและสหกรณ์จังหวัดประจวบคีรีขันธ์