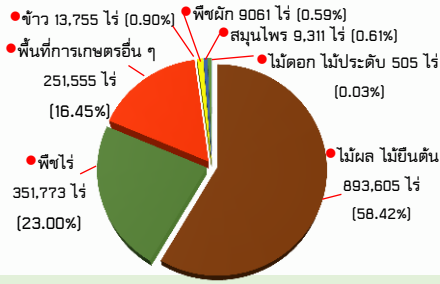
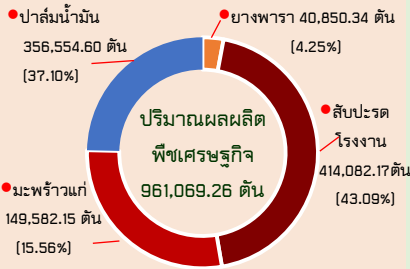


พื้นที่เกษตรกรรม

(รวมทั้งสิ้น 1,559,060 ไร่)

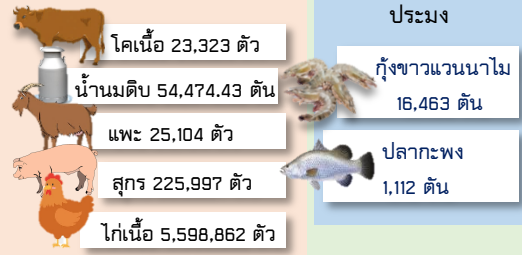


พืชเศรษฐกิจ



สัตว์เศรษฐกิจ

ปศุสัตว์



GPP ปี 2565 มูลค่า 102,844 ล้านบาท

- ภาคเกษตร 27,074 ล้านบาท
- ประชากร 553,298 คน/282,967 ครัวเรือน
- แรงงานภาคเกษตร 136,025 คน/66,481 ครัวเรือน
- ปริมาณน้ำภาพรวมจังหวัด 123.48 ล้าน ลบ.ม.
- การจัดสรรน้ำในเขตชลประทาน 184.72 ล้าน ลบ.ม.
- ปริมาณน้ำฝนสะสม (ม.ค. - พ.ย. 67) 725.56 มม.

สินค้าสิ่งบ่งชี้ทางภูมิศาสตร์ GI : Geographical Indication

“มะพร้าวทับสะแก” เป็นมะพร้าวพันธุ์ไทยต้นสูง พันธุ์สุริสุกผสม และพันธุ์ผสมชุมพร ผลใหญ่ ทรงกลมหรือรีเล็กน้อย เปลือกหนา เนื้อมะพร้าวสีขาวหนา 2 ชั้น ให้เปอร์เซ็นต์น้ำมันสูง รสชาติเค็มหอมมัน ปลูกในพื้นที่ อ.ทับสะแก อ.บางสะพาน อ.บางสะพานน้อย และ อ.เมืองฯ (เฉพาะ ต.เกาะหลัก ต.คลองวาฬ และต.ห้วยทราย) ผู้ผลิตที่ได้รับอนุญาตใช้ตราสัญลักษณ์ GI รวมทั้งสิ้น 161 ราย

“ทุเรียนปาละอู” เป็นพันธุ์หอมทอง และพันธุ์ชะนี เนื้อหนา สีเหลืองอ่อน เนื้อแห้งเนียนละเอียด กลิ่นอ่อน รสชาติหวานมัน เมล็ดลีบเล็ก ให้ผลผลิตช่วงเดือนพฤษภาคม ถึง สิงหาคม ปลูกในพื้นที่ปาละอู ตำบลห้วยสัตว์ใหญ่ อำเภอหัวหิน ผู้ผลิตที่ได้รับอนุญาตใช้ตราสัญลักษณ์ GI รวมทั้งสิ้น 161 ราย

การรับรองมาตรฐานสินค้าเกษตรปลอดภัย

มาตรฐานเกษตรอินทรีย์ : รวมทั้งสิ้น 9 ชนิดสินค้า เกษตรกรจำนวน 93 ราย/แปลง พื้นที่จำนวน 1,275.89 ไร่

พืชชนิดอื่น ๆ 14.25 ไร่ (1.12%)	ผลไม้ 123.75 ไร่ (9.70%)	มะพร้าว 522.20 ไร่ (40.93%)
ผสมผสาน 315.94 ไร่ (24.76%)	ข้าว 6.25 ไร่ (0.49%)	โกโก้ 80.00 ไร่ (6.27%)
เห็ด 0.05 ไร่ (0.04%)	กาแฟ 5.00 ไร่ (0.39%)	

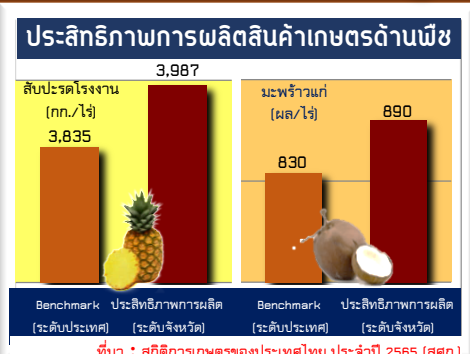
มาตรฐาน GAP : ด้านพืช รวมทั้งสิ้น 10 ชนิด/6 ประเภทสินค้า เกษตรกร 3,831 ราย 4,219 แปลง พื้นที่ 45,052.81 ไร่

ผลไม้ยืนต้น 331.41 ไร่ (0.74%)	สับปะรด 11,679.82 ไร่ (25.92%)
ผลไม้สด 9.36 ไร่ (0.02%)	มังคุด 698.50 ไร่ (1.55%)
ผักใบเขียว 3.55 ไร่ (0.01%)	มะพร้าว 15,274.70 ไร่ (33.90%)
ผลไม้ยืนต้น 331.41 ไร่ (0.74%)	กล้วย 394.13 ไร่ (0.87%)

มาตรฐาน GAP : ด้านปศุสัตว์ รวมทั้งสิ้น 8 ชนิดสินค้า เกษตรกร 228 ราย/ฟาร์ม

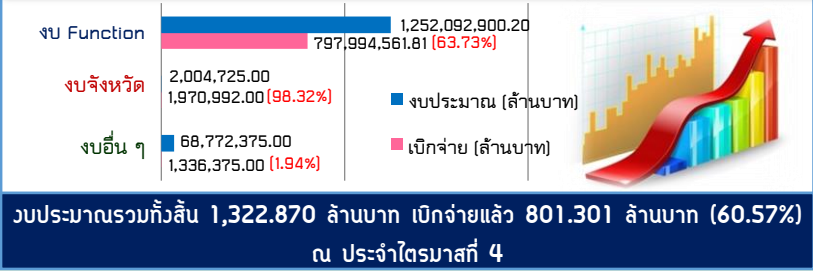
มาตรฐาน GAP : ด้านประมง รวมทั้งสิ้น 6 ชนิดสินค้า เกษตรกร 554 ราย/ฟาร์ม พื้นที่ 14,260 ไร่

โคเนื้อ 103 ราย/ฟาร์ม (45.18%)	ไก่ไข่ 6 ราย/ฟาร์ม (2.63%)	ปลา 2 ราย/ฟาร์ม (0.36%)
ไก่พื้นเมือง 1 ราย/ฟาร์ม (0.44%)	เป็ด 1 ราย/ฟาร์ม (0.44%)	กุ้งทะเล 471 ราย/ฟาร์ม (85.02%)



ประจวบคีรีขันธ์
Info graphic
ข้อมูลพื้นฐานจังหวัด
(ณ วันที่ 29 พฤศจิกายน 2567)

สรุปความก้าวหน้าการดำเนินงานตามแผนปฏิบัติการด้านการเกษตรและสหกรณ์จังหวัดประจวบคีรีขันธ์ ประจำปีงบประมาณ พ.ศ. 2567 (หน่วยภายในสังกัดกระทรวงเกษตรและสหกรณ์)



สถานการณ์การระบาดของศัตรูพืช และการช่วยเหลือภัยพิบัติด้านเกษตรในพื้นที่

สรุปการระบาดของศัตรูมะพร้าวที่สำคัญจังหวัดประจวบคีรีขันธ์ (ข้อมูล ณ 27 พฤศจิกายน 2567)
พื้นที่ยี่ดั้นจำนวน 368,525.50 ไร่ เกษตรกร 26,446 ราย

- หนอนหัวดำ : พื้นที่ระบาดทั้งหมดจำนวน 36,279.75 ไร่ ระบาดลดลง 483.50 ไร่ (เทียบกับเดือนตุลาคม 2567 จำนวน 36,505.75 ไร่)
- แมลงดำหนาม : พื้นที่ระบาดทั้งหมดจำนวน 8,309.50 ไร่ ระบาดลดลง 192.75 ไร่ (เทียบกับเดือนตุลาคม 2567 จำนวน 8,400.50 ไร่)

สรุปการช่วยเหลือผู้ประสบภัยพิบัติ (ภัยพิบัติ) ประจำปี 2567

- ด้านประมง : สรุปการให้ความช่วยเหลือภัยเรือประมง (จม) ที่ประสบภัยธรรมชาติ (วาตภัย) รวมทั้งสิ้น 8 ลำ ในพื้นที่อ.หัวหิน 1 ลำ อ.ปราณบุรี 1 ลำ อ.กุยบุรี 1 ลำ อ.เมืองฯ 3 ลำ อ.ทับสะแก 1 ลำ และ อ.บางสะพาน 1 ลำ วงเงินช่วยเหลือทั้งสิ้น 391,900 บาท

สรุปการปราบปรามลิกลอนำเข้า - สออง สิ้นค้าเกษตรมีความหมาย ประจำปี 2567

- สง.ปศุสัตว์จังหวัดประจวบฯ ร่วมกับหน่วยงานที่เกี่ยวข้องลงตรวจห้องเย็นจัดเก็บสินค้าทางการเกษตรในพื้นที่จังหวัดประจวบคีรีขันธ์ รวมทั้งสิ้น 37 แห่ง ไม่พบสิ่งผิดกฎหมาย

สรุปการช่วยเหลือผู้ประสบภัยตามแผนเตรียมความพร้อมรับสถานการณ์ภัยแล้งด้านเกษตร ประจำปี 2566/67

- พืช : รวมทั้งสิ้น 6 อำเภอ เกษตรกร (ไม่ซ้ำ) 1,673 ราย พื้นที่เสียหาย 3,798.27 ไร่ รวมวงเงิน 15,255 กว่าล้านบาท
- ปศุสัตว์ : สนับสนุนให้อาหารสัตว์พระราชทานฯ ช่วยเหลือเกษตรกรที่ประสบภัยแล้ง รวมยอดสะสมทั้งสิ้นจำนวน 76,320 กิโลกรัม ในพื้นที่ อ.ปราณบุรี อ.สามร้อยยอด อ.ทับสะแก และอ.บางสะพานน้อย
- ชลประทาน : สนับสนุนรถบรรทุกน้ำขนาด 6,000 ลิตร รวมทั้งสิ้น 1,387 คัน รวมปริมาณน้ำ 8,322,000 ลิตร เพื่อเติมน้ำเข้าระบบประปาหมู่บ้านเพื่ออุปโภคบริโภคในพื้นที่ และสนับสนุนเครื่องสูบน้ำขนาด 8 นิ้ว สูบน้ำน้ำเข้าสู่ผลิตประปาสาธารณะในพื้นที่ภัยแล้ง

ข้อมูลพื้นฐานของจังหวัดประจวบคีรีขันธ์

1. ข้อมูลด้านการเกษตรของจังหวัดประจวบคีรีขันธ์

1.1 **ขนาดพื้นที่** : พื้นที่ทั้งหมดของจังหวัดประมาณ 6,367.620 ตารางกิโลเมตร หรือประมาณ 3,979,763 ไร่ มีพื้นที่เกษตรกรรมรวมทั้งสิ้น 1,559,060 ไร่ (39.17% ของพื้นที่จังหวัด) 66,481 ครัวเรือนเกษตรกร ประชากรในภาคการเกษตร 136,025 คน แบ่งพื้นที่ตามกลุ่มพืชและพื้นที่ปลูก ดังนี้

- นาข้าว	13,755 ไร่	(0.88% ของพื้นที่เกษตรกรรม)
- พืชไร่	351,773 ไร่	(22.56% ของพื้นที่เกษตรกรรม)
- พืชผัก	9,061 ไร่	(0.58% ของพื้นที่เกษตรกรรม)
- ไม้ผล ไม้ยืนต้น	893,605 ไร่	(57.32% ของพื้นที่เกษตรกรรม)
- ไม้ดอก ไม้ประดับ	505 ไร่	(0.03% ของพื้นที่เกษตรกรรม)
- พืชสมุนไพร	9,311 ไร่	(0.60% ของพื้นที่เกษตรกรรม)
- พื้นที่ใช้ประโยชน์ทางการเกษตรอื่น ๆ	251,555 ไร่	(16.14% ของพื้นที่เกษตรกรรม)

(รวมถึงพื้นที่เลี้ยงสัตว์และทำประมง)

หมายเหตุ : ผลรวมพื้นที่ปลูกและครัวเรือนเกษตรกรจำแนกตามกลุ่มพืช มากกว่าพื้นที่ด้านเกษตรกรรม (ไร่) และครัวเรือนประกอบอาชีพการเกษตร เนื่องจากการปลูกพืชบางชนิดเป็นการปลูกแซมทำให้พื้นที่ปลูกซ้ำซ้อน เช่น ปลูกสับปะรดแซมในพื้นที่ปลูกมะพร้าว เป็นต้น

ที่มา : สำนักงานเกษตรจังหวัดประจวบคีรีขันธ์

1.2 สถานการณ์ด้านทรัพยากรการผลิตและแนวโน้ม :

1.2.1 ปริมาณน้ำต้นทุนของจังหวัดรวม **123.48 ล้าน ลบ.ม.**

- **นอกเขตชลประทานปริมาณน้ำรวม 33.08 ล้าน ลบ.ม.** แบ่งเป็น 1) แหล่งน้ำสาธารณะ/อื่น ๆ ปริมาณน้ำรวม 4.10 ล้าน ลบ.ม. 2) บ่อจิว 18,000 บ่อ ปริมาณน้ำรวม 22.68 ล้าน ลบ.ม. และ 3) บ่อบาดาล 966 บ่อ ปริมาณน้ำรวม 6.3 ล้าน ลบ.ม.
- **เขตชลประทานอ่างเก็บน้ำ 42 แห่ง ปริมาณน้ำรวม 90.40 ล้าน ลบ.ม.** แบ่งเป็น 1) อ่างเก็บน้ำขนาดใหญ่ 1 แห่ง ปริมาณน้ำรวม 68 ล้าน ลบ.ม. 2) อ่างเก็บน้ำขนาดกลาง 8 แห่ง ปริมาณน้ำรวม 19 ล้าน ลบ.ม. และ 3) อ่างเก็บน้ำขนาดเล็ก 33 แห่ง ปริมาณน้ำรวม 3.4 ล้าน ลบ.ม.

1.2.2 แผนการบริหารจัดการสรรน้ำฤดูฝน ปี 2567 ปริมาณความต้องการน้ำตามกิจกรรมรวม 184.72 ล้าน ลบ.ม. รายละเอียดตามตารางดังนี้

หน่วย : ล้าน ลบ.ม.

พื้นที่	อุปโภค - บริโภค	รักษา ระบบนิเวศ	เกษตร	อุตสาหกรรม	รวม 4 กิจกรรม
โครงการชลประทานฯ	10.58	0.90	5.76	0.00	17.24
โครงการส่งน้ำและบำรุงรักษาปราณบุรี	36.80	7.87	119.15	3.66	167.48
รวม	47.38	8.77	124.91	3.66	184.72

ที่มา : ฝ่ายจัดสรรน้ำ โครงการชลประทานประจวบคีรีขันธ์

1.2.3 ปริมาณฝนตกสะสมเดือน ม.ค. - พ.ย. 2567 รวม **725.56 มิลลิเมตร** (สถานีอุตุนิยมวิทยา)

- ปริมาณฝนตกสะสมตลอดทั้งปี 2566 จำนวน **558.73 มิลลิเมตร** (92 วัน)
- ปริมาณฝนตกเฉลี่ย 10 ปี จำนวน **1,094.78 มิลลิเมตร** (112 วัน/ปี)

1.2.4 การใช้ประโยชน์และความเหมาะสมของดินเพื่อการเพาะปลูก (Agri-Map analytic)

1) สภาพพื้นที่ปลูกพืชในชั้นความเหมาะสมและไม่เหมาะสมรวมทั้งสิ้น 1,141,057.85 ไร่

- เหมาะสม 980,799.60 ไร่

- ไม่เหมาะสม 160,258.25 ไร่ 10 ชนิดพืช

ตารางแสดงพื้นที่ปลูกพืชในชั้นความเหมาะสมและไม่เหมาะสม จังหวัดประจวบคีรีขันธ์

ที่	ชนิดพืช	พื้นที่ปลูก (ไร่)	เหมาะสม (ไร่)	ร้อยละ	ไม่เหมาะสม (ไร่)	ร้อยละ
1	มะพร้าว	409,940.00	400,437.35	97.68	9,502.65	2.32
2	สับปะรด	242,057.10	229,117.50	94.65	12,939.60	5.35
3	ยางพารา	227,145.54	212,164.57	93.40	14,980.97	6.60
4	ปาล์มน้ำมัน	137,319.75	19,250.50	14.02	118,069.25	85.98
5	นาข้าว	64,039.01	61,566.13	96.14	2,472.88	3.86
6	อ้อย	58,986.75	57,054.92	96.72	1,931.83	3.28
7	ทุเรียน	590.72	300.73	50.91	289.99	49.09
8	ข้าวโพด	443.15	411.48	92.85	31.67	7.15
9	มันสำปะหลัง	243	243	100.00	-	-
10	มังคุด	116.83	84.72	72.52	32.11	27.48
11	กาแฟโรบัสต้า	92.02	92.02	100.00	-	-
12	ลำไย	59.76	59.76	100.00	-	-
13	เงาะ	24.22	16.92	69.86	7.30	30.14
รวมทั้งสิ้น		1,141,057.85	980,799.60	82.98	160,258.25	17.02

ที่มา : agri-map-online.moac.go.th (กรมพัฒนาที่ดิน)

2) ความเหมาะสมของดินสำหรับการปลูกพืชเศรษฐกิจ 4 ชนิด ของจังหวัดประจวบคีรีขันธ์

ระดับความเหมาะสม	พืชเศรษฐกิจ (ไร่)							
	มะพร้าว	ร้อยละ	สับปะรด	ร้อยละ	ปาล์มน้ำมัน	ร้อยละ	ยางพารา	ร้อยละ
S1	-	-	77,201.64	31.89	-	-	91,900.53	40.46
S2	290,254.99	70.80	136,172.25	56.26	-	-	96,474.44	42.47
S3	110,182.36	26.88	15,743.61	6.50	19,250.50	14.02	23,789.60	10.47
N	9,502.65	2.32	12,939.60	5.35	118,069.25	85.98	14,980.97	6.6
รวมเนื้อที่	409,940.00	100	242,057.10	100	137,319.75	100	227,145.54	100

หมายเหตุ : S1 = เหมาะสมสูง S2 = เหมาะสมปานกลาง S3 = เหมาะสมน้อย N = ไม่เหมาะสม

ที่มา : agri-map-online.moac.go.th (กรมพัฒนาที่ดิน)

3) สภาพปัญหาด้านทรัพยากรดินของจังหวัดประจวบคีรีขันธ์พื้นที่รวมทั้งสิ้นจำนวน 2,274,850.73 ไร่

ประกอบด้วย

3.1 ดินเปรี้ยวจัด 15,595.26 ไร่ คิดเป็นร้อยละ 0.69

3.2 ดินเค็ม 63,194.55 ไร่ คิดเป็นร้อยละ 2.78

3.3 ดินตื้น 214,900.91 ไร่ คิดเป็นร้อยละ 9.45

3.4 ดินทราย 314,194.01 ไร่ คิดเป็นร้อยละ 13.81

3.5 พื้นที่ลาดชันเชิงซ้อน 1,666,966 ไร่ คิดเป็นร้อยละ 73.28

ที่มา : agri-map-online.moac.go.th (กรมพัฒนาที่ดิน)

1.3 ขนาดเศรษฐกิจของจังหวัด : มูลค่าผลิตภัณฑ์มวลรวมจังหวัด (Gross Provincial Products : GPP) : ณ ราคาประจำปี 2565 ของจังหวัดประจวบคีรีขันธ์ มีมูลค่า 102,844 ล้านบาท ประกอบด้วย ภาคเกษตรมูลค่า 27,074 ล้านบาท และนอกภาคเกษตรมูลค่า 75,769 ล้านบาท โดยภาคเกษตรมีสาขาเกษตรกรรม ป่าไม้ และประมง เป็นสาขาการผลิตหลักขับเคลื่อนเศรษฐกิจของจังหวัด มีมูลค่า 27,074 ล้านบาท (คิดเป็นสัดส่วนร้อยละ 26.32) ขณะที่นอกภาคเกษตร มีมูลค่า 75,769 ล้านบาท (คิดเป็นสัดส่วนร้อยละ 73.67) ประกอบด้วย สาขาอุตสาหกรรม (การทำเหมืองแร่และเหมืองหิน การผลิต ฯลฯ) มีมูลค่า 25,924 ล้านบาท (คิดเป็นสัดส่วนร้อยละ 25.20) สาขาการบริการ (ก่อสร้าง ขนส่ง ขายปลีก ซ่อมยานยนต์และจักรยานยนต์ การศึกษา ศิลปะ ความบันเทิง ฯลฯ) มีมูลค่า 49,846 ล้านบาท (คิดเป็นสัดส่วนร้อยละ 48.46) GPP ประชากรต่อหัว : 211,209 บาท จำนวนประชากร (1,000 คน) : มูลค่า 487 ล้านบาท

ตารางผลิตภัณฑ์มวลรวมของจังหวัดประจวบคีรีขันธ์ (ปี 2564 - 2565)

หน่วย : ล้านบาท

ผลิตภัณฑ์สาขา	2564	2565
●ภาคเกษตร	24,962	27,074
- สาขาเกษตรกรรม ป่าไม้ และประมง	24,962	27,074
●นอกภาคเกษตร	71,708	75,769
1) สาขาอุตสาหกรรม :	24,989	25,924
- การทำเหมืองแร่และเหมืองหิน	723	802
- การผลิต	22,219	23,101
- จำหน่ายไฟฟ้า ก๊าซ ไอ้่น้ำและเครื่องปรับอากาศ	1,743	1,698
- น้ำประปา กิจกรรมการระบายน้ำทิ้ง การจัดการขยะ และการฟื้นฟู	304	322
2) สาขาการบริการ :	46,719	49,846
- การก่อสร้าง	3,997	3,447
- การขนส่ง การขายปลีก การซ่อมแซมยานยนต์และจักรยานยนต์	11,575	11,917
- การขนส่งและการจัดเก็บ	3,070	3,391
- กิจกรรมบริการที่พักและอาหาร	8,791	11,248
- สารสนเทศและการสื่อสาร	1,131	1,081
- กิจกรรมทางการเงินและการประกันภัย	4,785	5,278
- กิจกรรมด้านอสังหาริมทรัพย์	3,192	3,058
- กิจกรรมทางวิชาชีพ วิทยาศาสตร์ และเทคนิค	88	142
- กิจกรรมบริการด้านการบริหารและสนับสนุน	379	605
- การบริหารราชการและการป้องกันประเทศ ประกันสังคมภาคบังคับ	3,858	3,637
- การศึกษา	2,637	2,678
- กิจกรรมด้านสุขภาพของมนุษย์และสังคมสงเคราะห์	2,110	2,219
- ศิลปะ ความบันเทิง และนันทนาการ	498	485
- กิจกรรมบริการอื่นๆ	607	661
●ผลิตภัณฑ์มวลรวมจังหวัด (GPP)	96,670	102,844
●GPP ต่อหัว (บาท)	198,348	211,209
●จำนวนประชากร (1,000 คน)	487	487

ที่มา : ผลิตภัณฑ์ภาคและจังหวัด แบบปริมาณลูกโซ่ ฉบับ พ.ศ. 2565 (สำนักงานสภาพัฒนาการเศรษฐกิจและสังคมแห่งชาติ)

1.4 ภาวะเศรษฐกิจการเกษตรปี 2566 และแนวโน้มปี 2567 จังหวัดประจวบคีรีขันธ์

ภาวะเศรษฐกิจการเกษตรปี 2566 หดตัวร้อยละ 6.1 เมื่อเทียบกับปีที่ผ่านมา โดยสาขาพืชหดตัวร้อยละ 11.3 สาขาบริการทางการเกษตรหดตัวร้อยละ 10.3 สาขาปศุสัตว์ขยายตัวร้อยละ 1.0 สาขาประมงขยายตัวร้อยละ 0.4 และสาขาป่าไม้ขยายตัวร้อยละ 2.4 โดยมีปัจจัยสำคัญที่ส่งผลกระทบต่อภาคเกษตร อาทิ ราคาปัจจัยการผลิตที่สำคัญในการผลิตปศุสัตว์ ประมง และพืช ยังคงอยู่ในระดับสูง ทำให้ต้นทุนการผลิตเพิ่มขึ้น เกษตรกรจึงมีการปรับลดการผลิตลง ประกอบกับราคาสินค้าปศุสัตว์และประมงมีแนวโน้มลดลงอย่างต่อเนื่อง ทำให้เกษตรกรได้รับผลตอบแทนลดลง ส่งผลให้ดัชนีผลผลิตสินค้าเกษตรปี 2566 ลดลงร้อยละ 9.2 เมื่อเทียบกับปีที่ผ่านมา ในขณะที่ดัชนีราคาสินค้าเกษตรลดลงร้อยละ 5.4 ส่งผลให้ดัชนีรายได้เกษตรกรลดลงร้อยละ 14.1

แนวโน้มเศรษฐกิจการเกษตรปี 2567 คาดว่าจะอยู่ในช่วงร้อยละ (-1.9) - (-0.9) เมื่อเทียบกับปีที่ผ่านมา โดยสาขาพืชคาดว่าจะอยู่ในช่วงร้อยละ (-3.4) - (-2.4) สาขาปศุสัตว์คาดว่าจะอยู่ในช่วงร้อยละ 3.3 - 4.3 สาขาประมงคาดว่าจะอยู่ในช่วงร้อยละ (-1.1) - (-0.1) สาขาบริการทางการเกษตรคาดว่าจะอยู่ในช่วงร้อยละ (-3.5) - (-2.5) และสาขาป่าไม้คาดว่าจะอยู่ในช่วงร้อยละ 1.0 - 2.0 โดยมีปัจจัยที่คาดว่าจะส่งผลกระทบต่อภาคเกษตร ได้แก่ ราคาปัจจัยการผลิตที่ยังคงอยู่ในระดับสูง ปรากฏการณ์เอลนีโญที่ส่งผลต่อปริมาณน้ำที่ใช้ในภาคเกษตรลดลง ความแปรปรวนของสภาพอากาศ รวมไปถึงการเกิดภัยทางธรรมชาติการดำเนินนโยบายและมาตรการของภาครัฐ โดยเน้นให้เกษตรกรมีการใช้นวัตกรรมและเทคโนโลยีเสริม การพัฒนาคุณภาพสินค้าให้มาตรฐานตรงกับความต้องการและเป็นที่ยอมรับของผู้บริโภค และการส่งเสริมการทำเกษตรมูลค่าสูงเพื่อเพิ่มรายได้

ที่มา : สำนักงานเศรษฐกิจการเกษตรที่ 10 จังหวัดราชบุรี

1.5 พืชเศรษฐกิจที่สำคัญ 4 ชนิด ปี 2566 : ได้แก่ มะพร้าวผลแก่ สับปะรดโรงงาน ยางพารา และปาล์มน้ำมัน

ชนิดพืช	เนื้อที่เพาะปลูก (ไร่)	เนื้อที่ให้ผลผลิต (ไร่)	ปริมาณผลผลิต (ตัน)	ผลผลิตเฉลี่ย (กก./ไร่)
1) มะพร้าวผลแก่	359,812.00	339,633.00	149,582.15 (106.844 ล้านผล)	1,235.40
2) สับปะรดโรงงาน	267,151.00	108,293.95	414,082.17	3,823.69
3) ยางพารา	268,756.75	258,333.75	40,850.34	158.13
4) ปาล์มน้ำมัน	155,585.00	143,952.00	356,554.60	2,476.90

หมายเหตุ มะพร้าวคิดเป็นจำนวนผล (ตัน X 1,000 ÷ 1.40 (น้ำหนักมะพร้าวเฉลี่ยต่อลูก) = จำนวนผล

ที่มา : สำนักงานเกษตรจังหวัดประจวบคีรีขันธ์

1.6 สัตว์เศรษฐกิจที่สำคัญ ปี 2566 :

1.6.1 ด้านปศุสัตว์ 5 ชนิด ได้แก่ โคเนื้อ ไก่เนื้อ ไก่ไข่ สุกร และกระบือ

ชนิดสัตว์	เกษตรกร (ราย)	ปริมาณการเลี้ยง (ตัว)	ปริมาณผลผลิต (ตัว) (ยกเว้น *น้ำหนักคิดเป็นตัน)
1) โคเนื้อ	14,377	171,977	23,323
2) ไก่เนื้อ (น้ำหนัก)	822	33,402	54,474.43*
3) แพะ	1,111	45,950	25,104
4) สุกร	1,457	115,285	225,997
5) ไก่ไข่	142	1,451,910	5,598,862

ที่มา : ข้อมูลปฏิทินผลผลิตสินค้าเกษตร (ปศุสัตว์) รายเดือนระดับจังหวัดประจำปี 2566/67 จังหวัดประจวบคีรีขันธ์ (ณ วันที่ 30 พ.ย. 66)

1.6.2 ด้านประมง 2 ชนิด ได้แก่ กุ้งขาวแวนนาไม ปลากระพง

ชนิดสัตว์	เกษตรกร (ราย)	เนื้อที่เพาะเลี้ยง (ไร่)	ปริมาณผลผลิต (ตัน)
1) กุ้งขาวแวนนาไม (เพาะเลี้ยง)	1,270	21,546	16,463
2) ปลากระพง (เพาะเลี้ยง)	111	1,798	1,112

ที่มา : ข้อมูลปฏิทินผลผลิตสินค้าเกษตร (ประมง) รายเดือนระดับจังหวัดประจำปี 2566/67 จังหวัดประจวบคีรีขันธ์ (ณ วันที่ 30 พ.ย. 66)

1.7 สินค้าเกษตรที่สำคัญของจังหวัดประจวบคีรีขันธ์ :

1.7.1 สินค้าเด่น ได้แก่

1) **สับปะรดโรงงาน** ลักษณะเด่น สับปะรดปัตตาเวียเป็นสายพันธุ์สับปะรดที่นิยมปลูก เพื่อส่งเข้าโรงงานแปรรูป นอกจากนี้ยังนิยมบริโภคผลสดแก่เต็มที่เพราะมีรสชาติอร่อย ผลอ่อนนิยมนำมาแกงส้มหรือแกงกะทิ ส่วนผลที่สุกเต็มที่นำมาแปรรูปเป็นสับปะรดกวน เป็นต้น ปี 2566 เนื้อที่เพาะปลูก 267,151 ไร่ เนื้อที่เก็บเกี่ยว 108,293.95 ไร่ ปริมาณผลผลิต 414,082.17 ตัน ผลผลิตเฉลี่ย 3,823.69 กก. ต่อไร่) แบ่งตามอำเภอที่มีเนื้อที่เพาะปลูกมากที่สุดไปน้อยที่สุดตามลำดับ ดังนี้ 1) อำเภอหัวหิน 61,600 ไร่ 2) อำเภอสามร้อยยอด 51,735 ไร่ 3) อำเภอเมืองประจวบฯ 45,309 ไร่ 4) อำเภอกุยบุรี 43,988 ไร่ 5) อำเภอปราณบุรี 38,493 ไร่ 6) อำเภอบางสะพานน้อย 13,263 ไร่ 7) อำเภอบางสะพาน 8,185 ไร่ และ 8) อำเภอทับสะแก 4,578 ไร่

ที่มา : สำนักงานเกษตรจังหวัดประจวบคีรีขันธ์

2) **มะพร้าวแก่** ลักษณะเด่น ผลมีขนาดใหญ่ เนื้อสีขาวหนา มีค่าความมันของกะทิ รสชาติหอมและมันเมื่อเป็นกะทิในส่วนของกรรมวิธีแปรรูปมีหลายอย่าง เช่น น้ำมันมะพร้าว กะทิสด วุ้นมะพร้าว รวมไปถึงการนำน้ำมันมะพร้าวมาสกัดทำเป็นสบู่ ซึ่งสามารถสู้กับผลิตภัณฑ์สบู่ของหลาย ๆ ชนิดในตลาดได้ ปี 2566 มีเนื้อที่ยืนต้น 359,812 ไร่ เนื้อที่ให้ผลผลิต 339,633 ไร่ ปริมาณผลผลิต 419,582 ตัน (106,844 ล้านผล) ผลผลิตเฉลี่ย 890 ผลต่อไร่ แบ่งตามอำเภอที่มีพื้นที่ปลูกมากที่สุดไปน้อยที่สุดตามลำดับ ดังนี้ 1) อำเภอทับสะแก 136,079 ไร่ 2) อำเภอบางสะพาน 96,221 ไร่ 3) อำเภอเมืองประจวบฯ 48,787 ไร่ 4) อำเภอบางสะพานน้อย 26,687 ไร่ 5) อำเภอกุยบุรี 25,597 ไร่ 6) อำเภอสามร้อยยอด 16,361 ไร่ 7) อำเภอปราณบุรี 7,216 ไร่ และ 8) อำเภอหัวหิน 2,864 ไร่)

ที่มา : สำนักงานเกษตรจังหวัดประจวบคีรีขันธ์

1.7.2 สินค้าที่ได้รับรองสิ่งบ่งชี้ทางภูมิศาสตร์ GI (Geographical Indication) จังหวัดประจวบคีรีขันธ์ ได้แก่

1) **ทุเรียนป่าละอู** : ขึ้นทะเบียนเมื่อวันที่ 21 กุมภาพันธ์ 2554 ทะเบียนเลขที่ สข 57100062

1.1 **พันธุ์** : หมอนทองและชะนี

1.2 **ลักษณะเด่น** : เปลือกมีสีเขียวปนน้ำตาล ร่องพูชัดเจน เนื้อหนามีสีเหลืองอ่อนแห้งเนียนละเอียด เม็ดเล็กเนื้อหนา กลิ่นไม่รุนแรง รสชาติหวาน มัน อร่อย ทำให้เป็นที่ชื่นชอบของนักท่องเที่ยวทั้งชาวไทยและชาวต่างชาติ

1.3 **พื้นที่ปลูก** : ในพื้นที่ป่าละอู 11 หมู่บ้านของตำบลห้วยสัตว์ใหญ่ อ.หัวหิน จ.ประจวบคีรีขันธ์ ให้ผลผลิตระหว่างเดือนพฤษภาคม – สิงหาคม

1.4 ผู้ผลิตที่ได้รับอนุญาตใช้ตราสัญลักษณ์ GI : รวมทั้งสิ้น 161 ราย พื้นที่ 1,958 ไร่

1) รายเดี่ยว 79 ราย 928 ไร่

2) รายกลุ่ม 4 กลุ่ม 82 ราย 1,030 ไร่ (สหกรณ์การเกษตรห้วยสัตว์ใหญ่ จำกัด 34 ราย 425 ไร่ วิสาหกิจชุมชนเกษตรแปลงใหญ่ผู้ปลูกทุเรียน ป่าละอู 23 ราย 319 ไร่ วิสาหกิจชุมชนสวนป.ป่าละอู 17 ราย 190 ไร่ และวิสาหกิจชุมชนผู้ปลูกทุเรียนป่าละอู 8 ราย 96 ไร่)

1.5 ผู้ยื่นสมัครผู้ขออนุญาตใช้ตราสัญลักษณ์ GI : ปี 2567 รวมทั้งสิ้นจำนวน 211 ราย แบ่งเป็นสมัครต่ออายุ 81 ราย (แบบรายเดี่ยว 77 ราย, แบบกลุ่ม 4 ราย) และสมัครใหม่ 130 ราย

ที่มา : กรมทรัพย์สินทางปัญญา และสำนักงานเกษตรจังหวัดประจวบคีรีขันธ์

2) **มะพร้าวทับสะแก** : ขึ้นทะเบียนเมื่อวันที่ 7 มิถุนายน 2561 ทะเบียนเลขที่ สข 63100135

2.1 พันธุ์ : ไทยต้นสูง, สวีลูกผสม 1 และลูกผสมชุมพร 2

2.2 ลักษณะเด่น : ผลทรงกลมหรือรีเล็กน้อยมีขนาดใหญ่ เปลือกหนา เนื้อมะพร้าวสีขาวหนา 2 ชั้น ให้เปอร์เซ็นต์น้ำมันสูง รสชาติกะทิหอมและมัน

2.3 พื้นที่ปลูก : อำเภอทับสะแก อำเภอเมืองประจวบฯ (เฉพาะตำบลเกาะหลัก ตำบลคลองวาฬ ตำบลห้วยทราย) อำเภอบางสะพาน อำเภอบางสะพานน้อย จังหวัดประจวบคีรีขันธ์

2.4 ผู้ผลิตที่ได้รับอนุญาตใช้ตราสัญลักษณ์ GI : รวมทั้งสิ้น 273 ราย พื้นที่ 6,120 ไร่

1) รายเดี่ยว 221 ราย (อำเภอเมืองฯ 50 ราย อำเภอทับสะแก 78 ราย อำเภอบางสะพาน 65 ราย และอำเภอบางสะพานน้อย 28 ราย รวมพื้นที่ 5,032 ไร่

2) แปลงใหญ่มะพร้าวคลองวาฬ 1 แปลง (52 ราย) รวมพื้นที่ 815 ไร่

2.5 ผู้ยื่นสมัครขออนุญาตใช้ตราสัญลักษณ์ GI : ปี 2567 รวมทั้งสิ้นจำนวน 109 ราย แบ่งเป็นสมัครต่ออายุแบบรายเดี่ยว 107 ราย และสมัครขอใช้ใหม่ 3 ราย

ที่มา : กรมทรัพย์สินทางปัญญา และสำนักงานเกษตรจังหวัดประจวบคีรีขันธ์

1.8 **สินค้า OTOP 10 อันดับแรกของจังหวัดประจวบคีรีขันธ์** : สินค้าหนึ่งตำบลหนึ่งผลิตภัณฑ์ หรือ OTOP

โดยใช้วัตถุดิบที่มีในพื้นที่ของจังหวัดประจวบคีรีขันธ์ ผ่านกระบวนการแปรรูปเป็นผลิตภัณฑ์ประเภทต่าง ๆ (อาหาร เครื่องดื่ม ผ้าและเครื่องแต่งกาย ของใช้ สมุนไพร) เป็นสินค้า OTOP ประจำตำบลหรืออำเภอนั้น ๆ เพื่อสร้างอาชีพ เพิ่มรายได้ให้กับชุมชนหรือกลุ่มที่ผลิต ผลิตภัณฑ์ OTOP ระดับ 5 ดาว 10 อันดับ จังหวัดประจวบคีรีขันธ์ ได้แก่

1) ขนมปังชีสเชคไส้สับปะรด กลุ่มแม่บ้านเกษตรกรร่องแก้ว อ.เมืองประจวบคีรีขันธ์

2) มะพร้าวอบกรอบ บริษัท พี.บี.โคโคเนท จำกัด อ.เมืองประจวบคีรีขันธ์

3) วุ้นหางจระเข้ในน้ำอุ่นขาว แบบถ้วย บริษัท ไวน์ วอเตอร์ เกท จำกัด อ.เมืองประจวบคีรีขันธ์

4) มะม่วงอบแห้ง บริษัท สยามฟรุ้ตการ์เด็น จำกัด อ.กุยบุรี

5) สับปะรดอบแห้ง บริษัท สยามฟรุ้ตการ์เด็น จำกัด อ.กุยบุรี

6) อโลเวร่าเจล วิสาหกิจชุมชนพีวส์โคโคเนท อ.ทับสะแก

7) มะพร้าวเคลือบช็อกโกแลต วิสาหกิจชุมชนจันมะพร้าวทับสะแก อ.ทับสะแก

8) ช็อกบอกลูโทน วิสาหกิจชุมชนจันมะพร้าวทับสะแก อ.ทับสะแก

9) มะพร้าวอบน้ำผึ้ง วิสาหกิจชุมชนจันมะพร้าวทับสะแก อ.ทับสะแก

10) ขนมปังชีสเชคไส้สับปะรด กลุ่มเมียงคำมะพร้าวอบน้ำผึ้ง อ.ทับสะแก

ที่มา : สำนักงานพัฒนาชุมชนจังหวัดประจวบคีรีขันธ์

1.9 โครงการชุมชนท่องเที่ยว OTOP นวัตวิถี จังหวัดประจวบคีรีขันธ์ : ถือเป็นยุทธศาสตร์สำคัญของกรมการพัฒนาชุมชนในการปลุกกระแสการท่องเที่ยวระดับชุมชน ให้เกิดการรวมตัวขึ้นมาสร้างอาชีพที่ยั่งยืน และสร้างเศรษฐกิจฐานรากให้มั่นคง โดยใช้นวัตกรรมบวกกับวิถีชีวิตของชุมชน ทั้งในแง่ของทรัพยากรธรรมชาติที่มีอยู่ในพื้นที่ผสมผสานเข้ากับประเพณี วัฒนธรรม อาหารการกิน สร้างความเป็นเอกลักษณ์เฉพาะตัวให้กับชุมชน หรือหมู่บ้านเพื่อการท่องเที่ยวที่มีเสน่ห์เชิญชวนให้นักท่องเที่ยวเดินทางไปเยี่ยมเยือน ชุมชนท่องเที่ยว OTOP นวัตวิถี ในพื้นที่จังหวัดประจวบคีรีขันธ์ จำนวน 13 แห่ง ประกอบด้วย

- 1) บ้านป่าละอู ต.ห้วยสัตว์ใหญ่ อ.ห้วยหิน : ท่องเที่ยวเชิงธรรมชาติ วิถีชีวิตชุมชนกะเหรี่ยง สวนทุเรียนป่าละอู
- 2) บ้านแพรงตะคร้อ ต.บึงนคร อ.ห้วยหิน : ท่องเที่ยวเชิงธรรมชาติ น้ำตก วิถีชีวิตกะเหรี่ยงกะหร่าง
- 3) ชุมชนบ้านหนองกา ต.ปราณบุรี อ.ปราณบุรี : ฐานเรียนรู้เศรษฐกิจพอเพียง
- 4) ชุมชนบ้านตาลเจ็ดยอด ต.ไร่เก่า อ.สามร้อยยอด : ท่องเที่ยวเชิงวัฒนธรรม ล่องเรือชมบัว
- 5) ชุมชนบ้านรวมไทย ต.หาดขาม อ.กุยบุรี : ท่องเที่ยวเชิงอนุรักษ์ ชมสัตว์ป่า นั่งฟ่อน นอนเต็นท์
- 6) ชุมชนบ้านย่านซื่อ ต.อ่าวน้อย อ.เมืองประจวบฯ : ท่องเที่ยวเชิงธรรมชาติ ปั่นจักรยานริมเขื่อน
- 7) ชุมชนบ้านห้วยทราย ต.ห้วยทราย อ.เมืองประจวบฯ : ฐานเรียนรู้วิถีประมงพื้นบ้าน
- 8) ชุมชนบ้านทางสาย ต.ธงชัย อ.บางสะพาน : วิถีชุมชนริมเล ไหว้พระวัดทางสาย
- 9) ชุมชนบ้านฝ้ายท่า ต.พงศ์ประศาสน์ อ.บางสะพาน : ท่องเที่ยวเชิงอนุรักษ์ พายเรือคายัค
- 10) ชุมชนบ้านม้าร้อง ต.พงศ์ประศาสน์ อ.บางสะพาน : ท่องเที่ยวเชิงวัฒนธรรม ชมถ้ำม้าร้อง
- 11) ชุมชนบ้านแสงอรุณ ต.แสงอรุณ อ.ทับสะแก : วิถีประมงพื้นบ้าน นั่งเรือชมเกาะแก้วปลูกป่าชายเลน
- 12) ชุมชนบ้านหินเทิน ต.แสงอรุณ อ.ทับสะแก : ท่องเที่ยวเส้นทางมะพร้าว ทำหัตถกรรมกะลา น้ำมันมะพร้าว ชมการเลี้ยงผึ้งโพรง
- 13) ชุมชนบ้านหนองกา ต.ปราณบุรี อ.ปราณบุรี : ชมวิถีชีวิตและประวัติบ้านหนองกา ผลิตภัณฑ์ OTOP

ที่มา : สำนักงานพัฒนาชุมชนจังหวัดประจวบคีรีขันธ์

1.10 สหกรณ์ภาคการเกษตรจังหวัดประจวบคีรีขันธ์ :

- 1) ประเภทสหกรณ์ภาคเกษตรและการจัดระดับชั้นสหกรณ์

ประเภท	จำนวน (แห่ง)	สมาชิก (ราย)	ระดับชั้นสหกรณ์ (แห่ง)			
			1	2	3	4
สหกรณ์การเกษตร	28	37,673	5	21	2	9
สหกรณ์ประมง	1	237	-	1	-	-
สหกรณ์นิคม	1	7,437	-	-	1	-
รวมทั้งสิ้น 3 ประเภท	30	45,347	5	22	2	9

- 2) ประเภทกลุ่มเกษตรกรและการจัดระดับชั้นกลุ่มเกษตรกร

ประเภท	จำนวน (แห่ง)	สมาชิก (ราย)	ระดับชั้นสหกรณ์ (แห่ง)			
			1	2	3	4
กลุ่มเกษตรกรทำนา	3	494	-	1	2	-
กลุ่มเกษตรกรทำสวน	14	3,486	-	-	14	1
กลุ่มเกษตรกรทำไร่	8	1,209	1	4	3	1
กลุ่มเกษตรกรเลี้ยงสัตว์	8	862	-	3	5	2
กลุ่มเกษตรกรทำประมง	1	57	-	-	1	-
รวมทั้งสิ้น 5 กลุ่ม	34	6,113	1	8	25	4

หมายเหตุ : ระดับ 4 หมายถึง ชำระบัญชี

ที่มา : สำนักงานสหกรณ์จังหวัดประจวบคีรีขันธ์

2. ข้อมูลการรับรองมาตรฐานสินค้าเกษตรปลอดภัยของจังหวัดประจวบคีรีขันธ์ ประจำปี 2567

2.1 มาตรฐานเกษตรอินทรีย์ : รวมทั้งสิ้น 6 ชนิด/ 3 ประเภทสินค้า เกษตรกร 93 ราย/แปลง พื้นที่ 1,275.89 ไร่

ผลการดำเนินงาน 1) ระยะปรับเปลี่ยน 39 ราย/แปลง พื้นที่ 428.31 ไร่ 2) รับรองแล้ว 54 ราย/แปลงพื้นที่ 847.59 ไร่

สินค้า (ชนิด/ประเภท)	เกษตรกร (ราย)	จำนวน (แปลง)	พื้นที่ (ไร่)	ผลการดำเนินงาน								
				ระยะปรับเปลี่ยน			รายใหม่			รับรองแล้ว		
				ราย	แปลง	ไร่	ราย	แปลง	ไร่	ราย	แปลง	ไร่
1) มะพร้าว	30	30	522.20	9	9	110.00	-	-	-	21	21	412.20
2) ว่านหางจระเข้	2	2	6.25	-	-	-	-	-	-	2	2	6.25
3) โกโก้	2	2	80.00	2	2	80.00	-	-	-	-	-	-
4) กาแฟ	1	1	5.00	-	-	-	-	-	-	1	1	5.00
5) มะนาว	1	1	208.00	-	-	-	-	-	-	1	1	208.00
6) เห็ด	1	1	0.50	-	-	-	-	-	-	1	1	0.50
7) ผสมผสาน	46	46	315.94	18	18	100.31	-	-	-	28	28	215.64
8) พืชยืนต้นอื่นๆ	1	1	14.25	1	1	14.25	-	-	-	-	-	-
9) ไม้ผล	9	9	123.75	9	9	123.75	-	-	-	-	-	-
รวมทั้งสิ้น	93	93	1,275.89	39	39	428.31	-	-	-	54	54	847.59

ที่มา : สำนักงานศูนย์วิจัยและพัฒนาการเกษตรประจวบฯ และสำนักงานศูนย์วิจัยและพัฒนาการเกษตรจังหวัดชุมพร

2.2 มาตรฐาน GAP : (พืช ปลูกสัตว์และประมง) ประกอบด้วย

1) ด้านพืช : รวมทั้งสิ้น 10 ชนิด/6 ประเภทสินค้า เกษตรกร 3,831 ราย 4,219 แปลง พื้นที่ 45,052.81 ไร่

ผลการดำเนินงาน : 1) ระยะปรับเปลี่ยน 737 ราย/แปลง พื้นที่ 8,036.65 ไร่ 2) รายใหม่ 187 ราย/แปลง พื้นที่ 486.40 ไร่ 3) ต่ออายุ (รับรองแล้ว) 2,907 ราย 3,295 แปลง พื้นที่ 36,529.76 ไร่

สินค้า (ชนิด/ประเภท)	เกษตรกร (ราย)	จำนวน (แปลง)	พื้นที่ (ไร่)	ผลการดำเนินงาน								
				ระยะปรับเปลี่ยน			รายใหม่			รับรองแล้ว		
				ราย	แปลง	ไร่	ราย	แปลง	ไร่	ราย	แปลง	ไร่
1) มะพร้าว	1,550	1,694	15,274.70	612	612	7,138.40	129	129	141.40	809	953	7,994.90
2) สับปะรด	781	864	11,679.82	18	18	171	-	-	-	763	846	11,508.82
3) ขนุน	526	556	5,531.13	-	-	-	-	-	-	526	556	5,531.13
3) ทูเรียน	329	334	2,363.88	104	104	704.75	47	47	286	178	183	1,373.13
4) มังคุด	61	61	698.50	3	3	22.50	11	11	59	47	47	61.70
5) มะม่วง	252	356	6,261.30	-	-	-	-	-	-	252	356	6,261.30
6) กล้วย	60	63	394.13	-	-	-	-	-	-	60	63	394.13
7) ว่านหางจระเข้	73	87	1,035.95	-	-	-	-	-	-	73	87	1,035.95
8) โกโก้	14	15	209.50	-	-	-	-	-	-	14	15	209.50
9) อ้อย	22	23	1,122.00	-	-	-	-	-	-	22	23	1,122.00
10) ผลไม้อื่น ๆ	65	67	331.41	-	-	-	-	-	-	65	67	331.41
11) พืชไร่อื่น ๆ	16	16	99.30	-	-	-	-	-	-	16	16	99.30
12) พืชผักสวนครัว	53	54	37.96	-	-	-	-	-	-	53	54	37.96
14) พืชเสพติด	2	2	0.31	-	-	-	-	-	-	2	2	0.31
15) ผักสลัด	19	19	9.36	-	-	-	-	-	-	19	19	9.36
16) ผักไฮโดรโปนิคส์	8	8	3.55	-	-	-	-	-	-	8	8	3.55
รวมทั้งสิ้น	3,831	4,219	45,052.81	737	737	8,036.65	187	187	486.40	2,907	3,295	36,529.76

ที่มา : สนง.เกษตรจังหวัดประจวบฯ, ศวพ.ประจวบฯ และศวพ.จังหวัดชุมพร

2) ด้านปศุสัตว์ : รวมสินค้าทั้งสิ้น 8 ชนิด เกษตรกร 228 ราย/ฟาร์ม ปริมาณ 1,804,492 ตัว/ 1 ฟาร์ม

ผลการดำเนินงาน : รับรองแล้ว 228 ราย/ฟาร์ม ปริมาณ 1,804,492 ตัว/ 1 ฟาร์ม

ชนิดสินค้า	เกษตรกร (ราย)	จำนวน ฟาร์ม	ปริมาณ (ตัว)	ผลการดำเนินงาน								
				ระยะปรับเปลี่ยน			รายใหม่			รับรองแล้ว		
				ราย	ฟาร์ม	ตัว	ราย	แปลง	ตัว	ราย	ฟาร์ม	ตัว
1) ไก่เนื้อ	52	52	1,449,900	-	-	-	-	-	-	52	52	1,449,900
2) ไก่ไข่	6	6	169,400	-	-	-	-	-	-	6	6	169,400
3) โคเนื้อ	7	7	4,200	-	-	-	-	-	-	7	7	4,200
4) โคนม	103	103	3,504	-	-	-	-	-	-	103	103	3,504
5) สุกร	57	57	86,038	-	-	-	-	-	-	57	57	86,038
6) ไก่พันธุ์	1	1	91,200	-	-	-	-	-	-	1	1	91,200
7) จิ้งหรีด	1	1	-	-	-	-	-	-	-	1	1	-
8) กวาง	1	1	250	-	-	-	-	-	-	1	1	250
รวมทั้งสิ้น	228	228	1,804,492	-	-	-	-	-	-	228	228	1,804,492

ที่มา : สำนักงานปศุสัตว์จังหวัดประจวบคีรีขันธ์

3. ด้านประมง : รวมสินค้าทั้งสิ้น 6 ชนิด/1 ประเภท เกษตรกร 554 ราย/ฟาร์ม พื้นที่เลี้ยง 14,260 ไร่

ผลการดำเนินงาน : 1) รายใหม่ 90 ราย/ฟาร์ม พื้นที่เลี้ยง 1,439.86 ไร่ 2) รับรองแล้ว 464 ราย/ฟาร์ม พื้นที่เลี้ยง 12,820.14 ไร่

สินค้า (ชนิด/ประเภท)	เกษตรกร (ราย)	จำนวน ฟาร์ม	พื้นที่เลี้ยง (ไร่)	ผลการดำเนินงาน								
				ระยะปรับเปลี่ยน			รายใหม่			รับรองแล้ว		
				ราย	ฟาร์ม	ไร่	ราย	แปลง	ไร่	ราย	ฟาร์ม	ไร่
1) กุ้งทะเล	471	471	12,431.50	-	-	-	62	62	1,049.16	409	409	11,382.34
2) ปลาทะเล	75	75	1,469.70	-	-	-	27	27	384.20	48	48	1,085.50
3) ปูทะเล	1	1	40.00	-	-	-	-	-	-	1	1	40.00
4) เพรียงทราย	1	1	1.30	-	-	-	-	-	-	1	1	1.30
5) ปลานิล	2	2	69.00	-	-	-	-	-	-	2	2	69.00
6) สัตว์น้ำจืด	4	4	248.50	-	-	-	1	1	6.50	3	3	242
รวมทั้งสิ้น	554	554	14,260	-	-	-	90	90	1,439.86	464	464	12,820.14

ที่มา : สำนักงานประมงจังหวัดประจวบคีรีขันธ์

3. งบประมาณประจำปี พ.ศ. 2567 หน่วยงานในสังกัดกระทรวงเกษตรและสหกรณ์ จังหวัดประจวบคีรีขันธ์
รวมทั้งสิ้น 1,322,870,000.20 บาท เบิกจ่ายแล้ว 801,301,928.81 บาท คิดเป็นร้อยละ 60.57 (ผลเบิกจ่ายไตรมาสที่ 4)3.1 งบส่วนราชการต้นสังกัด (Function Base) รวมงบประมาณทั้งสิ้น 1,252,092,900.20 บาท ผลการเบิกจ่าย
797,994,561.81 บาท คิดเป็นร้อยละ 63.73

ผลการดำเนินงาน/ผลปฏิบัติราชการที่สำคัญ (แผนงานโครงการจำแนกตามพีช ปศุสัตว์ ประมง ฯลฯ)

1) ด้านพีช : โครงการระบบส่งเสริมการเกษตรแบบแปลงใหญ่ เป้าหมายการดำเนินการปีงบประมาณ พ.ศ. 2567 ดำเนินการบริหารจัดการการถ่ายทอดความรู้ให้เกษตรกร จำนวน 18 แปลง จัดทำบัตรประจำตัวคณะกรรมการแปลงใหญ่ จำนวน 63 ใบ จัดประชุมเชื่อมโยงการดำเนินงานคณะกรรมการเครือข่าย ศพก. และแปลงใหญ่ และการติดตามประเมินผลโครงการฯ และติดตามผลการดำเนินงานโครงการ จำนวน 8 อำเภอ

2) ด้านปศุสัตว์ : โครงการพัฒนาศักยภาพกระบวนการผลิตสินค้าเกษตร
กิจกรรมหลัก

- พัฒนาการผลิตปศุสัตว์ จำนวนสัตว์พันธุ์ดีที่ผลิตได้จากการผสมเทียม จำนวน 2,050 ตัว

- พัฒนาสุขภาพสัตว์ จำนวนตัวอย่างที่ได้รับการตรวจเฝ้าระวังป้องกันโรคอุบัติใหม่ อุตุนิซ้า และโรคสัตว์แปลกถิ่น (AHS) จำนวน 378 ตัวอย่าง จำนวนตัวอย่างที่ได้รับการตรวจเฝ้าระวังป้องกันโรคอุบัติใหม่ อุตุนิซ้า และโรคสัตว์แปลกถิ่น (ลัมปี สกิน) จำนวน 166 ตัวอย่าง จำนวนตัวอย่างที่ได้รับการตรวจเฝ้าระวังป้องกันโรคอุบัติใหม่ อุตุนิซ้าและโรคแปลกถิ่น (สุกร) จำนวน 238 ตัวอย่าง จำนวนตัวอย่างที่ได้รับการตรวจเฝ้าระวังป้องกันโรคอุบัติใหม่ อุตุนิซ้าและโรคสัตว์แปลกถิ่น (สัตว์ปีก) จำนวน 179 ตัวอย่าง จำนวนสถานที่เสี่ยงที่ได้รับการเฝ้าระวังและทำลายเชื้อโรคตามเกณฑ์มาตรฐาน ที่กำหนด จำนวน 5,865 แห่ง จำนวนสัตว์ที่ได้รับการบริการดูแลสุขภาพ จำนวน 671 ตัว จำนวนสัตว์ที่ได้รับการบริการเสริมสร้างภูมิคุ้มกันโรคสัตว์ (FMD โคนม) [2 รอบ] จำนวน 51,186 ตัว จำนวนสัตว์ที่ได้รับการบริการเสริมสร้างภูมิคุ้มกันโรคสัตว์ (FMD โคเนื้อ/กระบือ/แพะ-แกะ) [2 รอบ] จำนวน 182,388 ตัว และจำนวนสัตว์ที่ได้รับการบริการเสริมสร้างภูมิคุ้มกันโรคสัตว์ (วัคซีนรวมป้องกันโรคในสัตว์ปีก ND+IB) จำนวน 117,600 ตัว

3) ด้านประมง : โครงการบริหารจัดการทรัพยากรประมง

กิจกรรม จัดระเบียบการทำประมง ออกใบอนุญาต หนังสือรับรอง และการจดทะเบียนตามกฎหมายว่าด้วยการประมง และ พ.ร.บ.เรือไทย และกระบวนการหลังการออกใบอนุญาตฯ (การโอน การออกใบแทน การแก้ไขรายการ การเพิกถอน ฯลฯ) ออกใบอนุญาตประมงพื้นบ้าน จำนวน 1,134 ฉบับ ติดตาม และตรวจสอบการเพาะเลี้ยงสัตว์น้ำควบคุมตามพระราชกำหนดการประมง พ.ศ.2558 และที่แก้ไขเพิ่มเติมให้เป็นไปตามกฎหมาย 6 ครั้ง

4) **กลุ่ม/สหกรณ์** : โครงการสหกรณ์และกลุ่มเกษตรกรได้รับการส่งเสริมและพัฒนาให้มีความเข้มแข็งตามศักยภาพ

กิจกรรมหลัก ส่งเสริมและพัฒนาสหกรณ์และกลุ่มเกษตรกร กิจกรรมรอง สนับสนุนการส่งเสริมและพัฒนาสหกรณ์และกลุ่มเกษตรกร

- ส่งเสริมและพัฒนาสหกรณ์กลุ่มเกษตรกร ให้มีความเข้มแข็งตามศักยภาพ สหกรณ์ จำนวน 69 แห่ง และกลุ่มเกษตรกร จำนวน 32 แห่ง

5) **ด้านชลประทาน** : โครงการบำรุงรักษาหัวงานโครงการ ตำบลบ่อนอก อำเภอเมืองประจวบคีรีขันธ์ จังหวัดประจวบคีรีขันธ์ จำนวน 1 โครงการ

3.2 งบจังหวัด รวมงบประมาณทั้งสิ้น 2,004,725 บาท ผลการเบิกจ่าย 1,970,992 บาท คิดเป็น ร้อยละ 98.32

ผลการดำเนินงาน/ผลปฏิบัติราชการที่สำคัญ (แผนงานโครงการจำแนกตามพืช ปศุสัตว์ ประมง)

ด้านพืช : โครงการยกระดับการผลิต การแปรรูป สินค้าเกษตรด้วยนวัตกรรมสู่ตลาดเศรษฐกิจดิจิทัล

กิจกรรมย่อย ยกระดับการผลิตสินค้าเกษตรมูลค่าสูง เพื่อการเติบโตทางเศรษฐกิจฐานรากในพื้นที่จังหวัดประจวบคีรีขันธ์ จำนวน 1,110 ราย

3.3 งบอื่น ๆ รวมงบประมาณทั้งสิ้น 68,772,375 บาท เบิกจ่ายแล้ว 1,336,375 บาท คิดเป็นร้อยละ 1.94

ผลการดำเนินงาน/ผลปฏิบัติราชการที่สำคัญ (แผนงานโครงการจำแนกตามพืช ปศุสัตว์ ประมง)

ด้านการแก้ไขปัญหาหนี้สินแก่เกษตรกร : กองทุนหมุนเวียนเพื่อการกู้ยืมแก่เกษตรกรและผู้ยากจน (พระราชบัญญัติการบริหารทุนหมุนเวียน พ.ศ. 2558)

ด้านการปฏิรูปที่ดิน : โครงการส่งเสริมระบบวนเกษตรในเขตปฏิรูปที่ดิน จำนวน ๕๑ ราย และจำนวน ๕๐๐ ไร่ (กองทุนการปฏิรูปที่ดินเพื่อเกษตรกรรม)

ด้านชลประทาน : โครงการซ่อมแซมท่อส่งน้ำปราณบุรี - หัวหิน โครงการส่งน้ำและบำรุงรักษาปราณบุรี ตำบลวังภัง อำเภอปราณบุรี จังหวัดประจวบคีรีขันธ์ (งบกลาง รายการเงินสำรองจ่ายเพื่อกรณีฉุกเฉินหรือจำเป็น)

ที่มา : กลุ่มยุทธศาสตร์พัฒนาการเกษตร สนง.เกษตรและสหกรณ์จังหวัดประจวบคีรีขันธ์

4. ความก้าวหน้าการดำเนินงานนโยบายสำคัญของกระทรวงเกษตรและสหกรณ์ ปีงบประมาณ พ.ศ. 2567

สรุปผลการดำเนินงานตามนโยบายสำคัญของกระทรวงเกษตรและสหกรณ์ ปีงบประมาณ พ.ศ. 2567

1) นโยบายศูนย์บริการเกษตรพิรุณราช กระทรวงเกษตรและสหกรณ์ จังหวัดประจวบคีรีขันธ์มีศูนย์หลักระดับจังหวัด 1 ศูนย์ ศูนย์บริการหลักระดับอำเภอ 8 ศูนย์/อำเภอ ศูนย์บริการเครือข่ายระดับจังหวัด 13 ศูนย์ จำนวนเรื่องที่มีผู้ขอรับบริการหรือร้องเรียนรวมทั้งสิ้น 25 เรื่อง สามารถให้บริการได้แล้วเสร็จ 19 เรื่อง (76.00%) อยู่ระหว่างดำเนินการ 6 เรื่อง (24.00%) เรื่อง que ดำเนินการแก้ไขปัญหาได้แล้วเสร็จ อาทิ การขอออกเอกสารสิทธิที่/ออกโฉนด สปก. โครดและแมลงศัตรูพืชระบาดในสวนมะพร้าว ฝนหลวง โครดเหี่ยวในสับปะรดระบาด ทำเทียบเรือบ้านทุ่งน้อย อ.กุยบุรี การปรับปรุงอ่างเก็บน้ำเขาคันหมอก การผลิตน้ำหมัก/การทำปุ๋ยหมักและสนับสนุนเมล็ดพันธุ์ปอเทือง และการขึ้นทะเบียนเกษตรกร เป็นต้น

2) นโยบายการผลักดันสินค้าเกษตรและบริการมูลค่าสูง 1 ท้องถิ่น 1 สินค้าเกษตรมูลค่าสูง

5.1 การผลักดันสินค้าเกษตรและบริการมูลค่าสูง 1 ท้องถิ่น 1 สินค้าเกษตรมูลค่าสูง จังหวัดประจวบคีรีขันธ์ได้รับการเสนอ 2 ชนิดสินค้า ประกอบด้วย

1) ด้านปศุสัตว์ ชนิดสินค้าแพะ เป้าหมาย กลุ่มวิสาหกิจชุมชนผู้เลี้ยงแพะแกะ บางสะพานน้อย ตำบลช้างแรกร อำเภอบางสะพานน้อย จัดอยู่ในกลุ่มที่ 2 สินค้าเกษตรมูลค่าสูง พื้นที่ดำเนินการเป็นกลุ่มวิสาหกิจชุมชนผู้เลี้ยงแพะ-แกะ บางสะพานน้อย ตำบลช้างแรกร อำเภอบางสะพานน้อย จังหวัดประจวบคีรีขันธ์ จัดตั้งเป็นแปลงใหญ่ในปี 2564 มีสมาชิก 30 ราย ปัจจุบันมีพ่อพันธุ์สัตว์ 11 ตัว แม่พันธุ์ 140 ตัว อื่น ๆ 100 ตัว รวม 261 ตัว โครงการส่งเสริมการเลี้ยงสัตว์และกิจการที่เกี่ยวข้อง MOU กับ ธกส. โดยกู้เงินจัดซื้อแพะขุนดอกเบี้ยดำ จำหน่ายในรูปของกลุ่มปัจจุบัน กลุ่มสามารถชำระหนี้ได้ตามกำหนด

Pain Point เร่งด่วน คือ สนับสนุนการจำหน่ายแพะสู่ต่างประเทศ เช่น มาเลเซีย เวียดนาม พัฒนาฟาร์มแพะสู่ฟาร์ม GFM เพื่อเตรียมความพร้อมยกระดับสู่ฟาร์ม GAP ต่อไป

Pain Point คู่ขนาน คือ สนับสนุนการเลี้ยงแพะอย่างต่อเนื่อง โดยเฉพาะแม่พันธุ์ เพื่อชดเชยจำนวนแม่พันธุ์ที่ลดลงในช่วงที่ราคาตกต่ำ พัฒนาฟาร์มเข้าสู่ระดับ GAP เพื่อสร้างโอกาสการค้าระหว่างประเทศ สนับสนุนการแปรรูป โดยเฉพาะแม่พันธุ์ที่ปลดระวาง เป็นการเพิ่มมูลค่าผลิตภัณฑ์ ปัญหา และอุปสรรคที่พบคือ ราคาแพะมีชีวิตหน้าฟาร์มตกต่ำ ซึ่งปัจจุบันอยู่ในช่วง 115-116 บาท/กิโลกรัม ราคาเนื้อแพะหน้าเขียง ประมาณ 220 บาท ต้นทุนอาหารสัตว์ราคาสูง และหากเป็นการแปรรูปหรือจำหน่ายเนื้อ ยังไม่มีโรงฆ่าหรือโรงชำแหละที่มีมาตรฐานสำหรับแพะ ในพื้นที่จังหวัดประจวบคีรีขันธ์

2) ด้านประมง ชนิดสินค้าปลากระพงขาว จัดอยู่ในสินค้ากลุ่มที่ 3 กลุ่มสินค้าเกษตรและบริการเชิงสร้างสรรค์ ดำเนินการในแปลงใหญ่กลุ่มผู้เลี้ยงปลาทะเลประจวบคีรีขันธ์ ในอำเภอกุยบุรี จำนวน 4 ตำบล ได้แก่ ตำบลเขาแดง ตำบลดอนยายหนู ตำบลกุยเหนือ ตำบลสามกระชาย สมาชิกรวม 40 ราย

Pain Point เร่งด่วน คือ เพิ่มมูลค่าสินค้า ส่งเสริมความรู้ บูรณาการหน่วยงานที่เกี่ยวข้อง และส่งเสริมขยายตลาดผู้บริโภค

Pain Point คู่ขนาน คือ ยกย่องมาตรฐานฟาร์ม ส่งเสริมองค์ความรู้มาตรฐานอาหารปลอดภัย การผลิตสินค้าเพื่อขอการรับรอง ปัญหาและอุปสรรคที่พบ คือ แหล่งผลิตมีเส้นทางคมนาคมที่ห่างไกล ทำให้มีต้นทุนการขนส่งสูง เกษตรกรส่วนใหญ่ขาดองค์ความรู้ด้านการแปรรูปผลผลิตให้ได้มาตรฐานอาหารปลอดภัย

5.2 การพัฒนาเกษตรกรรมยั่งยืน

1) สถานีพัฒนาที่ดินประจวบคีรีขันธ์ ดำเนินการส่งเสริมเกษตรกรผู้ผลิตเกษตรอินทรีย์ด้วยระบบการรับรองแบบมีส่วนร่วม มีการพัฒนากลุ่มเกษตรกรเข้าสู่การรับรองมาตรฐานเกษตรอินทรีย์ด้วยกระบวนการรับรองแบบมีส่วนร่วม (PGS) ในกลุ่มต่อยอดขั้นที่ 2 เป้าหมาย 1 กลุ่ม จำนวน 10 ราย พื้นที่ ๓๓.๒ ไร่

ปัญหาอุปสรรค เกษตรกรขาดความจริงจังในการผลิตสินค้าเกษตรอินทรีย์ ประกอบกับมีภัยธรรมชาติโรคและแมลง

แนวทางการแก้ไข ร่วมกับสำนักงานเกษตรจังหวัดประจวบฯ ถ่ายทอดให้ความรู้ด้านการบริหารจัดการศัตรูพืช รวมถึงกระบวนการทำเกษตรแบบ PGS

2) สำนักงานเกษตรจังหวัดประจวบคีรีขันธ์ ดำเนินการ 2 กิจกรรม ได้แก่

- พัฒนาเกษตรกรสู่มาตรฐานเกษตรอินทรีย์ (รายใหม่) โดยจัดอบรมพัฒนาเกษตรกรสู่มาตรฐานเกษตรอินทรีย์ให้แก่เกษตรกร 40 ราย เชิญวิทยากรจากกรมวิชาการเกษตรมาให้ความรู้เรื่องมาตรฐานเกษตรอินทรีย์ และการเตรียมความพร้อมในการขอรับรองมาตรฐานเกษตรอินทรีย์

- อบรมพัฒนาเกษตรกรสู่มาตรฐานเกษตรอินทรีย์และศึกษาดูงาน ให้แก่เกษตรกร 30 ราย จำนวน 1 ครั้ง พื้นที่อำเภอกุยบุรี และศึกษาดูงาน 2 แห่ง ได้แก่ ไร่เกษมสุข ซึ่งเป็นแหล่งผลิตพืชอินทรีย์ที่มีการพัฒนาเป็นแหล่งท่องเที่ยว และ ศพก.เครือข่าย กลุ่มเกษตรอินทรีย์ภาคปฏิบัติบ้านเขาราง ศูนย์เรียนรู้ด้านเกษตรอินทรีย์แบบพืชผสมผสาน

ปัญหาอุปสรรค ได้แก่ เกษตรกรบางส่วนที่เข้าร่วมการอบรมไม่พร้อมในการขอรับรองมาตรฐานเกษตรอินทรีย์ เช่น สภาพพื้นที่ไม่เหมาะสม ประสบปัญหาการระบาดของศัตรูพืช ปัญหาผลผลิตน้อย ทำให้ยังมีการใช้สารเคมี และปุ๋ยเคมี

แนวทางการแก้ไข โดยการอบรมให้ความรู้ ติดตาม ให้คำแนะนำเกษตรกร ค่อยๆ ปรับเปลี่ยนมาผลิตพืชตามมาตรฐานเกษตรอินทรีย์

3) การส่งเสริมเกษตรกรและสถาบันเกษตรกรเป็นผู้ให้บริการทางการเกษตรครบวงจร

3.1 การส่งเสริมการใช้เครื่องจักรกลทางการเกษตร สำนักงานเกษตรจังหวัดประจวบคีรีขันธ์ ดำเนินการจัดกิจกรรมสร้างช่างเกษตรท้องถิ่นประจำแปลงใหญ่ หลักสูตรพื้นฐานและหลักสูตรเน้นหนัก โดยการถ่ายทอดความรู้เบื้องต้นเกี่ยวกับเครื่องยนต์เบนซินและดีเซลแก่ช่างเกษตรท้องถิ่นหลักสูตรพื้นฐาน ได้รับความรู้ ทักษะทางเทคนิคด้านเครื่องจักรกลการเกษตรสมัยใหม่ที่พร้อมรองรับการบริการบำรุงรักษา จำนวน 25 ราย

3.2 การปรับโครงสร้างการผลิต การรวบรวมและการแปรรูป ของสถาบันเกษตรกรรองรับผลผลิตทางการเกษตร สำนักงานสหกรณ์จังหวัดประจวบคีรีขันธ์ ดำเนินการสนับสนุนอุปกรณ์การตลาดให้กับสถาบันเกษตรกร เกษตรกร โกดังลานตาก เครื่องซัง เครื่องอบลดความชื้น รถบรรทุก รถแทรกเตอร์ ฯลฯ รัฐอุดหนุนไม่เกินร้อยละ 90 ของมูลค่าตามสัญญา และสหกรณ์สมทบไม่น้อยกว่าร้อยละ 10 ได้รับการจัดสรรรวมทั้งสิ้น จำนวน 17,154,450 บาท โดยกรมส่งเสริมสหกรณ์สนับสนุนอุปกรณ์การตลาดให้กับสหกรณ์ จำนวน 4 แห่ง ได้แก่

1) ชุมชุมสหกรณ์โคนมภาคใต้และตะวันตก จำกัด สนับสนุนเครื่องบรรจุอาหารสัตว์ เครื่องผสมอาหารสัตว์ TMR โรงเรือนเก็บและผสมอาหาร TMR บ่อหมักอาหารหยาบ รถดักล้อย่าง 100 แรงม้า รถบรรทุก 6 ล้อแบบกะบะเทท้าย และลานคอนกรีตเสริมเหล็ก รวม 7,609,500 บาท

2) สหกรณ์โคนมไทย-เดนมาร์ก ประจวบคีรีขันธ์ จำกัด สนับสนุนเครื่องบรรจุอาหารสัตว์ เครื่องผสมอาหารสัตว์ TMR เครื่องสับฟาง รถดักล้อย่าง 100 แรงม้า และสายพานลำเลียง 6 เมตร รวม 4,060,350 บาท

3) สหกรณ์โคนมไทย-เดนมาร์ก อ่าวน้อย จำกัด สนับสนุนเครื่องตรวจวัดองค์ประกอบน้ำนม 6 ชนิด ห้องบรรจุนมพาสแบบขวด เครื่องล้างขวดปิดฝาฟอยล์อัตโนมัติ ห้องเย็น และชุดทำความสะอาด CIP และฆ่าเชื้อระบบผลิต รวม 7,951,500 บาท

4) สหกรณ์ชาวสวนยางพาราประจวบคีรีขันธ์ จำกัด สนับสนุนรถตัดหญ้าแบบเดินตาม 5 แรงม้า จำนวน 21,600 บาท การติดตามการใช้ประโยชน์จากอุปกรณ์การตลาดที่ได้รับการสนับสนุน สถานะปัจจุบัน ใช้งานได้ตามปกติ และมีการใช้งานตลอดปี

4) การจัดการทรัพยากรทางการเกษตรที่เป็นมิตรกับสิ่งแวดล้อม (Go Green) ด้วย BCG /Carbon Credit

4.1 การส่งเสริมการไกล่เกลี่ยและผลิตปุ๋ยอินทรีย์เพื่อลดการปล่อยก๊าซเรือนกระจก ในปีงบประมาณ 2567 สถานีพัฒนาที่ดินประจวบคีรีขันธ์ ไม่ได้รับจัดสรรงบประมาณ

4.2 การส่งเสริมการหยุดเผาในพื้นที่การเกษตร สำนักงานเกษตรจังหวัดประจวบคีรีขันธ์ ดำเนินการดังนี้

1) ถ่ายทอดความรู้และพัฒนาศักยภาพเกษตรกรฯ พื้นที่นำร่องกลุ่มเดิม พื้นที่นำร่องกลุ่มใหม่ และพื้นที่ ที่รัฐจัดที่ดินทำกิน (คทช.) ในพื้นที่ 8 อำเภอ เป้าหมายอำเภอละ 30 ราย เพื่อส่งเสริมการหยุดเผาในพื้นที่เกษตร และส่งเสริมการจัดการวัสดุเหลือใช้ทางการเกษตรดำเนินการเสร็จสิ้นแล้วทุกอำเภอ

2) สาธิตทดแทนการเผาเศษวัสดุเหลือใช้ทางการเกษตรจัดกิจกรรม ณ แปลงเรียนรู้ Dole ตำบลหนองพลับ อำเภอหัวหิน พี่ชหลักรับสับปะรด โดยมีกิจกรรม สาธิตการตีเส้นใย และกระดาษสับปะรด, เทคโนโลยีการไกลบต่อซัง, เทคโนโลยีการผลิตปุ๋ยอินทรีย์ และจุลินทรีย์, เทคโนโลยีการสไลด์แห้งสับปะรด (เพื่อการขยายพันธุ์) นอกจากนี้มีกิจกรรม ส่งเสริมการรวมกลุ่มและสร้างเครือข่ายเกษตรกรปลอดการเผา โดยมีการแจ้งเตือน สร้างการรับรู้ให้กับประชาชน และส่งเสริมการมีส่วนร่วม สร้างความตระหนักให้ประชาชน ลดการเผาในพื้นที่เกษตร และมีการประชาสัมพันธ์ 3R Model และ 9 ทางเลือก จัดการเศษวัสดุทางการเกษตร ภายใต้ 3R Model ทางสื่อออนไลน์

4.3 การสร้างมูลค่าเพิ่มจากวัสดุเหลือใช้ทางการเกษตร สำนักงานเกษตรจังหวัดประจวบคีรีขันธ์ ดำเนินการดังนี้

1) วิเคราะห์ชุมชน ถ่ายทอดความรู้การสร้างมูลค่าเพิ่มจากวัสดุเหลือใช้ทางการเกษตร โดยมีการวิเคราะห์ปริมาณวัสดุเหลือใช้ทางการเกษตรในชุมชน พร้อมหาแนวทางและกำหนดเป้าหมายการสร้างมูลค่าเพิ่มของวัสดุเหลือใช้ของชุมชน

2) ส่งเสริมการพัฒนาผลิตภัณฑ์จากวัสดุเหลือใช้ทางการเกษตรและถ่ายทอดแนวทางการพัฒนาธุรกิจ พัฒนาศักยภาพด้านการตลาด เกษตรกรเป้าหมาย 100 ราย ดำเนินการใน 3 อำเภอ ได้แก่ อำเภอหัวหิน อำเภอเมืองฯ อำเภอปราณบุรี มีการผลิตสินค้าเกษตรชีวภาพให้มีมูลค่าเพิ่มขึ้นของเกษตรกรที่เข้าร่วมโครงการ ได้แก่ ผลิตภัณฑ์ไม้กวาดทางมะพร้าว จากกลุ่มเกษตรกรบ้านโป่งเกตุ ตำบลห้วยทราย อำเภอเมืองประจวบคีรีขันธ์ จังหวัดประจวบคีรีขันธ์

5) นโยบายการบริหารจัดการที่ดินทำกินแก่เกษตรกร

โครงการปรับปรุงหนังสืออนุญาตให้เข้าทำประโยชน์ในเขตปฏิรูปที่ดิน (ส.ป.ก. 4-01) เป็นโฉนดเพื่อการเกษตร ปีงบประมาณ พ.ศ. 2567 จังหวัดประจวบคีรีขันธ์ มีเกษตรกรที่ได้รับอนุญาตทำประโยชน์ในเขตปฏิรูปที่ดินจำนวน 111 ราย สำนักงานการปฏิรูปที่ดินจังหวัดประจวบคีรีขันธ์ดำเนินการการปรับปรุงหนังสืออนุญาตให้เข้าทำประโยชน์ในเขตปฏิรูปที่ดิน (ส.ป.ก. 4-01) เป็นโฉนดเพื่อการเกษตรแล้ว 183 แปลง

ปัญหาและอุปสรรคในการดำเนินงาน คือ เจ้าหน้าที่ไม่เพียงพอและงบประมาณที่ได้รับจัดสรรมีอยู่อย่างจำกัด ส่วนการนำโฉนดเพื่อการเกษตรไปต่อยอดให้เข้าถึงแหล่งเงินทุนเพื่อสร้างคุณภาพชีวิตส่งผลให้เกษตรกรมีที่ดินทำกินมั่นคงนั้น อยู่ระหว่างพิจารณาทำความเข้าใจความตกลงร่วมกันกับ ส.ป.ก. และ ชกส.

แนวทางการแก้ไขปัญหา กรณีเกษตรกรที่มายื่นคำร้องไม่อยู่ในพื้นที่เป้าหมาย ปีงบประมาณ พ.ศ. 2567 สามารถยื่นคำร้องขอออกโฉนดเพื่อการเกษตรแบบออนไลน์ได้บนเว็บไซต์ของ ส.ป.ก. การตรวจสอบข้อมูลที่ดิน ส.ป.ก. 4-01 เปลี่ยนเป็นโฉนดเพื่อการเกษตร

6) นโยบายการสร้างอาชีพ สร้างรายได้ให้แก่เกษตรกรที่ได้รับการพักชำระหนี้

6.1 โครงการแก้ไขปัญหาหนี้สินและพัฒนาคุณภาพชีวิตสมาชิกสหกรณ์/กลุ่มเกษตรกรด้วยระบบสหกรณ์

สำนักงานสหกรณ์จังหวัดประจวบคีรีขันธ์ ดำเนินการคัดเลือกสหกรณ์และกลุ่มเกษตรกรเป้าหมายเข้าร่วมโครงการฯ จำนวนทั้งสิ้น 10 แห่ง โดยมีข้อมูลจากกรมตรวจบัญชีสหกรณ์ ณ วันที่ 30 ตุลาคม 2566 มีมูลหนี้ค้างชำระ (NPL) 901 ราย จำนวน 130,841,646.20 บาท โดยได้ตั้งทีมโค้ชเพื่อแนะนำการขับเคลื่อนโครงการฯ ร่วมกับทีมปฏิบัติการของสหกรณ์ ในการจัดเก็บข้อมูลลูกหนี้รายบุคคล จำแนกอายุหนี้ของลูกหนี้ วิเคราะห์ วางแผนการแก้ไขปัญหาหนี้ และติดตามรายงานผลในที่ประชุมคณะกรรมการประจำเดือน สมาชิกที่ได้รับการแก้ไขมูลหนี้ค้างชำระลดลง 153 ราย คิดเป็นร้อยละ 21.32 และมีแผนจัดกิจกรรม 2 กิจกรรม ได้แก่

1) จัดอบรมโครงการบริหารจัดการหนี้สินและส่งเสริมอาชีพให้สมาชิกมีรายได้อย่างยั่งยืน เป้าหมายผู้เข้าอบรม จำนวน 60 ราย ประกอบด้วย กรรมการ ผู้จัดการ เจ้าหน้าที่สินเชื่อ ประธานกลุ่มสมาชิก และเจ้าหน้าที่สำนักงานสหกรณ์จังหวัด (ทีมโค้ช)

2) จัดตั้งคลินิกแก้หนี้ เพื่อรับฟังปัญหาหนี้ สถานการณ์การประกอบอาชีพของสมาชิกสหกรณ์ แนะนำการส่งเสริมอาชีพเพื่อสร้างรายได้ และให้ความรู้ทางการเงิน ปัจจุบันจัดตั้งคลินิกแก้หนี้ จำนวน 2 แห่ง คือ สหกรณ์การเกษตรห้วยสัตว์ใหญ่ จำกัด และสหกรณ์เครดิตยูเนี่ยนบ้านปรือน้อย จำกัด

7) นโยบายการขับเคลื่อนและการขยายผลการดำเนินโครงการอันเนื่องมาจากพระราชดำริ

7.1 โครงการส่งเสริมการดำเนินงานอันเนื่องมาจากพระราชดำริ และโครงการหลวง

1) ศูนย์วิจัยข้าวราชบุรี มีเป้าหมายการถ่ายทอดเทคโนโลยีการผลิตข้าวให้กับเกษตรกร จำนวน 170 ราย โดยการจัดทำแปลงเรียนรู้การปลูกข้าวนาสวนชลประทาน ถ่ายทอดความรู้และเทคโนโลยีการปลูกข้าวที่ถูกต้องแก่นักเรียน จำนวน 20 ราย และถ่ายทอดเทคโนโลยีการปลูกข้าว จัดนิทรรศการให้คำปรึกษาวิชาการด้านข้าว และสาธิตการแปรรูปผลิตภัณฑ์จากข้าวให้เกษตรกรและประชาชนทั่วไปจำนวน 150 ราย

2) สำนักงานเกษตรจังหวัดประจวบคีรีขันธ์ ดำเนินการถ่ายทอดความรู้ตามหลักปรัชญาของเศรษฐกิจพอเพียง และการทำเกษตรแบบผสมผสาน ให้กับเกษตรกร จำนวน 5 ราย โดยเกษตรกรสามารถนำความรู้ที่ได้รับไปปรับรูปแบบการทำเกษตรของตนเอง จากเดิมโดยหันมาใช้ปุ๋ยอินทรีย์เพิ่มมากขึ้น และเกษตรกรต้นแบบไข่แดง จำนวน 5 ราย นำความรู้หลักปรัชญาของเศรษฐกิจพอเพียง และการทำเกษตรแบบผสมผสานไปถ่ายทอดให้กับเกษตรกรไข่ขาว รวม 25 ราย มีการสร้างเครือข่ายเกษตรกรต้นแบบเพื่อขยายผลความสำเร็จระหว่างชุมชนอย่างต่อเนื่อง โดยเกษตรกรต้นแบบได้รับการถ่ายทอดความรู้ และนำมาแลกเปลี่ยนเรียนรู้ ประสบการณ์ องค์ความรู้ เทคนิคความสำเร็จ ความภาคภูมิใจ ได้ศึกษาดูงานแปลงเกษตรของเกษตรกรต้นแบบในปีก่อน ข้อเสนอแนะการใช้ชีวิตประจำวัน และดำเนินกิจกรรมด้านการเกษตรร่วมกันให้เป็นไปตามแนวทางหลักปรัชญาของเศรษฐกิจพอเพียง มีการขยายผลสู่ลูกหลานให้เข้ามาช่วยทำกิจกรรมในแปลงเกษตร และได้ฝึกให้เป็นวิทยากรในฐานเรียนรู้ต่างๆ

3) ศูนย์หม่อนไหมเฉลิมพระเกียรติฯ ชุมพร ดำเนินกิจกรรมการยกระดับเกษตรกรหม่อนไหมในพื้นที่สูง โดยการจัดฝึกอบรม หลักสูตรการเพิ่มประสิทธิภาพการผลิตรังไหมการสาวไหม 1 ครั้ง ณ ที่ทำการชุดประสานงานโครงการ หม่อนไหมสมเด็จฯ ตำบลหินเหล็กไฟ อำเภอหัวหิน จังหวัดประจวบคีรีขันธ์ เกษตรกรเข้าร่วมฝึกอบรม จำนวน 10 ราย และดำเนินการจัดฝึกอบรม หลักสูตรการแปรรูปผลิตภัณฑ์หม่อนไหม 1 ครั้ง ณ ที่ทำการโครงการอนุรักษ์และฟื้นฟูสภาพป่าสงวนแห่งชาติกุยบุรี ตำบลหาดขาม อำเภอกุยบุรี จังหวัดประจวบคีรีขันธ์

4) สถานีพัฒนาที่ดินประจวบคีรีขันธ์ ดำเนินกิจกรรมพื้นที่โครงการอันเนื่องมาจากพระราชดำริที่ได้รับการพัฒนาให้สามารถใช้ประโยชน์ที่ดินได้อย่างเหมาะสมกับสภาพพื้นที่ ซึ่งอยู่ระหว่างการดำเนินงาน

5) สำนักงานประมงจังหวัดประจวบคีรีขันธ์ ดำเนินการดังนี้

5.1 ถ่ายทอดความรู้และเทคโนโลยีด้านการประมงให้กับเกษตรกร โดยคัดเลือกเกษตรกรที่มีบ่อดินมีความสนใจและพร้อมเข้าร่วมโครงการฯ การเลี้ยงปลาในบ่อดิน จำนวน 30 ราย จากนั้นลงพื้นที่ให้คำแนะนำเกษตรกรที่เข้าร่วมโครงการฯ เพื่อเตรียมความพร้อมก่อนปล่อยพันธุ์สัตว์น้ำ มีการจัดประชุมถ่ายทอดความรู้ด้านการเพาะเลี้ยงสัตว์น้ำ และสนับสนุนพันธุ์ปลานิล 500 ตัว อาหารปลากินพืช 1 กระสอบ ๆ ละ 20 กิโลกรัม

5.2 โครงการประมงโรงเรียน มีเป้าหมายดำเนินการ 9 โรงเรียน ดำเนินการไปแล้ว 3 โรงเรียน โดยการจัดตั้งคณะกรรมการประมงโรงเรียน มีหน้าที่ดำเนินงานให้บรรลุตามวัตถุประสงค์ของกิจกรรม ดูแลการเลี้ยงปลา พร้อมทั้งบันทึกการเลี้ยงปลา และกิจกรรมต่าง ๆ มอบพันธุ์ปลานิล โรงเรียนละ 10,700 ตัว อาหารปลากินพืช โรงเรียนละ 5 กระสอบ ๆ ละ 20 กิโลกรัม และในเดือนมิถุนายน 2567 จะมอบพันธุ์ปลาจากโรงเรียนละ จำนวน 1,600 ตัว อาหารปลาจากโรงเรียนละ จำนวน 5 กระสอบ ๆ ละ 20 กิโลกรัม

6) สำนักงานปศุสัตว์จังหวัดประจวบคีรีขันธ์ ดำเนินการดังนี้

6.1 โครงการหมู่บ้านสหกรณ์ห้วยสัตว์ใหญ่หนองพลับกลัดหลวง พัฒนาศักยภาพการปศุสัตว์ ภายใต้โครงการอันเนื่องมาจากพระราชดำริ โดยการฝึกอบรมการเลี้ยงสัตว์ปีก 20 ราย และสนับสนุนปัจจัยการผลิต ไข่ไก่ อาหารชั้น เวชภัณฑ์ 10 ราย

6.2 โครงการพัฒนาพื้นที่รับประโยชน์อ่างเก็บน้ำยางชุมอันเนื่องมาจากพระราชดำริ โดยการฝึกอบรมการเลี้ยงสัตว์ปีก 20 ราย และสนับสนุนปัจจัยการผลิต ไข่ไก่ อาหารชั้น เวชภัณฑ์ 10 ราย

6.3 โครงการอนุรักษ์และฟื้นฟูสภาพป่าบริเวณป่าสงวนแห่งชาติกุยบุรี อันเนื่องมาจากพระราชดำริ โดยการฝึกอบรมการเลี้ยงสัตว์ปีก 20 ราย และสนับสนุนปัจจัยการผลิต ไข่ไก่ อาหารชั้น เวชภัณฑ์ 10 ราย

6.4 โครงการฟาร์มตัวอย่างตามพระราชดำริ โดยการสนับสนุนเวชภัณฑ์สำหรับดูแลสุขภาพสัตว์ และติดตามตรวจเยี่ยม 1 ราย

6.5 โครงการพัฒนาเด็กและเยาวชนในถิ่นทุรกันดาร ตามพระราชดำริ สมเด็จพระกนิษฐาธิราชเจ้า กรมสมเด็จพระเทพรัตนราชสุดาฯ สยามบรมราชกุมารี โดยส่งเสริมการเลี้ยงสัตว์ในโรงเรียน ฝึกอบรมการเลี้ยงสัตว์ครู/นักเรียน สนับสนุนปัจจัยการผลิต (อาหารสัตว์/ค่าปรับปรุงโรงเรือน) และส่งเสริมการเลี้ยงสัตว์เกษตรกรรอบโรงเรียน จำนวน 9 โรงเรียน

8) นโยบายการแก้ไขปัญหาการทำประมง

โครงการป้องกันและแก้ไขปัญหาการทำประมงผิดกฎหมาย สำนักงานประมงจังหวัดประจวบคีรีขันธ์ ดำเนินการ การควบคุมและเฝ้าระวังการทำประมงให้เป็นไปตามกฎหมายดังนี้

1) การควบคุมเฝ้าระวังการทำประมงพื้นที่ชายฝั่ง แผน 22 ครั้ง ดำเนินการแล้ว 8 ครั้ง ไม่พบการกระทำที่ผิดต่อกฎหมาย

2) การควบคุมเฝ้าระวังการทำประมงฤดูสัตว์น้ำมีไข่ วางไข่ เลี้ยงตัวอ่อน (ปิดอ่าว) แผน 10 ครั้ง ดำเนินการแล้ว 2 ครั้ง ไม่พบการกระทำที่ผิดต่อกฎหมาย

3) บูรณาการร่วมตรวจเรือประมงระหว่างทำการประมง แผน 10 ครั้ง ดำเนินการตรวจแล้ว 7 ลำ แรงงานไทย 15 คน แรงงานเมียนมาร์ 36 คน ไม่พบการกระทำที่ผิดต่อกฎหมาย

9) นโยบายการบริหารจัดการน้ำทั้งระบบ

9.1 โครงการก่อสร้างชลประทานขนาดใหญ่ทั้ง 14 แห่ง สถานการณ์น้ำในเขตพื้นที่จังหวัดประจวบคีรีขันธ์ มีแหล่งกักเก็บน้ำขนาดใหญ่ ขนาดกลาง ขนาดเล็ก และขนาดใหญ่เป็นอ่างเก็บน้ำปราณบุรีมีอยู่ 1 แห่ง อ่างเก็บน้ำขนาดกลาง 8 แห่ง มีอ่างเก็บน้ำขนาดเล็กอยู่ทั้งหมด 31 แห่ง ปัจจุบันเรามีปริมาณน้ำอยู่ 149.8 ล้าน ลบ.ม. คิดเป็น 29% ปริมาณน้ำ ที่นำมาใช้การได้อยู่ที่ 124.6 ล้าน ลบ.ม. สำหรับแผนการจัดสรรน้ำของจังหวัดประจวบคีรีขันธ์ เรามีแผนจัดสรรน้ำทั้งหมด 109 ล้าน ลบ.ม. ผลการจัดสรรไปแล้ว 66.9 ล้าน ลบ.ม. คิดเป็น 61% สำหรับแผนการจัดสรรน้ำทั้งหมดเป็นอุปโภคบริโภค 85% คิดเป็น 92.19 ล้าน ลบ.ม. เป็นน้ำเพื่อการรักษาระบบนิเวศอยู่ 8% คิดเป็น ประมาณ 8.3 ล้าน ลบ.ม. เป็นน้ำเพื่อการเพาะปลูกเกษตรกรรมอยู่ที่ 7% คิดเป็น 8.48 ล้าน ลบ.ม. สำหรับการบริหารแผนการใช้น้ำของอ่างเก็บน้ำปราณบุรีในช่วงฤดูแล้งปี 2566/2567 อยู่ที่ประมาณ 98-100 ล้าน ลบ.ม. รวมทุกกิจกรรม โดยเราคาดว่าจะมีปริมาณน้ำไหลลงอ่างในช่วงมกราคม 2567 ถึง กรกฎาคม 2567 อยู่ที่ 42 ล้าน ลบ.ม. คาดว่าปริมาณน้ำในอ่างคงเหลือเมื่อสิ้นฤดูแล้ง คือสิ้นเดือนกรกฎาคมอยู่ที่ประมาณ 93-95 ล้าน ลบ.ม. คิดเป็น 25% สำหรับน้ำที่ใช้ในการผลิตน้ำประปาในอ่างเก็บน้ำปราณบุรี ใช้อยู่ที่เดือนหนึ่งประมาณ 3.5-3.8 ล้าน ลบ.ม. หรือคิดเป็นช่วงฤดูแล้งอยู่ที่ประมาณ 24 ล้าน ลบ.ม. ทั้งปีประมาณ 40-42 ล้าน ลบ.ม. โดยส่งให้กับโรงผลิตการประปาและเทศบาลต่างๆ รวมถึงหัวหินมีโรงผลิตทั้งหมด 5 โรงผลิต มีสระน้ำของหมู่บ้าน 30 หมู่บ้าน สำหรับแผนการช่วยเหลือเครื่องจักรเครื่องมือในช่วงฤดูแล้งปี 2566/2567 เราได้มีการให้ความช่วยเหลือเครื่องจักรเครื่องมือจนถึงปัจจุบัน เป็นรถบรรทุกน้ำ 18 คัน ช่วยเหลือไปแล้ว 1,268 เที่ยว คิดเป็นปริมาณน้ำ 7 ล้าน 6 แสนลิตร และเครื่องสูบน้ำ 11 เครื่อง คิดเป็นปริมาณน้ำอยู่ที่ประมาณ 1 ล้าน 7 แสน ลบ.ม. การช่วยเหลือในพื้นที่หลักๆ อยู่ที่จังหวัดประจวบคีรีขันธ์ 2 อำเภอ และที่จังหวัดเพชรบุรี 2 อำเภอ จังหวัดประจวบคีรีขันธ์อยู่ที่อำเภอปราณบุรีและสามร้อยยอด

9.2 โครงการก่อสร้างแหล่งน้ำในไร่นานอกเขตชลประทาน สถานีพัฒนาที่ดินประจวบคีรีขันธ์ ดำเนินการก่อสร้างแหล่งน้ำในไร่นานอกเขตชลประทาน ขนาด 1,260 ลบ.ม. มีเป้าหมายเกษตรกร 27 ราย จำนวน 27 บ่อ พื้นที่ที่ได้รับประโยชน์ 54 ไร่ ขณะนี้อยู่ระหว่างก่อสร้าง โดยสัญญาสิ้นสุดวันที่ 25 มีนาคม 2567 รวม 7 อำเภอ ได้แก่ อำเภอหัวหิน 5 บ่อ อำเภอสามร้อยยอด 2 บ่อ อำเภอกุยบุรี 6 บ่อ อำเภอเมืองฯ 5 บ่อ อำเภอทับสะแก 5 บ่อ อำเภอบางสะพาน 1 บ่ออำเภอบางสะพานน้อย 3 บ่อ

10) นโยบายการลดต้นทุน เพิ่มผลผลิต สร้างมูลค่าเพิ่มสินค้าเกษตร

10.1 โครงการระบบส่งเสริมเกษตรแบบแปลงใหญ่

1) สำนักงานเกษตรจังหวัดประจวบคีรีขันธ์ ดำเนินการดังนี้

- ถ่ายทอดความรู้ดำเนินการในพื้นที่เป้าหมายแปลงใหญ่ปี 2565 (แปลงปีที่ 3) จำนวน 8 แปลง แปลงใหญ่ปี 2566 (แปลงปีที่ 2) จำนวน 6 แปลง แปลงใหญ่ปี 2567 (แปลงปีที่ 1) จำนวน 4 แปลง
- จัดเวทีวิเคราะห์จัดทำแผนรายแปลงและเป้าหมายการพัฒนา 5 ด้าน ได้แก่ การลดต้นทุนการผลิต การเพิ่มประสิทธิภาพการผลิต การพัฒนาคุณภาพตามมาตรฐาน GAP การบริหารจัดการ และการตลาด
- จัดทำแผนธุรกิจ และประเมินผลการดำเนินงานของกลุ่มแปลงใหญ่ การถ่ายทอดความรู้ในด้านการลดต้นทุนการเพิ่มผลผลิต พัฒนาศักยภาพของเกษตรกรกลุ่ม Smart Farmer และความเข้มแข็งของกลุ่มเกษตรกร
- ส่งเสริมและสนับสนุนการรวมกลุ่มของเกษตรกรในพื้นที่ตามแนวทางระบบส่งเสริมเกษตรแปลงใหญ่ โดยมีส่วนร่วมในกระบวนการดำเนินงานที่เน้นการลดต้นทุน การเพิ่มผลผลิต ผลิตได้มาตรฐาน มีตลาดรองรับ ภายใต้การบริหารจัดการที่ดี สามารถเพิ่มศักยภาพในการแข่งขันสินค้าเกษตรและสร้างความเข้มแข็งให้เกษตรกร ปัจจุบันจังหวัดประจวบคีรีขันธ์มีแปลงใหญ่รวมทั้งสิ้น 85 แปลง รวมทุกชนิดสินค้า

2) ศูนย์วิจัยข้าวราชบุรี จัดประชุมเวทีชุมชนเพื่อวิเคราะห์จัดทำแผนรายแปลง/จัดทำแผนธุรกิจ/ปรับปรุงข้อมูลพื้นฐานแปลงใหญ่ จำนวน 106 ราย โดยมีกลุ่มเกษตรกรที่เข้าร่วมโครงการในปี 2567 จำนวน 2 กลุ่ม คือ กลุ่มแปลงใหญ่ข้าวบ้านสำโหร่ง ตำบลสามกระชาย อำเภอกุยบุรี เกษตรกร จำนวน 52 ราย พื้นที่เข้าร่วมโครงการ 746 ไร่ และกลุ่มแปลงใหญ่ข้าวตำบลทับใต้ ตำบลทับใต้ อำเภอดำเนินสะดวก เกษตรกร จำนวน 38 ราย พื้นที่เข้าร่วมโครงการ 337.95 ไร่ เริ่มดำเนินงานและกิจกรรมภายใต้โครงการนาแปลงใหญ่ฯ กับกรมการข้าวเป็นปีแรก

3) สถานีพัฒนาที่ดินประจวบฯ ดำเนินการพัฒนาคุณภาพดินในระบบส่งเสริมเกษตรแบบแปลงใหญ่ ผลิตน้ำหมักชีวภาพ และบริการวิเคราะห์ดิน ให้คำแนะนำและถ่ายทอดองค์ความรู้ เป้าหมาย 9,600 ลิตร จำนวน 36 ตัวอย่าง จำนวน 17 ครั้ง

10.2 โครงการส่งเสริมการแปรรูปสินค้า

สำนักงานสหกรณ์จังหวัดประจวบคีรีขันธ์ ดำเนินการจัดอบรม หลักสูตรการจัดทำแผนการเชื่อมโยงการผลิต และการตลาด ให้กับสหกรณ์ จำนวน 1 แห่ง คือ สหกรณ์โคนมไทย – เดนมาร์คห้วยสัตว์ใหญ่ จำกัด เป้าหมาย จำนวน 20 คน ประกอบด้วย คณะกรรมการดำเนินการสหกรณ์ สมาชิกสหกรณ์และเจ้าหน้าที่สหกรณ์ ในหัวข้อวิชา เกี่ยวกับการเชื่อมโยงเครือข่ายสินค้าแปรรูปและการมีช่องทางการจำหน่ายออนไลน์มากขึ้น การสร้างสื่อประชาสัมพันธ์ ในการส่งเสริมการขายด้วยแอปพลิเคชัน การระดมความคิดในการจัดทำแผนการเชื่อมโยงการผลิต และการตลาดสินค้าแปรรูป

11) นโยบายอื่น ๆ ที่ได้รับมอบหมาย

11.1 โครงการยกระดับคุณภาพมาตรฐานสินค้าเกษตร

1) สำนักงานเกษตรจังหวัดประจวบคีรีขันธ์ ดำเนินการกิจกรรมยกระดับการผลิตและคุณภาพผลผลิต สินค้าเกษตรสู่มาตรฐาน GAP โดยการจัดอบรมหลักสูตรการพัฒนาเกษตรกรเข้าสู่ระบบคุณภาพและมาตรฐานสินค้า เกษตร GAP พร้อมศึกษาดูงานในแปลงตัวอย่างที่มีศักยภาพด้านการผลิตและการตลาดสินค้าเกษตรให้แก่เกษตรกร เป้าหมาย ในพื้นที่ 8 อำเภอ จำนวน 404 ราย

2) สำนักงานประมงจังหวัดประจวบคีรีขันธ์ ดำเนินกิจกรรมพัฒนาคุณภาพสินค้าประมงสู่มาตรฐาน โดยการตรวจประเมินฟาร์มเพาะเลี้ยงสัตว์น้ำชายฝั่ง และตรวจวิเคราะห์คุณภาพวัตถุดิบสัตว์น้ำจากแหล่งเพาะเลี้ยงสัตว์ น้ำชายฝั่ง

3) สำนักงานปศุสัตว์จังหวัดประจวบคีรีขันธ์ ดำเนินกิจกรรมตรวจสอบรับรองคุณภาพสินค้าปศุสัตว์ จำนวนฟาร์มที่ได้รับการตรวจติดตามฟาร์มมาตรฐาน โคเนื้อ โคนม สุกร ไก่เนื้อ ไก่ไข่ จิ้งหรีด และกวาง ตรวจประเมินฟาร์มที่ได้รับการรับรอง GAP ไปแล้ว เพื่อติดตามผลการรักษาฟาร์มที่ได้รับการรับรอง ตรวจประเมินฟาร์ม เพื่อต่ออายุการรับรอง GAP โดยประเมินอย่างละเอียดในทุกข้อกำหนด

11.2 การปราบปรามการลักลอบการนำเข้าสินค้าเกษตรผิดกฎหมาย

1) การยางแห่งประเทศไทยจังหวัดประจวบคีรีขันธ์ ได้ดำเนินการตามนโยบายการปราบปรามสินค้าเกษตรผิดกฎหมาย 3 เรื่อง ได้แก่

1.1 เร่งปรับปรุงทะเบียนเกษตรกรชาวสวนยางและวาดแปลงเพื่อสามารถตรวจสอบย้อนกลับได้

1.2 บูรณาการกับหน่วยงานที่เกี่ยวข้อง กอ.รมน. จังหวัด และหน่วย ฉก.จ.องศาฯ พบว่าไม่มีข้อมูลการลักลอบนำเข้ายางพารา

1.3 สร้างการรับรู้กับเกษตรกรและผู้ประกอบการยางพาราและสถาบันเกษตรกร ในการคอยสอดส่องดูแลการนำเข้ายางพาราผิดกฎหมาย

2) สำนักงานปศุสัตว์จังหวัดประจวบคีรีขันธ์ ดำเนินการเฝ้าระวังสินค้าปศุสัตว์ที่ผิดกฎหมายเพื่อปราบปรามการลักลอบนำเข้าสินค้าเกษตรเถื่อน โดยเข้าตรวจสอบทั้งสิ้น 37 แห่ง ดังนี้ อำเภอหัวหิน 14 แห่ง อำเภอปราณบุรี 4 แห่ง อำเภอสามร้อยยอด 5 แห่ง อำเภอกุยบุรี 1 แห่ง อำเภอเมืองประจวบคีรีขันธ์ 6 แห่ง อำเภอทับสะแก 2 แห่ง อำเภอบางสะพาน 4 แห่ง และอำเภอบางสะพานน้อย 1 แห่ง โดยพบสถานประกอบการต้องสงสัยในการกระทำความผิด 1 แห่งคือ บริษัทบังอรห้องเย็น จำกัด อำเภอปราณบุรี ตามมาตรา 22 แห่งพระราชบัญญัติโรคระบาดสัตว์ พ.ศ. 2558 ซึ่งได้อายัดซากสุกรจำนวน 349 กิโลกรัม หลังจากแสดงหลักฐานที่มาของซากสุกรอย่างครบถ้วน จึงได้ดำเนินการถอนอายัดและตรวจปล่อยซากสุกรดังกล่าว ดังนั้น จึงไม่พบสถานประกอบการใดกระทำความผิด ผลการตรวจทุกสถานประกอบการดำเนินกิจการปกติ รวม 37 แห่ง

5. สถานการณ์การผลิตและปริมาณ/คาดการณ์ผลผลิตและราคาสินค้าเกษตรที่สำคัญ

5.1 สถานการณ์การผลิตสินค้าเกษตรที่สำคัญจังหวัดประจวบคีรีขันธ์ ประจำปี 2566

- 1) สับปะรดโรงงาน : ผลผลิตสับปะรดปัตตาเวีย ปี 2566 เท่ากับ 415,737 ตัน ลดลงจากปีที่ผ่านมา ซึ่งผลิตได้ 668,203 ตัน หรือลดลงร้อยละ 37.8 เนื่องจากราคาปัจจัยการผลิตที่ปรับตัวสูงขึ้นอย่างต่อเนื่อง ทำให้ได้รับผลตอบแทนลดลง เกษตรกรจึงปรับเปลี่ยนไปปลูกพืชอื่น/ปล่อยว่างหรือลดพื้นที่การปลูกสับปะรดลง ประกอบกับปริมาณน้ำฝนน้อยกว่าปีที่ผ่านมา อุณหภูมิสูงและร้อนจัดทำให้ผลผลิตที่ได้ลดลง
 - 2) มะพร้าวแก่ : ผลผลิตมะพร้าวผลแก่ ปี 2566 เท่ากับ 301,151,360 ผล ลดลงจากปีที่ผ่านมา ซึ่งผลิตได้ 301,910,563 ผล หรือลดลงร้อยละ 0.3 เนื่องจากสภาพอากาศที่ร้อนและแล้ง ส่งผลต่อการติดดอกออกผลของมะพร้าว ประกอบกับมีการระบาดของแมลงศัตรูมะพร้าว ทำให้ผลผลิตที่ได้มีขนาดเล็กและปริมาณลดลง
 - 3) ยางพารา : ผลผลิตยางพารา ปี 2566 เท่ากับ 42,927 ตัน ลดลงจากปีที่ผ่านมา ซึ่งผลิตได้ 44,293 ตัน หรือลดลงร้อยละ 3.1 เนื่องจากได้รับผลกระทบจากสภาพอากาศที่ร้อนและแล้ง ฝนทิ้งช่วง และปริมาณน้ำฝนน้อยกว่าปีที่ผ่านมา ทำให้ต้นยางไม่สมบูรณ์ เกษตรกรเปิดกรีดยางช้ากว่าปีที่ผ่านมาและปริมาณน้ำยางที่กรีดได้ลดลง
 - 4) ใคเนื้อ : ผลผลิตใคเนื้อ ปี 2566 เท่ากับ 23,323 ตัน ลดลงเมื่อเทียบกับปีที่ผ่านมา ซึ่งมีผลผลิต 25,660 ตัน หรือลดลงร้อยละ 9.1 เนื่องจากเกษตรกรลดปริมาณจำนวนใคที่ยืนคอก เพราะขาดทุนจากราคาใคมีชีวิตที่เกษตรกรขายได้มีแนวโน้มลดลงอย่างต่อเนื่อง
 - 5) น้ำมันดิบ : ผลผลิตน้ำมันดิบ ปี 2566 เท่ากับ 54,474 ตัน ลดลงจากปีที่ผ่านมา ซึ่งผลิตได้ 61,459 ตัน หรือลดลงร้อยละ 11.4 เนื่องจากต้นทุนการผลิตค่าวัตถุดิบอาหาร ค่าแรงงาน ค่าไฟฟ้า และค่าใช้จ่ายในการควบคุมคุณภาพน้ำมันดิบให้ได้ตามเกณฑ์มาตรฐาน ทำให้เกษตรกรในรายที่ไม่มีความสามารถในการลงทุนลดจำนวนการเลี้ยงลงหรือพักหรือเลิกทำการผลิต
 - 6) กุ้งขาวแวนนาไม : ผลผลิตกุ้งขาวแวนนาไม ปี 2566 เท่ากับ 25,418 ตัน หรือเพิ่มขึ้นร้อยละ 0.5 ผู้ผลิตมีการบริหารจัดการฟาร์มที่ดีและมีมาตรฐาน มีการใช้เทคโนโลยีที่ดีในการเพาะเลี้ยงสัตว์น้ำได้อย่างมีประสิทธิภาพและต่อเนื่อง
- ที่มา : รายงานภาวะเศรษฐกิจการเกษตรจังหวัด จ.ประจวบคีรีขันธ์ ปี 2566 สำนักงานเศรษฐกิจการเกษตรที่ 10 ราชบุรี

5.2) ปริมาณผลผลิต คาดการณ์ผลผลิต และราคาสินค้าเกษตรที่สำคัญจังหวัดประจวบคีรีขันธ์

1) ด้านพืช :

ชนิดสินค้า	ปริมาณผลผลิต ปี 2566 (ตัน)	คาดการณ์ผลผลิตที่จะออกสู่ตลาด (ตัน)				รวม (4 เดือน)	ราคาเฉลี่ย ณ ปัจจุบัน
		ก.ย.67	ต.ค.67	พ.ย.67	ธ.ค.67		
สับปะรดโรงงาน	414,082.17	8,227	12,517	15,566	10,541	46,851	5.09 – 11.69 บาท/กก.
มะพร้าวแก่	149,582.14	28,109	22,213	24,475	24,748	99,545	12.00 – 24.71 บาท/ผล
	106.844 ล้านผล	200.779 ล้านผล	15.866 ล้านผล	17.482 ล้านผล	17.677 ล้านผล	251.804 ล้านผล	

ที่มา : 1) ปริมาณผลผลิตข้อมูลจากสำนักงานเกษตรจังหวัดประจวบคีรีขันธ์

2) คาดการณ์ผลผลิตจากปฏิทินผลผลิตสินค้าพืชระดับจังหวัดปี 66/67

3) ราคาสินค้าเกษตร ณ ไรนา : สำนักงานเศรษฐกิจการเกษตร เขต 10 จังหวัดราชบุรี ประจำเดือน พ.ย. 2567

2) สินค้าปศุสัตว์ :

ชนิดสินค้า	ปริมาณผลผลิต ปี 2566 (ตัว)	คาดการณ์ผลผลิตที่จะออกสู่ตลาด (ตัว)				รวม (4 เดือน)	ราคาเฉลี่ย ณ ปัจจุบัน
		ก.ย.67	ต.ค.67	พ.ย.67	ธ.ค.67		
โคเนื้อ	23,323	2,437	2,070	2,070	2,070	8,647	69.70 บาท/กก.
แพะ	11,111	4,163	2,730	2,730	2,730	12,353	107.27 บาท/กก.
สุกร	225,997	14,506	15,800	15,800	15,800	61,906	78.00 บาท/กก.
ไก่เนื้อ	5,598,862	383,907	435,585	435,585	435,585	1,690,662	37.00 บาท/กก.
ชนิดสินค้า	ปริมาณผลผลิต ปี 2566 (ตัน)	คาดการณ์ผลผลิตที่จะออกสู่ตลาด (ตัน)				รวม (4 เดือน)	ราคาเฉลี่ย ณ ปัจจุบัน
		ก.ย.67	ต.ค.67	พ.ย.67	ธ.ค.67		
นํ้านมดิบ	54,474.43	4,021	4,250	4,250	4,250	16,771	21.22 บาท/กก.

ที่มา : 1) ข้อมูลปฏิทินปริมาณผลผลิตสินค้าปศุสัตว์ระดับจังหวัด ปี 2566/67 และคาดการณ์ผลผลิตปี 2566/67

2) ราคาเฉลี่ย ณ ปัจจุบัน : กรมปศุสัตว์ ประจำ ณ วันที่ 11 พ.ย. 2567

3) สินค้าประมง :

ชนิดสินค้า	ปริมาณผลผลิต ปี 2566 (ตัน)	คาดการณ์ผลผลิตที่จะออกสู่ตลาด (ตัน)				รวม (4 เดือน)	ราคาเฉลี่ย ณ ปัจจุบัน
		ก.ย.67	ต.ค.67	พ.ย.67	ธ.ค.67		
กุ้งขาวแวนนาไม	16,466	1,308	860	793	970	3,931	155-160 บาท/กก.

ที่มา : 1) ข้อมูลปฏิทินปริมาณผลผลิตสินค้าประมงระดับจังหวัด ปี 2566/67 และคาดการณ์ผลผลิตปี 2566/67

2) ราคา ณ ปัจจุบันจาก : สำนักงานเศรษฐกิจการเกษตร ประจำเดือน พ.ย. 2567

6. สถานการณ์การระบาดของศัตรูพืชและแนวทางแก้ไขปัญหา

สรุปสถานการณ์การระบาดของศัตรูมะพร้าวในพื้นที่จังหวัดประจวบคีรีขันธ์มีพื้นที่ยืนต้น (มะพร้าวแก่และมะพร้าวอ่อน) รวม 368,525.50 ไร่ เกษตรกรผู้ปลูกมะพร้าวจำนวน 26,446 ราย ปัจจุบันประสบปัญหาการระบาดของศัตรูมะพร้าวที่สำคัญ 2 ชนิด คือ หนอนหัวดำและแมลงดำหนามมะพร้าว โดยเปรียบเทียบการระบาด 6 เดือนย้อนหลัง ดังนี้

ตารางแสดงการระบาดของศัตรูมะพร้าว (หนอนหัวดำและแมลงดำหนาม) ณ วันที่ 29 พฤศจิกายน 2567

หน่วยพื้นที่การระบาด : ไร่

ชนิดศัตรูพืช	พื้นที่การระบาด 6 เดือน (มิ.ย. – พ.ย.67)						สรุปการระบาดเพิ่มขึ้น หรือลดลง (เทียบเดือน ต.ค. กับ พ.ย.)
	มิ.ย.	ก.ค.	ส.ค.	ก.ย.	ต.ค.	พ.ย.	
หนอนหัวดำ	39,689.25	38,479.50	38,173.50	37,557.25	36,505.75	36,279.75	-483.50
แมลงดำหนาม	9,346	8,772.75	8,711.75	8,671.75	8,400.50	8,309.50	-192.75

ที่มา : กลุ่มอภักขาพืช สำนักงานเกษตรจังหวัดประจวบคีรีขันธ์

แนวทางการดำเนินการแก้ไข : สำนักงานเกษตรจังหวัดประจวบคีรีขันธ์ร่วมกับสำนักงานเกษตรอำเภอทุกอำเภอ ดำเนินการแก้ไขปัญหาดังกล่าวดังนี้

1) ติดตามสถานการณ์และสำรวจการระบาดของศัตรูมะพร้าวอย่างสม่ำเสมอ พร้อมให้คำแนะนำการป้องกันกำจัดศัตรูมะพร้าวอย่างถูกต้องและทันท่วงที

2) ร่วมกับศูนย์จัดการศัตรูพืชชุมชน (ศจช.) สร้างการรับรู้เรื่องการป้องกันกำจัดศัตรูมะพร้าวแบบผสมผสาน ฝั่ระวัง ผลิตขยายแมลงศัตรูธรรมชาติ เช่น แตนเบียนแมลงดำหนาม และแตนเบียนหนอนบราคอน ปล่อยในพื้นที่ระบาด

3) ร่วมกับผู้นำท้องที่ผู้นำชุมชนในการสร้างการรับรู้แก่เกษตรกรเพื่อการป้องกันและกำจัดศัตรูมะพร้าวอย่างถูกต้องตามคำแนะนำของกรมวิชาการเกษตร

4) ปรึกษาหารือองค์กรปกครองส่วนท้องถิ่น หาแนวทางช่วยเหลือเกษตรกรตามระเบียบที่เกี่ยวข้อง

5) ใช้งบประมาณของกรมส่งเสริมการเกษตร เป็นเงิน 261,300 บาท เพื่อจ้างเหมาศูนย์จัดการศัตรูพืชชุมชนผลิตขยายแตนเบียนแมลงดำหนาม จำนวน 20,100 มัมมี เพื่อปล่อยในพื้นที่ที่พบการระบาดของแมลงดำหนามมะพร้าวครอบคลุมพื้นที่การระบาด 1,340 ไร่

6) ส่งเสริมให้ศูนย์จัดการศัตรูพืชชุมชนในพื้นที่จังหวัดประจวบคีรีขันธ์ผลิตขยายแตนเบียนหนอนบราคอนเพื่อปล่อยในพื้นที่อย่างต่อเนื่องจำนวน 9 ศูนย์ๆละ 50,000 ตัวต่อเดือน ครอบคลุมพื้นที่การระบาด 2,250 ไร่

7) ขอสันับสนุนงบประมาณจากกรมส่งเสริมการเกษตร เป็นเงิน 500,000 บาท เพื่อจ้างเหมาศูนย์จัดการศัตรูพืชชุมชนผลิตขยายแตนเบียนหนอนหัวดำ จำนวน 3,000,000 ตัว เพื่อปล่อยในพื้นที่ที่พบการระบาดของหนอนหัวดำมะพร้าวครอบคลุมพื้นที่การระบาด 2,500 ไร่

8) ขอรับการสนับสนุนแตนเบียนหนอนหัวดำ จากศูนย์ส่งเสริมและพัฒนาอาชีพด้านอารักขาพืช จ.สุพรรณบุรี จำนวน 1,200,000 ตัว ปล่อยในพื้นที่การระบาดของหนอนหัวดำมะพร้าวครอบคลุมพื้นที่การระบาด 1,000 ไร่

ปัญหาอุปสรรค : จากการดำเนินงานที่ผ่านมาแม้จะดำเนินการอย่างต่อเนื่องแล้วก็ยังไม่สามารถควบคุมการระบาดของศัตรูมะพร้าวได้เนื่องจาก

1) สภาพอากาศแห้งแล้งที่ผ่านมาส่งผลให้ต้นมะพร้าวเสื่อมโทรมและเป็นปัจจัยให้ศัตรูมะพร้าวสามารถขยายพันธุ์และเข้าทำลายต้นทำลายสวนมะพร้าวได้อย่างรวดเร็ว

2) การป้องกันกำจัดศัตรูมะพร้าวโดยชีววิธีการใช้แมลงศัตรูธรรมชาติในการป้องกันกำจัดศัตรูมะพร้าว นั้น ศักยภาพในการผลิตขยายแมลงศัตรูธรรมชาติของศูนย์จัดการศัตรูพืชชุมชนในพื้นที่ยังไม่สามารถผลิตขยายได้เพียงพอในการควบคุมพื้นที่การระบาดของศัตรูมะพร้าวในพื้นที่จังหวัดประจวบคีรีขันธ์

3) การกำจัดศัตรูมะพร้าวที่มีประสิทธิภาพที่สุดในสถานการณ์นี้เพื่อหยุดการระบาดของศัตรูมะพร้าวได้อย่างทันท่วงที คือการใช้สารเคมีตามคำแนะนำของกรมวิชาการเกษตร ซึ่งวิธีการดังกล่าว มีค่าใช้จ่ายในการดำเนินการต้นละ 25-30 บาท จึงเป็นสาเหตุให้เกษตรกรรายย่อยที่มีรายได้น้อยไม่มีงบประมาณเพียงพอในการดำเนินการได้โดยทันที ทำให้การระบาดของศัตรูมะพร้าวยังเกิดขึ้นอย่างต่อเนื่องจนถึงปัจจุบัน

4) การจัดการศัตรูมะพร้าวที่ไม่ถูกต้องตามหลักวิชาการ ส่งผลให้ประสิทธิภาพการจัดการลดลง หรือไม่สามารถจัดการได้

ข้อพิจารณา : หากยังไม่สามารถควบคุมยับยั้งการระบาดของหนอนหัวดำมะพร้าวในพื้นที่ได้ ทำให้พื้นที่การระบาดขยายวงกว้างเพิ่มขึ้นประมาณร้อยละ 25 ต่อเดือน ซึ่งส่งผลต่อปริมาณผลผลิตที่ลดลงร้อยละ 80 หรืออาจจะไม่ได้รับผลผลิตต่อเนื่องถึง 18 เดือน ดังนั้นเพื่อเป็นการยับยั้งการระบาดของหนอนหัวดำมะพร้าวให้ทันท่วงที จึงเห็นควรสนับสนุนงบประมาณในการจัดซื้อสารเคมีในการกำจัดหนอนหัวดำมะพร้าว ดังนี้ สำหรับต้นมะพร้าวที่มีความสูงมากกว่า 12 เมตร ใช้สารอิมามิกตินเบนโซเอต 1.92 EC ฉีดเข้าลำต้นมะพร้าว ต้นละ 30 ซี.ซี. และต้นมะพร้าวที่มีความสูงน้อยกว่า 12 เมตร ใช้ฟลูเบนโตอะไมด์ 20%WG อัตรา 5 กรัมต่อน้ำ 20 ลิตรฉีดพ่นทางใบ 2 ครั้ง ห่างกัน 15 วัน

ทั้งนี้ สำนักงานเกษตรจังหวัดประจวบคีรีขันธ์ ยังคงมีการสนับสนุนให้ศูนย์จัดการศัตรูพืชชุมชน ได้ผลิตแตนเบียนสำหรับปล่อยในพื้นที่เพื่อควบคุมการระบาดได้อย่างต่อเนื่อง

7. สรุปการช่วยเหลือผู้ประสบภัยพิบัติกรณีฉุกเฉิน ประจำปี 2567

7.1 ด้านพืช : ให้การช่วยเหลือเกษตรกร (ไม่ซ้ำ) จำนวน 1,676 ราย ที่ประสบปัญหาภัยแล้ง ในพื้นที่อำเภอหัวหิน อำเภอปราณบุรี อำเภอสามร้อยยอด อำเภอเมืองประจวบฯ อำเภอทับสะแก และอำเภอบางสะพาน รวมพื้นที่เสียหาย 3,798.27 ไร่ วงเงินช่วยเหลือทั้งสิ้น 15,255,659.79 บาท

7.2 ด้านประมง : ให้การช่วยเหลือเรือประมง (จม) จากวาตภัย รวมทั้งสิ้นจำนวน 8 ลำ ในพื้นที่อำเภอหัวหิน ตำบลหัวหิน จำนวน 1 ลำ อำเภอปราณบุรี ตำบลปากน้ำปราณ จำนวน 1 ลำ อำเภอกุยบุรี ตำบลกุยเหนือ จำนวน 1 ลำ อำเภอเมืองประจวบฯ จำนวน 3 ลำ (ตำบลอ่าวน้อย 2 ลำ และตำบลบ่อนอก 1 ลำ) อำเภอทับสะแก ตำบลทับสะแก จำนวน 1 ลำ และอำเภอบางสะพาน ตำบลแม่รำพึง จำนวน 1 ลำ วงเงินช่วยเหลือทั้งสิ้น 391,900 บาท

7.3 ด้านปศุสัตว์ : สนับสนุนหญ้าอาหารสัตว์พระราชทานฯ ช่วยเหลือเกษตรกรที่ประสบภัยแล้ง ในพื้นที่อำเภอปราณบุรี อำเภอสามร้อยยอด อำเภอทับสะแก และอำเภอบางสะพานน้อย รวมยอดสะสมทั้งสิ้นจำนวน 76,320 กิโลกรัม

7.4 ขลประทาน : สนับสนุนรถบรรทุกน้ำขนาด 6,000 ลิตร เติมน้ำเข้าระบบประปาหมู่บ้านเพื่ออุปโภคบริโภค ในพื้นที่อำเภอหัวหิน (ต.ห้วยสัตว์ใหญ่) อำเภอปราณบุรี (ต.หนองตาแต้ม ต.เขาจ้าว) อำเภอสามร้อยยอด (ต.ศาลาลัย ต.ไร่เก่า ต.ไร่ใหม่) และอำเภอทับสะแก (ต.ห้วยยาง) รวมทั้งสิ้น 1,387 เที่ยว ปริมาณน้ำ 8,322,000 ลิตร โดยการติดตั้งเครื่องสูบน้ำขนาด 8 นิ้ว เพื่อผันน้ำเข้าสระผลิตประปาช่วยเหลือประชาชน ณ สระสาธารณะในพื้นที่ อำเภอหัวหิน (ต.ทับใต้ ต.ห้วยสัตว์ใหญ่) อำเภอปราณบุรี (ต.เขาจ้าว) อำเภอสามร้อยยอด (ต.ไร่ใหม่) อำเภอกุยบุรี (ต.กุยเหนือ)

8. ปัญหาอุปสรรค/ความเสี่ยง/ความท้าทาย ต่อการปฏิบัติราชการด้านการเกษตรของจังหวัด และข้อเสนอวิธีการลดความเสี่ยง

1. พื้นที่การเพาะปลูกส่วนใหญ่ในจังหวัดประจวบคีรีขันธ์ เป็นการปลูกพืชเชิงเดี่ยวมาอย่างต่อเนื่องและยาวนาน ปัญหาของการเกษตรหรือการปลูกพืชเชิงเดี่ยว คือ แมลงศัตรู หรือ โรคพืช สามารถทำลายทั้งแปลงได้อย่างรวดเร็ว ในฤดูเก็บเกี่ยวมีผลผลิตออกสู่ตลาดมากทำให้ประสบกับปัญหาราคาสินค้าเกษตรตกต่ำ หากขายได้ช้าผลผลิตอาจเน่าเสีย ถูกพ่อค้าคนกลางกดราคาเพราะหากขายได้ช้าผลผลิตจะเสียหายเกษตรกรจึงต้องยอมขาย

แนวทางในการแก้ไข : โดยการทำเกษตรผสมผสาน ด้วยการทำเกษตรทฤษฎีใหม่ตามแนวพระราชดำริของพระบาทสมเด็จพระปรมินทรมหาภูมิพลอดุลยเดช ในการจัดพื้นที่ดินเพื่อการอยู่อาศัยและมีชีวิตอย่างยั่งยืน โดยแบ่งพื้นที่เป็นส่วน ๆ ได้แก่ พื้นที่น้ำ พื้นที่ดินเพื่อเป็นที่นาปลูกข้าว พื้นที่ดินสำหรับปลูกพืชไร่นานาพันธุ์ และที่สำหรับอยู่อาศัยและเลี้ยงสัตว์ เป็นหลักการในการบริหารจัดการที่ดินและน้ำ เพื่อการเกษตรในที่ดินขนาดเล็กให้เกิดประสิทธิภาพสูงสุด

2. ปัญหาผลผลิตตกต่ำ หากขายได้ช้าผลผลิตอาจเน่าเสีย เกษตรกรจึงถูกพ่อค้าคนกลางกดราคา

แนวทางในการแก้ไข :

2.1 ส่งเสริมให้มีการรวมกลุ่มเกษตรกร เพื่อสามารถวางแผนการผลิต และแผนการจำหน่ายผลผลิตหรือแผนการตลาดได้ดีขึ้น รวมทั้งสามารถจำหน่ายผลผลิตได้ราคาสูง

2.2 ส่งเสริมให้มีการทำเกษตรพันธสัญญา

3. ความเสี่ยงเกี่ยวกับกลไกการบริหารงานภายในและการบริหารข้อมูลสำคัญที่ยังไม่เป็นเอกภาพ ส่งผลต่อประสิทธิภาพการดำเนินงานตามนโยบาย ซึ่งการเลือกใช้เครื่องมือในรูปแบบกลไกคณะกรรมการ/คณะทำงาน อาจไม่เพียงพอต่อการเพิ่มประสิทธิภาพการดำเนินงานดังกล่าว

แนวทางในการแก้ไข : ควรพัฒนาระบบฐานข้อมูลที่สำคัญทั้งในส่วนของฐานข้อมูลทะเบียนเกษตรกรและข้อมูลด้านการเกษตรสาขาต่าง ๆ และผลักดันให้เกิดการนำไปใช้ประโยชน์เพื่อการบริหารและการตัดสินใจอย่างแท้จริง

ที่มา : กลุ่มยุทธศาสตร์พัฒนาการเกษตร สำนักงานเกษตรและสหกรณ์จังหวัดประจวบคีรีขันธ์