



คู่มือความรู้และแนวทาง ตามมาตรฐานเกษตรอินทรีย์



สำนักงานมาตรฐานสินค้าเกษตรและอาหารแห่งชาติ
กระทรวงเกษตรและสหกรณ์



มกอช. - 2564 - กสม. - 1

พิมพ์ครั้งที่ 1 : เมษายน 2564

จำนวน : 26,500 เล่ม

จัดทำโดย : กองส่งเสริมมาตรฐาน

สำนักงานมาตรฐานสินค้าเกษตรและอาหารแห่งชาติ



คู่มือความรู้และแนวทาง ตามมาตรฐานเกษตรอินทรีย์

บทนำ

กระทรวงเกษตรและสหกรณ์ ได้จัดทำโครงการ 1 ตำบล 1 กลุ่มเกษตรกรทฤษฎีใหม่ โดยน้อมนำหลักปรัชญาเศรษฐกิจพอเพียงและเกษตรทฤษฎีใหม่ มาเป็นแนวทางในการดำเนินงานโครงการเพื่อช่วยเหลือเกษตรกรที่ได้รับผลกระทบจากสถานการณ์การแพร่ระบาดของโรคไวรัสโคโรนา 2019 บรรเทาปัญหาการว่างงาน ลดปัญหาการเคลื่อนย้ายแรงงานภาคการเกษตรกรรมไปสู่ภาคอื่นๆ และสร้างความเข้มแข็งให้ชุมชนในท้องถิ่นให้มีความมั่นคงในการเป็นแหล่งผลิตอาหาร มีทางเลือก มีอาหาร มีอาชีพ มีความอุดมสมบูรณ์ เพื่อมุ่งสู่ระบบเกษตรกรรมยั่งยืน

สำนักงานมาตรฐานสินค้าเกษตรและอาหารแห่งชาติ (มกอช.) ในฐานะเป็นหน่วยงานสนับสนุนในโครงการ 1 ตำบล 1 กลุ่มเกษตรกรทฤษฎีใหม่ ได้เห็นถึงความสำคัญในการเสริมสร้างองค์ความรู้ด้านการผลิตสินค้าเกษตรและอาหารปลอดภัยให้กับเจ้าหน้าที่และเกษตรกร ที่เข้าร่วมโครงการ 1 ตำบล 1 กลุ่มเกษตรกรทฤษฎีใหม่ จึงได้จัดทำ**คู่มือความรู้และแนวทางตามมาตรฐานเกษตรอินทรีย์** ขึ้น เพื่อใช้เป็นสื่อในการถ่ายทอดความรู้แก่เจ้าหน้าที่และเกษตรกรที่เข้าร่วมโครงการให้เข้าใจขั้นตอนและวิธีการดำเนินงาน ตลอดจนความรู้ตามมาตรฐานเกษตรอินทรีย์ ให้เป็นไปในทิศทางเดียวกันและสามารถนำไปประยุกต์ใช้ได้ ซึ่งเนื้อหาภายในเล่มได้รวบรวมองค์ความรู้ที่เกี่ยวข้องกับเกษตรอินทรีย์ ครอบคลุมหลักการมาตรฐานเกษตรอินทรีย์ การเปรียบเทียบสินค้าเกษตรอินทรีย์กับการผลิตแบบอื่น ขั้นตอนการรับรองมาตรฐานเกษตรอินทรีย์ การแสดงเครื่องหมาย Organic Thailand ช่องทางการติดต่อขอการรับรองเกษตรอินทรีย์ในขอบข่ายการผลิตสินค้าชนิดต่างๆ ตลอดจนระบบการรับรองแบบต่างๆ

ทั้งนี้ มกอช. ขอขอบคุณหน่วยงาน ได้แก่ กรมการข้าว กรมประมง กรมปศุสัตว์ กรมวิชาการเกษตร และกรมหม่อนไหม เป็นอย่างยิ่งที่ให้ความอนุเคราะห์ข้อมูลสำหรับจัดทำคู่มือฯ โดยหวังเป็นอย่างยิ่งว่า ความรู้และแนวทางต่างๆ ที่รวบรวมจัดทำขึ้นนี้ จะเป็นเครื่องมือช่วยสนับสนุนการขับเคลื่อนโครงการ 1 ตำบล 1 กลุ่มเกษตรกรทฤษฎีใหม่ ให้เป็นไปอย่างมีประสิทธิภาพและเกิดผลสัมฤทธิ์อย่างเป็นรูปธรรม

สารบัญ

	หน้า
• หลักการมาตรฐานเกษตรอินทรีย์	4
• การเปรียบเทียบสินค้าเกษตรอินทรีย์กับการผลิตแบบอื่น	6
• ขั้นตอนการรับรองมาตรฐานเกษตรอินทรีย์	8
- การรับรองการผลิตพืชอินทรีย์	8
- การรับรองการเลี้ยงสัตว์น้ำจืดอินทรีย์	11
- การรับรองปศุสัตว์อินทรีย์	14
- การรับรองข้าวอินทรีย์	16
- การรับรองการผลิตหม่อนไหมอินทรีย์	18
• การแสดงเครื่องหมาย Organic Thailand	21
• ช่องทางการติดต่อของหน่วยรับรองเกษตรอินทรีย์	28
• ระบบการรับรองรายเดี่ยว / รายกลุ่ม / PGS	30
• ส่วนสนับสนุนการรับรองมาตรฐานเกษตรอินทรีย์	33



หลักการมาตรฐานเกษตรอินทรีย์

เกษตรอินทรีย์ (Organic/ออร์แกนิก) คือ ระบบการจัดการด้านการเกษตรแบบองค์รวม ที่เกื้อหนุนต่อระบบนิเวศและความหลากหลายทางชีวภาพ โดยเน้นการใช้วัสดุธรรมชาติ หลีกเลี่ยงวัตถุพิษที่ได้จากการสังเคราะห์ และไม่ใช้ พืช สัตว์ หรือจุลินทรีย์ที่ได้จากการดัดแปรพันธุกรรม (จีเอ็มโอ) มีการจัดการกับผลิตภัณฑ์โดยเน้นการแปรรูปด้วยความระมัดระวัง เพื่อรักษาสภาพการเป็นเกษตรอินทรีย์และคุณภาพที่สำคัญของผลิตภัณฑ์ในทุกขั้นตอน

ข้อกำหนดวิธีการผลิตพืชอินทรีย์

1 วิธีผลิตพืชอินทรีย์ กำหนด “ระยะเวลาการปรับเปลี่ยน”

🍃 พืชล้มลุก เป็นเวลาอย่างน้อย 12 เดือนก่อนปลูก

🍃 พืชยืนต้น กำหนดที่ 18 เดือน ก่อนเก็บเกี่ยวผลิตผล และต้องมีหลักฐานแสดงว่าไม่มีการใช้สารเคมีตลอดระยะเวลาที่กำหนดไว้

ทั้งนี้ ผู้ผลิตสามารถทยอยเปลี่ยนพื้นที่ทำเกษตรอินทรีย์ได้ ไม่จำเป็นต้องเปลี่ยนเป็นเกษตรอินทรีย์ทั้งหมด มีการแบ่งแยกพื้นที่ กระบวนการจัดการให้ชัดเจน เป็นพืชต่างชนิด หรือต่างพันธุ์ ที่แยกแยะความแตกต่างของผลิตผลได้ และพื้นที่ที่ทำเกษตรอินทรีย์แล้วต้องไม่เปลี่ยนไปทำเกษตรใช้สารเคมีอีก

2 มีมาตรการป้องกันการปนเปื้อนที่อาจเกิดจากดิน น้ำ อากาศ เช่น

🍃 มีสิ่งกีดขวาง

🍃 ทำคั่นกัน

🍃 ปลูกพืชเป็นแนวกันชน

3 ต้องรักษาและเพิ่มความอุดมสมบูรณ์ของดิน และกิจกรรมทางชีวภาพ ที่เป็นประโยชน์ในดิน เช่น

- 🍃 ปลุกพืชตระกูลถั่ว
- 🍃 ใช้ปุ๋ยพืชสด
- 🍃 ใช้วัสดุอินทรีย์

4 การควบคุม ป้องกันกำจัดศัตรูพืช โรคพืช และวัชพืช เช่น

- 🍃 การใช้พันธุ์พืชที่เหมาะสม การอนุรักษ์ศัตรูธรรมชาติของศัตรูพืช (ตัวห้ำ ตัวเบียน)
- 🍃 การรักษาระบบนิเวศน์ป้องกันการชะล้างของดิน โดยปลูกพืชคลุมดิน พืชหมุนเวียน การปลูกโดยไม่ไถพรวน

5 เมล็ดพันธุ์และส่วนขยายพันธุ์

- 🍃 ต้องมาจากระบบการผลิตแบบเกษตรอินทรีย์ ไม่มีการใช้สารเคมี

6 พืชและส่วนของพืชที่ใช้บริโภคซึ่งได้จากธรรมชาติ จัดว่าเป็นผลิตภัณฑ์อินทรีย์ต่อเมื่อ

- 🍃 ผลิตผลมาจากพื้นที่ธรรมชาติ ไม่เคยทำการเกษตร ไม่เคยใช้สารเคมีต้องห้าม อย่างน้อย 3 ปี
- 🍃 การเก็บเกี่ยวผลิตผลจากธรรมชาติต้องไม่กระทบต่อสิ่งแวดล้อม

Scan QR Code ดาวน์โหลด

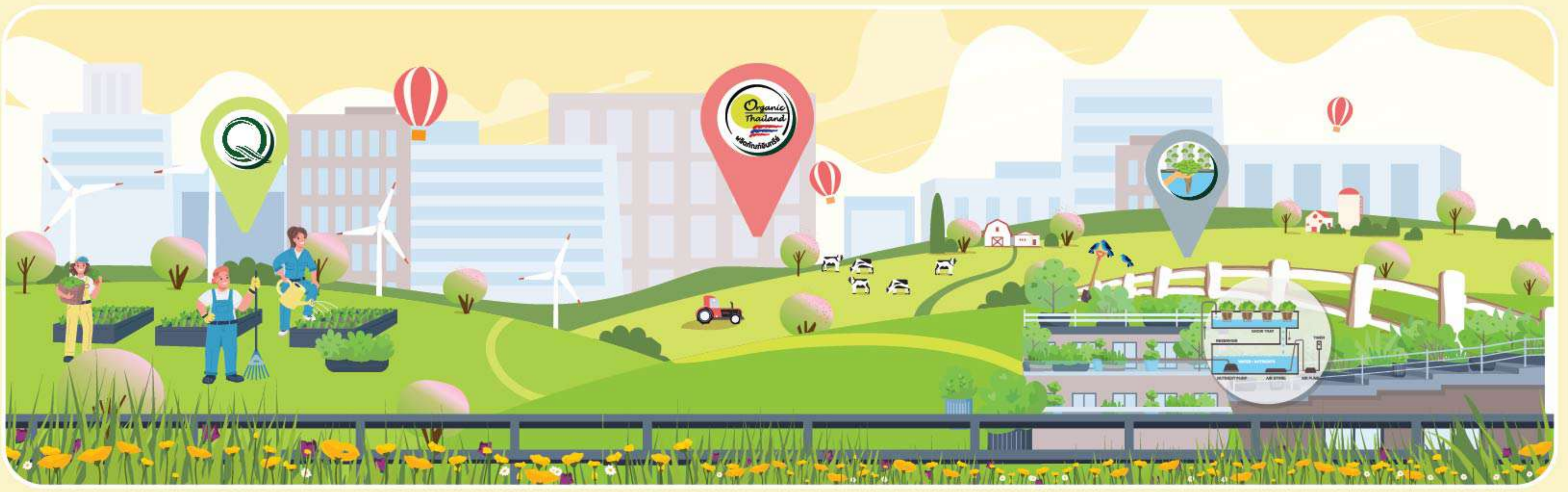


เอกสารเผยแพร่ ชุด การปฏิบัติตามมาตรฐาน เกษตรอินทรีย์ (มกษ.9000 เล่ม 1-2552)

Scan QR Code ดาวน์โหลด



คู่มือเกษตรกรอินทรีย์ Organic



การเปรียบเทียบสินค้าเกษตรอินทรีย์กับการผลิตแบบอื่น



“ เกษตรอินทรีย์ ”

เป็นระบบการผลิตที่ไม่ใช้สารเคมีสังเคราะห์ทุกชนิด

- ❌ ไม่ใช้สารกำจัดศัตรูพืช
- ❌ ไม่ใช้ปุ๋ยเคมี
- ❌ ไม่ใช้ยาสัตว์
- ❌ ไม่ใช้ยาฆ่าแมลง
- ❌ ไม่ใช้ฮอร์โมน
- ❌ ไม่ใช้ GMO

ในขั้นตอนการแปรรูปก็ไม่ให้ใช้สารเคมีสังเคราะห์ และไม่ใช้วิธีฉายรังสี โดยเน้นให้คำนึงถึงสิ่งแวดล้อม รักษาสมดุลของระบบนิเวศ และรักษาความหลากหลายทางชีวภาพ รวมถึงผลิตแบบผสมผสาน



“ เกษตรปลอดภัย (GAP) ”

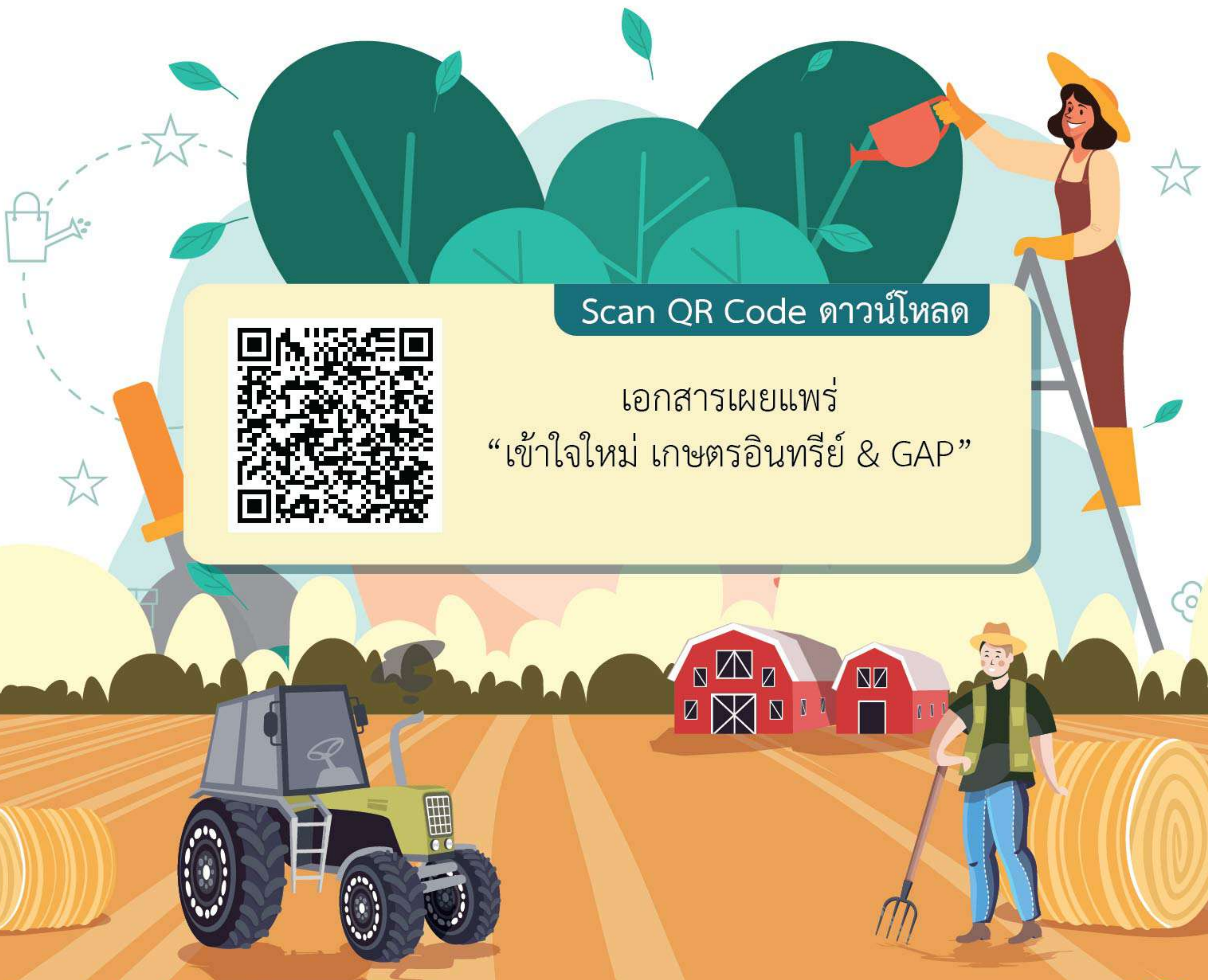
เกษตรปลอดภัย หรือ การปฏิบัติทางการเกษตรที่ดี (GAP) เป็นระบบการผลิตที่อนุญาตให้ใช้สารเคมีทางการเกษตร ปุ๋ยเคมี ในกระบวนการผลิตได้ แต่ต้องใช้ในปริมาณที่ถูกต้องตามคำแนะนำของหน่วยงานที่เกี่ยวข้อง ซึ่งจะทำให้ผลิตผล/สินค้าเกษตรมีความปลอดภัย หรืออาจมีสารตกค้างอยู่ในระดับต่ำ แต่มีความปลอดภัยต่อผู้บริโภค ซึ่งแตกต่างจากเกษตรอินทรีย์ที่ไม่อนุญาตให้ใช้สารเคมีสังเคราะห์ใดๆ

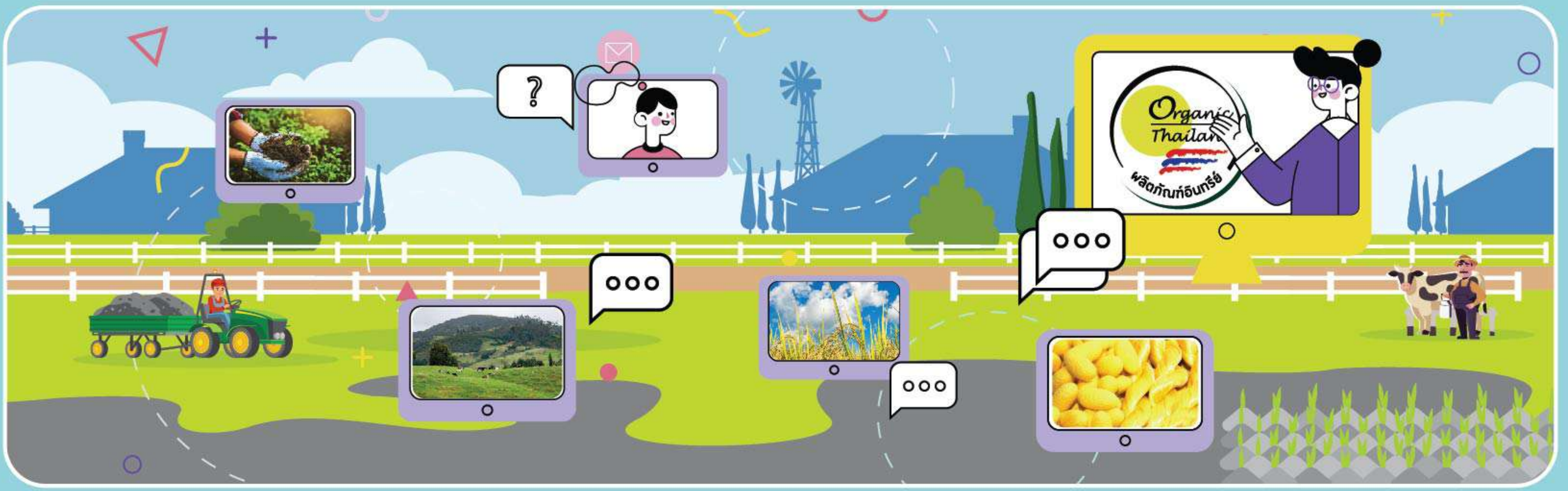


“ ไฮโดรโปนิกส์ (Hydroponics) ”

เป็นภาษากรีก มาจากคำว่า “Hydro” แปลว่า น้ำ รวมกับคำว่า “Ponos” ที่แปลว่า งาน เมื่อรวมกัน จึงหมายถึง การทำงานของน้ำ (สารละลายธาตุอาหาร) ผ่านรากพืช พืช โดยปกติแล้วการที่พืชจะเจริญเติบโตได้นั้น ต้องอาศัย ปัจจัยต่างๆ ที่เหมาะสมหลายอย่าง เช่น แสงแดด อุณหภูมิ น้ำ และธาตุอาหาร การที่พืชจะนำธาตุอาหารไปใช้ได้ นั้น จะต้องคำนึงถึงความเป็นกรดเป็นด่าง (pH) ของดินหรือสารละลายธาตุอาหารใช้ปลูกพืช

การปลูกพืชแบบไฮโดรโปนิกส์ พืชจะได้รับธาตุอาหารในรูปสารละลาย เรียกว่า “สารละลายธาตุอาหารพืช” ซึ่งพืชสามารถนำไปใช้ได้ทันที เพราะ มีการปรับค่าการนำไฟฟ้า (Electrical Conductivity: EC) และ pH ให้อยู่ในระดับที่เหมาะสมต่อการเจริญเติบโตของพืชอยู่ตลอดเวลา





ขั้นตอนการรับรองมาตรฐานเกษตรอินทรีย์

การรับรองการผลิตพืชอินทรีย์

แบ่งออกเป็น 6 ขอบข่าย ดังนี้

- 🌿 แหล่งผลิต
- 🌿 การรวบรวมผลิตผล/ผลิตภัณฑ์
- 🌿 การคัดบรรจุ
- 🌿 การจัดจำหน่ายผลิตผล/ผลิตภัณฑ์
- 🌿 การแปรรูปผลิตภัณฑ์
- 🌿 การนำเข้าผลิตผล/ผลิตภัณฑ์



1 คุณสมบัติของผู้ยื่นคำขอการรับรอง

- 🌿 การรับรองแบบเดี่ยว
 - บุคคล/นิติบุคคล
- 🌿 การรับรองแบบกลุ่ม
 - มีสมาชิกอย่างน้อย 5 ราย
 - จดทะเบียนกับหน่วยงานภาครัฐ
 - มีระบบควบคุมภายในกลุ่ม (ICS)

2 การยื่นคำขอ

🌿 กองพัฒนาระบบและรับรองมาตรฐานสินค้าพืช

- สำนักวิจัยและพัฒนาการเกษตร เขตที่ 1 - 8
- ศูนย์วิจัยและพัฒนาการเกษตรจังหวัด

3 ระยะเวลาการขอรับรอง

🌿 พืชอายุสั้น

- 65 วันทำการ

🌿 พืชไม้ผล พืชผสมผสาน พืชอุตสาหกรรม มะละกอ

- มากกว่า 65 วันทำการ

4 ช่วงเวลาปรับเปลี่ยน

🌿 พืชล้มลุก

- 12 เดือน ก่อนปลูก

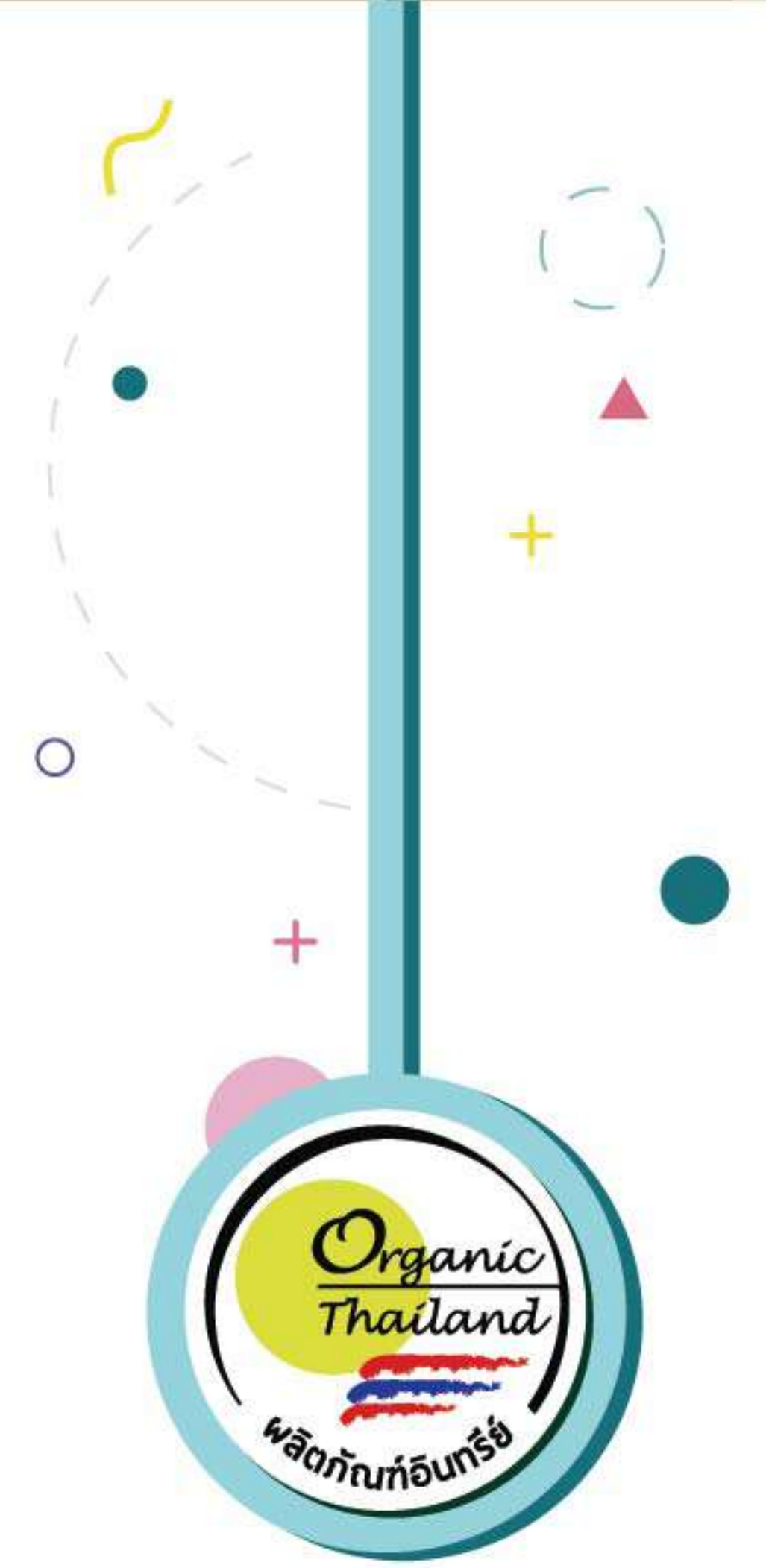
🌿 พืชยืนต้น

- 18 เดือน ก่อนเก็บเกี่ยวผลิตผลครั้งแรก

5 ขั้นตอนการตรวจประเมินเพื่อการรับรอง

🌿 รายเดี่ยว

- การประชุมเปิด (Opening meeting) ร่วมกับผู้ขอการรับรอง
- การตรวจประเมิน
 - ◆ การสัมภาษณ์
 - ◆ การตรวจเอกสารและบันทึก
 - ◆ การสังเกตกิจกรรมและสภาพพื้นที่ผลิต
- การบันทึกสิ่งที่พบจากการตรวจประเมิน
- การประชุมปิด (Closing meeting)
 - ◆ รายงานสิ่งที่พบ
 - ◆ ข้อบกพร่องที่พบจากการตรวจประเมิน (ถ้ามี)



🌿 รายกลุ่ม

- กลุ่มต้องมีสมาชิกอย่างน้อย 5 ราย
- ต้องมีระบบการผลิตและระบบควบคุมภายในกลุ่ม (Internal Control System)
- สุ่มตรวจประเมินแปลงตัวอย่าง
 - ◆ ตามสูตรคำนวณ
 - ◆ ความเสี่ยงของกลุ่ม
 - ◆ ระบบควบคุมภายในของกลุ่ม
- การตรวจประเมินแปลงตัวอย่างที่สุ่ม มีขั้นตอนเหมือนกับ การตรวจประเมินรายเดี่ยว

6 อายุการรับรอง

- 🌿 ใบรับรองมีอายุคราวละ 2 ปี
- 🌿 ตรวจสอบติดตามผลการรักษาระบบการผลิตพืชที่ได้รับการรับรอง อย่างน้อยปีละ 1 ครั้ง
- 🌿 การตรวจต่ออายุการรับรองทุก 2 ปี

Scan QR Code ดาวน์โหลด



หลักเกณฑ์และเงื่อนไขการรับรอง การผลิตพืชอินทรีย์ (RE-7)

หลักเกณฑ์และเงื่อนไขการตรวจประเมิน การผลิตพืชอินทรีย์ (RE-8)



คู่มือสำหรับประชาชน การขอรับรอง แหล่งผลิตพืชอินทรีย์



การรับรองการเลี้ยงสัตว์น้ำจัดอินทรีย์

แบ่งออกเป็น 4 ขอบข่าย ดังนี้

- ☛ การเพาะเลี้ยงสัตว์น้ำอินทรีย์
- ☛ การเก็บรักษาและแหล่งผลิตผลสัตว์น้ำอินทรีย์
- ☛ การแปรรูปผลิตภัณฑ์สัตว์น้ำอินทรีย์
- ☛ การผลิตสัตว์น้ำอินทรีย์



1 คุณสมบัติของผู้ยื่นคำขอการรับรอง

- ☛ การรับรองแบบเดี่ยว
 - บุคคล/นิติบุคคล
- ☛ การรับรองแบบกลุ่ม
 - มีสมาชิกอย่างน้อย 10 ราย
 - นิติบุคคลต้องมีฟาร์มสาขา 5 สาขาขึ้นไป
 - มีระบบควบคุมภายในกลุ่ม (ICS)
- ☛ ขึ้นทะเบียนเกษตรกรผู้เพาะเลี้ยงสัตว์น้ำ (ทม.1)
- ☛ หรือผู้ประกอบการด้านการประมง (ทม.2)
- ☛ หรือจดทะเบียนองค์กรตามกฎหมาย เช่น สหกรณ์ สมาคมผู้ผลิตวิสาหกิจชุมชน

2 การยื่นคำขอ

- ☛ กองพัฒนาระบบการรับรองมาตรฐานสินค้าประมงและหลักฐานเพื่อการสืบค้น
- ☛ ศูนย์/สถานีในสังกัดกรมประมง

3 ระยะเวลาการขอรับรอง

- ☛ 85 วันทำการ

4 ช่วงเวลาปรับเปลี่ยน

- ☛ มีอายุ 6 เดือน หรืออย่างน้อย 1 รอบการผลิต

5 ขั้นตอนการตรวจประเมินเพื่อการรับรอง

🌿 รายเดี่ยว

- การประชุมเปิด (Opening meeting) ร่วมกับผู้ขอการรับรอง
- การตรวจประเมิน
 - ◆ การสัมภาษณ์
 - ◆ การตรวจเอกสารและบันทึก
 - ◆ การสังเกตกิจกรรมและสภาพพื้นที่ผลิต
 - ◆ การสุ่มตัวอย่าง เพื่อวิเคราะห์สารตกค้างและ GMO
 - ▶ สัตว์น้ำ
 - ▶ อาหาร
- การบันทึกสิ่งที่พบจากการตรวจประเมิน
- การประชุมปิด (Closing meeting)
 - รายงานสิ่งที่พบ
 - ข้อบกพร่องที่พบจากการตรวจประเมิน (ถ้ามี)

🌿 รายกลุ่ม

- กลุ่มต้องมีสมาชิกอย่างน้อย 10 ราย
- ต้องมีระบบการผลิตและระบบควบคุมภายในกลุ่ม (Internal Control System)
- สุ่มตรวจประเมินฟาร์มตัวอย่าง
 - ◆ ตามสูตรคำนวณ
 - ◆ ความเสี่ยงของกลุ่ม
 - ◆ ระบบควบคุมภายในของกลุ่ม
- การตรวจประเมินฟาร์มตัวอย่างที่สุ่ม มีขั้นตอนเหมือนกับการตรวจประเมินรายเดี่ยว

6 อายุการรับรอง

- 🌿 ใบรับรองมีอายุคราวละ 3 ปี
- 🌿 ตรวจสอบติดตามหลังได้รับการรับรองอย่างน้อยปีละ 1 ครั้ง
- 🌿 การตรวจต่ออายุการรับรองทุก 3 ปี

Scan QR Code ดาวน์โหลด



หลักเกณฑ์และเงื่อนไขการรับรองระบบ
การผลิตเกษตรอินทรีย์ (RE-AU-07)

หลักเกณฑ์และเงื่อนไขการตรวจประเมินระบบ
การผลิตเกษตรอินทรีย์ (RE-AU-08)



เอกสารเผยแพร่การเพาะเลี้ยงสัตว์น้ำจืดอินทรีย์

คู่มือการเลี้ยงสัตว์น้ำจืดอินทรีย์ และมาตรฐาน
เกษตรอินทรีย์ (มกษ 9000-2552) เล่ม 1



คู่มือการรับรองระบบการผลิตเกษตรอินทรีย์

ขั้นตอนและระยะเวลาการรับรองมาตรฐาน
ฟาร์มเพาะเลี้ยงสัตว์น้ำ



Infographic กระบวนการรับรองมาตรฐานฟาร์ม

การรับรองปศุสัตว์อินทรีย์

แบ่งออกเป็น 7 ขอบข่าย ดังนี้

- 🌿 ปศุสัตว์อินทรีย์
- 🌿 อาหารสัตว์สำเร็จรูปอินทรีย์
- 🌿 ผลิตภัณฑ์ปศุสัตว์อินทรีย์
- 🌿 พืชอาหารสัตว์อินทรีย์
- 🌿 วัตถุดิบอาหารสัตว์อินทรีย์
- 🌿 ฝัังอินทรีย์
- 🌿 ผลิตภัณฑ์ฝัังอินทรีย์



1 คุณสมบัติของผู้ยื่นคำขอการรับรอง

- 🌿 ผู้ประกอบการหรือนิติบุคคล
- 🌿 มีกรรมสิทธิ์ในที่ดิน
- 🌿 มีการนำข้อกำหนดปศุสัตว์อินทรีย์ไปปฏิบัติแล้ว
- 🌿 ผ่านการอบรมจากกองส่งเสริมและพัฒนาการปศุสัตว์ กรมปศุสัตว์

2 การยื่นคำขอ

- 🌿 สำนักงานปศุสัตว์อำเภอ
- 🌿 สำนักงานปศุสัตว์จังหวัด

3 ระยะเวลาปรับเปลี่ยน

- 🌿 โค กระบือ
 - ผลิตเนื้อ : 12 เดือน และอย่างน้อย $\frac{3}{4}$ ของช่วงชีวิต
 - ผลิตเนื้อลูกโค : 6 เดือนหลังหย่านม
 - ผลิตน้ำนม : 6 เดือน
- 🌿 แพะ แกะ
 - ผลิตเนื้อ : 4 เดือน
 - ผลิตน้ำนม : 6 เดือน

☘ สุกร

- 4 เดือน

☘ สัตว์ปีก

- ผลิตเนื้อ : ตลอดอายุการผลิต
- ผลิตไข่ : 6 สัปดาห์

4 ขั้นตอนการตรวจประเมินเพื่อการรับรอง

☘ การประชุมเปิด (Opening Meeting) ร่วมกับผู้ขอการรับรอง

☘ การตรวจประเมิน

- การสัมภาษณ์
- การตรวจเอกสารและบันทึก
- การสังเกตกิจกรรมและสภาพพื้นที่ผลิต
- การสุ่มตัวอย่างของการผลิต เช่น ดิน น้ำ สิ้นค้าปศุสัตว์
- บันทึกสิ่งที่พบจากการตรวจประเมิน

☘ การประชุมปิด (Closing Meeting)

- รายงานสิ่งที่พบ
- ข้อบกพร่องจากการตรวจประเมิน (ถ้ามี)

5 อายุการรับรอง

☘ ไบรรับรองมีอายุคราวละ 3 ปี

☘ ตรวจติดตามหลังได้การรับรองทุก 10 -12 เดือน

☘ ตรวจต่ออายุการรับรองล่วงหน้า 5 เดือน ก่อนไบรรับรองหมดอายุ



Scan QR Code ดาวน์โหลด

คู่มือการทำปศุสัตว์อินทรีย์



การรับรองข้าวอินทรีย์

แบ่งออกเป็น 2 ขอบข่าย ดังนี้

- 🌿 การรับรองระบบการผลิตข้าวอินทรีย์
- 🌿 การรับรองการแปรรูป และ/หรือ การคัดบรรจุ



1 คุณสมบัติของผู้ยื่นคำขอการรับรอง

- 🌿 การรับรองแบบเดี่ยว
 - บุคคล/นิติบุคคล
- 🌿 การรับรองแบบกลุ่ม
 - มีสมาชิกอย่างน้อย 5 ราย
 - จดทะเบียนหรือไม่จดทะเบียนกลุ่มก็ได้
 - มีระบบควบคุมภายในกลุ่ม (ICS)

2 การยื่นคำขอ

- 🌿 กองตรวจสอบรับรองมาตรฐานข้าวและผลิตภัณฑ์ กรมการข้าว
- 🌿 ศูนย์วิจัยข้าว
- 🌿 ศูนย์เมล็ดพันธุ์ข้าว
- 🌿 สถาบันวิทยาศาสตร์ข้าวแห่งชาติ
- 🌿 สำนักงานเกษตรอำเภอ หรือสำนักงานเกษตรจังหวัด

3 ช่วงเวลาปรับเปลี่ยน

- 🌿 12 เดือน หลังจากสมัคร

4 ขั้นตอนการตรวจประเมินเพื่อการรับรอง

- 🌿 รายเดี่ยว
 - การประชุมเปิด (Opening meeting) ร่วมกับผู้ขอการรับรอง
 - การตรวจประเมิน
 - ◆ การสัมภาษณ์
 - ◆ การตรวจเอกสารและบันทึก

- ◆ การสังเกตกิจกรรมและสภาพพื้นที่ผลิต
- ◆ บันทึกสิ่งที่พบจากการตรวจประเมิน
- การประชุมปิด (Closing Meeting)
 - ◆ รายงานสิ่งที่พบ
 - ◆ ข้อบกพร่องจากการตรวจประเมิน (ถ้ามี)

🍃 รายการกลุ่ม

- กลุ่มต้องมีสมาชิกอย่างน้อย 5 ราย
- ต้องมีระบบการผลิตและระบบควบคุมภายใน (Internal Control System)
- สุ่มตรวจประเมินแปลงตัวอย่าง
 - ◆ ตามสูตรคำนวณ
 - ◆ ความเสี่ยงของกลุ่ม
 - ◆ ระบบควบคุมภายในกลุ่ม
- การตรวจประเมินแปลงตัวอย่างที่สุ่ม มีขั้นตอนเหมือนกับการตรวจประเมินรายเดี่ยว

5 อายุการรับรอง

🍃 ใบรับรองมีอายุคราวละ 1 ปี

Scan QR Code ดาวน์โหลด



หลักเกณฑ์และเงื่อนไขในการรับรองการผลิตข้าวอินทรีย์ (R-DRIC-02)

หลักเกณฑ์และเงื่อนไขในการตรวจประเมินข้าวอินทรีย์ (R-DRIC-04)



เอกสารแผ่นพับการผลิตข้าวอินทรีย์

การรับรองการผลิตหม่อนไหมอินทรีย์

แบ่งออกเป็น 3 ขอบข่าย ดังนี้

- ☛ การรับรองแปลงหรือแหล่งผลิต เกษตรกร หรือผู้ประกอบการผู้ปลูกหม่อนอินทรีย์
- ☛ การรับรองการประกอบการ หรือการคัดบรรจุ
- ☛ การรับรองแบบกลุ่มผู้ปลูกหม่อนอินทรีย์



1 คุณสมบัติของผู้ยื่นคำขอการรับรอง

- ☛ การรับรองแบบเดี่ยว
 - บุคคล/นิติบุคคล
 - มีสิทธิครอบครองพื้นที่ผลิต
- ☛ การรับรองแบบกลุ่ม
 - มีสมาชิกอย่างน้อย 5 ราย
 - ขึ้นทะเบียนกับหน่วยงานภาครัฐ
 - มีระบบการผลิตและระบบควบคุมภายในกลุ่ม (ICS)

2 การยื่นคำขอ

- ☛ ยื่นคำขอต่อเจ้าหน้าที่ผู้ตรวจประเมินของกรมหม่อนไหมพร้อมหลักฐานและเอกสารต่างๆ

3 ช่วงเวลาปรับเปลี่ยน

- ☛ พืชล้มลุก
 - 12 เดือน ก่อนปลูก
- ☛ พืชยืนต้น
 - 18 เดือน ก่อนเก็บเกี่ยวผลิตผลครั้งแรก

4

ขั้นตอนการตรวจประเมินเพื่อการรับรอง

☛ รายเดี่ยว

- การประชุมเปิด (Opening meeting) ร่วมกับผู้ขอการรับรอง
- การตรวจประเมิน
 - ◆ การสัมภาษณ์
 - ◆ การตรวจเอกสารและบันทึก
 - ◆ การสังเกตกิจกรรมและสภาพพื้นที่ผลิต
- การบันทึกสิ่งที่พบจากการตรวจประเมิน
- การประชุมปิด (Closing meeting)
 - ◆ รายงานสิ่งที่พบ
 - ◆ ข้อบกพร่องที่พบจากการตรวจประเมิน (ถ้ามี)

☛ รายกลุ่ม

- กลุ่มต้องมีสมาชิกอย่างน้อย 5 ราย
- ต้องมีระบบการผลิตและระบบควบคุมภายในกลุ่ม (Internal Control System)
- สุ่มตรวจประเมินแปลงตัวอย่าง
 - ◆ ตามสูตรคำนวณ
 - ◆ ความเสี่ยงของกลุ่ม
 - ◆ ระบบควบคุมภายในของกลุ่ม
- การตรวจประเมินแปลงตัวอย่างที่สุ่ม มีขั้นตอนเหมือนกับ การตรวจประเมินรายเดี่ยว

5

อายุการรับรอง

- ☛ ใบรับรองมีอายุคราวละ 1 ปี
- ☛ การตรวจต่ออายุด้วยการตรวจประเมินระบบทั้งหมดทุก 1 ปี
- ☛ ยื่นคำขอต่ออายุใบรับรองล่วงหน้าไม่น้อยกว่า 90 วัน





หลักเกณฑ์และเงื่อนไข การรับรองผลิต
หม่อนอินทรีย์ (RE-OM-07)

หลักเกณฑ์และเงื่อนไข การตรวจประเมิน
การผลิตหม่อนอินทรีย์ (RE-OM-08)



หลักเกณฑ์และเงื่อนไขคุณสมบัติผู้ตรวจประเมิน
และผู้เชี่ยวชาญ (RE-OM-03)

หลักเกณฑ์เงื่อนไขคุณสมบัติผู้ทบทวนอินทรีย์
(RE-OM-05)



แบบบันทึกการตรวจประเมิน
แหล่งผลิตหม่อนอินทรีย์

แบบคำขอใบรับรองแหล่งผลิตหม่อนอินทรีย์



การแสดงเครื่องหมาย Organic Thailand

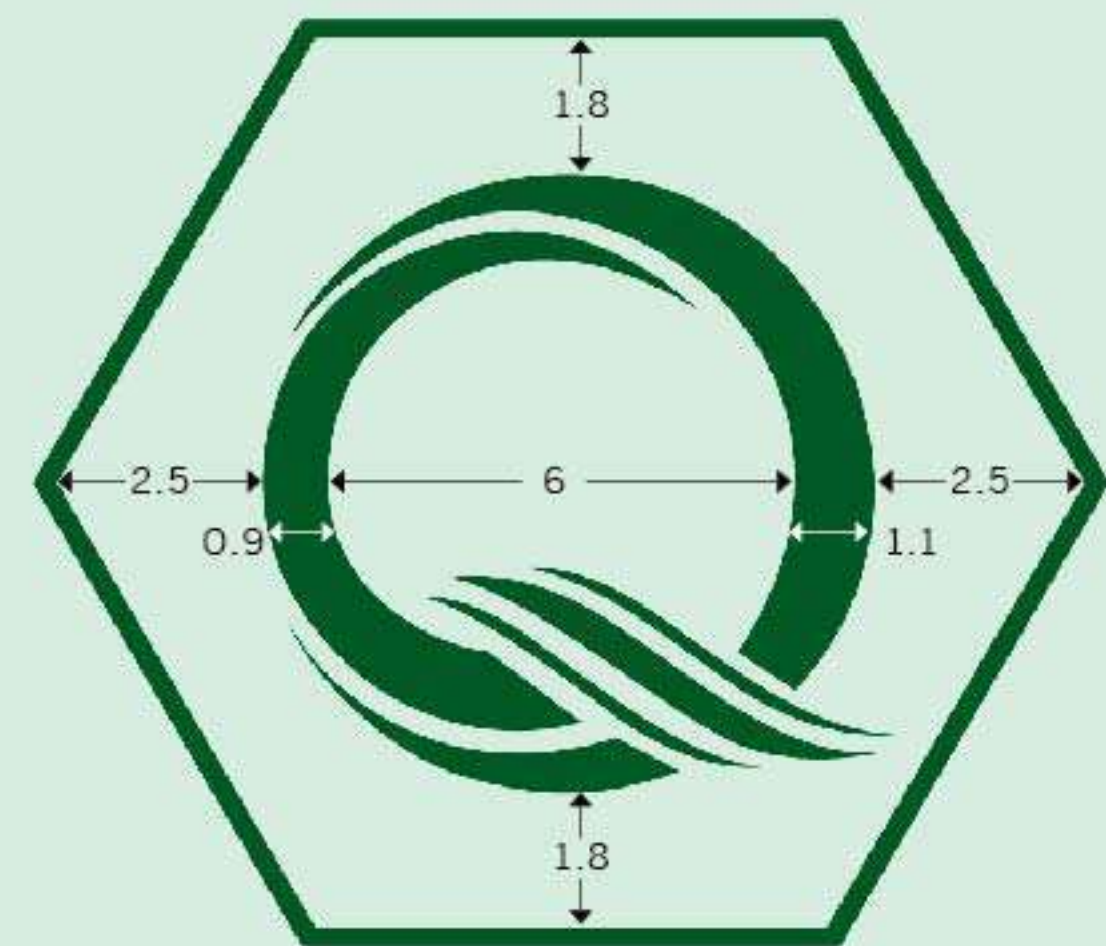
เครื่องหมายรับรองมาตรฐานสินค้าเกษตร

เครื่องหมายรับรองมาตรฐาน คือ เครื่องหมายที่ใช้แสดงกับสินค้าเกษตร เพื่อเป็นการรับรองเกี่ยวกับแหล่งกำเนิด ส่วนประกอบ วิธีการผลิต คุณภาพ หรือคุณลักษณะอื่นใดของสินค้าเกษตร ซึ่งมีความสำคัญในการสื่อสารข้อมูลไปยังผู้บริโภค หรือผู้ซื้อ เพื่อให้เกิดการยอมรับ เชื่อมั่น และเชื่อถือต่อสินค้าเกษตรว่ามีมาตรฐาน คุณภาพ และความปลอดภัย เป็นสัญลักษณ์ที่แสดงนัยสำคัญในการสื่อสารและเชื่อมโยง ข้อมูลระหว่างผู้ผลิตและผู้บริโภค โดยผู้บริโภคจะทราบว่าสินค้าเกษตรที่แสดง เครื่องหมายรับรองมีการผลิตและตรวจสอบรับรองแล้วว่าเป็นไปตามมาตรฐาน และสามารถตามสอบถึงแหล่งกำเนิดสินค้าดังกล่าวได้

มี 3 แบบ คือ

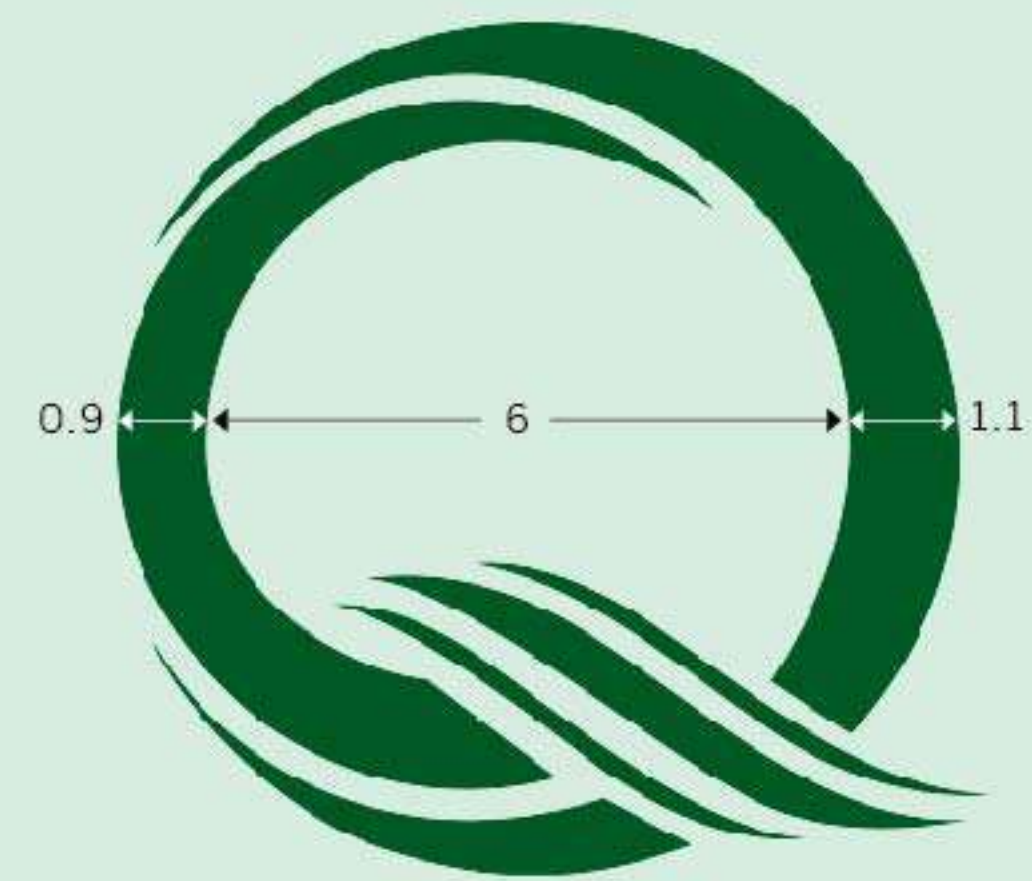
1

เครื่องหมายรับรองมาตรฐานบังคับ มีลักษณะเป็นรูปอักษร Q สีเขียว ทรงกลมอยู่ในกรอบหกเหลี่ยมสีเขียว



2

เครื่องหมายรับรองมาตรฐานทั่วไป มีลักษณะเป็นรูปอักษร Q สีเขียว ทรงกลม



3

เครื่องหมายรับรองมาตรฐานทั่วไป สำหรับมาตรฐานเกี่ยวกับเกษตรอินทรีย์ สามารถใช้สีใดก็ได้ เพื่อให้มองเห็น ได้ง่ายและชัดเจน



ดาวน์โหลดเครื่องหมายรับรองได้ที่ :

www.acfs.go.th/qmark/download.php

การแสดงผลเครื่องหมายรับรองและการกล่าวอ้างว่าเป็นอินทรีย์



เครื่องหมายแสดงตรารับรองมาตรฐานเกษตรอินทรีย์
ของกระทรวงเกษตรและสหกรณ์



การแสดงผลเครื่องหมายรับรอง

ผลิตภัณฑ์ที่สามารถแสดงเครื่องหมายรับรอง “Organic Thailand”
ต้องมีส่วนประกอบที่มาจากการผลิตแบบอินทรีย์ **ตั้งแต่ 95% ขึ้นไป**





ห้ามแสดงเครื่องหมายรับรอง

กรณีที่
1

ผลิตภัณฑ์ที่มีส่วนประกอบจากการผลิตแบบอินทรีย์
<95% แต่ \geq 70% (ไม่น้อยกว่า 70% แต่ไม่ถึง 95%)

ให้ใช้คำว่า

“ผลิตภัณฑ์มีส่วนประกอบ
จากผลิตผลอินทรีย์”

กรณีที่
2

ผลิตภัณฑ์ที่เป็นช่วงปรับเปลี่ยนเป็นอินทรีย์
ให้ใช้คำว่า

“ผลิตผลหรือผลิตภัณฑ์
ช่วงปรับเปลี่ยนเป็นอินทรีย์”





รับรองโดย

หน่วยงานภายใต้กระทรวงเกษตรและสหกรณ์
ผู้ประกอบการตรวจสอบมาตรฐาน



IFOAM
ACCREDITED

รับรองโดย

สำนักงานมาตรฐานเกษตรอินทรีย์ (มกท.)
ซึ่งเป็นหน่วยรับรองเอกชนในประเทศ



ก่อนซื้อสินค้าเกษตรอินทรีย์ทุกครั้ง
ผู้บริโภคอย่าลืมสังเกตเครื่องหมายรับรอง
มาตรฐานเกษตรอินทรีย์ที่เชื่อถือได้
ซึ่งมีทั้งเครื่องหมายรับรองในประเทศ
และต่างประเทศนะคะ





สหภาพยุโรป



สหรัฐอเมริกา



ญี่ปุ่น

รับรองโดย หน่วยรับรองเอกชนทั้งในประเทศและต่างประเทศ



วิธีการใช้และแสดงเครื่องหมายรับรองมาตรฐานสินค้าเกษตร

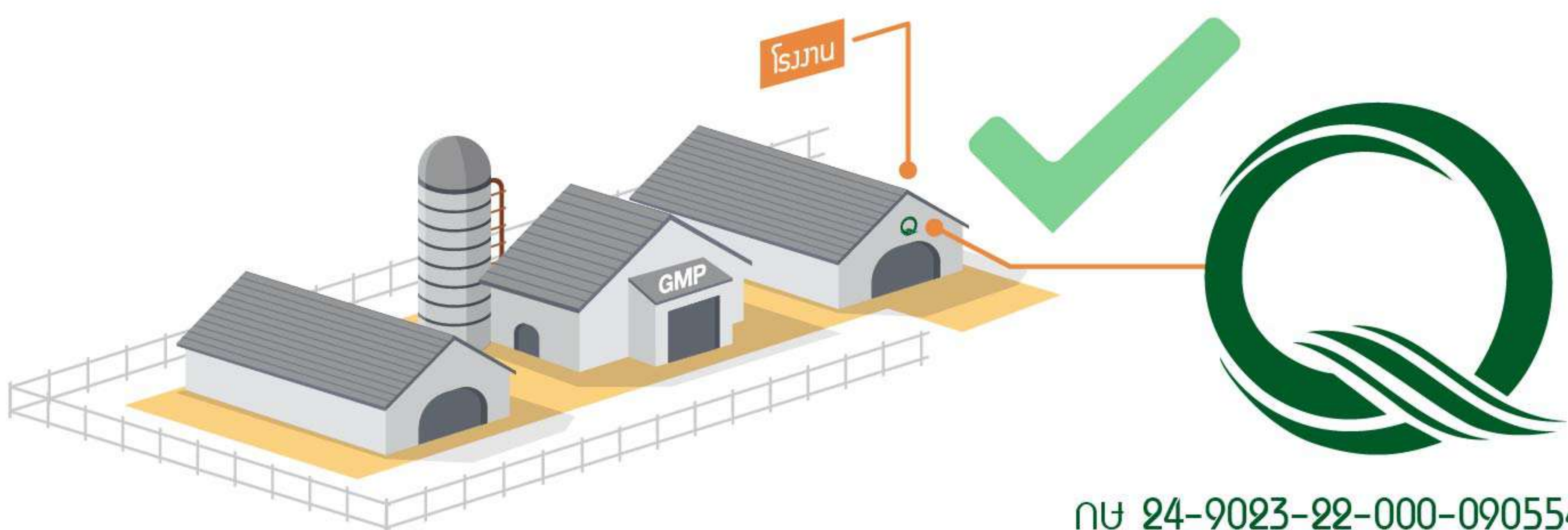


1. การรับรองสินค้าเกษตร

ให้ผู้ได้รับใบรับรองแสดงให้เห็นได้ง่าย และชัดเจนไว้ที่สินค้าเกษตรหรือแสดงไว้ที่สิ่งบรรจุ หีบห่อ สิ่งหุ้มห่อ สิ่งผูกมัด ป้ายสินค้าหรือเอกสารโฆษณาประชาสัมพันธ์ก็ได้

2. การรับรองกระบวนการจัดการ

ให้แสดงที่สถานประกอบการ เอกสารกำกับสินค้า หรือเอกสารโฆษณาประชาสัมพันธ์ เท่านั้น ไม่สามารถแสดงกับสินค้าเกษตรได้



ตัวอย่างการแสดงรหัส ภายใต้เครื่องหมายรับรองมาตรฐานสินค้าเกษตร



กษ 03-9001-10-150-666666 GAP
(1) (2) (3)

03 คือ กรมวิชาการเกษตร
9001 คือ มาตรฐาน GAP พืชอาหาร
1015066666 คือ ชื่อผู้ได้รับใบรับรอง



กษ 03-9000-10-994-666666
(1) (2) (3)

03 คือ กรมวิชาการเกษตร
9000 คือ มาตรฐานเกษตรอินทรีย์
1099466666 คือ ชื่อผู้ได้รับใบรับรอง

- (1) หมายถึง ชื่อผู้ประกอบการตรวจสอบมาตรฐาน
- (2) หมายถึง รหัสมาตรฐานสินค้าเกษตรที่ให้การรับรอง
- (3) หมายถึง ชื่อผู้ได้รับใบรับรอง



ตรวจสอบรายชื่อผู้ประกอบการตรวจสอบมาตรฐานได้ที่ :

<https://tascode.acfs.go.th/index.php/about/8-cablist>



Scan QR Code ด่วนไหม้

แผ่นพับสินค้าเกษตรปลอดภัย
มั่นใจเครื่องหมาย Q , Organic Thailand



ช่องทางการติดต่อของหน่วยรับรองเกษตรอินทรีย์

เกษตรกรและผู้สนใจสามารถสอบถามข้อมูลการสมัครขอการรับรองเกษตรอินทรีย์ได้ที่กรมวิชาการเกษตร กรมประมง กรมปศุสัตว์ กรมการข้าว และกรมหม่อนไหม



กรมวิชาการเกษตร

กองพัฒนาระบบและรับรองมาตรฐานสินค้าพืช



: 0-2579-2556

- สำนักวิจัยและพัฒนาการเกษตรเขตที่ 1 จ.เชียงใหม่
☎ : 0-5311-4121
- สำนักวิจัยและพัฒนาการเกษตรเขตที่ 2 จ.พิษณุโลก
☎ : 0-5531-1990 , 0-5531-3130
- สำนักวิจัยและพัฒนาการเกษตรเขตที่ 3 จ.ขอนแก่น
☎ : 0-4334-2716 , 0-4320-3500
- สำนักวิจัยและพัฒนาการเกษตรเขตที่ 4 จ.อุบลราชธานี
☎ : 0-4520-0422 , 0-4521-0422
- สำนักวิจัยและพัฒนาการเกษตรเขตที่ 5 จ.ชัยนาท
☎ : 0-5610-5070 , 0-5640-5070
- สำนักวิจัยและพัฒนาการเกษตรเขตที่ 6 จ.จันทบุรี
☎ : 0-3939-7134



- สำนักวิจัยและพัฒนาการเกษตรเขตที่ 7 จ.สุราษฎร์ธานี
☎ : 0-7725-9445
- สำนักวิจัยและพัฒนาการเกษตรเขตที่ 8 จ.สงขลา
☎ : 0-7444-5905

สำนักส่งเสริมการผลิตข้าว กรมการข้าว



☎ : 0-2561-3987 , 0-2561-2533

กองพัฒนาผลิตภัณฑ์ข้าว



☎ : 0-2567-4970 , 09-2265-7945
0-2561-5360



กองพัฒนาระบบการรับรองมาตรฐานสินค้าประมง และหลักฐานเพื่อการสืบค้น กรมประมง



☎ : 0-2562-0600 ถึง 15 ต่อ 14514 , 14518
0-2558-0189

สำนักพัฒนาระบบและรับรองมาตรฐานสินค้าปศุสัตว์ กรมปศุสัตว์



☎ : 0-2653-4444
และสำนักงานปศุสัตว์อำเภอ/จังหวัดที่ฟาร์มตั้งอยู่

ส่วนกลางกรมหม่อนไหม



☎ : 0-2558-7924 ถึง 6 ต่อ 505





ระบบการรับรองรายเดี่ยว / รายกลุ่ม / PGS

การรับรองแบบรายเดี่ยว

- 🍃 หน่วยรับรองออกไปรับรองให้แก่ผู้ผลิตแบบเดี่ยวเพื่อแสดงถึงความสามารถในการผลิตสินค้าเกษตร ตามมาตรฐานในขอบข่ายที่อยู่ในใบรับรอง
- 🍃 ผู้ผลิตแบบเดี่ยวจะเป็นบุคคล หรือนิติบุคคลที่เป็นตัวแทนรับผิดชอบทางกฎหมายในการผลิตผลิตผลเกษตร





การรับรองแบบกลุ่ม

- หน่วยรับรองออกใบรับรองแก่ผู้ผลิตแบบกลุ่มเพื่อแสดงถึงความสามารถในการผลิตสินค้าเกษตร ตามมาตรฐานในขอบข่ายที่อยู่ในใบรับรอง
- ผู้ผลิตแบบกลุ่มจะเป็นกลุ่มผู้ผลิตที่ผลิตสินค้าประเภทเดียวกัน หรือต่างประเภท โดยมีสถานะเป็นนิติบุคคล
- มีการควบคุมภายในระบบการผลิตสินค้านั้น เช่น การใช้ระเบียบวิธีปฏิบัติควบคุมภายใน (ICS) เป็นต้น



Scan QR Code ดาวน์โหลด



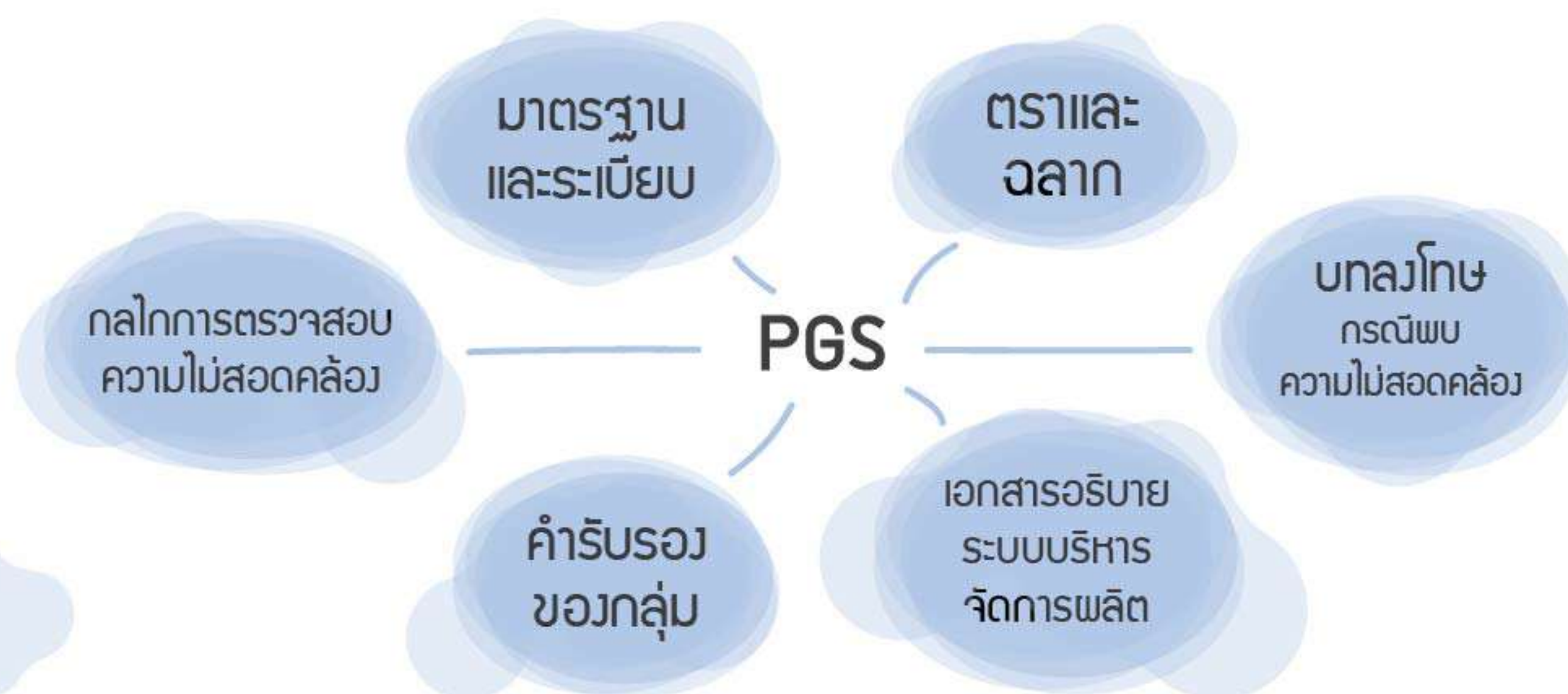
หลักเกณฑ์การขอการรับรองแบบกลุ่ม
และการจัดทำระบบควบคุมภายใน

การรับรองแบบมีส่วนร่วม (Participatory Guarantee Systems : PGS)

เป็นระบบการรับรองโดยชุมชน การมีส่วนร่วมอย่างเข้มแข็ง และต่อเนื่องของผู้มีส่วนได้ส่วนเสียของชุมชน ภายใต้หลักการพื้นฐาน ความไว้วางใจซึ่งกันและกัน การเป็นเครือข่ายทางสังคม และการแลกเปลี่ยนเรียนรู้

กลุ่มผู้ผลิตแบบมีส่วนร่วม (PGS) จะเป็นการรวมกลุ่มผู้ผลิตและผู้มีส่วนได้ส่วนเสียที่ต้องการพัฒนาเข้าสู่การทำเกษตรอินทรีย์ สร้างการเรียนรู้และความเข้มแข็งของกลุ่ม และเพิ่มช่องทางการตลาด

เริ่มจากการวางระบบควบคุมสมาชิกร่วมกัน การใช้คู่มือปฏิบัติของกลุ่ม การแสดงความโปร่งใส เป็นกลาง และไม่มีผลประโยชน์ทับซ้อน





ส่วนสนับสนุนการรับรองมาตรฐานเกษตรอินทรีย์

ตลาดสินค้าเกษตรออนไลน์ (DGT Farm)

- เป็นช่องทางซื้อขายสินค้าเกษตรปลอดภัย มีคุณภาพ ได้มาตรฐาน ผ่านการรับรอง ในรูปแบบออนไลน์
- ผู้ขายสามารถจำหน่ายสินค้าเกษตรในตลาดคุณภาพและผู้ซื้อสามารถเข้ามาเลือกชมสินค้าเกษตรในตลาดที่สนใจได้ในทันที ทุกที่ ทุกเวลา
- DGT Farm มีตลาดจำหน่ายสินค้า 3 ตลาด คือ



1. ตลาดเกษตรอินทรีย์



2. ตลาดเกษตรปลอดภัย



3. ตลาดสินค้า QR trace



Scan QR Code ดาวน์โหลด

แผ่นพับ DGT Farm
สินค้าเกษตรมาตรฐาน-ออนไลน์

ระบบตามสอบสินค้าเกษตรบนระบบคลาวด์ (QR Trace on Cloud) สำหรับผู้ประกอบการขนาดกลางและขนาดเล็ก

- เป็นระบบการตามสอบสินค้าเกษตรบนระบบคลาวด์
- รองรับสินค้าในกลุ่มผัก ผลไม้ ข้าว ปศุสัตว์ ไข่ ประมง สินค้าแปรรูป/อาหาร
- ผู้ใช้งานสามารถจัดเก็บข้อมูลที่มาที่ไป รวมถึงข้อมูลการผลิต ทำให้เกิดความเชื่อมโยงข้อมูลตามสอบได้ตลอดห่วงโซ่การผลิต
- มีการนำ QR Code มาใช้เป็นเครื่องมือที่ช่วยเพิ่มประสิทธิภาพในการเชื่อมโยงข้อมูลตามสอบสู่ผู้บริโภค

สินค้าตามสอบได้ ทราบแหล่งที่มาสินค้าได้จาก QR Code
www.acfs-qrtrace.com



อยากใช้
QR Trace on Cloud
ต้องทำอย่างไร

1. เข้าสู่เว็บไซต์ www.acfs-qrtrace.com แล้วคลิกเลือกที่ลงทะเบียน
2. กรอกแบบฟอร์มการสมัครให้เรียบร้อย หลังจากเจ้าหน้าที่ตรวจสอบความถูกต้องของข้อมูล และแจ้งผลการสมัครผ่านทาง e-mail
3. เจ้าหน้าที่จะประสานงาน เพื่อแนะนำการใช้งานเพื่อให้สามารถใช้งานระบบ QR Trace on Cloud ต่อไป



Scan QR Code ดาวน์โหลด



ระบบตามสอบสินค้าเกษตรบนระบบคลาวด์
QR Trace On Cloud

แอปพลิเคชันที่รวมมาตรฐานสินค้าเกษตร (มกษ.) (TAS2GO)

- เป็นแอปพลิเคชันที่รวบรวมมาตรฐานสินค้าเกษตรที่ได้จัดทำขึ้นและประกาศใช้
- แบ่งมาตรฐานเป็น 3 หมวด ได้แก่ (1) มาตรฐานสินค้า (2) มาตรฐานระบบ และ (3) มาตรฐานทั่วไป
- เกษตรกร ผู้ประกอบการ นักเรียน นักศึกษา นักวิชาการและผู้สนใจทั่วไป สามารถสืบค้นและดาวน์โหลดเพื่อหามาตรฐานที่สนใจได้
- ดาวน์โหลดแอปพลิเคชัน TAS2GO ได้ฟรีที่ App store และ Google play



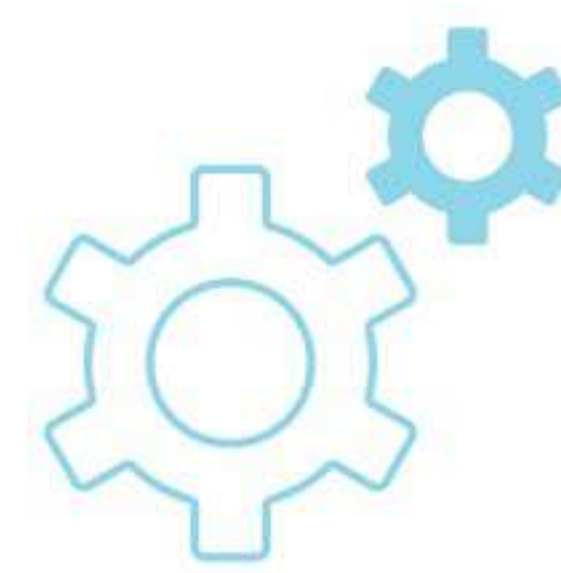
แอปพลิเคชัน
"TAS2GO"



Scan QR Code ดาวน์โหลด

TAS2GO ครบทุกคำตอบมาตรฐานเกษตรไทย

เอกสารดาวน์โหลดเพิ่มเติม



เอกสารเผยแพร่ยอดฮิต



ติดตามข่าวสารมาตรฐานสินค้า



Facebook: @IACFS



: สำนักงานมาตรฐานสินค้าเกษตรและอาหารแห่งชาติ-มกอช.
www.facebook.com/iACFS



: มาตรฐานเกษตรนำรู้ โดย มกอช.
www.facebook.com/acfsch





ค้าเกษตรผ่านช่องทางออนไลน์



Line official



@ACFS มาตรฐานเกษตรน่ารู้



Youtube channel

: มาตรฐานเกษตรน่ารู้ โดย มกอช.
www.bit.ly/2w6z1Jm





สำนักงานมาตรฐานสินค้าเกษตรและอาหารแห่งชาติ (มกอช.)

50 พหลโยธิน แขวงลาดยาว เขตจตุจักร กรุงเทพฯ 10900

โทรศัพท์: 02-5612277



www.acfs.go.th