



รายงานประจำปี 2565

ANNUAL REPORT 2022



สำนักงานเกษตรและสหกรณ์จังหวัดประจวบคีรีขันธ์

PRACHUAP KHIRI KHAN PROVINCIAL AGRICULTURE AND COOPERATIVES OFFICE



<https://bit.ly/3zzlHOZ>



พระปฐมบรมราชโองการ

พระบาทสมเด็จพระปรเมนทรรามาธิบดี ศรีสินทรมหาวชิราลงกรณ
มหิศรภูมิพลราชวรางกูร กิติสิริสมบูรณอดุลยเดช สยามินทราธิเบศรราชวโรดม
บรมนาถบพิตร พระวชิรเกล้าเจ้าอยู่หัว

วันที่ 4 พฤษภาคม พุทธศักราช 2562

“เราจะสืบสาน รักษา และต่อยอด
และครองแผ่นดินโดยธรรม
เพื่อประโยชน์สุขแห่งอาณาราษฎรตลอดไป”

คำนำ

รายงานประจำปี 2565 สำนักงานเกษตรและสหกรณ์จังหวัดประจวบคีรีขันธ์ จัดทำขึ้นเพื่อเผยแพร่ประชาสัมพันธ์ผลการปฏิบัติงานของสำนักงานฯ ตามบทบาทหน้าที่ และภารกิจของกลุ่ม/ฝ่ายที่ได้รับมอบหมาย รวมถึงการปฏิบัติงานลักษณะบูรณาการร่วมระหว่างหน่วยงานทั้งในและนอกสังกัดกระทรวงเกษตรและสหกรณ์ในระดับจังหวัดในรอบปีงบประมาณ พ.ศ. 2565 (1 ตุลาคม 2564 - 30 กันยายน 2565) ซึ่งประกอบด้วย ข้อมูลสำนักงาน บทบาทหน้าที่ วิสัยทัศน์ พันธกิจ วัตถุประสงค์ ค่านิยมองค์กร โครงสร้าง อัตรากำลังและภารกิจของกลุ่ม/ฝ่าย ภารกิจหลักและผลการดำเนินงานของกลุ่มยุทธศาสตร์ พัฒนาการเกษตร กลุ่มช่วยเหลือเกษตรกรและโครงการพิเศษ กลุ่มสารสนเทศการเกษตร และฝ่ายบริหารทั่วไป ตลอดจนการจัดและร่วมกิจกรรมตามภารกิจอื่น ๆ ที่เกี่ยวข้อง

สำนักงานเกษตรและสหกรณ์จังหวัดประจวบคีรีขันธ์หวังเป็นอย่างยิ่งว่า รายงานประจำปี 2565 จะเป็นประโยชน์ต่อหน่วยงานต่าง ๆ และผู้ที่เกี่ยวข้อง รวมถึงผู้สนใจทั่วไป ในโอกาสนี้ใคร่ขอขอบคุณทุกหน่วยงานในสังกัดกระทรวงเกษตรและสหกรณ์ในระดับจังหวัดและหน่วยงานภายนอก รวมถึงผู้เกี่ยวข้องทุกท่าน ที่ให้ความร่วมมือในการปฏิบัติภารกิจต่าง ๆ ให้บรรลุสำเร็จลุล่วงตามวัตถุประสงค์ เป้าหมาย มีประสิทธิภาพ อย่างดียิ่ง

สำนักงานเกษตรและสหกรณ์จังหวัดประจวบคีรีขันธ์

สารบัญ

หน้า

ส่วนที่ 1 ข้อมูลทั่วไปของสำนักงานเกษตรและสหกรณ์จังหวัดประจวบคีรีขันธ์

● ประวัติความเป็นมา	1
● สถานที่ตั้ง, เบอร์โทรศัพท์/โทรสาร, E-mail, Website, Facebook	1
● บทบาทหน้าที่	2-3
● วิสัยทัศน์, พันธกิจ, วัตถุประสงค์, ค่านิยมองค์กร, วัฒนธรรมองค์กร	3-4
● โครงสร้างและอัตรากำลัง	4
- แผนภาพแสดงโครงสร้างของสำนักงานฯ	5
- โครงสร้างอัตรากำลังกลุ่ม/ฝ่ายของสำนักงานฯ	6-9

ส่วนที่ 2 ภารกิจหลักและผลการดำเนินงานกลุ่ม/ฝ่าย ประจำปีงบประมาณ พ.ศ. 2565

● กลุ่มยุทธศาสตร์พัฒนาการเกษตร	10-25
● กลุ่มช่วยเหลือเกษตรกรและโครงการพิเศษ	26-35
● กลุ่มสารสนเทศการเกษตร	36-50
● ฝ่ายบริหารทั่วไป	51-55

ส่วนที่ 3 การจัดและร่วมกิจกรรมตามภารกิจอื่น ๆ ที่เกี่ยวข้อง

● พิธีเฉลิมพระเกียรติฯ	56-58
● พิธีน้อมรำลึกในพระมหากรุณาธิคุณฯ	58
● กิจกรรมจิตอาสา	59-60
● โครงการปลูกป่า เพื่อเฉลิมพระเกียรติฯ	61
● ต่อด้านการทุจริต (ZERO TOLERANCE & CLEAN MOAC)	61
● ส่งเสริมเอกลักษณ์ความเป็นไทย	62
● วันสันติภาพสากล	62
● การจัดประกวดและแข่งขัน	63-64

ส่วนที่ 1

ข้อมูลทั่วไปของสำนักงานเกษตร
และสหกรณ์จังหวัดประจวบคีรีขันธ์



ข้อมูลทั่วไปของสำนักงานเกษตรและสหกรณ์จังหวัดประจวบคีรีขันธ์

ประวัติความเป็นมา

◆ สำนักงานเกษตรและสหกรณ์จังหวัดประจวบคีรีขันธ์ จัดตั้งขึ้นเมื่อเดือนมกราคม 2540 ตามพระราชกฤษฎีกาแบ่งส่วนราชการสำนักงานปลัดกระทรวงเกษตรและสหกรณ์ พ.ศ. 2538 ประกาศในราชกิจจานุเบกษา ฉบับกฤษฎีกา เล่มที่ 112 ตอนที่ 6 ก ลงวันที่ 7 กุมภาพันธ์ 2538 หน้า 7



◆ ศาลากลางจังหวัดประจวบคีรีขันธ์ (หลังเก่า) ชั้น 2 ถนนสละชีพ ตำบลประจวบคีรีขันธ์ อำเภอเมืองประจวบฯ จังหวัดประจวบคีรีขันธ์ 77000



0-3260-3066



opsmoac.go.th



opsmoac.go.th/prachuapkhirikhan



เกษตรและสหกรณ์จังหวัด ประจวบคีรีขันธ์



บทบาทหน้าที่

สำนักงานเกษตรและสหกรณ์จังหวัดประจวบคีรีขันธ์ เป็นหน่วยงานระดับภูมิภาค สังกัดสำนักงานปลัดกระทรวงเกษตรและสหกรณ์ มีบทบาทหน้าที่ในการอำนวยความสะดวกและการขับเคลื่อนงานตามนโยบายในส่วนภูมิภาค ซึ่งมีภารกิจและอำนาจหน้าที่ตามกฎหมายกระทรวงแบ่งส่วนราชการสำนักงานปลัดกระทรวงเกษตรและสหกรณ์ พ.ศ. 2552 และที่แก้ไขเพิ่มเติมถึงฉบับที่ 4 พ.ศ. 2558 ดังนี้

3.1 ศึกษา วิเคราะห์ และจัดทำยุทธศาสตร์

การพัฒนาการเกษตรและสหกรณ์ของจังหวัดและกลุ่มจังหวัด แผนพัฒนาการเกษตรรายสินค้า แผนบูรณาการพัฒนาการเกษตรและสหกรณ์ จัดทำงบประมาณด้านการเกษตรและสหกรณ์ของจังหวัด



3.2 ศึกษา วิเคราะห์ และจัดทำแผนปฏิบัติการ

โครงการพัฒนาด้านการเกษตรและสหกรณ์ของจังหวัด กำกับการบูรณาการและติดตามการใช้งบประมาณของส่วนราชการในสังกัดกระทรวงเกษตรและสหกรณ์ ในระดับจังหวัด



3.3 กำกับ ดูแล ควบคุม ประสาน ดำเนินงาน ติดตาม และประเมินผลสัมฤทธิ์ของงาน

ปฏิบัติงานตามแผนงานและโครงการพัฒนาการเกษตรและสหกรณ์ในระดับจังหวัด

3.4 ดำเนินงานโครงการพิเศษ โครงการในพระราชดำริ งานช่วยเหลือเกษตรกร งานภัยพิบัติ การเตือนการระบาดและเฝ้าระวัง และเตือนภัยสินค้าเกษตรในจังหวัด

3.5 กำกับดูแล ควบคุม และพัฒนาข้าราชการและลูกจ้างในสังกัดกระทรวงในจังหวัด



3.6 ประชาสัมพันธ์และเผยแพร่การพัฒนาการเกษตรและสหกรณ์ของจังหวัดให้เป็นศูนย์ข้อมูลและศูนย์แม่ข่ายข้อมูลด้านการเกษตรและสหกรณ์ของจังหวัด

3.7 กำกับดูแลหน่วยงานในสังกัดกระทรวงดำเนินการให้เป็นไปตามกฎหมาย

3.8 ดำเนินการให้เป็นไปตามที่กฎหมายกำหนด

3.9 ปฏิบัติงานร่วมกับหรือสนับสนุนการปฏิบัติงานของหน่วยงานอื่นที่เกี่ยวข้องหรือที่ได้รับมอบหมาย



วิสัยทัศน์ พันธกิจ วัตถุประสงค์ ค่านิยมองค์กร

1. วิสัยทัศน์ (Vision)

“เป็นศูนย์กลางการบูรณาการและขับเคลื่อนยุทธศาสตร์พัฒนาการเกษตรและสหกรณ์ระดับจังหวัด เพื่อให้เกษตรกรมีคุณภาพชีวิตที่ดี”

2. พันธกิจ (Mission)

- 2.1 เพิ่มประสิทธิภาพการจัดทำยุทธศาสตร์การพัฒนาการเกษตรและสหกรณ์ แผนปฏิบัติการมุ่งผลสัมฤทธิ์เพื่อแก้ไขปัญหาและพัฒนาเกษตรกรและการติดตาม ประเมินผลการดำเนินงานตามยุทธศาสตร์
- 2.2 สร้างความร่วมมือ ประสาน เชื่อมโยงเครือข่ายหน่วยงานและทุกองค์กรภาคีในการพัฒนาการเกษตรและสหกรณ์สู่การปฏิบัติในพื้นที่
- 2.3 ส่งเสริมการบูรณาการพัฒนาเศรษฐกิจฐานรากตามแนวทางปรัชญาเศรษฐกิจพอเพียงควบคู่กับการเพิ่มผลผลิตและคุณภาพสินค้าเกษตรที่สำคัญของจังหวัด
- 2.4 ส่งเสริมให้บุคลากรมีการเรียนรู้อย่างต่อเนื่อง เพื่อเพิ่มสมรรถนะในการปฏิบัติงาน

3. วัตถุประสงค์ (objective)

- 3.1 เพื่อเป็นการกระจายอำนาจการบริหารจากส่วนกลางไปสู่ส่วนภูมิภาค โดยเป็นตัวแทนกระทรวงเกษตรและสหกรณ์ในระดับจังหวัด
- 3.2 เพื่อปรับระบบการบริหารการพัฒนาการเกษตรให้มีเอกภาพและมีประสิทธิภาพ โดยการให้ความสำคัญต่อการผลิตทางการเกษตรที่สอดคล้องกับทรัพยากรและความจำเป็นของพื้นที่





- 3.3 เพื่อให้เกิดการบูรณาการจัดการแผนงานโครงการ งบประมาณ และทรัพยากรของส่วนราชการในสังกัดกระทรวงเกษตรและสหกรณ์ที่อยู่ในจังหวัด
- 3.4 เพื่อติดตามและแก้ไขปัญหาภาคการเกษตรและสหกรณ์ของจังหวัด และรายงานผลการดำเนินงาน
- 3.5 เพื่อเป็นผู้นำในการสนับสนุนขับเคลื่อนนโยบาย/โครงการสำคัญของกระทรวงเกษตรและสหกรณ์ในระดับจังหวัด
- 3.6 เพื่อเป็นแหล่งรวมข้อมูลและเผยแพร่ข้อมูลด้านการเกษตรระดับจังหวัด

4. ค่านิยมองค์กร (corporate values) “MOAC”

- M** : Morality = มีคุณธรรม
- O** : Openness = ตรงไปตรงมา
- A** : Accountability = ตรวจสอบได้
- C** : Creativity = มีความสามารถในการสร้างสรรค์

5. วัฒนธรรมองค์กร (Corporate Culture) “HOPE”

- H** : Honesty = มีคุณธรรม
- O** : Ownership = รับผิดชอบร่วมกัน
- P** : Prompt to change = พร้อมรับการเปลี่ยนแปลง
- E** : Establish = สร้างสรรค์



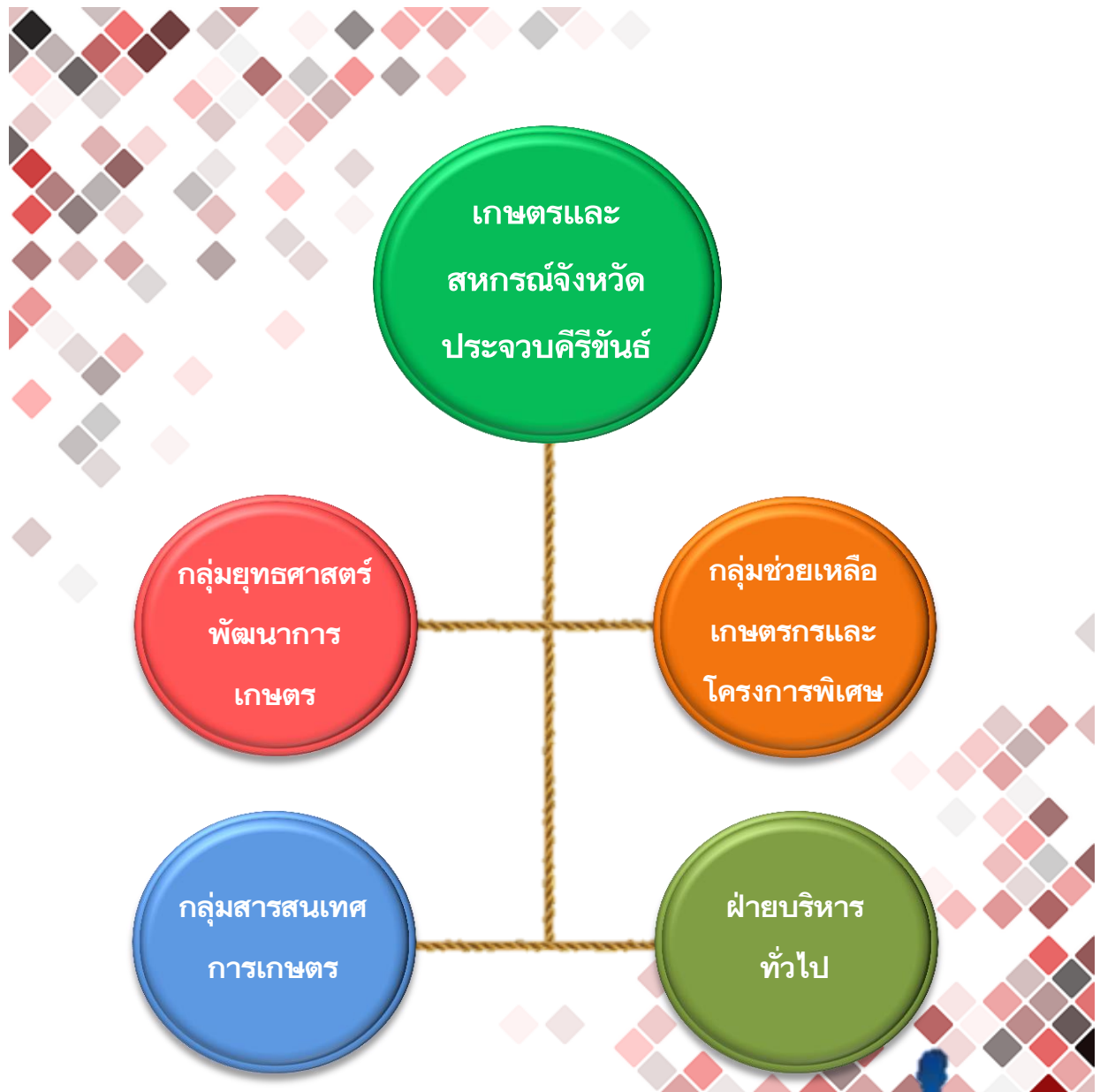
โครงสร้างและอัตรากำลัง

ในปีงบประมาณ 2565 สำนักงานเกษตรและสหกรณ์จังหวัดประจวบคีรีขันธ์ มีอัตรากำลังทั้งสิ้น 23 ราย โดยมีนางสุวรรณิ ศิริวรรณหอม ดำรงตำแหน่ง เกษตรและสหกรณ์จังหวัดประจวบคีรีขันธ์ แบ่งโครงสร้างตามการปฏิบัติงานเป็น 3 กลุ่ม กับ 1 ฝ่าย ประกอบด้วย กลุ่มยุทธศาสตร์พัฒนาการเกษตร กลุ่มช่วยเหลือเกษตรกรและโครงการพิเศษ กลุ่มสารสนเทศการเกษตร และฝ่ายบริหารทั่วไป ประกอบด้วย ข้าราชการ 8 ราย พนักงานราชการ 5 ราย พนักงานราชการเฉพาะกิจ 5 ราย พนักงานจ้างเหมาบริการ 3 ราย เจ้าหน้าที่เฉพาะโครงการ 2 ราย





แผนภาพโครงสร้างของสำนักงานเกษตรและสหกรณ์จังหวัดประจวบคีรีขันธ์





โครงสร้างอัตรากำลังกลุ่ม/ฝ่ายของสำนักงานเกษตรและสหกรณ์จังหวัดประจวบคีรีขันธ์



นางสุวรรณี ศิริวรรณหอม

เกษตรและสหกรณ์จังหวัดประจวบคีรีขันธ์

กลุ่มยุทธศาสตร์พัฒนาการเกษตรเกษตร



นายวีระชาติ ภัคดีสัน

นักวิเคราะห์นโยบายและแผนชำนาญการ
(หัวหน้ากลุ่มฯ)



นายอภิชาติ คงทิม

นักวิเคราะห์นโยบายและแผนชำนาญการ



นางสาวอาภรณ์ กรุดนาค

นักวิเคราะห์นโยบายและแผนปฏิบัติการ



นางสาวอนันตรา ผิวผาด

เจ้าหน้าที่วิเคราะห์นโยบายและแผน



นางสาวกนกวรรณ ฉุยฉาย

เจ้าหน้าที่วิเคราะห์นโยบายและแผน





กลุ่มช่วยเหลือเกษตรกรและโครงการพิเศษ



นางปุดณา อินทรละมุล
นักวิเคราะห์นโยบายและแผนชำนาญการ
(หัวหน้ากลุ่มฯ)



นายสุวัตติ กล่อมเกลี้ยง
เจ้าหน้าที่วิเคราะห์นโยบายและแผน



นายธีรณพ เกียรติประเสริฐ
เจ้าหน้าที่วิเคราะห์นโยบายและแผน



นางสาวกาญจนา ไกรอินทรี
เจ้าหน้าที่วิเคราะห์นโยบายและแผน
เจ้าหน้าที่ อบก. (ช่วยเหลือเกษตรกร)



นางสาวธนิตา ชูแก้ว
เจ้าหน้าที่ช่วยปฏิบัติงาน
โครงการพัฒนาเกษตรกรมัยยั่งยืน





กลุ่มสารสนเทศการเกษตร



นางสาวมลลิกา อำนาจเรืองฤทธิ์
นักวิเคราะห์นโยบายและแผนชำนาญการ
(หัวหน้ากลุ่มฯ)



นายนพดล หลวงไกร
เจ้าหน้าที่วิเคราะห์นโยบายและแผน



นางสาวอัญรพร อยู่แสง
เจ้าหน้าที่วิเคราะห์นโยบายและแผน



นางชัญญทิวา รูปสวย
เจ้าหน้าที่วิเคราะห์นโยบายและแผน





ฝ่ายบริหารทั่วไป



นางอุบล อ่วมอ้อ
เจ้าพนักงานธุรการชำนาญงาน
(หัวหน้าฝ่ายบริหารทั่วไป)



นางอรพิน แก้วจันทร์
เจ้าพนักงานธุรการชำนาญงาน



นางสาวปวีณา สุขุมิตร
เจ้าพนักงานการเงินและบัญชี



นางสาวณัฐวดี สวัสดิ์
เจ้าหน้าที่ธุรการ



นางสาวลัดดาวลัย เชื้อชาติ
เจ้าหน้าที่วิเคราะห์นโยบายและแผน



นายพีรณัฐ เสียงล้ำ
พนักงานขับรถยนต์



นายนพดล นองเทศ
พนักงานขับรถยนต์



นายศุภสิทธิ์ สมบัติอุดมพันธ์
นักรการ-การโรง



ส่วนที่ 2

ภารกิจหลักและผลการดำเนินงาน
ของกลุ่ม/ฝ่าย
ประจำปีงบประมาณ พ.ศ. 2565

กลยุทธ์พัฒนาการเกษตร

ภารกิจหลัก

- 1) จัดทำยุทธศาสตร์การพัฒนากิจการเกษตรของจังหวัดและกลุ่มจังหวัด
- 2) จัดทำแผนพัฒนากิจการเกษตรรายสินค้าและแผนเชิงพื้นที่
- 3) จัดทำโครงการด้านการเกษตร เพื่อบรรจุขอรับการสนับสนุนงบประมาณโครงการตามแผนปฏิบัติราชการ ประจำปีของจังหวัดประจวบคีรีขันธ์
- 4) ร่วมดำเนินงานโครงการตามนโยบายสำคัญของรัฐบาล กระทรวงเกษตรฯ และจังหวัด ได้แก่ ประชากรรัฐ ตลาดนำการผลิต ลดต้นทุนการผลิต ศูนย์เรียนรู้การเพิ่มประสิทธิภาพการผลิตสินค้าเกษตร (ศพก.) เกษตรกรรมยั่งยืน การขับเคลื่อนเทคโนโลยีเกษตร ตลาดเกษตรกร 1 ตำบล 1 กลุ่มเกษตรทฤษฎีใหม่ โคกหนองนาโมเดล ข้าวครบวงจร การส่งเสริมเกษตรแบบแปลงใหญ่ เกษตรดีที่เหมาะสม (GAP)
- 5) โครงการขับเคลื่อนศูนย์เทคโนโลยีเกษตรและนวัตกรรม (Agritech and Innovation Center : AIC)
- 6) อนุกรรมการพัฒนากิจการเกษตรและสหกรณ์ของจังหวัด
- 7) คณะกรรมการขับเคลื่อนงานด้านการเกษตรระดับจังหวัด
- 8) ติดตามและควบคุมการดำเนินงาน/โครงการตามแผนปฏิบัติการด้านการเกษตรและสหกรณ์ของจังหวัดประจวบคีรีขันธ์ (รายงานในระบบฐานข้อมูลด้านเกษตรและสหกรณ์ของจังหวัด www.moac-info.net)
- 9) ข้อมูลปฏิบัติงานอื่น ๆ ตามที่ได้รับมอบหมาย



ผลการดำเนินงาน

1) การจัดทำแผนพัฒนาการเกษตรและสหกรณ์ของจังหวัด (พ.ศ. 2566 - 2570) ฉบับทบทวน

กระทรวงเกษตรและสหกรณ์ ได้กำหนดให้สำนักงานเกษตรและสหกรณ์จังหวัดดำเนินการจัดทำแผนพัฒนาการเกษตรและสหกรณ์ของจังหวัด โดยแผนพัฒนาการเกษตรฯ จะครอบคลุมระยะเวลา 5 ปี (พ.ศ. 2566 - 2570) โดยมีการทบทวนและปรับปรุงให้ทันต่อสถานการณ์ที่เกิดขึ้นในแต่ละปี เพื่อให้สอดคล้องกับสถานการณ์และยุทธศาสตร์ทุกระดับ ตั้งแต่ยุทธศาสตร์ชาติ แผนแม่บทภายใต้ยุทธศาสตร์ชาติ ฉบับที่ 13 ยุทธศาสตร์การขับเคลื่อนประเทศไทยด้วยโมเดลเศรษฐกิจ BCG พ.ศ. 2564 - 2570 แผนพัฒนาภาค พ.ศ. 2566 - 2570 แผนปฏิบัติราชการของกระทรวงเกษตรและสหกรณ์ ระยะ 5 ปี (พ.ศ. 2566 - 2570) นโยบายรัฐบาล นโยบายสำคัญของกระทรวงเกษตรและสหกรณ์ ตลอดจนทิศทางนโยบายต่างๆ ที่เกี่ยวข้องกับการจัดทำแผนพัฒนาการเกษตรและสหกรณ์ของจังหวัด



ทั้งนี้ การทบทวนและปรับปรุงแผนพัฒนาการเกษตรและสหกรณ์ของจังหวัดประจวบฯ (พ.ศ. 2566-2570) ฉบับทบทวน ปีงบประมาณ พ.ศ. 2565 จะดำเนินการในระยะเวลา เพื่อให้สอดคล้องกับการจัดทำแผนพัฒนาจังหวัด/กลุ่มจังหวัด และแผนปฏิบัติราชการประจำปีของจังหวัด/กลุ่มจังหวัด โดยมีกระบวนการตามที่กระทรวงเกษตรและสหกรณ์กำหนด

เมื่อวันอังคารที่ 19 กรกฎาคม 2565 กลุ่มยุทธศาสตร์พัฒนาการเกษตร ได้จัดประชุมเชิงปฏิบัติการจัดทำร่างแผนพัฒนาการเกษตรและสหกรณ์ของจังหวัด (พ.ศ. 2566 - 2570) ฉบับทบทวน



ประจำปีงบประมาณ พ.ศ. 2565 ณ ห้องสังขร โรงแรมประจวบแกรนด์ ถนนสละชีพ อำเภอเมือง จังหวัดประจวบคีรีขันธ์ โดยมีเจ้าหน้าที่จากหน่วยงานในสังกัดกระทรวงเกษตรและสหกรณ์ หน่วยงาน



ที่เกี่ยวข้อง และภาคีเครือข่ายภาคการเกษตร เข้าร่วมประชุม เพื่อรับฟังปัญหา ความต้องการ และความคาดหวังจากผู้รับบริการและผู้มีส่วนได้ส่วนเสีย วิเคราะห์จัดทำร่างแผนพัฒนาการเกษตรและสหกรณ์ของจังหวัดประจวบคีรีขันธ์ (พ.ศ. 2566-2570)

เสนอयर่างแผนพัฒนาด้านการเกษตรและสหกรณ์ของจังหวัดประจวบคีรีขันธ์ (พ.ศ. 2566-2570) โดยมีหนังสือแจ้งเวียนหน่วยงาน ซึ่งเป็นคณะอนุกรรมการพัฒนาการเกษตรและสหกรณ์ (อ.พ.ก.) และหน่วยงานที่เกี่ยวข้อง ซึ่งผ่านการพิจารณาตรวจสอบและเห็นชอบแผนพัฒนาการด้านการเกษตรและสหกรณ์ของจังหวัดประจวบคีรีขันธ์ (พ.ศ. 2566-2570) เรียบร้อยแล้ว



จัดส่งเล่มแผนพัฒนาด้านการเกษตรและสหกรณ์ของจังหวัดประจวบคีรีขันธ์ (พ.ศ. 2566-2570) ให้กระทรวงเกษตรและสหกรณ์ เพื่อใช้ประกอบเป็นข้อมูลขับเคลื่อนการดำเนินงานด้านการเกษตรและสหกรณ์ของจังหวัดประจวบคีรีขันธ์ต่อไป



แผนพัฒนาด้านการเกษตรและสหกรณ์ของจังหวัดประจวบคีรีขันธ์ (พ.ศ. 2566-2570)

1. วิสัยทัศน์ (Vision)

“เป็นแหล่งผลิตและแปรรูปสินค้าด้านเกษตรของจังหวัดที่ได้มาตรฐานเกษตรกรรมมีคุณภาพชีวิตที่ดี มีความมั่นคง และยั่งยืน”

2. พันธกิจ (Mission)

- 2.1 พัฒนาคุณภาพชีวิตเกษตรกรให้มีความมั่นคง
- 2.2 พัฒนาเศรษฐกิจการเกษตรให้เติบโตอย่างมีเสถียรภาพ
- 2.3 ส่งเสริมการผลิตสินค้าเกษตรที่มีคุณภาพตลอดห่วงโซ่อุปทานให้สอดคล้องกับความต้องการของตลาด และส่งเสริมงานวิจัย เทคโนโลยี และนวัตกรรมเพื่อนำมาใช้ประโยชน์
- 2.4 ส่งเสริมให้มีการบริหารจัดการทรัพยากรการเกษตรและสิ่งแวดล้อมอย่างสมดุลและยั่งยืน





3. เป้าประสงค์หลักการพัฒนาการเกษตรและสหกรณ์ของจังหวัด (Goals)

- 3.1 เกษตรกรมีคุณภาพชีวิตที่ดีขึ้น อาชีพมั่นคงและยั่งยืน และรายได้จากการทำการเกษตรเพิ่มขึ้น
- 3.2 สินค้าเกษตรที่สำคัญของจังหวัดได้รับการพัฒนาการผลิตและมีมูลค่าเพิ่มขึ้น
- 3.3 ทรัพยากรทางการเกษตรมีการนำไปใช้เพื่อพัฒนาการเกษตรอย่างมีประสิทธิภาพ คุ่มค่าและยั่งยืน

4. ประเด็นยุทธศาสตร์ (Strategic Issue)

4.1) ประเด็นยุทธศาสตร์ที่ 1 : สร้างความเข้มแข็งให้กับเกษตรกรและสถาบันเกษตรกร

4.1.1 เป้าประสงค์เชิงยุทธศาสตร์

- เกษตรกรได้รับการพัฒนาศักยภาพสู่การเป็น Smart Farmer
- สถาบันเกษตรกรมีการดำเนินงานที่มีมาตรฐานเพิ่มขึ้น

4.1.2 ตัวชี้วัด

- จำนวนเกษตรกรที่เป็น Smart Farmer (ราย)
- จำนวนสถาบันเกษตรกรที่ผ่านการรับรองมาตรฐาน (แห่ง)

4.1.3 กลยุทธ์

- พัฒนาเกษตรกรและสถาบันเกษตรกรให้มีความเข้มแข็ง
- ช่วยสนับสนุนจัดหาแหล่งเงินทุนในการทำเกษตร
- ส่งเสริมการทำการเกษตรตามแนวทางเศรษฐกิจพอเพียง

4.2) ประเด็นยุทธศาสตร์ที่ 2 : เพิ่มประสิทธิภาพการผลิตและยกระดับมาตรฐานสินค้าเกษตร

4.2.1 เป้าประสงค์เชิงยุทธศาสตร์

- มูลค่าของสินค้าเกษตรและผลิตภัณฑ์จากการเกษตรของจังหวัดเพิ่มขึ้น
- ประสิทธิภาพการผลิตและการแปรรูปสินค้าเกษตรของจังหวัดมีคุณภาพและมาตรฐานเพิ่มขึ้น (สับปะรด มะพร้าว กุ้งขาว โคเนื้อ โคนม)
- ขีดความสามารถในการเชื่อมโยงเครือข่ายการผลิตและการตลาดสินค้าเกษตรที่สำคัญของจังหวัดเพิ่มขึ้น
- ร้านค้าจำหน่ายปัจจัยการผลิตได้มาตรฐาน





4.2.2 ตัวชี้วัด

- อัตราการขยายตัวของ (GPP) ภาคการเกษตร (ร้อยละ)
- จำนวนแปลงใหญ่/ฟาร์ม/สถานประกอบการที่ได้รับการรับรองมาตรฐาน (แห่ง)
- จำนวนร้านค้าที่จำหน่ายปัจจัยการผลิตที่ได้มาตรฐาน (แห่ง)

4.2.3 กลยุทธ์

- ส่งเสริมการผลิตและยกระดับสินค้าเกษตรคุณภาพสูง
- ส่งเสริมการวางแผนการผลิตสินค้าเกษตรให้สอดคล้องกับความต้องการของตลาด
- ส่งเสริมการท่องเที่ยวเชิงเกษตรภายในชุมชน
- สนับสนุนการทำเกษตรแบบพันธะสัญญา

4.3) ประเด็นยุทธศาสตร์ที่ 3 : เพิ่มความสามารถในการแข่งขันภาคการเกษตรด้วยเทคโนโลยีและนวัตกรรม

4.3.1 เป้าประสงค์เชิงยุทธศาสตร์

- ส่งเสริมการนำเทคโนโลยี และนวัตกรรมด้านการเกษตรไปใช้ให้เกิดประโยชน์
- พัฒนาเทคโนโลยีสารสนเทศการเกษตรและเชื่อมโยงข้อมูลอย่างเป็นระบบและปัจจุบัน

4.3.2 ตัวชี้วัด

- จำนวนงานวิจัย เทคโนโลยี และนวัตกรรมการเกษตรที่นำไปใช้ประโยชน์ (ชนิด)
- ระบบข้อมูลสารสนเทศด้านการเกษตร (ระบบ)

4.3.3 กลยุทธ์

- พัฒนางานวิจัย เทคโนโลยี และนวัตกรรมด้านการเกษตรซึ่งเกษตรกรสามารถนำไปใช้ให้เกิดประโยชน์ได้
- พัฒนาระบบข้อมูลสารสนเทศการเกษตรและถ่ายทอดองค์ความรู้ให้แก่เกษตรกร

4.4) ประเด็นยุทธศาสตร์ที่ 4 : บริหารจัดการทรัพยากรการเกษตรและสิ่งแวดล้อมอย่างสมดุลและยั่งยืน

4.4.1 เป้าประสงค์เชิงยุทธศาสตร์

- การบริหารจัดการน้ำเพื่อการเกษตรของจังหวัดมีประสิทธิภาพ
- ทรัพยากรที่ดินของจังหวัดได้รับการบริหารจัดการเหมาะสมในการทำเกษตร
- องค์กรเกษตรกรมีส่วนร่วมในการบริหารจัดการทรัพยากรการเกษตรเพิ่มขึ้น





4.4.2 ตัวชี้วัด

- จำนวนพื้นที่ชลประทาน (ไร่)
- ร้อยละของพื้นที่เกษตรที่มีน้ำเพียงพอ (ร้อยละ)
- จำนวนที่ดินที่ได้รับการบริหารจัดการเพื่อการเกษตร (ไร่)

4.4.3 กลยุทธ์

- ส่งเสริมการใช้ทรัพยากรการเกษตรให้เหมาะสมกับพื้นที่
- พัฒนาระบบบริหารจัดการพื้นที่ฟูทรัพยากรการเกษตร
- ส่งเสริมกระบวนการมีส่วนร่วมขององค์กรเกษตรและชุมชน
- ส่งเสริมให้มีแหล่งน้ำในไร่นานอกเขตชลประทานและให้เกษตรกรมีส่วนร่วมในการบริหารจัดการน้ำอย่างมีประสิทธิภาพ

4.5 ประเด็นยุทธศาสตร์ที่ 5 : พัฒนาระบบบริหารจัดการภาครัฐ

4.5.1 เป้าประสงค์เชิงยุทธศาสตร์

- การบริหารจัดการการพัฒนาการเกษตรและสหกรณ์ของจังหวัดมีประสิทธิภาพและมีแผนการดำเนินงานเชิงรุกอย่างบูรณาการ
- ข้อมูลเพื่อการบริหารจัดการตามชนิดสินค้าที่สำคัญมีความถูกต้องและเป็นปัจจุบัน

4.5.2 ตัวชี้วัด

- ร้อยละของผลการดำเนินงานตามแผนพัฒนาการเกษตรและสหกรณ์ของจังหวัด (ร้อยละ)
- จำนวนรายการข้อมูลที่ปรับปรุงถูกต้องเป็นปัจจุบัน (รายการ)

4.5.3 กลยุทธ์

- ส่งเสริมการบูรณาการแผนงานด้านการเกษตรอย่างมีประสิทธิภาพ
- พัฒนาระบบข้อมูลสินค้าเกษตรที่สำคัญของจังหวัดให้ถูกต้องและเป็นปัจจุบัน

2) การจัดทำแผนปฏิบัติการด้านการเกษตรและสหกรณ์ของจังหวัดประจำปีงบประมาณ พ.ศ. 2565

กระทรวงเกษตรและสหกรณ์ มอบหมายให้สำนักงานเกษตรและสหกรณ์จังหวัดดำเนินการรวบรวมและจัดทำแผนปฏิบัติการด้านการเกษตรและสหกรณ์ของจังหวัดประจำปีงบประมาณ พ.ศ. 2565 จำแนกตามประเด็นยุทธศาสตร์การพัฒนาการเกษตร ในช่วงแผนพัฒนาเศรษฐกิจและสังคมแห่งชาติ ฉบับที่ 12 (พ.ศ. 2560 - 2564) โดยประสานการดำเนินการร่วมกับหน่วยงานในสังกัด



กระทรวงเกษตรและสหกรณ์ที่ได้รับจัดสรรงบประมาณ ได้แก่ งบปกติ งบจังหวัดและงบอื่น ๆ ในการดำเนินงานโครงการด้านการพัฒนาการเกษตรที่เกี่ยวข้องในปีงบประมาณ 2565

สำนักงานเกษตรและสหกรณ์จังหวัดประจวบคีรีขันธ์ ประสานหน่วยงานในสังกัดกระทรวงเกษตรและสหกรณ์ระดับจังหวัด เพื่อประสาน รวบรวม ติดตามความก้าวหน้าโครงการตามแผนปฏิบัติการด้านการเกษตรและสหกรณ์ของจังหวัดประจวบคีรีขันธ์ ประจำปีงบประมาณ พ.ศ. 2565 พร้อมนำข้อมูลเข้าสู่ระบบฐานข้อมูลด้านการเกษตรและสหกรณ์ของจังหวัด (www.moac-info.net) **รวมทั้งสิ้น 22 หน่วยงาน 280 โครงการ งบประมาณ 1,635,810,168.44 บาท เบิกจ่าย 1,541,356,328.74 บาท คิดเป็นร้อยละ 94.23 แบ่งเป็น**

- 1) งบประมาณของส่วนราชการต้นสังกัด (Function Base) รวมทั้งสิ้น 267 โครงการ งบประมาณ 1,630,248,066.44 บาท เบิกจ่าย 1,537,453,848.74 บาท คิดเป็นร้อยละ 94.31
- 2) งบประมาณจังหวัด รวมทั้งสิ้น 5 โครงการ งบประมาณ 4,115,400 บาท เบิกจ่าย 2,478,916 บาท คิดเป็นร้อยละ 60.24
- 3) งบประมาณอื่น ๆ รวมทั้งสิ้น 8 โครงการ งบประมาณ 1,446,702 บาท เบิกจ่าย 1,423,564 บาท คิดเป็นร้อยละ 98.40



สรุปความก้าวหน้าการดำเนินงานโครงการตามแผนปฏิบัติการด้านการเกษตรและสหกรณ์ จังหวัดประจวบคีรีขันธ์ ประจำปีงบประมาณ พ.ศ. 2565

ที่	หน่วยงาน	โครงการ	งบประมาณ	เบิกจ่าย	ร้อยละ
1	สำนักงานเกษตรและสหกรณ์จังหวัดประจวบฯ	5	475,507.00	466,349.00	98.07
2	โครงการชลประทานประจวบคีรีขันธ์	73	904,021,844.00	866,262,083.35	95.82
3	โครงการส่งน้ำและบำรุงรักษาปราณบุรี	87	582,066,027.16	543,446,464.93	93.37
4	สำนักงานโครงการชลประทานที่ 14	11	75,214,800.00	74,429,677.34	98.96
5	สำนักงานตรวจบัญชีสหกรณ์ประจวบคีรีขันธ์	15	2,331,280.00	2,331,280.00	100.00
6	สำนักงานประมงจังหวัดประจวบคีรีขันธ์	11	4,361,273.00	4,361,272.38	100.00
7	ศูนย์วิจัยและพัฒนาการเพาะเลี้ยงสัตว์น้ำชายฝั่งประจวบคีรีขันธ์	3	1,669,196.00	1,668,957.56	99.99
8	ด่านกักกันสัตว์ประจวบคีรีขันธ์	3	1,606,340.00	817,429.20	50.89
9	ศูนย์วิจัยและบำรุงพันธุ์สัตว์ประจวบฯ	2	2,897,028.28	2,896,128.28	99.97
10	ศูนย์วิจัยและพัฒนาอาหารสัตว์ประจวบคีรีขันธ์	3	953,800.00	953,799.20	100.00





ที่	หน่วยงาน	โครงการ	งบประมาณ	เบิกจ่าย	ร้อยละ
11	สำนักงานปศุสัตว์จังหวัดประจวบคีรีขันธ์	10	1,709,230.00	1,638,447.00	95.86
12	สถานีพัฒนาที่ดินประจวบคีรีขันธ์	7	9,776,557.00	7,449,000.45	76.19
13	ศูนย์ปฏิบัติการโครงการจัดพัฒนาที่ดินตามพระราชประสงค์ (หนองพลับ- กัดหลวง)	2	759,250.00	759,250.00	100.00
14	ด่านตรวจพืชประจวบคีรีขันธ์	1	93,000.00	92,995.00	99.99
15	ศูนย์วิจัยและพัฒนาการเกษตรชุมพร	3	1,041,080.00	1,040,882.74	99.98
16	สำนักงานเกษตรจังหวัดประจวบคีรีขันธ์	23	7,060,312.00	6,878,368.00	97.42
17	สำนักงานสหกรณ์จังหวัดประจวบคีรีขันธ์	6	919,774.00	899,894.00	97.84
18	สำนักงานการปฏิรูปที่ดินจังหวัดประจวบฯ	5	686,250.00	686,250.00	100.00
19	การยางแห่งประเทศไทยจังหวัดประจวบฯ	1	37,569,150.00	23,719,330.31	63.14
20	องค์การส่งเสริมกิจการโคนมแห่งประเทศไทย (อ.ส.ค.) ภาคใต้ (ปราณบุรี)	2	250,000.00	250,000.00	100.00
21	ศูนย์วิจัยข้าวราชบุรี	4	200,400.00	200,400.00	100.00
22	ศูนย์หม่อนไหมเฉลิมพระเกียรติฯ ชุมพร	3	148,070.00	148,070.00	100.00
รวมทั้งสิ้น 22 หน่วยงาน		280	1,635,810,168.44	1,541,396,328.74	94.23

3) คณะอนุกรรมการพัฒนาการเกษตรและสหกรณ์ระดับจังหวัด

ตามคำสั่งคณะกรรมการนโยบายและแผนพัฒนาการเกษตรและสหกรณ์ ที่ 2/2562 เรื่อง แต่งตั้งคณะอนุกรรมการพัฒนาการเกษตรและสหกรณ์ระดับจังหวัด ลงวันที่ 14 พฤษภาคม 2562 ได้แต่งตั้งคณะอนุกรรมการพัฒนาการเกษตรและสหกรณ์ระดับจังหวัด เพื่อดำเนินการและปฏิบัติงานพัฒนาการเกษตร ในระดับพื้นที่ให้เป็นไปอย่างมีประสิทธิภาพ จากเดือนตุลาคม 2564 ถึง เดือนกันยายน 2565 จัดประชุมรวม 2 ครั้ง ดังนี้

3.1 ประชุมคณะอนุกรรมการพัฒนาการเกษตรและสหกรณ์ระดับจังหวัด ครั้งที่ 1/2565 วันพฤหัสบดีที่ 23 มิถุนายน 2565 ณ ห้องประชุมสิงขร ชั้น 3 ศาลากลางจังหวัดประจวบคีรีขันธ์



สำนักงานเกษตรและสหกรณ์จังหวัดประจวบคีรีขันธ์จัดการประชุมเพื่อขับเคลื่อนภารกิจด้านการเกษตรและสหกรณ์ของจังหวัด ผ่านกลไกคณะอนุกรรมการพัฒนาการเกษตรและสหกรณ์ระดับจังหวัด โดยมีผู้ว่าราชการจังหวัดประจวบคีรีขันธ์เป็นประธาน พิจารณาให้ความเห็นชอบชนิดสินค้าเกษตรของจังหวัด ภายใต้กรอบ BCG Model โดยที่ประชุมมีมติเห็นชอบตามที่เสนอ ซึ่งพิจารณาคัดเลือกชนิดสินค้าเกษตรของจังหวัดประจวบคีรีขันธ์ ภายใต้กรอบ BCG จำนวน 3 ชนิด ได้แก่ มะพร้าว ปูม้า และโคนม



3.2 ประชุมคณะอนุกรรมการพัฒนาการเกษตรและสหกรณ์ระดับจังหวัด ครั้งที่ 2/2565

วันพฤหัสบดีที่ 1 กันยายน 2565 ณ ห้องประชุมห้องกระจก ชั้น 4 ศาลากลางจังหวัดประจวบคีรีขันธ์

สำนักงานเกษตรและสหกรณ์จังหวัดประจวบคีรีขันธ์จัดการประชุมเพื่อขับเคลื่อนภารกิจด้านการเกษตรและสหกรณ์ของจังหวัด ผ่านกลไกคณะอนุกรรมการพัฒนาการเกษตรและสหกรณ์ระดับจังหวัด โดยมีผู้ว่าราชการจังหวัดประจวบคีรีขันธ์เป็นประธานพิจารณาให้ความเห็นชอบร่างคำสั่งแต่งตั้งคณะกรรมการ ศพก. ระดับอำเภอ (ชุดใหม่) วาระการดำรงตำแหน่ง 4 ปี (18 ตุลาคม 2565 - 17 ตุลาคม 2569) และร่างแผนพัฒนาการเกษตรและสหกรณ์ของจังหวัด (พ.ศ. 2561 - 2565) ฉบับทบทวน ปีงบประมาณ พ.ศ. 2565 โดยที่ประชุมมีมติเห็นชอบตามที่เสนอ



4) คณะกรรมการขับเคลื่อนงานด้านการเกษตรระดับจังหวัด (Single Command Province)

ตามคำสั่งกระทรวงเกษตรและสหกรณ์ ที่ 978/2564 เรื่อง แต่งตั้งคณะกรรมการขับเคลื่อนงานด้านการเกษตรระดับจังหวัด คณะทำงานขับเคลื่อนงานด้านเกษตรระดับอำเภอ และคณะกรรมการขับเคลื่อนงานด้านการเกษตร ในพื้นที่กรุงเทพมหานคร ลงวันที่ 2 พฤศจิกายน 2564 เพื่อให้การขับเคลื่อนนโยบายของรัฐบาลและกระทรวงเกษตรและสหกรณ์ในระดับจังหวัดมีความเป็นเอกภาพเป็นไปด้วยความรวดเร็ว และมีประสิทธิภาพมากยิ่งขึ้น จึงมีการปรับปรุงกลไกการขับเคลื่อนงานของกระทรวงเกษตรและสหกรณ์ระดับจังหวัด โดยมีองค์ประกอบ ดังนี้

- | | |
|--|---------------------|
| 1) เกษตรและสหกรณ์จังหวัด | ประธานกรรมการ |
| 2) เกษตรจังหวัด | รองประธานกรรมการ |
| 3) หัวหน้าส่วนราชการในสังกัดกระทรวงเกษตรและสหกรณ์
ทั้งราชการส่วนภูมิภาคและส่วนกลางที่มีสำนักงานตั้งอยู่ในจังหวัด รวมถึงราชการส่วนกลางที่มีสำนักงานตั้งอยู่ในจังหวัดอื่นแต่มีหน้าที่รับผิดชอบในจังหวัดนั้นด้วย | กรรมการ |
| 4) หัวหน้ากลุ่มยุทธศาสตร์พัฒนาการเกษตร
สำนักงานเกษตรและสหกรณ์จังหวัด | กรรมการและเลขานุการ |

จากเดือนตุลาคม 2564 ถึง เดือนกันยายน 2565 มีการจัดประชุมรวม 3 ครั้ง ดังนี้





1) ประชุมคณะกรรมการขับเคลื่อนงานด้านการเกษตรระดับจังหวัด (Single Command Province) ครั้งที่ 1/2565 เมื่อวันพฤหัสบดีที่ 17 กุมภาพันธ์ 2565 ณ ห้องประชุมช่องกระจก ชั้น 4 ศาลากลางจังหวัดประจวบคีรีขันธ์



2) ประชุมคณะกรรมการขับเคลื่อนงานด้านการเกษตรระดับจังหวัด (Single Command Province) ครั้งที่ 2/2565 เมื่อวันพฤหัสบดีที่ 26 พฤษภาคม 2565 ณ ห้องประชุมศูนย์วิจัยและพัฒนาการเพาะเลี้ยงชายฝั่งจังหวัดประจวบคีรีขันธ์ ตำบลคลองวาฬ อำเภอเมืองประจวบคีรีขันธ์ จังหวัดประจวบคีรีขันธ์



3) ประชุมคณะกรรมการขับเคลื่อนงานด้านการเกษตรระดับจังหวัด (Single Command Province) ครั้งที่ 3/2565 เมื่อวันพุธที่ 3 สิงหาคม 2565 ณ ห้องประชุมสำนักงานเกษตรจังหวัดประจวบคีรีขันธ์ ตำบลประจวบคีรีขันธ์ อำเภอเมืองประจวบคีรีขันธ์ จังหวัดประจวบคีรีขันธ์



4) ศูนย์เทคโนโลยีเกษตรและนวัตกรรม (Agritech and Innovation Center : AIC)

กระทรวงเกษตรและสหกรณ์ โดยรัฐมนตรีว่าการกระทรวงเกษตรและสหกรณ์ (ดร.เฉลิมชัย ศรีอ่อน) ได้มีนโยบายการขับเคลื่อนเทคโนโลยีเกษตร 4.0 ภายใต้การดำเนินงาน โดยคณะกรรมการขับเคลื่อนเทคโนโลยีเกษตร 4.0 จึงให้จัดตั้งศูนย์เทคโนโลยีเกษตรและนวัตกรรม (Agritech and Innovation Center : AIC) โดยร่วมกับมหาวิทยาลัย/สถาบันการศึกษา ซึ่งมีที่ตั้งในพื้นที่จังหวัดวัตถุประสงค์เพื่อพัฒนาขีดความสามารถในการแข่งขัน ภาคการเกษตรด้วยเทคโนโลยีนวัตกรรม สนับสนุนและส่งเสริมเทคโนโลยีเกษตร การประดิษฐ์นวัตกรรม รวมทั้งเครื่องจักรกลทางการเกษตร เป็นศูนย์บ่มเพาะเกษตรกร ผู้นำสถาบันการเกษตร Smart Farmer , Young Smart Farmer , STARTUP เกษตรกร และ SME เกษตร ตลอดจนผลักดันงานเทคโนโลยีและนวัตกรรมผ่าน การวิจัย การพัฒนา การลงทุน การแปรรูป และการบริหารจัดการเชิงพาณิชย์



สำนักงานเกษตรและสหกรณ์จังหวัดประจวบคีรีขันธ์ ร่วมมือกับมหาวิทยาลัยเทคโนโลยีราชมงคลรัตนโกสินทร์ (วิทยาเขตวังไกลกังวล) Young Smart Farmer และหน่วยงานที่เกี่ยวข้องทั้งในและนอกสังกัดกระทรวงเกษตรและสหกรณ์ ดำเนินงานผ่านศูนย์เทคโนโลยีเกษตรและนวัตกรรม (AIC) โดยในปีงบประมาณ 2565 ศูนย์เทคโนโลยีเกษตรและนวัตกรรม จังหวัดประจวบคีรีขันธ์ จัดทำโครงการสร้างการรับรู้การพัฒนาห่วงโซ่คุณค่าใหม่ของการยกระดับผลิตภัณฑ์จากมะม่วงน้ำดอกไม้สีทองจังหวัดประจวบคีรีขันธ์ ภายใต้ชุดโครงการวิจัยเรื่อง การพัฒนาห่วงโซ่คุณค่าการใช้ประโยชน์และวิธีการสกัดสารสำคัญจากมะม่วงน้ำดอกไม้สีทองเพื่อแปรรูปเป็นผลิตภัณฑ์หนึ่งตำบลหนึ่งผลิตภัณฑ์ที่มีมูลค่าสูงสำหรับวิสาหกิจชุมชนในเขตจังหวัดประจวบคีรีขันธ์ ประกอบด้วย 5 โครงการย่อย ได้แก่

1. การพัฒนาห่วงโซ่คุณค่าการใช้ประโยชน์และวิธีการสกัดสารสำคัญจากมะม่วงน้ำดอกไม้สีทอง เพื่อแปรรูปเป็นผลิตภัณฑ์หนึ่งตำบลหนึ่งผลิตภัณฑ์ที่มีมูลค่าสูงสำหรับวิสาหกิจชุมชนในเขตจังหวัดประจวบคีรีขันธ์ โดย ผู้ช่วยศาสตราจารย์ ดร.ธเนศวร นวลโย และอาจารย์สมใจ ศรีเนตร



2. การพัฒนาผลิตภัณฑ์เครื่องสำอางจากสารสกัดมะม่วงน้ำดอกไม้สีทองที่สกัดด้วยเทคนิคแบบเปียกชนิดความเข้มข้นสูงเพื่อพัฒนาเป็นผลิตภัณฑ์หนึ่งตำบลหนึ่งผลิตภัณฑ์ที่มีมูลค่าสูงสำหรับวิสาหกิจชุมชนในเขตจังหวัดประจวบคีรีขันธ์ โดย ดร.เบญจมาศ ไชยลาภ



3. การพัฒนาผลิตภัณฑ์เพื่อสุขภาพโดยมีน้ำดอกไม้สีทองเป็นส่วนผสมสำหรับพัฒนาเป็นผลิตภัณฑ์หนึ่งตำบลหนึ่งผลิตภัณฑ์ที่มีมูลค่าสูงสำหรับวิสาหกิจชุมชนในเขตจังหวัดประจวบคีรีขันธ์ โดย รองศาสตราจารย์วิวัฒน์ วงศ์อรุณ

4. การพัฒนาบรรจุภัณฑ์ที่เป็นเอกลักษณ์และยกระดับทักษะผู้ประกอบการในเขตจังหวัดประจวบคีรีขันธ์ทางการออกแบบบรรจุภัณฑ์ของผลิตภัณฑ์หนึ่งตำบลหนึ่งผลิตภัณฑ์ ที่มีมะม่วงน้ำดอกไม้สีทองเป็นส่วนผสม อาจารย์สุเทพ จ้อยศรีเกตุ



5. การยกระดับทักษะของวิสาหกิจชุมชนในเขตจังหวัดประจวบคีรีขันธ์ทางการจำหน่ายผลิตภัณฑ์ในรูปแบบออนไลน์ โดย ดร.ภาสกร ศรีสุวรรณ



5) คณะกรรมการประกวดแปลงใหญ่ดีเด่น ประจำปี 2565

คำสั่งคณะกรรมการขับเคลื่อนงานด้านการเกษตรระดับจังหวัด ที่ 1/2565 เรื่อง แต่งตั้งคณะกรรมการคัดเลือกการประกวดแปลงใหญ่ดีเด่น ประจำปี 2565 ลงวันที่ 9 มีนาคม 2565 จังหวัดประจวบคีรีขันธ์ ดำเนินงานโครงการระบบส่งเสริมการเกษตรแบบแปลงใหญ่ตามนโยบายของกระทรวงเกษตรและสหกรณ์ กรมส่งเสริมการเกษตรได้กำหนดให้มีการประกวดแปลงใหญ่ดีเด่นเป็นประจำทุกปี เพื่อคัดเลือกแปลงใหญ่ที่มีผลงานดีเด่น เป็นตัวอย่างในการขยายผลการส่งเสริมการเกษตรแบบแปลงใหญ่ในพื้นที่อื่น ๆ และเป็นการกระตุ้นการพัฒนาและเพิ่มขีดความสามารถดำเนินงานแปลงใหญ่ให้มีประสิทธิภาพมากยิ่งขึ้น บรรลุวัตถุประสงค์ของระบบส่งเสริมการเกษตรแบบแปลงใหญ่ ปี 2565 จึงแต่งตั้งคณะกรรมการคัดเลือกการประกวดแปลงใหญ่ดีเด่นประจำปี 2565 โดยมีเกษตรและสหกรณ์จังหวัดประจวบคีรีขันธ์เป็นประธานคณะทำงาน และมีหน่วยงานภายใต้สังกัดกระทรวงเกษตรและสหกรณ์ในจังหวัดร่วมดำเนินการ โดยมีผลการประกวด ดังนี้



1. รางวัลชนะเลิศ แปลงใหญ่มะพร้าว หมู่ 2 ตำบลเขาล้าน อำเภอทับสะแก จังหวัดประจวบคีรีขันธ์
2. รางวัลรองชนะเลิศอันดับ 1 แปลงใหญ่มะพร้าว หมู่ 9 ตำบลเกาะหลัก อำเภอเมืองประจวบคีรีขันธ์ จังหวัดประจวบคีรีขันธ์
3. รางวัลรองชนะเลิศอันดับ 2 แปลงใหญ่มะพร้าว หมู่ 6 ตำบลปราณบุรี อำเภอปราณบุรี จังหวัดประจวบคีรีขันธ์



6) คณะกรรมการคัดเลือกศูนย์เครือข่ายศูนย์เรียนรู้การเพิ่มประสิทธิภาพการผลิตสินค้าเกษตร (ศพก.) ดีเด่น จังหวัดประจวบคีรีขันธ์ ประจำปี 2565

คำสั่งคณะกรรมการขับเคลื่อนงานด้านการเกษตรระดับจังหวัด ที่ 2/2565 เรื่อง แต่งตั้งคณะกรรมการคัดเลือกศูนย์เครือข่ายศูนย์เรียนรู้การเพิ่มประสิทธิภาพการผลิตสินค้าเกษตร (ศพก.) ดีเด่น จังหวัดประจวบคีรีขันธ์ ประจำปี 2565 ลงวันที่ 6 มิถุนายน 2565 จังหวัดประจวบคีรีขันธ์ ได้ดำเนินงานโครงการศูนย์เรียนรู้การเพิ่มประสิทธิภาพการผลิตสินค้าเกษตร (ศพก.) เป็นงานนโยบายสำคัญของกระทรวงเกษตรและสหกรณ์ ที่ต้องมีการบูรณาการขับเคลื่อนการดำเนินงานจากทุกหน่วยงานในสังกัดกระทรวงเกษตรและสหกรณ์ เพื่อให้ ศพก. เป็นศูนย์กลางในการถ่ายทอดเทคโนโลยีการผลิต การบริหารจัดการ และการตลาดแก่เกษตรกร รวมทั้งการให้บริการทางการเกษตรเผยแพร่ข้อมูลข่าวสารในพื้นที่ และที่สำคัญคือเป็นกลไกในการบูรณาการการทำงานของหน่วยงานต่าง ๆ เพื่อแก้ไขปัญหาและพัฒนาการเกษตรในพื้นที่ ซึ่งปัจจุบันจังหวัดประจวบคีรีขันธ์ มี ศพก. หลักจำนวน 8 ศูนย์ ศูนย์เครือข่ายจำนวน 155 ศูนย์ เพื่อเพิ่มโอกาสในการเข้าถึงแหล่งเรียนรู้ข้อมูลข่าวสารและบริการด้านการเกษตรของเกษตรกรในพื้นที่มากยิ่งขึ้น และเพื่อให้เกิดการขยายผล จังหวัดประจวบคีรีขันธ์ จึงได้กำหนดให้มีการประกวดศูนย์เครือข่ายศูนย์เรียนรู้สินค้าเกษตร (ศพก.) เพื่อคัดเลือกศูนย์เครือข่าย ศพก. ที่มีผลงานดีเด่น มีการเชื่อมโยงการดำเนินงานร่วมกับการเพิ่มประสิทธิภาพการผลิต ศพก. อย่างต่อเนื่อง และมีศักยภาพในการสนับสนุนการดำเนินงานของ ศพก. เป็นตัวอย่างในการขยายผลในพื้นที่อื่นๆ เป็นการกระตุ้นการพัฒนาและเพิ่มขีดความสามารถการดำเนินงานในพื้นที่จังหวัดประจวบคีรีขันธ์ ให้มีประสิทธิภาพและบรรลุวัตถุประสงค์ยิ่งขึ้นศูนย์เครือข่าย ศพก.



ดังนั้นเพื่อให้การดำเนินงานดังกล่าว บรรลุวัตถุประสงค์และเป็นไปอย่างมีประสิทธิภาพ และเกิดประโยชน์สูงสุด จึงแต่งตั้งคณะกรรมการคัดเลือกศูนย์เครือข่ายศูนย์เรียนรู้การเพิ่มประสิทธิภาพการผลิตสินค้าเกษตร (ศพก.) ดีเด่น จังหวัดประจวบคีรีขันธ์ ประจำปี 2565 โดยมีเกษตรและสหกรณ์จังหวัดประจวบคีรีขันธ์เป็นประธานคณะกรรมการ และมีหน่วยงานภายใต้สังกัดกระทรวงเกษตรและสหกรณ์ในจังหวัดร่วมดำเนินการ โดยมีผลการประกวด ดังนี้

1. รางวัลชนะเลิศ ศูนย์เรียนรู้เกษตรผสมผสานบ้านมะเดื่อทอง หมู่ที่ 5 ตำบลเขาล้าน อำเภอทับสะแก
2. รางวัลรองชนะเลิศอันดับที่ 1 ศูนย์เรียนรู้เกษตรทฤษฎีใหม่ หมู่ที่ 1 ตำบลศิลาลอย อำเภอสามร้อยยอด
3. รองชนะเลิศอันดับที่ 2 ศูนย์เรียนรู้เครือข่ายกลุ่มเกษตรกรอินทรีย์ภาคปฏิบัติบ้านเขาราง หมู่ที่ 9 ตำบลสามกระทาย อำเภอกุยบุรี
4. รองชนะเลิศอันดับที่ 2 ศูนย์เรียนรู้เกษตรผสมผสาน หมู่ที่ 2 ตำบลทรายทอง อำเภอบางสะพานน้อย
5. รางวัลชมเชย ศูนย์เรียนรู้การผลิตสับปะรดตำบลเขาจ้าว (วิสาหกิจชุมชนเกษตรกรผู้ปลูกสับปะรดเขาจ้าว) หมู่ที่ 1 ตำบลเขาจ้าว อำเภอปราณบุรี
6. รางวัลชมเชย ศูนย์เครือข่ายจัดการดินปุ๋ยชุมชน หมู่ที่ 10 ตำบลอ่าวน้อย อำเภอเมืองฯ

7) โครงการขับเคลื่อนการเกษตรระดับหมู่บ้านสู่การผลิตสินค้าเกษตรมูลค่าสูง

กระทรวงเกษตรและสหกรณ์ ได้จัดทำโครงการขับเคลื่อนการเกษตรระดับหมู่บ้านสู่การผลิตสินค้าเกษตรมูลค่าสูง เพื่อปรับโครงสร้างการผลิตในภาคการเกษตรในระดับพื้นที่ (หมู่บ้าน ตำบล) อย่างแท้จริง โดยส่งเสริมให้เกษตรกรและสถาบันเกษตรกรในพื้นที่สามารถวิเคราะห์ศักยภาพและโอกาสวางแผนการผลิตที่เชื่อมโยงกับความต้องการของตลาด มีตลาดรองรับที่ชัดเจน เพื่อจัดทำแผนธุรกิจเกษตรรายสินค้าในการเข้าถึงแหล่งทุนจากสถาบันการเงิน ตลอดจนเข้าถึงนวัตกรรมและเทคโนโลยีที่จำเป็นการทำเกษตรที่ได้มาตรฐานเพื่อยกระดับการผลิตของตนเอง และให้มีฐานข้อมูลกิจกรรมการทำเกษตรที่มีความเป็นปัจจุบันทุกเวลาใช้ประกอบการวิเคราะห์ ประมวลผลประกอบการตัดสินใจในการกำหนดนโยบาย บริหารจัดการและการให้ความช่วยเหลือในด้านต่าง ๆ โดยใช้กลไกการบริหารงานระหว่างระดับพื้นที่ (คณะกรรมการหมู่บ้าน อาสาสมัครเกษตร องค์กรปกครองส่วนท้องถิ่น อำเภอ จังหวัด ฯลฯ) และส่วนกลางขับเคลื่อนการดำเนินงาน ซึ่งการดำเนินการทั้งหมดนี้เพื่อสร้างกลไกการมีส่วนร่วม ตั้งแต่ในระดับพื้นที่ในการขับเคลื่อนและพัฒนาภาคการเกษตรให้บรรลุเป้าหมายตามเจตนารมณ์ของยุทธศาสตร์ชาติต่อไป



สำหรับการขับเคลื่อนการดำเนินงานขับเคลื่อนการเกษตรระดับหมู่บ้านสู่การผลิตสินค้าเกษตรมูลค่าสูง ในพื้นที่จังหวัดประจวบคีรีขันธ์ ได้รับแจ้งจากกระทรวงเกษตรและสหกรณ์ให้คัดเลือกพื้นที่ หมู่ที่ 5 บ้านสำโหรง ตำบลสามกระทาย อำเภอกุยบุรี เป็นหมู่บ้านต้นแบบ (นำร่อง) เข้าร่วมโครงการฯ โดยจัดทำแผนธุรกิจของกลุ่ม (เมื่อวันที่ 28 มกราคม 2565) “โครงการปลูกข้าวคุณภาพดีเพื่อจำหน่าย” ผู้รับผิดชอบ คือ กลุ่มเกษตรกรชาวนาบ้านสำโหรง มีสมาชิก จำนวน 60 ราย พื้นที่ 500 ไร่ งบประมาณที่เสนอขอรับสนับสนุน 2,020,000 บาท



กลุ่มช่วยเหลือเกษตรกรและโครงการพิเศษ



ภารกิจหลัก

- 1) โครงการอันเนื่องมาจากพระราชดำริ
 - 1.1 โครงการศูนย์บริการ การเกษตร ตามพระราชดำริ
 - 1.2 โครงการปิดทองหลังพระสืบสานแนวพระราชดำริ
 - 1.3 โครงการอนุรักษ์พันธุกรรมพืช อันเนื่องมาจากพระราชดำริ สมเด็จพระเทพรัตนราชสุดาฯ สยามบรมราชกุมารี (คณะทำงานกรอบการใช้ประโยชน์ทรัพยากร)
 - 1.4 โครงการหมู่บ้านสหกรณ์ห้วยสัตว์ใหญ่ ป่าเต็ง-ป่าละอู (คณะอนุกรรมการติดตามประเมินผล)
- 2) โครงการพัฒนาศูนย์ปราชญ์ชาวบ้าน (กิจกรรมด้านการรวมกลุ่มและสร้างเครือข่าย)
- 3) การสรรหาปราชญ์เกษตรของแผ่นดิน
- 4) การขับเคลื่อนการจัดความยากจนและพัฒนาคนทุกช่วงวัยอย่างยั่งยืนตามหลักปรัชญาของเศรษฐกิจพอเพียงจังหวัดประจวบคีรีขันธ์ (TPMAP)
- 6) งานรับเรื่องร้องทุกข์ ร้องเรียน เรียกร้องเกี่ยวกับปัญหาความเดือดร้อนของเกษตรกร
- 7) งานช่วยเหลือเกษตรกร
 - 6.1 ศูนย์ติดตามและแก้ไขปัญหาภัยพิบัติด้านการเกษตร
 - 6.2 ช่วยเหลือเยียวยาเกษตรกรผู้ได้รับผลกระทบจากภัยพิบัติ ตามมติ ครม.
 - 6.3 กองทุนหมุนเวียนเพื่อการกู้ยืมแก่เกษตรกรและผู้ยากจน (อบก.)
 - 6.4 กองทุนสงเคราะห์เกษตรกร
 - 6.5 โครงการประกันรายได้เกษตรกรตามนโยบายรัฐบาล
 - 6.6 งานให้ความช่วยเหลือผู้ประสบภัยพิบัติในคณะกรรมการ (ก.ช.ภ.จ.)
 - 6.7 เตรียมการป้องกันและแก้ไขปัญหาภัยพิบัติ กองอำนวยการป้องกันและบรรเทาสาธารณภัยจังหวัด
- 7) โครงการ 5 ประสาน สืบสานเกษตรทฤษฎีใหม่ ถวายในหลวง ปี 2560-2562 ต่อเนื่องปี 2563-2565
- 8) จัดงานพิธี เนื่องในวันพระบิดาแห่งฝนหลวง 14 พฤศจิกายน
- 9) โครงการสร้างป่า รักษาป่า รักษาดิน จังหวัดประจวบคีรีขันธ์
- 10) ส่งเสริมและพัฒนาระบบเกษตรพันธสัญญา ตาม พรบ.ส่งเสริมและพัฒนาระบบเกษตรพันธสัญญา พ.ศ. 2560
- 11) ปฏิบัติงานอื่น ๆ ตามที่ได้รับมอบหมาย



ผลการดำเนินงาน

1) จัดงานพิธีวางพานพุ่มดอกไม้สดถวายราชสักการะ "วันพระบิดาแห่งฝนหลวง" ประจำปี 2564

จัดงานพิธีถวายราชสักการะวางพานพุ่มดอกไม้สดเนื่องใน "วันพระบิดาแห่งฝนหลวง" ประจำปี 2564 วันที่ 11 พฤศจิกายน 2564 ณ ห้องประชุมองค์การบริหารส่วนจังหวัดประจวบคีรีขันธ์ โดยมีนายเสถียร เจริญเหรียญ ผู้ว่าราชการจังหวัดประจวบคีรีขันธ์ เป็นประธานในพิธี พร้อมด้วยรองผู้ว่าราชการจังหวัด รอง ผอ. กอ.รมน.จังหวัด ปลัดจังหวัด และหัวหน้าส่วนราชการ ร่วมพิธีและวางพานพุ่มดอกไม้สดถวายแด่พระบาทสมเด็จพระบรมชนกาธิเบศร มหาภูมิพลอดุลยเดชมหาราช บรมนาถบพิตร เพื่อแสดงความจงรักภักดี และน้อมรำลึกในพระมหากรุณาธิคุณที่ทรงมีพระราชดำริแก้ไขปัญหาให้แก่พสกนิกรที่ประสบภัยแล้ง จนเกิดเป็นโครงการฝนหลวง อันเป็นประโยชน์คุณูปการแก่ปวงชนชาวไทยและนานาชาติอย่างอนเนกอนันต์



14 พฤศจิกายน
วันพระบิดาแห่งฝนหลวง





2) การช่วยเหลือเกษตรกรและผู้ยากจน และการติดตามลูกหนี้กองทุนหมุนเวียน เพื่อช่วยเหลือเกษตรกรและผู้ยากจน

2.1 ลงพื้นที่ประสานงานกับ ธ.ก.ส. สาขา เรื่อง ข้อมูลการชำระหนี้ของลูกหนี้กองทุนหมุนเวียนฯ และร่วมกำหนดมาตรการแก้ไขปัญหานี้ค้างชำระ และกรณีค้างชำระ (สัญญาครบกำหนด)



2.2 ลงพื้นที่ ติดตามลูกหนี้กองทุนหมุนเวียนเพื่อการช่วยเหลือเกษตรกรและผู้ยากจน เพื่อรับทราบปัญหาและให้ข้อเสนอแนะ การจัดการด้านการเงินของลูกหนี้ จำนวน 56 ราย

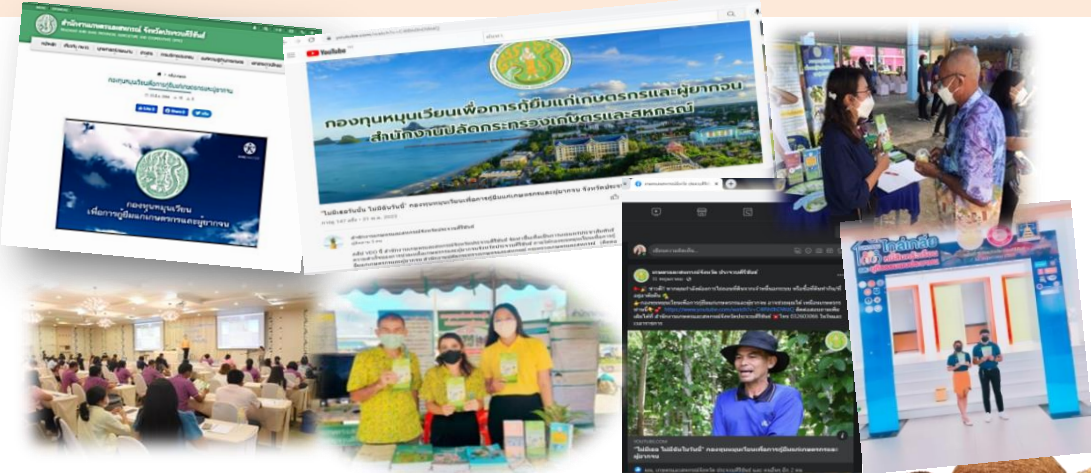




2.3 ถ่ายทอดความรู้ให้แก่พนักงานธนาคาร ธกส. เรื่อง กระบวนการให้สินเชื่อและการบริหารหนี้ ในโครงการให้สินเชื่อและบริหารหนี้กองทุนหมุนเวียนเพื่อการกู้ยืมแก่เกษตรกรและผู้ยากจน (สป.กษ.) ณ ห้องประชุมช่องกระจก ชั้น 4 ศาลากลางจังหวัดประจวบคีรีขันธ์



2.4 ประชาสัมพันธ์ เรื่อง การให้ความช่วยเหลือเกษตรกรและผู้ยากจน กองทุนหมุนเวียนเพื่อการกู้ยืมแก่เกษตรกรและผู้ยากจน จังหวัดประจวบคีรีขันธ์ ปีงบประมาณ พ.ศ. 2565 ผ่านช่องทางต่าง ๆ ได้แก่ การทำคลิปประชาสัมพันธ์กองทุนหมุนเวียนฯ ผ่านช่องทางยูทูปสำนักงานเกษตรและสหกรณ์จังหวัด เว็บไซต์ของสำนักงาน (www.opsmoac.go.th) และ Facebook ของสำนักงาน ตลอดจนนำเข้าประชุมคณะกรรมการพัฒนาการเกษตรและสหกรณ์ระดับจังหวัด สัมมนาโครงการเพิ่มประสิทธิภาพการดำเนินงานขับเคลื่อนการเกษตรจังหวัดประจวบคีรีขันธ์ โครงการ "หน่วยบำบัดทุกข์ บำรุงสุข สร้างรอยยิ้มให้ประชาชน" จังหวัดประจวบคีรีขันธ์ (โครงการจังหวัดเคลื่อนที่) โครงการคลินิกเกษตรเคลื่อนที่ และประชาสัมพันธ์งานมหกรรมไกลเกลี่ยหนี้สินครัวเรือน และ ยุติธรรมพบประชาชน



2.5 รับเรื่องและให้คำปรึกษา แนะนำ เกษตรกรและผู้ยากจนที่เข้ายื่นขอกู้เงินกองทุนหมุนเวียนฯ สำนักงานเกษตรและสหกรณ์จังหวัดประจวบคีรีขันธ์ จำนวน 15 ราย



2.6 ประชุมคณะอนุกรรมการบริหารกองทุนหมุนเวียนเพื่อการกู้ยืมแก่เกษตรกรและผู้ยากจน (อบก.) แบ่งเป็น 2 ส่วน ประกอบด้วย

2.6.1) อบก. ส่วนจังหวัด พิจารณาให้ความช่วยเหลือเกษตรกรและผู้ยากจนที่ยื่นคำร้องขอกู้เงินกองทุนหมุนเวียนฯ วงเงินรายละเอียดเกินกว่า 300,000 บาท ไม่เกินรายละเอียด 2,500,000 บาท จำนวน 3 ครั้ง ได้รับการอนุมัติ 2 ราย วงเงินที่อนุมัติ 1,440,000 บาท เนื้อที่ 10 ไร่



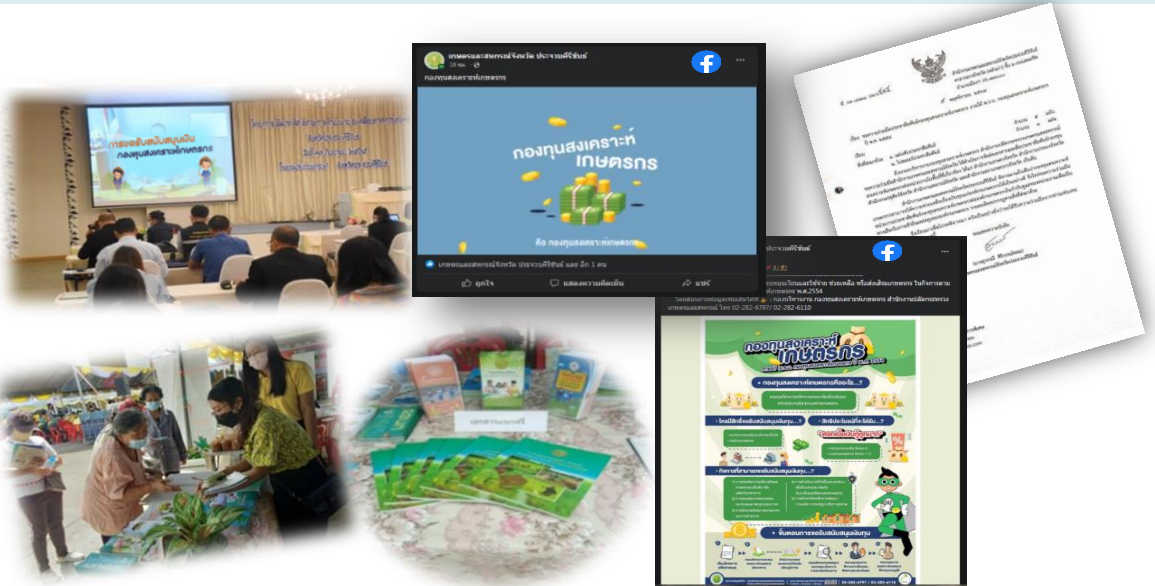
2.6.2) อบก. ส่วนอำเภอ พิจารณาอนุมัติให้ความช่วยเหลือเกษตรกรและผู้ยากจนที่ยื่นคำร้องขอกู้เงินกองทุนหมุนเวียนฯ วงเงินรายละเอียดไม่เกินกว่า 300,000 บาท จำนวน 1 ราย วงเงิน 260,000 บาท เนื้อที่ 2 ไร่





3) กองทุนสงเคราะห์เกษตรกร

3.1 ประชาสัมพันธ์กองทุนสงเคราะห์เกษตรกร ผ่านช่องทางต่าง ๆ ได้แก่ เว็บไซต์ของสำนักงาน (www.opsmoac.go.th) และ Facebook ของสำนักงาน , โครงการ "หน่วยบำบัดทุกข์ บำรุงสุข สร้างรอยยิ้มให้ประชาชน" จังหวัดประจวบคีรีขันธ์ (โครงการจังหวัดเคลื่อนที่) โครงการคลินิกเกษตรเคลื่อนที่ฯ ตลอดจนนำเข้าวาระการประชุมสัมมนาโครงการเพิ่มประสิทธิภาพการดำเนินงานขับเคลื่อนการเกษตรจังหวัดประจวบคีรีขันธ์ และทำหนังสือประชาสัมพันธ์ถึงหน่วยงานที่เกี่ยวข้อง



3.2 รับเรื่องและให้คำปรึกษา แนะนำ หน่วยงานของรัฐและสถาบันเกษตรกรที่สนใจยื่นขอกู้เงินกองทุนสงเคราะห์เกษตรกร ณ สำนักงานเกษตรและสหกรณ์จังหวัดประจวบคีรีขันธ์



3.3 จังหวัดประจวบคีรีขันธ์ โดยสำนักงานเกษตรและสหกรณ์จังหวัดประจวบคีรีขันธ์ ได้รับอนุมัติเงินกู้ยืมกองทุนสงเคราะห์เกษตรกร จำนวน 1 ราย ได้แก่ วิสาหกิจชุมชนกลุ่มบ่อนอกรวบรวมผลผลิตวงเงิน 750,000 บาท





3.4 ลงพื้นที่ติดตามผลการดำเนินงานของวิสาหกิจชุมชนกลุ่มเกษตรบ่อนอกรวบรวมผลผลิตที่ได้รับอนุมัติเงินกองทุนสงเคราะห์เกษตรกร และสนับสนุนส่งเสริมในการออกบูธจัดจำหน่ายผลผลิตในโครงการคลินิกเกษตรเคลื่อนที่



4) การบริหารจัดการภัยพิบัติด้านการเกษตรระดับจังหวัด

4.1 ประชุมคณะกรรมการบริหารศูนย์ติดตามและแก้ไขปัญหาภัยพิบัติด้านการเกษตรจังหวัด 2 ครั้ง

4.2 ประสานติดตามข้อมูลการให้ความช่วยเหลือพื้นที่จังหวัดประจวบคีรีขันธ์ 4 ด้าน ได้แก่

- **พืช** : ให้ความช่วยเหลือเกษตรกรผู้ประสบภัยพิบัติกรณีฉุกเฉินอุทกภัย ในพื้นที่อำเภอสามร้อยยอด จังหวัดประจวบคีรีขันธ์ เกษตรกรจำนวน 1 ราย พื้นที่เสียหาย 4-2-0 ไร่ วงเงิน 6,030 บาท

- **ประมง** : ให้การช่วยเหลือเรือประมงประสบภัยธรรมชาติ

- อุทกภัย ในพื้นที่อำเภอกุยบุรี และอำเภอสามร้อยยอด เกษตรกรจำนวน 293 ราย พื้นที่ 988.75 ไร่ วงเงิน 14,951,703 บาท

- วาตภัย ผู้ประสบภัยธรรมชาติจมลงทะเล 4 ลำ วงเงิน 82,800 บาท

- การช่วยเหลือผู้ประสบภัยกรณีอื่นๆ ผู้เลี้ยงหอยนางรมได้รับผลกระทบหอยนางรมตายจำนวน 17 ราย พื้นที่เสียหาย 2.997 ไร่ วงเงินช่วยเหลือ 35,304.66 บาท





- **ปศุสัตว์ :** ให้การช่วยเหลือผู้ประสบภัยพิบัติกรณีการระบาดของโรคในสัตว์ โรคล้มปี่ สกีน จังหวัดประจวบคีรีขันธ์ โคเสียชีวิต 350 ตัว เกษตรกร 247 ราย วงเงินจำนวน 5,663,000 บาท



- กักกันสัตว์ ฉีดพ่นยาฆ่าแมลงและควบคุมโรคอยู่ในวงจำกัด ทำการรักษาดูแลสัตว์ และสนับสนุน วัคซีน ยารักษาโรคสัตว์



- **ชลประทาน :** เตรียมพร้อมรับสถานการณ์ภัยแล้ง-อุทกภัยโดยทำการติดตั้งเครื่องสูบน้ำ/เครื่องจักรกล การบริหารจัดการน้ำ และรถบรรทุกน้ำ

5) การรวมกลุ่มและสร้างเครือข่ายภายใต้โครงการพัฒนาศูนย์เครือข่ายปราชญ์ชาวบ้าน

5.1 คัดเลือกกลุ่มเกษตรกรผักกวยช่ายบ้านหนองกา เข้าร่วมกิจกรรมการรวมกลุ่มและสร้างเครือข่าย

5.2 อบรมโครงการส่งเสริมการรวมกลุ่มและสร้างเครือข่ายฯ ณ ศาลาประชาคมบ้านหนองกา หมู่ที่ 7 ตำบลปราณบุรี อำเภอปราณบุรี จังหวัดประจวบคีรีขันธ์

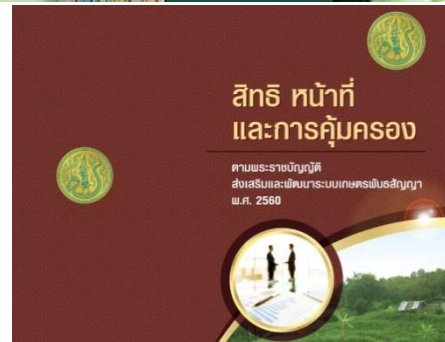
5.3 จัดเวทีสรุปผลการดำเนินงานของกลุ่มเกษตรกรผักกวยช่าย บ้านหนองกา โดยมีคณะกรรมการดำเนินการและสมาชิกกลุ่มเกษตรกรเข้าร่วม 30 คน





6) พระราชบัญญัติส่งเสริมและพัฒนาระบบเกษตรพันธสัญญา พ.ศ. 2560

ประชาสัมพันธ์สร้างการรับรู้เกี่ยวกับพระราชบัญญัติส่งเสริมและพัฒนาระบบเกษตรพันธสัญญา ให้แก่เกษตรกรและผู้ประกอบธุรกิจทางการเกษตร ในพื้นที่จังหวัดประจวบคีรีขันธ์



7) การขับเคลื่อนการจัดความยากจนและพัฒนาคนทุกช่วงวัยอย่างยั่งยืน ตามหลักปรัชญาของ เศรษฐกิจพอเพียง

จัดประชุมหน่วยงานบูรณาการขับเคลื่อนการจัดความยากจนและพัฒนาคนทุกช่วงวัยอย่างยั่งยืน ตามหลักปรัชญาของเศรษฐกิจพอเพียง ร่วมกับหัวหน้าส่วนราชการในสังกัดกระทรวงเกษตร และสหกรณ์จังหวัดประจวบคีรีขันธ์ พร้อมด้วยแรงงานจังหวัดประจวบคีรีขันธ์ เมื่อวันที่ 28 เมษายน 2565 ณ ห้องประชุมสำนักงานเกษตรและสหกรณ์จังหวัดประจวบคีรีขันธ์ เพื่อร่วมพิจารณาแนวทางการให้ความช่วยเหลือบุคคล/ครัวเรือนเป้าหมาย TPMAP ปี 2565



8) โครงการสร้างป่า รักษา น้ำ รักษา ดิน จังหวัดประจวบคีรีขันธ์

จัดกิจกรรมบูรณาการปลูกป่า โครงการสร้างป่า รักษา น้ำ รักษา ดิน จังหวัดประจวบคีรีขันธ์ เฉลิมพระเกียรติสมเด็จพระนางเจ้าสิริกิติ์ พระบรมราชินีนาถ พระบรมราชชนนีพันปีหลวง เนื่องในโอกาสสมหามงคลเฉลิมพระชนมพรรษา 90 พรรษา 12 สิงหาคม 2565 โดยได้รับเกียรติจากนางกุลฤดี พัฒนะอิ่ม ผู้ตรวจราชการกระทรวงเกษตรและสหกรณ์ เป็นประธานในพิธีฯ พร้อมด้วยหัวหน้าส่วนราชการ บุคลากรของหน่วยงานสังกัดกระทรวงเกษตรและสหกรณ์ ร่วมกันปลูกต้นไม้บนพื้นที่ 30 ไร่ จำนวน 3,000 ต้น ประกอบด้วย ต้นตะแบก อินทนิล แคแสด มะฮอกกานี ปาโรแซนโตส ชมพูพันธุ์ทิพย์ และเหลียงป่า เมื่อวันที่ 28 มิถุนายน 2565 ณ ศูนย์ปฏิบัติการโครงการจัดพัฒนาที่ดินตามพระราชประสงค์หนองพลับ-กัลดหลวง ตำบลหนองพลับ อำเภอหัวหิน จังหวัดประจวบคีรีขันธ์



9) กิจกรรมร่วมบูรณาการ

จัดนิทรรศการและบริการให้ความรู้กับเกษตรกร เรื่อง กองทุนหมุนเวียนเพื่อการกู้ยืมแก่เกษตรกรและผู้ยากจน กองทุนสงเคราะห์เกษตรกร และเกษตรพันธสัญญา ในโครงการคลินิกเกษตรเคลื่อนที่ และอำเภออัม โครงการ “หน่วยบำบัดทุกข์ บำรุงสุข สร้างรอยยิ้มให้ประชาชน” จังหวัดประจวบคีรีขันธ์ (โครงการจังหวัดเคลื่อนที่)



กลุ่มสารสนเทศการเกษตร



- 1) บริหารจัดการข้อมูลด้านการเกษตรและสหกรณ์ของจังหวัดลงบนเว็บไซต์สำนักงานเกษตรและสหกรณ์จังหวัด และข้อมูลพื้นฐานด้านการเกษตรข้อมูลทั่วไป (www.opsmoac.go.th/prachuapkhirikhan)
- 2) ประชาสัมพันธ์และเผยแพร่ข้อมูลข่าวสารด้านการเกษตรและสหกรณ์ของจังหวัดและภารกิจของสำนักงาน ผ่านทางสื่อช่องทางต่าง ๆ ได้แก่ เว็บไซต์ของสำนักงาน ข่าวเกษตรและสหกรณ์ของสำนักงาน

จดหมายข่าว Facebook Line บอร์ดประชาสัมพันธ์ ประกอบด้วย

2.1 รายงานผลการดำเนินงานประจำปีกลุ่ม/ฝ่าย ของสำนักงานเกษตรและสหกรณ์จังหวัดประจวบคีรีขันธ์

2.2 โครงสร้างบุคลากรของสำนักงานเกษตรและสหกรณ์จังหวัด

2.3 ทำเนียบส่วนราชการหน่วยงานในสังกัดกระทรวงเกษตรและสหกรณ์

2.4 ข้อมูลพื้นฐานของจังหวัดเพื่อสนับสนุนการลงพื้นที่ตรวจราชการของรัฐมนตรีและคณะตลอดจนผู้บริหารกระทรวงเกษตรและสหกรณ์

2.5 ข้อมูลพื้นฐานด้านการเกษตรและสหกรณ์ของจังหวัดประจวบคีรีขันธ์

3) โครงการร้านอาหารวัตถุดิบปลอดภัยเลือกใช้สินค้า Q (Q Restaurant) ประจำปีงบประมาณ 2565

4) มาตรฐานเกษตรอินทรีย์

5) ข้อมูลปฏิทินผลผลิตสินค้าเกษตร (พืช ประมง ปศุสัตว์) รายเดือนระดับจังหวัด

6) บริการจัดเตรียมเชื่อมระบบการประชุมผ่านทางไกลแบบออนไลน์ให้กับเจ้าหน้าที่กลุ่ม/ฝ่ายของสำนักงานฯ

7) ประเมินผลการจัดงานโครงการคลินิกเกษตรเคลื่อนที่ในพระราชานุเคราะห์ฯ ประจำปี 2565

8) บริการจัดการศูนย์ข้อมูลข่าวสารของทางราชการ ตาม พ.ร.บ. ข้อมูลข่าวสารของราชการ พ.ศ. 2540

9) ปฏิบัติงานอื่น ๆ ตามที่ได้รับมอบหมาย



ผลการดำเนินงาน

1) บริหารจัดการข้อมูลเว็บไซต์ของสำนักงาน

(www.opsmoac.go.th/prachuapkhirikhan)

รวบรวม ปรับปรุงข้อมูล อาทิเช่น ข้อมูลทั่วไปของจังหวัด ข้อมูลพื้นฐานของจังหวัด นโยบายกระทรวงเกษตรและสหกรณ์ ข้อมูลสำนักงาน ข่าวสาร



ประชาสัมพันธ์ต่าง ๆ คู่มือประชาชน องค์ความรู้ด้านเกษตร คลิปเกษตร ตลอดจนการดำเนินงานตามกิจกรรมและภารกิจต่าง ๆ ของสำนักงานที่เกี่ยวข้อง เพื่อเผยแพร่ให้กับหน่วยงาน องค์กร ต่าง ๆ ตลอดจนประชาชนทั่วไป ได้รับทราบข้อมูลดังกล่าว และสามารถนำไปใช้ประโยชน์ที่เกี่ยวข้อง

2) โครงการร้านอาหารวัตถุดิบปลอดภัยเลือกใช้สินค้า Q (Q restaurant) ประจำปี

ในปีงบประมาณ 2565 จังหวัดประจวบคีรีขันธ์ มีร้านอาหารเข้าร่วมโครงการร้านอาหารวัตถุดิบปลอดภัยเลือกใช้สินค้า Q (Q restaurant) เป้าหมายรวมทั้งสิ้น จำนวน 22 ร้าน ขับเคลื่อนการดำเนินงานโดยคณะทำงานประกอบด้วย



2.1 คณะผู้ตรวจรับรอง ประกอบด้วย เจ้าหน้าที่ สนง.เกษตรและสหกรณ์จังหวัด เกษตรจังหวัด ประมงจังหวัด ปศุสัตว์จังหวัด

และสาธารณสุขจังหวัด ทำหน้าที่ประชาสัมพันธ์เชิญชวนรับสมัครร้านอาหาร เข้าร่วมโครงการฯ อย่างน้อยปีละ 2 ร้าน ตรวจรับรองมาตรฐานร้านอาหารที่สมัครเข้าร่วมโครงการ ตรวจประเมินเพื่อต่ออายุใบรับรองร้านที่ครบกำหนดระยะเวลาการให้การรับรอง 3 ปี และตรวจติดตามร้านอาหาร ตามประเด็นหลักที่สำนักมาตรฐานสินค้าเกษตรและอาหารแห่งชาติ (มกอช.) กำหนด



2.2 คณะผู้ตัดสินใจให้การรับรอง ประกอบด้วย หัวหน้าหน่วยงาน ได้แก่ เกษตรและสหกรณ์จังหวัด เกษตรจังหวัด ประมงจังหวัด ปศุสัตว์จังหวัด และนายแพทย์สาธารณสุขจังหวัด ทำหน้าที่พิจารณาเห็นชอบและให้การตัดสินใจรับรอง ตลอดจนให้ข้อเสนอแนะการดำเนินงานของคณะผู้ตรวจรับรอง





ขั้นตอนและผลการดำเนินงานโครงการฯ ประกอบด้วย

1. เชิญชวนร้านอาหารใหม่สมัครเข้าร่วมโครงการฯ ในปี 2565 มีร้านที่ผ่านการรับรองด้าน วัตถุประสงค์ 2 ร้าน ได้แก่

1.1 Sparrow's café in the farm (พรานพอเพียง) ตำบลทับใต้ อำเภอหัวหิน

เมนูอาหาร : สลัดผัก

วัตถุประสงค์ : กรีนโอ๊ค, เรดโอ๊ค, คอส, เคล, เรดโอ๊ค, ฟิลเลย์, โรสแมรี่, บัตเตอร์เฮด



1.2 Cafe' Fishery ตำบลบางสะพาน อำเภอบางสะพานน้อย

เมนูอาหาร : หมูย่างแซบ, หมูทอดสมุนไพร

วัตถุประสงค์ : เนื้อหมู



2. ตรวจสอบอายุใบรับรอง มีร้านอาหารที่ครบระยะเวลารับรอง 3 ปี (25 ก.ย.2562 - 24 ก.ย.

2565) เป้าหมาย 7 ร้าน สรุปร้านที่ยืนยันต่ออายุ ใบรับรอง 6 ร้าน ร้านที่ไม่ประสงค์ต่ออายุใบรับรอง 1 ร้าน คงเหลือร้านเข้าร่วมโครงการ 6 ร้าน ดังนี้

2.1 ร้านที่ยืนยันสมัครต่ออายุใบรับรอง 6 ร้าน ได้แก่

- 1) ครวัดินไทย ตำบลอ่าวน้อย อำเภอเมืองประจวบฯ
- 2) บอกร่อมหาโชค ตำบลสามร้อยยอด อำเภอสามร้อยยอด
- 3) พิฑูเอ็น พิซซ่าแอนด์ เบเกอร์รี่ไลท์ (ปื้มน้ำมัน บางจาก) ถนนเพชรเกษม อำเภอทับสะแก
- 4) ไออุ่นแห่งขุนเขา ตำบลอ่าวน้อย อำเภอเมืองฯ





5) MeatMe Steak House ตำบลประจวบฯ อำเภอเมืองประจวบฯ

6) อยู่เฮงติ่มซ่า ตำบลประจวบฯ อำเภอเมืองประจวบฯ

2.2 ร้านอาหารที่ไม่ประสงค์ต่อใบรับรอง 1 ร้าน ได้แก่ ครัวนักเดินทาง (โรงแรมวาทีกา

โซวิลล่า กุยบุรี) ตำบลบ่อนอก อำเภอเมืองประจวบฯ ร้านปิดให้บริการเนื่องจากสถานการณ์การระบาดของ COVID-19 อีกทั้งร้านมีนโยบายที่จะปรับเปลี่ยนวัตถุดิบและเมนูใหม่ทั้งหมด



3. การตรวจติดตามร้านอาหารปีละ 1 ครั้ง เป้าหมาย

13 ร้าน ได้แก่

3.1 ตรวจติดตามรอบที่ 2 (ต่อเนื่องจากรอบที่ 1 ปี 2564) เป้าหมาย 10 ร้าน สรุปผลการติดตามพบว่า มีร้านที่ยังคงใช้วัตถุดิบและเมนูอาหารปริมาณเหมือนเดิม 5 ร้าน และร้านที่ขอยุติเข้าร่วมโครงการ 5 ร้าน คงเหลือร้านที่เข้าร่วมโครงการ 6 ร้าน รายละเอียดดังนี้



1) The Sala (Moonsoon Valley) ตำบลหัวหิน อำเภอหัวหิน (ยุติการเข้าร่วมโครงการ)



2) Sairung Cafe ตำบลร่อนทอง อำเภอบางสะพาน (ยังคงใช้วัตถุดิบและเมนูอาหารเหมือนเดิม)

3) คนกินปลา ตำบลคลองวาฬ อำเภอเมืองประจวบฯ (ยังคงใช้วัตถุดิบและเมนูอาหารเหมือนเดิม)

4) ครัวชมทะเล ตำบลสามร้อยยอด อำเภอสามร้อยยอด (ยังคงใช้วัตถุดิบและเมนูอาหารเหมือนเดิม)



5) ฟ้าทะเลใจ ตำบลคลองวาฬ อำเภอเมืองประจวบฯ (ยังคงใช้วัตถุดิบและเมนูอาหารเหมือนเดิม)

6) รับลม เลขที่ 5 หมู่ที่ 1 ตำบลประจวบคีรีขันธ์ อำเภอเมืองประจวบฯ (ยังคงใช้วัตถุดิบและเมนูอาหารเหมือนเดิม)

7) เจ้าสมุทรบ้านขนมไทยและอาหาร ตำบลประจวบฯ อำเภอเมืองประจวบฯ (ปิดกิจการยุติเข้าร่วมโครงการ)

8) ครัวบ่อนอก ตำบลบ่อนอก อำเภอเมืองประจวบฯ (เคลือโรงแรมวาทีกา โซวิลล่า กุยบุรี) (ยุติการเข้าร่วมโครงการ)





- 9) เวอร์รันดา นิชาวิลลีส์สอร์ท ตำบลห้วยยาง อำเภอทับสะแก (ยุติการเข้าร่วมโครงการ)
- 10) วี-คาเฟ่ ตำบลบ่อนอก อำเภอเมืองประจวบฯ (เคลือโรงแรมวาทึกา ไชวิลล่า กุญบุรี)
(ยุติการเข้าร่วมโครงการ)

3.2 ตรวจติดตามรอบที่ 1 (ประจำปี 2565) จำนวน 3 ร้าน ได้แก่

- 1) ครั้วบ้านสวนสโนว์แซนด์วิว 360 องศา (Snowsand 360°) ตำบลห้วยทราย อำเภอเมืองฯ
- 2) 208 บุรีปราณ สวนตาเบบูนุ่ (208 Buri Pran Organic Food Farm & Cafe') ตำบลหนองตาแต้ม อำเภอปราณบุรี
- 3) สเต็กลุงใหญ่ สาขาประจวบฯ ตำบลประจวบฯ อำเภอเมืองประจวบฯ

4. การสนับสนุนวัสดุอุปกรณ์เพื่อส่งเสริมและประชาสัมพันธ์

ดำเนินการมอบป้ายรับรองกับร้านที่ผ่านการตรวจต่ออายุ ป้ายธงญี่ปุ่นประชาสัมพันธ์ติดตั้งหน้าร้าน ชุดผ้ากันเปื้อน หน้ากากอนามัย เอกสารเกี่ยวกับมาตรฐาน Q เพื่อประชาสัมพันธ์สร้างภาพลักษณ์ที่ดีให้กับร้านอาหารที่เข้าร่วมโครงการ



3) ประเมินผลการจัดงานโครงการคลินิกเกษตรเคลื่อนที่ในพระราชานุเคราะห์ฯ ประจำปี 2565

จังหวัดประจวบคีรีขันธ์ โดยสำนักงานเกษตรจังหวัดประจวบคีรีขันธ์ จัดงานโครงการคลินิกเกษตรเคลื่อนที่ในพระราชานุเคราะห์ฯ ในรูปแบบเปิดให้บริการคลินิกด้านต่าง ๆ แบบบูรณาการระหว่างหน่วยงานที่เกี่ยวข้องในสังกัดกระทรวงเกษตรและสหกรณ์ เพื่อให้เกษตรกรในพื้นที่เป้าหมายเข้าถึงการให้บริการได้อย่างครบวงจร สามารถนำความรู้ไปพัฒนาเพิ่มขีดความสามารถการผลิตทางการเกษตร การประกอบอาชีพ ได้อย่างมีประสิทธิภาพ สอดคล้องกับความต้องการ และได้รับการแก้ไขปัญหาด้านการเกษตรทันทั่วทั้ง อีกทั้งเป็นการสร้างภาพลักษณ์ที่ดีด้านวิชาการ นวัตกรรม และเทคโนโลยีของหน่วยงาน มาให้บริการอย่างเพียงพอและเหมาะสม อาทิ เช่น ทำหมันสุนัข-แมว ตรวจวิเคราะห์ดิน ตัวอย่างศัตรูพืช การเลี้ยงผึ้ง (แมลงเศรษฐกิจ) ท่อนพันธุ์พืช อาหารเลี้ยงสัตว์ พันธุ์กล้วยเพาะเนื้อเยื่อ มอบปัจจัยการผลิต ตลอดจนการให้คำปรึกษา แนะนำให้กับผู้ที่มาร่วมกิจกรรมประกอบด้วย

1) คลินิกพืช : บริการให้ปรึกษาให้คำแนะนำเกี่ยวกับการโรคพืช ตรวจประเมินรับรองแหล่งผลิตพืช GAP และอินทรีย์ ระบบการจัดการคุณภาพ GAP พืช การผลิตและขยายชีวภัณฑ์อย่างง่าย การใช้สารบีทีควบคุมแมลงศัตรูพืช



แสดงตัวอย่างปุ๋ยหมักเติมอากาศ แหนแดง ไรเขียวเมตาไรเซียม เห็ดเรืองแสงสิรินทรีย์

2) คลินิกการบริหารศัตรูพืช : นิทรรศการแสดงตัวอย่างเชื้อราบิวเวอร์เรีย เชื้อราเมตาตา



ไรเซียม เชื้อราไตรโคเดอร์มา ให้คำแนะนำปรึกษาโรคพืช การป้องกันกำจัดแมลงศัตรูมะพร้าว (แมลงดำหนาม หนอนหัวดำ ตัวงแสด ตัวงวง) การใช้สารชีวภัณฑ์ สารสกัดจากสะเดา การเลี้ยงแหนแดง

3) คลินิกพันธุ์พืช : นิทรรศการความรู้ทางด้าน

การเกษตร

ประโยชน์จากการเพาะเลี้ยงเนื้อเยื่อพืช สนับสนุนต้นพันธุ์พืช ได้แก่ กล้วยน้ำว้า กระท่อม และเมล็ดพันธุ์ผัก ได้แก่ มะเขือเปราะ กระเจี๊ยบเขียว ถั่วพู ให้กับเกษตรกร





4) คลินิกประมง : ตรวจวินิจฉัยโรคล์สัตว์น้ำเบื้องต้น ตรวจวิเคราะห์คุณสมบัติน้ำในการเพาะเลี้ยงสัตว์น้ำ ให้คำปรึกษา การเพาะเลี้ยงสัตว์น้ำ ขึ้นทะเบียนเกษตรกรด้านประมง ออกหนังสือ กำกับ จำหน่ายสัตว์น้ำ แสดงตัวอย่างพันธุ์ปลาตกและปลากัด สนับสนุนพันธุ์ปลากินพืชกับเกษตรกรนำไปเลี้ยงเพื่อบริโภค ในครัวเรือน และมอบจุลินทรีย์ ป.ม.1 และ ป.ม.2 แก่เกษตรกร ผู้เพาะเลี้ยงสัตว์น้ำในพื้นที่นำไปใช้ประโยชน์



5) คลินิกปศุสัตว์ : บริการผ่าตัดทำหมัน ฉีดวัคซีน



สุนัข-แมว ฟรี มอบเวชภัณฑ์สำหรับสัตว์เลี้ยง ให้กับเกษตรกรและประชาชนทั่วไป ให้คำปรึกษา แนะนำด้านการเลี้ยงสัตว์ มาตรฐานสินค้าปศุสัตว์ สุขภาพสัตว์ การดูแลสัตว์ป่วย การป้องกันโรคพิษสุนัขบ้า จัดแสดงและจำหน่ายผลิตภัณฑ์นม หน้าฟาร์มของกองผลิตภัณฑ์ปศุสัตว์ และ ผลิตภัณฑ์จังหวัดจากศูนย์เครือข่ายศูนย์เรียนรู้

การเพิ่มประสิทธิภาพการผลิตสินค้าเกษตร

6) คลินิกดิน : นิทรรศการแสดงตัวอย่างด้านการจัดการดิน การพัฒนาที่ดิน ปรับปรุงบำรุงดิน หญ้าแฝก เพื่อการอนุรักษ์ดินและน้ำ น้ำหมักชีวภาพ การใช้สารเร่ง พด. บริการตรวจวิเคราะห์ดิน แจกน้ำหมักชีวภาพและสารเร่ง พด.



7) คลินิกชลประทาน : การบริหารจัดการน้ำ การพัฒนาแหล่งน้ำ การจัดตั้งกลุ่มผู้ใช้น้ำชลประทาน บำรุงรักษาโดยกลุ่มผู้ใช้น้ำตาม พ.ร.บ.



8) คลินิกตรวจบัญชี : การทำบัญชีรายรับ-รายจ่ายในครัวเรือน ทำบัญชีต้นทุนประกอบอาชีพ สนับสนุนสมุดการลงบัญชีรับ-จ่ายในครัวเรือน และบัญชีต้นทุน บัญชี 3 มิติ ฐานรากของคำว่า “พอ”

9) คลินิกสหกรณ์ : ให้คำแนะนำปรึกษาด้านการจัดตั้งสหกรณ์ ของกลุ่มเกษตรกร ผลการดำเนินงานของสหกรณ์เกษตรกร นิทรรศการเกี่ยวกับสหกรณ์/กลุ่มเกษตรกร



10) คลินิกกฎหมาย (ส.ป.ก.) : บริการให้คำปรึกษาและแนะนำด้านกฎหมายที่ดิน การจัดการที่ดิน การเพิ่มศักยภาพการใช้ที่ดิน รั้วที่ดิน ตรวจสอบหลักฐานที่ดิน รับคำโอนสิทธิ - มรดกสิทธิมอบเอกสารสิทธิให้เกษตรกร

12) คลินิกยางพารา : ให้คำปรึกษาแนะนำเรื่อง พันธุ์ยางพารา การปลูกสร้างสวนยางครบวงจร สาธิตการกรีดยางพารา แสดงตัวอย่างแผ่นยางดิบ และผลิตภัณฑ์หมอนจากยางพารา

11) คลินิกพืชอาหารสัตว์ : ให้คำแนะนำ การปลูกพืชอาหารสัตว์ คำนวณสูตรอาหารสัตว์ และ สนับสนุนท่อนพันธุ์พืชอาหารสัตว์ให้เกษตรกร แสดงตัวอย่าง ท่อนพันธุ์หญ้าเนเปียร์ปากช่อง 1



หญ้าพันธุ์แพงโกลา หญ้าหวานสารคาม ถั่วลิสงเถาพอริเกอร์ส พร้อมแจกจ่ายให้กับเกษตรกรนำไปปลูกขยายพันธุ์

13) คลินิกข้าว : จัดแสดงให้ความรู้เรื่องพันธุ์ข้าว การลดต้นทุน และการผลิตเมล็ดพันธุ์ข้าวคุณภาพดี ข้าวไรซ์เบอร์รี่เกษตร อินทรีย์ปลอดภัย และสาธิตการทำโดนัทจากแป้งข้าวพันธุ์

ปทุมธานี 1 พร้อมแจกชิมฟรี

14) ฝนหลวง : นิทรรศการเกี่ยวกับฝนหลวง ประกอบด้วย แสดงตัวอย่างสารฝนหลวงสูตรร้อน สูตรเย็น และสูตรสร้างแกนกลั่นตัวของอากาศ การขอรับบริการฝนหลวง การเฝ้าระวังคุณภาพน้ำฝนจากการปฏิบัติการฝนหลวง เครื่องขยายอาสาสมัครฝนหลวง แจกเอกสารแผ่นพับ ด้านฝนหลวง



15) คลินิกหม่อนไหม : นิทรรศการหัวข้อ “กว่าจะเป็น ผ้าไหมและการใช้ประโยชน์จากหม่อนไหม” ประกอบด้วย การสาธิตการเลี้ยงไหม สาวไหม ผลิตซาไบหม่อน ประโยชน์จากหม่อน เพื่อการเลี้ยงสัตว์ จัดแสดงเส้นไหมย้อมสีธรรมชาติ และผ้าทอลายเอกลักษณ์ของเกษตรกรกลุ่มสตรีทอผ้าบ้านเขาเต่า ให้คำปรึกษา แก่เกษตรกรและผู้สนใจเรื่องการผลิตผ้าไหม บริการเครื่องตีและอาหารจากหม่อน แจกท่อนพันธุ์หม่อน





16) คลินิกแมลงเศรษฐกิจ : นิทรรศการแสดงวิธีการเลี้ยงผึ้งโพรง บริการให้คำปรึกษาแนะนำการเลี้ยงผึ้งโพรง แสดงผลิตภัณฑ์จากผึ้งโพรง



17) คลินิก อ.ส.ค.ภาคใต้ : จัดแสดงผลิตภัณฑ์ผลิตภัณฑ์นมกล่อง UHT พร้อมบริการแจกให้ผู้ร่วมงานฟรี



18) เศรษฐกิจการเกษตร : นิทรรศการนำเสนอข้อมูลแอปพลิเคชันกระดานเศรษฐกิจกองทุน FTA และปฏิทินผลผลิตสินค้าเกษตรระดับพื้นที่

19) คลินิกเกษตรและสหกรณ์ : บริการให้คำปรึกษาแนะนำเรื่องกองทุนหมุนเวียนเพื่อการกู้ยืมแก่เกษตรกรและผู้ยากจน การทำสัญญาในระบบเกษตรพันธสัญญา และประชาสัมพันธ์การเลือกซื้อและบริโภคสินค้าเกษตรปลอดภัยจากกลุ่มผู้ผลิตในจังหวัด การออกบูธจำหน่ายมะพร้าว น้ำหอม กล้วยและขนุนแปรรูป พืชผัก ของวิสาหกิจชุมชนกลุ่มเกษตรกรบ่อนอกรวบรวมผลผลิต ซึ่งได้รับอนุมัติโครงการกองทุนสงเคราะห์เกษตรกร

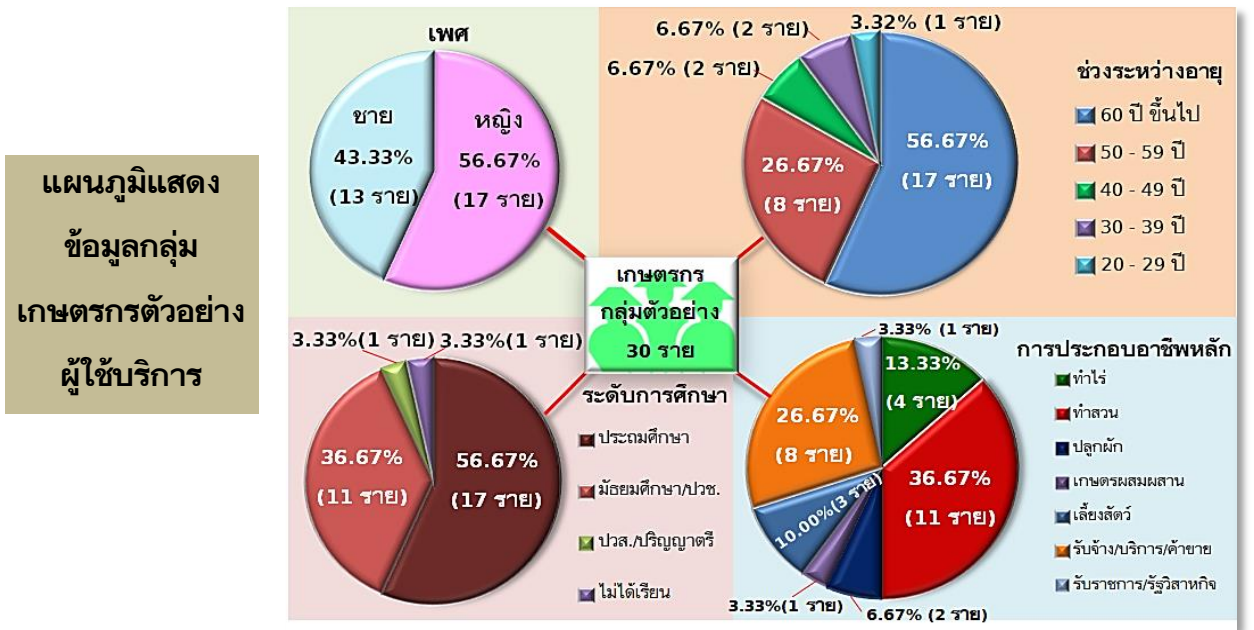


กลุ่มสารสนเทศการเกษตร : ลงพื้นที่สัมภาษณ์เกษตรกรกลุ่มตัวอย่างที่เข้าใช้บริการคลินิกด้านต่าง ๆ ข้อมูลประกอบด้วย เพศ อายุ ระดับการศึกษา อาชีพหลัก ระดับความพึงพอใจของการให้บริการประจำคลินิก และข้อมูลจากเจ้าหน้าที่ประจำคลินิกต้นความพร้อมของการเปิดให้บริการ โดยจะนำข้อมูลดังกล่าวมาประมวลวิเคราะห์ สรุปประมวลผลเชิงพรรณนาด้วยสถิติอย่างง่าย อาทิเช่น ค่าเฉลี่ยและร้อยละ เป็นต้น เพื่อนำไปใช้เป็นข้อมูลพื้นฐานและเป็นประโยชน์ในการติดตามประเมินผลสำเร็จของการดำเนินงานโครงการคลินิกเกษตรเคลื่อนที่ในพระราชานุเคราะห์ฯ สรุปผลการประเมินผลรวม 4 ไตรมาส ดังนี้



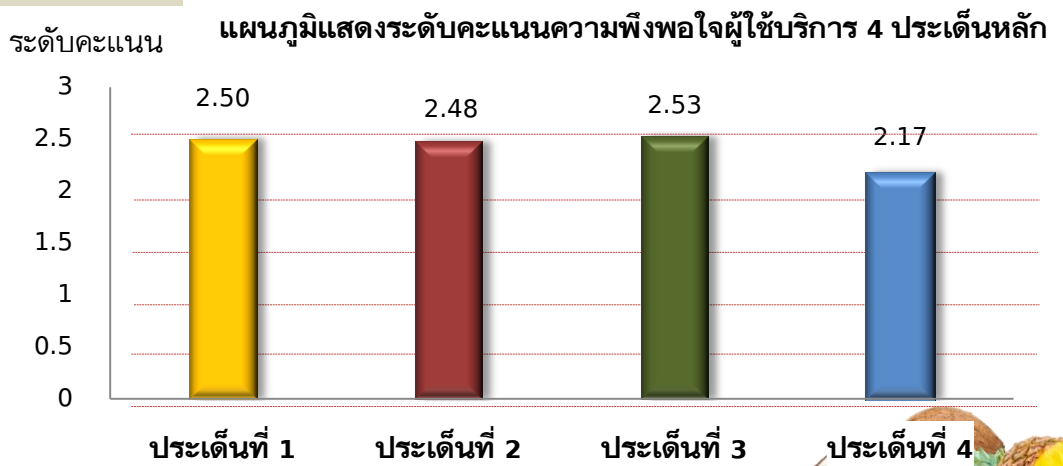


ไตรมาสที่ 1 : วันที่ 27 ธันวาคม 2564 องค์การบริหารส่วนตำบลกำเนิดนพคุณ หมู่ที่ 3 ตำบลกำเนิดนพคุณ อำเภอบางสะพาน จังหวัดประจวบคีรีขันธ์ เกษตรกรเข้าใช้บริการคลินิก 300 ราย จากการสุ่มสำรวจกลุ่มตัวอย่าง 30 ราย ส่วนใหญ่พบว่า เพศหญิงมากที่สุด (ร้อยละ 56) อายุ 60 ปีขึ้นไป (ร้อยละ 56) ระดับการศึกษาจบประถมศึกษา (ร้อยละ 56) และประกอบอาชีพหลักทำสวน (ร้อยละ 36)



ระดับความพึงพอใจผู้ให้บริการแต่ละคลินิกตามประเด็นหลัก (โดยให้คะแนนเต็ม 3 คะแนน) สรุปดังนี้

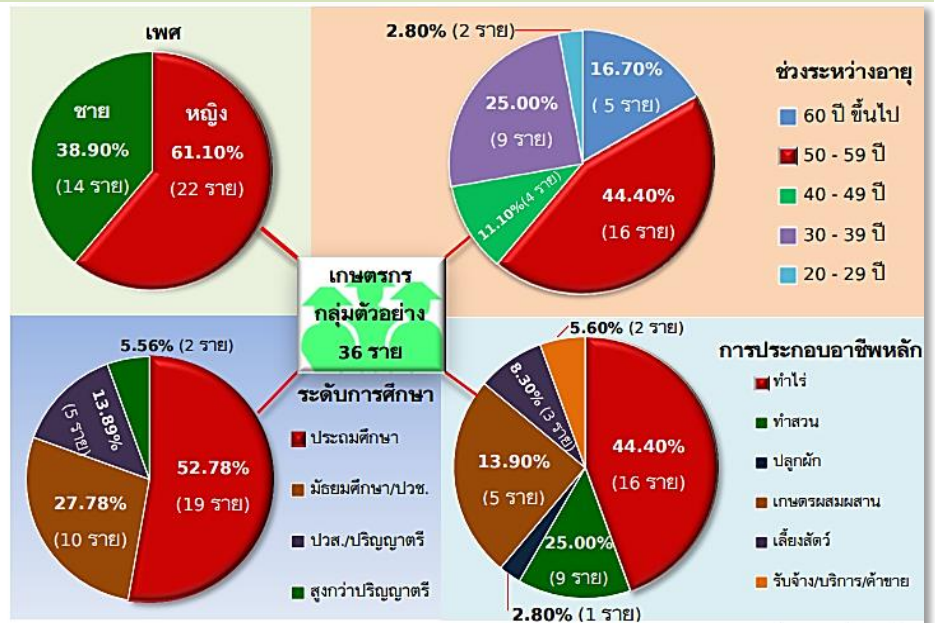
- ประเด็นที่ 1 :** ความสามารถ ความถูกต้อง และความสะดวกรวดเร็วการให้บริการ 2.50 คะแนน
- ประเด็นที่ 2 :** ความเอาใจใส่และการปฏิบัติต่อเกษตรกรในการให้บริการของเจ้าหน้าที่ 2.48 คะแนน
- ประเด็นที่ 3 :** ด้านความสะอาดสบายของอาคารสถานที่จัดงาน 2.53 คะแนน
- ประเด็นที่ 4 :** ด้านการจัดงาน มีการจัดงานอื่น ๆ ร่วมด้วย 2.17 คะแนน





ไตรมาสที่ 2 : วันที่ 28 มีนาคม 2565 บริเวณวัดบ่อนอก หมู่ที่ 6 ตำบลบ่อนอก อำเภอเมืองประจวบฯ จังหวัดประจวบคีรีขันธ์ เกษตรกรเข้าใช้บริการคลินิก 184 ราย จากการสุ่มสำรวจกลุ่มตัวอย่างผู้มาใช้บริการ 36 ราย ส่วนใหญ่พบว่า เพศหญิง (ร้อยละ 61) ช่วงระหว่างอายุ 50-59 ปี (ร้อยละ 44) ระดับการศึกษาจบประถมศึกษา (ร้อยละ 52) และประกอบอาชีพหลักทำไร่ (ร้อยละ 44)

แผนภูมิแสดงข้อมูลกลุ่มตัวอย่างผู้มาใช้บริการ



ระดับความพึงพอใจผู้ให้บริการแต่ละคลินิกตามประเด็นหลัก (โดยให้คะแนนเต็ม 3 คะแนน) สรุปดังนี้

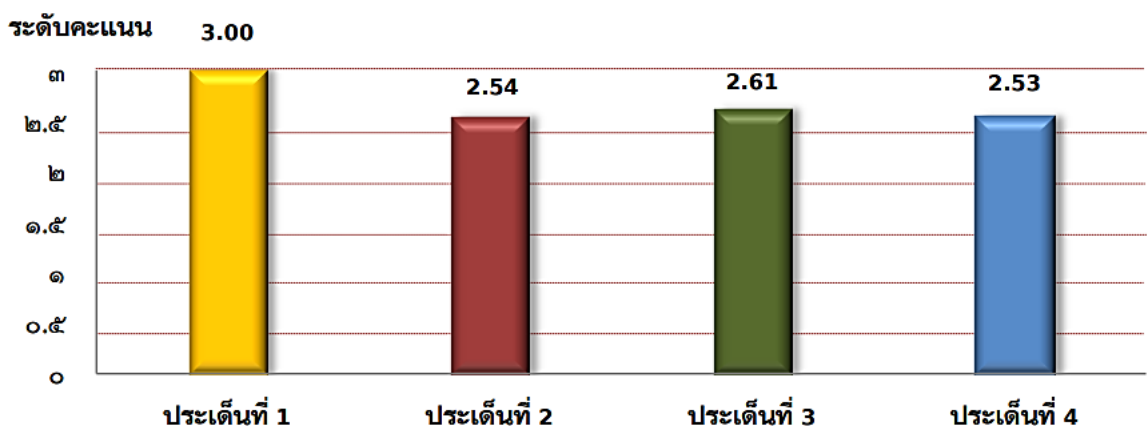
ประเด็นที่ 1 : ความสามารถ ความถูกต้อง และความสะอาดรวดเร็วการให้บริการ 3.00 คะแนน

ประเด็นที่ 2 : ความเอาใจใส่และการปฏิบัติต่อเกษตรกรในการให้บริการของเจ้าหน้าที่ 2.54 คะแนน

ประเด็นที่ 3 : ด้านความสะอาดสบายของอาคารสถานที่จัดงาน 2.61 คะแนน

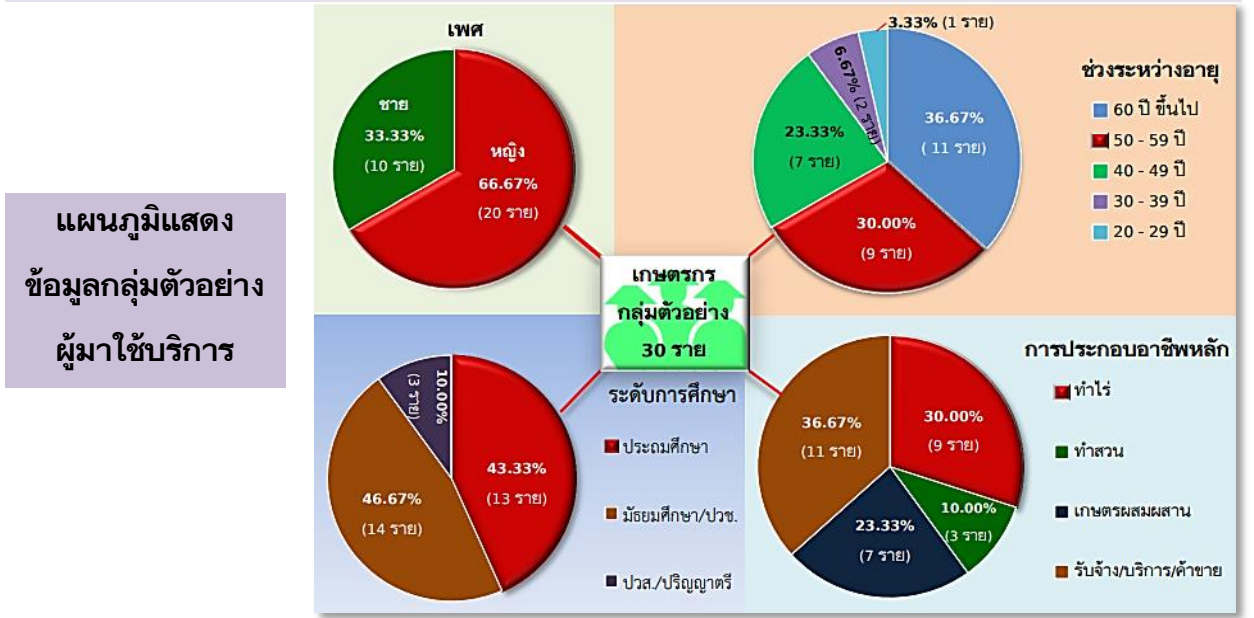
ประเด็นที่ 4 : ด้านการจัดงาน มีการจัดงานอื่น ๆ ร่วมด้วย 2.53 คะแนน

แผนภูมิแสดงระดับคะแนนความพึงพอใจผู้ให้บริการ 4 ประเด็นหลัก





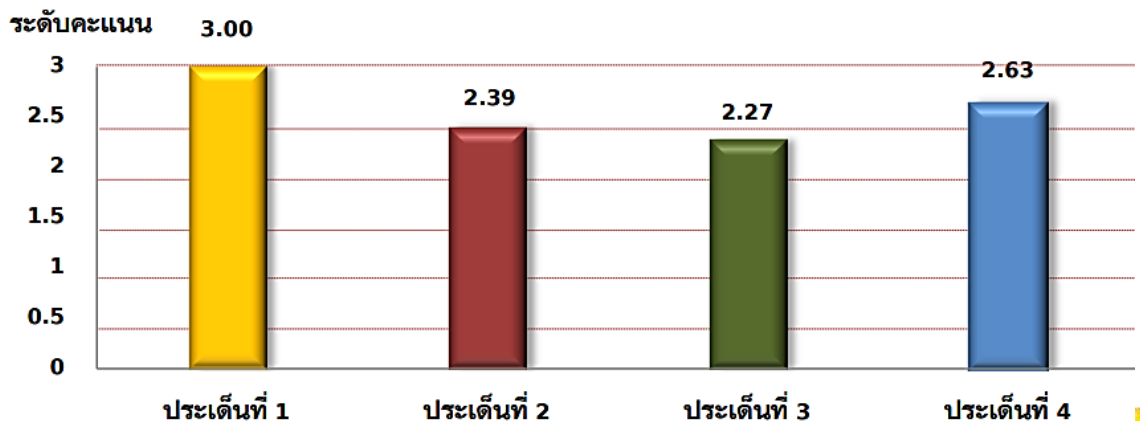
ไตรมาสที่ 3 : วันที่ 23 มิถุนายน 2565 อาคารรวมน้ำใจ ที่ว่าการอำเภอสามร้อยยอด ตำบลศาลาล้อย อำเภอสามร้อยยอด จังหวัดประจวบคีรีขันธ์ เกษตรกรเข้าใช้บริการคลินิก 211 ราย จากการสุ่มสำรวจกลุ่มตัวอย่างผู้มาใช้บริการ 30 ราย ส่วนใหญ่พบว่า เพศหญิงมากที่สุด (ร้อยละ 66) อายุ 60 ปีขึ้นไป (ร้อยละ 36) ระดับการศึกษามัธยม/ปวช. (ร้อยละ 46) และประกอบอาชีพหลัก รับจ้าง/บริการ/ค้าขาย (ร้อยละ 36)



ระดับความพึงพอใจผู้ให้บริการแต่ละคลินิกแบ่ง 4 ประเด็นหลัก (โดยให้คะแนนเต็ม 3 คะแนน)
สรุปดังนี้

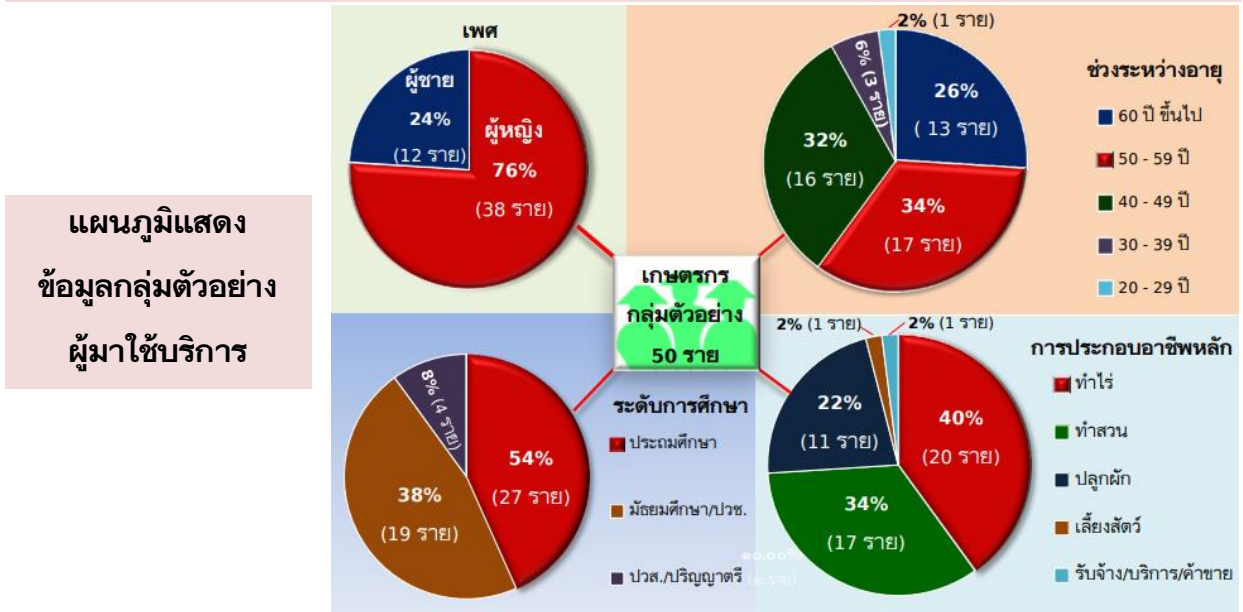
- ประเด็นที่ 1 :** ความสามารถ ความถูกต้อง และความสะดวกรวดเร็วการให้บริการ 3.00 คะแนน
- ประเด็นที่ 2 :** ความเอาใจใส่และการปฏิบัติต่อเกษตรกรในการให้บริการของเจ้าหน้าที่ 2.39 คะแนน
- ประเด็นที่ 3 :** ด้านความสะอาดสบายของอาคารสถานที่จัดงาน 2.27 คะแนน
- ประเด็นที่ 4 :** ด้านการจัดงาน มีการจัดงานอื่น ๆ ร่วมด้วย 2.63 คะแนน

แผนภูมิแสดงระดับคะแนนความพึงพอใจผู้ให้บริการ 4 ประเด็นหลัก





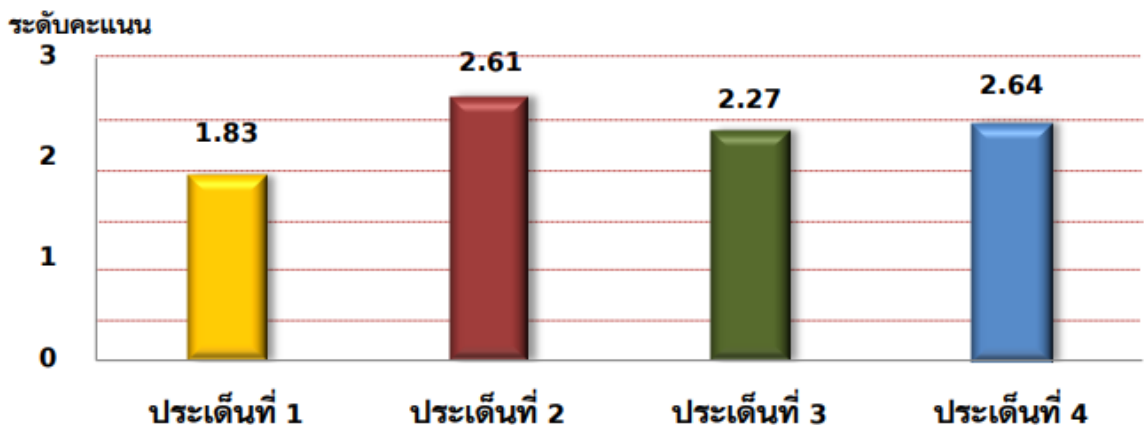
ไตรมาสที่ 4 : วันที่ 17 สิงหาคม 2565 บริเวณสำนักงานเทศบาลตำบลปราณบุรี อำเภอปราณบุรี จังหวัดประจวบคีรีขันธ์ เกษตรกรเข้าใช้บริการคลินิก 648 ราย จากการสุ่มสำรวจกลุ่มตัวอย่าง 50 ราย ส่วนใหญ่พบว่า เพศหญิงมากที่สุด (ร้อยละ 76) ช่วงระหว่างอายุ 50 - 59 ปี (ร้อยละ 34) ระดับการศึกษาประถมศึกษา (ร้อยละ 54) และประกอบอาชีพหลักทำไร่ (ร้อยละ 40)



ระดับความพึงพอใจผู้ให้บริการแต่ละคลินิกแบ่ง 4 ประเด็นหลัก (โดยให้คะแนนเต็ม 3 คะแนน) สรุปดังนี้

- ประเด็นที่ 1 :** ความสามารถ ความถูกต้อง และความสะดวกรวดเร็วการให้บริการ 1.80 คะแนน
- ประเด็นที่ 2 :** ความเอาใจใส่และการปฏิบัติต่อเกษตรกรในการให้บริการของเจ้าหน้าที่ 2.61 คะแนน
- ประเด็นที่ 3 :** ด้านความสะอาดสบายของอาคารสถานที่จัดงาน 2.27 คะแนน
- ประเด็นที่ 4 :** ด้านการจัดงาน มีการจัดงานอื่น ๆ ร่วมด้วย 2.64 คะแนน

แผนภูมิแสดงระดับคะแนนความพึงพอใจผู้ให้บริการ 4 ประเด็นหลัก





6. การจัดทำข้อมูลปฏิทินผลผลิตสินค้าเกษตรรายเดือนระดับจังหวัด ประจำปี 2564/65

วัตถุประสงค์เพื่อผลักดันให้ประเทศไทยผลิตอาหารที่มีคุณภาพและปลอดภัยมีความมั่นคงด้านอาหารอย่างยั่งยืน เพื่อชาวไทยและชาวโลก และการส่งเสริมเศรษฐกิจในพื้นที่ โดยกระทรวงเกษตรและสหกรณ์มอบหมายให้สำนักงานเกษตรและสหกรณ์จังหวัดประจวบคีรีขันธ์ประสานจัดทำข้อมูลปฏิทินฯ ในภาพรวมของจังหวัด ร่วมกับสำนักงานเกษตรจังหวัด ประมงจังหวัดและปศุสัตว์จังหวัด มีสำนักงานเศรษฐกิจการเกษตรที่ 10 เป็นหน่วยให้คำแนะนำในการจัดทำและรายงานข้อมูลปฏิทินผลผลิตสินค้าเกษตรรายเดือนระดับจังหวัด (พืช ปศุสัตว์ ประมง) ประจำปี 2565/65 จังหวัดประจวบคีรีขันธ์ โดยบันทึกลงในระบบปฏิทินข้อมูลผลผลิตสินค้าเกษตร และผ่านการกลั่นกรองข้อมูลในระดับอำเภอและระดับจังหวัด ซึ่งมีข้อมูลผลผลิตสินค้าเกษตรรวมทั้งสิ้น 30 ชนิดสินค้า แบ่งเป็น

6.1 สินค้าพืช : 21 ชนิด ประกอบด้วย ข้าวนาปี ข้าวนาปรัง อ้อยโรงงาน มันสำปะหลังโรงงาน

ข้าวโพดเลี้ยงสัตว์ สับปะรด
โรงงาน สับปะรดบริโภคผลสด
ปาล์มน้ำมัน มะพร้าวผลแก่
มะพร้าวน้ำหอม ลำไย เงาะ
ขนุนหน้ ทูเรียน มังคุด
ลองกอง หน่อไม้ฝรั่ง กาแฟ
โรบัสต้า ว่านหางจระเข้ มะม่วง
และทุเรียนปาละอู (สินค้าอัตลักษณ์พื้นถิ่น)



6.2 สินค้าปศุสัตว์ : 5 ชนิด ประกอบด้วย โคเนื้อ แพะ สุกร ไก่เนื้อ และนํานมดิบ

6.3 สินค้าประมง : 4 ชนิด ประกอบด้วย กุ้งขาวแวนนาไม ปลากระพง ปลาเบญจพรรณ และหมึก



สำนักงานเศรษฐกิจการเกษตร
Office of Agricultural Economics

ปฏิทินเกษตร		หน้าหลัก	หมวดพืช	หมวดปศุสัตว์	หมวดประมง	(admprov774)
รายงานข้อมูลปฏิทินฟาร์ม (หมวดพืช) ทั้งหมด						
หน้าหลัก > รายงานข้อมูลปฏิทินฟาร์ม (หมวดพืช) ทั้งหมด						
ยินดีต้อนรับจังหวัด ประจวบคีรีขันธ์						
แสดง 1 ถึง 4 จาก 4 ผลลัพธ์						
#	ปีเพาะปลูก	จังหวัด			สถานะ	จัดส่งข้อมูลถึงศค.
1	2563/2564	ประจวบคีรีขันธ์	แสดงรายงาน แสดงรายงานระดับจังหวัด	ภาพรวมระดับจังหวัด	✓ ยืนยันข้อมูลพืช 22 ม.ค. 2564 , 10:27 น.	ยืนยันการส่งข้อมูลของจังหวัด 22 ม.ค. 2564 , 10:28 น.
2	2564/2565	ประจวบคีรีขันธ์	แสดงรายงาน แสดงรายงานระดับจังหวัด	ภาพรวมระดับจังหวัด	รอยืนยันข้อมูลพืช	ยืนยันการส่งข้อมูลของจังหวัด 11 ม.ค. 2565 , 13:28 น.



ฝ่ายบริหารทั่วไป

ภารกิจหลัก

- 1) บริหารงานควบคุมภายในสำนักงาน
- 2) บริหารงานด้านทรัพยากรบุคคล
- 3) ประสานงานตรวจราชการประจำปีของผู้ตรวจราชการกระทรวงเกษตร และผู้บริหารระดับสูง
- 4) บริหารงานด้านการจัดซื้อ จัดจ้างพัสดุ และครุภัณฑ์ ประจำปีของสำนักงาน
- 5) จัดทำบัญชีและการเบิกจ่ายงบประมาณผ่านระบบ GFMS
- 6) ปฏิบัติงานอื่น ๆ ตามที่ได้รับมอบหมาย



ผลการดำเนินงาน

- 1) การเบิกจ่ายงบประมาณตามแผนปฏิบัติงานของสำนักงานเกษตรและสหกรณ์จังหวัดประจวบคีรีขันธ์ ประจำปีงบประมาณ พ.ศ. 2565

- แผนงาน** : พื้นฐานด้านการสร้างความสามารถในการแข่งขัน
- ผลผลิต** : อำนวยการและบริหารจัดการด้านการเกษตร
- กิจกรรม** : การบูรณาการงานในส่วนภูมิภาค การจัดการระบบเทคโนโลยีสารสนเทศและการสื่อสาร



หน่วย : บาท

รายการ	ได้รับจัดสรร	ใช้ไป	คงเหลือ
1) งบดำเนินงาน	999,022.20	999,022.11	0.00
- ค่าตอบแทน	58,100	58,100	0.00
- ค่าใช้สอย	645,065.09	645,065	0.09
- ค่าวัสดุ	194,473	194,473	0.00
- ค่าสาธารณูปโภค	101,384.11	101,384.11	0.00
2) งบลงทุน	38,500	38,500	0.00
รวม 1)+2)	1,037,522.20	1,037,522.11	0.09





รายการ : ค่าใช้จ่ายในการดำเนินงานของกองทุนหมุนเวียนเพื่อการกู้ยืมแก่เกษตรกรและผู้ยากจน (อบก.) (ค่าเบี้ยประชุม ค่าใช้จ่ายการจัดประชุม และค่าใช้จ่ายการติดตามลูกหนี้ อบก.)

หน่วย : บาท

รายการ	ได้รับจัดสรร	ใช้ไป	คงเหลือ
งบนอกงบประมาณ	284,962	275,804	9,158
รวม	284,962	275,804	9,158



แผนงาน : ยุทธศาสตร์เสริมสร้างพลังทางสังคม

กิจกรรม : สนับสนุนโครงการอันเนื่องมาจากพระราชดำริ

รายการ : ค่าใช้จ่ายเพื่ออำนวยความสะดวกเคลื่อนโครงการอันเนื่องมาจากพระราชดำริ

หน่วย : บาท

รายการ	ได้รับจัดสรร	ใช้ไป	คงเหลือ
งบรายจ่ายอื่น	10,000	10,000	0.00
รวม	10,000	10,000	0.00



แผนงาน : ยุทธศาสตร์การเกษตรสร้างมูลค่า

กิจกรรม : ขี่เคลื่อนเกษตรกรรมยั่งยืน

รายการ : ค่าใช้จ่ายสนับสนุนการขับเคลื่อนเกษตรกรรมยั่งยืน



หน่วย : บาท

รายการ	ได้รับจัดสรร	ใช้ไป	คงเหลือ
งบรายจ่ายอื่น	130,745	130,745	0.00
รวม	130,745	130,745	0.00





- แผนงาน :** พื้นฐานด้านการสร้างความสามารถในการแข่งขัน
กิจกรรม : บูรณาการงานในส่วนภูมิภาค
รายการ : ค่าใช้จ่ายโครงการสนับสนุนการขับเคลื่อนงานด้านการเกษตรในระดับพื้นที่

หน่วย : บาท

รายการ	ได้รับจัดสรร	ใช้ไป	คงเหลือ
งบรายจ่ายอื่น	32,100	32,100	0
รวม	32,100	32,100	0



- แผนงาน :** บุคลากรภาครัฐ
กิจกรรม : ค่าใช้จ่ายบุคลากรภาครัฐ
รายการ : ค่าตอบแทนพนักงานราชการ ค่าตอบแทน (ค่าเช่าบ้าน) และค่าใช้สอย (เงินสมทบกองทุนประกันสังคม)

หน่วย : บาท

รายการ	ได้รับจัดสรร	ใช้ไป	คงเหลือ
1) งบบุคลากร	1,339,680	1,339,680	0
2) งบดำเนินงาน	238,274	238,274	0
รวม (1+2)	1,577,954	1,577,954	0



- เงินงบประมาณเบิกแทนกัน :** (ค่าใช้จ่ายในการดำเนินงานโครงการร้านอาหารวัดฤดีบปลดภัย เลือกใช้สินค้า Q : Q restaurant)

หน่วย : บาท

รายการ	ได้รับจัดสรร	ใช้ไป	คงเหลือ
งบรายจ่ายอื่น	17,700	17,700	0.00
รวม	17,700	17,700	0.00





เงินงบประมาณงบโครงการเงินกู้ฯ : (ค่าใช้จ่ายในการดำเนินโครงการ 1 ตำบล 1 กลุ่มเกษตรกร
 ทฤษฎีใหม่) (เงินกันเหลือมปี)

หน่วย : บาท

รายการ	ได้รับจัดสรร	ใช้ไป	คงเหลือ
งบโครงการเงินกู้ฯ	1,035,285	997,566.77	37,718.23
รวม	1,035,285	997,566.77	37,718.23



2) การอำนวยการและสนับสนุนการตรวจราชการของผู้ตรวจราชการกระทรวงเกษตรและสหกรณ์

ประสานหน่วยงานในสังกัดกระทรวงเกษตรและสหกรณ์
 จังหวัดประจวบคีรีขันธ์ เพื่อแจ้งเรื่องการลงพื้นที่ตรวจราชการ
 ของผู้ตรวจราชการกระทรวงเกษตรและสหกรณ์ รวบรวม
 ข้อมูล จัดทำเอกสารประกอบการวาระการประชุม และบันทึก
 รายงานผลการประชุมตรวจติดตามความก้าวหน้าผล
 การดำเนินงานตามแผนการตรวจราชการและการขับเคลื่อน
 แบบบูรณาการในพื้นที่ของผู้ตรวจราชการกระทรวงเกษตร
 และสหกรณ์ เขตตรวจราชการที่ 4 นางกุลฤดี พัฒนะอิ่ม และ
 คณะประจำปีงบประมาณ พ.ศ. 2565 สรุปการตรวจราชการดังนี้



2.1 ครั้งที่ 1 เมื่อวันที่ 7 เมษายน 2565 ผ่านระบบการประชุมทางไกลออนไลน์ (Application



Zoom Meeting) เพื่อติดตามความก้าวหน้าผล
 การดำเนินงานตามแผนการตรวจราชการและ
 การขับเคลื่อนแบบบูรณาการในพื้นที่ เพื่อ
 รับทราบผลการดำเนินงาน
 ตามนโยบายกระทรวงเกษตรและสหกรณ์
 ข้อมูลพื้นฐานด้านการเกษตรที่สำคัญของ

จังหวัดประจวบคีรีขันธ์ สินค้าพืช (มะพร้าวผลแก่) สินค้าปศุสัตว์ (โคนม) สินค้าประมง (กุ้งทะเล)





2.2 ครั้งที่ 2 เมื่อวันที่ 31 พฤษภาคม 2565 ณ ห้องประชุมสิงขร ชั้น 3 ศาลากลางจังหวัดประจวบคีรีขันธ์ โดยประชุมหัวหน้าส่วนราชการในสังกัดกระทรวงเกษตรและสหกรณ์ เพื่อรับทราบผลการขับเคลื่อนโครงการตามพระราชประสงค์พื้นที่ภาคกลางศูนย์ปฏิบัติการโครงการจัดพัฒนาที่ดินตามพระราชประสงค์หนองพลับ-กลัดหลวง ผลความก้าวหน้าของการดำเนินงานตามนโยบายกระทรวงเกษตรและสหกรณ์ ข้อมูลรายสินค้าที่สำคัญของจังหวัดประจวบคีรีขันธ์ สินค้าพืช (สับปะรด มะพร้าว) สินค้าปศุสัตว์ (โคนม) สินค้าประมง (ปลากะพง)



2.3 ครั้งที่ 3/2565 เมื่อวันที่ 6 กันยายน 2565 ณ ห้องประชุมสิงขร ชั้น 3 ศาลากลางจังหวัดประจวบคีรีขันธ์ โดยประชุมหัวหน้าส่วนราชการในสังกัดกระทรวงเกษตรและสหกรณ์ ผู้ช่วยผู้ตรวจราชการกรมในสังกัดกระทรวงเกษตรและสหกรณ์ โดยมีประเด็นการชুমดังนี้

- 2.2.1 ติดตามความก้าวหน้าโครงการขับเคลื่อนการเกษตรระดับหมู่บ้านการผลิตสินค้าเกษตรมูลค่าสูง
- 2.2.2 ความก้าวหน้าการปรับปรุงแผนพัฒนาการเกษตรและสหกรณ์ระดับจังหวัดประจำปี พ.ศ. 2566-2570
- 2.2.3 ผลการดำเนินงาน ปัญหา/อุปสรรค การจัดการประมงอย่างยั่งยืน และความก้าวหน้าการดำเนินงานตามนโยบายกระทรวงเกษตรและสหกรณ์ ข้อมูลรายสินค้าที่สำคัญของจังหวัดประจวบคีรีขันธ์ สินค้าพืช (ทุเรียน ว่างหางจระเข้) สินค้าประมง (กุ้งขาวแวนนาไมและกุ้งกุลาดำ) สินค้าปศุสัตว์ (โคเนื้อ)



ส่วนที่ 3

การจัดและร่วมกิจกรรมตามภารกิจอื่น ๆ
ที่เกี่ยวข้อง

การจัดและร่วมกิจกรรมตามภารกิจอื่น ๆ ที่เกี่ยวข้อง

ปีงบประมาณ พ.ศ. 2565 บุคลากรสำนักงานเกษตรและสหกรณ์จังหวัดประจวบคีรีขันธ์ ประกอบด้วย เกษตรและสหกรณ์จังหวัดประจวบคีรีขันธ์ (นางสุวรรณณี ศิริวรรณหอม) เจ้าหน้าที่กลุ่มยุทธศาสตร์พัฒนาการเกษตร กลุ่มช่วยเหลือเกษตรกรและโครงการพิเศษ กลุ่มสารสนเทศการเกษตร และฝ่ายบริหารทั่วไป เข้าร่วมกิจกรรมงานวันสำคัญต่าง ๆ ได้แก่ พิธีเฉลิมพระเกียรติฯ พิธีน้อมรำลึกในพระมหากรุณาธิคุณฯ กิจกรรมจิตอาสา ตลอดจนงานภารกิจอื่น ๆ ที่เกี่ยวข้องหรือที่ได้รับมอบหมาย ดำเนินการ ได้แก่ โครงการปลูกป่าเฉลิมพระเกียรติฯ การจัดประกวดและแข่งขัน ร่วมรณรงค์วันต่อต้านคอร์รัปชันสากล (ประเทศไทย) รายละเอียดตามภารกิจดังนี้

พิธีเฉลิมพระเกียรติฯ

1) วันที่ 3 มิถุนายน 2565 พิธีเฉลิมพระเกียรติ เนื่องในวันเฉลิมพระชนมพรรษาสมเด็จพระนางเจ้าสุทิดา พัชรสุธาพิมลลักษณ พระบรมราชินี ประกอบด้วย

- พิธีปล่อยพันธุ์สัตว์น้ำ ณ โครงการแก้มลิงแพรงทวา อันเนื่องมาจากพระราชดำริ หมู่ที่ 5 ตำบลห้วยยาง อำเภอทับสะแก เพื่อถวายเป็นพระราชกุศล อีกทั้งยังเป็นการเพิ่มปริมาณสัตว์น้ำและอนุรักษ์พันธุ์สัตว์น้ำให้แก่ชุมชนได้ใช้ประโยชน์



- พิธีทำบุญตักบาตรถวายพระราชกุศล ณ บริเวณหน้าศาลหลักเมืองประจวบคีรีขันธ์

- พิธีเจริญพระพุทธมนต์และเฉลิมพระเกียรติสมเด็จพระนางเจ้าฯ พระบรมราชินี ณ วัดธรรมิการามวรวิหาร



- พิธีถวายเครื่องราชสักการะและวางพานพุ่ม และพิธีถวายพระพรชัยมงคล ณ ห้องประชุมเกาะหลัก ชั้น 5 ศาลากลางจังหวัดประจวบคีรีขันธ์





2) วันที่ 28 กรกฎาคม 2565 ร่วมพิธีเฉลิมพระเกียรติพระบาทสมเด็จพระเจ้าอยู่หัวรัชกาลที่ 10 เนื่องในโอกาสวันเฉลิมพระชนมพรรษา วันที่ 28 กรกฎาคม 2565 กิจกรรมประกอบด้วย



- พิธีทำบุญตักบาตรพระสงฆ์ 71 รูป หน้าศาลหลักเมือง

ประจวบคีรีขันธ์ และปล่อยพันธุ์สัตว์น้ำ (กุ้งทะเล) ลงสู่ท้องทะเลอ่าวประจวบฯ หน้า อบจ. ประจวบคีรีขันธ์

- พิธีถวายสัตย์ปฏิญาณเพื่อเป็นข้าราชการที่ดีและพลังของแผ่นดิน และลงนามถวายพระพรชัยมงคล ณ ชั้น 5 ศาลากลางจังหวัดประจวบคีรีขันธ์

- พิธีถวายเครื่องราชสักการะ/วางพานพุ่ม และจุดเทียนถวายพระพรชัยมงคล ณ ชั้น 5 ศาลากลางจังหวัดประจวบคีรีขันธ์



3) วันที่ 12 สิงหาคม 2565 ร่วมพิธีเฉลิมพระเกียรติสมเด็จพระนางเจ้าสิริกิติ์ พระบรมราชินีนาถ พระบรมราชชนนีพันปีหลวง เนื่องในโอกาสสมหามงคลเฉลิมพระชนมพรรษา 90 พรรษา 12 สิงหาคม 2565 ประกอบด้วย



- พิธีทำบุญตักบาตรถวายพระราชกุศล ณ



บริเวณหน้าศาลหลักเมืองประจวบจวบคีรีขันธ์ อำเภอเมืองประจวบคีรีขันธ์

- พิธีปล่อยพันธุ์สัตว์น้ำเฉลิมพระเกียรติสมเด็จพระนางเจ้าสิริกิติ์ พระบรมราชินีนาถ พระบรมราชชนนีพันปีหลวง เนื่องในโอกาสสมหามงคลเฉลิมพระชนมพรรษา 90 พรรษา 12 สิงหาคม 2565 ณ บริเวณชายทะเลอ่าวประจวบฯ



● พิธีถวายเครื่องราชสักการะวางพานพุ่ม และจุดเทียนถวายพระพรชัยมงคล ณ ห้องประชุมเกาะหลัก ชั้น 5 ศาลากลางจังหวัดประจวบคีรีขันธ์

4) วันที่ 7 กันยายน 2565 พิธีมอบกรรมสิทธิ์และไถ่ชีวิตโคเพื่อเฉลิมพระเกียรติและถวายพระราชกุศลสมเด็จพระนางเจ้าสิริกิติ์พระบรมราชินีนาถ พระบรมราชชนนีพันปีหลวง เนื่องในโอกาสสมหา



มงคลเฉลิมพระชนมพรรษา 90 พรรษา 12 สิงหาคม 2565 ณ วัดกุยบุรี อำเภอกุยบุรี โดยมอบกรรมสิทธิ์โคให้แก่เกษตรกรในโครงการธนาคารโค-กระบือ 76 ฉบับ และมอบสัญญาไถ่ชีวิตโคแก่เกษตรกร 8 ราย



พินิจน้อมรำลึกในพระมหากรุณาธิคุณฯ

1) วันที่ 25 เมษายน 2565 ร่วมน้อมรำลึกวันคล้ายวันสวรรคตสมเด็จพระนเรศวรมหาราช ประจำปี 2565 ณ ห้องประชุมเกาะหลัก ชั้น 5 ศาลากลางจังหวัดประจวบฯ เพื่อน้อมรำลึกในพระมหากรุณาธิคุณที่ทรงกอบกู้อิสรภาพของไทย และทำนุบำรุงบ้านเมืองให้เจริญรุ่งเรืองทั้งด้านเศรษฐกิจ สังคม ศิลปวัฒนธรรม ทรงสร้างวีรกรรมอันยิ่งใหญ่ในการทำสงครามยุทธหัตถีกับพระมหาอุปราชาจนได้รับชัยชนะและกล่าวขานถึงพระปรีชาสามารถ

2) วันที่ 28 กันยายน 2564 ร่วมเคารพธงชาติและร้องเพลงชาติไทย เนื่องใน "วันพระราชทานธงชาติไทย" 28 กันยายน (The National Flag Day) ณ บริเวณหน้าเสาธง



ศาลากลางจังหวัด

ประจวบฯ เป็นการสร้างความภาคภูมิใจของคนในชาติและเป็นการน้อมรำลึกในพระมหากรุณาธิคุณพระบาทสมเด็จพระมงกุฎเกล้าเจ้าอยู่หัว ที่ทรงพระราชทานธงไตรรงค์เป็นธงชาติไทย



กิจกรรมจิตอาสา



1) วันที่ 5 ธันวาคม 2564 จิตอาสาพัฒนาและจัดเก็บขยะ กำจัดวัชพืช ขุดลอกกำจัดสิ่งกีดขวางทางน้ำ ให้มีความเป็นระเบียบเรียบร้อยสวยงาม บริเวณคลองหนองตาขวัญ ตำบลคลองวาฬ อำเภอเมือง จังหวัดประจวบคีรีขันธ์และสามารถใช้ประโยชน์ได้เพิ่มมากขึ้น เพื่อถวายเป็นพระราชกุศลและน้อมรำลึกถึงพระมหากรุณาธิคุณอันหาที่สุดมิได้ เนื่องในวันคล้ายวันพระบรมราชสมภพพระบาทสมเด็จพระบรมชนกาธิเบศรมหาภูมิพลอดุลยเดชมหาราช บรมนาถบพิตร

2) วันที่ 7 ธันวาคม 2564 จิตอาสา "รู้รักสามัคคี รักสิ่งแวดล้อม พัฒนาคุณภาพชีวิต" เนื่องในวันคล้ายวันพระบรมราชสมภพพระบาทสมเด็จพระบรมชนกาธิเบศร มหาภูมิพลอดุลยเดชมหาราช บรมนาถบพิตร ณ สวนสาธารณะหน้าเทศบาลเมืองประจวบฯ โดยจัดเก็บขยะ กำจัดวัชพืช ให้มีความเป็นระเบียบเรียบร้อยสวยงาม สามารถใช้ประโยชน์ได้เพิ่มมากขึ้น เพื่อถวายเป็นพระราชกุศลและน้อมรำลึกถึงพระมหากรุณาธิคุณอันหาที่สุดมิได้

3) วันที่ 18 มกราคม 2565 จิตอาสาพัฒนาชายทะเลอ่าวประจวบฯ เนื่องในวันสมเด็จพระนเรศวรมหาราช (วันกองทัพไทย) ประจำปี 2565 กิจกรรมบำเพ็ญสาธารณประโยชน์เก็บขยะและเศษซากวัชพืชริมชายหาด รวมทั้งร่วมกันปรับปรุงภูมิทัศน์สถานที่ท่องเที่ยว และสถานที่สาธารณะให้สะอาดสวยงาม

4) วันที่ 24 กุมภาพันธ์ 2565 จิตอาสาบำเพ็ญสาธารณประโยชน์ปรับปรุงภูมิทัศน์บริเวณสวนสาธารณะเฉลิมพระเกียรติ ร.9 หน้าศาลากลางจังหวัดประจวบฯ ทำความสะอาดถนนเก็บเศษขยะ และตัดแต่งต้นไม้ เพื่อให้เกิดความรัก ความผูกพันสถาบันหลัก คือชาติ ศาสนา พระมหากษัตริย์ และประชาชน





5) วันที่ 11 กรกฎาคม 2565 จิตอาสาบำเพ็ญสาธารณประโยชน์ปรับปรุงภูมิทัศน์ และปลูกต้นไม้ เพื่อถวายเป็นพระราชกุศล เนื่องในโอกาสวันคล้ายวันสวรรคตสมเด็จพระนารายณ์มหาราช ณ บริเวณสวนเฉลิมพระเกียรติชุมชนมะขามไพลน ตำบลประจวบคีรีขันธ์

6) วันที่ 27 กรกฎาคม 2565 จิตอาสาร่วมแจกจ่ายอาหารพระราชทาน น้ำดื่ม และเจลแอลกอฮอล์ ณ บริเวณกองกำกับการ 2 กองบังคับการสนับสนุนทางอากาศ กองบัญชาการตำรวจตระเวนชายแดน อำเภอหัวหิน จังหวัดประจวบคีรีขันธ์ แก่ประชาชนที่มารับบริการ ได้แก่ หน่วยแพทย์เคลื่อนที่ที่เปิดบริการรักษาโรคทั่วไป ทันตกรรม ตรวจวัดสายตา รับบริจาคโลหิต ซ่อมบำรุงเครื่องใช้ไฟฟ้า ตัดผม และรับชมนิทรรศการเฉลิมพระเกียรติ "จากภูผาสู่มหานคร" ชุมชนรอบเขตพระราชฐาน วังไกลกังวล เนื่องในวันเฉลิมพระชนมพรรษา พระบาทสมเด็จพระปรเมนทรรามาธิบดีศรีสินทรมหาวชิราลงกรณพระวชิรเกล้าเจ้าอยู่หัว



7) วันที่ 20 สิงหาคม 2565 จิตอาสาบริการอำนวยความสะดวกให้กับประชาชนที่เดินทางมารอรับเสด็จพระบาทสมเด็จพระเจ้าอยู่หัว และสมเด็จพระนางเจ้าฯ พระบรมราชินี เนื่องในโอกาสเสด็จพระราชดำเนินทรงเปิดอาคารสถานีวิทยุโทรทัศน์การศึกษา



ทางไกลผ่านดาวเทียมแห่งใหม่ อำเภอหัวหิน ณ มหาวิทยาลัยราชภัฏสวนดุสิต และทำอากาศยานหัวหิน นับเป็นการร่วมแรงร่วมใจสมดังปณิธาน "จิตอาสาพระราชทาน เราทำดีด้วยหัวใจ"



โครงการปลูกป่า เพื่อเฉลิมพระเกียรติฯ

โครงการสร้างป่า รักษา รักษาดิน ในพื้นที่จังหวัดประจวบคีรีขันธ์ เพื่อเฉลิมพระเกียรติสมเด็จพระนางเจ้าสิริกิติ์ พระบรมราชินีนาถ พระบรมราชชนนีพันปีหลวง เนื่องในโอกาสมหามงคลเฉลิมพระชนมพรรษา 90 พรรษา 12 สิงหาคม 2565 จัดกิจกรรมแบบบูรณาการร่วมกับหน่วยงานสังกัดกระทรวงเกษตรและสหกรณ์ระดับจังหวัด ปลูกต้นไม้บนเนื้อที่ 30 ไร่ 3,000 ต้น โดยมีนางกุลฤดี พัฒนะอิ่ม ผู้ตรวจราชการกระทรวงเกษตรและสหกรณ์ เขต 4 เป็นประธานกิจกรรมปลูกป่าฯ วันที่ 28 มิถุนายน 2565 ณ ศูนย์ปฏิบัติการโครงการจัดพัฒนาที่ดินตามพระราชประสงค์หนองพลับ-กัลดีหลวง อำเภอหัวหิน



ต่อต้านการทุจริต (ZERO TOLERANCE & CLEAN MOAC)

วันที่ 8 ธันวาคม 2564 ร่วมรณรงค์วันต่อต้านคอร์รัปชันสากล (ประเทศไทย) ภายใต้แนวคิด "กระทรวงเกษตรและสหกรณ์ใสสะอาด ร่วมต่อต้านการทุจริต (ZERO TOLERANCE & CLEAN MOAC)" ผ่านระบบออนไลน์ Zoom Meeting ถ่ายทอดสดจากห้องประชุม 115 กระทรวงเกษตรและสหกรณ์ โดยเกษตรและสหกรณ์จังหวัดประจวบคีรีขันธ์ ข้าราชการ พนักงานราชการ และเจ้าหน้าที่ ร่วมกล่าวประกาศเจตนารมณ์ต่อต้านคอร์รัปชัน ณ ห้องประชุมสำนักงานเกษตรและสหกรณ์จังหวัดประจวบคีรีขันธ์



กิจกรรมส่งเสริมเอกลักษณ์ความเป็นไทย

วันที่ 27 กันยายน 2565 เกษตรและสหกรณ์จังหวัดประจวบคีรีขันธ์ เข้าร่วมกิจกรรมปันโต ใส่ผ้าไทย กินข้าว ชมอ่าวประจวบ เพื่อส่งเสริมเอกลักษณ์ความเป็นไทยและฟื้นฟูวิถีการหิ้วปันโตกินข้าวร่วมกันสร้างความสัมพันธ์ใกล้ชิดกับเพื่อนร่วมงานและบุคลากรระหว่างองค์กรสร้างวัฒนธรรมองค์กรที่เป็นแบบอย่างที่ดีในเรื่องประหยัด สะอาด และรักษาสิ่งแวดล้อมร่วมกันปลูกฝังให้ตระหนักถึงสิ่งแวดล้อมรวมถึงเป็นการส่งเสริมและกระตุ้นการท่องเที่ยว



วันสันติภาพสากล

วันที่ 19 กันยายน 2565 ณ ห้องประชุมสำนักงานเกษตรและสหกรณ์จังหวัดประจวบคีรีขันธ์ เจ้าหน้าที่กลุ่ม/ฝ่ายร่วมกิจกรรมวันสันติภาพสากล 2565 ภายใต้แนวคิด "ขอให้เรา ร่วมสร้างสันติภาพด้วยการเคารพศักดิ์ศรีและคุณค่าของความเป็นมนุษย์ (End Racism. Build Peace.)" โดยเกษตรและสหกรณ์จังหวัดประจวบคีรีขันธ์ อ่านสารสันติภาพ พร้อมสงบนิ่งร่วมจิตอธิษฐาน 1 นาที เพื่อกระตุ้นให้เกิดจิตสำนึกแห่งความสามัคคีและรักสันติภาพมากยิ่งขึ้น เป็นการเสริมสร้างสันติภาพและสันติสุขให้เกิดขึ้นในสังคมและประเทศชาติอย่างยั่งยืนต่อไป พร้อมมอบประกาศนียบัตรการตั้งปณิธานความดีของสำนักงานปลัดกระทรวงเกษตรและสหกรณ์ ปีงบประมาณ พ.ศ. 2565 ให้กับนางสาวอาภรณ์ กรุดนาค นักวิเคราะห์นโยบายและแผนปฏิบัติการ



การจัดประกวดและแข่งขัน

1) ประกวด **"Cowboy Cowgirl"** วันที่ 4 เมษายน 2564 เนื่องในงาน ท่องเที่ยวประจวบคีรีขันธ์ มหัศจรรย์ เมืองสามอ่าว และงานกาชาด ประจำปี 2565 ณ เวทีกลาง สวนสาธารณะเฉลิมพระเกียรติ ร.9 หน้าศาลากลาง จังหวัดประจวบคีรีขันธ์ มีผู้เข้าประกวด Cowboy Cowgirl ทั้งสิ้น 18 คู่ ผู้ชนะการประกวดจะได้รับถ้วยรางวัล สายสะพาย และเงินรางวัล สรุปผลการประกวด ดังนี้

- ชนะเลิศอันดับ 1 ได้แก่ นายดิษฐ์รัตน์ ทรัพย์ประเสริฐ นางสาวจงกลณี สายสกล
- รองชนะเลิศอันดับ 1 ได้แก่ นายธีรเดช ธนาจารย์มุข นางสาวเกตุณภา ผิดผุด
- รองชนะเลิศ อันดับ 2 ได้แก่ นายบุญฤทธิ์ น้อยฝั่ง นางสาวสรिता มุลมาก
- รองชนะเลิศอันดับ 3 ได้แก่ นายสหรัฐ มณฑาทอง นางสาวธัญญารัตน์ ปาลกะวงศ์ ณ อยุธยา
- ขวัญใจประชาชน 2 รางวัล ได้แก่ นายธีรณพ เกียรติประเสริฐ นางสาวธิดา ชูแก้ว และ นายธีรเดช ธนาจารย์มุข น.ส.เกตุณภา ผิดผุด



2) ประกวดแข่งขันจัด **“กระเช้าผักผลไม้เพื่อสุขภาพ”** วันที่ 16 กรกฎาคม 2565 เนื่องในงานมหกรรมสินค้าสถาบันเกษตรกรร่วมใจช่วยเหลือผู้ประสบภัยโควิด - 19 จังหวัดประจวบคีรีขันธ์ ประจำปี 2565 ณ ลานกิจกรรมเวทีกลาง ศาลากลางจังหวัดประจวบคีรีขันธ์ มีเกษตรกร กลุ่มเกษตรกร และวิสาหกิจชุมชนสมัครเข้าร่วมแข่งขันรวม 10 ทีม กติกาผู้เข้าแข่งขันจะต้องนำผักและผลไม้ไม่น้อยกว่า 5 ชนิด กระเช้าให้สวยงามภายในเวลา 20 นาที พร้อมนำเสนอสรรพคุณและเมนูที่นำไปประกอบอาหารเพื่อสุขภาพไม่เกิน 5 นาที ผู้ชนะการแข่งขันจะได้รับรางวัลเป็นเงินสดพร้อมประกาศนียบัตรผลตัดสินการประกวดแข่งขัน ดังนี้

- ชนะเลิศอันดับ 1 : ทีมวิสาหกิจชุมชนบ่อนกรวบรวมผลผลิต
- รองชนะเลิศอันดับ 1 : ทีมบุษบา
- รองชนะเลิศอันดับ 2 : ทีมชมรมนาฏศิลป์สร้างสรรค์ ประจวบคีรีขันธ์
- รางวัลชมเชย 2 รางวัล : ทีมก้านันตำบลห้วยทราย และทีมอ้ายมาสามคน



กลุ่มสารสนเทศการเกษตร

สำนักงานเกษตรและสหกรณ์จังหวัดประจวบคีรีขันธ์

โทร : 0-3260-3066

E-mail : paco_pkn@opsmoac.go.th

Website : opsmoac.go.th/prachuapkhirikhan