



รายงานลักษณะสำคัญองค์การของสำนักงานปลัดกระทรวงเกษตรและสหกรณ์

สำนักงานปลัดกระทรวงเกษตรและสหกรณ์ (สป.กษ.) เป็นส่วนราชการระดับกรม มีภารกิจเกี่ยวกับการพัฒนา ยุทธศาสตร์ แลกเปลี่ยนนโยบายของกระทรวงเป็นแผนการปฏิบัติงาน จัดสรรทรัพยากรและบริหารราชการทั่วไปของกระทรวง ที่มีได้กำหนดให้เป็นหน้าที่ของส่วนราชการใดในสังกัดกระทรวงโดยเฉพาะ รวมทั้งกำกับและเร่งรัดตรวจสอบ และติดตาม การปฏิบัติราชการของส่วนราชการในสังกัดให้บรรลุเป้าหมายและเกิดผลสัมฤทธิ์ตามภารกิจของกระทรวง

๑. ลักษณะองค์การ : คุณลักษณะสำคัญของส่วนราชการคืออะไร

ก. สภาพแวดล้อมของส่วนราชการ

(๑) พันธกิจหรือหน้าที่ตามกฎหมาย

- พันธกิจหรือหน้าที่หลักตามกฎหมายของส่วนราชการคืออะไรบ้าง

พันธกิจ	๑) ผลักดันและขับเคลื่อนนโยบายและยุทธศาสตร์ของกระทรวงสู่การปฏิบัติในทุกระดับให้เกิดผลสัมฤทธิ์ ๒) ส่งเสริม สนับสนุนการพัฒนาระบบการบริหารจัดการภาครัฐของกระทรวง
อำนาจหน้าที่ตามกฎหมาย	สป.กษ. มีภารกิจเกี่ยวกับการพัฒนา ยุทธศาสตร์ แลกเปลี่ยนนโยบายของกระทรวงเป็นแผนปฏิบัติการ จัดสรรทรัพยากรและบริหารราชการทั่วไปของกระทรวงที่มีได้กำหนดให้เป็นหน้าที่ของส่วนราชการใดในสังกัดกระทรวงโดยเฉพาะ รวมทั้ง กำกับและเร่งรัด ตรวจสอบ และติดตาม การปฏิบัติราชการของส่วนราชการในสังกัดกระทรวงให้บรรลุเป้าหมาย และเกิดผลสัมฤทธิ์ตามภารกิจของกระทรวง ประกอบด้วยอำนาจหน้าที่ ๑๐ ข้อ ดังนี้ ๑) ศึกษา วิเคราะห์ และจัดทำข้อมูลเพื่อเสนอแนะรัฐมนตรีสำหรับใช้ในการกำหนดนโยบาย เป้าหมาย และผลสัมฤทธิ์ของกระทรวง ๒) พัฒนายุทธศาสตร์การบริหารของกระทรวง ๓) แลกเปลี่ยนนโยบายเป็นแนวทางและแผนการปฏิบัติราชการ โครงการ และโครงการพิเศษ ๔) ดำเนินการและประสานงานกับองค์การหรือหน่วยงานที่เกี่ยวข้องกับกิจการด้านการเกษตร ต่างประเทศ ๕) ดำเนินการเกี่ยวกับการตรวจสอบและประเมินผลการปฏิบัติราชการของส่วนราชการในสังกัดกระทรวง ๖) กำหนดยุทธศาสตร์การพัฒนาและพัฒนาบุคลากรของกระทรวง ๗) ดำเนินการเกี่ยวกับกฎหมายและระเบียบที่อยู่ในความรับผิดชอบของกระทรวง และกฎหมายอื่นที่เกี่ยวข้อง ๘) พัฒนาระบบเทคโนโลยีสารสนเทศเพื่อใช้ในการบริหารงานและการบริการ รวมทั้ง ประชาสัมพันธ์ และเผยแพร่ข้อมูลสารสนเทศด้านการเกษตร ๙) ดำเนินการบริหารกองทุนเพื่อช่วยเหลือเกษตรกรและรับเรื่องร้องเรียน ๑๐) ปฏิบัติการอื่นใดตามที่กฎหมายกำหนดให้เป็นอำนาจหน้าที่ของสำนักงานปลัดกระทรวง เกษตรและสหกรณ์หรือตามที่รัฐมนตรีหรือคณะรัฐมนตรีมอบหมาย

- ความสำคัญเชิงเปรียบเทียบของพันธกิจหรือหน้าที่ต่อความสำเร็จของส่วนราชการคืออะไร และการเพิ่มขีดความสามารถในการแข่งขันของประเทศคืออะไร

การปรับเปลี่ยนผลิตภาพการผลิต (Improve Productivity) ของเกษตรกรรายย่อย มีความสำคัญต่อการสร้างความได้เปรียบในการแข่งขันของประเทศ (Competitiveness Advantage) เพื่อนำไปสู่การสร้างโอกาสในการขับเคลื่อน เศรษฐกิจดิจิทัลของประเทศ และการเข้าสู่สังคมเศรษฐกิจคาร์บอนต่ำ (Low Carbon Economy) ที่มีความยั่งยืน ทั้งทางด้านเศรษฐกิจ สังคม และสิ่งแวดล้อม ดังนั้น กระทรวงเกษตรและสหกรณ์จึงจำเป็นต้องมีพันธกิจสำคัญ คือ การส่งเสริม

ให้เกิดระบบนิเวศ (Ecosystem) โครงสร้างพื้นฐานที่สำคัญ และสภาพแวดล้อมทางเศรษฐกิจ สังคม เพื่อเอื้ออำนวยให้เกษตรกรหรือผู้ประกอบการธุรกิจผลิตสินค้าและผลิตภัณฑ์เกษตรมีผลประกอบการสุทธิที่ดีทั้งด้านสังคมและประโยชน์ส่วนบุคคล ซึ่งความสำเร็จของพันธกิจที่จะส่งผลต่อการเพิ่มผลิตภาพการผลิต คือ ๑) ความสำเร็จของการบริหารราชการ การกำหนดนโยบาย แผนงานและโครงการที่นำไปสู่การพัฒนา ๒) กฎหมายสนับสนุนการแข่งขัน ๓) ทรัพยากรมนุษย์ ทั้งในส่วนของเกษตรกร ผู้ประกอบการ และเจ้าหน้าที่รัฐ มีทักษะสมัยใหม่ ๔) ทรัพยากรดิน น้ำ อากาศ มีการบริหารจัดการอย่างเหมาะสมและยั่งยืน ๕) ปัจจัยการผลิตทางการเกษตรมีคุณภาพดี ๖) โครงสร้างการผลิต ตลาดสินค้า และตลาดปัจจัยการผลิตมีประสิทธิภาพ ๗) หน่วยธุรกิจการเกษตรและองค์การรัฐมีการกำกับองค์กรที่ดี และ ๘) ความก้าวหน้าด้านเทคโนโลยีชีวภาพ ทั้งนี้ เมื่อวิเคราะห์ความสัมพันธ์เชิงเปรียบเทียบระหว่างพันธกิจสำคัญของ สป.กษ. กับการสำเร็จที่ส่งผลเชื่อมโยงให้ปรับเปลี่ยนผลิตภาพการผลิตภาคเกษตร พบว่า มีความสมเหตุสมผลที่นำไปสู่การเพิ่มขีดความสามารถในการแข่งขันของประเทศ อย่างไรก็ตาม ทุกส่วนราชการของกระทรวงเกษตรและสหกรณ์ ต้องพัฒนาแบบมุ่งผลสัมฤทธิ์ด้วยวิทยาศาสตร์ เทคโนโลยี และนวัตกรรมที่มีการเปลี่ยนแปลงอย่างต่อเนื่อง เพื่อสร้างโอกาสในอนาคตให้แก่ประเทศ

- กลไก/วิธีการที่ส่วนราชการใช้ในการส่งมอบผลผลิตและบริการตามพันธกิจคืออะไร สป.กษ.

มีการส่งมอบผลผลิตและบริการตามพันธกิจด้วยกลไกด้านกฎหมาย ระเบียบที่กำหนดความรับผิดชอบตามลำดับความสัมพันธ์ของส่วนราชการ (ระบบความสัมพันธ์ระหว่างราชการส่วนกลาง ส่วนภูมิภาค และส่วนท้องถิ่น) ตามพระราชบัญญัติที่กำหนด และพระราชบัญญัติที่เกี่ยวข้องกับการบริหารราชการแผ่นดิน มาตรการการปรับปรุงประสิทธิภาพในการปฏิบัติราชการระดับกรม การจัดทำคำรับรองการปฏิบัติราชการระดับสำนัก/กอง กลไกด้านระบบการทำงานในรูปแบบคณะกรรมการ คณะทำงาน ระบบการตรวจสอบด้านต่างๆ โดยหน่วยงานกลาง

(๒) วิสัยทัศน์และค่านิยม

- เป้าประสงค์ วิสัยทัศน์ และค่านิยมของส่วนราชการที่ได้ประกาศไว้คืออะไร

สป.กษ. ได้จัดทำแผนปฏิบัติการ ระยะ ๓ ปี (พ.ศ. ๒๕๖๓ - ๒๕๖๕) เพื่อให้เป็นไปตามพระราชกฤษฎีกาว่าด้วยหลักเกณฑ์และวิธีการบริหารกิจการบ้านเมืองที่ดี (ฉบับที่ ๒) พ.ศ. ๒๕๖๒ และมติคณะรัฐมนตรีที่เกี่ยวข้อง ซึ่งมีความสอดคล้องกับแผนปฏิบัติการระยะ ๓ ปี (พ.ศ. ๒๕๖๓ - ๒๕๖๕) ของกระทรวงเกษตรและสหกรณ์ แผนยุทธศาสตร์ชาติ และแผนระดับที่ ๒ อย่างไรก็ตาม ในส่วนของเป้าประสงค์ควรมีการปรับปรุงแก้ไขเพื่อให้สอดคล้องกับทิศทางการพัฒนาประเทศ โดยมีรายละเอียดดังนี้

วิสัยทัศน์	ศูนย์กลางการขับเคลื่อนนโยบายและยุทธศาสตร์ด้านการเกษตรและสหกรณ์ของประเทศภายในปี พ.ศ. ๒๕๘๐
เป้าประสงค์ (ตามข้อมูลตามแผนปฏิบัติงาน สป.กษ. ปี ๒๕๖๓ และเป้าประสงค์ที่ปรับปรุงใหม่)	<ol style="list-style-type: none"> ๑. กฎหมายสนับสนุนความได้เปรียบในการแข่งขันของประเทศ ๒. เกษตรกรสามารถพึ่งพาตนเองได้ ๓. ทรัพยากรมนุษย์ทั้งในส่วนของเกษตรกร ผู้ประกอบการ และเจ้าหน้าที่รัฐ มีทักษะสมัยใหม่ <ul style="list-style-type: none"> ● เกษตรกรในจังหวัดชายแดนภาคใต้ได้รับการพัฒนาและส่งเสริมอาชีพด้านการเกษตร ๔. ทรัพยากรดิน น้ำ อากาศ มีการบริหารจัดการอย่างเหมาะสมและยั่งยืน ๕. ปัจจัยการผลิตทางการเกษตรมีคุณภาพดี และเข้าถึงง่าย ๖. โครงสร้างการผลิต ตลาดสินค้า และตลาดปัจจัยการผลิตมีประสิทธิภาพ <ul style="list-style-type: none"> ● ศักยภาพในการผลิตภาคการเกษตรเพิ่มขึ้น ๗. หน่วยธุรกิจการเกษตรและองค์การรัฐมีการกำกับองค์กรที่ดี ๘. ผลงานวิจัยสามารถใช้ประโยชน์ในการเพิ่มผลิตภาพการผลิต เศรษฐกิจสีเขียว เศรษฐกิจชีวภาพ และเศรษฐกิจหมุนเวียน (BCG Economy Model)

ด้วยสำนักงานปลัดกระทรวงเกษตรและสหกรณ์ (สป.กษ.) มีภารกิจเกี่ยวกับการพัฒนายุทธศาสตร์ แลกเปลี่ยนนโยบายของกระทรวงเป็นแผนการปฏิบัติงาน รวมถึงการกำกับและเร่งรัดตรวจสอบ และติดตามการปฏิบัติราชการของส่วนราชการในสังกัดให้บรรลุเป้าหมายและเกิดผลสัมฤทธิ์ตามภารกิจของกระทรวง จึงได้มีการปรับปรุงเป้าประสงค์เพื่อให้สอดคล้องกับภารกิจดังกล่าวรวมถึงบริบทของ สป.กษ. ในปัจจุบันและอนาคต และเชื่อมโยงพันธกิจและอำนาจหน้าที่ตามกฎหมายของ สป.กษ. โดยเป้าประสงค์ที่ได้มีการปรับปรุงมีความครอบคลุมเป้าประสงค์ตามแผนปฏิบัติงาน สป.กษ. ปี ๒๕๖๓ และเป้าประสงค์ที่ สป.กษ. ควรจะมุ่งเน้นในอนาคต เพื่อเพิ่มขีดความสามารถในการแข่งขันของประเทศ ซึ่งทุกส่วนราชการ

ของกระทรวงเกษตรและสหกรณ์ ต้องพัฒนาแบบมุ่งผลสัมฤทธิ์ด้วยวิทยาศาสตร์ เทคโนโลยี และนวัตกรรมที่มีการเปลี่ยนแปลงอย่างต่อเนื่อง เพื่อสร้างโอกาสในอนาคตให้แก่ประเทศ อันจะนำไปสู่ทางการพัฒนาประเทศอย่างยั่งยืนต่อไป

วัฒนธรรมองค์การ “HOPE”

- H : Honesty : **มีคุณธรรม**
ประกอบด้วย ซื่อสัตย์ เสมอภาค โปร่งใส ตรวจสอบได้
เสียสละ มีจิตสาธารณะ เต็มใจให้บริการ
- O : Ownership : **รับผิดชอบร่วมกัน**
ประกอบด้วย มีความรับผิดชอบสูง มีความสามัคคี มุ่งสู่
เป้าหมายเดียวกัน ใส่ใจผู้ร่วมงาน ไว้วางใจได้ เอื้ออาทร
เข้าใจผู้อื่น มุ่งผลสัมฤทธิ์
- P : Prompt to change : **พร้อมรับการเปลี่ยนแปลง**
ประกอบด้วย พัฒนาตนเองอย่างต่อเนื่อง มนุษย์สัมพันธ์ที่ดี
ยอมรับฟัง ความคิดเห็น กระตือรือร้น ทันสมัย
- E : Establish : **สร้างสรรค์**
ประกอบด้วย กล้าคิด กล้าทำ กล้านำองค์การ มีความคิด
ริเริ่ม มุ่งมั่น ทดมเท มีประสิทธิภาพ และคุ้มค่า

ค่านิยม “ซื่อสัตย์ พัฒนาตนเองอย่างต่อเนื่อง รับฟังความคิดเห็น มุ่งผลสัมฤทธิ์”

- สมรรถนะหลักของส่วนราชการคืออะไร และมีความเกี่ยวข้องอย่างไรกับพันธกิจของส่วนราชการ ความสำคัญของสมรรถนะหลักของส่วนราชการที่มีต่อการพัฒนาเศรษฐกิจ สังคม สาธารณสุขและสิ่งแวดล้อมของประเทศคืออะไร ทั้งทางตรงและทางอ้อม

จากพันธกิจและผลผลิตสำคัญของ สป.กษ. ในฐานะหน่วยงานผู้กำหนดยุทธศาสตร์/นโยบาย (Policy Maker/Policy Decider) เพื่อพัฒนาการบริหารงานของกระทรวง ผลักดันและขับเคลื่อนนโยบายและยุทธศาสตร์ของกระทรวงเกษตรและสหกรณ์สู่การปฏิบัติในทุกระดับให้เกิดผลสัมฤทธิ์ ตลอดจนส่งเสริมให้เกิดระบบนิเวศ (Ecosystem) โครงสร้างพื้นฐานที่สำคัญ และสภาพแวดล้อมทางเศรษฐกิจ สังคม เพื่อเอื้ออำนวยให้เกษตรกรหรือผู้ประกอบการธุรกิจผลิตสินค้าและผลิตภัณฑ์เกษตรมีผลประกอบการสุทธิที่ดีทั้งด้านสังคมและประโยชน์ส่วนบุคคล

เมื่อวิเคราะห์สมรรถนะหลักของส่วนราชการที่ควรจะมีเพื่อการสั่งสมเป็นองค์ความรู้ ทักษะ และประสบการณ์ ในการปฏิบัติราชการให้ได้ผลลัพธ์ที่ดีและเกิดประสิทธิภาพสูงสุด ประกอบด้วย ๗ สมรรถนะหลัก คือ ๑) สมรรถนะความเป็นผู้นำ ๒) สมรรถนะการบริหารภาครัฐ (New Public Management) ๓) สมรรถนะการคิดเชิงวิเคราะห์และการคิดเชิงออกแบบ (Critical Thinking and Design Thinking) ๔) สมรรถนะการบริหารทรัพยากรบุคคล และ ๕) สมรรถนะการบริหารเทคโนโลยี เพื่อเศรษฐกิจดิจิทัล ซึ่งสมรรถนะหลักดังกล่าวจะนำไปสู่การแสดงผลออกถึงพฤติกรรมที่นำไปสู่การพัฒนาองค์การให้เติบโตอย่างสมดุลและสร้างโอกาสในอนาคตที่ดีกว่าได้

(๓) ลักษณะโดยรวมของบุคลากร

- ลักษณะโดยรวมของบุคลากรในส่วนราชการเป็นอย่างไร

บุคลากรของ สป.กษ. ภาพรวม ณ วันที่ ๒ ธันวาคม ๒๕๖๒ มีบุคลากรปฏิบัติงานทั้งในส่วนกลางและส่วนภูมิภาค จำนวน ๗๖ จังหวัด จำนวนทั้งสิ้น ๑,๗๐๔ คน ซึ่งประกอบด้วยข้าราชการ จำนวน ๑,๐๖๒ คน ลูกจ้างประจำ จำนวน ๑๑๒ คน และพนักงานราชการ จำนวน ๕๓๐ คน ส่วนใหญ่ดำรงตำแหน่งประเภทวิชาการ ในสายงานนักวิเคราะห์นโยบายและแผน มีช่วงอายุเฉลี่ยทั้งในประเภทวิชาการและประเภททั่วไป ระหว่าง ๔๓ - ๔๔ ปี บุคลากรของ สป.กษ. ส่วนใหญ่มีประสบการณ์ และการสั่งสมความรู้ ทักษะด้านการวิเคราะห์นโยบายและแผน ทั้งนี้ ตำแหน่งประเภทบริหารระดับสูงและระดับต้นส่วนใหญ่ มีประสบการณ์ด้านการบริหารเฉพาะด้าน อาทิ ด้านพืช ด้านปศุสัตว์ ด้านประมง ด้านสหกรณ์ และวิศวกรรม เป็นต้น จึงควรมีแนวทางพัฒนาส่งเสริมให้ตำแหน่งประเภทบริหารมีองค์ความรู้ในการบริหารการเกษตรของ กษ. และ สป.กษ. แบบองค์รวม

- มีการจำแนกบุคลากรออกเป็นกลุ่มและประเภทอะไรบ้าง

สป.กษ. มีการจำแนกบุคลากรตามประเภทบุคลากร คือ ข้าราชการ ลูกจ้างประจำ และพนักงานราชการ โดยแบ่งประเภทตามสายงาน (บริหาร อำนวยการ วิชาการ และทั่วไป) ระดับตำแหน่ง วุฒิการศึกษา และช่วงอายุ โดยได้สรุปข้อมูลบุคลากร ณ วันที่ ๒ ธันวาคม ๒๕๖๒ ดังนี้

ประเภทของบุคลากร	ส่วนกลาง	ส่วนภูมิภาค	รวมทั้งสิ้น	ระดับการศึกษา			ช่วงอายุเฉลี่ย
				สูงกว่าปริญญาตรี	ปริญญาตรี	ต่ำกว่าปริญญาตรี	
ข้าราชการ	๓๘๕ คน (๓๖.๒๕%)	๖๗๗ คน (๖๓.๗๕%)	๑,๐๖๒ คน	๗๘ คน (๗.๓๔%)	๖๓๗ คน (๕๙.๙๘)	๓๔๗ คน (๓๒.๖๗%)	๔๐ - ๔๙ ปี (๓๙.๓๖%)
ลูกจ้างประจำ	๓๐ คน (๒๖.๗๙%)	๘๒ คน (๗๓.๒๑%)	๑๑๒ คน	-	๑ คน (๐.๘๙%)	๑๑๑ คน (๙๙.๑๑%)	๕๐ ปีขึ้นไป (๕๙.๘๒%)
พนักงานราชการ	๑๖๕ คน (๓๑.๑๓%)	๓๖๕ คน (๖๘.๘๗%)	๕๓๐ คน	-	๔๑๒ คน (๗๗.๗๔%)	๑๑๘ คน (๒๒.๒๖%)	๓๐ - ๓๙ ปี (๔๗.๗๔%)

- อะไรคือข้อกำหนดพื้นฐานด้านการศึกษาสำหรับกลุ่มบุคลากรประเภทต่างๆ

มาตรฐานกำหนดตำแหน่งที่สำนักงาน ก.พ. กำหนด ซึ่งเปิดกว้างให้หลายคุณวุฒิได้มีโอกาสเข้าสู่ระบบบุคลากร ทั้งนี้ ในโอกาสต่อไปจะต้องพิจารณาสมรรถนะหลักขององค์การร่วมกับพื้นฐานศึกษาของบุคลากรอย่างเข้มข้น

- องค์ประกอบสำคัญที่ทำให้บุคลากรเหล่านี้มีส่วนร่วมในการทำงานเพื่อบรรลุพันธกิจและวิสัยทัศน์ของส่วนราชการคืออะไร

สป.กษ. มีองค์ประกอบที่ทำให้บุคลากรมีส่วนร่วมในการทำงาน เพื่อบรรลุพันธกิจและวิสัยทัศน์ของ สป.กษ. ผ่านแนวทางการดำเนินการต่างๆ เช่น รัฐธรรมนูญแห่งราชอาณาจักรไทย พุทธศักราช ๒๕๖๐ พระราชบัญญัติระเบียบบริหารราชการแผ่นดิน (ฉบับที่ ๘) พ.ศ. ๒๕๕๓ พระราชบัญญัติระเบียบข้าราชการพลเรือน พ.ศ. ๒๕๕๑ พระราชกฤษฎีกาว่าด้วยหลักเกณฑ์และวิธีการบริหารกิจการบ้านเมืองที่ดี พ.ศ. ๒๕๔๖ และฉบับที่ ๒ พ.ศ. ๒๕๖๒ คำสั่งผู้บริหารของกระทรวงเกษตรและสหกรณ์ และ สป.กษ. และกฎหมาย กฎระเบียบอื่นๆ ที่เกี่ยวข้อง รวมถึงยุทธศาสตร์ชาติ ๒๐ ปี (พ.ศ. ๒๕๖๑ - ๒๕๘๐) ยุทธศาสตร์เกษตรและสหกรณ์ ระยะ ๒๐ ปี (พ.ศ. ๒๕๖๐ - ๒๕๗๙) ยุทธศาสตร์การเกษตรต่างประเทศ (พ.ศ. ๒๕๖๐ - ๒๕๖๔) แผนปฏิบัติราชการกระทรวงเกษตรและสหกรณ์ ระยะ ๓ ปี (พ.ศ. ๒๕๖๓ - ๒๕๖๕) แผนปฏิบัติการระยะ ๒๐ ปี (พ.ศ. ๒๕๖๑ - ๒๕๘๐) สำนักงานปลัดกระทรวงเกษตรและสหกรณ์ (ร่าง) แผนปฏิบัติราชการ สำนักงานปลัดกระทรวงเกษตรและสหกรณ์ ระยะ ๓ ปี (พ.ศ. ๒๕๖๓ - ๒๕๖๕) ที่บุคลากรมีความรับผิดชอบทางกฎหมายและการปฏิบัติราชการร่วมกัน อาทิ การกำกับ ติดตาม และประเมินผลการดำเนินงาน หรือการขับเคลื่อนการดำเนินงานให้บรรลุเป้าหมาย ผ่านคำสั่งแต่งตั้งคณะกรรมการ คณะอนุกรรมการ และคณะทำงาน เป็นต้น รวมทั้งมีการสร้างความผูกพันกับองค์กรให้เกิดขึ้นแก่บุคลากร (Employee Engagement) ที่มุ่งเน้นการมีส่วนร่วมของบุคลากรในองค์กร ตลอดจนการให้ความร่วมมือกับองค์กรในทุกๆ ด้านอย่างสมัครใจและเต็มใจ มีความผูกพันต่อองค์กรและความรู้สึกเป็นส่วนหนึ่งขององค์กรอย่างแท้จริงด้วย รวมถึงความรู้สึกในการเป็นเจ้าขององค์กรร่วมกัน อันเป็นกลไกสำคัญที่ส่งผลให้บุคลากรได้ทำงานร่วมกันและสร้างความสำเร็จตามพันธกิจขององค์การ โดย สป.กษ. สร้างและพัฒนาสภาพแวดล้อมของสังคมภายในองค์กรให้เกิดเป็นวัฒนธรรมที่สอนน้อง (Mentoring Culture) ตอบสนองดาวเด่น (Talent Management) เป็นคนในครอบครัวเดียวกัน (Family Unity) และร่วมสร้างความสัมพันธ์เป็นหนึ่งเดียวเพื่อเติบโตไปด้วยกัน (Relationship for Growth) และประกอบกับประเทศไทยได้รับผลกระทบจากการแพร่ระบาดของโรคติดเชื้อไวรัสโคโรนา 2019 (COVID-19) จึงทำให้ สป.กษ. ต้องปรับตัว ปรับเปลี่ยนรูปแบบการปฏิบัติงาน รวมทั้ง วัฒนธรรมการอยู่ร่วมกัน การทำงานร่วมกันตามสถานการณ์และบริบทที่เปลี่ยนไปของประเทศเมื่อเกิดสถานการณ์ที่กระทบต่อประชาชนภายในประเทศ เพื่อส่งเสริมให้ สป.กษ. บรรลุพันธกิจและวิสัยทัศน์ของ สป.กษ. เช่น ปรับเปลี่ยนสถานที่ปฏิบัติงานให้เกิดความปลอดภัย ลดความเสี่ยงใช้เทคโนโลยีดิจิทัลมาปรับใช้ในการปฏิบัติงาน การปรับเปลี่ยนรูปแบบการติดต่อ ประสานงาน การทำงานร่วมกัน เป็นต้น

- ในการทำงานจำเป็นต้องมีข้อกำหนดด้านสุขภาพ ความปลอดภัย และความเสถียรของส่วนราชการอะไรบ้าง

สป.กษ. มีการจัดทำข้อกำหนดด้านสุขภาพ ความปลอดภัย ความเสี่ยงในการทำงาน และการเปลี่ยนแปลงด้านบุคลากรที่มีผลต่อการวางแผนพัฒนา/เพิ่มขีดความสามารถให้เป็นองค์การสมรรถนะสูง ซึ่งเป็นไปตามระเบียบข้าราชการ

พลเรือนและวินัยข้าราชการ ที่สำนักงาน ก.พ. กำหนด พระราชบัญญัติป้องกันและบรรเทาสาธารณภัยแห่งชาติ พ.ศ. ๒๕๕๐ พระราชบัญญัติคุ้มครองข้อมูลส่วนบุคคล พ.ศ. ๒๕๖๒ พระราชบัญญัติการรักษาความมั่นคงปลอดภัยไซเบอร์ พ.ศ. ๒๕๖๒ พระราชบัญญัติข้อมูลข่าวสารของราชการ พ.ศ. ๒๕๔๐

ในปี พ.ศ. ๒๕๖๓ หลายประเทศทั่วโลกได้เกิดการแพร่ระบาดของโรคติดเชื้อไวรัสโคโรนา 2019 (COVID-19) โดยประเทศไทยเป็นหนึ่งในประเทศที่ได้รับผลกระทบจากการแพร่ระบาดของโรคติดเชื้อดังกล่าว โดยเริ่มระบาดในเดือนมกราคม ๒๕๖๓ ซึ่งอาจจะทำให้ส่งผลกระทบต่อการทำงานของ สป.กษ. ปีงบประมาณ พ.ศ. ๒๕๖๓ ให้เกิดการหยุดชะงัก หรือไม่สามารถให้บริการแก่ประชาชน ผู้รับบริการ ส่วนราชการและผู้มีส่วนได้ส่วนเสียได้อย่างต่อเนื่อง รวมทั้งอาจส่งผลกระทบต่อการทำงานของ สป.กษ. ในด้านต่างๆ อาทิ ด้านองค์กร ด้านการให้บริการประชาชน ด้านการดำเนินงานตามแผนการปฏิบัติงาน ด้านสังคม ชุมชน และสิ่งแวดล้อม ตลอดจนผลกระทบต่อชีวิตและทรัพย์สินของประชาชน ดังนั้น สป.กษ. จึงได้กำหนดมาตรการในการป้องกันและควบคุมการแพร่ระบาดของโรคติดเชื้อไวรัสโคโรนา 2019 (COVID-19) ของ สป.กษ. และจัดทำแผนบริหารความต่อเนื่อง (Business Continuity Plan : BCP) เพื่อเป็นการบริหารจัดการ และการตอบสนองภายใต้สภาวะวิกฤติที่อาจจะส่งผลให้ สป.กษ. ต้องหยุดการดำเนินงานหรือไม่สามารถให้บริการได้อย่างต่อเนื่องให้สามารถเรียกคืนการดำเนินงานให้กลับสู่สภาวะปกติในเวลาที่เหมาะสม และสร้างความมั่นใจในการปฏิบัติงานตามภารกิจหลักที่สำคัญของ สป.กษ. สามารถดำเนินงานได้อย่างต่อเนื่องภายใต้กรอบระยะเวลาที่มีความเหมาะสม และมีประสิทธิภาพ

ตามที่รัฐบาลได้ประกาศสถานการณ์ฉุกเฉินในทุกเขตท้องที่ทั่วราชอาณาจักร ตั้งแต่วันที่ ๒๖ มีนาคม พ.ศ. ๒๕๖๓ จนถึงวันที่ ๓๐ เมษายน พ.ศ. ๒๕๖๓ และมีการขยายระยะเวลาการประกาศสถานการณ์ฉุกเฉินในทุกเขตท้องที่ทั่วราชอาณาจักร (คราวที่ ๑) ตั้งแต่วันที่ ๑ - ๓๑ พฤษภาคม พ.ศ. ๒๕๖๓ ซึ่ง สป.กษ. ต้องดำเนินการตามมาตรการที่ศูนย์ประสานงานการปฏิบัติภายใต้สถานการณ์การแพร่ระบาดของโรคติดเชื้อไวรัสโคโรนา 2019 (COVID-19) สป.กษ. กำหนดอย่างต่อเนื่อง และเคร่งครัด โดยหลังครบกำหนดการประกาศสถานการณ์ฉุกเฉินในทุกเขตท้องที่ทั่วราชอาณาจักร (คราวที่ ๑) สป.กษ. ควรจัดทำมาตรการการเตรียมความพร้อมในการปฏิบัติงานหลังครบกำหนดการประกาศสถานการณ์ฉุกเฉินในทุกเขตท้องที่ทั่วราชอาณาจักร (คราวที่ ๑) เพื่อป้องกันการแพร่ระบาดของโรคติดเชื้อไวรัสโคโรนา 2019 ของ สป.กษ. โดยแบ่งเป็น ๕ ด้าน ประกอบด้วย ๑) ด้านการให้บริการของหน่วยงาน ๒) ด้านการปฏิบัติงานตามภารกิจหลักของหน่วยงาน ๓) ด้านอาคาร/สถานที่ปฏิบัติงานหลัก ๔) ด้านเทคโนโลยีสารสนเทศ ๕) ด้านบุคลากรหลัก

ตัวอย่าง : การจัดทำข้อกำหนด โครงการ/กิจกรรมด้านสุขภาพ ความปลอดภัย และความเสียหายของ สป.กษ.

ประเด็น	ข้อกำหนด	โครงการ/กิจกรรม
๑. ด้านสุขภาพ	๑) ประกาศกระทรวงสาธารณสุข เรื่อง กำหนดประเภทหรือชื่อของสถานที่สาธารณะ สถานที่ทำงาน และยานพาหนะ ให้ส่วนหนึ่งส่วนใดหรือทั้งหมดของสถานที่และยานพาหนะ เป็นเขตปลอดบุหรี่ หรือเขตสูบบุหรี่ในเขตปลอดบุหรี่ พ.ศ. ๒๕๖๑ ภายใต้ ข้อ ๕ ให้สถานที่ดังต่อไปนี้เป็นสถานที่สาธารณะที่ให้มีการคุ้มครองสุขภาพของผู้ไม่สูบบุหรี่ โดยกำหนดให้พื้นที่และบริเวณทั้งหมดซึ่งใช้ประกอบการกิจของสถานที่นั้น ทั้งภายในและภายนอกอาคาร โรงเรือน หรือสิ่งปลูกสร้าง บริเวณที่จัดไว้ให้ผู้มารับบริการใช้ประโยชน์ร่วมกัน ไม่ว่าจะมียุ้วล้อมหรือไม่ก็ตาม เป็นเขตปลอดบุหรี่ แต่สามารถจัดให้มีเขตสูบบุหรี่ เป็นการเฉพาะได้ ในพื้นที่นอกอาคาร โรงเรือน และสิ่งปลูกสร้างได้ (๕.๑) สถานศึกษาระดับอุดมศึกษา (๕.๒) สถานที่ราชการ รัฐวิสาหกิจ หรือหน่วยงานอื่นของรัฐ (๕.๓) ท่าอากาศยาน	

ประเด็น	ข้อกำหนด	โครงการ/กิจกรรม
	<p>๒) มาตรการป้องกันการแพร่ระบาดของโรคติดเชื้อไวรัสโคโรนา 2019 (Coronavirus Disease 2019 : COVID-19) ของกระทรวงเกษตรและสหกรณ์</p> <p>๓) มาตรการป้องกันการแพร่ระบาดของโรคติดเชื้อไวรัสโคโรนา 2019 (Coronavirus Disease 2019 : COVID-19) ของกระทรวงเกษตรและสหกรณ์</p>	<p>๒.๑ มาตรการป้องกัน</p> <p>๑) ด้านบุคคล</p> <ul style="list-style-type: none"> - ห้ามเดินทางไปยังต่างประเทศยกเว้นมีเหตุจำเป็น - ลดการแพร่เชื้อ โดยการคัดกรอง จุดบริการเจลล้างมือ ทำความสะอาด และจำกัดจำนวนคน - ใช้หน้ากากผ้า <p>๒) ด้านอาคารสถานที่</p> <ul style="list-style-type: none"> - ลดความแออัด - เหลื่อมเวลาทำงาน-เวลาพัก - เว้นระยะห่างระหว่างบุคคลอย่างน้อย ๑ เมตร (Social Distancing) - ร้านค้าและร้านอาหาร คัดกรอง ทำความสะอาด ใช้หน้ากากผ้าและเจลล้างมือ <p>๓) ด้านการปฏิบัติงาน</p> <ul style="list-style-type: none"> - งดกิจกรรมรวมคนจำนวนมาก เช่น ประชุมสัมมนา งานแสดงสินค้า - ใช้ระบบอินเทอร์เน็ต เช่น การประชุมทางไกล VDO Conference - การปฏิบัติงานที่บ้าน (Work From Home) <p>๒.๒ การดำเนินการเกี่ยวกับการใช้ระบบสารบรรณอิเล็กทรอนิกส์และประชุมผ่านสื่ออิเล็กทรอนิกส์</p> <p>ตามประกาศสำนักงานพัฒนาธุรกรรมทางอิเล็กทรอนิกส์ เรื่อง ข้อเสนอแนะการจัดการระบบสารบรรณอิเล็กทรอนิกส์และการประชุมผ่านสื่ออิเล็กทรอนิกส์ ตามแนวทางการปฏิบัติงานนอกสถานที่ตั้งของหน่วยงานของรัฐ ลงวันที่ ๑๗ มี.ค. ๖๓ และประกาศสำนักงานพัฒนาธุรกรรมทางอิเล็กทรอนิกส์ เรื่อง แก้ไขคำผิดประกาศข้อเสนอแนะการจัดการระบบสารบรรณอิเล็กทรอนิกส์ และการประชุมผ่านสื่ออิเล็กทรอนิกส์ ตามแนวทางการปฏิบัติงานนอกสถานที่ตั้งของหน่วยงานของรัฐ ลงวันที่ ๑๘ มี.ค. ๖๓ โดยได้กำหนดแนวทางทางการรับส่งเอกสารราชการในช่วงสถานการณ์การแพร่ระบาดของโรคติดเชื้อไวรัสโคโรนา 2019 (COVID-19) ซึ่งสำนักพัฒนาระบบบริหารร่วมกับ ศูนย์เทคโนโลยีสารสนเทศและการสื่อสาร และกองกลาง ดำเนินการจัดประชุมรับฟังแนวทางการรับส่งเอกสารราชการในช่วงสถานการณ์การแพร่ระบาดของโรคติดเชื้อไวรัสโคโรนา 2019 (COVID-19) เมื่อวันที่ ๑๖ เม.ย. ๖๓ เพื่อซักซ้อมทำความเข้าใจกับเจ้าหน้าที่สารบรรณ เกี่ยวกับการปรับเปลี่ยนขั้นตอนการปฏิบัติงาน และการนำระบบเทคโนโลยีสารสนเทศมาสนับสนุนการรับส่งหนังสือราชการ ในช่วงสถานการณ์การแพร่ระบาดของโรคติดเชื้อไวรัสโคโรนา 2019 (COVID-19) และได้ระบุแนวทางดังกล่าวไว้ภายใต้แผนบริหารความต่อเนื่อง (Business Continuity Plan : BCP) ของ สป.กษ.</p>

ประเด็น	ข้อกำหนด	โครงการ/กิจกรรม
		<p>สถานการณ์การแพร่ระบาดของโรคติดเชื้อไวรัสโคโรนา 2019 (COVID-19)</p> <p>๒.๓ มาตรการควบคุมและจำกัดการแพร่ระบาด กรณีที่ ๑ บุคลากรติดเชื้อหรือเข้าข่าย - ให้สังเกตอาการ ๑๔ วัน/หยุดการปฏิบัติงาน - รายงานผู้บังคับบัญชาตามลำดับชั้น</p> <p>กรณีที่ ๒ บุคลากรทำงานที่บ้านนอกสถานที่ - ดำเนินตามมติคณะรัฐมนตรี เมื่อวันที่ ๑๗ มี.ค. ๖๓ เรื่อง การปรับแนวทางประเมินส่วนราชการและองค์การมหาชนประจำปีงบประมาณ พ.ศ. ๒๕๖๓</p> <p>๒.๔ มาตรการการเตรียมความพร้อมหลังครบ กำหนดการประกาศสถานการณ์ฉุกเฉินในทุกเขตท้องที่ทั่วราชอาณาจักร (คราวที่ ๑) เพื่อป้องกันการแพร่ระบาดของโรคติดเชื้อไวรัสโคโรนา 2019 กำหนดมาตรการ/แนวทางการบริหารจัดการองค์กร หลังครบกำหนดการประกาศสถานการณ์ฉุกเฉินในทุกเขตท้องที่ทั่วราชอาณาจักร เพื่อป้องกันการแพร่ระบาดของโรคติดเชื้อไวรัสโคโรนา 2019 โดยแบ่งเป็น ๕ ด้าน ดังนี้</p> <ol style="list-style-type: none"> ๑) ด้านการให้บริการของหน่วยงาน ๒) ด้านการปฏิบัติงานตามภารกิจหลักของหน่วยงาน ๓) ด้านอาคาร/สถานที่ปฏิบัติงานหลัก ๔) ด้านเทคโนโลยีสารสนเทศ ๕) ด้านบุคลากรหลัก
<p>๒. ด้านความปลอดภัยและด้านความเสี่ยงในการทำงาน</p>	<ol style="list-style-type: none"> ๑) พระราชบัญญัติป้องกันและบรรเทาสาธารณภัยแห่งชาติ พ.ศ. ๒๕๕๐ ๒) ระเบียบข้าราชการพลเรือนและวินัยข้าราชการ ที่สำนักงาน ก.พ. กำหนด ๓) พระราชบัญญัติคุ้มครองข้อมูลส่วนบุคคล พ.ศ. ๒๕๖๒ ๔) พระราชบัญญัติการรักษาความมั่นคงปลอดภัยไซเบอร์ พ.ศ. ๒๕๖๒ ๕) พระราชบัญญัติข้อมูลข่าวสารของราชการ พ.ศ. ๒๕๔๐ ๖) พระราชบัญญัติว่าด้วยธุรกรรมทางอิเล็กทรอนิกส์ พ.ศ. ๒๕๔๔ ๗) มาตรการป้องกันการแพร่ระบาดของโรคติดเชื้อไวรัสโคโรนา 2019 (Coronavirus Disease 2019 : COVID-19) ของกระทรวงเกษตรและสหกรณ์ 	<ol style="list-style-type: none"> ๑) ประกันอุบัติเหตุหมู่ ๒) แผนรองรับภัยพิบัติและภาวะฉุกเฉินของ สป.กษ. ตามทฤษฎีแผนบริหารความต่อเนื่อง (Business Continuity Plan : BCP) เพื่อเตรียมความพร้อมเพื่อรองรับเหตุการณ์ภัยพิบัติและภาวะฉุกเฉิน เช่น ด้านอค์คิภัย อุทกภัย และภัยจากการชุมนุมประท้วง/จลาจล ๓) แผนการบริหารจัดการความเสี่ยงด้านเทคโนโลยีสารสนเทศฯ ของ สป.กษ. ๔) แผนนโยบายและแนวปฏิบัติในการรักษาความมั่นคงปลอดภัยด้านสารสนเทศ ๕) กำหนดแนวทางการรักษาความปลอดภัยทางด้านสาธารณสุขของ สป.กษ. ตามมาตรการที่กรมควบคุมโรคกระทรวงสาธารณสุขกำหนด และดำเนินการแจ้งเวียนให้หน่วยงานได้รับทราบและถือปฏิบัติ เช่น การกำหนดพื้นที่ของทางเข้าและทางออก การตั้งจุดคัดกรองบริเวณประตูทางเข้าที่ ๑ และประตูทางเข้าที่ ๓ โดยกำหนดให้บุคลากรที่เข้ามาปฏิบัติงาน ณ สถานที่ตั้ง ต้องมีการตรวจวัดอุณหภูมิของร่างกาย ซึ่งถ้าบุคคลใดมีอุณหภูมิร่างกายเกิน ๓๗.๕ องศาเซลเซียสขึ้นไป จะไม่ได้รับการอนุญาตให้ผ่านจุดคัดกรอง การตั้งจุดบริการเจลแอลกอฮอล์ล้างมือ เป็นต้น

ประเด็น	ข้อกำหนด	โครงการ/กิจกรรม
		๖) กำหนดให้หน่วยงานที่รับผิดชอบในด้านอาคารสถานที่ ทำความบริเวณอาคารสถานที่อย่างสม่ำเสมอ เช่น ห้องประชุมกระทรวงเกษตรและสหกรณ์ ห้องผู้บริหาร ห้องปฏิบัติงานของเจ้าหน้าที่ โรงอาหาร เป็นต้น

- ประเด็นการเปลี่ยนแปลงด้านบุคลากรที่สำคัญคืออะไร พื้นฐานของบุคลากรที่มีผลต่อการวางแผนการพัฒนา และการสร้างขีดความสามารถให้เป็นองค์การสมรรถนะสูงมีอะไรบ้าง

การเปลี่ยนแปลงด้านบุคลากรที่สำคัญของ สป.กษ. คือ การเปลี่ยนแปลงด้านเทคโนโลยีดิจิทัล โครงสร้างประชากรตามช่วงวัยที่เข้าสู่สังคมผู้สูงอายุ และการเข้าสู่ระบบการทำงานของกลุ่มคนรุ่นใหม่หรือกลุ่มคน Generation Z ที่มีความรู้ความสามารถในการใช้เทคโนโลยีและเครือข่ายสังคมหรือชุมชนออนไลน์ (Social Network) รักอิสระ เรียนรู้เร็ว สนใจสังคมสิ่งแวดล้อม ชอบชีวิตที่มีทางเลือก นอกจากนี้ การเกษียณอายุของบุคลากรในแต่ละปี ทำให้ขาดคนทำงานที่ต่อเนื่อง และการปรับขนาดอัตรากำลังตามหลักเกณฑ์มาตรฐานการบริหารกำลังคนภาครัฐหรือ คปร. ก็เป็นอีกปัจจัยหนึ่งที่ส่งผลกระทบต่อ การวางแผนด้านบุคลากร สมรรถนะความเชี่ยวชาญในสายงานที่ลดลงในยุคปัจจุบันที่มีการเปลี่ยนแปลงไปความแตกต่างของช่วงวัยทำให้ความคิด ทักษะมีความแตกต่างกัน รวมทั้ง บริบทสิ่งแวดล้อมในการทำงาน อาจส่งผลกระทบต่อความกระตือรือร้นของบุคลากร ตลอดจนการโอน-ย้าย ลาออก การไปช่วยปฏิบัติราชการ ณ หน่วยงานอื่นของบุคลากร สป.กษ. ในแต่ละปี ทำให้ส่งผลกระทบต่อระบบการทำงานภายในหน่วยงาน

จากประเด็นการเปลี่ยนแปลงด้านบุคลากรในข้างต้น ส่งผลให้ สป.กษ. ต้องปรับปรุงวัฒนธรรมองค์การให้สอดคล้องกับการทำงานด้วยดิจิทัล โดยการเปลี่ยนแปลงจะส่งผลให้การกำหนดหน้าที่ความรับผิดชอบในแบบบรรยายลักษณะงาน (Job Description) เป็นแบบเฉพาะ โดยระบุอาวุโสจะลดลง และปรับเปลี่ยนรูปแบบการทำงานให้มีหน้าที่ความรับผิดชอบที่หลากหลายมากขึ้น การพัฒนาสมรรถนะบุคลากรโดยมุ่งเน้นให้เป็นผู้มีทักษะหลากหลาย (Multi Skills) และมีองค์ความรู้แบบองค์รวมครอบคลุมทุกมิติ (Holistic Knowledge) เพื่อทำงานให้สำเร็จได้ผลสัมฤทธิ์ และ สป.กษ. ได้มีการกำหนดให้มีทักษะที่จำเป็น (Future Skills) ของบุคลากรที่บุคลากรจำเป็นต้องมี เพื่อให้สามารถปฏิบัติงานและขับเคลื่อนนโยบายที่เกี่ยวข้องกับการพัฒนาด้านการเกษตรและการพัฒนาที่ยั่งยืนได้อย่างมีประสิทธิภาพ พร้อมรับการเปลี่ยนแปลง โดยแบ่งออกเป็น

- **Hard Skills** หมายถึง ทักษะหลักที่เกี่ยวข้องกับงานในหน้าที่ ที่บุคลากร สป.กษ. จำเป็นต้องมี ตามบทบาทหน้าที่ของหน่วยงาน ได้แก่ ๑) ทักษะการคิด ๒) ทักษะการประเมินผล และ ๓) ทักษะการสื่อสาร

- **Soft Skills** หมายถึง ทักษะที่ยกระดับการทำงานให้มีประสิทธิภาพยิ่งขึ้น ได้แก่ ๑) ทักษะด้านดิจิทัล ๒) ทักษะด้านภาษา ๓) ทักษะการจัดการความรู้ และ ๔) ทักษะด้านมนุษยสัมพันธ์

รวมทั้ง การปรับแนวคิดการทำงานและสภาพแวดล้อมที่ทำงานให้ส่งเสริมวัฒนธรรมการทำงานในรูปแบบ ดังนี้

๑) Growth Mindsets ที่มีกรอบความคิดหรือทัศนคติและแนวคิดแบบยืดหยุ่นและเติบโตพัฒนาต่อไปข้างหน้า เชื่อในศักยภาพของคน และมีการพัฒนาอย่างต่อเนื่อง จนเกิดประสิทธิภาพเป็นอย่างดี การพัฒนาระบบการคิด รวมทั้ง การให้เครื่องมือและวิธีการ เพื่อช่วยให้สามารถคิดวิเคราะห์และสร้างสรรค์แก่บุคลากรจึงเป็นสิ่งจำเป็น และเป็นอีกวิธีการหนึ่งที่จะช่วยให้องค์กรก้าวเดินได้อย่างมั่นคง และบรรลุผลตามเป้าหมาย

๒) การทำงานแบบ Remote Working ซึ่งเป็นแนวคิดใหม่ที่บุคลากรสามารถทำงานที่ไหนก็ได้ และเป็นแนวคิดที่บางองค์กรได้ทดลองปฏิบัติจริงและได้ผลลัพธ์ที่ดี บุคลากรสามารถทำงานในบรรยากาศที่เหมาะสมกับตนเอง มีความสร้างสรรค์ และดึงศักยภาพออกมาได้ดีที่สุด เช่น จากสถานการณ์ COVID-19 สป.กษ. ได้มีการกำหนดให้มีมาตรการเฝ้าระวัง ป้องกัน และควบคุมการจำกัดการแพร่ระบาด กำหนดให้บุคลากรทำงานที่บ้านหรือนอกสถานที่ และผู้บังคับบัญชาทำข้อตกลงร่วมกันกับผู้ปฏิบัติงาน มอบหมายงานและ กำหนดเป้าหมาย ผลผลิตที่คาดหวัง ตัวชี้วัดระยะเวลาดำเนินการ และวิธีการติดตามความก้าวหน้าของงาน รวมถึงการติดต่อสื่อสาร ให้คำปรึกษาแนะนำ ให้ข้อมูลป้อนกลับเพื่อกระตุ้นการปฏิบัติงานให้เกิดผลสัมฤทธิ์อยู่เสมอ และนำเทคโนโลยีสารสนเทศและการสื่อสารมาสนับสนุนการทำงาน การประชุมทางไกล เป็นต้น

๓) การทำงานโดยระบบ AI ที่สามารถเก็บข้อมูลและวิเคราะห์ข้อมูลได้อย่างมีประสิทธิภาพและมีความแม่นยำมากกว่าคน เพื่อแก้ปัญหาในองค์กรที่มีความซับซ้อนน้อย ซึ่งหากองค์กรนำระบบ AI เข้ามาช่วยในการปฏิบัติงานขององค์กรที่มีความซับซ้อนน้อย เช่น ระบบบัญชี ระบบพัสดุ ระบบทะเบียนประวัติบุคลากร เป็นต้น ส่งผลให้องค์กรต้องปรับตัวและมีแผนรองรับการเปลี่ยนแปลงดังกล่าวอย่างเร่งด่วน อาทิ โครงสร้างองค์กร อัตรากำลัง อำนาจหน้าที่ ความรับผิดชอบ และการพัฒนาองค์ความรู้ของบุคลากร เป็นต้น

๔) การปรับโครงสร้างองค์กรให้มีลักษณะแบบราบ (Flat Organizations) ที่ต้องสร้างแนวคิดการทำงานแบบใหม่ โดยลดลำดับชั้นในการบริหาร เพื่อให้องค์กรสามารถทำงานได้อย่างรวดเร็ว ไม่ต้องผ่านหัวหน้าหรือผู้บริหารหลายขั้นตอน ซึ่งทำให้สามารถส่งต่องานกันภายในองค์กรได้อย่างรวดเร็ว และมีประสิทธิภาพ

๕) การทำงานร่วมกับช่วงวัยที่มีความหลากหลายและมีแนวความคิดเฉพาะช่วงวัย ซึ่งเป็นการทำงานที่มีคนที่มีความคิดหลากหลายมาอยู่ร่วมกัน ทำให้กลุ่มงานมีแนวคิดที่ค่อนข้างแตกต่าง และอาจทำให้เกิดอุปสรรคในการทำงานได้ง่าย แต่อย่างไรก็ตามความหลากหลายทางความคิดทำให้องค์กรเกิดการปรับเปลี่ยนแนวคิด และวิธีการใหม่ๆ ในการปฏิบัติงาน ที่ทำให้การทำงานเกิดความรวดเร็ว ลดทรัพยากรในการปฏิบัติงาน

ทั้งนี้ พื้นฐานของบุคลากรในอนาคตจะต้องประกอบด้วย ๑) ทักษะการเรียนรู้สิ่งใหม่ตลอดเวลา ๒) ทักษะการใช้ชีวิตสังคมดิจิทัล เพื่อสร้างผลผลิตที่ส่งผลให้พันธกิจบรรลุและสร้างความได้เปรียบในการแข่งขันของประเทศ

การเปลี่ยนแปลงด้านบุคลากร	พื้นฐานบุคลากรที่มีผลต่อการวางแผนพัฒนาและเพิ่มขีดความสามารถให้องค์กรมีสมรรถนะสูง
๑) การเปลี่ยนแปลงด้านเทคโนโลยีดิจิทัล	๑) ทักษะการเรียนรู้สิ่งใหม่ตลอดเวลา
๒) โครงสร้างประชากรตามช่วงวัยที่เข้าสู่สังคมผู้สูงอายุ (Aged Society)	๒) ทักษะการใช้ชีวิตสังคมดิจิทัล
๓) การเข้าสู่ระบบการทำงานของกลุ่มคนรุ่นใหม่หรือกลุ่มคน Generation Z	

ประกอบกับสถานการณ์การแพร่ระบาดของโรคติดเชื้อไวรัสโคโรนา 2019 (COVID-19) จึงทำให้ สป.กษ. ต้องวางแผนการบริหารและการพัฒนาบุคลากรให้สอดคล้องต่อการปรับเปลี่ยนรูปแบบการปฏิบัติของ สป.กษ. โดยต้องวิเคราะห์ปัจจัยที่ส่งผลกระทบต่อผลการปฏิบัติงาน สุขภาพ และความปลอดภัยของบุคลากร และปรับเปลี่ยนแผนการบริหารและพัฒนาทรัพยากรบุคคลของ สป.กษ.

(๔) สินทรัพย์

- ส่วนราชการมีอาคารสถานที่ เทคโนโลยี และอุปกรณ์ที่สำคัญอะไรบ้าง รวมทั้งเทคโนโลยีการสื่อสารและการให้บริการ สป.กษ. มีสินทรัพย์อาคารที่ตั้งสำนักงานส่วนกลาง (ในกรุงเทพฯ) ส่วนภูมิภาคในจังหวัด ๗๖ จังหวัด และในต่างประเทศ ๑๑ แห่ง (ใน ๘ ประเทศ) ตลอดจนจมนิยานพาหนะรถยนต์ของหน่วยงานส่วนกลาง แบ่งเป็น ๒ ประเภท คือ รถส่วนกลาง ประกอบด้วย ๑) รถตู้ จำนวน ๑๒ คัน ๒) รถเก๋ง จำนวน ๘ คัน ๓) รถกระบะ จำนวน ๕ คัน รวมจำนวนทั้งสิ้น ๒๕ คัน รถสำนัก/กอง ประกอบด้วย ๑) รถตู้ จำนวน ๒๖ คัน ๒) รถเก๋ง จำนวน ๒๑ คัน ๓) รถกระบะ จำนวน ๓ คัน รวมจำนวนทั้งสิ้น ๓๘ คัน และยานพาหนะรถยนต์ของหน่วยงานส่วนภูมิภาค ประกอบด้วย ๑) รถตู้ จำนวน ๘๗ คัน ๒) รถเก๋ง จำนวน ๖ คัน ๓) รถกระบะ จำนวน ๒๑๘ คัน รวมจำนวนทั้งสิ้น ๓๑๑ คัน เพื่อใช้ในการเข้าถึงและให้บริการแก่เกษตรกร รวมทั้ง มีแอปพลิเคชันที่มีประสิทธิผล (Productive Applications) และเว็บไซต์ (Website) ในการให้บริการข้อมูลสำหรับเกษตรกรและประชาชนเพื่อปรับเปลี่ยนผลิตภาพการผลิต ซึ่งในอนาคตสินทรัพย์ขององค์กรจะต้องนำมาใช้ให้เกิดประโยชน์และมีประสิทธิภาพเพิ่มมากขึ้น และ สป.กษ. ต้องตระหนักและระมัดระวังในการปรับตัวต่อ Disruptive Technology ทั้งวิธีการทำงาน การให้บริการ และการสร้างสภาพแวดล้อมการทำงานที่เหมาะสม โดย สป.กษ. หน่วยงานที่รับผิดชอบการบริหารประสิทธิภาพของสินทรัพย์ ประกอบด้วย

- ๑) อาคารสถานที่ โดยกองคลัง กำกับดูแล
- ๒) ยานพาหนะ โดยกองคลัง กำกับดูแล
- ๓) คอมพิวเตอร์และ Software โดยศูนย์เทคโนโลยีสารสนเทศและการสื่อสาร กำกับดูแล

อาคารสถานที่

สป.กษ. มีอาคารสถานที่ที่ตั้งอยู่ทั้งในส่วนกลาง ส่วนภูมิภาค และต่างประเทศ ดังนี้

หน่วยงาน	สถานที่ตั้ง
๑. หน่วยงาน ในส่วนกลาง	๑) สำนักงานปลัดกระทรวงเกษตรและสหกรณ์ เลขที่ ๓ ถนนราชดำเนินนอก แขวงบ้านพานถม เขตพระนคร กรุงเทพฯ จำนวน ๕ อาคาร ๒) สถาบันเกษตรกรอาหาร อาคารหลังอนุสาวรีย์สามบูรพาจารย์ เขตกรกลาง บางเขน ถนนพหลโยธิน แขวงลาดยาว เขตจตุจักร กรุงเทพฯ
๒. หน่วยงาน ในส่วนภูมิภาค	สำนักงานเกษตรและสหกรณ์จังหวัดที่ตั้งหน่วยงานอยู่ใน ๗๖ จังหวัด ประกอบด้วย ๑) สำนักงานเกษตรและสหกรณ์ที่มีสำนักงานอยู่ที่ศาลากลางจังหวัด จำนวน ๕๗ จังหวัด ๒) สำนักงานเกษตรและสหกรณ์ที่มีสำนักงานอยู่ที่ศูนย์ราชการจังหวัด จำนวน ๔ จังหวัด ๓) สำนักงานเกษตรและสหกรณ์ที่มีสำนักงานอยู่ที่ตั้งอื่นๆ จำนวน ๑๕ จังหวัด คือ <ul style="list-style-type: none">สำนักงานเกษตรและสหกรณ์ที่มีสำนักงานอยู่ที่สำนักงานของหน่วยงานราชการอื่น จำนวน ๑๒ จังหวัดสำนักงานเกษตรและสหกรณ์ที่มีสำนักงานอยู่ที่สำนักงานของเอกชน จำนวน ๓ จังหวัด
๓. หน่วยงาน ในต่างประเทศ	สำนักงานที่ปรึกษาการเกษตรต่างประเทศ จำนวน ๑๑ แห่ง ประกอบด้วย ๑) สำนักงานที่ปรึกษาการเกษตรต่างประเทศ จำนวน ๖ แห่ง คือ <ul style="list-style-type: none">สหภาพยุโรป ราชอาณาจักรเบลเยียมกรุงโรม สาธารณรัฐอิตาลีกรุงวอชิงตัน ดี.ซี. สหรัฐอเมริกากรุงแคนเบอร์รา เครือรัฐออสเตรเลียกรุงโตเกียว ประเทศญี่ปุ่นกรุงปักกิ่ง สาธารณรัฐประชาชนจีน ๒) ฝ่ายการเกษตร ประจำสถานเอกอัครราชทูต จำนวน ๒ แห่ง คือ <ul style="list-style-type: none">กรุงจาการ์ตา สาธารณรัฐอินโดนีเซียกรุงมอสโก สหพันธรัฐรัสเซีย ๓) ฝ่ายการเกษตร ประจำสถานกงสุลใหญ่ จำนวน ๓ แห่ง คือ <ul style="list-style-type: none">นครกว่างโจว สาธารณรัฐประชาชนจีนนครเซี่ยงไฮ้ สาธารณรัฐประชาชนจีนนครลอสแอนเจลิส สหรัฐอเมริกา

จากสถานการณ์การแพร่ระบาดของโรคติดเชื้อไวรัสโคโรนา 2019 (COVID-19) จึงทำให้ สป.กษ. ต้องปรับสถานที่ทำงานให้เหมาะสมกับสถานการณ์ที่เกิดขึ้น ณ ปัจจุบัน โดยกำหนดมาตรการต่างๆ ใน สป.กษ. อย่างเคร่งครัด และขอความร่วมมือให้บุคลากรใน สป.กษ. ปฏิบัติตาม เช่น บุคลากรต้องจัดโต๊ะทำงานโดยเว้นระยะห่างทางกายภาพ (Physical Distancing) การสวมหน้ากากอนามัยระหว่างเดินทางไปกลับจากที่ทำงานและบ้านพักและระหว่างปฏิบัติงานในสำนักงาน การจัดโต๊ะ เก้าอี้ทั้งหน่วยงานให้เกิดระยะห่างระหว่างบุคลากร ดูแลความสะอาดของอาคารสถานที่ที่ปฏิบัติงานอย่างสม่ำเสมอ เป็นต้น

เทคโนโลยีและอุปกรณ์

สป.กษ. เป็นส่วนราชการที่มีความหลากหลายในเรื่องภารกิจ กระบวนการงาน ขั้นตอนการทำงาน กลุ่มเป้าหมาย ผู้รับบริการที่หลากหลายที่ต้องมีการนำเทคโนโลยี อุปกรณ์และสิ่งอำนวยความสะดวกมาพัฒนาส่งเสริมและปรับเปลี่ยน การนำเทคโนโลยีสารสนเทศและการสื่อสารมาใช้ให้เกิดประสิทธิภาพประสิทธิผลกับทุกกลุ่มเป้าหมาย เช่น การเผยแพร่ประชาสัมพันธ์ การพัฒนาเทคโนโลยีสารสนเทศและการสื่อสาร การพัฒนาบุคลากร เป็นต้น จึงต้องมีการจัดหาทั้งอุปกรณ์ เทคโนโลยีที่ทันสมัยเพียงพอกับความต้องการ และคุ้มค่าในการปฏิบัติงาน ดังรายละเอียดต่อไปนี้

๑) เครื่องคอมพิวเตอร์และเครื่องปริ้นเตอร์ของ สป.กษ. ทั้งหมด ทั้งหน่วยงานส่วนกลาง หน่วยงานส่วนภูมิภาค สำนักรัฐมนตรี และสำนักงานที่ปรึกษาการเกษตรต่างประเทศ มีเครื่องคอมพิวเตอร์ชนิดตั้งโต๊ะ จำนวน ๑,๙๕๐ เครื่อง เครื่องคอมพิวเตอร์ชนิดพกพา จำนวน ๕๑๙ เครื่อง และเครื่องปริ้นเตอร์ จำนวน ๙๘๗ เครื่อง

๒) โครงสร้างพื้นฐานเครือข่ายสื่อสาร (Network Infrastructure) ครอบคลุมเชื่อมโยงทั้งหน่วยงาน ได้แก่

▪ ระบบเครือข่าย สป.กษ. (OPSMOAC Network) ประกอบด้วยระบบอินทราเน็ต (Intranet) ระบบเครือข่ายอินเทอร์เน็ต (Internet) และระบบเครือข่ายอินเทอร์เน็ตไร้สาย (MOAC WIFI)

- ระบบเครือข่ายสื่อสารกระทรวงมหาดไทย (MOI Net)
- ระบบเครือข่ายสารสนเทศ CABNET (Cabinet Network)
- ระบบเครือข่ายภาครัฐ (GIN : Government Information Network)
- ระบบเครือข่ายเพื่อรองรับระบบการบริหารการเงินการคลังภาครัฐแบบอิเล็กทรอนิกส์ (GFMS : Government Fiscal Management System)

๓) ระบบข้อมูลสารสนเทศของสำนักงานปลัดกระทรวงเกษตรและสหกรณ์ ประกอบด้วย

- ระบบสารสนเทศเพื่อให้บริการข้อมูลแก่ประชาชน ประกอบด้วย เว็บไซต์กระทรวงเกษตรและสหกรณ์ (www.moac.go.th) และเว็บไซต์สำนักงานปลัดกระทรวงเกษตรและสหกรณ์ (www.opsmoac.go.th)
- ระบบรวมบริการออนไลน์ของกระทรวงเกษตรและสหกรณ์ เพื่ออำนวยความสะดวกแก่ประชาชนในการค้นหาบริการทางเว็บไซต์ (<https://www.moac.go.th/article-preview-412791791792>)
- ระบบสารสนเทศเพื่อสนับสนุนการปฏิบัติงาน ประกอบด้วย ระบบสารสนเทศบริหารทรัพยากรบุคคล ระบบฐานข้อมูลระบบคอมพิวเตอร์ของกระทรวงเกษตรและสหกรณ์ ระบบเงินเดือนค่าจ้าง ระบบฐานข้อมูลด้านเกษตรและสหกรณ์จังหวัด ระบบสารบรรณอิเล็กทรอนิกส์ ระบบรายงานผลการดำเนินงาน ๕ ประสานสืบสานเกษตรทฤษฎีใหม่ ภายใตหลวง ระบบแผนพัฒนารายบุคคล ระบบฐานข้อมูลสินทรัพย์ (สป.กษ.) และระบบติดตามแผนงานและงบประมาณ ระบบฐานข้อมูลผู้กู้ยืมและลูกหนี้กองทุนหมุนเวียนเพื่อการกู้ยืมแก่เกษตรกรและผู้ยากจน ระบบรายงานแผนการบริหารจัดการความเสี่ยงภัยแล้ง ระบบรายงานการเบิกจ่ายเงินงบประมาณ ระบบหนังสือเวียน ระบบข้อมูลการจัดซื้อจัดจ้าง ระบบพิมพ์ใบแจ้งหนี้ค่าเช่าห้องพักของสวัสดิการ สป.กษ. ประเภทเคหะสงเคราะห์บางเขน ระบบฐานข้อมูลบุคลากรในกระทรวงเกษตรและสหกรณ์ ระดับบริหาร และระดับอำนวยการสูง ระบบฐานข้อมูลเกษตรกรระดับหมู่บ้าน และ Mobile Application (Smart Village) และระบบตรวจสอบภายในโดยใช้ระบบสารสนเทศ
- ระบบสารสนเทศสำหรับบริการประชาชน ประกอบด้วย ระบบเกษตรพันธสัญญา ระบบรับเรื่องราวร้องทุกข์ และระบบกองทุนสงเคราะห์เกษตรกร
- ระบบสารสนเทศสำหรับผู้บริหาร ประกอบด้วย ศูนย์ปฏิบัติการข้อมูลเกษตร (War Room)
- ระบบนวัตกรรม ประกอบด้วย แอปพลิเคชันทำเนียบส่วนราชการกระทรวงเกษตรและสหกรณ์ (One2MOAC) และแอปพลิเคชันเกษตรดิจิทัล

๔) ระบบรักษาความปลอดภัยระบบเทคโนโลยีสารสนเทศของ สป.กษ. ได้แก่ ระบบตรวจสอบการบุกรุกและตรวจสอบความปลอดภัยระบบคอมพิวเตอร์และเครือข่าย (IPS : Instruction Prevention System) ระบบ Firewall ระบบพิสูจน์ตัวตน (Authentication) และอุปกรณ์ป้องกันการบุกรุกเว็บไซต์ (Web Application Firewall)

๕) Digital & Disruptive Technology ที่มีผลต่อการปรับเปลี่ยนวิธีการปฏิบัติงานของ สป.กษ. ประกอบด้วย ระบบสารสนเทศ ดังนี้ ระบบ MOAC QR Code ระบบขอคัดสำเนา ก.พ.๗ Online การให้บริการระบบ Internet ผ่านบริการ MOAC WIFI By Smart Card ระบบหนังสือเวียน สป.กษ.

๖) การนำเทคโนโลยี Big Data มาสร้างข้อมูล Smart DATA โดย สป.กษ. มีเป้าหมายในการดำเนินงาน เชื่อมโยงชุดข้อมูลที่มีมูลค่าสูง (MOAC High Value Dataset) จากทุกหน่วยงานในสังกัดกระทรวงเกษตรและสหกรณ์ และข้อมูลที่เกี่ยวข้องจากหน่วยงานภายนอกกระทรวงที่มีความพร้อมในการให้บริการ เข้าสู่ระบบฐานข้อมูลกลาง พร้อมพัฒนาระบบสืบค้นและนำเสนอข้อมูลกลาง (Dashboard) เพื่อสนับสนุนการบริหารจัดการของรัฐบาล ภาครัฐ และทุกหน่วยงานในกระทรวงเกษตรและสหกรณ์

(๕) กฎหมาย กฎระเบียบ และข้อบังคับ

- ส่วนราชการดำเนินการภายใต้สภาพแวดล้อมด้านกฎหมาย กฎระเบียบ และข้อบังคับที่สำคัญอะไรบ้าง

กระทรวงเกษตรและสหกรณ์มีกฎหมายในความรับผิดชอบ ทั้งสิ้นจำนวน ๓๙ ฉบับ โดยมีกฎหมายที่อยู่ในความรับผิดชอบของหน่วยงานที่กำกับดูแลของกระทรวงเกษตรและสหกรณ์ จำนวน ๓๗ ฉบับ โดยแบ่งเป็น ๕ ประเด็น คือ ๑) กฎหมายเพื่อการบริหารทรัพยากรดิน ชลประทาน และที่ดิน (ส.ป.ก.) ๒) กฎหมายเพื่อการบริหารคุณภาพและมาตรฐานปัจจัยการผลิต กระบวนการผลิต สินค้าและผลิตภัณฑ์เกษตร ๓) กฎหมายเพื่อการบริหารสินค้าเกษตรที่สำคัญ ๔) กฎหมายเพื่อการบริหารเศรษฐกิจ กองทุน และสถาบันเกษตรกร และ ๕) กฎหมายเพื่อบริหารราชการแผ่นดินที่เกี่ยวข้อง

โดยมีสำนักกฎหมาย สป.กษ. เป็นหน่วยงานกลางดำเนินการเกี่ยวกับงานกฎหมายและระเบียบ ศึกษา วิเคราะห์ ปรับปรุง และแก้ไขกฎหมายและระเบียบที่เกี่ยวข้อง รวมถึงการให้คำปรึกษาแนะนำเจ้าหน้าที่ของสำนักงานปลัดกระทรวง หน่วยงานในสังกัดกระทรวง และหน่วยงานอื่นที่เกี่ยวข้อง ซึ่งมีรายละเอียด ดังนี้

ประเด็น	รายชื่อกฎหมาย
๑) กฎหมายเพื่อการบริหาร ทรัพยากรดิน ชลประทาน และที่ดิน (ส.ป.ก.)	๑) พระราชบัญญัติการชลประทานหลวง พ.ศ. ๒๔๘๕ และที่แก้ไขเพิ่มเติม ๒) พระราชบัญญัติรักษาคคลอง รัตนโกสินทรศก ๑๒๑ (พ.ศ. ๒๔๔๕) และที่แก้ไขเพิ่มเติม ๓) พระราชบัญญัติจัดที่ดินเพื่อการครองชีพ พ.ศ. ๒๕๑๑ และที่แก้ไขเพิ่มเติม ๔) พระราชบัญญัติพัฒนาที่ดิน พ.ศ. ๒๕๕๑ ๕) พระราชบัญญัติการเช่าที่ดินเพื่อเกษตรกรรม พ.ศ. ๒๕๒๔ และที่แก้ไขเพิ่มเติม ๖) พระราชบัญญัติการปฏิรูปที่ดินเพื่อเกษตรกรรม พ.ศ. ๒๕๑๘ และที่แก้ไขเพิ่มเติม ๗) พระราชบัญญัติจัดรูปที่ดินเพื่อเกษตรกรรม พ.ศ. ๒๕๑๗
๒) กฎหมายเพื่อการบริหาร คุณภาพและมาตรฐานปัจจัย การผลิต กระบวนการผลิต สินค้า และผลิตภัณฑ์เกษตร	๑) พระราชบัญญัติคุ้มครองพันธุ์พืช พ.ศ. ๒๕๔๒ ๒) พระราชบัญญัติพันธุ์พืช พ.ศ. ๒๕๑๘ และที่แก้ไขเพิ่มเติม ๓) พระราชบัญญัติกักพืช พ.ศ. ๒๕๐๗ และที่แก้ไขเพิ่มเติม ๔) พระราชบัญญัติโคนมและผลิตภัณฑ์นม พ.ศ. ๒๕๕๑ ๕) พระราชบัญญัติวิชาชีพการสัตวแพทย์ พ.ศ. ๒๕๔๕ ๖) พระราชบัญญัติโรคพืชสุนัขบ้า พ.ศ. ๒๕๓๕ ๗) พระราชบัญญัติควบคุมการฆ่าสัตว์และจำหน่ายเนื้อสัตว์ พ.ศ. ๒๕๓๕ ๘) พระราชบัญญัติสถานพยาบาลสัตว์ พ.ศ. ๒๕๓๓ และที่แก้ไขเพิ่มเติม ๙) พระราชบัญญัติควบคุมคุณภาพอาหารสัตว์ พ.ศ. ๒๕๕๘ ๑๐) พระราชบัญญัติโรคระบาดสัตว์ พ.ศ. ๒๕๕๘ ๑๑) พระราชบัญญัติวัตถุอันตราย พ.ศ. ๒๕๓๕ ๑๒) พระราชบัญญัติปุ๋ย พ.ศ. ๒๕๑๘ และที่แก้ไขเพิ่มเติม ๑๓) พระราชบัญญัติมาตรฐานสินค้าเกษตร พ.ศ. ๒๕๕๑ และที่แก้ไขเพิ่มเติม ๑๔) พระราชบัญญัติป้องกันการทารุณกรรมและการจัดสวัสดิภาพสัตว์ พ.ศ. ๒๕๕๗ ๑๕) พระราชบัญญัติบำรุงพันธุ์สัตว์ พ.ศ. ๒๕๐๙ ๑๖) พระราชกำหนดการประมง พ.ศ. ๒๕๕๘ และที่แก้ไขเพิ่มเติม ๑๗) พระราชบัญญัติว่าด้วยสิทธิการประมงในเขตการประมงไทย พ.ศ. ๒๔๘๒ และที่แก้ไขเพิ่มเติม ๑๘) พระราชบัญญัติจัดระเบียบกิจการแพปลา พ.ศ. ๒๔๙๖
๓) กฎหมายเพื่อการบริหาร สินค้าเกษตรที่สำคัญ	๑) พระราชบัญญัติควบคุมยาง พ.ศ. ๒๕๔๒ ๒) พระราชบัญญัติการยางแห่งประเทศไทย พ.ศ. ๒๕๕๘
๔) กฎหมายเพื่อการบริหาร เศรษฐกิจ กองทุน และสถาบัน เกษตรกร	๑) พระราชบัญญัติสภาเกษตรกรแห่งชาติ พ.ศ. ๒๕๕๓ ๒) พระราชบัญญัติกองทุนสงเคราะห์เกษตรกร พ.ศ. ๒๕๕๔ ๓) พระราชบัญญัติส่งเสริมและพัฒนาระบบเกษตรกรพันธสัญญา พ.ศ. ๒๕๖๐ ๔) พระราชบัญญัติเศรษฐกิจการเกษตร พ.ศ. ๒๕๒๒ ๕) พระราชบัญญัติส่งเสริมวิสาหกิจชุมชน พ.ศ. ๒๕๔๘ ๖) พระราชบัญญัติสหกรณ์ พ.ศ. ๒๕๔๒ และที่แก้ไขเพิ่มเติม ๗) พระราชบัญญัติกองทุนฟื้นฟูและพัฒนาเกษตรกร พ.ศ. ๒๕๔๒ และที่แก้ไขเพิ่มเติม ๘) พระราชบัญญัติคุ้มครองแรงงานในงานประมง พ.ศ. ๒๕๖๒ ๙) พระราชบัญญัติความลับทางการค้า พ.ศ. ๒๕๔๕ ๑๐) พระราชบัญญัติการอำนวยความสะดวกในการขนส่งข้ามพรมแดน พ.ศ. ๒๕๕๖ ๑๑) พระราชบัญญัติอ้อยและน้ำตาลทราย พ.ศ. ๒๕๒๗ ๑๒) พระราชบัญญัติให้อำนาจปฏิบัติการเกี่ยวกับกองทุนร่วมเพื่อสินค้าโภคภัณฑ์ พ.ศ. ๒๕๓๕ ๑๓) พระราชบัญญัติคุ้มครองการดำเนินงานขององค์การชำนัญเฉพาะเลี้ยงสัตว์น้ำ แห่งเอเชียและแปซิฟิก พ.ศ. ๒๕๓๖ ๑๔) พระราชบัญญัติคุ้มครองการดำเนินงานของสำนักงานเลขานุการองค์การสำรองข้าวฉุกเฉิน ของอาเซียนบวกสาม พ.ศ. ๒๕๕๙

ประเด็น	รายชื่อกฎหมาย
	<p>๑๕) พระราชบัญญัติคุ้มครองการดำเนินงานของศูนย์พัฒนาการประมงแห่งเอเชียตะวันออกเฉียงใต้ พ.ศ. ๒๕๑๔</p> <p>๑๖) ระเบียบสำนักนายกรัฐมนตรี ว่าด้วยการช่วยเหลือเกษตรกรและผู้ยากจน พ.ศ. ๒๕๒๘</p> <p>๑๗) ระเบียบสำนักนายกรัฐมนตรี ว่าด้วยกองทุนหมุนเวียนเพื่อการกู้ยืมแก่เกษตรกรและผู้ยากจน พ.ศ. ๒๕๔๖ และที่แก้ไขเพิ่มเติม</p>
๕) กฎหมายเพื่อบริหารราชการแผ่นดินที่เกี่ยวข้อง	<p>๑) ยุทธศาสตร์ชาติ (พ.ศ. ๒๕๖๑ - ๒๕๘๐)</p> <p>๒) พระราชบัญญัติระเบียบข้าราชการการเมือง พ.ศ. ๒๕๓๕</p> <p>๓) พระราชบัญญัติระเบียบข้าราชการพลเรือน พ.ศ. ๒๕๕๑</p> <p>๔) พระราชบัญญัติระเบียบบริหารราชการแผ่นดิน พ.ศ. ๒๕๓๔ ซึ่งแก้ไขเพิ่มเติมโดยพระราชบัญญัติระเบียบบริหารราชการแผ่นดิน (ฉบับที่ ๗) พ.ศ. ๒๕๕๐ หมวด ๖ ว่าด้วยการมอบอำนาจให้ปฏิบัติราชการในต่างประเทศ มาตรา ๒๗</p> <p>๕) พระราชบัญญัติวิธีปฏิบัติราชการทางปกครอง พ.ศ. ๒๕๓๙ และที่แก้ไขเพิ่มเติม</p> <p>๖) พระราชบัญญัติจัดตั้งศาลปกครองและวิธีพิจารณาคดีปกครอง พ.ศ. ๒๕๔๒ และที่แก้ไขเพิ่มเติม</p> <p>๗) พระราชบัญญัติความรับผิดทางละเมิดของเจ้าหน้าที่ พ.ศ. ๒๕๓๙</p> <p>๘) พระราชบัญญัติข้อมูลข่าวสารของราชการ พ.ศ. ๒๕๔๐</p> <p>๙) พระราชบัญญัติว่าด้วยการกระทำความผิดเกี่ยวกับคอมพิวเตอร์ พ.ศ. ๒๕๕๐</p> <p>๑๐) พระราชบัญญัติการอำนวยความสะดวกในการพิจารณาอนุญาตของทางราชการ พ.ศ. ๒๕๕๘</p> <p>๑๑) พระราชกฤษฎีกาว่าด้วยการเสนอเรื่องและการประชุมคณะรัฐมนตรี พ.ศ. ๒๕๔๘</p> <p>๑๒) พระราชบัญญัติประกอบรัฐธรรมนูญว่าด้วยการป้องกันและปราบปรามการทุจริต พ.ศ. ๒๕๕๒ และที่แก้ไขเพิ่มเติม</p> <p>๑๓) พระราชบัญญัติวิธีการงบประมาณ พ.ศ. ๒๕๐๒</p> <p>๑๔) พระราชบัญญัติการจัดซื้อจัดจ้างและการบริหารพัสดุภาครัฐ พ.ศ. ๒๕๖๐</p> <p>๑๕) พระราชบัญญัติวินัยการเงินการคลังของรัฐ พ.ศ. ๒๕๖๑</p> <p>๑๖) พระราชบัญญัติการบริหารทุนหมุนเวียน พ.ศ. ๒๕๕๘</p> <p>๑๗) พระราชบัญญัติการชุมนุมสาธารณะ พ.ศ. ๒๕๕๘</p> <p>๑๘) ระเบียบสำนักนายกรัฐมนตรีว่าด้วยการบริหารราชการในต่างประเทศ พ.ศ. ๒๕๕๒ และที่แก้ไขเพิ่มเติม (ฉบับที่ ๒) พ.ศ. ๒๕๕๕</p> <p>๑๙) ระเบียบการเบิกจ่ายเงินจากคลัง การเก็บรักษาเงินและการนำเงินส่งคลัง พ.ศ. ๒๕๕๑</p> <p>๒๐) ระเบียบว่าด้วยการบริหารงบประมาณ พ.ศ. ๒๕๔๘ และที่แก้ไขเพิ่มเติม</p> <p>๒๑) ระเบียบคณะกรรมการตรวจเงินแผ่นดินว่าด้วยวินัยทางงบประมาณและการคลัง พ.ศ. ๒๕๔๔</p> <p>๒๒) ระเบียบกระทรวงการคลังว่าด้วยการจัดซื้อจัดจ้างและการบริหารพัสดุภาครัฐ พ.ศ. ๒๕๖๐</p> <p>๒๓) ระเบียบการเบิกจ่ายเงินจากคลัง การเก็บรักษาเงินและการนำเงินส่งคลัง (ฉบับที่ ๒) พ.ศ. ๒๕๖๑</p> <p>๒๔) ประมวลกฎหมายแพ่งและพาณิชย์ และที่แก้ไขเพิ่มเติม</p> <p>๒๕) ประมวลกฎหมายอาญา และที่แก้ไขเพิ่มเติม</p> <p>๒๖) กฎหมายจัดตั้งองค์กรในสังกัดกระทรวงเกษตรและสหกรณ์ (รัฐวิสาหกิจและองค์การมหาชน)</p> <p>๒๗) ข้อบังคับการประชุมสภานิติบัญญัติแห่งชาติ</p>

ในส่วนของ สป.กษ. ได้ดำเนินการตามภารกิจของ สป.กษ. ในการส่งมอบงานขององค์กรไปสู่ผู้รับบริการและผู้มีส่วนได้ส่วนเสียขององค์กร ภายใต้กฎหมาย กฎ ระเบียบ ข้อบังคับที่สำคัญ โดย สป.กษ. มีกฎหมาย กฎระเบียบ ประกาศ ตามภารกิจหลัก ดังนี้

- ๑) พระราชบัญญัติส่งเสริมและพัฒนาระบบเกษตรพันธสัญญา พ.ศ. ๒๕๖๐
- ๒) พระราชบัญญัติกองทุนสงเคราะห์เกษตรกร พ.ศ. ๒๕๕๔
- ๓) ระเบียบคณะกรรมการสงเคราะห์เกษตรกรว่าด้วยหลักเกณฑ์ วิธีการ และเงื่อนไขในการจัดสรรเงินกองทุนสงเคราะห์เกษตรกร พ.ศ. ๒๕๕๔ และที่แก้ไขเพิ่มเติม

๔) ระเบียบคณะกรรมการสงเคราะห์เกษตรกรว่าด้วยการรับจ่ายเงิน การเก็บรักษาเงิน การใช้จ่ายเงินเป็นค่าใช้จ่าย ในการดำเนินงานของกองทุน การจัดหาผลประโยชน์ของกองทุน และการจำหน่ายทรัพย์สินจากบัญชีกองทุนเป็นสูญ พ.ศ. ๒๕๕๖ และที่แก้ไขเพิ่มเติม

๕) ระเบียบสำนักงานปลัดกระทรวงเกษตรและสหกรณ์ว่าด้วยการใช้จ่ายเงินอุดหนุนโครงการศูนย์เครือข่ายปราชญ์ชาวบ้าน ฉบับที่ ๑ ฉบับที่ ๒ และฉบับที่ ๓

๖) ระเบียบสำนักนายกรัฐมนตรีว่าด้วยการช่วยเหลือเกษตรกรและผู้ยากจน พ.ศ. ๒๕๒๘

๗) ระเบียบสำนักนายกรัฐมนตรี ว่าด้วยการช่วยเหลือเกษตรกรและผู้ยากจน (ฉบับที่ ๗) พ.ศ. ๒๕๖๑

๘) ระเบียบสำนักนายกรัฐมนตรีว่าด้วยกองทุนหมุนเวียนเพื่อการกู้ยืมแก่เกษตรกรและผู้ยากจน พ.ศ. ๒๕๔๖

๙) ระเบียบสำนักนายกรัฐมนตรี ว่าด้วยกองทุนหมุนเวียนเพื่อการกู้ยืมแก่เกษตรกรและผู้ยากจน (ฉบับที่ ๔) พ.ศ. ๒๕๖๑

๑๐) ระเบียบว่าด้วยการบริหารกองทุนหมุนเวียนเพื่อการกู้ยืมแก่เกษตรกรและผู้ยากจน พ.ศ. ๒๕๔๗

๑๑) ระเบียบว่าด้วยการบริหารกองทุนหมุนเวียนเพื่อการกู้ยืมแก่เกษตรกรและผู้ยากจน พ.ศ. ๒๕๖๑

๑๒) ระเบียบสำนักนายกรัฐมนตรีว่าด้วยการจัดการเรื่องราวร้องทุกข์ พ.ศ. ๒๕๕๒

๑๓) กฎหมายในความรับผิดชอบของกระทรวงเกษตรและสหกรณ์ (ด้านพืช ด้านสัตว์ ด้านปัจจัยการผลิต และด้านที่ดิน) รายละเอียดตามหนังสือกฎหมายเกษตรของสำนักกฎหมาย สำนักงานปลัดกระทรวงเกษตรและสหกรณ์

๑๔) ประกาศกระทรวงเกษตรและสหกรณ์ เรื่อง หลักเกณฑ์การช่วยเหลือเกษตรกรและผู้ยากจน และแนวทางการติดตามการชำระหนี้

๑๕) ประกาศกระทรวงเกษตรและสหกรณ์ เรื่อง การกำหนดผลิตผลเกษตรกรรมขั้นต้น

๑๖) ประกาศกระทรวงเกษตรและสหกรณ์และกระทรวงพาณิชย์ เรื่อง การกำหนดผลิตภัณ์อาหาร

๑๗) ประกาศกระทรวงเกษตรและสหกรณ์ เรื่อง การช่วยเหลือผู้ประกอบการอาชีพเกษตรกรรมที่ประสบความเดือดร้อน

๑๘) ประกาศกระทรวงเกษตรและสหกรณ์ เรื่อง หลักเกณฑ์และวิธีการแจ้งการประกอบธุรกิจและการเลิกการประกอบธุรกิจในระบบเกษตรพันธสัญญา

๑๙) ประกาศกระทรวงเกษตรและสหกรณ์ เรื่อง หลักเกณฑ์และวิธีการในการจัดส่งและเก็บรักษาเอกสารสำหรับการชี้ชวนเกษตรกรในระบบเกษตรพันธสัญญา

๒๐) ระเบียบกระทรวงเกษตรและสหกรณ์ว่าด้วยหลักเกณฑ์และวิธีการสรรหากรรมการผู้ทรงคุณวุฒิในคณะกรรมการส่งเสริมและพัฒนาระบบเกษตรพันธสัญญา พ.ศ. ๒๕๖๑

๒๑) ประกาศคณะกรรมการส่งเสริมและพัฒนาระบบเกษตรพันธสัญญา เรื่อง หลักเกณฑ์และวิธีการไกล่เกลี่ยข้อพิพาทและการจัดทำสัญญาประนีประนอมยอมความ

รวมทั้ง สป.กษ. จะต้องดำเนินการปรับปรุงกฎหมายตามกรอบระยะเวลา และติดตามหน่วยงานที่กำกับดูแลของ กษ. ให้ปรับปรุงกฎหมายตามกรอบระยะเวลาที่กำหนดไว้ เพื่อพัฒนากฎหมายให้สอดคล้องกับสภาพการณ์ขององค์การ ทั้งนี้ ในการส่งเสริมและบังคับใช้กฎหมายของ สป.กษ. ได้ดำเนินการผ่านกลไกการบริหารราชการแผ่นดิน โดยหัวหน้าส่วนราชการในสังกัด ตามอำนาจหน้าที่ที่กฎหมายกำหนดในฐานะพนักงานเจ้าหน้าที่ให้บริการอนุมัติ อนุญาต ขึ้นทะเบียน ควบคุม ป้องกัน ตามหลักเกณฑ์และข้อเท็จจริงทางวิทยาศาสตร์ เพื่อให้การผลิตสินค้าเกษตรไม่กระทบต่อสิทธิและประโยชน์ส่วนรวมของประเทศ และไม่เป็นการกระทบต่อประมาณ รวมถึงภาระต้นทุนการประกอบอาชีพของผู้เกี่ยวข้อง

- กฎหมายและกฎระเบียบอะไรที่มีอยู่และเอื้อให้ส่วนราชการทำงานอย่างมีความคล่องตัวและตอบสนองการเปลี่ยนแปลงอย่างมีประสิทธิภาพ

สำหรับกฎหมายและกฎระเบียบที่มีอยู่และเอื้อให้ส่วนราชการทำงานอย่างมีความคล่องตัวและตอบสนองการเปลี่ยนแปลงอย่างมีประสิทธิภาพของ สป.กษ. ประกอบด้วย

- กฎหมายที่เกี่ยวกับดิจิทัล ได้แก่ ๑) พระราชบัญญัติการพัฒนาดิจิทัลเพื่อเศรษฐกิจและสังคม พ.ศ. ๒๕๖๐

๒) พระราชบัญญัติการบริหารงานและให้บริการภาครัฐผ่านระบบดิจิทัล พ.ศ. ๒๕๖๒ ๓) พระราชบัญญัติการรักษาความมั่นคง

ปลอดภัยไซเบอร์ พ.ศ. ๒๕๖๒ ๔) พระราชบัญญัติคุ้มครองข้อมูลส่วนบุคคล พ.ศ. ๒๕๖๒ ๕) พระราชบัญญัติว่าด้วยการกระทำผิดเกี่ยวกับคอมพิวเตอร์ พ.ศ. ๒๕๖๐ และที่แก้ไขเพิ่มเติม เนื่องจากกฎหมายดังกล่าวกำหนดให้หน่วยงานของรัฐมีหน้าที่จัดทำกระบวนการหรือการดำเนินงานทางดิจิทัลเพื่อการบริหารราชการแผ่นดินและการให้บริการประชาชน จึงทำให้ประชาชนจะได้รับความสะดวกสบาย จากการรับบริการภาครัฐมากขึ้น

- พระราชบัญญัติการอำนวยความสะดวกในการพิจารณาอนุญาตของทางราชการ. พ.ศ. ๒๕๕๘ เป็นกฎหมายที่อำนวยความสะดวกในการพิจารณาอนุญาตของทางราชการแก่ประชาชนให้ติดต่อกับทางราชการให้เร็วขึ้น (Faster) ง่ายขึ้น (Easier) และถูกลง (Cheaper) รวมทั้ง มุ่งให้การปฏิบัติราชการ เป็นไปอย่างโปร่งใส รับผิดชอบ มีประสิทธิภาพ และประสิทธิผล เกิดประโยชน์สุขกับประชาชน และเพิ่มขีดความสามารถในการแข่งขันของประเทศ

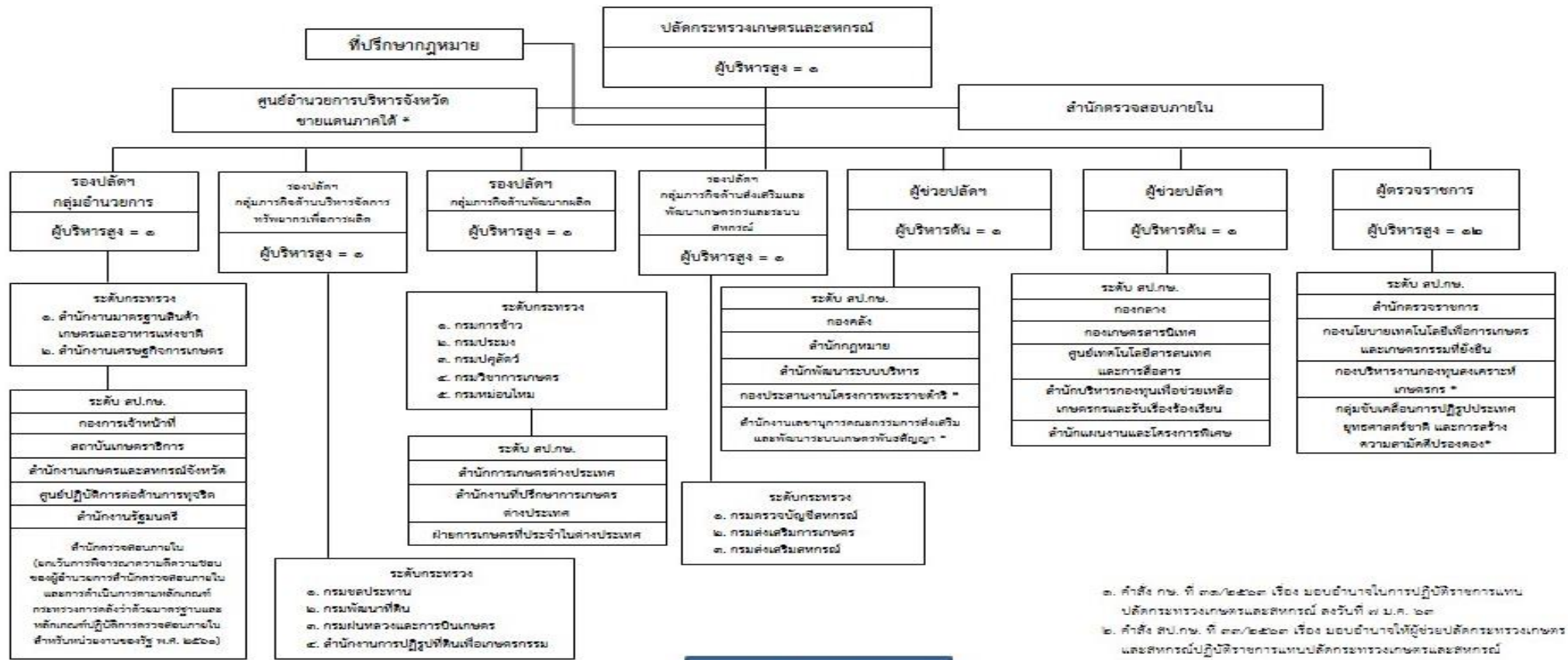
- พระราชบัญญัติหลักเกณฑ์การจัดทำร่างกฎหมายและการประเมินผลสัมฤทธิ์ของกฎหมาย พ.ศ. ๒๕๖๒ ซึ่งมีจุดประสงค์เพื่อช่วยให้กฎหมายที่ตราขึ้นมีคุณภาพสูงขึ้น ไม่เป็นภาระกับประชาชนเกินสมควร มีการปรับปรุงหรือยกเลิกกฎหมายที่ล้าสมัยหรือไม่เหมาะสมกับสภาวะการณ์ปัจจุบัน ทำให้ประชาชนมีช่องทางในการได้รับข้อมูลเกี่ยวกับกระบวนการตรากฎหมายและมีฐานข้อมูลกฎหมายที่เข้าถึงได้สะดวกและไม่มีค่าใช้จ่าย

ข. ความสัมพันธ์ระดับองค์การ

(๖) โครงสร้างองค์การ

- โครงสร้างและระบบการกำกับดูแลของส่วนราชการมีลักษณะอย่างไร

สป.กษ. มีการจัดโครงสร้างส่วนราชการส่วนกลางและส่วนภูมิภาค เพื่อการบริหารราชการตามกลุ่มภารกิจที่มีฐานะเป็นนิติบุคคลตามหลักการห่วงโซ่อุปทาน (Values Chain) และราชการส่วนภูมิภาคเพื่อทำหน้าที่กำกับและขับเคลื่อนการพัฒนาการเกษตรและสหกรณ์ รายละเอียดตามแผนภาพ



หมายเหตุ * เป็นหน่วยงานที่เกิดขึ้นจากการบริหารจัดการภายใน

ส่วนกลาง

ข้อมูล ณ วันที่ ๑๘ กุมภาพันธ์ ๒๕๖๓

ส่วนภูมิภาค

สำนักงานเกษตรและสหกรณ์จังหวัด

ตามกฎกระทรวงแบ่งส่วนราชการสำนักงานปลัดกระทรวงเกษตรและสหกรณ์ พ.ศ. ๒๕๖๒ และที่แก้ไขเพิ่มเติม (ฉบับที่ ๒) (ฉบับที่ ๓) และ (ฉบับที่ ๔) โดยแบ่งโครงสร้างการบริหารราชการของ สป.กษ. ดังนี้

- **ส่วนที่ ๑** ราชการบริหารส่วนกลาง จำนวน ๑๕ หน่วยงาน ประกอบด้วย กองกลาง กองการเจ้าหน้าที่ กองเกษตรสารนิเทศ กองคลัง กองนโยบายเทคโนโลยีเพื่อการเกษตรและเกษตรกรรมยั่งยืน ศูนย์เทคโนโลยีสารสนเทศและการสื่อสาร สถาบันเกษตรราธิการ สำนักงานเกษตรต่างประเทศ สำนักงานที่ปรึกษาการเกษตรต่างประเทศ สำนักตรวจราชการ สำนักตรวจสอบภายใน สำนักบริหารกองทุนเพื่อช่วยเหลือเกษตรกรและรับเรื่องร้องเรียน สำนักแผนงานและโครงการพิเศษ สำนักพัฒนาระบบบริหาร และศูนย์ปฏิบัติการต่อต้านการทุจริต รวมทั้ง มีหน่วยงานที่จัดตั้งตามคำสั่งกระทรวงเกษตรและสหกรณ์ จำนวน ๓ หน่วยงาน คือ กองบริหารงานกองทุนสงเคราะห์เกษตรกร กองประสานงานโครงการพระราชดำริ และสำนักงานงานเลขานุการคณะกรรมการส่งเสริมและพัฒนาระบบเกษตรพันธสัญญา

- **ส่วนที่ ๒** ราชการบริหารส่วนภูมิภาค ได้แก่ สำนักงานเกษตรและสหกรณ์จังหวัด จำนวน ๗๖ แห่ง โดย สป.กษ. มีภารกิจเกี่ยวกับการพัฒนายุทธศาสตร์ แปลงนโยบายของกระทรวงเป็นแผนการปฏิบัติงาน จัดสรรทรัพยากรและบริหารราชการทั่วไปของกระทรวงที่ได้กำหนดให้เป็นหน้าที่ของส่วนราชการใดในสังกัดกระทรวง โดยเฉพาะ รวมทั้งกำกับและเร่งรัดตรวจสอบ และติดตามการปฏิบัติราชการของส่วนราชการในสังกัดกระทรวงให้บรรลุเป้าหมาย และเกิดผลสัมฤทธิ์ตามภารกิจของกระทรวง โดยจะเห็นได้ว่าภารกิจของ สป.กษ. เป็นไปในลักษณะของผู้กำหนดยุทธศาสตร์/นโยบาย (Policy Maker/Policy Decider) เพื่อพัฒนาการบริหารงานของกระทรวง ผลักดันและขับเคลื่อนนโยบายและยุทธศาสตร์ของกระทรวงเกษตรและสหกรณ์สู่การปฏิบัติในทุกระดับให้เกิดผลสัมฤทธิ์ ได้มีจัดกลุ่มภารกิจออกเป็น ๔ กลุ่มภารกิจ ดังนี้

๑. กลุ่มภารกิจด้านการพัฒนาการผลิต มีจำนวน ๕ ส่วนราชการ ประกอบด้วย กรมการข้าว กรมปศุสัตว์ กรมประมง กรมวิชาการเกษตร และกลุ่มหม่อนไหม

๒. กลุ่มภารกิจด้านการบริหารจัดการทรัพยากรเพื่อการผลิต มีจำนวน ๔ ส่วนราชการ ประกอบด้วย กรมชลประทาน กรมฝนหลวงและการบินเกษตร กรมพัฒนาที่ดิน และสำนักงานการปฏิรูปที่ดินเพื่อเกษตรกรรม

๓. กลุ่มภารกิจด้านส่งเสริมและพัฒนาเกษตรกรและระบบสหกรณ์ มีจำนวน จำนวน ๓ ส่วนราชการ ประกอบด้วย กรมตรวจบัญชีสหกรณ์ กรมส่งเสริมสหกรณ์ และกรมส่งเสริมการเกษตร

๔. กลุ่มที่ไม่ได้อยู่ภายใต้กลุ่มภารกิจ จำนวน ๓ หน่วยงาน ประกอบด้วย สป.กษ. สำนักงานมาตรฐานสินค้าเกษตรและอาหารแห่งชาติ และสำนักงานเศรษฐกิจการเกษตร

ความสัมพันธ์ภายในส่วนราชการ สป.กษ.

๑. สป.กษ. ถูกกำหนดบทบาทตามพระราชบัญญัติการบริหารราชการแผ่นดิน พ.ศ. ๒๕๓๔ มาตรา ๒๑ (๑) (๒) และ (๓) โดยมีปลัดกระทรวงเกษตรและสหกรณ์เป็นผู้ใช้อำนาจดังกล่าว มีสาระสำคัญ คือ

- รับผิดชอบควบคุมราชการประจำปีในกระทรวง กำหนดแนวทางและแผนปฏิบัติราชการของกระทรวงให้เป็นไปตามนโยบายรัฐมนตรี และคณะรัฐมนตรี

- กำกับ เร่งรัด ติดตาม ประเมินผลการปฏิบัติราชการ

- เป็นผู้บังคับบัญชาข้าราชการของส่วนราชการในกระทรวง และสำนักงานปลัดกระทรวง

๒. หน่วยงานภายใน สป.กษ. มีบทบาทหน้าที่ในฐานะผู้ช่วยจัดทำข้อมูล โดยมีเป้าประสงค์เพื่อตอบสนองอำนาจของปลัดกระทรวงเกษตรและสหกรณ์ หรือบทบาทการกำกับให้นโยบายของรัฐบาลเป็นไปตามที่ได้กำหนดในวาระต่างๆ โดยแต่ละหน่วยงานระดับกอง/สำนัก ถูกกำหนดให้มี และมีหน้าที่ที่แตกต่างกันตามสภาวะการณ์ ในขณะเดียวกันก็มีพันธะต่อกัน (ยึดโยงกัน) ด้วยข้อมูล และหรืออำนาจตามกฎหมาย ซึ่งจำแนกได้ดังนี้

- กลุ่มความสัมพันธ์ด้านนโยบาย แผนงาน โครงการ ประกอบด้วย สำนักงานรัฐมนตรี สำนักแผนงานและโครงการพิเศษ กองนโยบายเทคโนโลยีเพื่อการเกษตรและเกษตรกรรมยั่งยืน ศูนย์เทคโนโลยีสารสนเทศและการสื่อสาร กองประสานงานโครงการพระราชดำริ สำนักงานเลขานุการคณะกรรมการส่งเสริมและพัฒนาระบบเกษตรพันธสัญญา สำนักงานเกษตรต่างประเทศ สำนักงานที่ปรึกษาการเกษตรต่างประเทศ และกองเกษตรสารนิเทศ

- กลุ่มความสัมพันธ์ด้านการเงินและบัญชี ประกอบด้วย สำนักตรวจสอบภายใน และกองคลัง

- กลุ่มความสัมพันธ์ด้านทรัพยากรบุคคล ประกอบด้วย กองการเจ้าหน้าที่ และสถาบันเกษตรราธิการ

- กลุ่มความสัมพันธ์ด้านอำนาจการทั่วไป ประกอบด้วย สำนักตรวจราชการ และกองกลาง
- กลุ่มความสัมพันธ์ด้านการพัฒนาระบบราชการ ประกอบด้วย สำนักพัฒนาระบบบริหาร และทุกสำนัก/กอง

ในสังกัด สป.กษ.

- กลุ่มความสัมพันธ์ด้านกฎหมาย ประกอบด้วย สำนักกฎหมาย สำนักงานเลขานุการคณะกรรมการส่งเสริมและพัฒนาระบบเกษตรพันธสัญญา และศูนย์ปฏิบัติการต่อต้านการทุจริต

- กลุ่มอิสระที่ไม่เชื่อมโยงหรือมีพันธสัมพันธ์ระหว่างหน่วยงานภายใน สป.กษ. ค่อนข้างน้อย ประกอบด้วย สำนักบริหารกองทุนเพื่อช่วยเหลือเกษตรกรและรับเรื่องร้องเรียน เนื่องจากจะมีความสัมพันธ์กับเกษตรกรและประชาชนเป็นส่วนใหญ่

๓. พันธะความสัมพันธ์ภายในองค์การ ประกอบด้วย

๓.๑ พันธะด้านงานที่รับมอบหมายตามกฎหมาย นโยบาย ข้อสั่งการ โดยมีผลตอบแทนเป็น เงินเดือนค่าจ้าง และสวัสดิการผ่านกลไก มีดังนี้

- ข้อผูกพันตามกฎหมาย ระเบียบ ข้อบังคับ (ยุทธศาสตร์ชาติ การงบประมาณ การพัสดุ ข้าราชการพลเรือนฯ)
- ตัวชี้วัดตามคำรับรองการปฏิบัติราชการ (สำนักงาน ก.พ.ร.)
- ตัวชี้วัดตามพระราชบัญญัติงบประมาณรายจ่ายประจำปีงบประมาณ พ.ศ. ๒๕๖๓ (สำนักงานงบประมาณ)
- ตัวชี้วัดการประเมินผลงานประจำปี (สำนักงาน ก.พ.)

๓.๒ พันธะด้านการเชื่อมต่อกระบวนการ กระบวนการ โดยข้อมูล เอกสารราชการ (รายงานแผน/ผล) งบประมาณ ลูกค้า ครุภัณฑ์ (Data Flow and Physical Flow)

๓.๓ พันธะด้านองค์ประกอบคณะกรรมการ คณะอนุกรรมการ คณะทำงาน

- ระบบการรายงานระหว่างคณะกรรมการกำกับดูแลส่วนราชการ ผู้บริหารส่วนราชการ และส่วนราชการที่กำกับ มีลักษณะเช่นใด

สป.กษ. มีการกำกับ สอบทานประสิทธิภาพและประสิทธิผลของพันธกิจ โดยคณะกรรมการบริหาร คณะกรรมการพัฒนาระบบราชการ คณะกรรมการบริหารเทคโนโลยีสารสนเทศ คณะกรรมการติดตามเร่งรัดการใช้จ่ายงบประมาณ คณะกรรมการพัฒนากฎหมาย และคณะกรรมการที่กำหนดตามกฎหมายแต่ละฉบับ ซึ่งการรายงานฯ จะติดตาม รวบรวม และพิจารณาสอบทานผ่านฝ่ายเลขานุการคณะกรรมการและบรรจวาระเสนอที่ประชุมพิจารณา ทั้งนี้ ในโอกาสต่อไป จะต้องสร้างเครื่องมือและจัดระบบการติดตาม สอบทานประสิทธิภาพและประสิทธิผลของการปฏิบัติราชการเพื่อบรรลุความสำเร็จของพันธกิจที่ส่งผลกระทบต่อระดับความได้เปรียบในการแข่งขันของประเทศ

๑. การติดตามตรวจสอบและกำกับดูแลจากหน่วยงานภายใน

๑.๑ ระบบการติดตามตรวจสอบและกำกับระหว่างส่วนราชการภายในและผู้บังคับบัญชา

- การประชุมผู้บริหารของส่วนราชการ
- การประชุมคณะกรรมการบริหารเทคโนโลยีสารสนเทศ พัฒนาระบบราชการ และอื่นๆ
- ระบบตัวชี้วัดตามคำรับรองและการประเมินผลงานบุคคล
- สำนักงานตรวจสอบภายในประจำกระทรวงเกษตรและสหกรณ์

๑.๒ ระบบระหว่างราชการส่วนกลางและส่วนภูมิภาค

- การรายงานเป็นเอกสาร เพื่อติดตามประสิทธิภาพการเบิกจ่ายงบประมาณ และปริมาณงาน (Output) ตามพระราชบัญญัติการงบประมาณประจำปี รวมทั้ง การเชื่อมโยงฐานข้อมูลในการติดตามงานตามนโยบายของผู้บริหาร กระทรวงเกษตรและสหกรณ์ ระหว่างหน่วยงานส่วนกลางและส่วนภูมิภาค รวมถึงการนำเสนอรายงานการติดตามงานต่อผู้บังคับบัญชาควรเป็นไปอย่างมีระบบ และมีรูปแบบที่ชัดเจน

๒. การติดตามตรวจสอบและกำกับดูแลจากหน่วยงานภายนอก

๒.๑ ด้านการปฏิบัติราชการ/ผลงาน (Output) ประเมินโดย สำนักงาน ก.พ.ร. สำนักงานสภาพัฒนาการเศรษฐกิจและสังคมแห่งชาติ และคณะกรรมการตรวจสอบและประเมินผลภาครัฐการประจำกระทรวงเกษตรและสหกรณ์

๒.๒ ด้านการใช้จ่ายงบประมาณ ประเมินโดย สำนักงานงบประมาณ

๒.๓ ด้านการปฏิบัติตามกฎหมายและระเบียบ ประเมินโดย สำนักงาน ป.ป.ช. สำนักงาน ป.ป.ท. สำนักงาน การตรวจเงินแผ่นดิน และคณะกรรมการพัฒนาการเกษตรและสหกรณ์

ทั้งนี้ เมื่อวิเคราะห์ความสัมพันธ์ภายในส่วนราชการ สป.กษ. ในประเด็นโครงสร้างและกระบวนการหลักที่สำคัญ เพื่อการขับเคลื่อนพันธกิจและความสำเร็จของส่วนราชการแล้ว พบว่า การนำองค์การของ สป.กษ. มีการมอบอำนาจเป็นทางการจากปลัดกระทรวงเกษตรและสหกรณ์ลงมาหลายส่วน (รองปลัดกระทรวงเกษตรและสหกรณ์ ๑/ปลัดกระทรวง เกษตรและสหกรณ์ ๒/หัวหน้าผู้ตรวจราชการ) และไม่เป็นทางการอีกหลายส่วน (รัฐมนตรีว่าการกระทรวงเกษตรและ สหกรณ์/รัฐมนตรีช่วยว่าการกระทรวงเกษตรและสหกรณ์/ผู้ช่วยรัฐมนตรีว่าการกระทรวงเกษตรและสหกรณ์/ที่ปรึกษา รัฐมนตรีว่าการกระทรวงเกษตรและสหกรณ์/รองปลัดกระทรวงเกษตรและสหกรณ์/ผู้ตรวจราชการ) ดังนั้น ควรจะมีระบบ สอบทานประสิทธิภาพประสิทธิผลการใช้อำนาจและรับมอบอำนาจที่สอดคล้องเป้าประสงค์ของวิสัยทัศน์องค์การของ สป.กษ. พันธะความสัมพันธ์และระบบการสอบทานแรงยึดโยงระหว่างพันธะ มีความเข้มข้นเฉพาะด้านการเบิกจ่าย งบประมาณตามพระราชบัญญัติการงบประมาณประจำปี ตามที่ สป.กษ. ได้รับ ส่วนด้านการบรรลุพันธกิจและภารกิจ ยังมีน้อยกว่าที่ควรจะเป็น จึงควรมีระบบสอบทานที่ครบถ้วนรอบด้าน ระบบการจัดทำแผนงานโครงการ เพื่อบรรลุพันธกิจ ภารกิจ (Policy Maker and Regulator) ไม่สอดคล้องกันอย่างไร้รอยต่อระหว่างการออกแบบแผนงานโครงการ รายละเอียดวิธีการงบประมาณ ผลผลิต ผลลัพธ์ และตัวชี้วัดของสำนักงาน ก.พ.ร. สำนักงานประมาณ และสำนักงาน ก.พ. จึงมีผลให้ระบบสอบทานความสัมพันธ์ไม่สามารถใช้ประโยชน์เพื่อการขับเคลื่อนพันธกิจได้อย่างมีประสิทธิภาพ ดังนั้น การออกแบบแผนงานโครงการ ควรเชื่อมโยงจากความสำเร็จขององค์การ และพันธกิจ กลุ่มความสัมพันธ์ด้านนโยบาย แผนงาน โครงการ (ประกอบด้วยสำนักงานรัฐมนตรี สำนักแผนงานและโครงการพิเศษ กองนโยบายเทคโนโลยี เพื่อการเกษตรและเกษตรกรรมยั่งยืน ศูนย์เทคโนโลยีสารสนเทศและการสื่อสาร กองประสานงานโครงการพระราชดำริ สำนักงานเลขาธิการคณะกรรมการส่งเสริมและพัฒนาระบบเกษตรพันธสัญญา สำนักการเกษตรต่างประเทศ สำนักงาน ที่ปรึกษาการเกษตรต่างประเทศ กองเกษตรสารนิเทศ) ยังขาดพันธะความยึดโยงทั้งด้านข้อมูล กระบวนการ/กระบวนการ และระบบกำกับ ติดตาม สอบทานประสิทธิภาพ และการลดช่องว่างระหว่างผลผลิต (Output) และผลลัพธ์ (Outcome) จึงควรสร้างระบบความเชื่อมโยงภายในกลุ่มนี้ ดังนั้น ควรเพิ่มประสิทธิภาพระบบการกำกับ ติดตาม และสอบทาน ประสิทธิภาพ ความสำเร็จ (คุณค่า) ขององค์การ การบริหารความเสี่ยง การควบคุมภายใน การเงิน การบัญชี และผล ประกอบการ ทั้งในราชการส่วนกลาง ส่วนภูมิภาค และหน่วยงานอื่นที่เกี่ยวข้อง รวมทั้ง พันธะความสัมพันธ์ทุกกรณี

เมื่อเกิดสถานการณ์การแพร่ระบาดของโรคติดเชื้อไวรัสโคโรนา 2019 (COVID-19) สป.กษ. ต้องปรับปรุงการติดตาม ตรวจสอบและกำกับดูแลการปฏิบัติงานของหน่วยงานภายใน สป.กษ. ให้บรรลุตามวิสัยทัศน์ และพันธกิจของ สป.กษ. โดยปรับปรุงวิธีการกำกับติดตามการดำเนินงานโดยการใช้เทคโนโลยีดิจิทัลมาปรับใช้ พัฒนาระบบ AI ในงานที่ไม่มี ความซับซ้อน ลดการประชุมเพื่อติดตามผลการปฏิบัติงาน เป็นต้น

(๗) ผู้รับบริการและผู้มีส่วนได้ส่วนเสีย

- ระดับของกลุ่มเป้าหมาย กลุ่มผู้รับบริการ และกลุ่มผู้มีส่วนได้ส่วนเสียที่สำคัญของส่วนราชการมีอะไรบ้าง (*)

สป.กษ. มีผู้รับบริการที่มีพันธกิจการส่งเสริมให้เกิดระบบนิเวศ (Ecosystem) โครงสร้างพื้นฐานที่สำคัญ และ สภาพแวดล้อมทางเศรษฐกิจ สังคม ประกอบด้วย คณะรัฐมนตรี รัฐมนตรี หัวหน้าส่วนราชการในสังกัดและส่วนราชการ ภายนอก และกลุ่มผู้มีส่วนได้ส่วนเสียที่สำคัญ นิติบุคคลภาคเอกชน ภาคประชาชน และภาคเกษตรกร ซึ่งจะได้รับผลกระทบ จากการปฏิบัติราชการ การกำหนดนโยบาย แผนงานโครงการ และการให้บริการภาครัฐของ สป.กษ.

- กลุ่มดังกล่าวมีความต้องการและความคาดหวังที่สำคัญต่อผลผลิต ต่อการบริการที่มีให้และต่อการปฏิบัติการของ ส่วนราชการอย่างไร

กลุ่มผู้รับบริการของ สป.กษ. มีความคาดหวังที่สำคัญ คือ การได้รับรายงาน ข่าวสารและข้อมูลที่ผ่านการประมวล วิเคราะห์ ระดับการวิเคราะห์ข้อมูลเชิงคาดการณ์ (Descriptive & Predictive Analytic) เพื่อประกอบการพิจารณาและ สามารถจัดการปัญหา เหตุการณ์เฉพาะหน้าได้ รวมทั้ง เพื่อการกำกับ ควบคุมการปฏิบัติราชการให้สำเร็จ และเป็นไปตาม กฎหมายที่เกี่ยวข้อง บรรลุพันธกิจและเป้าหมายการพัฒนาความได้เปรียบในการแข่งขัน อีกทั้ง มีกระบวนการกำกับ

สอบทานประสิทธิภาพการปฏิบัติราชการให้สำเร็จ มีกระบวนการเชื่อมโยงข้อมูลระดับการวิเคราะห์ข้อมูลเชิงคาดการณ์ (Descriptive & Predictive Analytic) ที่มีความน่าเชื่อถือ ตอบสนองเร็ว สร้างความมั่นใจ เห็นอกเห็นใจ และสัมผัสได้ ความต้องการและความคาดหวังของแต่ละกลุ่มมีความแตกต่างกันอย่างไร

ความต้องการและความคาดหวังของผู้รับบริการและผู้มีส่วนได้ส่วนเสียของ สป.กษ. มีความคาดหวังแตกต่างกันที่ระดับคุณค่าของผลการปฏิบัติที่ได้รับ ได้แก่ คุณค่าด้านความรวดเร็วทันใจ ด้านระดับของผลสัมฤทธิ์ ด้านระดับของผลผลิต ด้านความถูกต้องสมบูรณ์ตามกฎหมายและความเชื่อมั่น และด้านระดับของมูลค่าที่เป็นตัวเงิน/รายได้สุทธิ และด้านการบริการด้วยความรักในงาน

เมื่อเกิดสถานการณ์การแพร่ระบาดของโรคติดเชื้อไวรัสโคโรนา 2019 (COVID-19) สป.กษ. หรือภัยพิบัติอื่น ๆ ที่อาจจะเกิดขึ้น ผู้รับบริการและผู้มีส่วนได้ส่วนเสียของหน่วยงานจึงเปลี่ยนแปลงไปตามบริบทของประเทศ ทั้งทางด้านเศรษฐกิจ สังคม วัฒนธรรม วิถีชีวิต พฤติกรรมของคน ด้านสุขภาพ ดังนั้น จึงต้องวิเคราะห์ความต้องการและความคาดหวังที่สำคัญต่อผลผลิต ต่อการบริการที่มีให้และการปฏิบัติการของหน่วยงานใหม่ เพื่อรองรับและตอบสนองความต้องการของผู้รับบริการและผู้มีส่วนได้ส่วนเสียของหน่วยงานได้อย่างชัดเจน และมีประสิทธิภาพ

(๘) ส่วนราชการหรือองค์การที่เกี่ยวข้องกันในการให้บริการหรือส่งมอบงานต่อกัน

- ส่วนราชการหรือองค์การที่เกี่ยวข้องกันในการให้บริการหรือส่งมอบงานต่อกัน ที่สำคัญมีหน่วยงานใดบ้างและมีบทบาทอย่างไรในระบบงานของส่วนราชการ โดยเฉพาะอย่างยิ่งในการปฏิบัติตามภาระหน้าที่ของส่วนราชการ และการยกระดับความสามารถในการแข่งขันของประเทศ

หน่วยงานที่เกี่ยวข้อง	พันธะความสัมพันธ์	การพัฒนานวัตกรรม	กลไกในการสื่อสารและข้อกำหนดที่สำคัญในการปฏิบัติงานร่วมกัน
สำนักงานสภาพัฒนาการเศรษฐกิจและสังคมแห่งชาติ	- พระราชบัญญัติการจัดทำยุทธศาสตร์ชาติ พ.ศ. ๒๕๖๐ - ยุทธศาสตร์ชาติ ๒๐ ปี (พ.ศ. ๒๕๖๑ – ๒๕๘๐) และแผนปฏิรูป	เป็นเงื่อนไขที่ต้องพัฒนานวัตกรรม ๑. การออกแบบนโยบาย และแผนปฏิบัติการให้บรรลุเป้าหมายระดับชาติ	มีกลไกและวิธีการสื่อสารระหว่างกัน ในหลายรูปแบบ เช่น การประชุม/ โทรศัพท์/หนังสือราชการ/สัมมนา/ เว็บไซต์/ Social Media โดยมีข้อกำหนดในการปฏิบัติงานร่วมกัน เช่น กฎหมาย ระเบียบ มติ คณะรัฐมนตรี ขอบเขตการจ้าง ข้อตกลง ความร่วมมือ
สำนักงานประมาณ	- พระราชบัญญัติวิธีการงบประมาณ พ.ศ. ๒๕๖๑ - พระราชบัญญัติวินัยการเงินการคลังของรัฐ พ.ศ. ๒๕๖๑	๒. การจัดทำงบประมาณให้คุ้มค่า เกิดประโยชน์สูงสุดให้มากกว่า ต้นทุนของประเทศ ๓. การออกแบบตัวชี้วัด วิธีการจัดเก็บ และประเมินผลที่สร้างโอกาสในอนาคตได้	
กระทรวงดิจิทัลเพื่อเศรษฐกิจและสังคม	- พระราชบัญญัติการพัฒนาเศรษฐกิจดิจิทัล พ.ศ. ๒๕๖๐ (มาตรา ๒๑) - นโยบายและแผนระดับชาติว่าด้วยการพัฒนาดิจิทัลเพื่อเศรษฐกิจและสังคม	๔. งานบริการภาครัฐที่สะดวก ประหยัดต้นทุนการประกอบการของประชาชน ๕. ระบบการบริหารราชการที่สอดคล้องสภาพการณ์อนาคต	
สำนักงาน ก.พ.ร.	- มติคณะรัฐมนตรี เมื่อวันที่ ๕ เม.ย. ๒๕๕๙ เรื่อง มาตรการประเมินส่วนราชการและข้าราชการพลเรือน - พระราชบัญญัติการอำนวยความสะดวกในการพิจารณาอนุญาตของทางราชการ พ.ศ. ๒๕๕๘	๖. กฎหมายที่สนับสนุนความได้เปรียบในการแข่งขัน	
องค์การระหว่างประเทศ	กฎหมายระหว่างประเทศว่าด้วยการค้าการลงทุน		
สำนักงาน ก.พ.	- พระราชบัญญัติระเบียบข้าราชการพลเรือน พ.ศ. ๒๕๕๑ - พระราชบัญญัติความรับผิดทางละเมิดของเจ้าหน้าที่ พ.ศ. ๒๕๓๙ และที่แก้ไขเพิ่มเติม	๑. การพัฒนาบุคลากรที่มีสมรรถนะแห่งอนาคต (Future Skills) ๒. การบริหารจัดการบุคลากรให้สร้างประโยชน์คุณค่า	

หน่วยงานที่เกี่ยวข้อง	พันธะความสัมพันธ์	การพัฒนานวัตกรรม	กลไกในการสื่อสารและข้อกำหนดที่สำคัญในการปฏิบัติงานร่วมกัน
สำนักงานการตรวจเงินแผ่นดิน	พระราชบัญญัติประกอบรัฐธรรมนูญว่าด้วยการตรวจเงินแผ่นดิน พ.ศ. ๒๕๖๑	การบริหารความเสี่ยงและควบคุมภายใน	
กระทรวงมหาดไทย	- พระราชบัญญัติการบริหารราชการแผ่นดิน พ.ศ. ๒๕๓๔ - พระราชบัญญัติป้องกันและบรรเทาสาธารณภัย พ.ศ. ๒๕๕๐ และที่แก้ไขเพิ่มเติม	๑. การปฏิบัติราชการส่วนภูมิภาคที่มีประสิทธิภาพสูง/ต้นทุนไม่มากกว่าประโยชน์ ๒. การบริหารจัดการความเสี่ยงและความเสียหายให้ลดลง	
รัฐสภา	รัฐธรรมนูญ (อำนาจในการควบคุมการบริหารราชการแผ่นดินของรัฐบาล)	ระบบการติดตาม ประเมินผล และการรายงานผล	
ภาคเอกชน สถาบันสมาคม	ให้คำปรึกษาและข้อเสนอแนะแก่รัฐบาลเพื่อการพัฒนาเศรษฐกิจของประเทศ	รูปแบบความสัมพันธ์ทางด้านข้อมูล ประสพการณ์ วิธีคิดและห้องปฏิบัติการทางสังคม	

- หน่วยงานที่เกี่ยวข้องดังกล่าวมีส่วนร่วมหรือบทบาทอะไรในการสร้างนวัตกรรมให้แก่ส่วนราชการ

การสร้างแรงจูงใจและผลักดันให้เป็นแรงจูงใจที่ต้องพัฒนานวัตกรรม การออกแบบนโยบาย และแผนปฏิบัติการให้บรรลุเป้าหมายระดับชาติ การจัดวางงบประมาณให้คุ้มค่าเกิดประโยชน์สูงสุดให้มากกว่าต้นทุนของประเทศ การออกแบบตัวชี้วัด วิธีการจัดเก็บ และประเมินผลที่สร้างโอกาสในอนาคตได้ งานบริการภาครัฐที่สะดวก ประหยัด ต้นทุนการประกอบการของประชาชน ระบบการบริหารราชการที่สอดคล้องสภาพการณ์อนาคต และกฎหมายที่สนับสนุนความได้เปรียบในการแข่งขัน การพัฒนาบุคลากรที่มีสมรรถนะ/ทักษะแห่งอนาคต (Future Skills) การบริหารจัดการบุคลากรให้สร้างประโยชน์/คุณค่า การปฏิบัติราชการส่วนภูมิภาคที่มีประสิทธิภาพสูง/ต้นทุนไม่มากกว่าประโยชน์ การบริหารจัดการความเสี่ยงและความเสียหายให้ลดลง และรูปแบบความสัมพันธ์ทางด้านข้อมูล ประสพการณ์ วิธีคิด และห้องปฏิบัติการทางสังคม

๒. สภาพการณ์ขององค์กร : สภาพการณ์เชิงยุทธศาสตร์ของส่วนราชการเป็นเช่นใด

ก. สภาพแวดล้อมด้านการแข่งขัน

(๙) สภาพแวดล้อมด้านการแข่งขันทั้งภายในและภายนอกประเทศ

- สภาพแวดล้อมด้านการแข่งขันทั้งภายในและภายนอกประเทศของส่วนราชการเป็นเช่นใด

จากการจัดอันดับความสามารถในการแข่งขันของประเทศโดยสถาบัน IMD World Competitiveness Center ประเทศสวิตเซอร์แลนด์ โดยได้เผยแพร่รายงาน IMD World Competitiveness Yearbook 2019 ซึ่งเป็นการรายงานการจัดอันดับขีดความสามารถในการแข่งขันของทั่วโลกมากกว่า ๖๓ ประเทศ พบว่า ประเทศไทยอยู่ในอันดับที่ ๒๕ ซึ่งจากเดิมอยู่ในอันดับที่ ๓๐ และอยู่ในอันดับ ๓ ของกลุ่ม ๕ ประเทศอาเซียน โดยประเทศ/เขตเศรษฐกิจที่มีขีดความสามารถในการแข่งขันสูงสุด ๓ อันดับแรก ได้แก่ สิงคโปร์ ฮองกง และสหรัฐอเมริกา ตามลำดับ

นอกจากนี้ จากการจัดอันดับบริษัทขนาดใหญ่ที่สุดของโลก ปี ค.ศ. ๒๐๒๐ โดย Forbes Global 2000 มีบริษัทของประเทศไทย ติดอันดับใน ๒,๐๐๐ ลำดับ จำนวน ๑๕ บริษัท คือ ๑) ปตท. (PTT) ได้อันดับที่ ๑๖๕ ๒) ธนาคารไทยพาณิชย์ (อันดับที่ ๖๓๒) ๓) เอสซีจี (อันดับที่ ๖๔๘) ๔) ธนาคารกสิกรไทย (อันดับที่ ๖๖๙) ๕) ธนาคารกรุงเทพ (อันดับที่ ๗๕๖) ๖) พีทีที โกลบอล เคมิคอล (อันดับที่ ๘๓๔) ๗) ซีพี ออลล์ (อันดับที่ ๘๘๑) ๘) ธนาคารกรุงไทย (อันดับที่ ๙๗๒) ๙) ไทยเบฟเวอเรจ (อันดับที่ ๑๐๔๔) ๑๐) อินโดรามา เวนเจอร์ส (อันดับที่ ๑๒๐๒) ๑๑) ท่าอากาศยานไทย (อันดับที่ ๑๒๐๖) ๑๒) แอดวานซ์ อินโฟร์ เซอร์วิส (AIS) (อันดับที่ ๑๒๑๑) ๑๓) เจริญโภคภัณฑ์อาหาร (CPF) (อันดับที่ ๑๒๒๐) ๑๔) บจก. ทุนธนชาติ (อันดับที่ ๑๙๘๘) และ ๑๕) ไทยออยล์ (อันดับที่ ๑๙๙๖) จากเดิมที่มีจำนวน ๑๖ อันดับ ในปีที่ผ่านมา แสดงให้เห็นว่ามีอีกคู่แข่งจำนวนมากทั้งองค์กรภาคเอกชนภายในประเทศและต่างประเทศ นอกจากนี้ยังองค์กรบางองค์กรที่ไม่สามารถปรับตัวได้ทันก็จะหายไปจากตลาด

ดังนั้น แนวทางที่จะพัฒนาความสามารถด้านการแข่งขันของประเทศไทยคือ จะต้องให้ภาคเอกชน เชื่อมโยงกับภาคการศึกษามากขึ้น มีการถ่ายทอดองค์ความรู้ และมีการจัดหลักสูตรการเรียนการสอนในสาขาที่สอดคล้องกับความต้องการในอนาคตของไทย ส่วนภาครัฐก็จำเป็นต้องจัดให้มีโครงสร้างพื้นฐานที่เพียงพอ โดยการจัดสรรงบประมาณของประเทศมาเพิ่มเติมทั้งในด้านการวิจัยและพัฒนาและด้านการศึกษา เพื่อยกระดับขีดความสามารถในการแข่งขันของประเทศไปพร้อมๆ กับการสร้างและพัฒนาทรัพยากรมนุษย์ซึ่งเป็นรากฐานสำคัญของการพัฒนาประเทศในระยะยาว ทั้งนี้ สป.กษ. จึงต้องเร่งความเร็วให้มากกว่าเดิมอีกหลายเท่า ซึ่งประเด็นการแข่งขันที่สำคัญ คือ

- ๑) ความสามารถในการพัฒนาผลิตภัณฑ์และบริการ (กฎหมายกฎระเบียบ มาตรการด้านการเงินและการคลัง การบริการ อนุมัติ อนุญาต และข้อมูลเปิดที่ทุกคนสามารถนำไปใช้ได้โดยอิสระ (Open Data) และ
- ๒) ความสามารถในการปรับตัวเข้าสู่เศรษฐกิจดิจิทัลขององค์กร ซึ่ง สป.กษ.ต้องปรับวิธีการปฏิบัติงาน กระบวนการทำงาน สภาพแวดล้อม โครงสร้างขององค์กร และการพัฒนาให้ทรัพยากรบุคคลมีทักษะแห่งอนาคต (Future Skills) โดยกำหนดแนวทางปฏิบัติที่ชัดเจน ทั้งการศึกษานานาชาติ และการวางแผนเพื่อการอยู่ร่วมและอยู่รอดได้อย่างไร้เทคโนโลยีพร้อมที่จะสร้างโอกาสหรือไม่ และมีงบประมาณรวมถึงทักษะบุคลากรพร้อมมากน้อยอย่างไร

- ประเด็นการแข่งขันคืออะไร และผลต่อการดำเนินการของส่วนราชการ

การปรับตัวรองรับการแข่งขันของ สป.กษ. ในปัจจุบันมีความชัดเจนจาก กฎหมาย นโยบาย และมาตรการของรัฐบาล ที่ต้องการพัฒนาเป็นรัฐบาล ๔.๐ ทั้งด้านระบบงานบริการดิจิทัล ข้อมูลขนาดใหญ่ การพัฒนากำลังคนภาครัฐ ๔.๐ ซึ่งผลการดำเนินการมีลักษณะค่อยเป็นค่อยไป โดยเปรียบเทียบทั้งในส่วนของความสามารถในการพัฒนาผลิตภัณฑ์และบริการ กฎหมายกฎระเบียบ มาตรการด้านการเงินและการคลัง การบริการอนุมัติ อนุญาต และข้อมูลเปิดที่ทุกคนสามารถนำไปใช้ได้โดยอิสระ (Open Data) และความสามารถในการปรับตัวเข้าสู่เศรษฐกิจดิจิทัลขององค์กร ทั้งนี้ การขับเคลื่อนแผนปฏิบัติการดิจิทัลระดับกระทรวงดำเนินการได้ช้ากว่าที่ควรเป็น อีกทั้งการจัดทำงบประมาณรองรับแผนงานฯ ยังไม่ได้รับความสำคัญเท่าที่ควร ในส่วนของการบริหารทรัพยากรบุคคลยังมีระเบียบบางประการที่ไม่เอื้ออำนวยให้สามารถสรรหาบุคลากร ๔.๐ ได้อย่างคล่องตัว รวมทั้ง จากสถานการณ์การแพร่ระบาดของโรคติดเชื้อไวรัสโคโรนา 2019 (COVID-19) สป.กษ. หรือภัยพิบัติอื่นๆ สป.กษ. ต้องปรับตัวเพื่อรองรับการแข่งขันที่เปลี่ยนแปลงไป เนื่องจากการแพร่ระบาดของโรคติดเชื้อส่งผลทำให้พฤติกรรมของประชาชนผู้บริโภคต้องปรับตัวเอง ทั้งจากการบริโภคสิ่งที่ต้องใช้ในการป้องกันการติดต่อของการแพร่ระบาดของโรคติดเชื้อ และพฤติกรรมผู้บริโภคเพื่อดำรงชีวิตของประชาชนที่เปลี่ยนไป โดยจากการวิเคราะห์สถานการณ์ภาคการเกษตรพบว่า ความต้องการสินค้าอาหารเพิ่มมากขึ้น เนื่องจากเป็นปัจจัยหลักในการดำรงชีวิต โดยพิจารณาจากการสั่งซื้อข้าวไทยและสินค้าที่เป็นอาหารสำเร็จรูปเพิ่มขึ้น โดยเฉพาะอาหารพร้อมรับประทาน (Ready to Eat) เนื่องจากสะดวกในการบริโภคและสามารถเก็บรักษาได้นาน นอกจากนี้ ในส่วนของมันสำปะหลังก็มีความต้องการมันเส้นเพิ่มมากขึ้นเพื่อนำไปเป็นวัตถุดิบผลิตแอลกอฮอล์ ๗๕% และใช้ผสมทำเจลล้างมือเพื่อฆ่าเชื้อโรค ทำให้แนวโน้มการส่งออกสินค้าเกษตรกลุ่มดังกล่าวมีแนวโน้มดีขึ้น รวมถึงถั่วเหลืองทางการแพทย์ ถั่วมีเอียง อาหารสุขภาพหรือผลิตภัณฑ์สมุนไพร เป็นต้น แต่ในขณะเดียวกันยังมีปัจจัยลบจากสถานการณ์การแพร่ระบาดของโรคติดเชื้อไวรัสโคโรนา 2019 (COVID-19) โดยอาจทำให้ภาวะการค้า การเดินทาง และการขนส่งกระจายสินค้า ได้รับผลกระทบในช่วงแรก และการที่ราคาน้ำมันลดลง จะส่งผลให้ราคายางพาราและราคาพืชพลังงานทดแทนไม่สามารถปรับสูงขึ้นได้มาก รวมทั้ง อัตราแลกเปลี่ยนเงินบาทที่ผันผวน อาจทำให้ความสามารถในการแข่งขันทางการค้าลดลง และส่งผลต่อราคาสินค้าเกษตรในประเทศ

(๑๐) การเปลี่ยนแปลงด้านการแข่งขัน

- การเปลี่ยนแปลงที่สำคัญ (ถ้ามี) ซึ่งมีผลต่อสถานการณ์การแข่งขันของส่วนราชการ และของประเทศ รวมถึงการเปลี่ยนแปลงที่สร้างโอกาส สำหรับการสร้างนวัตกรรมและความร่วมมือคืออะไร

การเปลี่ยนแปลงที่สำคัญที่ส่งผลต่อสถานการณ์การแข่งขันของ สป.กษ. และของประเทศ รวมถึงการเปลี่ยนแปลงที่สร้างโอกาส สำหรับการสร้างนวัตกรรมและความร่วมมือ มีดังนี้

- **Disruptive Technology** ความก้าวหน้าทางเทคโนโลยีและการเข้าสู่สังคมยุคดิจิทัล ทำให้เกิดการพัฒนาอุตสาหกรรมและการบริการรูปแบบใหม่ๆ ที่ประยุกต์ใช้เทคโนโลยีและนวัตกรรมให้มีมูลค่าสูงขึ้น โดยเฉพาะในภาคการเกษตร รวมทั้ง

การวางกรอบแนวทางการพัฒนาเพื่อรองรับความก้าวหน้าทางเทคโนโลยีครอบคลุมในหลาย ดังนั้น สป.กษ. ต้องมีการปรับตัว โดยการสานพลังระหว่างภาครัฐและภาคส่วนอื่นในสังคม (Collaboration) โดยยกระดับการทำงานจากการ ประสานงานกัน (Coordination) หรือทำงานด้วยกัน (Cooperation) อันจะนำไปสู่การร่วมมือกัน (Collaboration) เป็นการบริหารกิจการบ้านเมืองในรูปแบบ “ประชารัฐ” การสร้างนวัตกรรม (Innovation) เป็นการคิดค้นและหาวิธีการหรือศึกษาเรื่องใหม่ๆ เพื่อให้เกิดผลกระทบใหญ่ต่อการตอบสนองความต้องการของประชาชนได้อย่างมีคุณภาพ โดยให้ประชาชนเข้ามามีส่วนร่วม ตลอดจนการปรับเข้าสู่ความเป็นดิจิทัล (Digitization/Digitalization) เป็นการผสมผสานการจัดเก็บและประมวลผลข้อมูลผ่านระบบ Cloud Computing อุปกรณ์ สมาร์ทโฟน และเครื่องมือที่ใช้ในการทำงานร่วมกัน เพื่ออำนวยความสะดวกแก่ประชาชน สามารถตอบสนองความต้องการของประชาชนได้ในทุกเวลา ทุกสถานที่ ทุกอุปกรณ์และทุกช่องทาง ได้อย่างมั่นคง ปลอดภัยและประหยัด

- ความก้าวหน้าด้านเทคโนโลยีชีวภาพ คือ เทคโนโลยีซึ่งนำเอาความรู้ทางด้านต่างๆ ของวิทยาศาสตร์มาประยุกต์ใช้กับสิ่งมีชีวิตหรือชิ้นส่วนของสิ่งมีชีวิตหรือผลผลิตของสิ่งมีชีวิต เพื่อเป็นประโยชน์ต่อมนุษย์ไม่ว่าจะเป็นทางการผลิตหรือทางกระบวนการ ของสินค้าหรือบริการ เพื่อใช้ประโยชน์เฉพาะอย่างตามที่เรากำลังต้องการ โดยสามารถใช้ประโยชน์ทางด้านต่างๆ เช่น ด้านการเกษตร ด้านอาหาร ด้านสิ่งแวดล้อม ด้านทางการแพทย์ เป็นต้น ปัจจุบันเทคโนโลยีชีวภาพก้าวสู่ยุค Genomics และ Post-Genomics (พันธุวิศวกรรม Genome Engineering, Cloning, Tissue Culture, Neuroscience) เพื่อสร้างสิ่งมีชีวิตที่สามารถเจริญเติบโตภายใต้สภาพแวดล้อมที่เปลี่ยนแปลงให้เป็นโภชนาการ และเครื่องอุปโภคบริโภคที่สร้างสุขภาวะและคุณภาพชีวิตที่ดีกว่าโดยเปรียบเทียบ และมีโอกาสความเป็นไปได้ที่เทคโนโลยีชีวภาพจะก้าวไปถึงการเข้าถึงและปรับปรุง ปรับเปลี่ยนสภาพร่างกายและเข้าถึงเขาวินปัญญา (Intelligences) จิตสำนึก (Conscious Nesses) ของสิ่งมีชีวิต ทั้งนี้เมื่อความก้าวหน้าทางเทคโนโลยีชีวภาพร่วมกับเทคโนโลยีดิจิทัล และ Behavior Economic ได้อย่างไร้รอยต่อแล้ว พลังของ Disruptive Technology จะยิ่งทรงพลังทั้งด้านบวกและด้านลบ ดังนั้น การเตรียมพร้อมเผชิญสภาพการณ์ดังกล่าวจึงต้องเริ่มทันที

- การเปลี่ยนแปลงสภาพภูมิอากาศ (Climate Change and Disaster) การเปลี่ยนแปลงสภาพภูมิอากาศเป็นปัญหาที่มีความสำคัญระดับโลก อันมีสาเหตุมาจากการพัฒนาเศรษฐกิจของนานาประเทศ โดยเฉพาะประเทศพัฒนาแล้ว ซึ่งเป็นตัวเร่งที่ก่อให้เกิดปรากฏการณ์ก๊าซเรือนกระจกและการเปลี่ยนแปลงสภาพภูมิอากาศ สำหรับผลกระทบต่อภาคเกษตรที่เกิดจากการเปลี่ยนแปลงสภาพภูมิอากาศ อาทิ ปัญหาภัยแล้ง น้ำท่วม โรคและแมลงศัตรูพืชระบาด และความแปรปรวนของฤดูกาล ทำให้ผลผลิตทางการเกษตรลดลง พันธุ์พืชที่มีอยู่ไม่สามารถปรับตัวต่อสภาวะอากาศที่เปลี่ยนแปลง การสังเกตหรือประสบการณ์ของเกษตรกรอาจไม่เพียงพอต่อการรับมือกับสถานการณ์ที่ไม่เคยมีมาก่อนไม่สามารถเตรียมการได้ทัน ทำให้มีความเสี่ยงต่อการสูญเสียผลผลิต และมีต้นทุนการผลิตเพิ่มขึ้น เช่น การใช้สารควบคุมโรคและแมลงศัตรูพืช การใช้พลังงานสูบน้ำเพื่อใช้ในสภาวะน้ำแล้งหรือสูบน้ำออกในสภาวะน้ำท่วม แม้ว่าที่ผ่านมาทั่วโลกจะมีการพัฒนาเทคโนโลยีการเกษตรอย่างต่อเนื่อง แต่การทำเกษตรส่วนใหญ่ ยังต้องพึ่งพาสภาพแวดล้อมทางธรรมชาติเป็นหลัก ดังนั้น การสร้างความสามารถในการปรับตัวของภาคการเกษตร จึงเป็นเรื่องสำคัญและต้องเร่งดำเนินการ โดยเฉพาะการวิจัยและพัฒนา การถ่ายทอดองค์ความรู้ และการใช้เทคโนโลยีเพื่อการปรับตัวต่อการเปลี่ยนแปลงสภาพภูมิอากาศ (Adaptation Technology) เช่น การปรับปรุงพันธุ์พืชให้ต้านทานต่อสภาวะการเปลี่ยนแปลงของภูมิอากาศ ทนต่อโรคและแมลงศัตรูพืช (Biotic and Abiotic Stresses) รวมถึงการพัฒนาระบบเตือนภัยเพื่อลดความเสี่ยงหรือลดการสูญเสียผลผลิต

- สถานการณ์การแพร่ระบาดของโรคติดเชื้อไวรัสโคโรนา 2019 (COVID-19) หรือโรคระบาดอื่นๆ และภัยพิบัติต่างๆ การเผชิญหน้าต่อการแพร่ระบาดของโรคติดเชื้อไวรัสโคโรนา 2019 (COVID-19) หรือโรคระบาดอื่นๆ ส่งผลให้ประเทศไทยจะต้องปรับตัว และเปลี่ยนแปลงรูปแบบทางเศรษฐกิจ สังคม วัฒนธรรม รวมทั้ง การจัดระเบียบของโลกใหม่ภายใต้หลักสาธารณสุขเดียวกัน (One World One Health) และนโยบายการปรับตัวและบรรเทาต่อการเปลี่ยนแปลงสภาพภูมิอากาศโลกที่เป็นผลเชิงประจักษ์จากชั้นบรรยากาศโลกที่ดีขึ้นในสภาวะการแพร่ระบาดของโรคติดเชื้อไวรัสโคโรนา 2019 (COVID-19) หรือโรคระบาดอื่นๆ แม้ว่าจะมีแรงหนุนจากระบบสังคมที่รักษาระยะห่างด้วยการป้องกันคุ้มครองการเคลื่อนย้ายทางกายภาพคู่ขนาน ซึ่งในที่สุดระบบการผลิต การบริโภคจะต้องปรับตัว (Adaptation) เพื่อความอยู่รอดของมนุษยชาติ

ภาครัฐจึงจำเป็นต้องจัดให้มีระบบนิเวศ (Ecosystem) โครงสร้างพื้นฐานสำคัญและสภาพแวดล้อมทางเศรษฐกิจ สังคม กฎหมาย เทคโนโลยีให้เอื้อต่อการปรับเปลี่ยนผลิตภาพที่ส่งผลต่อการสร้างความได้เปรียบในการแข่งขันของประเทศ

จะเห็นได้ว่า การเปลี่ยนแปลงด้านเทคโนโลยีดิจิทัล ความก้าวหน้าด้านเทคโนโลยีชีวภาพ (Biotechnology) และการเปลี่ยนแปลงสภาพภูมิอากาศของโลก (Climate Change and Disaster) และสถานการณ์การแพร่ระบาดของโรคติดเชื้อไวรัสโคโรนา 2019 (COVID-19) หรือโรคระบาดอื่นๆ และภัยพิบัติต่างๆ ส่งผลกระทบต่อระดับผลิตภาพการผลิต โดยเฉพาะภาคการเกษตร และเป็นความเสี่ยงที่สำคัญที่จะอยู่ร่วมและอยู่รอดต่อไป ดังนั้น สป.กษ. จะต้องมีการทบทวน โครงสร้างองค์การ/กระบวนการส่งมอบคุณค่าให้สอดคล้องตามบริบทและสภาพแวดล้อมที่เปลี่ยนแปลงของสังคมโลก ในปัจจุบัน รวมทั้ง การสร้างความร่วมมือการปฏิบัติราชการ ทั้งจากภาคเอกชน ภาคการเงิน/การธนาคาร มหาวิทยาลัย และสถาบันวิจัยต่างๆ โดยเน้นตามความถนัด ความเชี่ยวชาญ และจุดเด่นของแต่ละภาคส่วน ตลอดจนจะต้องสร้างความร่วมมือจากภาคประชาชนหรือภาคประชาสังคม ซึ่งภาครัฐเป็นผู้สนับสนุนให้การขับเคลื่อนเกิดผลที่เป็นรูปธรรม นอกจากนี้ ภาครัฐยังต้องมีการบริหารจัดการทรัพยากรบุคคลภายในองค์การให้สามารถเผชิญสถานการณ์การเปลี่ยนแปลงดังกล่าวอย่างมีประสิทธิภาพ รวดเร็วทันต่อสถานการณ์

(๑๑) แหล่งข้อมูลเชิงเปรียบเทียบ

- แหล่งข้อมูลสำคัญสำหรับข้อมูลเชิงเปรียบเทียบ และเชิงแข่งขันในลักษณะเดียวกันมีอะไรบ้าง
- แหล่งข้อมูลสำคัญสำหรับข้อมูลเชิงเปรียบเทียบจากหน่วยงานอื่นๆ ทั้งในส่วนราชการ นอกส่วนราชการและจากต่างประเทศกันมีอะไรบ้าง

- มีข้อจำกัดอะไร (ถ้ามี) ในการได้มาซึ่งข้อมูลเหล่านี้

แหล่งข้อมูลเชิงเปรียบเทียบและประเด็นการเปรียบเทียบ สป.กษ. มีรายละเอียดดังนี้

๑. การแข่งขันภายในประเทศ เปรียบเทียบกับกระทรวงการอุดมศึกษา วิทยาศาสตร์ วิจัยและนวัตกรรม ใน ๒ ประเด็น คือ ๑) โครงสร้างประชากรและช่วงวัย และ ๒) กฎระเบียบและกฎหมายใหม่ ซึ่งทั้ง ๒ ประเด็น พบว่ามีข้อจำกัดของการได้มาซึ่งข้อมูล เนื่องจากข้อมูลบางส่วนเป็นความลับไม่สามารถนำมาเผยแพร่ได้ เช่น การบริหารจัดการและงบประมาณ ความยากลำบากในการเข้าถึงข้อมูล ข้อจำกัดในลิขสิทธิ์ของข้อมูล ข้อมูลบางหน่วยงานยังไม่พร้อม ตลอดจนข้อมูลบางหน่วยงานใช้เฉพาะภายในไม่เผยแพร่ต่อสาธารณะ

นอกจากนี้ กระบวนการในการพัฒนาองค์การโดยใช้การเปรียบเทียบ (Benchmarking) ในการวางตำแหน่ง (Position) และบทบาทของสำนักงานปลัดกระทรวงเกษตรและสหกรณ์กับสำนักงานปลัดกระทรวงในกระทรวงต่างๆ เช่น กระทรวงพาณิชย์ กระทรวงการคลัง และกระทรวงสาธารณสุข เป็นต้น โดยอาจพิจารณาทั้งในส่วนของการบริหารส่วนกลาง และ/หรือการบริหารส่วนภูมิภาค เพื่อให้การพัฒนาเป็นไปอย่างรอบด้าน และสามารถสร้างความเป็นเลิศได้อย่างยั่งยืน

๒. การแข่งขันภายนอกประเทศ เปรียบเทียบกับสภาเศรษฐกิจโลก (World Economic Forum : WEF) ในประเด็น World Economic Platform พบว่า สป.กษ. ยังขาดการกำหนดนโยบายและงบประมาณสำหรับการพัฒนาบุคลากรและการทำงานเป็นคณะ (Team Work) ให้มีมาตรฐาน มีความพร้อมที่สามารถปฏิบัติภารกิจของ สป.กษ. หรือภารกิจความร่วมมือระดับสากลหรือบริบทของโลกที่เปลี่ยนแปลงไปอย่างรวดเร็วได้อย่างมีประสิทธิภาพ

ข. บริบทเชิงยุทธศาสตร์

(๑๒) ความท้าทายเชิงยุทธศาสตร์และความได้เปรียบเชิงยุทธศาสตร์

- ความท้าทายเชิงยุทธศาสตร์และความได้เปรียบเชิงยุทธศาสตร์ของส่วนราชการในด้านพันธกิจ ด้านการปฏิบัติการ ด้านความรับผิดชอบต่อสังคม และด้านบุคลากร คืออะไร

ภาคการเกษตรมีเกษตรกรและผู้ประกอบธุรกิจเกษตรซึ่งเป็นผู้มีส่วนได้ส่วนเสียของ สป.กษ. จำนวน ๑๑.๘๙ ล้านคน ต่อผู้ที่มีงานทำ จำนวน ๓๗.๗๗ ล้านคน ซึ่งเป็นข้อมูล ณ เดือนมีนาคม ๒๕๖๒ จากสำนักงานสถิติแห่งชาติ กระทรวงดิจิทัลเพื่อเศรษฐกิจและสังคม ซึ่งมีจำนวนเกษตรกรเพิ่มขึ้นเมื่อเทียบกับปี ๒๕๖๑ จำนวน ๔.๐ หมื่นคน โดยจำนวนเกษตรกรเพิ่มขึ้น

ในสาขาการเลี้ยงโคนมและโคเนื้อ การปลูกอ้อย และการปลูกข้าวโพดเลี้ยงสัตว์ ซึ่งเกษตรกรส่วนใหญ่ของไทยยังคงทำการผลิตแบบเดิมๆ โดยเฉพาะการปลูกพืชเชิงเดี่ยว ซึ่งจากการศึกษาพบว่า การทำการเกษตรกรรมในแบบเดิมให้ผลผลิตต่ำ แต่มีความเสี่ยงสูง (High Risk, Low Return) โดยเฉพาะพืชที่มีความเสี่ยงจากการมีอุปทานส่วนเกินในตลาดโลกสูง เกษตรกรต้องแบกรับต้นทุนการผลิตที่สูงขึ้นเรื่อยๆ ส่งผลทำให้เกษตรกรมีรายได้สุทธิต่ำและเปราะบาง ตลอดถึงมีหนี้สินจำนวนมาก สวนทางกับความพยายามของภาครัฐซึ่งงบประมาณที่ได้ทุ่มลงไปภาคเกษตรเป็นจำนวนมากทุกๆ ปี

ปัจจุบันเป็นยุคของดิจิทัลและนวัตกรรมสมัยใหม่ ซึ่งภาคการเกษตรของไทยจะต้องปรับตัวให้เป็น “เกษตร ๔.๐” ด้วยเช่นกัน โดยภาครัฐจะต้องมีการส่งเสริมเกษตรกรให้เข้าถึงข้อมูลได้ง่าย เพิ่มศักยภาพการผลิตสินค้าเกษตรให้เพียงพอต่อการบริโภคในประเทศ คัดค้นและพัฒนาวัตกรรมการรวมถึงเทคโนโลยีที่ทันสมัย เพิ่มมูลค่าสินค้าเกษตรปรับการผลิตให้สอดคล้องกับการเปลี่ยนแปลงสภาพภูมิอากาศ ฯลฯ ซึ่งการยกระดับผลิตภาพการผลิตของภาคเกษตร จึงเป็นความท้าทายที่จะก้าวข้าม Disruptive Technology อีกทั้ง อาจจะมีเกษตรกรและแรงงานภาคเกษตรบางกลุ่มที่ไม่สามารถข้ามผ่านไปได้ ทำให้กลายเป็นต้นทุนทางสังคมที่ภาครัฐจะต้องมีระบบค้ำทางสังคมให้แก่คนเหล่านั้น อันเป็นความรับผิดชอบต่อสังคมและรวมไปถึงภาคการเกษตรจะต้องผลิตสินค้าเกษตรและอาหารที่ปลอดภัยส่งมอบคุณค่าทางโภชนาการแก่ผู้บริโภคทั้งภายในและต่างประเทศ ความท้าทายเหล่านี้ จึงเป็นแรงส่งที่ สป.กษ. จะต้องปรับปรุงพันธกิจให้สอดคล้องและสร้างโอกาสในอนาคตต่อไป

ค. ระบบการปรับปรุงผลการดำเนินการ

(๑๓) ระบบการปรับปรุงผลการดำเนินการ

- องค์ประกอบสำคัญของระบบการปรับปรุงผลการดำเนินการ รวมทั้ง กระบวนการประเมิน การปรับปรุงโครงการ และกระบวนการที่สำคัญของส่วนราชการมีอะไรบ้าง

ความเข้าใจลักษณะสำคัญขององค์การและการนำองค์การของผู้บริหารระดับสูง เป็นองค์ประกอบสำคัญของการพัฒนาและปรับปรุงระบบการทำงาน โดยใช้เครื่องมือคุณภาพการบริหารจัดการภาครัฐ (PMQA) มาประกอบการวิเคราะห์ ทั้งนี้ การวิเคราะห์ดังกล่าวจะต้องดำเนินการในเวลาที่เหมาะสม เพื่อให้การริเริ่มพัฒนาระบบราชการสอดคล้องตามรอบของระบบงบประมาณแผ่นดิน ซึ่งโครงการและกระบวนการสำคัญของ สป.กษ คือ การจัดทำแผนปฏิบัติการระดับกระทรวงที่สอดคล้องกับยุทธศาสตร์ชาติการขับเคลื่อนพันธกิจเพื่อให้เกิดผลสำเร็จและผลสัมฤทธิ์ตามที่กำหนด การตรวจสอบและสอบทานประสิทธิภาพ ประสิทธิผลของนโยบายและการปฏิบัติราชการของกระทรวง และการขับเคลื่อนกระบวนการที่ สป.กษ. รับผิดชอบในฐานะที่เป็นหน่วยเจ้าภาพ อาทิ ระบบเกษตรกรรมยั่งยืน การพัฒนากฎหมายของกระทรวง และการส่งเสริมระบบเกษตรพันธสัญญา เป็นต้น