



รายงานลักษณะสำคัญขององค์การ

ของสำนักงานปลัดกระทรวงเกษตรและสหกรณ์ ปีงบประมาณ พ.ศ. ๒๕๖๔

๑. ลักษณะองค์การ : คุณลักษณะสำคัญของส่วนราชการคืออะไร ให้อธิบายถึงสภาพแวดล้อมการดำเนินงานของส่วนราชการ และความสัมพันธ์ที่สำคัญกับผู้รับบริการและผู้มีส่วนได้ส่วนเสีย ส่วนราชการอื่น และประชาชนโดยรวม

สำนักงานปลัดกระทรวงเกษตรและสหกรณ์ (สป.กษ.) เป็นส่วนราชการระดับกรม มีภารกิจเกี่ยวกับการพัฒนายุทธศาสตร์ แผนนโยบายของกระทรวงเป็นแผนการปฏิบัติงาน จัดสรรทรัพยากรและบริหารราชการทั่วไปของกระทรวงที่มีได้กำหนดให้เป็นหน้าที่ของส่วนราชการใดในสังกัดกระทรวงโดยเฉพาะ รวมทั้ง กำกับและเร่งรัดตรวจสอบ และติดตามการปฏิบัติราชการของส่วนราชการในสังกัดให้บรรลุเป้าหมายและเกิดผลสัมฤทธิ์ตามภารกิจของกระทรวง

ก. สภาพแวดล้อมของส่วนราชการ

(๑) พันธกิจหรือหน้าที่ตามกฎหมาย

- พันธกิจหรือหน้าที่หลักตามกฎหมายของส่วนราชการคืออะไรบ้าง

พันธกิจ	๑) ผลักดันและขับเคลื่อนนโยบายและยุทธศาสตร์ด้านการเกษตรและสหกรณ์สู่การปฏิบัติในทุกระดับให้เกิดผลสัมฤทธิ์ ๒) ส่งเสริม สนับสนุนการพัฒนาระบบการบริหารจัดการภาครัฐของกระทรวง
อำนาจหน้าที่ตามกฎหมาย	สป.กษ. มีภารกิจเกี่ยวกับการพัฒนายุทธศาสตร์ แผนนโยบายของกระทรวงเป็นแผนปฏิบัติ จัดสรรทรัพยากรและบริหารราชการทั่วไปของกระทรวงที่มีได้กำหนดให้เป็นหน้าที่ของส่วนราชการใดในสังกัดกระทรวงโดยเฉพาะ รวมทั้ง กำกับและเร่งรัด ตรวจสอบ และติดตาม การปฏิบัติราชการของส่วนราชการในสังกัดกระทรวงให้บรรลุเป้าหมาย และเกิดผลสัมฤทธิ์ตามภารกิจของกระทรวง ประกอบด้วยอำนาจหน้าที่ ๑๐ ข้อ ดังนี้ ๑) ศึกษา วิเคราะห์ และจัดทำข้อมูลเพื่อเสนอแนะรัฐมนตรีสำหรับใช้ในการกำหนดนโยบาย เป้าหมาย และผลสัมฤทธิ์ของกระทรวง ๒) พัฒนายุทธศาสตร์การบริหารของกระทรวง ๓) แปลงนโยบายเป็นแนวทางและแผนการปฏิบัติราชการ โครงการ และโครงการพิเศษ ๔) ดำเนินการและประสานงานกับองค์การหรือหน่วยงานที่เกี่ยวข้องกับกิจการด้านการเกษตรต่างประเทศ ๕) ดำเนินการเกี่ยวกับการตรวจสอบและประเมินผลการปฏิบัติราชการของส่วนราชการในสังกัดกระทรวง ๖) กำหนดยุทธศาสตร์การพัฒนาและพัฒนาบุคลากรของกระทรวง ๗) ดำเนินการเกี่ยวกับกฎหมายและระเบียบที่อยู่ในความรับผิดชอบของกระทรวง และกฎหมายอื่นที่เกี่ยวข้อง ๘) พัฒนาระบบเทคโนโลยีสารสนเทศเพื่อใช้ในการบริหารงานและการบริการ รวมทั้ง ประชาสัมพันธ์และเผยแพร่ข้อมูลสารสนเทศด้านการเกษตร ๙) ดำเนินการบริหารกองทุนเพื่อช่วยเหลือเกษตรกรและรับเรื่องร้องเรียน ๑๐) ปฏิบัติการอื่นใดตามที่กฎหมายกำหนดให้เป็นอำนาจหน้าที่ของสำนักงานปลัดกระทรวงเกษตรและสหกรณ์หรือตามที่รัฐมนตรีหรือคณะรัฐมนตรีมอบหมาย

- ความสำคัญเชิงเปรียบเทียบของพันธกิจหรือหน้าที่ต่อความสำเร็จของส่วนราชการคืออะไร และการเพิ่มขีดความสามารถในการแข่งขันของประเทศคืออะไร
- กลไก/วิธีการที่ส่วนราชการใช้ในการส่งมอบผลผลิตและบริการตามพันธกิจคืออะไร

ความสำคัญเชิงเปรียบเทียบ			กลไก/วิธีการในการส่งมอบผลผลิตและบริการ
พันธกิจ	หน้าที่ตามกฎหมาย	ผลลัพธ์/ความสำเร็จของส่วนราชการ	
<p>๑. ผลักดันและขับเคลื่อนนโยบายและยุทธศาสตร์ด้านการเกษตรและสหกรณ์สู่การปฏิบัติในทุกระดับให้เกิดผลสัมฤทธิ์</p>	<ul style="list-style-type: none"> - ศึกษา วิเคราะห์ และจัดทำข้อมูลเพื่อเสนอแนะรัฐมนตรีสำหรับใช้ในการกำหนดนโยบาย เป้าหมาย และผลสัมฤทธิ์ของกระทรวง - แปลงนโยบายเป็นแนวทางและแผนการปฏิบัติราชการ โครงการ และโครงการพิเศษ - พัฒนายุทธศาสตร์การบริหารของกระทรวง - ดำเนินการบริหารกองทุนเพื่อช่วยเหลือเกษตรกร และรับเรื่องร้องเรียน - ดำเนินการเกี่ยวกับการตรวจสอบและประเมินผลการปฏิบัติราชการของส่วนราชการในสังกัดกระทรวง - ดำเนินการและประสานงานกับองค์กรหรือหน่วยงานเกี่ยวกับกิจการด้านการเกษตรต่างประเทศ 	<ul style="list-style-type: none"> - ร้อยละของเกษตรกรที่ได้รับการพัฒนาและส่งเสริมอาชีพด้านการเกษตรกรรมมีรายได้เพิ่มขึ้น (ร้อยละ ๖๐) - ร้อยละของผลการดำเนินงานได้ตามเป้าหมายของโครงการที่ได้รับการสนับสนุน (ร้อยละ ๘๐) - ร้อยละของจำนวนเกษตรกรที่ได้รับการส่งเสริมและสร้างทักษะสามารถนำองค์ความรู้ที่ได้ไปประยุกต์ใช้ในการประกอบอาชีพ (ร้อยละ ๘๕) 	<ul style="list-style-type: none"> - ศึกษา วิเคราะห์ และจัดทำข้อมูลข้อเสนอแนะผ่านผู้บริหารระดับสูง (ผู้ช่วยปลัด กษ./รองปลัด กษ./ปลัด กษ./ผู้ตรวจราชการ กษ.) - ตรวจสอบและประเมินผลการปฏิบัติราชการของส่วนราชการในสังกัดกระทรวง โดยคณะกรรมการตรวจสอบและประเมินผลประจำ กษ. - ในส่วนของกองทุนหมุนเวียนเพื่อการกู้ยืมแก่เกษตรกรและผู้ยากจนเป็นผู้บริหารงาน กำกับ และติดตามการดำเนินงานกองทุน ซึ่งคณะกรรมการบริหารกองทุนหมุนเวียนเพื่อการกู้ยืมแก่เกษตรกรและผู้ยากจน ได้แต่งตั้งคณะกรรมการบริหารกองทุนหมุนเวียนเพื่อการกู้ยืมแก่เกษตรกรและผู้ยากจน (อบก.) เพื่อช่วยในการดำเนินงานและทำหน้าที่ในการพิจารณาอนุมัติค่าชอกู้เงินกองทุนหมุนเวียนฯ จำนวน ๓ คณะ ได้แก่ อบก. ส่วนกลาง อบก. ส่วนจังหวัด และอบก. ส่วนอำเภอ ทั้งนี้ การดำเนินงานของกองทุนฯ ต้องเป็นไปตามนโยบายการช่วยเหลือเกษตรกรและผู้ยากจนของ กชก. - การพิจารณาอนุมัติหรือเสนอความเห็นต่อคณะรัฐมนตรีในการอนุมัติจัดสรรเงินกองทุน /ติดตามผลการดำเนินงานและเร่งรัด ออกระเบียบกำหนดหลักเกณฑ์ วิธีการ เงื่อนไข การรับจ่ายเงิน การเก็บรักษาเงินกองทุนสงเคราะห์เกษตรกร โดยคณะกรรมการสงเคราะห์เกษตรกร และพิจารณาคลื่นรอรายละเอียดโครงการที่ขอใช้เงินกองทุนฯ เพื่อนำเสนอคณะกรรมการฯ /ติดตามและประเมินผล

ความสำคัญเชิงเปรียบเทียบ			กลไก/วิธีการในการส่งมอบผลผลิตและบริการ
พันธกิจ	หน้าที่ตามกฎหมาย	ผลลัพธ์/ความสำเร็จของส่วนราชการ	
			<p>โครงการที่ได้รับอนุมัติจัดสรรเงินฯ โดย คณะอนุกรรมการพิจารณาถ้อยแถลง ติดตามและ ประเมินผลโครงการที่ขอใช้เงินกองทุนสงเคราะห์ เกษตรกร และเร่งรัดหนี้ลูกหนี้ วางมาตรการในการ ตรวจสอบ ติดตามและเร่งรัด รวมถึงการบริหาร จัดการหนี้กองทุนสงเคราะห์เกษตรกร โดย คณะอนุกรรมการพิจารณาเรื่องหนี้สินของกองทุน สงเคราะห์เกษตรกร</p> <ul style="list-style-type: none"> - การกำหนดนโยบายและแนวทางการจัดการรับเรื่อง ร้องเรียน โดยคณะกรรมการอำนวยการ และประสาน การแก้ไขปัญหาข้อร้องเรียน กษ. - ร่วมกับศูนย์เครือข่ายปราชญ์ชาวบ้าน (๑๓๙ ศูนย์) ฝึกอบรม เกี่ยวกับปรัชญาเศรษฐกิจพอเพียงให้กับ เกษตรกร - ประชุมเจรจาระดับนานาชาติทั้งทวิภาคีและพหุภาคี/ องค์การระหว่างประเทศ การเยี่ยมคารวะ การลงนาม ความร่วมมือต่างๆ รวมถึงการทำหน้าที่เป็นสำนักงาน เลขานุการ FAO
๒. ส่งเสริม สนับสนุนการพัฒนา ระบบการบริหารจัดการภาครัฐ ของกระทรวง	<ul style="list-style-type: none"> - กำหนดยุทธศาสตร์การพัฒนาและพัฒนาบุคลากร ของกระทรวง - ดำเนินการเกี่ยวกับกฎหมายและระเบียบที่อยู่ใน ความรับผิดชอบของกระทรวงและกฎหมายอื่นที่เกี่ยวข้อง - พัฒนาระบบเทคโนโลยีสารสนเทศเพื่อใช้ในการบริหารงาน และการบริการ รวมทั้งประชาสัมพันธ์และเผยแพร่ข้อมูล สารสนเทศด้านการเกษตร - ปฏิบัติการอื่นใดตามที่กฎหมายกำหนดให้เป็นอำนาจ หน้าที่ของ สป.กษ. หรือตามที่รัฐมนตรีหรือคณะรัฐมนตรี มอบหมาย 	ร้อยละความสำเร็จของการดำเนินงานในภารกิจ ระดับกระทรวง (ร้อยละ ๙๐)	<ul style="list-style-type: none"> - กำหนดยุทธศาสตร์การพัฒนาและพัฒนาบุคลากร โดยคณะกรรมการบริหารยุทธศาสตร์การพัฒนา ทรัพยากรบุคคลของ กษ. - พัฒนาระบบเทคโนโลยีสารสนเทศใช้ในการบริหารงาน การบริการ รวมทั้ง ประชาสัมพันธ์และเผยแพร่ข้อมูล สารสนเทศด้านการเกษตร โดยคณะทำงาน/ คณะกรรมการที่เกี่ยวข้อง

สป.กษ. มีส่วนในการเพิ่มขีดความสามารถในการแข่งขันของประเทศ เมื่อพิจารณาจากยุทธศาสตร์จัดสรรงบประมาณรายจ่ายประจำปี ๒๕๖๔ ยุทธศาสตร์ด้านการสร้างความสามารถในการแข่งขันของประเทศ โดย สป.กษ. มีโครงการ/กิจกรรมประกอบด้วย

๑. การพัฒนาเกษตรกรรมยั่งยืน/ส่งเสริมการเรียนรู้การทำเกษตรกรรมยั่งยืน พัฒนาลาดสินค้าเกษตร/การดำเนินการกิจด้านการเกษตรต่างประเทศ และในปี พ.ศ. ๒๕๖๔ ได้กำหนดตัวชี้วัดสำคัญของ สป.กษ. ประกอบด้วย ๑) ร้อยละของเกษตรกรที่ได้รับการพัฒนาและส่งเสริมอาชีพด้านการเกษตรมีรายได้เพิ่มขึ้น ๒) จำนวนพื้นที่ที่มีการทำเกษตรกรรมยั่งยืนเพิ่มขึ้น และ ๓) ระดับความสำเร็จของการเจรจาและการดำเนินงานความร่วมมือด้านการเกษตรกับต่างประเทศภายใต้กรอบทวิภาคี ซึ่งมีความสอดคล้องกับยุทธศาสตร์กระทรวงเกษตรและสหกรณ์ ๒๐ ปี (พ.ศ. ๒๕๖๐ - ๒๕๗๙) ยุทธศาสตร์ที่ ๔ การบริหารจัดการทรัพยากรการเกษตรและสิ่งแวดล้อมอย่างสมดุล และยั่งยืน ซึ่งกอนนโยบายเทคโนโลยีเพื่อการเกษตรและเกษตรกรรมยั่งยืนเป็นหน่วยงานรับผิดชอบในการดำเนินการในเรื่องดังกล่าว

๒. การดำเนินการด้านการเกษตรต่างประเทศ และมีเป้าหมายในการเป็นศูนย์กลางการขับเคลื่อนนโยบายและงานด้านการเกษตรต่างประเทศ (Intelligence Unit) โดยมีสำนักการเกษตรต่างประเทศ และสำนักงานที่ปรึกษาเกษตรต่างประเทศที่ประจำอยู่ ณ ประเทศต่างๆ เป็นหน่วยงานดำเนินการ

๓. การพัฒนาระบบบริหารจัดการเทคโนโลยีสารสนเทศเพื่อการเกษตร ตามยุทธศาสตร์กระทรวงเกษตรและสหกรณ์ ๒๐ ปี (พ.ศ. ๒๕๖๐ - ๒๕๗๙) ยุทธศาสตร์ที่ ๓ การเพิ่มขีดความสามารถในการแข่งขันภาคการเกษตรด้วยเทคโนโลยีและนวัตกรรม

(๒) วิสัยทัศน์และค่านิยม

- เป้าประสงค์วิสัยทัศน์และค่านิยมของส่วนราชการที่ได้ประกาศไว้คืออะไร

วิสัยทัศน์	ศูนย์กลางการขับเคลื่อนนโยบายและยุทธศาสตร์ด้านการเกษตรและสหกรณ์ของประเทศภายในปี พ.ศ. ๒๕๘๐	
เป้าประสงค์	๑) เกษตรกรในจังหวัดชายแดนภาคใต้ได้รับการพัฒนาและส่งเสริมอาชีพด้านการเกษตร ๒) เกษตรกรสามารถพึ่งพาตนเองได้ ๓) ศักยภาพในการขับเคลื่อนภารกิจด้านการเกษตรและสหกรณ์เพิ่มขึ้น	
วัฒนธรรมองค์กร	“HOPE” <ul style="list-style-type: none"> ▪ H : <u>H</u>onesty : มีคุณธรรม ประกอบด้วย ซื่อสัตย์ เสมอภาค โปร่งใส ตรวจสอบได้ เสียสละ มีจิตสาธารณะ เต็มใจให้บริการ ▪ O : <u>O</u>wnership : รับผิดชอบร่วมกัน ประกอบด้วย มีความรับผิดชอบสูง มีความสามัคคี มุ่งสู่เป้าหมายเดียวกัน ใส่ใจผู้ร่วมงาน ใฝ่หาใจได้ เอื้ออาทร เข้าใจผู้อื่น มุ่งผลสัมฤทธิ์ ▪ P : <u>P</u>rompt to change : พร้อมรับการเปลี่ยนแปลง ประกอบด้วย พัฒนาตนเองอย่างต่อเนื่อง มนุษย์สัมพันธ์ที่ดี ยอมรับฟังความคิดเห็น กระตือรือร้น ทันสมัย ▪ E : <u>E</u>stablish : สร้างสรรค์ ประกอบด้วย กล้าคิด กล้าทำ กล้านำองค์กร มีความคิด ริเริ่ม มุ่งมั่น ท่วมเท มีประสิทธิภาพ และคุ้มค่า 	
ค่านิยม	“ซื่อสัตย์ พัฒนาตนเองอย่างต่อเนื่อง รับฟังความคิดเห็น มุ่งผลสัมฤทธิ์”	
สมรรถนะหลักของ สป.กษ.	๑. บุคลากรเข้าใจบริบทของกรมด้านการเกษตร และสามารถเชื่อมโยงการทำงานเพื่ออำนวยความสะดวกและบริหารจัดการนโยบายและยุทธศาสตร์ของกระทรวงไปสู่แนวทางการปฏิบัติงานของส่วนราชการในสังกัดกระทรวงได้อย่างมีประสิทธิภาพ ๒. สป.กษ. มีความคล่องตัวในการปรับเปลี่ยนกลไก/รูปแบบ/วิธีการ/แนวทางการปฏิบัติงาน เพื่อตอบสนองต่อนโยบายและยุทธศาสตร์ของกระทรวง และทันต่อสถานการณ์ที่เปลี่ยนแปลงไป	

- สมรรถนะหลักของส่วนราชการคืออะไร และมีความเกี่ยวข้องอย่างไรกับพันธกิจของส่วนราชการ ความสำคัญของสมรรถนะหลักของส่วนราชการที่มีต่อการพัฒนาเศรษฐกิจ สังคม สาธารณสุขและสิ่งแวดล้อมของประเทศคืออะไร ทั้งทางตรงและทางอ้อม

จากพันธกิจและผลผลิตสำคัญของ สป.กษ. ในฐานะหน่วยงานผู้กำหนดยุทธศาสตร์/นโยบาย (Policy Maker/Policy Decider) เพื่อพัฒนาการบริหารงานของกระทรวง ผลักดันและขับเคลื่อนนโยบายและยุทธศาสตร์ของกระทรวงเกษตรและสหกรณ์สู่การปฏิบัติในทุกระดับให้เกิดผลสัมฤทธิ์ ตลอดจนส่งเสริมให้เกิดระบบนิเวศ (Ecosystem) โครงสร้างพื้นฐานที่สำคัญและสภาพแวดล้อมทางเศรษฐกิจ สังคม เพื่อเอื้ออำนวยให้เกษตรกรหรือผู้ประกอบการธุรกิจผลิตสินค้าและผลิตภัณฑ์เกษตรมีผลประกอบการสุทธิที่ดีทั้งด้านสังคมและประโยชน์ส่วนบุคคล

เมื่อวิเคราะห์สมรรถนะหลักของส่วนราชการที่ควรจะมีเพื่อการสังคมน้องความรู้ ทักษะ และประสบการณ์ในการปฏิบัติราชการให้ได้ผลลัพธ์ที่ดีและเกิดประสิทธิภาพสูงสุด ประกอบด้วย ๑) สมรรถนะความเป็นผู้นำ ๒) สมรรถนะการบริหารภาครัฐ (New Public Management) ๓) สมรรถนะการคิดเชิงวิเคราะห์และการคิดเชิงออกแบบ (Critical Thinking and Design Thinking) ๔) สมรรถนะการบริหารทรัพยากรบุคคล และ ๕) สมรรถนะการบริหารเทคโนโลยี เพื่อเศรษฐกิจดิจิทัล ซึ่งสมรรถนะหลักดังกล่าวจะนำไปสู่การแสดงผลออกถึงพฤติกรรมที่นำไปสู่การพัฒนาองค์การให้เติบโตอย่างสมดุลและสร้างโอกาสในอนาคตที่ดีกว่าได้

(๓) ลักษณะโดยรวมของบุคลากร

- ลักษณะโดยรวมของบุคลากรในส่วนราชการเป็นอย่างไร
- มีการจำแนกบุคลากรออกเป็นกลุ่มและประเภทอะไรบ้าง
- อะไรคือข้อกำหนดพื้นฐานด้านการศึกษาสำหรับกลุ่มบุคลากรประเภทต่างๆ
- องค์ประกอบสำคัญที่ทำให้บุคลากรเหล่านี้มีส่วนร่วมในการทำงานเพื่อบรรลุพันธกิจและวิสัยทัศน์ของส่วนราชการคืออะไร

สป.กษ. มีการจำแนกบุคลากรตามประเภทบุคลากร คือ ข้าราชการ ลูกจ้างประจำ และพนักงานราชการ โดยแบ่งประเภทตามสายงาน (บริหาร อำนาจการ วิชาการ และทั่วไป) ระดับตำแหน่ง วุฒิการศึกษา และช่วงอายุ โดยได้สรุปข้อมูลบุคลากร ณ วันที่ ๑ ธันวาคม ๒๕๖๓ ดังนี้

ประเภทของบุคลากร	ส่วนกลาง	ส่วนภูมิภาค	รวมทั้งสิ้น	ระดับการศึกษา			อายุเฉลี่ย
				สูงกว่าปริญญาตรี	ปริญญาตรี	ต่ำกว่าปริญญาตรี	
ข้าราชการ	๔๐๖ คน (๓๗.๒๕%)	๖๘๔ คน (๖๒.๗๕%)	๑,๐๙๐ คน	๔๘๕ คน (๔๔.๔๔%)	๕๕๐ คน (๕๐.๔๖%)	๕๕ คน (๕.๐๕%)	๔๐ - ๔๙ ปี (๔๐.๖๔%)
ลูกจ้างประจำ	๓๕ คน (๓๓.๐๒%)	๗๑ คน (๖๖.๙๘%)	๑๐๖ คน	-	๑๖ คน (๑๕.๐๙%)	๙๐ คน (๘๔.๙๑%)	๕๐ ปีขึ้นไป (๖๑.๓๒%)
พนักงานราชการ	๑๗๐ คน (๓๑.๗๒%)	๓๖๖ คน (๖๘.๒๘%)	๕๓๖ คน	๒๓ คน (๔.๒๙%)	๔๔๗ คน (๘๓.๔๐%)	๖๖ คน (๑๒.๓๑%)	๓๐ - ๓๙ ปี (๕๖.๘๓%)

ข้าราชการของ สป.กษ. เป็นนักวิเคราะห์นโยบายและแผน ร้อยละ ๓๑.๗๗ รองลงมาเป็นเจ้าของพนักงานธุรการ ร้อยละ ๑๓.๓๐

องค์ประกอบที่ทำให้บุคลากรมีส่วนร่วมในการทำงาน เพื่อบรรลุพันธกิจและวิสัยทัศน์

- ๑) การมีส่วนร่วมในการทำงาน เช่น การจัดตั้งคณะทำงาน คณะกรรมการ และผู้แทนหน่วยงาน เป็นต้น
- ๒) การสร้างความสัมพันธ์ระหว่างผู้บริหารกับบุคลากรในหน่วยงานส่วนกลางและส่วนภูมิภาค และการสร้างความสัมพันธ์ระหว่างผู้ปฏิบัติงาน
- ๓) การสร้างบรรยากาศในการทำงาน การส่งเสริมให้แลกเปลี่ยนเรียนรู้ในการทำงาน และการส่งเสริมให้เกิดความเป็นกันเองระหว่างหน่วยงาน เช่น การปรับปรุงสถานที่ วัสดุอุปกรณ์ หรือการปรับปรุงสิ่งแวดล้อมรอบการปฏิบัติงาน เป็นต้น
- ๔) ด้านความผูกพันในงาน ได้แก่ ความก้าวหน้าและความมั่นคงในอนาคต และด้านสวัสดิการ เช่น ประกันชีวิตหมู่ เงินทุนสวัสดิการหมุนเวียน

ไหว้พระ ฟังธรรม ตรวจสุขภาพประจำปี มอบเงินขวัญถุงให้ผู้เกษียณอายุราชการ Big Cleaning Day, กีฬาสี สป.กษ.

- ในการทำงานจำเป็นต้องมีข้อกำหนดด้านสุขภาพ ความปลอดภัย และความเสถียรของส่วนราชการอะไรบ้าง

สป.กษ. มีการจัดทำข้อกำหนดด้านสุขภาพ ความปลอดภัย ความเสถียรในการทำงาน และการเปลี่ยนแปลงด้านบุคลากรที่มีผลต่อการวางแผนพัฒนา/เพิ่มขีดความสามารถให้เป็นองค์การสมรรถนะสูง ซึ่งเป็นไปตามระเบียบข้าราชการพลเรือนและวินัยข้าราชการ ที่สำนักงาน ก.พ. กำหนด พระราชบัญญัติป้องกันและบรรเทาสาธารณภัยแห่งชาติ พ.ศ. ๒๕๕๐ พระราชบัญญัติคุ้มครองข้อมูลส่วนบุคคล พ.ศ. ๒๕๖๒ พระราชบัญญัติการรักษาความมั่นคงปลอดภัยไซเบอร์ พ.ศ. ๒๕๖๒ พระราชบัญญัติข้อมูล

ข่าวสารของราชการ พ.ศ. ๒๕๕๐ รวมทั้ง มีการจัดทำข้อกำหนดด้านสุขภาพ ความปลอดภัย ความเสี่ยงในการทำงาน และการเปลี่ยนแปลงด้านบุคลากรที่มีผลต่อการวางแผนพัฒนา/เพิ่มขีดความสามารถให้เป็นองค์การสมรรถนะสูง

นอกจากนี้ ในปี พ.ศ. ๒๕๖๓ หลายประเทศทั่วโลกได้เกิดการแพร่ระบาดของโรคติดเชื้อไวรัสโคโรนา 2019 (COVID-19) โดยประเทศไทยเป็นหนึ่งในประเทศที่ได้รับผลกระทบจากการแพร่ระบาดของโรคติดเชื้อดังกล่าว โดยเริ่มระบาดในเดือนมกราคม ๒๕๖๓ ซึ่งอาจจะทำให้ส่งผลกระทบต่อการทำงานของ สป.กษ. ปีงบประมาณ พ.ศ. ๒๕๖๓ ให้เกิดการหยุดชะงัก หรือไม่สามารถให้บริการแก่ประชาชน ผู้รับบริการ ส่วนราชการและผู้มีส่วนได้ส่วนเสียได้อย่างต่อเนื่อง รวมทั้ง อาจส่งผลกระทบต่อ การดำเนินงานของ สป.กษ. ในด้านต่างๆ อาทิ ด้านองค์กร ด้านการให้บริการประชาชน ด้านการดำเนินงานตามแผน การปฏิบัติงาน ด้านสังคม ชุมชน และสิ่งแวดล้อม ตลอดจนผลกระทบต่อชีวิตและทรัพย์สินของประชาชน ดังนั้น สป.กษ. จึงได้ กำหนดมาตรการในการป้องกันและควบคุมการแพร่ระบาดของโรคติดเชื้อไวรัสโคโรนา 2019 (COVID-19) ของ สป.กษ. และจัดทำแผนบริหารความต่อเนื่อง (Business Continuity Plan : BCP) เพื่อเป็นการบริหารจัดการและการตอบสนอง ภายใต้อาณัติภารกิจที่อาจจะส่งผลให้ สป.กษ. ต้องหยุดการดำเนินงานหรือไม่สามารถให้บริการได้อย่างต่อเนื่องให้สามารถ เรียกคืนการดำเนินงานให้กลับสู่สภาวะปกติในเวลาที่เหมาะสม และสร้างความมั่นใจในการปฏิบัติงานตามภารกิจหลักที่สำคัญ ของ สป.กษ. สามารถดำเนินงานได้อย่างต่อเนื่องภายใต้กรอบระยะเวลาที่มีความเหมาะสม และมีประสิทธิภาพ

ตามที่รัฐบาลได้ประกาศสถานการณ์ฉุกเฉินในทุกเขตท้องที่ทั่วราชอาณาจักร ตั้งแต่วันที่ ๒๖ มีนาคม พ.ศ. ๒๕๖๓ จนถึง วันที่ ๓๐ เมษายน พ.ศ. ๒๕๖๓ และมีการขยายระยะเวลาการประกาศสถานการณ์ฉุกเฉินในทุกเขตท้องที่ทั่วราชอาณาจักร (คราวที่ ๑) ตั้งแต่วันที่ ๑ - ๓๑ พฤษภาคม พ.ศ. ๒๕๖๓ ซึ่ง สป.กษ. ต้องดำเนินการตามมาตรการที่ศูนย์ประสานงานการปฏิบัติ ภายใต้อาณัติสถานการณ์การแพร่ระบาดของโรคติดเชื้อไวรัสโคโรนา 2019 (COVID-19) สป.กษ. กำหนดอย่างต่อเนื่อง และเคร่งครัด โดยหลังครบกำหนดการประกาศสถานการณ์ฉุกเฉินในทุกเขตท้องที่ทั่วราชอาณาจักร (คราวที่ ๑) สป.กษ. ควรจัดทำมาตรการ การเตรียมความพร้อมในการปฏิบัติงานหลังครบกำหนดการประกาศสถานการณ์ฉุกเฉินในทุกเขตท้องที่ทั่วราชอาณาจักร (คราวที่ ๑) เพื่อป้องกันการแพร่ระบาดของโรคติดเชื้อไวรัสโคโรนา 2019 ของ สป.กษ. โดยแบ่งเป็น ๕ ด้าน ประกอบด้วย ๑) ด้านการ ให้บริการของหน่วยงาน ๒) ด้านการปฏิบัติงานตามภารกิจหลักของหน่วยงาน ๓) ด้านอาคาร/สถานที่ปฏิบัติงานหลัก ๔) ด้าน เทคโนโลยีสารสนเทศ และ ๕) ด้านบุคลากรหลัก

ตัวอย่าง : การจัดทำข้อกำหนด โครงการ/กิจกรรมด้านสุขภาพ ความปลอดภัย และความเสี่ยงภัยของ สป.กษ.

ประเด็น	ข้อกำหนด	โครงการ/กิจกรรม
๑. ด้านสุขภาพ	๑) ประกาศกระทรวงสาธารณสุข เรื่อง กำหนด ประเภทหรือชื่อของสถานที่สาธารณะ สถานที่ ทำงาน และยานพาหนะ ให้ส่วนหนึ่งส่วนใดหรือ ทั้งหมดของสถานที่และยานพาหนะเป็นเขตปลอด บุหรี่ หรือเขตสูบบุหรี่ในเขตปลอดบุหรี่ พ.ศ. ๒๕๖๑ ภายใต้อำนาจ ๕ ให้สถานที่ดังต่อไปนี้เป็นสถานที่ สาธารณะที่ห้ามการคุ้มครองสุขภาพของผู้ไม่สูบบุหรี่ โดยกำหนดให้พื้นที่และบริเวณทั้งหมดซึ่งใช้ ประกอบภารกิจของสถานที่นั้น ทั้งภายในและ ภายนอกอาคาร โรงเรือน หรือสิ่งปลูกสร้าง บริเวณ ที่จัดไว้ให้ผู้มารับบริการใช้ประโยชน์ร่วมกัน ไม่ว่าจะ มีรั้วล้อมหรือไม่ก็ตาม เป็นเขตปลอดบุหรี่ แต่ สามารถจัดให้มีเขตสูบบุหรี่ เป็นการเฉพาะได้ ใน พื้นที่นอกอาคาร โรงเรือน และสิ่งปลูกสร้างได้ (๕.๑) สถานศึกษาระดับอุดมศึกษา (๕.๒) สถานที่ราชการ รัฐวิสาหกิจ หรือหน่วยงานอื่น ของรัฐ (๕.๓) ท่าอากาศยาน	

ประเด็น	ข้อกำหนด	โครงการ/กิจกรรม
	<p>๒) มาตรการป้องกันการแพร่ระบาดของโรคติดเชื้อไวรัสโคโรนา 2019 (Coronavirus Disease 2019 : COVID-19) ของกระทรวงเกษตรและสหกรณ์</p> <p>๓) มาตรการป้องกันการแพร่ระบาดของโรคติดเชื้อไวรัสโคโรนา 2019 (Coronavirus Disease 2019 : COVID-19) ของกระทรวงเกษตรและสหกรณ์</p>	<p>๒.๑ มาตรการป้องกัน</p> <p>๑) ด้านบุคคล</p> <ul style="list-style-type: none"> - ห้ามเดินทางไปต่างประเทศยกเว้นมีเหตุจำเป็น - ลดการแพร่เชื้อ โดยการคัดกรอง จุดบริการเจลล้างมือ ทำความสะอาด และจำกัดจำนวนคน - ใช้หน้ากากผ้า <p>๒) ด้านอาคารสถานที่</p> <ul style="list-style-type: none"> - ลดความแออัด - เหลือมเวลาทำงาน-เวลาพัก - เว้นระยะห่างระหว่างบุคคลอย่างน้อย ๑ เมตร (Social Distancing) - ร้านค้าและร้านอาหาร คัดกรอง ทำความสะอาด ใช้หน้ากากผ้าและเจลล้างมือ <p>๓) ด้านการปฏิบัติงาน</p> <ul style="list-style-type: none"> - งดกิจกรรมรวมคนจำนวนมาก เช่น ประชุมสัมมนา งานแสดงสินค้า - ใช้ระบบอินเทอร์เน็ต เช่น การประชุมทางไกล VDO Conference - การปฏิบัติงานที่บ้าน (Work From Home) <p>๒.๒ การดำเนินการเกี่ยวกับการใช้ระบบสารบรรณอิเล็กทรอนิกส์และประชุมผ่านสื่ออิเล็กทรอนิกส์</p> <p>ตามประกาศสำนักงานพัฒนาธุรกรรมทางอิเล็กทรอนิกส์ เรื่อง ข้อเสนอแนะการจัดการระบบสารบรรณอิเล็กทรอนิกส์และการประชุมผ่านสื่ออิเล็กทรอนิกส์ ตามแนวทางการปฏิบัติงานนอกสถานที่ตั้งของหน่วยงานของรัฐ ลงวันที่ ๑๗ มี.ค. ๖๓ และประกาศสำนักงานพัฒนาธุรกรรมทางอิเล็กทรอนิกส์ เรื่อง แก้ไขคำผิดประกาศ ข้อเสนอแนะการจัดการระบบสารบรรณอิเล็กทรอนิกส์ และการประชุมผ่านสื่ออิเล็กทรอนิกส์ตามแนวทางการปฏิบัติงานนอกสถานที่ตั้งของหน่วยงานของรัฐ ลงวันที่ ๑๘ มี.ค. ๖๓ โดยได้กำหนดแนวทางทางการรับส่งเอกสารราชการในช่วงสถานการณ์การแพร่ระบาดของโรคติดเชื้อไวรัสโคโรนา 2019 (COVID-19) ซึ่งสำนักพัฒนาระบบบริหารร่วมกับศูนย์เทคโนโลยีสารสนเทศและการสื่อสาร และกองกลาง ดำเนินการจัดประชุมรับฟังแนวทางการรับส่งเอกสารราชการในช่วงสถานการณ์การแพร่ระบาดของโรคติดเชื้อไวรัสโคโรนา 2019 (COVID-19) เมื่อวันที่ ๑๖ เม.ย. ๖๓ เพื่อซักซ้อมทำความเข้าใจกับเจ้าหน้าที่</p> <p>สารบรรณเกี่ยวกับการปรับเปลี่ยนขั้นตอนการ</p>

ประเด็น	ข้อกำหนด	โครงการ/กิจกรรม
		<p>ปฏิบัติงาน และการนำระบบเทคโนโลยีสารสนเทศ มาสนับสนุนการรับส่งหนังสือราชการ ในช่วง สถานการณ์การแพร่ระบาดของโรคติดเชื้อไวรัสโคโรนา 2019 (COVID-19) และได้ระบุแนวทางดังกล่าว ไว้ภายใต้แผนบริหารความต่อเนื่อง (Business Continuity Plan : BCP) ของ สป.กษ. สถานการณ์ การแพร่ระบาดของโรคติดเชื้อไวรัสโคโรนา 2019 (COVID-19)</p> <p>๒.๓ มาตรการควบคุมและจำกัดการแพร่ระบาด กรณีที่ ๑ บุคลากรติดเชื้อหรือเข้าข่าย</p> <ul style="list-style-type: none"> - ให้สังเกตอาการ ๑๔ วัน/หยุดการปฏิบัติงาน - รายงานผู้บังคับบัญชาตามลำดับชั้น <p>กรณีที่ ๒ บุคลากรทำงานที่บ้านนอกสถานที่</p> <ul style="list-style-type: none"> - ดำเนินตามมติคณะรัฐมนตรี เมื่อวันที่ ๑๗ มี.ค. ๖๓ เรื่อง การปรับแนวทางประเมินส่วนราชการและ องค์การมหาชนประจำปีงบประมาณ พ.ศ. ๒๕๖๓ <p>๒.๔ มาตรการการเตรียมความพร้อมหลังครบ กำหนด</p> <p>การประกาศสถานการณ์ฉุกเฉินในทุกเขตท้องที่ ทั่วราชอาณาจักร (คราวที่ ๑) เพื่อป้องกันการ แพร่ระบาดของโรคติดเชื้อไวรัสโคโรนา 2019</p> <p>กำหนดมาตรการ/แนวทางการบริหารจัดการองค์กร หลังครบกำหนดการประกาศสถานการณ์ฉุกเฉินในทุก เขตท้องที่ทั่วราชอาณาจักร เพื่อป้องกันการแพร่ ระบาดของโรคติดเชื้อไวรัสโคโรนา 2019 โดย แบ่งเป็น ๕ ด้าน ดังนี้</p> <ol style="list-style-type: none"> ๑) ด้านการให้บริการของหน่วยงาน ๒) ด้านการปฏิบัติงานตามภารกิจหลักของ หน่วยงาน ๓) ด้านอาคาร/สถานที่ปฏิบัติงานหลัก ๔) ด้านเทคโนโลยีสารสนเทศ ๕) ด้านบุคลากรหลัก
<p>๒. ด้านความปลอดภัย และด้านความเสี่ยง ในการทำงาน</p>	<ol style="list-style-type: none"> ๑) พระราชบัญญัติป้องกันและบรรเทาสาธารณภัย แห่งชาติ พ.ศ. ๒๕๕๐ ๒) ระเบียบข้าราชการพลเรือนและวินัยข้าราชการ ที่สำนักงาน ก.พ. กำหนด ๓) พระราชบัญญัติคุ้มครองข้อมูลส่วนบุคคล พ.ศ. ๒๕๖๒ ๔) พระราชบัญญัติการรักษาความมั่นคงปลอดภัยไซ เบอร์ พ.ศ. ๒๕๖๒ ๕) พระราชบัญญัติข้อมูลข่าวสารของราชการ พ.ศ. ๒๕๕๐ ๖) พระราชบัญญัติว่าด้วยธุรกรรมทางอิเล็กทรอนิกส์ พ.ศ. ๒๕๕๔ 	<ol style="list-style-type: none"> ๑) ประกันอุบัติเหตุหมู่ ๒) แผนรองรับภัยพิบัติและภาวะฉุกเฉินของ สป.กษ. ตามทฤษฎีแผนบริหารความต่อเนื่อง (Business Continuity Plan : BCP) เพื่อเตรียมความพร้อม เพื่อรองรับเหตุการณ์ภัยพิบัติและภาวะฉุกเฉิน เช่น ด้านอัคคีภัย อุทกภัย และภัยจากการชุมนุม ประท้วง/จลาจล ๓) แผนการบริหารจัดการความเสี่ยงด้านเทคโนโลยี สารสนเทศฯ ของ สป.กษ. ๔) แผนนโยบายและแนวปฏิบัติในการรักษาความ มั่นคงปลอดภัยด้านสารสนเทศ ๕) กำหนดแนวทางการรักษาความปลอดภัย

ประเด็น	ข้อกำหนด	โครงการ/กิจกรรม
	๗) มาตรการป้องกันการแพร่ระบาดของโรคติดเชื้อไวรัสโคโรนา 2019 (Coronavirus Disease 2019 : COVID-19) ของกระทรวงเกษตรและสหกรณ์	ทางด้านสาธารณสุขของ สป.กษ. ตามมาตรการที่กรมควบคุมโรค กระทรวงสาธารณสุขกำหนด และดำเนินการแจ้งเวียนให้หน่วยงานได้รับทราบและถือปฏิบัติ เช่น การกำหนดพื้นที่ของทางเข้าและทางออก การตั้งจุดคัดกรองบริเวณประตูทางเข้าที่ ๑ และประตูทางเข้าที่ ๓ โดยกำหนดให้บุคลากรที่เข้ามาปฏิบัติงาน ณ สถานที่ตั้ง ต้องมีการตรวจวัดอุณหภูมิของร่างกาย ซึ่งถ้าบุคคลใดมีอุณหภูมิร่างกายเกิน ๓๗.๕ องศาเซลเซียสขึ้นไปจะไม่ได้รับการอนุญาตให้ผ่านจุดคัดกรอง การตั้งจุดบริการเจลแอลกอฮอล์ล้างมือ เป็นต้น ๖) กำหนดให้หน่วยงานที่รับผิดชอบในด้านอาคารสถานที่ ทำความบริเวณอาคารสถานที่อย่างสม่ำเสมอ เช่น ห้องประชุมกระทรวงเกษตรและสหกรณ์ ห้องผู้บริหาร ห้องปฏิบัติงานของเจ้าหน้าที่ โรงอาหาร เป็นต้น

- ประเด็นการเปลี่ยนแปลงด้านบุคลากรที่สำคัญคืออะไร พื้นฐานของบุคลากรที่มีผลต่อการวางแผนการพัฒนาและการสร้างขีดความสามารถให้เป็นองค์การสมรรถนะสูงมีอะไรบ้าง

การเปลี่ยนแปลงด้านบุคลากรที่สำคัญของ สป.กษ. คือ การเปลี่ยนแปลงด้านเทคโนโลยีดิจิทัล โครงสร้างประชากรตามช่วงวัยที่เข้าสู่สังคมผู้สูงอายุ และการเข้าสู่ระบบการทำงานของกลุ่มคนรุ่นใหม่หรือกลุ่มคน Generation Z ที่มีความรู้ความสามารถในการใช้เทคโนโลยีและเครือข่ายสังคมหรือชุมชนออนไลน์ (Social Network) รักอิสระ เรียนรู้เร็ว สนใจสังคมสิ่งแวดล้อม ชอบชีวิตที่มีทางเลือก นอกจากนี้ การเกษียณอายุของบุคลากรในแต่ละปี ทำให้ขาดคนทำงานที่ต่อเนื่อง และการปรับขนาดอัตรากำลังตามหลักเกณฑ์มาตรการบริหารกำลังคนภาครัฐหรือ คปร. ก็เป็นอีกปัจจัยหนึ่งที่ส่งผลต่อการวางแผนด้านบุคลากร สมรรถนะความเชี่ยวชาญในสายงานที่ลดลงในยุคปัจจุบันที่มีการเปลี่ยนแปลงไปความแตกต่างของช่วงวัยทำให้ความคิด ทักษะมีความแตกต่างกัน รวมทั้ง บริบทสิ่งแวดล้อมในการทำงาน อาจส่งผลต่อความกระตือรือร้นของบุคลากร ตลอดจนการโอน-ย้าย ลาออก การไปช่วยปฏิบัติราชการ ณ หน่วยงานอื่นของบุคลากร สป.กษ. ในแต่ละปี ทำให้ส่งผลต่อระบบการทำงานภายในหน่วยงานและอีกปัจจัยหนึ่งในปี พ.ศ. ๒๕๖๓ คือ การแพร่ระบาดของเชื้อไวรัสโควิด ๑๙ ซึ่งทำให้ทั้งภาครัฐและเอกชนเกิดการปรับมากขึ้น เอกชนบางที่มีการลดอัตราการจ้างงานลง เพราะผลของเศรษฐกิจที่เกิดชะลอตัว ภาครัฐเองก็เช่นกัน ถึงการลดอัตราจ้างงานจะเป็นแบบชั่วคราว แต่ก็มีโอกาสที่จะลดลงทุกปีตามนโยบายของรัฐบาล ทำให้บุคลากรภาครัฐต้องเกิดความกระตือรือร้นในการทำงาน ให้มากขึ้นกว่าเดิม เพราะในอนาคตถ้าสถานการณ์ไม่ดีขึ้น ก็อาจจะมีการลดการจ้างงานลงก็เป็นไปได้

จากประเด็นการเปลี่ยนแปลงด้านบุคลากรในช่วงต้น ส่งผลให้ สป.กษ. ต้องปรับปรุงวัฒนธรรมองค์การให้สอดคล้องกับการทำงานด้วยดิจิทัล โดยการเปลี่ยนแปลงจะส่งผลให้การกำหนดหน้าที่ความรับผิดชอบในแบบบรรยายลักษณะงาน (Job Description) เป็นแบบเฉพาะ โดยระบบอาวุโสจะลดลง และปรับเปลี่ยนรูปแบบการทำงานให้มีหน้าที่ความรับผิดชอบที่หลากหลายมากขึ้น การพัฒนาสมรรถนะบุคลากรโดยมุ่งเน้นให้เป็นผู้มีทักษะหลากหลาย (Multi Skills) และมีองค์ความรู้แบบองค์รวมครอบคลุมทุกมิติ (Holistic Knowledge) เพื่อทำงานให้สำเร็จได้ผลสัมฤทธิ์ และ สป.กษ. ได้มีการกำหนดให้มีทักษะที่จำเป็น (Future Skills) ของบุคลากรที่บุคลากรจำเป็นต้องมี เพื่อให้สามารถปฏิบัติงานและขับเคลื่อนนโยบายที่เกี่ยวข้องกับการพัฒนาการเกษตรและการพัฒนาที่ยั่งยืนได้อย่างมีประสิทธิภาพ พร้อมรับการเปลี่ยนแปลง โดยแบ่งออกเป็น

- **Hard Skills** หมายถึง ทักษะหลักที่เกี่ยวกับงานในหน้าที่ ที่บุคลากร สป.กษ. จำเป็นต้องมี ตามบทบาทหน้าที่ของหน่วยงาน ได้แก่ ๑) ทักษะการคิด ๒) ทักษะการประเมินผล และ ๓) ทักษะการสื่อสาร
- **Soft Skills** หมายถึง ทักษะที่ยกระดับการทำงานให้มีประสิทธิภาพยิ่งขึ้น ได้แก่ ๑) ทักษะด้านดิจิทัล ๒) ทักษะด้านภาษา ๓) ทักษะการจัดการความรู้ และ ๔) ทักษะด้านมนุษยสัมพันธ์

รวมทั้ง การปรับแนวคิดการทำงานและสภาพแวดล้อมที่ทำงานให้ส่งเสริมวัฒนธรรมการทำงานในรูปแบบ ดังนี้

๑) Growth Mindsets ที่มีกรอบความคิดหรือทัศนคติและแนวคิดแบบยืดหยุ่นและเติบโตพัฒนาต่อไปข้างหน้า เชื่อในศักยภาพของคน และมีการพัฒนาอย่างต่อเนื่อง จนเกิดประสิทธิภาพเป็นอย่างดี การพัฒนาระบบการคิด รวมทั้งการให้เครื่องมือและวิธีการ เพื่อช่วยให้สามารถคิดวิเคราะห์และสร้างสรรค์แก่บุคลากรจึงเป็นสิ่งจำเป็น และเป็นอีกวิธีการหนึ่งที่จะช่วยให้องค์กรก้าวเดินได้อย่างมั่นคง และบรรลุผลตามเป้าหมาย

๒) การทำงานแบบ Remote Working ซึ่งเป็นแนวคิดใหม่ที่บุคลากรสามารถทำงานที่ไหนก็ได้ และเป็นแนวคิดที่บางองค์กรได้ทดลองปฏิบัติจริงและได้ผลลัพธ์ที่ดี บุคลากรสามารถทำงานในบรรยากาศที่เหมาะสมกับตนเองมีความสร้างสรรค์ และดึงศักยภาพออกมาได้อย่างดีที่สุด เช่น จากสถานการณ์ COVID-19 สป.กษ. ได้มีการกำหนดให้มีมาตรการเฝ้าระวัง ป้องกัน และควบคุมการจำกัดการแพร่ระบาด กำหนดให้บุคลากรทำงานที่บ้านหรือนอกสถานที่ และผู้บังคับบัญชาทำข้อตกลงร่วมกันกับผูปฏิบัติงาน มอบหมายงาน และกำหนดเป้าหมาย ผลผลิตที่คาดหวัง ตัวชี้วัด ระยะเวลาดำเนินการ และวิธีการติดตามความก้าวหน้าของงาน รวมถึงการติดต่อสื่อสาร ให้คำปรึกษาแนะนำ ให้ข้อมูลป้อนกลับเพื่อกระตุ้นการปฏิบัติงานให้เกิดผลสัมฤทธิ์อยู่เสมอ และนำเทคโนโลยีสารสนเทศและการสื่อสารมาสนับสนุนการทำงาน การประชุมทางไกล เป็นต้น

๓) การทำงานโดยระบบ AI ที่สามารถเก็บข้อมูลและวิเคราะห์ข้อมูลได้อย่างมีประสิทธิภาพและมีความแม่นยำมากกว่าคน เพื่อแก้ปัญหาในองค์กรที่มีความซับซ้อนน้อย ซึ่งหากองค์กรนำระบบ AI เข้ามาช่วยในการปฏิบัติงานขององค์กรที่มีความซับซ้อนน้อย เช่น ระบบบัญชี ระบบพัสดุ ระบบทะเบียนประวัติบุคลากร เป็นต้น ส่งผลให้องค์กรต้องปรับตัวและมีแผนรองรับการเปลี่ยนแปลงดังกล่าวอย่างเร่งด่วน อาทิ โครงสร้างองค์กร อัตรากำลัง อำนาจหน้าที่ ความรับผิดชอบ และการพัฒนาองค์ความรู้ของบุคลากร เป็นต้น

๔) การปรับโครงสร้างองค์กรให้มีลักษณะแบนราบ (Flat Organizations) ที่ต้องสร้างแนวคิดการทำงานแบบใหม่ โดยลดลำดับชั้นในการบริหาร เพื่อให้องค์กรสามารถทำงานได้อย่างรวดเร็ว ไม่ต้องผ่านหัวหน้าหรือผู้บริหารหลายขั้นตอน ซึ่งทำให้สามารถส่งต่องานกันภายในองค์กรได้อย่างรวดเร็ว และมีประสิทธิภาพ

๕) การทำงานร่วมกับช่วงวัยที่มีความหลากหลายและมีแนวความคิดเฉพาะช่วงวัย ซึ่งเป็นการที่คนที่มีความคิดหลากหลายมาอยู่ร่วมกัน ทำให้กลุ่มงานมีแนวคิดที่ค่อนข้างแตกต่าง และอาจทำให้เกิดอุปสรรคในการทำงานได้ง่าย แต่อย่างไรก็ตามความหลากหลายทางความคิดทำให้องค์กรเกิดการปรับเปลี่ยนแนวคิด และวิธีการใหม่ๆ ในการปฏิบัติงานที่ทำให้การทำงานเกิดความรวดเร็ว ลดทรัพยากรในการปฏิบัติงาน

ทั้งนี้ พื้นฐานของบุคลากรในอนาคตจะต้องประกอบด้วย ๑) ทักษะการเรียนรู้สิ่งใหม่ตลอดเวลา ๒) ทักษะการใช้ชีวิตสังคมดิจิทัล ๓) ทักษะความหลากหลายในการทำงาน หรือ Multi-Tasking เพื่อสร้างผลผลิตที่ส่งผลให้พันธกิจบรรลุและสร้างความได้เปรียบในการแข่งขันของประเทศ

การเปลี่ยนแปลงด้านบุคลากร	พื้นฐานบุคลากรที่มีผลต่อการวางแผนพัฒนา และเพิ่มขีดความสามารถให้องค์กรมีสมรรถนะสูง
๑. การเปลี่ยนแปลงด้านเทคโนโลยีดิจิทัล ๒. โครงสร้างประชากรตามช่วงวัยที่เข้าสู่สังคมผู้สูงอายุ (Aged Society) ๓. การเข้าสู่ระบบการทำงานของกลุ่มคนรุ่นใหม่หรือกลุ่มคน Generation Z	๑. ทักษะการเรียนรู้สิ่งใหม่ตลอดเวลา ๒. ทักษะการใช้ชีวิตสังคมดิจิทัล ๓. ทักษะความหลากหลายในการทำงาน หรือ Multi-Tasking

ประกอบกับสถานการณ์การแพร่ระบาดของโรคติดเชื้อไวรัสโคโรนา 2019 (COVID-19) จึงทำให้ สป.กษ. ต้องวางแผนการบริหารและพัฒนาบุคลากรให้สอดคล้องต่อการปรับเปลี่ยนรูปแบบการปฏิบัติของ สป.กษ. โดยต้องวิเคราะห์ปัจจัยที่ส่งผลกระทบต่อผลการปฏิบัติงาน สุขภาพ และความปลอดภัยของบุคลากร และปรับเปลี่ยนแผนการบริหารและพัฒนาทรัพยากรบุคคลของ สป.กษ.

(๔) สินทรัพย์

- ส่วนราชการมีอาคารสถานที่ เทคโนโลยี และอุปกรณ์ที่สำคัญอะไรบ้าง รวมทั้งเทคโนโลยีการสื่อสารและการให้บริการองค์ความรู้

สป.กษ. ได้มีการรวบรวมองค์ความรู้ที่สำคัญสำหรับการพัฒนา และนำองค์ความรู้ไปประยุกต์ใช้ในการปฏิบัติงานของ สป.กษ. โดยแบ่งออกเป็น ๔ ด้าน ดังนี้ ๑) ด้านนโยบายและการวางแผนด้านการเกษตร ๒) ด้านกฎหมายและระเบียบ ๓) ด้านบริหารจัดการองค์กรและบริหารทรัพยากรบุคคล ๔) ด้านเทคโนโลยีสารสนเทศ ๕) ด้านประชาสัมพันธ์และสารนิเทศ ๖) ด้านการเกษตรต่างประเทศ ๗) ด้านบริหารกองทุนเพื่อช่วยเหลือเกษตรกร ๘) ด้านตรวจสอบภายใน และ ๙) ด้านทักษะและสมรรถนะที่จำเป็น ทั้งนี้ ได้มีการรวบรวมองค์ความรู้ดังกล่าวบนเว็บไซต์การจัดการความรู้ของ สป.กษ. <https://www.opsmoac.go.th/km-home> ในรูปแบบคู่มือการปฏิบัติงาน เอกสาร ตำรา และสื่อการเรียนรู้ เป็นต้น

อาคารสถานที่

สป.กษ. มีหน่วยงานทั้งในส่วนกลาง ส่วนภูมิภาค และต่างประเทศ ดังนี้

หน่วยงาน	สถานที่ตั้ง
๑. หน่วยงาน ในส่วนกลาง	๑) สำนักงานปลัดกระทรวงเกษตรและสหกรณ์ เลขที่ ๓ ถนนราชดำเนินนอก แขวงบ้านพานถม เขตพระนคร กรุงเทพฯ จำนวน ๕ อาคาร ๒) สถาบันเกษตรกรอาหาร อาคารหลังอนุสาวรีย์สามบูรพาจารย์ เขตกรกลาง บางเขน ถนนพหลโยธิน แขวงลาดยาว เขตจตุจักร กรุงเทพฯ
๒. หน่วยงาน ในส่วนภูมิภาค	สำนักงานเกษตรและสหกรณ์จังหวัดที่ตั้งหน่วยงานอยู่ใน ๗๖ จังหวัด ประกอบด้วย ๑) สำนักงานเกษตรและสหกรณ์ที่มีสำนักงานอยู่ที่ศาลากลางจังหวัด จำนวน ๕๗ จังหวัด ๒) สำนักงานเกษตรและสหกรณ์ที่มีสำนักงานอยู่ที่ศูนย์ราชการจังหวัด จำนวน ๔ จังหวัด ๓) สำนักงานเกษตรและสหกรณ์ที่มีสำนักงานอยู่ที่ตั้งอื่นๆ จำนวน ๑๕ จังหวัด คือ ▪ สำนักงานเกษตรและสหกรณ์ที่มีสำนักงานอยู่ที่สำนักงานของหน่วยงานราชการอื่น จำนวน ๑๒ จังหวัด ▪ สำนักงานเกษตรและสหกรณ์ที่มีสำนักงานอยู่ที่สำนักงานของเอกชน จำนวน ๓ จังหวัด
๓. หน่วยงาน ในต่างประเทศ	สำนักงานที่ปรึกษาการเกษตรต่างประเทศ จำนวน ๑๒ แห่ง ประกอบด้วย ๑) สำนักงานที่ปรึกษาการเกษตรต่างประเทศ จำนวน ๗ แห่ง คือ ▪ สหภาพยุโรป ราชอาณาจักรเบลเยียม ▪ กรุงโรม สาธารณรัฐอิตาลี ▪ กรุงวอชิงตัน ดี.ซี. สหรัฐอเมริกา ▪ กรุงแคนเบอร์รา เครือรัฐออสเตรเลีย ▪ กรุงโตเกียว ประเทศญี่ปุ่น ▪ กรุงปักกิ่ง สาธารณรัฐประชาชนจีน ▪ กรุงจาการ์ตา สาธารณรัฐอินโดนีเซีย ๒) ฝ่ายการเกษตรประจำกงสุลใหญ่ จำนวน ๓ แห่ง คือ ▪ นครกว่างโจว สาธารณรัฐประชาชนจีน ▪ นครเซี่ยงไฮ้ สาธารณรัฐประชาชนจีน ▪ นครลอสแอนเจลิส สหรัฐอเมริกา ๓) ฝ่ายเกษตรประจำสถานเอกอัครราชทูตไทย จำนวน ๒ แห่ง คือ ▪ กรุงจาการ์ตา สาธารณรัฐอินโดนีเซีย ▪ กรุงมอสโก สหพันธรัฐรัสเซีย

เทคโนโลยีและอุปกรณ์

สป.กษ. เป็นส่วนราชการที่มีความหลากหลาย ในเรื่องภารกิจ กระบวนการทำงาน ขั้นตอนการทำงาน กลุ่มเป้าหมายผู้รับบริการ ที่หลากหลายที่ต้องมีการนำเทคโนโลยี อุปกรณ์และสิ่งอำนวยความสะดวกมาพัฒนาส่งเสริมและปรับเปลี่ยนการนำเทคโนโลยีสารสนเทศและการสื่อสารมาใช้ให้เกิดประสิทธิภาพประสิทธิผลกับทุกกลุ่มเป้าหมาย เช่น การเผยแพร่ประชาสัมพันธ์ การพัฒนาเทคโนโลยีสารสนเทศและการสื่อสาร การพัฒนาบุคลากร เป็นต้น จึงต้องมีการจัดหาทั้งอุปกรณ์ เทคโนโลยีที่ทันสมัยเพียงพอกับความต้องการ และคุ้มค่าในการปฏิบัติงาน ดังรายละเอียดต่อไปนี้

๑) โครงสร้างพื้นฐานเครือข่ายสื่อสาร (Network Infrastructure) ครอบคลุมเชื่อมโยงทั้งหน่วยงาน ได้แก่

- ระบบเครือข่ายสำนักงานปลัดกระทรวงเกษตรและสหกรณ์ (OPSMOAC Network) ประกอบด้วยระบบ อินทราเน็ต (Intranet) ระบบเครือข่ายอินเทอร์เน็ต (Internet) และระบบเครือข่ายอินเทอร์เน็ตไร้สาย (MOAC WIFI)
- ระบบเครือข่ายสื่อสารกระทรวงมหาดไทย (MOI Net)
- ระบบเครือข่ายสารสนเทศ CABNET (Cabinet Network)
- ระบบเครือข่ายภาครัฐ (GIN : Government Information Network)
- ระบบเครือข่ายเพื่อรองรับระบบการบริหารการเงินการคลังภาครัฐแบบอิเล็กทรอนิกส์ (GFMS : Government Fiscal Management System)

๒) ระบบข้อมูลสารสนเทศของสำนักงานปลัดกระทรวงเกษตรและสหกรณ์ ประกอบด้วย

- ระบบสารสนเทศเพื่อให้บริการข้อมูลแก่ประชาชน ประกอบด้วย เว็บไซต์กระทรวงเกษตรและสหกรณ์ (www.moac.go.th) และเว็บไซต์สำนักงานปลัดกระทรวงเกษตรและสหกรณ์ (www.opsmoac.go.th)

▪ **ระบบสารสนเทศเพื่อสนับสนุนการปฏิบัติงาน** ประกอบด้วย ระบบสารสนเทศบริหารทรัพยากรบุคคล ระบบฐานข้อมูลระบบคอมพิวเตอร์ของกระทรวงเกษตรและสหกรณ์ ระบบเงินเดือนค่าจ้าง ระบบฐานข้อมูลด้านเกษตรและสหกรณ์ จังหวัด ระบบสารบรรณอิเล็กทรอนิกส์ ระบบรายงานผลการดำเนินงาน ๕ ประสานสืบสานเกษตรทฤษฎีใหม่ถวายในหลวง ระบบแผนพัฒนารายบุคคล ระบบฐานข้อมูลสินทรัพย์ (สำนักงานปลัดกระทรวงเกษตรและสหกรณ์) และระบบติดตามแผนงานและงบประมาณ

▪ **ระบบสารสนเทศสำหรับบริการประชาชน** ประกอบด้วย ระบบเกษตรพันธสัญญา ระบบรับเรื่องราວร้องทุกข์ และระบบกองทุนสงเคราะห์เกษตรกร

▪ **ระบบสารสนเทศสำหรับผู้บริหาร** ประกอบด้วย ศูนย์ปฏิบัติการข้อมูลเกษตร (War Room)

▪ **ระบบนวัตกรรม** ประกอบด้วย แอปพลิเคชันทำเนียบส่วนราชการกระทรวงเกษตรและสหกรณ์ (One๒MOAC) และแอปพลิเคชันเกษตรดิจิทัล

๓) **ระบบรักษาความปลอดภัยระบบเทคโนโลยีสารสนเทศของสำนักงานปลัดกระทรวงเกษตรและสหกรณ์** ได้แก่ ระบบตรวจสอบการบุกรุกและตรวจสอบความปลอดภัยระบบคอมพิวเตอร์และเครือข่าย (IPS : Instruction Prevention System) ระบบ Firewall ระบบพิสูจน์ตัวตน (Authentication) และอุปกรณ์ป้องกันการบุกรุกเว็บไซต์ (Web Application Firewall)

๔) **Digital & Disruptive Technology** ที่มีผลต่อการปรับเปลี่ยนวิธีการปฏิบัติงานของ สป.กษ. ประกอบด้วยระบบสารสนเทศ ดังนี้

▪ **ระบบ MOAC QR Code** จัดทำขึ้นเพื่อสนับสนุนมาตรการลดการใช้กระดาษ เป็นการปรับเปลี่ยนวิธีปฏิบัติงานจากเดิมที่ต้องพิมพ์เอกสารแนบ ประกอบการประชุม หรือบันทึกข้อความ ผู้ใช้งานสามารถเรียกใช้งานเอกสารได้จากระบบ QR Code และ Short URL (ที่อยู่เอกสารในระบบ Internet แบบสั้น)

▪ **ระบบคัดลอกสำเนาเอกสาร กพ.๗ แบบ Online** จัดทำขึ้นเพื่อให้บริการข้าราชการของ สป.กษ. ไม่ต้องเดินทางมาเขียนแบบฟอร์ม คัดลอกสำเนาเอกสาร กพ.๗ ณ กองการเจ้าหน้าที่ ผู้ใช้งานสามารถขอคัดลอกสำเนาเอกสาร กพ.๗ ผ่านระบบ Internet ทั้งในส่วนกลาง และส่วนภูมิภาค

▪ **การให้บริการระบบ Internet ผ่านบริการ MOAC WIFI By Smart Card** เป็นการปรับเปลี่ยนวิธีการลงทะเบียนเพื่อขอใช้งานสัญญาณ Internet ภายใน สป.กษ. จากการกรอกแบบฟอร์มเป็นขอรับบริการผ่านเครื่องคอมพิวเตอร์ Kios โดยใช้วิธีการเสียบบัตรประจำตัวประชาชน

▪ **ระบบหนังสือเวียนสำนักงานปลัดกระทรวงเกษตรและสหกรณ์** จัดทำขึ้นเพื่อให้บุคลากรในส่วนกลางและส่วนภูมิภาค สามารถเข้าถึงข้อมูลหนังสือเวียนได้อย่างสะดวก รวดเร็ว ผ่านช่องทางบริการออนไลน์ ช่วยลดปริมาณการใช้กระดาษ และเวลาที่ใช้ในการส่งหนังสือเวียน

๕) **การนำเทคโนโลยี Big Data มาสร้างข้อมูล Smart DATA** โดย สป.กษ. มีเป้าหมายในการดำเนินงาน เชื่อมโยงชุดข้อมูลที่มีมูลค่าสูง (MOAC High Value Dataset) จากทุกหน่วยงานในสังกัดกระทรวงเกษตรและสหกรณ์ และข้อมูลที่เกี่ยวข้องจากหน่วยงานภายนอกกระทรวงที่มีความพร้อมในการให้บริการ เข้าสู่ระบบฐานข้อมูลกลาง พร้อมพัฒนาระบบสืบค้นและนำเสนอข้อมูลกลาง (Dashboard) เพื่อสนับสนุนการบริหารจัดการของรัฐบาล ภาครัฐ และทุกหน่วยงานในกระทรวงเกษตรและสหกรณ์

(๕) **กฎหมาย กฎระเบียบ และข้อบังคับ**

- ส่วนราชการดำเนินการภายใต้สภาพแวดล้อมด้านกฎหมาย กฎระเบียบ และข้อบังคับที่สำคัญอะไรบ้าง

สป.กษ. ดำเนินการภายใต้กฎหมาย กฎ ระเบียบ ข้อบังคับที่สำคัญในการส่งมอบงานบริการขององค์กร ดังนี้

กฎหมายตามภารกิจหลัก

๑) พระราชบัญญัติส่งเสริมและพัฒนาระบบเกษตรพันธสัญญา พ.ศ. ๒๕๖๐

๒) พระราชบัญญัติกองทุนสงเคราะห์เกษตรกร พ.ศ. ๒๕๕๔

๓) ระเบียบคณะกรรมการสงเคราะห์เกษตรกรว่าด้วยหลักเกณฑ์ วิธีการ และเงื่อนไขในการจัดสรรเงินกองทุนสงเคราะห์เกษตรกร พ.ศ. ๒๕๕๔ และที่แก้ไขเพิ่มเติม

๔) ระเบียบคณะกรรมการสงเคราะห์เกษตรกรว่าด้วยการรับจ่ายเงิน การเก็บรักษาเงิน การใช้จ่ายเงินเป็นค่าใช้จ่ายในการดำเนินงานของกองทุน การจัดหาผลประโยชน์ของกองทุน และการจำหน่ายทรัพย์สินจากบัญชีกองทุนเป็นสัญญา พ.ศ. ๒๕๕๖ และที่แก้ไขเพิ่มเติม

๕) ระเบียบสำนักงานปลัดกระทรวงเกษตรและสหกรณ์ว่าด้วยการใช้จ่ายเงินอุดหนุนโครงการศูนย์เครือข่ายปราชญ์ชาวบ้าน ฉบับที่ ๑ ฉบับที่ ๒ และฉบับที่ ๓

- ๖) ระเบียบสำนักนายกรัฐมนตรีว่าด้วยการช่วยเหลือเกษตรกรและผู้ยากจน พ.ศ. ๒๕๒๘
- ๗) ระเบียบสำนักนายกรัฐมนตรี ว่าด้วยการช่วยเหลือเกษตรกรและผู้ยากจน (ฉบับที่ ๗) พ.ศ. ๒๕๖๑
- ๘) ระเบียบสำนักนายกรัฐมนตรีว่าด้วยกองทุนหมุนเวียนเพื่อการกู้ยืมแก่เกษตรกรและผู้ยากจน พ.ศ. ๒๕๔๖
- ๙) ระเบียบสำนักนายกรัฐมนตรี ว่าด้วยกองทุนหมุนเวียนเพื่อการกู้ยืมแก่เกษตรกรและผู้ยากจน (ฉบับที่ ๔) พ.ศ. ๒๕๖๑
- ๑๐) ระเบียบว่าด้วยการบริหารกองทุนหมุนเวียนเพื่อการกู้ยืมแก่เกษตรกรและผู้ยากจน พ.ศ. ๒๕๔๗
- ๑๑) ระเบียบว่าด้วยการบริหารกองทุนหมุนเวียนเพื่อการกู้ยืมแก่เกษตรกรและผู้ยากจน พ.ศ. ๒๕๖๑
- ๑๒) ระเบียบสำนักนายกรัฐมนตรีว่าด้วยการจัดการเรื่องราวร้องทุกข์ พ.ศ. ๒๕๕๒
- ๑๓) กฎหมายในความรับผิดชอบของกระทรวงเกษตรและสหกรณ์ (ด้านพืช ด้านสัตว์ ด้านปัจจัยการผลิต และด้านที่ดิน) รายละเอียดตามหนังสือกฎหมายเกษตรของสำนักกฎหมาย สำนักงานปลัดกระทรวงเกษตรและสหกรณ์
- ๑๔) ประกาศกระทรวงเกษตรและสหกรณ์ เรื่อง หลักเกณฑ์การช่วยเหลือเกษตรกรและผู้ยากจน และแนวทางการติดตามการชำระหนี้
- ๑๕) ประกาศกระทรวงเกษตรและสหกรณ์ เรื่อง การกำหนดผลิตผลเกษตรกรรมขั้นต้น
- ๑๖) ประกาศกระทรวงเกษตรและสหกรณ์และกระทรวงพาณิชย์ เรื่อง การกำหนดผลิตภัณฑอาหาร
- ๑๗) ประกาศกระทรวงเกษตรและสหกรณ์ เรื่อง การช่วยเหลือผู้ประกอบการอาชีพเกษตรกรรมที่ประสบความเดือดร้อน
- ๑๘) ประกาศกระทรวงเกษตรและสหกรณ์ เรื่อง หลักเกณฑ์และวิธีการแจ้งการประกอบธุรกิจและการเลิกการประกอบธุรกิจในระบบเกษตรพันธสัญญา
- ๑๙) ประกาศกระทรวงเกษตรและสหกรณ์ เรื่อง หลักเกณฑ์และวิธีการในการจัดส่งและเก็บรักษาเอกสารสำหรับการซื้อขายเกษตรกรในระบบเกษตรพันธสัญญา
- ๒๐) ระเบียบกระทรวงเกษตรและสหกรณ์ว่าด้วยหลักเกณฑ์และวิธีการสรรหากรรมการผู้ทรงคุณวุฒิในคณะกรรมการส่งเสริมและพัฒนาระบบเกษตรพันธสัญญา พ.ศ. ๒๕๖๑
- ๒๑) ประกาศคณะกรรมการส่งเสริมและพัฒนาระบบเกษตรพันธสัญญา เรื่อง หลักเกณฑ์และวิธีการใกล้เคียงข้อพิพาทและการจัดทำสัญญาประนีประนอมยอมความ

กฎหมายกลาง

- ๑) พระราชบัญญัติระเบียบข้าราชการการเมือง พ.ศ. ๒๕๓๕
- ๒) พระราชบัญญัติระเบียบข้าราชการพลเรือน พ.ศ. ๒๕๕๑
- ๓) พระราชบัญญัติระเบียบบริหารราชการแผ่นดิน พ.ศ. ๒๕๓๔ ซึ่งแก้ไขเพิ่มเติมโดยพระราชบัญญัติระเบียบบริหารราชการแผ่นดิน (ฉบับที่ ๗) พ.ศ. ๒๕๕๐ หมวด ๖ ว่าด้วยการมอบอำนาจให้ปฏิบัติราชการในต่างประเทศ มาตรา ๒๗
- ๔) พระราชบัญญัติวิธีปฏิบัติราชการทางปกครอง พ.ศ. ๒๕๓๙ และที่แก้ไขเพิ่มเติม
- ๕) พระราชบัญญัติจัดตั้งศาลปกครองและวิธีพิจารณาคดีปกครอง พ.ศ. ๒๕๔๒ และที่แก้ไขเพิ่มเติม
- ๖) พระราชบัญญัติความรับผิดทางละเมิดของเจ้าหน้าที่ พ.ศ. ๒๕๓๙
- ๗) พระราชบัญญัติข้อมูลข่าวสารของราชการ พ.ศ. ๒๕๔๐
- ๘) พระราชบัญญัติว่าด้วยการกระทำความผิดเกี่ยวกับคอมพิวเตอร์ พ.ศ. ๒๕๕๐
- ๙) พระราชบัญญัติการอำนวยความสะดวกในการพิจารณาอนุญาตของทางราชการ พ.ศ. ๒๕๕๘
- ๑๐) พระราชกฤษฎีกาว่าด้วยการเสนอเรื่องและการประชุมคณะรัฐมนตรี พ.ศ. ๒๕๔๘
- ๑๑) พระราชบัญญัติประกอบรัฐธรรมนูญว่าด้วยการป้องกันและปราบปรามการทุจริต พ.ศ. ๒๕๔๒ และที่แก้ไขเพิ่มเติม
- ๑๒) พระราชบัญญัติวิธีการงบประมาณ พ.ศ. ๒๕๖๑
- ๑๓) พระราชบัญญัติการจัดซื้อจัดจ้างและการบริหารพัสดุภาครัฐ พ.ศ. ๒๕๖๐
- ๑๔) พระราชบัญญัติวินัยการเงินการคลังของรัฐ พ.ศ. ๒๕๖๑
- ๑๕) พระราชบัญญัติการบริหารทุนหมุนเวียน พ.ศ. ๒๕๕๘
- ๑๖) ระเบียบสำนักนายกรัฐมนตรีว่าด้วยการตรวจราชการ พ.ศ. ๒๕๔๘
- ๑๗) หลักเกณฑ์กระทรวงการคลังว่าด้วยมาตรฐานและหลักเกณฑ์ปฏิบัติการตรวจสอบภายในสำหรับหน่วยงานของรัฐ พ.ศ.๒๕๖๑

- ๑๘) ระเบียบสำนักนายกรัฐมนตรีว่าด้วยการบริหารราชการในต่างประเทศ พ.ศ. ๒๕๕๒ และที่แก้ไขเพิ่มเติม (ฉบับที่ ๒) พ.ศ. ๒๕๕๕
- ๑๙) ระเบียบกระทรวงการคลังว่าด้วยเงินทดรองราชการเพื่อช่วยเหลือผู้ประสบภัยพิบัติกรณีฉุกเฉิน พ.ศ. ๒๕๕๖ และที่แก้ไขเพิ่มเติม (ฉบับที่ ๒) พ.ศ. ๒๕๕๙
- ๒๐) ระเบียบกระทรวงการคลังว่าด้วยการเบิกเงินจากคลัง การรับเงิน การจ่ายเงิน การเก็บรักษาเงินและการนำเงินส่งคลัง พ.ศ. ๒๕๖๒
- ๒๑) ระเบียบว่าด้วยการบริหารงบประมาณ พ.ศ. ๒๕๖๒
- ๒๒) ระเบียบกระทรวงการคลังว่าด้วยการจัดซื้อจัดจ้างและการบริหารพัสดุภาครัฐ พ.ศ. ๒๕๖๐
- ๒๓) กฎกระทรวงกำหนดให้หน่วยงานอื่นเป็นหน่วยงานของรัฐตามพระราชบัญญัติการจัดซื้อจัดจ้างและการบริหารพัสดุภาครัฐ พ.ศ. ๒๕๖๐
- ๒๔) กฎกระทรวงกำหนดหลักเกณฑ์เกี่ยวกับผู้ที่มีสิทธิขอขึ้นทะเบียนผู้ประกอบการ พ.ศ. ๒๕๖๐
- ๒๕) กฎกระทรวงกำหนดพัสดุที่รัฐต้องการส่งเสริมหรือสนับสนุนและกำหนดวิธีการจัดซื้อจัดจ้างพัสดุโดยวิธีคัดเลือกและวิธีเฉพาะเจาะจง พ.ศ. ๒๕๖๐
- ๒๖) กฎกระทรวงกำหนดวงเงินการจัดซื้อจัดจ้างพัสดุ โดยวิธีเฉพาะเจาะจง วงเงินการจัดซื้อจัดจ้างที่ไม่ทำข้อตกลงเป็นหนังสือ และวงเงินการจัดซื้อจัดจ้างในการแต่งตั้งผู้ตรวจรับพัสดุ พ.ศ. ๒๕๖๐
- ๒๗) กฎกระทรวงกำหนดหลักเกณฑ์ วิธีการ และเงื่อนไขการขึ้นทะเบียนที่ปรึกษา พ.ศ. ๒๕๖๐
- ๒๘) กฎกระทรวงกำหนดอัตราค่าจ้างผู้ให้บริการงานจ้างออกแบบหรือควบคุมงานก่อสร้าง พ.ศ. ๒๕๖๐
- ๒๙) กฎกระทรวงกำหนดเรื่องการจัดซื้อจัดจ้างกับหน่วยงานของรัฐที่ใช้สิทธิอุทธรณ์ไม่ได้ พ.ศ. ๒๕๖๐
- ๓๐) กฎกระทรวงกำหนดกรณีการจัดซื้อจัดจ้างพัสดุโดยวิธีเฉพาะเจาะจง พ.ศ. ๒๕๖๐
- ๓๑) กฎกระทรวงกำหนดกรณีการจัดซื้อจัดจ้างพัสดุโดยวิธีเฉพาะเจาะจง พ.ศ. ๒๕๖๑
- ๓๒) กฎกระทรวงกำหนดพัสดุที่รัฐต้องการส่งเสริมหรือสนับสนุนและกำหนดวิธีการจัดซื้อจัดจ้างพัสดุโดยวิธีคัดเลือกและวิธีเฉพาะเจาะจง (ฉบับที่ ๒) พ.ศ. ๒๕๖๑
- ๓๓) ประมวลกฎหมายแพ่งและพาณิชย์ และที่แก้ไขเพิ่มเติม
- ๓๔) ประมวลกฎหมายอาญา และที่แก้ไขเพิ่มเติม
- ๓๕) กฎหมายจัดตั้งองค์กรในสังกัดกระทรวงเกษตรและสหกรณ์ (รัฐวิสาหกิจและองค์การมหาชน)
- ๓๖) ข้อบังคับการประชุมสมานิติบัญญัติแห่งชาติ
- ๓๗) ระเบียบสำนักงานปลัดกระทรวงเกษตรและสหกรณ์ว่าด้วยการฅาปนกิจสงเคราะห์ พ.ศ. ๒๕๕๕
- ๓๘) ระเบียบสำนักงานกระทรวงเกษตรและสหกรณ์ว่าด้วยการฅาปนกิจสงเคราะห์ ฉบับที่ ๒ พ.ศ. ๒๕๕๖
- ๓๙) พระราชบัญญัติการฅาปนกิจสงเคราะห์ พ.ศ. ๒๕๔๕
- ๔๐) ระเบียบกระทรวงการพัฒนาสังคมและความมั่นคงของมนุษย์ ว่าด้วยการฅาปนกิจสงเคราะห์ส่วนราชการ หน่วยงานรัฐวิสาหกิจ และองค์การวิชาชีพซึ่งเป็นนิติบุคคลที่อยู่ภายใต้การกำกับของรัฐ พ.ศ. ๒๕๔๗
- ๔๑) ระเบียบสำนักนายกรัฐมนตรีว่าด้วยการจัดสวัสดิการของส่วนราชการ พ.ศ. ๒๕๔๗
- ๔๒) พระราชบัญญัติบัตรประจำตัวของเจ้าหน้าที่ของรัฐ พ.ศ. ๒๕๔๒
- ๔๓) ระเบียบว่าด้วยการโอนงบประมาณรายจ่ายบูรณาการและงบประมาณรายจ่ายบุคลากรระหว่างหน่วยรับงบประมาณ พ.ศ. ๒๕๖๒
- ๔๔) ระเบียบว่าด้วยการก่อกวนผู้ก่อกวนข้ามปีงบประมาณ พ.ศ. ๒๕๖๒
- กฎหมายและกฎระเบียบอะไรที่มีอยู่และเอื้อให้ส่วนราชการทำงานอย่างมีความคล่องตัวและตอบสนองการเปลี่ยนแปลงอย่างมีประสิทธิภาพ
- ๑) พระราชบัญญัติส่งเสริมและพัฒนายระบบเกษตรพันธสัญญา พ.ศ. ๒๕๖๐
- ๒) พระราชบัญญัติการอำนวยความสะดวกในการพิจารณาอนุญาตของทางราชการ พ.ศ. ๒๕๕๘
- ๓) พระราชบัญญัติข้อมูลข่าวสารของราชการ พ.ศ. ๒๕๔๐
- กฎหมายที่เจ้าหน้าที่ในสังกัดสำนักงานกระทรวงเกษตรและสหกรณ์เป็นเจ้าพนักงานตามกฎหมาย ประกอบด้วย
- ๑) พระราชบัญญัติมาตรฐานสินค้าเกษตร พ.ศ. ๒๕๕๑

๒) พระราชบัญญัติมาตรฐานสินค้าเกษตร (ฉบับที่ ๒) พ.ศ. ๒๕๕๖

๓) พระราชบัญญัติมาตรฐานสินค้าเกษตร พ.ศ. ๒๕๕๑ (ฉบับแก้ไขเพิ่มเติมโดย พระราชบัญญัติมาตรฐานสินค้าเกษตร (ฉบับที่ ๒) พ.ศ. ๒๕๕๖)

๔) พระราชบัญญัติมาตรฐานสินค้าเกษตร (ฉบับที่ ๓) พ.ศ. ๒๕๖๑

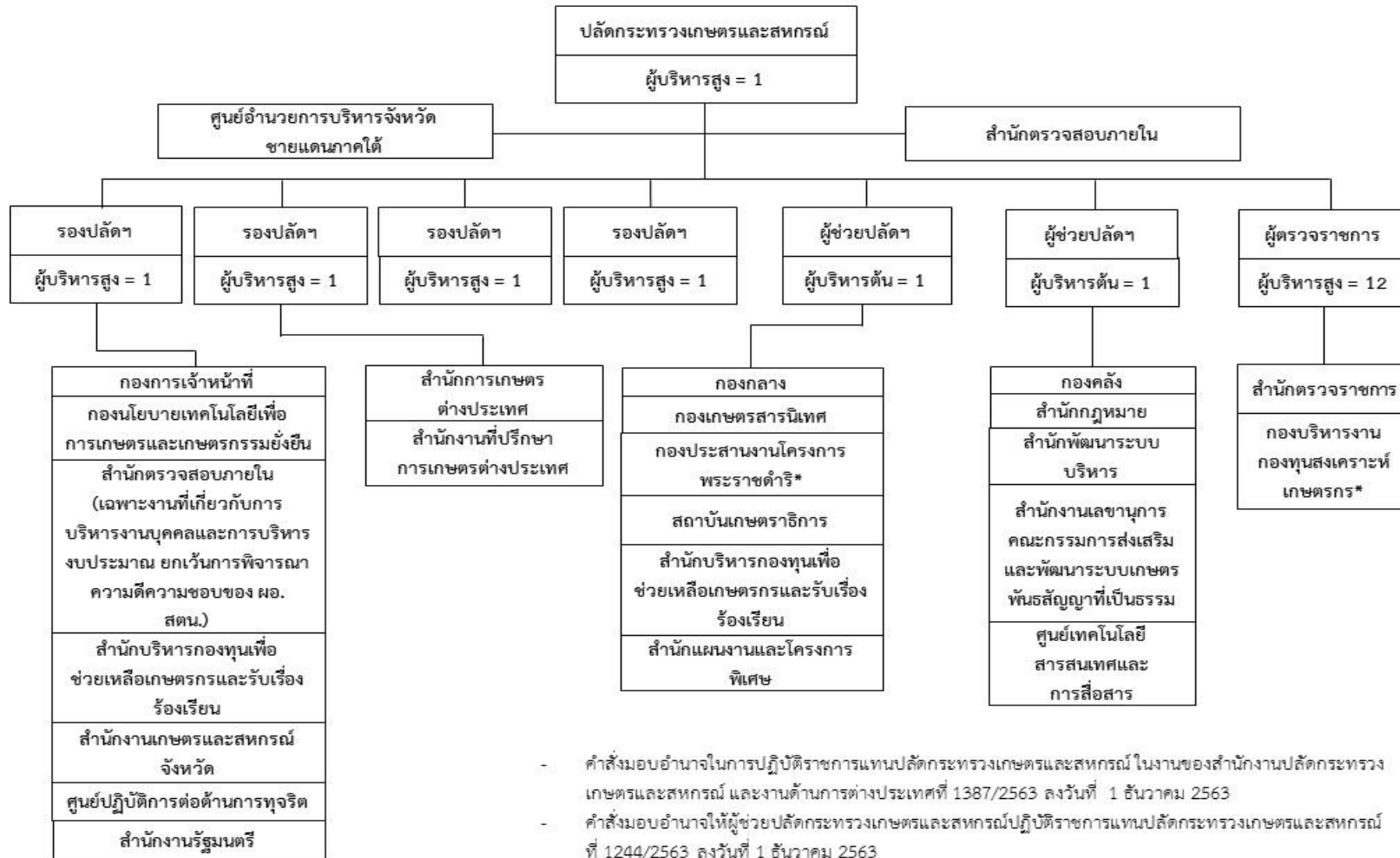
๕) พระราชบัญญัติมาตรฐานสินค้าเกษตร พ.ศ. ๒๕๕๑ (ฉบับแก้ไขเพิ่มเติมโดย พระราชบัญญัติมาตรฐานสินค้าเกษตร (ฉบับที่ ๓) พ.ศ. ๒๕๖๑)

ข. ความสัมพันธ์ระดับองค์การ

(๖) โครงสร้างองค์การ

- โครงสร้างและระบบการกำกับดูแลของส่วนราชการมีลักษณะอย่างไร

แผนภูมิโครงสร้างการแบ่งส่วนราชการของสำนักงานปลัดกระทรวงเกษตรและสหกรณ์



- คำสั่งมอบอำนาจในการปฏิบัติราชการแทนปลัดกระทรวงเกษตรและสหกรณ์ ในงานของสำนักงานปลัดกระทรวงเกษตรและสหกรณ์ และงานด้านการต่างประเทศที่ 1387/2563 ลงวันที่ 1 ธันวาคม 2563
- คำสั่งมอบอำนาจให้ผู้ช่วยปลัดกระทรวงเกษตรและสหกรณ์ปฏิบัติราชการแทนปลัดกระทรวงเกษตรและสหกรณ์ที่ 1244/2563 ลงวันที่ 1 ธันวาคม 2563

หมายเหตุ * เป็นหน่วยงานที่เกิดขึ้นจากการบริหารจัดการภายใน

ข้อมูล ณ วันที่ 1 ธันวาคม 2563

- ระบบการรายงานระหว่างคณะกรรมการกำกับดูแลส่วนราชการ ผู้บริหารส่วนราชการ และส่วนราชการที่กำกับมีลักษณะเช่นใด (*)

สป.กษ. มุ่งเน้นการบริหารงานที่มีความคล่องตัว สะดวก รวดเร็ว มีประสิทธิภาพและสามารถตรวจสอบได้ สอดคล้องตามหลักธรรมาภิบาล เพื่อให้เกิดการกำกับดูแลตนเองที่ดี จึงได้กำหนดระบบการบริหารงานที่สำคัญ ดังนี้

การติดตามตรวจสอบและกำกับดูแลจากหน่วยงานภายใน

๑) การมอบหมายอำนาจหน้าที่

- การมอบหมายอำนาจหน้าที่ให้กับรองปลัดกระทรวงเกษตรและสหกรณ์ และผู้ช่วยปลัดกระทรวงเกษตรและสหกรณ์ ในการสั่งและปฏิบัติราชการแทนปลัดกระทรวงเกษตรและสหกรณ์ ในการกำกับดูแลหน่วยงานในสังกัดกระทรวงเกษตรและสหกรณ์ และหน่วยงานในสังกัดสำนักงานปลัดกระทรวงเกษตรและสหกรณ์ รายละเอียดตามคำสั่งมอบอำนาจหน้าที่ตามคำสั่งกระทรวงเกษตรและสหกรณ์ ที่ ๑๓๘๗/๒๕๖๓ ลงวันที่ ๑ ธันวาคม ๒๕๖๓ และคำสั่งสำนักงานปลัดกระทรวงเกษตรและสหกรณ์ ที่ ๑๒๔๔/๒๕๖๓ ลงวันที่ ๑ ธันวาคม ๒๕๖๓

- กระทรวงเกษตรและสหกรณ์ได้มีการแต่งตั้งคณะกรรมการอำนวยการขับเคลื่อนนโยบายสำคัญและการแก้ไขปัญหาภาคเกษตรระดับจังหวัด (Chief of Operation) และคณะทำงานปฏิบัติการขับเคลื่อนงานนโยบายสำคัญและแก้ไขปัญหาการเกษตรระดับอำเภอ (Operation Team) คำสั่งกระทรวงเกษตรและสหกรณ์ ที่ ๙/๒๕๖๑ ลงวันที่ ๔ มกราคม ๒๕๖๑

- กระทรวงเกษตรและสหกรณ์มีคำสั่งแต่งตั้งหัวหน้าผู้ตรวจราชการกระทรวงเกษตรและสหกรณ์และมอบอำนาจหน้าที่ให้หัวหน้าผู้ตรวจราชการกระทรวงเกษตรและสหกรณ์สั่งและปฏิบัติราชการแทนปลัดกระทรวงเกษตรและสหกรณ์ เพื่อให้การปฏิบัติราชการของกระทรวงเกษตรและสหกรณ์เป็นไปด้วยความรวดเร็วและมีประสิทธิภาพ รายละเอียดตามคำสั่งกระทรวงเกษตรและสหกรณ์ที่ ๘๖๘/๒๕๖๑ ลงวันที่ ๑ ตุลาคม ๒๕๖๑

๒) นโยบายการกำกับดูแลองค์การที่ดีของสำนักงานปลัดกระทรวงเกษตรและสหกรณ์ ประจำปีงบประมาณ พ.ศ. ๒๕๖๑ ประกอบด้วย ๔ นโยบายหลัก คือ ด้านรัฐ สังคมและสิ่งแวดล้อม ด้านผู้รับบริการและผู้มีส่วนได้ส่วนเสีย ด้านองค์การ และด้านผู้ปฏิบัติงาน โดยมีการกำหนดมาตรการ/โครงการรองรับในแต่ละด้าน

๓) การตั้งคณะกรรมการจริยธรรมประจำสำนักงานปลัดกระทรวงเกษตรและสหกรณ์ ประกาศ ณ วันที่ ๑๗ สิงหาคม ๒๕๕๕ โดยมีอำนาจหน้าที่ตามข้อ ๑๕ ของประมวลจริยธรรมข้าราชการพลเรือน และกำหนดข้อบังคับสำนักงานปลัดกระทรวงเกษตรและสหกรณ์ว่าด้วยจรรยาข้าราชการของสำนักงานปลัดกระทรวงเกษตรและสหกรณ์ พ.ศ. ๒๕๕๓ เพื่อเป็นกรอบมาตรฐานในการปฏิบัติและประพฤติตนของข้าราชการ สำนักงานปลัดกระทรวงเกษตรและสหกรณ์ให้เป็นแบบอย่างที่ดีงาม

๔) แผนปฏิบัติการป้องกันและปราบปรามการทุจริตของสำนักงานปลัดกระทรวงเกษตรและสหกรณ์ ปีงบประมาณ พ.ศ. ๒๕๖๔

๕) การติดตามผลงานตามแผนงบประมาณประจำปีและแผนปฏิบัติงานประจำปี และการติดตามผลและการรายงานผลตามตัวชี้วัดการประเมินส่วนราชการตามมาตรการปรับปรุงประสิทธิภาพในการปฏิบัติราชการของสำนักงานปลัดกระทรวงเกษตรและสหกรณ์ เสนอรายงานต่อผู้บริหารเป็นรายเดือนและรายงานหน่วยงานกลางตามระยะเวลาที่กำหนด

๖) การเบิกจ่ายงบประมาณ คณะกรรมการติดตามผลการใช้จ่ายเงินของสำนักงานปลัดกระทรวงเกษตรและสหกรณ์ เพื่อเร่งรัดการเบิกจ่ายงบประมาณ และการติดตามผลการใช้จ่ายงบประมาณตามแผนงบประมาณประจำปี เสนอรายงานต่อผู้บริหารเป็นรายเดือนและรายงานหน่วยงานกลางตามระยะเวลาที่กำหนด

๗) การกำกับ ติดตามและตรวจสอบการดำเนินการตามนโยบายสำคัญของส่วนราชการโดยผู้ตรวจราชการ

๘) การกำกับ ติดตาม และตรวจสอบการปฏิบัติงาน การดำเนินการโครงการ/กิจกรรมสำคัญตามนโยบายจากผู้ตรวจสอบภายในสังกัดสำนักงานปลัดกระทรวงเกษตรและสหกรณ์

๙) คณะทำงานจัดทำแผนรองรับภัยพิบัติและภาวะฉุกเฉินของสำนักงานปลัดกระทรวงเกษตรและสหกรณ์ทำหน้าที่กำหนดแนวทางการดำเนินการบริหารแผนรองรับภัยพิบัติและภาวะฉุกเฉิน วิเคราะห์และประเมินความเสี่ยงและภัยคุกคาม กำหนดกลยุทธ์หรือแนวทางในการสร้างความต่อเนื่อง และจัดทำแผนรองรับภัยพิบัติและภาวะฉุกเฉิน ทดสอบ ปรับปรุงและทบทวนแผน รวมทั้งสื่อสารสร้างความเข้าใจให้กับบุคลากรในองค์การของสำนักงานปลัดกระทรวงเกษตรและสหกรณ์

๑๐) คณะทำงานด้านการจัดการและลดใช้พลังงาน โดยมีหน้าที่ในการกำหนดมาตรการประหยัดพลังงานของสำนักงาน ปลัดกระทรวงเกษตรและสหกรณ์ พร้อมทั้งกำกับดูแลและติดตามผลการดำเนินการลดใช้พลังงานของสำนักงานปลัดกระทรวง เกษตรและสหกรณ์ให้เป็นไปตามนโยบายอนุรักษ์พลังงานและวิธีการจัดการพลังงาน

การติดตามตรวจสอบและกำกับดูแลจากหน่วยงานภายนอก

กระทรวงเกษตรและสหกรณ์ได้มีการแต่งตั้งคณะกรรมการตรวจสอบและประเมินผลภาคราชการ ประจำปีกระทรวงเกษตร และสหกรณ์ เพื่อทำหน้าที่ในการติดตาม ตรวจสอบ และประเมินผลโครงการตามแผนงานบูรณาการและแผนงาน ยุทธศาสตร์ ของส่วนราชการ โดยเสนอรายงานผลการตรวจสอบต่อคณะกรรมการตรวจสอบและประเมินผลภาคราชการ ซึ่งขึ้นตรง ต่อนายกรัฐมนตรี ปีละ ๒ ครั้ง (รอบ ๖ เดือน และรอบ ๑๒ เดือน)

๑) สำนักงานคณะกรรมการพัฒนาระบบราชการ

สำนักงานปลัดกระทรวงเกษตรและสหกรณ์ได้ดำเนินการประเมินส่วนราชการตามมาตรการปรับปรุงประสิทธิภาพ ในการปฏิบัติราชการของส่วนราชการ (มาตรา ๔๔) ซึ่งเป็นการดำเนินการตามพระราชบัญญัติระเบียบบริหารราชการแผ่นดิน (ฉบับที่ ๕) พ.ศ. ๒๕๔๕ พระราชกฤษฎีกาว่าด้วยหลักเกณฑ์และวิธีการบริหารกิจการบ้านเมืองที่ดี พ.ศ. ๒๕๔๖ และคำสั่งหัวหน้า คณะรักษาความสงบแห่งชาติที่ ๕/๒๕๕๙ มติคณะรัฐมนตรีเมื่อวันที่ ๕ เมษายน ๒๕๕๙ และมติคณะกรรมการพัฒนาระบบ ราชการ เมื่อวันที่ ๒๙ พฤศจิกายน ๒๕๕๙ โดยมีวัตถุประสงค์เพื่อพัฒนาระบบการดำเนินงานของส่วนราชการในการขับเคลื่อน การกิจสำคัญของรัฐบาล การแก้ไขปัญหา การอำนวยความสะดวกแก่ประชาชน และเพิ่มศักยภาพของส่วนราชการ ในการสนับสนุนการพัฒนาประเทศ ซึ่งมีกำหนดการรายงานผลการปฏิบัติราชการให้สำนักงาน ก.พ.ร. จำนวน ๑ รอบ คือ ตั้งแต่ วันที่ ๑ ตุลาคม - ๓๐ กันยายน ของทุกปี

๒) กรมบัญชีกลาง

กระทรวงเกษตรและสหกรณ์ โดยสำนักงานปลัดกระทรวงเกษตรและสหกรณ์ได้จัดทำบันทึกข้อตกลงการประเมินผล การดำเนินงานของกองทุนสงเคราะห์เกษตรกร ประจำปีบัญชี ๒๕๖๐ จำนวน ๒ ฉบับ เพื่อให้เป็นไปตามกรอบหลักเกณฑ์ การประเมินผลการดำเนินงานทุนหมุนเวียน ซึ่งต้องมีการกำหนดตัวชี้วัดด้านการเงิน และกรอบการให้น้ำหนักตัวชี้วัดด้านการเงิน และด้านการตอบสนองประโยชน์ต่อผู้มีส่วนได้ส่วนเสีย ซึ่งกำกับดูแลและประเมินผลการดำเนินการโดยคณะกรรมการประเมินผล การดำเนินงานทุนหมุนเวียน โดยแบ่งรอบการรายงาน รอบ ๖ เดือน และรอบ ๑๒ เดือน

๓) สำนักงบประมาณ

สำนักงานปลัดกระทรวงเกษตรและสหกรณ์ได้รายงานผลการปฏิบัติงานและผลการใช้จ่ายงบประมาณให้สำนัก งบประมาณทราบ ซึ่งเป็นการปฏิบัติตามระเบียบว่าด้วยการบริหารงบประมาณ พ.ศ. ๒๕๔๖ ที่ให้ความสำคัญกับการวางแผน การปฏิบัติงานและแผนการใช้จ่ายงบประมาณ รวมทั้ง กำหนดให้มีการรายงานผลการปฏิบัติงานและผลการใช้จ่ายงบประมาณ เพื่อให้สามารถติดตามความก้าวหน้าของการปฏิบัติงานและการใช้จ่ายงบประมาณ ซึ่งสอดคล้องกับระบบงบประมาณแบบมุ่งเน้น ผลงานตามยุทธศาสตร์ที่ให้ความสำคัญกับผลสำเร็จตามยุทธศาสตร์ (Strategic Performance) ในระดับต่างๆ และเพื่อใช้ ประโยชน์จากการรายงานแผน/ผลที่เป็นรูปธรรมชัดเจน

๔) สำนักงานการตรวจเงินแผ่นดิน

สำนักงานปลัดกระทรวงเกษตรและสหกรณ์ได้รับการติดตามและตรวจสอบ เพื่อรับรองการเงินจากสำนักงาน การตรวจเงินแผ่นดิน และการดำเนินงานโครงการสำคัญเป็นประจำทุกปี

(๗) ผู้รับบริการและผู้มีส่วนได้ส่วนเสีย

- กลุ่มผู้รับบริการและกลุ่มผู้มีส่วนได้ส่วนเสียที่สำคัญของส่วนราชการมีอะไรบ้าง (*)
- กลุ่มดังกล่าวมีความต้องการและความคาดหวังที่สำคัญต่อผลผลิต ต่อการบริการที่มีให้และต่อการปฏิบัติการของส่วนราชการอย่างไร
- ความต้องการและความคาดหวังของแต่ละกลุ่มมีความแตกต่างกันอย่างไร

สป.กษ. มีผู้รับบริการและผู้มีส่วนได้ส่วนเสีย โดยแบ่งออกเป็น ผู้รับบริการหลัก คือ หน่วยงานในสังกัดกระทรวงเกษตรและสหกรณ์ (๑๔ กรม) และเกษตรกร สำหรับผู้มีส่วนได้ส่วนเสียหลัก คือ หน่วยงานภายนอกกระทรวงเกษตรและสหกรณ์ และภาคเอกชน โดยความต้องการและความคาดหวังผู้รับบริการและผู้มีส่วนได้ส่วนเสียส่วนใหญ่มีความต้องการและคาดหวัง การประสานงาน การให้คำปรึกษาข้อเสนอแนะและแนวทางการแก้ปัญหาตรงตามวัตถุประสงค์หรือความต้องการ รวมทั้งสามารถสร้างความเข้าใจและ/หรือนำไปปฏิบัติได้ เกษตรกรได้รับการช่วยเหลือตรงตามวัตถุประสงค์ สื่อประชาสัมพันธ์มีความหลากหลายสามารถเข้าถึงได้ง่าย แสดงดังตารางต่อไปนี้

พันธกิจ	ภารกิจ/อำนาจหน้าที่	กระบวนการหลัก	ผู้รับบริการ	ประเด็นความต้องการความคาดหวัง	
				ส่วนราชการสังกัด กษ.	เกษตรกร
๑. ผลักดันและขับเคลื่อนนโยบายและยุทธศาสตร์ด้านการเกษตรและสหกรณ์ของกระทรวงสู่การปฏิบัติในระดับให้เกิดผลสัมฤทธิ์	-	-	-	-	-
๒. ส่งเสริม สนับสนุนการพัฒนาระบบการบริหารจัดการภาครัฐของกระทรวง	๑. ศึกษา วิเคราะห์ และจัดทำข้อมูลเพื่อเสนอแนะรัฐมนตรีสำหรับการกำหนดนโยบาย เป้าหมาย และผลสัมฤทธิ์ของกระทรวง	-	-	-	-
	๒. พัฒนายุทธศาสตร์การบริหารของกระทรวง ๓. แปลงนโยบายเป็นแนวทางและแผนการปฏิบัติราชการ โครงการ และโครงการพิเศษ	๑. บริหารโครงการสำคัญ/โครงการพิเศษของกระทรวงไปสู่การปฏิบัติ	เกษตรกร	โครงการศูนย์เครือข่ายประชาชนชาวบ้าน ๑. คาดหวังได้รับความรู้จากการอบรมสามารถนำไปใช้ประโยชน์ในการประกอบอาชีพได้มากที่สุด โครงการพัฒนาเศรษฐกิจและส่งเสริมศักยภาพพื้นที่จังหวัดชายแดนใต้	

พันธกิจ	ภารกิจ/อำนาจหน้าที่	กระบวนการหลัก	ผู้รับบริการ	ประเด็นความต้องการความคาดหวัง	
				ส่วนราชการสังกัด กษ.	เกษตรกร
					<p>๑. ต้องการพัฒนาให้อาสาสมัครเกษตรกรให้มียอดความรู้ด้านเกษตรมากขึ้นมากที่สุด</p> <p>๒. คาดหวังเจ้าหน้าที่ผู้รับบริการเป็นกันเอง สร้างความประทับใจให้ผู้รับบริการมากที่สุด</p>
		๒. พัฒนาระบบราชการของกระทรวง	บุคลากรสังกัด กษ.	<p>๑. ต้องการเพิ่มช่องทางการติดต่อให้เข้าถึงได้ง่ายขึ้น เช่น ทางออนไลน์ โซเชียลมีเดียมากที่สุด</p> <p>๒. คาดหวังสะดวก รวดเร็ว และเข้าถึงได้ง่ายมากที่สุด</p>	
		๓. บริหารจัดการภัยพิบัติของ กษ.	ส่วนราชการสังกัด กษ. ทั้งส่วนกลางและส่วนภูมิภาค	<p>๑. การช่วยเหลือจากทางราชการ รวมทั้ง การสร้างการรับรู้ เข้าใจและสามารถปฏิบัติตัวและรับมือกับสถานการณ์ได้จริงตามแผนการดำเนินการเตรียมความพร้อม ป้องกัน เผชิญเหตุ และการฟื้นฟูเมื่อเกิดภัยพิบัติ</p> <p>๒. มีมาตรฐานในการดำเนินการด้านภัยพิบัติ</p> <p>๓. ผู้บริหารและเจ้าหน้าที่ปฏิบัติงานรับรู้ เข้าใจและสามารถดำเนินการได้ตามแนวทางการดำเนินงานที่กำหนด</p>	
		๔. เตรียมพร้อม/ป้องกัน/เผชิญเหตุ/ฟื้นฟูภัยพิบัติด้านการเกษตรของ กษ.	บุคลากรสังกัด สป.กษ.	<p>๑. คาดหวังเรื่อง “แผนเตรียมพร้อมด้านอาหารกระทรวงเกษตรและสหกรณ์” ควรมีการจัดทำรายละเอียดเพิ่มมากขึ้นในส่วนขั้นตอนการดำเนินการและเผยแพร่ข้อมูลในระบบออนไลน์ นอกจากนี้เจ้าหน้าที่ผู้ให้บริการควรศึกษาข้อมูลที่เกี่ยวข้องกับ “แผนเตรียมพร้อมด้านอาหารกระทรวงเกษตรและสหกรณ์” และข้อมูลของจังหวัด เพื่อให้บริการข้อมูลในเบื้องต้นแก่ผู้มาติดต่อหรือขอข้อมูลเนื่องจากพบกรณีมาติดต่อ</p>	

พันธกิจ	ภารกิจ/อำนาจหน้าที่	กระบวนการหลัก	ผู้รับบริการ	ประเด็นความต้องการความคาดหวัง	
				ส่วนราชการสังกัด กษ.	เกษตรกร
				ประสานงานแล้วได้ข้อมูลล่าช้า	
	๔. ดำเนินการและประสานงานกับองค์กรหรือหน่วยงานที่เกี่ยวข้องกับกิจการด้านการเกษตรต่างประเทศ	๕. บริหารจัดการด้านการเกษตรต่างประเทศ	๑. ผู้บริหารของกระทรวง ๒. หน่วยงานในสังกัด กษ. ๓. หน่วยงาน องค์กร ต่างๆ ที่เกี่ยวข้องในประเทศ และหน่วยงานที่เกี่ยวข้องต่าง ๆ ของประเทศคู่ภาคี ๔. ภาคเอกชน (ผู้ส่งออก – ผู้นำเข้าสินค้าเกษตร) ทั้งในประเทศและต่างประเทศ	๑. กลุ่ม ๑ - ๓ ได้รับบริการ/ข้อมูลที่ถูกต้อง ครบถ้วน รวดเร็ว ตรงตามความประสงค์ และใช้ประโยชน์ได้ ๒. กลุ่ม ๒-๓ การเจรจาและส่งเสริมความร่วมมือ รวมถึงการแสวงหาความร่วมมือใหม่ ที่ตรงตามวัตถุประสงค์ความต้องการของหน่วยงานคู่ภาคี ๓. กลุ่มที่ ๔ การแก้ไขปัญหาสินค้าเกษตร ที่รวดเร็ว ทันการณ์ รวมทั้ง ส่งเสริม ผลักดัน ประชาสัมพันธ์การเปิดตลาดสินค้าเกษตร ได้ตรงตามความต้องการของตลาด	
	๕. ดำเนินการเกี่ยวกับการตรวจสอบและประเมินผลการปฏิบัติราชการของส่วนราชการในสังกัดกระทรวง	๖. ตรวจสอบราชการ	หน่วยงานในสังกัดกระทรวง	ได้รับข้อคิดเห็น/เสนอแนะ และแนวทางแก้ไข ปัญหา	
		๗. ตรวจสอบภายในของกระทรวง	บุคลากรสังกัด สป.กษ.	๑. ต้องการการอบรมให้ความรู้บุคลากรในสังกัด เพื่อนำไปสู่การปฏิบัติที่ถูกต้องมากที่สุด ๒. คาดหวังการบริการที่รวดเร็วให้คำแนะนำที่ถูกต้องและแม่นยำมากที่สุดและได้ให้	
	๖. กำหนดยุทธศาสตร์การ พัฒนาและพัฒนาบุคลากรของกระทรวง	๘. พัฒนารัพยากรบุคคลของกระทรวง	บุคลากรสังกัด สป.กษ.	๑. ต้องการเพิ่มหลักสูตรพัฒนาทักษะด้านต่างๆ มากที่สุด ๒. คาดหวังให้พัฒนาประสิทธิภาพการบริการที่ดีอยู่แล้วให้ดียิ่งขึ้นมากที่สุด	
		๙. บริหารทรัพยากรบุคคลของกระทรวง	๑. หน่วยงานในสังกัด กษ. ๒. ผู้บริหาร ข้าราชการ ลูกจ้างประจำ และ พนักงานราชการ กษ. ๓. พนักงานรัฐวิสาหกิจ	๑. ความรวดเร็ว ถูกต้องและความโปร่งใสในการให้บริการ ๒. แผนการดำเนินงาน ที่มีความชัดเจน สอดคล้องกับสถานการณ์ที่เปลี่ยนแปลงไปในปัจจุบัน	๑. หน่วยงานในสังกัด กษ. ๒. ผู้บริหาร ข้าราชการลูกจ้างประจำ และพนักงานราชการ กษ. ๓. พนักงานรัฐวิสาหกิจและองค์กรมหาชน

พันธกิจ	ภารกิจ/อำนาจหน้าที่	กระบวนการหลัก	ผู้รับบริการ	ประเด็นความต้องการความคาดหวัง	
				ส่วนราชการสังกัด กษ.	เกษตรกร
			และองค์กรมหาชน	๓. การให้คำปรึกษาที่ตรงกับความต้องการของผู้รับบริการ และสามารถนำไปปฏิบัติได้	
๗. ดำเนินการเกี่ยวกับกฎหมายและระเบียบที่อยู่ในความรับผิดชอบของกระทรวง และกฎหมายอื่นที่เกี่ยวข้อง	๑๐. ให้คำแนะนำ/ความเห็นด้านกฎหมายของ กษ.	๑๐. ให้คำแนะนำ/ความเห็นด้านกฎหมายของ กษ.	หน่วยงานในสังกัดกระทรวง (๑๕ กรม ๔ รัฐวิสาหกิจ และ ๓ องค์กรมหาชน)	รับรู้ เข้าใจ และนำไปปฏิบัติได้	
		๑๑. ดำเนินการด้านงานคดีของกระทรวง เกษตรและสหกรณ์	หน่วยงานในสังกัดกระทรวง (๑๕ กรม ๔ รัฐวิสาหกิจ และ ๓ องค์กรมหาชน)	รับรู้ เข้าใจ และนำไปปฏิบัติได้	
		๑๒. การประเมินผลสัมฤทธิ์ของกฎหมายและการพัฒนากฎหมายของกระทรวงเกษตรและสหกรณ์	หน่วยงานในสังกัดกระทรวง (๑๕ กรม ๔ รัฐวิสาหกิจ และ ๓ องค์กรมหาชน)	ดำเนินการประเมินผลสัมฤทธิ์ของกฎหมายที่อยู่ในความรับผิดชอบตามกำหนดระยะเวลา	
		๑๓. ส่งเสริมและพัฒนาระบบเกษตรพันธสัญญา	ผู้ประกอบการธุรกิจ		๑. ต้องการสื่อสาร ประชาสัมพันธ์เพื่อสร้างการรับรู้ความเข้าใจเกี่ยวกับเนื้อหาและแนวทางปฏิบัติตามพระราชบัญญัติฯ มากที่สุด ๒. คาดหวังพัฒนาระบบบริการออนไลน์ให้ดีขึ้นมากที่สุด
๘. พัฒนาระบบเทคโนโลยีสารสนเทศเพื่อใช้ในการบริหารงานและบริการ รวมทั้งประชาสัมพันธ์และเผยแพร่ข้อมูลสารนิเทศด้านการเกษตร	๑๔. จัดการระบบเทคโนโลยีสารสนเทศของกระทรวง	๑๔. จัดการระบบเทคโนโลยีสารสนเทศของกระทรวง	เกษตรกร ประชาชนทั่วไป หน่วยงานภาครัฐ เอกชน	แนวทางการดำเนินการชัดเจน การดำเนินงานมีประสิทธิภาพ	ระบบเทคโนโลยีมีความเสถียรภาพ ข้อมูลครบถ้วน ถูกต้องเชื่อถือได้ กระบวนการให้บริการมีประสิทธิภาพ
		๑๕. ประชาสัมพันธ์ด้านการเกษตร	๑. หน่วยงานในสังกัดกระทรวง ๒. สื่อมวลชน ๓. เกษตรกร	๑. สื่อสารข้อมูลได้ครบถ้วน ถูกต้อง รวดเร็ว ทันต่อสถานการณ์ และตรงกลุ่มเป้าหมาย ๒. กลุ่มเป้าหมายมีการรับรู้ เข้าใจในข้อมูลที่เผยแพร่ประชาสัมพันธ์	๑. สื่อสารข้อมูลได้ครบถ้วน ถูกต้อง รวดเร็ว ทันต่อสถานการณ์ และตรงกลุ่มเป้าหมาย ๒. กลุ่มเป้าหมายมีการรับรู้ เข้าใจใน

พันธกิจ	ภารกิจ/อำนาจหน้าที่	กระบวนการหลัก	ผู้รับบริการ	ประเด็นความต้องการความคาดหวัง	
				ส่วนราชการสังกัด กษ.	เกษตรกร
			๔. ประชาชนทั่วไป	๓. ข้อมูลที่ได้รับสามารถนำไปใช้ประโยชน์ได้	ข้อมูลที่เคยเผยแพร่ประชาสัมพันธ์ ๓. ข้อมูลที่ได้รับสามารถนำไปใช้ประโยชน์ได้
	๙. ดำเนินการบริหารกองทุนเพื่อช่วยเหลือเกษตรกรและรับเรื่องร้องเรียน	๑๖. ช่วยเหลือเกษตรกรและผู้ยากจน	เกษตรกร		๑. ต้องการเงินทุนหรือพิจารณาวงเงินเพิ่มขึ้น เพื่อเสริมสร้างอาชีพให้แก่เกษตรกรมากที่สุด ๒. คาดหวังการเพิ่มวงเงินกู้ ปรับลดหลักเกณฑ์การพิจารณา ขยายระยะเวลาในการชำระหนี้ ลดอัตราดอกเบี้ยให้แก่เกษตรกรและผู้ยากจน
๑๗. สงเคราะห์เกษตรกร		- หน่วยงานของรัฐ - องค์กรเกษตรกร	- การให้คำปรึกษา/แนวทางการขอใช้เงินกองทุนสงเคราะห์เกษตรกร - แนวทางการติดตามผลการดำเนินงานชำระหนี้คืนกองทุนสงเคราะห์เกษตรกร	๑. ต้องการความรวดเร็วและการเข้าถึงกองทุนสงเคราะห์เกษตรกรได้ง่าย ๒. คาดหวังการบริการที่รวดเร็วขึ้น ๓. การได้รับเงินทุนหมุนเวียนช่วยเหลือหรือส่งเสริมเกษตรกร	
๑๘. บริหารจัดการข้อร้องเรียน		เกษตรกร		๑. ต้องการเร่งรัดการแก้ไขปัญหาเรื่องที่ได้ร้องเรียนหรือเรื่องที่ได้ขอความช่วยเหลือด้านต่าง ๆ ๒. คาดหวังกระบวนการแก้ไขปัญหาเรื่องร้องเรียนรวดเร็วมากขึ้น	
	๙. ปฏิบัติการอื่นใดตามที่กฎหมายกำหนดให้เป็นอำนาจหน้าที่ของสำนักงานปลัด หรือตามที่กระทรวงหรือคณะรัฐมนตรีมอบหมาย	-	-	-	-

ที่มา : กระบวนการของ สป.กษ. ปีงบประมาณ พ.ศ. ๒๕๖๓

(๘) ส่วนราชการหรือองค์กรที่เกี่ยวข้องกันในการให้บริการหรือส่งมอบงานต่อกัน

- ส่วนราชการหรือองค์กรที่เกี่ยวข้องกันในการให้บริการหรือส่งมอบงานต่อกัน ที่สำคัญมีหน่วยงานใดบ้างและมีบทบาทอย่างไรในระบบงานของส่วนราชการ โดยเฉพาะอย่างยิ่งในการปฏิบัติตามภาระหน้าที่ของส่วนราชการ และการยกระดับความสามารถในการแข่งขันของประเทศ

- กลุ่มเหล่านี้มีส่วนร่วมอะไรในการสร้างนวัตกรรมให้แก่ส่วนราชการ (*)

หน่วยงานที่เกี่ยวข้อง	ความสัมพันธ์	การพัฒนานวัตกรรม	กลไกในการสื่อสารและข้อกำหนดที่สำคัญในการปฏิบัติงานร่วมกัน
สำนักงานสภาพัฒนาการเศรษฐกิจและสังคมแห่งชาติ	- พระราชบัญญัติการจัดทำยุทธศาสตร์ชาติ พ.ศ. ๒๕๖๐ - ยุทธศาสตร์ชาติ ๒๐ ปี (พ.ศ. ๒๕๖๑ – ๒๕๘๐) และแผนปฏิรูป	เป็นเงื่อนไขที่ต้องพัฒนานวัตกรรม ๑. การออกแบบนโยบาย และแผนปฏิบัติการให้บรรลุเป้าหมายระดับชาติ ๒. การจัดทำงบประมาณให้คุ้มค่าเกิดประโยชน์สูงสุดให้มากกว่าต้นทุนของประเทศ	มีกลไกและวิธีการสื่อสารระหว่างกันในรูปแบบ เช่น การประชุม/โทรศัพท์/หนังสือราชการ/สัมมนา/เว็บไซต์/ Social Media โดยมีข้อกำหนดในการปฏิบัติงานร่วมกัน เช่น กฎหมาย ระเบียบ มติ คณะรัฐมนตรี ขอบเขตการจ้าง ข้อตกลง ความร่วมมือ
สำนักงานประมาณ	- พระราชบัญญัติวิธีการงบประมาณ พ.ศ. ๒๕๖๑ - พระราชบัญญัติวินัยการเงินการคลังของรัฐ พ.ศ. ๒๕๖๑	๓. การออกแบบตัวชี้วัด วิธีการจัดเก็บและประเมินผลที่สร้างโอกาสในอนาคตได้	
กระทรวงดิจิทัลเพื่อเศรษฐกิจและสังคม	- พระราชบัญญัติการพัฒนาเศรษฐกิจดิจิทัล พ.ศ. ๒๕๖๐ (มาตรา ๒๑) - นโยบายและแผนระดับชาติว่าด้วยการพัฒนาดิจิทัลเพื่อเศรษฐกิจและสังคม	๔. งานบริการภาครัฐที่สะดวก ประหยัด ต้นทุนการประกอบการของประชาชน ๕. ระบบการบริหารราชการที่สอดคล้องสภาพการณ์อนาคต	
สำนักงาน ก.พ.ร.	- มติคณะรัฐมนตรี เมื่อวันที่ ๕ เม.ย. ๒๕๕๙ เรื่อง มาตรการประเมินส่วนราชการและข้าราชการพลเรือน - พระราชบัญญัติการอำนวยความสะดวกในการพิจารณาอนุญาตของทางราชการ พ.ศ. ๒๕๕๘	๖. กฎหมายที่สนับสนุนความได้เปรียบในการแข่งขัน	
องค์การระหว่างประเทศ	กฎหมายระหว่างประเทศว่าด้วยการค้าการลงทุน		
สำนักงาน ก.พ.	- พระราชบัญญัติระเบียบข้าราชการพลเรือน พ.ศ. ๒๕๕๑ - พระราชบัญญัติความรับผิดทางละเมิดของเจ้าหน้าที่ พ.ศ. ๒๕๓๙ และที่แก้ไขเพิ่มเติม	๑. การพัฒนาบุคลากรที่มีสมรรถนะแห่งอนาคต (Future Skills) ๒. การบริหารจัดการบุคลากรให้สร้างประโยชน์คุณค่า ๓. การวางแผนอัตรากำลังคนและระบบงานให้เกิดประสิทธิภาพ	
สำนักงานการตรวจเงินแผ่นดิน	พระราชบัญญัติประกอบรัฐธรรมนูญว่าด้วยการตรวจเงินแผ่นดิน พ.ศ. ๒๕๖๑	การบริหารความเสี่ยงและควบคุมภายใน	
กระทรวงมหาดไทย	- พระราชบัญญัติการบริหารราชการแผ่นดิน พ.ศ. ๒๕๓๔ - พระราชบัญญัติป้องกันและบรรเทาสาธารณภัย พ.ศ. ๒๕๕๐ และที่แก้ไขเพิ่มเติม	๑. การปฏิบัติราชการส่วนภูมิภาคที่มีประสิทธิภาพสูง/ต้นทุนไม่มากกว่าประโยชน์ ๒. การบริหารจัดการความเสี่ยงและความเสียหายให้ลดลง	
รัฐสภา	รัฐธรรมนูญ (อำนาจในการควบคุมการบริหารราชการแผ่นดินของรัฐบาล)	ระบบการติดตาม ประเมินผล และการรายงานผล	
ภาคเอกชน สถาบันสมาคม	ให้คำปรึกษาและขอแนะนำแก่รัฐบาลเพื่อการพัฒนาเศรษฐกิจของประเทศ	รูปแบบความสัมพันธ์ทางด้านข้อมูล ประสพการณ์ วิธีคิดและห้องปฏิบัติการทางสังคม	

- กลไกที่สำคัญในการสื่อสาร และข้อกำหนดที่สำคัญในการปฏิบัติงานร่วมกันมีอะไรบ้าง

การสร้างแรงจูงใจและผลักดันให้เป็นเงื่อนไขที่ต้องพัฒนานวัตกรรม การออกแบบนโยบาย และแผนปฏิบัติการให้บรรลุเป้าหมายระดับชาติ การจัดทำงบประมาณให้คุ้มค่าเกิดประโยชน์สูงสุดให้มากกว่าต้นทุนของประเทศ การออกแบบตัวชี้วัด วิธีการจัดเก็บ และประเมินผลที่สร้างโอกาสในอนาคตได้ งานบริการภาครัฐที่สะดวก ประหยัดต้นทุนการประกอบการของประชาชน ระบบการบริหารราชการที่สอดคล้องสภาพการณ์อนาคต และกฎหมายที่สนับสนุนความได้เปรียบในการแข่งขัน การพัฒนาบุคลากรที่มีสมรรถนะ/ทักษะแห่งอนาคต (Future Skills) การบริหารจัดการบุคลากรให้สร้างประโยชน์/คุณค่า การปฏิบัติราชการ

ส่วนภูมิภาคที่มีประสิทธิภาพสูง/ต้นทุนไม่มากกว่าประโยชน์การบริหารจัดการความเสี่ยงและความเสียหายให้ลดลง และรูปแบบความสัมพันธ์ทางด้านข้อมูล ประสบการณ์ วิธีคิด และห้องปฏิบัติการทางสังคม

๒. สภาพการณ์ขององค์กร : สภาพการณ์เชิงยุทธศาสตร์ของส่วนราชการเป็นเช่นใด ให้อธิบายถึงสภาพแวดล้อมด้านการแข่งขัน ความท้าทาย ความได้เปรียบเชิงยุทธศาสตร์ที่สำคัญ และระบบการปรับปรุงผลการดำเนินงานของส่วนราชการให้ส่วนราชการตอบคำถามต่อไปนี้

ก. สภาพแวดล้อมด้านการแข่งขัน

(๙) สภาพแวดล้อมด้านการแข่งขันทั้งภายในและภายนอกประเทศ

- *สภาพแวดล้อมด้านการแข่งขันทั้งภายในและภายนอกประเทศของส่วนราชการเป็นเช่นใด ประเด็นการแข่งขันคืออะไร และผลต่อการดำเนินการของส่วนราชการ*

เปรียบเทียบการดำเนินงานระหว่าง : สำนักงานปลัดกระทรวงเกษตรและสหกรณ์ กับสำนักงานปลัดกระทรวงพาณิชย์

ประเด็นการแข่งขัน : การพัฒนามาตรฐานข้อมูล เพื่อบริการประชาชนและบริหารจัดการภาครัฐ

การพัฒนามาตรฐานข้อมูลทะเบียนเกษตรกรของกระทรวงเกษตรและสหกรณ์

ในปี พ.ศ. ๒๕๖๓ ได้เกิดสถานการณ์แพร่ระบาดของโรคติดเชื้อไวรัสโคโรนา ๒๐๑๙ (COVID - ๑๙) ทำให้การส่งออกด้านสินค้าเกษตรมีจำนวนลดลง ส่งผลให้สินค้าด้านการเกษตรล้นตลาด มีผลต่อราคาจำหน่ายและส่งผลกระทบต่อโดยตรงกับรายได้ของเกษตรกร รัฐบาลจึงได้มีโครงการช่วยเหลือเงินเยียวยาเกษตรกรที่ได้รับผลกระทบโควิด-๑๙ เป็นเวลา ๓ เดือน แบ่งจ่ายเดือนละ ๕,๐๐๐ บาท รวมเป็นเงิน ๑๕,๐๐๐ บาทโดยผู้ได้รับสิทธิเงินเยียวยาต้องมีรายชื่อในทะเบียนเกษตรกร และไม่ซ้ำซ้อนกับมาตรการช่วยเหลือ อื่นๆ ของรัฐบาล เช่น โครงการเราไม่ทิ้งกัน และไม่มีรายชื่อขึ้นทะเบียนประกันสังคม

ในขั้นตอนการพิจารณาช่วยเหลือเกษตรกร จะเริ่มต้นจากการตรวจสอบสถานะการขึ้นทะเบียนของเกษตรกร ว่าเกษตรกรมีรายชื่อในทะเบียนเกษตรกรหรือไม่ พบว่าการขึ้นทะเบียนเกษตรกรของกระทรวงเกษตรในปัจจุบัน เกษตรกรสามารถขึ้นทะเบียนแยกตามประเภทที่ทำการเกษตรและขึ้นทะเบียนแยกตามหน่วยงานด้านพืช ประมง ปศุสัตว์ และยางพาราได้ ดังนั้นเมื่อทำการตรวจสอบจะต้องทำการตรวจสอบหลายครั้ง ทำให้เพิ่มเวลาในการพิจารณาหลักเกณฑ์ ซึ่งปัญหาเกิดขึ้นจาก กระทรวงเกษตรและสหกรณ์ยังไม่ได้จัดทำมาตรฐานข้อมูลทะเบียนเกษตรกรให้อยู่ในรูปแบบเดียวกัน ทำให้วิธีการตรวจสอบการขึ้นทะเบียนไม่สามารถตรวจสอบได้ ณ จุดเดียว อีกทั้งยังไม่สามารถนำข้อมูลทะเบียนเกษตรกรไปวิเคราะห์ประมวลผล เพื่อการบริหารจัดการด้านการเกษตรในภาพรวมได้

การพัฒนามาตรฐานข้อมูลด้านการพาณิชย์ ของกระทรวงพาณิชย์

เมื่อเปรียบเทียบกับสำนักงานปลัดกระทรวงพาณิชย์ ในปีงบประมาณ พ.ศ. ๒๕๖๑ ได้จัดทำมาตรฐานข้อมูลด้านการพาณิชย์ โดยมีวัตถุประสงค์ให้หน่วยงานทั้งภายในภายนอกกระทรวงพาณิชย์สามารถใช้งานข้อมูล ได้ร่วมกัน โดยพัฒนาระบบข้อมูลด้านเศรษฐกิจการพาณิชย์ และพัฒนาเทคโนโลยีสารสนเทศให้เป็นศูนย์ข้อมูลกลางของกระทรวงพาณิชย์ ซึ่งระบบงานต่างๆ ที่ดำเนินการอยู่มีปริมาณของข้อมูลเป็นจำนวนมาก มีความซับซ้อน รวมถึงมีรูปแบบและความหมายของข้อมูลที่เหมือนและแตกต่างกัน ทำให้ไม่สามารถจะบูรณาการ ข้อมูลได้โดยง่าย สำนักงานปลัดกระทรวงพาณิชย์จึงได้จัดทำมาตรฐานข้อมูลด้านการพาณิชย์ให้มีมาตรฐานเดียวกันทั้งกระทรวง ข้อมูลได้จากการจัดทำโครงการจะมีมาตรฐาน ถูกต้อง และน่าเชื่อถือ ผลลัพธ์ที่ได้จากการโครงการประกอบด้วย ๑) มาตรฐานข้อมูลด้านการพาณิชย์ ที่สามารถใช้งานร่วมกันได้ทั้งหน่วยงานภายในกระทรวงพาณิชย์ และหน่วยงานภายนอก ๒) ตรวจสอบ ปรับปรุงรหัสข้อมูลด้านการพาณิชย์ ให้มีความถูกต้อง และลดความซ้ำซ้อน ของรหัสข้อมูล โดยอาศัยข้อมูลจากการทำพจนานุกรมข้อมูลกระทรวงพาณิชย์ ๓) พัฒนาระบบข้อมูลเปิด (Open Data) ของกระทรวงพาณิชย์ โดยคัดเลือกเฉพาะชุดข้อมูลเพื่อจัดทำ Open Data ที่เป็น High Value Data Set

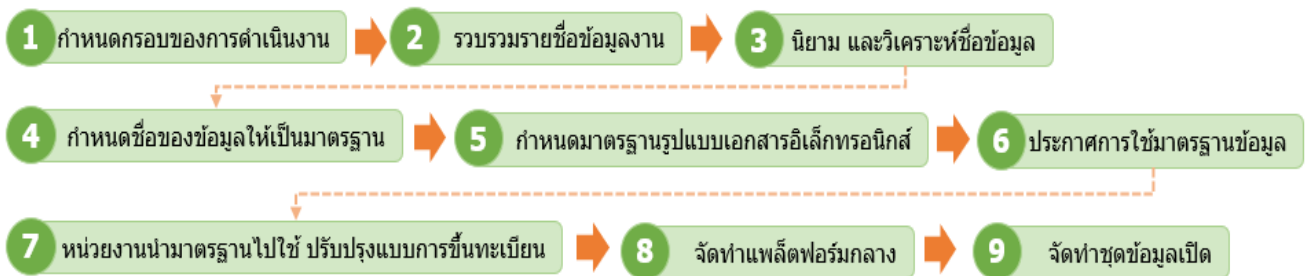
ตารางเปรียบเทียบการจัดทำมาตรฐานข้อมูลของสำนักงานปลัดกระทรวงพาณิชย์กับสำนักงานปลัดกระทรวงเกษตรและสหกรณ์

ประเด็นการเปรียบเทียบ	สำนักงานปลัดกระทรวงพาณิชย์	สำนักงานปลัดกระทรวงเกษตรและสหกรณ์
ปีงบประมาณ ที่ดำเนินการ	๒๕๖๑	๒๕๖๔
ระยะเวลาดำเนินการ	๑ ปี	๑ ปี
งบประมาณที่ใช้ดำเนินการ	๑๓,๗๑๐,๐๐๐ บาท	-
วิธีการดำเนินการ	จัดจ้างบริษัทดำเนินการ	หน่วยงานดำเนินการเอง
ชุดข้อมูลที่จัดทำมาตรฐาน	ข้อมูลด้านการพาณิชย์	ข้อมูลทะเบียนเกษตรกร ประกอบด้วย

	<p>ประกอบด้วย</p> <ul style="list-style-type: none"> • ข้อมูลการค้าระหว่างประเทศและข้อมูลการค้าชายแดน • ข้อมูลสินค้าเกษตร • ข้อมูลการใช้สิทธิประโยชน์ FTA • ข้อมูลทรัพย์สินทางปัญญา • ข้อมูลผู้ประกอบการ • ข้อมูลสมาชิกกรมส่งเสริมการค้าระหว่างประเทศ • ข้อมูลกิจกรรมส่งเสริมการค้าระหว่างประเทศ • ข้อมูลสถานการณ์การค้าระหว่างประเทศ • ข้อมูลดัชนี 	<ul style="list-style-type: none"> • ข้อมูลพื้นฐานครัวเรือน • สมาชิกครัวเรือนและการเป็นสมาชิกองค์กร • การถือครองที่ดินเพื่อการเกษตร • การประกอบกิจกรรมการเกษตร • แหล่งน้ำ • เครื่องจักรกลการเกษตร • หนี้สินเกษตรกร • รายได้เกษตรกร • การเข้าร่วมโครงการภาครัฐ
--	--	--

ผลการดำเนินการของสำนักงานปลัดกระทรวงเกษตรและสหกรณ์

ในปีงบประมาณ พ.ศ. ๒๕๖๔ กระทรวงเกษตรและสหกรณ์ ได้กำหนดแผนการจัดทำมาตรฐานข้อมูลทะเบียนเกษตรกรตามคำนิยามของสำนักงานคณะกรรมการดิจิทัลเพื่อเศรษฐกิจและสังคมแห่งชาติ กระทรวงดิจิทัลเพื่อเศรษฐกิจและสังคม (สทช.) ที่กำหนดให้ มาตรฐานข้อมูล หมายถึง กฎเกณฑ์และแนวทางในการกำหนดรูปแบบและการนิยามข้อมูลที่ใช้ ร่วมกัน เพื่ออำนวยความสะดวกในการแลกเปลี่ยนข้อมูลผ่านทางระบบคอมพิวเตอร์ และทำให้ผู้ใช้ข้อมูล และผู้ที่เกี่ยวข้องสื่อสารและเข้าใจความหมายของข้อมูลตรงกัน การจัดทำมาตรฐานข้อมูลขึ้นนี้ ต้องมาจาก ความเห็นพ้องต้องกัน และได้รับความเห็นชอบจากองค์กรหรือคณะกรรมการที่รับผิดชอบในการดูแลกำกับการจัดทำมาตรฐานแห่งชาติและการนำไปใช้ แผนการจัดทำมาตรฐานข้อมูลของกระทรวงเกษตรและสหกรณ์ ในปีงบประมาณ พ.ศ. ๒๕๖๔



ลำดับ	กิจกรรม	หน่วยงานหลัก	หน่วยงานสนับสนุน
๑	<u>กำหนดกรอบของการดำเนินงาน</u> โดยข้อมูลของกระทรวงเกษตรและสหกรณ์แบ่งออกเป็นกลุ่มใหญ่ ๆ เช่น รายการข้อมูลที่เกี่ยวข้องกับตัวบุคคล รายการข้อมูลที่เกี่ยวข้องกับการประกอบกิจกรรมทางการเกษตร รายการรายงานข้อมูล หน่วยงานมาตรฐาน เป็นต้น การดำเนินงานในปีงบประมาณ พ.ศ. ๒๕๖๔ กำหนดให้จัดทำมาตรฐานข้อมูลที่เกี่ยวข้องกับข้อมูลของบุคคล	<ul style="list-style-type: none"> • สศก. กสก. ปศ. ปม. กยท. มม. กยท. • คณะกรรมการขับเคลื่อนพัฒนาฐานข้อมูลเกษตรกรกลาง ภายใต้กรอบความร่วมมือด้านเทคโนโลยีสารสนเทศในการสนับสนุนการพัฒนาฐานข้อมูลเกษตรกรกลาง (Farmer ONE) 	ทุกหน่วยงาน
๒	<u>รวบรวมรายชื่อข้อมูล จากหน่วยงานที่เกี่ยวข้อง</u> เพื่อนำมาวิเคราะห์ให้ได้ชุดข้อมูลที่สามารถใช้ร่วมกันได้ เป็นแบบฟอร์มกลางร่วมกัน (Single Form) <ul style="list-style-type: none"> • แบบฟอร์มการขึ้นทะเบียน และการสำรวจข้อมูลจากหน่วยงานที่เกี่ยวข้อง 	<ul style="list-style-type: none"> • สศก. กสก. ปศ. ปม. กยท. มม. กยท. • คณะกรรมการขับเคลื่อนพัฒนาฐานข้อมูลเกษตรกรกลาง ภายใต้กรอบความร่วมมือด้านเทคโนโลยีสารสนเทศในการสนับสนุนการพัฒนาฐานข้อมูลเกษตรกรกลาง 	ทุกหน่วยงาน

ลำดับ	กิจกรรม	หน่วยงานหลัก	หน่วยงานสนับสนุน
	<ul style="list-style-type: none"> จัดหมวดหมู่ของชื่อข้อมูล 	(Farmer ONE)	
๓	<p>นิยาม และวิเคราะห์ชื่อข้อมูล ให้เกิดความเป็นเอกภาพ</p> <p>ในการใช้ข้อมูลให้มีนิยาม ความหมายเดียวกัน และเป็นมาตรฐานเดียวกัน</p>	<ul style="list-style-type: none"> คณะกรรมการขับเคลื่อนพัฒนาฐานข้อมูลเกษตรกรกลาง ภายใต้กรอบความร่วมมือด้านเทคโนโลยีสารสนเทศในการสนับสนุนการพัฒนาฐานข้อมูลเกษตรกรกลาง (Farmer ONE) 	<ul style="list-style-type: none"> ทุกหน่วยงาน DGA
๔	<p>กำหนดชื่อของข้อมูล ให้เป็นมาตรฐาน และรองรับการขยายเพิ่มเติมข้อมูลในอนาคต</p> <ul style="list-style-type: none"> กฎการตั้งชื่อ โครงสร้างของข้อมูลทางอิเล็กทรอนิกส์ 	<ul style="list-style-type: none"> คณะกรรมการขับเคลื่อนพัฒนาฐานข้อมูลเกษตรกรกลาง ภายใต้กรอบความร่วมมือด้านเทคโนโลยีสารสนเทศในการสนับสนุนการพัฒนาฐานข้อมูลเกษตรกรกลาง (Farmer ONE) 	<ul style="list-style-type: none"> ทุกหน่วยงาน DGA
๕	<p>กำหนดมาตรฐานรูปแบบเอกสารอิเล็กทรอนิกส์</p> <p>เพื่อให้เกิดการแลกเปลี่ยนข้อมูล และการนำไฟล์รูปแบบต่างๆ เช่น DOCX, PDF, Excel, CSV, JSON, XML ไปใช้ประโยชน์ได้อย่างสะดวกและมีประสิทธิภาพ</p>	<ul style="list-style-type: none"> ทุกหน่วยงาน 	DGA
๖	<p>ประกาศการใช้มาตรฐานข้อมูล ให้เป็นมาตรฐานกลาง</p> <p>โดยใช้กลไกของคณะทำงาน เช่น</p>	<ul style="list-style-type: none"> คณะกรรมการเทคโนโลยีสารสนเทศของกระทรวงเกษตรและสหกรณ์ 	<ul style="list-style-type: none"> DGA คณะกรรมการขับเคลื่อนพัฒนาฐานข้อมูลเกษตรกรกลาง ภายใต้กรอบความร่วมมือด้านเทคโนโลยีสารสนเทศในการสนับสนุนการพัฒนาฐานข้อมูลเกษตรกรกลาง (Farmer ONE)
๗	<p>หน่วยงานนำมาตรฐานไปใช้ ปรับปรุงแบบการขึ้นทะเบียน</p> <p>การสำรวจข้อมูล การปรับปรุงแบบฟอร์มการให้บริการของหน่วยงาน</p>	<ul style="list-style-type: none"> ทุกหน่วยงาน 	-
๘	<p>จัดทำแพลตฟอร์มกลาง</p> <p>สำหรับจัดเก็บ และให้บริการข้อมูลมาตรฐานกลางของกระทรวงเกษตรและสหกรณ์ โดยมีข้อมูลสนับสนุนจากหน่วยงานรับขึ้นทะเบียน และหน่วยงานอื่นที่เกี่ยวข้อง</p>	<ul style="list-style-type: none"> สศค. 	<ul style="list-style-type: none"> NECTECDGA ทุกหน่วยงาน
๙	<p>จัดทำชุดข้อมูลเปิด</p> <p>ที่สามารถให้บริการได้โดยไม่เปิดเผยข้อมูลส่วนบุคคล เผยแพร่ใน data.go.th oepndata.moac.go.th และ data.moac.go.th เช่น จำนวนเกษตรกร จำนวนครัวเรือนเกษตรกร</p>	<ul style="list-style-type: none"> สศค. 	<ul style="list-style-type: none"> ทุกหน่วยงาน

วิธีการให้บริการตรวจสอบสถานการณ์ขึ้นทะเบียนเกษตรกรกับหน่วยงานภายนอก

๑) ให้บริการตรวจสอบสถานะการขึ้นทะเบียนเกษตรกร รายบุคคล พี่ช ปรเมง ปศุสัตว์ ในทีเดียว (เดิมต้องตรวจสอบสถานะแยกตามหน่วยงานที่ขึ้นทะเบียน)

๒) ให้บริการตรวจสอบสถานะการขึ้นทะเบียนทุกราย พี่ช ปรเมง ปศุสัตว์ ในทีเดียว (ตรวจสอบทั้งระบบฐานข้อมูลกับหน่วยงานที่ร้องขอบริการ)

(๑๐) การเปลี่ยนแปลงด้านการแข่งขัน

- การเปลี่ยนแปลงที่สำคัญ (ถ้ามี) ซึ่งมีผลต่อสถานการณ์แข่งขันของส่วนราชการ และของประเทศ รวมถึงการเปลี่ยนแปลงที่สร้างโอกาส สำหรับการสร้างนวัตกรรมและความร่วมมือคืออะไร (*)

ปัจจัยแต่ละด้าน	สิ่งที่เปลี่ยนแปลงซึ่งมีผลกระทบต่อสภาพการแข่งขัน
<p>๑. ปัจจัยภายใน</p>	<ul style="list-style-type: none"> - ด้านบุคลากร <ul style="list-style-type: none"> ▪ สป.กษ. มีแนวโน้มที่จะประสบปัญหาการขาดแคลนบุคลากรที่มีประสบการณ์ในการปฏิบัติงานมากขึ้นในช่วง ๕ – ๑๐ ปี ข้างหน้า จะมีข้าราชการและลูกจ้างประจำเกษียณอายุเป็นจำนวนมาก รวมทั้งไม่สามารถบรรจุข้าราชการและพนักงานราชการได้ในจำนวนที่ต้องการ ▪ การสร้างบุคลากรทดแทนไม่ทันตามความต้องการและภารกิจที่เพิ่มขึ้น การสั่งสมประสบการณ์/ความเชี่ยวชาญในงานและการถ่ายทอดความรู้/ประสบการณ์จากรุ่นสู่รุ่นขาดช่วง - ด้านทักษะ <ul style="list-style-type: none"> ▪ สป.กษ. มีแนวโน้มที่จะประสบปัญหาการขาดแคลนบุคลากรที่มีทักษะ ความเชี่ยวชาญในการปฏิบัติงาน จากการเกษียณอายุราชการ ซึ่งอาจส่งผลกระทบต่อประสิทธิภาพการปฏิบัติงานของ สป.กษ. และขาดบุคลากรที่มีความรู้ความสามารถที่หลากหลาย Multi-Tasking ▪ สป.กษ. มีแนวโน้มที่จะประสบปัญหาการขาดแคลนบุคลากรที่มีทักษะ ความเชี่ยวชาญในการปฏิบัติงานในช่วง ๕ – ๑๐ ปี ข้างหน้า จากการเกษียณอายุราชการ ซึ่งอาจส่งผลกระทบต่อประสิทธิภาพการปฏิบัติงานของ สป.กษ. ▪ ปัจจุบันเป็นยุคเทคโนโลยีดิจิทัล โดย สป.กษ. ยังขาดการพัฒนา/เสริมสร้างทักษะในอนาคต (Digital Skill) ของบุคลากรของ สป.กษ. เพื่อรองรับการเปลี่ยนแปลงดังกล่าว ซึ่งจะส่งผลการปฏิบัติงานในอนาคต - ด้านบุคลากร <ul style="list-style-type: none"> ▪ การเปลี่ยนแปลงอัตรากำลังคนตามมาตรการบริหารและพัฒนากำลังคนภาครัฐ เพื่อลดอัตราข้าราชการ และปรับปรุงโครงสร้างให้เหมาะสมกับจำนวนคน และนำเทคโนโลยีมาประยุกต์ใช้ในการทำงานและพัฒนาบุคลากรให้มีทักษะ ความรู้ ความสามารถ และสมรรถนะที่สูงขึ้น - ด้านรูปแบบการจัดการองค์การ <ul style="list-style-type: none"> ▪ มีการเปลี่ยนแปลงผู้ดูแลรับผิดชอบ สป.กษ. บ่อยครั้ง ทำให้นโยบายและรูปแบบการบริหารจัดการองค์การขาดความต่อเนื่อง ▪ การอำนวยการและบูรณาการหน่วยงานภายในกระทรวงยังไม่ประสบผลสำเร็จเท่าที่ควร เนื่องจาก สป.กษ. เป็นศูนย์กลางของข้อมูลต่างๆ ภายในกระทรวง แต่ปัจจุบันยังไม่สามารถเป็น HUB ของการให้บริการด้านฐานข้อมูลได้อย่างครบวงจร เนื่องจากบางภารกิจเกี่ยวข้องกับหน่วยงานอื่นๆ ยังไม่สามารถรวบรวมข้อมูลในรูปแบบของ Big Data ได้
<p>๒. ปัจจัยภายนอก</p>	<ul style="list-style-type: none"> - ด้านการเมือง <ul style="list-style-type: none"> ▪ การเมืองไทยมีความไม่แน่นอน นโยบายมีการเปลี่ยนแปลงบ่อย ทำให้การทำงานของ สป.กษ. ไม่มีความต่อเนื่อง - ด้านเศรษฐกิจ <ul style="list-style-type: none"> ▪ ภาวะทางการค้าระหว่างประเทศมีการเจริญเติบโตอย่างรวดเร็ว และมีความสลับซับซ้อนมากขึ้น เอื้อให้ สป.กษ. ต้องเร่งพัฒนางานเกี่ยวกับภารกิจด้านการเกษตรต่างประเทศให้สามารถรองรับภาวะการณ์ ▪ การขยายตัวของการท่องเที่ยวทำให้มีนักท่องเที่ยวต่างชาติเข้ามาจำนวนมาก จึงทำให้ความต้องการบริโภคอาหารและสินค้าเกษตรมากขึ้น

ปัจจัยแต่ละด้าน	สิ่งที่เปลี่ยนแปลงซึ่งมีผลกระทบต่อสภาพการแข่งขัน
	<ul style="list-style-type: none"> - ด้านสังคม <ul style="list-style-type: none"> ▪ ประชากรและแรงงานภาคการเกษตรมีแนวโน้มลดลงอย่างต่อเนื่อง ▪ แนวโน้มของโลกที่กำลังก้าวเข้าสู่สังคมผู้สูงอายุ ทำให้ความต้องการอาหารเพื่อสุขภาพเพิ่มขึ้น ▪ กระแสการดำรงชีวิตที่มุ่งเน้นตามหลักปรัชญาเศรษฐกิจพอเพียงของประชาชนในทุกกระดับมากขึ้น ทำให้เอื้อต่อการผลักดันการขับเคลื่อนนโยบายเทคโนโลยีเกษตรและเกษตรกรรมยั่งยืนเพื่อพัฒนาและเสริมสร้างศักยภาพของเกษตรกรให้บรรลุผลตามหลักปรัชญาเศรษฐกิจพอเพียง - ด้านเทคโนโลยี <ul style="list-style-type: none"> ▪ ความก้าวหน้าทางเทคโนโลยีและการเข้าสู่สังคมยุคดิจิทัล ทำให้เกิดการพัฒนาอุตสาหกรรมและการบริการรูปแบบใหม่ๆ ที่ประยุกต์ใช้เทคโนโลยีและนวัตกรรมให้มีมูลค่าสูงขึ้น โดยเฉพาะในภาคการเกษตร ▪ การวางกรอบแนวทางการพัฒนาเพื่อรองรับความก้าวหน้าทางเทคโนโลยีครอบคลุมในหลายประเด็นที่ต้องเร่งดำเนินการตามภารกิจและบทบาทใหม่ในอนาคตของ สป.กษ. - ด้านสิ่งแวดล้อม <ul style="list-style-type: none"> ▪ การเปลี่ยนแปลงสภาพภูมิอากาศและภัยธรรมชาติทั่วโลกมีความรุนแรงมากขึ้น ส่งผลกระทบต่อระบบการเพาะปลูกและปริมาณผลผลิตทางการเกษตร ▪ ภัยธรรมชาติและภูมิอากาศที่มีการเปลี่ยนแปลงอย่างรวดเร็วสร้างความเสียหายต่อผลผลิตและการประกอบอาชีพของเกษตรกร ส่งผลให้ไม่สามารถดำเนินการเกษตรในพื้นที่ของตนเอง ทำให้ขาดรายได้ เกษตรกรบางรายที่เป็นลูกหนี้ไม่สามารถชำระหนี้คืนได้ตามกำหนดเวลา - ด้านการท่องเที่ยว <ul style="list-style-type: none"> ▪ นโยบายด้านอุตสาหกรรมการท่องเที่ยวของประเทศไทยและการตลาดท่องเที่ยว ๔.๐ ที่เน้น ▪ ด้านนวัตกรรม เทคโนโลยีและความคิดสร้างสรรค์ในการจัดการด้านการท่องเที่ยวและตลาดท่องเที่ยว ▪ เกิดกลุ่มธุรกิจผู้ประกอบการสตาร์ทอัพ (Startup) ด้านการท่องเที่ยวที่เกี่ยวข้องกับเทคโนโลยีและความคิดสร้างสรรค์ให้กับผู้ประกอบการแหล่งทุนหรือหน่วยงานภาครัฐที่สนับสนุน เกิดเป็นกลุ่มนักท่องเที่ยวโซโลโม (So Lo Mo) ที่ใช้เทคโนโลยีในการท่องเที่ยวด้วยตนเอง ▪ เกิดตลาดท่องเที่ยวรูปแบบใหม่ที่เน้นการตลาดออนไลน์ (Digital Marketing) ซึ่งถือว่าเป็นการตลาดสังคมออนไลน์ (Social Media Marketing) ที่เป็นการเปิดกว้างทางความคิด การมีส่วนร่วม และยังเป็นที่ยอมรับความแตกต่างของแต่ละบุคคล - อำนาจต่อรองของเกษตรกร <ul style="list-style-type: none"> ▪ เกษตรกรส่วนใหญ่ ร้อยละ ๖๗.๕ ไม่มีอำนาจต่อรองกับนายทุน พ่อค้าคนกลาง ขณะที่ ร้อยละ ๓๒.๕ มีอำนาจต่อรองกับนายทุน และพ่อค้าคนกลาง ▪ เกษตรกรขาดข้อมูลแจ้งเตือนเกษตรกรเกษตรกร เรื่องปริมาณการผลิต และราคาสินค้าเกษตรล่วงหน้า

(๑๑) แหล่งข้อมูลเชิงเปรียบเทียบ

- แหล่งข้อมูลสำคัญสำหรับข้อมูลเชิงเปรียบเทียบ และแข่งขันในลักษณะเดียวกันมีอะไรบ้าง
- แหล่งข้อมูลสำคัญสำหรับข้อมูลเชิงเปรียบเทียบจากหน่วยงานอื่นๆ ทั้งในส่วนราชการ นอกส่วนราชการและจากต่างประเทศที่มีอะไรบ้าง
- มีข้อจำกัดอะไร (ถ้ามี) ในการได้มาซึ่งข้อมูลเหล่านี้

แหล่งข้อมูลเชิงเปรียบเทียบและประเด็นการเปรียบเทียบ สป.กษ. มีรายละเอียดดังนี้

๑. การแข่งขันภายในประเทศ สป.กษ. เปรียบเทียบกับกระทรวงการอุดมศึกษา วิทยาศาสตร์ วิจัยและนวัตกรรม จำนวน ๒ ประเด็น คือ ๑) โครงสร้างประชากรและช่วงวัย และ ๒) กฎระเบียบและกฎหมายใหม่ ซึ่งทั้ง ๒ ประเด็น พบว่า มีข้อจำกัดของการได้มาซึ่งข้อมูล เนื่องจากข้อมูลบางส่วนเป็นความลับไม่สามารถนำมาเผยแพร่ได้ เช่น การบริหารจัดการและงบประมาณ ความยากลำบากในการเข้าถึงข้อมูล ข้อจำกัดในลิขสิทธิ์ของข้อมูล ข้อมูลบางหน่วยงานยังไม่พร้อม ตลอดจนข้อมูลบางหน่วยงานใช้เฉพาะภายในไม่เผยแพร่ต่อสาธารณะ นอกจากนี้ กระบวนการในการพัฒนาองค์การโดยใช้การเปรียบเทียบ (Benchmarking) ในการวางตำแหน่ง (Position) และบทบาทของสำนักงานปลัดกระทรวงเกษตรและสหกรณ์กับสำนักงานปลัดกระทรวงในกระทรวงต่างๆ เช่น กระทรวงพาณิชย์ กระทรวงการคลัง และกระทรวงสาธารณสุข เป็นต้น โดยอาจพิจารณาทั้งในส่วนของการบริหารส่วนกลาง และ/หรือราชการบริหารส่วนภูมิภาค เพื่อให้การพัฒนาเป็นไปอย่างรอบด้าน และสามารถสร้างความเป็นเลิศได้อย่างยั่งยืน

๒. การแข่งขันภายนอกประเทศ เปรียบเทียบกับสภาเศรษฐกิจโลก (World Economic Forum : WEF) ในประเด็น World Economic Platform พบว่า สป.กษ. ยังขาดการกำหนดนโยบายและงบประมาณสำหรับการพัฒนาบุคลากรและการทำงานเป็นคณะ (Team Work) ให้มีมาตรฐาน มีความพร้อมที่สามารถปฏิบัติภารกิจของ สป.กษ. หรือภารกิจความร่วมมือระดับสากลหรือบริบทของโลกที่เปลี่ยนแปลงไปอย่างรวดเร็วได้อย่างมีประสิทธิภาพ

ข. บริบทเชิงยุทธศาสตร์

(๑๒) ความท้าทายเชิงยุทธศาสตร์และความได้เปรียบเชิงยุทธศาสตร์

- ความท้าทายเชิงยุทธศาสตร์และความได้เปรียบเชิงยุทธศาสตร์ของส่วนราชการในด้านพันธกิจ ด้านการปฏิบัติการ ด้านความรับผิดชอบต่อสังคม และด้านบุคลากร คืออะไร

ประเด็น	สิ่งที่ท้าทาย	ความได้เปรียบ
ด้านพันธกิจ	สป.กษ. ตั้งเป้าหมายองค์กร โดยการปรับบทบาท สป.กษ. เป็นศูนย์กลางการขับเคลื่อนนโยบายและยุทธศาสตร์ด้านการเกษตรและสหกรณ์ของประเทศภายในปี พ.ศ. ๒๕๘๐	สป.กษ. เป็นหน่วยงานที่มีพันธกิจหลักในการผลักดันและขับเคลื่อนนโยบายและยุทธศาสตร์ของกระทรวงสู่การปฏิบัติในทุกระดับให้เกิดผลสัมฤทธิ์รวมทั้งส่งเสริม สนับสนุนการพัฒนากระบวนการบริหารจัดการภาครัฐของกระทรวง นอกจากนี้ ยังมีหน้าที่เกี่ยวกับการพัฒนาเกษตรกรรมยั่งยืน ซึ่งเป็นงานบริการประชาชนโดยตรงอีกด้วย
ด้านปฏิบัติการ	สป.กษ. เป็นแกนหลักในการบูรณาการการทำงาน โดยมีเป้าหมายที่จะทำงานอย่างมีประสิทธิภาพและสร้างความร่วมมือระหว่างหน่วยงานที่เกี่ยวข้องทุกระดับ และปรับปรุงงานให้บริการของ สป.กษ. ให้มีความรวดเร็ว ลดขั้นตอนการปฏิบัติงาน และประชาชนเกิดความพึงพอใจสูงสุด	สป.กษ. มีระบบงาน โครงสร้าง กลไก เครื่องมือการทำงาน ที่ชัดเจนสามารถรองรับบทบาทการเป็นศูนย์กลางการขับเคลื่อนนโยบายของกระทรวงเกษตรและสหกรณ์
ด้านความรับผิดชอบต่อสังคม	สภาพแวดล้อม เทคโนโลยีและบริบทต่างๆ ที่เปลี่ยนไปอย่างรวดเร็ว ทำให้ สป.กษ. ต้องมีการปรับตัวในการดำเนินงาน เช่น นำนวัตกรรมเข้ามาปรับปรุงงานมากขึ้น ส่งเสริมให้ภาคประชาชนเข้ามามีส่วนร่วมในการปฏิบัติงานของ สป.กษ. ให้มากขึ้น	มีกฎหมาย กฎระเบียบที่ก่อให้เกิดการรักษาผลประโยชน์ในการประกอบอาชีพภาคการเกษตร
ด้านทรัพยากรบุคคล	สป.กษ. ต้องเพิ่มศักยภาพ และพัฒนาระบบงานให้บุคลากรสามารถปฏิบัติงานโดยใช้นวัตกรรมและเทคโนโลยีใหม่ๆ เพื่อมุ่งสู่ระบบราชการ ๔.๐	บุคลากรของ สป.กษ. ได้รับการพัฒนาเสริมสร้างความรู้อย่างต่อเนื่องและทั่วถึงอีกทั้งมีแหล่งความรู้ต่างๆ รวมทั้งมีรูปแบบการพัฒนาที่หลากหลาย

หัวข้อ	ประเด็นสิ่งที่ท้าทาย/ความได้เปรียบ			
	ด้านพันธกิจ	ด้านปฏิบัติการ	ด้านความรับผิดชอบต่อสังคม	ด้านทรัพยากรบุคคล
ความท้าทายเชิงยุทธศาสตร์				
- สป.กษ. ตั้งเป้าหมายองค์กร โดยการปรับบทบาท สป.กษ. เป็นศูนย์กลางการขับเคลื่อนนโยบายและยุทธศาสตร์ด้านการเกษตรและสหกรณ์ของประเทศภายในปี พ.ศ. ๒๕๘๐	✓			
- สป.กษ. เป็นแกนหลักในการบูรณาการการทำงาน โดยมีเป้าหมายที่จะทำงานอย่างมีประสิทธิภาพ และสร้างความร่วมมือระหว่างหน่วยงานที่เกี่ยวข้องทุกระดับ และปรับปรุงงานให้บริการของ สป.กษ. ให้มีความรวดเร็ว ลดขั้นตอนการปฏิบัติงาน และประชาชนเกิดความพึงพอใจสูงสุด		✓		
- สภาพแวดล้อม เทคโนโลยีและบริบทต่างๆ ที่เปลี่ยนไปอย่างรวดเร็ว ทำ			✓	

หัวข้อ	ประเด็นสิ่งที่ท้าทาย/ความได้เปรียบ			
	ด้านพันธกิจ	ด้านปฏิบัติการ	ด้านความรับผิดชอบต่อสังคม	ด้านทรัพยากรบุคคล
ให้ สป.กษ. ต้องมีการปรับตัวในการดำเนินงาน เช่น นำนวัตกรรมเข้ามาปรับปรุงงานมากขึ้น ส่งเสริมให้ภาคประชาชนเข้ามามีส่วนร่วมในการปฏิบัติงานของ สป.กษ.				
- สป.กษ. ต้องเพิ่มศักยภาพ และพัฒนาระบบงานให้บุคลากรสามารถปฏิบัติงานโดยใช้นวัตกรรมและเทคโนโลยีใหม่ เพื่อมุ่งสู่ระบบราชการ ๔.๐				✓
ความได้เปรียบเชิงยุทธศาสตร์				
- สป.กษ. เป็นหน่วยงานที่มีพันธกิจหลักในการผลักดันและขับเคลื่อนนโยบายและยุทธศาสตร์ของกระทรวงสู่การปฏิบัติในทุกระดับให้เกิดผลสัมฤทธิ์ รวมทั้งส่งเสริม สนับสนุนการพัฒนาระบบการบริหารจัดการภาครัฐของกระทรวง นอกจากนี้ ยังมีหน้าที่เกี่ยวกับการพัฒนาเกษตรกรรมยั่งยืนซึ่งเป็นงานบริการประชาชนโดยตรงอีกด้วย	✓			
- สป.กษ. มีระบบงาน โครงสร้าง กลไก เครื่องมือการทำงาน ที่ชัดเจนสามารถรองรับบทบาทการเป็นศูนย์กลางการขับเคลื่อนนโยบายของกระทรวงเกษตรและสหกรณ์		✓		
- มีกฎหมาย ภาวะระเบียบที่ก่อให้เกิดการรักษาผลประโยชน์ในการประกอบอาชีพภาคการเกษตร			✓	
- บุคลากรของ สป.กษ. ได้รับการพัฒนาเสริมสร้างความรู้อย่างต่อเนื่องและทั่วถึงอีกทั้งมีแหล่งความรู้ต่างๆ รวมทั้งมีรูปแบบการพัฒนาที่หลากหลาย				✓

ค. ระบบการปรับปรุงผลการดำเนินการ

(๑๓) ระบบการปรับปรุงผลการดำเนินการ

- องค์ประกอบสำคัญของระบบการปรับปรุงผลการดำเนินการ รวมทั้ง กระบวนการประเมิน การปรับปรุงโครงการ และกระบวนการที่สำคัญของส่วนราชการมีอะไรบ้าง

สป.กษ. มีแนวทางในการปรับปรุงประสิทธิภาพการดำเนินงาน เพื่อให้นำไปสู่วิสัยทัศน์ในการเป็นศูนย์กลางการขับเคลื่อนนโยบายและยุทธศาสตร์ด้านการเกษตรและสหกรณ์ของประเทศภายในปี พ.ศ. ๒๕๘๐ ดังนี้

- ๑) พัฒนา วิเคราะห์ และจัดทำกระบวนการของหน่วยงานในสังกัด สป.กษ. ในส่วนภูมิภาค
- ๒) พัฒนาระบบเทคโนโลยีสารสนเทศเพื่อสนับสนุนการปฏิบัติงานด้านต่างๆ และพัฒนาฐานข้อมูลด้านต่างๆ เช่น ระบบฐานข้อมูลด้านการเกษตรและสหกรณ์ของจังหวัด ระบบฐานข้อมูลกฎหมายด้านการเกษตร ฯลฯ ให้มีความครบถ้วน สมบูรณ์ และเป็นปัจจุบัน
- ๓) เสริมสร้างวัฒนธรรมองค์กรของ สป.กษ. เพื่อให้บุคลากรมีวัฒนธรรมที่สอดคล้องกับวิสัยทัศน์
- ๔) ผลักดันและดำเนินงานตามเกณฑ์คุณภาพการบริหารจัดการภาครัฐ (PMQA)
- ๕) จัดทำแผนและดำเนินงานตามระบบการควบคุมภายในและบริหารความเสี่ยง
- ๖) พัฒนาระบบการบริหารทรัพยากรบุคคล เช่น การพัฒนาบุคลากร การวิเคราะห์ค่างานและโครงสร้างอัตราค่าจ้าง การพัฒนากำลังคนคุณภาพ ฯลฯ