



รายงานลักษณะสำคัญขององค์การ ของสำนักงานปลัดกระทรวงเกษตรและสหกรณ์ ปีงบประมาณ พ.ศ. ๒๕๖๕

ลักษณะสำคัญขององค์การ คือ ภาพรวมของส่วนราชการ สิ่งสำคัญที่มีอิทธิพลต่อวิธีการดำเนินงานและความท้าทายสำคัญที่ส่วนราชการเผชิญอยู่ สำหรับการดำเนินการของส่วนราชการที่ต้องการตอบสนองการบริหารจัดการเพื่อนำไปสู่การเป็นระบบราชการ ๔.๐ โดยพิจารณาในรายละเอียด ดังนี้

๑. ลักษณะองค์การ : คุณลักษณะสำคัญของส่วนราชการคืออะไร

ให้อธิบายถึงสภาพแวดล้อมการดำเนินงานของส่วนราชการและความสัมพันธ์ที่สำคัญกับผู้รับบริการและผู้มีส่วนได้ส่วนเสีย ส่วนราชการอื่น และประชาชนโดยรวม

สำนักงานปลัดกระทรวงเกษตรและสหกรณ์ (สป.กษ.) เป็นส่วนราชการระดับกรม มีภารกิจเกี่ยวกับการพัฒนายุทธศาสตร์แปลงนโยบายของกระทรวงเป็นแผนการปฏิบัติงาน จัดสรรทรัพยากรและบริหารราชการทั่วไปของกระทรวงที่มีได้กำหนดให้เป็นหน้าที่ของส่วนราชการใดในสังกัดกระทรวงโดยเฉพาะ รวมทั้ง กำกับและเร่งรัดตรวจสอบ และติดตามการปฏิบัติราชการของส่วนราชการในสังกัดให้บรรลุเป้าหมายและเกิดผลสัมฤทธิ์ตามภารกิจของกระทรวง

ก. สภาพแวดล้อมของส่วนราชการ

(๑) พันธกิจหรือหน้าที่ตามกฎหมาย

- พันธกิจหรือหน้าที่หลักตามกฎหมายของส่วนราชการคืออะไรบ้าง

พันธกิจ	๑) ผลักดันและขับเคลื่อนนโยบายและยุทธศาสตร์ด้านการเกษตรและสหกรณ์สู่การปฏิบัติในทุกระดับให้เกิดผลสัมฤทธิ์ ๒) ส่งเสริม สนับสนุนการพัฒนาระบบการบริหารจัดการภาครัฐของกระทรวง
อำนาจหน้าที่ตามกฎหมาย	สป.กษ. มีภารกิจเกี่ยวกับการพัฒนายุทธศาสตร์ แปลงนโยบายของกระทรวงเป็นแผนปฏิบัติ จัดสรรทรัพยากรและบริหารราชการทั่วไปของกระทรวงที่มีได้กำหนดให้เป็นหน้าที่ของส่วนราชการใดในสังกัดกระทรวงโดยเฉพาะ รวมทั้ง กำกับและเร่งรัด ตรวจสอบ และติดตาม การปฏิบัติราชการของส่วนราชการในสังกัดกระทรวงให้บรรลุเป้าหมาย และเกิดผลสัมฤทธิ์ตามภารกิจของกระทรวง ประกอบด้วยอำนาจหน้าที่ ๑๐ ข้อ ดังนี้ ๑) ศึกษา วิเคราะห์ และจัดทำข้อมูลเพื่อเสนอแนะรัฐมนตรีสำหรับใช้ในการกำหนดนโยบายเป้าหมายและผลสัมฤทธิ์ของกระทรวง ๒) พัฒนายุทธศาสตร์การบริหารของกระทรวง ๓) แปลงนโยบายเป็นแนวทางและแผนการปฏิบัติราชการ โครงการ และโครงการพิเศษ ๔) ดำเนินการและประสานงานกับองค์กรหรือหน่วยงานที่เกี่ยวกับกิจการด้านการเกษตรต่างประเทศ ๕) ดำเนินการเกี่ยวกับการตรวจสอบและประเมินผลการปฏิบัติราชการของส่วนราชการในสังกัดกระทรวง ๖) กำหนดยุทธศาสตร์การพัฒนาและพัฒนาบุคลากรของกระทรวง ๗) ดำเนินการเกี่ยวกับกฎหมายและระเบียบที่อยู่ในความรับผิดชอบของกระทรวง และกฎหมายอื่นที่เกี่ยวข้อง ๘) พัฒนาระบบเทคโนโลยีสารสนเทศเพื่อใช้ในการบริหารงานและการบริการ รวมทั้ง ประชาสัมพันธ์และเผยแพร่ข้อมูลสารนิเทศด้านการเกษตร ๙) ดำเนินการบริหารกองทุนเพื่อช่วยเหลือเกษตรกรและรับเรื่องร้องเรียน ๑๐) ปฏิบัติการอื่นใดตามที่กฎหมายกำหนดให้เป็นอำนาจหน้าที่ของสำนักงานปลัดกระทรวงเกษตรและสหกรณ์หรือตามที่รัฐมนตรีหรือคณะรัฐมนตรีมอบหมาย

- ความสำคัญเชิงเปรียบเทียบของพันธกิจหรือหน้าที่ต่อความสำเร็จของส่วนราชการคืออะไร
- กลไก/วิธีการที่ส่วนราชการใช้ในการส่งมอบผลผลิตและบริการตามพันธกิจคืออะไร

ความสำคัญเชิงเปรียบเทียบ			กลไก/วิธีการในการส่งมอบผลผลิตและบริการ
พันธกิจ	หน้าที่ตามกฎหมาย	ผลลัพธ์/ความสำเร็จของส่วนราชการ	
<p>๑. ผลักดันและขับเคลื่อนนโยบายและยุทธศาสตร์ด้านการเกษตรและสหกรณ์สู่การปฏิบัติในทุกกระดับให้เกิดผลสัมฤทธิ์</p>	<ul style="list-style-type: none"> - ศึกษา วิเคราะห์ และจัดทำข้อมูลเพื่อเสนอแนะรัฐมนตรี สำหรับใช้ในการกำหนดนโยบาย เป้าหมาย และผลสัมฤทธิ์ของกระทรวง - แปลงนโยบายเป็นแนวทางและแผนการปฏิบัติราชการ โครงการ และโครงการพิเศษ - พัฒนายุทธศาสตร์การบริหารของกระทรวง - ดำเนินการบริหารกองทุนเพื่อช่วยเหลือเกษตรกรและรับเรื่องร้องเรียน - ดำเนินการเกี่ยวกับการตรวจสอบและประเมินผลการปฏิบัติราชการของส่วนราชการในสังกัดกระทรวง - ดำเนินการและประสานงานกับองค์การหรือหน่วยงานเกี่ยวกับกิจการด้านการเกษตรต่างประเทศ 	<ul style="list-style-type: none"> - ร้อยละของเกษตรกรที่ได้รับการพัฒนาและส่งเสริมอาชีพด้านการเกษตรกรรมมีรายได้เพิ่มขึ้น (ร้อยละ ๙๐) - ร้อยละของเกษตรกรที่เข้าร่วมโครงการตามพระราชดำริของ กษ. มีรายได้เพิ่มขึ้น (ร้อยละ ๖๐) - จำนวนพื้นที่เกษตรกรมั่งคั่งเพิ่มขึ้น จำนวน ๕ ล้านไร่ ภายในปี ๒๕๖๕ (๓,๐๐๐ ไร่) 	<ul style="list-style-type: none"> - ศึกษา วิเคราะห์ และจัดทำข้อมูลข้อเสนอแนะผ่านผู้บริหารระดับสูง (ปลัด กษ./รองปลัด กษ./ผู้ตรวจราชการ กษ./ผู้ช่วยปลัด กษ.) - ตรวจสอบและประเมินผลการปฏิบัติราชการของส่วนราชการในสังกัดกระทรวง โดยคณะกรรมการตรวจสอบและประเมินผลประจำ กษ. - ในส่วนของกองทุนหมุนเวียนเพื่อการกู้ยืมแก่เกษตรกรและผู้ยากจนเป็นผู้บริหารงานกำกับ และติดตามการดำเนินงานกองทุน ซึ่งคณะกรรมการบริหารกองทุนหมุนเวียนเพื่อการกู้ยืมแก่เกษตรกรและผู้ยากจน ได้แต่งตั้งคณะกรรมการบริหารกองทุนหมุนเวียนเพื่อการกู้ยืมแก่เกษตรกรและผู้ยากจน (อบก.) เพื่อช่วยในการดำเนินงานและทำหน้าที่ในการพิจารณาอนุมัติคำขอเงินกองทุนหมุนเวียนฯ จำนวน ๓ คณะ ได้แก่ อบก.ส่วนกลาง อบก.ส่วนจังหวัด และ อบก.ส่วนอำเภอ ทั้งนี้ การดำเนินงานของกองทุนฯ ต้องเป็นไปตามนโยบายการช่วยเหลือเกษตรกรและผู้ยากจนของคณะกรรมการช่วยเหลือเกษตรกรและผู้ยากจน (กชก.) และการบริหารจัดการกองทุนฯ เป็นไปตามการกำกับดูแลของคณะกรรมการบริหารกองทุน - การพิจารณาอนุมัติหรือเสนอความเห็นต่อคณะรัฐมนตรีในการอนุมัติจัดสรรเงินกองทุน /ติดตามผลการดำเนินงานและเร่งรัด ออกระเบียบกำหนดหลักเกณฑ์ วิธีการ เงื่อนไข การรับจ่ายเงิน การเก็บรักษาเงินกองทุนสงเคราะห์เกษตรกร โดยคณะกรรมการสงเคราะห์เกษตรกร และพิจารณากลับกรองรายละเอียดโครงการที่ขอใช้เงินกองทุนฯ เพื่อนำเสนอคณะกรรมการ/ติดตามและประเมินผล โครงการที่ได้รับอนุมัติจัดสรรเงินฯ โดยคณะกรรมการพิจารณา กลับคืนกรอง ติดตามและประเมินผลโครงการที่ขอใช้เงินกองทุนสงเคราะห์เกษตรกร และเร่งรัดหนี้ลูกหนี้ วางมาตรการในการตรวจสอบติดตามและเร่งรัด รวมถึงการบริหารจัดการหนี้กองทุนสงเคราะห์เกษตรกร โดยคณะกรรมการพิจารณาเรื่องหนี้สินของกองทุนสงเคราะห์เกษตรกร - การกำหนดนโยบายและแนวทางการจัดการรับเรื่องร้องเรียน โดยคณะกรรมการอำนวยความสะดวก และประสานการแก้ไขปัญหาข้อร้องเรียน กษ.

ความสำคัญเชิงเปรียบเทียบ			กลไก/วิธีการในการส่งมอบผลผลิตและบริการ
พันธกิจ	หน้าที่ตามกฎหมาย	ผลลัพธ์/ความสำเร็จ ของส่วนราชการ	
			- ประชุมเจรจาระดับนานาชาติทั้งทวีภาคีและพหุภาคี/องค์การระหว่างประเทศ การเยี่ยมชมการระ การลงนามความร่วมมือต่างๆ รวมถึงการทำหน้าที่เป็น สำนักงานเลขาธิการ FAO
๒. ส่งเสริม สนับสนุนการพัฒนา ระบบการบริหารจัดการภาครัฐ ของกระทรวง	<ul style="list-style-type: none"> - กำหนดยุทธศาสตร์การพัฒนา และพัฒนาบุคลากรของกระทรวง - ดำเนินการเกี่ยวกับกฎหมาย และระเบียบที่อยู่ในความรับผิดชอบ ของกระทรวงและกฎหมายอื่น ที่เกี่ยวข้อง - พัฒนาระบบเทคโนโลยีสารสนเทศ เพื่อใช้ในการบริหารงานและการบริการ รวมทั้ง ประชาสัมพันธ์และเผยแพร่ ข้อมูลสารสนเทศด้านการเกษตร - ปฏิบัติการอื่นใดตามที่กฎหมาย กำหนดให้เป็นอำนาจหน้าที่ ของ สป.กษ. หรือตามที่รัฐมนตรี หรือคณะรัฐมนตรีมอบหมาย 	ร้อยละความสำเร็จของการดำเนินงาน ในภารกิจระดับกระทรวง (ร้อยละ ๙๐)	<ul style="list-style-type: none"> - กำหนดยุทธศาสตร์การพัฒนาและพัฒนาบุคลากร โดยคณะกรรมการบริหาร ยุทธศาสตร์การพัฒนาทรัพยากรบุคคลของ กษ. - พัฒนาระบบเทคโนโลยีสารสนเทศใช้ในการบริหารงาน การบริการ รวมทั้ง ประชาสัมพันธ์และเผยแพร่ข้อมูลสารสนเทศด้านการเกษตร โดยคณะทำงาน/ คณะกรรมการที่เกี่ยวข้อง

สป.กษ. มีส่วนในการเพิ่มขีดความสามารถในการแข่งขันของประเทศ เมื่อพิจารณาจากยุทธศาสตร์จัดสรรงบประมาณรายจ่ายประจำปี พ.ศ. ๒๕๖๕ ยุทธศาสตร์ด้านการสร้างความสามารถในการแข่งขัน โดย สป.กษ. มีโครงการ/กิจกรรม ประกอบด้วย

๑. การพัฒนาเกษตรกรรมยั่งยืน/ส่งเสริมการเรียนรู้การทำเกษตรกรรมยั่งยืน พัฒนาตลาดสินค้าเกษตร/การดำเนินการกิจด้านการเกษตรต่างประเทศ และในปี พ.ศ. ๒๕๖๕ ได้กำหนดตัวชี้วัดสำคัญของ สป.กษ. ประกอบด้วย ๑) ร้อยละของเกษตรกรที่ได้รับการพัฒนาและส่งเสริมอาชีพด้านการเกษตรมีรายได้เพิ่มขึ้น ๒) จำนวนพื้นที่ที่มีการทำเกษตรกรรมยั่งยืนเพิ่มขึ้น และ ๓) จำนวนรายงาน/ข้อเสนอที่แสดงถึงผลประโยชน์จากการประชุมเจรจาหรือกับต่างประเทศนำเสนอผู้บริหารเพื่อประกอบการตัดสินใจด้านการเกษตรต่างประเทศ ซึ่งมีความสอดคล้องกับยุทธศาสตร์กระทรวงเกษตรและสหกรณ์ ๒๐ ปี (พ.ศ. ๒๕๖๐ - ๒๕๗๙) ยุทธศาสตร์ที่ ๔ การบริหารจัดการทรัพยากรการเกษตรและสิ่งแวดล้อมอย่างสมดุล และยั่งยืน ซึ่งกองนโยบายเทคโนโลยีเพื่อการเกษตรและเกษตรกรรมยั่งยืนเป็นหน่วยงานรับผิดชอบในการดำเนินการในเรื่องดังกล่าว

๒. การดำเนินการด้านการเกษตรต่างประเทศ และมีเป้าหมายในการเป็นศูนย์กลางการขับเคลื่อนนโยบายและงานด้านการเกษตรต่างประเทศ (Intelligence Unit) โดยมีสำนักการเกษตรต่างประเทศ และสำนักงานที่ปรึกษาการเกษตรต่างประเทศ ที่ประจำอยู่ ณ ประเทศต่างๆ เป็นหน่วยงานดำเนินการ

๓. การพัฒนาระบบบริหารจัดการเทคโนโลยีสารสนเทศเพื่อการเกษตร ตามยุทธศาสตร์กระทรวงเกษตรและสหกรณ์ ๒๐ ปี (พ.ศ. ๒๕๖๐ - ๒๕๗๙) ยุทธศาสตร์ที่ ๓ การเพิ่มขีดความสามารถในการแข่งขันภาคการเกษตรด้วยเทคโนโลยีและนวัตกรรม

(๒) วิสัยทัศน์ ค่านิยม และวัฒนธรรมองค์การ

- เป้าประสงค์ วิสัยทัศน์ และค่านิยมของส่วนราชการที่ได้ประกาศไว้คืออะไร

วิสัยทัศน์	เป็นศูนย์กลางการขับเคลื่อนนโยบายและยุทธศาสตร์ด้านการเกษตรและสหกรณ์ของประเทศไทยในปี พ.ศ. ๒๕๗๐		
เป้าประสงค์	๑) เกษตรกรในจังหวัดชายแดนภาคใต้ได้รับการพัฒนาและส่งเสริมอาชีพด้านการเกษตร ๒) เกษตรกรสามารถพึ่งพาตนเองได้ ๓) ศักยภาพในการขับเคลื่อนภารกิจด้านการเกษตรและสหกรณ์เพิ่มขึ้น		
วัฒนธรรม	“HOPE”		
องค์กร	<ul style="list-style-type: none"> ▪ H : <u>H</u>onesty : มีคุณธรรม ประกอบด้วย ซื่อสัตย์ เสมอภาค โปร่งใส ตรวจสอบได้ เสียสละ มีจิตสาธารณะ เต็มใจให้บริการ ▪ O : <u>O</u>wnership : รับผิดชอบร่วมกัน ประกอบด้วย มีความรับผิดชอบต่อสูง มีความสามัคคี มุ่งสู่เป้าหมายเดียวกัน ใส่ใจผู้ร่วมงาน ใ่วางใจได้ เอื้ออาทร เข้าใจผู้อื่น มุ่งผลสัมฤทธิ์ ▪ P : <u>P</u>rompt to change : พร้อมรับการเปลี่ยนแปลง ประกอบด้วย พัฒนาตนเองอย่างต่อเนื่อง มนุษย์สัมพันธ์ที่ดี ยอมรับฟังความคิดเห็น กระตือรือร้น ทันสมัย ▪ E : <u>E</u>stablish : สร้างสรรค์ ประกอบด้วย กล้าคิด กล้าทำ กล้านำองค์การ มีความคิดริเริ่ม มุ่งมั่น ทู่แท้ มีประสิทธิภาพ และคุ้มค่า 		
ค่านิยม	“ซื่อสัตย์ พัฒนาตนเองอย่างต่อเนื่อง รับฟังความคิดเห็น มุ่งผลสัมฤทธิ์”		
สมรรถนะหลักของ สป.กษ.	๑) บุคลากรเข้าใจบริบทองค์รวมด้านการเกษตร และสามารถเชื่อมโยงการทำงานเพื่ออำนวยความสะดวกและบริหารจัดการนโยบายและยุทธศาสตร์ของกระทรวงไปสู่แนวทางการปฏิบัติงานของส่วนราชการในสังกัดกระทรวงได้อย่างมีประสิทธิภาพ ๒) สป.กษ. มีความคล่องตัวในการปรับเปลี่ยนกลไก/รูปแบบ/วิธีการ/แนวทางการปฏิบัติงาน เพื่อตอบสนองต่อนโยบายและยุทธศาสตร์ของกระทรวง และทันต่อสถานการณ์ที่เปลี่ยนแปลงไป		

- คุณลักษณะของวัฒนธรรมของส่วนราชการคืออะไร

วัฒนธรรมองค์กรของ สป.กษ. มีคุณลักษณะ ดังนี้

วัฒนธรรมองค์กรของ สป.กษ. (HOPE) ประกอบด้วยแนวคิดหลัก ๔ ด้าน คือ มีคุณธรรม รับผิดชอบร่วมกัน พร้อมรับการเปลี่ยนแปลง สร้างสรรค์

อักษรย่อของวัฒนธรรมองค์กรของ สป.กษ. หรือ HOPE มีการนำมาเรียงกันมีอีกความหมายที่จดจำได้ง่าย ซึ่งหมายถึงความหวัง เพื่อให้ง่ายต่อการจดจำและนำไปสู่การปฏิบัติงาน จึงใช้สัญลักษณ์ในรูปของ “กังหันลมกำลังหมุน มีคำว่า “HOPE” เป็นก้าน” มีใบพัดทั้ง ๔ ด้าน แทนแนวคิดวัฒนธรรมองค์กร สป.กษ. ทั้ง ๔ กล่าวคือ



๑) มีคุณธรรม (Honesty) แทนด้วยสีน้ำเงิน เป็นสีแห่งความเรียบง่ายให้เกิดความหนักแน่นมีคุณธรรมในการปฏิบัติงาน

๒) รับผิดชอบร่วมกัน (Ownership) แทนด้วยสีส้ม เป็นสีที่กระตุ้นให้อยากทำงานและมีความรับผิดชอบต่อในงานนั้น

๓) พร้อมรับการเปลี่ยนแปลง (Prompt to change) แทนด้วยสีเหลือง เป็นสีที่แสดงถึงความร่าเริง ปราดเปรียว สดใส ขจัดความวิตกกังวล ทำให้ง่ายต่อการเปิดใจรับสิ่งใหม่ๆ ในการปฏิบัติงาน

๔) สร้างสรรค์ (Establish) แทนด้วยสีเขียว เป็นสีที่ให้ความรู้สึกสบายตา กระตุ้นให้เกิดความคิดใหม่ ประยุกต์ใช้หรือสร้างสรรค์ต่อการปฏิบัติงานได้

จากใบพัดทั้ง ๔ สี จะไล่เฉดสีจากจุดศูนย์กลางของใบพัดไปยังปลายใบพัด โดยไล่สีจากสีอ่อนไปยังสีเข้ม แสดงถึงการเริ่มต้นการปฏิบัติงานด้วยความค่อยเป็นค่อยไป ค่อยๆ ไต่ระดับเหมือนเฉดสี แต่ละใบพัดที่มีความสัมพันธ์ต่อกันและกัน จะขาดใบพัดด้านใดด้านหนึ่งไม่ได้ มิเช่นนั้นกังหันลมก็จะหมุนได้ไม่เต็มที่หรือไม่หมุนเลย

ทั้งนี้ รูปกังหันกำลังหมุน จะสะท้อนถึงวัฒนธรรมองค์กรที่จะต้องดำเนินการหรือขับเคลื่อนอยู่ตลอดเวลา จะต้องผสมผสานกำลังให้กัน ส่งผลให้วัฒนธรรมองค์กรของ สป.กษ. ขับเคลื่อนได้ตลอดไป

ด้วยรูปสัญลักษณ์ “กังหันลม” ซึ่งเป็นรูปที่ง่ายต่อการจดจำ ดูสบายใจ โดยสามารถใช้เป็นสัญลักษณ์ของวัฒนธรรมองค์กร สป.กษ. ลงในสื่อประชาสัมพันธ์ เช่น แจ็คเก็ตสูท เสื้อ ปากกา สติกเกอร์ติดรถราชการ หรือสื่ออิเล็กทรอนิกส์ได้ดี

- สมรรถนะหลักของส่วนราชการคืออะไร และมีความเกี่ยวข้องกับอย่างไรกับพันธกิจของส่วนราชการ

จากพันธกิจและผลผลิตสำคัญของ สป.กษ. ในฐานะหน่วยงานผู้ผลักดันและขับเคลื่อนนโยบายและยุทธศาสตร์ของกระทรวงเกษตรและสหกรณ์สู่การปฏิบัติในทุกระดับให้เกิดผลสัมฤทธิ์ ตลอดจนส่งเสริมให้เกิดระบบนิเวศ (Ecosystem) โครงสร้างพื้นฐานที่สำคัญ และสภาพแวดล้อมทางเศรษฐกิจ สังคม เพื่อเอื้ออำนวยให้เกษตรกรหรือผู้ประกอบการธุรกิจผลิตสินค้าและผลิตภัณฑ์เกษตรมีผลประกอบการสุทธิที่ดีทั้งด้านสังคมและประโยชน์ส่วนบุคคล

เมื่อวิเคราะห์สมรรถนะหลักของส่วนราชการที่ควรจะมีเพื่อการสั่งสมเป็นองค์ความรู้ ทักษะ และประสบการณ์ในการปฏิบัติราชการให้ได้ผลลัพธ์ที่ดีและเกิดประสิทธิภาพสูงสุด ประกอบด้วย ๑) สมรรถนะความเป็นผู้นำ ๒) สมรรถนะการบริหารภาครัฐ (New Public Management) ๓) สมรรถนะการคิดเชิงวิเคราะห์และการคิดเชิงออกแบบ (Critical Thinking and Design Thinking) ๔) สมรรถนะการบริหารทรัพยากรบุคคล และ ๕) สมรรถนะการบริหารเทคโนโลยี เพื่อเศรษฐกิจดิจิทัล ซึ่งสมรรถนะหลักดังกล่าวจะนำไปสู่การแสดงผลการปฏิบัติงานที่นำไปสู่การพัฒนาองค์การให้เติบโตอย่างสมดุลและสร้างโอกาสในอนาคตที่ดีกว่าได้

(๓) ลักษณะโดยรวมของบุคลากร

- ลักษณะโดยรวมของบุคลากรในส่วนราชการเป็นอย่างไร

- มีการจำแนกบุคลากรออกเป็นกลุ่มและประเภทอะไรบ้าง

- อะไรคือข้อกำหนดพื้นฐานด้านการศึกษาสำหรับกลุ่มบุคลากรประเภทต่างๆ

- องค์ประกอบสำคัญที่ทำให้บุคลากรเหล่านี้มีส่วนร่วมในการทำงานเพื่อบรรลุพันธกิจและวิสัยทัศน์ของส่วนราชการคืออะไร

สป.กษ. มีการจำแนกบุคลากรตามประเภทบุคลากร คือ ข้าราชการ ลูกจ้างประจำ และพนักงานราชการ โดยแบ่งประเภทตามสายงาน (บริหาร อำนวยการ วิชาการ และทั่วไป) ประเภทส่วนราชการ (ส่วนกลาง ส่วนภูมิภาค) ระดับตำแหน่ง วุฒิการศึกษา และช่วงอายุ โดยได้สรุปข้อมูลบุคลากร ณ วันที่ ๓๐ พฤศจิกายน ๒๕๖๔ ดังนี้

ประเภทของบุคลากร	ประเภทส่วนราชการ		รวมจำนวนทั้งสิ้น	ระดับการศึกษา			อายุเฉลี่ย
	ส่วนกลาง	ส่วนภูมิภาค		สูงกว่าปริญญาตรี	ปริญญาตรี	ต่ำกว่าปริญญาตรี	
ข้าราชการ	๓๙๕ คน (๓๗.๒๐%)	๖๖๗ คน (๖๒.๘๐%)	๑,๐๖๒ คน	๔๗๙ คน (๔๕.๑๐%)	๔๙๙ คน (๔๖.๙๙%)	๘๔ คน (๗.๙๑%)	๔๐.๙๙ ปี
ลูกจ้างประจำ	๓๔ คน (๓๕.๐๕%)	๖๓ คน (๖๔.๙๕%)	๙๗ คน	๑ คน (๑.๐๓%)	๑๔ คน (๑๔.๔๓%)	๘๒ คน (๘๔.๕๔%)	๕๑.๘๖ ปี
พนักงานราชการ	๑๗๖ คน (๓๒.๑๘%)	๓๗๑ คน (๖๗.๘๒%)	๕๔๗ คน	๒๑ คน (๓.๘๓%)	๔๕๓ คน (๘๒.๘๒%)	๗๓ คน (๑๓.๓๕%)	๓๘.๗๑ ปี

ข้าราชการของ สป.กษ. เป็นนักวิเคราะห์นโยบายและแผน ร้อยละ ๕๓.๐๑ รองลงมาเป็นเจ้าพนักงานธุรการ ร้อยละ ๑๔.๒๒

องค์ประกอบที่ทำให้บุคลากรมีส่วนร่วมในการทำงาน เพื่อบรรลุพันธกิจและวิสัยทัศน์

- ๑) มีการจัดตั้งคณะทำงาน คณะกรรมการ และเปิดโอกาสให้บุคลากรในสังกัดมีส่วนร่วมในการแสดงความคิดเห็น ผ่านการประชุมของหน่วยงาน หรือโครงการ/กิจกรรมต่างๆ
- ๒) การสร้างความสัมพันธ์ระหว่างผู้บริหารกับบุคลากรในหน่วยงานส่วนกลางและส่วนภูมิภาค และการสร้างความสัมพันธ์ระหว่างผู้ปฏิบัติงาน
- ๓) การสร้างบรรยากาศในการทำงาน การส่งเสริมให้แลกเปลี่ยนเรียนรู้ในการทำงาน และการส่งเสริมให้เกิดความเป็นกันเองระหว่างหน่วยงาน เช่น การปรับปรุงสถานที่ วัสดุอุปกรณ์ หรือการปรับปรุงสิ่งแวดล้อมรอบการปฏิบัติงาน เป็นต้น
- ๔) การจัดสวัสดิการต่างๆ อาทิ ประกันชีวิตหมู่ เงินทุนสวัสดิการหมุนเวียน ไหว้พระ ฟังธรรม ตรวจสอบสุขภาพประจำปี จัดกิจกรรม Big Cleaning Day ฯลฯ

- ในการทำงานจำเป็นต้องมีข้อกำหนดด้านสุขภาพและความปลอดภัยที่เป็นเรื่องเฉพาะของส่วนราชการอะไรบ้าง

สป.กษ. มีการจัดทำข้อกำหนดด้านสุขภาพ ความปลอดภัย ความเสี่ยงในการทำงาน และการเปลี่ยนแปลงด้านบุคลากรที่มีผลต่อการวางแผนพัฒนา/เพิ่มขีดความสามารถให้เป็นองค์การสมรรถนะสูง ซึ่งเป็นไปตามระเบียบข้าราชการพลเรือนและวินัยข้าราชการ ที่สำนักงาน ก.พ. กำหนด พระราชบัญญัติป้องกันและบรรเทาสาธารณภัยแห่งชาติ พ.ศ. ๒๕๕๐ พระราชบัญญัติคุ้มครองข้อมูลส่วนบุคคล พ.ศ. ๒๕๖๒ พระราชบัญญัติการรักษาความมั่นคงปลอดภัยไซเบอร์ พ.ศ. ๒๕๖๒ พระราชบัญญัติข้อมูลข่าวสารของราชการ พ.ศ. ๒๕๔๐ รวมทั้ง มีการจัดทำข้อกำหนดด้านสุขภาพ ความปลอดภัย ความเสี่ยงในการทำงาน และการเปลี่ยนแปลงด้านบุคลากรที่มีผลต่อการวางแผนพัฒนา/เพิ่มขีดความสามารถให้เป็นองค์การสมรรถนะสูง

นอกจากนี้ ในปี พ.ศ. ๒๕๖๔ หลายประเทศทั่วโลกได้เกิดการแพร่ระบาดของโรคติดเชื้อไวรัสโคโรนา 2019 (COVID-19) โดยประเทศไทยเป็นหนึ่งในประเทศที่ได้รับผลกระทบจากการแพร่ระบาดของโรคติดเชื้อดังกล่าว ทำให้ส่งผลกระทบต่อการทำงานของ สป.กษ. ปีงบประมาณ พ.ศ. ๒๕๖๔ ให้เกิดการหยุดชะงัก หรือไม่สามารถให้บริการแก่ประชาชน ผู้รับบริการส่วนราชการและผู้มีส่วนได้ส่วนเสียได้อย่างต่อเนื่อง รวมทั้ง อาจส่งผลกระทบต่อการทำงานของ สป.กษ. ในด้านต่างๆ อาทิเช่น ด้านองค์กร ด้านการให้บริการประชาชน ด้านการดำเนินงานตามแผนการปฏิบัติงาน ด้านสังคม ชุมชน และสิ่งแวดล้อม ตลอดจนผลกระทบต่อชีวิตและทรัพย์สินของประชาชน ดังนั้น สป.กษ. จึงได้กำหนดมาตรการในการป้องกันและควบคุมการแพร่ระบาดของโรคติดเชื้อไวรัสโคโรนา 2019 (COVID-19) ของ สป.กษ. และจัดทำแผนบริหารความต่อเนื่อง (Business Continuity Plan : BCP) เพื่อเป็นการบริหารจัดการและการตอบสนองภายใต้สภาวะวิกฤติที่อาจจะส่งผลให้ สป.กษ. ต้องหยุดการดำเนินงานหรือไม่สามารถให้บริการได้อย่างต่อเนื่องให้สามารถเรียกคืนการดำเนินงานให้กลับสู่สภาวะปกติในเวลาที่เหมาะสม และสร้างความมั่นใจในการปฏิบัติงานตามภารกิจหลักที่สำคัญของ สป.กษ. สามารถดำเนินงานได้อย่างต่อเนื่องภายใต้กรอบระยะเวลาที่มีความเหมาะสม และมีประสิทธิภาพ

ตัวอย่าง : การจัดทำข้อกำหนด โครงการ/กิจกรรมด้านสุขภาพ ความปลอดภัย และความเสี่งภัยของ สป.กษ.

ประเด็น	ข้อกำหนด	โครงการ/กิจกรรม
<p>๑. ด้านสุขภาพ</p>	<p>๑) ประกาศกระทรวงสาธารณสุข เรื่อง กำหนดประเภทหรือชื่อของสถานที่สาธารณะ สถานที่ทำงาน และยานพาหนะ ให้ส่วนหนึ่งส่วนใดหรือทั้งหมดของสถานที่และยานพาหนะเป็นเขตปลอดบุหรี่ หรือเขตสูบบุหรี่ในเขตปลอดบุหรี่ พ.ศ. ๒๕๖๑ ภายใต้ ข้อ ๕ ให้สถานที่ดังต่อไปนี้ เป็นสถานที่สาธารณะที่ให้มีการคุ้มครองสุขภาพของผู้ไม่สูบบุหรี่ โดยกำหนดให้พื้นที่และบริเวณทั้งหมดซึ่งใช้ประกอบภารกิจของสถานที่นั้น ทั้งภายในและภายนอกอาคาร โรงเรือน หรือสิ่งปลูกสร้าง บริเวณที่จัดไว้ให้ผู้มารับบริการใช้ประโยชน์ร่วมกัน ไม่ว่าจะมียุ้วล้อมหรือไม่ก็ตาม เป็นเขตปลอดบุหรี่ แต่สามารถจัดให้มีเขตสูบบุหรี่ เป็นการเฉพาะได้ ในพื้นที่นอกอาคาร โรงเรือน และสิ่งปลูกสร้างได้</p> <p>(๕.๑) สถานศึกษาระดับอุดมศึกษา</p> <p>(๕.๒) สถานที่ราชการ รัฐวิสาหกิจ หรือหน่วยงานอื่นของรัฐ</p> <p>(๕.๓) ท่าอากาศยาน</p>	
	<p>๒) มาตรการป้องกันการแพร่ระบาดของโรคติดเชื้อไวรัสโคโรนา 2019 (COVID-19) ของกระทรวงเกษตรและสหกรณ์</p>	<p>๒.๑ มาตรการป้องกัน</p> <p>๑) ด้านบุคคล</p> <ul style="list-style-type: none"> - ห้ามเดินทางไปต่างประเทศยกเว้นมีเหตุจำเป็น - ลดการแพร่เชื้อ โดยการคัดกรองจุดบริการเจลล้างมือทำความสะอาด และจำกัดจำนวนคน - การรณรงค์ให้ใช้หน้ากากผ้า - เหลือเวลาทำงาน เพื่อลดความแออัดในสถานที่ทำงาน - การกำหนดจำนวนบุคลากรที่ปฏิบัติงานที่บ้าน (Work From Home) และมาปฏิบัติงานที่ทำงานทุก ๑๕ วัน <p>๒) ด้านอาคารสถานที่</p> <ul style="list-style-type: none"> - ลดความแออัด - เว้นระยะห่างระหว่างบุคคลอย่างน้อย ๑ เมตร (Social Distancing) - ร้านค้าและร้านอาหาร มีการคัดกรอง/ทำความสะอาด ใช้หน้ากากผ้าและเจลล้างมือ - การจัดโรงอาหารให้มีอากาศที่ถ่ายเทสะดวก และให้ส่งอาหารกลับบ้านเท่านั้นตามนโยบายภาครัฐ กรณีไม่อนุญาตให้รับประทานอาหารที่ร้าน - มีการจัดโต๊ะที่เว้นระยะห่างในการรับประทานอาหารตามนโยบายภาครัฐ กรณีที่อนุญาตให้รับประทานอาหารที่ร้านได้ <p>๓) ด้านการปฏิบัติงาน</p> <ul style="list-style-type: none"> - งดกิจกรรมรวมคนจำนวนมาก เช่น ประชุมสัมมนา งานแสดงสินค้า ฯลฯ

ประเด็น	ข้อกำหนด	โครงการ/กิจกรรม
		<p>- ใช้ระบบอินเทอร์เน็ต เช่น การประชุมทางไกล VDO Conference โปรแกรม Zoom Meeting</p> <p>- การปฏิบัติงานที่บ้าน (Work From Home)</p> <p>๒.๒ การดำเนินการเกี่ยวกับการใช้ระบบสารบรรณอิเล็กทรอนิกส์และประชุมผ่านสื่ออิเล็กทรอนิกส์ ตามประกาศสำนักงานพัฒนาธุรกรรมทางอิเล็กทรอนิกส์ เรื่อง ข้อเสนอแนะการจัดการระบบสารบรรณอิเล็กทรอนิกส์ และการประชุมผ่านสื่ออิเล็กทรอนิกส์ ตามแนวทางการปฏิบัติงานนอกสถานที่ตั้งของหน่วยงานของรัฐ ลงวันที่ ๑๗ มีนาคม ๒๕๖๓ และประกาศสำนักงานพัฒนาธุรกรรมทางอิเล็กทรอนิกส์ เรื่อง แก้ไขคำผิดประกาศข้อเสนอแนะการจัดการระบบสารบรรณอิเล็กทรอนิกส์ และการประชุมผ่านสื่ออิเล็กทรอนิกส์ตามแนวทางการปฏิบัติงานนอกสถานที่ตั้งของหน่วยงานของรัฐ ลงวันที่ ๑๘ มีนาคม ๒๕๖๓ โดยได้กำหนดแนวทางทางการรับส่งเอกสารราชการในช่วงสถานการณ์การแพร่ระบาดของโรคติดเชื้อไวรัสโคโรนา 2019 (COVID-19) ซึ่งสำนักพัฒนาระบบบริหารร่วมกับศูนย์เทคโนโลยีสารสนเทศและการสื่อสาร และกองกลาง ดำเนินการจัดประชุมรับฟังแนวทางการรับส่งเอกสารราชการในช่วงสถานการณ์การแพร่ระบาดของโรคติดเชื้อไวรัสโคโรนา 2019 (COVID-19) เมื่อวันที่ ๑๖ เมษายน ๒๕๖๓ เพื่อซักซ้อมทำความเข้าใจกับเจ้าหน้าที่สารบรรณเกี่ยวกับการปรับเปลี่ยนขั้นตอนการปฏิบัติงาน และการนำระบบเทคโนโลยีสารสนเทศมาสนับสนุนการรับส่งหนังสือราชการ ในช่วงสถานการณ์การแพร่ระบาดของโรคติดเชื้อไวรัสโคโรนา 2019 (COVID-19) และได้ระบุแนวทางดังกล่าวไว้ภายใต้แผนบริหารความต่อเนื่อง (Business Continuity Plan : BCP) ของ สป.กษ. สถานการณ์การแพร่ระบาดของโรคติดเชื้อไวรัสโคโรนา 2019 (COVID-19)</p> <p>๒.๓ มาตรการควบคุมและจำกัดการแพร่ระบาด กรณีที่ ๑ บุคลากรติดเชื้อหรือเข้าข่าย - ให้สังเกตอาการ ๑๔ วัน/หยุดการปฏิบัติงาน - รายงานผู้บังคับบัญชาตามลำดับชั้น</p> <p>กรณีที่ ๒ บุคลากรทำงานที่บ้านนอกสถานที่ - ดำเนินตามมติคณะรัฐมนตรี เมื่อวันที่ ๑๗ มีนาคม ๒๕๖๓ เรื่อง การปรับแนวทางประเมินส่วนราชการ และองค์การมหาชนประจำปีงบประมาณ พ.ศ. ๒๕๖๓</p> <p>๒.๔ มาตรการการเตรียมความพร้อมหลังครบกำหนด การประกาศสถานการณ์ฉุกเฉินในทุกเขตท้องที่ทั่วราชอาณาจักร (คราวที่ ๑) เพื่อป้องกันการแพร่ระบาดของโรคติดเชื้อไวรัสโคโรนา 2019 (COVID-19) กำหนดมาตรการ/แนวทางการบริหารจัดการองค์กร หลังครบกำหนดการประกาศสถานการณ์ฉุกเฉินในทุกเขตท้องที่ทั่วราชอาณาจักร เพื่อป้องกันการแพร่ระบาดของโรคติดเชื้อไวรัสโคโรนา 2019 (COVID-19) โดยแบ่งเป็น ๕ ด้าน ดังนี้</p>

ประเด็น	ข้อกำหนด	โครงการ/กิจกรรม
		๑) ด้านการให้บริการของหน่วยงาน ๒) ด้านการปฏิบัติงานตามภารกิจหลักของหน่วยงาน ๓) ด้านอาคาร/สถานที่ปฏิบัติงานหลัก ๔) ด้านเทคโนโลยีสารสนเทศ ๕) ด้านบุคลากรหลัก
๒. ด้านความปลอดภัยและด้านความเสี่ยงในการทำงาน	๑) พระราชบัญญัติป้องกันและบรรเทาสาธารณภัยแห่งชาติ พ.ศ. ๒๕๕๐ ๒) ระเบียบข้าราชการพลเรือนและวินัยข้าราชการ ที่สำนักงาน ก.พ. กำหนด ๓) พระราชบัญญัติคุ้มครองข้อมูลส่วนบุคคล พ.ศ. ๒๕๖๒ ๔) พระราชบัญญัติการรักษาความมั่นคงปลอดภัยไซเบอร์ พ.ศ. ๒๕๖๒ ๕) พระราชบัญญัติข้อมูลข่าวสารของราชการ พ.ศ. ๒๕๔๐ ๖) พระราชบัญญัติว่าด้วยธุรกรรมทางอิเล็กทรอนิกส์ พ.ศ. ๒๕๔๔ ๗) มาตรการป้องกันการแพร่ระบาดของโรคติดเชื้อไวรัสโคโรนา 2019 (COVID-19) ของกระทรวงเกษตรและสหกรณ์	๑) การจัดทำประกันอุบัติเหตุหมู่ ๒) การจัดทำแผนรองรับภัยพิบัติและภาวะฉุกเฉินของ สป.กษ. ตามทฤษฎีแผนบริหารความต่อเนื่อง (Business Continuity Plan : BCP) เพื่อเตรียมความพร้อมในการรองรับเหตุการณ์ภัยพิบัติและภาวะฉุกเฉิน เช่น ด้านอัคคีภัย อุทกภัย และภัยจากการชุมนุมประท้วง/จลาจล ๓) การจัดทำแผนการบริหารจัดการความเสี่ยงด้านเทคโนโลยีสารสนเทศฯ ของ สป.กษ. ๔) การจัดทำแนวนโยบายและแนวปฏิบัติในการรักษาความมั่นคงปลอดภัยด้านสารสนเทศ ๕) กำหนดแนวทางการรักษาความปลอดภัยทางด้านสาธารณสุขของ สป.กษ. ตามมาตรการที่กรมควบคุมโรค กระทรวงสาธารณสุขกำหนด และดำเนินการแจ้งเตือนให้หน่วยงานได้รับทราบและถือปฏิบัติ เช่น การกำหนดพื้นที่ของทางเข้าและทางออก การตั้งจุดคัดกรองบริเวณประตูทางเข้าที่ ๑ และประตูทางเข้าที่ ๓ โดยกำหนดให้บุคลากรที่เข้ามาปฏิบัติงาน ณ สถานที่ตั้ง ต้องมีการตรวจวัดอุณหภูมิของร่างกาย ซึ่งถ้าบุคคลใดมีอุณหภูมิร่างกายเกิน ๓๗.๕ องศาเซลเซียสขึ้นไปจะไม่ได้รับการอนุญาตให้ผ่านจุดคัดกรอง การตั้งจุดบริการเจลแอลกอฮอล์ล้างมือ เป็นต้น ๖) กำหนดให้หน่วยงานที่รับผิดชอบในด้านอาคาร สถานที่ ทำความบริเวณอาคารสถานที่อย่างสม่ำเสมอ เช่น ห้องประชุม กระทรวงเกษตรและสหกรณ์ ห้องผู้บริหาร ห้องปฏิบัติงานของเจ้าหน้าที่ โรงอาหาร เป็นต้น

- ประเด็นการเปลี่ยนแปลงด้านบุคลากรที่สำคัญคืออะไร พื้นฐานของบุคลากรที่มีผลต่อการวางแผนการพัฒนาและการสร้างขีดความสามารถให้เป็นองค์การสมรรถนะสูงมีอะไรบ้าง

การเปลี่ยนแปลงด้านบุคลากรที่สำคัญของ สป.กษ. คือ การเปลี่ยนแปลงด้านเทคโนโลยีดิจิทัล โครงสร้างประชากรตามช่วงวัยที่เข้าสู่สังคมผู้สูงอายุ และการเข้าสู่ระบบการทำงานของกลุ่มคนรุ่นใหม่หรือกลุ่มคน Generation Z ที่มีความรู้ความสามารถในการใช้เทคโนโลยีและเครือข่ายสังคมหรือชุมชนออนไลน์ (Social Network) รักอิสระ เรียนรู้เร็ว สนใจสังคมสิ่งแวดล้อม ชอบชีวิตที่มีทางเลือก นอกจากนี้ การเกษียณอายุของบุคลากรในแต่ละปี ทำให้ขาดคนทำงานที่ต่อเนื่อง และการปรับขนาดอัตรากำลังตามหลักเกณฑ์มาตรการบริหารกำลังคนภาครัฐหรือ คปร. ก็เป็นอีกปัจจัยหนึ่งที่มีผลต่อการวางแผนด้านบุคลากร สมรรถนะความเชี่ยวชาญในสายงานที่ลดลงในยุคปัจจุบันที่มีการเปลี่ยนแปลงไปความแตกต่างของช่วงวัยทำให้ความคิดทัศนคติมีความแตกต่างกัน รวมทั้ง บริบทสิ่งแวดล้อมในการทำงาน อาจส่งผลกระทบต่อความกระตือรือร้นของบุคลากร ตลอดจนการโอน-ย้ายลาออก การไปช่วยปฏิบัติราชการ ณ หน่วยงานอื่นของบุคลากร สป.กษ. ในแต่ละปี ทำให้ส่งผลกระทบต่อระบบการทำงานภายในหน่วยงาน และอีกปัจจัยหนึ่งในปี พ.ศ. ๒๕๖๓ คือ การแพร่ระบาดของโรคติดเชื้อไวรัสโคโรนา 2019 (COVID-19) ซึ่งทำให้ทั้งภาครัฐและเอกชนมีเกิดการปรับมากขึ้น เอกชนบางที่มีการลดอัตราการจ้างงานลง เพราะผลของเศรษฐกิจที่เกิดขึ้นเองตัว ภาครัฐเองก็เช่นกัน ถึงการลดอัตราจ้างงานจะเป็นแบบชั่วคราว แต่ก็มีโอกาสที่จะลดลงทุกปีตามนโยบายของรัฐบาล ทำให้บุคลากรภาครัฐต้องเกิดความกระตือรือร้นในการทำงานให้มากขึ้นกว่าเดิม เพราะในอนาคตถ้าสถานการณ์ไม่ดีขึ้น ก็อาจจะมีการลดการจ้างงานลงก็เป็นไปได้

จากประเด็นการเปลี่ยนแปลงด้านบุคลากรในช่วงต้น ส่งผลให้ สป.กษ. ต้องปรับปรุงวัฒนธรรมองค์การให้สอดคล้องกับการทำงานด้วยดิจิทัล โดยการเปลี่ยนแปลงจะส่งผลให้การกำหนดหน้าที่ความรับผิดชอบในแบบบรรยายลักษณะงาน (Job Description) เป็นแบบเฉพาะ โดยระบบอาวุโสจะลดลง และปรับเปลี่ยนรูปแบบการทำงานให้มีหน้าที่ความรับผิดชอบที่หลากหลายมากขึ้น การพัฒนาสมรรถนะบุคลากรโดยมุ่งเน้นให้เป็นผู้มีทักษะหลากหลาย (Multi Skills) และมีองค์ความรู้แบบ

องค์รวมครอบคลุมทุกมิติ (Holistic Knowledge) เพื่อทำงานให้สำเร็จได้ผลสัมฤทธิ์ และ สป.กษ. ได้มีการกำหนดให้มีทักษะที่จำเป็น (Future Skills) ของบุคลากรที่บุคลากรจำเป็นต้องมี เพื่อให้สามารถปฏิบัติงานและขับเคลื่อนนโยบายที่เกี่ยวข้องกับการพัฒนา ด้านการเกษตรและการพัฒนาที่ยั่งยืนได้อย่างมีประสิทธิภาพ พร้อมรับการเปลี่ยนแปลง โดยแบ่งออกเป็น

- **Hard Skills** หมายถึง ทักษะหลักที่เกี่ยวกับงานในหน้าที่ ที่บุคลากร สป.กษ. จำเป็นต้องมี ตามบทบาทหน้าที่ของหน่วยงาน ได้แก่ ๑) ทักษะการคิด ๒) ทักษะการประเมินผล และ ๓) ทักษะการสื่อสาร

- **Soft Skills** หมายถึง ทักษะที่ยกระดับการทำงานให้มีประสิทธิภาพยิ่งขึ้น ได้แก่ ๑) ทักษะด้านดิจิทัล ๒) ทักษะด้านภาษา ๓) ทักษะการจัดการความรู้ และ ๔) ทักษะด้านมนุษยสัมพันธ์

นอกจากนี้ สป.กษ. ยังมีการปรับแนวความคิดการทำงานและสภาพแวดล้อมที่ทำงานให้ส่งเสริมวัฒนธรรมการทำงานในรูปแบบ ดังนี้

๑) Growth Mindsets ที่มีกรอบความคิดหรือทัศนคติและแนวคิดแบบยืดหยุ่นและเติบโตพัฒนาต่อไปข้างหน้า เชื่อในศักยภาพของคน และมีการพัฒนาอย่างต่อเนื่อง จนเกิดประสิทธิภาพเป็นอย่างดี การพัฒนาระบบการคิด รวมทั้ง การให้เครื่องมือและวิธีการ เพื่อช่วยให้สามารถคิดวิเคราะห์และสร้างสรรค์แก่บุคลากรจึงเป็นสิ่งจำเป็น และเป็นอีกวิธีการหนึ่งที่จะช่วยให้องค์กรก้าวเดินได้อย่างมั่นคง และบรรลุผลตามเป้าหมาย

๒) การทำงานแบบ Remote Working ซึ่งเป็นแนวคิดใหม่ที่บุคลากรสามารถทำงานที่ไหนก็ได้ และเป็นแนวคิดที่บางองค์กรได้ทดลองปฏิบัติจริงและได้ผลลัพธ์ที่ดี บุคลากรสามารถทำงานในบรรยากาศที่เหมาะสมกับตนเองมีความสร้างสรรค์ และดึงศักยภาพออกมาได้อย่างดีที่สุดใน จากสถานการณ์โรคติดเชื้อไวรัสโคโรนา 2019 (COVID-19) สป.กษ. ได้มีการกำหนดให้มีมาตรการเฝ้าระวัง ป้องกัน และควบคุมการจำกัดการแพร่ระบาด กำหนดให้บุคลากรทำงานที่บ้านหรือนอกสถานที่ และผู้บังคับบัญชาทำข้อตกลงร่วมกันกับผู้ปฏิบัติงาน มอบหมายงานและกำหนดเป้าหมาย ผลผลิตที่คาดหวัง ตัวชี้วัด ระยะเวลาดำเนินการ และวิธีการติดตามความก้าวหน้าของงาน รวมถึงการติดต่อสื่อสาร ให้คำปรึกษาแนะนำ ให้ข้อมูลป้อนกลับเพื่อกระตุ้นการปฏิบัติงานให้เกิดผลสัมฤทธิ์อยู่เสมอ และนำเทคโนโลยีสารสนเทศและการสื่อสารมาสนับสนุนการทำงาน การประชุมทางไกล เป็นต้น

๓) การทำงานโดยระบบ Artificial Intelligence หรือ AI ที่สามารถเก็บข้อมูลและวิเคราะห์ข้อมูลได้อย่างมีประสิทธิภาพ และมีความแม่นยำมากกว่าคน เพื่อแก้ปัญหาในองค์กรที่มีความซับซ้อนน้อย ซึ่งหากองค์กรนำระบบ AI เข้ามาช่วยในการปฏิบัติงานขององค์กรที่มีความซับซ้อนน้อย เช่น ระบบบัญชี ระบบพัสดุ ระบบทะเบียนประวัติบุคลากร เป็นต้น ส่งผลให้องค์กรต้องปรับตัว และมีแผนรองรับการเปลี่ยนแปลงดังกล่าวอย่างเร่งด่วน อาทิเช่น โครงสร้างองค์กร อัตรากำลัง อำนาจหน้าที่ ความรับผิดชอบ และการพัฒนาองค์ความรู้ของบุคลากร เป็นต้น

๔) การปรับโครงสร้างองค์กรให้มีลักษณะแบนราบ (Flat Organizations) ที่ต้องสร้างแนวความคิดการทำงานแบบใหม่ โดยลดลำดับชั้นในการบริหาร เพื่อให้องค์กรสามารถทำงานได้อย่างรวดเร็ว ไม่ต้องผ่านหัวหน้าหรือผู้บริหารหลายขั้นตอน ซึ่งทำให้สามารถส่งต่องานกันภายในองค์กรได้อย่างรวดเร็ว และมีประสิทธิภาพ

๕) การทำงานร่วมกับช่วงวัยที่มีความหลากหลายและมีแนวความคิดเฉพาะช่วงวัย ซึ่งเป็นการทำงานที่มีความคิดหลากหลายมาอยู่ร่วมกัน ทำให้กลุ่มงานมีแนวคิดที่ค่อนข้างแตกต่าง และอาจทำให้เกิดอุปสรรคในการทำงานได้ง่าย แต่อย่างไรก็ตามความหลากหลายทางความคิดทำให้องค์กรเกิดการปรับเปลี่ยนแนวคิด และวิธีการใหม่ๆ ในการปฏิบัติงานที่ทำให้การทำงานเกิดความรวดเร็ว ลดทรัพยากรในการปฏิบัติงาน

ทั้งนี้ พื้นฐานของบุคลากรในอนาคตจะต้องประกอบด้วย ๑) ทักษะการเรียนรู้สิ่งใหม่ตลอดเวลา ๒) ทักษะการใช้ชีวิตสังคมดิจิทัล ๓) ทักษะความหลากหลายในการทำงาน (Multi-Tasking) เพื่อสร้างผลผลิตที่ส่งผลให้พันธกิจบรรลุและสร้างรายได้เปรียบในการแข่งขันของประเทศ

การเปลี่ยนแปลงด้านบุคลากร	๑. การเปลี่ยนแปลงด้านเทคโนโลยีดิจิทัล ๒. โครงสร้างประชากรตามช่วงวัยที่เข้าสู่สังคมผู้สูงอายุ (Aged Society) ๓. การเข้าสู่ระบบการทำงานของกลุ่มคนรุ่นใหม่หรือกลุ่มคน Generation Z
พื้นฐานบุคลากรที่มีผลต่อการวางแผน	๑. ทักษะการเรียนรู้สิ่งใหม่ตลอดเวลา
พัฒนาและเพิ่มขีดความสามารถให้องค์กร	๒. ทักษะการใช้ชีวิตสังคมดิจิทัล
มีสมรรถนะสูง	๓. ๓. ทักษะความหลากหลายในการทำงาน (Multi-Tasking)

ประกอบกับสถานการณ์การแพร่ระบาดของโรคติดเชื้อไวรัสโคโรนา 2019 (COVID-19) จึงทำให้ สป.กษ. ต้องวางแผนการบริหารและการพัฒนาบุคลากรให้สอดคล้องต่อการปรับเปลี่ยนรูปแบบการปฏิบัติของ สป.กษ. โดยต้องวิเคราะห์ปัจจัยที่ส่งผลกระทบต่อผลการปฏิบัติงาน สุขภาพ และความปลอดภัยของบุคลากร และปรับเปลี่ยนแผนการบริหารและพัฒนาทรัพยากรบุคคลของ สป.กษ.

(๔) สิ้นทรัพย์

- ส่วนราชการมีอาคารสถานที่ เทคโนโลยี และอุปกรณ์ที่สำคัญอะไรบ้าง
องค์ความรู้

สป.กษ. ได้มีการรวบรวมองค์ความรู้ที่สำคัญสำหรับการพัฒนา และนำองค์ความรู้ไปประยุกต์ใช้ในการปฏิบัติงานของ สป.กษ. โดยแบ่งออกเป็น ๙ ด้าน ดังนี้ ๑) ด้านนโยบายและการวางแผนด้านการเกษตร ๒) ด้านกฎหมายและระเบียบ ๓) ด้านบริหารจัดการองค์กรและบริหารทรัพยากรบุคคล ๔) ด้านเทคโนโลยีสารสนเทศ ๕) ด้านประชาสัมพันธ์และสารนิเทศ ๖) ด้านการเกษตรต่างประเทศ ๗) ด้านบริหารกองทุนเพื่อช่วยเหลือเกษตรกร ๘) ด้านตรวจสอบภายใน และ ๙) ด้านทักษะและสมรรถนะที่จำเป็น ทั้งนี้ ได้มีการรวบรวมองค์ความรู้ดังกล่าวบนเว็บไซต์การจัดการความรู้ของ สป.กษ. (<https://www.opsmoac.go.th/km-home>) ในรูปแบบคู่มือการปฏิบัติงาน เอกสาร ตำรา และสื่อการเรียนรู้ เป็นต้น

อาคารสถานที่

สป.กษ. มีหน่วยงานทั้งในส่วนกลาง ส่วนภูมิภาค และต่างประเทศ ดังนี้

หน่วยงาน	สถานที่ตั้ง
๑. หน่วยงาน ในส่วนกลาง	๑) สำนักงานปลัดกระทรวงเกษตรและสหกรณ์ เลขที่ ๓ ถนนราชดำเนินนอก แขวงบ้านพานถม เขตพระนคร กรุงเทพฯ จำนวน ๕ อาคาร ๒) สถาบันเกษตรกรบริการ อาคารหลังอนุสาวรีย์สามบูรพาจารย์ เขตกลาง บางเขน ถนนพหลโยธิน แขวงลาดยาว เขตจตุจักร กรุงเทพฯ
๒. หน่วยงาน ในส่วนภูมิภาค	สำนักงานเกษตรและสหกรณ์จังหวัด ที่ตั้งหน่วยงานอยู่ใน ๗๖ จังหวัด
๓. หน่วยงาน ในต่างประเทศ	สำนักงานที่ปรึกษาการเกษตรต่างประเทศ จำนวน ๑๑ แห่ง ประกอบด้วย ๑) สำนักงานที่ปรึกษาการเกษตรต่างประเทศ จำนวน ๖ แห่ง คือ - สหภาพยุโรป ราชอาณาจักรเบลเยียม - กรุงโรม สาธารณรัฐอิตาลี - กรุงวอชิงตัน ดี.ซี. สหรัฐอเมริกา - กรุงปักกิ่ง สาธารณรัฐประชาชนจีน - กรุงโตเกียว ประเทศญี่ปุ่น - กรุงแคนเบอร์รา เครือรัฐออสเตรเลีย ๒) ฝ่ายเกษตร ประจำสถานเอกอัครราชทูต จำนวน ๒ แห่ง คือ - กรุงจาการ์ตา สาธารณรัฐอินโดนีเซีย - กรุงมอสโก สหพันธรัฐรัสเซีย ๓) ฝ่ายเกษตร ประจำสถานกงสุลใหญ่ จำนวน ๓ แห่ง คือ - นครกว่างโจว สาธารณรัฐประชาชนจีน - นครเซี่ยงไฮ้ สาธารณรัฐประชาชนจีน - นครลอสแอนเจลิส สหรัฐอเมริกา

เทคโนโลยีและอุปกรณ์

สป.กษ. เป็นส่วนราชการที่มีความหลากหลาย ในเรื่องภารกิจ กระบวนการทำงาน ขั้นตอนการทำงาน กลุ่มเป้าหมายผู้รับบริการ ที่หลากหลายที่ต้องมีการนำเทคโนโลยี อุปกรณ์และสิ่งอำนวยความสะดวกมาพัฒนาส่งเสริมและปรับเปลี่ยนการนำเทคโนโลยีสารสนเทศและการสื่อสารมาใช้ให้เกิดประสิทธิภาพประสิทธิผลกับทุกกลุ่มเป้าหมาย เช่น การเผยแพร่ประชาสัมพันธ์ การพัฒนาเทคโนโลยีสารสนเทศและการสื่อสาร การพัฒนาบุคลากร เป็นต้น จึงต้องมีการจัดหาทั้งอุปกรณ์ เทคโนโลยีที่ทันสมัยเพียงพอกับความ ต้องการ และคุ้มค่าในการปฏิบัติงาน ดังรายละเอียดต่อไปนี้

๑) โครงสร้างพื้นฐานเครือข่ายสื่อสาร (Network Infrastructure) ครอบคลุมเชื่อมโยงทั้งหน่วยงาน ได้แก่

- ระบบเครือข่าย สป.กษ. (OPSMOAC Network) ประกอบด้วยระบบอินทราเน็ต (Intranet) ระบบเครือข่ายอินเทอร์เน็ต (Internet) และระบบเครือข่ายอินเทอร์เน็ตไร้สาย (MOAC WIFI)
- ระบบเครือข่ายสื่อสารกระทรวงมหาดไทย (MOI Net)
- ระบบเครือข่ายสารสนเทศ CABNET (Cabinet Network)

- ระบบเครือข่ายภาครัฐ (GIN : Government Information Network)
- ระบบเครือข่ายเพื่อรองรับระบบการบริหารการเงินการคลังภาครัฐแบบอิเล็กทรอนิกส์ (GFMS : Government Fiscal Management System)

๒) ระบบข้อมูลสารสนเทศของสำนักงานปลัดกระทรวงเกษตรและสหกรณ์ ประกอบด้วย

- ระบบสารสนเทศเพื่อให้บริการข้อมูลแก่ประชาชน ประกอบด้วย เว็บไซต์กระทรวงเกษตรและสหกรณ์ (www.moac.go.th) และเว็บไซต์ สป.กษ. (www.opsmoac.go.th)
- ระบบสารสนเทศเพื่อสนับสนุนการปฏิบัติงาน ประกอบด้วย ระบบสารสนเทศบริหารทรัพยากรบุคคล ระบบฐานข้อมูลระบบคอมพิวเตอร์ของกระทรวงเกษตรและสหกรณ์ ระบบเงินเดือนค่าจ้าง ระบบฐานข้อมูลด้านเกษตรและสหกรณ์ จังหวัด ระบบสารบรรณอิเล็กทรอนิกส์ ระบบแผนพัฒนารายบุคคล ระบบฐานข้อมูลสินทรัพย์ (สป.กษ.) และระบบติดตามแผนงานและงบประมาณ ระบบฐานข้อมูลผู้นำเยาวชนในประเทศญี่ปุ่น (JAEC)
- ระบบสารสนเทศสำหรับบริการประชาชน ประกอบด้วย ระบบเกษตรพันธสัญญา ระบบรับเรื่องราวร้องทุกข์ และระบบกองทุนสงเคราะห์เกษตรกร
- ระบบสารสนเทศสำหรับผู้บริหาร ประกอบด้วย สร้างหอบังคับการ (Control Tower)
- ระบบนวัตกรรม ประกอบด้วย แอปพลิเคชันทำเนียบส่วนราชการกระทรวงเกษตรและสหกรณ์ (One๒MOAC) และแอปพลิเคชันเกษตรดิจิทัล

๓) ระบบรักษาความปลอดภัยระบบเทคโนโลยีสารสนเทศของสำนักงานปลัดกระทรวงเกษตรและสหกรณ์ ได้แก่ ระบบตรวจสอบการบุกรุกและตรวจสอบความปลอดภัยระบบคอมพิวเตอร์และเครือข่าย (IPS : Instruction Prevention System) ระบบ Firewall ระบบพิสูจน์ตัวตน (Authentication) และอุปกรณ์ป้องกันการบุกรุกเว็บไซต์ (Web Application Firewall)

๔) Digital & Disruptive Technology ที่มีผลต่อการปรับเปลี่ยนวิธีการปฏิบัติงานของ สป.กษ. ประกอบด้วยระบบสารสนเทศ ดังนี้

- ระบบ MOAC QR Code จัดทำขึ้นเพื่อสนับสนุนมาตรการลดการใช้กระดาษ เป็นการปรับเปลี่ยนวิธีปฏิบัติงานจากเดิมที่ต้องพิมพ์เอกสารแนบ ประกอบการประชุม หรือบันทึกข้อความ ผู้ใช้งานสามารถเรียกใช้งานเอกสารได้จากระบบ QR Code และ Short URL (ที่อยู่เอกสารในระบบ Internet แบบสั้น)
- ระบบคัดลอกสำเนาเอกสาร กพ.๗ แบบ Online จัดทำขึ้นเพื่อให้บริการข้าราชการของ สป.กษ. ไม่ต้องเดินทางมาเขียนแบบฟอร์ม คัดลอกสำเนาเอกสาร กพ.๗ ณ กองการเจ้าหน้าที่ ผู้ใช้งานสามารถขอคัดลอกสำเนาเอกสาร กพ.๗ ผ่านระบบ Internet ทั้งในส่วนกลาง และส่วนภูมิภาค
- การให้บริการระบบ Internet ผ่านบริการ MOAC WIFI By Smart Card เป็นการปรับเปลี่ยนวิธีการลงทะเบียนเพื่อขอใช้งานสัญญาณ Internet ภายใน สป.กษ. จากการกรอกแบบฟอร์มเป็นขอรับบริการผ่านเครื่องคอมพิวเตอร์ KIOS โดยใช้วิธีการเสียค่าบริการประจำตัวประชาชน
- ระบบจองรถและจองห้องประชุมออนไลน์ จัดทำขึ้นเพื่อให้หน่วยงานติดต่อขอใช้บริการห้องประชุมและจองรถของ สป.กษ. ได้อย่างสะดวก รวดเร็ว ผ่านช่องทางบริการออนไลน์ สามารถช่วยลดปริมาณการใช้กระดาษและระยะเวลาขอใช้บริการ
- ระบบประชุมทางไกล มีการนำมาใช้งานในการประชุมออนไลน์เพิ่มมากขึ้น

๕) การนำเทคโนโลยี Big Data มาสร้างข้อมูล Smart DATA โดย สป.กษ. มีเป้าหมายในการดำเนินงาน เชื่อมโยงชุดข้อมูลที่มีมูลค่าสูง (MOAC High Value Dataset) จากทุกหน่วยงานในสังกัดกระทรวงเกษตรและสหกรณ์ และข้อมูลที่เกี่ยวข้องจากหน่วยงานภายนอกกระทรวงที่มีความพร้อมในการให้บริการ เข้าสู่ระบบฐานข้อมูลกลาง พร้อมพัฒนาระบบสืบค้นและนำเสนอข้อมูลกลาง (Dashboard) เพื่อสนับสนุนการบริหารจัดการของรัฐบาล ภาครัฐ และทุกหน่วยงานในกระทรวงเกษตรและสหกรณ์

(๕) กฎหมาย กฎระเบียบ และข้อบังคับ

- ส่วนราชการดำเนินการภายใต้สภาพแวดล้อมด้านกฎหมาย กฎระเบียบ และข้อบังคับที่สำคัญอะไรบ้าง

สป.กษ. ดำเนินการภายใต้กฎหมาย กฎ ระเบียบ ข้อบังคับที่สำคัญในการส่งมอบงานบริการขององค์กร ดังนี้

กฎหมายตามภารกิจหลัก ประกอบด้วย

๑) พระราชบัญญัติส่งเสริมและพัฒนาระบบเกษตรพันธสัญญา พ.ศ. ๒๕๖๐

๒) พระราชบัญญัติกองทุนสงเคราะห์เกษตรกร พ.ศ. ๒๕๕๔

- ๓) ระเบียบคณะกรรมการสงเคราะห์เกษตรกรว่าด้วยหลักเกณฑ์ วิธีการ และเงื่อนไขในการจัดสรรเงินกองทุนสงเคราะห์เกษตรกร พ.ศ. ๒๕๕๔ และที่แก้ไขเพิ่มเติม
- ๔) ระเบียบคณะกรรมการสงเคราะห์เกษตรกรว่าด้วยการรับจ่ายเงิน การเก็บรักษาเงิน การใช้จ่ายเงินเป็นค่าใช้จ่ายในการดำเนินงานของกองทุน การจัดหาผลประโยชน์ของกองทุน และการจำหน่ายทรัพย์สินจากบัญชีกองทุนเป็นสูญ พ.ศ. ๒๕๕๖ และที่แก้ไขเพิ่มเติม
- ๕) ระเบียบสำนักงานปลัดกระทรวงเกษตรและสหกรณ์ว่าด้วยการใช้จ่ายเงินอุดหนุนโครงการศูนย์เครือข่ายปราชญ์ชาวบ้าน ฉบับที่ ๑ ฉบับที่ ๒ และฉบับที่ ๓
- ๖) ระเบียบสำนักนายกรัฐมนตรีว่าด้วยการช่วยเหลือเกษตรกรและผู้ยากจน พ.ศ. ๒๕๒๘
- ๗) ระเบียบสำนักนายกรัฐมนตรี ว่าด้วยการช่วยเหลือเกษตรกรและผู้ยากจน (ฉบับที่ ๗) พ.ศ. ๒๕๖๑
- ๘) ระเบียบสำนักนายกรัฐมนตรีว่าด้วยกองทุนหมุนเวียนเพื่อการกู้ยืมแก่เกษตรกรและผู้ยากจน พ.ศ. ๒๕๔๖
- ๙) ระเบียบสำนักนายกรัฐมนตรี ว่าด้วยกองทุนหมุนเวียนเพื่อการกู้ยืมแก่เกษตรกรและผู้ยากจน (ฉบับที่ ๔) พ.ศ. ๒๕๖๑
- ๑๐) ระเบียบว่าด้วยการบริหารกองทุนหมุนเวียนเพื่อการกู้ยืมแก่เกษตรกรและผู้ยากจน พ.ศ. ๒๕๖๑
- ๑๑) ระเบียบสำนักนายกรัฐมนตรีว่าด้วยการจัดการเรื่องราวร้องทุกข์ พ.ศ. ๒๕๕๒
- ๑๒) กฎหมายในความรับผิดชอบของกระทรวงเกษตรและสหกรณ์ (ด้านพืช ด้านสัตว์ ด้านปัจจัยการผลิต และด้านที่ดิน) รายละเอียดตามหนังสือกฎหมายเกษตรของสำนักกฎหมาย สำนักงานปลัดกระทรวงเกษตรและสหกรณ์
- ๑๓) ประกาศกระทรวงเกษตรและสหกรณ์ เรื่อง หลักเกณฑ์การช่วยเหลือเกษตรกรและผู้ยากจน และแนวทางการติดตามการชำระหนี้
- ๑๔) ประกาศกระทรวงเกษตรและสหกรณ์ เรื่องหลักเกณฑ์การช่วยเหลือเกษตรกรและผู้ยากจน และแนวทางการติดตามการชำระหนี้ (ฉบับที่ ๒) พ.ศ. ๒๕๖๓
- ๑๕) ประกาศกระทรวงเกษตรและสหกรณ์ เรื่อง การกำหนดผลิตผลเกษตรกรรมขั้นต้น
- ๑๖) ประกาศกระทรวงเกษตรและสหกรณ์และกระทรวงพาณิชย์ เรื่อง การกำหนดผลิตภัณฑอาหาร
- ๑๗) ประกาศกระทรวงเกษตรและสหกรณ์ เรื่อง การช่วยเหลือผู้ประกอบการอาชีพเกษตรกรรมที่ประสบความเดือดร้อน
- ๑๘) ประกาศกระทรวงเกษตรและสหกรณ์ เรื่อง หลักเกณฑ์และวิธีการแจ้งการประกอบธุรกิจและการเลิกการประกอบธุรกิจในระบบเกษตรพันธสัญญา
- ๑๙) ประกาศกระทรวงเกษตรและสหกรณ์ เรื่อง หลักเกณฑ์และวิธีการในการจัดส่งและเก็บรักษาเอกสารสำหรับการซื้อขายเกษตรกรในระบบเกษตรพันธสัญญา
- ๒๐) ระเบียบกระทรวงเกษตรและสหกรณ์ว่าด้วยหลักเกณฑ์และวิธีการสรรหากรรมการผู้ทรงคุณวุฒิในคณะกรรมการส่งเสริมและพัฒนาระบบเกษตรพันธสัญญา พ.ศ. ๒๕๖๑
- ๒๑) ประกาศคณะกรรมการส่งเสริมและพัฒนาระบบเกษตรพันธสัญญา เรื่อง หลักเกณฑ์และวิธีการไกล่เกลี่ยข้อพิพาทและการจัดทำสัญญาประนีประนอมยอมความ
- ๒๒) ประกาศกระทรวงเกษตรและสหกรณ์ เรื่อง หลักเกณฑ์และวิธีการพิจารณาของคณะกรรมการเปรียบเทียบตามพระราชบัญญัติส่งเสริมและพัฒนาระบบเกษตรพันธสัญญา พ.ศ. ๒๕๖๐
- ๒๓) ประกาศคณะกรรมการส่งเสริมและพัฒนาระบบเกษตรพันธสัญญา เรื่อง หลักเกณฑ์และวิธีการประกาศการฝ่าฝืนพระราชบัญญัติส่งเสริมและพัฒนาระบบเกษตรพันธสัญญา พ.ศ. ๒๕๖๐
- กฎหมายกลาง** ประกอบด้วย
- ๑) พระราชบัญญัติระเบียบข้าราชการการเมือง พ.ศ. ๒๕๓๕
- ๒) พระราชบัญญัติระเบียบข้าราชการพลเรือน พ.ศ. ๒๕๕๑
- ๓) พระราชบัญญัติระเบียบบริหารราชการแผ่นดิน พ.ศ. ๒๕๓๔ ซึ่งแก้ไขเพิ่มเติมโดยพระราชบัญญัติระเบียบบริหารราชการแผ่นดิน (ฉบับที่ ๗) พ.ศ. ๒๕๕๐ หมวด ๖ ว่าด้วยการมอบอำนาจให้ปฏิบัติราชการในต่างประเทศ มาตรา ๒๗
- ๔) พระราชบัญญัติระเบียบบริหารราชการแผ่นดิน พ.ศ. ๒๕๓๔ และที่แก้ไขเพิ่มเติม
- ๕) พระราชบัญญัติวิธีปฏิบัติราชการทางปกครอง พ.ศ. ๒๕๓๙ และที่แก้ไขเพิ่มเติม
- ๖) พระราชบัญญัติจัดตั้งศาลปกครองและวิธีพิจารณาคดีปกครอง พ.ศ. ๒๕๔๒ และที่แก้ไขเพิ่มเติม
- ๗) พระราชบัญญัติความรับผิดทางละเมิดของเจ้าหน้าที่ พ.ศ. ๒๕๓๙
- ๘) พระราชบัญญัติข้อมูลข่าวสารของราชการ พ.ศ. ๒๕๔๐

- ๙) พระราชบัญญัติว่าด้วยการกระทำความผิดเกี่ยวกับคอมพิวเตอร์ พ.ศ. ๒๕๕๐
- ๑๐) พระราชบัญญัติการอำนวยความสะดวกในการพิจารณาอนุญาตของทางราชการ พ.ศ. ๒๕๕๘
- ๑๑) พระราชกฤษฎีกาว่าด้วยการเสนอเรื่องและการประชุมคณะรัฐมนตรี พ.ศ. ๒๕๔๘
- ๑๒) พระราชบัญญัติประกอบรัฐธรรมนูญว่าด้วยการป้องกันและปราบปรามการทุจริต พ.ศ. ๒๕๔๒ และที่แก้ไขเพิ่มเติม
- ๑๓) พระราชบัญญัติวิธีการงบประมาณ พ.ศ. ๒๕๖๑
- ๑๔) พระราชบัญญัติการจัดซื้อจัดจ้างและการบริหารพัสดุภาครัฐ พ.ศ. ๒๕๖๐
- ๑๕) พระราชบัญญัติวินัยการเงินการคลังของรัฐ พ.ศ. ๒๕๖๑
- ๑๖) พระราชบัญญัติการบริหารทุนหมุนเวียน พ.ศ. ๒๕๕๘
- ๑๗) พระราชกฤษฎีกาว่าด้วยการมอบอำนาจ พ.ศ. ๒๕๕๐
- ๑๘) พระราชกฤษฎีกาเงินสวัสดิการเกี่ยวกับการศึกษาของบุตร พ.ศ. ๒๕๖๒
- ๑๙) ระเบียบสำนักนายกรัฐมนตรีว่าด้วยการตรวจราชการ พ.ศ. ๒๕๔๘
- ๒๐) หลักเกณฑ์กระทรวงการคลังว่าด้วยมาตรฐานและหลักเกณฑ์ปฏิบัติการตรวจสอบภายในสำหรับหน่วยงานของรัฐ พ.ศ.

๒๕๖๑

- ๒๑) ระเบียบสำนักนายกรัฐมนตรีว่าด้วยการบริหารราชการในต่างประเทศ พ.ศ. ๒๕๕๒ และที่แก้ไขเพิ่มเติม
- ๒๒) ระเบียบสำนักนายกรัฐมนตรีว่าด้วยการอนุมัติให้เดินทางไปราชการ และจัดการประชุมของทางราชการ พ.ศ. ๒๕๒๔ และที่แก้ไขเพิ่มเติม
- ๒๓) ระเบียบสำนักนายกรัฐมนตรีว่าด้วยรพระราชการ พ.ศ. ๒๕๒๓
- ๒๔) ระเบียบกระทรวงการคลังว่าด้วยการเบิกค่าใช้จ่ายในการเดินทางไปราชการ พ.ศ. ๒๕๕๐
- ๒๕) ระเบียบกระทรวงการคลังว่าด้วยค่าใช้จ่ายในการฝึกอบรม การจัดงานและการประชุมระหว่างประเทศ พ.ศ. ๒๕๔๙ และที่แก้ไขเพิ่มเติม
- ๒๖) ระเบียบกระทรวงการคลังว่าด้วยการเบิกค่าเช่าบ้านข้าราชการสำหรับข้าราชการซึ่งรับราชการประจำในต่างประเทศ พ.ศ. ๒๕๕๓
- ๒๗) ระเบียบกระทรวงการคลังว่าด้วยการเบิกจ่ายเงินเกี่ยวกับค่าใช้จ่ายในการบริหารงานของส่วนราชการในต่างประเทศ พ.ศ. ๒๕๔๙
- ๒๘) ระเบียบกระทรวงการคลังว่าด้วยการเบิกเงินช่วยเหลือการศึกษาบุตรของข้าราชการซึ่งมีตำแหน่งหน้าที่ประจำอยู่ในต่างประเทศ พ.ศ. ๒๕๖๐
- ๒๙) ระเบียบกระทรวงการคลังว่าด้วยการเบิกเงินช่วยเหลือค่ารักษาพยาบาลสำหรับข้าราชการซึ่งมีตำแหน่งหน้าที่ประจำอยู่ในต่างประเทศ พ.ศ. ๒๕๕๙
- ๓๐) ระเบียบ ก.พ. ว่าด้วยเงินเพิ่มสำหรับตำแหน่งที่ประจำอยู่ในต่างประเทศ พ.ศ. ๒๕๕๕ และหลักเกณฑ์ที่เกี่ยวข้อง
- ๓๑) ระเบียบกระทรวงการคลังว่าด้วยเงินตรรองราชการเพื่อช่วยเหลือผู้ประสบภัยพิบัติกรณีฉุกเฉิน พ.ศ. ๒๕๖๒ .ศ.
- ๓๒) ระเบียบกระทรวงการคลังว่าด้วยการเบิกเงินจากคลัง การรับเงิน การจ่ายเงิน การเก็บรักษาเงินและการนำเงินส่งคลัง พ.ศ.

๒๕๖๒ระเบียบว่าด้วยการบริหารงบประมาณ พ.ศ. ๒๕๖๒

- ๓๓) ระเบียบกระทรวงการคลังว่าด้วยการจัดซื้อจัดจ้างและการบริหารพัสดุภาครัฐ พ.ศ. ๒๕๖๐
- ๓๔) กฎกระทรวงกำหนดให้หน่วยงานอื่นเป็นหน่วยงานของรัฐตามพระราชบัญญัติการจัดซื้อจัดจ้างและการบริหารพัสดุภาครัฐ พ.ศ. ๒๕๖๐
- ๓๕) กฎกระทรวงกำหนดหลักเกณฑ์เกี่ยวกับผู้มีสิทธิขอขึ้นทะเบียนผู้ประกอบการ พ.ศ. ๒๕๖๐
- ๓๖) กฎกระทรวงกำหนดพัสดุที่รัฐต้องการส่งเสริมหรือสนับสนุนและกำหนดวิธีการจัดซื้อจัดจ้างพัสดุโดยวิธีคัดเลือกและวิธีเฉพาะเจาะจง พ.ศ. ๒๕๖๐
- ๓๗) กฎกระทรวงกำหนดวงเงินการจัดซื้อจัดจ้างพัสดุ โดยวิธีเฉพาะเจาะจง วงเงินการจัดซื้อจัดจ้างที่ไม่ทำข้อตกลงเป็นหนังสือ และวงเงินการจัดซื้อจัดจ้างในการแต่งตั้งผู้ตรวจรับพัสดุ พ.ศ. ๒๕๖๐
- ๓๘) กฎกระทรวงกำหนดหลักเกณฑ์ วิธีการ และเงื่อนไขการขึ้นทะเบียนที่ปรึกษา พ.ศ. ๒๕๖๐
- ๓๙) กฎกระทรวงกำหนดอัตราค่าจ้างผู้ให้บริการงานจ้างออกแบบหรือควบคุมงานก่อสร้าง พ.ศ. ๒๕๖๐
- ๔๐) กฎกระทรวงกำหนดเรื่องการจัดซื้อจัดจ้างกับหน่วยงานของรัฐที่ใช้สิทธิอุทธรณ์ไม่ได้ พ.ศ. ๒๕๖๐
- ๔๑) กฎกระทรวงกำหนดกรณีการจัดซื้อจัดจ้างพัสดุโดยวิธีเฉพาะเจาะจง พ.ศ. ๒๕๖๐

๔๒) กฎกระทรวงกำหนดกรณีการจัดซื้อจัดจ้างพัสดุโดยวิธีเฉพาะเจาะจง พ.ศ. ๒๕๖๑

๔๓) กฎกระทรวงกำหนดพัสดุที่รัฐต้องการส่งเสริมหรือสนับสนุนและกำหนดวิธีการจัดซื้อจัดจ้างพัสดุโดยวิธีคัดเลือกและวิธีเฉพาะเจาะจง (ฉบับที่ ๒) พ.ศ. ๒๕๖๑

๔๔) ประมวลกฎหมายแพ่งและพาณิชย์ และที่แก้ไขเพิ่มเติม

๔๕) ประมวลกฎหมายอาญา และที่แก้ไขเพิ่มเติม

๔๖) กฎหมายจัดตั้งองค์กรในสังกัดกระทรวงเกษตรและสหกรณ์ (รัฐวิสาหกิจและองค์การมหาชน)

๔๗) ข้อบังคับการประชุมสภานิติบัญญัติแห่งชาติ

๔๘) ระเบียบสำนักงานปลัดกระทรวงเกษตรและสหกรณ์ว่าด้วยการมาปนกิจสงเคราะห์ พ.ศ. ๒๕๕๕

๔๙) ระเบียบสำนักงานกระทรวงเกษตรและสหกรณ์ว่าด้วยการมาปนกิจสงเคราะห์ ฉบับที่ ๒ พ.ศ. ๒๕๕๖

๕๐) พระราชบัญญัติการมาปนกิจสงเคราะห์ พ.ศ. ๒๕๔๕

๕๑) ระเบียบกระทรวงการพัฒนาสังคมและความมั่นคงของมนุษย์ ว่าด้วยการมาปนกิจสงเคราะห์ส่วนราชการ หน่วยงานรัฐวิสาหกิจ และองค์กรวิชาชีพซึ่งเป็นนิติบุคคลที่อยู่ภายใต้การกำกับของรัฐ พ.ศ. ๒๕๔๗

๕๒) ระเบียบสำนักนายกรัฐมนตรีว่าด้วยการจัดสวัสดิการของส่วนราชการ พ.ศ. ๒๕๔๗

๕๓) พระราชบัญญัติบัตรประจำตัวของเจ้าหน้าที่ของรัฐ พ.ศ. ๒๕๕๒

๕๔) ระเบียบว่าด้วยการโอนงบประมาณรายจ่ายบูรณาการและงบประมาณรายจ่ายบุคลากรระหว่างหน่วยรับงบประมาณ พ.ศ. ๒๕๖๒

๕๕) ระเบียบว่าด้วยการก่อกำหนดผู้กักขังข้ามปีงบประมาณ พ.ศ. ๒๕๖๒

- กฎหมายและกฎระเบียบอะไรที่มีอยู่และเอื้อให้ส่วนราชการทำงานอย่างมีความคล่องตัวและตอบสนองการเปลี่ยนแปลงอย่างมีประสิทธิภาพ ประกอบด้วย

๑) พระราชบัญญัติส่งเสริมและพัฒนาระบบเกษตรพันธสัญญา พ.ศ. ๒๕๖๐

๒) พระราชบัญญัติการอำนวยความสะดวกในการพิจารณาอนุญาตของทางราชการ พ.ศ. ๒๕๕๘

๓) พระราชบัญญัติข้อมูลข่าวสารของราชการ พ.ศ. ๒๕๔๐

กฎหมายที่เจ้าหน้าที่ในสังกัดสำนักงานกระทรวงเกษตรและสหกรณ์เป็นเจ้าของพนักงานตามกฎหมาย ประกอบด้วย

๑) พระราชบัญญัติมาตรฐานสินค้าเกษตร พ.ศ. ๒๕๕๑

๒) พระราชบัญญัติมาตรฐานสินค้าเกษตร (ฉบับที่ ๒) พ.ศ. ๒๕๕๖

๓) พระราชบัญญัติมาตรฐานสินค้าเกษตร พ.ศ. ๒๕๕๑ (ฉบับแก้ไขเพิ่มเติมโดย พระราชบัญญัติมาตรฐานสินค้าเกษตร (ฉบับที่ ๒) พ.ศ. ๒๕๕๖)

๔) พระราชบัญญัติมาตรฐานสินค้าเกษตร (ฉบับที่ ๓) พ.ศ. ๒๕๖๑

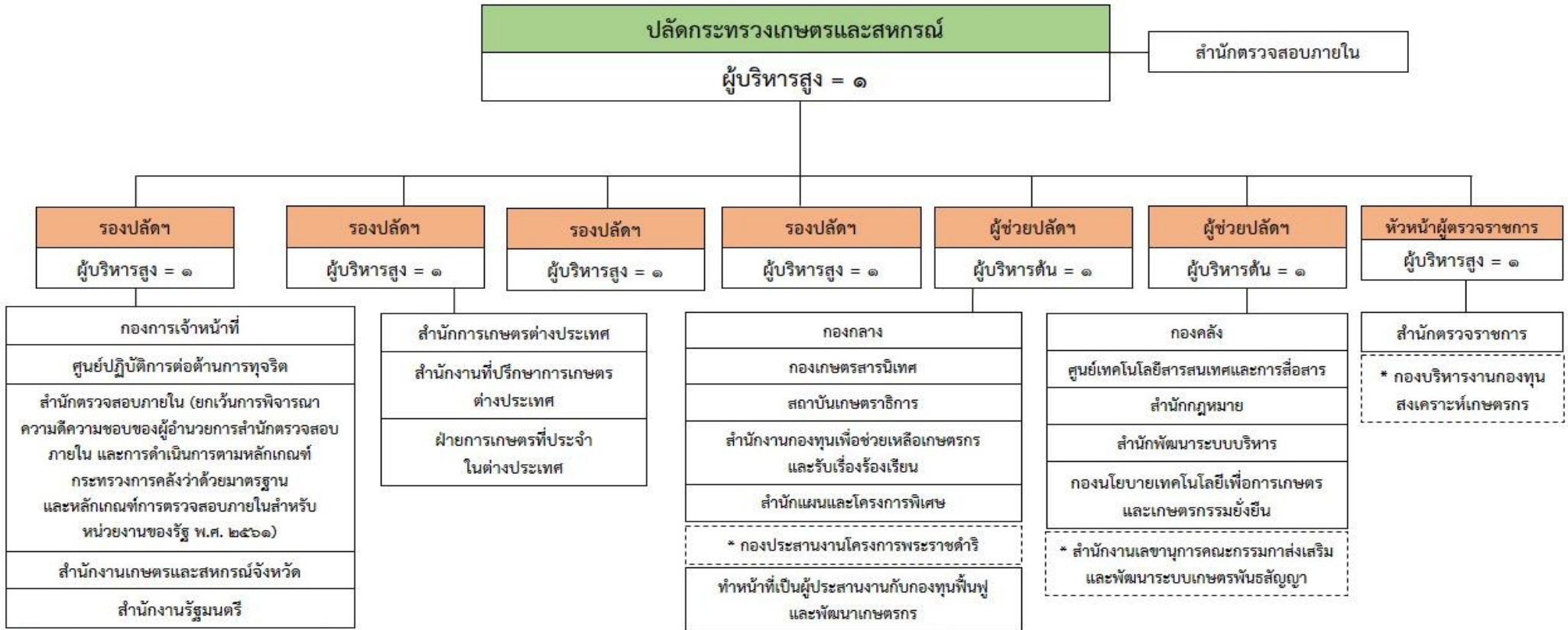
๕) พระราชบัญญัติมาตรฐานสินค้าเกษตร พ.ศ. ๒๕๕๑ (ฉบับแก้ไขเพิ่มเติมโดย พระราชบัญญัติมาตรฐานสินค้าเกษตร (ฉบับที่ ๓) พ.ศ. ๒๕๖๑)

ข. ความสัมพันธ์ระดับองค์การ

(๖) โครงสร้างองค์การ

- โครงสร้างและระบบการกำกับดูแลของส่วนราชการมีลักษณะอย่างไร

แผนภูมิโครงสร้างการแบ่งส่วนราชการของสำนักงานปลัดกระทรวงเกษตรและสหกรณ์



- ❖ คำสั่งมอบอำนาจในการปฏิบัติราชการแทนปลัดกระทรวงเกษตรและสหกรณ์ในงานของสำนักงานปลัดกระทรวงเกษตรและสหกรณ์ และงานด้านต่างประเทศ ตามคำสั่งกระทรวงเกษตรและสหกรณ์ ที่ ๑๓๘๗/๒๕๖๓ ลงวันที่ ๑ ธันวาคม พ.ศ. ๒๕๖๓
- ❖ คำสั่งมอบอำนาจให้ผู้ช่วยปลัดกระทรวงเกษตรและสหกรณ์ปฏิบัติราชการแทนปลัดกระทรวงเกษตรและสหกรณ์ ตามคำสั่งสำนักงานปลัดกระทรวงเกษตรและสหกรณ์ ที่ ๑๒๔๔/๒๕๖๓ ลงวันที่ ๑ ธันวาคม พ.ศ. ๒๕๖๓
- ❖ แก้ไขคำสั่งมอบอำนาจให้ผู้ช่วยปลัดกระทรวงเกษตรและสหกรณ์ปฏิบัติราชการแทนปลัดกระทรวงเกษตรและสหกรณ์ ตามคำสั่งสำนักงานปลัดกระทรวงเกษตรและสหกรณ์ ที่ ๑๒๖๕/๒๕๖๓ ลงวันที่ ๘ ธันวาคม พ.ศ. ๒๕๖๓

หมายเหตุ : * เป็นหน่วยงานที่จัดตั้งตามคำสั่งภายในของสำนักงานปลัดกระทรวงเกษตรและสหกรณ์

ข้อมูล ณ วันที่ ๑ ธันวาคม ๒๕๖๔

- ระบบการรายงานระหว่างคณะกรรมการกำกับดูแลส่วนราชการ ผู้บริหารส่วนราชการ และส่วนราชการที่กำกับมีลักษณะ
เช่นใด (*)

สป.กษ. มุ่งเน้นการบริหารงานที่มีความคล่องตัว สะดวก รวดเร็ว มีประสิทธิภาพและสามารถตรวจสอบได้ สอดคล้องตามหลักธรรมาภิบาล เพื่อให้เกิดการกำกับดูแลตนเองที่ดี จึงได้กำหนดระบบการบริหารงานที่สำคัญ ดังนี้

การติดตามตรวจสอบและกำกับดูแลจากหน่วยงานภายใน

๑) การมอบหมายอำนาจหน้าที่

- การมอบหมายอำนาจหน้าที่ให้กับรองปลัดกระทรวงเกษตรและสหกรณ์ และผู้ช่วยปลัดกระทรวงเกษตรและสหกรณ์ ในการสั่งและปฏิบัติราชการแทนปลัดกระทรวงเกษตรและสหกรณ์ ในการกำกับดูแลหน่วยงานในสังกัดกระทรวงเกษตรและสหกรณ์ และหน่วยงานในสังกัด สป.กษ. รายละเอียดตามคำสั่งมอบอำนาจหน้าที่ตามคำสั่งกระทรวงเกษตรและสหกรณ์ ที่ ๑๓๘๗/๒๕๖๓ ลงวันที่ ๑ ธันวาคม พ.ศ. ๒๕๖๓ และคำสั่งสำนักงานปลัดกระทรวงเกษตรและสหกรณ์ ที่ ๑๒๔๔/๒๕๖๓ ลงวันที่ ๑ ธันวาคม พ.ศ. ๒๕๖๓

- กระทรวงเกษตรและสหกรณ์ได้มีการแต่งตั้งคณะกรรมการขับเคลื่อนงานด้านการเกษตรระดับจังหวัด คณะทำงานขับเคลื่อนงานด้านการเกษตรระดับอำเภอ และคณะกรรมการขับเคลื่อนงานด้านการเกษตรในเขตพื้นที่กรุงเทพมหานคร ตามคำสั่งกระทรวงเกษตรและสหกรณ์ ที่ ๙๗๘/๒๕๖๔ ลงวันที่ ๒ พฤศจิกายน พ.ศ. ๒๕๖๔

- กระทรวงเกษตรและสหกรณ์มีคำสั่งแต่งตั้งหัวหน้าผู้ตรวจราชการกระทรวงเกษตรและสหกรณ์และมอบอำนาจหน้าที่ให้หัวหน้าผู้ตรวจราชการกระทรวงเกษตรและสหกรณ์สั่งและปฏิบัติราชการแทนปลัดกระทรวงเกษตรและสหกรณ์ เพื่อให้การปฏิบัติราชการของกระทรวงเกษตรและสหกรณ์เป็นไปด้วยความรวดเร็วและมีประสิทธิภาพ รายละเอียดตามคำสั่งกระทรวงเกษตรและสหกรณ์ที่ ๘๖๘/๒๕๖๑ ลงวันที่ ๑ ตุลาคม พ.ศ. ๒๕๖๑

๒) นโยบายการกำกับดูแลองค์การที่ดีของ สป.กษ. ประจำปีงบประมาณ พ.ศ. ๒๕๖๕ ประกอบด้วย ๔ นโยบายหลัก คือ ด้านรัฐ สังคมและสิ่งแวดล้อม ด้านผู้รับบริการและผู้มีส่วนได้ส่วนเสีย ด้านองค์การ และด้านผู้ปฏิบัติงาน โดยมีการกำหนดมาตรการ/โครงการรองรับในแต่ละด้าน

๓) การตั้งคณะกรรมการจริยธรรมประจำ สป.กษ. ประกาศ ณ วันที่ ๑๗ สิงหาคม ๒๕๕๕ โดยมีอำนาจหน้าที่ตามข้อ ๑๕ ของประมวลจริยธรรมข้าราชการพลเรือน และกำหนดข้อบังคับ สป.กษ. ว่าด้วยจรรยาข้าราชการของ สป.กษ. พ.ศ. ๒๕๕๓ เพื่อเป็นกรอบมาตรฐานในการปฏิบัติและประพฤติตนของข้าราชการ สป.กษ. ให้เป็นแบบอย่างที่ดีงาม

๔) แผนปฏิบัติการป้องกันและปราบปรามการทุจริตของ สป.กษ. ปีงบประมาณ พ.ศ. ๒๕๖๕

๕) การติดตามผลงานตามแผนงบประมาณประจำปีและแผนปฏิบัติงานประจำปี และการติดตามผลและการรายงานผลตามตัวชี้วัดการประเมินส่วนราชการตามมาตรการปรับปรุงประสิทธิภาพในการปฏิบัติราชการของ สป.กษ. เสนอรายงานต่อผู้บริหารเป็นรายเดือนและรายงานหน่วยงานกลางตามระยะเวลาที่กำหนด

๖) การเบิกจ่ายงบประมาณ คณะกรรมการติดตามผลการใช้จ่ายเงินของ สป.กษ. เพื่อเร่งรัดการเบิกจ่ายงบประมาณ และการติดตามผลการใช้จ่ายงบประมาณตามแผนงบประมาณประจำปี เสนอรายงานต่อผู้บริหารเป็นรายเดือนและรายงานหน่วยงานกลางตามระยะเวลาที่กำหนด

๗) การกำกับ ติดตามและตรวจสอบการดำเนินการตามนโยบายสำคัญของส่วนราชการโดยผู้ตรวจราชการ

๘) การกำกับ ติดตาม และตรวจสอบการปฏิบัติงาน การดำเนินการโครงการ/กิจกรรมสำคัญตามนโยบาย จากผู้ตรวจสอบภายในสังกัด สป.กษ.

๙) คณะทำงานจัดทำแผนรองรับภัยพิบัติและภาวะฉุกเฉินของ สป.กษ. ทำหน้าที่กำหนดแนวทางการดำเนินการบริหารแผนรองรับภัยพิบัติและภาวะฉุกเฉิน วิเคราะห์และประเมินความเสี่ยงและภัยคุกคาม กำหนดกลยุทธ์หรือแนวทางในการสร้างความต่อเนื่อง และจัดทำแผนรองรับภัยพิบัติและภาวะฉุกเฉิน ทดสอบ ปรับปรุงและทบทวนแผน รวมทั้ง สื่อสารสร้างความเข้าใจให้กับบุคลากรในองค์การของ สป.กษ.

๑๐) คณะทำงานด้านการจัดการและลดใช้พลังงาน โดยมีหน้าที่ในการกำหนดมาตรการประหยัดพลังงานของ สป.กษ. พร้อมทั้งกำกับดูแลและติดตามผลการดำเนินการลดใช้พลังงานของ สป.กษ. ให้เป็นไปตามนโยบายอนุรักษ์พลังงานและวิธีการจัดการพลังงาน

๑๑) คณะกรรมการบริหารสถานการณ์การแพร่ระบาดของโรคติดเชื้อไวรัสโคโรนา 2019 (COVID-19) ของกระทรวงเกษตรและสหกรณ์ โดยมีหน้าที่ประสานการปฏิบัติงานของหน่วยงานที่เกี่ยวข้องในการเฝ้าระวัง ป้องกัน ควบคุม และเตรียมพร้อม

ในการรองรับสถานการณ์การแพร่ระบาดของโรคติดเชื้อไวรัสโคโรนา 2019 (COVIC-19) ตลอดจนประสานการปฏิบัติตามนโยบายหรือข้อสั่งการของศูนย์บริหารสถานการณ์การแพร่ระบาดของโรคติดเชื้อไวรัสโคโรนา 2019 (COVIC-19) พร้อมทั้งประเมินสถานการณ์และจัดทำแผนรองรับความเสี่ยงเพื่อลดผลกระทบต่อภาคการเกษตร

การติดตามตรวจสอบและกำกับดูแลจากหน่วยงานภายนอก

กระทรวงเกษตรและสหกรณ์ได้มีการแต่งตั้งคณะกรรมการตรวจสอบและประเมินผลภาครัฐการ ประจำปีกระทรวงเกษตรและสหกรณ์ เพื่อทำหน้าที่ในการติดตาม ตรวจสอบ และประเมินผลโครงการตามแผนงานบูรณาการและแผนงานยุทธศาสตร์ของส่วนราชการ โดยเสนอรายงานผลการตรวจสอบต่อคณะกรรมการตรวจสอบและประเมินผลภาครัฐการ ซึ่งขึ้นตรงต่อนายกรัฐมนตรี ปีละ ๒ ครั้ง (รอบ ๖ เดือน และรอบ ๑๒ เดือน)

๑) สำนักงานคณะกรรมการพัฒนาระบบราชการ

สป.กษ. ได้ดำเนินการประเมินส่วนราชการตามมาตรการปรับปรุงประสิทธิภาพในการปฏิบัติราชการของส่วนราชการ (มาตรา ๔๔) ซึ่งเป็นการดำเนินการตามพระราชบัญญัติระเบียบบริหารราชการแผ่นดิน (ฉบับที่ ๕) พ.ศ. ๒๕๔๕ พระราชกฤษฎีกาว่าด้วยหลักเกณฑ์และวิธีการบริหารกิจการบ้านเมืองที่ดี พ.ศ. ๒๕๔๖ และคำสั่งหัวหน้าคณะรักษาความสงบแห่งชาติที่ ๕/๒๕๕๙ มติคณะรัฐมนตรีเมื่อวันที่ ๕ เมษายน ๒๕๕๙ และมติคณะกรรมการพัฒนาระบบราชการ เมื่อวันที่ ๒๙ พฤศจิกายน ๒๕๕๙ โดยมีวัตถุประสงค์เพื่อพัฒนาระบบการดำเนินงานของส่วนราชการในการขับเคลื่อนภารกิจสำคัญของรัฐบาล การแก้ไขปัญหา การอำนวยความสะดวกแก่ประชาชน และเพิ่มศักยภาพของส่วนราชการในการสนับสนุนการพัฒนาประเทศ ซึ่งมีกำหนดการรายงานผลการปฏิบัติราชการให้สำนักงาน ก.พ.ร. จำนวน ๑ รอบ คือ ตั้งแต่วันที่ ๑ ตุลาคม - ๓๐ กันยายน ของทุกปี

๒) กรมบัญชีกลาง

กระทรวงเกษตรและสหกรณ์ โดย สป.กษ. ได้จัดทำบันทึกข้อตกลงการประเมินผลการดำเนินงานของกองทุนสงเคราะห์เกษตรกร จำนวน ๒ ฉบับ และกองทุนหมุนเวียนเพื่อกักขังแก่เกษตรกรและผู้ยากจน จำนวน ๒ ฉบับ เป็นประจำทุกปี เพื่อให้เป็นไปตามกรอบหลักเกณฑ์การประเมินผลการดำเนินงานทุนหมุนเวียน ซึ่งต้องมีการกำหนดตัวชี้วัดด้านการเงิน และกรอบการให้นำหน้าตัวชี้วัดด้านการเงินและด้านการตอบสนองประโยชน์ต่อผู้มีส่วนได้ส่วนเสีย ซึ่งกำกับดูแลและประเมินผลการดำเนินการโดยคณะกรรมการประเมินผลการดำเนินงานทุนหมุนเวียน โดยแบ่งรอบการรายงานเป็นรายไตรมาส ผ่านช่องทางจดหมายอิเล็กทรอนิกส์ (E-mail) และสำหรับไตรมาสที่ ๔ รายงานเป็นรูปแบบเอกสาร

๓) สำนักงบประมาณ

สป.กษ. ได้รายงานผลการปฏิบัติงานและผลการใช้จ่ายงบประมาณให้สำนักงบประมาณทราบ ซึ่งเป็นการปฏิบัติตามระเบียบว่าด้วยการบริหารงบประมาณ พ.ศ. ๒๕๔๖ ที่ให้ความสำคัญกับการวางแผนการปฏิบัติงานและแผนการใช้จ่ายงบประมาณ รวมทั้ง กำหนดให้มีการรายงานผลการปฏิบัติงานและผลการใช้จ่ายงบประมาณเพื่อให้สามารถติดตามความก้าวหน้าของการปฏิบัติงานและการใช้จ่ายงบประมาณ ซึ่งสอดคล้องกับระบบงบประมาณแบบมุ่งเน้นผลงานตามยุทธศาสตร์ที่ให้ความสำคัญกับผลสำเร็จตามยุทธศาสตร์ (Strategic Performance) ในระดับต่างๆ และเพื่อใช้ประโยชน์จากการรายงานแผน/ผลที่เป็นรูปธรรมชัดเจน

๔) สำนักงานการตรวจเงินแผ่นดิน

สป.กษ. ได้รับการติดตามและตรวจสอบ เพื่อรับรองงบการเงินจากสำนักงานการตรวจเงินแผ่นดิน และการดำเนินงานโครงการสำคัญเป็นประจำทุกปี

(๗) ผู้รับบริการและผู้มีส่วนได้ส่วนเสีย

- กลุ่มผู้รับบริการและกลุ่มผู้มีส่วนได้ส่วนเสียที่สำคัญของส่วนราชการมีอะไรบ้าง (*)
- กลุ่มดังกล่าวมีความต้องการและความคาดหวังที่สำคัญต่อผลผลิต ต่อการบริการที่มีให้และต่อการปฏิบัติการของส่วนราชการอย่างไร
- ความต้องการและความคาดหวังของแต่ละกลุ่มมีความแตกต่างกันอย่างไร

สป.กษ. มีผู้รับบริการและผู้มีส่วนได้ส่วนเสีย โดยแบ่งออกเป็น ผู้รับบริการหลัก คือ หน่วยงานในสังกัดกระทรวงเกษตรและสหกรณ์ (๑๔ กรม) และเกษตรกร สำหรับผู้มีส่วนได้ส่วนเสียหลัก คือ หน่วยงานภายนอกกระทรวงเกษตรและสหกรณ์ และภาคเอกชน โดยความต้องการและความคาดหวังผู้รับบริการและผู้มีส่วนได้ส่วนเสียส่วนใหญ่มีความต้องการและคาดหวัง การประสานงาน การให้คำปรึกษาข้อเสนอแนะและแนวทางการแก้ปัญหาตรงตามวัตถุประสงค์หรือความต้องการ รวมทั้งสามารถสร้างความเข้าใจและ/หรือนำไปปฏิบัติได้ เกษตรกรได้รับการช่วยเหลือตรงตามวัตถุประสงค์ สื่อประชาสัมพันธ์มีความหลากหลายสามารถเข้าถึงได้ง่าย แสดงดังตารางต่อไปนี้

พันธกิจ	ภารกิจ/อำนาจหน้าที่	กระบวนการหลัก	ผู้รับบริการ	ประเด็นความต้องการความคาดหวัง	
				ส่วนราชการสังกัด กษ.	เกษตรกร
๑. ผลักดันและขับเคลื่อนนโยบายและยุทธศาสตร์ด้านการเกษตรและสหกรณ์ของกระทรวงสู่การปฏิบัติในทุกกระดับให้เกิดผลสัมฤทธิ์	-	-	-	-	-
๒. ส่งเสริม สนับสนุน การพัฒนาระบบการบริหารจัดการภาครัฐของกระทรวง	๑. ศึกษา วิเคราะห์ และจัดทำข้อมูล เพื่อเสนอแนะรัฐมนตรีสำหรับใช้ในการกำหนดนโยบาย เป้าหมาย และผลสัมฤทธิ์ของกระทรวง	-	-	-	-
	๒. พัฒนายุทธศาสตร์การบริหารของกระทรวง ๓. แปลงนโยบายเป็นแนวทางและแผนการปฏิบัติราชการโครงการ และโครงการพิเศษ	๑. บริหารโครงการสำคัญ/โครงการพิเศษของกระทรวงไปสู่การปฏิบัติ	เกษตรกร		โครงการศูนย์เครือข่ายปราชญ์ชาวบ้าน ๑. คาดหวังได้รับความรู้จากการอบรมสามารถนำไปใช้ประโยชน์ในการประกอบอาชีพได้มากที่สุด โครงการพัฒนาเศรษฐกิจและส่งเสริมศักยภาพพื้นที่จังหวัดชายแดนใต้ ๑. ต้องการพัฒนาให้อาสาสมัครเกษตรกรให้มียอดความรู้ด้านเกษตรมากขึ้นมากที่สุด ๒. คาดหวังเจ้าหน้าที่ผู้รับบริการเป็นกันเอง สร้างความประทับใจให้ผู้รับบริการมากที่สุด

พันธกิจ	ภารกิจ/อำนาจหน้าที่	กระบวนการหลัก	ผู้รับบริการ	ประเด็นความต้องการความคาดหวัง	
				ส่วนราชการสังกัด กษ.	เกษตรกร
		๒. พัฒนาระบบราชการของกระทรวง	บุคลากรสังกัด กษ.	๑. ต้องการเพิ่มช่องทางการติดต่อให้เข้าถึงได้ง่ายขึ้น เช่น ทางออนไลน์ โซเชียลมีเดียมากที่สุด ๒. คาดหวังสะดวก รวดเร็ว และเข้าถึงได้ง่ายมากที่สุด	
		๓. การบริหารจัดการภัยพิบัติด้านการเกษตรของกระทรวงเกษตรและสหกรณ์	๑. ผู้บริหาร กษ. ๒. ส่วนราชการภายในและภายนอกสังกัด กษ. ทั้งส่วนกลางและส่วนภูมิภาค ๓. เกษตรกร ประชาชนทั่วไป และหน่วยงานภาคเอกชน	๑. แนวทางการดำเนินงานของกระทรวงเกษตรและสหกรณ์ในการป้องกันและแก้ไขปัญหาภัยพิบัติด้านการเกษตร ๒. การเตรียมการให้ความช่วยเหลือเพื่อบรรเทาความเดือดร้อนของเกษตรกรที่อาจได้รับผลกระทบจากภัยพิบัติด้านการเกษตร	
		๔. การลดความเสี่ยงจากสาธารณภัย ด้านการเกษตรของกระทรวงเกษตรและสหกรณ์	๑. ผู้บริหาร กษ. ๒. ส่วนราชการภายในและภายนอกสังกัด กษ. ทั้งส่วนกลางและส่วนภูมิภาค ๓. เกษตรกร ประชาชนทั่วไป และหน่วยงานภาคเอกชน	แนวทางการให้ความช่วยเหลือเพื่อบรรเทาความเดือดร้อนของเกษตรกรที่อาจได้รับผลกระทบจากภัยพิบัติด้านการเกษตร	
	๔. ดำเนินการและประสานงานกับองค์กรหรือหน่วยงานที่เกี่ยวข้องกับกิจการด้านการเกษตรต่างประเทศ	๕. บริหารจัดการด้านการเกษตรต่างประเทศ	๑. ผู้บริหารของกระทรวง ๒. หน่วยงานในสังกัด กษ. ๓. หน่วยงาน องค์กรต่างๆ ที่เกี่ยวข้องในประเทศและต่างประเทศ ๔. ภาคเอกชน (ผู้ส่งออก - ผู้นำเข้าสินค้าเกษตร) ทั้งในประเทศและต่างประเทศ	๑. กลุ่ม ๑ - ๓ ได้รับบริการ/ข้อมูลที่ต้องการครบถ้วน รวดเร็ว ตรงตามความประสงค์ และใช้ประโยชน์ได้ ๒. กลุ่ม ๒ - ๓ การเจรจาและส่งเสริมความร่วมมือ รวมถึงการแสวงหาความร่วมมือใหม่ ที่ตรงตามวัตถุประสงค์ความต้องการของหน่วยงานคู่ภาคีที่ทั้งสองฝ่ายเห็นชอบ/สนใจร่วมกัน ๓. กลุ่มที่ ๔ การแก้ไขปัญหาสินค้าเกษตรที่รวดเร็ว ทันการณ์ รวมทั้ง ส่งเสริม ผลักดันประชาสัมพันธ์การเปิดตลาดสินค้าเกษตรได้ตรงตามความต้องการของตลาด	
		๖. ตรวจราชการ	หน่วยงานในสังกัดกระทรวง	ได้รับข้อคิดเห็น/เสนอแนะ และแนวทางแก้ไขปัญหา	

พันธกิจ	ภารกิจ/อำนาจหน้าที่	กระบวนการหลัก	ผู้รับบริการ	ประเด็นความต้องการความคาดหวัง	
				ส่วนราชการสังกัด กษ.	เกษตรกร
	๕. ดำเนินการเกี่ยวกับการตรวจสอบและประเมินผล การปฏิบัติราชการของส่วนราชการ ในสังกัดกระทรวง	๗. ตรวจสอบภายใน ของกระทรวง	บุคลากรสังกัด สป.กษ.	๑. ต้องการการอบรมให้ความรู้บุคลากร ในสังกัด เพื่อนำไปสู่การปฏิบัติที่ถูกต้อง มากที่สุด ๒. คาดหวังการบริการที่รวดเร็วให้คำแนะนำ ที่ถูกต้องและแม่นยำมากที่สุดและได้ให้	
	๖. กำหนดยุทธศาสตร์การพัฒนา และพัฒนาบุคลากรของกระทรวง	๘. พัฒนาทรัพยากรบุคคล ของกระทรวง	บุคลากรสังกัด สป.กษ.	๑. ต้องการเพิ่มหลักสูตรพัฒนาทักษะ ด้านต่างๆ มากที่สุด ๒. คาดหวังให้พัฒนาประสิทธิภาพการบริการ ที่ดีอยู่แล้วให้ดียิ่งขึ้นมากที่สุด	
		๙. บริหารทรัพยากรบุคคล ของกระทรวง	๑. หน่วยงานในสังกัด กษ. ๒. ผู้บริหาร ข้าราชการ ลูกจ้างประจำ และพนักงาน ราชการ กษ. ๓. พนักงานรัฐวิสาหกิจ และองค์กรมหาชน	๑. ความรวดเร็ว ถูกต้องและความโปร่งใส ในการให้บริการ ๒. แผนการดำเนินงาน ที่มีความชัดเจน สอดคล้องกับสถานการณ์ที่เปลี่ยนแปลงไป ในปัจจุบัน ๓. การให้คำปรึกษาที่ตรงกับความต้องการ ของผู้รับบริการ และสามารถนำไปปฏิบัติได้	๑. หน่วยงานในสังกัด กษ. ๒. ผู้บริหาร ข้าราชการลูกจ้างประจำ และพนักงานราชการ กษ. ๓. พนักงานรัฐวิสาหกิจและองค์กร มหาชน
	๗. ดำเนินการเกี่ยวกับกฎหมาย และระเบียบที่อยู่ในความรับผิดชอบ ของกระทรวง และกฎหมายอื่นที่เกี่ยวข้อง	๑๐. ให้คำแนะนำ/ความเห็น ด้านกฎหมายของ กษ.	หน่วยงานในสังกัด กระทรวง (๑๕ กรม, ๔ รัฐวิสาหกิจ และ ๓ องค์กรมหาชน)	รับรู้ เข้าใจ และนำไปปฏิบัติได้	
		๑๑. ดำเนินการด้านงานคดี ของกระทรวงเกษตร และสหกรณ์	หน่วยงานในสังกัด กระทรวง (๑๕ กรม, ๔ รัฐวิสาหกิจ และ ๓ องค์กรมหาชน)	รับรู้ เข้าใจ และนำไปปฏิบัติได้	
		๑๒. การประเมินผลสัมฤทธิ์ ของกฎหมายและการพัฒนา กฎหมายของกระทรวงเกษตร และสหกรณ์	หน่วยงานในสังกัด กระทรวง (๑๕ กรม, ๔ รัฐวิสาหกิจ และ ๓ องค์กรมหาชน)	ดำเนินการประเมินผลสัมฤทธิ์ของกฎหมาย ที่อยู่ในความรับผิดชอบตามกำหนด ระยะเวลา	
		๑๓. ส่งเสริมและพัฒนาระบบ เกษตรพันธสัญญา	ผู้ประกอบการธุรกิจ		๑. ต้องการสื่อสาร/ประชาสัมพันธ์ เพื่อสร้างการรับรู้ความเข้าใจเกี่ยวกับ เนื้อหาและแนวทางปฏิบัติตาม พ.ร.บ. มากที่สุด ๒. คาดหวังพัฒนาระบบบริการออนไลน์ ให้ดีขึ้นมากที่สุด

พันธกิจ	ภารกิจ/อำนาจหน้าที่	กระบวนการหลัก	ผู้รับบริการ	ประเด็นความต้องการความคาดหวัง	
				ส่วนราชการสังกัด กษ.	เกษตรกร
	๘. พัฒนาระบบเทคโนโลยีสารสนเทศเพื่อใช้ในการบริหารงานและการบริการ รวมทั้งประชาสัมพันธ์และเผยแพร่ข้อมูลสารสนเทศด้านการเกษตร	๑๔. จัดการระบบเทคโนโลยีสารสนเทศของกระทรวง	เกษตรกร ประชาชนทั่วไป หน่วยงานภาครัฐ เอกชน	๑. แนวทางการดำเนินการชัดเจน ๒. การดำเนินงานมีประสิทธิภาพ	๑. ระบบเทคโนโลยีมีความเสถียรภาพ ๒. ข้อมูลครบถ้วน ถูกต้อง เชื่อถือได้ ๓. กระบวนการให้บริการมีประสิทธิภาพ
		๑๕. ประชาสัมพันธ์ด้านการเกษตร	๑. หน่วยงานในสังกัดกระทรวง ๒. สื่อมวลชน ๓. เกษตรกร ๔. ประชาชนทั่วไป	๑. แนวทางการดำเนินงานชัดเจน ๒. ข้อมูลที่ได้รับครบถ้วน ถูกต้อง รวดเร็วทันต่อสถานการณ์ ๓. ข้อมูลที่ได้รับสามารถนำไปใช้ประโยชน์ได้	๑. ข้อมูลที่ได้รับครบถ้วน ถูกต้อง รวดเร็ว ทันต่อสถานการณ์ ๒. มีช่องทางรับรู้ข้อมูลข่าวสารที่หลากหลาย ๓. ข้อมูลที่ได้รับสามารถนำไปใช้ประโยชน์ได้
	๙. ดำเนินการบริหารกองทุนเพื่อช่วยเหลือเกษตรกรและรับเรื่องร้องเรียน	๑๖. ช่วยเหลือเกษตรกรและผู้ยากจน	เกษตรกรและผู้ยากจน		๑. ต้องการเงินทุนหรือพิจารณาวงเงินเพิ่มขึ้น เพื่อเสริมสร้างอาชีพให้แก่เกษตรกรมากที่สุด ๒. คาดหวังการเพิ่มวงเงินกู้ ปรับลดหลักเกณฑ์การพิจารณา ขยายระยะเวลาในการชำระหนี้ ลดอัตราดอกเบี้ยให้แก่เกษตรกรและผู้ยากจน
		๑๗. สงเคราะห์เกษตรกร	๑. หน่วยงานของรัฐ ๒. องค์กรเกษตรกร	๑. การให้คำปรึกษา/แนวทางการขอใช้เงินกองทุนสงเคราะห์เกษตรกร ๒. แนวทางการติดตามผลการดำเนินงานชำระหนี้คืนกองทุนสงเคราะห์เกษตรกร	๑. ต้องการความรวดเร็วและการเข้าถึงกองทุนสงเคราะห์เกษตรกรได้ง่าย ๒. คาดหวังการบริการที่รวดเร็วขึ้น ๓. การได้รับเงินทุนหมุนเวียนช่วยเหลือหรือส่งเสริมเกษตรกร
		๑๘. บริหารจัดการข้อร้องเรียน	เกษตรกร		๑. ต้องการเร่งรัดการแก้ไขปัญหาเรื่องที่ได้ร้องเรียนหรือเรื่องที่ได้ขอความช่วยเหลือด้านต่างๆ ๒. คาดหวังกระบวนการแก้ไขปัญหาเรื่องร้องเรียนรวดเร็วมากขึ้น
	๑๐. ปฏิบัติการอื่นใดตามที่กฎหมายกำหนดให้เป็นอำนาจหน้าที่ของสำนักงานปลัด หรือตามที่กระทรวงหรือคณะรัฐมนตรีมอบหมาย	-	-	-	-

ที่มา : กระบวนการของ สป.กษ. ปีงบประมาณ พ.ศ. ๒๕๖๔

(๘) ส่วนราชการหรือองค์กรที่เกี่ยวข้องกันในการให้บริการหรือส่งมอบงานต่อกัน

- ส่วนราชการหรือองค์กรที่เกี่ยวข้องกันในการให้บริการหรือส่งมอบงานต่อกันที่สำคัญมีหน่วยงานใดบ้าง และมีบทบาทอย่างไรในระบบงานของส่วนราชการ โดยเฉพาะอย่างยิ่งในการปฏิบัติตามภาระหน้าที่ของส่วนราชการ และการยกระดับความสามารถในการแข่งขันของประเทศ

- หน่วยงานที่เกี่ยวข้องดังกล่าวมีส่วนร่วมหรือบทบาทอะไรในการสร้างนวัตกรรมให้แก่ส่วนราชการ (*)

หน่วยงานที่เกี่ยวข้อง	ความสัมพันธ์	การพัฒนาวัตกรรม	กลไกในการสื่อสารและข้อกำหนดที่สำคัญในการปฏิบัติงานร่วมกัน
สำนักงานสภาพัฒนาการเศรษฐกิจและสังคมแห่งชาติ	<ul style="list-style-type: none"> - พระราชบัญญัติการจัดทำยุทธศาสตร์ชาติ พ.ศ. ๒๕๖๐ - ยุทธศาสตร์ชาติ ๒๐ ปี (พ.ศ. ๒๕๖๑ - ๒๕๘๐) - แผนการปฏิรูปประเทศ 	<p>เป็นเงื่อนไขที่ต้องพัฒนานวัตกรรมดังนี้</p> <ol style="list-style-type: none"> ๑. การออกแบบนโยบายและแผนปฏิบัติการให้บรรลุเป้าหมายระดับชาติ 	<p>มีกลไกและวิธีการสื่อสารระหว่างกันในหลายรูปแบบ เช่น การประชุม/โทรศัพท์/หนังสือราชการ/สัมมนา/เว็บไซต์/Social Media โดยมีข้อกำหนดในการปฏิบัติงานร่วมกัน เช่น กฎหมายระเบียบ มติคณะรัฐมนตรี ขอบเขตการจ้าง ข้อตกลงความร่วมมือ</p>
สำนักงบประมาณ	<ul style="list-style-type: none"> - พระราชบัญญัติวิธีการงบประมาณ พ.ศ. ๒๕๖๑ - พระราชบัญญัติวินัยการเงินการคลังของรัฐ พ.ศ. ๒๕๖๑ 	<ol style="list-style-type: none"> ๒. การจัดทำงบประมาณให้คุ้มค่า เกิดประโยชน์สูงสุดให้มากกว่าต้นทุนของประเทศ ๓. การออกแบบตัวชี้วัด วิธีการจัดเก็บ และประเมินผลที่สร้างโอกาสในอนาคตได้ 	
กระทรวงดิจิทัลเพื่อเศรษฐกิจและสังคม	<ul style="list-style-type: none"> - พระราชบัญญัติการพัฒนาเศรษฐกิจดิจิทัล พ.ศ. ๒๕๖๐ (มาตรา ๒๑) - นโยบายและแผนระดับชาติว่าด้วยการพัฒนาดิจิทัลเพื่อเศรษฐกิจและสังคม 	<ol style="list-style-type: none"> ๔. งานบริการภาครัฐที่สะดวก ประหยัดต้นทุนการประกอบการของประชาชน 	
สำนักงาน ก.พ.ร.	<ul style="list-style-type: none"> - มติคณะรัฐมนตรี เมื่อวันที่ ๕ เม.ย. ๕๙ เรื่อง มาตรการประเมินส่วนราชการและข้าราชการพลเรือน - พระราชบัญญัติการอำนวยความสะดวกในการพิจารณาอนุญาตของทางราชการ พ.ศ. ๒๕๕๘ 	<ol style="list-style-type: none"> ๕. ระบบการบริหารราชการที่สอดคล้องสภาพการณ์อนาคต ๖. กฎหมายที่สนับสนุนความได้เปรียบในการแข่งขัน 	
องค์การระหว่างประเทศ	<ul style="list-style-type: none"> - กฎหมายระหว่างประเทศว่าด้วยการค้า การลงทุน 		
สำนักงาน ก.พ.	<ul style="list-style-type: none"> - พระราชบัญญัติระเบียบข้าราชการพลเรือน พ.ศ. ๒๕๕๑ - พระราชบัญญัติความรับผิดทางละเมิดของเจ้าหน้าที่ พ.ศ. ๒๕๓๙ และที่แก้ไขเพิ่มเติม 	<ol style="list-style-type: none"> ๑. การพัฒนาบุคลากรที่มีสมรรถนะแห่งอนาคต (Future Skills) ๒. การบริหารจัดการบุคลากรให้สร้างประโยชน์คุณค่า ๓. การวางแผนอัตรากำลังคนและระบบงานให้เกิดประสิทธิภาพ 	
สำนักงานการตรวจเงินแผ่นดิน	<ul style="list-style-type: none"> - พระราชบัญญัติประกอบรัฐธรรมนูญว่าด้วยการตรวจเงินแผ่นดิน พ.ศ. ๒๕๖๑ 	<p>การบริหารความเสี่ยงและควบคุมภายใน</p>	
กระทรวงมหาดไทย	<ul style="list-style-type: none"> - พระราชบัญญัติการบริหารราชการแผ่นดิน พ.ศ. ๒๕๓๔ - พระราชบัญญัติป้องกันและบรรเทาสาธารณภัย พ.ศ. ๒๕๕๐ และที่แก้ไขเพิ่มเติม 	<ol style="list-style-type: none"> ๑. การปฏิบัติราชการส่วนภูมิภาคที่มีประสิทธิภาพสูง/ต้นทุนไม่มากกว่าประโยชน์ ๒. การบริหารจัดการความเสี่ยงและความเสียหายให้ลดลง 	
รัฐสภา	<ul style="list-style-type: none"> - รัฐธรรมนูญ (อำนาจในการควบคุมการบริหารราชการแผ่นดินของรัฐบาล) 	<p>ระบบการติดตาม ประเมินผล และการรายงานผล</p>	
ภาคเอกชน สถาบัน สมาคม	<ul style="list-style-type: none"> - ให้คำปรึกษาและข้อเสนอแนะแก่รัฐบาลเพื่อการพัฒนาเศรษฐกิจของประเทศ 	<p>รูปแบบความสัมพันธ์ทางด้านข้อมูล ประสพการณ์ วิธีคิด และห้องปฏิบัติการทางสังคม</p>	

- กลไกที่สำคัญในการสื่อสาร และข้อกำหนดสำคัญในการปฏิบัติงานร่วมกันมีอะไรบ้าง

การสร้างแรงจูงใจและผลักดันให้เป็นเงื่อนไขที่ต้องพัฒนานวัตกรรม การออกแบบนโยบาย และแผนปฏิบัติการให้บรรลุเป้าหมายระดับชาติ การจัดทำงบประมาณให้คุ้มค่าเกิดประโยชน์สูงสุดให้มากกว่าต้นทุนของประเทศการออกแบบตัวชี้วัด วิธีการจัดเก็บ และประเมินผลที่สร้างโอกาสในอนาคตได้ งานบริการภาครัฐที่สะดวก ประหยัดต้นทุนการประกอบการของประชาชน ระบบการบริหารราชการที่สอดคล้องสภาพการณ์อนาคต และกฎหมายที่สนับสนุนความได้เปรียบในการแข่งขัน การพัฒนาบุคลากรที่มีสมรรถนะ/ทักษะแห่งอนาคต (Future Skills) การบริหารจัดการบุคลากรให้สร้างประโยชน์/คุณค่า การปฏิบัติราชการส่วนภูมิภาคที่มีประสิทธิภาพสูง/ต้นทุนไม่มากกว่าประโยชน์การบริหารจัดการความเสี่ยงและความเสียหายให้ลดลง และรูปแบบความสัมพันธ์ทางด้านข้อมูล ประสพการณ์ วิธีคิด และห้องปฏิบัติการทางสังคม

๒. สภาพการณ์ขององค์กร : สภาพการณ์เชิงยุทธศาสตร์ของส่วนราชการเป็นเช่นใด

ให้อธิบายถึงสภาพแวดล้อมด้านการแข่งขัน ความท้าทาย ความได้เปรียบเชิงยุทธศาสตร์ที่สำคัญ และระบบการปรับปรุงผลการดำเนินการของส่วนราชการให้ส่วนราชการตอบคำถามต่อไปนี้

ก. สภาพแวดล้อมด้านการแข่งขัน

(๙) สภาพแวดล้อมด้านการแข่งขันทั้งภายในและภายนอกประเทศ

- สภาพแวดล้อมด้านการแข่งขันทั้งภายในและภายนอกประเทศของส่วนราชการเป็นเช่นใด ประเภทการแข่งขันและจำนวนคู่แข่งในแต่ละประเภทเป็นเช่นใด

- ประเด็นการแข่งขันคืออะไร และผลการดำเนินการปัจจุบันของส่วนราชการในประเด็นดังกล่าวเมื่อเปรียบเทียบกับคู่แข่งเป็นอย่างไร

เปรียบเทียบการดำเนินงานระหว่าง : สำนักงานปลัดกระทรวงเกษตรและสหกรณ์เปรียบเทียบกับสำนักงานปลัดกระทรวงสาธารณสุข

ประเด็นการแข่งขัน : การจัดทำฐานข้อมูลกลางเพื่อสนับสนุนการทำงานแบบบูรณาการระหว่างส่วนกลางและสำนักงานเกษตรและสหกรณ์ในระดับภูมิภาค

การพัฒนาระบบข้อมูลเพื่อการบริหารงานระดับพื้นที่ของสำนักงานปลัดกระทรวงเกษตรและสหกรณ์

ในปี พ.ศ. ๒๕๖๑ มีการพัฒนาระบบ Data MOAC (data.moac.go.th) เป็นระบบนำเสนอข้อมูลสำคัญของกระทรวงฯ แบ่งออกเป็น ๔ ด้าน ได้แก่ ข้อมูลเกษตรกรและสถาบันเกษตรกร ข้อมูลสินค้าเกษตร ข้อมูลดินและพื้นที่เกษตรกรรม และข้อมูลน้ำและการชลประทาน เพื่อใช้เป็นข้อมูลกลางด้านการเกษตรของกระทรวงเกษตรและสหกรณ์ โดยสามารถเข้าใช้งานได้ที่ <https://data.moac.go.th> ในปี พ.ศ. ๒๕๖๓ มีการนำข้อมูลสำคัญ ที่สามารถเปิดเผยให้บุคคลภายนอกใช้งานในการต่อยอดนวัตกรรม หรือนำไปใช้การพัฒนาคุณภาพชีวิตของเกษตรกร/ประชาชนให้ดีขึ้น เผยแพร่ที่ระบบ MOAC OPEN DATA ในรูปแบบไฟล์ดิจิทัลได้แก่ .XLS .CSV และรูปแบบ web service ซึ่งหน่วยงานเจ้าของข้อมูลได้ดำเนินการคัดเลือกข้อมูลที่สามารถเผยแพร่ได้ พร้อมพัฒนาระบบศูนย์ข้อมูลเกษตรและสหกรณ์จังหวัดแบบเบ็ดเสร็จ โดยดึงข้อมูลพื้นฐานจังหวัด ข้อมูลแผนและงบประมาณ และระบบบริหารจัดการสินค้ารายจังหวัด เพื่อให้สำนักงานเกษตรและสหกรณ์จังหวัดมีข้อมูลในการปฏิบัติงานในพื้นที่

ในปี พ.ศ. ๒๕๖๔ สร้างหอบังคับการ(Control Tower : CT) สำหรับใช้ในการตรวจสอบติดตาม การบริหารแผนงาน และงบประมาณของกระทรวงและภารกิจสำคัญเร่งด่วน ซึ่งได้กำหนดกรอบสารสนเทศสำคัญเข้าสู่ระบบCT ให้สามารถเชื่อมโยงและรายงานผลการดำเนินงานจากหน่วยงานรับผิดชอบภายใต้สังกัดกระทรวงเกษตรและสหกรณ์สำหรับให้ปลัดกระทรวงฯ รองปลัดฯ ผู้ตรวจราชการ อธิบดี และรองอธิบดี ได้ใช้เป็นข้อมูลสำคัญในการตัดสินใจได้แบบออนไลน์ในรูปแบบ Web Application การพัฒนาระบบข้อมูลเพื่อการบริหารงานระดับพื้นที่ของสำนักงานปลัดกระทรวงสาธารณสุข

เมื่อเปรียบเทียบกับสำนักงานปลัดกระทรวงสาธารณสุข พบว่า

ในปีงบประมาณ ๒๕๖๒ มีการพัฒนาช่องทางแลกเปลี่ยนข้อมูลสนับสนุน Smart Hospital เพื่อเป็นช่องทางในการเชื่อมโยงข้อมูลเชื่อมต่อระหว่างโปรแกรมระบบสารสนเทศโรงพยาบาล (HIS) เช่น ระบบคิวดิจิทัล ระบบคิวออนไลน์ ระบบข้อมูลเพื่อการส่งต่อผู้ป่วย และสมรรถนะสุขภาพประชาชน บูรณาการเป็นระบบ Smart Hospital ที่โรงพยาบาลต่างๆที่ปรับเปลี่ยนกระบวนการให้มีประสิทธิภาพด้วยการนำเทคโนโลยีดิจิทัลมาใช้ในการปฏิบัติงานทั้งงานบริหารและงานบริการ เพื่อช่วยลดขั้นตอนการทำงาน ลดระยะเวลาการรอคอย ลดกระดาษ ลดความเสี่ยงในการเกิดข้อผิดพลาด รวมทั้งมีการพัฒนา API HIS Gateway เพื่อใช้เป็นตัวกลางในการเชื่อมโยงแลกเปลี่ยนข้อมูล (Health Information Exchange : HIE) ระหว่างสารสนเทศโรงพยาบาลและระบบอื่น เป็นกลไกบูรณาการสารสนเทศสุขภาพในทุกระดับ

ในปีงบประมาณ ๒๕๖๓ มีการพัฒนาระบบการให้บริการข้อมูล Big Data ที่ครบถ้วน คือ การพัฒนาข้อมูลการให้บริการตรวจรักษาที่จัดเก็บในคลังข้อมูลด้านการแพทย์และสุขภาพรายบุคคล (HDC : Health Data Center) โดยมีรอบการจัดเก็บทุก ๓๐ วัน

จากฐานข้อมูล HDC ON Cloud ของสำนักงานสาธารณสุขจังหวัดทุกแห่งทั่วประเทศ (ฐานคลังข้อมูลด้านการแพทย์และสุขภาพ (HDC) รายบุคคลเฉพาะจังหวัด ซึ่งจัดเก็บในระบบ Cloud ที่ Data Center ของกระทรวงสาธารณสุข โดยการให้บริการข้อมูลมีความพร้อมใช้ และมีความปลอดภัยตามกฎหมาย พร้อมทั้งมีกระบวนการร้องขอเข้าถึงข้อมูลเพื่อใช้ประโยชน์ตามสิทธิ์ และมีกระบวนการสื่อสาร จัดสรรสิทธิ์การเข้าถึงให้แก่หน่วยงานที่ร้องขอผ่านกระบวนการเข้ารหัสเพื่อรักษาความปลอดภัยสารสนเทศ อย่างครบถ้วนทุกจังหวัด

ในปีงบประมาณ ๒๕๖๔ ได้มีริเริ่มให้มีการพัฒนาระบบบริหารจัดการแบบบูรณาการด้านข้อมูลสารสนเทศและเทคโนโลยีสุขภาพ ซึ่งมีการกำหนดให้ทุกเขตสุขภาพนำร่อง ดำเนินการให้มีการพัฒนาระบบข้อมูลสารสนเทศและเทคโนโลยีสุขภาพตามแผนงาน และเป้าหมายในแต่ละเขตสุขภาพได้ตั้งไว้อย่างต่อเนื่อง โดยแบ่งการดำเนินงานออกเป็น ๒ ส่วน คือ

๑) การพัฒนาระบบข้อมูลสารสนเทศ โดยนำร่องในแต่ละเขตสุขภาพ เพื่อให้สามารถเชื่อมโยงข้อมูล Personal Health Record (PHP) ภายในเขตสุขภาพ ดังนี้

- Region Health Information System : ทบทวน ประเมิน มาตรฐานข้อมูลสุขภาพ
- Ayutthaya Health Platform : เชื่อมข้อมูลผู้ป่วยภายในเขตสุขภาพ
- R๔ Health : เชื่อมข้อมูลผู้ป่วยภายในเขตสุขภาพ
- R๑๒ HIE : พัฒนาระบบแลกเปลี่ยนข้อมูลสุขภาพ สู่ PHR

๒) การพัฒนาเทคโนโลยีสุขภาพ ดำเนินงานเขตสุขภาพนำร่อง ดังนี้

- ด้านภาวะฉุกเฉินด้านสาธารณสุข (EID) : จัดทำระบบฐานข้อมูล Digital Real time/Big Data
- ด้านโรคติดต่อ (NCD) : จัดทำ API Gateway ในการเชื่อมโยงข้อมูลจากสถานีคัครองสุขภาพกับข้อมูลในระบบบริการ

ระหว่างโรงพยาบาล โดยใช้ระบบ PHR และ HIE

- ด้านผู้สูงอายุ : จัดทำระบบข้อมูลสารสนเทศและการสื่อสารสำหรับผู้สูงอายุ และระบบสารสนเทศและเทคโนโลยีดิจิทัล

เพื่อการสนับสนุนการบริหาร และการรักษาพยาบาลผู้สูงอายุที่บ้าน/ชุมชน

- เขตสุขภาพ : การพัฒนาระบบประเมินสุขภาพ อิเล็กทรอนิกส์ส่วนบุคคล (Personal Health Record : PHR) เชื่อมต่อโปรแกรมการจัดการข้อมูลวัคซีนโควิด-๑๙ (Line Official Account หมอพร้อม) ต้นแบบในพื้นที่เขตสุขภาพที่ ๙ เพื่อขยายผล ไปทุกเขตสุขภาพนำร่องและทั่วประเทศผลไปทุกเขต

ตารางเปรียบเทียบระหว่างสำนักงานปลัดกระทรวงสาธารณสุขกับสำนักงานปลัดกระทรวงเกษตรและสหกรณ์

ประเด็นการเปรียบเทียบ	สำนักงานปลัดกระทรวงสาธารณสุข	สำนักงานปลัดกระทรวงเกษตรและสหกรณ์
ปีงบประมาณที่ดำเนินการ	ปีงบประมาณ พ.ศ. ๒๕๖๒ - ปัจจุบัน	ปีงบประมาณ พ.ศ. ๒๕๖๓ - ปัจจุบัน
ระบบงาน	ระบบบริหารจัดการเขตสุขภาพแบบบูรณาการ	ระบบข้อมูลเพื่อการบริหารงานระดับพื้นที่
อำนาจหน้าที่ตามกฎหมาย	กฎกระทรวงการแบ่งส่วนราชการ สป.สธ พ.ศ. ๒๕๖๐ มีการกำหนดอำนาจหน้าที่ให้ ที่เกี่ยวข้องกับระบบข้อมูล ดังนี้ (๗) พัฒนาระบบฐานข้อมูล ระบบเทคโนโลยีสารสนเทศ สารสนเทศ และการสื่อสาร ประชาสัมพันธ์ เพื่อใช้ในการบริหารงานและการบริหารของหน่วยงานในสังกัดกระทรวง ซึ่งได้มีการปรับปรุง จากฉบับเดิม กฎกระทรวงการแบ่งส่วนราชการ สป.สธ พ.ศ. ๒๕๕๒ ที่กำหนดไว้ว่า (๗) พัฒนาระบบเทคโนโลยีสารสนเทศเพื่อใช้ในการบริหารงานและการบริการของหน่วยงานในสังกัด สธ.	กฎกระทรวงการแบ่งส่วนราชการ สป.กษ. พ.ศ. ๒๕๕๒ และที่แก้ไขเพิ่มเติม มีการกำหนดหน้าที่ที่เกี่ยวข้องกับการพัฒนาระบบเทคโนโลยีสารสนเทศ (แต่ยังไม่มีการกำหนดประเด็นการพัฒนาระบบฐานข้อมูล) ดังนี้ (๘) พัฒนาระบบเทคโนโลยีสารสนเทศเพื่อใช้ในการบริหารงานและการบริหาร รวมทั้งประชาสัมพันธ์และเผยแพร่ข้อมูลสารสนเทศ ด้านการเกษตร
หน่วยงานรับผิดชอบหลักในการพัฒนาฐานข้อมูล	ชื่อ : ศูนย์เทคโนโลยีสารสนเทศและการสื่อสาร โครงสร้าง : แบ่งออกเป็น ๕ กลุ่ม และ ๑ ฝ่าย ดังนี้ (๑) กลุ่มบริหารเทคโนโลยีสารสนเทศเพื่อจัดการ (๒) กลุ่มพัฒนา มาตรฐานและบริหารคอมพิวเตอร์ (๓) กลุ่มคอมพิวเตอร์และเครือข่าย (๔) กลุ่มพัฒนาการบริหารข้อมูล (๕) กลุ่มพัฒนา นวัตกรรมดิจิทัล (๖) ฝ่ายบริหารงานทั่วไป อำนาจหน้าที่ (เฉพาะที่เกี่ยวข้องกับฐานข้อมูล) : ชื่อ (๑) กำหนดมาตรฐาน และพัฒนาระบบบริหารจัดการทรัพยากรด้าน เทคโนโลยีสารสนเทศและการสื่อสาร (ICT) ของ สธ. ที่เหมาะสม และสอดคล้องกับสถานการณ์ (๒) บริหารจัดการระบบ ฐานข้อมูลสุขภาพให้มีคุณภาพและเสถียรภาพ ส่งเสริมการใช้ ประโยชน์ระบบข้อมูลข่าวสารเพื่อการบริหาร บริการ วิชาการ รวมทั้ง จัดหาซอฟต์แวร์ที่เหมาะสม เพื่อเป็นเครื่องมือสำคัญใน การพัฒนาระบบสุขภาพแห่งชาติให้บรรลุพันธกิจของ สธ. (๔)	ชื่อ : ศูนย์เทคโนโลยีสารสนเทศและการสื่อสาร โครงสร้าง : แบ่งออกเป็น ๔ กลุ่ม และ ๑ ฝ่าย ดังนี้ (๑) กลุ่มยุทธศาสตร์เทคโนโลยีสารสนเทศ (๒) กลุ่ม ระบบคอมพิวเตอร์และเครือข่าย (๓) กลุ่มระบบงาน สารสนเทศและภูมิสารสนเทศ (๔) กลุ่มบริหารข้อมูล การเกษตร (๕) ฝ่ายบริหารงานทั่วไป อำนาจหน้าที่ (เฉพาะที่เกี่ยวข้องกับฐานข้อมูล) : ไม่ได้มีการกำหนดไว้อย่างชัดเจน

ประเด็นการเปรียบเทียบ	สำนักงานปลัดกระทรวงสาธารณสุข	สำนักงานปลัดกระทรวงเกษตรและสหกรณ์
	<p>บริการข้อมูลการสาธารณสุขที่ครอบคลุม ถูกต้อง รวดเร็ว ทันสมัย ปลอดภัย และตอบสนองความต้องการของผู้ใช้ รวมทั้งจัดให้มีระบบบริการประชาชนที่มีประสิทธิภาพและได้รับความพึงพอใจจากประชาชน ในทุกขั้นตอนบริการและเชื่อมโยงบริการให้เข้าถึงส่วนภูมิภาค และ (๕) พัฒนาระบบเครือข่ายสารสนเทศสาธารณสุขบริการเครือข่ายที่ครอบคลุม เหมาะสมและมีเสถียรภาพ รวมทั้ง เชื่อมโยงระบบกับหน่วยงานอื่นๆ ทั่วประเทศ</p>	
<p>เปรียบเทียบอำนาจหน้าที่ของกลุ่มภายใต้สังกัดศูนย์เทคโนโลยีสารสนเทศและการสื่อสาร สำนักงานปลัดกระทรวง</p>	<p>(๑) กลุ่มบริหารเทคโนโลยีสารสนเทศเพื่อการจัดการ</p> <ul style="list-style-type: none"> - ศึกษา วิเคราะห์ และจัดทำแผนแม่บท แผนปฏิบัติการด้านเทคโนโลยีดิจิทัลของกระทรวงสาธารณสุข ให้สอดคล้องกับมาตรฐานกลางตามแผนปฏิรูปด้านสาธารณสุข และนโยบายด้านเทคโนโลยีดิจิทัลของประเทศ - ติดตาม ควบคุม กำกับ และประเมินผล แผนแม่บท และแผนปฏิบัติการด้านเทคโนโลยีดิจิทัลให้สอดคล้องและเป็นไปตามนโยบายกระทรวงสาธารณสุขและรัฐบาล - จัดทำค่าของประมาณ ควบคุม กำกับ ติดตาม และประเมินผล แผนค่าของประมาณด้านเทคโนโลยีดิจิทัลของหน่วยงานให้เป็นไปตามนโยบายกระทรวงสาธารณสุขและรัฐบาล - ศึกษา วิเคราะห์ กฎหมายและระเบียบที่เกี่ยวข้อง เพื่อให้การบริหารจัดการระบบการจัดหาครุภัณฑ์คอมพิวเตอร์ทั้งในส่วนกลางและส่วนภูมิภาค เพื่อให้เกิดความคล่องตัวและมีประสิทธิภาพ - จัดเก็บ รวบรวม ประมวลผลข้อมูล เพื่อการนำเสนอสนับสนุนการตัดสินใจของผู้บริหารระดับสูง (Executive Information System) และเผยแพร่ข้อมูลข่าวสารสาธารณสุขผ่านระบบดิจิทัล - จัดทำแผน กรอบ และแนวทางการพัฒนาศักยภาพของบุคลากรทั้งภายในและภายนอก ตลอดจนเผยแพร่ประชาสัมพันธ์การประชุมฝึกอบรมในหลักสูตรต่างๆ ของหน่วยงานให้กับบุคลากรที่เกี่ยวข้อง - สนับสนุน และให้บริการระบบ VDO & Web Conference เพื่อการติดต่อสื่อสาร มอบนโยบาย หรือข้อสั่งการ ประชุมหรืออบรมให้กับหน่วยงานทั้งในส่วนกลางและส่วนภูมิภาค - จัดทำแผนบริหารความเสี่ยงในองค์กร เพื่อให้เป็นไปตามมาตรฐานของการบริหารความเสี่ยง และกรอบการตรวจสอบภายใน <p>(๒) กลุ่มพัฒนามาตรฐานและบริหารคอมพิวเตอร์</p> <ul style="list-style-type: none"> - ศึกษา วิเคราะห์ ออกแบบ กำหนดคุณสมบัติและมาตรฐานซอฟต์แวร์ (Software) ระบบสารสนเทศสำหรับหน่วยบริการ Health Information System (HIS) ในแต่ละระดับ - ศึกษา วิเคราะห์ ออกแบบ และกำหนดมาตรฐานการแลกเปลี่ยนข้อมูลสุขภาพ Health Information Exchange (HIE) ตามประเภท และชนิดของข้อมูลกลาง (Data Catalogue) ของประเทศ - วิเคราะห์ ออกแบบ พัฒนา และกำหนดมาตรฐานระบบการเชื่อมต่อข้อมูล HIS Gateway Project ให้เป็นไปตามมาตรฐานการแลกเปลี่ยนข้อมูลสุขภาพ Health Information Exchange (HIE) - วิเคราะห์ ออกแบบ และพัฒนาระบบงานสมุดสุขภาพประชาชน Health For You (H&U) ให้สามารถแลกเปลี่ยนข้อมูลส่วนบุคคล Personal Health Record (PHR) และข้อมูลประวัติ การให้บริการของบุคคล Electronic Medical Record 	<p>(๑) กลุ่มยุทธศาสตร์เทคโนโลยีสารสนเทศ</p> <ul style="list-style-type: none"> - ศึกษาจัดทำและปรับปรุงแผนแม่บทเทคโนโลยีสารสนเทศและการสื่อสารของสำนักงานปลัดกระทรวงและของกระทรวงเกษตรและสหกรณ์ - เป็นฝ่ายเลขานุการของผู้บริหารเทคโนโลยีสารสนเทศระดับสูง (CIO) ของ กษ. - ศึกษา วิเคราะห์ จัดทำ และดำเนินการเกี่ยวกับมาตรฐานด้านข้อมูลความปลอดภัยและเทคนิคด้านเทคโนโลยีสารสนเทศและการสื่อสารของ สป.กษ. - ศึกษา วิเคราะห์ จัดทำยุทธศาสตร์ มาตรการแผนงาน โครงการงบประมาณและติดตามประเมินผลด้านเทคโนโลยีสารสนเทศและการสื่อสารของ สป.กษ. - ส่งเสริมสนับสนุนการพัฒนาศักยภาพบุคลากรด้านเทคโนโลยีสารสนเทศของ สป.กษ. และของ กษ. - เผยแพร่ให้บริการทางวิชาการและคำแนะนำปรึกษาทั่วไปทางด้านเทคโนโลยีสารสนเทศและการสื่อสารแก่หน่วยงานในสังกัด กษ. <p>(๒) กลุ่มระบบคอมพิวเตอร์และเครือข่าย</p> <ul style="list-style-type: none"> - บริหารจัดการ วางแผนและควบคุมการทำงานของระบบคอมพิวเตอร์และอุปกรณ์ (Computer System) รวมทั้ง ระบบเครือข่ายคอมพิวเตอร์ (Computer Network) ของ สป.กษ. - บริหารและบำรุงรักษาเครือข่ายให้ครอบคลุมสื่อต่างๆทั้งโทรศัพท์ สายเคเบิลสัญญาณดาวเทียมหรือสื่อสัญญาณอื่นๆ - ให้บริการเชื่อมโยงควบคุม กำกับ ดูแลบำรุงรักษา ระบบคอมพิวเตอร์ และเครือข่ายสารสนเทศพื้นฐานบริหารจัดการ ให้บริการรักษาและคุ้มครองความมั่นคงปลอดภัยทางคอมพิวเตอร์ทุกด้านของ สป.กษ. และของ กษ. - ศึกษา วิเคราะห์ และดำเนินการด้านความเสี่ยงทางคอมพิวเตอร์ เพื่อเสนอแนะ และจัดทำแผนพัฒนาระบบคอมพิวเตอร์และเครือข่าย ตลอดจนการพัฒนาเทคนิค และวิธีการในการใช้ระบบคอมพิวเตอร์ของสำนักงานปลัดกระทรวง <p>(๓) กลุ่มระบบงานสารสนเทศและภูมิสารสนเทศ</p> <ul style="list-style-type: none"> - ศึกษา ออกแบบและพัฒนาฐานข้อมูล และพัฒนาระบบงานคอมพิวเตอร์ (Application Software) รวมทั้งบริหารจัดการและดูแลบำรุงรักษาเว็บไซต์ให้กับหน่วยงานทุกระดับของสำนักงานปลัดกระทรวง และเว็บไซต์กระทรวงเกษตรและสหกรณ์ - ศึกษา ออกแบบและพัฒนาการแลกเปลี่ยนให้บริการข้อมูลทั้งภายในประเทศและต่างประเทศด้วยระบบอิเล็กทรอนิกส์

ประเด็นการเปรียบเทียบ	สำนักงานปลัดกระทรวงสาธารณสุข	สำนักงานปลัดกระทรวงเกษตรและสหกรณ์
	<p>(EMR) ตามมาตรฐานการแลกเปลี่ยนข้อมูลสุขภาพ โดยอ้างอิงกฎหมาย และระเบียบที่เกี่ยวข้อง</p> <ul style="list-style-type: none"> - ออกแบบ และพัฒนาระบบงานการบริหารจัดการคิวการรับบริการในโรงพยาบาล (Q&U) ให้สามารถเชื่อมโยงกับระบบคิวกลางของประเทศ - ออกแบบ และพัฒนาระบบบริหารจัดการคลังยาและเวชภัณฑ์ (MMIS) และดูแลให้คำปรึกษาปัญหาการใช้งานเบื้องต้น <p>(๓) กลุ่มคอมพิวเตอร์และเครือข่าย</p> <ul style="list-style-type: none"> - ศึกษา วิเคราะห์ ออกแบบ และบริหารจัดการโครงสร้างพื้นฐานด้านเทคโนโลยีดิจิทัล (Infrastructure) เพื่อให้เกิดระบบการเชื่อมโยงทั้งระบบเครือข่ายภายใน (Intranet) และระบบเครือข่ายภายนอก (Internet) - ศึกษา วิเคราะห์ ออกแบบ และบริหารจัดการระบบความมั่นคงปลอดภัยทางไซเบอร์ (Cyber Security) ในเครือข่ายกระทรวงสาธารณสุขให้เป็นไปตามมาตรฐาน พระราชบัญญัติการรักษาความมั่นคงปลอดภัยไซเบอร์ พ.ศ. ๒๕๖๒ - พัฒนาระบบการให้บริการสาธารณสุขทางไกล (Tele – Health) ผ่านเครือข่ายอินเทอร์เน็ตร่วมกับหน่วยงานทั้งภายในและภายนอกกระทรวงสาธารณสุข - ศึกษา วิเคราะห์ ออกแบบ การจัดการระบบโครงข่ายด้านข้อมูลและเสียง (Data & Voice Communication) VDO & Web Conference เพื่อการให้บริการระหว่างหน่วยงานทั้งในส่วนกลางและส่วนภูมิภาคในเครือข่าย สธ. ให้เป็นไปอย่างมีประสิทธิภาพ - ติดตาม ควบคุม กำกับ ดูแล และบำรุงรักษาระบบคอมพิวเตอร์และเครือข่ายสารสนเทศพื้นฐานของ สธ. ให้สามารถทำงานได้อย่างมีประสิทธิภาพ - พัฒนา ปรับปรุงระบบ Data Center และภารกิจของศูนย์เทคโนโลยีสารสนเทศและการสื่อสาร ให้เป็นไปตามมาตรฐานที่กำหนด เช่น ISO ๒๗๐๐๑:๒๐๑๓ และ ISO ๙๐๐๑ <p>(๔) กลุ่มพัฒนาการบริหารข้อมูล</p> <ul style="list-style-type: none"> - ศึกษา วิเคราะห์ และพัฒนาระบบคลังข้อมูลขนาดใหญ่ (Big Data) เพื่อใช้ในการวางแผน กำหนดนโยบาย บริหารจัดการ ตลอดจนการสนับสนุน ให้เกิดการแลกเปลี่ยนข้อมูลสุขภาพระหว่างหน่วยงานและสถานบริการ โดยการนำข้อมูลมาแสดงผลในรูปแบบ Business Intelligence (BI) - ศึกษา วิเคราะห์ และพัฒนาระบบคลังข้อมูลสุขภาพ (Health Data Center) เพื่อรวบรวม ประมวลผล วิเคราะห์ และแสดงรายงานในระดับต่างๆ ตลอดจนใช้ในการกำกับ ติดตาม และประมวลผลในการแก้ไขปัญหาด้านสาธารณสุขของประเทศ - บริหารจัดการ และสนับสนุนการใช้ข้อมูลในระบบคลังข้อมูลสุขภาพ (Health Data Center) และระบบคลังข้อมูลขนาดใหญ่ (Big Data) ให้เป็นไปตามมาตรฐานการแลกเปลี่ยนข้อมูลสุขภาพ และความมั่นคงปลอดภัยของข้อมูลส่วนบุคคล ตามพระราชบัญญัติคุ้มครองข้อมูลส่วนบุคคล พ.ศ. ๒๕๖๒ และกฎหมายอื่นที่เกี่ยวข้อง - ศึกษา วิเคราะห์ ออกแบบ และพัฒนาระบบการเชื่อมโยงข้อมูลระหว่าง สธ. กับ ก.มท. ผ่านเครือข่าย (Linkage) เพื่อการแลกเปลี่ยน และให้บริการ Open Data Government โดยใช้ระบบ Smart Health ID 	<ul style="list-style-type: none"> - จัดทำและบริหารจัดการศูนย์ปฏิบัติการของกระทรวงเกษตรและสหกรณ์ (MOC) - ศึกษา พัฒนางานทางภูมิสารสนเทศ (Geo-Informatics) เพื่อการประยุกต์ใช้ร่วมกับข้อมูลการเกษตรงานต่างๆ ของสำนักงานปลัดกระทรวง - พัฒนาและบริหารจัดการระบบสารสนเทศและภูมิสารสนเทศ เพื่อสนับสนุนผู้บริหารของกระทรวงเกษตรและสหกรณ์ให้บริการแนะนำปรึกษาด้านระบบงานคอมพิวเตอร์แก่หน่วยงานในสังกัดกระทรวง <p>(๕) กลุ่มบริหารข้อมูลการเกษตร</p> <ul style="list-style-type: none"> - รวบรวม วิเคราะห์ กลั่นกรองข้อมูลเชิงลึก ข้อมูลที่สำคัญทุกมิติจากทุกแหล่ง ทุกหน่วยงานในสังกัดกระทรวงเกษตรและสหกรณ์ทั้งภายในและต่างประเทศ - บริหารจัดการข้อมูล และฐานข้อมูลประสานการเชื่อมโยงข้อมูลกับหน่วยงานที่เกี่ยวข้อง เพื่อให้เกิดการเตรียมการและจำลองสถานการณ์รูปแบบต่างๆ เพื่อสนับสนุนการตัดสินใจของผู้บริหาร - บริหารจัดการศูนย์ข้อมูลเกษตร (War Room) ระบบการนำเสนออุปกรณ์เครือข่ายและอุปกรณ์สื่อสารให้มีประสิทธิภาพพร้อมต่อการใช้งาน - ติดตามและรายงานสถานการณ์ข้อมูลด้านการเกษตรทั้งในสภาวะปกติและสภาวะเกิดภัยด้านการเกษตรต่างๆ

ประเด็นการเปรียบเทียบ	สำนักงานปลัดกระทรวงสาธารณสุข	สำนักงานปลัดกระทรวงเกษตรและสหกรณ์
	<ul style="list-style-type: none"> - ศึกษา วิเคราะห์ ออกแบบ และพัฒนาระบบสารสนเทศสำหรับโรงพยาบาล Health Information System (JHOS) ให้ได้ตามคุณสมบัติ และมาตรฐานซอฟต์แวร์ (Software) ระบบสารสนเทศสำหรับหน่วยบริการ Health Information System (HIS) ระดับโรงพยาบาล - สนับสนุนการพัฒนาระบบงานลงทะเบียนประชุมวิชาการ กระทรวงสาธารณสุข ประชุมวิชาการพัฒนางานประจำสู่งานวิจัย (R๒R) เพื่อให้การจัดการประชุมเป็นไปด้วยความเรียบร้อยและมีประสิทธิภาพ <p><u>(๕) กลุ่มพัฒนานวัตกรรมดิจิทัล</u></p> <ul style="list-style-type: none"> - ศึกษา วิเคราะห์ ออกแบบ พัฒนา และปรับปรุงระบบงานคอมพิวเตอร์ เพื่อพัฒนาระบบข้อมูลสุขภาพและสนับสนุนหน่วยงานราชการในสังกัด สธ. - ศึกษา ค้นคว้า และพัฒนาต้นแบบนวัตกรรมด้านเทคโนโลยีดิจิทัล เพื่อให้สอดคล้องกับมาตรฐานการแลกเปลี่ยนข้อมูลสุขภาพ Health Information Exchange (HIE) ตามประเภทและชนิดของข้อมูลกลาง Data Catalogue) ในการเชื่อมโยงข้อมูลและบริการให้เป็นไปอย่างมีประสิทธิภาพ - พัฒนานวัตกรรมดิจิทัลด้านสุขภาพให้เป็นไปตามมาตรฐาน เพื่อเพิ่มประสิทธิภาพในการให้บริการประชาชน - ศึกษา วิเคราะห์ ออกแบบ และพัฒนาระบบสารสนเทศสำหรับหน่วยบริการปฐมภูมิ Health Information System (JHCIS & PCC Application) ให้ได้ตามคุณสมบัติและมาตรฐานซอฟต์แวร์ (Software) ระบบสารสนเทศสำหรับหน่วยบริการ Health Information System (HIS) ระดับหน่วยบริการปฐมภูมิ - ศึกษา วิเคราะห์ ออกแบบ และพัฒนาระบบการยืนยันตัวตนบุคคล (Identification) ของ สธ. (My MOPH) และการเชื่อมโยงตรวจสอบกับระบบการยืนยันตัวตนภายนอกให้เป็นไปตามมาตรฐานและกฎหมายที่เกี่ยวข้อง 	
วิธีการดำเนินการ	หน่วยงานดำเนินงานเองและจัดจ้างเอกชนดำเนินการ	หน่วยงานดำเนินการเอง
ชุดข้อมูล/แหล่งข้อมูล	<ul style="list-style-type: none"> - ข้อมูลสุขภาพส่วนบุคคล - ข้อมูลประวัติการรักษาผู้ป่วยอิเล็กทรอนิกส์ 	
เทคโนโลยีการจัดเก็บและการเชื่อมโยง	<ul style="list-style-type: none"> - เทคโนโลยีฐานข้อมูลขนาดใหญ่ (Big Data) - คลังข้อมูล (Data Warehouse) Cloud 	คลังข้อมูล (Data Warehouse)
การจัดทำธรรมาภิบาลข้อมูล	มีการดำเนินการแล้ว	มีการดำเนินการในบางส่วน
API Service	<ul style="list-style-type: none"> - ข้อมูลสุขภาพส่วนบุคคล - ข้อมูลประวัติการรักษาผู้ป่วยอิเล็กทรอนิกส์ 	ยังไม่มี
Dashboard	https://hdcservice.moph.go.th/hdc/main/index.php	ยังไม่มี
ระบบบัญชีข้อมูล (Data Catalog) และข้อมูลเปิด (Open Data)	http://ddcopendata.ddc.moph.go.th/F/dataset	https://datacatalog.moac.go.th/
การเผยแพร่และนำไปใช้	บูรณาการระหว่างระบบข้อมูลสารสนเทศโรงพยาบาลเพื่อเชื่อมโยงข้อมูลการบริหารและการบริการด้านสาธารณสุขภายในกระทรวงฯ เช่น ระบบการส่งต่อผู้ป่วยระหว่างหน่วยบริการ ระบบจองคิวออนไลน์ สมุดสุขภาพประชาชน เป็นต้น	ต้องการยกระดับภาคการเกษตรของจังหวัด ต้องมีข้อมูลและทิศทางการพัฒนาของจังหวัด ข้อมูลพื้นฐานสินค้าโดดเด่น อัตลักษณ์พื้นถิ่น ในพื้นที่ที่รับผิดชอบอย่างถ่องแท้ สามารถใช้เครื่องมือ สารสนเทศในการบริหารจัดการ ทั้ง Agri-Map ข้อมูลทะเบียนเกษตรกร ข้อมูลสินค้าเกษตร สถิติ แนวน้อม แผนน้ำมาวิเคราะห์วางแผนพัฒนาภาคการเกษตรของจังหวัดให้เป็นรูปธรรมและมีประสิทธิภาพ เพื่อสนับสนุนให้สำนักงานเกษตรและสหกรณ์จังหวัดมีข้อมูลในการ

ประเด็นการเปรียบเทียบ	สำนักงานปลัดกระทรวงสาธารณสุข	สำนักงานปลัดกระทรวงเกษตรและสหกรณ์
		ขับเคลื่อนภารกิจ ได้อย่างรวดเร็วและมีประสิทธิภาพสูงสุด

ผลการดำเนินงานของสำนักงานปลัดกระทรวงเกษตรและสหกรณ์

ตั้งแต่ปีงบประมาณ พ.ศ.๒๕๖๕ สำนักงานปลัดกระทรวงเกษตรและสหกรณ์ มีโครงสร้างหน่วยงานในระดับพื้นที่ ได้แก่ สำนักงานเกษตรและสหกรณ์จังหวัด ประจำแต่ละจังหวัดทั่วประเทศ จำนวนทั้งสิ้น ๗๖ จังหวัด และเป็นหน่วยงานหลักที่ต้อง (๑) กำกับการบูรณาการ และติดตามการใช้งบประมาณของส่วนราชการในสังกัดกระทรวงในจังหวัด (๒) ดำเนินงานโครงการพิเศษ โครงการในพระราชดำริ งานช่วยเหลือเกษตรกร งานภัยพิบัติ การเตือนการระบาดและเฝ้าระวัง และเตือนภัยสินค้าเกษตรในจังหวัด (๓) ประชาสัมพันธ์และเผยแพร่การพัฒนาการเกษตรและสหกรณ์ของจังหวัดให้เป็นศูนย์ข้อมูลและศูนย์แม่ข่ายข้อมูลด้านการเกษตรและสหกรณ์ของจังหวัด ซึ่งการดำเนินงานที่ผ่าน สำนักงานเกษตรและสหกรณ์จังหวัด ไม่มีฐานข้อมูลที่บูรณาการข้อมูลจากหน่วยงานในสังกัดกระทรวงเกษตรและสหกรณ์ระดับจังหวัดเป็นการเฉพาะ และการประสานและติดตามข้อมูลเพื่อดำเนินการให้ได้มาด้วยความยุ่งยาก ซับซ้อน อาทิ เช่น ต้องทำหนังสือราชการ ถึงแม่ข่ายหน่วยงานได้รับหนังสือ ก็ไม่มีกรออัพเดทข้อมูลให้เป็นปัจจุบัน และข้อมูลที่ได้รับ ไม่พร้อมใช้งาน พบข้อผิดพลาด ทำให้ต้องเสียเวลาในการปรับปรุงให้พร้อมใช้ พร้อมกำหนดแนวทางการดำเนินงาน

๑. พัฒนาระบบข้อมูลสำคัญด้านการเกษตรและช่องทางการเข้าถึงข้อมูลให้สามารถแลกเปลี่ยนเพื่อสนับสนุนการทำงานแบบบูรณาการระหว่างส่วนกลางและสำนักงานเกษตรและสหกรณ์ในระดับภูมิภาคได้
๒. เพิ่มประสิทธิภาพและเอกภาพในการใช้ข้อมูลสำหรับการบริหารงานระหว่างระดับพื้นที่ในการขับเคลื่อนภารกิจสำคัญของกระทรวงเกษตรและสหกรณ์
๓. ส่งเสริมให้บุคลากรของกระทรวงเกษตรและสหกรณ์ทั้งในระดับบริหารงานและปฏิบัติใช้ข้อมูลอย่างเป็นระบบเพื่อการวิเคราะห์ ตัดสินใจในการให้ความช่วยเหลือเกษตรกร
๔. เชื่อมโยงข้อมูลสำคัญพื้นฐานด้านการเกษตรเพื่อสนับสนุนการตัดสินใจของผู้บริหาร
 - ข้อมูลการผลิต ได้แก่ ทะเบียนเกษตรกร กิจกรรมการเกษตร สถานการณ์เพาะปลูกพืชรายตำบล อาสาสมัครแปลงใหญ่ ทะเบียนผู้เพาะเลี้ยงสัตว์น้ำ ฟาร์มเพาะเลี้ยงสัตว์น้ำ การนำเข้า-ส่งออก สินค้าประมง ทะเบียนเกษตรกรผู้เลี้ยงสัตว์ การนำเข้าส่งออก สินค้าปศุสัตว์
 - ข้อมูลสนับสนุน ได้แก่ ทะเบียนเกษตรกร Farmer ONE การสำรวจการเพาะปลูกพืช การนำเข้าส่งออกสินค้าเกษตร การใช้พื้นที่ด้านการเกษตร ต้นทุนสินค้าเกษตร ทะเบียนสหกรณ์และกลุ่มสหกรณ์ สมาชิกสหกรณ์และกลุ่มสหกรณ์ กลุ่มเกษตรกร พื้นที่เหมาะสมสำหรับการเพาะปลูกพืช (Agri Map) เชื้อขนาดใหญ เชื้อขนาดกลาง แผนการเพาะปลูกพืช ผังการระบายน้ำ
๕. ผลักดันให้เกิดการกำหนดตัวชี้วัดคุณภาพข้อมูลที่ได้รับจากแหล่งข้อมูลแต่ละหน่วยงาน

(๑๐) การเปลี่ยนแปลงด้านการแข่งขัน

- การเปลี่ยนแปลงที่สำคัญ (ถ้ามี) ซึ่งมีผลต่อสถานการณ์แข่งขันของส่วนราชการ รวมถึงการเปลี่ยนแปลงที่สร้างโอกาสสำหรับการสร้างนวัตกรรมและความร่วมมือคืออะไร (*)

ปัจจัยแต่ละด้าน	สิ่งที่เปลี่ยนแปลงซึ่งมีผลกระทบต่อสภาพการแข่งขัน
๑. ปัจจัยภายใน	<ul style="list-style-type: none"> - ด้านบุคลากร <ul style="list-style-type: none"> ▪ สป.กษ. มีแนวโน้มที่จะประสบปัญหาการขาดแคลนบุคลากรที่มีประสบการณ์ในการปฏิบัติงานมากขึ้น ในช่วง ๕ - ๑๐ ปี ข้างหน้า จะมีข้าราชการและลูกจ้างประจำเกษียณอายุเป็นจำนวนมาก ▪ การสร้างบุคลากรมาทดแทนไม่ทันตามความต้องการและภารกิจที่เพิ่มขึ้น การส่งมอบประสบการณ์/ความเชี่ยวชาญในงานและการถ่ายทอดความรู้/ประสบการณ์จากรุ่นสู่รุ่นขาดช่วง ▪ การเปลี่ยนแปลงอัตรากำลังคนตามมาตรการบริหารและพัฒนากำลังคนภาครัฐ เพื่อลดอัตราข้าราชการ และปรับปรุงโครงสร้างให้เหมาะสมกับจำนวนคน และนำเทคโนโลยีมาประยุกต์ใช้ในการทำงานและพัฒนาบุคลากรให้มีทักษะ ความรู้ ความสามารถ และสมรรถนะที่สูงขึ้น - ด้านทักษะ <ul style="list-style-type: none"> ▪ สป.กษ. มีแนวโน้มที่จะประสบปัญหาการขาดแคลนบุคลากรที่มีทักษะ/ความเชี่ยวชาญในการปฏิบัติงานในช่วง ๕ - ๑๐ ปี ข้างหน้า จากการเกษียณอายุราชการ ซึ่งอาจส่งผลกระทบต่อประสิทธิภาพการปฏิบัติงานของ สป.กษ. และขาดบุคลากรที่มีความรู้ความสามารถที่หลากหลาย (Multi-Tasking)

- ปัจจุบันเป็นยุคเทคโนโลยีดิจิทัล โดย สป.กษ. ยังขาดการพัฒนา/เสริมสร้างทักษะในอนาคต (Digital Skill) ของบุคลากรของ สป.กษ. เพื่อรองรับการเปลี่ยนแปลงดังกล่าว ซึ่งจะส่งผลการปฏิบัติงานในอนาคต
- **ด้านรูปแบบการจัดการองค์การ**
 - มีการเปลี่ยนแปลงผู้ดูแลรับผิดชอบ สป.กษ. บ่อยครั้ง ทำให้นโยบายและรูปแบบการบริหารจัดการองค์การขาดความต่อเนื่อง
 - การอำนวยความสะดวกและบูรณาการหน่วยงานภายในกระทรวงยังไม่ประสบผลสำเร็จเท่าที่ควร เนื่องจาก สป.กษ. เป็นศูนย์กลางของข้อมูลต่างๆ ภายในกระทรวง แต่ปัจจุบันยังไม่สามารถเป็น HUB ของการให้บริการด้านฐานข้อมูลได้อย่างครบวงจร เนื่องจากบางภารกิจเกี่ยวข้องกับหน่วยงานอื่นๆ ยังไม่สามารถรวบรวมข้อมูลในรูปแบบของ Big Data ได้

๒. ปัจจัยภายนอก

- **ด้านการเมือง**
 - การเมืองไทยมีความไม่แน่นอน นโยบายมีการเปลี่ยนแปลงบ่อย ทำให้การทำงานของ สป.กษ. ไม่มีความต่อเนื่อง
- **ด้านเศรษฐกิจ**
 - ภาวะทางการค้าระหว่างประเทศมีการเจริญเติบโตอย่างรวดเร็ว และมีความสลับซับซ้อนมากขึ้น เอื้อให้ สป.กษ. ต้องเร่งพัฒนางานเกี่ยวกับภารกิจด้านการเกษตรต่างประเทศให้สามารถรองรับภาวะการณ์
 - การขยายตัวของการท่องเที่ยวทำให้มีนักท่องเที่ยวต่างชาติเข้ามาจำนวนมาก จึงทำให้ความต้องการบริโภคอาหารและสินค้าเกษตรมากขึ้น
- **ด้านสังคม**
 - ประชากรและแรงงานภาคการเกษตรมีแนวโน้มลดลงอย่างต่อเนื่อง
 - แนวโน้มของโลกที่กำลังก้าวเข้าสู่สังคมผู้สูงอายุ ทำให้ความต้องการอาหารเพื่อสุขภาพเพิ่มขึ้น
 - กระแสการดำรงชีวิตที่มุ่งเน้นตามหลักปรัชญาเศรษฐกิจพอเพียงของประชาชนในทุกระดับมากขึ้น ทำให้เอื้อต่อการผลักดันการขับเคลื่อนนโยบายเทคโนโลยีเกษตรและเกษตรกรรมยั่งยืนเพื่อพัฒนาและเสริมสร้างศักยภาพของเกษตรกรให้บรรลุผลตามหลักปรัชญาเศรษฐกิจพอเพียง
- **ด้านเทคโนโลยี**
 - ความก้าวหน้าทางเทคโนโลยีและการเข้าสู่สังคมยุคดิจิทัล ทำให้เกิดการพัฒนาอุตสาหกรรมและการบริการรูปแบบใหม่ๆ ที่ประยุกต์ใช้เทคโนโลยีและนวัตกรรมให้มีมูลค่าสูงขึ้น โดยเฉพาะในภาคการเกษตร
 - การวางกรอบแนวทางการพัฒนาเพื่อรองรับความก้าวหน้าทางเทคโนโลยีครอบคลุมในหลายประเด็นที่ต้องเร่งดำเนินการดำเนินงานตามภารกิจและบทบาทใหม่ในอนาคตของ สป.กษ.
- **ด้านสิ่งแวดล้อม**
 - การเปลี่ยนแปลงสภาพภูมิอากาศและภัยธรรมชาติทั่วโลกมีความรุนแรงมากขึ้น ส่งผลกระทบต่อระบบการเพาะปลูกและปริมาณผลผลิตทางการเกษตร
 - ภัยธรรมชาติและภูมิอากาศที่มีการเปลี่ยนแปลงอย่างรวดเร็วสร้างความเสียหายต่อผลผลิตและการประกอบอาชีพของเกษตรกร ส่งผลให้ไม่สามารถดำเนินการเกษตรในพื้นที่ของตนเอง ทำให้ขาดรายได้ เกษตรกรบางรายที่เป็นลูกหนี้ไม่สามารถชำระหนี้คืนได้ตามกำหนดเวลา
- **ด้านการท่องเที่ยว**
 - นโยบายด้านอุตสาหกรรมการท่องเที่ยวของประเทศไทยและการตลาดท่องเที่ยว ๔.๐ ที่เน้นด้านนวัตกรรมเทคโนโลยีและความคิดสร้างสรรค์ในการจัดการด้านการท่องเที่ยวและตลาดท่องเที่ยว
 - เกิดกลุ่มธุรกิจผู้ประกอบการสตาร์ทอัพ (Startup) ด้านการท่องเที่ยวที่เกี่ยวข้องกับเทคโนโลยีและความคิดสร้างสรรค์ให้กับผู้ประกอบการแหล่งทุนหรือหน่วยงานภาครัฐที่สนับสนุน เกิดเป็นกลุ่มนักท่องเที่ยวโซโลโม (So Lo Mo) ที่ใช้เทคโนโลยีในการท่องเที่ยวด้วยตนเอง
 - เกิดตลาดท่องเที่ยวรูปแบบใหม่ที่เน้นการตลาดออนไลน์ (Digital Marketing) ซึ่งถือว่าการตลาดสังคมออนไลน์ (Social Media Marketing) ที่เป็นการเปิดกว้างทางความคิด การมีส่วนร่วม และยังเป็นที่ยอมรับความแตกต่างของแต่ละบุคคล
- **อำนาจต่อรองของเกษตรกร**
 - เกษตรกรส่วนใหญ่ ร้อยละ ๖๗.๕ ไม่มีอำนาจต่อรองกับนายทุน พ่อค้าคนกลาง ขณะที่ร้อยละ ๓๒.๕ มีอำนาจต่อรองกับนายทุน และพ่อค้าคนกลาง
 - เกษตรกรขาดข้อมูลแจ้งเตือนเกษตรกรเกษตรกร เรื่องปริมาณการผลิตและราคาสินค้าเกษตรล่วงหน้า

(๑๑) แหล่งข้อมูลเชิงเปรียบเทียบ

- แหล่งข้อมูลสำคัญสำหรับข้อมูลเชิงเปรียบเทียบ และเชิงแข่งขันในลักษณะเดียวกันมีอะไรบ้าง
- แหล่งข้อมูลสำคัญสำหรับข้อมูลเชิงเปรียบเทียบจากหน่วยงานอื่นๆ ทั้งในส่วนราชการ นอกส่วนราชการและจากต่างประเทศนั้นมีอะไรบ้าง

- มีข้อจำกัดอะไร (ถ้ามี) ในการได้มาซึ่งข้อมูลเหล่านี้

แหล่งข้อมูลเชิงเปรียบเทียบและประเด็นการเปรียบเทียบ สป.กษ. มีรายละเอียดดังนี้

๑. การแข่งขันภายในประเทศ : สป.กษ. เปรียบเทียบกับกระทรวงการอุดมศึกษา วิทยาศาสตร์ วิจัยและนวัตกรรม จำนวน ๒ ประเด็น คือ ๑) โครงสร้างประชากรและช่วงวัย และ ๒) กฎระเบียบและกฎหมายใหม่ ซึ่งทั้ง ๒ ประเด็น พบว่า มีข้อจำกัดของการได้มาซึ่งข้อมูล เนื่องจากข้อมูลบางส่วนเป็นความลับไม่สามารถนำมาเผยแพร่ได้ เช่น การบริหารจัดการและงบประมาณ ความยากลำบากในการเข้าถึงข้อมูล ข้อจำกัดในลิขสิทธิ์ของข้อมูล ข้อมูลบางหน่วยงานยังไม่พร้อม ตลอดจนข้อมูลบางหน่วยงานใช้เฉพาะภายในไม่เผยแพร่ต่อสาธารณะ นอกจากนี้ กระบวนการในการพัฒนาองค์การโดยใช้การเปรียบเทียบ (Benchmarking) ในการวางตำแหน่ง (Position) และบทบาทของสำนักงานปลัดกระทรวงเกษตรและสหกรณ์กับสำนักงานปลัดกระทรวงในกระทรวงต่างๆ เช่น กระทรวงพาณิชย์ กระทรวงการคลัง และกระทรวงสาธารณสุข เป็นต้น โดยอาจพิจารณาทั้งในส่วนของการบริหารส่วนกลาง และ/หรือราชการบริหารส่วนภูมิภาค เพื่อให้การพัฒนาเป็นไปอย่างรอบด้าน และสามารถสร้างความเป็นเลิศได้อย่างยั่งยืน

๒. การแข่งขันภายนอกประเทศ : เปรียบเทียบกับสภาเศรษฐกิจโลก (World Economic Forum : WEF) ในประเด็น World Economic Platform พบว่า สป.กษ. ยังขาดการกำหนดนโยบายและงบประมาณสำหรับการพัฒนาบุคลากรและการทำงานเป็นคณะ (Team Work) ให้มีมาตรฐาน มีความพร้อมที่สามารถปฏิบัติภารกิจของ สป.กษ. หรือภารกิจความร่วมมือระดับสากลหรือบริบทของโลกที่เปลี่ยนแปลงไปอย่างรวดเร็วได้อย่างมีประสิทธิภาพ

ข. บริบทเชิงยุทธศาสตร์

(๑๒) ความท้าทายเชิงยุทธศาสตร์และความได้เปรียบเชิงยุทธศาสตร์

- ความท้าทายเชิงยุทธศาสตร์และความได้เปรียบเชิงยุทธศาสตร์ของส่วนราชการในด้านพันธกิจ ด้านการปฏิบัติการ ด้านความรับผิดชอบต่อสังคม และด้านบุคลากร คืออะไร

ประเด็น	สิ่งที่ท้าทาย	ความได้เปรียบ
ด้านพันธกิจ	สป.กษ. ตั้งเป้าหมายองค์กร โดยการปรับบทบาท สป.กษ. เป็นศูนย์กลางการขับเคลื่อนนโยบาย และยุทธศาสตร์ด้านการเกษตรและสหกรณ์ ของประเทศภายในปี พ.ศ. ๒๕๗๐	สป.กษ. เป็นหน่วยงานที่มีพันธกิจหลักในการผลักดัน และขับเคลื่อนนโยบายและยุทธศาสตร์ของกระทรวงสู่ การปฏิบัติในทุกระดับให้เกิดผลสัมฤทธิ์ รวมทั้ง ส่งเสริมและสนับสนุนการพัฒนาระบบการบริหาร จัดการภาครัฐของกระทรวง นอกจากนี้ ยังมีหน้าที่ เกี่ยวกับการพัฒนาเกษตรกรรมยั่งยืน ซึ่งเป็นงานบริการ ประชาชนโดยตรงอีกด้วย
ด้านปฏิบัติการ	สป.กษ. เป็นแกนหลักในการบูรณาการการทำงาน โดยมีเป้าหมายที่จะทำงานอย่างมีประสิทธิภาพ และสร้างความร่วมมือระหว่างหน่วยงานที่เกี่ยวข้อง ทุกระดับ และปรับปรุงงานให้บริการของ สป.กษ. ให้มีความรวดเร็ว ลดขั้นตอนการปฏิบัติงาน และประชาชนเกิดความพึงพอใจสูงสุด	สป.กษ. มีระบบงาน โครงสร้าง กลไก เครื่องมือ การทำงาน ที่ชัดเจนสามารถรองรับบทบาทการเป็น ศูนย์กลางการขับเคลื่อนนโยบายของกระทรวงเกษตร และสหกรณ์
ด้านความรับผิดชอบต่อสังคม	สภาพแวดล้อม เทคโนโลยี และบริบทต่างๆ ที่เปลี่ยนไปอย่างรวดเร็ว ทำให้ สป.กษ. ต้องมีการปรับตัวในการดำเนินงานและการให้บริการ เช่น นวัตกรรมเข้ามาปรับปรุงงานมากขึ้น ส่งเสริมให้ภาคประชาชนเข้ามามีส่วนร่วมในการ ปฏิบัติงาน ของ สป.กษ. ให้มากขึ้น	มีกฎหมาย กฎระเบียบที่ก่อให้เกิดการรักษา ผลประโยชน์ในการประกอบอาชีพภาคการเกษตร
ด้านทรัพยากรบุคคล	สป.กษ. ต้องเพิ่มศักยภาพและพัฒนาระบบงาน ให้บุคลากรสามารถปฏิบัติงาน โดยใช้นวัตกรรม และเทคโนโลยีใหม่ๆ เพื่อบุคลากรเป็นกลไกในการ ขับเคลื่อนการพัฒนาองค์การสู่ระบบราชการ ๔.๐	สป.กษ. มีหน่วยงานที่รับผิดชอบต่อการพัฒนา ทรัพยากรบุคคลโดยตรง ที่จะกำหนดแนวทาง และขับเคลื่อนให้เกิดการพัฒนาทรัพยากรบุคคล อีกทั้ง มีการปรับปรุงและพัฒนากระบวนการประจำ ทุกปี เพื่อให้เกิดประสิทธิภาพในการปฏิบัติงาน

หัวข้อ	ประเด็นสิ่งที่ท้าทาย/ความได้เปรียบ			
	ด้านพันธกิจ	ด้านปฏิบัติการ	ด้านความรับผิดชอบต่อสังคม	ด้านทรัพยากรบุคคล
ความท้าทายเชิงยุทธศาสตร์				
- สป.กษ. ตั้งเป้าหมายองค์กร โดยการปรับบทบาท สป.กษ. เป็นศูนย์กลางการขับเคลื่อนนโยบายและยุทธศาสตร์ด้านการเกษตรและสหกรณ์ของประเทศภายในปี พ.ศ. ๒๕๗๐	✓			
- สป.กษ. เป็นแกนหลักในการบูรณาการการทำงาน โดยมีเป้าหมายที่จะทำงานอย่างมีประสิทธิภาพ และสร้างความร่วมมือระหว่างหน่วยงานที่เกี่ยวข้องทุกระดับ และปรับปรุงงานให้บริการของ สป.กษ. ให้มีความรวดเร็ว ลดขั้นตอนการปฏิบัติงาน และประชาชนเกิดความพึงพอใจสูงสุด		✓		
- สภาพแวดล้อม เทคโนโลยีและบริบทต่างๆ ที่เปลี่ยนแปลงอย่างรวดเร็ว ทำให้ สป.กษ. ต้องมีการปรับตัวในการดำเนินงาน เช่น นำนวัตกรรมเข้ามาปรับปรุงงานมากขึ้น ส่งเสริมให้ภาคประชาชนเข้ามามีส่วนร่วมในการปฏิบัติงานของ สป.กษ.			✓	
- สป.กษ. ต้องเพิ่มศักยภาพและพัฒนาระบบงานให้บุคลากรสามารถปฏิบัติงาน โดยใช้นวัตกรรมและเทคโนโลยีใหม่ๆ เพื่อบุคลากรเป็นกลไกในการขับเคลื่อนการพัฒนาองค์กรสู่ระบบราชการ ๔.๐				✓
ความได้เปรียบเชิงยุทธศาสตร์				
- สป.กษ. เป็นหน่วยงานที่มีพันธกิจหลักในการผลักดันและขับเคลื่อนนโยบายและยุทธศาสตร์ของกระทรวงสู่การปฏิบัติในทุกระดับให้เกิดผลสัมฤทธิ์ รวมทั้ง ส่งเสริมและสนับสนุนการพัฒนาระบบการบริหารจัดการภาครัฐของกระทรวง นอกจากนี้ ยังมีหน้าที่เกี่ยวกับการพัฒนาเกษตรกรรมยั่งยืน ซึ่งเป็นงานบริการประชาชนโดยตรงอีกด้วย	✓			
- สป.กษ. มีระบบงาน โครงสร้าง กลไก เครื่องมือการทำงานที่ชัดเจนสามารถรองรับบทบาทการเป็นศูนย์กลางการขับเคลื่อนนโยบายของกระทรวงเกษตรและสหกรณ์		✓		
- มีกฎหมาย กฎระเบียบที่ก่อให้เกิดการรักษาผลประโยชน์ในการประกอบอาชีพภาคการเกษตร			✓	
- สป.กษ. มีหน่วยงานที่รับผิดชอบในการพัฒนาทรัพยากรบุคคลโดยตรงที่จะกำหนดแนวทางและขับเคลื่อนให้เกิดการพัฒนาทรัพยากรบุคคล อีกทั้งมีการปรับปรุงและพัฒนากระบวนการประจำปี เพื่อให้เกิดประสิทธิภาพในการปฏิบัติงาน				✓

ค. ระบบการปรับปรุงผลการดำเนินการ

(๑๓) ระบบการปรับปรุงผลการดำเนินการ

- องค์ประกอบสำคัญของระบบการปรับปรุงผลการดำเนินการ รวมทั้ง กระบวนการประเมิน การปรับปรุงโครงการ และกระบวนการที่สำคัญของส่วนราชการมีอะไรบ้าง

สป.กษ. มีแนวทางในการปรับปรุงประสิทธิภาพการดำเนินงาน เพื่อให้นำไปสู่วิสัยทัศน์ในการเป็นศูนย์กลางการขับเคลื่อนนโยบายและยุทธศาสตร์ด้านการเกษตรและสหกรณ์ของประเทศภายในปี พ.ศ. ๒๕๗๐ ดังนี้

๑) พัฒนา วิเคราะห์ และจัดทำกระบวนการของหน่วยงานในสังกัด สป.กษ. ในส่วนภูมิภาค

๒) พัฒนาระบบเทคโนโลยีสารสนเทศเพื่อสนับสนุนการปฏิบัติงานด้านต่างๆ และพัฒนาฐานข้อมูลด้านต่างๆ เช่น ฐานข้อมูลด้านการเกษตรและสหกรณ์ของจังหวัด ระบบฐานข้อมูลกฎหมายด้านการเกษตร ฯลฯ ให้มีความครบถ้วน สมบูรณ์ และเป็นปัจจุบัน

๓) เสริมสร้างวัฒนธรรมองค์กร เพื่อให้บุคลากรมีพฤติกรรมและค่านิยมที่สอดคล้องกับวิสัยทัศน์ของ สป.กษ.

๔) ผลักดันและดำเนินงานตามเกณฑ์คุณภาพการบริหารจัดการภาครัฐ (Public Sector Management Quality Award : PMQA)

๕) จัดทำแผนและดำเนินงานตามระบบการควบคุมภายในและบริหารความเสี่ยง

๖) พัฒนาระบบการบริหารทรัพยากรบุคคล เช่น การพัฒนาบุคลากร การวิเคราะห์ค่าจ้างและโครงสร้างอัตราค่าจ้าง การพัฒนากำลังคนคุณภาพ การวางแผนสืบทอดตำแหน่ง (Succession Plan) ในระยะยาว ฯลฯ