



## รายงานลักษณะสำคัญขององค์การ ของสำนักงานปลัดกระทรวงเกษตรและสหกรณ์ ปีงบประมาณ พ.ศ. ๒๕๖๗

ลักษณะสำคัญขององค์การ คือ ภาพรวมของส่วนราชการ สิ่งสำคัญที่มีอิทธิพลต่อวิธีการดำเนินงานและความท้าทายสำคัญที่ส่วนราชการเผชิญอยู่ สำหรับการดำเนินการของส่วนราชการที่ต้องการตอบสนองการบริหารจัดการเพื่อนำไปสู่การเป็นระบบราชการ ๔.๐ โดยพิจารณาในรายละเอียด ดังนี้

### ๑. ลักษณะองค์การ : คุณลักษณะสำคัญของส่วนราชการคืออะไร

ให้อธิบายถึงสภาพแวดล้อมการดำเนินงานของส่วนราชการและความสัมพันธ์ที่สำคัญกับผู้รับบริการและผู้มีส่วนได้ส่วนเสีย ส่วนราชการอื่น และประชาชนโดยรวม

สำนักงานปลัดกระทรวงเกษตรและสหกรณ์ (สป.กษ.) เป็นส่วนราชการระดับกรม มีภารกิจเกี่ยวกับการพัฒนายุทธศาสตร์ แปลงนโยบายของกระทรวงเป็นแผนการปฏิบัติงาน จัดสรรทรัพยากรและบริหารราชการทั่วไปของกระทรวงที่มีได้กำหนดให้เป็นหน้าที่ของส่วนราชการใดในสังกัดกระทรวงโดยเฉพาะ รวมทั้ง กำกับและเร่งรัดตรวจสอบ และติดตามการปฏิบัติราชการของส่วนราชการในสังกัดให้บรรลุเป้าหมายและเกิดผลสัมฤทธิ์ตามภารกิจของกระทรวง

### ก. สภาพแวดล้อมของส่วนราชการ

#### (๑) พันธกิจหรือหน้าที่ตามกฎหมาย

- พันธกิจหรือหน้าที่หลักตามกฎหมายของส่วนราชการคืออะไรบ้าง

##### พันธกิจ

- ๑) ผลักดันและขับเคลื่อนนโยบายและยุทธศาสตร์ด้านการเกษตรและสหกรณ์สู่การปฏิบัติในทุกระดับให้เกิดผลสัมฤทธิ์
- ๒) ส่งเสริม สนับสนุนการพัฒนาระบบการบริหารจัดการภาครัฐของกระทรวง

##### อำนาจหน้าที่ตามกฎหมาย

สป.กษ. มีภารกิจเกี่ยวกับการพัฒนายุทธศาสตร์ แปลงนโยบายของกระทรวงเป็นแผนการปฏิบัติงาน จัดสรรทรัพยากร และบริหารราชการทั่วไปของกระทรวงที่มีได้กำหนดให้เป็นหน้าที่ของส่วนราชการใดในสังกัดกระทรวงโดยเฉพาะ รวมทั้ง กำกับและเร่งรัด ตรวจสอบ และติดตาม การปฏิบัติราชการของส่วนราชการในสังกัดกระทรวงให้บรรลุเป้าหมาย และเกิดผลสัมฤทธิ์ตามภารกิจของกระทรวง ประกอบด้วยอำนาจหน้าที่ ๑๐ ข้อ ดังนี้

๑) ศึกษา วิเคราะห์ และจัดทำข้อมูลเพื่อเสนอแนะรัฐมนตรีสำหรับใช้ในการกำหนดนโยบายเป้าหมายและผลสัมฤทธิ์ของกระทรวง

๒) พัฒนายุทธศาสตร์การบริหารของกระทรวง

๓) แปลงนโยบายเป็นแนวทางและแผนการปฏิบัติราชการ โครงการ และโครงการพิเศษ

๔) ดำเนินการและประสานงานกับองค์การหรือหน่วยงานที่เกี่ยวข้องกับกิจการด้านการเกษตรต่างประเทศ

๕) ดำเนินการเกี่ยวกับการตรวจสอบและประเมินผลการปฏิบัติราชการของส่วนราชการในสังกัดกระทรวง

๖) กำหนดยุทธศาสตร์การพัฒนาและพัฒนาบุคลากรของกระทรวง

๗) ดำเนินการเกี่ยวกับกฎหมายและระเบียบที่อยู่ในความรับผิดชอบของกระทรวง และกฎหมายอื่นที่เกี่ยวข้อง

๘) พัฒนาระบบเทคโนโลยีสารสนเทศเพื่อใช้ในการบริหารงานและการบริการ รวมทั้ง ประชาสัมพันธ์และเผยแพร่ข้อมูล

สารสนเทศด้านการเกษตร

๙) ดำเนินการบริหารกองทุนเพื่อช่วยเหลือเกษตรกรและรับเรื่องร้องเรียน

๑๐) ปฏิบัติการอื่นใดตามที่กฎหมายกำหนดให้เป็นอำนาจหน้าที่ของสำนักงานปลัดกระทรวงหรือตามที่ กระทรวงหรือ คณะรัฐมนตรีมอบหมาย

- ความสำคัญเชิงเปรียบเทียบของพันธกิจหรือหน้าที่ต่อความสำเร็จของส่วนราชการคืออะไร
- กลไก/วิธีการที่ส่วนราชการใช้ในการส่งมอบผลผลิตและบริการตามพันธกิจคืออะไร

| ความสำคัญเชิงเปรียบเทียบ  |   |   | กลไก/วิธีการในการส่งมอบผลผลิตและบริการ   |
|---|---|---|--|
| พันธกิจ   | หน้าที่ตามกฎหมาย  | ผลลัพธ์/ความสำเร็จของส่วนราชการ   |  |
| ๑. ผลักดันและขับเคลื่อนนโยบายและยุทธศาสตร์ด้านการเกษตรและสหกรณ์สู่การปฏิบัติในทุกระดับให้เกิดผลสัมฤทธิ์ | <ul style="list-style-type: none"> <li>- ศึกษา วิเคราะห์ และจัดทำข้อมูลเพื่อเสนอแนะรัฐมนตรีสำหรับใช้ในการกำหนดนโยบาย เป้าหมาย และผลสัมฤทธิ์ของกระทรวง</li> <li>- แปลงนโยบายเป็นแนวทางและแผนการปฏิบัติราชการโครงการ และโครงการพิเศษ</li> <li>- พัฒนายุทธศาสตร์การบริหารของกระทรวง</li> <li>- ดำเนินการบริหารกองทุนเพื่อช่วยเหลือเกษตรกรและรับเรื่องร้องเรียน</li> <li>- ดำเนินการเกี่ยวกับการตรวจสอบและประเมินผลการปฏิบัติราชการของส่วนราชการในสังกัดกระทรวง</li> <li>- ดำเนินการและประสานงานกับองค์กรหรือหน่วยงานเกี่ยวกับกิจการด้านการเกษตรต่างประเทศ</li> </ul> | <ul style="list-style-type: none"> <li>- ร้อยละของผลการดำเนินงานตามเป้าหมายนโยบายและยุทธศาสตร์ด้านการเกษตรและสหกรณ์ (ร้อยละ ๘๐)</li> <li>- ร้อยละความพึงพอใจของหน่วยงานในสังกัดกระทรวงที่มีต่อการดำเนินการขับเคลื่อนนโยบายกระทรวงของสำนักงานปลัดกระทรวงเกษตรและสหกรณ์ (ร้อยละ ๖๐)</li> <li>- ร้อยละของเกษตรกรที่เข้าร่วมโครงการน้อมนำแนวทางตามพระราชดำริไปใช้ (ร้อยละ ๖๕)</li> <li>- จำนวนโครงการที่หน่วยงานในสังกัดกระทรวงเกษตรและสหกรณ์มีการดำเนินงาน และจัดส่งสรุปรายงานผลให้กองประสานงานโครงการพระราชดำริ (ไม่น้อยกว่า ๕๐๐ โครงการ)</li> <li>- เกษตรกรมีความตระหนักรู้ในการปรับตัวและบรรเทาผลกระทบจากการเปลี่ยนแปลงสภาพภูมิอากาศ (๔๐,๐๐๐ ราย)</li> <li>- ร้อยละความพึงพอใจของหน่วยงานในสังกัดกระทรวงในการทำหน้าที่เป็นศูนย์กลางด้านการเกษตรต่างประเทศของสำนักงานปลัดกระทรวงเกษตรและสหกรณ์ (ร้อยละ ๘๐)</li> <li>- ร้อยละความพึงพอใจของผู้รับบริการกองทุนในกำกับดูแลของสำนักงานปลัดกระทรวงเกษตรและสหกรณ์ (ร้อยละ ๘๕)</li> </ul> | <ul style="list-style-type: none"> <li>- ศึกษา วิเคราะห์ และจัดทำข้อมูลข้อเสนอแนะผ่านผู้บริหารระดับสูง (ปลัดกระทรวงเกษตรและสหกรณ์/รองปลัดกระทรวงเกษตรและสหกรณ์/ผู้ตรวจราชการ ปลัดกระทรวงเกษตรและสหกรณ์/ผู้ช่วยปลัดกระทรวงเกษตรและสหกรณ์)</li> <li>- ตรวจสอบและประเมินผลการปฏิบัติราชการของส่วนราชการในสังกัดกระทรวง โดยคณะกรรมการตรวจสอบและประเมินผลประจำ กษ.</li> <li>- ในส่วนของกองทุนหมุนเวียนเพื่อการกู้ยืมแก่เกษตรกรและผู้ยากจนเป็นผู้บริหารงานกำกับ และติดตามการดำเนินงานกองทุน ซึ่งคณะกรรมการบริหารกองทุนหมุนเวียนเพื่อการกู้ยืมแก่เกษตรกรและผู้ยากจน ได้แต่งตั้งคณะกรรมการบริหารกองทุนหมุนเวียนเพื่อการกู้ยืมแก่เกษตรกรและผู้ยากจน (อบก.) เพื่อช่วยในการดำเนินงานและทำหน้าที่ในการพิจารณาอนุมัติคำขอกู้เงินกองทุนหมุนเวียนฯ จำนวน ๓ คณะ ได้แก่ อบก.ส่วนกลาง อบก.ส่วนจังหวัด และ อบก.ส่วนอำเภอ ทั้งนี้ การดำเนินงานของกองทุนฯ ต้องเป็นไปตามนโยบายการช่วยเหลือเกษตรกรและผู้ยากจนของคณะกรรมการช่วยเหลือเกษตรกรและผู้ยากจน (กชก.) และการบริหารจัดการกองทุนฯ เป็นไปตามการกำกับดูแลของคณะกรรมการบริหารกองทุน</li> <li>- กองทุนสงเคราะห์เกษตรกรได้จัดตั้งขึ้นเพื่อเป็นทุนหมุนเวียนและใช้จ่ายช่วยเหลือหรือส่งเสริมเกษตรกรตามกิจการในมาตรา ๗ แห่งพระราชบัญญัติกองทุนสงเคราะห์เกษตรกร พ.ศ. ๒๕๕๔ โดยมีคณะกรรมการสงเคราะห์เกษตรกรในการพิจารณาอนุมัติหรือเสนอความเห็นต่อคณะรัฐมนตรีในการอนุมัติจัดสรรเงินกองทุน ติดตามผลการดำเนินงานและออกระเบียบกำหนดหลักเกณฑ์ที่เกี่ยวข้องกับกองทุน ทั้งนี้ เพื่อให้การขับเคลื่อนภารกิจการช่วยเหลือเกษตรกรได้อย่างมีประสิทธิภาพและประสิทธิผล จึงได้แต่งตั้งคณะกรรมการพิจารณากลับกรองติดตามและประเมินผลโครงการที่ขอใช้เงินกองทุนสงเคราะห์เกษตรกร และคณะทำงานคณะทำงานพิจารณากลับกรอง และติดตามผลการดำเนิน โครงการที่ขอใช้เงินกองทุนสงเคราะห์เกษตรกรระดับจังหวัดในการตรวจสอบพิจารณาให้ความเห็นโครงการที่ขอใช้เงินกองทุนก่อนนำเสนอคณะกรรมการสงเคราะห์เกษตรกรเพื่อพิจารณาอนุมัติ/เห็นชอบให้นำเสนอ ครม.</li> <li>- การกำหนดนโยบายและแนวทางการจัดการรับเรื่องร้องเรียน โดยคณะกรรมการอำนาจการ และประสานการแก้ไขปัญหาข้อร้องเรียน กษ.</li> </ul> |

| ความสำคัญเชิงเปรียบเทียบ   |   |   | กลไก/วิธีการในการส่งมอบผลผลิตและบริการ   |
|--|---|---|--|
| พันธกิจ  | หน้าที่ตามกฎหมาย  | ผลลัพธ์/ความสำเร็จ<br>ของส่วนราชการ   |  |
|  |   |   | <ul style="list-style-type: none"> <li>- ประชุมเจรจาระดับนานาชาติทั้งทวิภาคีและพหุภาคี/องค์การระหว่างประเทศ การเยี่ยมคารวะ การลงนามความร่วมมือต่างๆ รวมถึงการทำหน้าที่เป็นสำนักงานเลขาธิการ FAO</li> <li>- ดำเนินงานการประสานอำนาจการโครงการอันเนื่องมาจากพระราชดำริและจัดทำฐานข้อมูลโครงการอันเนื่องมาจากพระราชดำริของกระทรวงเกษตรและสหกรณ์ รวมทั้ง ประสานการอำนาจการโครงการพัฒนาชนบทเชิงพื้นที่ประยุกต์ตามพระราชดำริ และการขอรับการสนับสนุนงบประมาณจากสำนักงาน กปร.</li> </ul> |
| ๒. ส่งเสริม สนับสนุน การพัฒนาระบบการบริหารจัดการภาครัฐของกระทรวง | <ul style="list-style-type: none"> <li>- กำหนดยุทธศาสตร์การพัฒนาระบบราชการและพัฒนาบุคลากรของกระทรวง</li> <li>- ดำเนินการเกี่ยวกับกฎหมายและระเบียบที่อยู่ในความรับผิดชอบของกระทรวงและกฎหมายอื่นที่เกี่ยวข้อง</li> <li>- พัฒนาระบบเทคโนโลยีสารสนเทศเพื่อใช้ในการบริหารงานและการบริการ รวมทั้ง ประชาสัมพันธ์และเผยแพร่ข้อมูลสารนิเทศด้านการเกษตร</li> <li>- ปฏิบัติการอื่นใดตามที่กฎหมายกำหนดให้เป็นอำนาจหน้าที่ของ สป.กษ. หรือตามที่รัฐมนตรีหรือคณะรัฐมนตรีมอบหมาย</li> </ul> | <ul style="list-style-type: none"> <li>- ร้อยละความสำเร็จของการดำเนินงานในภารกิจระดับกระทรวง (ร้อยละ ๙๐)</li> <li>- ร้อยละการรับรู้ของประชาชนต่อเรื่องสื่อสารสำคัญของกระทรวงเกษตรและสหกรณ์ (ร้อยละ ๘๐)</li> <li>- ร้อยละของบุคลากรที่ผ่านเกณฑ์ Smart Officer (ไม่น้อยกว่าร้อยละ ๔ ต่อปี)</li> <li>- ร้อยละความสำเร็จในการขับเคลื่อนการดำเนินงานประเมิณผลสัมฤทธิ์ของกฎหมายตามแผนพัฒนากฎหมาย (ร้อยละ ๘๐)</li> </ul> | <ul style="list-style-type: none"> <li>- กำหนดยุทธศาสตร์การพัฒนาระบบราชการและพัฒนาบุคลากร โดยคณะกรรมการบริหารยุทธศาสตร์การพัฒนาระบบราชการของ กษ.</li> <li>- พัฒนาระบบเทคโนโลยีสารสนเทศใช้ในการบริหารงาน การบริการ รวมทั้ง ประชาสัมพันธ์และเผยแพร่ข้อมูลสารนิเทศด้านการเกษตร โดยคณะทำงาน/คณะกรรมการที่เกี่ยวข้อง</li> <li>- ปรับปรุงด้านนโยบาย กฎระเบียบ และกฎหมายที่เกี่ยวข้องกับด้านการเกษตรและสหกรณ์ ให้มีความเหมาะสมและทันสมัย</li> </ul>                                     |

**(๒) วิสัยทัศน์ ค่านิยม และวัฒนธรรมองค์กร**

- *เป้าประสงค์ วิสัยทัศน์ และค่านิยมของส่วนราชการที่ได้ประกาศไว้คืออะไร*

|                              |  |
|------------------------------|--|
| <b>วิสัยทัศน์</b>            | เป็นศูนย์กลางการขับเคลื่อนนโยบายและยุทธศาสตร์ด้านการเกษตรและสหกรณ์ของประเทศภายในปี พ.ศ. ๒๕๗๐   |
| <b>เป้าประสงค์</b>           | ๑) เกษตรกรสามารถพึ่งพาตนเองได้<br>๒) ศักยภาพในการขับเคลื่อนภารกิจด้านการเกษตรและสหกรณ์เพิ่มขึ้น  |
| <b>วัฒนธรรมองค์กร</b>        | <p>“HOPE”</p> <ul style="list-style-type: none"> <li>▪ H : <b>Honesty</b>      <b>มีคุณธรรม</b> ประกอบด้วย ซื่อสัตย์ มีวินัย มีน้ำใจ ร่วมกันต่อต้านการทุจริต</li> <li>▪ O : <b>Ownership</b>    <b>รับผิดชอบร่วมกัน</b> ประกอบด้วย มุ่งมั่น พุ่มเท สามัคคี รวมพลังทุกภาคส่วน มุ่งสู่เป้าหมายองค์กร</li> <li>▪ P : <b>Prompt to change</b>    <b>พร้อมรับการเปลี่ยนแปลง</b> ประกอบด้วย พัฒนาตนเองอย่างต่อเนื่อง มุ่งสู่การทำงานที่มีสมรรถนะสูง และเป็นองค์กรที่มีความทันสมัย</li> <li>▪ E : <b>Establish</b>      <b>สร้างสรรค์</b> ประกอบด้วย กล้าคิด กล้าทำ สร้างสรรค์นวัตกรรมให้กับองค์กร</li> </ul> |
| <b>ค่านิยม</b>               | “ซื่อสัตย์ พัฒนาตนเองอย่างต่อเนื่อง รับฟังความคิดเห็น มุ่งผลสัมฤทธิ์”  |
| <b>สมรรถนะหลักของ สป.กษ.</b> | ๑) บุคลากรเข้าใจบริบทองค์กรรวมด้านการเกษตร และสามารถเชื่อมโยงการทำงานเพื่ออำนวยความสะดวกและบริหารจัดการนโยบายและยุทธศาสตร์ของกระทรวงไปสู่แนวทางการปฏิบัติงานของส่วนราชการในสังกัดกระทรวงได้อย่างมีประสิทธิภาพ<br>๒) สป.กษ. มีความคล่องตัวในการปรับเปลี่ยนกลไก/รูปแบบ/วิธีการ/แนวทางการปฏิบัติงาน เพื่อตอบสนองต่อนโยบายและยุทธศาสตร์ของกระทรวง และทันต่อสถานการณ์ที่เปลี่ยนแปลงไป   |

- *คุณลักษณะของวัฒนธรรมของส่วนราชการคืออะไร*

วัฒนธรรมองค์กรของ สป.กษ. มีคุณลักษณะ ดังนี้

วัฒนธรรมองค์กรของ สป.กษ. (HOPE) ประกอบด้วยแนวคิดหลัก ๔ ด้าน คือ มีคุณธรรม รับผิดชอบร่วมกัน พร้อมรับการเปลี่ยนแปลง สร้างสรรค์



อักษรย่อของวัฒนธรรมองค์กรของ สป.กษ. หรือ HOPE มีการนำมาเรียงกันมีอีกความหมายที่จดจำได้ง่าย ซึ่งหมายถึง ความหวัง เพื่อให้ง่ายต่อการจดจำและนำไปสู่การปฏิบัติงาน จึงใช้สัญลักษณ์ในรูปของ “ก้านหลมกำลังหมุน มีคำว่า “HOPE” เป็นก้าน” มีใบพัดทั้ง ๔ ด้าน แทนแนวคิดวัฒนธรรมองค์กร สป.กษ. ทั้ง ๔ กล่าวคือ

- ๑) มีคุณธรรม (Honesty) แทนด้วยสีน้ำเงิน เป็นสีแห่งความเยือกสงบ ให้เกิดความหนักแน่นมีคุณธรรมในการปฏิบัติงาน
- ๒) รับผิดชอบร่วมกัน (Ownership) แทนด้วยสีส้ม เป็นสีที่กระตุ้นให้อยากทำงานและมีความรับผิดชอบในงานนั้น
- ๓) พร้อมรับการเปลี่ยนแปลง (Prompt to change) แทนด้วยสีเหลือง เป็นสีที่แสดงถึงความรวดเร็ว ปราดเปรี้ยว สดใส ขจัด

ความวิตกกังวล ทำให้ง่ายต่อการเปิดใจรับสิ่งใหม่ๆ ในการปฏิบัติงาน

๔) สร้างสรรค์ (Establish) แทนด้วยสีเขียว เป็นสีที่ให้ความรู้สึกสบายตา กระตุ้นให้เกิดความคิดใหม่ ประยุกต์ใช้หรือสร้างสรรค์ต่อการปฏิบัติงานได้

จากใบพัดทั้ง ๔ สี จะไล่เฉดสีจากจุดศูนย์กลางของใบพัดไปยังปลายใบพัด โดยไล่สีจากสีอ่อนไปยังสีเข้ม แสดงถึงการเริ่มต้นการปฏิบัติงานด้วยความค่อยเป็นค่อยไป ค่อยๆ ไต่ระดับเหมือนเฉดสี แต่ละใบพัดที่มีความสัมพันธ์ต่อกันและกัน จะขาดใบพัดด้านใดด้านหนึ่งไม่ได้ มิเช่นนั้นก้านหลมก็จะหมุนได้ไม่เต็มทีหรือไม่หมุนเลย

ทั้งนี้ รูปก้านกำลังหมุน จะสะท้อนถึงวัฒนธรรมองค์กรที่จะต้องดำเนินการหรือขับเคลื่อนอยู่ตลอดเวลา จะต้องผสมผสานกำลังให้กัน ส่งผลให้วัฒนธรรมองค์กรของ สป.กษ. ขับเคลื่อนได้ตลอดไป

ด้วยรูปสัญลักษณ์ “ก้านหลม” ซึ่งเป็นรูปที่ง่ายต่อการจดจำ ดูสบายใจ โดยสามารถใช้เป็นสัญลักษณ์ของวัฒนธรรมองค์กร สป.กษ. ลงในสื่อประชาสัมพันธ์ เช่น แจ็คเก็ตสูท เสื้อ ปากกา สติกเกอร์ติดรถราชการ หรือสื่ออิเล็กทรอนิกส์ได้ดี

- *สมรรถนะหลักของส่วนราชการคืออะไร และมีความเกี่ยวข้องกับพันธกิจของส่วนราชการ*

จากพันธกิจและผลผลิตสำคัญของ สป.กษ. ในฐานะหน่วยงานผู้ผลักดันและขับเคลื่อนนโยบายและยุทธศาสตร์ของกระทรวงเกษตรและสหกรณ์สู่การปฏิบัติในทุกระดับให้เกิดผลสัมฤทธิ์ ตลอดจนส่งเสริมให้เกิดระบบนิเวศ (Ecosystem) โครงสร้างพื้นฐานที่สำคัญ และสภาพแวดล้อมทางเศรษฐกิจ สังคม เพื่อเอื้ออำนวยให้เกษตรกรหรือผู้ประกอบการธุรกิจผลิตสินค้าและผลิตภัณฑ์เกษตรมีผลประกอบการสุทธิที่ดีทั้งด้านสังคมและประโยชน์ส่วนบุคคล

เมื่อวิเคราะห์สมรรถนะหลักของส่วนราชการที่ควรจะมีเพื่อการสั่งสมเป็นองค์ความรู้ ทักษะ และประสบการณ์ในการปฏิบัติราชการให้ได้ผลลัพธ์ที่ดีและเกิดประสิทธิภาพสูงสุด ประกอบด้วย ๑) มีความสามารถวิเคราะห์จัดทำแผนงาน รวมทั้ง การขับเคลื่อน

นโยบาย/แผนงานไปสู่การปฏิบัติที่มีประสิทธิภาพ ๒) มีหน่วยงานในระดับพื้นที่เพื่อบูรณาการขับเคลื่อนงานให้เป็นไปตามเป้าหมาย ยุทธศาสตร์ชาติ/แผนแม่บท/แผนพัฒนาเศรษฐกิจและสังคมแห่งชาติ ฉบับที่ ๑๓ และแผนในระดับต่างๆ ๓) การให้ความช่วยเหลือ เยียวยาเกษตรกร/ประชาชนในด้านภัยพิบัติและเรื่องร้องเรียนร้องทุกข์ ๔) การประสานความร่วมมือทางด้านการต่างประเทศเพื่อ เสริมสร้างขีดความสามารถในการแข่งขันของสินค้าเกษตรของไทย ๕) การประสานงานกับภาคส่วนต่างๆ ภาครัฐ ภาคเอกชน ภาค ประชาสังคม/ภาคประชาชน เพื่อร่วมมือกันในการขับเคลื่อนนโยบายของกระทรวงฯ มุ่งสู่ผลสำเร็จ ๖) การพัฒนาบุคลากรให้มีทักษะที่ หลากหลายสามารถรองรับการทำงานที่รองรับสถานการณ์ในปัจจุบัน และ ๗) การสร้างการรับรู้ ข้อมูลข่าวสารที่ถูกต้อง รวดเร็วและ เป็นปัจจุบันให้แก่ภาคประชาชนได้

### (๓) ลักษณะโดยรวมของบุคลากร

- ลักษณะโดยรวมของบุคลากรในส่วนราชการเป็นอย่างไร
- มีการจำแนกบุคลากรออกเป็นกลุ่มและประเภทอะไรบ้าง
- อะไรคือข้อกำหนดพื้นฐานด้านการศึกษาสำหรับกลุ่มบุคลากรประเภทต่างๆ
- องค์ประกอบสำคัญที่ทำให้บุคลากรเหล่านี้มีส่วนร่วมในการทำงานเพื่อบรรลุพันธกิจและวิสัยทัศน์ของส่วนราชการคืออะไร

สป.กษ. มีการจำแนกบุคลากรตามประเภทบุคลากร คือ ข้าราชการ ลูกจ้างประจำ และพนักงานราชการ โดยแบ่งประเภทตาม สายงาน (บริหาร อำนาจการ วิชาการ และทั่วไป) ประเภทส่วนราชการ (ส่วนกลาง ส่วนภูมิภาค) ระดับตำแหน่ง วุฒิการศึกษา และ ช่วงอายุ โดยได้สรุปข้อมูลบุคลากร ณ วันที่ ๓๐ พฤศจิกายน ๒๕๖๖ ดังนี้

| ประเภท<br>ของบุคลากร | ประเภทส่วนราชการ   |                    | รวมจำนวน<br>ทั้งสิ้น | ระดับการศึกษา        |                    |                      | อายุเฉลี่ย<br>(ปี) |
|----------------------|--------------------|--------------------|----------------------|----------------------|--------------------|----------------------|--------------------|
|                      | ส่วนกลาง           | ส่วนภูมิภาค        |                      | สูงกว่า<br>ปริญญาตรี | ปริญญาตรี          | ต่ำกว่า<br>ปริญญาตรี |                    |
| ข้าราชการ            | ๔๐๐ คน<br>(๓๗.๒๘%) | ๖๗๓ คน<br>(๖๒.๗๒%) | ๑,๐๗๓ คน             | ๔๙๖ คน<br>(๔๖.๒๒%)   | ๕๐๖ คน<br>(๔๗.๑๖%) | ๗๑ คน<br>(๖.๖๒%)     | ๔๓.๘๑ ปี           |
| ลูกจ้างประจำ         | ๒๙ คน<br>(๓๔.๕๒%)  | ๕๕ คน<br>(๖๕.๔๘%)  | ๘๔ คน                | ๑ คน<br>(๑.๑๙%)      | ๑๓ คน<br>(๑๕.๔๘%)  | ๗๐ คน<br>(๘๓.๓๓%)    | ๕๒.๙๕ ปี           |
| พนักงานราชการ        | ๑๙๖ คน<br>(๓๔.๔๕%) | ๓๗๓ คน<br>(๖๕.๕๕%) | ๕๖๙ คน               | ๒๒ คน<br>(๓.๘๗%)     | ๔๔๕ คน<br>(๗๘.๒๐%) | ๑๐๒ คน<br>(๑๗.๙๓%)   | ๓๙.๗๖ ปี           |

ข้าราชการของ สป.กษ. เป็นนักวิเคราะห์นโยบายและแผน ร้อยละ ๕๓.๐๑ รองลงมาเป็นผู้ปฏิบัติงานธุรการ ร้อยละ ๑๔.๒๒

#### องค์ประกอบที่ทำให้บุคลากรมีส่วนร่วมในการทำงาน เพื่อบรรลุพันธกิจและวิสัยทัศน์

- มีการจัดตั้งคณะทำงาน คณะกรรมการ และเปิดโอกาสให้บุคลากรในสังกัดมีส่วนร่วมในการแสดงความคิดเห็นผ่านการประชุมของหน่วยงาน หรือโครงการ/กิจกรรมต่างๆ
- การสร้างความสัมพันธ์ระหว่างผู้บริหารกับบุคลากรในหน่วยงานส่วนกลางและส่วนภูมิภาค และการสร้างความสัมพันธ์ระหว่างผู้ปฏิบัติงาน
- การสร้างบรรยากาศในการทำงาน การส่งเสริมให้แลกเปลี่ยนเรียนรู้ในการทำงาน และการส่งเสริมให้เกิดความเป็นกันเองระหว่างหน่วยงาน เช่น การปรับปรุงสถานที่ วัสดุอุปกรณ์ หรือการปรับปรุงสิ่งแวดล้อมรอบการปฏิบัติงาน เป็นต้น
- การจัดต่างๆ เพื่อเสริมสร้างความผูกพันและผูกพันภายใน สป.กษ. อาทิเช่น โครงการธรรมะสัญจร โครงการประกันอุบัติเหตุหมู่ การตรวจสุขภาพ ประจำปี กิจกรรม ๕ ส. กิจกรรมจิตอาสา สป.กษ. เนื่องในวันเฉลิมพระชนมพรรษาพระบาทสมเด็จพระปรเมนทรรามาธิบดีศรีสินทรมหาวชิราลงกรณ พระวชิรเกล้าเจ้าอยู่หัว และวันแม่แห่งชาติ การยกย่องชมเชยผู้ชนะโครงการประกวดการสร้างนวัตกรรมการปรับปรุงการทำงานของ สป.กษ. และโครงการประกวด Mini เลิศรัฐของ สป.กษ. ฯลฯ

#### - ในการทำงานจำเป็นต้องมีข้อกำหนดด้านสุขภาพและความปลอดภัยที่เป็นเรื่องเฉพาะของส่วนราชการอะไรบ้าง

สป.กษ. มีการจัดทำข้อกำหนดด้านสุขภาพ ความปลอดภัย ความเสี่ยงในการทำงาน และการเปลี่ยนแปลงด้านบุคลากรที่มีผลต่อการวางแผนพัฒนา/เพิ่มขีดความสามารถให้เป็นองค์การสมรรถนะสูง ซึ่งเป็นไปตามระเบียบข้าราชการพลเรือนและวินัยข้าราชการ ที่สำนักงาน ก.พ. กำหนด พระราชบัญญัติป้องกันและบรรเทาสาธารณภัยแห่งชาติ พ.ศ. ๒๕๕๐ พระราชบัญญัติคุ้มครองข้อมูลส่วนบุคคล พ.ศ. ๒๕๖๒ พระราชบัญญัติการรักษาความมั่นคงปลอดภัยไซเบอร์ พ.ศ. ๒๕๖๒ พระราชบัญญัติข้อมูลข่าวสารของราชการ พ.ศ. ๒๕๔๐ รวมทั้ง มีการจัดทำข้อกำหนดด้านสุขภาพ ความปลอดภัย ความเสี่ยงในการทำงาน และการเปลี่ยนแปลงด้านบุคลากรที่มีผลต่อการวางแผนพัฒนา/เพิ่มขีดความสามารถให้เป็นองค์การสมรรถนะสูง

นอกจากนี้ ในปี พ.ศ. ๒๕๖๔ หลายประเทศทั่วโลกได้เกิดการแพร่ระบาดของโรคติดเชื้อไวรัสโคโรนา 2019 (COVID-19) โดยประเทศไทยเป็นหนึ่งในประเทศที่ได้รับผลกระทบจากการแพร่ระบาดของโรคติดเชื้อดังกล่าว ทำให้ส่งผลกระทบต่อการทำงานของ สป.กษ. ปีงบประมาณ พ.ศ. ๒๕๖๔ ให้เกิดการหยุดชะงัก หรือไม่สามารให้บริการแก่ประชาชน ผู้รับบริการ ส่วนราชการและผู้มีส่วนได้ส่วนเสียได้อย่างต่อเนื่อง รวมทั้ง อาจส่งผลกระทบต่อการทำงานของ สป.กษ. ในด้านต่างๆ อาทิเช่น ด้านองค์กร

ด้านการให้บริการประชาชน ด้านการดำเนินงานตามแผนการปฏิบัติงาน ด้านสังคม ชุมชน และสิ่งแวดล้อม ตลอดจนผลกระทบต่อชีวิตและทรัพย์สินของประชาชน ดังนั้น สป.กษ. จึงได้กำหนดมาตรการในการป้องกันและควบคุมการแพร่ระบาดของโรคติดเชื้อไวรัสโคโรนา 2019 (COVID-19) ของ สป.กษ. และจัดทำแผนบริหารความต่อเนื่อง (Business Continuity Plan : BCP) เพื่อเป็นการบริหารจัดการและการตอบสนองภายใต้สภาวะวิกฤติที่อาจจะส่งผลให้ สป.กษ. ต้องหยุดการดำเนินงานหรือไม่สามารถให้บริการได้อย่างต่อเนื่องให้สามารถเรียกคืนการดำเนินงานให้กลับสู่สภาวะปกติในเวลาที่เหมาะสม และสร้างความมั่นใจในการปฏิบัติงานตามภารกิจหลักที่สำคัญของ สป.กษ. สามารถดำเนินงานได้อย่างต่อเนื่องภายใต้กรอบระยะเวลาที่มีความเหมาะสมและมีประสิทธิภาพ อีกทั้ง สำนักงาน ก.พ. ได้กำหนดแนวทางการปฏิบัติราชการที่รองรับชีวิตและการทำงานวิถีใหม่เพื่อปรับรูปแบบการทำงานให้สอดคล้องกับสถานการณ์ที่เปลี่ยนแปลงไป เข้าสู่ยุคออนไลน์ที่สามารถทำงานที่ไหนก็ได้ เพิ่มความสะดวก รวดเร็ว ในการทำงานให้มากขึ้น

ตัวอย่าง : การจัดทำข้อกำหนด โครงการ/กิจกรรมด้านสุขภาพ ความปลอดภัย และความเสียหายของ สป.กษ.

| ประเด็น       | ข้อกำหนด   | โครงการ/กิจกรรม  |
|---------------|--|--|
| ๑. ด้านสุขภาพ | <p>๑) ประกาศกระทรวงสาธารณสุข เรื่อง กำหนดประเภทหรือชื่อของสถานที่สาธารณะ สถานที่ทำงาน และยานพาหนะ ให้ส่วนหนึ่งส่วนใดหรือทั้งหมดของสถานที่และยานพาหนะเป็นเขตปลอดบุหรี่ หรือเขตสูบบุหรี่ในเขตปลอดบุหรี่ พ.ศ. ๒๕๖๑ ภายใต้ ข้อ ๕ ให้สถานที่ดังต่อไปนี้เป็นสถานที่สาธารณะที่ห้ามการคุ้มครองสุขภาพของผู้ไม่สูบบุหรี่ โดยกำหนดให้พื้นที่และบริเวณทั้งหมดซึ่งใช้ประกอบภารกิจของสถานที่นั้น ทั้งภายในและภายนอกอาคาร โรงเรือน หรือสิ่งปลูกสร้าง บริเวณที่จัดไว้ให้ผู้มารับบริการใช้ประโยชน์ร่วมกัน ไม่ว่าจะมียุ้วล้อมหรือไม่ก็ตาม เป็นเขตปลอดบุหรี่ แต่สามารถจัดให้มีเขตสูบบุหรี่ เป็นการเฉพาะได้ ในพื้นที่นอกอาคาร โรงเรือน และสิ่งปลูกสร้างได้</p> <p>(๕.๑) สถานศึกษาระดับอุดมศึกษา<br/>(๕.๒) สถานที่ราชการ รัฐวิสาหกิจ หรือหน่วยงานอื่นของรัฐ<br/>(๕.๓) ท่าอากาศยาน</p> | <p>๒.๑ มาตรการป้องกัน</p> <p>๑) ด้านบุคคล</p> <ul style="list-style-type: none"> <li>- ห้ามเดินทางไปต่างประเทศยกเว้นมีเหตุจำเป็น</li> <li>- ลดการแพร่เชื้อ โดยการคัดกรองจุดบริการเจลล้างมือ ทำความสะอาด และจำกัดจำนวนคน</li> <li>- การณรงค์ให้ใช้หน้ากากผ้า</li> <li>- เหลื่อมเวลาทำงาน เพื่อลดความแออัดในสถานที่ทำงาน</li> <li>- การกำหนดจำนวนบุคลากรที่ปฏิบัติงานที่บ้าน (Work From Home) และมาปฏิบัติงานที่ทำงานทุก ๑๕ วัน</li> </ul> <p>๒) ด้านอาคารสถานที่</p> <ul style="list-style-type: none"> <li>- ลดความแออัด</li> <li>- เว้นระยะห่างระหว่างบุคคลอย่างน้อย ๑ เมตร (Social Distancing)</li> <li>- ร้านค้าและร้านอาหาร มีการคัดกรอง/ทำความสะอาด ใช้หน้ากากผ้าและเจลล้างมือ</li> <li>- การจัดโรงอาหารให้มีอากาศที่ถ่ายเทสะดวก และให้ส่งอาหารกลับบ้านเท่านั้นตามนโยบายภาครัฐ กรณีไม่อนุญาตให้รับประทานอาหารที่ร้าน</li> <li>- มีการจัดโต๊ะที่เว้นระยะห่างในการรับประทานอาหารตามนโยบายภาครัฐ กรณีที่อนุญาตให้รับประทานอาหารที่ร้านได้</li> </ul> |

| ประเด็น | ข้อกำหนด | โครงการ/กิจกรรม   |
|---------|----------|---|
|         |          | <p><b>๓) ด้านการปฏิบัติงาน</b></p> <ul style="list-style-type: none"> <li>- งดกิจกรรมรวมคนจำนวนมาก เช่น ประชุมสัมมนา งานแสดงสินค้า ฯลฯ</li> <li>- ใช้ระบบอินเทอร์เน็ต เช่น การประชุมทางไกล VDO Conference โปรแกรม Zoom Meeting</li> <li>- การปฏิบัติงานที่บ้าน (Work From Home)</li> </ul> <p><b>๒.๒ การดำเนินการเกี่ยวกับการใช้ระบบสารบรรณอิเล็กทรอนิกส์และประชุมผ่านสื่ออิเล็กทรอนิกส์</b></p> <p>ตามประกาศสำนักงานพัฒนาธุรกรรมทางอิเล็กทรอนิกส์ เรื่อง ข้อเสนอแนะการจัดการระบบสารบรรณอิเล็กทรอนิกส์และการประชุมผ่านสื่ออิเล็กทรอนิกส์ ตามแนวทางการปฏิบัติงานนอกสถานที่ตั้งของหน่วยงานของรัฐ ลงวันที่ ๑๗ มีนาคม ๒๕๖๓ และประกาศสำนักงานพัฒนาธุรกรรมทางอิเล็กทรอนิกส์ เรื่อง แก้ไขคำผิดประกาศข้อเสนอแนะการจัดการระบบสารบรรณอิเล็กทรอนิกส์ และการประชุมผ่านสื่ออิเล็กทรอนิกส์ ตามแนวทางการปฏิบัติงานนอกสถานที่ตั้งของหน่วยงานของรัฐ ลงวันที่ ๑๘ มีนาคม ๒๕๖๓ โดยได้กำหนดแนวทางการรับส่งเอกสารราชการในช่วงสถานการณ์การแพร่ระบาดของโรคติดเชื้อไวรัสโคโรนา 2019 (COVID-19) ซึ่งสำนักพัฒนาระบบบริหารร่วมกับศูนย์เทคโนโลยีสารสนเทศและการสื่อสาร และกองกลาง ดำเนินการจัดประชุมรับฟังแนวทางการรับส่งเอกสารราชการในช่วงสถานการณ์การแพร่ระบาดของโรคติดเชื้อไวรัสโคโรนา 2019 (COVID-19) เมื่อวันที่ ๑๖ เมษายน ๒๕๖๓ เพื่อซักซ้อมทำความเข้าใจกับเจ้าหน้าที่สารบรรณเกี่ยวกับการปรับเปลี่ยนขั้นตอนการปฏิบัติงาน และการนำระบบเทคโนโลยีสารสนเทศมาสนับสนุนการรับส่งหนังสือราชการ ในช่วงสถานการณ์การแพร่ระบาดของโรคติดเชื้อไวรัสโคโรนา 2019 (COVID-19) และได้ระบุแนวทางดังกล่าวไว้ภายใต้แผนบริหารความต่อเนื่อง (Business Continuity Plan : BCP) ของ สป.กษ. สถานการณ์การแพร่ระบาดของโรคติดเชื้อไวรัสโคโรนา 2019 (COVID-19)</p> <p><b>๒.๓ มาตรการควบคุมและจำกัดการแพร่ระบาด</b></p> <p><b>กรณีที่ ๑ บุคลากรติดเชื้อหรือเข้าข่าย</b></p> <ul style="list-style-type: none"> <li>- ให้สังเกตอาการ ๑๔ วัน/หยุดการปฏิบัติงาน</li> <li>- รายงานผู้บังคับบัญชาตามลำดับชั้น</li> </ul> <p><b>กรณีที่ ๒ บุคลากรทำงานที่บ้านนอกสถานที่</b></p> <ul style="list-style-type: none"> <li>- ดำเนินตามมติคณะรัฐมนตรี เมื่อวันที่ ๑๗ มีนาคม ๒๕๖๓ เรื่อง การปรับแนวทางประเมินส่วนราชการ และองค์การมหาชนประจำปีงบประมาณ พ.ศ. ๒๕๖๓</li> </ul> <p><b>๒.๔ มาตรการการเตรียมความพร้อมหลังครบกำหนดการประกาศสถานการณ์ฉุกเฉินในทุกเขตท้องที่ทั่วราชอาณาจักร (คราวที่ ๑) เพื่อป้องกันการแพร่ระบาดของโรคติดเชื้อไวรัสโคโรนา 2019 (COVID-19)</b></p> <p>กำหนดมาตรการ/แนวทางการบริหารจัดการองค์กร หลังครบกำหนดการประกาศสถานการณ์ฉุกเฉินในทุกเขตท้องที่ทั่วราชอาณาจักร เพื่อป้องกันการแพร่ระบาดของโรคติดเชื้อไวรัสโคโรนา 2019 (COVID-19) โดยแบ่งเป็น ๕ ด้าน ดังนี้</p> <ol style="list-style-type: none"> <li>๑) ด้านการให้บริการของหน่วยงาน</li> <li>๒) ด้านการปฏิบัติงานตามภารกิจหลักของหน่วยงาน</li> <li>๓) ด้านอาคาร/สถานที่ปฏิบัติงานหลัก</li> </ol> |

| ประเด็น  | ข้อกำหนด   | โครงการ/กิจกรรม  |
|--|--|--|
|  |  | ๔) ด้านเทคโนโลยีสารสนเทศ<br>๕) ด้านบุคลากรหลัก   |
| <b>๒. ด้านความปลอดภัยและด้านความเสี่ยงในการทำงาน</b> | ๑) พระราชบัญญัติป้องกันและบรรเทาสาธารณภัยแห่งชาติ พ.ศ. ๒๕๕๐<br>๒) ระเบียบข้าราชการพลเรือนและวินัยข้าราชการ ที่สำนักงาน ก.พ. กำหนด<br>๓) พระราชบัญญัติคุ้มครองข้อมูลส่วนบุคคล พ.ศ. ๒๕๖๒<br>๔) พระราชบัญญัติการรักษาความมั่นคงปลอดภัยไซเบอร์ พ.ศ. ๒๕๖๒<br>๕) พระราชบัญญัติข้อมูลข่าวสารของราชการ พ.ศ. ๒๕๔๐<br>๖) พระราชบัญญัติว่าด้วยธุรกรรมทางอิเล็กทรอนิกส์ พ.ศ. ๒๕๔๔<br>๗) มาตรการป้องกันการแพร่ระบาดของโรคติดเชื้อไวรัสโคโรนา 2019 (COVID-19) ของกระทรวงเกษตรและสหกรณ์ | ๑) การจัดทำประกันอุบัติเหตุหมู่<br>๒) การจัดทำแผนรองรับภัยพิบัติและภาวะฉุกเฉินของ สป.กษ. ตามทฤษฎีแผนบริหารความต่อเนื่อง (Business Continuity Plan : BCP) เพื่อเตรียมความพร้อมในการรองรับเหตุการณ์ภัยพิบัติและภาวะฉุกเฉิน เช่น ด้านอัคคีภัย อุทกภัย และภัยจากการชุมนุมประท้วง/จลาจล<br>๓) การจัดทำแผนการบริหารจัดการความเสี่ยงด้านเทคโนโลยีสารสนเทศฯ ของ สป.กษ.<br>๔) การจัดทำนโยบายและแนวปฏิบัติในการรักษาความมั่นคงปลอดภัยด้านสารสนเทศ<br>๕) กำหนดแนวทางการรักษาความปลอดภัยทางด้านสาธารณสุขของ สป.กษ. ตามมาตรการที่กรมควบคุมโรคกระทรวงสาธารณสุขกำหนด และดำเนินการแจ้งเวียนให้หน่วยงานได้รับทราบและถือปฏิบัติ เช่น การกำหนดพื้นที่ของทางเข้าและทางออก การตั้งจุดคัดกรองบริเวณประตูทางเข้าที่ ๑ และประตูทางเข้าที่ ๓ โดยกำหนดให้บุคลากรที่เข้ามาปฏิบัติงาน ณ สถานที่ตั้ง ต้องมีการตรวจวัดอุณหภูมิของร่างกาย ซึ่งถ้าบุคคลใดมีอุณหภูมิร่างกายเกิน ๓๗.๕ องศาเซลเซียสขึ้นไปจะไม่ได้รับการอนุญาตให้ผ่านจุดคัดกรอง การตั้งจุดบริการเจลแอลกอฮอล์ล้างมือ เป็นต้น<br>๖) กำหนดให้หน่วยงานที่รับผิดชอบในด้านอาคาร สถานที่ ทำความบริเวณอาคารสถานที่อย่างสม่ำเสมอ เช่น ห้องประชุมกระทรวงเกษตรและสหกรณ์ ห้องผู้บริหาร ห้องปฏิบัติงานของเจ้าหน้าที่ โรงอาหาร เป็นต้น |

- ประเด็นการเปลี่ยนแปลงด้านบุคลากรที่สำคัญคืออะไร พื้นฐานของบุคลากรที่มีผลต่อการวางแผนการพัฒนาและการสร้างขีดความสามารถให้เป็นองค์การสมรรถนะสูงมีอะไรบ้าง

การเปลี่ยนแปลงด้านบุคลากรที่สำคัญของ สป.กษ. คือ การเปลี่ยนแปลงด้านเทคโนโลยีดิจิทัล โครงสร้างประชากรตามช่วงวัยที่เข้าสู่สังคมผู้สูงอายุ และการเข้าสู่ระบบการทำงานของกลุ่มคนรุ่นใหม่หรือกลุ่มคน Generation Z ที่มีความรู้ความสามารถในการใช้เทคโนโลยีและเครือข่ายสังคมหรือชุมชนออนไลน์ (Social Network) รักอิสระ เรียนรู้เร็ว สนใจสังคมสิ่งแวดล้อม ชอบชีวิตที่มีทางเลือก นอกจากนี้ การเกษียณอายุของบุคลากรในแต่ละปี ทำให้ขาดคนทำงานที่ต่อเนื่อง และการปรับขนาดอัตรากำลังตามหลักเกณฑ์มาตรการบริหารกำลังคนภาครัฐหรือ คปร. ก็เป็นอีกปัจจัยหนึ่งที่มีผลต่อการวางแผนด้านบุคลากร สมรรถนะความเชี่ยวชาญในสายงานที่ลดลงในยุคปัจจุบันที่มีการเปลี่ยนแปลงไปความแตกต่างของช่วงวัยทำให้ความคิด ทักษะมีความแตกต่างกัน รวมทั้ง บริบทสิ่งแวดล้อมในการทำงาน อาจส่งผลกระทบต่อความกระตือรือร้นของบุคลากร ตลอดจนการโอน-ย้าย ลาออก การไปช่วยปฏิบัติราชการ ณ หน่วยงานอื่นของบุคลากร สป.กษ. ในแต่ละปี ทำให้ส่งผลกระทบต่อระบบการทำงานภายในหน่วยงาน และอีกปัจจัยหนึ่งในปี พ.ศ. ๒๕๖๓ คือ การแพร่ระบาดของโรคติดเชื้อไวรัสโคโรนา 2019 (COVID-19) ซึ่งทำให้ทั้งภาครัฐและเอกชนมีเกิดการปรับมากขึ้น เอกชนบางที่มีการลดอัตราการจ้างงานลง เพราะผลของเศรษฐกิจที่เกิดชะลอตัว ภาครัฐเองก็เช่นกัน ถึงการลดอัตราจ้างคนจะเป็นแบบช้าๆ แต่ก็มีโอกาสที่จะลดลงทุกปีตามนโยบายของรัฐบาล ทำให้บุคลากรภาครัฐต้องเกิดความกระตือรือร้นในการทำงานให้มากขึ้นกว่าเดิม เพราะในอนาคตถ้าสถานการณ์ไม่ดีขึ้น ก็อาจจะมีการลดการจ้างงานลงก็เป็นไปได้

จากประเด็นการเปลี่ยนแปลงด้านบุคลากรในช่วงต้น ส่งผลให้ สป.กษ. ต้องปรับปรุงวัฒนธรรมองค์การให้สอดคล้องกับการทำงานด้วยดิจิทัล โดยการเปลี่ยนแปลงจะส่งผลให้กำหนดหน้าที่ความรับผิดชอบในแบบบรรยายลักษณะงาน (Job Description) เป็นแบบเฉพาะ โดยระบบอาวุโสจะลดลง และปรับเปลี่ยนรูปแบบการทำงานให้มีหน้าที่ความรับผิดชอบที่หลากหลายมากขึ้น การพัฒนาสมรรถนะบุคลากรโดยมุ่งเน้นให้เป็นผู้มีทักษะหลากหลาย (Multi Skills) และมีองค์ความรู้แบบองค์รวมครอบคลุมทุกมิติ (Holistic Knowledge) เพื่อทำงานให้สำเร็จได้ผลสัมฤทธิ์ และ สป.กษ. ได้มีการกำหนดให้มีทักษะที่



จำเป็น (Future Skills) ของบุคลากรที่บุคลากรจำเป็นต้องมี เพื่อให้สามารถปฏิบัติงานและขับเคลื่อนนโยบายที่เกี่ยวข้องกับการพัฒนาด้านการเกษตรและการพัฒนาที่ยั่งยืนได้อย่างมีประสิทธิภาพ พร้อมรับการเปลี่ยนแปลง โดยแบ่งออกเป็น

- **Hard Skills** หมายถึง ทักษะหลักที่เกี่ยวกับงานในหน้าที่ ที่บุคลากร สป.กษ. จำเป็นต้องมี ตามบทบาทหน้าที่ของหน่วยงาน ได้แก่ ๑) ทักษะการคิด ๒) ทักษะการประเมินผล และ ๓) ทักษะการสื่อสาร

- **Soft Skills** หมายถึง ทักษะที่ยกระดับการทำงานให้มีประสิทธิภาพยิ่งขึ้น ได้แก่ ๑) ทักษะด้านดิจิทัล ๒) ทักษะด้านภาษา ๓) ทักษะการจัดการความรู้ และ ๔) ทักษะด้านมนุษยสัมพันธ์

นอกจากนี้ สป.กษ. ยังมีการปรับแนวคิดการทำงานและสภาพแวดล้อมที่ทำงานให้ส่งเสริมวัฒนธรรมการทำงานในรูปแบบ ดังนี้

๑) Growth Mindsets ที่มีกรอบความคิดหรือทัศนคติและแนวคิดแบบยืดหยุ่นและเติบโตพัฒนาต่อไปข้างหน้า เชื่อในศักยภาพของคน และมีการพัฒนาอย่างต่อเนื่อง จนเกิดประสิทธิภาพเป็นอย่างดี การพัฒนาระบบการคิด รวมทั้ง การให้เครื่องมือและวิธีการเพื่อช่วยให้สามารถคิดวิเคราะห์และสร้างสรรค์แก่บุคลากรจึงเป็นสิ่งจำเป็น และเป็นอีกวิธีการหนึ่งที่จะช่วยให้องค์กรก้าวเดินได้อย่างมั่นคง และบรรลุผลตามเป้าหมาย

๒) การทำงานแบบ Remote Working ซึ่งเป็นแนวคิดใหม่ที่บุคลากรสามารถทำงานที่ไหนก็ได้ และเป็นแนวคิดที่บางองค์กรได้ทดลองปฏิบัติจริงและได้ผลลัพธ์ที่ดี บุคลากรสามารถทำงานในบรรยากาศที่เหมาะสมกับตนเองมีความสร้างสรรค์ และดึงศักยภาพออกมาได้อย่างดีที่สุด เช่น จากสถานการณ์โรคติดเชื้อไวรัสโคโรนา 2019 (COVID-19) สป.กษ. ได้มีการกำหนดให้มีมาตรการเฝ้าระวังป้องกัน และควบคุมการจำกัดการแพร่ระบาด กำหนดให้บุคลากรทำงานที่บ้านหรือนอกสถานที่ และผู้บังคับบัญชาทำข้อตกลงร่วมกันกับผู้ปฏิบัติงาน มอบหมายงานและกำหนดเป้าหมาย ผลผลิตที่คาดหวัง ตัวชี้วัด ระยะเวลาดำเนินการ และวิธีการติดตามความก้าวหน้าของงาน รวมถึงการติดต่อสื่อสาร ให้คำปรึกษาแนะนำ ให้ข้อมูลป้อนกลับเพื่อกระตุ้นการปฏิบัติงานให้เกิดผลสัมฤทธิ์อยู่เสมอ และนำเทคโนโลยีสารสนเทศและการสื่อสารมาสนับสนุนการทำงาน การประชุมทางไกล เป็นต้น

๓) การทำงานโดยระบบ Artificial Intelligence หรือ AI ที่สามารถเก็บข้อมูลและวิเคราะห์ข้อมูลได้อย่างมีประสิทธิภาพและมีความแม่นยำมากกว่าคน เพื่อแก้ปัญหาในองค์กรที่มีความซับซ้อนน้อย ซึ่งหากองค์กรนำระบบ AI เข้ามาช่วยในการปฏิบัติงานขององค์กรที่มีความซับซ้อนน้อย เช่น ระบบบัญชี ระบบพัสดุ ระบบทะเบียนประวัติบุคลากร เป็นต้น ส่งผลให้องค์กรต้องปรับตัวและมีแผนรองรับการเปลี่ยนแปลงดังกล่าวอย่างเร่งด่วน อาทิเช่น โครงสร้างองค์กร อัตรากำลัง อำนาจหน้าที่ ความรับผิดชอบ และการพัฒนาองค์ความรู้ของบุคลากร เป็นต้น

๔) การปรับโครงสร้างองค์กรให้มีลักษณะแบนราบ (Flat Organizations) ที่ต้องสร้างแนวคิดการทำงานแบบใหม่ โดยลดลำดับชั้นในการบริหาร เพื่อให้องค์กรสามารถทำงานได้อย่างรวดเร็ว ไม่ต้องผ่านหัวหน้าหรือผู้บริหารหลายขั้นตอน ซึ่งทำให้สามารถส่งต่องานกันภายในองค์กรได้อย่างรวดเร็วและมีประสิทธิภาพ

๕) การทำงานร่วมกับช่วงวัยที่มีความหลากหลายและมีแนวความคิดเฉพาะช่วงวัย ซึ่งเป็นการทำงานที่มีคนที่มีความคิดหลากหลายมาอยู่ร่วมกัน ทำให้กลุ่มงานมีแนวคิดที่ค่อนข้างแตกต่าง และอาจทำให้เกิดอุปสรรคในการทำงานได้ง่าย แต่อย่างไรก็ตามความหลากหลายทางความคิดทำให้องค์กรเกิดการปรับเปลี่ยนแนวคิด และวิธีการใหม่ๆ ในการปฏิบัติงานที่ทำให้การทำงานเกิดความรวดเร็ว ลดทรัพยากรในการปฏิบัติงาน

๖) การจัดโครงสร้างองค์กรให้ยืดหยุ่นและคล่องตัว (Agile Organization) โดยเน้นความคล่องตัว ยืดหยุ่น ปรับเปลี่ยน และตอบสนองความต้องการของผู้รับบริการได้อย่างรวดเร็วบนพื้นฐานการประยุกต์ใช้เทคโนโลยีและสร้างค่านิยมร่วมกันของคนในองค์กร เพื่อนำไปสู่การบรรลุผลลัพธ์ที่ดีที่สุด

ทั้งนี้ พื้นฐานของบุคลากรในอนาคตจะต้องประกอบด้วย ๑) ทักษะการเรียนรู้สิ่งใหม่ตลอดเวลา ๒) ทักษะการใช้ชีวิตสังคมดิจิทัล ๓) ทักษะความหลากหลายในการทำงาน (Multi-Tasking) เพื่อสร้างผลผลิตที่ส่งผลให้พันธกิจบรรลุและสร้างรายได้เปรียบในการแข่งขันของประเทศ

|   |   |
|---|---|
| การเปลี่ยนแปลงด้านบุคลากร   | ๑. การเปลี่ยนแปลงด้านเทคโนโลยีดิจิทัล<br>๒. โครงสร้างประชากรตามช่วงวัยที่เข้าสู่สังคมผู้สูงอายุ (Aged Society)<br>๓. การเข้าสู่ระบบการทำงานของกลุ่มคนรุ่นใหม่หรือกลุ่มคน Generation Z   |
| ความสำคัญเชิงเปรียบเทียบของพันธกิจหรือหน้าที่ต่อความสำเร็จของส่วนราชการ และการเพิ่มขีดความสามารถในการแข่งขันของประเทศ | ๑. ด้านการเพิ่มศักยภาพการขับเคลื่อนภารกิจด้านการเกษตร เช่น พัฒนาระบบ/กลไกการบริหารนโยบายและยุทธศาสตร์ด้านการเกษตรและสหกรณ์ พัฒนาระบบการให้บริการ การอำนวยความสะดวกและการแก้ไขปัญหาการเกษตรเชิงรุก และปรับปรุง/พัฒนากฎหมายด้านการเกษตรและสหกรณ์ให้ทันสมัย ส่งเสริมให้กระทรวงเกษตรและสหกรณ์มีบทบาทนำ และขยายความร่วมมือกับเครือข่ายการพัฒนาด้านการเกษตรและสหกรณ์ รวมทั้งการพัฒนาด้านติดตามและประเมินผลให้มีความเชื่อมโยงอย่างเป็นระบบและทันสมัย เพื่อเพิ่มขีดความสามารถในการแข่งขันตามยุทธศาสตร์ ส่งผลให้การดำเนินงานขององค์กรบรรลุผลตามพันธกิจ |

|  |  |
|--|--|
|  | <p>และตัวชี้วัดตามแผนยุทธศาสตร์ชาติ/แผนแม่บทด้านการเกษตร/ แผนพัฒนาเศรษฐกิจและสังคมแห่งชาติ ฉบับที่ ๑๓ ซึ่งเป็นเป้าหมายที่สำคัญที่องค์กรต้องขับเคลื่อนงานให้บรรลุผลตามเป้าหมายที่กำหนด เพื่อสร้างขีดความสามารถในการแข่งขันให้กับประเทศ</p> <p>๒. <u>ด้านการพัฒนาระบบเกษตรกรรมยั่งยืน</u> เช่น การกำหนดทิศทางการขับเคลื่อนนโยบายเกษตรกรรมยั่งยืนอย่างชัดเจน พัฒนาชุดองค์ความรู้ต้นแบบของเกษตรกรรมยั่งยืนและสื่อสารสู่เกษตรกร สร้างการรับรู้ และขยายเครือข่ายเกษตรกรรมยั่งยืนสู่กลุ่มเป้าหมายที่มีศักยภาพ และส่งเสริม/ผลักดันให้มีพื้นที่เกษตรกรรมยั่งยืนเพิ่มขึ้น เป็นการเพิ่มขีดความสามารถในการแข่งขันให้กับประเทศในประเด็นยุทธศาสตร์ การเกษตรสร้างมูลค่า เน้นเกษตรคุณภาพสูงที่ให้ความสำคัญกับการเพิ่มผลผลิตการผลิตในเชิงคุณภาพ และความหลากหลายของสินค้าเกษตร เช่น เกษตรปลอดภัย เกษตรชีวภาพ เพื่อให้เกษตรกรมีรายได้มากขึ้น รวมทั้งสนับสนุนเป้าหมายการพัฒนาที่ยั่งยืน (SDGs) ในเป้าหมายที่ ๒ ยุติความหิวโหย บรรลุความมั่นคงทางอาหารและยกระดับโภชนาการและส่งเสริมเกษตรกรรมที่ยั่งยืน และ BCG Model</p> <p>๓. <u>ด้านการพัฒนาเทคโนโลยีดิจิทัลขับเคลื่อนภาคการเกษตร</u> เช่น นำเสนอนโยบาย เป้าหมาย และแนวทางการพัฒนาเทคโนโลยีดิจิทัลขับเคลื่อนภาคการเกษตร ผลักดันการเชื่อมโยงข้อมูลด้านการเกษตรและสหกรณ์ให้เป็นเอกภาพ พัฒนาศักยภาพบุคลากรเพื่อขับเคลื่อนการดำเนินงานในยุคดิจิทัล และพัฒนา ออกแบบระบบการปฏิบัติการที่ทันสมัยรองรับอนาคต เพื่อเพิ่มขีดความสามารถในการแข่งขันให้กับประเทศในด้านการปรับเปลี่ยนภาครัฐสู่การเป็นรัฐบาลดิจิทัล และพัฒนากำลังคนให้พร้อมเข้าสู่ยุคเศรษฐกิจและสังคมดิจิทัล</p> <p>๔. <u>ด้านการเพิ่มขีดความสามารถด้านการเกษตรต่างประเทศ</u> ด้วยการผลักดันให้ สป.กษ. เป็นศูนย์กลางการขับเคลื่อนนโยบายและงานด้านการเกษตรต่างประเทศ สินค้าเกษตรและอาหารของไทยได้รับการยอมรับในต่างประเทศ มูลค่าการส่งออกสูงขึ้นอย่างต่อเนื่องและมีความร่วมมือกับเครือข่ายการพัฒนาองค์กรระหว่างประเทศเพิ่มขึ้น โดยพัฒนาภารกิจด้านการเกษตรต่างประเทศให้สอดคล้องกับสภาพการณ์ พัฒนาระบบ อำนวยการและบริหารจัดการให้มีประสิทธิภาพ พัฒนาความร่วมมือระหว่างประเทศเพื่อความสามารถในการแข่งขันทางการค้า ทั้งด้านวิชาการ กฎ ระเบียบ และข่าวสารต่างๆ ของประเทศคู่ค้า เพื่อมุ่งสู่การเป็นผู้นำด้านการเกษตรในเวทีการค้าระหว่างประเทศ)</p> |
|--|--|

ประกอบกับสถานการณ์การแพร่ระบาดของโรคติดเชื้อไวรัสโคโรนา 2019 (COVID-19) จึงทำให้ สป.กษ. ต้องวางแผน การบริหารและการพัฒนาบุคลากรให้สอดคล้องต่อการปรับเปลี่ยนรูปแบบการปฏิบัติของ สป.กษ. โดยต้องวิเคราะห์ปัจจัยที่ส่งผลกระทบต่อผลการปฏิบัติงาน สุขภาพ และความปลอดภัยของบุคลากร และปรับเปลี่ยนแผนการบริหารและพัฒนาทรัพยากรบุคคลของ สป.กษ. และปรับเปลี่ยนรูปแบบการทำงานให้สอดคล้องกับแนวทางการปฏิบัติราชการที่รองรับชีวิตและการทำงานวิถีใหม่ที่จะเกิดขึ้นในอนาคต พร้อมเตรียมตัวเข้าสู่การทำงานในรูปแบบดิจิทัล

#### **(๔) สินทรัพย์**

- ส่วนราชการมีอาคารสถานที่ เทคโนโลยี และอุปกรณ์ที่สำคัญอะไรบ้าง

##### องค์ความรู้

สป.กษ. ได้มีการรวบรวมองค์ความรู้ที่สำคัญสำหรับการพัฒนา และนำองค์ความรู้ไปประยุกต์ใช้ในการปฏิบัติงานของ สป.กษ.

โดยแบ่งออกเป็น ๙ ด้าน ดังนี้

- ๑) ด้านนโยบายและการวางแผนด้านการเกษตร
- ๒) ด้านกฎหมายและระเบียบ
- ๓) ด้านบริหารจัดการองค์กรและบริหารทรัพยากรบุคคล
- ๔) ด้านเทคโนโลยีสารสนเทศ
- ๕) ด้านประชาสัมพันธ์และสารนิเทศ
- ๖) ด้านการเกษตรต่างประเทศ
- ๗) ด้านบริหารกองทุนเพื่อช่วยเหลือเกษตรกร
- ๘) ด้านตรวจสอบภายใน
- ๙) ด้านทักษะและสมรรถนะที่จำเป็น ทั้งนี้ ได้มีการรวบรวมองค์ความรู้ดังกล่าวบนเว็บไซต์การจัดการความรู้ของ สป.กษ.

(<https://www.opsmoac.go.th/km-home>) ในรูปแบบคู่มือการปฏิบัติงาน เอกสาร ตำรา และสื่อการเรียนรู้ เป็นต้น

## อาคารสถานที่

สป.กษ. มีหน่วยงานทั้งในส่วนกลาง ส่วนภูมิภาค และต่างประเทศ ดังนี้

| หน่วยงาน                 | สถานที่ตั้ง  |
|--------------------------|--|
| ๑. หน่วยงานในส่วนกลาง    | ๑) สำนักงานปลัดกระทรวงเกษตรและสหกรณ์ เลขที่ ๓ ถนนราชดำเนินนอก แขวงบ้านพานถม เขตพระนคร กรุงเทพฯ จำนวน ๕ อาคาร<br>๒) สถาบันเกษตรกรอาหาร อาคารหลังอนุสาวรีย์สามบูรพาจารย์ เขตกรกลาง บางเขน ถนนพหลโยธิน แขวงลาดยาว เขตจตุจักร กรุงเทพฯ   |
| ๒. หน่วยงานในส่วนภูมิภาค | สำนักงานเกษตรและสหกรณ์จังหวัด ที่ตั้งหน่วยงานอยู่ใน ๗๖ จังหวัด   |
| ๓. หน่วยงานในต่างประเทศ  | สำนักงานที่ปรึกษาการเกษตรต่างประเทศ จำนวน ๑๑ แห่ง ประกอบด้วย<br>๑) สำนักงานที่ปรึกษาการเกษตรต่างประเทศ จำนวน ๖ แห่ง คือ<br>- สหภาพยุโรป ราชอาณาจักรเบลเยียม<br>- กรุงโรม สาธารณรัฐอิตาลี<br>- กรุงวอชิงตัน ดี.ซี. สหรัฐอเมริกา<br>- กรุงปักกิ่ง สาธารณรัฐประชาชนจีน<br>- กรุงโตเกียว ประเทศญี่ปุ่น<br>- กรุงแคนเบอร์รา เครือรัฐออสเตรเลีย<br>๒) ฝ่ายเกษตร ประจำสถานเอกอัครราชทูต จำนวน ๒ แห่ง คือ<br>- กรุงจาการ์ตา สาธารณรัฐอินโดนีเซีย<br>- กรุงมอสโก สหพันธรัฐรัสเซีย<br>๓) ฝ่ายเกษตร ประจำสถานกงสุลใหญ่ จำนวน ๓ แห่ง คือ<br>- นครกว่างโจว สาธารณรัฐประชาชนจีน<br>- นครเซี่ยงไฮ้ สาธารณรัฐประชาชนจีน<br>- นครลอสแอนเจลิส สหรัฐอเมริกา |

## เทคโนโลยีและอุปกรณ์

สป.กษ. เป็นส่วนราชการที่มีความหลากหลาย ในเรื่องภารกิจ กระบวนการทำงาน ขั้นตอนการทำงาน กลุ่มเป้าหมายผู้รับบริการที่หลากหลายที่ต้องมีการนำเทคโนโลยี อุปกรณ์และสิ่งอำนวยความสะดวกมาพัฒนาส่งเสริมและปรับเปลี่ยนการนำเทคโนโลยีสารสนเทศและการสื่อสารมาใช้ให้เกิดประสิทธิภาพประสิทธิผลกับทุกกลุ่มเป้าหมาย เช่น การเผยแพร่ประชาสัมพันธ์ การพัฒนาเทคโนโลยีสารสนเทศและการสื่อสาร การพัฒนาบุคลากร เป็นต้น จึงต้องมีการจัดหาทั้งอุปกรณ์ เทคโนโลยีที่ทันสมัยเพียงพอกับความ ต้องการ และคุ้มค่าในการปฏิบัติงาน ดังรายละเอียดต่อไปนี้

### ๑) โครงสร้างพื้นฐานเครือข่ายสื่อสาร (Network Infrastructure) ครอบคลุมเชื่อมโยงทั้งหน่วยงาน ได้แก่

- ระบบเครือข่าย สป.กษ. (OPSMOAC Network) ประกอบด้วยระบบอินทราเน็ต (Intranet) ระบบเครือข่ายอินเทอร์เน็ต (Internet) และระบบเครือข่ายอินเทอร์เน็ตไร้สาย (MOAC WIFI)
- ระบบเครือข่ายสื่อสารกระทรวงมหาดไทย (MOI Net)
- ระบบเครือข่ายภาครัฐ (GIN : Government Information Network)
- ระบบเครือข่ายเพื่อรองรับระบบการบริหารการเงินการคลังภาครัฐแบบอิเล็กทรอนิกส์ (GFMS : Government Fiscal Management System)
- ระบบโครงข่ายการเชื่อมต่อความเร็วสูง ระหว่างสำนักงานปลัดกระทรวงเกษตรและสหกรณ์ สำนักงานเศรษฐกิจการเกษตร กรมส่งเสริมสหกรณ์ และกรมประมง (MPLS : Multiprotocol Label switching)

### ๒) ระบบข้อมูลสารสนเทศของสำนักงานปลัดกระทรวงเกษตรและสหกรณ์ ประกอบด้วย

- ระบบสารสนเทศเพื่อให้บริการข้อมูลแก่ประชาชน ประกอบด้วย เว็บไซต์กระทรวงเกษตรและสหกรณ์ (www.moac.go.th) และเว็บไซต์ สป.กษ. (www.opsmoac.go.th) ระบบฐานข้อมูลศูนย์เทคโนโลยีเกษตรและนวัตกรรม (AIC)
- ระบบสารสนเทศเพื่อสนับสนุนการปฏิบัติงาน ประกอบด้วย
  - ระบบสารสนเทศบริหารทรัพยากรบุคคล
  - ระบบฐานข้อมูลด้านเกษตรและสหกรณ์จังหวัด
  - ระบบสารบรรณอิเล็กทรอนิกส์
  - ระบบบริหารจัดการงบประมาณ (MBUD)

- ระบบแผนพัฒนารายบุคคล
- ระบบฐานข้อมูลสินทรัพย์ (สป.กษ.)
- ระบบติดตามแผนงานและงบประมาณ
- ระบบฐานข้อมูลผู้นำเยาวชนในประเทศญี่ปุ่น (JAEC)
- ระบบฐานข้อมูลกองทุนหมุนเวียนเพื่อการกู้ยืมแก่เกษตรกรและผู้ยากจน
- ระบบฐานข้อมูลโครงการอันเนื่องมาจากพระราชดำริของกระทรวงเกษตรและสหกรณ์
- ระบบข้อมูลภูมิศาสตร์ด้านการเกษตรและน้ำเพื่อการเกษตร
- ระบบข้อมูลการขับเคลื่อนนโยบายสินค้าเกษตรและบริการมูลค่าสูง “๑ ท้องถิ่น ๑ สินค้ามูลค่าสูง”
- ระบบแพลตฟอร์มภาครัฐเพื่อรองรับการปฏิบัติตามกฎหมายคุ้มครองข้อมูลส่วนบุคคล (GPPC)
- ระบบข้อมูลการแก้ไขปัญหาความยากจนและพัฒนาคนทุกช่วงวัยอย่างยั่งยืนภายใต้ระบบ TMAP (ด้านการเกษตร)
- ระบบติดตามความก้าวหน้าตามข้อสั่งการของรัฐมนตรีว่าการกระทรวงเกษตรและสหกรณ์ และรัฐมนตรีช่วยว่าการ

กระทรวงเกษตรและสหกรณ์

- ระบบ SSO บริการลงชื่อ ณ จุดเดียว
- ระบบขอทุนการศึกษาของมูลนิธิเกษตรราธิการ กระทรวงเกษตรและสหกรณ์
- ระบบทะเบียนประวัติเจ้าหน้าที่กองทุนสงเคราะห์เกษตรกร

▪ **ระบบสารสนเทศสำหรับบริการประชาชน** ประกอบด้วย ระบบเกษตรพันธสัญญา ศูนย์บริการเกษตรพิรุณราช กระทรวงเกษตรและสหกรณ์ และระบบลงทะเบียนขอรับเมล็ดพันธุ์ข้าว (พระราชพิธีวันพืชมงคล)

▪ **ระบบสารสนเทศสำหรับผู้บริหาร** ประกอบด้วย ระบบศูนย์ปฏิบัติการข้อมูลเกษตร ระบบ MOAC Control Tower และระบบรายงานสารสนเทศภูมิศาสตร์ ระบบติดตามตรวจสอบข้อมูล Hotspot และระบบรายงานข้อมูลศูนย์บริการเกษตรพิรุณราช

๓) ระบบรักษาความปลอดภัยระบบเทคโนโลยีสารสนเทศของสำนักงานปลัดกระทรวงเกษตรและสหกรณ์ ได้แก่ ระบบป้องกันและตรวจจับการบุกรุกเครือข่าย (IPS : Instruction Prevention System), ระบบป้องกันการบุกรุกเครือข่าย Network Firewall, ระบบป้องกันการโจมตีเว็บไซต์ (WAF : Web Application Firewall), ระบบบริการควบคุมสิทธิ์ในการเข้าถึงระบบเครือข่าย (NAC : Network Access Control) และระบบพิสูจน์ตัวตน (Authentication)

๔) **Digital & Disruptive Technology** ที่มีผลต่อการปรับเปลี่ยนวิธีการปฏิบัติงานของ สป.กษ. ประกอบด้วย ระบบสารสนเทศ ดังนี้

▪ **ระบบ MOAC QR Code** จัดทำขึ้นเพื่อสนับสนุนมาตรการลดการใช้กระดาษ เป็นการปรับเปลี่ยนวิธีปฏิบัติงานจากเดิมที่ต้องพิมพ์เอกสารแนบ ประกอบการประชุม หรือบันทึกข้อความ ผู้ใช้งานสามารถเรียกใช้งานเอกสารได้จากระบบ QR Code และ Short URL (ที่อยู่เอกสารในระบบ Internet แบบสั้น)

▪ **ระบบคัดลอกสำเนาเอกสาร กพ.๗ แบบ Online** จัดทำขึ้นเพื่อให้บริการข้าราชการของ สป.กษ. ไม่ต้องเดินทางมาเขียนแบบฟอร์ม คัดลอกสำเนาเอกสาร กพ.๗ ณ กองการเจ้าหน้าที่ ผู้ใช้งานสามารถขอคัดลอกสำเนาเอกสาร กพ.๗ ผ่านระบบ Internet ทั้งในส่วนกลาง และส่วนภูมิภาค

▪ **ระบบจองรถและจองห้องประชุมออนไลน์** จัดทำขึ้นเพื่อให้หน่วยงานติดต่อขอใช้บริการห้องประชุมและจองรถของ สป.กษ. ได้อย่างสะดวก รวดเร็ว ผ่านช่องทางบริการออนไลน์ สามารถช่วยลดปริมาณการใช้กระดาษและระยะเวลาขอใช้บริการ

▪ **ระบบประชุมทางไกล** มีการนำมาใช้งานในการประชุม/อบรมทางออนไลน์เพิ่มมากขึ้น

▪ **ระบบลดการขอสำเนาเอกสารราชการเพื่อสนับสนุนงานบริหารประชาชน** เพื่อเปิดช่องทางให้ผู้รับบริการสามารถเข้าถึงและคัดลอกสำเนาข้อมูลจากระบบทะเบียนราษฎร ลดค่าใช้จ่ายในการทำสำเนาเอกสาร

#### (๕) กฎหมาย กฎระเบียบ และข้อบังคับ

- ส่วนราชการดำเนินการภายใต้สภาพแวดล้อมด้านกฎหมาย กฎระเบียบ และข้อบังคับที่สำคัญอะไรบ้าง

สป.กษ. ดำเนินการภายใต้กฎหมาย กฎ ระเบียบ ข้อบังคับที่สำคัญในการส่งมอบงานบริการขององค์กร ดังนี้

**กฎหมายตามภารกิจหลัก** ประกอบด้วย

๑) พระราชบัญญัติส่งเสริมและพัฒนาระบบเกษตรพันธสัญญา พ.ศ. ๒๕๖๐

๒) พระราชบัญญัติกองทุนสงเคราะห์เกษตรกร พ.ศ. ๒๕๕๔

๓) ระเบียบคณะกรรมการสงเคราะห์เกษตรกรว่าด้วยหลักเกณฑ์ วิธีการ และเงื่อนไขในการจัดสรรเงินกองทุนสงเคราะห์เกษตรกร พ.ศ. ๒๕๕๔ และที่แก้ไขเพิ่มเติม

๔) ระเบียบคณะกรรมการสงเคราะห์เกษตรกรว่าด้วยการรับจ่ายเงิน การเก็บรักษาเงิน การใช้จ่ายเงินเป็นค่าใช้จ่ายในการดำเนินงานของกองทุน การจัดหาผลประโยชน์ของกองทุน และการจำหน่ายทรัพย์สินจากบัญชีกองทุนเป็นสูญ พ.ศ. ๒๕๕๖ และที่แก้ไขเพิ่มเติม

๕) ระเบียบสำนักงานปลัดกระทรวงเกษตรและสหกรณ์ว่าด้วยการใช้จ่ายเงินอุดหนุนโครงการศูนย์เครือข่ายประชาชนชาวบ้าน ฉบับที่ ๑ ฉบับที่ ๒ และฉบับที่ ๓

๖) ระเบียบสำนักนายกรัฐมนตรีว่าด้วยการช่วยเหลือเกษตรกรและผู้ยากจน พ.ศ. ๒๕๒๘

๗) ระเบียบสำนักนายกรัฐมนตรีว่าด้วยการช่วยเหลือเกษตรกรและผู้ยากจน (ฉบับที่ ๗) พ.ศ. ๒๕๖๑

๘) ระเบียบสำนักนายกรัฐมนตรีว่าด้วยกองทุนหมุนเวียนเพื่อการกู้ยืมแก่เกษตรกรและผู้ยากจน พ.ศ. ๒๕๔๖

๙) ระเบียบสำนักนายกรัฐมนตรีว่าด้วยกองทุนหมุนเวียนเพื่อการกู้ยืมแก่เกษตรกรและผู้ยากจน (ฉบับที่ ๔) พ.ศ. ๒๕๖๑

๑๐) ระเบียบว่าด้วยการบริหารกองทุนหมุนเวียนเพื่อการกู้ยืมแก่เกษตรกรและผู้ยากจน พ.ศ. ๒๕๖๑

๑๑) ระเบียบสำนักนายกรัฐมนตรีว่าด้วยการจัดการเรื่องราวร้องทุกข์ พ.ศ. ๒๕๕๒

๑๒) กฎหมายในความรับผิดชอบของกระทรวงเกษตรและสหกรณ์ (ด้านพืช ด้านสัตว์ ด้านปัจจัยการผลิต และด้านที่ดิน) รายละเอียดตามหนังสือกฎหมายเกษตรของสำนักกฎหมาย สำนักงานปลัดกระทรวงเกษตรและสหกรณ์

๑๓) พระราชบัญญัติป่าทุ่งพืชรังผึ้ง พ.ศ. ๒๕๐๙

๑๔) ประกาศกระทรวงเกษตรและสหกรณ์ เรื่อง หลักเกณฑ์การช่วยเหลือเกษตรกรและผู้ยากจน และแนวทางการติดตามการชำระหนี้

๑๕) ประกาศกระทรวงเกษตรและสหกรณ์ เรื่อง หลักเกณฑ์การช่วยเหลือเกษตรกรและผู้ยากจน และแนวทางการติดตามการชำระหนี้ (ฉบับที่ ๒) พ.ศ. ๒๕๖๓

๑๖) ประกาศกระทรวงเกษตรและสหกรณ์ เรื่อง การกำหนดผลิตผลเกษตรกรรมขั้นต้น

๑๗) ประกาศกระทรวงเกษตรและสหกรณ์และกระทรวงพาณิชย์ เรื่อง การกำหนดผลิตภัณฑอาหาร

๑๘) ประกาศกระทรวงเกษตรและสหกรณ์ เรื่อง การช่วยเหลือผู้ประกอบการอาชีพเกษตรกรรมที่ประสบความเดือดร้อน

๑๙) ประกาศกระทรวงเกษตรและสหกรณ์ เรื่อง หลักเกณฑ์และวิธีการแจ้งการประกอบธุรกิจและการเลิกการประกอบธุรกิจในระบบเกษตรพันธสัญญา

๒๐) ประกาศกระทรวงเกษตรและสหกรณ์ เรื่อง หลักเกณฑ์และวิธีการในการจัดส่งและเก็บรักษาเอกสารสำหรับการขึ้นทะเบียนเกษตรกรในระบบเกษตรพันธสัญญา

๒๑) ระเบียบกระทรวงเกษตรและสหกรณ์ว่าด้วยหลักเกณฑ์และวิธีการสรรหากรรมการผู้ทรงคุณวุฒิในคณะกรรมการส่งเสริมและพัฒนาระบบเกษตรพันธสัญญา พ.ศ. ๒๕๖๑

๒๒) ประกาศคณะกรรมการส่งเสริมและพัฒนาระบบเกษตรพันธสัญญา เรื่อง หลักเกณฑ์และวิธีการใกล้เคียงข้อพิพาทและการจัดทำสัญญาประนีประนอมยอมความ

๒๓) ประกาศคณะกรรมการส่งเสริมและพัฒนาระบบเกษตรพันธสัญญา เรื่อง หลักเกณฑ์และวิธีการประกาศการฝ่าฝืนพระราชบัญญัติส่งเสริมและพัฒนาระบบเกษตรพันธสัญญา พ.ศ. ๒๕๖๐

๒๔) ประกาศกระทรวงเกษตรและสหกรณ์ เรื่อง กำหนดเจ้าหน้าที่ของรัฐผู้มีอำนาจปรับเป็นพินัยตามพระราชบัญญัติส่งเสริมและพัฒนาระบบเกษตรพันธสัญญา พ.ศ. ๒๕๖๐

**กฎหมายกลาง** ประกอบด้วย

๑) พระราชบัญญัติระเบียบข้าราชการการเมือง พ.ศ. ๒๕๓๕

๒) พระราชบัญญัติระเบียบข้าราชการพลเรือน พ.ศ. ๒๕๕๑

๓) พระราชบัญญัติระเบียบบริหารราชการแผ่นดิน พ.ศ. ๒๕๓๔ ซึ่งแก้ไขเพิ่มเติมโดยพระราชบัญญัติระเบียบบริหารราชการแผ่นดิน (ฉบับที่ ๗) พ.ศ. ๒๕๕๐ หมวด ๖ ว่าด้วยการมอบอำนาจให้ปฏิบัติราชการในต่างประเทศ มาตรา ๒๗

๔) พระราชบัญญัติระเบียบบริหารราชการแผ่นดิน พ.ศ. ๒๕๓๔ และที่แก้ไขเพิ่มเติม

๕) พระราชบัญญัติวิธีปฏิบัติราชการทางปกครอง พ.ศ. ๒๕๓๙ และที่แก้ไขเพิ่มเติม

๖) พระราชบัญญัติจัดตั้งศาลปกครองและวิธีพิจารณาคดีปกครอง พ.ศ. ๒๕๔๒ และที่แก้ไขเพิ่มเติม

๗) พระราชบัญญัติความรับผิดทางละเมิดของเจ้าหน้าที่ พ.ศ. ๒๕๓๙

- ๘) พระราชบัญญัติข้อมูลข่าวสารของราชการ พ.ศ. ๒๕๔๐
- ๙) พระราชบัญญัติคุ้มครองข้อมูลส่วนบุคคล พ.ศ. ๒๕๖๒
- ๑๐) พระราชบัญญัติการปฏิบัติราชการทางอิเล็กทรอนิกส์ พ.ศ. ๒๕๖๕
- ๑๑) พระราชบัญญัติว่าด้วยการกระทำความผิดเกี่ยวกับคอมพิวเตอร์ พ.ศ. ๒๕๕๐
- ๑๒) พระราชบัญญัติการอำนวยความสะดวกในการพิจารณาอนุญาตของทางราชการ พ.ศ. ๒๕๕๘
- ๑๓) พระราชกฤษฎีกาว่าด้วยการเสนอเรื่องและการประชุมคณะรัฐมนตรี พ.ศ. ๒๕๔๘
- ๑๔) พระราชบัญญัติประกอบรัฐธรรมนูญว่าด้วยการป้องกันและปราบปรามการทุจริต พ.ศ. ๒๕๔๒ และที่แก้ไขเพิ่มเติม
- ๑๕) พระราชบัญญัติวิธีการงบประมาณ พ.ศ. ๒๕๖๑
- ๑๖) พระราชบัญญัติการจัดซื้อจัดจ้างและการบริหารพัสดุภาครัฐ พ.ศ. ๒๕๖๐
- ๑๗) พระราชบัญญัติวินัยการเงินการคลังของรัฐ พ.ศ. ๒๕๖๑
- ๑๘) พระราชบัญญัติการบริหารทุนหมุนเวียน พ.ศ. ๒๕๕๘
- ๑๙) พระราชบัญญัติว่าด้วยการปรับเป็นพินัย พ.ศ. ๒๕๖๕
- ๒๐) พระราชบัญญัติหลักเกณฑ์การจัดทำร่างกฎหมายและการประเมินผลสัมฤทธิ์ของกฎหมาย พ.ศ. ๒๕๖๒
- ๒๑) พระราชกฤษฎีกาว่าด้วยการมอบอำนาจ พ.ศ. ๒๕๕๐
- ๒๒) พระราชกฤษฎีกาเงินสวัสดิการเกี่ยวกับการศึกษาของบุตร พ.ศ. ๒๕๖๒
- ๒๓) พระราชกฤษฎีกาค่าเช่าบ้านข้าราชการ พ.ศ. ๒๕๔๗ และที่แก้ไขเพิ่มเติม ถึง พ.ศ. ๒๕๖๑
- ๒๔) พระราชกฤษฎีกาค่าใช้จ่ายในการเดินทางไปราชการ พ.ศ. ๒๕๒๖ และที่แก้ไขเพิ่มเติม ถึง พ.ศ. ๒๕๖๐
- ๒๕) ระเบียบสำนักนายกรัฐมนตรีว่าด้วยการประกาศเรื่องในราชกิจจานุเบกษา พ.ศ. ๒๕๖๖
- ๒๖) ระเบียบสำนักนายกรัฐมนตรีว่าด้วยการตรวจราชการ พ.ศ. ๒๕๔๘
- ๒๗) หลักเกณฑ์กระทรวงการคลังว่าด้วยมาตรฐานและหลักเกณฑ์ปฏิบัติการตรวจสอบภายในสำหรับหน่วยงานของรัฐ พ.ศ. ๒๕๖๑ และที่แก้ไขเพิ่มเติม ถึง พ.ศ. ๒๕๖๔
- ๒๘) ระเบียบสำนักนายกรัฐมนตรีว่าด้วยการบริหารราชการในต่างประเทศ พ.ศ. ๒๕๕๒ และที่แก้ไขเพิ่มเติม ถึง พ.ศ. ๒๕๕๕
- ๒๙) ระเบียบสำนักนายกรัฐมนตรีว่าด้วยการอนุมัติให้เดินทางไปราชการ และจัดการประชุมของทางราชการ พ.ศ. ๒๕๒๔ และที่แก้ไขเพิ่มเติม
- ๓๐) ระเบียบสำนักนายกรัฐมนตรีว่าด้วยรถราชการ พ.ศ. ๒๕๒๓ และที่แก้ไขเพิ่มเติม ถึง พ.ศ. ๒๕๔๕
- ๓๑) ระเบียบกระทรวงการคลังว่าด้วยการเบิกค่าใช้จ่ายในการเดินทางไปราชการ พ.ศ. ๒๕๕๐ และที่แก้ไขเพิ่มเติม ถึง พ.ศ. ๒๕๕๔
- ๓๒) ระเบียบกระทรวงการคลังว่าด้วยค่าใช้จ่ายในการฝึกอบรม การจัดงานและการประชุมระหว่างประเทศ พ.ศ. ๒๕๔๙ และที่แก้ไขเพิ่มเติม ถึง พ.ศ. ๒๕๕๕
- ๓๓) ระเบียบกระทรวงการคลังว่าด้วยการเบิกค่าเช่าบ้านข้าราชการสำหรับข้าราชการ พ.ศ. ๒๕๔๙ และที่แก้ไขเพิ่มเติม ถึง พ.ศ. ๒๕๕๒
- ๓๔) ระเบียบกระทรวงการคลังว่าด้วยการเบิกค่าเช่าบ้านข้าราชการสำหรับข้าราชการซึ่งรับราชการประจำในต่างประเทศ พ.ศ. ๒๕๕๓
- ๓๕) ระเบียบกระทรวงการคลังว่าด้วยการเบิกจ่ายเงินเกี่ยวกับค่าใช้จ่ายในการบริหารงานของส่วนราชการ พ.ศ. ๒๕๕๓
- ๓๖) ระเบียบกระทรวงการคลังว่าด้วยการเบิกจ่ายเงินเกี่ยวกับค่าใช้จ่ายในการบริหารงานของส่วนราชการในต่างประเทศ พ.ศ. ๒๕๔๙
- ๓๗) ระเบียบกระทรวงการคลังว่าด้วยการเบิกเงินช่วยเหลือการศึกษาบุตรของข้าราชการซึ่งมีตำแหน่งหน้าที่ประจำอยู่ในต่างประเทศ พ.ศ. ๒๕๖๐
- ๓๘) ระเบียบกระทรวงการคลังว่าด้วยการเบิกเงินช่วยเหลือค่ารักษาพยาบาลสำหรับข้าราชการซึ่งมีตำแหน่งหน้าที่ประจำอยู่ในต่างประเทศ พ.ศ. ๒๕๕๙
- ๓๙) ระเบียบ ก.พ. ว่าด้วยเงินเพิ่มสำหรับตำแหน่งที่ประจำอยู่ในต่างประเทศ พ.ศ. ๒๕๕๕ และหลักเกณฑ์ที่เกี่ยวข้อง
- ๔๐) ระเบียบกระทรวงการคลังว่าด้วยเงินทดรองราชการเพื่อช่วยเหลือผู้ประสบภัยพิบัติกรณีฉุกเฉิน พ.ศ. ๒๕๖๒
- ๔๑) ระเบียบกระทรวงการคลังว่าด้วยการเบิกเงินจากคลัง การรับเงิน การจ่ายเงิน การเก็บรักษาเงินและการนำเงินส่งคลัง พ.ศ. ๒๕๖๒ และที่แก้ไขเพิ่มเติม ฉบับที่ ๒ พ.ศ. ๒๕๖๓
- ๔๒) ระเบียบว่าด้วยการบริหารงบประมาณ พ.ศ. ๒๕๖๒

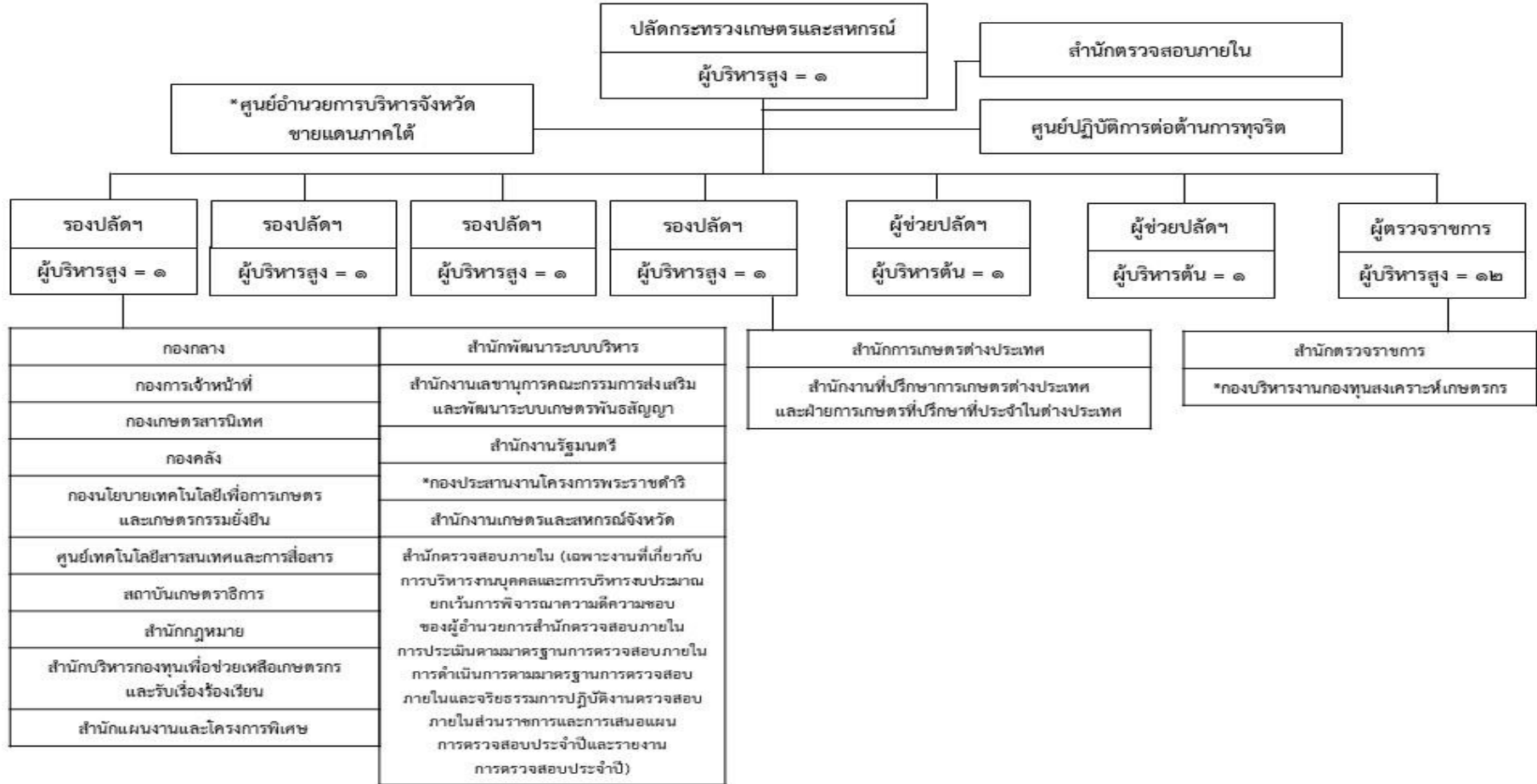
- ๔๓) ระเบียบกระทรวงการคลังว่าด้วยการจัดซื้อจัดจ้างและการบริหารพัสดุภาครัฐ พ.ศ. ๒๕๖๐
- ๔๔) กฎกระทรวงกำหนดให้หน่วยงานอื่นเป็นหน่วยงานของรัฐตามพระราชบัญญัติการจัดซื้อจัดจ้างและการบริหารพัสดุภาครัฐ พ.ศ. ๒๕๖๐
- ๔๕) กฎกระทรวงกำหนดหลักเกณฑ์เกี่ยวกับผู้ที่มีสิทธิขอขึ้นทะเบียนผู้ประกอบการ พ.ศ. ๒๕๖๐
- ๔๖) กฎกระทรวงกำหนดพัสดุที่รัฐต้องการส่งเสริมหรือสนับสนุนและกำหนดวิธีการจัดซื้อจัดจ้างพัสดุโดยวิธีคัดเลือกและวิธีเฉพาะเจาะจง พ.ศ. ๒๕๖๐
- ๔๗) กฎกระทรวงกำหนดวงเงินการจัดซื้อจัดจ้างพัสดุ โดยวิธีเฉพาะเจาะจง วงเงินการจัดซื้อจัดจ้างที่ไม่ทำข้อตกลงเป็นหนังสือ และวงเงินการจัดซื้อจัดจ้างในการแต่งตั้งผู้ตรวจรับพัสดุ พ.ศ. ๒๕๖๐
- ๔๘) กฎกระทรวงกำหนดหลักเกณฑ์ วิธีการ และเงื่อนไขการขึ้นทะเบียนที่ปรึกษา พ.ศ. ๒๕๖๐
- ๔๙) กฎกระทรวงกำหนดอัตราค่าจ้างผู้ให้บริการงานจ้างออกแบบหรือควบคุมงานก่อสร้าง พ.ศ. ๒๕๖๐
- ๕๐) กฎกระทรวงกำหนดเรื่องการจัดซื้อจัดจ้างกับหน่วยงานของรัฐที่ใช้สิทธิอุทธรณ์ไม่ได้ พ.ศ. ๒๕๖๐
- ๕๑) กฎกระทรวงกำหนดกรณีการจัดซื้อจัดจ้างพัสดุโดยวิธีเฉพาะเจาะจง พ.ศ. ๒๕๖๐
- ๕๒) กฎกระทรวงกำหนดกรณีการจัดซื้อจัดจ้างพัสดุโดยวิธีเฉพาะเจาะจง พ.ศ. ๒๕๖๑
- ๕๓) กฎกระทรวงกำหนดพัสดุที่รัฐต้องการส่งเสริมหรือสนับสนุนและกำหนดวิธีการจัดซื้อจัดจ้างพัสดุโดยวิธีคัดเลือกและวิธีเฉพาะเจาะจง (ฉบับที่ ๒) พ.ศ. ๒๕๖๑
- ๕๔) ประมวลกฎหมายแพ่งและพาณิชย์ และที่แก้ไขเพิ่มเติม
- ๕๕) ประมวลกฎหมายอาญา และที่แก้ไขเพิ่มเติม
- ๕๖) กฎหมายจัดตั้งองค์กรในสังกัดกระทรวงเกษตรและสหกรณ์ (รัฐวิสาหกิจและองค์การมหาชน)
- ๕๗) ข้อบังคับการประชุมสภานิติบัญญัติแห่งชาติ
- ๕๘) ระเบียบสำนักงานปลัดกระทรวงเกษตรและสหกรณ์ว่าด้วยการมาปนกิจสงเคราะห์ พ.ศ. ๒๕๕๕
- ๕๙) ระเบียบสำนักงานปลัดกระทรวงเกษตรและสหกรณ์ว่าด้วยการมาปนกิจสงเคราะห์ ฉบับที่ ๒ พ.ศ. ๒๕๕๖
- ๖๐) พระราชบัญญัติการมาปนกิจสงเคราะห์ พ.ศ. ๒๕๔๕
- ๖๑) ระเบียบกระทรวงการพัฒนาศักยภาพและความมั่นคงของมนุษย์ ว่าด้วยการมาปนกิจสงเคราะห์ส่วนราชการ หน่วยงานรัฐวิสาหกิจ และองค์กรวิชาชีพซึ่งเป็นนิติบุคคลที่อยู่ภายใต้การกำกับของรัฐ พ.ศ. ๒๕๔๗
- ๖๒) ระเบียบสำนักนายกรัฐมนตรีว่าด้วยการจัดสวัสดิการของส่วนราชการ พ.ศ. ๒๕๔๗
- ๖๓) พระราชบัญญัติบัตรประจำตัวของเจ้าหน้าที่ของรัฐ พ.ศ. ๒๕๔๒
- ๖๔) ระเบียบว่าด้วยการโอนงบประมาณรายจ่ายบูรณาการและงบประมาณรายจ่ายบุคลากรระหว่างหน่วยรับงบประมาณ พ.ศ. ๒๕๖๒
- ๖๕) ระเบียบว่าด้วยการก่อกำหนดพื้นที่ชุ่มน้ำชุ่มน้ำชุ่มน้ำ พ.ศ. ๒๕๖๒
- ๖๖) พระราชบัญญัติมาตรฐานทางจริยธรรม พ.ศ. ๒๕๖๒
- ๖๗) พระราชบัญญัติคุ้มครองข้อมูลส่วนบุคคล พ.ศ. ๒๕๖๒
- กฎหมายและกฎระเบียบอะไรที่มีอยู่และเอื้อให้ส่วนราชการทำงานอย่างมีความคล่องตัวและตอบสนองการเปลี่ยนแปลงอย่างมีประสิทธิภาพ ประกอบด้วย
- ๑) พระราชบัญญัติส่งเสริมและพัฒนาระบบเกษตรพันธสัญญา พ.ศ. ๒๕๖๐
- ๒) พระราชบัญญัติการอำนวยความสะดวกในการพิจารณาอนุญาตของทางราชการ พ.ศ. ๒๕๕๘
- ๓) พระราชบัญญัติข้อมูลข่าวสารของราชการ พ.ศ. ๒๕๔๐
- กฎหมายที่เจ้าหน้าที่ในสังกัดสำนักงานกระทรวงเกษตรและสหกรณ์เป็นเจ้าของพนักงานตามกฎหมาย คือ พระราชบัญญัติมาตรฐานสินค้าเกษตร พ.ศ. ๒๕๕๑ และที่แก้ไขเพิ่มเติม

**ข. ความสัมพันธ์ระดับองค์การ**

**(๖) โครงสร้างองค์การ**

- โครงสร้างและระบบการกำกับดูแลของส่วนราชการมีลักษณะอย่างไร

แผนภูมิโครงสร้างการแบ่งส่วนราชการของสำนักงานปลัดกระทรวงเกษตรและสหกรณ์



หมายเหตุ : \* เป็นหน่วยงานที่เกิดขึ้นจากการบริหารจัดการภายใน

อ้างอิงมาจาก : คำสั่งมอบหมายอำนาจหน้าที่ในการสั่งและปฏิบัติราชการแทนปลัดกระทรวงเกษตรและสหกรณ์ ตามคำสั่งกระทรวงเกษตรและสหกรณ์ ที่ ๑๑๐๙/๒๕๖๖ ลงวันที่ ๒๑ ธันวาคม ๒๕๖๖



- ระบบการรายงานระหว่างคณะกรรมการกำกับดูแลส่วนราชการ ผู้บริหารส่วนราชการ และส่วนราชการที่กำกับมีลักษณะเช่นใด (\*)

สป.กษ. มุ่งเน้นการบริหารงานที่มีความคล่องตัว สะดวก รวดเร็ว มีประสิทธิภาพและสามารถตรวจสอบได้ สอดคล้องตามหลักธรรมาภิบาล เพื่อให้เกิดการกำกับดูแลตนเองที่ดี จึงได้กำหนดระบบการบริหารงานที่สำคัญ ดังนี้

การติดตามตรวจสอบและกำกับดูแลจากหน่วยงานภายใน สป.กษ.

๑) การมอบหมายอำนาจหน้าที่

- การมอบหมายอำนาจหน้าที่ให้กับผู้บริหารกระทรวงเกษตรและสหกรณ์ในการสั่งและปฏิบัติราชการแทนปลัดกระทรวงเกษตรและสหกรณ์ ในการกำกับดูแลหน่วยงานในสังกัดกระทรวงเกษตรและสหกรณ์ และหน่วยงานในสังกัด สป.กษ. รายละเอียดตามคำสั่งมอบอำนาจหน้าที่ตามคำสั่งกระทรวงเกษตรและสหกรณ์ ที่ ๑๑๐๙/๒๕๖๖ ลงวันที่ ๒๑ ธันวาคม ๒๕๖๖ เรื่อง มอบอำนาจในการปฏิบัติราชการแทนปลัดกระทรวงเกษตรและสหกรณ์ และคำสั่งกระทรวงเกษตรและสหกรณ์ ๑๐๙๙/๒๕๖๖ ลงวันที่ ๒๐ ธันวาคม ๒๕๖๖ เรื่อง คำสั่งมอบหมายให้รองปลัดกระทรวงเกษตรและสหกรณ์มีอำนาจหน้าที่ควบคุมและกำกับดูแลรัฐวิสาหกิจและปฏิบัติราชการแทนปลัดกระทรวงเกษตรและสหกรณ์

๒) นโยบายการกำกับดูแลองค์การที่ดีของ สป.กษ. ประจำปีงบประมาณ พ.ศ. ๒๕๖๗ ประกอบด้วย ๔ นโยบายหลัก คือ ด้านรัฐ สังคมและสิ่งแวดล้อม ด้านผู้รับบริการและผู้มีส่วนได้ส่วนเสีย ด้านองค์การ และด้านผู้ปฏิบัติงาน โดยมีการกำหนดมาตรการ/โครงการรองรับในแต่ละด้าน

๓) การตั้งคณะกรรมการจริยธรรมประจำ สป.กษ. ประกาศ ณ วันที่ ๑๗ สิงหาคม ๒๕๕๕ โดยมีอำนาจหน้าที่ตามข้อ ๑๕ ของประมวลจริยธรรมข้าราชการพลเรือน และกำหนดข้อบังคับ สป.กษ. ว่าด้วยจรรยาข้าราชการของ สป.กษ. พ.ศ. ๒๕๕๓ เพื่อเป็นกรอบมาตรฐานในการปฏิบัติและประพฤติตนของข้าราชการ สป.กษ. ให้เป็นแบบอย่างที่ดีงาม

๔) แผนปฏิบัติการป้องกันและปราบปรามการทุจริตของ สป.กษ. ปีงบประมาณ พ.ศ. ๒๕๖๕

๕) การติดตามผลงานตามแผนงบประมาณประจำปีและแผนปฏิบัติงานประจำปี และการติดตามผลและการรายงานผลตามตัวชี้วัดการประเมินส่วนราชการตามมาตรการปรับปรุงประสิทธิภาพในการปฏิบัติราชการของ สป.กษ. เสนอรายงานต่อผู้บริหารเป็นรายเดือนและรายงานหน่วยงานกลางตามระยะเวลาที่กำหนด

๖) การเบิกจ่ายงบประมาณ คณะกรรมการติดตามผลการใช้จ่ายเงินของ สป.กษ. เพื่อเร่งรัดการเบิกจ่ายงบประมาณ และการติดตามผลการใช้จ่ายงบประมาณตามแผนงบประมาณประจำปี เสนอรายงานต่อผู้บริหารเป็นรายเดือนและรายงานหน่วยงานกลางตามระยะเวลาที่กำหนด

๗) การกำกับ ติดตามและตรวจสอบการดำเนินการตามนโยบายสำคัญของส่วนราชการโดยผู้ตรวจราชการ

๘) การกำกับ ติดตาม และตรวจสอบการปฏิบัติงาน การดำเนินการโครงการ/กิจกรรมสำคัญตามนโยบาย จากผู้ตรวจสอบภายในสังกัด สป.กษ.

๙) คณะทำงานจัดทำแผนรองรับภัยพิบัติและภาวะฉุกเฉินของ สป.กษ. ทำหน้าที่กำหนดแนวทางการดำเนินการบริหารแผนรองรับภัยพิบัติและภาวะฉุกเฉิน วิเคราะห์และประเมินความเสี่ยงและภัยคุกคาม กำหนดกลยุทธ์หรือแนวทางในการสร้างความต่อเนื่อง และจัดทำแผนรองรับภัยพิบัติและภาวะฉุกเฉิน ทดสอบ ปรับปรุงและทบทวนแผน รวมทั้ง สื่อสารสร้างความเข้าใจให้กับบุคลากรในองค์การของ สป.กษ.

๑๐) คณะทำงานด้านการจัดการและลดใช้พลังงาน โดยมีหน้าที่ในการกำหนดมาตรการประหยัดพลังงานของ สป.กษ. พร้อมทั้งกำกับดูแลและติดตามผลการดำเนินการลดใช้พลังงานของ สป.กษ. ให้เป็นไปตามนโยบายอนุรักษ์พลังงานและวิธีการจัดการพลังงาน

การติดตามตรวจสอบและกำกับดูแลจากหน่วยงานภายนอก สป.กษ.

๑) คณะกรรมการตรวจสอบและประเมินผลภาคราชการ ประจำปีกระทรวงเกษตรและสหกรณ์

กระทรวงเกษตรและสหกรณ์ได้มีการแต่งตั้งคณะกรรมการตรวจสอบและประเมินผลภาคราชการ ประจำปีกระทรวงเกษตรและสหกรณ์ เพื่อทำหน้าที่ในการติดตาม ตรวจสอบ และประเมินผลโครงการตามแผนงานบูรณาการและแผนงานยุทธศาสตร์ของส่วนราชการ โดยเสนอรายงานผลการตรวจสอบต่อคณะกรรมการตรวจสอบและประเมินผลภาคราชการ ซึ่งขึ้นตรงต่อนายกรัฐมนตรี ปีละ ๒ ครั้ง (รอบ ๖ เดือน และรอบ ๑๒ เดือน)

๒) สำนักงานคณะกรรมการพัฒนาระบบราชการ (สำนักงาน ก.พ.ร.)

สป.กษ. ได้ดำเนินการประเมินส่วนราชการตามมาตรการปรับปรุงประสิทธิภาพในการปฏิบัติราชการของส่วนราชการ (มาตรา ๔๔) ซึ่งเป็นการดำเนินการตามพระราชบัญญัติระเบียบบริหารราชการแผ่นดิน (ฉบับที่ ๕) พ.ศ. ๒๕๔๕ พระราชกฤษฎีกา

ว่าด้วยหลักเกณฑ์และวิธีการบริหารกิจการบ้านเมืองที่ดี พ.ศ. ๒๕๔๖ และมติคณะกรรมการพัฒนาระบบราชการ เมื่อวันที่ ๒๙ พฤศจิกายน ๒๕๕๙ โดยมีวัตถุประสงค์เพื่อพัฒนาระบบการดำเนินงานของส่วนราชการในการขับเคลื่อนภารกิจสำคัญของรัฐบาล การแก้ไขปัญหา การอำนวยความสะดวกแก่ประชาชน และเพิ่มศักยภาพของส่วนราชการในการสนับสนุนการพัฒนาประเทศ ซึ่งมีกำหนดการรายงานผลการปฏิบัติราชการให้สำนักงาน ก.พ.ร. จำนวน ๑ รอบ คือ ตั้งแต่วันที่ ๑ ตุลาคม - ๓๐ กันยายน ของทุกปี

### ๓) กรมบัญชีกลาง

กระทรวงเกษตรและสหกรณ์ โดย สป.กษ. ได้จัดทำบันทึกข้อตกลงการประเมินผลการดำเนินงานของกองทุนส่งเสริมเกษตรกรรม จำนวน ๒ ฉบับ และกองทุนหมุนเวียนเพื่อกักขังแก๊สเรือนกระจกและผู้ยากจน จำนวน ๒ ฉบับ เป็นประจำทุกปี เพื่อให้เป็นไปตามกรอบหลักเกณฑ์การประเมินผลการดำเนินงานทุนหมุนเวียน ซึ่งต้องมีการกำหนดตัวชี้วัดด้านการเงิน และกรอบการให้น้ำหนักตัวชี้วัดด้านการเงินและด้านการตอบสนองประโยชน์ต่อผู้มีส่วนได้ส่วนเสีย ซึ่งกำกับดูแลและประเมินผลการดำเนินการโดยคณะกรรมการ/คณะอนุกรรมการประเมินผลการดำเนินงานทุนหมุนเวียน โดยแบ่งรอบการรายงานเป็นรายไตรมาส ผ่านช่องทางระบบอิเล็กทรอนิกส์

### ๔) สำนักงบประมาณ

สป.กษ. ได้รายงานผลการปฏิบัติงานและผลการใช้จ่ายงบประมาณให้สำนักงบประมาณทราบ ซึ่งเป็นการปฏิบัติตามพระราชบัญญัติวิธีการงบประมาณ พ.ศ. ๒๕๖๑ และที่ให้ความสำคัญกับการวางแผนการปฏิบัติงานและแผนการใช้จ่ายงบประมาณ รวมทั้ง กำหนดให้มีการรายงานผลการปฏิบัติงานและผลการใช้จ่ายงบประมาณเพื่อให้สามารถติดตามความก้าวหน้าของการปฏิบัติงานและการใช้จ่ายงบประมาณ ซึ่งสอดคล้องกับระบบงบประมาณแบบมุ่งเน้นผลงานตามยุทธศาสตร์ที่ให้ความสำคัญกับผลสำเร็จตามยุทธศาสตร์ (Strategic Performance) ในระดับต่างๆ และเพื่อใช้ประโยชน์จากการรายงานแผน/ผลที่เป็นรูปธรรมชัดเจน

### ๕) สำนักงานการตรวจเงินแผ่นดิน

สป.กษ. ได้รับการติดตามและตรวจสอบ เพื่อรับรองงบการเงินจากสำนักงานการตรวจเงินแผ่นดิน และการดำเนินงานโครงการสำคัญเป็นประจำทุกปี

### ๖) สำนักงานคณะกรรมการป้องกันและปราบปรามการทุจริตแห่งชาติ (สำนักงาน ป.ป.ช.)

สป.กษ. ได้เข้ารับการประเมินคุณธรรมและความโปร่งใสในการดำเนินงานของหน่วยงานภาครัฐ (Integrity and Transparency Assessment : ITA) จากสำนักงาน ป.ป.ช. เป็นประจำทุกปี เพื่อเป็นการประเมินระดับการเปิดเผยข้อมูลต่อสาธารณะของหน่วยงาน เพื่อให้ประชาชนทั่วไปสามารถเข้าถึงการเปิดเผยข้อมูลและการป้องกันการทุจริต โดยมีการเก็บข้อมูลการรับรู้จากผู้มีส่วนได้ส่วนเสียภายในที่มีต่อหน่วยงานตนเอง ใน ๕ ตัวชี้วัด ได้แก่ ตัวชี้วัดการปฏิบัติหน้าที่ ตัวชี้วัดการใช้งบประมาณ ตัวชี้วัดการใช้อำนาจ ตัวชี้วัดการใช้ทรัพย์สินของราชการ และตัวชี้วัดการแก้ไขปัญหาการทุจริต

**(๓) ผู้รับบริการและผู้มีส่วนได้ส่วนเสีย**

- กลุ่มผู้รับบริการและกลุ่มผู้มีส่วนได้ส่วนเสียที่สำคัญของส่วนราชการมีอะไรบ้าง (\*)
- กลุ่มดังกล่าวมีความต้องการและความคาดหวังที่สำคัญต่อผลผลิต ต่อการบริการที่มีให้และการปฏิบัติการของส่วนราชการอย่างไร
- ความต้องการและความคาดหวังของแต่ละกลุ่มมีความแตกต่างกันอย่างไร

สป.กษ. มีผู้รับบริการและผู้มีส่วนได้ส่วนเสีย โดยแบ่งออกเป็น ผู้รับบริการหลัก คือ หน่วยงานในสังกัดกระทรวงเกษตรและสหกรณ์ (๑๔ กรม) และเกษตรกร สำหรับผู้มีส่วนได้ส่วนเสียหลัก คือ หน่วยงานภายนอกกระทรวงเกษตรและสหกรณ์ และภาคเอกชน โดยความต้องการและความคาดหวังผู้รับบริการและผู้มีส่วนได้ส่วนเสียส่วนใหญ่มีความต้องการและคาดหวัง การประสานงาน การให้คำปรึกษาข้อเสนอแนะและแนวทางการแก้ปัญหาตรงตามวัตถุประสงค์หรือความต้องการ รวมทั้งสามารถสร้างความเข้าใจและ/หรือนำไปปฏิบัติได้ เกษตรกรได้รับการช่วยเหลือตรงตามวัตถุประสงค์ สื่อประชาสัมพันธ์มีความหลากหลายสามารถเข้าถึงได้ง่าย แสดงดังตารางต่อไปนี้

| พันธกิจ   | ภารกิจ/อำนาจหน้าที่  | กระบวนการหลัก  | ผู้รับบริการ  | ผู้มีส่วนได้ส่วนเสีย   | ประเด็นความต้องการและความคาดหวังของผู้รับบริการและผู้มีส่วนได้ส่วนเสีย   |  |
|---|--|--|---|--|--|--|
|   |  |  |   |  | ความต้องการ  | ความคาดหวัง  |
| ๑. ผลักดันและขับเคลื่อนนโยบายและยุทธศาสตร์ด้านการเกษตรและสหกรณ์ของกระทรวงสู่การปฏิบัติในทุกระดับให้เกิดผลสัมฤทธิ์ | ๑. ศึกษา วิเคราะห์ และจัดทำข้อมูลเพื่อเสนอแนะรัฐมนตรีสำหรับใช้ในการกำหนดนโยบาย เป้าหมาย และผลสัมฤทธิ์ของกระทรวง<br>๒. พัฒนายุทธศาสตร์การบริหารของกระทรวง<br>๓. แปลงนโยบายเป็นแนวทางและแผนการปฏิบัติราชการโครงการ และโครงการพิเศษ | ๑. บริหารโครงการสำคัญ/โครงการพิเศษของ กษ. ไปสู่การปฏิบัติ (สผง.)     | หน่วยงานในสังกัด กษ. (กรมในสังกัด, รัฐวิสาหกิจ, กษ.จว.)   | ๑. ผู้บริหารระดับสูง<br>๒. หน่วยงานนอกสังกัด กษ. ที่เกี่ยวข้อง เช่น ศอ.บต.<br>๓. เกษตรกร | การประชาสัมพันธ์และสนับสนุนองค์ความรู้ เช่น พิษเศรษฐกิจ การแปรรูปด้านการตลาด เป็นต้น ให้มีความถูกต้อง ชัดเจน สามารถนำไปปรับใช้ได้จริง                                  | การพัฒนากระบวนการบริการและการปฏิบัติงานให้ดีขึ้น สะดวก รวดเร็ว ทันสมัยและช่องทางที่หลากหลาย  |
|   |  | ๒. พัฒนาและส่งเสริมเกษตรกรมยังยืนของ กษ. (กนท.)                      | ๑. ผู้บริหารระดับสูง<br>๒. หน่วยงานในสังกัด กษ. (กรมในสังกัด, รัฐวิสาหกิจ, กษ.จว.)  | ๑. หน่วยงานนอกสังกัด กษ. ที่เกี่ยวข้อง<br>๒. เกษตรกร                                     | -  | -  |
|   |  | ๓. อำนวยการและประสานงานโครงการอันเนื่องมาจากพระราชดำริของ กษ. (กปพ.) | ๑. หน่วยงานในสังกัด กษ. (กรมในสังกัด, รัฐวิสาหกิจ, กษ.จว.)<br>๒. หน่วยงานนอกสังกัด กษ. (สำนักงาน กปร. มูลนิธิปิดทองหลังพระฯ โครงการหลวง | ผู้บริหารระดับสูง  | การพัฒนากระบวนการให้บริการให้ดีขึ้น เพื่อความรวดเร็วและชัดเจน เช่น ระบบการให้บริการออนไลน์ เว็บไซต์ แอปพลิเคชัน One Stop Service รวมถึง มีช่องทางติดต่อหลากหลายช่องทาง | การพัฒนากระบวนการบริการให้ดีขึ้น ลดขั้นตอนการดำเนินงานและการประสานงานที่สะดวก เข้าถึงได้ง่าย และรวดเร็ว เช่น การให้บริการ One Stop Service เป็นต้น |

| พันธกิจ | ภารกิจ/อำนาจหน้าที่  | กระบวนการหลัก  | ผู้รับบริการ  | ผู้มีส่วนได้ส่วนเสีย  | ประเด็นความต้องการและความคาดหวังของผู้รับบริการและผู้มีส่วนได้ส่วนเสีย  |  |
|---------|--|--|---|---|---|--|
|         |  |  |   |   | ความต้องการ   | ความคาดหวัง  |
|         |  | ๔. บริหารจัดการภัยพิบัติด้านการเกษตรของ กษ. (สผง.)       | ๑. ผู้บริหาร กษ.<br>๒. ส่วนราชการภายในและภายนอกสังกัด กษ. ทั้งส่วนกลางและส่วนภูมิภาค<br>๓. เกษตรกร ประชาชนทั่วไป และหน่วยงานภาคเอกชน  | ๑. ผู้บริหารส่วนราชการ กษ.<br>๒. ส่วนราชการนอกสังกัด กษ.<br>๓. ส่วนราชการในสังกัด กษ. ทั้งส่วนกลางและส่วนภูมิภาค<br>๔. เกษตรกร  | ๑. แนวทางการดำเนินงานของกระทรวงเกษตรและสหกรณ์ในการป้องกันและแก้ไขปัญหาภัยพิบัติด้านการเกษตร<br>๒. การเตรียมการให้ความช่วยเหลือเพื่อบรรเทาความเดือดร้อนของเกษตรกรที่อาจได้รับผลกระทบจากภัยพิบัติด้านการเกษตร | -  |
|         |  | ๕. การลดความเสี่ยงจากสาธารณภัยด้านการเกษตรของ กษ. (สผง.) | ๑. ผู้บริหาร กษ.<br>๒. ส่วนราชการภายในและภายนอกสังกัด กษ. ทั้งส่วนกลางและภูมิภาค<br>๓. เกษตรกร ประชาชนทั่วไป และหน่วยงานภาคเอกชน  | ๑. ผู้บริหารส่วนราชการ กษ.<br>๒. ส่วนราชการนอกสังกัด กษ.<br>๓. ส่วนราชการในสังกัด กษ. ทั้งส่วนกลางและส่วนภูมิภาค<br>๔. เกษตรกร  | การช่วยเหลือเบื้องต้น สนับสนุนองค์ความรู้และปัจจัยการผลิต เช่น เงินทุนหมุนเวียน แหล่งน้ำ พันธุ์พืช พันธุ์สัตว์ ยารักษา เครื่องทำน้ำใช้ บริโภคเมื่อเกิดเหตุน้ำท่วม เครื่องจักรกลในการระบายน้ำ เป็นต้น        | พัฒนาระบบการบริการให้ดีขึ้น ลดขั้นตอนการดำเนินงาน เข้าถึงได้ง่าย สามารถตรวจสอบได้ สะดวกและรวดเร็ว เช่น การให้บริการ One stop service กลุ่มไลน์ เป็นต้น |
|         | ๔. ดำเนินการและประสานงานกับองค์กรหรือหน่วยงานที่เกี่ยวข้องกับกิจการด้านการเกษตรต่างประเทศ                                | ๖. บริหารจัดการด้านการเกษตรต่างประเทศ (สกด.)             | ๑. ผู้บริหารของกระทรวง<br>๒. หน่วยงานในสังกัด กษ.<br>๓. หน่วยงาน/องค์กรต่างๆ ที่เกี่ยวข้องในประเทศ และหน่วยงานที่เกี่ยวข้องต่างๆ ของประเทศคู่ภาคี<br>๔. ภาคเอกชน (ผู้ส่งออก - ผู้นำเข้าสินค้าเกษตร) ทั้งในประเทศและต่างประเทศ | ๑. ผู้บริหารของกระทรวง<br>๒. หน่วยงานในสังกัด กษ.<br>๓. หน่วยงาน/องค์กรต่างๆ ที่เกี่ยวข้องในประเทศ และหน่วยงานที่เกี่ยวข้องต่างๆ ของประเทศคู่ภาคี<br>๔. ภาคเอกชน (ผู้ส่งออก - ผู้นำเข้าสินค้าเกษตร) ทั้งในประเทศและต่างประเทศ | การกำหนดแนวทางและนโยบาย การดำเนินงานด้านเกษตรต่างประเทศของกระทรวงเกษตรและสหกรณ์ให้มีความชัดเจน  | การเพิ่มช่องทางการติดต่อสื่อสารด้านเกษตรต่างประเทศ และการให้ข้อมูลต่างๆ อย่างถูกต้อง ครบถ้วน และสามารถนำไปใช้ได้จริง                                   |
|         | ๘. พัฒนาระบบเทคโนโลยีสารสนเทศเพื่อใช้ในการบริหารงานและการบริการ รวมทั้งประชาสัมพันธ์และเผยแพร่ข้อมูลสารสนเทศด้านการเกษตร | ๗. บริหารเศรษฐกิจดิจิทัลด้านการเกษตรของ กษ. (ศทส.)       | ๑. ผู้บริหาร กษ.<br>๒. หน่วยงานในสังกัด กษ.   | ๑. กลุ่ม/องค์กรด้านการเกษตร<br>๒. เกษตรกร<br>๓. เจ้าหน้าที่<br>๔. ประชาชนทั่วไป   | การเพิ่มช่องทางการติดต่อสื่อสารให้หลากหลาย สามารถเข้าถึงได้ง่าย มีความเสถียร และสะดวกผ่านทางระบบอิเล็กทรอนิกส์  | การพัฒนาระบบการให้บริการที่ดีขึ้น เข้าถึงได้ง่าย สะดวก รวดเร็ว และมีความปลอดภัย  |

| พันธกิจ  | ภารกิจ/อำนาจหน้าที่  | กระบวนการหลัก                               | ผู้รับบริการ   | ผู้มีส่วนได้ส่วนเสีย   | ประเด็นความต้องการและความคาดหวังของผู้รับบริการและผู้มีส่วนได้ส่วนเสีย   |   |
|--|--|---|--|--|--|---|
|  |  |   |  |  | ความต้องการ  | ความคาดหวัง   |
|  |  | ๘. ประชาสัมพันธ์ของ กษ. (กกส.)              | ๑. สื่อมวลชน<br>๒. เกษตรกร<br>๓. ประชาชนทั่วไป<br>๔. หน่วยงานใน/นอกสังกัด กระทรวง  | ๑. ผู้บริหาร<br>๒. หน่วยงานในสังกัด กระทรวง  | การพัฒนาระบบการประชาสัมพันธ์ การให้บริการ และการประสานงาน ให้ดีขึ้น มีช่องทางหลากหลาย ลด ขั้นตอนการดำเนินงาน รวดเร็ว ถูกต้อง และทันสมัยแบบ Real time | พัฒนาระบบบริการให้ดีขึ้น ลดขั้นตอนการดำเนินงาน เข้าถึง ได้ง่าย สะดวก รวดเร็ว และมี ช่องทางที่หลากหลาย                         |
|  | ๙. ดำเนินการบริหารกองทุนเพื่อช่วยเหลือเกษตรกรและรับเรื่องร้องเรียน | ๙. ช่วยเหลือเกษตรกร และผู้ยากจน (สกร.)      | ๑. เกษตรกรที่มีปัญหาด้านหนี้สิน และที่ดินเพื่อขอปลดปล่อยหนี้สิน<br>๒. ผู้ยากจนที่มีปัญหาด้านหนี้สิน และที่ดินเพื่อขอปลดปล่อยหนี้สิน<br>๓. ลูกหนี้กองทุนฯ | ๑. คณะกรรมการบริหาร กองทุนหมุนเวียนเพื่อการกู้ยืม แก่เกษตรกรและผู้ยากจน<br>๒. คณะอนุกรรมการบริหาร กองทุนหมุนเวียนเพื่อการกู้ยืม แก่เกษตรกรและผู้ยากจน (อบก.)<br>หมายเหตุ : อบก. ส่วนกลาง อบก. ส่วนจังหวัด และ อบก. ส่วนอำเภอ | ควรปรับปรุงและพัฒนาระบบการ บริการให้ดีขึ้น รวดเร็ว ทัน สถานการณ์   | การลดขั้นตอนและระยะเวลาใน การดำเนินงานเพื่อความสะดวก และรวดเร็ว ในการตอบสนอง ความต้องการของผู้รับบริการ                       |
|  |  | ๑๐. บริหารจัดการข้อ ร้องเรียนของ กษ. (สกร.) | ๑. เกษตรกร, กลุ่มเกษตรกร<br>๒. องค์กรเกษตรกร ประชาชนทั่วไป   | ๑. หน่วยงานในสังกัด กระทรวง<br>๒. หน่วยงานภายนอก   | การพัฒนาและปรับปรุงระบบการ ทำงาน ลดขั้นตอนการดำเนินการ เพื่อ ความสะดวก รวดเร็ว เข้าถึงได้ง่าย สามารถตรวจสอบสถานะการทำงาน ได้และมีการรายงานผลเป็นระยะ | -   |
|  |  | ๑๑. สงเคราะห์เกษตรกร (กกค.)                 | ๑. องค์กรเกษตรกร<br>๒. หน่วยงานของรัฐ  | ๑. คณะอนุกรรมการ<br>๒. คณะกรรมการสงเคราะห์ เกษตรกร   | การสนับสนุนองค์ความรู้เพื่อพัฒนา ต่อยอดการเกษตร เช่น การศึกษา เงินทุน งบประมาณ เป็นต้น   | การพัฒนาระบบการบริการและ การประสานงานให้ดีขึ้น เข้าถึงได้ ง่าย สะดวก และรวดเร็ว ผ่าน ระบบอิเล็กทรอนิกส์                       |
| ๒. ส่งเสริม สนับสนุนการพัฒนา ระบบการบริการ จัดการภาครัฐของ กระทรวง | ๒. พัฒนายุทธศาสตร์การบริหาร ของกระทรวง                             | ๑๒. พัฒนาระบบราชการ ของ กษ. (สพบ.)          | ส่วนราชการในสังกัด กระทรวง   | ๑. ผู้บริหาร<br>๒. สำนักงาน ก.พ.ร.<br>๓. ส่วนราชการในสังกัด กษ.<br>๔. เกษตรกรและประชาชน  | การพัฒนาระบบการบริการและ การติดต่อประสานให้ดีขึ้น สามารถเข้าถึงได้ง่าย มีช่องทางที่ หลากหลาย เช่น ระบบการบริการ ออนไลน์ เว็บไซต์ แอปพลิเคชัน เป็นต้น | การพัฒนาระบบราชการให้ดีขึ้น ลดขั้นตอนการดำเนินงาน เข้าถึง ได้ง่าย สะดวก และรวดเร็ว เช่น การให้บริการ One Stop Service เป็นต้น |

| พันธกิจ   | ภารกิจ/อำนาจหน้าที่   | กระบวนการหลัก   | ผู้รับบริการ  | ผู้มีส่วนได้ส่วนเสีย   | ประเด็นความต้องการและความคาดหวังของผู้รับบริการและผู้มีส่วนได้ส่วนเสีย   |  |
|---|---|---|---|--|--|--|
|   |   |   |   |  | ความต้องการ  | ความคาดหวัง  |
| ๕. ดำเนินการเกี่ยวกับการตรวจสอบและประเมินผลการปฏิบัติราชการของส่วนราชการในสังกัดกระทรวง | ๕. ดำเนินการเกี่ยวกับการตรวจสอบและประเมินผลการปฏิบัติราชการของส่วนราชการในสังกัดกระทรวง | ๑๓. ตรวจสอบราชการของ กษ. (สตร.)   | หน่วยงานในสังกัด กระทรวง  | ๑. ผู้บริหาร<br>๒. เกษตรกร   | การสนับสนุนองค์ความรู้และปัจจัยการผลิตเพื่อพัฒนาต่อยอด การเกษตรให้สามารถนำไปปฏิบัติได้จริง   | การพัฒนากระบวนการบริการให้ดีขึ้น ลดขั้นตอนการดำเนินงาน เข้าถึงได้ง่าย สะดวก และรวดเร็ว เช่น การให้บริการ One Stop Service เป็นต้น  |
|   |   | ๑๔. ตรวจสอบภายในของ กษ. (สตน.)  | หน่วยรับตรวจในสังกัด กระทรวง เกษตรและสหกรณ์ (หน่วยงานที่รับผิดชอบโครงการ/กิจกรรม)                           | ๑. กรมบัญชีกลาง<br>๒. หัวหน้าส่วนราชการ  | การพัฒนากระบวนการบริการ และการเผยแพร่ ประชาสัมพันธ์ข้อมูล ข่าวสารองค์ความรู้ต่างๆ เช่น การบริหารความเสี่ยงในการบริหารจัดการโครงการที่ได้รับเงินอุดหนุน ภาครัฐ ขั้นตอนการตรวจสอบ ระเบียบขั้นตอนใหม่ๆ ที่ถูกต้อง เป็นต้น | การพัฒนากระบวนการบริการ การประสานงาน และการเชื่อมโยง เครือข่ายให้ดีขึ้น เข้าถึงได้ง่าย สะดวกรวดเร็ว เช่น มีระบบการแจ้งข้อสังเกต ข้อเสนอแนะ และผลการดำเนินการตามข้อเสนอแนะ แบบออนไลน์ เป็นต้น |
|   | ๖. กำหนดยุทธศาสตร์การพัฒนา และพัฒนาบุคลากรของกระทรวง                                    | ๑๕. บริหารทรัพยากรบุคคลของ กษ. (กกจ.)   | ๑. หน่วยงานในสังกัด กษ.<br>๒. ผู้บริหาร ข้าราชการ<br>๓. พนักงานรัฐวิสาหกิจและองค์การมหาชน                   | ๑. ผู้บริหาร ข้าราชการ ลูกจ้างประจำ และพนักงานราชการ กษ.<br>๒. หน่วยงานในสังกัด กระทรวงเกษตรและสหกรณ์<br>๓. ประชาชน        | การพัฒนากระบวนการให้บริการให้ดีขึ้น มีช่องทางการติดต่อ หลากหลาย ลดขั้นตอนการดำเนินงาน เพื่อความสะดวก และรวดเร็ว เช่น ระบบการให้บริการออนไลน์ เว็บไซต์ แอปพลิเคชัน  | พัฒนาระบบการบริการให้ดีขึ้น ลดขั้นตอนการดำเนินงาน ไม่เลือกปฏิบัติ เข้าถึงได้ง่าย สะดวก และรวดเร็ว  |
| ๖. กำหนดยุทธศาสตร์การพัฒนา และพัฒนาบุคลากรของกระทรวง                                    | ๖. กำหนดยุทธศาสตร์การพัฒนา และพัฒนาบุคลากรของกระทรวง                                    | ๑๖. พัฒนาทรัพยากรบุคคลของ กษ. (สภ.)   | ๑. หน่วยงานในสังกัด กษ.<br>๒. ผู้บริหาร ข้าราชการ พนักงานราชการ กษ.<br>๓. พนักงานรัฐวิสาหกิจและองค์การมหาชน | ๑. ผู้บริหาร ข้าราชการ พนักงานราชการ และ ลูกจ้างประจำ กษ.<br>๒. หน่วยงานในสังกัด กษ.<br>๓. ประชาชน                         | ควรมีการอบรมหลักสูตรที่หลากหลาย ทันสมัย เข้าถึงได้ง่าย และสามารถนำความรู้ไปปฏิบัติได้จริง  | การนำเทคโนโลยีมาปรับใช้ในการทำงาน ลดขั้นตอนการดำเนินงาน เพื่อความสะดวก รวดเร็ว ทันต่อสถานการณ์ และมีประสิทธิภาพ  |
|   |   | ๗. ดำเนินการเกี่ยวกับกฎหมาย และระเบียบที่อยู่ในความรับผิดชอบของกระทรวง และกฎหมายอื่นที่เกี่ยวข้อง | ๑๗. การประเมินผลสัมฤทธิ์ของกฎหมาย และการพัฒนากฎหมายของ กษ. (สกม.)   | หน่วยงานในสังกัด กระทรวง ที่มีกฎหมาย และกฎที่ต้องทำการประเมินผลสัมฤทธิ์ของกฎหมาย (๑๕ กรม ๔ รัฐวิสาหกิจ และ ๓ องค์การมหาชน) | ประชาชนผู้อยู่ในบังคับของกฎหมาย และผู้ปฏิบัติการหรือบังคับการให้เป็นไปตามกฎหมาย  | ดำเนินการประเมินผลสัมฤทธิ์ของกฎหมายที่อยู่ในความรับผิดชอบ ตามกำหนดระยะเวลา   |

| พันธกิจ | ภารกิจ/อำนาจหน้าที่   | กระบวนการหลัก  | ผู้รับบริการ   | ผู้มีส่วนได้ส่วนเสีย   | ประเด็นความต้องการและความคาดหวังของผู้รับบริการและผู้มีส่วนได้ส่วนเสีย   |   |
|---------|---|--|--|--|--|---|
|         |   |  |  |  | ความต้องการ  | ความคาดหวัง   |
|         |   | ๑๘. ดำเนินการด้านงานคดีของ กษ. (สกม.)                        | หน่วยงานในสังกัด กระทรวง (๑๕ กรม ๔ รัฐวิสาหกิจ และ ๓ องค์การมหาชน) | ผู้ที่อยู่ภายใต้บังคับกฎหมาย หรือได้รับผลกระทบจากการบังคับใช้กฎหมาย  | สร้างและพัฒนาระบบการให้บริการให้ดีขึ้น สามารถเข้าถึงได้ง่าย สะดวก และรวดเร็ว เช่น ระบบการให้บริการออนไลน์ เว็บไซต์ แอปพลิเคชัน                                     | การพัฒนาระบบการบริการให้ดีขึ้น เข้าถึงได้ง่าย ถูกต้องตามเกณฑ์ สะดวก รวดเร็ว และทันสมัย เช่น การให้บริการ One Stop Service เป็นต้น                     |
|         |   | ๑๙. ให้คำแนะนำ/ความเห็นด้านกฎหมายของ กษ. (สกม.)              | หน่วยงานในสังกัด กระทรวง (๑๕ กรม ๔ รัฐวิสาหกิจ และ ๓ องค์การมหาชน) | ผู้ที่อยู่ภายใต้บังคับกฎหมาย หรือได้รับผลกระทบจากการบังคับใช้กฎหมาย  | ช่องทางในการติดต่อรูปแบบออนไลน์ในการปรึกษาด้านกฎหมายแก่ผู้ปฏิบัติงานในสังกัด กษ. เพื่อความสะดวกรวดเร็ว เช่น Line Open Chat เป็นต้น                                 | การให้บริการเผยแพร่ข้อมูลด้านกฎระเบียบ กฎหมาย ในรูปแบบ Info graphic ผ่าน Social Media   |
|         |   | ๒๐. ส่งเสริมและพัฒนาระบบเกษตรพันธสัญญาของ กษ. (สสพ.)         | ๑. เกษตรกร<br>๒. ผู้ประกอบธุรกิจทางการเกษตรในระบบเกษตรพันธสัญญา    | ๑. ผู้บริหาร กษ.<br>๒. เจ้าหน้าที่ กษ. และ กษ.จว.<br>๓. หน่วยงานภายนอกที่เกี่ยวข้อง เช่น กระทรวง ยุติธรรม กระทรวงมหาดไทย เป็นต้น | การสนับสนุนองค์ความรู้เพื่อพัฒนาต่อยอดการเกษตร   | การพัฒนาระบบการบริการให้ดีขึ้น ทันสมัย สะดวก และรวดเร็ว เช่น การให้บริการ One Stop Service ระบบออนไลน์ เป็นต้น  |
|         | ๑๐. ปฏิบัติการอื่นใดตามที่กฎหมายกำหนดให้เป็นอำนาจหน้าที่ของสำนักงานปลัด หรือตามที่กระทรวงหรือคณะรัฐมนตรีมอบหมาย | ๒๑. ป้องกันและปราบปรามการทุจริตและประพฤติมิชอบของ กษ. (สปท.) | ส่วนราชการในสังกัด กระทรวง   | ๑. ส่วนราชการในสังกัด กษ.<br>๒. บุคลากรในสังกัด กษ.<br>๓. ประชาชน  | การนำเทคโนโลยีมาพัฒนาระบบการให้บริการให้ดีขึ้น เข้าถึงได้ง่าย มีช่องทางการติดต่อหลากหลายช่องทาง เช่น ระบบการให้บริการออนไลน์ เว็บไซต์ แอปพลิเคชัน One Stop Service | พัฒนาระบบการบริการให้ดีขึ้น ลดขั้นตอนการดำเนินงาน ทันสมัย สะดวก รวดเร็ว ตรงความต้องการ และสามารถตรวจสอบได้ เช่น การให้บริการ One Stop Service เป็นต้น |

ที่มา : กระบวนการของ สป.กษ. ปีงบประมาณ พ.ศ. ๒๕๖๖ และรายงานผลการสำรวจความพึงพอใจของผู้รับบริการและผู้มีส่วนได้ส่วนเสียของ สป.กษ. ปีงบประมาณ พ.ศ. ๒๕๖๖

**(๘) ส่วนราชการหรือองค์การที่เกี่ยวข้องกันในการให้บริการหรือส่งมอบงานต่อกัน**

- ส่วนราชการหรือองค์การที่เกี่ยวข้องกันในการให้บริการหรือส่งมอบงานต่อกันที่สำคัญมีหน่วยงานใดบ้าง และมีบทบาทอย่างไรในระบบงานของส่วนราชการ โดยเฉพาะอย่างยิ่งในการปฏิบัติตามภาระหน้าที่ของส่วนราชการ และการยกระดับความสามารถในการแข่งขันของประเทศ

- หน่วยงานที่เกี่ยวข้องดังกล่าวมีส่วนร่วมหรือบทบาทอย่างไรในการสร้างนวัตกรรมให้แก่ส่วนราชการ (\*)

| หน่วยงานที่เกี่ยวข้อง                       | ความสัมพันธ์   | การพัฒนานวัตกรรม  | กลไกในการสื่อสารและข้อกำหนดที่สำคัญในการปฏิบัติงานร่วมกัน   |
|---|--|---|---|
| สำนักงานสภาพัฒนาการเศรษฐกิจและสังคมแห่งชาติ | <ul style="list-style-type: none"> <li>- พระราชบัญญัติการจัดทำยุทธศาสตร์ชาติ พ.ศ. ๒๕๖๐</li> <li>- ยุทธศาสตร์ชาติ ๒๐ ปี (พ.ศ. ๒๕๖๑ - ๒๕๘๐)</li> <li>- แผนแม่บทภายใต้ยุทธศาสตร์ชาติ</li> <li>- แผนพัฒนาเศรษฐกิจและสังคมแห่งชาติ ฉบับที่ ๑๓ (พ.ศ. ๒๕๖๖ - ๒๕๗๐)</li> </ul> | <p>เป็นเงื่อนไขที่ต้องพัฒนานวัตกรรม ดังนี้</p> <ol style="list-style-type: none"> <li>๑. การออกแบบนโยบายและแผนปฏิบัติการให้บรรลุเป้าหมายระดับชาติ การจัดทำงบประมาณให้คุ้มค่า เกิดประโยชน์สูงสุดให้มากกว่าต้นทุนของประเทศ</li> </ol> | <p>มีกลไกและวิธีการสื่อสารระหว่างกันหลายรูปแบบ เช่น การประชุม/โทรศัพท์/หนังสือราชการ/สัมมนา/เว็บไซต์/Social Media โดยมีข้อกำหนดในการปฏิบัติงานร่วมกัน เช่น กฎหมาย ระเบียบ มติ คณะรัฐมนตรี ขอบเขตการจ้าง ข้อตกลง ความร่วมมือ</p> |
| สำนักงบประมาณ                               | <ul style="list-style-type: none"> <li>- พระราชบัญญัติวิธีการงบประมาณ พ.ศ. ๒๕๖๑</li> <li>- พระราชบัญญัติวินัยการเงินการคลังของรัฐ พ.ศ. ๒๕๖๑</li> </ul>   | <ol style="list-style-type: none"> <li>๒. การออกแบบตัวชี้วัด วิธีการจัดเก็บ และประเมินผลที่สร้างโอกาสในอนาคตได้</li> <li>๓. งานบริการภาครัฐที่สะดวก ประหยัดต้นทุนการประกอบการของประชาชน</li> </ol>                                  |   |
| กระทรวงดิจิทัลเพื่อเศรษฐกิจและสังคม         | <ul style="list-style-type: none"> <li>- พระราชบัญญัติการพัฒนาเศรษฐกิจดิจิทัล พ.ศ. ๒๕๖๐ (มาตรา ๒๑)</li> <li>- นโยบายและแผนระดับชาติว่าด้วยการพัฒนาดิจิทัลเพื่อเศรษฐกิจและสังคม</li> </ul>  | <ol style="list-style-type: none"> <li>๔. ระบบการบริหารราชการที่สอดคล้องกับสภาพการณ์อนาคต</li> <li>๕. กฎหมายที่สนับสนุนความได้เปรียบในการแข่งขัน</li> </ol>   |   |
| สำนักงาน ก.พ.ร.                             | <ul style="list-style-type: none"> <li>- มติคณะรัฐมนตรี เมื่อวันที่ ๕ เม.ย. ๕๙ เรื่อง มาตรการประเมินส่วนราชการและข้าราชการพลเรือน</li> <li>- พระราชบัญญัติการอำนวยความสะดวกในการพิจารณาอนุญาตของทางราชการ พ.ศ. ๒๕๕๘</li> </ul>   |   |   |
| องค์การระหว่างประเทศ                        | <ul style="list-style-type: none"> <li>- กฎหมายระหว่างประเทศว่าด้วยการค้า การลงทุน</li> </ul>  |   |   |
| สำนักงาน ก.พ.                               | <ul style="list-style-type: none"> <li>- พระราชบัญญัติระเบียบข้าราชการพลเรือน พ.ศ. ๒๕๕๑</li> <li>- พระราชบัญญัติความรับผิดชอบทางละเมิดของเจ้าหน้าที่ พ.ศ. ๒๕๓๙ และที่แก้ไขเพิ่มเติม</li> <li>- แนวทางการพัฒนาบุคลากรภาครัฐ พ.ศ. ๒๕๖๖ - ๒๕๗๐</li> </ul>                 | <ol style="list-style-type: none"> <li>๑. การพัฒนาบุคลากรที่มีสมรรถนะแห่งอนาคต (Future Skills)</li> <li>๒. การบริหารจัดการบุคลากรให้สร้างประโยชน์คุณค่า</li> <li>๓. การวางแผนอัตรากำลังคนและระบบงานให้เกิดประสิทธิภาพ</li> </ol>    |   |
| สำนักงานการตรวจเงินแผ่นดิน                  | <ul style="list-style-type: none"> <li>- พระราชบัญญัติประกอบรัฐธรรมนูญว่าด้วยการตรวจเงินแผ่นดิน พ.ศ. ๒๕๖๑</li> </ul>   | <p>การบริหารความเสี่ยงและควบคุมภายใน</p>  |   |
| กระทรวงมหาดไทย                              | <ul style="list-style-type: none"> <li>- พระราชบัญญัติการบริหารราชการแผ่นดิน พ.ศ. ๒๕๓๔</li> <li>- พระราชบัญญัติป้องกันและบรรเทาสาธารณภัย พ.ศ. ๒๕๕๐ และที่แก้ไขเพิ่มเติม</li> </ul>   | <ol style="list-style-type: none"> <li>๑. การปฏิบัติราชการส่วนภูมิภาคที่มีประสิทธิภาพสูง/ ต้นทุนไม่มากกว่าประโยชน์</li> <li>๒. การบริหารจัดการความเสี่ยงและความเสียหายให้ลดลง</li> </ol>  |   |
| รัฐสภา                                      | <ul style="list-style-type: none"> <li>- รัฐธรรมนูญ (อำนาจในการควบคุมการบริหารราชการแผ่นดินของรัฐสภา)</li> </ul>   | <p>ระบบการติดตาม ประเมินผล และการรายงานผล</p>   |   |
| ภาคเอกชน สถาบันสมาคม                        | <ul style="list-style-type: none"> <li>- ให้คำปรึกษาและข้อเสนอแนะแก่รัฐบาลเพื่อการพัฒนาเศรษฐกิจของประเทศ</li> </ul>  | <p>รูปแบบความสัมพันธ์ทางด้านข้อมูล ประสพการณ์ วิถีคิด และห้องปฏิบัติการทางสังคม</p>   |   |



- กลไกที่สำคัญในการสื่อสาร และข้อกำหนดสำคัญในการปฏิบัติงานร่วมกันมีอะไรบ้าง

การสร้างแรงจูงใจและผลักดันให้เป็นเงื่อนไขที่ต้องพัฒนานวัตกรรม การออกแบบนโยบาย และแผนปฏิบัติการให้บรรลุเป้าหมายระดับชาติ การจัดทำงบประมาณให้คุ้มค่าเกิดประโยชน์สูงสุดให้มากกว่าต้นทุนของประเทศการออกแบบตัวชี้วัด วิธีการจัดเก็บ และประเมินผลที่สร้างโอกาสในอนาคตได้ งานบริการภาครัฐที่สะดวก ประหยัดต้นทุนการประกอบการของประชาชน ระบบการบริหารราชการที่สอดคล้องสภาพการณ์อนาคต และกฎหมายที่สนับสนุนความได้เปรียบในการแข่งขัน การพัฒนาบุคลากรที่มีสมรรถนะ/ทักษะแห่งอนาคต (Future Skills) การบริหารจัดการบุคลากรให้สร้างประโยชน์/คุณค่า การปฏิบัติราชการส่วนภูมิภาคที่มีประสิทธิภาพสูง/ต้นทุนไม่มากกว่าประโยชน์การบริหารจัดการความเสี่ยงและความเสียหายให้ลดลง และรูปแบบความสัมพันธ์ทางด้านข้อมูล ประสพการณ์ วิธีคิด และห้องปฏิบัติการทางสังคม

**๒. สภาพการณ์ขององค์กร : สภาพการณ์เชิงยุทธศาสตร์ของส่วนราชการเป็นเช่นใด**

**ให้อธิบายถึงสภาพแวดล้อมด้านการแข่งขัน ความท้าทาย ความได้เปรียบเชิงยุทธศาสตร์ที่สำคัญ และระบบการปรับปรุงผลการดำเนินการของส่วนราชการให้ส่วนราชการตอบคำถามต่อไปนี้**

**ก. สภาพแวดล้อมด้านการแข่งขัน**

**(๙) สภาพแวดล้อมด้านการแข่งขันทั้งภายในและภายนอกประเทศ**

- สภาพแวดล้อมด้านการแข่งขันทั้งภายในและภายนอกประเทศของส่วนราชการเป็นเช่นใด ประเด็นการแข่งขันคืออะไร และมีผลต่อการดำเนินการของส่วนราชการอย่างไร

**สภาพแวดล้อมด้านการแข่งขันภายใน :** สป.กษ. มีทิศทางการดำเนินงานที่ชัดเจน เนื่องจากมีการจัดทำแผนระยะยาว ที่กำหนดวิสัยทัศน์ พันธกิจ เป้าหมาย ตัวชี้วัดแนวทางการดำเนินงาน แผนงาน/โครงการที่สอดคล้องกับยุทธศาสตร์ชาติ แผนอื่นๆ ที่เกี่ยวข้อง และภารกิจหน้าที่ของ สป.กษ. ซึ่งใช้เป็นกรอบในการดำเนินงานขององค์กร และมีการขับเคลื่อนนโยบายและยุทธศาสตร์ของกระทรวงไปสู่พื้นที่เป้าหมายอย่างกว้างขวางและทั่วถึง เนื่องจากมีหน่วยงานที่เป็นเครือข่ายในการบูรณาการทั้งในส่วนกลาง ส่วนภูมิภาคและในต่างประเทศ

**สภาพแวดล้อมด้านการแข่งขันภายนอก :** รัฐบาลมีการกำหนดให้การขับเคลื่อนการพัฒนาเศรษฐกิจชีวภาพ เศรษฐกิจหมุนเวียน และเศรษฐกิจสีเขียว (BCG Model) เป็นวาระแห่งชาติ ซึ่งเป็นโมเดลเศรษฐกิจใหม่สู่การพัฒนาประเทศที่ยั่งยืน ประชาชนหันมาดำรงชีวิตตามหลักปรัชญาเศรษฐกิจพอเพียงมากขึ้นทำให้อุตสาหกรรมการผลิตด้านการขับเคลื่อนนโยบายเทคโนโลยีเกษตรและเกษตรกรรมยั่งยืน และประเทศต่างๆ ที่ทำการเกษตรได้มีการนำเทคโนโลยีสมัยใหม่และนวัตกรรมใช้ในการทำการเกษตรมากขึ้น รวมทั้งปัจจุบันมีการเปิดเสรีทางการค้าทำให้เกิดการแข่งขันที่รุนแรง และเกิดการกีดกันทางการค้าที่ไม่ใช่ภาษีเพิ่มสูงขึ้น ประชากรและแรงงานภาคเกษตรมีแนวโน้มลดลงอย่างต่อเนื่องและมีแนวโน้มเข้าสู่สังคมผู้สูงอายุมากขึ้น และเกษตรกรรายย่อยเข้าถึงเทคโนโลยีสมัยใหม่ นวัตกรรมและเครื่องจักรกลทางการเกษตรได้ค่อนข้างน้อยเนื่องจากมีต้นทุนสูง

**ประเด็นการแข่งขัน :**

๑. การให้บริการ การอำนวยความสะดวกและการแก้ไขปัญหาทางการเกษตรเชิงรุก
๒. การผลักดันสินค้าเกษตรและอาหารของไทยสู่การแข่งขันในเวทีโลก
๓. การพัฒนาเทคโนโลยีดิจิทัลขับเคลื่อนภาคการเกษตร
๔. การเป็นผู้นำด้านการพัฒนาเกษตรกรรมยั่งยืนระหว่างประเทศ

**มีผลต่อการดำเนินการของส่วนราชการ :** สป.กษ. จึงต้องพัฒนาและปรับปรุงการปฏิบัติราชการ ดังนี้

๑. ระบบการให้บริการประชาชน โดยพัฒนาศูนย์บริการเกษตรพิรุณราชของกระทรวงเกษตรและสหกรณ์ให้เป็นศูนย์กลางในการให้บริการประชาชนแบบเบ็ดเสร็จ (One Stop Service) ภาคการเกษตร สามารถให้บริการแก่เกษตรกรและประชาชนแบบเบ็ดเสร็จในการแก้ไขปัญหาเชิงรุกที่สำคัญ ประชาชนได้รับการบริการที่สะดวก รวดเร็ว เข้าถึงง่าย โปร่งใส เป็นธรรม และประสบความสำเร็จในการให้บริการประชาชนตามศูนย์ดำรงธรรมของกระทรวงมหาดไทย ซึ่งต้องพัฒนา/ปรับปรุงระบบการบริหารจัดการศูนย์ ทั้งด้านระบบปฏิบัติการ และด้านบุคลากร ด้านการให้บริการ ด้านสถานที่ปฏิบัติงาน ช่องทางการให้บริการ และเงื่อนไขต่างๆของการให้บริการ

๒. พัฒนาระบบเทคโนโลยีสารสนเทศที่ใช้สนับสนุนการปฏิบัติงาน เพื่อใช้ในการบริหารจัดการและการสนับสนุนการปฏิบัติงาน และการอำนวยความสะดวกในด้านต่างๆ ให้มีประสิทธิภาพมากขึ้น

๓. การจัดทำระบบฐานข้อมูลที่สำคัญสำหรับการวิเคราะห์และคาดการณ์การดำเนินงานด้านการเกษตรเชิงรุกในแต่ละด้าน

๔. ส่งเสริมและผลักดันภารกิจด้านการเกษตรต่างประเทศ โดยการพัฒนาระบบและปัจจัยสนับสนุนการดำเนินงานด้านการต่างประเทศ พัฒนาระบบฐานข้อมูลและเชื่อมโยงข้อมูลด้านการเกษตรต่างประเทศ สร้างความร่วมมือเครือข่ายด้านการเกษตรต่างประเทศ และพัฒนาศักยภาพของบุคลากรที่ขับเคลื่อนนโยบายและงานด้านการเกษตรต่างประเทศ

- สภาพแวดล้อมด้านการแข่งขันทั้งภายในและภายนอกประเทศของส่วนราชการเป็นเช่นใด ประเด็นการแข่งขันคืออะไร และมีผลต่อการดำเนินการของส่วนราชการอย่างไร

**เปรียบเทียบการดำเนินงานระหว่าง :** ศูนย์ดำรงธรรมของกระทรวงมหาดไทยกับศูนย์บริการเกษตรพิรุณราชของกระทรวงเกษตรและสหกรณ์

**ประเด็นการแข่งขัน :** การพัฒนาศูนย์บริการประชาชนให้เป็นศูนย์กลางในการให้บริการประชาชนแบบเบ็ดเสร็จ (One Stop Service) โดยเปรียบเทียบการดำเนินงานของศูนย์ดำรงธรรมของกระทรวงมหาดไทย ที่จัดตั้งขึ้นเพื่ออำนวยความสะดวก และบำบัดทุกข์ บำรุงสุขให้แก่ประชาชนอย่างเป็นธรรมแบบเชิงรุก ประชาชนสามารถแจ้งขอรับความช่วยเหลือประสบปัญหาความเดือดร้อนต่างๆ ได้ทุกเรื่องตลอดเวลา เปิดให้ภาคเอกชนเข้ามามีส่วนร่วมและสนับสนุนการดำเนินงานของศูนย์ดำรงธรรม และจัดให้มีสถานที่ตั้งที่เหมาะสมทั้งส่วนกลาง จังหวัด และระดับอำเภอ มีเจ้าหน้าที่และเครื่องมือในการสื่อสารที่มีเครือข่ายเชื่อมโยงถึงกันในทุกระดับ สามารถติดต่อประสานงานได้อย่างสะดวกและรวดเร็ว ประชาชนสามารถยื่นเรื่องได้ผ่านทางโทรศัพท์สายด่วน ๑๕๖๗ (๒๔ ชั่วโมง) แจ้งเรื่องร้องเรียนร้องทุกข์ผ่าน Application MOI ๑๕๖๗ ทั้งระบบปฏิบัติการ IOS และ Android รวมทั้ง แจ้งเรื่องร้องเรียนร้องทุกข์ผ่านเว็บไซต์ <http://www.damrongdham.moi.go.th> ซึ่งศูนย์ดังกล่าวมีการให้บริการแบ่งออกเป็น ๗ มิติ ได้แก่ (๑) รับเรื่องร้องเรียนร้องทุกข์ (๒) บริการเบ็ดเสร็จ (๓) บริการรับ-ส่งต่อ (๔) บริการด้านข้อมูล (๕) รับข้อเสนอแนะ/ให้คำปรึกษา (๖) แก้ไขปัญหาความเดือดร้อนเฉพาะหน้า (หน่วยเคลื่อนที่เร็ว) และ (๗) ดำเนินการตามนโยบายของรัฐบาล กับศูนย์บริการเกษตรพิรุณราชของกระทรวงเกษตรและสหกรณ์ ที่จัดตั้งขึ้นเพื่อให้บริการประชาชนในการขอรับบริการ/ร้องเรียน/ร้องทุกข์ที่เกี่ยวข้องในด้านการเกษตรในทุกระดับ ตั้งแต่ระดับจังหวัดและระดับอำเภอ ที่มีมิติในการให้บริการ ๖ ด้าน ได้แก่ (๑) งานบริการการขอรับการช่วยเหลือสนับสนุน (๒) งานบริการรับเรื่องร้องเรียน ร้องทุกข์ด้านการเกษตร (๓) งานบริการรับคำร้อง-ส่งต่องานอนุญาต อนุมัติ (๔) งานบริการจดทะเบียน จัดแจ้ง เกษตรกร/สถาบันเกษตรกร (๕) งานบริการข้อมูลข่าวสารและให้คำปรึกษาปัญหาการผลิต การตลาดสินค้าเกษตร และ (๖) งานบริการตรวจวิเคราะห์ห้องปฏิบัติการ โดยมีช่องทางการให้บริการบนระบบเว็บไซต์ (e-Service) : [www.pirunraj.com](http://www.pirunraj.com) และติดต่อได้ด้วยตนเอง ณ กระทรวงเกษตรและสหกรณ์ สำนักงานเกษตรและสหกรณ์จังหวัด และสำนักงานเกษตรอำเภอ การเทียบเคียงประเด็นดังกล่าวเพื่อพัฒนาให้ศูนย์บริการเกษตรพิรุณราชของกระทรวงเกษตรและสหกรณ์เป็นศูนย์กลางในการให้บริการประชาชนแบบเบ็ดเสร็จ (One Stop Service) ภาคการเกษตร สามารถให้บริการแก่เกษตรกรและประชาชนแบบเบ็ดเสร็จในการแก้ไขปัญหาเชิงรุกที่สำคัญ ประชาชนได้รับการบริการที่สะดวก รวดเร็ว เข้าถึงง่าย โปร่งใส เป็นธรรม และประสบความสำเร็จในการให้บริการประชาชนตามศูนย์ดำรงธรรมของกระทรวงมหาดไทย โดยการพัฒนา/ปรับปรุงระบบการบริหารจัดการศูนย์ ทั้งด้านระบบปฏิบัติการ และด้านบุคลากร ด้านการให้บริการ ด้านสถานที่ปฏิบัติงาน ช่องทางการให้บริการ และเงื่อนไขต่างๆ ของการให้บริการ

#### (๑๐) การเปลี่ยนแปลงด้านการแข่งขัน

- การเปลี่ยนแปลงที่สำคัญ (ถ้ามี) ซึ่งมีผลต่อสถานการณ์แข่งขันของส่วนราชการ รวมถึงการเปลี่ยนแปลงที่สร้างโอกาสสำหรับการสร้างนวัตกรรมและความร่วมมือคืออะไร (\*)

| ปัจจัยแต่ละด้าน | สิ่งที่เปลี่ยนแปลงซึ่งมีผลกระทบต่อสภาพการแข่งขัน   |
|-----------------|--|
| ๑. ปัจจัยภายใน  | <p>- <b>ด้านบุคลากร</b></p> <ul style="list-style-type: none"> <li>▪ สป.กษ. มีแนวโน้มที่จะประสบปัญหาการขาดแคลนบุคลากรที่มีประสบการณ์ในการปฏิบัติงานมากขึ้นในช่วง ๕ - ๑๐ ปี ข้างหน้า จะมีข้าราชการและลูกจ้างประจำเกษียณอายุเป็นจำนวนมาก</li> <li>▪ การสร้างบุคลากรมาทดแทนไม่ทันตามความต้องการและภารกิจที่เพิ่มขึ้น การส่งมอบประสบการณ์/ความเชี่ยวชาญในงานและการถ่ายทอดความรู้/ประสบการณ์จากรุ่นสู่รุ่นขาดช่วง</li> <li>▪ การเปลี่ยนแปลงอัตรากำลังคนตามมาตรการบริหารและพัฒนากำลังคนภาครัฐ เพื่อลดอัตราข้าราชการ และปรับปรุงโครงสร้างให้เหมาะสมกับจำนวนคน</li> </ul> <p>- <b>ด้านทักษะ</b></p> <ul style="list-style-type: none"> <li>▪ สป.กษ. มีแนวโน้มที่จะประสบปัญหาการขาดแคลนบุคลากรที่มีทักษะ/ความเชี่ยวชาญในการปฏิบัติงานในช่วง ๕ - ๑๐ ปี ข้างหน้า จากการเกษียณอายุราชการ ซึ่งอาจส่งผลกระทบต่อประสิทธิภาพการปฏิบัติงานของ สป.กษ. และขาดบุคลากรที่มีความรู้ความสามารถที่หลากหลาย (Multi-Tasking)</li> <li>▪ ปัจจุบันเป็นยุคเทคโนโลยีดิจิทัล โดย สป.กษ. ยังขาดการพัฒนา/เสริมสร้างทักษะในอนาคต (Digital Skill) ของบุคลากรของ สป.กษ. เพื่อรองรับการเปลี่ยนแปลงดังกล่าว ซึ่งจะส่งผลการปฏิบัติงานในอนาคต</li> </ul> |

| ปัจจัยแต่ละด้าน | สิ่งที่เปลี่ยนแปลงซึ่งมีผลกระทบต่อสภาพการแข่งขัน   |
|-----------------|--|
|                 | <ul style="list-style-type: none"> <li>- <b>ด้านรูปแบบการจัดการองค์กร</b> <ul style="list-style-type: none"> <li>▪ มีการเปลี่ยนแปลงผู้ดูแลรับผิดชอบ สป.กษ. บ่อยครั้ง ทำให้นโยบายและรูปแบบการบริหารจัดการองค์กรขาดความต่อเนื่อง</li> <li>▪ การอำนวยความสะดวกและบูรณาการหน่วยงานภายในกระทรวงยังไม่ประสบผลสำเร็จเท่าที่ควร เนื่องจาก สป.กษ. เป็นศูนย์กลางของข้อมูลต่างๆ ภายในกระทรวง แต่ปัจจุบันยังไม่สามารถเป็น HUB ของการให้บริการด้านฐานข้อมูลได้อย่างครบวงจร เนื่องจากบางภารกิจเกี่ยวข้องกับหน่วยงานอื่นๆ ยังไม่สามารถรวบรวมข้อมูลในรูปแบบของ Big Data ได้</li> </ul> </li> </ul>   |
| ๒. ปัจจัยภายนอก | <ul style="list-style-type: none"> <li>- <b>ด้านการเมือง</b> <ul style="list-style-type: none"> <li>▪ การเมืองไทยมีความไม่แน่นอน นโยบายมีการเปลี่ยนแปลงบ่อย ทำให้การทำงานของ สป.กษ. ไม่มีความต่อเนื่อง</li> </ul> </li> <li>- <b>ด้านเศรษฐกิจ</b> <ul style="list-style-type: none"> <li>▪ ภาวะทางการค้าระหว่างประเทศมีการเจริญเติบโตอย่างรวดเร็ว และมีความสลับซับซ้อนมากขึ้น เอื้อให้ สป.กษ. ต้องเร่งพัฒนางานเกี่ยวกับภารกิจด้านการเกษตรต่างประเทศให้สามารถรองรับภาวะการณ์</li> </ul> </li> <li>- <b>ด้านสังคม</b> <ul style="list-style-type: none"> <li>▪ ประชากรและแรงงานภาคการเกษตรมีแนวโน้มลดลงอย่างต่อเนื่อง</li> <li>▪ แนวโน้มของโลกที่กำลังก้าวเข้าสู่สังคมผู้สูงอายุ ทำให้ความต้องการอาหารเพื่อสุขภาพเพิ่มขึ้น</li> <li>▪ กระแสการดำรงชีวิตที่มุ่งเน้นตามหลักปรัชญาเศรษฐกิจพอเพียงของประชาชนในทุกระดับมากขึ้น ทำให้เอื้อต่อการผลักดันการขับเคลื่อนนโยบายเทคโนโลยีเกษตรและเกษตรกรรมยั่งยืนเพื่อพัฒนาและเสริมสร้างศักยภาพของเกษตรกรให้บรรลุผลตามหลักปรัชญาเศรษฐกิจพอเพียง</li> </ul> </li> <li>- <b>ด้านเทคโนโลยี</b> <ul style="list-style-type: none"> <li>▪ ความก้าวหน้าทางเทคโนโลยีและการเข้าสู่สังคมยุคดิจิทัล ทำให้เกิดการพัฒนาอุตสาหกรรมและบริการรูปแบบใหม่ๆ ที่ประยุกต์ใช้เทคโนโลยีและนวัตกรรมให้มีมูลค่าสูงขึ้น โดยเฉพาะในภาคการเกษตร</li> <li>▪ การวางกรอบแนวทางการพัฒนาเพื่อรองรับความก้าวหน้าทางเทคโนโลยีครอบคลุมในหลายประเด็นที่ต้องเร่งดำเนินงานตามภารกิจและบทบาทใหม่ในอนาคตของ สป.กษ.</li> </ul> </li> <li>- <b>ด้านสิ่งแวดล้อม</b> <ul style="list-style-type: none"> <li>▪ การเปลี่ยนแปลงสภาพภูมิอากาศและภัยธรรมชาติทั่วโลกมีความรุนแรงมากขึ้น ส่งผลกระทบต่อระบบการเพาะปลูกและปริมาณผลผลิตทางการเกษตร</li> <li>▪ ภัยธรรมชาติและภูมิอากาศที่มีการเปลี่ยนแปลงอย่างรวดเร็วสร้างความเสียหายต่อผลผลิตและการประกอบอาชีพของเกษตรกร ส่งผลให้ไม่สามารถทำการเกษตรในพื้นที่ของตนเอง ทำให้ขาดรายได้ เกษตรกรบางรายที่เป็นลูกหนี้ไม่สามารถชำระหนี้คืนได้ตามกำหนดเวลา</li> </ul> </li> </ul> |

### (๑๑) แหล่งข้อมูลเชิงเปรียบเทียบ

- แหล่งข้อมูลสำคัญสำหรับข้อมูลเชิงเปรียบเทียบ และเชิงแข่งขันในลักษณะเดียวกันมีอะไรบ้าง
- แหล่งข้อมูลสำคัญสำหรับข้อมูลเชิงเปรียบเทียบจากหน่วยงานอื่นๆ ทั้งในส่วนราชการ นอกส่วนราชการและจากต่างประเทศกันมีอะไรบ้าง

- มีข้อจำกัดอะไร (ถ้ามี) ในการได้มาซึ่งข้อมูลเหล่านี้

แหล่งข้อมูลเชิงเปรียบเทียบและประเด็นการเปรียบเทียบ สป.กษ. มีรายละเอียดดังนี้

๑. ด้านการพัฒนาองค์การ : เปรียบเทียบเกี่ยวกับการบริหารจัดการภาครัฐตามเกณฑ์คุณภาพการบริหารจัดการภาครัฐกับสำนักงานปลัดกระทรวงสาธารณสุข
๒. ด้านการบริหารนโยบาย/การอำนวยความสะดวก : เปรียบเทียบเกี่ยวกับการอำนวยความสะดวก/การถ่ายทอดนโยบายลงสู่พื้นที่ในส่วนภูมิภาคกับกระทรวงมหาดไทย
๓. ด้านมาตรฐานข้อมูล : เปรียบเทียบเกี่ยวกับการจัดทำฐานข้อมูลกลางเพื่อสนับสนุนการทำงานแบบบูรณาการระหว่างส่วนกลางและสำนักงานเกษตรและสหกรณ์ในระดับภูมิภาคกับสำนักงานปลัดกระทรวงมหาดไทย
๔. ด้านการบริการ : เปรียบเทียบกับศูนย์ดำรงธรรมกระทรวงมหาดไทย
๕. ด้านเศรษฐกิจ : เปรียบเทียบความก้าวหน้าของภาคการเกษตรกับประเทศสมาชิกประชาคมเศรษฐกิจอาเซียน (AEC)
๖. ด้านการช่วยเหลือผู้ประสบภัยพิบัติ : เปรียบเทียบเกี่ยวกับการให้ความช่วยเหลือเยียวยาผู้ประสบภัยได้อย่างทันที่ทั้งที่กับกรมป้องกันและบรรเทาสาธารณภัยกระทรวงมหาดไทย

## ข. บริบทเชิงยุทธศาสตร์

### (๑๒) ความท้าทายเชิงยุทธศาสตร์และความได้เปรียบเชิงยุทธศาสตร์

- ความท้าทายเชิงยุทธศาสตร์และความได้เปรียบเชิงยุทธศาสตร์ของส่วนราชการในด้านพันธกิจ ด้านการปฏิบัติการ ด้านความรับผิดชอบต่อสังคม และด้านบุคลากร คืออะไร

| ประเด็น                   | สิ่งที่ท้าทาย   | ความได้เปรียบ  |
|---------------------------|---|--|
| ด้านพันธกิจ               | สป.กษ. ตั้งเป้าหมายองค์กร โดยการปรับบทบาท สป.กษ. เป็นศูนย์กลางการขับเคลื่อนนโยบายและยุทธศาสตร์ด้านการเกษตรและสหกรณ์ของประเทศภายในปี พ.ศ. ๒๕๗๐   | สป.กษ. เป็นหน่วยงานที่มีพันธกิจหลักในการผลักดันและขับเคลื่อนนโยบายและยุทธศาสตร์ของกระทรวงสู่การปฏิบัติในทุกกระดับให้เกิดผลสัมฤทธิ์ รวมทั้งส่งเสริมและสนับสนุนการพัฒนาระบบการบริหารจัดการภาครัฐของกระทรวง นอกจากนี้ ยังมีหน้าที่เกี่ยวกับการพัฒนาเกษตรกรรมยั่งยืน ซึ่งเป็นงานบริการประชาชนโดยตรงอีกด้วย |
| ด้านปฏิบัติการ            | สป.กษ. เป็นแกนหลักในการบูรณาการการทำงาน โดยมีเป้าหมายที่จะทำงานอย่างมีประสิทธิภาพ และสร้างความร่วมมือระหว่างหน่วยงานที่เกี่ยวข้องทุกระดับ และปรับปรุงงานให้บริการของ สป.กษ. ให้มีความรวดเร็ว ลดขั้นตอนการปฏิบัติงาน และประชาชนเกิดความพึงพอใจสูงสุด | สป.กษ. มีระบบงาน โครงสร้าง กลไก เครื่องมือการทำงาน ที่ชัดเจนทั้งในส่วนกลางและส่วนภูมิภาค ซึ่งสามารถรองรับการขับเคลื่อนนโยบายของกระทรวงเกษตรและสหกรณ์   |
| ด้านความรับผิดชอบต่อสังคม | สภาพแวดล้อม เทคโนโลยี และบริบทต่างๆ ที่เปลี่ยนไปอย่างรวดเร็ว ทำให้ สป.กษ. ต้องมีการปรับตัวในการดำเนินงานและการให้บริการ เช่น นวัตกรรมเข้ามาปรับปรุงงานมากขึ้น ส่งเสริมให้ภาคประชาชนเข้ามามีส่วนร่วมในการปฏิบัติงานของ สป.กษ. ให้มากขึ้น             | มีกฎหมาย ฎระเบียบที่ก่อให้เกิดการรักษาผลประโยชน์ในการประกอบอาชีพภาคการเกษตร  |
| ด้านทรัพยากรบุคคล         | สป.กษ. ต้องเพิ่มศักยภาพและพัฒนาระบบงานให้บุคลากรสามารถปฏิบัติงาน โดยใช้นวัตกรรมและเทคโนโลยีใหม่ๆ อีกทั้งปรับปรุงแบบการบริหารทรัพยากรบุคคลเป็นระบบออนไลน์ เพื่อก้าวเข้าสู่การพัฒนองคการสู่ระบบราชการ ๔.๐   | สป.กษ. มีหน่วยงานที่รับผิดชอบในการบริหารและพัฒนาทรัพยากรบุคคลโดยตรง ที่จะกำหนดแนวทางและขับเคลื่อนให้เกิดการบริหารและพัฒนาทรัพยากรบุคคล อีกทั้ง มีการปรับปรุงและพัฒนากระบวนการประจำปี เพื่อให้เกิดประสิทธิภาพในการปฏิบัติงาน  |

| หัวข้อ   | ประเด็นสิ่งที่ท้าทาย/ความได้เปรียบ |                |                           |                   |
|--|------------------------------------|----------------|---------------------------|-------------------|
|  | ด้านพันธกิจ                        | ด้านปฏิบัติการ | ด้านความรับผิดชอบต่อสังคม | ด้านทรัพยากรบุคคล |
| <b>ความท้าทายเชิงยุทธศาสตร์</b>  |                                    |                |                           |                   |
| - สป.กษ. ตั้งเป้าหมายองค์กร โดยการปรับบทบาท สป.กษ. เป็นศูนย์กลางการขับเคลื่อนนโยบายและยุทธศาสตร์ด้านการเกษตรและสหกรณ์ของประเทศภายในปี พ.ศ. ๒๕๗๐  | ✓                                  |                |                           |                   |
| - สป.กษ. เป็นแกนหลักในการบูรณาการการทำงาน โดยมีเป้าหมายที่จะทำงานอย่างมีประสิทธิภาพ และสร้างความร่วมมือระหว่างหน่วยงานที่เกี่ยวข้องทุกระดับ และปรับปรุงงานให้บริการของ สป.กษ. ให้มีความรวดเร็ว ลดขั้นตอนการปฏิบัติงาน และประชาชนเกิดความพึงพอใจสูงสุด  |                                    | ✓              |                           |                   |
| - สภาพแวดล้อม เทคโนโลยีและบริบทต่างๆ ที่เปลี่ยนไปอย่างรวดเร็ว ทำให้ สป.กษ. ต้องมีการปรับตัวในการดำเนินงาน เช่น นวัตกรรมเข้ามาปรับปรุงงานมากขึ้น ส่งเสริมให้ภาคประชาชนเข้ามามีส่วนร่วมในการปฏิบัติงานของ สป.กษ.   |                                    |                | ✓                         |                   |
| - สป.กษ. ต้องเพิ่มศักยภาพและพัฒนาระบบงานให้บุคลากรสามารถปฏิบัติงาน โดยใช้ นวัตกรรมและเทคโนโลยีใหม่ๆ อีกทั้งปรับปรุงแบบการบริหารทรัพยากรบุคคลเป็นระบบออนไลน์ เพื่อก้าวเข้าสู่การพัฒนองคการสู่ระบบราชการ ๔.๐   |                                    |                |                           | ✓                 |
| <b>ความได้เปรียบเชิงยุทธศาสตร์</b>   |                                    |                |                           |                   |
| - สป.กษ. เป็นหน่วยงานที่มีพันธกิจหลักในการผลักดันและขับเคลื่อนนโยบายและยุทธศาสตร์ของกระทรวงสู่การปฏิบัติในทุกกระดับให้เกิดผลสัมฤทธิ์ รวมทั้ง ส่งเสริมและสนับสนุนการพัฒนาระบบการบริหารจัดการภาครัฐของกระทรวง นอกจากนี้ ยังมีหน้าที่เกี่ยวกับการพัฒนาเกษตรกรรมยั่งยืนซึ่งเป็นงานบริการประชาชนโดยตรงอีกด้วย | ✓                                  |                |                           |                   |

| หัวข้อ   | ประเด็นสิ่งที่ท้าทาย/ความได้เปรียบ |                |                           |                   |
|--|------------------------------------|----------------|---------------------------|-------------------|
|  | ด้านพันธกิจ                        | ด้านปฏิบัติการ | ด้านความรับผิดชอบต่อสังคม | ด้านทรัพยากรบุคคล |
| - สป.กษ. มีระบบงาน โครงสร้าง กลไก เครื่องมือการทำงาน ที่ชัดเจนทั้งในส่วนกลางและส่วนภูมิภาค ซึ่งสามารถรองรับการขับเคลื่อนนโยบายของกระทรวงเกษตรและสหกรณ์   |                                    | ✓              |                           |                   |
| - มีกฎหมาย กฎระเบียบที่ก่อให้เกิดการรักษาผลประโยชน์ในการประกอบอาชีพภาคการเกษตร   |                                    |                | ✓                         |                   |
| - สป.กษ. มีหน่วยงานที่รับผิดชอบในการบริหารและพัฒนาทรัพยากรบุคคลโดยตรง ที่จะกำหนดแนวทาง และขับเคลื่อนให้เกิดการบริหารและพัฒนาทรัพยากรบุคคล อีกทั้ง มีการปรับปรุงและพัฒนากระบวนการประจำปี เพื่อให้เกิดประสิทธิภาพในการปฏิบัติงาน |                                    |                |                           | ✓                 |

### ค. ระบบการปรับปรุงผลการดำเนินงาน

#### (๑๓) ระบบการปรับปรุงผลการดำเนินงาน

- องค์ประกอบสำคัญของระบบการปรับปรุงผลการดำเนินงาน รวมทั้ง กระบวนการประเมิน การปรับปรุงโครงการ และกระบวนการที่สำคัญของส่วนราชการมีอะไรบ้าง

สป.กษ. มีแนวทางในการปรับปรุงประสิทธิภาพการดำเนินงาน เพื่อให้นำไปสู่วิสัยทัศน์ในการเป็นศูนย์กลางการขับเคลื่อนนโยบายและยุทธศาสตร์ด้านการเกษตรและสหกรณ์ของประเทศภายในปี พ.ศ. ๒๕๗๐ ดังนี้

๑) พัฒนา วิเคราะห์ และจัดทำกระบวนการของหน่วยงานในสังกัด สป.กษ. ในส่วนภูมิภาค

๒) พัฒนาระบบเทคโนโลยีสารสนเทศเพื่อสนับสนุนการปฏิบัติงานด้านต่างๆ และพัฒนาฐานข้อมูลด้านต่างๆ เช่น ระบบฐานข้อมูลด้านการเกษตรและสหกรณ์ของจังหวัด ระบบฐานข้อมูลกฎหมายด้านการเกษตร ฯลฯ ให้มีความครบถ้วน สมบูรณ์ และเป็นปัจจุบัน

๓) เสริมสร้างวัฒนธรรมองค์กร เพื่อให้บุคลากรมีพฤติกรรมและค่านิยมที่สอดคล้องกับวิสัยทัศน์ของ สป.กษ.

๔) ผลักดันและดำเนินงานตามเกณฑ์คุณภาพการบริหารจัดการภาครัฐ (Public Sector Management Quality Award : PMQA)

๕) จัดทำแผนและดำเนินงานตามระบบการควบคุมภายในและบริหารความเสี่ยง

๖) พัฒนาระบบการบริหารทรัพยากรบุคคล เช่น การพัฒนาบุคลากร การวิเคราะห์ค่าจ้างและโครงสร้างอัตราค่าจ้าง การพัฒนากำลังคนคุณภาพ การวางแผนสืบทอดตำแหน่ง (Succession Plan) ในระยะยาว ฯลฯ