



แผนเตรียมพร้อมรับมือสถานการณ์ภัยแล้งด้านการเกษตร
จังหวัดราชบุรี ปี ๒๕๖๔

โดย ศูนย์ติดตามและแก้ไขปัญหาภัยพิบัติด้านการเกษตรจังหวัดราชบุรี
สำนักงานเกษตรและสหกรณ์จังหวัดราชบุรี

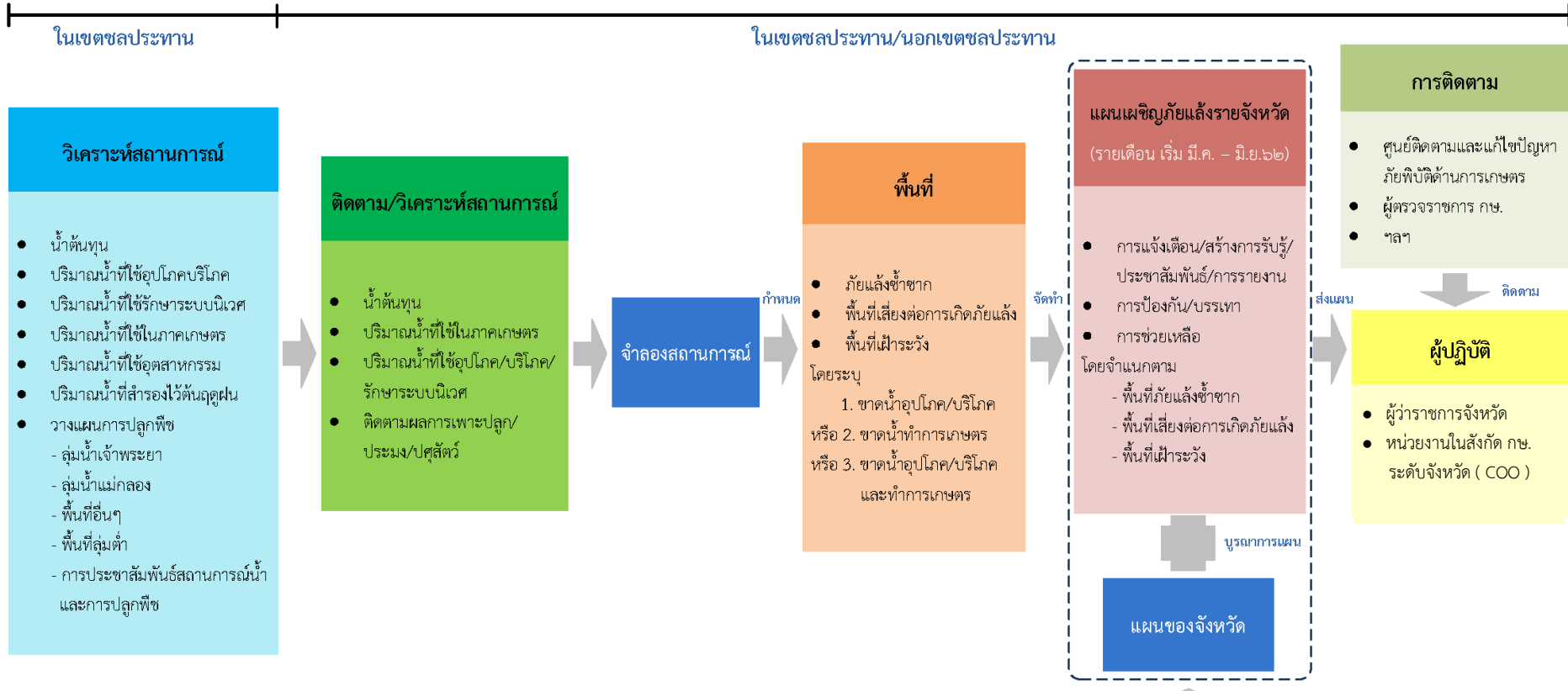


SCAN ME

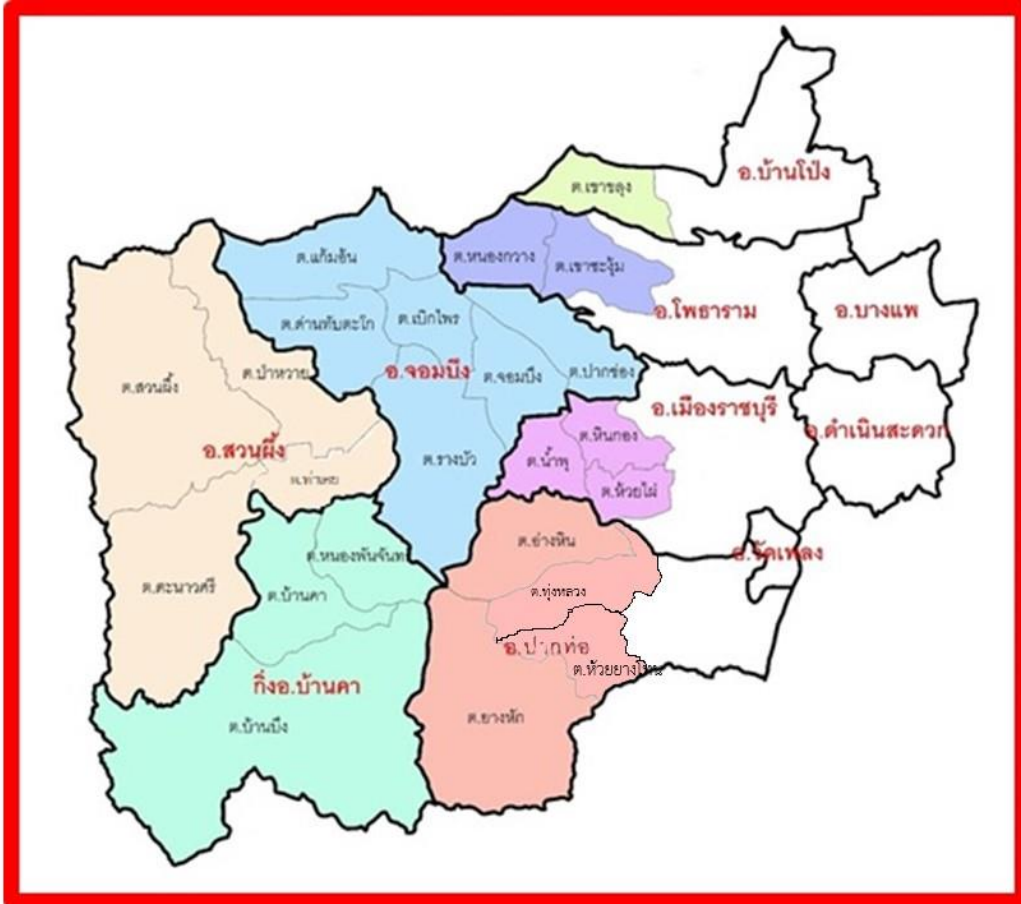
สารบัญ

	<u>หน้า</u>
➤ สรุปผลวิเคราะห์สมดุลน้ำจังหวัดราชบุรี	4
➤ ความเสี่ยงและพื้นที่เฝ้าระวังด้านเกษตร	6
➤ คาดการณ์พื้นที่เสี่ยงภัยแล้งระดับหมู่บ้าน	10
➤ ข้อมูลอุตุนิยามวิทยาเกษตรรายเดือน ตั้งแต่ พ.ศ.2556 – พ.ศ.2562	15
➤ ความเสี่ยงและพื้นที่เฝ้าระวังภัยแล้งด้านพืช	24
➤ ความเสี่ยงและพื้นที่เฝ้าระวังภัยแล้งด้านประมง	25
➤ ความเสี่ยงและพื้นที่เฝ้าระวังภัยแล้งด้านปศุสัตว์	26
➤ แผนปฏิบัติการฝนหลวงช่วยเหลือเกษตรกรผู้ประสบภัยพิบัติ	28
➤ บัญชีทรัพยากร	30
➤ ข้อมูลแหล่งน้ำและปริมาณน้ำ (แหล่งธรรมชาติและแหล่งน้ำที่สร้าง)	35
➤ แผนการเพาะปลูกพืชฤดูแล้งจังหวัดราชบุรี	43
➤ พื้นที่เสี่ยงด้านการเกษตร การจำลองสถานการณ์ และแผนป้องกัน เผชิญเหตุ ฟื้นฟู	44
➤ แผนปฏิบัติการเตรียมความพร้อมรับสถานการณ์ภัยแล้งด้านการเกษตรจังหวัดราชบุรี	48

แผนเตรียมพร้อมรับสถานการณ์ภัยแล้งด้านการเกษตรจังหวัดราชบุรี ปี 2564



สรุปผลการวิเคราะห์สมมูลน้ำของจังหวัดราชบุรี



รวมอำเภอที่คาดว่าจะขาดน้ำ
เพื่อการเกษตรเฉพาะนอกเขตชล.
ในช่วง 3 เดือน (ก.พ. – เม.ย.)
7 อำเภอ 38 ตำบล (21.78%)

ในเขตชล.ยังไม่พบปัญหา

จำลองสถานการณ์ความเสี่ยงและพื้นที่เฝ้าระวังด้านเกษตร



พื้นที่การเกษตร(พืช)

31 ตำบล 7 อำเภอ

พื้นที่เพาะเลี้ยงประมง

25 ตำบล 4 อำเภอ

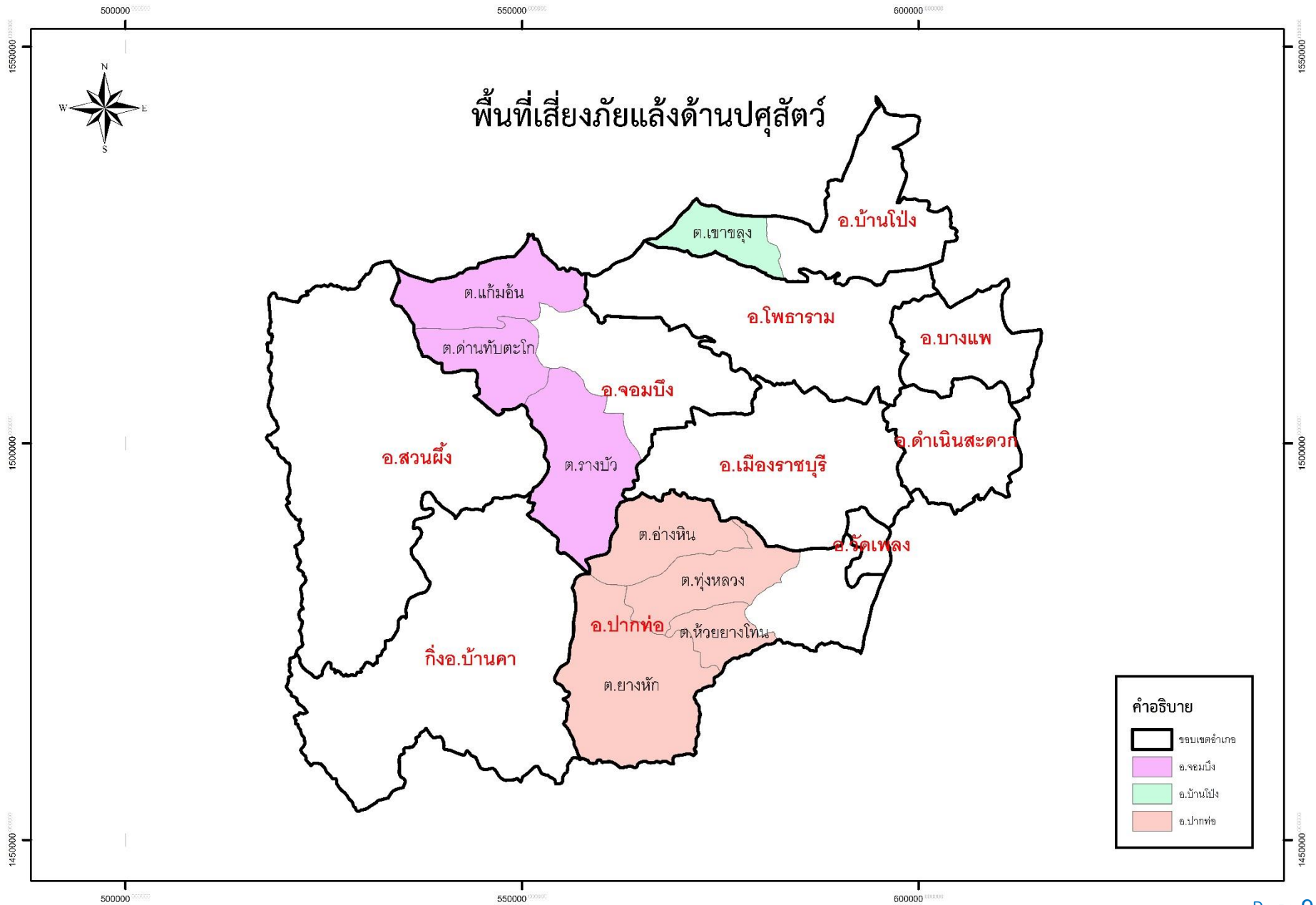
พื้นที่เลี้ยงปศุสัตว์

8 ตำบล 3 อำเภอ

ความเสี่ยงและพื้นที่เฝ้าระวังด้านเกษตร

อำเภอ	พืช	ประมง	ปศุสัตว์
	7 อำเภอ 31 ตำบล	4 อำเภอ 25 ตำบล	3 อำเภอ 8 ตำบล
เมือง	น้ำพุ หินกอง ดอนตะโก อ่างทอง ห้วยไผ่ ดอนแร่	-	-
บ้านโป่ง	เขาขลุ่ย คิ่งพะยอม บ้านม่วง	-	เขาขลุ่ย
โพธาราม	หนองกวาง ธรรมเสน เขาชะงุ้ม	-	-
บางแพ		-	-
ดำเนินฯ		-	-
วัดเพลง		-	-
ปากท่อ	ห้วยยางโทน วังมะนาว ดอนทราย ทุ่งหลวง อ่างหิน ยางหัก หนองกระทุ่ม	ดอนทราย ทุ่งหลวง บ่อกระดาน ปากท่อ ป่าไก่อ่ ยางหัก วังมะนาว วัดยางงาม วันดาว หนองกระทุ่ม ห้วยยางโทน อ่างหิน	อ่างหิน ห้วยยางโทน ยางหัก ทุ่งหลวง
จอมบึง	แก้มอัน รางบัว ด่านทับตะโก จอมบึง เบิกไพร	แก้มอัน จอมบึง ด่านทับตะโก เบิกไพร ปากช่อง รางบัว	แก้มอัน ด่านทับตะโก รางบัว
สวนผึ้ง	ตะนาวศรี ป่าหวาย สวนผึ้ง ท่าเคย	ตะนาวศรี ป่าหวาย สวนผึ้ง ท่าเคย	-
บ้านคา	บ้านคา บ้านบึง หนองพันจันทร์	บ้านคา บ้านบึง หนองพันจันทร์	-





พื้นที่เสี่ยงภัยแล้งด้านปศุสัตว์

คำอธิบาย

	ขอบเขตอำเภอ
	อ.จอมบึง
	อ.บ้านโป่ง
	อ.ปากท่อ

คาดการณ์พื้นที่เสี่ยงภัยแล้งด้านพืช ระดับหมู่บ้าน

ที่	อำเภอ	ตำบล	หมู่ที่	รวมจำนวนหมู่ (ตำบล)	รวมจำนวนหมู่(อำเภอ)
1	เมือง	น้ำพุ	1	1	17
		หินกอง	7,10,11	3	
		ดอนตะโก	5,7,8	3	
		อ่าทอง	7,8	2	
		ห้วยไผ่	9	1	
		ดอนแร่	4-10	7	
2	บ้านโป่ง	เขาลุง	8-11, 13-15, 17	8	13
		คู้งพยอม	1-4	4	
		บ้านม่วง	6	1	
3	โพธาราม	หนองขวาง	2	1	2
		เขาชะงุ้ม	1,2,7-12	8	
		ธรรมเสน	10	1	
4	ปากท่อ	ห้วยยางโทน	1-5	5	33
		วังมะนาว	6-7	2	
		ดอนทราย	5	1	
		ทุ่งหลวง	8-9, 11-15	7	
		อ่าหิน	1-7	7	
		ยางหัก	1-8	8	
		หนองกระทุ่ม	6-8	3	

คาดการณ์พื้นที่เสี่ยงภัยแล้งด้านพืช ระดับหมู่บ้าน

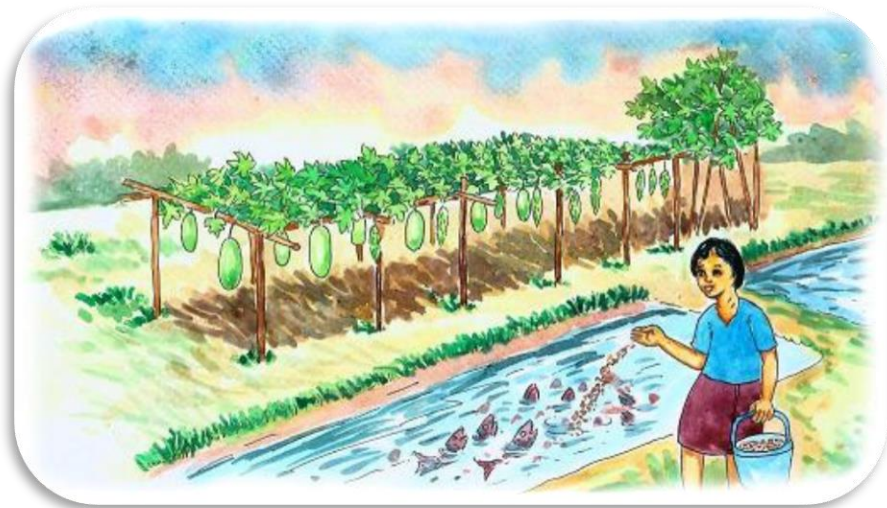
ที่	อำเภอ	ตำบล	หมู่ที่	รวมจำนวนหมู่ (ตำบล)	รวมจำนวนหมู่(อำเภอ)
5	จอมบึง	แก้มอ้น	11	1	12
		รางบัว	6	1	
		ด่านทับตะโก	6,7	2	
		จอมบึง	2,6,13	3	
		เบิกไพร	2,5,6,8,9	5	
6	สวนผึ้ง	ท่าเคย	3-5, 7,9,11-13	8	20
		ป่าหวาย	1,2, 6-9	6	
		สวนผึ้ง	5,8	2	
		ตะนาวศรี	1,3,6,7	4	
7	บ้านคา	บ้านคา	3,8,13	3	15
		บ้านบึง	1-3,5,9,11,14	7	
		หนองพันจันทร์	2,3,6,8,9	5	
รวมจำนวนหมู่ทั้งหมด (หมู่)					109

คาดการณ์พื้นที่เสี่ยงภัยแล้งด้านประมง ระดับหมู่บ้าน

ที่	อำเภอ	ตำบล	หมู่ที่	รวมจำนวน(หมู่)	รวมจำนวนหมู่(อำเภอ)
1	ปากท่อ	ดอนทราย	5	1	56
		ทุ่งหลวง	8,9,11-15	7	
		บ่อกระดาน	1-4.	4	
		ปากท่อ	1-8.	8	
		ป่าไก่อ	1-5.	5	
		ยางหัก	7-8.	2	
		วังมะนาว	6-7.	2	
		วัดยางงาม	1-5.	5	
		วันดาว	1,2,3	3	
		หนองกระทุ่ม	1-8.	8	
		ห้วยยางโทน	1-5.	5	
		อ่างหิน	1-6.	6	
2	จอมบึง	แก้มอ้น	11	1	16
		จอมบึง	2,6,13	3	
		ด่านทับตะโก	6,7	2	
		เบิกไพร	2,5,6,8,9	5	
		ปากช่อง	3,4,5,6	4	
		รางบัว	6	1	

คาดการณ์พื้นที่เลี้ยงกบเลี้ยงด้านประมง ระดับหมู่บ้าน

ที่	อำเภอ	ตำบล	หมู่ที่	รวมจำนวน(หมู่)	รวมจำนวนหมู่(อำเภอ)
3	สวนผึ้ง	ตะนาวศรี	1,3,6,7	4	20
		ท่าเคย	3,4,5,7,9,11,12,13	8	
		ป่าหวาย	1,2,6,7,8,9	6	
		สวนผึ้ง	5,8	2	
4	บ้านคา	บ้านคา	4,5,6,11,14	5	15
		บ้านบึง	1,2,3,7,8,9,10	7	
		หนองพันจันทร์	3,6,8	3	
รวมจำนวนหมู่ทั้งหมด (หมู่)					<u>107</u>



คาดการณ์พื้นที่เลี้ยงก๊วยเลี้ยงด้านปศุสัตว์ ระดับหมู่บ้าน

ที่	อำเภอ	ตำบล	หมู่ที่	รวมจำนวน(หมู่)	รวมจำนวนหมู่(อำเภอ)
1	บ้านโป่ง	เขาขลุง	4	1	1
2	ปากท่อ	อ่างหิน	3	1	4
		ห้วยยางโทน	1	1	
		ยางหัก	3	1	
		ทุ่งหลวง	4	1	
3	จอมบึง	แก้มอ้น	1,2,4,5	4	7
		ด่านทับตะโก	13	1	
		รางบัว	13,14	2	
รวมจำนวนหมู่ทั้งหมด (หมู่)					12



ข้อมูลอุตุนิยมวิทยาเกษตรรายเดือน พ.ศ.๒๕๕๖

สถานีอุตุนิยมวิทยาราชบุรี

ข้อมูลอุตุนิยมวิทยา	ม.ค.	ก.พ.	มี.ค.	เม.ย.	พ.ค.	มิ.ย.	ก.ค.	ส.ค.	ก.ย.	ต.ค.	พ.ย.	ธ.ค.	ทั้งปี
ปริมาณฝนรวม (มิลลิเมตร)	0.0	3.6	57.6	22.7	103.8	227.3	162.7	91.3	271.6	183.7	226.2	0.0	1,350.5
จำนวนวันฝนตก	0	2	3	5	10	18	20	18	23	15	12	0	126
อุณหภูมิ (เซลเซียส)													
เฉลี่ย	26.6	28.9	29.6	30.5	30.9	28.5	28.5	28.8	28.2	27.8	27.0	23.3	28.2
เฉลี่ยสูงสุด	32.4	34.0	35.2	36.0	35.8	32.7	32.2	32.8	31.8	31.1	30.4	28.1	32.7
เฉลี่ยต่ำสุด	20.7	23.8	24.0	25.0	26.0	24.3	24.8	24.8	24.6	24.4	23.6	18.3	23.7
สูงที่สุด	34.6	36.0	38.1	38.9	37.6	35.5	34.6	34.5	35.4	33.4	33.9	33.0	38.9
วันที่	12	7	25	5	3	1	2	27	4	13	13	15	5 เม.ย.
ต่ำที่สุด	18.0	22.3	21.5	22.0	24.5	23.5	23.6	23.8	23.6	22.5	20.9	14.5	14.5
วันที่	13	14	13	5	25	30	31	23	9	4	5	28	28 ธ.ค.
ความชื้นสัมพัทธ์(เปอร์เซ็นต์)													
เฉลี่ย	66	66	65	65	69	77	77	75	79	79	78	67	144
เฉลี่ยสูงสุด	91	89	92	91	92	94	93	93	94	93	94	88	184
เฉลี่ยต่ำสุด	41	43	38	40	45	60	60	57	61	66	62	45	103
อุณหภูมิต่ำสุดยอดหญ้า(เซลเซียส)													
เฉลี่ย	18.2	21.8	22.3	23.2	24.8	24.2	23.9	23.6	23.9	23.6	22.3	16.2	22.3
ต่ำที่สุด	14.0	20.1	19.5	19.8	23.5	22.0	23.0	22.2	23.0	21.5	18.4	11.4	11.4
วันที่	13	8	13	10	2	28	17	20	9	27	5	28	28-ธ.ค.
อุณหภูมิตัดดินเฉลี่ย (เซลเซียส)													
ระดับ 0 เซนติเมตร	28.6	30.6	31.7	32.9	32.2	29.8	28.9	29.4	29.3	28.8	27.9	24.3	29.5
ระดับ 5 เซนติเมตร	28.1	30.1	31.4	32.7	32.2	29.8	29.1	29.2	29.3	28.7	27.9	24.3	29.4
ระดับ 10 เซนติเมตร	28.8	30.6	31.8	33.2	32.7	3.3	29.4	29.7	29.7	29.1	28.3	24.6	29.4
ระดับ 20 เซนติเมตร	28.8	30.6	32.0	33.4	33.1	30.7	29.9	30.0	30.0	29.4	28.6	25.2	30.1
ระดับ 50 เซนติเมตร	29.3	31.0	32.6	34.0	33.9	31.7	30.8	30.7	30.8	30.1	29.3	26.3	29.4
ระดับ 100 เซนติเมตร	29.4	30.6	32.0	33.5	33.6	31.8	30.8	30.6	30.6	30.1	29.4	27.1	29.4
ปริมาณน้ำระเหยรวม(มิลลิเมตร)	123.36	124.35	164.42	179.53	192.78	125.87	125.45	136.60	117.86	102.55	91.41	116.31	1,600.5
ปริมาณแสงแดด (ชั่วโมงต่อวัน)	7.9	6.6	8.3	6.4	6.8	3.9	3.0	4.5	3.2	4.4	5.6	7.6	5.7
ความเร็วลม (เมตร/วินาที)	4.3/N	4.7/N	5.4/SE	5.4/SSE	4.3/SE	3.6/SSE	4.0/W	4.3/W	3.2/N	4.4/N	7.6/NW	5.3/N	

ข้อมูลอุตุนิยมวิทยาเกษตรรายเดือน พ.ศ.๒๕๕๗

สถานีอุตุนิยมวิทยาราชบุรี

ข้อมูลอุตุนิยมวิทยา	ม.ค.	ก.พ.	มี.ค.	เม.ย.	พ.ค.	มิ.ย.	ก.ค.	ส.ค.	ก.ย.	ต.ค.	พ.ย.	ธ.ค.	ทั้งปี
ปริมาณฝนรวม (มิลลิเมตร)	0.0	4.8	1.8	14.8	103.3	171.1	68.9	129.2	157.4	246.2	112.1	6.0	1,015.6
จำนวนวันฝนตก	0	1	2	3	14	13	15	15	21	16	8	4	112.0
อุณหภูมิ (เซลเซียส)													
เฉลี่ย	23.6	27.2	29.4	30.9	30.7	29.6	29.2	29.0	29.1	28.0	28.0	26.0	28.4
เฉลี่ยสูงสุด	30.0	33.1	35.0	36.3	35.9	33.6	33.1	33.3	33.4	31.4	32.1	30.3	33.1
เฉลี่ยต่ำสุด	17.2	21.2	23.8	25.5	25.5	25.7	25.2	24.6	24.9	24.5	23.9	21.7	23.6
สูงที่สุด	33.0	35.3	36.8	37.9	37.3	36.5	35.5	36.0	34.8	33.5	35.3	22.4	37.9
วันที่	4	3	28	23	1	2	4	24	14	4	29	7	23 ม.ย.
ต่ำที่สุด	12.0	16.5	22.0	23.0	24.0	23.3	24.0	22.8	23.6	23.4	21.2	17.7	12.0
วันที่	24	10	1	8	23	5	26	5	5	28	21	31	24-ม.ค.
ความชื้นสัมพัทธ์(เปอร์เซ็นต์)													
เฉลี่ย	61	64	66	65	70	77	76	76	76	77	75	67	72
เฉลี่ยสูงสุด	89	91	91	90	93	95	95	95	96	92	93	85	92
เฉลี่ยต่ำสุด	33	37	40	40	47	59	58	56	56	62	58	50	52
อุณหภูมิต่ำสุดยอดหญ้า(เซลเซียส)													
เฉลี่ย	14.6	19.4	22.4	24.5	24.7	24.7	23.9	23.4	23.7	23.4	22.7	19.8	22.3
ต่ำที่สุด	8.5	14.0	20.0	22.0	23.5	23.5	22.3	21.7	22.7	22.1	19.5	15.3	8.5
วันที่	24	10	4	8	22	6	24	12	10	17	21	31	24-ม.ค.
อุณหภูมิตัดดินเฉลี่ย (เซลเซียส)													
ระดับ 0 เซนติเมตร	25.6	29.7	32.4	34.1	32.3	30.5	29.3	29.6	29.9	29.7	30.0	28.2	30.1
ระดับ 5 เซนติเมตร	25.3	29.1	31.8	33.7	32.2	30.5	29.5	29.6	29.8	29.5	29.7	28.0	29.9
ระดับ 10 เซนติเมตร	25.7	29.2	31.9	33.2	32.0	30.8	29.8	29.9	30.1	30.0	30.2	28.4	29.9
ระดับ 20 เซนติเมตร	25.8	29.2	32.0	33.9	33.0	31.3	30.3	30.3	30.5	30.2	30.2	28.5	30.4
ระดับ 50 เซนติเมตร	26.3	29.6	32.4	34.5	34	32.2	31	31.0	31.2	30.8	30.8	29.3	29.9
ระดับ 100 เซนติเมตร	26.6	29	31.5	33.6	33.6	32.2	31.1	30.8	30.8	30.7	30.4	29.6	29.9
ปริมาณน้ำระเหยรวม(มิลลิเมตร)	127.52	135.32	165.88	167.36	180.77	126.49	134.77	141.90	137.05	100.06	100.86	111.73	1,629.7
ปริมาณแสงแดด (ชั่วโมงต่อวัน)	8.8	8.6	7.9	7.8	7.7	4.1	4.0	4.3	5.1	5.2	7.4	6.5	6.5
ความเร็วลม (เมตร/วินาที)	4.6/N	4.6/SE	4.6/SE	4.3/SE	4.0/N,SE	3.2/SE,S	4.6/W	4.6/SE,W	4.6/W	4.6/NW	5.8/NW	8.3/N	

ข้อมูลอุตุนิยมวิทยาเกษตรรายเดือน พ.ศ.๒๕๕๘

สถานีอุตุนิยมวิทยาราชบุรี

ข้อมูลอุตุนิยมวิทยา	ม.ค.	ก.พ.	มี.ค.	เม.ย.	พ.ค.	มิ.ย.	ก.ค.	ส.ค.	ก.ย.	ต.ค.	พ.ย.	ธ.ค.	ทั้งปี
ปริมาณฝนรวม (มิลลิเมตร)	3.2	12.6	6.8	11.5	149.3	118.1	130.7	145.9	246.6	52.5	40.7	17.6	935.5
จำนวนวันฝนตก	2	2	1	2	12	9	18	10	15	10	9	2	92
อุณหภูมิ (เซลเซียส)													
เฉลี่ย	24.8	27.4	29.8	30.5	31.1	29.8	29.7	29.2	29.1	28.7	28.7	27.8	28.9
เฉลี่ยสูงสุด	30.7	33.6	35.2	36.5	36.4	34.2	34.2	33.4	33.5	32.4	32.7	32.6	33.8
เฉลี่ยต่ำสุด	18.9	21.1	24.3	24.5	25.7	25.3	25.2	25.0	24.8	24.9	24.7	22.9	23.9
สูงที่สุด	34.5	35.9	37.1	40.5	38.4	37.0	36.4	35.7	35.8	34.9	34.6	35.5	40.5
วันที่	6	27	5	21	7	7	11	20	7	31	16	13	21 ม.ย.
ต่ำที่สุด	15.8	16.5	22.5	21.9	24.5	23.7	23.4	23.4	23.8	23.5	24.0	19.7	15.8
วันที่	16	8	11	15	28	30	31	1	18	26	8	20	16-ม.ค.
ความชื้นสัมพัทธ์(เปอร์เซ็นต์)													
เฉลี่ย	65	65	68	65	69	69	70	72	72	74	71	65	72
เฉลี่ยสูงสุด	89	93	92	91	93	89	90	90	91	91	88	84	92
เฉลี่ยต่ำสุด	40	37	43	39	44	50	51	53	53	57	53	46	52
อุณหภูมิต่ำสุดยอดหญ้า(เซลเซียส)													
เฉลี่ย	16.7	19.4	23.4	23.3	24.8	24.2	23.8	24.0	24.1	24.0	23.3	21.3	22.7
ต่ำที่สุด	13.1	14.7	21.0	20.0	23.5	21.9	22.5	23.1	23.0	21.5	22.1	17.5	13.1
วันที่	3	8	5	3	28	30	11	30	26	26	29	20	3-ม.ค.
อุณหภูมิใต้ดินเฉลี่ย (เซลเซียส)													
ระดับ 0 เซนติเมตร	27.0	29.3	32.3	33.4	32.1	30.6	30.4	29.4	29.8	29.8	29.8	29.5	30.3
ระดับ 5 เซนติเมตร	26.7	28.8	31.9	32.8	32.0	30.6	30.4	29.6	29.8	29.8	29.8	29.4	30.1
ระดับ 10 เซนติเมตร	27.1	29.3	32.3	33.4	32.4	31.0	30.8	29.9	30.2	30.2	30.3	30.0	30.1
ระดับ 20 เซนติเมตร	27.0	29.1	32.2	33.3	32.8	31.6	31.1	30.3	30.3	30.4	30.3	29.8	30.7
ระดับ 50 เซนติเมตร	27.9	29.8	32.7	34.0	33.5	32.4	31.7	31.0	31.0	30.9	31.0	30.5	30.1
ระดับ 100 เซนติเมตร	28.1	29.4	31.9	33.1	33.1	32.3	31.5	30.9	30.7	30.8	30.8	30.2	30.1
ปริมาณน้ำระเหยรวม(มิลลิเมตร)	116.30	139.59	133.33	184.15	184.50	147.00	145.08	142.60	128.06	113.52	108.89	121.62	1,664.6
ปริมาณแสงแดด (ชั่วโมงต่อวัน)	9.9	10.3	10.3	10.5	11.3	10.7	10.7	10.5	10.1	9.9	10.0	9.8	10.3
ความเร็วลม (เมตร/วินาที)	6.1/N	4.7/SE	5.8/SE	6.1/SE	4.7/S	3.6/S	5.0/W	5.4/W	5.4/W	4.0/N,NW	4.0/NW	5.8/N	

ข้อมูลอุตุนิยมวิทยาเกษตรรายเดือน พ.ศ.๒๕๕๙

สถานีอุตุนิยมวิทยาราชบุรี

ข้อมูลอุตุนิยมวิทยา	ม.ค.	ก.พ.	มี.ค.	เม.ย.	พ.ค.	มิ.ย.	ก.ค.	ส.ค.	ก.ย.	ต.ค.	พ.ย.	ธ.ค.	ทั้งปี
ปริมาณฝนรวม (มิลลิเมตร)	T	0.3	0.0	39.4	107.3	188.8	125.3	82.7	259.3	367.2	66.4	6.2	1,242.9
จำนวนวันฝนตก	0	1	0	2	10	16	20	8	17	25	8	2	109
อุณหภูมิ (เซลเซียส)													
เฉลี่ย	27.1	27.0	30.0	32.4	31.7	29.8	29.4	30.1	29.1	28.6	28.3	26.4	29.2
เฉลี่ยสูงสุด	32.9	33.1	36.1	38.8	37.1	34.1	33.5	34.5	33.3	32.4	31.9	30.4	34.0
เฉลี่ยต่ำสุด	21.3	21.0	23.8	25.9	26.2	25.4	25.2	25.6	24.9	24.8	24.6	22.4	24.3
สูงที่สุด	35.6	36.0	40.0	41.5	39.7	36.5	36.0	36.9	35.5	34.3	34.2	34.2	41.5
วันที่	22	1	24	12	9	11	17	22	17	2	6	21	12 Apr.
ต่ำที่สุด	15.0	14.4	19.5	23.7	24.2	24.2	24.0	24.3	23.9	22.7	23.0	17.5	14.4
วันที่	25	9	1	1	14	17	25	21	29	30	29	29	9 Feb.
ความชื้นสัมพัทธ์(เปอร์เซ็นต์)													
เฉลี่ย	72	66	67	66	69	73	75	75	78	81	79	74	73
เฉลี่ยสูงสุด	89	90	93	94	93	92	93	96	96	96	96	93	93
เฉลี่ยต่ำสุด	55	40	40	38	44	53	58	54	60	66	62	55	52
อุณหภูมิต่ำสุดยอดหญ้า(เซลเซียส)													
เฉลี่ย	19.9	19.0	22.1	24.6	25.4	24.4	24.2	24.3	24.0	24.0	23.3	20.4	23.0
ต่ำที่สุด	14.6	10.5	17.2	22.0	23.6	23.6	22.8	22.3	22.4	22.1	20.6	15.9	10.5
วันที่	26	9	2	6	20	11	28	21	16	30	30	29	9 Feb.
อุณหภูมิตัดดินเฉลี่ย (เซลเซียส)													
ระดับ 0 เซนติเมตร	29.8	30.5	33.9	36.6	33.3	30.3	30.2	30.2	30.2	29.8	29.0	26.7	30.9
ระดับ 5 เซนติเมตร	29.6	30.2	33.3	36.1	33.1	30.5	30.3	30.3	30.1	29.8	29.0	26.7	30.8
ระดับ 10 เซนติเมตร	30.2	30.7	33.8	36.5	33.9	30.9	30.6	30.8	30.4	30.2	29.4	27.2	31.2
ระดับ 20 เซนติเมตร	29.6	30.2	33.4	36.1	34.2	31.4	30.8	30.9	30.6	30.5	29.6	27.3	31.2
ระดับ 50 เซนติเมตร	30.6	31.1	33.8	36.5	35.0	32.4	31.6	31.5	31.4	31.2	30.3	28.4	32.0
ระดับ 100 เซนติเมตร	30.3	30.6	32.6	34.7	31.6	32.5	31.5	31.3	31.2	31.0	30.2	28.8	31.4
ปริมาณน้ำระเหยรวม(มิลลิเมตร)	140.77	137.00	172.39	224.67	195.23	144.05	139.89	140.07	101.59	98.49	97.68	122.13	142.83
ปริมาณแสงแดด (ชั่วโมงต่อวัน)	8.2	8.1	7.9	9.2	7.6	4.9	4.6	5.3	8.8	9.6	9.9	10.3	7.9
ความเร็วลม (เมตร/วินาที)	6.1/SE	5.0/SSE	5.4/SE	5.8/SE	6.1/SE	5.4/W	4.0/W	5.4/W	4.3/W	4.7/N	5.4/NW	8.3/N	

ข้อมูลอุตุนิยมวิทยาเกษตรรายเดือน พ.ศ.๒๕๖๐

สถานีอุตุนิยมวิทยาราชบุรี

ข้อมูลอุตุนิยมวิทยา	ม.ค.	ก.พ.	มี.ค.	เม.ย.	พ.ค.	มิ.ย.	ก.ค.	ส.ค.	ก.ย.	ต.ค.	พ.ย.	ธ.ค.	ทั้งปี
ปริมาณฝนรวม (มิลลิเมตร)	59.7	0.6	39.7	24.6	138.1	112.7	125.3	126.2	234.9	159.9	148.9	37.0	1,207.6
จำนวนวันฝนตก	8	1	2	5	18	13	20	15	19	17	12	4	134
อุณหภูมิ (เซลเซียส)													
เฉลี่ย	26.5	27.4	30.0	30.6	33.9	30.0	29.1	29.5	29.7	28.6	27.3	25.5	29.0
เฉลี่ยสูงสุด	30.5	33.5	36.0	36.2	34.5	34.7	33.3	33.8	34.3	32.5	30.7	29.8	33.3
เฉลี่ยต่ำสุด	22.5	21.2	23.9	25.0	25.8	25.2	24.9	25.2	25.0	24.7	23.8	21.2	24.0
สูงที่สุด	34.0	36.0	38.3	39.2	38.9	36.9	36.5	37.0	36.5	35.0	35.0	35.1	39.2
วันที่	13	6	14	25	2	17	30	2	13	21	18	14	25 Apr.
ต่ำที่สุด	18.8	18.4	21.0	23.5	23.4	23.0	24.0	24.2	23.7	23.4	20.4	14.1	14.1
วันที่	29	14	4	21	5	30	21	1	27	30	6	20	20 Dec.
ความชื้นสัมพัทธ์(เปอร์เซ็นต์)													
เฉลี่ย	74	66	67	70	76	75	77	76	76	79	80	75	72
เฉลี่ยสูงสุด	92	93	93	95	95	96	96	95	95	95	95	94	92
เฉลี่ยต่ำสุด	55	40	40	44	56	54	58	58	56	63	64	55	52
อุณหภูมิต่ำสุดยอดหญ้า(เซลเซียส)													
เฉลี่ย	20.5	18.2	21.7	23.5	24.9	24.0	23.9	24.0	24.0	23.6	22.2	19.1	22.5
ต่ำที่สุด	16.1	14.4	17.5	21.0	22.9	21.7	23.0	22.3	22.9	20.2	18.0	10.4	10.4
วันที่	28	14	4	21	5	13	18	12	19	31	4	20	20 Dec.
อุณหภูมิใต้ดินเฉลี่ย (เซลเซียส)													
ระดับ 0 เซนติเมตร	27.0	28.5	32.0	32.2	31.4	30.5	29.5	29.7	30.7	29.2	26.9	25.8	29.5
ระดับ 5 เซนติเมตร	26.8	27.9	31.5	31.8	31.2	30.4	29.5	29.7	30.5	29.7	27.9	26.4	29.4
ระดับ 10 เซนติเมตร	27.2	28.3	31.8	32.4	31.6	30.7	29.8	30.1	31.0	30.1	28.4	27.1	29.4
ระดับ 20 เซนติเมตร	27.2	28.2	31.5	32.2	31.9	31.1	30.2	30.3	31.1	30.3	28.5	27.3	30.0
ระดับ 50 เซนติเมตร	28.1	29.0	32.3	33.1	32.7	31.8	31	31.7	31.7	30.9	29.3	28	29.4
ระดับ 100 เซนติเมตร	28.2	28.9	31.4	32.5	32.3	31.6	30.9	30.9	31.1	30.6	29.3	28.3	29.4
ปริมาณน้ำระเหยรวม(มิลลิเมตร)	3.30	4.80	5.60	5.80	4.50	4.70	3.80	3.90	4.50	3.30	2.90	3.30	50.4
ปริมาณแสงแดด (ชั่วโมงต่อวัน)	5.1	8.6	8.0	7.4	5.5	5.9	3.7	4.9	6.0	5.0	4.6	6.0	5.9
ความเร็วลม (เมตร/วินาที)	6.5/N	5.0/SE	5.0/SE	4.3/SE	3.6/SE	4.0/W	4.3/W	4.0/S	4.0/SSE	4.3/NW	7.6/NW	7.2/N	

ข้อมูลอุตุนิยมวิทยาเกษตรรายเดือน พ.ศ.๒๕๖๑

สถานีอุตุนิยมวิทยาราชบุรี

ข้อมูลอุตุนิยมวิทยา	ม.ค.	ก.พ.	มี.ค.	เม.ย.	พ.ค.	มิ.ย.	ก.ค.	ส.ค.	ก.ย.	ต.ค.	พ.ย.	ธ.ค.	ทั้งปี
ปริมาณฝนรวม (มิลลิเมตร)	6.0	13.3	56.5	121.2	130.4	86.9	22.0	38.5	182.8	306.5	34.3	27.9	1,026.3
จำนวนวันฝนตก	2	3	1	5	11	15	13	19	17	18	5	4	113
อุณหภูมิ (เซลเซียส)													
เฉลี่ย	26.9	27.5	29.6	29.6	29.9	29.2	29.3	28.9	29.1	28.9	28.0	27.8	28.7
เฉลี่ยสูงสุด	32.0	33.1	35.1	34.9	34.7	33.3	33.3	32.8	33.7	32.8	32.1	31.8	33.3
เฉลี่ยต่ำสุด	21.8	21.8	24.1	24.3	25.1	25.0	25.2	24.9	24.5	25.0	23.9	23.8	24.1
สูงที่สุด	35.1	36.3	37.0	38.5	36.6	35.1	35.4	35.2	36.6	35.0	34.5	35.1	38.5
วันที่	28	16	7	15	9	18	1	23	28	18	21	3	15 Apr.
ต่ำที่สุด	16.3	17.7	20.0	21.4	23.5	23.6	24.0	23.9	23.4	22.2	21.0	21.4	16.3
วันที่	14	7	16	8	11	28	5	28	26	31	2	27	14 Jan.
ความชื้นสัมพัทธ์(เปอร์เซ็นต์)													
เฉลี่ย	71	68	69	69	72	74	73	71	70	72	70	70	71
เฉลี่ยสูงสุด	94	94	92	92	92	93	93	92	91	90	90	89	92
เฉลี่ยต่ำสุด	48	41	44	46	53	54	53	51	50	53	50	51	50
อุณหภูมิต่ำสุดยอดหญ้า(เซลเซียส)													
เฉลี่ย	19.8	19.4	22.6	23.1	24.1	23.9	24.2	23.9	23.9	24.0	22.3	22.2	22.8
ต่ำที่สุด	13.9	14.6	17.7	19.5	22.6	22.2	23.0	23.0	22.2	21.5	18.0	20.1	13.9
วันที่	14	7	16	9	2	23	5	2	26	31	2	26	14 Jan.
อุณหภูมิตัดดินเฉลี่ย (เซลเซียส)													
ระดับ 0 เซนติเมตร	26.7	27.7	30.4	30.8	30.1	29.2	29.2	28.5	29.1	29.3	28.3	27.8	28.9
ระดับ 5 เซนติเมตร	27.1	28.2	30.7	31.2	30.7	29.6	29.6	28.9	29.5	29.8	28.9	28.4	29.4
ระดับ 10 เซนติเมตร	27.7	28.6	31.1	31.8	31.2	30.0	30.0	29.4	29.9	30.2	29.5	29.0	29.9
ระดับ 20 เซนติเมตร	27.7	28.7	31.0	31.4	31.5	30.3	30.2	29.5	29.8	30.3	29.5	28.9	29.9
ระดับ 50 เซนติเมตร	28.3	29.2	31.5	32.4	32.1	31.0	30.8	30.2	30.6	30.9	30.2	29.7	30.6
ระดับ 100 เซนติเมตร	27.9	28.9	30.7	32.0	31.6	30.9	30.5	30.1	30.1	30.5	30.0	29.6	30.2
ปริมาณน้ำระเหยรวม(มิลลิเมตร)	3.00	3.60	5.00	5.20	4.90	3.50	4.00	4.10	4.20	3.76	3.69	3.56	4.0
ปริมาณแสงแดด (ชั่วโมงต่อวัน)	9.0	9.2	9.5	9.8	10.3	10.0	9.8	8.0	9.1	10.0	10.2	9.6	9.5
ความเร็วลม (เมตร/วินาที)	4.3/N	4.0/SE	4.0/SE	4.7/SSE	3.6/SE	4.3/W	4.7/W	5.0/W	5.0/NW	4.3/NW	5.4/NW	6.5/N	

ข้อมูลอุตุนิยมวิทยาเกษตรรายเดือน พ.ศ.๒๕๖๒

สถานีอุตุนิยมวิทยาราชบุรี

ข้อมูลอุตุนิยมวิทยา	ม.ค.	ก.พ.	มี.ค.	เม.ย.	พ.ค.	มิ.ย.	ก.ค.	ส.ค.	ก.ย.	ต.ค.	พ.ย.	ธ.ค.	ทั้งปี
ปริมาณฝนรวม (มิลลิเมตร)	2.5	4.1	0.0	1.5	221.9	145.8	76.0	128.3	237.0	133.0	6.0	0.0	956.1
จำนวนวันฝนตก	1	1	0	1	15	10	16	22	18	14	1	0	99
อุณหภูมิ (เซลเซียส)													
เฉลี่ย	27.4	29.5	30.0	31.8	31.0	29.9	29.5	28.8	28.8	29.2	27.6	26.0	29.1
เฉลี่ยสูงสุด	32.4	34.9	36.1	37.9	36.1	34.1	34.0	32.6	32.7	33.4	32.1	31.6	34.0
เฉลี่ยต่ำสุด	22.3	24.1	23.8	25.6	25.8	25.6	24.9	24.9	24.9	24.9	23.0	16.6	23.9
สูงที่สุด	34.8	36.1	39.4	39.9	40.4	37.4	36.8	34.9	35.5	35.3	34.5	35.2	40.4
วันที่	21	23	22	25	2	21	23	15	17	3	18	18	2 May.
ต่ำที่สุด	18.7	22.4	19.2	23.7	24.0	24.7	23.7	24.4	23.5	23.1	20.3	16.6	16.6
วันที่	25	1	12	23	14	7	11	27	12	31	24	11	11 Dec.
ความชื้นสัมพัทธ์(เปอร์เซ็นต์)													
เฉลี่ย	66	65	63	68	69	73	73	76	76	74	72	68	70
เฉลี่ยสูงสุด	89	91	92	95	94	94	94	95	95	96	95	95	94
เฉลี่ยต่ำสุด	42	39	35	41	44	53	52	58	56	53	50	42	47
อุณหภูมิต่ำสุดยอดหญ้า(เซลเซียส)													
เฉลี่ย	20.3	22.2	22.2	24.9	25.0	24.8	23.8	24.0	23.9	23.7	21.1	17.6	22.8
ต่ำที่สุด	16.2	20.6	16.2	23.0	23.6	23.8	22.1	23.0	23.0	22.5	17.5	10.4	10.4
วันที่	25	2	12	8	13	21	12	19	9	31	24	13	13 Dec.
อุณหภูมิใต้ดินเฉลี่ย (เซลเซียส)													
ระดับ 0 เซนติเมตร	28.0	31.2	33.0	35.7	32.4	30.5	29.5	28.8	29.0	29.8	28.3	27.4	30.3
ระดับ 5 เซนติเมตร	28.4	31.4	33.3	35.9	32.8	31.0	30.1	29.3	29.5	30.4	28.9	27.9	30.7
ระดับ 10 เซนติเมตร	28.9	32.1	33.9	36.3	33.3	31.2	30.5	29.7	29.8	30.8	29.5	28.3	31.2
ระดับ 20 เซนติเมตร	28.9	31.7	33.4	36.1	33.6	31.6	30.8	30.0	30.0	31.0	29.6	28.4	31.3
ระดับ 50 เซนติเมตร	29.5	32.1	33.7	36.2	34.1	32.5	31.6	30.7	30.7	31.5	30.3	28.9	31.8
ระดับ 100 เซนติเมตร	29.5	31.3	32.7	34.4	33.8	32.5	31.3	30.6	30.4	31.0	30.3	29	31.4
ปริมาณน้ำระเหยรวม(มิลลิเมตร)	3.59	4.85	5.50	6.23	5.50	4.09	4.63	3.46	4.08	4.11	3.69	4.06	4.5
ปริมาณแสงแดด (ชั่วโมงต่อวัน)	7.2	8.9	8.2	8.5	6.7	5.2	4.7	2.5	4.1	7.1	7.1	8.3	6.5
ความเร็วลม (เมตร/วินาที)	5.04/N	5.04/SE	5.40/SE	5.04/SE	5.40/W	3.60/SE	4.68/W	4.32/W	4.68/NW	3.96/NW	4.68/N	5.04/N	

ข้อมูลอุตุนิยมวิทยาเกษตรรายเดือน พ.ศ.๒๕๖๓

สถานีอุตุนิยมวิทยาราชบุรี

ข้อมูลอุตุนิยมวิทยา	ม.ค.	ก.พ.	มี.ค.	เม.ย.	พ.ค.	มิ.ย.	ก.ค.	ส.ค.	ก.ย.	ต.ค.	พ.ย.	ธ.ค.	ทั้งปี
ปริมาณฝนรวม (มิลลิเมตร)	0.0	0.0	18.6	38.1	91.0	175.3	191.0	152.6	217.8	215.1	20.1	7.3	1,126.9
จำนวนวันฝนตก	0	0	1	4	7	15	15	16	17	19	6	3	103
อุณหภูมิ (เซลเซียส)													
เฉลี่ย	27.9	28.1	30.3	30.9	31.9	29.9	29.8	29.3	29.5	27.2	27.4	26.0	29.0
เฉลี่ยสูงสุด	34.1	34.5	36.6	36.5	37.6	34.6	34.7	33.6	33.7	30.2	31.4	30.5	34.0
เฉลี่ยต่ำสุด	21.6	21.5	24.0	25.2	26.1	25.1	24.9	25.0	25.3	24.1	23.2	21.5	24.0
สูงที่สุด	35.9	36.6	39.1	38.5	39.0	36.5	36.6	37.3	36.0	33.8	35.0	34.5	39.1
วันที่	23	12	9	22	16	24	19	30	2	2	20	28	9 Mar.
ต่ำที่สุด	18.2	18.2	21.1	23.7	24.5	24.1	23.8	23.8	23.6	22.5	19.6	17.9	17.9
วันที่	27	16	9	14	12	20	4	15	23	18	14	23	23 Dec.
ความชื้นสัมพัทธ์(เปอร์เซ็นต์)													
เฉลี่ย	67	64	67	69	70	76	73	76	77	84	77	74	73
เฉลี่ยสูงสุด	95	93	94	95	96	96	96	95	96	97	96	96	95
เฉลี่ยต่ำสุด	38	36	40	43	44	56	51	57	58	71	58	52	50
อุณหภูมิต่ำสุดยอดหญ้า(เซลเซียส)													
เฉลี่ย	19.0	19.4	22.5	24.1	25.2	24.3	24.1	23.9	24.3	23.4	21.9	19.1	22.6
ต่ำที่สุด	14.0	15.5	18.2	22.8	23.4	22.9	22.7	22.5	22.7	21.2	17.5	14.6	14.0
วันที่	28	16	9	21	13	20	6	26	25	25	15	23	28 Jan.
อุณหภูมิตัดดินเฉลี่ย (เซลเซียส)													
ระดับ 0 เซนติเมตร	29.6	30.5	32.8	33.1	33.8	30.5	30.0	29.5	30.2	28.2	28.4	26.9	30.3
ระดับ 5 เซนติเมตร	29.8	30.8	32.8	33.4	34.3	30.9	30.5	30.0	30.7	28.6	28.7	27.2	30.6
ระดับ 10 เซนติเมตร	30.2	31.3	33.5	33.9	34.7	31.3	30.8	30.3	31.1	29.0	29.1	27.8	31.1
ระดับ 20 เซนติเมตร	30.1	31.2	33.5	34.2	35.1	31.8	31.3	30.6	31.3	29.3	29.2	27.9	31.3
ระดับ 50 เซนติเมตร	30.5	31.4	33.4	34.4	35.3	32.7	32	31.5	32.1	30.3	30.0	29	31.9
ระดับ 100 เซนติเมตร	30.0	30.6	31.9	33.0	33.9	32.5	31.7	31.1	31.5	30.5	29.9	29.4	31.3
ปริมาณน้ำระเหยรวม(มิลลิเมตร)	3.93	4.91	5.69	5.27	5.69	4.54	4.48	4.10	4.27	2.77	3.40	3.46	4.4
ปริมาณแสงแดด (ชั่วโมงต่อวัน)	9.5	10.1	9.7	10.9	11.1	11.8	10.3	11.0	9.3	9.5	9.5	9.8	10.2
ความเร็วลม (เมตร/วินาที)	3.24/SE	4.68/SE	5.4/SE	4.32/SE	3.96/SE	3.24/SSE	3.60/W	3.60/SE,W	3.96/SE	4.68/NW	5.76/NW	5.40/NW	

ความเสี่ยงและพื้นที่เฝ้าระวังภัยแล้งด้านเกษตร จ.ราชบุรี ปี 2564



ใช้น้ำอย่างประหยัดและรู้คุณค่า



รักษาความชื้นไว้ในแปลงปลูกพืช เช่น การใช้วัสดุคลุมดิน



การตัดแต่งพืชเพื่อลดการคายน้ำของพืช



การพิจารณาเลือกใช้ระบบการให้น้ำที่เพิ่มประสิทธิภาพการให้น้ำแก่พืช เช่น ระบบน้ำหยด หรือ มีนีสปริงเกอร์



พิจารณาปรับเปลี่ยนพื้นที่การเพาะปลูกข้าวเป็นพืชใช้น้ำน้อย เช่น พืชไร่ พืชผัก (จากเดิมปลูกข้าว 10 ไร่ อาจแบ่งพื้นที่ปลูกพืชผัก 1-2 ไร่ เพื่อสร้างรายได้ในครัวเรือน)



พื้นที่ปลูกข้าวแล้ว ให้ใช้น้ำอย่างประหยัด เช่น ปรับเปลี่ยนเป็นแบบเปียกสลับแห้ง และควบคุมระดับน้ำในนา

มาตรการให้ความช่วยเหลือพื้นที่ประสบภัยแล้ง 2564



1. กรมชลประทาน ได้เตรียมพร้อมโดยจัดเตรียมเครื่องสูบน้ำ และรถบรรทุกน้ำไว้ช่วยเหลือพื้นที่ ที่ได้รับผลกระทบจากสถานการณ์ภัยแล้ง
2. ประชาสัมพันธ์ โดยสร้างการรับรู้สถานการณ์น้ำ วิธีการปรับตัว และวิธีลดผลกระทบจากภัยแล้งแก่เกษตรกรในพื้นที่
3. การจ้างแรงงานภาคการเกษตร
4. ขอความร่วมมือเกษตรกรในการงดทำนาเพิ่มเติม หรือเปลี่ยนเป็นการปลูกพืชใช้น้ำน้อย

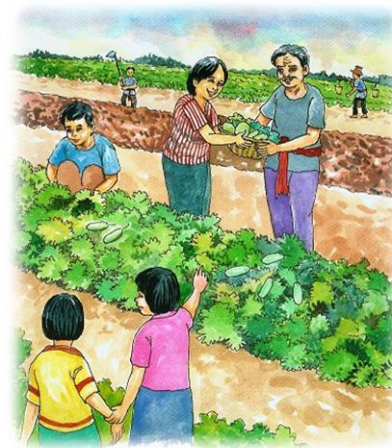
ความเสียหายและพื้นที่เฝ้าระวังภัยแล้งด้านพืช จ.ราชบุรี ปี 2564

พื้นที่พืชเศรษฐกิจสำคัญ

31 ตำบล 7 อำเภอ

การเผชิญเหตุ

1. ผันน้ำจากแหล่งน้ำอื่น
2. จัดหาแหล่งน้ำผิวดินและน้ำใต้ดิน
3. สนับสนุนรถบรรทุกน้ำ เครื่องสูบน้ำ



ความเสี่ยงและพื้นที่เฝ้าระวังภัยแล้งด้านปศุสัตว์ จ.ราชบุรี ปี 2564



พื้นที่เสี่ยงปศุสัตว์

8 ตำบล 3 อำเภอ

- โค จำนวน 24,510 ตัว
 - กระบือ จำนวน 87 ตัว
 - แพะ จำนวน 2,061 ตัว
 - สุกร จำนวน 587,096 ตัว
- รวมจำนวนสัตว์ 613,754 ตัว

*จำนวนดังกล่าวเป็นปศุสัตว์ที่เลี้ยงในเขตอำเภอ

การเผชิญเหตุ

- 1.สนับสนุนเสบียงสัตว์จากคลังเสบียงสัตว์ประจำกลุ่มเพื่อช่วยเหลือสัตว์ที่ประสบภัย
- 2.สนับสนุนเวชภัณฑ์จากกองทุนยาสัตว์ประจำกลุ่มเพื่อป้องกันและรักษาโรค
- 3.จัดหน่วยปฏิบัติการเคลื่อนที่ช่วยเหลือเกษตรกรในพื้นที่เกิดภัย

แผนปฏิบัติการฝนหลวงช่วยเหลือเกษตรกรผู้ประสบภัยพิบัติ ด้านการเกษตรจังหวัดราชบุรีประจำปี 2564

ศูนย์ปฏิบัติการฝนหลวงภาคใต้ ได้กำหนดแผนการดำเนินงานและปฏิบัติการฝนหลวงประจำปี 2564 ดังนี้

- 1) ในช่วงวันที่ 1 ตุลาคม 2563 – 31 มกราคม 2564 เตรียมความพร้อมด้านวัสดุอุปกรณ์ และเครื่องบินการปฏิบัติการฝนหลวง
- 2) ในช่วงเดือน 1- 16 กุมภาพันธ์ 2564 ปฏิบัติงานเฝ้าระวังติดตามสภาพอากาศ เตรียมความพร้อมปฏิบัติการฝนหลวงโดยหน่วยเคลื่อนที่เร็ว
- 3) ในช่วงวันที่ 17 กุมภาพันธ์ 2564 – 15 พฤษภาคม 2564 เปิดฐานและปฏิบัติการฝนหลวงช่วยเหลือพื้นที่การเกษตรช่วงฤดูแล้ง
- 4) ในช่วงวันที่ 16 พฤษภาคม 2564 – 30 กันยายน 2564 ปฏิบัติการฝนหลวงช่วยเหลือพื้นที่การเกษตรที่ประสบปัญหาฝนทิ้งช่วงช่วงฤดูฝน

แผนปฏิบัติการฝนหลวงช่วยเหลือเกษตรกรผู้ประสบภัยพิบัติ ด้านการเกษตรจังหวัดราชบุรีประจำปี 2564

ศูนย์ปฏิบัติการฝนหลวง	ปี พ.ศ. ๒๕๖๓			ปี พ.ศ. ๒๕๖๔									รวม
	ต.ค.	พ.ย.	ธ.ค.	ม.ค.	กพ.	มี.ค.	เม.ย.	พ.ค.	มี.ย.	ก.ค.	ส.ค.	ก.ย.	
ภาคใต้	-----			↔			→			→			๓๖๕ ไร่
	๑-ค.ค.		๓๑-ธ.ค.	๑-๒๔ ก.พ.			๒๗ ก.พ.- ๒๕ พ.ค.			๒๖-พ.ค.			๓๐ ก.ย.

หมายเหตุ

1. ----- ซ่อมบำรุง วัสดุอุปกรณ์ การปฏิบัติการฝนหลวง
2. ↔ เฝ้าระวังติดตามสภาพอากาศ เตรียมความพร้อมปฏิบัติการฝนหลวงหน่วยเคลื่อนที่เร็ว
3. → ปฏิบัติการฝนหลวงช่วงฤดูแล้ง
4. → ปฏิบัติการฝนหลวงช่วงฤดูฝน



ปฏิบัติการฝนหลวง




ข้าราชการปฏิบัติการฝนหลวง
 ศูนย์ปฏิบัติการฝนหลวงภาคใต้ จังหวัดสุราษฎร์ธานี
 โทรศัพท์ / โทรสาร ๐-๗๗๙๕-๓๐๖๒
 E-mail :S_Royalrain@hotmail.co.th

บัญชีทรัพยากร

รายการ	การใช้งาน	จำนวน	หน่วยงานที่รับผิดชอบ
1. เครื่องจักร เครื่องมือ อุปกรณ์			
1.1 รถฟาร์มแทรกเตอร์	พร้อมใช้งาน	5	ชป.รบ. (2)/ฝั่งซ้าย(1)/นครชุม(1)
1.2 รถตักหน้าชุดหลัง	พร้อมใช้งาน	1	ชป.รบ.(1)
1.3 รถบรรทุกน้ำ	พร้อมใช้งาน	2	ชป.รบ.(1)/ฝั่งซ้าย(1)
1.4 เครื่องสูบน้ำชนิดหอยโข่ง อัตราการสูบ 1,800/นาที่	พร้อมใช้งาน	1	ชป.รบ.(1)
1.5 เครื่องสูบน้ำชนิดหอยโข่ง อัตราการสูบ 1,100/นาที่	พร้อมใช้งาน	2	ชป.รบ.(1)/ศูนย์ฯหนองกวาง (1)
1.6 รถแบ็คโฮ	พร้อมใช้งาน	2	สชป.13 (2)
1.7 รถแทรนเลอร์	พร้อมใช้งาน	2	สชป.13 (2)
1.8 รถบรรทุกเทท้าย	พร้อมใช้งาน	7	สชป.13(5)/นครชุม(1)/ฝั่งซ้าย(1)
1.9 เครื่องสูบน้ำขนาดต่างๆ	พร้อมใช้งาน	40	สชป.13 (50)
1.10 รถยนต์บรรทุก	พร้อมใช้งาน	5	ฝั่งขวา(3)/นครชุม(1)
1.11 รถบรรทุกติดปั้นจั่น	พร้อมใช้งาน	1	ฝั่งขวา(1)
1.12 เครื่องสูบน้ำ ขนาด 3 นิ้ว	พร้อมใช้งาน	2	ฝั่งขวา(2)
1.13 รถบรรทุกเล็ก ขนาด 1 ตัน	พร้อมใช้งาน	8	ฝั่งซ้าย(4)/นครชุม(4)
1.14 รถบรรทุกเทหน้า	พร้อมใช้งาน	3	ฝั่งซ้าย(1)/นครชุม(2)
หมายเหตุ : ลำดับที่ 1.6-1.9 ประสานสชป.13แล้ว พร้อมสนับสนุน			



บัญชีทรัพยากร

รายการ	การใช้งาน	จำนวน	หน่วยงานที่รับผิดชอบ
2. เมล็ดพันธุ์			
2.1 เมล็ดพันธุ์ข้าว	พร้อมสนับสนุน	1,025,425 ก.ก.	ศูนย์เมล็ดพันธุ์ข้าวราชบุรี
2.2 เมล็ดพันธุ์พืชไร่ เช่น ถั่วเขียว ถั่วเหลือง			
2.3 เมล็ดพันธุ์พืชผัก เช่น พริก โหระพา			
3. น้ำหมักชีวภาพ พด.6	พร้อมสนับสนุน	2,000/ลิตร	สถานีพัฒนาที่ดินราชบุรี
4. พืชปุ๋ยสด	พร้อมสนับสนุน	(ปอเทือง) 25/ตัน	สถานีพัฒนาที่ดินราชบุรี
5. ด้านปศุสัตว์			
5.1 เสบียงอาหารสัตว์	-	-	-
5.2 หล้าแห้ง	พร้อมสนับสนุน	1,000 ฟ่อน	จากศูนย์วิจัยพืชฯ จ.เพชรบุรี
5.3 เวชภัณฑ์ แบ่งเป็น ดังนี้			
- ยาปฏิชีวนะ			
1) ยาถ่ายพยาธิชนิดน้ำอัลเบลดาโซล ความเข้มข้นไม่น้อยกว่า 12.5 %	พร้อมสนับสนุน	5200 ขวด	สนง.ปศุสัตว์ จ.ราชบุรี
2) ยาถ่ายพยาธิชนิดน้ำอัลเบลดาโซล ความเข้มข้นไม่น้อยกว่า 15 %	พร้อมสนับสนุน	95 ขวด	สนง.ปศุสัตว์ จ.ราชบุรี
3) ยาถ่ายพยาธิชนิดน้ำอัลเบลดาโซล ความเข้มข้นไม่น้อยกว่า 25 %	พร้อมสนับสนุน	1300 ขวด	สนง.ปศุสัตว์ จ.ราชบุรี
4) ยาปฏิชีวนะดอกซีซัยคลิน ชนิดออกฤทธิ์นาน 100 มล.	พร้อมสนับสนุน	123 ขวด	สนง.ปศุสัตว์ จ.ราชบุรี
5) ยาปฏิชีวนะเพนนิซิลินสเตปโตมัยซิน	พร้อมสนับสนุน	97 ขวด	สนง.ปศุสัตว์ จ.ราชบุรี
6) ยากำจัดพยาธิโคเซลเทล	พร้อมสนับสนุน	76 ขวด	สนง.ปศุสัตว์ จ.ราชบุรี



บัญชีทรัพยากร

รายการ	การใช้งาน	จำนวน	หน่วยงานที่รับผิดชอบ
5.3 เวชภัณฑ์ แบ่งเป็น ดังนี้ (ต่อ)			
- ยาปฏิชีวนะ			
1) ยาถ่ายพยาธิชนิดน้ำอัลเบลดาโซล ความเข้มข้นไม่น้อยกว่า 12.5 %	พร้อมสนับสนุน	5200 ขวด	สนง.ปศุสัตว์ จ.ราชบุรี
2) ยาถ่ายพยาธิชนิดน้ำอัลเบลดาโซล ความเข้มข้นไม่น้อยกว่า 15 %	พร้อมสนับสนุน	95 ขวด	สนง.ปศุสัตว์ จ.ราชบุรี
3) ยาถ่ายพยาธิชนิดน้ำอัลเบลดาโซล ความเข้มข้นไม่น้อยกว่า 25 %	พร้อมสนับสนุน	1300 ขวด	สนง.ปศุสัตว์ จ.ราชบุรี
4) ยาปฏิชีวนะดอกซีซัยคลิน ชนิดออกฤทธิ์นาน 100 มล.	พร้อมสนับสนุน	123 ขวด	สนง.ปศุสัตว์ จ.ราชบุรี
5) ยาปฏิชีวนะเพนนิซิลินสเตปโตมัยซิน	พร้อมสนับสนุน	97 ขวด	สนง.ปศุสัตว์ จ.ราชบุรี
6) ยาแก้ปวดพยาธิโคเซลเทล	พร้อมสนับสนุน	76 ขวด	สนง.ปศุสัตว์ จ.ราชบุรี
7) ยาวิตามิน เอ ดี อี ความเข้มข้นสูง ขนาด 100 มล.	พร้อมสนับสนุน	223 ขวด	สนง.ปศุสัตว์ จ.ราชบุรี
8) วิตามินเข้มข้น และกรดอินโน ขนาด 100 มล.	พร้อมสนับสนุน	125 ขวด	สนง.ปศุสัตว์ จ.ราชบุรี
9) เอทิลแอลกอฮอล์ 70% 450 มล.	พร้อมสนับสนุน	438 ขวด	สนง.ปศุสัตว์ จ.ราชบุรี
10) ยาลดการอักเสบ แก้ปวดลดไข้ ชนิดฉีด 100 มล.	พร้อมสนับสนุน	187 ขวด	สนง.ปศุสัตว์ จ.ราชบุรี
11) ยารักษาโรคท้องอืด และอาหารไม่ย่อย ขนาด 100 มล.	พร้อมสนับสนุน	40 ขวด	สนง.ปศุสัตว์ จ.ราชบุรี
12) วิตามิน และกรดอินโน ชนิดน้ำขนาด 100 มล.	พร้อมสนับสนุน	300 ขวด	สนง.ปศุสัตว์ จ.ราชบุรี
13) วิตามิน และกรดอินโน ชนิดน้ำขนาด 20 มล.	พร้อมสนับสนุน	300 ขวด	สนง.ปศุสัตว์ จ.ราชบุรี
14) ยาปฏิชีวนะอ็อกซีเตตราซัยคลิน ชนิดออกฤทธิ์นาน 100 มล.	พร้อมสนับสนุน	91 ขวด	สนง.ปศุสัตว์ จ.ราชบุรี
15) ยาอแกนิคฟอสฟอรัส ขนาด 100 มล.	พร้อมสนับสนุน	167 ขวด	สนง.ปศุสัตว์ จ.ราชบุรี
16) วิตามินบีรวม ชนิดฉีด 10 มล.	พร้อมสนับสนุน	25 ขวด	สนง.ปศุสัตว์ จ.ราชบุรี
17) แร่ธาตุก่อนสูตร 2	พร้อมสนับสนุน	2600 ก้อน	สนง.ปศุสัตว์ จ.ราชบุรี

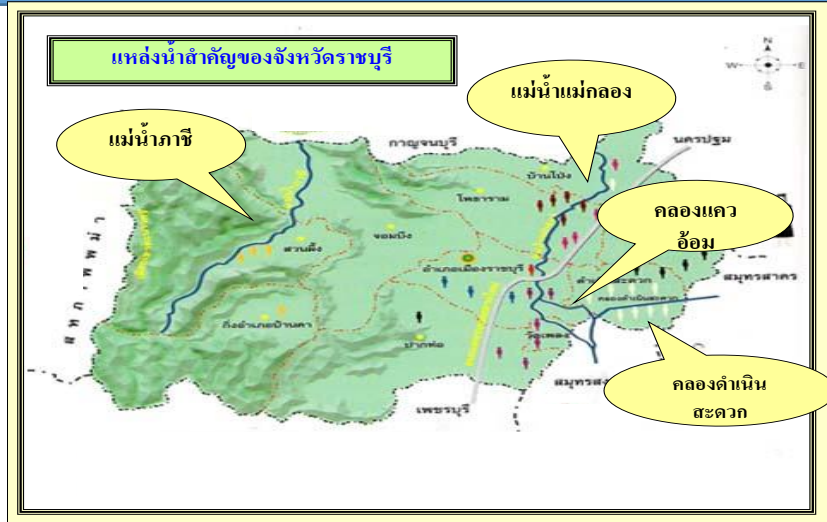
บัญชีทรัพยากร

รายการ	ประเภท	จำนวน	หน่วยงานที่รับผิดชอบ
5.3 เวชภัณฑ์ แบ่งเป็น ดังนี้ (ต่อ)			
- ยาปฏิชีวนะ			
18) ยาไตรแอมซิโนโลน ชนิดออกฤทธิ์นาน ขนาด 100 มล.	พร้อมสนับสนุน	๑๒ ขวด	สนง.ปศุสัตว์ จ.ราชบุรี
19) ยาปฏิชีวนะกลุ่ม Cephalo sporin	พร้อมสนับสนุน	๒๕ ขวด	สนง.ปศุสัตว์ จ.ราชบุรี
20) ยาหากีบซีฟิ่ง 500 กรัม	พร้อมสนับสนุน	๖๔ กระปุก	สนง.ปศุสัตว์ จ.ราชบุรี
21) ยาน้ำเอนเซียนไวโอเลท 450 มล.	พร้อมสนับสนุน	๒๐ ขวด	สนง.ปศุสัตว์ จ.ราชบุรี
22) เสปรีย์ฟ่นแผล	พร้อมสนับสนุน	๑๐๔ กระป๋อง	สนง.ปศุสัตว์ จ.ราชบุรี
- ยาของ			
1) ยาปฏิชีวนะอะม็อกซิซิลินและโคลิสติน ชนิดผงละลายน้ำ ขนาดบรรจุ 20 กรัม	พร้อมสนับสนุน	๒๐๐ ซอง	สนง.ปศุสัตว์ จ.ราชบุรี
2) วิตามินเอ ดี อี และบีรวม ชนิดผงละลายน้ำ 100 กรัม	พร้อมสนับสนุน	๒๗ ซอง	สนง.ปศุสัตว์ จ.ราชบุรี
3) วิตามินเอ ดี อี และบีรวม ชนิดผงละลายน้ำ 10 กรัม	พร้อมสนับสนุน	๗๐๐ ซอง	สนง.ปศุสัตว์ จ.ราชบุรี
4) ยาปฏิชีวนะอะอิริโธมัยซินและวิตามินบี 12 ชนิดผงละลายน้ำ ขนาดบรรจุ 20 กรัม	พร้อมสนับสนุน	๗๐๐ ซอง	สนง.ปศุสัตว์ จ.ราชบุรี
5) ยาปฏิชีวนะอะอิริโธมัยซินและคลอเตตราไซคลิกลิน ชนิดผงละลายน้ำ	พร้อมสนับสนุน	๒๕๐ ซอง	สนง.ปศุสัตว์ จ.ราชบุรี
6) ยาปฏิชีวนะนีโอมัยซิน ชนิดผงละลายน้ำ ขนาดบรรจุ	พร้อมสนับสนุน	๕๐๐ ซอง	สนง.ปศุสัตว์ จ.ราชบุรี
7) วิตามินและอิเล็กโตรไลต์ ชนิดผงละลายน้ำ	พร้อมสนับสนุน	๕๒๐ ซอง	สนง.ปศุสัตว์ จ.ราชบุรี
8) แร่ธาตุซีลีเนียมและวิตามิน ชนิดผง	พร้อมสนับสนุน	๒๖๐๐ ซอง	สนง.ปศุสัตว์ จ.ราชบุรี
- ยาฆ่าเชื้อ			
1) ผลิตภัณฑ์ทำความสะอาดฆ่าเชื้อกลูตาราลดีไฮด์แอมโมเนียมคลอไรด์ ขนาด 1 ลิตร	พร้อมสนับสนุน	๑๔๙๖ ลิตร	สนง.ปศุสัตว์ จ.ราชบุรี
2) ผลิตภัณฑ์ทำความสะอาดฆ่าเชื้อกลูตาราลดีไฮด์แอมโมเนียมคลอไรด์ เอทานอล และอัลกอฮอล์	พร้อมสนับสนุน	๔๔๐ ลิตร	สนง.ปศุสัตว์ จ.ราชบุรี
3) ผลิตภัณฑ์ทำความสะอาดฆ่าเชื้อกลูตาราลดีไฮด์แอมโมเนียมคลอไรด์ เอทานอล โมโนเฟนิลเอเทอร์	พร้อมสนับสนุน	๔๘๔ ลิตร	สนง.ปศุสัตว์ จ.ราชบุรี

บัญชีทรัพยากร

รายการ	การใช้งาน	จำนวน	หน่วยงานที่รับผิดชอบ
5.3 เวชภัณฑ์ แบ่งเป็น ดังนี้ (ต่อ)			
- อุปกรณ์การเกษตร			
1) กระจเป่าเก็บความเย็นและเวชภัณฑ์เสริมสร้างสุขภาพสัตว์	พร้อมสนับสนุน	๖๐ ใบ	สนง.ปศุสัตว์ จ.ราชบุรี
2) ตาข่ายป้องกันสัตว์พาหะ ขนาด 2 นิ้ว	พร้อมสนับสนุน	๖๐ ม้วน	สนง.ปศุสัตว์ จ.ราชบุรี
3) อ่างพลาสติกใส่น้ำยาฆ่าเชื้อโรคสำหรับจุ่มเท้า	พร้อมสนับสนุน	๔๔ ใบ	สนง.ปศุสัตว์ จ.ราชบุรี
4) ถุงมือตรวจโรค ชนิดNon-Sterile เบอร์ S กล่องละ 50 ชิ้น	พร้อมสนับสนุน	๖๕ กล่อง	สนง.ปศุสัตว์ จ.ราชบุรี
5) ถุงมือตรวจโรค ชนิดNon-Sterile เบอร์ M กล่องละ 50 ชิ้น	พร้อมสนับสนุน	๖๒ กล่อง	สนง.ปศุสัตว์ จ.ราชบุรี
6) ถุงมือตรวจโรค ชนิดNon-Sterile เบอร์ L กล่องละ 50 ชิ้น	พร้อมสนับสนุน	๒๙ กล่อง	สนง.ปศุสัตว์ จ.ราชบุรี
7) ผ้าปิดจมูกแบบใยสังเคราะห์ กล่องละ 50 ชิ้น	พร้อมสนับสนุน	๓๐ กล่อง	สนง.ปศุสัตว์ จ.ราชบุรี
8) สำลีม้วน ขนาด 450 กรัม	พร้อมสนับสนุน	๓ ม้วน	สนง.ปศุสัตว์ จ.ราชบุรี
9) เข็มฉีดยาหัวพลาสติกขนาดเบอร์ 18 ยาว 1 นิ้ว	พร้อมสนับสนุน	๑๘๒๙ อัน	สนง.ปศุสัตว์ จ.ราชบุรี
10) เข็มฉีดยาหัวพลาสติกขนาดเบอร์ 18 ยาว 1.5 นิ้ว	พร้อมสนับสนุน	๘๔๐ อัน	สนง.ปศุสัตว์ จ.ราชบุรี
11) เข็มฉีดยาหัวพลาสติกขนาดเบอร์ 21 ยาว 1 นิ้ว	พร้อมสนับสนุน	๔๙ กล่อง	สนง.ปศุสัตว์ จ.ราชบุรี
12) เข็มฉีดยาหัวพลาสติกขนาดเบอร์ 22 ยาว 1 นิ้ว	พร้อมสนับสนุน	๒๙ กล่อง	สนง.ปศุสัตว์ จ.ราชบุรี
13) เข็มฉีดยาหัวพลาสติกขนาดเบอร์ 23 ยาว 1 นิ้ว	พร้อมสนับสนุน	๒๙ กล่อง	สนง.ปศุสัตว์ จ.ราชบุรี
14) หน้ากากอนามัยแบบ 3 ชั้น	พร้อมสนับสนุน	๔๗ กล่อง	สนง.ปศุสัตว์ จ.ราชบุรี
15) กระจกฉีดพลาสติก ขนาดบรรจุ 1 มล.	พร้อมสนับสนุน	๑๙๐ กล่อง	สนง.ปศุสัตว์ จ.ราชบุรี
16) กระจกฉีดพลาสติก ขนาดบรรจุ 3 มล.	พร้อมสนับสนุน	๑๖๐ กล่อง	สนง.ปศุสัตว์ จ.ราชบุรี
17) กระจกฉีดพลาสติก ขนาดบรรจุ 10 มล.	พร้อมสนับสนุน	๓๐ กล่อง	สนง.ปศุสัตว์ จ.ราชบุรี
18) กระจกฉีดพลาสติก ขนาดบรรจุ 20 มล.	พร้อมสนับสนุน	๓๐ กล่อง	สนง.ปศุสัตว์ จ.ราชบุรี
19) กระจกฉีดยาทนความร้อน	พร้อมสนับสนุน	๑๐๐ อัน	สนง.ปศุสัตว์ จ.ราชบุรี

ข้อมูลแหล่งน้ำและปริมาณน้ำ (แหล่งธรรมชาติและแหล่งน้ำที่สร้าง)



แหล่งน้ำธรรมชาติที่สำคัญ ได้แก่ แม่น้ำแม่กลอง ไหลผ่านจังหวัดราชบุรี มีความยาว ในเขตจังหวัดราชบุรี 67 กิโลเมตร และแม่น้ำสาขา ได้แก่ แม่น้ำภาชี ต้นน้ำเกิดจากเทือกเขาตะนาวศรีในเขตอำเภอบ้านคา ไหลผ่านอำเภอสวนผึ้ง อำเภोजอมบึง ทั้งนี้ จังหวัดราชบุรียังมีคลองสำคัญ ได้แก่ คลองดำเนินสะดวกที่ขุดขึ้นในสมัยรัชกาลที่ 4 เพื่อเชื่อมแม่น้ำท่าจีนกับแม่น้ำแม่กลอง โดยเริ่มจากตำบลบางยาง อำเภอบ้านแพ้ว จังหวัดสมุทรสาคร ผ่านอำเภอดำเนินสะดวก จังหวัดราชบุรี บรรจบกับแม่น้ำแม่กลอง ที่ตำบลบางนกแขวก อำเภอบางคนที จังหวัดสมุทรสงคราม มีความยาวตลอดลำคลอง 35 กิโลเมตร และลำคลองสาขาอีกกว่า 200 คลอง

แหล่งน้ำสำคัญ มีแม่น้ำที่สำคัญ ๒ สาย กับ ๒ คลอง คือ

๑. แม่น้ำแม่กลอง เกิดจากแควใหญ่ และแควน้อยไหลมาบรรจบกันที่บ้านปากแพรกอำเภอเมืองกาญจนบุรี ไหลผ่านจังหวัดราชบุรี ในเขตพื้นที่อำเภอบ้านโป่ง อำเภอโพธาราม อำเภอเมืองราชบุรี และอำเภอดำเนินสะดวก รวมความยาว ๖๗ กิโลเมตร แล้วไหลลงสู่อ่าวไทยที่จังหวัดสมุทรสงคราม

๒. แม่น้ำภาชี เกิดจากเทือกเขาตะนาวศรีในเขตอำเภอบ้านคา ซึ่งอยู่ทางทิศตะวันตกของ จังหวัดราชบุรีไหลจากทิศใต้ขึ้นไปทางเหนือ ผ่านพื้นที่อำเภอสวนผึ้ง อำเภोजอมบึง แล้วไหลลงสู่แควน้อยที่อำเภอมืองกาญจนบุรี มีความยาวเฉพาะในเขตจังหวัดราชบุรี ๘๐ กิโลเมตร

๓. คลองแควอ้อม แยกจากแม่น้ำแม่กลองที่บ้านไร่ อำเภอมืองราชบุรี ไหลลงมาทางอำเภอวัดเพลง แล้วไหลอ้อมลงสู่แม่น้ำแม่กลองอีกครั้งที่อำเภออัมพวา จังหวัดสมุทรสงครามมีความยาว ๑๘ กิโลเมตร

๔. คลองดำเนินสะดวก เป็นคลองขุดเชื่อมระหว่างแม่น้ำท่าจีนกับแม่น้ำแม่กลอง ขุดขึ้นในรัชกาลพระบาทสมเด็จพระจุลจอมเกล้าเจ้าอยู่หัว ประมาณปี พ.ศ.๒๔๔๖ โดยมีจุดประสงค์ครั้งแรกเพื่อคมนาคม แต่ในปัจจุบันมีประโยชน์อย่างยิ่งในการเกษตรของชาวดำเนินสะดวก

ระบบชลประทานของจังหวัดราชบุรี

ระบบชลประทานของจังหวัดราชบุรี ประกอบด้วยโครงการส่งน้ำจากเขื่อนหลัก และอ่างเก็บน้ำ ซึ่งเป็นแหล่งน้ำสำคัญเพื่อการเกษตรและอุปโภค-บริโภคของจังหวัดราชบุรี โดยโครงการชลประทานประกอบด้วย ๗ โครงการ และดูแลขอบเขตพื้นที่การส่งน้ำดังนี้

(๑) **โครงการส่งน้ำและบำรุงรักษาท่ามะกา** ขอบเขตพื้นที่อำเภอบ้านโป่ง อำเภอโพธาราม อำเภอจอมบึง และอำเภอเมืองราชบุรี รวมพื้นที่ส่งน้ำ (พื้นที่รับประโยชน์) จำนวน ๑๖๐,๔๐๘ ไร่

(๒) **โครงการส่งน้ำและบำรุงรักษานครปฐม** ขอบเขตพื้นที่อำเภอบ้านโป่ง รวมพื้นที่ส่งน้ำ (พื้นที่รับประโยชน์) จำนวน ๑๔,๔๐๐ ไร่

(๓) **โครงการส่งน้ำและบำรุงรักษากำแพงแสน** ขอบเขตพื้นที่อำเภอบ้านโป่ง รวมพื้นที่ส่งน้ำ (พื้นที่รับประโยชน์) จำนวน ๙,๒๔๔ ไร่

(๔) **โครงการส่งน้ำและบำรุงรักษานครชุม** ขอบเขตพื้นที่อำเภอบ้านโป่ง อำเภอโพธาราม อำเภอบางแพ และอำเภอดำเนินสะดวก รวมพื้นที่ส่งน้ำ (พื้นที่รับประโยชน์) จำนวน ๑๓๙,๘๖๐ ไร่

(๕) **โครงการส่งน้ำและบำรุงรักษาราชบุรีฝั่งซ้าย** ขอบเขตพื้นที่อำเภอโพธาราม อำเภอดำเนินสะดวก อำเภอบางแพ อำเภอบ้านโป่ง และอำเภอเมืองราชบุรี รวมพื้นที่ส่งน้ำ (พื้นที่รับประโยชน์) จำนวน ๗๕,๔๕๓ ไร่

(๖) **โครงการส่งน้ำและบำรุงรักษาราชบุรีฝั่งขวา** ขอบเขตพื้นที่อำเภอวัดเพลง อำเภอปากท่อ และอำเภอเมืองราชบุรี รวมพื้นที่ส่งน้ำ (พื้นที่รับประโยชน์) จำนวน ๑๐๑,๐๐๐ ไร่

(๗) **โครงการส่งน้ำและบำรุงรักษาดำเนินสะดวก** ขอบเขตพื้นที่อำเภอดำเนินสะดวก รวมพื้นที่ส่งน้ำ (พื้นที่รับประโยชน์) จำนวน ๑๙,๓๖๐ ไร่

อ่างเก็บน้ำขนาดกลาง และอ่างเก็บน้ำขนาดเล็ก

อ่างเก็บน้ำขนาดกลาง ส่วนใหญ่อยู่ในพื้นที่ที่มีสภาพแห้งแล้งและขาดน้ำเพื่อการเกษตร อุปโภคและบริโภคในฤดูแล้ง โดยมีโครงการชลประทานดูแลอ่างเก็บน้ำขนาดกลาง จำนวน ๕ แห่ง ได้แก่

(๑) อ่างเก็บน้ำห้วยสำนักไม้เต็ง อำเภอเมืองราชบุรี เป็นอ่างเก็บน้ำที่ใหญ่ที่สุดในจังหวัดราชบุรี ปริมาณน้ำที่สามารถเก็บได้ ๔๕.๔๘ ล้านลูกบาศก์เมตร พื้นที่รับประโยชน์ จำนวน ๑๗,๙๒๒ ไร่

(๒) อ่างเก็บน้ำชัยภู่พายุ อำเภอสวนผึ้ง ปริมาณน้ำที่สามารถเก็บได้ ๒.๕๐ ล้าน ลูกบาศก์เมตร พื้นที่รับประโยชน์ จำนวน ๑,๑๑๗ ไร่ (ระบบน้ำเพื่อการอุปโภค – บริโภค)

(๓) อ่างเก็บน้ำห้วยท่าเคย อำเภอบ้านคา ปริมาณน้ำที่สามารถเก็บได้ ๒๓.๔๐ ล้าน ลูกบาศก์เมตร พื้นที่รับประโยชน์ จำนวน ๓,๕๐๐ ไร่

(๔) อ่างเก็บน้ำโป่งกระทิง อำเภอบ้านคา ปริมาณน้ำที่สามารถเก็บได้ ๐.๒๓ ล้าน ลูกบาศก์เมตร พื้นที่รับประโยชน์ จำนวน ๔๒๐ ไร่ (ระบบน้ำเพื่อการอุปโภค – บริโภค)

(๕) อ่างเก็บน้ำห้วยมะหาด อำเภอบ้านคา ปริมาณน้ำที่สามารถเก็บได้ ๔.๓๐ ล้าน ลูกบาศก์เมตร พื้นที่รับประโยชน์ จำนวน ๕,๘๐๐ ไร่

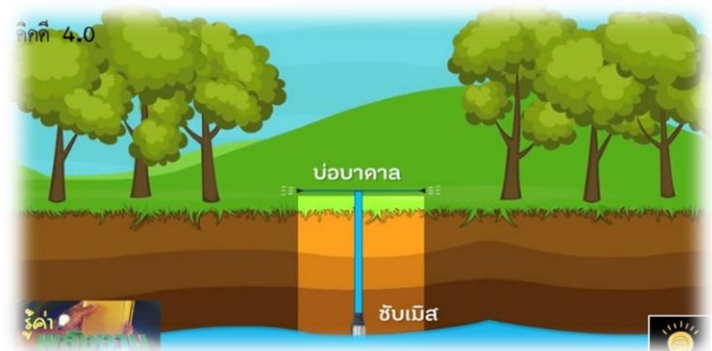
อ่างเก็บน้ำขนาดเล็ก มีจำนวน ๖๔ แห่ง (อยู่ในความดูแลของโครงการชลประทานราชบุรี จำนวน ๒๙ แห่ง องค์กรปกครองส่วนท้องถิ่น ๓๐ แห่ง และสำนักงานทรัพยากรน้ำภาค ๗ จำนวน ๕ แห่ง) ฝ่ายทดน้ำ จำนวน ๒๐ แห่ง และสถานีสูบน้ำด้วยไฟฟ้า จำนวน ๑๓ แห่ง กระจายอยู่ในพื้นที่อำเภอปากท่อ อำเภอจอมบึง อำเภอสวนผึ้ง และ อำเภอบ้านคา รวมปริมาณน้ำที่สามารถเก็บได้ ๒๙.๖๘๗ ล้านลูกบาศก์เมตร รวมพื้นที่รับประโยชน์ประมาณ ๘๘,๐๐๐ ไร่ ซึ่งโดยส่วนใหญ่ น้ำจะใช้เพื่อการเกษตร

แหล่งน้ำบาดาล

แหล่งน้ำบาดาล จำนวนบ่อน้ำบาดาลในพื้นที่จังหวัดราชบุรี มีจำนวน ๒,๕๙๙ บ่อ แบ่งเป็น

๑. บ่อน้ำเพื่อการอุปโภคและบริโภค จำนวน ๒,๔๐๗ บ่อ
๒. บ่อน้ำบาดาลเกษตร จำนวน ๑๓๕ บ่อ
๓. บ่อโครงการอันเนื่องมาจากพระราชดำริ จำนวน ๙ บ่อ
๔. บ่อสังเกตการณ์ จำนวน ๔๘ บ่อ

จังหวัดราชบุรี มีปริมาณน้ำกักเก็บน้ำใต้ดิน ๔,๑๗๕ ล้าน ลบ.ม. และปริมาณน้ำบาดาลที่สามารถนำมาพัฒนาได้ ๓๒๒ ล้าน ลบ.ม./ปี



ข้อมูลแหล่งน้ำและปริมาณน้ำ (สถานการณ์น้ำ) จังหวัดราชบุรี

สถานการณ์น้ำเขื่อน



ที่	เขื่อน	ปริมาณน้ำเก็บกักสูงสุด (ล้าน ลบ.ม.)	ปริมาณน้ำปัจจุบัน (ล้าน ลบ.ม.)	% ของ ปริมาณน้ำปัจจุบัน	ปริมาณน้ำ ใช้งานได้ (ล้าน ลบ.ม.)	ปริมาณน้ำ ไหลเข้าอ่าง (ล้าน ลบ.ม.)	ปริมาณน้ำที่ระบาย เพื่อการเกษตร และผลิตไฟฟ้า
1	เขื่อนศรีนครินทร์	17,745.00	14,973.90	84.38	4,708.90	5.27	11.79
2	เขื่อนวชิราลงกรณ	8,860.00	6,948.53	78.43	3,936.53	3.8	13.02
รวม		26,605.00	21,922.43	-	8,645.43	9.07	24.81

สถานการณ์น้ำอ่างเก็บน้ำขนาดกลาง



ที่	อ่างเก็บน้ำ	ตำบล	อำเภอ	ปริมาณเก็บกัก		ปริมาณน้ำปัจจุบัน (ล้าน ลบ.ม.)	คิดเป็น %	ปริมาณน้ำใช้การ	ระดับน้ำปัจจุบัน (เมตร รทก.)
				สูงสุด	ต่ำสุด				
1	อ่างเก็บน้ำโป่งกระทิง	บ้านบึง	บ้านคา	0.23	0.025	0.2239	97.35	0.199	219.00
2	อ่างเก็บน้ำห้วยมะหาด	หนองพันจันทร์	บ้านคา	4.30	0.219	3.805	88.49	3.586	181.55
3	อ่างเก็บน้ำชีภูป่าหวาย	ชีภูป่าหวาย	สวนผึ้ง	2.50	0.032	2.311	92.44	2.279	135.70
4	อ่างเก็บน้ำห้วยสำนักไม้เต็ง	น้ำพุ	เมือง	45.48	2.000	19.751	43.43	17.751	68.33
5	อ่างเก็บน้ำห้วยท่าเคย	บ้านบึง	บ้านคา	23.40	0.228	15.416	65.88	15.188	226.63
รวม				75.91	2.50	41.51	54.68	39.003	

ข้อมูลแหล่งน้ำและปริมาณน้ำ (สถานการณ์น้ำ) จังหวัดราชบุรี

สถานการณ์น้ำอ่างเก็บน้ำขนาดเล็ก จำนวน 59 แห่ง

ที่	อ่างเก็บน้ำ	พิกัด			ตำบล	อำเภอ	จังหวัด	ความจุ	ปริมาณน้ำในอ่างฯ		หมายเหตุ
		Zone (๔๗หรือ๔๘)	E	N				ที่	ประจำสัปดาห์		
								รณก.	ปริมาณน้ำ	% เทียบ	
		ล้าน ลบ.ม.	ล้าน ลบ.ม.	กับ รณก.							
๑	อ่างเก็บน้ำห้วยต้นห้าง	๔๗ P	๕๖๓๙๖๓	๑๔๘๘๔๖๖	อ่างหิน	ปากท่อ	ราชบุรี	๐.๐๕๕	๐.๐๔๘	๘๘	ถ่ายโอน
๒	อ่างเก็บน้ำหนองโก	๔๗ P	๕๗๒๙๖๓	๑๔๗๕๗๔๖	ห้วยยางโทน	ปากท่อ	ราชบุรี	๐.๑๒๔	๐.๐๒๕	๒๐	ถ่ายโอน
๓	อ่างเก็บน้ำห้วยพุกेत	๔๗ P	๕๗๑๕๙๕	๑๔๗๘๖๕๖	ทุ่งหลวง	ปากท่อ	ราชบุรี	๐.๑๖๕	๐.๐๔๕	๒๗	ถ่ายโอน
๔	อ่างเก็บน้ำบ้านพวยาง	๔๗ P	๕๖๕๓๑๖	๑๔๗๘๒๔๒	ทุ่งหลวง	ปากท่อ	ราชบุรี	๑.๓๙๑	๐.๒๓๖	๑๗	ยังไม่ถ่ายโอน
๕	อ่างเก็บน้ำห้วยศาลา ๑	๔๗ P	๕๗๑๐๓๕	๑๔๗๑๕๗๔	ยางหัก	ปากท่อ	ราชบุรี	๐.๕๖๒	๐.๒๑๔	๓๘	ถ่ายโอน
๖	อ่างเก็บน้ำบ้านไทยประจัน	๔๗ P	๕๖๐๐๗๑	๑๔๖๖๖๗๖	ยางหัก	ปากท่อ	ราชบุรี	๐.๕๙๖	๐.๑๗๓	๒๙	ยังไม่ถ่ายโอน
๗	อ่างเก็บน้ำบ้านหินสี	๔๗ P	๕๖๐๑๗๔	๑๔๗๔๒๗๗	ยางหัก	ปากท่อ	ราชบุรี	๐.๖๙๔	๐.๔๒๓	๖๑	พรต.
๘	อ่างเก็บน้ำห้วยศาลา ๒	๔๗ P	๕๗๑๑๙๕	๑๔๗๑๒๘๕	ยางหัก	ปากท่อ	ราชบุรี	๒.๔๕๐	๐.๓๔๓	๑๔	พรต.
๙	อ่างเก็บน้ำบ้านวังปลาช่อน	๔๗ P	๕๗๐๗๕๐	๑๔๖๓๙๕๔	ยางหัก	ปากท่อ	ราชบุรี	๑.๖๕๗	๐.๘๒๙	๕๐	ถ่ายโอน
๑๐	อ่างเก็บน้ำบ้านลานคา	๔๗ P	๕๖๖๑๘๓	๑๔๗๔๐๕๘	ยางหัก	ปากท่อ	ราชบุรี	๐.๔๔๓	๐.๐๐๔	๑	ยังไม่ถ่ายโอน
๑๑	อ่างเก็บน้ำบ้านพุกะตุ	๔๗ P	๕๖๑๔๑๔	๑๔๗๔๓๒๙	ยางหัก	ปากท่อ	ราชบุรี	๐.๕๘๕	๐.๐๗๖	๑๓	พรต.
๑๒	อ่างเก็บน้ำห้วยพุกะตุ	๔๗ P	๕๕๙๑๗๕	๑๔๗๒๐๕๙	ยางหัก	ปากท่อ	ราชบุรี	๐.๒๗๐	๐.๒๕๙	๙๖	พรต.
๑๓	อ่างเก็บน้ำเขาหัวแดง	๔๗ P	๕๖๒๔๖๐	๑๔๖๗๑๘๕	ยางหัก	ปากท่อ	ราชบุรี	๐.๖๑๒	๐.๐๘๘	๑๖	พรต.
๑๔	อ่างเก็บน้ำบ้านตากแดด	๔๗ P	๕๖๖๘๓๕	๑๔๖๓๙๑๖	ยางหัก	ปากท่อ	ราชบุรี	๐.๖๗๐	๐.๕๙๖	๘๙	ยังไม่ถ่ายโอน
๑๕	อ่างเก็บน้ำหินสีตอนบน	๔๗ P	๕๖๑๕๖๐	๑๔๗๕๑๔๐	ยางหัก	ปากท่อ	ราชบุรี	๑.๐๖๔	๐.๐๘๕	๘	พรต.

ข้อมูลแหล่งน้ำและปริมาณน้ำ (สถานการณ์น้ำ) จังหวัดราชบุรี

สถานการณ์น้ำอ่างเก็บน้ำขนาดเล็ก จำนวน 59 แห่ง

ที่	อ่างเก็บน้ำ	พิกัด			ตำบล	อำเภอ	จังหวัด	ความจุ	ปริมาณน้ำในอ่างฯ		หมายเหตุ
		Zone	E	N				ที่	ประจำสัปดาห์		
		(47หรือ48)						รณก.	ปริมาณน้ำ	% เทียบ	
								ล้าน ลบ.ม.	ล้าน ลบ.ม.	กับ รณก.	
16	อ่างเก็บน้ำห้วยพุไทร	47 P	563666	1463107	ยางหัก	ปากท่อ	ราชบุรี	0.465	0.414	89	ยังไม่ถ่ายโอน
17	อ่างเก็บน้ำบ้านหนองหลวง	47 P	568495	1468582	ยางหัก	ปากท่อ	ราชบุรี	0.944	0.245	26	ยังไม่ถ่ายโอน
18	อ่างเก็บน้ำบ้านทุ่งศาลา	47 P	537902	1507888	ป่าหวาย	สวนผึ้ง	ราชบุรี	1.100	1.067	97	พวด.
19	อ่างเก็บน้ำบ้านตะเคียนทอง	47 P	531875	1486369	ตะนาวศรี	สวนผึ้ง	ราชบุรี	0.110	0.031	28	พวด.
20	อ่างเก็บน้ำห้วยฉะนะ	47 P	530587	1477940	ตะนาวศรี	สวนผึ้ง	ราชบุรี	2.450	2.352	96	พวด.
21	อ่างเก็บน้ำบ้านโป่งแห้ง	47 P	525839	1478365	ตะนาวศรี	สวนผึ้ง	ราชบุรี	0.177	0.166	94	ปชด.
22	อ่างเก็บน้ำห้วยคอกหมู	47 P	525847	1486409	ตะนาวศรี	สวนผึ้ง	ราชบุรี	0.195	0.137	70	ปชด.
23	อ่างเก็บน้ำผาชนแดน	47 P	526005	1479581	ตะนาวศรี	สวนผึ้ง	ราชบุรี	0.647	0.608	94	ปชด.
24	อ่างเก็บน้ำบ้านตะโกล่าง 2	47 P	521586	1509133	สวนผึ้ง	สวนผึ้ง	ราชบุรี	0.275	0.275	100	ปชด.
25	อ่างเก็บน้ำบ้านรางม่วง	47 P	568580	1507639	จอมบึง	จอมบึง	ราชบุรี	0.114	0.011	10	พวด.
26	อ่างเก็บน้ำบ้านทุ่งเหยง	47 P	535423	1512450	ด่านทับตะโก	จอมบึง	ราชบุรี	0.322	0.000	0	พวด.
27	อ่างเก็บน้ำหนองน้ำแดง	47 P	555226	1496186	รางบัว	จอมบึง	ราชบุรี	0.284	0.273	96	พวด.
28	อ่างเก็บน้ำบ้านพุทิน	47 P	536369	1489688	ตะนาวศรี	สวนผึ้ง	ราชบุรี	0.418	0.134	32	ปชด.
29	อ่างเก็บน้ำบ้านห้วยสุด	47 P	524319	1505149	สวนผึ้ง	สวนผึ้ง	ราชบุรี	0.603	0.579	96	ถ่ายโอน
30	อ่างเก็บน้ำรางไผ่เฒ่า	47 P	543744	1510625	ด่านทับตะโก	จอมบึง	ราชบุรี	0.227	0.182	80	ถ่ายโอน
31	อ่างเก็บน้ำบ้านสวนผึ้ง	47 P	534748	1492049	ตะนาวศรี	สวนผึ้ง	ราชบุรี	0.523	0.523	100	ถ่ายโอน
32	อ่างเก็บน้ำบ้านตะโกล่าง	47 P	523416	1510022	สวนผึ้ง	สวนผึ้ง	ราชบุรี	0.152	0.152	100	ถ่ายโอน
33	อ่างเก็บน้ำห้วยผาก	47 P	527049	1493711	สวนผึ้ง	สวนผึ้ง	ราชบุรี	0.240	0.240	100	ถ่ายโอน
34	อ่างเก็บน้ำบ้านถ้ำหิน	47 P	528523	1512591	สวนผึ้ง	สวนผึ้ง	ราชบุรี	0.184	0.166	90	ถ่ายโอน
35	อ่างเก็บน้ำห้วยอ้ายหลิว	47 P	538524	1512940	ด่านทับตะโก	จอมบึง	ราชบุรี	0.116	0.032	28	ถ่ายโอน
36	อ่างเก็บน้ำหุบพ้อเต่า	47 P	534125	1515560	ด่านทับตะโก	จอมบึง	ราชบุรี	0.242	0.077	32	ถ่ายโอน
37	อ่างเก็บน้ำบ้านทุ่งหญ้า	47 P	540827	1496971	ท่าเคย	สวนผึ้ง	ราชบุรี	0.210	0.210	100	ถ่ายโอน
38	อ่างเก็บน้ำบ้านทุ่งหินสี	47 P	551552	1493616	ท่าเคย	สวนผึ้ง	ราชบุรี	0.617	0.555	90	ถ่ายโอน
39	อ่างเก็บน้ำบ้านพุคา	47 P	565999	1509766	จอมบึง	จอมบึง	ราชบุรี	0.178	0.018	10	ถ่ายโอน
40	อ่างเก็บน้ำพุเสือเต้น	47 P	569600	1511000	จอมบึง	จอมบึง	ราชบุรี	0.060	0.011	19	ยังไม่ถ่ายโอน

ข้อมูลแหล่งน้ำและปริมาณน้ำ (สถานการณ์น้ำ) จังหวัดราชบุรี

สถานการณ์น้ำอ่างเก็บน้ำขนาดเล็ก จำนวน 59 แห่ง

ที่	อ่างเก็บน้ำ	พิกัด			ตำบล	อำเภอ	จังหวัด	ความจุ	ปริมาณน้ำในอ่างฯ		หมายเหตุ
		Zone (47หรือ48)	E	N				ที่	ประจำสัปดาห์		
								รณก.	ปริมาณน้ำ	% เทียบ	
								ล้าน ลบ.ม.	ล้าน ลบ.ม.	กับ รณก.	
41	อ่างเก็บน้ำบ้านหนองปากซัง	47 P	550334	1524247	จอมบึง	จอมบึง	ราชบุรี	0.184	0.074	40	ถ่ายโอน
42	อ่างเก็บน้ำบ้านหนองบัวค่าย	47 P	561721	1502620	จอมบึง	จอมบึง	ราชบุรี	0.182	0.182	100	ถ่ายโอน
43	อ่างเก็บน้ำพุดแคน	47 P	537337	1505998	ป่าห้วย	สวนผึ้ง	ราชบุรี	0.506	0.380	75	ยังไม่ถ่ายโอน
44	อ่างเก็บน้ำบ้านพุตะเคียน	47 P	548324	1478292	บ้านบึง	บ้านคา	ราชบุรี	0.23	0.225	98	ถ่ายโอน
45	อ่างเก็บน้ำลำพระ	47 P	549304	1478710	บ้านบึง	บ้านคา	ราชบุรี	0.04	0.039	98	พรต.
46	อ่างเก็บน้ำบ้านห้วยน้ำใส	47 P	544007	1477396	บ้านบึง	บ้านคา	ราชบุรี	0.51	0.357	70	ถ่ายโอน
47	อ่างเก็บน้ำห้วยมะหาดตอนบน	47 P	549830	1482109	หนองพันจันทร์	บ้านคา	ราชบุรี	0.35	0.343	98	พรต.
48	อ่างเก็บน้ำห้วยมะหาดตอนล่าง	47 P	548118	1484209	หนองพันจันทร์	บ้านคา	ราชบุรี	0.10	0.098	98	พรต.
49	อ่างเก็บน้ำบ้านพุซี้เหล็ก	47 P	541259	1483616	บ้านคา	บ้านคา	ราชบุรี	0.25	0.245	98	ถ่ายโอน
50	อ่างเก็บน้ำบ้านบึงใต้	47 P	514706	1485742	บ้านคา	บ้านคา	ราชบุรี	0.15	0.072	48	ถ่ายโอน
51	อ่างเก็บน้ำบ้านบึงเหนือ	47 P	54001	1487598	บ้านคา	บ้านคา	ราชบุรี	0.14	0.077	55	ถ่ายโอน
52	อ่างเก็บน้ำบ้านห้วยไทร	47 P	539249	1489332	บ้านคา	บ้านคา	ราชบุรี	0.30	0.120	40	ถ่ายโอน
53	อ่างเก็บน้ำบ้านทุ่งหมูปล้อย	47 P	545698	1487612	หนองพันจันทร์	บ้านคา	ราชบุรี	0.56	0.532	95	ถ่ายโอน
54	อ่างเก็บน้ำบ้านดงยาง	47 P	546600	1466200	บ้านบึง	บ้านคา	ราชบุรี	0.29	0.122	42	ถ่ายโอน
55	อ่างเก็บน้ำโป่งกระทิงบน	47 P	552247	1472767	บ้านบึง	บ้านคา	ราชบุรี	0.05	0.049	98	ถ่ายโอน
56	อ่างเก็บน้ำบ้านพุน้ำร้อน	47 P	548268	1470725	บ้านบึง	บ้านคา	ราชบุรี	0.30	0.225	75	ถ่ายโอน
57	อ่างเก็บน้ำบ้านห้วยมะกูด	47 P	550220	1471840	บ้านบึง	บ้านคา	ราชบุรี	0.23	0.179	78	ถ่ายโอน
58	อ่างเก็บน้ำบ้านร่องเจริญ	47 P	545000	1475300	บ้านบึง	บ้านคา	ราชบุรี	0.37	0.229	62	ถ่ายโอน
59	อ่างเก็บน้ำห้วยกระชาย	47 P	546283	1492628	บ้านบึง	บ้านคา	ราชบุรี	0.280	0.260	93	พรต.
						รวม		26.933	15.461	57.41	

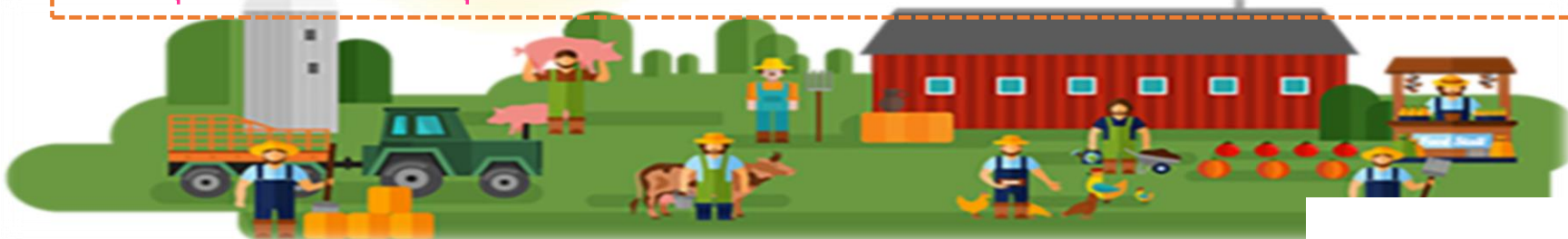
แผนการเพาะปลูกพืชฤดูแล้ง

จังหวัดราชบุรี จำนวน ๖๑,๖๕๔ ไร่ แบ่งเป็น

- (๑) ข้าวรอบที่ ๒ จำนวน ๑,๙๙๔ ไร่ (เนื่องจากปริมาณน้ำน้อย จึงขอความร่วมมือเกษตรกรงดปลูกข้าวนาปรัง)
 - (๒) พืชไร่พืชผัก จำนวน ๕๙,๖๖๐ ไร่ (ในเขตชลประทาน ๔๙,๔๗๑ ไร่ นอกเขตชลประทาน ๑๐,๑๘๙ ไร่)
- รายละเอียด ดังนี้

ประเภทแหล่งน้ำ	แผนการเพาะปลูกพืชฤดูแล้ง ปี ๒๕๖๓/๖๔				
	นารอบที่ ๒	พืชไร่	พืชผัก	รวมพืชไร่พืชผัก	รวมทั้งหมด
ในเขตชลประทาน	-	๑๙,๕๘๒	๒๙,๘๘๙	๔๙,๔๗๑	๔๙,๔๗๑
นอกเขตชลประทาน	๑,๙๙๔	๒,๖๐๘	๗,๕๘๑	๑๐,๑๘๙	๑๒,๑๘๓
รวม	๑,๙๙๔	๒๒,๑๙๐	๓๗,๔๗๐	๕๙,๖๖๐	๖๑,๖๕๔

เขตลุ่มน้ำแม่กลอง ปริมาณน้ำในเขื่อนศรีนครินทร์และเขื่อนวชิราลงกรณ์จังหวัดกาญจนบุรีอยู่ในเกณฑ์มีน้ำน้อย วางแผนจัดสรรน้ำสอดคล้องกับปริมาณน้ำต้นทุนที่มีอยู่ ไม่สามารถสนับสนุนน้ำสำหรับการเพาะปลูกข้าวนาปรังปี ๒๕๖๓/๖๔ ระหว่างเดือนมกราคม ๒๕๖๔ ถึงเดือนมิถุนายน ๒๕๖๔ สามารถสนับสนุนได้เฉพาะเพื่อการอุปโภค-บริโภค รักษาระบบนิเวศ และพืชต่อเนื่องเท่านั้น



พื้นที่เสี่ยงด้านการเกษตร การจำลองสถานการณ์ และแผนป้องกัน เฝ้าระวังเหตุ ฟื้นฟู

กรประเมินความเสี่ยง Risk Assessment	การป้องกันและลดผลกระทบ Prevention&Mitigation	การเผชิญเหตุการณ์ Respond	การฟื้นฟูที่ดีกว่าเดิม Recovery (be back better)
พื้นที่การเกษตร			
การจำลองสถานการณ์ : • เสี่ยงขาดน้ำเพื่ออุปโภค บริโภค • เสี่ยงขาดน้ำเพื่อการเกษตรกรรม ขนาดของผลกระทบ : • 31 ตำบล 7 อำเภอ จำแนกเป็น • พื้นที่เฝ้าระวัง 28 ตำบล 7 อำเภอ • พื้นที่ใกล้วิกฤติ - ตำบล - อำเภอ • พื้นที่วิกฤติ - ตำบล - อำเภอ	1. คก.สร้างการรับรู้เพื่อลดความเสี่ยงระดับพื้นที่ อำเภอ (ทีม SC ปศ ปร กษ ขป กสส กวก พด) 2. การเฝ้าระวัง ติดตาม สถานการณ์ พื้นที่เสี่ยงขาดน้ำ (SC กสก ขป) และเตรียมบัญชีทรัพยากร 3. การส่งเสริมปลูกพืชบำรุงดิน/พืชอายุสั้น (กสก. พด) 4. มาตรการส่งเสริมความรู้เพื่อลดความเสี่ยง ฯ 5. มาตรการเพิ่มประสิทธิภาพการใช้น้ำ 6. มาตรการเพิ่มปริมาณน้ำต้นทุน 7. มาตรการสร้างการรับรู้และประชาสัมพันธ์ภาพรวม 2 โครงการ (ขป กษ. (กสก))	1. สนับสนุนรถบรรทุกน้ำ เครื่องสูบน้ำ (กท. ขป. ปภ.) • พื้นที่เสี่ยงขาดน้ำดิบเพื่อการประปา (ขป. กภ.) • พื้นที่เสี่ยงขาดน้ำอุปโภค บริโภค (กท. ปภ.) • เสี่ยงขาดน้ำเพื่อการเกษตรกรรม (ขป. อปท. อบต. จังหวัด) 2. การถ่ายทอดความรู้เพื่อเตรียมเข้าสู่ผลิตฤดูกาลผลิตใหม่ (Field Day) (กสก) 3. การส่งเสริมอาชีพผ่าน ศพก.และเครือข่าย เช่น การแปรรูปผลผลิต (กสก) 4. การจ้างงานในพื้นที่เขตชลประทาน (ขป)	1. สํารวจความเสียหาย ล้นเชิง และช่วยเหลือ ตามระเบียบ กค. ฯ (กสก. ปศ. ปม.)
พื้นที่ปลูกข้าวในเขตชล.			
การจำลองสถานการณ์ • เสี่ยงขาดน้ำในพื้นที่เพาะปลูกข้าวที่เกินแผนเพาะปลูกพืชฤดูแล้ง ขนาดของผลกระทบ :	1. คก.สร้างการรับรู้เพื่อลดความเสี่ยงระดับพื้นที่จังหวัด (ทีม SC กสก ปศ ปร กษ ขป กสส กวก พด) 2. การเฝ้าระวัง ติดตาม สถานการณ์ พื้นที่เสี่ยงขาดน้ำ (COO กสก) และเตรียมบัญชีทรัพยากร 3. มาตรการส่งเสริมความรู้เพื่อลดความเสี่ยงฯ 4. มาตรการเพิ่มประสิทธิภาพการใช้น้ำ 5. มาตรการเพิ่มปริมาณน้ำต้นทุน 6. มาตรการสร้างการรับรู้และประชาสัมพันธ์ภาพรวม (ขป กษ. (กสก))	1. สนับสนุนรถบรรทุกน้ำ เครื่องสูบน้ำ (ขป. ปภ.) • เสี่ยงขาดน้ำเพื่อการเกษตรกรรม (ขป. อปท. อบต. จังหวัด) 2. การถ่ายทอดความรู้เพื่อเตรียมเข้าสู่ผลิตฤดูกาลผลิตใหม่ (Field Day) (กสก) 3. การส่งเสริมอาชีพผ่าน ศพก.และเครือข่าย เช่น การแปรรูปผลผลิต (กสก) 4. การจ้างงานในพื้นที่เขตชลประทาน (ขป)	1. สํารวจความเสียหาย ล้นเชิง และช่วยเหลือ ตามระเบียบ กค. ฯ (กสก. ปศ. ปม.)

พื้นที่เสี่ยงด้านการเกษตร การจำลองสถานการณ์ และแผนป้องกัน เฝ้าระวังเหตุ ฟื้นฟู

กรประเมินความเสี่ยง Risk Assessment	การป้องกันและลดผลกระทบ Prevention&Mitigation	การเผชิญเหตุการณ์ Respond	การฟื้นฟูที่ดีกว่าเดิม Recovery (be back better)
--	---	------------------------------	--

พื้นที่ปลูกไม้ผลเศรษฐกิจสำคัญ

การจำลองสถานการณ์ : • เสี่ยงขาดน้ำในพื้นที่ไม้ผลเศรษฐกิจสำคัญ ขนาดของผลกระทบ : • อำเภอดำเนินสะดวก บางแพ วัตถุประสงค์ โปธาราม	1. คก.สร้างการรับรู้เพื่อลดความเสี่ยงระดับพื้นที่จังหวัด (ทีม Coo กสก ปศ ปม กข ขป กสส กวก พด) 2. การเฝ้าระวัง ติดตาม สถานการณ์ พื้นที่เสี่ยงขาดน้ำ (ทีม OT กสก) และเตรียมบัญชีทรัพยากร 3. ระดมทรัพยากร (เครื่องสูบน้ำ 40 เครื่อง รถบรรทุกน้ำ 2 คัน) 4. มาตรการสร้างการรับรู้และประชาสัมพันธ์	1. สนับสนุนเครื่องสูบน้ำ 45 เครื่อง รถบรรทุกน้ำ 2 คัน เริ่มประจำการตั้งแต่วันที่มกราคม 63 2. การถ่ายทอดความรู้เพื่อเตรียมเข้าสู่ผลิตฤดูกาลผลิตใหม่ (Field Day) (กสก) 3. การส่งเสริมอาชีพผ่าน ศพก.และเครือข่าย เช่น การแปรรูปผลผลิต (กสก) 4. การจ้างงานในพื้นที่เขตชลประทาน (ขป)	1. ตรวจสอบความเสียหายสิ้นเชิง และช่วยเหลือตามระเบียบ กค. ฯ (กสก. ปศ. ปม.)
---	---	--	---

พื้นที่เพาะเลี้ยงประมง

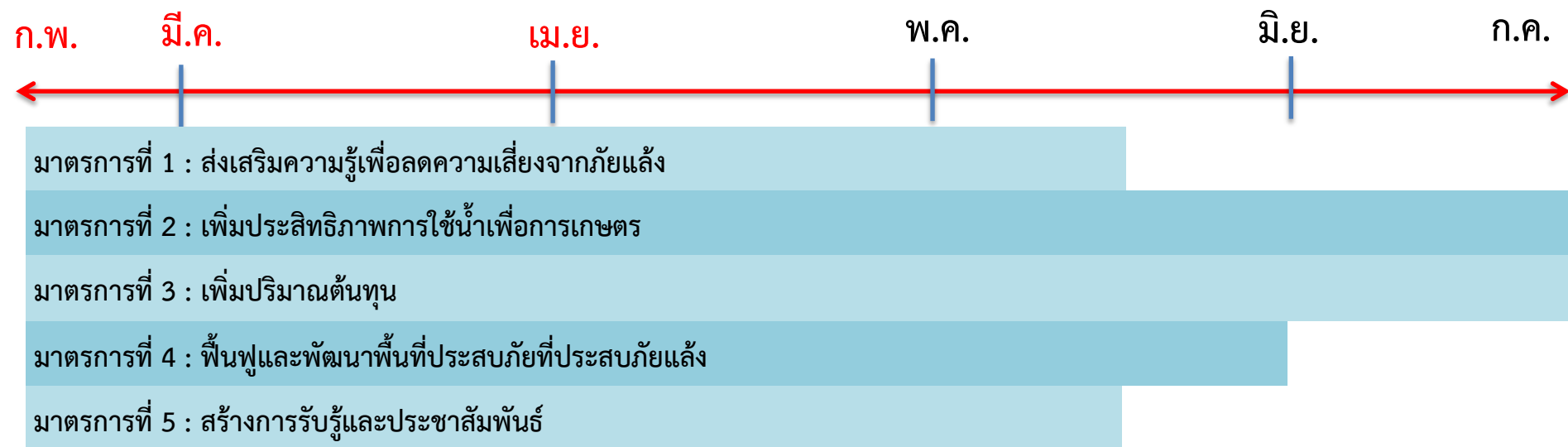
การจำลองสถานการณ์ : • คุณภาพน้ำ ขนาดของผลกระทบ : • 25 ตำบล 4 อำเภอ	1. คก.สร้างการรับรู้เพื่อลดความเสี่ยงระดับพื้นที่จังหวัด (ทีม COO ขป ปม) 2. การเฝ้าระวัง ติดตาม สถานการณ์คุณภาพน้ำและกระชังที่เสี่ยง และเตรียมบัญชีทรัพยากร	1. จับสัตว์น้ำที่ได้ขนาดขึ้นมาจำหน่ายหรือบริโภค เพื่อลดปริมาณสัตว์น้ำในกระชัง 2. ดำเนินการเคลื่อนย้ายกระชังไปเลี้ยงในพื้นที่ร่องน้ำลึก	1. ตรวจสอบความเสียหายสิ้นเชิง และช่วยเหลือตามระเบียบ (ปม.)
---	---	---	--

พื้นที่เสี่ยงด้านการเกษตร การจำลองสถานการณ์ และแผนป้องกัน เผชิญเหตุ ฟื้นฟู

การประเมินความเสี่ยง Risk Assessment	การป้องกันและลดผลกระทบ Prevention&Mitigation	การเผชิญเหตุการณ์ Respond	การฟื้นฟูที่ดีกว่าเดิม Recovery (be back better)
พื้นที่เลี้ยงปศุสัตว์			
จำลองสถานการณ์ - เสี่ยงขาดแคลนอาหารสัตว์ - ผลผลิตลดลง สุขภาพสัตว์อ่อนแอ เสี่ยงต่อการเกิดโรค - แปลงพืชอาหารสัตว์เสียหาย ขนาดผลกระทบ - พื้นที่เสี่ยงภัยแล้ง 8 ตำบล 3 อำเภอ ที่เลี้ยงโค กระบือ แพะ สุกร	<ol style="list-style-type: none"> 1. สร้างการรับรู้และแนะนำเกษตรกรสำรวจเสบียงสัตว์เพื่อลดความเสี่ยงด้านปศุสัตว์จากภัยแล้ง 2. การเฝ้าระวัง ติดตาม สถานการณ์ พื้นที่เสี่ยงขาดน้ำ และเตรียมบัญชีทรัพยากร 3. กรมปศุสัตว์เตรียมความพร้อมด้านเสบียงสัตว์สำหรับช่วยเหลือเกษตรกร 29 แห่งทั่วประเทศ 4. เตรียมสนับสนุนหญ้าแห้งให้คลังเสบียงสัตว์ประจำกลุ่ม 5. เตรียมสนับสนุนเวชภัณฑ์ป้องกันและรักษาโรคให้กองทุนยาสัตว์ประจำกลุ่ม 6. เตรียมแปลงท่อนพันธุ์ กล้าพันธุ์ เมล็ดพันธุ์ เพื่อช่วยเหลือฟื้นฟูแปลงพืชอาหารสัตว์ 7. จัดเตรียมหน่วยปฏิบัติการเคลื่อนที่เพื่อช่วยเหลือเกษตรกร 8. สนับสนุนกลุ่มเกษตรกรปลูกพืชอาหารสัตว์จำหน่าย (พืชใช้น้ำน้อย) 	<ol style="list-style-type: none"> 1. สนับสนุนเสบียงสัตว์จากคลังเสบียงสัตว์ประจำกลุ่มเพื่อช่วยเหลือสัตว์ที่ประสบภัย 2. สนับสนุนเวชภัณฑ์จากกองทุนยาสัตว์ประจำกลุ่มเพื่อป้องกันและรักษาโรค 3. จัดหน่วยปฏิบัติการเคลื่อนที่ช่วยเหลือเกษตรกรในพื้นที่เกิดภัย 	<ol style="list-style-type: none"> 1. สำรวจความเสียหายสิ้นเชิง และช่วยเหลือตามระเบียบ กค. ฯ (ปศ.) 2. สนับสนุนพันธุ์พืชอาหารสัตว์ สำหรับฟื้นฟูแปลงพืชอาหารสัตว์

การติดตาม และประเมินผล

- คณะกรรมการขับเคลื่อนนโยบายของกระทรวงเกษตรและสหกรณ์แบบเบ็ดเสร็จ (ทีม CoO ทั้ง 5 ทีม)
- คณะทำงาน OT ระดับอำเภอ
- ศูนย์ติดตามและแก้ไขปัญหาภัยพิบัติด้านการเกษตรจังหวัด
- หัวหน้าส่วนราชการในจังหวัดทุกหน่วยงาน (แต่ละด้าน)



ประเมินพื้นที่
เสี่ยง
ภัยแล้ง

สร้างการรับรู้/แจ้งเตือน/รณรงค์/ประชาสัมพันธ์

การเผชิญเหตุ/แก้ไขปัญหา/การช่วยเหลือ

การฟื้นฟู

กิจกรรม	เป้าหมาย		พื้นที่เป้าหมาย	งบประมาณ	ระยะเวลาดำเนินการ											หน่วยงานรับผิดชอบ	
	จำนวน	หน่วยนับ			ม.ค.	ก.พ.	มี.ค.	เม.ย.	พ.ค.	มิ.ย.	ก.ค.	ส.ค.	ก.ย.	ต.ค.	พ.ย.		ธ.ค.
- ข้อมูลครัวเรือนเกษตรกรในพื้นที่เสี่ยงภัยแล้ง	๗	อำเภอ	พื้นที่เสี่ยงภัย														เกษตร/ประมง/ปศุสัตว์
๑) ด้านพืช	๒,๒๕๓	ครัวเรือน	๗ อำเภอ		↔												เกษตรจังหวัด
๒) ด้านประมง	๖๒๖	ครัวเรือน	๔ อำเภอ		↔												ประมงจังหวัด
๓) ด้านปศุสัตว์	๓๐,๓๖๕	ครัวเรือน	๓ อำเภอ		↔												ปศุสัตว์จังหวัด
๓. การเตรียมความพร้อมในการช่วยเหลือเกษตรกรผู้ประสบภัย																	
๑) ด้านพืช																	
๑.๑) การประชาสัมพันธ์	๕	ครั้ง	๗ อำเภอ		←	→											เกษตรจังหวัด
๑.๒) การฝึกระวัง/ป้องกันศัตรูพืชระยะขาด	๘	อำเภอ	อำเภอที่ปลูกข้าว		←	→											ศูนย์วิจัยข้าว
- แนะนำวิธีป้องกันกำจัดโรคแมลงศัตรูข้าวที่อาจเกิดขึ้น	๘	อำเภอ	ยกเว้น อ.บ้านคา และ อ.สวนผึ้ง			←	→										ศูนย์วิจัยข้าว
- สุ่มตรวจเช็คแปลงนาเกษตรกรเพื่อวิเคราะห์วินิจฉัยการเกิดโรคแมลงศัตรูข้าว	๔	อำเภอ	บ้านโป่ง, เมือง, โพนาราม, ปากท่อ			←	→										ศูนย์วิจัยข้าว
๑.๓) ประชาสัมพันธ์การระบาดของหนอนหัวดำมะพร้าวและแมลงดำหนามมะพร้าว	๒	อำเภอ	วัดเพลง,เมือง		←							→					ศูนย์วิจัยและพัฒนาการเกษตร
๑.๔) ปลอยแตนเบียนควบคุมแมลงดำหนามและหนอนหัวดำมะพร้าว <i>Asecodes hispinarum</i> Boucek และ <i>Tetrastichus brontispae</i>	๒	อำเภอ	วัดเพลง,เมือง			←						→					ศูนย์วิจัยและพัฒนาการเกษตร
๒) ด้านปศุสัตว์																	
๒.๑) จัดเตรียมเสบียงสัตว์สำรอง/เวชภัณฑ์(ภัยแล้ง)	๒๐,๐๐๐	ฟ่อน	ทุกอำเภอ	-	←	→						→					ปศุสัตว์อำเภอ
๒.๒) ออกเยี่ยมเกษตรกรและให้คำแนะนำวิชาการ	๑๐	อำเภอ	ทุกอำเภอ	-	←	→						→					ปศุสัตว์อำเภอ
๒.๓) แจงเตือนประชาสัมพันธ์ให้ความรู้วิชาการ	๑๐	อำเภอ	ทุกอำเภอ	-	←	→						→					ปศุสัตว์อำเภอ
๒.๔) ฉีดวัคซีนป้องกันโรคระบาดสัตว์	๑๐	อำเภอ	ทุกอำเภอ	-	←	→						→					ปศุสัตว์อำเภอ
๓) ด้านประมง																	
๓.๑) แผนการช่วยเหลือ/ประกาศให้คำแนะนำ	๔	อำเภอ	๒๕ ตำบล		←	→											ประมงจังหวัด
๓.๒) แผนจัดเตรียมพันธุ์สัตว์น้ำ	๖๒๖	ราย	๔ อำเภอ		←	→											ประมงจังหวัด

กิจกรรม	เป้าหมาย		พื้นที่เป้าหมาย	งบประมาณ	ระยะเวลาดำเนินการ											หน่วยงานรับผิดชอบ		
	จำนวน	หน่วยนับ			ม.ค.	ก.พ.	มี.ค.	เม.ย.	พ.ค.	มิ.ย.	ก.ค.	ส.ค.	ก.ย.	ต.ค.	พ.ย.		ธ.ค.	
๔) ด้านการจัดการน้ำ																		
๔.๑) การหาแหล่งน้ำขนาดเล็กให้กับเกษตรกร - โครงการแหล่งน้ำในไร่นานอกเขต	๗๙	บ่อ	จังหวัดราชบุรี															สถานีพัฒนาที่ดิน
	๔	บ่อ	ต.จอมบึง															
	๕	บ่อ	ต.ปากช่อง															
	๒๒	บ่อ	ต.รางบัว															
	๑	บ่อ	ต.สวนผึ้ง															
	๔	บ่อ	ต.ตะนาวศรี															
	๔	บ่อ	ต.ป่าห้วย															
	๒	บ่อ	ต.ท่าเคย															
	๗	บ่อ	ต.บ้านโป่ง															
	๒	บ่อ	ต.บ้านคา															
	๑	บ่อ	ต.หนองพันจันทร์															
	๑	บ่อ	ต.เขาขลุ่ย															
	๑	บ่อ	ต.อ่างทอง															
	๑	บ่อ	ต.ดอนแร่															
	๒	บ่อ	ต.หินกอง															
	๒	บ่อ	ต.เกาะพลับพลา															
	๒	บ่อ	ต.สามเรือน															
	๖	บ่อ	ต.ห้วยไผ่															
	๑	บ่อ	ต.น้ำพุ															
	๘	บ่อ	ต.อ่างหิน															
	๒	บ่อ	ต.ห้วยยางโทน															
	๑	บ่อ	ต.ดอนทราย															
๔.๒) โครงการก่อสร้างบ่อบาดาลพร้อมระบบ โซลลาร์เซลล์เพื่อการเกษตร จำนวน ๒ บ่อ ดังนี้	๒	บ่อ	อ.จอมบึง	๒,๘๘๗,๗๑๘														สำนักงานการปฏิรูปที่ดิน
(๑) บ้านรางเฒ่า ม.๔ ต.แก้มอ้น อ.จอมบึง	๑	บ่อ	อ.จอมบึง	๑,๔๔๓,๘๕๙														
(๒) บ้านหนองป่าขี้มู ม.๖ ต.แก้มอ้น อ.จอมบึง	๑	บ่อ	อ.จอมบึง	๑,๔๔๓,๘๕๙														

กิจกรรม	เป้าหมาย		พื้นที่เป้าหมาย	งบประมาณ	ระยะเวลาดำเนินการ											หน่วยงานรับผิดชอบ	
	จำนวน	หน่วยนับ			ม.ค.	ก.พ.	มี.ค.	เม.ย.	พ.ค.	มิ.ย.	ก.ค.	ส.ค.	ก.ย.	ต.ค.	พ.ย.		ธ.ค.
๔.๓) โครงการ ๑ ตำบล ๑ กลุ่มเกษตรกรทฤษฎีใหม่ โดยสนับสนุนการขุดบ่อน้ำ จำนวน ๕๙ บ่อ	๕๙	บ่อ	๕ อำเภอ				←→										สถานีพัฒนาที่ดิน
(๑) อำเภอบ้านโป่ง	๑๒	บ่อ	๕ ตำบล														
(๒) อำเภอปากท่อ	๓	บ่อ	๑ ตำบล														
(๓) อำเภอโพธาราม	๑๗	บ่อ	๖ ตำบล														
(๔) อำเภอเมืองราชบุรี	๒๕	บ่อ	๘ ตำบล														
(๕) อำเภอสวนผึ้ง	๒	บ่อ	๑ ตำบล														
๔.๔) การบริหารจัดการน้ำ ให้ความช่วยเหลือตาม ที่มีเครื่องมือ																	โครงการชลประทาน
(๑) จัดเตรียมเครื่องสูบน้ำ	๔๐	เครื่อง	พื้นที่ที่ประสบภัย		←→												
(๒) จัดเตรียมรถบรรทุกน้ำ	๒	คัน	พื้นที่ที่ประสบภัย		←→												
๔.๕) โครงการสนับสนุนเงินทุนเพื่อสร้างระบบน้ำ ในไร่นาของสมาชิกสถาบันเกษตรกร	๒๐	ราย								←→							สหกรณ์จังหวัด
๕) ด้านบัญชี																	
๕.๑) ประชาสัมพันธ์ข่าวสารด้านภัยพิบัติให้แก่ สหกรณ์ในจังหวัดราชบุรี		อำเภอ															ตรวจบัญชีสหกรณ์
๕.๒) ร่วมบูรณาการให้ความรู้ การจัดทำบัญชี รายรับ-รายจ่ายในครัวเรือน และบัญชีต้นทุน กลุ่มเกษตรกร		อำเภอ															ตรวจบัญชีสหกรณ์
	๗๘๔	ราย					←→										ตรวจบัญชีสหกรณ์
๕. การพัฒนาเครือข่ายเกษตรกรอาสาและเครือข่าย อปท.																	
๕.๑) สร้างเครือข่ายอาสาสมัครเกษตรกรหมู่บ้าน	๙๗๖	ราย	๑๐ อำเภอ														เกษตรจังหวัด
๕.๒) สร้างเครือข่ายเกษตรกรอาสา	๑๐	อำเภอ	๑๐ อำเภอ														ปศุสัตว์จังหวัด, ประมงจังหวัด
๕.๓) จัดทำฐานข้อมูลอาสาสมัครเกษตรกรหมู่บ้าน	๑	ครั้ง	๑๐ อำเภอ			←→											เกษตรจังหวัด
๕.๔) จัดทำฐานข้อมูลเครือข่ายเกษตรกรอาสา	๑๐	อำเภอ	ทุกอำเภอ														ปศุสัตว์จังหวัด, ประมงจังหวัด

กิจกรรม	เป้าหมาย		พื้นที่เป้าหมาย	งบประมาณ	ระยะเวลาดำเนินการ											หน่วยงานรับผิดชอบ
	จำนวน	หน่วยนับ			ม.ค.	ก.พ.	มี.ค.	เม.ย.	พ.ค.	มิ.ย.	ก.ค.	ส.ค.	ก.ย.	ต.ค.	พ.ย.	
ขณะเกิดภัย																
๖. การแจ้งเตือนและประชาสัมพันธ์																
- ประชาสัมพันธ์ข้อมูลข่าวสารและแจ้งเตือนภัย	๕	ครั้ง	ทั้งจังหวัด		←	→										
- ประชาสัมพันธ์ผ่านเวป www.oae.go.th)	๕	ครั้ง	ทั้งจังหวัด		←	→										
- วิเคราะห์ประเมินสถานการณ์ คาดการณ์ผลกระทบ แจ้งเตือนเกษตรกร	๕	ครั้ง	ทั้งจังหวัด		←	→										
๗. การสำรวจและการช่วยเหลือเกษตรกรที่ประสบภัย																
๗.๑ การสำรวจความเสียหายเบื้องต้น	๑๐	อำเภอ	พื้นที่ประสบภัย		←	→										
๗.๒ การให้ความช่วยเหลือเบื้องต้น	๑๐	อำเภอ	พื้นที่ประสบภัย		←	→										
๗.๓ ศูนย์ปฏิบัติการฝนหลวงภาคใต้ ได้กำหนดแผนการดำเนินงานและปฏิบัติการฝนหลวงประจำปี ๒๕๖๔ ดังนี้																
(๑) เตรียมความพร้อมด้านวัสดุอุปกรณ์และเครื่องบินการปฏิบัติการฝนหลวง	๑	ครั้ง	พื้นที่ประสบภัย		↔											
(๒) ปฏิบัติงานเฝ้าระวังติดตามสภาพอากาศ	๑	ครั้ง	พื้นที่ประสบภัย			↔										
เตรียมความพร้อมปฏิบัติการฝนหลวงโดยหน่วยเคลื่อนที่เร็ว																
(๓) ในช่วงวันที่ ๑ มีนาคม ๒๕๖๔ - ๑๕ พฤษภาคม ๒๕๖๔ ปฏิบัติการฝนหลวงช่วยเหลือพื้นที่การเกษตรช่วงฤดูแล้ง	๑๐	อำเภอ	พื้นที่ประสบภัย				↔	→								
(๔) ในช่วงวันที่ ๑๖ พฤษภาคม ๒๕๖๔ - ๓๐ กันยายน ๒๕๖๕ ปฏิบัติการฝนหลวงช่วยเหลือพื้นที่การเกษตรที่ประสบปัญหาฝนทิ้งช่วงช่วงฤดูฝน	๑๐	อำเภอ	พื้นที่ประสบภัย					←	→							
๗.๔ จัดหาเครื่องสูบน้ำเพื่อช่วยเหลือเกษตรกรในพื้นที่ที่ประสบภัยแล้งถึงขั้นวิกฤต เพื่อสูบน้ำจากแหล่งน้ำธรรมชาติหรือสระสาธารณะ (ต.หนองกลางนา ต.พงสวาย ต.บางป่า ต.บางโตนด ต.หนองโพ ต.บางแพและ ต.สวนกล้วย	๔	อำเภอ	๗ ตำบล		←	→										

กิจกรรม	เป้าหมาย		พื้นที่เป้าหมาย	งบประมาณ	ระยะเวลาดำเนินการ										หน่วยงานรับผิดชอบ		
	จำนวน	หน่วยนับ			ม.ค.	ก.พ.	มี.ค.	เม.ย.	พ.ค.	มิ.ย.	ก.ค.	ส.ค.	ก.ย.	ต.ค.		พ.ย.	ธ.ค.
๗.๕ ตั้งหน่วยข่าวเฉพาะกิจ สนับสนุนการปฏิบัติงานตามความจำเป็นและรับเรื่องราร้องทุกข์ และการขอรับการช่วยเหลือจากเกษตรกร	๑	อำเภอ	อ.เมืองราชบุรี			←→											โครงการชลประทาน
๘. การติดตามและรายงานผล																	
๘.๑ ติดตามและเร่งรัดการช่วยเหลือเกษตรกรที่ประสบภัยของหน่วยงานต่างๆ	๔	ครั้ง	ทุกอำเภอ		←→												{ เกษตรและสหกรณ์, เกษตรจังหวัด ประมงจังหวัด, ปศุสัตว์จังหวัด
๘.๒ การรายงาน																	
- รายงานสถานการณ์ภัยพิบัติ	๔	ครั้ง	ทุกอำเภอ		←→												{ เกษตรและสหกรณ์, เกษตรจังหวัด ปศุสัตว์จังหวัด, ประมงจังหวัด
- หน่วยงานที่เกี่ยวข้องรายงานให้ผู้อำนวยการบริหารศูนย์ฯ ทราบ	๔	ครั้ง	ทุกอำเภอ		←→												{ เกษตรและสหกรณ์, เกษตรจังหวัด ปศุสัตว์จังหวัด, ประมงจังหวัด
หลังเกิดภัย																	
๙. การประชาสัมพันธ์ข่าวสารการช่วยเหลือเกษตรกร	๓	ครั้ง	ทุกอำเภอ			←→											{ เกษตรและสหกรณ์, เกษตรจังหวัด ปศุสัตว์จังหวัด, ประมงจังหวัด
๑๐. การสำรวจความเสียหายและการช่วยเหลือเกษตรกรที่ประสบภัย																	
๑๐.๑ การสำรวจความเสียหายและประเมินมูลค่าความเสียหาย	๑๐	อำเภอ	พื้นที่ประสบภัย				←→										{ เกษตรจังหวัด/อำเภอ ปศุสัตว์จังหวัด, ประมงจังหวัด
๑๐.๒ เสนอขอรับการช่วยเหลือด้วยเงินอุดหนุนราชการ/เงินงบกลาง โดยผ่าน ก.ช.ภ.อ./ก.ช.ภ.จ.	๑๐	อำเภอ	พื้นที่ประสบภัย				←→										เกษตรจังหวัด ปศุสัตว์จังหวัด ประมงจังหวัด
๑๐.๓ การฟื้นฟูอาชีพพื้นที่ประสบภัย	๑๐	อำเภอ	พื้นที่ประสบภัย				←→										เกษตร/ประมง/ปศุสัตว์
๑๐.๔ ประชาสัมพันธ์ข่าวสารด้านภัยพิบัติให้แก่สหกรณ์ในจังหวัดราชบุรี	๑๐	อำเภอ	จังหวัดราชบุรี				←→										ตรวจบัญชีสหกรณ์
๑๐.๕ ร่วมบูรณาการให้ความรู้การจัดทำบัญชีรับจ่ายในครัวเรือนสู่บัญชีต้นทุนประกอบอาชีพ	๑๐	อำเภอ	จังหวัดราชบุรี				←→										ตรวจบัญชีสหกรณ์

กิจกรรม	เป้าหมาย		พื้นที่เป้าหมาย	งบประมาณ	ระยะเวลาดำเนินการ										หน่วยงานรับผิดชอบ		
	จำนวน	หน่วยนับ			ม.ค.	ก.พ.	มี.ค.	เม.ย.	พ.ค.	มิ.ย.	ก.ค.	ส.ค.	ก.ย.	ต.ค.		พ.ย.	ธ.ค.
๑๑. การติดตามและรายงาน ๑๑.๑ ติดตามและเร่งรัดการช่วยเหลือ เกษตรกรที่ประสบภัยของหน่วยงานต่างๆ ๑๑.๒ การรายงาน - รายงานสรุปผลการประชุมคณะกรรมการศูนย์ฯ - รายงานผลการแจ้งเตือนภัยและประชาสัมพันธ์ - รายงานความก้าวหน้าการดำเนินงาน ให้ความช่วยเหลือผู้ประสบภัย ๑๑.๓ รายงานความเสียหายของพืชผลทางการ เกษตรและอื่นๆ แจ้งศูนย์ฯ และจังหวัดรับทราบ เพื่อหาแนวทางช่วยเหลือเกษตรกรต่อไป	๑๒	ครั้ง	พื้นที่ประสบภัย														หน่วยงานที่เกี่ยวข้อง
	๑๒	ครั้ง	ทุกเดือน		←											→	เกษตรและสหกรณ์
	๑๒	ครั้ง	พื้นที่ประสบภัย		←											→	เกษตรและสหกรณ์
	๒	ครั้ง	พื้นที่ประสบภัย														เกษตรและสหกรณ์
	๑๐	อำเภอ	พื้นที่ประสบภัย														หน่วยงานที่เกี่ยวข้อง