



# แผนการเตรียมการป้องกันและแก้ไขปัญหาคูทกภัย ด้านการเกษตรจังหวัดราชบุรี ปี ๒๕๖๔

โดย ศูนย์ติดตามและแก้ไขปัญหาคูทกภัยพืษิตด้านการเกษตรจังหวัดราชบุรี  
สำนักงานเกษตรและสหกรณ์จังหวัดราชบุรี

# สารบัญ

	หน้า
➤ แผนเตรียมความพร้อมเพื่อลดความเสี่ยงอุทกภัยด้านการเกษตรจังหวัดราชบุรี ปี 2564	1
➤ การเตรียมความพร้อมรับสถานการณ์อุทกภัยด้านชลประทานจังหวัดราชบุรี ปี 2564	3
➤ แผนภูมิแสดงปริมาณน้ำฝนเฉลี่ยสะสม สถานีอุตุนิยมวิทยาราชบุรี	13
➤ พื้นที่คาดว่าจะประสบปัญหาอุทกภัยด้านการเกษตรจังหวัดราชบุรี	15
➤ ความเสี่ยงและพื้นที่เฝ้าระวังอุทกภัยด้านพืชจังหวัดราชบุรี ปี 2564	18
➤ ความเสี่ยงและพื้นที่เฝ้าระวังอุทกภัยด้านประมงจังหวัดราชบุรี ปี 2564	21
➤ ความเสี่ยงและพื้นที่เฝ้าระวังอุทกภัยด้านปศุสัตว์จังหวัดราชบุรี ปี 2564	24
➤ ตารางพื้นที่เสี่ยงต่อการเกิดดินถล่ม ระดับตำบล จังหวัดราชบุรี	27
➤ บัญชีทรัพยากร	29
➤ พื้นที่เสี่ยงด้านการเกษตร การจำลองสถานการณ์ และแผนป้องกัน เฝ้าระวังเหตุ ฟื้นฟู	34
➤ แผนปฏิบัติการเตรียมความพร้อมเพื่อลดความเสี่ยงอุทกภัยจังหวัดราชบุรี ปี 2564	41



# แผนเตรียมความพร้อมเพื่อลดความเสี่ยงอุทกภัยด้านการเกษตรจังหวัดราชบุรี ปี 2564

## ๑. การป้องกันและผลกระทบ

- การบริหารจัดการน้ำ
  - วิเคราะห์ความเสี่ยง
  - การวางแผนการจัดสรรน้ำ
  - การปฏิบัติการผันหลวง
  - การพัฒนาแหล่งน้ำ
  - การขุดบ่อน้ำในไร่นานอกเขต

### ชลประทาน

- การผลิตทางการเกษตร
  - ด้านพืช ด้านประมง

### ด้านปศุสัตว์

- การสร้างการรับรู้
  - ส่งเสริมการใช้แอปพลิเคชัน

### เพื่อติดตามสถานการณ์ภัย

### ธรรมชาติต่างๆ

- ประชาสัมพันธ์ แจ้งเตือนภัย
- และให้คำแนะนำทางวิชาการ

## ๒. การเตรียมความพร้อม

- การบริหารจัดการน้ำ
  - ฝ้าระวังสภาพอากาศและแจ้งเตือน
  - จัดทำข้อมูลพื้นที่เสี่ยงภัย น้ำท่วมขัง ดินโคลนถล่ม ฝนทิ้งช่วง

### ➤ การผลิตทางการเกษตร

- ปรับปรุงข้อมูลทะเบียน
- ปรับปรุงบัญชีสรรพกำลัง
- สำรองเสบียงอาหารสัตว์และเวชภัณฑ์

### - สำรองติดตามสถานการณ์

### ศัตรูข้าวในแปลงนาเกษตร

- การวางแผนการอพยพสัตว์ กำหนดจุดอพยพสัตว์

### ➤ การสร้างการรับรู้

- ศพก.
- ให้คำแนะนำทางวิชาการ
- การเตรียมความพร้อมด้าน

### ข้อมูลข่าวสาร

## ๓. การจัดการในภาวะฉุกเฉิน

- การบริหารจัดการน้ำ
  - ปรับแผนการบริหารจัดการน้ำหลากและน้ำท่วมขัง

### - สนับสนุนเครื่องจักรกล

### ➤ การผลิตทางการเกษตร

- สนับสนุนเสบียงอาหารสัตว์เพื่อช่วยเหลือเกษตรกรในพื้นที่ประสบภัย

### - อพยพหรือเคลื่อนย้ายปศุสัตว์ สัตว์น้ำ ผลิตผลด้านการเกษตร

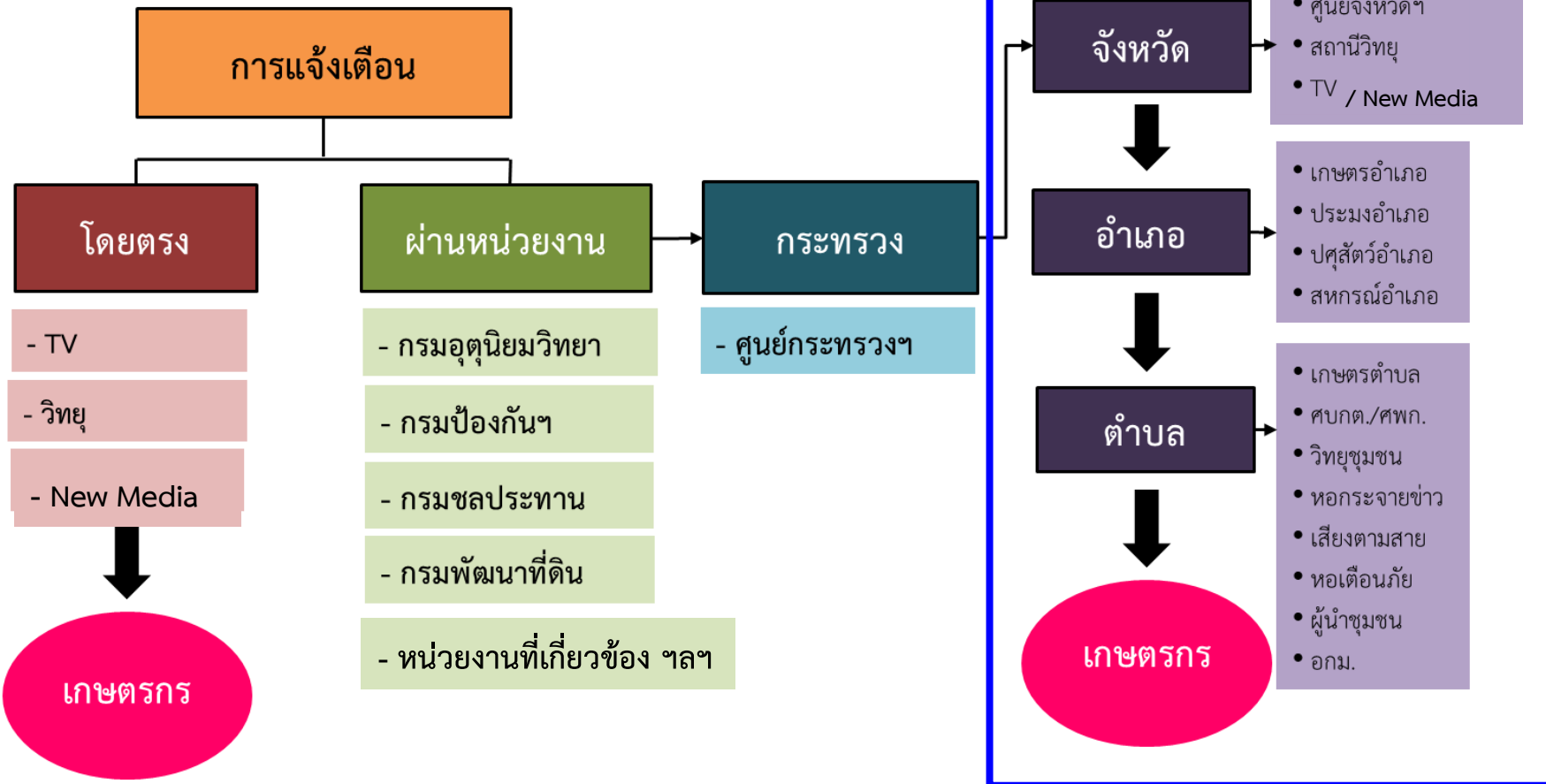
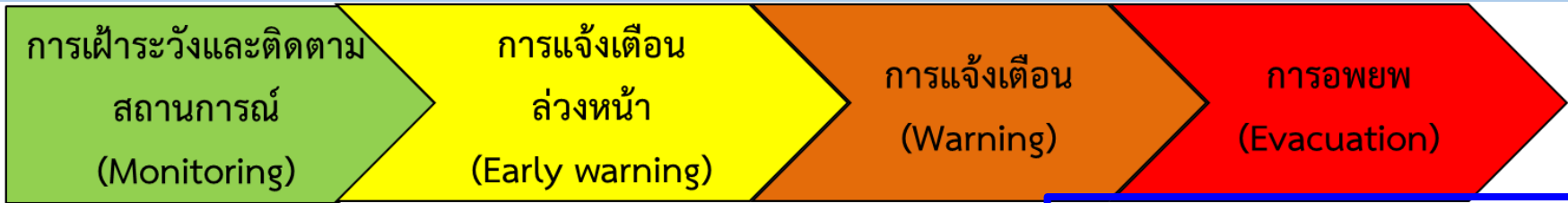
### ➤ การสร้างการรับรู้

- จัดหน่วยเฉพาะกิจลงพื้นที่ประสบภัย เพื่อให้ความช่วยเหลือ รวมทั้งประเมินความเสียหาย

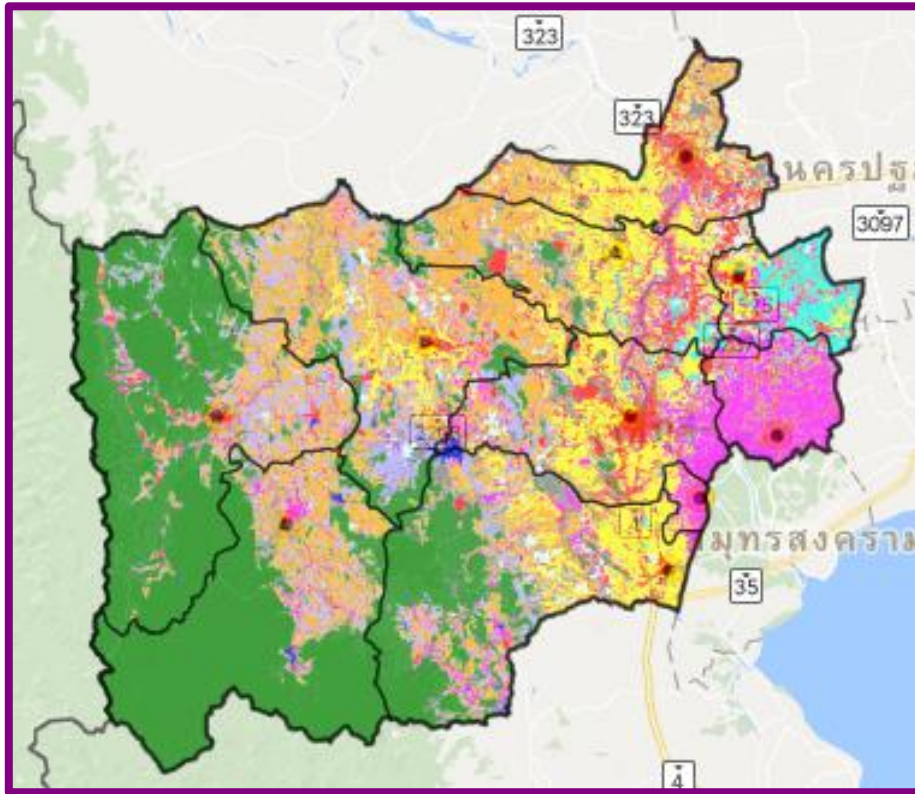
## ๔. การฟื้นฟูและสร้างใหม่ให้ดีกว่าเดิม

- การประเมินความเสียหายและการซ่อมสร้างระบบโครงสร้างพื้นฐานด้านชลประทาน
- โครงสร้างพื้นฐานด้านการผลิตทางการเกษตร
- เศรษฐกิจและสังคมครัวเรือนเกษตรกร
- การช่วยเหลือเยียวยา

# กระบวนการแจ้งเตือน



# การเตรียมความพร้อมรับสถานการณ์อุทกภัย ด้านชลประทาน จังหวัดราชบุรี ปี 2564



## เป้าหมาย

1. สร้างการรับรู้ บริหารสถานการณ์ให้เกิดความเสียหายน้อยที่สุด
2. ป้องกันเพื่อลดความเสี่ยงและความเสียหายของภาคเกษตร

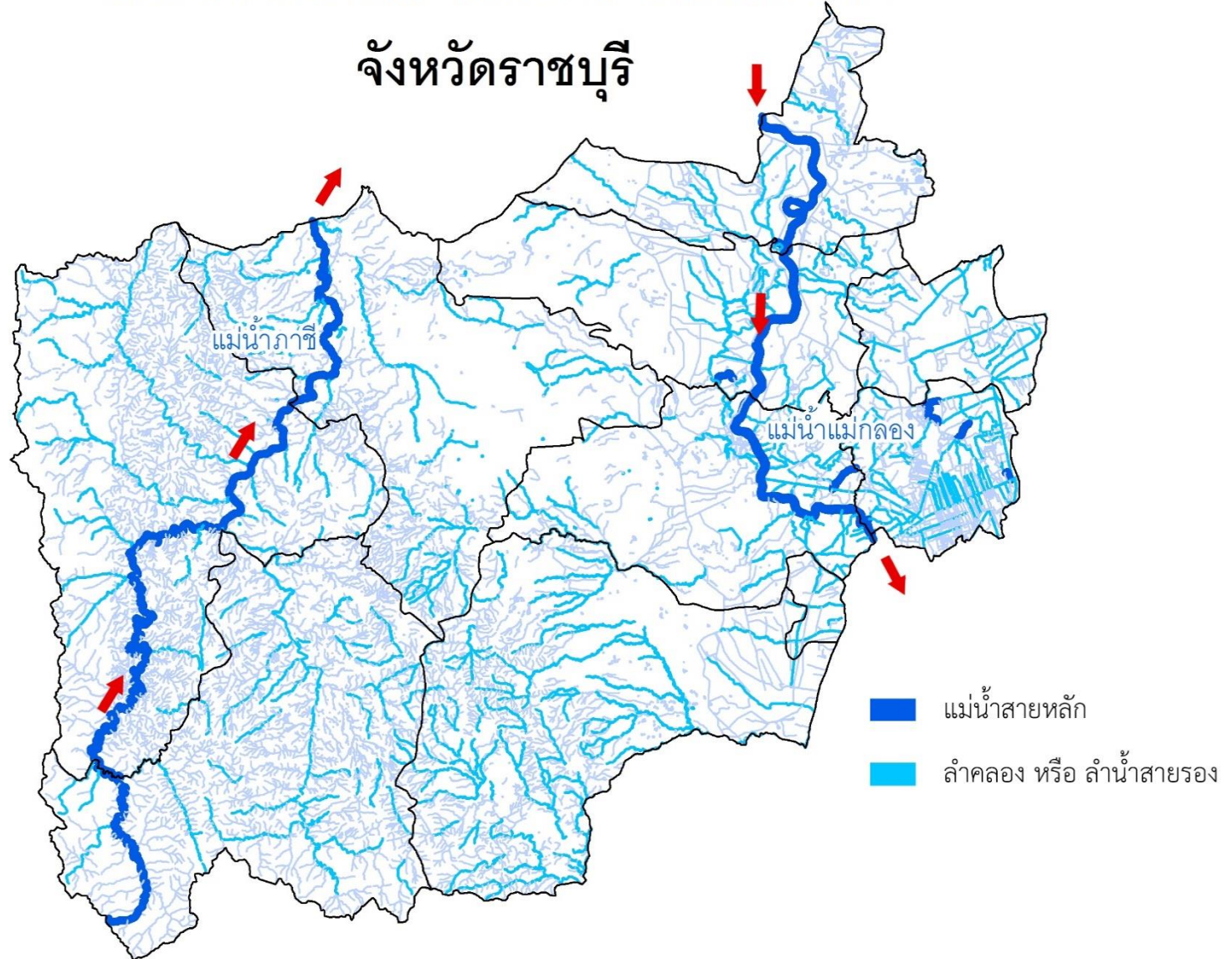
## มาตรการให้ความช่วยเหลือพื้นที่ประสบอุทกภัย

1. ประชาสัมพันธ์ โดยสร้างการรับรู้สถานการณ์น้ำ วิธีการปรับตัว และวิธีลดผลกระทบจากอุทกภัยแก่เกษตรกรในพื้นที่
2. กรมชลประทาน ได้เตรียมพร้อมโดยจัดเตรียมเครื่องสูบน้ำ รถขุดดิน บริเวณพื้นที่เสี่ยงภัยกรณีน้ำท่วมขัง เมื่อมีฝนตกหนักและและการระบายน้ำในพื้นที่

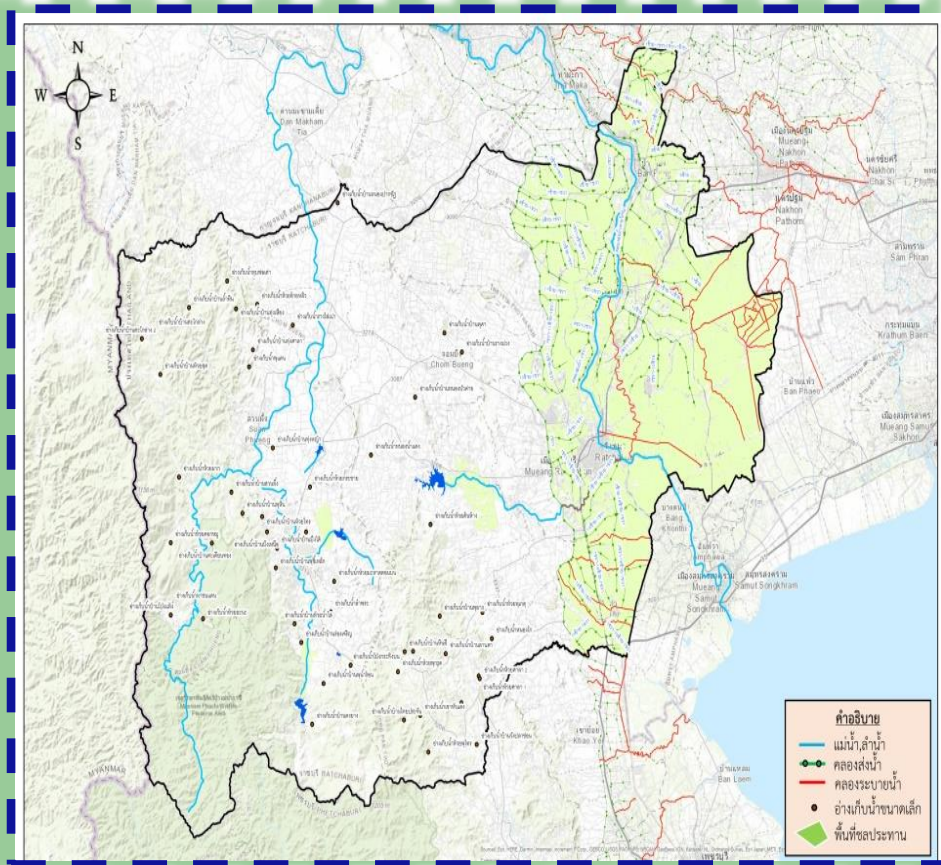
## มาตรการป้องกันและการเผชิญเหตุ

1. สนับสนุนเครื่องจักรกล รถบรรทุกน้ำ (โครงการชลประทาน)
2. การวางแผนการบริหารจัดการน้ำ การจัดทำข้อมูลพื้นที่เสี่ยงภัย
3. จัดหน่วยเฉพาะกิจลงพื้นที่ประสบภัยเพื่อให้ความช่วยเหลือเกษตรกร

# แผนที่ทางน้ำและทิศทางการไหลของน้ำ จังหวัดราชบุรี



# แผนการจัดสรรน้ำ



แผนการจัดสรรน้ำในช่วงฤดูฝน 2564  
จ.ราชบุรี  
รวมทั้งสิ้น 1,005.43 ล้าน ลบ.ม. ประกอบด้วย

☞ เกษตร 794.59 ล้าน ลบ.ม.

☞ อุปโภคบริโภค 41.69 ล้าน ลบ.ม.

☞ อุตสาหกรรม 11.02 ล้าน ลบ.ม.

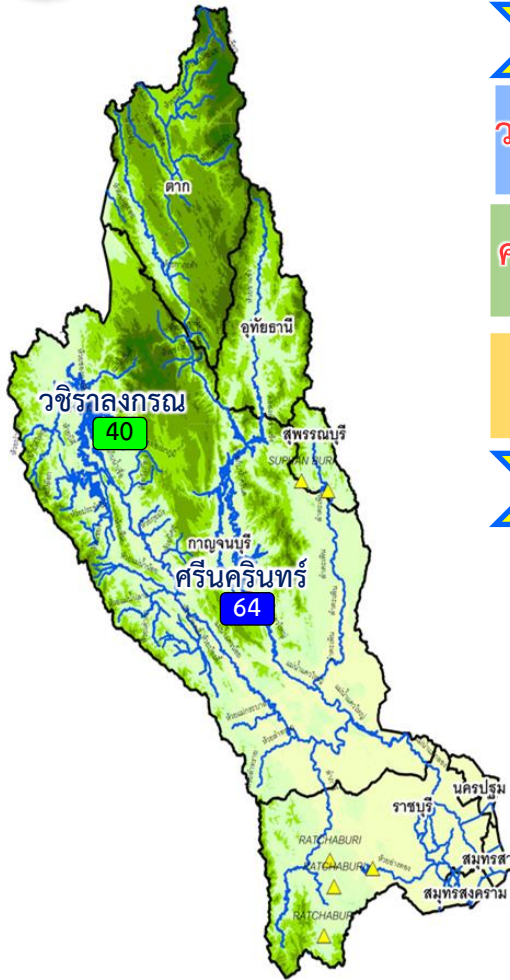
☞ รักษาระบบนิเวศ 155.57 ล้านลบ.ม.

☞ อื่นๆ 2.57 ล้านลบ.ม





# แผน การบริหารจัดการน้ำฤดูฝน(ต้นฤดู-สิ้นฤดู) ปี 2564 **ลุ่มน้ำแม่กลอง** (1 ก.ค. - 31 ธ.ค.64)



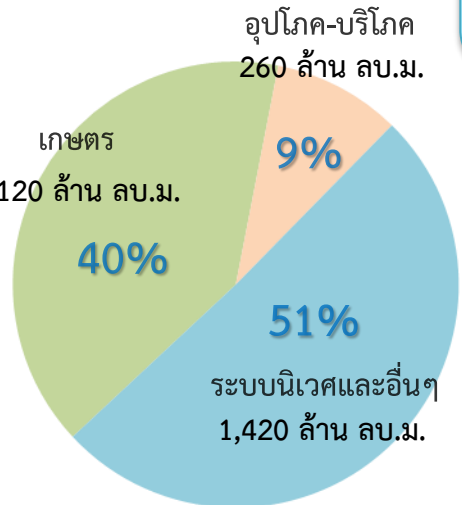
## ปริมาณน้ำเก็บกักลุ่มน้ำแม่กลอง 2564

<b>วชิรลงกรณ</b>	ปริมาณน้ำเก็บกัก 8,860 ล้าน ลบ.ม. ปริมาณน้ำใช้การ 5,848 ล้าน ลบ.ม.	ปริมาณน้ำปัจจุบัน 3,522 ล้าน ลบ.ม. (40%) ปริมาณน้ำที่นำมาใช้ได้ 510 ล้าน ลบ.ม. (9%)	
<b>ศรีนครินทร์</b>	ปริมาณน้ำเก็บกัก 17,745 ล้าน ลบ.ม. ปริมาณน้ำใช้การ 7,480 ล้าน ลบ.ม.	ปริมาณน้ำปัจจุบัน 11,351 ล้าน ลบ.ม. (64%) ปริมาณน้ำที่นำมาใช้ได้ 1,086 ล้าน ลบ.ม. (15%)	
<b>รวม</b>	ปริมาณน้ำเก็บกัก 26,605 ล้าน ลบ.ม. ปริมาณน้ำใช้การ 13,328 ล้าน ลบ.ม.	ปริมาณน้ำปัจจุบัน 14,873 ล้าน ลบ.ม. (56%) ปริมาณน้ำที่นำมาใช้ได้ 1,596 ล้าน ลบ.ม. (12%)	

## แผนจัดสรรน้ำและเพาะปลูกพืชฤดูฝน ปี 2564 ลุ่มน้ำแม่กลอง (1 ก.ค.64 - 31 ธ.ค.64)

**แผนจัดสรรน้ำ 2,800 ล้าน ลบ.ม.**

- อ่างเก็บน้ำขนาดใหญ่ 2 แห่ง
- 81% ขึ้นไป เกษตรน้ำดีมาก - แห่ง
  - 51 - 80% เกษตรน้ำดี 1 แห่ง
  - 31 - 50% เกษตรน้ำพอใช้ 1 แห่ง
  - ≤30% เกษตรน้ำน้อย - แห่ง
  - อ่างเก็บน้ำขนาดกลาง 7 แห่ง



ปริมาณน้ำใช้การ 2 เขื่อน ลุ่มน้ำแม่กลอง  
ณ วันที่ 8 มิ.ย. 64  
เท่ากับ **1,596 ล้าน ลบ.ม. (12%)**

**แผน** จัดสรรน้ำฤดูฝน 2564  
**2,800** ล้าน ลบ.ม.  
เกษตร 1,120 ล้าน ลบ.ม.  
อูบโภาค-บริโภาค 260 ล้าน ลบ.ม.  
รักษาระบบนิเวศน์ 1,420 ล้าน ลบ.ม.

แผนการเพาะปลูกข้าวนาปี 2564  
แผนเพาะปลูกข้าว 0.875 ล้านไร่ (แผน - ล้านไร่)

มาตรการของกรมชลประทานในการบริหารจัดการน้ำในช่วงฤดูฝน

“ส่งเสริมการปลูกพืชฤดูฝน ใช้น้ำฝนเป็นหลัก  
น้ำชลประทานเสริมกรณีฝนทิ้งช่วง”





## เขื่อนวชิราลงกรณ

ปริมาณน้ำ 3,522.000 ล้าน ลบ.ม. (39.75%)  
 ปริมาณน้ำใช้การ 510.000 ล้าน ลบ.ม.  
 เปิดระบาย 8.040 ล้าน ลบ.ม.

## เขื่อนศรีนครินทร์

ปริมาณน้ำ 11,351.000 ล้าน ลบ.ม.(63.97%)  
 ปริมาณน้ำใช้การ 1,086.000 ล้าน ลบ.ม.  
 เปิดระบาย 14.270 ล้าน ลบ.ม.

เขื่อนท่าทุ่งนา เปิดระบาย 12.030 ล้าน ลบ.ม.

กาญจนบุรี

แม่น้ำแควน้อย

แม่น้ำแควใหญ่

แม่น้ำแม่กลอง

LMC 50.57 ลบ.ม./วินาที

เขื่อนแม่กลอง

ระบาย 27.00 ลบ.ม./วินาที

คป.นครปฐม

## โครงการชลประทานราชบุรี

1R

15.29 ลบ.ม./วินาที

2R

1.01 ลบ.ม./วินาที

คป.ท่ามะกา

คป.นครชุม

คป.ราชบุรีฝั่งซ้าย

แม่น้ำแม่กลอง

คลองท่อ

ราชบุรี

แม่น้ำภาษี

ห้วยท่าเคย



อ่างเก็บน้ำซึกป่าหวาย (อ.สวนผึ้ง)  
 ปริมาณน้ำ 1.743 ล้าน ลบ.ม.(69.72%)  
 (ความจุ 2.50 ล้าน ลบ.ม.) ฝน 0.0 มม.



อ่างเก็บน้ำห้วยมะหาด (อ.บ้านคา)  
 ปริมาณน้ำ 3.288 ล้าน ลบ.ม.(76.47%)  
 (ความจุ 4.30 ล้าน ลบ.ม.) ฝน 0.0 มม.



อ่างเก็บน้ำโป่งกระทิง (อ.บ้านคา)  
 ปริมาณน้ำ 0.1848 ล้าน ลบ.ม.(80.35%)  
 (ความจุ 0.23 ล้าน ลบ.ม.) ฝน - มม.



อ่างเก็บน้ำห้วยท่าเคย (อ.บ้านคา)  
 ปริมาณน้ำ 18.161 ล้าน ลบ.ม.(77.61%)  
 (ความจุ 23.40 ล้าน ลบ.ม.) ฝน 0.0 มม.



อ่างเก็บน้ำห้วยสำนักไม้เต็ง (อ.เมือง)  
 ปริมาณน้ำ 33.752 ล้าน ลบ.ม.(74.21%)  
 (ความจุ 45.48 ล้าน ลบ.ม.) ฝน 0.0 มม.

คป.ราชบุรีฝั่งขวา

อ.เขาย้อย จ.เพชรบุรี

สมุทรสงคราม

อ่าวไทย



ปริมาณน้ำอ่างเก็บน้ำขนาดเล็ก 59 แห่ง  
 ปริมาณน้ำ 17.034 ล้าน ลบ.ม. คิดเป็น 62.59%



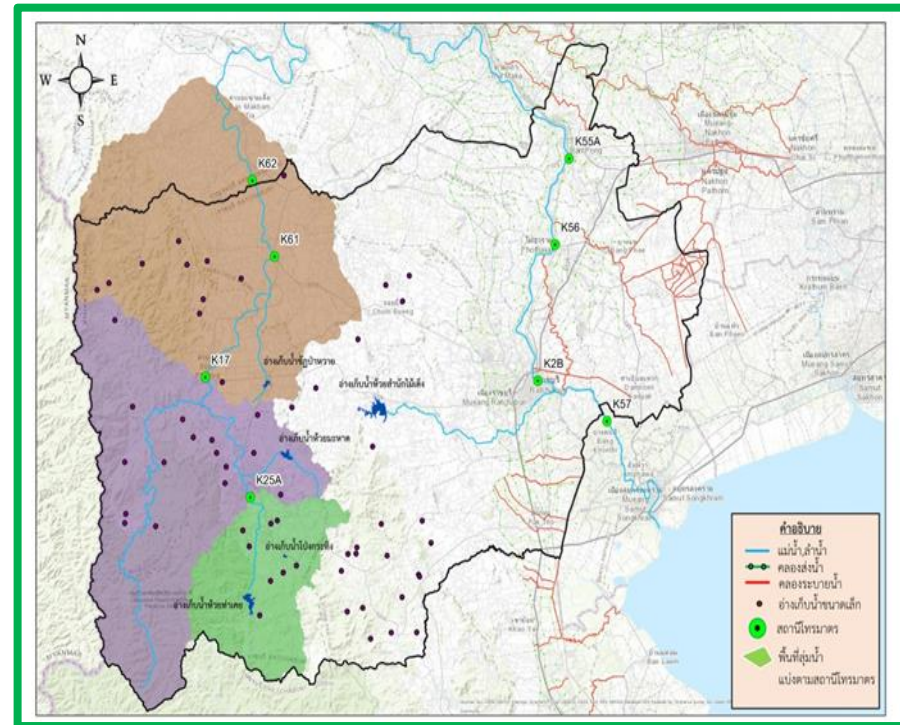
สภาพน้ำท่า  
 สภาพน้ำในลำน้ำภาษี และแม่น้ำแม่กลอง  
 มีสภาวะปกติ

# การบริหารจัดการน้ำหลาก

➤ เตรียมพร้อมเครื่องจักร เครื่องมือ และเครื่องสูบน้ำ รถขุด JCB 1 คัน รถบรรทุก 1 คัน และได้ประสานขอสนับสนุนเครื่องจักรเครื่องมือ จากส่วนเครื่องจักรกล สำนักงานชลประทานที่ 13 (จุดพื้นที่เสี่ยงอุทกภัย ได้แก่พื้นที่ อำเภอสวนผึ้ง อำเภोजอมบึง และอำเภอเมือง)

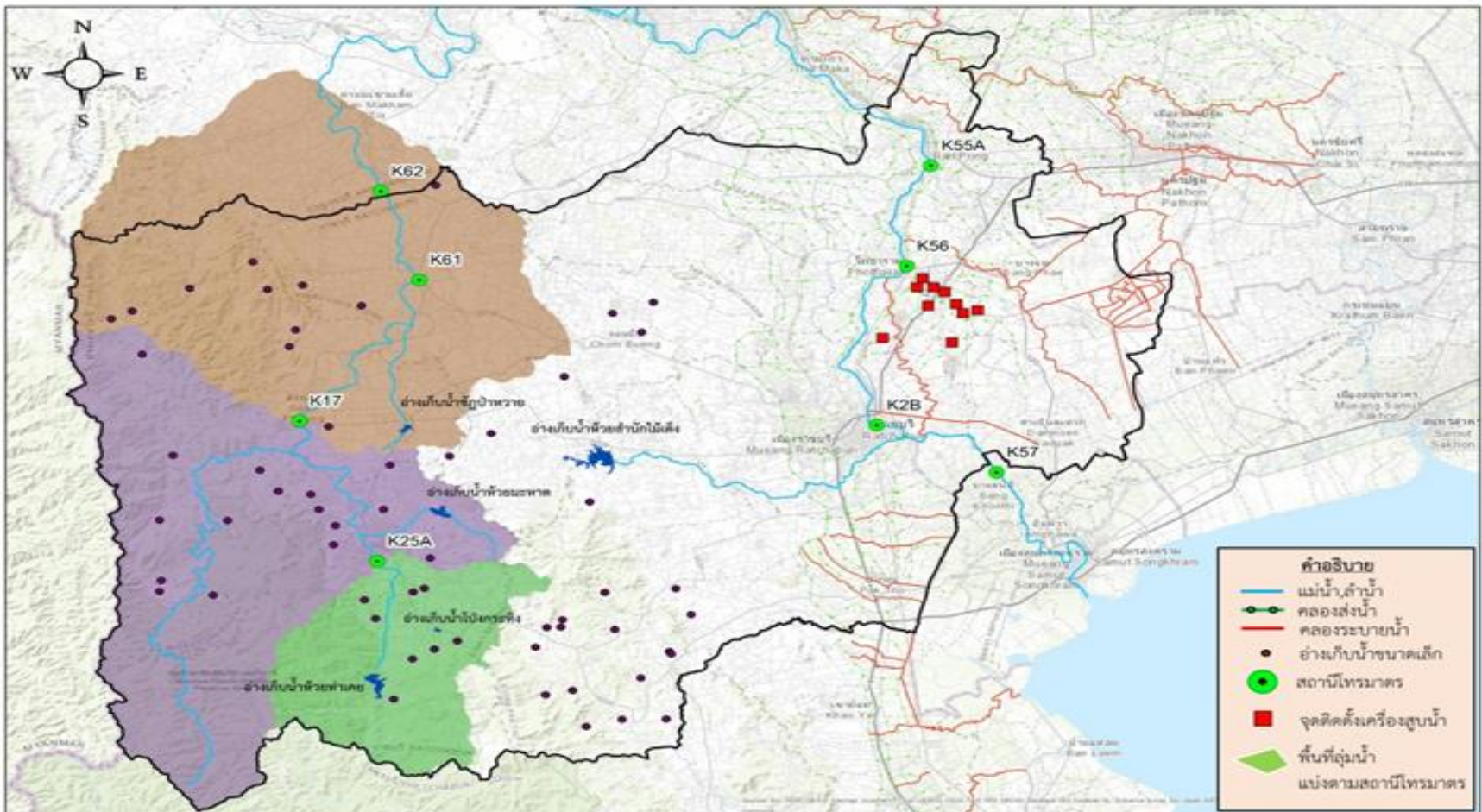
➤ การเฝ้าระวัง ติดตามปริมาณน้ำในอ่างขนาดกลางและขนาดเล็ก รวมถึงการเฝ้าระวัง ปริมาณน้ำท่าลุ่มน้ำลำภาชี สถานี K25A , K 17 , K61 และ แม่น้ำแม่กลองสถานี K55A

➤ การกำจัดสิ่งกีดขวางทางน้ำ (ผักตบชวา) ในพื้นที่ คบ.นครชุม คบ.ราชบุรีฝั่งซ้าย คบ.ราชบุรีฝั่งขวา คบ.ท่ามะกา

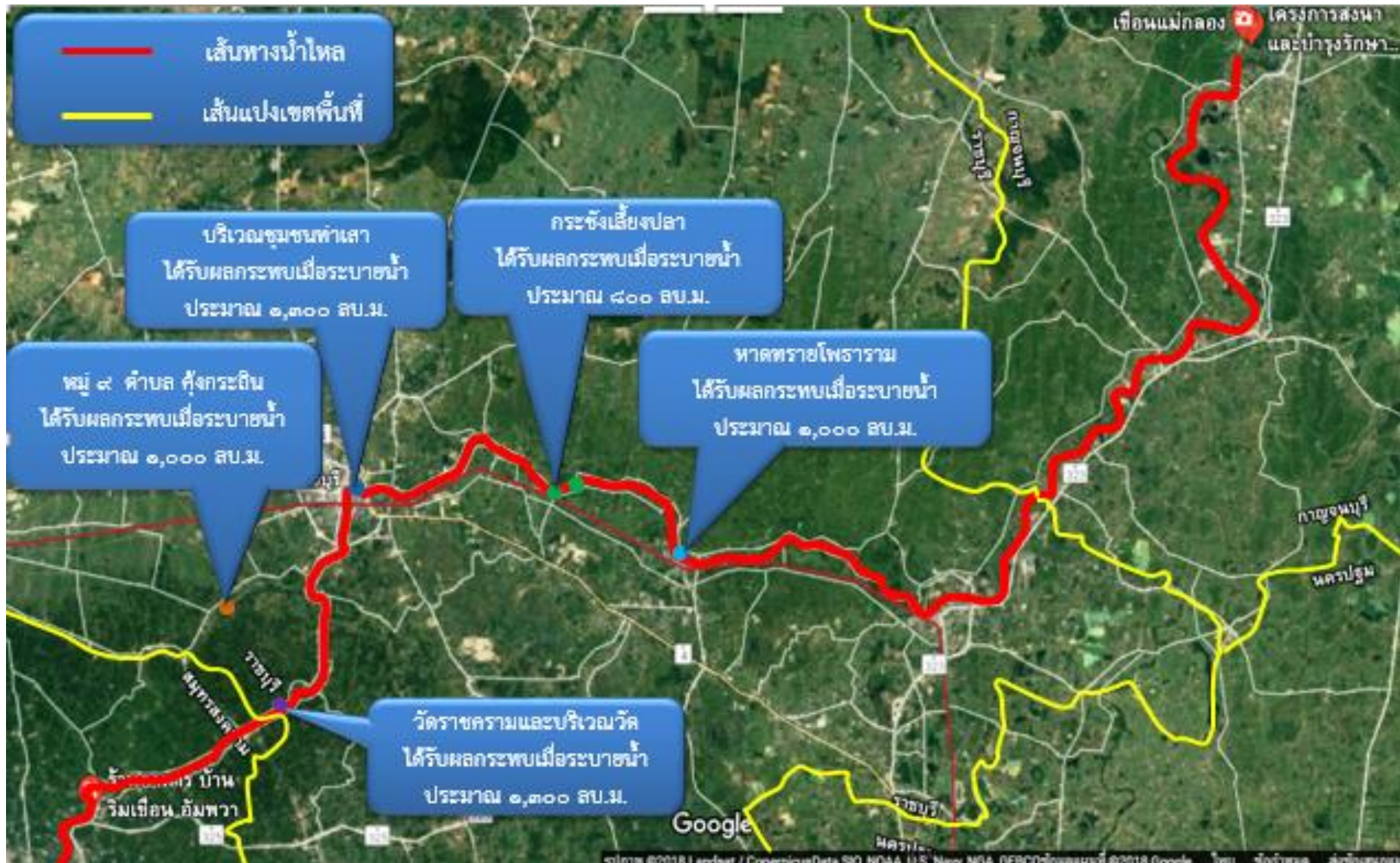


# จุดที่ตั้งเครื่องสูบน้ำ

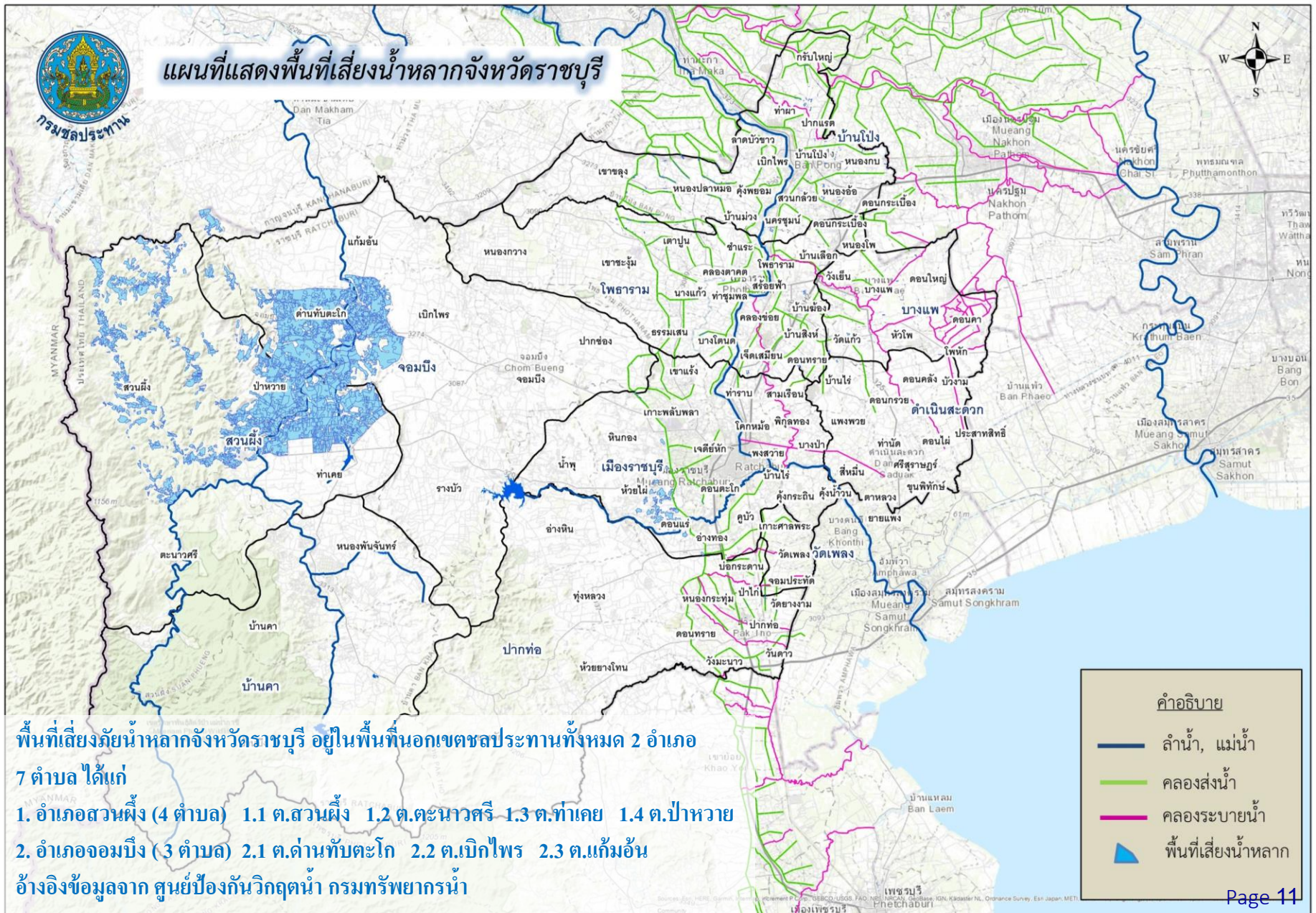
➤ โครงการชลประทาน ประสานงานส่วนเครื่องจักรกล สำนักงานชลประทานที่ 13  
ขอรับการสนับสนุนเครื่องสูบน้ำ ตามจุดที่มีการร้องขอสนับสนุน



# แผนที่พื้นที่เสี่ยงที่คาดว่าจะได้รับผลกระทบจากกรณี การระบายน้ำเพิ่มจากเขื่อน



# แผนที่แสดงพื้นที่เสี่ยงน้ำหลากจังหวัดราชบุรี



# มาตรการบริหารจัดการน้ำในช่วงฤดูฝน ปี 2564 ในเขตชลประทาน

- จัดสรรน้ำเพื่อการอุปโภค-บริโภค และรักษาระบบนิเวศให้เพียงพอตลอดทั้งปี
- ส่งเสริมการปลูกพืชฤดูฝนให้ใช้น้ำฝนเป็นหลัก ใช้น้ำชลประทานเสริมกรณีฝนทิ้งช่วงเท่านั้น
- บริหารจัดการน้ำทำให้มีประสิทธิภาพสูงสุดด้วยระบบและอาคารชลประทาน
- กักเก็บน้ำในเขื่อนให้มากที่สุด ไม่ต่ำกว่าเกณฑ์กักเก็บน้ำต่ำสุด ตามช่วงเวลาเพื่อความมั่นคงด้านการอุปโภค-บริโภค และรักษาระบบนิเวศ
- วางแผนป้องกันและบรรเทาอุทกภัย

การจัดสรรน้ำให้สอดคล้องกับปริมาณน้ำ ซึ่งจัดลำดับความสำคัญในการจัดสรรน้ำ ดังนี้

เพื่อการอุปโภคบริโภค

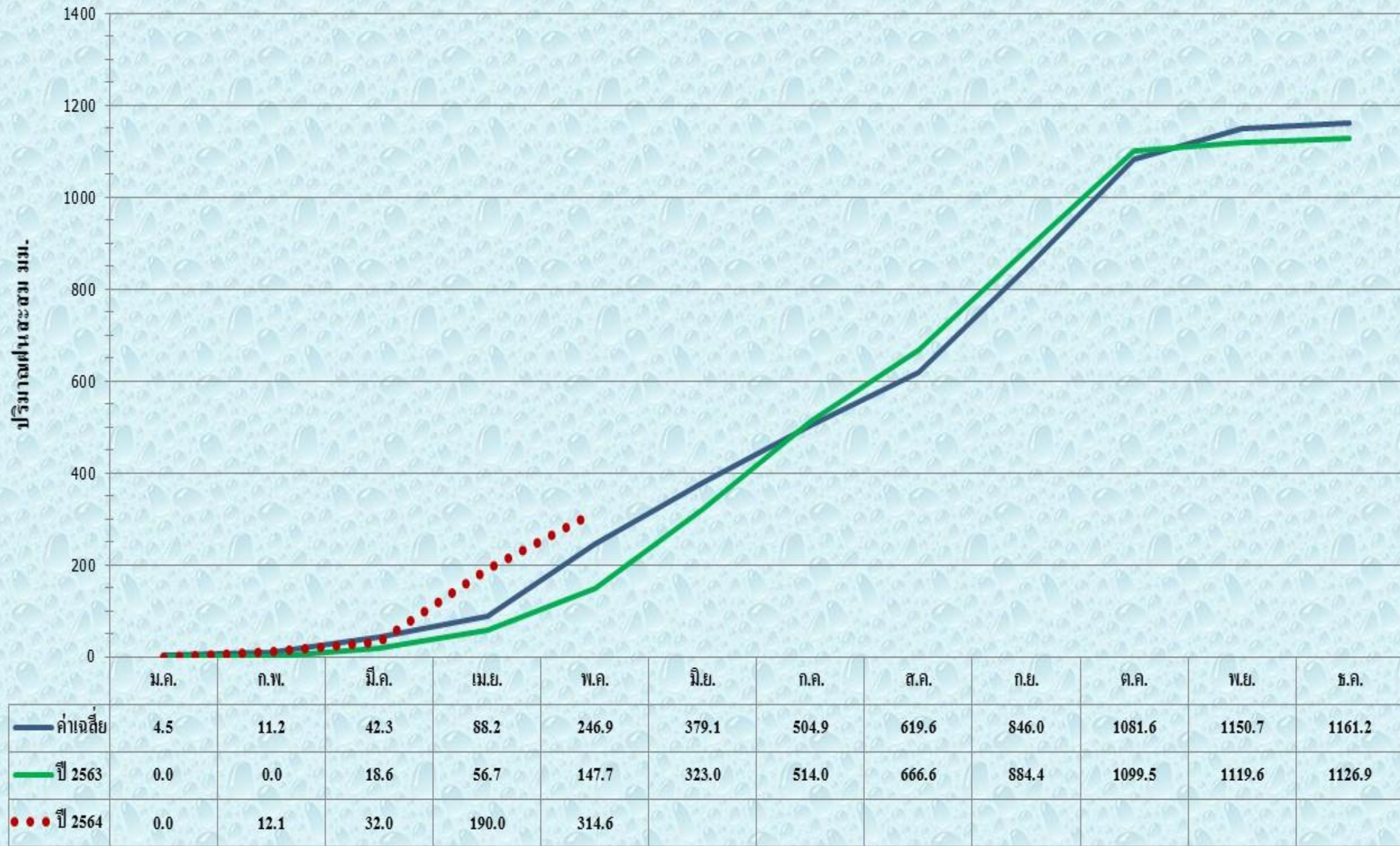
เพื่อการรักษาระบบนิเวศ เช่น การผลักดันน้ำเค็ม การผลักดันน้ำเสีย เป็นต้น

เพื่อการเกษตรกรรม

เพื่อการอุตสาหกรรม

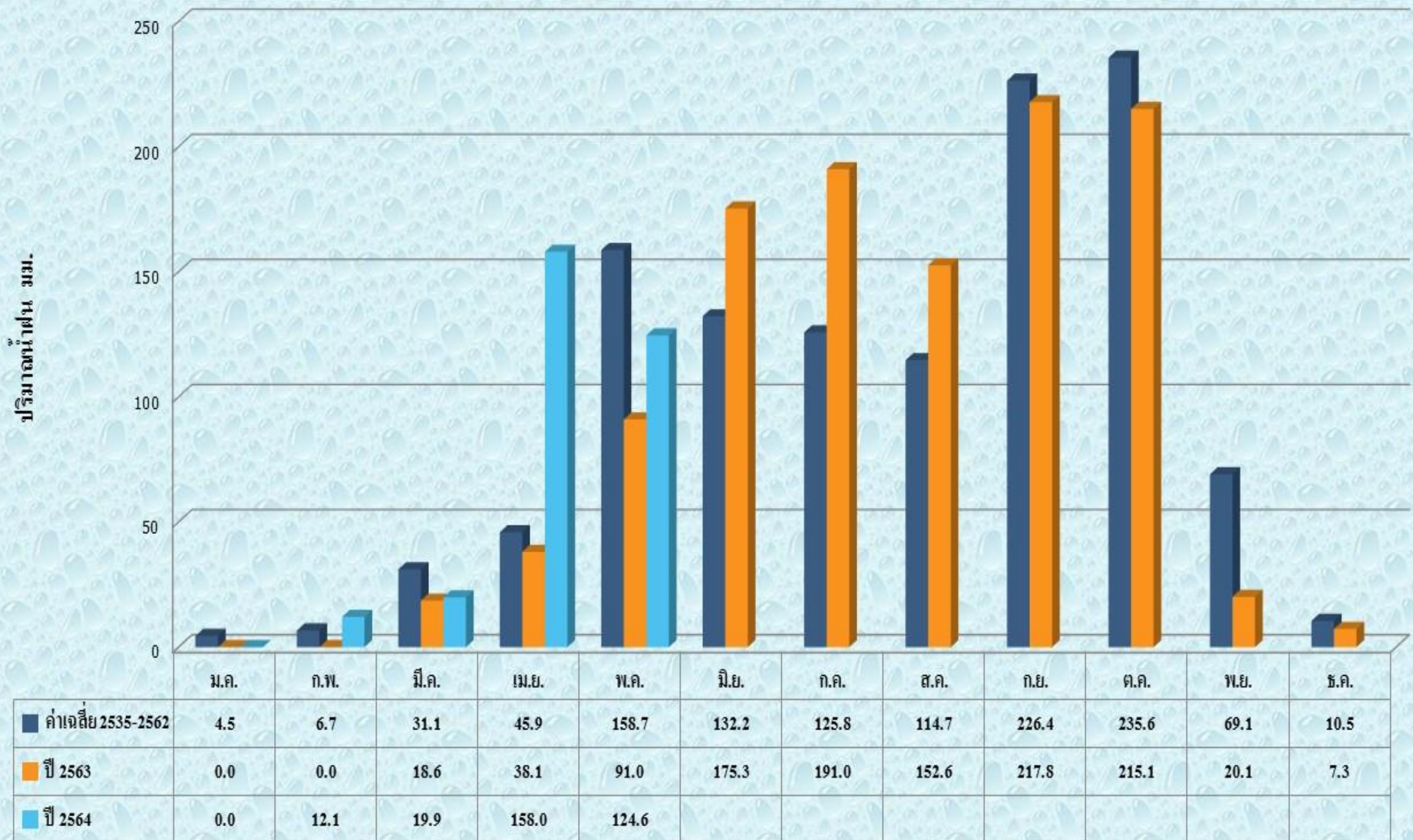
# แผนภูมิแสดง ปริมาณน้ำฝนสะสมเฉลี่ย (2535-2562) เทียบกับ ปี 2563 และ 2564

## ของสถานีอุตุนิยมวิทยาราชบุรี



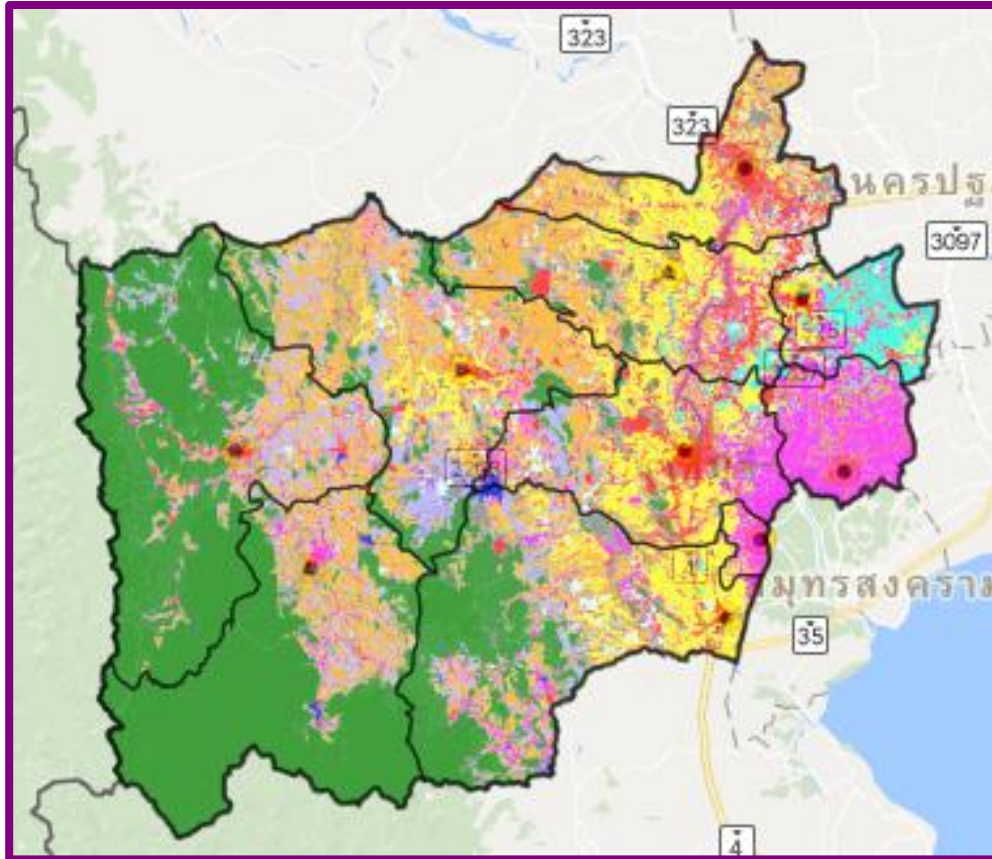
ค่าเฉลี่ยปริมาณน้ำฝนรายเดือน (2535-2562) เปรียบเทียบกับปี 2563 และ 2564

ของสถานีอุตุนิยมวิทยาราชบุรี



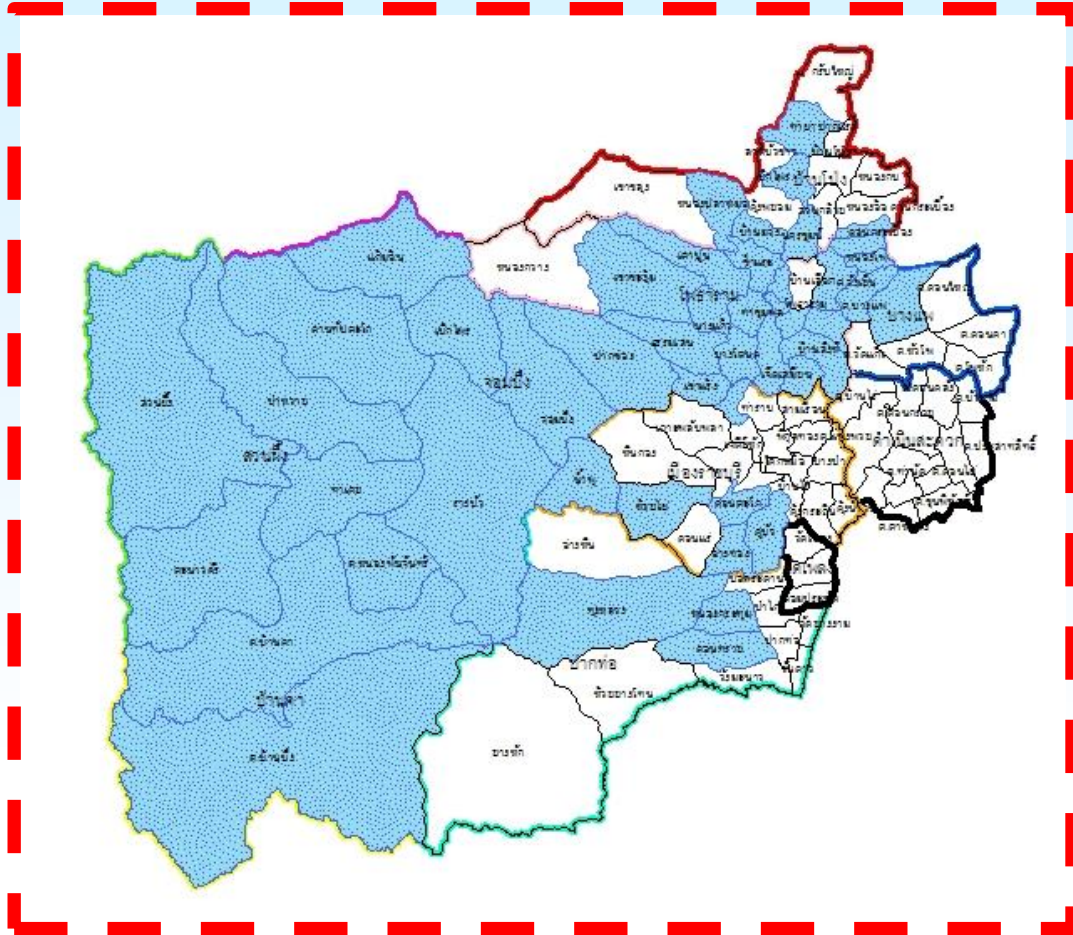


# พื้นที่คาดว่าจะประสบปัญหาอุทกภัยด้านการเกษตร จ.ราชบุรี



รวมอำเภอที่คาดว่าจะประสบ  
ปัญหาอุทกภัยด้านพืช  
ประมง และปศุสัตว์  
ในช่วง 6 เดือน (พ.ค. – ต.ค. 64)  
10 อำเภอ 74 ตำบล

# จำลองสถานการณ์ความเสี่ยงและพื้นที่เฝ้าระวังด้านเกษตร



พื้นที่การเกษตร (พืช)

10 อำเภอ 50 ตำบล

พื้นที่เพาะเลี้ยงประมง

10 อำเภอ 45 ตำบล

พื้นที่เลี้ยงปศุสัตว์

10 อำเภอ 30 ตำบล

# ความเสี่ยงและพื้นที่เฝ้าระวังด้านเกษตร

อำเภอ	พืช	ประมง	ปศุสัตว์
	10 อำเภอ 50 ตำบล	10 อำเภอ 45 ตำบล	10 อำเภอ 30 ตำบล
เมือง	ดอนตะโก อ่างทอง ห้วยไผ่ น้ำพุ ดอนแร่ เขาแร้ง คูบัว หนองกลางนา	คิ่งกระถิน คูบัว ดอนตะโก ท่าราบ น้ำพุ สามเรือน หนองกลางนา อ่างทอง	เขาแร้ง คิ่งกระถิน บางป่า หลุมดิน
บ้านโป่ง	หนองปลาหมอ บ้านม่วง นครชุมน์ ท่าผา	เขาขลุ่ย ท่าผา เบิกไพร หนองปลาหมอ หนองอ้อ	เขาขลุ่ย หนองปลาหมอ บ้านม่วง
โพธาราม	คลองข่อย นางแก้ว ชำระะ ดอนทราย เจ็ดเสมียน เขาชะงุ้ม หนองโพ ดอนกระเบื้อง สร้อยฟ้า บางตะโนด ท่าชุมพล เตापูน ธรรมเสน บ้านสิงห์ บ้านฆ้อง บ้านเลือก คลองตาคด	เจ็ดเสมียน ชำระะ ดอนทราย ท่าชุมพล ธรรมเสน นางแก้ว บางโคด บ้านสิงห์	หนองโพ ดอนกระเบื้อง บ้านสิงห์ ธรรมเสน
บางแพ	บางแพ วังเย็น	ดอนใหญ่ วังเย็น วัดแก้ว	วังเย็น บางแพ
ดำเนินฯ	บ้านไร่ ดอนไผ่	ดอนกรวย ดอนคลัง บ้านไร่ สี่หมื่น	สี่หมื่น แพงพวย
วัดเพลง	จอมประทัด	จอมประทัด เกาะศาลพระ วัดเพลง	เกาะศาลพระ จอมประทัด วัดเพลง
ปากท่อ	ทุ่งหลวง ดอนทราย หนองกระทุ่ม	ดอนทราย ป่าไก่อ หนองกระทุ่ม	อ่างหิน ห้วยยางโทน ยางหัก ทุ่งหลวง
จอมบึง	ด่านทับตะโก จอมบึง เบิกไพร รางบัว แก้มอ้น ปากช่อง	แก้มอ้น จอมบึง ด่านทับตะโก ปากช่อง	แก้มอ้น ด่านทับตะโก รางบัว จอมบึง
สวนผึ้ง	ตะนาวศรี ป่าหวาย ท่าเคย สวนผึ้ง	สวนผึ้ง ป่าหวาย ท่าเคย ตะนาวศรี	สวนผึ้ง ป่าหวาย
บ้านคา	บ้านคา บ้านบึง หนองพันจันทร์	หนองพันจันทร์ บ้านบึง บ้านคา	บ้านบึง บ้านคา

# ความเสี่ยงและพื้นที่เฝ้าระวังอุทกภัยด้านพืช

อำเภอ	น้อย		ปานกลาง		สูง	
	เกษตรกร (ราย)	จำนวนพื้นที่ (ไร่)	เกษตรกร (ราย)	จำนวนพื้นที่ (ไร่)	เกษตรกร (ราย)	จำนวนพื้นที่ (ไร่)
1. อำเภอบ้านโป่ง			53	405		
2. อำเภอบ้านคา					87	390
3. อำเภอสวนผึ้ง					107	478
4. อำเภอวัดเพลง	17	100				
5. อำเภอดำเนินสะดวก	8	80				
6. อำเภอบางแพ	160	1,050				
7. อำเภอจอมบึง					722	7,675
8. อำเภอปากท่อ			165	1,484		
9. อำเภอเมืองราชบุรี			163	960		
10. อำเภอโพธาราม			536	2,646		
<b>รวมจำนวนทั้งสิ้น</b>	<b>185</b>	<b>1,230</b>	<b>917</b>	<b>5,495</b>	<b>916</b>	<b>8,543</b>

**พื้นที่เสี่ยงอุทกภัยจังหวัดราชบุรี**  
**สำนักงานป้องกันและบรรเทาสาธารณภัยจังหวัดราชบุรี**

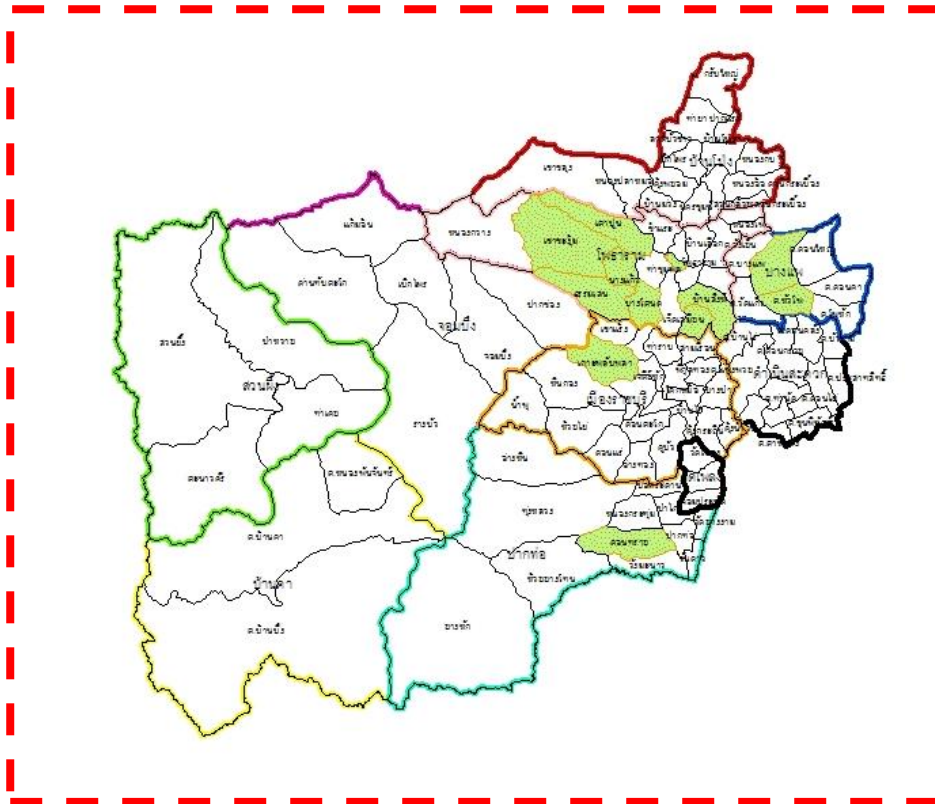
อำเภอ	ตำบล	ลักษณะความเสี่ยงภัย (✓)				
		น้ำท่วมขัง	น้ำล้นตลิ่ง	น้ำท่วมฉับพลัน/ น้ำป่าไหลหลาก	ดิน/ โคลนถล่ม	อื่นๆ
อำเภอจอมบึง	แก้มอัน,จอมบึง,ด่านทับตะโก,เบิกไพร,ปากช่อง,รางบัว	✓	✓	✓		
อำเภอดำเนินสะดวก	ขุนพิทักษ์,ดอนกรวย,ดำเนินสะดวก,ท่านัด,บัวงาม,บ้านไร่	✓	✓			
อำเภอบางแพ	ดอนคา,ดอนใหญ่,บางแพ,โพหัก,วังเย็น.วัดแก้ว,หัวโพ	✓	✓	✓		
อำเภอบ้านคา	บ้านคา,บ้านบึง,หนองพันจันทร์	✓	✓	✓	✓	
อำเภอบ้านโป่ง	เขาขลุ่ย,คิ่งพยอม,ท่าผา,นครชุมน์,เบิกไพร,ลาดบัวขาว,สวนกล้วย,หนองกบ,หนองปลาหมอ,หนองอ้อ	✓	✓	✓		
อำเภอปากท่อ	ดอนทราย,ทุ่งหลวง,บ่อกระดาน,ปากท่อ,ยางหัก,วังมะนาว,วัดยางงาม,วันดาว,หนองกระทุ่ม,อ่างหิน	✓	✓	✓	✓	
อำเภอโพธาราม	เขาชะงุ้ม,คลองข่อย,คลองตาต,ดอนกระเบื้อง,เตาปูน,ท่าชุมพล,ธรรมเสน,บางโตนด,บ้านซ้อง,บ้านเลือก,บ้านสิงห์,โพธาราม,หนองกวาง,หนองโพ	✓	✓	✓	✓	✓
อำเภอเมืองราชบุรี	เกาะพลับพลา,เขาแร้ง,คิ่งกระฐิน,คิ่งน้ำวน,โคกหม้อ,เจดีย์หัก,ดอนตะโก,ดอนแร้,ท่าราบ,น้ำพุ,บางป่า,บ้านไร่,พงสวาย,สามเรือน,หนองกลางนา,หลุมดิน,ห้วยไผ่,อ่างทอง	✓	✓	✓		
อำเภอวัดเพลง	จอมประทัด,วัดเพลง	✓	✓			
อำเภอสวนผึ้ง	ตะนาวศรี,ป่าหวาย,สวนผึ้ง	✓	✓	✓		

# พื้นที่เสี่ยงที่คาดว่าจะได้รับผลกระทบด้านพืช จากกรณีการระบายน้ำเพิ่มจากเขื่อน

อำเภอ	น้อย		ปานกลาง		สูง	
	เกษตรกร (ราย)	จำนวนพื้นที่ (ไร่)	เกษตรกร (ราย)	จำนวนพื้นที่ (ไร่)	เกษตรกร (ราย)	จำนวนพื้นที่ (ไร่)
1. อำเภอบ้านโป่ง			156	578	111	600
2. อำเภอวัดเพลง			13	130		
3. อำเภอดำเนินสะดวก			94	390		
4. อำเภอเมืองราชบุรี					38	345
5. อำเภอโพธาราม			163	920	52	240
<b>รวมจำนวนทั้งสิ้น</b>			<b>426</b>	<b>2,018</b>	<b>201</b>	<b>1,185</b>



# ความเสี่ยงและพื้นที่เฝ้าระวังอุทกภัยด้านประมง จังหวัดราชบุรี ปี 2564



พื้นที่เพาะเลี้ยงประมง

45 ตำบล 10 อำเภอ

เกษตรกร 1,495 ราย

## การเผชิญเหตุ

จับสัตว์น้ำที่ได้ขนาดขึ้นมาจำหน่าย  
หรือบริโภค เพื่อลดปริมาณสัตว์น้ำ  
ในกระชัง

## มาตรการป้องกัน

ประกาศให้ผู้ประกอบกิจการเพาะเลี้ยงสัตว์น้ำทั้งในเชิงพาณิชย์ และเพื่อบริโภคหมั่นดูแล  
รักษาสุขภาพสัตว์น้ำทั้งในกระชังและบ่อดิน พร้อมทั้งหาแนวทางป้องกันแก้ไข เพื่อลดความ  
สูญเสีย และความเสียหายจากการประสบอุทกภัย

# ความเสี่ยงและพื้นที่เฝ้าระวังอุทกภัยด้านประมง

อำเภอ	น้อย		ปานกลาง		สูง	
	เกษตรกร (ราย)	จำนวนพื้นที่ (ไร่)	เกษตรกร (ราย)	จำนวนพื้นที่ (ไร่)	เกษตรกร (ราย)	จำนวนพื้นที่ (ไร่)
1. อำเภอบ้านโป่ง	44	171				
2. อำเภอบ้านคา	15	21				
3. อำเภอสวนผึ้ง	3	4				
4. อำเภอวัดเพลง			204	1,935.97		
5. อำเภอดำเนินสะดวก			66	635.36		
6. อำเภอบางแพ			413	8,385.54		
7. อำเภอจอมบึง			103	211.25		
8. อำเภอปากท่อ					12	62
9. อำเภอเมืองราชบุรี					12	81
10. อำเภอโพธาราม					57	209
<b>รวมจำนวนทั้งสิ้น</b>	<b>62</b>	<b>196</b>	<b>786</b>	<b>1,168.12</b>	<b>81</b>	<b>351</b>





# แผนการเฝ้าระวังฟาร์มจระเข้จังหวัดราชบุรี

## แนวทางการเผชิญเหตุ

1. แจ้งให้ทุกฟาร์ม เตรียมเครื่องมือ อุปกรณ์พร้อมบุคลากรในการขนย้ายจระเข้ เช่น กระสอบป่าน เข็ม เชือก เครื่องช็อตไฟฟ้า
2. ยานพาหนะในการขนย้าย
3. เตรียมสถานที่จุดพักที่ปลอดภัย ในแต่ละอำเภอ อำเภอละ 1 จุด (ระยะเวลาการพักประมาณ 3 วัน)
4. หากจำเป็นต้องขายจระเข้โดยด่วน ให้รายงานอำเภอและจังหวัดออกใบรับรองการเคลื่อนย้ายชั่วคราว



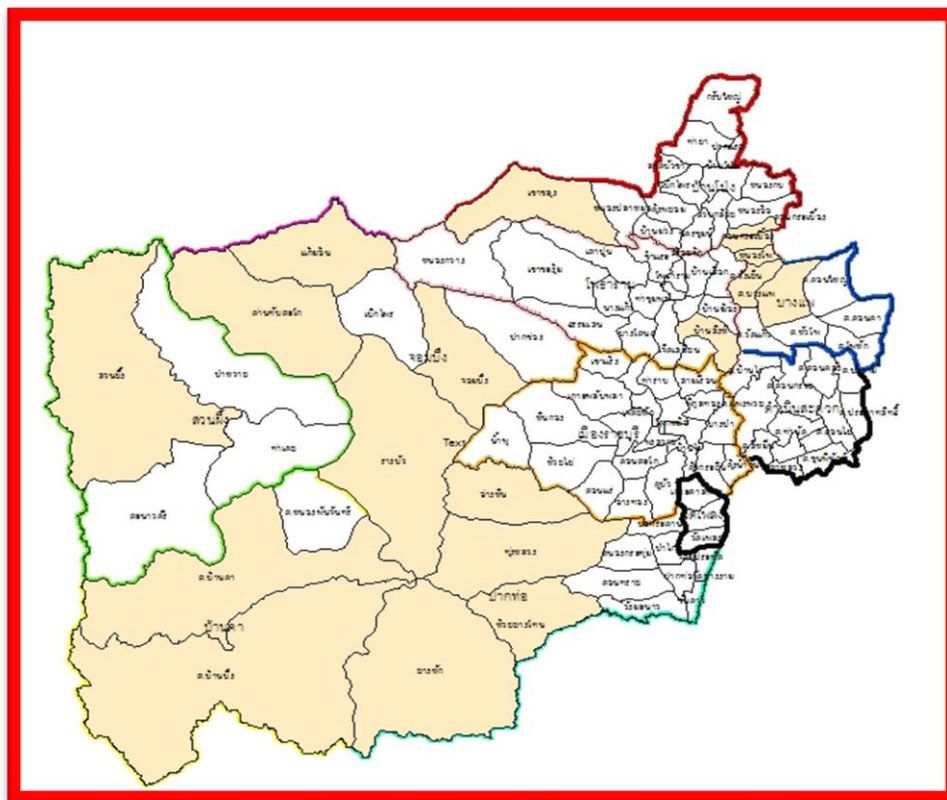
## พื้นที่เพาะเลี้ยงฟาร์มจระเข้

ผู้ประกอบการ จำนวน 41 ฟาร์ม  
จำนวนจระเข้ 50,507 ตัว

## แนวทางป้องกัน

1. กำชับให้เจ้าหน้าที่ของอำเภอให้บูรณาการ ออกตรวจและชี้แจงทำความเข้าใจให้เกษตรกร เตรียมความพร้อมรับสถานการณ์อุทกภัย
2. ให้ฟาร์มจระเข้ปรับปรุงบ่อ ให้พร้อมเผชิญเหตุ อุทกภัย ปรับปรุงโครงสร้างให้แข็งแรง
3. ทำหนังสือแจ้งฟาร์มจระเข้ให้เตรียมพร้อมรับสถานการณ์อุทกภัย

# ความเสี่ยงและพื้นที่เฝ้าระวังอุทกภัยด้านปศุสัตว์ จ.ราชบุรี ปี 2564



## พื้นที่เสี่ยงปศุสัตว์

พื้นที่ในเขตชลประทาน 16,939 ไร่  
พื้นที่นอกเขตชลประทาน 113,378 ไร่  
30 ตำบล 10 อำเภอ  
โค-กระบือ 20,280 ตัว  
แพะ 3,360 ตัว  
แกะ 430 ตัว  
สุกร 183,000 ตัว

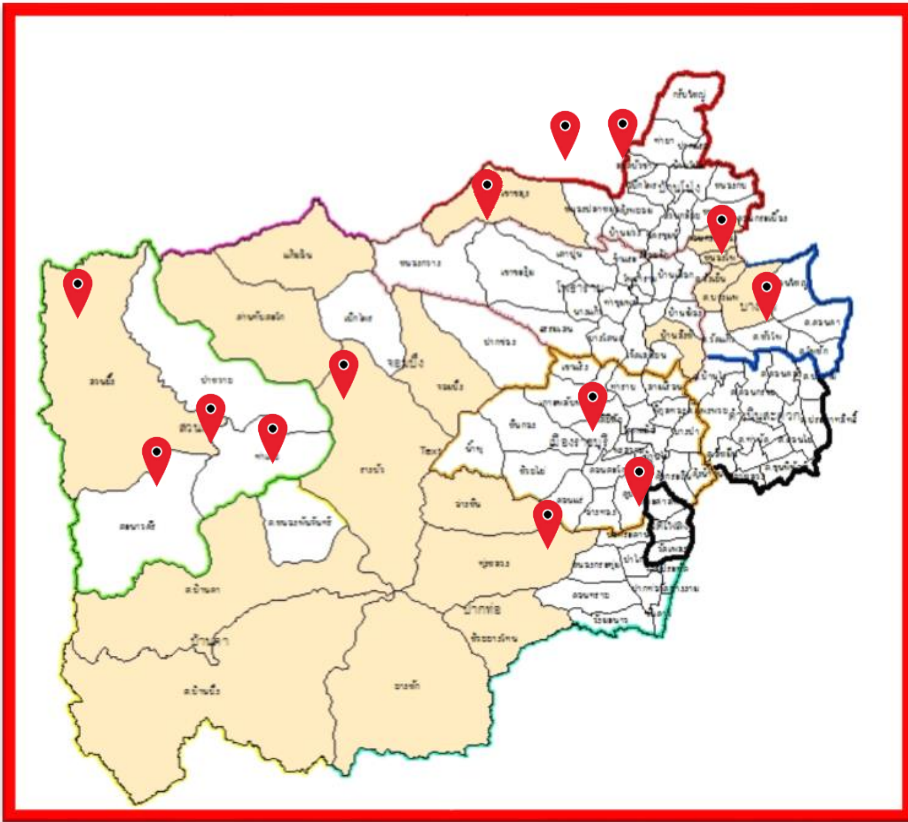
## การเผชิญเหตุ

- 1.สนับสนุนเสบียงสัตว์จากคลังเสบียงสัตว์ประจำกลุ่มเพื่อช่วยเหลือสัตว์ที่ประสบภัย
- 2.สนับสนุนเวชภัณฑ์จากกองทุนยาสัตว์ประจำกลุ่มเพื่อป้องกันและรักษาโรค
- 3.จัดหน่วยปฏิบัติการเคลื่อนที่ช่วยเหลือเกษตรกรในพื้นที่เกิดภัย

# ความเสี่ยงและพื้นที่เฝ้าระวังอุทกภัยด้านปศุสัตว์

อำเภอ	น้อย		ปานกลาง		สูง	
	เกษตรกร (ราย)	จำนวนพื้นที่ (ไร่)	เกษตรกร (ราย)	จำนวนพื้นที่ (ไร่)	เกษตรกร (ราย)	จำนวนพื้นที่ (ไร่)
1. อำเภอบ้านโป่ง	11	36	10	76		
2. อำเภอบ้านคา	401	280				
3. อำเภอสวนผึ้ง	18	80	10	30		
4. อำเภอวัดเพลง	63	-				
5. อำเภอดำเนินสะดวก			197			
6. อำเภอบางแพ					180	
7. อำเภोजอมบึง	118	-	35	-		
8. อำเภอปากท่อ	86	-	30	-		
9. อำเภอเมืองราชบุรี	41	-	5	-		
10. อำเภอโพธาราม	153	-				
<b>รวมจำนวนทั้งสิ้น</b>	<b>1554</b>	<b>396</b>	<b>90</b>	<b>106</b>	<b>180</b>	<b>-</b>

# จุดที่ตั้งศูนย์อพยพลีสัตว์เลี้ยง



- 1.อำเภอโพธาราม ▶▶ ศูนย์วิจัยและบำรุงพันธุ์สัตว์หนองขวาง
- 2.อำเภอเมือง ▶▶ กรมพัฒนาที่1 ค่ายศรีสุริยวงศ์
- 3.อำเภอบ้านคา ▶▶ วัดหนองพันจันทร์ ม.6 ต.หนองพันจันทร์
- 4.อำเภอจอมบึง ▶▶ วัดรางบัว ม.6 ต.รางบัว
- 5.อำเภอปากท่อ ▶▶ ศูนย์ฝึกอบรมตำรวจภูธรภาค 7 ม.2 ต.ดอนทราย
- 6.อำเภอบางแพ ▶▶ โรงเรียนบางแพวิททยา ม.4 ต.บางแพ
- 7.อำเภอสวนผึ้ง ▶▶ 1. อบต.ท่าเคย ม.9 ต.ท่าเคย  
2. โครงการฟาร์มตัวอย่างฯตามพระราชดำริ ม.4 บ้านบ่อหวี ต.ตะนาวศรี  
3. กองร้อยตำรวจตระเวนชายแดนที่ 137



- 8.อำเภอบ้านโป่ง ▶▶ 1. วัดโพธิ์บัลลังก์ ม.3 ต.คู้งพยอม  
2. วัดมาบแค ม.15 ต.หนองปลาหมอ
- 9. อำเภอดำเนินสะดวก ▶▶ วัดดอนคลัง โรงเรียนดอนคลัง ต.ดอนคลัง
- 10. อำเภอวัดเพลง ▶▶ อบต.วัดเพลง



# ตารางพื้นที่เสี่ยงต่อการเกิดดินถล่ม ระดับตำบล จังหวัดราชบุรี

อำเภอ	ตำบล	ระดับความเสี่ยงต่อการเกิดดินถล่ม			เนื้อที่ (ไร่)
		น้อย	ปานกลาง	สูง	
เมืองราชบุรี	เกาะพลับพลา	52	-	-	52
	เขาแร้ง	50	-	-	50
	ดอนตะโก	84	-	-	84
	หिनกอง	74	92	-	166
	อ่างทอง	83	-	-	83
ผลรวมเมืองราชบุรี		343	92	-	435
โพธาราม	เขาชะงุ้ม	56	473	-	529
	ธรรมเสน	55	-	-	55
	หนองขวาง	502	113	-	615
ผลรวมโพธาราม		613	586	-	1,199
จอมบึง	เบิกไพร	313	-	-	313
	แก้มอ้น	1,777	62	-	1,839
	ด่านทับตะโก	1,299	146	-	1,445
	รางบัว	1,399	141	-	1,540
ผลรวมจอมบึง		4,788	349	-	5,137

# ตารางพื้นที่เสี่ยงต่อการเกิดดินถล่ม ระดับตำบล จังหวัดราชบุรี

อำเภอ	ตำบล	ระดับความเสี่ยงต่อการเกิดดินถล่ม			เนื้อที่ (ไร่)
		น้อย	ปานกลาง	สูง	
บ้านคา	บ้านคา	962	3,252	313	4,527
	บ้านบึง	41,142	23,873	154	65,169
	หนองพันจันทร์	164	676	-	840
<b>ผลรวมบ้านคา</b>		<b>42,268</b>	<b>27,801</b>	<b>467</b>	<b>70,536</b>
ปากท่อ	ทุ่งหลวง	2,878	762	-	3,640
	ยางหัก	1,478	10,066	-	11,544
	หนองกระทุ่ม	-	61	-	61
	ห้วยยางโทน	248	-	-	248
	อ่างหิน	3,157	57	-	3,214
<b>ผลรวมปากท่อ</b>		<b>7,761</b>	<b>10,946</b>	<b>-</b>	<b>18,707</b>
สวนผึ้ง	ตะนาวศรี	11,973	14,173	371	26,517
	ท่าเคย	158	-	-	158
	ป่าหวาย	8,494	134	-	8,628
	สวนผึ้ง	16,953	22,488	501	39,942
<b>ผลรวมสวนผึ้ง</b>		<b>37,578</b>	<b>36,795</b>	<b>872</b>	<b>75,245</b>
<b>ผลรวมราชบุรี</b>		<b>93,351</b>	<b>76,569</b>	<b>1,339</b>	<b>171,259</b>

# บัญชีทรัพยากร

รายการ	การใช้งาน	จำนวน	หน่วยงานที่รับผิดชอบ
<b>1. เครื่องจักร เครื่องมือ อุปกรณ์</b>			
1.1 เครื่องสูบน้ำ	พร้อมใช้งาน	91	สชป.13 (91)*
1.2 รถตักหน้าขุดหลัง	พร้อมใช้งาน	1	ชป.รบ.(1)
1.3 รถบรรทุกน้ำ	พร้อมใช้งาน	1	ชป.รบ.(1)
1.4 รถขุด	พร้อมใช้งาน	110	สชป.13 (5)/สคค.(105)*
1.5 รถแทรนเลอร์	พร้อมใช้งาน	2	สชป.13 (2)*
1.6 รถบรรทุก	พร้อมใช้งาน	17	โครงการในเขตจังหวัดราชบุรี*
หมายเหตุ : *ขอรับสนับสนุนจากส่วนเครื่องจักรกล สำนักงานชลประทานที่ 13			
<b>2. เมล็ดพันธุ์</b>			
2.1 โครงการผลิตและกระจายเมล็ดพันธุ์ข้าวกิจกรรมสำรองเมล็ดพันธุ์ข้าวเพื่อความมั่นคงแห่งชาติ (สำหรับทั้งประเทศ)	ต้องเป็นเขตประกาศภัยฯ และขอรับการสนับสนุน	มูลค่าเมล็ดพันธุ์ 200,000 บาท	ศูนย์เมล็ดพันธุ์ข้าวราชบุรี
2.2 เมล็ดพันธุ์พืชไร่ เช่น ถั่วเขียว ถั่วเหลือง	-	-	
2.3 เมล็ดพันธุ์พืชผัก เช่น พริก โหระพา	-	-	
<b>3. น้ำหมักชีวภาพ พด.6</b>	พร้อมสนับสนุน	2,000/ลิตร	สถานีพัฒนาที่ดินราชบุรี

# บัญชีทรัพยากร

รายการ	การใช้งาน	จำนวน	หน่วยงานที่รับผิดชอบ
<b>4. ด้านบุคคล</b>			
4.1 เสี่ยงอาหารสัตว์	-	-	-
4.2 หล้าแห้ง	พร้อมสนับสนุน	1,000 ฟ่อน	จากศูนย์วิจัยพืชฯ จ.เพชรบุรี
<b>4.3 เวชภัณฑ์ แบ่งเป็น ดังนี้</b>			
<b>- ยาปฏิชีวนะ</b>			
1) ยาถ่ายพยาธิชนิดน้ำอัลเบลดาโซล ความเข้มข้นไม่น้อยกว่า 12.5 %	พร้อมสนับสนุน	5200 ขวด	สนง.ปศุสัตว์ จ.ราชบุรี
2) ยาถ่ายพยาธิชนิดน้ำอัลเบลดาโซล ความเข้มข้นไม่น้อยกว่า 15 %	พร้อมสนับสนุน	95 ขวด	สนง.ปศุสัตว์ จ.ราชบุรี
3) ยาถ่ายพยาธิชนิดน้ำอัลเบลดาโซล ความเข้มข้นไม่น้อยกว่า 25 %	พร้อมสนับสนุน	1300 ขวด	สนง.ปศุสัตว์ จ.ราชบุรี
4) ยาปฏิชีวนะด็อกซีซัยคลิน ชนิดออกฤทธิ์นาน 100 มล.	พร้อมสนับสนุน	123 ขวด	สนง.ปศุสัตว์ จ.ราชบุรี
5) ยาปฏิชีวนะเพนนิซิลลินสเตปโตมัยซิน	พร้อมสนับสนุน	97 ขวด	สนง.ปศุสัตว์ จ.ราชบุรี
6) ยากำจัดพยาธิโคเซลเทล	พร้อมสนับสนุน	76 ขวด	สนง.ปศุสัตว์ จ.ราชบุรี
7) ยาวิตามิน เอ ดี อี ความเข้มข้นสูง ขนาด 100 มล.	พร้อมสนับสนุน	223 ขวด	สนง.ปศุสัตว์ จ.ราชบุรี
8) วิตามินเข้มข้น และกรดอิน ขนาด 100 มล.	พร้อมสนับสนุน	125 ขวด	สนง.ปศุสัตว์ จ.ราชบุรี
9) เอทิลแอลกอฮอล์ 70% 450 มล.	พร้อมสนับสนุน	438 ขวด	สนง.ปศุสัตว์ จ.ราชบุรี
10) ยาลดการอักเสบ แก้วปวดลดไข้ ชนิดฉีด 100 มล.	พร้อมสนับสนุน	187 ขวด	สนง.ปศุสัตว์ จ.ราชบุรี
11) ยารักษาโรคท้องอืด และอาหารไม่ย่อย ขนาด 100 มล.	พร้อมสนับสนุน	40 ขวด	สนง.ปศุสัตว์ จ.ราชบุรี
12) วิตามิน และกรดอิน ชนิดน้ำขนาด 100 มล.	พร้อมสนับสนุน	300 ขวด	สนง.ปศุสัตว์ จ.ราชบุรี
13) วิตามิน และกรดอิน ชนิดน้ำขนาด 20 มล.	พร้อมสนับสนุน	300 ขวด	สนง.ปศุสัตว์ จ.ราชบุรี



# บัญชีทรัพยากร

รายการ	การใช้งาน	จำนวน	หน่วยงานที่รับผิดชอบ
<b>4.3 เวชภัณฑ์ แบ่งเป็น ดังนี้ (ต่อ)</b>			
14) ยาปฏิชีวนะอ็อกซีเตตราไซคลิน ชนิดออกฤทธิ์นาน 100 มล.	พร้อมสนับสนุน	91 ขวด	สนง.ปศุสัตว์ จ.ราชบุรี
15) ยาออสแกนิคฟอสฟอรัส ขนาด 100 มล.	พร้อมสนับสนุน	167 ขวด	สนง.ปศุสัตว์ จ.ราชบุรี
16) วิตามินบีรวม ชนิดฉีด 10 มล.	พร้อมสนับสนุน	25 ขวด	สนง.ปศุสัตว์ จ.ราชบุรี
17) แร่ธาตุก้อนสูตร 2	พร้อมสนับสนุน	2600 ก้อน	สนง.ปศุสัตว์ จ.ราชบุรี
18) ยาไตรแอมซิโนโลน ชนิดออกฤทธิ์นาน ขนาด 100 มล.	พร้อมสนับสนุน	๑๒ ขวด	สนง.ปศุสัตว์ จ.ราชบุรี
19) ยาปฏิชีวนะกลุ่ม Cephalo sporin	พร้อมสนับสนุน	๒๕ ขวด	สนง.ปศุสัตว์ จ.ราชบุรี
20) ยาทาเกิบซีผึ้ง 500 กรัม	พร้อมสนับสนุน	๖๔ กระปุก	สนง.ปศุสัตว์ จ.ราชบุรี
21) ยาน้ำเอนเซียนไวโอเลท 450 มล.	พร้อมสนับสนุน	๒๐ ขวด	สนง.ปศุสัตว์ จ.ราชบุรี
22) เสปรีย์พ่นแผล	พร้อมสนับสนุน	๑๐๔ กระป๋อง	สนง.ปศุสัตว์ จ.ราชบุรี
<b>- ยาซอง</b>			
1) ยาปฏิชีวนะอะม็อกซิซิลินและโคลิสติน ชนิดผงละลายน้ำ ขนาดบรรจุ 20 กรัม	พร้อมสนับสนุน	๒๐๐ ซอง	สนง.ปศุสัตว์ จ.ราชบุรี
2) วิตามินเอ ดี อี และบีรวม ชนิดผงละลายน้ำ 100 กรัม	พร้อมสนับสนุน	๒๗ ซอง	สนง.ปศุสัตว์ จ.ราชบุรี
3) วิตามินเอ ดี อี และบีรวม ชนิดผงละลายน้ำ 10 กรัม	พร้อมสนับสนุน	๗๐๐ ซอง	สนง.ปศุสัตว์ จ.ราชบุรี
4) ยาปฏิชีวนะอะอิริโธมัยซินและวิตามินบี 12 ชนิดผงละลายน้ำ ขนาดบรรจุ 20 กรัม	พร้อมสนับสนุน	๗๐๐ ซอง	สนง.ปศุสัตว์ จ.ราชบุรี
5) ยาปฏิชีวนะอะอิริโธมัยซินและคลอเตตราไซคลิน ชนิดผงละลายน้ำ	พร้อมสนับสนุน	๒๕๐ ซอง	สนง.ปศุสัตว์ จ.ราชบุรี
6) ยาปฏิชีวนะนีโอมัยซิน ชนิดผงละลายน้ำ ขนาดบรรจุ	พร้อมสนับสนุน	๕๐๐ ซอง	สนง.ปศุสัตว์ จ.ราชบุรี
7) วิตามินและอิเล็กโตรไลต์ ชนิดผงละลายน้ำ	พร้อมสนับสนุน	๕๒๐ ซอง	สนง.ปศุสัตว์ จ.ราชบุรี
8) แร่ธาตุซีลีเนียมและวิตามิน ชนิดผง	พร้อมสนับสนุน	๒๖๐๐ ซอง	สนง.ปศุสัตว์ จ.ราชบุรี

# บัญชีทรัพยากร

รายการ	ประเภท	จำนวน	หน่วยงานที่รับผิดชอบ
<b>- ยาฆ่าเชื้อ</b>			
1) ผลิตภัณฑ์ทำความสะอาดฆ่าเชื้อกลูตาราดิไฮด์แอมโมเนียมคลอไรด์ ขนาด 1 ลิตร	พร้อมสนับสนุน	๑๔๙๖ ลิตร	สนง.ปศุสัตว์ จ.ราชบุรี
2) ผลิตภัณฑ์ทำความสะอาดฆ่าเชื้อกลูตาราดิไฮด์แอมโมเนียมคลอไรด์ เอทานอล และอัลกอฮอล์	พร้อมสนับสนุน	๔๔๐ ลิตร	สนง.ปศุสัตว์ จ.ราชบุรี
3) ผลิตภัณฑ์ทำความสะอาดฆ่าเชื้อกลูตาราดิไฮด์แอมโมเนียมคลอไรด์ เอทานอล โมโนเพนิลอีเทอร์	พร้อมสนับสนุน	๔๘๔ ลิตร	สนง.ปศุสัตว์ จ.ราชบุรี
<b>- อุปกรณ์การเกษตร</b>			
1) กระเป่าเก็บความเย็นและเวชภัณฑ์เสริมสร้างสุขภาพสัตว์	พร้อมสนับสนุน	๖๐ ใบ	สนง.ปศุสัตว์ จ.ราชบุรี
2) ตาข่ายป้องกันสัตว์พาหะ ขนาด 2 นิ้ว	พร้อมสนับสนุน	๖๐ ม้วน	สนง.ปศุสัตว์ จ.ราชบุรี
3) อ่างพลาสติกใส่น้ำยาฆ่าเชื้อโรคสำหรับจุ่มเท้า	พร้อมสนับสนุน	๔๔ ใบ	สนง.ปศุสัตว์ จ.ราชบุรี
4) ถุงมือตรวจโรค ชนิดNon-Sterile เบอร์ S กล่องละ 50 ชิ้น	พร้อมสนับสนุน	๖๕ กล่อง	สนง.ปศุสัตว์ จ.ราชบุรี
5) ถุงมือตรวจโรค ชนิดNon-Sterile เบอร์ M กล่องละ 50 ชิ้น	พร้อมสนับสนุน	๖๒ กล่อง	สนง.ปศุสัตว์ จ.ราชบุรี
6) ถุงมือตรวจโรค ชนิดNon-Sterile เบอร์ L กล่องละ 50 ชิ้น	พร้อมสนับสนุน	๒๙ กล่อง	สนง.ปศุสัตว์ จ.ราชบุรี
7) ผ้าปิดจมูกแบบใยสังเคราะห์ กล่องละ 50 ชิ้น	พร้อมสนับสนุน	๓๐ กล่อง	สนง.ปศุสัตว์ จ.ราชบุรี
8) สำลีม้วน ขนาด 450 กรัม	พร้อมสนับสนุน	๓ ม้วน	สนง.ปศุสัตว์ จ.ราชบุรี
9) เข็มฉีดยาหัวพลาสติกขนาดเบอร์ 18 ยาว 1 นิ้ว	พร้อมสนับสนุน	๑๘๒๙ อัน	สนง.ปศุสัตว์ จ.ราชบุรี

# บัญชีทรัพยากร

รายการ	การใช้งาน	จำนวน	หน่วยงานที่รับผิดชอบ
<b>- อุปกรณ์การเกษตร (ต่อ)</b>			
10) เข็มฉีดยาหัวพลาสติกขนาดเบอร์ 18 ยาว 1.5 นิ้ว	พร้อมสนับสนุน	๘๕๐ อัน	สนง.ปศุสัตว์ จ.ราชบุรี
11) เข็มฉีดยาหัวพลาสติกขนาดเบอร์ 21 ยาว 1 นิ้ว	พร้อมสนับสนุน	๔๙ กล่อง	สนง.ปศุสัตว์ จ.ราชบุรี
12) เข็มฉีดยาหัวพลาสติกขนาดเบอร์ 22 ยาว 1 นิ้ว	พร้อมสนับสนุน	๒๙ กล่อง	สนง.ปศุสัตว์ จ.ราชบุรี
13) เข็มฉีดยาหัวพลาสติกขนาดเบอร์ 23 ยาว 1 นิ้ว	พร้อมสนับสนุน	๒๙ กล่อง	สนง.ปศุสัตว์ จ.ราชบุรี
14) หน้ากากอนามัยแบบ 3 ชั้น	พร้อมสนับสนุน	๔๗ กล่อง	สนง.ปศุสัตว์ จ.ราชบุรี
15) ครอบกีดพลาสติก ขนาดบรรจุ 1 มล.	พร้อมสนับสนุน	๑๙๐ กล่อง	สนง.ปศุสัตว์ จ.ราชบุรี
16) ครอบกีดพลาสติก ขนาดบรรจุ 3 มล.	พร้อมสนับสนุน	๑๖๐ กล่อง	สนง.ปศุสัตว์ จ.ราชบุรี
17) ครอบกีดพลาสติก ขนาดบรรจุ 10 มล.	พร้อมสนับสนุน	๓๐ กล่อง	สนง.ปศุสัตว์ จ.ราชบุรี
18) ครอบกีดพลาสติก ขนาดบรรจุ 20 มล.	พร้อมสนับสนุน	๓๐ กล่อง	สนง.ปศุสัตว์ จ.ราชบุรี
19) ครอบกีดยาทนความร้อน	พร้อมสนับสนุน	๑๐๐ อัน	สนง.ปศุสัตว์ จ.ราชบุรี

พื้นที่เสี่ยงด้านการเกษตร การจำลองสถานการณ์ และแผนป้องกัน เผชิญเหตุ ฟื้นฟู

การประเมินความเสี่ยง Risk Assessment	การป้องกันและลดผลกระทบ Prevention&Mitigation	การจัดการในภาวะฉุกเฉิน (Emergency Management)	การฟื้นฟูที่ดีกว่าเดิม Recovery (be back better)
<b>พื้นที่การเกษตร (พืช)</b>			
<p><b>การจำลองสถานการณ์ :</b></p> <ul style="list-style-type: none"> <li>พื้นที่เสี่ยงการเกิดน้ำท่วม</li> </ul> <p><b>ขนาดของผลกระทบ :</b></p> <ul style="list-style-type: none"> <li>50 ตำบล 10 อำเภอ จำแนกเป็น</li> <li>พื้นที่เฝ้าระวัง 50 ตำบล 10 อำเภอ</li> <li>พื้นที่ใกล้วิกฤติ - ตำบล - อำเภอ</li> <li>พื้นที่วิกฤติ - ตำบล - อำเภอ</li> </ul>	<ol style="list-style-type: none"> <li>1.คก.สร้างการรับรู้เพื่อลดความเสี่ยงระดับพื้นที่</li> <li>2.การเฝ้าระวัง ติดตาม สถานการณ์ พื้นที่เสี่ยงอุทกภัย และเตรียมบัญชีทรัพยากร</li> <li>3. การวางแผนบริหารจัดการน้ำ ,น้ำหลาก และการเพาะปลูกพืชในช่วงฤดูฝน</li> <li>4.การปฏิบัติการฝนหลวง เพื่อแก้ไขปัญหาฝนทิ้งช่วง และเติมน้ำต้นทุนปลายฤดูฝน</li> <li>5.การพัฒนาแหล่งน้ำเพื่อป้องกันและบรรเทาปัญหาจากอุทกภัย</li> <li>6.การพัฒนาแหล่งน้ำชุมชน การขุดบ่อน้ำในไร่นานอกเขตชลประทาน</li> <li>7.การผลิตทางการเกษตร             <ul style="list-style-type: none"> <li>- การป้องกันพื้นที่ทำการเกษตร ได้แก่ การทำคันดิน การเตรียมเครื่องสูบน้ำ การทำทางระบายน้ำ การตัดแต่งกิ่งค้ำยันต้นไม้ผล</li> <li>- การป้องกันโรคพืช ได้แก่ คำแนะนำทางวิชาการ ในการป้องกันและกำจัด เช่น พันธุ์ต้านทานและอัตรการใช้ที่เหมาะสม อัตรการใช้ปุ๋ย การใช้สารป้องกันและกำจัด การสำรวจแปลงอย่างสม่ำเสมอ</li> </ul> </li> </ol>	<ol style="list-style-type: none"> <li>1.สนับสนุนเครื่องสูบน้ำ (ขป. สขป.13 )             <ul style="list-style-type: none"> <li>- พื้นที่เสี่ยงน้ำท่วมเพื่อการเกษตรกรรม (ขป.อปท. อบต. จังหวัด)</li> </ul> </li> <li>2.การบริหารจัดการน้ำ             <ul style="list-style-type: none"> <li>- ปรับแผนการบริหารจัดการน้ำหลากและน้ำท่วมขัง</li> <li>- สนับสนุนเครื่องสูบน้ำ รถตักหน้าชุดหลังรถบรรทุกน้ำ รถขุด รถเทรนเลอร์ รถบรรทุก และอุปกรณ์ต่างๆ (สขป.13 ขป.รบ.)</li> </ul> </li> <li>3.การสร้างการรับรู้             <ul style="list-style-type: none"> <li>- จัดหน่วยเฉพาะกิจลงพื้นที่ประสบภัย เพื่อให้ความช่วยเหลือเกษตรกร รวมทั้งประเมินความเสียหายและความต้องการความช่วยเหลือ</li> <li>- โดยมอบหมายทีม OT ระดับอำเภอที่มีเกษตรอำเภอเป็นประธานคณะทำงานฯ และมอบหมายผู้แทนคณะกรรมการ COO ระดับจังหวัดรับผิดชอบเป็นรายอำเภอ</li> </ul> </li> </ol>	<ol style="list-style-type: none"> <li>1.สำรวจความเสียหายสิ้นเชิง และช่วยเหลือตามระเบียบ กค. ฯ (กสก. ปศ. ปม.)</li> </ol>

## พื้นที่เสี่ยงด้านประมง การจำลองสถานการณ์ และแผนป้องกัน เฝ้าระวังเหตุ พื้่นฟู

การประเมินความเสี่ยง Risk Assessment	การป้องกันและลดผลกระทบ Prevention&Mitigation	การเผชิญเหตุการณ์ Respond	การฟื้นฟูที่ดีกว่าเดิม Recovery (be back better)
---	---	------------------------------	--

### พื้นที่เพาะเลี้ยงประมง

<p><b>การจำลองสถานการณ์ :</b></p> <ul style="list-style-type: none"> <li>• พื้นที่เสี่ยงเกิดน้ำท่วม</li> </ul> <p><b>ขนาดของผลกระทบ :</b></p> <ul style="list-style-type: none"> <li>• 45 ตำบล 10 อำเภอ จำแนกเป็น</li> <li>• พื้นที่เฝ้าระวัง 45 ตำบล 10 อำเภอ</li> <li>• พื้นที่ใกล้วิกฤติ - ตำบล - อำเภอ</li> <li>• พื้นที่วิกฤติ - ตำบล - อำเภอ</li> </ul>	<ol style="list-style-type: none"> <li>1.ค.สร้างการรับรู้ ประชาสัมพันธ์แจ้งเตือนภัย</li> <li>2. การเฝ้าระวัง ติดตาม สถานการณ์คุณภาพน้ำและ กระชังที่เสี่ยง และเตรียมบัญชีทรัพยากร</li> <li>3. การปรับปรุงข้อมูลทะเบียนเกษตรกร ด้านประมง</li> <li>3. การควบคุมการใช้น้ำและรักษาปริมาณน้ำในพื้นที่ที่เสี่ยงสัตว์น้ำให้เหมาะสม การปรับปรุงคันบ่อและเสริมคันบ่อ</li> <li>4. การเตรียมอุปกรณ์ที่จำเป็น เช่น อวน เครื่องสูบน้ำ เครื่องเพิ่มออกซิเจน</li> <li>5. การเตรียมทยอยจับสัตว์น้ำที่ได้ขนาดขึ้นมาจำหน่าย</li> <li>6. กรณีกิจการเพาะเลี้ยงจระเข้ ผู้ประกอบกิจการรายใหม่ ต้องแจ้งความประสงค์ประกอบกิจการ ต่อ พนักงานเจ้าหน้าที่ ณ สำนักงานประมงจังหวัด และให้พนักงานเจ้าหน้าที่เข้าตรวจสอบสถานที่ ประกอบการ และต้องปฏิบัติตามข้อกำหนดอย่างเคร่งครัด</li> </ol>	<ol style="list-style-type: none"> <li>1. จัดเตรียมพันธุ์สัตว์น้ำชนิดต่างๆไว้ช่วยเหลือเกษตรกรในกรณีฉุกเฉิน</li> <li>2. จัดเตรียมเครื่องสูบน้ำ เรือตรวจการประมง อวน กระชัง และอุปกรณ์ต่างๆไว้ เพื่อขนย้ายสัตว์</li> <li>3.อพยพ หรือ เคลื่อนย้าย สัตว์น้ำ สูที่ปลอดภัย</li> <li>4.จัดหน่วยเฉพาะกิจลงพื้นที่ประสบภัย เพื่อให้ความช่วยเหลือเกษตรกร รวมทั้งประเมินความเสียหาย และความต้องการช่วยเหลือ</li> </ol>	<ol style="list-style-type: none"> <li>1. วิเคราะห์ความเสียหาย (Damages ) และความสูญเสีย ( Losses ) ที่เกิดจากภัยในแต่ละด้าน</li> <li>2. จัดทำบัญชีรายละเอียดเกี่ยวกับข้อมูลเกษตรกรที่ได้รับ ความเสียหายด้านการประมง</li> <li>3. สำรวจความเสียหายสิ้นเชิง และช่วยเหลือตามระเบียบ ( ปม.)</li> </ol>
---	--	---	--

# พื้นที่เสี่ยงด้านปศุสัตว์ การจำลองสถานการณ์ และแผนป้องกัน เฝ้าระวังเหตุ พื้นที่

กรประเมินความเสี่ยง Risk Assessment	การป้องกันและลดผลกระทบ Prevention&Mitigation	การเผชิญเหตุการณ์ Respond	การฟื้นฟูที่ดีกว่าเดิม Recovery (be back better)
<b>พื้นที่เสี่ยงปศุสัตว์</b>			
<b>จำลองสถานการณ์</b> - พื้นที่เสี่ยงเกิดน้ำท่วม - ผลผลิตลดลง สุขภาพสัตว์อ่อนแอ เสี่ยงต่อการเกิดโรค - แปลงพืชอาหารสัตว์เสียหาย <b>ขนาดผลกระทบ</b> - พื้นที่เสี่ยงภัยแล้ง 30 ตำบล 10 อำเภอ ที่เลี้ยงโค กระบือ แพะ สุกร	1. สร้างการรับรู้และแนะนำเกษตรกรสำรองเสบียงสัตว์เพื่อลดความเสี่ยงอุทกภัยด้านปศุสัตว์ 2. จัดทำฐานข้อมูลและปรับปรุงข้อมูลทะเบียนเกษตรกรผู้เลี้ยงสัตว์ ข้อมูลประชากรสัตว์ แปลงหญ้า และพื้นที่เสี่ยงภัย เพื่อเตรียมความพร้อมในการให้ความช่วยเหลือเกษตรกรกรณีสัตว์ตายหรือแปลงหญ้าได้รับความเสียหาย 3. การเฝ้าระวัง ติดตาม สถานการณ์ พื้นที่เสี่ยง 4. แจ้งเตือนเมื่อมีแนวโน้มเกิดภัยกับเกษตรกรเมื่อได้รับรายงานสถานการณ์จากหน่วยงานที่เกี่ยวข้อง เช่นกรมอุตุนิยมวิทยา กรมชลประทาน เพื่อให้เกษตรกรเตรียมเคลื่อนย้ายสัตว์สู่ที่ปลอดภัย 5. การวางแผนการอพยพสัตว์ 6. การเตรียมแหล่งเก็บกักน้ำสำรอง 7. การจัดเตรียมเสบียงสัตว์ 8. การเฝ้าระวังการเกิดโรค 9. การสำรองเสบียงอาหารสัตว์และเวชภัณฑ์ 10.วางแผนเตรียมความพร้อมด้านอาหารในสถานการณ์ฉุกเฉิน	1.กรณีสัตว์ขาดแคลนอาหารหรือเสบียงสัตว์ให้ทำการจัดซื้อหรือประสานสถานีพืชอาหารสัตว์จังหวัดเพชรบุรี เพื่อให้การสนับสนุน 2. สำรองหญ้าแห้งตามโควตาเสบียงสัตว์ในพื้นที่จังหวัดราชบุรี จำนวน 1,000 ฟ่อน 3.กรณีสัตว์ป่วยให้ทำการรักษาและให้คำแนะนำเกษตรกรในการดูแลสุขภาพสัตว์ 4.สนับสนุนเวชภัณฑ์จากกองทุนยาสัตว์ประจำกลุ่มเพื่อป้องกันและรักษาโรค 5.จัดหน่วยปฏิบัติการเคลื่อนที่ช่วยเหลือเกษตรกรในพื้นที่เกิดภัย 6.การอพยพสัตว์ ดำเนินการประสานหน่วยงานที่เกี่ยวข้อง เช่นท้องถิ่น หน่วยงานทหาร ให้การช่วยเหลือเกษตรกรอพยพสัตว์สู่ที่ปลอดภัย	1.สำรวจความเสียหายสิ้นเชิง และช่วยเหลือตามระเบียบ กค. ฯ (ปศ.) 2.สนับสนุนพันธุ์พืชอาหารสัตว์สำหรับฟื้นฟูแปลงพืชอาหารสัตว์ 3.ออกสำรวจภาวะโรคระบาดสัตว์ในพื้นที่ บริการฉีดวัคซีนป้องกันโรคสัตว์ให้กับเกษตรกร แนะนำให้เกษตรกรให้ทำวัคซีนสัตว์ที่เลี้ยง การเฝ้าระวังทางเซรั่มโดยการเจาะเลือดเพื่อตรวจสถานะโรคระบาด และการตรวจเยี่ยมฟาร์มเกษตรกร เพื่อให้คำแนะนำในการเลี้ยงสัตว์ การดูแลสุขภาพสัตว์ และการควบคุมป้องกันโรค

# การประเมินความเสี่ยง การป้องกันและลดผลกระทบ การเผชิญเหตุการณ์ และการฟื้นฟูที่ดีกว่าเดิม

การประเมินความเสี่ยง  
Risk Assessment

การป้องกันและลดผลกระทบ  
Prevention&Mitigation

การเผชิญเหตุการณ์ Respond

การฟื้นฟูที่ดีกว่าเดิม Recovery  
(be back better)

## โครงการชลประทานราชบุรี

### การบริหารจัดการน้ำ

- การวางแผนการบริหารจัดการน้ำ การบริหารจัดการน้ำหลาก
- การวางแผนการจัดสรรน้ำและการเพาะปลูกพืชในช่วงฤดูฝนปี 2564
- แจ้งเตือนเกษตรกรด้านชลประทานที่เกี่ยวข้อง

- สนับสนุนเครื่องจักรกล รถบรรทุก รถบรรทุกน้ำเครื่องมือ รถแทรกเตอร์และอุปกรณ์ต่างๆ สามารถสนับสนุนเพิ่มเติมจากส่วนกลางรายละเอียดตามบัญชีทรัพยากร

- การประเมินความเสียหายและการซ่อมสร้างระบบโครงสร้างพื้นฐานด้านชลประทาน

## ศูนย์วิจัยและพัฒนาการเกษตรราชบุรี

### การผลิตทางการเกษตร

- ให้คำแนะนำทางวิชาการเกี่ยวกับปัญหาการระบาดของโรค และแมลง การจัดการดินปุ๋ย รวมทั้งการใช้พันธุ์พืชที่เหมาะสมกับพื้นที่
- การเตรียมความพร้อมด้านข้อมูลข่าวสาร บุคลากร และวัสดุอุปกรณ์ในการปฏิบัติงาน: จัดทำสื่อ เอกสารวิชาการ แผ่นพับ
- ประชาสัมพันธ์ แจ้งเตือนภัย และให้คำแนะนำทางวิชาการได้มีการติดโปสเตอร์ แผ่นพับ เอกสารวิชาการ รวมทั้งการแจ้งข้อมูลเตือนภัย การเกษตรประจำเดือนแก่เกษตรกรไว้ ณ ศูนย์เรียนรู้การเพิ่มประสิทธิภาพการผลิตสินค้าเกษตร (ศพก.) ทั้ง 10 ศพก. ของจังหวัดราชบุรี

- ร่วมลงพื้นที่ในการช่วยเหลือ เตรียมความ และประเมินความเสียหาย

- การแก้ไขและกำจัดโรคระบาดที่เกิดจากน้ำ และพืชผลเกษตร มีเอกสารคำแนะนำ พร้อมให้คำปรึกษาด้านการป้องกันกำจัด
- สำรองท่อนพันธุ์มันสำปะหลัง และเมล็ดพันธุ์พืชผัก (กะเพรา โหระพา ถั่วงอก) มะละกอ

# การประเมินความเสี่ยง การป้องกันและลดผลกระทบ การเผชิญเหตุการณ์ และการฟื้นฟูที่ดีกว่าเดิม

การประเมินความเสี่ยง Risk Assessment	การป้องกันและลดผลกระทบ Prevention&Mitigation	การเผชิญเหตุการณ์ Respond	การฟื้นฟูที่ดีกว่าเดิม Recovery (be back better)
---	---	---------------------------	---

## ศูนย์วิจัยข้าวราชบุรี/ศูนย์เมล็ดพันธุ์ข้าวราชบุรี

<b>การบริหารจัดการด้านข้าว</b>	1. ประชาสัมพันธ์ สร้างการรับรู้ในการดูแลรักษา วางแผนการปลูกข้าว ผ่านเครือข่ายเกษตรกรให้ เหมาะสมกับสภาพพื้นที่ 2. แนะนำองค์ความรู้เรื่องข้าวและผลกระทบที่จะ ตามมาในสภาวะฝนตกหนัก น้ำท่วมแปลงนาข้าว ตามระยะการเจริญเติบโตของต้นข้าวผ่านสื่อ ต่างๆ และผ่านกลุ่มเกษตรกรที่ดำเนินงาน/ โครงการในพื้นที่ 3.สำรวจติดตามสถานการณ์ศัตรูข้าวในแปลงนา	1.โครงการผลิตและกระจายเมล็ดพันธุ์ข้าว กิจกรรมสำรองเมล็ดพันธุ์ข้าวเพื่อความ มั่นคงแห่งชาติ (สำหรับทั้งประเทศ) มูลค่า 200,000 บาท ต้องเป็นเขตประกาศภัยฯ และขอรับการสนับสนุน 2. สนับสนุนเมล็ดพันธุ์ข้าวแก่เกษตรกร ผู้ประสบภัย ที่ประสงค์ขอรับการช่วยเหลือ เป็นเมล็ดพันธุ์ข้าว โดยรวบรวมให้กรมการ ข้าวพิจารณา (เมล็ดพันธุ์รายละไม่เกิน 10 ไร่ นาหว่านไร่ละ 15 กก.)	1. วิเคราะห์และประเมินพื้นที่ ความเสียหาย 2. ให้คำแนะนำแก่เกษตรกร หลังจากเกิดสถานการณ์ภัยพิบัติ 3. ในกรณีจังหวัดประกาศเป็นพื้นที่ ภัยพิบัติ ศูนย์วิจัยข้าวราชบุรีจะ รายงานให้กรมการข้าวทราบเพื่อ พิจารณาอนุมัติช่วยเหลือเมล็ดพันธุ์ ข้าวต่อไป
--------------------------------	---	---	---

## สำนักงานเศรษฐกิจการเกษตรที่ 10 จังหวัดราชบุรี/สำนักงานตรวจบัญชีสหกรณ์ราชบุรี

<b>การประชาสัมพันธ์</b>	- สำนักงานเศรษฐกิจการเกษตรที่ 10 จังหวัด ราชบุรี ประชาสัมพันธ์ข้อมูลข่าวและแจ้ง เตือนภัยผ่านเว็บไซต์ <a href="http://www.oae.go.th">www.oae.go.th</a> - สำนักงานตรวจบัญชีสหกรณ์ราชบุรี ประชาสัมพันธ์ข่าวสารด้านภัยพิบัติให้แก่สหกรณ์ ในจังหวัดราชบุรี	- ลงพื้นที่เยี่ยมเยียน สร้างขวัญกำลังใจ รวมทั้งให้คำแนะนำในการดูแลและฟื้นฟู สภาพพื้นที่เมื่อเกิดภัย	- สำนักงานเศรษฐกิจการเกษตรที่ 10 จังหวัดราชบุรีให้คำแนะนำและ ประสานหน่วยงานที่เกี่ยวข้อง ดำเนินการ - สำนักงานตรวจบัญชีสหกรณ์ ราชบุรีร่วมบูรณาการให้ความรู้ การจัดทำบัญชีรายรับ-รายจ่ายใน ครัวเรือน และบัญชีต้นทุน
-------------------------	--	---	--



# การประเมินความเสี่ยง การป้องกันและลดผลกระทบ การเผชิญเหตุการณ์ และการฟื้นฟูที่ดีกว่าเดิม

การประเมินความเสี่ยง Risk Assessment	การป้องกันและลดผลกระทบ Prevention&Mitigation	การเผชิญเหตุการณ์ Respond	การฟื้นฟูที่ดีกว่าเดิม Recovery (be back better)
---	---	---------------------------	---

## สถานีพัฒนาที่ดินราชบุรี

<p><b>การประชาสัมพันธ์แจ้งเตือนในพื้นที่ดินโคลนถล่มจังหวัดราชบุรี</b> จำนวน 6 อำเภอ ดังนี้ อ.เมืองราชบุรี อ.โพธาราม อ.จอมบึง อ.บ้านคา อ.ปากท่อ อ.สวนผึ้ง - เนื้อที่พื้นที่เสี่ยงรวม 171,259 ไร่</p>	<ul style="list-style-type: none"> <li>- การขุดบ่อน้ำในไร่นานอกเขตชลประทาน ก่อสร้างบ่อน้ำในไร่นานอกเขตชลประทาน ปี 2564 จำนวน 141 บ่อ ในพื้นที่ 14 ตำบล</li> <li>- การสำรองน้ำหมัก พต.6 เพื่อบำบัดน้ำเสียในพื้นที่จังหวัดราชบุรี (น้ำหมักพต.6) จำนวน 2,000 ลิตร</li> </ul>	<ul style="list-style-type: none"> <li>- ลงพื้นที่เยี่ยมเยียน สร้างขวัญกำลังใจ รวมทั้งให้คำแนะนำในการดูแลและฟื้นฟูสภาพพื้นที่เมื่อ เกิดภัย</li> </ul>	<ul style="list-style-type: none"> <li>- การฟื้นฟูสภาพดินกรด(หลังมีการแข่งขันของน้ำระยะเวลานาน)</li> <li>- ปรับปรุงดินกรด</li> <li>- ส่งเสริมการปรับปรุงบำรุงดินด้วยพืชปุ๋ยสด</li> <li>- การส่งเสริมใช้ปุ๋ยน้ำหมักชีวภาพ</li> </ul>
---	---	---	---

## สำนักงานการปฏิรูปที่ดินจังหวัดราชบุรี

<p><b>พื้นที่เขตปฏิรูปที่ดิน</b></p>	<ul style="list-style-type: none"> <li>- ลงพื้นที่รับคำร้องจากผู้ประสบภัยในพื้นที่เขตปฏิรูปที่ดินที่มีประกาศของ คชก.</li> </ul>	<ul style="list-style-type: none"> <li>- ลงพื้นที่เยี่ยมเยียน สร้างขวัญกำลังใจ รวมทั้งให้คำแนะนำในการดูแลและฟื้นฟูสภาพพื้นที่เมื่อ เกิดภัย</li> </ul>	<ul style="list-style-type: none"> <li>กรณีเกิดภัย ดำเนินการช่วยเหลือฟื้นฟูตามระเบียบ คพก.</li> <li>- การงดเว้นการจัดเก็บค่าเช่า</li> <li>- การงดเว้นดอกเบี้ยเงินกู้</li> <li>- การผ่อนผันการชำระเงินงวด</li> <li>- การขยายเวลาการชำระเงินกู้</li> </ul>
--------------------------------------	---	---	--

## สำนักงานทรัพยากรธรรมชาติและสิ่งแวดล้อมจังหวัดราชบุรี

<p><b>การประชาสัมพันธ์แจ้งเตือน</b></p>	<ul style="list-style-type: none"> <li>- ทำหน้าที่ประสานงานให้ความช่วยเหลือผู้ประสบอุทกภัยในพื้นที่จังหวัดราชบุรี เพื่อจัดเตรียมความพร้อมของเครื่องมือและอุปกรณ์</li> </ul>	<ul style="list-style-type: none"> <li>- ประสานหน่วยงานในสังกัดที่เกี่ยวข้องเพื่อสนับสนุนเครื่องอุปกรณ์ เช่น เครื่องสูบน้ำ 36 เครื่อง เครื่องปั่นไฟ 1 เครื่อง รถยนต์ 51 คัน รถบรรทุก 24 คัน</li> </ul>	<ul style="list-style-type: none"> <li>กรณีเกิดภัย ดำเนินการช่วยเหลือตามอำนาจหน้าที่ที่กำหนดของกระทรวงฯ</li> </ul>
---	---	--	--

# การติดตาม และประเมินผล

- คณะกรรมการขับเคลื่อนนโยบายของกระทรวงเกษตรและสหกรณ์แบบเบ็ดเสร็จ (ทีม COO ทั้ง 5 ทีม)
- คณะทำงาน OT ระดับอำเภอ
- ศูนย์ติดตามและแก้ไขปัญหาภัยพิบัติด้านการเกษตรจังหวัด
- หัวหน้าส่วนราชการในจังหวัดทุกหน่วยงาน (แต่ละด้าน)



ประเมินพื้นที่  
เสี่ยง  
อุทกภัย

สร้างการรับรู้/แจ้งเตือน/รณรงค์/ประชาสัมพันธ์

การเผชิญเหตุ/แก้ไขปัญหา/การช่วยเหลือ

การฟื้นฟู

แผนปฏิบัติการเตรียมพร้อมรับสถานการณ์อุทกภัยด้านการเกษตรจังหวัดราชบุรี ปี ๒๕๖๔

กิจกรรม	เป้าหมาย		พื้นที่เป้าหมาย	งบประมาณ	ระยะเวลาดำเนินการ											หน่วยงานรับผิดชอบ	
	จำนวน	หน่วยนับ			ม.ค.	ก.พ.	มี.ค.	เม.ย.	พ.ค.	มิ.ย.	ก.ค.	ส.ค.	ก.ย.	ต.ค.	พ.ย.		ธ.ค.
ก่อนเกิดภัย																	
<b>๑. การเตรียมความพร้อมศูนย์ฯ ติดตามจังหวัด</b>																	
- ประชุมคณะกรรมการ/	๑๒	ครั้ง	ศูนย์ติดตามฯ														เกษตรและสหกรณ์
- ประชุมเจ้าหน้าที่ในพื้นที่	๓	ครั้ง	๑๐ อำเภอ														เกษตร, ประมง, ปศุสัตว์
- ประสานงาน อบต./องค์กรปกครองท้องถิ่น	๑๐	อำเภอ	๑๐ อำเภอ	-													เกษตรจังหวัด, ประมงจังหวัด ปศุสัตว์จังหวัด, โครงการชลประทาน
เพื่อสำรวจข้อมูลพื้นที่ที่คาดว่าจะประสบภัย																	
- แจงเตือนเกษตรกรด้านพืช/ประมง/ปศุสัตว์/ โครงการชลประทาน	๔	ครั้ง	๑๐ อำเภอ	-													เกษตรจังหวัด, ประมงจังหวัด ปศุสัตว์จังหวัด, โครงการชลประทาน
- ประชุมซักซ้อมความเข้าใจแก่ผู้ปฏิบัติด้านพืช/ ประมง/ปศุสัตว์/ชลประทาน	๔	ครั้ง	๑๐ อำเภอ														ประมงจังหวัด, ปศุสัตว์จังหวัด เกษตรจังหวัด, ชลประทาน, กยท.จ.กาญจนบุรี
<b>๒. การวิเคราะห์พื้นที่เสี่ยงภัยและการจัดทำ</b>																	
<b>ฐานข้อมูลครัวเรือนเกษตรในพื้นที่เสี่ยงภัยแล้ว</b>																	
- ข้อมูลพื้นที่เสี่ยงภัย	๑๐	อำเภอ	๑๐ อำเภอ														เกษตร/ประมง/ปศุสัตว์
๑) ด้านพืช	๑๐	อำเภอ	๕๕ ตำบล														เกษตรจังหวัด
๒) ด้านประมง	๑๐	อำเภอ	๔๕ ตำบล														ประมงจังหวัด
๓) ด้านปศุสัตว์	๑๐	อำเภอ	๓๐ ตำบล														ปศุสัตว์จังหวัด
- ข้อมูลครัวเรือนเกษตรในพื้นที่เสี่ยงอุทกภัย	๖,๒๐๐	ครัวเรือน	๑๐ อำเภอ														เกษตรจังหวัด
	๒๘๕	ครัวเรือน	๑๐ อำเภอ														ประมงจังหวัด
	๑๐	อำเภอ	๑๐ อำเภอ														ปศุสัตว์จังหวัด

กิจกรรม	เป้าหมาย		พื้นที่เป้าหมาย	งบประมาณ	ระยะเวลาดำเนินการ											หน่วยงานรับผิดชอบ	
	จำนวน	หน่วยนับ			ม.ค.	ก.พ.	มี.ค.	เม.ย.	พ.ค.	มิ.ย.	ก.ค.	ส.ค.	ก.ย.	ต.ค.	พ.ย.		ธ.ค.
๓. การเตรียมความพร้อมในการช่วยเหลือ																	
เกษตรกรผู้ประสบภัย																	
๑) ด้านพืช																	
๑.๑) การประชาสัมพันธ์	๖	ครั้ง	๑๐ อำเภอ														เกษตรจังหวัด
๑.๒) วางแผนและสำรวจติดตามสถานการณ์																	
ศัตรูข้าวในแปลงนาเกษตรกร																	ศูนย์วิจัยข้าว
๑.๓) ประชาสัมพันธ์ให้คำแนะนำในการดูแลรักษา	๘	อำเภอ	ยกเว้น อ.บ้านคา	๕๐,๐๐๐													
วางแผนการปลูกข้าวให้เหมาะสมกับสภาพพื้นที่			และ อ.สวนผึ้ง														
๑.๔) สุ่มตรวจเช็คแปลงนาเกษตรกรเพื่อวิเคราะห์	๓	อำเภอ	อ.เมือง อ.บ้านโป่ง														ศูนย์วิจัยข้าว
วินิจฉัยการเกิดโรคแมลงศัตรูข้าว			อ.โพธาราม														
๑.๕) ประชาสัมพันธ์การระบาดของหนอนหัวดำ	๒	อำเภอ	อ.วัดเพลง														ศูนย์วิจัยและพัฒนาการเกษตร
มะพร้าวและแมลงดำหนามมะพร้าว			อ.ดำเนินสะดวก														
๑.๖) ปล่องแตนเบียนควบคุมแมลงดำหนามและ	๒	อำเภอ	อ.วัดเพลง														ศูนย์วิจัยและพัฒนาการเกษตร
หนอนหัวดำมะพร้าว <i>Asecodes hispitarum</i>			อ.ดำเนินสะดวก														
<i>Boucek</i> และ <i>Tetrastichus brontispae</i>																	
๒) ด้านปศุสัตว์																	
๒.๑) จัดเตรียมสถานที่อพยพสัตว์ (อุทกภัย)	๑๐	อำเภอ	๑๓ จุด														
๒.๒) จัดเตรียมเสบียงสัตว์สำรอง/เวชภัณฑ์	๑,๐๐๐	ฟ่อน	ทุกอำเภอ	-													ปศุสัตว์อำเภอ
(อุทกภัย)																	
๒.๓) ออกเยี่ยมเกษตรกรและให้คำแนะนำวิชาการ	๑๐	อำเภอ	ทุกอำเภอ	-													ปศุสัตว์อำเภอ
๒.๔) แจกเตือนประชาสัมพันธ์ให้ความรู้ทาง	๑๐	อำเภอ	ทุกอำเภอ	-													ปศุสัตว์อำเภอ
ด้านวิชาการ																	
๒.๕) ฉีดวัคซีนป้องกันโรคระบาดสัตว์	๑๐	อำเภอ	ทุกอำเภอ	-													ปศุสัตว์อำเภอ

กิจกรรม	เป้าหมาย		พื้นที่เป้าหมาย	งบประมาณ	ระยะเวลาดำเนินการ											หน่วยงานรับผิดชอบ	
	จำนวน	หน่วยนับ			ม.ค.	ก.พ.	มี.ค.	เม.ย.	พ.ค.	มิ.ย.	ก.ค.	ส.ค.	ก.ย.	ต.ค.	พ.ย.		ธ.ค.
<b>๓) ด้านประมง</b>																	
๓.๑) แผนการช่วยเหลือ/ประกาศให้คำแนะนำ	๑๐	อำเภอ	๑๐ อำเภอ														ประมงจังหวัด
๓.๒) แผนจัดเตรียมพันธุ์สัตว์น้ำ	๑๐	อำเภอ	๑๐ อำเภอ														ประมงจังหวัด
<b>๔) ด้านการจัดการน้ำ</b>																	
๔.๑) การหาแหล่งน้ำขนาดเล็กให้กับเกษตรกร	๑๔๑	บ่อ	จังหวัดราชบุรี														สถานีพัฒนาที่ดิน
- โครงการแหล่งน้ำในไร่นานอกเขตชลประทาน	๓	บ่อ	ต.หนองขวาง														
ปี ๒๕๖๔ มีการดำเนินการขุดสระเก็บน้ำทั้งหมด	๕	บ่อ	ต.บ้านคา														
	๕	บ่อ	ต.บ้านบึง														
	๑	บ่อ	ต.ดอนแร่														
	๒	บ่อ	ต.หินกอง														
	๒	บ่อ	ต.น้ำพุ														
	๔	บ่อ	ต.ห้วยยางโทน														
	๘๗	บ่อ	ต.ยางหัก														
	๑	บ่อ	ต.ดอนทราย														
	๔	บ่อ	ต.อ่างหิน														
	๑๐	บ่อ	ต.ทุ่งหลวง														
	๑๕	บ่อ	ต.รางบัว														
	๑	บ่อ	ต.ปากช่อง														
	๑	บ่อ	ต.แก้มอ้น														
๔.๒) ให้ความช่วยเหลือตามที่มีเครื่องมือ	๒	ครั้ง/เดือน															สถานีพัฒนาที่ดิน
๔.๓) การบริหารจัดการน้ำ ให้ความช่วยเหลือตามที่มีเครื่องมือ																	
- จัดเตรียมเครื่องจักรกล รถบรรทุก	ตามการร้องขอสนับสนุน	คัน	พื้นที่ที่ประสบภัย														โครงการชลประทาน
รถบรรทุกน้ำ (สามารถสนับสนุนเพื่อเติมจากส่วนกลาง)																	
๔.๔) โครงการลดดอกเบี้ยเงินกู้ให้กับเกษตรกรสมาชิกสหกรณ์/กลุ่มเกษตรกร	๖๕๓	ราย															สหกรณ์จังหวัด
๔.๕) โครงการสนับสนุนเงินทุนเพื่อสร้างระบบน้ำในไร่นาของสมาชิกสถาบันเกษตรกร ระยะที่ ๒	๑๖	ราย	รายละเอียด ๕๐,๐๐๐ บาท														สหกรณ์จังหวัด

กิจกรรม	เป้าหมาย		พื้นที่เป้าหมาย	งบประมาณ	ระยะเวลาดำเนินการ											หน่วยงานรับผิดชอบ
	จำนวน	หน่วยนับ			ม.ค.	ก.พ.	มี.ค.	เม.ย.	พ.ค.	มิ.ย.	ก.ค.	ส.ค.	ก.ย.	ต.ค.	พ.ย.	
<b>๕) ด้านบัญชี</b>																
๕.๑) ประชาสัมพันธ์ข่าวสารด้านภัยพิบัติให้แก่ สหกรณ์ในจังหวัดราชบุรี	๑๐	อำเภอ	จังหวัดราชบุรี													ตรวจสอบบัญชีสหกรณ์
๕.๒) ร่วมบูรณาการให้ความรู้ การจัดทำบัญชี รายรับ-รายจ่ายในครัวเรือน และบัญชีต้นทุน	๑๐	อำเภอ	จังหวัดราชบุรี													ตรวจสอบบัญชีสหกรณ์
<b>๔. การเฝ้าระวังและแจ้งเตือนภัย</b>																
- ประชาสัมพันธ์ข้อมูลข่าวสารและแจ้ง เตือนภัย (ผ่านเวป www.oae.go.th)	๑๒	ครั้ง	ทั้งจังหวัด													สำนักงานเศรษฐกิจการเกษตรที่ ๑๐
๑) สถานการณ์ภัยพิบัติ	๑๒	ครั้ง	๑๐ อำเภอ													เกษตรจังหวัด
๒) อาหารสัตว์,โรคสัตว์	๖	ครั้ง	๑๐ อำเภอ													ปศุสัตว์จังหวัด, ประมงจังหวัด
๓) ด้านประมง	๔	ครั้ง	๔ อำเภอ													ประมงจังหวัด
๔) ประชาสัมพันธ์ข้อมูล	๒	ครั้ง	พื้นที่ที่ปลูกข้าว													ศูนย์วิจัยข้าว
๕) วิเคราะห์ประเมินสถานการณ์คาดการณ์ ผลกระทบแจ้งเตือนเกษตรกร	๒	ครั้ง	พื้นที่ที่ปลูกข้าว													ศูนย์วิจัยข้าว
<b>๕. การพัฒนาเครือข่ายเกษตรกรอาสาและเครือข่าย อปท.</b>																
๕.๑) สร้างเครือข่ายอาสาสมัครเกษตรหมู่บ้าน	๔๗๑	ราย	๑๐ อำเภอ													เกษตรจังหวัด
๕.๒) สร้างเครือข่ายเกษตรกรอาสา	๑๐	อำเภอ	๑๐ อำเภอ													ปศุสัตว์จังหวัด, ประมงจังหวัด
๕.๓) จัดทำฐานข้อมูลอาสาสมัครเกษตรหมู่บ้าน	๑	ครั้ง	๑๐ อำเภอ													เกษตรจังหวัด
๕.๔) จัดทำฐานข้อมูลเครือข่ายเกษตรกรอาสา	๑๐	อำเภอ	ทุกอำเภอ													ปศุสัตว์จังหวัด, ประมงจังหวัด

กิจกรรม	เป้าหมาย		พื้นที่เป้าหมาย	งบประมาณ	ระยะเวลาดำเนินการ											หน่วยงานรับผิดชอบ	
	จำนวน	หน่วยนับ			ม.ค.	ก.พ.	มี.ค.	เม.ย.	พ.ค.	มิ.ย.	ก.ค.	ส.ค.	ก.ย.	ต.ค.	พ.ย.		ธ.ค.
ขณะเกิดภัย																	
<b>๖. การแจ้งเตือนและประชาสัมพันธ์</b>																	
- ประชาสัมพันธ์ข้อมูลข่าวสารและแจ้งเตือนภัย	๓	ครั้ง	ทั้งจังหวัด														ศูนย์ติดตามฯ
- ประชาสัมพันธ์ผ่านเว็บ www.oae.go.th)	๑๒	ครั้ง	ทั้งจังหวัด														สำนักงานเศรษฐกิจการเกษตรที่ ๑๐
- วิเคราะห์ประเมินสถานการณ์ คาดการณ์	๑๒	ครั้ง	ทั้งจังหวัด														ศูนย์ติดตามฯ
ผลกระทบ แจ้งเตือนเกษตรกร																	
<b>๗. การสำรวจและการช่วยเหลือเกษตรกรที่ประสบภัย</b>																	
๗.๑ การสำรวจความเสียหายเบื้องต้น	๑๐	อำเภอ	พื้นที่ประสบภัย														หน่วยงานที่เกี่ยวข้อง กยท.จ.กาญจนบุรี (ด้านยางพารา)
๗.๒ การให้ความช่วยเหลือเบื้องต้น	๑๐	อำเภอ	พื้นที่ประสบภัย														หน่วยงานที่เกี่ยวข้อง กยท.จ.กาญจนบุรี (ด้านยางพารา)
๗.๓ จัดหาเครื่องสูบน้ำเพื่อช่วยเหลือเกษตรกร	ตามความ	อำเภอ	พื้นที่ประสบภัย														โครงการชลประทาน
ในพื้นที่ที่ประสบอุทกภัยขั้นวิกฤต เพื่อสูบน้ำจากพื้นที่เหมาะสม																	
๗.๔ ตั้งหน่วยข่าวเฉพาะกิจ สนับสนุนการ	๑	อำเภอ	อ.เมืองราชบุรี														โครงการชลประทาน
ปฏิบัติงานตามความจำเป็นและรับเรื่องราวร้องทุกข์																	
และการขอรับการช่วยเหลือจากเกษตรกร																	
<b>๘. การติดตามและรายงานผล</b>																	
๘.๑ ติดตามและเร่งรัดการช่วยเหลือเกษตรกรที่ประสบภัยของหน่วยงานต่างๆ	๔	ครั้ง	พื้นที่ประสบภัย														{ เกษตรและสหกรณ์, เกษตรจังหวัด ประมงจังหวัด, ปศุสัตว์จังหวัด
๘.๒ การรายงาน																	
- รายงานสถานการณ์ภัยพิบัติ	๔	ครั้ง	พื้นที่ประสบภัย														{ เกษตรและสหกรณ์, เกษตรจังหวัด ปศุสัตว์จังหวัด, ประมงจังหวัด
- หน่วยงานที่เกี่ยวข้องรายงานให้	๔	ครั้ง	พื้นที่ประสบภัย														{ เกษตรและสหกรณ์, เกษตรจังหวัด ปศุสัตว์จังหวัด, ประมงจังหวัด
ผู้อำนวยการบริหารศูนย์ฯ ทราบ																	

กิจกรรม	เป้าหมาย		พื้นที่เป้าหมาย	งบประมาณ	ระยะเวลาดำเนินการ												หน่วยงานรับผิดชอบ	
	จำนวน	หน่วยนับ			ม.ค.	ก.พ.	มี.ค.	เม.ย.	พ.ค.	มิ.ย.	ก.ค.	ส.ค.	ก.ย.	ต.ค.	พ.ย.	ธ.ค.		
หลังเกิดภัย																		
๙. การประชาสัมพันธ์ข่าวสารการช่วยเหลือ	๔	ครั้ง	๑๐ อำเภอ															{ เกษตรและสหกรณ์,เกษตรจังหวัด ปศุสัตว์จังหวัด,ประมงจังหวัด         }
เกษตรกร																		
๑๐. การสำรวจความเสียหายและการช่วยเหลือเกษตรกรที่ประสบภัย																		
๑๐.๑ สนับสนุนเมล็ดพันธุ์ข้าวแก่เกษตรกรผู้ประสบภัย ที่ประสงค์ขอรับความช่วยเหลือเป็นเมล็ดพันธุ์ข้าว โดยรวบรวมข้อมูลความต้องการเมล็ดพันธุ์ให้กรมการข้าวพิจารณา (สนับสนุนเมล็ดพันธุ์ข้าวรายละไม่เกิน ๑๐ ไร่ นาหว่านสนับสนุนไร่ละ ๑๕ กก.)	๑	จังหวัด	ราชบุรี	-														ศูนย์วิจัยข้าวราชบุรี
๑๐.๒ การสำรวจความเสียหายและประเมินมูลค่าความเสียหาย	๑๐	อำเภอ	พื้นที่ประสบภัย															{ เกษตรจังหวัด/อำเภอ ปศุสัตว์จังหวัด,ประมงจังหวัด         }
๑๐.๓ เสนอขอรับการช่วยเหลือด้วยเงินทดรองราชการ/เงินงบบกลาง โดยผ่าน ก.ช.ภ.อ./ก.ช.ภ.จ.	๑๐	อำเภอ	พื้นที่ประสบภัย															
๑๐.๔ การฟื้นฟูอาชีพพื้นที่ประสบภัย	๑๐	อำเภอ	พื้นที่ประสบภัย															ประมงจังหวัด
๑๐.๕ ประชาสัมพันธ์ข่าวสารด้านภัยพิบัติให้แก่สหกรณ์ในจังหวัดราชบุรี	๑๐	อำเภอ	จังหวัดราชบุรี															ตรวจบัญชีสหกรณ์
๑๐.๖ ร่วมบูรณาการให้ความรู้การจัดทำบัญชีรับจ่ายในครัวเรือนสู่บัญชีต้นทุนชีพ	๑๐	อำเภอ	จังหวัดราชบุรี															ตรวจบัญชีสหกรณ์
๑๐.๗ ช่วยเหลือเกษตรกรผู้เช่า (เช่า/ซื้อ) โดย ๑๐.๗.๑ ยกเว้นการเก็บค่าเช่าที่ดิน ๑๐.๗.๒ ปรับลดอัตราดอกเบี้ยเช่าซื้อ ที่ดินที่จัดให้เกษตรกรเช่าซื้อ			พื้นที่ประสบภัย ในเขตปฏิรูป ที่ดิน															สำนักงานการปฏิรูปที่ดินจังหวัด



กิจกรรม	เป้าหมาย		พื้นที่เป้าหมาย	งบประมาณ	ระยะเวลาดำเนินการ												หน่วยงานรับผิดชอบ		
	จำนวน	หน่วยนับ			ม.ค.	ก.พ.	มี.ค.	เม.ย.	พ.ค.	มิ.ย.	ก.ค.	ส.ค.	ก.ย.	ต.ค.	พ.ย.	ธ.ค.			
<b>๑๑. การติดตามและรายงาน</b>																			
๑๑.๑ ติดตามและเร่งรัดการช่วยเหลือ	๑๒	ครั้ง	พื้นที่ประสบภัย															↔	หน่วยงานที่เกี่ยวข้อง กยท.จ. กาญจนบุรี (ด้านยางพารา)
เกษตรกรที่ประสบภัยของหน่วยงานต่างๆ																			
๑๑.๒ การรายงาน																			
- รายงานสรุปผลการประชุมคณะกรรมการศูนย์ฯ	๑๒	ครั้ง	ทุกเดือน															↔	เกษตรและสหกรณ์
- รายงานผลการแจ้งเตือนภัยและประชาสัมพันธ์	๑๒	ครั้ง	พื้นที่ประสบภัย															↔	เกษตรและสหกรณ์
- รายงานความก้าวหน้าการดำเนินงาน	๒	ครั้ง	พื้นที่ประสบภัย															↔	เกษตรและสหกรณ์
ให้ความช่วยเหลือผู้ประสบภัย																			
๑๑.๓ รายงานความเสียหายของพืชผลทางการ	๑๐	อำเภอ	พื้นที่ประสบภัย															↔	หน่วยงานที่เกี่ยวข้อง กยท.จ. กาญจนบุรี (ด้านยางพารา)
เกษตรและอื่นๆ แจ้งศูนย์ฯ และจังหวัดรับทราบ																			
เพื่อหาแนวทางช่วยเหลือเกษตรกรต่อไป																			