



# แผนป้องกันและบรรเทาสาธารณภัย ด้านการเกษตรในช่วงฤดูฝน ปี ๒๕๖๕ จังหวัดราชบุรี



กลุ่มช่วยเหลือเกษตรกรและโครงการพิเศษ สำนักงานเกษตรและสหกรณ์จังหวัดราชบุรี  
โทร ๐ ๓๒๓๒ ๓๑๑๕ โทรสาร ๐ ๓๒๓๒ ๓๑๐๓ E-mail : paco\_rbr@opsmoac.go.th

# คำนำ

แผนป้องกันและบรรเทาสาธารณภัยด้านการเกษตร ในช่วงฤดูฝน ปี ๒๕๖๕ จังหวัดราชบุรี เล่มนี้ สำนักงานเกษตรและสหกรณ์จังหวัดราชบุรี ในฐานะศูนย์ติดตามและแก้ไขปัญหาภัยพิบัติด้านการเกษตร จังหวัดราชบุรี ได้รวบรวมข้อมูลจากคณะกรรมการบริหารศูนย์ฯ และหน่วยงานที่เกี่ยวข้อง สำหรับจัดทำแผนป้องกันฯ ดังกล่าว เพื่อใช้เป็นกรอบแนวทางการดำเนินงานของส่วนราชการ ทั้งในและนอกกระทรวงเกษตรและสหกรณ์ ในการป้องกันและลดความเสี่ยงจากปัญหาอุทกภัยที่จะส่งผลกระทบต่อด้านการเกษตร รวมทั้งการเตรียมการ ให้ความช่วยเหลือเพื่อบรรเทาความเดือดร้อนของเกษตรกรผู้ประสบภัย ตั้งแต่ระดับองค์กรปกครองส่วนท้องถิ่น (อปท.) อำเภอ จนถึงระดับจังหวัดให้สามารถปฏิบัติงานด้านการป้องกันและบรรเทาสาธารณภัยด้านการเกษตร ในช่วง ฤดูฝน ได้อย่างเป็นระบบรวดเร็ว และมีประสิทธิภาพ

ศูนย์ติดตามและแก้ไขปัญหาภัยพิบัติด้านการเกษตรจังหวัดราชบุรี หวังเป็นอย่างยิ่งว่า แผนป้องกันและบรรเทาสาธารณภัยด้านการเกษตร ในช่วงฤดูฝน ปี ๒๕๖๕ จังหวัดราชบุรีนี้ จะสามารถใช้เป็น กรอบแนวทางการดำเนินงานและบูรณาการการปฏิบัติงานร่วมกันของทุกภาคส่วนในการป้องกันและบรรเทา สาธารณภัยด้านการเกษตรที่เกิดขึ้นในจังหวัด ได้อย่างมีประสิทธิภาพ สามารถป้องกัน ลดความเสี่ยง และบรรเทาความเดือดร้อนจากปัญหาอุทกภัยที่อาจเกิดขึ้นได้ และขอขอบพระคุณคณะกรรมการบริหารศูนย์ฯ ทุกท่าน และหน่วยงานที่เกี่ยวข้องทุกหน่วยที่ได้ให้ความอนุเคราะห์ข้อมูล สำหรับการจัดทำแผนป้องกัน และบรรเทาสาธารณภัยด้านการเกษตร ในช่วงฤดูฝน ปี ๒๕๖๕ จังหวัดราชบุรี เล่มนี้ ให้สำเร็จลุล่วงด้วยดี ขอขอบคุณ ไว้ ณ โอกาสนี้

สำนักงานเกษตรและสหกรณ์จังหวัดราชบุรี

มิถุนายน ๒๕๖๕

# สารบัญ

	หน้า
๑. บทนำ	๑
๒. วัตถุประสงค์	๑
๓. กรอบแนวคิด	
๓.๑ การประเมินความเสี่ยง (Risk Assessment)	๒
๓.๒ แนวคิดการจัดการความเสี่ยงจากสาธารณภัย (Disaster Risk Management : DRM)	๒
๔. ข้อมูลพื้นฐานด้านน้ำของจังหวัดราชบุรี	๔
๕. แนวโน้มและการประเมินสถานการณ์	
๕.๑ การคาดหมายลักษณะอากาศในช่วงฤดูฝน ปี ๒๕๖๕	๖
๕.๒ สถานการณ์และการบริหารจัดการน้ำ ปี ๒๕๖๕	๙
๖. การประเมินสถานการณ์และวิเคราะห์ความเสี่ยง	
๖.๑ พื้นที่ที่มีโอกาสเกิดอุทกภัยในพื้นที่ทำการเกษตร (พืช ประมง ปศุสัตว์)	๑๔
๖.๒ พื้นที่ที่มีโอกาสเกิดดินถล่ม	๒๑
๗. กรอบการดำเนินงานตามแผนป้องกันและเผชิญเหตุอุทกภัย ปี ๒๕๖๕	๒๒
๘. กระบวนการแจ้งเตือน	๒๘
๙. แผนปฏิบัติการป้องกันและบรรเทาสาธารณภัยด้านการเกษตร ในช่วงฤดูฝน ปี ๒๕๖๕ จังหวัด ราชบุรี	
๙.๑ ก่อนเกิดภัย : การป้องกันและเตรียมความพร้อม	๒๙
๙.๒ ขณะเกิดภัย : การเผชิญเหตุและการหยุดยั้งความเสียหาย	๓๒
๙.๓ หลังเกิดภัย : การฟื้นฟูให้ดีกว่าเดิม	๓๓
๑๐. การติดตามและการประเมินผล	๓๔
ภาคผนวก ก บัญชีทรัพยากร การเตรียมความพร้อม เครื่องจักรเครื่องมือ เพื่อการให้ความช่วยเหลือ	๓๕
ภาคผนวก ข ผู้ประสานงาน และช่องทางการติดต่อ	๔๐

# แผนป้องกันและบรรเทาสาธารณภัยด้านการเกษตร ในช่วงฤดูฝน ปี ๒๕๖๕ จังหวัดราชบุรี

## บทนำ

### ๑. หลักการและเหตุผล

ตามที่กรมอุตุนิยมวิทยาได้ประกาศสิ้นสุดฤดูร้อน และเริ่มต้นเข้าสู่ฤดูฝนของประเทศไทยในปีนี้ ตั้งแต่วันที่ ๑๓ พฤษภาคม ๒๕๖๕ เนื่องจากมีฝนตกชุกและต่อเนื่องครอบคลุมพื้นที่ส่วนใหญ่ของประเทศ ประกอบกับลมที่พัดปกคลุมประเทศไทย ที่ระดับผิวพื้นถึงความสูงประมาณ ๓.๕ กิโลเมตร ได้เปลี่ยนทิศเป็นลมตะวันตกเฉียงใต้ ซึ่งพัดนำความชื้น จากทะเลอันดามันเข้ามา ปกคลุมประเทศไทยอย่างต่อเนื่อง และลมชั้นบนตั้งแต่ระดับความสูง ๕ กิโลเมตรขึ้นไปได้เปลี่ยนทิศเป็น ลมตะวันออกเฉียงเหนือ ซึ่งถือว่าเป็นการเข้าสู่ฤดูฝนของประเทศไทยในปีนี้ โดยปริมาณฝนรวมของทั้งประเทศในช่วงฤดูฝนปีนี้จะมากกว่าค่าปกติเล็กน้อยประมาณร้อยละ ๓ แต่จะน้อยกว่าปีที่แล้ว

อย่างไรก็ตาม ช่วงตั้งแต่กลางเดือนมิถุนายนถึงกลางเดือนกรกฎาคม จะเกิดสภาวะฝนทิ้งช่วงส่งผลให้ปริมาณและการกระจายของฝนมีน้อย อาจทำให้เกิดการขาดแคลนน้ำในด้านการเกษตร ในหลายพื้นที่ โดยเฉพาะพื้นที่แล้งซ้ำซากนอกเขตชลประทาน ประชาชนจึงควรใช้น้ำเพื่อประโยชน์สูงสุด และ ในช่วงเดือนสิงหาคมและกันยายน ซึ่งเป็นช่วงที่มีฝนตกชุกหนาแน่นที่สุด และมีโอกาสสูงที่จะมีพายุหมุนเขตร้อนเคลื่อนผ่านบริเวณประเทศไทยตอนบน ซึ่งจะส่งผลให้มีฝนตกหนักถึงหนักมาก ในหลายพื้นที่ และก่อให้เกิดสภาวะน้ำท่วมฉับพลัน น้ำป่า ไหลหลาก รวมทั้งน้ำล้นตลิ่งได้ในหลายพื้นที่

สำหรับฤดูฝนของประเทศไทยตอนบนจะสิ้นสุดประมาณกลางเดือนตุลาคม ส่วนภาคใต้ โดยเฉพาะฝั่งตะวันออกจะมีฝนตกต่อไปอีกถึงกลางเดือนมกราคม ดังนั้น เพื่อเป็นการเตรียมการป้องกันและบรรเทาสาธารณภัยด้านการเกษตรในช่วงฤดูฝน ศูนย์ติดตามและแก้ไขปัญหากลุ่มภัยพิบัติด้านการเกษตรจังหวัดราชบุรี จึงได้จัดทำแผนปฏิบัติการป้องกันและบรรเทาสาธารณภัย เพื่อเตรียมพร้อมรับสถานการณ์ที่อาจส่งผลกระทบต่อภาคการเกษตร สำหรับใช้เป็นกรอบแนวทางการดำเนินงานของหน่วยงานในการป้องกันและแก้ไขปัญหากลุ่มภัยพิบัติด้านการเกษตร และเป็น การเตรียมการให้ความช่วยเหลือเพื่อบรรเทาความเดือดร้อนของเกษตรกรที่อาจได้รับผลกระทบจากสถานการณ์ภัยพิบัติให้เป็นอย่างรวดเร็ว และมีประสิทธิภาพ

### ๒. วัตถุประสงค์

๒.๑ เพื่อใช้เป็นกรอบแนวทางการดำเนินงานป้องกันและลดความเสี่ยงจากอุทกภัยด้านการเกษตร ผลกระทบจากปัญหาภัยพิบัติด้านการเกษตรของส่วนราชการที่เกี่ยวข้องทั้งในและนอกกระทรวงเกษตรและสหกรณ์ ให้เป็นไปอย่างมีประสิทธิภาพ

๒.๒ เพื่อเตรียมความพร้อมให้กับส่วนราชการที่เกี่ยวข้องในการให้ความช่วยเหลือเพื่อบรรเทาความเดือดร้อนแก่เกษตรกรผู้ประสบภัยอย่างเป็นระบบ รวดเร็ว และมีประสิทธิภาพ

### ๓. กรอบแนวคิด

ปัจจุบันกรอบแนวคิดในการบริหารจัดการสาธารณภัยของโลกได้เปลี่ยนแปลงจากแนวคิดในอดีตที่เคยมุ่งเน้น การจัดการสาธารณภัย (Disaster Risk Management) เมื่อภัยเกิดขึ้นแล้ว มาเป็นการให้ความสำคัญกับการดำเนินการเชิงรุก โดยใช้แนวทางการจัดการความเสี่ยงจากสาธารณภัย (Disaster Risk Management : DRM) ซึ่งเป็นการจัดการกับปัจจัยที่ทำให้เกิดความเสียหายผ่านมาตรการต่างๆ ที่จะช่วยทำให้ผลกระทบที่อาจเกิดจากสาธารณภัย



ลดน้อยลงที่สุดเท่าที่จะเป็นไปได้ โดยให้ความสำคัญกับมาตรการป้องกันและลดผลกระทบมาตรการเตรียมความพร้อม และ มาตรการเสริมสร้างศักยภาพและความสามารถของชุมชนในพื้นที่เสี่ยงมากขึ้น เพื่อให้สามารถปรับตัวต่อสถานการณ์ต่างๆ ได้อย่างมีประสิทธิภาพ เนื่องจากประเทศไทยได้นำกรอบแนวคิดการจัดการความเสี่ยงจากสาธารณภัย (Disaster Risk Management) มาใช้ในการวางแผนการป้องกันและบรรเทาสาธารณภัยแห่งชาติฉบับใหม่ ซึ่งเป็นแผนหลักในการบริหารจัดการสาธารณภัยของประเทศ ดังนั้น กระทรวงเกษตรและสหกรณ์จึงนำแนวคิดดังกล่าวมาเป็นกรอบแนวทางในการป้องกันและบรรเทาสาธารณภัยพิบัติด้านการเกษตรในช่วงฤดูฝน เพื่อให้สอดคล้องกับทิศทางการบริหารจัดการสาธารณภัยของประเทศ และสามารถขับเคลื่อนการดำเนินงานตามแผนและบูรณาการการทำงานระหว่างหน่วยงานที่เกี่ยวข้องได้อย่างมีประสิทธิภาพต่อไป

### ๓.๑ การประเมินความเสี่ยง (Risk Assessment)

ความเสี่ยงจากสาธารณภัย (Disaster Risk) หมายถึง โอกาสที่จะเกิดการสูญเสียจากสาธารณภัยต่อชีวิต ร่างกายทรัพย์สิน ความเป็นอยู่ และภาคบริการต่างๆ ในชุมชนใดชุมชนหนึ่ง ณ หนึ่งเวลาใดเวลาหนึ่งในอนาคต

$$\text{ความเสี่ยงจากสาธารณภัย} = \text{ภัย} \times \text{ความล่อแหลม} \times \text{ความเปราะบาง}$$

ศักยภาพ

**ภัย (Hazard)** คือ เหตุการณ์หรืออันตรายที่เกิดขึ้นจากธรรมชาติหรือจากการกระทำของมนุษย์ที่อาจนำมาซึ่งความสูญเสียต่อทรัพย์สิน ตลอดจนทำให้เกิดผลกระทบทางเศรษฐกิจ สังคม และสิ่งแวดล้อม

**ความล่อแหลม (Exposure)** คือ การที่สิ่งใดๆ ก็ตามที่ตั้งอยู่ในอาณาบริเวณพื้นที่เสี่ยงที่อาจจะเกิดภัยและมีโอกาสได้รับความเสียหายจากภัยนั้นๆ

**ความเปราะบาง (Vulnerability)** คือ ปัจจัยหรือสภาวะใดๆ ที่ทำให้ชุมชนหรือสังคมขาดความสามารถในการป้องกันตนเอง ทำให้ไม่สามารถรับมือกับภัยอันตรายที่เกิดขึ้น หรือไม่สามารถฟื้นฟูได้อย่างรวดเร็วจากความเสียหายอันเกิดจากภัย

**ศักยภาพ (Capacity)** คือ ความรู้ ทักษะ และทรัพยากรต่างๆ ที่มีอยู่ในชุมชน สังคม หรือหน่วยงานใดๆ ที่สามารถนำมาใช้เพื่อให้บรรลุเป้าหมายที่ตั้งไว้

**การประเมินความเสี่ยง (Risk Assessment)** เป็นกระบวนการที่ช่วยตรวจสอบระดับของความเสี่ยงที่ชุมชนหรือสังคมมีต่อสาธารณภัย ประกอบด้วย การระบุความเสี่ยง ( Risk Identification) การวิเคราะห์ความเสี่ยง (Risk Analysis) และการประเมินผลความเสี่ยง (Risk Evaluation)

**๓.๒ แนวคิดการจัดการความเสี่ยงจากสาธารณภัย (Disaster Risk Management : DRM)** เป็นแนวคิดการนำเรื่องความเสี่ยงมาเป็นปัจจัยหลักในการจัดการสาธารณภัยเชิงรุกไปสู่การจัดการอย่างยั่งยืน ประกอบด้วย การลดความเสี่ยงจากสาธารณภัย (Disaster Risk Reduction: DRR) ได้แก่ การป้องกัน (Prevention) การลดผลกระทบ (Mitigation) และการเตรียมความพร้อม (Preparedness) ควบคู่กับการจัดการในภาวะฉุกเฉิน (Emergency Management) ได้แก่ การเผชิญเหตุ (Response) และการบรรเทาทุกข์ (Relief) รวมถึงการฟื้นฟู (Recovery) ได้แก่





การฟื้นฟูสภาพและการซ่อมสร้าง (Rehabilitation and Reconstruction) การสร้างให้ดีกว่าและปลอดภัยกว่าเดิม (Build Back Better and Safer) โดยวงจรการจัดการความเสี่ยงจากสาธารณภัยตามแผนภาพ ดังนี้



**ความเสี่ยงจากสาธารณภัย (Disaster Risk)** หมายถึง โอกาสที่จะเกิดการสูญเสียจากสาธารณภัยทั้งต่อชีวิต ร่างกาย ทรัพย์สิน ความเป็นอยู่ภาคบริการต่างๆ ในชุมชนใดชุมชนหนึ่ง ณ ห้วงเวลาใดเวลาหนึ่งในอนาคต

**การจัดการความเสี่ยงจากสาธารณภัย (Disaster Risk Management)** แบ่งการดำเนินงานออกเป็น ๓ ระยะ ได้แก่

**ระยะก่อนเกิดภัย**

- การป้องกันและการลดผลกระทบ (Prevention & Mitigation) เป็นการดำเนินการ ช่วงก่อนเกิดภัยทั้งที่ใช้โครงสร้างและไม่ใช้โครงสร้าง โดยการวิเคราะห์และจัดการกับปัจจัยที่เป็นสาเหตุและผลกระทบของสาธารณภัย เพื่อลดโอกาสที่สาธารณภัยจะสร้างผลกระทบต่อบุคคล ชุมชนหรือสังคม รวมถึงป้องกันความเสียหายที่อาจเกิดขึ้นในอนาคต ได้แก่ การประเมินความเสี่ยงจากสาธารณภัย การวางแผนการใช้ที่ดินการจัดทำแผนที่เสี่ยงภัย การกำหนดมาตรฐานความปลอดภัยในการก่อสร้างอาคาร การเสริมสร้างความแข็งแรงของตลิ่ง การขุดลอกคูคลองท่อระบายน้ำ การปรับแผนการเกษตรเพื่อกระจายความเสี่ยง เป็นต้น

- การเตรียมความพร้อม (Preparedness) เป็นการดำเนินการช่วงก่อนเกิดภัยเพื่อให้ประชาชนหรือชุมชน และหน่วยงานที่เกี่ยวข้องมีองค์ความรู้ ชีตความสามารถ และทักษะต่างๆ พร้อมทั้งจะรับมือกับสาธารณภัย ได้แก่ การจัดการความเสี่ยงจากสาธารณภัยโดยอาศัยชุมชนเป็นฐาน การฝึกป้องกันและบรรเทาสาธารณภัย การเตรียมการอพยพและจัดตั้งศูนย์พักพิงชั่วคราว การพัฒนาคลังข้อมูลสาธารณภัยแห่งชาติ การจัดตั้งคลังสำรองทรัพยากร รวมทั้งการพัฒนาระบบและกระบวนการแจ้งเตือนภัยให้มีประสิทธิภาพ เป็นต้น



**ระยะเกิดภัย**

- การจัดการในภาวะฉุกเฉิน (Emergency Management) เป็นการเผชิญเหตุ และการบรรเทาทุกข์ โดยการจัดการสาธารณสุขในภาวะฉุกเฉินให้เป็นไปอย่างมีมาตรฐาน โดยการจัดการระบบการจัดการทรัพยากร และการกิจความรับผิดชอบต่อเผชิญเหตุการณฉุกเฉินที่เกิดขึ้นทุกรูปแบบได้อย่างมีประสิทธิภาพ รวมทั้งลดความสูญเสียที่จะมีต่อชีวิตและทรัพย์สินของประชาชน ทรัพยากร สภาพแวดล้อม สังคม และประเทศให้มีผลกระทบน้อยที่สุด

**ระยะหลังเกิดภัย**

- การฟื้นฟู (Recovery) เป็นการดำเนินการภายหลังจากที่ภาวะฉุกเฉินจากสาธารณสุข บรรเทาลง หรือได้ผ่านพ้นไปแล้ว เพื่อปรับสภาพระบบสาธารณสุขปโภค การดำรงชีวิต และความเป็นอยู่ของชุมชนที่ประสบภัยให้กลับสู่สภาวะปกติ หรือพัฒนาให้ดีกว่าและปลอดภัยกว่าเดิม (Build Back Better and Safer) ตามความเหมาะสม โดยการนำปัจจัยในการลดความเสี่ยงจากสาธารณสุขมาดำเนินการในการฟื้นฟู ซึ่งหมายรวมถึง การซ่อมสร้าง (Reconstruction) และการฟื้นฟูสภาพ (Rehabilitation) ได้แก่ การฟื้นฟูสุขภาพผู้ประสบภัย การฟื้นฟูที่อยู่อาศัย ระบบโครงสร้างพื้นฐาน ทรัพยากรธรรมชาติและสิ่งแวดล้อม รวมถึงการฟื้นฟูระบบเศรษฐกิจ

**๔. ข้อมูลพื้นฐานด้านน้ำของจังหวัดราชบุรี**

แหล่งน้ำธรรมชาติที่สำคัญ ได้แก่ แม่น้ำแม่กลอง ไหลผ่านจังหวัดราชบุรี มีความยาว ในเขตจังหวัดราชบุรี ๖๗ กิโลเมตร และแม่น้ำสาขา ได้แก่ แม่น้ำภาษี ต้นน้ำเกิดจากเทือกเขาตะนาวศรีในเขตอำเภอบ้านคา ไหลผ่านอำเภอสวนผึ้ง อำเภोजอมบึง ทั้งนี้ จังหวัดราชบุรียังมีคลองสำคัญ ได้แก่ คลองดำเนินสะดวกที่ขุดขึ้นในสมัยรัชกาลที่ ๔ เพื่อเชื่อมแม่น้ำท่าจีนกับแม่น้ำแม่กลอง โดยเริ่มจากตำบลบางยาง อำเภอบ้านแพ้ว จังหวัดสมุทรสาคร ผ่านอำเภอดำเนินสะดวก จังหวัดราชบุรี บรรจบกับแม่น้ำแม่กลอง ที่ตำบลบางนกแขวก อำเภอบางคนที จังหวัดสมุทรสงคราม มีความยาวตลอดลำคลอง ๓๕ กิโลเมตร และลำคลองสาขาอีกกว่า ๒๐๐ คลอง

**แหล่งน้ำสำคัญ มีแม่น้ำที่สำคัญ ๒ สาย กับ ๒ คลอง คือ**

๑. **แม่น้ำแม่กลอง** เกิดจากแควใหญ่ และแควน้อยไหลมาบรรจบกันที่บ้านปากแพรกอำเภอมืองกาญจนบุรี ไหลผ่านจังหวัดราชบุรีในเขตพื้นที่อำเภอบ้านโป่ง อำเภโพนาราม อำเภอมืองราชบุรี และอำเภอดำเนินสะดวก รวมความยาว ๖๗ กิโลเมตร แล้วไหลลงสู่อ่าวไทยที่จังหวัดสมุทรสงคราม

๒. **แม่น้ำภาษี** เกิดจากเทือกเขาตะนาวศรีในเขตอำเภอบ้านคา ซึ่งอยู่ทางทิศตะวันตกของ จังหวัดราชบุรีไหลจากทิศใต้ขึ้นไปทางเหนือ ผ่านพื้นที่อำเภอสวนผึ้ง อำเภोजอมบึง แล้วไหลลงสู่แควน้อยที่อำเภอมืองกาญจนบุรี มีความยาวเฉพาะในเขตจังหวัดราชบุรี ๘๐ กิโลเมตร

๓. **คลองแควอ้อม** แยกจากแม่น้ำแม่กลองที่บ้านไร่ อำเภอมืองราชบุรี ไหลลงมาทางอำเภอวัดเพลง แล้วไหลอ้อมลงสู่แม่น้ำแม่กลองอีกทางที่อำเภอัมพวา จังหวัดสมุทรสงคราม มีความยาว ๑๘ กิโลเมตร



**๔. คลองดำเนินสะดวก** เป็นคลองขุดเชื่อมระหว่างแม่น้ำท่าจีนกับแม่น้ำแม่กลอง ขุดขึ้นในรัชกาลพระบาทสมเด็จพระจุลจอมเกล้าเจ้าอยู่หัว ประมาณปี พ.ศ.๒๔๔๖ โดยมีจุดประสงค์ครั้งแรกเพื่อการคมนาคม แต่ในปัจจุบันมีประโยชน์อย่างยิ่งในการเกษตรของชาวดำเนินสะดวก

#### แหล่งน้ำชลประทาน

ระบบชลประทานของจังหวัดราชบุรี ประกอบด้วยระบบคลองส่งน้ำโดยรับน้ำจากเขื่อนแม่กลองกระจายสู่พื้นที่เกษตรกรรมในเขตจังหวัดราชบุรี และมีอ่างเก็บน้ำขนาดกลางและขนาดเล็กกระจายอยู่ทั่วจังหวัด ซึ่งเป็นแหล่งน้ำสำคัญเพื่อการเกษตร อุปโภค-บริโภคและรักษาระบบนิเวศ โดยมีโครงการส่งน้ำและบำรุงรักษาและโครงการชลประทานจังหวัดเป็นผู้รับผิดชอบ โครงการชลประทานในพื้นที่จังหวัดราชบุรีประกอบด้วย ๗ โครงการ ดูแลขอบเขตพื้นที่การส่งน้ำจากเขื่อนแม่กลอง ดังนี้

(๑) โครงการส่งน้ำและบำรุงรักษาท่ามะกา ขอบเขตพื้นที่อำเภอบ้านโป่ง อำเภอโพธาราม อำเภอบางแพ และอำเภอเมืองราชบุรี รวมพื้นที่ส่งน้ำ (พื้นที่ชลประทาน) จำนวน ๓๔๗,๕๐๔ ไร่

(๒) โครงการส่งน้ำและบำรุงรักษานครปฐม ขอบเขตพื้นที่อำเภอบ้านโป่ง รวมพื้นที่ส่งน้ำ (พื้นที่ชลประทาน) จำนวน ๑๖,๐๗๗ ไร่

(๓) โครงการส่งน้ำและบำรุงรักษากำแพงแสน ขอบเขตพื้นที่อำเภอบ้านโป่งรวมพื้นที่ส่งน้ำ (พื้นที่ชลประทาน) จำนวน ๑๒,๖๓๘ ไร่

(๔) โครงการส่งน้ำและบำรุงรักษานครชุม ขอบเขตพื้นที่อำเภอบ้านโป่ง อำเภอโพธาราม อำเภอบางแพ และอำเภอดำเนินสะดวก รวมพื้นที่ส่งน้ำ (พื้นที่ชลประทาน) จำนวน ๑๐๘,๓๖๘ ไร่

(๕) โครงการส่งน้ำและบำรุงรักษาราชาบุรีฝั่งซ้าย ขอบเขตพื้นที่อำเภอโพธาราม อำเภอดำเนินสะดวก อำเภอบางแพ อำเภอบ้านโป่ง และอำเภอเมืองราชบุรี รวมพื้นที่ส่งน้ำ (พื้นที่ชลประทาน) จำนวน ๑๗๕,๕๖๓ ไร่

(๖) โครงการส่งน้ำและบำรุงรักษาราชาบุรีฝั่งขวา ขอบเขตพื้นที่อำเภอวัดเพลง อำเภอปากท่อ และอำเภอเมืองราชบุรี รวมพื้นที่ส่งน้ำ (พื้นที่ชลประทาน) จำนวน ๑๐๖,๙๘๕ ไร่

(๗) โครงการส่งน้ำและบำรุงรักษาดำเนินสะดวก ขอบเขตพื้นที่อำเภอดำเนินสะดวก รวมพื้นที่ส่งน้ำ (พื้นที่ชลประทาน) จำนวน ๑๗,๐๕๓ ไร่

#### อ่างเก็บน้ำขนาดกลาง

อ่างเก็บน้ำขนาดกลางส่วนใหญ่อยู่ในพื้นที่ที่มีสภาพแห้งแล้งและขาดน้ำเพื่อการเกษตร อุปโภค และบริโภคในฤดูแล้ง โดยมีโครงการชลประทานราชบุรีดูแลอ่างเก็บน้ำขนาดกลาง จำนวน ๔ แห่ง ได้แก่

(๑) อ่างเก็บน้ำห้วยสำนักไม้เต็ง อำเภอมืองราชบุรี เป็นอ่างเก็บน้ำที่ใหญ่ที่สุดในจังหวัดราชบุรี ปริมาณน้ำที่สามารถเก็บได้ ๔๕.๔๘ ล้านลูกบาศก์เมตร พื้นที่ชลประทาน จำนวน ๑๔,๔๔๖ ไร่





(๒) อ่างเก็บน้ำซำภูป่าหวาย อำเภอสวนผึ้ง ปริมาณน้ำที่สามารถเก็บได้ ๒.๕๐ ล้านลูกบาศก์เมตร พื้นที่ชลประทาน จำนวน ๑,๑๑๗ ไร่ (ระบบน้ำเพื่อการอุปโภค - บริโภค)

(๓) อ่างเก็บน้ำห้วยท่าเคย อำเภอบ้านคา ปริมาณน้ำที่สามารถเก็บได้ ๒๓.๔๐ ล้านลูกบาศก์เมตร พื้นที่ชลประทาน จำนวน ๒,๖๙๙ ไร่

(๔) อ่างเก็บน้ำห้วยมะหาด อำเภอบ้านคา ปริมาณน้ำที่สามารถเก็บได้ ๔.๓๐ ล้านลูกบาศก์เมตร พื้นที่ชลประทาน จำนวน ๕,๒๗๐ ไร่

### อ่างเก็บน้ำขนาดเล็ก

อ่างเก็บน้ำขนาดเล็กมีจำนวน ๖๐ แห่ง ฝ่ายทดน้ำ จำนวน ๒๐ แห่ง และสถานีสูบน้ำด้วยไฟฟ้า จำนวน ๑๓ แห่ง กระจายอยู่ในพื้นที่อำเภอปากท่อ อำเภอจอมบึง อำเภอสวนผึ้ง และ อำเภอบ้านคา รวมปริมาณน้ำที่สามารถเก็บได้ ๒๙.๖๘๗ ล้านลูกบาศก์เมตร รวมพื้นที่รับประโยชน์ประมาณ ๘๘,๐๐๐ ไร่ ซึ่งโดยส่วนใหญ่จะน้ำจะใช้เพื่อการเกษตร

### แหล่งน้ำบาดาล

จำนวนบ่อบาดาลในพื้นที่จังหวัดราชบุรี มีจำนวน ๒,๕๙๙ บ่อ แบ่งเป็น

๑. บ่อน้ำเพื่อการอุปโภคและบริโภค	จำนวน ๒,๔๐๗ บ่อ
๒. บ่อบาดาลเกษตร	จำนวน ๑๓๕ บ่อ
๓. บ่อโครงการอันเนื่องมาจากพระราชดำริ	จำนวน ๙ บ่อ
๔. บ่อสังเกตการณ์	จำนวน ๔๘ บ่อ

## ๕.แนวโน้มและการประเมินสถานการณ์

### ๕.๑ การคาดหมายลักษณะอากาศในช่วงฤดูฝน ปี ๒๕๖๕

#### - สภาพอากาศทั่วไปของประเทศไทย

ประเทศไทยเริ่มต้นเข้าสู่ฤดูฝน ในวันที่ ๑๓ พฤษภาคม ๒๕๖๕ เนื่องจากมีฝนตกชุกและต่อเนื่องครอบคลุมพื้นที่ส่วนใหญ่ของประเทศ ประกอบกับลมที่พัดปกคลุมประเทศไทย ที่ระดับผิวพื้นถึงความสูงประมาณ ๓.๕ กิโลเมตร ได้เปลี่ยนทิศเป็นลมตะวันตกเฉียงใต้ ซึ่งพัดนำความชื้น จากทะเลอันดามันเข้ามา ปกคลุมประเทศไทยอย่างต่อเนื่อง และลมชั้นบนตั้งแต่ระดับความสูง ๕ กิโลเมตรขึ้นไปได้เปลี่ยนทิศเป็น ลมตะวันออกเฉียงเหนือ ซึ่งถือว่าเป็นการเข้าสู่ฤดูฝนของประเทศไทยในปี นี้ โดยปริมาณฝนรวมของทั้งประเทศในช่วงฤดูฝนปีนี้จะมากกว่าค่าปกติเล็กน้อย ประมาณร้อยละ ๓ แต่จะน้อยกว่าปีที่แล้ว

อย่างไรก็ตาม ช่วงตั้งแต่กลางเดือนมิถุนายนถึงกลางเดือนกรกฎาคม จะเกิดสภาวะ ฝนทิ้งช่วงส่งผลให้ปริมาณและการกระจายของฝนมีน้อย อาจทำให้เกิดการขาดแคลนน้ำในด้านการเกษตร ในหลายพื้นที่ โดยเฉพาะพื้นที่แล้งซ้ำซากนอกเขตชลประทาน ประชาชนจึงควรใช้น้ำเพื่อประโยชน์สูงสุด และ ในช่วงเดือนสิงหาคมและกันยายน ซึ่งเป็นช่วงที่มีฝนตกชุกหนาแน่นที่สุด และมีโอกาสสูงที่จะมี พายุหมุนเขตร้อนเคลื่อนผ่านบริเวณประเทศไทยตอนบน ซึ่งจะส่งผลให้มีฝนตกหนักถึงหนักมาก ในหลายพื้นที่ และก่อให้เกิดสภาวะน้ำท่วมฉับพลัน น้ำป่าไหลหลาก รวมทั้งน้ำล้นตลิ่งได้ในหลายพื้นที่



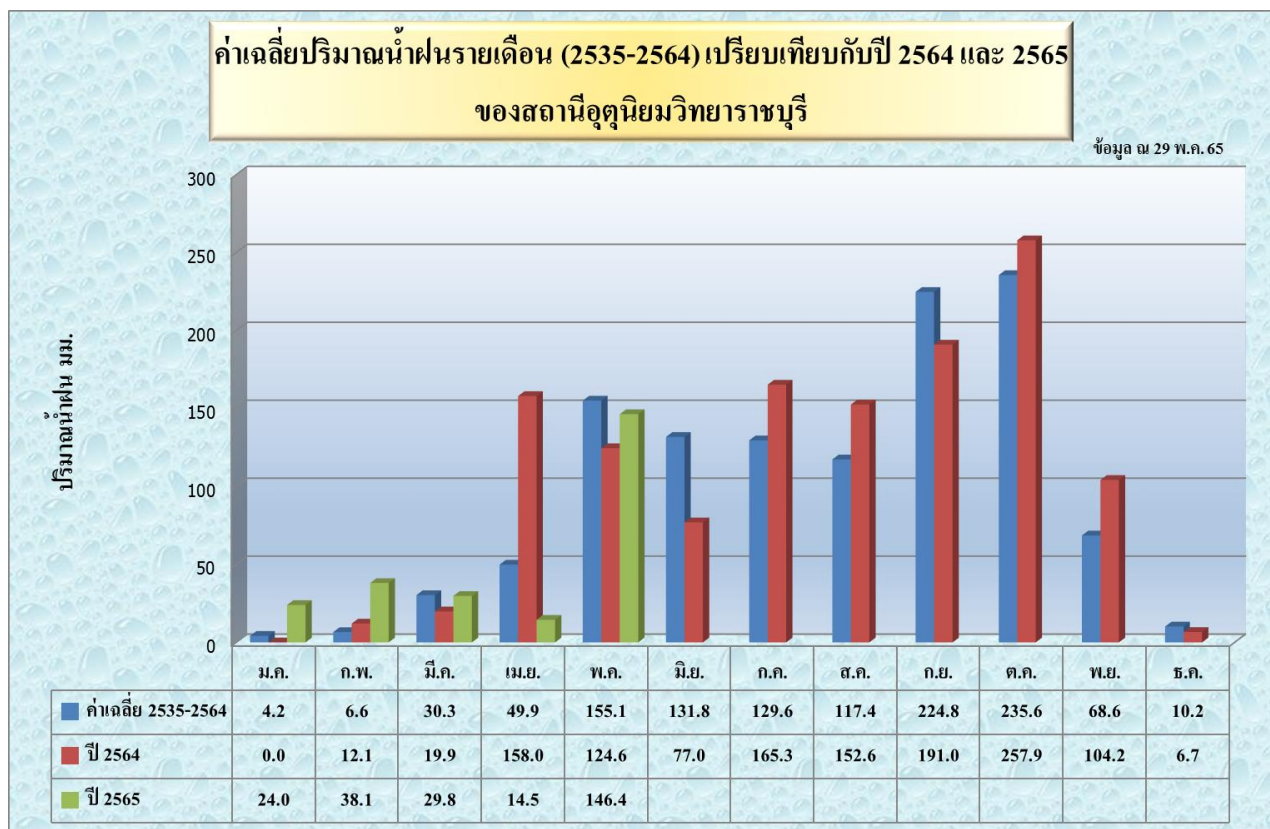
สำหรับฤดูฝนของประเทศไทยตอนบนจะสิ้นสุดประมาณกลางเดือนตุลาคม ส่วนภาคใต้ โดยเฉพาะฝั่งตะวันออกจะมีฝนตกต่อไปอีกถึงกลางเดือนมกราคม

- การคาดหมายลักษณะอากาศของจังหวัดราชบุรี ในช่วงฤดูฝน

**ฝนช่วงแรก** ปีนี้ฝนมีการกระจายตัวดี โดยก่อนเข้าฤดูฝนก็มีฝนตกสะสมเป็นระยะ ๆ พอเข้าสู่ฤดูฝนแล้ว ฝนก็ยังตกสะสมและกระจายตัวครอบคลุมทั้งจังหวัด ตลอดเดือนพฤษภาคม ต่อเนื่องไปถึงประมาณกลางเดือนมิถุนายน หลังจากนั้นฝนอาจจะตกน้อยลง เนื่องจากร่องมรสุมได้เคลื่อนตัวออกจากประเทศไทยไปยังตอนใต้ของประเทศจีน จนกระทั่งประมาณกลางเดือนกรกฎาคมร่องมรสุมจะเลื่อนกลับลงมาพาดผ่านตอนบนของภาคเหนือและภาคตะวันออกเฉียงเหนืออีกครั้ง

**ฝนช่วงที่สอง** จะมีฝนตกเพิ่มขึ้นตั้งแต่ปลายเดือนกรกฎาคมเข้าสู่เดือนสิงหาคมถึงกลางเดือนพฤศจิกายน ช่วงนี้ได้รับอิทธิพลจากร่องมรสุมที่เลื่อนลงมาจกทางภาคเหนือมาปะทะแนวเทือกเขาตระนาวศรี ทำให้มีฝนตกชุกและตกหนักถึงหนักมากในพื้นที่อำเภอสวนผึ้ง อำเภอบ้านคา อำเภอจอมบึง อำเภอปากท่อ และอำเภอโพธารามในพื้นที่ลุ่มต่ำ ทำให้เกิดอุทกภัยและน้ำป่าไหลหลากจากเทือกเขาตระนาวศรีเป็นประจำทุกปี (โดยเฉพาะช่วงเดือนกันยายนและตุลาคม)

- ปริมาณน้ำฝน ของจังหวัดราชบุรี



แผนภูมิแสดง ปริมาณน้ำฝนสะสมเฉลี่ย (2535-2564) เทียบกับ ปี 2564 และ 2565  
ของสถานีอุตุนิยมวิทยาราชบุรี

ข้อมูล ณ 29 พ.ค. 65



## ๕.๒ สถานการณ์และการบริหารจัดการน้ำ ในจังหวัดราชบุรี

## สถานการณ์น้ำเขื่อน ๒ เขื่อน

ที่	เขื่อน	ปริมาณน้ำเก็บกักสูงสุด (ล้าน ลบ.ม.)	ปริมาณน้ำปัจจุบัน (ล้าน ลบ.ม.)	% ของปริมาณน้ำปัจจุบัน	ปริมาณน้ำใช้งานได้ (ล้าน ลบ.ม.)	ปริมาณน้ำไหลเข้าอ่าง (ล้าน ลบ.ม.)	ปริมาณน้ำที่ระบายเพื่อการเกษตรและผลิตไฟฟ้า
๑	เขื่อนศรีนครินทร์	๑๗,๗๔๕.๐๐	๑๔,๓๕๒.๘๓	๘๐.๘๘	๔,๐๘๗.๘๓	๑๐.๘๑	-
๒	เขื่อนวชิราลงกรณ	๘,๘๖๐.๐๐	๔,๘๖๕.๓๑	๕๔.๙๑	๑,๘๕๓.๓๑	๑๕.๒๔	-
รวม		๒๖,๖๐๕.๐๐	๑๙,๒๑๘.๑๔	๗๒.๒๔	๕,๙๔๑.๑๔	๒๖.๐๕	-

ข้อมูล ณ วันที่ ๗ มิถุนายน ๒๕๖๕

ที่มา : โครงการชลประทานราชบุรี

## สถานการณ์น้ำอ่างเก็บน้ำขนาดกลาง ๔ อ่าง

ที่	อ่างเก็บน้ำ	ตำบล	อำเภอ	ปริมาณเก็บกัก		ปริมาณน้ำปัจจุบัน (ล้าน ลบ.ม.)	คิดเป็น %	ปริมาณน้ำใช้การ	ระดับน้ำปัจจุบัน (เมตร รทก.)
				สูงสุด	ต่ำสุด				
๑	อ่างเก็บน้ำห้วยมะหาด	หนองพันจันทร์	บ้านคา	๔.๓๐	๐.๒๑๙	๓.๙๗๐	๙๒.๓๓	๓.๗๕๑	๑๘๑.๗๐
๒	อ่างเก็บน้ำชีภูป่าหวาย	ชีภูป่าหวาย	สวนผึ้ง	๒.๕๐	๐.๐๓๒	๑.๖๖๒	๖๖.๔๘	๑.๖๓๐	๑๓๔.๖๔
๓	อ่างเก็บน้ำห้วยสำนักไม้เต็ง	น้ำพุ	เมือง	๔๕.๔๘	๒.๐๐๐	๒๙.๒๐๔	๖๔.๒๑	๒๗.๒๐๔	๗๐.๐๓
๔	อ่างเก็บน้ำห้วยท่าเคย	บ้านบึง	บ้านคา	๒๓.๔๐	๐.๒๒๘	๑๖.๔๘๕	๗๐.๔๕	๑๖.๒๕๗	๒๒๗.๐๗
รวม				๗๕.๖๘	๒.๔๘	๕๑.๓๒๑	๖๗.๘๑	๔๘.๘๔๒	-

ข้อมูล ณ วันที่ ๗ มิถุนายน ๒๕๖๕

ที่มา : โครงการชลประทานราชบุรี





สถานการณ์น้ำอ่างเก็บน้ำขนาดเล็ก จำนวน ๖๐ แห่ง จังหวัดราชบุรี

ที่	อ่างเก็บน้ำ	พิกัด		ตำบล	อำเภอ	จังหวัด	ความจุ ที่ รมก. ล้าน ลบ.ม.	ปริมาณน้ำในอ่างฯ		หมายเหตุ	
		Zone (๔๗หรือ๔๘)	E					N	ประจำสัปดาห์		
									ปริมาณน้ำ ล้าน ลบ.ม.		% เทียบ กับ รมก.
๑	อ่างเก็บน้ำห้วยต้นห้าง	๔๗ P	๕°๖๓๕'๖๓"	๑๔๘๘๔'๖๖"	อ่างหิน	ปากท่อ	ราชบุรี	๐.๐๕๕	๐.๐๕๕	๑๐๐	ถ่ายโอน
๒	อ่างเก็บน้ำหนองโก	๔๗ P	๕°๗๒๕'๖๓"	๑๔๗๕๗'๔๖"	ห้วยยางโทน	ปากท่อ	ราชบุรี	๐.๑๒๔	๐.๐๖๔	๕๒	ถ่ายโอน
๓	อ่างเก็บน้ำห้วยพุเกตุ	๔๗ P	๕°๗๑๕'๕๕"	๑๔๗๘๖'๕๖"	ทุ่งหลวง	ปากท่อ	ราชบุรี	๐.๑๖๕	๐.๑๒๐	๗๓	พรต.
๔	อ่างเก็บน้ำบ้านพวยาง	๔๗ P	๕°๖๕๑'๑๖"	๑๔๗๘๖'๕๖"	ทุ่งหลวง	ปากท่อ	ราชบุรี	๑.๓๙๑	๐.๖๕๖	๕๐	ถ่ายโอน
๕	อ่างเก็บน้ำห้วยศาลา ๑	๔๗ P	๕°๗๑๑'๓๕"	๑๔๗๑๕'๗๔"	ยางหัก	ปากท่อ	ราชบุรี	๐.๕๖๒	๐.๕๕๕	๘๑	ถ่ายโอน
๖	อ่างเก็บน้ำบ้านไทยประจัน	๔๗ P	๕°๖๐๐'๗๒"	๑๔๖๖๖'๗๖"	ยางหัก	ปากท่อ	ราชบุรี	๐.๕๙๘	๐.๕๙๘	๑๐๐	พรต.
๗	อ่างเก็บน้ำบ้านหินสี	๔๗ P	๕°๖๐๑'๗๔"	๑๔๗๔๒'๗๗"	ยางหัก	ปากท่อ	ราชบุรี	๐.๖๙๔	๐.๔๘๖	๗๐	พรต.
๘	อ่างเก็บน้ำห้วยศาลา ๒	๔๗ P	๕°๗๐๑'๕๐"	๑๔๗๑๒'๘๕"	ยางหัก	ปากท่อ	ราชบุรี	๒.๔๕๐	๑.๒๒๕	๕๐	พรต.
๙	อ่างเก็บน้ำบ้านวังปลาชอน	๔๗ P	๕°๗๐๗'๕๐"	๑๔๖๓๓'๕๔"	ยางหัก	ปากท่อ	ราชบุรี	๑.๖๕๗	๑.๓๔๒	๘๑	ถ่ายโอน
๑๐	อ่างเก็บน้ำบ้านลานคา	๔๗ P	๕°๖๑๑'๘๓"	๑๔๗๙๐'๕๘"	ยางหัก	ปากท่อ	ราชบุรี	๐.๔๓๓	๐.๐๖๖	๑๕	ถ่ายโอน
๑๑	อ่างเก็บน้ำบ้านพุกรุด	๔๗ P	๕°๖๑๑'๘๓"	๑๔๗๙๐'๕๘"	ยางหัก	ปากท่อ	ราชบุรี	๐.๕๘๕	๐.๕๑๕	๗๑	พรต.
๑๒	อ่างเก็บน้ำห้วยพุกรุด	๔๗ P	๕°๕๕๑'๗๗"	๑๔๗๒๐'๕๙"	ยางหัก	ปากท่อ	ราชบุรี	๐.๒๗๐	๐.๒๗๐	๑๐๐	พรต.
๑๓	อ่างเก็บน้ำเขาหัวแดง	๔๗ P	๕°๖๒๑'๘๐"	๑๔๖๗๑'๘๕"	ยางหัก	ปากท่อ	ราชบุรี	๐.๖๑๒	๐.๓๓๗	๕๕	พรต.
๑๔	อ่างเก็บน้ำบ้านตากแดด	๔๗ P	๕°๖๒๑'๘๐"	๑๔๖๓๓'๖๖"	ยางหัก	ปากท่อ	ราชบุรี	๐.๖๗๐	๐.๖๗๐	๑๐๐	ถ่ายโอน
๑๕	อ่างเก็บน้ำหินสีดอนบน	๔๗ P	๕°๖๑๑'๘๐"	๑๔๗๕๑'๘๐"	ยางหัก	ปากท่อ	ราชบุรี	๑.๐๖๔	๐.๑๐๖	๑๐	พรต.
๑๖	อ่างเก็บน้ำห้วยไทร	๔๗ P	๕°๖๓๑'๖๖"	๑๔๖๓๑'๐๗"	ยางหัก	ปากท่อ	ราชบุรี	๐.๔๖๕	๐.๔๒๓	๙๑	ถ่ายโอน
๑๗	อ่างเก็บน้ำบ้านหนองหลวง	๔๗ P	๕°๖๘๔'๕๕"	๑๔๖๘๕'๕๒"	ยางหัก	ปากท่อ	ราชบุรี	๐.๙๔๔	๐.๕๗๖	๖๑	ถ่ายโอน
๑๘	อ่างเก็บน้ำบ้านทุ่งศาลา	๔๗ P	๕°๓๗๑'๐๒"	๑๕๐๗๑'๘๘"	ป่าหวาย	สวนผึ้ง	ราชบุรี	๑.๑๐๐	๐.๔๔๐	๔๐	พรต.
๑๙	อ่างเก็บน้ำบ้านตะเคียนทอง	๔๗ P	๕°๓๑๑'๗๗"	๑๔๘๖๓'๖๖"	ตะนาวศรี	สวนผึ้ง	ราชบุรี	๐.๑๑๐	๐.๐๓๓	๓๐	พรต.
๒๐	อ่างเก็บน้ำห้วยอชนะ	๔๗ P	๕°๓๐๕'๘๗"	๑๔๗๗๑'๔๐"	ตะนาวศรี	สวนผึ้ง	ราชบุรี	๒.๔๕๐	๑.๗๖๔	๗๒	พรต.
๒๑	อ่างเก็บน้ำบ้านโป่งแห้ง	๔๗ P	๕°๒๕๑'๓๓"	๑๔๗๘๓'๖๕"	ตะนาวศรี	สวนผึ้ง	ราชบุรี	๐.๑๗๗	๐.๐๗๑	๔๐	ปชด.
๒๒	อ่างเก็บน้ำห้วยคอกหมู	๔๗ P	๕°๒๕๑'๘๗"	๑๔๘๖๑'๐๙"	ตะนาวศรี	สวนผึ้ง	ราชบุรี	๐.๑๙๕	๐.๐๕๑	๒๖	ปชด.
๒๓	อ่างเก็บน้ำผาชนแดน	๔๗ P	๕°๒๖๐'๐๕"	๑๔๗๙๕'๕๑"	ตะนาวศรี	สวนผึ้ง	ราชบุรี	๐.๖๔๗	๐.๑๒๙	๒๐	ปชด.
๒๔	อ่างเก็บน้ำบ้านตะโกกลาง ๒	๔๗ P	๕°๒๖๑'๘๖"	๑๕๐๙๑'๓๓"	สวนผึ้ง	สวนผึ้ง	ราชบุรี	๐.๒๗๕	๐.๒๗๕	๑๐๐	ปชด.
๒๕	อ่างเก็บน้ำบ้านรามวงษ์	๔๗ P	๕°๖๘๕'๘๐"	๑๕๐๗๑'๓๓"	จอมบึง	จอมบึง	ราชบุรี	๐.๑๑๔	๐.๐๗๔	๖๕	พรต.
๒๖	อ่างเก็บน้ำบ้านทุ่งเหยง	๔๗ P	๕°๓๕๑'๒๓"	๑๕๑๒๑'๔๐"	ด่านทับตะโก	จอมบึง	ราชบุรี	๐.๓๒๒	๐.๐๐๐	๐	พรต.
๒๗	อ่างเก็บน้ำหนองน้ำแดง	๔๗ P	๕°๕๑๑'๒๖"	๑๕๑๖๑'๘๖"	รางบัว	จอมบึง	ราชบุรี	๐.๒๘๔	๐.๐๘๘	๓๑	พรต.
๒๘	อ่างเก็บน้ำบ้านพุหิน	๔๗ P	๕°๓๖๑'๖๖"	๑๔๘๘๑'๖๘"	ตะนาวศรี	สวนผึ้ง	ราชบุรี	๐.๔๑๘	๐.๑๐๕	๒๕	ปชด.
๒๙	อ่างเก็บน้ำบ้านห้วยสุด	๔๗ P	๕°๒๔๑'๓๕"	๑๕๐๕๑'๘๙"	สวนผึ้ง	สวนผึ้ง	ราชบุรี	๐.๖๐๓	๐.๔๘๒	๘๐	ถ่ายโอน
๓๐	อ่างเก็บน้ำรางไข่เนา	๔๗ P	๕°๔๓๑'๔๔"	๑๕๑๐๑'๖๕"	ด่านทับตะโก	จอมบึง	ราชบุรี	๐.๒๗๗	๐.๑๕๙	๗๐	ถ่ายโอน
๓๑	อ่างเก็บน้ำบ้านสวนผึ้ง	๔๗ P	๕°๓๔๑'๔๘"	๑๔๙๒๑'๔๙"	ตะนาวศรี	สวนผึ้ง	ราชบุรี	๐.๕๒๓	๐.๔๑๘	๘๐	ถ่ายโอน
๓๒	อ่างเก็บน้ำบ้านตะโกกลาง	๔๗ P	๕°๒๓๑'๑๖"	๑๕๑๐๑'๒๒"	สวนผึ้ง	สวนผึ้ง	ราชบุรี	๐.๑๕๒	๐.๑๕๒	๑๐๐	ถ่ายโอน
๓๓	อ่างเก็บน้ำห้วยผาก	๔๗ P	๕°๒๗๑'๔๙"	๑๔๙๓๑'๑๑"	สวนผึ้ง	สวนผึ้ง	ราชบุรี	๐.๒๔๐	๐.๒๑๔	๘๙	ถ่ายโอน
๓๔	อ่างเก็บน้ำบ้านถ้ำหิน	๔๗ P	๕°๒๘๑'๒๓"	๑๕๑๒๑'๕๑"	สวนผึ้ง	สวนผึ้ง	ราชบุรี	๐.๑๘๔	๐.๐๘๓	๔๕	ถ่ายโอน
๓๕	อ่างเก็บน้ำห้วยอ้ายหลิว	๔๗ P	๕°๓๘๑'๒๘"	๑๕๑๒๑'๔๐"	ด่านทับตะโก	จอมบึง	ราชบุรี	๐.๑๑๖	๐.๐๒๙	๒๕	ถ่ายโอน
๓๖	อ่างเก็บน้ำห้วยเพอเต่า	๔๗ P	๕°๓๘๑'๒๘"	๑๕๑๒๑'๕๐"	ด่านทับตะโก	จอมบึง	ราชบุรี	๐.๒๔๒	๐.๐๕๖	๒๓	ถ่ายโอน
๓๗	อ่างเก็บน้ำบ้านทุ่งหญ้า	๔๗ P	๕°๔๐๑'๒๗"	๑๔๙๖๑'๗๑"	ท่าเคย	สวนผึ้ง	ราชบุรี	๐.๒๑๐	๐.๑๖๘	๘๐	ถ่ายโอน
๓๘	อ่างเก็บน้ำบ้านทุ่งหินสี	๔๗ P	๕°๕๑๑'๕๖"	๑๔๙๓๑'๖๖"	ท่าเคย	สวนผึ้ง	ราชบุรี	๐.๖๑๗	๐.๔๘๑	๗๘	ถ่ายโอน
๓๙	อ่างเก็บน้ำบ้านพุคา	๔๗ P	๕°๖๕๑'๙๙"	๑๕๐๙๑'๖๖"	จอมบึง	จอมบึง	ราชบุรี	๐.๑๗๘	๐.๑๗๗	๖๐	ถ่ายโอน
๔๐	อ่างเก็บน้ำห้วยเสือเต้น	๔๗ P	๕°๖๙๑'๐๐"	๑๕๑๑๑'๐๐"	จอมบึง	จอมบึง	ราชบุรี	๐.๐๖๐	๐.๐๖๐	๑๐	ยังไม่ถ่ายโอน
๔๑	อ่างเก็บน้ำบ้านหนองปากซู้	๔๗ P	๕°๕๐๑'๓๓"	๑๕๑๒๑'๒๗"	จอมบึง	จอมบึง	ราชบุรี	๐.๑๘๔	๐.๐๕๙	๓๒	ถ่ายโอน
๔๒	อ่างเก็บน้ำบ้านหนองบัวค้าย	๔๗ P	๕°๖๑๑'๒๒"	๑๕๐๒๑'๒๐"	จอมบึง	จอมบึง	ราชบุรี	๐.๑๘๒	๐.๑๔๗	๘๑	ถ่ายโอน
๔๓	อ่างเก็บน้ำพุแค	๔๗ P	๕°๓๗๑'๓๗"	๑๕๐๕๑'๘๘"	ป่าหวาย	สวนผึ้ง	ราชบุรี	๐.๕๐๖	๐.๑๗๗	๓๕	ยังไม่ถ่ายโอน
๔๔	อ่างเก็บน้ำบ้านพุตะเคียน	๔๗ P	๕°๔๘๑'๒๒"	๑๔๗๘๑'๒๒"	บ้านบึง	บ้านคา	ราชบุรี	๐.๒๓	๐.๒๐๒	๘๘	ถ่ายโอน
๔๕	อ่างเก็บน้ำลำพระ	๔๗ P	๕°๔๙๑'๓๐"	๑๔๗๘๑'๑๐"	บ้านบึง	บ้านคา	ราชบุรี	๐.๐๔	๐.๐๓๙	๙๗	พรต.



## สถานการณ์น้ำอ่างเก็บน้ำขนาดเล็ก จำนวน ๖๐ แห่ง จังหวัดราชบุรี

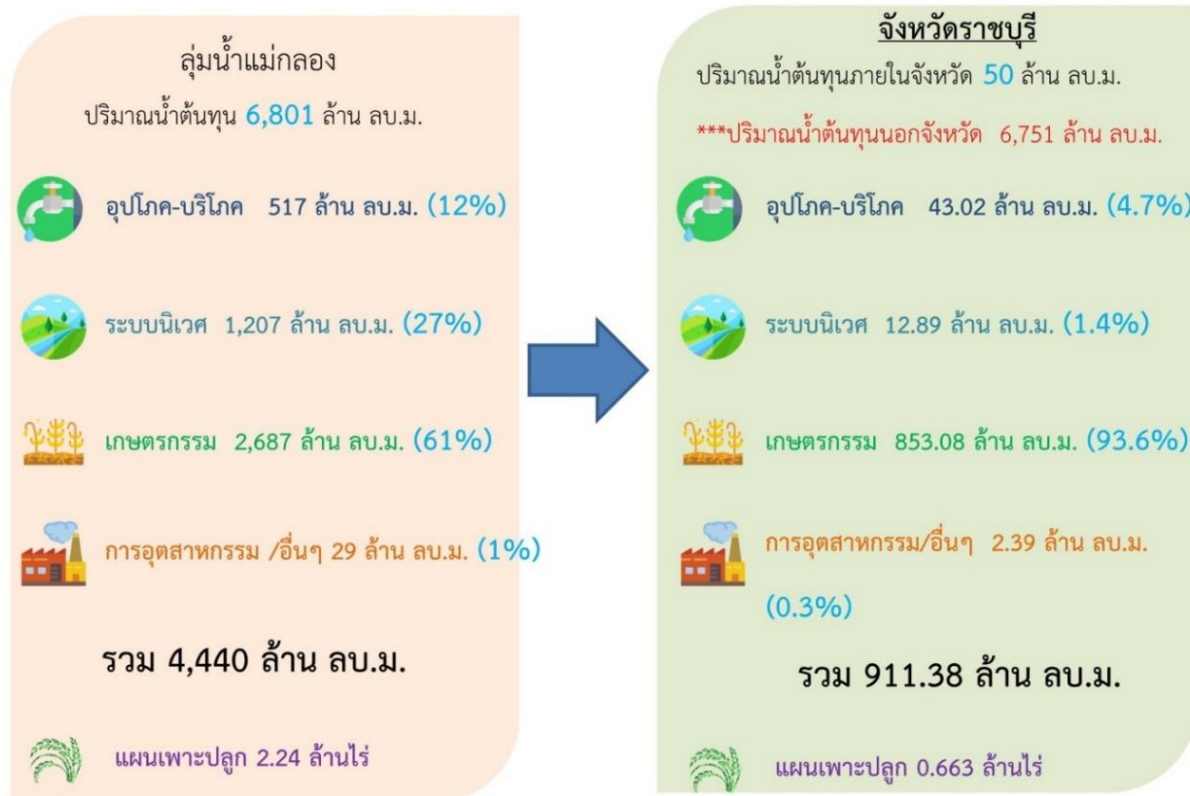
ที่	อ่างเก็บน้ำ	พิกัด			ตำบล	อำเภอ	จังหวัด	ความจุ ที่ รณก. ล้าน ลบ.ม.	ปริมาณน้ำในอ่างฯ		หมายเหตุ
		Zone (๔๗หรือ๔๘)	E	N					ประจำสัปดาห์		
									ปริมาณน้ำ ล้าน ลบ.ม.	% เทียบ กับ รณก.	
๔๖	อ่างเก็บน้ำบ้านห้วยน้ำใส	๔๗ P	๕๔๔๐๐๗	๑๔๗๗๓๕๖	บ้านบึง	บ้านคา	ราชบุรี	๐.๕๑	๐.๔๓๔	๘๕	ถ่ายโอน
๔๗	อ่างเก็บน้ำห้วยมะหาดตอนบน	๔๗ P	๕๔๔๘๓๐	๑๔๘๒๑๐๙	หนองพันจันทร์	บ้านคา	ราชบุรี	๐.๓๕	๐.๓๐๑	๘๖	พรต.
๔๘	อ่างเก็บน้ำห้วยมะหาดตอนล่าง	๔๗ P	๕๔๔๑๑๘	๑๔๘๔๒๐๙	หนองพันจันทร์	บ้านคา	ราชบุรี	๐.๑๐	๐.๐๘๖	๘๖	พรต.
๔๙	อ่างเก็บน้ำบ้านห้วยเหล็ก	๔๗ P	๕๔๑๒๕๙	๑๔๘๓๖๑๖	บ้านคา	บ้านคา	ราชบุรี	๐.๒๕	๐.๒๑๘	๘๗	ถ่ายโอน
๕๐	อ่างเก็บน้ำบ้านบึงใต้	๔๗ P	๕๔๑๗๐๖	๑๔๘๕๗๔๒	บ้านคา	บ้านคา	ราชบุรี	๐.๑๕	๐.๑๒๒	๘๑	ถ่ายโอน
๕๑	อ่างเก็บน้ำบ้านบึงเหนือ	๔๗ P	๕๔๐๐๑๑	๑๔๘๗๕๕๘	บ้านคา	บ้านคา	ราชบุรี	๐.๑๔	๐.๑๒๐	๘๖	ถ่ายโอน
๕๒	อ่างเก็บน้ำบ้านห้วยไทร	๔๗ P	๕๓๙๒๔๙	๑๔๘๘๓๓๒	บ้านคา	บ้านคา	ราชบุรี	๐.๓๐	๐.๒๒๖	๗๒	ถ่ายโอน
๕๓	อ่างเก็บน้ำบ้านทุ่งหุบปลอย	๔๗ P	๕๔๕๖๘๘	๑๔๘๗๖๑๒	หนองพันจันทร์	บ้านคา	ราชบุรี	๐.๕๖	๐.๔๘๒	๘๖	ถ่ายโอน
๕๔	อ่างเก็บน้ำบ้านดงยาง	๔๗ P	๕๔๖๖๐๐	๑๔๖๖๒๐๐	บ้านบึง	บ้านคา	ราชบุรี	๐.๒๙	๐.๒๕๕	๘๘	ถ่ายโอน
๕๕	อ่างเก็บน้ำโป่งกระทิงบน	๔๗ P	๕๕๒๒๔๗	๑๔๗๒๗๖๗	บ้านบึง	บ้านคา	ราชบุรี	๐.๐๕	๐.๐๔๓	๘๖	ถ่ายโอน
๕๖	อ่างเก็บน้ำบ้านพุน้ำร้อน	๔๗ P	๕๔๘๒๖๘	๑๔๗๐๗๒๕	บ้านบึง	บ้านคา	ราชบุรี	๐.๓๐	๐.๒๖๑	๘๗	ถ่ายโอน
๕๗	อ่างเก็บน้ำบ้านห้วยมะกรูด	๔๗ P	๕๕๐๒๒๐	๑๔๗๑๘๘๐	บ้านบึง	บ้านคา	ราชบุรี	๐.๒๓	๐.๑๗๙	๗๘	ถ่ายโอน
๕๘	อ่างเก็บน้ำบ้านร่องเจริญ	๔๗ P	๕๔๕๐๐๐	๑๔๗๕๓๐๐	บ้านบึง	บ้านคา	ราชบุรี	๐.๓๗	๐.๓๐๗	๘๓	ถ่ายโอน
๕๙	อ่างเก็บน้ำห้วยกระชาย	๔๗ P	๕๔๖๒๘๓	๑๔๙๒๖๒๘	บ้านบึง	บ้านคา	ราชบุรี	๐.๒๘๐	๐.๒๔๑	๘๖	พรต.
๖๐	อ่างเก็บน้ำโป่งกระทิง	๔๗ P	๕๕๐๓๘๙	๑๔๗๔๒๓๗	บ้านบึง	บ้านคา	ราชบุรี	๐.๒๓๐	๐.๒๒๓	๙๗	พรต.
						<b>รวม</b>		<b>๒๗.๔๔๕</b>	<b>๑๗.๔๐๑</b>	<b>๖๓.๔๐</b>	

ข้อมูล ณ วันที่ ๗ มิถุนายน ๒๕๖๕  
ที่มา : โครงการชลประทานราชบุรี





## แผนจัดสรรน้ำในช่วงฤดูฝน ปี ๒๕๖๕ ของจังหวัดราชบุรี



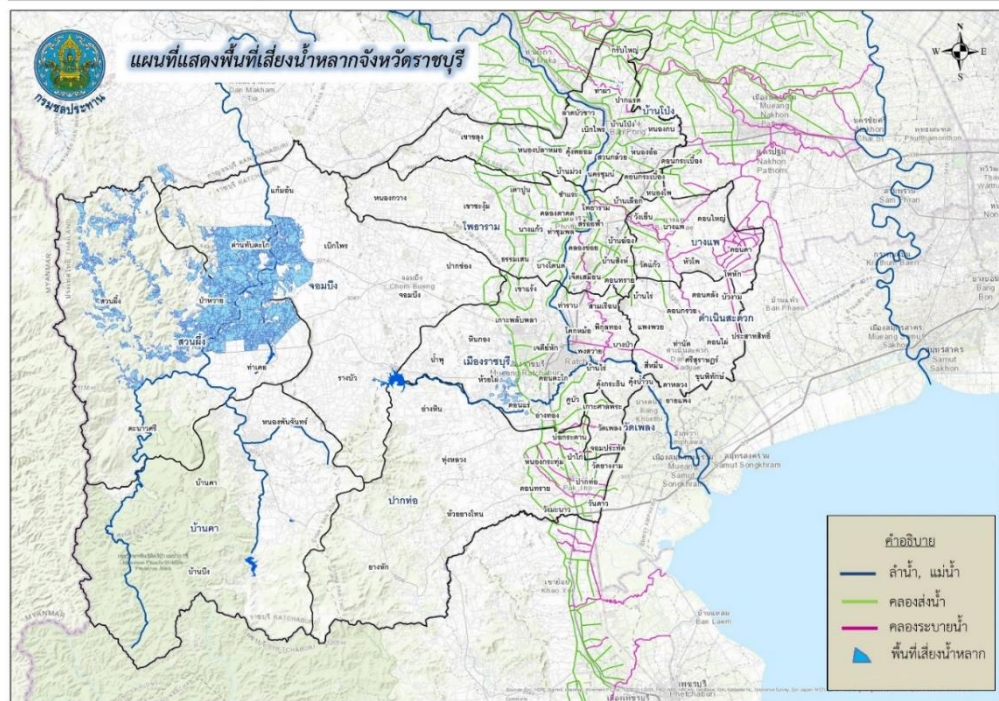
## มาตรการบริหารจัดการน้ำในช่วงฤดูฝน ปี ๒๕๖๕ ในเขตชลประทาน

- จัดสรรน้ำเพื่อการอุปโภค-บริโภค และรักษาระบบนิเวศให้เพียงพอตลอดทั้งปี
- ส่งเสริมการปลูกพืชฤดูฝนให้ใช้น้ำฝนเป็นหลัก ใช้น้ำชลประทานเสริมกรณีฝนทิ้งช่วงเท่านั้น
- บริหารจัดการน้ำทำให้มีประสิทธิภาพสูงสุดด้วยระบบและอาคารชลประทาน
- กักเก็บน้ำในเขื่อนให้มากที่สุด ไม่ต่ำกว่าเกณฑ์กักเก็บน้ำต่ำสุด ตามช่วงเวลาเพื่อความมั่นคงด้านการอุปโภค-บริโภค และรักษาระบบนิเวศ
- วางแผนป้องกันและบรรเทาอุทกภัย

## การจัดสรรน้ำให้สอดคล้องกับปริมาณน้ำ ซึ่งจัดลำดับความสำคัญในการจัดสรรน้ำ ดังนี้

- เพื่อการอุปโภคบริโภค
- เพื่อการรักษาระบบนิเวศ เช่น การผลักดันน้ำเค็ม การผลักดันน้ำเสีย เป็นต้น
- เพื่อการเกษตรกรรม
- เพื่อการอุตสาหกรรม/อื่นๆ





พื้นที่เสี่ยงภัยน้ำหลากจังหวัดราชบุรี อยู่ในพื้นที่นอกเขตชลประทานทั้งหมด ๒ อำเภอ ๗ ตำบล ได้แก่

๑. อำเภอสวนผึ้ง (๔ ตำบล)

๑.๑ ต.สวนผึ้ง ๑.๒ ต.ตะนาวศรี ๑.๓ ต.ท่าเคย ๑.๔ ต.ป่าหวาย

๒. อำเภอจอมบึง (๓ ตำบล)

๒.๑ ต.ด่านทับตะโก ๒.๒ ต.เบ็กไพร ๒.๓ ต.แก้มอ้น



## ๖. การประเมินสถานการณ์และวิเคราะห์ความเสี่ยงด้านการเกษตร ปี ๒๕๖๕

## ๖.๑ พื้นที่ที่มีโอกาสเกิดน้ำท่วมในพื้นที่ทำการเกษตรในช่วงปี ๒๕๖๕

อำเภอ	พืช	ประมง	ปศุสัตว์
	๗ อำเภอ ๔๐ ตำบล	๑๐ อำเภอ ๔๕ ตำบล	๑๐ อำเภอ ๓๐ ตำบล
เมือง	หลุมดิน หินกอง ดอนตะโก อ่าทอง หนองกลางนา เกาะพลับพลา เจดีย์หัก คูบัว เขาแร้ง ดอนแร่ ห้วยไผ่	คิ่งกระถิน คูบัว ดอนตะโก ท่าราบ น้ำพุ สามเรือน หนองกลางนา อ่าทอง	เขาแร้ง คิ่งกระถิน บางป่า หลุมดิน
บ้านโป่ง	ลาดบัวขาว เบิกไพร หนองปลาหมอ ดอนกระเบื้อง ท่าผา สวนกล้วย หนองกบ ปากแรต นครชุมน์ เขาขลุ้ง หนองอ้อ บ้านม่วง คิ่งพยอม	เขาขลุ้ง ท่าผา เบิกไพร หนองปลาหมอ หนองอ้อ	เขาขลุ้ง หนองปลาหมอ บ้านม่วง
โพธาราม	บ้านสิงห์ นางแก้ว ดอนกระเบื้อง หนองโพ ธรรมเสน คลองตาคด บางไทรนาค เต่าปูน	เจ็ดเสมียน ชำระะ ดอนทราย ท่าชุมพล ธรรมเสน นางแก้ว บางไทรนาค บ้านสิงห์	หนองโพ ดอนกระเบื้อง บ้านสิงห์ ธรรมเสน
บางแพ	บางแพ วังเย็น	ดอนใหญ่ วังเย็น วัดแก้ว	วังเย็น บางแพ
ดำเนินฯ	ดอนกรวย	ดอนกรวย ดอนคลัง บ้านไร่ สี่หมื่น	สี่หมื่น แพงพวย
วัดเพลง	-	จอมประทัด เกาะศาลพระ วัดเพลง	เกาะศาลพระ จอมประทัด วัดเพลง
ปากท่อ	ทุ่งหลวง	ดอนทราย ป่าไก่อ๊ หนองกระทุ่ม	อ่าหิน ห้วยยางโตน ยางหัก ทุ่งหลวง
จอมบึง	แก้มอ้น เบิกไพร	แก้มอ้น จอมบึง ด่านทับตะโก ปากช่อง	แก้มอ้น ด่านทับตะโก รางบัว จอมบึง
สวนผึ้ง	ตะนาวศรี ป่าหวาย สวนผึ้ง ท่าเคย	สวนผึ้ง ป่าหวาย ท่าเคย ตะนาวศรี	สวนผึ้ง ป่าหวาย
บ้านคา	-	หนองพันจันทร์ บ้านบึง บ้านคา	บ้านบึง บ้านคา



## ความเสี่ยงและพื้นที่เฝ้าระวังอุทกภัย (น้ำท่วมขัง) ด้านพืช

อำเภอ	ตำบล	หมู่	น้อย		ประเภทของพืช (พืชไร่ พืชผัก นา ข้าว ไม้ยืนต้น)	ปานกลาง		ประเภทของพืช (พืชไร่ พืชผัก นา ข้าว ไม้ยืนต้น)	สูง		ประเภทของพืช (พืชไร่ พืชผัก นาข้าว ไม้ ยืนต้น)
			เกษตรกร (ครัวเรือน)	จำนวนพื้นที่ (ไร่)		เกษตรกร (ครัวเรือน)	จำนวนพื้นที่ (ไร่)		เกษตรกร (ครัวเรือน)	จำนวนพื้นที่ (ไร่)	
๑. เมืองราชบุรี	หลุมดิน	๔				๓	๒๐	นาข้าว			
	หีนกอง	๕,๗,๙,๑๐,๑๑				๓๗	๓๕๐	นาข้าว/พืชไร่			
	คอนตะโก	๗	๑๐	๕๐	นาข้าว						
	อ่างทอง	๒,๔	๑๕	๗๐	นาข้าว						
	หนองกลางนา	๒,๔,๕,๖	๑๔	๑๒๐	นาข้าว						
	เกาะพลับพลา	๓,๘	๒๐	๓๐๐	นาข้าว						
	เจดีย์หัก	๓	๒	๑๕	นาข้าว						
	คูบัว	๓	๕	๒๐	นาข้าว						
	เขาแรง	๕,๗	๘	๑๐๐	นาข้าว						
	คอนแร่	๒,๔	๙	๓๖	พืชผัก/นาข้าว						
ห้วยไผ่	๔	๑๐	๘๐	พืชผัก/นาข้าว							
๒. ดำเนินสะดวก	คอนกรวย	๗,๑๒	๒	๒	พืชผัก						
๓. โพธาราม	บ้านสิงห์	๙,๑๐,๑๑,๑๒				๒	๑๐	พืชผัก	๑๐	๒๗	พืชผัก
	นางแก้ว	๑,๒,๓,๗				๗	๑๙	พืชผัก/นาข้าว	๒๕	๖๐	นาข้าว
	คอนกระเบื้อง	๒,๔,๖	๕	๒๓	พืชผัก						
	หนองโพ	๖,๘	๒	๑๐	พืชผัก						
	ธรรมเสน	๑,๒,๙							๑๖	๓๕	พืชผัก/นาข้าว/ไม้ผล
	คลองตากุด	๕,๓				๗	๕๒	นาข้าว			
	บางโตนด	๔,๕,๖							๑๙	๕๔	พืชผัก/นาข้าว/ไม้ผล
	เตาปูน	๒	๒	๑๐	นาข้าว						
๔. สวนผึ้ง	ป่าหวาย	๒,๓,๔,๘				๒๓	๕๐	พืชไร่/พืชผัก/ไม้ ผลไม่ยืนต้น			
	สวนผึ้ง	๒,๓,๔,๕,๖,๘	๔	๑๕	พืชไร่/พืชผัก	๑๗	๗๙	พืชไร่/พืชผัก/ไม้ ผลไม่ยืนต้น	๙	๒๕	พืชไร่/พืชผัก/ไม้ผล
	ตะนาวศรี	๑,๒,๓,๔,๕,๖,๗	๒	๕	พืชผัก/ไม้ผล	๔๖	๒๒๒	พืชไร่/พืชผัก/ไม้ ผลไม่ยืนต้น	๗	๒๑	พืชผัก/ไม้ผล
	ท่าเคย	๒,๔,๘,๙,๑๑,๑๒,๑๓, ๓	๓๒	๑๓๑	พืชไร่/พืชผัก	๑๔	๖๗	พืชไร่/พืชผัก/ไม้ ผล	๖	๒๒	พืชไร่/พืชผัก
๕. ปากท่อ	ทุ่งหลวง	๒,๓,๔,๗						๑๔๕	๙๖๖	ข้าว/พืชผัก/พืชไร่	
๖. บางแพ	บางแพ	๔,๖	๘	๘๔	ข้าว/พืชผัก						
	วังเย็น	๓,๗,๕,๙	๑๖	๑๑๓	ข้าว/พืชผัก						
๗. บ้านโป่ง	ลาดบัวขาว	๓							๓	๑๐	ข้าว
	เบิกไพร	๒,๑๒							๑๐	๑๐๐	ข้าว
	หนองปลาหมอ	๑๕							๒๐	๑๐๐	ข้าว
	คอนกระเบื้อง	๒,๔,๕,๖,๗,๘,๙,๑๐, .๑๑				๔๖๘	๒๕๐๐	ข้าว,พืชผักไม่ดอก			
	ท่าผา	๑๓,๑๔,๑๕,๑๖,๑๙, .๒๐				๒๔๔	๑๕๐๐	ข้าว,พืชผักไม่ดอก			
	สวนกล้วย	๗๘				๙	๖๐	ข้าวโพดฝักอ่อน			
	หนองกบ	๔,๕,๗				๗๓๑	๔๑๐๑	ข้าว			
	ปากแรต	๕,๘,๑๖,๑๗				๑๖	๗๑	ข้าว			
	นครชุมน์	๒,๓,๔,๕,๖,๗,๘,๙, ๑๐,๑๑,๑๒							๑๘	๙๒	ข้าว
	เขาขลุ่ย	๒,๓	๑๐	๑๐๐	ข้าว						
	หนองอ้อ	๔,๙,๑๑,๑๔				๙	๖๑	ข้าว ข้าวโพดฝัก อ่อน ไม้ผล			
	บ้านม่วง	๔,๕,๖,๗,๘							๒๘	๓๐๐	ข้าว,ไม้ผล
คุ้มพยอม	๓,๔,๕,๘				๒๗	๓๓๕	ข้าว				
รวมจำนวนทั้งสิ้น	๔๐ ตำบล	๑๓๓ หมู่บ้าน	๑๗๖	๑,๒๘๔	ข้าว/พืชผัก/พืช ไร่/ไม้ผล	๑๘๒๓	๑๐๕๕๕	ข้าว/พืชผัก/ พืชไร่/ไม้ผล	๒๗๐	๑,๐๙๔	ข้าว/พืชผัก/พืชไร่/ไม้ผล



## พื้นที่เสี่ยงที่คาดว่าจะได้รับผลกระทบด้านพืช จากกรณีน้ำป่าไหลหลากและดินโคลนถล่ม

อำเภอ	ตำบล	หมู่	ประเภทของพืช		ประเภทของพืช (พืชไร่ พืชผัก นาข้าว ไม้ยืนต้น)
			เกษตรกร	จำนวน พื้นที่	
			(ครัวเรือน)	(ไร่)	
๑. สวนผึ้ง	ป่าหวาย	๓	๕	๑๐	พืชผัก/ไม้ผล
	สวนผึ้ง	๒,๔,๕,๖	๒๒	๔๙	พืชไร่/พืชผัก/ ไม้ผล
	ตะนาวศรี	๑,๒,๓,๕,๖,๗	๓๓	๙๓	พืชไร่/พืชผัก/ ไม้ผล
๒. บ้านคา	บ้านคา	๑,๒,๔,๕,๖,๗,๘,๑๑,๑๒,๑๔,๑๕,๑๖	๘๖	๔๔๓	พืชไร่/พืชผัก
	บ้านบึง	๒,๓,๖,๘,๙,๑๑,๑๓	๕๔	๑๗๒	พืชไร่/พืชผัก
	หนองพัน จันทร์	๑,๓,๔,๕,๖,๗,๘,๑๐,๑๑	๖๒	๑๙๘	พืชไร่/พืชผัก
รวมจำนวน ทั้งสิ้น	๖ ตำบล	๔๑ หมู่บ้าน	๒๖๒	๙๖๕	ข้าว/พืชผัก/ พืชไร่/ไม้ผล

ที่มา : สำนักงานเกษตรจังหวัดราชบุรี



## ความเสี่ยงและพื้นที่เฝ้าระวังอุทกภัยด้านประมง

อำเภอ	น้อย		ปานกลาง		สูง	
	เกษตรกร (ราย)	จำนวน พื้นที่ (ไร่)	เกษตรกร (ราย)	จำนวนพื้นที่ (ไร่)	เกษตรกร (ราย)	จำนวน พื้นที่ (ไร่)
๑. อำเภอบ้านโป่ง	๔๔	๑๗๑				
๒. อำเภอบ้านคา	๑๕	๒๑				
๓. อำเภอสวนผึ้ง	๓	๔				
๔. อำเภอวัดเพลง			๒๐๔	๑,๙๓๕.๙๗		
๕. อำเภอดำเนินสะดวก			๖๖	๖๓๕.๓๖		
๖. อำเภอบางแพ			๔๑๓	๘,๓๘๕.๕๔		
๗. อำเภอจอมบึง			๑๐๓	๒๑๑.๒๕		
๘. อำเภอปากท่อ					๑๒	๖๒
๙. อำเภอเมืองราชบุรี					๑๒	๘๑
๑๐. อำเภอโพธาราม					๕๗	๒๐๙
<b>รวมจำนวนทั้งสิ้น</b>	<b>๖๒</b>	<b>๑๙๖</b>	<b>๗๘๖</b>	<b>๑,๑๖๘.๑๒</b>	<b>๘๑</b>	<b>๓๕๑</b>

ที่มา : สำนักงานประมงจังหวัดราชบุรี





## แผนการเฝ้าระวังฟาร์มจระเข้จังหวัดราชบุรี

พื้นที่เพาะเลี้ยงฟาร์มจระเข้ ผู้ประกอบการ จำนวน ๔๓ ฟาร์ม จำนวนจระเข้ ๕๐,๗๙๐ ตัว

อำเภอ	จำนวนฟาร์ม	จำนวนตัว
๑. เมืองราชบุรี	๓	๕,๑๔๐
๒. จอมบึง	๔	๑๔,๖๕๘
๓. ดำเนินสะดวก	๕	๑๐๓
๔. บ้านโป่ง	๘	๑๓,๙๕๐
๕. โพนาราม	๑๑	๗,๐๔๘
๖. ปากท่อ	๘	๙,๘๒๘
๗. สวนผึ้ง	๒	๑
๘. บางแพ	๑	๔๕
๙. บ้านคา	๑	๑๗
<b>รวม</b>	<b>๔๓</b>	<b>๕๐,๗๙๐</b>

ข้อมูล ณ วันที่ ๓๐ เมษายน ๒๕๖๕  
ที่มา : สำนักงานประมงจังหวัดราชบุรี

**แนวทางการเผชิญเหตุ**

๑. แจ้งให้ทุกฟาร์ม เตรียมเครื่องมืออุปกรณ์พร้อมบุคลากรในการขนย้ายจระเข้ เช่น กระจสอบ้าน เข็ม เชือก เครื่องช็อตไฟฟ้า
๒. ยานพาหนะในการขนย้าย
๓. เตรียมสถานที่จุดพักที่ปลอดภัย ในแต่ละอำเภอ อำเภอละ ๑ จุด (ระยะเวลาการพักประมาณ ๓ วัน)
๔. หากจำเป็นต้องขายจระเข้โดยด่วน ให้รายงานอำเภอและจังหวัดออกไปรับรองการเคลื่อนย้ายชั่วคราว

**แนวทางป้องกัน**

๑. กำชับให้เจ้าหน้าที่ของอำเภอให้บูรณาการออกตรวจและชี้แจงทำความเข้าใจให้เกษตรกร เตรียมความพร้อมรับสถานการณ์อุทกภัย
๒. ให้ฟาร์มจระเข้ปรับปรุงบ่อ ให้พร้อมเผชิญเหตุอุทกภัย ปรับปรุงโครงสร้างให้แข็งแรง
๓. ทำหนังสือแจ้งฟาร์มจระเข้ให้เตรียมพร้อมรับสถานการณ์อุทกภัย



## ความเสี่ยงและพื้นที่เฝ้าระวังอุทกภัยด้านปศุสัตว์ จังหวัดราชบุรี

### พื้นที่เลี้ยงปศุสัตว์

พื้นที่ในเขตชลประทาน ๑๖,๙๓๙ ไร่      พื้นที่นอกเขตชลประทาน ๑๑๓,๓๗๘ ไร่

๓๐ ตำบล ๑๐ อำเภอ

โค-กระบือ ๒๐,๒๘๐ ตัว      แพะ ๓,๓๖๐ ตัว

แกะ ๔๓๐ ตัว      สุกร ๑๘๓,๐๐๐ ตัว

### การเผชิญเหตุ

1. สนับสนุนเสบียงสัตว์จากคลังเสบียงสัตว์ประจำกลุ่มเพื่อช่วยเหลือสัตว์ที่ประสบภัย
2. สนับสนุนเวชภัณฑ์จากกองทุนยาสัตว์ประจำกลุ่มเพื่อป้องกันและรักษาโรค
3. จัดหน่วยปฏิบัติการเคลื่อนที่ช่วยเหลือเกษตรกรในพื้นที่เกิดภัย

อำเภอ	น้อย		ปานกลาง		สูง	
	เกษตรกร	จำนวนพื้นที่	เกษตรกร	จำนวนพื้นที่	เกษตรกร	จำนวนพื้นที่
	(ราย)	(ไร่)	(ราย)	(ไร่)	(ราย)	(ไร่)
๑. อำเภอบ้านโป่ง	๑๑	๓๖	๑๐	๗๖		
๒. อำเภอบ้านคา	๔๐๑	๒๘๐				
๓. อำเภอสวนผึ้ง	๑๘	๘๐	๑๐	๓๐		
๔. อำเภอวัดเพลง	๖๓	-				
๕. อำเภอดำเนิน สะดวก			๑๙๗	-		
๖. อำเภอบางแพ					๑๘๐	-
๗. อำเภอจอมบึง	๑๑๘	-	๓๕	-		
๘. อำเภอปากท่อ	๘๖	-	๓๐	-		
๙. อำเภอเมืองราชบุรี	๔๑	-	๕	-		
๑๐. อำเภอโพธาราม	๑๕๓	-				
<b>รวมจำนวนทั้งสิ้น</b>	<b>๑,๕๕๔</b>	<b>๓๙๖</b>	<b>๙๐</b>	<b>๑๐๖</b>	<b>๑๘๐</b>	<b>-</b>

ที่มา : สำนักงานปศุสัตว์จังหวัดราชบุรี



## จุดที่ตั้งศูนย์อพยพสัตว์เลี้ยง

- ๑.อำเภอโพธาราม ▶▶ ศูนย์วิจัยและบำรุงพันธุ์สัตว์หนองขวาง
- ๒.อำเภอเมือง ▶▶ กรมพัฒนาที่๑ ค่ายศรีสุริยวงศ์
- ๓.อำเภอบ้านคา ▶▶ วัดหนองพันจันทร์ ม.๖ ต.หนองพันจันทร์
- ๔.อำเภอจอมบึง ▶▶ วัดรางบัว ม.๖ ต.รางบัว
- ๕.อำเภอปากท่อ ▶▶ ศูนย์ฝึกอบรมตำรวจภูธรภาค ๗  
ม.๒ ต.ดอนทราย
- ๖.อำเภอบางแพ ▶▶ โรงเรียนบางแพวิทยา ม.๔ ต.บางแพ
- ๗.อำเภอสวนผึ้ง ▶▶ ๑. อบต.ท่าเคย ม.๙ ต.ท่าเคย  
๒. โครงการฟาร์มตัวอย่างฯตามพระราชดำริ ม.๔ บ้านบ่อหวี ต.ตะนาวศรี  
๓. กองร้อยตำรวจตระเวนชายแดนที่ ๑๓๗
- ๘.อำเภอบ้านโป่ง ▶▶ ๑. วัดโพธิ์บัลลังก์ ม.๓ ต.คู้้งพยอม  
๒. วัดมาบแค ม.๑๕ ต.หนองปลาหมอ
๙. อำเภอดำเนินสะดวก ▶▶ วัดดอนคลัง โรงเรียนดอนคลัง ต.ดอนคลัง
๑๐. อำเภอวัดเพลง ▶▶ อบต.วัดเพลง

ที่มา : สำนักงานปศุสัตว์จังหวัดราชบุรี



## ๖.๒ พื้นที่ที่มีโอกาสเกิดดินโคลนถล่ม ปี ๒๕๖๕

อำเภอ	ตำบล	ระดับความเสี่ยงต่อการเกิดดินถล่ม			เนื้อที่ (ไร่)
		น้อย	ปานกลาง	สูง	
เมืองราชบุรี	เกาะพลับพลา	๕๒	-	-	๕๒
	เขาแร้ง	๕๐	-	-	๕๐
	ดอนตะโก	๘๔	-	-	๘๔
	หินกอง	๗๔	๙๒	-	๑๖๖
	อ่างทอง	๘๓	-	-	๘๓
ผลรวมเมืองราชบุรี		๓๔๓	๙๒	-	๔๓๕
โพธาราม	เขาชะงุ้ม	๕๖	๔๗๓	-	๕๒๙
	ธรรมเสน	๕๕	-	-	๕๕
	หนองขวาง	๕๐๒	๑๑๓	-	๖๑๕
ผลรวมโพธาราม		๖๑๓	๕๘๖	-	๑,๑๙๙
จอมบึง	เบิกไพร	๓๑๓	-	-	๓๑๓
	แก้มอ้น	๑,๗๗๗	๖๒	-	๑,๘๓๙
	ด่านทับตะโก	๑,๒๙๙	๑๔๖	-	๑,๔๔๕
	รางบัว	๑,๓๙๙	๑๔๑	-	๑,๕๔๐
ผลรวมจอมบึง		๔,๗๘๘	๓๕๙	-	๕,๑๓๗
บ้านคา	บ้านคา	๙๖๒	๓,๒๕๒	๓๑๓	๔,๕๒๗
	บ้านบึง	๔๑,๑๔๒	๒๓,๘๗๓	๑๕๔	๖๕,๑๖๙
	หนองพันจันทร์	๑๖๔	๖๗๖	-	๘๔๐
ผลรวมบ้านคา		๔๒,๒๖๘	๒๗,๘๐๑	๔๖๗	๗๐,๕๓๖
ปากท่อ	ทุ่งหลวง	๒,๘๗๘	๗๖๒	-	๓,๖๔๐
	ยางหัก	๑,๔๗๘	๑๐,๐๖๖	-	๑๑,๕๔๔
	หนองกระทุ่ม	-	๖๑	-	๖๑
	ห้วยยางโตน	๒๔๘	-	-	๒๔๘
	อ่างหิน	๓,๑๕๗	๕๗	-	๓,๒๑๔
ผลรวมปากท่อ		๗,๗๖๑	๑๐,๙๕๖	-	๑๘,๗๑๗
สวนผึ้ง	ตะนาวศรี	๑๑,๙๗๓	๑๔,๑๗๓	๓๗๑	๒๖,๕๑๗
	ท่าเคย	๑๕๘	-	-	๑๕๘
	ป่าหวาย	๘,๔๙๔	๑๓๔	-	๘,๖๒๘
	สวนผึ้ง	๑๖,๙๕๓	๒๒,๔๘๘	๕๐๑	๓๙,๙๔๒
ผลรวมสวนผึ้ง		๓๗,๕๗๘	๓๖,๗๙๕	๘๗๒	๗๕,๒๔๕
ผลรวมจังหวัดราชบุรี		๙๓,๓๕๑	๗๖,๕๖๙	๑,๓๓๙	๑๗๑,๒๕๙

ที่มา : สำนักงานพัฒนาที่ดินราชบุรี



๗. กรอบการดำเนินงานตามแผนป้องกันและเผชิญเหตุอุทกภัย ปี ๒๕๖๕

พื้นที่เสี่ยงด้านการเกษตร การจำลองสถานการณ์ และแผนป้องกัน เผชิญเหตุ พื้นที่			
การประเมินความเสี่ยง Risk Assessment	การป้องกันและลดผลกระทบ Prevention&Mitigation	การจัดการในภาวะฉุกเฉิน (Emergency Management)	การฟื้นฟูที่ดี กว่าเดิม Recovery (be back better)
<b>พื้นที่การเกษตร (พืช)</b>			
<p><b>การจำลองสถานการณ์ :</b> พื้นที่เสี่ยงการเกิดน้ำท่วม <b>ขนาดของผลกระทบ :</b> ๕๐ ตำบล ๑๐ อำเภอ จำแนกเป็น พื้นที่เฝ้าระวัง ๕๐ ตำบล ๑๐ อำเภอ</p> <p><b>พื้นที่ใกล้วิกฤติ</b> - ตำบล - อำเภอ</p> <p><b>พื้นที่วิกฤติ</b> - ตำบล - อำเภอ</p>	<p>คก.สร้างการรับรู้เพื่อลดความ เสี่ยงระดับพื้นที่</p> <p>การเฝ้าระวัง ติดตาม สถานการณ์ พื้นที่เสี่ยงอุทกภัย และเตรียมบัญชีทรัพยากร</p> <p>การวางแผนบริหารจัดการน้ำ, น้ำหลาก และการเพาะปลูกพืช ในช่วงฤดูฝน</p> <p>การปฏิบัติการฝนหลวง เพื่อแก้ไขปัญหาฝนทิ้งช่วง และเติมน้ำต้นทุนปลายฤดูฝน</p> <p>การพัฒนาแหล่งน้ำเพื่อป้องกัน และบรรเทาปัญหาจากอุทกภัย</p> <p>การพัฒนาแหล่งน้ำชุมชน</p> <p>การขุดบ่อน้ำในไร่นานอกเขต ชลประทาน</p> <p>การผลิตทางการเกษตร</p> <p>- การป้องกันพื้นที่ทำ การเกษตร ได้แก่ การทำคันดิน การเตรียมเครื่องสูบน้ำ การทำทางระบายน้ำ การตัด แต่งกิ่งค้ำยันต้นไม้ผล</p> <p>- การป้องกันโรคพืช ได้แก่</p> <p>คำแนะนำทางวิชาการในการ ป้องกันและกำจัด เช่น พันธุ์ ต้านทานและอัตราการใช้ที่ เหมาะสม อัตราการใช้ปุ๋ย การ ใช้สารป้องกันและกำจัด การ สำรวจแปลงอย่างสม่ำเสมอ</p>	<p>สนับสนุนเครื่องสูบน้ำ (ขป. สขป.๑๓ )</p> <p>- พื้นที่เสี่ยงน้ำท่วมเพื่อการเกษตรกรรม (ขป. อปท. อบต. จังหวัด)</p> <p>การบริหารจัดการน้ำ</p> <p>- ปรับแผนการบริหารจัดการน้ำหลาก และน้ำท่วมขัง</p> <p>- สนับสนุนเครื่องสูบน้ำ รถดักหน้าชุดหลัง รถบรรทุกน้ำ รถชุด รถแทรกเลอร์ รถบรรทุก และอุปกรณ์ต่างๆ (สขป.๑๓ ขป.ร.บ.)</p> <p>๓.การสร้างการรับรู้</p> <p>- จัดหน่วยเฉพาะกิจลงพื้นที่ประสบภัย เพื่อให้ความช่วยเหลือเกษตรกร รวมทั้ง ประเมินความเสียหายและความต้องการ ความช่วยเหลือ</p>	<p>สำรวจความเสียหาย สิ้นเชิงและช่วยเหลือ ตามระเบียบ กค. ฯ (กสก. ปศ. ปม.)</p>

ที่มา : สำนักงานเกษตรจังหวัดราชบุรี



พื้นที่เสี่ยงด้านประมง การจำลองสถานการณ์ และแผนป้องกัน เผชิญเหตุ พื้ฟู			
การประเมินความเสี่ยง Risk Assessment	การป้องกันและลดผลกระทบ Prevention&Mitigation	การเผชิญเหตุการณ์ Respond	การฟื้นฟูที่ดีกว่าเดิม Recovery (be back better)
<b>พื้นที่เพาะเลี้ยงประมง</b>			
การจำลองสถานการณ์ พื้นที่เสี่ยงเกิดน้ำท่วม ขนาดของผลกระทบ : ๔๕ ตำบล ๑๐ อำเภอ จำแนกเป็น พื้นที่เฝ้าระวัง ๔๕ ตำบล ๑๐ อำเภอ  พื้นที่ใกล้วิกฤติ - ตำบล - อำเภอ  พื้นที่วิกฤติ - ตำบล - อำเภอ	คก.สร้างการรับรู้ ประชาสัมพันธ์แจ้ง เตือนภัย ๒. การเฝ้าระวัง ติดตาม สถานการณ์ คุณภาพน้ำและกระชังที่เสี่ยง และ เตรียมบัญชีทรัพยากร ๓. การปรับปรุงข้อมูลทะเบียน เกษตรกร ด้านประมง ๓. การควบคุมการใช้น้ำและรักษา ปริมาณน้ำในพื้นที่เลี้ยงสัตว์น้ำให้ เหมาะสม การปรับปรุงคันบ่อและ เสริมคันบ่อ ๔. การเตรียมอุปกรณ์ที่จำเป็น เช่น อวน เครื่องสูบน้ำ เครื่องเพิ่ม ออกซิเจน ๕. การเตรียมทยอยจับสัตว์น้ำที่ได้ ขนาดขึ้นมาจำหน่าย ๖. กรณีกิจการเพาะเลี้ยงจะเช่า ผู้ ประกอบกิจการรายใหม่ ต้องแจ้ง ความประสงค์ประกอบกิจการ ต่อ พนักงานเจ้าหน้าที่ ณ สำนักงาน ประมงจังหวัด และให้พนักงาน เจ้าหน้าที่เข้าตรวจสอบสถานที่ ประกอบการ และต้องปฏิบัติตาม ข้อกำหนดอย่างเคร่งครัด	จัดเตรียมพันธุ์สัตว์น้ำชนิดต่างๆ ไว้ช่วยเหลือเกษตรกรในกรณี ฉุกเฉิน จัดเตรียมเครื่องสูบน้ำ เรือตรวจ การประมง อวน กระชัง และ อุปกรณ์ต่างๆไว้ เพื่อขนย้ายสัตว์ อพยพ หรือ เคลื่อนย้าย สัตว์น้ำ สู่ที่ ปลอดภัย จัดหน่วยเฉพาะกิจลงพื้นที่ประสบ ภัย เพื่อให้ความช่วยเหลือเกษตรกร รวมทั้งประเมินความเสียหายและ ความต้องการช่วยเหลือ	๑. วิเคราะห์ความเสียหาย ( Damages ) และ ความ สูญเสีย ( Losses ) ที่เกิด จากภัยในแต่ละด้าน ๒. จัดทำบัญชีรายละเอียด เกี่ยวกับข้อมูลเกษตรกรที่ ได้รับความเสียหายด้านการ ประมง ๓. สำรวจความเสียหาย สิ้นเชิง และช่วยเหลือตาม ระเบียบ ( ปม.)

ที่มา : สำนักงานประมงจังหวัดราชบุรี





พื้นที่เสี่ยงด้านปศุสัตว์ การจำลองสถานการณ์ และแผนป้องกัน เผชิญเหตุ พืชพื			
การประเมินความเสี่ยง Risk Assessment	การป้องกันและลดผลกระทบ Prevention&Mitigation	การเผชิญเหตุการณ์ Respond	การฟื้นฟูที่ดีกว่าเดิม Recovery (be back better)
<b>พื้นที่เสี่ยงปศุสัตว์</b>			
<p>จำลองสถานการณ์</p> <ul style="list-style-type: none"> <li>- พื้นที่เสี่ยงเกิดน้ำท่วม</li> <li>- ผลผลิตลดลง สุขภาพสัตว์อ่อนแอ เสี่ยงต่อการเกิดโรค</li> <li>- แปลงพืชอาหารสัตว์เสียหาย</li> </ul> <p>ขนาดผลกระทบ</p> <ul style="list-style-type: none"> <li>- พื้นที่เสี่ยงภัยแล้ง ๓๐ ตำบล</li> </ul> <p>๑๐ อำเภอ ที่เสี่ยงโค กระบือ แพะ สุกร</p>	<p>สร้างการรับรู้และแนะนำเกษตรกร</p> <p>สำรองเสบียงสัตว์เพื่อลดความเสี่ยงอุทกภัยด้านปศุสัตว์</p> <p>จัดทำฐานข้อมูลและปรับปรุงข้อมูลทะเบียนเกษตรกรผู้เลี้ยงสัตว์ ข้อมูลประชากรสัตว์ แปลงหญ้า และพื้นที่เสี่ยงภัย เพื่อเตรียมความพร้อมในการให้ความช่วยเหลือเกษตรกรกรณีสัตว์ตาย หรือแปลงหญ้าได้รับความเสียหาย การเฝ้าระวัง ติดตาม สถานการณ์พื้นที่เสี่ยง</p> <p>แจ้งเตือนเมื่อมีแนวโน้มเกิดภัยกับเกษตรกรเมื่อได้รับรายงานสถานการณ์จากหน่วยงานที่เกี่ยวข้อง เช่นกรมอุตุนิยมวิทยา กรมชลประทาน เพื่อให้เกษตรกรเตรียมเคลื่อนย้ายสัตว์สู่ที่ปลอดภัย</p> <p>การวางแผนการอพยพสัตว์</p> <p>การเตรียมแหล่งเก็บกักน้ำสำรอง</p> <p>การจัดเตรียมเสบียงสัตว์</p> <p>การเฝ้าระวังการเกิดโรค</p> <p>การสำรองเสบียงอาหารสัตว์และเวชภัณฑ์</p> <p>วางแผนเตรียมความพร้อมด้านอาหารในสถานการณ์ฉุกเฉิน</p>	<p>กรณีสัตว์ขาดแคลนอาหารหรือเสบียงสัตว์ให้ทำการจัดซื้อหรือประสานสถานีพืชอาหารสัตว์จังหวัดเพชรบุรี เพื่อให้การสนับสนุน</p> <p>สำรองหญ้าแห้งตามโควตาเสบียงสัตว์ในพื้นที่จังหวัดราชบุรี จำนวน ๑,๐๐๐ ฟ่อน</p> <p>กรณีสัตว์ป่วยให้ทำการรักษาและให้คำแนะนำเกษตรกรในการดูแลสุขภาพสัตว์</p> <p>สนับสนุนเวชภัณฑ์จากกองทุนยาสัตว์ประจำกลุ่มเพื่อป้องกันและรักษาโรค</p> <p>จัดหน่วยปฏิบัติการเคลื่อนที่ช่วยเหลือเกษตรกรในพื้นที่เกิดภัย</p> <p>การอพยพสัตว์ ดำเนินการประสานหน่วยงานที่เกี่ยวข้อง เช่นท้องถิ่น หน่วยงานทหาร ให้การช่วยเหลือเกษตรกรอพยพสัตว์สู่ที่ปลอดภัย</p>	<p>สำรวจความเสียหายสิ้นเชิง และช่วยเหลือตามระเบียบ กค. ๖ (ปศ.)</p> <p>สนับสนุนพันธุ์พืชอาหารสัตว์สำหรับฟื้นฟูแปลงพืชอาหารสัตว์</p> <p>ออกสำรวจภาวะโรคระบาดสัตว์ในพื้นที่</p> <p>บริการฉีดวัคซีนป้องกันโรคสัตว์ให้กับเกษตรกร</p> <p>แนะนำให้เกษตรกรให้ทำวัคซีนสัตว์ที่เลี้ยง การเฝ้าระวังทางเซรั่ม โดย</p> <p>การเจาะเลือดเพื่อตรวจสถานะโรคระบาด และการตรวจเย็บมฟาร์ม</p> <p>เกษตรกรเพื่อให้คำแนะนำในการเลี้ยงสัตว์ การดูแลสุขภาพสัตว์ และการควบคุมป้องกันโรค</p>

ที่มา : สำนักงานปศุสัตว์จังหวัดราชบุรี



การประเมินความเสี่ยง การป้องกันและลดผลกระทบ การเผชิญเหตุการณ์ และการฟื้นฟูที่ดีกว่าเดิม			
การประเมินความเสี่ยง Risk Assessment	การป้องกันและลดผลกระทบ Prevention&Mitigation	การเผชิญเหตุการณ์ Respond	การฟื้นฟูที่ดีกว่าเดิม Recovery (be back better)
<b>โครงการชลประทานราชบุรี</b>			
<b>การบริหารจัดการน้ำ</b>	<ul style="list-style-type: none"> <li>- การวางแผนการบริหารจัดการน้ำ การบริหารจัดการน้ำหลาก</li> <li>- การวางแผนการจัดสรรน้ำและการเพาะปลูกพืชในช่วงฤดูฝนปี ๒๕๖๕</li> <li>- แจ้งเตือนเกษตรกรด้านชลประทานที่เกี่ยวข้อง</li> </ul>	<ul style="list-style-type: none"> <li>- สนับสนุนเครื่องจักรกล รถบรรทุก รถบรรทุกน้ำ เครื่องมือ รถแทรกเตอร์ และอุปกรณ์ต่างๆ สามารถสนับสนุนเพิ่มเติมจากส่วนกลางรายละเอียดตามบัญชีทรัพยากร</li> </ul>	<ul style="list-style-type: none"> <li>- การประเมินความเสียหายและการซ่อมสร้างระบบโครงสร้างพื้นฐานด้านชลประทาน</li> </ul>
<b>ศูนย์วิจัยและพัฒนาการเกษตรราชบุรี</b>			
<b>การผลิตทางการเกษตร</b>	<ul style="list-style-type: none"> <li>- ให้คำแนะนำทางวิชาการเกี่ยวกับปัญหาการระบาดของโรค และแมลง การจัดการดินปุ๋ย รวมทั้งการใช้พันธุ์พืชที่เหมาะสมกับพื้นที่</li> <li>- การเตรียมความพร้อมด้านข้อมูล ข่าวสาร บุคลากร และวัสดุอุปกรณ์ในการปฏิบัติงาน: จัดทำสื่อ เอกสาร วิชาการ แผ่นพับ</li> <li>- ประชาสัมพันธ์ แจ้งเตือนภัย และให้คำแนะนำทางวิชาการได้มีการติดโปสเตอร์ แผ่นพับ เอกสารวิชาการ รวมทั้งการแจ้งข้อมูลเตือนภัย การเกษตรประจำเดือนแก่เกษตรกรไว้ ณ ศูนย์เรียนรู้การเพิ่มประสิทธิภาพการผลิตสินค้าเกษตร (ศพก.) ทั้ง ๑๐ ศพก. ของจังหวัดราชบุรี</li> </ul>	<ul style="list-style-type: none"> <li>- ร่วมลงพื้นที่ในการช่วยเหลือเตรียมความพร้อมและประเมินความเสียหาย</li> </ul>	<ul style="list-style-type: none"> <li>- การแก้ไขและกำจัดโรคระบาดที่เกิดจากน้ำ และพืชผลเกษตร มีเอกสารคำแนะนำ พร้อมให้คำปรึกษาด้านการป้องกันกำจัด</li> <li>- สำรองท่อนพันธุ์ มันสำปะหลัง และเมล็ดพันธุ์พืชผัก (กะเพรา โหระพา ถั่วงอก กล้วย มะละกอ)</li> </ul>



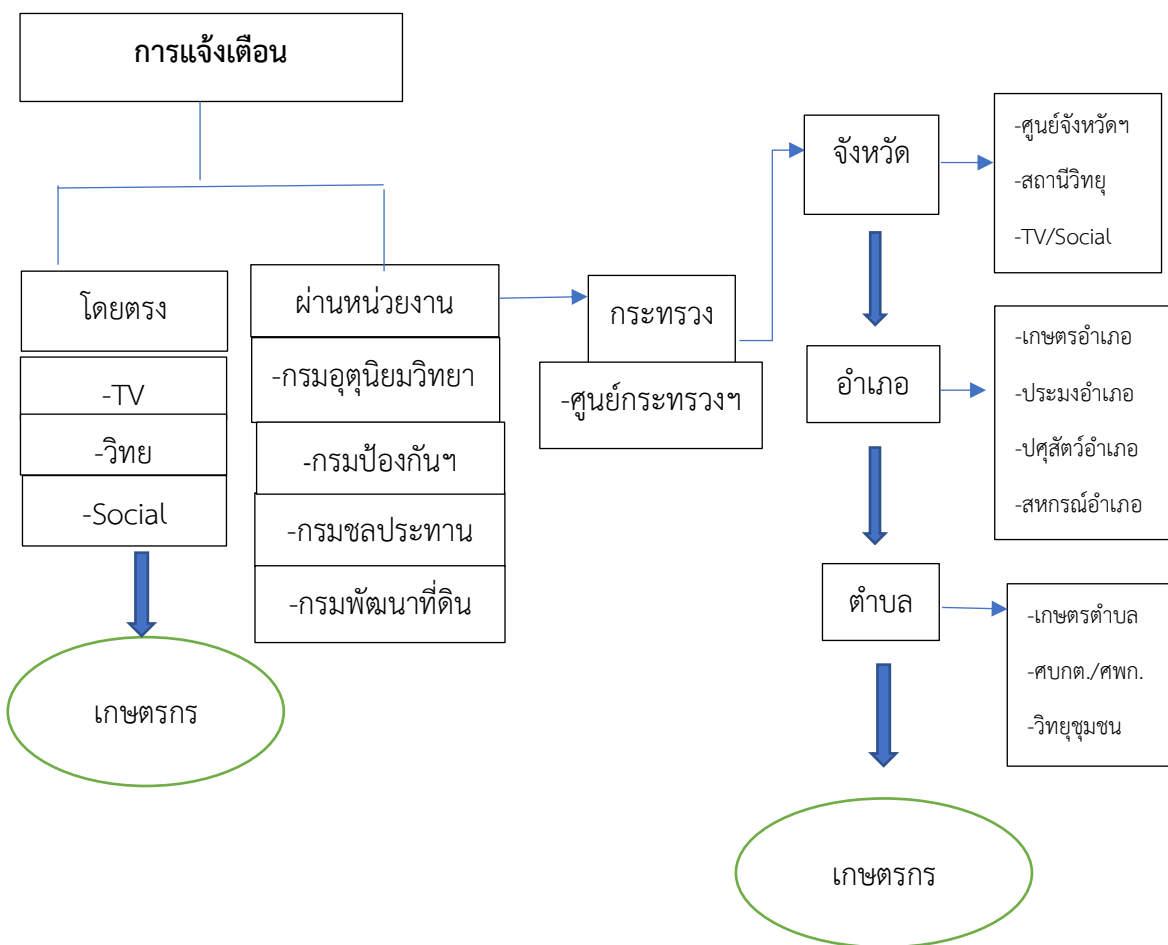
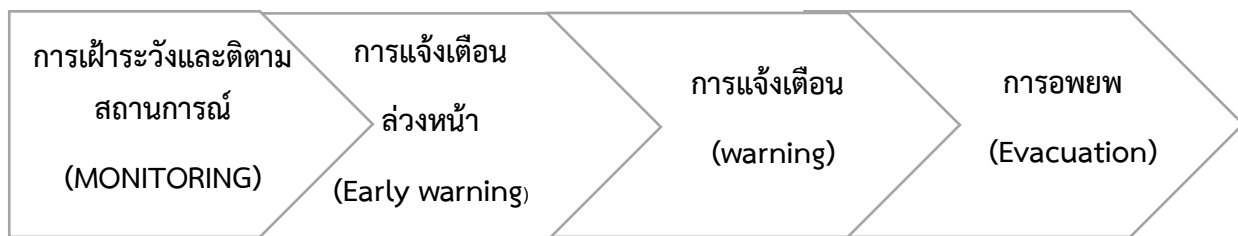
การประเมินความเสี่ยง การป้องกันและลดผลกระทบ การเผชิญเหตุการณ์ และการฟื้นฟูที่ดีกว่าเดิม			
การประเมินความเสี่ยง Risk Assessment	การป้องกันและลดผลกระทบ Prevention&Mitigation	การเผชิญเหตุการณ์ Respond	การฟื้นฟูที่ดีกว่าเดิม Recovery (be back better)
<b>ศูนย์วิจัยข้าวราชบุรี/ศูนย์เมล็ดพันธุ์ข้าวราชบุรี</b>			
<b>การบริหารจัดการด้านข้าว</b>	๑. ประชาสัมพันธ์ สร้างการรับรู้ในการดูแลรักษาวางแผนการปลูกข้าวผ่านเครือข่ายเกษตรกรให้เหมาะสมกับสภาพพื้นที่ ๒. แนะนำองค์ความรู้เรื่องข้าวและผลกระทบที่จะตามมาในสภาวะฝนตกหนัก น้ำท่วมแปลงนาข้าว ตามระยะการเจริญเติบโตของต้นข้าวผ่านสื่อต่างๆ และผ่านกลุ่มเกษตรกรที่ดำเนินงาน/โครงการในพื้นที่ ๓. สำรวจติดตามสถานการณ์ศัตรูข้าวในแปลงนา	๑. โครงการผลิตและกระจายเมล็ดพันธุ์ข้าวกิจกรรมสำรองเมล็ดพันธุ์ข้าวเพื่อความมั่นคงแห่งชาติ (สำหรับทั้งประเทศ) มูลค่า ๒๐๐,๐๐๐ บาท ต้องเป็นเขตประกาศภัยฯ และขอรับการสนับสนุน ๒. สนับสนุนเมล็ดพันธุ์ข้าวแก่เกษตรกรผู้ประสบภัย ที่ประสงค์ขอรับการช่วยเหลือเป็นเมล็ดพันธุ์ข้าวแทนการรับ การช่วยเหลือเป็นเงิน โดยรวบรวมจำนวนความต้องการให้กรมการข้าวพิจารณา (เมล็ดพันธุ์รายละไม่เกิน ๑๐ ไร่ นานานไร่ละ ๑๕ กก.)	๑. วิเคราะห์และประเมินพื้นที่ความเสียหาย ๒. ให้คำแนะนำแก่เกษตรกรหลังจากเกิดสถานการณ์ภัยพิบัติ ๓. ในกรณีจังหวัดประกาศเป็นพื้นที่ภัยพิบัติ ศูนย์วิจัยข้าวราชบุรี จะสำรวจความต้องการของเกษตรกรที่จะขอรับการช่วยเหลือเป็นเมล็ดพันธุ์ข้าวและรายงานให้กรมการข้าวทราบ เพื่อพิจารณานุมัติช่วยเหลือเมล็ดพันธุ์ข้าวต่อไป
<b>สำนักงานเศรษฐกิจการเกษตรที่ ๑๐ จังหวัดราชบุรี</b>			
<b>การวิเคราะห์มูลค่าความเสียหายทางเศรษฐกิจที่เกิดจากภัยพิบัติด้านการเกษตร</b>	-	-	สำนักงานเศรษฐกิจการเกษตรที่ ๑๐ จังหวัดราชบุรี วิเคราะห์มูลค่าความเสียหายทางเศรษฐกิจที่เกิดจากภัยพิบัติด้านการเกษตร
<b>สำนักงานตรวจบัญชีสหกรณ์ราชบุรี</b>			
<b>การประชาสัมพันธ์และให้ความรู้ด้านการจัดทำบัญชี</b>	- สำนักงานตรวจบัญชีสหกรณ์ราชบุรี ประชาสัมพันธ์ข่าวสารด้านภัยพิบัติให้แก่สหกรณ์ในจังหวัดราชบุรี	- ลงพื้นที่เยี่ยมเยียน สร้างขวัญกำลังใจ รวมทั้งให้คำแนะนำในการดูแลและฟื้นฟูสภาพพื้นที่เมื่อเกิดภัย	สำนักงานตรวจบัญชีสหกรณ์ราชบุรี ร่วมบูรณาการให้ความรู้ การจัดทำบัญชีรายรับ-รายจ่ายในครัวเรือน และบัญชีต้นทุน



การประเมินความเสี่ยง การป้องกันและลดผลกระทบ การเผชิญเหตุการณ์ และการฟื้นฟูที่ดีกว่าเดิม			
การประเมินความเสี่ยง Risk Assessment	การป้องกันและลดผลกระทบ Prevention&Mitigation	การเผชิญเหตุการณ์ Respond	การฟื้นฟูที่ดีกว่าเดิม Recovery (be back better)
<b>สถานีพัฒนาที่ดินราชบุรี</b>			
<b>การประชาสัมพันธ์แจ้งเตือนในพื้นที่ดินโคลนถล่มจังหวัดราชบุรี</b>  จำนวน ๖ อำเภอ ดังนี้ อ.เมืองราชบุรี อ.โพธาราม อ.จอมบึง อ.บ้านคา อ.ปากท่อ อ.สวนผึ้ง - เนื้อที่พื้นที่เสี่ยงรวม ๑๗๑,๒๕๙ ไร่	- การขุดบ่อน้ำในไร่นานอกเขตชลประทาน ก่อสร้างบ่อน้ำในไร่นานอกเขตชลประทาน ปี ๒๕๖๔ จำนวน ๑๔๑ บ่อ ในพื้นที่ ๑๔ ตำบล  - การสำรองน้ำหมัก พด.๖ เพื่อบำบัดน้ำเสียในพื้นที่จังหวัดราชบุรี (น้ำหมักพด.๖) จำนวน ๒,๐๐๐ ลิตร	- ลงพื้นที่เยี่ยมเยียน สร้างขวัญกำลังใจ รวมทั้งให้คำแนะนำในการดูแลและฟื้นฟูสภาพพื้นที่เมื่อเกิดภัย	- การฟื้นฟูสภาพดินกรด (หลังมีการแข่งขันของน้ำระยะเวลานาน) ปรับปรุงดินกรด - ส่งเสริมการปรับปรุงบำรุงดินด้วยพืชปุ๋ยสด - การส่งเสริมใช้ปุ๋ยน้ำหมักชีวภาพ
<b>สำนักงานการปฏิรูปที่ดินจังหวัดราชบุรี</b>			
<b>พื้นที่ปฏิรูปที่ดิน</b>	- ลงพื้นที่รับคำร้องจากผู้ประสบภัยในพื้นที่เขตปฏิรูปที่ดินที่มีประกาศของคชก.	- ลงพื้นที่เยี่ยมเยียน สร้างขวัญกำลังใจ รวมทั้งให้คำแนะนำในการดูแลและฟื้นฟูสภาพพื้นที่เมื่อเกิดภัย	กรณีเกิดภัย ดำเนินการช่วยเหลือฟื้นฟูตามระเบียบคปก. - การงดเว้นการจัดเก็บค่าเช่า - การงดเว้นดอกเบี้ยเงินกู้ - การผ่อนผันการชำระเงินงวด - การขยายเวลาการชำระเงินกู้
<b>สำนักงานทรัพยากรธรรมชาติและสิ่งแวดล้อมจังหวัดราชบุรี</b>			
<b>การประชาสัมพันธ์แจ้งเตือน</b>	- ทำหน้าที่ประสานงานให้ความช่วยเหลือผู้ประสบอุทกภัยในพื้นที่จังหวัดราชบุรี	- ประสานหน่วยงานในสังกัดที่เกี่ยวข้องเพื่อสนับสนุนเครื่องอุปกรณ์	กรณีเกิดภัย ดำเนินการช่วยเหลือตามอำนาจหน้าที่ที่กำหนดของกระทรวงฯ



๘.กระบวนการแจ้งเตือน



๙. แผนปฏิบัติการป้องกันและบรรเทาสาธารณภัยด้านการเกษตร ในช่วงฤดูฝน จังหวัดราชบุรี ปี ๒๕๖๕

กิจกรรม	เป้าหมาย จำนวน	เป้าหมาย หน่วยนับ	พื้นที่เป้าหมาย	งบประมาณ	วงเงิน					หน่วยงานรับผิดชอบ		
					พ.ค.	มิ.ย.	ก.ค.	ส.ค.	ก.ย.		ต.ค.	พ.ย.
<b>ก่อนเกิดภัย</b>												
<b>๑. การเตรียมความพร้อมศูนย์ฯ ติดตามจังหวัด</b> - ประชุมคณะกรรมการ/ - ประชุมเจ้าหน้าที่ในพื้นที่ - ประสานงาน อบต./องค์กรปกครองท้องถิ่น เพื่อสำรวจข้อมูลพื้นที่ที่คาดว่าจะประสบภัย - แจกเตือนเกษตรกรด้านพืช/ประมง/ปศุสัตว์/โครงการ ชลประทาน - ประชุมซักซ้อมความเข้าใจแก่ผู้ปฏิบัติงานพืช/ ประมง/ปศุสัตว์/ชลประทาน	๑๒ ๓ ๑๐ ๔ ๔	ครั้ง ครั้ง อำเภอ ครั้ง ครั้ง	ศูนย์ติดตามฯ ๑๐ อำเภอ ๑๐ อำเภอ ๑๐ อำเภอ ๑๐ อำเภอ	-							เกษตรและสหกรณ์ เกษตร, ประมง, ปศุสัตว์ เกษตรจังหวัด, ประมงจังหวัด ปศุสัตว์จังหวัด, โครงการชลประทาน เกษตรจังหวัด, ประมงจังหวัด, ปศุสัตว์จังหวัด, โครงการชลประทาน ประมงจังหวัด, ปศุสัตว์จังหวัด เกษตรจังหวัด, ชลประทาน	
<b>๒. การวิเคราะห์พื้นที่เสี่ยงภัยและการจัดทำฐานข้อมูลครัวเรือนเกษตรในพื้นที่เสี่ยงอุทกภัย</b> ๑) ด้านพืช ๒) ด้านประมง ๓) ด้านปศุสัตว์ - ข้อมูลครัวเรือนเกษตรในพื้นที่เสี่ยงอุทกภัย	๗ ๔ ๑๐ ๖,๒๐๐ ๒๘๕ ๑๐	อำเภอ อำเภอ อำเภอ ครัวเรือน ครัวเรือน อำเภอ	๔๐ ตำบล ๒๕ ตำบล ๓๐ ตำบล ๑๐ อำเภอ ๑๐ อำเภอ ๑๐ อำเภอ	-							เกษตรจังหวัด ประมงจังหวัด ปศุสัตว์จังหวัด เกษตรจังหวัด ประมงจังหวัด ปศุสัตว์จังหวัด	
<b>๓. การเตรียมความพร้อมในการช่วยเหลือเกษตรกรผู้ประสบภัย</b> ๑) ด้านพืช ๑.๑) การประชาสัมพันธ์ ๑.๒) วางแผนและสำรวจติดตามสถานการณ์ศัตรูข้าว ๑.๓) ประสานสัมพันธ์ให้คำแนะนำในการดูแลรักษา วางแผนการปลูกข้าวให้เหมาะสมกับสภาพพื้นที่	๖ ๔ ๘	ครั้ง อำเภอ อำเภอ	๑๐ อำเภอ อบ้านโป่ง อ.โพธาราม อ.เมือง อ.ปากท่อ ยกเว้น อ.บ้านคา และ อ.สวนผึ้ง	-							เกษตรจังหวัด ศูนย์วิจัยข้าว ศูนย์วิจัยข้าว	



กิจกรรม	เป้าหมาย		พื้นที่เป้าหมาย	งบประมาณ	ปีงบประมาณ						หน่วยงานรับผิดชอบ	
	จำนวน	หน่วยนับ			พ.ค.	มิ.ย.	ก.ค.	ส.ค.	ก.ย.	ต.ค.		พ.ย.
๑.๔) สุ่มตรวจเช็คแปลงนาเกษตรกรเพื่อวิเคราะห์วินิจฉัยการเกิดโรคแมลงศัตรูข้าว ๑.๕) ประชาสัมพันธ์การระบาดของหนอนหัวดำมะพร้าวและแมลงตำหนามมะพร้าว ๑.๖) ปลดปล่อยแตนเบียนควบคุมแมลงตำหนามและหนอนหัวดำมะพร้าว Asecodes hispinarum Boucek และ Tetrastichus brontispae	๓	อำเภอ	อ.เมือง อ.บ้านโป่ง อ.โพธาราม อ.วัดเพลง อ.ดำเนินสะดวก									ศูนย์วิจัยข้าว
	๒	อำเภอ	อ.ดำเนินสะดวก									ศูนย์วิจัยและพัฒนาการเกษตร
	๒	อำเภอ	อ.ดำเนินสะดวก									ศูนย์วิจัยและพัฒนาการเกษตร
<b>๒) ด้านปลูกรัก</b> ๒.๑) จัดเตรียมสถานที่อพยพปลูกรัก (อุทกรัก) ๒.๒) จัดเตรียมเสบียงสัตว์สำรอง/เวชภัณฑ์ (อุทกรัก) ๒.๓) ออกเยี่ยมเกษตรกรและให้คำแนะนำวิชาการ ๒.๔) แจ้งเตือนประชาชนพื้นที่ให้ความรู้ทางด้านวิชาการ ๒.๕) มีตัวชี้วัดป้องกันโรคระบาดสัตว์	๑๐	อำเภอ	๑๓ จุด									ปลูกรักอำเภอ
	๑,๐๐๐	ฟ่อน	ทุกอำเภอ									ปลูกรักอำเภอ
	๑๐	อำเภอ	ทุกอำเภอ									ปลูกรักอำเภอ
	๑๐	อำเภอ	ทุกอำเภอ									ปลูกรักอำเภอ
	๑๐	อำเภอ	ทุกอำเภอ									ปลูกรักอำเภอ
<b>๓) ด้านประมง</b> ๓.๑) แผนการช่วยเหลือ/ประกาศให้กักแม่น้ำ ๓.๒) แผนจัดเตรียมพันธุ์สัตว์น้ำ	๑๐	อำเภอ	๑๐ อำเภอ									ประมงจังหวัด
	๑๐	อำเภอ	๑๐ อำเภอ									ประมงจังหวัด
<b>๔) ด้านการจัดการน้ำ</b> ๔.๑) การหาแหล่งน้ำขนาดเล็กให้กับเกษตรกร - โครงการแหล่งน้ำในไร่นานอกเขตชลประทาน ปี ๒๕๖๕ มีการดำเนินการอุดหนุนกับน้ำทั้งหมด	๑๔๑	บ่อ	จังหวัดราชบุรี									สถานีพัฒนาที่ดิน
	๓	บ่อ	ต.หนองแก									
	๕	บ่อ	ต.บ้านคา									
	๕	บ่อ	ต.บ้านโป่ง									
	๑	บ่อ	ต.ดอนแร่									
	๒	บ่อ	ต.หินกอง									
	๒	บ่อ	ต.น้ำพุ									
	๔	บ่อ	ต.ห้วยยางโพธิ์									
	๘๗	บ่อ	ต.ยางหัก									
	๑	บ่อ	ต.ดอนทราย									





กิจกรรม	เป้าหมาย		พื้นที่เป้าหมาย	งบประมาณ	หน่วยงานรับผิดชอบ								
	จำนวน	หน่วยนับ			พ.ค.	มิ.ย.	ก.ค.	ส.ค.	ก.ย.	ต.ค.	พ.ย.	ธ.ค.	
๔.๒) ให้ความช่วยเหลือตามที่มีเครื่องมือ ๔.๓) การบริหารจัดการน้ำ ให้ความช่วยเหลือตาม ที่มีเครื่องมือ - จัดเตรียมเครื่องจักรกล รถบรรทุก รถบรรทุกน้ำ (สามารถสนับสนุนเพื่อเดินจากส่วนกลาง) ๔.๔) โครงการลดดอกเบี้ยเงินกู้ให้กับเกษตรกรสมาชิกสหกรณ์/ กลุ่มเกษตรกร ๔.๕) โครงการสนับสนุนเงินทุนเพื่อสร้างระบบน้ำในไร่นาของ สมาชิกสถาบันเกษตรกร ระยะที่ ๒ <b>๕) ด้านบัญชี</b> ๕.๑) ประชาสัมพันธ์ข่าวสารด้านภัยพิบัติให้แก่ สหกรณ์ในจังหวัดราชบุรี ๕.๒) ร่วมบูรณาการให้ความรู้ การจัดทำบัญชี รายรับ-รายจ่ายในครัวเรือน และบัญชีต้นทุน <b>๕. การเฝ้าระวังและแจ้งเตือนภัย</b> ๑) ด้านพืช ๒) อาหารสัตว์,โรคสัตว์ ๓) ด้านประมง ๔) ประชาสัมพันธ์ข้อมูล ๕) วิเคราะห์ประเมินสถานการณ์คาดการณ์ ผลกระทบแจ้งเตือนเกษตรกร <b>๕. การพัฒนาเครือข่ายเกษตรกรอาสา</b> ๕.๑ สร้างเครือข่ายอาสาสมัครเกษตรกรหมู่บ้าน ๕.๒ สร้างเครือข่ายเกษตรกรอาสา	๔	บ่อ	ต.อ่างหิน									สถานีพัฒนาที่ดิน	
		๑๐	บ่อ	ต.ทุ่งหลวง									โครงการชลประทาน
		๑๕	บ่อ	ต.รางบัว									สหกรณ์จังหวัด
		๑	บ่อ	ต.ปากซอ									สหกรณ์จังหวัด
		๑	บ่อ	ต.แก้มอ้น									สหกรณ์จังหวัด
		๒	ครั้ง/เดือน										ตรวจบัญชีสหกรณ์
		ตามการร้อง ขอสนับสนุน	คัน	พื้นที่ที่ประสบภัย									ตรวจบัญชีสหกรณ์
		๖๕๓	ราย	รายละเอียด									
		๑๖	ราย	๕,๐๐๐ บาท									
		๑๐	อำเภอ	จังหวัดราชบุรี									
	๑๐	อำเภอ	จังหวัดราชบุรี										
	๑๒	ครั้ง	๑๐ อำเภอ									เกษตรจังหวัด	
	๖	ครั้ง	๑๐ อำเภอ									ปศุสัตว์จังหวัด	
	๔	ครั้ง	๔ อำเภอ									ประมงจังหวัด	
	๒	ครั้ง	พื้นที่ปลูกข้าว									ศูนย์วิจัยข้าว	
	๒	ครั้ง	พื้นที่ปลูกข้าว									ศูนย์วิจัยข้าว	
	๕๗๑	ราย	๑๐ อำเภอ									เกษตรจังหวัด	
	๑๐	อำเภอ	๑๐ อำเภอ									ปศุสัตว์จังหวัด, ประมงจังหวัด, ศูนย์วิจัยข้าว	



กิจกรรม	เป้าหมาย		พื้นที่เป้าหมาย	งบประมาณ	ระยะเวลา						หน่วยงานรับผิดชอบ	
	จำนวน	หน่วยนับ			พ.ค.	มิ.ย.	ก.ค.	ส.ค.	ก.ย.	ต.ค.		พ.ย.
๕.๓ จัดทำฐานข้อมูลอาสาสมัครเกษตรหมู่บ้าน ๕.๔ จัดทำฐานข้อมูลเครือข่ายเกษตรกรอาสา	๑ ๑๐	ครั้ง อำเภอ	๑๐ อำเภอ ทุกอำเภอ	-	↔	↔						เกษตรจังหวัด ปศุสัตว์จังหวัด, ประมงจังหวัด, ศูนย์วิจัยข้าว, กยท.
<b>ขณะเกิดภัย</b>												
๖. <b>การแจ้งเตือนและประชาสัมพันธ์</b> - ประชาสัมพันธ์ข้อมูลข่าวสารและแจ้งเตือนภัย - แจ้งเตือนภัยเกษตรผู้เลี้ยงใหม่ - วิเคราะห์ประเมินสถานการณ์ คาดการณ์ผลกระทบ แจ้งเตือนเกษตรกร	๓ ๔ ๑๒	ครั้ง กลุ่ม ครั้ง	ทั้งจังหวัด พื้นที่ประสบภัย ทั้งจังหวัด	-	↔	↔	↔	↔	↔	↔	↔	ศูนย์ติดตามฯ ศูนย์หมอบริเวณฯ กาญจนบุรี ศูนย์ติดตามฯ
๗. <b>การสำรวจและกาช่วยเหลือเกษตรกรที่ประสบภัย</b> ๗.๑ การสำรวจความเสียหายเบื้องต้น ๗.๒ การให้ความช่วยเหลือเบื้องต้น ๗.๓ จัดหาเครื่องสูบน้ำเพื่อช่วยเหลือเกษตรกร ในพื้นที่ประสบอุทกภัยชั่วคราว เพื่อสูบน้ำจากพื้นที่ ๗.๔ ตั้งหน่วยช่วยเหลือเฉพาะกิจ สนับสนุนการ ปฏิบัติงานตามความจำเป็นและรับเรื่องราวร้องทุกข์ และการขอรับการช่วยเหลือจากเกษตรกร	๑๐ ๑๐ ตามความ เหมาะสม ๑	อำเภอ อำเภอ อำเภอ อำเภอ	พื้นที่ประสบภัย พื้นที่ประสบภัย พื้นที่ประสบภัย อ.เมืองราชบุรี	-	↔	↔	↔	↔	↔	↔	↔	เกษตรและสหกรณ์ เกษตร, ประมง, ปศุสัตว์ โครงการชลประทาน โครงการชลประทาน
๘. <b>การติดตามและรายงานผล</b> ๘.๑ ติดตามและเร่งรัดการช่วยเหลือ เกษตรกรที่ประสบภัยของหน่วยงานต่างๆ ๘.๒ การรายงาน - รายงานสถานการณ์ภัยพิบัติ - หน่วยงานที่เกี่ยวข้องรายงานให้ ผู้อำนวยการบริหารศูนย์ฯ ทราบ	๔ ๖ ๖	ครั้ง ครั้ง ครั้ง	พื้นที่ประสบภัย พื้นที่ประสบภัย พื้นที่ประสบภัย	-	↔	↔	↔	↔	↔	↔	↔	เกษตรและสหกรณ์, เกษตรจังหวัด ประมงจังหวัด, ปศุสัตว์จังหวัด เกษตรและสหกรณ์, เกษตรจังหวัด ปศุสัตว์จังหวัด, ประมงจังหวัด เกษตรและสหกรณ์, เกษตรจังหวัด ปศุสัตว์จังหวัด, ประมงจังหวัด



กิจกรรม	เป้าหมาย		พื้นที่เป้าหมาย	งบประมาณ	ระยะเวลา						หน่วยงานรับผิดชอบ	
	จำนวน	หน่วยนับ			พ.ค.	มิ.ย.	ก.ค.	ส.ค.	ก.ย.	ต.ค.		พ.ย.
<b>๙. การประชาสัมพันธ์ข่าวสารการช่วยเหลือเกษตรกร</b>	๓	ครั้ง	๑๐ อำเภอ	-								เกษตรและสหกรณ์, เกษตรจังหวัด ปศุสัตว์จังหวัด, ประมงจังหวัด, ศูนย์หม่อนไหม
<b>๑๐. การสำรวจความเสียหายและการช่วยเหลือเกษตรกร</b>	๑	จังหวัด	ราชบุรี	-								ศูนย์วิจัยข้าวราชบุรี
๑๐.๑ สนับสนุนเมล็ดพันธุ์ข้าวแก่เกษตรกรผู้ประสบภัย ที่ประสงค์ขอรับความช่วยเหลือเป็นเมล็ดพันธุ์ข้าว โดยรวบรวมข้อมูลความต้องการเมล็ดพันธุ์ให้กรมการข้าวพิจารณา (สนับสนุนเมล็ดพันธุ์ข้าวรายละเอียดไม่เกิน ๑๐ ไร่ นาทวนส่งสนับสนุนไร่ละ ๑๕ กก.)	๑๐	อำเภอ	พื้นที่ประสบภัย									เกษตรจังหวัด/อำเภอ ปศุสัตว์จังหวัด, ประมงจังหวัด, ศูนย์หม่อนไหม
๑๐.๒ การสำรวจความเสียหายและประเมินมูลค่าความเสียหาย	๑๐	อำเภอ	พื้นที่ประสบภัย									เกษตรจังหวัด
๑๐.๓ เสนอขอรับการช่วยเหลือด้วยเงินอุดหนุนราชการ/เงินงบกลาง โดยผ่าน ก.ข.ภ.อ./ก.ข.ภ.จ.	๑๐	อำเภอ	พื้นที่ประสบภัย									ประมงจังหวัด
๑๐.๔ การฟื้นฟูอาชีพพื้นที่ประสบภัย	๑๐	อำเภอ	พื้นที่ประสบภัย									ตรวจบัญชีสหกรณ์
๑๐.๕ ประชาสัมพันธ์ข่าวสารด้านภัยพิบัติให้แก่สหกรณ์ในจังหวัดราชบุรี	๑๐	อำเภอ	จังหวัดราชบุรี									ตรวจบัญชีสหกรณ์
๑๐.๖ รวบรวมการให้ความรู้การจัดทำบัญชีรับจ่ายในครัวเรือนสู่ผู้เริ่มต้นอาชีพ	๑๐	อำเภอ	จังหวัดราชบุรี									สำนักงานการปฏิรูปที่ดินจังหวัด
๑๐.๗ ช่วยเหลือเกษตรกรผู้เช่า (เช่า/ซื้อ) -ยกรวันการเก็บค่าเช่าที่ดิน -ปรับลดอัตราดอกเบี้ยเช่าซื้อที่ดินให้เกษตรกรเช่าซื้อ	๑	อำเภอ	พื้นที่ประสบภัย ในเขตปฏิรูปที่ดิน									
<b>๑๑. การติดตามและรายงาน</b>	๘	ครั้ง	พื้นที่ประสบภัย	-								เกษตรและสหกรณ์, เกษตรจังหวัด
๑๑.๑ ติดตามและเร่งรัดการช่วยเหลือเกษตรกรที่ประสบภัย	๘	ครั้ง	ทุกเดือน									เกษตรและสหกรณ์
๑๑.๒ การรายงาน	๘	ครั้ง	พื้นที่ประสบภัย									เกษตรและสหกรณ์
- รายงานสรุปผลการประชุมคณะกรรมการศูนย์ฯ	๘	ครั้ง	พื้นที่ประสบภัย									เกษตรและสหกรณ์
- รายงานผลการแจ้งเตือนภัยและประชาสัมพันธ์	๘	ครั้ง	พื้นที่ประสบภัย									เกษตรและสหกรณ์
- รายงานความก้าวหน้าการดำเนินงานการให้การช่วยเหลือ	๑๐	อำเภอ	พื้นที่ประสบภัย									เกษตรจังหวัด, ปศุสัตว์จังหวัด, ประมงจังหวัด กยท. จ.กาญจนบุรี (ด้านยางพารา) สำนักงานเศรษฐกิจการเกษตรที่ ๑๐ จ.ราชบุรี
๑๑.๓ รายงานความเสียหายของพืชผลทางการเกษตร	๑๐	อำเภอ	พื้นที่ประสบภัย									
๑๑.๔ วิเคราะห์มูลค่าความเสียหายทางเศรษฐกิจที่เกิดจากภัยพิบัติด้านการเกษตร	เมื่อเกิดภัย	ครั้ง	พื้นที่ประสบภัย									



## ๑๐. การติดตามและประเมินผล

- คณะกรรมการขับเคลื่อนงานด้านการเกษตรระดับจังหวัด (Single Command Province : SCP)
- คณะทำงานขับเคลื่อนงานด้านการเกษตรระดับอำเภอ (Single Command District : SCD)
- ศูนย์ติดตามและแก้ไขปัญหาภัยพิบัติด้านการเกษตรจังหวัดราชบุรี
- หัวหน้าส่วนราชการในจังหวัดทุกหน่วยงาน (แต่ละด้าน)



## ภาคผนวก ก

## บัญชียานพาหนะ เครื่องจักร วัสดุอุปกรณ์ เครื่องมือ เครื่องใช้

รายการ	การใช้งาน	จำนวน	หน่วยงานที่รับผิดชอบ
<b>๑. เครื่องจักร เครื่องมือ อุปกรณ์</b>			
๑.๑ รถพาร์มแทรกเตอร์	พร้อมใช้งาน	๕	ชป.รบ.(๒)/ฝั่งซ้าย(๑)/นครชุม(๑)
๑.๒ รถตัดหญ้าชุดหลัง	พร้อมใช้งาน	๑	ชป.รบ.(๑)
๑.๓ รถบรรทุกน้ำ	พร้อมใช้งาน	๒	ชป.รบ.(๑)/ฝั่งซ้าย(๑)
๑.๔ เครื่องสูบน้ำชนิดหอยโข่ง อัตราการสูบ ๑,๘๐๐/นาที่	พร้อมใช้งาน	๑	ชป.รบ.(๑)
๑.๕ เครื่องสูบน้ำชนิดหอยโข่ง อัตราการสูบ ๑,๑๐๐/นาที่	พร้อมใช้งาน	๒	ชป.รบ.(๑)/ศูนย์ฯหนองขาว (๑)
๑.๖ รถแบ็คโฮ	พร้อมใช้งาน	๒	สชป.๑๓ (๒)
๑.๗ รถแทรนเลอร์	พร้อมใช้งาน	๒	สชป.๑๓ (๒)
๑.๘ รถบรรทุกเทท้าย	พร้อมใช้งาน	๗	สชป.๑๓(๕)/นครชุม(๑)/ฝั่งซ้าย(๑)
๑.๙ เครื่องสูบน้ำขนาดต่างๆ	พร้อมใช้งาน	๔๐	สชป.๑๓ (๕๐)
๑.๑๐ รถยนต์บรรทุก	พร้อมใช้งาน	๕	ฝั่งขวา(๓)/นครชุม(๑)
๑.๑๑ รถบรรทุกติดปั้นจั่น	พร้อมใช้งาน	๑	ฝั่งขวา(๑)
๑.๑๒ เครื่องสูบน้ำ ขนาด ๓ นิ้ว	พร้อมใช้งาน	๒	ฝั่งขวา(๒)
๑.๑๓ รถบรรทุกเล็ก ขนาด ๑ ตัน	พร้อมใช้งาน	๘	ฝั่งซ้าย(๔)/นครชุม(๔)
๑.๑๔ รถบรรทุกเทหน้า	พร้อมใช้งาน	๓	ฝั่งซ้าย(๑)/นครชุม(๒)



รายการ	การใช้งาน	จำนวน	หน่วยงานที่รับผิดชอบ
๒. น้ำหมักชีวภาพ พด.๖	พร้อมสนับสนุน	๒,๐๐๐ ลิตร	สถานีพัฒนาที่ดินราชบุรี
๓. พีชปุ๋ยสด (ปอเทือง)	พร้อมสนับสนุน	๒๕ ตัน	สถานีพัฒนาที่ดินราชบุรี
<b>๔. ด้านปุ๋ยสัตว์</b>			
๔.๑ เสบียงอาหารสัตว์	-	-	-
๔.๒ หลู้แห้ง	พร้อมสนับสนุน	๑,๐๐๐ ฟ่อน	ศูนย์วิจัยพืชฯ จ.เพชรบุรี
๔.๓ เวชภัณฑ์ แบ่งเป็น ดังนี้ (ต่อ)			
- ยาปฏิชีวนะ			
๑) ยาถ่ายพยาธิชนิดน้ำอัลเบลดาโซล ความเข้มข้นไม่น้อยกว่า ๑๒.๕ %	พร้อมสนับสนุน	๕๒๐๐ ขวด	สนง.ปศุสัตว์ จ.ราชบุรี
๒) ยาถ่ายพยาธิชนิดน้ำอัลเบลดาโซล ความเข้มข้นไม่น้อยกว่า ๑๕ %	พร้อมสนับสนุน	๙๕ ขวด	สนง.ปศุสัตว์ จ.ราชบุรี
๓) ยาถ่ายพยาธิชนิดน้ำอัลเบลดาโซล ความเข้มข้นไม่น้อยกว่า ๒๕ %	พร้อมสนับสนุน	๑๓๐๐ ขวด	สนง.ปศุสัตว์ จ.ราชบุรี
๔) ยาปฏิชีวนะดอกซีซัยคลิน ชนิดออกฤทธิ์นาน ๑๐๐ มล.	พร้อมสนับสนุน	๑๒๓ขวด	สนง.ปศุสัตว์ จ.ราชบุรี
๕) ยาปฏิชีวนะเพนนิซิลลินสเตปโตมัยซิน	พร้อมสนับสนุน	๙๗ ขวด	สนง.ปศุสัตว์ จ.ราชบุรี
๖) ยากำจัดพยาธิโคเซลเทล	พร้อมสนับสนุน	๗๖ ขวด	สนง.ปศุสัตว์ จ.ราชบุรี
๗) ยาวิตามิน เอ ดี อี ความเข้มข้นสูง ขนาด ๑๐๐ มล.	พร้อมสนับสนุน	๒๒๓ ขวด	สนง.ปศุสัตว์ จ.ราชบุรี
๘) วิตามินซี และกรดอินโน ขนาด ๑๐๐ มล.	พร้อมสนับสนุน	๑๒๕ ขวด	สนง.ปศุสัตว์ จ.ราชบุรี
๙) เอทิลแอลกอฮอล์๗๐% ๔๕๐ มล.	พร้อมสนับสนุน	๔๓๘ ขวด	สนง.ปศุสัตว์ จ.ราชบุรี
๑๐) ยาลดการอักเสบ แก้วปวดลดไข้ ชนิดเม็ด ๑๐๐ มล.	พร้อมสนับสนุน	๑๘๗ ขวด	สนง.ปศุสัตว์ จ.ราชบุรี
๑๑) ยารักษาโรคท้องอืด และอาหารไม่ย่อย ขนาด ๑๐๐ มล.	พร้อมสนับสนุน	๔๐ ขวด	สนง.ปศุสัตว์ จ.ราชบุรี
๑๒) วิตามิน และกรดอินโน ชนิดน้ำขนาด ๑๐๐ มล.	พร้อมสนับสนุน	๓๐๐ ขวด	สนง.ปศุสัตว์ จ.ราชบุรี
๑๓) วิตามิน และกรดอินโน ชนิดน้ำขนาด ๒๐ มล.	พร้อมสนับสนุน	๓๐๐ ขวด	สนง.ปศุสัตว์ จ.ราชบุรี





รายการ	การใช้งาน	จำนวน	หน่วยงานที่รับผิดชอบ
๑๔) ยาปฏิชีวนะอ็อกซีเตตราซัยคลิน ชนิดออกฤทธิ์นาน ๑๐๐ มล.	พร้อมสนับสนุน	๙๑ ขวด	สนง.ปศุสัตว์ จ.ราชบุรี
๑๕) ยาอแกนิกฟอสฟอรัส ขนาด ๑๐๐ มล.	พร้อมสนับสนุน	๑๖๗ ขวด	สนง.ปศุสัตว์ จ.ราชบุรี
๑๖) วิตามินบีรวม ชนิดฉีด ๑๐ มล.	พร้อมสนับสนุน	๒๕ขวด	สนง.ปศุสัตว์ จ.ราชบุรี
๑๗) แร่ธาตุก้อนสูตร ๒	พร้อมสนับสนุน	๒,๖๐๐ก้อน	สนง.ปศุสัตว์ จ.ราชบุรี
๑๘) ยาทาภิขี้ผึ้ง ๕๐๐ กรัม	พร้อมสนับสนุน	๖๔ กระปุก	สนง.ปศุสัตว์ จ.ราชบุรี
๑๙) ยาไตรแอมซิโนโลน ชนิดออกฤทธิ์นาน ขนาด ๑๐๐ มล.	พร้อมสนับสนุน	๖๔ กระปุก	สนง.ปศุสัตว์ จ.ราชบุรี
๒๐) ยาปฏิชีวนะกลุ่ม Cephalo sporin	พร้อมสนับสนุน	๒๕ขวด	สนง.ปศุสัตว์ จ.ราชบุรี
๒๑) ยาน้ำเอนเซียมไวโอเลท ๔๕๐ มล.	พร้อมสนับสนุน	๒๐ ขวด	สนง.ปศุสัตว์ จ.ราชบุรี
๒๒) สเปรย์ฟ่นแผล	พร้อมสนับสนุน	๑๐๔ กระป๋อง	สนง.ปศุสัตว์ จ.ราชบุรี
<b>- ยาซอง</b>			
๑) ยาปฏิชีวนะอะม็อกซิซิลินและโคลิสติน ชนิดผงละลายน้ำ ขนาดบรรจุ ๒๐ กรัม	พร้อมสนับสนุน	๒๐๐ ซอง	สนง.ปศุสัตว์ จ.ราชบุรี
๒) วิตามินเอ ดี อี และบีรวม ชนิดผงละลายน้ำ ๑๐๐ กรัม	พร้อมสนับสนุน	๒๗ ซอง	สนง.ปศุสัตว์ จ.ราชบุรี
๓) วิตามินเอ ดี อี และบีรวม ชนิดผงละลายน้ำ ๑๐ กรัม	พร้อมสนับสนุน	๗๐๐ ซอง	สนง.ปศุสัตว์ จ.ราชบุรี
๔) ยาปฏิชีวนะอะอริโซมัยซินและวิตามินบี ๑๒ ชนิดผงละลายน้ำ ขนาดบรรจุ ๒๐ กรัม	พร้อมสนับสนุน	๗๐๐ ซอง	สนง.ปศุสัตว์ จ.ราชบุรี
๕) ยาปฏิชีวนะอะอริโซมัยซินและคลอเตตราซัยคลิน ชนิดผงละลายน้ำ	พร้อมสนับสนุน	๒๕๐ ซอง	สนง.ปศุสัตว์ จ.ราชบุรี
๖) ยาปฏิชีวนะนีโอมัยซิน ชนิดผงละลายน้ำ ขนาดบรรจุ	พร้อมสนับสนุน	๕๐๐ ซอง	สนง.ปศุสัตว์ จ.ราชบุรี
๗) วิตามินและอิเล็กโตรไลต์ ชนิดผงละลายน้ำ	พร้อมสนับสนุน	๕๒๐ ซอง	สนง.ปศุสัตว์ จ.ราชบุรี



รายการ	การใช้งาน	จำนวน	หน่วยงานที่รับผิดชอบ
๘) แร่ธาตุซีลีเนียมและวิตามิน ชนิดผง	พร้อมสนับสนุน	๒๖๐๐ซอง	สนง.ปศุสัตว์ จ.ราชบุรี
<b>- ยาฆ่าเชื้อ</b>			
๑) ผลิตภัณฑ์ทำความสะอาดฆ่าเชื้อกลูตาราดิไฮด์ แอมโมเนียมคลอไรด์ ขนาด ๑ ลิตร	พร้อมสนับสนุน	๑๔๙๖ ลิตร	สนง.ปศุสัตว์ จ.ราชบุรี
๒) ผลิตภัณฑ์ทำความสะอาดฆ่าเชื้อกลูตาราดิไฮด์ แอมโมเนียมคลอไรด์ เอทานอล และอัลกอฮอล์	พร้อมสนับสนุน	๔๔๐ ลิตร	สนง.ปศุสัตว์ จ.ราชบุรี
๓) ผลิตภัณฑ์ทำความสะอาดฆ่าเชื้อกลูตาราดิไฮด์แอมโมเนียมคลอไรด์ เอทานอล โดมิโนฟีนอลีเทอร์	พร้อมสนับสนุน	๔๘๔ ลิตร	สนง.ปศุสัตว์ จ.ราชบุรี
<b>- อุปกรณ์การเกษตร</b>			
๑) กระเป๋าเก็บความเย็นและเวชภัณฑ์เสริมสร้างสุขภาพสัตว์	พร้อมสนับสนุน	๖๐ ใบ	สนง.ปศุสัตว์ จ.ราชบุรี
๒) ตาข่ายป้องกันสัตว์พาหะ ขนาด ๒ นิ้ว	พร้อมสนับสนุน	๖๐ ม้วน	สนง.ปศุสัตว์ จ.ราชบุรี
๓) อ่างพลาสติกใส่น้ำยาฆ่าเชื้อโรคสำหรับจุ่มเท้า	พร้อมสนับสนุน	๔๔ ใบ	สนง.ปศุสัตว์ จ.ราชบุรี
๔) ถุงมือตรวจโรค ชนิดNon-Sterile เบอร์ S กล่องละ ๕๐ ชิ้น	พร้อมสนับสนุน	๖๕ กล่อง	สนง.ปศุสัตว์ จ.ราชบุรี
๕) ถุงมือตรวจโรค ชนิดNon-Sterile เบอร์ M กล่องละ ๕๐ ชิ้น	พร้อมสนับสนุน	๖๒ กล่อง	สนง.ปศุสัตว์ จ.ราชบุรี
๖) ถุงมือตรวจโรค ชนิดNon-Sterile เบอร์ L กล่องละ ๕๐ ชิ้น	พร้อมสนับสนุน	๒๙ กล่อง	สนง.ปศุสัตว์ จ.ราชบุรี
๗) ผ้าปิดจมูกแบบใยสังเคราะห์ กล่องละ ๕๐ ชิ้น	พร้อมสนับสนุน	๓๐ กล่อง	สนง.ปศุสัตว์ จ.ราชบุรี
๘) สำลีม้วน ขนาด ๔๕๐ กรัม	พร้อมสนับสนุน	๓ ม้วน	สนง.ปศุสัตว์ จ.ราชบุรี
๙) เข็มฉีดยาหัวพลาสติกขนาดเบอร์ ๑๘ ยาว ๑ นิ้ว	พร้อมสนับสนุน	๑๘๒๙ อัน	สนง.ปศุสัตว์ จ.ราชบุรี



รายการ	การใช้งาน	จำนวน	หน่วยงานที่รับผิดชอบ
๑๐) เข็มฉีดยาหัวพลาสติกขนาดเบอร์ ๑๘ ยาว ๑.๕ นิ้ว	พร้อมสนับสนุน	๘๔๐ อัน	สนง.ปศุสัตว์ จ.ราชบุรี
๑๑) เข็มฉีดยาหัวพลาสติกขนาดเบอร์ ๒๑ ยาว ๑ นิ้ว	พร้อมสนับสนุน	๔๙ กล่อง	สนง.ปศุสัตว์ จ.ราชบุรี
๑๒) เข็มฉีดยาหัวพลาสติกขนาดเบอร์ ๒๒ ยาว ๑ นิ้ว	พร้อมสนับสนุน	๒๙ กล่อง	สนง.ปศุสัตว์ จ.ราชบุรี
๑๓) เข็มฉีดยาหัวพลาสติกขนาดเบอร์ ๒๓ ยาว ๑ นิ้ว	พร้อมสนับสนุน	๒๙ กล่อง	สนง.ปศุสัตว์ จ.ราชบุรี
๑๔) หน้ากากอนามัยแบบ ๓ ชั้น	พร้อมสนับสนุน	๔๗ กล่อง	สนง.ปศุสัตว์ จ.ราชบุรี
๑๕) ครอบกีดพลาสติก ขนาดบรรจุ ๑ มล.	พร้อมสนับสนุน	๑๙๐ กล่อง	สนง.ปศุสัตว์ จ.ราชบุรี
๑๖) ครอบกีดพลาสติก ขนาดบรรจุ ๓ มล.	พร้อมสนับสนุน	๑๖๐ กล่อง	สนง.ปศุสัตว์ จ.ราชบุรี
๑๗) ครอบกีดพลาสติก ขนาดบรรจุ ๑๐ มล.	พร้อมสนับสนุน	๓๐ กล่อง	สนง.ปศุสัตว์ จ.ราชบุรี
๑๘) ครอบกีดพลาสติก ขนาดบรรจุ ๒๐ มล.	พร้อมสนับสนุน	๓๐ กล่อง	สนง.ปศุสัตว์ จ.ราชบุรี
๑๙) ครอบกีดยาทนความร้อน	พร้อมสนับสนุน	๑๐๐ อัน	สนง.ปศุสัตว์ จ.ราชบุรี



**ภาคผนวก ข**  
**ผู้ประสานงานและช่องทางการติดต่อ**

หน่วยงาน	ชื่อ	ตำแหน่ง	เบอร์โทรศัพท์	
๑	สำนักงานเกษตรและสหกรณ์จังหวัดราชบุรี	นายนรสิทธิ์ เสียงใหญ่	เจ้าหน้าที่วิเคราะห์นโยบายและแผน	๐๘๔-๓๑๙๖๕๖๓
๒	สำนักงานเกษตรจังหวัดราชบุรี	นายปัทม เปรมศรี	นักวิชาการส่งเสริมการเกษตรปฏิบัติการ	๐๘๐-๐๒๒๔๖๒๙
๓	สำนักงานประมงจังหวัดราชบุรี	นางสาวจินตนา นิธรรม	เจ้าพนักงานประมงอาวุโส	๐๖๖-๑๑๔๔๓๖๕
๔	สำนักงานปศุสัตว์จังหวัดราชบุรี	นางสาวพัชรา โพธิพัฒน์	นักวิชาการสัตวบาล (พรก.)	๐๙๕-๒๕๑๐๖๘๗
๕	สำนักงานสหกรณ์จังหวัดราชบุรี	น.ส.สุขเสาวภาคย์ วิทยาเนตร์	นักวิชาการสหกรณ์ชำนาญการ	๐๘๗-๐๕๑๘๙๑๐
๖	สำนักงานปฏิรูปที่ดินจังหวัดราชบุรี	นายเก่งเกียรติ สุขแก้ว	นักวิชาการปฏิรูปที่ดินปฏิบัติการ	๐๙๗-๑๒๖๖๖๓๓
๗	สำนักงานตรวจบัญชีสหกรณ์จังหวัดราชบุรี	นางสาวบุปผา บัลลังค์	นักวิชาการตรวจสอบบัญชีชำนาญการ	๐๘๙-๐๒๗๔๑๓๓
๘	สำนักงานเศรษฐกิจการเกษตรที่ ๑๐ จังหวัดราชบุรี	นางสาวสิริวัฒน์ สุวรรณศรี	นักวิชาการสถิติชำนาญการ	๐๙๕-๒๕๐๙๑๔๗
๙	โครงการชลประทานจังหวัดราชบุรี	นายกิตติศักดิ์ สุภาดี	นายช่างชลประทานอาวุโส	๐๘๑-๒๙๕๖๕๘๑
๑๐	ศูนย์เมล็ดพันธุ์ข้าวราชบุรี	นางจุฑามาศ สงวนแสง	นักวิชาการส่งเสริมการเกษตรชำนาญการ	๐๖๒-๕๑๖๙๑๖๕
๑๑	ศูนย์วิจัยข้าวราชบุรี	นางสาวมลิสยา ยกถาวร	นักวิชาการเกษตรปฏิบัติการ	๐๘๑-๔๒๙๘๙๙๕
๑๒	ศูนย์วิจัยและพัฒนาการเกษตรราชบุรี	นางสาวยุดา สลับศรี	นักวิชาการเกษตรชำนาญการ	๐๙๔-๖๗๙๔๒๕๘
๑๓	ศูนย์หม่อนไหมเฉลิมพระเกียรติสมเด็จพระนางเจ้าสิริกิติ์ พระบรมราชินีนาถ จังหวัดกาญจนบุรี	นายประยุทธ จันทร์หม	นักวิชาการเกษตรชำนาญการ	๐๓๔-๙๑๙๗๐๗
๑๔	สถานีพัฒนาที่ดินราชบุรี	นางสาวรุ่งนภา มั่นฤกษ์	นักวิชาการเงินและบัญชี (พรก.)	๐๘๖-๓๒๐๘๕๑๘
๑๕	สำนักงานทรัพยากรธรรมชาติและสิ่งแวดล้อมจังหวัดราชบุรี	นางสาวฉันทนา บัวล้อม	นักวิชาการสิ่งแวดล้อมชำนาญการ	๐๓๒-๓๓๗๐๔๑
๑๖	สำนักงานป้องกันและบรรเทาสาธารณภัยจังหวัดราชบุรี	นายคม ศรีเพชร	นักทรัพยากรบุคคลชำนาญการพิเศษ	๐๓๒-๓๓๒๕๗๑
๑๗	สถานีอุตุนิยมวิทยาจังหวัดราชบุรี	นายณัฐฤกษ์พงศ์ ภูบัวเพชร	ผอ.สถานีอุตุนิยมวิทยาราชบุรี	๐๘๙-๘๐๙๕๓๓๐
๑๘	การยางแห่งประเทศไทยจังหวัดกาญจนบุรี	นายมานพ เตชาติศัย	หัวหน้าแผนกปฏิบัติการ	๐๙๕-๔๗๒๖๒๙๘
๑๙	สำนักงานธนาการเพื่อการเกษตรและสหกรณ์การเกษตรจังหวัดราชบุรี	นายเศกสันต์ สุขพิทักษ์	ผอ.ธนาการเพื่อการเกษตรและสหกรณ์การเกษตรจังหวัดราชบุรี	๐๓๒-๓๒๑๓๘๙

