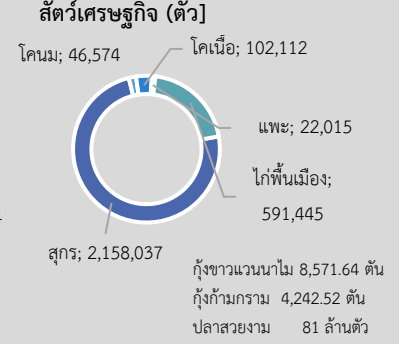
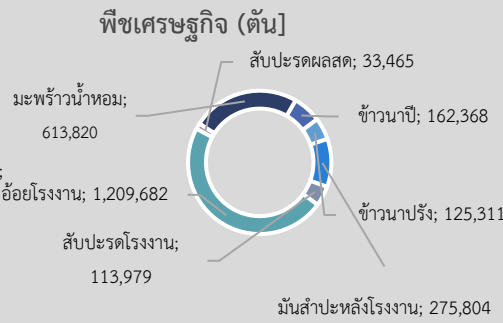


**พื้นที่เกษตรกรรมรวม 1,248,165 ไร่**

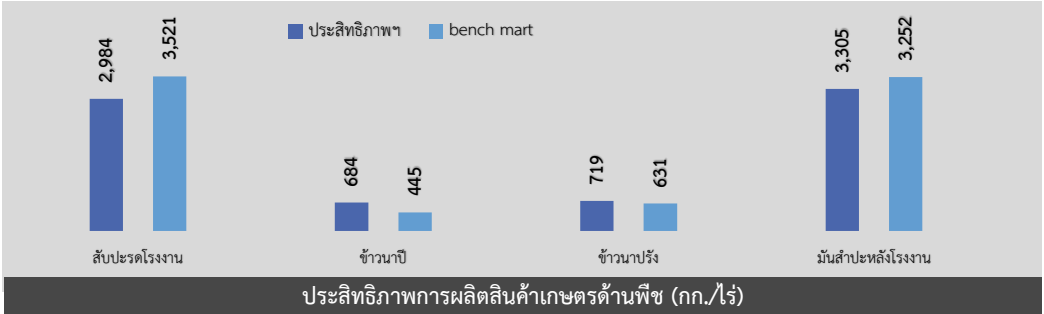


GPP 201,571 ล้านบาท (ปี 2562)  
จำนวนประชากร 869,313 คน / 325,837 ครัวเรือน  
เป็นภาคการเกษตร 78,859 ครัวเรือน  
มีแรงงานภาคเกษตรกร 84,685 คน  
ปริมาณน้ำภาพรวมจังหวัด 10,165.868 ล้าน ลบ.ม.  
(ข้อมูล ณ 26 ต.ค.64)  
ปริมาณน้ำฝนสะสม 1,158 มม. (1 มค. - 31 ต.ค.64)

### สินค้าเด่น/GI

**มะพร้าวน้ำหอมราชบุรี** รสชาติมีความหวานและหอมกรุ่นคล้ายไยเตย

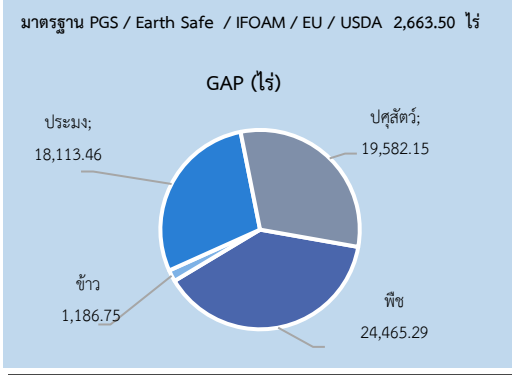
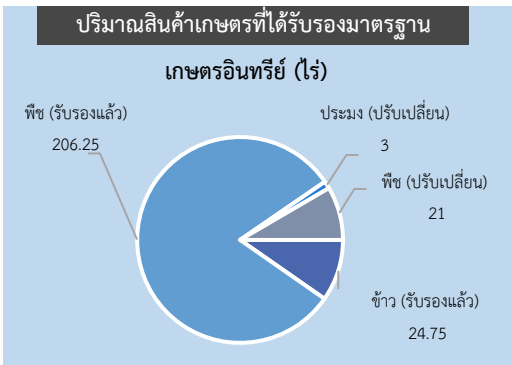
**สับปะรดบ้านคา** รสหวานฉ่ำ ไม่กัดลิ้น กลิ่นหอม พื้นที่ปลูก 4 อำเภอ ได้แก่ จอมบึง ปากท่อ สวนผึ้ง และบ้านคา



## ราชบุรี

Info graphic

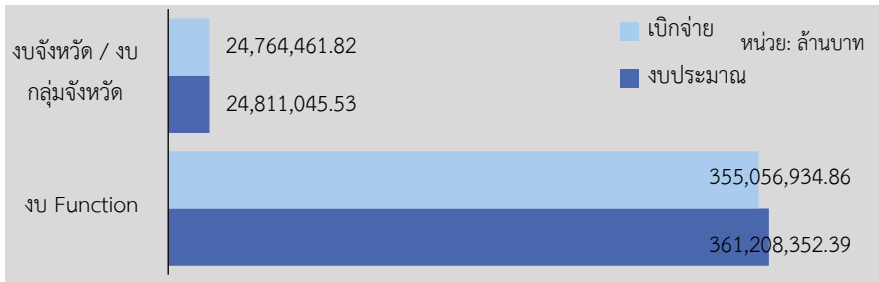
### ข้อมูลพื้นฐานจังหวัด



### ภัยพิบัติด้านเกษตร

**โรคล้มปัส** สกนในโค-กระบือ ข้อมูลสะสม ณ วันที่ 27 ต.ค.64 เกษตรกรได้รับผลกระทบ 909 ราย พบโรคในโคนมป่วย 937 ตัว รักษาหาย 894 ตัว ตาย 40 ตัว พื้นที่ 5 อำเภอ / โคนมป่วย 1,936 ตัว รักษาหาย 1,824 ตัว ตาย 84 ตัว พื้นที่ 9 อำเภอ / กระบือป่วย 1 ตัว รักษาหาย 1 ตัว พื้นที่ 1 อำเภอ

**แนวทางการดำเนินงาน:** อยู่ระหว่างฉีดวัคซีนป้องกันโรค สกน.ปศุสัตว์จังหวัด อำเภอ ติดตามเฝ้าระวังอย่างต่อเนื่อง , ทยอยฆ่าแมลงในพื้นที่ , สร้างความเข้าใจและรู้วิธีในการป้องกันควบคุมการเกิดโรคล้มปัสสกน



**ปี 2564 มีงบประมาณเพื่อการพัฒนาการเกษตร รวม 386,019,397.92 บาท**

### งบ Function มีภารกิจสำคัญ คือ

โครงการระบบส่งเสริมเกษตรแบบแปลงใหญ่ด้านพืช ด้านปศุสัตว์ ด้านประมง ด้านข้าว  
โครงการพัฒนาศักยภาพการผลิตปศุสัตว์ โครงการส่งเสริมและสนับสนุนสหกรณ์ และกลุ่มเกษตรกรทำเกษตรเพื่อเพิ่มมูลค่า โครงการช่วยเหลือด้านส่งเสริม และพัฒนาพื้นที่สินค้าเกษตรกรรมและกลุ่มเกษตรกร โครงการส่งเสริมและสร้างทักษะในการประกอบอาชีพทั้งในและนอกภาคการเกษตร โครงการส่งเสริมการค้าเป็นธุรกิจร้านค้าสหกรณ์ในรูปแบบซูเปอร์มาร์เก็ตสหกรณ์ โครงการส่งเสริมและสนับสนุนสหกรณ์และกลุ่มเกษตรกรทำการเกษตรเพื่อเพิ่ม โครงการส่งเสริมการค้าเป็นงานอันเนื่องมาจากพระราชดำริ โครงการอาชีพเพื่อแม่ไม้ไขปัญหาที่ดินทำกินของเกษตรกร โครงการส่งเสริมและพัฒนาการเกษตรเชิงท่องเที่ยวฟาร์มตัวอย่างตามแนวพระราชดำริ บ้านพอทวี จังหวัดราชบุรี

### งบจังหวัด/กลุ่มจังหวัด มีภารกิจสำคัญ คือ

**พัฒนาจังหวัด** โครงการส่งเสริมและพัฒนาการเกษตรเชิงท่องเที่ยวฟาร์มตัวอย่างตามแนวพระราชดำริ บ้านพอทวี จังหวัดราชบุรี  
โครงการการพัฒนาสินค้าเกษตรสู่การผลิตเกษตรอินทรีย์ โครงการประชาสัมพันธ์กล้วยไม้ ไม้ดอก ไม้ประดับ ผักและผลไม้  
โครงการเพิ่มศักยภาพการผลิตสินค้าเกษตรปลอดภัยของจังหวัดราชบุรี  
**พัฒนากลุ่มจังหวัดภาคกลางตอนล่าง 1** โครงการพัฒนาศักยภาพสินค้าเกษตรปลอดภัยและเกษตรอินทรีย์ โครงการเมืองอุตสาหกรรมท่องเที่ยวคุณภาพ (DeerLand) โครงการจัดงานมหกรรมประกวดสัตว์น้ำสวยงามนานาชาติ โครงการพระราชดำริ ฟาร์มตัวอย่าง

**เหตุอุทกภัย** วันที่ 20 - 22 ก.ย.64 เกษตรกรได้รับผลกระทบด้านพืช 4 อำเภอ 461 ครัวเรือน 2,205 ไร่ ด้านประมง 2 อำเภอ 2 ราย 10 ไร่

**แนวทางการดำเนินการ** 1. สนง.เกษตรจังหวัด ให้คำแนะนำแก่เกษตรกร พร้อมประสานกันัน ผู้ใหญ่บ้าน เพื่อแจ้งข้อมูลความเสียหายด้านการเกษตรกับองค์กรปกครองส่วนท้องถิ่น เพื่อพิจารณาการให้ความช่วยเหลือตามระเบียบ/กฎหมาย 2.โครงการชลประทานราชบุรี ติดตั้งเครื่องสูบน้ำขนาด 6 เครื่อง ขณะนี้สถานการณ์ดีขึ้นแล้ว 3. สนง.ประมงอำเภอได้ดำเนินการ อยู่ระหว่างตรวจสอบข้อเท็จจริง

## แบบฟอร์มที่ 1 ข้อมูลพื้นฐานของจังหวัด

ปรับปรุงข้อมูล ณ ตุลาคม 2564

### ข้อมูลพื้นฐานของจังหวัดราชบุรี

#### 1. ข้อมูลด้านการเกษตรของจังหวัด

1.1 พื้นที่ทั้งหมด 3,247,789 ไร่ เป็นพื้นที่เกษตรกรรม (ปี 62) 1,248,165 ไร่ (38.43% ของพื้นที่ทั้งหมด) เป็นพื้นที่ปลูกข้าว 386,571 ไร่ พืชไร่ 488,172 ไร่ พืชสวน (สวนไม้ผล ไม้ยืนต้น) 106,894 ไร่ สวนผัก/ไม้ดอก/ไม้ประดับ 62,016 ไร่ การเกษตรอื่นๆ 204,512 ไร่ โดยมีพื้นที่เกษตรกรรมในเขตชลประทาน 806,603 ไร่ (64.62% ของพื้นที่เกษตร / 24.83% ของพื้นที่จังหวัด)

#### 1.2 สถานการณ์ด้านทรัพยากรการผลิตและแนวโน้ม

- 1) ปริมาณน้ำภาพรวมจังหวัด 10,165.868 ล้าน ลบ.ม. (ข้อมูล ณ 26 ตุลาคม 2564)
- 2) ปริมาณน้ำฝนสะสม ระหว่างวันที่ 1 มกราคม – 31 ตุลาคม 2564 รวม 1,158 มิลลิเมตร
- 3) ความต้องการใช้น้ำของจังหวัดตามกิจกรรม 26 ต.ค. – 31 ธ.ค. 2564 รวม 362.884 ล้าน ลบ.ม. จำแนกดังนี้
  - อุปโภคบริโภค 15.922 ล้าน ลบ.ม.
  - ระบบนิเวศน์ 56.239 ล้าน ลบ.ม.
  - เกษตรกรรม 285.170 ล้าน ลบ.ม.
  - อุตสาหกรรม 4.631 ล้าน ลบ.ม.
  - อื่นๆ 0.922 ล้าน ลบ.ม.
- 4) การใช้ประโยชน์และความเหมาะสมของดินเพื่อการเพาะปลูก (Agri-Map analytic)
  - พื้นที่ทำการเกษตรที่เหมาะสม (S1, S2) 545,115 ไร่
  - พื้นที่ทำการเกษตรที่ไม่เหมาะสม (S3, N) 438,052 ไร่

ที่	ชนิดพืช	พื้นที่ทำการเกษตรที่เหมาะสม (ไร่)	พื้นที่ทำการเกษตรที่ไม่เหมาะสม (ไร่)
1	ข้าว	279,648	70,397
2	อ้อย	54,354	239,688
3	มันสำปะหลัง	80,304	39,611
4	ข้าวโพด	626	288
5	สับปะรด	50,050	5,581
6	ยางพารา	736	40,234
7	มะพร้าว	77,281	23,436
8	ลำไย	2,116	384
9	ปาล์มน้ำมัน	-	18,433
10	ทุเรียน เงาะ มังคุด	-	601

1.3 ขนาดเศรษฐกิจของจังหวัด (GPP) มีมูลค่า 201,571 ล้านบาท (ปี 62) จำนวนประชากร 869,313 คน

325,837 ครัวเรือน เป็นภาคการเกษตร 78,859 ครัวเรือน และเป็นแรงงานภาคเกษตรกร 84,685 คน

#### 1.4 พืชเศรษฐกิจที่สำคัญ ได้แก่

##### 1) ข้าว

- 1.1) ข้าวนาปี ปีเพาะปลูก 2563/64 (ข้าวเจ้าหอมอื่นๆ 2,099 ตัน , ข้าวเจ้าปทุมธานี1 33,429 ตัน , ข้าวเจ้าอื่นๆ 125,254 ตัน) ผลผลิต 162,368 ตัน ผลผลิตเฉลี่ย 684 กก./ไร่
- 1.2) ข้าวนาปรัง ปีเพาะปลูก 2563 (ข้าวเจ้าปทุมธานี1 28,336 ตัน , ข้าวเจ้าอื่นๆ 96,975 ตัน)ผลผลิต 125,311 ตัน ผลผลิตเฉลี่ย 719 กก./ไร่
- 2) มันสำปะหลังโรงงาน ปี 2563 ผลผลิต 275,804 ตัน ผลผลิตเฉลี่ย 3,305 กก./ไร่
- 3) สับปะรดโรงงาน ปี 2563 ผลผลิต 113,979 ตัน ผลผลิตเฉลี่ย 2,984 กก./ไร่
- 4) สับปะรดผลสด ปี 2563 ผลผลิต 33,465 ตัน ผลผลิตเฉลี่ย 2,577 กก./ไร่
- 5) อ้อยโรงงาน ปี 2563 ผลผลิต 1,209,682 ตัน ผลผลิตเฉลี่ย 7,082 กก./ไร่
- 6) มะพร้าวน้ำหอม ปี 2563 ผลผลิต 409,213,200 ผล (613,820 ตัน) ผลผลิตเฉลี่ย 6,600 ผล/ไร่

#### 1.5 สัตว์เศรษฐกิจที่สำคัญ ได้แก่

- 1) สุกร ปี 2563 จำนวน 2,158,037 ตัว เกษตรกร 1,417 คน
- 2) โคนม ปี 2563 จำนวน 46,574 ตัว เกษตรกร 2,281 คน น้านมดิบ 54,921.05 ตัน
- 3) โคนเนื้อ ปี 2563 จำนวน 102,112 ตัว เกษตรกร 8,982 คน
- 4) แพะ ปี 2563 จำนวน 22,015 ตัว เกษตรกร 783 คน
- 5) ไก่พื้นเมือง ปี 2563 จำนวน 591,445 ตัว เกษตรกร 18,100 คน
- 6) กุ้งขาวแวนนาไม ปี 2563 จำนวน 8,571.64 ตัน เกษตรกร 719 คน
- 7) กุ้งก้ามกราม ปี 2563 จำนวน 4,242.52 ตัน เกษตรกร 455 คน
- 8) ปลาชวยงาม ปี 2563 จำนวน 81 ล้านตัว เกษตรกร 285 คน

#### 1.6 สินค้าสำคัญของจังหวัด

- 1) สินค้าเด่น ได้แก่ สับปะรดผลสด ชื่อสับปะรดบ้านคา รสหวานฉ่ำ ไม่กั๊ดลิ้น กลิ่นหอม เนื้อละเอียด หนานุ่ม มีตาผลค่อนข้างตื้น เมื่อปอกเปลือกแล้วตาผลจะติดออกไปกับเปลือก

การผลิตสับปะรดผลสดของจังหวัดราชบุรี

อำเภอ	เนื้อที่เพาะปลูก (ไร่)			เนื้อที่เก็บเกี่ยว (ไร่)			ผลผลิต (ตัน)		
	ปี 2561	ปี 2562	ปี 2563	ปี 2561	ปี 2562	ปี 2563	ปี 2561	ปี 2562	ปี 2563
บ้านคา	29,120	18,600	25,973	13,860	9,738	12,986	45,199	30,073	33,465
สวนผึ้ง	3,018	3,930	-	1,682	3,065	-	5,551	11,876	-
ปากท่อ	-	1,260	-	-	845	-	-	4,257	-
จอมบึง	-	220	-	-	126	-	-	386	-
รวม	32,138	24,010	25,973	15,542	13,774	12,986	50,750	46,592	33,465

ที่มา : กลุ่มส่งเสริมและพัฒนาการผลิต สนง.เกษตรจังหวัดราชบุรี

##### 2) สินค้า GI ได้แก่

- 2.1) สับปะรดบ้านคา มีลักษณะเด่น รสหวานฉ่ำ ไม่กั๊ดลิ้น กลิ่นหอม พื้นที่ปลูก 4 อำเภอ ได้แก่ จอมบึง ปากท่อ, สวนผึ้ง และอำเภอบ้านคา มีเกษตรกรที่ได้รับอนุญาตให้ใช้ตราสัญลักษณ์ 89 ราย ในอำเภอบ้านคา จำนวน 850 ไร่ ผลผลิต 2,000 ตัน

2.2) มะพร้าวน้ำหอมราชบุรี มีลักษณะเด่น รสชาติมีความหวานและหอมกรุ่นคล้ายใบเตย เกษตรกรที่ได้รับอนุญาตให้ใช้ตราสัญลักษณ์ 91 ราย และแบบกลุ่ม 1 กลุ่ม (เกษตรกร 9 ราย) พื้นที่ปลูกอำเภอดำเนินสะดวก, วัดเพลง, เมืองราชบุรี และบางแพ จำนวน 1,200 ไร่ ผลผลิต 4,608,000 ผล/ปี

#### 1.7 สินค้า OTOP 10 อันดับแรกของจังหวัด ได้แก่

1) อาหารแปรรูปเห็ดนางฟ้าทรงเครื่อง (วิสาหกิจชุมชนแม่บ้านเกษตรปากแรด ต.ปากแรด อ.บ้านโป่ง) โดยสำนักงานเกษตรจังหวัดพัฒนาผู้ประกอบการหนึ่งตำบล หนึ่งผลิตภัณฑ์ที่จดทะเบียนวิสาหกิจชุมชน สนับสนุนองค์ความรู้พัฒนาคุณภาพผลิตภัณฑ์ให้ได้มาตรฐาน อ.ย. พัฒนาบรรจุภัณฑ์สร้างมูลค่าเพิ่มจากวัตถุดิบในท้องถิ่น และเพิ่มขีดความสามารถในการแข่งขันในตลาด

2) ชมพู่ทับทิมจันทร์, ฝรั่งกิมจู, มะพร้าวน้ำหอม, ลำไย, แก้วมังกร (วิสาหกิจชุมชนผู้ผลิตผักและผลไม้ปลอดภัยสารพิษอำเภอดำเนินสะดวก ตำบลดอนคลัง) โดย สำนักงานเกษตรจังหวัดพัฒนาผู้ประกอบการหนึ่งตำบล หนึ่งผลิตภัณฑ์ที่จดทะเบียนวิสาหกิจชุมชน สนับสนุนองค์ความรู้พัฒนาคุณภาพผลิตภัณฑ์และสร้างมูลค่าเพิ่มจากวัตถุดิบในท้องถิ่นให้ได้รับการรับรองมาตรฐานและเพิ่มขีดความสามารถในการแข่งขันในตลาด

3) กล้วยหน้าธัญพืช ข้าวเกรียบผัก/ผลไม้ ข้าวเกรียบงาดำ (วิสาหกิจชุมชนกลุ่มแม่บ้านเกษตรกรลาดบัวขาว ต.ลาดบัวขาว อ.บ้านโป่ง) โดย สำนักงานเกษตรจังหวัดพัฒนาผู้ประกอบการหนึ่งตำบล หนึ่งผลิตภัณฑ์ที่จดทะเบียนวิสาหกิจชุมชน สนับสนุนองค์ความรู้พัฒนาคุณภาพผลิตภัณฑ์ให้ได้มาตรฐาน อ.ย. พัฒนาบรรจุภัณฑ์สร้างมูลค่าเพิ่มจากวัตถุดิบในท้องถิ่น และเพิ่มขีดความสามารถในการแข่งขันในตลาด

4) ข้าวปลอดสาร, ข้าวแปรรูป (วิสาหกิจชุมชนกลุ่มผู้ผลิตและแปรรูปข้าว หมู่ 7 ต.เตาปูน อ.โพธาราม) สำนักงานเกษตรจังหวัดพัฒนาผู้ประกอบการหนึ่งตำบล หนึ่งผลิตภัณฑ์ที่จดทะเบียนวิสาหกิจชุมชน สนับสนุนองค์ความรู้ ส่งเสริมและผลักดันวิสาหกิจชุมชนในการแปรรูปสีข้าวเพื่อจำหน่ายของกลุ่มแปลงใหญ่ข้าว

5) ปลานิลแดดเดียว, ปลานิลแดดเดียวทอดกรอบสามรส (วิสาหกิจชุมชนกลุ่มแม่บ้านเกษตรกรอ้ออี่เขี้ยว ต.กรับใหญ่ อ.บ้านโป่ง) สำนักงานเกษตรจังหวัดพัฒนาผู้ประกอบการหนึ่งตำบล หนึ่งผลิตภัณฑ์ที่จดทะเบียนวิสาหกิจชุมชน สนับสนุนองค์ความรู้พัฒนาคุณภาพผลิตภัณฑ์ให้ได้มาตรฐาน อ.ย. พัฒนาบรรจุภัณฑ์สร้างมูลค่าเพิ่มจากวัตถุดิบในท้องถิ่น และเพิ่มขีดความสามารถในการแข่งขันในตลาด

6) ปลาสดแดดเดียว (วิสาหกิจชุมชนกลุ่มแม่บ้านเกษตรกรโพหักรุ่งเจริญ ต.โพหัก อ.บางแพ) สำนักงานเกษตรจังหวัดพัฒนาผู้ประกอบการหนึ่งตำบล หนึ่งผลิตภัณฑ์ที่จดทะเบียนวิสาหกิจชุมชน สนับสนุนองค์ความรู้พัฒนาคุณภาพผลิตภัณฑ์และบรรจุภัณฑ์ รวมทั้งสนับสนุนด้านการตลาด

7) สเปรย์คลายเส้นสมุนไพร (วิสาหกิจชุมชนบ้านแก้วกลางสมุนไพร ต.ประสาธลสิทธิ์ อ.ดำเนินสะดวก) สำนักงานเกษตรจังหวัดพัฒนาผู้ประกอบการหนึ่งตำบล หนึ่งผลิตภัณฑ์ที่จดทะเบียนวิสาหกิจชุมชน สนับสนุนองค์ความรู้พัฒนาบรรจุภัณฑ์ และการท่องเที่ยวเชิงเกษตร

8) น้ำพริกสระโกสินารายณ์ (วิสาหกิจชุมชนสระโกสินารายณ์ ต.ท่าผา อ.บ้านโป่ง) สำนักงานเกษตรจังหวัดพัฒนาผู้ประกอบการหนึ่งตำบล หนึ่งผลิตภัณฑ์ที่จดทะเบียนวิสาหกิจชุมชน สนับสนุนองค์ความรู้พัฒนาคุณภาพผลิตภัณฑ์ให้ได้มาตรฐาน อ.ย. พัฒนาบรรจุภัณฑ์สร้างมูลค่าเพิ่มจากวัตถุดิบในท้องถิ่น และเพิ่มขีดความสามารถในการแข่งขันในตลาด

9) น้ำพริกเผาปลาอย่าง (วิสาหกิจชุมชนกลุ่มแม่บ้านเกษตรกรบางโตนด ต.บางโตนด อ.โพธาราม) สำนักงานเกษตรจังหวัดพัฒนาผู้ประกอบการหนึ่งตำบล หนึ่งผลิตภัณฑ์ที่จดทะเบียนวิสาหกิจชุมชน สนับสนุนองค์ความรู้พัฒนาคุณภาพผลิตภัณฑ์ สร้างมูลค่าเพิ่มจากวัตถุดิบในท้องถิ่น และสนับสนุนด้านการตลาด

10) เสื้อผ้าเด็กกางเกงผ้าฝ้าย (วิสาหกิจชุมชนศิริวรรณ เสื้อผ้าเด็ก ต.คูบัว อ.เมืองราชบุรี) สำนักงานเกษตรจังหวัดพัฒนาผู้ประกอบการหนึ่งตำบล หนึ่งผลิตภัณฑ์ที่จดทะเบียนวิสาหกิจชุมชน สนับสนุนองค์ความรู้พัฒนาคุณภาพผลิตภัณฑ์ สร้างมูลค่าเพิ่มจากวัตถุดิบในท้องถิ่น และสนับสนุนด้านการตลาด

#### 1.8 โครงการชุมชนท่องเที่ยว OTOP นวัตวิถี ที่เกี่ยวข้องกับกระทรวงเกษตรฯ

แหล่งท่องเที่ยวเชิงเกษตรของจังหวัดราชบุรี สำนักงานเกษตรจังหวัดราชบุรีได้ให้การส่งเสริมและพัฒนาแหล่งท่องเที่ยวเชิงเกษตร จำนวน 8 แห่ง ดังนี้

1. แหล่งท่องเที่ยวเชิงเกษตรโรงเรียนควายบ้านหนองตาดั้ง ตำบลตะนาวศรี อำเภอสวนผึ้ง
2. ศูนย์กสิกรรมธรรมชาติ พ่อสร้าง – ลูกสาน ตำบลเตาปูน อำเภอโพธาราม
3. เครือข่ายท่องเที่ยวเชิงเกษตรใกล้น้ำเคียนาเขาช่องพราน ตำบลเตาปูน อำเภอโพธาราม
4. กลุ่มท่องเที่ยวเชิงเกษตรบ้านหนองงูเห่ล้อม ตำบลประสาธลสิทธิ์ อำเภอดำเนินสะดวก
5. วิสาหกิจชุมชนปลูกหม่อนเลี้ยงไหมท่าเคย ตำบลท่าเคย อำเภอสวนผึ้ง
6. แหล่งท่องเที่ยวเชิงเกษตรสวนแม่ทองหยิบ ตำบลศรีสุราษฎร์ อำเภอดำเนินสะดวก
7. วิสาหกิจชุมชนบ้านกุ่มพัฒนา ตำบลบางแพ อำเภอบางแพ
8. วิสาหกิจชุมชนคนคลองบางป่า ตำบลบางป่าอำเภอเมืองราชบุรี

#### 1.9 สหกรณ์การเกษตร

- 1) จำนวนสหกรณ์ภาคการเกษตรในจังหวัด 46 สหกรณ์ สมาชิกสหกรณ์ 46,021 ราย
- 2) การจัดชั้นมาตรฐานคุณภาพสหกรณ์ในจังหวัด
  - 2.1 ดีเลิศจำนวน 6 สหกรณ์
  - 2.2 ดีมากจำนวน 12 สหกรณ์
  - 2.3 ดีจำนวน 7 สหกรณ์
  - 2.4 ไม่ผ่านจำนวน 18 สหกรณ์
  - 2.5 อื่นๆ ไม่นำมาจัดมาตรฐาน 3 แห่ง เนื่องจาก จัดตั้งไม่ถึง 2 ปี
- 3) มูลค่าธุรกิจสหกรณ์ 1,473,999,201.33บาท (ข้อมูลปริมาณธุรกิจตั้งแต่ 1 กันยายน 2563 ถึง 31 ธันวาคม 2563)

#### กลุ่มเกษตรกร

- 1) จำนวนกลุ่มเกษตรกรในจังหวัด 35 กลุ่มเกษตรกร สมาชิกสหกรณ์ 2,767 ราย
- 2) การจัดมาตรฐานกลุ่มเกษตรกรในจังหวัด
  - 2.1 ผ่านเกณฑ์มาตรฐาน 27กลุ่มเกษตรกร
  - 2.2 ไม่ผ่านมาตรฐาน 8 กลุ่มเกษตรกร
  - 2.5 อื่นๆ ไม่นำมาจัดมาตรฐาน- แห่ง
- 3) มูลค่าธุรกิจสหกรณ์ 7,336,767.50บาท(ข้อมูลปริมาณธุรกิจตั้งแต่ 1 กันยายน 2563 ถึง 31 ธันวาคม 2563)

## 2. ข้อมูลการรับรองมาตรฐานสินค้าเกษตรปลอดภัยของจังหวัด (ข้อมูล ณ 29 กย.64)

### 2.1 พื้นที่การทำเกษตรอินทรีย์ 101 ราย/แปลง 2,864.50 ไร่

#### 2.1.1 มาตรฐาน Organic Thailand รับรองแล้ว 17 ราย/แปลง พื้นที่ 231 ไร่

- ด้านข้าว (รับรองแล้ว) เกษตรกร 4 ราย/แปลง 24.75 ไร่
- ด้านพืช (ปรับเปลี่ยน) เกษตรกร 2 ราย/แปลง 21 ไร่
- ด้านพืช (รับรองแล้ว) เกษตรกร 13 ราย/แปลง 206.25 ไร่
- ด้านประมง (ปรับเปลี่ยน) เกษตรกร 1 ราย/แปลง 3 ไร่

ชนิดสินค้า	จำนวนราย/แปลง	จำนวนไร่
1) ข้าว (ปรับเปลี่ยน)	-	-
รับรองแล้ว	4	24.75
2) พืช		
ปรับเปลี่ยน	2	21
รับรองแล้ว	13	206.25
3) ประมง		
ปรับเปลี่ยน	1	3
รับรองแล้ว		

#### 2.1.2 มาตรฐาน PGS จำนวน 74 ราย/แปลง 1,240.75 ไร่

#### 2.1.3 มาตรฐาน Earth Safe จำนวน 2 ราย/แปลง 335 ไร่

#### 2.1.4 มาตรฐานสากล (IFOAM / EU / USDA) จำนวน 8 ราย/แปลง 1,057.75 ไร่

### 2.2 การรับรอง GAP 3,656 ราย/แปลง พื้นที่ 63,347.65 ไร่

ชนิดสินค้า	จำนวนราย/แปลง	จำนวนไร่
1) พืช	2,020	24,465.29
2) ข้าว	127	1,186.75
3) ประมง	1,002	18,113.46
4) ปศุสัตว์	507	19,582.15

ด้านพืช รวม 2,020 ราย 24,465.29 ไร่ ประกอบด้วย

ลำดับ	ชนิดพืช	จำนวน/แปลง	จำนวนพื้นที่ (ไร่)
1	มันสำปะหลังโรงงาน	28	572.25
2	อ้อยโรงงาน	33	392.60
3	มะพร้าว/มะพร้าวน้ำหอม	620	14,172.67
4	ชมพู่	106	981
5	สับปะรด	63	834.50
6	มะม่วง	52	959.50
7	ถั่วฝักยาว	35	49.75
8	มะนาว	30	361
9	พืชชนิดอื่นๆ	634	3,417.63
รวม		1,505	20,726.30

ที่มา: ศูนย์วิจัยและพัฒนาการเกษตรราชบุรี

ลำดับ	ชนิดพืช	จำนวน/แปลง	จำนวนพื้นที่ (ไร่)
1	กาแฟ	6	76.4375
2	ข้าวโพดแปดแถว	12	28.48
3	ข้าวโพดฝักอ่อน	13	45.25
4	ชมพู่ทับทิมจันทร์	24	219.25
5	แตงกวา	16	15.25
6	แตงกวา, ถั่วฝักยาว	6	31
7	ผักกาดหัว	11	94.34
8	ผักสลัด	31	15
9	ฝรั่งกิมจู	8	51.93
10	มะนาวแป้น	21	217.75
11	มะพร้าวน้ำหอม	139	1624.75
12	มะม่วง	19	200.5
13	ลำไย	20	182
14	หม่อน	6	8.5
15	เห็ดภูฐาน	14	5.75
16	พืชชนิดอื่นๆ	169	922.80
รวม		515	3,738.99

ที่มา: สถาบันรับรองระบบการผลิตผลิตภัณฑ์การเกษตร (ICAPS) มหาวิทยาลัยแม่โจ้ ข้อมูล ณ 29 กย.64

## ด้านปศุสัตว์

ที่	ฟาร์มมาตรฐาน	จำนวน (ฟาร์ม)	จำนวนสัตว์โดยประมาณ (ตัว)	จำนวนพื้นที่ฟาร์ม (ไร่)
1	ไก่เนื้อ	156	17 ล้านตัว	3,230.70
2	ไก่พันธุ์	3	519,000	
3	ไก่ไข่	6	879,000	
4	โคนม	193	8,500	537.45
5	โคเนื้อ	5	1,200	324.00
6	จิ้งหรีด	1	400 ชั้น	20.00
7	นกกกระทา	3	190,000	97.00
8	เป็ดไข่	3	43,000	327.00
9	เป็ดเนื้อ	9	1.1 ล้านตัว	
10	เป็ดพันธุ์	1	36,000	
11	แพะนม	2	160	20.00
12	สุกร	121	2 ล้านตัว	14,984.00
13	สถานที่ฟักไข่สัตว์ปีก	4	860,000 ฟอง/สัปดาห์	42.00
รวม		507		19,582.15

## ด้านประมง

ชนิดสัตว์	จำนวนเกษตรกร (ราย/แปลง)	จำนวนพื้นที่ (ไร่)
กุ้งขาว	218	4,225.65
กุ้งก้ามกราม	556	11,546.15
จระเข้	1	1.75
ปูนา	1	0.40
ปลานิล	7	275.00
ปลาดตะเพียน	1	2.00
ปลาดตะเพียนขาว	13	80.50
ปลาสลิด	22	597.00
ปลากRAY	1	5.00
ปลาช่อน	2	92.00
ปลาดุก	4	34.00
ปลาดุกบิ๊กอุย	1	12.00
ปลาสร้อย	2	220.00
ปลาสลิด,ปลาดตะเพียน,ปลาดุก	1	5.75
ตะพาบ	1	16.00
กบ	1	2.00
สัตว์น้ำสวยงาม	152	521.75
ฟาร์มเพาะพันธุ์	18	476.51
รวม	1,002	18,113.46



### 3. งบประมาณ ปี 2564 รวมทั้งสิ้น 386,019,397.92 บาท แบ่งเป็น

#### 3.1 งบประมาณของส่วนราชการต้นสังกัด (Function Base)

1) งบประมาณรวมทั้งสิ้น 361,208,352.39 บาท ผลการเบิกจ่าย 355,056,934.86 บาท คิดเป็นร้อยละ 98.29 จำแนกเป็น งบดำเนินงาน 361,208,352.39 บาท งบลงทุน.....-.....ล้านบาท งบรายจ่าย ....-.....บาท

2) ผลการดำเนินงาน/ผลการปฏิบัติราชการสำคัญ (แผนงานโครงการจำแนกตามพีช ปศุสัตว์ ประมง กลุ่ม/สหกรณ์ ชลประทาน)

2.1) ด้านพีช : โครงการระบบส่งเสริมเกษตรแบบแปลงใหญ่ เป้าหมาย พีช 32 แปลง ข้าว 8 กลุ่ม/ 5 จุด ผลสำเร็จที่สำคัญ เกษตรกรมีการรวมกลุ่มทำการผลิตสินค้าเกษตร มีการบริหารจัดการร่วมกัน เกษตรกรสามารถลดต้นทุนการผลิตและมีผลผลิตต่อหน่วยเพิ่มขึ้น และรวมกันจำหน่ายโดยมีตลาดรองรับที่แน่นอน

2.2) ด้านปศุสัตว์ : โครงการพัฒนาศักยภาพการปศุสัตว์

- กิจกรรม จัดการสวัสดิภาพสัตว์
- กิจกรรม ส่งเสริมและพัฒนาการปศุสัตว์
- กิจกรรม การพัฒนาการผลิตปศุสัตว์
- กิจกรรม การพัฒนาสุขภาพสัตว์
- กิจกรรม เพิ่มประสิทธิภาพการเฝ้าระวัง ป้องกันและควบคุมโรคคหิวแอฟริกาในสุกร

2.3) ด้านประมง : โครงการระบบส่งเสริมเกษตรแบบแปลงใหญ่ เป้าหมาย 1 แปลง

ผลสำเร็จที่สำคัญ เกษตรกรมีการรวมกลุ่มทำการผลิตสินค้าเกษตร มีการบริหารจัดการร่วมกัน เกษตรกรสามารถลดต้นทุนการผลิตและมีผลผลิตต่อหน่วยเพิ่มขึ้น และรวมกันจำหน่ายโดยมีตลาดรองรับที่แน่นอน

2.4) กลุ่ม/สหกรณ์ :

(1) โครงการส่งเสริมและสนับสนุนสหกรณ์และกลุ่มเกษตรกรทำการเกษตรเพื่อเพิ่มมูลค่า กิจกรรมหลักสนับสนุนให้สหกรณ์และกลุ่มเกษตรกรส่งเสริมสมาชิกทำการเกษตรปลอดภัย

เป้าหมายสหกรณ์ภาคการเกษตร 4 แห่ง สมาชิก 21 ราย

ผลสำเร็จที่สำคัญเพื่อสนับสนุนให้สมาชิกสหกรณ์และกลุ่มเกษตรกรนำแนวทางการทำการเกษตรผสมผสานในลักษณะเกษตรปลอดภัยมาปรับใช้ในการดำเนินกิจกรรมทางการเกษตรในพื้นที่ของตนเองตามความเหมาะสมผล

(2) โครงการช่วยเหลือด้านหนี้สินสมาชิกสหกรณ์และกลุ่มเกษตรกร

เป้าหมาย สมาชิกสหกรณ์ภาคการเกษตรที่เข้าร่วมโครงการ สหกรณ์ภาคการเกษตร 14 แห่ง สมาชิก 784 ราย

ผลสำเร็จสำคัญ 1) เพื่อลดดอกเบี้ยและลดต้นทุนในการประกอบอาชีพการเกษตรแก่สมาชิกสหกรณ์และกลุ่มเกษตรกร และ 2) เพื่อให้สมาชิกสหกรณ์และกลุ่มเกษตรกร ที่ประกอบอาชีพการเกษตรมีกาส่งเงินส่วนที่ได้รับการช่วยเหลือไปฟื้นฟูประกอบอาชีพ

(3) โครงการส่งเสริมและสร้างทักษะในการประกอบอาชีพทั้งในและนอกภาคการเกษตร กิจกรรมหลักนำลูกหลานเกษตรกรกลับบ้าน สานต่ออาชีพการเกษตร

เป้าหมาย ผู้เข้าร่วมโครงการได้รับการพัฒนาด้านการประกอบอาชีพ 7 ราย

ผลสำเร็จที่สำคัญ 1) เพื่อสนับสนุนให้ลูกหลานสมาชิกสหกรณ์ หรือบุคคลทั่วไปกลับมาทำอาชีพเกษตรกรรมในบ้านเกิดของตนเองและมีความมั่นคงในการประกอบอาชีพการเกษตร และ 2) เพื่อให้สหกรณ์การเกษตรเป็นศูนย์กลางในการสร้างอาชีพการเกษตรที่มั่นคงและมีการบริหารจัดการที่ครบวงจร ตั้งแต่การผลิตจนถึงการจัดหาช่องทางจำหน่ายรวมทั้งสามารถยกระดับสหกรณ์ให้เป็นที่พึ่งของสมาชิกอย่างแท้จริง

(4) โครงการส่งเสริมการดำเนินธุรกิจร้านค้าสหกรณ์ในรูปแบบซูเปอร์มาร์เก็ตสหกรณ์

เป้าหมาย ส่งเสริมการดำเนินธุรกิจสหกรณ์ที่มีร้านค้าจำหน่ายสินค้าอุปโภคบริโภค ในรูปแบบสหกรณ์ จำนวน 155 แห่ง

ผลสำเร็จสำคัญ 1) เพื่อส่งเสริมและพัฒนาการดำเนินธุรกิจร้านค้าสหกรณ์ในรูปแบบซูเปอร์มาร์เก็ตสหกรณ์ และ 2) เพื่อส่งเสริมความร่วมมือและเชื่อมโยงธุรกิจระหว่างสหกรณ์ กลุ่มเกษตรกรผู้ผลิตและร้านค้าสหกรณ์

(5) โครงการส่งเสริมและสนับสนุนสหกรณ์และกลุ่มเกษตรกรทำการเกษตรเพื่อเพิ่มมูลค่า กิจกรรมหลักสนับสนุนให้สหกรณ์และกลุ่มเกษตรกรส่งเสริมสมาชิกทำการเกษตรปลอดภัย กิจกรรมรองพัฒนาคุณภาพการผลิตสินค้าเกษตรของสมาชิกสหกรณ์และกลุ่มเกษตรกรสู่มาตรฐาน GAP

เป้าหมาย สมาชิกสหกรณ์การเกษตรผู้ปลูกมะพร้าวแปลงใหญ่วัดเพลง จำกัด 16 ราย

ผลสำเร็จสำคัญ เพื่อส่งเสริมและพัฒนาการผลิตสินค้าเกษตรของสมาชิกสหกรณ์และกลุ่มเกษตรกรให้มีคุณภาพได้มาตรฐาน

(6) โครงการส่งเสริมการดำเนินงานอันเนื่องมาจากพระราชดำริ

เป้าหมาย สหกรณ์ในพื้นที่โครงการอันเนื่องมาจากพระราชดำริ 3 แห่ง โรงเรียนตำรวจตระเวนชายแดน 2 โรงเรียน

ผลสำเร็จสำคัญ เพื่อดำเนินการช่วยเหลือเกษตรกรในถิ่นทุรกันดารในพื้นที่โครงการอันเนื่องมาจากพระราชดำริให้สามารถช่วยเหลือตนเองและช่วยเหลือซึ่งกันและกันตามวิธีการสหกรณ์ในการยกระดับมาตรฐานความเป็นอยู่ที่ดีขึ้น 1) เพื่อแก้ไขปัญหาความเดือดร้อนของประชาชนด้านต่าง ๆ โดยเฉพาะการครองชีพมุ่งเน้นการอนุรักษ์ทรัพยากรธรรมชาติและสิ่งแวดล้อมอย่างยั่งยืน รวมทั้งในด้านการป้องกันและลดความเสียหายจากภัยธรรมชาติต่าง ๆ และ 2) เด็ก เยาวชน และชุมชนในพื้นที่โครงการพัฒนาเด็กและเยาวชนในถิ่นทุรกันดารตามพระราชดำริ สามารถนำความรู้เรื่องของการสหกรณ์ไปประยุกต์ใช้ในชีวิตประจำวันได้

(7) โครงการส่งเสริม และพัฒนาอาชีพเพื่อแก้ไขปัญหาที่ดินทำกินของเกษตรกร กิจกรรมหลักส่งเสริมและพัฒนาอาชีพภายใต้โครงการจัดที่ดินตามนโยบายรัฐบาล

เป้าหมาย ป่าเขาบิน ป่าเขากรวด-เขาพลอง และป่าพุ่มสามซ้อน

ผลผลสำเร็จสำคัญ เพื่อส่งเสริมการพัฒนาอาชีพในรูปแบบเศรษฐกิจพอเพียงในพื้นที่เป้าหมายการจัดที่ดินให้ชุมชน ภายใต้คณะกรรมการบริหาร คทช.

2.5) ด้านชลประทาน : โครงการส่งเสริมและพัฒนาการเกษตรเชิงท่องเที่ยวฟาร์มตัวอย่างตามแนวพระราชดำริ บ้านบ่อหวี จังหวัดราชบุรี

เป้าหมาย ประชาชนในพื้นที่รอบโครงการฟาร์มตัวอย่างฯ

ผลสำเร็จที่สำคัญ ดำเนินการขุดลอกสระเก็บกักน้ำ โดยการขุดลอกด้วยรถขุด เพื่อเพิ่มประสิทธิภาพเก็บกักน้ำไว้ใช้ด้านการเกษตร ด้านปศุสัตว์ ด้านประมง

### 3.2 งบประมาณจังหวัด/กลุ่มจังหวัด และงบอื่นๆ (Area Base)

1) งบประมาณรวมทั้งสิ้น 24,811,045.53 บาท ผลการเบิกจ่าย 24,764,461.82 บาท คิดเป็นร้อยละ 99.8 จำแนกเป็น งบดำเนินงาน 22,205,208.93 บาท งบลงทุน 2,605,836.60 บาท งบรายจ่าย.....-.....ล้านบาท

2) ผลการดำเนินงาน/ผลการปฏิบัติราชการสำคัญ (แผนงานโครงการจำแนกตามพืช ปศุสัตว์ ประมง กลุ่ม/สหกรณ์ ชลประทาน)

#### 2.1) ด้านพืช :

2.1.1) งบพัฒนาจังหวัด 5,548,956.60 บาท ประกอบด้วย

1) โครงการส่งเสริมและพัฒนาการเกษตรเชิงท่องเที่ยวฟาร์มตัวอย่างตามแนวพระราชดำริ บ้านบ่อหวี จังหวัดราชบุรี งบประมาณ 1,764,961.60 บาท (การบริหารงานจังหวัดและกลุ่มจังหวัดแบบบูรณาการ)

กิจกรรม ส่งเสริมเพิ่มปริมาณกล้วยไม้ไทย (สำนักงานเกษตรจังหวัดราชบุรี)

กิจกรรม ส่งเสริมเกษตรทฤษฎีใหม่ต้นแบบต้านภัยโควิด-19 (สำนักงานเกษตรจังหวัดราชบุรี)

กิจกรรม จัดทำป้ายประชาสัมพันธ์ส่งเสริมการเลี้ยงปลา (สำนักงานประมงจังหวัดราชบุรี)

กิจกรรม การเพิ่มประสิทธิภาพเก็บกักน้ำ (โครงการชลประทานราชบุรี)

กิจกรรม จัดทำป้ายนิทรรศการประชาสัมพันธ์โครงการฯ (สนง.เกษตรและสหกรณ์จ.ราชบุรี)

กิจกรรม การปรับปรุงบำรุงดิน (สถานีพัฒนาที่ดินราชบุรี)

กิจกรรม การส่งเสริมการปลูกผักกางมุ้งปลอดสารพิษ (ศูนย์วิจัยและพัฒนาการเกษตรราชบุรี)

2) โครงการการพัฒนาสินค้าเกษตรสู่การผลิตเกษตรอินทรีย์ เป้าหมาย 300 ราย งบประมาณ 1,750,795 บาท (สำนักงานเกษตรจังหวัดราชบุรี)

3) โครงการประชาสัมพันธ์กล้วยไม้ ไม้ดอก ไม้ประดับ ผักและผลไม้ งบประมาณ 115,600 บาท (สำนักงานเกษตรจังหวัดราชบุรี)

4) โครงการเพิ่มศักยภาพการผลิตสินค้าเกษตรปลอดภัยของจังหวัดราชบุรี เป้าหมาย 100 ราย งบประมาณ 1,917,600 บาท (สำนักงานเกษตรจังหวัดราชบุรี)

2.1.2) งบพัฒนากลุ่มจังหวัดภาคกลางตอนล่าง 1

โครงการพัฒนาศักยภาพสินค้าเกษตรปลอดภัยและเกษตรอินทรีย์ เป้าหมาย 200 ราย งบประมาณ 1,117,400 บาท (สำนักงานเกษตรจังหวัดราชบุรี)

กิจกรรมส่งเสริมการใช้เทคโนโลยีเพื่อเพิ่มประสิทธิภาพด้านการผลิต

- อบรมเกษตรกร เพื่อสร้างความรู้ด้านการใช้เทคโนโลยีในการผลิตพืช

- สนับสนุนวัสดุเพื่อเพิ่มประสิทธิภาพการผลิต

กิจกรรมการรับรองมาตรฐาน GAP

- อบรมเกษตรกรเพื่อเข้าสู่มาตรฐาน GAP

- การตรวจประเมินแปลงเบื้องต้น

- ตรวจประเมินแปลงโดยบุคคลภายนอก (ตรวจรับรองมาตรฐาน GAP)

กิจกรรมส่งเสริมการผลิตพืชตามระบบเกษตรอินทรีย์

- อบรมเกษตรกรให้เข้าใจสู่กระบวนการผลิตแบบเกษตรอินทรีย์

- การจัดทำศูนย์เรียนรู้เกษตรอินทรีย์ต้นแบบ

กิจกรรมส่งเสริมและพัฒนาด้านการตลาด

- กิจกรรมพัฒนาบรรจุภัณฑ์ เพื่อสร้างแบรนด์สินค้า

## กิจกรรมสรุปผลการดำเนินงาน

### - สรุปผลการดำเนินงานในแต่ละกิจกรรม

#### 2.2) ด้านปศุสัตว์ :

2.2.1) ชื่อโครงการ/กิจกรรม : โครงการเมืองอุตสาหกรรมท่องเที่ยวคุณภาพ (Deer Land) (ศูนย์วิจัยและบำรุงพันธุ์สัตว์หนองกวาง) งบประมาณ 7,635,000 บาท

กิจกรรม ก่อสร้างและปรับปรุงภูมิทัศน์สถานที่ท่องเที่ยว Deer Land

กิจกรรม ส่งเสริมและพัฒนาการท่องเที่ยว Deer Land (ต่อยอด) ก่อสร้างรั้วความบอย

กิจกรรม ส่งเสริมและพัฒนาการท่องเที่ยว Deer Land (ต่อยอด) ปรับปรุงที่จอดรถ

กิจกรรม ส่งเสริมและพัฒนาการท่องเที่ยวเชิงเกษตรในโครงการ Deer Land

#### 2.3) ด้านประมง :

2.3.1) ชื่อโครงการ/กิจกรรม : โครงการพระราชดำริฟาร์มตัวอย่าง งบประมาณ 239,000 บาท (สำนักงานประมงจังหวัดราชบุรี)

เป้าหมาย/ผลสำเร็จที่สำคัญ : ดำเนินการ 4 กิจกรรม ดังนี้

- 1) สนับสนุนปัจจัยเลี้ยงปลาในกระชัง 6 กระชัง
- 2) สนับสนุนปัจจัยเลี้ยงปลาในบ่อดิน 6 บ่อ
- 3) สนับสนุนปัจจัยการเลี้ยงปลาในบ่อซีเมนต์ 3 บ่อ
- 4) ฟื้นฟูทรัพยากรสัตว์น้ำในแหล่งน้ำสาธารณะรอบฟาร์มตัวอย่างฯ

## 4. ผลการดำเนินงานตามนโยบายกระทรวงเกษตรและสหกรณ์ ประจำปีงบประมาณ พ.ศ. 2564

### 4.1 การบริหารจัดการแหล่งน้ำทั้งระบบ

1) งบประมาณรวม 13,702,300 บาท ผลการเบิกจ่าย 13,699,948.88 บาท คิดเป็นร้อยละ 99.98

จำแนกเป็น งบดำเนินงาน 13,702,300 บาท งบลงทุน .....-.....บาท งบรายจ่าย.....-.....บาท

#### 2) เป้าหมายรวม

- (1) จำนวนแหล่งน้ำในไร่นานอกเขตชลประทานเพิ่มขึ้น 141 บ่อ
- (2) จำนวนปริมาณน้ำที่จัดสรรประจำฤดูกาล (ฤดูฝน 969 ล้าน ลบ.ม. ฤดูแล้ง 548.70 ล้าน ลบ.ม.)
- (3) บริหารการส่งน้ำโครงการชลประทานราชบุรี พื้นที่ชลประทาน 23,752 ไร่ ต.หลุมดิน อ.เมือง จ.ราชบุรี
- (4) บริหารการส่งน้ำโครงการส่งน้ำและบำรุงรักษาดำเนินสะดวก พื้นที่ชลประทาน 126,000 ไร่ ต.ดำเนินสะดวก อ.ดำเนินสะดวก จ.ราชบุรี
- (5) บริหารการส่งน้ำโครงการส่งน้ำและบำรุงรักษานครชุม พื้นที่ชลประทาน 224,750 ไร่ ต.สวนกล้วย อ.บ้านโป่ง จ.ราชบุรี
- (6) บริหารการส่งน้ำโครงการส่งน้ำและบำรุงรักษาฝั่งซ้าย พื้นที่ชลประทาน 175,563 ไร่ ต.คลองตาดก อ.โพธาราม จ.ราชบุรี
- (7) บริหารการส่งน้ำโครงการส่งน้ำและบำรุงรักษาฝั่งขวา อ.เมืองราชบุรี อ.ปากท่อ อ.วัดเพลง จ.ราชบุรี

#### ผลสำเร็จที่สำคัญ

- (1) พื้นที่ทางการเกษตรที่ได้รับประโยชน์และเกษตรกรได้ใช้ประโยชน์น้ำในสระ
- (2) ลดพื้นที่เสียหายของพืชเศรษฐกิจในเขตชลประทานจากอุทกภัยและภัยแล้ง

#### 4.2 ส่งเสริมเกษตรกรรายยั่งยืน

1) งบประมาณรวม 21,916,048.58 บาท ผลการเบิกจ่าย 21,756,164.36 บาท คิดเป็นร้อยละ 99.27  
 จำแนกเป็น งบดำเนินงาน 21,916,048.58 บาท งบลงทุน.....-.....บาท งบรายจ่าย.....-.....บาท

##### 2) เป้าหมายรวม

- (1) จำนวนพื้นที่เกษตรผสมผสานเพิ่มขึ้น 20 ราย
- (2) เกษตรกรที่เข้าร่วมเกษตรทฤษฎีใหม่ 1,326 ราย 8,343 ไร่
- (3) เกษตรกรที่เข้าร่วมโครงการ 1 ตำบล 1 กลุ่มเกษตรทฤษฎีใหม่ 81 ราย 277 ไร่  
 เกษตรกรมีสระน้ำทำการเกษตร 81 ราย
- (4) จำนวนพื้นที่วนเกษตรที่เพิ่มขึ้น (พื้นที่เดิม 1,600 ไร่) 800 ไร่
- (5) จำนวนพื้นที่เกษตรอินทรีย์ที่เพิ่มขึ้น ด้านพืช 99 ราย/แปลง ด้านประมง 1 ราย
- (6) จำนวนพื้นที่เกษตรปลอดภัยที่เพิ่มขึ้น ด้านพืช 546 ราย/แปลง ด้านประมง 150 ราย ด้านปศุสัตว์ 253 ราย
- (7) กิจกรรมประสานงาน แนะนำ กำกับ ส่งเสริมการทำเกษตรผสมผสานลักษณะเกษตรปลอดภัย  
 ในสหกรณ์และกลุ่มเกษตรกร 4 แห่ง
- (8) ส่งเสริมการทำเกษตรผสมผสานลักษณะเกษตรปลอดภัยในสหกรณ์และกลุ่มเกษตรกร 4 แห่ง
- (9) โครงการวนเกษตรในเขตปฏิรูปที่ดิน 80 ราย 800 ไร่

##### ผลสำเร็จที่สำคัญ

- (1) สร้างการรับรู้และความเข้าใจให้กับเกษตรกรในการทำเกษตรทฤษฎีใหม่อย่างถูกต้อง จนเกิดทักษะ  
 สามารถนำไปปฏิบัติได้อย่างมีประสิทธิภาพ เกิดการพึ่งพาตนเองและสร้างรายได้ที่ยั่งยืน
- (2) เพิ่มจำนวนพื้นที่ที่ปรับเปลี่ยนมาทำเกษตรพอเพียง/เกษตรผสมผสาน/เกษตรทฤษฎีใหม่/เกษตร  
 ปลอดภัย
- (3) เพิ่มจำนวนพื้นที่จุดเรียนรู้การทำเกษตรทฤษฎีใหม่
- (4) เพิ่มจำนวนกลุ่มเกษตรกรที่ทำเกษตรพอเพียง/เกษตรผสมผสาน/เกษตรทฤษฎีใหม่/วนเกษตร/  
 เกษตรอินทรีย์ /เกษตรธรรมชาติ
- (5) เพิ่มจำนวนแหล่งผลิตที่ได้รับการรับรองมาตรฐาน

#### 4.3 ใช้ระบบตลาดนำการผลิต

1) งบประมาณรวม 1,349,800 บาท ผลการเบิกจ่าย 1,287,727 บาท คิดเป็นร้อยละ 95.40  
 จำแนกเป็น งบดำเนินงาน 1,349,800 บาท งบลงทุน.....-.....บาท งบรายจ่าย.....-.....บาท

##### 2) เป้าหมายรวม

- (1) จำนวนครั้งในการจัดงานเพื่อจำหน่ายสินค้าทางการเกษตร ด้านพืช 7 ครั้ง ด้านประมง 2 ครั้ง
- (2) จำนวนเกษตรกรที่เข้าร่วมจำหน่ายสินค้าตลาดออนไลน์ ด้านพืช 31 ราย ด้านประมง 5 ราย  
 ด้านปศุสัตว์ 3 ราย
- (3) ส่งเสริมการผลิตและการแปรรูป ด้านพืช 40 ราย ด้านปศุสัตว์ 19 ราย ด้านอื่นๆ (ผ้าไหม) 5 ราย
- (4) กิจกรรมส่งเสริมและพัฒนาสหกรณ์และกลุ่มเกษตรกร 115 แห่ง
- (5) เกษตรกรที่ได้รับการถ่ายทอดองค์ความรู้เข้าสู่ระบบ Smart Farmer ด้านปศุสัตว์ 50 ราย
- (6) พัฒนาเกษตรกรปราดเปรื่องในเขตปฏิรูปที่ดิน Smart Farmer 55 ราย
- (7) สหกรณ์และกลุ่มเกษตรกรได้รับการส่งเสริมและพัฒนาให้มีความเข้มแข็งตามศักยภาพ 115 แห่ง

- (8) กิจกรรมสร้างและพัฒนาเกษตรกรรุ่นใหม่ 15 ราย
- (9) โครงการพัฒนาธุรกิจชุมชนในเขตปฏิรูปที่ดิน 50 ราย

ผลสำเร็จที่สำคัญ

- (1) เพิ่มช่องทางการจำหน่ายให้เกษตรกรสามารถเชื่อมโยงการจำหน่ายสินค้าทาง online
- (2) เพิ่มจำนวนเกษตรกรที่ได้รับการพัฒนาความเป็น Smart Farmer
- (3) เพิ่มจำนวนเกษตรกรที่เป็น Smart Farmer และ Young Smart Farmer
- (4) เกษตรกรที่ได้รับการอบรมและนำความรู้ไปใช้มีรายได้เพิ่มขึ้น
- (5) จำนวนสหกรณ์/กลุ่มเกษตรกรได้รับการยกระดับการผลิตสินค้าเกษตรที่มีคุณภาพสู่มาตรฐาน GAP

#### 4.4 ลดต้นทุนการผลิต

1) งบประมาณรวม 8,190,735 บาท ผลการเบิกจ่าย 8,025,661.24 บาท คิดเป็นร้อยละ 97.98

จำแนกเป็น งบดำเนินงาน 8,190,735 บาท งบลงทุน.....บาท งบรายจ่าย.....บาท

2) เป้าหมายรวม

- (1) จำนวนเกษตรกรที่ใช้ปัจจัยการผลิตที่เหมาะสมที่เพิ่มขึ้น พืช 344 ราย ประมง 20 ราย ปศุสัตว์ 6 ราย
- (2) จำนวนเกษตรกรที่ได้รับการอบรมความรู้ทางเทคนิคการใช้เครื่องจักรกลทางการเกษตร ด้านพืช 50 ราย
- (3) จำนวนพื้นที่ที่ได้รับการพัฒนาสู่ระบบส่งเสริมการเกษตรแบบแปลงใหญ่ที่เพิ่มขึ้น 21 แปลง 747 ไร่ (ด้านพืช 19 แปลง 697 ไร่ / ด้านประมง 1 แปลง 20 ไร่ / ด้านปศุสัตว์ 1 แปลง 30 ไร่)
- (4) ส่งเสริมการผลิตแบบแปลงใหญ่ด้านพืช 32 แปลง
- (5) พื้นที่การเกษตรแปลงใหญ่ได้รับการส่งเสริมและพัฒนาด้านปศุสัตว์ 1 แปลง
- (6) ระบบส่งเสริมเกษตรแบบแปลงใหญ่ข้าว 3 กลุ่ม
- (7) ส่งเสริมการผลิตและการใช้สารอินทรีย์ชีวภาพเพื่อเพิ่มศักยภาพการผลิตพืช 3,000 ไร่
- (8) ส่งเสริมการใช้เครื่องจักรกลทางการเกษตรทดแทนแรงงาน 50 คน

ผลสำเร็จที่สำคัญ

- (1) ต้นทุนการผลิตของแปลงใหญ่ที่ลดลง ผลผลิตเพิ่มขึ้น แปลงใหญ่ที่ได้รับรองมาตรฐานสินค้าเกษตรเพิ่มขึ้น มูลค่าการจำหน่ายสินค้าเกษตรเพิ่มขึ้น
- (2) พื้นที่เกษตรกรรมได้รับการส่งเสริมการใช้สารอินทรีย์ชีวภาพในการผลิตพืช
- (3) รายจ่ายค่าปุ๋ยของเกษตรกรลดลง
- (4) เกษตรกรสามารถใช้สารอินทรีย์ชีวภาพในพื้นที่การเกษตรและลดการใช้ปุ๋ยเคมีได้
- (5) เกษตรกรได้รับการอบรมความรู้ทางเทคนิคเครื่องจักรกลเกษตรที่รองรับการบริการซ่อมแซมดูแล

#### 4.5 การแก้ไขปัญหาเฉพาะหน้าให้เกษตรกร

1) งบประมาณรวม 6,912,798.40 บาท ผลการเบิกจ่าย 6,887,356.08 บาท คิดเป็นร้อยละ 99.63

จำแนกเป็น งบดำเนินงาน 6,912,798.40 บาท งบลงทุน.....บาท งบรายจ่าย.....บาท

2) เป้าหมายรวม

- (1) จำนวนพื้นที่การแก้ไขปัญหาการระบาดของศัตรูพืช (ข้าวนาปี 120 ไร่ / ข้าวโพดเลี้ยงสัตว์ 300 ไร่ / มันสำปะหลัง 50 ไร่)

- (2) จำนวนสัตว์ที่ได้รับบริการในการควบคุมและป้องกันโรค กรมปศุสัตว์สนับสนุนเวชภัณฑ์ ( โรคนิวกาสเซลล์ 103,300 ตัว / โรคปากและเท้าเปื่อยในสัตว์เคี้ยวเอื้อง 142,850 ตัว / โรคพิษสุนัขบ้า 9,000 ตัว)
- (3) จำนวนเกษตรกรที่ได้รับการจ้างงานของกรมชลประทานในช่วงฤดูแล้ง 349 ราย
- (4) จำนวนเกษตรกรที่ได้รับการพัฒนาอาชีพในพื้นที่ คทช. 30 ราย
- (5) จัดสรรที่ดินทำกิน สปก. แก่เกษตรกรรายย่อยและผู้ด้อยโอกาส 1,000 ไร่ 220 ราย
- (6) เสริมสร้างภูมิคุ้มกันโรคสัตว์(สุกร) 320 ตัว
- (7) เกษตรกรได้รับการเฝ้าระวังทางอาการและประเมินความเสี่ยงโรคคอหิวด์แอฟริกาในสุกร 210 ราย
- (8) ช่วยเหลือและหาแนวทางแก้ไขปัญหาด้านเกษตรให้กับเกษตรกร การช่วยเหลือจากกองทุนหมุนเวียนเพื่อการกู้ยืมแก่เกษตรกรและผู้ยากจน ปัจจุบันมีลูกหนี้ 74 ราย เกษตรกรยื่นคำขอ 16 ราย ผ่านเกณฑ์ 4 ราย

#### ผลสำเร็จที่สำคัญ

- (1) เกษตรกรได้รับสิทธิเข้าทำประโยชน์ในที่ดิน สปก.
- (2) สัตว์ที่ได้รับบริการเสริมสร้างภูมิคุ้มกันโรคสัตว์
- (3) เกษตรกรได้รับการเฝ้าระวังทางอาการและประเมินความเสี่ยงโรคคอหิวด์แอฟริกาในสุกร
- (4) เกษตรกรได้รับการช่วยเหลือด้านเกษตร
- (5) มีผู้ที่ได้รับการช่วยเหลือจากกองทุนหมุนเวียนเพื่อการกู้ยืมแก่เกษตรกรและผู้ยากจน

#### 4.6 การจัดทำข้อมูลสารสนเทศด้านการเกษตร

1) งบประมาณรวม 940,599 บาท ผลการเบิกจ่าย 921,909.32 บาท คิดเป็นร้อยละ 98.01  
 จำแนกเป็น งบดำเนินงาน 940,599 บาท งบลงทุน.....-.....บาท งบรายจ่าย.....-.....บาท

##### 2) เป้าหมายรวม

- (1) กิจกรรมส่งเสริมเกษตรกรเชิงรุกด้านการประมง (Zoning by Agri-Map) เป้าหมาย ๖ ราย
- (2) ปรับปรุงทะเบียนเกษตรกรผู้เพาะเลี้ยงสัตว์น้ำ 3,785 ราย
- (3) ปรับปรุงข้อมูลทะเบียนเกษตรกรผู้เลี้ยงสัตว์ 24,079 ราย
- (4) จัดทำและเผยแพร่สารสนเทศด้านเศรษฐกิจการเกษตรของจังหวัดราชบุรี

#### ผลสำเร็จที่สำคัญ

- (1) ข้อมูลทะเบียนเกษตรกรผู้เลี้ยงสัตว์, ข้อมูลทะเบียนเกษตรกรผู้เพาะเลี้ยงสัตว์น้ำ ได้รับการสำรวจและปรับปรุง สามารถเชื่อมโยงข้อมูลกับหน่วยงานอื่นได้
- (2) พื้นที่ที่ไม่เหมาะสมในการปลูกพืชได้รับการปรับเปลี่ยนการผลิตตามศักยภาพของพื้นที่
- (3) มีข้อมูลเผยแพร่การจัดทำแผนบริหารจัดการสินค้าเกษตรที่เหมาะสม

#### 4.7 ศูนย์เรียนรู้การเพิ่มประสิทธิภาพการผลิตสินค้าเกษตร (ศพก.)

1) งบประมาณรวม 2,814,510 บาท ผลการเบิกจ่าย 2,808,159.2 บาท คิดเป็นร้อยละ 99.77  
 จำแนกเป็น งบดำเนินงาน 2,814,510 บาท งบลงทุน.....-.....บาท งบรายจ่าย.....-.....บาท

##### 2) เป้าหมายรวม

- (1) ศูนย์เรียนรู้การเพิ่มประสิทธิภาพการผลิตสินค้าเกษตร 10 อำเภอ
- (2) พัฒนาศูนย์เครือข่ายของ ศพก. 10 ศูนย์ จำนวน 10 แห่ง

(3) จำนวนเกษตรกรที่ได้รับการถ่ายทอดความรู้จาก ศพก. 1,000 ราย

(4) จัดให้มีครูบัญชีประจำศูนย์ จำนวนศูนย์ละ 1 คน

ผลสำเร็จที่สำคัญ

(1) เกษตรกรได้รับการถ่ายทอดความรู้จาก ศพก. สามารถนำความรู้ไปปฏิบัติได้

(2) เกษตรกรที่ได้รับการถ่ายทอดความรู้จาก ศพก. และเข้าสู่ระบบการผลิตแบบแปลงใหญ่สามารถลดต้นทุนการผลิตได้

(3) รายได้สุทธิของเกษตรกรเพิ่มขึ้น

(4) ผู้รับบริการสามารถนำความรู้จากศูนย์เพิ่มประสิทธิภาพการผลิตไปใช้ในการพัฒนาพื้นที่เกษตรกรรวมได้

#### 4.8 การขับเคลื่อนศูนย์ศูนย์เทคโนโลยีเกษตรและนวัตกรรม (AIC)

1) งบประมาณรวม 502,566.70 บาท ผลการเบิกจ่าย 499,023.70 บาท คิดเป็นร้อยละ 99.30  
 จำแนกเป็น งบดำเนินงาน 502,566.70 บาท งบลงทุน.....-.....บาท งบรายจ่าย.....-.....บาท

2) เป้าหมายรวม

(1) จำนวนเกษตรกรที่ได้รับการถ่ายทอดความรู้การใช้เทคโนโลยีและนวัตกรรมสมัยใหม่ 100 ราย

(2) จำนวนเกษตรกรที่นำความรู้การใช้เทคโนโลยีและนวัตกรรมสมัยใหม่ไปใช้ปฏิบัติได้จริง 212 ราย

(3) ศูนย์ AIC และ ศพก. ถ่ายทอดความรู้เทคโนโลยีและนวัตกรรมการเกษตรของ AIC ไปยังเกษตรกรเครือข่าย ศพก. และขยายไปยังเกษตรกรอื่น ๆ

ผลสำเร็จที่สำคัญ

(1) ยกระดับการทำการเกษตรของเกษตรกรด้วยการใช้เทคโนโลยีและนวัตกรรมสมัยใหม่ในการทำการเกษตร

(2) ศพก. เป็นศูนย์กลางในการถ่ายทอดเทคโนโลยีการเกษตรสมัยใหม่

#### 5. สถานการณ์การผลิตและราคาสินค้าเกษตรที่สำคัญ

สินค้าเกษตร

1. สินค้าเกษตร สับปะรดผลสด พื้นที่เพาะปลูก 28,500 ไร่ คาดการณ์ผลผลิตที่จะออกสู่ตลาด

เดือนกันยายน 64 จำนวนผลผลิต 2,111 ตัน ราคา 12 บาท/กก.

เดือนตุลาคม 64 จำนวนผลผลิต 1,530 ตัน ราคา 9 บาท/กก.

เดือนพฤศจิกายน 64 จำนวนผลผลิต 5,100 ตัน ราคา 9.50 บาท/กก.

เดือนธันวาคม 64 จำนวนผลผลิต 8,670 ตัน ราคา 9.80 บาท/กก.

กรณีไม่เกิดความเสียหายจากภัยแล้ง/ภาวะฝนทิ้งช่วง คาดว่ามีปริมาณผลผลิตทั้งหมด

ประมาณ 51,000 ตัน ผลผลิตเฉลี่ย 2,500 กก./ไร่ คาดว่าจะออกสู่ตลาดประมาณ 51,000 ตัน

คิดเป็นร้อยละ 100 ของผลผลิตทั้งหมด



2. สินค้าเกษตร สุกร เกษตรกร 1,451 คน คาดการณ์ผลผลิตที่จะออกสู่ตลาด  
 เดือนกันยายน 64 จำนวนผลผลิต 328,416 ตัว  
 ราคาสุกรขุนพันธุ์ลูกผสม น้ำหนัก 100 กก. ขึ้นไป 64.17 บาท/กก.  
 เดือนตุลาคม 64 จำนวนผลผลิต 328,416 ตัว  
 ราคาสุกรขุนพันธุ์ลูกผสม น้ำหนัก 100 กก. ขึ้นไป 65 บาท/กก.  
 เดือนพฤศจิกายน 64 จำนวนผลผลิต 328,416 ตัว  
 ราคาสุกรขุนพันธุ์ลูกผสม น้ำหนัก 100 กก. ขึ้นไป 66.33 บาท/กก.  
 เดือนธันวาคม 64 จำนวนผลผลิต 328,416 ตัว  
 ราคาสุกรขุนพันธุ์ลูกผสม น้ำหนัก 100 กก. ขึ้นไป 67 บาท/กก.  
กรณีไม่เกิดความเสียหายจากภัยแล้ง/ภาวะฝนทิ้งช่วง คาดว่ามีปริมาณผลผลิตทั้งหมด  
 ประมาณ 3,940,992 ตัว คาดว่าจะออกสู่ตลาดประมาณ 3,940,992 ตัว  
 คิดเป็นร้อยละ 100 ของผลผลิตทั้งหมด

## 6. สถานการณ์และการช่วยเหลือภัยพิบัติด้านเกษตร

### 6.1 พื้นที่เสี่ยงภัยแล้ง/อุทกภัย (ล่อแหลมและเปราะบาง)

พื้นที่เสี่ยงภัยแล้ง เป็นพื้นที่เพาะปลูก ได้แก่ มันสำปะหลัง อ้อยโรงงาน สับปะรด ขนาดพื้นที่ทางการเกษตร รวม 24,795 ไร่ แบ่งเป็น 7 อำเภอ 23 ตำบล คริวเรือนเกษตรกร จำนวน 2,755 คริวเรือน

การดำเนินการแก้ไข ซึ่งปัจจุบันยังมีน้ำอยู่ในระดับเพียงพอ อยู่ในระหว่างการติดตามเฝ้าระวัง โดยได้มีการประชาสัมพันธ์สร้างการรับรู้เรื่องความเสี่ยงด้านภัยแล้ง ประกอบกับประชาสัมพันธ์มาตรการการบริหารจัดการน้ำของโครงการชลประทานราชบุรี การเตรียมพร้อมสนับสนุนเครื่องสูบน้ำ รถบรรทุกน้ำเคลื่อนที่จากองค์กรปกครองส่วนท้องถิ่นและสำนักงานป้องกันและบรรเทาสาธารณภัยจังหวัดราชบุรี และประชาสัมพันธ์ช่องทางขอรับความช่วยเหลือจากทางราชการ พร้อมทั้ง เน้นย้ำให้เกษตรกรติดตามข้อมูลข่าวสารจากทางราชการอย่างต่อเนื่อง

ด้านประมง พื้นที่เสี่ยงภัยแล้ง เป็นพื้นที่เพาะเลี้ยงสัตว์น้ำ จำนวน 4 อำเภอ ได้แก่ อำเภอบ้านคา อำเภอสวนผึ้ง อำเภอจอมบึง และอำเภอปากท่อ จำนวนเกษตรกร 656 ราย จำนวนบ่อ 1,093 บ่อ ขนาดพื้นที่ 1,147.75 ไร่

การดำเนินการแก้ไข ประชาสัมพันธ์สร้างการรับรู้กับเกษตรกรผู้เพาะเลี้ยงสัตว์น้ำและให้คำแนะนำทางด้านวิชาการ การปรับลดขนาดการผลิต งดเว้นการเลี้ยงสัตว์น้ำ การเฝ้าระวังโรคสัตว์น้ำ

ผลกระทบจากภัยแล้งด้านประมง ยังไม่พบการรายงานเกษตรกรได้รับผลกระทบจากการเกิดภาวะภัยแล้ง เนื่องจากพื้นที่ดังกล่าวเป็นพื้นที่สูงบ่อเลี้ยงเป็นบ่อเก็บน้ำเพื่อการเกษตร การเลี้ยงสัตว์น้ำในบ่อจึงเป็นการเลี้ยงไว้บริโภค และได้แจ้งให้สำนักงานประมงอำเภอในพื้นที่เฝ้าระวังและติดตามสถานการณ์ หากพบว่ามีเกษตรกรผู้เพาะเลี้ยงสัตว์น้ำในพื้นที่ได้รับผลกระทบเกิดความเสียหายให้รีบรายงานมายังสำนักงานประมงจังหวัดเพื่อดำเนินการให้ความช่วยเหลือต่อไป

**พื้นที่เสี่ยงอุทกภัย** เป็นพื้นที่เพาะปลูก ได้แก่ ข้าว พืชผัก พืชไร่ ขนาดพื้นที่ทางการเกษตรรวม 4,949.25 ไร่ แบ่งเป็น 8 อำเภอ 34 ตำบล เกษตรกรคาดว่าจะได้รับผลกระทบ 787 ครัวเรือน

**การดำเนินการแก้ไข** สำนักงานเกษตรและสหกรณ์จังหวัดราชบุรี พร้อมด้วยหน่วยงานในสังกัดกระทรวงเกษตรและสหกรณ์จังหวัดราชบุรี ร่วมบูรณาการจัดทำแผนเตรียมพร้อมรับสถานการณ์อุทกภัยด้านการเกษตรจังหวัดราชบุรี ซึ่งแบ่งเป็น 4 ด้าน คือ 1) การป้องกันและเตรียมความพร้อมเพื่อลดผลกระทบ 2) การเผชิญเหตุ 3) การหยุดยั้งความเสียหาย และ 4) การฟื้นฟูให้ดีกว่าเดิม พร้อมทั้ง ตรวจสอบบัญชีทรัพยากร เครื่องจักร เครื่องมือและอุปกรณ์ บุคลากร ให้อยู่ในสภาพพร้อมใช้งาน สามารถออกปฏิบัติได้ทันทีที่มีแนวโน้มเกิดสถานการณ์ และสร้างการรับรู้และความเข้าใจถึงความเสี่ยงและผลกระทบที่อาจจะเกิดขึ้น

### **ผลผลิตทางการเกษตรจังหวัดราชบุรีได้รับผลกระทบจากฝนตกหนักและน้ำท่วมขัง**

ด้วยจังหวัดราชบุรี ได้เกิดสถานการณ์ฝนตกหนักต่อเนื่องและน้ำท่วมขัง เมื่อวันที่ 20 กันยายน 2564 จนถึงวันที่ 22 กันยายน 2564 ส่งผลให้ผลผลิตทางการเกษตรได้รับความเสียหาย

1. **พืชผลทางการเกษตร (ด้านพืช)** จำนวน 4 อำเภอ 18 ตำบล 64 หมู่บ้าน เกษตรกร จำนวน 461 ครัวเรือน พื้นที่ทางการเกษตรได้รับผลกระทบรวม 2,205 ไร่ ข้อมูล ณ วันที่ 22 กันยายน 2564 พื้นที่ได้รับความเสียหายดังนี้

1.1 อำเภอบางแพ จังหวัดราชบุรี พืชผลทางการเกษตรคาดว่าจะได้รับความเสียหาย จำนวน 2 หมู่บ้าน 2 ตำบล พืชที่ได้รับความเสียหาย ได้แก่ ข้าวนาปรัง ข้าวนาปี และเห็ด พื้นที่จำนวนรวม 76.5 ไร่ เกษตรกร 5 ครัวเรือน

1.2 อำเภอบ้านโป่ง จังหวัดราชบุรี พืชผลทางการเกษตรคาดว่าจะได้รับความเสียหาย จำนวน 39 หมู่บ้าน 11 ตำบล พืชที่ได้รับความเสียหาย ได้แก่ อ้อย พริก และมะเขือ พื้นที่จำนวนรวม 1,469 ไร่ เกษตรกร 354 ครัวเรือน

1.3 อำเภอโพธาราม จังหวัดราชบุรี พืชผลทางการเกษตรคาดว่าจะได้รับความเสียหาย จำนวน 22 หมู่บ้าน 4 ตำบล พืชที่ได้รับความเสียหาย ได้แก่ ข้าว และพืชสวน พื้นที่จำนวนรวม 653.5 ไร่ เกษตรกร 101 ครัวเรือน

1.4 อำเภอเมืองราชบุรี จังหวัดราชบุรี พืชผลทางการเกษตรคาดว่าจะได้รับความเสียหาย จำนวน 1 หมู่บ้าน 1 ตำบล พืชที่ได้รับความเสียหาย ได้แก่ ข้าวนาปี พื้นที่จำนวนรวม 6 ไร่ เกษตรกร 1 ครัวเรือน

2. **เกษตรกรผู้เพาะเลี้ยงสัตว์น้ำ (ด้านประมง)** จำนวน 2 อำเภอ ได้แก่ อำเภอบ้านโป่ง และอำเภอเมืองราชบุรี จังหวัดราชบุรี พื้นที่ได้รับผลกระทบจำนวนรวม 10 ไร่ เกษตรกร จำนวน 2 ราย ประมาณการมูลค่าความเสียหายจำนวนรวม 30,433 บาท ข้อมูล ณ วันที่ 27 กันยายน 2564

### **การดำเนินการในพื้นที่**

1. สำนักงานเกษตรจังหวัดราชบุรี ได้ดำเนินการประสานและให้คำแนะนำแก่เกษตรกรที่ได้รับผลกระทบ พร้อมประสานกำนัน ผู้ใหญ่บ้าน เพื่อแจ้งข้อมูลความเสียหายด้านการเกษตรกับองค์กรปกครองส่วนท้องถิ่น เพื่อพิจารณาการให้ความช่วยเหลือตามระเบียบ/กฎหมายที่เกี่ยวข้องต่อไป

2. โครงการชลประทานราชบุรี ได้ดำเนินการติดตั้งเครื่องสูบน้ำขนาดจำนวน 6 เครื่อง เพื่อช่วยเหลือบรรเทาความเดือดร้อนของเกษตรกรที่ได้รับผลกระทบ และขณะนี้สถานการณ์ในเบื้องต้นเริ่มคลี่คลายเป็นไปในทางที่ดีขึ้นแล้ว

3. สำนักงานประมงอำเภอได้ลงพื้นที่ตรวจสอบเกษตรกรผู้เพาะเลี้ยงสัตว์น้ำผู้ได้รับความเสียหายในพื้นที่ประสบภัย ซึ่งอยู่ในระหว่างตรวจสอบข้อเท็จจริง

## 6.2 ผลการเฝ้าระวังโรคและแมลงศัตรูสำคัญ

สรุปสถานการณ์โรคล้มปัสกน จังหวัดราชบุรี ข้อมูลสะสม ณ วันที่ 27 ตุลาคม 2564 เกษตรกรได้รับผลกระทบ 909 ราย

ชนิดสัตว์	สัตว์ร่วมฝูง (ตัว)	ป่วย สะสม (ตัว)	รักษาหาย สะสม (ตัว)	ตาย สะสม (ตัว)	คงเหลือ สัตว์ป่วย (ตัว)	พื้นที่ พบโรค (อำเภอ)
1. โคนม	5,740	937	894	40	3	บ้านโป่ง โทธาราม บางแพ จอมบึง ดำเนินสะดวก
2. โคเนื้อ	9,962	1,936	1,824	84	35	เมือง บ้านโป่ง โทธาราม ปากท่อ บางแพ วัดเพลง จอมบึง สวนผึ้ง ดำเนินสะดวก
3. กระบือ	8	1	1	-	.	ปากท่อ

แนวทางดำเนินการ: อยู่ระหว่างฉีดวัคซีนป้องกันโรค สنج.ปศุสัตว์จังหวัด อำเภอ ติดตามเฝ้าระวังอย่างต่อเนื่อง ,  
พ่นยาฆ่าแมลงในพื้นที่ , สร้างความเข้าใจและรู้วิธีในการป้องกันควบคุมการเกิดโรคล้มปัสกน

## 6.3 การช่วยเหลือตามระเบียบกระทรวงการคลังฯ

ช่วยเหลือเกษตรกรที่ประสบภัยพายุระดับ 2 (ดีเปรสชัน) เมื่อวันที่ 9 - 10 ตุลาคม 2563 เมื่อวันที่ 17 - 18 ตุลาคม 2563 รวม 1,001 ราย วงเงินที่ให้ความช่วยเหลือ 6,588,355.75 บาท ทั้งนี้เกษตรกรได้รับการช่วยเหลือครบถ้วนแล้ว

ที่	อำเภอ	เกษตรกร (ราย)	รวมพื้นที่ ทั้งหมด (ไร่)	รวมวงเงินที่ให้ ความช่วยเหลือ (บาท)	การจำแนกงบประมาณการให้ความช่วยเหลือ		
					งบประมาณ ท้องถิ่น (บาท)	งบอุดหนุน อำเภอ (บาท)	เงินอุดหนุน จังหวัด (บาท)
1	เมืองราชบุรี	11	46.50	72,739.25	40,802.75	31,936.50	0.00
2	โทธาราม	65	304.30	874,474.25	86,401.25	499,456.25	288,616.75
3	บ้านโป่ง	201	522.50	845,225.25	48,587.50	498,191.50	298,446.25
4	ปากท่อ	57	114.00	188,848.00	188,848.00	0	0
5	จอมบึง	418	1,878.50	3,114,277.75	0	498,875.00	2,615,402.75
6	สวนผึ้ง	52	110.25	165,547.25	165,547.25	0	0
7	บ้านคา	197	820.50	1,327,244.00	0	481,824	845,420
รวมทั้งหมด		1,001	3,796.55	6,588,355.75	530,186.75	2,010,283.25	4,047,885.75

7. ปัญหา/ข้อเรียกร้องที่เกิดขึ้นในจังหวัด/แนวทางแก้ไข (ใคร ได้รับผลกระทบ/เดือดร้อนอย่างไร เมื่อใด มีข้อเสนอ  
ให้รัฐแก้ไขปัญหาอย่างไร ได้ปฏิบัติตามไปแล้วอย่างไร ผลเป็นอย่างไร มีข้อเสนอการแก้ไขปัญหาให้หมดสิ้นไปอย่างไร)

## 7.1 เกษตรกรผู้เพาะเลี้ยงกุ้งได้รับผลกระทบเนื่องจากสถานการณ์แพร่ระบาดเชื้อไวรัสโคโรนา 2019 (COVID-19)

เมื่อวันที่ 17 ธันวาคม 2563 พบผู้ติดเชื้อไวรัสโคโรนา 2019 หรือ COVID-19 ในพื้นที่ตลาดขายอาหารทะเลจังหวัดสมุทรสาคร และได้มีการปิดตลาดขายอาหารทะเล โดยจังหวัดราชบุรีมีพื้นที่ติดต่อกับจังหวัดสมุทรสาคร ปัจจุบันมีเกษตรกรผู้เพาะเลี้ยงกุ้งก้ามกราม และกุ้งขาวแวนนาไม ส่งผลให้เกษตรกรผู้เพาะเลี้ยงกุ้งจังหวัดราชบุรีไม่สามารถนำผลผลิตไปจำหน่ายได้ และไม่มีตลาดรองรับ ประกอบกับผู้บริโภคไม่มั่นใจในการบริโภคกุ้ง จึงส่งผลกระทบต่อเกษตรกรผู้เพาะเลี้ยงกุ้งจังหวัดราชบุรีได้รับความเดือดร้อน

### การดำเนินการในพื้นที่

หน่วยงานสังกัดกระทรวงเกษตรและสหกรณ์ในจังหวัดราชบุรี ได้ดำเนินการแก้ไขปัญหา โดยดำเนินการหาช่องทางการกระจายสินค้า การประชาสัมพันธ์ให้ผู้บริโภคซื้อกุ้ง การซื้อสินค้าในชุมชน โดยส่งเสริมเกษตรกรในการขายสินค้าทางออนไลน์ และจัดจุดจำหน่ายให้ผู้บริโภคโดยตรงตามจุดจำหน่ายต่างๆ และดำเนินการหาช่องทางการจำหน่ายเพิ่มให้เกษตรกร โดยปัจจุบันไม่มีผลกระทบเนื่องจากผลผลิตลดน้อยลง สาเหตุเกิดจากสภาพอากาศที่มีผลต่อการเลี้ยงกุ้ง และราคาที่ต่ำลงในช่วงก่อนหน้านี้ ทำให้เกษตรกรหยุดเลี้ยงกุ้งหรือเลี้ยงน้อยลง

## 7.2 การปิดตลาดศรีเมือง เมื่อวันที่ 27 กรกฎาคม – 2 สิงหาคม 2564 เนื่องจากสถานการณ์โควิด-19

การดำเนินการในพื้นที่ เปิดตลาดให้เกษตรกรมาจำหน่ายสินค้า 6 แห่ง

## 8. ปัญหาอุปสรรค/ความเสี่ยง/ความท้าทาย ต่อการปฏิบัติราชการด้านการเกษตรของจังหวัด และข้อเสนอวิธีการ

**ลดความเสี่ยง** (ระบบการบริหารงานภายในจังหวัด/การบริหารงบประมาณของหน่วยงานในสังกัดกระทรวงเกษตรและสหกรณ์/บุคลากร/ข้อจำกัดด้านสภาพพื้นที่และสังคมวัฒนธรรม)

1. เกษตรกรส่วนใหญ่อายุค่อนข้างมาก ทำการเกษตรแบบดั้งเดิม ทำให้พัฒนาด้านเกษตรไปสู่เกษตรสมัยใหม่ค่อนข้างยาก ส่งผลกระทบต่อผลิตที่มีคุณภาพมาตรฐาน และความมั่นคงด้านการตลาด

2. การบูรณาการงบประมาณในเชิงพื้นที่ของโครงการที่สำคัญค่อนข้างทำได้ยาก เนื่องจากงบประมาณของแต่ละกรมลงมายังพื้นที่ไม่พร้อมกัน

3. การเก็บรวบรวมข้อมูลด้านการเกษตรได้ไม่ครบถ้วน เนื่องจากเกษตรกรบางส่วนไม่ให้ข้อมูล หรือให้ข้อมูลไม่ครบถ้วน ทำให้การคาดการณ์สถานการณ์ได้ไม่แม่นยำ ส่งผลทำให้ไม่สามารถวางแผนการผลิตได้ตรงตามความต้องการของตลาด

4. เกษตรกรบางส่วนไม่ค่อยรวมกลุ่มกันผลิตสินค้าเกษตร หรือการดำเนินงานของกลุ่มบางส่วนยังไม่เข้มแข็งพอ ทำให้การพัฒนาผลิตสินค้าเกษตรทำได้ยากและไม่สอดคล้องกับการตลาด

5. เกษตรกรบางรายไม่มีที่ดินเป็นของตัวเอง หรือขาดเอกสารสิทธิ์ ทำให้ขาดโอกาสในการพัฒนาอาชีพด้านการเกษตร

6. การเปลี่ยนแปลงของสภาพภูมิอากาศ ภัยธรรมชาติ โรคแมลงระบาด ส่งผลกระทบต่อความเสี่ยงในการประกอบอาชีพ

7. ระบบการจัดการน้ำไม่ครอบคลุมพื้นที่การเกษตรทั้งหมด พื้นที่ที่อยู่นอกเขตชลประทาน อาศัยแหล่งน้ำธรรมชาติและน้ำฝน ส่งผลกระทบต่อผลิตไม่มีคุณภาพ

### ข้อเสนอแนะ

1. การสร้างและพัฒนาเกษตรกร Young Smart Farmer รวมทั้งการส่งเสริมการรวมกลุ่ม และสร้างความเข้มแข็งให้กับกลุ่มในการพัฒนาอาชีพเกษตร เช่น กลุ่มเกษตรกร วิชาทกิจชุมชน และสหกรณ์เกษตรแปลงใหญ่ เป็นต้น

2. เน้นการจัดสรรงบประมาณโครงการที่สำคัญแบบบูรณาการในการพัฒนาเชิงพื้นที่

3. การสร้างแหล่งน้ำในพื้นที่นอกเขตชลประทาน และมีระบบการกระจายน้ำทั่วถึงแปลงเกษตรกร

4. การพัฒนาระบบเทคโนโลยีสารสนเทศด้านการเกษตร

แบบฟอร์มที่ ๓ ความก้าวหน้าการช่วยเหลือเกษตรกรตามนโยบายรัฐบาล

**ข้อมูลความก้าวหน้า**  
**การช่วยเหลือเกษตรกรของกระทรวงเกษตรและสหกรณ์ตามนโยบายรัฐบาล**  
**พื้นที่จังหวัดราชบุรี**

.....

จังหวัดราชบุรี โดยหน่วยงานสังกัดกระทรวงเกษตรและสหกรณ์ กระทรวงพาณิชย์ ธนาคารเพื่อการเกษตรและสหกรณ์การเกษตร ได้ดำเนินงาน โครงการประกันรายได้ให้แก่เกษตรกรผู้ผลิตสินค้าเกษตรต่าง ๆ ที่ประสบปัญหาราคาสินค้าเกษตรตกต่ำ และโครงการตามนโยบายรัฐบาลอื่น ๆ โดยมีผลการดำเนินการจ่ายเงินช่วยเหลือเกษตรกร ปี 2563/2564 ดังนี้

**1. โครงการประกันรายได้เกษตรกรผู้ปลูกข้าว**

มีเกษตรกรขึ้นทะเบียนจำนวน 16,902 ครัวเรือน พื้นที่ 227,659.54 ไร่  
 อกส. จ่ายเงินแล้วจำนวน 17,059 ราย เป็นเงิน 107,872,580.51 บาท

**2. โครงการประกันรายได้เกษตรกรชาวสวนปาล์มน้ำมัน**

มีเกษตรกรชาวสวนปาล์มขึ้นทะเบียนจำนวน 595 ครัวเรือน พื้นที่ 12,298.57 ไร่  
 อกส. จ่ายเงินชดเชยให้แก่เกษตรกรแล้ว จำนวน - ครัวเรือน เป็นเงิน - บาท

**3. โครงการประกันรายได้เกษตรกรชาวสวนยาง**

มีเกษตรกรชาวสวนยางขึ้นทะเบียนจำนวน 734 ราย จำนวน 16,128.50 ไร่  
 อกส. จ่ายเงินแล้ว จำนวน 894 ราย เป็นเงิน 4,303,993.47 บาท

**4. โครงการประกันรายได้เกษตรกรผู้ปลูกมันสำปะหลัง**

มีพื้นที่ปลูกมันสำปะหลัง ในพื้นที่ 7 อำเภอ จำนวน 3,471 ครัวเรือน พื้นที่ 62,134.96 ไร่  
 ขณะนี้ดำเนินการจ่ายเงิน จำนวน 2,591 ราย เป็นเงิน 17,173,001.89 บาท

**5. โครงการประกันรายได้ข้าวโพดเลี้ยงสัตว์**

มีเกษตรกรขึ้นทะเบียนจำนวน 223 ครัวเรือน พื้นที่ 1,511.67 ไร่  
 มีการจ่ายเงินให้แก่เกษตรกรแล้ว จำนวน 121 ราย เป็นเงิน 214,637.97 บาท

ข้อมูล ณ ตุลาคม 2564