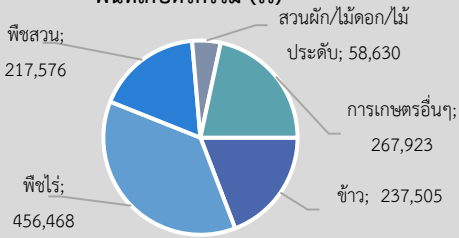
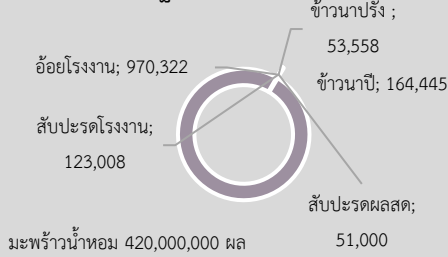


พื้นที่เกษตรกรรม (ไร่)

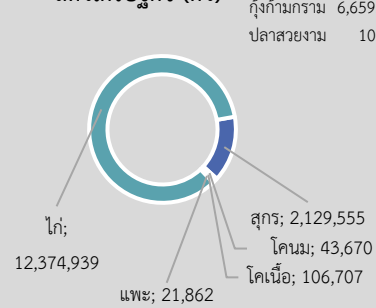


พื้นที่เกษตรกรรมรวม 1,238,102 ไร่

พืชเศรษฐกิจ (ตัน)



สัตว์เศรษฐกิจ (ตัว)



กุ้งขาวแวนนาไม 12,912.03 ตัน
กุ้งก้ามกราม 6,659.92 ตัน
ปลาสวยงาม 106 ล้านตัว

GPP 201,571 ล้านบาท (ปี 2562)

จำนวนประชากร 868,281 คน / 332,214 ครัวเรือน

เป็นภาคการเกษตร 72,618 ครัวเรือน

มีแรงงานภาคเกษตรกร 125,964 คน

ปริมาณน้ำภาพรวมจังหวัด 8,296.809 ล้าน ลบ.ม.

(ข้อมูล ณ 31 มี.ค.65)

ปริมาณน้ำฝนสะสม 91.9 มม. (1 ม.ค. - 31 มี.ค.65)

สินค้าเด่น/GI

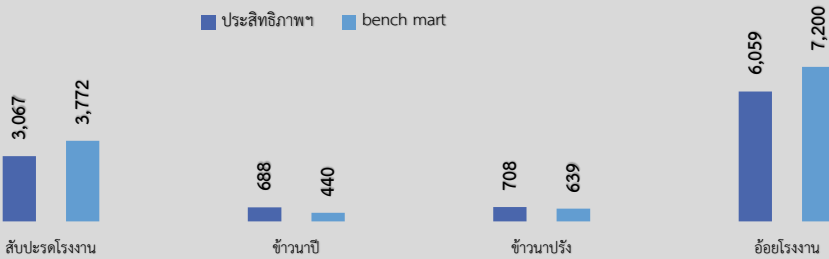
มะพร้าวน้ำหอมราชบุรี รสชาติมีความหวานและหอมกรุ่นคล้ายใบเตย พื้นที่ 7 อำเภอ ได้แก่ ดำเนินสะดวก วัดเพลง บ้านโป่ง เมืองบางแพ ปากท่อ และโพธาราม ได้ GI เกษตรกร 85 ราย และแบบกลุ่ม 1 กลุ่ม (เกษตรกร 9 ราย) ในอำเภอดำเนินสะดวก วัดเพลง เมืองบางแพ รวม 1,698 ไร่



สับประดบ้านคา รสหวานฉ่ำ ไม่กัดลิ้น กลิ่นหอม พื้นที่ 4 อำเภอ ได้แก่ จอมบึง ปากท่อ สวนผึ้ง และบ้านคา ได้ GI เกษตรกร 48 ราย ในอำเภอบ้านคา 564.75 ไร่



ประสิทธิภาพ เปรียบเทียบกับ benchmark



ประสิทธิภาพการผลิตสินค้าเกษตรด้านพืช (กก./ไร่)

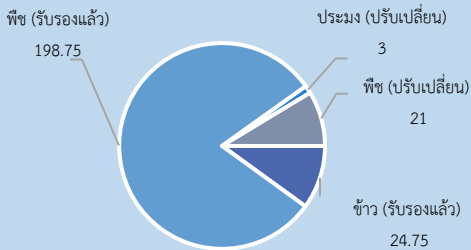
ราชบุรี

Info graphic

ข้อมูลพื้นฐานจังหวัด

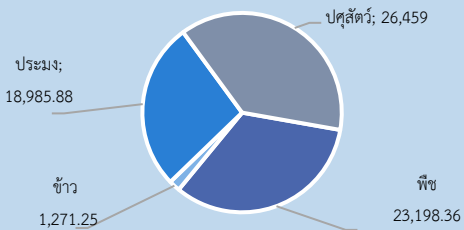
ปริมาณสินค้าเกษตรที่ได้รับรองมาตรฐาน

เกษตรอินทรีย์ (ไร่)



มาตรฐาน PGS / Earth Safe / IFOAM / EU / USDA 2,937.55 ไร่

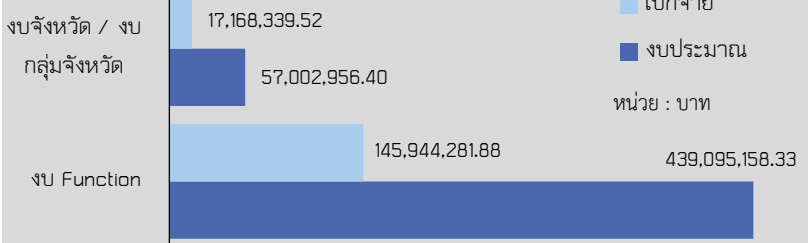
GAP (ไร่)



ภัยพิบัติด้านเกษตร

1. พบกระบาดของโรคมะพร้าว เดือนมีนาคม 2565 ในตำบลพลสวย อำเภอเมือง เกษตรกรได้รับผลกระทบ 2 ราย/ครัวเรือน พื้นที่ 2 ไร่
2. สถานการณ์ฝนตกหนักและน้ำท่วมขัง เมื่อวันที่ 9 พฤศจิกายน 2564 ส่งผลให้ผลผลิตทางการเกษตรได้รับความเสียหาย ได้แก่ อำเภอปากท่อ จำนวน 1 อำเภอ 1 ตำบล 1 หมู่บ้าน เกษตรกร จำนวน 5 ครัวเรือน พื้นที่ทางการเกษตรได้รับผลกระทบรวม 5 ไร่ (ทุเรียน ไร่ ถั่วฝักยาว ไร่)

แนวทางแก้ไข สำนักงานเกษตรจังหวัดราชบุรี ดำเนินการประสานสำนักงานเกษตรอำเภอ ลงพื้นที่ตรวจสอบพื้นที่ของเกษตรกรผู้ได้รับความเสียหาย และให้คำแนะนำเกษตรกรที่ได้รับผลกระทบ เพื่อแจ้งข้อมูลความเสียหายด้านการเกษตรกับองค์กรปกครองส่วนท้องถิ่น เพื่อพิจารณาให้ทุนช่วยเหลือตามระเบียบ/กฎหมายที่เกี่ยวข้องต่อไป



ปี 2565 มีงบประมาณเพื่อการพัฒนาการเกษตร รวม 496,098,114.73 บาท

งบ Function มีภารกิจสำคัญ คือ

โครงการระบบส่งเสริมเกษตรแบบแปลงใหญ่ โครงการบริหารจัดการการผลิตสินค้าเกษตรตามแผนที่เกษตรเพื่อการบริหารจัดการเชิงรุก (Agri-Map) โครงการส่งเสริมการผลิตสินค้าเกษตรอินทรีย์ โครงการพัฒนาระบบตลาดภายในสำหรับสินค้าเกษตร (ตลาดเกษตรกร) โครงการพัฒนาศักยภาพการผลิตปศุสัตว์ โครงการยกระดับคุณภาพมาตรฐานสินค้าเกษตร โครงการปรับปรุงข้อมูลทะเบียนเกษตรกร โครงการส่งเสริมอาชีพประมง โครงการศูนย์เรียนรู้การเพิ่มประสิทธิภาพการผลิตสินค้าเกษตร โครงการส่งเสริมการดำเนินงานอันเนื่องมาจากพระราชดำริ โครงการส่งเสริมพัฒนาพื้นที่ฟูและปรับปรุงเพื่อการเกษตรอย่างมีคุณภาพ ฟาร์มตัวอย่างตามแนวพระราชดำริบ้านปอหวีจังหวัดราชบุรี

งบจังหวัด/กลุ่มจังหวัด มีภารกิจสำคัญ คือ

โครงการส่งเสริมพัฒนาพื้นที่ฟูและปรับปรุงเพื่อการเกษตรอย่างมีคุณภาพ ฟาร์มตัวอย่างตามแนวพระราชดำริบ้านปอหวีจังหวัดราชบุรี โครงการส่งเสริมการผลิตสินค้าเกษตรตามแนวทางเกษตรอินทรีย์จังหวัดราชบุรี โครงการส่งเสริมและเพิ่มประสิทธิภาพการผลิตไม้ผลคุณภาพดีในจังหวัดราชบุรี (ทุเรียนและเงาะ) โครงการศึกษาศักยภาพสินค้าเกษตรปลอดภัย โครงการส่งเสริมการปลูกและประชสัมพันธ์มะพร้าวน้ำหอมของจังหวัดราชบุรี โครงการส่งเสริมการปลูกข้าวโพดแปดแถวของจังหวัดราชบุรี โครงการพัฒนาศักยภาพสินค้าเกษตรปลอดภัยและเกษตรอินทรีย์ โครงการการพัฒนาต้นแบบเครือข่ายเกษตรกรผู้เลี้ยงไก่ราชบุรีสู่ผลิตภัณฑ์การบริโภคที่ยั่งยืน โครงการเพิ่มศักยภาพการผลิตและกระจายสินค้าสู่ฟาร์มมาตรฐาน GAP โครงการยกระดับคุณภาพมาตรฐานสินค้าสัตว์น้ำ โครงการเกษตรเพื่อความมั่นคงทางอาหารกับคุณภาพชีวิต โครงการพัฒนาสินค้าสัตว์น้ำด้วยเทคโนโลยีและนวัตกรรมสู่มาตรฐานสากล โครงการพัฒนาคุณภาพการผลิตสินค้าเกษตรของสมาชิกสหกรณ์และกลุ่มเกษตรกร โครงการการบริหารจัดการน้ำที่สมดุลและยั่งยืน

แบบฟอร์มที่ 1 ข้อมูลพื้นฐานของจังหวัด

ปรับปรุงข้อมูล ณ มีนาคม 2565

ข้อมูลพื้นฐานของจังหวัดราชบุรี

1. ข้อมูลด้านการเกษตรของจังหวัด

1.1 พื้นที่ทั้งหมด 3,247,789 ไร่ เป็นพื้นที่เกษตรกรรม 1,238,102 ไร่ (38.12% ของพื้นที่ทั้งหมด) เป็นพื้นที่ปลูกข้าว 237,505 ไร่ พืชไร่ 456,468 ไร่ พืชสวน (สวนไม้ผล ไม้ยืนต้น) 217,576 ไร่ สวนผัก/ไม้ดอก/ไม้ประดับ 58,630 ไร่ การเกษตรอื่นๆ 267,923 ไร่ โดยมีพื้นที่เกษตรกรรมในเขตชลประทาน 806,603 ไร่ (65.15% ของพื้นที่เกษตร / 24.84% ของพื้นที่จังหวัด)

1.2 สถานการณ์ด้านทรัพยากรการผลิตและแนวโน้ม

1) ปริมาณน้ำภาพรวมจังหวัด 8,296.809 ล้าน ลบ.ม. (ข้อมูล ณ 31 มีนาคม 2565)

2) ปริมาณน้ำฝนสะสม ระหว่างวันที่ 1 มกราคม – 31 มีนาคม 2565 รวม 91.9 มิลลิเมตร

3) ความต้องการใช้น้ำของจังหวัดตามกิจกรรม 31 มี.ค. – 30 มิ.ย. 2565 รวม 486.366 ล้าน ลบ.ม. จำแนกดังนี้

- อุปโภคบริโภค 48.013 ล้าน ลบ.ม.

- ระบบนิเวศน์ 112.679 ล้าน ลบ.ม.

- เกษตรกรรม 324.724 ล้าน ลบ.ม.

- อุตสาหกรรม 0.950 ล้าน ลบ.ม.

- อื่นๆ - ล้าน ลบ.ม.

4) การใช้ประโยชน์และความเหมาะสมของดินเพื่อการเพาะปลูก (Agri-Map analytic)

ที่	ชนิดพืช	เหมาะสมสูง (S1)	เหมาะสมปานกลาง (S2)	เหมาะสมเล็กน้อย (S3)	ไม่เหมาะสม (N)
1	ข้าว	253,776.08	8,146.27	55,006.92	5,259.68
2	อ้อย	19,251.88	35,095.02	239,318.67	301.74
3	มันสำปะหลัง	367.16	79,927.04	37,546.46	2,063.08
4	ข้าวโพด	195.83	429.66	15.29	273.03
5	สับปะรด	757.56	49,291.08	2,365.32	3,215.89
6	ยางพารา	4.27	731.77	17,060.30	23,163.21
7	มะพร้าว	77,220.47	37.81	2,677.62	20,757.28
8	ลำไย	849.5	1,265.52	362.49	21.83
9	ปาล์มน้ำมัน	-	-	-	18,433.10
10	ทุเรียน	-	-	-	382.23
11	เงาะ	-	-	-	215.03
12	มังคุด	-	-	-	4.25

1.3 ขนาดเศรษฐกิจของจังหวัด (GPP) มีมูลค่า 201,571 ล้านบาท (ปี 62) จำนวนประชากร 868,281 คน
332,214 ครัวเรือน เป็นภาคการเกษตร 72,618 ครัวเรือน และเป็นแรงงานภาคเกษตรกร 125,964 คน

1.4 พืชเศรษฐกิจที่สำคัญ ได้แก่

1) ข้าว

1.1) ข้าวนาปี ปีเพาะปลูก 2564/65 ผลผลิต 164,445 ตัน ผลผลิตเฉลี่ย 688 กก./ไร่

1.2) ข้าวนาปรัง ปีเพาะปลูก 2564 ผลผลิต 53,558 ตัน ผลผลิตเฉลี่ย 708 กก./ไร่

2) สับปะรดโรงงาน ปี 2564 ผลผลิต 123,008 ตัน ผลผลิตเฉลี่ย 3,067 กก./ไร่

3) สับปะรดผลสด ปี 2564 ผลผลิต 51,000 ตัน ผลผลิตเฉลี่ย 1,789 กก./ไร่

4) อ้อยโรงงาน ปี 2564 ผลผลิต 970,322 ตัน ผลผลิตเฉลี่ย 6,059 กก./ไร่

5) มะพร้าว่าน้ำหอม ปี 2564 ผลผลิต 420,000,000 ผล (630,000 ตัน) ผลผลิตเฉลี่ย 6,600 ผล/ไร่

1.5 สัตว์เศรษฐกิจที่สำคัญ ได้แก่

1) สุกร ปี 2564 จำนวน 2,129,555 ตัว เกษตรกร 1,404 คน

2) โคนม ปี 2564 จำนวน 43,670 ตัว เกษตรกร 2,013 คน น่านมดิบ 56,406.59 ตัน

3) โคเนื้อ ปี 2564 จำนวน 106,707 ตัว เกษตรกร 8,841 คน

4) แพะ ปี 2564 จำนวน 21,862 ตัว เกษตรกร 773 คน

5) ไก่ ปี 2564 จำนวน 12,374,939 ตัว เกษตรกร 17,337 คน

6) กุ้งขาวแวนนาไม ปี 2564 จำนวน 12,912.03 ตัน เกษตรกร 726 คน

7) กุ้งก้ามกราม ปี 2564 จำนวน 6,659.92 ตัน เกษตรกร 455 คน

8) ปลาช่อน ปี 2564 จำนวน 106 ล้านตัว เกษตรกร 285 คน

1.6 สินค้าสำคัญของจังหวัด

1) สินค้าเด่น ได้แก่

1.1) สับปะรดผลสด

ปี	เกษตรกร (ราย)	เนื้อที่เพาะปลูก (ไร่)	ผลผลิต (ตัน)
2562	806	24,010	46,592
2563	742	25,973	33,465
2564	668	28,500	51,000

1.2) มะพร้าว่าน้ำหอม

ปี	เกษตรกร (ราย)	เนื้อที่เพาะปลูก (ไร่)	ผลผลิต (ผล)
2562	4,341	64,090	328,739,420
2563	4,452	85,472	409,213,200
2564	3,833	85,510	420,000,000

2) สินค้า GI ได้แก่

2.1) สับปะรดบ้านคา มีลักษณะเด่น รสหวานฉ่ำ ไม่กัดลิ้น กลิ่นหอม พื้นที่ปลูก 4 อำเภอ ได้แก่ จอมบึง ปากท่อ, สวนผึ้ง และอำเภอบ้านคา มีเกษตรกรที่ได้รับอนุญาตให้ใช้ตราสัญลักษณ์ 48 ราย ในอำเภอบ้านคา จำนวน 564.75 ไร่

2.2) มะพร้าวน้ำหอมราชบุรี มีลักษณะเด่น รสชาติมีความหวานและหอมกรุ่นคล้ายใบเตย พื้นที่ 7 อำเภอ ได้แก่ ดำเนินสะดวก วัดเพลง บ้านโป่ง เมือง บางแพ ปากท่อ และโพธาราม เกษตรกรที่ได้รับอนุญาตให้ใช้ตราสัญลักษณ์ 85 ราย และแบบกลุ่ม 1 กลุ่ม (เกษตรกร 9 ราย) พื้นที่ปลูกอำเภอดำเนินสะดวก, วัดเพลง, เมืองราชบุรี และบางแพ รวม 1,698 ไร่

1.7 สินค้า OTOP 10 อันดับแรกของจังหวัด ได้แก่

1) อาหารแปรรูปเห็ดนางฟ้าทรงเครื่อง (วิสาหกิจชุมชนแม่บ้านเกษตรปากแรด ต.ปากแรด อ.บ้านโป่ง) โดยสำนักงานเกษตรจังหวัดพัฒนาผู้ประกอบการหนึ่งตำบล หนึ่งผลิตภัณฑ์ที่จดทะเบียนวิสาหกิจชุมชน สนับสนุนองค์ความรู้พัฒนาคุณภาพผลิตภัณฑ์ให้ได้มาตรฐาน อ.ย. พัฒนาบรรจุภัณฑ์สร้างมูลค่าเพิ่มจากวัตถุดิบในท้องถิ่น และเพิ่มขีดความสามารถในการแข่งขันในตลาด

2) พรอดม หมี่เตี๋ยว ترامังกรทอง (วิสาหกิจชุมชนผู้ผลิตหมี่เตี๋ยวปลอดภัยสารพิษ ต.สวนกล้วย อำเภอบ้านโป่ง) โดยสำนักงานเกษตรจังหวัดพัฒนาผู้ประกอบการหนึ่งตำบล หนึ่งผลิตภัณฑ์ที่จดทะเบียนวิสาหกิจชุมชน สนับสนุนองค์ความรู้พัฒนาคุณภาพผลิตภัณฑ์และสร้างมูลค่าเพิ่มจากวัตถุดิบในท้องถิ่นให้ได้รับการรับรองมาตรฐานและเพิ่มขีดความสามารถในการแข่งขันในตลาด

3) กล้วยน้ำว้ารัฐพีช ข้าวเกรียบผัก/ผลไม้ ข้าวเกรียบงาดำ (วิสาหกิจชุมชนกลุ่มแม่บ้านเกษตรกรลาดบัวขาว ต.ลาดบัวขาว อ.บ้านโป่ง) โดย สำนักงานเกษตรจังหวัดพัฒนาผู้ประกอบการหนึ่งตำบล หนึ่งผลิตภัณฑ์ที่จดทะเบียนวิสาหกิจชุมชน สนับสนุนองค์ความรู้พัฒนาคุณภาพผลิตภัณฑ์ให้ได้มาตรฐาน อ.ย. พัฒนาบรรจุภัณฑ์สร้างมูลค่าเพิ่มจากวัตถุดิบในท้องถิ่น และเพิ่มขีดความสามารถในการแข่งขันในตลาด

4) ข้าวปลอดสาร, ข้าวแปรรูป (วิสาหกิจชุมชนกลุ่มผู้ผลิตและแปรรูปข้าว หมู่ 7 ต.เตาปูน อ.โพธาราม) สำนักงานเกษตรจังหวัดพัฒนาผู้ประกอบการหนึ่งตำบล หนึ่งผลิตภัณฑ์ที่จดทะเบียนวิสาหกิจชุมชน สนับสนุนองค์ความรู้ ส่งเสริมและผลักดันวิสาหกิจชุมชนในการแปรรูปสีข้าวเพื่อจำหน่ายของกลุ่มแปลงใหญ่ข้าว

5) ปลานิลแดดเดียว, ปลานิลแดดเดียวทอดกรอบสามรส (วิสาหกิจชุมชนกลุ่มแม่บ้านเกษตรกรอ้ออี่เขี้ยว ต.กรับใหญ่ อ.บ้านโป่ง) สำนักงานเกษตรจังหวัดพัฒนาผู้ประกอบการหนึ่งตำบล หนึ่งผลิตภัณฑ์ที่จดทะเบียนวิสาหกิจชุมชน สนับสนุนองค์ความรู้พัฒนาคุณภาพผลิตภัณฑ์ให้ได้มาตรฐาน อ.ย. พัฒนาบรรจุภัณฑ์สร้างมูลค่าเพิ่มจากวัตถุดิบในท้องถิ่น และเพิ่มขีดความสามารถในการแข่งขันในตลาด

6) ปลาสดแดดเดียว (วิสาหกิจชุมชนกลุ่มแม่บ้านเกษตรกรโพหักรุ่งเจริญ ต.โพหัก อ.บางแพ) สำนักงานเกษตรจังหวัดพัฒนาผู้ประกอบการหนึ่งตำบล หนึ่งผลิตภัณฑ์ที่จดทะเบียนวิสาหกิจชุมชน สนับสนุนองค์ความรู้พัฒนาคุณภาพผลิตภัณฑ์และบรรจุภัณฑ์ รวมทั้งสนับสนุนด้านการตลาด

7) สเปรย์คลายเส้นสมุนไพร (วิสาหกิจชุมชนบ้านแก้วกลางสมุนไพร ต.ประสาธลสิทธิ์ อ.ดำเนินสะดวก) สำนักงานเกษตรจังหวัดพัฒนาผู้ประกอบการหนึ่งตำบล หนึ่งผลิตภัณฑ์ที่จดทะเบียนวิสาหกิจชุมชน สนับสนุนองค์ความรู้พัฒนาบรรจุภัณฑ์ และการท่องเที่ยวเชิงเกษตร

8) น้ำพริกสระโกสินารายณ์ (วิสาหกิจชุมชนสระโกสินารายณ์ ต.ท่าผา อ.บ้านโป่ง) สำนักงานเกษตรจังหวัดพัฒนาผู้ประกอบการหนึ่งตำบล หนึ่งผลิตภัณฑ์ที่จดทะเบียนวิสาหกิจชุมชน สนับสนุนองค์ความรู้พัฒนาคุณภาพผลิตภัณฑ์ให้ได้มาตรฐาน อ.ย. พัฒนาบรรจุภัณฑ์สร้างมูลค่าเพิ่มจากวัตถุดิบในท้องถิ่น และเพิ่มขีดความสามารถในการแข่งขันในตลาด

9) น้ำพริกเผาปลาอย่าง (วิสาหกิจชุมชนกลุ่มแม่บ้านเกษตรกรบางโตนด ต.บางโตนด อ.โพธาราม) สำนักงานเกษตรจังหวัดพัฒนาผู้ประกอบการหนึ่งตำบล หนึ่งผลิตภัณฑ์ที่จดทะเบียนวิสาหกิจชุมชน สนับสนุนองค์ความรู้พัฒนาคุณภาพผลิตภัณฑ์ สร้างมูลค่าเพิ่มจากวัตถุดิบในท้องถิ่น และสนับสนุนด้านการตลาด

10) เสื้อผ้าเด็กกางเกงผ้าฝ้าย (วิสาหกิจชุมชนศิริวรรณ เสื้อผ้าเด็ก ต.คูบัว อ.เมืองราชบุรี) สำนักงานเกษตรจังหวัดพัฒนาผู้ประกอบการหนึ่งตำบล หนึ่งผลิตภัณฑ์ที่จดทะเบียนวิสาหกิจชุมชน สนับสนุนองค์ความรู้พัฒนาคุณภาพผลิตภัณฑ์ สร้างมูลค่าเพิ่มจากวัตถุดิบในท้องถิ่น และสนับสนุนด้านการตลาด

1.8 โครงการชุมชนท่องเที่ยว OTOP นวัตวิถี ที่เกี่ยวข้องกับกระทรวงเกษตรฯ

แหล่งท่องเที่ยวเชิงเกษตรของจังหวัดราชบุรี สำนักงานเกษตรจังหวัดราชบุรีได้ให้การส่งเสริมและพัฒนาแหล่งท่องเที่ยวเชิงเกษตร จำนวน 8 แห่ง ดังนี้

1. แหล่งท่องเที่ยวเชิงเกษตรโรงเรียนควายบ้านหนองตาดั้ง ตำบลตะนาวศรี อำเภอสวนผึ้ง
2. ศูนย์กิจกรรมธรรมชาติ พ่อสร้าง – ลูกสาน ตำบลเตาปูน อำเภอโพธาราม
3. เครือข่ายท่องเที่ยวเชิงเกษตรใกล้น้ำเคียนาเขาช่องพราน ตำบลเตาปูน อำเภอโพธาราม
4. กลุ่มท่องเที่ยวเชิงเกษตรบ้านหนองงูเหลือม ตำบลประสาธลสิทธิ์ อำเภอดำเนินสะดวก
5. วิสาหกิจชุมชนปลูกหม่อนเลี้ยงไหมท่าเคย ตำบลท่าเคย อำเภอสวนผึ้ง
6. แหล่งท่องเที่ยวเชิงเกษตรสวนแม่ทองหยิบ ตำบลศรีสุราษฎร์ อำเภอดำเนินสะดวก
7. วิสาหกิจชุมชนบ้านกุ่มพัฒนา ตำบลบางแพ อำเภอบางแพ
8. วิสาหกิจชุมชนคนคลองบางป่า ตำบลบางป่าอำเภอเมืองราชบุรี

1.9 สหกรณ์การเกษตร

- 1) จำนวนสหกรณ์ภาคการเกษตรในจังหวัด 45 สหกรณ์ สมาชิกสหกรณ์ 45,381 ราย
- 2) การจัดมาตรฐานคุณภาพสหกรณ์ในจังหวัด
 - 2.1) ผ่านมาตรฐาน จำนวน 13 สหกรณ์
 - 2.2) ไม่ผ่านมาตรฐาน จำนวน 29 สหกรณ์
 - 2.3) อื่นๆ ไม่นำมาจัดมาตรฐาน 3 แห่ง เนื่องจาก จัดตั้งไม่ถึง 2 ปี
- 3) ผลการจัดชั้นความเข้มแข็ง
 - 3.1) ชั้น 1 จำนวน 5 สหกรณ์
 - 3.2) ชั้น 2 จำนวน 32 สหกรณ์
 - 3.3) ชั้น 3 จำนวน 8 สหกรณ์
- 4) มูลค่าธุรกิจสหกรณ์ 1,817,475 บาท (ข้อมูลปริมาณธุรกิจตั้งแต่ 1 กันยายน 2564 ถึง 28 กุมภาพันธ์ 2565)

กลุ่มเกษตรกร

- 1) จำนวนกลุ่มเกษตรกรในจังหวัด 34 กลุ่มเกษตรกร สมาชิกสหกรณ์ 2,599 ราย
- 2) การจัดมาตรฐานกลุ่มเกษตรกรในจังหวัด
 - 2.1 ผ่านเกณฑ์มาตรฐาน จำนวน 23 กลุ่มเกษตรกร
 - 2.2 ไม่ผ่านมาตรฐาน จำนวน 11 กลุ่มเกษตรกร
 - 2.5 อื่นๆ ไม่นำมาจัดมาตรฐาน จำนวน - กลุ่มเกษตรกร
- 3) ผลการจัดชั้นความเข้มแข็ง
 - 3.1) ชั้น 1 จำนวน - สหกรณ์
 - 3.2) ชั้น 2 จำนวน 29 สหกรณ์
 - 3.3) ชั้น 3 จำนวน 5 สหกรณ์
- 4) มูลค่าธุรกิจสหกรณ์ 652,570 บาท (ข้อมูลปริมาณธุรกิจตั้งแต่ 1 กันยายน 2564 ถึง 28 กุมภาพันธ์ 2565)

2. ข้อมูลการรับรองมาตรฐานสินค้าเกษตรปลอดภัยของจังหวัด

2.1 พื้นที่การทำเกษตรอินทรีย์ 89 ราย/แปลง 3,161.05 ไร่

2.1.1 มาตรฐาน Organic Thailand รับรองแล้ว 16 ราย/แปลง พื้นที่ 223.50 ไร่

- ด้านข้าว (รับรองแล้ว) เกษตรกร 4 ราย/แปลง 24.75 ไร่
- ด้านพืช (ปรับเปลี่ยน) เกษตรกร 2 ราย/แปลง 21 ไร่
- ด้านพืช (รับรองแล้ว) เกษตรกร 12 ราย/แปลง 198.75 ไร่
- ด้านประมง (ปรับเปลี่ยน) เกษตรกร 1 ราย/แปลง 3 ไร่

ชนิดสินค้า	จำนวนราย/แปลง	จำนวนไร่
1) ข้าว (ปรับเปลี่ยน)	-	-
รับรองแล้ว	4	24.75
2) พืช		
ปรับเปลี่ยน	2	21
รับรองแล้ว	12	198.75
3) ประมง		
ปรับเปลี่ยน	1	3
รับรองแล้ว		

2.1.2 มาตรฐาน PGS จำนวน 63 ราย/แปลง 1,544.80 ไร่

2.1.3 มาตรฐาน Earth Safe จำนวน 2 ราย/แปลง 335 ไร่

2.1.4 มาตรฐานสากล (IFOAM / EU / USDA) จำนวน 8 ราย/แปลง 1,057.75 ไร่

2.2 การรับรอง GAP 3,695 ราย/แปลง พื้นที่ 69,914.49 ไร่

ชนิดสินค้า	จำนวนราย/แปลง	จำนวนไร่
1) พืช	1,837	23,198.36
2) ข้าว	140	1,271.25
3) ประมง	1,105	18,985.88
4) ปศุสัตว์	613	26,459.00

ด้านพืช รวม 1,837 ราย 23,198.36 ไร่ ประกอบด้วย

ลำดับ	ชนิดพืช	จำนวน/แปลง	จำนวนพื้นที่ (ไร่)
1	มะพร้าว/มะพร้าวน้ำหอม	611	14,435.20
2	ชมพู่	92	857.50
3	สับปะรด	66	847.50
4	มะม่วง	46	850.25
5	มะนาว	26	330.75
6	พืชชนิดอื่นๆ	594	2,740.41
รวม		1,435	20,061.61

ที่มา: ศูนย์วิจัยและพัฒนาการเกษตรราชบุรี

ลำดับ	ชนิดพืช	จำนวน/แปลง	จำนวนพื้นที่ (ไร่)
1	ข้าวโพดฝักอ่อน	13	45.25
2	ชมพู่ทับทิมจันทร์	24	200
3	แตงกวา	16	15.25
4	ผักสลัด	31	15
5	ฝรั่งกิมจู	7	39.75
6	มะนาวแป้น	21	217.75
7	มะพร้าวน้ำหอม	139	761.5
8	มะม่วง	19	200.5
9	ลำไย	20	182
10	เห็ดภูฐาน	14	5.75
11	พืชชนิดอื่นๆ	98	1,454
รวม		402	3,136.75

ที่มา: สถาบันรับรองระบบการผลิตผลิตภัณฑ์การเกษตร (ICAPS) มหาวิทยาลัยแม่โจ้

ด้านประมง

ที่	ชนิดสัตว์	จำนวนเกษตรกร (ราย/แปลง)	จำนวนพื้นที่ (ไร่)
1	กุ้งขาว	263	4,321.00
2	กุ้งก้ามกราม	594	12,070.40
3	จระเข้	1	1.75
4	ปูนา	1	0.40
5	ปลานิล	8	279.20
6	ปลาดุก	5	62.00
7	ปลาดุก	13	80.50
8	ปลาช่อน	23	616.75
9	ปลากลาย	1	5.00
10	ปลาช่อน	2	92.00
11	ปลาดุก	4	34.00
12	ปลาดุกบิ๊กอุย	4	22.50
13	ปลาดุก	2	8.50
14	ปลาหมอ	2	220.00
15	ปลาช่อน	1	17.00
16	ปลาดุกบิ๊กอุย, ปลาดุก, ปลาหมอ	2	100.00
17	ปลาดุก, ปลาดุกบิ๊กอุย, ปลาช่อน	1	5.75
18	ปลาช่อน, ปลาช่อน	1	7.50
19	ตะพาบ	1	16.00
20	กบ	1	2.00
21	กุ้งเครฟิช	1	16.25
22	กุ้งก้ามแดง	2	1.00
23	ปลากะพงขาว	1	6.40
24	สัตว์น้ำสวยงาม	154	522.48
25	ฟาร์มเพาะพันธุ์	17	477.50
รวม		1,105	18,985.88

ด้านปศุสัตว์

ที่	ฟาร์มมาตรฐาน	จำนวน (ฟาร์ม)	จำนวนสัตว์โดยประมาณ (ตัว)	จำนวนพื้นที่ฟาร์ม (ไร่)
1	สุกร	208	2,204,182	19,935
2	โคนม	207	9,500	542
3	โคเนื้อ	6	1,200	288
4	ไก่เนื้อ	157	17,558,456	3,770
5	ไก่ไข่	7	922,000	130
6	เป็ดไข่	3	68,000	57
7	เป็ดเนื้อ	8	941,500	210
8	เป็ดพันธุ์	1	36,000	40
9	สถานที่ฟักไข่สัตว์ปีก	4	1,194,584 ฟอง/สัปดาห์	80
10	ไก่พันธุ์	3	478,200	1,300
11	นกกกระทา	3	189,000	70
12	แพะนม	5	310	17
13	จิ้งหรีด	1	400 ชั้น	20
	รวม	613		26,459

3. งบประมาณ ปี 2565 รวมทั้งสิ้น 496,098,114.73 บาท แบ่งเป็น

3.1 งบประมาณของส่วนราชการต้นสังกัด (Function Base)

1) งบประมาณรวมทั้งสิ้น 439,095,158.33 บาท ผลการเบิกจ่าย 145,944,281.88 บาท คิดเป็นร้อยละ 33.24 จำแนกเป็น งบดำเนินงาน 439,095,158.33 บาท งบลงทุน.....-.....ล้านบาท งบรายจ่าย-.....บาท

2) ผลการดำเนินงาน/ผลการปฏิบัติราชการสำคัญ (แผนงานโครงการจำแนกตามพืช ปศุสัตว์ ประมง กลุ่ม/สหกรณ์ ชลประทาน)

2.1) ด้านพืช :

2.1.1 โครงการระบบส่งเสริมเกษตรแบบแปลงใหญ่ เป้าหมาย พืช 31 แปลง ข้าว 3 กลุ่ม/ 3 จุด

ผลสำเร็จที่สำคัญ เกษตรกรมีการรวมกลุ่มทำการผลิตสินค้าเกษตร มีการบริหารจัดการร่วมกัน เกษตรกรสามารถลดต้นทุนการผลิตและมีผลผลิตต่อหน่วยเพิ่มขึ้น และรวมกันจำหน่ายโดยมีตลาดรองรับที่แน่นอน

2.1.2 โครงการ ส่งเสริมการผลิตสินค้าเกษตรตามมาตรฐาน GAP งบประมาณ 264,000 บาท

- กิจกรรม พัฒนาคุณภาพสินค้าเกษตรสู่มาตรฐาน

1) พัฒนาเจ้าหน้าที่ตามระบบการจัดการคุณภาพและมาตรฐาน GAP เป้าหมาย 35 คน งบประมาณ 126,000 บาท

2) พัฒนาขับเคลื่อนงานส่งเสริมมาตรฐานสินค้าเกษตร GAP เป้าหมาย 2 ครั้ง งบประมาณ 40,000 บาท

3) เพิ่มประสิทธิภาพการส่งเสริมมาตรฐานสินค้าเกษตร GAP เป้าหมาย 1 กลุ่ม

งบประมาณ 98,000 บาท

ผลสำเร็จที่สำคัญ เกษตรกรเป้าหมาย ร้อยละ 70 สามารถนำความรู้การผลิตสินค้าเกษตรตามระบบมาตรฐาน GAP ไปปฏิบัติในแปลง

2.1.3 โครงการบริหารจัดการการผลิตสินค้าเกษตรตามแผนที่เกษตรเพื่อการบริหารจัดการเชิงรุก (Agri-Map)

- กิจกรรมบริหารจัดการเขตเกษตรเศรษฐกิจสำหรับสินค้าเกษตรที่สำคัญ (Zoning) เป้าหมาย 76 คน งบประมาณ 10,000 บาท

ผลสำเร็จที่สำคัญ เกษตรกรมีการผลิตสินค้าเกษตรตามเขตความเหมาะสม สามารถเพิ่มประสิทธิภาพการผลิตและลดต้นทุน โดยมีรายได้เพิ่มขึ้นหรือลดต้นทุนการผลิต ร้อยละ ๑๐

2.1.4 โครงการส่งเสริมการผลิตสินค้าเกษตรอินทรีย์

- กิจกรรมพัฒนาการผลิตเกษตรอินทรีย์ จำนวน 10 คน งบประมาณ 10,000 บาท

ผลสำเร็จที่สำคัญ เกษตรกรผู้เข้าร่วมโครงการ ร้อยละ 50 ผ่านการประเมินแปลงเบื้องต้นและเข้าสู่กระบวนการรับรองมาตรฐานเกษตรอินทรีย์

2.1.5 โครงการส่งเสริมเกษตรแบบแปลงใหญ่

- กิจกรรมระบบส่งเสริมเกษตรแบบแปลงใหญ่ งบประมาณ 822,800 บาท ประกอบด้วย

1) ประชุมเชื่อมโยงการดำเนินงานคณะกรรมการเครือข่าย ศพก. และ แปลงใหญ่ งบประมาณ 52,800 บาท

2) การประชาสัมพันธ์โครงการฯ งบประมาณ 500,000 บาท

3) การติดตามประเมินผลโครงการ งบประมาณ 200,000 บาท

4) ประกวดแปลงใหญ่ระดับเขต งบประมาณ 70,000 บาท

2.1.6 โครงการพัฒนาระบบตลาดภายในสำหรับสินค้าเกษตร (ตลาดเกษตรกร)

- กิจกรรมตลาดเกษตรกร งบประมาณ 22,480 บาท ประกอบด้วย

1) สร้างและส่งเสริมเครือข่ายสู่ตลาดศักยภาพ งบประมาณ 12,480 บาท เป้าหมาย 1 ครั้ง

2) ประเมินสถานการณ์ตลาดสินค้าเกษตร งบประมาณ 10,000 บาท เป้าหมาย 2 ครั้ง

2.2) ด้านปศุสัตว์ : โครงการพัฒนาศักยภาพการปศุสัตว์

- กิจกรรม จัดการสวัสดิภาพสัตว์

- กิจกรรม ส่งเสริมและพัฒนาการปศุสัตว์

- กิจกรรม พัฒนาเทคโนโลยีสารสนเทศและการสื่อสาร

2.3) ด้านประมง : โครงการยกระดับคุณภาพมาตรฐานสินค้าเกษตร กิจกรรมพัฒนาคุณภาพสินค้าประมงสู่มาตรฐาน

เป้าหมาย 35 ฟาร์ม ผลสำเร็จที่สำคัญ...เกษตรกรได้รับการรับรองมาตรฐานฟาร์ม GAP และเพิ่มความสามารถในการแข่งขัน ราคาสัตว์น้ำเพิ่มขึ้น

ด้านประมง : โครงการปรับปรุงข้อมูลทะเบียนเกษตรกร กิจกรรมปรับปรุงทะเบียนเกษตรกร
ผู้เพาะเลี้ยงสัตว์น้ำ

เป้าหมาย...3,895 ฟาร์ม

ผลสำเร็จที่สำคัญ....เพื่อปรับปรุงข้อมูลทะเบียนเกษตรกรผู้เพาะเลี้ยงสัตว์น้ำให้ถูกต้อง ครบถ้วนเป็นปัจจุบัน
เพื่อให้เกษตรกรผู้เพาะเลี้ยงสัตว์น้ำสามารถเข้าถึงโครงการตามนโยบายและโครงการช่วยเหลือของรัฐได้อย่างรวดเร็ว

ด้านประมง : โครงการระบบส่งเสริมเกษตรแบบแปลงใหญ่ กิจกรรมระบบส่งเสริมเกษตรแบบแปลงใหญ่

เป้าหมาย.....1 แปลง.....

ผลสำเร็จที่สำคัญ....เกิดการรวมกลุ่ม ลดต้นทุนในการเลี้ยงสัตว์น้ำ เพิ่มผลผลิต ยกกระดับมาตรฐาน
ฟาร์มเพาะเลี้ยงสัตว์น้ำ และเชื่อมโยงตลาด

ด้านประมง : โครงการส่งเสริมอาชีพประมง กิจกรรมส่งเสริมและสนับสนุนการเพาะเลี้ยงสัตว์น้ำ
(คลินิกเกษตรเคลื่อนที่)

เป้าหมาย : ออกให้บริการคลินิกฯ 4 ครั้งต่อปี เกษตรกรเข้ารับบริการ 100 รายต่อปี ประเมิน
ความพึงพอใจเกษตรกร 20 ราย

ผลสำเร็จที่สำคัญ : ดำเนินออกให้บริการคลินิกเคลื่อนที่ 1 มีเกษตรกรเข้าร่วมคลินิก 75 ราย

: เกษตรกรเข้าร่วมคลินิกประมงได้รับการถ่ายทอดความรู้ด้านการประมง ได้รับ
คำปรึกษาแนะนำและแนวทางการแก้ไขปัญหา พร้อมทั้งเอกสารวิชาการและพันธุ์สัตว์น้ำ

ด้านประมง : โครงการส่งเสริมอาชีพประมง กิจกรรมส่งเสริมเกษตรทฤษฎีใหม่ด้านการประมง

เป้าหมาย.....57 ราย.....

ผลสำเร็จที่สำคัญ...พัฒนาคุณภาพชีวิตเกษตรกร สร้างความเข้มแข็งและส่งเสริมให้เกษตรกร
นำเกษตรทฤษฎีใหม่ มาปรับใช้ในพื้นที่การเกษตรของตนเอง ให้เกิดประโยชน์สูงสุด เป็นการลดรายจ่ายเพิ่มรายได้
ให้เพียงพอต่อการดำรงชีวิต

ด้านประมง : โครงการศูนย์เรียนรู้การเพิ่มประสิทธิภาพการผลิตสินค้าเกษตร กิจกรรมศูนย์เรียนรู้
การเพิ่มประสิทธิภาพการผลิตสินค้าประมง

เป้าหมาย.. ศพก.หลัก 10 ศูนย์ , ศพก.เครือข่าย 70 ศูนย์.และยกระดับ ศพก. 5 ศูนย์

ผลสำเร็จที่สำคัญ....จัดทำแหล่งเรียนรู้และให้บริการด้านการประมงของชุมชนและคัดเลือกศพก.ที่โดดเด่น
เพื่อยกระดับและพัฒนาให้เป็นศูนย์ต้นแบบด้านการประมงระดับจังหวัดเพื่อให้เป็นต้นแบบของเกษตรกรที่สนใจต่อไป

ด้านประมง : โครงการส่งเสริมการดำเนินงานอันเนื่องมาจากพระราชดำริ กิจกรรมสนับสนุนโครงการ
พัฒนาอันเนื่องมาจากพระราชดำริ

1) โครงการส่งเสริมการเลี้ยงปลาในหมู่บ้านตามแนวชายแดนในพระราชดำริ

เป้าหมาย : ส่งเสริมการเลี้ยงปลาในกระชังบึงและสนับสนุนพันธุ์สัตว์น้ำพร้อมกระชังบึง
1 คนต่อ 1 กระชัง จำนวน 20 ราย

ผลสำเร็จที่สำคัญ : ชี้แจงและให้คำแนะนำความรู้ด้านการเพาะเลี้ยงสัตว์น้ำพร้อมสนับสนุน
ปัจจัยการผลิตแก่เกษตรกร 20 ราย (เพื่อแก้ไขปัญหา/พัฒนางานด้านการเกษตร) : เกษตรกรได้ความรู้และวิธี
เลี้ยงปลา ทำให้มีรายได้เพิ่มขึ้น สามารถต่อยอดเป็นอาชีพหลักได้

2) โครงการสนับสนุนด้านการประมงตามพระราชดำริสมเด็จพระกนิษฐาธิราชเจ้า
กรมสมเด็จพระเทพรัตนราชสุดาฯ สยามบรมราชกุมารี

เป้าหมาย : สนับสนุนปัจจัยการผลิตแก่โรงเรียนตำรวจตระเวนชายแดนจำนวน 2 โรงเรียน

ผลสำเร็จที่สำคัญ : เพื่อให้โรงเรียนบริหารจัดการให้เด็กนักเรียนได้เรียนรู้จากการปฏิบัติจริงในโครงการสร้างผลผลิตเพื่ออาหารกลางวัน (เพื่อแก้ไขปัญหา/พัฒนางานด้านการเกษตร) เพื่อให้โรงเรียนบริหารจัดการให้เด็กทุกคนในโรงเรียนได้รับประทานอาหารกลางวันที่มีทั้งปริมาณและคุณค่าทางโภชนาการสูง

2.4) กลุ่ม/สหกรณ์ :

(1) โครงการส่งเสริมการดำเนินงานอันเนื่องมาจากพระราชดำริ

เป้าหมาย สหกรณ์ในพื้นที่โครงการอันเนื่องมาจากพระราชดำริ 3 แห่ง โรงเรียนตำรวจตระเวนชายแดน 2 โรงเรียน

ผลสำเร็จสำคัญ เพื่อดำเนินการช่วยเหลือเกษตรกรในถิ่นทุรกันดารในพื้นที่โครงการอันเนื่องมาจากพระราชดำริให้สามารถช่วยเหลือตนเองและช่วยเหลือซึ่งกันและกันตามวิธีการสหกรณ์ในการยกระดับมาตรฐานความเป็นอยู่ที่ดีขึ้น 1) เพื่อแก้ไขปัญหาความเดือดร้อนของประชาชนด้านต่าง ๆ โดยเฉพาะการครองชีพมุ่งเน้นการอนุรักษ์ทรัพยากรธรรมชาติและสิ่งแวดล้อมอย่างยั่งยืน รวมทั้งในด้านการป้องกันและลดความเสียหายจากภัยธรรมชาติต่าง ๆ และ 2) เด็ก เยาวชน และชุมชนในพื้นที่โครงการพัฒนาเด็กและเยาวชนในถิ่นทุรกันดารตามพระราชดำริ สามารถนำความรู้เรื่องของการสหกรณ์ไปประยุกต์ใช้ในชีวิตประจำวันได้

2.5) ด้านชลประทาน : โครงการส่งเสริมพัฒนาพื้นที่ฟู และปรับปรุงเพื่อการเกษตรอย่างมีคุณภาพฟาร์มตัวอย่างตามแนวพระราชดำริ บ้านบ่อหวี จังหวัดราชบุรี

เป้าหมาย ประชาชนในพื้นที่รอบโครงการฟาร์มตัวอย่างฯ

ผลสำเร็จที่สำคัญ ปรับปรุงระบบส่งน้ำฟาร์มตัวอย่างตามแนวพระราชดำริ บ้านบ่อหวี เพื่อเพิ่มประสิทธิภาพเก็บกักน้ำไว้ใช้ด้านการเกษตร ด้านปศุสัตว์ ด้านประมง

ด้านชลประทาน : 3 โครงการ (โครงการส่งน้ำและบำรุงรักษาดำเนินสะดวก)

เป้าหมาย เพื่อใช้กักเก็บน้ำ ระบายน้ำ เพื่อให้สามารถระบายน้ำได้ดีและมีประสิทธิภาพ เกษตรกรสามารถใช้น้ำในคลองสำหรับอุปโภคบริโภค

ผลสำเร็จที่สำคัญ การระบายน้ำและการอุปโภคบริโภค คลองต้นเงินมาก เป็นอุปสรรคต่อการกักเก็บน้ำ การระบายน้ำ การไหลเวียนไม่สะดวก เกิดการเน่าเสีย ใช้ในการระบายน้ำป้องกันอุทกภัยในช่วงฤดูน้ำหลากและฤดูฝนได้ สำหรับการอุปโภคบริโภคได้ ช่วยเหลือพื้นที่การเกษตร

3.2 งบประมาณจังหวัด/กลุ่มจังหวัด และงบอื่นๆ (Area Base)

1) งบประมาณรวมทั้งสิ้น 57,002,956.40 บาท ผลการเบิกจ่าย 17,168,339.52 บาท คิดเป็นร้อยละ 30.12
จำแนกเป็น งบดำเนินงาน 53,502,956.40 บาท งบลงทุน 3,500,000 บาท งบรายจ่าย.....-.....ล้านบาท

2) ผลการดำเนินงาน/ผลการปฏิบัติราชการสำคัญ (แผนงานโครงการจำแนกตามพืช ปศุสัตว์ ประมง กลุ่ม/สหกรณ์ ชลประทาน)

2.1) ด้านพืช :

- 1) โครงการส่งเสริมพัฒนาฟื้นฟู และปรับปรุงเพื่อการเกษตรอย่างมีคุณภาพ ฟาร์มตัวอย่างตามแนวพระราชดำริ บ้านบ่อหวี งบประมาณ 4,016,000 บาท (การบริหารงานจังหวัดและกลุ่มจังหวัดแบบบูรณาการ)
 - กิจกรรม การส่งเสริมพัฒนาอาชีพการเกษตร และเพิ่มทักษะการผลิตไม้ดอกไม้ประดับ (สำนักงานเกษตรจังหวัดราชบุรี)
 - กิจกรรม การส่งเสริมการเพาะเลี้ยงปลาสวยงามในฟาร์มตัวอย่างตามแนวพระราชดำริ บ้านบ่อหวี (สำนักงานประมงจังหวัดราชบุรี)
 - กิจกรรม การจัดหาสนับสนุนฟาร์มตัวอย่างตามแนวพระราชดำริ บ้านบ่อหวี (โครงการชลประทานราชบุรี)
 - กิจกรรม การพัฒนาปรับปรุงบำรุงดิน (สถานีพัฒนาที่ดินราชบุรี)
 - กิจกรรม การส่งเสริมการผลิตไม้ดอกไม้ประดับในโรงเรียนกามังปloedสารพิษ (ศูนย์วิจัยและพัฒนาการเกษตรราชบุรี)
 - กิจกรรม ประสาน ติดตาม และรายงานผลการดำเนินงาน (สนง.เกษตรและสหกรณ์จ.ราชบุรี)
- 2) โครงการส่งเสริมการผลิตสินค้าเกษตรตามแนวทางเกษตรอินทรีย์จังหวัดราชบุรี เป้าหมาย 300 ราย งบประมาณ 733,800 บาท (สำนักงานเกษตรจังหวัดราชบุรี)
- 3) โครงการส่งเสริมและเพิ่มประสิทธิภาพการผลิตไม้ผลคุณภาพดีในจังหวัดราชบุรี (ทุเรียนและเงาะ) เป้าหมาย 50 ราย งบประมาณ 234,200 บาท (สำนักงานเกษตรจังหวัดราชบุรี)
- 4) โครงการศักยภาพสินค้าเกษตรปลอดภัย เป้าหมาย 150 รายงบประมาณ 433,300 บาท (สำนักงานเกษตรจังหวัดราชบุรี)
- 5) โครงการส่งเสริมการปลูกและประชาสัมพันธ์มะพร้าวน้ำหอมของดีจังหวัดราชบุรี เป้าหมาย 100/2 ราย/แปลง งบประมาณ 634,100 บาท (สำนักงานเกษตรจังหวัดราชบุรี)
- 6) โครงการส่งเสริมการปลูกข้าวโพดแปดแถวของดีจังหวัดราชบุรี เป้าหมาย 50/5 ราย/แปลง งบประมาณ 217,100 บาท (สำนักงานเกษตรจังหวัดราชบุรี)
- 7) โครงการพัฒนาศักยภาพสินค้าเกษตรปลอดภัยและเกษตรอินทรีย์ งบประมาณ 1,777,800 บาท (สำนักงานเกษตรจังหวัดราชบุรี)
 - กิจกรรมที่ 1 พัฒนาเกษตรกรและสินค้าเกษตรปลอดภัย จำนวน 125 ราย
 - กิจกรรมที่ 2 การรับรองมาตรฐาน GAP จำนวน 250 ราย
 - กิจกรรมที่ 3 ส่งเสริมการผลิตพืชตามระบบเกษตรอินทรีย์ จำนวน 75 ราย
 - กิจกรรมที่ 4 การให้การรับรองเกษตรอินทรีย์ แบบมีส่วนร่วม (PGS) จำนวน 50 แปลง
 - กิจกรรมที่ 5 ส่งเสริมการเฝ้าระวังการระบาดของแมลงศัตรูพืช จำนวน 200 ราย
 - กิจกรรมที่ 6 เผยแพร่ประชาสัมพันธ์สินค้าเกษตรปลอดภัยของกลุ่มจังหวัดภาคกลางตอนล่าง 1 จำนวน 150 ราย

2.2) ด้านปศุสัตว์ :

- 1) โครงการการพัฒนาต้นแบบเครือข่ายเกษตรกรผู้เลี้ยงไก่ราชบุรีสู่ผลิตภัณฑ์การบริโภคที่ยั่งยืน เป้าหมาย 50 ราย งบประมาณ 540,400 บาท (สำนักงานปศุสัตว์จังหวัดราชบุรี)
- 2) โครงการเพิ่มศักยภาพการเลี้ยงและการผลิตโคนมเข้าสู่ฟาร์มมาตรฐาน GMP เป้าหมาย 200 ราย งบประมาณ 657,000 บาท (สำนักงานปศุสัตว์จังหวัดราชบุรี)

2.3) ด้านประมง : โครงการยกระดับคุณภาพมาตรฐานสินค้าสัตว์น้ำ (งบจังหวัด)

เป้าหมาย.....รายใหม่ 40 ฟาร์ม และตรวจติดตาม 65 ฟาร์ม

ผลสำเร็จที่สำคัญ.....เกษตรกรได้รับการรับรองมาตรฐานฟาร์ม GAP และตรวจติดตามเพื่อรักษา มาตรฐาน GAP

ด้านประมง : โครงการเกษตรเพื่อความมั่นคงทางอาหารกับคุณภาพชีวิต กิจกรรมส่งเสริม การเพาะเลี้ยงปลาสวยงามในฟาร์มตัวอย่างตามแนวพระราชดำริ (ร่วมกับ กษ.ราชบุรี) (งบจังหวัด)

เป้าหมาย ส่งเสริมการเลี้ยงปลาสวยงามในฟาร์มตัวอย่าง

ผลสำเร็จที่สำคัญ : เกษตรกรที่อาศัยอยู่บริเวณรอบๆโครงการได้รับการถ่ายทอดความรู้เรื่อง การเพาะเลี้ยงปลาสวยงามเพื่อพัฒนาเป็นอาชีพต่อไป

ด้านประมง : โครงการศูนย์ผลิตลูกพันธุ์สัตว์น้ำเพื่อเพิ่มผลผลิตในแหล่งน้ำสาธารณะในพื้นที่ตาม แนวชายแดน (งบจังหวัด)

เป้าหมาย ผลิตพันธุ์สัตว์น้ำ จำนวน 1,000,000 ตัว

ผลสำเร็จที่สำคัญ ประชาชนที่อาศัยประโยชน์จากทรัพยากรสัตว์น้ำในแหล่งน้ำเพื่อใช้เป็นแหล่ง อาหารโปรตีนในการดำรงชีพ รวมถึงการเพิ่มผลผลิตสัตว์น้ำในแหล่งน้ำเพื่อรักษาระบบนิเวศของแหล่งน้ำ

ด้านประมง : โครงการพัฒนาสินค้าสัตว์น้ำด้วยเทคโนโลยีและนวัตกรรมสู่มาตรฐานสากล (งบกลุ่มจังหวัด)

เป้าหมาย.....มาตรฐาน GAP รายใหม่ 40 ฟาร์ม และ มาตรฐาน มกษ. รายใหม่ 20 ฟาร์ม

ผลสำเร็จที่สำคัญ.....เกษตรกรได้รับการรับรองมาตรฐานฟาร์ม GAP

2.4) กลุ่ม/สหกรณ์ :

1) โครงการพัฒนาคุณภาพการผลิตสินค้าเกษตรของสมาชิกสหกรณ์และกลุ่มเกษตรกร งบประมาณ 181,300 บาท (สำนักงานสหกรณ์จังหวัดราชบุรี)

กิจกรรมที่ 1 อบรมให้ความรู้การปลูกผักกางมุ้ง 1 แห่ง

กิจกรรมที่ 2 อบรมให้ความรู้เพื่อเพิ่มศักยภาพและเพิ่มผลผลิตในการประกอบอาชีพทำนา 2 แห่ง

กิจกรรมที่ 3 ประชุมเชิงปฏิบัติการ หลักสูตร การแปรรูปสินค้าเกษตร (ไอศกรีมมะพร้าว น้ำหอม) 1 แห่ง

กิจกรรมที่ 4 ประชุมเชิงปฏิบัติการ และศึกษาดูงาน กิจกรรมเพิ่มมูลค่าสับปะรด จำนวน 1 แห่ง

กิจกรรมที่ 5 เกษตรผสมผสานพัฒนาอาชีพเดิมส่งเสริมอาชีพใหม่ตามหลักเศรษฐกิจพอเพียง

โดยการปลูกพืชเสริมโกโก้ จำนวน 1 แห่ง

2.5) ด้านชลประทาน :

1) โครงการการบริหารจัดการน้ำที่สมดุลและยั่งยืน เป้าหมาย จำนวน 10 งาน งบประมาณ 28,200,000 บาท (โครงการชลประทานราชบุรีและโครงการส่งน้ำและบำรุงรักษาราชบุรีฝั่งซ้าย)

4. ผลการดำเนินงานตามนโยบายกระทรวงเกษตรและสหกรณ์ ประจำปีงบประมาณ พ.ศ. 2565

ผลการดำเนินงานตามนโยบายกระทรวงเกษตรและสหกรณ์ ประจำปีงบประมาณ พ.ศ.2565 ตามชนิดสินค้าเกษตรที่สำคัญของจังหวัดราชบุรี 11 รายการ ได้แก่ ด้านพืช 1. มะพร้าวน้ำหอม 2. สับปะรดผลสด 3. อ้อยโรงงาน 4. พืชผัก (คะน้า ถั่วฝักยาว มะเขือเปราะ พริกชี้หนู) 5. พืชสมุนไพร (ขมิ้นชัน ขมิ้นอ้อย ไพล ว่านชักมดลูก) ด้านปศุสัตว์ 6.สุกร 7.โคเนื้อ 8.โคนม ด้านประมง 9. กุ้งขาวแวนนาไม 10. กุ้งก้ามกราม 11. ปลาชวยงาม ดังนี้

4.1 มะพร้าวน้ำหอม

1. การบริหารจัดการน้ำอย่างเป็นระบบให้เพียงพอ

- บริหารจัดการน้ำตามหลักวิชาการและเหมาะสมกับปริมาณน้ำต้นทุน โดยบริหารจัดการน้ำตามแผนการส่งน้ำในพื้นที่ชลประทานเขตจังหวัดราชบุรี ตลอดทั้งปี (ฤดูฝน ฤดูแล้ง)

- บริหารการส่งน้ำในเขตจังหวัดราชบุรี (ตำบลดำเนินสะดวก อำเภอดำเนินสะดวก) พื้นที่ชลประทาน 19,360 ไร่ ดำเนินการแล้ว 3,000 ไร่

- กำจัดวัชพืชในเขตจังหวัดราชบุรี (ตำบลดำเนินสะดวก อำเภอดำเนินสะดวก) ปริมาณ 40 ไร่ เป้าหมาย 40 ไร่ ดำเนินการแล้วเสร็จ

- ขุดลอกคลองมะยม ตำบลตาหลวง อำเภอดำเนินสะดวก โดยรถขุด ปริมาณดิน 7,000 ลูกบาศก์เมตร เป้าหมาย 7,122 ลูกบาศก์เมตร ดำเนินการแล้วเสร็จ

- ขุดลอกคลองขุนเฮง ตำบลดอนไผ่ อำเภอดำเนินสะดวก โดยรถขุด จาก กม. 0+000 ถึง กม. 2+100 กว้าง 2 เมตร ลึก 1.2 เมตร ยาว 2,100 เมตร ดินทั้งทั้งสองฝั่งคลอง เพิ่มปริมาณเก็บกักน้ำ 11,200 ลูกบาศก์เมตร ดำเนินการแล้วเสร็จ

- ขุดลอกคลองหลักหก ตำบลศรีสุราษฎร์ อำเภอดำเนินสะดวก โดยรถขุด จาก กม. 0+000 ถึง กม. 2+180 กว้าง 2 เมตร ลึก 1.2 เมตร ยาว 2,180 เมตร ดินทั้งทั้งสองฝั่งคลองเพิ่มปริมาณเก็บกักน้ำ 11,600 ลูกบาศก์เมตร ดำเนินการแล้วเสร็จ

- ขุดลอกคลองฮวดเฮง ตำบลศรีสุราษฎร์ อำเภอดำเนินสะดวก โดยรถขุด จาก กม. 0+000 ถึง กม. 2+140 กว้าง 2 เมตร ลึก 1.2 เมตร ยาว 2,140 เมตร ดินทั้งทั้งสองฝั่งคลองเพิ่มปริมาณเก็บกักน้ำ 11,300 ลูกบาศก์เมตร ดำเนินการแล้วเสร็จ

- ขุดลอกคลองพันและตำบลศรีสุราษฎร์ อำเภอดำเนินสะดวก โดยรถขุด จาก กม. 0+000 ถึง กม. 2+000 กว้าง 2 เมตร ลึก 1.2 เมตร ยาว 2,100 เมตร ดินทั้งทั้งสองฝั่งคลอง เพิ่มปริมาณเก็บกักน้ำ 10,600 ลูกบาศก์เมตร ดำเนินการแล้วเสร็จ

- ขุดลอกคลองตาหลวง ตำบลศรีสุราษฎร์ อำเภอดำเนินสะดวก โดยรถขุด จาก กม. 0+000 ถึง กม. 1+470 กว้าง 3 เมตร ลึก 1.2 เมตร ยาว 1,470 เมตร ดินทั้งทั้งสองฝั่งคลอง เพิ่มปริมาณเก็บกักน้ำ 9,400 ลูกบาศก์เมตร ดำเนินการแล้วเสร็จ

- ขุดลอกคลองสังกะสี ตำบลศรีสุราษฎร์ อำเภอดำเนินสะดวก โดยรถขุด จาก กม. 0+000 ถึง กม. 2+300 กว้าง 2 เมตร ลึก 1 เมตร ยาว 2,300 เมตร ดินทั้งทั้งสองฝั่งคลอง เพิ่มปริมาณเก็บกักน้ำ 9,200 ลูกบาศก์เมตร ดำเนินการแล้วเสร็จ

- ขุดลอกคลองตัวฮั่ว ตำบลขุนพิทักษ์ อำเภอดำเนินสะดวก โดยรถขุด จาก กม. 0+000 ถึง กม. 1+300 กว้าง 2 เมตร ลึก 1.3 เมตร ยาว 1,300 เมตร ดินทั้งทั้งสองฝั่งคลอง เพิ่มปริมาณเก็บกักน้ำ 7,800 ลูกบาศก์เมตร ดำเนินการแล้วเสร็จ

- ขุดลอกคลองรางห้าตำลึง ตำบลดอนไผ่ อำเภอดำเนินสะดวก โดยรถขุด จาก กม. 0+000 ถึง กม. 2+300 กว้าง 2 เมตร ลึก 1.2 เมตร ยาว 2,300 เมตร ดินทั้งทั้งสองฝั่งคลองเพิ่มปริมาณเก็บกักน้ำ 12,200 ลูกบาศก์เมตร ดำเนินการแล้วเสร็จ

-ขุดลอกคลองศรีสุราษฎร์ ตำบลศรีสุราษฎร์ อำเภอดำเนินสะดวก โดยรถขุด จาก กม. 0+000 ถึง กม. 2+000 กว้าง 3 เมตร ลึก 1.2 เมตรยาว 2,000 เมตร ดินทิ้งทั้งสองฝั่งคลองเพิ่มปริมาณเก็บกักน้ำ 13,000 ลูกบาศก์เมตร ดำเนินการแล้วเสร็จ

- ขุดลอกคลองมะโนรา ตำบลดอนไผ่ อำเภอดำเนินสะดวก โดยรถขุดจาก กม. 0+000 ถึง กม. 5+500 กว้าง 2 เมตร ลึก 0.7 เมตร ยาว 5,500 เมตร ดินทิ้งทั้งสองฝั่งคลอง เพิ่มปริมาณเก็บกักน้ำ 12,500 ลูกบาศก์เมตร ดำเนินการแล้วเสร็จ

- ขุดลอกคลองขุนพิทักษ์ ตำบลตาหลวง อำเภอดำเนินสะดวก โดยรถขุด จาก กม. 0+000 ถึง กม. 7+000 กว้าง 2 เมตร ลึก 0.6 เมตรยาว 7,000 เมตร ดินทิ้งทั้งสองฝั่งคลองเพิ่มปริมาณเก็บกักน้ำ 13,500 ลูกบาศก์เมตร ดำเนินการแล้วเสร็จ

- ขุดลอกคลองหนองปลาเล็ก ตำบลขุนพิทักษ์ อำเภอดำเนินสะดวก โดยรถขุด จาก กม. 0+000 ถึง กม. 2+400 กว้าง 2 เมตร ลึก 1.2 เมตรยาว 2,400 เมตร ดินทิ้งทั้งสองฝั่งคลองเพิ่มปริมาณเก็บกักน้ำ 13,000 ลูกบาศก์เมตร ดำเนินการแล้วเสร็จ

-ขุดลอกคลองสะเดา ตำบลขุนพิทักษ์อำเภอดำเนินสะดวก โดยรถขุด จาก กม. 0+000 ถึง กม. 1+100 กว้าง 2 เมตร ลึก 1 เมตร ยาว 1,100 เมตรดินทิ้งทั้งสองฝั่งคลอง เพิ่มปริมาณเก็บกักน้ำ 4,500 ลูกบาศก์เมตร ดำเนินการแล้วเสร็จ

2. การผลิตพันธุ์พืช

โครงการส่งเสริมการปลูกและประชาสัมพันธ์มะพร้าวน้ำหอมของดีจังหวัดราชบุรี

1) เพิ่มประสิทธิภาพการผลิตมะพร้าวน้ำหอมตามความเหมาะสมของพื้นที่ โดยอบรมถ่ายทอดความรู้ เรื่องพันธุ์และการขยายพันธุ์มะพร้าวน้ำหอม ให้แก่เกษตรกรจำนวน 100 ราย (เป้าหมาย เกษตรกรผู้ปลูกมะพร้าวน้ำหอมจังหวัดราชบุรี 100 ราย) เมื่อวันที่ 28 ธันวาคม 2564 ณ ห้องประชุมศูนย์จำหน่ายสินค้าเกษตรกรชุมชนจังหวัดราชบุรี ตำบลวัดแก้ว อำเภอบางแพ จังหวัดราชบุรี

2) จัดทำแปลงต้นแบบในการผลิตมะพร้าวน้ำหอมปลอดภัย โดยมีเป้าหมายดำเนินการ จำนวน 2 จุด ซึ่งได้ดำเนินการจัดหาพื้นที่และเกษตรกรในการดำเนินการแล้ว ได้แก่ 1) นายสมเกียรติ ประพฤติกิจ หมู่ 10 ตำบลเกาะศาลพระ อำเภอวัดเพลง จังหวัดราชบุรี 2) นายประยูร วิสุทธิไพศาล หมู่ 5 ตำบลดอนคลัง อำเภอดำเนินสะดวก จังหวัดราชบุรี (ยังไม่ได้ดำเนินการ เนื่องจากยังไม่ได้รับการจัดสรรงบประมาณ)

3. คุณภาพและมาตรฐานในการรับรองสินค้าเกษตร

1) โครงการส่งเสริมการผลิตสินค้าเกษตรตามมาตรฐาน GAP กิจกรรมยกระดับการผลิตและคุณภาพผลผลิตสินค้าเกษตรสู่มาตรฐาน GAP เป้าหมาย เกษตรกรผู้ปลูกมะพร้าวน้ำหอมในพื้นที่อำเภอเมืองราชบุรี บางแพ ดำเนินสะดวก และอำเภอโพธาราม จำนวนรวม 256 รายการ ดำเนินงาน ดังนี้

- สำนักงานเกษตรอำเภอในพื้นที่เป้าหมาย ดำเนินการอบรมเกษตรกรเข้าสู่ระบบมาตรฐาน GAP จำนวน 256 ราย และศึกษาดูงานในพื้นที่ ซึ่งได้ดำเนินการแล้วเสร็จ เมื่อเดือนมกราคม 2565

-ตรวจประเมินแปลงเบื้องต้น โดยสำนักงานเกษตรอำเภอในพื้นที่ดำเนินการตรวจประเมินแปลงเกษตรกรที่เข้าร่วมโครงการฯ 256 ราย ซึ่งได้ดำเนินการแล้วเสร็จ เมื่อเดือนกุมภาพันธ์ 2565

-สนับสนุนจัดการและพัฒนาผลิตผลสินค้าเกษตร ยังไม่ได้ดำเนินการ เนื่องจากความล่าช้าของการจัดสรรงบประมาณ

2) โครงการพัฒนาหมู่บ้านเกษตรอินทรีย์

- การตรวจรับรองแหล่งผลิตพีชอินทรีย์(ต่ออายุ) โดยปีงบประมาณ 2565 มีเกษตรกรที่ได้รับการรับรองมาตรฐาน Organic Thailand ชนิดพีช :มะพร้าวน้ำหอม จะหมดอายุการรับรอง(22 มิถุนายน 2565) จำนวน 1 ราย พื้นที่ 4.5 ไร่ ซึ่งยังไม่ได้ดำเนินการ เนื่องจากอยู่ระหว่างรอเกษตรกรยื่นคำร้องขอต่ออายุ (สามารถยื่นคำร้องก่อนวันหมดอายุ 120 วัน)

3) การตรวจรับรองแหล่งผลิต GAP พีช

-ปีงบประมาณ 2565 มีเป้าหมายตรวจรับรอง GAP (แปลงใหม่) แหล่งผลิตพีชทุกชนิด จำนวน 400 แปลง ซึ่งได้ดำเนินการตรวจรับรอง GAP มะพร้าวน้ำหอมแล้ว จำนวน 164 แปลง

4) โครงการพัฒนาศักยภาพสินค้าเกษตรปลอดภัยและเกษตรอินทรีย์ กิจกรรมการรับรองมาตรฐาน GAP เป้าหมายเกษตรกรผู้ปลูกมะพร้าวน้ำหอมในพื้นที่อำเภอเมืองราชบุรี บ้านโป่ง โปธาราม บางแพ ดำเนินสะดวก และวัดเพลง จำนวนรวม 250 ราย

- อบรมเกษตรกรเพื่อเข้าสู่มาตรฐาน GAP ยังไม่ได้ดำเนินการ และกำหนดแผนการอบรมในช่วงวันที่ ๑๙ - ๒๙ เมษายน ๒๕๖๕

- ติดตามให้คำแนะนำและตรวจประเมินแปลงเบื้องต้น ยังไม่ได้ดำเนินการ และจะดำเนินการหลังการอบรม

- ตรวจประเมินแปลงโดยบุคคล ภายนอก (รับรองมาตรฐาน GAP) ยังไม่ได้ดำเนินการ และจะดำเนินการหลังการตรวจประเมินแปลงเบื้องต้น

5) โครงการส่งเสริมเกษตรปลอดภัยในสหกรณ์และกลุ่มเกษตรกร

- พัฒนาคุณภาพการผลิตสินค้าเกษตรของสมาชิกสหกรณ์และกลุ่มเกษตรกรสู่มาตรฐาน GAP โดยอบรมให้ความรู้แก่เกษตรกรกลุ่มเป้าหมายได้แก่ สมาชิกสหกรณ์จากสหกรณ์การเกษตรผู้ปลูกมะพร้าวน้ำหอม แปลงใหญ่วัดเพลง จำกัด จำนวน 15 ราย (สมาชิกผู้ปลูกมะพร้าวน้ำหอม 14 ราย และสมาชิกผู้ปลูกมะนาว 1 ราย) ที่ได้รับการรับรองมาตรฐาน GAP ปี 2564 จากกรมส่งเสริมสหกรณ์ที่สนับสนุนงบประมาณในการขอรับไปรับรองมาตรฐาน GAP ซึ่งได้ดำเนินการแล้วเสร็จเมื่อวันที่ 14 มีนาคม 2565 ณ สหกรณ์การเกษตรผู้ปลูกมะพร้าวน้ำหอม แปลงใหญ่วัดเพลง จำกัด อำเภอวัดเพลง จังหวัดราชบุรี

4. การพัฒนาช่องทางการตลาด

1) โครงการส่งเสริมการปลูกและ ประชาสัมพันธ์มะพร้าวน้ำหอมของดี จังหวัดราชบุรี

- ประชาสัมพันธ์มะพร้าวน้ำหอมของดีจังหวัดราชบุรีเป้าหมาย ดำเนินการ 1 ครั้ง ยังไม่ได้ดำเนินการ เนื่องจากมีแผนดำเนินการภายใน เดือนเมษายน - มิถุนายน 2565

2) โครงการพัฒนาคุณภาพการผลิตสินค้าเกษตรของสมาชิกสหกรณ์และกลุ่มเกษตรกร

- ประชุมเชิงปฏิบัติการ หลักสูตรการแปรรูปสินค้าเกษตร (ไอศกรีมมะพร้าวน้ำหอม) โดยจัดการประชุมเชิงปฏิบัติการฯ ถ่ายทอดความรู้จากผู้เชี่ยวชาญด้านการแปรรูปสินค้าเกษตร ให้กับกลุ่มเป้าหมาย สมาชิกกลุ่มเกษตรกรแปลงใหญ่มะพร้าวน้ำหอมท่านัด อำเภอดำเนินสะดวก จังหวัดราชบุรี จำนวน 20 ราย ดำเนินการแล้วเสร็จเมื่อวันที่ 7 ธันวาคม 2564 ณ บ้านประธานกลุ่มเกษตรกรฯ (นายจรัญ เจริญทรัพย์) ตำบลท่านัด อำเภอดำเนินสะดวก จังหวัดราชบุรี

5. การลดต้นทุนการผลิต

1) ระบบส่งเสริมการเกษตรแบบแปลงใหญ่

- บริหารจัดการถ่ายทอดความรู้ ให้แก่เกษตรกรแปลงใหญ่มะพร้าว น้ำหอมในพื้นที่อำเภอดำเนินสะดวก (ตำบลดอนคลัง ตำบลแพงพวย ตำบลประสาทสิทธิ์ ตำบลสีหมื่น ตำบลขุนพิทักษ์ ตำบลดอนกรวย) อำเภอเมืองราชบุรี (ตำบลสามเรือน ตำบลคู้กระถิ่น) อำเภอบางแพ (ตำบลวัดแก้ว ตำบลหัวโพ) จำนวน 374 ราย (เป้าหมาย 374 ราย) โดย ดำเนินการแล้วเสร็จ เมื่อเดือน มกราคม 2565

- ได้รับการจัดสรรงบประมาณ เพิ่มเติมเพื่อบริหารจัดการถ่ายทอด ความรู้ให้แก่เกษตรกรแปลงใหญ่ มะพร้าว น้ำหอม จำนวน 1 แปลง (แปลงจัดตั้งใหม่ หมู่ 12 ตำบลแพงพวย อำเภอดำเนินสะดวก) เกษตรกร 30 ราย ซึ่งคาดว่าจะดำเนินการภายในเดือน มีนาคม 2565

ปัญหาที่พบ 1. เกษตรกรในพื้นที่อำเภอบางแพกังวลสถานการณ์ การแพร่ระบาดของ โควิด-19

2. แปลงใหญ่ ตำบลหัวโพเป็น แปลงจัดตั้งใหม่ สมาชิกของกลุ่มมีความสนใจเข้าร่วมกิจกรรมมากกว่า เป้าหมายที่กำหนด (เป้าหมาย 30 ราย สมาชิก 35 ราย) เกษตรกรบางส่วน จึงขาดโอกาสในการเข้าร่วมกิจกรรม ประกอบกับสถานการณ์การแพร่ระบาดของ โควิด-19 ห้ามรวมกลุ่มกันของบุคคลจำนวนมาก เพื่อลดความเสี่ยง ต่อการแพร่โรค

2) โครงการส่งเสริมการเพิ่มประสิทธิภาพการผลิตสินค้าเกษตร กิจกรรม ส่งเสริมการเพิ่มประสิทธิภาพ การผลิตมะพร้าวเพื่อความยั่งยืน เป้าหมาย เกษตรกรผู้ปลูกมะพร้าว จำนวน 50 ราย (กลุ่มที่ 1 เกษตรกร ตำบลขุนพิทักษ์ อำเภอดำเนินสะดวก จำนวน 25 ราย และกลุ่มที่ 2 เกษตรกร หมู่ 2 ตำบลเกาะศาลพระ อำเภอวัดเพลง จำนวน 25 ราย) การดำเนินงาน ดังนี้

- สร้างการรับรู้และความเข้าใจ และส่งเสริมการรวมกลุ่มเกษตรกร ผู้ผลิตมะพร้าว โดยจัดเวที แลกเปลี่ยน เรียนรู้กับเกษตรกร 2 กลุ่ม กลุ่มละ 2 ครั้ง ซึ่งได้ดำเนินการแล้ว ดังนี้

ครั้งที่ 1 กลุ่มที่ 1 เมื่อวันที่ 25 มกราคม 2565 ณ องค์การบริหารส่วน ตำบลขุนพิทักษ์ อำเภอดำเนินสะดวก จังหวัดราชบุรี และกลุ่มที่ 2 เมื่อวันที่ 26 มกราคม 2565 ณ ที่ทำการ ผู้ใหญ่บ้าน หมู่ 2 ตำบลเกาะศาลพระ อำเภอวัดเพลง จังหวัดราชบุรี

ครั้งที่ 2 กลุ่มที่ 1 เมื่อวันที่ 8 กุมภาพันธ์ 2565 ณ องค์การบริหารส่วนตำบลขุนพิทักษ์ อำเภอดำเนินสะดวก จังหวัดราชบุรี และกลุ่มที่ 2 เมื่อวันที่ 9 กุมภาพันธ์ 2565 ณ ที่ทำการผู้ใหญ่บ้าน หมู่ 2 ตำบลเกาะศาลพระ อำเภอวัดเพลง จังหวัดราชบุรี

- การพัฒนาความรู้และศักยภาพ ของเกษตรกรเกี่ยวกับการเพิ่ม ประสิทธิภาพการผลิตมะพร้าว โดยฝึกอบรมและศึกษาดูงานในพื้นที่ ประสบความสำเร็จ จำนวน 1 ครั้ง เกษตรกร 50 ราย ซึ่งได้ดำเนินการ แล้วเสร็จ เมื่อวันที่ 18 กุมภาพันธ์ 2565 ณ บ้านนายจิตติศักดิ์ เย็นสบาย หมู่ 3 ตำบลบางช้าง อำเภอสามพราน จังหวัดนครปฐม

- จัดทำแปลงเรียนรู้เพื่อเพิ่มประสิทธิภาพการผลิตมะพร้าว โดยสนับสนุนปัจจัยการผลิต มีเป้าหมายดำเนินการ จำนวน 2 จุด (1 กลุ่ม 1 แปลง) คัดเลือกจากการจัดเวที ครั้งที่ 2 ได้แก่ 1) นางสาวทัศนีย์ สำราญ หมู่ 4 ตำบลขุนพิทักษ์ อำเภอดำเนินสะดวก จังหวัดราชบุรี 2) นางเดือนเพ็ญ ไพรัตน์ หมู่ 2 ตำบลเกาะศาลพระ อำเภอวัดเพลง จังหวัดราชบุรี ยังไม่ได้ดำเนินการ และจะดำเนินการภายในไตรมาสที่ 3 เนื่องจากแผนจัดสรรงบประมาณ สำหรับดำเนินการในช่วงเดือนเมษายน 2565

3) โครงการส่งเสริมการเลี้ยงชันโรง เพื่อเพิ่มรายได้โดยดำเนินการจัดเวที สนับสนุนความรู้ และอุปกรณ์ ให้แก่ เกษตรกรในพื้นที่ตำบลคู้กระถิ่น อำเภอ เมืองราชบุรี และตำบลเกาะศาลพระ อำเภอวัดเพลง จำนวน 40 ราย (เป้าหมาย 40 ราย) ดำเนินการแล้วเสร็จ เมื่อเดือนมกราคม 2565

4) พัฒนาคุณภาพดินในระบบส่งเสริมเกษตรแบบแปลงใหญ่ ให้แก่เกษตรกรแปลงใหญ่มะพร้าว น้ำหอมในจังหวัดราชบุรี จำนวน 11 กลุ่ม เกษตรกร 401 ราย พื้นที่ 4,817 ไร่ ดำเนินการในพื้นที่ 3 อำเภอ ดังนี้

- อำเภอดำเนินสะดวก 7 กลุ่ม (แปลงใหญ่ตำบลแพงพวย ตำบลดอนคลัง ตำบลดอนกรวย (2 กลุ่ม) ตำบลขุนพิทักษ์ ตำบลประสาธสิทธิ์ และตำบลสีหมื่น)

- อำเภอเมืองราชบุรี 2 กลุ่ม (แปลงใหญ่ตำบลสามเรือน และตำบลคู้กระถิ่น)

- อำเภอบางแพ 2 กลุ่ม (ตำบลวัดแก้ว และตำบลหัวโพ) การดำเนินงาน ดังนี้ 1) ปรับปรุงพื้นที่ดินกรด 24 ตัน 2) ส่งเสริมพื้นที่ดินกรด 48 ไร่ 3) ผลิตปุ๋ยหมัก พด. 40 ตัน 4) ผลิตน้ำหมัก 8,000 ลิตร ดำเนินการผลิตน้ำหมักชีวภาพแล้วเสร็จเดือนมีนาคม 2565 5) บริการวิเคราะห์ดิน 32 ตัวอย่าง 6) ถ่ายทอดองค์ความรู้ 11 ครั้ง ดำเนินการแล้วเสร็จเดือนมีนาคม 2565

5) อบรมการจัดทำบัญชีต้นทุนอาชีพ ให้แก่เกษตรกรโครงการส่งเสริมระบบการผลิตแบบแปลงใหญ่ (มะพร้าวน้ำหอม) จำนวน 27 ราย (อำเภอเมืองราชบุรี 16 ราย และอำเภอดำเนินสะดวก 11 ราย) ได้ดำเนินการอบรมเกษตรกรแล้วเสร็จ เมื่อเดือนกุมภาพันธ์ 2565

6. การพัฒนาเกษตรกรเข้าสู่ Smart Farmer

พัฒนาศักยภาพเกษตรกรให้เป็น Smart Farmer โดยอบรมถ่ายทอด ความรู้ให้เกษตรกรสามารถเขียนแผนการผลิตรายบุคคล (IFPP) เพื่อ นำไปใช้ในการพัฒนาตนเอง จำนวน 2 ครั้ง เป้าหมาย 100 ราย (10 อำเภอ ๆ ละ 10 ราย และครอบคลุม ทุกชนิดพืช) ซึ่งสำนักงานเกษตรอำเภอ ในพื้นที่เป้าหมายได้ดำเนินการอบรมครั้งที่ 1 เมื่อเดือนธันวาคม 2564 เกษตรกร 100 ราย และดำเนินการ อบรมครั้งที่ 2 เดือนกุมภาพันธ์ 2565 (เกษตรกรที่เข้าร่วมโครงการ Smart Farmer ปีงบประมาณ 2565 มี เกษตรกรที่ทำกิจกรรมทางการเกษตร สินค้ามะพร้าวน้ำหอม จำนวน 9 ราย อยู่ในพื้นที่อำเภอวัดเพลง และอำเภอ ดำเนินสะดวก) และเนื่องจากเกษตรกรที่อายุมากไม่ค่อยให้ความสำคัญกับการทำ แผน IFPP เจ้าหน้าที่ส่งเสริมการเกษตรจึงทำความเข้าใจกับเกษตรกร ถึงความสำคัญของการทำแผน IFPP และคอย เป็นพี่เลี้ยงให้แก่เกษตรกร ในการนำไปปฏิบัติ

7. ศูนย์เรียนรู้การเพิ่ม ประสิทธิภาพการผลิตสินค้า เกษตร (ศพก.)

1) โครงการศูนย์เรียนรู้การเพิ่ม ประสิทธิภาพการผลิตสินค้าเกษตร ดำเนินการสนับสนุนการให้บริการของ ศพก. และเครือข่าย และจัดงาน วันถ่ายทอดเทคโนโลยีเพื่อเริ่มต้น ฤดูกาลผลิตใหม่ (Field day) โดยดำเนินการในพื้นที่ ศพก.อำเภอวัดเพลง และ ศพก.อำเภอดำเนินสะดวก เป้าหมาย 30 ราย/อำเภอ ซึ่งได้ ดำเนินการจัดงาน Field day ณ ศพก. อำเภอดำเนินสะดวก เมื่อวันที่ 11 กุมภาพันธ์ 2565 และ ศพก.อำเภอ วัดเพลง เมื่อวันที่ 18 กุมภาพันธ์ 2565

2) ศูนย์เรียนรู้การเพิ่มประสิทธิภาพ การผลิตสินค้าเกษตร (ศพก.) ศูนย์เครือข่าย มีเป้าหมายดำเนินการ 1 ศูนย์ (ตำบลวัดแก้ว อำเภอบางแพ)

- ถ่ายทอดความรู้จาก ศพก. โดยครูบัญชี ดำเนินการทุกเดือนตั้งแต่มกราคม - กันยายน 2565 (เดือนกุมภาพันธ์ 2565 ดำเนินการเรียบร้อยแล้ว)

- พัฒนาศูนย์เครือข่ายของ ศพก. จำนวน 1 ครั้ง ดำเนินการแล้วเสร็จเมื่อเดือนมกราคม 2565

- จัดให้มีครูบัญชีประจำศูนย์ 1 คน โดยการคัดเลือกและอบรม จำนวน 1 ครั้ง ดำเนินการแล้วเสร็จเมื่อเดือนมกราคม 2565

- จัดทำข้อมูลต้นทุนอาชีพของสินค้าเกษตรประจำ ศพก.ศูนย์เครือข่าย จำนวน 1 ครั้ง ดำเนินการแล้วเสร็จเมื่อเดือนมกราคม 2565

8. การขับเคลื่อนศูนย์เทคโนโลยี เกษตรและนวัตกรรม (Agritech and Innovation Center : AIC)

การแปรรูปวัสดุเหลือใช้จากมะพร้าว น้ำหอม โดยการนำขุยใยมะพร้าวมา ผ่านการอัดขึ้นรูปเป็นภาชนะ เช่น กระจกถันไม้ เป็นต้น เนื่องจากอยู่ใน ขั้นตอนเริ่มต้น ของการทดสอบ การนำวัสดุเหลือใช้ จากมะพร้าวน้ำหอม มาขึ้นรูปทำให้คุณภาพที่ได้ยังไม่คงที่ และอยู่ระหว่างกระบวนการพัฒนาวิจัยของสถาบันการศึกษาเพื่อให้ได้คุณภาพ และสามารถนำไปใช้งานได้จริง

9. ศูนย์ข้อมูลด้านการเกษตร (Big Data)

- จัดทำข้อมูลปฏิทินสินค้าเกษตรที่สำคัญเพื่อความมั่นคงด้านอาหาร ร่วมกับหน่วยงานที่เกี่ยวข้อง 1 ครั้ง ต่อปี ดำเนินการเรียบร้อยแล้ว

- จัดทำข้อมูลพื้นฐานของแปลงใหญ่ โดยข้อมูลแปลงใหญ่มะพร้าวในระบบ Co-farm (ณ วันที่ 24 กุมภาพันธ์ 2565) มีจำนวน 18 แปลง เกษตรกร 619 ราย พื้นที่ 7,941.75 ไร่

- การขึ้นทะเบียนและปรับปรุง ทะเบียนเกษตรกร

- โครงการเข้าซื้อพัฒนาเว็บไซต์ BCG Model จังหวัดราชบุรี

1) จัดอบรมบุคลากรสอนวิธีใช้งานระบบแก่เจ้าหน้าที่หน่วยงานที่เกี่ยวข้อง จำนวน 1 ครั้ง 30 ราย โดยจัดอบรมการใช้งานเว็บไซต์ BCG Model จังหวัดราชบุรี ซึ่งกำหนดการอบรมในวันที่ 1 เมษายน 2565

2) จัดหาเช่าซื้อ การให้บริการพื้นที่บนคอมพิวเตอร์เครือข่าย server (Hosting) และโปรแกรม หรือชุดคำสั่งต่างๆ ที่เกี่ยวข้อง สำหรับทำเว็บไซต์ (Software) ซึ่งได้ดำเนินการจัดซื้อจัดจ้างระบบโดเมนเรียบร้อยแล้ว

4.2 สัมประรดผลสด

1. การบริหารจัดการน้ำอย่างเป็นระบบ ให้เพียงพอ

ปริมาณน้ำมีจำนวนจำกัด บริหารจัดการน้ำตามหลักวิชาการและเหมาะสมกับปริมาณน้ำต้นทุนตลอดทั้งปี (ฤดูฝน ฤดูแล้ง)

2. คุณภาพและมาตรฐานในการรับรองสินค้าเกษตร

1) โครงการเพิ่มประสิทธิภาพการผลิตส้มแปรรูป ดำเนินการ 4 กิจกรรม ประกอบด้วย

- อบรมถ่ายทอดความรู้ให้แก่เกษตรกร อ.บ้านคา จำนวน 50 ราย ซึ่งได้ดำเนินการเรียบร้อยแล้วในเดือน ม.ค. 65

- จัดทำข้อมูลผู้ปลูกส้มแปรรูปผลสดและส้มแปรรูปโรงงาน จำนวน 3,000 ราย ใน 4 อำเภอ (อ.บ้านคา อ.สวนผึ้ง อ.จอมบึง และอ.ปากท่อ) ดำเนินการแล้ว 1,500 ราย

- จัดทำแปลงต้นแบบการเพิ่มประสิทธิภาพการผลิตส้มแปรรูป จำนวน 5 ไร่ ณ อ.บ้านคา ขณะนี้อยู่ระหว่างดำเนินการ

- จัดงานวันสาธิตส้มแปรรูปคุณภาพ จำนวน 1 ครั้ง ณ บริเวณพื้นที่ อ.บ้านคา ขณะนี้อยู่ระหว่างเตรียมการ

2) ตรวจรับรองแหล่งผลิต GAP พืช จ.ราชบุรี เป้าหมาย จำนวนรวม 400 ราย ผลการดำเนินงานประจำเดือน มกราคม 2565 ด้านส้มแปรรูป อ.ปากท่อจำนวน 5 ราย

3) โครงการส่งเสริมและพัฒนาเกษตรกรทฤษฎีใหม่ในเขตปฏิรูปที่ดิน ต.หนองพันจันทร์ อ.บ้านคา จำนวน 35 ราย ขณะนี้อยู่ระหว่างดำเนินการ

4) โครงการพัฒนารูจชุมชนในเขตปฏิรูปที่ดิน ต.หนองพันจันทร์ อ.บ้านคา จำนวน 20 ราย

3. การลดต้นทุนการผลิต

1) ส่งเสริมการใช้สารอินทรีย์ลดการใช้สารเคมีทางการเกษตร โดยการสนับสนุนการผลิตปุ๋ยหมักชีวภาพ และการผลิตน้ำหมักชีวภาพให้แก่เกษตรกร จำนวน 7 กลุ่ม พื้นที่รวม 1,088 ไร่ พื้นที่ดำเนินการอำเภอบ้านคา (ต.บ้านบึง ต.บ้านคา และ ต.หนอง-พันจันทร์) ขณะนี้อยู่ระหว่างดำเนินการ

2) พัฒนาคูณภาพดินในระบบส่งเสริมเกษตรแบบแปลงใหญ่ ให้แก่เกษตรกร จำนวน 3 กลุ่ม พื้นที่รวม 1,747 ไร่ พื้นที่ดำเนินการอำเภอบ้านคา (ต.บ้านบึง ต.บ้านคา และ ต.หนอง-พันจันทร์)

4. การพัฒนาเกษตรกรเข้าสู่ Smart Farmer

โครงการพัฒนาเกษตรกรปราดเปรื่องในเขตปฏิรูปที่ดิน (Smart Farmer) อบรมให้ความรู้ หลักสูตร การเพิ่มมูลค่าสินค้า และการขยายช่องทางการตลาดให้กับเกษตรกร หมู่ 11 ต.บ้านบึง อ.บ้านคา จำนวน 15 ราย

กิจกรรมการพัฒนาเกษตรกรเข้าสู่ Smart Farmer ให้แก่เกษตรกร อ.บ้านคา จำนวน 5 ราย พื้นที่รวม 50 ไร่ ได้ดำเนินการจัดอบรมถ่ายทอดความรู้ตามความต้องการของเกษตรกร โดยเน้นกระบวนการทำแผนการผลิตรายบุคคล (Individual Farm Production Plan : IFPP) ซึ่งได้ดำเนินการเสร็จสิ้นเรียบร้อยแล้ว

5. ศูนย์เรียนรู้การเพิ่มประสิทธิภาพการผลิตสินค้าเกษตร (ศพก.)

1) สนับสนุนการให้บริการของ ศพก.และเครือข่าย/งานวันถ่ายทอดเทคโนโลยีเพื่อเริ่มต้นฤดูกาลผลิตใหม่ ณ ศพก. อำเภอบ้านคา เมื่อวันที่ 22 กุมภาพันธ์ 2565 เกษตรกรเข้าร่วม 30 ราย

2) ศูนย์เรียนรู้การเพิ่มประสิทธิภาพการผลิตสินค้าเกษตร (ศพก.) ศูนย์เครือข่าย เป้าหมายดำเนินการ 1 ศูนย์ (ตำบลบ้านคา อำเภอบ้านคา)

- ถ่ายทอดความรู้จาก ศพก. โดยครูบุญชี ดำเนินการทุกเดือนตั้งแต่มกราคม - กันยายน 2565 (เดือนกุมภาพันธ์ 2565 ดำเนินการเรียบร้อยแล้ว)

- พัฒนาศูนย์เครือข่ายของ ศพก. จำนวน 1 ครั้ง ดำเนินการแล้วเสร็จเมื่อเดือนมกราคม 2565

- จัดให้มีครูบุญชีประจำศูนย์ 1 คน โดยการคัดเลือกและอบรม จำนวน 1 ครั้ง ดำเนินการแล้วเสร็จเมื่อเดือนมกราคม 2565

- จัดทำข้อมูลต้นทุนอาชีพของสินค้าเกษตรประจำ ศพก.ศูนย์เครือข่าย จำนวน 1 ครั้ง ดำเนินการแล้วเสร็จเมื่อเดือนมกราคม 2565

4.3 อ้อยโรงงาน

1. การบริหารจัดการน้ำอย่างเป็นระบบให้เพียงพอ

บริหารจัดการน้ำตามหลักวิชาการและเหมาะสมกับปริมาณน้ำต้นทุนโดยดำเนินการบริหารจัดการน้ำตามแผนการส่งน้ำ

2. การป้องกันโรคระบาดในพืช

โครงการส่งเสริมและพัฒนาต้นแบบเกษตรอัจฉริยะ โดยมีแผนดำเนินการ 30 ราย ดำเนินการเสร็จสิ้นแล้ว

3. คุณภาพและมาตรฐานในการรับรองสินค้าเกษตร

1) ตรวจรับรองแหล่งผลิต GAP พืช จ.ราชบุรี โดยขณะนี้อยู่ระหว่างดำเนินการยื่นขอตรวจรับรองจากเกษตรกร

2) โครงการเพิ่มประสิทธิภาพการผลิตอ้อยโรงงาน

- กิจกรรมอบรมถ่ายทอดความรู้ให้แก่เกษตรกร ตำบลแก้มอัน อำเภอจอมบึง จังหวัดราชบุรี โดยมีแผนดำเนินการ 30 ราย และได้ดำเนินการอบรมครบทั้ง 30 รายแล้ว

- กิจกรรมจัดทำแปลงเรียนรู้เทคโนโลยีการผลิตอ้อย ตำบลแก้มอัน อำเภอจอมบึง จังหวัดราชบุรี จำนวน ๑ แปลง ได้ดำเนินการเสร็จสิ้นแล้ว

3) โครงการเพิ่มประสิทธิภาพการผลิตอ้อยโรงงาน กิจกรรมจัดทำแปลงเรียนรู้เทคโนโลยีการผลิตอ้อย มีเป้าหมาย 1 แปลง ณ ตำบลแก้มอัน อำเภอจอมบึง จังหวัดราชบุรี ขณะนี้อยู่ระหว่างการจัดซื้อจัดจ้าง

4. การลดต้นทุนการผลิต

1) ส่งเสริมการใช้สารอินทรีย์ลดการใช้สารเคมีทางการเกษตร โดยการสนับสนุนการผลิตปุ๋ยหมักชีวภาพ และการผลิตน้ำหมักชีวภาพให้แก่เกษตรกร หมู่ 6 ต.น้ำพุ อ.เมือง จ.ราชบุรี จำนวน 1 กลุ่ม พื้นที่ 100 ไร่ ขณะนี้อยู่ระหว่างดำเนินการ

2) พัฒนาคุณภาพดินในระบบส่งเสริมเกษตรแบบแปลงใหญ่ ให้แก่เกษตรกร 3 กลุ่ม (หมู่ 5 ต.เบิกไพร อ.จอมบึง จ.ราชบุรี / หมู่ 8 ต.ปากช่อง อ.จอมบึง จ.ราชบุรี / หมู่ 1 ต.คลองข่อย อ.โพธาราม จ.ราชบุรี) พื้นที่รวม 1,705 ไร่ ขณะนี้อยู่ระหว่างรอการจัดสรรงบประมาณดำเนินการ

3) จัดกิจกรรมถ่ายทอดความรู้และพัฒนาศักยภาพเกษตรกร ภายใต้โครงการส่งเสริมการหยุดเผาในพื้นที่การเกษตร ให้แก่เกษตรกรกลุ่มเป้าหมาย จำนวน 120 ราย แบ่งเป็น 2 กลุ่ม ได้แก่ กลุ่มแปลงใหญ่อ้อยตำบลปากช่อง จำนวน 60 ราย และกลุ่มแปลงใหญ่ตำบลเบิกไพร จำนวน 60 ราย เมื่อวันที่ 28 -29 ธันวาคม 2564 ณ ศาลาหมู่บ้าน ตำบลปากช่อง และตำบลเบิกไพร อำเภอจอมบึง จังหวัดราชบุรี

5. การพัฒนาเกษตรกรเข้าสู่ Smart Farmer

- อบรมถ่ายทอดความเข้าใจให้เกษตรกรสามารถเขียนแผนการผลิตรายบุคคล (IFPP) เพื่อนำไปใช้ในการพัฒนาตนเองจำนวน 3 อำเภอ คือ อำเภอบ้านคา พื้นที่ 15 ไร่ อำเภोजอมบึง พื้นที่ 97 ไร่ อำเภอบ้านโป่ง พื้นที่ 50 ไร่ รวมเป็น 141 ไร่ เป้าหมายผู้อบรมจำนวน 100 ราย

ปัญหาที่พบ เกษตรกรที่มีอายุมากไม่ค่อยให้ความสำคัญกับการทำแผน IFPP

แก้ไข้ปัญหา โดยเจ้าหน้าที่ส่งเสริมจึงเข้าไปทำความเข้าใจกับเกษตรกรถึงความสำคัญของการทำแผน IFPP และคอยเป็นที่ปรึกษาให้แก่เกษตรกรในการนำไปปฏิบัติ

4.4 พืชผัก (คะน้า ถั่วฝักยาว มะเขือเปราะ พริกชี้หนู)

1. การบริหารจัดการน้ำอย่างเป็นระบบ ให้เพียงพอ

ปริมาณน้ำมีจำนวนจำกัด บริหารจัดการน้ำตามหลักวิชาการและเหมาะสมกับปริมาณน้ำต้นทุน ตลอดทั้งปี (ฤดูฝน ฤดูแล้ง)

2. การป้องกันโรคระบาดในพืช

โครงการส่งเสริมประสิทธิภาพการผลิตสินค้าเกษตร

กิจกรรม สนับสนุนวัสดุผลิตปัจจัยควบคุมศัตรูพืช เป้าหมาย 10 ศูนย์

กิจกรรม สนับสนุนการสำรวจและติดตาม เป้าหมาย 45 แปลงพยากรณ์ ได้ดำเนินการเสร็จสิ้นแล้ว

3. คุณภาพและมาตรฐานในการรับรองสินค้าเกษตร

1) ตรวจรับรองแหล่งผลิต GAP พืช จ.ราชบุรี เป้าหมาย จำนวน 400 ราย ผลการดำเนินงานประจำเดือน มีนาคม 2565 จำนวน 107 ราย

2) โครงการส่งเสริมการผลิตสินค้าเกษตรตามมาตรฐาน GAP กิจกรรมยกระดับการผลิตและคุณภาพผลผลิตสินค้าเกษตรสู่มาตรฐาน GAP เป้าหมาย จำนวน 129 ราย ได้ดำเนินการอบรมเกษตรกร/ตรวจประเมินแปลงเบื้องต้นเสร็จสิ้นเรียบร้อยแล้ว

3) กิจกรรมพัฒนาเกษตรกรและสินค้าเกษตรปลอดภัย เป้าหมาย จำนวน 20 ราย พื้นที่ดำเนินการ อำเภोजอมบึงโดยได้ดำเนินการอบรมเกษตรกร/ตรวจประเมินแปลงเบื้องต้นเสร็จสิ้นเรียบร้อยแล้ว

4. การลดต้นทุนการผลิต

1) พัฒนาคุณภาพดินในระบบส่งเสริมเกษตรแบบแปลงใหญ่ ให้แก่เกษตรกร จำนวน 4 กลุ่ม/138 ราย พื้นที่รวม 651 ไร่ พื้นที่ดำเนินการ 4 อำเภอ (อ.โพธาราม อ.ปากท่อ อ.จอมบึง และ อ.บางแพ) โดยได้ดำเนินการถ่ายทอดองค์ความรู้ให้แก่เกษตรกรเรียบร้อยแล้ว

2) ระบบส่งเสริมเกษตรแบบแปลงใหญ่ กิจกรรมบริหารจัดการถ่ายทอดความรู้ ให้แก่กลุ่มเกษตรกรเป้าหมาย 2 แปลง ในพื้นที่ ต.ด่านทับตะโก และ ต.ปากช่อง อ.จอมบึง โดยได้ดำเนินการเสร็จสิ้นเรียบร้อยแล้ว

5. การพัฒนาเกษตรกรเข้าสู่ Smart Farmer

กิจกรรมการพัฒนาเกษตรกรเข้าสู่ Smart Farmer ให้แก่เกษตรกร จำนวน 9 ราย พื้นที่รวม 39 ไร่ ดำเนินการ 4 อำเภอ (อ.เมืองราชบุรี อ.จอมบึง อ.ดำเนินสะดวกและ อ.ปากท่อ) ได้ดำเนินการจัดอบรมถ่ายทอดความรู้ตามความต้องการของเกษตรกร โดยเน้นกระบวนการทำแผนการผลิตรายบุคคล (Individual Farm Production Plan : IFPP) ซึ่งได้ดำเนินการเสร็จสิ้นเรียบร้อยแล้ว

6. ศูนย์เรียนรู้การเพิ่มประสิทธิภาพการผลิตสินค้าเกษตร (ศพก.)

โครงการศูนย์เรียนรู้การเพิ่มประสิทธิภาพการผลิตสินค้าเกษตร/สนับสนุนการให้บริการของ ศพก.และเครือข่าย/งานวันถ่ายทอดเทคโนโลยีเพื่อเริ่มต้นฤดูกาลผลิตใหม่ เป้าหมาย 30 ราย/อำเภอ พื้นที่ดำเนินการ ศพก. อำเภอโพธาราม/ ศพก.อำเภอสวนผึ้ง/ ศพก.อำเภอเมืองราชบุรี/ ศพก.อำเภอบางแพ/ศพก.อำเภอจอมบึง (แปลงใหญ่ หนีต ต.ปากช่อง) โดยได้ดำเนินการเสร็จสิ้นเรียบร้อยแล้ว

4.5 สมุนไพร (ขมิ้นชัน ขมิ้นอ้อย ไพล ว่านชกมดลูก)

1. การบริหารจัดการน้ำอย่างเป็นระบบ ให้เพียงพอ

การบริหารจัดการน้ำตามหลักวิชาการและเหมาะสมกับปริมาณน้ำต้นทุน โดยจะบริหารจัดการน้ำตามแผนการส่งน้ำ เขตพื้นที่ดำเนินการ พื้นที่ชลประทานเขตจังหวัดราชบุรี

2. คุณภาพและมาตรฐานในการรับรองสินค้าเกษตร

1) โครงการส่งเสริมการเพิ่มประสิทธิภาพการผลิตสมุนไพร ผ่านการฝึกอบรมให้แก่เกษตรกร อ.บ้านคา จ.ราชบุรี จำนวน 30 ราย เมื่อวันที่ 16-17 ธ.ค. 64 และจะดำเนินการจัดทำแปลงสาธิตในเดือน เม.ย.65 งบประมาณ 50,000 บาท

2) ตรวจรับรองแหล่งผลิต GAP พืช โดยมีพื้นที่ดำเนินการในจังหวัดราชบุรี เป้าหมายดำเนินการ 400 ราย แหล่งงบประมาณจากกรมวิชาการเกษตร ซึ่งขณะนี้อยู่ระหว่างดำเนินการ

4.6 สุกกร

1. การบริหารจัดการน้ำอย่างเป็นระบบ ให้เพียงพอ

บริหารจัดการน้ำตามแผนการส่งน้ำ ตามหลักวิชาการและเหมาะสมกับปริมาณน้ำต้นทุน ในพื้นที่ชลประทานเขตจังหวัดราชบุรี

2.การผลิตพันธุ์สัตว์

- พ่อแม่พันธุ์ ลูกสุกรขุน สุกรขุน มีพ่อแม่พันธุ์สุกร เพื่อผลิตลูกสุกรใช้ภายในจังหวัด

3.การป้องกันโรคระบาดในสัตว์

1) เพิ่มประสิทธิภาพการเฝ้าระวังป้องกันและควบคุมโรคคอตีบแอฟริกาสุกร

- จำนวนเกษตรกรรายย่อยที่ได้รับการประเมินความเสี่ยงต่อโรคคอตีบแอฟริกาในสุกรในระดับเสี่ยงสูง-สูงมากที่ได้รับการเฝ้าระวังทางอาการ แผน 265 ราย ดำเนินการแล้ว 12 ราย

- จำนวนครั้งในการเข้าตรวจติดตามประเมินความเสี่ยงในเกษตรกรรายย่อย แผน 530 ครั้ง ดำเนินการแล้ว 12 ครั้ง

ปัญหาที่พบ อุปกรณ์เพื่อการเก็บตัวอย่างมีไม่เพียงพอ ต้องนำอุปกรณ์ของกิจกรรมพิษสุนัขบ้ามาใช้

แนวทางการแก้ไข ควรมีการจัดสรรงบประมาณแยกส่วน เพื่อให้ได้งานที่มีประสิทธิภาพสูงสุด

2) การดำเนินงาน

- เยี่ยมเยียนฟาร์มสุกรเพื่อเฝ้าระวังทางอาการทางคลินิกโรคระบาดที่สำคัญในสุกรรวมทั้งโรค ASF ในสุกร

- เก็บตัวอย่าง (surface swab) โรงฆ่าสุกร เพื่อเฝ้าระวังทางห้องปฏิบัติการสำหรับโรค ASF และโรคระบาดที่สำคัญในสุกรและหมูป่า

- เก็บตัวอย่าง (surface swab) สถานที่จำหน่ายเนื้อสุกรและผลิตภัณฑ์จากสุกร เพื่อเฝ้าระวังทางห้องปฏิบัติการสำหรับโรค ASF และโรคระบาดที่สำคัญในสุกรและหมูป่า

4. คุณภาพและมาตรฐานในการรับรองสินค้าปศุสัตว์

โครงการยกระดับคุณภาพมาตรฐานสินค้าเกษตร

1) พัฒนาศักยภาพกระบวนการผลิตสินค้าเกษตร

- จำนวนเกษตรกรที่ได้รับการรับรองใหม่สถานที่เลี้ยงที่มีระบบ GFM แผน 20 ราย อยู่ระหว่างดำเนินการให้เกษตรกรยื่นเอกสารกับ ปศอ.

- จำนวนเกษตรกรที่ได้รับการรับรองต่ออายุสถานที่เลี้ยงที่มีระบบ GFM แผน 5 ราย ดำเนินการเรียบร้อยแล้ว 5 ราย

2) ยกระดับคุณภาพมาตรฐานสินค้าเกษตร

- จำนวนฟาร์มที่ได้รับการตรวจรับรองมาตรฐานฟาร์ม (ใหม่) 3 แห่ง

- จำนวนฟาร์มที่ผ่านตรวจรับรองมาตรฐานฟาร์ม (ใหม่) 7 แห่ง

- จำนวนฟาร์มที่ได้รับการตรวจติดตามฟาร์มมาตรฐาน แผน 40 แห่ง อยู่ระหว่างดำเนินการ

- จำนวนฟาร์มที่ได้รับการตรวจต่ออายุฟาร์มมาตรฐาน แผน 23 แห่ง ดำเนินการแล้ว 15 แห่ง

- ปัจจุบันจังหวัดราชบุรีมีฟาร์มสุกรมาตรฐาน GAP 208 ฟาร์ม

ปัญหาที่พบ จากสถานการณ์โรคระบาดสัตว์ ทำให้เกิดความล่าช้าในการเข้าตรวจมาตรฐานฟาร์ม และต้องทำตามระบบไบโอซีเคียวริตี้อย่างเคร่งครัด

แนวทางการแก้ไข ใช้เทคโนโลยีมาช่วยในการตรวจติดตามมาตรฐานฟาร์ม เช่น VDO conference เป็นต้น

5. การพัฒนาช่องทางการตลาด

1) โครงการพัฒนาระบบการเลี้ยงและการตลาดของเกษตรกรผู้เลี้ยงสุกรรายย่อย-เล็ก (อบรมและถ่ายทอดเทคโนโลยีแก่เกษตรกร) แผน 20 ราย ดำเนินการเรียบร้อยแล้ว 20 ราย เมื่อวันที่ 18 มีนาคม 65 งบประมาณทั้งสิ้น 4,400 บาท เบิกจ่ายครบ

2) เนื้อสัตว์ปลอดภัย ใส่ใจผู้บริโภค (ปศุสัตว์ OK)

- ขอรับรองใหม่ แผน 4 ราย ดำเนินการแล้ว 1 ราย

- ตรวจติดตาม แผน 37 ราย ดำเนินการแล้ว 4 ราย

ปัญหาที่พบ จากสถานการณ์การระบาดของโควิด-19 ส่งผลให้การดำเนินการล่าช้า เพราะความคล่องตัวในการลงพื้นที่ลดลง

แนวทางการแก้ไข ชะลอการลงพื้นที่เพื่อดูสถานการณ์แต่มีแผนลงพื้นที่ตรวจติดตาม ในเดือน ก.พ. 65 นี้

6. การพัฒนาเกษตรกรเข้าสู่ Smart Farmer

เกษตรกรที่ได้รับการถ่ายทอดองค์ความรู้เข้าสู่ระบบ Smart Farmer

- พัฒนาเกษตรกรสู่ Smart Farmer แผน 10 ราย ดำเนินการแล้ว 10 ราย
- พัฒนา Smart Farmer ต้นแบบ แผน 30 ราย ดำเนินการแล้ว 30 ราย
- สร้างผู้นำเยาวชนเกษตรกรด้านปศุสัตว์(Young Smart Farmer) แผน 10 ราย ดำเนินการแล้ว 10 ราย รวมงบประมาณทั้งสิ้น 20,000 บาท เบิกจ่ายครบ

7. ศูนย์เรียนรู้การเพิ่มประสิทธิภาพการผลิตสินค้าเกษตร (ศพก.)

- 1) ปรับปรุงฐานเรียนรู้ด้านปศุสัตว์ แผน 10 ศูนย์ อยู่ระหว่างดำเนินการ
 - 2) พัฒนาศักยภาพศูนย์เครือข่าย ศพก.ด้านปศุสัตว์ ดีเด่นระดับอำเภอ แผน 10 ศูนย์ อยู่ระหว่างดำเนินการ
 - 3) พัฒนาศักยภาพศูนย์เครือข่าย ศพก.ด้านปศุสัตว์ ดีเด่นระดับจังหวัด แผน 1 ศูนย์ อยู่ระหว่างดำเนินการ
 - 4) ผูกอบรวมเกษตรกรผู้เลี้ยงสัตว์ผ่านศูนย์เครือข่ายฯแผน 100 ราย ดำเนินการแล้ว 100 ราย งบประมาณ 25,000 บาท เบิกจ่ายครบ
- โครงการที่ 1, 2 และ 3 รอเงินอุดหนุน คาดว่าเงินจะมาช่วงไตรมาส 3 หรือ 4

8. ศูนย์ข้อมูลด้านการเกษตร (Big Data)

1) จัดทำข้อมูลปฏิทินสินค้าเกษตรที่สำคัญเพื่อความมั่นคงด้านอาหารร่วมกับหน่วยงานที่เกี่ยวข้อง 1 ครั้ง ต่อปี ดำเนินการเรียบร้อยแล้ว 10 อำเภอ 12 ราย ชนิดสินค้า (แพะ แกะ โคเนื้อ กระบือ สุกร เป็ดเทศ เป็ดเนื้อ ไก่เนื้อ ไก่พื้นเมือง ไข่เป็ด ไข่ไก่ และน้ำมันดิบ)

2) การขึ้นทะเบียนและปรับปรุงทะเบียนเกษตรกร แผน 20,800 คน ดำเนินการเรียบร้อยแล้ว 24,083 ราย

9. การส่งเสริมอาชีพด้านปศุสัตว์ (เช่น การรวมกลุ่ม การเข้าถึงแหล่งทุน การแปรรูป เป็นต้น)

1) โครงการพัฒนาการเลี้ยงสุกรชีวภาพ

- จัดทำศูนย์การเรียนรู้การเลี้ยงสุกรชีวภาพวิถีสุมชน แผน 1 แห่ง อำเภอเมือง
- พัฒนารูปแบบการเลี้ยงสุกร เพื่อขอรับรองฟาร์มเลี้ยงสุกร ภายใต้ระเบียบของกรมปศุสัตว์

แผน 2 ราย คัดเลือกเกษตรกร 2 ราย เรียบร้อยแล้ว รอเงินเพื่อจัดซื้อปัจจัยการผลิต คาดว่าเงินจะมาไตรมาส 3 หรือ 4

2) ส่งเสริมการเลี้ยงสัตว์แบบแปลงใหญ่ 1 แปลง ได้แก่ แปลงใหญ่หมูหลุมราชบุรี ต.ดอนแร่ อ.เมือง

ดำเนินการเรียบร้อยแล้วไม่มีการเบิกจ่ายงบประมาณเนื่องจากการติดตามและให้คำปรึกษาเท่านั้น

4.7 โคเนื้อ

1.การบริหารจัดการน้ำอย่างเป็นระบบ ให้เพียงพอ

บริหารจัดการน้ำตามหลักวิชาการและเหมาะสมกับปริมาณน้ำต้นทุน พื้นที่ชลประทานเขตจังหวัดราชบุรี เนื่องจากปริมาณน้ำมีจำนวนจำกัดจึงบริหารจัดการน้ำให้สอดคล้องกับปริมาณน้ำต้นทุน

2. การผลิตพันธุ์สัตว์

ขยายสัตว์พันธุ์ดีด้วยเทคโนโลยีชีวภาพ (โคเนื้อ)

- บริการผสมเทียมปศุสัตว์ เป้าหมาย 2,200 ตัว ดำเนินการแล้ว 753 ตัว
- จำนวนปศุสัตว์ที่ตั้งท้องจากการผสมเทียม เป้าหมาย 1,134 ตัว ดำเนินการแล้ว 595 ตัว

- จำนวนสัตว์ดีที่ผลิตได้จากการผสมเทียม เป้าหมาย 1,320 ตัว ดำเนินการแล้ว 425 ตัว

3. การป้องกันโรคระบาดในสัตว์

โคเนื้อที่ได้รับการเสริมสร้างภูมิคุ้มกันโรคสัตว์ ได้แก่

- โรคปากและเท้าเปื่อย รอบที่ 1 (ต.ค.64- มี.ค.65) เป้าหมาย 32,550 ตัว ดำเนินการ แล้ว 33,388 ตัว
- โรคปากและเท้าเปื่อย รอบที่ 2 (เม.ย.-ก.ย.65) เป้าหมาย 32,550 ตัว
- โรค Brucellosis เป้าหมาย 1,785 ตัว

4. คุณภาพและมาตรฐานในการรับรองสินค้าปศุสัตว์

1) พัฒนาศักยภาพกระบวนการผลิตสินค้าเกษตร

- จำนวนเกษตรกรที่ได้รับการรับรองใหม่สถานที่เลี้ยงที่มีระบบ GFM เป้าหมาย 10 ราย ดำเนินการแล้ว 1 ราย

2) ยกระดับคุณภาพมาตรฐานสินค้าเกษตร

- จำนวนฟาร์มที่ได้รับการตรวจรับรองมาตรฐานฟาร์ม(ใหม่) 2 แห่ง
- จำนวนฟาร์มที่ผ่านตรวจรับรองมาตรฐานฟาร์ม(ใหม่) 2 แห่ง
- จำนวนฟาร์มที่ได้รับการตรวจติดตามฟาร์มมาตรฐานแผน 3 แห่ง อยู่ระหว่างดำเนินการ ปัจจุบันจังหวัดราชบุรีมีฟาร์มโคเนื้อมาตรฐาน GAP ทั้งสิ้น 6 ฟาร์ม

5. การพัฒนาช่องทางการตลาด

เนื้อสัตว์ปลอดภัย ใส่ใจผู้บริโภค(ปศุสัตว์ OK)

- ขอรรับรองใหม่ แผน 4 รายดำเนินการแล้ว 1 ราย
- ตรวจติดตาม แผน 37 รายดำเนินการแล้ว 2 ราย

6. การพัฒนาเกษตรกรเข้าสู่ Smart Farmer

เกษตรกรที่ได้รับการถ่ายทอดองค์ความรู้เข้าสู่ระบบ Smart Farmer

- พัฒนาเกษตรกรสู่ Smart Farmer แผน 10 ราย ผลดำเนินการ 10 ราย
- พัฒนา Smart Farmer ต้นแบบ แผน 30 ราย ผลดำเนินการ 30 ราย
- สร้างผู้นำเยาวชนเกษตรกรด้านปศุสัตว์ (Yong Smart Farmer) แผน 10 ราย ผลดำเนินการ 10 ราย รวมงบประมาณทั้งสิ้น 20,000 บาท เบิกจ่ายครบ

7. ศูนย์เรียนรู้การเพิ่มประสิทธิภาพการผลิตสินค้าเกษตร (ศพก.)

- 1) ปรับปรุงฐานเรียนรู้ด้านปศุสัตว์แผน 10 ศูนย์อยู่ระหว่างดำเนินการ
- 2) พัฒนาศักยภาพศูนย์เครือข่าย ศพก.(ด้านปศุสัตว์) ดีเด่นระดับอำเภอ แผน 10 ศูนย์ อยู่ระหว่างดำเนินการ
- 3) พัฒนาศักยภาพศูนย์เครือข่าย ศพก.(ด้านปศุสัตว์) ดีเด่นระดับจังหวัด แผน 1 ศูนย์ อยู่ระหว่างดำเนินการ
- 4) ผูกอบรมเกษตรกรผู้เลี้ยงสัตว์ผ่านศูนย์เครือข่ายฯ แผน 100 ราย ผลดำเนินการ 100 ราย งบประมาณ 25,000 บาท เบิกจ่ายครบ

8. ศูนย์ข้อมูลด้านการเกษตร (Big Data)

1) จัดทำข้อมูลปฏิทินสินค้าเกษตรที่สำคัญ เพื่อความมั่นคงด้านอาหารร่วมกับหน่วยงานที่เกี่ยวข้อง แผน 1 ครั้งต่อปี ดำเนินการเรียบร้อยแล้ว 10 อำเภอ 12 ราย ชนิดสินค้า (แพะ แกะ โคเนื้อ กระบือ สุกร เป็ดเทศ เป็ดเนื้อ ไก่เนื้อ ไก่พื้นเมือง ไข่เป็ด ไข่ไก่ และน้ำมันดิบ)

2) การขึ้นทะเบียนและปรับปรุงทะเบียนเกษตรกร แผน 20,800 คนผลการดำเนินการ 7,122 ราย และอยู่ระหว่างดำเนินการ คาดว่าจะแล้วเสร็จเดือนมีนาคม 2565

ปัญหาที่พบ

- ยอดสัตว์ลดลง
- โรคระบาดตามฤดูกาล เช่น FMD LSD
- จำนวนบุคลากรน้อยไม่เพียงพอต่อการปฏิบัติหน้าที่กรณีวัคซีนป้องกันโรคล้มปัสกิน การดำเนินงานมีความล่าช้า เนื่องจากเจ้าหน้าที่ปศุสัตว์มีไม่เพียงพอกับประชากรสัตว์ ซึ่งการทำวัคซีนให้กับสัตว์ต้องใช้คนปริมาณมาก เนื่องจากต้องมีการบังคับสัตว์ และนอกจากนี้ปศุสัตว์มีงานสัตว์ชนิดอื่น แต่ต้องใช้บุคคลกลุ่มเดิมในการเข้าไปดำเนินงานสัตว์ชนิดอื่นๆ ทำให้การดำเนินงานในส่วนการทำวัคซีนล่าช้า
- เกษตรกรขาดเงินลงทุนในการปรับปรุงคอกสัตว์เพื่อให้เข้าถึงเงื่อนไขและการเข้าสู่มาตรฐาน GFM เป็นภาคสมัครใจ การลงทุนเพิ่มขึ้น แต่เงินตอบแทนเดิม ทำให้เกษตรกรไม่สนใจเข้าสู่มาตรฐานฟาร์ม
- เกษตรกรไม่มีงบประมาณในการจ้างสัตวแพทย์ควบคุมฟาร์ม และไม่มีแหล่งจูงใจในการทำมาตรฐานฟาร์ม เนื่องจากการทำมาตรฐานฟาร์มเป็นการทำแบบภาคสมัครใจ หากค่าตอบแทนไม่ได้เพิ่มขึ้น แต่เกษตรกรต้องลงทุนสูงขึ้นจึงทำให้ไม่มีใจที่จะปรับเปลี่ยน
- จากสถานการณ์การระบาดของโควิด 19 ส่งผลให้การดำเนินการล่าช้าเพราะความคล่องตัวในการลงพื้นที่ลดลง

4.8 โคนม

1. การบริหารจัดการน้ำอย่างเป็นระบบให้เพียงพอ

บริหารจัดการน้ำตามหลักวิชาการและเหมาะสมกับปริมาณน้ำต้นทุน ดำเนินการพื้นที่ชลประทานเขตจังหวัดราชบุรีโดยบริหารจัดการน้ำให้สอดคล้องกับปริมาณน้ำต้นทุนและบริหารจัดการน้ำตามแผนการส่งน้ำ

2. การผลิตพันธุ์สัตว์

ขยายสัตว์พันธุ์ดีด้วยเทคโนโลยีชีวภาพ (ดำเนินการทุกอำเภอ ยกเว้น อ.วัดเพลง)

- บริการผสมเทียมปศุสัตว์แผน 3,000 ตัวดำเนินการแล้ว 595 ตัว
- จำนวนปศุสัตว์ที่ตั้งท้องจากการผสมเทียม แผน 1,827 ตัว ผลปฏิบัติการ 280 ตัว
- จำนวนสัตว์พันธุ์ดีที่ผลิตได้จากการผสมเทียมแผน 1,800 ตัว ดำเนินการแล้ว 360 ตัว

3. การป้องกันโรคระบาดในสัตว์

สัตว์ที่ได้รับบริการเสริมสร้างภูมิคุ้มกันโรคสัตว์โรคปากและเท้าเปื่อยโคนม จำนวน 3 รอบ

- รอบที่ 1 (ต.ค. 64 - ม.ค. 65) แผน 34,000 ตัว ดำเนินการแล้ว 33,448 ตัว
- รอบที่ 2 (ก.พ. - พ.ค. 65) แผน 34,000 ตัว อยู่ระหว่างดำเนินการ
- รอบที่ 3 (มิ.ย. - ก.ย. 65) แผน 34,000 ตัว อยู่ระหว่างดำเนินการ

4. คุณภาพและมาตรฐานในการรับรองสินค้าปศุสัตว์

1) พัฒนาศักยภาพกระบวนการผลิตสินค้าเกษตร

- จำนวนเกษตรกรที่ได้รับการรับรองใหม่สถานที่เลี้ยงที่มีระบบ GFM แผน 10 ราย อยู่ระหว่างดำเนินการ

2) ยกระดับคุณภาพมาตรฐานสินค้าเกษตร

- จำนวนฟาร์มที่ได้รับการตรวจรับรองมาตรฐานฟาร์ม (ใหม่) 9 แห่ง
- จำนวนฟาร์มที่ผ่านตรวจรับรองมาตรฐานฟาร์ม (ใหม่) 5 แห่ง

- จำนวนฟาร์มที่ได้รับบริการตรวจติดตามฟาร์มมาตรฐาน" แผน 20 แห่ง อยู่ระหว่างการดำเนินการ ปัจจุบันจังหวัดราชบุรีมีฟาร์ม GAP ทั้งสิ้น 207 ฟาร์ม

3) อาหารนมเพื่อเด็กและเยาวชน

- การประชุมคณะอนุกรรมการขับเคลื่อนโครงการอาหารนมเพื่อเด็กและเยาวชนระดับกลุ่มพื้นที่ (5กลุ่ม) แผน 5 ครั้ง งบประมาณที่ได้รับจัดสรร 47,000 บาท จะจัดประชุมคณะอนุกรรมการฯ ครั้งที่ 1/65 ในเดือน กุมภาพันธ์ 2565

- การติดตาม ตรวจสอบ ควบคุม กำกับดูแลผลิตภัณฑ์นมโรงเรียนที่โรงเรียน แผน 90 โรงเรียน งบประมาณที่ได้รับจัดสรร 54,000 บาท อยู่ระหว่างการดำเนินการ

5. การพัฒนาช่องทางการตลาด

เนื้อสัตว์ปลอดภัย ใส่ใจผู้บริโภค (ปศุสัตว์ OK)

- ขอรับรองใหม่แผน 4 ราย ดำเนินการแล้ว 1 ราย
- ตรวจติดตามแผน 37 ราย ดำเนินการแล้ว 2 ราย

6. การพัฒนาเกษตรกรเข้าสู่ Smart Farmer

เกษตรกรที่ได้รับการถ่ายทอดองค์ความรู้เข้าสู่ระบบ Smart Farmer

- พัฒนาเกษตรกรสู่ Smart Farmer แผน 10 ราย ดำเนินการแล้ว 10 ราย
- พัฒนา Smart Farmer ต้นแบบ แผน 30 ราย ดำเนินการแล้ว 30 ราย
- สร้างผู้นำเยาวชนเกษตรกรด้านปศุสัตว์ (Young Smart Farmer) แผน 10 ราย ดำเนินการแล้ว 10 ราย รวมงบประมาณทั้งสิ้น 20,000 บาท เบิกจ่ายครบ

7. ศูนย์เรียนรู้การเพิ่มประสิทธิภาพการผลิตสินค้าเกษตร (ศพก.)

- 1) ปรับปรุงฐานเรียนรู้ด้านปศุสัตว์ แผน 10 ศูนย์ อยู่ระหว่างการดำเนินการ
- 2) พัฒนาศักยภาพศูนย์เครือข่าย ศพก. (ด้านปศุสัตว์) ดีเด่นระดับอำเภอ แผน 10 ศูนย์ อยู่ระหว่างการดำเนินการ
- 3) พัฒนาศักยภาพศูนย์เครือข่าย ศพก. (ด้านปศุสัตว์) ดีเด่นระดับจังหวัด แผน 1 ศูนย์ อยู่ระหว่างการดำเนินการ
- 4) ฝึกอบรมเกษตรกรผู้เลี้ยงสัตว์ผ่านศูนย์เครือข่ายฯ เป้าหมาย 100 ราย ดำเนินการเรียบร้อยแล้ว 100 ราย งบประมาณ 25,000 บาท เบิกจ่ายครบ

8. ศูนย์ข้อมูลด้านการเกษตร (Big Data)

- 1) จัดทำข้อมูลปฏิทินสินค้าเกษตรที่สำคัญเพื่อความมั่นคงด้านอาหารร่วมกับหน่วยงานที่เกี่ยวข้อง แผน 1 ครั้ง/ปี ผลการปฏิบัติงาน 1 ครั้ง/ปีดำเนินการเรียบร้อยแล้ว 10 อำเภอ 12 รายชนิดสินค้า (แพะ แกะ โคเนื้อ กระบือ สุกร เป็ดเทศ เป็ดเนื้อ ไก่เนื้อ ไก่พื้นเมือง ไช้เป็ด ไช้ไก่ และน้ำนมดิบ)
- 2) การขึ้นทะเบียนและปรับปรุงทะเบียนเกษตรกร แผน 20,800 คน ผลการดำเนินงาน 7,122 ราย อยู่ระหว่างการดำเนินการ คาดว่าจะเสร็จ เดือนมีนาคม 2565

9. การส่งเสริมอาชีพด้านปศุสัตว์ (เช่น การรวมกลุ่ม การเข้าถึงแหล่งทุน การแปรรูป เป็นต้น)

- 1) การพัฒนาระบบโคนมและสืบสานอาชีพพระราชทานโคนม
 - คัดเลือกเกษตรกรโคนม ในกิจกรรมพัฒนาระบบโคนม (Key farm) เป้าหมาย 1 ราย และได้ดำเนินคัดเลือกเกษตรกรเรียบร้อยแล้ว 1 ราย พื้นที่ ต.เขาขลุง อ.บ้านโป่ง จ.ราชบุรี อยู่ระหว่างการเบิกจ่าย งบประมาณ สนับสนุนปัจจัยการผลิต คือ นายสุรศักดิ์ แซ่ลี เกษตรกรผู้เลี้ยงโคนมดีเด่น ระดับเขต 7

2) โครงการเพิ่มศักยภาพการเลี้ยงและการผลิตโคนมเข้าสู่ฟาร์ม มาตรฐาน GMP

- อบรมเกษตรกร แผน 200 ราย
- ผลิตลูกโคนมจากน้ำเชื้อแยกเพศ แผน 180 ตัว
- จัดนิทรรศการโคนมประชาสัมพันธ์การเลี้ยงโค เพื่อส่งเสริมการบริโภค และการเลี้ยงโคนม

แผน 1 ครั้ง ดำเนินการในพื้นที่อำเภอโพธาราม บ้านโป่ง บางแพ ดำเนินสะดวก และจอมบึง อยู่ระหว่างการเตรียมการ เบิกจ่าย ประชาสัมพันธ์รับสมัครเกษตรกรเข้าร่วมโครงการ

3) ส่งเสริมการเลี้ยงสัตว์แบบแปลงใหญ่ ได้แก่

- แปลงใหญ่พระราชวัง โคนมจอมบึง (น้ำนมดิบ) ต.รางบัว อ.จอมบึงผลปฏิบัติการ 1 แปลง ดำเนินการเรียบร้อยแล้ว

- แปลงใหญ่ปศุสัตว์ (โคนม) ต.ดอนกระเบื้อง อ.บ้านโป่ง ผลปฏิบัติการ 1 แปลง ดำเนินการเรียบร้อยแล้ว

ปัญหาที่พบ

- ยอดสัตว์ลดลง
- โรคระบาดตามฤดูกาล เช่น FMD LSD
- จำนวนบุคลากรน้อย ไม่เพียงพอต่อการปฏิบัติหน้าที่กรณีวัคซีนป้องกันโรคล้มปี่ การดำเนินงานมีความล่าช้า เนื่องจากเจ้าหน้าที่ปศุสัตว์มีไม่เพียงพอกับประชากรสัตว์ซึ่งการทำวัคซีนให้กับสัตว์ต้องใช้คนปริมาณมาก เนื่องจากต้องมีการบังคับสัตว์ และนอกจากนี้ปศุสัตว์มีงานสัตว์ชนิดอื่น แต่ต้องใช้บุคคลกลุ่มเดิมในการเข้าไปดำเนินงาน สัตว์ชนิดอื่นๆ ทำให้การดำเนินงานในส่วนการทำวัคซีนล่าช้า
- เกษตรกรขาดเงินลงทุนในการปรับปรุงคอกสัตว์เพื่อให้เข้าเงื่อนไข และการเข้าสู่มาตรฐาน GFM เป็นภาคสมัครใจ การลงทุนเพิ่มขึ้น แต่เงินตอบแทนเดิมทำให้เกษตรกรไม่สนใจเข้าสู่มาตรฐานฟาร์ม
- เกษตรกรไม่มีงบประมาณในการจ้างสัตวแพทย์ควบคุมฟาร์ม และไม่มีแหล่งจูงใจในการทำมาตรฐานฟาร์ม เนื่องจากการทำมาตรฐานฟาร์มเป็นการทำแบบภาคสมัครใจ หากค่าตอบแทนไม่ได้เพิ่มขึ้น แต่เกษตรกรต้องลงทุนสูงขึ้นจึงทำให้ไม่มีใจที่จะปรับเปลี่ยน
- จากสถานการณ์โรคระบาดโควิด 19 ส่งผลให้การดำเนินการล่าช้าเพราะความคล่องตัวในการลงพื้นที่ลดลง จากสถานการณ์โรคระบาดโควิด 19 ยังคงไม่คลี่คลายทำให้การฝึกอบรมเกษตรกรในรูปแบบปกติเป็นไปได้ยาก จึงเลื่อนวันเวลาฝึกอบรมออกไปก่อน

4.9 กุ้งขาวแวนนาไม

1.คุณภาพและมาตรฐานในการรับรองสินค้าประมง

1) โครงการเพิ่มศักยภาพการเพาะเลี้ยงสัตว์น้ำจืด รับสมัครเกษตรกรเข้าร่วมโครงการฯและเตรียมความพร้อมเกษตรกรเข้าสู่มาตรฐาน GAP และตรวจรับรองและตรวจติดตามฟาร์มเพาะเลี้ยงสัตว์น้ำให้ได้มาตรฐาน GAP แผนการปฏิบัติงาน 65 ราย ผลการปฏิบัติงาน 65 ราย งบจังหวัด 1,462,900 บาท เบิกจ่ายสะสม 960,000 บาท

2) โครงการพัฒนาสินค้าสัตว์น้ำด้วยเทคโนโลยี และนวัตกรรมสู่มาตรฐานสากล อยู่ระหว่างการคัดเลือกและรับสมัครเกษตรกรเข้าร่วมโครงการฯ และเตรียมความพร้อมเกษตรกรเข้าสู่มาตรฐาน GAP แผนการปฏิบัติงาน 20 ราย งบกลุ่มจังหวัด 1,284,118 บาท ผลเบิกจ่ายสะสม 40,725 บาท

4.10 กุ้งก้ามกราม

1. คุณภาพและมาตรฐานในการรับรองสินค้าประมง

1) โครงการยกระดับคุณภาพมาตรฐานสินค้าเกษตร กิจกรรมพัฒนาคุณภาพสินค้าประมงสู่มาตรฐาน รับสมัครเกษตรกรเข้าร่วมโครงการฯและเตรียมความพร้อมเกษตรกรเข้าสู่มาตรฐาน GAP แผนการดำเนินงาน 15 ราย ผลการดำเนินงาน 15 ราย งบประมาณ เบิกจ่ายสะสม 12,920 บาท

2) โครงการยกเพิ่มศักยภาพการเพาะเลี้ยงสัตว์น้ำราชบุรี รับสมัครเกษตรกรเข้าร่วมโครงการฯและเตรียมความพร้อมเกษตรกรเข้าสู่มาตรฐาน GAP และตรวจรับรองและตรวจติดตามฟาร์มเพาะเลี้ยงสัตว์น้ำให้ได้มาตรฐาน GAP แผนการดำเนินงาน 34 ราย ผลการดำเนินงาน 34 ราย งบประมาณ เบิกจ่ายสะสม 960,000 บาท

3) โครงการพัฒนาสินค้าสัตว์น้ำด้วยเทคโนโลยีและนวัตกรรมสู่มาตรฐานสากล อยู่ระหว่างการคัดเลือกและรับสมัครเกษตรกรเข้าร่วมโครงการฯและเตรียมความพร้อมเกษตรกรเข้าสู่มาตรฐาน GAP แผนการดำเนินงาน 40 ราย งบกลุ่มจังหวัด เบิกจ่ายสะสม 40,725 บาท

2. การส่งเสริมอาชีพด้านประมง (เช่น การรวมกลุ่ม การเข้าถึงแหล่งทุน การแปรรูป เป็นต้น)

โครงการระบบส่งเสริมเกษตรแบบแปลงใหญ่รับสมัครเกษตรกรเข้าร่วมโครงการฯและเตรียมความพร้อมเกษตรกรเข้าสู่มาตรฐาน GAP แผนการดำเนินงาน 32 ราย ผลการดำเนินงาน 32 ราย งบประมาณ เบิกจ่ายสะสม 63,800 บาท

4.11 ปลาสวยงาม

1. คุณภาพและมาตรฐานในการรับรองสินค้าประมง

1) โครงการยกระดับคุณภาพมาตรฐานสินค้าเกษตรกิจกรรมพัฒนาคุณภาพสินค้าประมงสู่มาตรฐาน ปี 2565 รับสมัครเกษตรกรเข้าร่วมโครงการฯและเตรียมความพร้อมเกษตรกรเข้าสู่มาตรฐาน GAP แผนการดำเนินงาน 5 ราย ผลการดำเนินงาน 5 ราย งบประมาณ เบิกจ่ายสะสม 12,920 บาท

2) โครงการยกระดับคุณภาพมาตรฐานสินค้าเกษตร กิจกรรมพัฒนาคุณภาพสินค้าประมงสู่มาตรฐาน

- ตรวจประเมินฟาร์มเพาะเลี้ยงสัตว์น้ำสวยงาม รายใหม่ ปี65,
- ฟาร์มต่ออายุต่อเนื่อง ปี65
- ตรวจติดตามฟาร์มเดิม ปี63 - ปี64
- ตรวจรับรองสถานประกอบการเพาะเลี้ยงสัตว์น้ำเพื่อการส่งออก
- แผนการดำเนินงาน 270 ราย
- ผลการดำเนินงาน 107 ราย งบประมาณ เบิกจ่าย 111,755.91 บาท

2. การส่งเสริมอาชีพด้านประมง (เช่น การรวมกลุ่ม การเข้าถึงแหล่งทุน การแปรรูป เป็นต้น)

1) โครงการระบบส่งเสริมเกษตรแบบแปลงใหญ่ (สัตว์น้ำจืด) แปลงปลาสวยงาม ปี 2563 ส่งเสริมให้มีความรู้ด้านจุลินทรีย์ปม.1/สนับสนุนปัจจัยการผลิตจุลินทรีย์ แผนการดำเนินงาน 33 ราย งบประมาณ เบิกจ่ายสะสม 14,500 บาท

2) เตรียมการสำรวจสถานะเศรษฐกิจและสังคมเกษตรกร จัดทำแผนพัฒนารายแปลง พร้อมทั้งพัฒนาองค์ความรู้ สนับสนุนปัจจัยการผลิต และส่งเสริมการตลาด ยกย่องมาตรฐานสินค้าและสร้างมูลค่าเพิ่ม รวมทั้งติดตามและประเมินผล แผนการดำเนินงาน 37 ราย ผลการดำเนินงาน 37 ราย งบประมาณ เบิกจ่ายสะสม 62,800 บาท

5. สถานการณ์การผลิตและราคาสินค้าเกษตรที่สำคัญ

สินค้าเกษตร

1. สินค้าเกษตร สับปะรดผลสด พื้นที่เพาะปลูก 18,081 ไร่ คาดการณ์ผลผลิตที่จะออกสู่ตลาด

เดือนมกราคม 65 จำนวนผลผลิต 1,000 ตัน ราคา 8.00 บาท/กก.

เดือนกุมภาพันธ์ 65 จำนวนผลผลิต 1,200 ตัน ราคา 8.75 บาท/กก.

เดือนมีนาคม 65 จำนวนผลผลิต 2,500 ตัน ราคา 9.00 บาท/กก.

เดือนเมษายน 65 จำนวนผลผลิต 2,800 ตัน ราคา 9.00 บาท/กก.

กรณีไม่เกิดความเสียหายจากภัยแล้ง/ภาวะฝนทิ้งช่วง คาดว่ามีปริมาณผลผลิตทั้งหมด

ประมาณ 51,565 ตัน ผลผลิตเฉลี่ย 2,500 กก./ไร่ คาดว่าจะออกสู่ตลาดประมาณ 51,565 ตัน

คิดเป็นร้อยละ 100 ของผลผลิตทั้งหมด

2. สินค้าเกษตร สุกร เกษตรกร 1,575 คน คาดการณ์ผลผลิตที่จะออกสู่ตลาด

เดือนมกราคม 2565 จำนวนผลผลิต 270,000 ตัว

ราคาสุกรขุนพันธุ์ลูกผสม น้ำหนัก 100 กก. ขึ้นไป 111.58 บาท/กก.

เดือนกุมภาพันธ์ 2565 จำนวนผลผลิต 270,000 ตัว

ราคาสุกรขุนพันธุ์ลูกผสม น้ำหนัก 100 กก. ขึ้นไป 90.50 บาท/กก.

เดือนมีนาคม 2565 จำนวนผลผลิต 270,000 ตัว

ราคาสุกรขุนพันธุ์ลูกผสม น้ำหนัก 100 กก. ขึ้นไป 86.89 บาท/กก.

เดือนเมษายน 2565 จำนวนผลผลิต 270,000 ตัว

ราคาสุกรขุนพันธุ์ลูกผสม น้ำหนัก 100 กก. ขึ้นไป 87 บาท/กก.

กรณีไม่เกิดความเสียหายจากภัยแล้ง/ภาวะฝนทิ้งช่วง คาดว่ามีปริมาณผลผลิตทั้งหมด

ประมาณ 3,240,000 ตัว คาดว่าจะออกสู่ตลาดประมาณ 3,240,000 ตัว

คิดเป็นร้อยละ 100 ของผลผลิตทั้งหมด

3. สินค้าเกษตร กุ้งก้ามกราม เกษตรกร 540 คน พื้นที่เพาะเลี้ยง 8,640.03 ไร่ คาดการณ์ผลผลิตที่จะออกสู่ตลาด

กุ้งก้ามกราม	ปี 2565												รวม (ตัน) / เฉลี่ย(บาท/กก.)
	ม.ค.	ก.พ.	มี.ค.	เม.ย.	พ.ค.	มิ.ย.	ก.ค.	ส.ค.	ก.ย.	ต.ค.	พ.ย.	ธ.ค.	
ผลผลิต	380	480	540	540	550	540	470	540	550	500	560	550	6,200
ราคา	240	240	240	240	240	240	240	240	240	240	240	240	240

กรณีไม่เกิดความเสียหายจากภัยแล้ง/ภาวะฝนทิ้งช่วง คาดว่ามีปริมาณผลผลิตทั้งหมด

ประมาณ 6,200 ตัน คาดว่าจะออกสู่ตลาด 6,200 ตัน คิดเป็นร้อยละ 100 ของผลผลิตทั้งหมด

6. สถานการณ์และการช่วยเหลือภัยพิบัติด้านเกษตร

6.1 พื้นที่เสี่ยงภัยแล้ง/อุทกภัย (ล่อแหลมและเปราะบาง)

คาดการณ์พื้นที่เสี่ยงภัยแล้งด้านการเกษตรจังหวัดราชบุรี ปี 2565 (ภัยแล้งซ้ำซาก) สำนักงานเกษตรจังหวัดราชบุรี ได้แจ้งข้อมูลพื้นที่ทางการเกษตรของจังหวัดราชบุรีที่เกิดความแห้งแล้งซ้ำซาก ปี 2565 ดังนี้

ที่	อำเภอ	หมู่	ตำบล	เกษตรกรที่อาจได้รับผลกระทบ (ครัวเรือน)	รวมพื้นที่การเกษตร (ไร่)	พืชที่ได้รับผลกระทบ	สาเหตุ
1	บ้านโป่ง	8-11, 13-15,17	เขาขลุ่ย	170	3,750	อ้อย มันสำปะหลัง	อยู่นอกเขต ชลประทาน
2	สวนผึ้ง	1-7	ตะนาวศรี	110	968	อ้อยโรงงาน สับปะรด มันสำปะหลัง	อยู่นอกเขต ชลประทาน
		1-9	ป่าหวาย	89	894	อ้อยโรงงาน สับปะรด มันสำปะหลัง	อยู่นอกเขต ชลประทาน
		1-8	สวนผึ้ง	250	2,804	อ้อยโรงงาน สับปะรด มันสำปะหลัง	อยู่นอกเขต ชลประทาน

ที่	อำเภอ	หมู่	ตำบล	เกษตรกรที่อาจ ได้รับผลกระทบ (ครัวเรือน)	รวมพื้นที่ การเกษตร (ไร่)	พืชที่ได้รับ ผลกระทบ	สาเหตุ
3	จอมบึง	11	แก้มอ้น	5	20	มันสำปะหลัง	ไม่มีแหล่งน้ำ สาธารณะ
		2,5	เบิกไพร	18	65	มันสำปะหลัง	ไม่มีแหล่งน้ำ สาธารณะ
4	ปากท่อ	1,2,3,4,6,7	อ่างหิน	136	1,300	พืชผัก ไม้ผล ไม้ยืนต้น พืชไร่	ไม่มีแหล่งน้ำ สาธารณะ, หมู่ 6 มีแหล่งน้ำ ไม่เพียงพอ
		1-8	ยางหัก	480	6,100	พืชผัก ไม้ผล ไม้ยืนต้น พืชไร่	ไม่มีแหล่งน้ำ สาธารณะ, หมู่ 7 มีแหล่งน้ำ ไม่เพียงพอ
5	โพธาราม	1-7	หนองขวาง	76	610	อ้อยโรงงาน มันสำปะหลัง	ไม่มีแหล่งน้ำ สาธารณะ
6	บ้านคา	3,8,9,13	บ้านคา	50	250	สับปะรด มันสำปะหลัง	ไม่มีแหล่งน้ำ สาธารณะ
		3,5,9,11,14	หนองพัน จันทร์	30	180	อ้อยโรงงาน สับปะรด	ไม่มีแหล่งน้ำ สาธารณะ
		1,3,6	บ้านบึง	43	200	สับปะรด มันสำปะหลัง	ไม่มีแหล่งน้ำ สาธารณะ
รวม			12	1,457	17,141		

ด้านประมง พื้นที่เสี่ยงภัยแล้ง เป็นพื้นที่เพาะเลี้ยงสัตว์น้ำ จำนวน 4 อำเภอ ได้แก่ อำเภอบ้านคา อำเภอสวนผึ้ง อำเภोजอมบึง และอำเภอปากท่อ จำนวนเกษตรกร 639 ราย จำนวนบ่อ 1,076 บ่อ ขนาดพื้นที่ 1,130.75 ไร่

การดำเนินการแก้ไข ประชาสัมพันธ์สร้างการรับรู้กับเกษตรกรผู้เพาะเลี้ยงสัตว์น้ำและให้คำแนะนำทางด้านผลกระทบจากภัยแล้งด้านประมง ยังไม่พบการรายงานเกษตรกรได้รับผลกระทบจากการเกิดภาวะภัยแล้ง เนื่องจากพื้นที่ดังกล่าวเป็นพื้นที่สูงบ่อเลี้ยงเป็นบ่อเก็บน้ำเพื่อการเกษตร การเลี้ยงสัตว์น้ำในบ่อจึงเป็นการเลี้ยงไว้บริโภค และได้แจ้งให้สำนักงานประมงอำเภอในพื้นที่เฝ้าระวังและติดตามสถานการณ์ หากพบว่ามีเกษตรกรผู้เพาะเลี้ยงสัตว์น้ำในพื้นที่ได้รับผลกระทบเกิดความเสียหายให้รีบรายงานมายังสำนักงานประมงจังหวัด เพื่อดำเนินการให้ความช่วยเหลือต่อไป

พื้นที่เสี่ยงอุทกภัย เป็นพื้นที่เพาะปลูก ได้แก่ ข้าว พืชผัก พืชไร่ ขนาดพื้นที่ทางการเกษตรรวม 4,949.25 ไร่ แบ่งเป็น 8 อำเภอ 34 ตำบล เกษตรกรคาดว่าจะได้รับผลกระทบ 787 ครัวเรือน

การดำเนินการแก้ไข สำนักงานเกษตรและสหกรณ์จังหวัดราชบุรี พร้อมด้วยหน่วยงานในสังกัดกระทรวงเกษตรและสหกรณ์จังหวัดราชบุรี ร่วมบูรณาการจัดทำแผนเตรียมพร้อมรับสถานการณ์อุทกภัยด้านการเกษตรจังหวัดราชบุรี ซึ่งแบ่งเป็น 4 ด้าน คือ 1) การป้องกันและเตรียมความพร้อมเพื่อลดผลกระทบ 2) การเผชิญเหตุ 3) การหยุดยั้งความเสียหาย และ 4) การฟื้นฟูให้ดีกว่าเดิม พร้อมทั้ง ตรวจสอบบัญชีทรัพยากร เครื่องจักร เครื่องมือและอุปกรณ์บุคลากร ให้อยู่ในสภาพพร้อมใช้งาน สามารถออกปฏิบัติได้ทันทีที่มีแนวโน้มเกิดสถานการณ์ และสร้างการรับรู้และความเข้าใจถึงความเสี่ยงและผลกระทบที่อาจจะเกิดขึ้น

ผลผลิตทางการเกษตรจังหวัดราชบุรีได้รับผลกระทบจากฝนตกหนักและน้ำท่วมขัง

ด้วยจังหวัดราชบุรี ได้เกิดสถานการณ์ฝนตกหนัก เมื่อวันที่ 9 พฤศจิกายน 2564 ส่งผลให้ผลผลิตทางการเกษตรได้รับความเสียหาย ดังนี้

พืชผลทางการเกษตร (ด้านพืช) ได้แก่ อำเภอปากท่อ จำนวน 1 อำเภอ 1 ตำบล 1 หมู่บ้าน เกษตรกรจำนวน 5 ครัวเรือน พื้นที่ทางการเกษตรได้รับผลกระทบรวม 5 ไร่ (ทุเรียน ไม้ กล้าย พืชผัก (ต้นพริก) ข้อมูล ณ วันที่ 16 พฤศจิกายน 2564

การดำเนินการในพื้นที่

สำนักงานเกษตรจังหวัดราชบุรี ดำเนินการประสานสำนักงานเกษตรอำเภอ ลงพื้นที่ตรวจสอบพื้นที่ของเกษตรกรผู้ได้รับความเสียหาย และให้คำแนะนำแก่เกษตรกรที่ได้รับผลกระทบ เพื่อแจ้งข้อมูลความเสียหายด้านการเกษตรกับองค์กรปกครองส่วนท้องถิ่น เพื่อพิจารณาการให้ความช่วยเหลือตามระเบียบ/กฎหมายที่เกี่ยวข้องต่อไป

6.2 ผลการเฝ้าระวังโรคและแมลงศัตรูสำคัญ

พบการระบาดของโรคมะพร้าว เตือน มีนาคม 2565 ในตำบลพงสวาย อำเภอเมืองราชบุรี เกษตรกรได้รับผลกระทบ 2 ราย/ครัวเรือน พื้นที่ 2 ไร่

6.3 การช่วยเหลือตามระเบียบกระทรวงการคลังฯ

ช่วยเหลือเกษตรกรที่ประสบภัยพิบัติ (อุทกภัย) พายุดีเปรสชัน “โกนเซิน” และพายุโซนร้อน “เตี้ยนหมู่” เมื่อวันที่ 20 – 21 กันยายน 2564 รวม 125 ราย วงเงินที่ให้ความช่วยเหลือ 779,690.80 บาท ทั้งนี้ เกษตรกรได้รับการช่วยเหลือครบถ้วนแล้ว

ที่	อำเภอ	เกษตรกร (ราย)	รวมพื้นที่ ทั้งหมด (ไร่)	รวมวงเงินที่ให้ ความช่วยเหลือ (บาท)	การจำแนกงบประมาณการให้ความช่วยเหลือ		
					งบประมาณ ท้องถิ่น (บาท)	งบอุดหนุน อำเภอ (บาท)	เงินอุดหนุน จังหวัด (บาท)
1	บางแพ	13	84.10	139,332.80	139,332.80	0.00	0.00
2	โพธาราม	11	68.50	109,366	0.00	109,366	0.00
3	บ้านโป่ง	101	268.25	530,992	0.00	499,114	31,878
รวมทั้งหมด		125	420.85	779,690.80	139,332.80	608,480	31,878

7. ปัญหา/ข้อเรียกร้องที่เกิดขึ้นในจังหวัด/แนวทางแก้ไข (ใคร ได้รับผลกระทบ/เดือดร้อนอย่างไร เมื่อใด มีข้อเสนอให้รัฐแก้ไขปัญหาอย่างไร ได้ปฏิบัติตามไปแล้วอย่างไร ผลเป็นอย่างไร มีข้อเสนอการแก้ไขปัญหาให้หมดสิ้นไปอย่างไร) ปัญหาที่ดินทำกิน

1. เกษตรกร/ผู้ครอบครองที่ดิน ส.ป.ก. ขาดคุณสมบัติ
2. เกษตรกร/ผู้ครอบครองที่ดิน ไม่เข้าสู่กระบวนการปฏิรูปที่ดิน

แนวทางการแก้ไข

1. ใช้บังคับทางข้อกฎหมาย
2. สร้างการรับรู้และความเข้าใจให้แก่เกษตรกรและประชาชนทั่วไป เกี่ยวกับ ส.ป.ก.

8. ปัญหาอุปสรรค/ความเสี่ยง/ความเสียหาย ต่อการปฏิบัติราชการด้านการเกษตรของจังหวัด และข้อเสนอวิธีการลดความเสี่ยง (ระบบการบริหารงานภายในจังหวัด/การบริหารงบประมาณของหน่วยงานในสังกัดกระทรวงเกษตรและสหกรณ์/บุคลากร/ข้อจำกัดด้านสภาพพื้นที่และสังคมวัฒนธรรม)

1. เกษตรกรส่วนใหญ่อายุค่อนข้างมาก ทำการเกษตรแบบดั้งเดิม ทำให้พัฒนาด้านเกษตรไปสู่เกษตรสมัยใหม่ค่อนข้างยาก ส่งผลต่อการผลิตที่มีคุณภาพมาตรฐาน และความมั่นคงด้านการตลาด

2. การบูรณาการงบประมาณในเชิงพื้นที่ของโครงการที่สำคัญค่อนข้างทำได้ยาก เนื่องจากงบประมาณของแต่ละกรมลงมายังพื้นที่ไม่พร้อมกัน

3. การเก็บรวบรวมข้อมูลด้านการเกษตรได้ไม่ครบถ้วน เนื่องจากเกษตรกรบางส่วนไม่ให้ข้อมูล หรือให้ข้อมูลไม่ครบถ้วน ทำให้การคาดการณ์สถานการณ์ได้ไม่แม่นยำ ส่งผลทำให้ไม่สามารถวางแผนการผลิตได้ตรงตามความต้องการของตลาด

4. เกษตรกรบางส่วนไม่ค่อยรวมกลุ่มกันผลิตสินค้าเกษตร หรือการดำเนินงานของกลุ่มบางส่วนยังไม่เข้มแข็งพอ ทำให้การพัฒนาผลผลิตสินค้าเกษตรทำได้ยากและไม่สอดคล้องกับการตลาด

5. เกษตรกรบางรายไม่มีที่ดินเป็นของตัวเอง หรือขาดเอกสารสิทธิ์ ทำให้ขาดโอกาสในการพัฒนาอาชีพด้านการเกษตร

6. การเปลี่ยนแปลงของสภาพภูมิอากาศ ภัยธรรมชาติ โรคแมลงระบาด ส่งผลต่อความเสี่ยงในการประกอบอาชีพ

7. ระบบการจัดการน้ำไม่ครอบคลุมพื้นที่การเกษตรทั้งหมด พื้นที่ที่อยู่นอกเขตชลประทาน อาศัยแหล่งน้ำธรรมชาติและน้ำฝน ส่งผลต่อผลผลิตไม่มีคุณภาพ

8. สถานการณ์การแพร่ระบาดไวรัสโควิด19 ทำให้การปฏิบัติงานมีข้อจำกัดในการขับเคลื่อนการปฏิบัติงาน

ข้อเสนอแนะ

- 1 การสร้างและพัฒนาเกษตรกร Young Smart Farmer รวมทั้งการส่งเสริมการรวมกลุ่ม และสร้างความเข้มแข็งให้กับกลุ่มในการพัฒนาอาชีพเกษตร เช่น กลุ่มเกษตรกร วิสาหกิจชุมชน และสหกรณ์เกษตรแปลงใหญ่ เป็นต้น
- 2 เน้นการจัดสรรงบประมาณโครงการที่สำคัญแบบบูรณาการในการพัฒนาเชิงพื้นที่
- 3 การสร้างแหล่งน้ำในพื้นที่นอกเขตชลประทาน และมีระบบการกระจายน้ำทั่วถึงแปลงเกษตรกร
- 4 การพัฒนาระบบเทคโนโลยีสารสนเทศด้านการเกษตร

แบบฟอร์มที่ 3 ความก้าวหน้าการช่วยเหลือเกษตรกรตามนโยบายรัฐบาล

ข้อมูลความก้าวหน้า

การช่วยเหลือเกษตรกรของกระทรวงเกษตรและสหกรณ์ตามนโยบายรัฐบาล

พื้นที่จังหวัดราชบุรี

.....

จังหวัดราชบุรี โดยหน่วยงานสังกัดกระทรวงเกษตรและสหกรณ์ กระทรวงพาณิชย์ ธนาคารเพื่อการเกษตรและสหกรณ์การเกษตร ได้ดำเนินงานโครงการประกันรายได้ให้แก่เกษตรกรผู้ผลิตสินค้าเกษตรต่างๆ ที่ประสบปัญหาาราคาสินค้าเกษตรตกต่ำ และโครงการตามนโยบายรัฐบาลอื่นๆ สรุปภาพรวมการจ่ายเงินช่วยเหลือเกษตรกร ดังนี้

1. โครงการประกันรายได้เกษตรกรผู้ปลูกข้าว ปี 2564/65 (รอบที่ 1 ช่วงเดือน มิ.ย. 64 – มี.ค. 65)
มีเกษตรกรขึ้นทะเบียนจำนวน 16,403 ครัวเรือน พื้นที่ 219,999 ไร่
ธกส. จ่ายเงินแล้วจำนวน 16,356 ราย เป็นเงิน 240,219,176.18 บาท
2. โครงการประกันรายได้เกษตรกรชาวสวนปาล์มน้ำมัน ปี 65 (क्रम. ยังไม่อนุมัติโครงการ)
มีเกษตรกรผู้ปลูกปาล์มน้ำมันขึ้นทะเบียนจำนวน 44 ครัวเรือน พื้นที่ 730 ไร่
ธกส. จ่ายเงินชดเชยให้เกษตรกรแล้ว จำนวน - ครัวเรือน เป็นเงิน - บาท
3. โครงการประกันรายได้เกษตรกรชาวสวนยาง ปี 65
มีเกษตรกรผู้ปลูกยางพาราขึ้นทะเบียนจำนวน 62 ราย จำนวน 1,517 ไร่
ธกส. จ่ายเงินแล้ว จำนวน - ราย เป็นเงิน - บาท
4. โครงการประกันรายได้เกษตรกรผู้ปลูกมันสำปะหลัง ปี 2564/65 (วันที่เพาะปลูก 1 มี.ค.64 – 30 ก.ย. 65)
มีพื้นที่ปลูกมันสำปะหลัง ในพื้นที่ 7 อำเภอ จำนวน 2,460 ครัวเรือน พื้นที่ 42,689 ไร่
ขณะนี้ดำเนินการจ่ายเงิน จำนวน - ราย เป็นเงิน - บาท
5. โครงการประกันรายได้ข้าวโพดเลี้ยงสัตว์ ปี 2564/65 (วันที่เพาะปลูก 1 มี.ค. 64 – 28 ก.พ. 65)
มีเกษตรกรขึ้นทะเบียนจำนวน 136 ครัวเรือน พื้นที่ 956 ไร่
มีการจ่ายเงินให้เกษตรกรแล้ว จำนวน - ราย เป็นเงิน - บาท
6. โครงการสนับสนุนค่าบริหารจัดการและพัฒนาคุณภาพผลผลิต ปี 64/65
มีการจ่ายเงินให้เกษตรกรแล้ว จำนวน 15,665 ราย เป็นเงิน 192,626,932 บาท

ข้อมูล ณ มีนาคม 2565