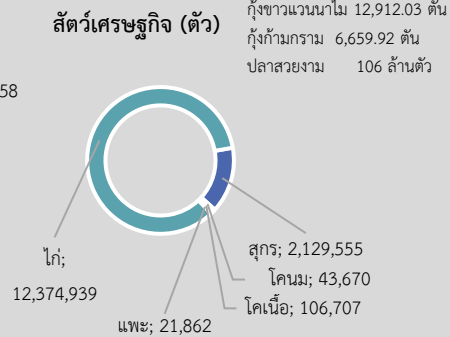
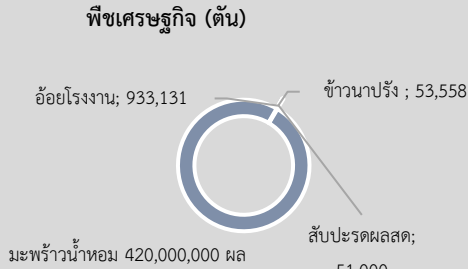


พื้นที่เกษตรกรรมรวม 1,238,102 ไร่



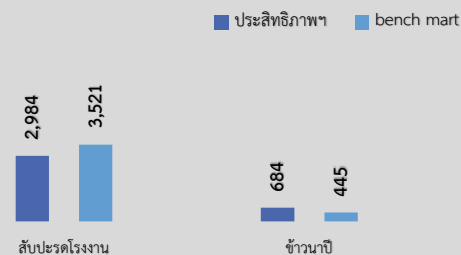
GPP 201,571 ล้านบาท (ปี 2562)  
จำนวนประชากร 868,281 คน / 332,214 ครัวเรือน  
เป็นภาคการเกษตร 72,618 ครัวเรือน  
มีแรงงานภาคเกษตรกร 135,592 คน  
ปริมาณน้ำภาพรวมจังหวัด 10,190.948 ล้าน ลบ.ม.  
(ข้อมูล ณ 31 ม.ค. 65)  
ปริมาณน้ำฝนสะสม 24 ม.ม. (1 ม.ค. - 31 ม.ค.65)

### สินค้าเด่น/GI

**มะพร้าวน้ำหอมราชบุรี** รสชาติมีความหวานและหอมกรุ่นคล้ายไปเตย พื้นที่ 7 อำเภอ ได้แก่ ดำเนินสะดวก วัดเพลง บ้านโป่ง เมืองบางแพ ปากท่อ และโพธาราม



**สับปะรดบ้านคา** รสหวานฉ่ำ ไม่ก่ดกลิ่น กลิ่นหอม พื้นที่ 4 อำเภอ ได้แก่ จอมบึง ปากท่อ สวนผึ้ง และบ้านคา

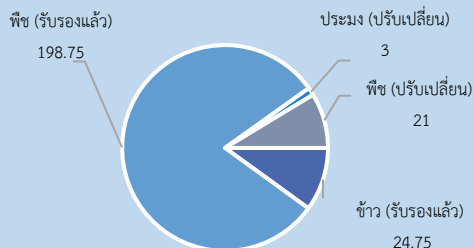


ประสิทธิภาพการผลิตสินค้าเกษตรด้านพืช (กก./ไร่)

## ราชบุรี Info graphic ข้อมูลพื้นฐานจังหวัด

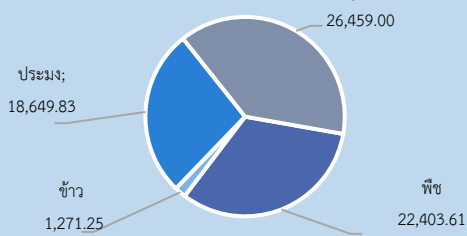
### ปริมาณสินค้าเกษตรที่ได้รับรองมาตรฐาน

#### เกษตรอินทรีย์ (ไร่)



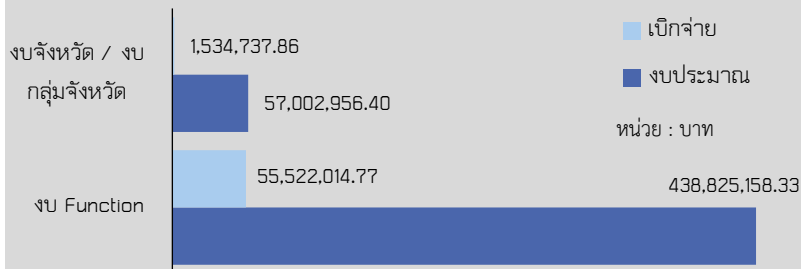
มาตรฐาน PGS / Earth Safe / IFOAM / EU / USDA 2,937.55 ไร่

#### GAP (ไร่)



#### ภัยพิบัติด้านเกษตร

1. พบการระบาดของหนอนเจาะดอกเงาะ ในเดือนมกราคม 2565 เกษตรกรได้รับผลกระทบ 2 ราย/ครัวเรือน พื้นที่ 2 ไร่
2. โรคส้มเปลือกเน่าในโคกกระเทียม ข้อมูลสะสม ณ วันที่ 15 พ.ย. 64 พบโรคในโคนม บ่อย 967 ตัว รักษาหาย 919 ตัว ตาย 48 ตัว พื้นที่ 5 อำเภอ / โคนม บ่อย 1,944 ตัว รักษาหาย 1,859 ตัว ตาย 85 ตัว พื้นที่ 9 อำเภอ/ กระบือ บ่อย 1 ตัว รักษาหาย 1 ตัว พื้นที่ 1 อำเภอ แนวทางดำเนินการ : สنج,ปศุสัตว์จังหวัด อำเภอ ติดตามเฝ้าระวังอย่างต่อเนื่อง , พยายามแปลงในพื้นที่ , สร้างความเข้าใจและวิธีในการป้องกันควบคุมการเกิดโรคส้มเปลือกเน่า



ปี 2565 มีงบประมาณเพื่อการพัฒนาการเกษตร รวม 495,828,114.73 บาท

#### งบ Function มีภารกิจสำคัญ คือ

โครงการระบบส่งเสริมเกษตรแบบแปลงใหญ่ โครงการบริหารจัดการการผลิตสินค้าเกษตรตามแผนที่เกษตรเพื่อการบริหารจัดการเชิงรุก (Agri-Map) โครงการส่งเสริมการผลิตสินค้าเกษตรอินทรีย์ โครงการพัฒนาระบบตลาดภายในสำหรับสินค้าเกษตร (ตลาดเกษตรกร) โครงการพัฒนาศักยภาพการผลิตปศุสัตว์ โครงการยกระดับคุณภาพมาตรฐานสินค้าเกษตร โครงการปรับปรุงข้อมูลทะเบียนเกษตรกร โครงการส่งเสริมอาชีพประมง โครงการศูนย์เรียนรู้การเพิ่มประสิทธิภาพการผลิตสินค้าเกษตร โครงการส่งเสริมการค้าสินค้าเกษตรอินทรีย์ โครงการส่งเสริมการค้าสินค้าเกษตรอินทรีย์ โครงการส่งเสริมการค้าสินค้าเกษตรอินทรีย์ โครงการส่งเสริมการค้าสินค้าเกษตรอินทรีย์

#### งบจังหวัด/กลุ่มจังหวัด มีภารกิจสำคัญ คือ

โครงการส่งเสริมพัฒนาพื้นที่ปลูกและปรับปรุงเพื่อการเกษตรอย่างมีคุณภาพ ฟาร์มตัวอย่างตามแนวพระราชดำริ บ้านพอเพียงจังหวัดราชบุรี โครงการส่งเสริมการผลิตสินค้าเกษตรอินทรีย์จังหวัดราชบุรี โครงการส่งเสริมและเพิ่มประสิทธิภาพการผลิตไม้ผลคุณภาพดีในจังหวัดราชบุรี (ทุเรียนและเงาะ) โครงการศึกษากาชาสินค้าเกษตรปลอดภัย โครงการส่งเสริมการปลูกและประชาสัมพันธ์สวนมะพร้าว รมน้ำทองของจังหวัดราชบุรี โครงการส่งเสริมการปลูกข้าวโพดแปดแถวของจังหวัดราชบุรี โครงการพัฒนาศักยภาพสินค้าเกษตรปลอดภัยและเกษตรอินทรีย์ โครงการการพัฒนาต้นแบบเครือข่ายเกษตรกรผู้เลี้ยงไก่ราชบุรีสู่ผลิตภัณฑ์การบริโภคที่ยั่งยืน โครงการเพิ่มศักยภาพการผลิตและการผลิตโคนมเข้าสู่ฟาร์มมาตรฐาน GMP โครงการยกระดับคุณภาพมาตรฐานสินค้าสัตว์น้ำ โครงการเกษตรเพื่อความมั่นคงทางอาหารกับคุณภาพชีวิต โครงการพัฒนาสินค้าสัตว์น้ำด้วยเทคโนโลยีและนวัตกรรมสู่มาตรฐานสากล โครงการพัฒนาคุณภาพการผลิตสินค้าเกษตรของสมาชิกสหกรณ์และกลุ่มเกษตรกร โครงการบริหารจัดการน้ำที่สมดุลและยั่งยืน

สถานการณ์ฝนตกหนักและน้ำท่วมขัง วันที่ 9 พฤศจิกายน 2564 ส่งผลให้ผลผลิตทางการเกษตรได้รับความเสียหาย ได้แก่ อำเภอปากท่อ จำนวน 1 อำเภอ 1 ตำบล 1 หมู่บ้าน เกษตรกร จำนวน 5 ครัวเรือน พื้นที่ทางการเกษตรได้รับผลกระทบรวม 5 ไร่ (ทุเรียน ไข่ กล้วย พริก)

แนวทางแก้ไข สำนักงานเกษตรจังหวัดราชบุรี ดำเนินการประสานสำนักงานเกษตรอำเภอ ลงพื้นที่ตรวจสอบพื้นที่ของเกษตรกรผู้ได้รับความเสียหาย และให้คำแนะนำแก่เกษตรกรที่ได้รับผลกระทบ เพื่อแจ้งข้อมูลความเสียหายด้านการเกษตรกับองค์กรปกครองส่วนท้องถิ่น เพื่อพิจารณาให้ความช่วยเหลือตามระเบียบ/กฎหมายที่เกี่ยวข้องต่อไป

## แบบฟอร์มที่ 1 ข้อมูลพื้นฐานของจังหวัด

ปรับปรุงข้อมูล ณ มกราคม 2565

### ข้อมูลพื้นฐานของจังหวัดราชบุรี

#### 1. ข้อมูลด้านการเกษตรของจังหวัด

1.1 พื้นที่ทั้งหมด 3,247,789 ไร่ เป็นพื้นที่เกษตรกรรม 1,238,102 ไร่ (38.12% ของพื้นที่ทั้งหมด) เป็นพื้นที่ปลูกข้าว 348,421 ไร่ พืชไร่ 456,468 ไร่ พืชสวน (สวนไม้ผล ไม้ยืนต้น) 217,576 ไร่ สวนผัก/ไม้ดอก/ไม้ประดับ 58,630 ไร่ การเกษตรอื่นๆ 157,007 ไร่ โดยมีพื้นที่เกษตรกรรมในเขตชลประทาน 806,603 ไร่ (65.15% ของพื้นที่เกษตร / 24.84% ของพื้นที่จังหวัด)

#### 1.2 สถานการณ์ด้านทรัพยากรการผลิตและแนวโน้ม

- 1) ปริมาณน้ำภาพรวมจังหวัด 10,190.948 ล้าน ลบ.ม. (ข้อมูล ณ 31 มกราคม 2565)
- 2) ปริมาณน้ำฝนสะสม ระหว่างวันที่ 1 มกราคม – 31 มกราคม 2565 รวม 24 มิลลิเมตร
- 3) ความต้องการใช้น้ำของจังหวัดตามกิจกรรม 1 ม.ค. – 30 มิ.ย. 2565 รวม 791.015 ล้าน ลบ.ม. จำแนกดังนี้
  - อุปโภคบริโภค 78.089 ล้าน ลบ.ม.
  - ระบบนิเวศน์ 183.258 ล้าน ลบ.ม.
  - เกษตรกรรม 582.123 ล้าน ลบ.ม.
  - อุตสาหกรรม 1.545 ล้าน ลบ.ม.
  - อื่นๆ - ล้าน ลบ.ม.

#### 4) การใช้ประโยชน์และความเหมาะสมของดินเพื่อการเพาะปลูก (Agri-Map analytic)

ที่	ชนิดพืช	เหมาะสมสูง (S1)	เหมาะสมปานกลาง (S2)	เหมาะสมเล็กน้อย (S3)	ไม่เหมาะสม (N)
1	ข้าว	253,776.08	8,146.27	55,006.92	5,259.68
2	อ้อย	19,251.88	35,095.02	239,318.67	301.74
3	มันสำปะหลัง	367.16	79,927.04	37,546.46	2,063.08
4	ข้าวโพด	195.83	429.66	15.29	273.03
5	สับปะรด	757.56	49,291.08	2,365.32	3,215.89
6	ยางพารา	4.27	731.77	17,060.30	23,163.21
7	มะพร้าว	77,220.47	37.81	2,677.62	20,757.28
8	ลำไย	849.5	1,265.52	362.49	21.83
9	ปาล์มน้ำมัน	-	-	-	18,433.10
10	ทุเรียน	-	-	-	382.23
11	เงาะ	-	-	-	215.03
12	มังคุด	-	-	-	4.25

1.3 ขนาดเศรษฐกิจของจังหวัด (GPP) มีมูลค่า 201,571 ล้านบาท (ปี 62) จำนวนประชากร 868,281 คน  
332,214 ครัวเรือน เป็นภาคการเกษตร 72,618 ครัวเรือน และเป็นแรงงานภาคเกษตรกร 135,592 คน

1.4 พืชเศรษฐกิจที่สำคัญ ได้แก่

1) ข้าว

1.1) ข้าวนาปี ปีเพาะปลูก 2563/64 ผลผลิต 162,368 ตัน ผลผลิตเฉลี่ย 684 กก./ไร่

1.2) ข้าวนาปรัง ปีเพาะปลูก 2564 ผลผลิต 53,558 ตัน ผลผลิตเฉลี่ย 708 กก./ไร่

ข้าวนาปรัง ปีเพาะปลูก 2563 ผลผลิต 125,311 ตัน ผลผลิตเฉลี่ย 719 กก./ไร่

2) สับปะรดโรงงาน ปี 2564 ผลผลิต 67,435 ตัน ผลผลิตเฉลี่ย 2,786 กก./ไร่

สับปะรดโรงงาน ปี 2563 ผลผลิต 113,979 ตัน ผลผลิตเฉลี่ย 2,984 กก./ไร่

3) สับปะรดผลสด ปี 2564 เกษตรกร 668 คน พื้นที่ 28,500 ไร่ ผลผลิต 51,000 ตัน

4) อ้อยโรงงาน ปี 2564 เกษตรกร 6,298 คน พื้นที่ 152,186 ไร่ ผลผลิต 933,131 ตัน

อ้อยโรงงาน ปี 2563 ผลผลิต 1,209,682 ตัน ผลผลิตเฉลี่ย 7,082 กก./ไร่

5) มะพร้าวน้ำหอม ปี 2564 เกษตรกร 3,833 คน พื้นที่ 85,510 ไร่ ผลผลิต 420,000,000 ผล

(630,000 ตัน) ผลผลิตเฉลี่ย 6,600 ผล/ไร่

1.5 สัตว์เศรษฐกิจที่สำคัญ ได้แก่

1) สุกร ปี 2564 จำนวน 2,129,555 ตัว เกษตรกร 1,404 คน

2) โคนม ปี 2564 จำนวน 43,670 ตัว เกษตรกร 2,013 คน นำนมดิบ 56,406.59 ตัน

3) โคเนื้อ ปี 2564 จำนวน 106,707 ตัว เกษตรกร 8,841 คน

4) แพะ ปี 2564 จำนวน 21,862 ตัว เกษตรกร 773 คน

5) ไก่ ปี 2564 จำนวน 12,374,939 ตัว เกษตรกร 17,337 คน

6) กุ้งขาวแวนนาไม ปี 2564 จำนวน 12,912.03 ตัน เกษตรกร 742 คน

7) กุ้งก้ามกราม ปี 2564 จำนวน 6,659.92 ตัน เกษตรกร 471 คน

8) ปลาสงายงาม ปี 2564 จำนวน 106,270,000 ตัว เกษตรกร 287 คน

1.6 สินค้าสำคัญของจังหวัด

1) สินค้าเด่น ได้แก่

1.1) สับปะรดผลสด

ปี	เกษตรกร (ราย)	เนื้อที่เพาะปลูก (ไร่)	ผลผลิต (ตัน)
๒๕๖๒	๘๐๖	๒๔,๐๑๐	๔๖,๕๙๒
๒๕๖๓	๗๔๒	๒๕,๙๗๓	๓๓,๔๖๕
๒๕๖๔	๖๖๘	๒๘,๕๐๐	๕๑,๐๐๐

1.2) มะพร้าวน้ำหอม

ปี	เกษตรกร (ราย)	เนื้อที่เพาะปลูก (ไร่)	ผลผลิต (ผล)
๒๕๖๒	๔,๓๔๑	๖๔,๐๙๐	๓๒๘,๗๓๙,๔๒๐
๒๕๖๓	๔,๔๕๒	๘๕,๔๗๒	๔๐๙,๒๑๓,๒๐๐
๒๕๖๔	๓,๘๓๓	๘๕,๕๑๐	๔๒๐,๐๐๐,๐๐๐

## 2) สินค้า GI ได้แก่

2.1) สับปะรดบ้านคา มีลักษณะเด่น รสหวานฉ่ำ ไม่กัดลิ้น กลิ่นหอม พื้นที่ปลูก 4 อำเภอ ได้แก่ จอมบึง ปากท่อ, สวนผึ้ง และอำเภอบ้านคา มีเกษตรกรที่ได้รับอนุญาตให้ใช้ตราสัญลักษณ์ 34 ราย ในอำเภอบ้านคา จำนวน 400 ไร่ ผลผลิต 1,000 ตัน

2.2) มะพร้าวน้ำหอมราชบุรี มีลักษณะเด่น รสชาติมีความหวานและหอมกรุ่นคล้ายใบเตย เกษตรกรที่ได้รับอนุญาตให้ใช้ตราสัญลักษณ์ 37 ราย และแบบกลุ่ม 1 กลุ่ม (เกษตรกร 9 ราย) พื้นที่ปลูกอำเภอดำเนินสะดวก, วัดเพลง, เมืองราชบุรี และบางแพ จำนวน 772.5 ไร่ ผลผลิต 5,214,375 ผล/ปี

## 1.7 สินค้า OTOP 10 อันดับแรกของจังหวัด ได้แก่

1) อาหารแปรรูปเห็ดนางฟ้าทรงเครื่อง (วิสาหกิจชุมชนแม่บ้านเกษตรปากแรด ต.ปากแรด อ.บ้านโป่ง) โดยสำนักงานเกษตรจังหวัดพัฒนาผู้ประกอบการหนึ่งตำบล หนึ่งผลิตภัณฑ์ที่จดทะเบียนวิสาหกิจชุมชน สนับสนุนองค์ความรู้พัฒนาคุณภาพผลิตภัณฑ์ให้ได้มาตรฐาน อ.ย. พัฒนาระบบฐานข้อมูลค่าเพิ่มจากวัตถุดิบในท้องถิ่น และเพิ่มขีดความสามารถในการแข่งขันในตลาด

2) ชมพูทับทิมจันทร์, ฝรั่งเศส, มะพร้าวน้ำหอม, ลำไย, แก้วมังกร (วิสาหกิจชุมชนผู้ผลิตผักและผลไม้ปลอดภัยสารพิษอำเภอดำเนินสะดวก ตำบลดอนคลัง) โดย สำนักงานเกษตรจังหวัดพัฒนาผู้ประกอบการหนึ่งตำบล หนึ่งผลิตภัณฑ์ที่จดทะเบียนวิสาหกิจชุมชน สนับสนุนองค์ความรู้พัฒนาคุณภาพผลิตภัณฑ์และสร้างมูลค่าเพิ่มจากวัตถุดิบในท้องถิ่นให้ได้รับการรับรองมาตรฐานและเพิ่มขีดความสามารถในการแข่งขันในตลาด

3) กล้วยหน้าธัญพืช ข้าวเกรียบผัก/ผลไม้ ข้าวเกรียบงาดำ (วิสาหกิจชุมชนกลุ่มแม่บ้านเกษตรกรลาดบัวขาว ต.ลาดบัวขาว อ.บ้านโป่ง) โดย สำนักงานเกษตรจังหวัดพัฒนาผู้ประกอบการหนึ่งตำบล หนึ่งผลิตภัณฑ์ที่จดทะเบียนวิสาหกิจชุมชน สนับสนุนองค์ความรู้พัฒนาคุณภาพผลิตภัณฑ์ให้ได้มาตรฐาน อ.ย. พัฒนาระบบฐานข้อมูลค่าเพิ่มจากวัตถุดิบในท้องถิ่น และเพิ่มขีดความสามารถในการแข่งขันในตลาด

4) ข้าวปลอดภัย, ข้าวแปรรูป (วิสาหกิจชุมชนกลุ่มผู้ผลิตและแปรรูปข้าว หมู่ 7 ต.เตาปูน อ.โพธาราม) สำนักงานเกษตรจังหวัดพัฒนาผู้ประกอบการหนึ่งตำบล หนึ่งผลิตภัณฑ์ที่จดทะเบียนวิสาหกิจชุมชน สนับสนุนองค์ความรู้ ส่งเสริมและผลักดันวิสาหกิจชุมชนในการแปรรูปสีข้าวเพื่อจำหน่ายของกลุ่มแปลงใหญ่ข้าว

5) ปลานิลแดดเดียว, ปลานิลแดดเดียวทอดกรอบสามรส (วิสาหกิจชุมชนกลุ่มแม่บ้านเกษตรกรอ้ออี่เดียว ต.กรับใหญ่ อ.บ้านโป่ง) สำนักงานเกษตรจังหวัดพัฒนาผู้ประกอบการหนึ่งตำบล หนึ่งผลิตภัณฑ์ที่จดทะเบียนวิสาหกิจชุมชน สนับสนุนองค์ความรู้พัฒนาคุณภาพผลิตภัณฑ์ให้ได้มาตรฐาน อ.ย. พัฒนาระบบฐานข้อมูลค่าเพิ่มจากวัตถุดิบในท้องถิ่น และเพิ่มขีดความสามารถในการแข่งขันในตลาด

6) ปลาสดแดดเดียว (วิสาหกิจชุมชนกลุ่มแม่บ้านเกษตรกรโพหักรุ่งเจริญ ต.โพหัก อ.บางแพ) สำนักงานเกษตรจังหวัดพัฒนาผู้ประกอบการหนึ่งตำบล หนึ่งผลิตภัณฑ์ที่จดทะเบียนวิสาหกิจชุมชน สนับสนุนองค์ความรู้พัฒนาคุณภาพผลิตภัณฑ์และบรรจุภัณฑ์ รวมทั้งสนับสนุนด้านการตลาด

7) สเปรย์คลายเส้นสมุนไพร (วิสาหกิจชุมชนบ้านแก้วกลางสมุนไพร ต.ประสาธสิทธิ์ อ.ดำเนินสะดวก) สำนักงานเกษตรจังหวัดพัฒนาผู้ประกอบการหนึ่งตำบล หนึ่งผลิตภัณฑ์ที่จดทะเบียนวิสาหกิจชุมชน สนับสนุนองค์ความรู้พัฒนาระบบฐานข้อมูล และการท่องเที่ยวเชิงเกษตร

8) น้ำพริกสระโกสินารายณ์ (วิสาหกิจชุมชนสระโกสินารายณ์ ต.ท่าผา อ.บ้านโป่ง) สำนักงานเกษตรจังหวัดพัฒนาผู้ประกอบการหนึ่งตำบล หนึ่งผลิตภัณฑ์ที่จดทะเบียนวิสาหกิจชุมชน สนับสนุนองค์ความรู้พัฒนาคุณภาพผลิตภัณฑ์ให้ได้มาตรฐาน อ.ย. พัฒนาบรรจุภัณฑ์สร้างมูลค่าเพิ่มจากวัตถุดิบในท้องถิ่น และเพิ่มขีดความสามารถในการแข่งขันในตลาด

9) น้ำพริกเผาปลาอย่าง (วิสาหกิจชุมชนกลุ่มแม่บ้านเกษตรกรบางโตนด ต.บางโตนด อ.โพธาราม) สำนักงานเกษตรจังหวัดพัฒนาผู้ประกอบการหนึ่งตำบล หนึ่งผลิตภัณฑ์ที่จดทะเบียนวิสาหกิจชุมชน สนับสนุนองค์ความรู้พัฒนาคุณภาพผลิตภัณฑ์ สร้างมูลค่าเพิ่มจากวัตถุดิบในท้องถิ่น และสนับสนุนด้านการตลาด

10) เสื้อผ้าเด็กกางเกงผ้าฝ้าย (วิสาหกิจชุมชนศิริวรรณ เสื้อผ้าเด็ก ต.คูบัว อ.เมืองราชบุรี) สำนักงานเกษตรจังหวัดพัฒนาผู้ประกอบการหนึ่งตำบล หนึ่งผลิตภัณฑ์ที่จดทะเบียนวิสาหกิจชุมชน สนับสนุนองค์ความรู้พัฒนาคุณภาพผลิตภัณฑ์ สร้างมูลค่าเพิ่มจากวัตถุดิบในท้องถิ่น และสนับสนุนด้านการตลาด

### 1.8 โครงการชุมชนท่องเที่ยว OTOP นวัตวิถี ที่เกี่ยวข้องกับกระทรวงเกษตรฯ

แหล่งท่องเที่ยวเชิงเกษตรของจังหวัดราชบุรี สำนักงานเกษตรจังหวัดราชบุรีได้ให้การส่งเสริมและพัฒนาแหล่งท่องเที่ยวเชิงเกษตร จำนวน 8 แห่ง ดังนี้

1. แหล่งท่องเที่ยวเชิงเกษตรโรงเรียนควายบ้านหนองตาดั้ง ตำบลตะนาวศรี อำเภอสวนผึ้ง
2. ศูนย์กิจกรรมธรรมชาติ พอสร้าง – ลูกसान ตำบลเตาปูน อำเภอโพธาราม
3. เครือข่ายท่องเที่ยวเชิงเกษตรใกล้น้ำเสียงนาเขาช่องพราน ตำบลเตาปูน อำเภอโพธาราม
4. กลุ่มท่องเที่ยวเชิงเกษตรบ้านหนองงูเห่ล้อม ตำบลประสาธน์ อำเภอดำเนินสะดวก
5. วิสาหกิจชุมชนปลูกหม่อนเลี้ยงไหมท่าเคย ตำบลท่าเคย อำเภอสวนผึ้ง
6. แหล่งท่องเที่ยวเชิงเกษตรสวนแม่ทองหยิบ ตำบลศรีสุราษฎร์ อำเภอดำเนินสะดวก
7. วิสาหกิจชุมชนบ้านกุ่มพัฒนา ตำบลบางแพ อำเภอบางแพ
8. วิสาหกิจชุมชนคนคลองบางป่า ตำบลบางป่าอำเภอเมืองราชบุรี

### 1.9 สหกรณ์การเกษตร

- 1) จำนวนสหกรณ์ภาคการเกษตรในจังหวัด 45 สหกรณ์ สมาชิกสหกรณ์ 45,381 ราย
- 2) การจัดมาตรฐานคุณภาพสหกรณ์ในจังหวัด
  - 2.1) ผ่านมาตรฐาน จำนวน 13 สหกรณ์
  - 2.2) ไม่ผ่านมาตรฐาน จำนวน 29 สหกรณ์
  - 2.3) อื่นๆ ไม่นำมาจัดมาตรฐาน 3 แห่ง เนื่องจาก จัดตั้งไม่ถึง 2 ปี
- 3) ผลการจัดชั้นความเข้มแข็ง
  - 3.1) ชั้น 1 จำนวน 5 สหกรณ์
  - 3.2) ชั้น 2 จำนวน 32 สหกรณ์
  - 3.3) ชั้น 3 จำนวน 8 สหกรณ์
- 4) มูลค่าธุรกิจสหกรณ์ 2,151,704,635.53 บาท (ข้อมูลปริมาณธุรกิจตั้งแต่ 1 กันยายน 2564 ถึง 31 ธันวาคม 2564)

### กลุ่มเกษตรกร

- 1) จำนวนกลุ่มเกษตรกรในจังหวัด 34 กลุ่มเกษตรกร สมาชิกสหกรณ์ 2,599 ราย
- 2) การจัดมาตรฐานกลุ่มเกษตรกรในจังหวัด
  - 2.1 ผ่านเกณฑ์มาตรฐาน จำนวน 23 กลุ่มเกษตรกร
  - 2.2 ไม่ผ่านมาตรฐาน จำนวน 11 กลุ่มเกษตรกร
  - 2.5 อื่นๆไม่นำมาจัดมาตรฐาน จำนวน - กลุ่มเกษตรกร
- 3) ผลการจัดชั้นความเข้มแข็ง
  - 3.1) ชั้น 1 จำนวน - สหกรณ์
  - 3.2) ชั้น 2 จำนวน 29 สหกรณ์
  - 3.3) ชั้น 3 จำนวน 5 สหกรณ์
- 4) มูลค่าธุรกิจสหกรณ์ 4,440,280.00 บาท (ข้อมูลปริมาณธุรกิจตั้งแต่ 1 กันยายน 2564 ถึง 31 ธันวาคม 2564)

## 2. ข้อมูลการรับรองมาตรฐานสินค้าเกษตรปลอดภัยของจังหวัด (ข้อมูล ณ ม.ค. 65)

### 2.1 พื้นที่การทำเกษตรอินทรีย์ 89 ราย/แปลง 3,161.50 ไร่

#### 2.1.1 มาตรฐาน Organic Thailand รับรองแล้ว 16 ราย/แปลง พื้นที่ 223.50 ไร่

- ด้านข้าว (รับรองแล้ว) เกษตรกร 4 ราย/แปลง 24.75 ไร่
- ด้านพืช (ปรับเปลี่ยน) เกษตรกร 2 ราย/แปลง 21 ไร่
- ด้านพืช (รับรองแล้ว) เกษตรกร 12 ราย/แปลง 198.75 ไร่
- ด้านประมง (ปรับเปลี่ยน) เกษตรกร 1 ราย/แปลง 3 ไร่

ชนิดสินค้า	จำนวนราย/แปลง	จำนวนไร่
1) ข้าว (ปรับเปลี่ยน)	-	-
รับรองแล้ว	4	24.75
2) พืช		
ปรับเปลี่ยน	2	21
รับรองแล้ว	12	198.75
3) ประมง		
ปรับเปลี่ยน	1	3
รับรองแล้ว		

2.1.2 มาตรฐาน PGS จำนวน 63 ราย/แปลง 1,544.80 ไร่

2.1.3 มาตรฐาน Earth Safe จำนวน 2 ราย/แปลง 335 ไร่

2.1.4 มาตรฐานสากล (IFOAM / EU / USDA) จำนวน 8 ราย/แปลง 1,057.75 ไร่

## 2.2 การรับรอง GAP 3,594 ราย/แปลง พื้นที่ 68,783.69 ไร่

ชนิดสินค้า	จำนวนราย/แปลง	จำนวนไร่
1) พืช	1,761	22,403.61
2) ข้าว	140	1,271.25
3) ประมง	1,080	18,649.83
4) ปศุสัตว์	613	26,459.00

ด้านพืช รวม 1,761 ราย 22,403.61 ไร่ ประกอบด้วย

ลำดับ	ชนิดพืช	จำนวน/แปลง	จำนวนพื้นที่ (ไร่)
1	มันสำปะหลังโรงงาน	27	572.25
2	อ้อยโรงงาน	7	83
3	มะพร้าว/มะพร้าวน้ำหอม	569	13,866.7
4	ชมพู	82	767.5
5	สับปะรด	62	824.5
6	มะม่วง	46	850.25
7	ถั่วฝักยาว	34	46.25
8	มะนาว	26	330.75
9	พืชชนิดอื่นๆ	506	1,925.66
รวม		1,359	19,266.86

ที่มา: ศูนย์วิจัยและพัฒนาการเกษตรราชบุรี ข้อมูล ณ 31 ม.ค. 65

ลำดับ	ชนิดพืช	จำนวน/แปลง	จำนวนพื้นที่ (ไร่)
1	ข้าวโพดฝักอ่อน	13	45.25
2	ชมพูทับทิมจันทร์	24	200
3	แตงกวา	16	15.25
4	ผักสลัด	31	15
5	ฝรั่งกิมจู	7	39.75
6	มะนาวแป้น	21	217.75
7	มะพร้าวน้ำหอม	139	761.5
8	มะม่วง	19	200.5
9	ลำไย	20	182
10	เห็ดภูฐาน	14	5.75
11	พืชชนิดอื่นๆ	98	1,454
รวม		402	3,136.75

ที่มา: สถาบันรับรองระบบการผลิตผลิตภัณฑ์การเกษตร (ICAPS) มหาวิทยาลัยแม่โจ้ ข้อมูล ณ 31 ม.ค. 65

### ด้านปศุสัตว์

ที่	ฟาร์มมาตรฐาน	จำนวน (ฟาร์ม)	จำนวนสัตว์โดยประมาณ (ตัว)	จำนวนพื้นที่ฟาร์ม (ไร่)
1	สุกร	208	2,204,182	19,935
2	โคนม	207	9,500	542
3	โคเนื้อ	6	1,200	288
4	ไก่เนื้อ	157	17,558,456	3,770
5	ไก่ไข่	7	922,000	130
6	เป็ดไข่	3	68,000	57
7	เป็ดเนื้อ	8	941,500	210
8	เป็ดพันธุ์	1	36,000	40
9	สถานที่ฟักไข่สัตว์ปีก	4	1,194,584 ฟอง/สัปดาห์	80
10	ไก่พันธุ์	3	478,200	1,300
11	นกกกระทา	3	189,000	70
12	แพะนม	5	310	17
13	จิ้งหรีด	1	400 ชั้น	20
<b>รวม</b>		<b>613</b>		<b>26,459</b>

### ด้านประมง

ที่	ชนิดสัตว์	จำนวนเกษตรกร (ราย/แปลง)	จำนวนพื้นที่ (ไร่)
1	กุ้งขาว	269	4,348.50
2	กุ้งก้ามกราม	582	11,864.65
3	จระเข้	1	1.75
4	ปูนา	1	0.40
5	ปลานิล	7	275.00
6	ปลาตะเพียน	1	2.00
7	ปลาตะเพียนขาว	13	80.50
8	ปลาสลิด	22	597.00
9	ปลากRAY	1	5.00
10	ปลาช่อน	2	92.00
11	ปลาดุก	4	34.00
12	ปลาดุกบิ๊กอุย	1	12.00
13	ปลาสร้อย	2	220.00
14	ปลายี่สกเทศ	1	17
15	ปลาดุกรัสเซีย,ปลาดุกบิ๊กอุย,ปลาหมอ	1	93
16	ปลาสลิด,ปลาตะเพียน,ปลาดุก	1	5.75
17	ตะพาบ	1	16.00
18	กบ	1	2.00
19	สัตว์น้ำสวยงาม	153	521.78
20	ฟาร์มเพาะพันธุ์	16	461.50
<b>รวม</b>		<b>1,080</b>	<b>18,649.83</b>



### 3. งบประมาณ ปี 2565 รวมทั้งสิ้น 495,828,114.73 บาท แบ่งเป็น

#### 3.1 งบประมาณของส่วนราชการต้นสังกัด (Function Base)

1) งบประมาณรวมทั้งสิ้น 438,825,158.33 บาท ผลการเบิกจ่าย 55,522,014.77 บาท คิดเป็นร้อยละ 12.65 จำแนกเป็น งบดำเนินงาน 438,825,158.33 บาท งบลงทุน.....-.....ล้านบาท งบรายจ่าย ....-.....บาท

2) ผลการดำเนินงาน/ผลการปฏิบัติราชการสำคัญ (แผนงานโครงการจำแนกตามพีช ปศุสัตว์ ประมง กลุ่ม/สหกรณ์ ชลประทาน)

##### 2.1) ด้านพีช :

2.1.1 โครงการระบบส่งเสริมเกษตรแบบแปลงใหญ่ เป้าหมาย พีช 31 แปลง ข้าว 3 กลุ่ม/ 3 จุด

ผลสำเร็จที่สำคัญ เกษตรกรมีการรวมกลุ่มทำการผลิตสินค้าเกษตร มีการบริหารจัดการร่วมกัน เกษตรกรสามารถลดต้นทุนการผลิตและมีผลผลิตต่อหน่วยเพิ่มขึ้น และรวมกันจำหน่ายโดยมีตลาดรองรับที่แน่นอน

2.1.2 โครงการ ส่งเสริมการผลิตสินค้าเกษตรตามมาตรฐาน GAP งบประมาณ 264,000 บาท

- กิจกรรม พัฒนาคุณภาพสินค้าเกษตรสู่มาตรฐาน

1) พัฒนาเจ้าหน้าที่ตามระบบการจัดการคุณภาพและมาตรฐาน GAP เป้าหมาย 35 คน งบประมาณ 126,000 บาท

2) พัฒนาขับเคลื่อนงานส่งเสริมมาตรฐานสินค้าเกษตร GAP เป้าหมาย 2 ครั้ง งบประมาณ 40,000 บาท

3) เพิ่มประสิทธิภาพการส่งเสริมมาตรฐานสินค้าเกษตร GAP เป้าหมาย 1 กลุ่ม งบประมาณ 98,000 บาท

ผลสำเร็จที่สำคัญ เกษตรกรเป้าหมาย ร้อยละ 70 สามารถนำความรู้การผลิตสินค้าเกษตรตามระบบมาตรฐาน GAP ไปปฏิบัติในแปลง

2.1.3 โครงการบริหารจัดการการผลิตสินค้าเกษตรตามแผนที่เกษตรเพื่อการบริหารจัดการเชิงรุก (Agri-Map)

- กิจกรรมบริหารจัดการเขตเกษตรเศรษฐกิจสำหรับสินค้าเกษตรที่สำคัญ (Zoning) เป้าหมาย 76 คน งบประมาณ 10,000 บาท

ผลสำเร็จที่สำคัญ เกษตรกรมีการผลิตสินค้าเกษตรตามเขตความเหมาะสม สามารถเพิ่มประสิทธิภาพการผลิตและลดต้นทุน โดยมีรายได้เพิ่มขึ้นหรือลดต้นทุนการผลิต ร้อยละ ๑๐

2.1.4 โครงการส่งเสริมการผลิตสินค้าเกษตรอินทรีย์

- กิจกรรมพัฒนาการผลิตเกษตรอินทรีย์ จำนวน 10 คน งบประมาณ 10,000 บาท

ผลสำเร็จที่สำคัญ เกษตรกรผู้เข้าร่วมโครงการ ร้อยละ 50 ผ่านการประเมินแปลงเบื้องต้น และเข้าสู่กระบวนการรับรองมาตรฐานเกษตรอินทรีย์

2.1.5 โครงการส่งเสริมเกษตรแบบแปลงใหญ่

- กิจกรรมระบบส่งเสริมเกษตรแบบแปลงใหญ่ งบประมาณ 752,800 บาท ประกอบด้วย

1) ประชุมเชื่อมโยงการดำเนินงานคณะกรรมการเครือข่าย ศพก. และ แปลงใหญ่ งบประมาณ 52,800 บาท

2) การประชาสัมพันธ์โครงการฯ งบประมาณ 500,000 บาท

3) การติดตามประเมินผลโครงการ งบประมาณ 200,000 บาท

### 2.1.6 โครงการพัฒนาระบบตลาดภายในสำหรับสินค้าเกษตร (ตลาดเกษตรกร)

- กิจกรรมตลาดเกษตรกร งบประมาณ 22,480 บาท ประกอบด้วย

- 1) สร้างและส่งเสริมเครือข่ายสู่ตลาดศักยภาพ งบประมาณ 12,480 บาท เป้าหมาย 1 ครั้ง
- 2) ประเมินสถานการณ์ตลาดสินค้าเกษตร งบประมาณ 10,000 บาท เป้าหมาย 2 ครั้ง

### 2.2) ด้านปศุสัตว์ : โครงการพัฒนาศักยภาพการปศุสัตว์

- กิจกรรม จัดการสวัสดิภาพสัตว์
- กิจกรรม ส่งเสริมและพัฒนาการปศุสัตว์
- กิจกรรม พัฒนาเทคโนโลยีสารสนเทศและการสื่อสาร

### 2.3) ด้านประมง : โครงการยกระดับคุณภาพมาตรฐานสินค้าเกษตร กิจกรรมพัฒนาคุณภาพสินค้าประมงสู่มาตรฐาน

เป้าหมาย...35 ฟาร์ม.. ผลสำเร็จที่สำคัญ...เกษตรกรได้รับการรับรองมาตรฐานฟาร์ม GAP และเพิ่มความสามารถในการแข่งขัน ราคาสัตว์น้ำเพิ่มขึ้น

ด้านประมง : โครงการปรับปรุงข้อมูลทะเบียนเกษตรกร กิจกรรมปรับปรุงทะเบียนเกษตรกรผู้เพาะเลี้ยงสัตว์น้ำ

เป้าหมาย....3,895 ฟาร์ม .....

ผลสำเร็จที่สำคัญ...เพื่อปรับปรุงข้อมูลทะเบียนเกษตรกรผู้เพาะเลี้ยงสัตว์น้ำให้ถูกต้อง ครบถ้วนเป็นปัจจุบัน เพื่อให้เกษตรกรผู้เพาะเลี้ยงสัตว์น้ำสามารถเข้าถึงโครงการตามนโยบายและโครงการช่วยเหลือของรัฐได้อย่างรวดเร็ว

ด้านประมง : โครงการระบบส่งเสริมเกษตรแบบแปลงใหญ่ กิจกรรมระบบส่งเสริมเกษตรแบบแปลงใหญ่

เป้าหมาย.....1 แปลง.....

ผลสำเร็จที่สำคัญ...เกิดการรวมกลุ่ม ลดต้นทุนในการเลี้ยงสัตว์น้ำ เพิ่มผลผลิต ยกกระดับมาตรฐานฟาร์มเพาะเลี้ยงสัตว์น้ำ และเชื่อมโยงตลาด

ด้านประมง : โครงการส่งเสริมอาชีพประมง กิจกรรมส่งเสริมและสนับสนุนการเพาะเลี้ยงสัตว์น้ำ (คลินิกเกษตรเคลื่อนที่)

เป้าหมาย : ออกให้บริการคลินิกฯ 4 ครั้งต่อปี เกษตรกรเข้ารับบริการ 100 รายต่อปี ประเมินความพึงพอใจเกษตรกร 20 ราย

ผลสำเร็จที่สำคัญ : ดำเนินออกให้บริการคลินิกเคลื่อนที่ 1 มีเกษตรกรเข้าร่วมคลินิก 75 ราย

: เกษตรกรเข้าร่วมคลินิกประมงได้รับการถ่ายทอดความรู้ด้านการประมง ได้รับคำปรึกษาแนะนำและแนวทางการแก้ไขปัญหา พร้อมทั้งเอกสารวิชาการและพันธุ์สัตว์น้ำ

ด้านประมง : โครงการส่งเสริมอาชีพประมง กิจกรรมส่งเสริมเกษตรกรทฤษฎีใหม่ด้านการประมง

เป้าหมาย.....57 ราย.....

ผลสำเร็จที่สำคัญ...พัฒนาคุณภาพชีวิตเกษตรกร สร้างความเข้มแข็งและส่งเสริมให้เกษตรกรนำเกษตรทฤษฎีใหม่ มาปรับใช้ในพื้นที่การเกษตรของตนเอง ให้เกิดประโยชน์สูงสุด เป็นการลดรายจ่ายเพิ่มรายได้ให้เพียงพอต่อการดำรงชีวิต

ด้านประมง : โครงการศูนย์เรียนรู้การเพิ่มประสิทธิภาพการผลิตสินค้าเกษตร กิจกรรมศูนย์เรียนรู้การเพิ่มประสิทธิภาพการผลิตสินค้าประมง

เป้าหมาย.. ศพก.หลัก 10 ศูนย์ , ศพก.เครือข่าย 70 ศูนย์.และยกระดับ ศพก. 5 ศูนย์

ผลสำเร็จที่สำคัญ.....จัดทำแหล่งเรียนรู้และให้บริการด้านการประมงของชุมชนและคัดเลือกศพที่โดดเด่น เพื่อยกระดับและพัฒนาให้เป็นศูนย์ต้นแบบด้านการประมงระดับจังหวัดเพื่อให้เป็นต้นแบบของเกษตรกรที่สนใจต่อไป

ด้านประมง : โครงการส่งเสริมการดำเนินงานอันเนื่องมาจากพระราชดำริ กิจกรรมสนับสนุนโครงการพัฒนาอันเนื่องมาจากพระราชดำริ

1) โครงการส่งเสริมการเลี้ยงปลาในหมู่บ้านตามแนวชายแดนในพระราชดำริ

เป้าหมาย : ส่งเสริมการเลี้ยงปลาในกระชังบงและสนับสนุนพันธุ์สัตว์น้ำพร้อมกระชังบง

1 คนต่อ 1 กระชัง จำนวน 20 ราย

ผลสำเร็จที่สำคัญ : ชี้แจงและให้คำแนะนำความรู้ด้านการเพาะเลี้ยงสัตว์น้ำพร้อมสนับสนุน ปัจจัยการผลิตแก่เกษตรกร 20 ราย (เพื่อแก้ไขปัญหา/พัฒนางานด้านการเกษตร) : เกษตรกรได้ความรู้และวิธีเลี้ยงปลา ทำให้มีรายได้เพิ่มขึ้น สามารถต่อยอดเป็นอาชีพหลักได้

2) โครงการสนับสนุนด้านการประมงตามพระราชดำริสมเด็จพระกนิษฐาธิราชเจ้า กรมสมเด็จพระเทพรัตนราชสุดาฯ สยามบรมราชกุมารี

เป้าหมาย : สนับสนุนปัจจัยการผลิตแก่โรงเรียนตำรวจตระเวนชายแดนจำนวน 2 โรงเรียน

ผลสำเร็จที่สำคัญ : เพื่อให้โรงเรียนบริหารจัดการให้เด็กนักเรียนได้เรียนรู้จากการปฏิบัติจริงในโครงการสร้างผลผลิตเพื่ออาหารกลางวัน (เพื่อแก้ไขปัญหา/พัฒนางานด้านการเกษตร) เพื่อให้โรงเรียนบริหารจัดการให้เด็กทุกคนในโรงเรียนได้รับประทานอาหารกลางวันที่มีทั้งปริมาณและคุณค่าทางโภชนาการสูง

2.4) กลุ่ม/สหกรณ์ :

(1) โครงการส่งเสริมการดำเนินงานอันเนื่องมาจากพระราชดำริ

เป้าหมาย สหกรณ์ในพื้นที่โครงการอันเนื่องมาจากพระราชดำริ 3 แห่ง โรงเรียนตำรวจตระเวนชายแดน 2 โรงเรียน

ผลสำเร็จสำคัญ เพื่อดำเนินการช่วยเหลือเกษตรกรในถิ่นทุรกันดารในพื้นที่โครงการอันเนื่องมาจากพระราชดำริให้สามารถช่วยเหลือตนเองและช่วยเหลือซึ่งกันและกันตามวิธีการสหกรณ์ในการยกระดับมาตรฐานความเป็นอยู่ที่ดีขึ้น 1) เพื่อแก้ไขปัญหาความเดือดร้อนของประชาชนด้านต่าง ๆ โดยเฉพาะการครองชีพมุ่งเน้นการอนุรักษ์ทรัพยากรธรรมชาติและสิ่งแวดล้อมอย่างยั่งยืน รวมทั้งในด้านการป้องกันและลดความเสียหายจากภัยธรรมชาติต่าง ๆ และ 2) เด็ก เยาวชน และชุมชนในพื้นที่โครงการพัฒนาเด็กและเยาวชนในถิ่นทุรกันดารตามพระราชดำริ สามารถนำความรู้เรื่องของการสหกรณ์ไปประยุกต์ใช้ในชีวิตประจำวันได้

2.5) ด้านชลประทาน : โครงการส่งเสริมพัฒนาพื้นที่ฟู และปรับปรุงเพื่อการเกษตรอย่างมีคุณภาพฟาร์มตัวอย่างตามแนวพระราชดำริ บ้านบ่อหวี จังหวัดราชบุรี

เป้าหมาย ประชาชนในพื้นที่รอบโครงการฟาร์มตัวอย่างฯ

ผลสำเร็จที่สำคัญ ปรับปรุงระบบส่งน้ำฟาร์มตัวอย่างตามแนวพระราชดำริ บ้านบ่อหวี เพื่อเพิ่มประสิทธิภาพเก็บกักน้ำไว้ใช้ด้านการเกษตร ด้านปศุสัตว์ ด้านประมง

3.2 งบประมาณจังหวัด/กลุ่มจังหวัด และงบอื่นๆ (Area Base)

1) งบประมาณรวมทั้งสิ้น 57,002,956.40 บาท ผลการเบิกจ่าย 1,534,737.86 บาท คิดเป็นร้อยละ 2.69 จำแนกเป็น งบดำเนินงาน 53,502,956.40 บาท งบลงทุน 3,500,000 บาท งบรายจ่าย.....-.....ล้านบาท

2) ผลการดำเนินงาน/ผลการปฏิบัติราชการสำคัญ (แผนงานโครงการจำแนกตามพืช ปศุสัตว์ ประมง กลุ่ม/สหกรณ์ ชลประทาน)

## 2.1) ด้านพืช :

- 1) โครงการส่งเสริมพัฒนาพื้นที่ฟู และปรับปรุงเพื่อการเกษตรอย่างมีคุณภาพ ฟาร์มตัวอย่างตามแนวพระราชดำริ บ้านบ่อหวี งบประมาณ 4,016,000 บาท (การบริหารงานจังหวัดและกลุ่มจังหวัดแบบบูรณาการ)
  - กิจกรรม การส่งเสริมพัฒนาอาชีพการเกษตร และเพิ่มทักษะการผลิตไม้ดอกไม้ประดับ (สำนักงานเกษตรจังหวัดราชบุรี)
  - กิจกรรม การส่งเสริมการเพาะเลี้ยงปลาสวยงามในฟาร์มตัวอย่างตามแนวพระราชดำริ บ้านบ่อหวี (สำนักงานประมงจังหวัดราชบุรี)
  - กิจกรรม การจัดหาสำเนาสนุนฟาร์มตัวอย่างตามแนวพระราชดำริ บ้านบ่อหวี (โครงการชลประทานราชบุรี)
  - กิจกรรม การพัฒนาปรับปรุงบำรุงดิน (สถานีพัฒนาที่ดินราชบุรี)
  - กิจกรรม การส่งเสริมการผลิตไม้ดอกไม้ประดับในโรงเรียนกามังปloedสารพิษ (ศูนย์วิจัยและพัฒนาการเกษตรราชบุรี)
  - กิจกรรม ประสาน ติดตาม และรายงานผลการดำเนินงาน (สนง.เกษตรและสหกรณ์จ.ราชบุรี)
- 2) โครงการส่งเสริมการผลิตสินค้าเกษตรตามแนวทางเกษตรอินทรีย์จังหวัดราชบุรี เป้าหมาย 300 ราย งบประมาณ 733,800 บาท (สำนักงานเกษตรจังหวัดราชบุรี)
- 3) โครงการส่งเสริมและเพิ่มประสิทธิภาพการผลิตไม้ผลคุณภาพดีในจังหวัดราชบุรี (ทุเรียนและเงาะ) เป้าหมาย 50 ราย งบประมาณ 234,200 บาท (สำนักงานเกษตรจังหวัดราชบุรี)
- 4) โครงการศักยภาพสินค้าเกษตรปลอดภัย เป้าหมาย 150 รายงบประมาณ 433,300 บาท (สำนักงานเกษตรจังหวัดราชบุรี)
- 5) โครงการส่งเสริมการปลูกและประชาสัมพันธ์มะพร้าวน้ำหอมของดีจังหวัดราชบุรี เป้าหมาย 100/2 ราย/แปลง งบประมาณ 634,100 บาท (สำนักงานเกษตรจังหวัดราชบุรี)
- 6) โครงการส่งเสริมการปลูกข้าวโพดแปดแถวของดีจังหวัดราชบุรี เป้าหมาย 50/5 ราย/แปลง งบประมาณ 217,100 บาท (สำนักงานเกษตรจังหวัดราชบุรี)
- 7) โครงการพัฒนาศักยภาพสินค้าเกษตรปลอดภัยและเกษตรอินทรีย์ งบประมาณ 1,777,800 บาท (สำนักงานเกษตรจังหวัดราชบุรี)
  - กิจกรรมที่ 1 พัฒนาเกษตรกรและสินค้าเกษตรปลอดภัย จำนวน 125 ราย
  - กิจกรรมที่ 2 การรับรองมาตรฐาน GAP จำนวน 250 ราย
  - กิจกรรมที่ 3 ส่งเสริมการผลิตพืชตามระบบเกษตรอินทรีย์ จำนวน 75 ราย
  - กิจกรรมที่ 4 การให้การรับรองเกษตรอินทรีย์ แบบมีส่วนร่วม (PGS) จำนวน 50 แปลง
  - กิจกรรมที่ 5 ส่งเสริมการเฝ้าระวังการระบาดของแมลงศัตรูพืช จำนวน 200 ราย
  - กิจกรรมที่ 6 เผยแพร่ประชาสัมพันธ์สินค้าเกษตรปลอดภัยของกลุ่มจังหวัดภาคกลางตอนล่าง 1 จำนวน 150 ราย

## 2.2) ด้านปศุสัตว์ :

- 1) โครงการการพัฒนาต้นแบบเครือข่ายเกษตรกรผู้เลี้ยงไก่ราชบุรีสู่ผลิตภัณฑ์การบริโภคที่ยั่งยืน เป้าหมาย 50 ราย งบประมาณ 540,400 บาท (สำนักงานปศุสัตว์จังหวัดราชบุรี)
- 2) โครงการเพิ่มศักยภาพการเลี้ยงและการผลิตโคนมเข้าสู่ฟาร์มมาตรฐาน GMP เป้าหมาย 200 ราย งบประมาณ 657,000 บาท (สำนักงานปศุสัตว์จังหวัดราชบุรี)

2.3) ด้านประมง : โครงการยกระดับคุณภาพมาตรฐานสินค้าสัตว์น้ำ (งบจังหวัด)

เป้าหมาย.....รายใหม่ 40 ฟาร์ม และตรวจติดตาม 65 ฟาร์ม

ผลสำเร็จที่สำคัญ.....เกษตรกรได้รับการรับรองมาตรฐานฟาร์ม GAP และตรวจติดตามเพื่อรักษา  
มาตรฐาน GAP

ด้านประมง : โครงการเกษตรเพื่อความมั่นคงทางอาหารกับคุณภาพชีวิต กิจกรรมส่งเสริม  
การเพาะเลี้ยงปลาสวยงามในฟาร์มตัวอย่างตามแนวพระราชดำริ (ร่วมกับ กษ.ราชบุรี) (งบจังหวัด)

เป้าหมาย ส่งเสริมการเลี้ยงปลาสวยงามในฟาร์มตัวอย่าง

ผลสำเร็จที่สำคัญ : เกษตรกรที่อาศัยอยู่บริเวณรอบๆโครงการได้รับการถ่ายทอดความรู้เรื่อง  
การเพาะเลี้ยงปลาสวยงามเพื่อพัฒนาเป็นอาชีพต่อไป

ด้านประมง : โครงการพัฒนาสินค้าสัตว์น้ำด้วยเทคโนโลยีและนวัตกรรมสู่มาตรฐานสากล (งบกลุ่มจังหวัด)

เป้าหมาย.....มาตรฐาน GAP รายใหม่ 40 ฟาร์ม และ มาตรฐาน มกษ. รายใหม่ 20 ฟาร์ม

ผลสำเร็จที่สำคัญ.....เกษตรกรได้รับการรับรองมาตรฐานฟาร์ม GAP

2.4) กลุ่ม/สหกรณ์ :

1) โครงการพัฒนาคุณภาพการผลิตสินค้าเกษตรของสมาชิกสหกรณ์และกลุ่มเกษตรกร งบประมาณ 181,300  
บาท (สำนักงานสหกรณ์จังหวัดราชบุรี)

กิจกรรมที่ 1 อบรมให้ความรู้การปลูกผักกางมุ้ง 1 แห่ง

กิจกรรมที่ 2 อบรมให้ความรู้เพื่อเพิ่มศักยภาพและเพิ่มผลผลิตในการประกอบอาชีพทำนา 2 แห่ง

กิจกรรมที่ 3 ประชุมเชิงปฏิบัติการ หลักสูตร การแปรรูปสินค้าเกษตร (ไอศกรีมมะพร้าว น้ำหอม) 1 แห่ง

กิจกรรมที่ 4 ประชุมเชิงปฏิบัติการ และศึกษาดูงาน กิจกรรมเพิ่มมูลค่าสับปะรด จำนวน 1 แห่ง

กิจกรรมที่ 5 เกษตรผสมผสานพัฒนาอาชีพเดิมส่งเสริมอาชีพใหม่ตามหลักเศรษฐกิจพอเพียง

โดยการปลูกพืชเสริมโกโก้ จำนวน 1 แห่ง

2.5) ด้านชลประทาน :

1) โครงการการบริหารจัดการน้ำที่สมดุลและยั่งยืน เป้าหมาย จำนวน 10 งาน งบประมาณ 28,200,000 บาท  
(โครงการชลประทานราชบุรีและโครงการส่งน้ำและบำรุงรักษาราชบุรีฝั่งซ้าย)

#### 4. ผลการดำเนินงานตามนโยบายกระทรวงเกษตรและสหกรณ์ ประจำปีงบประมาณ พ.ศ. 2565

ผลการดำเนินงานตามนโยบายกระทรวงเกษตรและสหกรณ์ ประจำปีงบประมาณ พ.ศ.2565  
ตามชนิดสินค้าเกษตรที่สำคัญของจังหวัดราชบุรี 11 รายการ ได้แก่ ด้านพืช 1. มะพร้าว น้ำหอม 2. สับปะรดผลสด  
3. อ้อยโรงงาน 4. พืชผัก (คะน้า ถั่วฝักยาว มะเขือเปราะ พริกชี้หนู) 5. พืชสมุนไพร (ขมิ้นชัน ขมิ้นอ้อย ไพล ว่านชักมดลูก)  
ด้านปศุสัตว์ 6.สุกร 7.โคนม 8.โคนม ด้านประมง 9. กุ้งขาวแวนนาไม 10. กุ้งก้ามกราม 11.ปลาสวยงาม ดังนี้

##### 4.1 มะพร้าว น้ำหอม

1. การบริหารจัดการน้ำอย่างเป็นระบบให้เพียงพอ

บริหารจัดการน้ำตามหลักวิชาการและเหมาะสมกับปริมาณน้ำต้นทุน โดยบริหารจัดการน้ำตามแผนการส่งน้ำ  
ในพื้นที่ชลประทานเขตจังหวัดราชบุรี ตลอดทั้งปี (ฤดูฝน ฤดูแล้ง)

## 2. การผลิตพันธุ์พืช

การส่งเสริมการปลูกและประชาสัมพันธ์มะพร้าวน้ำหอมของดีจังหวัดราชบุรี

1) เพิ่มประสิทธิภาพการผลิตมะพร้าวน้ำหอมตามความเหมาะสมของพื้นที่ โดยอบรมถ่ายทอดความรู้เรื่องพันธุ์และการขยายพันธุ์มะพร้าวน้ำหอม ให้แก่เกษตรกรจำนวน 100 ราย (เป้าหมาย เกษตรกรผู้ปลูกมะพร้าวน้ำหอมจังหวัดราชบุรี 100 ราย) เมื่อวันที่ 28 ธันวาคม 2564 ณ ห้องประชุมศูนย์จำหน่ายสินค้าเกษตรกรชุมชนจังหวัดราชบุรี ตำบลวัดแก้ว อำเภอบางแพ จังหวัดราชบุรี

2) จัดทำแปลงต้นแบบในการผลิตมะพร้าวน้ำหอมปลอดภัย โดยมีเป้าหมายดำเนินการ จำนวน 2 จุด ซึ่งได้ดำเนินการจัดหาพื้นที่และเกษตรกรในการดำเนินการแล้ว ได้แก่ 1) นายสมเกียรติ ประพฤติกิจ หมู่ 10 ตำบลเกาะศาลพระ อำเภอวัดเพลง จังหวัดราชบุรี 2) นายประยูร วิสุทธิไพศาล หมู่ 5 ตำบลดอนคลัง อำเภอดำเนินสะดวก จังหวัดราชบุรี และจะเริ่มดำเนินการจัดซื้อจัดจ้างวัสดุการเกษตรภายในเดือนกุมภาพันธ์ 2565

### 4.2 สับปรดผลสด

1. การบริหารจัดการน้ำอย่างเป็นระบบ ให้เพียงพอ

ปริมาณน้ำมีจำนวนจำกัด บริหารจัดการน้ำตามหลักวิชาการและเหมาะสมกับปริมาณน้ำต้นทุนตลอดทั้งปี (ฤดูฝน ฤดูแล้ง)

2. คุณภาพและมาตรฐานในการรับรองสินค้าเกษตร

ตรวจรับรองแหล่งผลิต GAP พืช เป้าหมายทุกชนิดพืช จำนวน 400 แปลง ผลการดำเนินงานตรวจแปลงสับปรด อ.ปากท่อ จำนวน 5 แปลง

โครงการส่งเสริมและพัฒนาเกษตรกรทฤษฎีใหม่ในเขตปฏิรูปที่ดิน ต.หนองพันจันทร์ อ.บ้านคา จำนวน 35 ราย

3. การพัฒนาช่องทางการตลาด

โครงการพัฒนาธุรกิจชุมชนในเขตปฏิรูปที่ดิน ต.หนองพันจันทร์ อ.บ้านคา จำนวน 20 ราย

4. การลดต้นทุนการผลิต

กิจกรรมหลัก ส่งเสริมการใช้สารอินทรีย์ลดการใช้สารเคมีทางการเกษตร

- สนับสนุนการผลิตปุ๋ยหมักชีวภาพ

- สนับสนุนการผลิตน้ำหมักชีวภาพ 7 กลุ่ม/1,088 ไร่ สถานที่ดำเนินการ ม.2 5 6 และ 9 ต.บ้านคา อ.บ้านคา หมู่ 4 , 5 , 8 ต.หนองพันจันทร์ อ.บ้านคา

กิจกรรมหลัก พัฒนาคุณภาพดินในระบบส่งเสริมเกษตรแบบแปลงใหญ่ จำนวน 3 แปลง 1) หมู่ .5 ต.หนองพันจันทร์ อ.บ้านคา 2) หมู่ 11 ต.บ้านบึง อ.บ้านคา 3) หมู่ 10 ต.บ้านคา อ.บ้านคา จ.ราชบุรี

5. การพัฒนาเกษตรกรเข้าสู่ Smart Farmer

โครงการพัฒนาเกษตรกรปราดเปรื่องในเขตปฏิรูปที่ดิน (Smart Farmer) อบรมให้ความรู้ หลักสูตร การเพิ่มมูลค่าสินค้า และการขยายช่องทางการตลาดให้กับเกษตรกร หมู่ 11 ต.บ้านบึง อ.บ้านคา จำนวน 15 ราย

### 4.3 อ้อยโรงงาน

1. การบริหารจัดการน้ำอย่างเป็นระบบให้เพียงพอ

บริหารจัดการน้ำตามหลักวิชาการและเหมาะสมกับปริมาณน้ำต้นทุนโดยดำเนินการบริหารจัดการน้ำตามแผนการส่งน้ำ

2. การป้องกันโรคระบาดในพืช

โครงการส่งเสริมและพัฒนาต้นแบบเกษตรกรอัจฉริยะ โดยมีแผนดำเนินการ 30 ราย ขณะนี้อยู่ระหว่างดำเนินการ

### 3. คุณภาพและมาตรฐานในการรับรองสินค้าเกษตร

1) ตรวจรับรองแหล่งผลิต GAP พืช จ.ราชบุรี โดยขณะนี้อยู่ระหว่างดำเนินการยื่นขอตรวจรับรองจากเกษตรกร

#### 2) โครงการเพิ่มประสิทธิภาพการผลิตอ้อยโรงงาน

กิจกรรมอบรมถ่ายทอดความรู้ให้แก่เกษตรกร ตำบลแก้มอัน อำเภोजอมบึง จังหวัดราชบุรี โดยมีแผนดำเนินการ 30 ราย และได้ดำเนินการอบรมครบทั้ง 30 รายแล้ว

3) โครงการเพิ่มประสิทธิภาพการผลิตอ้อยโรงงาน กิจกรรมจัดทำแปลงเรียนรู้เทคโนโลยีการผลิตอ้อย มีเป้าหมาย 1 แปลง ณ ตำบลแก้มอัน อำเภोजอมบึง จังหวัดราชบุรี ขณะนี้อยู่ระหว่างการจัดซื้อจัดจ้าง

### 4. การลดต้นทุนการผลิต

1) ส่งเสริมการใช้สารอินทรีย์ลดการใช้สารเคมีทางการเกษตร โดยการสนับสนุนการผลิตปุ๋ยหมักชีวภาพ และการผลิตน้ำหมักชีวภาพให้แก่เกษตรกร หมู่ 6 ต.น้ำพุ อ.เมือง จ.ราชบุรี จำนวน 1 กลุ่ม พื้นที่ 100 ไร่ ขณะนี้อยู่ระหว่างดำเนินการ

2) พัฒนาคุณภาพดินในระบบส่งเสริมเกษตรแบบแปลงใหญ่ ให้แก่เกษตรกร 3 กลุ่ม (หมู่ 5 ต.เบิกไพร อ.จอมบึง จ.ราชบุรี / หมู่ 8 ต.ปากช่อง อ.จอมบึง จ.ราชบุรี / หมู่ 1 ต.คลองข่อย อ.โพธาราม จ.ราชบุรี) พื้นที่รวม 1,705 ไร่ ขณะนี้อยู่ระหว่างรอการจัดสรรงบประมาณดำเนินการ

3) จัดกิจกรรมถ่ายทอดความรู้และพัฒนาศักยภาพเกษตรกร ภายใต้โครงการส่งเสริมการหยุดเผาในพื้นที่การเกษตร ให้แก่เกษตรกรกลุ่มเป้าหมาย จำนวน 120 ราย แบ่งเป็น 2 กลุ่ม ได้แก่ กลุ่มแปลงใหญ่อ้อยตำบลปากช่อง จำนวน 60 ราย และกลุ่มแปลงใหญ่ตำบลเบิกไพร จำนวน 60 ราย เมื่อวันที่ 28 -29 ธันวาคม 2564 ณ ศาลาหมู่บ้าน ตำบลปากช่อง และตำบลเบิกไพร อำเภोजอมบึง จังหวัดราชบุรี

### 4.4 พืชผัก (คะน้า ถั่วฝักยาว มะเขือเปราะ พริกชี้หนู)

#### 1. การบริหารจัดการน้ำอย่างเป็นระบบ ให้เพียงพอ

ปริมาณน้ำมีจำนวนจำกัด บริหารจัดการน้ำตามหลักวิชาการและเหมาะสมกับปริมาณน้ำต้นทุน ตลอดทั้งปี (ฤดูฝน ฤดูแล้ง)

#### 2. การป้องกันโรคระบาด ในพืช

โครงการส่งเสริมประสิทธิภาพการผลิตสินค้าเกษตร

กิจกรรม สนับสนุนวัสดุผลิตปัจจัยควบคุมศัตรูพืช เป้าหมาย 10 ศูนย์

กิจกรรม สนับสนุนการสำรวจและติดตาม เป้าหมาย 45 แปลงพยากรณ์ ขณะนี้ได้ดำเนินการเสร็จสิ้นเรียบร้อยแล้ว

### 3. คุณภาพและมาตรฐานในการรับรองสินค้าเกษตร

1) ตรวจรับรองแหล่งผลิต GAP พืช จ.ราชบุรี เป้าหมาย จำนวน 400 ราย ผลการดำเนินงานประจำเดือนมกราคม 2565 จำนวน 43 ราย

2) โครงการส่งเสริมการผลิตสินค้าเกษตรตามมาตรฐาน GAP กิจกรรมยกระดับการผลิตและคุณภาพผลผลิตสินค้าเกษตรสู่มาตรฐาน GAP เป้าหมาย จำนวน 129 ราย พื้นที่ดำเนินการ อำเภอเมืองราชบุรี อำเภอโพธาราม อำเภอบ้านโป่ง และอำเภอบ้านคา จังหวัดราชบุรี ขณะนี้อยู่ระหว่างการอบรมเกษตรกร/ตรวจประเมินแปลงเบื้องต้น

#### 4. การลดต้นทุนการผลิต

1) ส่งเสริมการใช้สารอินทรีย์ลดการใช้สารเคมีทางการเกษตร โดยการสนับสนุนการผลิตปุ๋ยหมักชีวภาพ และการผลิตน้ำหมักชีวภาพให้แก่เกษตรกร จำนวน 18 กลุ่ม พื้นที่รวม 1,737.50 ไร่ พื้นที่ดำเนินการ อำเภอเมืองราชบุรี อำเภอโพธาราม อำเภอบ้านโป่ง อำเภอปากท่อ อำเภอจอมบึง และอำเภอสวนผึ้ง จังหวัดราชบุรี ขณะนี้อยู่ระหว่างดำเนินการ

2) พัฒนาคุณภาพดินในระบบส่งเสริมเกษตรแบบแปลงใหญ่ ให้แก่เกษตรกร จำนวน 15 กลุ่ม พื้นที่รวม 1,991.40 ไร่ พื้นที่ดำเนินการ อำเภอเมืองราชบุรี อำเภอโพธาราม อำเภอบ้านโป่ง อำเภอปากท่อ อำเภอจอมบึง และอำเภอบางแพ จังหวัดราชบุรี ขณะนี้อยู่ระหว่างรอการจัดสรรงบประมาณดำเนินการ

3) ระบบส่งเสริมเกษตรแบบแปลงใหญ่ กิจกรรมบริหารจัดการถ่ายทอดความรู้ เป้าหมาย จำนวน 2 แปลง พื้นที่ดำเนินการ ตำบลด่านทับตะโกและตำบลปากช่อง อำเภอจอมบึง จังหวัดราชบุรี ขณะนี้ได้ดำเนินการเสร็จสิ้นเรียบร้อยแล้ว

#### 5. ศูนย์เรียนรู้การเพิ่มประสิทธิภาพการผลิตสินค้าเกษตร (ศพก.)

โครงการศูนย์เรียนรู้การเพิ่มประสิทธิภาพการผลิตสินค้าเกษตร/สนับสนุนการให้บริการของ ศพก.และเครือข่าย/งานวันถ่ายทอดเทคโนโลยีเพื่อเริ่มต้นฤดูกาลผลิตใหม่ เป้าหมาย 30 ราย/อำเภอ พื้นที่ดำเนินการ ศพก. อำเภอโพธาราม/ ศพก.อำเภอสวนผึ้ง/ ศพก.อำเภอเมืองราชบุรี/ ศพก.อำเภอบางแพ/ศพก.อำเภอจอมบึง (แปลงใหญ่ เห็ด ต.ปากช่อง) ขณะนี้อยู่ระหว่างดำเนินการ

#### 4.5 สมุนไพร (ขมิ้นชัน ขมิ้นอ้อย ไพล ว่านชัษมดลูก)

##### 1. คุณภาพและมาตรฐานในการรับรองสินค้าเกษตร

1) ส่งเสริมการผลิตสินค้าเกษตรเศรษฐกิจชีวภาพตามความต้องการของตลาด (พืชสมุนไพร แมลงเศรษฐกิจ และไม้มีค่า) โดยจัดฝึกอบรม หลักสูตร

2) การอบสมุนไพรและผลผลิตทางการเกษตร และการดูแลรักษาโรงอบพลังงานแสงอาทิตย์ต้นทุนต่ำในเขตปฏิรูปที่ดินการเพิ่มมูลค่าผลิตภัณฑ์สมุนไพร และมาตรฐานสินค้า

3) การเพิ่มมูลค่าผลิตภัณฑ์สมุนไพร และมาตรฐานสินค้าโดยมีเป้าหมาย จำนวน 6 ครั้ง และดำเนินการแล้ว จำนวน 6 ครั้ง ซึ่งมีพื้นที่ดำเนินการ 2 อำเภอ คือ อ.บ้านคา และ อ.สวนผึ้งดำเนินการตรวจรับรองแหล่งผลิต GAP พืช โดยมีพื้นที่ดำเนินการในจังหวัดราชบุรี ซึ่งอยู่ระหว่างการดำเนินการ

##### 2. การลดต้นทุนการผลิต

พัฒนาคุณภาพดินในระบบส่งเสริมเกษตรแบบแปลงใหญ่ พื้นที่ดำเนินการ หมู่ 13 ต.ด่านทับตะโก อ.จอมบึง จ.ราชบุรี โดยมีเป้าหมาย 1 กลุ่ม/ 410 ไร่ ขณะนี้อยู่ระหว่างรอจัดสรรงบประมาณ

#### 4.6 สุกร

##### 1. การบริหารจัดการน้ำอย่างเป็นระบบ ให้เพียงพอ

บริหารจัดการน้ำตามแผนการส่งน้ำ ตามหลักวิชาการและเหมาะสมกับปริมาณน้ำต้นทุน ในพื้นที่ชลประทาน เขตจังหวัดราชบุรี

##### 2.การป้องกันโรคระบาดในสัตว์

1) เพิ่มประสิทธิภาพการเฝ้าระวังป้องกันและควบคุมโรคคอตีบแอฟริกาสุกร

- จำนวนเกษตรกรรายย่อยที่ได้รับการประเมินความเสี่ยงต่อโรคคอตีบแอฟริกาในสุกรในระดับเสี่ยงสูง-สูงมากที่ได้รับการเฝ้าระวังทางอาการ แผน 265 ราย ดำเนินการแล้ว 12 ราย



- จำนวนครั้งในการเข้าตรวจติดตามประเมินความเสี่ยงในเกษตรกรรายย่อย แผน 530 ครั้ง ดำเนินการแล้ว 12 ครั้ง

## 2) การดำเนินงาน

- เยี่ยมเยียนฟาร์มสุกรเพื่อเฝ้าระวังทางอาการทางคลินิกโรคระบาดที่สำคัญในสุกรรวมทั้งโรค ASF ในสุกร

- เก็บตัวอย่าง (surface swab) โรงฆ่าสุกร เพื่อเฝ้าระวังทางห้องปฏิบัติการสำหรับโรค ASF และโรคระบาดที่สำคัญในสุกรและหมูป่า

- เก็บตัวอย่าง (surface swab) สถานที่จำหน่ายเนื้อสุกรและผลิตภัณฑ์จากสุกร เพื่อเฝ้าระวังทางห้องปฏิบัติการสำหรับโรค ASF และโรคระบาดที่สำคัญในสุกรและหมูป่า

## 3. คุณภาพและมาตรฐานในการรับรองสินค้าปศุสัตว์

### 1) พัฒนาศักยภาพกระบวนการผลิตสินค้าเกษตร

- จำนวนเกษตรกรที่ได้รับการรับรองใหม่สถานที่เลี้ยงที่มีระบบ GFM แผน 20 ราย อยู่ระหว่างดำเนินการให้เกษตรกรยื่นเอกสารกับ ปศอ.

- จำนวนเกษตรกรที่ได้รับการรับรองต่ออายุสถานที่เลี้ยงที่มีระบบ GFM แผน 5 ราย ดำเนินการเรียบร้อยแล้ว 5 ราย

### 2) ยกระดับคุณภาพมาตรฐานสินค้าเกษตร

- จำนวนฟาร์มที่ได้รับการตรวจรับรองมาตรฐานฟาร์ม (ใหม่) 3 แห่ง

- จำนวนฟาร์มที่ผ่านตรวจรับรองมาตรฐานฟาร์ม (ใหม่) 5 แห่ง ดำเนินการแล้ว 5 แห่ง

- จำนวนฟาร์มที่ได้รับการตรวจติดตามฟาร์มมาตรฐาน แผน 40 แห่ง อยู่ระหว่างดำเนินการ

- จำนวนฟาร์มที่ได้รับการตรวจต่ออายุฟาร์มมาตรฐาน แผน 23 แห่ง ดำเนินการแล้ว 9 แห่ง

ปัจจุบันจังหวัดราชบุรีมีฟาร์มสุกรมาตรฐาน GAP 208 ฟาร์ม

## 4. การพัฒนาช่องทางการตลาด

1) โครงการพัฒนาระบบการเลี้ยงและการตลาดของเกษตรกรผู้เลี้ยงสุกรรายย่อย-เล็ก (อบรมและถ่ายทอดเทคโนโลยีแก่เกษตรกร) แผน 20 ราย อยู่ระหว่างดำเนินการ

### 2) เนื้อสัตว์ปลอดภัย ใส่ใจผู้บริโภค (ปศุสัตว์ OK)

- ขอรรับรองใหม่ แผน 4 ราย ดำเนินการแล้ว 1 ราย

- ตรวจติดตาม แผน 37 ราย ดำเนินการแล้ว 2 ราย

ปัญหาที่พบ จากสถานการณ์การระบาดของโควิด-19 ส่งผลให้การดำเนินการล่าช้า เพราะความคล่องตัวในการลงพื้นที่ลดลง

## 5. การพัฒนาเกษตรกรเข้าสู่ Smart Farmer

เกษตรกรที่ได้รับการถ่ายทอดองค์ความรู้เข้าสู่ระบบ Smart Farmer

- พัฒนาเกษตรกรสู่ Smart Farmer แผน 10 ราย ดำเนินการแล้ว 10 ราย

- พัฒนา Smart Farmer ต้นแบบ แผน 30 ราย ดำเนินการแล้ว 30 ราย

- สร้างผู้นำเยาวชนเกษตรกรด้านปศุสัตว์ (Young Smart Farmer) แผน 10 ราย ดำเนินการแล้ว 10 ราย รวมงบประมาณทั้งสิ้น 20,000 บาท เบิกจ่ายครบ

## 6. ศูนย์เรียนรู้การเพิ่มประสิทธิภาพการผลิตสินค้าเกษตร (ศพก.)

- 1) ปรับปรุงฐานเรียนรู้ด้านปศุสัตว์ แผน 10 ศูนย์ อยู่ระหว่างดำเนินการ
- 2) พัฒนาศักยภาพศูนย์เครือข่าย ศพก.ด้านปศุสัตว์ ดีเด่นระดับอำเภอ แผน 10 ศูนย์ อยู่ระหว่างดำเนินการ
- 3) พัฒนาศักยภาพศูนย์เครือข่าย ศพก.ด้านปศุสัตว์ ดีเด่นระดับจังหวัด แผน 1 ศูนย์ อยู่ระหว่างดำเนินการ
- 4) ผูกอบกรมเกษตรกรผู้เลี้ยงสัตว์ผ่านศูนย์เครือข่ายฯ แผน 100 ราย ดำเนินการแล้ว 100 ราย งบประมาณ 25,000 บาท เบิกจ่ายครบ

## 7. ศูนย์ข้อมูลด้านการเกษตร (Big Data)

1) จัดทำข้อมูลปฏิทินสินค้าเกษตรที่สำคัญเพื่อความมั่นคงด้านอาหารร่วมกับหน่วยงานที่เกี่ยวข้อง 1 ครั้ง ต่อปี ดำเนินการเรียบร้อยแล้ว 10 อำเภอ 12 ราย ชนิดสินค้า (แพะ แกะ โคเนื้อ กระบือ สุกร เป็ดเทศ เป็ดเนื้อ ไก่เนื้อ ไก่พื้นเมือง ไข่เป็ด ไข่ไก่ และน้ำนมดิบ)

2) การขึ้นทะเบียนและปรับปรุงทะเบียนเกษตรกร แผน 20,800 คน ดำเนินการแล้ว 7,122 ราย อยู่ระหว่างดำเนินการ คาดว่าจะแล้วเสร็จ เดือน มีนาคม 2565

## 8. การส่งเสริมอาชีพด้านปศุสัตว์ (เช่น การรวมกลุ่ม การเข้าถึงแหล่งทุน การแปรรูป เป็นต้น)

### 1) โครงการพัฒนาการเลี้ยงสุกรชีวภาพ

- จัดทำศูนย์การเรียนรู้การเลี้ยงสุกรชีวภาพวิถีสวน แผน 1 แห่ง อำเภอเมือง
- พัฒนารูปแบบการเลี้ยงหมูหลุม เพื่อขอรับรองฟาร์มเลี้ยงหมูหลุมภายใต้ระเบียบของกรมปศุสัตว์ แผน 2 ราย อยู่ระหว่างการค้าเลือกเกษตรกร/สถานที่เพื่อจัดทำศูนย์การเรียนรู้

2) ส่งเสริมการเลี้ยงสัตว์แบบแปลงใหญ่ 1 แปลง ได้แก่ แปลงใหญ่หมูหลุมราชบุรี ต.ดอนแร่ อ.เมือง ดำเนินการเรียบร้อยแล้วไม่มีการเบิกจ่ายงบประมาณเนื่องจากเป็นการติดตามและให้คำปรึกษาเท่านั้น

### ปัญหาที่พบ

- บริหารจัดการน้ำให้สอดคล้องกับปริมาณน้ำต้นทุน
- อุปกรณ์เพื่อการเก็บตัวอย่างมีไม่เพียงพอ ต้องนำอุปกรณ์ของกิจกรรมพิษสุนัขบ้ามาใช้
- จากสถานการณ์โรคระบาดสัตว์ ทำให้เกิดความล่าช้าในการเข้าตรวจมาตรฐานฟาร์ม และต้องทำตามระบบไบโอซีเคียวริตี้ อย่างเคร่งครัด
- จากสถานการณ์การระบาดของโควิด-19 ส่งผลให้การดำเนินการล่าช้า เพราะความคล่องตัวในการลงพื้นที่ลดลง

## 4.7 โคเนื้อ

### 1. การผลิตพันธุ์สัตว์

ขยายสัตว์พันธุ์ดีด้วยเทคโนโลยีชีวภาพ (โคเนื้อ)

- บริการผสมเทียมปศุสัตว์ เป้าหมาย 2,200 ตัว ดำเนินการแล้ว 753 ตัว
- จำนวนปศุสัตว์ที่ตั้งท้องจากการผสมเทียม เป้าหมาย 1,134 ตัว ดำเนินการแล้ว 595 ตัว
- จำนวนสัตว์ดีที่ผลิตได้จากการผสมเทียม เป้าหมาย 1,320 ตัว ดำเนินการแล้ว 425 ตัว

### 2. การป้องกันโรคระบาดในสัตว์

โคเนื้อที่ได้รับบริการเสริมสร้างภูมิคุ้มกันโรคสัตว์ ได้แก่

- โรคปากและเท้าเปื่อย รอบที่ 1 (ต.ค.64- มี.ค.65) เป้าหมาย 32,550 ตัว ดำเนินการ แล้ว 33,388 ตัว
- โรคปากและเท้าเปื่อย รอบที่ 2 ( เม.ย.-ก.ย.65) เป้าหมาย 32,550 ตัว
- โรค Brucellosis เป้าหมาย 1,785 ตัว

### 3. คุณภาพและมาตรฐานในการรับรองสินค้าปศุสัตว์

#### 1) พัฒนาศักยภาพกระบวนการผลิตสินค้าเกษตร

- จำนวนเกษตรกรที่ได้รับการรับรองใหม่สถานที่เลี้ยงที่มีระบบ GFM เป้าหมาย 10 ราย ดำเนินการแล้ว 1 ราย

#### 2) ยกระดับคุณภาพมาตรฐานสินค้าเกษตร

- จำนวนฟาร์มที่ได้รับการตรวจรับรองมาตรฐานฟาร์ม(ใหม่) 2 แห่ง
  - จำนวนฟาร์มที่ผ่านตรวจรับรองมาตรฐานฟาร์ม(ใหม่) 2 แห่ง
  - จำนวนฟาร์มที่ได้รับการตรวจติดตามฟาร์มมาตรฐานแผน 3 แห่ง อยู่ระหว่างดำเนินการ
- ปัจจุบันจังหวัดราชบุรีมีฟาร์มโคเนื้อมาตรฐาน GAP ทั้งสิ้น 6 ฟาร์ม

### 4. การพัฒนาช่องทางการตลาด

#### เนื้อสัตว์ปลอดภัย ใส่ใจผู้บริโภค(ปศุสัตว์ OK )

- ขอรรับรองใหม่ แผน 4 รายดำเนินการแล้ว 1 ราย
- ตรวจติดตาม แผน 37 รายดำเนินการแล้ว 2 ราย

### 5. การพัฒนาเกษตรกรเข้าสู่ Smart Farmer

#### เกษตรกรที่ได้รับการถ่ายทอดองค์ความรู้เข้าสู่ระบบ Smart Farmer

- พัฒนาเกษตรกรสู่Smart Farmerแผน 10 ราย ผลดำเนินการ 10 ราย
- พัฒนาSmart Farmer ต้นแบบ แผน 30 ราย ผลดำเนินการ 30 ราย
- สร้างผู้นำเยาวชนเกษตรกรด้านปศุสัตว์ (Yong Smart Farmer)แผน 10 ราย ผลดำเนินการ 10 ราย รวมงบประมาณทั้งสิ้น 20,000 บาท เบิกจ่ายครบ

### 6. ศูนย์เรียนรู้การเพิ่มประสิทธิภาพการผลิตสินค้าเกษตร (ศพก.)

- 1) ปรับปรุงฐานเรียนรู้ด้านปศุสัตว์แผน 10 ศูนย์อยู่ระหว่างดำเนินการ
- 2) พัฒนาศักยภาพศูนย์เครือข่าย ศพก.(ด้านปศุสัตว์) ดีเด่นระดับอำเภอ แผน 10 ศูนย์ อยู่ระหว่างดำเนินการ
- 3) พัฒนาศักยภาพศูนย์เครือข่าย ศพก.(ด้านปศุสัตว์) ดีเด่นระดับจังหวัด แผน 1 ศูนย์ อยู่ระหว่างดำเนินการ
- 4) ฝึกอบรมเกษตรกรผู้เลี้ยงสัตว์ผ่านศูนย์เครือข่ายฯแผน 100 ราย ผลดำเนินการ 100 ราย งบประมาณ 25,000 บาท เบิกจ่ายครบ

### 7. ศูนย์ข้อมูลด้านการเกษตร (Big Data)

1) จัดทำข้อมูลปฏิทินสินค้าเกษตรที่สำคัญ เพื่อความมั่นคงด้านอาหารร่วมกับหน่วยงานที่เกี่ยวข้อง แผน 1 ครั้งต่อ/ปี ดำเนินการเรียบร้อยแล้ว 10 อำเภอ 12 ราย ชนิดสินค้า (แพะ แกะ โคเนื้อ กระบือ สุกร เป็ดเทศ เป็ดเนื้อ ไก่เนื้อ ไก่พื้นเมือง ไข่เป็ด ไข่ไก่ และน้ำนมดิบ)

2) การขึ้นทะเบียนและปรับปรุงทะเบียนเกษตรกร แผน 20,800 คนผลการดำเนินการ 7,122 ราย และอยู่ระหว่างดำเนินการ คาดว่าจะแล้วเสร็จเดือนมีนาคม 2565

#### ปัญหาที่พบ

- ยอดสัตว์ลดลง
- โรคระบาดตามฤดูกาล เช่น FMD LSD
- จำนวนบุคลากรน้อยไม่เพียงพอต่อการปฏิบัติหน้าที่กรณีวัคซีนป้องกันโรคล้มปัสกน การดำเนินงานมีความล่าช้า เนื่องจากเจ้าหน้าที่ปศุสัตว์มีไม่เพียงพอกับประชากรสัตว์ ซึ่งการทำวัคซีนให้กับสัตว์ต้องใช้คนปริมาณมาก

เนื่องจากต้องมีการบังคับสัตว์ และนอกจากนี้ปศุสัตว์มีงานสัตว์ชนิดอื่น แต่ต้องใช้บุคคลกลุ่มเดิมในการเข้าไปดำเนินงานสัตว์ชนิดอื่นๆ ทำให้การดำเนินงานในส่วนการทำวัคซีนล่าช้า

- เกษตรกรขาดเงินลงทุนในการปรับปรุงคอกสัตว์เพื่อให้เข้าถึงเงื่อนไขและการเข้าสู่มาตรฐาน GFM เป็นภาคสมัครใจ การลงทุนเพิ่มขึ้น แต่เงินตอบแทนเดิม ทำให้เกษตรกรไม่สนใจเข้าสู่มาตรฐานฟาร์ม

- เกษตรกรไม่มีงบประมาณในการจ้างสัตวแพทย์ควบคุมฟาร์ม และไม่มีแหล่งจูงใจในการทำมาตรฐานฟาร์ม เนื่องจากการทำมาตรฐานฟาร์มเป็นการทำแบบภาคสมัครใจ หากค่าตอบแทนไม่ได้เพิ่มขึ้น แต่เกษตรกรต้องลงทุนสูงขึ้นจึงทำให้ไม่มีใจที่จะปรับเปลี่ยน

- จากสถานการณ์การระบาดของโควิด 19 ส่งผลให้การดำเนินการล่าช้าเพราะความคล่องตัวในการลงพื้นที่ลดลง

## 4.8 โคนม

### 1. การผลิตพันธุ์สัตว์

ขยายสัตว์พันธุ์ดีด้วยเทคโนโลยีชีวภาพ (ดำเนินการทุกอำเภอ ยกเว้น อ.วัดเพลง)

- บริการผสมเทียมปศุสัตว์แผน 3,000 ตัวดำเนินการแล้ว 595 ตัว
- จำนวนปศุสัตว์ที่ตั้งท้องจากการผสมเทียม แผน 1,827 ตัว ผลปฏิบัติการ 280 ตัว
- จำนวนสัตว์พันธุ์ดีที่ผลิตได้จากการผสมเทียมแผน 1,800 ตัว ดำเนินการแล้ว 360 ตัว

### 2. การป้องกันโรคระบาดในสัตว์

สัตว์ที่เข้ารับบริการเสริมสร้างภูมิคุ้มกันโรคสัตว์โรคปากและเท้าเปื่อยโคนม จำนวน 3 รอบ

- รอบที่ 1 (ต.ค. 64 - ม.ค. 65) แผน 34,000 ตัว ดำเนินการแล้ว 33,448 ตัว
- รอบที่ 2 (ก.พ. - พ.ค. 65) แผน 34,000 ตัว อยู่ระหว่างดำเนินการ
- รอบที่ 3 (มิ.ย. - ก.ย. 65) แผน 34,000 ตัว อยู่ระหว่างดำเนินการ

### 3. คุณภาพและมาตรฐานในการรับรองสินค้าปศุสัตว์

#### 1) พัฒนาศักยภาพกระบวนการผลิตสินค้าเกษตร

- จำนวนเกษตรกรที่ได้รับการรับรองใหม่สถานที่เลี้ยงที่มีระบบ GFM แผน 10 ราย อยู่ระหว่างดำเนินการ

#### 2).ยกระดับคุณภาพมาตรฐานสินค้าเกษตร

- จำนวนฟาร์มที่ได้รับการตรวจรับรองมาตรฐานฟาร์ม (ใหม่) 9 แห่ง
- จำนวนฟาร์มที่ผ่านตรวจรับรองมาตรฐานฟาร์ม (ใหม่) 5 แห่ง
- จำนวนฟาร์มที่ได้รับการตรวจติดตามฟาร์มมาตรฐาน" แผน 20 แห่ง อยู่ระหว่างดำเนินการ

ปัจจุบันจังหวัดราชบุรีมีฟาร์ม GAP ทั้งสิ้น 207 ฟาร์ม

#### 3) อาหารนมเพื่อเด็กและเยาวชน

- การประชุมคณะอนุกรรมการขับเคลื่อนโครงการอาหารนมเพื่อเด็กและเยาวชนระดับกลุ่มพื้นที่ (5กลุ่ม) แผน 5 ครั้ง งบประมาณที่ได้รับจัดสรร 47,000 บาท จะจัดประชุมคณะอนุกรรมการฯ ครั้งที่ 1/65 ในเดือน กุมภาพันธ์ 2565

- การติดตาม ตรวจสอบ ควบคุม กำกับดูแลผลิตภัณฑ์นมโรงเรียนที่โรงเรียน แผน 90 โรงเรียน งบประมาณที่ได้รับจัดสรร 54,000 บาท อยู่ระหว่างดำเนินการ

#### 4. การพัฒนาช่องทางการตลาด

เนื้อสัตว์ปลอดภัย ใส่ใจผู้บริโภค (ปศุสัตว์ OK)

- ขอรับรองใหม่แผน 4 ราย ดำเนินการแล้ว 1 ราย
- ตรวจสอบติดตามแผน 37 ราย ดำเนินการแล้ว 2 ราย

#### 5. การพัฒนาเกษตรกรเข้าสู่ Smart Farmer

เกษตรกรที่ได้รับการถ่ายทอดองค์ความรู้เข้าสู่ระบบ Smart Farmer

- พัฒนาเกษตรกรสู่ Smart Farmer แผน 10 ราย ดำเนินการแล้ว 10 ราย
- พัฒนา Smart Farmer ต้นแบบ แผน 30 ราย ดำเนินการแล้ว 30 ราย
- สร้างผู้นำเยาวชนเกษตรกรด้านปศุสัตว์ (Young Smart Farmer) แผน 10 ราย ดำเนินการแล้ว 10 ราย รวมงบประมาณทั้งสิ้น 20,000 บาท เบิกจ่ายครบ

#### 6. ศูนย์เรียนรู้การเพิ่มประสิทธิภาพการผลิตสินค้าเกษตร (ศพก.)

- 1) ปรับปรุงฐานเรียนรู้ด้านปศุสัตว์ แผน 10 ศูนย์ อยู่ระหว่างดำเนินการ
- 2) พัฒนาศักยภาพศูนย์เครือข่าย ศพก. (ด้านปศุสัตว์) ดีเด่นระดับอำเภอ แผน 10 ศูนย์ อยู่ระหว่างดำเนินการ
- 3) พัฒนาศักยภาพศูนย์เครือข่าย ศพก. (ด้านปศุสัตว์) ดีเด่นระดับจังหวัด แผน 1 ศูนย์ อยู่ระหว่างดำเนินการ
- 4) ฝึกอบรมเกษตรกรผู้เลี้ยงสัตว์ผ่านศูนย์เครือข่ายฯ เป้าหมาย 100 ราย ดำเนินการเรียบร้อยแล้ว 100 ราย งบประมาณ 25,000 บาท เบิกจ่ายครบ

#### 7. ศูนย์ข้อมูลด้านการเกษตร ( Big Data)

- 1) จัดทำข้อมูลปฏิทินสินค้าเกษตรที่สำคัญเพื่อความมั่นคงด้านอาหารร่วมกับหน่วยงานที่เกี่ยวข้อง แผน 1 ครั้ง/ปี ผลการปฏิบัติงาน 1 ครั้ง/ปี ดำเนินการเรียบร้อยแล้ว 10 อำเภอ 12 รายชนิดสินค้า (แพะ แกะ โคเนื้อ กระบือ สุกร เป็ดเทศ เป็ดเนื้อ ไก่เนื้อ ไก่พื้นเมือง ไข่เป็ด ไข่ไก่ และน้ำนมดิบ)
- 2) การขึ้นทะเบียนและปรับปรุงทะเบียนเกษตรกร แผน 20,800 คน ผลการดำเนินงาน 7,122 ราย อยู่ระหว่างดำเนินการ คาดว่าจะเสร็จ เดือนมีนาคม 2565

#### 8. การส่งเสริมอาชีพด้านปศุสัตว์ (เช่น การรวมกลุ่ม การเข้าถึงแหล่งทุน การแปรรูป เป็นต้น)

- 1) การพัฒนาระบบโคนมและสืบสานอาชีพพระราชทานโคนม
  - คัดเลือกเกษตรกรโคนม ในกิจกรรมพัฒนาระบบโคนม (Key farm) เป้าหมาย 1 ราย และได้ดำเนินคัดเลือกเกษตรกรเรียบร้อยแล้ว 1 ราย พื้นที่ ต.เขาขลุง อ.บ้านโป่ง จ.ราชบุรี อยู่ระหว่างการเบิกจ่ายงบประมาณ สนับสนุนปัจจัยการผลิต คือ นายสุรศักดิ์ แซ่ลี เกษตรกรผู้เลี้ยงโคนมดีเด่น ระดับเขต 7
- 2) โครงการเพิ่มศักยภาพการเลี้ยงและการผลิตโคนมเข้าสู่ฟาร์ม มาตรฐาน GMP
  - อบรมเกษตรกร แผน 200 ราย
  - ผลิตลูกโคนมจากน้ำเชื้อแยกเพศ แผน 180 ตัว
  - จัดนิทรรศการโคนมประชาสัมพันธ์การเลี้ยงโค เพื่อส่งเสริมการบริโภค และการเลี้ยงโคนม แผน 1 ครั้ง ดำเนินการในพื้นที่อำเภอโพธาราม บ้านโป่ง บางแพ ดำเนินสะดวก และจอมบึง อยู่ระหว่างการเตรียมการเบิกจ่าย ประชาสัมพันธ์รับสมัครเกษตรกรเข้าร่วมโครงการ

### 3) ส่งเสริมการเลี้ยงสัตว์แบบแปลงใหญ่ ได้แก่

- แปลงใหญ่พระราชรัฐ โคนมจอมบึง (น้ำนมดิบ) ต.รางบัว อ.จอมบึงผลปฏิบัติการ 1 แปลง ดำเนินการเรียบร้อยแล้ว

- แปลงใหญ่ปศุสัตว์ (โคนม) ต.ดอนกระเบื้อง อ.บ้านโป่ง ผลปฏิบัติการ 1 แปลง ดำเนินการเรียบร้อยแล้ว

#### ปัญหาที่พบ

- ยอดสัตว์ลดลง
- โรคระบาดตามฤดูกาล เช่น FMD LSD
- จำนวนบุคลากรน้อย ไม่เพียงพอต่อการปฏิบัติหน้าที่กรณีวัคซีนป้องกันโรคล้มปี่ การดำเนินงานมีความล่าช้า เนื่องจากเจ้าหน้าที่ปศุสัตว์มีไม่เพียงพอกับประชากรสัตว์ซึ่งการทำวัคซีนให้กับสัตว์ต้องใช้คนปริมาณมาก เนื่องจากต้องมีการบังคับสัตว์ และนอกจากนี้ปศุสัตว์มีงานสัตว์ชนิดอื่น แต่ต้องใช้เวลาคลุกกลุ่มเดิมในการเข้าไปดำเนินงานสัตว์ชนิดอื่นๆ ทำให้การดำเนินงานในส่วนการทำวัคซีนล่าช้า
- เกษตรกรขาดเงินลงทุนในการปรับปรุงคอกสัตว์เพื่อให้เข้าเงื่อนไข และการเข้าสู่มาตรฐาน GFM เป็นภาคสมัครใจ การลงทุนเพิ่มขึ้น แต่เงินตอบแทนเดิมทำให้เกษตรกรไม่สนใจเข้าสู่มาตรฐานฟาร์ม
- เกษตรกรไม่มีงบประมาณในการจ้างสัตวแพทย์ควบคุมฟาร์ม และไม่มีแหล่งจูงใจในการทำมาตรฐานฟาร์ม เนื่องจากการทำมาตรฐานฟาร์มเป็นการทำแบบภาคสมัครใจ หากค่าตอบแทนไม่ได้เพิ่มขึ้น แต่เกษตรกรต้องลงทุนสูงขึ้นจึงทำให้ไม่มีใจที่จะปรับเปลี่ยน
- จากสถานการณ์โรคระบาดโควิด 19 ส่งผลให้การดำเนินการล่าช้าเพราะความคล่องตัวในการลงพื้นที่ลดลง จากสถานการณ์โรคระบาดโควิด 19 ยังคงไม่คลี่คลายทำให้การฝึกอบรมเกษตรกรในรูปแบบปกติเป็นไปได้ยาก จึงเลื่อนวันเวลาฝึกอบรมออกไปก่อน

## 4.9 กุ้งขาวแวนนาไม

### 1.คุณภาพและมาตรฐานในการรับรองสินค้าประมง

1) โครงการเพิ่มศักยภาพการเพาะเลี้ยงสัตว์น้ำจืด รับสมัครเกษตรกรเข้าร่วมโครงการฯและเตรียมความพร้อมเกษตรกรเข้าสู่มาตรฐาน GAP และตรวจรับรองและตรวจติดตามฟาร์มเพาะเลี้ยงสัตว์น้ำให้ได้มาตรฐาน GAP แผนการปฏิบัติงาน 65 ราย ผลการปฏิบัติงาน 65 ราย งบประมาณ 1,462,900 บาท เบิกจ่ายสะสม 245,000 บาท

2) โครงการพัฒนาสินค้าสัตว์น้ำด้วยเทคโนโลยี และนวัตกรรมสู่มาตรฐานสากล อยู่ระหว่างการคัดเลือกและรับสมัครเกษตรกรเข้าร่วมโครงการฯ และเตรียมความพร้อมเกษตรกรเข้าสู่มาตรฐาน GAP แผนการปฏิบัติงาน 20 ราย งบกลุ่มจังหวัด 1,284,118 บาท เบิกจ่ายสะสม 2,600 บาท

## 4.10 กุ้งก้ามกราม

### 1.คุณภาพและมาตรฐานในการรับรองสินค้าประมง

1) โครงการยกระดับคุณภาพมาตรฐานสินค้าเกษตร กิจกรรมพัฒนาคุณภาพสินค้าประมงสู่มาตรฐาน รับสมัครเกษตรกรเข้าร่วมโครงการฯและเตรียมความพร้อมเกษตรกรเข้าสู่มาตรฐาน GAP แผนการดำเนินงาน 15 ราย ผลดำเนินงาน 15 ราย

2) โครงการยกเพิ่มศักยภาพการเพาะเลี้ยงสัตว์น้ำราชบุรี รับสมัครเกษตรกรเข้าร่วมโครงการฯและเตรียมความพร้อมเกษตรกรเข้าสู่มาตรฐาน GAP และตรวจรับรองและตรวจติดตามฟาร์มเพาะเลี้ยงสัตว์น้ำให้ได้มาตรฐาน GAP แผนการดำเนินงาน 34 ราย ผลการดำเนินงาน 34 ราย

3) โครงการพัฒนาสินค้าสัตว์น้ำด้วยเทคโนโลยีและนวัตกรรมสู่มาตรฐานสากล อยู่ระหว่างการคัดเลือกและรับสมัครเกษตรกรเข้าร่วมโครงการฯและเตรียมความพร้อมเกษตรกรเข้าสู่มาตรฐาน GAP แผนการดำเนินงาน 40 ราย

4) โครงการยกระดับคุณภาพมาตรฐานสินค้าเกษตรกิจกรรมพัฒนาคุณภาพสินค้าประมงสู่มาตรฐานตรวจประเมินฟาร์มกึ่งก้ามกรายใหม่ ปี 65 , ฟาร์มต่อเนื่องต่ออายุ ปี 65 และตรวจติดตามฟาร์มเดิม ปี 63 - 64 แผนการดำเนินงาน 224 ราย ผลการดำเนินงาน 60 ราย

5) โครงการระบบส่งเสริมเกษตรแบบแปลงใหญ่ (สัตว์น้ำจืด) แปลงกึ่งก้ามกรายปี 2565 แผนการดำเนินงาน 32 ราย

- ตรวจประเมินฟาร์มกึ่งก้ามกรายแปลงใหญ่ ปี 65
- ส่งเสริมให้ความรู้ด้านจุลินทรีย์ปม.1/ สนับสนุนปัจจัยการผลิตจุลินทรีย์

2. การส่งเสริมอาชีพด้านประมง (เช่น การรวมกลุ่ม การเข้าถึงแหล่งทุน การแปรรูป เป็นต้น)

โครงการระบบส่งเสริมเกษตรแบบแปลงใหญ่รับสมัครเกษตรกรเข้าร่วมโครงการฯและเตรียมความพร้อมเกษตรกรเข้าสู่มาตรฐาน GAP แผนการดำเนินงาน 32 ราย ผลการดำเนินงาน 32 ราย

#### 4.11 ปลาสวยงาม

1. คุณภาพและมาตรฐานในการรับรองสินค้าประมง

1) โครงการยกระดับคุณภาพมาตรฐานสินค้าเกษตรกิจกรรมพัฒนาคุณภาพสินค้าประมงสู่มาตรฐาน ปี 2565 รับสมัครเกษตรกรเข้าร่วมโครงการฯและเตรียมความพร้อมเกษตรกรเข้าสู่มาตรฐาน GAP แผนการดำเนินงาน 5 ราย ผลการดำเนินงาน 5 ราย

2) โครงการยกระดับคุณภาพสินค้าเกษตรกิจกรรมพัฒนาคุณภาพสินค้าประมงสู่มาตรฐาน ตรวจประเมินฟาร์มเพาะเลี้ยงสัตว์สวยงามรายใหม่ ปี 65 ฟาร์มต่ออายุต่อเนื่อง ปี 65 , ฟาร์มต่ออายุต่อเนื่อง ปี 65 ตรวจติดตามฟาร์มเดิมปี 63-ปี 64 และตรวจรับรองสถานประกอบการเพาะเลี้ยงสัตว์น้ำเพื่อการส่งออกแผนการดำเนินงาน 270 ราย ผลการดำเนินงาน 74 ราย

2. การส่งเสริมอาชีพด้านประมง (เช่น การรวมกลุ่ม การเข้าถึงแหล่งทุน การแปรรูป เป็นต้น)

1) โครงการระบบส่งเสริมเกษตรแบบแปลงใหญ่ (สัตว์น้ำจืด) แปลงปลาสวยงาม ปี 2563 ส่งเสริมให้ความรู้ด้านจุลินทรีย์ปม.1/สนับสนุนปัจจัยการผลิตจุลินทรีย์ แผนการดำเนินงาน 33 ราย

2) เตรียมการสำรวจสถานะเศรษฐกิจและสังคมเกษตรกร จัดทำแผนพัฒนารายแปลง พร้อมทั้งพัฒนาองค์ความรู้ สนับสนุนปัจจัยการผลิต และส่งเสริมการตลาด ยกกระดับมาตรฐานสินค้าและสร้างมูลค่าเพิ่ม รวมทั้งติดตามและประเมินผล แผนการดำเนินงาน 37 ราย ผลการดำเนินงาน 37 ราย

3) โครงการระบบส่งเสริมเกษตรแบบแปลงใหญ่(สัตว์น้ำจืด) แปลงปลาสวยงาม ส่งเสริมให้ความรู้จุลินทรีย์ปม.1/สนับสนุนปัจจัยการผลิตจุลินทรีย์ แผนการดำเนินงาน 33 ราย

#### 5. สถานการณ์การผลิตและราคาสินค้าเกษตรที่สำคัญ

##### สินค้าเกษตร

1. สินค้าเกษตร สับปะรดผลสด พื้นที่เพาะปลูก 18,081 ไร่ คาดการณ์ผลผลิตที่จะออกสู่ตลาด

เดือนมกราคม 65	จำนวนผลผลิต	1,000 ตัน	ราคา	8.00 บาท/กก.
เดือนกุมภาพันธ์ 65	จำนวนผลผลิต	1,200 ตัน	ราคา	8.50 บาท/กก.
เดือนมีนาคม 65	จำนวนผลผลิต	2,500 ตัน	ราคา	8.00 บาท/กก.
เดือนเมษายน 65	จำนวนผลผลิต	2,800 ตัน	ราคา	8.50 บาท/กก.

กรณีไม่เกิดความเสียหายจากภัยแล้ง/ภาวะฝนทิ้งช่วง คาดว่ามีปริมาณผลผลิตทั้งหมด ประมาณ 51,565 ตัน ผลผลิตเฉลี่ย 2,500 กก./ไร่ คาดว่าจะออกสู่ตลาดประมาณ 51,565 ตัน คิดเป็นร้อยละ 100 ของผลผลิตทั้งหมด

## 2. สินค้าเกษตร สุกร เกษตรกร 1,575 คน คาดการณ์ผลผลิตที่จะออกสู่ตลาด

เดือนมกราคม 2565 จำนวนผลผลิต 270,000 ตัว

ราคาสุกรขุนพันธุ์ลูกผสม น้ำหนัก 100 กก. ขึ้นไป 74 บาท/กก.

เดือนกุมภาพันธ์ 2565 จำนวนผลผลิต 270,000 ตัว

ราคาสุกรขุนพันธุ์ลูกผสม น้ำหนัก 100 กก. ขึ้นไป 73 บาท/กก.

เดือนมีนาคม 2565 จำนวนผลผลิต 270,000 ตัว

ราคาสุกรขุนพันธุ์ลูกผสม น้ำหนัก 100 กก. ขึ้นไป 74 บาท/กก.

เดือนเมษายน 2565 จำนวนผลผลิต 270,000 ตัว

ราคาสุกรขุนพันธุ์ลูกผสม น้ำหนัก 100 กก. ขึ้นไป 74 บาท/กก.

กรณีไม่เกิดความเสียหายจากภัยแล้ง/ภาวะฝนทิ้งช่วง คาดว่ามีปริมาณผลผลิตทั้งหมด

ประมาณ 3,240,000 ตัว คาดว่าจะออกสู่ตลาดประมาณ 3,240,000 ตัว

คิดเป็นร้อยละ 100 ของผลผลิตทั้งหมด

## 3. สินค้าเกษตร กุ้งก้ามกราม เกษตรกร 540 คน พื้นที่เพาะเลี้ยง 8,640.03 ไร่ คาดการณ์ผลผลิตที่จะออกสู่ตลาด

กุ้งก้ามกราม	ปี 2565											รวม (ตัน) / เฉลี่ย(บาท/กก.)	
	ม.ค.	ก.พ.	มี.ค.	เม.ย.	พ.ค.	มิ.ย.	ก.ค.	ส.ค.	ก.ย.	ต.ค.	พ.ย.		ธ.ค.
ผลผลิต	380	480	540	540	550	540	470	540	550	500	560	550	6,200
ราคา	240	240	240	240	240	240	240	240	240	240	240	240	240

กรณีไม่เกิดความเสียหายจากภัยแล้ง/ภาวะฝนทิ้งช่วง คาดว่ามีปริมาณผลผลิตทั้งหมด

ประมาณ 6,200 ตัน คาดว่าจะออกสู่ตลาด 6,200 ตัน คิดเป็นร้อยละ 100 ของผลผลิตทั้งหมด

## 6. สถานการณ์และการช่วยเหลือภัยพิบัติด้านเกษตร

### 6.1 พื้นที่เสี่ยงภัยแล้ง/อุทกภัย (ล่อแหลมและเปราะบาง)

พื้นที่เสี่ยงภัยแล้ง เป็นพื้นที่เพาะปลูก ได้แก่ มันสำปะหลัง อ้อยโรงงาน สับปะรด ขนาดพื้นที่ทางการเกษตร รวม 24,795 ไร่ แบ่งเป็น 7 อำเภอ 23 ตำบล คริวเรือนเกษตรกร จำนวน 2,755 คริวเรือน

การดำเนินการแก้ไข ซึ่งปัจจุบันยังมีน้ำอยู่ในระดับเพียงพอ อยู่ในช่วงการติดตามเฝ้าระวัง โดยได้มีการประชาสัมพันธ์สร้างการรับรู้เรื่องความเสี่ยงด้านภัยแล้ง ประกอบกับประชาสัมพันธ์มาตรการการบริหารจัดการน้ำ ของโครงการชลประทานราชบุรี การเตรียมพร้อมสนับสนุนเครื่องสูบน้ำ รถบรรทุกน้ำเคลื่อนที่จากองค์กรปกครองส่วนท้องถิ่นและสำนักงานป้องกันและบรรเทาสาธารณภัยจังหวัดราชบุรี และประชาสัมพันธ์ช่องทางขอรับความช่วยเหลือจากทางราชการ พร้อมทั้ง เน้นย้ำให้เกษตรกรติดตามข้อมูลข่าวสารจากทางราชการอย่างต่อเนื่อง



ด้านประมง พื้นที่เสี่ยงภัยแล้ง เป็นพื้นที่เพาะเลี้ยงสัตว์น้ำ จำนวน 4 อำเภอ ได้แก่ อำเภอบ้านคา อำเภอสวนผึ้ง อำเภोजอมบึง และอำเภอปากท่อ จำนวนเกษตรกร 656 ราย จำนวนบ่อ 1,093 บ่อ ขนาดพื้นที่ 1,147.75 ไร่

การดำเนินการแก้ไข ประชาสัมพันธ์สร้างการรับรู้กับเกษตรกรผู้เพาะเลี้ยงสัตว์น้ำและให้คำแนะนำทางด้านผลกระทบจากภัยแล้งด้านประมง ยังไม่พบการรายงานเกษตรกรได้รับผลกระทบจากการเกิดภาวะภัยแล้ง เนื่องจากพื้นที่ดังกล่าวเป็นพื้นที่สูงบ่อเลี้ยงเป็นบ่อเก็บน้ำเพื่อการเกษตร การเลี้ยงสัตว์น้ำในบ่อจึงเป็นการเลี้ยงไว้บริโภค และได้แจ้งให้สำนักงานประมงอำเภอในพื้นที่เฝ้าระวังและติดตามสถานการณ์ หากพบว่ามีเกษตรกรผู้เพาะเลี้ยงสัตว์น้ำในพื้นที่ได้รับผลกระทบเกิดความเสียหายให้รีบรายงานมายังสำนักงานประมงจังหวัดเพื่อดำเนินการให้ความช่วยเหลือต่อไป

พื้นที่เสี่ยงอุทกภัย เป็นพื้นที่เพาะปลูก ได้แก่ ข้าว พืชผัก พืชไร่ ขนาดพื้นที่ทางการเกษตรรวม 4,949.25 ไร่ แบ่งเป็น 8 อำเภอ 34 ตำบล เกษตรกรคาดว่าจะได้รับผลกระทบ 787 ครัวเรือน

การดำเนินการแก้ไข สำนักงานเกษตรและสหกรณ์จังหวัดราชบุรี พร้อมด้วยหน่วยงานในสังกัดกระทรวงเกษตรและสหกรณ์จังหวัดราชบุรี ร่วมบูรณาการจัดทำแผนเตรียมพร้อมรับสถานการณ์อุทกภัยด้านการเกษตรจังหวัดราชบุรี ซึ่งแบ่งเป็น 4 ด้าน คือ 1) การป้องกันและเตรียมความพร้อมเพื่อลดผลกระทบ 2) การเผชิญเหตุ 3) การหยุดยั้งความเสียหาย และ 4) การฟื้นฟูให้ดีกว่าเดิม พร้อมทั้ง ตรวจสอบบัญชีทรัพยากร เครื่องจักร เครื่องมือและอุปกรณ์บุคลากร ให้อยู่ในสภาพพร้อมใช้งาน สามารถออกปฏิบัติได้ทันทีที่มีแนวโน้มเกิดสถานการณ์ และสร้างการรับรู้และความเข้าใจถึงความเสี่ยงและผลกระทบที่อาจจะเกิดขึ้น

### **ผลผลิตทางการเกษตรจังหวัดราชบุรีได้รับผลกระทบจากฝนตกหนักและน้ำท่วมขัง**

ด้วยจังหวัดราชบุรี ได้เกิดสถานการณ์ฝนตกหนัก เมื่อวันที่ 9 พฤศจิกายน 2564 ส่งผลให้ผลผลิตทางการเกษตรได้รับความเสียหาย ดังนี้

พืชผลทางการเกษตร (ด้านพืช) ได้แก่ อำเภอปากท่อ จำนวน 1 อำเภอ 1 ตำบล 1 หมู่บ้าน เกษตรกรจำนวน 5 ครัวเรือน พื้นที่ทางการเกษตรได้รับผลกระทบรวม 5 ไร่ (ทุเรียน ไร่ กล้าย พืชผัก (ต้นพริก) ข้อมูล ณ วันที่ 16 พฤศจิกายน 2564

### **การดำเนินการในพื้นที่**

สำนักงานเกษตรจังหวัดราชบุรี ดำเนินการประสานสำนักงานเกษตรอำเภอ ลงพื้นที่ตรวจสอบพื้นที่ของเกษตรกรผู้ได้รับความเสียหาย และให้คำแนะนำแก่เกษตรกรที่ได้รับผลกระทบ เพื่อแจ้งข้อมูลความเสียหายด้านการเกษตรกับองค์กรปกครองส่วนท้องถิ่น เพื่อพิจารณาการให้ความช่วยเหลือตามระเบียบ/กฎหมายที่เกี่ยวข้องต่อไป

## **6.2 ผลการเฝ้าระวังโรคและแมลงศัตรูสำคัญ**

1) พบการระบาดของหนอนเจาะดอกเงาะ เดือนมกราคม 2565 เกษตรกรได้รับผลกระทบ 2 ราย/ครัวเรือน พื้นที่ 2 ไร่

## 2) สรุปสถานการณ์โรคล้มปัสกน จังหวัดราชบุรี ข้อมูลสะสม ณ วันที่ 15 พฤศจิกายน 2564

ชนิดสัตว์	สัตว์ร่วมฝูง (ตัว)	ป่วย สะสม (ตัว)	รักษาหาย สะสม (ตัว)	ตาย สะสม (ตัว)	คงเหลือ สัตว์ป่วย (ตัว)	พื้นที่ พบโรค (อำเภอ)
1. โคนม	5,886	967	919	48	-	บ้านโป่ง โพนาราม บางแพ จอมบึง ดำเนินสะดวก
2. โคนเนื้อ	9,984	1,944	1,859	85	-	เมือง บ้านโป่ง โพนาราม ปากท่อ บางแพ วัดเพลง จอมบึง สวนผึ้ง ดำเนินสะดวก
3. กระบือ	8	1	1	-	-	ปากท่อ

แนวทางดำเนินการ : สนง.ปศุสัตว์จังหวัด อำเภอ ติดตามเฝ้าระวังอย่างต่อเนื่อง , พ่นยาฆ่าแมลงในพื้นที่ , สร้างความเข้าใจและ  
รู้วิธีในการป้องกันควบคุมการเกิดโรคล้มปัสกน

## 6.3 การช่วยเหลือตามระเบียบกระทรวงการคลังฯ

ช่วยเหลือเกษตรกรที่ประสบภัยพิบัติ (อุทกภัย) พายุดีเปรสชัน “โกนเซิน” และพายุโซนร้อน “เตี้ยนหมู่” เมื่อวันที่ 20 – 21 กันยายน 2564 รวม 125 ราย วงเงินที่ให้ความช่วยเหลือ 779,690.80 บาท ทั้งนี้ เกษตรกรได้รับการช่วยเหลือครบถ้วนแล้ว

ที่	อำเภอ	เกษตรกร (ราย)	รวมพื้นที่ ทั้งหมด (ไร่)	รวมวงเงินที่ให้ ความช่วยเหลือ (บาท)	การจำแนกงบประมาณการให้ความช่วยเหลือ		
					งบประมาณ ท้องถิ่น (บาท)	งบอุดหนุน อำเภอ (บาท)	เงินอุดหนุน จังหวัด (บาท)
1	บางแพ	13	84.10	139,332.80	139,332.80	0.00	0.00
2	โพธาราม	11	68.50	109,366	0.00	109,366	0.00
3	บ้านโป่ง	101	268.25	530,992	0.00	499,114	31,878
รวมทั้งสิ้น		125	420.85	779,690.80	139,332.80	608,480	31,878

### 7. ปัญหา/ข้อเรียกร้องที่เกิดขึ้นในจังหวัด/แนวทางแก้ไข (ใคร ได้รับผลกระทบ/เดือดร้อนอย่างไร เมื่อใด มีข้อเสนอ ให้รัฐแก้ไขปัญหาอย่างไร ได้ปฏิบัติตามไปแล้วอย่างไร ผลเป็นอย่างไร มีข้อเสนอการแก้ไขปัญหาให้หมดสิ้นไปอย่างไร) ปัญหาที่ดินทำกิน

1. เกษตรกร/ผู้ครอบครองที่ดิน ส.ป.ก. ขาดคุณสมบัติ
2. เกษตรกร/ผู้ครอบครองที่ดิน ไม่เข้าสู่กระบวนการปฏิรูปที่ดิน

แนวทางการแก้ไข

1. ใช้บังคับทางข้อกฎหมาย
2. สร้างการรับรู้และความเข้าใจให้แก่เกษตรกรและประชาชนทั่วไป เกี่ยวกับ ส.ป.ก.

**8. ปัญหาอุปสรรค/ความเสี่ยง/ความท้าทาย ต่อการปฏิบัติราชการด้านการเกษตรของจังหวัด และข้อเสนอวิธีการลดความเสี่ยง** (ระบบการบริหารงานภายในจังหวัด/การบริหารงบประมาณของหน่วยงานในสังกัดกระทรวงเกษตรและสหกรณ์/บุคลากร/ข้อจำกัดด้านสภาพพื้นที่และสังคมวัฒนธรรม)

1. เกษตรกรส่วนใหญ่อายุค่อนข้างมาก ทำการเกษตรแบบดั้งเดิม ทำให้พัฒนาด้านเกษตรไปสู่เกษตรสมัยใหม่ค่อนข้างยาก ส่งผลต่อการผลิตที่มีคุณภาพมาตรฐาน และความมั่นคงด้านการตลาด

2 การบูรณาการงบประมาณในเชิงพื้นที่ของโครงการที่สำคัญค่อนข้างทำได้ยาก เนื่องจากงบประมาณของแต่ละกรมลงมายังพื้นที่ไม่พร้อมกัน

3 การเก็บรวบรวมข้อมูลด้านการเกษตรได้ไม่ครบถ้วน เนื่องจากเกษตรกรบางส่วนไม่ให้ข้อมูล หรือให้ข้อมูลไม่ครบถ้วน ทำให้การคาดการณ์สถานการณ์ได้ไม่แม่นยำ ส่งผลทำให้ไม่สามารถวางแผนการผลิตได้ตรงตามความต้องการของตลาด

4 เกษตรกรบางส่วนไม่ค่อยรวมกลุ่มกันผลิตสินค้าเกษตร หรือการดำเนินงานของกลุ่มบางส่วนยังไม่เข้มแข็งพอ ทำให้การพัฒนาผลผลิตสินค้าเกษตรทำได้ยากและไม่สอดคล้องกับการตลาด

5 เกษตรกรบางรายไม่มีที่ดินเป็นของตนเอง หรือขาดเอกสารสิทธิ์ ทำให้ขาดโอกาสในการพัฒนาอาชีพด้านการเกษตร

6. การเปลี่ยนแปลงของสภาพภูมิอากาศ ภัยธรรมชาติ โรคแมลงระบาด ส่งผลต่อความเสี่ยงในการประกอบอาชีพ

7. ระบบการจัดการน้ำไม่ครอบคลุมพื้นที่การเกษตรทั้งหมด พื้นที่ที่อยู่นอกเขตชลประทาน อาศัยแหล่งน้ำธรรมชาติและน้ำฝน ส่งผลต่อผลผลิตไม่มีคุณภาพ

8. สถานการณ์การแพร่ระบาดไวรัสโควิด19 ทำให้การปฏิบัติงานมีข้อจำกัดในการขับเคลื่อนการปฏิบัติงาน

ข้อเสนอแนะ

1 การสร้างและพัฒนาเยาวชนเกษตรกร Young Smart Farmer รวมทั้งการส่งเสริมการรวมกลุ่ม และสร้างความเข้มแข็งให้กับกลุ่มในการพัฒนาอาชีพเกษตร เช่น กลุ่มเกษตรกร วิสาหกิจชุมชน และสหกรณ์เกษตรแปลงใหญ่ เป็นต้น

2 เน้นการจัดสรรงบประมาณโครงการที่สำคัญแบบบูรณาการในการพัฒนาเชิงพื้นที่

3 การสร้างแหล่งน้ำในพื้นที่นอกเขตชลประทาน และมีระบบการกระจายน้ำทั่วถึงแปลงเกษตรกร

4 การพัฒนาระบบเทคโนโลยีสารสนเทศด้านการเกษตร

## แบบฟอร์มที่ 3 ความก้าวหน้าการช่วยเหลือเกษตรกรตามนโยบายรัฐบาล

## ข้อมูลความก้าวหน้า

## การช่วยเหลือเกษตรกรของกระทรวงเกษตรและสหกรณ์ตามนโยบายรัฐบาล

## พื้นที่จังหวัดราชบุรี

.....

จังหวัดราชบุรี โดยหน่วยงานสังกัดกระทรวงเกษตรและสหกรณ์ กระทรวงพาณิชย์ ธนาคารเพื่อการเกษตรและสหกรณ์การเกษตร ได้ดำเนินงานโครงการประกันรายได้ให้แก่เกษตรกรผู้ผลิตสินค้าเกษตรต่างๆ ที่ประสบปัญหาาราคาสินค้าเกษตรตกต่ำ และโครงการตามนโยบายรัฐบาลอื่นๆ สรุปภาพรวมการจ่ายเงินช่วยเหลือเกษตรกร ดังนี้

**1. โครงการประกันรายได้เกษตรกรผู้ปลูกข้าว ปี 2564/65 (รอบที่ 1 ช่วงเดือน มิ.ย. 64 – ก.พ. 65)**

มีเกษตรกรขึ้นทะเบียนจำนวน 16,333 ครัวเรือน พื้นที่ 218,786 ไร่

ชกส. จ่ายเงินแล้วจำนวน 12,890 ราย เป็นเงิน 185,208,339.30 บาท

**2. โครงการประกันรายได้เกษตรกรชาวสวนปาล์มน้ำมัน (क्रम. ยังไม่อนุมัติโครงการ)**

มีเกษตรกรชาวสวนปาล์มขึ้นทะเบียนจำนวน - ครัวเรือน พื้นที่ - ไร่

ชกส. จ่ายเงินชดเชยให้เกษตรกรแล้ว จำนวน - ครัว เรือน เป็นเงิน - บาท

**3. โครงการประกันรายได้เกษตรกรชาวสวนยาง (क्रम. ยังไม่อนุมัติโครงการ)**

มีเกษตรกรชาวสวนยางขึ้นทะเบียนจำนวน - ราย จำนวน - ไร่

ชกส. จ่ายเงินแล้ว จำนวน - ราย เป็นเงิน - บาท

**4. โครงการประกันรายได้เกษตรกรผู้ปลูกมันสำปะหลัง ปี 2564/65 (วันที่เพาะปลูก 1 มี.ค.64 – 30 ก.ย. 65)**

มีพื้นที่ปลูกมันสำปะหลัง ในพื้นที่ 7 อำเภอ จำนวน 2,412 ครัวเรือน พื้นที่ 41,723 ไร่

ขณะนี้ดำเนินการจ่ายเงิน จำนวน - ราย เป็นเงิน - บาท

**5. โครงการประกันรายได้ข้าวโพดเลี้ยงสัตว์ ปี 2564/65 (วันที่เพาะปลูก 1 มี.ค. 64 – 28 ก.พ. 65)**

มีเกษตรกรขึ้นทะเบียนจำนวน 136 ครัวเรือน พื้นที่ 956 ไร่

มีการจ่ายเงินให้เกษตรกรแล้ว จำนวน - ราย เป็นเงิน - บาท

ข้อมูล ณ มกราคม 2565