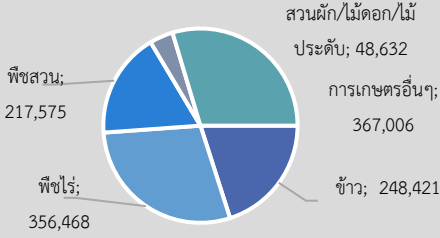
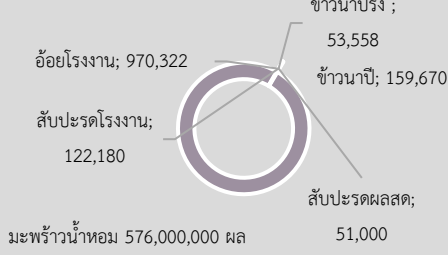


### พื้นที่เกษตรกรรม (ไร่)

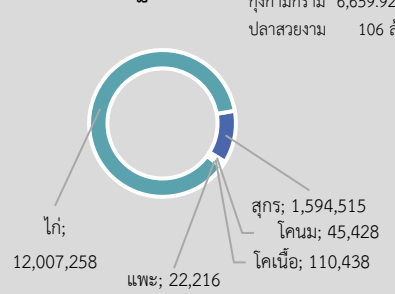


พื้นที่เกษตรกรรมรวม 1,238,102 ไร่

### พืชเศรษฐกิจ (ตัน)



### สัตว์เศรษฐกิจ (ตัว)



กัญชววนวนไม 12,912.03 ตัน  
กัญกัมภกรม 6,659.92 ตัน  
ปลาสวยงาม 106 ล้านตัว

GPP 180,496 ล้านบาท (ปี 2563)

จำนวนประชากร 868,281 คน / 332,214 ครัวเรือน

เป็นภาคการเกษตร 55,656 ครัวเรือน

มีแรงงานภาคเกษตรกร 106,032 คน

ปริมาณน้ำภาพรวมจังหวัด 9, 076.985 ล้าน ลบ.ม.

(ข้อมูล ณ 31 ต.ค.65)

ปริมาณน้ำฝนสะสม 990.8 มม.(1 ม.ค. - 31 ต.ค.65)

### สินค้าเด่น/GI

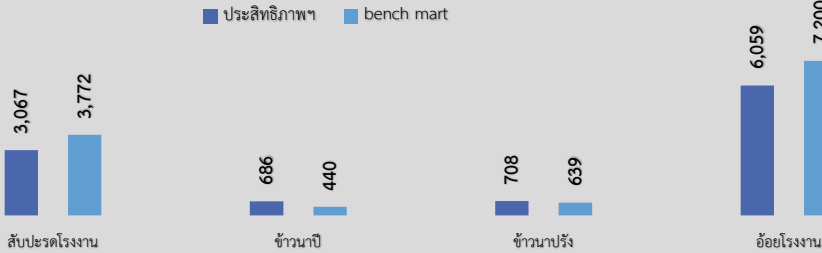
**มะพร้าวน้ำหอมราชบุรี** รสชาติมีความหวานและหอมกรุ่นคล้ายไบเตย ขึ้นทะเบียน GI พื้นที่ 7 อำเภอ ได้แก่ ดำเนินสะดวก วัดเพลง บ้านโป่ง เมือง บางแพ ปากท่อ และโพธาราม ได้ GI เกษตรกร 82 ราย และแบ่งกลุ่ม 1 กลุ่ม (เกษตรกร 9 ราย) ในอำเภอดำเนินสะดวก วัดเพลง เมือง บางแพ รวม 1,698 ไร่



**สับปะรดบ้านคา** รสหวานฉ่ำ ไม่กัดลิ้น กลิ่นหอม ขึ้นทะเบียน GI พื้นที่ 4 อำเภอ ได้แก่ จอมบึง ปากท่อ ส่วนผึ้ง และบ้านคา ได้ GI เกษตรกร 48 ราย ในอำเภอบ้านคา 592 ไร่



ประสิทธิภาพ เบลนชาร์ต



ประสิทธิภาพการผลิตสินค้าเกษตรด้านพืช (กก./ไร่)

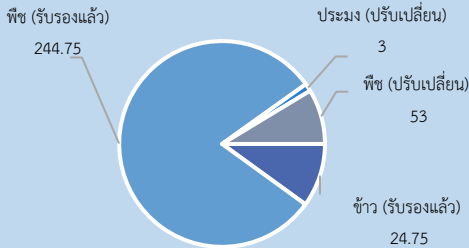
### ราชบุรี

Info graphic

ข้อมูลพื้นฐานจังหวัด

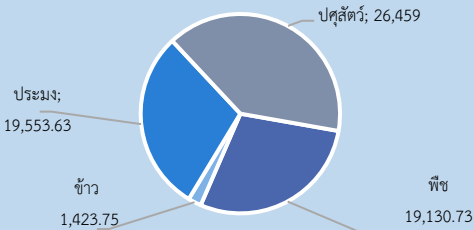
### ปริมาณสินค้าเกษตรที่ได้รับรองมาตรฐาน

#### เกษตรอินทรีย์ (ไร่)



มาตรฐาน PGS / Earth Safe / IFOAM / EU / USDA 2,957.75 ไร่

#### GAP (ไร่)



#### ภัยพิบัติด้านเกษตร

##### สถานการณ์ระดับศัตรูพืชของพืชเศรษฐกิจหลัก

สำนักงานเกษตรจังหวัดราชบุรี รายงานข้อมูล ณ วันที่ 25 พฤศจิกายน 2565 ดังนี้

**โรคใบด่างมันสำปะหลัง** พบการระบาดที่ ต.หนองกวาก อ.โพธาราม 1 ไร่ และ ต.ป่าหวาย อ.สวนผึ้ง 22 ไร่

**ปลวกในมันสำปะหลัง** พบการระบาดที่ ต.หนองกวาก อ.โพธาราม 1 ไร่

**โรคกาบใบเหี่ยวในข้าวโพด** พบการระบาดที่ ต.บ้านคา อ.บ้านคา 2 ไร่

**เพลี้ยกระโดดสีน้ำตาลในข้าว** พบการระบาดที่ ต.กรับใหญ่ อ.บ้านโป่ง 5 ไร่

**การดำเนินงาน:** เจ้าหน้าที่สำนักงานเกษตรอำเภอ และ กอพ. ร่วมลงพื้นที่ให้คำแนะนำ : เจ้าหน้าที่สำนักงานเกษตรอำเภอ และ กอพ. ร่วมลงพื้นที่ให้คำแนะนำ

งบจังหวัด / งบ  
กลุ่มจังหวัด

51,395,047.97  
51,473,353.51

เบิกจ่าย  
งบประมาณ

ปี 2565 มีงบประมาณเพื่อการพัฒนาการเกษตร รวม 543,202,441.67 บาท

#### งบ Function มีภารกิจสำคัญ คือ

โครงการสนับสนุนส่งเสริมเกษตรแบบแปลงใหญ่ โครงการบริหารจัดการการผลิตสินค้าเกษตรตามแผนที่เกษตรเพื่อการบริหารจัดการเชิงรุก (AgriMap) โครงการส่งเสริมการผลิตสินค้าเกษตรอินทรีย์ โครงการพัฒนาระบบตลาดภายในสำหรับสินค้าเกษตร (ตลาดเกษตรกร) โครงการพัฒนาศูนย์ปฏิบัติการศัตรูพืช โครงการยกระดับคุณภาพมาตรฐานสินค้าเกษตร โครงการปรับปรุงข้อมูลทะเบียนเกษตรกร โครงการส่งเสริมอาชีพประมง โครงการศูนย์เรียนรู้การเพิ่มประสิทธิภาพการผลิตสินค้าเกษตร โครงการส่งเสริมการค้าสินค้าเกษตรผ่านช่องทางดิจิทัล โครงการส่งเสริมพัฒนาพันธุ์และปรับปรุงเพื่อการเกษตรอย่างมีคุณภาพ พร้อมตัวอย่างตามแนวพระราชดำริบ้านโป่งหวิจังหวัดราชบุรี

#### งบจังหวัด/กลุ่มจังหวัด มีภารกิจสำคัญ คือ

โครงการส่งเสริมพัฒนาพันธุ์และปรับปรุงเพื่อการเกษตรอย่างมีคุณภาพ พร้อมตัวอย่างตามแนวพระราชดำริบ้านโป่งหวิจังหวัดราชบุรี โครงการส่งเสริมการผลิตสินค้าเกษตรตามแนวทางการเกษตรอินทรีย์จังหวัดราชบุรี โครงการส่งเสริมและเพิ่มประสิทธิภาพการผลิตไม้ผลคุณภาพดีในจังหวัดราชบุรี (ทุเรียนและเงาะ) โครงการศึกษาศึกษาตลาดต่างประเทศ โครงการส่งเสริมการปลูกและประมงน้ำจืดและประมงน้ำเค็มของจังหวัดราชบุรี โครงการส่งเสริมการปลูกข้าวโพดแบบแถวดีจังหวัดราชบุรี โครงการพัฒนาศึกษาศึกษาและถ่ายทอดความรู้สู่เกษตรกรอินทรีย์ โครงการ การพัฒนาต้นแบบเครือข่ายเกษตรกรผู้เลี้ยงโคกระบือผู้ผลิตเนื้อโคกระบือที่ยั่งยืน โครงการสนับสนุนการเลี้ยงและกระจายสินค้าสู่ผู้บริโภคตามมาตรฐาน GAP โครงการยกระดับคุณภาพมาตรฐานสินค้าสัตว์น้ำ โครงการเกษตรที่ออกแบบเชิงเกษตรกับคุณภาพชีวิต โครงการพัฒนา สินค้าสัตว์น้ำด้วยเทคโนโลยีและนวัตกรรมสู่เกษตรกรสากล โครงการพัฒนาคุณภาพการผลิตสินค้าเกษตรอินทรีย์กลุ่มเกษตรกร โครงการบริหารจัดการน้ำที่สมดุลและยั่งยืน

#### สถานการณ์อุทกภัย ด้านพืช

ช่วงเวลาที่เกิดภัย 26 ก.ย. - 13 ต.ค.2565 พื้นที่ 6 อำเภอ ได้แก่ อ.โพธาราม อ.บ้านโป่ง อ.บางแพ อ.เมืองราชบุรี อ.จอมบึง อ.ดำเนินสะดวก เกษตรกรได้รับผลกระทบ 173 ครัวเรือน พื้นที่ทางการเกษตรได้รับความเสียหาย 643.58 ไร่ มูลค่าความเสียหายรวม 1,481,569.84 บาท  
**ด้านประมง** ช่วงเวลาที่เกิดภัย 4 - 11 ต.ค.2565 พื้นที่ทางการเกษตรที่ประสบภัย 4 อำเภอ ได้แก่ อ.บ้านโป่ง อ.โพธาราม อ.เมืองราชบุรี อ.บางแพ เกษตรกรได้รับผลกระทบ 31 ราย รวม 98.50 ไร่ ประมาณการมูลค่าความเสียหายทั้งสิ้น 1,472,380.00 บาท วงเงินช่วยเหลือ 475,373.00 บาท  
**การช่วยเหลือตามระเบียบกระทรวงมหาดไทย** ว่าด้วยค่าใช้จ่ายเพื่อช่วยเหลือประชาชนตามอำนาจหน้าที่ขององค์กรปกครองส่วนท้องถิ่น พ.ศ. 2560 แก้ไขเพิ่มเติม (ฉบับที่ 2) พ.ศ.2561 การช่วยเหลือเกษตรกรที่ประสบภัยพิบัติจากสถานการณ์ฝนตกหนัก **ด้านพืช** ใช้เงินในอำนาจขององค์กรปกครองส่วนท้องถิ่น 312,899.84 บาท และใช้เงินในอำนาจของอำเภอ 192,062 บาท และคงเหลือรอการให้ความช่วยเหลือ 126 ครัวเรือน พื้นที่ 437.25 ไร่ โดยใช้เงินตรงพระราชกรณียกิจในอำนาจของผู้ว่าราชการจังหวัด 976,608 บาท ซึ่งอยู่ระหว่างการพิจารณาของคณะกรรมการ ก.ช.อ.จ. **ด้านประมง** ใช้เงินในอำนาจขององค์กรปกครองส่วนท้องถิ่น 64,527.5 บาท และใช้เงินในอำนาจของอำเภอ 364,025.25 บาท

## แบบฟอร์มที่ 1 ข้อมูลพื้นฐานของจังหวัด

ปรับปรุงข้อมูล ณ พฤศจิกายน 2565

### ข้อมูลพื้นฐานของจังหวัดราชบุรี

#### 1. ข้อมูลด้านการเกษตรของจังหวัด

1.1 พื้นที่ทั้งหมด 3,247,789 ไร่ เป็นพื้นที่เกษตรกรรม 1,238,102 ไร่ (38.12% ของพื้นที่ทั้งหมด) เป็นพื้นที่ปลูกข้าว 248,421 ไร่ พืชไร่ 356,468 ไร่ พืชสวน (สวนไม้ผล ไม้ยืนต้น) 217,575 ไร่ สวนผัก/ไม้ดอก/ไม้ประดับ 48,632 ไร่ การเกษตรอื่นๆ 367,006 ไร่ โดยมีพื้นที่เกษตรกรรมในเขตชลประทาน 806,603 ไร่ (65.15% ของพื้นที่เกษตร / 24.84% ของพื้นที่จังหวัด)

#### 1.2 สถานการณ์ด้านทรัพยากรการผลิตและแนวโน้ม

- 1) ปริมาณน้ำภาพรวมจังหวัด 9,076.985 ล้าน ลบ.ม. (ข้อมูล ณ 31 ตุลาคม 2565)
- 2) ปริมาณน้ำฝนสะสม ระหว่างวันที่ 1 มกราคม – 30 พฤศจิกายน 2565 รวม 990.8 มิลลิเมตร
- 3) ความต้องการใช้น้ำของจังหวัดตามกิจกรรม 1 พ.ย. – 31 ธ.ค. 2565 รวม 299.222 ล้าน ลบ.ม. จำแนกดังนี้
  - อุปโภคบริโภค 14.908 ล้าน ลบ.ม.
  - ระบบนิเวศน์ 4.601 ล้าน ลบ.ม.
  - เกษตรกรรม 278.318 ล้าน ลบ.ม.
  - อุตสาหกรรม 0.616 ล้าน ลบ.ม.
  - อื่นๆ 0.779 ล้าน ลบ.ม.

#### 4) การใช้ประโยชน์และความเหมาะสมของดินเพื่อการเพาะปลูก (Agri-Map analytic)

ที่	ชนิดพืช	เหมาะสมสูง (S1)	เหมาะสมปานกลาง (S2)	เหมาะสมเล็กน้อย (S3)	ไม่เหมาะสม (N)
1	ข้าว	253,776.08	8,146.27	55,006.92	5,259.68
2	อ้อย	19,251.88	35,095.02	239,318.67	301.74
3	มันสำปะหลัง	2,394.81	69,717.94	26,051.13	6,065.44
4	ข้าวโพด	195.83	429.66	15.29	273.03
5	สับปะรด	757.56	49,291.08	2,365.32	3,215.89
6	ยางพารา	1,314.67	18,886.80	9,053.03	2,637.42
7	มะพร้าว	77,220.47	37.81	2,677.62	20,757.28
8	ลำไย	849.5	1,265.52	362.49	21.83
9	ปาล์มน้ำมัน	-	-	-	18,433.10
10	ทุเรียน	-	-	-	382.23
11	เงาะ	-	-	-	215.03
12	มังคุด	-	-	-	4.25

1.3 ขนาดเศรษฐกิจของจังหวัด (GPP) มีมูลค่า 180,496 ล้านบาท (ปี 63) จำนวนประชากร 868,281 คน  
332,214 ครัวเรือน เป็นภาคการเกษตร 55,656 ครัวเรือน และเป็นแรงงานภาคเกษตรกร 106,032 คน

1.4 พืชเศรษฐกิจที่สำคัญ ได้แก่

1) ข้าว

1.1) ข้าวนาปี ปีเพาะปลูก 2564/65 ผลผลิต 159,670 ตัน ผลผลิตเฉลี่ย 686 กก./ไร่

1.2) ข้าวนาปรัง ปีเพาะปลูก 2564 ผลผลิต 53,558 ตัน ผลผลิตเฉลี่ย 708 กก./ไร่

2) สับปะรดโรงงาน ปี 2564 ผลผลิต 122,180 ตัน ผลผลิตเฉลี่ย 3,067 กก./ไร่

3) สับปะรดผลสด ปี 2564 ผลผลิต 51,000 ตัน ผลผลิตเฉลี่ย 2,686 กก./ไร่

4) อ้อยโรงงาน ปี 2564 ผลผลิต 970,322 ตัน ผลผลิตเฉลี่ย 6,059 กก./ไร่

5) มะพร้าว่าน้ำหอม ปี 2564 ผลผลิต 576,000,000 ผล ผลผลิตเฉลี่ย 6,600 ผล/ไร่

1.5 สัตว์เศรษฐกิจที่สำคัญ ได้แก่

1) สุกร ปี 2564 จำนวน 1,594,515 ตัว เกษตรกร 730 คน

2) โคนม ปี 2564 จำนวน 45,428 ตัว เกษตรกร 2,173 คน

3) โคเนื้อ ปี 2564 จำนวน 110,438 ตัว เกษตรกร 9,088 คน

4) แพะ ปี 2564 จำนวน 22,216 ตัว เกษตรกร 787 คน

5) ไก่ ปี 2564 จำนวน 12,007,258 ตัว เกษตรกร 17,872 คน

6) กุ้งขาวแวนนาไม ปี 2564 จำนวน 12,912.03 ตัน เกษตรกร 726 คน

7) กุ้งก้ามกราม ปี 2564 จำนวน 6,659.92 ตัน เกษตรกร 455 คน

8) ปลาชวยงาม ปี 2564 จำนวน 106 ล้านตัว เกษตรกร 285 คน

1.6 สินค้าสำคัญของจังหวัด

1) สินค้าเด่น ได้แก่

1.1) สับปะรดผลสด

ปี	เกษตรกร (ราย)	เนื้อที่เพาะปลูก (ไร่)	ผลผลิต (ตัน)
2562	806	24,010	46,592
2563	742	25,973	33,465
2564	668	28,500	51,000

1.2) มะพร้าว่าน้ำหอม

ปี	เกษตรกร (ราย)	เนื้อที่เพาะปลูก (ไร่)	ผลผลิต (ผล)
2562	4,341	64,090	328,739,420
2563	4,452	85,472	409,213,200
2564	4,341	88,510	576,000,000

## 2) สินค้า GI ได้แก่

2.1) สับปะรดบ้านคา มีลักษณะเด่น รสหวานฉ่ำ ไม่กัดลิ้น กลิ่นหอม ได้รับการขึ้นทะเบียนสิ่งบ่งชี้ทางภูมิศาสตร์ (GI) พื้นที่ปลูก 4 อำเภอ ได้แก่ จอมบึง ปากท่อ, สวนผึ้ง และอำเภอบ้านคา มีเกษตรกรที่ได้รับอนุญาตให้ใช้ตราสัญลักษณ์ GI จำนวน 48 ราย ในอำเภอบ้านคา จำนวน 592 ไร่

2.2) มะพร้าวน้ำหอมราชบุรี มีลักษณะเด่น รสชาติมีความหวานและหอมกรุ่นคล้ายใบเตย ได้รับการขึ้นทะเบียนสิ่งบ่งชี้ทางภูมิศาสตร์ (GI) พื้นที่ปลูกมะพร้าวน้ำหอม GI ครอบคลุมพื้นที่ 7 อำเภอ ได้แก่ ดำเนินสะดวก วัดเพลง บ้านโป่ง เมือง บางแพ ปากท่อ และโพธาราม มีเกษตรกรที่ได้รับอนุญาตให้ใช้ตราสัญลักษณ์ GI จำนวน 82 ราย และแบ่งกลุ่ม 1 กลุ่ม (เกษตรกร 9 ราย) ในอำเภอดำเนินสะดวก, วัดเพลง, เมืองราชบุรี และบางแพ รวม 1,698 ไร่

### 1.7 สินค้า OTOP 10 อันดับแรกของจังหวัด ได้แก่

1) อาหารแปรรูปเห็ดนางฟ้าทรงเครื่อง (วิสาหกิจชุมชนแม่บ้านเกษตรปากแรด ต.ปากแรด อ.บ้านโป่ง) โดยสำนักงานเกษตรจังหวัดพัฒนาผู้ประกอบการหนึ่งตำบล หนึ่งผลิตภัณฑ์ที่จดทะเบียนวิสาหกิจชุมชน สนับสนุนองค์ความรู้พัฒนาคุณภาพผลิตภัณฑ์ให้ได้มาตรฐาน อ.ย. พัฒนابรรจุภัณฑ์สร้างมูลค่าเพิ่มจากวัตถุดิบในท้องถิ่น และเพิ่มขีดความสามารถในการแข่งขันในตลาด

2) พรอดม หมีเตี้ยว ตรามังกรทอง (วิสาหกิจชุมชนผู้ผลิตหมีเตี้ยวปลอดภัยสารพิษ ต.สวนกล้วย อำเภอบ้านโป่ง) โดยสำนักงานเกษตรจังหวัดพัฒนาผู้ประกอบการหนึ่งตำบล หนึ่งผลิตภัณฑ์ที่จดทะเบียนวิสาหกิจชุมชน สนับสนุนองค์ความรู้พัฒนาคุณภาพผลิตภัณฑ์และสร้างมูลค่าเพิ่มจากวัตถุดิบในท้องถิ่นให้ได้รับการรับรองมาตรฐานและเพิ่มขีดความสามารถในการแข่งขันในตลาด

3) กล้วยหน้าธัญพืช ข้าวเกรียบฝัก/ผลไม้ ข้าวเกรียบงาดำ (วิสาหกิจชุมชนกลุ่มแม่บ้านเกษตรกรลาดบัวขาว ต.ลาดบัวขาว อ.บ้านโป่ง) โดย สำนักงานเกษตรจังหวัดพัฒนาผู้ประกอบการหนึ่งตำบล หนึ่งผลิตภัณฑ์ที่จดทะเบียนวิสาหกิจชุมชน สนับสนุนองค์ความรู้พัฒนาคุณภาพผลิตภัณฑ์ให้ได้มาตรฐาน อ.ย. พัฒนابรรจุภัณฑ์สร้างมูลค่าเพิ่มจากวัตถุดิบในท้องถิ่น และเพิ่มขีดความสามารถในการแข่งขันในตลาด

4) ข้าวปลอดภัย, ข้าวแปรรูป (วิสาหกิจชุมชนกลุ่มผู้ผลิตและแปรรูปข้าว หมู่ 7 ต.เตาปูน อ.โพธาราม) สำนักงานเกษตรจังหวัดพัฒนาผู้ประกอบการหนึ่งตำบล หนึ่งผลิตภัณฑ์ที่จดทะเบียนวิสาหกิจชุมชน สนับสนุนองค์ความรู้ ส่งเสริมและผลักดันวิสาหกิจชุมชนในการแปรรูปสีข้าวเพื่อจำหน่ายของกลุ่มแปลงใหญ่ข้าว

5) ปลานิลแดดเดียว, ปลานิลแดดเดียวทอดกรอบสามรส (วิสาหกิจชุมชนกลุ่มแม่บ้านเกษตรกรอ้ออี่เขียว ต.กรับใหญ่ อ.บ้านโป่ง) สำนักงานเกษตรจังหวัดพัฒนาผู้ประกอบการหนึ่งตำบล หนึ่งผลิตภัณฑ์ที่จดทะเบียนวิสาหกิจชุมชน สนับสนุนองค์ความรู้พัฒนาคุณภาพผลิตภัณฑ์ให้ได้มาตรฐาน อ.ย. พัฒนابรรจุภัณฑ์สร้างมูลค่าเพิ่มจากวัตถุดิบในท้องถิ่น และเพิ่มขีดความสามารถในการแข่งขันในตลาด

6) ปลาสดแดดเดียว (วิสาหกิจชุมชนกลุ่มแม่บ้านเกษตรกรโพหักรุ่งเจริญ ต.โพหัก อ.บางแพ) สำนักงานเกษตรจังหวัดพัฒนาผู้ประกอบการหนึ่งตำบล หนึ่งผลิตภัณฑ์ที่จดทะเบียนวิสาหกิจชุมชน สนับสนุนองค์ความรู้พัฒนาคุณภาพผลิตภัณฑ์และบรรจุภัณฑ์ รวมทั้งสนับสนุนด้านการตลาด

7) สเปรย์คลายเส้นสมุนไพร (วิสาหกิจชุมชนบ้านแก้วกลางสมุนไพร ต.ประสาธลสิทธิ์ อ.ดำเนินสะดวก) สำนักงานเกษตรจังหวัดพัฒนาผู้ประกอบการหนึ่งตำบล หนึ่งผลิตภัณฑ์ที่จดทะเบียนวิสาหกิจชุมชน สนับสนุนองค์ความรู้พัฒนาบรรจุภัณฑ์ และการท่องเที่ยวเชิงเกษตร

8) น้ำพริกสระโกสินารายณ์ (วิสาหกิจชุมชนสระโกสินารายณ์ ต.ท่าผา อ.บ้านโป่ง) สำนักงานเกษตรจังหวัดพัฒนาผู้ประกอบการหนึ่งตำบล หนึ่งผลิตภัณฑ์ที่จดทะเบียนวิสาหกิจชุมชน สนับสนุนองค์ความรู้พัฒนาคุณภาพผลิตภัณฑ์ให้ได้มาตรฐาน อ.ย. พัฒนาบรรจุภัณฑ์สร้างมูลค่าเพิ่มจากวัตถุดิบในท้องถิ่น และเพิ่มขีดความสามารถในการแข่งขันในตลาด

9) น้ำพริกเผาปลาย่าง (วิสาหกิจชุมชนกลุ่มแม่บ้านเกษตรกรบางโตนด ต.บางโตนด อ.โพธาราม) สำนักงานเกษตรจังหวัดพัฒนาผู้ประกอบการหนึ่งตำบล หนึ่งผลิตภัณฑ์ที่จดทะเบียนวิสาหกิจชุมชน สนับสนุนองค์ความรู้พัฒนาคุณภาพผลิตภัณฑ์ สร้างมูลค่าเพิ่มจากวัตถุดิบในท้องถิ่น และสนับสนุนด้านการตลาด

10) เสื้อผ้าเด็กกางเกงผ้าฝ้าย (วิสาหกิจชุมชนศิริวรรณ เสื้อผ้าเด็ก ต.คูบัว อ.เมืองราชบุรี) สำนักงานเกษตรจังหวัดพัฒนาผู้ประกอบการหนึ่งตำบล หนึ่งผลิตภัณฑ์ที่จดทะเบียนวิสาหกิจชุมชน สนับสนุนองค์ความรู้พัฒนาคุณภาพผลิตภัณฑ์ สร้างมูลค่าเพิ่มจากวัตถุดิบในท้องถิ่น และสนับสนุนด้านการตลาด

### 1.8 โครงการชุมชนท่องเที่ยว OTOP นวัตวิถี ที่เกี่ยวข้องกับกระทรวงเกษตรฯ

แหล่งท่องเที่ยวเชิงเกษตรของจังหวัดราชบุรี สำนักงานเกษตรจังหวัดราชบุรีได้ให้การส่งเสริมและพัฒนาแหล่งท่องเที่ยวเชิงเกษตร จำนวน 8 แห่ง ดังนี้

1. แหล่งท่องเที่ยวเชิงเกษตรโรงเรียนควายบ้านหนองตาดิ่ง ตำบลตะนาวศรี อำเภอสวนผึ้ง
2. ศูนย์กิจกรรมธรรมชาติ พอสร้าง – ลูกसान ตำบลเตาปูน อำเภอโพธาราม
3. เครือข่ายท่องเที่ยวเชิงเกษตรใกล้น้ำเสียงนาเขาช่องพราน ตำบลเตาปูน อำเภอโพธาราม
4. กลุ่มท่องเที่ยวเชิงเกษตรบ้านหนองงูเหลือม ตำบลประสาธลสิทธิ์ อำเภอดำเนินสะดวก
5. วิสาหกิจชุมชนปลูกหม่อนเลี้ยงไหมท่าเคย ตำบลท่าเคย อำเภอสวนผึ้ง
6. แหล่งท่องเที่ยวเชิงเกษตรสวนแม่ทองหยิบ ตำบลศรีสุราษฎร์ อำเภอดำเนินสะดวก
7. วิสาหกิจชุมชนบ้านกุ่มพัฒนา ตำบลบางแพ อำเภอบางแพ
8. วิสาหกิจชุมชนคนคลองบางป่า ตำบลบางป่าอำเภอเมืองราชบุรี

### 1.9 สหกรณ์การเกษตร

- 1) จำนวนสหกรณ์ภาคการเกษตรในจังหวัด 45 สหกรณ์ สมาชิกสหกรณ์ 45,381 ราย
- 2) การจัดมาตรฐานคุณภาพสหกรณ์ในจังหวัด
  - 2.1) ผ่านมาตรฐาน จำนวน 13 สหกรณ์
  - 2.2) ไม่ผ่านมาตรฐาน จำนวน 29 สหกรณ์
  - 2.3) อื่นๆ ไม่นำมาจัดมาตรฐาน 3 แห่ง เนื่องจาก จัดตั้งไม่ถึง 2 ปี
- 3) ผลการจัดชั้นความเข้มแข็ง
  - 3.1) ชั้น 1 จำนวน 5 สหกรณ์
  - 3.2) ชั้น 2 จำนวน 32 สหกรณ์
  - 3.3) ชั้น 3 จำนวน 8 สหกรณ์
- 4) มูลค่าธุรกิจสหกรณ์ 4,165,685,557.51 บาท (ข้อมูลปริมาณธุรกิจตั้งแต่ 1 กันยายน 2564 ถึง 30 เมษายน 2565)

## กลุ่มเกษตรกร

- 1) จำนวนกลุ่มเกษตรกรในจังหวัด 34 กลุ่มเกษตรกร สมาชิกสหกรณ์ 2,599 ราย
- 2) การจัดมาตรฐานกลุ่มเกษตรกรในจังหวัด
  - 2.1 ผ่านเกณฑ์มาตรฐาน จำนวน 23 กลุ่มเกษตรกร
  - 2.2 ไม่ผ่านมาตรฐาน จำนวน 11 กลุ่มเกษตรกร
  - 2.5 อื่นๆ ไม่นำมาจัดมาตรฐาน จำนวน - กลุ่มเกษตรกร
- 3) ผลการจัดชั้นความเข้มแข็ง
  - 3.1) ชั้น 1 จำนวน - สหกรณ์
  - 3.2) ชั้น 2 จำนวน 29 สหกรณ์
  - 3.3) ชั้น 3 จำนวน 5 สหกรณ์
- 4) มูลค่าธุรกิจสหกรณ์ 13,650,943 บาท (ข้อมูลปริมาณธุรกิจตั้งแต่ 1 กันยายน 2564 ถึง 30 เมษายน 2565)

## 2. ข้อมูลการรับรองมาตรฐานสินค้าเกษตรปลอดภัยของจังหวัด

### 2.1 พื้นที่การทำเกษตรอินทรีย์ 90 ราย/แปลง 3,207.05 ไร่

#### 2.1.1 มาตรฐาน Organic Thailand รับรองแล้ว 17 ราย/แปลง พื้นที่ 269.50 ไร่

- ด้านข้าว (รับรองแล้ว) เกษตรกร 4 ราย/แปลง 24.75 ไร่
- ด้านพืช (ปรับเปลี่ยน) เกษตรกร 7 ราย/แปลง 53.00 ไร่
- ด้านพืช (รับรองแล้ว) เกษตรกร 13 ราย/แปลง 244.75 ไร่
- ด้านประมง (ปรับเปลี่ยน) เกษตรกร 1 ราย/แปลง 3.00 ไร่

ชนิดสินค้า	จำนวนราย/แปลง	จำนวนไร่
1) ข้าว (ปรับเปลี่ยน)	-	-
รับรองแล้ว	4	24.75
2) พืช		
ปรับเปลี่ยน	7	53
รับรองแล้ว	13	244.75
3) ประมง		
ปรับเปลี่ยน	1	3
รับรองแล้ว		

#### 2.1.2 มาตรฐาน PGS จำนวน 63 ราย/แปลง 1,544.80 ไร่

#### 2.1.3 มาตรฐาน Earth Safe จำนวน 2 ราย/แปลง 335 ไร่

#### 2.1.4 มาตรฐานสากล (IFOAM / EU / USDA) จำนวน 8 ราย/แปลง 1,057.75 ไร่

## 2.2 การรับรอง GAP 3,402 ราย/แปลง พื้นที่ 66,567.11 ไร่

ชนิดสินค้า	จำนวนราย/แปลง	จำนวนไร่
1) พืช	1,501	19,130.73
2) ข้าว	151	1,423.75
3) ประมง	1,137	19,553.63
4) ปศุสัตว์	613	26,459.00

ด้านพืช รวม 1,501 ราย 19,130.73 ไร่ ประกอบด้วย

ลำดับ	ชนิดพืช	จำนวน/แปลง	จำนวนพื้นที่ (ไร่)
1	มะพร้าวน้ำหอม	191	4851.50
2	สับปะรดปัตตาเวีย	7	49.00
3	อ้อยโรงงาน	12	109.25
4	ชมพู่	21	203.50
5	ชมพู่ทับทิมจันทร์	29	284.00
6	มะม่วง	37	539.50
7	ลำไย	5	106.00
8	ทุเรียน	2	37.00
9	มะนาว	13	216.50
10	เงาะโรงเรียน	31	150.00
11	ฝรั่ง	12	145.50
12	เห็ดหูหนู	53	83.38
13	พืชชนิดอื่น ๆ	686	3,224.87
รวม		1,099	15,993.98

ที่มา: ศูนย์วิจัยและพัฒนาการเกษตรราชบุรี ข้อมูล ณ 5 พฤษภาคม 2565

ลำดับ	ชนิดพืช	จำนวน/แปลง	จำนวนพื้นที่ (ไร่)
1	มะพร้าวน้ำหอม	149	1,740.00
2	ชมพู่ทับทิมจันทร์	24	219.25
3	มะม่วง	20	214.50
4	ลำไย	22	214.50
5	ทุเรียน	1	10.00
6	มะนาว	21	217.75
7	ฝรั่ง	8	46.75
8	เห็ดภูฐาน	14	5.75
9	พืชชนิดอื่น ๆ	143	468.25
รวม		402	3,136.75

ที่มา: สถาบันรับรองระบบการผลิตผลิตภัณฑ์การเกษตร (ICAPS) มหาวิทยาลัยแม่โจ้

## ด้านประมง

ชนิดสัตว์	จำนวนเกษตรกร (ราย/แปลง)	จำนวนพื้นที่ (ไร่)
กุ้งขาว	290	4,693.65
กุ้งก้ามกราม	593	12,026.90
จระเข้	1	1.75
ปูนา	1	0.40
ปลานิล	9	519.17
ปลาดุก	5	57.00
ปลาดุกขาว	13	80.50
ปลาหมอ	23	616.75
ปลากลาย	1	5.00
ปลาช่อน	2	92.00
ปลาดุก	4	34.00
ปลาดุกบิ๊กอุย	4	22.50
ปลาดุกศรีสะเกษ	2	8.50
ปลาสร้อย	2	220.00
ปลาช่อนเทศ	1	17.00
ปลาดุกศรีสะเกษ,ปลาดุกบิ๊กอุย	1	7.00
ปลาดุกศรีสะเกษ,ปลาดุกบิ๊กอุย,ปลาหมอ	1	93.00
ปลาดุก,ปลาดุกบิ๊กอุย,ปลาช่อนเทศ	1	7.50
ปลาหมอ,ปลาดุก,ปลาดุกบิ๊กอุย	1	5.75
ตะพง	1	16.00
กบ	2	5.00
กุ้งเครฟิช	1	16.25
กุ้งก้ามแดง	2	1.44
ปลากะพงขาว	1	6.40
สัตว์น้ำสวยงาม	156	526.90
ฟาร์มเพาะพันธุ์	19	473.27
<b>รวมทั้งหมด</b>	<b>1,137</b>	<b>19,553.63</b>

ข้อมูล ณ 28 ตุลาคม 2565



### ด้านปศุสัตว์

ที่	ฟาร์มมาตรฐาน	จำนวน (ฟาร์ม)	จำนวนสัตว์โดยประมาณ (ตัว)	จำนวนพื้นที่ฟาร์ม (ไร่)
1	สุกร	208	2,204,182	19,935
2	โคนม	207	9,500	542
3	โคเนื้อ	6	1,200	288
4	ไก่เนื้อ	157	17,558,456	3,770
5	ไก่ไข่	7	922,000	130
6	เป็ดไข่	3	68,000	57
7	เป็ดเนื้อ	8	941,500	210
8	เป็ดพันธุ์	1	36,000	40
9	สถานที่ฟักไข่สัตว์ปีก	4	1,194,584 ฟอง/สัปดาห์	80
10	ไก่พันธุ์	3	478,200	1,300
11	นกกกระทา	3	189,000	70
12	แพะนม	5	310	17
13	จิ้งหรีด	1	400 ชั้น	20
	รวม	613		26,459

### 3. งบประมาณ ปี 2565 รวมทั้งสิ้น 543,202,441.67 บาท แบ่งเป็น

#### 3.1 งบประมาณของส่วนราชการต้นสังกัด (Function Base)

1) งบประมาณรวมทั้งสิ้น 491,729,088.16 บาท ผลการเบิกจ่าย 482,107,388.23 บาท คิดเป็นร้อยละ 98.05 จำแนกเป็น งบดำเนินงาน 491,729,088.16 บาท งบลงทุน.....ล้านบาท งบรายจ่าย ....บาท

2) ผลการดำเนินงาน/ผลการปฏิบัติราชการสำคัญ (แผนงานโครงการจำแนกตามพืช ปศุสัตว์ ประมง กลุ่ม/สหกรณ์ ชลประทาน)

#### 2.1) ด้านพืช :

2.1.1 โครงการระบบส่งเสริมเกษตรแบบแปลงใหญ่ เป้าหมาย พืช 31 แปลง ข้าว 3 กลุ่ม/ 3 จุด

ผลสำเร็จที่สำคัญ เกษตรกรมีการรวมกลุ่มทำการผลิตสินค้าเกษตร มีการบริหารจัดการร่วมกัน เกษตรกรสามารถลดต้นทุนการผลิตและมีผลผลิตต่อหน่วยเพิ่มขึ้น และรวมกันจำหน่ายโดยมีตลาดรองรับที่แน่นอน

2.1.2 โครงการ ส่งเสริมการผลิตสินค้าเกษตรตามมาตรฐาน GAP งบประมาณ 264,000 บาท

- กิจกรรม พัฒนาคุณภาพสินค้าเกษตรสู่มาตรฐาน

1) พัฒนาเจ้าหน้าที่ตามระบบการจัดการคุณภาพและมาตรฐาน GAP เป้าหมาย 35 คน งบประมาณ 126,000 บาท

2) พัฒนาขับเคลื่อนงานส่งเสริมมาตรฐานสินค้าเกษตร GAP เป้าหมาย 2 ครั้ง งบประมาณ 40,000 บาท

3) เพิ่มประสิทธิภาพการส่งเสริมมาตรฐานสินค้าเกษตร GAP เป้าหมาย 1 กลุ่ม งบประมาณ 98,000 บาท

ผลสำเร็จที่สำคัญ เกษตรกรเป้าหมาย ร้อยละ 70 สามารถนำความรู้การผลิตสินค้าเกษตร

ตามระบบมาตรฐาน GAP ไปปฏิบัติในแปลง

2.1.3 โครงการบริหารจัดการการผลิตสินค้าเกษตรตามแผนที่เกษตรเพื่อการบริหารจัดการเชิงรุก (Agri-Map)

- กิจกรรมบริหารจัดการเขตเกษตรเศรษฐกิจสำหรับสินค้าเกษตรที่สำคัญ (Zoning) เป้าหมาย 76 คน งบประมาณ 10,000 บาท

ผลสำเร็จที่สำคัญ เกษตรกรมีการผลิตสินค้าเกษตรตามเขตความเหมาะสม สามารถเพิ่มประสิทธิภาพการผลิตและลดต้นทุน โดยมีรายได้เพิ่มขึ้นหรือลดต้นทุนการผลิต ร้อยละ ๑๐

2.1.4 โครงการส่งเสริมการผลิตสินค้าเกษตรอินทรีย์

- กิจกรรมพัฒนาการผลิตเกษตรอินทรีย์ จำนวน 10 คน งบประมาณ 10,000 บาท  
ผลสำเร็จที่สำคัญ เกษตรกรผู้เข้าร่วมโครงการ ร้อยละ 50 ผ่านการประเมินแปลงเบื้องต้น และเข้าสู่กระบวนการรับรองมาตรฐานเกษตรอินทรีย์

2.1.5 โครงการส่งเสริมเกษตรแบบแปลงใหญ่

- กิจกรรมระบบส่งเสริมเกษตรแบบแปลงใหญ่ งบประมาณ 822,800 บาท ประกอบด้วย  
1) ประชุมเชื่อมโยงการดำเนินงานคณะกรรมการเครือข่าย ศพก. และ แปลงใหญ่ งบประมาณ 52,800 บาท

2) การประชาสัมพันธ์โครงการฯ งบประมาณ 500,000 บาท

3) การติดตามประเมินผลโครงการ งบประมาณ 200,000 บาท

4) ประกวดแปลงใหญ่ระดับเขต งบประมาณ 70,000 บาท

2.1.6 โครงการพัฒนาระบบตลาดภายในสำหรับสินค้าเกษตร (ตลาดเกษตรกร)

- กิจกรรมตลาดเกษตรกร งบประมาณ 22,480 บาท ประกอบด้วย

1) สร้างและส่งเสริมเครือข่ายสู่ตลาดศักยภาพ งบประมาณ 12,480 บาท เป้าหมาย 1 ครั้ง

2) ประเมินสถานการณ์ตลาดสินค้าเกษตร งบประมาณ 10,000 บาท เป้าหมาย 2 ครั้ง

2.2) ด้านปศุสัตว์ : โครงการพัฒนาศักยภาพการปศุสัตว์

- กิจกรรม จัดการสวัสดิภาพสัตว์

- กิจกรรม ส่งเสริมและพัฒนาการปศุสัตว์

- กิจกรรม พัฒนาเทคโนโลยีสารสนเทศและการสื่อสาร

2.3) ด้านประมง : โครงการยกระดับคุณภาพมาตรฐานสินค้าเกษตร กิจกรรมพัฒนาคุณภาพสินค้าประมง  
สู่มาตรฐาน

เป้าหมาย 35 ฟาร์ม ผลสำเร็จที่สำคัญ...เกษตรกรได้รับการรับรองมาตรฐานฟาร์ม GAP และ  
เพิ่มความสามารถในการแข่งขัน ราคาสัตว์น้ำเพิ่มขึ้น

ด้านประมง : โครงการปรับปรุงข้อมูลทะเบียนเกษตรกร กิจกรรมปรับปรุงทะเบียนเกษตรกร  
ผู้เพาะเลี้ยงสัตว์น้ำ

เป้าหมาย...3,895 ฟาร์ม .....

ผลสำเร็จที่สำคัญ...เพื่อปรับปรุงข้อมูลทะเบียนเกษตรกรผู้เพาะเลี้ยงสัตว์น้ำให้ถูกต้อง ครบถ้วนเป็นปัจจุบัน  
เพื่อให้เกษตรกรผู้เพาะเลี้ยงสัตว์น้ำสามารถเข้าถึงโครงการตามนโยบายและโครงการช่วยเหลือของรัฐได้อย่างรวดเร็ว

ด้านประมง : โครงการระบบส่งเสริมเกษตรแบบแปลงใหญ่ กิจกรรมระบบส่งเสริมเกษตรแบบแปลงใหญ่

เป้าหมาย 1 แปลง

ผลสำเร็จที่สำคัญ เกิดการรวมกลุ่ม ลดต้นทุนในการเลี้ยงสัตว์น้ำ เพิ่มผลผลิต ยกกระดับมาตรฐานฟาร์มเพาะเลี้ยงสัตว์น้ำ และเชื่อมโยงตลาด

ด้านประมง : โครงการส่งเสริมอาชีพประมง กิจกรรมส่งเสริมและสนับสนุนการเพาะเลี้ยงสัตว์น้ำ (คลินิกเกษตรเคลื่อนที่)

เป้าหมาย : ออกให้บริการคลินิกฯ 4 ครั้งต่อปี เกษตรกรเข้ารับบริการ 100 รายต่อปี ประเมินความพึงพอใจเกษตรกร 20 ราย

ผลสำเร็จที่สำคัญ : ดำเนินออกให้บริการคลินิกเคลื่อนที่ 1 มีเกษตรกรเข้าร่วมคลินิก 75 ราย

: เกษตรกรเข้าร่วมคลินิกประมงได้รับการถ่ายทอดความรู้ด้านการประมง ได้รับคำปรึกษาแนะนำและแนวทางการแก้ไขปัญหา พร้อมทั้งเอกสารวิชาการและพันธุ์สัตว์น้ำ

ด้านประมง : โครงการส่งเสริมอาชีพประมง กิจกรรมส่งเสริมเกษตรกรทฤษฎีใหม่ด้านการประมง

เป้าหมาย 57 ราย

ผลสำเร็จที่สำคัญ...พัฒนาคุณภาพชีวิตเกษตรกร สร้างความเข้มแข็งและส่งเสริมให้เกษตรกรนำเกษตรทฤษฎีใหม่ มาปรับใช้ในพื้นที่การเกษตรของตนเอง ให้เกิดประโยชน์สูงสุด เป็นการลดรายจ่ายเพิ่มรายได้ให้เพียงพอต่อการดำรงชีวิต

ด้านประมง : โครงการศูนย์เรียนรู้การเพิ่มประสิทธิภาพการผลิตสินค้าเกษตร กิจกรรมศูนย์เรียนรู้การเพิ่มประสิทธิภาพการผลิตสินค้าประมง

เป้าหมาย.. ศพก.หลัก 10 ศูนย์ , ศพก.เครือข่าย 70 ศูนย์.และยกระดับ ศพก. 5 ศูนย์

ผลสำเร็จที่สำคัญ.....จัดทำแหล่งเรียนรู้และให้บริการด้านการประมงของชุมชนและคัดเลือกศพก.ที่โดดเด่นเพื่อยกระดับและพัฒนาให้เป็นศูนย์ต้นแบบด้านการประมงระดับจังหวัดเพื่อให้เป็นต้นแบบของเกษตรกรที่สนใจต่อไป

ด้านประมง : โครงการส่งเสริมการค้าเงินงานอันเนื่องมาจากพระราชดำริ กิจกรรมสนับสนุนโครงการพัฒนาอันเนื่องมาจากพระราชดำริ

1) โครงการส่งเสริมการเลี้ยงปลาในหมู่บ้านตามแนวชายแดนในพระราชดำริ

เป้าหมาย : ส่งเสริมการเลี้ยงปลาในกระชังบกและสนับสนุนพันธุ์สัตว์น้ำพร้อมกระชังบก 1 คนต่อ 1 กระชัง จำนวน 20 ราย

ผลสำเร็จที่สำคัญ : ชี้แจงและให้คำแนะนำความรู้ด้านการเพาะเลี้ยงสัตว์น้ำพร้อมสนับสนุนปัจจัยการผลิตแก่เกษตรกร 20 ราย (เพื่อแก้ไขปัญหา/พัฒนางานด้านการเกษตร) : เกษตรกรได้ความรู้และวิธีเลี้ยงปลา ทำให้มีรายได้เพิ่มขึ้น สามารถต่อยอดเป็นอาชีพหลักได้

2) โครงการสนับสนุนด้านการประมงตามพระราชดำริสมเด็จพระกนิษฐาธิราชเจ้า กรมสมเด็จพระเทพรัตนราชสุดาฯ สยามบรมราชกุมารี

เป้าหมาย : สนับสนุนปัจจัยการผลิตแก่โรงเรียนตำรวจตระเวนชายแดนจำนวน 2 โรงเรียน

ผลสำเร็จที่สำคัญ : เพื่อให้โรงเรียนบริหารจัดการให้เด็กนักเรียนได้เรียนรู้จากการปฏิบัติจริงในโครงการสร้างผลผลิตเพื่ออาหารกลางวัน (เพื่อแก้ไขปัญหา/พัฒนางานด้านการเกษตร) เพื่อให้โรงเรียนบริหารจัดการให้เด็กทุกคนในโรงเรียนได้รับประทานอาหารกลางวันที่มีทั้งปริมาณและคุณค่าทางโภชนาการสูง

(1) โครงการส่งเสริมการดำเนินงานอันเนื่องมาจากพระราชดำริ

เป้าหมาย สหกรณ์ในพื้นที่โครงการอันเนื่องมาจากพระราชดำริ 3 แห่ง โรงเรียนตำรวจตระเวนชายแดน 2 โรงเรียน

ผลสำเร็จสำคัญ เพื่อดำเนินการช่วยเหลือเกษตรกรในถิ่นทุรกันดารในพื้นที่โครงการอันเนื่องมาจากพระราชดำริให้สามารถช่วยเหลือตนเองและช่วยเหลือซึ่งกันและกันตามวิถีการสหกรณ์ในการยกระดับมาตรฐานความเป็นอยู่ที่ดีขึ้น 1) เพื่อแก้ไขปัญหาความเดือดร้อนของประชาชนด้านต่าง ๆ โดยเฉพาะการครองชีพมุ่งเน้นการอนุรักษ์ทรัพยากรธรรมชาติและสิ่งแวดล้อมอย่างยั่งยืน รวมทั้งในด้านการป้องกันและลดความเสียหายจากภัยธรรมชาติต่าง ๆ และ 2) เด็ก เยาวชน และชุมชนในพื้นที่โครงการพัฒนาเด็กและเยาวชนในถิ่นทุรกันดารตามพระราชดำริ สามารถนำความรู้เรื่องของการสหกรณ์ไปประยุกต์ใช้ในชีวิตประจำวันได้

2.5) ด้านชลประทาน : โครงการส่งเสริมพัฒนาพื้นที่ฟู และปรับปรุงเพื่อการเกษตรอย่างมีคุณภาพ ฟาร์มตัวอย่างตามแนวพระราชดำริ บ้านบ่อหวี จังหวัดราชบุรี

เป้าหมาย ประชาชนในพื้นที่รอบโครงการฟาร์มตัวอย่างฯ

ผลสำเร็จที่สำคัญ ปรับปรุงระบบส่งน้ำฟาร์มตัวอย่างตามแนวพระราชดำริ บ้านบ่อหวี เพื่อเพิ่มประสิทธิภาพเก็บกักน้ำไว้ใช้ด้านการเกษตร ด้านปศุสัตว์ ด้านประมง

ด้านชลประทาน : 3 โครงการ (โครงการส่งน้ำและบำรุงรักษาดำเนินสะดวก)

เป้าหมาย เพื่อใช้กักเก็บน้ำ ระบายน้ำ เพื่อให้สามารถระบายน้ำได้ดีและมีประสิทธิภาพ เกษตรกรสามารถใช้น้ำในคลองสำหรับอุปโภคบริโภค

ผลสำเร็จที่สำคัญ การระบายน้ำและการอุปโภคบริโภค คลองตื่นเงินมาก เป็นอุปสรรคต่อการกักเก็บน้ำ การระบายน้ำ การไหลเวียนไม่สะดวก เกิดการเน่าเสีย ใช้ในการระบายน้ำป้องกันอุทกภัยในช่วงฤดูน้ำหลากและฤดูฝนได้ สำหรับการอุปโภคบริโภคได้ ช่วยเหลือพื้นที่การเกษตร

### 3.2 งบประมาณจังหวัด/กลุ่มจังหวัด และงบอื่นๆ (Area Base)

1) งบประมาณรวมทั้งสิ้น 51,473,353.51 บาท ผลการเบิกจ่าย 51,395,047.97 บาท คิดเป็นร้อยละ 99.85 จำแนกเป็น งบดำเนินงาน 47,973,353.51 บาท งบลงทุน 3,500,000 บาท งบรายจ่าย.....-.....ล้านบาท

2) ผลการดำเนินงาน/ผลการปฏิบัติราชการสำคัญ (แผนงานโครงการจำแนกตามพืช ปศุสัตว์ ประมง กลุ่ม/สหกรณ์ ชลประทาน)

2.1) ด้านพืช :

1) โครงการส่งเสริมพัฒนาพื้นที่ฟู และปรับปรุงเพื่อการเกษตรอย่างมีคุณภาพ ฟาร์มตัวอย่างตามแนวพระราชดำริ บ้านบ่อหวี งบประมาณ 4,016,000 บาท (การบริหารงานจังหวัดและกลุ่มจังหวัดแบบบูรณาการ)

กิจกรรม การส่งเสริมพัฒนาอาชีพการเกษตร และเพิ่มทักษะการผลิตไม้ดอกไม้ประดับ (สำนักงานเกษตรจังหวัดราชบุรี)

กิจกรรม การส่งเสริมการเพาะเลี้ยงปลาสวยงามในฟาร์มตัวอย่างตามแนวพระราชดำริ บ้านบ่อหวี (สำนักงานประมงจังหวัดราชบุรี)

กิจกรรม การจัดหาสนับสนุนฟาร์มตัวอย่างตามแนวพระราชดำริ บ้านบ่อหวี (โครงการชลประทานราชบุรี)

กิจกรรม การพัฒนาปรับปรุงบำรุงดิน (สถานีพัฒนาที่ดินราชบุรี)

กิจกรรม การส่งเสริมการผลิตไม้ดอกไม้ประดับในโรงเรือนกางมุ้งปลอดสารพิษ

(ศูนย์วิจัยและพัฒนาการเกษตรราชบุรี)

กิจกรรม ประสาน ติดตาม และรายงานผลการดำเนินงาน (สนง.เกษตรและสหกรณ์จ.ราชบุรี)

- 2) โครงการส่งเสริมการผลิตสินค้าเกษตรตามแนวทางเกษตรอินทรีย์จังหวัดราชบุรี เป้าหมาย 300 ราย งบประมาณ 733,800 บาท (สำนักงานเกษตรจังหวัดราชบุรี)
- 3) โครงการส่งเสริมและเพิ่มประสิทธิภาพการผลิตไม้ผลคุณภาพดีในจังหวัดราชบุรี (ทุเรียน และเงาะ) เป้าหมาย 50 ราย งบประมาณ 234,200 บาท (สำนักงานเกษตรจังหวัดราชบุรี)
- 4) โครงการศักยภาพสินค้าเกษตรปลอดภัย เป้าหมาย 150 ราย งบประมาณ 433,300 บาท (สำนักงานเกษตรจังหวัดราชบุรี)
- 5) โครงการส่งเสริมการปลูกและประชาสัมพันธ์มะพร้าวน้ำหอมของดีจังหวัดราชบุรี เป้าหมาย 100/2 ราย/แปลง งบประมาณ 634,100 บาท (สำนักงานเกษตรจังหวัดราชบุรี)
- 6) โครงการส่งเสริมการปลูกข้าวโพดแปดแถวของดีจังหวัดราชบุรี เป้าหมาย 50/5 ราย/แปลง งบประมาณ 217,100 บาท (สำนักงานเกษตรจังหวัดราชบุรี)
- 7) โครงการพัฒนาศักยภาพสินค้าเกษตรปลอดภัยและเกษตรอินทรีย์ งบประมาณ 1,777,800 บาท (สำนักงานเกษตรจังหวัดราชบุรี)

กิจกรรมที่ 1 พัฒนาเกษตรกรและสินค้าเกษตรปลอดภัย จำนวน 125 ราย

กิจกรรมที่ 2 การรับรองมาตรฐาน GAP จำนวน 250 ราย

กิจกรรมที่ 3 ส่งเสริมการผลิตพืชตามระบบเกษตรอินทรีย์ จำนวน 75 ราย

กิจกรรมที่ 4 การให้การรับรองเกษตรอินทรีย์ แบบมีส่วนร่วม (PGS) จำนวน 50 แปลง

กิจกรรมที่ 5 ส่งเสริมการเฝ้าระวังการระบาดของแมลงศัตรูพืช จำนวน 200 ราย

กิจกรรมที่ 6 เผยแพร่ประชาสัมพันธ์สินค้าเกษตรปลอดภัยของกลุ่มจังหวัดภาคกลาง

ตอนล่าง 1 จำนวน 150 ราย

2.2) ด้านปศุสัตว์ :

- 1) โครงการการพัฒนาต้นแบบเครือข่ายเกษตรกรผู้เลี้ยงไก่ราชบุรีสู่ผลิตภัณฑ์การบริโภคที่ยั่งยืน เป้าหมาย 50 ราย งบประมาณ 540,400 บาท (สำนักงานปศุสัตว์จังหวัดราชบุรี)
- 2) โครงการเพิ่มศักยภาพการเลี้ยงและการผลิตโคนมเข้าสู่ฟาร์มมาตรฐาน GMP เป้าหมาย 200 ราย งบประมาณ 657,000 บาท (สำนักงานปศุสัตว์จังหวัดราชบุรี)

2.3) ด้านประมง : โครงการยกระดับคุณภาพมาตรฐานสินค้าสัตว์น้ำ (งบจังหวัด)

เป้าหมาย.....รายใหม่ 40 ฟาร์ม และตรวจติดตาม 65 ฟาร์ม

ผลสำเร็จที่สำคัญ.....เกษตรกรได้รับการรับรองมาตรฐานฟาร์ม GAP และตรวจติดตามเพื่อรักษา มาตรฐาน GAP

ด้านประมง : โครงการเกษตรเพื่อความมั่นคงทางอาหารกับคุณภาพชีวิต กิจกรรมส่งเสริม การเพาะเลี้ยงปลาสวยงามในฟาร์มตัวอย่างตามแนวพระราชดำริ (ร่วมกับ กษ.ราชบุรี) (งบจังหวัด)

เป้าหมาย ส่งเสริมการเลี้ยงปลาสวยงามในฟาร์มตัวอย่าง

ผลสำเร็จที่สำคัญ : เกษตรกรที่อาศัยอยู่บริเวณรอบๆโครงการได้รับการถ่ายทอดความรู้เรื่อง การเพาะเลี้ยงปลาสวยงามเพื่อพัฒนาเป็นอาชีพต่อไป

ด้านประมง : โครงการศูนย์ผลิตลูกพันธุ์สัตว์น้ำเพื่อเพิ่มผลผลิตในแหล่งน้ำสาธารณะในพื้นที่ตามแนวชายแดน (งบจังหวัด)

เป้าหมาย ผลิตพันธุ์สัตว์น้ำ จำนวน 1,000,000 ตัว

ผลสำเร็จที่สำคัญ ประชาชนที่อาศัยประโยชน์จากทรัพยากรสัตว์น้ำในแหล่งน้ำเพื่อใช้เป็นแหล่งอาหารโปรตีนในการดำรงชีพ รวมถึงการเพิ่มผลผลิตสัตว์น้ำในแหล่งน้ำเพื่อรักษาระบบนิเวศของแหล่งน้ำ

ด้านประมง : โครงการพัฒนาสินค้าสัตว์น้ำด้วยเทคโนโลยีและนวัตกรรมสู่มาตรฐานสากล (งบกลุ่มจังหวัด)

เป้าหมาย.....มาตรฐาน GAP รายใหม่ 40 ฟาร์ม และ มาตรฐาน มกษ. รายใหม่ 20 ฟาร์ม

ผลสำเร็จที่สำคัญ.....เกษตรกรได้รับการรับรองมาตรฐานฟาร์ม GAP

#### 2.4) กลุ่ม/สหกรณ์ :

1) โครงการพัฒนาคุณภาพการผลิตสินค้าเกษตรของสมาชิกสหกรณ์และกลุ่มเกษตรกร งบประมาณ 181,300 บาท (สำนักงานสหกรณ์จังหวัดราชบุรี)

กิจกรรมที่ 1 อบรมให้ความรู้การปลูกผักกางมุ้ง 1 แห่ง

กิจกรรมที่ 2 อบรมให้ความรู้เพื่อเพิ่มศักยภาพและเพิ่มผลผลิตในการประกอบอาชีพทำนา 2 แห่ง

กิจกรรมที่ 3 ประชุมเชิงปฏิบัติการ หลักสูตร การแปรรูปสินค้าเกษตร (ไอศกรีมมะพร้าว น้ำหอม) 1 แห่ง

กิจกรรมที่ 4 ประชุมเชิงปฏิบัติการ และศึกษาดูงาน กิจกรรมเพิ่มมูลค่าสับปรด จำนวน 1 แห่ง

กิจกรรมที่ 5 เกษตรผสมผสานพัฒนาอาชีพเดิมส่งเสริมอาชีพใหม่ตามหลักเศรษฐกิจพอเพียง

โดยการปลูกพืชเสริมโกโก้ จำนวน 1 แห่ง

#### 2.5) ด้านชลประทาน :

1) โครงการการบริหารจัดการน้ำที่สมดุลและยั่งยืน เป้าหมาย จำนวน 10 งาน งบประมาณ 28,200,000 บาท (โครงการชลประทานราชบุรีและโครงการส่งน้ำและบำรุงรักษาราชบุรีฝั่งซ้าย)

### 4. ผลการดำเนินงานตามนโยบายกระทรวงเกษตรและสหกรณ์ ประจำปีงบประมาณ พ.ศ. 2565

ผลการดำเนินงานตามนโยบายกระทรวงเกษตรและสหกรณ์ ประจำปีงบประมาณ พ.ศ.2565 ตามชนิดสินค้าเกษตรที่สำคัญของจังหวัดราชบุรี 11 รายการ ได้แก่ ด้านพืช 1. มะพร้าวน้ำหอม 2. สับปรดผลสด 3. อ้อยโรงงาน 4. พืชผัก (คะน้า ถั่วฝักยาว มะเขือเปราะ พริกชี้หนู) 5. พืชสมุนไพร (ขมิ้นชัน ขมิ้นอ้อย ไพล ว่านชักมดลูก) ด้านปศุสัตว์ 6.สุกร 7.โคเนื้อ 8.โคนม ด้านประมง 9. กุ้งขาวแวนนาไม 10. กุ้งก้ามกราม 11. ปลาสร้อยขาว ดังนี้

#### 4.1 มะพร้าวน้ำหอม

1. การบริหารจัดการน้ำอย่างเป็นระบบให้เพียงพอ

1) บริหารจัดการน้ำตามหลักวิชาการและเหมาะสมกับปริมาณน้ำต้นทุน โดยบริหารจัดการน้ำตามแผนการส่งน้ำในพื้นที่ชลประทานเขตจังหวัดราชบุรี ตลอดทั้งปี (ฤดูฝน ฤดูแล้ง)

2) บริหารการส่งน้ำในเขตจังหวัดราชบุรี (ตำบลดำเนินสะตอก อำเภอดำเนินสะตอก) พื้นที่ชลประทาน 19,360 ไร่ ดำเนินการแล้วเสร็จเดือนสิงหาคม 2565

3) กำจัดวัชพืชในเขตจังหวัดราชบุรี (ตำบลดำเนินสะตอก อำเภอดำเนินสะตอก) ปริมาณ 40 ไร่ เป้าหมาย 40 ไร่ ดำเนินการแล้วเสร็จ

4) ขุดลอกคลองมะยม ตำบลตาหลวง อำเภอดำเนินสะตอก โดยรถขุด ปริมาณดิน 7,000 ลูกบาศก์เมตร เป้าหมาย 7,122 ลูกบาศก์เมตร ดำเนินการแล้วเสร็จ



17) ขุดลอกคลองสะเดา ตำบลขุนพิทักษ์อำเภอดำเนินสะดวก โดยรถขุด จาก กม. 0+000 ถึง กม. 1+100 กว้าง 2 เมตร ลึก 1 เมตร ยาว 1,100 เมตรดินทั้งทั้งสองฝั่งคลอง เพิ่มปริมาณเก็บกักน้ำ 4,500 ลูกบาศก์เมตร ดำเนินการแล้วเสร็จ

## 2. การผลิตพันธุ์พืช

### 1) โครงการส่งเสริมการปลูกและประชาสัมพันธ์มะพร้าวน้ำหอมของดีจังหวัดราชบุรี

- เพิ่มประสิทธิภาพการผลิตมะพร้าวน้ำหอมตามความเหมาะสมของพื้นที่ โดยอบรมถ่ายทอดความรู้ เรื่องพันธุ์และการขยายพันธุ์มะพร้าวน้ำหอม ให้แก่เกษตรกรจำนวน 100 ราย (เป้าหมาย เกษตรกรผู้ปลูกมะพร้าวน้ำหอมจังหวัดราชบุรี 100 ราย) เมื่อวันที่ 28 ธันวาคม 2564 ณ ห้องประชุมศูนย์จำหน่ายสินค้าเกษตรชุมชน จังหวัดราชบุรี ตำบลวัดแก้ว อำเภอบางแพะ จังหวัดราชบุรี

- จัดทำแปลงต้นแบบในการผลิตมะพร้าวน้ำหอมปลอดภัย โดยมีเป้าหมายดำเนินการ จำนวน 2 จุด ซึ่งได้ดำเนินการจัดหาพื้นที่และเกษตรกรในการดำเนินการแล้ว ได้แก่ 1) นายสมเกียรติ ประพฤติกิจ หมู่ 10 ตำบลเกาะศาลพระ อำเภอวัดเพลง จังหวัดราชบุรี 2) นายประยูร วิสุทธิไพศาล หมู่ 5 ตำบลดอนคลัง อำเภอดำเนินสะดวก จังหวัดราชบุรี ได้ดำเนินการจัดซื้อวัสดุการเกษตรสำหรับจัดทำแปลงต้นแบบแล้วเสร็จเดือนกรกฎาคม 2565

2) โครงการการสร้างแปลงต้นแบบแม่พันธุ์และการพัฒนาระบบตรวจรับรองพันธุ์น้ำหอม GI จังหวัดราชบุรี (ได้รับการสนับสนุนทุนวิจัยประจำปีงบประมาณ 2565 จากสำนักงานพัฒนาการวิจัยการเกษตร (องค์การมหาชน) หรือ สวก. 3,500,000 บาท) พื้นที่ดำเนินการ อำเภอดำเนินสะดวก อำเภอบางแพะ อำเภอวัดเพลง อำเภอโพธาราม และอำเภอเมืองราชบุรี เกษตรกรเข้าร่วมโครงการ จำนวน 3 ราย 1) นายสมเกียรติ ประพฤติกิจ อำเภอวัดเพลง 2) นายประยูร วิสุทธิไพศาล อำเภอดำเนินสะดวก 3) เกษตรกร อำเภอโพธาราม (ไม่ประสงค์ให้เปิดเผยรายชื่อ) อยู่ระหว่างดำเนินงานตามขั้นตอนของโครงการ

- ลงนามในสัญญารับทุนอุดหนุนโครงการวิจัยฯ เรียบร้อยแล้ว เมื่อเดือนพฤษภาคม 2565

- ดำเนินการในขั้นตอนที่ 1 เมื่อเดือนมิถุนายน 2565 โดยคัดเลือกแปลงต้นแบบ 3 แปลง / คัดเลือกต้นแม่พันธุ์มะพร้าวน้ำหอมจากแปลงต้นแบบตามลักษณะแนวทางการคัดเลือกพันธุ์ของกรมวิชาการเกษตร / จัดเก็บข้อมูล สันฐานวิทยาและตัวอย่างดิน โดยสัมภาษณ์และเก็บข้อมูลจากแปลงมะพร้าว ติดป้ายแท็ก นับจำนวนต้น นับจำนวนทางใบ ดูลักษณะทรงภายนอกของมะพร้าว การให้ผลผลิต ปริมาณผลผลิต โรคและแมลงที่พบ

- เมื่อเดือนสิงหาคม 2565 ดำเนินการเพาะผลแก่มะพร้าวน้ำหอม เพื่อเตรียมการตรวจยืนยันความแท้ของมะพร้าวน้ำหอม (เริ่มตรวจประเมินเดือนธันวาคม 2565) และเก็บข้อมูลผลอ่อนมะพร้าวน้ำหอมตามลักษณะตรงตามพันธุ์มะพร้าวน้ำหอม

- เมื่อเดือนกันยายน 2565 ดำเนินการจัดเก็บข้อมูลสันฐานวิทยาด้านจั่นและผลของแปลงต้นแบบ พร้อมเก็บผลแก่เพาะ

ในภาพรวมของโครงการฯ ดำเนินการแล้วประมาณร้อยละ 50 มีการเพาะผลแก่เรียบร้อยแล้ว 2 แปลง เก็บข้อมูลสันฐานครบถ้วนร้อยละ 100 จำนวน 1 แปลง อีก 2 แปลง ดำเนินการแล้วร้อยละ 50

## 3. การป้องกันโรคระบาดในพืช

1) สนับสนุนเชื้อเมตาไรเซียม บิวเวอร์เรีย ไตรโคเดอร์มา สารสกัดสะเดา และอื่น ๆ สำหรับกำจัดโรคและแมลงศัตรูพืช

2) โครงการพัฒนาศักยภาพสินค้าเกษตรปลอดภัยและเกษตรอินทรีย์ กิจกรรม ส่งเสริมการเฝ้าระวังการระบาดของแมลงศัตรูพืช



- การจัดงานวันเรียนรู้ เพื่อสร้างความเข้าใจในการป้องกัน เพื่อเฝ้าระวังการระบาดของศัตรูพืช เป้าหมาย เกษตรกร 200 ราย เพื่อสร้างความเข้าใจในการป้องกัน เพื่อเฝ้าระวังการระบาดของศัตรูพืช ภายใต้งานคลินิกเกษตรเคลื่อนที่ฯ เมื่อวันที่ 11 พฤษภาคม 2565 โดยมีนิทรรศการจากศูนย์จัดการศัตรูพืชชุมชนตำบลเขาชะงุ้ม ศูนย์จัดการศัตรูพืชชุมชนตำบลดำเนินสะดวก ศูนย์จัดการศัตรูพืชชุมชนคิ่งน้ำวน และศูนย์จัดการศัตรูพืชชุมชนตำบลวัดแก้ว คอยให้ความรู้และให้คำปรึกษาในการจัดการศัตรูพืชอย่างปลอดภัย ณ องค์การบริหารส่วนตำบลดอนคลัง อำเภอดำเนินสะดวก จังหวัดราชบุรี

- จัดמהทำสื่อประชาสัมพันธ์การเฝ้าระวังการระบาดของศัตรูพืช เป้าหมาย 1 งาน โดยจัดทำคลิปวิดีโอ “ประชาสัมพันธ์การเฝ้าระวังการระบาดของศัตรูพืช” มะพร้าว น้ำหอม จำนวน 2 คลิป (ไรส์ชา ภัยร้ายทำลายมะพร้าว และแตงเปียนบราคอน ควบคุมหนอนหัวดำ) และประชาสัมพันธ์ในสื่อสังคมออนไลน์แล้ว

#### 4. คุณภาพและมาตรฐานในการรับรองสินค้าเกษตร

1) โครงการส่งเสริมการผลิตสินค้าเกษตรตามมาตรฐาน GAP กิจกรรมยกระดับการผลิตและคุณภาพผลผลิตสินค้าเกษตรสู่มาตรฐาน GAP เป้าหมาย เกษตรกรผู้ปลูกมะพร้าวน้ำหอมในพื้นที่อำเภอเมืองราชบุรี บางแพ ดำเนินสะดวก และอำเภอโพธาราม จำนวนรวม 256 รายการ ดำเนินงาน ดังนี้

- สำนักงานเกษตรอำเภอในพื้นที่เป้าหมาย ดำเนินการอบรมเกษตรกรเข้าสู่ระบบมาตรฐาน GAP จำนวน 256 ราย และศึกษาดูงานในพื้นที่ ดำเนินการแล้วเสร็จ เมื่อเดือนมกราคม 2565

- ติดตามให้คำปรึกษาแนะนำและตรวจประเมินแปลงเบื้องต้น โดยสำนักงานเกษตรอำเภอในพื้นที่ ดำเนินการติดตามให้คำปรึกษาและตรวจประเมินแปลงเกษตรกรที่เข้าร่วมโครงการฯ 256 ราย ดำเนินการแล้วเสร็จ เมื่อเดือนกุมภาพันธ์ 2565

- สนับสนุนจัดการและพัฒนาผลผลิตสินค้าเกษตร โดยสำนักงานเกษตรอำเภอในพื้นที่เป้าหมาย ดำเนินการจัดซื้อวัสดุการเกษตร เช่น ปุ๋ยคอก วัสดุปรับปรุงดิน ตะกร้า เป็นต้น ดำเนินการเบิกจ่ายเรียบร้อยแล้วเมื่อเดือนมิถุนายน 2565

#### 2) โครงการพัฒนาหมู่บ้านเกษตรอินทรีย์

- การตรวจรับรองแหล่งผลิตพืชอินทรีย์ (ต่ออายุ) โดยปีงบประมาณ 2565 มีเกษตรกรที่ได้รับการรับรองมาตรฐาน Organic Thailand ชนิดพืช : มะพร้าว น้ำหอม จะหมดอายุการรับรอง (22 มิถุนายน 2565) จำนวน 1 ราย พื้นที่ 4.5 ไร่ ได้ดำเนินการตรวจรับรองการต่ออายุแล้ว เมื่อวันที่ 29 เมษายน 2565 และคณะกรรมการรับรองแหล่งผลิตพืชเกษตรอินทรีย์พิจารณาเห็นชอบรับรองการต่ออายุในคราวประชุมครั้งที่ 197 เมื่อวันที่ 17 มิถุนายน 2565

#### 3) การตรวจรับรองแหล่งผลิต GAP พืช

- ปีงบประมาณ 2565 มีเป้าหมายตรวจรับรอง GAP (แปลงใหม่) แหล่งผลิตพืชทุกชนิด จำนวน 400 แปลง และแปลงต่ออายุ จำนวน 375 แปลง ได้ดำเนินการตรวจรับรองและตรวจต่ออายุ GAP มะพร้าว น้ำหอมแล้ว จำนวน 663 แปลง

#### 4) โครงการพัฒนาศักยภาพสินค้าเกษตรปลอดภัยและเกษตรอินทรีย์

##### กิจกรรมพัฒนาเกษตรกรและสินค้าเกษตรปลอดภัย

- พัฒนาการผลิตสินค้าเกษตรปลอดภัย โดยอบรมให้ความรู้แก่เกษตรกร การผลิตสินค้าเกษตรปลอดภัย เป้าหมายเกษตรกรสมาชิกแปลงใหญ่มะพร้าว น้ำหอม ตำบลแพงพวย และตำบลดอนคลัง อำเภอดำเนินสะดวก จำนวน 25 ราย ซึ่งได้ดำเนินการแล้วเสร็จเมื่อวันที่ 31 มีนาคม 2565 ณ ห้องประชุมศูนย์จำหน่ายสินค้า OTOP จังหวัดราชบุรี ตำบลวัดแก้ว อำเภอบางแพ

- สนับสนุนวัสดุการเกษตร เพื่อสร้างแปลงต้นแบบ เป้าหมายจัดทำแปลงต้นแบบ จำนวน 1 แปลง ดำเนินการจัดซื้อวัสดุการเกษตร แล้วเสร็จเดือนกรกฎาคม 2565

กิจกรรมการรับรองมาตรฐาน GAP เป้าหมายเกษตรกรผู้ปลูกมะพร้าวน้ำหอมในพื้นที่อำเภอเมืองราชบุรี บ้านโป่ง โทธาราม บางแพ ดำเนินสะดวก และวัดเพลง จำนวนรวม 250 ราย

- อบรมเกษตรกรเพื่อเข้าสู่มาตรฐาน GAP ดำเนินการเมื่อวันที่ 19 - 29 เมษายน 2565

- ติดตามให้คำแนะนำและตรวจประเมินแปลงเบื้องต้น ดำเนินการและเบิกจ่ายเรียบร้อยแล้ว

- ตรวจประเมินแปลงโดยบุคคลภายนอก (รับรองมาตรฐาน GAP) ดำเนินการจัดจ้างเหมาตรวจประเมินแปลง (ลงนามในสัญญา เมื่อวันที่ 17 มิถุนายน 2565) ผู้รับจ้างดำเนินการตรวจประเมินแปลงฯ และส่งมอบงานเรียบร้อยแล้วเมื่อวันที่ 17 สิงหาคม 2565

#### 5) โครงการส่งเสริมเกษตรปลอดภัยในสหกรณ์และกลุ่มเกษตรกร

- พัฒนาคุณภาพการผลิตสินค้าเกษตรของสมาชิกสหกรณ์และกลุ่มเกษตรกรสู่มาตรฐาน GAP โดยอบรมให้ความรู้แก่เกษตรกรกลุ่มเป้าหมายได้แก่ สมาชิกสหกรณ์จากสหกรณ์การเกษตรผู้ปลูกมะพร้าวน้ำหอมแปลงใหญ่ วัดเพลง จำกัด จำนวน 15 ราย (สมาชิกผู้ปลูกมะพร้าวน้ำหอม 14 ราย และสมาชิกผู้ปลูกมะพร้าว 1 ราย) ที่ได้รับการรับรองมาตรฐาน GAP ปี 2564 จากกรมส่งเสริมสหกรณ์ที่สนับสนุนงบประมาณในการขอรับใบรับรองมาตรฐาน GAP ซึ่งได้ดำเนินการแล้วเสร็จเมื่อวันที่ 14 มีนาคม 2565 ณ สหกรณ์การเกษตรผู้ปลูกมะพร้าวน้ำหอมแปลงใหญ่วัดเพลง จำกัด อำเภอวัดเพลง จังหวัดราชบุรี

6) โครงการส่งเสริมการผลิตสินค้าเกษตรตามแนวทางเกษตรอินทรีย์จังหวัดราชบุรี กิจกรรม ส่งเสริมการผลิตตามแนวทางเกษตรอินทรีย์ โดยจัดเวทีแลกเปลี่ยนเรียนรู้แก่เกษตรกร เรื่อง แนวทางการผลิตเกษตรอินทรีย์ เป้าหมาย ดำเนินการอำเภอละ 1 วัน 1 ครั้ง เกษตรกร 30 ราย/อำเภอ เกษตรกรเป้าหมายของพื้นที่อำเภอดำเนินสะดวก และอำเภอวัดเพลง เป็นเกษตรกรผู้ปลูกมะพร้าวน้ำหอม ได้เข้าร่วมกิจกรรมเมื่อวันที่ 9 มิถุนายน 2565 ณ ห้องประชุมสำนักงานเกษตรอำเภอดำเนินสะดวก อำเภอดำเนินสะดวก จังหวัดราชบุรี และวันที่ 12 มิถุนายน 2565 ณ ศูนย์เรียนรู้การเพิ่มประสิทธิภาพการผลิตสินค้าเกษตรอำเภอวัดเพลง อำเภอวัดเพลง จังหวัดราชบุรี

#### 5. การพัฒนาช่องทางการตลาด

##### 1) โครงการส่งเสริมการปลูกและประชาสัมพันธ์มะพร้าวน้ำหอมของดี จังหวัดราชบุรี

- ประชาสัมพันธ์มะพร้าวน้ำหอมของดีจังหวัดราชบุรี เป้าหมายดำเนินการ 1 ครั้ง โดยจัดงาน “มะพร้าวกลางกรุง” เมื่อวันที่ 24 - 26 มิถุนายน 2565 ณ บริเวณลานกิจกรรม ชั้น 1 ศูนย์การค้าเซ็นทรัลเวิลด์

##### 2) โครงการพัฒนาคุณภาพการผลิตสินค้าเกษตรของสมาชิกสหกรณ์และกลุ่มเกษตรกร

- ประชุมเชิงปฏิบัติการ หลักสูตรการแปรรูปสินค้าเกษตร (ไอศกรีมมะพร้าวน้ำหอม) โดยจัดการประชุมเชิงปฏิบัติการฯ ถ่ายทอดความรู้จากผู้เชี่ยวชาญด้านการแปรรูปสินค้าเกษตร ให้กับกลุ่มเป้าหมาย สมาชิกกลุ่มเกษตรกรแปลงใหญ่มะพร้าวน้ำหอมท่านัด อำเภอดำเนินสะดวก จังหวัดราชบุรี จำนวน 20 ราย ดำเนินการแล้วเสร็จเมื่อวันที่ 7 ธันวาคม 2564 ณ บ้านประธานกลุ่มเกษตรกรฯ (นายเจริญ เจริญทรัพย์) ตำบลท่านัด อำเภอดำเนินสะดวก จังหวัดราชบุรี

3) โครงการพัฒนาศักยภาพสินค้าเกษตรปลอดภัยและเกษตรอินทรีย์ กิจกรรมพัฒนาเกษตรกรและสินค้าเกษตรปลอดภัย

- การส่งเสริมการรวมกลุ่มเพื่อการแปรรูปสินค้าเกษตรให้กับกลุ่มเกษตรกรหรือวิสาหกิจชุมชน โดยอบรมให้ความรู้ เรื่อง กระบวนการผลิตอาหารปลอดภัยตามมาตรฐานอาหารและยา (อย.) และหลักเกณฑ์ที่ดีในการผลิตอาหารขั้นต้น การสร้างมูลค่าเพิ่มสินค้าเกษตรแปรรูปและการพัฒนาบรรจุภัณฑ์ และอบรมเชิงปฏิบัติการ การพัฒนา

ผลิตภัณฑ์สินค้าเกษตรแปรรูป “มะพร้าวแก้ว” ให้กับกลุ่มเป้าหมาย เกษตรแปลงใหญ่มะพร้าวน้ำหอม ตำบลแพงพวย และตำบลดอนคลัง อำเภอดำเนินสะดวก จำนวน 25 ราย ดำเนินการแล้วเสร็จเมื่อวันที่ 25 มีนาคม 2565 ณ ห้องประชุมศูนย์จำหน่ายสินค้า OTOP หมู่ที่ 10 ตำบลวัดแก้ว อำเภอบางแพ จังหวัดราชบุรี

- สนับสนุนวัสดุงานบ้านงานครัว ส่งเสริมการแปรรูปให้กับเกษตรกร และจัดทำกล่องบรรจุภัณฑ์ ดำเนินการเรียบร้อยแล้ว

#### 4) โครงการประชาสัมพันธ์สินค้าเกษตรปลอดภัยและของดีจังหวัดราชบุรี

- จัดพิมพ์หนังสือประชาสัมพันธ์ราชบุรีเมืองเกษตรสีเขียว จำนวน 1,200 เล่ม อยู่ระหว่างดำเนินการแก้ไขรายละเอียดบทความ มีกำหนดส่งมอบงานภายใน 10 ตุลาคม 2565

- VTR ประชาสัมพันธ์สินค้ามะพร้าวน้ำหอม

#### 5) โครงการส่งเสริมศักยภาพวิสาหกิจชุมชนของจังหวัดราชบุรี

- จัดอบรมเพิ่มทักษะด้านการพัฒนามาตรฐานการผลิตสินค้าเกษตรแปรรูป การพัฒนาบรรจุภัณฑ์ การสร้างมูลค่าเพิ่มสินค้าเกษตรและการเพิ่มช่องทางการตลาด เป้าหมาย อบรมถ่ายทอดความรู้ให้แก่เกษตรกรกลุ่มวิสาหกิจชุมชนผู้ผลิตผักและผลไม้ปลอดภัยสารพิษเพื่อการส่งออกอำเภอดำเนินสะดวก จำนวน 30 ราย ดำเนินการแล้วเสร็จเมื่อวันที่ 3 พฤษภาคม 2565 ณ ที่ทำการวิสาหกิจชุมชนผู้ผลิตผักและผลไม้ปลอดภัยสารพิษเพื่อการส่งออกอำเภอดำเนินสะดวก

- สนับสนุนครุภัณฑ์ โดยสนับสนุนตู้แช่แข็งสแตนเลส 4 ประตู จำนวน 2 ตู้ เพื่อเพิ่มศักยภาพการผลิตน้ำมะพร้าวบรรจุขวด ให้แก่วิสาหกิจชุมชนผู้ผลิตผักและผลไม้ปลอดภัยสารพิษเพื่อการส่งออกอำเภอดำเนินสะดวก ซึ่งได้ดำเนินการจัดซื้อตู้แช่แข็งฯ เรียบร้อยแล้ว

### 6. การลดต้นทุนการผลิต

#### 1) ระบบส่งเสริมการเกษตรแบบแปลงใหญ่

- บริหารจัดการถ่ายทอดความรู้ ให้แก่เกษตรกรแปลงใหญ่มะพร้าวน้ำหอมในพื้นที่อำเภอดำเนินสะดวก (ตำบลดอนคลัง ตำบลแพงพวย ตำบลประสาธสิทธิ์ ตำบลสีหมื่น ตำบลขุนพิทักษ์ ตำบลดอนกรวย) อำเภอเมืองราชบุรี (ตำบลสามเรือน ตำบลคู้กระถิ่น) อำเภอบางแพ (ตำบลวัดแก้ว ตำบลหัวโพ) จำนวน 374 ราย (เป้าหมาย 374 ราย) ดำเนินการแล้วเสร็จเมื่อเดือนมกราคม 2565

- ได้รับการจัดสรรงบประมาณเพิ่มเติมเพื่อบริหารจัดการถ่ายทอดความรู้ให้แก่เกษตรกรแปลงใหญ่มะพร้าวน้ำหอม จำนวน 1 แปลง (แปลงจัดตั้งใหม่ หมู่ 12 ตำบลแพงพวย อำเภอดำเนินสะดวก) เกษตรกร 30 ราย เป้าหมายอบรม 2 ครั้ง ซึ่งได้ดำเนินการอบรมแล้วเมื่อวันที่ 20 พฤษภาคม 2565 และวันที่ 10 มิถุนายน 2565 ณ ที่ทำการกลุ่มแปลงใหญ่มะพร้าวน้ำหอม หมู่ 12 ตำบลแพงพวย

ปัญหาที่พบ 1. เกษตรกรในพื้นที่อำเภอบางแพกังวลสถานการณ์ การแพร่ระบาดของ ของโรคโควิด-19

2. แปลงใหญ่ตำบลหัวโพเป็นแปลงจัดตั้งใหม่ สมาชิกของกลุ่มมีความสนใจเข้าร่วมกิจกรรมมากกว่าเป้าหมายที่กำหนด (เป้าหมาย 30 ราย สมาชิก 35 ราย) เกษตรกรบางส่วน จึงขาดโอกาสในการเข้าร่วมกิจกรรม ประกอบกับสถานการณ์การแพร่ระบาดของโรคโควิด-19 ห้ามรวมกลุ่มกันของบุคคลจำนวนมาก เพื่อลดความเสี่ยงต่อการแพร่โรค

2) โครงการส่งเสริมการเพิ่มประสิทธิภาพการผลิตสินค้าเกษตร กิจกรรม ส่งเสริมการเพิ่มประสิทธิภาพการผลิตมะพร้าวเพื่อความยั่งยืน เป้าหมาย เกษตรกรผู้ปลูกมะพร้าว จำนวน 50 ราย (กลุ่มที่ 1 เกษตรกร ตำบลขุนพิทักษ์ อำเภอดำเนินสะดวก จำนวน 25 ราย และกลุ่มที่ 2 เกษตรกร หมู่ 2 ตำบลเกาะศาลพระ อำเภอวัดเพลง จำนวน 25 ราย) การดำเนินงาน ดังนี้

- สร้างการรับรู้และความเข้าใจ และส่งเสริมการรวมกลุ่มเกษตรกรผู้ผลิตมะพร้าว โดยจัดเวทีแลกเปลี่ยนเรียนรู้กับเกษตรกร 2 กลุ่ม กลุ่มละ 2 ครั้ง ซึ่งได้ดำเนินการแล้ว ดังนี้

ครั้งที่ 1 กลุ่มที่ 1 เมื่อวันที่ 25 มกราคม 2565 ณ องค์การบริหารส่วนตำบลขุนพิทักษ์ อำเภอดำเนินสะดวก จังหวัดราชบุรี และกลุ่มที่ 2 เมื่อวันที่ 26 มกราคม 2565 ณ ที่ทำการผู้ใหญ่บ้าน หมู่ 2 ตำบลเกาะศาลพระ อำเภอวัดเพลง จังหวัดราชบุรี

ครั้งที่ 2 กลุ่มที่ 1 เมื่อวันที่ 8 กุมภาพันธ์ 2565 ณ องค์การบริหารส่วนตำบลขุนพิทักษ์ อำเภอดำเนินสะดวก จังหวัดราชบุรี และกลุ่มที่ 2 เมื่อวันที่ 9 กุมภาพันธ์ 2565 ณ ที่ทำการผู้ใหญ่บ้าน หมู่ 2 ตำบลเกาะศาลพระ อำเภอวัดเพลง จังหวัดราชบุรี

- การพัฒนาความรู้และศักยภาพของเกษตรกรเกี่ยวกับการเพิ่มประสิทธิภาพการผลิตมะพร้าว โดยฝึกอบรมและศึกษาดูงานในพื้นที่ประสบความสำเร็จ จำนวน 1 ครั้ง เกษตรกร 50 ราย ซึ่งได้ดำเนินการแล้วเสร็จเมื่อวันที่ 18 กุมภาพันธ์ 2565 ณ บ้านนายจิตติศักดิ์ เย็นสบาย หมู่ 3 ตำบลบางช้าง อำเภอสามพราน จังหวัดนครปฐม

- จัดทำแปลงเรียนรู้เพื่อเพิ่มประสิทธิภาพการผลิตมะพร้าว โดยสนับสนุนปัจจัยการผลิต มีเป้าหมายดำเนินการ จำนวน 2 จุด (1 กลุ่ม 1 แปลง) คัดเลือกจากการจัดเวที ครั้งที่ 2 ได้แก่ 1) นางสาวทัศนีย์ สำราญ หมู่ 4 ตำบลขุนพิทักษ์ อำเภอดำเนินสะดวก จังหวัดราชบุรี 2) นางเดือนเพ็ญ ไพรัตน์ หมู่ 2 ตำบลเกาะศาลพระ อำเภอวัดเพลง จังหวัดราชบุรี ได้ดำเนินการจัดซื้อวัสดุการเกษตรสำหรับการจัดทำแปลงเรียนรู้ฯ เรียบร้อยแล้ว

3) โครงการส่งเสริมการเลี้ยงชันโรงเพื่อเพิ่มรายได้ โดยดำเนินการจัดเวที สนับสนุนความรู้ และอุปกรณ์ ให้แก่เกษตรกรในพื้นที่ตำบลคิ่งน้ำวน อำเภอเมืองราชบุรี และตำบลเกาะศาลพระ อำเภอวัดเพลง จำนวน 40 ราย (เป้าหมาย 40 ราย) ดำเนินการแล้วเสร็จเมื่อเดือนมกราคม 2565

4) พัฒนาคุณภาพดินในระบบส่งเสริมเกษตรแบบแปลงใหญ่ ให้แก่เกษตรกรแปลงใหญ่มะพร้าวหน้าหอม ในจังหวัดราชบุรี จำนวน 11 กลุ่ม เกษตรกร 401 ราย พื้นที่ 4,817 ไร่ ดำเนินการในพื้นที่ 3 อำเภอ ดังนี้

- อำเภอดำเนินสะดวก 7 กลุ่ม (แปลงใหญ่ตำบลแพงพวย ตำบลดอนคลัง ตำบลดอนกรวย (2 กลุ่ม) ตำบลขุนพิทักษ์ ตำบลประสาธสิทธิ์ และตำบลสี่หมื่น)

- อำเภอเมืองราชบุรี 2 กลุ่ม (แปลงใหญ่ตำบลสามเรือน และตำบลคิ่งกระถิน)

- อำเภอบางแพ 2 กลุ่ม (แปลงใหญ่ตำบลวัดแก้ว และตำบลหัวโพ)

การดำเนินงาน ดังนี้

1) ปรับปรุงพื้นที่ดินกรด 24 ตัน 2) ส่งเสริมพื้นที่ดินกรด 48 ไร่ 3) ผลิตปุ๋ยหมัก พด. 40 ตัน 4) ผลิตน้ำหมัก 8,000 ลิตร 5) บริการวิเคราะห์ดิน 32 ตัวอย่าง 6) ถ่ายทอดองค์ความรู้ 11 ครั้ง ดำเนินการเรียบร้อยแล้ว

5) อบรมการจัดทำบัญชีต้นทุนอาชีพ ให้แก่เกษตรกรโครงการส่งเสริมระบบการผลิตแบบแปลงใหญ่ (มะพร้าวหน้าหอม) จำนวน 27 ราย (อำเภอเมืองราชบุรี 16 ราย และอำเภอดำเนินสะดวก 11 ราย) ได้ดำเนินการอบรมเกษตรกรแล้วเสร็จเมื่อเดือนกุมภาพันธ์ 2565

## 7. การพัฒนาเกษตรกรเข้าสู่ Smart Farmer

1) พัฒนาศักยภาพเกษตรกรให้เป็น Smart Farmer โดยอบรมถ่ายทอดความรู้ให้เกษตรกรสามารถเขียนแผนการผลิตรายบุคคล (IFPP) เพื่อนำไปใช้ในการพัฒนาตนเอง จำนวน 2 ครั้ง เป้าหมาย 100 ราย (10 อำเภอ ๆ ละ 10 ราย และครอบคลุมทุกชนิดพืช) ซึ่งสำนักงานเกษตรอำเภอในพื้นที่เป้าหมายได้ดำเนินการอบรมครั้งที่ 1 เมื่อเดือนธันวาคม 2564 เกษตรกร 100 ราย และดำเนินการอบรมครั้งที่ 2 เดือนกุมภาพันธ์ 2565 (เกษตรกรที่เข้าร่วมโครงการ Smart Farmer ปีงบประมาณ 2565 มีเกษตรกรที่ทำกิจกรรมทางการเกษตรสินค้ามะพร้าวหน้าหอม จำนวน 9 ราย อยู่ในพื้นที่อำเภอวัดเพลง และอำเภอดำเนินสะดวก) และเนื่องจากเกษตรกรที่อายุมากไม่ค่อยให้ความสำคัญกับการ

ทำแผน IFPP เจ้าหน้าที่ส่งเสริมการเกษตรจึงทำความเข้าใจกับเกษตรกร ถึงความสำคัญของการทำแผน IFPP และคอยเป็นที่ปรึกษาให้แก่เกษตรกรในการนำไปปฏิบัติ

2) พัฒนาเพิ่มศักยภาพ Smart Farmer ผู้การเป็น Smart Farmer ต้นแบบ โดยอบรมพัฒนาเพิ่มศักยภาพ Smart Farmer ผู้การเป็น Smart Farmer ต้นแบบ และสร้างเครือข่ายระดับจังหวัด เป้าหมาย Smart Farmer ในจังหวัดราชบุรี จำนวน 20 ราย ดำเนินการอบรมฯ เมื่อวันที่ 24 - 25 พฤษภาคม 2565 ณ ฟาร์มผืนแม่ เกษตรอินทรีย์ อำเภอเมืองราชบุรี จังหวัดราชบุรี และวิสาหกิจชุมชนเกษตรพอเพียงบ้านห้วยขวาง (สวนหลังบ้าน) อำเภอบ้านโป่ง จังหวัดราชบุรี

8. ศูนย์เรียนรู้การเพิ่มประสิทธิภาพการผลิตสินค้า เกษตร (ศพก.)

1) โครงการศูนย์เรียนรู้การเพิ่มประสิทธิภาพการผลิตสินค้าเกษตร ดำเนินการสนับสนุนการให้บริการของ ศพก. และเครือข่าย และจัดงานวันถ่ายทอดเทคโนโลยีเพื่อเริ่มต้นฤดูกาลผลิตใหม่ (Field day) โดยดำเนินการในพื้นที่ ศพก.อำเภอวัดเพลง และ ศพก.อำเภอดำเนินสะดวก เป้าหมาย 30 ราย/อำเภอ ซึ่งได้ดำเนินการจัดงาน Field day ณ ศพก.อำเภอดำเนินสะดวก เมื่อวันที่ 11 กุมภาพันธ์ 2565 และ ศพก.อำเภอวัดเพลง เมื่อวันที่ 18 กุมภาพันธ์ 2565

2) ศูนย์เรียนรู้การเพิ่มประสิทธิภาพการผลิตสินค้าเกษตร (ศพก.) ศูนย์เครือข่าย มีเป้าหมายดำเนินการ 1 ศูนย์ (ตำบลวัดแก้ว อำเภอบางแพ)

- ถ่ายทอดความรู้จาก ศพก. โดยครูบัญชี ดำเนินการทุกเดือนตั้งแต่มกราคม - กันยายน 2565

- พัฒนาศูนย์เครือข่ายของ ศพก. จำนวน 1 ครั้ง ดำเนินการเรียบร้อยแล้ว

- จัดให้มีครูบัญชีประจำศูนย์ 1 คน โดยการคัดเลือกและอบรม จำนวน 1 ครั้ง ดำเนินการเรียบร้อยแล้ว

- จัดทำข้อมูลต้นทุนอาชีพของสินค้าเกษตรประจำ ศพก. ศูนย์เครือข่าย จำนวน 1 ครั้ง ดำเนินการเรียบร้อยแล้ว

3) การพัฒนาศักยภาพ ศพก.

- การพัฒนาศูนย์เรียนรู้การเพิ่มประสิทธิภาพการผลิตสินค้าเกษตร (ศพก. หลัก : สินค้ามะพร้าว น้ำหอม) เป้าหมายดำเนินการ 2 ศูนย์ ได้แก่ ศพก.อำเภอดำเนินสะดวก และ ศพก.อำเภอวัดเพลง ดำเนินการเรียบร้อยแล้ว

- การพัฒนาศูนย์เครือข่ายอื่น ๆ พัฒนาศูนย์เครือข่าย ศพก. ด้านมะพร้าว น้ำหอม เป้าหมาย 4 ศูนย์ ได้แก่ ศูนย์เครือข่าย 1) การเลี้ยงชันโรง ตำบลดำเนินสะดวก อำเภอดำเนินสะดวก 2) น้ำตาลมะพร้าวจันทวน ตำบลตาหลวง อำเภอดำเนินสะดวก 3) วิสาหกิจชุมชนแม่บ้านเกษตร ตำบลจอมประทัด อำเภอวัดเพลง 4) กลุ่มผู้เลี้ยงชันโรง ตำบลจอมประทัด อำเภอวัดเพลง ดำเนินการเรียบร้อยแล้ว

9. การขับเคลื่อนศูนย์เทคโนโลยีเกษตรและนวัตกรรม (Agritech and Innovation Center : AIC)

1) การแปรรูปวัสดุเหลือใช้จากมะพร้าว น้ำหอม โดยการนำขุยใยมะพร้าวมาผ่านการอัดขึ้นรูปเป็นภาชนะ เช่น กระจาดต้นไม้ เป็นต้น เนื่องจากการทดสอบเครื่องอัดขึ้นรูป คุณภาพของภาชนะที่ได้ยังไม่คงที่ สถาบันการศึกษา จะต้องพัฒนาและวิจัยเครื่องอัดขึ้นรูป เพื่อให้ได้คุณภาพ และใช้งานได้จริง แต่ปัจจุบันสถาบันการศึกษา (มจร.) ไม่มีงบประมาณดำเนินการพัฒนาและวิจัยเครื่องฯ จึงยุติการดำเนินงาน สำนักงานเกษตรจังหวัดราชบุรีจึงจะนำเครื่องฯ ให้กลุ่มเกษตรกรมาดำเนินการทดลองการใช้งาน และจัดหาแหล่งงบประมาณสนับสนุนต่อยอดงานวิจัยต่อไป

2) องค์ความรู้และนวัตกรรมในระบบฐานข้อมูลของศูนย์เทคโนโลยีเกษตรและนวัตกรรม (AIC) จังหวัดราชบุรี มีเรื่องเกี่ยวกับมะพร้าว น้ำหอม จำนวน 10 เรื่อง

3) โครงการยกระดับแปลงใหญ่ด้วยเกษตรสมัยใหม่และเชื่อมโยงตลาด เกิดการใช้นวัตกรรมและเกษตรสมัยใหม่ในมิติขยายผลสู่เกษตรกรสมาชิกแปลงใหญ่มะพร้าว น้ำหอม จำนวน 3 แปลง ได้แก่

- แปลงใหญ่มะพร้าว ตำบลท่านัดดา

- แปลงใหญ่มะพร้าวน้ำหอม ตำบลแพงพวยฯ

- แปลงใหญ่มะพร้าว ตำบลดอนคลัง

#### 10. ศูนย์ข้อมูลด้านการเกษตร (Big Data)

1) จัดทำข้อมูลปฏิทินสินค้าเกษตรที่สำคัญเพื่อความมั่นคงด้านอาหาร ร่วมกับหน่วยงานที่เกี่ยวข้อง 1 ครั้งต่อปี ดำเนินการเรียบร้อยแล้ว

2) จัดทำข้อมูลพื้นฐานของแปลงใหญ่ โดยข้อมูลแปลงใหญ่มะพร้าวในระบบ Co-farm (ณ วันที่ 27 กันยายน 2565) มีจำนวน 19 แปลง เกษตรกร 649 ราย พื้นที่ 8,423.75 ไร่

3) การขึ้นทะเบียนและปรับปรุงทะเบียนเกษตรกร

4) ข้อมูลผู้ประกอบการค้ำมะพร้าวเพื่อการส่งออก

5) รายชื่อผู้ได้รับอนุญาตให้ใช้ตราสัญลักษณ์สิ่งบ่งชี้ทางภูมิศาสตร์ (GI) มะพร้าวน้ำหอมราชบุรี

6) ข้อมูลเกษตรกรที่ได้รับมาตรฐาน GAP มะพร้าวน้ำหอม

7) พัฒนาแพลตฟอร์ม “ราชบุรี BCG โมเดล” โดยจัดทำโครงการเข้าซื้อพัฒนาเว็บไซต์ BCG Model จังหวัดราชบุรี

- จัดอบรมบุคลากรสอนวิธีใช้งานระบบแก่เจ้าหน้าที่หน่วยงานที่เกี่ยวข้อง จำนวน 1 ครั้ง 30 ราย โดยจัดอบรมการใช้งานเว็บไซต์ BCG Model จังหวัดราชบุรี ดำเนินการแล้วเสร็จเมื่อวันที่ 1 เมษายน 2565 ณ ห้องประชุม บางสองร้อย ชั้น 3 ศาลากลางจังหวัดราชบุรี

- จัดหา เช่าซื้อ การให้บริการพื้นที่บนคอมพิวเตอร์เครือข่าย server (Hosting) และโปรแกรม หรือชุดคำสั่งต่าง ๆ ที่เกี่ยวข้อง สำหรับทำเว็บไซต์ (Software) ดำเนินการเรียบร้อยแล้ว

8) ข้อมูล Smart Farmer /Yong Smart Farmer (เกษตรกรผู้ปลูกมะพร้าวน้ำหอมจังหวัดราชบุรี)

- Smart Farmer จำนวน 328 ราย

- Young Smart Farmer จำนวน 22 ราย

9) การเก็บรวบรวมราคา ณ ไร่นาของมะพร้าวน้ำหอม โดยการเก็บรวบรวมข้อมูลด้านราคาจากเศรษฐกิจการเกษตรอาสา (ศกอ.) ของสำนักงานเศรษฐกิจการเกษตรที่ 10 จังหวัดราชบุรี ทุกสัปดาห์

#### 4.2 สัมประรดผลสด

1. การบริหารจัดการน้ำอย่างเป็นระบบ ให้เพียงพอ

ปริมาณน้ำมีจำนวนจำกัด บริหารจัดการน้ำตามหลักวิชาการและเหมาะสมกับปริมาณน้ำต้นทุนตลอดทั้งปี (ฤดูฝน ฤดูแล้ง)

2. คุณภาพและมาตรฐานในการรับรองสินค้าเกษตร

1) โครงการเพิ่มประสิทธิภาพการผลิตสัมประรด ดำเนินการ 4 กิจกรรม ประกอบด้วย

- อบรมถ่ายทอดความรู้ให้แก่เกษตรกร อ.บ้านคา จำนวน 50 ราย ซึ่งได้ดำเนินการเรียบร้อยแล้วในเดือน ม.ค. 65  
งบประมาณ 20,000 บาท เบิกจ่าย 20,000 บาท

- จัดทำข้อมูลผู้ปลูกสัมประรดผลสดและสัมประรดโรงงาน จำนวน 3,000 ราย ใน 4 อำเภอ (อ.บ้านคา อ.สวนผึ้ง อ.จอมบึง และอ. ปากท่อ) ดำเนินการแล้ว 1,500 ราย งบประมาณ 30,000 บาท เบิกจ่าย 30,000 บาท

- จัดทำแปลงต้นแบบการเพิ่มประสิทธิภาพการผลิตสัมประรด จำนวน 5 ไร่ ณ อ.บ้านคา ดำเนินการแล้วเสร็จ ก.ค. 65  
งบประมาณ 23,100 บาท เบิกจ่าย 23,100 บาท

- จัดงานวันชาติสัมประรดคุณภาพ จำนวน 1 ครั้ง ณ บริเวณพื้นที่ อ.บ้านคา ดำเนินการวันที่ 30 พ.ค. 65  
งบประมาณ 80,000 บาท เบิกจ่าย 80,000 บาท

2) การตรวจรับรองแหล่งผลิต GAP พืช ปิงปองประมาณ พ.ศ. 2565 มีเป้าหมายตรวจรับรอง GAP (แปลงใหม่) แหล่งผลิตพืชทุกชนิด จำนวน 400 แปลง ซึ่งได้ดำเนินการตรวจรับรอง GAP สับปะรดผลสดแล้ว จำนวน 6 แปลง (อ.บ้านคา 6 แปลง แบ่งเป็น ต.บ้านบึง 2 แปลง ต.หนองพันจันทร์ 4 แปลง)

3) โครงการส่งเสริมและพัฒนาเกษตรกรทฤษฎีใหม่ในเขตปฏิรูปที่ดิน ต.หนองพันจันทร์ อ.บ้านคา จำนวน 35 ราย โดยการฝึกอบรมให้ความรู้เรื่องคุณภาพและมาตรฐานในการรับรองสินค้าเกษตร เมื่อวันที่ 15 18 22 และ 23 มี.ค. 2565 ดำเนินการเสร็จแล้ว คงเหลือ กิจกรรมการสนับสนุนปัจจัยการผลิตงบประมาณ 226,530 บาท เบิกจ่าย 215,714.68 บาท

4) โครงการพัฒนาธุรกิจชุมชนในเขตปฏิรูปที่ดิน ต.หนองพันจันทร์ อ.บ้านคา จำนวน 20 ราย โดยการฝึกอบรมให้ความรู้เรื่องคุณภาพและมาตรฐานในการรับรองสินค้าเกษตร เมื่อวันที่ 31 มี.ค. 2565 ดำเนินการเสร็จแล้ว คงเหลือ กิจกรรมการสนับสนุนปัจจัยการผลิตงบประมาณ 100,000 บาท เบิกจ่าย 75,154.86 บาท

### 3. การพัฒนาเกษตรกรเข้าสู่ Smart Farmer

1) โครงการพัฒนาเกษตรกรปราดเป็รื่องในเขตปฏิรูปที่ดิน (Smart Farmer) อบรมให้ความรู้ หลักสูตร การเพิ่มมูลค่า สินค้า และการขยายช่องทางการตลาดให้กับเกษตรกร หมู่ 11 ต.บ้านบึง อ.บ้านคา จำนวน 15 ราย

2) กิจกรรมการพัฒนาเกษตรกรเข้าสู่ Smart Farmer ให้แก่เกษตรกร อ.บ้านคา จำนวน 5 ราย พื้นที่รวม 50 ไร่ ได้ดำเนินการจัดอบรมถ่ายทอดความรู้ตามความต้องการของเกษตรกร โดยเน้นกระบวนการทำแผนการผลิตรายบุคคล (Individual Farm Production Plan : IFPP) ซึ่งได้ดำเนินการเสร็จสิ้นเรียบร้อยแล้ว

### 4. ศูนย์เรียนรู้การเพิ่มประสิทธิภาพการผลิตสินค้าเกษตร (ศพก.)

1) สนับสนุนการให้บริการของ ศพก.และเครือข่าย/งานวันถ่ายทอดเทคโนโลยีเพื่อเริ่มต้นฤดูกาลผลิตใหม่ ณ ศพก. อำเภอบ้านคา เมื่อวันที่ 22 กุมภาพันธ์ 2565 เกษตรกรเข้าร่วม 30 ราย

2) การพัฒนาศักยภาพ ศพก. หลัก อ.บ้านคา 1 ศูนย์ และ เครือข่าย ศพก. (วสช.กลุ่มแม่บ้านโป่งกระทิง ต.บ้านบึง อ.บ้านคา วสช.พันจันทร์หวานละมุน ต.หนองพันจันทร์ อ. บ้านคา) ศูนย์ละ 3,800 บาท รวมเป็นเงิน 11,400 บาท

3) ศูนย์เรียนรู้การเพิ่มประสิทธิภาพการผลิตสินค้าเกษตร (ศพก.) ศูนย์เครือข่าย เป้าหมายดำเนินการ 1 ศูนย์ (ตำบลบ้านคา อำเภอบ้านคา)

- ถ่ายทอดความรู้จาก ศพก. โดยครูบัญชี ดำเนินการทุกเดือนตั้งแต่มกราคม - กันยายน 2565
- พัฒนาศูนย์เครือข่ายของ ศพก. จำนวน 1 ครั้ง ดำเนินการแล้วเสร็จเมื่อเดือนมกราคม 2565
- จัดให้มีครูบัญชีประจำศูนย์ 1 คน โดยการคัดเลือกและอบรม จำนวน 1 ครั้ง ดำเนินการแล้วเสร็จเมื่อเดือนมกราคม 2565

- จัดทำข้อมูลต้นทุนอาชีพของสินค้าเกษตรประจำ ศพก. ศูนย์เครือข่าย จำนวน 1 ครั้ง ดำเนินการแล้วเสร็จเมื่อเดือนมกราคม 2565

### 4) ศูนย์ข้อมูลด้านการเกษตร (Big Data)

- การเก็บรวบรวมข้อมูลด้านราคา โดยรวบรวมราคา ณ ไร่นา ของสับปะรดบริโภคพันธุ์ปัตตาเวียคละ จากเศรษฐกิจการเกษตรอาสาของสำนักงานเศรษฐกิจการเกษตรที่ 10 จ.ราชบุรี ทุกสัปดาห์

## 4.3 อ้อยโรงงาน

### 1. การบริหารจัดการน้ำอย่างเป็นระบบให้เพียงพอ

บริหารจัดการน้ำตามหลักวิชาการและเหมาะสมกับปริมาณน้ำต้นทุนโดยดำเนินการบริหารจัดการน้ำตามแผนการส่งน้ำ

## 2. การป้องกันโรคระบาดในพืช

โครงการส่งเสริมและพัฒนาต้นแบบเกษตรกรอัจฉริยะ โดยมีแผนดำเนินการ 30 ราย ได้ดำเนินการจัดอบรมเกษตรกรในพื้นที่ ตาบลจอมบึง อำเภोजอมบึง จังหวัดราชบุรี จำนวน 30 ราย เสร็จสิ้นแล้ว

## 3. คุณภาพและมาตรฐานในการรับรองสินค้าเกษตร

1) การตรวจรับรองแหล่งผลิต GAP พืช ปีงบประมาณ พ.ศ. 2565 มีเป้าหมายตรวจรับรองแหล่งผลิตพืชทุกชนิด ประกอบด้วย (1) ตรวจรับรอง GAP แปลงใหม่ จำนวน 400 แปลง และ (2) ตรวจต่ออายุ จำนวน 375 แปลง ซึ่งได้ดำเนินการตรวจรับรอง GAP แปลงใหม่และต่ออายุอ้อยโรงงานแล้ว รวมจำนวน 5 แปลง

### 2) โครงการเพิ่มประสิทธิภาพการผลิตอ้อยโรงงาน

- กิจกรรมอบรมถ่ายทอดความรู้ให้แก่เกษตรกร ตำบลแก้มอัน อำเภोजอมบึง จังหวัดราชบุรี โดยมีแผนดำเนินการ 30 ราย และได้ดำเนินการอบรมครบทั้ง 30 รายแล้ว

- กิจกรรมจัดทำแปลงเรียนรู้เทคโนโลยีการผลิตอ้อย ตำบลแก้มอัน อำเภोजอมบึง จังหวัดราชบุรี จำนวน 1 แปลง ได้ดำเนินการเสร็จสิ้นแล้ว

3) โครงการเพิ่มประสิทธิภาพการผลิตอ้อยโรงงาน กิจกรรมจัดทำแปลงเรียนรู้เทคโนโลยีการผลิตอ้อย มีเป้าหมาย 1 แปลง ณ ตำบลแก้มอัน อำเภोजอมบึง จังหวัดราชบุรี ขณะนี้อยู่ระหว่างการจัดซื้อจัดจ้าง

## 4. การลดต้นทุนการผลิต

1) ส่งเสริมการใช้สารอินทรีย์ลดการใช้สารเคมีทางการเกษตร โดยการสนับสนุนการผลิตปุ๋ยหมักชีวภาพ และการผลิตน้ำหมักชีวภาพให้แก่เกษตรกร หมู่ 6 ต.น้ำพุ อ.เมือง จ.ราชบุรี จำนวน 1 กลุ่ม พื้นที่ 100 ไร่ ขณะนี้อยู่ระหว่างดำเนินการ

2) พัฒนาคุณภาพดินในระบบส่งเสริมเกษตรแบบแปลงใหญ่ ให้แก่เกษตรกร 3 กลุ่ม (หมู่ 5 ต.เบิกไพร อ.จอมบึง จ.ราชบุรี / หมู่ 8 ต.ปากช่อง อ.จอมบึง จ.ราชบุรี / หมู่ 1 ต.คลองข่อย อ.โพธาราม จ.ราชบุรี) พื้นที่รวม 1,705 ไร่ ขณะนี้อยู่ระหว่างรอการจัดสรรงบประมาณดำเนินการ

3) จัดกิจกรรมถ่ายทอดความรู้และพัฒนาศักยภาพเกษตรกร ภายใต้โครงการส่งเสริมการหยุดเผาในพื้นที่การเกษตร ให้แก่เกษตรกรกลุ่มเป้าหมาย จำนวน 120 ราย แบ่งเป็น 2 กลุ่ม ได้แก่ กลุ่มแปลงใหญ่อ้อยตำบลปากช่อง จำนวน 60 ราย และกลุ่มแปลงใหญ่ตำบลเบิกไพร จำนวน 60 ราย เมื่อวันที่ 28 -29 ธันวาคม 2564 ณ ศาลาหมู่บ้าน ตำบลปากช่อง และตำบลเบิกไพร อำเภोजอมบึง จังหวัดราชบุรี

## 5. การพัฒนาเกษตรกรเข้าสู่ Smart Farmer

- อบรมถ่ายทอดความรู้ให้เกษตรกรสามารถเขียนแผนการผลิตรายบุคคล (IFPP) เพื่อนำไปใช้ในการพัฒนาตนเอง จำนวน 3 อำเภอ คือ อำเภอบ้านคา จำนวน 1 ราย อำเภोजอมบึง จำนวน 4 ราย อำเภอบ้านโป่ง จำนวน 1 ราย

ปัญหาที่พบ เกษตรกรที่มีอายุมากไม่ค่อยให้ความสำคัญกับการทำแผน IFPP

แก้ไข้ปัญหา โดยเจ้าหน้าที่ส่งเสริมจึงเข้าไปทำความเข้าใจกับเกษตรกรถึงความสำคัญของการทำแผน IFPP และคอยเป็นพี่เลี้ยงให้แก่เกษตรกรในการนำไปปฏิบัติ

## 4.4 พืชผัก (คะน้า ถั่วฝักยาว มะเขือเปราะ พริกชี้หนู)

### 1. การบริหารจัดการน้ำอย่างเป็นระบบ ให้เพียงพอ

ปริมาณน้ำมีจำนวนจำกัด บริหารจัดการน้ำตามหลักวิชาการและเหมาะสมกับปริมาณน้ำต้นทุน ตลอดทั้งปี (ฤดูฝน ฤดูแล้ง)



## 2. การป้องกันโรคระบาดในพืช

โครงการส่งเสริมประสิทธิภาพการผลิตสินค้าเกษตร

กิจกรรม สนับสนุนวัสดุผลิตปัจจัยควบคุมศัตรูพืช เป้าหมาย 10 ศูนย์

กิจกรรม สนับสนุนการสำรวจและติดตาม เป้าหมาย 45 แปลงพยากรณ์ ได้ดำเนินการเสร็จสิ้นแล้ว  
โดยทั้ง 2 กิจกรรมได้ดำเนินการเสร็จสิ้นเรียบร้อยแล้ว

## 3. คุณภาพและมาตรฐานในการรับรองสินค้าเกษตร

1) การตรวจรับรองแหล่ง ผลิต GAP พืช ปีงบประมาณ พ.ศ. 2565 มีเป้าหมายตรวจรับรอง GAP (แปลงใหม่) แหล่ง ผลิตพืชทุกชนิด จำนวน 400 แปลง ซึ่งได้ ดำเนินการตรวจรับรอง GAP พืชผักแล้ว และต่ออายุของพืชผักแล้ว รวมจำนวน 140 แปลง

2) โครงการพัฒนาหมู่บ้านเกษตรอินทรีย์ กิจกรรม : ลงพื้นที่แปลงเกษตรเพื่อทำความเข้าใจกับเกษตรกร เพื่อให้ความรู้โครงการพัฒนาหมู่บ้านเกษตรอินทรีย์ ในอำเภอจอมจังหวดราชบุรี และพื้นที่ใกล้เคียง ปัจจุบันได้ ดำเนินการเบิกงบประมาณเสร็จสิ้นแล้ว

3) โครงการส่งเสริมการผลิตสินค้าเกษตรตามมาตรฐาน GAP กิจกรรมยกระดับการผลิตและคุณภาพผลผลิต สินค้าเกษตรสู่มาตรฐาน GAP เป้าหมาย จำนวน 129 ราย พื้นที่ดำเนินการ 4 อำเภอ (อ.เมืองราชบุรี อ.โพธาราม อ.บ้านโป่งและ อ.บ้านคา ได้ดำเนินการอบรมเกษตรกร/ตรวจประเมินแปลงเบื้องต้นเสร็จสิ้นเรียบร้อยแล้ว

4) โครงการพัฒนาศักยภาพสินค้าเกษตรปลอดภัยและเกษตรอินทรีย์

กิจกรรม : ส่งเสริมการผลิตพืชตามระบบเกษตรอินทรีย์ พื้นที่ดำเนินการ 3 อำเภอ (อ.โพธาราม อ.ปากท่อ และ อ.สวนผึ้ง) โดยได้ดำเนินการอบรมเกษตรกรเสร็จสิ้นเรียบร้อยแล้ว

กิจกรรม : กิจกรรมการให้รับรองเกษตรอินทรีย์แบบมีส่วนร่วม (PGS)

- จัดประชุมคณะกรรมการตรวจพิจารณารับรองแปลง PGS และอบรมเจ้าหน้าที่/เกษตรกร เพื่อตรวจประเมินแปลง PGS เมื่อวันที่ 18-19 เมษายน 2565

- การตรวจประเมินแปลงตามระบบ PGS ได้ดำเนินการเสร็จสิ้นเรียบร้อยแล้ว เมื่อวันที่ 27-29 มิ.ย.2565 และวันที่ 7 ก.ค.65

5) โครงการส่งเสริมการผลิตสินค้าเกษตรตามแนวทางเกษตรอินทรีย์

กิจกรรม : ส่งเสริมการผลิตตามแนวทางเกษตรอินทรีย์ (B) เป้าหมาย 300 ราย

กิจกรรม : จัดทำจุดเรียนรู้ในการผลิตเกษตรอินทรีย์ (B) โดยสนับสนุนปัจจัยการผลิตจัดทำจุดเรียนรู้ เกษตรอินทรีย์ เป้าหมาย 10 อำเภอ (อำเภอละ 1 จุด)

กิจกรรม : ประชาสัมพันธ์เกษตรอินทรีย์จังหวัดราชบุรี (G) เป้าหมาย 1 ครั้ง ณ ศูนย์เรียนรู้การบริหารจัดการสินค้าเกษตร ตลาดเกษตรกรจังหวัดราชบุรี ในวันที่ 12,15 ก.ค. 2565

ดำเนินกิจกรรมเสร็จสิ้นเรียบร้อยแล้ว และจัดทำผลสรุปการดำเนินงานโครงการเสร็จสิ้นเรียบร้อยแล้ว

6) โครงการพัฒนาศักยภาพสินค้าเกษตรปลอดภัย

กิจกรรม : จัดฝึกอบรมเรื่องการปฏิบัติทางการเกษตรที่ดี (Good Agricultural Practices : GAP) ดำเนินการจัดอบรมร่วมกับเกษตรกรอำเภอ เป้าหมายเกษตรกรในพื้นที่ 6 อำเภอ (อ.เมืองราชบุรี อ.บ้านโป่ง อ.โพธาราม อ.ปากท่อ อ.จอมบึง และ อ.บ้านคา) จำนวนรวม 150 ราย โดยได้ดำเนินการอบรมเกษตรกรเสร็จสิ้นเรียบร้อยแล้ว

กิจกรรม : ตรวจรับรองมาตรฐาน GAP จำนวน 150 แปลง ดำเนินการเสร็จสิ้นเรียบร้อยแล้ว

7) กิจกรรมพัฒนาเกษตรกรและสินค้าเกษตรปลอดภัย เป้าหมาย จำนวน 20 ราย พื้นที่ดำเนินการอำเภอ จอมบึงโดยได้ดำเนินการอบรมเกษตรกร/ตรวจประเมินแปลงเบื้องต้นเสร็จสิ้นเรียบร้อยแล้ว

8) โครงการส่งเสริมกลุ่มเกษตรกรเข้าสู่การรับรองมาตรฐานเกษตรอินทรีย์แบบมีส่วนร่วม

ดำเนินการจัดตั้งกลุ่มเกษตรกรดังนี้

- กลุ่มขั้นที่ 1 (เกษตรกรกลุ่มใหม่) จำนวน 4 กลุ่ม เกษตรกร 35 ราย/พื้นที่ 288 ไร่
- กลุ่มขั้นที่ 2 (กลุ่มต่อยอดจากปีแรก) จำนวน 1 กลุ่ม เกษตรกร 6ราย/พื้นที่ 22 ไร่
- กลุ่มขั้นที่ 2 (กลุ่มต่อยอดซ้ำปีที่ 2-4) จำนวน 9 กลุ่ม เกษตรกร 63 ราย/พื้นที่ 569 ไร่

กิจกรรม : ประกอบด้วย (1) การเก็บตัวอย่างดินและวิเคราะห์สภาพดิน (2) กระบวนการผลิตปุ๋ยหมักผลิตน้ำหมัก การเก็บปุ๋ยที่ผลิต (3) จัดอบรมการตรวจเยี่ยมฟาร์มเพื่อนในกระบวนการรับรองแบบมีส่วนร่วม PGS

ปัจจุบันสถานีพัฒนาที่ดินได้จัดซื้อวัสดุสาร ได้แก่ (1) กากน้ำตาล 4,160 กก. (2) กระจุกปูน 2,920 กก. (3) มูลโค 3,650 กก. (4) รำละเอียด 730 กก. (5) ถังพลาสติก 120 ลิตร 35ใบสำหรับประกอบการผลิตปุ๋ยอินทรีย์ ซึ่งได้ดำเนินการแจกจ่ายให้กลุ่มเป้าหมายเสร็จสิ้นเรียบร้อยแล้ว

#### 4. การพัฒนาช่องทางการตลาด

เชื่อมโยงตลาดสินค้าพืชผัก

กิจกรรม : ลงพื้นที่การดำเนินงานขับเคลื่อน BCG Model จังหวัดราชบุรี (ด้านพืชผัก) จำนวน 9 ครั้ง ในพื้นที่ 3 อำเภอ ได้แก่

- อำเภอจอมบึง ตำบลด่านทับตะโก จังหวัดราชบุรี เมื่อวันที่ 25 พฤศจิกายน 2565, วันที่ 23 ธันวาคม 2565, วันที่ 13 มกราคม 2565, วันที่ 2 มีนาคม 2565, วันที่ 23 พฤษภาคม 2565 วันที่ 31 พฤษภาคม 2565

- อำเภอสวนผึ้ง ตำบลท่าเคย จังหวัดราชบุรี เมื่อวันที่ 25 พฤศจิกายน 2565

- อำเภอโพธาราม ตำบลบ้านสิงห์ จังหวัดราชบุรี เมื่อวันที่ 27 มกราคม 2565 และวันที่ 19 พฤษภาคม 2565

#### 5. การลดต้นทุนการผลิต

1) พัฒนาคุณภาพดินในระบบส่งเสริมเกษตรแบบแปลงใหญ่ ให้แก่เกษตรกร จำนวน 4 กลุ่ม/138 ราย พื้นที่รวม 651 ไร่ พื้นที่ดำเนินการ 4 อำเภอ (อ.โพธาราม อ.ปากท่อ อ.จอมบึง และ อ.บางแพ) โดยได้ดำเนินการถ่ายทอดองค์ความรู้ให้แก่เกษตรกรเรียบร้อยแล้ว

2) ระบบส่งเสริมเกษตรแบบแปลงใหญ่ กิจกรรมบริหารจัดการถ่ายทอดความรู้ให้แก่กลุ่มเกษตรกรเป้าหมาย 2 แปลง ในพื้นที่ ต.ด่านทับตะโก และ ต.ปากช่อง อ.จอมบึง โดยได้ดำเนินการเสร็จสิ้นเรียบร้อยแล้ว

#### 6. การพัฒนาเกษตรกรเข้าสู่ Smart Farmer

กิจกรรมการพัฒนาเกษตรกรเข้าสู่ Smart Farmer ให้แก่เกษตรกร จำนวน 9 ราย พื้นที่รวม 39 ไร่ ดำเนินการ 4 อำเภอ (อ.เมืองราชบุรี อ.จอมบึง อ.ดำเนินสะดวกและ อ.ปากท่อ) ได้ดำเนินการจัดอบรมถ่ายทอดความรู้ตามความต้องการของเกษตรกร โดยเน้นกระบวนการทำแผนการผลิตรายบุคคล (Individual Farm Production Plan : IFPP) ซึ่งได้ดำเนินการเสร็จสิ้นเรียบร้อยแล้ว

#### 7. ศูนย์เรียนรู้การเพิ่มประสิทธิภาพการผลิตสินค้าเกษตร (ศพก.)

1) โครงการศูนย์เรียนรู้การเพิ่มประสิทธิภาพการผลิตสินค้าเกษตร/สนับสนุนการให้บริการของ ศพก.และเครือข่าย/งานวันถ่ายทอดเทคโนโลยีเพื่อเริ่มต้นฤดูกาลผลิตใหม่ เป้าหมาย 30 ราย/อำเภอ พื้นที่ดำเนินการ ศพก. อำเภอโพธาราม/ ศพก.อำเภอสวนผึ้ง/ ศพก.อำเภอเมืองราชบุรี/ ศพก.อำเภอบางแพ/ศพก.อำเภอจอมบึง (แปลงใหญ่เห็ด ต.ปากช่อง) โดยได้ดำเนินการเสร็จสิ้นเรียบร้อยแล้ว

#### 2) การพัฒนาศักยภาพ ศพก.

- ศพก.หลัก (อ.โพธาราม, สวนผึ้ง) จำนวน 2 จุด

- ศูนย์เครือข่าย กลุ่มการปลูกผักหมุนเวียน ต.ห้วยยางโทน อ.ปากท่อ จำนวน 1 จุด

กิจกรรม : สนับสนุนวัสดุการเกษตร ดำเนินการเสร็จสิ้นเรียบร้อยแล้ว

3) โครงการออกแบบและพัฒนาเครื่องพ่นสารชีวภาพกำจัดศัตรูแบบเดินตาม เพื่อการผลิตผักปลอดภัย โดยเครื่องพ่นสารได้มีการพัฒนาเสร็จสมบูรณ์ในขั้นต้นแล้วโดยสถาบันวิศวกรรมการเกษตร กรมวิชาการเกษตร เป็นผู้พัฒนา โดยจะเริ่มลงใช้งานเครื่องพ่นสารฯ ชนิดพืชมัก 3 ประเภท ประกอบด้วย 1. คะน้า 2. พริก 3. แตงกวา ในพื้นที่แปลงนางระเบียบ เพชรแอง 168/2 หมู่ 1 ตำบลด่านทับตะโก อำเภอจอมบึง จังหวัดราชบุรี จำนวน 1 ไร่ งบประมาณ 1,392,900 บาท

#### 8. ศูนย์ข้อมูลด้านการเกษตร (Big Data)

1) จัดทำข้อมูลปฏิทินสินค้าเกษตรที่สำคัญเพื่อความมั่นคงด้านอาหารร่วมกับหน่วยงานที่เกี่ยวข้อง 1 ครั้ง/ปี ดำเนินการเรียบร้อยแล้ว

2) การขึ้นทะเบียนและปรับปรุงทะเบียนเกษตรกร

3) ทะเบียนเกษตรกรที่ได้รับมาตรฐาน GAP พืชผัก

4) พัฒนาแพลตฟอร์ม “ราชบุรี BCG โมเดล” โดยจัดทำโครงการเข้าซื้อพัฒนาเว็บไซต์ BCG Model จังหวัดราชบุรี - จัดอบรมบุคลากรสอนวิธีใช้งานระบบแก่เจ้าหน้าที่หน่วยงานที่เกี่ยวข้อง จำนวน 1 ครั้ง 30 ราย โดยจัดอบรมการใช้งานเว็บไซต์ BCG Model จังหวัดราชบุรี ดำเนินการแล้วเสร็จ เมื่อวันที่ 1 เมษายน 2565 ณ ห้องประชุม บางสองร้อย ชั้น 3 ศาลากลางจังหวัดราชบุรี

- จัดหา เช่าซื้อ การให้บริการพื้นที่บนคอมพิวเตอร์เครือข่าย server (Hosting) และโปรแกรม หรือ ชุดคำสั่งต่างๆ ที่เกี่ยวข้อง สำหรับทำเว็บไซต์ (Software) ดำเนินการแล้วเสร็จเมื่อเดือนเมษายน 2565

5) การเก็บรวบรวมราคา ณ ไร่นาของพืชผัก โดยการเก็บรวบรวมข้อมูลด้านราคาจากเศรษฐกิจการเกษตร อาสา (ศกอ.) ของสำนักงานเศรษฐกิจการเกษตรที่ 10 จังหวัดราชบุรี ทุกสัปดาห์

#### 5 สมุนไพร (ขมิ้นชัน ขมิ้นอ้อย ไพล ว่านชักมดลูก)

##### 1. การบริหารจัดการน้ำอย่างเป็นระบบให้เพียงพอ

การบริหารจัดการน้ำตามหลักวิชาการและเหมาะสมกับปริมาณน้ำต้นทุน โดยจะบริหารจัดการน้ำตามแผนการส่งน้ำ เขตพื้นที่ดำเนินการ พื้นที่ชลประทานเขตจังหวัดราชบุรี

ปัญหาที่พบ ปริมาณน้ำมีจำนวนจำกัด

แนวทางการแก้ไข บริหารจัดการน้ำให้สอดคล้องกับปริมาณน้ำต้นทุน

##### 2. คุณภาพและมาตรฐานในการรับรองสินค้าเกษตร

1) โครงการส่งเสริมการเพิ่มประสิทธิภาพการผลิตสมุนไพร ผ่านการฝึกอบรมให้แก่เกษตรกร อ.บ้านคา จ.ราชบุรี จำนวน 30 ราย เมื่อวันที่ 16-17 ธันวาคม 2564 และได้ดำเนินการจัดทำแปลงสาธิตในเดือนเมษายน 2565 ณ อ.บ้านคา จ.ราชบุรี จำนวน 1 จุด เสร็จสิ้นเรียบร้อยแล้ว

2) ส่งเสริมการผลิตสินค้าเกษตรเศรษฐกิจชีวภาพตามความต้องการของตลาด (พืชสมุนไพร แมลงเศรษฐกิจ และไม้มีค่า) ภายใต้กิจกรรมส่งเสริมการแปรรูปสมุนไพรด้วยโรงอบพลังงานแสงอาทิตย์ต้นทุนต่ำในเขตปฏิรูปที่ดิน (ม.5 ต.บ้านบึง อ.บ้านคา, ม.11 ต.บ้านบึง อ.บ้านคา, ม.7 ต.ตะนาวศรี อ.สวนผึ้ง) ผ่านการฝึกอบรมหลักสูตร ใน 2 หลักสูตร ได้แก่ (1) การอบสมุนไพรและผลผลิตทางการเกษตร และการดูแลรักษาโรงอบพลังงานแสงอาทิตย์ต้นทุนต่ำในเขตปฏิรูปที่ดินการเพิ่มมูลค่าผลิตภัณฑ์สมุนไพร และมาตรฐานสินค้า (2) การเพิ่มมูลค่าผลิตภัณฑ์สมุนไพร และมาตรฐานสินค้า เป้าหมายดำเนินการ จำนวน 6 ครั้ง ได้ดำเนินการเสร็จสิ้นเรียบร้อยแล้ว

## 4.6 สุกกร

### 1. การบริหารจัดการน้ำอย่างเป็นระบบ ให้เพียงพอ

บริหารจัดการน้ำตามแผนการส่งน้ำ ตามหลักวิชาการและเหมาะสมกับปริมาณน้ำต้นทุน ในพื้นที่ชลประทาน เขตจังหวัดราชบุรี

### 2. การผลิตพันธุ์สัตว์

- พ่อแม่พันธุ์ ลูกสุกรขุน สุกกรขุน มีพ่อแม่พันธุ์สุกร เพื่อผลิตลูกสุกรใช้ภายในจังหวัด

### 3. การป้องกันโรคระบาดในสัตว์

#### 1) เพิ่มประสิทธิภาพการเฝ้าระวังป้องกันและควบคุมโรคอหิวาต์แอฟริกาสุกร

- จำนวนเกษตรกรรายย่อยที่ได้รับการประเมินความเสี่ยงต่อโรคอหิวาต์แอฟริกาในสุกรในระดับเสี่ยงสูง-สูงมากที่ได้รับการเฝ้าระวังทางอาการ แผน 265 ราย ดำเนินการแล้ว 268 ราย
- จำนวนครั้งในการเข้าตรวจติดตามประเมินความเสี่ยงในเกษตรกรรายย่อย แผน 530 ครั้ง ดำเนินการแล้ว 581 ครั้ง

ปัญหาที่พบ อุปสรรคเพื่อการเก็บตัวอย่างมีไม่เพียงพอ ต้องนำอุปกรณ์ของกิจกรรมพิษสุนัขบ้ามาใช้

แนวทางการแก้ไข ควรมีการจัดสรรงบประมาณแยกส่วน เพื่อให้ได้งานที่มีประสิทธิภาพสูงสุด

#### 2) การดำเนินงาน

- เยี่ยมเยียนฟาร์มสุกรเพื่อเฝ้าระวังทางอาการทางคลินิกโรคระบาดที่สำคัญในสุกรรวมทั้งโรค ASF ในสุกร
- เก็บตัวอย่าง (surface swab) โรงฆ่าสุกร เพื่อเฝ้าระวังทางห้องปฏิบัติการสำหรับโรค ASF และโรคระบาดที่สำคัญในสุกรและหมูป่า
- เก็บตัวอย่าง (surface swab) สถานที่จำหน่ายเนื้อสุกรและผลิตภัณฑ์จากสุกร เพื่อเฝ้าระวังทางห้องปฏิบัติการสำหรับโรค ASF และโรคระบาดที่สำคัญในสุกรและหมูป่า
- ไม่มีงบประมาณการเบิกจ่ายเนื่องจากอุปสรรคต่างๆ ได้รับการจัดสรรมาจากกรมปศุสัตว์ สนง.ปศจ. ราชบุรีเป็นหน่วยดำเนินการเท่านั้น

### 4. คุณภาพและมาตรฐานในการรับรองสินค้าปศุสัตว์

โครงการยกระดับคุณภาพมาตรฐานสินค้าเกษตร

#### 1) พัฒนาศักยภาพกระบวนการผลิตสินค้าเกษตร

- จำนวนเกษตรกรที่ได้รับการรับรองใหม่สถานที่เลี้ยงที่มีระบบ GFM แผน 20 ราย ดำเนินการแล้ว 25 ราย
- อยู่ระหว่างการดำเนินการให้เกษตรกรยื่นเอกสารกับ ปศอ.
- จำนวนเกษตรกรที่ได้รับการรับรองต่ออายุสถานที่เลี้ยงที่มีระบบGFM แผน 5 ราย ดำเนินการแล้ว 14 ราย
- ไม่มีการเบิกจ่ายงบประมาณ เนื่องจากเป็นค่าใช้จ่ายของฟาร์ม

#### 2) ยกระดับคุณภาพมาตรฐานสินค้าเกษตร

- จำนวนฟาร์มที่ได้รับการตรวจรับรองมาตรฐานฟาร์ม (ใหม่) 8 แห่ง
- จำนวนฟาร์มที่ผ่านตรวจรับรองมาตรฐานฟาร์ม (ใหม่) 8 แห่ง
- จำนวนฟาร์มที่ได้รับการตรวจติดตามฟาร์มมาตรฐาน แผน 40 แห่ง ดำเนินการแล้ว 44 แห่ง
- จำนวนฟาร์มที่ได้รับการตรวจต่ออายุฟาร์มมาตรฐาน แผน 23 แห่ง ดำเนินการแล้ว 40 แห่ง
- ปัจจุบันจังหวัดราชบุรีมีฟาร์มสุกรมาตรฐาน GAP 148 ฟาร์ม

ปัญหาที่พบ จากสถานการณ์โรคระบาดสัตว์ ทำให้เกิดความล่าช้าในการเข้าตรวจมาตรฐานฟาร์ม และต้องทำตามระบบไบโอซีเคียวริตี้อย่างเคร่งครัด

แนวทางการแก้ไข ใช้เทคโนโลยีมาช่วยในการตรวจติดตามมาตรฐานฟาร์ม เช่น VDO conference เป็นต้น

#### 5. การพัฒนาช่องทางการตลาด

1) โครงการพัฒนาระบบการเลี้ยงและการตลาดของเกษตรกรผู้เลี้ยงสุกรรายย่อย-เล็ก (อบรมและถ่ายทอดเทคโนโลยีแก่เกษตรกร) แผน 20 ราย ดำเนินการเรียบร้อยแล้ว 20 ราย เมื่อวันที่ 18 มีนาคม 65 งบประมาณทั้งสิ้น 4,400 บาท เบิกจ่ายครบ

2) เนื้อสัตว์ปลอดภัย ใส่ใจผู้บริโภค (ปศุสัตว์ OK)

- ขอรับรองใหม่ แผน 4 ราย ดำเนินการแล้ว 5 ราย

- ตรวจติดตาม แผน 37 ราย ดำเนินการแล้ว 38 ราย

ปัญหาที่พบ จากสถานการณ์การระบาดของโควิด-19 ส่งผลให้การดำเนินการล่าช้า เพราะความคล่องตัวในการลงพื้นที่ลดลง

แนวทางการแก้ไข ชะลอการลงพื้นที่เพื่อดูแลสุขภาพอนามัยแต่มีแผนลงพื้นที่ตรวจติดตาม ในเดือน ก.พ. 65

#### 6. การพัฒนาเกษตรกรเข้าสู่ Smart Farmer

เกษตรกรที่ได้รับการถ่ายทอดองค์ความรู้เข้าสู่ระบบ Smart Farmer

- พัฒนาเกษตรกรสู่ Smart Farmer แผน 10 ราย ดำเนินการแล้ว 10 ราย

- พัฒนา Smart Farmer ต้นแบบ แผน 30 ราย ดำเนินการแล้ว 30 ราย

- สร้างผู้นำเยาวชนเกษตรกรด้านปศุสัตว์(Young Smart Farmer) แผน 10 ราย

ดำเนินการแล้ว 10 ราย รวมงบประมาณทั้งสิ้น 20,000 บาท เบิกจ่ายครบ

#### 7. ศูนย์เรียนรู้การเพิ่มประสิทธิภาพการผลิตสินค้าเกษตร (ศพก.)

1) ปรับปรุงฐานเรียนรู้ด้านปศุสัตว์ แผน 10 ศูนย์ ดำเนินการแล้ว 10 ศูนย์

2) พัฒนาศักยภาพศูนย์เครือข่าย ศพก. ด้านปศุสัตว์ ดีเด่นระดับอำเภอ แผน 10 ศูนย์ ดำเนินการแล้ว 10 ศูนย์

3) พัฒนาศักยภาพศูนย์เครือข่าย ศพก. ด้านปศุสัตว์ ดีเด่นระดับจังหวัด แผน 1 ศูนย์ ดำเนินการแล้ว 1 ศูนย์

4) ฝึกอบรมเกษตรกรผู้เลี้ยงสัตว์ผ่านศูนย์เครือข่ายฯ แผน 100 ราย ดำเนินการแล้ว 100 ราย งบประมาณ

25,000 บาท เบิกจ่ายครบ

#### 8. ศูนย์ข้อมูลด้านการเกษตร (Big Data)

1) จัดทำข้อมูลปฏิทินสินค้าเกษตรที่สำคัญเพื่อความมั่นคงด้านอาหารร่วมกับหน่วยงานที่เกี่ยวข้อง 1 ครั้งต่อปี ดำเนินการเรียบร้อยแล้ว 10 อำเภอ 12 ราย ชนิดสินค้า (แพะ แกะ โคเนื้อ กระบือ สุกร เป็ดเทศ เป็ดเนื้อ ไก่เนื้อ ไก่พื้นเมือง ไข่เป็ด ไข่ไก่ และน้ำนมดิบ)

2) การขึ้นทะเบียนและปรับปรุงทะเบียนเกษตรกร แผน 20,800 คน ดำเนินการเรียบร้อยแล้ว 24,083 ราย

3) การเก็บรวบรวมราคา ณ ไร่นาของสุกร

- การเก็บรวบรวมข้อมูลด้านราคาจากเศรษฐกิจการเกษตรอาสาของ

สำนักงานเศรษฐกิจการเกษตรที่ 10 จ.ราชบุรี ทุกสัปดาห์ ศกอ. อำเภอละ 1 คน

### 4.7 โคเนื้อ

#### 1.การบริหารจัดการน้ำอย่างเป็นระบบ ให้เพียงพอ

บริหารจัดการน้ำตามหลักวิชาการและเหมาะสมกับปริมาณน้ำต้นทุน พื้นที่ชลประทานเขตจังหวัดราชบุรี เนื่องจากปริมาณน้ำมีจำนวนจำกัดจึงบริหารจัดการน้ำให้สอดคล้องกับปริมาณน้ำต้นทุน

## 2. การผลิตพันธุ์สัตว์

ขยายสัตว์พันธุ์ดีด้วยเทคโนโลยีชีวภาพ (โคเนื้อ)

- บริการผสมเทียมปศุสัตว์ เป้าหมาย 1,800 ตัว ดำเนินการแล้ว 2,834 ตัว
- จำนวนปศุสัตว์ที่ตั้งท้องจากการผสมเทียม เป้าหมาย 1,134 ตัว ดำเนินการแล้ว 1,608 ตัว
- จำนวนสัตว์ดีที่ผลิตได้จากการผสมเทียม เป้าหมาย 1,080 ตัว ดำเนินการแล้ว 1,641 ตัว

ปัญหาที่พบ - ยอดสัตว์ลดลง

- โรคระบาดตามฤดูกาล เช่น FMD LSD

การแก้ไข - รักษาตามอาการหากพบการเกิดโรค

## 3. การป้องกันโรคระบาดในสัตว์

โคเนื้อที่ได้รับบริการเสริมสร้างภูมิคุ้มกันโรคสัตว์ ได้แก่

- โรคปากและเท้าเปื่อย รอบที่ 1 ( ต.ค. 64 - มี.ค. 65 ) เป้าหมาย 32,550 ตัว ดำเนินการแล้ว 33,388 ตัว
- โรคปากและเท้าเปื่อย รอบที่ 2 (เม.ย.- ก.ย.65) เป้าหมาย 32,550 ตัว ดำเนินการแล้ว 61,051 ตัว

ปัญหาที่พบ - จำนวนบุคลากรน้อยไม่เพียงพอต่อการปฏิบัติหน้าที่

- กรณีวัคซีนป้องกันโรคล้มปัสกิน การดำเนินงานมีความล่าช้า เนื่องจากเจ้าหน้าที่

ปศุสัตว์มีไม่เพียงพอกับประชากรสัตว์ ซึ่งการทำวัคซีนให้กับสัตว์ต้องใช้คนปริมาณมาก เนื่องจากต้องมีการบังคับสัตว์ และนอกจากนี้ปศุสัตว์มีงานสัตว์ชนิดอื่น แต่ต้องใช้บุคคลกลุ่มเดิมในการเข้าไปดำเนินงานสัตว์ชนิดอื่นๆ ทำให้การดำเนินงานในส่วนการทำวัคซีนล่าช้า

การแก้ไข การแก้ปัญหาที่ถูกต้องกับปัญหาที่พบ คือการเพิ่มบุคลากรให้เพียงพอในพื้นที่ เพื่อให้การดำเนินงานทุกกิจกรรมประสบความสำเร็จจลุล่วงไปด้วยดี

## 4. คุณภาพและมาตรฐานในการรับรองสินค้าปศุสัตว์

### 1) พัฒนาศักยภาพกระบวนการผลิตสินค้าเกษตร

- จำนวนเกษตรกรที่ได้รับการรับรองใหม่สถานที่เลี้ยงที่มีระบบ GFM เป้าหมาย 10 ราย ดำเนินการแล้ว 6 ราย

ปัญหาที่พบ - เกษตรกรขาดเงินลงทุนในการปรับปรุงคอกสัตว์เพื่อให้เข้าถึงเงื่อนไขและการเข้าสู่มาตรฐาน GFM เป็น ภาคสมัครใจ การลงทุนเพิ่มขึ้น แต่เงินตอบแทนเดิม ทำให้เกษตรกรไม่สนใจเข้าสู่มาตรฐานฟาร์ม

### 2) ยกระดับคุณภาพมาตรฐานสินค้าเกษตร

- จำนวนฟาร์มที่ได้รับการตรวจรับรองมาตรฐานฟาร์ม(ใหม่) 4 แห่ง
- จำนวนฟาร์มที่ผ่านตรวจรับรองมาตรฐานฟาร์ม(ใหม่) 3 แห่ง
- จำนวนฟาร์มที่ได้รับการตรวจติดตามฟาร์มมาตรฐานแผน 3 แห่ง ดำเนินการแล้ว 4 แห่ง

ปัจจุบันจังหวัดราชบุรีมีฟาร์มโคเนื้อมาตรฐาน GAP ทั้งสิ้น 6 ฟาร์ม

ปัญหาที่พบ - เกษตรกรไม่มีงบประมาณในการจ้างสัตวแพทย์ควบคุมฟาร์ม และไม่มีแหล่งจูงใจในการทำมาตรฐานฟาร์ม เนื่องจากการทำมาตรฐานฟาร์มเป็นการทำแบบภาคสมัครใจ หากค่าตอบแทนไม่ได้เพิ่มขึ้น แต่เกษตรกรต้องลงทุนสูงขึ้นจึงทำให้ไม่มีใจที่จะปรับเปลี่ยน

## 5. การพัฒนาช่องทางการตลาด

เนื้อสัตว์ปลอดภัย ใส่ใจผู้บริโภค(ปศุสัตว์ OK )

- ขอรับรองใหม่ แผน 4 ราย ดำเนินการแล้ว 5 ราย
- ตรวจสอบติดตาม แผน 37 ราย ดำเนินการแล้ว 38 ราย

### ปัญหาที่พบ

- จากสถานการณ์การระบาดของโควิด 19 ส่งผลให้การดำเนินการล่าช้าเพราะความคล่องตัวในการลงพื้นที่ลดลง
- ชะลอการลงพื้นที่เพื่อดูแลสุขภาพสัตว์ แต่มีแผนลงพื้นที่ตรวจสอบติดตามในเดือนกุมภาพันธ์ 2565

## 6. การพัฒนาเกษตรกรเข้าสู่ Smart Farmer

เกษตรกรที่ได้รับการถ่ายทอดองค์ความรู้เข้าสู่ระบบ Smart Farmer

- พัฒนาเกษตรกรสู่ Smart Farmerแผน 10 ราย ผลดำเนินการ 10 ราย
- พัฒนา Smart Farmer ต้นแบบ แผน 30 ราย ผลดำเนินการ 30 ราย
- สร้างผู้นำเยาวชนเกษตรกรด้านปศุสัตว์ (Yong Smart Farmer) แผน 10 ราย ผลดำเนินการ 10 ราย รวมงบประมาณทั้งสิ้น 20,000 บาท เบิกจ่ายครบ

## 7. ศูนย์เรียนรู้การเพิ่มประสิทธิภาพการผลิตสินค้าเกษตร (ศพก.)

- 1) ปรับปรุงฐานเรียนรู้ด้านปศุสัตว์แผน 10 ศูนย์ ดำเนินการเรียบร้อยแล้ว
- 2) พัฒนาศักยภาพศูนย์เครือข่าย ศพก.(ด้านปศุสัตว์) ดีเด่นระดับอำเภอ แผน 10 ศูนย์ ดำเนินการเรียบร้อยแล้ว
- 3) พัฒนาศักยภาพศูนย์เครือข่าย ศพก.(ด้านปศุสัตว์) ดีเด่นระดับจังหวัด แผน 1 ศูนย์ ดำเนินการเรียบร้อยแล้ว
- 4) ฝึกอบรมเกษตรกรผู้เลี้ยงสัตว์ผ่านศูนย์เครือข่ายฯแผน 100 ราย ผลดำเนินการ 100 ราย งบประมาณ 25,000 บาท เบิกจ่ายครบ

## 8. ศูนย์ข้อมูลด้านการเกษตร (Big Data)

- 1) จัดทำข้อมูลปฏิทินสินค้าเกษตรที่สำคัญ เพื่อความมั่นคงด้านอาหารร่วมกับหน่วยงานที่เกี่ยวข้อง แผน 1 ครั้งต่อปี ดำเนินการเรียบร้อยแล้ว 10 อำเภอ 12 ราย ชนิดสินค้า (แพะ แกะ โคเนื้อ กระบือ สุกร เป็ดเทศ เป็ดเนื้อ ไก่เนื้อ ไก่พื้นเมือง ไข่เป็ด ไข่ไก่ และน้ำมันดิบ)
- 2) การเก็บรวบรวมข้อมูลราคา ณ ไร่นาของโคขุน จากเศรษฐกิจการเกษตรอาสา อำเภอละ 1 คน ในทุกสัปดาห์
- 3) การขึ้นทะเบียนและปรับปรุงทะเบียนเกษตรกร แผน 20,800 คน ผลการดำเนินการ 24,083 ราย ดำเนินการเรียบร้อยแล้ว

## 4.8 โคนม

### 1. การบริหารจัดการน้ำอย่างเป็นระบบให้เพียงพอ

บริหารจัดการน้ำตามหลักวิชาการและเหมาะสมกับปริมาณน้ำต้นทุน ดำเนินการพื้นที่ชลประทานเขตจังหวัดราชบุรีโดยบริหารจัดการน้ำให้สอดคล้องกับปริมาณน้ำต้นทุนและบริหารจัดการน้ำตามแผนการส่งน้ำ

### 2. การผลิตพันธุ์สัตว์

ขยายสัตว์พันธุ์ดีด้วยเทคโนโลยีชีวภาพ (ดำเนินการทุกอำเภอ ยกเว้น อ.วัดเพลง)

- บริการผสมเทียมปศุสัตว์แผน 2,900 ตัวดำเนินการแล้ว 2,325 ตัว
- จำนวนปศุสัตว์ที่ตั้งท้องจากการผสมเทียม แผน 1,827 ตัว ผลปฏิบัติการ 2,842 ตัว
- จำนวนสัตว์พันธุ์ดีที่ผลิตได้จากการผสมเทียมแผน 1,740 ตัว ดำเนินการแล้ว 1,749 ตัว

### 3. การป้องกันโรคระบาดในสัตว์

สัตว์ที่ได้รับการเสริมสร้างภูมิคุ้มกันโรคสัตว์โรคปากและเท้าเปื่อยโคนม จำนวน 3 รอบ

- รอบที่ 1 (ต.ค. 64 - ม.ค. 65) แพน 34,000 ตัว ดำเนินการแล้ว 33,448 ตัว
- รอบที่ 2 (ก.พ. - พ.ค. 65) แพน 34,000 ตัว ดำเนินการแล้ว 48,909 ตัว
- รอบที่ 3 (มิ.ย. - ก.ย. 65) แพน 34,000 ตัว ดำเนินการแล้ว 41,087 ตัว

ปัญหาที่พบ กรณีวัคซีนป้องกันโรคคัลมปีการดำเนินงานมีความล่าช้า เนื่องจากเจ้าหน้าที่ปศุสัตว์มีไม่เพียงพอกับประชากรสัตว์ซึ่งการทำวัคซีนให้กับสัตว์ต้องใช้คนปริมาณมากเนื่องจากต้องมีการบังคับสัตว์ และนอกจากนี้ปศุสัตว์มีงานชนิดอื่นแต่ต้องใช้บุคลากรกลุ่มเดิมในการเข้าไปดำเนินงาน ทำให้การดำเนินงานในส่วนของวัคซีนล่าช้า

### 4. คุณภาพและมาตรฐานในการรับรองสินค้าปศุสัตว์

#### 1) พัฒนาศักยภาพกระบวนการผลิตสินค้าเกษตร

- จำนวนเกษตรกรที่ได้รับการรับรองใหม่สถานที่เลี้ยงที่มีระบบ GFM แพน 25 ราย ดำเนินการแล้ว

ปัญหาที่พบ - เกษตรกรขาดเงินลงทุนในการปรับปรุงคอกสัตว์เพื่อให้เข้าเงื่อนไข และการเข้าสู่มาตรฐาน GFM เป็นภาคสมัครใจ การลงทุนเพิ่มขึ้น แต่เงินตอบแทนเดิมทำให้เกษตรกรไม่สนใจเข้าสู่มาตรฐานฟาร์ม

#### 2) ยกระดับคุณภาพมาตรฐานสินค้าเกษตร

- จำนวนฟาร์มที่ได้รับการตรวจรับรองมาตรฐานฟาร์ม (ใหม่) 23 แห่ง
- จำนวนฟาร์มที่ผ่านตรวจรับรองมาตรฐานฟาร์ม (ใหม่) 34 แห่ง
- จำนวนฟาร์มที่ได้รับการตรวจติดตามฟาร์มมาตรฐาน" แพน 20 แห่ง ดำเนินการแล้ว 56 แห่ง ปัจจุบันจังหวัดราชบุรีมีฟาร์ม GAP ทั้งสิ้น 207 ฟาร์ม

ปัญหาที่พบ - เกษตรกรไม่มีงบประมาณในการจ้างสัตวแพทย์ควบคุมฟาร์ม และไม่มีแหล่งจูงใจในการทำมาตรฐานฟาร์ม

เนื่องจากการทำมาตรฐานฟาร์มเป็นการทำแบบภาคสมัครใจ หากค่าตอบแทนไม่ได้เพิ่มขึ้น แต่เกษตรกรต้องลงทุนสูงขึ้นจึงทำให้ไม่มีใจที่จะปรับเปลี่ยน

#### 3) อาหารนมเพื่อเด็กและเยาวชน

- การประชุมคณะอนุกรรมการขับเคลื่อนโครงการอาหารนมเพื่อเด็กและเยาวชนระดับกลุ่มพื้นที่ (5กลุ่ม) แพน 5 ครั้ง งบประมาณที่ได้รับจัดสรร 47,000 บาท จะจัดประชุมคณะอนุกรรมการฯ ครั้งที่ 2/65 เมื่อวันที่ 22 มีนาคม 2565 ครั้งที่ 3 คาดว่าจะเป็นช่วงปลายเดือนเมษายน 2565

- การติดตาม ตรวจสอบ ควบคุม กำกับดูแลผลิตภัณฑ์นมโรงเรียนที่โรงเรียน แพน 90 โรงเรียน งบประมาณที่ได้รับจัดสรร 54,000 บาท ดำเนินการเรียบร้อยแล้ว

### 5. การพัฒนาช่องทางการตลาด

เนื้อสัตว์ปลอดภัย ใส่ใจผู้บริโภค (ปศุสัตว์ OK)

- ขอรับรองใหม่แพน 4 ราย ดำเนินการแล้ว 5 ราย
- ตรวจติดตามแพน 37 ราย ดำเนินการแล้ว 38 ราย

ปัญหาที่พบ - จากสถานการณ์ระบาดของโควิด 19 ส่งผลให้การดำเนินการล่าช้า เพราะความคล่องตัวในการลงพื้นที่

การแก้ไข - ชะลอการลงพื้นที่ เพื่อดูสถานการณ์แต่มีแผนลงพื้นที่ตรวจติดตาม



## 6. การพัฒนาเกษตรกรเข้าสู่ Smart Farmer

เกษตรกรที่ได้รับการถ่ายทอดองค์ความรู้เข้าสู่ระบบ Smart Farmer

- พัฒนาเกษตรกรสู่ Smart Farmer แผน 10 ราย ดำเนินการเรียบร้อยแล้ว
- พัฒนา Smart Farmer ต้นแบบ แผน 30 ราย ดำเนินการเรียบร้อยแล้ว
- สร้างผู้นำเยาวชนเกษตรกรด้านปศุสัตว์ (Young Smart Farmer) แผน 10 ราย ดำเนินการเรียบร้อยแล้ว 10 ราย รวมงบประมาณทั้งสิ้น 20,000 บาท เบิกจ่ายครบ

## 7. ศูนย์เรียนรู้การเพิ่มประสิทธิภาพการผลิตสินค้าเกษตร (ศพก.)

- 1) ปรับปรุงฐานเรียนรู้ด้านปศุสัตว์ แผน 10 ศูนย์ อยู่ระหว่างดำเนินการ
- 2) พัฒนาศักยภาพศูนย์เครือข่าย ศพก. (ด้านปศุสัตว์) ดีเด่นระดับอำเภอ แผน 10 ศูนย์ ดำเนินการเรียบร้อยแล้ว
- 3) พัฒนาศักยภาพศูนย์เครือข่าย ศพก. (ด้านปศุสัตว์) ดีเด่นระดับอำเภอ แผน 1 ศูนย์ ดำเนินการเรียบร้อยแล้ว
- 4) ฝึกอบรมเกษตรกรผู้เลี้ยงสัตว์ผ่านศูนย์เครือข่ายฯ เป้าหมาย 100 ราย ดำเนินการเรียบร้อยแล้ว 100 ราย งบประมาณ 25,000 บาท เบิกจ่ายครบ

## 8. ศูนย์ข้อมูลด้านการเกษตร ( Big Data)

- 1) จัดทำข้อมูลปฏิทินสินค้าเกษตรที่สำคัญเพื่อความมั่นคงด้านอาหารร่วมกับหน่วยงานที่เกี่ยวข้อง แผน 1 ครั้ง/ปี ผลการปฏิบัติงาน 1 ครั้ง/ปี ดำเนินการเรียบร้อยแล้ว 10 อำเภอ 12 รายชนิดสินค้า (แพะ แกะ โคเนื้อ กระบือ สุกร เป็ดเทศ เป็ดเนื้อ ไก่เนื้อ ไก่พื้นเมือง ไข่เป็ด ไข่ไก่ และน้ำนมดิบ)
- 2) การขึ้นทะเบียนและปรับปรุงทะเบียนเกษตรกร แผน 20,800 คน ผลการดำเนินงาน 24,083 ราย ดำเนินการในทุกอำเภอ ดำเนินการแล้วเสร็จ

## 9. การส่งเสริมอาชีพด้านปศุสัตว์ (เช่น การรวมกลุ่ม การเข้าถึงแหล่งทุน การแปรรูป เป็นต้น)

- 1) การพัฒนาระบบโคนมและสืบสานอาชีพพระราชทานโคนม
  - คัดเลือกเกษตรกรโคนม ในกิจกรรมพัฒนาระบบโคนม (Key farm) เป้าหมาย 1 ราย และได้ดำเนินการคัดเลือกเกษตรกรเรียบร้อยแล้ว 1 ราย พื้นที่ ต.เขาขลุง อ.บ้านโป่ง จ.ราชบุรี ได้ดำเนินการคัดเลือกเกษตรกรเรียบร้อยแล้ว อยู่ระหว่างการเบิกจ่ายงบประมาณ สนับสนุนปัจจัยการผลิต คือ นายสุรศักดิ์ แซ่ลี เกษตรกรผู้เลี้ยงโคนมดีเด่น ระดับเขต 7

- 2) โครงการเพิ่มศักยภาพการเลี้ยงและการผลิตโคนมเข้าสู่ฟาร์ม มาตรฐาน GMP
  - อบรมเกษตรกร แผน 200 ราย ดำเนินการเรียบร้อยแล้ว
    - ผลิตลูกโคนมจากน้ำเชื้อแยกเพศ แผน 180 ตัว
    - จัดนิทรรศการโคนมประชาสัมพันธ์การเลี้ยงโค เพื่อส่งเสริมการบริโภค และการเลี้ยงโคนม

แผน 1 ครั้ง ดำเนินการในพื้นที่อำเภอโพธาราม บ้านโป่ง บางแพ ดำเนินสะดวก และจอมบึง อยู่ระหว่างการเตรียมการเบิกจ่าย ประชาสัมพันธ์รับสมัครเกษตรกรเข้าร่วมโครงการ

**ปัญหาที่พบ** จากสถานการณ์โรคระบาดโควิด-19 ยังคงไม่คลี่คลายทำให้การฝึกอบรมเกษตรกรในรูปแบบปกติเป็นไปได้ยาก

**แนวทางการแก้ไข** เลื่อนการฝึกอบรม จากเดือนมีนาคมเป็นเมษายน เตรียมแผนสำรองปรับเปลี่ยนรูปแบบการอบรม หรือจัดกลุ่มย่อยเพื่อลดการแออัด

- 3) ส่งเสริมการเลี้ยงสัตว์แบบแปลงใหญ่ ได้แก่
  - แปลงใหญ่พระราชวัง โคนมจอมบึง (น้ำนมดิบ) ต.รางบัว อ.จอมบึงผลปฏิบัติกร 1 แปลง ดำเนินการเรียบร้อยแล้ว

- แปลงใหญ่ปศุสัตว์ (โคนม) ต.ดอนกระเบื้อง อ.บ้านโป่ง ผลปฏิบัติการ 1 แปลง ดำเนินการเรียบร้อยแล้ว

#### 4.9 กุ้งขาวแวนนาไม

##### 1. การบริหารจัดการน้ำอย่างเป็นระบบให้เพียงพอ

บริหารจัดการน้ำตามหลักวิชาการและเหมาะสมกับปริมาณน้ำต้นทุน บริหารจัดการน้ำตามแผนการส่งน้ำ บริหารจัดการน้ำให้สอดคล้องกับปริมาณน้ำต้นทุน

##### 2. การผลิตพันธุ์สัตว์น้ำ ส่งเสริมให้เกษตรกรเลือกพันธุ์ลูกกุ้งจากฟาร์มเพาะที่ปลอดโรค

##### 3. การป้องกันโรคระบาดในสัตว์น้ำ

กรมประมงมีการจัดกิจกรรม “คลินิกเคลื่อนที่ (Mobile clinic) เป็นกิจกรรมที่แนะนำเรื่อง โรคสัตว์น้ำกับเกษตรกรผู้เลี้ยงกุ้ง ซึ่งจัดกิจกรรมในอำเภอบางแพ จังหวัดราชบุรี วันที่ 16-17 มิถุนายน 2565

##### 4. คุณภาพและมาตรฐานในการรับรองสินค้าประมง

1) โครงการเพิ่มศักยภาพการเพาะเลี้ยงสัตว์น้ำราชบุรี ตรวจสอบติดตามฟาร์มเพาะเลี้ยงสัตว์น้ำให้ได้มาตรฐาน GAP กรมประมง เรียบร้อยแล้วจำนวน 65 ฟาร์ม งบจังหวัด 1,462,900 บาท เบิกจ่ายสะสม 1,442,900 บาท

2) โครงการพัฒนาสินค้าสัตว์น้ำด้วยเทคโนโลยี และนวัตกรรมสู่มาตรฐานสากล ตรวจสอบติดตามฟาร์มแล้วจำนวน 6 ฟาร์ม และตรวจรับรองฟาร์มเพาะเลี้ยงสัตว์น้ำให้ได้มาตรฐาน GAP มกษ. จำนวน 14 ฟาร์ม กลุ่มจังหวัด 1,284,118 บาท ผลเบิกจ่ายสะสม 1,121,613 บาท

##### 5. การพัฒนาช่องทางการตลาด

โครงการพัฒนาสินค้าสัตว์น้ำด้วยเทคโนโลยีและนวัตกรรมสู่มาตรฐานสากล (งบกลุ่มจังหวัด) กิจกรรมที่ 2 เผยแพร่ประชาสัมพันธ์ เชื่อมโยงธุรกิจการจำหน่ายสัตว์น้ำเพื่อการส่งออก จัดงาน “มหกรรมสินค้าประมง กลุ่มจังหวัดภาคกลางตอนล่าง 1” ภายใต้ชื่องาน “เทศกาลกินของดี อร่อย 3 บุรี” วันที่ 6 – 10 เมษายน 2565 งบกลุ่มจังหวัด (รวมทุกชนิดสินค้าประมง) 444,900 บาท ผลการเบิกจ่าย 438,310 บาท

##### 6. การลดต้นทุนการผลิต

การเกิดโรคกุ้งทำให้เกษตรกรต้องใช้สารเคมีในการป้องกันรักษา ทางกรมประมงจึงแนะนำให้ใช้ปม. 1 หรือผลิตปม.น้ำ และส่งเสริมให้ผลิตอาหารสัตว์น้ำใช้เองภายในฟาร์ม

7. ศูนย์เรียนรู้การเพิ่มประสิทธิภาพการผลิตสินค้าเกษตร (ศพก.) มีการติดตามและประสานงานกับเกษตรกร ศูนย์เรียนรู้การเพิ่มประสิทธิภาพการผลิตสินค้าเกษตร (ศูนย์เครือข่ายกุ้งขาวแวนนาไม) ของนายไพวัลย์ ภัทรดำเนินสุข

##### 8. ศูนย์ข้อมูลด้านการเกษตร (Big Data)

สำรวจ ปรับปรุงข้อมูลทะเบียนเกษตรกรผู้เพาะเลี้ยงสัตว์น้ำจังหวัดราชบุรี

##### 9. การส่งเสริมอาชีพด้านประมง (เช่น การรวมกลุ่ม การเข้าถึงแหล่งทุน การแปรรูป เป็นต้น)

โครงการลดต้นทุนการผลิตกุ้งทะเลเพื่อเพิ่มขีดความสามารถการแข่งขันในอุตสาหกรรมกุ้งทะเลอย่างยั่งยืน ปี 2564 (คชก.64) โครงการฯ สนับสนุนเงินชดเชยดอกเบี้ยสินเชื่ออัตราร้อยละ 3 ต่อปี ให้แก่เกษตรกรที่ได้รับอนุมัติสินเชื่อจากธนาคารเพื่อการเกษตรและสหกรณ์การเกษตร (ธ.ก.ส.) และชำระหนี้ได้ตรงตามเงื่อนไขของโครงการฯ ผลการดำเนินงานมีเกษตรกรเข้าร่วม 3 ราย

#### 4.10 กุ้งก้ามกราม

##### 1. การบริหารจัดการน้ำอย่างเป็นระบบให้เพียงพอ

-บริหารจัดการน้ำตามหลักวิชาการและเหมาะสมกับปริมาณน้ำต้นทุน บริหารจัดการน้ำตามแผนการส่งน้ำ บริหารจัดการน้ำให้สอดคล้องกับปริมาณน้ำต้นทุน

##### 2. การผลิตพันธุ์สัตว์น้ำ ส่งเสริมให้เกษตรกรเลือกพันธุ์ลูกกุ้งจากฟาร์มเพาะที่ปลอดโรค

##### 3. การป้องกันโรคระบาดในสัตว์น้ำ

กรมประมงมีการจัดกิจกรรม “คลินิกเคลื่อนที่ (Mobile clinic) เป็นกิจกรรมที่แนะนำเรื่อง โรคสัตว์น้ำกับเกษตรกรผู้เลี้ยงกุ้ง ซึ่งจัดกิจกรรมในอำเภอบางแพ จังหวัดราชบุรี วันที่ 16-17 มิถุนายน 2565

##### 4. คุณภาพและมาตรฐานในการรับรองสินค้าประมง

1) โครงการยกระดับคุณภาพมาตรฐานสินค้าเกษตร (งบกรมประมง) กิจกรรม พัฒนาคุณภาพสินค้าประมงสู่มาตรฐาน ตรวจรับรองฟาร์มเพาะเลี้ยงสัตว์น้ำให้ได้มาตรฐาน GAP กรมประมง และได้รับ ใบรับรอง GAP แล้ว จำนวน 16 ราย (งบปกติ 16,050 เบิกจ่ายสะสม 16,049.85 บาท รวมทุกชนิดสัตว์น้ำ)

##### 2) โครงการยกเพิ่มศักยภาพการเพาะเลี้ยงสัตว์น้ำราชบุรี

ตรวจรับรองฟาร์มเพาะเลี้ยงสัตว์น้ำให้ได้มาตรฐาน GAP กรมประมง และได้รับ ใบรับรอง GAP แล้ว จำนวน 34 ราย (งบจังหวัด 1,462,900 เบิกจ่ายสะสม 1,442,900 บาท รวมทุกชนิดสินค้าประมง)

3) โครงการพัฒนาสินค้าสัตว์น้ำด้วยเทคโนโลยีและนวัตกรรมสู่มาตรฐานสากล อยู่ระหว่างการคัดเลือกและรับสมัครเกษตรกรเข้าร่วมโครงการฯ และเตรียมความพร้อมเกษตรกรเข้าสู่มาตรฐาน GAP กรมประมง ผลการดำเนินงาน 40 ราย (งบกลุ่มจังหวัด 1,284,118 ผลเบิกจ่ายสะสม 1,121,613 บาท รวมทุกชนิดสินค้าประมง)

4) โครงการยกระดับคุณภาพ มาตรฐานสินค้าเกษตรกิจกรรมพัฒนาคุณภาพสินค้าประมงสู่มาตรฐาน ตรวจประเมินฟาร์มกุ้งก้ามกราม รายใหม่ ปี 65 ,ฟาร์มต่อเนื่องต่ออายุ ปี 65 และตรวจติดตามฟาร์มเดิม ปี 63 - ปี64แผนการดำเนินงาน 224 ราย ผลการดำเนินงาน 261 ราย (งบปกติ 252,659 บาท เบิกจ่ายสะสม 252,659 บาท)

##### 5)โครงการระบบส่งเสริมเกษตรแบบ แปลงใหญ่ (สัตว์น้ำจืด) แปลงกุ้ง ก้ามกราม ปี2565

- กิจกรรม ตรวจประเมินฟาร์มกุ้งก้ามกรามแปลงใหญ่ ปี 2565

- กิจกรรม ส่งเสริมให้ความรู้ด้านจุลินทรีย์ ปม.1/สนับสนุนปัจจัยการผลิตจุลินทรีย์ ผลการดำเนินงาน 32 ราย (งบปกติ 70,600 บาท เบิกจ่ายสะสม 70,600 บาท)

##### 5. การพัฒนาช่องทางการตลาด

โครงการพัฒนาสินค้าสัตว์น้ำด้วยเทคโนโลยีและนวัตกรรมสู่มาตรฐานสากล (งบกลุ่มจังหวัด) กิจกรรมที่ 2 เผยแพร่ประชาสัมพันธ์ เชื่อมโยงธุรกิจการจำหน่ายสัตว์น้ำเพื่อการส่งออก จัดงาน “มหกรรมสินค้าประมง กลุ่มจังหวัด ภาคกลางตอนล่าง 1” ภายใต้ชื่องาน “เทศกาลกินของดี อร่อย 3 บุรี” วันที่ 6 – 10 เมษายน 2565 งบกลุ่มจังหวัด (รวมทุกชนิดสินค้าประมง) 444,900 บาท ผลการเบิกจ่าย 438,310 บาท

##### 6. การลดต้นทุนการผลิต

การเกิดโรคกุ้งทำให้เกษตรกรต้องใช้สารเคมีในการป้องกันรักษา ทางกรมประมงจึงแนะนำให้ใช้ปม. 1 หรือผลิตปม.น้ำ และส่งเสริมให้ผลิตอาหารสัตว์น้ำใช้เองภายในฟาร์ม

##### 7. ศูนย์เรียนรู้การเพิ่มประสิทธิภาพการผลิตสินค้าเกษตร (ศพก.)

มีการติดตามและประสานงานกับเกษตรกรศูนย์เรียนรู้การเพิ่มประสิทธิภาพการผลิตสินค้าเกษตร (ศูนย์เครือข่าย กุ้งก้ามกราม) ของนายพีรเดช นิลน้อยศรี ที่ตั้งเลขที่ 65/12 หมู่ที่ 9 ตำบลดอนใหญ่ อำเภอบางแพ จังหวัดราชบุรี

## 8. ศูนย์ข้อมูลด้านการเกษตร (Big Data)

-สำรวจ ปรับปรุงข้อมูลทะเบียนเกษตรกรผู้เพาะเลี้ยงสัตว์น้ำจังหวัดราชบุรี

-เก็บรวบรวมข้อมูลด้านราคา ณ ไร่ นา จากเศรษฐกิจการเกษตรอาสาของสำนักงานเศรษฐกิจการเกษตรที่ 10 จ.ราชบุรี ทุกสัปดาห์ ในทุกอำเภอ

## 9. การส่งเสริมอาชีพด้านประมง (เช่น การรวมกลุ่ม การเข้าถึงแหล่งทุน การแปรรูป เป็นต้น)

โครงการระบบส่งเสริมเกษตรแบบแปลงใหญ่จัดอบรม หลักสูตร “การพัฒนาศักยภาพการเพาะเลี้ยงกุ้งก้ามกราม การรวมกลุ่มและการตลาด” ณ ศาลาประจำหมู่บ้าน บ้านดอนเข้ารีต หมู่ที่ ๘ ตำบลดอนใหญ่ อำเภอบางแพ จังหวัดราชบุรี จำนวน 2 วัน (งบประมาณ 115,100 บาทผลประโยชน์จ่ายสะสม 110,305.28 บาทรวมทุกชนิดสินค้าประมง)

### 4.11 ปลาสวยงาม

#### 1. การบริหารจัดการน้ำอย่างเป็นระบบให้เพียงพอ

-บริหารจัดการน้ำตามหลักวิชาการและเหมาะสมกับปริมาณน้ำต้นทุน บริหารจัดการน้ำตามแผนการส่งน้ำ บริหารจัดการน้ำให้สอดคล้องกับปริมาณน้ำต้นทุน

#### 2. การผลิตพันธุ์สัตว์น้ำ ส่งเสริมการเพาะเลี้ยงสัตว์น้ำสวยงาม

#### 3. การป้องกันโรคระบาดในสัตว์น้ำ

กรมประมงมีการจัดกิจกรรม “คลินิกเคลื่อนที่ (Mobile clinic) เป็นกิจกรรมที่แนะนำเรื่อง โรคสัตว์น้ำกับเกษตรกร ซึ่งจัดกิจกรรมในอำเภอบางแพ จังหวัดราชบุรี วันที่ 16-17 มิถุนายน 2565

#### 4. คุณภาพและมาตรฐานในการรับรองสินค้าประมง

##### 1) โครงการยกระดับคุณภาพมาตรฐานสินค้าเกษตรกิจกรรมพัฒนาคุณภาพสินค้าประมงสู่มาตรฐาน ปี 2565

- ตรวจสอบฟาร์มเพาะเลี้ยงสัตว์น้ำสวยงาม รายใหม่ ปี65,
- ฟาร์มต่ออายุต่อเนื่อง ปี65 - ตรวจสอบติดตามฟาร์มเดิม ปี63 - ปี64
- ตรวจสอบรับรองสถานประกอบการเพาะเลี้ยงสัตว์น้ำเพื่อการส่งออก
- แผนการดำเนินงาน 226 ราย ผลการดำเนินงาน 207 ราย

งบทกติก เบิกจ่าย 304,537.7 บาท

##### 2) โครงการยกระดับคุณภาพมาตรฐานสินค้าเกษตร กิจกรรมพัฒนาคุณภาพสินค้าประมงสู่มาตรฐาน

- อยู่ระหว่างการตรวจรับรองฟาร์มเพาะเลี้ยงสัตว์น้ำให้ได้มาตรฐาน GAP กรมประมงและได้รับ ใบรับรอง GAP แล้ว จำนวน 4 ราย
- แผนการดำเนินงาน 5 ราย
- ผลการดำเนินงาน 4 ราย

งบทกติก เบิกจ่ายสะสม 16,049.85 บาท

#### 5. การพัฒนาช่องทางการตลาด

1) นำเกษตรกรโครงการระบบส่งเสริมเกษตรแบบแปลงใหญ่ (ปลาสวยงาม) ร่วมงานประมงน้อมเกล้าฯ ครั้งที่ 32 ณ ฟิวเจอร์พาร์ค รังสิต อำเภอธัญบุรี จังหวัดปทุมธานี

2) นำเกษตรกรโครงการระบบส่งเสริมเกษตรแบบแปลงใหญ่ (ปลาสวยงาม) ร่วมงานมหัศจรรย์ปลาสวยงาม ดินแดนสยาม ณ ไอคอนสยาม 299 ถ. เจริญนคร แขวงคลองตันใต้ เขตคลองสาน กรุงเทพมหานคร

## 6. ศูนย์เรียนรู้การเพิ่มประสิทธิภาพการผลิตสินค้าเกษตร (ศพก.)

ติดตามและประสานงานกับเกษตรกร

- 1.) ศูนย์เรียนรู้การเพิ่มประสิทธิภาพการผลิตสินค้าเกษตร (ศูนย์เครือข่ายปลาคาร์ฟ) ของนายสุวรรณ จีนขาวขำ
- 2.) ศูนย์เรียนรู้การเพิ่มประสิทธิภาพการผลิตสินค้าเกษตร (ศูนย์เครือข่ายปลากัด) ของนายปิยะสรณ์ ศิลปคร
- 3.) ศูนย์เรียนรู้การเพิ่มประสิทธิภาพการผลิตสินค้าเกษตร (ศูนย์เครือข่ายปลาทอง) ของนายกำพล สร้อยแสง
- 4.) ศูนย์เรียนรู้การเพิ่มประสิทธิภาพการผลิตสินค้าเกษตร (ศูนย์เครือข่ายปลาคาร์ฟ) ของนางจรรยา พันธุ์สวัสดิ์
- 5.) ศูนย์เรียนรู้การเพิ่มประสิทธิภาพการผลิตสินค้าเกษตร (ศูนย์เครือข่ายปลาคาร์ฟ) ของนายปกรณ์ วงศ์โนนพณิช
- 6.) ศูนย์เรียนรู้การเพิ่มประสิทธิภาพการผลิตสินค้าเกษตร (ศูนย์เครือข่ายปลาเงินปลาทอง) ของนายเม้ง แซ่ลี
- 7.) ศูนย์เรียนรู้การเพิ่มประสิทธิภาพการผลิตสินค้าเกษตร (ศูนย์เครือข่ายปลาเงิน) ของนายวาริท น้อยเกิด
- 8.) ศูนย์เรียนรู้การเพิ่มประสิทธิภาพการผลิตสินค้าเกษตร (ศูนย์เครือข่ายปลาสดและบอลูน) ของนายนิพนธ์ แป้นแหลม
- 9.) ศูนย์เรียนรู้การเพิ่มประสิทธิภาพการผลิตสินค้าเกษตร (ศูนย์เครือข่ายปลาคาร์ฟ) ของนายรินภัทร ลิมาคม
- 10.) ศูนย์เรียนรู้การเพิ่มประสิทธิภาพการผลิตสินค้าเกษตร (ศูนย์เครือข่ายปลาคาร์ฟ) ของนายศักรินทร์ สันทะสุทธิ

## 7. การส่งเสริมอาชีพด้านประมง (เช่น การรวมกลุ่ม การเข้าถึงแหล่งทุน การแปรรูป เป็นต้น)

1) โครงการระบบส่งเสริมเกษตรแบบแปลงใหญ่ (สัตว์น้ำจืด) แปลงปลาสวยงาม ปี 2563 ส่งเสริมให้ความรู้ด้านจุลินทรีย์ปม.1/สนับสนุนปัจจัยการผลิตจุลินทรีย์ แผนการดำเนินงาน 37 ราย งบประมาณ 12,467.98 บาท

2)โครงการระบบส่งเสริมเกษตรแบบแปลงใหญ่เตรียมการสำรวจสถานะเศรษฐกิจและสังคมเกษตรกร จัดทำแผนพัฒนารายแปลง พร้อมทั้งพัฒนา องค์ความรู้ สนับสนุนปัจจัยการผลิต และส่งเสริมการตลาด ยกระดับมาตรฐานสินค้าและสร้างมูลค่าเพิ่ม รวมทั้งติดตามและประเมินผล แผนการดำเนินงาน 37 ราย ผลการดำเนินงาน 37 ราย งบประมาณ เบิกจ่ายสะสม 110,305.28 บาท

## 8. ศูนย์ข้อมูลด้านการเกษตร (Big Data)

- ปรับปรุงทะเบียนเกษตรกร ผู้เพาะเลี้ยงสัตว์น้ำ- สํารวจข้อมูลทะเบียนเกษตรกร ผู้เพาะเลี้ยงสัตว์น้ำจังหวัดราชบุรี

## 9. การส่งเสริมอาชีพด้านประมง (เช่น การรวมกลุ่ม การเข้าถึงแหล่งทุน การแปรรูป เป็นต้น)

โครงการระบบส่งเสริมเกษตรแบบแปลงใหญ่ (สัตว์น้ำจืด) แปลงปลาสวยงาม ปี2563

- ส่งเสริมให้ความรู้ด้านจุลินทรีย์ ปม.1 สนับสนุนปัจจัยการผลิตจุลินทรีย์

- แผนการดำเนินงาน 37 ราย ผลการดำเนินงาน 37 ราย

งบประมาณ เบิกจ่าย 14,445.9 บาท

## 5. สถานการณ์การผลิตและราคาสินค้าเกษตรที่สำคัญ

### สินค้าเกษตร

1. สินค้าเกษตร สับปะรดผลสด พื้นที่เพาะปลูก 18,081 ไร่ คาดการณ์ผลผลิตที่จะออกสู่ตลาด

เดือนสิงหาคม 2565 จำนวนผลผลิต 135 ตัน ราคา 9.75 บาท/กก.

เดือนกันยายน 2565 จำนวนผลผลิต 98 ตัน ราคา 11.00 บาท/กก.

เดือนตุลาคม 2565 จำนวนผลผลิต 1,682 ตัน ราคา 11.00 บาท/กก.

เดือนพฤศจิกายน 2565 จำนวนผลผลิต 6,700 ตัน ราคา 10.80 บาท/กก.

กรณีไม่เกิดความเสียหายจากภัยแล้ง/ภาวะฝนทิ้งช่วง คาดว่ามีปริมาณผลผลิตทั้งหมด

ประมาณ 51,565 ตัน ผลผลิตเฉลี่ย 2,500 กก./ไร่ คาดว่าจะออกสู่ตลาดประมาณ 51,565 ตัน

คิดเป็นร้อยละ 100 ของผลผลิตทั้งหมด

2. สินค้าเกษตร สุกร เกษตรกร 1,575 คน คาดการณ์ผลผลิตที่จะออกสู่ตลาด

เดือนสิงหาคม 2565 จำนวนผลผลิต 270,000 ตัว

ราคาสุกรขุนพันธุ์ลูกผสม น้ำหนัก 100 กก. ขึ้นไป 108 บาท/กก.

เดือนกันยายน 2565 จำนวนผลผลิต 270,000 ตัว

ราคาสุกรขุนพันธุ์ลูกผสม น้ำหนัก 100 กก. ขึ้นไป 106.84 บาท/กก.

เดือนตุลาคม 2565 จำนวนผลผลิต 270,000 ตัว

ราคาสุกรขุนพันธุ์ลูกผสม น้ำหนัก 100 กก. ขึ้นไป 107.17 บาท/กก.

เดือนพฤศจิกายน 2565 จำนวนผลผลิต 270,000 ตัว

ราคาสุกรขุนพันธุ์ลูกผสม น้ำหนัก 100 กก. ขึ้นไป 107.67 บาท/กก.

กรณีไม่เกิดความเสียหายจากภัยแล้ง/ภาวะฝนทิ้งช่วง คาดว่ามีปริมาณผลผลิตทั้งหมด

ประมาณ 3,240,000 ตัว คาดว่าจะออกสู่ตลาดประมาณ 3,240,000 ตัว

คิดเป็นร้อยละ 100 ของผลผลิตทั้งหมด

3. สินค้าเกษตร กุ้งก้ามกราม เกษตรกร 540 คน พื้นที่เพาะเลี้ยง 8,640.03 ไร่ คาดการณ์ผลผลิตที่จะออกสู่ตลาด

กุ้งก้ามกราม	ปี 2565												รวม (ตัน) / เฉลี่ย(บาท/กก.)
	ม.ค.	ก.พ.	มี.ค.	เม.ย.	พ.ค.	มิ.ย.	ก.ค.	ส.ค.	ก.ย.	ต.ค.	พ.ย.	ธ.ค.	
ผลผลิต	380	480	540	540	550	540	470	540	550	500	560	550	6,200
ราคา	240	240	240	240	240	240	240	240	240	240	240	240	240

กรณีไม่เกิดความเสียหายจากภัยแล้ง/ภาวะฝนทิ้งช่วง คาดว่ามีปริมาณผลผลิตทั้งหมด

ประมาณ 6,200 ตัน คาดว่าจะออกสู่ตลาด 6,200 ตัน คิดเป็นร้อยละ 100 ของผลผลิตทั้งหมด

## 6. สถานการณ์และการช่วยเหลือภัยพิบัติด้านเกษตร

### 6.1 สถานการณ์อุทกภัยด้านการเกษตร

#### 6.1.2 ด้านพืช

สำนักงานเกษตรจังหวัดราชบุรี สรุปจำนวนเกษตรกรผู้ประสบภัยพิบัติ อุทกภัยด้านพืชที่เกิดขึ้นระหว่างวันที่ 26 กันยายน – 16 ตุลาคม 2565 ด้านพืช จำนวน 6 อำเภอ เกษตรกรได้รับผลกระทบจำนวน 173 ครัวเรือน พื้นที่ทางการเกษตรได้รับความเสียหายรวม 643.58 ไร่ มูลค่าความเสียหายรวม 1,481,569.84 บาท ดังนี้

อำเภอ	ช่วงเกิดภัย	ความเสียหาย			รวม		วงเงิน (บาท)
		ข้าว	พืชไร่/ พืชผัก	ไม้ผลไม้ ยืนต้นและ อื่นๆ	ไร่	ครัวเรือน	
บ้านโป่ง	26 ก.ย. - 10 ต.ค. 65	18.25	163.25	21.00	202.5	86	432,698.00
โพธาราม	4-10 ต.ค. 65	42.00	168.50	53.50	264.00	47	606,478.00
เมืองราชบุรี	8 ต.ค. 65	26.50	7.00	35.25	68.75	8	192,062.00
จอมบึง	11-16 ต.ค. 65	0	75.50	12.00	87.50	23	198,066.00
บางแพ	28 ก.ย. – 11 ต.ค. 65	0	3.50	5.33	8.83	7	28,505.84
ดำเนินสะดวก	13 ต.ค. 65	0	12.00	0	12.00	2	23,760.00
<b>รวม</b>		<b>86.75</b>	<b>429.75</b>	<b>127.08</b>	<b>643.58</b>	<b>173</b>	<b>1,481,569.84</b>

ที่มา : สำนักงานเกษตรจังหวัดราชบุรี ณ วันที่ 25 พฤศจิกายน 2565

#### 6.1.2 ด้านประมง

สำนักงานประมงจังหวัดราชบุรี รายงานพื้นที่เสียหายของเกษตรกรผู้ประสบปัญหาอุทกภัยปี 2565 (ด้านการประมง) มีจำนวน 4 อำเภอ 12 ตำบล เกษตรกร 31 ราย พื้นที่เสียหาย 98.50 ไร่ ประกอบด้วย กุ้งก้ามกราม กุ้งทะเล จำนวน 2 ไร่ และ ปลาหรือสัตว์น้ำอื่นที่เลี้ยงในบ่อดิน นาข้าวและร่องสวน จำนวน 96.50 ไร่ ประเมินมูลค่าความเสียหายทั้งสิ้น 1,472,380.00 บาท วงเงินช่วยเหลือ 475,373.00 บาท

ตารางที่ 2 รายงานความเสียหายเบื้องต้นเกษตรกรผู้ประสบอุทกภัย ปี 2565 (ด้านการประมง)

อำเภอ	ตำบล	เกษตรกร (ราย)	พื้นที่คาดว่าจะเสียหาย/ประมาณการวงเงินช่วยเหลือ ตามระเบียบฯ						มูลค่า ความ เสียหาย (บาท)	ประมาณการ วงเงิน ช่วยเหลือ (บาท)
			พื้นที่เสียหาย ทั้งสิ้น		ข้อ 1 กุ้ง ก้ามกราม กุ้ง ทะเล		ข้อ 2 ปลา หรือสัตว์ น้ำอื่น ที่เลี้ยงในบ่อ ดิน			
			(ไร่)	(ตรม.)	(ไร่)	(บาท)	(ไร่)	(บาท)		
เมืองราชบุรี	เจดีย์หัก	1	4.75				4.75	22,239.50	350,000.00	22,239.50
โพธาราม	บ้านสิงห์	4	14				14.00	65,548.00	100,000.00	65,548.00
	บางโตนด	6	64				26.00	121,732.00	250,000.00	121,732.00
	นางแก้ว	2	6				6.00	28,092.00	70,000.00	28,092.00
	ธรรมเสน	5	27.5				20.50	95,981.00	125,000.00	95,981.00
	ท่าชุมพล	1	10				5.00	23,410.00	50,000.00	23,410.00
	บ้านเลือก	4	1.25				1.25	5,852.50	30,000.00	5,852.50
	ดอนทราย	1	7				5.00	23,410.00	80,000.00	23,410.00
บ้านโป่ง	หนองอ้อ	1	2.00				2.00	9,364.00	27,380.00	9,364.00
บางแพ	บางแพ	4	33.50		2.00	23,560.00	2.00	9,364.00	300,000.00	32,924.00
รวมทั้งสิ้น 4 อำเภอ		12	193.50	0.00	2.00	23,560.00	96.50	451,813.00	1,472,380.00	475,373.00

ที่มา : สำนักงานประมงจังหวัดราชบุรี ณ วันที่ 11 พฤศจิกายน 2565

## 6.2 รายงานการให้ความช่วยเหลือเกษตรกรผู้ประสบภัยพิบัติ อุทกภัย ปี 2565

### 6.2.1 ด้านพืช

การให้ความช่วยเหลือตามระเบียบกระทรวงการคลังว่าด้วยเงินทดรองราชการเพื่อช่วยเหลือผู้ประสบภัยพิบัติกรณีฉุกเฉิน พ.ศ. 2562 และหลักเกณฑ์วิธีการปฏิบัติปลีกย่อยเกี่ยวกับการให้ความช่วยเหลือด้านเกษตรกรผู้ประสบภัยพิบัติกรณีฉุกเฉิน พ.ศ. 2564 โดยมีตำบลที่ใช้เงินในอำนาจขององค์กรปกครองส่วนท้องถิ่นให้ความช่วยเหลือเกษตรกรผู้ประสบภัยพิบัติ จำนวน 7 ตำบล เกษตรกร 39 ครัวเรือน วงเงิน 312,899.84 บาท และตำบลที่ใช้เงินในอำนาจของอำเภอให้ความช่วยเหลือผู้ประสบภัยพิบัติ จำนวน 1 ตำบล เกษตรกร 8 ครัวเรือน วงเงิน 192,062 บาท



อำเภอ	ตำบล	ความเสียหาย			รวม		วงเงิน (บาท)
		ข้าว	พืชไร่/ พืชผัก	ไม้ผลไม้อื่น ต้นและ อื่นๆ	ไร่	ครัวเรือน	
บ้านโป่ง	สวนกล้วย, หนองกบ	0	27	2.25	29.25	7	62,568.00 (งบท้องถิ่น)
จอมบึง	เบิกไพร, แก้มอัน	0	75.50	12.00	87.50	23	198,066.00 (งบท้องถิ่น)
บางแพ	บางแพ, วังเย็น	0	3.50	5.33	8.83	7	28,505.84 (งบท้องถิ่น)
ดำเนินฯ	บ้านไร่	0	12.00	0	12.00	2	23,760.00 (งบท้องถิ่น)
เมือง ราชบุรี	เขาแร้ง	26.5	7	35.25	68.75	8	192,062.00 (เงินอุดหนุนอำเภอฯ)
รวม		26.5	125.00	54.83	206.33	47	504,961.84

ที่มา : สำนักงานเกษตรจังหวัดราชบุรี ณ วันที่ 25 พฤศจิกายน 2565

การพิจารณาความเสียหายและการให้ความช่วยเหลือผู้ประสบภัยด้านการเกษตรที่ขอรับการสนับสนุนเงินอุดหนุนราชการในอำนาจของผู้ว่าราชการจังหวัด อยู่ระหว่างการนำเสนอคณะกรรมการ ก.ช.ก.จ. ในวันที่ 6 ธันวาคม 2565 จำนวน 2 อำเภอ ได้แก่ อำเภอโพธาราม และอำเภอบ้านโป่ง จำนวน 126 ครัวเรือน พื้นที่ทางการเกษตร 437.25 ไร่ วงเงิน 976,608 บาท ดังนี้

อำเภอ	ตำบล	ความเสียหาย			รวม		วงเงิน (บาท)
		ข้าว	พืชไร่/ พืชผัก	ไม้ผลไม้อื่น ต้นและ อื่นๆ	ไร่	ครัวเรือน	
โพธาราม	ดอนกระเบื้อง	0	0	4	4	1	16,192.00
	หนองโพ	6.75	0	0	6.75	1	9,045.00
	บ้านสิงห์	0	14.25	9.75	24	5	67,683.00
	เจ็ดเสมียน	0	19	6	25	4	61,908.00
	คลองข่อย	0	15	3	18	5	41,844.00
	บางโตนด	19.25	4.75	9	33	7	71,632.00
	นางแก้ว	0	19.5	18.75	38.25	8	114,510.00
	ธรรมเสน	16	82	3	101	14	195,944.00
	เขาชะงุ้ม	0	14	0	14	2	27,720.00
รวม อ.โพธาราม	9	42	168.5	53.5	264	47	606,478.00

อำเภอ	ตำบล	ความเสียหาย			รวม		วงเงิน (บาท)
		ข้าว	พืชไร่/ พืชผัก	ไม้ผลไม้ยืน ต้นและ อื่นๆ	ไร่	ครัวเรือน	
บ้านโป่ง	กรับใหญ่	18.25	136.25	18.75	173.25	79	370,130.00
<b>รวม อำเภอบ้านโป่ง</b>	<b>1</b>	<b>18.25</b>	<b>136.25</b>	<b>18.75</b>	<b>173.25</b>	<b>79</b>	<b>370,130.00</b>
<b>รวมทั้งหมด</b>	<b>10</b>	<b>60.25</b>	<b>304.75</b>	<b>72.25</b>	<b>437.25</b>	<b>126</b>	<b>976,608.00</b>

ที่มา : สำนักงานเกษตรจังหวัดราชบุรี ณ วันที่ 25 พฤศจิกายน 2565

### 6.2.2 ด้านประมง

การให้ความช่วยเหลือตามระเบียบกระทรวงการคลังว่าด้วยเงินอุดหนุนราชการเพื่อช่วยเหลือผู้ประสบภัยพิบัติกรณีฉุกเฉิน พ.ศ. 2562 และหลักเกณฑ์วิธีการปฏิบัติปลีกย่อยเกี่ยวกับการให้ความช่วยเหลือด้านเกษตรผู้ประสบภัยพิบัติกรณีฉุกเฉิน พ.ศ. 2564 มีผู้ประสบภัย ด้านประมง 4 อำเภอ 12 ตำบล เกษตรกร 31 ราย

- มีตำบลที่ใช้เงินในอำนาจขององค์กรปกครองส่วนท้องถิ่นให้ความช่วยเหลือผู้ประสบภัยพิบัติ จำนวน 3 ตำบล เกษตรกร 6 ราย วงเงิน 64,527.5 บาท
- ตำบลที่ใช้เงินอำเภอให้ความช่วยเหลือผู้ประสบภัยพิบัติ จำนวน 7 ตำบล เกษตรกร 23 ราย วงเงิน 364,025.5 บาท
- มีเกษตรกร 2 ราย 2 ตำบล คือเกษตรกรตำบลหินกอง และตำบลหนองกลางนา ไม่ประสงค์ขอรับการช่วยเหลือ วงเงิน 46,820 บาท

### 6.3 ประกาศเขตพื้นที่สาธารณภัย/เขตการให้ความช่วยเหลือผู้ประสบภัยพิบัติ กรณีฉุกเฉิน (อุทกภัย)

ประกาศจังหวัด	วันที่ประกาศ	อำเภอ	ตำบล	หมู่
ฉบับที่ 1	17 ต.ค. 65	บ้านโป่ง	กรับใหญ่	1-11
ฉบับที่ 2	20 ต.ค. 65	เมืองราชบุรี	เกาะพลับพลา	6,7,8,9
			น้ำพุ	4
ฉบับที่ 3	17 ต.ค. 65	สวนผึ้ง	สวนผึ้ง	1,2,3,4,5,6,7
ฉบับที่ 4	25 ต.ค. 65	โพธาราม	คลองข่อย	1-8
			เขาชะงุ้ม	1-12
			ธรรมเสน	9
			บ้านสิงห์	9,10
			บางโตนด	2
			ท่าชุมพล	9
ฉบับที่ 5	25 ต.ค. 65	จอมบึง	จอมบึง	1-4
			รางบัว	1-15

ประกาศจังหวัด	วันที่ประกาศ	อำเภอ	ตำบล	หมู่
			เบิกไพร	1,3,4,6,7,9,10,11
			แก้มอ้น	1,3,4,5,8,9,11,15
ฉบับที่ 6	25 ต.ค. 65	เมืองราชบุรี	เกาะพลับพลา	2,3,4
ฉบับที่ 7	27 ต.ค. 65	เมืองราชบุรี	หลุมดิน	2,3,4,5,6,7
			ดอนแร่	4,6
			เขาแร้ง	1,5
ฉบับที่ 8	27 ต.ค. 65	โพธาราม	ธรรมเสน	8
			หนองโพ	6
ฉบับที่ 9	28 ต.ค. 65	โพธาราม	เตापูน	1,2
			นางแก้ว	1-9
			หนองโพ	5,8,10
			ธรรมเสน	1,2,3,6
			บางโตนด	1,3,4,5,6
			เจ็ดเสมียน	1,2,3,4,5,6
			ดอนกระเบื้อง	4
			บ้านเลือก	4
			ชำระ	5
ฉบับที่ 10	4 พ.ย. 65	ปากท่อ	ดอนทราย	4
ฉบับที่ 11	4 พ.ย. 65	เมืองราชบุรี	หินกอง	1,5,7,9,10,11
ฉบับที่ 12	4 พ.ย. 65	ปากท่อ	วัดยางงาม	4
ฉบับที่ 13	10 พ.ย. 65	บ้านโป่ง	กรับใหญ่	1-11
รวม		6 อำเภอ	27 ตำบล	138 หมู่บ้าน

ที่มา : สำนักงานเกษตรจังหวัดราชบุรี ณ วันที่ 25 พฤศจิกายน 2565

#### 6.4 การเตรียมความพร้อมรับสถานการณ์ และการให้ความช่วยเหลือเกษตรกร

1) ศูนย์ติดตามและแก้ไขปัญหาภัยพิบัติด้านการเกษตร จังหวัดราชบุรี มีการเตรียมความพร้อมการดำเนินการ ดังนี้

- ดำเนินการจัดทำแผนป้องกันและบรรเทาสาธารณภัยด้านการเกษตร ในช่วงฤดูฝน ปี 2565 จังหวัดราชบุรี เพื่อใช้เป็นกลไกในการดำเนินงานหากเกิดสถานการณ์ภัยพิบัติด้านการเกษตร (อุทกภัย)

- ดำเนินการจัดประชุมศูนย์ติดตามและแก้ไขปัญหาภัยพิบัติด้านการเกษตร จังหวัดราชบุรี เพื่อเตรียมความพร้อมและติดตามสถานการณ์ด้านการเกษตร เป็นประจำทุกเดือน อย่างน้อยเดือนละ 1 ครั้ง

- มีการประชาสัมพันธ์แจ้งเตือนสถานการณ์ภัยพิบัติ ให้หน่วยงานและเกษตรกรได้รับทราบผ่านช่องทางออนไลน์ Facebook สำนักงานเกษตรและสหกรณ์จังหวัดราชบุรี และ Line กลุ่มศูนย์ติดตามและแก้ไขปัญหาภัยพิบัติด้านการเกษตรจังหวัดราชบุรี

- คณะกรรมการศูนย์ติดตามและแก้ไขปัญหาภัยพิบัติด้านการเกษตร จังหวัดราชบุรี โดยเกษตรจังหวัดราชบุรี และเจ้าหน้าที่สำนักงานเกษตรและสหกรณ์จังหวัดราชบุรี ลงพื้นที่เพื่อสำรวจความเสียหาย ทางด้านการเกษตรที่ประสบปัญหาจากอุทกภัย ณ หมู่ 10 ตำบลบ้านสิงห์ ตำบลธรรมเสน และตำบลบางโตนด อำเภอโพธาราม จังหวัดราชบุรี ซึ่งการลงพื้นที่ดังกล่าวคณะกรรมการได้ร่วมให้คำปรึกษาชี้แจงแนวทางการช่วยเหลือ เยียวยาจากภาครัฐ รวมทั้งให้กำลังใจเกษตรกรผู้ประสบปัญหาอุทกภัย

2) **โครงการชลประทานราชบุรี** เฝ้าระวังและติดตามสถานการณ์ จัดทำข้อมูลสถานการณ์น้ำ และ สนับสนุนเครื่องสูบน้ำ จำนวน 8 เครื่อง (ขนาด 16 นิ้ว 7 เครื่อง และขนาด 8 นิ้ว 1 เครื่อง) เพื่อช่วยเหลือประชาชนที่ ได้รับความเดือดร้อนจากสถานการณ์อุทกภัย ในพื้นที่ ตำบลสวนกล้วย ตำบลปากแรต ตำบลลาดบัวขาว และเทศบาล บ้านโป่ง อำเภอบ้านโป่ง จังหวัดราชบุรี และสนับสนุนเครื่องจักรกล ดำเนินการเร่งกำจัดวัชพืชและสิ่งกีดขวางทางน้ำ ณ หมู่ที่ 5 ตำบลอ่างหิน อำเภอปากท่อ จังหวัดราชบุรี และบริเวณคลองบางสองร้อย ตำบลหนองกลางนา อำเภอ เมืองราชบุรี จังหวัดราชบุรี เพื่อเปิดทางน้ำช่วยเพิ่มประสิทธิภาพในการระบายน้ำและเตรียมความพร้อม รับสถานการณ์อุทกภัย

3) **สำนักงานเกษตรจังหวัดราชบุรี** เฝ้าระวังและติดตามสถานการณ์ในพื้นที่ แจ้งให้สำนักงานเกษตร อำเภอ แจ้งเตือนภัยให้กับเกษตรกร ประชาสัมพันธ์การให้ความช่วยเหลือ รวมถึงประสานการดำเนินงานกับ อปท. อย่างใกล้ชิด และลงพื้นที่ตรวจสอบความเสียหายของพื้นที่ที่ได้รับผลกระทบจากฝนตกหนักและน้ำท่วมขัง

4) **สำนักงานประมงจังหวัดราชบุรี** เฝ้าระวังและติดตามสถานการณ์ คุณภาพน้ำและกระชังในพื้นที่เสี่ยง ประสานการดำเนินงานกับ อปท. อย่างใกล้ชิด และลงพื้นที่ตรวจสอบเกษตรกรผู้เพาะเลี้ยงสัตว์น้ำผู้ได้รับความเสียหาย ในพื้นที่ประสบภัย ณ อำเภอเมืองราชบุรี และอำเภอบ้านโป่ง จังหวัดราชบุรี

5) **สำนักงานปศุสัตว์จังหวัดราชบุรี** เฝ้าระวังและติดตามสถานการณ์ในพื้นที่ มีการจัดเตรียมเสบียง หญ้าแห้ง จุดอพยพสัตว์ หน่วยสัตวแพทย์เคลื่อนที่ และยา เวชภัณฑ์ วัสดุ อุปกรณ์ ถุงยังชีพ ฯลฯ และบริการฉีดวัคซีน ป้องกันโรคสัตว์ให้กับเกษตรกร ประสานการดำเนินงานกับ อปท. อย่างใกล้ชิด และเมื่อวันที่ 13 ตุลาคม 2565 ได้ดำเนินการสนับสนุนเสบียงอาหารสัตว์หญ้าแห้งจำนวน 370 ฟ่อน และเวชภัณฑ์ 60 ชุด เพื่อช่วยเหลือเกษตรกร จำนวน 60 ราย ณ ตำบลวังเย็น อำเภอบางแพ จังหวัดราชบุรี นอกจากนี้ยังได้ประสานไปยังศูนย์วิจัยและพัฒนา อาหารสัตว์เพชรบุรี สนับสนุนเสบียงอาหารสัตว์ (หญ้าแห้ง) จำนวน ๑00 ฟ่อน ให้แก่เกษตรกรผู้เลี้ยงโค ตำบลหนองโพ อำเภอโพธาราม จังหวัดราชบุรี โดยเกษตรกรได้เดินทางไปรับเสบียงอาหารสัตว์ด้วยตนเองที่ศูนย์วิจัยและพัฒนา อาหารสัตว์เพชรบุรี

6) **สถานีพัฒนาที่ดินราชบุรี** สนับสนุนน้ำหมักชีวภาพ บำบัดน้ำเสีย และดับกลิ่นเหม็น พด. 6 น้ำหมักชีวภาพ พด. 2 พื้นฟูและบำรุงพืชหลังน้ำท่วม จุลินทรีย์ พด. 1, 2, 3, 6 พร้อมคำแนะนำให้กับหมอดินอาสา เพื่อแจกจ่ายให้กับเกษตรกรในพื้นที่ที่ได้รับผลกระทบจากน้ำท่วม ในพื้นที่ หมู่ที่ 10 ตำบลดำเนินสะดวก อำเภอดำเนิน สะดวก และตำบลท่าชุมพล ตำบลบางโตนด อำเภอโพธาราม จำนวน 400 ชุด และเมื่อวันที่ 23 ตุลาคม 2565 แจกจ่ายให้กับจิตอาสาที่มาร่วมกิจกรรมจิตอาสาพัฒนา จำนวน ๕๐๐ ชุด ณ วัดเจ็ดเสมียน อำเภอโพธาราม จังหวัด ราชบุรี

7) **ศูนย์วิจัยและพัฒนาการเกษตรราชบุรี** เตรียมสนับสนุนปัจจัยการผลิตให้กับหน่วยงานที่จะนำไป ช่วยเหลือเกษตรกรผู้ประสบปัญหาอุทกภัยในพื้นที่ ประกอบด้วยกึ่งพันธุ์ไม้ผล เช่น กิ่งชมพูทับทิมจันทร์ 100 กิ่ง ฝรั่งกิมจู 100 กิ่ง เมล็ดพันธุ์ผัก เช่น เมล็ดพันธุ์กะเพรา 1 กิโลกรัม เมล็ดพันธุ์โหระพา 1 กิโลกรัม และถั่วฝักยาว

1.5 กิโลกรัม รวมถึงสารชีวภัณฑ์ ก้อนเชื้อเห็ดเรืองแสงสิรินรีมี 200 ก้อน และไส้เดือนฝอยที่ใช้ในการควบคุมแมลงศัตรูพืช

### 6.5 สถานการณ์ระบาดของพืชเศรษฐกิจหลัก

สำนักงานเกษตรจังหวัดราชบุรี รายงานสถานการณ์ระบาดของพืชเศรษฐกิจหลัก (ข้อมูล ณ วันที่ 25 พฤศจิกายน 2565)

พืช	โรค/ศัตรูพืช	พื้นที่การระบาด			การดำเนินการ
		อำเภอ	ตำบล	จำนวน (ไร่)	
ข้าว	เพลี้ยกระโดดสีน้ำตาล	บ้านโป่ง	กรับใหญ่	5	เจ้าหน้าที่สำนักงานเกษตรอำเภอลงพื้นที่ให้คำแนะนำ
ข้าวโพด	โรคกาบใบไหม้	บ้านคา	บ้านคา	2	เจ้าหน้าที่สำนักงานเกษตรอำเภอลงพื้นที่ให้คำแนะนำ
มันสำปะหลัง	ปลวก	โพธาราม	หนองขวาง	1	เจ้าหน้าที่สำนักงานเกษตรอำเภอลงพื้นที่ให้คำแนะนำ
		โพธาราม	หนองขวาง	1	
	ใบต่างมันสำปะหลัง	สวนผึ้ง	ป่าหวาย	22	เจ้าหน้าที่สำนักงานเกษตรอำเภอ, จ.ลงพื้นที่สร้างการรับรู้และให้คำแนะนำ

ที่มา : สำนักงานเกษตรจังหวัดราชบุรี ณ วันที่ 25 พฤศจิกายน 2565

7. ปัญหา/ข้อเรียกร้องที่เกิดขึ้นในจังหวัด/แนวทางแก้ไข (ใคร ได้รับผลกระทบ/เดือดร้อนอย่างไร เมื่อใด มีข้อเสนอให้รัฐแก้ไขปัญหาอย่างไร ได้ปฏิบัติการไปแล้วอย่างไร ผลเป็นอย่างไร มีข้อเสนอการแก้ไขปัญหาให้หมดสิ้นไปอย่างไร)

เรื่อง การลักลอบเลี้ยงสัตว์น้ำควบคุม ประเภทกุ้งทะเลในพื้นที่ ตำบลเจดีย์หัก อำเภอเมือง จังหวัดราชบุรี ซึ่งเป็นพื้นที่นอกเขตที่คณะกรรมการประมงประจำจังหวัดราชบุรีประกาศให้เป็นเขตเพาะเลี้ยงสัตว์น้ำสำหรับกิจการการเพาะเลี้ยงสัตว์น้ำควบคุม ประเภทกุ้งทะเล

สำนักงานประมงจังหวัดราชบุรี ได้ลงพื้นที่ตรวจสอบ และสั่งการยุติการเลี้ยงทันที และกำชับมิให้ปล่อยน้ำที่สูบออกจากบ่อเลี้ยงกุ้งลงสู่ลำคลองสาธารณะโดยเด็ดขาด เกษตรกรได้ให้ความร่วมมือและยินยอมปฏิบัติตาม โดยไม่มีเงื่อนไขใดๆ ทั้งสิ้น

ปัญหาที่ดินทำกิน

1. เกษตรกร/ผู้ครอบครองที่ดิน ส.ป.ก. ขาดคุณสมบัติ
2. เกษตรกร/ผู้ครอบครองที่ดิน ไม่เข้าสู่กระบวนการปฏิรูปที่ดิน

แนวทางการแก้ไข

1. ใช้บังคับทางข้อกฎหมาย
2. สร้างการรับรู้และความเข้าใจให้แก่เกษตรกรและประชาชนทั่วไป เกี่ยวกับ ส.ป.ก.

8. ปัญหาอุปสรรค/ความเสี่ยง/ความท้าทาย ต่อการปฏิบัติราชการด้านการเกษตรของจังหวัด และข้อเสนอวิธีการลดความเสี่ยง (ระบบการบริหารงานภายในจังหวัด/การบริหารงบประมาณของหน่วยงานในสังกัดกระทรวงเกษตรและสหกรณ์/บุคลากร/ข้อจำกัดด้านสภาพพื้นที่และสังคมวัฒนธรรม)

1. เกษตรกรส่วนใหญ่อายุค่อนข้างมาก ทำการเกษตรแบบดั้งเดิม ทำให้พัฒนาด้านเกษตรไปสู่เกษตรสมัยใหม่ค่อนข้างยาก ส่งผลต่อการผลิตที่มีคุณภาพมาตรฐาน และความมั่นคงด้านการตลาด
- 2 การบูรณาการงบประมาณในเชิงพื้นที่ของโครงการที่สำคัญค่อนข้างทำได้ยาก เนื่องจากงบประมาณของแต่ละกรมลงมายังพื้นที่ไม่พร้อมกัน
- 3 การเก็บรวบรวมข้อมูลด้านการเกษตรได้ไม่ครบถ้วน เนื่องจากเกษตรกรบางส่วนไม่ให้ข้อมูล หรือให้ข้อมูลไม่ครบถ้วน ทำให้การคาดการณ์สถานการณ์ได้ไม่แม่นยำ ส่งผลทำให้ไม่สามารถวางแผนการผลิตได้ตรงตามความต้องการของตลาด
- 4 เกษตรกรบางส่วนไม่ค่อยรวมกลุ่มกันผลิตสินค้าเกษตร หรือการดำเนินงานของกลุ่มบางส่วนยังไม่เข้มแข็งพอ ทำให้การพัฒนาผลผลิตสินค้าเกษตรทำได้ยากและไม่สอดคล้องกับการตลาด
- 5 เกษตรกรบางรายไม่มีที่ดินเป็นของตัวเอง หรือขาดเอกสารสิทธิ์ ทำให้ขาดโอกาสในการพัฒนาอาชีพด้านการเกษตร
6. การเปลี่ยนแปลงของสภาพภูมิอากาศ ภัยธรรมชาติ โรคแมลงระบาด ส่งผลต่อความเสี่ยงในการประกอบอาชีพ
7. ระบบการจัดการน้ำไม่ครอบคลุมพื้นที่การเกษตรทั้งหมด พื้นที่ที่อยู่นอกเขตชลประทาน อาศัยแหล่งน้ำธรรมชาติและน้ำฝน ส่งผลต่อผลผลิตไม่มีคุณภาพ
8. สถานการณ์การแพร่ระบาดไวรัสโควิด19 ทำให้การปฏิบัติงานมีข้อจำกัดในการขับเคลื่อนการปฏิบัติงาน

#### ข้อเสนอแนะ

- 1 การสร้างและพัฒนาเยาวชนเกษตรกร Young Smart Farmer รวมทั้งการส่งเสริมการรวมกลุ่ม และสร้างความเข้มแข็งให้กับกลุ่มในการพัฒนาอาชีพเกษตร เช่น กลุ่มเกษตรกร วิชาทักกิจกรรม และสหกรณ์เกษตรแปลงใหญ่ เป็นต้น
- 2 เน้นการจัดสรรงบประมาณโครงการที่สำคัญแบบบูรณาการในการพัฒนาเชิงพื้นที่
- 3 การสร้างแหล่งน้ำในพื้นที่นอกเขตชลประทาน และมีระบบการกระจายน้ำทั่วถึงแปลงเกษตรกร
- 4 การพัฒนาระบบเทคโนโลยีสารสนเทศด้านการเกษตร

### แบบฟอร์มที่ 3 ความก้าวหน้าการช่วยเหลือเกษตรกรตามนโยบายรัฐบาล

#### ข้อมูลความก้าวหน้า

#### การช่วยเหลือเกษตรกรของกระทรวงเกษตรและสหกรณ์ตามนโยบายรัฐบาล

#### พื้นที่จังหวัดราชบุรี

.....

จังหวัดราชบุรี โดยหน่วยงานสังกัดกระทรวงเกษตรและสหกรณ์ กระทรวงพาณิชย์ ธนาคารเพื่อการเกษตรและสหกรณ์การเกษตร ได้ดำเนินงานโครงการประกันรายได้ให้แก่เกษตรกรผู้ผลิตสินค้าเกษตรต่างๆ ที่ประสบปัญหาาราคาสินค้าเกษตรตกต่ำ และโครงการตามนโยบายรัฐบาลอื่นๆ สรุปรวมการจ่ายเงินช่วยเหลือเกษตรกร ดังนี้

#### 1. โครงการประกันรายได้เกษตรกรผู้ปลูกข้าว ปี 2565/66

มีเกษตรกรขึ้นทะเบียนจำนวน 16,393 ครัวเรือน พื้นที่ 219,684.56 ไร่

ธกส. จ่ายเงินแล้วจำนวน 1,234 ราย เป็นเงิน 5,191,235.52 บาท

(รวมในจังหวัดราชบุรีและจังหวัดใกล้เคียง)

**2. โครงการประกันรายได้เกษตรกรชาวสวนปาล์มน้ำมัน ปี 65**

มีเกษตรกรผู้ปลูกปาล์มน้ำมันขึ้นทะเบียนจำนวน 350 ครัวเรือน พื้นที่ 5,591.87 ไร่  
ธกส. จ่ายเงินชดเชยให้เกษตรกรแล้ว จำนวน - ครัวเรือน เป็นเงิน - บาท

**3. โครงการประกันรายได้เกษตรกรชาวสวนยาง ปี 65**

มีเกษตรกรผู้ปลูกยางพาราขึ้นทะเบียนจำนวน 561 ราย จำนวน 11,702.03 ไร่  
ธกส. จ่ายเงินแล้ว จำนวน 320 ราย เป็นเงิน 1,336,493.89 บาท  
(รวมในจังหวัดราชบุรีและจังหวัดใกล้เคียง)

**4. โครงการประกันรายได้เกษตรกรผู้ปลูกมันสำปะหลัง ปี 2564/65**

มีพื้นที่ปลูกมันสำปะหลัง ในพื้นที่ 7 อำเภอ จำนวน 2,492 ครัวเรือน พื้นที่ 43,130.21 ไร่  
ขณะนี้ดำเนินการจ่ายเงิน จำนวน - ราย เป็นเงิน - บาท

**5. โครงการประกันรายได้ข้าวโพดเลี้ยงสัตว์ ปี 2564/65**

มีเกษตรกรขึ้นทะเบียนจำนวน 137 ครัวเรือน พื้นที่ 961.02 ไร่  
มีการจ่ายเงินให้เกษตรกรแล้ว จำนวน - ราย เป็นเงิน - บาท

**6. โครงการสนับสนุนค่าบริหารจัดการและพัฒนาคุณภาพผลผลิต ปี 64/65**

มีการจ่ายเงินให้เกษตรกรแล้ว จำนวน 9,046 ราย เป็นเงิน 107,566,902.5 บาท

ข้อมูล ณ 30 พฤศจิกายน 2565