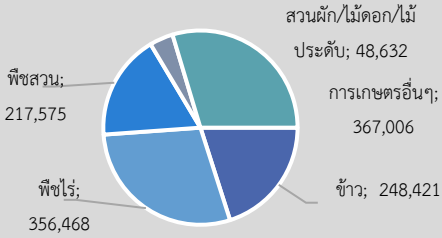
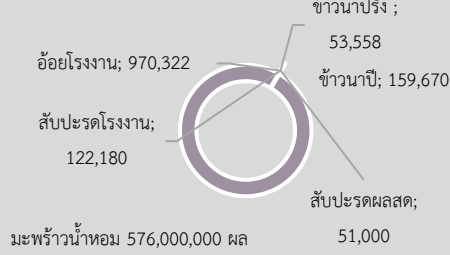


### พื้นที่เกษตรกรรม (ไร่)

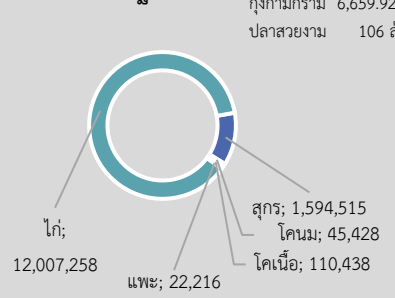


พื้นที่เกษตรกรรมรวม 1,238,102 ไร่

### พืชเศรษฐกิจ (ตัน)



### สัตว์เศรษฐกิจ (ตัว)



กัญชวล้วนน้ำหนัก 12,912.03 ตัน  
กัญชากัมภกรม 6,659.92 ตัน  
ปลาสวยงาม 106 ล้านตัว

GPP 180,496 ล้านบาท (ปี 2563)

จำนวนประชากร 868,281 คน / 338,676 ครัวเรือน

เป็นภาคการเกษตร 75,588 ครัวเรือน

มีแรงงานภาคเกษตรกร 106,032 คน

ปริมาณน้ำภาพรวมจังหวัด 7,943.844 ล้าน ลบ.ม.

(ข้อมูล ณ 1 ก.พ. 66)

ปริมาณน้ำฝนสะสม 40.1 มม.(1 ม.ค. -1 มี.ค.66)

### สินค้าเด่น/GI

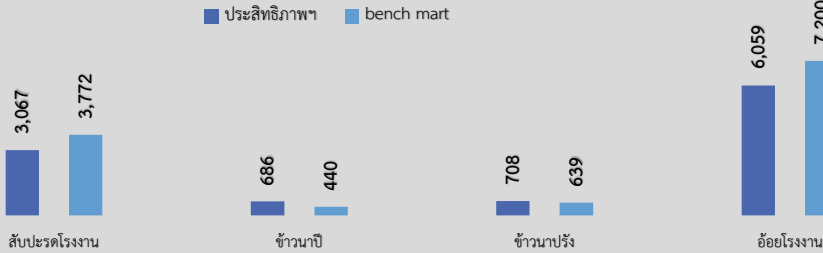
**มะพร้าวน้ำหอมราชบุรี** รสชาติมีความหวานและหอมกรุ่นคล้ายใบเตย ขึ้นทะเบียน GI พื้นที่ 7 อำเภอ ได้แก่ ดำเนินสะดวก วัดเพลง บ้านโป่ง เมือง บางแพ ปากท่อ และโพธาราม ได้ GI เกษตรกร 82 ราย และแบ่งกลุ่ม 1 กลุ่ม (เกษตรกร 9 ราย) ในอำเภอดำเนินสะดวก วัดเพลง เมือง บางแพ รวม 1,698 ไร่



**สับปะรดบ้านคา** รสหวานฉ่ำ ไม่กัดลิ้น กลิ่นหอม ขึ้นทะเบียน GI พื้นที่ 4 อำเภอ ได้แก่ จอมบึง ปากท่อ สวนผึ้ง และบ้านคา ได้ GI เกษตรกร 48 ราย ในอำเภอบ้านคา 592 ไร่



ประสิทธิภาพ เปรียบเทียบ



ประสิทธิภาพการผลิตสินค้าเกษตรด้านพืช (กก./ไร่)

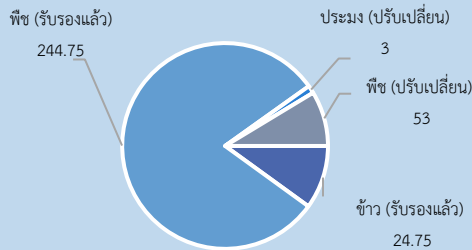
### ราชบุรี

Info graphic

ข้อมูลพื้นฐานจังหวัด

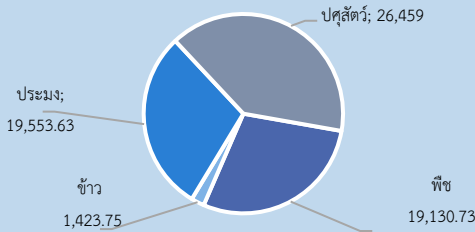
### ปริมาณสินค้าเกษตรที่ได้รับรองมาตรฐาน

#### เกษตรอินทรีย์ (ไร่)



มาตรฐาน PGS / Earth Safe / IFOAM / EU / USDA 2,957.75 ไร่

#### GAP (ไร่)



#### ภัยพิบัติด้านเกษตร

##### สถานการณ์ระดับชาติที่ขอของพืชเศรษฐกิจหลัก

สำนักงานเกษตรจังหวัดราชบุรี รายงานข้อมูล ณ วันที่ วันที่ 24 มกราคม 2566 ดังนี้

**หนอนหัวดำ ในมะพร้าว** พบการระบาดที่ อ.ปากท่อ 10 ไร่

**ใบด่างมันสำปะหลัง** พบการระบาดที่ อ.โพธาราม 1 ไร่ สวนผึ้ง 21 ไร่

**แมลงบุบหลวง** พบการระบาดที่ อ.สวนผึ้ง 94 ไร่

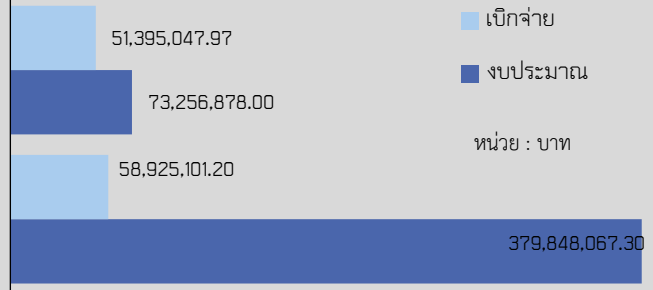
**การดำเนินงาน:** เจ้าหน้าที่สำนักงานเกษตรอำเภอ และ กอพ. ร่วมลงพื้นที่ให้

คำแนะนำ : เจ้าหน้าที่สำนักงานเกษตรอำเภอ และ กอพ. ร่วมลงพื้นที่ให้คำแนะนำ

งบจังหวัด / งบ

กลุ่มจังหวัด

งบ Function



ปี 2566 มีงบประมาณเพื่อการพัฒนาการเกษตร รวม 453,104,945.33 บาท

#### งบ Function มีภารกิจสำคัญ คือ

โครงการระบบส่งเสริมเกษตรแบบแปลงใหญ่ โครงการยกระดับคุณภาพมาตรฐานสินค้าเกษตร โครงการพัฒนาเกษตรกรรมยั่งยืน โครงการส่งเสริมและพัฒนาสินค้าเกษตรอัตลักษณ์พื้นถิ่น โครงการส่งเสริมและพัฒนาวิสาหกิจชุมชน โครงการพัฒนาประสิทธิภาพโลจิสติกส์เกษตรเพื่อลดการสูญเสีย โครงการพัฒนาเกษตรกรปราชญ์ (Smart Farmer) โครงการศูนย์เรียนรู้การเพิ่มประสิทธิภาพการผลิตสินค้าเกษตร โครงการพัฒนาศูนย์การเรียนรู้เกษตรกรระดับคุณภาพมาตรฐานสินค้าเกษตร โครงการส่งเสริมและพัฒนาสินค้าเกษตรอัตลักษณ์พื้นถิ่น โครงการพัฒนาเกษตรกรปราชญ์ (Smart Farmer) โครงการศูนย์เรียนรู้การเพิ่มประสิทธิภาพการผลิตสินค้าเกษตร โครงการยกระดับคุณภาพมาตรฐานสินค้าเกษตร โครงการส่งเสริมอาชีพประมง โครงการระบบส่งเสริมเกษตรแบบแปลงใหญ่ โครงการศูนย์เรียนรู้การเพิ่มประสิทธิภาพการผลิตสินค้าเกษตร โครงการส่งเสริมการค้าในมาเยือนเมืองเกษตรพระราชธานี

#### งบจังหวัด/กลุ่มจังหวัด มีภารกิจสำคัญ คือ

โครงการทำไร่อย่างฉลาดพอเพียง (บ้านพอเพียง) จังหวัดราชบุรี โครงการส่งเสริมและสนับสนุนการผลิตและตลาดพืชสมุนไพร โครงการเพิ่มศักยภาพการผลิตสินค้าเกษตรปลอดภัยและมาตรฐานที่ยั่งยืน โครงการส่งเสริมและพัฒนาศูนย์เรียนรู้เกษตรกรต้นแบบในภาคเกษตร โครงการส่งเสริมและพัฒนาเกษตรกรต้นแบบในภาคเกษตร โครงการส่งเสริมและพัฒนาเกษตรกรปราชญ์ (Smart Farmer) โครงการพัฒนาศูนย์เรียนรู้การเพิ่มประสิทธิภาพการผลิตสินค้าเกษตร โครงการพัฒนาศูนย์เรียนรู้การเพิ่มประสิทธิภาพการผลิตสินค้าเกษตร โครงการพัฒนาศูนย์เรียนรู้การเพิ่มประสิทธิภาพการผลิตสินค้าเกษตร โครงการพัฒนาศูนย์เรียนรู้การเพิ่มประสิทธิภาพการผลิตสินค้าเกษตร โครงการพัฒนาศูนย์เรียนรู้การเพิ่มประสิทธิภาพการผลิตสินค้าเกษตร โครงการพัฒนาศูนย์เรียนรู้การเพิ่มประสิทธิภาพการผลิตสินค้าเกษตร

**ปัญหาข้อร้องเรียน** ชื่อสถานการณ์ ปลาในกระชังของเกษตรกรในแม่น้ำแม่กลองทยอยเป็นจำนวนมาก ช่วงวันที่ 22 - 24 มกราคม 2566

พื้นที่ความเสียหาย จำนวน 80 กระชัง (ขนาดกระชัง 3x3 เมตร) วงเงินความเสียหาย 2,000,000.- บาท

**การตรวจสอบสาเหตุและแก้ไขปัญหา** วันที่ 23 มกราคม 2566 เวลา จากการตรวจสอบพบว่ามีเกษตรกรผู้เลี้ยงปลาในกระชังได้รับความเสียหาย

จำนวน 3 ราย จำนวน 80 กระชัง มูลค่าความเสียหายประมาณ 2,000,000 บาท เจ้าหน้าที่ของศูนย์วิจัยและพัฒนาการเพาะเลี้ยงสัตว์น้ำจืดราชบุรี ได้ทำ

การตรวจสอบคุณภาพน้ำพบว่าปริมาณออกซิเจนต่ำกว่าเกณฑ์มาตรฐาน เมื่อวันที่ 25 มกราคม 2566 ตรวจสอบและเก็บตัวอย่างน้ำบริเวณริมแม่น้ำ แม่

กลองตักเกษตรกรและชาวประมงแจ้งว่ามีอาการผิดปกติของปลาในกระชังและในธรรมชาติเพิ่มเติมอย่างต่อเนื่อง

เมื่อวันที่ 25 มกราคม 2566 ไม่พบการตายของปลาในกระชังและปราชญ์จากเหตุการณ์ดังกล่าวแล้ว เนื่องจากปริมาณน้ำเสียได้เจือจางลง และกำลังไหล

ผ่านจังหวัดราชบุรีเข้าสู่จังหวัดสมุทรสงคราม ซึ่งสำนักงานประมงจังหวัดราชบุรีได้แจ้งให้สำนักงานประมงจังหวัดสมุทรสงครามทราบสถานการณ์และเตรียม

เฝ้าระวังแล้ว

## แบบฟอร์มที่ 1 ข้อมูลพื้นฐานของจังหวัด

ปรับปรุงข้อมูล ณ กุมภาพันธ์ 2566

### ข้อมูลพื้นฐานของจังหวัดราชบุรี

#### 1. ข้อมูลด้านการเกษตรของจังหวัด

1.1 พื้นที่ทั้งหมด 3,247,789 ไร่ เป็นพื้นที่เกษตรกรรม 1,238,102 ไร่ (38.12% ของพื้นที่ทั้งหมด) เป็นพื้นที่ปลูกข้าว 248,421 ไร่ พืชไร่ 356,468 ไร่ พืชสวน (สวนไม้ผล ไม้ยืนต้น) 217,575 ไร่ สวนผัก/ไม้ดอก/ไม้ประดับ 48,632 ไร่ การเกษตรอื่นๆ 367,006 ไร่ โดยมีพื้นที่เกษตรกรรมในเขตชลประทาน 806,603 ไร่ (65.15% ของพื้นที่เกษตร / 24.84% ของพื้นที่จังหวัด)

#### 1.2 สถานการณ์ด้านทรัพยากรการผลิตและแนวโน้ม

- 1) ปริมาณน้ำภาพรวมจังหวัด 7,943.844 ล้าน ลบ.ม. (ข้อมูล ณ 1 กุมภาพันธ์ 2566)
- 2) ปริมาณน้ำฝนสะสม ระหว่างวันที่ 1 มกราคม – ๒๘ กุมภาพันธ์ 2566 รวม 40.1 มิลลิเมตร
- 3) ความต้องการใช้น้ำของจังหวัดตามกิจกรรม 1 ก.พ. – 30 มิ.ย. 2566 รวม 638.806 ล้าน ลบ.ม. จำแนกดังนี้
  - อุปโภคบริโภค 74.088 ล้าน ลบ.ม.
  - ระบบนิเวศน์ 44.453 ล้าน ลบ.ม.
  - เกษตรกรรม 520.265 ล้าน ลบ.ม.
  - อุตสาหกรรม 1.556 ล้าน ลบ.ม.
  - อื่นๆ - ล้าน ลบ.ม.

#### 4) การใช้ประโยชน์และความเหมาะสมของดินเพื่อการเพาะปลูก (Agri-Map analytic)

ที่	ชนิดพืช	เหมาะสมสูง (S1)	เหมาะสมปานกลาง (S2)	เหมาะสมเล็กน้อย (S3)	ไม่เหมาะสม (N)
1	ข้าว	253,776.08	8,146.27	55,006.92	5,259.68
2	อ้อย	19,251.88	35,095.02	239,318.67	301.74
3	มันสำปะหลัง	2,394.81	69,717.94	26,051.13	6,065.44
4	ข้าวโพด	195.83	429.66	15.29	273.03
5	สับปะรด	757.56	49,291.08	2,365.32	3,215.89
6	ยางพารา	1,314.67	18,886.80	9,053.03	2,637.42
7	มะพร้าว	77,220.47	37.81	2,677.62	20,757.28
8	ลำไย	849.5	1,265.52	362.49	21.83
9	ปาล์มน้ำมัน	-	-	-	18,433.10
10	ทุเรียน	-	-	-	382.23
11	เงาะ	-	-	-	215.03
12	มังคุด	-	-	-	4.25

1.3 ขนาดเศรษฐกิจของจังหวัด (GPP) มีมูลค่า 180,496 ล้านบาท (ปี 63) จำนวนประชากร 868,281 คน  
338,676ครัวเรือน เป็นภาคการเกษตร 75,588 ครัวเรือน และเป็นแรงงานภาคเกษตรกร 106,032 คน

#### 1.4 พืชเศรษฐกิจที่สำคัญ ได้แก่

##### 1) ข้าว

1.1) ข้าวนาปี ปีเพาะปลูก 2564/65 ผลผลิต 159,670 ตัน ผลผลิตเฉลี่ย 686 กก./ไร่

1.2) ข้าวนาปรัง ปีเพาะปลูก 2565 ผลผลิต 1139,33 ตัน ผลผลิตเฉลี่ย 716 กก./ไร่

2) สับปะรดโรงงาน ปี 2565 : เกษตรกร 2,532 คน พื้นที่ปลูก 75,433 ไร่  
ผลผลิตรวม 91,255 ตัน ผลผลิตเฉลี่ย 3,106 กก./ไร่

3) สับปะรดผลสด ปี 2565 : เกษตรกร 870 คน พื้นที่ปลูก 25,449 ไร่  
ผลผลิตรวม 41,000 ตัน ผลผลิตเฉลี่ย 3,157 กก./ไร่

4) อ้อยโรงงาน ปี 2565 : เกษตรกร 6,219 คน พื้นที่ปลูก 176,974 ไร่  
ผลผลิตรวม 1,735,972 ตัน ผลผลิตเฉลี่ย 10,040 กก./ไร่

5) มะพร้าวน้ำหอม ปี 2565 : เกษตรกร 4,343 คน พื้นที่ปลูก 89,050 ไร่  
ผลผลิตรวม 464,850,000 ผล ผลผลิตเฉลี่ย 6,600 ผล/ไร่

#### 1.5 สัตว์เศรษฐกิจที่สำคัญ ได้แก่

1) สุกร ปี 2564 จำนวน 1,594,515 ตัว เกษตรกร 730 คน

2) โคเนื้อ ปี 2564 จำนวน 45,428 ตัว เกษตรกร 2,173 คน

3) โคเนื้อ ปี 2564 จำนวน 110,438 ตัว เกษตรกร 9,088 คน

4) แพะ ปี 2564 จำนวน 22,216 ตัว เกษตรกร 787 คน

5) ไก่ ปี 2564 จำนวน 12,007,258 ตัว เกษตรกร 17,872 คน

6) กุ้งขาวแวนนาไม ปี 2565 จำนวน 20,290.51 ตัน เกษตรกร 1,132 คน

7) กุ้งก้ามกราม ปี 2565 จำนวน 9,545.17 ตัน เกษตรกร 1,173 คน

8) ปลาสวายงาม ปี 2565 จำนวน 114.6 ล้านตัว เกษตรกร 233 คน

#### 1.6 สินค้าสำคัญของจังหวัด

##### 1) สินค้าเด่น ได้แก่

##### 1.1) สับปะรดผลสด

ปี	เกษตรกร (ราย)	เนื้อที่เพาะปลูก (ไร่)	ผลผลิต (ตัน)
2562	806	24,010	46,592
2563	742	25,973	33,465
2564	668	28,500	51,000
2565	870	25,449	41,000

## 1.2) มะพร้าวน้ำหอม

ปี	เกษตรกร (ราย)	เนื้อที่เพาะปลูก (ไร่)	ผลผลิต (ผล)
2562	4,341	64,090	328,739,420
2563	4,452	85,472	409,213,200
2564	4,341	88,510	576,000,000
2565	4,343	89,050	315,000,000

### 2) สินค้า GI ได้แก่

2.1) สับปะรดบ้านคา มีลักษณะเด่น รสหวานฉ่ำ ไม่กัดลิ้น กลิ่นหอม ได้รับการขึ้นทะเบียนสิ่งบ่งชี้ทางภูมิศาสตร์ (GI) พื้นที่ปลูก 4 อำเภอ ได้แก่ จอมบึง ปากท่อ, สวนผึ้ง และอำเภอบ้านคา มีเกษตรกรที่ได้รับอนุญาตให้ใช้ตราสัญลักษณ์ GI จำนวน 48 ราย ในอำเภอบ้านคา จำนวน 592 ไร่

2.2) มะพร้าวน้ำหอมราชบุรี มีลักษณะเด่น รสชาติมีความหวานและหอมกรุ่นคล้ายใบเตย ได้รับการขึ้นทะเบียนสิ่งบ่งชี้ทางภูมิศาสตร์ (GI) พื้นที่ปลูกมะพร้าวน้ำหอม GI ครอบคลุมพื้นที่ 7 อำเภอ ได้แก่ ดำเนินสะดวก วัดเพลง บ้านโป่ง เมือง บางแพ ปากท่อ และโพธาราม มีเกษตรกรที่ได้รับอนุญาตให้ใช้ตราสัญลักษณ์ GI จำนวน 82 ราย และแบ่งกลุ่ม 1 กลุ่ม (เกษตรกร 9 ราย) ในอำเภอดำเนินสะดวก, วัดเพลง, เมืองราชบุรี และบางแพ รวม 1,698 ไร่

### 1.7 สินค้า OTOP 10 อันดับแรกของจังหวัด ได้แก่

1) อาหารแปรรูปเห็ดนางฟ้าทรงเครื่อง (วิสาหกิจชุมชนแม่บ้านเกษตรกรปากแรด ต.ปากแรด อ.บ้านโป่ง) โดยสำนักงานเกษตรจังหวัดพัฒนาผู้ประกอบการหนึ่งตำบล หนึ่งผลิตภัณฑ์ที่จดทะเบียนวิสาหกิจชุมชน สนับสนุนองค์ความรู้พัฒนาคุณภาพผลิตภัณฑ์ให้ได้มาตรฐาน อ.ย. พัฒนาบรรจุภัณฑ์สร้างมูลค่าเพิ่มจากวัตถุดิบในท้องถิ่น และเพิ่มขีดความสามารถในการแข่งขันในตลาด

2) พรอดม หมีเตี้ยว ตรามังกรทอง (วิสาหกิจชุมชนผู้ผลิตหมีเตี้ยวปลอดภัยสารพิษ ต.สวนกล้วย อำเภอบ้านโป่ง) โดยสำนักงานเกษตรจังหวัดพัฒนาผู้ประกอบการหนึ่งตำบล หนึ่งผลิตภัณฑ์ที่จดทะเบียนวิสาหกิจชุมชน สนับสนุนองค์ความรู้พัฒนาคุณภาพผลิตภัณฑ์และสร้างมูลค่าเพิ่มจากวัตถุดิบในท้องถิ่นให้ได้รับการรับรองมาตรฐานและเพิ่มขีดความสามารถในการแข่งขันในตลาด

3) กล้วยหน้าธัญพืช ข้าวเกรียบฝัก/ผลไม้ ข้าวเกรียบงาดำ (วิสาหกิจชุมชนกลุ่มแม่บ้านเกษตรกรลาดบัวขาว ต.ลาดบัวขาว อ.บ้านโป่ง) โดย สำนักงานเกษตรจังหวัดพัฒนาผู้ประกอบการหนึ่งตำบล หนึ่งผลิตภัณฑ์ที่จดทะเบียนวิสาหกิจชุมชน สนับสนุนองค์ความรู้พัฒนาคุณภาพผลิตภัณฑ์ให้ได้มาตรฐาน อ.ย. พัฒนาบรรจุภัณฑ์สร้างมูลค่าเพิ่มจากวัตถุดิบในท้องถิ่น และเพิ่มขีดความสามารถในการแข่งขันในตลาด

4) ข้าวปลอดสาร, ข้าวแปรรูป (วิสาหกิจชุมชนกลุ่มผู้ผลิตและแปรรูปข้าว หมู่ 7 ต.เตาปูน อ.โพธาราม) สำนักงานเกษตรจังหวัดพัฒนาผู้ประกอบการหนึ่งตำบล หนึ่งผลิตภัณฑ์ที่จดทะเบียนวิสาหกิจชุมชน สนับสนุนองค์ความรู้ ส่งเสริมและผลักดันวิสาหกิจชุมชนในการแปรรูปสีข้าวเพื่อจำหน่ายของกลุ่มแปลงใหญ่ข้าว

5) ปลานิลแดดเดียว, ปลานิลแดดเดียวทอดกรอบสามรส (วิสาหกิจชุมชนกลุ่มแม่บ้านเกษตรกรอ้ออเขียว ต.กรับใหญ่ อ.บ้านโป่ง) สำนักงานเกษตรจังหวัดพัฒนาผู้ประกอบการหนึ่งตำบล หนึ่งผลิตภัณฑ์ที่จดทะเบียนวิสาหกิจ

ชุมชน สนับสนุนองค์ความรู้พัฒนาคุณภาพผลิตภัณฑ์ให้ได้มาตรฐาน อ.ย. พัฒนาบรรจุภัณฑ์สร้างมูลค่าเพิ่มจากวัตถุดิบในท้องถิ่น และเพิ่มขีดความสามารถในการแข่งขันในตลาด

6) ปลาสดิตแดดเดียว (วิสาหกิจชุมชนกลุ่มแม่บ้านเกษตรกรโพหักทุ่งเจริญ ต.โพหัก อ.บางแพ) สำนักงานเกษตรจังหวัดพัฒนาผู้ประกอบการหนึ่งตำบล หนึ่งผลิตภัณฑ์ที่จดทะเบียนวิสาหกิจชุมชน สนับสนุนองค์ความรู้พัฒนาคุณภาพผลิตภัณฑ์และบรรจุภัณฑ์ รวมทั้งสนับสนุนด้านการตลาด

7) สเปรย์คลายเส้นสมุนไพร (วิสาหกิจชุมชนบ้านแก้วกลางสมุนไพร ต.ประสาธลสิทธิ์ อ.ดำเนินสะดวก) สำนักงานเกษตรจังหวัดพัฒนาผู้ประกอบการหนึ่งตำบล หนึ่งผลิตภัณฑ์ที่จดทะเบียนวิสาหกิจชุมชน สนับสนุนองค์ความรู้พัฒนาบรรจุภัณฑ์ และการท่องเที่ยวเชิงเกษตร

8) น้ำพริกสระโกสินารายณ์ (วิสาหกิจชุมชนสระโกสินารายณ์ ต.ท่าผา อ.บ้านโป่ง) สำนักงานเกษตรจังหวัดพัฒนาผู้ประกอบการหนึ่งตำบล หนึ่งผลิตภัณฑ์ที่จดทะเบียนวิสาหกิจชุมชน สนับสนุนองค์ความรู้พัฒนาคุณภาพผลิตภัณฑ์ให้ได้มาตรฐาน อ.ย. พัฒนาบรรจุภัณฑ์สร้างมูลค่าเพิ่มจากวัตถุดิบในท้องถิ่น และเพิ่มขีดความสามารถในการแข่งขันในตลาด

9) น้ำพริกเผาปลาย่าง (วิสาหกิจชุมชนกลุ่มแม่บ้านเกษตรกรบางโดนด ต.บางโดนด อ.โพธาราม) สำนักงานเกษตรจังหวัดพัฒนาผู้ประกอบการหนึ่งตำบล หนึ่งผลิตภัณฑ์ที่จดทะเบียนวิสาหกิจชุมชน สนับสนุนองค์ความรู้พัฒนาคุณภาพผลิตภัณฑ์ สร้างมูลค่าเพิ่มจากวัตถุดิบในท้องถิ่น และสนับสนุนด้านการตลาด

10) เสื้อผ้าเด็กกางเกงผ้าฝ้าย (วิสาหกิจชุมชนศิริวรรณ เสื้อผ้าเด็ก ต.คูบัว อ.เมืองราชบุรี) สำนักงานเกษตรจังหวัดพัฒนาผู้ประกอบการหนึ่งตำบล หนึ่งผลิตภัณฑ์ที่จดทะเบียนวิสาหกิจชุมชน สนับสนุนองค์ความรู้พัฒนาคุณภาพผลิตภัณฑ์ สร้างมูลค่าเพิ่มจากวัตถุดิบในท้องถิ่น และสนับสนุนด้านการตลาด

### 1.8 โครงการชุมชนท่องเที่ยว OTOP นวัตวิถี ที่เกี่ยวข้องกับกระทรวงเกษตรฯ

แหล่งท่องเที่ยวเชิงเกษตรของจังหวัดราชบุรี สำนักงานเกษตรจังหวัดราชบุรีได้ให้การส่งเสริมและพัฒนาแหล่งท่องเที่ยวเชิงเกษตร จำนวน 8 แห่ง ดังนี้

1. แหล่งท่องเที่ยวเชิงเกษตรโรงเรียนควายบ้านหนองตาดั้ง ตำบลตะนาวศรี อำเภอสวนผึ้ง
2. ศูนย์กิจกรรมธรรมชาติ พอสร้าง – ลูกसान ตำบลเตาปูน อำเภอโพธาราม
3. เครือข่ายท่องเที่ยวเชิงเกษตรใกล้น้ำเสียงนาเขาช่องพราน ตำบลเตาปูน อำเภอโพธาราม
4. กลุ่มท่องเที่ยวเชิงเกษตรบ้านหนองงูเห่ล้อม ตำบลประสาธลสิทธิ์ อำเภอดำเนินสะดวก
5. วิสาหกิจชุมชนปลูกหม่อนเลี้ยงไหมท่าเคย ตำบลท่าเคย อำเภอสวนผึ้ง
6. แหล่งท่องเที่ยวเชิงเกษตรสวนแม่ทองหยิบ ตำบลศรีสุราษฎร์ อำเภอดำเนินสะดวก
7. วิสาหกิจชุมชนบ้านกุ่มพัฒนา ตำบลบางแพ อำเภอบางแพ
8. วิสาหกิจชุมชนคนคลองบางป่า ตำบลบางป่าอำเภอเมืองราชบุรี

### 1.9 สหกรณ์การเกษตร

#### 1.9.1 ข้อมูลทั่วไป

- 1) สหกรณ์จังหวัดราชบุรี จำนวน 78 แห่ง มีสมาชิกสหกรณ์ทั้งสิ้น 108,956.00 ราย ประกอบด้วยสมาชิกสหกรณ์ (สามัญ) จำนวน 102,889 ราย  
สมาชิกสหกรณ์ (สมทบ) จำนวน 6,067 ราย

(ข้อมูล ณ วันที่ 31 ธ.ค. 2565)

2) การจัดชั้นมาตรฐานสหกรณ์ในจังหวัดราชบุรี

สหกรณ์ที่มีการนำมาจัดชั้นมาตรฐานสหกรณ์ จำนวน 107 สหกรณ์ ดังนี้

2.1 ระดับชั้นที่ 1 จำนวน 15 สหกรณ์ คิดเป็นร้อยละ 14.02

2.2 ระดับชั้นที่ 2 จำนวน 57 สหกรณ์ คิดเป็นร้อยละ 53.27

2.3 ระดับชั้นที่ 3 จำนวน 6 สหกรณ์ คิดเป็นร้อยละ 5.61

2.4 ระดับชั้นที่ 4 (สหกรณ์ที่อยู่ระหว่างการชำระบัญชี) จำนวน 29 สหกรณ์

คิดเป็นร้อยละ 27.10

(ข้อมูล ณ วันที่ 31 สิงหาคม 2565)

3) ปริมาณธุรกิจของสหกรณ์รวม 14,871,875,950.64 บาท

แบ่งเป็น ปริมาณธุรกิจของสหกรณ์ภาคการเกษตร 6,497,180,459.51 บาท

ปริมาณธุรกิจของสหกรณ์นอกภาคการเกษตร 8,374,695,491.13 บาท

(ข้อมูลปริมาณธุรกิจ ปีงบประมาณ พ.ศ.2565 (กันยายน 2564 - สิงหาคม 2565))

#### 1.9.2 กลุ่มเกษตรกร

1) กลุ่มเกษตรกรจังหวัดราชบุรี จำนวน 34 แห่ง สมาชิกกลุ่มเกษตรกร จำนวน 2,527 ราย

(ข้อมูล ณ วันที่ 31 ธ.ค. 2565)

2) การจัดชั้นความเข้มแข็งของกลุ่มเกษตรกรในจังหวัดราชบุรี

กลุ่มเกษตรกรที่มีการนำมาจัดชั้นความเข้มแข็งของกลุ่มเกษตรกร จำนวน 34 แห่ง ดังนี้

2.1 ระดับชั้นที่ 1 จำนวน - แห่ง คิดเป็นร้อยละ -

2.2 ระดับชั้นที่ 2 จำนวน 30 แห่ง คิดเป็นร้อยละ 88.24

2.3 ระดับชั้นที่ 3 จำนวน 4 แห่ง คิดเป็นร้อยละ 11.76

2.4 ระดับชั้นที่ 4 (กลุ่มเกษตรกรที่อยู่ระหว่างการชำระบัญชี) จำนวน-แห่งคิดเป็นร้อยละ-

(ข้อมูล ณ วันที่ 31 สิงหาคม 2565)

3) ปริมาณธุรกิจของกลุ่มเกษตรกรรวม 20,831,151.00 บาท

(ข้อมูลปริมาณธุรกิจของสหกรณ์ ปีงบประมาณ พ.ศ. 2565 (กันยายน 2564 - สิงหาคม 2565))

#### 1.9.3. งบประมาณ ปี 2565 รวมทั้งสิ้น 871,500 บาท

สำนักงานสหกรณ์จังหวัดราชบุรี ได้รับงบประมาณตามแผนปฏิบัติการด้านเกษตรและสหกรณ์ ประจำปี งบประมาณ พ.ศ. 2565 ประเด็นยุทธศาสตร์การพัฒนากิจการเกษตรในช่วงแผนพัฒนาเศรษฐกิจและสังคมแห่งชาติ ฉบับที่ 12 (พ.ศ. 2560-2564) ประกอบด้วย

1. งบประมาณของส่วนราชการต้นสังกัด (Function Base)

1) งบประมาณรวมทั้งสิ้น 690,200 บาท ผลการเบิกจ่าย 690,200 บาท

คิดเป็นร้อยละ 100

จำแนกเป็น งบดำเนินงาน 690,200 ล้านบาท

งบลงทุน - ล้านบาท

งบรายจ่าย - ล้านบาท

2) ผลการดำเนินงาน/ผลการปฏิบัติราชการสำคัญ

(แผนงานโครงการจำแนกตามพืช ปศุสัตว์ ประมง สหกรณ์/กลุ่มเกษตรกร ชลประทาน) ได้แก่

● สหกรณ์ / กลุ่มเกษตรกร

1) แผนงานพื้นฐานด้านการสร้างความสามารถในการแข่งขัน จำนวน 5 โครงการ

โครงการที่ 1 : โครงการสหกรณ์และกลุ่มเกษตรกรได้รับการส่งเสริมและพัฒนา  
ให้มีความเข้มแข็งตามศักยภาพ

เป้าหมาย สหกรณ์และกลุ่มเกษตรกรในจังหวัดราชบุรี จำนวน 112 แห่ง  
ประกอบด้วย สหกรณ์ จำนวน 78 แห่ง กลุ่มเกษตรกร 34 แห่ง

งบประมาณ 435,800 บาท

การดำเนินการ ได้แก่

1) ส่งเสริมและพัฒนาสหกรณ์และกลุ่มเกษตรกร

2) การกำกับดูแล ตรวจสอบและคุ้มครองระบบสหกรณ์

โครงการที่ 2 : โครงการสร้างความเข้มแข็งให้กับกลุ่มเกษตรกร เพื่อเข้าถึง  
แหล่งเงินทุนในการผลิตและการตลาด

เป้าหมาย กลุ่มเกษตรกรในจังหวัดราชบุรี จำนวน 10 แห่ง

งบประมาณ 7,400 บาท

การดำเนินการ ได้แก่ การจัดประชุมเพื่อพิจารณาการให้เงินกู้แก่กลุ่มเกษตรกร

โครงการที่ 3 : โครงการส่งเสริมการค้าสินค้าสหกรณ์ในรูปแบบ  
ซูเปอร์มาร์เก็ตสหกรณ์ ปีงบประมาณ 2565

เป้าหมาย สหกรณ์ที่ประกอบธุรกิจซูเปอร์มาร์เก็ตสหกรณ์ในจังหวัดราชบุรี  
จำนวน 5 แห่ง

งบประมาณ 5,700 บาท

การดำเนินการ ได้แก่ การจัดประชุมเพื่อเชื่อมโยงเครือข่ายและการพัฒนา  
ศักยภาพการค้าสินค้าซูเปอร์มาร์เก็ตสหกรณ์

โครงการที่ 4 : โครงการประชุมเชิงปฏิบัติการพัฒนาความเข้มแข็งกลุ่มเกษตรกร

เป้าหมาย กลุ่มเกษตรกรในจังหวัดราชบุรี จำนวน 34 แห่ง

งบประมาณ 9,340 บาท

การดำเนินการ ได้แก่ การจัดประชุมเชิงปฏิบัติการพัฒนาความเข้มแข็งของ  
กลุ่มเกษตรกร

โครงการที่ 5 : โครงการพัฒนาศักยภาพสหกรณ์และกลุ่มเกษตรกรที่มี  
ความสามารถในการแก้ไขปัญหาหนี้ค้างชำระของสมาชิก

เป้าหมาย สหกรณ์และกลุ่มเกษตรกรในจังหวัดราชบุรี จำนวน 3 แห่ง

งบประมาณ 94,900 บาท

การดำเนินการ ได้แก่ การจัดประชุมโครงการพัฒนาศักยภาพสหกรณ์และกลุ่ม  
เกษตรกรที่มีความสามารถในการแก้ไขปัญหาหนี้ และอุดหนุนงบประมาณเพื่อส่งเสริม  
อาชีพและการตลาดเพื่อสร้างรายได้ให้กับสมาชิกกลุ่มเกษตรกร (กลุ่มเกษตรกรผู้เพาะ  
เห็ดบ้านเชิงสะพาน)

2) แผนงานยุทธศาสตร์เสริมสร้างพลังทางสังคม จำนวน 1 โครงการ

โครงการส่งเสริมการดำเนินงานอันเนื่องมาจากพระราชดำริ

เป้าหมาย สหกรณ์ในพื้นที่โครงการอันเนื่องมาจากพระราชดำริ จำนวน 3 แห่ง (อำเภอสวนผึ้ง / อำเภอบ้านคา / อำเภอโพธาราม) , สหกรณ์นักเรียนตามพระราชดำริ สมเด็จพระกนิษฐาธิราชเจ้า กรมสมเด็จพระเทพรัตนราชสุดาฯ สยามบรมราชกุมารี จำนวน 2 แห่ง (อำเภอสวนผึ้ง)

งบประมาณ 52,000 บาท

การดำเนินการ ได้แก่

1) การส่งเสริมและพัฒนาสหกรณ์ในพื้นที่โครงการอันเนื่องมาจากพระราชดำริ

2) ส่งเสริมกิจกรรมของสหกรณ์นักเรียน ตามพระราชดำริสมเด็จพระกนิษฐาธิราชเจ้า กรมสมเด็จพระเทพรัตนราชสุดาฯ สยามบรมราชกุมารี

3) การจัดกิจกรรมคลินิกเกษตรเคลื่อนที่ในพระราชานุเคราะห์ สมเด็จพระบรมโอรสาธิราชฯ สยามมกุฎราชกุมาร (ชื่อเดิม)

4) การขับเคลื่อนการประยุกต์ใช้ปรัชญาเศรษฐกิจพอเพียงในการดำเนินการสหกรณ์และกลุ่มเกษตรกร

3) แผนงานยุทธศาสตร์เพื่อสนับสนุนด้านการสร้างโอกาสและความเสมอภาคทางสังคม จำนวน 1 โครงการ

โครงการพัฒนาทักษะในการประกอบอาชีพเพื่อสร้างรายได้

เป้าหมายโครงการ สมาชิกสหกรณ์และกลุ่มเกษตรกรที่เข้าร่วมกิจกรรมนำ

ลูกหลานเกษตรกรกลับบ้านสานต่ออาชีพการเกษตร จำนวน 10 ราย

งบประมาณ 3,840 บาท

การดำเนินการ ได้แก่

1) การจัดทำทะเบียนเกษตรกรพร้อมจัดทำแผนธุรกิจรายบุคคล

2) การจัดประชุมเชิงปฏิบัติการสร้างทักษะในการประกอบอาชีพการเกษตร

4) แผนงานยุทธศาสตร์เกษตรสร้างมูลค่า จำนวน 2 โครงการ

โครงการที่ 1 : โครงการส่งเสริมเกษตรปลอดภัยในสหกรณ์และกลุ่มเกษตรกร

(พัฒนาคุณภาพการผลิตสินค้าเกษตรของสมาชิกสหกรณ์และกลุ่มเกษตรกรสู่มาตรฐาน GAP)

เป้าหมายโครงการ สมาชิกสหกรณ์และกลุ่มเกษตรกร จำนวน 15 ราย

งบประมาณ 28,120 บาท

การดำเนินการ ได้แก่ การอบรมให้ความรู้ด้านการสร้างระบบรับรองมาตรฐาน

เพื่อสร้างความเชื่อมั่นในการผลิตสินค้าปลอดภัย พร้อมแนะนำส่งเสริมให้สหกรณ์และกลุ่มเกษตรกรจัดทำฐานข้อมูลด้านสินค้าผักและผลไม้ปลอดภัยร่วมกับสมาชิกที่ได้รับมาตรฐานในปี 2564 โดยการปรับปรุงและจัดเก็บข้อมูลเพิ่มเติมจากฐานข้อมูลเดิมที่ได้ดำเนินการในปีงบประมาณ พ.ศ. 2564

โครงการที่ 2 : โครงการพัฒนาศักยภาพการดำเนินธุรกิจของสหกรณ์กลุ่มเกษตรกรและธุรกิจชุมชน

เป้าหมายโครงการ สหกรณ์และกลุ่มเกษตรกร จำนวน 5 แห่ง



งบประมาณ 26,400 บาท

การดำเนินการ ได้แก่ การส่งเสริมเกษตรกรแปรรูปในสหกรณ์และกลุ่มเกษตรกร ให้เข้าสู่ระบบการผลิตเกษตรแปรรูปเพื่อสร้างมูลค่าเพิ่ม โดยมีการนำเทคโนโลยีและนวัตกรรมการแปรรูปสินค้าเกษตรมาใช้ในการแปรรูปผลผลิตสร้างความหลากหลายของสินค้า บรรลุเกณฑ์ให้ตอบสนองความต้องการของตลาด รวมถึงการบริหารจัดการการผลิตและการตลาดให้แก่สหกรณ์ กลุ่มเกษตรกร และธุรกิจชุมชน

5) แผนงานบูรณาการพัฒนาและส่งเสริมเศรษฐกิจฐานราก จำนวน 2 โครงการ

โครงการที่ 1 : โครงการส่งเสริมและพัฒนาอาชีพเพื่อแก้ไขปัญหาที่ดินทำกินของเกษตรกร เป้าหมายโครงการ กลุ่มเกษตรกรในพื้นที่อำเภอเมืองและอำเภोजอมบึง จังหวัดราชบุรี จำนวน 2 แห่ง

งบประมาณ 8,700 บาท

การดำเนินการ ได้แก่ การส่งเสริมและพัฒนาอาชีพภายใต้โครงการจัดที่ดินตามนโยบายรัฐบาล

โครงการที่ 2 : โครงการส่งเสริมการพัฒนาระบบตลาดภายในสำหรับสินค้าเกษตร เป้าหมายโครงการ สหกรณ์และกลุ่มเกษตรกรในอำเภอเมือง อำเภอบ้านคา อำเภอบางแพ อำเภอบ้านโป่ง อำเภอโพธาราม จังหวัดราชบุรี จำนวน 8 แห่ง

งบประมาณ 18,000 บาท

การดำเนินการ ได้แก่

- 1) การเพิ่มช่องทางการจำหน่ายสินค้าของสหกรณ์และกลุ่มเกษตรกร
- 2) การทบทวนแผนส่งเสริมการขับเคลื่อนของสหกรณ์และกลุ่มเกษตรกร
- 3) การจัดประชุมเชิงปฏิบัติการวางระบบการบริหารจัดการผลิต

การเกษตรระดับจังหวัด

2. งบประมาณจังหวัด/กลุ่มจังหวัด (Area Base)

1) งบประมาณรวมทั้งสิ้น 181,300 บาท ผลการเบิกจ่าย 181,300 บาท

คิดเป็นร้อยละ 100

จำแนกเป็น งบดำเนินงาน 181,300 บาท

งบลงทุน - ล้านบาท

งบรายจ่าย - ล้านบาท

2) ผลการดำเนินงาน/ผลการปฏิบัติราชการสำคัญ

(แผนงานโครงการจำแนกตามพืช ปศุสัตว์ ประมง สหกรณ์/กลุ่มเกษตรกร ชลประทาน)

● สหกรณ์ / กลุ่มเกษตรกร

แผนงานยุทธศาสตร์ส่งเสริมการพัฒนาจังหวัดและกลุ่มจังหวัดแบบบูรณาการ

จำนวน 1 โครงการ ได้แก่

โครงการ (กิจกรรมหลัก) โครงการเมืองเกษตรสีเขียวที่ยั่งยืนเพื่อเศรษฐกิจเพิ่มค่า กลุ่มเป้าหมายในจังหวัดราชบุรี จำนวน 6 แห่ง ได้แก่

- 1) ตำบลบ้านสิงห์ อำเภอโพธาราม
- 2) ตำบลบางแก้ว อำเภอโพธาราม

- 3) ตำบลหนองปลาหมอ อำเภอบ้านโป่ง
- 4) ตำบลท่าไม้ด อำเภอดำเนินสะดวก
- 5) ตำบลบ้านบึง อำเภอบ้านคา
- 6) ตำบลเกาะศาลพระ อำเภอวัดเพลง

ผลการดำเนินการ ได้แก่

- 1) อบรมให้ความรู้การปลูกผักกางมุ้ง
- 2) อบรมให้ความรู้เพื่อเพิ่มศักยภาพและเพิ่มผลผลิตในการประกอบอาชีพทำนา
- 3) ประชุมเชิงปฏิบัติการ หลักสูตรการแปรรูปสินค้าเกษตร (ไอศกรีมมะพร้าว น้ำหอม)
- 4) ประชุมเชิงปฏิบัติการและศึกษาดูงาน กิจกรรมเพิ่มมูลค่าสับปะรด
- 5) เกษตรผสมผสานพัฒนาอาชีพเดิมส่งเสริมอาชีพใหม่ ตามหลักเศรษฐกิจพอเพียงโดยการปลูกพืชเสริมโกโก้

## 2. ข้อมูลการรับรองมาตรฐานสินค้าเกษตรปลอดภัยของจังหวัด

### 2.1 พื้นที่การทำเกษตรอินทรีย์ 90 ราย/แปลง 3,207.05 ไร่

#### 2.1.1 มาตรฐาน Organic Thailand รับรองแล้ว 17 ราย/แปลง พื้นที่ 269.50 ไร่

- ด้านข้าว (รับรองแล้ว) เกษตรกร 4 ราย/แปลง 24.75 ไร่
- ด้านพืช (ปรับเปลี่ยน) เกษตรกร 7 ราย/แปลง 53.00 ไร่
- ด้านพืช (รับรองแล้ว) เกษตรกร 13 ราย/แปลง 244.75 ไร่
- ด้านประมง (ปรับเปลี่ยน) เกษตรกร 1 ราย/แปลง 3.00 ไร่

ชนิดสินค้า	จำนวนราย/แปลง	จำนวนไร่
1) ข้าว (ปรับเปลี่ยน)	-	-
รับรองแล้ว	4	24.75
2) พืช		
ปรับเปลี่ยน	7	53
รับรองแล้ว	13	244.75
3) ประมง		
ปรับเปลี่ยน	1	3
รับรองแล้ว		

#### 2.1.2 มาตรฐาน PGS จำนวน 63 ราย/แปลง 1,544.80 ไร่

#### 2.1.3 มาตรฐาน Earth Safe จำนวน 2 ราย/แปลง 335 ไร่

#### 2.1.4 มาตรฐานสากล (IFOAM / EU / USDA) จำนวน 8 ราย/แปลง 1,057.75 ไร่

### 2.2 การรับรอง GAP 3,402 ราย/แปลง พื้นที่ 66,567.11 ไร่

ชนิดสินค้า	จำนวนราย/แปลง	จำนวนไร่
1) พืช	1,501	19,130.73
2) ข้าว	151	1,423.75
3) ประมง	1,107	18,979.37
4) ปศุสัตว์	613	26,459.00

ด้านพืช รวม 1,501 ราย 19,130.73 ไร่ ประกอบด้วย

ลำดับ	ชนิดพืช	จำนวน/แปลง	จำนวนพื้นที่ (ไร่)
1	มะพร้าวน้ำหอม	191	4851.50
2	สับประรดปัตตาเวีย	7	49.00
3	อ้อยโรงงาน	12	109.25
4	ชมพู่	21	203.50
5	ชมพู่ทับทิมจันทร์	29	284.00
6	มะม่วง	37	539.50
7	ลำไย	5	106.00
8	ทุเรียน	2	37.00
9	มะนาว	13	216.50
10	เงาะโรงเรียน	31	150.00
11	ฝรั่ง	12	145.50
12	เห็ดหูหนู	53	83.38
13	พืชชนิดอื่น ๆ	686	3,224.87
<b>รวม</b>		<b>1,099</b>	<b>15,993.98</b>

ที่มา: ศูนย์วิจัยและพัฒนาการเกษตรราชบุรี ข้อมูล ณ 5 พฤษภาคม 2565

ลำดับ	ชนิดพืช	จำนวน/แปลง	จำนวนพื้นที่ (ไร่)
1	มะพร้าวน้ำหอม	149	1,740.00
2	ชมพู่ทับทิมจันทร์	24	219.25
3	มะม่วง	20	214.50
4	ลำไย	22	214.50
5	ทุเรียน	1	10.00
6	มะนาว	21	217.75
7	ฝรั่ง	8	46.75
8	เห็ดภูฐาน	14	5.75
9	พืชชนิดอื่น ๆ	143	468.25
<b>รวม</b>		<b>402</b>	<b>3,136.75</b>

ที่มา: สถาบันรับรองระบบการผลิตผลิตภัณฑ์การเกษตร (ICAPS) มหาวิทยาลัยแม่โจ้

## ด้านประมง

ชนิดสัตว์	จำนวนเกษตรกร (ราย/แปลง)	จำนวนพื้นที่ (ไร่)
กุ้งขาว	264	4,197.39
กุ้งก้ามกราม	593	12,026.90
จระเข้	1	1.75
ปูนา	1	0.40
ปลานิล	5	441.17
ปลาดตะเพียน	5	57.00
ปลาดตะเพียนขาว	13	80.50
ปลาชิลิต	23	616.75
ปลากทราย	1	5.00
ปลาช่อน	2	92.00
ปลาดุก	4	34.00
ปลาดุกบิ๊กอุย	4	22.50
ปลาดุกรัสเซีย	2	8.50
ปลาสรวย	2	220.00
ปลาอีสกเทศ	1	17.00
ปลาดุกรัสเซีย,ปลาดุกบิ๊กอุย	1	7.00
ปลาดุกรัสเซีย,ปลาดุกบิ๊กอุย,ปลาหมอ	1	93.00
ปลาดตะเพียน,ปลาอีสกเทศ	1	7.50
ปลาชิลิต,ปลาดตะเพียน,ปลาดุก	1	5.75
ตะพาบ	1	16.00
กบ	2	5.00
กุ้งเครฟิช	1	16.25
กุ้งก้ามแดง	2	1.44
ปลากะพงขาว	1	6.40
สัตว์น้ำสวยงาม	156	526.90
ฟาร์มเพาะพันธุ์	19	473.27
<b>รวมทั้งหมด</b>	<b>1,107</b>	<b>18,979.37</b>

ข้อมูล ณ 5 มกราคม 2566

## ด้านปศุสัตว์

ที่	ฟาร์มมาตรฐาน	จำนวน (ฟาร์ม)	จำนวนสัตว์โดยประมาณ (ตัว)	จำนวนพื้นที่ฟาร์ม (ไร่)
1	สุกร	208	2,204,182	19,935
2	โคนม	207	9,500	542
3	โคเนื้อ	6	1,200	288
4	ไก่เนื้อ	157	17,558,456	3,770
5	ไก่ไข่	7	922,000	130
6	เป็ดไข่	3	68,000	57
7	เป็ดเนื้อ	8	941,500	210
8	เป็ดพันธุ์	1	36,000	40
9	สถานที่ฟักไข่สัตว์ปีก	4	1,194,584 ฟอง/สัปดาห์	80
10	ไก่พันธุ์	3	478,200	1,300
11	นกกกระทา	3	189,000	70
12	แพะนม	5	310	17
13	จิ้งหรีด	1	400 <sup>ล้าน</sup> ตัว	20
	<b>รวม</b>	<b>613</b>		<b>26,459</b>

### 3. งบประมาณ ปี 2566 รวมทั้งสิ้น 453,104,945.33 บาท แบ่งเป็น

#### 3.1 งบประมาณของส่วนราชการต้นสังกัด (Function Base)

1) งบประมาณรวมทั้งสิ้น 379,848,067.33 บาท ผลการเบิกจ่าย 58,925,101.20 บาท คิดเป็นร้อยละ 15.51 จำแนกเป็น งบดำเนินงาน 379,848,067.33 บาท งบลงทุน.....-.....ล้านบาท งบรายจ่าย ....-....บาท

2) ผลการดำเนินงาน/ผลการปฏิบัติราชการสำคัญ (แผนงานโครงการจำแนกตามพืช ปศุสัตว์ ประมง กลุ่ม/สหกรณ์ ชลประทาน)

##### 2.1) ด้านพืช :

2.1.1 โครงการระบบส่งเสริมเกษตรแบบแปลงใหญ่ เป้าหมาย พืช 29 แปลง งบประมาณ 1,456,000 บาท ข้าว 2 กลุ่ม/ 2 จุด งบประมาณ 221,500 บาท

- กิจกรรม ระบบส่งเสริมเกษตรแบบแปลงใหญ่

- 1) การบริหารจัดการการถ่ายทอดความรู้ เป้าหมาย 29 แปลง
- 2) ส่งเสริมการสร้างมูลค่าเพิ่มสินค้าเกษตร (แปลงปี 2564 และ ปี 2565) เป้าหมาย 23 แปลง
- 3) ส่งเสริมการจัดทำแปลงเรียนรู้เพิ่มประสิทธิภาพการผลิต (แปลงปี 2566) เป้าหมาย 6 แปลง
- 4) จัดประชุมเชื่อมโยงการดำเนินงานคณะกรรมการเครือข่าย ศพก. และ แปลงใหญ่ เป้าหมาย 4 ครั้ง
- 5) การติดตามประเมินผลโครงการฯ เป้าหมาย 29 แปลง

ผลสำเร็จที่สำคัญ เกษตรกรมีการรวมกลุ่มทำการผลิตสินค้าเกษตร มีการบริหารจัดการร่วมกัน เกษตรกรสามารถลดต้นทุนการผลิตและมีผลผลิตต่อหน่วยเพิ่มขึ้น และรวมกันจำหน่ายโดยมีตลาดรองรับที่แน่นอน

2.1.2 โครงการ ยกระดับคุณภาพมาตรฐานสินค้าเกษตร เป้าหมาย 485 ราย/แปลง งบประมาณ 863,300 บาท

- กิจกรรม พัฒนาคุณภาพสินค้าเกษตรสู่มาตรฐาน GAP

- 1) อบรมเกษตรกรเข้าสู่ระบบมาตรฐาน GAP และศึกษาดูงาน
- 2) ติดตามให้คำปรึกษาแนะนำและตรวจประเมินแปลงเบื้องต้น
- 3) สนับสนุนการจัดการและพัฒนาผลิตผลสินค้าเกษตร GAP ในขั้นต้น

ผลสำเร็จที่สำคัญ เกษตรกรเป้าหมาย ร้อยละ 70 สามารถนำความรู้การผลิตสินค้าเกษตรตามระบบมาตรฐาน GAP ไปปฏิบัติในแปลง

2.1.3 โครงการพัฒนาเกษตรกรยั่งยืน งบประมาณ 30,240 บาท

- กิจกรรม พัฒนาการผลิตเกษตรอินทรีย์

- 1) พัฒนาเกษตรกรสู่มาตรฐานเกษตรอินทรีย์ (รายใหม่) เป้าหมาย 6 ราย
- 2) พัฒนาเกษตรกรสู่มาตรฐานเกษตรอินทรีย์และศึกษาดูงาน (รายเดิมปี 2565) เป้าหมาย 20 ราย
- 3) ติดตาม ให้คำปรึกษา และประเมินแปลงเบื้องต้น เป้าหมาย 26 แปลง
- 4) สนับสนุนปัจจัยการผลิตเกษตรอินทรีย์ เป้าหมาย 26 แปลง

ผลสำเร็จที่สำคัญ เกษตรกรผู้เข้าร่วมโครงการ ร้อยละ 50 ผ่านการประเมินแปลงเบื้องต้น และเข้าสู่กระบวนการรับรองมาตรฐานเกษตรอินทรีย์

2.1.4 โครงการส่งเสริมและพัฒนาสินค้าเกษตรอัตลักษณ์พื้นถิ่น เป้าหมาย 1 จุด งบประมาณ 8,000 บาท

- กิจกรรม พัฒนาศูนย์ข้อมูลภูมิปัญญาท้องถิ่นด้านการเกษตรเพื่อเสริมสร้างอัตลักษณ์พื้นถิ่น

2.1.5 โครงการส่งเสริมและพัฒนาวิสาหกิจชุมชน งบประมาณ 261,150 บาท

- กิจกรรม ส่งเสริมและพัฒนาวิสาหกิจชุมชน
  - 1) ส่งเสริมและพัฒนากิจการวิสาหกิจชุมชน เป้าหมาย 150 ราย
  - 2) ส่งเสริมและพัฒนาวิสาหกิจชุมชนต้นแบบ เป้าหมาย 1 แห่ง
  - 3) สนับสนุนกลไกการดำเนินงานตาม พ.ร.บ.ส่งเสริมวิสาหกิจชุมชน พ.ศ. 2548 เป้าหมาย 2 ครั้ง
  - 4) สนับสนุนการปฏิบัติงานด้านทะเบียนวิสาหกิจชุมชน เป้าหมาย 10 อำเภอ

#### 2.1.6 โครงการพัฒนาประสิทธิภาพโลจิสติกส์เกษตรเพื่อลดการสูญเสีย งบประมาณ 141,000 บาท

- กิจกรรมพัฒนาประสิทธิภาพโลจิสติกส์เกษตรเพื่อลดการสูญเสีย
  - 1) พัฒนาความรู้และศักยภาพในการจัดการธุรกิจเกษตรและโลจิสติกส์ เป้าหมาย 20 ราย
  - 2) พัฒนาลาดเกษตรกรให้มีศักยภาพ เป้าหมาย 1 จังหวัด
  - 3) ประชาสัมพันธ์ตลาดสินค้าเกษตร เป้าหมาย 1 ครั้ง

#### 2.1.7 โครงการพัฒนาเกษตรกรปราดเปรื่อง (Smart Farmer) งบประมาณ 149,000 บาท

- กิจกรรม พัฒนาเกษตรกรปราดเปรื่องและเกษตรกรรุ่นใหม่ (Smart Farmer & Young Smart Farmer)
  - 1) การพัฒนาเกษตรกรรุ่นใหม่ เป้าหมาย 40 ราย
  - 2) การพัฒนาเกษตรกรปราดเปรื่อง (Smart Farmer) เป้าหมาย 100 ราย

#### 2.1.8 โครงการศูนย์เรียนรู้การเพิ่มประสิทธิภาพการผลิตสินค้าเกษตร งบประมาณ 849,800 บาท

- กิจกรรมศูนย์เรียนรู้การเพิ่มประสิทธิภาพการผลิตสินค้าเกษตร
  - 1) พัฒนาศักยภาพของ ศพก. และศูนย์เครือข่าย เป้าหมาย 30 ศูนย์
  - 2) พัฒนาเกษตรกร เป้าหมาย 400 ราย
  - 3) สนับสนุนการให้บริการของ ศพก. และศูนย์เครือข่าย เป้าหมาย 1 จังหวัด
  - 4) บริหารจัดการเพื่อขับเคลื่อนการดำเนินงาน เป้าหมาย 120 ราย
  - 5) พัฒนาศูนย์เครือข่าย เป้าหมาย 5 กิจกรรมย่อย

### 2.2) ด้านปศุสัตว์ :

#### 2.2.1 โครงการพัฒนาศักยภาพการปศุสัตว์ งบประมาณ 5,236,600 บาท

- 1) สัตว์ที่ให้บริการเสริมสร้างภูมิคุ้มกันโรคสัตว์ เป้าหมาย 7,200 ตัว
- 2) เกษตรกรที่ได้รับประโยชน์ด้านการปศุสัตว์ เป้าหมาย 51 ราย

#### 2.2.2 โครงการยกระดับคุณภาพมาตรฐานสินค้าเกษตร งบประมาณ 222,000 บาท

- 1) สถานประกอบการสินค้าปศุสัตว์ที่ได้รับการตรวจประเมินมาตรฐาน เป้าหมาย 715 แห่ง
- 2) จำนวนตัวอย่างที่ได้รับการตรวจวิเคราะห์คุณภาพสินค้าปศุสัตว์ตามเกณฑ์มาตรฐานกำหนด
- 3) โรงเรียนที่ได้รับการตรวจสอบ ควบคุม กำกับดูแลผลิตภัณฑ์นมโรงเรียน เป้าหมาย 90 โรงเรียน
- 4) สถานประกอบการสินค้าปศุสัตว์ที่ได้รับการตรวจประเมินมาตรฐาน เป้าหมาย 708 แห่ง

#### 2.2.3 โครงการส่งเสริมและพัฒนาสินค้าเกษตรอัตลักษณ์พื้นถิ่น งบประมาณ 2,200 บาท

- กิจกรรม ผลิตภัณฑ์ปศุสัตว์ที่เป็นอัตลักษณ์ได้รับการพัฒนาและยกระดับ เป้าหมาย 1 ผลิตภัณฑ์

#### 2.2.4 โครงการพัฒนาเกษตรกรปราดเปรื่อง (Smart Farmer) งบประมาณ 17,500 บาท

- กิจกรรม สร้างเกษตรกรปราดเปรื่อง เป้าหมาย 50 ราย

#### 2.2.5 โครงการศูนย์เรียนรู้การเพิ่มประสิทธิภาพการผลิตสินค้าเกษตร งบประมาณ 58,000 บาท

- กิจกรรม พัฒนาศูนย์เรียนรู้การเพิ่มประสิทธิภาพการผลิตสินค้าเกษตร เป้าหมาย 120 ราย



### 2.3) ด้านประมง :

#### 2.3.1 โครงการยกระดับคุณภาพมาตรฐานสินค้าเกษตร งบประมาณ 3,750 บาท

กิจกรรมพัฒนาคุณภาพสินค้าประมงสู่มาตรฐาน เป้าหมาย 13 ฟาร์ม

ผลสำเร็จที่สำคัญ : เกษตรกรได้รับการรับรองมาตรฐานฟาร์ม GAP และเพิ่มความสามารถในการแข่งขัน ราคาสัตว์น้ำเพิ่มขึ้น

#### 2.3.2 โครงการส่งเสริมอาชีพประมง

1) ส่งเสริมเกษตรกรทฤษฎีใหม่ด้านการประมง เป้าหมาย 14 ราย/แห่ง งบประมาณ 14,000 บาท

ผลสำเร็จที่สำคัญ : พัฒนาคุณภาพชีวิตเกษตรกร สร้างความเข้มแข็งและส่งเสริมให้เกษตรกรนำเกษตรทฤษฎีใหม่ มาปรับใช้ในพื้นที่การเกษตรของตนเอง ให้เกิดประโยชน์สูงสุด เป็นการลดรายจ่ายเพิ่มรายได้ให้เพียงพอต่อการดำรงชีวิต

2) ส่งเสริมและสนับสนุนการเพาะเลี้ยงสัตว์น้ำ (คลินิกเกษตรกรเคลื่อนที่) งบประมาณ 10,000 บาท

เป้าหมาย : ออกให้บริการคลินิกฯ 4 ครั้งต่อปี เกษตรกรเข้ารับบริการ 400 รายต่อปี

ผลสำเร็จที่สำคัญ : เกษตรกรเข้าร่วมคลินิกประมงได้รับการถ่ายทอดความรู้ด้านการประมง ได้รับคำปรึกษาแนะนำและแนวทางการแก้ไขปัญหา พร้อมทั้งเอกสารวิชาการและพันธุ์สัตว์น้ำ

3) ปรับปรุงทะเบียนเกษตรกรผู้เพาะเลี้ยงสัตว์น้ำ เป้าหมาย 3,995 ฟาร์ม งบประมาณ 1,500 บาท

ผลสำเร็จที่สำคัญ : เพื่อปรับปรุงข้อมูลทะเบียนเกษตรกรผู้เพาะเลี้ยงสัตว์น้ำให้ถูกต้อง ครบถ้วน เป็นปัจจุบัน เพื่อให้เกษตรกรผู้เพาะเลี้ยงสัตว์น้ำสามารถเข้าถึงโครงการตามนโยบายและโครงการช่วยเหลือของรัฐได้อย่างรวดเร็ว

#### 2.3.3 โครงการระบบส่งเสริมเกษตรกรแบบแปลงใหญ่ งบประมาณ 68,000 บาท

กิจกรรม ระบบส่งเสริมเกษตรกรแบบแปลงใหญ่ เป้าหมาย 1 แปลง

ผลสำเร็จที่สำคัญ : เกิดการรวมกลุ่ม ลดต้นทุนในการเลี้ยงสัตว์น้ำ เพิ่มผลผลิต ยกกระดับมาตรฐานฟาร์มเพาะเลี้ยงสัตว์น้ำ และเชื่อมโยงตลาด

#### 2.3.4 โครงการศูนย์เรียนรู้การเพิ่มประสิทธิภาพการผลิตสินค้าเกษตร งบประมาณ 48,000 บาท

กิจกรรม ศูนย์เรียนรู้การเพิ่มประสิทธิภาพการผลิตสินค้าประมง

เป้าหมาย : ศพก.หลัก 10 ศูนย์ , ศพก.เครือข่าย 63 ศูนย์.และยกระดับ ศพก. 4 ศูนย์

ผลสำเร็จที่สำคัญ : จัดทำแหล่งเรียนรู้และให้บริการด้านการประมงของชุมชนและคัดเลือกศพก.ที่โดดเด่น เพื่อยกระดับและพัฒนาให้เป็นศูนย์ต้นแบบด้านการประมงระดับจังหวัดเพื่อให้เป็นต้นแบบของเกษตรกรที่สนใจต่อไป

#### 2.3.5 โครงการส่งเสริมการดำเนินงานอันเนื่องมาจากพระราชดำริ งบประมาณ 25,000 บาท

กิจกรรม สนับสนุนโครงการพัฒนาอันเนื่องมาจากพระราชดำริ

1) โครงการส่งเสริมการเลี้ยงปลาในหมู่บ้านตามแนวชายแดนในพระราชดำริ

เป้าหมาย : ส่งเสริมการเลี้ยงปลาในกระชังบกและสนับสนุนพันธุ์สัตว์น้ำพร้อมกระชังบก

1 คนต่อ 1 กระชัง จำนวน 20 ราย

ผลสำเร็จที่สำคัญ : ชี้แจงและให้คำแนะนำความรู้ด้านการเพาะเลี้ยงสัตว์น้ำพร้อมสนับสนุนปัจจัยการผลิตแก่เกษตรกร 20 ราย (เพื่อแก้ไขปัญหา/พัฒนางานด้านการเกษตร) : เกษตรกรได้ความรู้และวิธีเลี้ยงปลา ทำให้มีรายได้เพิ่มขึ้น สามารถต่อยอดเป็นอาชีพหลักได้

2) โครงการสนับสนุนด้านการประมงตามพระราชดำริสมเด็จพระกนิษฐาธิราชเจ้า กรมสมเด็จพระเทพรัตนราชสุดาฯ สยามบรมราชกุมารี

เป้าหมาย : สนับสนุนปัจจัยการผลิตแก่โรงเรียนตำรวจตระเวนชายแดนจำนวน 2 โรงเรียน

ผลสำเร็จที่สำคัญ : เพื่อให้โรงเรียนบริหารจัดการให้เด็กนักเรียนได้เรียนรู้จากการปฏิบัติจริงในโครงการสร้างผลผลิตเพื่ออาหารกลางวัน (เพื่อแก้ไขปัญหา/พัฒนางานด้านการเกษตร) เพื่อให้โรงเรียนบริหารจัดการให้เด็กทุกคนในโรงเรียนได้รับประทานอาหารกลางวันที่มีทั้งปริมาณและคุณค่าทางโภชนาการสูง

#### 2.4) กลุ่ม/สหกรณ์ :

(1) โครงการส่งเสริมการดำเนินงานอันเนื่องมาจากพระราชดำริ งบประมาณ 51,940 บาท

เป้าหมาย สหกรณ์ในพื้นที่โครงการอันเนื่องมาจากพระราชดำริ 3 แห่ง โรงเรียนตำรวจตระเวนชายแดน 2 โรงเรียน

ผลสำเร็จสำคัญ เพื่อดำเนินการช่วยเหลือเกษตรกรในถิ่นทุรกันดารในพื้นที่โครงการอันเนื่องมาจากพระราชดำริให้สามารถช่วยเหลือตนเองและช่วยเหลือซึ่งกันและกันตามวิธีการสหกรณ์ในการยกระดับมาตรฐานความเป็นอยู่ที่ดีขึ้น 1) เพื่อแก้ไขปัญหาความเดือดร้อนของประชาชนด้านต่าง ๆ โดยเฉพาะการครองชีพมุ่งเน้นการอนุรักษ์ทรัพยากรธรรมชาติและสิ่งแวดล้อมอย่างยั่งยืน รวมทั้งในด้านการป้องกันและลดความเสียหายจากภัยธรรมชาติต่าง ๆ และ 2) เด็ก เยาวชน และชุมชนในพื้นที่โครงการพัฒนาเด็กและเยาวชนในถิ่นทุรกันดารตามพระราชดำริ สามารถนำความรู้เรื่องของการสหกรณ์ไปประยุกต์ใช้ในชีวิตประจำวันได้

#### 2.5) ด้านชลประทาน :

2.5.1 โครงการฟาร์มตัวอย่างตามแนวพระราชดำริ บ้านบ่อหวี จังหวัดราชบุรี งบประมาณ 1,000,000 บาท

กิจกรรม เพิ่มประสิทธิภาพการเก็บกักน้ำฟาร์มตัวอย่างบ้านบ่อหวี (ขุดลอกตะกอนดินในแหล่งน้ำ)

เป้าหมาย ประชาชนในพื้นที่รอบโครงการฟาร์มตัวอย่างฯ

ผลสำเร็จที่สำคัญ ปรับปรุงระบบส่งน้ำฟาร์มตัวอย่างตามแนวพระราชดำริ บ้านบ่อหวี เพื่อเพิ่มประสิทธิภาพเก็บกักน้ำไว้ใช้ด้านการเกษตร ด้านปศุสัตว์ ด้านประมง

#### 2.5.2 โครงการบริหารการส่งน้ำ

เป้าหมาย เพื่อใช้กักเก็บน้ำ ระบายน้ำ เพื่อให้สามารถระบายน้ำได้ดีและมีประสิทธิภาพเกษตรกรสามารถใช้น้ำในคลองสำหรับอุปโภคบริโภค

ผลสำเร็จที่สำคัญ การระบายน้ำและการอุปโภคบริโภค คลองตื้นเขินมาก เป็นอุปสรรคต่อการกักเก็บน้ำ การระบายน้ำ การไหลเวียนไม่สะดวก เกิดการเน่าเสีย ใช้ในการระบายน้ำป้องกันอุทกภัยในช่วงฤดูน้ำหลากและฤดูฝนได้ สำหรับการอุปโภคบริโภคได้ ช่วยเหลือพื้นที่การเกษตร

### 3.2 งบประมาณจังหวัด/กลุ่มจังหวัด และงบอื่นๆ (Area Base)

1) งบประมาณรวมทั้งสิ้น 73,256,878.00 บาท ผลการเบิกจ่าย 15,329,229.75 บาท คิดเป็นร้อยละ 20.93  
จำแนกเป็น งบดำเนินงาน 72,256,878.00 บาท งบลงทุน 1,000,000 บาท งบรายจ่าย.....-.....ล้านบาท

2) ผลการดำเนินงาน/ผลการปฏิบัติราชการสำคัญ (แผนงานโครงการจำแนกตามพืช ปศุสัตว์ ประมง การพัฒนาที่ดิน ชลประทาน)

#### 2.1) ด้านพืช :

1) โครงการฟาร์มตัวอย่างตามแนวพระราชดำริ บ้านบ่อหวี จังหวัดราชบุรี งบประมาณ 1,894,000 บาท (ยุทธศาสตร์ส่งเสริมการพัฒนาจังหวัดและกลุ่มจังหวัดแบบบูรณาการ)

กิจกรรม ส่งเสริมการผลิตไม้ดอกไม้ประดับในฟาร์มตัวอย่างตามแนวพระราชดำริ บ้านบ่อหวี (สำนักงานเกษตรจังหวัดราชบุรี)

กิจกรรม การส่งเสริมการเพาะเลี้ยงปลาสวยงามในฟาร์มตัวอย่างตามแนวพระราชดำริ บ้านบ่อหวี (สำนักงานประมงจังหวัดราชบุรี)

กิจกรรม เพิ่มประสิทธิภาพการเก็บกักน้ำฟาร์มตัวอย่าง บ้านบ่อหวี (โครงการชลประทานราชบุรี)

กิจกรรม ปรับปรุงบำรุงดิน เพิ่มปริมาณอินทรีย์วัตถุในดิน / สาธิตการผลิต การใช้ปุ๋ยพืชสด และพืชคลุมดิน (สถานีพัฒนาที่ดินราชบุรี)

กิจกรรม การศึกษาการเปลี่ยนแปลงของสมบัติทางเคมี ปริมาณโลหะหนักของตัวอย่างดิน พืช และน้ำ (สำนักงานพัฒนาที่ดินเขต 10)

กิจกรรม การผลิตไม้ดอกไม้ประดับปลอดสาร (ศูนย์วิจัยและพัฒนาการเกษตรราชบุรี)

กิจกรรม ประชาสัมพันธ์โครงการฟาร์มตัวอย่างฯ / ประสานงาน การประชุม การติดตาม และรายงาน (สนง.เกษตรและสหกรณ์จ.ราชบุรี)

2) โครงการส่งเสริมและสนับสนุนการผลิตและการตลาดพืชสมุนไพร งบประมาณ 504,700 บาท

กิจกรรม ส่งเสริมการเพิ่มประสิทธิภาพการผลิตสมุนไพร เป้าหมาย พื้นที่ 8ไร่ เกษตรกร 30 ราย (สำนักงานเกษตรจังหวัดราชบุรี)

กิจกรรม ส่งเสริมและสนับสนุนการผลิตและการตลาดพืชสมุนไพร เป้าหมาย 1 แห่ง (สำนักงานสหกรณ์จังหวัดราชบุรี)

3) โครงการเพิ่มศักยภาพการผลิตสินค้าเกษตรปลอดภัยและเกษตรอินทรีย์ เป้าหมาย 250 ราย งบประมาณ 1,340,000 บาท (สำนักงานเกษตรจังหวัดราชบุรี)

4) โครงการส่งเสริมและเพิ่มขีดความสามารถในการแข่งขันการผลิตไม้ผลคุณภาพดี (ทุเรียน มะม่วง ฝรั่งกิมจู) เป้าหมาย 50 ราย งบประมาณ 677,400 บาท (สำนักงานเกษตรจังหวัดราชบุรี)

5) โครงการส่งเสริมการเพิ่มประสิทธิภาพการผลิตมันสำปะหลัง เป้าหมาย 50 ราย งบประมาณ 2,990,100 บาท (สำนักงานเกษตรจังหวัดราชบุรี)

6) โครงการส่งเสริมการแปรรูปสินค้าเกษตรเพื่อเพิ่มมูลค่าจังหวัดราชบุรี เป้าหมาย 5 กลุ่ม/ผลิตภัณฑ์ งบประมาณ 452,000 บาท (สำนักงานเกษตรจังหวัดราชบุรี)

7) โครงการเพิ่มประสิทธิภาพการผลิตกาแฟราชบุรี เป้าหมาย 50/1 ราย/เครื่อง งบประมาณ 637,600 บาท (สำนักงานเกษตรจังหวัดราชบุรี)

8) โครงการพัฒนาศักยภาพและยกระดับการผลิตสินค้าเกษตรปลอดภัยและเกษตรอินทรีย์ งบประมาณ 1,343,400 บาท (สำนักงานเกษตรจังหวัดราชบุรี)

- กิจกรรมที่ 1 พัฒนาเกษตรกรและสินค้าเกษตรปลอดภัย จำนวน 125 ราย
- กิจกรรมที่ 2 การรับรองมาตรฐาน GAP จำนวน 100 ราย/แปลง
- กิจกรรมที่ 3 ส่งเสริมการผลิตพืชตามระบบเกษตรอินทรีย์ จำนวน 50 ราย
- กิจกรรมที่ 4 ส่งเสริมการเฝ้าระวังการระบาดของแมลงศัตรูพืช จำนวน 200 ราย
- กิจกรรมที่ 5 เผยแพร่ประชาสัมพันธ์สินค้าเกษตรปลอดภัยของกลุ่มจังหวัดภาคกลาง  
ตอนล่าง 1 จำนวน 1 ครั้ง

## 2.2) ด้านปศุสัตว์ :

1) โครงการการเพิ่มศักยภาพการผลิตโคเนื้อราชบุรีสู่ตลาดพรีเมียมอย่างครบวงจร เป้าหมาย 100 ราย งบประมาณ 6,490,100 บาท (สำนักงานปศุสัตว์จังหวัดราชบุรี)

2) โครงการพัฒนาการผลิตโคเนื้อกลุ่มจังหวัดภาคกลางตอนล่าง เป้าหมาย 200 ราย งบประมาณ 3,234,800 บาท (สำนักงานปศุสัตว์จังหวัดราชบุรี)

2.3) ด้านประมง : โครงการเฝ้าระวังโรคสัตว์น้ำในฟาร์มสัตว์น้ำจืดเศรษฐกิจในจังหวัดราชบุรี งบประมาณ 500,000 บาท (ศูนย์วิจัยและพัฒนาการเพาะเลี้ยงสัตว์น้ำจืดราชบุรี)

กิจกรรมที่ 1 จัดอบรมพัฒนาองค์ความรู้ ส่งเสริมการสร้างทักษะด้านโรคสัตว์น้ำและการป้องกันโรคสัตว์น้ำ จำนวน 100 ราย

กิจกรรมที่ 2 ตรวจวินิจฉัยโรคสัตว์น้ำเคลื่อนที่เพื่อการเฝ้าระวังโรคสัตว์น้ำ จำนวน 100 ตัวอย่าง

## 2.4) ด้านการพัฒนาที่ดิน :

1) โครงการส่งเสริมเทคนิคการปรุงดินร่วมกับการผลิตการใช้ปุ๋ยอินทรีย์คุณภาพสูงเพื่อปลูกพืชสมุนไพร งบประมาณ 180,000 บาท (สถานีพัฒนาที่ดินราชบุรี)

2.5) ด้านชลประทาน : โครงการซ่อมแซมท่อลอดทางข้ามหมู่ที่ 1 2 ต.หินกอง อ.เมือง จ.ราชบุรี

เป้าหมาย : ราษฎรมีทางข้ามขนส่งพืชผลทางเกษตรกรรม

ผลสำเร็จที่สำคัญ : ราษฎรสามารถขนส่งพืชผลทางเกษตรกรรมได้สะดวกมากขึ้น

(เพื่อแก้ไขปัญหา/พัฒนางานด้านการเกษตร)

#### 4. ผลการดำเนินงานตามนโยบายกระทรวงเกษตรและสหกรณ์ ประจำปีงบประมาณ พ.ศ. 2566

ผลการดำเนินงานตามนโยบายกระทรวงเกษตรและสหกรณ์ ประจำปีงบประมาณ พ.ศ.2566 ตามชนิดสินค้าเกษตรที่สำคัญของจังหวัดราชบุรี 8 รายการ ได้แก่ ด้านพืช 1. มะพร้าวน้ำหอม 2. สับปะรดผลสด 3. พืชสมุนไพร (ขมิ้นชัน ไพล) ด้านปศุสัตว์ 4.สุกร 5.โคนม ด้านประมง 6. กุ้งขาวแวนนาไม 7. กุ้งก้ามกราม ดังนี้

##### 4.1 มะพร้าวน้ำหอม

##### 1. การบริหารจัดการน้ำอย่างเป็นระบบให้เพียงพอ

1) บริหารจัดการน้ำตามหลักวิชาการและเหมาะสมกับปริมาณน้ำต้นทุน โดยบริหารจัดการน้ำตามแผนการส่งน้ำในพื้นที่ชลประทานเขตจังหวัดราชบุรี ตลอดทั้งปี (ฤดูฝน ฤดูแล้ง)

2) บริหารการส่งน้ำในเขตจังหวัดราชบุรี (ตำบลดำเนินสะดวก อำเภอดำเนินสะดวก) พื้นที่ชลประทาน 19,360 ไร่ ดำเนินการแล้วเสร็จเดือนสิงหาคม 2565

3) กำจัดวัชพืชในเขตจังหวัดราชบุรี (ตำบลดำเนินสะดวก อำเภอดำเนินสะดวก) ปริมาณ 40 ไร่ เป้าหมาย 40 ไร่ ดำเนินการแล้วเสร็จ

4) ขุดลอกคลองมะยม ตำบลตาหลวง อำเภอดำเนินสะดวก โดยรถขุด ปริมาณดิน 7,000 ลูกบาศก์เมตร เป้าหมาย 7,122 ลูกบาศก์เมตร ดำเนินการแล้วเสร็จ

5) ขุดลอกคลองขุนเฮง ตำบลดอนไผ่ อำเภอดำเนินสะดวก โดยรถขุด จาก กม. 0+000 ถึง กม. 2+100 กว้าง 2 เมตร ลึก 1.2 เมตร ยาว 2,100 เมตร ดินทั้งทั้งสองฝั่งคลอง เพิ่มปริมาณเก็บกักน้ำ 11,200 ลูกบาศก์เมตร ดำเนินการแล้วเสร็จ

6) ขุดลอกคลองหลักหก ตำบลศรีสุราษฎร์ อำเภอดำเนินสะดวก โดยรถขุด จาก กม. 0+000 ถึง กม. 2+180 กว้าง 2 เมตร ลึก 1.2 เมตร ยาว 2,180 เมตร ดินทั้งทั้งสองฝั่งคลองเพิ่มปริมาณเก็บกักน้ำ 11,600 ลูกบาศก์เมตร ดำเนินการแล้วเสร็จ

7) ขุดลอกคลองหวดเฮง ตำบลศรีสุราษฎร์ อำเภอดำเนินสะดวก โดยรถขุด จาก กม. 0+000 ถึง กม. 2+140 กว้าง 2 เมตร ลึก 1.2 เมตร ยาว 2,140 เมตร ดินทั้งทั้งสองฝั่งคลองเพิ่มปริมาณเก็บกักน้ำ 11,300 ลูกบาศก์เมตร ดำเนินการแล้วเสร็จ

8) ขุดลอกคลองพันและตำบลศรีสุราษฎร์ อำเภอดำเนินสะดวก โดยรถขุด จาก กม. 0+000 ถึง กม. 2+000 กว้าง 2 เมตร ลึก 1.2 เมตร ยาว 2,100 เมตร ดินทั้งทั้งสองฝั่งคลอง เพิ่มปริมาณเก็บกักน้ำ 10,600 ลูกบาศก์เมตร ดำเนินการแล้วเสร็จ

9) ขุดลอกคลองตาหลวง ตำบลศรีสุราษฎร์อำเภอดำเนินสะดวก โดยรถขุด จาก กม. 0+000 ถึง กม. 1+470 กว้าง 3 เมตร ลึก 1.2 เมตร ยาว 1,470 เมตร ดินทั้งทั้งสองฝั่งคลอง เพิ่มปริมาณเก็บกักน้ำ 9,400 ลูกบาศก์เมตร ดำเนินการแล้วเสร็จ

10) ขุดลอกคลองสังกะสี ตำบลศรีสุราษฎร์ อำเภอดำเนินสะดวก โดยรถขุด จาก กม. 0+000 ถึง กม. 2+300 กว้าง 2 เมตร ลึก 1 เมตร ยาว 2,300 เมตร ดินทั้งทั้งสองฝั่งคลอง เพิ่มปริมาณเก็บกักน้ำ 9,200 ลูกบาศก์เมตร ดำเนินการแล้วเสร็จ

11) ขุดลอกคลองตัวอ้า ตำบลขุนพิทักษ์อำเภอดำเนินสะดวก โดยรถขุด จาก กม. 0+000 ถึง กม. 1+300 กว้าง 2 เมตร ลึก 1.3 เมตร ยาว 1,300 เมตร ดินทั้งทั้งสองฝั่งคลอง เพิ่มปริมาณเก็บกักน้ำ 7,800 ลูกบาศก์เมตร ดำเนินการแล้วเสร็จ

12) ขุดลอกคลองรางห้าต้ำลิ่ง ตำบลดอนไผ่ อำเภอดำเนินสะดวก โดยรถขุด จาก กม. 0+000 ถึง กม. 2+300 กว้าง 2 เมตร ลึก 1.2 เมตรยาว 2,300 เมตร ดินทั้งทั้งสองฝั่งคลองเพิ่มปริมาณเก็บกักน้ำ 12,200 ลูกบาศก์เมตร ดำเนินการแล้วเสร็จ

13) ขุดลอกคลองศรีสุราษฎร์ ตำบลศรีสุราษฎร์ อำเภอดำเนินสะดวก โดยรถขุด จาก กม. 0+000 ถึง กม. 2+000 กว้าง 3 เมตร ลึก 1.2 เมตรยาว 2,000 เมตร ดินทั้งทั้งสองฝั่งคลองเพิ่มปริมาณเก็บกักน้ำ 13,000 ลูกบาศก์เมตร ดำเนินการแล้วเสร็จ

14) ขุดลอกคลองมะโนรา ตำบลดอนไผ่ อำเภอดำเนินสะดวก โดยรถขุดจาก กม. 0+000 ถึง กม. 5+500 กว้าง 2 เมตร ลึก 0.7 เมตร ยาว 5,500 เมตร ดินทั้งทั้งสองฝั่งคลอง เพิ่มปริมาณเก็บกักน้ำ 12,500 ลูกบาศก์เมตร ดำเนินการแล้วเสร็จ

15) ขุดลอกคลองขุนพิทักษ์ ตำบลตาหลวง อำเภอดำเนินสะดวก โดยรถขุด จาก กม. 0+000 ถึง กม. 7+000 กว้าง 2 เมตร ลึก 0.6 เมตรยาว 7,000 เมตร ดินทั้งทั้งสองฝั่งคลองเพิ่มปริมาณเก็บกักน้ำ 13,500 ลูกบาศก์เมตร ดำเนินการแล้วเสร็จ

16) ขุดลอกคลองหนองปลาเล็ก ตำบลขุนพิทักษ์ อำเภอดำเนินสะดวก โดยรถขุด จาก กม. 0+000 ถึง กม. 2+400 กว้าง 2 เมตร ลึก 1.2 เมตรยาว 2,400 เมตร ดินทั้งทั้งสองฝั่งคลองเพิ่มปริมาณเก็บกักน้ำ 13,000 ลูกบาศก์เมตร ดำเนินการแล้วเสร็จ

17) ขุดลอกคลองสะเตา ตำบลขุนพิทักษ์อำเภอดำเนินสะดวก โดยรถขุด จาก กม. 0+000 ถึง กม. 1+100 กว้าง 2 เมตร ลึก 1 เมตร ยาว 1,100 เมตรดินทั้งทั้งสองฝั่งคลอง เพิ่มปริมาณเก็บกักน้ำ 4,500 ลูกบาศก์เมตร ดำเนินการแล้วเสร็จ

## 2. การผลิตพันธุ์พืช

### 1) โครงการส่งเสริมการปลูกและประชาสัมพันธ์มะพร้าวน้ำหอมของดีจังหวัดราชบุรี

- เพิ่มประสิทธิภาพการผลิตมะพร้าวน้ำหอมตามความเหมาะสมของพื้นที่ โดยอบรมถ่ายทอดความรู้เรื่องพันธุ์และการขยายพันธุ์มะพร้าวน้ำหอม ให้แก่เกษตรกรจำนวน 100 ราย (เป้าหมาย เกษตรกรผู้ปลูกมะพร้าวน้ำหอมจังหวัดราชบุรี 100 ราย) เมื่อวันที่ 28 ธันวาคม 2564 ณ ห้องประชุมศูนย์จำหน่ายสินค้าเกษตรชุมชนจังหวัดราชบุรี ตำบลวัดแก้ว อำเภอบางแพ จังหวัดราชบุรี

- จัดทำแปลงต้นแบบในการผลิตมะพร้าวน้ำหอมปลอดภัย โดยมีเป้าหมายดำเนินการ จำนวน 2 จุด ซึ่งได้ดำเนินการจัดหาพื้นที่และเกษตรกรในการดำเนินการแล้ว ได้แก่ 1) นายสมเกียรติ ประพฤติกิจ หมู่ 10 ตำบลเกาะศาลพระ อำเภอวัดเพลง จังหวัดราชบุรี 2) นายประยูร วิสุทธิไพศาล หมู่ 5 ตำบลดอนคลัง อำเภอดำเนินสะดวก จังหวัดราชบุรี ได้ดำเนินการจัดซื้อวัสดุการเกษตรสำหรับจัดทำแปลงต้นแบบแล้วเสร็จเดือนกรกฎาคม 2565

2) โครงการการสร้างแปลงต้นแบบแม่พันธุ์และการพัฒนาระบบตรวจรับรองพันธุ์น้ำหอม GI จังหวัดราชบุรี (ได้รับการสนับสนุนทุนวิจัยประจำปีงบประมาณ 2565 จากสำนักงานพัฒนาการวิจัยการเกษตร (องค์การมหาชน) หรือ สวก. 3,500,000 บาท) พื้นที่ดำเนินการ อำเภอดำเนินสะดวก อำเภอบางแพ อำเภอวัดเพลง อำเภอโพธาราม และอำเภอเมืองราชบุรี เกษตรกรเข้าร่วมโครงการ จำนวน 3 ราย 1) นายสมเกียรติ ประพฤติกิจ อำเภอวัดเพลง 2) นายประยูร วิสุทธิไพศาล อำเภอดำเนินสะดวก 3) เกษตรกร อำเภอโพธาราม (ไม่ประสงค์ให้เปิดเผยรายชื่อ) อยู่ระหว่างดำเนินงานตามขั้นตอนของโครงการ

- ลงนามในสัญญาวิทยุภัณฑ์อุดหนุนโครงการวิจัยฯ เรียบร้อยแล้ว เมื่อเดือนพฤษภาคม 2565

- ดำเนินการในขั้นตอนที่ 1 เมื่อเดือนมิถุนายน 2565 โดยคัดเลือกแปลงต้นแบบ 3 แปลง / คัดเลือกต้นแม่พันธุ์มะพร้าว น้ำหอมจากแปลงต้นแบบตามลักษณะแนวทางการคัดเลือกพันธุ์ของกรมวิชาการเกษตร / จัดเก็บข้อมูลสวนฐานวิทยาและตัวอย่างดิน โดยสัมภาษณ์และเก็บข้อมูลจากแปลงมะพร้าว ติดป้ายแท็ก นับจำนวนต้น นับจำนวนทางใบ ดูลักษณะทรงภายนอกของมะพร้าว การให้ผลผลิต ปริมาณผลผลิต โรคและแมลงที่พบ

- เมื่อเดือนสิงหาคม 2565 ดำเนินการเพาะผลแก่มะพร้าว น้ำหอม เพื่อเตรียมการตรวจยืนยันความแท้ของมะพร้าว น้ำหอม (เริ่มตรวจประเมินเดือนธันวาคม 2565) และเก็บข้อมูลผลอ่อนมะพร้าว น้ำหอมตามลักษณะตรงตามพันธุ์มะพร้าว น้ำหอม

- เมื่อเดือนกันยายน 2565 ดำเนินการจัดเก็บข้อมูลสวนฐานวิทยาด้านจั่นและผลของแปลงต้นแบบ พร้อมเก็บผลแก่เพาะ

ในภาพรวมของโครงการฯ ดำเนินการแล้วประมาณร้อยละ 50 มีการเพาะผลแก่เรียบร้อยแล้ว 2 แปลง เก็บข้อมูลสวนฐานครบถ้วนร้อยละ 100 จำนวน 1 แปลง อีก 2 แปลง ดำเนินการแล้วร้อยละ 50

### 3. การป้องกันโรคระบาดในพืช

1) สนับสนุนเชื้อเมตาไรเซียม บิวเวอร์เรีย ไตรโคเดอร์มา สารสกัดสะเดา และอื่น ๆ สำหรับกำจัดโรคและแมลงศัตรูพืช

2) โครงการพัฒนาศักยภาพสินค้าเกษตรปลอดภัยและเกษตรอินทรีย์ กิจกรรม ส่งเสริมการเฝ้าระวังการระบาดของแมลงศัตรูพืช

- การจัดงานวันเรียนรู้ เพื่อสร้างความเข้าใจในการป้องกัน เพื่อเฝ้าระวังการระบาดของศัตรูพืช เป้าหมาย เกษตรกร 200 ราย เพื่อสร้างความเข้าใจในการป้องกัน เพื่อเฝ้าระวังการระบาดของศัตรูพืช ภายใต้งานคลินิกเกษตรเคลื่อนที่ฯ เมื่อวันที่ 11 พฤษภาคม 2565 โดยมีนิทรรศการจากศูนย์จัดการศัตรูพืชชุมชนตำบลเขาชะงุ้ม ศูนย์จัดการศัตรูพืชชุมชนตำบลดำเนินสะดวก ศูนย์จัดการศัตรูพืชชุมชนคิ่งน้ำวน และศูนย์จัดการศัตรูพืชชุมชนตำบลวัดแก้ว คอยให้ความรู้และให้คำปรึกษาในการจัดการศัตรูพืชอย่างปลอดภัย ณ องค์การบริหารส่วนตำบลดอนคลัง อำเภอดำเนินสะดวก จังหวัดราชบุรี

- จ้างเหมาทำสื่อประชาสัมพันธ์การเฝ้าระวังการระบาดของศัตรูพืช เป้าหมาย 1 งาน โดยจัดทำคลิปวิดีโอ “ประชาสัมพันธ์การเฝ้าระวังการระบาดของศัตรูพืช” มะพร้าว น้ำหอม จำนวน 2 คลิป (โรสีชา ภัยร้ายทำลายมะพร้าว และแตนเบียนบราคอน ควบคุมหนอนหัวดำ) และประชาสัมพันธ์ในสื่อสังคมออนไลน์แล้ว

### 4. คุณภาพและมาตรฐานในการรับรองสินค้าเกษตร

1) โครงการส่งเสริมการผลิตสินค้าเกษตรตามมาตรฐาน GAP กิจกรรมยกระดับการผลิตและคุณภาพผลผลิตสินค้าเกษตรสู่มาตรฐาน GAP เป้าหมาย เกษตรกรผู้ปลูกมะพร้าว น้ำหอมในพื้นที่อำเภอเมืองราชบุรี บางแพ ดำเนินสะดวก และอำเภอโพธาราม จำนวนรวม 256 รายการ ดำเนินงาน ดังนี้

- สำนักงานเกษตรอำเภอในพื้นที่เป้าหมาย ดำเนินการอบรมเกษตรกรเข้าสู่ระบบมาตรฐาน GAP จำนวน 256 ราย และศึกษาดูงานในพื้นที่ ดำเนินการแล้วเสร็จ เมื่อเดือนมกราคม 2565

- ติดตามให้คำปรึกษาแนะนำและตรวจประเมินแปลงเบื้องต้น โดยสำนักงานเกษตรอำเภอในพื้นที่ ดำเนินการติดตามให้คำปรึกษาและตรวจประเมินแปลงเกษตรกรที่เข้าร่วมโครงการฯ 256 ราย ดำเนินการแล้วเสร็จ เมื่อเดือนกุมภาพันธ์ 2565

- สนับสนุนจัดการและพัฒนาผลิตผลสินค้าเกษตร โดยสำนักงานเกษตรอำเภอในพื้นที่เป้าหมาย ดำเนินการจัดซื้อวัสดุการเกษตร เช่น ปุ๋ยคอก วัสดุปรับปรุงดิน ตะกร้า เป็นต้น ดำเนินการเบิกจ่ายเรียบร้อยแล้วเมื่อเดือนมิถุนายน 2565

## 2) โครงการพัฒนาหมู่บ้านเกษตรอินทรีย์

- การตรวจรับรองแหล่งผลิตพืชอินทรีย์ (ต่ออายุ) โดยปีงบประมาณ 2565 มีเกษตรกรที่ได้รับการรับรองมาตรฐาน Organic Thailand ชนิดพืช : มะพร้าวน้ำหอม จะหมดอายุการรับรอง (22 มิถุนายน 2565) จำนวน 1 ราย พื้นที่ 4.5 ไร่ ได้ดำเนินการตรวจรับรองการต่ออายุแล้ว เมื่อวันที่ 29 เมษายน 2565 และคณะกรรมการรับรองแหล่งผลิตพืชเกษตรอินทรีย์พิจารณาเห็นชอบรับรองการต่ออายุในคราวประชุมครั้งที่ 197 เมื่อวันที่ 17 มิถุนายน 2565

## 3) การตรวจรับรองแหล่งผลิต GAP พืช

- ปีงบประมาณ 2565 มีเป้าหมายตรวจรับรอง GAP (แปลงใหม่) แหล่งผลิตพืชทุกชนิด จำนวน 400 แปลง และแปลงต่ออายุ จำนวน 375 แปลง ได้ดำเนินการตรวจรับรองและตรวจต่ออายุ GAP มะพร้าวน้ำหอมแล้ว จำนวน 663 แปลง

## 4) โครงการพัฒนาศักยภาพสินค้าเกษตรปลอดภัยและเกษตรอินทรีย์

### กิจกรรมพัฒนาเกษตรกรและสินค้าเกษตรปลอดภัย

- พัฒนาการผลิตสินค้าเกษตรปลอดภัย โดยอบรมให้ความรู้แก่เกษตรกร การผลิตสินค้าเกษตรปลอดภัย เป้าหมายเกษตรกรสมาชิกแปลงใหญ่มะพร้าวน้ำหอม ตำบลแพงพวย และตำบลดอนคลัง อำเภอดำเนินสะดวก จำนวน 25 ราย ซึ่งได้ดำเนินการแล้วเสร็จเมื่อวันที่ 31 มีนาคม 2565 ณ ห้องประชุมศูนย์จำหน่ายสินค้า OTOP จังหวัดราชบุรี ตำบลวัดแก้ว อำเภอบางแพ

- สนับสนุนวัสดุการเกษตร เพื่อสร้างแปลงต้นแบบ เป้าหมายจัดทำแปลงต้นแบบ จำนวน 1 แปลง ดำเนินการจัดซื้อวัสดุการเกษตร แล้วเสร็จเดือนกรกฎาคม 2565

กิจกรรมการรับรองมาตรฐาน GAP เป้าหมายเกษตรกรผู้ปลูกมะพร้าวน้ำหอมในพื้นที่อำเภอเมืองราชบุรี บ้านโป่ง โทธาราม บางแพ ดำเนินสะดวก และวัดเพลง จำนวนรวม 250 ราย

- อบรมเกษตรกรเพื่อเข้าสู่มาตรฐาน GAP ดำเนินการเมื่อวันที่ 19 - 29 เมษายน 2565

- ติดตามให้คำแนะนำและตรวจประเมินแปลงเบื้องต้น ดำเนินการและเบิกจ่ายเรียบร้อยแล้ว

- ตรวจประเมินแปลงโดยบุคคลภายนอก (รับรองมาตรฐาน GAP) ดำเนินการจัดจ้างเหมาตรวจประเมินแปลง (ลงนามในสัญญา เมื่อวันที่ 17 มิถุนายน 2565) ผู้รับจ้างดำเนินการตรวจประเมินแปลงฯ และส่งมอบงานเรียบร้อยแล้วเมื่อวันที่ 17 สิงหาคม 2565

## 5) โครงการส่งเสริมเกษตรปลอดภัยในสหกรณ์และกลุ่มเกษตรกร

- พัฒนาคูณภาพการผลิตสินค้าเกษตรของสมาชิกสหกรณ์และกลุ่มเกษตรกรสู่มาตรฐาน GAP โดยอบรมให้ความรู้แก่เกษตรกรกลุ่มเป้าหมายได้แก่ สมาชิกสหกรณ์จากสหกรณ์การเกษตรผู้ปลูกมะพร้าวน้ำหอมแปลงใหญ่ วัดเพลง จำกัด จำนวน 15 ราย (สมาชิกผู้ปลูกมะพร้าวน้ำหอม 14 ราย และสมาชิกผู้ปลูกมะนาว 1 ราย) ที่ได้รับการรับรองมาตรฐาน GAP ปี 2564 จากกรมส่งเสริมสหกรณ์ที่สนับสนุนงบประมาณในการขอรับใบรับรองมาตรฐาน GAP ซึ่งได้ดำเนินการแล้วเสร็จเมื่อวันที่ 14 มีนาคม 2565 ณ สหกรณ์การเกษตรผู้ปลูกมะพร้าวน้ำหอมแปลงใหญ่วัดเพลง จำกัด อำเภอวัดเพลง จังหวัดราชบุรี

6) โครงการส่งเสริมการผลิตสินค้าเกษตรตามแนวทางเกษตรอินทรีย์จังหวัดราชบุรี กิจกรรม ส่งเสริมการผลิตตามแนวทางเกษตรอินทรีย์ โดยจัดเวทีแลกเปลี่ยนเรียนรู้แก่เกษตรกร เรื่อง แนวทางการผลิตเกษตรอินทรีย์ เป้าหมายดำเนินการอำเภอละ 1 วัน 1 ครั้ง เกษตรกร 30 ราย/อำเภอ เกษตรกรเป้าหมายของพื้นที่อำเภอดำเนินสะดวก และอำเภอวัดเพลง เป็นเกษตรกรผู้ปลูกมะพร้าวน้ำหอม ได้เข้าร่วมกิจกรรมเมื่อวันที่ 9 มิถุนายน 2565 ณ ห้องประชุมสำนักงานเกษตรอำเภอดำเนินสะดวก อำเภอดำเนินสะดวก จังหวัดราชบุรี และวันที่ 12 มิถุนายน 2565 ณ ศูนย์เรียนรู้การเพิ่มประสิทธิภาพการผลิตสินค้าเกษตรอำเภอวัดเพลง อำเภอวัดเพลง จังหวัดราชบุรี



## 5. การพัฒนาช่องทางการตลาด

- 1) โครงการส่งเสริมการปลูกและประชาสัมพันธ์มะพร้าว น้ำหอมของดี จังหวัดราชบุรี
  - ประชาสัมพันธ์มะพร้าว น้ำหอมของดีจังหวัดราชบุรี เป้าหมายดำเนินการ 1 ครั้ง โดยจัดงาน “มะพร้าว กลางกรุง” เมื่อวันที่ 24 - 26 มิถุนายน 2565 ณ บริเวณลานกิจกรรม ชั้น 1 ศูนย์การค้าเซ็นทรัลเวิลด์
- 2) โครงการพัฒนาคุณภาพการผลิตสินค้าเกษตรของสมาชิกสหกรณ์และกลุ่มเกษตรกร
  - ประชุมเชิงปฏิบัติการ หลักสูตรการแปรรูปสินค้าเกษตร (ไอศกรีมมะพร้าว น้ำหอม) โดยจัดการประชุมเชิงปฏิบัติการฯ ถ่ายทอดความรู้จากผู้เชี่ยวชาญด้านการแปรรูปสินค้าเกษตร ให้กับกลุ่มเป้าหมาย สมาชิกกลุ่มเกษตรกรแปลงใหญ่มะพร้าว น้ำหอมท่านัด อำเภอดำเนินสะดวก จังหวัดราชบุรี จำนวน 20 ราย ดำเนินการแล้วเสร็จเมื่อวันที่ 7 ธันวาคม 2564 ณ บ้านประธานกลุ่มเกษตรกรฯ (นายเจริญ เจริญทรัพย์) ตำบลท่านัด อำเภอดำเนินสะดวก จังหวัดราชบุรี
- 3) โครงการพัฒนาศักยภาพสินค้าเกษตรปลอดภัยและเกษตรอินทรีย์ กิจกรรมพัฒนาเกษตรกรและสินค้าเกษตรปลอดภัย
  - การส่งเสริมการรวมกลุ่มเพื่อการแปรรูปสินค้าเกษตรให้กับกลุ่มเกษตรกรหรือวิสาหกิจชุมชน โดยอบรมให้ความรู้ เรื่อง กระบวนการผลิตอาหารปลอดภัยตามมาตรฐานอาหารและยา (อย.) และหลักเกณฑ์ที่ดีในการผลิตอาหารขั้นต้น การสร้างมูลค่าเพิ่มสินค้าเกษตรแปรรูปและการพัฒนาบรรจุภัณฑ์ และอบรมเชิงปฏิบัติการ การพัฒนาผลิตภัณฑ์สินค้าเกษตรแปรรูป “มะพร้าวแก้ว” ให้กับกลุ่มเป้าหมาย เกษตรแปลงใหญ่มะพร้าว น้ำหอม ตำบลแพงพวย และตำบลดอนคลัง อำเภอดำเนินสะดวก จำนวน 25 ราย ดำเนินการแล้วเสร็จเมื่อวันที่ 25 มีนาคม 2565 ณ ห้องประชุมศูนย์จำหน่ายสินค้า OTOP หมู่ที่ 10 ตำบลวัดแก้ว อำเภอบางแพะ จังหวัดราชบุรี
  - สนับสนุนวัสดุงานบ้านงานครัว ส่งเสริมการแปรรูปให้กับเกษตรกร และจัดทำกล่องบรรจุภัณฑ์ ดำเนินการเรียบร้อยแล้ว
- 4) โครงการประชาสัมพันธ์สินค้าเกษตรปลอดภัยและของดีจังหวัดราชบุรี
  - จัดพิมพ์หนังสือประชาสัมพันธ์ราชบุรีเมืองเกษตรสีเขียว จำนวน 1,200 เล่ม อยู่ระหว่างดำเนินการแก้ไขรายละเอียดบทความ มีกำหนดส่งมอบงานภายใน 10 ตุลาคม 2565
  - VTR ประชาสัมพันธ์สินค้ามะพร้าว น้ำหอม
- 5) โครงการส่งเสริมศักยภาพวิสาหกิจชุมชนของจังหวัดราชบุรี
  - จัดอบรมเพิ่มทักษะด้านการพัฒนามาตรฐานการผลิตสินค้าเกษตรแปรรูป การพัฒนาบรรจุภัณฑ์ การสร้างมูลค่าเพิ่มสินค้าเกษตรและการเพิ่มช่องทางการตลาด เป้าหมาย อบรมถ่ายทอดความรู้ให้แก่เกษตรกรกลุ่มวิสาหกิจชุมชนผู้ผลิตผักและผลไม้ปลอดภัยสารพิษเพื่อการส่งออกอำเภอดำเนินสะดวก จำนวน 30 ราย ดำเนินการแล้วเสร็จเมื่อวันที่ 3 พฤษภาคม 2565 ณ ที่ทำการวิสาหกิจชุมชนผู้ผลิตผักและผลไม้ปลอดภัยสารพิษเพื่อการส่งออกอำเภอดำเนินสะดวก
  - สนับสนุนครุภัณฑ์ โดยสนับสนุนตู้แช่แข็งสแตนเลส 4 ประตู จำนวน 2 ตู้ เพื่อเพิ่มศักยภาพการผลิตน้ำมะพร้าวบรรจุขวด ให้แก่วิสาหกิจชุมชนผู้ผลิตผักและผลไม้ปลอดภัยสารพิษเพื่อการส่งออกอำเภอดำเนินสะดวก ซึ่งได้ดำเนินการจัดซื้อตู้แช่แข็งฯ เรียบร้อยแล้ว

## 6. การลดต้นทุนการผลิต

- 1) ระบบส่งเสริมการเกษตรแบบแปลงใหญ่
  - บริหารจัดการถ่ายทอดความรู้ ให้แก่เกษตรกรแปลงใหญ่มะพร้าว น้ำหอมในพื้นที่อำเภอดำเนินสะดวก (ตำบลดอนคลัง ตำบลแพงพวย ตำบลประสาธสิทธิ์ ตำบลสีหมื่น ตำบลขุนพิทักษ์ ตำบลอนกรวย) อำเภอเมือง

ราชบุรี (ตำบลสามเรือน ตำบลคู้้งกระถิน) อำเภอบางแพ (ตำบลวัดแก้ว ตำบลหัวโพ) จำนวน 374 ราย (เป้าหมาย 374 ราย) ดำเนินการแล้วเสร็จเมื่อเดือนมกราคม 2565

- ได้รับการจัดสรรงบประมาณเพิ่มเติมเพื่อบริหารจัดการถ่ายทอดความรู้ให้แก่เกษตรกรแปลงใหญ่ มะพร้าวน้ำหอม จำนวน 1 แปลง (แปลงจัดตั้งใหม่ หมู่ 12 ตำบลแพงพวย อำเภอดำเนินสะดวก) เกษตรกร 30 ราย เป้าหมายอบรม 2 ครั้ง ซึ่งได้ดำเนินการอบรมแล้วเมื่อวันที่ 20 พฤษภาคม 2565 และวันที่ 10 มิถุนายน 2565 ณ ที่ทำการกลุ่มแปลงใหญ่มะพร้าว น้ำหอม หมู่ 12 ตำบลแพงพวย

ปัญหาที่พบ 1. เกษตรกรในพื้นที่อำเภอบางแพกังวลสถานการณ์ การแพร่ระบาดของ ของโรคโควิด-19

2. แปลงใหญ่ตำบลหัวโพเป็นแปลงจัดตั้งใหม่ สมาชิกของกลุ่มมีความสนใจเข้าร่วมกิจกรรม มากกว่าเป้าหมายที่กำหนด (เป้าหมาย 30 ราย สมาชิก 35 ราย) เกษตรกรบางส่วน จึงขาดโอกาสในการเข้าร่วม กิจกรรม ประกอบกับสถานการณ์การแพร่ระบาดของโรคโควิด-19 ห้ามรวมกลุ่มกันของบุคคลจำนวนมาก เพื่อลด ความเสี่ยงต่อการแพร่โรค

2) โครงการส่งเสริมการเพิ่มประสิทธิภาพการผลิตสินค้าเกษตร กิจกรรม ส่งเสริมการเพิ่มประสิทธิภาพการผลิตมะพร้าวเพื่อความยั่งยืน เป้าหมาย เกษตรกรผู้ปลูกมะพร้าว จำนวน 50 ราย (กลุ่มที่ 1 เกษตรกร ตำบลขุนพิทักษ์ อำเภอดำเนินสะดวก จำนวน 25 ราย และกลุ่มที่ 2 เกษตรกร หมู่ 2 ตำบลเกาะศาลพระ อำเภอวัดเพลง จำนวน 25 ราย) การดำเนินงาน ดังนี้

- สร้างการรับรู้และความเข้าใจ และส่งเสริมการรวมกลุ่มเกษตรกรผู้ผลิตมะพร้าว โดยจัดเวทีแลกเปลี่ยน เรียนรู้กับเกษตรกร 2 กลุ่ม กลุ่มละ 2 ครั้ง ซึ่งได้ดำเนินการแล้ว ดังนี้

ครั้งที่ 1 กลุ่มที่ 1 เมื่อวันที่ 25 มกราคม 2565 ณ องค์การบริหารส่วน ตำบลขุนพิทักษ์ อำเภอดำเนิน สะดวก จังหวัดราชบุรี และกลุ่มที่ 2 เมื่อวันที่ 26 มกราคม 2565 ณ ที่ทำการผู้ใหญ่บ้าน หมู่ 2 ตำบลเกาะศาลพระ อำเภอวัดเพลง จังหวัดราชบุรี

ครั้งที่ 2 กลุ่มที่ 1 เมื่อวันที่ 8 กุมภาพันธ์ 2565 ณ องค์การบริหารส่วนตำบลขุนพิทักษ์ อำเภอดำเนิน สะดวก จังหวัดราชบุรี และกลุ่มที่ 2 เมื่อวันที่ 9 กุมภาพันธ์ 2565 ณ ที่ทำการผู้ใหญ่บ้าน หมู่ 2 ตำบลเกาะศาลพระ อำเภอวัดเพลง จังหวัดราชบุรี

- การพัฒนาความรู้และศักยภาพของเกษตรกรเกี่ยวกับการเพิ่มประสิทธิภาพการผลิตมะพร้าว โดยฝึก อบรมและศึกษาดูงานในพื้นที่ประสบความสำเร็จ จำนวน 1 ครั้ง เกษตรกร 50 ราย ซึ่งได้ดำเนินการแล้วเสร็จเมื่อวันที่ 18 กุมภาพันธ์ 2565 ณ บ้านนายจิตติศักดิ์ เย็นสบาย หมู่ 3 ตำบลบางช้าง อำเภอสามพราน จังหวัดนครปฐม

- จัดทำแปลงเรียนรู้เพื่อเพิ่มประสิทธิภาพการผลิตมะพร้าว โดยสนับสนุนปัจจัยการผลิต มีเป้าหมาย ดำเนินการ จำนวน 2 จุด (1 กลุ่ม 1 แปลง) คัดเลือกจากการจัดเวที ครั้งที่ 2 ได้แก่ 1) นางสาวทัศนีย์ สำราญ หมู่ 4 ตำบลขุนพิทักษ์ อำเภอดำเนินสะดวก จังหวัดราชบุรี 2) นางเดือนเพ็ญ ไพรัตน์ หมู่ 2 ตำบลเกาะศาลพระ อำเภอ วัดเพลง จังหวัดราชบุรี ได้ดำเนินการจัดซื้อวัสดุการเกษตรสำหรับการจัดทำแปลงเรียนรู้ฯ เรียบร้อยแล้ว

3) โครงการส่งเสริมการเลี้ยงชันโรงเพื่อเพิ่มรายได้ โดยดำเนินการจัดเวที สนับสนุนความรู้ และอุปกรณ์ ให้แก่ เกษตรกรในพื้นที่ตำบลคู้้งน้ำวน อำเภอเมืองราชบุรี และตำบลเกาะศาลพระ อำเภอวัดเพลง จำนวน 40 ราย (เป้าหมาย 40 ราย) ดำเนินการแล้วเสร็จเมื่อเดือนมกราคม 2565

4) พัฒนาคุณภาพดินในระบบส่งเสริมเกษตรแบบแปลงใหญ่ ให้แก่เกษตรกรแปลงใหญ่มะพร้าว น้ำหอม ในจังหวัดราชบุรี จำนวน 11 กลุ่ม เกษตรกร 401 ราย พื้นที่ 4,817 ไร่ ดำเนินการในพื้นที่ 3 อำเภอ ดังนี้

- อำเภอดำเนินสะดวก 7 กลุ่ม (แปลงใหญ่ตำบลแพงพวย ตำบลดอนคลัง ตำบลดอนกรวย (2 กลุ่ม) ตำบล ขุนพิทักษ์ ตำบลประสาธสิทธิ์ และตำบลสี่หมื่น)

- อำเภอเมืองราชบุรี 2 กลุ่ม (แปลงใหญ่ตำบลสามเรือน และตำบลคิ่งกระถิน)
- อำเภอบางแพ 2 กลุ่ม (แปลงใหญ่ตำบลวัดแก้ว และตำบลหัวโพ)

การดำเนินงาน ดังนี้

1) ปรับปรุงพื้นที่ดินกรด 24 ตัน 2) ส่งเสริมพื้นที่ดินกรด 48 ไร่ 3) ผลิตปุ๋ยหมัก พด. 40 ตัน 4) ผลิตน้ำหมัก 8,000 ลิตร 5) บริการวิเคราะห์ดิน 32 ตัวอย่าง 6) ถ่ายทอดองค์ความรู้ 11 ครั้ง ดำเนินการเรียบร้อยแล้ว

5) อบรมการจัดทำบัญชีต้นทุนอาชีพ ให้แก่เกษตรกรโครงการส่งเสริมระบบการผลิตแบบแปลงใหญ่ (มะพร้าว น้ำหอม) จำนวน 27 ราย (อำเภอเมืองราชบุรี 16 ราย และอำเภอดำเนินสะดวก 11 ราย) ได้ดำเนินการอบรมเกษตรกรแล้วเสร็จเมื่อเดือนกุมภาพันธ์ 2565

#### 7. การพัฒนาเกษตรกรเข้าสู่ Smart Farmer

1) พัฒนาศักยภาพเกษตรกรให้เป็น Smart Farmer โดยอบรมถ่ายทอดความรู้ให้เกษตรกรสามารถเขียนแผนการผลิตรายบุคคล (IFPP) เพื่อนำไปใช้ในการพัฒนาตนเอง จำนวน 2 ครั้ง เป้าหมาย 100 ราย (10 อำเภอ ๆ ละ 10 ราย และครอบคลุมทุกชนิดพืช) ซึ่งสำนักงานเกษตรอำเภอในพื้นที่เป้าหมายได้ดำเนินการอบรมครั้งที่ 1 เมื่อเดือนธันวาคม 2564 เกษตรกร 100 ราย และดำเนินการอบรมครั้งที่ 2 เดือนกุมภาพันธ์ 2565 (เกษตรกรที่เข้าร่วมโครงการ Smart Farmer ปีงบประมาณ 2565 มีเกษตรกรที่ทำกิจกรรมทางการเกษตรสินค้ามะพร้าวน้ำหอม จำนวน 9 ราย อยู่ในพื้นที่อำเภอวัดเพลง และอำเภอดำเนินสะดวก) และเนื่องจากเกษตรกรที่อายุมากไม่ค่อยให้ความสำคัญกับการทำแผน IFPP เจ้าหน้าที่ส่งเสริมการเกษตรจึงทำความเข้าใจกับเกษตรกร ถึงความสำคัญของการทำแผน IFPP และคอยเป็นที่ปรึกษาให้แก่เกษตรกรในการนำไปปฏิบัติ

2) พัฒนาเพิ่มศักยภาพ Smart Farmer สู่อุปการเป็น Smart Farmer ต้นแบบ โดยอบรมพัฒนาเพิ่มศักยภาพ Smart Farmer สู่อุปการเป็น Smart Farmer ต้นแบบ และสร้างเครือข่ายระดับจังหวัด เป้าหมาย Smart Farmer ในจังหวัดราชบุรี จำนวน 20 ราย ดำเนินการอบรมฯ เมื่อวันที่ 24 - 25 พฤษภาคม 2565 ณ ฟาร์มฝันแม่ เกษตรอินทรีย์ อำเภอเมืองราชบุรี จังหวัดราชบุรี และวิสาหกิจชุมชนเกษตรพอเพียงบ้านห้วยขวาง (สวนหลังบ้าน) อำเภอบ้านโป่ง จังหวัดราชบุรี

#### 8. ศูนย์เรียนรู้การเพิ่มประสิทธิภาพการผลิตสินค้า เกษตร (ศพก.)

1) โครงการศูนย์เรียนรู้การเพิ่มประสิทธิภาพการผลิตสินค้าเกษตร ดำเนินการสนับสนุนการให้บริการของ ศพก. และเครือข่าย และจัดงานวันถ่ายทอดเทคโนโลยีเพื่อเริ่มต้นฤดูกาลผลิตใหม่ (Field day) โดยดำเนินการในพื้นที่ ศพก.อำเภอวัดเพลง และ ศพก.อำเภอดำเนินสะดวก เป้าหมาย 30 ราย/อำเภอ ซึ่งได้ดำเนินการจัดงาน Field day ณ ศพก.อำเภอดำเนินสะดวก เมื่อวันที่ 11 กุมภาพันธ์ 2565 และ ศพก.อำเภอวัดเพลง เมื่อวันที่ 18 กุมภาพันธ์ 2565

2) ศูนย์เรียนรู้การเพิ่มประสิทธิภาพการผลิตสินค้าเกษตร (ศพก.) ศูนย์เครือข่าย มีเป้าหมายดำเนินการ 1 ศูนย์ (ตำบลวัดแก้ว อำเภอบางแพ)

- ถ่ายทอดความรู้จาก ศพก. โดยครูบัญชี ดำเนินการทุกเดือนตั้งแต่มกราคม - กันยายน 2565

- พัฒนาศูนย์เครือข่ายของ ศพก. จำนวน 1 ครั้ง ดำเนินการเรียบร้อยแล้ว

- จัดให้มีครูบัญชีประจำศูนย์ 1 คน โดยการคัดเลือกและอบรม จำนวน 1 ครั้ง ดำเนินการเรียบร้อยแล้ว

- จัดทำข้อมูลต้นทุนอาชีพของสินค้าเกษตรประจำ ศพก. ศูนย์เครือข่าย จำนวน 1 ครั้ง ดำเนินการเรียบร้อยแล้ว

#### 3) การพัฒนาศักยภาพ ศพก.

- การพัฒนาศูนย์เรียนรู้การเพิ่มประสิทธิภาพการผลิตสินค้าเกษตร (ศพก. หลัก : สินค้ามะพร้าวน้ำหอม) เป้าหมายดำเนินการ 2 ศูนย์ ได้แก่ ศพก.อำเภอดำเนินสะดวก และ ศพก.อำเภอวัดเพลง ดำเนินการเรียบร้อยแล้ว

- การพัฒนาศูนย์เครือข่ายอื่น ๆ พัฒนาศูนย์เครือข่าย ศพก. ด้านมะพร้าวน้ำหอม เป้าหมาย 4 ศูนย์ ได้แก่ ศูนย์เครือข่าย 1) การเลี้ยงชันโรง ตำบลดำเนินสะดวก อำเภอดำเนินสะดวก 2) น้ำตาลมะพร้าวจันทวน ตำบล ตาหลวง อำเภอดำเนินสะดวก 3) วิสาหกิจชุมชนแม่บ้านเกษตร ตำบลจอมประทัด อำเภอวัดเพลง 4) กลุ่มผู้เลี้ยงชันโรง ตำบลจอมประทัด อำเภอวัดเพลง ดำเนินการเรียบร้อยแล้ว

#### 9. การขับเคลื่อนศูนย์เทคโนโลยีเกษตรและนวัตกรรม (Agritech and Innovation Center : AIC)

1) การแปรรูปวัสดุเหลือใช้จากมะพร้าวน้ำหอม โดยการนำขุยใยมะพร้าวมาผ่านการอัดขึ้นรูปเป็นภาชนะ เช่น กระจาดต้นไม้ เป็นต้น เนื่องจากการทดสอบเครื่องอัดขึ้นรูป คุณภาพของภาชนะที่ได้ยังไม่คงที่ สถาบันการศึกษา จะต้องพัฒนาและวิจัยเครื่องอัดขึ้นรูป เพื่อให้ได้คุณภาพ และใช้งานได้จริง แต่ปัจจุบันสถาบันการศึกษา (มจร.) ไม่มีงบประมาณดำเนินการพัฒนาและวิจัยเครื่องฯ จึงยุติการดำเนินงาน สำนักงานเกษตรจังหวัดราชบุรีจึงจะนำเครื่องฯ ให้กลุ่มเกษตรกรมาดำเนินการทดลองการใช้งาน และจัดหาแหล่งงบประมาณสนับสนุนต่อยอดงานวิจัยต่อไป

2) องค์กรความรู้และนวัตกรรมในระบบฐานข้อมูลของศูนย์เทคโนโลยีเกษตรและนวัตกรรม (AIC) จังหวัดราชบุรี มีเรื่องเกี่ยวกับมะพร้าวน้ำหอม จำนวน 10 เรื่อง

3) โครงการยกระดับแปลงใหญ่ด้วยเกษตรสมัยใหม่และเชื่อมโยงตลาด เกิดการใช้นวัตกรรมและเกษตร สมัยใหม่ในมิติขยายผลสู่เกษตรกรสมาชิกแปลงใหญ่มะพร้าวน้ำหอม จำนวน 3 แปลง ได้แก่

- แปลงใหญ่มะพร้าว ตำบลท่านัดฯ
- แปลงใหญ่มะพร้าวน้ำหอม ตำบลแพงพวยฯ
- แปลงใหญ่มะพร้าว ตำบลดอนคลัง

#### 10. ศูนย์ข้อมูลด้านการเกษตร (Big Data)

1) จัดทำข้อมูลปฏิทินสินค้าเกษตรที่สำคัญเพื่อความมั่นคงด้านอาหาร ร่วมกับหน่วยงานที่เกี่ยวข้อง 1 ครั้งต่อปี ดำเนินการเรียบร้อยแล้ว

2) จัดทำข้อมูลพื้นฐานของแปลงใหญ่ โดยข้อมูลแปลงใหญ่มะพร้าวในระบบ Co-farm (ณ วันที่ 27 กันยายน 2565) มีจำนวน 19 แปลง เกษตรกร 649 ราย พื้นที่ 8,423.75 ไร่

- 3) การขึ้นทะเบียนและปรับปรุงทะเบียนเกษตรกร
- 4) ข้อมูลผู้ประกอบการค้ามะพร้าวเพื่อการส่งออก
- 5) รายชื่อผู้ได้รับอนุญาตให้ใช้ตราสัญลักษณ์สิ่งบ่งชี้ทางภูมิศาสตร์ (GI) มะพร้าวน้ำหอมราชบุรี
- 6) ข้อมูลเกษตรกรที่ได้รับมาตรฐาน GAP มะพร้าวน้ำหอม

7) พัฒนาแพลตฟอร์ม “ราชบุรี BCG โมเดล” โดยจัดทำโครงการเข้าซื้อพัฒนาเว็บไซต์ BCG Model จังหวัด ราชบุรี

- จัดอบรมบุคลากรสอนวิธีใช้งานระบบแก่เจ้าหน้าที่หน่วยงานที่เกี่ยวข้อง จำนวน 1 ครั้ง 30 ราย โดยจัดอบรม การใช้งานเว็บไซต์ BCG Model จังหวัดราชบุรี ดำเนินการแล้วเสร็จเมื่อวันที่ 1 เมษายน 2565 ณ ห้องประชุม บางสองร้อย ชั้น 3 ศาลากลางจังหวัดราชบุรี

- จัดหา เช่าซื้อ การให้บริการพื้นที่บนคอมพิวเตอร์เครือข่าย server (Hosting) และโปรแกรม หรือ ชุดคำสั่งต่าง ๆ ที่เกี่ยวข้อง สำหรับทำเว็บไซต์ (Software) ดำเนินการเรียบร้อยแล้ว

#### 8) ข้อมูล Smart Farmer /Yong Smart Farmer (เกษตรกรผู้ปลูกมะพร้าวน้ำหอมจังหวัดราชบุรี)

- Smart Farmer จำนวน 328 ราย
- Young Smart Farmer จำนวน 22 ราย

9) การเก็บรวบรวมราคา ณ ไร่เนาของมะพร้าวน้ำหอม โดยการเก็บรวบรวมข้อมูลด้านราคาจากเศรษฐกิจการเกษตรอาสา (ศกอ.) ของสำนักงานเศรษฐกิจการเกษตรที่ 10 จังหวัดราชบุรี ทุกสัปดาห์

#### 4.2 สับประรดผลสด

1. การบริหารจัดการน้ำอย่างเป็นระบบ ให้เพียงพอ

ปริมาณน้ำมีจำนวนจำกัด บริหารจัดการน้ำตามหลักวิชาการและเหมาะสมกับปริมาณน้ำต้นทุนตลอดทั้งปี (ฤดูฝน ฤดูแล้ง)

2. คุณภาพและมาตรฐานในการรับรองสินค้าเกษตร

1) โครงการเพิ่มประสิทธิภาพการผลิตสับประรด ดำเนินการ 4 กิจกรรม ประกอบด้วย

- อบรมถ่ายทอดความรู้ให้แก่เกษตรกร อ.บ้านคา จำนวน 50 ราย ซึ่งได้ดำเนินการเรียบร้อยแล้วในเดือน ม.ค. 65

งบประมาณ 20,000 บาท เบิกจ่าย 20,000 บาท

- จัดทำข้อมูลผู้ปลูกสับประรดผลสดและสับประรดโรงงาน จำนวน 3,000 ราย ใน 4 อำเภอ (อ.บ้านคา อ.สวนผึ้ง อ.จอมบึง และอ. ปากท่อ) ดำเนินการแล้ว 1,500 ราย งบประมาณ 30,000 บาท เบิกจ่าย 30,000 บาท

- จัดทำแปลงต้นแบบการเพิ่มประสิทธิภาพการผลิตสับประรด จำนวน 5 ไร่ ณ อ.บ้านคา ดำเนินการแล้วเสร็จ ก.ค. 65

งบประมาณ 23,100 บาท เบิกจ่าย 23,100 บาท

- จัดงานวันสาธิตสับประรดคุณภาพ จำนวน 1 ครั้ง ณ บริเวณพื้นที่ อ.บ้านคา ดำเนินการวันที่ 30 พ.ค. 65

งบประมาณ 80,000 บาท เบิกจ่าย 80,000 บาท

2) การตรวจรับรองแหล่งผลิต GAP พีช ปีงบประมาณ พ.ศ. 2565 มีเป้าหมายตรวจรับรอง GAP (แปลงใหม่)

แหล่งผลิตพีชทุกชนิด จำนวน 400 แปลง ซึ่งได้ดำเนินการตรวจรับรอง GAP สับประรดผลสดแล้ว จำนวน 6 แปลง (อ.บ้านคา 6 แปลง แบ่งเป็น ต.บ้านบึง 2 แปลง ต.หนองพันจันทร์ 4 แปลง)

3) โครงการส่งเสริมและพัฒนาเกษตรกรทฤษฎีใหม่ในเขตปฏิรูปที่ดิน

ต.หนองพันจันทร์ อ.บ้านคา จำนวน 35 ราย โดยการฝึกอบรมให้ความรู้เรื่องคุณภาพและมาตรฐานในการรับรองสินค้าเกษตร เมื่อวันที่ 15 18 22 และ 23 มี.ค. 2565 ดำเนินการเสร็จแล้ว คงเหลือ กิจกรรมการสนับสนุนปัจจัยการผลิตงบประมาณ 226,530 บาท เบิกจ่าย 215,714.68 บาท

4) โครงการพัฒนาธุรกิจชุมชนในเขตปฏิรูปที่ดิน ต.หนองพันจันทร์ อ.บ้านคา จำนวน 20 ราย โดยการ

ฝึกอบรมให้ความรู้เรื่องคุณภาพและมาตรฐานในการรับรองสินค้าเกษตร เมื่อวันที่ 31 มี.ค. 2565 ดำเนินการเสร็จแล้ว คงเหลือ กิจกรรมการสนับสนุนปัจจัยการผลิตงบประมาณ 100,000 บาท เบิกจ่าย 75,154.86 บาท

3. การพัฒนาเกษตรกรเข้าสู่ Smart Farmer

1) โครงการพัฒนาเกษตรกรปราดเปรื่องในเขตปฏิรูปที่ดิน (Smart Farmer) อบรมให้ความรู้ หลักสูตร การเพิ่มมูลค่าสินค้า และการขยายช่องทางการตลาดให้กับเกษตรกร หมู่ 11 ต.บ้านบึง อ.บ้านคา จำนวน 15 ราย

2) กิจกรรมการพัฒนาเกษตรกรเข้าสู่ Smart Farmer ให้แก่เกษตรกร อ.บ้านคา จำนวน 5 ราย พื้นที่รวม 50 ไร่ ได้ดำเนินการจัดอบรมถ่ายทอดความรู้ตามความต้องการของเกษตรกร โดยเน้นกระบวนการทำแผนการผลิตรายบุคคล (Individual Farm Production Plan : IFPP) ซึ่งได้ดำเนินการเสร็จสิ้นเรียบร้อยแล้ว

4. ศูนย์เรียนรู้การเพิ่มประสิทธิภาพการผลิตสินค้าเกษตร (ศพก.)

1) สนับสนุนการให้บริการของ ศพก.และเครือข่าย/งานวันถ่ายทอดเทคโนโลยีเพื่อเริ่มต้นฤดูกาลผลิตใหม่

ณ ศพก. อำเภอบ้านคา เมื่อวันที่ 22 กุมภาพันธ์ 2565 เกษตรกรเข้าร่วม 30 ราย

2) การพัฒนาศักยภาพ ศพก. หลัก อ.บ้านคา 1 ศูนย์ และ เครือข่าย ศพก. (วสช.กลุ่มแม่บ้านโป่งกระทิง

ต.บ้านบึง อ.บ้านคา วสช.พันจันทร์หวานละมุน ต.หนองพันจันทร์ อ. บ้านคา) ศูนย์ละ 3,800 บาท รวมเป็นเงิน 11,400 บาท

3) ศูนย์เรียนรู้การเพิ่มประสิทธิภาพการผลิตสินค้าเกษตร (ศพก.) ศูนย์เครือข่าย เป้าหมายดำเนินการ 1 ศูนย์ (ตำบลบ้านคา อำเภอบ้านคา)

- ถ่ายทอดความรู้จาก ศพก. โดยครูบัญชี ดำเนินการทุกเดือนตั้งแต่มกราคม - กันยายน 2565
- พัฒนาศูนย์เครือข่ายของ ศพก. จำนวน 1 ครั้ง ดำเนินการแล้วเสร็จเมื่อเดือนมกราคม 2565
- จัดให้มีครูบัญชีประจำศูนย์ 1 คน โดยการคัดเลือกและอบรม จำนวน 1 ครั้ง ดำเนินการแล้วเสร็จเมื่อเดือนมกราคม 2565
- จัดทำข้อมูลต้นทุนอาชีพของสินค้าเกษตรประจำ ศพก. ศูนย์เครือข่าย จำนวน 1 ครั้ง ดำเนินการแล้วเสร็จเมื่อเดือนมกราคม 2565

4) ศูนย์ข้อมูลด้านการเกษตร (Big Data)

- การเก็บรวบรวมข้อมูลด้านราคา โดยรวบรวมราคา ณ ไร่นา ของสับประดบริโภคนพันธุ์ปัตตาเวียคละ จากเศรษฐกิจการเกษตรอาสาของสำนักงานเศรษฐกิจการเกษตรที่ 10 จ.ราชบุรี ทุกสัปดาห์

### 4.3 สมุนไพร (ขมิ้นชัน ไพล)

1. การบริหารจัดการน้ำอย่างเป็นระบบให้เพียงพอ

การบริหารจัดการน้ำตามหลักวิชาการและเหมาะสมกับปริมาณน้ำต้นทุน โดยจะบริหารจัดการน้ำตามแผนการส่งน้ำ เขตพื้นที่ดำเนินการ พื้นที่ชลประทานเขตจังหวัดราชบุรี

ปัญหาที่พบ ปริมาณน้ำมีจำนวนจำกัด

แนวทางการแก้ไข บริหารจัดการน้ำให้สอดคล้องกับปริมาณน้ำต้นทุน

2. คุณภาพและมาตรฐานในการรับรองสินค้าเกษตร

1) โครงการส่งเสริมการเพิ่มประสิทธิภาพการผลิตสมุนไพร ผ่านการฝึกอบรมให้แก่เกษตรกร อ.บ้านคา จ.ราชบุรี จำนวน 30 ราย เมื่อวันที่ 16-17 ธันวาคม 2564 และได้ดำเนินการจัดทำแปลงสาธิตในเดือนเมษายน 2565 ณ อ.บ้านคา จ.ราชบุรี จำนวน 1 จุด เสร็จสิ้นเรียบร้อยแล้ว

2) ส่งเสริมการผลิตสินค้าเกษตรเศรษฐกิจชีวภาพตามความต้องการของตลาด (พืชสมุนไพร แมลงเศรษฐกิจ และไม้มีค่า) ภายใต้กิจกรรมส่งเสริมการแปรรูปสมุนไพรด้วยโรงอบพลังงานแสงอาทิตย์ต้นทุนต่ำในเขตปฏิรูปที่ดิน (ม.5 ต.บ้านบึง อ.บ้านคา, ม.11 ต.บ้านบึง อ.บ้านคา, ม.7 ต.ตะนาวศรี อ.สวนผึ้ง) ผ่านการฝึกอบรมหลักสูตร ใน 2 หลักสูตร ได้แก่ (1) การอบสมุนไพรและผลผลิตทางการเกษตร และการดูแลรักษาโรงอบพลังงานแสงอาทิตย์ต้นทุนต่ำในเขตปฏิรูปที่ดินการเพิ่มมูลค่าผลิตภัณฑ์สมุนไพร และมาตรฐานสินค้า (2) การเพิ่มมูลค่าผลิตภัณฑ์สมุนไพร และมาตรฐานสินค้า เป้าหมายดำเนินการ จำนวน 6 ครั้ง ได้ดำเนินการเสร็จสิ้นเรียบร้อยแล้ว

### 4.4 สุกกร

1. การบริหารจัดการน้ำอย่างเป็นระบบ ให้เพียงพอ

บริหารจัดการน้ำตามแผนการส่งน้ำ ตามหลักวิชาการและเหมาะสมกับปริมาณน้ำต้นทุน ในพื้นที่ชลประทานเขตจังหวัดราชบุรี

2. การผลิตพันธุ์สัตว์

- พ่อแม่พันธุ์ ลูกสุกรขุน สุกรขุน มีพ่อแม่พันธุ์สุกร เพื่อผลิตลูกสุกรใช้ภายในจังหวัด

3. การป้องกันโรคระบาดในสัตว์

- 1) เพิ่มประสิทธิภาพการเฝ้าระวังป้องกันและควบคุมโรคคอหิวด์แอฟริกาสุกร

- จำนวนเกษตรกรรายย่อยที่ได้รับการประเมินความเสี่ยงต่อโรคอหิวาต์แอฟริกาในสุกรในระดับเสี่ยงสูง-สูงมากที่ได้รับการเฝ้าระวังทางอากาศ แผน 265 ราย ดำเนินการแล้ว 268 ราย
- จำนวนครั้งในการเข้าตรวจติดตามประเมินความเสี่ยงในเกษตรกรรายย่อย แผน 530 ครั้ง ดำเนินการแล้ว 581 ครั้ง

ปัญหาที่พบ อุปสรรคเพื่อการเก็บตัวอย่างมีไม่เพียงพอ ต้องนำอุปกรณ์ของกิจกรรมพิษสุนัขบ้ามาใช้  
แนวทางการแก้ไข ควรมีการจัดสรรงบประมาณแยกส่วน เพื่อให้ได้งานที่มีประสิทธิภาพสูงสุด

## 2) การดำเนินงาน

- เยี่ยมเยียนฟาร์มสุกรเพื่อเฝ้าระวังทางอากาศทางคลินิกโรคระบาดที่สำคัญในสุกรรวมทั้งโรค ASF ในสุกร
- เก็บตัวอย่าง (surface swab) โรงฆ่าสุกร เพื่อเฝ้าระวังทางห้องปฏิบัติการสำหรับโรค ASF และโรคระบาดที่สำคัญในสุกรและหมูป่า
- เก็บตัวอย่าง (surface swab) สถานที่จำหน่ายเนื้อสุกรและผลิตภัณฑ์จากสุกร เพื่อเฝ้าระวังทางห้องปฏิบัติการสำหรับโรค ASF และโรคระบาดที่สำคัญในสุกรและหมูป่า
- ไม่มีงบประมาณการเบิกจ่ายเนื่องจากอุปสรรคต่างๆ ได้รับการจัดสรรมาจากกรมปศุสัตว์ สนง.ปศจ.ราชบุรีเป็นหน่วยดำเนินการเท่านั้น

## 4. คุณภาพและมาตรฐานในการรับรองสินค้าปศุสัตว์

โครงการยกระดับคุณภาพมาตรฐานสินค้าเกษตร

### 1) พัฒนาศักยภาพกระบวนการผลิตสินค้าเกษตร

- จำนวนเกษตรกรที่ได้รับการรับรองใหม่สถานที่เลี้ยงที่มีระบบ GFM แผน 20 ราย ดำเนินการแล้ว 25 ราย
- อยู่ระหว่างการดำเนินการให้เกษตรกรยื่นเอกสารกับ ปศอ.
- จำนวนเกษตรกรที่ได้รับการรับรองต่ออายุสถานที่เลี้ยงที่มีระบบGFM แผน 5 ราย ดำเนินการแล้ว 14 ราย
- ไม่มีการเบิกจ่ายงบประมาณ เนื่องจากเป็นค่าใช้จ่ายของฟาร์ม

### 2) ยกระดับคุณภาพมาตรฐานสินค้าเกษตร

- จำนวนฟาร์มที่ได้รับการตรวจรับรองมาตรฐานฟาร์ม (ใหม่) 8 แห่ง
- จำนวนฟาร์มที่ผ่านตรวจรับรองมาตรฐานฟาร์ม (ใหม่) 8 แห่ง
- จำนวนฟาร์มที่ได้รับการตรวจติดตามฟาร์มมาตรฐาน แผน 40 แห่ง ดำเนินการแล้ว 44 แห่ง
- จำนวนฟาร์มที่ได้รับการตรวจต่ออายุฟาร์มมาตรฐาน แผน 23 แห่ง ดำเนินการแล้ว 40 แห่ง
- ปัจจุบันจังหวัดราชบุรีมีฟาร์มสุกรมาตรฐาน GAP 148 ฟาร์ม

ปัญหาที่พบ จากสถานการณ์โรคระบาดสัตว์ ทำให้เกิดความล่าช้าในการเข้าตรวจมาตรฐานฟาร์ม และต้องทำตามระบบไปโอซีเคียวริตี้อย่างเคร่งครัด

แนวทางการแก้ไข ใช้เทคโนโลยีมาช่วยในการตรวจติดตามมาตรฐานฟาร์ม เช่น VDO conference เป็นต้น

## 5. การพัฒนาช่องทางการตลาด

1) โครงการพัฒนาระบบการเลี้ยงและการตลาดของเกษตรกรผู้เลี้ยงสุกรรายย่อย-เล็ก (อบรมและถ่ายทอดเทคโนโลยีแก่เกษตรกร) แผน 20 ราย ดำเนินการเรียบร้อยแล้ว 20 ราย เมื่อวันที่ 18 มีนาคม 65 งบประมาณทั้งสิ้น 4,400 บาท เบิกจ่ายครบ

### 2) เนื้อสัตว์ปลอดภัย ใส่ใจผู้บริโภค (ปศุสัตว์ OK)

- ขอรับรองใหม่ แผน 4 ราย ดำเนินการแล้ว 5 ราย

- ตรวจสอบติดตาม แผน 37 ราย ดำเนินการแล้ว 38 ราย

ปัญหาที่พบ จากสถานการณ์การระบาดของโควิด-19 ส่งผลให้การดำเนินการล่าช้า เพราะความคล่องตัวในการลงพื้นที่ลดลง

แนวทางการแก้ไข ชะลอการลงพื้นที่เพื่อดูแลสุขภาพอนามัยแต่มีแผนลงพื้นที่ตรวจสอบติดตาม ในเดือน ก.พ. 65

#### 6. การพัฒนาเกษตรกรเข้าสู่ Smart Farmer

เกษตรกรที่ได้รับการถ่ายทอดองค์ความรู้เข้าสู่ระบบ Smart Farmer

- พัฒนาเกษตรกรสู่ Smart Farmer แผน 10 ราย ดำเนินการแล้ว 10 ราย
- พัฒนา Smart Farmer ต้นแบบ แผน 30 ราย ดำเนินการแล้ว 30 ราย
- สร้างผู้นำเยาวชนเกษตรกรด้านปศุสัตว์ (Young Smart Farmer) แผน 10 ราย ดำเนินการแล้ว 10 ราย รวมงบประมาณทั้งสิ้น 20,000 บาท เบิกจ่ายครบ

#### 7. ศูนย์เรียนรู้การเพิ่มประสิทธิภาพการผลิตสินค้าเกษตร (ศพก.)

- 1) ปรับปรุงฐานเรียนรู้ด้านปศุสัตว์ แผน 10 ศูนย์ ดำเนินการแล้ว 10 ศูนย์
- 2) พัฒนาศักยภาพศูนย์เครือข่าย ศพก. ด้านปศุสัตว์ ดีเด่นระดับอำเภอ แผน 10 ศูนย์ ดำเนินการแล้ว 10 ศูนย์
- 3) พัฒนาศักยภาพศูนย์เครือข่าย ศพก. ด้านปศุสัตว์ ดีเด่นระดับจังหวัด แผน 1 ศูนย์ ดำเนินการแล้ว 1 ศูนย์
- 4) ผูกอบรวมเกษตรกรผู้เลี้ยงสัตว์ผ่านศูนย์เครือข่ายฯ แผน 100 ราย ดำเนินการแล้ว 100 ราย งบประมาณ 25,000 บาท เบิกจ่ายครบ

#### 8. ศูนย์ข้อมูลด้านการเกษตร (Big Data)

1) จัดทำข้อมูลปฏิทินสินค้าเกษตรที่สำคัญเพื่อความมั่นคงด้านอาหารร่วมกับหน่วยงานที่เกี่ยวข้อง 1 ครั้ง ต่อปี ดำเนินการเรียบร้อยแล้ว 10 อำเภอ 12 ราย ชนิดสินค้า (แพะ แกะ โคเนื้อ กระบือ สุกร เป็ดเทศ เป็ดเนื้อ ไก่เนื้อ ไก่พื้นเมือง ไข่เป็ด ไข่ไก่ และน้ำมันดิบ)

2) การขึ้นทะเบียนและปรับปรุงทะเบียนเกษตรกร แผน 20,800 คน ดำเนินการเรียบร้อยแล้ว 24,083 ราย

3) การเก็บรวบรวมราคา ณ ไร่นาของสุกร

- การเก็บรวบรวมข้อมูลด้านราคาจากเศรษฐกิจการเกษตรอาสาของสำนักงานเศรษฐกิจการเกษตรที่ 10 จ.ราชบุรี ทุกสัปดาห์ ศกอ. อำเภอละ 1 คน

### 4.5 โคนม

#### 1. การบริหารจัดการน้ำอย่างเป็นระบบให้เพียงพอ

บริหารจัดการน้ำตามหลักวิชาการและเหมาะสมกับปริมาณน้ำต้นทุน ดำเนินการพื้นที่ชลประทานเขตจังหวัดราชบุรีโดยบริหารจัดการน้ำให้สอดคล้องกับปริมาณน้ำต้นทุนและบริหารจัดการน้ำตามแผนการส่งน้ำ

#### 2. การผลิตพันธุ์สัตว์

ขยายสัตว์พันธุ์ดีด้วยเทคโนโลยีชีวภาพ (ดำเนินการทุกอำเภอ ยกเว้น อ.วัดเพลง)

- บริการผสมเทียมปศุสัตว์แผน 2,900 ตัวดำเนินการแล้ว 2,325 ตัว
- จำนวนปศุสัตว์ที่ตั้งท้องจากการผสมเทียม แผน 1,827 ตัว ผลปฏิบัติการ 2,842 ตัว
- จำนวนสัตว์พันธุ์ดีที่ผลิตได้จากการผสมเทียมแผน 1,740 ตัว ดำเนินการแล้ว 1,749 ตัว

#### 3. การป้องกันโรคระบาดในสัตว์

สัตว์ที่ได้รับการบริการเสริมสร้างภูมิคุ้มกันโรคสัตว์โรคปากและเท้าเปื่อยโคนม จำนวน 3 รอบ

- รอบที่ 1 (ต.ค. 64 - ม.ค. 65) แผน 34,000 ตัว ดำเนินการแล้ว 33,448 ตัว



- รอบที่ 2 (ก.พ. - พ.ค. 65) แผน 34,000 ตัว ดำเนินการแล้ว 48,909 ตัว

- รอบที่ 3 (มิ.ย. - ก.ย. 65) แผน 34,000 ตัว ดำเนินการแล้ว 41,087 ตัว

ปัญหาที่พบ กรณีวัคซีนป้องกันโรคคลัมปีการดำเนินงานมีความล่าช้า เนื่องจากเจ้าหน้าที่ปศุสัตว์มีไม่เพียงพอกับประชากรสัตว์ซึ่งการทำวัคซีนให้กับสัตว์ต้องใช้คนปริมาณมากเนื่องจากต้องมีการบังคับสัตว์ และนอกจากนี้ปศุสัตว์มีงานชนิดอื่นแต่ต้องใช้บุคลากรกลุ่มเดิมในการเข้าไปดำเนินงาน ทำให้การดำเนินงานในส่วนของวัคซีนล่าช้า

#### 4. คุณภาพและมาตรฐานในการรับรองสินค้าปศุสัตว์

##### 1) พัฒนาศักยภาพกระบวนการผลิตสินค้าเกษตร

- จำนวนเกษตรกรที่ได้รับการรับรองใหม่สถานที่เลี้ยงที่มีระบบ GFM แผน 25 ราย  
ดำเนินการแล้ว

ปัญหาที่พบ - เกษตรกรขาดเงินลงทุนในการปรับปรุงคอกสัตว์เพื่อให้เข้าเงื่อนไข และการเข้าสู่มาตรฐาน GFM เป็นภาคสมัครใจ การลงทุนเพิ่มขึ้น แต่เงินตอบแทนเดิมทำให้เกษตรกรไม่สนใจเข้าสู่มาตรฐานฟาร์ม

##### 2) ยกระดับคุณภาพมาตรฐานสินค้าเกษตร

- จำนวนฟาร์มที่ได้รับการตรวจรับรองมาตรฐานฟาร์ม (ใหม่) 23 แห่ง

- จำนวนฟาร์มที่ผ่านตรวจรับรองมาตรฐานฟาร์ม (ใหม่) 34 แห่ง

- จำนวนฟาร์มที่ได้รับการตรวจติดตามฟาร์มมาตรฐาน" แผน 20 แห่ง ดำเนินการแล้ว 56 แห่ง

ปัจจุบันจังหวัดราชบุรีมีฟาร์ม GAP ทั้งสิ้น 207 ฟาร์ม

ปัญหาที่พบ - เกษตรกรไม่มีงบประมาณในการจ้างสัตวแพทย์ควบคุมฟาร์ม และไม่มีแหล่งจูงใจในการทำมาตรฐานฟาร์ม

เนื่องจากการทำมาตรฐานฟาร์มเป็นการทำแบบภาคสมัครใจ หากค่าตอบแทนไม่ได้เพิ่มขึ้น แต่เกษตรกรต้องลงทุนสูงขึ้นจึงทำให้ไม่มีใจที่จะปรับเปลี่ยน

##### 3) อาหารนมเพื่อเด็กและเยาวชน

- การประชุมคณะอนุกรรมการขับเคลื่อนโครงการอาหารนมเพื่อเด็กและเยาวชนระดับกลุ่มพื้นที่ (5กลุ่ม) แผน 5 ครั้ง งบประมาณที่ได้รับจัดสรร 47,000 บาท จะจัดประชุมคณะอนุกรรมการฯ ครั้งที่ 2/65 เมื่อวันที่ 22 มีนาคม 2565 ครั้งที่ 3 คาดว่าจะเป็นช่วงปลายเดือนเมษายน 2565

- การติดตาม ตรวจสอบ ควบคุม กำกับดูแลผลิตภัณฑ์นมโรงเรียนที่โรงเรียน แผน 90 โรงเรียน งบประมาณที่ได้รับจัดสรร 54,000 บาท ดำเนินการเรียบร้อยแล้ว

#### 5. การพัฒนาช่องทางการตลาด

เนื้อสัตว์ปลอดภัย ใส่ใจผู้บริโภค (ปศุสัตว์ OK)

- ขอรับรองใหม่แผน 4 ราย ดำเนินการแล้ว 5 ราย

- ตรวจติดตามแผน 37 ราย ดำเนินการแล้ว 38 ราย

ปัญหาที่พบ - จากสถานการณ์ระบาดของโควิด 19 ส่งผลให้การดำเนินการล่าช้า เพราะความคล่องตัวในการลงพื้นที่

การแก้ไข - ชะลอการลงพื้นที่ เพื่อดูสถานการณ์แต่มีแผนลงพื้นที่ที่ตรวจติดตาม

#### 6. การพัฒนาเกษตรกรเข้าสู่ Smart Farmer

เกษตรกรที่ได้รับการถ่ายทอดองค์ความรู้เข้าสู่ระบบ Smart Farmer

- พัฒนาเกษตรกรสู่ Smart Farmer แผน 10 ราย ดำเนินการเรียบร้อยแล้ว

- พัฒนา Smart Farmer ต้นแบบ แผน 30 ราย ดำเนินการเรียบร้อยแล้ว
- สร้างผู้นำเยาวชนเกษตรกรด้านปศุสัตว์ (Young Smart Farmer) แผน 10 ราย ดำเนินการเรียบร้อยแล้ว 10 ราย รวมงบประมาณทั้งสิ้น 20,000 บาท เบิกจ่ายครบ

#### 7. ศูนย์เรียนรู้การเพิ่มประสิทธิภาพการผลิตสินค้าเกษตร (ศพก.)

- 1) ปรับปรุงฐานเรียนรู้ด้านปศุสัตว์ แผน 10 ศูนย์ อยู่ระหว่างดำเนินการ
- 2) พัฒนาศักยภาพศูนย์เครือข่าย ศพก. (ด้านปศุสัตว์) ดีเด่นระดับอำเภอ แผน 10 ศูนย์ ดำเนินการเรียบร้อยแล้ว
- 3) พัฒนาศักยภาพศูนย์เครือข่าย ศพก. (ด้านปศุสัตว์) ดีเด่นระดับอำเภอ แผน 1 ศูนย์ ดำเนินการเรียบร้อยแล้ว
- 4) ฝึกอบรมเกษตรกรผู้เลี้ยงสัตว์ผ่านศูนย์เครือข่ายฯ เป้าหมาย 100 ราย ดำเนินการเรียบร้อยแล้ว 100 ราย งบประมาณ 25,000 บาท เบิกจ่ายครบ

#### 8. ศูนย์ข้อมูลด้านการเกษตร ( Big Data)

- 1) จัดทำข้อมูลปฏิทินสินค้าเกษตรที่สำคัญเพื่อความมั่นคงด้านอาหารร่วมกับหน่วยงานที่เกี่ยวข้อง แผน 1 ครั้ง/ปี ผลการปฏิบัติงาน 1 ครั้ง/ปี ดำเนินการเรียบร้อยแล้ว 10 อำเภอ 12 รายชนิดสินค้า (แพะ แกะ โคเนื้อ กระบือ สุกร เป็ดเทศ เป็ดเนื้อ ไก่เนื้อ ไก่พื้นเมือง ไข่เป็ด ไข่ไก่ และน้ำนมดิบ)
- 2) การขึ้นทะเบียนและปรับปรุงทะเบียนเกษตรกร แผน 20,800 คน ผลการดำเนินงาน 24,083 ราย ดำเนินการในทุกอำเภอ ดำเนินการแล้วเสร็จ

#### 9. การส่งเสริมอาชีพด้านปศุสัตว์ (เช่น การรวมกลุ่ม การเข้าถึงแหล่งทุน การแปรรูป เป็นต้น)

- 1) การพัฒนาระบบโคนมและสืบสานอาชีพพระราชทานโคนม
    - คัดเลือกเกษตรกรโคนม ในกิจกรรมพัฒนาระบบโคนม (Key farm) เป้าหมาย 1 ราย และได้ดำเนินการคัดเลือกเกษตรกรเรียบร้อยแล้ว 1 ราย พื้นที่ ต.เขาขลุ่ย อ.บ้านโป่ง จ.ราชบุรี ได้ดำเนินการคัดเลือกเกษตรกรเรียบร้อยแล้ว อยู่ระหว่างการเบิกจ่ายงบประมาณ สนับสนุนปัจจัยการผลิต คือ นายสุรศักดิ์ แซ่ลี เกษตรกรผู้เลี้ยงโคนมดีเด่น ระดับเขต 7
  - 2) โครงการเพิ่มศักยภาพการเลี้ยงและการผลิตโคนมเข้าสู่ฟาร์ม มาตรฐาน GMP
    - อบรมเกษตรกร แผน 200 ราย ดำเนินการเรียบร้อยแล้ว
      - ผลิตลูกโคนมจากน้ำเชื้อแยกเพศ แผน 180 ตัว
      - จัดนิทรรศการโคนมประชาสัมพันธ์การเลี้ยงโค เพื่อส่งเสริมการบริโภค และการเลี้ยงโคนม
- แผน 1 ครั้ง ดำเนินการในพื้นที่อำเภอโพธาราม บ้านโป่ง บางแพ ดำเนินสะดวก และจอมบึง อยู่ระหว่างการเตรียมการเบิกจ่าย ประชาสัมพันธ์รับสมัครเกษตรกรเข้าร่วมโครงการ

**ปัญหาที่พบ** จากสถานการณ์โรคระบาดโควิด-19 ยังคงไม่คลี่คลายทำให้การฝึกอบรมเกษตรกรในรูปแบบปกติเป็นไปได้ยาก

**แนวทางการแก้ไข** เลื่อนการฝึกอบรม จากเดือนมีนาคมเป็นเมษายน เตรียมแผนสำรองปรับเปลี่ยนรูปแบบการอบรม หรือจัดกลุ่มย่อยเพื่อลดการแออัด

- 3) ส่งเสริมการเลี้ยงสัตว์แบบแปลงใหญ่ ได้แก่
  - แปลงใหญ่พระราชรัฐ โคนมจอมบึง (น้ำนมดิบ) ต.รางบัว อ.จอมบึงผลปฏิบัติการ 1 แปลง ดำเนินการเรียบร้อยแล้ว
  - แปลงใหญ่ปศุสัตว์ (โคนม) ต.ดอนกระเบื้อง อ.บ้านโป่ง ผลปฏิบัติการ 1 แปลง ดำเนินการเรียบร้อยแล้ว

#### 4.6 กุ้งขาวแวนนาไม

##### 1. การบริหารจัดการน้ำอย่างเป็นระบบให้เพียงพอ

บริหารจัดการน้ำตามหลักวิชาการและเหมาะสมกับปริมาณน้ำต้นทุน บริหารจัดการน้ำตามแผนการส่งน้ำ บริหารจัดการน้ำให้สอดคล้องกับปริมาณน้ำต้นทุน

##### 2. การผลิตพันธุ์สัตว์น้ำ ส่งเสริมให้เกษตรกรเลือกพันธุ์ลูกกุ้งจากฟาร์มเพาะที่ปลอดภัย

##### 3. การป้องกันโรคระบาดในสัตว์น้ำ

กรมประมงมีการจัดกิจกรรม “คลินิกเคลื่อนที่ (Mobile clinic) เป็นกิจกรรมที่แนะนำเรื่อง โรคสัตว์น้ำกับเกษตรกรผู้เลี้ยงกุ้ง ซึ่งจัดกิจกรรมในอำเภอบางแพ จังหวัดราชบุรี วันที่ 16-17 มิถุนายน 2565

##### 4. คุณภาพและมาตรฐานในการรับรองสินค้าประมง

1) โครงการเพิ่มศักยภาพการเพาะเลี้ยงสัตว์น้ำราชบุรี ตรวจสอบตามฟาร์มเพาะเลี้ยงสัตว์น้ำให้ได้มาตรฐาน GAP กรมประมง เรียบร้อยแล้วจำนวน 65 ฟาร์ม งบจังหวัด 1,462,900 บาท เบิกจ่ายสะสม 1,442,900 บาท

2) โครงการพัฒนาสินค้าสัตว์น้ำด้วยเทคโนโลยี และนวัตกรรมสู่มาตรฐานสากล ตรวจสอบตามฟาร์มแล้วจำนวน 6 ฟาร์ม และตรวจรับรองฟาร์มเพาะเลี้ยงสัตว์น้ำให้ได้มาตรฐาน GAP มกษ. จำนวน 14 ฟาร์ม กลุ่มจังหวัด 1,284,118 บาท ผลเบิกจ่ายสะสม 1,121,613 บาท

##### 5. การพัฒนาช่องทางการตลาด

โครงการพัฒนาสินค้าสัตว์น้ำด้วยเทคโนโลยีและนวัตกรรมสู่มาตรฐานสากล (งบกลุ่มจังหวัด) กิจกรรมที่ 2 เผยแพร่ประชาสัมพันธ์ เชื่อมโยงธุรกิจการจำหน่ายสัตว์น้ำเพื่อการส่งออก จัดงาน “มหกรรมสินค้าประมง กลุ่มจังหวัดภาคกลางตอนล่าง 1” ภายใต้ชื่องาน “เทศกาลกินของดี อร่อย 3 บุรี” วันที่ 6 – 10 เมษายน 2565 งบกลุ่มจังหวัด (รวมทุกชนิดสินค้าประมง) 444,900 บาท ผลการเบิกจ่าย 438,310 บาท

##### 6. การลดต้นทุนการผลิต

การเกิดโรคกุ้งทำให้เกษตรกรต้องใช้สารเคมีในการป้องกันรักษา ทางกรมประมงจึงแนะนำให้ใช้ปม. 1 หรือผลิตปม.น้ำ และส่งเสริมให้ผลิตอาหารสัตว์น้ำใช้เองภายในฟาร์ม

7. ศูนย์เรียนรู้การเพิ่มประสิทธิภาพการผลิตสินค้าเกษตร (ศพก.) มีการติดตามและประสานงานกับเกษตรกร ศูนย์เรียนรู้การเพิ่มประสิทธิภาพการผลิตสินค้าเกษตร (ศูนย์เครือข่ายกุ้งขาวแวนนาไม) ของนายไพวัลย์ ภัทรดำเนินสุข

##### 8. ศูนย์ข้อมูลด้านการเกษตร (Big Data)

สำรวจ ปรับปรุงข้อมูลทะเบียนเกษตรกรผู้เพาะเลี้ยงสัตว์น้ำจังหวัดราชบุรี

##### 9. การส่งเสริมอาชีพด้านประมง (เช่น การรวมกลุ่ม การเข้าถึงแหล่งทุน การแปรรูป เป็นต้น)

โครงการลดต้นทุนการผลิตกุ้งทะเลเพื่อเพิ่มขีดความสามารถการแข่งขันในอุตสาหกรรมกุ้งทะเลอย่างยั่งยืน ปี 2564 (คชก.64) โครงการฯ สนับสนุนเงินชดเชยดอกเบี้ยสินเชื่ออัตราร้อยละ 3 ต่อปี ให้แก่เกษตรกรที่ได้รับอนุมัติสินเชื่อจากธนาคารเพื่อการเกษตรและสหกรณ์การเกษตร (ธ.ก.ส.) และชำระหนี้ได้ตรงตามเงื่อนไขของโครงการฯ ผลการดำเนินงานมีเกษตรกรเข้าร่วม 3 ราย

#### 4.7 กุ้งก้ามกราม

เกษตรกร 1,173 คน พื้นที่เพาะเลี้ยง 21,105.96 ไร่ **คาดการณ์ผลผลิตที่จะออกสู่ตลาด**

กุ้ง ก้ามกราม	ปี 2565												รวม (ตัน)/ เฉลี่ย (บาท/กก.)
	ม.ค.	ก.พ.	มี.ค.	เม.ย.	พ.ค.	มิ.ย.	ก.ค.	ส.ค.	ก.ย.	ต.ค.	พ.ย.	ธ.ค.	
ผลผลิต	556	623	984	945	590.99	695.58	688.75	1327.5	1051.9	850	839.15	393.3	9,545.17
ราคา	220	230	240	250	240	240	240	250	255	250	240	230	240.4

##### 1. การบริหารจัดการน้ำอย่างเป็นระบบให้เพียงพอ

-บริหารจัดการน้ำตามหลักวิชาการและเหมาะสมกับปริมาณน้ำต้นทุน บริหารจัดการน้ำตามแผนการส่งน้ำ  
บริหารจัดการน้ำให้สอดคล้องกับปริมาณน้ำต้นทุน

##### 2. การผลิตพันธุ์สัตว์น้ำ ส่งเสริมให้เกษตรกรเลือกพันธุ์ลูกกุ้งจากฟาร์มเพาะที่ปลอดโรค

##### 3. การป้องกันโรคระบาดในสัตว์น้ำ

กรมประมงมีการจัดกิจกรรม “คลินิกเคลื่อนที่ (Mobile clinic) เป็นกิจกรรมที่แนะนำเรื่อง โรคสัตว์น้ำกับ  
เกษตรกรผู้เลี้ยงกุ้ง ซึ่งจัดกิจกรรมในอำเภอบางแพ จังหวัดราชบุรี วันที่ 16-17 มิถุนายน 2565

##### 4. คุณภาพและมาตรฐานในการรับรองสินค้าประมง

1) โครงการยกระดับคุณภาพมาตรฐานสินค้าเกษตร (งบกรมประมง) กิจกรรม พัฒนาคุณภาพสินค้าประมงสู่  
มาตรฐาน ตรวจสอบฟาร์มเพาะเลี้ยงสัตว์น้ำให้ได้มาตรฐาน GAP กรมประมง และได้รับ ใบรับรอง GAP แล้ว  
จำนวน 16 ราย (งบปกติ 16,050 เบิกจ่ายสะสม 16,049.85 บาท รวมทุกชนิดสัตว์น้ำ)

##### 2) โครงการยกย่องศักยภาพการเพาะเลี้ยงสัตว์น้ำราชบุรี

ตรวจสอบฟาร์มเพาะเลี้ยงสัตว์น้ำให้ได้มาตรฐาน GAP กรมประมง และได้รับ ใบรับรอง GAP แล้ว จำนวน  
34 ราย (งบจังหวัด 1,462,900 เบิกจ่ายสะสม 1,442,900 บาท รวมทุกชนิดสินค้าประมง)

3) โครงการพัฒนาสินค้าสัตว์น้ำด้วยเทคโนโลยีและนวัตกรรมสู่มาตรฐานสากล อยู่ระหว่างการคัดเลือกและ  
รับสมัครเกษตรกรเข้าร่วมโครงการฯ และเตรียมความพร้อมเกษตรกรเข้าสู่มาตรฐาน GAP กรมประมง ผลการ  
ดำเนินงาน 40 ราย (งบกลุ่มจังหวัด 1,284,118 ผลเบิกจ่ายสะสม 1,121,613 บาท รวมทุกชนิดสินค้าประมง)

4) โครงการยกระดับคุณภาพ มาตรฐานสินค้าเกษตรกิจกรรมพัฒนาคุณภาพสินค้าประมงสู่มาตรฐาน  
ตรวจประเมินฟาร์มกุ้งก้ามกราม รายใหม่ ปี 65 ,ฟาร์มต่อเนื่องต่ออายุ ปี 65 และตรวจติดตามฟาร์มเดิม  
ปี 63 - ปี64แผนการดำเนินงาน 224 ราย ผลการดำเนินงาน 261 ราย (งบปกติ 252,659 บาท เบิกจ่ายสะสม  
252,659 บาท)

##### 5)โครงการระบบส่งเสริมเกษตรแบบ แปลงใหญ่ (สัตว์น้ำจืด) แปลงกุ้ง ก้ามกราม ปี2565

- กิจกรรม ตรวจประเมินฟาร์มกุ้งก้ามกรามแปลงใหญ่ ปี 2565

- กิจกรรม ส่งเสริมให้ความรู้ด้านจุลินทรีย์ ปม.1/สนับสนุนปัจจัยการผลิตจุลินทรีย์ ผลการดำเนินงาน 32  
ราย (งบปกติ 70,600 บาท เบิกจ่ายสะสม 70,600 บาท)

##### 5. การพัฒนาช่องทางการตลาด

โครงการพัฒนาสินค้าสัตว์น้ำด้วยเทคโนโลยีและนวัตกรรมสู่มาตรฐานสากล (งบกลุ่มจังหวัด) กิจกรรมที่ 2  
เผยแพร่ประชาสัมพันธ์ เชื่อมโยงธุรกิจการจำหน่ายสัตว์น้ำเพื่อการส่งออก จัดงาน “มหกรรมสินค้าประมง กลุ่มจังหวัด

ภาคกลางตอนล่าง 1” ภายใต้ชื่องาน “เทศกาลกินของดี อร่อย 3 บุรี” วันที่ 6 – 10 เมษายน 2565 งบกลุ่มจังหวัด (รวมทุกชนิดสินค้าประมง) 444,900 บาท ผลการเบิกจ่าย 438,310 บาท

#### 6. การลดต้นทุนการผลิต

การเกิดโรคกุ้งทำให้เกษตรกรต้องใช้สารเคมีในการป้องกันรักษา ทางกรมประมงจึงแนะนำให้ใช้ปม. 1 หรือผลิตปม.น้ำ และส่งเสริมให้ผลิตอาหารสัตว์น้ำใช้เองภายในฟาร์ม

#### 7. ศูนย์เรียนรู้การเพิ่มประสิทธิภาพการผลิตสินค้าเกษตร (ศพก.)

มีการติดตามและประสานงานกับเกษตรกรศูนย์เรียนรู้การเพิ่มประสิทธิภาพการผลิตสินค้าเกษตร (ศูนย์เครือข่าย กุ้งก้ามกราม) ของนายพีรเดช นิลน้อยศรี ที่ตั้งเลขที่ 65/12 หมู่ที่ 9 ตำบลดอนใหญ่ อำเภอบางแพ จังหวัดราชบุรี

#### 8. ศูนย์ข้อมูลด้านการเกษตร (Big Data)

-สำรวจ ปรับปรุงข้อมูลทะเบียนเกษตรกรผู้เพาะเลี้ยงสัตว์น้ำจังหวัดราชบุรี

-เก็บรวบรวมข้อมูลด้านราคา ณ ไร่นา จากเศรษฐกิจการเกษตรอาสาของสำนักงานเศรษฐกิจการเกษตรที่ 10 จ.ราชบุรี ทุกสัปดาห์ ในทุกอำเภอ

#### 9. การส่งเสริมอาชีพด้านประมง (เช่น การรวมกลุ่ม การเข้าถึงแหล่งทุน การแปรรูป เป็นต้น)

โครงการระบบส่งเสริมเกษตรแบบแปลงใหญ่จัดอบรม หลักสูตร “การพัฒนาศักยภาพการเพาะเลี้ยงกุ้งก้ามกราม การรวมกลุ่มและการตลาด” ณ ศาลาประจำหมู่บ้าน บ้านดอนเข้ไร่ต หมู่ที่ ๘ ตำบลดอนใหญ่ อำเภอบางแพ จังหวัดราชบุรี จำนวน 2 วัน (งบประมาณ 115,100 บาทผลเบิกจ่ายสะสม 110,305.28 บาทรวมทุกชนิดสินค้าประมง)

### 5. สถานการณ์การผลิตและราคาสินค้าเกษตรที่สำคัญ

#### สินค้าเกษตร

##### 1. สินค้าเกษตร สับปะรดผลสด พื้นที่เพาะปลูก 18,081 ไร่ คาดการณ์ผลผลิตที่จะออกสู่ตลาด

เดือนมกราคม 2566 ปริมาณ 100 ตัน สับปะรดผลสด (เนื้อรวม) ราคา 12 บาท/กก.

สับปะรดโรงงาน ราคา 7.5 บาท/กก.

กรณีไม่เกิดความเสียหายจากภัยแล้ง/ภาวะฝนทิ้งช่วง คาดว่ามีปริมาณผลผลิตทั้งหมด

ประมาณ 51,565 ตัน ผลผลิตเฉลี่ย 2,500 กก./ไร่ คาดว่าจะออกสู่ตลาดประมาณ 51,565 ตัน

คิดเป็นร้อยละ 100 ของผลผลิตทั้งหมด

##### 2. สินค้าเกษตร สุกร เกษตรกร 1,575 คน คาดการณ์ผลผลิตที่จะออกสู่ตลาด

เดือนสิงหาคม 2565 จำนวนผลผลิต 270,000 ตัว

ราคาสุกรขุนพันธุ์ลูกผสม น้ำหนัก 100 กก. ขึ้นไป 108 บาท/กก.

เดือนกันยายน 2565 จำนวนผลผลิต 270,000 ตัว

ราคาสุกรขุนพันธุ์ลูกผสม น้ำหนัก 100 กก. ขึ้นไป 106.84 บาท/กก.

เดือนตุลาคม 2565 จำนวนผลผลิต 270,000 ตัว

ราคาสุกรขุนพันธุ์ลูกผสม น้ำหนัก 100 กก. ขึ้นไป 107.17 บาท/กก.

เดือนพฤศจิกายน 2565 จำนวนผลผลิต 270,000 ตัว

ราคาสุกรขุนพันธุ์ลูกผสม น้ำหนัก 100 กก. ขึ้นไป 107.67 บาท/กก.

กรณีไม่เกิดความเสียหายจากภัยแล้ง/ภาวะฝนทิ้งช่วง คาดว่ามีปริมาณผลผลิตทั้งหมด  
ประมาณ 3,240,000 ตัน คาดว่าจะออกสู่ตลาดประมาณ 3,240,000 ตัน  
คิดเป็นร้อยละ 100 ของผลผลิตทั้งหมด

3. สินค้าเกษตร กุ้งก้ามกราม เกษตรกร 1,173 คน พื้นที่เพาะเลี้ยง 21,105.96 ไร่ คาดการณ์ผลผลิตที่จะออก  
สู่ตลาด

กุ้ง ก้ามกราม	ปี 2565												รวม (ตัน)/ เฉลี่ย (บาท/กก.)
	ม.ค.	ก.พ.	มี.ค.	เม.ย.	พ.ค.	มิ.ย.	ก.ค.	ส.ค.	ก.ย.	ต.ค.	พ.ย.	ธ.ค.	
ผลผลิต	556	623	984	945	590.99	695.58	688.75	1327.5	1051.9	850	839.15	393.3	9,545.17
ราคา	220	230	240	250	240	240	240	250	255	250	240	230	240.4

กรณีไม่เกิดความเสียหายจากภัยแล้ง/ภาวะฝนทิ้งช่วง คาดว่ามีปริมาณผลผลิตทั้งหมด  
ประมาณ 6,200 ตัน คาดว่าจะออกสู่ตลาด 6,200 ตัน คิดเป็นร้อยละ 100 ของผลผลิตทั้งหมด

## 6. สถานการณ์และการช่วยเหลือภัยพิบัติด้านเกษตร

### 6.1 สถานการณ์ความเสี่ยงและพื้นที่เฝ้าระวังภัยแล้งด้านการเกษตร ปี 2565/66 จังหวัดราชบุรี

#### 1) ด้านพืช

ข้อมูลพื้นที่การเกษตรด้านพืชที่เกิดความแห้งแล้งซ้ำซากของจังหวัดราชบุรี ปี พ.ศ. 2562 - 2565 รวมพื้นที่ 7  
อำเภอ 30 ตำบล ได้แก่

ลำดับที่	อำเภอ	ตำบล	หมู่
1	เมืองราชบุรี	ดอนตะโก	5,6,7,8
		ดอนแร่	1,2,3,4,5,6,7,8,9,10
		น้ำพุ	คาดการณ์ทั้งตำบล
		ห้วยไผ่	9
		หินกอง	6,7,8,9,10,11
2	บ้านโป่ง	เขาสูง	8,9,10,11,13,14,15,17
3	โพธาราม	ธรรมเสน	3,4,7,10,11
		หนองขวาง	1,2,3,4,5,6,7
		เตาปูน	8,9
		เขาชะงุ้ม	1,2,7,8,9,10,11,12
4	ปากท่อ	ห้วยยางโทน	1,2,3,4,5,7
		วังมะนาว	7
		ดอนทราย	5
		ทุ่งหลวง	1,2,3,4,5,6,7,8,9,10,11,12,13,14,15

ลำดับที่	อำเภอ	ตำบล	หมู่
		อ่างหิน	1,2,3,4,6,7
		ยางหัก	1,2,3,4,5,6,7,8
		หนองกระทุ่ม	6,7,8
5	สวนผึ้ง	ท่าเคย	1,2,3,4,5,6,7,8,9,10,11,12,13
		ป่าห้วย	1,2,3,4,5,6,7,8,9
		สวนผึ้ง	1,2,3,4,5,6,7,8
		ตะนาวศรี	1,2,3,4,5,6,7
6	บ้านคา	หนองพันจันทร์	1,3,5,6,9,11,14
		บ้านบึง	1,3,5,6,9,11,14
		บ้านคา	3,8,9,13
7	จอมบึง	แก้มอ้น	11
		เบิกไพร	2,5
		ด่านทับตะโก	คาดการณ์ทั้งตำบล
		จอมบึง	คาดการณ์ทั้งตำบล
		ปากช่อง	คาดการณ์ทั้งตำบล
		รางบัว	คาดการณ์ทั้งตำบล
<b>รวม 7 อำเภอ 30 ตำบล</b>			

ที่มา : สำนักงานเกษตรจังหวัดราชบุรี ข้อมูล ณ วันที่ 15 ธันวาคม 2565

## 2) ด้านประมง

ข้อมูลพื้นที่คาดการณ์เสี่ยงภัยแล้งด้านประมงของจังหวัดราชบุรี รวมพื้นที่ 4 อำเภอ 25 ตำบล ได้แก่

ที่	อำเภอ	ตำบล	หมู่ที่
1	ปากท่อ	ดอนทราย	5
		ทุ่งหลวง	8,9,11-15
		บ่อกระดาน	1-4
		ปากท่อ	1-8
		ป่าไก่อ	1-5
		ยางหัก	7-8
		วังมะนาว	6-7
		วัดยางงาม	1-5
		วันดาว	1,2,3
		หนองกระทุ่ม	1-8
		ห้วยยางโทน	1-5

ที่	อำเภอ	ตำบล	หมู่ที่
		อ่างหิน	1-6
2	จอมบึง	แก้มอัน	11
		จอมบึง	2,6,13
		ด่านทับตะโก	6,7
		เบิกไพร	2,5,6,8,9
		ปากช่อง	3,4,5,6
		รางบัว	6
3	สวนผึ้ง	ตะนาวศรี	1,3,6,7
		ท่าเคย	3,4,5,7,9,11,12,13
		ป่าหวาย	1,2,6,7,8,9
		สวนผึ้ง	5,8
4	บ้านคา	บ้านคา	4,5,6,11,14
		บ้านบึง	1,2,3,7,8,9,10
		หนองพันจันทร์	3,6,8
รวม	4 อำเภอ	25 ตำบล	107 หมู่บ้าน

### 3) ด้านปศุสัตว์

ข้อมูลพื้นที่คาดการณ์เสี่ยงภัยแล้งด้านปศุสัตว์ของจังหวัดราชบุรี รวมพื้นที่ 3 อำเภอ 8 ตำบล ได้แก่

ที่	อำเภอ	ตำบล	หมู่ที่
1	บ้านโป่ง	เขาขลุ้ง	4
2	ปากท่อ	อ่างหิน	3
		ห้วยยางโทน	1
		ยางหัก	3
		ทุ่งหลวง	4
3	จอมบึง	แก้มอัน	1, 2, 4, 5
		ด่านทับตะโก	13
		รางบัว	13, 14
รวม	3 อำเภอ	8 ตำบล	12 หมู่



## 6.2 สถานการณ์ระบาดของศัตรูพืชของพืชเศรษฐกิจหลัก

สำนักงานเกษตรจังหวัดราชบุรี รายงานสถานการณ์ระบาดของศัตรูพืชของพืชเศรษฐกิจหลัก (ข้อมูล ณ วันที่ 24 มกราคม 2566)

พืชเศรษฐกิจหลัก	ตำบล	อำเภอ	พื้นที่ระบาด (ไร่)	ศัตรูพืช	การช่วยเหลือ/แนะนำ/วิธีป้องกันกำจัด
มะพร้าว	วันดาว	ปากท่อ	10	หนอนหัวดำ	- ทำลายใบที่มีหนอนหัวดำทันที - พ่นด้วยชีวภัณฑ์ บีที - ปลอ่ยแตนเบียนโกนีโอซิส
มันสำปะหลัง	ป่าหวาย	สวนผึ้ง	21	ใบด่างมัน	- ทำลายต้นที่เป็นโรค
	หนองกวาง	โพธาราม	1	สำปะหลัง	- ป้องกันกำจัดแมลงพาหะ
	ท่าเคย ป่าหวาย	สวนผึ้ง	94	แมลงนูนหลวง	- ปรับปรุงบำรุงดินเพิ่มอินทรีย์วัตถุ - ใช้สารเคมีฟิโพนิลรอกันหลุมก่อนปลูก - แซะท่อนพันธุ์

ที่มา : สำนักงานเกษตรจังหวัดราชบุรี ณ วันที่ 24 มกราคม 2566

7. ปัญหา/ข้อเรียกร้องที่เกิดขึ้นในจังหวัด/แนวทางแก้ไข (ใคร ได้รับผลกระทบ/เดือดร้อนอย่างไร เมื่อใด มีข้อเสนอ ให้รัฐแก้ไขปัญหายังไง ได้ปฏิบัติการไปแล้วอย่างไร ผลเป็นอย่างไร มีข้อเสนอการแก้ไขปัญหาให้หมดสิ้นไปอย่างไร)

ชื่อสถานการณ์ ปลาในกระชังของเกษตรกรในแม่น้ำแม่กลองตายเป็นจำนวนมาก

ช่วงภัย วันที่ 22 - 24 มกราคม 2566

พื้นที่ความเสียหาย จำนวน 80 กระชัง (ขนาดกระชัง 3x3 เมตร) วงเงินความเสียหาย 2,000,000.- บาท

การตรวจสอบหาสาเหตุและแก้ไขปัญหา

เมื่อวันที่ 23 มกราคม 2566 เวลา 10.00 น. นายอนันต์ สุนทร ประมงจังหวัดราชบุรี นางสาวรัตน เสาวนียากร เกษตรและสหกรณ์จังหวัดราชบุรี นายศุภชัย ครุฑดำ นายอำเภอโพธาราม นายสมศักดิ์ พลายมาต ผู้อำนวยการส่วนควบคุมคุณภาพและสิ่งแวดล้อม สำนักงานสิ่งแวดล้อมและควบคุมมลพิษภาคที่ 8 (ราชบุรี) พร้อมด้วยหัวหน้ากลุ่มบริหารจัดการด้านการประมง ประมงอำเภอโพธาราม เจ้าหน้าที่ของศูนย์วิจัยและพัฒนาประมงน้ำจืดราชบุรี และเจ้าหน้าที่องค์การบริหารส่วนตำบลสร้อยฟ้า ร่วมลงพื้นที่ตรวจสอบหาสาเหตุการตายของปลาในแม่น้ำแม่กลองบริเวณพื้นที่ หมู่ที่ 4 ตำบลสร้อยฟ้า อำเภอโพธาราม จังหวัดราชบุรี จำนวน 2 จุด พบว่าปลาที่เลี้ยงในกระชังและในแม่น้ำแม่กลองบริเวณดังกล่าวตายเป็นจำนวนมาก จากการตรวจสอบพบว่ามีเกษตรกรผู้เลี้ยงปลาในกระชังได้รับความเสียหาย จำนวน 3 ราย จำนวน 80 กระชัง มูลค่าความเสียหายประมาณ 2,000,000 บาท เจ้าหน้าที่ของศูนย์วิจัยและพัฒนาการเพาะเลี้ยงสัตว์น้ำจืดราชบุรี ได้ทำการตรวจสอบคุณภาพน้ำพบว่าปริมาณออกซิเจนต่ำกว่าเกณฑ์มาตรฐาน เจ้าหน้าที่ของสำนักงานสิ่งแวดล้อมและควบคุมมลพิษที่ 8 ราชบุรี ได้เก็บตัวอย่างน้ำเพื่อตรวจสอบหาสาเหตุการตายของปลาและอำเภอโพธารามจะทำหนังสือแจ้งศูนย์ดำรงธรรมอำเภอบ้านโป่งเพื่อสืบหาต้นเหตุของน้ำเสียต่อไป

เมื่อวันที่ ๒๔ มกราคม ๒๕๖๖ นายอนันต์ สุนทร ประมงจังหวัดราชบุรี พร้อมด้วยนางสาววิชุดา สัมฤทธิ์ผล นักวิทยาศาสตร์ชำนาญการพิเศษ ผู้อำนวยการศูนย์วิจัยและเตือนภัยมลพิษโรงงานภาคตะวันตก กรมโรงงานอุตสาหกรรม เจ้าหน้าที่จากสำนักงานอุตสาหกรรมจังหวัดราชบุรี และนางรัฐชิตา เมธาบวรนนท์ ปลัดอำเภอ



### แบบฟอร์มที่ 3 ความก้าวหน้าการช่วยเหลือเกษตรกรตามนโยบายรัฐบาล

#### ข้อมูลความก้าวหน้า

#### การช่วยเหลือเกษตรกรของกระทรวงเกษตรและสหกรณ์ตามนโยบายรัฐบาล พื้นที่จังหวัดราชบุรี

.....

จังหวัดราชบุรี โดยหน่วยงานสังกัดกระทรวงเกษตรและสหกรณ์ กระทรวงพาณิชย์ ธนาคารเพื่อการเกษตรและสหกรณ์การเกษตร ได้ดำเนินงานโครงการประกันรายได้ให้แก่เกษตรกรผู้ผลิตสินค้าเกษตรต่างๆ ที่ประสบปัญหาาราคาสินค้าเกษตรตกต่ำ และโครงการตามนโยบายรัฐบาลอื่นๆ สรุปภาพรวมการจ่ายเงินช่วยเหลือเกษตรกร ดังนี้

#### 1. โครงการประกันรายได้เกษตรกรผู้ปลูกข้าว ปี 2565/66

มีเกษตรกรขึ้นทะเบียนจำนวน 15,616 ครัวเรือน พื้นที่ 208,007 ไร่

ธกส. จ่ายเงินแล้วจำนวน 15,710 ราย เป็นเงิน 194,358,410.00 บาท

(รวมในจังหวัดราชบุรีและจังหวัดใกล้เคียง)

#### 2. โครงการสนับสนุนค่าบริหารจัดการและพัฒนาคุณภาพผลผลิต ปี 65/66

มีการจ่ายเงินให้เกษตรกรแล้ว จำนวน 15,206 ราย เป็นเงิน 52,292,311.01 บาท

ข้อมูล ณ 5 กุมภาพันธ์ 2566