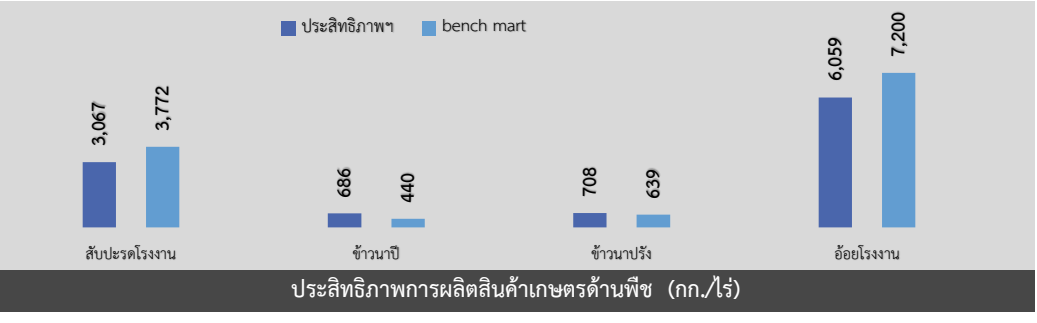


GPP 180,496 ล้านบาท (ปี 2563)
 จำนวนประชากร 868,281 คน / 338,676 ครัวเรือน
 เป็นภาคการเกษตร 75,588 ครัวเรือน
 มีแรงงานภาคเกษตร 106,032 คน
 ปริมาณน้ำภาพรวมจังหวัด 918.170 ล้าน ลบ.ม.
 (ข้อมูล ณ 1 ก.ค. 66)
 ปริมาณน้ำฝนสะสม 351.1 มม.(1 ม.ค. - 7 ส.ค.66)

สินค้าเด่น/GI

มะพร้าวน้ำหอมราชบุรี รสชาติมีความหวานและหอมกรุ่นคล้ายไบตย ขึ้นทะเบียน GI พื้นที่ 7 อำเภอ ได้แก่ ดำเนินสะดวก วัดเพลง บ้านโป่ง เมือง บางแพ ปากท่อ และโพธาราม ได้ GI เกษตรกรแบบเดี่ยว 64 ราย และแบบกลุ่ม 1 กลุ่ม (เกษตรกร 40 ราย) ในอำเภอในอำเภอ ดำเนินสะดวก, วัดเพลง, เมือง, บางแพ, โพธาราม, ปากท่อ, บ้านโป่ง (2แปลง) รวมมีพื้นที่ (เดี่ยว 2,015.75 กลุ่ม 1,157 ไร่)

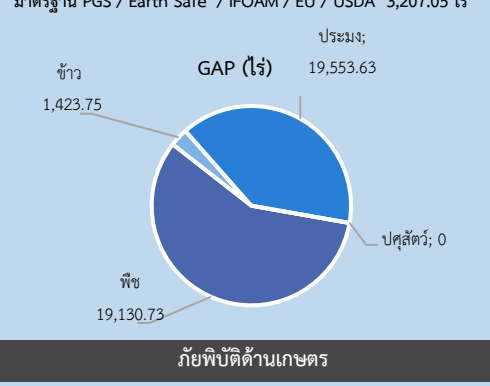
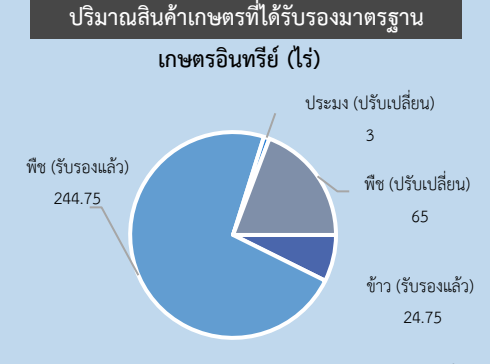
สับปะรดบ้านคา รสหวานฉ่ำ ไม่กัดลิ้น กลิ่นหอม ขึ้นทะเบียน GI พื้นที่ 4 อำเภอ ได้แก่ จอมบึง ปากท่อสวนผึ้ง และบ้านคา ได้ GI เกษตรกร 37 ราย ในอำเภอบ้านคา 477.75 ไร่



ราชบุรี

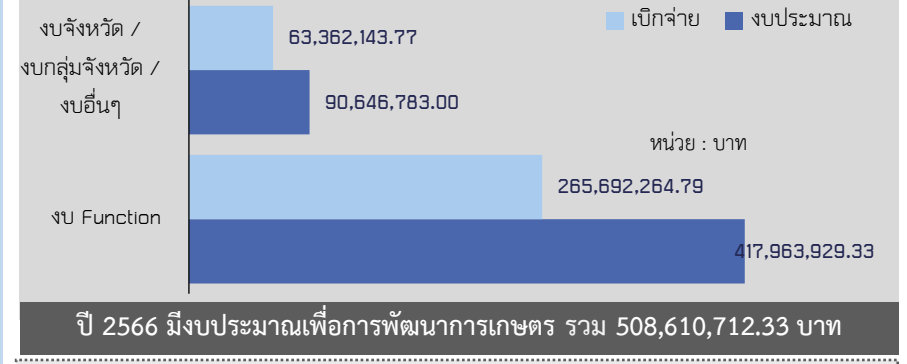
Info graphic

ข้อมูลพื้นฐานจังหวัด



สถานการณ์ระดับศัตรูพืชของพืชเศรษฐกิจหลัก
 สำนักงานเกษตรจังหวัดราชบุรี รายงานข้อมูล ณ วันที่ 30 มิถุนายน 2566 ดังนี้
แมลงบุบหลวง พบการระบาดที่ อ.สวนผึ้ง 79 ไร่

การดำเนินการ : เจ้าหน้าที่สำนักงานเกษตรอำเภอ และ กอพ. ร่วมลงพื้นที่ให้คำแนะนำ : เจ้าหน้าที่สำนักงานเกษตรอำเภอ และ กอพ. ร่วมลงพื้นที่ให้คำแนะนำ



งบ Function มีภารกิจสำคัญ คือ
 โครงการระบบส่งเสริมเกษตรแบบแปลงใหญ่ โครงการยกระดับคุณภาพมาตรฐานสินค้าเกษตร โครงการพัฒนาเกษตรกรยั่งยืน โครงการส่งเสริมและพัฒนาสินค้าเกษตรอัตลักษณ์พื้นถิ่น โครงการส่งเสริมและพัฒนาศักยภาพเกษตรกรในภาคเกษตร โครงการพัฒนาประสิทธิภาพการผลิตสินค้าเกษตร โครงการพัฒนาศักยภาพเกษตรกรโครงการปศุสัตว์ โครงการยกระดับคุณภาพมาตรฐานสินค้าเกษตร โครงการส่งเสริมและพัฒนาสินค้าเกษตรอัตลักษณ์พื้นถิ่น โครงการพัฒนาเกษตรกรปราชญ์ (Smart Farmer) โครงการศูนย์เรียนรู้การเพิ่มประสิทธิภาพการผลิตสินค้าเกษตร โครงการพัฒนาศักยภาพเกษตรกรปศุสัตว์ โครงการยกระดับคุณภาพมาตรฐานสินค้าเกษตร โครงการส่งเสริมและพัฒนาสินค้าเกษตรอัตลักษณ์พื้นถิ่น โครงการพัฒนาเกษตรกรปราชญ์ (Smart Farmer) โครงการศูนย์เรียนรู้การเพิ่มประสิทธิภาพการผลิตสินค้าเกษตร โครงการยกระดับคุณภาพมาตรฐานสินค้าเกษตร โครงการส่งเสริมอาชีพประมง โครงการระบบส่งเสริมเกษตรแบบแปลงใหญ่ โครงการศูนย์เรียนรู้การเพิ่มประสิทธิภาพการผลิตสินค้าเกษตร โครงการส่งเสริมการค้าในมาเยือนมือเกษตรกรพระราชดำริ

งบจังหวัด/กลุ่มจังหวัด มีภารกิจสำคัญ คือ
 โครงการทำไร่ด้วยตนเองพระราชดำริ บ้านปอหวี จังหวัดราชบุรี โครงการส่งเสริมและสนับสนุนการผลิตและกระจายผลผลิตพืชสมุนไพร โครงการเพิ่มศักยภาพการผลิตสินค้าเกษตรปลอดภัยและเกษตรอินทรีย์ โครงการส่งเสริมและเพิ่มขีดความสามารถในการแข่งขันภาคการผลิตไม่ผลัดภาคติ โครงการส่งเสริมประสิทธิภาพการผลิตมันสำปะหลัง โครงการส่งเสริมการแปรรูปสินค้าเกษตรเพื่อเพิ่มมูลค่า จังหวัดราชบุรี โครงการเพิ่มประสิทธิภาพการผลิตกาแฟราชบุรี โครงการพัฒนาศักยภาพและยกระดับการผลิตสินค้าเกษตรปลอดภัยและเกษตรอินทรีย์ โครงการเพิ่มศักยภาพการผลิตโคเนื้อราชบุรี สู่ตลาดที่มีอยู่อย่างครบวงจร โครงการพัฒนาการผลิตโคเนื้อกลุ่มจังหวัดภาคกลาง โครงการมีรางวัลไรซ์สตาร์ นำไม่พรมสัตว์น้ำ จิตตรฐกิจในจังหวัดราชบุรี โครงการส่งเสริมเทคนิคการปลูกข้าวมันเกษตรอินทรีย์ใช้ปุ๋ยอินทรีย์คุณภาพสูงเพื่อปลูกพืช โครงการกสิวิหัทธามานที่เสดุด

ปัญหาข้อร้องเรียน ชื่อสถานการณ์ สถานการณ์จากการมีเชื้อโซเซียลลงข่าวว่าพบปลาตายบริเวณภูผาแรด ภายในอุทยานแห่งชาติเขาจุดบาลเกาะพลับพล่า อำเภอเมืองราชบุรี จังหวัดราชบุรี

การตรวจสอบสาเหตุและแก้ไขปัญหา
 เมื่อวันที่ 24 กรกฎาคม 2566 ประมงจังหวัดราชบุรี พร้อมด้วยหัวหน้ากลุ่มพัฒนาและส่งเสริมอาชีพ การประมง และประมงอำเภอเมืองราชบุรี ลงพื้นที่บริเวณภูผาแรด เพื่อติดตามสถานการณ์หลังกรณีมีปลาตายจำนวนมาก เบื้องต้นสันนิษฐานว่าเกิดจากการติดเชื้อบางชนิด โดยได้นำตัวอย่างปลาส่งให้กรมประมงตรวจสอบหาสาเหตุการตายแล้ว สถานการณ์มีดีขึ้น ไม่พบปลาตายเพิ่ม และสำนักงานประมงจังหวัดราชบุรี จะติดตามสถานการณ์อย่างต่อเนื่องต่อไป

แบบฟอร์มที่ 1 ข้อมูลพื้นฐานของจังหวัด

ปรับปรุงข้อมูล ณ กรกฎาคม 2566

ข้อมูลพื้นฐานของจังหวัดราชบุรี

1. ข้อมูลด้านการเกษตรของจังหวัด

1.1 พื้นที่ทั้งหมด 3,247,789 ไร่ เป็นพื้นที่เกษตรกรรม 1,576,266 ไร่ (48.55% ของพื้นที่ทั้งหมด) เป็นพื้นที่ปลูกข้าว 314,446 ไร่ พืชไร่ 558,852 ไร่ ไม้ผล/ไม้ยืนต้น 487,716 ไร่ พืชสวน/ผัก/ไม้ดอก/ไม้ประดับ 98,164 ไร่ การเกษตรอื่นๆ 117,088 ไร่ โดยมีพื้นที่เกษตรกรรมในเขตชลประทาน 806,603 ไร่ (65.15% ของพื้นที่เกษตร / 24.84% ของพื้นที่จังหวัด)

1.2 สถานการณ์ด้านทรัพยากรการผลิตและแนวโน้ม

- 1) ปริมาณน้ำภาพรวมจังหวัด 3,277.641 ล้าน ลบ.ม. (ข้อมูล ณ 3 กรกฎาคม 2566)
- 2) ปริมาณน้ำฝนสะสม ระหว่างวันที่ 1 มกราคม – 7 สิงหาคม 2566 รวม 351.1 มิลลิเมตร
- 3) ความต้องการใช้น้ำของจังหวัดตามกิจกรรม 3 ก.ค. – 31 ธ.ค. 2566 รวม 918.170 ล้าน ลบ.ม. จำแนกดังนี้
 - อุปโภคบริโภค 50.778 ล้าน ลบ.ม.
 - ระบบนิเวศน์ 16.791 ล้าน ลบ.ม.
 - เกษตรกรรม 846.401 ล้าน ลบ.ม.
 - อุตสาหกรรม 1.859 ล้าน ลบ.ม.
 - อื่นๆ 2.341 ล้าน ลบ.ม.

4) การใช้ประโยชน์และความเหมาะสมของดินเพื่อการเพาะปลูก (Agri-Map analytic)

ที่	ชนิดพืช	เหมาะสมสูง (S1)	เหมาะสมปานกลาง (S2)	เหมาะสมเล็กน้อย (S3)	ไม่เหมาะสม (N)
1	ข้าว	253,776.08	8,146.27	55,006.92	5,259.68
2	อ้อย	19,251.88	35,095.02	239,318.67	301.74
3	มันสำปะหลัง	2,394.81	69,717.94	26,051.13	6,065.44
4	ข้าวโพด	195.83	429.66	15.29	273.03
5	สับปะรด	757.56	49,291.08	2,365.32	3,215.89
6	ยางพารา	1,314.67	18,886.80	9,053.03	2,637.42
7	มะพร้าว	77,220.47	37.81	2,677.62	20,757.28
8	ลำไย	849.5	1,265.52	362.49	21.83
9	ปาล์มน้ำมัน	-	-	-	18,433.10
10	ทุเรียน	-	-	-	382.23
11	เงาะ	-	-	-	215.03
12	มังคุด	-	-	-	4.25

1.3 ขนาดเศรษฐกิจของจังหวัด (GPP) มีมูลค่า 180,496 ล้านบาท (ปี 63) จำนวนประชากร 868,281 คน

338,676 ครัวเรือน เป็นภาคการเกษตร 75,588 ครัวเรือน และเป็นแรงงานภาคเกษตรกร 106,032 คน

1.4 พืชเศรษฐกิจที่สำคัญ ได้แก่

1) ข้าว

1.1) ข้าวนาปี ปีเพาะปลูก 2564/65 ผลผลิต 159,670 ตัน ผลผลิตเฉลี่ย 686 กก./ไร่

1.2) ข้าวนาปรัง ปีเพาะปลูก 2565 ผลผลิต 1139,33 ตัน ผลผลิตเฉลี่ย 716 กก./ไร่

2) สับปะรดโรงงาน ปี 2565 : เกษตรกร 2,532 คน พื้นที่ปลูก 75,433 ไร่
ผลผลิตรวม 91,255 ตัน ผลผลิตเฉลี่ย 3,106 กก./ไร่

3) สับปะรดผลสด ปี 2565 : เกษตรกร 870 คน พื้นที่ปลูก 25,449 ไร่
ผลผลิตรวม 41,000 ตัน ผลผลิตเฉลี่ย 3,157 กก./ไร่

4) อ้อยโรงงาน ปี 2565 : เกษตรกร 6,219 คน พื้นที่ปลูก 176,974 ไร่
ผลผลิตรวม 1,735,972 ตัน ผลผลิตเฉลี่ย 10,040 กก./ไร่

5) มะพร้าวน้ำหอม ปี 2565 : เกษตรกร 4,343 คน พื้นที่ปลูก 89,050 ไร่
ผลผลิตรวม 525,586,095 ผล ผลผลิตเฉลี่ย 5,902 ผล/ไร่

1.5 สัตว์เศรษฐกิจที่สำคัญ ได้แก่

1) สุกร ปี 2565 จำนวน 1,548,780 ตัว เกษตรกร 697 คน

2) โคนม ปี 2565 จำนวน 47,322 ตัว เกษตรกร 2,176 คน (น้ำนมดิบ 47,590.46 ตัน)

3) โคเนื้อ ปี 2565 จำนวน 111,070 ตัว เกษตรกร 8,946 คน

4) แพะ ปี 2565 จำนวน 21,820 ตัว เกษตรกร 755 คน

5) ไก่พื้นเมือง ปี 2565 จำนวน 591,733 ตัว เกษตรกร 16,082 คน

6) กุ้งขาวแวนนาไม ปี 2565 จำนวน 20,290.51 ตัน เกษตรกร 1,132 คน

7) กุ้งก้ามกราม ปี 2565 จำนวน 9,545.17 ตัน เกษตรกร 1,173 คน

8) ปลาชวยงาม ปี 2565 จำนวน 114.6 ล้านตัว เกษตรกร 233 คน

1.6 สินค้าสำคัญของจังหวัด

1) สินค้าเด่น ได้แก่

1.1) สับปะรดผลสด

ปี	เกษตรกร (ราย)	เนื้อที่เพาะปลูก (ไร่)	ผลผลิต (ตัน)
2562	806	24,010	46,592
2563	742	25,973	33,465
2564	668	28,500	51,000
2565	870	25,449	41,000

1.2) มะพร้าวน้ำหอม

ปี	เกษตรกร (ราย)	เนื้อที่เพาะปลูก (ไร่)	ผลผลิต (ผล)
2562	4,341	64,090	328,739,420
2563	4,452	85,472	409,213,200
2564	4,341	88,510	576,000,000
2565	4,343	89,050	525,586,095

2) สินค้า GI ได้แก่

2.1) สับปะรดบ้านคา มีลักษณะเด่น รสหวานฉ่ำ ไม่กัดลิ้น กลิ่นหอม ได้รับการขึ้นทะเบียนสิ่งบ่งชี้ทางภูมิศาสตร์ (GI) พื้นที่ปลูก 4 อำเภอ ได้แก่ จอมบึง ปากท่อ, สวนผึ้ง และอำเภอบ้านคา มีเกษตรกรที่ได้รับอนุญาตให้ใช้ตราสัญลักษณ์ GI จำนวน 37 ราย ในอำเภอบ้านคา จำนวน 477.75 ไร่

2.2) มะพร้าวน้ำหอมราชบุรี มีลักษณะเด่น รสชาติมีความหวานและหอมกรุ่นคล้ายใบเตย ได้รับการขึ้นทะเบียนสิ่งบ่งชี้ทางภูมิศาสตร์ (GI) พื้นที่ปลูกมะพร้าวน้ำหอม GI ครอบคลุมพื้นที่ 7 อำเภอ ได้แก่ ดำเนินสะดวก วัดเพลง บ้านโป่ง เมือง บางแพ ปากท่อ และโพธาราม มีเกษตรกรที่ได้รับอนุญาตให้ใช้ตราสัญลักษณ์ GI จำนวน 104 ราย แบบเดี่ยว 64 ราย แบบกลุ่ม 1 กลุ่ม (40 ราย) ในอำเภอดำเนินสะดวก, วัดเพลง, เมือง, บางแพ, โพธาราม, ปากท่อ, บ้านโป่ง (2แปลง) รวมมีพื้นที่ (เดี่ยว 2,015.75 กลุ่ม 1,157 ไร่)

1.7 สินค้า OTOP 10 อันดับแรกของจังหวัด ได้แก่

1) ข้าวตังหน้าธัญพืช ข้าวตังหน้าหมูหยอง ก๋วยหน้าธัญพืช ก๋วยทิพย์รส แคบข้าว ข้าวเกรียบ (วิสาหกิจชุมชนกลุ่มแม่บ้านเกษตรกรลาดบัวขาว ต.ลาดบัวขาว อ.บ้านโป่ง) โดยสำนักงานเกษตรจังหวัดพัฒนาผู้ประกอบการหนึ่งตำบล หนึ่งผลิตภัณฑ์ที่จดทะเบียนวิสาหกิจชุมชน สนับสนุนองค์ความรู้พัฒนาคุณภาพผลิตภัณฑ์ให้ได้มาตรฐาน อย. เป็นสินค้า OTOP 5 ดาว มีการพัฒนาบรรจุภัณฑ์เพื่อสร้างมูลค่าเพิ่มจากวัตถุดิบในท้องถิ่น และเพิ่มขีดความสามารถในการแข่งขันในตลาด

2) ผลิตภัณฑ์อาหารแปรรูปจากเห็ดนางฟ้า (วิสาหกิจชุมชนแม่บ้านเกษตรกรปากแรต ต.ปากแรต อ.บ้านโป่ง) โดยสำนักงานเกษตรจังหวัดพัฒนาผู้ประกอบการหนึ่งตำบล หนึ่งผลิตภัณฑ์ที่จดทะเบียนวิสาหกิจชุมชน สนับสนุนองค์ความรู้พัฒนาคุณภาพผลิตภัณฑ์ให้ได้มาตรฐาน อย. พัฒนาบรรจุภัณฑ์สร้างมูลค่าเพิ่มจากวัตถุดิบในท้องถิ่น และเพิ่มขีดความสามารถในการแข่งขันในตลาด

3) ผลิตภัณฑ์มะนาวน้ำผึ้ง มะนาวน้ำผึ้งอบแห้ง (วิสาหกิจชุมชนเกษตรกรชนบทบ้านหัวสระ ต.เบิกไพร อ.บ้านโป่ง จ.ราชบุรี) โดยสำนักงานเกษตรจังหวัดได้สนับสนุนองค์ความรู้ด้านมาตรฐานการผลิตสินค้า การสร้างมูลค่าเพิ่ม และการพัฒนาบรรจุภัณฑ์ สินค้าได้รับการรับรองมาตรฐาน อย. ประสานงานกับมหาวิทยาลัยราชภัฏหมู่บ้านจอมบึง ให้คำแนะนำด้านการสร้างแบรนด์และการประชาสัมพันธ์สินค้า ทำให้ปัจจุบันสินค้ามีตลาดรองรับทั้งในและต่างประเทศรวมทั้งยังเป็นแหล่งเรียนรู้ต้นแบบด้านการแปรรูปสินค้าเกษตรเพื่อสร้างมูลค่าเพิ่ม

4) ก๋วยตักห้าแดด ข้าวเกรียบกล้วย ทองม้วนกล้วย และชาสมุนไพร (วิสาหกิจชุมชนคนคลองบางป่า ต.บางป่า อ.เมืองราชบุรี จ.ราชบุรี) โดยสำนักงานเกษตรจังหวัดได้พัฒนาทักษะผู้ประกอบการวิสาหกิจชุมชนด้านการแปรรูปสินค้าเกษตร มาตรฐานการผลิต และด้านช่องทางการตลาด สินค้าได้รับการรับรองมาตรฐาน อย.

และมาตรฐานผลิตภัณฑ์ชุมชน (มผช.) นอกจากนี้ยังได้ให้การส่งเสริมด้านการทำเกษตรผสมผสานพัฒนาต่อยอดเป็นแหล่งท่องเที่ยวเชิงเกษตรและจุดศึกษาดูงาน

5) ข้าวปลอดสารและข้าวแปรรูป (วิสาหกิจชุมชนกลุ่มผู้ผลิตและแปรรูปข้าวกล้อง ม.7 ต.เตาปูน อ.โพธาราม) สำนักงานเกษตรจังหวัดพัฒนาผู้ประกอบการหนึ่งตำบล หนึ่งผลิตภัณฑ์ที่จดทะเบียนวิสาหกิจชุมชน สนับสนุนองค์ความรู้ ส่งเสริมและผลักดันวิสาหกิจชุมชนในการผลิตข้าวให้ได้รับการรับรองมาตรฐาน GAP และแปรรูปข้าวให้ได้รับการรับรองมาตรฐาน OTOP สามารถเพิ่มช่องทางการตลาดได้ และเกิดการเชื่อมโยงกับกลุ่มแปลงใหญ่ข้าวเตาปูน

6) น้ำพริกตาแดงแห้งผง น้ำพริกนรกปลาย่าง น้ำพริกกุ้งเสียบ (วิสาหกิจชุมชนสระโกสินารายณ์ ต.ท่าผา อ.บ้านโป่ง) สำนักงานเกษตรจังหวัดพัฒนาผู้ประกอบการหนึ่งตำบล หนึ่งผลิตภัณฑ์ที่จดทะเบียนวิสาหกิจชุมชน และได้ร่วมกับกรมส่งเสริมการเกษตรสนับสนุนองค์ความรู้ด้านการพัฒนาผลิตภัณฑ์ พัฒนาคุณภาพมาตรฐานการผลิตให้ได้มาตรฐาน อย. และพัฒนาบรรจุภัณฑ์สร้างมูลค่าเพิ่มและเพิ่มขีดความสามารถในการแข่งขันในตลาด

7) น้ำพริกเผาปลาย่าง น้ำพริกตาแดง น้ำพริกนรก (วิสาหกิจชุมชนกลุ่มแม่บ้านเกษตรกรบางโตนด ต.บางโตนด อ.โพธาราม) สำนักงานเกษตรจังหวัดพัฒนาผู้ประกอบการหนึ่งตำบล หนึ่งผลิตภัณฑ์ที่จดทะเบียนวิสาหกิจชุมชน สนับสนุนองค์ความรู้ด้านการพัฒนาคุณภาพผลิตภัณฑ์ สร้างมูลค่าเพิ่มจากวัตถุดิบในท้องถิ่น และสนับสนุนด้านช่องทางการตลาด

8) ปลานิลแดดเดียว, ปลานิลแดดเดียวทอดกรอบสามรส (วิสาหกิจชุมชนกลุ่มแม่บ้านเกษตรกรอ้ออเขียว ต.กรับใหญ่ อ.บ้านโป่ง) โดยสำนักงานเกษตรจังหวัดพัฒนาผู้ประกอบการหนึ่งตำบล หนึ่งผลิตภัณฑ์ที่จดทะเบียนวิสาหกิจชุมชน สนับสนุนองค์ความรู้พัฒนาคุณภาพผลิตภัณฑ์ให้ได้มาตรฐาน อย. พัฒนาบรรจุภัณฑ์สร้างมูลค่าเพิ่มจากวัตถุดิบในท้องถิ่น และเพิ่มขีดความสามารถในการแข่งขันในตลาด

9) กล้วยตากพลังงานแสงอาทิตย์ (วิสาหกิจชุมชนบ้านกุ่มพัฒนา อ.บางแพ จ.ราชบุรี) โดยสำนักงานเกษตรจังหวัดราชบุรี สนับสนุนองค์ความรู้ด้านการพัฒนาผลิตภัณฑ์และการสร้างมูลค่าเพิ่มสินค้าเกษตร สินค้าได้รับการรับรองมาตรฐาน อย. และ Primary GMP บรรจุภัณฑ์ตอบโจทย์ความต้องการของผู้บริโภค

10) สเปรย์ปรับอากาศ (วิสาหกิจชุมชนแก่นไพลิน ต.พงสวาย อ.เมืองราชบุรี จ.ราชบุรี) โดยสำนักงานเกษตรจังหวัด สนับสนุนองค์ความรู้ด้านการบริหารจัดการกลุ่ม การจัดทำแผนพัฒนากิจการวิสาหกิจชุมชน การพัฒนาผลิตภัณฑ์ มีการนำเทคโนโลยีและนวัตกรรมมาใช้ในกระบวนการผลิตสินค้า สินค้าได้รับมาตรฐาน OTOP 5 ดาว และมีตลาดรองรับ

1.8 โครงการชุมชนท่องเที่ยว OTOP นวัตวิถี ที่เกี่ยวข้องกับกระทรวงเกษตรฯ

แหล่งท่องเที่ยวเชิงเกษตรของจังหวัดราชบุรี ส่วนที่สำนักงานเกษตรจังหวัดราชบุรีได้ให้การส่งเสริมและพัฒนาแหล่งท่องเที่ยวเชิงเกษตร จำนวน 42 แห่ง ดังนี้

1. แหล่งท่องเที่ยวเชิงเกษตรสวนเกษตรแม่ทองหยิบดำเนินสะดวก ตำบลศรีสุราษฎร์ อำเภอดำเนินสะดวก
2. วิสาหกิจชุมชนผักและผลไม้ดำเนินสะดวก (Aromatic Farm) ตำบลแพงพวย อำเภอดำเนินสะดวก
3. วิสาหกิจชุมชนกลุ่มฟื้นฟูตลาดน้ำดำเนินสะดวกปากคลองลัดพลี (ตลาดน้ำเหล่าตั๊กลัก)
ตำบลดำเนินสะดวก อำเภอดำเนินสะดวก
4. ศูนย์จัดการศัตรูพืชชุมชนตำบลประสาทสิทธิ์ (ท่องเที่ยวเชิงเกษตรบ้านหนองหูล้อม)
ตำบลประสาทสิทธิ์ อำเภอดำเนินสะดวก
5. แหล่งท่องเที่ยวเชิงเกษตรวิสาหกิจชุมชนเกษตรพอเพียงบ้านห้วยขวาง (สวนหลังบ้าน) ตำบลท่าผา
อำเภอบ้านโป่ง

6. วิสาหกิจชุมชนกลุ่มอารักขาตำบลลาดบัวขาว ตำบลลาดบัวขาว อำเภอบ้านโป่ง
7. วิสาหกิจชุมชนกลุ่มแม่บ้านเกษตรกรกรลาดบัวขาว ตำบลลาดบัวขาว อำเภอบ้านโป่ง
8. แหล่งท่องเที่ยวเชิงเกษตรฟาร์มสุขเล็กๆ ตำบลหนองปลาหมอ อำเภอบ้านโป่ง
9. วิสาหกิจชุมชนบ้านรางพลับ ตำบลกรับใหญ่ อำเภอบ้านโป่ง
10. ศูนย์เรียนรู้การเพิ่มประสิทธิภาพการผลิตสินค้าเกษตรอำเภอโพธาราม ตำบลบ้านสิงห์ อำเภอโพธาราม
11. แหล่งท่องเที่ยวเชิงเกษตรใกล้น้ำเคียงนาเขาช่องพราน ตำบลเตาปูน อำเภอโพธาราม
12. ศูนย์กสิกรรมธรรมชาติ พ่อสร้าง – ลูกสาน ตำบลเตาปูน อำเภอโพธาราม
13. แปลงใหญ่ข้าวตำบลเตาปูน ตำบลเตาปูน อำเภอโพธาราม
14. โครงการศึกษาวิธีการฟื้นฟูที่ดินเสื่อมโทรมเขาชะงุ้ม อันเนื่องมาจากพระราชดำริ ตำบลเขาชะงุ้ม อำเภอโพธาราม
15. วิสาหกิจชุมชนผู้ส่งออกมะม่วงอำเภอบางแพ ตำบลดอนคา อำเภอบางแพ
16. วิสาหกิจชุมชนผู้ผลิตผลไม้ปลอดภัยสารพิษเพื่อส่งออก จ.ราชบุรี ตำบลวัดแก้ว อำเภอบางแพ
17. วิสาหกิจชุมชนบ้านกุ่มพัฒนา ตำบลบางแพ อำเภอบางแพ
18. วิสาหกิจชุมชนกลุ่มแม่บ้านเกษตรกรโพหักรุ่งเจริญ ตำบลโพหัก อำเภอบางแพ
19. ศูนย์เรียนรู้การเพิ่มประสิทธิภาพการผลิตสินค้าเกษตรตำบลห้วยยางโทน ตำบลห้วยยางโทน อำเภอปากท่อ
20. TT garden and goat farm ตำบลทุ่งหลวง อำเภอปากท่อ
21. ฟาร์มสุข@พุดาย ตำบลทุ่งหลวง อำเภอปากท่อ
22. SA-MER ตำบลห้วยยางโทน อำเภอปากท่อ
23. บ้านไร่หมอนทอง ตำบลห้วยยางโทน อำเภอปากท่อ
24. วิสาหกิจชุมชนไถ่วงราชบุรี ตำบลดอนทราย อำเภอปากท่อ
25. แปลงใหญ่เงาะตำบลยางหัก ตำบลยางหัก อำเภอปากท่อ
26. สวนทุเรียนลุงวิเชียร ตำบลยางหัก อำเภอปากท่อ
27. แหล่งท่องเที่ยวเชิงเกษตรไร่พรหมรัศมี ตำบลยางหัก อำเภอปากท่อ
28. วิสาหกิจชุมชนผู้เพาะเห็ดหูหนูบ้านเชิงสะพาน ตำบลเจดีย์หัก อำเภอเมืองราชบุรี
29. วิสาหกิจชุมชนกลุ่มหมูลุมอินทรีย์ตำบลดอนแร่ ตำบลดอนแร่ อำเภอเมืองราชบุรี
30. วิสาหกิจชุมชนหวานผ้าขาวม้า ตำบลห้วยไผ่ อำเภอเมืองราชบุรี
31. ศูนย์เรียนรู้ชุมชนบ้านหนองนางแพรว ตำบลน้ำพุ อำเภอเมืองราชบุรี
32. ฟาร์มฝืนแม่เกษตรอินทรีย์ ตำบลน้ำพุ อำเภอเมืองราชบุรี
33. วิสาหกิจชุมชนคนคลองบางป่า (สวนโควินท์) ตำบลบางป่าอำเภอเมืองราชบุรี
34. วิสาหกิจชุมชนแพะนมเมืองโอ่ง ตำบลเขาแร้ง อำเภอเมืองราชบุรี
35. วิสาหกิจชุมชนไร่สุขใจ ณ บ้านเฮา ตำบลดอนตะโก อำเภอเมืองราชบุรี
36. วิสาหกิจชุมชนแพะก้าวหน้าจังหวัดราชบุรี (เมฆลอยฟาร์ม) ตำบลอ่างทอง อำเภอเมืองราชบุรี
37. วิสาหกิจชุมชนไร่สุขพวงเกษตรอินทรีย์วิถีไทย ตำบลจอมบึง อำเภอจอมบึง
38. ศูนย์การเรียนรู้อยู่เย็นเป็นสุข วิถีไทยรามัญ ตำบลเบิกไพร อำเภอจอมบึง
39. วิสาหกิจชุมชนปลูกหม่อนเลี้ยงไหมท่าเคย ตำบลท่าเคย อำเภอสวนผึ้ง
40. ฟาร์มตัวอย่างตามแนวพระราชดำริ บ้านบ่อหวี ตำบลตะนาวศรี อำเภอสวนผึ้ง

41. แหล่งท่องเที่ยวเชิงเกษตรโรงเรียนควายบ้านหนองตาตั้ง ตำบลตะนาวศรี อำเภอสวนผึ้ง
 42. วิสาหกิจชุมชนแม่บ้านเกษตรกรจอมประทัด ตำบลจอมประทัด อำเภอวัดเพลง

1.9 สหกรณ์การเกษตร

1.9.1 ข้อมูลทั่วไป

- 1) สหกรณ์จังหวัดราชบุรี จำนวน 78 แห่ง มีสมาชิกสหกรณ์ทั้งสิ้น 108,956.00 ราย ประกอบด้วย
 - สมาชิกสหกรณ์ (สามัญ) จำนวน 102,889 ราย
 - สมาชิกสหกรณ์ (สมทบ) จำนวน 6,067 ราย
- 2) การจัดชั้นมาตรฐานสหกรณ์ในจังหวัดราชบุรี
 สหกรณ์ที่มีการนำมาจัดชั้นมาตรฐานสหกรณ์ จำนวน 107 สหกรณ์ ดังนี้
 - 2.1 ระดับชั้นที่ 1 จำนวน 15 สหกรณ์ คิดเป็นร้อยละ 14.02
 - 2.2 ระดับชั้นที่ 2 จำนวน 57 สหกรณ์ คิดเป็นร้อยละ 53.27
 - 2.3 ระดับชั้นที่ 3 จำนวน 6 สหกรณ์ คิดเป็นร้อยละ 5.61
 - 2.4 ระดับชั้นที่ 4 (สหกรณ์ที่อยู่ระหว่างการชำระบัญชี) จำนวน 29 สหกรณ์
คิดเป็นร้อยละ 27.10
- 3) ปริมาณธุรกิจของสหกรณ์รวม 14,871,875,950.64 บาท
 - แบ่งเป็น ปริมาณธุรกิจของสหกรณ์ภาคการเกษตร 6,497,180,459.51 บาท
 - ปริมาณธุรกิจของสหกรณ์นอกภาคการเกษตร 8,374,695,491.13 บาท
 (ข้อมูลปริมาณธุรกิจ ปีงบประมาณ พ.ศ.2565 (กันยายน 2564 - สิงหาคม 2565))

1.9.2 กลุ่มเกษตรกร

- 1) กลุ่มเกษตรกรจังหวัดราชบุรี จำนวน 34 แห่ง สมาชิกกลุ่มเกษตรกร จำนวน 2,527 ราย
 (ข้อมูล ณ วันที่ 31 ธ.ค. 2565)
- 2) การจัดชั้นความเข้มแข็งของกลุ่มเกษตรกรในจังหวัดราชบุรี
 กลุ่มเกษตรกรที่มีการนำมาจัดชั้นความเข้มแข็งของกลุ่มเกษตรกร จำนวน 34 แห่ง ดังนี้
 - 2.1 ระดับชั้นที่ 1 จำนวน - แห่ง คิดเป็นร้อยละ -
 - 2.2 ระดับชั้นที่ 2 จำนวน 30 แห่ง คิดเป็นร้อยละ 88.24
 - 2.3 ระดับชั้นที่ 3 จำนวน 4 แห่ง คิดเป็นร้อยละ 11.76
 - 2.4 ระดับชั้นที่ 4 (กลุ่มเกษตรกรที่อยู่ระหว่างการชำระบัญชี) จำนวน - แห่ง คิดเป็นร้อยละ -
 (ข้อมูล ณ วันที่ 31 สิงหาคม 2565)
- 3) ปริมาณธุรกิจของกลุ่มเกษตรกรรวม 20,831,151.00 บาท
 (ข้อมูลปริมาณธุรกิจของสหกรณ์ ปีงบประมาณ พ.ศ. 2565 (กันยายน 2564 - สิงหาคม 2565))

1.9.3. งบประมาณ ปี 2565 รวมทั้งสิ้น 871,500 บาท

สำนักงานสหกรณ์จังหวัดราชบุรี ได้รับงบประมาณตามแผนปฏิบัติการด้านเกษตรและสหกรณ์ ประจำปี งบประมาณ พ.ศ. 2565 ประเด็นยุทธศาสตร์การพัฒนาการเกษตรในช่วงแผนพัฒนาเศรษฐกิจและสังคมแห่งชาติ ฉบับที่ 12 (พ.ศ. 2560-2564) ประกอบด้วย

1. งบประมาณของส่วนราชการต้นสังกัด (Function Base)

1) งบประมาณรวมทั้งสิ้น 690,200 บาท ผลการเบิกจ่าย 690,200 บาท

คิดเป็นร้อยละ 100

จำแนกเป็น งบดำเนินงาน 690,200 ล้านบาท

งบลงทุน - ล้านบาท

งบรายจ่าย - ล้านบาท

2) ผลการดำเนินงาน/ผลการปฏิบัติราชการสำคัญ

(แผนงานโครงการจำแนกตามพีช ปศุสัตว์ ประมง สหกรณ์/กลุ่มเกษตรกร ชลประทาน) ได้แก่

● สหกรณ์ / กลุ่มเกษตรกร

1) แผนงานพื้นฐานด้านการสร้างความสามารถในการแข่งขัน จำนวน 5 โครงการ

โครงการที่ 1 : โครงการสหกรณ์และกลุ่มเกษตรกรได้รับการส่งเสริมและพัฒนา
ให้มีความเข้มแข็งตามศักยภาพ

เป้าหมาย สหกรณ์และกลุ่มเกษตรกรในจังหวัดราชบุรี จำนวน 112 แห่ง

ประกอบด้วย สหกรณ์ จำนวน 78 แห่ง กลุ่มเกษตรกร 34 แห่ง

งบประมาณ 435,800 บาท

การดำเนินการ ได้แก่

1) ส่งเสริมและพัฒนาสหกรณ์และกลุ่มเกษตรกร

2) การกำกับดูแล ตรวจสอบและคุ้มครองระบบสหกรณ์

โครงการที่ 2 : โครงการสร้างความเข้มแข็งให้กับกลุ่มเกษตรกร เพื่อเข้าถึง

แหล่งเงินทุนในการผลิตและการตลาด

เป้าหมาย กลุ่มเกษตรกรในจังหวัดราชบุรี จำนวน 10 แห่ง

งบประมาณ 7,400 บาท

การดำเนินการ ได้แก่ การจัดประชุมเพื่อพิจารณาการให้เงินกู้แก่กลุ่มเกษตรกร

โครงการที่ 3 : โครงการส่งเสริมการดำเนินธุรกิจร้านค้าสหกรณ์ในรูปแบบ

ซูเปอร์มาร์เก็ตสหกรณ์ ปีงบประมาณ 2565

เป้าหมาย สหกรณ์ที่ประกอบธุรกิจซูเปอร์มาเก็ตสหกรณ์ในจังหวัดราชบุรี

จำนวน 5 แห่ง

งบประมาณ 5,700 บาท

การดำเนินการ ได้แก่ การจัดประชุมเพื่อเชื่อมโยงเครือข่ายและการพัฒนา

ศักยภาพการดำเนินธุรกิจซูเปอร์มาเก็ตสหกรณ์

โครงการที่ 4 : โครงการประชุมเชิงปฏิบัติการพัฒนาความเข้มแข็งกลุ่มเกษตรกร
เป้าหมาย กลุ่มเกษตรกรในจังหวัดราชบุรี จำนวน 34 แห่ง
งบประมาณ 9,340 บาท

การดำเนินการ ได้แก่ การจัดประชุมเชิงปฏิบัติการพัฒนาความเข้มแข็งของ
กลุ่มเกษตรกร

โครงการที่ 5 : โครงการพัฒนาศักยภาพสหกรณ์และกลุ่มเกษตรกรที่มี
ความสามารถในการแก้ไขปัญหาหนี้ค้างชำระของสมาชิก

เป้าหมาย สหกรณ์และกลุ่มเกษตรกรในจังหวัดราชบุรี จำนวน 3 แห่ง
งบประมาณ 94,900 บาท

การดำเนินการ ได้แก่ การจัดประชุมโครงการพัฒนาศักยภาพสหกรณ์และกลุ่ม
เกษตรกรที่มีความสามารถในการแก้ไขปัญหาหนี้ และอุดหนุนงบประมาณเพื่อส่งเสริม
อาชีพและการตลาดเพื่อสร้างรายได้ให้กับสมาชิกกลุ่มเกษตรกร (กลุ่มเกษตรกรผู้เพาะ
เห็ดบ้านเชิงสะพาน)

2) แผนงานยุทธศาสตร์เสริมสร้างพลังทางสังคม จำนวน 1 โครงการ

โครงการส่งเสริมการดำเนินงานอันเนื่องมาจากพระราชดำริ

เป้าหมาย สหกรณ์ในพื้นที่โครงการอันเนื่องมาจากพระราชดำริ จำนวน 3 แห่ง
(อำเภอสวนผึ้ง / อำเภอบ้านคา / อำเภอโพธาราม) , สหกรณ์นักเรียนตามพระราชดำริ
สมเด็จพระกนิษฐาธิราชเจ้า กรมสมเด็จพระเทพรัตนราชสุดาฯ สยามบรมราชกุมารี
จำนวน 2 แห่ง (อำเภอสวนผึ้ง)

งบประมาณ 52,000 บาท

การดำเนินการ ได้แก่

1) การส่งเสริมและพัฒนาสหกรณ์ในพื้นที่โครงการอันเนื่องมาจาก
พระราชดำริ

2) ส่งเสริมกิจกรรมของสหกรณ์นักเรียน ตามพระราชดำริสมเด็จพระ
กนิษฐาธิราชเจ้า กรมสมเด็จพระเทพรัตนราชสุดาฯ สยามบรมราชกุมารี

3) การจัดกิจกรรมคลินิกเกษตรเคลื่อนที่ในพระราชานุเคราะห์ สมเด็จพระ
บรมโอรสาธิราชฯ สยามมกุฎราชกุมาร (ชื่อเดิม)

4) การขับเคลื่อนการประยุกต์ใช้ปรัชญาเศรษฐกิจพอเพียงในการ
ดำเนินการสหกรณ์และกลุ่มเกษตรกร

3) แผนงานยุทธศาสตร์เพื่อสนับสนุนด้านการสร้างโอกาสและความเสมอ
ภาคทางสังคม จำนวน 1 โครงการ

โครงการพัฒนาทักษะในการประกอบอาชีพเพื่อสร้างรายได้

เป้าหมายโครงการ สมาชิกสหกรณ์และกลุ่มเกษตรกรที่เข้าร่วมกิจกรรมนำ
ลูกหลานเกษตรกรกลับบ้านสานต่ออาชีพการเกษตร จำนวน 10 ราย

งบประมาณ 3,840 บาท

การดำเนินการ ได้แก่

1) การจัดทำทะเบียนเกษตรกรพร้อมจัดทำแผนธุรกิจรายบุคคล

2) การจัดประชุมเชิงปฏิบัติการสร้างทักษะในการประกอบอาชีพการเกษตร

4) แผนงานยุทธศาสตร์เกษตรสร้างมูลค่า จำนวน 2 โครงการ

โครงการที่ 1 : โครงการส่งเสริมเกษตรปลอดภัยในสหกรณ์และกลุ่มเกษตรกร
(พัฒนาคุณภาพการผลิตสินค้าเกษตรของสมาชิกสหกรณ์และกลุ่มเกษตรกรสู่มาตรฐาน GAP)

เป้าหมายโครงการ สมาชิกสหกรณ์และกลุ่มเกษตรกร จำนวน 15 ราย

งบประมาณ 28,120 บาท

การดำเนินการ ได้แก่ การอบรมให้ความรู้ด้านการสร้างระบบรับรองมาตรฐาน เพื่อสร้างความเชื่อมั่นในการผลิตสินค้าปลอดภัย พร้อมแนะนำส่งเสริมให้สหกรณ์และกลุ่มเกษตรกรจัดทำฐานข้อมูลด้านสินค้าผักและผลไม้ปลอดภัยร่วมกับสมาชิกที่ได้รับมาตรฐานในปี 2564 โดยการปรับปรุงและจัดเก็บข้อมูลเพิ่มเติมจากฐานข้อมูลเดิมที่ได้ดำเนินการในปีงบประมาณ พ.ศ. 2564

โครงการที่ 2 : โครงการพัฒนาศักยภาพการดำเนินธุรกิจของสหกรณ์
กลุ่มเกษตรกรและธุรกิจชุมชน

เป้าหมายโครงการ สหกรณ์และกลุ่มเกษตรกร จำนวน 5 แห่ง

งบประมาณ 26,400 บาท

การดำเนินการ ได้แก่ การส่งเสริมเกษตรแปรรูปในสหกรณ์และกลุ่มเกษตรกร ให้เข้าสู่ระบบการผลิตเกษตรแปรรูปเพื่อสร้างมูลค่าเพิ่ม โดยมีการนำเทคโนโลยีและนวัตกรรมการแปรรูปสินค้าเกษตรมาใช้ในการแปรรูปผลผลิตสร้างความหลากหลายของสินค้า บรรลุจุดมุ่งหมายให้ตอบสนองความต้องการของตลาด รวมถึงการบริหารจัดการการผลิตและการตลาดให้แก่สหกรณ์ กลุ่มเกษตรกร และธุรกิจชุมชน

5) แผนงานบูรณาการการพัฒนาและส่งเสริมเศรษฐกิจฐานราก จำนวน 2 โครงการ

โครงการที่ 1 : โครงการส่งเสริมและพัฒนาอาชีพเพื่อแก้ไขปัญหาที่ดินทำกินของเกษตรกร
เป้าหมายโครงการ กลุ่มเกษตรกรในพื้นที่อำเภอเมืองและอำเภोजอมบึง จังหวัด
ราชบุรี จำนวน 2 แห่ง

งบประมาณ 8,700 บาท

การดำเนินการ ได้แก่ การส่งเสริมและพัฒนาอาชีพภายใต้โครงการจัดที่ดินตาม
นโยบายรัฐบาล

โครงการที่ 2 : โครงการส่งเสริมการพัฒนาระบบตลาดภายในสำหรับสินค้าเกษตร
เป้าหมายโครงการ สหกรณ์และกลุ่มเกษตรกรในอำเภอเมือง อำเภอบ้านคา อำเภอ
บางแพ อำเภอบ้านโป่ง อำเภอโพธาราม จังหวัดราชบุรี จำนวน 8 แห่ง

งบประมาณ 18,000 บาท

การดำเนินการ ได้แก่

- 1) การเพิ่มช่องทางการจำหน่ายสินค้าของสหกรณ์และกลุ่มเกษตรกร
- 2) การทบทวนแผนส่งเสริมการขับเคลื่อนของสหกรณ์และกลุ่มเกษตรกร
- 3) การจัดประชุมเชิงปฏิบัติการวางระบบการบริหารจัดการผลิต

การเกษตรระดับจังหวัด

2. งบประมาณจังหวัด/กลุ่มจังหวัด (Area Base)

1) งบประมาณรวมทั้งสิ้น 181,300 บาท ผลการเบิกจ่าย 181,300 บาท

คิดเป็นร้อยละ 100

จำแนกเป็น งบดำเนินงาน 181,300 บาท

งบลงทุน - ล้านบาท

งบรายจ่าย - ล้านบาท

2) ผลการดำเนินงาน/ผลการปฏิบัติราชการสำคัญ

(แผนงานโครงการจำแนกตามพืช ปศุสัตว์ ประมง สหกรณ์/กลุ่มเกษตรกร ชลประทาน)

● สหกรณ์ / กลุ่มเกษตรกร

แผนงานยุทธศาสตร์ส่งเสริมการพัฒนาจังหวัดและกลุ่มจังหวัดแบบบูรณาการ
จำนวน 1 โครงการ ได้แก่

โครงการ (กิจกรรมหลัก) โครงการเมืองเกษตรสีเขียวที่ยั่งยืนเพื่อเศรษฐกิจเพิ่มค่า
กลุ่มเป้าหมายในจังหวัดราชบุรี จำนวน 6 แห่ง ได้แก่

- 1) ตำบลบ้านสิงห์ อำเภอโพธาราม
- 2) ตำบลบางแก้ว อำเภอโพธาราม
- 3) ตำบลหนองปลาหมอ อำเภอบ้านโป่ง
- 4) ตำบลท่าน้ำด อำเภอดำเนินสะดวก
- 5) ตำบลบ้านบึง อำเภอบ้านคา
- 6) ตำบลเกาะศาลพระ อำเภอวัดเพลง

ผลการดำเนินการ ได้แก่

- 1) อบรมให้ความรู้การปลูกผักกางมุ้ง
- 2) อบรมให้ความรู้เพื่อเพิ่มศักยภาพและเพิ่มผลผลิตในการประกอบอาชีพทำนา
- 3) ประชุมเชิงปฏิบัติการ หลักสูตรการแปรรูปสินค้าเกษตร (ไอศกรีมมะพร้าว น้ำหอม)
- 4) ประชุมเชิงปฏิบัติการและศึกษาดูงาน กิจกรรมเพิ่มมูลค่าสับปะรด
- 5) เกษตรผสมผสานพัฒนาอาชีพเดิมส่งเสริมอาชีพใหม่ ตามหลักเศรษฐกิจพอเพียงโดยการปลูกพืชเสริมโกโก้

2. ข้อมูลการรับรองมาตรฐานสินค้าเกษตรปลอดภัยของจังหวัด

2.1 พื้นที่การทำเกษตรอินทรีย์ 90 ราย/แปลง 3,207.05 ไร่

2.1.1 มาตรฐาน Organic Thailand รับรองแล้ว 17 ราย/แปลง พื้นที่ 241.75 ไร่

- ด้านข้าว (รับรองแล้ว) เกษตรกร 4 ราย/แปลง 24.75 ไร่
- ด้านพืช (ปรับเปลี่ยน) เกษตรกร 4 ราย/แปลง 65.00 ไร่
- ด้านพืช (รับรองแล้ว) เกษตรกร 16 ราย/แปลง 244.75 ไร่
- ด้านประมง (ปรับเปลี่ยน) เกษตรกร 1 ราย/แปลง 3.00 ไร่

ชนิดสินค้า	จำนวนราย/แปลง	จำนวนไร่
1) ข้าว (ปรับเปลี่ยน)	-	-
รับรองแล้ว	4	24.75
2) พืช		
ปรับเปลี่ยน	4	65
รับรองแล้ว	16	244.75
3) ประมง		
ปรับเปลี่ยน	1	3
รับรองแล้ว		

2.1.2 มาตรฐาน PGS จำนวน 63 ราย/แปลง 1,544.80 ไร่

2.1.3 มาตรฐาน Earth Safe จำนวน 2 ราย/แปลง 335 ไร่

2.1.4 มาตรฐานสากล (IFOAM / EU / USDA) จำนวน 8 ราย/แปลง 1,057.75 ไร่

2.2 การรับรอง GAP 3,402 ราย/แปลง พื้นที่ 66,567.11 ไร่

ชนิดสินค้า	จำนวนราย/แปลง	จำนวนไร่
1) พืช	1,968	27,915.74
2) ข้าว	151	1,423.75
3) ประมง	1,085	18,479.81
4) ปศุสัตว์	563	n.d.

หมายเหตุ ข้อมูล ณ วันที่ 13 กุมภาพันธ์ 2566

ด้านพืช รวม 1,501 ราย 19,130.73 ไร่ ประกอบด้วย

ลำดับ	ชนิดพืช	จำนวน/แปลง	จำนวนพื้นที่ (ไร่)
1	มะพร้าวน้ำหอม	191	4851.50
2	สับปะรดปัตตาเวีย	7	49.00
3	อ้อยโรงงาน	12	109.25
4	ชมพู่	21	203.50
5	ชมพู่ทับทิมจันทร์	29	284.00
6	มะม่วง	37	539.50
7	ลำไย	5	106.00
8	ทุเรียน	2	37.00
9	มะนาว	13	216.50
10	เงาะโรงเรียน	31	150.00
11	ฝรั่ง	12	145.50
12	เห็ดหูหนู	53	83.38
13	พืชชนิดอื่น ๆ	686	3,224.87
รวม		1,099	15,993.98

ที่มา: ศูนย์วิจัยและพัฒนาการเกษตรราชบุรี ข้อมูล ณ 5 พฤษภาคม 2565

ลำดับ	ชนิดพืช	จำนวน/แปลง	จำนวนพื้นที่ (ไร่)
1	มะพร้าวน้ำหอม	149	1,740.00
2	ชมพู่ทับทิมจันทร์	24	219.25
3	มะม่วง	20	214.50
4	ลำไย	22	214.50
5	ทุเรียน	1	10.00
6	มะนาว	21	217.75
7	ฝรั่ง	8	46.75
8	เห็ดภูฐาน	14	5.75
9	พืชชนิดอื่น ๆ	143	468.25
รวม		402	3,136.75

ที่มา: สถาบันรับรองระบบการผลิตผลิตภัณฑ์การเกษตร (ICAPS) มหาวิทยาลัยแม่โจ้

ด้านประมง

ชนิดสัตว์	จำนวนเกษตรกร (ราย/แปลง)	จำนวนพื้นที่ (ไร่)
กุ้งขาว	233	3,643.85
กุ้งก้ามกราม	595	12,055.40
จระเข้	1	1.75

ปูนา	1	0.40
ปลานิล	5	441.17
ปลาตะเพียน	5	57.00
ปลาตะเพียนขาว	13	80.50
ปลาสลิค	23	616.75
ปลากทราย	1	5.00
ปลาช่อน	2	92.00
ปลาดุก	4	34.00
ปลาดุกบิ๊กอุย	4	22.50
ปลาดุกรัสเซีย	2	8.50
ปลาสรวย	2	220.00
ปลาอีสกเทศ	1	17.00
ปลาดุกรัสเซีย,ปลาดุกบิ๊กอุย	1	7.00
ปลาดุกรัสเซีย,ปลาดุกบิ๊กอุย,ปลาหมอ	1	93.00
ปลาตะเพียน,ปลาอีสกเทศ	1	7.50
ปลาสลิค,ปลาตะเพียน,ปลาดุก	1	5.75
ตะพาบ	1	16.00
กบ	2	5.00
กุ้งเครฟิช	1	16.25
กุ้งก้ามแดง	2	1.44
ปลากะพงขาว	1	6.40
สัตว์น้ำสวยงาม	156	526.90
ฟาร์มเพาะพันธุ์	19	473.27
รวมทั้งหมด	1,083	18,545.87

ข้อมูล ณ 24 มีนาคม 2566

ด้านปศุสัตว์

ที่	ฟาร์มมาตรฐาน	จำนวน (ฟาร์ม)	จำนวนสัตว์โดยประมาณ
1	ไก่เนื้อ	156	17 ล้านตัว
2	ไก่พันธุ์	3	519,000 ตัว
3	ไก่ไข่	7	879,000 ตัว

4	โคนม	211	8,500 ตัว
5	โคนเนื้อ	5	1,200 ตัว
6	จิ้งหรีด	1	400 ชั้น
7	นกกระทา	3	190,000 ตัว
8	เป็ดไข่	4	43,000 ตัว
9	เป็ดเนื้อ	8	963,000 ตัว
10	เป็ดพันธุ์	1	36,000 ตัว
11	แพะนม	5	490 ตัว
12	สุกร	155	1.3 ล้านตัว
13	สถานที่ฟักไข่สัตว์ปีก	4	860,000 ฟอง/สัปดาห์
รวม		563	

ที่มา : สำนักงานปศุสัตว์จังหวัดราชบุรี (ข้อมูล ณ วันที่ 31 ธันวาคม 2565)

3. งบประมาณ ปี 2566 รวมทั้งสิ้น 508,610,712.33 บาท แบ่งเป็น

3.1 งบประมาณของส่วนราชการต้นสังกัด (Function Base)

1) งบประมาณรวมทั้งสิ้น 417,963,929.33 บาท ผลการเบิกจ่าย 265,692,264.79 บาท คิดเป็นร้อยละ 63.57 จำแนกเป็น งบดำเนินงาน 417,963,929.33 บาท งบลงทุน.....-.....ล้านบาท งบรายจ่าย-...บาท

2) ผลการดำเนินงาน/ผลการปฏิบัติราชการสำคัญ (แผนงานโครงการจำแนกตามพืช ปศุสัตว์ ประมง กลุ่ม/สหกรณ์ ชลประทาน)

2.1) ด้านพืช :

2.1.1 โครงการระบบส่งเสริมเกษตรแบบแปลงใหญ่ เป้าหมาย พืช 29 แปลง งบประมาณ 1,456,000 บาท ข้าว 2 กลุ่ม/ 2 จุด งบประมาณ 221,500 บาท

- กิจกรรม ระบบส่งเสริมเกษตรแบบแปลงใหญ่

- 1) การบริหารจัดการการถ่ายทอดความรู้ เป้าหมาย 29 แปลง
- 2) ส่งเสริมการสร้างมูลค่าเพิ่มสินค้าเกษตร (แปลงปี 2564 และ ปี 2565) เป้าหมาย 23 แปลง
- 3) ส่งเสริมการจัดทำแปลงเรียนรู้เพิ่มประสิทธิภาพการผลิต (แปลงปี 2566) เป้าหมาย 6 แปลง
- 4) จัดประชุมเชื่อมโยงการดำเนินงานคณะกรรมการเครือข่าย ศพท. และ แปลงใหญ่ เป้าหมาย 4 ครั้ง
- 5) การติดตามประเมินผลโครงการฯ เป้าหมาย 29 แปลง

ผลสำเร็จที่สำคัญ เกษตรกรมีการรวมกลุ่มทำการผลิตสินค้าเกษตร มีการบริหารจัดการร่วมกัน เกษตรกรสามารถลดต้นทุนการผลิตและมีผลผลิตต่อหน่วยเพิ่มขึ้น และรวมกันจำหน่ายโดยมีตลาดรองรับที่แน่นอน

2.1.2 โครงการ ยกระดับคุณภาพมาตรฐานสินค้าเกษตร เป้าหมาย 485 ราย/แปลง งบประมาณ 863,300 บาท

- กิจกรรม พัฒนาคุณภาพสินค้าเกษตรสู่มาตรฐาน GAP

- 1) อบรมเกษตรกรเข้าสู่ระบบมาตรฐาน GAP และศึกษาดูงาน
- 2) ติดตามให้คำปรึกษาแนะนำและตรวจประเมินแปลงเบื้องต้น
- 3) สนับสนุนการจัดการและพัฒนาผลผลิตสินค้าเกษตร GAP ในขั้นต้น

ผลสำเร็จที่สำคัญ เกษตรกรเป้าหมาย ร้อยละ 70 สามารถนำความรู้การผลิตสินค้าเกษตรตามระบบมาตรฐาน GAP ไปปฏิบัติในแปลง

2.1.3 โครงการพัฒนาเกษตรกรรายยั่งยืน งบประมาณ 30,240 บาท

- กิจกรรม พัฒนาการผลิตเกษตรอินทรีย์

- 1) พัฒนาเกษตรกรสู่มาตรฐานเกษตรอินทรีย์ (รายใหม่) เป้าหมาย 6 ราย
- 2) พัฒนาเกษตรกรสู่มาตรฐานเกษตรอินทรีย์และศึกษาดูงาน (รายเดิมปี 2565) เป้าหมาย 20 ราย
- 3) ติดตาม ให้คำปรึกษา และประเมินแปลงเบื้องต้น เป้าหมาย 26 แปลง
- 4) สนับสนุนปัจจัยการผลิตเกษตรอินทรีย์ เป้าหมาย 26 แปลง

ผลสำเร็จที่สำคัญ เกษตรกรผู้เข้าร่วมโครงการ ร้อยละ 50 ผ่านการประเมินแปลงเบื้องต้น และเข้าสู่กระบวนการรับรองมาตรฐานเกษตรอินทรีย์

2.1.4 โครงการส่งเสริมและพัฒนาสินค้าเกษตรอัตลักษณ์พื้นถิ่น เป้าหมาย 1 จุด งบประมาณ 8,000 บาท

- กิจกรรม พัฒนาศูนย์ข้อมูลภูมิปัญญาท้องถิ่นด้านการเกษตรเพื่อเสริมสร้างอัตลักษณ์พื้นถิ่น

2.1.5 โครงการส่งเสริมและพัฒนาวิสาหกิจชุมชน งบประมาณ 261,150 บาท

- กิจกรรม ส่งเสริมและพัฒนาวิสาหกิจชุมชน

- 1) ส่งเสริมและพัฒนากิจการวิสาหกิจชุมชน เป้าหมาย 150 ราย
- 2) ส่งเสริมและพัฒนาวิสาหกิจชุมชนต้นแบบ เป้าหมาย 1 แห่ง
- 3) สนับสนุนกลไกการดำเนินงานตาม พ.ร.บ.ส่งเสริมวิสาหกิจชุมชน พ.ศ. 2548 เป้าหมาย 2 ครั้ง
- 4) สนับสนุนการปฏิบัติงานด้านทะเบียนวิสาหกิจชุมชน เป้าหมาย 10 อำเภอ

2.1.6 โครงการพัฒนาประสิทธิภาพโลจิสติกส์เกษตรเพื่อลดการสูญเสีย งบประมาณ 141,000 บาท

- กิจกรรมพัฒนาประสิทธิภาพโลจิสติกส์เกษตรเพื่อลดการสูญเสีย

- 1) พัฒนาความรู้และศักยภาพในการจัดการธุรกิจเกษตรและโลจิสติกส์ เป้าหมาย 20 ราย
- 2) พัฒนาลาดเกษตรกรให้มีศักยภาพ เป้าหมาย 1 จังหวัด
- 3) ประชาสัมพันธ์ตลาดสินค้าเกษตร เป้าหมาย 1 ครั้ง

2.1.7 โครงการพัฒนาเกษตรกรปราดเปรื่อง (Smart Farmer) งบประมาณ 149,000 บาท

- กิจกรรม พัฒนาเกษตรกรปราดเปรื่องและเกษตรกรรุ่นใหม่ (Smart Farmer & Young Smart Farmer)

- 1) การพัฒนาเกษตรกรรุ่นใหม่ เป้าหมาย 40 ราย
- 2) การพัฒนาเกษตรกรปราดเปรื่อง (Smart Farmer) เป้าหมาย 100 ราย

2.1.8 โครงการศูนย์เรียนรู้การเพิ่มประสิทธิภาพการผลิตสินค้าเกษตร งบประมาณ 849,800 บาท

- กิจกรรมศูนย์เรียนรู้การเพิ่มประสิทธิภาพการผลิตสินค้าเกษตร

- 1) พัฒนาศักยภาพของ ศพก. และศูนย์เครือข่าย เป้าหมาย 30 ศูนย์
- 2) พัฒนาเกษตรกร เป้าหมาย 400 ราย
- 3) สนับสนุนการให้บริการของ ศพก. และศูนย์เครือข่าย เป้าหมาย 1 จังหวัด
- 4) บริหารจัดการเพื่อขับเคลื่อนการดำเนินงาน เป้าหมาย 120 ราย
- 5) พัฒนาศูนย์เครือข่าย เป้าหมาย 5 กิจกรรมย่อย

2.2) ด้านปศุสัตว์ :

2.2.1 โครงการพัฒนาศักยภาพการปศุสัตว์ งบประมาณ 5,236,600 บาท

- 1) สัตว์ที่รับบริการเสริมสร้างภูมิคุ้มกันโรคสัตว์ เป้าหมาย 7,200 ตัว
- 2) เกษตรกรที่ได้รับประโยชน์ด้านการปศุสัตว์ เป้าหมาย 51 ราย

2.2.2 โครงการยกระดับคุณภาพมาตรฐานสินค้าเกษตร งบประมาณ 222,000 บาท

- 1) สถานประกอบการสินค้าปศุสัตว์ที่ให้บริการตรวจประเมินมาตรฐาน เป้าหมาย 715 แห่ง
- 2) จำนวนตัวอย่างที่ได้รับการตรวจวิเคราะห์คุณภาพสินค้าปศุสัตว์ตามเกณฑ์มาตรฐานกำหนด
- 3) โรงเรียนที่ได้รับการตรวจสอบ ควบคุม กำกับดูแลผลิตภัณฑ์นมโรงเรียน เป้าหมาย 90 โรงเรียน
- 4) สถานประกอบการสินค้าปศุสัตว์ที่ให้บริการตรวจประเมินมาตรฐาน เป้าหมาย 708 แห่ง

2.2.3 โครงการส่งเสริมและพัฒนาสินค้าเกษตรอัตลักษณ์พื้นถิ่น งบประมาณ 2,200 บาท

กิจกรรม ผลิตภัณฑ์ปศุสัตว์ที่เป็นอัตลักษณ์ได้รับการพัฒนาและยกระดับ เป้าหมาย 1 ผลิตภัณฑ์

2.2.4 โครงการพัฒนาเกษตรกรปราดเปรื่อง (Smart Farmer) งบประมาณ 17,500 บาท

กิจกรรม สร้างเกษตรกรปราดเปรื่อง เป้าหมาย 50 ราย

2.2.5 โครงการศูนย์เรียนรู้การเพิ่มประสิทธิภาพการผลิตสินค้าเกษตร งบประมาณ 58,000 บาท

กิจกรรม พัฒนาศูนย์เรียนรู้การเพิ่มประสิทธิภาพการผลิตสินค้าเกษตร เป้าหมาย 120 ราย

2.3) ด้านประมง :

2.3.1 โครงการยกระดับคุณภาพมาตรฐานสินค้าเกษตร งบประมาณ 3,750 บาท

กิจกรรมพัฒนาคุณภาพสินค้าประมงสู่มาตรฐาน เป้าหมาย 13 ฟาร์ม

ผลสำเร็จที่สำคัญ : เกษตรกรได้รับการรับรองมาตรฐานฟาร์ม GAP และเพิ่มความสามารถในการแข่งขัน ราคาสัตว์น้ำเพิ่มขึ้น

2.3.2 โครงการส่งเสริมอาชีพประมง

1) ส่งเสริมเกษตรกรทฤษฎีใหม่ด้านการประมง เป้าหมาย 14 ราย/แห่ง งบประมาณ 14,000 บาท

ผลสำเร็จที่สำคัญ : พัฒนาคุณภาพชีวิตเกษตรกร สร้างความเข้มแข็งและส่งเสริมให้เกษตรกรนำเกษตรทฤษฎีใหม่ มาปรับใช้ในพื้นที่การเกษตรของตนเอง ให้เกิดประโยชน์สูงสุด เป็นการลดรายจ่ายเพิ่มรายได้ให้เพียงพอต่อการดำรงชีวิต

2) ส่งเสริมและสนับสนุนการเพาะเลี้ยงสัตว์น้ำ (คลินิกเกษตรเคลื่อนที่) งบประมาณ 10,000 บาท

เป้าหมาย : ออกให้บริการคลินิกฯ 4 ครั้งต่อปี เกษตรกรเข้ารับบริการ 400 รายต่อปี

ผลสำเร็จที่สำคัญ : เกษตรกรเข้าร่วมคลินิกประมงได้รับการถ่ายทอดความรู้ด้านการประมง ได้รับคำปรึกษาแนะนำและแนวทางการแก้ไขประเด็นปัญหา พร้อมทั้งเอกสารวิชาการและพันธุ์สัตว์น้ำ

3) ปรับปรุงทะเบียนเกษตรกรผู้เพาะเลี้ยงสัตว์น้ำ เป้าหมาย 3,995 ฟาร์ม งบประมาณ 1,500 บาท

ผลสำเร็จที่สำคัญ : เพื่อปรับปรุงข้อมูลทะเบียนเกษตรกรผู้เพาะเลี้ยงสัตว์น้ำให้ถูกต้อง ครบถ้วน เป็นปัจจุบัน เพื่อให้เกษตรกรผู้เพาะเลี้ยงสัตว์น้ำสามารถเข้าถึงโครงการตามนโยบายและโครงการช่วยเหลือของรัฐได้อย่างรวดเร็ว

2.3.3 โครงการระบบส่งเสริมเกษตรแบบแปลงใหญ่ งบประมาณ 68,000 บาท

กิจกรรม ระบบส่งเสริมเกษตรแบบแปลงใหญ่ เป้าหมาย 1 แปลง

ผลสำเร็จที่สำคัญ : เกิดการรวมกลุ่ม ลดต้นทุนในการเลี้ยงสัตว์น้ำ เพิ่มผลผลิต ยกกระดับมาตรฐานฟาร์มเพาะเลี้ยงสัตว์น้ำ และเชื่อมโยงตลาด

2.3.4 โครงการศูนย์เรียนรู้การเพิ่มประสิทธิภาพการผลิตสินค้าเกษตร งบประมาณ 48,000 บาท

กิจกรรม ศูนย์เรียนรู้การเพิ่มประสิทธิภาพการผลิตสินค้าประมง

เป้าหมาย : ศพก.หลัก 10 ศูนย์ , ศพก.เครือข่าย 63 ศูนย์.และยกระดับ ศพก. 4 ศูนย์

ผลสำเร็จที่สำคัญ : จัดทำแหล่งเรียนรู้และให้บริการด้านการประมงของชุมชนและคัดเลือกศพที่โดดเด่น เพื่อยกระดับและพัฒนาให้เป็นศูนย์ต้นแบบด้านการประมงระดับจังหวัดเพื่อให้เป็นต้นแบบของเกษตรกรที่สนใจต่อไป

2.3.5 โครงการส่งเสริมการดำเนินงานอันเนื่องมาจากพระราชดำริ งบประมาณ 25,000 บาท

กิจกรรม สนับสนุนโครงการพัฒนาอันเนื่องมาจากพระราชดำริ

1) โครงการส่งเสริมการเลี้ยงปลาในกระชังตามแนวชายแดนในพระราชดำริ

เป้าหมาย : ส่งเสริมการเลี้ยงปลาในกระชังบกและสนับสนุนพันธุ์สัตว์น้ำพร้อมกระชังบก

1 คนต่อ 1 กระชัง จำนวน 20 ราย

ผลสำเร็จที่สำคัญ : ชี้แจงและให้คำแนะนำความรู้ด้านการเพาะเลี้ยงสัตว์น้ำพร้อมสนับสนุนปัจจัยการผลิตแก่เกษตรกร 20 ราย (เพื่อแก้ไขปัญหา/พัฒนางานด้านการเกษตร) : เกษตรกรได้ความรู้และวิธีเลี้ยงปลา ทำให้มีรายได้เพิ่มขึ้น สามารถต่อยอดเป็นอาชีพหลักได้

2) โครงการสนับสนุนด้านการประมงตามพระราชดำริสมเด็จพระกนิษฐาธิราชเจ้า กรมสมเด็จพระเทพรัตนราชสุดาฯ สยามบรมราชกุมารี

เป้าหมาย : สนับสนุนปัจจัยการผลิตแก่โรงเรียนตำรวจตระเวนชายแดนจำนวน 2 โรงเรียน

ผลสำเร็จที่สำคัญ : เพื่อให้โรงเรียนบริหารจัดการให้เด็กนักเรียนได้เรียนรู้จากการปฏิบัติจริงในโครงการสร้างผลผลิตเพื่ออาหารกลางวัน (เพื่อแก้ไขปัญหา/พัฒนางานด้านการเกษตร) เพื่อให้โรงเรียนบริหารจัดการให้เด็กทุกคนในโรงเรียนได้รับประทานอาหารกลางวันที่มีทั้งปริมาณและคุณค่าทางโภชนาการสูง

2.4) กลุ่ม/สหกรณ์ :

(1) โครงการส่งเสริมการดำเนินงานอันเนื่องมาจากพระราชดำริ งบประมาณ 51,940 บาท

เป้าหมาย สหกรณ์ในพื้นที่โครงการอันเนื่องมาจากพระราชดำริ 3 แห่ง โรงเรียนตำรวจตระเวนชายแดน 2 โรงเรียน

ผลสำเร็จสำคัญ เพื่อดำเนินการช่วยเหลือเกษตรกรในถิ่นทุรกันดารในพื้นที่โครงการอันเนื่องมาจากพระราชดำริให้สามารถช่วยเหลือตนเองและช่วยเหลือซึ่งกันและกันตามวิธีการสหกรณ์ในการยกระดับมาตรฐานความเป็นอยู่ที่ดีขึ้น 1) เพื่อแก้ไขปัญหาความเดือดร้อนของประชาชนด้านต่าง ๆ โดยเฉพาะการครองชีพมุ่งเน้นการอนุรักษ์ทรัพยากรธรรมชาติและสิ่งแวดล้อมอย่างยั่งยืน รวมทั้งในด้านการป้องกันและลดความเสียหายจากภัยธรรมชาติต่าง ๆ และ 2) เด็ก เยาวชน และชุมชนในพื้นที่โครงการพัฒนาเด็กและเยาวชนในถิ่นทุรกันดารตามพระราชดำริ สามารถนำความรู้เรื่องของการสหกรณ์ไปประยุกต์ใช้ในชีวิตประจำวันได้

2.5) ด้านชลประทาน :

2.5.1 โครงการฟาร์มตัวอย่างตามแนวพระราชดำริ บ้านบ่อหวี จังหวัดราชบุรี งบประมาณ 1,000,000 บาท

กิจกรรม เพิ่มประสิทธิภาพการเก็บกักน้ำฟาร์มตัวอย่างบ้านบ่อหวี (ขุดลอกตะกอนดินในแหล่งน้ำ)

เป้าหมาย ประชาชนในพื้นที่รอบโครงการฟาร์มตัวอย่างฯ

ผลสำเร็จที่สำคัญ ปรับปรุงระบบส่งน้ำฟาร์มตัวอย่างตามแนวพระราชดำริ บ้านบ่อหวี เพื่อเพิ่มประสิทธิภาพเก็บกักน้ำไว้ใช้ด้านการเกษตร ด้านปศุสัตว์ ด้านประมง

2.5.2 โครงการบริหารการส่งน้ำ

เป้าหมาย เพื่อใช้กักเก็บน้ำ ระบายน้ำ เพื่อให้สามารถระบายน้ำได้ดีและมีประสิทธิภาพเกษตรกรสามารถใช้น้ำในคลองสำหรับอุปโภคบริโภค

ผลสำเร็จที่สำคัญ การระบายน้ำและการอุปโภคบริโภค คลองตื้นเขินมาก เป็นอุปสรรคต่อการกักเก็บน้ำ การระบายน้ำ การไหลเวียนไม่สะดวก เกิดการเน่าเสีย ใช้ในการระบายน้ำป้องกันอุทกภัยในช่วงฤดูน้ำหลากและฤดูฝนได้ สำหรับการอุปโภคบริโภคได้ ช่วยเหลือพื้นที่การเกษตร

3.2 งบประมาณจังหวัด/กลุ่มจังหวัด และงบอื่นๆ (Area Base)

1) งบประมาณรวมทั้งสิ้น 90,646,783 บาท ผลการเบิกจ่าย 63,362,143.77 บาท คิดเป็นร้อยละ 68.90
 จำแนกเป็น งบดำเนินงาน 85,696,783 บาท งบลงทุน 950,000 บาท งบรายจ่าย.....-.....ล้านบาท

2) ผลการดำเนินงาน/ผลการปฏิบัติราชการสำคัญ (แผนงานโครงการจำแนกตามพืช ปศุสัตว์ ประมง การพัฒนาที่ดิน ชลประทาน)

2.1) ด้านพืช :

1) โครงการฟาร์มตัวอย่างตามแนวพระราชดำริ บ้านบ่อหวี จังหวัดราชบุรี งบประมาณ 1,894,000 บาท (ยุทธศาสตร์ส่งเสริมการพัฒนาจังหวัดและกลุ่มจังหวัดแบบบูรณาการ)

กิจกรรม ส่งเสริมการผลิตไม้ดอกไม้ประดับในฟาร์มตัวอย่างตามแนวพระราชดำริ บ้านบ่อหวี (สำนักงานเกษตรจังหวัดราชบุรี)

กิจกรรม การส่งเสริมการเพาะเลี้ยงปลาสวยงามในฟาร์มตัวอย่างตามแนวพระราชดำริ บ้านบ่อหวี (สำนักงานประมงจังหวัดราชบุรี)

กิจกรรม เพิ่มประสิทธิภาพการเก็บกักน้ำฟาร์มตัวอย่าง บ้านบ่อหวี (โครงการชลประทานราชบุรี)

กิจกรรม ปรับปรุงบำรุงดิน เพิ่มปริมาณอินทรีย์วัตถุในดิน / สาธิตการผลิต การใช้ปุ๋ยพืชสด และพืชคลุมดิน (สถานีพัฒนาที่ดินราชบุรี)

กิจกรรม การศึกษาการเปลี่ยนแปลงของสมบัติทางเคมี ปริมาณโลหะหนักของตัวอย่างดิน พืช และน้ำ (สำนักงานพัฒนาที่ดินเขต 10)

กิจกรรม การผลิตไม้ดอกไม้ประดับปลอดสาร (ศูนย์วิจัยและพัฒนาการเกษตรราชบุรี)

กิจกรรม ประชาสัมพันธ์โครงการฟาร์มตัวอย่างฯ / ประสานงาน การประชุม การติดตาม และรายงาน (สนง.เกษตรและสหกรณ์จ.ราชบุรี)

2) โครงการส่งเสริมและสนับสนุนการผลิตและการตลาดพืชสมุนไพร งบประมาณ 504,700 บาท

กิจกรรม ส่งเสริมการเพิ่มประสิทธิภาพการผลิตสมุนไพร เป้าหมาย พื้นที่ 8ไร่ เกษตรกร 30 ราย (สำนักงานเกษตรจังหวัดราชบุรี)

กิจกรรม ส่งเสริมและสนับสนุนการผลิตและการตลาดพืชสมุนไพร เป้าหมาย 1 แห่ง (สำนักงานสหกรณ์จังหวัดราชบุรี)

3) โครงการเพิ่มศักยภาพการผลิตสินค้าเกษตรปลอดภัยและเกษตรอินทรีย์ เป้าหมาย 250 ราย งบประมาณ 1,340,000 บาท (สำนักงานเกษตรจังหวัดราชบุรี)

4) โครงการส่งเสริมและเพิ่มขีดความสามารถในการแข่งขันการผลิตไม้ผลคุณภาพดี (ทุเรียน มะม่วง ฝรั่งกิมจู) เป้าหมาย 50 ราย งบประมาณ 677,400 บาท (สำนักงานเกษตรจังหวัดราชบุรี)

5) โครงการส่งเสริมการเพิ่มประสิทธิภาพการผลิตมันสำปะหลัง เป้าหมาย 50 ราย งบประมาณ 2,990,100 บาท (สำนักงานเกษตรจังหวัดราชบุรี)

6) โครงการส่งเสริมการแปรรูปสินค้าเกษตรเพื่อเพิ่มมูลค่าจังหวัดราชบุรี เป้าหมาย 5 กลุ่ม/ผลิตภัณฑ์ งบประมาณ 452,000 บาท (สำนักงานเกษตรจังหวัดราชบุรี)

7) โครงการเพิ่มประสิทธิภาพการผลิตกาแฟราชบุรี เป้าหมาย 50/1 ราย/เครื่อง งบประมาณ 637,600 บาท (สำนักงานเกษตรจังหวัดราชบุรี)

8) โครงการพัฒนาศักยภาพและยกระดับการผลิตสินค้าเกษตรปลอดภัยและเกษตรอินทรีย์ งบประมาณ 1,343,400 บาท (สำนักงานเกษตรจังหวัดราชบุรี)

กิจกรรมที่ 1 พัฒนาเกษตรกรและสินค้าเกษตรปลอดภัย จำนวน 125 ราย

กิจกรรมที่ 2 การรับรองมาตรฐาน GAP จำนวน 100 ราย/แปลง

กิจกรรมที่ 3 ส่งเสริมการผลิตพืชตามระบบเกษตรอินทรีย์ จำนวน 50 ราย

กิจกรรมที่ 4 ส่งเสริมการเฝ้าระวังการระบาดของแมลงศัตรูพืช จำนวน 200 ราย

กิจกรรมที่ 5 เผยแพร่ประชาสัมพันธ์สินค้าเกษตรปลอดภัยของกลุ่มจังหวัดภาคกลาง

ตอนล่าง 1 จำนวน 1 ครั้ง

2.2) ด้านปศุสัตว์ :

1) โครงการการเพิ่มศักยภาพการผลิตโคเนื้อราชบุรีสู่ตลาดพรีเมียมอย่างครบวงจร เป้าหมาย 100 ราย งบประมาณ 6,490,100 บาท (สำนักงานปศุสัตว์จังหวัดราชบุรี)

2) โครงการพัฒนาการผลิตโคเนื้อกลุ่มจังหวัดภาคกลางตอนล่าง เป้าหมาย 200 ราย งบประมาณ 3,234,800 บาท (สำนักงานปศุสัตว์จังหวัดราชบุรี)

2.3) ด้านประมง : โครงการเฝ้าระวังโรคสัตว์น้ำในฟาร์มสัตว์น้ำจัดเศรษฐกิจในจังหวัดราชบุรี งบประมาณ 500,000 บาท (ศูนย์วิจัยและพัฒนาการเพาะเลี้ยงสัตว์น้ำจืดราชบุรี)

กิจกรรมที่ 1 จัดอบรมพัฒนาองค์ความรู้ ส่งเสริมการสร้างทักษะด้านโรคสัตว์น้ำและการป้องกันโรคสัตว์น้ำ จำนวน 100 ราย

กิจกรรมที่ 2 ตรวจวินิจฉัยโรคสัตว์น้ำเคลื่อนที่เพื่อการเฝ้าระวังโรคสัตว์น้ำ จำนวน 100 ตัวอย่าง

2.4) ด้านการพัฒนาที่ดิน :

1) โครงการส่งเสริมเทคนิคการปรุงดินร่วมกับการผลิตการใช้ปุ๋ยอินทรีย์คุณภาพสูงเพื่อปลูกพืชสมุนไพร งบประมาณ 180,000 บาท (สถานีพัฒนาที่ดินราชบุรี)

2.5) ด้านชลประทาน : โครงการซ่อมแซมท่อลอดทางข้ามหมู่ที่ 1 2 ต.หินกอง อ.เมือง จ.ราชบุรี

เป้าหมาย : ราษฎรมีทางข้ามขนส่งพืชผลทางเกษตรกรรม

ผลสำเร็จที่สำคัญ : ราษฎรสามารถขนส่งพืชผลทางเกษตรกรรมได้สะดวกมากขึ้น

(เพื่อแก้ไขปัญหา/พัฒนางานด้านการเกษตร)

4. ผลการดำเนินงานตามนโยบายกระทรวงเกษตรและสหกรณ์ ประจำปีงบประมาณ พ.ศ. 2566

ผลการดำเนินงานตามนโยบายกระทรวงเกษตรและสหกรณ์ ประจำปีงบประมาณ พ.ศ.2566 ตามชนิดสินค้าเกษตรที่สำคัญของจังหวัดราชบุรี 8 รายการ ได้แก่

ด้านพืช	1. มะพร้าวน้ำหอม	2. สับปะรดผลสด
ด้านพืชสมุนไพร	3. ขมิ้นชัน	4. ไพล
ด้านปศุสัตว์	5. สุกร	6. ไก่
ด้านประมง	7. กุ้งขาวแวนนาไม	8. กุ้งก้ามกราม ดังนี้

๑. สินค้ากลุ่มพืชสวน (มะพร้าวน้ำหอม)

๑.๑ การวิเคราะห์ทรัพยากรการผลิต (น้ำ ดิน แรงงาน ฯลฯ)

- ๑) สัดส่วนพื้นที่ที่อยู่ในเขตชลประทาน และนอกเขตชลประทาน-.....
- ๒) สัดส่วนพื้นที่ความเหมาะสม ((S๑, S๒, S๓, N) = ร้อยละ ๑๐๐ หรือ ๘๙.๐๕๐ ไร่) S๑+S๒+S๓ = พื้นที่
เหมาะสม = ร้อยละ ๘๙.๓๘ หรือ ๗๙,๙๔๐ ไร่, N = พื้นที่ไม่เหมาะสม = ร้อยละ ๑๐.๖๓ หรือ ๙,๑๑๐ ไร่
- ๓) ค่าเฉลี่ยพื้นที่ถือครองต่อราย๒๑ ไร่/ราย.....
- ๔) อายุเฉลี่ยของเกษตรกร.....๕๕ ปี.....
- ๕) สรุปผลการวิเคราะห์
 - พื้นที่ส่วนใหญ่อยู่ในเขต S๑ จำนวน ๗๗,๒๒๐ ไร่ หรือ ร้อยละ ๘๖.๗๒
 - ค่าเฉลี่ยพื้นที่ของเกษตรกรต่อราย อยู่ที่ มากกว่า ๑๕ ไร่ ต่อราย
 - ค่าเฉลี่ยอายุเกษตรกร มากกว่า ๔๕ ปี
 - อื่น ๆ

๑.๒ การวิเคราะห์ประสิทธิภาพการผลิต

- ๑) ผลผลิตเฉลี่ยต่อไร่๕, ๙๐๒ ผล/ไร่.....
- ๒) ศักยภาพการผลิตของสายพันธุ์ (Yield Potential) (แหล่งข้อมูล : ศูนย์วิจัยและพัฒนา
การเกษตร (ศวพ.), ศูนย์วิจัยข้าว (ศวข.) ฯลฯ)๗,๐๐๐ ผล/ไร่.....
- ๓) สรุปผลการวิเคราะห์
 - ประสิทธิภาพการผลิตต่อไร่ น้อยกว่า ศักยภาพการผลิตของสายพันธุ์ (Yield Potential)
 - ประสิทธิภาพการผลิตต่อไร่ มากกว่า ศักยภาพการผลิตของสายพันธุ์ (Yield Potential)
 - อื่น ๆ เกษตรกรที่ได้รับรับรองมาตรฐาน GAP จำนวน ๘๐๒ ราย หรือ ๑๗,๓๒๗ ไร่
 - อื่น ๆ เกษตรกรที่ได้รับรับรองมาตรฐาน GI จำนวน ๘๒ ราย หรือ ๑,๖๘๙ ไร่

๑. ปริมาณการผลิตและประสิทธิภาพการผลิต (ข้อมูลย้อนหลัง ๓ ปีเพาะปลูก ได้แก่ ปี ๒๕๖๒/๖๓ ปี ๒๕๖๓/๖๔ ปี ๒๕๖๔/๖๕)

ปีเพาะปลูก	เกษตรกร		ปลูก (ไร่)	เก็บเกี่ยว (ไร่)	เนื้อที่ปลูก เฉลี่ยต่อ ราย (ไร่)	ผลผลิต			พันธุ์		แหล่งปลูกสำคัญ (อำเภอที่มีเนื้อที่ปลูก มาก ๓ อันดับแรก)
	จำนวน (ราย)	อายุ เฉลี่ย (ปี)				รวม (ผล)	เฉลี่ยต่อเนื้อที่ ปลูก (ผล/ไร่)	เฉลี่ยต่อเนื้อที่ เก็บเกี่ยว (ผล/ไร่)	นิยมปลูก มากที่สุด	ศักยภาพ ผลผลิตสูงสุด (ผล/ไร่)	
ปี ๒๕๖๒/๖๓	๔,๔๕๒	๕๕	๘๕,๔๗๒	๖๒,๗๔๙	๑๙	๔๐๙,๒๑๓,๒๐๐	๔,๗๘๘	๖,๕๒๑	น้ำหอม	๖,๖๐๐	ดำเนินสะดวก เมือง วัดเพลง
ปี ๒๕๖๓/๖๔	๔,๓๔๑	๕๕	๘๘,๕๑๐	๘๗,๒๗๒	๒๐	๕๗๖,๐๐๐,๐๐๐	๖,๕๐๘	๖,๖๐๐	น้ำหอม	๗,๐๐๐	ดำเนินสะดวก เมือง วัดเพลง
ปี ๒๕๖๔/๖๕	๔,๓๔๓	๕๕	๘๙,๐๕๐	๖๕,๘๘๖	๒๑	๕๒๕,๕๘๖,๐๙๕	๕,๙๐๒	๖,๗๕๐	น้ำหอม	๗,๐๐๐	ดำเนินสะดวก เมือง วัดเพลง

ที่มา : ข้อมูลพื้นฐานอำเภอ / ปฏิทินผลผลิตสินค้าเกษตรจังหวัดราชบุรี ประจำปี ๒๕๖๕ ณ ธันวาคม ๒๕๖๕

๒. พื้นที่ดินที่ใช้เพาะปลูก (ข้อมูล ปีเพาะปลูก ๒๕๖๔/๖๕)

พื้นที่	พื้นที่เหมาะสมมาก (S๑) (ไร่)	พื้นที่เหมาะสม ปานกลาง (S๒) (ไร่)	พื้นที่เหมาะสมน้อย (S๓) (ไร่)	พื้นที่ไม่เหมาะสม (N) (ไร่)	พื้นที่ไม่มีเอกสารสิทธิ์ (ไร่)	รวมทั้งหมด (ไร่)
๑. พื้นที่ตาม Agri-Map ร้อยละ	๑๗๔,๐๗๕	๑๐๙	๗๗๔,๓๕๔	๑,๔๗๖,๔๙๖		๑๐๐,๖๙๓
๒. พื้นที่ปลูกจริง ร้อยละ	๗๗,๒๒๐	๔๒	๒,๖๗๘	๙,๑๑๐		๘๙,๐๕๐
	๗๖,๖๙	๐.๐๕	๒.๖๖	๒๐.๖		๑๐๐

ที่มา : พื้นที่ปลูกมะพร้าวในชั้นความเหมาะสมต่างๆราชบุรี แผนที่เกษตรเพื่อการบริหารจัดการเชิงรุก กรมพัฒนาที่ดิน (๒๕๖๑)

๓. ปริมาณผลผลิตออกสู่ตลาด (ผลผลิตจากพืชที่ปลูก ปีเพาะปลูก ๒๕๖๔/๖๕)

หน่วย : พันตัน

รายการ	ปี ๒๕๖๔												ปี ๒๕๖๕						รวม
	ม.ค.	ก.พ.	มี.ค.	เม.ย.	พ.ค.	มิ.ย.	ก.ค.	ส.ค.	ก.ย.	ต.ค.	พ.ย.	ธ.ค.	ม.ค.	ก.พ.	มี.ค.	เม.ย.	พ.ค.	มิ.ย.	
ปริมาณ	๖๐	๕๕	๔๕	๒๕	๒๒	๑๘	๒๕	๕๐	๖๗	๖๘	๖๙	๗๒	๒๕	๔๐	๔๕	๒๕	๒๐	๒๕	๔๖๕
ร้อยละ																			

๔. ราคาผลผลิตที่เกษตรกรขายได้ (ข้อมูลย้อนหลัง ๓ ปี พ.ศ. ๒๕๖๓ - ๒๕๖๕)

หน่วย : บาท/ผล

ปี พ.ศ.	ม.ค.	ก.พ.	มี.ค.	เม.ย.	พ.ค.	มิ.ย.	ก.ค.	ส.ค.	ก.ย.	ต.ค.	พ.ย.	ธ.ค.	เฉลี่ย
ปี ๒๕๖๓													
ปี ๒๕๖๔	๕	๑๒	๑๗	๒๐	๒๙	๒๕	๒๒	๑๐	๘	๗	๔	๔	๑๔
ปี ๒๕๖๕	๖	๗	๙	๑๓	๑๕	๑๖	๑๖	๑๓	๘	๗	๘	๕	๑๐

๕. ปัญหาสำคัญของสินค้า (Pain Point) และข้อเสนอแนะแนวทางแก้ไข

ประเด็น	ปัญหาสำคัญ (Pain Point)	ข้อเสนอแนะแนวทางแก้ไข
ด้านการผลิต	<ul style="list-style-type: none"> - การขอรับรองมาตรฐาน GAP - ผู้ส่งออกหรือผู้ประกอบการมีความต้องการมาตรฐานที่ออกจากกรมวิชาการเกษตร ไม่นิยมยอมรับมาตรฐานของหน่วยตรวจรับรองเอกชน - ผู้ประกอบหรือผู้ส่งออกหรือล้ง ที่มีขึ้นมาจำนวนมาก ส่วนใหญ่จะเป็นการรับจ้างผลิต จึงไม่มีมาตรฐานที่หน่วยงานรับรอง และการขึ้นทะเบียน ซึ่งสิ่งเล็กๆ เหล่านี้ จะมีนายทุนเงินสนับสนุนหรือล้งใหญ่ให้การช่วยเหลือผลกระทบ เช่น เรื่องของราคา ของเสียจากมะพร้าวที่เป็นแหล่งสะสมโรคแมลงศัตรูพืช เป็นต้น 	
ด้านการแปรรูป		
ด้านการตลาด		

๒. สินค้ากลุ่มพืชไร่ (สับปะรดผลสด)

๒.๑ การวิเคราะห์ทรัพยากรการผลิต (น้ำ ดิน แรงงาน ฯลฯ)

- ๑) สัดส่วนพื้นที่ที่อยู่ในเขตชลประทาน และนอกเขตชลประทาน ...-.....
- ๒) สัดส่วนพื้นที่ความเหมาะสม (S๑, S๒, S๓, N) = ไร่/ไร่ หรือ ๒๕,๔๔๙ ไร่) S๑+S๒+S๓ =
พื้นที่เหมาะสม = ไร่/ไร่ หรือ ๒๓,๙๗๘ ไร่ N = พื้นที่ไม่เหมาะสม = ไร่/ไร่ หรือ ๑,๔๗๑ ไร่
- ๓) ค่าเฉลี่ยพื้นที่ถือครองต่อราย ๓๕ ไร่/ราย.....
- ๔) อายุเฉลี่ยของเกษตรกร..... ๕๕ ปี.....
- ๕) สรุปผลการวิเคราะห์
 - พื้นที่ส่วนใหญ่อยู่ในเขต S๒ จำนวน ๒๒,๑๓๘ ไร่ หรือ ไร่/ไร่ หรือ ๘๖.๙๙
 - ค่าเฉลี่ยพื้นที่ของเกษตรกรต่อราย อยู่ที่ มากกว่า ๑๕ ไร่ ต่อราย
 - ค่าเฉลี่ยอายุเกษตรกร มากกว่า ๔๕ ปี
 - อื่น ๆ

๒.๒ การวิเคราะห์ประสิทธิภาพการผลิต

- ๑) ผลผลิตเฉลี่ยต่อไร่ ๑,๖๑๑ กก./ไร่.....
- ๒) ศักยภาพการผลิตของสายพันธุ์ (Yield Potential) (แหล่งข้อมูล : ศูนย์วิจัยและพัฒนา
การเกษตร (ศวพ.), ศูนย์วิจัยข้าว (ศวข.) ฯลฯ) ๓,๔๐๐ ผล/ไร่.....
- ๓) สรุปผลการวิเคราะห์
 - ประสิทธิภาพการผลิตต่อไร่ น้อยกว่า ศักยภาพการผลิตของสายพันธุ์ (Yield Potential)
 - ประสิทธิภาพการผลิตต่อไร่ มากกว่า ศักยภาพการผลิตของสายพันธุ์ (Yield Potential)
 - อื่น ๆ

๒.๓ ปริมาณการผลิตและประสิทธิภาพการผลิต (ข้อมูลย้อนหลัง ๓ ปีเพาะปลูก ได้แก่ ปี ๒๕๖๒/๖๓ ปี ๒๕๖๓/๖๔ ปี ๒๕๖๔/๖๕)

ปีเพาะปลูก	เกษตรกร		ปลูก (ไร่)	เก็บเกี่ยว (ไร่)	เนื้อที่ปลูก เฉลี่ยต่อราย (ไร่)	ผลผลิต			พันธุ์		แหล่งปลูกสำคัญ (อำเภอที่มีเนื้อที่ปลูก มาก ๓ อันดับแรก)
	จำนวน (ราย)	อายุเฉลี่ย (ปี)				รวม (ตัน)	เฉลี่ยต่อเนื้อ ที่ปลูก (กก./ไร่)	เฉลี่ยต่อเนื้อที่ เก็บเกี่ยว (กก./ไร่)	นิยมปลูก มากที่สุด	ศักยภาพ ผลผลิตสูงสุด (กก./ไร่)	
ปี ๒๕๖๒/๖๓	๗๔๒	๕๕	๒๕,๙๗๓	๙,๖๗๐	๓๕	๓๓,๔๖๕	๑,๒๘๘	๓,๔๖๑	ปัตตาเวีย	๓,๖๐๐	บ้านคา สวนผึ้ง จอมบึง
ปี ๒๕๖๓/๖๔	๖๖๘	๕๕	๒๘,๕๐๐	๑๒,๙๘๖	๔๑	๕๑,๐๐๐	๑,๗๘๙	๓,๙๒๗	ปัตตาเวีย	๔,๐๐๐	บ้านคา สวนผึ้ง จอมบึง
ปี ๒๕๖๔/๖๕	๗๔๒	๕๕	๒๕,๔๔๙	๑๗,๒๒๐	๓๕	๔๑,๐๐๐	๑,๖๑๑	๒,๓๘๐	ปัตตาเวีย	๓,๔๐๐	บ้านคา สวนผึ้ง จอมบึง

ที่มา : ข้อมูลพื้นฐานอำเภอ / ปฏิทินผลผลิตสินค้าเกษตรจังหวัดราชบุรี ประจำปี ๒๕๖๕ ณ ธันวาคม ๒๕๖๕

๒.๔ พื้นที่ดินที่ใช้เพาะปลูก (ข้อมูล ปีเพาะปลูก ๒๕๖๔/๖๕)

พื้นที่	พื้นที่เหมาะสมมาก (S๑) (ไร่)	พื้นที่เหมาะสม ปานกลาง (S๒) (ไร่)	พื้นที่เหมาะสมน้อย (S๓) (ไร่)	พื้นที่ไม่เหมาะสม (N) (ไร่)	พื้นที่ไม่มีเอกสาร สิทธิ์ (ไร่)	รวมทั้งหมด (ไร่)
๑. พื้นที่ตาม Agri- Map	๑๖๙,๙๙๙	๙๙๖,๗๘๒	๑๑๐,๙๒๘	๑,๑๔๗,๒๓๒	-	๒,๔๒๔,๙๔๑
ร้อยละ	๗.๐๑	๔๑.๑๑	๔.๕๗	๔๗.๓๑	-	๑๐๐
๒. พื้นที่ปลูกจริง	๗๕๘	๒๒,๑๓๘	๑,๐๘๒	๑,๔๗๑	-	๒๕,๔๔๙
ร้อยละ	๒.๙๘	๘๖.๙๙	๔.๒๕	๕.๗๘	-	๑๐๐

ที่มา : พื้นที่ปลูกสับปะรดในชั้นความเหมาะสมต่างๆราชบุรี แผนที่เกษตรเพื่อการบริหารจัดการเชิงรุก กรมพัฒนาที่ดิน (๒๕๖๐)

๒.๕ ปริมาณผลผลิตออกสู่ตลาด (ผลผลิตจากพืชที่ปลูก ปีเพาะปลูก ๒๕๖๔/๖๕)

หน่วย : ตัน

รายการ	ปี ๒๕๖๔												รวม
	ม.ค.	ก.พ.	มี.ค.	เม.ย.	พ.ค.	มิ.ย.	ก.ค.	ส.ค.	ก.ย.	ต.ค.	พ.ย.	ธ.ค.	
ปริมาณ	๒,๙๖๘	๓,๘๙๖	๔,๙๕๗	๕,๔๑๑	๗,๐๕๘	๕,๐๒๙	๔,๐๖๕	๒,๘๒๐	๑,๕๓๕	๔,๐๘๕	๖,๙๒๖	๒,๒๔๙	๕๑,๐๐๐
ร้อยละ	๕.๘๒	๗.๖๔	๙.๗๒	๑๐.๖๑	๑๓.๘๔	๙.๘๖	๗.๙๗	๕.๕๓	๓.๐๑	๘.๐๑	๑๓.๕๘	๔.๔๑	๑๐๐

รายการ	ปี ๒๕๖๕												รวม
	ม.ค.	ก.พ.	มี.ค.	เม.ย.	พ.ค.	มิ.ย.	ก.ค.	ส.ค.	ก.ย.	ต.ค.	พ.ย.	ธ.ค.	
ปริมาณ	๒,๘๑๓	๕,๐๖๔	๓,๐๔๖	๓,๐๐๑	๕,๓๗๕	๔,๔๐๘	๒,๗๘๔	๑,๓๔๕	๑,๑๒๓	๓,๘๐๙	๔,๓๑๓	๓,๙๒๐	๔๑,๐๐๐
ร้อยละ	๖.๘๖	๑๒.๓๕	๗.๔๓	๗.๓๒	๑๓.๑๑	๑๐.๗๕	๖.๗๙	๓.๒๘	๒.๗๔	๙.๒๙	๑๐.๕๒	๙.๕๖	๑๐๐

๒.๖ ราคาผลผลิตที่เกษตรกรขายได้ (พ.ศ. ๒๕๖๔ - ๒๕๖๕)

หน่วย : บาท/กิโลกรัม

ปี พ.ศ.	ม.ค.	ก.พ.	มี.ค.	เม.ย.	พ.ค.	มิ.ย.	ก.ค.	ส.ค.	ก.ย.	ต.ค.	พ.ย.	ธ.ค.	เฉลี่ย
ปี ๒๕๖๔	๙	๑๑	๑๑	๑๐	๑๐	๙	๑๒	๑๔	๑๒	๑๑	๙	๑๐	๑๐.๖๗
ปี ๒๕๖๕	๙	๑๐	๑๐	๙	๙	๗	๑๑	๑๕	๑๓	๑๔	๑๒	๑๒	๑๐.๙๒

๒.๗ ปัญหาสำคัญของสินค้า (Pain Point) และข้อเสนอแนะแนวทางแก้ไข

ประเด็น	ปัญหาสำคัญ (Pain Point)	ข้อเสนอแนะแนวทางแก้ไข
ด้านการผลิต	- ปัจจัยการผลิตมีราคาสูง - ผลผลิตตกต่ำเนื่องจากสภาวะแล้ง	
ด้านการแปรรูป		
ด้านการตลาด	ช่วงผลผลิตออกสู่ตลาดจำนวนมาก ทำให้ราคาตกต่ำ	ประสานหน่วยงานที่เกี่ยวข้องวางแผนระบายผลผลิตในช่วง มี.ค.

๓. สินค้ากลุ่มสมุนไพร (ขมิ้นชัน)

๓.๑ การวิเคราะห์ทรัพยากรการผลิต (น้ำ ดิน แรงงาน ฯลฯ)

๑) สัดส่วนพื้นที่ที่อยู่ในเขตชลประทาน และนอกเขตชลประทาน นอกเขตชลประทาน ปลูกในพื้นที่ อ.จอมบึง อ.สวนผึ้ง อ.บ้านคา จ.ราชบุรี

๒) สัดส่วนพื้นที่ความเหมาะสม (S๑, S๒, S๓, N) เป็นพื้นที่เหมาะสมปานกลาง (S๒) จำนวน ๑,๐๓๔,๗๓๔ ไร่ คิดเป็นร้อยละ ๔๒.๖๗ พื้นที่เหมาะสมน้อย (S๓) จำนวน ๒,๔๒,๙๗๘ ไร่ คิดเป็นร้อยละ ๑๐.๐๒ พื้นที่ไม่เหมาะสม (N) จำนวน ๑,๑๔๗,๒๓๑ ไร่ คิดเป็นร้อยละ ๔๗.๓๑ รวมพื้นที่ทั้งหมด ๒,๔๒๔,๙๔๓ ไร่ คิดเป็นร้อยละ ๑๐๐ พื้นที่ปลูกจริง พื้นที่เหมาะสมปานกลาง (S๒) จำนวน ๓๐๐ ไร่ คิดเป็นร้อยละ ๗๘ พื้นที่เหมาะสมน้อย (S๓) ๘๕ ไร่ คิดเป็นร้อยละ ๒๒ รวมพื้นที่ ๓๘๕ ไร่ คิดเป็นร้อยละ ๑๐๐

๓) ค่าเฉลี่ยพื้นที่ถือครองต่อราย ๙.๔ ไร่/คน

๔) อายุเฉลี่ยของเกษตรกร ๕๕ ปี

๕) สรุปผลการวิเคราะห์

- ✓ พื้นที่ส่วนใหญ่อยู่นอกเขตชลประทาน อ.จอมบึง อ.สวนผึ้ง อ.บ้านคา จ.ราชบุรี
- ✓ พื้นที่ส่วนใหญ่อยู่ในเขต N , S๒ พื้นที่ไม่เหมาะสม (N) จำนวน ๑,๑๔๗,๒๓๑ ไร่ และพื้นที่เหมาะสมปานกลาง (S๒) จำนวน ๑,๐๓๔,๗๓๔ ไร่
- ✓ ค่าเฉลี่ยพื้นที่ของเกษตรกรต่อราย อยู่ที่ น้อยกว่า ๑๕ ไร่ ต่อราย
- ✓ ค่าเฉลี่ยอายุเกษตรกร มากกว่า ๔๕ ปี

๓.๒ การวิเคราะห์ประสิทธิภาพการผลิต

๑) ผลผลิตเฉลี่ยต่อไร่ ปี ๒๕๖๒/๖๓ จำนวน ๒,๙๗๙ กก./ไร่ ปี ๒๕๖๓/๖๔ จำนวน ๓,๙๔๘ กก./ไร่ ปี ๒๕๖๔/๖๕ จำนวน ๓,๖๓๖ กก./ไร่...

๒) ศักยภาพการผลิตของสายพันธุ์ (Yield Potential) (แหล่งข้อมูล : ศูนย์วิจัยและพัฒนาการเกษตร (ศวพ.) ฯลฯ) ปี ๒๕๖๒/๖๓ ศักยภาพผลผลิตสูงสุด ๓,๐๐๐ กก./ไร่ ปี ๒๕๖๓/๖๔ ศักยภาพผลผลิตสูงสุด ๔,๐๐๐ กก./ไร่ ปี ๒๕๖๔/๖๕ ศักยภาพผลผลิตสูงสุด ๓,๘๐๐ กก./ไร่ แหล่งปลูกสำคัญ อำเภอที่มีเนื้อที่ปลูกมากที่ ๓ อันดับแรก คือ ๑.จอมบึง ๒.สวนผึ้ง ๓.บ้านคา

๓) สรุปผลการวิเคราะห์ : ประสิทธิภาพการผลิตต่อไร่ น้อยกว่า ศักยภาพการผลิตของสายพันธุ์ (Yield Potential)

๓.๔ การวิเคราะห์สถาบันเกษตรกร (สหกรณ์การเกษตร/วิสาหกิจชุมชน) ที่เกี่ยวข้องในสินค้าดังกล่าว

๑) ผลการประเมินความเข้มแข็งของสหกรณ์การเกษตร คิดเป็นร้อยละ จำแนกตามระดับชั้น ความเข้มแข็ง (ชั้น ๑ - ๔) (๒) ด้านประสิทธิภาพในการดำเนินธุรกิจ : ประเมินจากอัตราส่วนทางการเงินของสหกรณ์ในการดำเนินธุรกิจและการบริหารงานของสหกรณ์ โดยพิจารณาจาก ๗ ประเด็นสำคัญ เช่น อัตราส่วนหนี้สินต่อทุน, อัตราผลตอบแทนต่อทุน, อัตราผลตอบแทนต่อสินทรัพย์ ฯลฯ เช่น ราคาตลาดไม่แน่นอน ส่งผลให้เกษตรกรไม่มีแรงจูงใจในการปลูก แนวทางการแก้ไขส่งเสริมการเชื่อมโยงตลาดระหว่างเกษตรกรและผู้รับซื้อ

๓. สินค้ากลุ่มสมุนไพร (ไพล)

๓.๑ การวิเคราะห์ทรัพยากรการผลิต (น้ำ ดิน แรงงาน ฯลฯ)

๑) สัดส่วนพื้นที่ที่อยู่ในเขตชลประทาน และนอกเขตชลประทาน นอกเขตชลประทาน และในเขตชลประทาน ปลูกในพื้นที่ อ.จอมบึง อ.บ้านคา อ.เมือง

๒) สัดส่วนพื้นที่ความเหมาะสม (S๑, S๒, S๓, N) ปีเพาะปลูก ๒๕๖๔/๖๕ เป็นพื้นที่เหมาะสมน้อย (S๓) จำนวน ๑,๑๐๓,๕๒๖ ไร่ คิดเป็นร้อยละ ๔๕.๕๑ พื้นที่ไม่เหมาะสม (N) จำนวน ๑๓๒,๓๗๓ ไร่ คิดเป็นร้อยละ ๕๔.๔๙ รวมพื้นที่ทั้งหมด ๒,๔๒๔,๘๙๙ ไร่ คิดเป็นร้อยละ ๑๐๐ พื้นที่ปลูกจริง พื้นที่เหมาะสมน้อย (S๓) ๑๓๖ ไร่ คิดเป็นร้อยละ ๑๐๐ รวมพื้นที่ ๑๓๖ ไร่ คิดเป็นร้อยละ ๑๐๐

๓) ค่าเฉลี่ยพื้นที่ถือครองต่อราย ๔.๙ ไร่/คน

๔) อายุเฉลี่ยของเกษตรกร ๕๕ ปี

๕) สรุปผลการวิเคราะห์

พื้นที่ส่วนใหญ่อยู่นอกเขตชลประทาน

พื้นที่ส่วนใหญ่อยู่ในเขต S๓, N

ค่าเฉลี่ยพื้นที่ของเกษตรกรต่อราย อยู่ที่ น้อยกว่า ๑๐ ไร่ ต่อราย

ค่าเฉลี่ยอายุเกษตรกร มากกว่า ๔๕ ปี

อื่น ๆ

๓.๒ การวิเคราะห์ประสิทธิภาพการผลิต

๑) ผลผลิตเฉลี่ยต่อไร่ ปี ๒๕๖๒/๖๓ จำนวน ๓,๕๐๐ กก./ไร่ ปี ๒๕๖๓/๖๔ จำนวน ๒,๐๐๐ กก./ไร่ ปี ๒๕๖๔/๖๕ จำนวน ๓,๔๕๕ กก./ไร่

๒) ศักยภาพการผลิตของสายพันธุ์ (Yield Potential) (แหล่งข้อมูล : ศูนย์วิจัยและพัฒนาการเกษตร (ศวพ.) ฯลฯ) ปี ๒๕๖๒/๖๓ ศักยภาพผลผลิตสูงสุด ๓,๗๐๐ กก./ไร่ ปี ๒๕๖๓/๖๔ ศักยภาพผลผลิตสูงสุด ๒,๕๐๐ กก./ไร่ ปี ๒๕๖๔/๖๕ ศักยภาพผลผลิตสูงสุด ๓,๖๐๐ กก./ไร่ แหล่งปลูกสำคัญ อำเภอที่มีเนื้อที่ปลูกมาก ๓ อันดับแรก คือ ๑.จอมบึง ๒.บ้านคา ๓.เมือง

๓) สรุปผลการวิเคราะห์ : ประสิทธิภาพการผลิตต่อไร่ น้อยกว่า ศักยภาพการผลิตของสายพันธุ์ (Yield Potential)

๓.๔ การวิเคราะห์สถาบันเกษตรกร (สหกรณ์การเกษตร/วิสาหกิจชุมชน) ที่เกี่ยวข้องในสินค้าดังกล่าว

๑) ผลการประเมินความเข้มแข็งของสหกรณ์การเกษตร คิดเป็นร้อยละ จำแนกตามระดับชั้นความเข้มแข็ง ชั้น ๑ - ๔ (๒) ด้านประสิทธิภาพในการดำเนินธุรกิจ : ประเมินจากอัตราส่วนทางการเงินของสหกรณ์ในการดำเนินธุรกิจและการบริหารงานของสหกรณ์ โดยพิจารณาจาก ๗ ประเด็นสำคัญ เช่น อัตราส่วนหนี้สินต่อทุน, อัตราผลตอบแทนต่อทุน, อัตราผลตอบแทนต่อสินทรัพย์ ฯลฯ เช่น ราคาตลาดไม่แน่นอน ส่งผลให้เกษตรกรไม่มีแรงจูงใจในการปลูก แนวทางการแก้ไขส่งเสริมการเชื่อมโยงตลาดระหว่างเกษตรกรและผู้รับซื้อ

๔. สิ้นค้ากลุ่มปศุสัตว์ (โคนม)

๔.๑ การวิเคราะห์ทรัพยากรการผลิต (น้ำ ดิน แรงงาน ฯลฯ)

๑) สัดส่วนพื้นที่ฟาร์มปศุสัตว์ เช่น โคเนื้อ โคนม สุกร แพะ แกะ ที่อยู่ในเขตชลประทาน และนอกเขตชลประทาน ...จังหวัดราชบุรีมีพื้นที่สำหรับเลี้ยงโคนม ดังนี้ เหมาะสมสูงสำหรับเลี้ยงโคนม จำนวน ๒๐,๕๑๒.๑๓ ไร่ คิดเป็นร้อยละ ๐.๖๓ พื้นที่เหมาะสมปานกลาง จำนวน ๑,๙๙๘,๐๔๔ ไร่ คิดเป็น ร้อยละ ๖๑.๕๖ พื้นที่เหมาะสมเล็กน้อย จำนวน ๓๑๗,๒๖๙ ไร่ คิดเป็นร้อยละ ๙.๗๗ และพื้นที่ไม่เหมาะสม จำนวน ๙๑๐,๐๐๔๒.๑ ไร่ คิดเป็นร้อยละ ๒๘.๐๔

๒) สัดส่วนพื้นที่แปลงเพาะปลูกพืชอาหารสัตว์สำหรับโคเนื้อ โคนม แพะ แกะ มีความเหมาะสมจำแนกตาม S๑, S๒, S๓, N เกษตรกรผู้เลี้ยงโคนมในจังหวัดราชบุรี ปี ๒๕๖๕ มีการซื้ออาหารสัตว์สำเร็จรูป ร้อยละ ๙๐ ผลิตใช้เอง ร้อยละ ๕ และผลิตไว้ใช้ร่วมกับการซื้ออาหารสำเร็จรูป ร้อยละ ๕ ซึ่งเกษตรกรส่วนใหญ่จะซื้ออาหารสำเร็จรูปเนื่องจากความสะดวก ไม่มีความยุ่งยาก และโภชนาที่ครบถ้วน

๓) ค่าเฉลี่ยพื้นที่เพาะปลูกพืชอาหารสัตว์ฯ ที่ถือครองต่อราย-.....

๔) อายุเฉลี่ยของเกษตรกร๔๐-๕๐ ปี.....

๕) สรุปผลการวิเคราะห์

- พื้นที่ฟาร์มส่วนใหญ่อยู่นอกเขตชลประทาน
- พื้นที่เพาะปลูกพืชอาหารสัตว์ส่วนใหญ่อยู่ในเขต S๓, N
- ค่าเฉลี่ยพื้นที่เพาะปลูกพืชอาหารสัตว์ของเกษตรกรต่อราย อยู่ที่ น้อยกว่า ๑๕ ไร่ หรือน้อยกว่า ๑ ไร่ ต่อ ตัว (โคเนื้อ โคนม)
- ค่าเฉลี่ยอายุเกษตรกร มากกว่า ๔๕ ปี
- อื่น ๆ

๔.๒ การวิเคราะห์ประสิทธิภาพการผลิต

๑) อัตราการเจริญเติบโตของฝูงปศุสัตว์ เช่น น้ำหนักลูกโคหย่านม อัตราการผสมติด ช่วงระยะเวลาหลังคลอดจนถึงตั้งท้องระยะเวลาผสมติดหลังคลอดในโคนมปกติใช้ระยะเวลาหลังคลอด ๖๐ วัน โดยจะมีผลต่อการผลิตน้ำนมและรายได้ของผู้เลี้ยงโคนม.....

๒) ศักยภาพการผลิตของสายพันธุ์ (Yield Potential) (แหล่งข้อมูล : ศูนย์วิจัยและบำรุงพันธุ์สัตว์ (ศบส.) ฯลฯ) ศักยภาพการผลิตของสายพันธุ์ เป้าหมายจำนวนสัตว์พันธุ์ดีที่ผลิตได้จากการผสมเทียม ทั้งสิ้น ๒,๘๒๐ ตัว โดยแบ่งเป็น โคเนื้อ ๑,๐๘๐ ตัว และโคนม ๑,๗๔๐ ตัว ผลการดำเนินงาน ทั้งสิ้น ๑,๐๔๐ ตัว แบ่งเป็นโคเนื้อ ๕๙๐ ตัว โคนม ๔๔๘ ตัว

๓) สรุปผลการวิเคราะห์

- ประสิทธิภาพ (อัตราส่วนการเจริญเติบโตของฝูงปศุสัตว์ตามข้อ ๒.๑) น้อยกว่า ศักยภาพการผลิตของสายพันธุ์ (Yield Potential)
- ประสิทธิภาพ (อัตราส่วนการเจริญเติบโตของฝูงปศุสัตว์ตามข้อ ๒.๑) มากกว่า ศักยภาพการผลิตของสายพันธุ์ (Yield Potential)
- อื่น ๆ

๔.๓ การวิเคราะห์ด้านการเงิน (อัตรากำไรสุทธิ)

- ๑) ต้นทุนการผลิตต่อตัว/ฟาร์ม๑๕.๘๒ บาท/กก.....
- ๒) อัตรากำไรสุทธิต่อตัว/ฟาร์ม๒.๔๓ บาท/กก.....

๔.๔ การวิเคราะห์สถาบันเกษตรกร (สหกรณ์การเกษตร/วิสาหกิจชุมชน) ที่เกี่ยวข้องในสินค้าดังกล่าว

๑) ผลการประเมินความเข้มแข็งของสหกรณ์การเกษตร คิดเป็นร้อยละ จำแนกตามระดับชั้นความเข้มแข็ง (ชั้น ๑ - ๔) จังหวัดราชบุรีมี ๓ สหกรณ์ ประกอบด้วย สหกรณ์โคนมหนองโพราชบุรี จำกัด สหกรณ์ปศุสัตว์เขาขลุ่ย ราชบุรี จำกัด และ สหกรณ์โคนมขอนแก่นจอมบึง จำกัด ผลการประเมินความเข้มแข็งของสหกรณ์แบ่งเป็นชั้น ๒ คิดเป็นร้อยละ ๓๓ และชั้น ๓ คิดเป็นร้อยละ ๖๗ รายละเอียดตามตาราง

ประเภท	ชั้น ๑	ชั้น ๒	ชั้น ๓	ชั้น ๔
๑.๑) สหกรณ์โคนมหนองโพราชบุรี จำกัด	-	๑	-	-
๑.๒) สหกรณ์ปศุสัตว์เขาขลุ่ย ราชบุรี จำกัด	-	-	๑	-
๑.๓) สหกรณ์โคนมขอนแก่นจอมบึง	-	-	๑	-
ร้อยละ(%)	๐%	๓๓%	๖๗%	๐%

๓) สรุปผลการวิเคราะห์

สหกรณ์การเกษตร

- สหกรณ์การเกษตรส่วนใหญ่ อยู่ในช่วงระดับชั้นความเข้มแข็งที่ ๑ - ๒
- สหกรณ์การเกษตรส่วนใหญ่ อยู่ในช่วงระดับชั้นความเข้มแข็งที่ ๓ - ๔ โดยส่วนใหญ่ มีปัญหาด้าน ..ควบคุมภายในการมีส่วนร่วมไม่ถึง ๗๐% ปิดบัญชีไม่ได้ขาดเสถียรภาพทางการเงิน
- ด้านความสามารถในการให้บริการสมาชิก
- ด้านประสิทธิภาพในการดำเนินธุรกิจ
- ด้านประสิทธิภาพในการจัดการองค์กร
- ด้านประสิทธิภาพของการบริหารงาน
- สหกรณ์การเกษตรที่ยังไม่สามารถแก้ไขข้อบกพร่องตามข้อสังเกตของผู้สอบบัญชีได้แก่
-
- อื่น ๆ

๔. สินค้ากลุ่มปศุสัตว์ (สุกร)

๔.๑ การวิเคราะห์ทรัพยากรการผลิต (น้ำ ดิน แรงงาน ฯลฯ)

๑) สัดส่วนพื้นที่ฟาร์มปศุสัตว์ เช่น โคเนื้อ โคนม สุกร แพะ แกะ ที่อยู่ในเขตชลประทาน และนอกเขตชลประทาน ..จังหวัดราชบุรีมีพื้นที่เหมาะสมสำหรับเลี้ยงสุกร ดังนี้ เหมาะสมสูง จำนวน ๒๕๗,๙๖๖.๒ ไร่ คิดเป็นร้อยละ ๗.๙๕ พื้นที่เหมาะสมปานกลาง จำนวน ๒,๑๐๑,๐๕๗ ไร่ คิดเป็นร้อยละ ๖๔.๗๓ พื้นที่ที่ไม่เหมาะสม จำนวน ๘๘๖,๘๔๕.๕ ไร่ คิดเป็นร้อยละ ๒๗.๓๒

๒) สัดส่วนพื้นที่แปลงเพาะปลูกพืชอาหารสัตว์สำหรับโคเนื้อ โคนม แพะ แกะ มีความเหมาะสมจำแนกตาม S๑, S๒, S๓, N เกษตรกรผู้เลี้ยงสุกรในจังหวัดราชบุรี ปี ๒๕๖๕ มีการซื้ออาหารสัตว์สำเร็จรูป ร้อยละ ๘๕ ผลิตใช้เอง ร้อยละ ๑๐ และผลิตไว้ใช้ร่วมกับการซื้ออาหารสำเร็จรูป ร้อยละ ๕ ซึ่งเกษตรกรส่วนใหญ่จะซื้ออาหารสำเร็จรูปเนื่องจากความสะดวก ไม่มีความยุ่งยาก และโภชนาที่ครบถ้วน

๓) ค่าเฉลี่ยพื้นที่เพาะปลูกพืชอาหารสัตว์ฯ ที่ถือครองต่อราย-.....

๔) อายุเฉลี่ยของเกษตรกร๔๐-๕๐ ปี.....

๕) สรุปผลการวิเคราะห์

- พื้นที่ฟาร์มส่วนใหญ่อยู่นอกเขตชลประทาน
- พื้นที่เพาะปลูกพืชอาหารสัตว์ส่วนใหญ่อยู่ในเขต S๓, N
- ค่าเฉลี่ยพื้นที่เพาะปลูกพืชอาหารสัตว์ของเกษตรกรต่อราย อยู่ที่ น้อยกว่า ๑๕ ไร่ หรือน้อยกว่า ๑ ไร่ ต่อ ตัว (โคเนื้อ โคนม)
- ค่าเฉลี่ยอายุเกษตรกร มากกว่า ๔๕ ปี
- อื่น ๆ

๔.๒ การวิเคราะห์ประสิทธิภาพการผลิต

๑) อัตราการเจริญเติบโตของฝูงปศุสัตว์ เช่น น้ำหนักลูกโคหย่านม อัตราการผสมติด ช่วงระยะเวลาหลังคลอดจนถึงตั้งท้อง ...อัตราการผสมติดของสุกรจากแม่พันธุ์แท้ จำนวน ๖๐ ตัว แบ่งเป็นการผสมติดจำนวน ๓ รอบ รอบที่ ๑ ผสมติดเฉลี่ย ร้อยละ ๘๖.๒๑ รอบ ๒ ผสมติดเฉลี่ย ร้อยละ ๖๐ และรอบที่ ๓ ผสมติดเฉลี่ย ร้อยละ ๘๗.๕๐

๒) ศักยภาพการผลิตของสายพันธุ์ (Yield Potential) (แหล่งข้อมูล : ศูนย์วิจัยและบำรุงพันธุ์สัตว์ (ศบส.) ฯลฯ) ประสิทธิภาพของสายพันธุ์ พันธุ์แท้แบ่งเป็น ๓ สายพันธุ์ ดังนี้ สายพันธุ์ลาร์จไวท์ คิดเป็นร้อยละ ๗๕.๙๕ สายพันธุ์แลนด์เรซ คิดเป็นร้อยละ ๘๙.๐๔ และสายพันธุ์ดุกอก คิดเป็นร้อยละ ๘๖.๓๖

๓) สรุปผลการวิเคราะห์

- ประสิทธิภาพ (อัตราส่วนการเจริญเติบโตของฝูงปศุสัตว์ตามข้อ ๒.๑) น้อยกว่า ศักยภาพการผลิตของสายพันธุ์ (Yield Potential)
- ประสิทธิภาพ (อัตราส่วนการเจริญเติบโตของฝูงปศุสัตว์ตามข้อ ๒.๑) มากกว่า ศักยภาพการผลิตของสายพันธุ์ (Yield Potential)
- อื่น ๆ

๔.๓ การวิเคราะห์ด้านการเงิน (อัตรากำไรสุทธิ)

๑) ต้นทุนการผลิตต่อตัว/ฟาร์ม ...๙,๕๒๖.๘๓ บาท/ตัว.....

๒) อัตรากำไรสุทธิต่อตัว/ฟาร์ม๓๒๐.๗๑ บาท/ตัว.....

๔.๔ การวิเคราะห์สถาบันเกษตรกร (สหกรณ์การเกษตร/วิสาหกิจชุมชน) ที่เกี่ยวข้องในสินค้าดังกล่าว

๑) ผลการประเมินความเข้มแข็งของสหกรณ์การเกษตร คิดเป็นร้อยละ จำแนกตามระดับชั้นความเข้มแข็ง (ชั้น ๑ - ๔) ...สหกรณ์การเกษตรปศุสัตว์ราชบุรี จำกัด จำแนกตามระดับชั้นที่ ๒

๒) ผลการประเมินวิสาหกิจชุมชน คิดเป็นร้อยละ จำแนกตามระดับ (ดี ปานกลาง ต้องปรับปรุง) ... วิสาหกิจชุมชนกลุ่มหมูลุ่มอินทรีย์ ตำบลดอนแร่ ผลการประเมินอยู่ในระดับ ดี
อ้างอิง : คู่มือ และแบบการประเมินศักยภาพวิสาหกิจชุมชน ของกรมส่งเสริมการเกษตร

๓) สรุปผลการวิเคราะห์

สหกรณ์การเกษตร

- สหกรณ์การเกษตรส่วนใหญ่ อยู่ในช่วงระดับชั้นความเข้มแข็งที่ ๑ - ๒
- สหกรณ์การเกษตรส่วนใหญ่ อยู่ในช่วงระดับชั้นความเข้มแข็งที่ ๓ - ๔ โดยส่วนใหญ่มีปัญหาด้าน
- ด้านความสามารถในการให้บริการสมาชิก
- ด้านประสิทธิภาพในการดำเนินธุรกิจ
- ด้านประสิทธิภาพในการจัดการองค์กร
- ด้านประสิทธิภาพของการบริหารงาน
- สหกรณ์การเกษตรที่ยังไม่สามารถแก้ไขข้อบกพร่องตามข้อสังเกตของผู้สอบบัญชีได้แก่
- อื่น ๆ

วิสาหกิจชุมชน

- วิสาหกิจชุมชน ส่วนใหญ่ อยู่ในระดับดี - ปานกลาง
- วิสาหกิจชุมชน ส่วนใหญ่ อยู่ในระดับ ต้องปรับปรุง โดยส่วนใหญ่มีปัญหาด้าน
- ด้านความสามารถในการให้บริการสมาชิก
- ด้านประสิทธิภาพในการดำเนินธุรกิจ
- ด้านประสิทธิภาพในการจัดการองค์กร
- ด้านประสิทธิภาพของการบริหารงาน
- อื่น ๆ

๕. สินค้ากลุ่มประมง (กุ้งก้ามกราม)

๕.๑ การวิเคราะห์ทรัพยากรการผลิต (น้ำ ดิน แรงงาน ฯลฯ)

- ๑) สัดส่วนพื้นที่เพาะเลี้ยงสัตว์น้ำ (กุ้งก้ามกราม)..... ๒๑,๑๐๕.๙๖ ไร่...
- ๒) ค่าเฉลี่ยพื้นที่เพาะเลี้ยงถือครองต่อราย ๑๘ ไร่/ราย
- ๓) อายุเฉลี่ยของเกษตรกร ๔๕-๕๔ ปี.....
- ๔) สรุปผลการวิเคราะห์

- พื้นที่ส่วนใหญ่อยู่ตามเพาะเลี้ยงสัตว์น้ำชายฝั่ง และการเพาะเลี้ยงสัตว์น้ำจืด
- ค่าเฉลี่ยพื้นที่ของเกษตรกรต่อราย อยู่ที่ น้อยกว่า ไร่/ตารางเมตร ต่อราย
- ค่าเฉลี่ยอายุเกษตรกร มากกว่า ๔๕ ปี
- เกษตรกรผู้เลี้ยงกุ้งก้ามกรามของจังหวัดราชบุรี มีการขึ้นทะเบียนเกษตรกร (ทบ.๑) จำนวนทั้งสิ้น ๑,๑๗๓ ราย แบ่งเป็น ฟาร์มเลี้ยง จำนวน ๑,๑๖๖ ราย และฟาร์มเพาะพันธุ์และอนุบาล จำนวน ๗ ราย

- เนื้อที่เลี้ยง จำนวน ๒๑,๑๐๕.๙๖ ไร่ จำนวนบ่อหรือกระชัง จำนวน ๔,๔๐๒ บ่อ/กระชัง เฉลี่ยพื้นที่เพาะเลี้ยงถือครองต่อราย จำนวน ๑๘ ไร่/ราย
- แหล่งผลิตสำคัญมีการเลี้ยงมากที่สุด ๓ อันดับแรก ได้แก่ อำเภอบางแพ อำเภอดำเนินสะดวก และอำเภอโพธาราม ตามลำดับ
- อื่น ๆ

๕.๒ การวิเคราะห์ประสิทธิภาพการผลิต

- ๑) ผลผลิตเฉลี่ยต่อไร่/ตารางเมตร ๔๕๒.๒๕ กก./ไร่.....
- ๒) ศักยภาพการผลิตของสายพันธุ์ (Yield Potential) (แหล่งข้อมูล : ศูนย์วิจัยและพัฒนาประมงน้ำจืด (ศพจ.), ศูนย์วิจัยและพัฒนาประมงชายฝั่ง (ศพช.) ฯลฯ)
- ๓) สรุปผลการวิเคราะห์
 - ประสิทธิภาพการผลิตต่อไร่/ตารางเมตร น้อยกว่า ศักยภาพการผลิตของสายพันธุ์ (Yield Potential)
 - ประสิทธิภาพการผลิตต่อไร่/ตารางเมตร มากกว่า ศักยภาพการผลิตของสายพันธุ์ (Yield Potential)
 - อื่น ๆ ผลผลิตรวมจำนวน ๙,๕๔๕.๑๗ ตัน ผลผลิตต่อเนื้อที่เลี้ยง ๔๕๒.๒๕ กก./ไร่

๕.๓ การวิเคราะห์ด้านการเงิน (อัตรากำไรสุทธิ)

- ๑) ต้นทุนการผลิตต่อไร่/ตารางเมตร..๑๒๘.๒๐ บาท/กิโลกรัม หรือ ๕๗,๙๗๘.๔๕ บาท/ไร่..
- ๒) อัตรากำไรสุทธิต่อไร่/ตารางเมตร..๕๐.๓๕ บาท/กิโลกรัม หรือ ๒๒,๗๗๐.๗๘ บาท/ไร่..
- ๓) สรุปผลการวิเคราะห์
 - ผลประกอบการขาดทุน
 - ผลประกอบการมีกำไรเล็กน้อย และมีแนวโน้มของการเติบโตด้านกำไรสุทธิน้อยกว่ารายจ่ายครัวเรือน
 - ผลประกอบการมีกำไร และมีแนวโน้มของการเติบโตด้านกำไรสุทธิมากกว่ารายจ่ายครัวเรือน
 - อื่น ๆ

๕.๔ การวิเคราะห์สถานประกอบการ (สหกรณ์การเกษตร/วิสาหกิจชุมชน) ที่เกี่ยวข้องในสินค้าดังกล่าว

- ๑) ผลการประเมินความเข้มแข็งของสหกรณ์การเกษตร คิดเป็นร้อยละ จำแนกตามระดับชั้นความเข้มแข็ง (ชั้น ๑ - ๔)ระดับชั้น ๓.....
- ๒) สรุปผลการวิเคราะห์

สหกรณ์การเกษตร

- สหกรณ์การเกษตรส่วนใหญ่ อยู่ในช่วงระดับชั้นความเข้มแข็งที่ ๑ - ๒
- สหกรณ์การเกษตรส่วนใหญ่ อยู่ในช่วงระดับชั้นความเข้มแข็งที่ ๓ - ๔ โดยส่วนใหญ่มีปัญหาด้าน
- ด้านความสามารถในการให้บริการสมาชิก
- ด้านประสิทธิภาพในการดำเนินธุรกิจ
- ด้านประสิทธิภาพในการจัดการองค์กร
- ด้านประสิทธิภาพของการบริหารงาน
- สหกรณ์การเกษตรที่ยังไม่สามารถแก้ไขข้อบกพร่องตามข้อสังเกตของผู้สอบบัญชีได้แก่

๕. สิ้นค้ากลุ่มประมง (กุ้งขาวแวนนาไม)

๕.๑ การวิเคราะห์ทรัพยากรการผลิต (น้ำ ดิน แรงงาน ฯลฯ)

- ๑) สัดส่วนพื้นที่เพาะเลี้ยงสัตว์น้ำ (กุ้งขาวแวนนาไม) ๒๐,๙๑๙.๗๑ ไร่.....
- ๒) ค่าเฉลี่ยพื้นที่เพาะเลี้ยงถือครองต่อราย ๑๘.๔๘ ไร่/ราย.....
- ๓) อายุเฉลี่ยของเกษตรกร ๔๕-๕๕ ปี.....
- ๔) สรุปผลการวิเคราะห์

- พื้นที่ส่วนใหญ่อยู่ตามเพาะเลี้ยงสัตว์น้ำชายฝั่ง และการเพาะเลี้ยงสัตว์น้ำจืด
- ค่าเฉลี่ยพื้นที่ของเกษตรกรต่อราย อยู่ที่ น้อยกว่า ไร่/ตารางเมตร ต่อราย
- ค่าเฉลี่ยอายุเกษตรกร มากกว่า ๔๕ ปี
- เกษตรกรผู้เลี้ยงกุ้งขาวแวนนาไมของจังหวัดราชบุรี มีการจัดตั้งประกอบกิจการผู้เพาะเลี้ยงสัตว์น้ำควบคุม ตามกฎกระทรวง กำหนดกิจการการเพาะเลี้ยงสัตว์น้ำให้เป็นกิจการการเพาะเลี้ยงสัตว์น้ำควบคุม พ.ศ. ๒๕๕๙ จำนวนทั้งสิ้น ๑,๑๓๒ ราย
- เนื้อที่เลี้ยง จำนวน ๒๐,๙๑๙.๗๑ ไร่ จำนวนบ่อหรือกระชัง จำนวน ๔,๓๙๙ บ่อ/กระชัง เฉลี่ยพื้นที่เพาะเลี้ยงถือครองต่อราย จำนวน ๑๘.๔๘ ไร่/ราย
- แหล่งผลิตสำคัญมีการเลี้ยงมากที่สุด ๓ อันดับแรก ได้แก่ อำเภอบางแพ อำเภอดำเนินสะดวก และอำเภอโพธาราม ตามลำดับ
- อื่น ๆ

๕.๒ การวิเคราะห์ประสิทธิภาพการผลิต

- ๑) ผลผลิตเฉลี่ยต่อไร่/ตารางเมตร ๑,๑๕๔.๒๗ กก./ไร่.....
- ๒) ศักยภาพการผลิตของสายพันธุ์ (Yield Potential) (แหล่งข้อมูล : ศูนย์วิจัยและพัฒนาประมงน้ำจืด (ศพจ.), ศูนย์วิจัยและพัฒนาประมงชายฝั่ง (ศพช.) ฯลฯ)
- ๓) สรุปผลการวิเคราะห์

- ประสิทธิภาพการผลิตต่อไร่/ตารางเมตร น้อยกว่า ศักยภาพการผลิตของสายพันธุ์ (Yield Potential)
- ประสิทธิภาพการผลิตต่อไร่/ตารางเมตร มากกว่า ศักยภาพการผลิตของสายพันธุ์ (Yield Potential)
- อื่น ๆ ผลผลิตรวมจำนวน ๒๔,๑๔๗.๐๕ ตัน ผลผลิตต่อเนื้อที่เลี้ยง ๑,๑๕๔.๒๗ กก./ไร่

๕.๓ การวิเคราะห์ด้านการเงิน (อัตรากำไรสุทธิ)

- ๑) ต้นทุนการผลิตต่อไร่/ตารางเมตร..๙๐.๑๐ บาท/กิโลกรัม หรือ ๑๐๓,๙๙๙.๗๒ บาท/ไร่..
- ๒) อัตรากำไรสุทธิต่อไร่/ตารางเมตร..๓๘.๔๐ บาท/กิโลกรัม หรือ ๔๔,๓๒๓.๙๗ บาท/ไร่..
- ๓) สรุปผลการวิเคราะห์

- ผลประกอบการขาดทุน
- ผลประกอบการมีกำไรเล็กน้อย และมีแนวโน้มของการเติบโตด้านกำไรสุทธิน้อยกว่ารายจ่ายครัวเรือน
- ผลประกอบการมีกำไร และมีแนวโน้มของการเติบโตด้านกำไรสุทธิมากกว่ารายจ่ายครัวเรือน
- อื่น ๆ

5. สถานการณ์การผลิตและราคาสินค้าเกษตรที่สำคัญ

สินค้าเกษตร

1. สินค้าเกษตร สับปะรดผลสด พื้นที่เพาะปลูก 18,081 ไร่ คาดการณ์ผลผลิตที่จะออกสู่ตลาด เดือนมกราคม 2566 ปริมาณ 100 ตัน สับปะรดผลสด (เนื้อรวม) ราคา 12 บาท/กก. สับปะรดโรงงาน ราคา 7.5 บาท/กก.

กรณีไม่เกิดความเสียหายจากภัยแล้ง/ภาวะฝนทิ้งช่วง คาดว่ามีปริมาณผลผลิตทั้งหมด ประมาณ 51,565 ตัน ผลผลิตเฉลี่ย 2,500 กก./ไร่ คาดว่าจะออกสู่ตลาดประมาณ 51,565 ตัน คิดเป็นร้อยละ 100 ของผลผลิตทั้งหมด

2. สินค้าเกษตร สุกร เกษตรกร 1,575 คน คาดการณ์ผลผลิตที่จะออกสู่ตลาด

เดือนสิงหาคม 2565 จำนวนผลผลิต 270,000 ตัว

ราคาสุกรขุนพันธุ์ลูกผสม น้ำหนัก 100 กก. ขึ้นไป 108 บาท/กก.

เดือนกันยายน 2565 จำนวนผลผลิต 270,000 ตัว

ราคาสุกรขุนพันธุ์ลูกผสม น้ำหนัก 100 กก. ขึ้นไป 106.84 บาท/กก.

เดือนตุลาคม 2565 จำนวนผลผลิต 270,000 ตัว

ราคาสุกรขุนพันธุ์ลูกผสม น้ำหนัก 100 กก. ขึ้นไป 107.17 บาท/กก.

เดือนพฤศจิกายน 2565 จำนวนผลผลิต 270,000 ตัว

ราคาสุกรขุนพันธุ์ลูกผสม น้ำหนัก 100 กก. ขึ้นไป 107.67 บาท/กก.

กรณีไม่เกิดความเสียหายจากภัยแล้ง/ภาวะฝนทิ้งช่วง คาดว่ามีปริมาณผลผลิตทั้งหมด

ประมาณ 3,240,000 ตัว คาดว่าจะออกสู่ตลาดประมาณ 3,240,000 ตัว

คิดเป็นร้อยละ 100 ของผลผลิตทั้งหมด

3. สินค้าเกษตร กุ้งก้ามกราม เกษตรกร 1,173 คน พื้นที่เพาะเลี้ยง 21,105.96 ไร่ คาดการณ์ผลผลิตที่จะออก

สู่ตลาด

กุ้ง ก้ามกราม	ปี 2565												รวม (ตัน)/ เฉลี่ย (บาท/กก.)
	ม.ค.	ก.พ.	มี.ค.	เม.ย.	พ.ค.	มิ.ย.	ก.ค.	ส.ค.	ก.ย.	ต.ค.	พ.ย.	ธ.ค.	
ผลผลิต	556	623	984	945	590.99	695.58	688.75	1327.5	1051.9	850	839.15	393.3	9,545.17
ราคา	220	230	240	250	240	240	240	250	255	250	240	230	240.4

กรณีไม่เกิดความเสียหายจากภัยแล้ง/ภาวะฝนทิ้งช่วง คาดว่ามีปริมาณผลผลิตทั้งหมด

ประมาณ 6,200 ตัน คาดว่าจะออกสู่ตลาด 6,200 ตัน คิดเป็นร้อยละ 100 ของผลผลิตทั้งหมด

6. สถานการณ์และการช่วยเหลือภัยพิบัติด้านเกษตร

6.1 พื้นที่ความเสี่ยงและเฝ้าระวังด้านการเกษตร ปี 2566

อำเภอ	ด้านพืช	ด้านประมง	ด้านปศุสัตว์
	8 อำเภอ 24 ตำบล	8 อำเภอ 21 ตำบล	10 อำเภอ 30 ตำบล
เมืองราชบุรี	เขาแร้ง	เจดีย์หัก	คิ่งกระถิน บางป่า หลุมดิน เขาแร้ง
บ้านโป่ง	สวนกล้วย หนองกบ กรับใหญ่	หนองอ้อ กรับใหญ่	เขาชลุง หนองปลาหมอ บ้านม่วง
โพธาราม	ดอนกระเบื้อง หนองโพ บ้านสิงห์ เจ็ดเสมียน คลองข่อย บางโตนด นางแก้ว ธรรมเสน เขาชะงุ้ม	บ้านสิงห์ บางโตนด บ้านเลือก หนองกวาง ท่าชุมพล เจ็ดเสมียน นางแก้ว ธรรมเสน เตาปูน	หนองโพ ดอนกระเบื้อง บ้านสิงห์ ธรรมเสน
ดำเนินสะดวก	บ้านไร่	-	สีหมื่น แพงพวย
จอมบึง	เบิกไพร แก้มอัน	แก้มอัน ด้านทับตะโก จอมบึง	จอมบึง ด้านทับตะโก แก้มอัน รางบัว
บางแพ	บางแพ วังเย็น	บางแพ	บางแพ วังเย็น
ปากท่อ	-	ยางหัก หนองกระทุ่ม	อ่างหิน ห้วยยางโทน ยางหัก พุ่งหลวง
สวนผึ้ง	ป่าหวาย สวนผึ้ง ตะนาวศรี	สวนผึ้ง	สวนผึ้ง ป่าหวาย
วัดเพลง	-	เกาะศาลพระ จอมประทัด	จอมประทัด เกาะศาลพระ วัดเพลง
บ้านคา	บ้านคา บ้านบึง หนองพันจันทร์	-	บ้านคา บ้านบึง

6.1.1 พื้นที่เสี่ยงและเฝ้าระวังอุทกภัย

1) ด้านพืช

ลำดับ	อำเภอ	ตำบล	หมู่ที่	ประเภทความเสี่ยง						ประเภทของพืชในพื้นที่เสี่ยง
				ความเสี่ยงน้อย		ความเสี่ยงปานกลาง		ความเสี่ยงสูง		
				เกษตรกร (ครัวเรือน)	พื้นที่ (ไร่)	เกษตรกร (ครัวเรือน)	พื้นที่ (ไร่)	เกษตรกร (ครัวเรือน)	พื้นที่ (ไร่)	
1	บ้านโป่ง	สวนกล้วย	7			4	20			พืชผัก, พืชไร่
		หนองกบ	4,5			10	41			พืชผัก, พืชไร่
		กรับใหญ่	1-11					52	115	พืชผัก, พืชไร่
2	ดำเนินสะดวก	บ้านไร่	8	6	40					ไม้ผล
3	จอมบึง	เบิกไพร	3,4,6,7,9,10,11			11	53			ข้าว, พืชผัก
		แก้มอัน	1,3,4,5,9,15			30	72			ข้าว, พืชไร่, พืชผัก, ไม้ผล
4	บางแพ	บางแพ	2,4,7,10					5	25	ไม้ผล
		วังเย็น	5,9					10	35	ไม้ผล
5	โพธาราม	ดอนกระเบื้อง	4					5	20	ไม้ผล
		หนองโพ	6					5	32	ข้าว
		บ้านสิงห์	9,10,11, 12					8	43	พืชไร่, พืชผัก, ไม้ผล
		เจ็ดเสมียน	4,6					4	40	พืชไร่, พืชผัก, ไม้ผล
		คลองข่อย	2,5,7					7	33	พืชไร่, พืชผัก, ไม้ผล
		บางโตนด	2,4,6					20	80	ข้าว, พืชไร่, พืชผัก, ไม้ผล
		นางแก้ว	1,2,3,7					25	90	ข้าว, พืชไร่, พืชผัก, ไม้ผล
		ธรรมเสน	1,8,9					17	92	ข้าว, พืชไร่, พืชผัก
6	เมืองราชบุรี	เขาแร้ง	1,5,7					8	69	ข้าว, พืชไร่, พืชผัก
		รวม 6 อำเภอ	18 ตำบล	60 หมู่บ้าน	6	40	55	186	171	696

ที่มา : สำนักงานเกษตรจังหวัดราชบุรี ข้อมูล ณ วันที่ 2 มิถุนายน 2566

2) ด้านประมง

ลำดับ	อำเภอ	ตำบล	ประเภทความเสี่ยง						ชนิด สัตว์น้ำ
			ความเสี่ยงน้อย		ความเสี่ยงปานกลาง		ความเสี่ยงสูง		
			เกษตรกร (ราย/ฟาร์ม)	พื้นที่ (ไร่)	เกษตรกร (ราย/ฟาร์ม)	พื้นที่ (ไร่)	เกษตรกร (ราย/ฟาร์ม)	พื้นที่ (ไร่)	
1	โพธาราม	บ้านสิงห์ บางโตนด บ้านเลือก หนองกวาง ท่าชุมพล เจ็ดเสมียน นางแก้ว ธรรมเสน เตาปูน	20	100	10	50	30	150	ปลา
2	จอมบึง	แก้มอัน ด่านทับตะโก จอมบึง	20	100	10	50	20	100	ปลา
3	เมืองราชบุรี	เจดีย์หัก	-	-	-	-	3	15	ปลา
4	ปากท่อ	ยางหัก หนองกระทุ่ม	3	15	-	-	-	-	ปลา
5	บางแพ	บางแพ	-	-	-	-	1	2	ปลา
6	บ้านโป่ง	หนองอ้อ กรับใหญ่	-	-	-	-	2	5	ปลา
7	วัดเพลง	เกาะศาลพระ จอมประทัด	2	10	-	-	-	-	ปลา
8	สวนผึ้ง	สวนผึ้ง	-	-	-	-	1	0.25	ปลา
รวม 8 อำเภอ		21 ตำบล	45	225	20	100	57	272.25	

ที่มา : สำนักงานประมงจังหวัดราชบุรี ข้อมูล ณ วันที่ 6 มิถุนายน 2566

3) ด้านปศุสัตว์

ลำดับ	อำเภอ	ตำบล	หมู่ที่	ประเภทความเสี่ยง					
				ความเสี่ยงน้อย		ความเสี่ยงปานกลาง		ความเสี่ยงสูง	
				เกษตรกร (ราย)	พื้นที่ (ไร่)	เกษตรกร (ราย)	พื้นที่ (ไร่)	เกษตรกร (ราย)	พื้นที่ (ไร่)
1	จอมบึง	จอมบึง	3,5,9,10	46					
		ด่านทับตะโก	13			6			
		แก้มอัน	1,2,4,5,	46					
		รางบัว	13,14	26					
2	เมืองราชบุรี	คิ่งกระถิน	9	1					
		บางป่า	3,4,7,8,12	11					
		หลุมดิน	6			5			
		เขาแร้ง	1,5,7	29					
3	ปากท่อ	อ่างหิน	3	20					

ลำดับ	อำเภอ	ตำบล	หมู่ที่	ประเภทความเสี่ยง					
				ความเสี่ยงน้อย		ความเสี่ยงปานกลาง		ความเสี่ยงสูง	
				เกษตรกร (ราย)	พื้นที่ (ไร่)	เกษตรกร (ราย)	พื้นที่ (ไร่)	เกษตรกร (ราย)	พื้นที่ (ไร่)
		ห้วยยางโทน	1	20					
		ยางหัก	3	10					
		ทุ่งหลวง	4,10	36					
4	วัดเพลง	จอมประทัด	5,6	39					
		เกาะศาลพระ	3,4	8					
		วัดเพลง	2,3	16					
5	สวนผึ้ง	สวนผึ้ง	1,2,4	18	60	10	30		
		ป่าหวาย	2	3	20				
6	บ้านคา	บ้านคา	1,2,3,4,6, 7,9,12	227	184				
		บ้านบึง	2,4,6,7, 8,10,11	174	96				
7	โพธาราม	หนองโพ	3,5,8	137					
		ดอนกระเบื้อง	1,3,9	168					
		บ้านสิงห์	2,3,6	161					
		ธรรมเสน	5,6,8	153					
8	บางแพ	บางแพ	5,9					150	
		วังเย็น	4					30	
9	ดำเนินสะดวก	สีหิมน	1	37					
		แพงพวย	1,4,11	160					
10	บ้านโป่ง	เขาขลุ่ย	4	8	26				
		หนองปลาหมอ	15			6	42		
		บ้านม่วง	7	3	10	6	4	34	
รวม 10 อำเภอ		30 ตำบล	73 หมู่บ้าน	1,557	396	33	76	214	

ที่มา : สำนักงานปศุสัตว์จังหวัดราชบุรี ข้อมูล ณ วันที่ 6 มิถุนายน 2566

6.1.2 พื้นที่เสี่ยงคาดว่าจะได้รับผลกระทบจากภัยน้ำหลากและดินโคลนถล่ม

1) พื้นที่เสี่ยงภัยน้ำหลาก (ด้านพืช)

ลำดับ	อำเภอ	ตำบล	หมู่ที่	เกษตรกร (ครัวเรือน)	พื้นที่ (ไร่)	ประเภทของพืช (พืชไร่ พืชผัก นา ข้าว ไม้ยืนต้น)
1	สวนผึ้ง	ป่าหวาย	3	5	10	พืชผัก, ไม้ยืนต้น
		สวนผึ้ง	2,4,5,6	22	49	พืชไร่, ไม้ผล
		ตะนาวศรี	1,2,3,5,6,7	33	93	พืชไร่, พืชผัก, ไม้ผล
2	บ้านคา	บ้านคา	1,2,4,5,6,7,8,11,12,14	86	324	พืชไร่, พืชผัก
			13 (พื้นที่ ส.ป.ก.)	20	100	สับปะรด
		บ้านบึง	2,3,6,8,9,11,13	54	132	พืชไร่, พืชผัก

ลำดับ	อำเภอ	ตำบล	หมู่ที่	เกษตรกร (ครัวเรือน)	พื้นที่ (ไร่)	ประเภทของพืช (พืชไร่ พืชผัก นา ข้าว ไม้ยืนต้น)
			11 (พื้นที่ ส.ป.ก.)	20	100	สับปะรด
		หนองพันจันทร์	1,3,4,5,6,7,8,10,11	62	198	พืชไร่, พืชผัก
รวม 2 อำเภอ		6 ตำบล	38 หมู่บ้าน	302	1,006	

ที่มา : สำนักงานเกษตรจังหวัดราชบุรี ข้อมูล ณ วันที่ 2 มิถุนายน 2566

สำนักงานการปฏิรูปที่ดินจังหวัดราชบุรี ข้อมูล ณ วันที่ 8 มิถุนายน 2566

2) พื้นที่เสี่ยงภัยน้ำหลากจังหวัดราชบุรี ในพื้นที่นอกเขตชลประทาน

ลำดับ	อำเภอ	ตำบล
1	สวนผึ้ง	1. สวนผึ้ง 2. ตะนาวศรี 3. ท่าเคย 4. ป่าหวาย
2	จอมบึง	1. ด่านทับตะโก 2. เบิกไพร 3. แก้มอ้น

ที่มา : โครงการชลประทานราชบุรี

3) พื้นที่ที่มีโอกาสเกิดดินโคลนถล่ม ปี 2566

ลำดับ	อำเภอ	ตำบล	ระดับความเสี่ยงต่อการเกิดดินโคลนถล่ม			พื้นที่ (ไร่)
			น้อย	ปานกลาง	สูง	
1	สวนผึ้ง	ตะนาวศรี				26,813
2	บ้านคา	บ้านคา		สูง, ปานกลาง		
3	ปากท่อ	ยางหัก				

ที่มา : สถานีพัฒนาที่ดินราชบุรี

6.2 สถานการณ์ระดับบาดเจ็บของพืชเศรษฐกิจหลัก

สำนักงานเกษตรจังหวัดราชบุรี รายงานสถานการณ์การระบาดของพืชเศรษฐกิจหลัก ประจำเดือน มิถุนายน 2566 ดังนี้

อำเภอ	พืชเศรษฐกิจหลัก	ศัตรูพืช	พื้นที่ระบาดเดือนที่แล้ว (ไร่)	พื้นที่ระบาดเดือนนี้ (ไร่)	การระบาด	การดำเนินการ
สวนผึ้ง	มันสำปะหลัง	แมลงนูนหลวง	79	79	คงที่	เจ้าหน้าที่ลงพื้นที่ให้คำแนะนำ

ที่มา : สำนักงานเกษตรจังหวัดราชบุรี ข้อมูล ณ วันที่ 30 มิถุนายน 2566

7. ปัญหา/ข้อเรียกร้องที่เกิดขึ้นในจังหวัด/แนวทางแก้ไข (ใคร ได้รับผลกระทบ/เดือดร้อนอย่างไร เมื่อใด มีข้อเสนอให้รัฐแก้ไขปัญหาอย่างไร ได้ปฏิบัติการไปแล้วอย่างไร ผลเป็นอย่างไร มีข้อเสนอการแก้ไขปัญหาให้หมดสิ้นไปอย่างไร)

สถานการณ์ ปลาในกระชังของเกษตรกรในแม่น้ำแม่กลองตายเป็นจำนวนมาก ช่วงภัย วันที่ 22 - 24 มกราคม 2566 พื้นที่ความเสียหาย จำนวน 80 กระชัง (ขนาดกระชัง 3x3 เมตร) วงเงินความเสียหาย 2,000,000 บาท

การตรวจสอบหาสาเหตุและแก้ไขปัญหา

เมื่อวันที่ 23 มกราคม 2566 ประมงจังหวัดราชบุรี เกษตรและสหกรณ์จังหวัดราชบุรี นายอำเภอโพธาราม ผู้อำนวยการส่วนควบคุมคุณภาพและสิ่งแวดล้อม สำนักงานสิ่งแวดล้อมและควบคุมมลพิษภาคที่ 8 (ราชบุรี) พร้อมด้วยหัวหน้ากลุ่มบริหารจัดการด้านการประมง ประมงอำเภอโพธาราม เจ้าหน้าที่ของศูนย์วิจัยและพัฒนาประมงน้ำจืดราชบุรี และเจ้าหน้าที่องค์การบริหารส่วนตำบลสร้อยฟ้า ลงพื้นที่ตรวจสอบหาสาเหตุการตายของปลาในแม่น้ำแม่กลอง บริเวณพื้นที่ หมู่ที่ 4 ตำบลสร้อยฟ้า อำเภอโพธาราม จังหวัดราชบุรี จำนวน 2 จุด พบว่าปลาที่เลี้ยงในกระชังและในแม่น้ำ บริเวณดังกล่าวตายเป็นจำนวนมาก จากการตรวจสอบพบว่ามีเกษตรกรได้รับความเสียหาย จำนวน 3 ราย จำนวน 80 กระชัง มูลค่าความเสียหายประมาณ 2,000,000 บาท เจ้าหน้าที่ของศูนย์วิจัยและพัฒนาการเพาะเลี้ยงสัตว์น้ำจืดราชบุรี ได้ทำการตรวจสอบคุณภาพน้ำพบว่าปริมาณออกซิเจนต่ำกว่าเกณฑ์มาตรฐาน เจ้าหน้าที่ของสำนักงานสิ่งแวดล้อมและควบคุมมลพิษที่ 8 (ราชบุรี) ได้เก็บตัวอย่างน้ำเพื่อตรวจหาสาเหตุการตายของปลา และอำเภอโพธาราม ทำหนังสือแจ้งศูนย์ดำรงธรรมอำเภอบ้านโป่งเพื่อสืบหาต้นเหตุของน้ำเสียต่อไป

เมื่อวันที่ 24 มกราคม 2566 ประมงจังหวัดราชบุรี พร้อมด้วย ผู้อำนวยการศูนย์วิจัยและเตือนภัยมลพิษโรงงานภาคตะวันตก กรมโรงงานอุตสาหกรรม เจ้าหน้าที่จากสำนักงานอุตสาหกรรมจังหวัดราชบุรี และปลัดอำเภอ (เจ้าพนักงานปกครองชำนาญการ อำเภอบ้านโป่ง) ร่วมลงพื้นที่เพื่อตรวจสอบและเก็บตัวอย่างน้ำบริเวณริมแม่น้ำแม่กลอง จุดที่เกษตรกรและชาวประมงแจ้งว่ามีการลักลอบปล่อยน้ำเสียในพื้นที่อำเภอบ้านโป่ง จังหวัดราชบุรี อันเป็นสาเหตุการตายของปลาในกระชังพื้นที่อำเภอโพธารามจำนวน 10 จุด พร้อมทั้งเก็บตัวอย่างน้ำบริเวณกระชังเลี้ยงปลาของเกษตรกรตำบลเจ็ดเสมียน อำเภอโพธารามจังหวัดราชบุรี ซึ่งเป็นบริเวณที่มวลน้ำเสียไหลลง จากการตรวจสอบไม่พบการตายของปลาในกระชังและในธรรมชาติเพิ่มแต่อย่างใด และสำนักงานประมงจังหวัดราชบุรี ได้รับแจ้งผลการตรวจคุณภาพน้ำ จำนวน 12 จุด จากผู้อำนวยการศูนย์วิจัยและเตือนภัยมลพิษโรงงานภาคตะวันตกแล้ว ซึ่งจะรวบรวมและสรุปผลการวิเคราะห์คุณภาพน้ำต่อไป

เมื่อวันที่ 25 มกราคม 2566 ประมงจังหวัดราชบุรี พร้อมด้วย หัวหน้ากลุ่มพัฒนาและส่งเสริมอาชีพการประมง และประมงอำเภอเมืองราชบุรี ร่วมตรวจสอบการตายของปลาในกระชังและปลาธรรมชาติ พร้อมทั้งเยี่ยมเยียนให้กำลังใจเกษตรกรผู้เลี้ยงปลาในกระชัง พื้นที่ตำบลเจ็ดเสมียน อำเภอโพธาราม และพื้นที่ตำบลคังน้ำวน อำเภอเมืองราชบุรี เพื่อติดตามความเสียหายจากมวลน้ำเสียซึ่งได้ทำความเสียหายให้กับเกษตรกรผู้เลี้ยงปลากระชังในพื้นที่ตำบลสร้อยฟ้า อำเภอโพธาราม ผลปรากฏว่าไม่พบการตายของปลาในกระชังและปลาธรรมชาติจากเหตุการณ์ดังกล่าวแล้ว เนื่องจาก

มวลน้ำเสียได้เจือจางลง และกำลังไหลผ่านจังหวัดราชบุรีเข้าสู่จังหวัดสมุทรสงคราม สำนักงานประมงจังหวัดราชบุรีได้แจ้งให้สำนักงานประมงจังหวัดสมุทรสงครามทราบสถานการณ์และเตรียมเฝ้าระวังแล้ว

สำนักงานประมงจังหวัดราชบุรี ได้รับผลการตรวจสอบคุณภาพน้ำกรณีปลากระชังตาย จากสำนักงานสิ่งแวดล้อมและควบคุมมลพิษที่ 8 ตามหนังสือลงวันที่ 3 กุมภาพันธ์ 2566 คุณภาพน้ำต่ำกว่ามาตรฐานแหล่งน้ำผิวดินประเภทที่ 3 (แหล่งน้ำที่ได้รับน้ำทิ้งจากกิจกรรมบางประเภท และสามารถใช้อุณหภูมิเพื่อการอุปโภคและบริโภคโดยต้องผ่านการฆ่าเชื้อโรคตามปกติ และผ่านกระบวนการปรับปรุงคุณภาพน้ำทั่วไปก่อน และใช้เพื่อการเกษตร พบว่าจุดที่ 1 บริเวณใกล้กับกระชังปลากระสุนทองฟาร์ม หมู่ที่ 5 ตำบลสร้อยฟ้า อำเภอโพธาราม จังหวัดราชบุรี พารามิเตอร์ที่เป็นปัญหา ได้แก่ ค่าบีโอดี เท่ากับ 4.89 มิลลิกรัมต่อลิตร ค่าโคลิฟอร์มแบคทีเรีย เท่ากับ 91,000 เอ็มพีเอ็นต่อร้อยมิลลิลิตร และค่าฟิโคลิฟอร์มแบคทีเรีย เท่ากับ 7,900 เอ็มพีเอ็นต่อร้อยมิลลิลิตร บ่งชี้ว่ามีการปนเปื้อนของเสียจากสารอินทรีย์ และอุจจาระของสัตว์เลื้อยคุด จุดที่ 2 บริเวณเหนือกระชังปลาของเกษตรกร หมู่ที่ 4 ตำบลสร้อยฟ้า อำเภอโพธาราม จังหวัดราชบุรี พารามิเตอร์ที่เป็นปัญหา ได้แก่ ค่าออกซิเจนละลาย เท่ากับ 1.44 มิลลิกรัมต่อลิตร จุดที่ 3 บริเวณใกล้กระชังปลาของเกษตรกร หมู่ที่ 1 ตำบลเจ็ดเสมียน อำเภอโพธาราม จังหวัดราชบุรี พารามิเตอร์ที่เป็นปัญหา ได้แก่ ค่าออกซิเจนละลาย เท่ากับ 2.07 มิลลิกรัมต่อลิตร

สำนักงานประมงอำเภอ ได้รับแจ้งจากเกษตรกรที่ได้รับผลกระทบจากสถานการณ์ดังกล่าวเพิ่มเติมอีก 2 ราย รวมเกษตรกรที่ได้รับความเสียหายจากสถานการณ์ดังกล่าว 5 ราย ได้แก่ พื้นที่ตำบลสร้อยฟ้า 2 ราย ตำบลเจ็ดเสมียน 2 ราย และตำบลบางโหนด 1 ราย

สถานการณ์จากกรณีที่สื่อโทรทัศน์บางช่องรายงานข่าวเมื่อวันที่ 6 พฤษภาคม 2566 ว่าพบปลิงเข็มระบาดในลำน้ำลำภาชีอำเภอสวนผึ้ง จังหวัดราชบุรี

สำนักงานประมงจังหวัดราชบุรี ประมงอำเภอสวนผึ้ง พร้อมด้วยนักวิชาการประมง ศูนย์วิจัยและพัฒนาการเพาะเลี้ยงสัตว์น้ำจืดราชบุรีได้ประสานกับผู้ใหญ่บ้านและผู้ช่วยผู้ใหญ่บ้านร่วมลงพื้นที่สำรวจข้อเท็จจริงปัญหาคุณภาพน้ำในแหล่ง น้ำสาธารณะ (แม่น้ำลำภาชี) มีตัวคล้ายทากหรือปลิงตัวอ่อน ๆ จำนวนมากในแหล่งน้ำ พบว่าคุณภาพน้ำโดยทั่วไปมีลักษณะเป็นไป ตามธรรมชาติและพบปรสิตขนาดเล็ก (ปลิงเข็ม) บริเวณที่พบมากที่สุดคือ หมู่ที่ 6 ตำบลตะนาวศรี อำเภอสวนผึ้ง จังหวัดราชบุรี ปลิงเข็มเป็นตัวอ่อนของปลิงควาย (ชื่อวิทยาศาสตร์ Poecilobdella manillensis) เนื่องจากเป็นช่วงฤดูการแพร่พันธุ์ของปรสิต ภายนอกชนิดนี้ซึ่งเป็นปกติตามธรรมชาติของทุกปี (ช่วงการแพร่พันธุ์ ระหว่างเดือนเมษายน ถึงเดือนมิถุนายน ของทุกปี และจะลดปริมาณลงในเดือนกรกฎาคม) และแจ้งให้ผู้นำชุมชนประชาสัมพันธ์ให้ประชาชนในพื้นที่ทราบว่าให้หลีกเลี่ยงและระมัดระวังการลงเล่นน้ำและหาปลาในบริเวณหน้าฝายน้ำล้นแม่น้ำลำภาชีและตลอดลำน้ำ จนกว่าสถานการณ์การแพร่พันธุ์ของปรสิตจะลดจำนวน

การตรวจสอบหาสาเหตุและแก้ไขปัญหา

เมื่อวันที่ 9 พฤษภาคม 2566 ประมงจังหวัดราชบุรีมอบหมายให้หัวหน้ากลุ่มบริหารจัดการด้านการประมง ประมงอำเภอสวนผึ้ง พร้อมด้วยเจ้าหน้าที่ศูนย์วิจัยและพัฒนาการเพาะเลี้ยงสัตว์น้ำจืดราชบุรีลงพื้นที่สำรวจข้อเท็จจริงและสอบถามประชาชนที่อาศัย อยู่บริเวณลำน้ำลำภาชี ถึงความเดือดร้อนหรือผลกระทบของการระบาดของปลิงเข็ม ปรากฏว่าชาวบ้านแจ้งว่าไม่ได้รับ ผลกระทบอย่างใด และเข้าใจในวงจรชีวิตของปลิงเข็มนี้เป็นอย่างดีว่า ช่วงเดือนเมษายนถึงเดือนมิถุนายนจะพบปริมาณมาก และจะค่อยๆลดลงเมื่อมีฝนตกลงมา

เมื่อวันที่ 10 พฤษภาคม 2566 สำนักงานประมงจังหวัดราชบุรี ร่วมกับศูนย์วิจัยและพัฒนาการเพาะเลี้ยงสัตว์น้ำจืดราชบุรีได้ปล่อยพันธุ์ปลาน้ำจืด จำนวน 25,000 ตัว ลงในลำน้ำภาชี จุดที่ 1 บริเวณท่าหน้า หมู่ที่ 2 ตำบลตะนาวศรี อำเภอสวนผึ้ง จังหวัดราชบุรี และจุดที่ 2 ที่ฝายน้ำล้น หมู่ที่ 6 ตำบลตะนาวศรี อำเภอสวนผึ้ง จังหวัดราชบุรี

เมื่อวันที่ 11 พฤษภาคม 2566 ประมงอำเภอสวนผึ้ง ซึ่งแจ้งการพบปลิงเข็มระบาดในลำน้ำลำภาชี อำเภอสวนผึ้ง จังหวัดราชบุรี ให้กับเจ้าของเพจ Facebook ซึ่งเป็นผู้ให้ข่าวทางช่องโทรทัศน์ โดยได้แจ้งผลการดำเนินการแก้ไขปัญหาดังกล่าว และส่งคลิปวิดีโอการปล่อยพันธุ์ปลา พร้อมข้อมูลและภาพถ่ายเพื่อแจ้งนักข่าวต่อไปและประชาสัมพันธ์ในเพจ Facebook ให้ประชาชนทั่วไปทราบเรียบร้อยแล้ว

สถานการณ์จากกรณีที่สื่อโซเชียลลงข่าวว่าพบปลาตายบริเวณภูผาแรด ภายในอุทยานแห่งชาติเขาวงกต ตำบลเกาะพลับพลา อำเภอเมืองราชบุรี จังหวัดราชบุรี

การตรวจสอบหาสาเหตุและแก้ไขปัญหา

เมื่อวันที่ 17 กรกฎาคม 2566 สมาชิกสภาผู้แทนราษฎร เขต 1 จังหวัดราชบุรี ประมงจังหวัดราชบุรี นายอำเภอเมืองราชบุรี นายกเทศมนตรีตำบลเขาวงกต ประมงอำเภอเมืองราชบุรี โครงการพัฒนาพื้นที่ป่าเพื่อการเรียนรู้และนันทนาการ "อุทยานหินเขางู" และสำนักงานสิ่งแวดล้อมและควบคุมมลพิษที่ 8 ราชบุรี ร่วมกัน ลงพื้นที่เพื่อติดตามสถานการณ์และตรวจสอบหาสาเหตุการตายของปลาในบริเวณดังกล่าว

1) จากการลงพื้นที่บริเวณภูผาแรด ภายในบริเวณอุทยานแห่งชาติเขาวงกต อำเภอเมืองราชบุรี จังหวัดราชบุรี พื้นที่ประมาณ 10 ไร่ พบว่ามีปลาตายลอยส่งกลิ่นเหม็น และปลาที่ตายทั้งหมดเป็นปลานิล ซึ่งจากการสอบถามผู้ดูแลแหล่งน้ำ พบว่าปลาทยอยตายมาตั้งแต่วันที่ 12 กรกฎาคม 2566

2) สันนิษฐานเบื้องต้นว่า จากสภาพอากาศปิดติดต่อกันหลายวันทำให้ปลาอ่อนแอและติดเชื้อ ส่งผลให้ทยอยตายอย่างต่อเนื่อง

3) สำนักงานสิ่งแวดล้อมและควบคุมมลพิษที่ 8 ราชบุรี ได้เก็บตัวอย่างน้ำไปวิเคราะห์ในห้องปฏิบัติการ ซึ่งจะทราบผลภายในวันที่ 24 กรกฎาคม 2566

4) แนะนำให้เทศบาลตำบลเขาวงกต นำเครื่องตีน้ำมาติดตั้ง เก็บซากปลาที่ลอยตายออกให้หมดและนำไปฝังกลบ เพื่อลดความเน่าเสียของน้ำในแหล่งน้ำ และร่วมกันติดตามสถานการณ์อย่างต่อเนื่อง

5) สำนักงานประมงจังหวัดราชบุรี ได้ทำการเก็บตัวอย่างปลานิล และน้ำ ส่งให้กองวิจัยและพัฒนาสุขภาพสัตว์น้ำ กรมประมง ตรวจสอบหาสาเหตุการตาย ต่อไป

เมื่อวันที่ 18 กรกฎาคม 2566 ประมงจังหวัดราชบุรี มอบหมายประมงอำเภอเมืองราชบุรี และเจ้าหน้าที่สำนักงานประมงจังหวัดราชบุรี ลงพื้นที่ร่วมกับเจ้าหน้าที่ศูนย์วิจัยและพัฒนาการเพาะเลี้ยงสัตว์น้ำจืดราชบุรี เก็บตัวอย่างและส่งตัวอย่างปลานิล (มีชีวิต) ในแหล่งน้ำบริเวณภูผาแรด เพื่อส่งให้กับกองวิจัยและพัฒนาสุขภาพสัตว์น้ำ กรมประมง ดำเนินการตรวจพิสูจน์โรคหาสาเหตุการตายของปลานิลต่อไป ซึ่งการลงพื้นที่ได้รับการอำนวยความสะดวก พร้อมสนับสนุนอุปกรณ์ เสื้อชูชีพ และเรือ จากเทศบาลตำบลเขาวงกต

เมื่อวันที่ 24 กรกฎาคม 2566 ประมงจังหวัดราชบุรี พร้อมด้วยหัวหน้ากลุ่มพัฒนาและส่งเสริมอาชีพ การประมง และประมงอำเภอเมืองราชบุรี ลงพื้นที่บริเวณภูผาแรด เพื่อติดตามสถานการณ์หลังกรณีมีปลานิลตายจำนวนมาก เบื้องต้นสันนิษฐานว่าเกิดจากการติดเชื้อบางชนิด โดยได้นำตัวอย่างปลาส่งให้กรมประมงตรวจสอบหาสาเหตุการตายแล้ว สถานการณ์เริ่มดีขึ้น ไม่พบปลานิลตายเพิ่ม และสำนักงานประมงจังหวัดราชบุรี จะติดตามสถานการณ์อย่างต่อเนื่องต่อไป

ข้อมูลความก้าวหน้า
การช่วยเหลือเกษตรกรของกระทรวงเกษตรและสหกรณ์ตามนโยบายรัฐบาล
พื้นที่จังหวัดราชบุรี

.....

จังหวัดราชบุรี โดยหน่วยงานสังกัดกระทรวงเกษตรและสหกรณ์ กระทรวงพาณิชย์ ธนาคารเพื่อการเกษตรและสหกรณ์การเกษตร ได้ดำเนินงานโครงการประกันรายได้ให้แก่เกษตรกรผู้ผลิตสินค้าเกษตรต่าง ๆ ที่ประสบปัญหาราคาสินค้าเกษตรตกต่ำ และโครงการตามนโยบายรัฐบาลอื่น ๆ

1. โครงการสนับสนุนค่าบริหารจัดการและพัฒนาคุณภาพผลผลิตเกษตรกรผู้ปลูกข้าว ปีการผลิต 2565/66
 สำนักงาน ธ.ก.ส. จังหวัดราชบุรี มีการโอนเงินให้แก่เกษตรกรสำเร็จแล้ว จำนวน 15,823 ราย เป็นเงิน 196,027,660.00 บาท
2. โครงการประกันรายได้เกษตรกรผู้ปลูกข้าว ปี 2565/66
 สำนักงาน ธ.ก.ส. จังหวัดราชบุรี มีการโอนเงินให้แก่เกษตรกรสำเร็จแล้ว จำนวน 15,362 ราย เป็นเงิน 52,513,407.43 บาท
3. โครงการประกันรายได้เกษตรกรชาวสวนยาง ระยะที่ 4 (ปี 2565/66)
 สำนักงาน ธ.ก.ส. จังหวัดราชบุรี มีการโอนเงินให้แก่เกษตรกรสำเร็จแล้ว จำนวน 842 ราย เป็นเงิน 3,265,484.10 บาท

ข้อมูล ณ 27 กรกฎาคม 2566