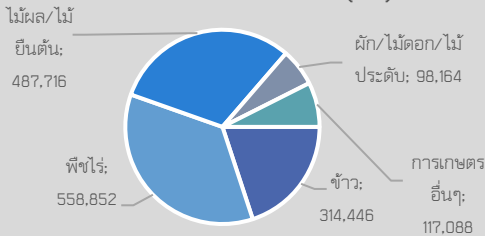
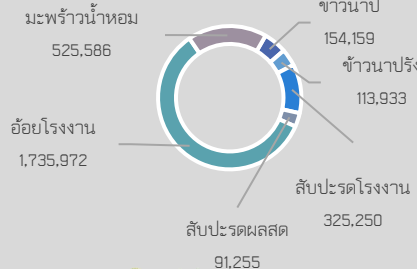


## พื้นที่เกษตรกรรม (ไร่)

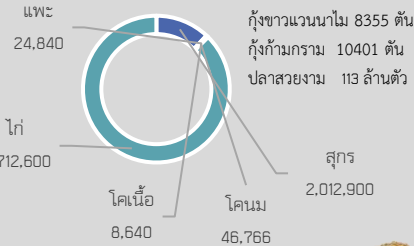


พื้นที่เกษตรกรรมรวม 1,576,266 ไร่

## พืชเศรษฐกิจ (ตัน)



## สัตว์เศรษฐกิจ (ตัว)



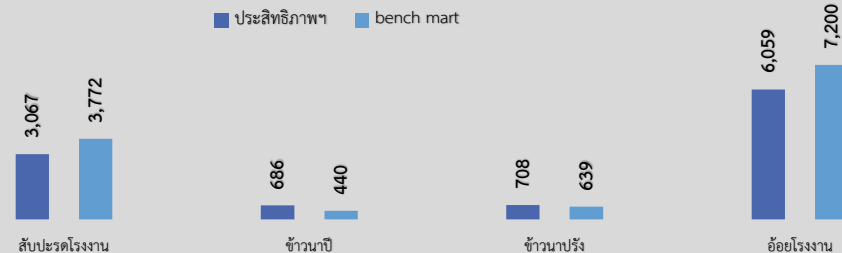
GPP 179,620 ล้านบาท (ปี 2564)  
 จำนวนประชากร 864,746 คน / 338,676 ครัวเรือน  
 เป็นภาคการเกษตร 66,219 ครัวเรือน  
 มีแรงงานภาคเกษตรกร 106,032 คน  
 ปริมาณน้ำภาพรวมจังหวัด 7,149.825 ล้าน ลบ.ม.  
 (ข้อมูล ณ 4 มี.ค. 2567)  
 ปริมาณน้ำฝนสะสม 2.6 ม.ม.(1 ม.ค. - 4 มี.ค. 67)

**มะพร้าวน้ำหอมราชบุรี** ราชบุรีมีความหวานและหอมกรุ่นคล้ายใบเตย ขึ้นทะเบียน GI พื้นที่ 7 อำเภอ ได้แก่ ดำเนินสะดวก วัดเพลง บ้านโป่ง เมือง บางแพ ปากท่อ และโพธาราม ได้ GI เกษตรกร แบบเดี่ยว 64 ราย และแบบกลุ่ม 1 กลุ่ม (เกษตรกร 40 ราย) ในอำเภอในอำเภอดำเนินสะดวก, วัดเพลง, เมือง, บางแพ, โพธาราม, ปากท่อ, บ้านโป่ง (2แปลง) รวมมีพื้นที่ (เดี่ยว 2,015.75 กลุ่ม 1,157 ไร่)

### สินค้าเด่น/GI

**สับปะรดบ้านคา** ราชหวานฉ่ำ ไม่กัดลิ้น กลิ่นหอม ขึ้นทะเบียน GI พื้นที่ 4 อำเภอ ได้แก่ จอมบึง ปากท่อ สวนผึ้ง และบ้านคา ได้ GI เกษตรกร 37ราย ในอำเภอบ้านคา 477.75 ไร่  
**กึ่งก้ามกรามบางแพ** มีลักษณะเด่น มีเปลือกสีน้ำตาลมันเงา ก้ามสีน้ำตาลหรือมีคราบปนทอง เนื้อแน่นเต็มเปลือก ปอกสูงจะมีรสชาติหวานมันกึ่งกลม ไม่มีกลิ่นคาว เพาะเลี้ยงในเขต 3 อำเภอ ได้แก่ อำเภอบางแพ ดำเนินสะดวก และโพธาราม มีเกษตรกรที่ได้รับอนุญาตให้ใช้ตราสัญลักษณ์ จำนวนพื้นที่ 125 ไร่ ปริมาณผลผลิตของเกษตรกร 46,500 กิโลกรัมต่อปี

ประสิทธิภาพ เบลนมา

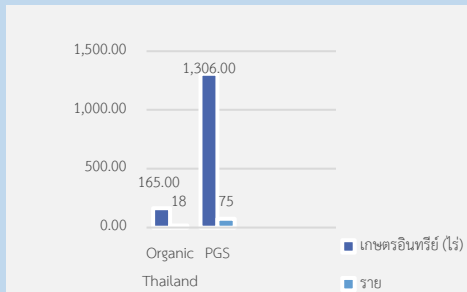


ประสิทธิภาพการผลิตสินค้าเกษตรด้านพืช (กก./ไร่)

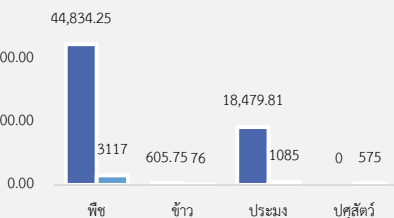
## ราชบุรี Info graphic ข้อมูลพื้นฐานจังหวัด

### ปริมาณสินค้าเกษตรที่ได้รับรองมาตรฐาน

#### เกษตรอินทรีย์ (ไร่)



#### (GAP ไร่)

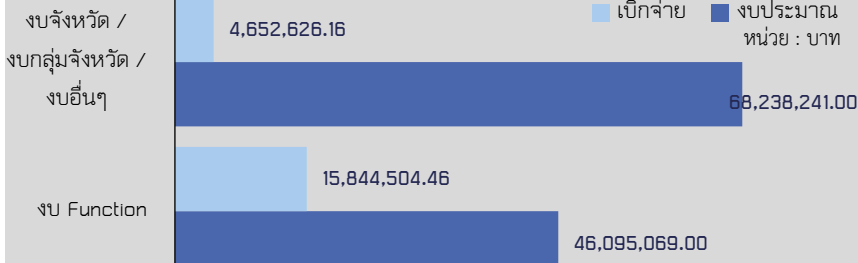


### ภัยพิบัติด้านเกษตร

#### สถานการณ์ระดับศัตรูพืชของพืชเศรษฐกิจหลัก

สำนักงานเกษตรจังหวัดราชบุรี รายงานข้อมูล ณ วันที่ 30 สิงหาคม 2566 ดังนี้  
**มันสำปะหลัง :** ใบด่าง พบการระบาดที่ อ.จอมบึง อ.โพธาราม อ.ปากท่อ อ.สวนผึ้ง รวม 962.5 ไร่  
**มะพร้าว :** หนอนหัวดำ พบการระบาดที่ อ.เมือง อ.บางแพ รวม 25 ไร่

การดำเนินการ : เจ้าหน้าที่สำนักงานเกษตรอำเภอ และ กอพ. ร่วมลงพื้นที่ให้คำแนะนำ : เจ้าหน้าที่สำนักงานเกษตรอำเภอ และ กอพ. ร่วมลงพื้นที่ให้คำแนะนำ



ปี 2567 มีงบประมาณเพื่อการพัฒนาการเกษตร รวม 114,333,310.00 บาท

#### งบ Function มีภารกิจสำคัญ คือ

โครงการระบบส่งเสริมเกษตรแบบแปลงใหญ่ โครงการยกระดับคุณภาพมาตรฐานสินค้าเกษตร โครงการพัฒนาเกษตรกรรมยั่งยืน โครงการส่งเสริมและพัฒนาสินค้าเกษตรอัตลักษณ์พื้นถิ่น โครงการส่งเสริมและพัฒนาวิสาหกิจชุมชน โครงการพัฒนาประสิทธิภาพโลจิสติกส์เกษตรเพื่อลดการสูญเสีย โครงการพัฒนาเกษตรกรปราชญ์ (Smart Farmer) โครงการศูนย์เรียนรู้การเพิ่มประสิทธิภาพการผลิตสินค้าเกษตร โครงการพัฒนาศักยภาพการปศุสัตว์ โครงการยกระดับคุณภาพมาตรฐานสินค้าเกษตร โครงการส่งเสริมและพัฒนาสินค้าเกษตรอัตลักษณ์พื้นถิ่น โครงการพัฒนาเกษตรกรปราชญ์ (Smart farmer) โครงการศูนย์เรียนรู้การเพิ่มประสิทธิภาพการผลิตสินค้าเกษตร โครงการยกระดับคุณภาพมาตรฐานสินค้าเกษตร โครงการส่งเสริมอาชีพประมง โครงการระบบส่งเสริมเกษตรแบบแปลงใหญ่ โครงการศูนย์เรียนรู้การเพิ่มประสิทธิภาพการผลิตสินค้าเกษตร โครงการส่งเสริมการค้าในมาออนไลน์เมืองจากพระราชดำริ

งบกลุ่มจังหวัดภาคกลางตอนล่าง 1 มีภารกิจสำคัญ คือ โครงการพัฒนาศักยภาพและยกระดับการผลิตสินค้าเกษตรปลอดภัยและเกษตรอินทรีย์, วิจัยการปรับปรุงพันธุ์มะกอก

#### ปัญหาข้อร้องเรียน ข้อเสนอการแก้ปัญหาของศัตรูพืช

##### การตรวจสอบสาเหตุและแก้ไขปัญหา

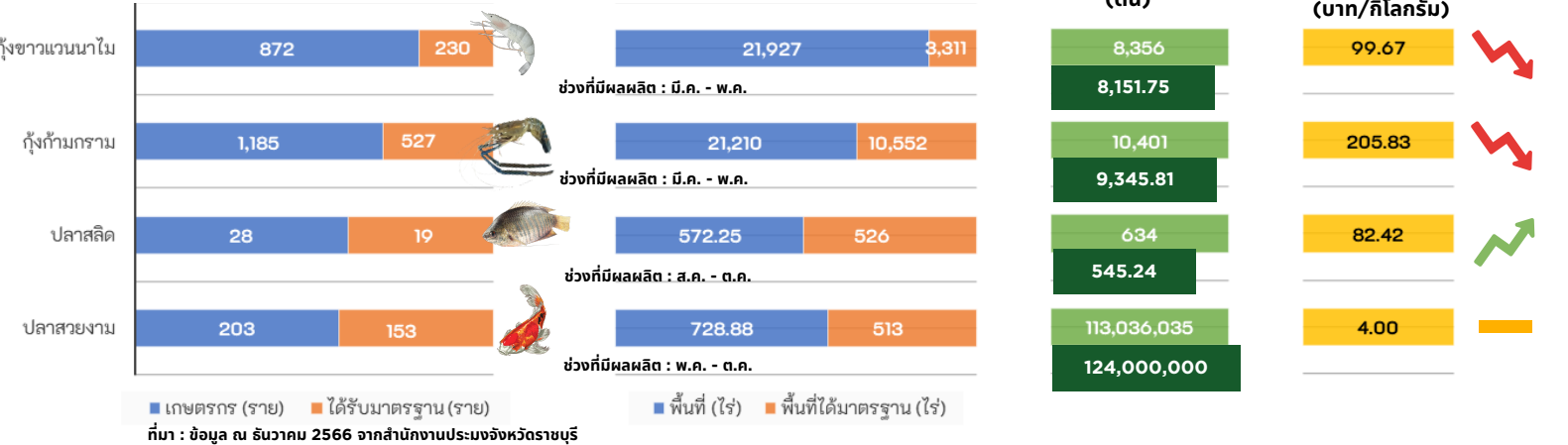
สถานการณ์การระบาดของศัตรูพืช เกษตรกรผู้ปลูกมะพร้าวในพื้นที่หมู่ที่ 7 ตำบลคู้งน้ำวน และหมู่ที่ 5 ตำบลสามเรือน อำเภอเมืองราชบุรี จังหวัดราชบุรี รวมจำนวน 6 ราย พื้นที่ 50 ไร่ ประสบปัญหาความผิดปกติของมะพร้าว เจ้าหน้าที่สำนักงานเกษตรอำเภอเมืองราชบุรี ร่วมกับผู้นำชุมชน ลงพื้นที่ตรวจวินิจฉัยอาการผิดปกติเบื้องต้นพบการระบาดของหนอนหัวดำมะพร้าว และด้วงแรดมะพร้าว พร้อมให้บริการคลินิกพืช ให้คำแนะนำการจัดการศัตรูพืชที่เหมาะสมแก่เกษตรกรผู้ปลูกมะพร้าว ปล่อยแตนเบียนบราคอน และสนับสนุนเชื้อราเมธาไรเซียมให้กับเกษตรกร

# สถานการณ์สินค้าเกษตรที่สำคัญของจังหวัดราชบุรี ประจำปี 2566 และคาดการณ์ ปี 2567

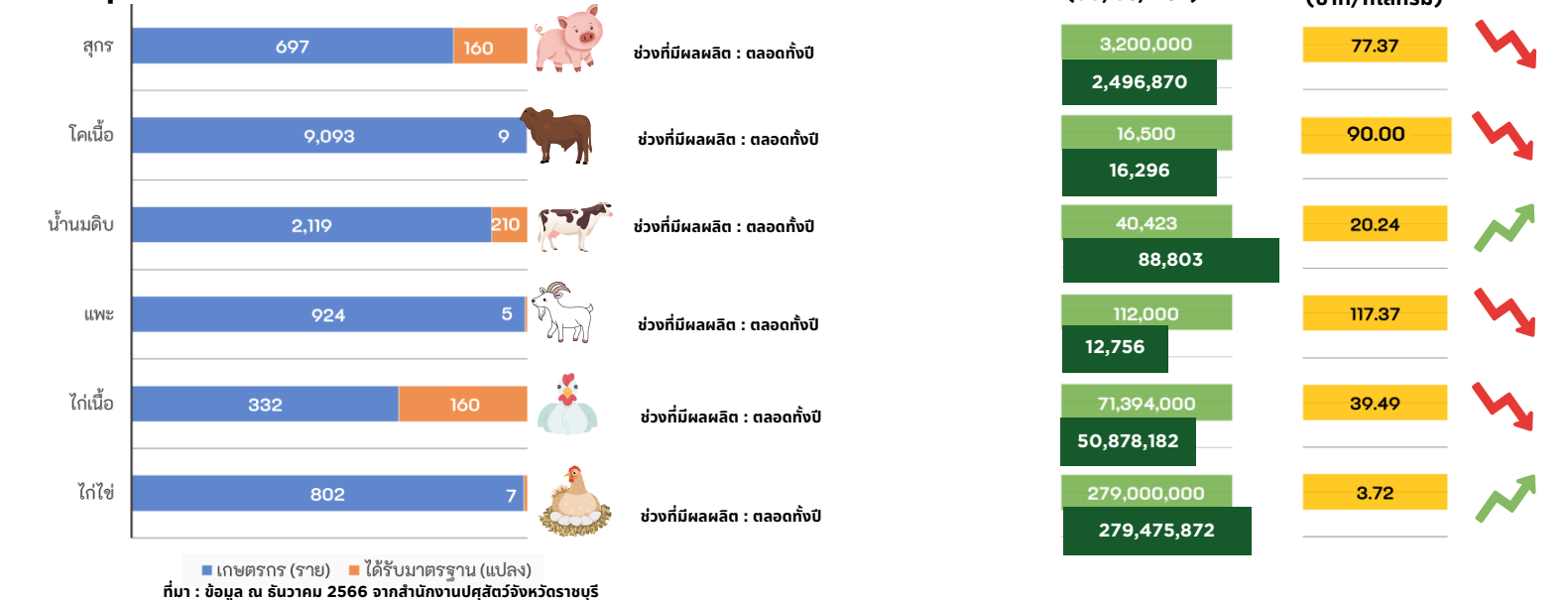
## ด้านพืช 19 รายการ



## ด้านประมง 4 รายการ



## ด้านปศุสัตว์ 6 รายการ



### ภาวะเศรษฐกิจภายในจังหวัดราชบุรี ณ มกราคม 2567



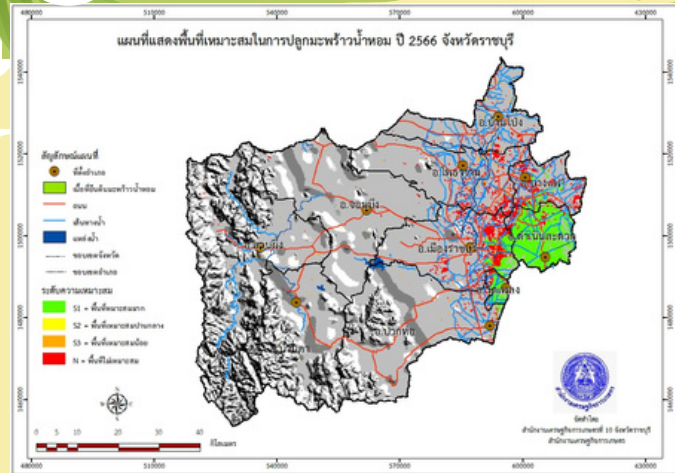
### ภาวะเศรษฐกิจการเกษตรปี 2566 และแนวโน้มปี 2567 จังหวัดราชบุรี โดย สำนักงานเศรษฐกิจการเกษตร

ภาวะเศรษฐกิจการเกษตรของจังหวัดราชบุรีในปี 2566 หดตัวร้อยละ 2.6 เมื่อเทียบกับปีที่ผ่านมา เนื่องจากปริมาณฝนน้อยกว่าปีที่ผ่านมาและปริมาณน้ำในอ่างเก็บน้ำและแหล่งน้ำตามธรรมชาติลดลงอย่างต่อเนื่องประกอบกับมีภาวะฝนทิ้งช่วง ซึ่งกระทบต่อการเจริญเติบโตของพืช โดยเฉพาะข้าวนาปี และสับปะรดปัตตาเวีย รวมทั้งต้นทุนการผลิตสูงขึ้น ทำให้เกษตรกรบางรายปรับลดพื้นที่การผลิต ส่งผลให้รายได้เกษตรกรลดลง

ภาวะเศรษฐกิจการเกษตรจังหวัดราชบุรีปี 2567 คาดว่าจะขยายตัวอยู่ในช่วงร้อยละ 0.8 - 1.8 เมื่อเทียบกับปี ที่ผ่านมา โดยสาขาพืชขยายตัวอยู่ในช่วงร้อยละ 1.5 - 2.5 สาขาปศุสัตว์ขยายตัวอยู่ในช่วงร้อยละ (- 0.3) - 0.7 สาขาประมงขยายตัวอยู่ในช่วงร้อยละ (- 0.8) - 0.2 สาขาบริการทางการเกษตรขยายตัวอยู่ในช่วงร้อยละ 0.6 - 1.6 สาขาป่าไม้ขยายตัวอยู่ในช่วงร้อยละ 0.1 - 1.1



# ข้อมูลมะพร้าวน้ำหอมราชบุรี ปี 2566



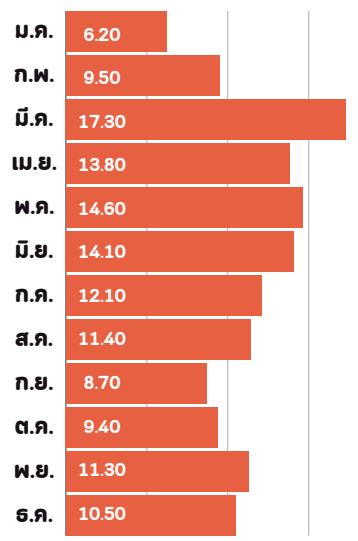
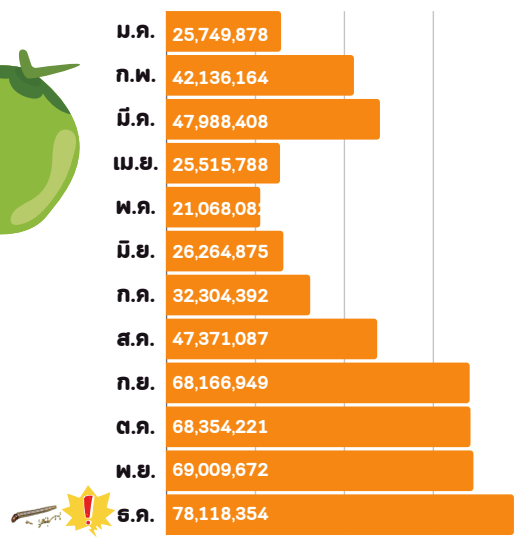
ราชบุรีเป็นแหล่งเพาะปลูกมะพร้าวน้ำหอมอันดับ 1 ของประเทศ มีพื้นที่ปลูกร้อยละ 34.38 ของทั้งประเทศ เนื้อที่ยืนต้นมะพร้าวน้ำหอม ปี 2566 ของจังหวัดราชบุรี พบว่า มีเนื้อที่ปลูกรวม 110,490 ไร่ ปลูกมากที่สุดในพื้นที่ 3 อำเภอ ได้แก่ อำเภอดำเนินสะดวก 48,275 ไร่ อำเภอเมืองราชบุรี 26,806 ไร่ และอำเภอบางแพ 12,251 ไร่ ซึ่งเมื่อนำแผนที่ความเหมาะสมในการปลูกมะพร้าว ปี 2566 จังหวัดราชบุรีมาซ้อนทับผลการแปลเนื้อที่ยืนต้นมะพร้าวน้ำหอม ปี 2566 จังหวัดราชบุรี พบว่า จังหวัดราชบุรีปลูกอยู่ในพื้นที่ที่มีความเหมาะสมมาก (S1) 65,715.98 ไร่ พื้นที่ความเหมาะสมปานกลาง (S2) 4.41 ไร่ พื้นที่ความเหมาะสมน้อย (S3) 2,391.19 ไร่ และพื้นที่ไม่เหมาะสม (N) 42,303.61

ที่มา : สำนักงานเศรษฐกิจการเกษตร

## ผลผลิต (หน่วย : ผล)

## ราคา ณ ไร่นา (หน่วย : บาท/ตัน)

## Supply Side



พื้นที่เพาะปลูก 110,490 ไร่ เกษตรกร 6,597 ราย

มูลค่าผลผลิต 6,602 ล้านบาท/ปี

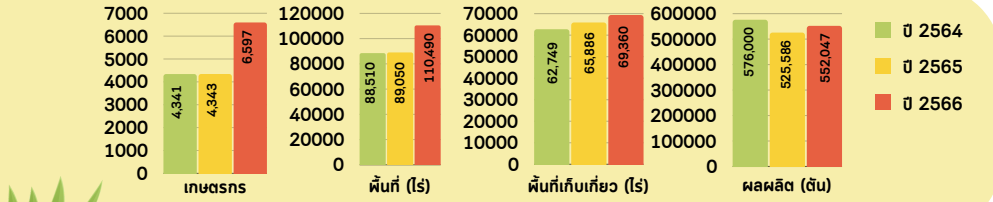
ผลผลิต 552,047,870 ผล

แปลงใหญ่ 23 แปลง เกษตรกร 804 ราย พื้นที่ 10,205.7 ไร่

เฝ้าระวัง ตัดฤดูพืชระบาด

ที่มา : สำนักงานเกษตรจังหวัดราชบุรี

## เปรียบเทียบรายปี



ที่มา : สำนักงานเกษตรจังหวัดราชบุรี

## Demand Side

ผลผลิตเกือบทั้งหมดร้อยละ 98 จำหน่ายให้พ่อค้าคนกลางภายในจังหวัด และขายให้ส่งในพื้นที่ ซึ่งล้งจะส่งต่อให้โรงงานที่ตั้งอยู่ภายในอำเภอดำเนินสะดวกนำไปแปรรูปเพื่อส่งออก ส่วนที่เหลืออีกร้อยละ 2 จำหน่ายให้พ่อค้าคนกลางภายนอกจังหวัด ซึ่งพ่อค้าจะมารับซื้อและตัดที่สวนเกษตรกรเอง

## ข้อมูลมาตรฐานสินค้าเกษตร

**เกษตรปลอดภัย มาตรฐาน GAP**  
เกษตรกรทั้งหมด 1,134 ราย พื้นที่ทั้งหมด 21,200 ไร่

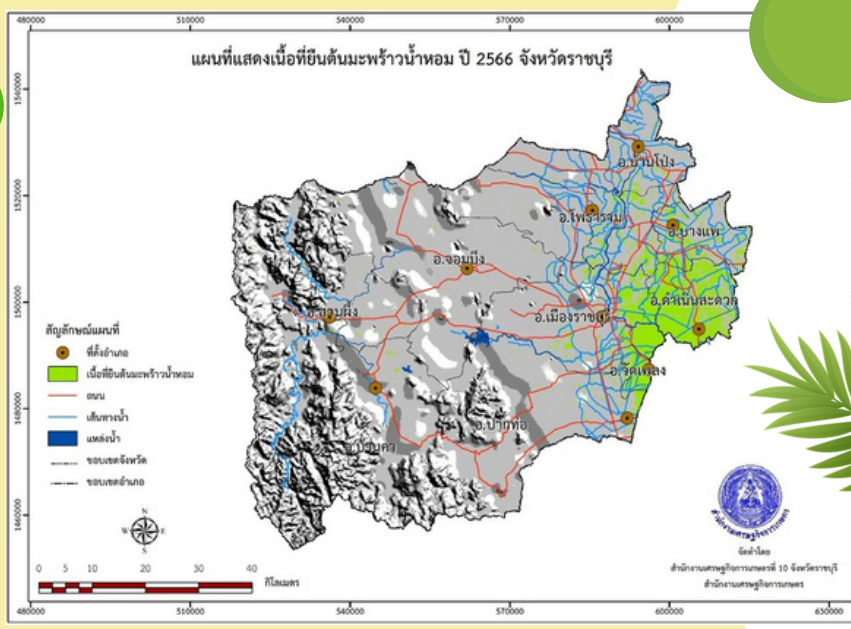
- GAP (กรมวิชาการเกษตร) เกษตรกร 802 ราย พื้นที่ 17,328 ไร่
- GAP (แม่ไร่) เกษตรกร 248 ราย พื้นที่ 2,972 ไร่
- GAP (AMARC) เกษตรกร 84 ราย พื้นที่ 900 ไร่



**เกษตรอินทรีย์**  
Organic Thailand เกษตรกร 1 ราย พื้นที่ 5 ไร่  
PGS เกษตรกร 10 ราย พื้นที่ 773 ไร่



**สิ่งบ่งชี้ทางภูมิศาสตร์**  
GI เกษตรกร 158 ราย พื้นที่ 4,682.25 ไร่  
แบ่งเป็น รายเดี่ยว 118 ราย 3,525.25 ไร่  
และแบบกลุ่ม 1 กลุ่ม 40 ราย 1,157 ไร่



รวบรวมข้อมูลและจัดทำโดยกลุ่มสารสนเทศการเกษตร สำนักงานเกษตรและสหกรณ์จังหวัดราชบุรี



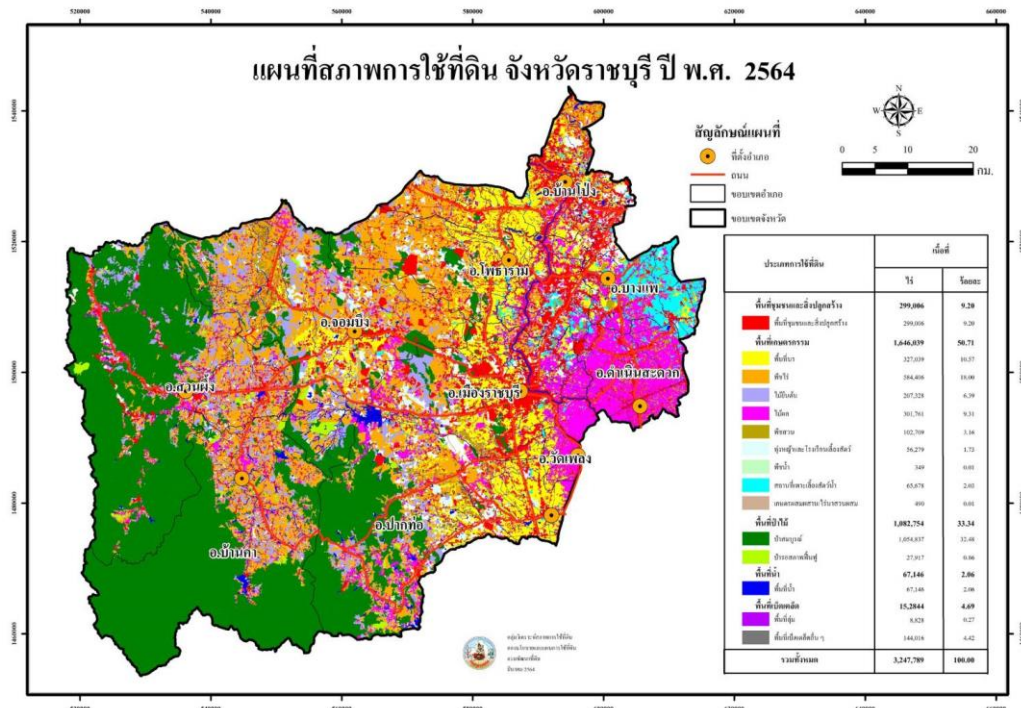
## แบบฟอร์มที่ 1 ข้อมูลพื้นฐานของจังหวัด

ปรับปรุงข้อมูล ณ มีนาคม 2567

### ข้อมูลพื้นฐานของจังหวัดราชบุรี

#### 1. ข้อมูลด้านการเกษตรของจังหวัด


1.1 พื้นที่ทั้งหมด 3,247,789 ไร่ เป็นพื้นที่เกษตรกรรม 1,576,266 ไร่ (48.55% ของพื้นที่ทั้งหมด) เป็นพื้นที่ปลูกข้าว 314,446 ไร่ พืชไร่ 558,852 ไร่ ไม้ผล/ไม้ยืนต้น 487,716 ไร่ พืชสวน/ผัก/ไม้ดอก/ไม้ประดับ 98,164 ไร่ การเกษตรอื่นๆ 117,088 ไร่ โดยมีพื้นที่เกษตรกรรมในเขตชลประทาน 806,603 ไร่ (51.17% ของพื้นที่เกษตร / 24.84% ของพื้นที่จังหวัด)



การใช้ประโยชน์และความเหมาะสมของดินเพื่อการเพาะปลูก (Agri-Map analytic)

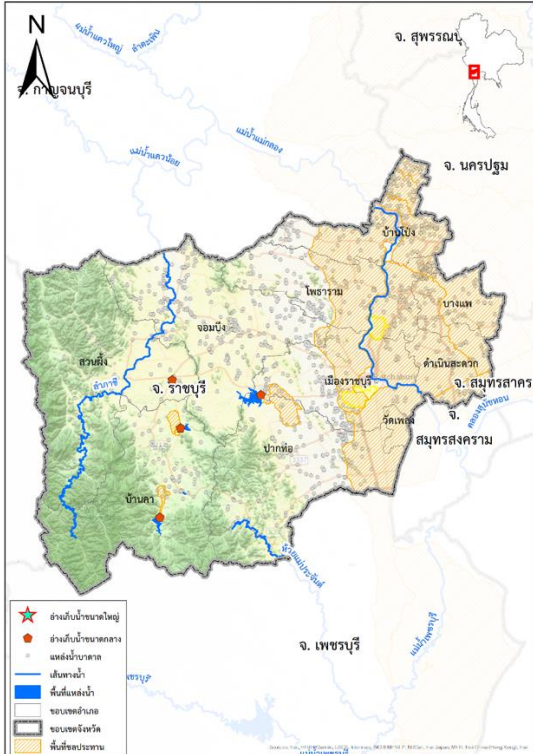
ที่	ชนิดพืช	เหมาะสมสูง (S1)	เหมาะสมปานกลาง (S2)	เหมาะสมเล็กน้อย (S3)	ไม่เหมาะสม (N)
1	ข้าว	253,776.08	8,146.27	55,006.92	5,259.68
2	อ้อย	19,251.88	35,095.02	239,318.67	301.74
3	มันสำปะหลัง	2,394.81	69,717.94	26,051.13	6,065.44
4	ข้าวโพด	195.83	429.66	15.29	273.03
5	สับปะรด	757.56	49,291.08	2,365.32	3,215.89
6	ยางพารา	1,314.67	18,886.80	9,053.03	2,637.42
7	มะพร้าว	77,220.47	37.81	2,677.62	20,757.28
8	ลำไย	849.5	1,265.52	362.49	21.83
9	ปาล์มน้ำมัน	-	-	-	18,433.10
10	ทุเรียน	-	-	-	382.23
11	เงาะ	-	-	-	215.03
12	มังคุด	-	-	-	4.25

1.2 สถานการณ์ด้านทรัพยากรการผลิตและแนวโน้ม



## จังหวัดราชบุรี

ข้อมูลวันที่ 4 มีนาคม 2567



**แหล่งน้ำต้นทุน (Supply)**

ในเขต	จำนวน (แห่ง)	น้ำใช้การ ล้าน ลบ.ม.	% 16-18
ขนาดใหญ่**	2	7,107.050	53.32
ขนาดกลาง	4	31.368	42.85
ขนาดเล็ก	60	10.657	38.83
แหล่งน้ำอื่นๆ	-	0.210	-
<b>รวม</b>	<b>66</b>	<b>7,149.285</b>	

**นอกเขตชลประทาน**

- จากการสำรวจของกรมทรัพยากรน้ำ มีปริมาณน้ำ 13.36 ล้าน ลบ.ม.
- ប៉ូប៉ាក 1,423 บ่อ ปริมาณน้ำ 5.01 ล้าน ลบ.ม.

**ปริมาณความต้องการน้ำตามกิจกรรม (Demand) 4 มี.ค. - 30 มี.ย. 2567** หน่วย : ล้าน ลบ.ม.

พื้นที่	อุปโภค-บริโภค	รักษาระบบนิเวศ	เกษตร	อุตสาหกรรม	อื่นๆ	รวม	สามารถใช้น้ำได้ (วัน)
ในเขต	60.865	145.316	414.904	-	-	621.085	เพียงพอต่อความต้องการ
นอกเขต	1.760	0.795	0.280	1.232	-	4.067	-
<b>รวม</b>	<b>62.625</b>	<b>146.111</b>	<b>415.184</b>	<b>1.232</b>	<b>-</b>	<b>625.152</b> (คงเหลือฉุกเฉินอีก 118 วัน)	

หมายเหตุ : ฐานการคำนวณความต้องการน้ำตามกิจกรรม คำนวณจากความต้องการน้ำตามแผนจัดสรรน้ำฤดูแล้ง 2566/67

**พื้นที่เสี่ยงขาดแคลนน้ำอุปโภค-บริโภค / พื้นที่เกิดอุทกภัย ภายในจังหวัด**

- ไม่มี

**มาตรการเตรียมความพร้อมและแนวทางการช่วยเหลือ**

- ติดตาม วิเคราะห์ แนวโน้มสถานการณ์และสั่งการโดยศูนย์ปฏิบัติการน้ำอัจฉริยะ (SWOC)
- เตรียมความพร้อมเครื่องจักร เครื่องมือ ไว้ให้ความช่วยเหลือ
  - เครื่องสูบน้ำจากส่วนเครื่องจักรกลสำนักงานชลประทานที่ 13 - รลชุด JCB 1 คัน
  - รถบรรทุกน้ำ 1 คัน

**ในเขตชลประทาน**

แหล่งน้ำต้นทุนของ **จังหวัดราชบุรี**

### 7,149.285

ล้าน ลบ.ม.

\*\*จากแหล่งน้ำนอกจังหวัด (เขื่อนศรีนครินทร์+วชิราลงกรณ์)

**นอกเขตชลประทาน**

แหล่งน้ำต้นทุนของ **จังหวัดราชบุรี**

### 18.00

ล้าน ลบ.ม.

\*\*แหล่งน้ำผิวดิน + บ่อบาดาล

RID No.1 หมายเหตุ : ช่วงฤดูแล้ง กรมชลประทานส่งเสริมการปลูกพืชใช้น้ำน้อย และใช้น้ำตามความจำเป็น

- 1) ปริมาณน้ำภาพรวมจังหวัด 7,149.825 ล้าน ลบ.ม. (ข้อมูล ณ 4 มีนาคม 2567)
- 2) ปริมาณน้ำฝนสะสม ระหว่างวันที่ 1 มกราคม - 4 มีนาคม 2567 รวม 2.6 มิลลิเมตร
- 3) ความต้องการใช้น้ำของจังหวัดตามกิจกรรม 4 มี.ค. - 30 มี.ย. 2567 รวม 625.152 ล้าน ลบ.ม. จำแนกดังนี้
 

- อุปโภคบริโภค	62.625	ล้าน ลบ.ม.
- ระบบนิเวศน์	146.111	ล้าน ลบ.ม.
- เกษตรกรรม	415.184	ล้าน ลบ.ม.
- อุตสาหกรรม	1.232	ล้าน ลบ.ม.
- อื่นๆ	-	ล้าน ลบ.ม.

1.3 ขนาดเศรษฐกิจของจังหวัด (GPP)

GPP ณ ราคาประจำปี	มูลค่า (ล้านบาท)		
	ปี ๒๕๖๒	ปี ๒๕๖๓	ปี ๒๕๖๔
ภาคเกษตร	๓๓,๖๖๑ (๑๗.๖๙%)	๓๒,๔๓๕ (๑๘.๓๓%)	๓๒,๒๑๓ (๑๗.๙๓)
ภาคนอกเกษตร	๑๕๖,๕๕๙ (๘๒.๓๑%)	๑๔๔,๔๔๒ (๘๑.๖๗%)	๑๔๗,๔๐๗ (๘๒.๐๗%)
<b>ผลิตภัณฑ์มวลรวมจังหวัด (GPP)</b>	<b>๑๙๐,๒๒๐</b>	<b>๑๗๖,๘๗๘</b>	<b>๑๗๙,๖๒๐</b>
ผลิตภัณฑ์จังหวัดต่อหัว (บาท)	๒๓๔,๑๑๐	๒๑๗,๘๐๕	๒๒๑,๓๘๓

ปี 2566 มีจำนวนประชากรทั้งหมด 864,746 คน สัญชาติไทย เป็นชาย 404,760 คน เป็นหญิง 433,006 คน รวม 867,766 คน ไม่ได้สัญชาติไทย เป็นชาย 14,421 คน เป็นหญิง 12,559 คน รวม 26,980 คน 338,676 ครั้วเรือน เป็นภาคการเกษตร 75,588 ครั้วเรือน และเป็นแรงงานภาคเกษตรกร 106,032 คน

#### 1.4 พืชเศรษฐกิจที่สำคัญ ปี 2566 ได้แก่

- 1) ข้าวนาปี : เกษตรกร 15,647 คน พื้นที่ปลูก 223,532 ไร่ ผลผลิต 154,159 ตัน
- 2) สับปะรดปัตตาเวียน : เกษตรกร 3,457 คน พื้นที่ปลูก 101,255 ไร่ ผลผลิต 106,967 ตัน
- 3) อ้อยโรงงาน : เกษตรกร 5,677 คน พื้นที่ปลูก 184,412 ไร่ ผลผลิต 1,787,440 ตัน
- 4) มะพร้าวน้ำหอม : เกษตรกร 6,504 คน พื้นที่ปลูก 110,490 ไร่ ผลผลิต 525,586,095 ผล

#### 1.5 สัตว์เศรษฐกิจที่สำคัญ ปี 2566 ได้แก่

- 1) สุกร จำนวน 3,200,000 ตัว เกษตรกร 697 คน
- 2) โคนม จำนวน 40,423 ตัว เกษตรกร 2,119 คน (น้ำนมดิบ 47,590.46 ตัน)
- 3) โคเนื้อ จำนวน 16,500 ตัว เกษตรกร 9,093 คน
- 4) แพะ จำนวน 112,000 ตัว เกษตรกร 924 คน
- 5) ไก่เนื้อ จำนวน 71,394,000 ตัว เกษตรกร 332 คน
- 6) กุ้งขาวแวนนาไม จำนวน 8,355.69 ตัน เกษตรกร 872 คน
- 7) กุ้งก้ามกราม จำนวน 10,401.37 ตัน เกษตรกร 1,185 คน
- 8) ปลาสงายงาม จำนวน 113,036,035 ล้านตัว เกษตรกร 203 คน

#### 1.6 สินค้าสำคัญของจังหวัด

##### 1) สินค้าเด่น ได้แก่

##### 1.1) สับปะรดผลสด

ปี	เกษตรกร (ราย)	เนื้อที่เพาะปลูก (ไร่)	ผลผลิต (ตัน)
2564	668	28,500	51,000
2565	870	25,449	41,000
2566	742	34,943	35,250

##### 1.2) มะพร้าวน้ำหอม

ปี	เกษตรกร (ราย)	เนื้อที่เพาะปลูก (ไร่)	ผลผลิต (ผล)
2564	4,341	88,510	576,000,000
2565	4,343	89,050	525,586,095
2566	6,504	110,490	525,586,095

## 2) สินค้า GI ได้แก่

2.1) สับปะรดบ้านคา มีลักษณะเด่น รสหวานฉ่ำ ไม่กั๊ดลิ้น กลิ่นหอม ได้รับการขึ้นทะเบียนสิ่งบ่งชี้ทางภูมิศาสตร์ (GI) พื้นที่ปลูก 4 อำเภอ ได้แก่ จอมบึง ปากท่อ, สวนผึ้ง และอำเภอบ้านคา มีเกษตรกรที่ได้รับอนุญาตให้ใช้ตราสัญลักษณ์ GI จำนวน 37 ราย ในอำเภอบ้านคา จำนวน 477.75 ไร่

2.2) มะพร้าวน้ำหอมราชบุรี มีลักษณะเด่น รสชาติมีความหวานและหอมกรุ่นคล้ายใบเตย ได้รับการขึ้นทะเบียนสิ่งบ่งชี้ทางภูมิศาสตร์ (GI) พื้นที่ปลูกมะพร้าวน้ำหอม GI ครอบคลุมพื้นที่ 7 อำเภอ ได้แก่ ดำเนินสะดวก วัดเพลง บ้านโป่ง เมือง บางแพ ปากท่อ และโพธาราม มีเกษตรกรที่ได้รับอนุญาตให้ใช้ตราสัญลักษณ์ GI จำนวน 104 ราย แบบเดี่ยว 64 ราย แบบกลุ่ม 1 กลุ่ม (40 ราย) ในอำเภอดำเนินสะดวก, วัดเพลง, เมือง, บางแพ, โพธาราม, ปากท่อ, บ้านโป่ง (2แปลง) รวมมีพื้นที่ (เดี่ยว 2,015.75 กลุ่ม 1,157 ไร่)

3.3) กุ้งก้ามกรามบางแพ มีลักษณะเด่น มีเปลือกสีน้ำเงินมันเงา ก้ามสีน้ำเงินหรือมีครามปนทอง เนื้อแน่นเต็มเปลือก ปรุงสุกจะมีรสชาติดหวาน มันกุ้งมาก ไม่มีกลิ่นคาว เพาะเลี้ยงในเขต 3 อำเภอ ได้แก่ อำเภอบางแพ ดำเนินสะดวก และโพธาราม มีเกษตรกรที่ได้รับอนุญาตให้ใช้ตราสัญลักษณ์ จำนวน 2 ราย พื้นที่ 125 ไร่ ปริมาณผลผลิตของเกษตรกร 46,500 กิโลกรัมต่อปี

## 1.7 สินค้า OTOP 10 อันดับแรกของจังหวัด ได้แก่

1) ข้าวตั้งหน้าธัญพืช ข้าวตั้งหน้าหมูหยอง กล้วยหน้าธัญพืช กล้วยทิพย์รส แคบข้าว ข้าวเกรียบ (วิสาหกิจชุมชนกลุ่มแม่บ้านเกษตรกรลาดบัวขาว ต.ลาดบัวขาว อ.บ้านโป่ง) โดยสำนักงานเกษตรจังหวัดพัฒนาผู้ประกอบการหนึ่งตำบล หนึ่งผลิตภัณฑ์ที่จดทะเบียนวิสาหกิจชุมชน สนับสนุนองค์ความรู้พัฒนาคุณภาพผลิตภัณฑ์ให้ได้มาตรฐาน อย. เป็นสินค้า OTOP 5 ดาว มีการพัฒนาบรรจุภัณฑ์เพื่อสร้างมูลค่าเพิ่มจากวัตถุดิบในท้องถิ่น และเพิ่มขีดความสามารถในการแข่งขันในตลาด

2) ผลิตภัณฑ์อาหารแปรรูปจากเห็ดนางฟ้า (วิสาหกิจชุมชนแม่บ้านเกษตรกรปากแรต ต.ปากแรต อ.บ้านโป่ง) โดยสำนักงานเกษตรจังหวัดพัฒนาผู้ประกอบการหนึ่งตำบล หนึ่งผลิตภัณฑ์ที่จดทะเบียนวิสาหกิจชุมชน สนับสนุนองค์ความรู้พัฒนาคุณภาพผลิตภัณฑ์ให้ได้มาตรฐาน อย. พัฒนาบรรจุภัณฑ์สร้างมูลค่าเพิ่มจากวัตถุดิบในท้องถิ่น และเพิ่มขีดความสามารถในการแข่งขันในตลาด

3) ผลิตภัณฑ์มะนาวน้ำผึ้ง มะนาวน้ำผึ้งอบแห้ง (วิสาหกิจชุมชนเกษตรกรชนบทบ้านหัวสระ ต.เบิกไพร อ.บ้านโป่ง จ.ราชบุรี โดยสำนักงานเกษตรจังหวัดได้สนับสนุนสนับสนุนองค์ความรู้ด้านมาตรฐานการผลิตสินค้า การสร้างมูลค่าเพิ่ม และการพัฒนาบรรจุภัณฑ์ สินค้าได้รับการรับรองมาตรฐาน อย. ประสานงานกับมหาวิทยาลัยราชภัฏหมู่บ้านจอมบึง ให้คำแนะนำด้านการสร้างแบรนด์และการประชาสัมพันธ์สินค้า ทำให้ปัจจุบันสินค้ามีตลาดรองรับทั้งในและต่างประเทศรวมทั้งยังเป็นแหล่งเรียนรู้ต้นแบบด้านการแปรรูปสินค้าเกษตรเพื่อสร้างมูลค่าเพิ่ม

4) กล้วยตากห้าแดด ข้าวเกรียบกล้วย ทองม้วนกล้วย และชาสมุนไพร (วิสาหกิจชุมชนคนคลองบางป่า ต.บางป่า อ.เมืองราชบุรี จ.ราชบุรี โดยสำนักงานเกษตรจังหวัดได้พัฒนาทักษะผู้ประกอบการวิสาหกิจชุมชน ด้านการแปรรูปสินค้าเกษตร มาตรฐานการผลิต และด้านช่องทางการตลาด สินค้าได้รับการรับรองมาตรฐาน อย. และมาตรฐานผลิตภัณฑ์ชุมชน (มผช.) นอกจากนี้ยังได้ให้การส่งเสริมด้านการทำเกษตรผสมผสานพัฒนาต่อยอดเป็นแหล่งท่องเที่ยวเชิงเกษตรและจุดศึกษาดูงาน

5) ข้าวปลอดสารและข้าวแปรรูป (วิสาหกิจชุมชนกลุ่มผู้ผลิตและแปรรูปข้าวกล้อง ม.7 ต.เตาปูน อ.โพธาราม) สำนักงานเกษตรจังหวัดพัฒนาผู้ประกอบการหนึ่งตำบล หนึ่งผลิตภัณฑ์ที่จดทะเบียนวิสาหกิจชุมชน สนับสนุนองค์ความรู้ ส่งเสริมและผลักดันวิสาหกิจชุมชนในการผลิตข้าวให้ได้รับการรับรองมาตรฐาน GAP และแปรรูปข้าวให้ได้รับการรับรองมาตรฐาน OTOP สามารถเพิ่มช่องทางการตลาดได้ และเกิดการเชื่อมโยงกับกลุ่มแปลงใหญ่ข้าวเตาปูน

6) น้ำพริกตาแดงแห้งผง น้ำพริกนรกปลาอย่าง น้ำพริกกุ้งเสียบ (วิสาหกิจชุมชนชนสระโกสินารายณ์ ต.ท่าผา อ.บ้านโป่ง) สำนักงานเกษตรจังหวัดพัฒนาผู้ประกอบการหนึ่งตำบล หนึ่งผลิตภัณฑ์ที่จดทะเบียนวิสาหกิจชุมชน และได้ร่วมกับกรมส่งเสริมการเกษตรสนับสนุนองค์ความรู้ด้านการพัฒนาผลิตภัณฑ์ พัฒนาคุณภาพมาตรฐานการผลิตให้ได้มาตรฐาน อย. และพัฒนาบรรจุภัณฑ์สร้างมูลค่าเพิ่มและเพิ่มขีดความสามารถในการแข่งขันในตลาด

7) น้ำพริกเผาปลาอย่าง น้ำพริกตาแดง น้ำพริกนรก (วิสาหกิจชุมชนกลุ่มแม่บ้านเกษตรกรกรบางโตนด ต.บางโตนด อ.โพธาราม) สำนักงานเกษตรจังหวัดพัฒนาผู้ประกอบการหนึ่งตำบล หนึ่งผลิตภัณฑ์ที่จดทะเบียนวิสาหกิจชุมชน สนับสนุนองค์ความรู้ด้านการพัฒนาคุณภาพผลิตภัณฑ์ สร้างมูลค่าเพิ่มจากวัตถุดิบในท้องถิ่น และสนับสนุนด้านช่องทางการตลาด

8) ปลาเนืลดเค็ดเดียว, ปลาเนืลดเค็ดเดียวทอดกรอบสามรส (วิสาหกิจชุมชนกลุ่มแม่บ้านเกษตรกรอ้ออี่เขียว ต.กรับใหญ่ อ.บ้านโป่ง) โดยสำนักงานเกษตรจังหวัดพัฒนาผู้ประกอบการหนึ่งตำบล หนึ่งผลิตภัณฑ์ที่จดทะเบียนวิสาหกิจชุมชน สนับสนุนองค์ความรู้พัฒนาคุณภาพผลิตภัณฑ์ให้ได้มาตรฐาน อย. พัฒนาบรรจุภัณฑ์สร้างมูลค่าเพิ่มจากวัตถุดิบในท้องถิ่น และเพิ่มขีดความสามารถในการแข่งขันในตลาด

9) กล้วยตากพลังงานแสงอาทิตย์ (วิสาหกิจชุมชนบ้านกลุ่มพัฒนา อ.บางแพ จ.ราชบุรี) โดยสำนักงานเกษตรจังหวัดราชบุรี สนับสนุนองค์ความรู้ด้านการพัฒนาผลิตภัณฑ์และการสร้างมูลค่าเพิ่มสินค้าเกษตร สินค้าได้รับการรับรองมาตรฐาน อย. และ Primary GMP บรรจุภัณฑ์ตอบโจทย์ความต้องการของผู้บริโภค

10) สเปรย์ปรับอากาศ (วิสาหกิจชุมชนแก่นไพลิน ต.พงสวาย อ.เมืองราชบุรี จ.ราชบุรี) โดยสำนักงานเกษตรจังหวัด สนับสนุนองค์ความรู้ด้านการบริหารจัดการกลุ่ม การจัดทำแผนพัฒนากิจการวิสาหกิจชุมชน การพัฒนาผลิตภัณฑ์ มีการนำเทคโนโลยีและนวัตกรรมมาใช้ในกระบวนการผลิตสินค้า สินค้าได้รับมาตรฐาน OTOP 5 ดาว และมีตลาดรองรับ

#### 1.8 โครงการชุมชนท่องเที่ยว OTOP นวัตวิถี ที่เกี่ยวข้องกับกระทรวงเกษตรฯ

แหล่งท่องเที่ยวเชิงเกษตรของจังหวัดราชบุรี ส่วนที่สำนักงานเกษตรจังหวัดราชบุรีได้ให้การส่งเสริมและพัฒนาแหล่งท่องเที่ยวเชิงเกษตร จำนวน 42 แห่ง ดังนี้

1. แหล่งท่องเที่ยวเชิงเกษตรสวนเกษตรแม่ทองหยิบดำเนินสะดวก ตำบลศรีสุราษฎร์ อำเภอดำเนินสะดวก
2. วิสาหกิจชุมชนผักและผลไม้ดำเนินสะดวก (Aromatic Farm) ตำบลแพงพวย อำเภอดำเนินสะดวก
3. วิสาหกิจชุมชนกลุ่มฟื้นฟูตลาดน้ำดำเนินสะดวกปากคลองลัดพลี (ตลาดน้ำเหล่าตั๊กลัก) ตำบลดำเนินสะดวก อำเภอดำเนินสะดวก
4. ศูนย์จัดการศัตรูพืชชุมชนตำบลประสาธสิทธิ์ (ท่องเที่ยวเชิงเกษตรบ้านหนองงูเห่าล้อม) ตำบลประสาธสิทธิ์ อำเภอดำเนินสะดวก
5. แหล่งท่องเที่ยวเชิงเกษตรวิสาหกิจชุมชนเกษตรพอเพียงบ้านห้วยขวาง (สวนหลังบ้าน) ตำบลท่าผา อำเภอบ้านโป่ง
6. วิสาหกิจชุมชนกลุ่มอารักขาตำบลลาดบัวขาว ตำบลลาดบัวขาว อำเภอบ้านโป่ง
7. วิสาหกิจชุมชนกลุ่มแม่บ้านเกษตรกรกรลาดบัวขาว ตำบลลาดบัวขาว อำเภอบ้านโป่ง
8. แหล่งท่องเที่ยวเชิงเกษตรฟาร์มสุขเล็กๆ ตำบลหนองปลาหมอ อำเภอบ้านโป่ง
9. วิสาหกิจชุมชนบ้านรางพลับ ตำบลกรับใหญ่ อำเภอบ้านโป่ง
10. ศูนย์เรียนรู้การเพิ่มประสิทธิภาพการผลิตสินค้าเกษตรอำเภอโพธาราม ตำบลบ้านสิงห์ อำเภอโพธาราม
11. แหล่งท่องเที่ยวเชิงเกษตรไถล้นน้ำเคียนนาเขาช่องพราน ตำบลเตาปูน อำเภอโพธาราม
12. ศูนย์กสิกรรมธรรมชาติ พ่อสร้าง – ลูกสาน ตำบลเตาปูน อำเภอโพธาราม



13. แปลงใหญ่ข้าวตำบลเตาปูน ตำบลเตาปูน อำเภอโพธาราม
14. โครงการศึกษาวิธีการฟื้นฟูที่ดินเสื่อมโทรมเขาชะงุ้ม อันเนื่องมาจากพระราชดำริ ตำบลเขาชะงุ้ม อำเภอโพธาราม
15. วิสาหกิจชุมชนผู้ส่งออกมะม่วงอำเภอบางแพ ตำบลดอนคา อำเภอบางแพ
16. วิสาหกิจชุมชนผู้ผลิตผลไม้ปลอดภัยสารพิษเพื่อส่งออก จ.ราชบุรี ตำบลวัดแก้ว อำเภอบางแพ
17. วิสาหกิจชุมชนบ้านกุ่มพัฒนา ตำบลบางแพ อำเภอบางแพ
18. วิสาหกิจชุมชนกลุ่มแม่บ้านเกษตรกรโพธิ์ทุ่งเจริญ ตำบลโพหัก อำเภอบางแพ
19. ศูนย์เรียนรู้การเพิ่มประสิทธิภาพการผลิตสินค้าเกษตรตำบลห้วยยางโทน ต.ห้วยยางโทน อ.ปากท่อ
20. TT garden and goat farm ตำบลทุ่งหลวง อำเภอปากท่อ
21. ฟาร์มสุข@พุดาย ตำบลทุ่งหลวง อำเภอปากท่อ
22. SA-MER ตำบลห้วยยางโทน อำเภอปากท่อ
23. บ้านไร่หมอนทอง ตำบลห้วยยางโทน อำเภอปากท่อ
24. วิสาหกิจชุมชนไก่อ่วงราชบุรี ตำบลดอนทราย อำเภอปากท่อ
25. แปลงใหญ่เงาะตำบลยางหัก ตำบลยางหัก อำเภอปากท่อ
26. สวนทุเรียนลุงวิเชียร ตำบลยางหัก อำเภอปากท่อ
27. แหล่งท่องเที่ยวเชิงเกษตรไร่พรหมรัศมี ตำบลยางหัก อำเภอปากท่อ
28. วิสาหกิจชุมชนผู้เพาะเห็ดหูหนูบ้านเชิงสะพาน ตำบลเจดีย์หัก อำเภอเมืองราชบุรี
29. วิสาหกิจชุมชนกลุ่มหมูหลุมอินทรีย์ตำบลดอนแร่ ตำบลดอนแร่ อำเภอเมืองราชบุรี
30. วิสาหกิจชุมชนหวานผ้าขาวม้า ตำบลห้วยไผ่ อำเภอเมืองราชบุรี
31. ศูนย์เรียนรู้ชุมชนบ้านหนองนางแพรว ตำบลน้ำพุ อำเภอเมืองราชบุรี
32. ฟาร์มฝันแม่เกษตรกรอินทรีย์ ตำบลน้ำพุ อำเภอเมืองราชบุรี
33. วิสาหกิจชุมชนคนคลองบางป่า (สวนโควินท์) ตำบลบางป่าอำเภอเมืองราชบุรี
34. วิสาหกิจชุมชนแพะนมเมืองโอ่ง ตำบลเขาแร้ง อำเภอเมืองราชบุรี
35. วิสาหกิจชุมชนไร่สุขใจ ณ บ้านเฮา ตำบลดอนตะโก อำเภอเมืองราชบุรี
36. วิสาหกิจชุมชนแพะก้าวน้ำจืดจังหวัดราชบุรี (เมฆลอยฟาร์ม) ตำบลอ่างทอง อำเภอเมืองราชบุรี
37. วิสาหกิจชุมชนไร่สุขพวงเกษตรกรอินทรีย์วิถีไทย ตำบลจอมบึง อำเภอจอมบึง
38. ศูนย์การเรียนรู้อยู่เย็นเป็นสุข วิถีไทยรามัญ ตำบลเบิกไพร อำเภอจอมบึง
39. วิสาหกิจชุมชนปลูกหม่อนเลี้ยงไหมท่าเคย ตำบลท่าเคย อำเภอสวนผึ้ง
40. ฟาร์มตัวอย่างตามแนวพระราชดำริ บ้านบ่อหวี ตำบลตะนาวศรี อำเภอสวนผึ้ง
41. แหล่งท่องเที่ยวเชิงเกษตรโรงเรียนควายบ้านหนองตาดั้ง ตำบลตะนาวศรี อำเภอสวนผึ้ง
42. วิสาหกิจชุมชนแม่บ้านเกษตรกรจอมประทัด ตำบลจอมประทัด อำเภอวัดเพลง

## 1.9 สหกรณ์การเกษตร

### 1.9.1 ข้อมูลทั่วไป

- 1) สหกรณ์จังหวัดราชบุรี จำนวน 78 แห่ง มีสมาชิกสหกรณ์ทั้งสิ้น 108,956.00 ราย ประกอบด้วย
  - สมาชิกสหกรณ์ (สามีญ) จำนวน 102,889 ราย
  - สมาชิกสหกรณ์ (สมทบ) จำนวน 6,067 ราย

## 2) การจัดชั้นมาตรฐานสหกรณ์ในจังหวัดราชบุรี

สหกรณ์ที่มีการนำมาจัดชั้นมาตรฐานสหกรณ์ จำนวน 107 สหกรณ์ ดังนี้

- 2.1 ระดับชั้นที่ 1 จำนวน 15 สหกรณ์ คิดเป็นร้อยละ 14.02
- 2.2 ระดับชั้นที่ 2 จำนวน 57 สหกรณ์ คิดเป็นร้อยละ 53.27
- 2.3 ระดับชั้นที่ 3 จำนวน 6 สหกรณ์ คิดเป็นร้อยละ 5.61
- 2.4 ระดับชั้นที่ 4 (สหกรณ์ที่อยู่ระหว่างการชำระบัญชี) จำนวน 29 สหกรณ์ คิดเป็นร้อยละ 27.10

## 3) ปริมาณธุรกิจของสหกรณ์รวม 14,871,875,950.64 บาท

แบ่งเป็น ปริมาณธุรกิจของสหกรณ์ภาคการเกษตร 6,497,180,459.51 บาท

ปริมาณธุรกิจของสหกรณ์นอกภาคการเกษตร 8,374,695,491.13 บาท

## 1.9.2 กลุ่มเกษตรกร

## 1) กลุ่มเกษตรกรจังหวัดราชบุรี จำนวน 34 แห่ง สมาชิกกลุ่มเกษตรกร จำนวน 2,527 ราย

## 2) การจัดชั้นความเข้มแข็งของกลุ่มเกษตรกรในจังหวัดราชบุรี

กลุ่มเกษตรกรที่มีการนำมาจัดชั้นความเข้มแข็งของกลุ่มเกษตรกร จำนวน 34 แห่ง ดังนี้

- 2.1 ระดับชั้นที่ 1 จำนวน - แห่ง คิดเป็นร้อยละ -
- 2.2 ระดับชั้นที่ 2 จำนวน 30 แห่ง คิดเป็นร้อยละ 88.24
- 2.3 ระดับชั้นที่ 3 จำนวน 4 แห่ง คิดเป็นร้อยละ 11.76
- 2.4 ระดับชั้นที่ 4 (กลุ่มเกษตรกรที่อยู่ระหว่างการชำระบัญชี) จำนวน - แห่ง คิดเป็นร้อยละ -

## 3) ปริมาณธุรกิจของกลุ่มเกษตรกรรวม 20,831,151.00 บาท

## 2. ข้อมูลการรับรองมาตรฐานสินค้าเกษตรปลอดภัยของจังหวัด

## 2.1 พื้นที่การทำเกษตรอินทรีย์ 90 ราย/แปลง 3,207.05 ไร่

## 2.1.1 มาตรฐาน Organic Thailand 18 ราย/แปลง พื้นที่ 165.75 ไร่

## 2.1.2 มาตรฐาน PGS 75 ราย พื้นที่ 1,306 ไร่

## 2.2 การรับรอง GAP 4,853 ราย/แปลง พื้นที่ 63,919.81 ไร่

ชนิดสินค้า	จำนวนราย/แปลง	จำนวนไร่
1) พืช	3,117	44,834.25
2) ข้าว	76	605.75
3) ประมง	997	16,715.41
4) ปศุสัตว์	575	n.d.

หมายเหตุ ข้อมูล ณ วันที่ 31 มกราคม 2567

ด้านพืช รวม 3,117 ราย 44,834.25 ไร่ ประกอบด้วย

ลำดับ	ชนิดพืช	จำนวน/แปลง	จำนวนพื้นที่ (ไร่)
1	มะพร้าวน้ำหอม	191	4851.50
2	สับประรดปัตตาเวีย	7	49.00
3	อ้อยโรงงาน	12	109.25
4	ชมพู่	21	203.50
5	ชมพู่ทับทิมจันทร์	29	284.00
6	มะม่วง	37	539.50
7	ลำไย	5	106.00
8	ทุเรียน	2	37.00
9	มะนาว	13	216.50
10	เงาะโรงเรียน	31	150.00
11	ฝรั่ง	12	145.50
12	เห็ดหูหนู	53	83.38
13	พืชชนิดอื่น ๆ	686	3,224.87
<b>รวม</b>		<b>3,117</b>	<b>44,834.25</b>

ที่มา: ศูนย์วิจัยและพัฒนาการเกษตรราชบุรี ข้อมูล ณ 31 ธันวาคม 2566

ด้านประมง

ชนิดสัตว์	จำนวนเกษตรกร (ราย/แปลง)	จำนวนพื้นที่ (ไร่)
กุ้งขาว	220	3,147.85
กุ้งก้ามกราม	528	10,480.70
กุ้งขาว (มกษ.7436)	5	78.50
กุ้งขาว, กุ้งก้ามกราม (มกษ.7436)	10	185.50
จระเข้	1	1.30
ปูนา	1	0.40
ปลานิล	9	349.67
ปลาตะเพียน	8	57.80
ปลาสลิด	20	545.75
ปลาช่อน	1	9.00
ปลาดุก	10	68.00
ปลาสร้อย	1	200.00
ปลากดเหลือง	1	6.75
ปลาเบญจพรรณ	4	110.75
ตะพาบ	1	15.00
กบ	2	4.50
กุ้งเครฟิช	1	16.25

กึ่งก้ามแดง	4	18.25
ปลากะพงขาว	1	6.40
สัตว์น้ำสวยงาม	153	512.55
ฟาร์มเพาะพันธุ์	16	360.49
<b>รวมทั้งหมด</b>	<b>997</b>	<b>16,175.41</b>

ข้อมูล ณ 9 มกราคม 2567

## ด้านปศุสัตว์

ที่	ฟาร์มมาตรฐาน	จำนวน (ฟาร์ม)	จำนวนสัตว์โดยประมาณ
1	ไก่เนื้อ	156	17 ล้านตัว
2	ไก่พันธุ์	3	519,000 ตัว
3	ไก่ไข่	7	879,000 ตัว
4	โคนม	211	8,500 ตัว
5	โคเนื้อ	5	1,200 ตัว
6	จิ้งหรีด	1	400 ชั้น
7	นกกระทา	3	190,000 ตัว
8	เป็ดไข่	4	43,000 ตัว
9	เป็ดเนื้อ	8	963,000 ตัว
10	เป็ดพันธุ์	1	36,000 ตัว
11	แพะนม	5	490 ตัว
12	สุกร	155	1.3 ล้านตัว
13	สถานที่ฟักไข่สัตว์ปีก	4	860,000 ฟอง/สัปดาห์
<b>รวม</b>		<b>575</b>	-

ที่มา : สำนักงานปศุสัตว์จังหวัดราชบุรี (ข้อมูล ณ วันที่ 31 ธันวาคม 2566)

### 3. งบประมาณ ปี 2567 รวมทั้งสิ้น 114,333,310.00 บาท แบ่งเป็น

#### 3.1 งบประมาณของส่วนราชการต้นสังกัด (Function Base)

1) งบประมาณรวมทั้งสิ้น 46,095,069.00 บาท ผลการเบิกจ่าย 15,844,504.46 บาท คิดเป็นร้อยละ 34.37 จำแนกเป็น งบดำเนินงาน 46,095,069.00บาท งบลงทุน.....-.....บาท งบรายจ่าย ....-....บาท

2) ผลการดำเนินงาน/ผลการปฏิบัติราชการสำคัญ (แผนงานโครงการจำแนกตามพืช ปศุสัตว์ ประมง กลุ่ม/สหกรณ์ ชลประทาน)

##### 2.1) ด้านพืช :

2.1.1 โครงการระบบส่งเสริมเกษตรแบบแปลงใหญ่ เป้าหมาย พืช 14 แปลง งบประมาณ 175,160 บาท ข้าว 1 กลุ่ม (หมู่ที่ 2 ต.บ้านม่วง อ.บ้านโป่ง จ.ราชบุรี) งบประมาณ 67,600 บาท

##### กิจกรรม ระบบส่งเสริมเกษตรแบบแปลงใหญ่

- 1) การบริหารจัดการการถ่ายทอดความรู้ เป้าหมาย 14 แปลง (อ.เมืองราชบุรี, บ้านโป่ง, โพธาราม, ดำเนินสะดวก, บางแพ, ปากท่อ)
- 2) จัดประชุมเชื่อมโยงการดำเนินงานคณะกรรมการเครือข่าย ศพก. และ แปลงใหญ่ เป้าหมาย 14 แปลง
- 3) จัดทำบัตรประจำตัวคณะกรรมการแปลงใหญ่ เป้าหมาย 79 ใบ
- 4) การติดตามประเมินผลโครงการฯ เป้าหมาย 14 แปลง

ผลสำเร็จที่สำคัญ เกษตรกรมีการรวมกลุ่มทำการผลิตสินค้าเกษตร มีการบริหารจัดการร่วมกัน เกษตรกรสามารถลดต้นทุนการผลิตและมีผลผลิตต่อหน่วยเพิ่มขึ้น และรวมกันจำหน่ายโดยมีตลาดรองรับที่แน่นอน

2.1.2 โครงการ ยกระดับคุณภาพมาตรฐานสินค้าเกษตร เป้าหมาย 545 ราย/แปลง งบประมาณ 327,000 บาท

##### กิจกรรม พัฒนาคุณภาพสินค้าเกษตรสู่มาตรฐาน GAP

- 1) อบรมเกษตรกรเข้าสู่ระบบมาตรฐาน GAP และศึกษาดูงาน
- ผลสำเร็จที่สำคัญ เกษตรกรเป้าหมาย ร้อยละ 70 สามารถนำความรู้การผลิตสินค้าเกษตรตามระบบมาตรฐาน GAP ไปปฏิบัติในแปลง

2.1.3 โครงการพัฒนาเกษตรกรมั่งคั่งยั่งยืน งบประมาณ 5,280 บาท

##### กิจกรรม พัฒนาการผลิตเกษตรอินทรีย์

- 1) พัฒนาเกษตรกรสู่มาตรฐานเกษตรอินทรีย์ (รายใหม่) เป้าหมาย 20 ราย
  - 2) พัฒนาเกษตรกรสู่มาตรฐานเกษตรอินทรีย์และศึกษาดูงาน (รายเดิมปี 2566) เป้าหมาย 6 ราย
- ผลสำเร็จที่สำคัญ เกษตรกรผู้เข้าร่วมโครงการ ร้อยละ 50 ผ่านการประเมินแปลงเบื้องต้น และเข้าสู่กระบวนการรับรองมาตรฐานเกษตรอินทรีย์

2.1.4 โครงการส่งเสริมการใช้เครื่องจักรกลทางการเกษตร งบประมาณ 31,100 บาท

##### กิจกรรม ส่งเสริมการใช้เครื่องจักรกลการเกษตรทดแทนแรงงานเกษตร

- สร้างช่างเกษตรท้องถิ่นประจำแปลงใหญ่ เป้าหมาย 50 ราย

2.1.5 โครงการส่งเสริมและพัฒนาวิสาหกิจชุมชน งบประมาณ 191,000 บาท

##### กิจกรรม ส่งเสริมและพัฒนาวิสาหกิจชุมชน

- 1) การยกระดับศักยภาพวิสาหกิจชุมชน

ราย/แห่ง

- การยกระดับศักยภาพวิสาหกิจชุมชนจากระดับปานกลางเป็นระดับดี เป้าหมาย 100/10

50/5 ราย/แห่ง

- การยกระดับศักยภาพวิสาหกิจชุมชนจากระดับปรับปรุงเป็นระดับปานกลาง เป้าหมาย

2) ส่งเสริมการสร้างเครือข่ายวิสาหกิจชุมชน เป้าหมาย 1 เครือข่าย

3) ส่งเสริมและพัฒนาวิสาหกิจชุมชนต้นแบบ

- ประกวดวิสาหกิจชุมชนดีเด่นระดับจังหวัด เป้าหมาย 1 จังหวัด

4) สนับสนุนกลไกการดำเนินงานตาม พ.ร.บ.ส่งเสริมวิสาหกิจชุมชน

- ประชุมคณะกรรมการอำเภอที่แต่งตั้งโดยคณะกรรมการส่งเสริมวิสาหกิจชุมชน

จังหวัด เป้าหมาย 10 ครั้ง

- สนับสนุนการปฏิบัติงานด้านทะเบียนวิสาหกิจชุมชน เป้าหมาย 10 อำเภอ

2.1.6 โครงการพัฒนาประสิทธิภาพโลจิสติกส์เกษตรเพื่อลดการสูญเสีย งบประมาณ 31,000 บาท

กิจกรรม พัฒนาประสิทธิภาพโลจิสติกส์เกษตรเพื่อลดการสูญเสีย

1) พัฒนาเกษตรกรเป็นผู้ประกอบการสู่ตลาดสินค้าเกษตรที่มีศักยภาพ เป้าหมาย 20 ราย

2) พัฒนาตลาดเกษตรกรให้มีอัตลักษณ์ เป็นแหล่งรวบรวมและจำหน่ายสินค้าของเกษตรกรที่

มีศักยภาพ เป้าหมาย 1 จังหวัด

2.1.7 โครงการพัฒนาเกษตรกรปราดเปรื่อง (Smart Farmer) งบประมาณ 88,000 บาท

กิจกรรม พัฒนาเกษตรกรปราดเปรื่องและเกษตรกรรุ่นใหม่ (Smart Farmer & Young Smart Farmer)

1) การพัฒนาเกษตรกรรุ่นใหม่ เป้าหมาย 30 ราย

2) การพัฒนาเกษตรกรปราดเปรื่อง (Smart Farmer) เป้าหมาย 100 ราย

2.1.8 โครงการศูนย์เรียนรู้การเพิ่มประสิทธิภาพการผลิตสินค้าเกษตร งบประมาณ 273,900 บาท

กิจกรรม ศูนย์เรียนรู้การเพิ่มประสิทธิภาพการผลิตสินค้าเกษตร

1) สนับสนุนการให้บริการของ ศพก. และศูนย์เครือข่าย

- การจัดงานวันถ่ายทอดเทคโนโลยีเพื่อเริ่มต้นฤดูกาลผลิตใหม่ (Field Day) เป้าหมาย 400 ราย

- ประกวด ศพก. ดีเด่น ระดับจังหวัด เป้าหมาย 1 จังหวัด

2) บริหารจัดการเพื่อขับเคลื่อนการดำเนินงาน

- ประชุมคณะกรรมการเครือข่าย ศพก. ระดับจังหวัด เป้าหมาย 20 ราย

- ประชุมคณะกรรมการเครือข่าย ศพก. ระดับอำเภอ เป้าหมาย 100 ราย

3) ติดตามและรายงานผลการดำเนินงาน ศพก. เป้าหมาย 10 อำเภอ

4) การพัฒนาศูนย์เครือข่าย

- การพัฒนาศูนย์จัดการศัตรูพืชชุมชน (ศจช.) เป้าหมาย 44 แปลง

- การพัฒนาศูนย์จัดการดินปุ๋ยชุมชน (ศดปช.) เป้าหมาย 10/200 แปลง/ราย

2.1.9 โครงการส่งเสริมการเพิ่มประสิทธิภาพการใช้น้ำในระดับไร่นา งบประมาณ 12,500 บาท

กิจกรรม ถ่ายทอดความรู้แก่เกษตรกร หลักสูตรการใช้น้ำอย่างรู้คุณค่าสำหรับเกษตรกร เป้าหมาย 50 ราย

2.1.10 โครงการสร้างมูลค่าเพิ่มจากวัสดุเหลือใช้ทางการเกษตร งบประมาณ 42,400 บาท

กิจกรรม สร้างมูลค่าเพิ่มจากวัสดุเหลือใช้ทางการเกษตร

1) ถ่ายทอดองค์ความรู้การสร้างมูลค่าเพิ่มจากวัสดุเหลือใช้ทางการเกษตรและฝักอบรม  
เกษตรกร เป้าหมาย 100 ราย

2) ติดตาม นิเทศ สรุปรูป ประเมินผล และจัดทำรายงาน เป้าหมาย 5 อำเภอ (บ้านโป่ง โพธาราม  
ปากท่อ จอมบึง สวนผึ้ง)

2.1.11 โครงการ 1 อำเภอ 1 แปลงเกษตรอัจฉริยะ งบประมาณ 7,100 บาท

กิจกรรม ส่งเสริมและพัฒนาต้นแบบเกษตรอัจฉริยะ

1) ส่งเสริมนวัตกรรมและเทคโนโลยี ด้านการเกษตร เป้าหมาย 1 แปลง

2.1.12 โครงการส่งเสริมและพัฒนาสินค้าเกษตรชีวภาพ งบประมาณ 254,000 บาท

กิจกรรม ส่งเสริมและพัฒนาการผลิตสินค้าสมุนไพรชีวภาพ

1) สนับสนุนแปลงใหญ่สมุนไพรที่ศักยภาพสูงให้เป็น Model นำร่องผู้ผลิตสมุนไพรคุณภาพ  
ครบวงจร เป้าหมาย 1 จุด

2) พัฒนาศักยภาพของกลุ่มเกษตรกรผู้ผลิตสมุนไพร เป้าหมาย 30/2 ราย/จุด

2.1.13 โครงการขึ้นทะเบียนและปรับปรุงทะเบียนเกษตรกร งบประมาณ 122,100 บาท

กิจกรรม ปรับปรุงข้อมูลทะเบียนเกษตรกรให้เป็นปัจจุบัน

1) ติดตามการจัดเก็บและปรับปรุงข้อมูล เป้าหมาย 10,000 ครัวเรือน

2) ค่าอินเทอร์เน็ตสำหรับใช้กับ Tablet ในการปรับปรุงทะเบียนและวาดแปลง เป้าหมาย 10

อำเภอ

2.2) ด้านปศุสัตว์ :

2.2.1 โครงการพัฒนาศักยภาพการปศุสัตว์ งบประมาณ 117,600 บาท

1) สัตว์ที่ให้บริการเสริมสร้างภูมิคุ้มกันโรคสัตว์ เป้าหมาย 110 ตัว

2) เกษตรกรที่ได้รับประโยชน์ด้านการปศุสัตว์ เป้าหมาย 44 ราย

2.2.2 โครงการยกระดับคุณภาพมาตรฐานสินค้าเกษตร งบประมาณ 190,280 บาท

กิจกรรม ตรวจสอบรับรองคุณภาพสินค้าปศุสัตว์

1) สถานประกอบการสินค้าปศุสัตว์ที่ให้บริการตรวจประเมินมาตรฐาน เป้าหมาย 511 แห่ง

2) จำนวนตัวอย่างที่ได้รับการตรวจวิเคราะห์คุณภาพสินค้าปศุสัตว์ตามเกณฑ์มาตรฐานกำหนด

เป้าหมาย 6 ตัวอย่าง

3) โรงเรียนที่ได้รับการตรวจสอบ ควบคุม กำกับดูแลผลิตภัณฑ์นมโรงเรียน เป้าหมาย 60 โรงเรียน

2.2.3 โครงการพัฒนาศักยภาพกระบวนการผลิตสินค้าเกษตร งบประมาณ 2,420,664 บาท

1) สัตว์พันธุ์ดีที่ผลิตได้จากการผสมเทียม เป้าหมาย 1,729 ตัว

2) สัตว์ที่ให้บริการพัฒนาสุขภาพสัตว์ เป้าหมาย 399,338 ตัว

3) เกษตรกรที่ได้รับประโยชน์ด้านการปศุสัตว์ เป้าหมาย 892 ตัว

2.2.4 โครงการ อาหารนมเพื่อเด็กและเยาวชน งบประมาณ 187,300 บาท

1) โรงเรียนที่ได้รับการตรวจสอบ ควบคุม กำกับดูแล ผลิตภัณฑ์นมโรงเรียน เป้าหมาย 60

โรงเรียน

2.2.5 โครงการพัฒนาและส่งเสริมอุตสาหกรรมฮาลาลด้านปศุสัตว์ งบประมาณ 42,000 บาท

1) สถานประกอบการสินค้าปศุสัตว์ที่ได้รับการตรวจ ประเมินตามเกณฑ์มาตรฐานฮาลาล  
เป้าหมาย 2 แห่ง

### 2.3) ด้านประมง :

#### 2.3.1 โครงการยกระดับคุณภาพมาตรฐานสินค้าเกษตร งบประมาณ 81,000 บาท

กิจกรรมพัฒนาคุณภาพสินค้าประมงสู่มาตรฐาน เป้าหมาย 345 ฟาร์ม

ผลสำเร็จที่สำคัญ : เกษตรกรได้รับการรับรองมาตรฐานฟาร์ม GAP และเพิ่มความสามารถในการแข่งขัน ราคาสัตว์น้ำเพิ่มขึ้น

#### 2.3.2 โครงการส่งเสริมอาชีพประมง

##### 1) ส่งเสริมเกษตรกรทฤษฎีใหม่ด้านการประมง เป้าหมาย 7 ราย/แห่ง

ผลสำเร็จที่สำคัญ : พัฒนาคุณภาพชีวิตเกษตรกร สร้างความเข้มแข็งและส่งเสริมให้เกษตรกรนำเกษตรทฤษฎีใหม่ มาปรับใช้ในพื้นที่การเกษตรของตนเอง ให้เกิดประโยชน์สูงสุด เป็นการลดรายจ่ายเพิ่มรายได้ให้เพียงพอต่อการดำรงชีวิต

##### 2) ส่งเสริมและสนับสนุนการเพาะเลี้ยงสัตว์น้ำ (คลินิกเกษตรเคลื่อนที่) งบประมาณ 5,000 บาท

เป้าหมาย : ออกให้บริการคลินิกฯ 4 ครั้งต่อปี เกษตรกรเข้ารับบริการ 480 รายต่อปี

ผลสำเร็จที่สำคัญ : เกษตรกรเข้าร่วมคลินิกประมงได้รับการถ่ายทอดความรู้ด้านการประมงได้รับคำปรึกษาแนะนำและแนวทางการแก้ไขประเด็นปัญหา พร้อมทั้งเอกสารวิชาการและพันธุ์สัตว์น้ำ

##### 3) ปรับปรุงทะเบียนเกษตรกรผู้เพาะเลี้ยงสัตว์น้ำ เป้าหมาย 3,995 ฟาร์ม งบประมาณ 8,000 บาท

ผลสำเร็จที่สำคัญ : เพื่อปรับปรุงข้อมูลทะเบียนเกษตรกรผู้เพาะเลี้ยงสัตว์น้ำให้ถูกต้อง ครบถ้วนเป็นปัจจุบัน เพื่อให้เกษตรกรผู้เพาะเลี้ยงสัตว์น้ำสามารถเข้าถึงโครงการตามนโยบายและโครงการช่วยเหลือของรัฐได้อย่างรวดเร็ว

#### 2.3.3 โครงการระบบส่งเสริมเกษตรแบบแปลงใหญ่ งบประมาณ 47,200 บาท

กิจกรรม ระบบส่งเสริมเกษตรแบบแปลงใหญ่ เป้าหมาย 2 แปลง

ผลสำเร็จที่สำคัญ : เกิดการรวมกลุ่ม ลดต้นทุนในการเลี้ยงสัตว์น้ำ เพิ่มผลผลิต ยกระดับมาตรฐานฟาร์มเพาะเลี้ยงสัตว์น้ำ และเชื่อมโยงตลาด

#### 2.3.4 โครงการศูนย์เรียนรู้การเพิ่มประสิทธิภาพการผลิตสินค้าเกษตร งบประมาณ 8,500 บาท

กิจกรรม ศูนย์เรียนรู้การเพิ่มประสิทธิภาพการผลิตสินค้าประมง

##### 1) การจัดงานวันถ่ายทอดเทคโนโลยีเพื่อเริ่มต้นฤดูกาลผลิตใหม่ (Field Day) เป้าหมาย 10 ครั้ง

##### 2) การถ่ายทอดเทคโนโลยีการผลิตด้านประมง เป้าหมาย 300 ราย

##### 3) การบริหารจัดการ ขับเคลื่อน ติดตามและรายงานผลการดำเนินงานโครงการ เป้าหมาย 10 ครั้ง

ผลสำเร็จที่สำคัญ : จัดทำแหล่งเรียนรู้และให้บริการด้านการประมงของชุมชนและคัดเลือกศพที่โดดเด่นเพื่อยกระดับและพัฒนาให้เป็นศูนย์ต้นแบบด้านการประมงระดับจังหวัดเพื่อให้เป็นต้นแบบของเกษตรกรที่สนใจต่อไป

#### 2.3.5 โครงการส่งเสริมการดำเนินงานอันเนื่องมาจากพระราชดำริ งบประมาณ 19,500 บาท

กิจกรรม สนับสนุนโครงการพัฒนาอันเนื่องมาจากพระราชดำริ

##### 1) โครงการส่งเสริมการเลี้ยงปลาในหมู่บ้านตามแนวชายแดนในพระราชดำริ

เป้าหมาย : ส่งเสริมการเลี้ยงปลาในกระชังบ่อกและสนับสนุนพันธุ์สัตว์น้ำพร้อมกระชังบ่อก

1 คนต่อ 1 กระชัง จำนวน 20 ราย



ผลสำเร็จที่สำคัญ : ชี้แจงและให้คำแนะนำความรู้ด้านการเพาะเลี้ยงสัตว์น้ำพร้อมสนับสนุนปัจจัยการผลิตแก่เกษตรกร 20 ราย (เพื่อแก้ไขปัญหา/พัฒนางานด้านการเกษตร) : เกษตรกรได้ความรู้และวิธีเลี้ยงปลา ทำให้มีรายได้เพิ่มขึ้น สามารถต่อยอดเป็นอาชีพหลักได้

2) โครงการสนับสนุนด้านการประมงตามพระราชดำริสมเด็จพระกนิษฐาธิราชเจ้า กรมสมเด็จพระเทพรัตนราชสุดาฯ สยามบรมราชกุมารี

เป้าหมาย : สนับสนุนปัจจัยการผลิตแก่โรงเรียนตำรวจตระเวนชายแดนจำนวน 2 โรงเรียน

ผลสำเร็จที่สำคัญ : เพื่อให้โรงเรียนบริหารจัดการให้เด็กนักเรียนได้เรียนรู้จากการปฏิบัติจริงในโครงการสร้างผลผลิตเพื่ออาหารกลางวัน (เพื่อแก้ไขปัญหา/พัฒนางานด้านการเกษตร) เพื่อให้โรงเรียนบริหารจัดการให้เด็กทุกคนในโรงเรียนได้รับประทานอาหารกลางวันที่มีทั้งปริมาณและคุณค่าทางโภชนาการสูง

#### 2.4) กลุ่ม/สหกรณ์ :

(1) โครงการส่งเสริมการดำเนินงานอันเนื่องมาจากพระราชดำริ งบประมาณ 23,550 บาท

เป้าหมาย สหกรณ์ในพื้นที่โครงการอันเนื่องมาจากพระราชดำริ 3 แห่ง โรงเรียนตำรวจตระเวนชายแดน 2 โรงเรียน

ผลสำเร็จสำคัญ เพื่อดำเนินการช่วยเหลือเกษตรกรในถิ่นทุรกันดารในพื้นที่โครงการอันเนื่องมาจากพระราชดำริให้สามารถช่วยเหลือตนเองและช่วยเหลือซึ่งกันและกันตามวิธีการสหกรณ์ในการยกระดับมาตรฐานความเป็นอยู่ที่ดีขึ้น 1) เพื่อแก้ไขปัญหาความเดือดร้อนของประชาชนด้านต่าง ๆ โดยเฉพาะการครองชีพมุ่งเน้นการอนุรักษ์ทรัพยากรธรรมชาติและสิ่งแวดล้อมอย่างยั่งยืน รวมทั้งในด้านการป้องกันและลดความเสียหายจากภัยธรรมชาติต่าง ๆ และ 2) เด็ก เยาวชน และชุมชนในพื้นที่โครงการพัฒนาเด็กและเยาวชนในถิ่นทุรกันดารตามพระราชดำริ สามารถนำความรู้เรื่องของการสหกรณ์ไปประยุกต์ใช้ในชีวิตประจำวันได้

#### 2.5) ด้านชลประทาน :

##### 2.5.1 โครงการบริหารการส่งน้ำ

เป้าหมาย เพื่อใช้กักเก็บน้ำ ระบายน้ำ เพื่อให้สามารถระบายน้ำได้ดีและมีประสิทธิภาพเกษตรกรสามารถใช้น้ำในคลองสำหรับอุปโภคบริโภค

ผลสำเร็จที่สำคัญ การระบายน้ำและการอุปโภคบริโภค คลองตื้นเขินมาก เป็นอุปสรรคต่อการกักเก็บน้ำ การระบายน้ำ การไหลเวียนไม่สะดวก เกิดการเน่าเสีย ใช้ในการระบายน้ำป้องกันอุทกภัยในช่วงฤดูน้ำหลากและฤดูฝนได้ สำหรับการอุปโภคบริโภคได้ ช่วยเหลือพื้นที่การเกษตร

### 3.2 งบประมาณจังหวัด/กลุ่มจังหวัด และงบอื่นๆ (Area Base)

1) งบประมาณรวมทั้งสิ้น 68,238,241 บาท ผลการเบิกจ่าย 4,652,626.16 บาท คิดเป็นร้อยละ 6.82 จำแนกเป็น งบดำเนินงาน 68,238,241บาท งบลงทุน .....บาท งบรายจ่าย.....บาท

2) ผลการดำเนินงาน/ผลการปฏิบัติราชการสำคัญ (แผนงานโครงการจำแนกตามพืช ปศุสัตว์ ประมง การพัฒนาที่ดิน ชลประทาน)

#### 2.1) ด้านพืช :

1) โครงการพัฒนาศักยภาพและยกระดับการผลิตสินค้าเกษตรปลอดภัยและเกษตรอินทรีย์ งบประมาณ 306,000 บาท (สำนักงานเกษตรจังหวัดราชบุรี)

กิจกรรมที่ 1 อบรมเกษตรกรเพื่อเข้าสู่มาตรฐานเกษตรปลอดภัย GAP จำนวน 125 ราย

กิจกรรมที่ 2 สนับสนุนวัสดุการเกษตร เพื่อสร้างแปลงต้นแบบ จำนวน 5 กลุ่ม

กิจกรรมที่ 3 การส่งเสริมการรวมกลุ่มเพื่อการแปรรูปสินค้าเกษตรให้กับกลุ่มเกษตรกร หรือ

วิสาหกิจชุมชน จำนวน 125 ราย

กิจกรรมที่ 4 การพัฒนาบรรจุ จำนวน 2 สินค้า

2) วิจัยการปรับปรุงพันธุ์มะละกอ งบประมาณ 107,086 บาท (ศูนย์วิจัยและพัฒนาการเกษตรราชบุรี)

- การทดลอง การเปรียบเทียบและทดสอบพันธุ์มะละกอเพื่อบริโภคสุกผลใหญ่ในแหล่งต่างๆ

จำนวน 1.5 ไร่

3) การพัฒนาและประยุกต์ใช้แบบจำลองอ้อย งบประมาณ 163,449 บาท (ศูนย์วิจัยและพัฒนาการ

เกษตรราชบุรี)

- การทดลอง การพัฒนาและประยุกต์ใช้แบบจำลองอ้อยเพื่อเพิ่มประสิทธิภาพการผลิตอ้อย

ในพื้นที่กลุ่มชุดดินที่ 4 และปริมาณน้ำฝน 1,000-1,200 มิลลิเมตร จำนวน 20 ไร่

4) การคัดเลือกและปรับปรุงข้าวโพดพื้นเมือง งบประมาณ 67,306 บาท (ศูนย์วิจัยและพัฒนาการ

เกษตรราชบุรี)

- การทดลอง การคัดเลือกและปรับปรุงประชากรข้าวโพดพื้นเมืองเมืองพันธุ์เทียนแปดแถว

จำนวน 2 ไร่

#### 4. ผลการดำเนินงานตามนโยบายกระทรวงเกษตรและสหกรณ์ ประจำปีงบประมาณ พ.ศ. 2566

ผลการดำเนินงานตามนโยบายกระทรวงเกษตรและสหกรณ์ ประจำปีงบประมาณ พ.ศ.2566 ตามชนิดสินค้าเกษตรที่สำคัญของจังหวัดราชบุรี 8 รายการ ได้แก่

ด้านพืช	1. มะพร้าวน้ำหอม	2. สับปะรดผลสด
ด้านพืชสมุนไพร	3. ขมิ้นชัน	4. โพล
ด้านปศุสัตว์	5. สุกร	6. โคนม
ด้านประมง	7. กุ้งขาวแวนนาไม	8. กุ้งก้ามกราม ดังนี้

#### ๑. สินค้ากลุ่มพืชสวน (มะพร้าวน้ำหอม)

##### ๑.๑ การวิเคราะห์ทรัพยากรการผลิต (น้ำ ดิน แรงงาน ฯลฯ)

- ๑) สัดส่วนพื้นที่ที่อยู่ในเขตชลประทาน และนอกเขตชลประทาน .....-.....
- ๒) สัดส่วนพื้นที่ความเหมาะสม ( $S_1, S_2, S_m, N$ ) = ร้อยละ ๑๐๐ หรือ ๘๘,๐๕๐ ไร่  $S_1+S_2+S_m =$  พื้นที่เหมาะสม = ร้อยละ ๘๘,๓๘ หรือ ๗๘,๙๔๐ ไร่,  $N =$  พื้นที่ไม่เหมาะสม = ร้อยละ ๑๐,๒๓ หรือ ๙,๑๑๐ ไร่
- ๓) ค่าเฉลี่ยพื้นที่ถือครองต่อราย .....๒๑ ไร่/ราย.....
- ๔) อายุเฉลี่ยของเกษตรกร.....๕๕ ปี.....
- ๕) สรุปผลการวิเคราะห์

- พื้นที่ส่วนใหญ่อยู่ในเขต  $S_1$  จำนวน ๗๗,๒๒๐ ไร่ หรือ ร้อยละ ๘๖.๓๒
- ค่าเฉลี่ยพื้นที่ของเกษตรกรต่อราย อยู่ที่ มากกว่า ๑๕ ไร่ ต่อราย
- ค่าเฉลี่ยอายุเกษตรกร มากกว่า ๔๕ ปี
- อื่น ๆ

##### ๑.๒ การวิเคราะห์ประสิทธิภาพการผลิต

- ๑) ผลผลิตเฉลี่ยต่อไร่ .....๕, ๙๐๒ ผล/ไร่.....
- ๒) ศักยภาพการผลิตของสายพันธุ์ (Yield Potential) (แหล่งข้อมูล : ศูนย์วิจัยและพัฒนาการเกษตร (ศวพ.), ศูนย์วิจัยข้าว (ศวข.) ฯลฯ) .....๗,๐๐๐ ผล/ไร่.....
- ๓) สรุปผลการวิเคราะห์

- ประสิทธิภาพการผลิตต่อไร่ น้อยกว่า ศักยภาพการผลิตของสายพันธุ์ (Yield Potential)
- ประสิทธิภาพการผลิตต่อไร่ มากกว่า ศักยภาพการผลิตของสายพันธุ์ (Yield Potential)
- อื่น ๆ เกษตรกรที่ได้รับรองมาตรฐาน GAP จำนวน ๘๐๒ ราย หรือ ๑๗,๓๒๗ ไร่
- อื่น ๆ เกษตรกรที่ได้รับรองมาตรฐาน GI จำนวน ๘๒ ราย หรือ ๑,๖๘๙ ไร่

๑. ปริมาณการผลิตและประสิทธิภาพการผลิต (ข้อมูลย้อนหลัง ๓ ปีเพาะปลูก ได้แก่ ปี ๒๕๖๒/๖๓ ปี ๒๕๖๓/๖๔ ปี ๒๕๖๔/๖๕)

ปีเพาะปลูก	เกษตรกร		ปลูก (ไร่)	เก็บเกี่ยว (ไร่)	เนื้อที่ปลูก เฉลี่ยต่อ ราย (ไร่)	ผลผลิต			พันธุ์		แหล่งปลูกสำคัญ (อำเภอที่มีเนื้อที่ปลูก มาก ๓ อันดับแรก)
	จำนวน (ราย)	อายุ เฉลี่ย (ปี)				รวม (ผล)	เฉลี่ยต่อเนื้อที่ ปลูก (ผล/ไร่)	เฉลี่ยต่อเนื้อที่ เก็บเกี่ยว (ผล/ไร่)	นิยมปลูก มากที่สุด	ศักยภาพ ผลผลิตสูงสุด (ผล/ไร่)	
ปี ๒๕๖๒/๖๓	๔,๔๕๒	๕๕	๘๕,๔๗๒	๖๒,๗๔๙	๑๙	๔๐๙,๒๑๓,๒๐๐	๔,๗๘๘	๖,๕๒๑	น้ำหอม	๖,๖๐๐	ดำเนินสะดวก เมือง วัดเพลง
ปี ๒๕๖๓/๖๔	๔,๓๔๑	๕๕	๘๘,๕๑๐	๘๗,๒๗๒	๒๐	๕๗๖,๐๐๐,๐๐๐	๖,๕๐๘	๖,๖๐๐	น้ำหอม	๗,๐๐๐	ดำเนินสะดวก เมือง วัดเพลง
ปี ๒๕๖๔/๖๕	๔,๓๔๓	๕๕	๘๙,๐๕๐	๖๕,๘๘๖	๒๑	๕๒๕,๕๘๖,๐๙๕	๕,๙๐๒	๖,๗๕๐	น้ำหอม	๗,๐๐๐	ดำเนินสะดวก เมือง วัดเพลง

ที่มา : ข้อมูลพื้นฐานอำเภอ / ปฏิทินผลผลิตสินค้าเกษตรจังหวัดราชบุรี ประจำปี ๒๕๖๕ ณ ธันวาคม ๒๕๖๕

๒. พื้นที่ดินที่ใช้เพาะปลูก (ข้อมูล ปีเพาะปลูก ๒๕๖๔/๖๕)

พื้นที่	พื้นที่เหมาะสมมาก (S๑) (ไร่)	พื้นที่เหมาะสม ปานกลาง (S๒) (ไร่)	พื้นที่เหมาะสมน้อย (S๓) (ไร่)	พื้นที่ไม่เหมาะสม (N) (ไร่)	พื้นที่ไม่มีเอกสารสิทธิ์ (ไร่)	รวมทั้งหมด (ไร่)
๑. พื้นที่ตาม Agri-Map ร้อยละ	๑๗๔,๐๗๕	๑๐๙	๗๗๔,๓๕๔	๑,๔๗๖,๔๙๖		๑๐๐,๖๙๓
๒. พื้นที่ปลูกจริง ร้อยละ	๗๗,๒๒๐	๔๒	๒,๖๗๘	๙,๑๑๐		๘๙,๐๕๐
	๗๖,๖๙	๐.๐๕	๒.๖๖	๒๐.๖		๑๐๐

ที่มา : พื้นที่ปลูกมะพร้าวในชั้นความเหมาะสมต่างๆราชบุรี แผนที่เกษตรเพื่อการบริหารจัดการเชิงรุก กรมพัฒนาที่ดิน (๒๕๖๑)

๓. ปริมาณผลผลิตออกสู่ตลาด (ผลผลิตจากพืชที่ปลูก ปีเพาะปลูก ๒๕๖๔/๖๕)

หน่วย : พันตัน

รายการ	ปี ๒๕๖๔												ปี ๒๕๖๕						รวม
	ม.ค.	ก.พ.	มี.ค.	เม.ย.	พ.ค.	มิ.ย.	ก.ค.	ส.ค.	ก.ย.	ต.ค.	พ.ย.	ธ.ค.	ม.ค.	ก.พ.	มี.ค.	เม.ย.	พ.ค.	มิ.ย.	
ปริมาณ	๖๐	๕๕	๔๕	๒๕	๒๒	๑๘	๒๕	๕๐	๖๗	๖๘	๖๙	๗๒	๒๕	๔๐	๔๕	๒๕	๒๐	๒๕	๔๖๕
ร้อยละ																			

๔. ราคาผลผลิตที่เกษตรกรขายได้ (ข้อมูลย้อนหลัง ๓ ปี พ.ศ. ๒๕๖๓ - ๒๕๖๕)

หน่วย : บาท/ผล

ปี พ.ศ.	ม.ค.	ก.พ.	มี.ค.	เม.ย.	พ.ค.	มิ.ย.	ก.ค.	ส.ค.	ก.ย.	ต.ค.	พ.ย.	ธ.ค.	เฉลี่ย
ปี ๒๕๖๓													
ปี ๒๕๖๔	๕	๑๒	๑๗	๒๐	๒๙	๒๕	๒๒	๑๐	๘	๗	๔	๔	๑๔
ปี ๒๕๖๕	๖	๗	๙	๑๓	๑๕	๑๖	๑๖	๑๓	๘	๗	๘	๕	๑๐

๕. ปัญหาสำคัญของสินค้า (Pain Point) และข้อเสนอแนะแนวทางแก้ไข

ประเด็น	ปัญหาสำคัญ (Pain Point)	ข้อเสนอแนะแนวทางแก้ไข
ด้านการผลิต	<ul style="list-style-type: none"> <li>- การขอรับรองมาตรฐาน GAP</li> <li>- ผู้ส่งออกหรือผู้ประกอบการมีความต้องการมาตรฐานที่ออกจากกรมวิชาการเกษตร ไม่นิยมยอมรับมาตรฐานของหน่วยตรวจรับรองเอกชน</li> <li>- ผู้ประกอบหรือผู้ส่งออกหรือล้ง ที่มีขึ้นมาจำนวนมาก ส่วนใหญ่จะเป็นการรับจ้างผลิต จึงไม่มีมาตรฐานที่หน่วยงานรับรอง และการขึ้นทะเบียน ซึ่งสิ่งเล็กๆ เหล่านี้ จะมีนายทุนเงินสนับสนุนหรือล้งใหญ่ให้การช่วยเหลือผลกระทบ เช่น เรื่องของราคา ของเสียจากมะพร้าวที่เป็นแหล่งสะสมโรคแมลงศัตรูพืช เป็นต้น</li> </ul>	
ด้านการแปรรูป		
ด้านการตลาด		

## ๒. สินค้ากลุ่มพืชไร่ (สับปะรดผลสด)

### ๒.๑ การวิเคราะห์ทรัพยากรการผลิต (น้ำ ดิน แรงงาน ฯลฯ)

- ๑) สัดส่วนพื้นที่ที่อยู่ในเขตชลประทาน และนอกเขตชลประทาน ...-.....
- ๒) สัดส่วนพื้นที่ความเหมาะสม (S๑, S๒, S๓, N) = ไร่/ไร่ หรือ ๒๕,๔๔๙ ไร่) S๑+S๒+S๓ =  
พื้นที่เหมาะสม = ไร่/ไร่ หรือ ๒๓,๙๗๘ ไร่ N = พื้นที่ไม่เหมาะสม = ไร่/ไร่ หรือ ๑,๔๗๑ ไร่
- ๓) ค่าเฉลี่ยพื้นที่ถือครองต่อราย ..... ๓๕ ไร่/ราย.....
- ๔) อายุเฉลี่ยของเกษตรกร..... ๕๕ ปี.....
- ๕) สรุปผลการวิเคราะห์

- พื้นที่ส่วนใหญ่อยู่ในเขต S๒ จำนวน ๒๒,๑๓๘ ไร่ หรือ ไร่/ไร่ หรือ ๘๖.๙๙
- ค่าเฉลี่ยพื้นที่ของเกษตรกรต่อราย อยู่ที่ มากกว่า ๑๕ ไร่ ต่อราย
- ค่าเฉลี่ยอายุเกษตรกร มากกว่า ๔๕ ปี
- อื่น ๆ

### ๒.๒ การวิเคราะห์ประสิทธิภาพการผลิต

- ๑) ผลผลิตเฉลี่ยต่อไร่ ..... ๑,๖๑๑ กก./ไร่.....
- ๒) ศักยภาพการผลิตของสายพันธุ์ (Yield Potential) (แหล่งข้อมูล : ศูนย์วิจัยและพัฒนา  
การเกษตร (ศวพ.), ศูนย์วิจัยข้าว (ศวข.) ฯลฯ) ...๓,๔๐๐ ผล/ไร่.....
- ๓) สรุปผลการวิเคราะห์

- ประสิทธิภาพการผลิตต่อไร่ น้อยกว่า ศักยภาพการผลิตของสายพันธุ์ (Yield Potential)
- ประสิทธิภาพการผลิตต่อไร่ มากกว่า ศักยภาพการผลิตของสายพันธุ์ (Yield Potential)
- อื่น ๆ

๒.๓ ปริมาณการผลิตและประสิทธิภาพการผลิต (ข้อมูลย้อนหลัง ๓ ปีเพาะปลูก ได้แก่ ปี ๒๕๖๒/๖๓ ปี ๒๕๖๓/๖๔ ปี ๒๕๖๔/๖๕)

ปีเพาะปลูก	เกษตรกร		ปลูก (ไร่)	เก็บเกี่ยว (ไร่)	เนื้อที่ปลูก เฉลี่ยต่อราย (ไร่)	ผลผลิต			พันธุ์		แหล่งปลูกสำคัญ (อำเภอที่มีเนื้อที่ปลูก มาก ๓ อันดับแรก)
	จำนวน (ราย)	อายุเฉลี่ย (ปี)				รวม (ตัน)	เฉลี่ยต่อเนื้อ ที่ปลูก (กก./ไร่)	เฉลี่ยต่อเนื้อที่ เก็บเกี่ยว (กก./ไร่)	นิยมปลูก มากที่สุด	ศักยภาพ ผลผลิตสูงสุด (กก./ไร่)	
ปี ๒๕๖๒/๖๓	๗๔๒	๕๕	๒๕,๙๗๓	๙,๖๗๐	๓๕	๓๓,๔๖๕	๑,๒๘๘	๓,๔๖๑	ปัตตาเวีย	๓,๖๐๐	บ้านคา สวนผึ้ง จอมบึง
ปี ๒๕๖๓/๖๔	๖๖๘	๕๕	๒๘,๕๐๐	๑๒,๙๘๖	๔๑	๕๑,๐๐๐	๑,๗๘๙	๓,๙๒๗	ปัตตาเวีย	๔,๐๐๐	บ้านคา สวนผึ้ง จอมบึง
ปี ๒๕๖๔/๖๕	๗๔๒	๕๕	๒๕,๔๔๙	๑๗,๒๒๐	๓๕	๔๑,๐๐๐	๑,๖๑๑	๒,๓๘๐	ปัตตาเวีย	๓,๔๐๐	บ้านคา สวนผึ้ง จอมบึง

ที่มา : ข้อมูลพื้นฐานอำเภอ / ปฏิทินผลผลิตสินค้าเกษตรจังหวัดราชบุรี ประจำปี ๒๕๖๕ ณ ธันวาคม ๒๕๖๕

๒.๔ พื้นที่ดินที่ใช้เพาะปลูก (ข้อมูล ปีเพาะปลูก ๒๕๖๔/๖๕)

พื้นที่	พื้นที่เหมาะสมมาก (S๑) (ไร่)	พื้นที่เหมาะสม ปานกลาง (S๒) (ไร่)	พื้นที่เหมาะสมน้อย (S๓) (ไร่)	พื้นที่ไม่เหมาะสม (N) (ไร่)	พื้นที่ไม่มีเอกสาร สิทธิ์ (ไร่)	รวมทั้งหมด (ไร่)
๑. พื้นที่ตาม Agri- Map	๑๖๙,๙๙๙	๙๙๖,๗๘๒	๑๑๐,๙๒๘	๑,๑๔๗,๒๓๒	-	๒,๔๒๔,๙๔๑
ร้อยละ	๗.๐๑	๔๑.๑๑	๔.๕๗	๔๗.๓๑	-	๑๐๐
๒. พื้นที่ปลูกจริง	๗๕๘	๒๒,๑๓๘	๑,๐๘๒	๑,๔๗๑	-	๒๕,๔๔๙
ร้อยละ	๒.๙๘	๘๖.๙๙	๔.๒๕	๕.๗๘	-	๑๐๐

ที่มา : พื้นที่ปลูกสับปะรดในชั้นความเหมาะสมต่างๆราชบุรี แผนที่เกษตรเพื่อการบริหารจัดการเชิงรุก กรมพัฒนาที่ดิน (๒๕๖๐)

๒.๕ ปริมาณผลผลิตออกสู่ตลาด (ผลผลิตจากพืชที่ปลูก ปีเพาะปลูก ๒๕๖๔/๖๕)

หน่วย : ตัน

รายการ	ปี ๒๕๖๔												รวม
	ม.ค.	ก.พ.	มี.ค.	เม.ย.	พ.ค.	มิ.ย.	ก.ค.	ส.ค.	ก.ย.	ต.ค.	พ.ย.	ธ.ค.	
ปริมาณ	๒,๙๖๘	๓,๘๙๖	๔,๙๕๗	๕,๔๑๑	๗,๐๕๘	๕,๐๒๙	๔,๐๖๕	๒,๘๒๐	๑,๕๓๕	๔,๐๘๕	๖,๙๒๖	๒,๒๔๙	๕๑,๐๐๐
ร้อยละ	๕.๘๒	๗.๖๔	๙.๗๒	๑๐.๖๑	๑๓.๘๔	๙.๘๖	๗.๙๗	๕.๕๓	๓.๐๑	๘.๐๑	๑๓.๕๘	๔.๔๑	๑๐๐

รายการ	ปี ๒๕๖๕												รวม
	ม.ค.	ก.พ.	มี.ค.	เม.ย.	พ.ค.	มิ.ย.	ก.ค.	ส.ค.	ก.ย.	ต.ค.	พ.ย.	ธ.ค.	
ปริมาณ	๒,๘๑๓	๕,๐๖๔	๓,๐๔๖	๓,๐๐๑	๕,๓๗๕	๔,๔๐๘	๒,๗๘๔	๑,๓๔๕	๑,๑๒๓	๓,๘๐๙	๔,๓๑๓	๓,๙๒๐	๔๑,๐๐๐
ร้อยละ	๖.๘๖	๑๒.๓๕	๗.๔๓	๗.๓๒	๑๓.๑๑	๑๐.๗๕	๖.๗๙	๓.๒๘	๒.๗๔	๙.๒๙	๑๐.๕๒	๙.๕๖	๑๐๐

๒.๖ ราคาผลผลิตที่เกษตรกรขายได้ (พ.ศ. ๒๕๖๔ - ๒๕๖๕)

หน่วย : บาท/กิโลกรัม

ปี พ.ศ.	ม.ค.	ก.พ.	มี.ค.	เม.ย.	พ.ค.	มิ.ย.	ก.ค.	ส.ค.	ก.ย.	ต.ค.	พ.ย.	ธ.ค.	เฉลี่ย
ปี ๒๕๖๔	๙	๑๑	๑๑	๑๐	๑๐	๙	๑๒	๑๔	๑๒	๑๑	๙	๑๐	๑๐.๖๗
ปี ๒๕๖๕	๙	๑๐	๑๐	๙	๙	๗	๑๑	๑๕	๑๓	๑๔	๑๒	๑๒	๑๐.๙๒

๒.๗ ปัญหาสำคัญของสินค้า (Pain Point) และข้อเสนอแนะแนวทางแก้ไข

ประเด็น	ปัญหาสำคัญ (Pain Point)	ข้อเสนอแนะแนวทางแก้ไข
ด้านการผลิต	- ปัจจัยการผลิตมีราคาสูง - ผลผลิตตกต่ำเนื่องจากสภาวะแล้ง	
ด้านการแปรรูป		
ด้านการตลาด	ช่วงผลผลิตออกสู่ตลาดจำนวนมาก ทำให้ราคาตกต่ำ	ประสานหน่วยงานที่เกี่ยวข้องวางแผนระบายผลผลิตในช่วง มี.ค.



### ๓. สินค้ากลุ่มสมุนไพร (ขมิ้นชัน)

#### ๓.๑ การวิเคราะห์ทรัพยากรการผลิต (น้ำ ดิน แรงงาน ฯลฯ)

๑) สัดส่วนพื้นที่ที่อยู่ในเขตชลประทาน และนอกเขตชลประทาน นอกเขตชลประทาน ปลูกในพื้นที่ อ.จอมบึง อ.สวนผึ้ง อ.บ้านคา จ.ราชบุรี

๒) สัดส่วนพื้นที่ความเหมาะสม (S๑, S๒, S๓, N) เป็นพื้นที่เหมาะสมปานกลาง (S๒) จำนวน ๑,๐๓๔,๗๓๔ ไร่ คิดเป็นร้อยละ ๔๒.๖๗ พื้นที่เหมาะสมน้อย (S๓) จำนวน ๒,๔๒,๙๗๘ ไร่ คิดเป็นร้อยละ ๑๐.๐๒ พื้นที่ที่ไม่เหมาะสม (N) จำนวน ๑,๑๔๗,๒๓๑ ไร่ คิดเป็นร้อยละ ๔๗.๓๑ รวมพื้นที่ทั้งหมด ๒,๔๒๔,๙๔๓ ไร่ คิดเป็นร้อยละ ๑๐๐ พื้นที่ปลูกจริง พื้นที่เหมาะสมปานกลาง (S๒) จำนวน ๓๐๐ ไร่ คิดเป็นร้อยละ ๗๘ พื้นที่เหมาะสมน้อย (S๓) ๘๕ ไร่ คิดเป็นร้อยละ ๒๒ รวมพื้นที่ ๓๘๕ ไร่ คิดเป็นร้อยละ ๑๐๐

๓) ค่าเฉลี่ยพื้นที่ถือครองต่อราย ๙.๔ ไร่/คน

๔) อายุเฉลี่ยของเกษตรกร ๕๕ ปี

๕) สรุปผลการวิเคราะห์

- ✓ พื้นที่ส่วนใหญ่อยู่นอกเขตชลประทาน อ.จอมบึง อ.สวนผึ้ง อ.บ้านคา จ.ราชบุรี
- ✓ พื้นที่ส่วนใหญ่อยู่ในเขต N , S๒ พื้นที่ที่ไม่เหมาะสม (N) จำนวน ๑,๑๔๗,๒๓๑ ไร่ และพื้นที่เหมาะสมปานกลาง (S๒) จำนวน ๑,๐๓๔,๗๓๔ ไร่
- ✓ ค่าเฉลี่ยพื้นที่ของเกษตรกรต่อราย อยู่ที่ น้อยกว่า ๑๕ ไร่ ต่อราย
- ✓ ค่าเฉลี่ยอายุเกษตรกร มากกว่า ๔๕ ปี

#### ๓.๒ การวิเคราะห์ประสิทธิภาพการผลิต

๑) ผลผลิตเฉลี่ยต่อไร่ ปี ๒๕๖๒/๖๓ จำนวน ๒,๙๗๙ กก./ไร่ ปี ๒๕๖๓/๖๔ จำนวน ๓,๙๔๘ กก./ไร่ ปี ๒๕๖๔/๖๕ จำนวน ๓,๖๓๖ กก./ไร่...

๒) ศักยภาพการผลิตของสายพันธุ์ (Yield Potential) (แหล่งข้อมูล : ศูนย์วิจัยและพัฒนาการเกษตร (ศวพ.) ฯลฯ) ปี ๒๕๖๒/๖๓ ศักยภาพผลผลิตสูงสุด ๓,๐๐๐ กก./ไร่ ปี ๒๕๖๓/๖๔ ศักยภาพผลผลิตสูงสุด ๔,๐๐๐ กก./ไร่ ปี ๒๕๖๔/๖๕ ศักยภาพผลผลิตสูงสุด ๓,๘๐๐ กก./ไร่ แหล่งปลูกสำคัญ อำเภอที่มีเนื้อที่ปลูกมาก ๓ อันดับแรก คือ ๑.จอมบึง ๒.สวนผึ้ง ๓.บ้านคา

๓) สรุปผลการวิเคราะห์ : ประสิทธิภาพการผลิตต่อไร่ น้อยกว่า ศักยภาพการผลิตของสายพันธุ์ (Yield Potential)

#### ๓.๔ การวิเคราะห์สถาบันเกษตรกร (สหกรณ์การเกษตร/วิสาหกิจชุมชน) ที่เกี่ยวข้องในสินค้าดังกล่าว

๑) ผลการประเมินความเข้มแข็งของสหกรณ์การเกษตร คิดเป็นร้อยละ จำแนกตามระดับชั้น ความเข้มแข็ง (ชั้น ๑ - ๔) (๒) ด้านประสิทธิภาพในการดำเนินธุรกิจ : ประเมินจากอัตราส่วนทางการเงินของสหกรณ์ในการดำเนินธุรกิจและการบริหารงานของสหกรณ์ โดยพิจารณาจาก ๗ ประเด็นสำคัญ เช่น อัตราส่วนหนี้สินต่อทุน, อัตราผลตอบแทนต่อทุน, อัตราผลตอบแทนต่อสินทรัพย์ ฯลฯ เช่น ราคาตลาดไม่แน่นอน ส่งผลให้เกษตรกรไม่มีแรงจูงใจในการปลูก แนวทางการแก้ไขส่งเสริมการเชื่อมโยงตลาดระหว่างเกษตรกรและผู้รับซื้อ

### ๓. สินค้ากลุ่มสมุนไพร (ไพล)

#### ๓.๑ การวิเคราะห์ทรัพยากรการผลิต (น้ำ ดิน แรงงาน ฯลฯ)

๑) สัดส่วนพื้นที่ที่อยู่ในเขตชลประทาน และนอกเขตชลประทาน นอกเขตชลประทาน และในเขตชลประทาน ปลูกในพื้นที่ อ.จอมบึง อ.บ้านคา อ.เมือง

๒) สัดส่วนพื้นที่ความเหมาะสม (S๑, S๒, S๓, N) ปีเพาะปลูก ๒๕๖๔/๖๕ เป็นพื้นที่เหมาะสมน้อย (S๓) จำนวน ๑,๑๐๓,๕๒๖ ไร่ คิดเป็นร้อยละ ๔๕.๕๑ พื้นที่ไม่เหมาะสม (N) จำนวน ๑๓๒,๓๗๓ ไร่ คิดเป็นร้อยละ ๕๔.๔๙ รวมพื้นที่ทั้งหมด ๒,๔๒๕,๘๙๙ ไร่ คิดเป็นร้อยละ ๑๐๐ พื้นที่ปลูกจริง พื้นที่เหมาะสมน้อย (S๓) ๑๓๖ ไร่ คิดเป็นร้อยละ ๑๐๐ รวมพื้นที่ ๑๓๖ ไร่ คิดเป็นร้อยละ ๑๐๐

๓) ค่าเฉลี่ยพื้นที่ถือครองต่อราย ๔.๙ ไร่/คน

๔) อายุเฉลี่ยของเกษตรกร ๕๕ ปี

๕) สรุปผลการวิเคราะห์

พื้นที่ส่วนใหญ่อยู่นอกเขตชลประทาน

พื้นที่ส่วนใหญ่อยู่ในเขต S๓, N

ค่าเฉลี่ยพื้นที่ของเกษตรกรต่อราย อยู่ที่ น้อยกว่า ๑๐ ไร่ ต่อราย

ค่าเฉลี่ยอายุเกษตรกร มากกว่า ๔๕ ปี

อื่น ๆ

#### ๓.๒ การวิเคราะห์ประสิทธิภาพการผลิต

๑) ผลผลิตเฉลี่ยต่อไร่ ปี ๒๕๖๒/๖๓ จำนวน ๓,๕๐๐ กก./ไร่ ปี ๒๕๖๓/๖๔ จำนวน ๒,๐๐๐ กก./ไร่ ปี ๒๕๖๔/๖๕ จำนวน ๓,๔๕๕ กก./ไร่

๒) ศักยภาพการผลิตของสายพันธุ์ (Yield Potential) (แหล่งข้อมูล : ศูนย์วิจัยและพัฒนาการเกษตร (ศวพ.) ฯลฯ) ปี ๒๕๖๒/๖๓ ศักยภาพผลผลิตสูงสุด ๓,๗๐๐ กก./ไร่ ปี ๒๕๖๓/๖๔ ศักยภาพผลผลิตสูงสุด ๒,๕๐๐ กก./ไร่ ปี ๒๕๖๔/๖๕ ศักยภาพผลผลิตสูงสุด ๓,๖๐๐ กก./ไร่ แหล่งปลูกสำคัญ อำเภอที่มีเนื้อที่ปลูกมาก ๓ อันดับแรก คือ ๑.จอมบึง ๒.บ้านคา ๓.เมือง

๓) สรุปผลการวิเคราะห์ : ประสิทธิภาพการผลิตต่อไร่ น้อยกว่า ศักยภาพการผลิตของสายพันธุ์ (Yield Potential)

#### ๓.๔ การวิเคราะห์สถาบันเกษตรกร (สหกรณ์การเกษตร/วิสาหกิจชุมชน) ที่เกี่ยวข้องในสินค้าดังกล่าว

๑) ผลการประเมินความเข้มแข็งของสหกรณ์การเกษตร คิดเป็นร้อยละ จำแนกตามระดับชั้นความเข้มแข็ง ชั้น ๑ - ๔ (๒) ด้านประสิทธิภาพในการดำเนินธุรกิจ : ประเมินจากอัตราส่วนทางการเงินของสหกรณ์ในการดำเนินธุรกิจและการบริหารงานของสหกรณ์ โดยพิจารณาจาก ๗ ประเด็นสำคัญ เช่น อัตราส่วนหนี้สินต่อทุน, อัตราผลตอบแทนต่อทุน, อัตราผลตอบแทนต่อสินทรัพย์ ฯลฯ เช่น ราคาตลาดไม่แน่นอน ส่งผลให้เกษตรกรไม่มีแรงจูงใจในการปลูก แนวทางการแก้ไขส่งเสริมการเชื่อมโยงตลาดระหว่างเกษตรกรและผู้รับซื้อ

#### ๔. สิ้นค้ากลุ่มปศุสัตว์ (โคนม)

##### ๔.๑ การวิเคราะห์ทรัพยากรการผลิต (น้ำ ดิน แรงงาน ฯลฯ)

๑) สัตว์ส่วนพื้นที่ฟาร์มปศุสัตว์ เช่น โคเนื้อ โคนม สุกร แพะ แกะ ที่อยู่ในเขตชลประทาน และนอกเขตชลประทาน ...จังหวัดราชบุรีมีพื้นที่สำหรับเลี้ยงโคนม ดังนี้ เหมาะสมสูงสำหรับเลี้ยงโคนม จำนวน ๒๐,๕๑๒.๑๓ ไร่ คิดเป็นร้อยละ ๐.๖๓ พื้นที่เหมาะสมปานกลาง จำนวน ๑,๙๙๘,๐๔๔ ไร่ คิดเป็น ร้อยละ ๖๑.๕๖ พื้นที่เหมาะสมเล็กน้อย จำนวน ๓๑๗,๒๖๙ ไร่ คิดเป็นร้อยละ ๙.๗๗ และพื้นที่ไม่เหมาะสม จำนวน ๙๑๐,๐๐๔๒.๑ ไร่ คิดเป็นร้อยละ ๒๘.๐๔

๒) สัตว์ส่วนพื้นที่แปลงเพาะปลูกพืชอาหารสัตว์สำหรับโคเนื้อ โคนม แพะ แกะ มีความเหมาะสมจำแนกตาม S๑, S๒, S๓, N เกษตรกรผู้เลี้ยงโคนมในจังหวัดราชบุรี ปี ๒๕๖๕ มีการซื้ออาหารสัตว์สำเร็จรูป ร้อยละ ๙๐ ผลิตใช้เอง ร้อยละ ๕ และผลิตไว้ใช้ร่วมกับการซื้ออาหารสำเร็จรูป ร้อยละ ๕ ซึ่งเกษตรกรส่วนใหญ่จะซื้ออาหารสำเร็จรูปเนื่องจากความสะดวก ไม่มีความยุ่งยาก และโภชนาที่ครบถ้วน

๓) ค่าเฉลี่ยพื้นที่เพาะปลูกพืชอาหารสัตว์ฯ ที่ถือครองต่อราย .....-.....

๔) อายุเฉลี่ยของเกษตรกร .....๔๐-๕๐ ปี.....

๕) สรุปผลการวิเคราะห์

- พื้นที่ฟาร์มส่วนใหญ่อยู่นอกเขตชลประทาน
- พื้นที่เพาะปลูกพืชอาหารสัตว์ส่วนใหญ่อยู่ในเขต S๓, N
- ค่าเฉลี่ยพื้นที่เพาะปลูกพืชอาหารสัตว์ของเกษตรกรต่อราย อยู่ที่ น้อยกว่า ๑๕ ไร่ หรือน้อยกว่า ๑ ไร่ ต่อ ตัว (โคเนื้อ โคนม)
- ค่าเฉลี่ยอายุเกษตรกร มากกว่า ๔๕ ปี
- อื่น ๆ

##### ๔.๒ การวิเคราะห์ประสิทธิภาพการผลิต

๑) อัตราการเจริญเติบโตของฝูงปศุสัตว์ เช่น น้ำหนักลูกโคหย่านม อัตราการผสมติด ช่วงระยะเวลาหลังคลอดจนถึงตั้งท้อง ....ระยะเวลาผสมติดหลังคลอดในโคนมปกติใช้ระยะเวลาหลังคลอด ๖๐ วัน โดยจะมีผลต่อการผลิตน้ำนมและรายได้ของผู้เลี้ยงโคนม.....

๒) ศักยภาพการผลิตของสายพันธุ์ (Yield Potential) (แหล่งข้อมูล : ศูนย์วิจัยและบำรุงพันธุ์สัตว์ (ศบส.) ฯลฯ) ศักยภาพการผลิตของสายพันธุ์ เป้าหมายจำนวนสัตว์พันธุ์ดีที่ผลิตได้จากการผสมเทียม ทั้งสิ้น ๒,๘๒๐ ตัว โดยแบ่งเป็น โคเนื้อ ๑,๐๘๐ ตัว และโคนม ๑,๗๔๐ ตัว ผลการดำเนินงาน ทั้งสิ้น ๑,๐๔๐ ตัว แบ่งเป็นโคเนื้อ ๕๙๐ ตัว โคนม ๔๔๘ ตัว

๓) สรุปผลการวิเคราะห์

- ประสิทธิภาพ (อัตราส่วนการเจริญเติบโตของฝูงปศุสัตว์ตามข้อ ๒.๑) น้อยกว่า ศักยภาพการผลิตของสายพันธุ์ (Yield Potential)
- ประสิทธิภาพ (อัตราส่วนการเจริญเติบโตของฝูงปศุสัตว์ตามข้อ ๒.๑) มากกว่า ศักยภาพการผลิตของสายพันธุ์ (Yield Potential)
- อื่น ๆ

๔.๓ การวิเคราะห์ด้านการเงิน (อัตรากำไรสุทธิ)

- ๑) ต้นทุนการผลิตต่อตัว/ฟาร์ม .....๑๕.๘๒ บาท/กก.....
- ๒) อัตรากำไรสุทธิต่อตัว/ฟาร์ม .....๒.๔๓ บาท/กก.....

๔.๔ การวิเคราะห์สถาบันเกษตรกร (สหกรณ์การเกษตร/วิสาหกิจชุมชน) ที่เกี่ยวข้องในสินค้าดังกล่าว

๑) ผลการประเมินความเข้มแข็งของสหกรณ์การเกษตร คิดเป็นร้อยละ จำแนกตามระดับชั้นความเข้มแข็ง (ชั้น ๑ - ๔) จังหวัดราชบุรีมี ๓ สหกรณ์ ประกอบด้วย สหกรณ์โคนมหนองโพราชบุรี จำกัด สหกรณ์ปศุสัตว์เขาขลุ่ย ราชบุรี จำกัด และ สหกรณ์โคนมขอนแก่นจอมบึง จำกัด ผลการประเมินความเข้มแข็งของสหกรณ์แบ่งเป็นชั้น ๒ คิดเป็นร้อยละ ๓๓ และชั้น ๓ คิดเป็นร้อยละ ๖๗ รายละเอียดตามตาราง

ประเภท	ชั้น ๑	ชั้น ๒	ชั้น ๓	ชั้น ๔
๑.๑) สหกรณ์โคนมหนองโพราชบุรี จำกัด	-	๑	-	-
๑.๒) สหกรณ์ปศุสัตว์เขาขลุ่ย ราชบุรี จำกัด	-	-	๑	-
๑.๓) สหกรณ์โคนมขอนแก่นจอมบึง	-	-	๑	-
ร้อยละ(%)	๐%	๓๓%	๖๗%	๐%

๓) สรุปผลการวิเคราะห์

สหกรณ์การเกษตร

- สหกรณ์การเกษตรส่วนใหญ่ อยู่ในช่วงระดับชั้นความเข้มแข็งที่ ๑ - ๒
- สหกรณ์การเกษตรส่วนใหญ่ อยู่ในช่วงระดับชั้นความเข้มแข็งที่ ๓ - ๔ โดยส่วนใหญ่ มีปัญหาด้าน ..ควบคุมภายในการมีส่วนร่วมไม่ถึง ๗๐% ปิดบัญชีไม่ได้ขาดเสถียรภาพทางการเงิน
- ด้านความสามารถในการให้บริการสมาชิก
- ด้านประสิทธิภาพในการดำเนินธุรกิจ
- ด้านประสิทธิภาพในการจัดการองค์กร
- ด้านประสิทธิภาพของการบริหารงาน
- สหกรณ์การเกษตรที่ยังไม่สามารถแก้ไขข้อบกพร่องตามข้อสังเกตของผู้สอบบัญชีได้แก่
- .....
- อื่น ๆ

#### ๔. สินค้ากลุ่มปศุสัตว์ (สุกร)

##### ๔.๑ การวิเคราะห์ทรัพยากรการผลิต (น้ำ ดิน แรงงาน ฯลฯ)

๑) สัดส่วนพื้นที่ฟาร์มปศุสัตว์ เช่น โคเนื้อ โคนม สุกร แพะ แกะ ที่อยู่ในเขตชลประทาน และนอกเขตชลประทาน ..จังหวัดราชบุรีมีพื้นที่เหมาะสมสำหรับเลี้ยงสุกร ดังนี้ เหมาะสมสูง จำนวน ๒๕๗,๙๖๖.๒ ไร่ คิดเป็นร้อยละ ๗.๙๕ พื้นที่เหมาะสมปานกลาง จำนวน ๒,๑๐๑,๐๕๗ ไร่ คิดเป็นร้อยละ ๖๔.๗๓ พื้นที่ที่ไม่เหมาะสม จำนวน ๘๘๖,๘๔๕.๕ ไร่ คิดเป็นร้อยละ ๒๗.๓๒

๒) สัดส่วนพื้นที่แปลงเพาะปลูกพืชอาหารสัตว์สำหรับโคเนื้อ โคนม แพะ แกะ มีความเหมาะสมจำแนกตาม S๑, S๒, S๓, N เกษตรกรผู้เลี้ยงสุกรในจังหวัดราชบุรี ปี ๒๕๖๕ มีการซื้ออาหารสัตว์สำเร็จรูป ร้อยละ ๘๕ ผลิตใช้เอง ร้อยละ ๑๐ และผลิตไว้ใช้ร่วมกับการซื้ออาหารสำเร็จรูป ร้อยละ ๕ ซึ่งเกษตรกรส่วนใหญ่จะซื้ออาหารสำเร็จรูปเนื่องจากความสะดวก ไม่มีความยุ่งยาก และโภชนาที่ครบถ้วน

๓) ค่าเฉลี่ยพื้นที่เพาะปลูกพืชอาหารสัตว์ฯ ที่ถือครองต่อราย .....-.....

๔) อายุเฉลี่ยของเกษตรกร ....๔๐-๕๐ ปี.....

๕) สรุปผลการวิเคราะห์

- พื้นที่ฟาร์มส่วนใหญ่อยู่นอกเขตชลประทาน
- พื้นที่เพาะปลูกพืชอาหารสัตว์ส่วนใหญ่อยู่ในเขต S๓, N
- ค่าเฉลี่ยพื้นที่เพาะปลูกพืชอาหารสัตว์ของเกษตรกรต่อราย อยู่ที่ น้อยกว่า ๑๕ ไร่ หรือน้อยกว่า ๑ ไร่ ต่อ ตัว (โคเนื้อ โคนม)
- ค่าเฉลี่ยอายุเกษตรกร มากกว่า ๔๕ ปี
- อื่น ๆ

##### ๔.๒ การวิเคราะห์ประสิทธิภาพการผลิต

๑) อัตราการเจริญเติบโตของฝูงปศุสัตว์ เช่น น้ำหนักลูกโคหย่านม อัตราการผสมติด ช่วงระยะเวลาหลังคลอดจนถึงตั้งท้อง ...อัตราการผสมติดของสุกรจากแม่พันธุ์แท้ จำนวน ๖๐ ตัว แบ่งเป็นการผสมติดจำนวน ๓ รอบ รอบที่ ๑ ผสมติดเฉลี่ย ร้อยละ ๘๖.๒๑ รอบ ๒ ผสมติดเฉลี่ย ร้อยละ ๖๐ และรอบที่ ๓ ผสมติดเฉลี่ย ร้อยละ ๘๗.๕๐

๒) ศักยภาพการผลิตของสายพันธุ์ (Yield Potential) (แหล่งข้อมูล : ศูนย์วิจัยและบำรุงพันธุ์สัตว์ (ศบส.) ฯลฯ) ประสิทธิภาพของสายพันธุ์ พันธุ์แท้แบ่งเป็น ๓ สายพันธุ์ ดังนี้ สายพันธุ์ลาร์จไวท์ คิดเป็นร้อยละ ๗๕.๙๕ สายพันธุ์แลนด์เรซ คิดเป็นร้อยละ ๘๙.๐๔ และสายพันธุ์ดอร์ค คิดเป็นร้อยละ ๘๖.๓๖

๓) สรุปผลการวิเคราะห์

- ประสิทธิภาพ (อัตราส่วนการเจริญเติบโตของฝูงปศุสัตว์ตามข้อ ๒.๑) น้อยกว่า ศักยภาพการผลิตของสายพันธุ์ (Yield Potential)
- ประสิทธิภาพ (อัตราส่วนการเจริญเติบโตของฝูงปศุสัตว์ตามข้อ ๒.๑) มากกว่า ศักยภาพการผลิตของสายพันธุ์ (Yield Potential)
- อื่น ๆ

##### ๔.๓ การวิเคราะห์ด้านการเงิน (อัตรากำไรสุทธิ)

๑) ต้นทุนการผลิตต่อตัว/ฟาร์ม ...๙,๕๒๖.๘๓ บาท/ตัว.....

๒) อัตรากำไรสุทธิต่อตัว/ฟาร์ม .....๓๒๐.๗๑ บาท/ตัว.....

๔.๔ การวิเคราะห์สถาบันเกษตรกร (สหกรณ์การเกษตร/วิสาหกิจชุมชน) ที่เกี่ยวข้องในสินค้าดังกล่าว

๑) ผลการประเมินความเข้มแข็งของสหกรณ์การเกษตร คิดเป็นร้อยละ จำแนกตามระดับชั้นความเข้มแข็ง (ชั้น ๑ - ๔) ...สหกรณ์การเกษตรปศุสัตว์ราชบุรี จำกัด จำแนกตามระดับชั้นที่ ๒

๒) ผลการประเมินวิสาหกิจชุมชน คิดเป็นร้อยละ จำแนกตามระดับ (ดี ปานกลาง ต้องปรับปรุง) ... วิสาหกิจชุมชนกลุ่มหมูลุ่มอินทรีย์ ตำบลดอนแร่ ผลการประเมินอยู่ในระดับ ดี  
อ้างอิง : คู่มือ และแบบการประเมินศักยภาพวิสาหกิจชุมชน ของกรมส่งเสริมการเกษตร

๓) สรุปผลการวิเคราะห์

สหกรณ์การเกษตร

- สหกรณ์การเกษตรส่วนใหญ่ อยู่ในช่วงระดับชั้นความเข้มแข็งที่ ๑ - ๒
- สหกรณ์การเกษตรส่วนใหญ่ อยู่ในช่วงระดับชั้นความเข้มแข็งที่ ๓ - ๔ โดยส่วนใหญ่มีปัญหาด้าน .....
- ด้านความสามารถในการให้บริการสมาชิก
- ด้านประสิทธิภาพในการดำเนินธุรกิจ
- ด้านประสิทธิภาพในการจัดการองค์กร
- ด้านประสิทธิภาพของการบริหารงาน
- สหกรณ์การเกษตรที่ยังไม่สามารถแก้ไขข้อบกพร่องตามข้อสังเกตของผู้สอบบัญชีได้แก่ .....
- อื่น ๆ

วิสาหกิจชุมชน

- วิสาหกิจชุมชน ส่วนใหญ่ อยู่ในระดับดี - ปานกลาง
- วิสาหกิจชุมชน ส่วนใหญ่ อยู่ในระดับ ต้องปรับปรุง โดยส่วนใหญ่มีปัญหาด้าน .....
- ด้านความสามารถในการให้บริการสมาชิก
- ด้านประสิทธิภาพในการดำเนินธุรกิจ
- ด้านประสิทธิภาพในการจัดการองค์กร
- ด้านประสิทธิภาพของการบริหารงาน
- อื่น ๆ

๕. สินค้ากลุ่มประมง (กุ้งก้ามกราม)

๕.๑ การวิเคราะห์ทรัพยากรการผลิต (น้ำ ดิน แรงงาน ฯลฯ)

- ๑) สัดส่วนพื้นที่เพาะเลี้ยงสัตว์น้ำ (กุ้งก้ามกราม)..... ๒๑,๑๐๕.๙๖ ไร่...
- ๒) ค่าเฉลี่ยพื้นที่เพาะเลี้ยงถือครองต่อราย ..... ๑๘ ไร่/ราย .....
- ๓) อายุเฉลี่ยของเกษตรกร ..... ๔๕-๕๔ ปี.....
- ๔) สรุปผลการวิเคราะห์

- พื้นที่ส่วนใหญ่อยู่ตามเพาะเลี้ยงสัตว์น้ำชายฝั่ง และการเพาะเลี้ยงสัตว์น้ำจืด
- ค่าเฉลี่ยพื้นที่ของเกษตรกรต่อราย อยู่ที่ น้อยกว่า ..... ไร่/ตารางเมตร ต่อราย
- ค่าเฉลี่ยอายุเกษตรกร มากกว่า ๔๕ ปี
- เกษตรกรผู้เลี้ยงกุ้งก้ามกรามของจังหวัดราชบุรี มีการขึ้นทะเบียนเกษตรกร (ทบ.๑) จำนวนทั้งสิ้น ๑,๑๗๓ ราย แบ่งเป็น ฟาร์มเลี้ยง จำนวน ๑,๑๖๖ ราย และฟาร์มเพาะพันธุ์และอนุบาล จำนวน ๗ ราย

- เนื้อที่เลี้ยง จำนวน ๒๑,๑๐๕.๙๖ ไร่ จำนวนบ่อหรือกระชัง จำนวน ๔,๔๐๒ บ่อ/กระชัง เฉลี่ยพื้นที่เพาะเลี้ยงถือครองต่อราย จำนวน ๑๘ ไร่/ราย
- แหล่งผลิตสำคัญมีการเลี้ยงมากที่สุด ๓ อันดับแรก ได้แก่ อำเภอบางแพ อำเภอดำเนินสะดวก และอำเภอโพธาราม ตามลำดับ
- อื่น ๆ

#### ๕.๒ การวิเคราะห์ประสิทธิภาพการผลิต

- ๑) ผลผลิตเฉลี่ยต่อไร่/ตารางเมตร ..... ๔๕๒.๒๕ กก./ไร่.....
- ๒) ศักยภาพการผลิตของสายพันธุ์ (Yield Potential) (แหล่งข้อมูล : ศูนย์วิจัยและพัฒนาประมงน้ำจืด (ศพจ.), ศูนย์วิจัยและพัฒนาประมงชายฝั่ง (ศพช.) ฯลฯ) .....
- ๓) สรุปผลการวิเคราะห์

- ประสิทธิภาพการผลิตต่อไร่/ตารางเมตร น้อยกว่า ศักยภาพการผลิตของสายพันธุ์ (Yield Potential)
- ประสิทธิภาพการผลิตต่อไร่/ตารางเมตร มากกว่า ศักยภาพการผลิตของสายพันธุ์ (Yield Potential)
- อื่น ๆ ผลผลิตรวมจำนวน ๙,๕๔๕.๑๗ ตัน ผลผลิตต่อเนื้อที่เลี้ยง ๔๕๒.๒๕ กก./ไร่

#### ๕.๓ การวิเคราะห์ด้านการเงิน (อัตรากำไรสุทธิ)

- ๑) ต้นทุนการผลิตต่อไร่/ตารางเมตร..๑๒๘.๒๐ บาท/กิโลกรัม หรือ ๕๗,๙๗๘.๔๕ บาท/ไร่..
- ๒) อัตรากำไรสุทธิต่อไร่/ตารางเมตร..๕๐.๓๕ บาท/กิโลกรัม หรือ ๒๒,๗๗๐.๗๘ บาท/ไร่..
- ๓) สรุปผลการวิเคราะห์

- ผลประกอบการขาดทุน
- ผลประกอบการมีกำไรเล็กน้อย และมีแนวโน้มของการเติบโตด้านกำไรสุทธิน้อยกว่ารายจ่ายครัวเรือน
- ผลประกอบการมีกำไร และมีแนวโน้มของการเติบโตด้านกำไรสุทธิมากกว่ารายจ่ายครัวเรือน
- อื่น ๆ

#### ๕.๔ การวิเคราะห์สถานประกอบการ (สหกรณ์การเกษตร/วิสาหกิจชุมชน) ที่เกี่ยวข้องในสินค้าดังกล่าว

- ๑) ผลการประเมินความเข้มแข็งของสหกรณ์การเกษตร คิดเป็นร้อยละ จำแนกตามระดับชั้นความเข้มแข็ง (ชั้น ๑ - ๔) .....ระดับชั้น ๓.....
- ๒) สรุปผลการวิเคราะห์

##### สหกรณ์การเกษตร

- สหกรณ์การเกษตรส่วนใหญ่ อยู่ในช่วงระดับชั้นความเข้มแข็งที่ ๑ - ๒
- สหกรณ์การเกษตรส่วนใหญ่ อยู่ในช่วงระดับชั้นความเข้มแข็งที่ ๓ - ๔ โดยส่วนใหญ่มีปัญหาด้าน .....
- ด้านความสามารถในการให้บริการสมาชิก
- ด้านประสิทธิภาพในการดำเนินธุรกิจ
- ด้านประสิทธิภาพในการจัดการองค์กร
- ด้านประสิทธิภาพของการบริหารงาน
- สหกรณ์การเกษตรที่ยังไม่สามารถแก้ไขข้อบกพร่องตามข้อสังเกตของผู้สอบบัญชีได้แก่ .....

## ๕. สิ้นค้ากลุ่มประมง (กุ้งขาวแวนนาไม)

### ๕.๑ การวิเคราะห์ทรัพยากรการผลิต (น้ำ ดิน แรงงาน ฯลฯ)

- ๑) สัดส่วนพื้นที่เพาะเลี้ยงสัตว์น้ำ (กุ้งขาวแวนนาไม) ..... ๒๐,๙๑๙.๗๑ ไร่.....
- ๒) ค่าเฉลี่ยพื้นที่เพาะเลี้ยงถือครองต่อราย ..... ๑๘.๔๘ ไร่/ราย.....
- ๓) อายุเฉลี่ยของเกษตรกร ..... ๔๕-๕๕ ปี.....
- ๔) สรุปผลการวิเคราะห์

- พื้นที่ส่วนใหญ่อยู่ตามเพาะเลี้ยงสัตว์น้ำชายฝั่ง และการเพาะเลี้ยงสัตว์น้ำจืด
- ค่าเฉลี่ยพื้นที่ของเกษตรกรต่อราย อยู่ที่ น้อยกว่า ..... ไร่/ตารางเมตร ต่อราย
- ค่าเฉลี่ยอายุเกษตรกร มากกว่า ๔๕ ปี
- เกษตรกรผู้เลี้ยงกุ้งขาวแวนนาไมของจังหวัดราชบุรี มีการจัดตั้งประกอบกิจการผู้เพาะเลี้ยงสัตว์น้ำควบคุม ตามกฎกระทรวง กำหนดกิจการการเพาะเลี้ยงสัตว์น้ำให้เป็นกิจการการเพาะเลี้ยงสัตว์น้ำควบคุม พ.ศ. ๒๕๕๙ จำนวนทั้งสิ้น ๑,๑๓๒ ราย
- เนื้อที่เลี้ยง จำนวน ๒๐,๙๑๙.๗๑ ไร่ จำนวนบ่อหรือกระชัง จำนวน ๔,๓๙๙ บ่อ/กระชัง เฉลี่ยพื้นที่เพาะเลี้ยงถือครองต่อราย จำนวน ๑๘.๔๘ ไร่/ราย
- แหล่งผลิตสำคัญมีการเลี้ยงมากที่สุด ๓ อันดับแรก ได้แก่ อำเภอบางแพ อำเภอดำเนินสะดวก และอำเภอโพธาราม ตามลำดับ
- อื่น ๆ

### ๕.๒ การวิเคราะห์ประสิทธิภาพการผลิต

- ๑) ผลผลิตเฉลี่ยต่อไร่/ตารางเมตร ..... ๑,๑๕๔.๒๗ กก./ไร่.....
- ๒) ศักยภาพการผลิตของสายพันธุ์ (Yield Potential) (แหล่งข้อมูล : ศูนย์วิจัยและพัฒนาประมงน้ำจืด (ศพจ.), ศูนย์วิจัยและพัฒนาประมงชายฝั่ง (ศพช.) ฯลฯ) .....
- ๓) สรุปผลการวิเคราะห์

- ประสิทธิภาพการผลิตต่อไร่/ตารางเมตร น้อยกว่า ศักยภาพการผลิตของสายพันธุ์ (Yield Potential)
- ประสิทธิภาพการผลิตต่อไร่/ตารางเมตร มากกว่า ศักยภาพการผลิตของสายพันธุ์ (Yield Potential)
- อื่น ๆ ผลผลิตรวมจำนวน ๒๔,๑๔๗.๐๕ ตัน ผลผลิตต่อเนื้อที่เลี้ยง ๑,๑๕๔.๒๗ กก./ไร่

### ๕.๓ การวิเคราะห์ด้านการเงิน (อัตรากำไรสุทธิ)

- ๑) ต้นทุนการผลิตต่อไร่/ตารางเมตร..๙๐.๑๐ บาท/กิโลกรัม หรือ ๑๐๓,๙๙๙.๗๒ บาท/ไร่..
- ๒) อัตรากำไรสุทธิต่อไร่/ตารางเมตร..๓๘.๔๐ บาท/กิโลกรัม หรือ ๔๔,๓๒๓.๙๗ บาท/ไร่..
- ๓) สรุปผลการวิเคราะห์

- ผลประกอบการขาดทุน
- ผลประกอบการมีกำไรเล็กน้อย และมีแนวโน้มของการเติบโตด้านกำไรสุทธิน้อยกว่ารายจ่ายครัวเรือน
- ผลประกอบการมีกำไร และมีแนวโน้มของการเติบโตด้านกำไรสุทธิมากกว่ารายจ่ายครัวเรือน
- อื่น ๆ



## 5. สถานการณ์การผลิตและราคาสินค้าเกษตรที่สำคัญ

### สินค้าเกษตร

1. สินค้าเกษตร สับปะรดผลสด พื้นที่เพาะปลูก 18,081 ไร่ คาดการณ์ผลผลิตที่จะออกสู่ตลาด เดือนมกราคม 2566 ปริมาณ 100 ตัน สับปะรดผลสด (เนื้อรวม) ราคา 12 บาท/กก. สับปะรดโรงงาน ราคา 7.5 บาท/กก.

กรณีไม่เกิดความเสียหายจากภัยแล้ง/ภาวะฝนทิ้งช่วง คาดว่ามีปริมาณผลผลิตทั้งหมด ประมาณ 51,565 ตัน ผลผลิตเฉลี่ย 2,500 กก./ไร่ คาดว่าจะออกสู่ตลาดประมาณ 51,565 ตัน คิดเป็นร้อยละ 100 ของผลผลิตทั้งหมด

2. สินค้าเกษตร สุกร เกษตรกร 1,575 คน คาดการณ์ผลผลิตที่จะออกสู่ตลาด

เดือนสิงหาคม 2565 จำนวนผลผลิต 270,000 ตัว

ราคาสุกรขุนพันธุ์ลูกผสม น้ำหนัก 100 กก. ขึ้นไป 108 บาท/กก.

เดือนกันยายน 2565 จำนวนผลผลิต 270,000 ตัว

ราคาสุกรขุนพันธุ์ลูกผสม น้ำหนัก 100 กก. ขึ้นไป 106.84 บาท/กก.

เดือนตุลาคม 2565 จำนวนผลผลิต 270,000 ตัว

ราคาสุกรขุนพันธุ์ลูกผสม น้ำหนัก 100 กก. ขึ้นไป 107.17 บาท/กก.

เดือนพฤศจิกายน 2565 จำนวนผลผลิต 270,000 ตัว

ราคาสุกรขุนพันธุ์ลูกผสม น้ำหนัก 100 กก. ขึ้นไป 107.67 บาท/กก.

กรณีไม่เกิดความเสียหายจากภัยแล้ง/ภาวะฝนทิ้งช่วง คาดว่ามีปริมาณผลผลิตทั้งหมด

ประมาณ 3,240,000 ตัว คาดว่าจะออกสู่ตลาดประมาณ 3,240,000 ตัว

คิดเป็นร้อยละ 100 ของผลผลิตทั้งหมด

3. สินค้าเกษตร กุ้งก้ามกราม เกษตรกร 1,173 คน พื้นที่เพาะเลี้ยง 21,105.96 ไร่ คาดการณ์ผลผลิตที่จะออก

สู่ตลาด

กุ้ง ก้ามกราม	ปี 2565												รวม (ตัน)/ เฉลี่ย (บาท/กก.)
	ม.ค.	ก.พ.	มี.ค.	เม.ย.	พ.ค.	มิ.ย.	ก.ค.	ส.ค.	ก.ย.	ต.ค.	พ.ย.	ธ.ค.	
ผลผลิต	556	623	984	945	590.99	695.58	688.75	1327.5	1051.9	850	839.15	393.3	9,545.17
ราคา	220	230	240	250	240	240	240	250	255	250	240	230	240.4

กรณีไม่เกิดความเสียหายจากภัยแล้ง/ภาวะฝนทิ้งช่วง คาดว่ามีปริมาณผลผลิตทั้งหมด

ประมาณ 6,200 ตัน คาดว่าจะออกสู่ตลาด 6,200 ตัน คิดเป็นร้อยละ 100 ของผลผลิตทั้งหมด

## 6. สถานการณ์และการช่วยเหลือภัยพิบัติด้านเกษตร

## 6.1 พื้นที่ความเสี่ยงและเฝ้าระวังด้านการเกษตร ปี 2567

## 6.1.1 พื้นที่เสี่ยงขาดแคลนน้ำ และพื้นที่เฝ้าระวังภัยแล้ง/ฝนทิ้งช่วง

## 1) ด้านพืช ข้อมูลพื้นที่ทางการเกษตรของจังหวัดราชบุรี ที่คาดการณ์เกิดความแห้งแล้งซ้ำซาก

ด้านการเกษตร

ลำดับ ที่	อำเภอ	ตำบล	หมู่ที่	ชนิดพืชที่ ได้รับ ผลกระทบ	รวมพื้นที่ การเกษตร (ไร่)	เกษตรกรที่ อาจได้รับ ผลกระทบ (ครัวเรือน)	สาเหตุ
1	บ้านโป่ง	เขาขลุ่ย	8, 9, 10, 11, 13, 14, 15, 17	ข้าว อ้อย มันสำปะหลัง	9,100	350	อยู่นอกเขต ชลประทาน
รวม		1 ตำบล	8 หมู่บ้าน	-	9,100	350	-
2	โพธาราม	ธรรมเสน	3, 4, 7, 10, 11	อ้อย มันสำปะหลัง	12,500	200	พื้นที่อยู่นอก เขตชลประทาน, ไม่มีแหล่งน้ำ ธรรมชาติ และ ไม่มีแหล่งน้ำ ของตนเอง
		เตาปูน	8, 9	ข้าว อ้อย	7,000	110	
		เขาชะงุ้ม	7, 9, 10, 11, 12	อ้อย	7,200	125	
รวม		3 ตำบล	12 หมู่บ้าน	-	26,700	435	-
3	ปากท่อ	ห้วยยางโทน	1, 2, 3, 4, 5	พืชผัก ไม้ผล ไม้ยืนต้น พืชไร่	980	106	ไม่มีแหล่งน้ำ
		วังมะนาว	7		115	10	
		ดอนทราย	5		30	5	
		ทุ่งหลวง	1 - 15		3,910	820	
		อ่างหิน	1, 2, 3, 4, 6, 7		1,300	136	
		ยางหัก	1 - 8		6,100	480	
		หนองกระทุ่ม	6 - 8		110	20	มีแหล่งน้ำไม่ เพียงพอ
รวม		7 ตำบล	39 หมู่บ้าน	-	12,545	1,577	-
4	เมืองราชบุรี	ดอนตะโก	6	บัวหลวง	3	15	อยู่นอกเขต ชลประทาน
		ดอนแร่	4, 6, 7, 10		65	75	
		ห้วยไผ่	9		30	50	
		หินกอง	6 - 11		60	42	
รวม		4 ตำบล	12 หมู่บ้าน	-	158	182	-
5	บ้านคา	บ้านคา	3, 8, 9, 13	สับปะรด มันสำปะหลัง	280	60	แล้ง ไม่มีแหล่ง น้ำสาธารณะ
		บ้านบึง	3, 5, 9, 11, 14		200	43	
		หนองพันจันทร์	1, 3, 6	อ้อยโรงงาน มันสำปะหลัง	170	30	

ลำดับที่	อำเภอ	ตำบล	หมู่ที่	ชนิดพืชที่ได้รับผลกระทบ	รวมพื้นที่การเกษตร (ไร่)	เกษตรกรที่อาจได้รับผลกระทบ (ครัวเรือน)	สาเหตุ
รวม		3 ตำบล	12 หมู่บ้าน	-	650	133	-
6	สวนผึ้ง	ท่าเคย	3, 4, 5, 7, 9, 11, 12, 13	มันสำปะหลัง สับปะรด	200	38	อยู่นอกเขตชลประทาน
		ป่าหวาย	1, 2, 6, 7, 8, 9	อ้อย ยางพารา	191	52	
		สวนผึ้ง	5, 8	ลำไย	50	5	
		ตะนาวศรี	1, 3, 6, 7	ฝรั่ง	104	9	
รวม		4 ตำบล	20 หมู่บ้าน	-	545	104	-
รวมทั้งจังหวัด		22 ตำบล	103 หมู่บ้าน	-	49,698	2,781	-

ที่มา : สำนักงานเกษตรจังหวัดราชบุรี (ข้อมูล ณ วันที่ 15 ธันวาคม 2566)

#### 2) ด้านพืช ในเขตพื้นที่ ส.ป.ก.

ลำดับที่	อำเภอ	ตำบล	หมู่ที่
1	บ้านคา	หนองพันจันทร์	2, 10
		บ้านบึง	11
2	จอมบึง	แก้มอัน	2, 3
รวม	2 อำเภอ	3 ตำบล	5 หมู่บ้าน

ที่มา : สำนักงานการปฏิรูปที่ดินจังหวัดราชบุรี (ข้อมูล ณ วันที่ 18 ธันวาคม 2566)

#### 3) พื้นที่ปลูกข้าว

ลำดับที่	อำเภอ	ตำบล	หมู่ที่
1	จอมบึง	รางบัว	-
รวม	1 อำเภอ	1 ตำบล	

ที่มา : ศูนย์วิจัยข้าวราชบุรี (ข้อมูล ณ วันที่ 15 ธันวาคม 2566)

#### 4) ด้านประมง

ลำดับที่	อำเภอ	ตำบล	หมู่ที่
1	เมืองราชบุรี	ดอนแร่	ทุกหมู่
		น้ำพุ	ทุกหมู่
		เกาะพลับพลา	ทุกหมู่
		คูบัว	ทุกหมู่
		เขาแร้ง	ทุกหมู่
2	ปากท่อ	ห้วยยางโทน	ทุกหมู่
		ป่าไก่อ	ทุกหมู่
		บ่อกระดาน	ทุกหมู่

ลำดับที่	อำเภอ	ตำบล	หมู่ที่
		หนองกระทุ่ม	ทุกหมู่
		อ่างหิน	ทุกหมู่
3	สวนผึ้ง	สวนผึ้ง	ทุกหมู่
		ป่าหวาย	ทุกหมู่
		ท่าเคย	ทุกหมู่
		ตะนาวศรี	ทุกหมู่
4	บ้านคา	บ้านคา	ทุกหมู่
		บ้านบึง	ทุกหมู่
		หนองพันจันทร์	ทุกหมู่
5	โพธาราม	หนองขวาง	ทุกหมู่
		เขาชะงุ้ม	ทุกหมู่
6	จอมบึง	ด่านทับตะโก	ทุกหมู่
		แก้มอัน	ทุกหมู่
		จอมบึง	ทุกหมู่
		ปากช่อง	ทุกหมู่
<b>รวม</b>	<b>6 อำเภอ</b>	<b>23 ตำบล</b>	

ที่มา : สำนักงานประมงจังหวัดราชบุรี (ข้อมูล ณ วันที่ 18 ธันวาคม 2566)

### 5) ด้านปศุสัตว์

ลำดับที่	อำเภอ	ตำบล	หมู่ที่
1	บ้านโป่ง	เขาขลุ่ย	4
2	ปากท่อ	อ่างหิน	3
		ห้วยยางโทน	1
		ยางหัก	3
		ทุ่งหลวง	4
3	จอมบึง	แก้มอัน	1, 2, 4, 5
		ด่านทับตะโก	13
		รางบัว	13, 14
<b>รวม</b>	<b>3 อำเภอ</b>	<b>8 ตำบล</b>	<b>12 หมู่บ้าน</b>

ที่มา : สำนักงานปศุสัตว์จังหวัดราชบุรี (ข้อมูล ณ วันที่ 15 ธันวาคม 2566)

## 6.1.2 พื้นที่น้ำเค็มรุกสวน

## - ด้านพืช

ลำดับที่	อำเภอ	ตำบล	พื้นที่ปลูกกล้วยไม้และไม้ผลทั้งหมด (ไร่)	จำนวนเกษตรกร (ราย)	พื้นที่ไผ่ละอองทั้งหมด (ไร่)	จำนวนเกษตรกร (ราย)	แนวทางป้องกัน/ช่วยเหลือ	หน่วยงานร่วมดำเนินการ (ระบุหน่วยงานและความรับผิดชอบ)
1	ดำเนินสะดวก	ขุนพิทักษ์	1,247	148	333	58	ประตูกันน้ำ	คก.ส่งน้ำและบำรุงรักษาดำเนินสะดวก
		บ้านไร่	-	-	-	-	-	-
		ประสาธลสิทธิ์	920	130	190	30	ประตูกันน้ำ	คก.ส่งน้ำและบำรุงรักษาดำเนินสะดวก
		บ่วงงาม	407	10	407	10	ฝักระวัง/เตือนภัยในพื้นที่	สำนักงานเกษตรอำเภอดำเนินสะดวก
รวม			2,574	288	930	98		

ที่มา : สำนักงานเกษตรจังหวัดราชบุรี (ข้อมูล ณ วันที่ 19 ธันวาคม 2566)

## 6.2 สถานการณ์ระบาดของศัตรูพืชของพืชเศรษฐกิจหลัก

สำนักงานเกษตรจังหวัดราชบุรี รายงานสถานการณ์การระบาดของศัตรูพืชในพืชเศรษฐกิจหลัก ประจำเดือนกุมภาพันธ์ 2567 ดังนี้

อำเภอ	พืชเศรษฐกิจหลัก	ศัตรูพืช	พื้นที่ระบาดเดือนที่แล้ว (ไร่)	พื้นที่ระบาดเดือนนี้ (ไร่)	การระบาด	การดำเนินการ
จอมบึง	มันสำปะหลัง	ใบด่าง	862.5	804.5	ลดลง	เจ้าหน้าที่ลงพื้นที่ให้คำแนะนำ
โพธาราม	มันสำปะหลัง	ใบด่าง	28.5	28.5	คงที่	
เมืองราชบุรี	มันสำปะหลัง	ใบด่าง	8.0	8.0	คงที่	
	มะพร้าว	หนอนหัวดำ	24.0	6.0	ลดลง	
ปากท่อ	มันสำปะหลัง	ใบด่าง	60.0	60.0	คงที่	
สวนผึ้ง	มันสำปะหลัง	ใบด่าง	11.0	3.5	ลดลง	
บางแพ	มะพร้าว	หนอนหัวดำ	1.0	-	ลดลง	
ดำเนินสะดวก	มะพร้าว	หนอนหัวดำ	-	300.0	เพิ่มขึ้น	
รวม			987.5	1,210.5	-	-

ที่มา : สำนักงานเกษตรจังหวัดราชบุรี ข้อมูล ณ วันที่ 23 กุมภาพันธ์ 2567

7. ปัญหา/ข้อเรียกร้องที่เกิดขึ้นในจังหวัด/แนวทางแก้ไข (ใคร ได้รับผลกระทบ/เดือดร้อนอย่างไร เมื่อใด มีข้อเสนอให้รัฐแก้ไขปัญหาอย่างไร ได้ปฏิบัติไปแล้วอย่างไร ผลเป็นอย่างไร มีข้อเสนอการแก้ไขปัญหาให้หมดสิ้นไปอย่างไร)

#### สถานการณ์การระบาดของศัตรูพืช

- เกษตรกรผู้ปลูกมะพร้าวในพื้นที่หมู่ที่ 7 ตำบลคิ่งน้ำวน และหมู่ที่ 5 ตำบลสามเรือน อำเภอเมืองราชบุรี จังหวัดราชบุรี เกษตรกร 6 ราย พื้นที่รวม 50 ไร่ ประสบปัญหาความผิดปกติของมะพร้าว เจ้าหน้าที่สำนักงานเกษตรอำเภอเมืองราชบุรี ร่วมกับผู้นำชุมชน ลงพื้นที่เมื่อวันที่ 11 มกราคม 2567 ตรวจวินิจฉัยอาการผิดปกติ เบื้องต้นพบการระบาดของหนอนหัวดำมะพร้าว และด้วงแรดมะพร้าว พร้อมให้บริการคลินิกพืช ให้คำแนะนำการจัดการศัตรูพืชที่เหมาะสมแก่เกษตรกรผู้ปลูกมะพร้าว ปลอ่ยแตนเบียนบราคอน และสนับสนุนเชื้อราเมธาไรเซียมให้กับเกษตรกร

- เกษตรกรผู้ปลูกมะพร้าวในพื้นที่หมู่ที่ 8 ตำบลพงสวาย อำเภอเมืองราชบุรี จังหวัดราชบุรี ประสบปัญหาการระบาดของแมลงศัตรูพืชในมะพร้าวน้ำหอม เจ้าหน้าที่สำนักงานเกษตรอำเภอเมืองราชบุรี ลงพื้นที่สำรวจสถานการณ์การระบาดของแมลงศัตรูพืช เมื่อวันที่ 8 กุมภาพันธ์ 2567 เบื้องต้นพบการระบาดของหนอนหัวดำมะพร้าว ในพื้นที่เกษตรกร จำนวน 1 ราย พื้นที่ 6 ไร่ จึงให้คำแนะนำวิธีการควบคุมการระบาดด้วยวิธีผสมผสาน พร้อมทั้งสนับสนุนแมลงศัตรูธรรมชาติ (แตนเบียนบราคอน ฮีปีเตอร์) ให้กับเกษตรกร

- เกษตรกรผู้ปลูกมันสำปะหลังในพื้นที่หมู่ที่ 10 ตำบลเขาขลุ่ย อำเภอบ้านโป่ง จังหวัดราชบุรี ประสบปัญหาการระบาดของไรแดงในมันสำปะหลัง เจ้าหน้าที่สำนักงานเกษตรอำเภอบ้านโป่ง ลงพื้นที่สำรวจการระบาดของไรแดงในมันสำปะหลังของสมาชิกแปลงใหญ่มันสำปะหลังตำบลเขาขลุ่ย เมื่อวันที่ 21 กุมภาพันธ์ 2567 พบการเข้าทำลายของไรแดงในพื้นที่ของเกษตรกร จำนวน 1 ราย พื้นที่ 50 ไร่ และให้คำแนะนำการจัดการศัตรูพืชให้กับเกษตรกร

### แบบฟอร์มที่ 3 ความก้าวหน้าการช่วยเหลือเกษตรกรตามนโยบายรัฐบาล

#### ข้อมูลความก้าวหน้า

#### การช่วยเหลือเกษตรกรของกระทรวงเกษตรและสหกรณ์ตามนโยบายรัฐบาล พื้นที่จังหวัดราชบุรี

.....

จังหวัดราชบุรี โดยหน่วยงานสังกัดกระทรวงเกษตรและสหกรณ์ กระทรวงพาณิชย์ ธนาคารเพื่อการเกษตรและสหกรณ์การเกษตร ได้ดำเนินงานโครงการประกันรายได้ให้แก่เกษตรกรผู้ผลิตสินค้าเกษตรต่าง ๆ ที่ประสบปัญหาราคาสินค้าเกษตรตกต่ำ และโครงการตามนโยบายรัฐบาลอื่น ๆ

1. โครงการสนับสนุนค่าบริหารจัดการและพัฒนาคุณภาพผลผลิตเกษตรกรผู้ปลูกข้าว ปีการผลิต 2566/67 (เงินช่วยเหลือ ไร่ละ 1,000 บาท ครั้วเรือนละไม่เกิน 20 ไร่ รวมไม่เกิน 20,000 บาท)

สำนักงาน ธ.ก.ส. จังหวัดราชบุรี มีการโอนเงินให้เกษตรกรสำเร็จแล้ว จำนวน 15,428 ราย เป็นเงิน 190,403,070.00 บาท

ข้อมูล ณ 19 กุมภาพันธ์ 2567