

GPP 180,496 ล้านบาท (ปี 2564)
 จำนวนประชากร 865,807 คน / 338,676 ครัวเรือน
 เป็นภาคการเกษตร 66,219 ครัวเรือน
 มีแรงงานภาคเกษตรกร 106,032 คน
 ปริมาณน้ำภาพรวมจังหวัด 8,917.913 ล้าน ลบ.ม.
 (ข้อมูล ณ 4 ม.ค. 67)
 ปริมาณน้ำฝนสะสม 0.0 มม. (1 ม.ค. - 4 ม.ค. 67)

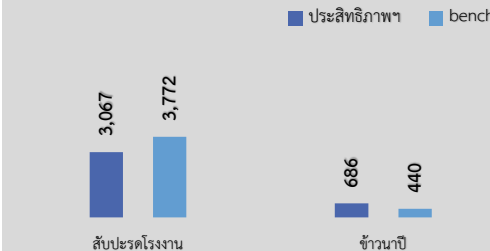
มะพร้าวน้ำหอมราชบุรี

รสชาติมีความหวานและหอมกรุ่นคล้ายในเคย ขึ้นทะเบียน GI พื้นที่ 7 อำเภอ ได้แก่ ดำเนินสะดวก วัดเพลง บ้านโป่ง เมือง บางแพ ปากท่อ และโพธาราม ได้ GI เกษตรกร แบบเดี่ยว 64 ราย และแบบกลุ่ม 1 กลุ่ม (เกษตรกร 40 ราย) ในอำเภอในอำเภอดำเนินสะดวก, วัดเพลง, เมือง, บางแพ, โพธาราม, ปากท่อ, บ้านโป่ง (2แปลง) รวมมีพื้นที่ (เดี่ยว 2,015.75 กลุ่ม 1,157 ไร่)

สินค้าเด่น/GI

สับปะรดบ้านคา รสหวานฉ่ำ ไม่กัดลิ้น กลิ่นหอม ขึ้นทะเบียน GI พื้นที่ 4 อำเภอ ได้แก่ จอมบึง ปากท่อ สวนผึ้ง และบ้านคา ได้ GI เกษตรกร 37ราย ในอำเภอบ้านคา 477.75 ไร่

กุ้งก้ามกรามบางแพ มีลักษณะเด่น มีเปลือกสีน้ำตาลเงินดำ ก้ามสีน้ำตาลเงินหรือมีคราบปนทอง เนื้อแน่นเต็มเปลือก สูงสุดจะมีรสชาติหวานมันกุ้งมาก ไม่มีกลิ่นคาว เพาะเลี้ยงในเขต 3 อำเภอ ได้แก่ อำเภอบางแพ ดำเนินสะดวก และโพธาราม มีเกษตรกรที่ได้รับอนุญาตให้ใช้ตราสัญลักษณ์ จำนวนพื้นที่ 125 ไร่ ปริมาณผลผลิตของเกษตรกร 46,500 กิโลกรัมต่อปี

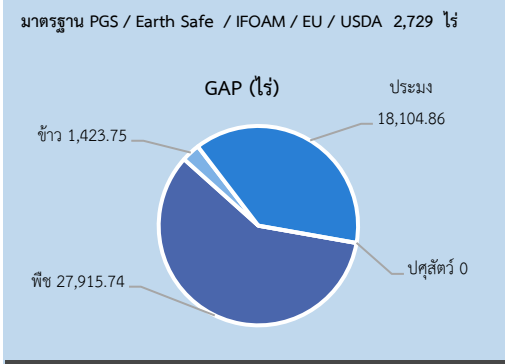
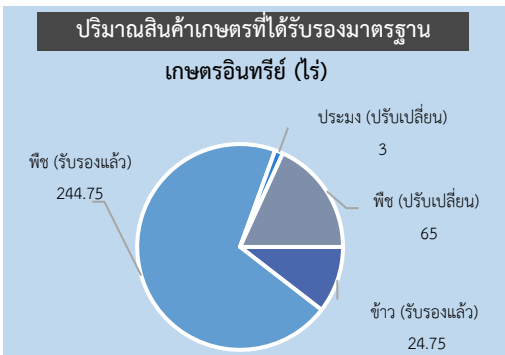


ประสิทธิภาพการผลิตสินค้าเกษตรด้านพืช (กก./ไร่)

ราชบุรี

Info graphic

ข้อมูลพื้นฐานจังหวัด

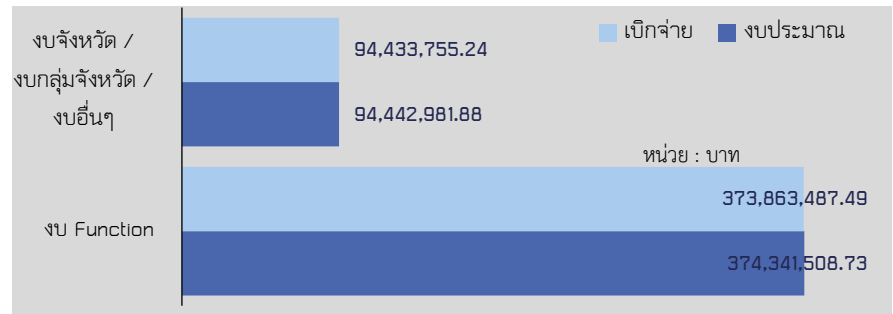


สถานการณ์ระบาดศัตรูพืชเศรษฐกิจหลัก

สำนักงานเกษตรจังหวัดราชบุรี รายงานข้อมูล ณ วันที่ 23 พฤศจิกายน 2566 ดังนี้

มันสำปะหลัง ในทาง พบการระบาดที่ อ.จอมบึง อ.โพธาราม อ.เมือง อ.ปากท่อ อ.สวนผึ้ง รวมพื้นที่การระบาด 970 ไร่

การดำเนินการ : เจ้าหน้าที่สำนักงานเกษตรอำเภอ และ กอพ. ร่วมลงพื้นที่ให้คำแนะนำ : เจ้าหน้าที่สำนักงานเกษตรอำเภอ และ กอพ. ร่วมลงพื้นที่ให้คำแนะนำ



ปี 2566 มีงบประมาณเพื่อการพัฒนาการเกษตร รวม 508,610,712.33 บาท

งบ Function มีภารกิจสำคัญ คือ

โครงการระบบส่งเสริมเกษตรแบบแปลงใหญ่ โครงการยกระดับคุณภาพมาตรฐานสินค้าเกษตร โครงการพัฒนาเกษตรกรรมยั่งยืน โครงการส่งเสริมและพัฒนาสินค้าเกษตรอัตลักษณ์พื้นถิ่น โครงการส่งเสริมและพัฒนาวิสาหกิจชุมชน โครงการพัฒนาประสิทธิภาพโลจิสติกส์เกษตรกรเพื่อลดต้นทุน โครงการพัฒนาเกษตรกรปราชญ์ (Smart Farmer) โครงการศูนย์เรียนรู้การเพิ่มประสิทธิภาพการผลิตสินค้าเกษตร โครงการพัฒนาศูนย์ปฏิบัติการระดับคุณภาพเกษตรกรสินค้าเกษตร โครงการส่งเสริมและพัฒนาสินค้าเกษตรอัตลักษณ์พื้นถิ่น โครงการพัฒนาเกษตรกรปราชญ์ (Smart Farmer) โครงการศูนย์เรียนรู้การเพิ่มประสิทธิภาพการผลิตสินค้าเกษตร โครงการยกระดับคุณภาพมาตรฐานสินค้าเกษตร โครงการส่งเสริมและพัฒนาสินค้าเกษตรอัตลักษณ์พื้นถิ่น โครงการพัฒนาเกษตรกรปราชญ์ (Smart Farmer) โครงการศูนย์เรียนรู้การเพิ่มประสิทธิภาพการผลิตสินค้าเกษตร โครงการส่งเสริมและพัฒนาสินค้าเกษตรอัตลักษณ์พื้นถิ่น โครงการพัฒนาเกษตรกรปราชญ์ (Smart Farmer) โครงการส่งเสริมและพัฒนาสินค้าเกษตรอัตลักษณ์พื้นถิ่น โครงการพัฒนาเกษตรกรปราชญ์ (Smart Farmer) โครงการส่งเสริมและพัฒนาสินค้าเกษตรอัตลักษณ์พื้นถิ่น

งบจังหวัด/กลุ่มจังหวัด มีภารกิจสำคัญ คือ

โครงการทำไร่ด้วยตนเองพระราชดำริ บ้านโป่ง จังหวัดราชบุรี โครงการส่งเสริมและสนับสนุนการผลิตและกระจายผลผลิตทุเรียน โครงการเพิ่มศักยภาพการผลิตสินค้าเกษตรปลอดภัยและมาตรฐานที่ 1 โครงการส่งเสริมและสนับสนุนการผลิตและกระจายผลผลิตทุเรียน โครงการเพิ่มศักยภาพการผลิตมันสำปะหลัง โครงการส่งเสริมการแปรรูปสินค้าเกษตรเพื่อเพิ่มมูลค่า จังหวัดราชบุรี โครงการเพิ่มประสิทธิภาพการผลิตกาแฟราชบุรี โครงการพัฒนาศูนย์ปฏิบัติการระดับคุณภาพเกษตรกรสินค้าเกษตรปลอดภัยและมาตรฐานที่ 1 โครงการเพิ่มศักยภาพการผลิตโคเนื้อราชบุรี สู่ตลาดที่มีอยู่อย่างครบวงจร โครงการพัฒนาการผลิตโคเนื้อกลุ่มจังหวัดภาคกลาง โครงการมีรางวัลระดับต้นน้ำในฟาร์มสัตว์น้ำ จังหวัดราชบุรี โครงการส่งเสริมเทคนิคการปลูกข้าวมันแบบเกษตรกรที่ช่วยอินทรีย์คุณภาพสูงเพื่อปลูกพืช โครงการกสิวิทย์ที่สวนน้ำที่เสด็จ

ปัญหาหรือเรื่องอื่น คือสถานการณ์ สถานการณ์ฉกฉวยที่สื่อโซเชียลลงข่าวว่าพบปลาตายบริเวณภูเขาดอก ภายในอุทยานแห่งชาติเขาวัง ตำบลเกาะพลับพลา อำเภอเมืองราชบุรี จังหวัดราชบุรี

การตรวจสอบสาเหตุและแก้ไข

เมื่อวันที่ 24 กรกฎาคม 2566 ประมงจังหวัดราชบุรี พร้อมด้วยหัวหน้ากลุ่มพัฒนาและส่งเสริมอาชีพ การประมง และประมงอำเภอเมืองราชบุรี ลงพื้นที่บริเวณภูเขาดอก เพื่อติดตามสถานการณ์หลังจากที่มีปลาตายจำนวนมาก เบื้องต้นสันนิษฐานว่าเกิดจากการติดเชื้อบางชนิด โดยได้นำตัวอย่างปลาส่งให้กรมประมงตรวจสอบหาสาเหตุการตายแล้ว สถานการณ์เริ่มดีขึ้น ไม่พบปลาตายเพิ่ม และสำนักงานประมงจังหวัดราชบุรี จะติดตามสถานการณ์อย่างต่อเนื่องต่อไป

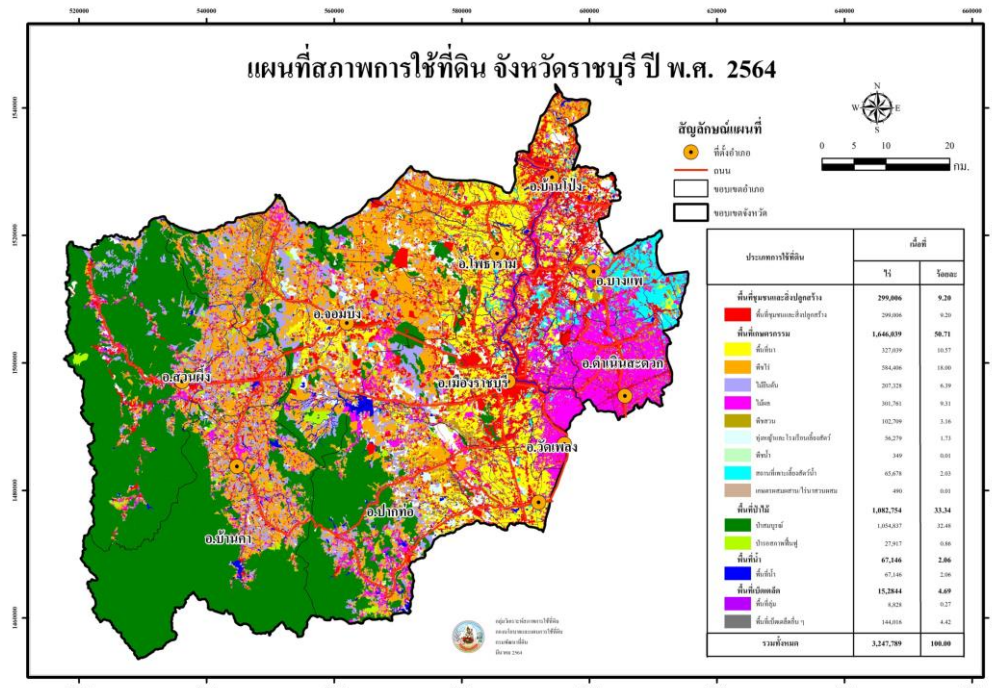
แบบฟอร์มที่ 1 ข้อมูลพื้นฐานของจังหวัด

ปรับปรุงข้อมูล ณ มกราคม 2567

ข้อมูลพื้นฐานของจังหวัดราชบุรี

1. ข้อมูลด้านการเกษตรของจังหวัด

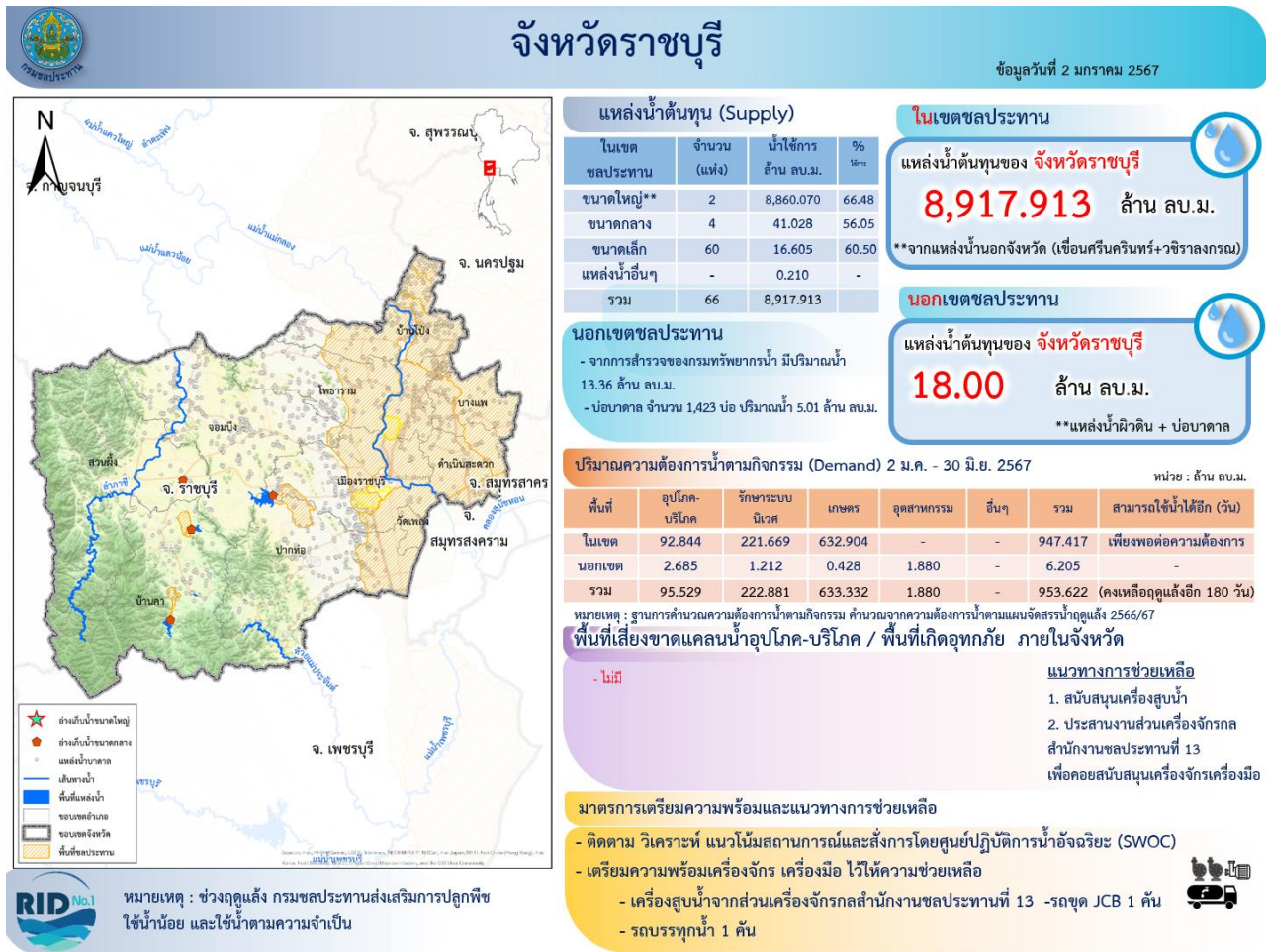
1.1 จังหวัดราชบุรีมีพื้นที่ทั้งหมด 3,247,789 ไร่ เป็นพื้นที่เกษตรกรรม 1,646,039 ไร่ หรือ 50.71% ของพื้นที่ทั้งหมด แบ่งเป็น พื้นที่นา 327,039 ไร่ พืชไร่ 584,406 ไร่ ไม้ยืนต้น 207,328 ไร่ ไม้ผล 301,761 ไร่ พืชสวน 102,709 ไร่ และอื่นๆ (ที่มา : แผนที่สภาพการใช้ที่ดินจังหวัดราชบุรี ณ 31 ธันวาคม 2564 จะปรับปรุงข้อมูลทุก 2 ปี โดยกรมพัฒนาที่ดิน)



การใช้ประโยชน์และความเหมาะสมของดินเพื่อการเพาะปลูก (Agri-Map analytic)

ที่	ชนิดพืช	เหมาะสมสูง (S1)	เหมาะสมปานกลาง (S2)	เหมาะสมเล็กน้อย (S3)	ไม่เหมาะสม (N)
1	ข้าว	253,776.08	8,146.27	55,006.92	5,259.68
2	อ้อย	19,251.88	35,095.02	239,318.67	301.74
3	มันสำปะหลัง	2,394.81	69,717.94	26,051.13	6,065.44
4	ข้าวโพด	195.83	429.66	15.29	273.03
5	สับปะรด	757.56	49,291.08	2,365.32	3,215.89
6	ยางพารา	1,314.67	18,886.80	9,053.03	2,637.42
7	มะพร้าว	77,220.47	37.81	2,677.62	20,757.28
8	ลำไย	849.5	1,265.52	362.49	21.83
9	ปาล์มน้ำมัน	-	-	-	18,433.10
10	ทุเรียน	-	-	-	382.23
11	เงาะ	-	-	-	215.03
12	มังคุด	-	-	-	4.25

1.2 สถานการณ์ด้านทรัพยากรการผลิตและแนวโน้ม



- 1) ปริมาณน้ำภาพรวมจังหวัด 8,917.913 ล้าน ลบ.ม. (ข้อมูล ณ 2 มกราคม 2567)
- 2) ปริมาณน้ำฝนสะสม ระหว่างวันที่ 1 มกราคม - 4 มกราคม 2567 รวม 0.00 มิลลิเมตร
- 3) ความต้องการใช้น้ำของจังหวัดตามกิจกรรม 2 ม.ค. - 30 มิ.ย. 2567 รวม 953.633 ล้าน ลบ.ม. จำแนกดังนี้
 - อุปโภคบริโภค 95.529 ล้าน ลบ.ม.
 - ระบบนิเวศน์ 222.881 ล้าน ลบ.ม.
 - เกษตรกรรม 633.332 ล้าน ลบ.ม.
 - อุตสาหกรรม 1.880 ล้าน ลบ.ม.
 - อื่นๆ 0.00 ล้าน ลบ.ม.

1.3 ขนาดเศรษฐกิจของจังหวัด (GPP) มีมูลค่า 180,496 ล้านบาท จำนวนประชากร 868,281 คน
338,676 คน เป็นภาคการเกษตร 75,588 คน และเป็นแรงงานภาคเกษตรกร 106,032 คน

1.4 พืชเศรษฐกิจที่สำคัญ ได้แก่

- 1) ข้าว
 - 1.1) ข้าวนาปี ปีเพาะปลูก 2564/65 ผลผลิต 159,670 ตัน ผลผลิตเฉลี่ย 686 กก./ไร่
 - 1.2) ข้าวนาปรัง ปีเพาะปลูก 2565 ผลผลิต 1139,33 ตัน ผลผลิตเฉลี่ย 716 กก./ไร่

- 2) สับปรตโรงงาน ปี 2565 : เกษตรกร 2,532 คน พื้นที่ปลูก 75,433 ไร่
ผลผลิตรวม 91,255 ตัน ผลผลิตเฉลี่ย 3,106 กก./ไร่
- 3) สับปรตผลสด ปี 2565 : เกษตรกร 870 คน พื้นที่ปลูก 25,449 ไร่
ผลผลิตรวม 41,000 ตัน ผลผลิตเฉลี่ย 3,157 กก./ไร่
- 4) อ้อยโรงงาน ปี 2565 : เกษตรกร 6,219 คน พื้นที่ปลูก 176,974 ไร่
ผลผลิตรวม 1,735,972 ตัน ผลผลิตเฉลี่ย 10,040 กก./ไร่
- 5) มะพร้าวน้ำหอม ปี 2565 : เกษตรกร 4,343 คน พื้นที่ปลูก 89,050 ไร่
ผลผลิตรวม 525,586,095 ผล ผลผลิตเฉลี่ย 5,902 ผล/ไร่

1.5 สัตว์เศรษฐกิจที่สำคัญ ได้แก่

- 11) สุกร ปี 2565 จำนวน 1,548,780 ตัว เกษตรกร 697 คน
- 2) โคนม ปี 2565 จำนวน 47,322 ตัว เกษตรกร 2,176 คน (น้ำนมดิบ 47,590.46 ตัน)
- 3) โคน้ำ ปี 2565 จำนวน 111,070 ตัว เกษตรกร 8,946 คน
- 4) แพะ ปี 2565 จำนวน 21,820 ตัว เกษตรกร 755 คน
- 5) ไก่พื้นเมือง ปี 2565 จำนวน 591,733 ตัว เกษตรกร 16,082 คน
- 6) กุ้งขาวแวนนาไม ปี 2565 จำนวน 20,290.51 ตัน เกษตรกร 1,132 คน
- 7) กุ้งก้ามกราม ปี 2565 จำนวน 9,545.17 ตัน เกษตรกร 1,173 คน
- 8) ปลาสงายงาม ปี 2565 จำนวน 114.6 ล้านตัว เกษตรกร 233 คน

1.6 สินค้าสำคัญของจังหวัด

1) สินค้าเด่น ได้แก่

1.1) สับปรตผลสด

ปี	เกษตรกร (ราย)	เนื้อที่เพาะปลูก (ไร่)	ผลผลิต (ตัน)
2562	806	24,010	46,592
2563	742	25,973	33,465
2564	668	28,500	51,000
2565	870	25,449	41,000

1.2) มะพร้าวน้ำหอม

ปี	เกษตรกร (ราย)	เนื้อที่เพาะปลูก (ไร่)	ผลผลิต (ผล)
2562	4,341	64,090	328,739,420
2563	4,452	85,472	409,213,200
2564	4,341	88,510	576,000,000
2565	4,343	89,050	525,586,095

2) สินค้า GI ได้แก่

2.1) สับปะรดบ้านคา มีลักษณะเด่น รสหวานฉ่ำ ไม่กัดลิ้น กลิ่นหอม ได้รับการขึ้นทะเบียนสิ่งบ่งชี้ทางภูมิศาสตร์ (GI) พื้นที่ปลูก 4 อำเภอ ได้แก่ จอมบึง ปากท่อ, สวนผึ้ง และอำเภอบ้านคา มีเกษตรกรที่ได้รับอนุญาตให้ใช้ตราสัญลักษณ์ GI จำนวน 37 ราย ในอำเภอบ้านคา จำนวน 477.75 ไร่

2.2) มะพร้าวน้ำหอมราชบุรี มีลักษณะเด่น รสชาติมีความหวานและหอมกรุ่นคล้ายใบเตย ได้รับการขึ้นทะเบียนสิ่งบ่งชี้ทางภูมิศาสตร์ (GI) พื้นที่ปลูกมะพร้าวน้ำหอม GI ครอบคลุมพื้นที่ 7 อำเภอ ได้แก่ ดำเนินสะดวก วัดเพลง บ้านโป่ง เมือง บางแพ ปากท่อ และโพธาราม มีเกษตรกรที่ได้รับอนุญาตให้ใช้ตราสัญลักษณ์ GI จำนวน 104 ราย แบบเดี่ยว 64 ราย แบบกลุ่ม 1 กลุ่ม (40 ราย) ในอำเภอดำเนินสะดวก, วัดเพลง, เมือง, บางแพ, โพธาราม, ปากท่อ, บ้านโป่ง (2แปลง) รวมมีพื้นที่ (เดี่ยว 2,015.75 กลุ่ม 1,157 ไร่)

3.3) กุ้งก้ามกรามบางแพ มีลักษณะเด่น มีเปลือกสีน้ำตาลเงินมันเงา ก้ามสีน้ำตาลหรือมีคราปนทอง เนื้อแน่นเต็มเปลือก ปรุงสุกจะมีรสชาติดหวาน มันกุ้งมาก ไม่มีกลิ่นคาว เพาะเลี้ยงในเขต 3 อำเภอ ได้แก่ อำเภอบางแพ ดำเนินสะดวก และโพธาราม มีเกษตรกรที่ได้รับอนุญาตให้ใช้ตราสัญลักษณ์ จำนวน 2 ราย พื้นที่ 125 ไร่ ปริมาณผลผลิตของเกษตรกร 46,500 กิโลกรัมต่อปี

1.7 สินค้า OTOP 10 อันดับแรกของจังหวัด ได้แก่

1) ข้าวตั้งหน้าธัญพืช ข้าวตั้งหน้าหมูหยอง กล้วยหน้าธัญพืช กล้วยทิพย์รส แคบข้าว ข้าวเกรียบ (วิสาหกิจชุมชนกลุ่มแม่บ้านเกษตรกรลาดบัวขาว ต.ลาดบัวขาว อ.บ้านโป่ง) โดยสำนักงานเกษตรจังหวัดพัฒนาผู้ประกอบการหนึ่งตำบล หนึ่งผลิตภัณฑ์ที่จดทะเบียนวิสาหกิจชุมชน สนับสนุนองค์ความรู้พัฒนาคุณภาพผลิตภัณฑ์ให้ได้มาตรฐาน อย. เป็นสินค้า OTOP 5 ดาว มีการพัฒนาบรรจุภัณฑ์เพื่อสร้างมูลค่าเพิ่มจากวัตถุดิบในท้องถิ่น และเพิ่มขีดความสามารถในการแข่งขันในตลาด

2) ผลิตภัณฑ์อาหารแปรรูปจากเห็ดนางฟ้า (วิสาหกิจชุมชนแม่บ้านเกษตรกรปากแรต ต.ปากแรต อ.บ้านโป่ง) โดยสำนักงานเกษตรจังหวัดพัฒนาผู้ประกอบการหนึ่งตำบล หนึ่งผลิตภัณฑ์ที่จดทะเบียนวิสาหกิจชุมชน สนับสนุนองค์ความรู้พัฒนาคุณภาพผลิตภัณฑ์ให้ได้มาตรฐาน อย. พัฒนาบรรจุภัณฑ์สร้างมูลค่าเพิ่มจากวัตถุดิบในท้องถิ่น และเพิ่มขีดความสามารถในการแข่งขันในตลาด

3) ผลิตภัณฑ์มะนาวน้ำผึ้ง มะนาวน้ำผึ้งอบแห้ง (วิสาหกิจชุมชนเกษตรกรชนบทบ้านหัวสระ ต.เบิกไพร อ.บ้านโป่ง จ.ราชบุรี โดยสำนักงานเกษตรจังหวัดได้สนับสนุนสนับสนุนองค์ความรู้ด้านมาตรฐานการผลิตสินค้า การสร้างมูลค่าเพิ่ม และการพัฒนาบรรจุภัณฑ์ สินค้าได้รับการรับรองมาตรฐาน อย. ประสานงานกับมหาวิทยาลัยราชภัฏหมู่บ้านจอมบึง ให้คำแนะนำด้านการสร้างแบรนด์และการประชาสัมพันธ์สินค้า ทำให้ปัจจุบันสินค้ามีตลาดรองรับทั้งในและต่างประเทศรวมทั้งยังเป็นแหล่งเรียนรู้ต้นแบบด้านการแปรรูปสินค้าเกษตรเพื่อสร้างมูลค่าเพิ่ม

4) กล้วยตากห้าแดด ข้าวเกรียบกล้วย ทองม้วนกล้วย และชาสมุนไพร (วิสาหกิจชุมชนคนคลองบางป่า ต.บางป่า อ.เมืองราชบุรี จ.ราชบุรี โดยสำนักงานเกษตรจังหวัดได้พัฒนาทักษะผู้ประกอบการวิสาหกิจชุมชน ด้านการแปรรูปสินค้าเกษตร มาตรฐานการผลิต และด้านช่องทางการตลาด สินค้าได้รับการรับรองมาตรฐาน อย. และมาตรฐานผลิตภัณฑ์ชุมชน (มผช.) นอกจากนี้ยังได้ให้การส่งเสริมด้านการทำเกษตรผสมผสานพัฒนาต่อยอดเป็นแหล่งท่องเที่ยวเชิงเกษตรและจุดศึกษาดูงาน

5) ข้าวปลอดสารและข้าวแปรรูป (วิสาหกิจชุมชนกลุ่มผู้ผลิตและแปรรูปข้าวกล้อง ม.7 ต.เตาปูน อ.โพธาราม) สำนักงานเกษตรจังหวัดพัฒนาผู้ประกอบการหนึ่งตำบล หนึ่งผลิตภัณฑ์ที่จดทะเบียนวิสาหกิจชุมชน สนับสนุนองค์ความรู้ ส่งเสริมและผลักดันวิสาหกิจชุมชนในการผลิตข้าวให้ได้รับการรับรองมาตรฐาน GAP และแปรรูปข้าวให้ได้รับการรับรองมาตรฐาน OTOP สามารถเพิ่มช่องทางการตลาดได้ และเกิดการเชื่อมโยงกับกลุ่มแปลงใหญ่ข้าวเตาปูน

6) น้ำพริกตาแดงแห้งผง น้ำพริกนรกปลาอย่าง น้ำพริกกุ้งเสียบ (วิสาหกิจชุมชนชนสระโกสินารายณ์ ต.ท่าผา อ.บ้านโป่ง) สำนักงานเกษตรจังหวัดพัฒนาผู้ประกอบการหนึ่งตำบล หนึ่งผลิตภัณฑ์ที่จดทะเบียนวิสาหกิจชุมชน และได้ร่วมกับกรมส่งเสริมการเกษตรสนับสนุนองค์ความรู้ด้านการพัฒนาผลิตภัณฑ์ พัฒนาคุณภาพมาตรฐานการผลิตให้ได้มาตรฐาน อย. และพัฒนาบรรจุภัณฑ์สร้างมูลค่าเพิ่มและเพิ่มขีดความสามารถในการแข่งขันในตลาด

7) น้ำพริกเผาปลาอย่าง น้ำพริกตาแดง น้ำพริกนรก (วิสาหกิจชุมชนกลุ่มแม่บ้านเกษตรกรบางโตนด ต.บางโตนด อ.โพธาราม) สำนักงานเกษตรจังหวัดพัฒนาผู้ประกอบการหนึ่งตำบล หนึ่งผลิตภัณฑ์ที่จดทะเบียนวิสาหกิจชุมชน สนับสนุนองค์ความรู้ด้านการพัฒนาคุณภาพผลิตภัณฑ์ สร้างมูลค่าเพิ่มจากวัตถุดิบในท้องถิ่น และสนับสนุนด้านช่องการตลาด

8) ปลาเนืลดเคี้ยว, ปลาเนืลดเคี้ยวทอดกรอบสามรส (วิสาหกิจชุมชนกลุ่มแม่บ้านเกษตรกรอ้ออี่เขียว ต.กรับใหญ่ อ.บ้านโป่ง) โดยสำนักงานเกษตรจังหวัดพัฒนาผู้ประกอบการหนึ่งตำบล หนึ่งผลิตภัณฑ์ที่จดทะเบียนวิสาหกิจชุมชน สนับสนุนองค์ความรู้พัฒนาคุณภาพผลิตภัณฑ์ให้ได้มาตรฐาน อย. พัฒนาบรรจุภัณฑ์สร้างมูลค่าเพิ่มจากวัตถุดิบในท้องถิ่น และเพิ่มขีดความสามารถในการแข่งขันในตลาด

9) กล้วยตากพลังงานแสงอาทิตย์ (วิสาหกิจชุมชนบ้านกลุ่มพัฒนา อ.บางแพ จ.ราชบุรี) โดยสำนักงานเกษตรจังหวัดราชบุรี สนับสนุนองค์ความรู้ด้านการพัฒนาผลิตภัณฑ์และการสร้างมูลค่าเพิ่มสินค้าเกษตร สินค้าได้รับการรับรองมาตรฐาน อย. และ Primary GMP บรรจุภัณฑ์ตอบโจทย์ความต้องการของผู้บริโภค

10) สเปรย์ปรับอากาศ (วิสาหกิจชุมชนแก่นไพลิน ต.พงสวาย อ.เมืองราชบุรี จ.ราชบุรี) โดยสำนักงานเกษตรจังหวัด สนับสนุนองค์ความรู้ด้านการบริหารจัดการกลุ่ม การจัดทำแผนพัฒนากิจการวิสาหกิจชุมชน การพัฒนาผลิตภัณฑ์ มีการนำเทคโนโลยีและนวัตกรรมมาใช้ในการกระบวนการผลิตสินค้า สินค้าได้รับมาตรฐาน OTOP 5 ดาว และมีตลาดรองรับ

1.8 โครงการชุมชนท่องเที่ยว OTOP นวัตวิถี ที่เกี่ยวข้องกับกระทรวงเกษตรฯ

แหล่งท่องเที่ยวเชิงเกษตรของจังหวัดราชบุรี ส่วนที่สำนักงานเกษตรจังหวัดราชบุรีได้ให้การส่งเสริมและพัฒนาแหล่งท่องเที่ยวเชิงเกษตร จำนวน 42 แห่ง ดังนี้

1. แหล่งท่องเที่ยวเชิงเกษตรสวนเกษตรแม่ทองหีบดำเนินสะดวก ตำบลศรีสุราษฎร์ อำเภอดำเนินสะดวก
2. วิสาหกิจชุมชนผักและผลไม้ดำเนินสะดวก (Aromatic Farm) ตำบลแพงพวย อำเภอดำเนินสะดวก
3. วิสาหกิจชุมชนกลุ่มฟื้นฟูตลาดน้ำดำเนินสะดวกปากคลองลัดพลี (ตลาดน้ำเหล่าตั๊กลัก)
ตำบลดำเนินสะดวก อำเภอดำเนินสะดวก
4. ศูนย์จัดการศัตรูพืชชุมชนตำบลประสาธสิทธิ์ (ท่องเที่ยวเชิงเกษตรบ้านหนองงูเห่า)
ตำบลประสาธสิทธิ์ อำเภอดำเนินสะดวก
5. แหล่งท่องเที่ยวเชิงเกษตรวิสาหกิจชุมชนเกษตรพอเพียงบ้านห้วยขวาง (สวนหลังบ้าน) ตำบลท่าผา
อำเภอบ้านโป่ง
6. วิสาหกิจชุมชนกลุ่มอารักขาตำบลลาดบัวขาว ตำบลลาดบัวขาว อำเภอบ้านโป่ง
7. วิสาหกิจชุมชนกลุ่มแม่บ้านเกษตรกรลาดบัวขาว ตำบลลาดบัวขาว อำเภอบ้านโป่ง
8. แหล่งท่องเที่ยวเชิงเกษตรฟาร์มสุขเล็กๆ ตำบลหนองปลาหมอ อำเภอบ้านโป่ง
9. วิสาหกิจชุมชนบ้านรางพลับ ตำบลกรับใหญ่ อำเภอบ้านโป่ง
10. ศูนย์เรียนรู้การเพิ่มประสิทธิภาพการผลิตสินค้าเกษตรอำเภอโพธาราม ตำบลบ้านสิงห์ อำเภอโพธาราม
11. แหล่งท่องเที่ยวเชิงเกษตรไถ่ล้างน้ำเค็มนาเขาช่องพราน ตำบลเตาปูน อำเภอโพธาราม

12. ศูนย์กสิกรรมธรรมชาติ พ่อสร้าง – ลูกสาน ตำบลเตาปูน อำเภอโพธาราม
13. แปลงใหญ่ข้าวตำบลเตาปูน ตำบลเตาปูน อำเภอโพธาราม
14. โครงการศึกษาวิธีการฟื้นฟูที่ดินเสื่อมโทรมเขาชะงุ้ม อันเนื่องมาจากพระราชดำริ ตำบลเขาชะงุ้ม อำเภอโพธาราม
15. วิสาหกิจชุมชนผู้ส่งออกมะม่วงอำเภอบางแพ ตำบลดอนคา อำเภอบางแพ
16. วิสาหกิจชุมชนผู้ผลิตผลไม้ปลอดภัยสารพิษเพื่อส่งออก จ.ราชบุรี ตำบลวัดแก้ว อำเภอบางแพ
17. วิสาหกิจชุมชนบ้านกุ่มพัฒนา ตำบลบางแพ อำเภอบางแพ
18. วิสาหกิจชุมชนกลุ่มแม่บ้านเกษตรกรโพหักรุ่งเจริญ ตำบลโพหัก อำเภอบางแพ
19. ศูนย์เรียนรู้การเพิ่มประสิทธิภาพการผลิตสินค้าเกษตรตำบลห้วยยางโทน ตำบลห้วยยางโทน อำเภอปากท่อ
20. TT garden and goat farm ตำบลทุ่งหลวง อำเภอปากท่อ
21. ฟาร์มสุข@พุดาย ตำบลทุ่งหลวง อำเภอปากท่อ
22. SA-MER ตำบลห้วยยางโทน อำเภอปากท่อ
23. บ้านไร่หมอนทอง ตำบลห้วยยางโทน อำเภอปากท่อ
24. วิสาหกิจชุมชนไก่อวงราชบุรี ตำบลดอนทราย อำเภอปากท่อ
25. แปลงใหญ่เงาะตำบลยางหัก ตำบลยางหัก อำเภอปากท่อ
26. สวนทุเรียนลุงวิเชียร ตำบลยางหัก อำเภอปากท่อ
27. แหล่งท่องเที่ยวเชิงเกษตรไร่พรหมรัศมี ตำบลยางหัก อำเภอปากท่อ
28. วิสาหกิจชุมชนผู้เพาะเห็ดหูหนูบ้านเชิงสะพาน ตำบลเจดีย์หัก อำเภอเมืองราชบุรี
29. วิสาหกิจชุมชนกลุ่มหมูหลุมอินทรีย์ตำบลดอนแร่ ตำบลดอนแร่ อำเภอเมืองราชบุรี
30. วิสาหกิจชุมชนหวานผ้าขาวม้า ตำบลห้วยไผ่ อำเภอเมืองราชบุรี
31. ศูนย์เรียนรู้ชุมชนบ้านหนองนางแพรว ตำบลน้ำพุ อำเภอเมืองราชบุรี
32. ฟาร์มผืนแม่เกษตรกรอินทรีย์ ตำบลน้ำพุ อำเภอเมืองราชบุรี
33. วิสาหกิจชุมชนคนคลองบางป่า (สวนโควินท์) ตำบลบางป่าอำเภอเมืองราชบุรี
34. วิสาหกิจชุมชนแพะนมเมืองโอ่ง ตำบลเขาแร้ง อำเภอเมืองราชบุรี
35. วิสาหกิจชุมชนไร่สุขใจ ณ บ้านเฮา ตำบลดอนตะโก อำเภอเมืองราชบุรี
36. วิสาหกิจชุมชนแพะก้าวน้ำจืดจังหวัดราชบุรี (เมฆลอยฟาร์ม) ตำบลอ่างทอง อำเภอเมืองราชบุรี
37. วิสาหกิจชุมชนไร่สุขพวงเกษตรกรอินทรีย์วิถีไทย ตำบลจอมบึง อำเภอจอมบึง
38. ศูนย์การเรียนรู้อยู่เย็นเป็นสุข วิถีไทยรามัญ ตำบลเบิกไพร อำเภอจอมบึง
39. วิสาหกิจชุมชนปลูกหม่อนเลี้ยงไหมท่าเคย ตำบลท่าเคย อำเภอสวนผึ้ง
40. ฟาร์มตัวอย่างตามแนวพระราชดำริ บ้านบ่อหวี ตำบลตะนาวศรี อำเภอสวนผึ้ง
41. แหล่งท่องเที่ยวเชิงเกษตรโรงเรียนควายบ้านหนองตาตั้ง ตำบลตะนาวศรี อำเภอสวนผึ้ง
42. วิสาหกิจชุมชนแม่บ้านเกษตรกรจอมประทัด ตำบลจอมประทัด อำเภอวัดเพลง

1.9 สหกรณ์การเกษตร

1.9.1 ข้อมูลทั่วไป

- 1) สหกรณ์จังหวัดราชบุรี จำนวน 78 แห่ง มีสมาชิกสหกรณ์ทั้งสิ้น 108,956.00 ราย ประกอบด้วย

สมาชิกสหกรณ์ (สามัญ) จำนวน 102,889 ราย

สมาชิกสหกรณ์ (สมทบ) จำนวน 6,067 ราย

2) การจัดชั้นมาตรฐานสหกรณ์ในจังหวัดราชบุรี

สหกรณ์ที่มีการนำมาจัดชั้นมาตรฐานสหกรณ์ จำนวน 107 สหกรณ์ ดังนี้

2.1 ระดับชั้นที่ 1 จำนวน 15 สหกรณ์ คิดเป็นร้อยละ 14.02

2.2 ระดับชั้นที่ 2 จำนวน 57 สหกรณ์ คิดเป็นร้อยละ 53.27

2.3 ระดับชั้นที่ 3 จำนวน 6 สหกรณ์ คิดเป็นร้อยละ 5.61

2.4 ระดับชั้นที่ 4 (สหกรณ์ที่อยู่ระหว่างการชำระบัญชี) จำนวน 29 สหกรณ์

คิดเป็นร้อยละ 27.10

3) ปริมาณธุรกิจของสหกรณ์รวม 14,871,875,950.64 บาท

แบ่งเป็น ปริมาณธุรกิจของสหกรณ์ภาคการเกษตร 6,497,180,459.51 บาท

ปริมาณธุรกิจของสหกรณ์นอกภาคการเกษตร 8,374,695,491.13 บาท

(ข้อมูลปริมาณธุรกิจ ปีงบประมาณ พ.ศ.2565 (กันยายน 2564 - สิงหาคม 2565))

1.9.2 กลุ่มเกษตรกร

1) กลุ่มเกษตรกรจังหวัดราชบุรี จำนวน 34 แห่ง สมาชิกกลุ่มเกษตรกร จำนวน 2,527 ราย

(ข้อมูล ณ วันที่ 31 ธ.ค. 2565)

2) การจัดชั้นความเข้มแข็งของกลุ่มเกษตรกรในจังหวัดราชบุรี

กลุ่มเกษตรกรที่มีการนำมาจัดชั้นความเข้มแข็งของกลุ่มเกษตรกร จำนวน 34 แห่ง ดังนี้

2.1 ระดับชั้นที่ 1 จำนวน - แห่ง คิดเป็นร้อยละ -

2.2 ระดับชั้นที่ 2 จำนวน 30 แห่ง คิดเป็นร้อยละ 88.24

2.3 ระดับชั้นที่ 3 จำนวน 4 แห่ง คิดเป็นร้อยละ 11.76

2.4 ระดับชั้นที่ 4 (กลุ่มเกษตรกรที่อยู่ระหว่างการชำระบัญชี) จำนวน - แห่ง คิดเป็นร้อยละ -

(ข้อมูล ณ วันที่ 31 สิงหาคม 2565)

3) ปริมาณธุรกิจของกลุ่มเกษตรกรรวม 20,831,151.00 บาท

(ข้อมูลปริมาณธุรกิจของสหกรณ์ ปีงบประมาณ พ.ศ. 2565 (กันยายน 2564 - สิงหาคม 2565))

1.9.3. งบประมาณ ปี 2565 รวมทั้งสิ้น 871,500 บาท

สำนักงานสหกรณ์จังหวัดราชบุรี ได้รับงบประมาณตามแผนปฏิบัติการด้านเกษตรและสหกรณ์ ประจำปี งบประมาณ พ.ศ. 2565 ประเด็นยุทธศาสตร์การพัฒนากิจการเกษตรในช่วงแผนพัฒนาเศรษฐกิจและสังคมแห่งชาติ ฉบับที่ 12 (พ.ศ. 2560-2564) ประกอบด้วย

1. งบประมาณของส่วนราชการต้นสังกัด (Function Base)

1) งบประมาณรวมทั้งสิ้น 690,200 บาท ผลการเบิกจ่าย 690,200 บาท

คิดเป็นร้อยละ 100

จำแนกเป็น งบดำเนินงาน 690,200 ล้านบาท

งบลงทุน - ล้านบาท

งบรายจ่าย - ล้านบาท

2) ผลการดำเนินงาน/ผลการปฏิบัติราชการสำคัญ

(แผนงานโครงการจำแนกตามพืช ปศุสัตว์ ประมง สหกรณ์/กลุ่มเกษตรกร ชลประทาน) ได้แก่

● สหกรณ์ / กลุ่มเกษตรกร

1) แผนงานพื้นฐานด้านการสร้างความสามารถในการแข่งขัน จำนวน 5 โครงการ

โครงการที่ 1 : โครงการสหกรณ์และกลุ่มเกษตรกรได้รับการส่งเสริมและพัฒนา
ให้มีความเข้มแข็งตามศักยภาพ

เป้าหมาย สหกรณ์และกลุ่มเกษตรกรในจังหวัดราชบุรี จำนวน 112 แห่ง
ประกอบด้วย สหกรณ์ จำนวน 78 แห่ง กลุ่มเกษตรกร 34 แห่ง

งบประมาณ 435,800 บาท

การดำเนินการ ได้แก่

1) ส่งเสริมและพัฒนาสหกรณ์และกลุ่มเกษตรกร

2) การกำกับดูแล ตรวจสอบและคุ้มครองระบบสหกรณ์

โครงการที่ 2 : โครงการสร้างความเข้มแข็งให้กับกลุ่มเกษตรกร เพื่อเข้าถึง
แหล่งเงินทุนในการผลิตและการตลาด

เป้าหมาย กลุ่มเกษตรกรในจังหวัดราชบุรี จำนวน 10 แห่ง

งบประมาณ 7,400 บาท

การดำเนินการ ได้แก่ การจัดประชุมเพื่อพิจารณาการให้เงินกู้แก่กลุ่มเกษตรกร

โครงการที่ 3 : โครงการส่งเสริมการค้าสินค้าสหกรณ์ในรูปแบบ
ซูเปอร์มาร์เก็ตสหกรณ์ ปีงบประมาณ 2565

เป้าหมาย สหกรณ์ที่ประกอบธุรกิจซูเปอร์มาร์เก็ตสหกรณ์ในจังหวัดราชบุรี
จำนวน 5 แห่ง

งบประมาณ 5,700 บาท

การดำเนินการ ได้แก่ การจัดประชุมเพื่อเชื่อมโยงเครือข่ายและการพัฒนา
ศักยภาพการค้าสินค้าซูเปอร์มาร์เก็ตสหกรณ์

โครงการที่ 4 : โครงการประชุมเชิงปฏิบัติการพัฒนาความเข้มแข็งกลุ่มเกษตรกร

เป้าหมาย กลุ่มเกษตรกรในจังหวัดราชบุรี จำนวน 34 แห่ง

งบประมาณ 9,340 บาท

การดำเนินการ ได้แก่ การจัดประชุมเชิงปฏิบัติการพัฒนาความเข้มแข็งของ
กลุ่มเกษตรกร

โครงการที่ 5 : โครงการพัฒนาศักยภาพสหกรณ์และกลุ่มเกษตรกรที่มี
ความสามารถในการแก้ไขปัญหาหนี้ค้างชำระของสมาชิก

เป้าหมาย สหกรณ์และกลุ่มเกษตรกรในจังหวัดราชบุรี จำนวน 3 แห่ง

งบประมาณ 94,900 บาท

การดำเนินการ ได้แก่ การจัดประชุมโครงการพัฒนาศักยภาพสหกรณ์และกลุ่ม
เกษตรกรที่มีความสามารถในการแก้ไขปัญหาหนี้ และอุดหนุนงบประมาณเพื่อส่งเสริม
อาชีพและการตลาดเพื่อสร้างรายได้ให้กับสมาชิกกลุ่มเกษตรกร (กลุ่มเกษตรกรผู้เพาะ
เห็ดบ้านเชิงสะพาน)

2) แผนงานยุทธศาสตร์เสริมสร้างพลังทางสังคม จำนวน 1 โครงการ

โครงการส่งเสริมการดำเนินงานอันเนื่องมาจากพระราชดำริ

เป้าหมาย สหกรณ์ในพื้นที่โครงการอันเนื่องมาจากพระราชดำริ จำนวน 3 แห่ง (อำเภอสวนผึ้ง / อำเภอบ้านคา / อำเภอโพธาราม) , สหกรณ์นักเรียนตามพระราชดำริ สมเด็จพระกนิษฐาธิราชเจ้า กรมสมเด็จพระเทพรัตนราชสุดาฯ สยามบรมราชกุมารี จำนวน 2 แห่ง (อำเภอสวนผึ้ง)

งบประมาณ 52,000 บาท

การดำเนินการ ได้แก่

1) การส่งเสริมและพัฒนาสหกรณ์ในพื้นที่โครงการอันเนื่องมาจากพระราชดำริ

2) ส่งเสริมกิจกรรมของสหกรณ์นักเรียน ตามพระราชดำริสมเด็จพระกนิษฐาธิราชเจ้า กรมสมเด็จพระเทพรัตนราชสุดาฯ สยามบรมราชกุมารี

3) การจัดกิจกรรมคลินิกเกษตรเคลื่อนที่ในพระราชานุเคราะห์ สมเด็จพระบรมโอรสาธิราชฯ สยามมกุฎราชกุมาร (ชื่อเดิม)

4) การขับเคลื่อนการประยุกต์ใช้ปรัชญาเศรษฐกิจพอเพียงในการดำเนินการสหกรณ์และกลุ่มเกษตรกร

3) แผนงานยุทธศาสตร์เพื่อสนับสนุนด้านการสร้างโอกาสและความเสมอภาคทางสังคม จำนวน 1 โครงการ

โครงการพัฒนาทักษะในการประกอบอาชีพเพื่อสร้างรายได้

เป้าหมายโครงการ สมาชิกสหกรณ์และกลุ่มเกษตรกรที่เข้าร่วมกิจกรรมนำ

ลูกหลานเกษตรกรกลับบ้านสานต่ออาชีพการเกษตร จำนวน 10 ราย

งบประมาณ 3,840 บาท

การดำเนินการ ได้แก่

1) การจัดทำทะเบียนเกษตรกรพร้อมจัดทำแผนธุรกิจรายบุคคล

2) การจัดประชุมเชิงปฏิบัติการสร้างทักษะในการประกอบอาชีพการเกษตร

4) แผนงานยุทธศาสตร์เกษตรสร้างมูลค่า จำนวน 2 โครงการ

โครงการที่ 1 : โครงการส่งเสริมเกษตรปลอดภัยในสหกรณ์และกลุ่มเกษตรกร

(พัฒนาคุณภาพการผลิตสินค้าเกษตรของสมาชิกสหกรณ์และกลุ่มเกษตรกรสู่มาตรฐาน GAP)

เป้าหมายโครงการ สมาชิกสหกรณ์และกลุ่มเกษตรกร จำนวน 15 ราย

งบประมาณ 28,120 บาท

การดำเนินการ ได้แก่ การอบรมให้ความรู้ด้านการสร้างระบบรับรองมาตรฐาน

เพื่อสร้างความเชื่อมั่นในการผลิตสินค้าปลอดภัย พร้อมแนะนำส่งเสริมให้สหกรณ์และกลุ่มเกษตรกรจัดทำฐานข้อมูลด้านสินค้าผักและผลไม้ปลอดภัยร่วมกับสมาชิกที่ได้รับมาตรฐานในปี 2564 โดยการปรับปรุงและจัดเก็บข้อมูลเพิ่มเติมจากฐานข้อมูลเดิมที่ได้ดำเนินการในปีงบประมาณ พ.ศ. 2564

โครงการที่ 2 : โครงการพัฒนาศักยภาพการดำเนินธุรกิจของสหกรณ์กลุ่มเกษตรกรและธุรกิจชุมชน

เป้าหมายโครงการ สหกรณ์และกลุ่มเกษตรกร จำนวน 5 แห่ง

งบประมาณ 26,400 บาท

การดำเนินการ ได้แก่ การส่งเสริมเกษตรแปรรูปในสหกรณ์และกลุ่มเกษตรกร ให้เข้าสู่ระบบการผลิตเกษตรแปรรูปเพื่อสร้างมูลค่าเพิ่ม โดยมีการนำเทคโนโลยีและนวัตกรรมการแปรรูปสินค้าเกษตรมาใช้ในการแปรรูปผลผลิตสร้างความหลากหลายของสินค้า บรรลุเกณฑ์ให้ตอบสนองความต้องการของตลาด รวมถึงการบริหารจัดการการผลิตและการตลาดให้แก่สหกรณ์ กลุ่มเกษตรกร และธุรกิจชุมชน

5) แผนงานบูรณาการพัฒนาและส่งเสริมเศรษฐกิจฐานราก จำนวน 2 โครงการ

โครงการที่ 1 : โครงการส่งเสริมและพัฒนาอาชีพเพื่อแก้ไขปัญหาที่ดินทำกินของเกษตรกร เป้าหมายโครงการ กลุ่มเกษตรกรในพื้นที่อำเภอเมืองและอำเภोजอมบึง จังหวัดราชบุรี จำนวน 2 แห่ง

งบประมาณ 8,700 บาท

การดำเนินการ ได้แก่ การส่งเสริมและพัฒนาอาชีพภายใต้โครงการจัดที่ดินตามนโยบายรัฐบาล

โครงการที่ 2 : โครงการส่งเสริมการพัฒนาระบบตลาดภายในสำหรับสินค้าเกษตร เป้าหมายโครงการ สหกรณ์และกลุ่มเกษตรกรในอำเภอเมือง อำเภอบ้านคา อำเภอบางแพ อำเภอบ้านโป่ง อำเภอโพธาราม จังหวัดราชบุรี จำนวน 8 แห่ง

งบประมาณ 18,000 บาท

การดำเนินการ ได้แก่

- 1) การเพิ่มช่องทางการจำหน่ายสินค้าของสหกรณ์และกลุ่มเกษตรกร
- 2) การทบทวนแผนส่งเสริมการขับเคลื่อนของสหกรณ์และกลุ่มเกษตรกร
- 3) การจัดประชุมเชิงปฏิบัติการวางระบบการบริหารจัดการผลิต

การเกษตรระดับจังหวัด

2. งบประมาณจังหวัด/กลุ่มจังหวัด (Area Base)

1) งบประมาณรวมทั้งสิ้น 181,300 บาท ผลการเบิกจ่าย 181,300 บาท

คิดเป็นร้อยละ 100

จำแนกเป็น งบดำเนินงาน 181,300 บาท

งบลงทุน - ล้านบาท

งบรายจ่าย - ล้านบาท

2) ผลการดำเนินงาน/ผลการปฏิบัติราชการสำคัญ

(แผนงานโครงการจำแนกตามพืช ปศุสัตว์ ประมง สหกรณ์/กลุ่มเกษตรกร ชลประทาน)

● สหกรณ์ / กลุ่มเกษตรกร

แผนงานยุทธศาสตร์ส่งเสริมการพัฒนาจังหวัดและกลุ่มจังหวัดแบบบูรณาการ จำนวน 1 โครงการ ได้แก่

โครงการ (กิจกรรมหลัก) โครงการเมืองเกษตรสีเขียวที่ยั่งยืนเพื่อเศรษฐกิจเพิ่มค่า กลุ่มเป้าหมายในจังหวัดราชบุรี จำนวน 6 แห่ง ได้แก่

- 1) ตำบลบ้านสิงห์ อำเภอโพธาราม

- 2) ตำบลบางแก้ว อำเภอโพธาราม
- 3) ตำบลหนองปลาหมอ อำเภอบ้านโป่ง
- 4) ตำบลท่าหนด อำเภอดำเนินสะดวก
- 5) ตำบลบ้านบึง อำเภอบ้านคา
- 6) ตำบลเกาะศาลพระ อำเภอวัดเพลง

ผลการดำเนินการ ได้แก่

- 1) อบรมให้ความรู้การปลูกผักกางมุ้ง
- 2) อบรมให้ความรู้เพื่อเพิ่มศักยภาพและเพิ่มผลผลิตในการประกอบอาชีพทำนา
- 3) ประชุมเชิงปฏิบัติการ หลักสูตรการแปรรูปสินค้าเกษตร (ไอศกรีมมะพร้าว น้ำหอม)
- 4) ประชุมเชิงปฏิบัติการและศึกษาดูงาน กิจกรรมเพิ่มมูลค่าสับปะรด
- 5) เกษตรผสมผสานพัฒนาอาชีพเดิมส่งเสริมอาชีพใหม่ ตามหลักเศรษฐกิจพอเพียงโดยการปลูกพืชเสริมโกโก้

2. ข้อมูลการรับรองมาตรฐานสินค้าเกษตรปลอดภัยของจังหวัด

2.1 พื้นที่การทำเกษตรอินทรีย์ 90 ราย/แปลง 3,207.05 ไร่

2.1.1 มาตรฐาน Organic Thailand รับรองแล้ว 17 ราย/แปลง พื้นที่ 241.75 ไร่

- ด้านข้าว (รับรองแล้ว) เกษตรกร 4 ราย/แปลง 24.75 ไร่
- ด้านพืช (ปรับเปลี่ยน) เกษตรกร 4 ราย/แปลง 65.00 ไร่
- ด้านพืช (รับรองแล้ว) เกษตรกร 16 ราย/แปลง 244.75 ไร่
- ด้านประมง (ปรับเปลี่ยน) เกษตรกร 1 ราย/แปลง 3.00 ไร่

ชนิดสินค้า	จำนวนราย/แปลง	จำนวนไร่
1) ข้าว (ปรับเปลี่ยน)	-	-
รับรองแล้ว	4	24.75
2) พืช		
ปรับเปลี่ยน	4	65
รับรองแล้ว	16	244.75
3) ประมง		
ปรับเปลี่ยน	1	3
รับรองแล้ว		

2.1.2 มาตรฐาน PGS จำนวน 63 ราย/แปลง 1,544.80 ไร่

2.1.3 มาตรฐาน Earth Safe จำนวน 2 ราย/แปลง 335 ไร่

2.1.4 มาตรฐานสากล (IFOAM / EU / USDA) จำนวน 8 ราย/แปลง 1,057.75 ไร่

2.2 การรับรอง GAP 3,402 ราย/แปลง พื้นที่ 66,567.11 ไร่

ชนิดสินค้า	จำนวนราย/แปลง	จำนวนไร่
1) พืช	1,968	27,915.74
2) ข้าว	151	1,423.75
3) ประมง	1,085	18,479.81
4) ปศุสัตว์	563	n.d.

หมายเหตุ ข้อมูล ณ วันที่ 13 กุมภาพันธ์ 2566

ด้านพืช รวม 1,501 ราย 19,130.73 ไร่ ประกอบด้วย

ลำดับ	ชนิดพืช	จำนวน/แปลง	จำนวนพื้นที่ (ไร่)
1	มะพร้าวน้ำหอม	191	4851.50
2	สับปะรดปัตตาเวีย	7	49.00
3	อ้อยโรงงาน	12	109.25
4	ชมพู่	21	203.50
5	ชมพู่ทับทิมจันทร์	29	284.00
6	มะม่วง	37	539.50
7	ลำไย	5	106.00
8	ทุเรียน	2	37.00
9	มะนาว	13	216.50
10	เงาะโรงเรียน	31	150.00
11	ฝรั่ง	12	145.50
12	เห็ดหูหนู	53	83.38
13	พืชชนิดอื่น ๆ	686	3,224.87
รวม		1,099	15,993.98

ที่มา: ศูนย์วิจัยและพัฒนาการเกษตรราชบุรี ข้อมูล ณ 5 พฤษภาคม 2565

ลำดับ	ชนิดพืช	จำนวน/แปลง	จำนวนพื้นที่ (ไร่)
1	มะพร้าวน้ำหอม	149	1,740.00
2	ชมพู่ทับทิมจันทร์	24	219.25
3	มะม่วง	20	214.50
4	ลำไย	22	214.50
5	ทุเรียน	1	10.00
6	มะนาว	21	217.75
7	ฝรั่ง	8	46.75
8	เห็ดภูฐาน	14	5.75
9	พืชชนิดอื่น ๆ	143	468.25
รวม		402	3,136.75

ที่มา: สถาบันรับรองระบบการผลิตผลิตภัณฑ์การเกษตร (ICAPS) มหาวิทยาลัยแม่โจ้

ด้านประมง

ชนิดสัตว์	จำนวนเกษตรกร (ราย/แปลง)	จำนวนพื้นที่ (ไร่)
กุ้งขาว	233	3,643.85
กุ้งก้ามกราม	595	12,055.40
จระเข้	1	1.75
ปูนา	1	0.40
ปลานิล	5	441.17
ปลาดตะเพียน	5	57.00
ปลาดตะเพียนขาว	13	80.50
ปลาสลิด	23	616.75
ปลากราย	1	5.00
ปลาช่อน	2	92.00
ปลาดุก	4	34.00
ปลาดุกบิ๊กอุย	4	22.50
ปลาดุกรัสเซีย	2	8.50
ปลาสรวย	2	220.00
ปลาอีสกเทศ	1	17.00
ปลาดุกรัสเซีย,ปลาดุกบิ๊กอุย	1	7.00
ปลาดุกรัสเซีย,ปลาดุกบิ๊กอุย,ปลาหมอ	1	93.00
ปลาดตะเพียน,ปลาอีสกเทศ	1	7.50
ปลาสลิด,ปลาดตะเพียน,ปลาดุก	1	5.75
ตะพาบ	1	16.00
กบ	2	5.00
กุ้งเครฟิช	1	16.25
กุ้งก้ามแดง	2	1.44
ปลากะพงขาว	1	6.40
สัตว์น้ำสวยงาม	156	526.90
ฟาร์มเพาะพันธุ์	19	473.27
รวมทั้งหมด	1,083	18,545.87

ข้อมูล ณ 24 มีนาคม 2566

ด้านปศุสัตว์

จังหวัดราชบุรีมีฟาร์มเลี้ยงสัตว์ที่ผ่านการรับรองมาตรฐานฟาร์ม (คงสถานะการรับรองมาตรฐาน) แบ่งตามชนิดสัตว์ ดังนี้

ที่	ฟาร์มมาตรฐาน	จำนวน (ฟาร์ม)	จำนวนสัตว์ (โดยประมาณ)
1	สุกร	160	900,000 ตัว
2	โคนม	210	9,000 ตัว
3	โคเนื้อ	9	3,500 ตัว
4	ไก่เนื้อ	160	18.4 ล้าน ตัว
5	ไก่ไข่	7	950,000 ตัว
6	ไก่พันธุ์	3	519,000 ตัว
7	เป็ดเนื้อ	8	920,000 ตัว
8	เป็ดไข่	4	43,000 ตัว
9	เป็ดพันธุ์	1	36,000 ตัว
10	สถานที่ฟักไข่สัตว์ปีก	4	1.2 ล้านฟอง/สัปดาห์
11	นกกระทา	3	234,000 ตัว
12	แพะนม	4	400 ตัว
13	แพะเนื้อ	1	150 ตัว
14	จิ้งหรีด	1	400 ชั้น

ที่มา : สำนักงานปศุสัตว์จังหวัดราชบุรี (ข้อมูล ณ วันที่ 1 ธันวาคม 2566)

3. งบประมาณ ปี 2566 รวมทั้งสิ้น 468,784,490.59 บาท แบ่งเป็น

3.1 งบประมาณของส่วนราชการต้นสังกัด (Function Base)

1) งบประมาณรวมทั้งสิ้น 374,341,508.73 บาท ผลการเบิกจ่าย 373,863,487.49 บาท คิดเป็นร้อยละ 99.87 จำแนกเป็น งบดำเนินงาน 374,341,508.73 บาท งบลงทุน.....-.....ล้านบาท งบรายจ่าย-....บาท

2) ผลการดำเนินงาน/ผลการปฏิบัติราชการสำคัญ (แผนงานโครงการจำแนกตามพีช ปศุสัตว์ ประมง กลุ่ม/สหกรณ์ ชลประทาน)

2.1) ด้านพีช :

2.1.1 โครงการระบบส่งเสริมเกษตรแบบแปลงใหญ่ เป้าหมาย พีช 29 แปลง งบประมาณ 1,456,000 บาท
ข้าว 2 กลุ่ม/ 2 จุด งบประมาณ 221,500 บาท

- กิจกรรม ระบบส่งเสริมเกษตรแบบแปลงใหญ่

- 1) การบริหารจัดการการถ่ายทอดความรู้ เป้าหมาย 29 แปลง
- 2) ส่งเสริมการสร้างมูลค่าเพิ่มสินค้าเกษตร (แปลงปี 2564 และ ปี 2565) เป้าหมาย 23 แปลง
- 3) ส่งเสริมการจัดทำแปลงเรียนรู้เพิ่มประสิทธิภาพการผลิต (แปลงปี 2566) เป้าหมาย 6 แปลง
- 4) จัดประชุมเชื่อมโยงการดำเนินงานคณะกรรมการเครือข่าย ศพก. และ แปลงใหญ่ เป้าหมาย 4 ครั้ง
- 5) การติดตามประเมินผลโครงการฯ เป้าหมาย 29 แปลง

ผลสำเร็จที่สำคัญ เกษตรกรมีการรวมกลุ่มทำการผลิตสินค้าเกษตร มีการบริหารจัดการร่วมกัน เกษตรกรสามารถลดต้นทุนการผลิตและมีผลผลิตต่อหน่วยเพิ่มขึ้น และรวมกันจำหน่ายโดยมีตลาดรองรับที่แน่นอน

2.1.2 โครงการยกระดับคุณภาพมาตรฐานสินค้าเกษตร เป้าหมาย 485 ราย/แปลง งบประมาณ 863,300 บาท

- กิจกรรม พัฒนาคุณภาพสินค้าเกษตรสู่มาตรฐาน GAP

- 1) อบรมเกษตรกรเข้าสู่ระบบมาตรฐาน GAP และศึกษาดูงาน
- 2) ติดตามให้คำปรึกษาแนะนำและตรวจประเมินแปลงเบื้องต้น
- 3) สนับสนุนการจัดการและพัฒนาผลผลิตสินค้าเกษตร GAP ในขั้นต้น

ผลสำเร็จที่สำคัญ เกษตรกรเป้าหมาย ร้อยละ 70 สามารถนำความรู้การผลิตสินค้าเกษตรตามระบบมาตรฐาน GAP ไปปฏิบัติในแปลง

2.1.3 โครงการพัฒนาเกษตรกรรายยั่งยืน งบประมาณ 30,240 บาท

- กิจกรรม พัฒนาการผลิตเกษตรกรอินทรีย์

- 1) พัฒนาเกษตรกรสู่มาตรฐานเกษตรอินทรีย์ (รายใหม่) เป้าหมาย 6 ราย
- 2) พัฒนาเกษตรกรสู่มาตรฐานเกษตรอินทรีย์และศึกษาดูงาน (รายเดิมปี 2565) เป้าหมาย 20 ราย
- 3) ติดตามให้คำปรึกษา และประเมินแปลงเบื้องต้น เป้าหมาย 26 แปลง
- 4) สนับสนุนปัจจัยการผลิตเกษตรกรอินทรีย์ เป้าหมาย 26 แปลง

ผลสำเร็จที่สำคัญ เกษตรกรผู้เข้าร่วมโครงการ ร้อยละ 50 ผ่านการประเมินแปลงเบื้องต้น และเข้าสู่กระบวนการรับรองมาตรฐานเกษตรอินทรีย์

2.1.4 โครงการส่งเสริมและพัฒนาสินค้าเกษตรอัตลักษณ์พื้นถิ่น เป้าหมาย 1 จุด งบประมาณ 8,000 บาท

- กิจกรรม พัฒนาฐานข้อมูลภูมิปัญญาท้องถิ่นด้านการเกษตรเพื่อเสริมสร้างอัตลักษณ์พื้นถิ่น

2.1.5 โครงการส่งเสริมและพัฒนาวิสาหกิจชุมชน งบประมาณ 261,150 บาท

- กิจกรรม ส่งเสริมและพัฒนาวิสาหกิจชุมชน

1) ส่งเสริมและพัฒนากิจการวิสาหกิจชุมชน เป้าหมาย 150 ราย

2) ส่งเสริมและพัฒนาวิสาหกิจชุมชนต้นแบบ เป้าหมาย 1 แห่ง

3) สนับสนุนกลไกการดำเนินงานตาม พ.ร.บ.ส่งเสริมวิสาหกิจชุมชน พ.ศ. 2548 เป้าหมาย 2 ครั้ง

4) สนับสนุนการปฏิบัติงานด้านทะเบียนวิสาหกิจชุมชน เป้าหมาย 10 อำเภอ

2.1.6 โครงการพัฒนาประสิทธิภาพโลจิสติกส์เกษตรเพื่อลดการสูญเสีย งบประมาณ 141,000 บาท

- กิจกรรมพัฒนาประสิทธิภาพโลจิสติกส์เกษตรเพื่อลดการสูญเสีย

1) พัฒนาคือความรู้และศักยภาพในการจัดการธุรกิจเกษตรและโลจิสติกส์ เป้าหมาย 20 ราย

2) พัฒนาตลาดเกษตรกรให้มีศักยภาพ เป้าหมาย 1 จังหวัด

3) ประชาสัมพันธ์ตลาดสินค้าเกษตร เป้าหมาย 1 ครั้ง

2.1.7 โครงการพัฒนาเกษตรกรปราดเปรื่อง (Smart Farmer) งบประมาณ 149,000 บาท

- กิจกรรม พัฒนาเกษตรกรปราดเปรื่องและเกษตรกรรุ่นใหม่ (Smart Farmer & Young Smart Farmer)

1) การพัฒนาเกษตรกรรุ่นใหม่ เป้าหมาย 40 ราย

2) การพัฒนาเกษตรกรปราดเปรื่อง (Smart Farmer) เป้าหมาย 100 ราย

2.1.8 โครงการศูนย์เรียนรู้การเพิ่มประสิทธิภาพการผลิตสินค้าเกษตร งบประมาณ 849,800 บาท

- กิจกรรมศูนย์เรียนรู้การเพิ่มประสิทธิภาพการผลิตสินค้าเกษตร

1) พัฒนาศักยภาพของ ศพก. และศูนย์เครือข่าย เป้าหมาย 30 ศูนย์

2) พัฒนาเกษตรกร เป้าหมาย 400 ราย

3) สนับสนุนการให้บริการของ ศพก. และศูนย์เครือข่าย เป้าหมาย 1 จังหวัด

4) บริหารจัดการเพื่อขับเคลื่อนการดำเนินงาน เป้าหมาย 120 ราย

5) พัฒนาศูนย์เครือข่าย เป้าหมาย 5 กิจกรรมย่อย

2.2) ด้านปศุสัตว์ :

2.2.1 โครงการพัฒนาศักยภาพการปศุสัตว์ งบประมาณ 5,236,600 บาท

1) สัตว์ที่ได้รับบริการเสริมสร้างภูมิคุ้มกันโรคสัตว์ เป้าหมาย 7,200 ตัว

2) เกษตรกรที่ได้รับประโยชน์ด้านการปศุสัตว์ เป้าหมาย 51 ราย

2.2.2 โครงการยกระดับคุณภาพมาตรฐานสินค้าเกษตร งบประมาณ 222,000 บาท

1) สถานประกอบการสินค้าปศุสัตว์ที่ได้รับบริการตรวจประเมินมาตรฐาน เป้าหมาย 715 แห่ง

2) จำนวนตัวอย่างที่ได้รับการตรวจวิเคราะห์คุณภาพสินค้าปศุสัตว์ตามเกณฑ์มาตรฐานกำหนด

3) โรงเรียนที่ได้รับการตรวจสอบ ควบคุม กำกับดูแลผลิตภัณฑ์นมโรงเรียน เป้าหมาย 90 โรงเรียน

4) สถานประกอบการสินค้าปศุสัตว์ที่ได้รับบริการตรวจประเมินมาตรฐาน เป้าหมาย 708 แห่ง

2.2.3 โครงการส่งเสริมและพัฒนาสินค้าเกษตรอัตลักษณ์พื้นถิ่น งบประมาณ 2,200 บาท

กิจกรรม ผลิตภัณฑ์ปศุสัตว์ที่เป็นอัตลักษณ์ได้รับการพัฒนาและยกระดับ เป้าหมาย 1 ผลิตภัณฑ์

2.2.4 โครงการพัฒนาเกษตรกรปราดเป็รื่อง (Smart Farmer) งบประมาณ 17,500 บาท

กิจกรรม สร้างเกษตรกรปราดเป็รื่อง เป้าหมาย 50 ราย

2.2.5 โครงการศูนย์เรียนรู้การเพิ่มประสิทธิภาพการผลิตสินค้าเกษตร งบประมาณ 58,000 บาท

กิจกรรม พัฒนาศูนย์เรียนรู้การเพิ่มประสิทธิภาพการผลิตสินค้าเกษตร เป้าหมาย 120 ราย

2.3) ด้านประมง :

2.3.1 โครงการยกระดับคุณภาพมาตรฐานสินค้าเกษตร งบประมาณ 3,750 บาท

กิจกรรมพัฒนาคุณภาพสินค้าประมงสู่มาตรฐาน เป้าหมาย 13 ฟาร์ม

ผลสำเร็จที่สำคัญ : เกษตรกรได้รับการรับรองมาตรฐานฟาร์ม GAP และเพิ่มความสามารถในการแข่งขัน ราคาสัตว์น้ำเพิ่มขึ้น

2.3.2 โครงการส่งเสริมอาชีพประมง

1) ส่งเสริมเกษตรกรทฤษฎีใหม่ด้านการประมง เป้าหมาย 14 ราย/แห่ง งบประมาณ 14,000 บาท

ผลสำเร็จที่สำคัญ : พัฒนาคุณภาพชีวิตเกษตรกร สร้างความเข้มแข็งและส่งเสริมให้เกษตรกรนำเกษตรทฤษฎีใหม่ มาปรับใช้ในพื้นที่การเกษตรของตนเอง ให้เกิดประโยชน์สูงสุด เป็นการลดรายจ่ายเพิ่มรายได้ให้เพียงพอต่อการดำรงชีวิต

2) ส่งเสริมและสนับสนุนการเพาะเลี้ยงสัตว์น้ำ (คลินิกเกษตรเคลื่อนที่) งบประมาณ 10,000 บาท

เป้าหมาย : ออกให้บริการคลินิกฯ 4 ครั้งต่อปี เกษตรกรเข้ารับบริการ 400 รายต่อปี

ผลสำเร็จที่สำคัญ : เกษตรกรเข้าร่วมคลินิกประมงได้รับการถ่ายทอดความรู้ด้านการประมง ได้รับคำปรึกษาแนะนำและแนวทางการแก้ไขประเด็นปัญหา พร้อมทั้งเอกสารวิชาการและพันธุ์สัตว์น้ำ

3) ปรับปรุงทะเบียนเกษตรกรผู้เพาะเลี้ยงสัตว์น้ำ เป้าหมาย 3,995 ฟาร์ม งบประมาณ 1,500 บาท

ผลสำเร็จที่สำคัญ : เพื่อปรับปรุงข้อมูลทะเบียนเกษตรกรผู้เพาะเลี้ยงสัตว์น้ำให้ถูกต้อง ครบถ้วนเป็นปัจจุบัน เพื่อให้เกษตรกรผู้เพาะเลี้ยงสัตว์น้ำสามารถเข้าถึงโครงการตามนโยบายและโครงการช่วยเหลือของรัฐได้อย่างรวดเร็ว

2.3.3 โครงการระบบส่งเสริมเกษตรแบบแปลงใหญ่ งบประมาณ 68,000 บาท

กิจกรรม ระบบส่งเสริมเกษตรแบบแปลงใหญ่ เป้าหมาย 1 แปลง

ผลสำเร็จที่สำคัญ : เกิดการรวมกลุ่ม ลดต้นทุนในการเลี้ยงสัตว์น้ำ เพิ่มผลผลิต ยกกระดับมาตรฐานฟาร์มเพาะเลี้ยงสัตว์น้ำ และเชื่อมโยงตลาด

2.3.4 โครงการศูนย์เรียนรู้การเพิ่มประสิทธิภาพการผลิตสินค้าเกษตร งบประมาณ 48,000 บาท

กิจกรรม ศูนย์เรียนรู้การเพิ่มประสิทธิภาพการผลิตสินค้าประมง

เป้าหมาย : ศพก.หลัก 10 ศูนย์ , ศพก.เครือข่าย 63 ศูนย์.และยกระดับ ศพก. 4 ศูนย์

ผลสำเร็จที่สำคัญ : จัดทำแหล่งเรียนรู้และให้บริการด้านการประมงของชุมชนและคัดเลือกศพก.ที่โดดเด่นเพื่อยกระดับและพัฒนาให้เป็นศูนย์ต้นแบบด้านการประมงระดับจังหวัดเพื่อให้เป็นต้นแบบของเกษตรกรที่สนใจต่อไป

2.3.5 โครงการส่งเสริมการดำเนินงานอันเนื่องมาจากพระราชดำริ งบประมาณ 25,000 บาท

กิจกรรม สนับสนุนโครงการพัฒนาอันเนื่องมาจากพระราชดำริ

1) โครงการส่งเสริมการเลี้ยงปลาในกระชังบกกและสนับสนุนพันธุ์สัตว์น้ำพร้อมกระชังบกก

เป้าหมาย : ส่งเสริมการเลี้ยงปลาในกระชังบกกและสนับสนุนพันธุ์สัตว์น้ำพร้อมกระชังบกก

1 คนต่อ 1 กระชัง จำนวน 20 ราย

ผลสำเร็จที่สำคัญ : ชี้แจงและให้คำแนะนำความรู้ด้านการเพาะเลี้ยงสัตว์น้ำพร้อมสนับสนุนปัจจัยการผลิตแก่เกษตรกร 20 ราย (เพื่อแก้ไขปัญหา/พัฒนางานด้านการเกษตร) : เกษตรกรได้ความรู้และวิธีเลี้ยงปลา ทำให้มีรายได้เพิ่มขึ้น สามารถต่อยอดเป็นอาชีพหลักได้

2) โครงการสนับสนุนด้านการประมงตามพระราชดำริสมเด็จพระกนิษฐาธิราชเจ้า กรมสมเด็จพระเทพรัตนราชสุดาฯ สยามบรมราชกุมารี

เป้าหมาย : สนับสนุนปัจจัยการผลิตแก่โรงเรียนตำรวจตระเวนชายแดนจำนวน 2 โรงเรียน

ผลสำเร็จที่สำคัญ : เพื่อให้โรงเรียนบริหารจัดการให้เด็กนักเรียนได้เรียนรู้จากการปฏิบัติจริงในโครงการสร้างผลผลิตเพื่ออาหารกลางวัน (เพื่อแก้ไขปัญหา/พัฒนางานด้านการเกษตร) เพื่อให้โรงเรียนบริหารจัดการให้เด็กทุกคนในโรงเรียนได้รับประทานอาหารกลางวันที่มีทั้งปริมาณและคุณค่าทางโภชนาการสูง

2.4) กลุ่ม/สหกรณ์ :

(1) โครงการส่งเสริมการดำเนินงานอันเนื่องมาจากพระราชดำริ งบประมาณ 51,940 บาท

เป้าหมาย สหกรณ์ในพื้นที่โครงการอันเนื่องมาจากพระราชดำริ 3 แห่ง โรงเรียนตำรวจตระเวนชายแดน 2 โรงเรียน

ผลสำเร็จสำคัญ เพื่อดำเนินการช่วยเหลือเกษตรกรในถิ่นทุรกันดารในพื้นที่โครงการอันเนื่องมาจากพระราชดำริให้สามารถช่วยเหลือตนเองและช่วยเหลือซึ่งกันและกันตามวิธีการสหกรณ์ในการยกระดับมาตรฐานความเป็นอยู่ที่ดีขึ้น 1) เพื่อแก้ไขปัญหาความเดือดร้อนของประชาชนด้านต่าง ๆ โดยเฉพาะการครองชีพมุ่งเน้นการอนุรักษ์ทรัพยากรธรรมชาติและสิ่งแวดล้อมอย่างยั่งยืน รวมทั้งในด้านการป้องกันและลดความเสียหายจากภัยธรรมชาติต่าง ๆ และ 2) เด็ก เยาวชน และชุมชนในพื้นที่โครงการพัฒนาเด็กและเยาวชนในถิ่นทุรกันดารตามพระราชดำริ สามารถนำความรู้เรื่องของการสหกรณ์ไปประยุกต์ใช้ในชีวิตประจำวันได้

2.5) ด้านชลประทาน :

2.5.1 โครงการฟาร์มตัวอย่างตามแนวพระราชดำริ บ้านบ่อหวี จังหวัดราชบุรี งบประมาณ 1,000,000 บาท

กิจกรรม เพิ่มประสิทธิภาพการเก็บกักน้ำฟาร์มตัวอย่างบ้านบ่อหวี (ขุดลอกตะกอนดินในแหล่งน้ำ)

เป้าหมาย ประชาชนในพื้นที่รอบโครงการฟาร์มตัวอย่างฯ

ผลสำเร็จที่สำคัญ ปรับปรุงระบบส่งน้ำฟาร์มตัวอย่างตามแนวพระราชดำริ บ้านบ่อหวี เพื่อเพิ่มประสิทธิภาพเก็บกักน้ำไว้ใช้ด้านการเกษตร ด้านปศุสัตว์ ด้านประมง

2.5.2 โครงการบริหารการส่งน้ำ

เป้าหมาย เพื่อใช้กักเก็บน้ำ ระบายน้ำ เพื่อให้สามารถระบายน้ำได้ดีและมีประสิทธิภาพเกษตรกรสามารถใช้น้ำในคลองสำหรับอุปโภคบริโภค

ผลสำเร็จที่สำคัญ การระบายน้ำและการอุปโภคบริโภค คลองตื้นเขินมาก เป็นอุปสรรคต่อการกักเก็บน้ำ การระบายน้ำ การไหลเวียนไม่สะดวก เกิดการเน่าเสีย ใช้ในการระบายน้ำป้องกันอุทกภัยในช่วงฤดูน้ำหลากและฤดูฝนได้ สำหรับการอุปโภคบริโภคได้ ช่วยเหลือพื้นที่การเกษตร

3.2 งบประมาณจังหวัด/กลุ่มจังหวัด และงบอื่นๆ (Area Base)

1) งบประมาณรวมทั้งสิ้น 94,442,981.86 บาท ผลการเบิกจ่าย 94,433,755.24 บาท คิดเป็นร้อยละ 99.99 จำแนกเป็น งบดำเนินงาน 93,492,981.86 บาท งบลงทุน 950,000 บาท งบรายจ่าย.....-.....ล้านบาท

2) ผลการดำเนินงาน/ผลการปฏิบัติราชการสำคัญ (แผนงานโครงการจำแนกตามพืช ปศุสัตว์ ประมง การพัฒนาที่ดิน ชลประทาน)

2.1) ด้านพืช :

1) โครงการฟาร์มตัวอย่างตามแนวพระราชดำริ บ้านบ่อหวี จังหวัดราชบุรี งบประมาณ 1,894,000 บาท (ยุทธศาสตร์ส่งเสริมการพัฒนาจังหวัดและกลุ่มจังหวัดแบบบูรณาการ)

กิจกรรม ส่งเสริมการผลิตไม้ดอกไม้ประดับในฟาร์มตัวอย่างตามแนวพระราชดำริ บ้านบ่อหวี (สำนักงานเกษตรจังหวัดราชบุรี)

กิจกรรม การส่งเสริมการเพาะเลี้ยงปลาสวยงามในฟาร์มตัวอย่างตามแนวพระราชดำริ บ้านบ่อหวี (สำนักงานประมงจังหวัดราชบุรี)

กิจกรรม เพิ่มประสิทธิภาพการเก็บกักน้ำฟาร์มตัวอย่าง บ้านบ่อหวี (โครงการชลประทานราชบุรี)

กิจกรรม ปรับปรุงบำรุงดิน เพิ่มปริมาณอินทรีย์วัตถุในดิน / สาธิตการผลิต การใช้ปุ๋ยพืชสด และพืชคลุมดิน (สถานีพัฒนาที่ดินราชบุรี)

กิจกรรม การศึกษาการเปลี่ยนแปลงของสมบัติทางเคมี ปริมาณโลหะหนักของตัวอย่างดิน พืช และน้ำ (สำนักงานพัฒนาที่ดินเขต 10)

กิจกรรม การผลิตไม้ดอกไม้ประดับปลอดสาร (ศูนย์วิจัยและพัฒนาการเกษตรราชบุรี)

กิจกรรม ประชาสัมพันธ์โครงการฟาร์มตัวอย่างฯ / ประสานงาน การประชุม การติดตาม และรายงาน (สนง.เกษตรและสหกรณ์จ.ราชบุรี)

2) โครงการส่งเสริมและสนับสนุนการผลิตและการตลาดพืชสมุนไพร งบประมาณ 504,700 บาท

กิจกรรม ส่งเสริมการเพิ่มประสิทธิภาพการผลิตสมุนไพร เป้าหมาย พื้นที่ 8ไร่ เกษตรกร 30 ราย (สำนักงานเกษตรจังหวัดราชบุรี)

กิจกรรม ส่งเสริมและสนับสนุนการผลิตและการตลาดพืชสมุนไพร เป้าหมาย 1 แห่ง (สำนักงานสหกรณ์จังหวัดราชบุรี)

3) โครงการเพิ่มศักยภาพการผลิตสินค้าเกษตรปลอดภัยและเกษตรอินทรีย์ เป้าหมาย 250 ราย งบประมาณ 1,340,000 บาท (สำนักงานเกษตรจังหวัดราชบุรี)

4) โครงการส่งเสริมและเพิ่มขีดความสามารถในการแข่งขันการผลิตไม้ผลคุณภาพดี (ทุเรียน มะม่วง ฝรั่งกิมจู) เป้าหมาย 50 ราย งบประมาณ 677,400 บาท (สำนักงานเกษตรจังหวัดราชบุรี)

5) โครงการส่งเสริมการเพิ่มประสิทธิภาพการผลิตมันสำปะหลัง เป้าหมาย 50 ราย งบประมาณ 2,990,100 บาท (สำนักงานเกษตรจังหวัดราชบุรี)

6) โครงการส่งเสริมการแปรรูปสินค้าเกษตรเพื่อเพิ่มมูลค่าจังหวัดราชบุรี เป้าหมาย 5 กลุ่ม/ผลิตภัณฑ์ งบประมาณ 452,000 บาท (สำนักงานเกษตรจังหวัดราชบุรี)

7) โครงการเพิ่มประสิทธิภาพการผลิตกาแฟราชบุรี เป้าหมาย 50/1 ราย/เครื่อง งบประมาณ 637,600 บาท (สำนักงานเกษตรจังหวัดราชบุรี)

8) โครงการพัฒนาศักยภาพและยกระดับการผลิตสินค้าเกษตรปลอดภัยและเกษตรอินทรีย์ งบประมาณ 1,343,400 บาท (สำนักงานเกษตรจังหวัดราชบุรี)

กิจกรรมที่ 1 พัฒนาเกษตรกรและสินค้าเกษตรปลอดภัย จำนวน 125 ราย

กิจกรรมที่ 2 การรับรองมาตรฐาน GAP จำนวน 100 ราย/แปลง

กิจกรรมที่ 3 ส่งเสริมการผลิตพืชตามระบบเกษตรอินทรีย์ จำนวน 50 ราย

กิจกรรมที่ 4 ส่งเสริมการเฝ้าระวังการระบาดของแมลงศัตรูพืช จำนวน 200 ราย

กิจกรรมที่ 5 เผยแพร่ประชาสัมพันธ์สินค้าเกษตรปลอดภัยของกลุ่มจังหวัดภาคกลาง

ตอนล่าง 1 จำนวน 1 ครั้ง

2.2) ด้านปศุสัตว์ :

1) โครงการการเพิ่มศักยภาพการผลิตโคเนื้อราชบุรีสู่ตลาดพรีเมียมอย่างครบวงจร เป้าหมาย 100 ราย งบประมาณ 6,490,100 บาท (สำนักงานปศุสัตว์จังหวัดราชบุรี)

2) โครงการพัฒนาการผลิตโคเนื้อกลุ่มจังหวัดภาคกลางตอนล่าง เป้าหมาย 200 ราย งบประมาณ 3,234,800 บาท (สำนักงานปศุสัตว์จังหวัดราชบุรี)

2.3) ด้านประมง : โครงการเฝ้าระวังโรคสัตว์น้ำในฟาร์มสัตว์น้ำจัดเศรษฐกิจในจังหวัดราชบุรี งบประมาณ 500,000 บาท (ศูนย์วิจัยและพัฒนาการเพาะเลี้ยงสัตว์น้ำจืดราชบุรี)

กิจกรรมที่ 1 จัดอบรมพัฒนาองค์ความรู้ ส่งเสริมการสร้างทักษะด้านโรคสัตว์น้ำและการป้องกันโรคสัตว์น้ำ จำนวน 100 ราย

กิจกรรมที่ 2 ตรวจวินิจฉัยโรคสัตว์น้ำเคลื่อนที่เพื่อการเฝ้าระวังโรคสัตว์น้ำ จำนวน 100 ตัวอย่าง

2.4) ด้านการพัฒนาที่ดิน :

1) โครงการส่งเสริมเทคนิคการปรุงดินร่วมกับการผลิตการใช้ปุ๋ยอินทรีย์คุณภาพสูงเพื่อปลูกพืชสมุนไพร งบประมาณ 180,000 บาท (สถานีพัฒนาที่ดินราชบุรี)

2.5) ด้านชลประทาน : โครงการซ่อมแซมท่อลอดทางข้ามหมู่ที่ 1 2 ต.หินกอง อ.เมือง จ.ราชบุรี

เป้าหมาย : ราษฎรมีทางข้ามขนส่งพืชผลทางเกษตรกรรม

ผลสำเร็จที่สำคัญ : ราษฎรสามารถขนส่งพืชผลทางเกษตรกรรมได้สะดวกมากขึ้น

(เพื่อแก้ไขปัญหา/พัฒนางานด้านการเกษตร)

4. ผลการดำเนินงานตามนโยบายกระทรวงเกษตรและสหกรณ์ ประจำปีงบประมาณ พ.ศ. 2566

ผลการดำเนินงานตามนโยบายกระทรวงเกษตรและสหกรณ์ ประจำปีงบประมาณ พ.ศ.2566 ตามชนิดสินค้าเกษตรที่สำคัญของจังหวัดราชบุรี 8 รายการ ได้แก่

ด้านพืช	1. มะพร้าวน้ำหอม	2. สับปะรดผลสด
ด้านพืชสมุนไพร	3. ขมิ้นชัน	4. ไพล
ด้านปศุสัตว์	5. สุกร	6. โคเนื้อ
ด้านประมง	7. กุ้งขาวแวนนาไม	8. กุ้งก้ามกราม ดังนี้

1. สินค้ากลุ่มพืชสวน (มะพร้าวน้ำหอม)

1.1 การวิเคราะห์ทรัพยากรการผลิต (น้ำ ดิน แรงงาน ฯลฯ)

- 1) สัดส่วนพื้นที่ที่อยู่ในเขตชลประทาน และนอกเขตชลประทาน
- 2) สัดส่วนพื้นที่ความเหมาะสม ((S1, S2, S3, N) = ร้อยละ 100 หรือ 89,050 ไร่) S1+S2+S3 = พื้นที่เหมาะสม = ร้อยละ 89.78 หรือ 79,940 ไร่ , N = พื้นที่ไม่เหมาะสม = ร้อยละ 10.23 หรือ 9,110 ไร่
- 3) ค่าเฉลี่ยพื้นที่ถือครองต่อราย21 ไร่/ราย.....
- 4) อายุเฉลี่ยของเกษตรกร.....55 ปี.....
- 5) สรุปผลการวิเคราะห์

พื้นที่ส่วนใหญ่อยู่ในเขต S1 จำนวน 77,220 ไร่ หรือ ร้อยละ 86.72

ค่าเฉลี่ยพื้นที่ของเกษตรกรต่อราย อยู่ที่ มากกว่า 15 ไร่ ต่อราย

ค่าเฉลี่ยอายุเกษตรกร มากกว่า 45 ปี

อื่น ๆ

1.2 การวิเคราะห์ประสิทธิภาพการผลิต

- 1) ผลผลิตเฉลี่ยต่อไร่5, 902 ผล/ไร่.....
- 2) ศักยภาพการผลิตของสายพันธุ์ (Yield Potential) (แหล่งข้อมูล : ศูนย์วิจัยและพัฒนาการเกษตร (ศวพ.), ศูนย์วิจัยข้าว (ศวข.) ฯลฯ)7,000 ผล/ไร่.....

3) สรุปผลการวิเคราะห์

ประสิทธิภาพการผลิตต่อไร่ น้อยกว่า ศักยภาพการผลิตของสายพันธุ์ (Yield Potential)

ประสิทธิภาพการผลิตต่อไร่ มากกว่า ศักยภาพการผลิตของสายพันธุ์ (Yield Potential)

อื่น ๆ เกษตรกรที่ได้รับรองมาตรฐาน GAP จำนวน 802 ราย หรือ 17,327 ไร่

อื่น ๆ เกษตรกรที่ได้รับรองมาตรฐาน GI จำนวน 82 ราย หรือ 1,689 ไร่

1. ปริมาณการผลิตและประสิทธิภาพการผลิต (ข้อมูลย้อนหลัง 3 ปีเพาะปลูก ได้แก่ ปี 2562/63 ปี 2563/64 ปี 2564/65)

ปีเพาะปลูก	เกษตรกร		ปลูก (ไร่)	เก็บเกี่ยว (ไร่)	เนื้อที่ปลูก เฉลี่ยต่อ ราย (ไร่)	ผลผลิต			พันธุ์		แหล่งปลูกสำคัญ (อำเภอที่มีเนื้อที่ปลูก มาก 3 อันดับแรก)
	จำนวน (ราย)	อายุ เฉลี่ย (ปี)				รวม (ผล)	เฉลี่ยต่อเนื้อที่ ปลูก (ผล/ไร่)	เฉลี่ยต่อเนื้อที่ เก็บเกี่ยว (ผล/ไร่)	นิยมปลูก มากที่สุด	ศักยภาพ ผลผลิตสูงสุด (ผล/ไร่)	
ปี 2562/63	4,452	55	85,472	62,749	19	409,213,200	4,788	6,521	น้ำหอม	6,600	ดำเนินสะดวก เมือง วัดเพลง
ปี 2563/64	4,341	55	88,510	87,272	20	576,000,000	6,508	6,600	น้ำหอม	7,000	ดำเนินสะดวก เมือง วัดเพลง
ปี 2564/65	4,343	55	89,050	65,886	21	525,586,095	5,902	6,750	น้ำหอม	7,000	ดำเนินสะดวก เมือง วัดเพลง

ที่มา : ข้อมูลพื้นฐานอำเภอ / ปฏิทินผลผลิตสินค้าเกษตรจังหวัดราชบุรี ประจำปี 2565 ณ ธันวาคม 2565

2. พื้นที่ดินที่ใช้เพาะปลูก (ข้อมูล ปีเพาะปลูก 2564/65)

พื้นที่	พื้นที่เหมาะสมมาก (S1) (ไร่)	พื้นที่เหมาะสม ปานกลาง (S2) (ไร่)	พื้นที่เหมาะสมน้อย (S3) (ไร่)	พื้นที่ไม่เหมาะสม (N) (ไร่)	พื้นที่ไม่มีเอกสารสิทธิ์ (ไร่)	รวมทั้งหมด (ไร่)
1. พื้นที่ตาม Agri-Map	174,075	109	774,354	1,476,496		100,693
ร้อยละ	7.18	0	31.93	60.89		100
2. พื้นที่ปลูกจริง	77,220	42	2,678	9,110		89,050
ร้อยละ	76.69	0.05	2.66	20.6		100

ที่มา : พื้นที่ปลูกมะพร้าวในชั้นความเหมาะสมต่างๆราชบุรี แผนที่เกษตรกรเพื่อการบริหารจัดการเชิงรุก กรมพัฒนาที่ดิน (2561)

3. ปริมาณผลผลิตออกสู่ตลาด (ผลผลิตจากพืชที่ปลูก ปีเพาะปลูก 2564/65)

หน่วย : พันตัน

รายการ	ปี 2564												ปี 2565						รวม
	ม.ค.	ก.พ.	มี.ค.	เม.ย.	พ.ค.	มิ.ย.	ก.ค.	ส.ค.	ก.ย.	ต.ค.	พ.ย.	ธ.ค.	ม.ค.	ก.พ.	มี.ค.	เม.ย.	พ.ค.	มิ.ย.	
ปริมาณ	60	55	45	25	22	18	25	50	67	68	69	72	25	40	45	25	20	25	465
ร้อยละ																			

4. ราคาผลผลิตที่เกษตรกรขายได้ (ข้อมูลย้อนหลัง 3 ปี พ.ศ. 2563 – 2565)

หน่วย : บาท/ผล

ปี พ.ศ.	ม.ค.	ก.พ.	มี.ค.	เม.ย.	พ.ค.	มิ.ย.	ก.ค.	ส.ค.	ก.ย.	ต.ค.	พ.ย.	ธ.ค.	เฉลี่ย
ปี 2563													
ปี 2564	5	12	17	20	29	25	22	10	8	7	4	4	14
ปี 2565	6	7	9	13	15	16	16	13	8	7	8	5	10

5. ปัญหาสำคัญของสินค้า (Pain Point) และข้อเสนอแนะแนวทางแก้ไข

ประเด็น	ปัญหาสำคัญ (Pain Point)	ข้อเสนอแนะแนวทางแก้ไข
ด้านการผลิต	- การขอรับรองมาตรฐาน GAP ผู้ส่งออกหรือผู้ประกอบการมีความต้องการมาตรฐานที่ออกจากรม วิชาการเกษตร ไม่นิยมยอมรับมาตรฐานของหน่วยตรวจรับรองเอกชน	

	- ผู้ประกอบหรือผู้ส่งออกหรือล้ง ที่มีขึ้นมากจำนวนมาก ส่วนใหญ่จะเป็นการรับจ้างผลิต จึงไม่มีมาตรฐานที่หน่วยงานรับรอง และการขึ้นทะเบียน ซึ่งล้งเล็ก ๆ เหล่านี้ จะมีนายทุนจีนสนับสนุนหรือล้งใหญ่ให้การช่วยเหลือผลกระทบ เช่น เรื่องของราคา ของเสียกากมะพร้าวที่เป็นแหล่งสะสมโรคแมลงศัตรูพืช เป็นต้น	
ด้านการแปรรูป		
ด้านการตลาด		

2. สินค้ากลุ่มพืชไร่ (สับประรดผลสด)

2.1 การวิเคราะห์ทรัพยากรการผลิต (น้ำ ดิน แรงงาน ฯลฯ)

- 1) สัดส่วนพื้นที่ที่อยู่ในเขตชลประทาน และนอกเขตชลประทาน ...-.....
- 2) สัดส่วนพื้นที่ความเหมาะสม (S1, S2, S3, N) = ไร่/ไร่ละ 100 หรือ 25,449 ไร่) S1+S2+S3 = พื้นที่ที่เหมาะสม = ไร่/ไร่ละ 94.22 หรือ 23,978 ไร่ N = พื้นที่ไม่เหมาะสม = ไร่/ไร่ละ 5.78 หรือ 1,471 ไร่
- 3) ค่าเฉลี่ยพื้นที่ถือครองต่อราย35 ไร่/ราย.....
- 4) อายุเฉลี่ยของเกษตรกร.....55 ปี.....
- 5) สรุปผลการวิเคราะห์
 - พื้นที่ส่วนใหญ่อยู่ในเขต S2 จำนวน 22,138 ไร่ หรือ ไร่ละ 86.99
 - ค่าเฉลี่ยพื้นที่ของเกษตรกรต่อราย อยู่ที่ มากกว่า 15 ไร่ ต่อราย
 - ค่าเฉลี่ยอายุเกษตรกร มากกว่า 45 ปี
 - อื่น ๆ

2.2 การวิเคราะห์ประสิทธิภาพการผลิต

- 1) ผลผลิตเฉลี่ยต่อไร่1,611 กก./ไร่.....
- 2) ศักยภาพการผลิตของสายพันธุ์ (Yield Potential) (แหล่งข้อมูล : ศูนย์วิจัยและพัฒนาการเกษตร (ศวพ.), ศูนย์วิจัยข้าว (ศวข.) ฯลฯ)3,400 ผล/ไร่.....
- 3) สรุปผลการวิเคราะห์
 - ประสิทธิภาพการผลิตต่อไร่ น้อยกว่า ศักยภาพการผลิตของสายพันธุ์ (Yield Potential)
 - ประสิทธิภาพการผลิตต่อไร่ มากกว่า ศักยภาพการผลิตของสายพันธุ์ (Yield Potential)
 - อื่น ๆ

2.3 ปริมาณการผลิตและประสิทธิภาพการผลิต (ข้อมูลย้อนหลัง 3 ปีเพาะปลูก ได้แก่ ปี 2562/63 ปี 2563/64 ปี 2564/65)

ปีเพาะปลูก	เกษตรกร		ปลูก (ไร่)	เก็บเกี่ยว (ไร่)	เนื้อที่ปลูก เฉลี่ยต่อราย (ไร่)	ผลผลิต			พันธุ์		แหล่งปลูกสำคัญ (อำเภอที่มีเนื้อที่ปลูก มาก 3 อันดับแรก)
	จำนวน (ราย)	อายุเฉลี่ย (ปี)				รวม (ตัน)	เฉลี่ยต่อเนื้อ ที่ปลูก (กก./ไร่)	เฉลี่ยต่อเนื้อที่ เก็บเกี่ยว (กก./ไร่)	นิยมปลูก มากที่สุด	ศักยภาพ ผลผลิตสูงสุด (กก./ไร่)	
ปี 2562/63	742	55	25,973	9,670	35	33,465	1,288	3,461	ปัตตาเวีย	3,600	บ้านคา สวนผึ้ง จอมบึง
ปี 2563/64	668	55	28,500	12,986	41	51,000	1,789	3,927	ปัตตาเวีย	4,000	บ้านคา สวนผึ้ง จอมบึง
ปี 2564/65	742	55	25,449	17,220	35	41,000	1,611	2,380	ปัตตาเวีย	3,400	บ้านคา สวนผึ้ง จอมบึง

ที่มา : ข้อมูลพื้นฐานอำเภอ / ปฏิทินผลผลิตสินค้าเกษตรจังหวัดราชบุรี ประจำปี 2565 ณ ธันวาคม 2565

2.4 พื้นที่ดินที่ใช้เพาะปลูก (ข้อมูล ปีเพาะปลูก 2564/65)

พื้นที่	พื้นที่เหมาะสมมาก (S1) (ไร่)	พื้นที่เหมาะสม ปานกลาง (S2) (ไร่)	พื้นที่เหมาะสมน้อย (S3) (ไร่)	พื้นที่ไม่เหมาะสม (N) (ไร่)	พื้นที่ไม่มีเอกสาร สิทธิ์ (ไร่)	รวมทั้งหมด (ไร่)
1. พื้นที่ตาม Agri- Map	169,999	996,782	110,928	1,147,232	-	2,424,941
ร้อยละ	7.01	41.11	4.57	47.31	-	100
2. พื้นที่ปลูกจริง	758	22,138	1,082	1,471	-	25,449
ร้อยละ	2.98	86.99	4.25	5.78	-	100

ที่มา : พื้นที่ปลูกสับปะรดในชั้นความเหมาะสมต่างๆราชบุรี แผนที่เกษตรเพื่อการบริหารจัดการเชิงรุก กรมพัฒนาที่ดิน (2560)

2.5 ปริมาณผลผลิตออกสู่ตลาด (ผลผลิตจากพืชที่ปลูก ปีเพาะปลูก 2564/65)

หน่วย : ตัน

รายการ	ปี 2564												รวม
	ม.ค.	ก.พ.	มี.ค.	เม.ย.	พ.ค.	มิ.ย.	ก.ค.	ส.ค.	ก.ย.	ต.ค.	พ.ย.	ธ.ค.	
ปริมาณ	2,968	3,896	4,957	5,411	7,058	5,029	4,065	2,820	1,535	4,085	6,926	2,249	51,000
ร้อยละ	5.82	7.64	9.72	10.61	13.84	9.86	7.97	5.53	3.01	8.01	13.58	4.41	100

รายการ	ปี 2565												รวม
	ม.ค.	ก.พ.	มี.ค.	เม.ย.	พ.ค.	มิ.ย.	ก.ค.	ส.ค.	ก.ย.	ต.ค.	พ.ย.	ธ.ค.	
ปริมาณ	2,813	5,064	3,046	3,001	5,375	4,408	2,784	1,345	1,123	3,809	4,313	3,920	41,000
ร้อยละ	6.86	12.35	7.43	7.32	13.11	10.75	6.79	3.28	2.74	9.29	10.52	9.56	100

2.6 ราคาผลผลิตที่เกษตรกรขายได้ (พ.ศ. 2564 - 2565)

หน่วย : บาท/กิโลกรัม

ปี พ.ศ.	ม.ค.	ก.พ.	มี.ค.	เม.ย.	พ.ค.	มิ.ย.	ก.ค.	ส.ค.	ก.ย.	ต.ค.	พ.ย.	ธ.ค.	เฉลี่ย
ปี 2564	9	11	11	10	10	9	12	14	12	11	9	10	10.67
ปี 2565	9	10	10	9	9	7	11	15	13	14	12	12	10.92

2.7 ปัญหาสำคัญของสินค้า (Pain Point) และข้อเสนอแนะแนวทางแก้ไข

ประเด็น	ปัญหาสำคัญ (Pain Point)	ข้อเสนอแนะแนวทางแก้ไข
ด้านการผลิต	- ปัจจัยการผลิตมีราคาสูง - ผลผลิตตกต่ำเนื่องจากสภาวะแล้ง	
ด้านการแปรรูป		
ด้านการตลาด	ช่วงผลผลิตออกสู่ตลาดจำนวนมาก ทำให้ราคาตกต่ำ	ประสานหน่วยงานที่เกี่ยวข้องวางแผนระบายผลผลิตในช่วง มี.ค.

3. สีนค้ำกลุ่มสมนไพร (ขมิ้นชัน)

3.1 การวิเคราะห์ทรัพยากรการผลิต (น้ำ ดิน แรงงาน ฯลฯ)

- 1) สัดส่วนพื้นที่ที่อยู่ในเขตชลประทาน และนอกเขตชลประทาน นอกเขตชลประทาน ปลูกในพื้นที่ อ.จอมบึง อ.สวนผึ้ง อ.บ้านคา จ.ราชบุรี
- 2) สัดส่วนพื้นที่ความเหมาะสม (S1, S2, S3, N) เป็นพื้นที่เหมาะสมปานกลาง (S2) จำนวน 1,034,734 ไร่ คิดเป็นร้อยละ 42.67 พื้นที่เหมาะสมน้อย (S3) จำนวน 242,978 ไร่ คิดเป็นร้อยละ 10.02 พื้นที่ที่ไม่เหมาะสม (N) จำนวน 1,147,231 ไร่ คิดเป็นร้อยละ 47.31 รวมพื้นที่ทั้งหมด 2,424,943 ไร่ คิดเป็นร้อยละ 100 พื้นที่ปลูกจริง พื้นที่เหมาะสมปานกลาง (S2) จำนวน 300 ไร่ คิดเป็นร้อยละ 78 พื้นที่เหมาะสมน้อย (S3) 85 ไร่ คิดเป็นร้อยละ 22 รวมพื้นที่ 385 ไร่ คิดเป็นร้อยละ 100
- 3) ค่าเฉลี่ยพื้นที่ถือครองต่อราย 9.4 ไร่/คน
- 4) อายุเฉลี่ยของเกษตรกร 55 ปี
- 5) สรุปผลการวิเคราะห์
 - ✓ พื้นที่ส่วนใหญ่อยู่นอกเขตชลประทาน อ.จอมบึง อ.สวนผึ้ง อ.บ้านคา จ.ราชบุรี
 - ✓ พื้นที่ส่วนใหญ่อยู่ในเขต N, S2 พื้นที่ที่ไม่เหมาะสม (N) จำนวน 1,147,231 ไร่ และพื้นที่เหมาะสมปานกลาง (S2) จำนวน 1,034,734 ไร่
 - ✓ ค่าเฉลี่ยพื้นที่ของเกษตรกรต่อราย อยู่ที่ น้อยกว่า 15 ไร่ ต่อราย
 - ✓ ค่าเฉลี่ยอายุเกษตรกร มากกว่า 45 ปี

3.2 การวิเคราะห์ประสิทธิภาพการผลิต

- 1) ผลผลิตเฉลี่ยต่อไร่ ปี 2562/63 จำนวน 2,979 กก./ไร่ ปี 2563/64 จำนวน 3,948 กก./ไร่ ปี 2564/65 จำนวน 3,636 กก./ไร่...
- 2) ศักยภาพการผลิตของสายพันธุ์ (Yield Potential) (แหล่งข้อมูล : ศูนย์วิจัยและพัฒนาการเกษตร (ศวพ.) ฯลฯ) ปี 2562/63 ศักยภาพผลผลิตสูงสุด 3,000 กก./ไร่ ปี 2563/64 ศักยภาพผลผลิตสูงสุด 4,000 กก./ไร่ ปี 2564/65 ศักยภาพผลผลิตสูงสุด 3,800 กก./ไร่ แหล่งปลูกสำคัญ อำเภอที่มีเนื้อที่ปลูกมาก 3 อันดับแรก คือ 1.จอมบึง 2.สวนผึ้ง 3.บ้านคา
- 3) สรุปผลการวิเคราะห์ : ประสิทธิภาพการผลิตต่อไร่ น้อยกว่า ศักยภาพการผลิตของสายพันธุ์ (Yield Potential)

3.4 การวิเคราะห์สถาบันเกษตรกร (สหกรณ์การเกษตร/วิสาหกิจชุมชน) ที่เกี่ยวข้องในสินค้าดังกล่าว

- 1) ผลการประเมินความเข้มแข็งของสหกรณ์การเกษตร คิดเป็นร้อยละ จำแนกตามระดับชั้นความเข้มแข็ง (ชั้น 1 - 4) (2) ด้านประสิทธิภาพในการดำเนินธุรกิจ : ประเมินจากอัตราส่วนทางการเงินของสหกรณ์ในการดำเนินธุรกิจและการบริหารงานของสหกรณ์ โดยพิจารณาจาก 7 ประเด็นสำคัญ เช่น อัตราส่วนหนี้สินต่อทุน อัตราผลตอบแทนต่อทุน อัตราผลตอบแทนต่อสินทรัพย์ ฯลฯ เช่น ราคาตลาดไม่แน่นอน ส่งผลให้เกษตรกรไม่มีแรงจูงใจในการปลูก แนวทางการแก้ไขส่งเสริมการเชื่อมโยงตลาดระหว่างเกษตรกรและผู้รับซื้อ

3. สินค้ากลุ่มสมุนไพร (ไพล)

3.1 การวิเคราะห์ทรัพยากรการผลิต (น้ำ ดิน แรงงาน ฯลฯ)

- 1) สัดส่วนพื้นที่ที่อยู่ในเขตชลประทาน และนอกเขตชลประทาน นอกเขตชลประทาน และในเขตชลประทาน ปลูกในพื้นที่อ.จอมบึง อ.บ้านคา อ.เมือง
- 2) สัดส่วนพื้นที่ความเหมาะสม (S1, S2, S3, N) ปีเพาะปลูก 2564/65 เป็นพื้นที่เหมาะสมน้อย (S3) จำนวน 1,103,526 ไร่ คิดเป็นร้อยละ 45.51 พื้นที่ไม่เหมาะสม (N) จำนวน 1,32,373 ไร่ คิดเป็นร้อยละ 54.49 รวมพื้นที่ทั้งหมด 2,424,899 ไร่ คิดเป็นร้อยละ 100 พื้นที่ปลูกจริง พื้นที่เหมาะสมน้อย (S3) 136 ไร่ คิดเป็นร้อยละ 100 รวมพื้นที่ 136 ไร่ คิดเป็นร้อยละ 100
- 3) ค่าเฉลี่ยพื้นที่ถือครองต่อราย 4.9 ไร่/คน
- 4) อายุเฉลี่ยของเกษตรกร 55 ปี
- 5) สรุปผลการวิเคราะห์
 - พื้นที่ส่วนใหญ่อยู่นอกเขตชลประทาน
 - พื้นที่ส่วนใหญ่อยู่ในเขต S3, N
 - ค่าเฉลี่ยพื้นที่ของเกษตรกรต่อราย อยู่ที่ น้อยกว่า 10 ไร่ ต่อราย
 - ค่าเฉลี่ยอายุเกษตรกร มากกว่า 45 ปี

3.2 การวิเคราะห์ประสิทธิภาพการผลิต

- 1) ผลผลิตเฉลี่ยต่อไร่ ปี 2562/63 จำนวน 3,500 กก./ไร่ ปี 2563/64 จำนวน 2,000 กก./ไร่ ปี 2564/65 จำนวน 3,455 กก./ไร่...
- 2) ศักยภาพการผลิตของสายพันธุ์ (Yield Potential) (แหล่งข้อมูล : ศูนย์วิจัยและพัฒนาการเกษตร (ศวพ.) ฯลฯ) ปี 2562/63 ศักยภาพผลผลิตสูงสุด 3,700 กก./ไร่ ปี 2563/64 ศักยภาพผลผลิตสูงสุด 2,500 กก./ไร่ ปี 2564/65 ศักยภาพผลผลิตสูงสุด 3,600 กก./ไร่ แหล่งปลูกสำคัญ อำเภอที่มีเนื้อที่ปลูกมาก 3 อันดับแรก คือ 1.จอมบึง 2.บ้านคา 3.เมือง
- 3) สรุปผลการวิเคราะห์ : ประสิทธิภาพการผลิตต่อไร่ น้อยกว่า ศักยภาพการผลิตของสายพันธุ์ (Yield Potential)

3.4 การวิเคราะห์สถาบันเกษตรกร (สหกรณ์การเกษตร/วิสาหกิจชุมชน) ที่เกี่ยวข้องในสินค้าดังกล่าว

- 1) ผลการประเมินความเข้มแข็งของสหกรณ์การเกษตร คิดเป็นร้อยละ จำแนกตามระดับชั้นความเข้มแข็ง (ชั้น 1 - 4) (2) ด้านประสิทธิภาพในการดำเนินธุรกิจ : ประเมินจากอัตราส่วนทางการเงินของสหกรณ์ในการดำเนินธุรกิจและการบริหารงานของสหกรณ์ โดยพิจารณาจาก 7 ประเด็นสำคัญ เช่น อัตราส่วนหนี้สินต่อทุน อัตราผลตอบแทนต่อทุน อัตราผลตอบแทนต่อสินทรัพย์ ฯลฯ เช่น ราคาตลาดไม่แน่นอน ส่งผลให้เกษตรกรไม่มีแรงจูงใจในการปลูก แนวทางการแก้ไขส่งเสริมการเชื่อมโยงตลาดระหว่างเกษตรกรและผู้รับซื้อ

4. สินค้ากลุ่มปศุสัตว์ (โคนม)

4.1 การวิเคราะห์ทรัพยากรการผลิต (น้ำ ดิน แรงงาน ฯลฯ)

1) สัดส่วนพื้นที่ฟาร์มปศุสัตว์ เช่น โคเนื้อ โคนม สุกร แพะ แกะ ที่อยู่ในเขตชลประทาน และนอกเขตชลประทาน ...จังหวัดราชบุรีมีพื้นที่สำหรับเลี้ยงโคนม ดังนี้ เหมาะสมสูงสำหรับเลี้ยงโคนม จำนวน 20,512.13 ไร่ คิดเป็นร้อยละ 0.63 พื้นที่เหมาะสมปานกลาง จำนวน 1,998,044 ไร่ คิดเป็น ร้อยละ 61.56 พื้นที่เหมาะสมเล็กน้อย จำนวน 317,269 ไร่ คิดเป็นร้อยละ 9.77 และพื้นที่ไม่เหมาะสม จำนวน 910,004.1 ไร่ คิดเป็นร้อยละ 28.04

2) สัดส่วนพื้นที่แปลงเพาะปลูกพืชอาหารสัตว์สำหรับโคเนื้อ โคนม แพะ แกะ มีความเหมาะสมจำแนกตาม S1, S2, S3, N เกษตรกรผู้เลี้ยงโคนมในจังหวัดราชบุรี ปี 2565 มีการซื้ออาหารสัตว์สำเร็จรูป ร้อยละ 90 ผลิตใช้เอง ร้อยละ 5 และผลิตไว้ใช้ร่วมกับการซื้ออาหารสำเร็จรูป ร้อยละ 5 ซึ่งเกษตรกรส่วนใหญ่จะซื้ออาหารสำเร็จรูปเนื่องจากความสะดวก ไม่มีความยุ่งยาก และโภชนาที่ครบถ้วน

3) ค่าเฉลี่ยพื้นที่เพาะปลูกพืชอาหารสัตว์ฯ ที่ถือครองต่อราย

4) อายุเฉลี่ยของเกษตรกร 40-50 ปี.....

5) สรุปผลการวิเคราะห์

- พื้นที่ฟาร์มส่วนใหญ่อยู่นอกเขตชลประทาน
- พื้นที่เพาะปลูกพืชอาหารสัตว์ส่วนใหญ่อยู่ในเขต S3, N
- ค่าเฉลี่ยพื้นที่เพาะปลูกพืชอาหารสัตว์ของเกษตรกรต่อราย อยู่ที่ น้อยกว่า 15 ไร่ หรือน้อยกว่า 1 ไร่ ต่อ ตัว (โคเนื้อ โคนม)
- ค่าเฉลี่ยอายุเกษตรกร มากกว่า 45 ปี
- อื่น ๆ

4.2 การวิเคราะห์ประสิทธิภาพการผลิต

1) อัตราการเจริญเติบโตของฝูงปศุสัตว์ เช่น น้ำหนักลูกโคหย่านม อัตราการผสมติด ช่วงระยะเวลาหลังคลอดจนถึงตั้งท้องระยะเวลาผสมติดหลังคลอดในโคนมปกติใช้ระยะเวลาหลังคลอด 60 วัน โดยจะมีผลต่อการผลิตน้ำนม และ รายได้ ของ ผู้ เลี้ยง โคนม

2) ศักยภาพการผลิตของสายพันธุ์ (Yield Potential) (แหล่งข้อมูล : ศูนย์วิจัยและบำรุงพันธุ์สัตว์ (ศบส.) ฯลฯ) ศักยภาพการผลิตของสายพันธุ์ เป้าหมายจำนวนสัตว์พันธุ์ดีที่ผลิตได้จากการผสมเทียม ทั้งสิ้น 2,820 ตัว โดยแบ่งเป็น โคเนื้อ 1,080 ตัว และโคนม 1,740 ตัว ผลการดำเนินงาน ทั้งสิ้น 1,040 ตัว แบ่งเป็นโคเนื้อ 590 ตัว โคนม 448 ตัว

3) สรุปผลการวิเคราะห์

- ประสิทธิภาพ (อัตราส่วนการเจริญเติบโตของฝูงปศุสัตว์ตามข้อ 2.1) น้อยกว่า ศักยภาพการผลิตของสายพันธุ์ (Yield Potential)

- ประสิทธิภาพ (อัตราส่วนการเจริญเติบโตของฝูงปศุสัตว์ตามข้อ 2.1) มากกว่า ศักยภาพการผลิตของสายพันธุ์ (Yield Potential)
- อื่น ๆ

4.3 การวิเคราะห์ด้านการเงิน (อัตรากำไรสุทธิ)

- 1) ต้นทุนการผลิตต่อตัว/ฟาร์ม15.82 บาท/กก.....
- 2) อัตรากำไรสุทธิต่อตัว/ฟาร์ม2.43 บาท/กก.....

4.4 การวิเคราะห์สถานประกอบการ (สหกรณ์การเกษตร/วิสาหกิจชุมชน) ที่เกี่ยวข้องในสินค้าดังกล่าว

1) ผลการประเมินความเข้มแข็งของสหกรณ์การเกษตร คิดเป็นร้อยละ จำแนกตามระดับชั้นความเข้มแข็ง (ชั้น 1 - 4) จังหวัดราชบุรีมี 3 สหกรณ์ ประกอบด้วย สหกรณ์โคนมหนองโพราชบุรี จำกัด สหกรณ์ปศุสัตว์เขาหลวง ราชบุรี จำกัด และ สหกรณ์โคนมขอนแก่นจอมบึง จำกัด ผลการประเมินความเข้มแข็งของสหกรณ์แบ่งเป็นชั้น 2 คิดเป็นร้อยละ 33 และชั้น 3 คิดเป็นร้อยละ 67 รายละเอียดตามตาราง

ประเภท	ชั้น 1	ชั้น 2	ชั้น 3	ชั้น 4
1.1) สหกรณ์โคนมหนองโพราชบุรี จำกัด	-	1	-	-
1.2) สหกรณ์ปศุสัตว์เขาหลวง ราชบุรี จำกัด	-	-	1	-
1.3) สหกรณ์โคนมขอนแก่นจอมบึง	-	-	1	-
ร้อยละ(%)	0%	33%	67%	0%

3) สรุปผลการวิเคราะห์

สหกรณ์การเกษตร

- สหกรณ์การเกษตรส่วนใหญ่ อยู่ในช่วงระดับชั้นความเข้มแข็งที่ 1 - 2
- สหกรณ์การเกษตรส่วนใหญ่ อยู่ในช่วงระดับชั้นความเข้มแข็งที่ 3 - 4 โดยส่วนใหญ่ มีปัญหาด้าน ..ควบคุมภายในการมีส่วนร่วมไม่ถึง 70% ปิดบัญชีไม่ได้ขาดเสถียรภาพทางการเงิน
- ด้านความสามารถในการให้บริการสมาชิก
- ด้านประสิทธิภาพในการดำเนินธุรกิจ
- ด้านประสิทธิภาพในการจัดการองค์กร

ด้านประสิทธิภาพของการบริหารงาน

สหกรณ์การเกษตรที่ยังไม่สามารถแก้ไขข้อบกพร่องตามข้อสังเกตของผู้สอบบัญชีได้แก่

.....

อื่น ๆ

4. สินค้ากลุ่มปศุสัตว์ (สุกร)

4.1 การวิเคราะห์ทรัพยากรการผลิต (น้ำ ดิน แรงงาน ฯลฯ)

1) สัดส่วนพื้นที่ฟาร์มปศุสัตว์ เช่น โคเนื้อ โคนม สุกร แพะ แกะ ที่อยู่ในเขตชลประทาน และนอกเขตชลประทาน ..จังหวัดราชบุรีมีพื้นที่เหมาะสมสำหรับเลี้ยงสุกร ดังนี้ เหมาะสมสูง จำนวน 257,966.2 ไร่ คิดเป็นร้อยละ 7.95 พื้นที่เหมาะสมปานกลาง จำนวน 2,101,057 ไร่ คิดเป็นร้อยละ 64.73 พื้นที่ไม่เหมาะสม จำนวน 886,845.5 ไร่ คิดเป็นร้อยละ 27.32

2) สัดส่วนพื้นที่แปลงเพาะปลูกพืชอาหารสัตว์สำหรับโคเนื้อ โคนม แพะ แกะ มีความเหมาะสมจำแนกตาม S1, S2, S3, N เกษตรกรผู้เลี้ยงสุกรในจังหวัดราชบุรี ปี 2565 มีการซื้ออาหารสัตว์สำเร็จรูป ร้อยละ 85 ผลิตใช้เอง ร้อยละ 10 และผลิตไว้ใช้ร่วมกับการซื้ออาหารสำเร็จรูป ร้อยละ 5 ซึ่งเกษตรกรส่วนใหญ่จะซื้ออาหารสำเร็จรูปเนื่องจากความสะดวก ไม่มีความยุ่งยาก และโภชนาที่ครบถ้วน

3) ค่าเฉลี่ยพื้นที่เพาะปลูกพืชอาหารสัตว์ฯ ที่ถือครองต่อราย

4) อายุเฉลี่ยของเกษตรกร40-50 ปี.....

5) สรุปผลการวิเคราะห์

- พื้นที่ฟาร์มส่วนใหญ่อยู่นอกเขตชลประทาน
- พื้นที่เพาะปลูกพืชอาหารสัตว์ส่วนใหญ่อยู่ในเขต S3, N
- ค่าเฉลี่ยพื้นที่เพาะปลูกพืชอาหารสัตว์ของเกษตรกรต่อราย อยู่ที่ น้อยกว่า 15 ไร่ หรือน้อยกว่า 1 ไร่ ต่อ ตัว (โคเนื้อ โคนม)
- ค่าเฉลี่ยอายุเกษตรกร มากกว่า 45 ปี
- อื่น ๆ

4.2 การวิเคราะห์ประสิทธิภาพการผลิต

1) อัตราการเจริญเติบโตของฝูงปศุสัตว์ เช่น น้ำหนักลูกโคหย่านม อัตราการผสมติด ช่วงระยะเวลาหลังคลอดจนถึงตั้งท้อง ...อัตราการผสมติดของสุกรจากแม่พันธุ์แท้ จำนวน 60 ตัว แบ่งเป็นการผสมติดจำนวน 3 รอบ รอบที่ 1 ผสมติดเฉลี่ย ร้อยละ 86.21 รอบ 2 ผสมติดเฉลี่ย ร้อยละ 60 และรอบที่ 3 ผสมติดเฉลี่ย ร้อยละ 87.50

2) ศักยภาพการผลิตของสายพันธุ์ (Yield Potential) (แหล่งข้อมูล : ศูนย์วิจัยและบำรุงพันธุ์สัตว์

(ศบส.) ฯลฯ) ประสิทธิภาพของสายพันธุ์ พันธุ์แท้แบ่งเป็น 3 สายพันธุ์ ดังนี้ สายพันธุ์ลาร์จไวท์ คิดเป็นร้อยละ 75.95 สายพันธุ์แลนด์เรซ คิดเป็นร้อยละ 89.04 และสายพันธุ์ตุรอก คิดเป็นร้อยละ 86.36

3) สรุปผลการวิเคราะห์

- ประสิทธิภาพ (อัตราส่วนการเจริญเติบโตของฝูงปศุสัตว์ตามข้อ 2.1) น้อยกว่า ศักยภาพการผลิตของสายพันธุ์ (Yield Potential)
- ประสิทธิภาพ (อัตราส่วนการเจริญเติบโตของฝูงปศุสัตว์ตามข้อ 2.1) มากกว่า ศักยภาพการผลิตของสายพันธุ์ (Yield Potential)
- อื่น ๆ

4.3 การวิเคราะห์ด้านการเงิน (อัตรากำไรสุทธิ)

- 1) ต้นทุนการผลิตต่อตัว/ฟาร์ม ...9,526.83 บาท/ตัว.....
- 2) อัตรากำไรสุทธิต่อตัว/ฟาร์ม320.71 บาท/ตัว.....

4.4 การวิเคราะห์สถานบ้านเกษตรกร (สหกรณ์การเกษตร/วิสาหกิจชุมชน) ที่เกี่ยวข้องในสินค้าดังกล่าว

1) ผลการประเมินความเข้มแข็งของสหกรณ์การเกษตร คิดเป็นร้อยละ จำแนกตามระดับชั้นความเข้มแข็ง (ชั้น 1 - 4) ...สหกรณ์การเกษตรปศุสัตว์ราชบุรี จำกัด จำแนกตามระดับชั้นที่ 2

2) ผลการประเมินวิสาหกิจชุมชน คิดเป็นร้อยละ จำแนกตามระดับ (ดี ปานกลาง ต้องปรับปรุง) ...วิสาหกิจชุมชนกลุ่มหมูลุ่มอินทรีย์ ตำบลดอนแร่ ผลการประเมินอยู่ในระดับ ดี

อ้างอิง : คู่มือ และแบบการประเมินศักยภาพวิสาหกิจชุมชน ของกรมส่งเสริมการเกษตร

3) สรุปผลการวิเคราะห์

สหกรณ์การเกษตร

- สหกรณ์การเกษตรส่วนใหญ่ อยู่ในช่วงระดับชั้นความเข้มแข็งที่ 1 - 2
- สหกรณ์การเกษตรส่วนใหญ่ อยู่ในช่วงระดับชั้นความเข้มแข็งที่ 3 - 4 โดยส่วนใหญ่มีปัญหาด้าน
- ด้านความสามารถในการให้บริการสมาชิก
- ด้านประสิทธิภาพในการดำเนินธุรกิจ
- ด้านประสิทธิภาพในการจัดการองค์กร
- ด้านประสิทธิภาพของการบริหารงาน
- สหกรณ์การเกษตรที่ยังไม่สามารถแก้ไขข้อบกพร่องตามข้อสังเกตของผู้สอบบัญชีได้แก่
- อื่น ๆ

วิสาหกิจชุมชน

- วิสาหกิจชุมชน ส่วนใหญ่ อยู่ในระดึ - ปานกลาง
- วิสาหกิจชุมชน ส่วนใหญ่ อยู่ในระดับ ต้องปรับปรุง โดยส่วนใหญ่มีปัญหาด้าน
- ด้านความสามารถในการให้บริการสมาชิก
- ด้านประสิทธิภาพในการดำเนินธุรกิจ
- ด้านประสิทธิภาพในการจัดการองค์กร
- ด้านประสิทธิภาพของการบริหารงาน
- อื่น ๆ

5. สินค้ากลุ่มประมง (กุ้งก้ามกราม)

5.1 การวิเคราะห์ทรัพยากรการผลิต (น้ำ ดิน แรงงาน ฯลฯ)

- 1) สัดส่วนพื้นที่เพาะเลี้ยงสัตว์น้ำ (กุ้งก้ามกราม)..... 21,105.96 ไร่...
- 2) ค่าเฉลี่ยพื้นที่เพาะเลี้ยงถือครองต่อราย18 ไร่/ราย
- 3) อายุเฉลี่ยของเกษตรกร 45-54 ปี.....
- 4) สรุปผลการวิเคราะห์
 - พื้นที่ส่วนใหญ่อยู่ตามเพาะเลี้ยงสัตว์น้ำชายฝั่ง และการเพาะเลี้ยงสัตว์น้ำจืด
 - ค่าเฉลี่ยพื้นที่ของเกษตรกรต่อราย อยู่ที่ น้อยกว่า ไร่/ตารางเมตร ต่อราย
 - ค่าเฉลี่ยอายุเกษตรกร มากกว่า 45 ปี
 - เกษตรกรผู้เลี้ยงกุ้งก้ามกรามของจังหวัดราชบุรี มีการขึ้นทะเบียนเกษตรกร (ทบ.1) จำนวนทั้งสิ้น 1,173 ราย แบ่งเป็น ฟาร์มเลี้ยง จำนวน 1,166 ราย และฟาร์มเพาะพันธุ์และอนุบาล จำนวน 7 ราย
 - เนื้อที่เลี้ยง จำนวน 21,105.96 ไร่ จำนวนบ่อหรือกระชัง จำนวน 4,402 บ่อ/กระชัง เฉลี่ยพื้นที่เพาะเลี้ยงถือครองต่อราย จำนวน 18 ไร่/ราย
 - แหล่งผลิตสำคัญมีการเลี้ยงมากที่สุด 3 อันดับแรก ได้แก่ อำเภอบางแพ อำเภอดำเนินสะดวก และอำเภอโพธาราม ตามลำดับ
 - อื่น ๆ

5.2 การวิเคราะห์ประสิทธิภาพการผลิต

- 1) ผลผลิตเฉลี่ยต่อไร่/ตารางเมตร 452.25 กก./ไร่.....
- 2) ศักยภาพการผลิตของสายพันธุ์ (Yield Potential) (แหล่งข้อมูล : ศูนย์วิจัยและพัฒนาประมงน้ำจืด (ศพจ.), ศูนย์วิจัยและพัฒนาประมงชายฝั่ง (ศพช.) ฯลฯ)
- 3) สรุปผลการวิเคราะห์
 - ประสิทธิภาพการผลิตต่อไร่/ตารางเมตร น้อยกว่า ศักยภาพการผลิตของสายพันธุ์ (Yield Potential)
 - ประสิทธิภาพการผลิตต่อไร่/ตารางเมตร มากกว่า ศักยภาพการผลิตของสายพันธุ์ (Yield Potential)
 - อื่น ๆ ผลผลิตรวมจำนวน 9,545.17 ตัน ผลผลิตต่อเนื้อที่เลี้ยง 452.25 กก./ไร่

5.3 การวิเคราะห์ด้านการเงิน (อัตรากำไรสุทธิ)

- 1) ต้นทุนการผลิตต่อไร่/ตารางเมตร..128.20 บาท/กิโลกรัม หรือ 57,978.45 บาท/ไร่..
- 2) อัตรากำไรสุทธิต่อไร่/ตารางเมตร..50.35 บาท/กิโลกรัม หรือ 22,770.78 บาท/ไร่..
- 3) สรุปผลการวิเคราะห์

- ผลประกอบการขาดทุน
- ผลประกอบการมีกำไรเล็กน้อย และมีแนวโน้มของการเติบโตด้านกำไรสุทธิน้อยกว่ารายจ่ายครัวเรือน
- ผลประกอบการมีกำไร และมีแนวโน้มของการเติบโตด้านกำไรสุทธิมากกว่ารายจ่ายครัวเรือน
- อื่น ๆ

5.4 การวิเคราะห์สถาบันเกษตรกร (สหกรณ์การเกษตร/วิสาหกิจชุมชน) ที่เกี่ยวข้องในสินค้าดังกล่าว

- 1) ผลการประเมินความเข้มแข็งของสหกรณ์การเกษตร คิดเป็นร้อยละ จำแนกตามระดับชั้นความเข้มแข็ง (ชั้น 1 - 4)ระดับชั้น 3.....
- 2) สรุปผลการวิเคราะห์

สหกรณ์การเกษตร

- สหกรณ์การเกษตรส่วนใหญ่ อยู่ในช่วงระดับชั้นความเข้มแข็งที่ 1 - 2
- สหกรณ์การเกษตรส่วนใหญ่ อยู่ในช่วงระดับชั้นความเข้มแข็งที่ 3 - 4 โดยส่วนใหญ่มีปัญหาด้าน
- ด้านความสามารถในการให้บริการสมาชิก
- ด้านประสิทธิภาพในการดำเนินธุรกิจ
- ด้านประสิทธิภาพในการจัดการองค์กร
- ด้านประสิทธิภาพของการบริหารงาน
- สหกรณ์การเกษตรที่ยังไม่สามารถแก้ไขข้อบกพร่องตามข้อสังเกตของผู้สอบบัญชีได้แก่

5. สินค้ากลุ่มประมง (กุ้งขาวแวนนาไม)

5.1 การวิเคราะห์ทรัพยากรการผลิต (น้ำ ดิน แรงงาน ฯลฯ)

- 1) สัดส่วนพื้นที่เพาะเลี้ยงสัตว์น้ำ (กุ้งขาวแวนนาไม) 20,919.71 ไร่.....
 - 2) ค่าเฉลี่ยพื้นที่เพาะเลี้ยงถือครองต่อราย18.48 ไร่/ราย.....
 - 3) อายุเฉลี่ยของเกษตรกร 45-55 ปี.....
 - 4) สรุปผลการวิเคราะห์
- พื้นที่ส่วนใหญ่อยู่ตามเพาะเลี้ยงสัตว์น้ำชายฝั่ง และการเพาะเลี้ยงสัตว์น้ำจืด
 - ค่าเฉลี่ยพื้นที่ของเกษตรกรต่อราย อยู่ที่ น้อยกว่า ไร่/ตารางเมตร ต่อราย
 - ค่าเฉลี่ยอายุเกษตรกร มากกว่า 45 ปี

- ☑ เกษตรกรผู้เลี้ยงกุ้งขาวแวนนาไมของจังหวัดราชบุรี มีการจัดแจ้งประกอบกิจการผู้เพาะเลี้ยงสัตว์น้ำควบคุม ตามกฎกระทรวง กำหนดกิจการการเพาะเลี้ยงสัตว์น้ำให้เป็นกิจการการเพาะเลี้ยงสัตว์น้ำควบคุม พ.ศ. ๒๕๕๙ จำนวนทั้งสิ้น 1,132 ราย
- ☑ เนื้อที่เลี้ยง จำนวน 20,919.71 ไร่ จำนวนบ่อหรือกระชัง จำนวน 4,399 บ่อ/กระชัง เฉลี่ยพื้นที่เพาะเลี้ยงถือครองต่อราย จำนวน 18.48 ไร่/ราย
- ☑ แหล่งผลิตสำคัญมีการเลี้ยงมากที่สุด 3 อันดับแรก ได้แก่ อำเภอบางแพ อำเภอดำเนินสะดวก และอำเภอโพธาราม ตามลำดับ
- อื่น ๆ

5.2 การวิเคราะห์ประสิทธิภาพการผลิต

- 1) ผลผลิตเฉลี่ยต่อไร่/ตารางเมตร 1,154.27 กก./ไร่.....
- 2) ศักยภาพการผลิตของสายพันธุ์ (Yield Potential) (แหล่งข้อมูล : *ศูนย์วิจัยและพัฒนาประมงน้ำจืด (ศพจ.)*, *ศูนย์วิจัยและพัฒนาประมงชายฝั่ง (ศพช.)* ฯลฯ)
- 3) สรุปผลการวิเคราะห์

- ประสิทธิภาพการผลิตต่อไร่/ตารางเมตร น้อยกว่า ศักยภาพการผลิตของสายพันธุ์ (Yield Potential)
- ประสิทธิภาพการผลิตต่อไร่/ตารางเมตร มากกว่า ศักยภาพการผลิตของสายพันธุ์ (Yield Potential)
- ☑ อื่น ๆ ผลผลิตรวมจำนวน 24,147.05 ตัน ผลผลิตต่อเนื้อที่เลี้ยง 1,154.27 กก./ไร่

5.3 การวิเคราะห์ด้านการเงิน (อัตรากำไรสุทธิ)

- 1) ต้นทุนการผลิตต่อไร่/ตารางเมตร..90.10 บาท/กิโลกรัม หรือ 103,999.72 บาท/ไร่..
- 2) อัตรากำไรสุทธิต่อไร่/ตารางเมตร..38.40 บาท/กิโลกรัม หรือ 44,323.97 บาท/ไร่..
- 3) สรุปผลการวิเคราะห์

- ผลประกอบการขาดทุน
- ผลประกอบการมีกำไรเล็กน้อย และมีแนวโน้มของการเติบโตด้านกำไรสุทธิน้อยกว่ารายจ่ายครัวเรือน
- ☑ ผลประกอบการมีกำไร และมีแนวโน้มของการเติบโตด้านกำไรสุทธิมากกว่ารายจ่ายครัวเรือน
- อื่น ๆ

5. สถานการณ์การผลิตและราคาสินค้าเกษตรที่สำคัญ

สินค้าเกษตร

1. สินค้าเกษตร สับปะรดผลสด พื้นที่เพาะปลูก 18,081 ไร่ คาดการณ์ผลผลิตที่จะออกสู่ตลาด เดือนมกราคม 2566 ปริมาณ 100 ตัน สับปะรดผลสด (เนื้อรวม) ราคา 12 บาท/กก.
สับปะรดโรงงาน ราคา 7.5 บาท/กก.

กรณีไม่เกิดความเสียหายจากภัยแล้ง/ภาวะฝนทิ้งช่วง คาดว่ามีปริมาณผลผลิตทั้งหมด

ประมาณ 51,565 ตัน ผลผลิตเฉลี่ย 2,500 กก./ไร่ คาดว่าจะออกสู่ตลาดประมาณ 51,565 ตัน
คิดเป็นร้อยละ 100 ของผลผลิตทั้งหมด

2. สินค้าเกษตร สุกร เกษตรกร 1,575 คน คาดการณ์ผลผลิตที่จะออกสู่ตลาด

เดือนสิงหาคม 2565 จำนวนผลผลิต 270,000 ตัว

ราคาสุกรขุนพันธุ์ลูกผสม น้ำหนัก 100 กก. ขึ้นไป 108 บาท/กก.

เดือนกันยายน 2565 จำนวนผลผลิต 270,000 ตัว

ราคาสุกรขุนพันธุ์ลูกผสม น้ำหนัก 100 กก. ขึ้นไป 106.84 บาท/กก.

เดือนตุลาคม 2565 จำนวนผลผลิต 270,000 ตัว

ราคาสุกรขุนพันธุ์ลูกผสม น้ำหนัก 100 กก. ขึ้นไป 107.17 บาท/กก.

เดือนพฤศจิกายน 2565 จำนวนผลผลิต 270,000 ตัว

ราคาสุกรขุนพันธุ์ลูกผสม น้ำหนัก 100 กก. ขึ้นไป 107.67 บาท/กก.

กรณีไม่เกิดความเสียหายจากภัยแล้ง/ภาวะฝนทิ้งช่วง คาดว่ามีปริมาณผลผลิตทั้งหมด

ประมาณ 3,240,000 ตัว คาดว่าจะออกสู่ตลาดประมาณ 3,240,000 ตัว

คิดเป็นร้อยละ 100 ของผลผลิตทั้งหมด

3. สินค้าเกษตร กุ้งก้ามกราม เกษตรกร 1,173 คน พื้นที่เพาะเลี้ยง 21,105.96 ไร่ คาดการณ์ผลผลิตที่จะออก

สู่ตลาด

กุ้ง ก้ามกราม	ปี 2565												รวม (ตัน)/ เฉลี่ย (บาท/กก.)
	ม.ค.	ก.พ.	มี.ค.	เม.ย.	พ.ค.	มิ.ย.	ก.ค.	ส.ค.	ก.ย.	ต.ค.	พ.ย.	ธ.ค.	
ผลผลิต	556	623	984	945	590.99	695.58	688.75	1327.5	1051.9	850	839.15	393.3	9,545.17
ราคา	220	230	240	250	240	240	240	250	255	250	240	230	240.4

กรณีไม่เกิดความเสียหายจากภัยแล้ง/ภาวะฝนทิ้งช่วง คาดว่ามีปริมาณผลผลิตทั้งหมด

ประมาณ 6,200 ตัน คาดว่าจะออกสู่ตลาด 6,200 ตัน คิดเป็นร้อยละ 100 ของผลผลิตทั้งหมด

6. สถานการณ์และการช่วยเหลือภัยพิบัติด้านเกษตร

6.1 พื้นที่ความเสี่ยงและเฝ้าระวังด้านการเกษตร ปี 2566

6.1.1 พื้นที่เสี่ยงและเฝ้าระวังอุทกภัย

1) ด้านพืช

ลำดับ	อำเภอ	ตำบล	หมู่ที่	ประเภทความเสี่ยง						ประเภท ของพืชใน พื้นที่เสี่ยง	
				ความเสี่ยงน้อย		ความเสี่ยงปานกลาง		ความเสี่ยงสูง			
				เกษตรกร (ครัวเรือน)	พื้นที่ (ไร่)	เกษตรกร (ครัวเรือน)	พื้นที่ (ไร่)	เกษตรกร (ครัวเรือน)	พื้นที่ (ไร่)		
1	บ้านโป่ง	สวนกล้วย	7			4	20			พืชผัก, พืชไร่	
		หนองกบ	4,5			10	41			พืชผัก, พืชไร่	
		กรับใหญ่	1-11					52	115		พืชผัก, พืชไร่
2	ดำเนิน สะดวก	บ้านไร่	8	6	40					ไม้ผล	
3	จอมบึง	เบิกไพร	3,4,6,7,9,1 0,11			11	53				ข้าว, พืชผัก
		แก้มอัน	1,3,4,5,9,1 5			30	72				ข้าว, พืชไร่, พืชผัก, ไม้ผล
4	บางแพ	บางแพ	2,4,7,10					5	25		ไม้ผล
		วังเย็น	5,9					10	35		ไม้ผล
5	โพธาราม	ดอนกระเบื้อง	4					5	20		ไม้ผล
		หนองโพ	6					5	32		ข้าว
		บ้านสิงห์	9,10,11, 12					8	43		พืชไร่, พืชผัก, ไม้ผล
		เจ็ดเสมียน	4,6					4	40		พืชไร่, พืชผัก, ไม้ผล
		คลองข่อย	2,5,7					7	33		พืชไร่, พืชผัก, ไม้ผล
		บางโตนด	2,4,6					20	80		ข้าว, พืชไร่, พืชผัก, ไม้ผล
		นางแก้ว	1,2,3,7					25	90		ข้าว, พืชไร่, พืชผัก, ไม้ผล
		ธรรมเสน	1,8,9					17	92		ข้าว, พืชไร่, พืชผัก
เขาชะจุ่ม	1,9					5	22		พืชไร่, พืชผัก		
6	เมือง ราชบุรี	เขาแร้ง	1,5,7					8	69		ข้าว, พืชไร่, พืชผัก
รวม 6 อำเภอ		18 ตำบล	60 หมู่บ้าน	6	40	55	186	171	696		

ที่มา : สำนักงานเกษตรจังหวัดราชบุรี ข้อมูล ณ วันที่ 2 มิถุนายน 2566

2) ด้านประมง

ลำดับ	อำเภอ	ตำบล	ประเภทความเสี่ยง						ชนิด สัตว์น้ำ
			ความเสี่ยงน้อย		ความเสี่ยงปานกลาง		ความเสี่ยงสูง		
			เกษตรกร (ราย/ฟาร์ม)	พื้นที่ (ไร่)	เกษตรกร (ราย/ฟาร์ม)	พื้นที่ (ไร่)	เกษตรกร (ราย/ฟาร์ม)	พื้นที่ (ไร่)	
1	โพธาราม	บ้านสิงห์ บางโหนด บ้านเลือก หนองกวาง ท่าชุมพล เจ็ดเสมียน นางแก้ว ธรรมเสน เตาปูน	20	100	10	50	30	150	ปลา
2	จอมบึง	แก้มอ้น ด่านทับตะโก จอมบึง	20	100	10	50	20	100	ปลา
3	เมืองราชบุรี	เจดีย์หัก	-	-	-	-	3	15	ปลา
4	ปากท่อ	ยางหัก หนองกระทุ่ม	3	15	-	-	-	-	ปลา
5	บางแพ	บางแพ	-	-	-	-	1	2	ปลา
6	บ้านโป่ง	หนองอ้อ กรับใหญ่	-	-	-	-	2	5	ปลา
7	วัดเพลง	เกาะศาลพระ จอมประทัด	2	10	-	-	-	-	ปลา
8	สวนผึ้ง	สวนผึ้ง	-	-	-	-	1	0.25	ปลา
รวม 8 อำเภอ		21 ตำบล	45	225	20	100	57	272.25	

ที่มา : สำนักงานประมงจังหวัดราชบุรี ข้อมูล ณ วันที่ 6 มิถุนายน 2566

3) ด้านปศุสัตว์

ลำดับ	อำเภอ	ตำบล	หมู่ที่	ประเภทความเสี่ยง					
				ความเสี่ยงน้อย		ความเสี่ยงปานกลาง		ความเสี่ยงสูง	
				เกษตรกร (ราย)	พื้นที่ (ไร่)	เกษตรกร (ราย)	พื้นที่ (ไร่)	เกษตรกร (ราย)	พื้นที่ (ไร่)
1	จอมบึง	จอมบึง	3,5,9,10	46					
		ด่านทับตะโก	13			6			
		แก้มอ้น	1,2,4,5,	46					
		รางบัว	13,14	26					
2	เมืองราชบุรี	คิ่งกระถิน	9	1					
		บางป่า	3,4,7,8,12	11					

ลำดับ	อำเภอ	ตำบล	หมู่ที่	ประเภทความเสี่ยง					
				ความเสี่ยงน้อย		ความเสี่ยงปานกลาง		ความเสี่ยงสูง	
				เกษตรกร (ราย)	พื้นที่ (ไร่)	เกษตรกร (ราย)	พื้นที่ (ไร่)	เกษตรกร (ราย)	พื้นที่ (ไร่)
		หลุมดิน	6			5			
		เขาแร่	1,5,7	29					
3	ปากท่อ	อ่างหิน	3	20					
		ห้วยยางโทน	1	20					
		ยางหัก	3	10					
		ทุ่งหลวง	4,10	36					
4	วัดเพลง	จอมประทัด	5,6	39					
		เกาะศาลพระ	3,4	8					
		วัดเพลง	2,3	16					
5	สวนผึ้ง	สวนผึ้ง	1,2,4	18	60	10	30		
		ป่าหวาย	2	3	20				
6	บ้านคา	บ้านคา	1,2,3,4,6, 7,9,12	227	184				
		บ้านบึง	2,4,6,7, 8,10,11	174	96				
7	โพธาราม	หนองโพ	3,5,8	137					
		ดอนกระเบื้อง	1,3,9	168					
		บ้านสิงห์	2,3,6	161					
		ธรรมเสน	5,6,8	153					
8	บางแพ	บางแพ	5,9					150	
		วังเย็น	4					30	
9	ดำเนินสะดวก	สี่หมื่น	1	37					
		แพงพวย	1,4,11	160					
10	บ้านโป่ง	เขาขลุ่ย	4	8	26				
		หนองปลาหมอ	15			6	42		
		บ้านม่วง	7	3	10	6	4	34	
รวม 10 อำเภอ		30 ตำบล	73 หมู่บ้าน	1,557	396	33	76	214	

ที่มา : สำนักงานปศุสัตว์จังหวัดราชบุรี ข้อมูล ณ วันที่ 6 มิถุนายน 2566

6.1.2 พื้นที่เสี่ยงคาดว่าจะได้รับผลกระทบจากภัยน้ำหลากและดินโคลนถล่ม

1) พื้นที่เสี่ยงภัยน้ำหลาก (ด้านพืช)

ลำดับ	อำเภอ	ตำบล	หมู่ที่	เกษตรกร (ครัวเรือน)	พื้นที่ (ไร่)	ประเภทของพืช (พืชไร่ พืชผัก นา ข้าว ไม้ยืนต้น)
1	สวนผึ้ง	ป่าหวาย	3	5	10	พืชผัก, ไม้ยืนต้น
		สวนผึ้ง	2,4,5,6	22	49	พืชไร่, ไม้ผล
		ตะนาวศรี	1,2,3,5,6,7	33	93	พืชไร่, พืชผัก, ไม้ผล

ลำดับ	อำเภอ	ตำบล	หมู่ที่	เกษตรกร (ครัวเรือน)	พื้นที่ (ไร่)	ประเภทของพืช (พืชไร่ พืชผัก นา ข้าว ไม้ยืนต้น)
2	บ้านคา	บ้านคา	1,2,4,5,6,7,8,11,12,14	86	324	พืชไร่,พืชผัก
			13 (พื้นที่ ส.ป.ก.)	20	100	สับปะรด
		บ้านบึง	2,3,6,8,9,11,13	54	132	พืชไร่,พืชผัก
			11 (พื้นที่ ส.ป.ก.)	20	100	สับปะรด
	หนองพันจันทร์	1,3,4,5,6,7,8,10,11	62	198	พืชไร่,พืชผัก	
รวม 2 อำเภอ		6 ตำบล	38 หมู่บ้าน	302	1,006	

ที่มา : สำนักงานเกษตรจังหวัดราชบุรี ข้อมูล ณ วันที่ 2 มิถุนายน 2566

สำนักงานการปฏิรูปที่ดินจังหวัดราชบุรี ข้อมูล ณ วันที่ 8 มิถุนายน 2566

2) พื้นที่เสี่ยงภัยน้ำหลากจังหวัดราชบุรี ในพื้นที่นอกเขตชลประทาน

ลำดับ	อำเภอ	ตำบล
1	สวนผึ้ง	1. สวนผึ้ง 2. ตะนาวศรี 3. ท่าเคย 4. ป่าหวาย
2	จอมบึง	1. ด่านทับตะโก 2. เบิกไพร 3. แก้มอ้น

ที่มา : โครงการชลประทานราชบุรี

3) พื้นที่ที่มีโอกาสเกิดดินโคลนถล่ม ปี 2566

ลำดับ	อำเภอ	ตำบล	ระดับความเสี่ยงต่อการเกิดดินโคลนถล่ม			พื้นที่ (ไร่)
			น้อย	ปานกลาง	สูง	
1	สวนผึ้ง	ตะนาวศรี				26,813
2	บ้านคา	บ้านคา		สูง, ปานกลาง		
3	ปากท่อ	ยางหัก				

ที่มา : สถานีพัฒนาที่ดินราชบุรี

6.1.3 พื้นที่เสี่ยงขาดแคลนน้ำ และพื้นที่เฝ้าระวังภัยแล้ง/ฝนทิ้งช่วง

1) ด้านพืช ข้อมูลพื้นที่ทางการเกษตรของจังหวัดราชบุรี ที่คาดการณ์เกิดความแห้งแล้งซ้ำซาก

ด้านการเกษตร

ลำดับ ที่	อำเภอ	ตำบล	หมู่ที่	ชนิดพืชที่ ได้รับ ผลกระทบ	รวมพื้นที่ การเกษตร (ไร่)	เกษตรกรที่ อาจได้รับ ผลกระทบ (ครัวเรือน)	สาเหตุ
1	บ้านโป่ง	เขาขลุ่ย	8, 9, 10, 11, 13, 14, 15, 17	ข้าว อ้อย มันสำปะหลัง	9,100	350	อยู่นอกเขต ชลประทาน
รวม		1 ตำบล	8 หมู่บ้าน	-	9,100	350	-
2	โพธาราม	ธรรมเสน	3, 4, 7, 10, 11	อ้อย มันสำปะหลัง	12,500	200	พื้นที่อยู่นอก เขตชลประทาน, ไม่มีแหล่งน้ำ ธรรมชาติ และ ไม่มีแหล่งน้ำ ของตนเอง
		เตาปูน	8, 9	ข้าว อ้อย	7,000	110	
		เขาชะงุ้ม	7, 9, 10, 11, 12	อ้อย	7,200	125	
รวม		3 ตำบล	12 หมู่บ้าน	-	26,700	435	-
3	ปากท่อ	ห้วยยางโทน	1, 2, 3, 4, 5	พืชผัก ไม้ผล ไม้ยืนต้น พืชไร่	980	106	ไม่มีแหล่งน้ำ
		วังมะนาว	7		115	10	
		ดอนทราย	5		30	5	
		ทุ่งหลวง	1 - 15		3,910	820	
		อ่างหิน	1, 2, 3, 4, 6, 7		1,300	136	
		ยางหัก	1 - 8		6,100	480	
		หนองกระทุ่ม	6 - 8		110	20	มีแหล่งน้ำไม่ เพียงพอ
รวม		7 ตำบล	39 หมู่บ้าน	-	12,545	1,577	-
4	เมืองราชบุรี	ดอนตะโก	6	บัวหลวง	3	15	อยู่นอกเขต ชลประทาน
		ดอนแร่	4, 6, 7, 10		65	75	
		ห้วยไผ่	9		30	50	
		หินกอง	6 - 11		60	42	
รวม		4 ตำบล	12 หมู่บ้าน	-	158	182	-
5	บ้านคา	บ้านคา	3, 8, 9, 13	สับปะรด มันสำปะหลัง	280	60	แล้ง ไม่มีแหล่ง น้ำสาธารณะ
		บ้านบึง	3, 5, 9, 11, 14		200	43	
		หนองพันจันทร์	1, 3, 6	อ้อยโรงงาน มันสำปะหลัง	170	30	
รวม		3 ตำบล	12 หมู่บ้าน	-	650	133	-
6	สวนผึ้ง	ท่าเคย	3, 4, 5, 7, 9, 11, 12, 13	มันสำปะหลัง สับปะรด	200	38	อยู่นอกเขต ชลประทาน
		ป่าหวาย	1, 2, 6, 7, 8, 9	อ้อย ยางพารา	191	52	
		สวนผึ้ง	5, 8	ลำไย	50	5	

ลำดับที่	อำเภอ	ตำบล	หมู่ที่	ชนิดพืชที่ได้รับผลกระทบ	รวมพื้นที่การเกษตร (ไร่)	เกษตรกรที่อาจได้รับผลกระทบ (ครัวเรือน)	สาเหตุ
		ตะนาวศรี	1, 3, 6, 7	ฝรั่ง	104	9	
	รวม	4 ตำบล	20 หมู่บ้าน	-	545	104	-
	รวมทั้งจังหวัด	22 ตำบล	103 หมู่บ้าน	-	49,698	2,781	-

ที่มา : สำนักงานเกษตรจังหวัดราชบุรี (ข้อมูล ณ วันที่ 15 ธันวาคม 2566)

2) ด้านพืช ในเขตพื้นที่ ส.ป.ก.

ลำดับที่	อำเภอ	ตำบล	หมู่ที่
1	บ้านคา	หนองพันจันทร์	2, 10
		บ้านบึง	11
2	จอมบึง	แก้มอัน	2, 3
รวม	2 อำเภอ	3 ตำบล	5 หมู่บ้าน

ที่มา : สำนักงานการปฏิรูปที่ดินจังหวัดราชบุรี (ข้อมูล ณ วันที่ 18 ธันวาคม 2566)

3) พื้นที่ปลูกข้าว

ลำดับที่	อำเภอ	ตำบล	หมู่ที่
1	จอมบึง	รางบัว	-
รวม	1 อำเภอ	1 ตำบล	

ที่มา : ศูนย์วิจัยข้าวราชบุรี (ข้อมูล ณ วันที่ 15 ธันวาคม 2566)

4) ด้านประมง

ลำดับที่	อำเภอ	ตำบล	หมู่ที่
1	เมืองราชบุรี	ดอนแร่	ทุกหมู่
		น้ำพุ	ทุกหมู่
		เกาะพลับพลา	ทุกหมู่
		คูบัว	ทุกหมู่
		เขาแร้ง	ทุกหมู่
2	ปากท่อ	ห้วยยางโทน	ทุกหมู่
		ป่าไก่อ	ทุกหมู่
		บ่อกระดาน	ทุกหมู่
		หนองกระทุ่ม	ทุกหมู่
		อ่างหิน	ทุกหมู่
3	สวนผึ้ง	สวนผึ้ง	ทุกหมู่
		ป่าหวาย	ทุกหมู่
		ท่าเคย	ทุกหมู่

ลำดับที่	อำเภอ	ตำบล	หมู่ที่
		ตะนาวศรี	ทุกหมู่
4	บ้านคา	บ้านคา	ทุกหมู่
		บ้านบึง	ทุกหมู่
		หนองพันจันทร์	ทุกหมู่
5	โพธาราม	หนองกวาง	ทุกหมู่
		เขาชะงุ้ม	ทุกหมู่
6	จอมบึง	ด่านทับตะโก	ทุกหมู่
		แก้มอัน	ทุกหมู่
		จอมบึง	ทุกหมู่
		ปากช่อง	ทุกหมู่
รวม	6 อำเภอ	23 ตำบล	

ที่มา : สำนักงานประมงจังหวัดราชบุรี (ข้อมูล ณ วันที่ 18 ธันวาคม 2566)

5) ด้านปศุสัตว์

ลำดับที่	อำเภอ	ตำบล	หมู่ที่
1	บ้านโป่ง	เขาชลุง	4
2	ปากท่อ	อ่างหิน	3
		ห้วยยางโทน	1
		ยางหัก	3
		ทุ่งหลวง	4
3	จอมบึง	แก้มอัน	1, 2, 4, 5
		ด่านทับตะโก	13
		รางบัว	13, 14
รวม	3 อำเภอ	8 ตำบล	12 หมู่บ้าน

ที่มา : สำนักงานปศุสัตว์จังหวัดราชบุรี (ข้อมูล ณ วันที่ 15 ธันวาคม 2566)

6.1.4 พื้นที่น้ำเค็มรุกสวน

- ด้านพืช

ลำดับที่	อำเภอ	ตำบล	พื้นที่ปลูก กล้วยไม้ และไม้ผล ทั้งหมด (ไร่)	จำนวน เกษตรกร (ราย)	พื้นที่เฝ้า ระวัง ทั้งหมด (ไร่)	จำนวน เกษตรกร (ราย)	แนวทาง ป้องกัน/ ช่วยเหลือ	หน่วยงาน ร่วมดำเนินการ (ระบุหน่วยงานและ ความรับผิดชอบ)
----------	-------	------	---	---------------------------	--	---------------------------	---------------------------------	---

1	ดำเนิน สะดวก	ขุนพิทักษ์	1,247	148	333	58	ประตูกัน น้ำ	คก.ส่งน้ำและ บำรุงรักษาดำเนิน สะดวก
		บ้านไร่	-	-	-	-	-	-
		ประสาท สิทธิ์	920	130	190	30	ประตูกัน น้ำ	คก.ส่งน้ำและ บำรุงรักษาดำเนิน สะดวก
							ฝักระวัง/ เตือนภัย ในพื้นที่	สำนักงานเกษตร อำเภอดำเนินสะดวก
บัวงาม	407	10	407	10	บ่อน้ำ สำรอง น้ำ จืด	เทศบาลบัวงาม คก.ส่งน้ำและ บำรุงรักษา		
รวม			2,574	288	930	98		

ที่มา : สำนักงานเกษตรจังหวัดราชบุรี (ข้อมูล ณ วันที่ 19 ธันวาคม 2566)

6.2 สถานการณ์ระดับศัตรูพืชของพืชเศรษฐกิจหลัก

สำนักงานเกษตรจังหวัดราชบุรี รายงานสถานการณ์การระบาดของศัตรูพืชในพืชเศรษฐกิจหลัก ประจำเดือนพฤศจิกายน 2566 ดังนี้

อำเภอ	พืชเศรษฐกิจ หลัก	ศัตรูพืช	พื้นที่ระบาด เดือนที่แล้ว (ไร่)	พื้นที่ระบาด เดือนนี้ (ไร่)	การระบาด	การ ดำเนินการ
จอมบึง	มันสำปะหลัง	ใบด่าง	818.0	862.5	เพิ่มขึ้น	เจ้าหน้าที่ลงพื้นที่ ให้คำแนะนำ
โพธาราม	มันสำปะหลัง	ใบด่าง	33.5	28.5	ลดลง	
เมืองราชบุรี	มันสำปะหลัง	ใบด่าง	8.0	8.0	คงที่	
ปากท่อ	มันสำปะหลัง	ใบด่าง	60.0	60.0	คงที่	
สวนผึ้ง	มันสำปะหลัง	ใบด่าง	8.0	11.0	เพิ่มขึ้น	
รวม			927.5	970.0	-	-

ที่มา : สำนักงานเกษตรจังหวัดราชบุรี ข้อมูล ณ วันที่ 23 พฤศจิกายน 2566

7. ปัญหา/ข้อเรียกร้องที่เกิดขึ้นในจังหวัด/แนวทางแก้ไข (ใคร ได้รับผลกระทบ/เดือดร้อนอย่างไร เมื่อใด มีข้อเสนอให้รัฐแก้ไขปัญหาอย่างไร ได้ปฏิบัติตามไปได้อย่างไร ผลเป็นอย่างไร มีข้อเสนอการแก้ไขปัญหามาให้หมดสิ้นไปอย่างไร)

สถานการณ์ ปลาในกระชังของเกษตรกรในแม่น้ำแม่กลองตายเป็นจำนวนมาก ช่วงภัย วันที่ 22 - 24 มกราคม 2566 พื้นที่ความเสียหาย จำนวน 80 กระชัง (ขนาดกระชัง 3x3 เมตร) วงเงินความเสียหาย 2,000,000 บาท

การตรวจสอบหาสาเหตุและแก้ไขปัญหา

เมื่อวันที่ 23 มกราคม 2566 ประมงจังหวัดราชบุรี เกษตรและสหกรณ์จังหวัดราชบุรี นายอำเภอโพธาราม ผู้อำนวยการส่วนควบคุมคุณภาพและสิ่งแวดล้อม สำนักงานสิ่งแวดล้อมและควบคุมมลพิษภาคที่ 8 (ราชบุรี) พร้อมด้วยหัวหน้ากลุ่มบริหารจัดการด้านการประมง ประมงอำเภอโพธาราม เจ้าหน้าที่ของศูนย์วิจัยและพัฒนาประมงน้ำจืดราชบุรี และเจ้าหน้าที่องค์การบริหารส่วนตำบลสร้อยฟ้า ลงพื้นที่ตรวจสอบหาสาเหตุการตายของปลาในแม่น้ำแม่กลอง

บริเวณพื้นที่ หมู่ที่ 4 ตำบลสร้อยฟ้า อำเภอโพธาราม จังหวัดราชบุรี จำนวน 2 จุด พบว่าปลาที่เลี้ยงในกระชังและในแม่น้ำ บริเวณดังกล่าวตายเป็นจำนวนมาก จากการตรวจสอบพบว่ามีเกษตรกรได้รับความเสียหาย จำนวน 3 ราย จำนวน 80 กระชัง มูลค่าความเสียหายประมาณ 2,000,000 บาท เจ้าหน้าที่ของศูนย์วิจัยและพัฒนาการเพาะเลี้ยงสัตว์น้ำจืด ราชบุรี ได้ทำการตรวจสอบคุณภาพน้ำพบว่าปริมาณออกซิเจนต่ำกว่าเกณฑ์มาตรฐาน เจ้าหน้าที่ของสำนักงานสิ่งแวดล้อมและควบคุมมลพิษที่ 8 (ราชบุรี) ได้เก็บตัวอย่างน้ำเพื่อตรวจหาสาเหตุการตายของปลา และอำเภอโพธาราม ทำหนังสือแจ้งศูนย์ดำรงธรรมอำเภอบ้านโป่งเพื่อสืบหาต้นเหตุของน้ำเสียต่อไป

เมื่อวันที่ 24 มกราคม 2566 ประมงจังหวัดราชบุรี พร้อมด้วย ผู้อำนวยการศูนย์วิจัยและเตือนภัยมลพิษโรงงาน ภาคตะวันตก กรมโรงงานอุตสาหกรรม เจ้าหน้าที่จากสำนักงานอุตสาหกรรมจังหวัดราชบุรี และปลัดอำเภอ (เจ้าพนักงานปกครองชำนาญการ อำเภอบ้านโป่ง) ร่วมลงพื้นที่เพื่อตรวจสอบและเก็บตัวอย่างน้ำบริเวณริมแม่น้ำแม่กลอง จุดที่เกษตรกรและชาวประมงแจ้งว่ามีการลักลอบปล่อยน้ำเสียในพื้นที่อำเภอบ้านโป่ง จังหวัดราชบุรี อันเป็นสาเหตุการตายของปลาในกระชังพื้นที่อำเภอโพธารามจำนวน 10 จุด พร้อมทั้งเก็บตัวอย่างน้ำบริเวณกระชังเลี้ยงปลาของเกษตรกรตำบลเจ็ดเสมียน อำเภอโพธารามจังหวัดราชบุรี ซึ่งเป็นบริเวณที่มวนน้ำเสียไหลลง จากการตรวจสอบไม่พบการตายของปลาในกระชังและในธรรมชาติเพิ่มแต่อย่างใด และสำนักงานประมงจังหวัดราชบุรี ได้รับแจ้งผลการตรวจคุณภาพน้ำ จำนวน 12 จุด จากผู้อำนวยการศูนย์วิจัยและเตือนภัยมลพิษโรงงานภาคตะวันตกแล้ว ซึ่งจะรวบรวมและสรุปผลการวิเคราะห์คุณภาพน้ำต่อไป

เมื่อวันที่ 25 มกราคม 2566 ประมงจังหวัดราชบุรี พร้อมด้วย หัวหน้ากลุ่มพัฒนาและส่งเสริมอาชีพการประมง และประมงอำเภอมืองราชบุรี ร่วมตรวจสอบการตายของปลาในกระชังและปลาธรรมชาติ พร้อมทั้งเยี่ยมเยียนให้กำลังใจเกษตรกรผู้เลี้ยงปลาในกระชัง พื้นที่ตำบลเจ็ดเสมียน อำเภอโพธาราม และพื้นที่ตำบลคังน้ำวน อำเภอมืองราชบุรี เพื่อติดตามความเสียหายจากมวนน้ำเสียซึ่งได้ทำความเสียหายให้กับเกษตรกรผู้เลี้ยงปลากระชังในพื้นที่ตำบลสร้อยฟ้า อำเภอโพธาราม ผลปรากฏว่าไม่พบการตายของปลาในกระชังและปลาธรรมชาติจากเหตุการณ์ดังกล่าวแล้ว เนื่องจากมวนน้ำเสียได้เจือจางลง และกำลังไหลผ่านจังหวัดราชบุรีเข้าสู่จังหวัดสมุทรสงคราม สำนักงานประมงจังหวัดราชบุรี ได้แจ้งให้สำนักงานประมงจังหวัดสมุทรสงครามทราบสถานการณ์และเตรียมเฝ้าระวังแล้ว

สำนักงานประมงจังหวัดราชบุรี ได้รับผลการตรวจสอบคุณภาพน้ำกรณีปลากระชังตาย จากสำนักงานสิ่งแวดล้อมและควบคุมมลพิษที่ 8 ตามหนังสือลงวันที่ 3 กุมภาพันธ์ 2566 คุณภาพน้ำต่ำกว่ามาตรฐานแหล่งน้ำผิวดิน ประเภทที่ 3 (แหล่งน้ำที่ได้รับน้ำทิ้งจากกิจกรรมบางประเภท และสามารถใช้อุบัติการณ์และบริโศกโดยต้องผ่านการฆ่าเชื้อโรคตามปกติ และผ่านกระบวนการปรับปรุงคุณภาพน้ำทั่วไปก่อน และใช้เพื่อการเกษตร พบว่า จุดที่ 1 บริเวณใกล้กับกระชังปลากระสุนทองฟาร์ม หมู่ที่ 5 ตำบลสร้อยฟ้า อำเภอโพธาราม จังหวัดราชบุรี พารามิเตอร์ที่เป็นปัญหา ได้แก่ ค่าบีโอดี เท่ากับ 4.89 มิลลิกรัมต่อลิตร ค่าโคลิฟอร์มแบคทีเรีย เท่ากับ 91,000 เอ็มพีเอ็นต่อร้อยมิลลิลิตร และค่าพีคัลโคลิฟอร์มแบคทีเรีย เท่ากับ 7,900 เอ็มพีเอ็นต่อร้อยมิลลิลิตร บ่งชี้ว่ามีการปนเปื้อนของเสียจากสารอินทรีย์ และอุจจาระของสัตว์เลือดอุ่น จุดที่ 2 บริเวณเหนือกระชังปลาของเกษตรกร หมู่ที่ 4 ตำบลสร้อยฟ้า อำเภอโพธาราม จังหวัดราชบุรี พารามิเตอร์ที่เป็นปัญหา ได้แก่ ค่าออกซิเจนละลาย เท่ากับ 1.44 มิลลิกรัมต่อลิตร จุดที่ 3 บริเวณใกล้กระชังปลาของเกษตรกร หมู่ที่ 1 ตำบลเจ็ดเสมียน อำเภอโพธาราม จังหวัดราชบุรี พารามิเตอร์ที่เป็นปัญหา ได้แก่ ค่าออกซิเจนละลาย เท่ากับ 2.07 มิลลิกรัมต่อลิตร

สำนักงานประมงอำเภอ ได้รับแจ้งจากเกษตรกรที่ได้รับผลกระทบจากสถานการณ์ดังกล่าวเพิ่มเติมอีก 2 ราย รวมเกษตรกรที่ได้รับความเสียหายจากสถานการณ์ดังกล่าว 5 ราย ได้แก่ พื้นที่ตำบลสร้อยฟ้า 2 ราย ตำบลเจ็ดเสมียน 2 ราย และตำบลบางโตนด 1 ราย

สถานการณ์จากกรณีที่มีสื่อโทรทัศน์บางช่องรายงานข่าวเมื่อวันที่ 6 พฤษภาคม 2566 ว่าพบปลิงเข็มระบาดในลำน้ำลำภาชีอำเภอสวนผึ้ง จังหวัดราชบุรี

สำนักงานประมงจังหวัดราชบุรี ประมงอำเภอสวนผึ้ง พร้อมด้วยนักวิชาการประมง ศูนย์วิจัยและพัฒนาการเพาะเลี้ยงสัตว์น้ำจืดราชบุรีได้ประสานกับผู้ใหญ่บ้านและผู้ช่วยผู้ใหญ่บ้านร่วมลงพื้นที่สำรวจข้อเท็จจริงปัญหาคุณภาพน้ำในแหล่ง น้ำสาธารณะ (แม่น้ำลำภาชี) มีตัวคล้ายทาหรือปลิงตัวอ่อน ๆ จำนวนมากในแหล่งน้ำ พบว่าคุณภาพน้ำโดยทั่วไปมีลักษณะเป็นไป ตามธรรมชาติและพบปรสิตขนาดเล็ก (ปลิงเข็ม) บริเวณที่พบมากที่สุดคือ หมู่ที่ 6 ตำบลตะนาวศรี อำเภอสวนผึ้ง จังหวัดราชบุรี ปลิงเข็มเป็นตัวอ่อนของปลิงควาย (ชื่อวิทยาศาสตร์ Poecilobdella manillensis) เนื่องจากเป็นช่วงฤดูการแพร่พันธุ์ของปรสิต ภายนอกชนิดนี้ซึ่งเป็นปกติตามธรรมชาติของทุกปี (ช่วงการแพร่พันธุ์ ระหว่างเดือนเมษายน ถึงเดือนมิถุนายน ของทุกปี และจะลดปริมาณลงในเดือนกรกฎาคม) และแจ้งให้ผู้นำชุมชนประชาสัมพันธ์ให้ประชาชนในพื้นที่ทราบเพื่อให้หลีกเลี่ยงและระมัดระวังการลงเล่นน้ำและหาปลาในบริเวณหน้าฝายน้ำล้นแม่น้ำลำภาชีและตลอดลำน้ำ จนกว่าสถานการณ์การแพร่พันธุ์ของปรสิตจะลดจำนวน

การตรวจสอบหาสาเหตุและแก้ไขปัญหา

เมื่อวันที่ 9 พฤษภาคม 2566 ประมงจังหวัดราชบุรีมอบหมายให้หัวหน้ากลุ่มบริหารจัดการด้านการประมง ประมงอำเภอสวนผึ้ง พร้อมด้วยเจ้าหน้าที่ศูนย์วิจัยและพัฒนาการเพาะเลี้ยงสัตว์น้ำจืดราชบุรีลงพื้นที่สำรวจข้อเท็จจริงและสอบถามประชาชนที่อาศัย อยู่บริเวณลำน้ำลำภาชี ถึงความเดือดร้อนหรือผลกระทบของการระบาดของปลิงเข็ม ปรากฏว่าชาวบ้านแจ้งว่าไม่ได้รับ ผลกระทบอย่างไร และเข้าใจในวงจรชีวิตของปลิงเข็มนี้เป็นอย่างดีว่า ช่วงเดือนเมษายนถึงเดือนมิถุนายนจะพบปริมาณมาก และจะค่อยๆลดลงเมื่อมีฝนตกลงมา

เมื่อวันที่ 10 พฤษภาคม 2566 สำนักงานประมงจังหวัดราชบุรี ร่วมกับศูนย์วิจัยและพัฒนาการเพาะเลี้ยงสัตว์น้ำจืดราชบุรีได้ปล่อยพันธุ์ปลาน้ำจืด จำนวน 25,000 ตัว ลงในลำน้ำภาชี จุดที่ 1 บริเวณท่าหน้า หมู่ที่ 2 ตำบลตะนาวศรี อำเภอสวนผึ้ง จังหวัดราชบุรี และจุดที่ 2 ที่ฝายน้ำล้น หมู่ที่ 6 ตำบลตะนาวศรี อำเภอสวนผึ้ง จังหวัดราชบุรี

เมื่อวันที่ 11 พฤษภาคม 2566 ประมงอำเภอสวนผึ้ง ชี้แจงการพบปลิงเข็มระบาดในลำน้ำลำภาชี อำเภอสวนผึ้ง จังหวัดราชบุรี ให้กับเจ้าของเพจ Facebook ซึ่งเป็นผู้ให้ข่าวทางช่องโทรทัศน์ โดยได้แจ้งผลการดำเนินการแก้ไขปัญหาดังกล่าว และส่งคลิปวิดีโอการปล่อยพันธุ์ปลา พร้อมข้อมูลและภาพถ่ายเพื่อแจ้งนักข่าวต่อไปและประชาสัมพันธ์ในเพจ Facebook ให้ประชาชนทั่วไปทราบเรียบร้อยแล้ว

สถานการณ์จากกรณีที่มีโซเชียลลงข่าวว่าพบปลาตายบริเวณภูผาแรด ภายในอุทยานแห่งชาติเขานู ตำบลเกาะพลับพลา อำเภอเมืองราชบุรี จังหวัดราชบุรี

การตรวจสอบหาสาเหตุและแก้ไขปัญหา

เมื่อวันที่ 17 กรกฎาคม 2566 สมาชิกสภาผู้แทนราษฎร เขต 1 จังหวัดราชบุรี ประมงจังหวัดราชบุรี นายอำเภอเมืองราชบุรี นายกเทศมนตรีตำบลเขานู ประมงอำเภอเมืองราชบุรี โครงการพัฒนาพื้นที่ป่าเพื่อการเรียนรู้และนันทนาการ "อุทยานหินเขานู" และสำนักงานสิ่งแวดล้อมและควบคุมมลพิษที่ 8 ราชบุรี ร่วมกัน ลงพื้นที่เพื่อติดตามสถานการณ์และตรวจสอบหาสาเหตุการตายของปลาในบริเวณดังกล่าว

1) จากการลงพื้นที่บริเวณภูผาแรด ภายในอุทยานแห่งชาติเขานู อำเภอเมืองราชบุรี จังหวัดราชบุรี พื้นที่ประมาณ 10 ไร่ พบว่ามีปลาตายลอยส่งกลิ่นเหม็น และปลาที่ตายทั้งหมดเป็นปลานิล ซึ่งจากการสอบถามผู้ที่ดูแลแหล่งน้ำ พบว่าปลาทยอยตายมาตั้งแต่วันที่ 12 กรกฎาคม 2566

2) สันนิษฐานเบื้องต้นว่า จากสภาพอากาศปิดติดต่อกันหลายวันทำให้ปลาอ่อนแอและติดเชื้อ ส่งผลให้ทยอยตายอย่างต่อเนื่อง

3) สำนักงานสิ่งแวดล้อมและควบคุมมลพิษที่ 8 ราชบุรี ได้เก็บตัวอย่างน้ำไปวิเคราะห์ในห้องปฏิบัติการ ซึ่งจะทราบผลภายในวันที่ 24 กรกฎาคม 2566

4) แนะนำให้เทศบาลตำบลเขายู นำเครื่องตีน้ำมาติดตั้ง เก็บซากปลาที่ลอยตายออกให้หมดและนำไปฝังกลบ เพื่อลดความเน่าเสียของน้ำในแหล่งน้ำ และร่วมกันติดตามสถานการณ์อย่างต่อเนื่อง

5) สำนักงานประมงจังหวัดราชบุรี ได้ทำการเก็บตัวอย่างปลานิล และน้ำ ส่งให้กองวิจัยและพัฒนาสุขภาพสัตว์น้ำ กรมประมง ตรวจสอบหาสาเหตุการตาย ต่อไป

เมื่อวันที่ 18 กรกฎาคม 2566 ประมงจังหวัดราชบุรี มอบหมายประมงอำเภอเมืองราชบุรี และเจ้าหน้าที่สำนักงานประมงจังหวัดราชบุรี ลงพื้นที่ร่วมกับเจ้าหน้าที่ศูนย์วิจัยและพัฒนาการเพาะเลี้ยงสัตว์น้ำจืดราชบุรี เก็บตัวอย่างและส่งตัวอย่างปลานิล (มีชีวิตรอด) ในแหล่งน้ำบริเวณภูผาแรด เพื่อส่งให้กับกองวิจัยและพัฒนาสุขภาพสัตว์น้ำ กรมประมง ดำเนินการตรวจพิสูจน์โรคหาสาเหตุการตายของปลานิลต่อไป ซึ่งการลงพื้นที่ได้รับการอำนวยความสะดวก พร้อมสนับสนุนอุปกรณ์ เสื้อชูชีพ และเรือ จากเทศบาลตำบลเขายู

เมื่อวันที่ 24 กรกฎาคม 2566 ประมงจังหวัดราชบุรี พร้อมด้วยหัวหน้ากลุ่มพัฒนาและส่งเสริมอาชีพ การประมง และประมงอำเภอเมืองราชบุรี ลงพื้นที่บริเวณภูผาแรด เพื่อติดตามสถานการณ์หลังกรณีมีปลานิลตายจำนวนมาก เบื้องต้นสันนิษฐานว่าเกิดจากการติดเชื้อบางชนิด โดยได้นำตัวอย่างปลาส่งให้กรมประมงตรวจสอบหาสาเหตุการตายแล้ว สถานการณ์เริ่มดีขึ้น ไม่พบปลานิลตายเพิ่ม และสำนักงานประมงจังหวัดราชบุรี จะติดตามสถานการณ์อย่างต่อเนื่องต่อไป

สถานการณ์เกษตรกรประสบภัยแล้ง

เมื่อเดือนสิงหาคม 2566 เกษตรกรชาวนา บ้านหนองขาม ตำบลเขาขลุ อำเภอบ้านโป่ง จังหวัดราชบุรี ประสบภัยแล้งหนัก พื้นที่ประมาณ 200 ไร่ ไม่สามารถทำการเพาะปลูกข้าวนาปีได้ เนื่องจากพื้นที่เป็นที่ดอน ลักษณะดินเป็นดินทรายไม่สามารถอุ้มน้ำได้ อีกทั้งยังตั้งอยู่ในเขตที่มีภูเขา ฝนตกน้อยไม่ตกต้องตามฤดูกาล และอยู่นอกเขตระบบชลประทาน ส่งผลให้ทำนาได้แค่ปีละครั้งโดยอาศัยน้ำฝน ซึ่งเป็นแหล่งน้ำธรรมชาติเพียงอย่างเดียว เกษตรกรได้ทำการขุดสระขนาดใหญ่แต่ไม่สามารถกักเก็บน้ำได้นานเพียงพอต่อการเพาะปลูก

สำนักงานเกษตรอำเภอบ้านโป่งได้ลงพื้นที่ให้คำแนะนำเกษตรกรในการปลูกพืชใช้น้ำน้อยแทนการทำนาปี เช่น มันหวานญี่ปุ่น มันเทศ และข้าวโพดหวาน เนื่องจากพื้นที่ลักษณะดินมีความเหมาะสมกับพืชชนิดดังกล่าว

สถานการณ์พบจระเข้ในแหล่งน้ำธรรมชาติ

กรณีพบจระเข้ในบึงหนองอ้อ ตั้งอยู่ในพื้นที่ หมู่ที่ 1, 2, 3 และ 6 ตำบลหนองอ้อ อำเภอบ้านโป่ง จังหวัดราชบุรี ครอบคลุมพื้นที่ 120 ไร่

เมื่อวันที่ 28 สิงหาคม 2566 สำนักงานประมงจังหวัดราชบุรี พร้อมด้วยเจ้าหน้าที่ประมงอำเภอบ้านโป่ง ปลัดอำเภอบ้านโป่ง ปลัดองค์การบริหารส่วนตำบลหนองอ้อ และผู้ใหญ่บ้านหมู่ที่ 6 เข้าตรวจสอบข้อเท็จจริง พบว่ามี การพบจระเข้ในบึงจริง ขนาดความยาว 2 เมตร ในเบื้องต้นสำนักงานประมงจังหวัดราชบุรีได้ประสานงานกับศูนย์ป้องกันและปราบปรามประมงน้ำจืดกาญจนบุรีได้ส่งเจ้าหน้าที่ จำนวน 4 ราย นำเรือตรวจสอบและปฏิบัติงานไล่ล่าจระเข้ แต่พบปัญหาอุปสรรคจระเข้ตื่นตกใจ เนื่องจากมีคนเข้ามาดูจระเข้เป็นจำนวนมากและส่งเสียงดัง ประมงจังหวัดราชบุรีได้ประสาน อบต.หนองอ้อ ผู้นำชุมชน เพื่อประชาสัมพันธ์ให้งดเว้นการเข้ามาในพื้นที่เป็นการชั่วคราว

เมื่อวันที่ 29 สิงหาคม 2566 ประมงจังหวัดราชบุรีพร้อมด้วยเจ้าหน้าที่ ลงพื้นที่ติดตามการจับจระเข้ที่บึงหนองอ้อและยังคงเฝ้าติดตามอย่างต่อเนื่องประสาน อบต.หนองอ้อและผู้นำชุมชน ช่วยประชาสัมพันธ์ไม่ให้ผู้คนเข้ามาในพื้นที่เป็นการชั่วคราว

เมื่อวันที่ 15 กันยายน 2566 ประมงจังหวัดราชบุรี ผู้อำนวยการศูนย์ป้องกันและปราบปรามประมงน้ำจืดกาญจนบุรี เจ้าหน้าที่สำนักงานประมงจังหวัดราชบุรีและอำเภอบ้านโป่ง พร้อมทั้งหน่วยงานที่เกี่ยวข้อง ประชุมหารือในการจับจระเข้จากบึงหนองอ้อ อำเภอบ้านโป่ง จังหวัดราชบุรี ณ ห้องประชุมองค์การบริหารส่วนตำบลหนองอ้อ โดยมีรองผู้ว่าราชการจังหวัดราชบุรี เป็นประธานฯ และปัจจุบันยังไม่สามารถจับจระเข้ได้

สถานการณ์น้ำท่วมขังในพื้นที่การเกษตร

เกษตรกรในพื้นที่หมู่ที่ 2 และหมู่ที่ 7 ตำบลบางแพ อำเภอบางแพ ประสบปัญหาจากการเกิดฝนตกชุกทำให้เกิดน้ำท่วมขังในพื้นที่การเกษตร รวมพื้นที่ 6 ไร่ เบื้องต้นสำนักงานเกษตรอำเภอบางแพร่วมกับเทศบาลตำบลบางแพ ลงพื้นที่ให้ความช่วยเหลือโดยนำเครื่องสูบน้ำออกจากแปลงแล้วเมื่อวันที่ 25 กันยายน 2566 และสถานการณ์เข้าสู่ภาวะปกติแล้ว

สถานการณ์เกษตรกรร้องเรียนพื้นที่การเกษตรเสียหาย

เกษตรกรผู้ปลูกข้าว ในพื้นที่หมู่ที่ 9 ตำบลหินกอง อำเภอเมืองราชบุรี จังหวัดราชบุรี จำนวน 12 ราย ร้องเรียนพื้นที่การเกษตร (นาข้าว) เสียหายจากโรงงานอุตสาหกรรม

- ปลัดอำเภอเมืองราชบุรี เจ้าหน้าที่เทศบาลตำบลหินกอง ผู้นำชุมชน ผู้นำท้องถิ่น ผู้แทนโรงงานอุตสาหกรรมเกษตรอำเภอเมืองราชบุรี นักวิชาการส่งเสริมการเกษตร สำนักงานเกษตรอำเภอเมืองราชบุรี ร่วมสำรวจแปลงข้าวของเกษตรกรที่ร้องเรียนความเสียหายจากโรงงานอุตสาหกรรม

- สำนักงานสิ่งแวดล้อมและควบคุมมลพิษที่ 8 (ราชบุรี) ได้เก็บตัวอย่างน้ำที่ใช้ในการเกษตรไปตรวจสอบ

- สำนักงานเกษตรอำเภอเมืองราชบุรี สำรวจบ่อน้ำที่ใช้ในการเกษตรและนำน้ำไปตรวจสอบ ค่า pH และ ค่า

Ec

สถานการณ์เกษตรกรประสบวาทภัย

เกษตรกรผู้ปลูกลำไย ในพื้นที่หมู่ 1 ตำบลน้ำพุ อำเภอเมืองราชบุรี จังหวัดราชบุรี ประสบภัยกรณีฉุกเฉิน (วาทภัย) จำนวน 4 ราย เมื่อวันที่ 22 ตุลาคม 2566 เจ้าหน้าที่สำนักงานเกษตรอำเภอเมืองราชบุรี ร่วมตรวจสอบประเมินความเสียหายของไม้ผลในเขตพื้นที่ ร่วมกับเจ้าหน้าที่องค์การบริหารส่วนตำบลน้ำพุ เพื่อประกอบการพิจารณาให้ความช่วยเหลือฯ ต่อไป

เกษตรกรผู้ปลูกมะขามเทศ ในพื้นที่หมู่ 5 ตำบลท่าราบ อำเภอเมืองราชบุรี จังหวัดราชบุรี จำนวน 1 ราย ประสบภัยพิบัติ (วาทภัย) เมื่อวันที่ 5 พฤศจิกายน 2566 เจ้าหน้าที่สำนักงานเกษตรอำเภอเมืองราชบุรี ร่วมกับเจ้าหน้าที่องค์การบริหารส่วนตำบลท่าราบ ลงพื้นที่ตรวจสอบประเมินความเสียหาย เพื่อประกอบการพิจารณาให้ความช่วยเหลือต่อไป

สถานการณ์พบจระเข้ในบ่อน้ำสวนยางพาราในพื้นที่หมู่ 2 ตำบลเบิกไพร อำเภอจอมบึง จังหวัดราชบุรี เมื่อวันที่ 11 พฤศจิกายน 2566 จำนวน 1 ตัว ความยาว 1 เมตรเศษ ประมงจังหวัดราชบุรี พร้อมด้วยประมงอำเภอโพธารามและรับผิดชอบงานด้านประมงของอำเภอจอมบึง ลงพื้นที่โดยทันที พร้อมกับผู้ใหญ่บ้าน หมู่ 2 ตำบลเบิกไพร อำเภอจอมบึง และเจ้าหน้าที่ตำรวจ สภ.จอมบึง เพื่อจับจระเข้ และสามารถจับจระเข้ได้เมื่อวันที่ 12 พฤศจิกายน 2566

สถานการณ์ข้าววัชพืช เกษตรกรชาวนาในพื้นที่หมู่ 9 หมู่ 10 และหมู่ 11 ตำบลคูบัว อำเภอเมืองราชบุรี จำนวน 50 ราย ประสบปัญหาข้าววัชพืช (ข้าวตืด ข้าวแดง) ระบาดอย่างหนัก จนทำให้ผลผลิตลดน้อยลง เมื่อวันที่ 4 ธันวาคม 2566 ผู้อำนวยการศูนย์วิจัยข้าวราชบุรี หัวหน้ากลุ่มวิชาการ ศูนย์วิจัยข้าวราชบุรี ผู้อำนวยการศูนย์เมล็ดพันธุ์ข้าวราชบุรี เกษตรจังหวัดราชบุรี เกษตรอำเภอเมืองราชบุรี สมาชิกผู้แทนราษฎร เขต 1 นายกองดีการบริหาร ส่วนตำบลคูบัว รองนายกองดีการบริหารส่วนตำบลคูบัว และเจ้าหน้าที่หน่วยงานที่เกี่ยวข้อง ร่วมลงพื้นที่ประชุมหารือ แก้ไขปัญหาข้าววัชพืชที่ระบาดอย่างหนักให้กับชาวนาในตำบลคูบัว

แบบฟอร์มที่ 3 ความก้าวหน้าการช่วยเหลือเกษตรกรตามนโยบายรัฐบาล

ข้อมูลความก้าวหน้า

การช่วยเหลือเกษตรกรของกระทรวงเกษตรและสหกรณ์ตามนโยบายรัฐบาล

พื้นที่จังหวัดราชบุรี

.....

จังหวัดราชบุรี โดยหน่วยงานสังกัดกระทรวงเกษตรและสหกรณ์ กระทรวงพาณิชย์ ธนาคารเพื่อการเกษตร และสหกรณ์การเกษตร ได้ดำเนินงานโครงการประกันรายได้ให้แก่เกษตรกรผู้ผลิตสินค้าเกษตรต่าง ๆ ที่ประสบปัญหา ราคาสินค้าเกษตรตกต่ำ และโครงการตามนโยบายรัฐบาลอื่น ๆ

1. โครงการสนับสนุนค่าบริหารจัดการและพัฒนาคุณภาพผลผลิตเกษตรกรผู้ปลูกข้าว ปีการผลิต 2565/66
(เงินช่วยเหลือ ไร่ละ 1,000 บาท คร่าวเรือนละไม่เกิน 20 ไร่ รวมไม่เกิน 20,000 บาท)

สำนักงาน ธ.ก.ส. จังหวัดราชบุรี มีการโอนเงินให้เกษตรกรสำเร็จแล้ว จำนวน 15,827 ราย เป็นเงิน 196,075,910.00 บาท

2. โครงการประกันรายได้เกษตรกรผู้ปลูกข้าว ปี 2565/66

สำนักงาน ธ.ก.ส. จังหวัดราชบุรี มีการโอนเงินให้เกษตรกรสำเร็จแล้ว จำนวน 15,364 ราย เป็นเงิน 52,521,138.88 บาท

3. โครงการประกันรายได้เกษตรกรชาวสวนยาง ระยะที่ 4 (ปี 2565/66)

สำนักงาน ธ.ก.ส. จังหวัดราชบุรี มีการโอนเงินให้เกษตรกรสำเร็จแล้ว จำนวน 1,023 ราย เป็นเงิน 3,887,079.45 บาท

4. โครงการช่วยเหลือเกษตรกรชาวไร่อ้อยตัดอ้อยสดคุณภาพดีเพื่อลดฝุ่น PM_{2.5} ฤดูกาลผลิต ปี 65/66

สำนักงาน ๓.ก.ส. จังหวัดราชบุรี มีการโอนเงินให้เกษตรกรสำเร็จแล้ว จำนวน 1,016 ราย เป็นเงิน 165,071,124.00 บาท

5. โครงการสนับสนุนค่าบริหารจัดการและพัฒนาคุณภาพผลผลิตเกษตรกรผู้ปลูกข้าว ปีการผลิต 2566/67

สำนักงาน ๓.ก.ส. จังหวัดราชบุรี มีการโอนเงินให้เกษตรกรสำเร็จแล้ว จำนวน 14,893 ราย เป็นเงิน 183,487,925.00 บาท

ข้อมูล ณ 28 ธันวาคม 2566