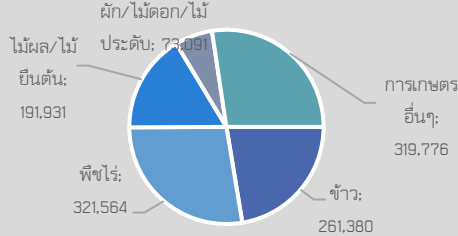
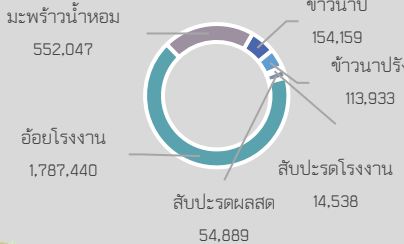


พื้นที่เกษตรกรรม (ไร่)

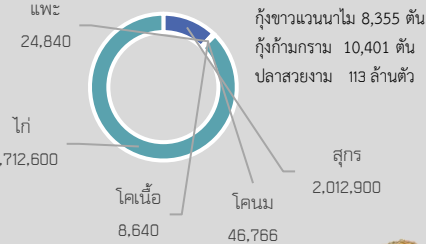


พื้นที่เกษตรกรรมรวม 1,167,742 ไร่

ผลผลิตพืชเศรษฐกิจ (ตัน/ปี)



สัตว์เศรษฐกิจ (ตัว/ปี)



สินค้าเด่น/GI

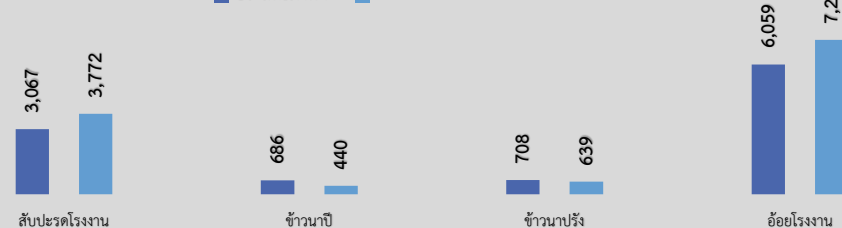
มะพร้าวน้ำหอมราชบุรี รสชาติมีความหวานและหอมกรุ่นคล้ายใบเตย ขึ้นทะเบียน GI พื้นที่ 7 อำเภอ ได้แก่ ตำเนินสะดวก วัดเพลง บ้านโป่ง เมือง บางแพ ปากท่อ และโพธาราม ได้ GI เกษตรกร แบบเดี่ยว 64 ราย และแบบกลุ่ม 1 กลุ่ม (เกษตรกร 40 ราย) ในอำเภอในอำเภอดำเนินสะดวก, วัดเพลง, เมือง, บางแพ, โพธาราม, ปากท่อ, บ้านโป่ง (2แปลง) รวมมีพื้นที่ (เดี่ยว 2,015.75 กลุ่ม 1,157 ไร่)

สับปะรดบ้านคา รสหวานฉ่ำ ไม่กัดลิ้น กลิ่นหอม ขึ้นทะเบียน GI พื้นที่ 4 อำเภอ ได้แก่ จอมบึง ปากท่อ สวนผึ้ง และบ้านคา ได้ GI เกษตรกร 37ราย ในอำเภอบ้านคา 477.75 ไร่

กึ่งกัมกรามบางแพ มีลักษณะเด่น มีเปลือกสีน้ำเงินมันเงา ก้านสีน้ำเงินหรือมีคราบปนทอง เนื้อแน่นเต็มเปลือก ประสูงจะมีรสชาติหวานมันกึ่งกัม ไม่มีกลิ่นคาว เพาะเลี้ยงในเขต 3 อำเภอ ได้แก่ อำเภอบางแพ ตำเนินสะดวก และโพธาราม มีเกษตรกรที่ได้รับอนุญาตให้ใช้ตราสัญลักษณ์ จำนวน 2 ราย พื้นที่ 125 ไร่ ปริมาณผลผลิตของเกษตรกร 46,500 กิโลกรัมต่อปี

GPP 200,642 ล้านบาท (ปี 2565)
 จำนวนประชากร 864,746 คน / 338,676 ครัวเรือน
 เป็นภาคการเกษตร 66,219 ครัวเรือน
 มีแรงงานภาคเกษตรกร 106,032 คน
 ปริมาณน้ำภาพรวมจังหวัด 8,805.864 ล้าน ลบ.ม.
 (ข้อมูล ณ 2 ต.ค. 2567)
 ปริมาณน้ำฝนสะสม 738.3 มม. (1 ม.ค. - 3 ต.ค. 67)

ประสิทธิภาพ เบลม



ประสิทธิภาพการผลิตสินค้าเกษตรด้านพืช (กก./ไร่)

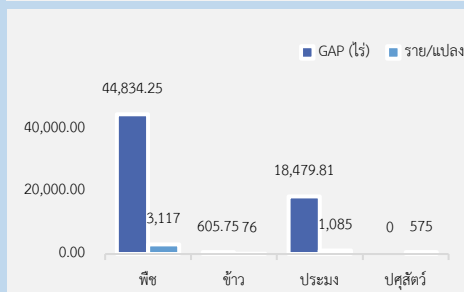
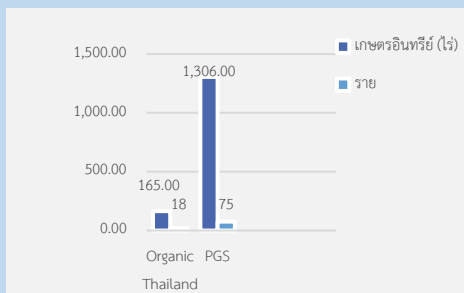
ราชบุรี

Info graphic

ข้อมูลพื้นฐานจังหวัด

ปริมาณสินค้าเกษตรที่ได้รับรองมาตรฐาน

เกษตรอินทรีย์ (ไร่)

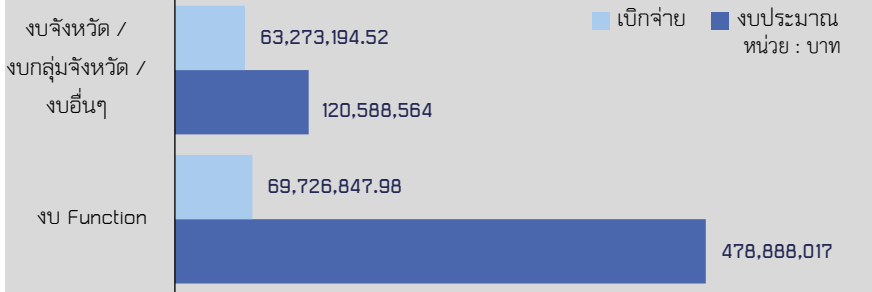


ภัยพิบัติด้านเกษตร

สถานการณ์ระดับศัตรูพืชของพืชเศรษฐกิจหลัก
 สำนักงานเกษตรจังหวัดราชบุรี รายงานข้อมูล ณ วันที่ 25 กรกฎาคม 2567 ดังนี้

มันสำปะหลัง : ใบด่าง(เมือง, ปากท่อ, บ้านโป่ง, โพธาราม, จอมบึง, สวนผึ้ง) 1,432ไร่
มะพร้าว : ด่างแอม (อ.เมือง) 1 ไร่ และหนอนหัวดำ (บ้านโป่ง,ตำเนินสะดวก, บ้านคา) 260 ไร่

ข้าว : เพลี้ยกระโดดหลังขาว (เมือง, บ้านโป่ง, โพธาราม,จอมบึง,สวนผึ้ง) 1,345 ไร่
การดำเนินการ : เจ้าหน้าที่สำนักงานเกษตรอำเภอ และ กอพ. ร่วมลงพื้นที่ให้คำแนะนำ : เจ้าหน้าที่สำนักงานเกษตรอำเภอ และ กอพ. ร่วมลงพื้นที่ให้คำแนะนำ



ปี 2567 มีงบประมาณเพื่อการพัฒนาการเกษตร รวม 599,476,581.38 บาท

งบ Function มีภารกิจสำคัญ คือ

โครงการระบบส่งเสริมเกษตรแบบแปลงใหญ่ โครงการยกระดับคุณภาพมาตรฐานสินค้าเกษตร โครงการพัฒนาเกษตรกรยั่งยืน โครงการส่งเสริมและพัฒนาสินค้าเกษตรอัตลักษณ์พื้นถิ่น โครงการส่งเสริมและพัฒนาวิสาหกิจชุมชน โครงการพัฒนาประสิทธิวิสาหกิจเกษตรกรเพื่อลดการสูญเสีย โครงการพัฒนาเกษตรกรปราชญ์ (Smart Farmer) โครงการศูนย์เรียนรู้การเพิ่มประสิทธิภาพการผลิตสินค้าเกษตร โครงการพัฒนาศักยภาพการปศุสัตว์ โครงการยกระดับคุณภาพมาตรฐานสินค้าเกษตร โครงการส่งเสริมและพัฒนาสินค้าเกษตรอัตลักษณ์พื้นถิ่น โครงการพัฒนาเกษตรกรปราชญ์ (Smart farmer) โครงการศูนย์เรียนรู้การเพิ่มประสิทธิภาพการผลิตสินค้าเกษตร โครงการยกระดับคุณภาพมาตรฐานสินค้าเกษตร โครงการส่งเสริมอาชีพประมง โครงการระบบส่งเสริมเกษตรแบบแปลงใหญ่ โครงการศูนย์เรียนรู้การเพิ่มประสิทธิภาพการผลิตสินค้าเกษตร โครงการส่งเสริมการค้าในนามอำเภอเมืองมาเกษตรราชบุรี

งบกลุ่มจังหวัดภาคกลางตอนล่าง 1 มีภารกิจสำคัญ คือ โครงการพัฒนาศักยภาพและยกระดับการผลิตสินค้าเกษตรปลอดภัยและเกษตรอินทรีย์, วิจัยการปรับปรุงพันธุ์มะกอก

ปัญหาข้อร้องเรียน

ชื่อสถานการณ การระบาดของศัตรูพืช

การตรวจสอบสาเหตุและแก้ไขปัญหา

- เกษตรกรผู้ปลูกมะพร้าวน้ำหอมในพื้นที่ตำบลพิศลอง และตำบลโคกหม้อ อำเภอเมืองราชบุรี จังหวัดราชบุรี ประสบปัญหาการระบาดของแมลงศัตรูพืชในมะพร้าวน้ำหอม เจ้าหน้าที่สำนักงานเกษตรอำเภอเมืองราชบุรี ลงพื้นที่สำรวจสถานการณ์การระบาดของแมลงศัตรูพืช เมื่อวันที่ 11 มีนาคม 2567 เบื้องต้นพบการระบาดของหนอนหัวดำมะพร้าว และด้วงงวงมะพร้าว ในพื้นที่เกษตรกร จำนวน 2 ราย พื้นที่รวม 9 ไร่ จึงให้คำแนะนำในการควบคุมการระบาดและสนับสนุนสารชีวภัณฑ์ให้แก่เกษตรกรเจ้าของแปลง
- เกษตรกรผู้ปลูกมะพร้าวน้ำหอมในพื้นที่หมู่ที่ 7 ตำบลหลุมดิน อำเภอเมืองราชบุรี จังหวัดราชบุรี จำนวน 1 ราย พื้นที่ 3 ไร่ ประสบปัญหาการระบาดของแมลงศัตรูพืชในมะพร้าวน้ำหอม เจ้าหน้าที่สำนักงานเกษตรอำเภอเมืองราชบุรี ลงพื้นที่สำรวจแปลงเกษตรกร เมื่อวันที่ 10 เมษายน 2567 เบื้องต้นพบการเข้าทำลายของด้วงงวง และหนอนหัวดำมะพร้าวเป็นงานร่วมของพื้นที่ จึงให้คำแนะนำการป้องกันกำจัดศัตรูพืชแบบผสมผสาน และการใช้สารเคมีอย่างถูกต้องปลอดภัย
- เกษตรกรผู้ปลูกมะพร้าวน้ำหอมในพื้นที่หมู่ที่ 8 ตำบลเอราวัณพิศลอง อำเภอเมืองราชบุรี จังหวัดราชบุรี จำนวน 1 ราย พื้นที่ 0.5 ไร่ พบอาการผิดปกติของพืช เจ้าหน้าที่สำนักงานเกษตรอำเภอเมืองราชบุรี ลงพื้นที่สำรวจแปลงเกษตรกร เมื่อวันที่ 11 เมษายน 2567 จากการสำรวจพบการเข้าทำลายของหนอนหัวดำมะพร้าวเป็นบางส่วนในพื้นที่ จึงให้คำแนะนำการป้องกันกำจัดศัตรูพืชแบบผสมผสาน และการใช้สารเคมีอย่างถูกต้องปลอดภัย

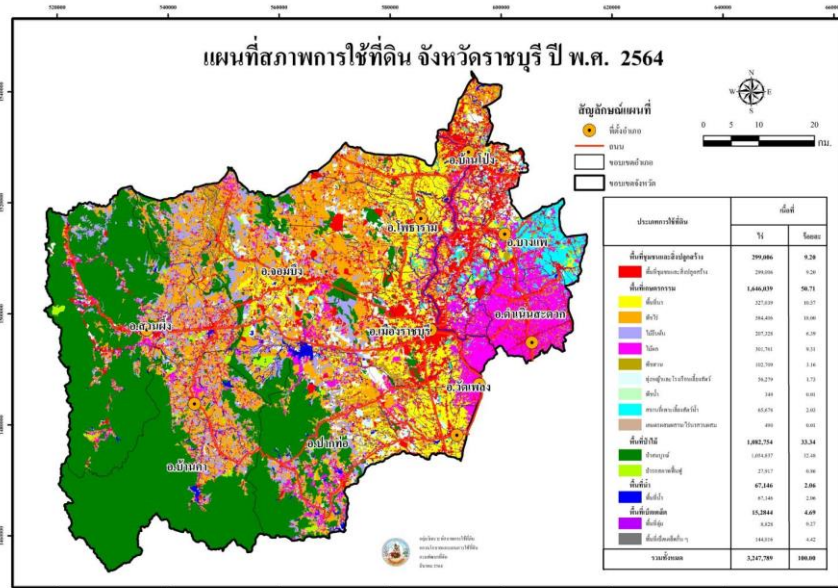
แบบฟอร์มที่ 1 ข้อมูลพื้นฐานของจังหวัด

ปรับปรุงข้อมูล ณ 3 ตุลาคม 2567

ข้อมูลพื้นฐานของจังหวัดราชบุรี

1. ข้อมูลด้านการเกษตรของจังหวัด

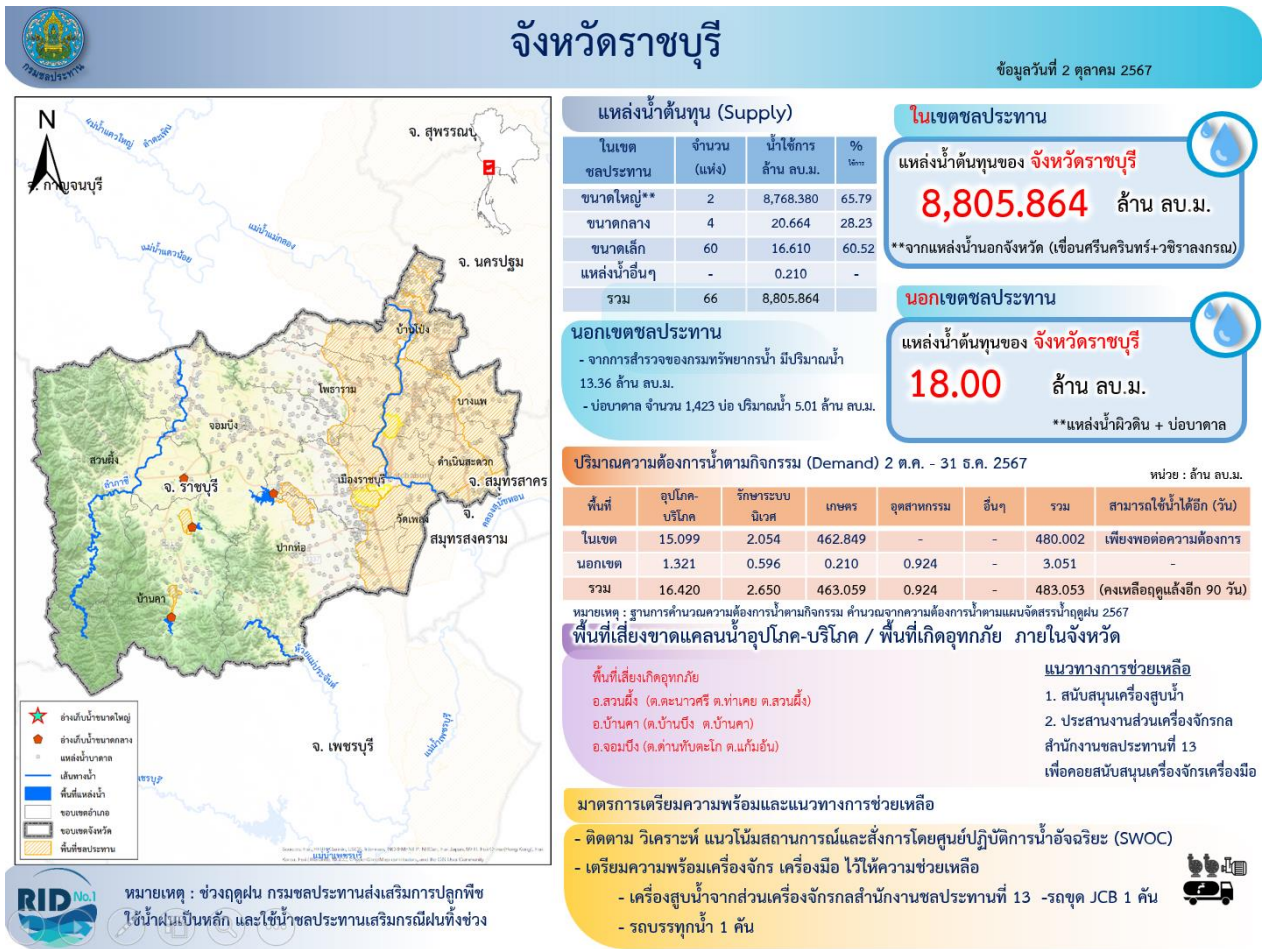
1.1 พื้นที่ทั้งหมด 3,247,789 ไร่ พื้นที่ที่ใช้ประโยชน์ทางการเกษตร 1,167,742 ไร่ คิดเป็นร้อยละ 35.95 ของพื้นที่จังหวัด โดยแบ่งเป็น นาข้าว 261,380 ไร่ พืชไร่ 321,564 ไร่ สวนผลไม้ 191,931 ไร่ สวนผัก/ไม้ดอกไม้ประดับ 73,091 ไร่ และอื่น 319,776 ไร่ โดยมีพื้นที่เกษตรกรรมในเขตชลประทาน 806,603 ไร่ (ร้อยละ 69.07 ของพื้นที่เกษตรกรรม / 24.84% ของพื้นที่จังหวัด) และพื้นที่รับประโยชน์จำนวน 80,250 ไร่ รวม 886,853 ไร่ คิดเป็นร้อยละ 75.94 ของพื้นที่เกษตรกรรม (ที่มา : สำนักงานเศรษฐกิจการเกษตร)



การใช้ประโยชน์และความเหมาะสมของดินเพื่อการเพาะปลูก (Agri-Map analytic)

ที่	ชนิดพืช	เหมาะสมสูง (S1)	เหมาะสมปานกลาง (S2)	เหมาะสมเล็กน้อย (S3)	ไม่เหมาะสม (N)
1	ข้าว	253,776.08	8,146.27	55,006.92	5,259.68
2	อ้อย	19,251.88	35,095.02	239,318.67	301.74
3	มันสำปะหลัง	2,394.81	69,717.94	26,051.13	6,065.44
4	ข้าวโพด	195.83	429.66	15.29	273.03
5	สับปะรด	757.56	49,291.08	2,365.32	3,215.89
6	ยางพารา	1,314.67	18,886.80	9,053.03	2,637.42
7	มะพร้าว	77,220.47	37.81	2,677.62	20,757.28
8	ลำไย	849.5	1,265.52	362.49	21.83
9	ปาล์มน้ำมัน	-	-	-	18,433.10
10	ทุเรียน	-	-	-	382.23
11	เงาะ	-	-	-	215.03
12	มังคุด	-	-	-	4.25

1.2 สถานการณ์ด้านทรัพยากรการผลิตและแนวโน้ม



- 1) ปริมาณน้ำภาพรวมจังหวัด 8,805.864 ล้าน ลบ.ม. (ข้อมูล ณ 2 ตุลาคม 2567)
- 2) ปริมาณน้ำฝนสะสม ระหว่างวันที่ 1 มกราคม - 3 ตุลาคม 2567 รวม 738.3 มิลลิเมตร
- 3) ความต้องการใช้น้ำของจังหวัดตามกิจกรรม 2 ต.ค. - 31 ต.ค. 2567 รวม 638.705 ล้าน ลบ.ม. จำแนกดังนี้

- อุปโภคบริโภค	21.711	ล้าน ลบ.ม.
- ระบบนิเวศน์	3.504	ล้าน ลบ.ม.
- เกษตรกรรม	612.268	ล้าน ลบ.ม.
- อุตสาหกรรม	1.222	ล้าน ลบ.ม.
- อื่นๆ	-	ล้าน ลบ.ม.

1.3 ขนาดเศรษฐกิจของจังหวัด (GPP)

GPP ณ ราคาประจำปี	มูลค่า (ล้านบาท)		
	ปี 2563	ปี 2564	ปี 2565
ภาคเกษตร	32,576 (14.94 %)	32,490 (14.5 %)	38,119 (18.99 %)
ภาคนอกเกษตร	144,491 (66.26 %)	148,117 (66.53 %)	162,523 (81.00 %)
ผลิตภัณฑ์มวลรวมจังหวัด (GPP)	177,066	180,607	200,642
ผลิตภัณฑ์จังหวัดต่อหัว (บาท)	218,038	222,599	247,560

ปี 2566 มีจำนวนประชากรทั้งหมด 864,746 คน สัญชาติไทย เป็นชาย 404,760 คน เป็นหญิง 433,006 คน รวม 867,766 คน ไม่ได้สัญชาติไทย เป็นชาย 14,421 คน เป็นหญิง 12,559 คน รวม 26,980 คน 338,676 คริวเรือน เป็นภาคการเกษตร 75,588 คริวเรือน และเป็นแรงงานภาคเกษตรกร 106,032 คน (ณ 31 ธันวาคม 2566)

1.4 พืชเศรษฐกิจที่สำคัญ ปี 2566 ได้แก่

- 1) ข้าวนาปี : เกษตรกร 15,647 คน พื้นที่ปลูก 223,532 ไร่ ผลผลิต 154,159 ตัน
- 2) สับปะรดปัตตาเวียน : เกษตรกร 3,457 คน พื้นที่ปลูก 101,255 ไร่ ผลผลิต 106,967 ตัน
- 3) อ้อยโรงงาน : เกษตรกร 5,677 คน พื้นที่ปลูก 184,412 ไร่ ผลผลิต 1,787,440 ตัน
- 4) มะพร้าวน้ำหอม : เกษตรกร 6,504 คน พื้นที่ปลูก 110,490 ไร่ ผลผลิต 525,586,095 ผล

1.5 สัตว์เศรษฐกิจที่สำคัญ ปี 2566 ได้แก่

- 1) สุกร จำนวน 3,200,000 ตัว เกษตรกร 697 คน
- 2) โคนม จำนวน 40,423 ตัว เกษตรกร 2,119 คน (น้ำนมดิบ 47,590.46 ตัน)
- 3) โคนเนื้อ จำนวน 16,500 ตัว เกษตรกร 9,093 คน
- 4) แพะ จำนวน 112,000 ตัว เกษตรกร 924 คน
- 5) ไก่เนื้อ จำนวน 71,394,000 ตัว เกษตรกร 332 คน
- 6) กุ้งขาวแวนนาไม จำนวน 8,355.69 ตัน เกษตรกร 872 คน
- 7) กุ้งก้ามกราม จำนวน 10,401.37 ตัน เกษตรกร 1,185 คน
- 8) ปลาสงายงาม จำนวน 113,036,035 ล้านตัว เกษตรกร 203 คน

1.6 สินค้าสำคัญของจังหวัด

1) สินค้าเด่น ได้แก่

1.1) สับปะรดผลสด

ปี	เกษตรกร (ราย)	เนื้อที่เพาะปลูก (ไร่)	ผลผลิต (ตัน)
2564	668	28,500	51,000
2565	870	25,449	41,000
2566	742	34,943	35,250

1.2) มะพร้าวน้ำหอม

ปี	เกษตรกร (ราย)	เนื้อที่เพาะปลูก (ไร่)	ผลผลิต (ผล)
2564	4,341	88,510	576,000,000
2565	4,343	89,050	525,586,095
2566	6,504	110,490	525,586,095

2) สินค้า GI ได้แก่

2.1) สับปะรดบ้านคา มีลักษณะเด่น รสหวานฉ่ำ ไม่ก้ดลิ้น กลิ่นหอม ได้รับการขึ้นทะเบียนสิ่งบ่งชี้ทางภูมิศาสตร์ (GI) พื้นที่ปลูก 4 อำเภอ ได้แก่ จอมบึง ปากท่อ, สวนผึ้ง และอำเภอบ้านคา มีเกษตรกรที่ได้รับอนุญาตให้ใช้ตราสัญลักษณ์ GI จำนวน 37 ราย ในอำเภอบ้านคา จำนวน 477.75 ไร่

2.2) มะพร้าวน้ำหอมราชบุรี มีลักษณะเด่น รสชาติมีความหวานและหอมกรุ่นคล้ายใบเตย ได้รับการขึ้นทะเบียนสิ่งบ่งชี้ทางภูมิศาสตร์ (GI) พื้นที่ปลูกมะพร้าวน้ำหอม GI ครอบคลุมพื้นที่ 7 อำเภอ ได้แก่ ดำเนินสะดวก วัดเพลง บ้านโป่ง เมือง บางแพ ปากท่อ และโพธาราม มีเกษตรกรที่ได้รับอนุญาตให้ใช้ตราสัญลักษณ์ GI จำนวน 104 ราย แบบเดี่ยว 64 ราย แบบกลุ่ม 1 กลุ่ม (40 ราย) ในอำเภอดำเนินสะดวก, วัดเพลง, เมือง, บางแพ, โพธาราม, ปากท่อ, บ้านโป่ง (2แปลง) รวมมีพื้นที่ (เดี่ยว 2,015.75 กลุ่ม 1,157 ไร่)

3.3) กุ้งก้ามกรามบางแพ มีลักษณะเด่น มีเปลือกสีน้ำตาลเงินมันเงา ก้ามสีน้ำตาลหรือมีคราปนทอง เนื้อแน่นเต็มเปลือก ปรุงสุกจะมีรสชาติดหวาน มันกุ้งมาก ไม่มีกลิ่นคาว เพาะเลี้ยงในเขต 3 อำเภอ ได้แก่ อำเภอบางแพ ดำเนินสะดวก และโพธาราม มีเกษตรกรที่ได้รับอนุญาตให้ใช้ตราสัญลักษณ์ จำนวน 2 ราย พื้นที่ 125 ไร่ ปริมาณผลผลิตของเกษตรกร 46,500 กิโลกรัมต่อปี

1.7 สินค้า OTOP 10 อันดับแรกของจังหวัด ได้แก่

1) ข้าวตั้งหน้าธัญพืช ข้าวตั้งหน้าหมูหยอง กล้วยหน้าธัญพืช กล้วยทิพย์รส แคบข้าว ข้าวเกรียบ (วิสาหกิจชุมชนกลุ่มแม่บ้านเกษตรกรลาดบัวขาว ต.ลาดบัวขาว อ.บ้านโป่ง) โดยสำนักงานเกษตรจังหวัดพัฒนาผู้ประกอบการหนึ่งตำบล หนึ่งผลิตภัณฑ์ที่จดทะเบียนวิสาหกิจชุมชน สนับสนุนองค์ความรู้พัฒนาคุณภาพผลิตภัณฑ์ให้ได้มาตรฐาน อย. เป็นสินค้า OTOP 5 ดาว มีการพัฒนาบรรจุภัณฑ์เพื่อสร้างมูลค่าเพิ่มจากวัตถุดิบในท้องถิ่น และเพิ่มขีดความสามารถในการแข่งขันในตลาด

2) ผลิตภัณฑ์อาหารแปรรูปจากเห็ดนางฟ้า (วิสาหกิจชุมชนแม่บ้านเกษตรกรปากแรต ต.ปากแรต อ.บ้านโป่ง) โดยสำนักงานเกษตรจังหวัดพัฒนาผู้ประกอบการหนึ่งตำบล หนึ่งผลิตภัณฑ์ที่จดทะเบียนวิสาหกิจชุมชน สนับสนุนองค์ความรู้พัฒนาคุณภาพผลิตภัณฑ์ให้ได้มาตรฐาน อย. พัฒนาบรรจุภัณฑ์สร้างมูลค่าเพิ่มจากวัตถุดิบในท้องถิ่น และเพิ่มขีดความสามารถในการแข่งขันในตลาด

3) ผลิตภัณฑ์มะนาวน้ำผึ้ง มะนาวน้ำผึ้งอบแห้ง (วิสาหกิจชุมชนเกษตรชนบทบ้านหัวสระ ต.เบิกไพร อ.บ้านโป่ง จ.ราชบุรี โดยสำนักงานเกษตรจังหวัดได้สนับสนุนสนับสนุนองค์ความรู้ด้านมาตรฐานการผลิตสินค้า การสร้างมูลค่าเพิ่ม และการพัฒนาบรรจุภัณฑ์ สินค้าได้รับการรับรองมาตรฐาน อย. ประสานงานกับมหาวิทยาลัยราชภัฏหมู่บ้านจอมบึง ให้คำแนะนำด้านการสร้างแบรนด์และการประชาสัมพันธ์สินค้า ทำให้ปัจจุบันสินค้ามีตลาดรองรับทั้งในและต่างประเทศรวมทั้งยังเป็นแหล่งเรียนรู้ต้นแบบด้านการแปรรูปสินค้าเกษตรเพื่อสร้างมูลค่าเพิ่ม

4) กล้วยตากห้าแดด ข้าวเกรียบกล้วย ทองม้วนกล้วย และชาสมุนไพร (วิสาหกิจชุมชนคนคลองบางป่า ต.บางป่า อ.เมืองราชบุรี จ.ราชบุรี โดยสำนักงานเกษตรจังหวัดได้พัฒนาทักษะผู้ประกอบการวิสาหกิจชุมชน ด้านการแปรรูปสินค้าเกษตร มาตรฐานการผลิต และด้านช่องทางการตลาด สินค้าได้รับการรับรองมาตรฐาน อย. และมาตรฐานผลิตภัณฑ์ชุมชน (มผช.) นอกจากนี้ยังได้ให้การส่งเสริมด้านการทำเกษตรผสมผสานพัฒนาต่อยอดเป็นแหล่งท่องเที่ยวเชิงเกษตรและจุดศึกษาดูงาน

5) ข้าวปลอดสารและข้าวแปรรูป (วิสาหกิจชุมชนกลุ่มผู้ผลิตและแปรรูปข้าวกล้อง ม.7 ต.เตาปูน อ.โพธาราม) สำนักงานเกษตรจังหวัดพัฒนาผู้ประกอบการหนึ่งตำบล หนึ่งผลิตภัณฑ์ที่จดทะเบียนวิสาหกิจชุมชน สนับสนุนองค์ความรู้ ส่งเสริมและผลักดันวิสาหกิจชุมชนในการผลิตข้าวให้ได้รับการรับรองมาตรฐาน GAP และแปรรูปข้าวให้ได้รับการรับรองมาตรฐาน OTOP สามารถเพิ่มช่องทางการตลาดได้ และเกิดการเชื่อมโยงกับกลุ่มแปลงใหญ่ข้าวเตาปูน

6) น้ำพริกตาแดงแห้งผง น้ำพริกนรกปลาย่าง น้ำพริกกุ้งเสียบ (วิสาหกิจชุมชนสระโกสินารายณ์ ต.ท่าผา อ.บ้านโป่ง) สำนักงานเกษตรจังหวัดพัฒนาผู้ประกอบการหนึ่งตำบล หนึ่งผลิตภัณฑ์ที่จดทะเบียนวิสาหกิจชุมชน และได้ร่วมกับกรมส่งเสริมการเกษตรสนับสนุนองค์ความรู้ด้านการพัฒนาผลิตภัณฑ์ พัฒนาคูณภาพมาตรฐานการผลิตให้ได้มาตรฐาน อย. และพัฒนาบรรจุภัณฑ์สร้างมูลค่าเพิ่มและเพิ่มขีดความสามารถในการแข่งขันในตลาด

7) น้ำพริกเผาปลาย่าง น้ำพริกตาแดง น้ำพริกนรก (วิสาหกิจชุมชนกลุ่มแม่บ้านเกษตรกรบางโตนด ต.บางโตนด อ.โพธาราม) สำนักงานเกษตรจังหวัดพัฒนาผู้ประกอบการหนึ่งตำบล หนึ่งผลิตภัณฑ์ที่จดทะเบียน วิสาหกิจชุมชน สนับสนุนองค์ความรู้ด้านการพัฒนาคุณภาพผลิตภัณฑ์ สร้างมูลค่าเพิ่มจากวัตถุดิบในท้องถิ่น และสนับสนุนด้านช่องการตลาด

8) ปลานิลแดดเดียว, ปลานิลแดดเดียวทอดกรอบสามารถ (วิสาหกิจชุมชนกลุ่มแม่บ้านเกษตรกรอ้ออี่เขียว ต.กรับใหญ่ อ.บ้านโป่ง) โดยสำนักงานเกษตรจังหวัดพัฒนาผู้ประกอบการหนึ่งตำบล หนึ่งผลิตภัณฑ์ที่จดทะเบียน วิสาหกิจชุมชน สนับสนุนองค์ความรู้พัฒนาคุณภาพผลิตภัณฑ์ให้ได้มาตรฐาน อย. พัฒนาบรรจุภัณฑ์สร้างมูลค่าเพิ่ม จากวัตถุดิบในท้องถิ่น และเพิ่มขีดความสามารถในการแข่งขันในตลาด

9) กล้วยตากพลังงานแสงอาทิตย์ (วิสาหกิจชุมชนบ้านกุ่มพัฒนา อ.บางแพ จ.ราชบุรี) โดยสำนักงานเกษตร จังหวัดราชบุรี สนับสนุนองค์ความรู้ด้านการพัฒนาผลิตภัณฑ์และการสร้างมูลค่าเพิ่มสินค้าเกษตร สินค้าได้รับการ รับรองมาตรฐาน อย. และ Primary GMP บรรจุภัณฑ์ตอบโจทย์ความต้องการของผู้บริโภค

10) สเปรย์ปรับอากาศ (วิสาหกิจชุมชนแก่นไพลิน ต.พงสวาย อ.เมืองราชบุรี จ.ราชบุรี) โดยสำนักงานเกษตร จังหวัด สนับสนุนองค์ความรู้ด้านการบริหารจัดการกลุ่ม การจัดทำแผนพัฒนากิจการวิสาหกิจชุมชน การพัฒนา ผลิตภัณฑ์ มีการนำเทคโนโลยีและนวัตกรรมมาใช้ในกระบวนการผลิตสินค้า สินค้าได้รับมาตรฐาน OTOP 5 ดาว และมีตลาดรองรับ

1.8 โครงการชุมชนท่องเที่ยว OTOP นวัตวิถี ที่เกี่ยวข้องกับกระทรวงเกษตรฯ

แหล่งท่องเที่ยวเชิงเกษตรของจังหวัดราชบุรี ส่วนที่สำนักงานเกษตรจังหวัดราชบุรีได้ให้การส่งเสริมและพัฒนาแหล่งท่องเที่ยวเชิงเกษตร จำนวน 42 แห่ง ดังนี้

1. แหล่งท่องเที่ยวเชิงเกษตรสวนเกษตรแม่ทองหีบดำเนินสะดวก ตำบลศรีสุราษฎร์ อำเภอดำเนินสะดวก
2. วิสาหกิจชุมชนผักและผลไม้ดำเนินสะดวก (Aromatic Farm) ตำบลแพงพวย อำเภอดำเนินสะดวก
3. วิสาหกิจชุมชนกลุ่มฟื้นฟูตลาดน้ำดำเนินสะดวกปากคลองลัดพลี (ตลาดน้ำเหล่าตั๊กลัก)
ตำบลดำเนินสะดวก อำเภอดำเนินสะดวก
4. ศูนย์จัดการศัตรูพืชชุมชนตำบลประสาทสิทธิ์ (ท่องเที่ยวเชิงเกษตรบ้านหนองงูเห่าล้อม)
ตำบลประสาทสิทธิ์ อำเภอดำเนินสะดวก
5. แหล่งท่องเที่ยวเชิงเกษตรวิสาหกิจชุมชนเกษตรพอเพียงบ้านห้วยขวาง (สวนหลังบ้าน) ตำบลท่าผา
อำเภอบ้านโป่ง
6. วิสาหกิจชุมชนกลุ่มอารักขาตำบลลาดบัวขาว ตำบลลาดบัวขาว อำเภอบ้านโป่ง
7. วิสาหกิจชุมชนกลุ่มแม่บ้านเกษตรกรลาดบัวขาว ตำบลลาดบัวขาว อำเภอบ้านโป่ง
8. แหล่งท่องเที่ยวเชิงเกษตรฟาร์มสุขเล็กๆ ตำบลหนองปลาหมอ อำเภอบ้านโป่ง
9. วิสาหกิจชุมชนบ้านรางพลับ ตำบลกรับใหญ่ อำเภอบ้านโป่ง
10. ศูนย์เรียนรู้การเพิ่มประสิทธิภาพการผลิตสินค้าเกษตรอำเภอโพธาราม ตำบลบ้านสิงห์ อำเภอโพธาราม
11. แหล่งท่องเที่ยวเชิงเกษตรใกล้น้ำเค็มนาเขาช่องพราน ตำบลเตาปูน อำเภอโพธาราม
12. ศูนย์กิจกรรมธรรมชาติ พอสร้าง – ลูกसान ตำบลเตาปูน อำเภอโพธาราม
13. แปลงใหญ่ข้าวตำบลเตาปูน ตำบลเตาปูน อำเภอโพธาราม
14. โครงการศึกษาวิธีการฟื้นฟูที่ดินเสื่อมโทรมเขาชะงุ้ม อันเนื่องมาจากพระราชดำริ ตำบลเขาชะงุ้ม
อำเภอโพธาราม
15. วิสาหกิจชุมชนผู้ส่งออกมะม่วงอำเภอบางแพ ตำบลดอนคา อำเภอบางแพ

16. วิสาหกิจชุมชนผู้ผลิตผลไม้ปลอดภัยสารพิษเพื่อส่งออก จ.ราชบุรี ตำบลวัดแก้ว อำเภอบางแพ
17. วิสาหกิจชุมชนบ้านกุ่มพัฒนา ตำบลบางแพ อำเภอบางแพ
18. วิสาหกิจชุมชนกลุ่มแม่บ้านเกษตรกรโพธิ์กรุ่งเจริญ ตำบลโพหัก อำเภอบางแพ
19. ศูนย์เรียนรู้การเพิ่มประสิทธิภาพการผลิตสินค้าเกษตรตำบลห้วยยางโทน ต.ห้วยยางโทน อ.ปากท่อ
20. TT garden and goat farm ตำบลทุ่งหลวง อำเภอปากท่อ
21. ฟาร์มสุข@พุดาย ตำบลทุ่งหลวง อำเภอปากท่อ
22. SA-MER ตำบลห้วยยางโทน อำเภอปากท่อ
23. บ้านไร่หมอนทอง ตำบลห้วยยางโทน อำเภอปากท่อ
24. วิสาหกิจชุมชนไก่อวงราชบุรี ตำบลดอนทราย อำเภอปากท่อ
25. แปลงใหญ่เงาะตำบลยางหัก ตำบลยางหัก อำเภอปากท่อ
26. สวนทุเรียนลุงวิเชียร ตำบลยางหัก อำเภอปากท่อ
27. แหล่งท่องเที่ยวเชิงเกษตรไร่พรหมรัศมี ตำบลยางหัก อำเภอปากท่อ
28. วิสาหกิจชุมชนผู้เพาะเห็ดหูหนูบ้านเชิงสะพาน ตำบลเจดีย์หัก อำเภอเมืองราชบุรี
29. วิสาหกิจชุมชนกลุ่มหมูหลุมอินทรีย์ตำบลดอนแร่ ตำบลดอนแร่ อำเภอเมืองราชบุรี
30. วิสาหกิจชุมชนหวานผ้าขาวม้า ตำบลห้วยไผ่ อำเภอเมืองราชบุรี
31. ศูนย์เรียนรู้ชุมชนบ้านหนองนางแพรว ตำบลน้ำพุ อำเภอเมืองราชบุรี
32. ฟาร์มฝันแม่เกษตรกรอินทรีย์ ตำบลน้ำพุ อำเภอเมืองราชบุรี
33. วิสาหกิจชุมชนคนคลองบางป่า (สวนโควินท์) ตำบลบางป่าอำเภอเมืองราชบุรี
34. วิสาหกิจชุมชนแพะนมเมืองโอ่ง ตำบลเขาแร้ง อำเภอเมืองราชบุรี
35. วิสาหกิจชุมชนไร่สุขใจ ณ บ้านเฮา ตำบลดอนตะโก อำเภอเมืองราชบุรี
36. วิสาหกิจชุมชนแพะก้าวน้ำจืดจังหวัดราชบุรี (เมฆลอยฟาร์ม) ตำบลอ่างทอง อำเภอเมืองราชบุรี
37. วิสาหกิจชุมชนไร่สุขพวงเกษตรกรอินทรีย์วิถีไทย ตำบลจอมบึง อำเภอจอมบึง
38. ศูนย์การเรียนรู้อยู่เย็นเป็นสุข วิถีไทยรามัญ ตำบลเบิกไพร อำเภอจอมบึง
39. วิสาหกิจชุมชนปลูกหม่อนเลี้ยงไหมท่าเคย ตำบลท่าเคย อำเภอสวนผึ้ง
40. ฟาร์มตัวอย่างตามแนวพระราชดำริ บ้านบ่อหวี ตำบลตะนาวศรี อำเภอสวนผึ้ง
41. แหล่งท่องเที่ยวเชิงเกษตรโรงเรียนควายบ้านหนองตาตั้ง ตำบลตะนาวศรี อำเภอสวนผึ้ง
42. วิสาหกิจชุมชนแม่บ้านเกษตรกรจอบประทัด ตำบลจอบประทัด อำเภอวัดเพลง

1.9 สหกรณ์การเกษตร

1.9.1 ข้อมูลทั่วไป

- 1) สหกรณ์จังหวัดราชบุรี จำนวน 78 แห่ง มีสมาชิกสหกรณ์ทั้งสิ้น 108,956.00 ราย ประกอบด้วย
 - สมาชิกสหกรณ์ (สามีญ) จำนวน 102,889 ราย
 - สมาชิกสหกรณ์ (สมทบ) จำนวน 6,067 ราย
- 2) การจัดชั้นมาตรฐานสหกรณ์ในจังหวัดราชบุรี
สหกรณ์ที่มีการนำมาจัดชั้นมาตรฐานสหกรณ์ จำนวน 107 สหกรณ์ ดังนี้
 - 2.1 ระดับชั้นที่ 1 จำนวน 15 สหกรณ์ คิดเป็นร้อยละ 14.02
 - 2.2 ระดับชั้นที่ 2 จำนวน 57 สหกรณ์ คิดเป็นร้อยละ 53.27

2.3 ระดับชั้นที่ 3 จำนวน 6 สหกรณ์ คิดเป็นร้อยละ 5.61

2.4 ระดับชั้นที่ 4 (สหกรณ์ที่อยู่ระหว่างการชำระบัญชี) จำนวน 29 สหกรณ์
คิดเป็นร้อยละ 27.10

3) ปริมาณธุรกิจของสหกรณ์รวม 14,871,875,950.64 บาท

แบ่งเป็น ปริมาณธุรกิจของสหกรณ์ภาคการเกษตร 6,497,180,459.51 บาท

ปริมาณธุรกิจของสหกรณ์นอกภาคการเกษตร 8,374,695,491.13 บาท

1.9.2 กลุ่มเกษตรกร

1) กลุ่มเกษตรกรจังหวัดราชบุรี จำนวน 34 แห่ง สมาชิกกลุ่มเกษตรกร จำนวน 2,527 ราย

2) การจัดชั้นความเข้มแข็งของกลุ่มเกษตรกรในจังหวัดราชบุรี

กลุ่มเกษตรกรที่มีการนำมาจัดชั้นความเข้มแข็งของกลุ่มเกษตรกร จำนวน 34 แห่ง ดังนี้

2.1 ระดับชั้นที่ 1 จำนวน - แห่ง คิดเป็นร้อยละ -

2.2 ระดับชั้นที่ 2 จำนวน 30 แห่ง คิดเป็นร้อยละ 88.24

2.3 ระดับชั้นที่ 3 จำนวน 4 แห่ง คิดเป็นร้อยละ 11.76

2.4 ระดับชั้นที่ 4 (กลุ่มเกษตรกรที่อยู่ระหว่างการชำระบัญชี) จำนวน-แห่งคิดเป็นร้อยละ-

3) ปริมาณธุรกิจของกลุ่มเกษตรกรรวม 20,831,151.00 บาท

2. ข้อมูลการรับรองมาตรฐานสินค้าเกษตรปลอดภัยของจังหวัด

2.1 พื้นที่การทำเกษตรอินทรีย์ 90 ราย/แปลง 3,207.05 ไร่

2.1.1 มาตรฐาน Organic Thailand 18 ราย/แปลง พื้นที่ 165.75 ไร่

2.1.2 มาตรฐาน PGS 75 ราย พื้นที่ 1,306 ไร่

2.2 การรับรอง GAP 4,853 ราย/แปลง พื้นที่ 63,919.81 ไร่

ชนิดสินค้า	จำนวนราย/แปลง	จำนวนไร่
1) พืช	3,117	44,834.25
2) ข้าว	76	605.75
3) ประมง	997	16,715.41
4) ปศุสัตว์	575	n.d.

หมายเหตุ ข้อมูล ณ วันที่ 31 มกราคม 2567

ด้านพืช รวม 3,117 ราย 44,834.25 ไร่ ประกอบด้วย

ลำดับ	ชนิดพืช	จำนวน/แปลง	จำนวนพื้นที่ (ไร่)
1	มะพร้าวน้ำหอม	191	4851.50
2	สับประรดปัตตาเวีย	7	49.00
3	อ้อยโรงงาน	12	109.25
4	ชมพู่	21	203.50
5	ชมพู่ทับทิมจันทร์	29	284.00
6	มะม่วง	37	539.50
7	ลำไย	5	106.00
8	ทุเรียน	2	37.00
9	มะนาว	13	216.50
10	เงาะโรงเรียน	31	150.00
11	ฝรั่ง	12	145.50
12	เห็ดหูหนู	53	83.38
13	พืชชนิดอื่น ๆ	686	3,224.87
รวม		3,117	44,834.25

ที่มา: ศูนย์วิจัยและพัฒนาการเกษตรราชบุรี ข้อมูล ณ 31 ธันวาคม 2566

ด้านประมง

ชนิดสัตว์	จำนวนเกษตรกร (ราย/แปลง)	จำนวนพื้นที่ (ไร่)
กุ้งขาว	220	3,147.85
กุ้งก้ามกราม	528	10,480.70
กุ้งขาว (มกษ.7436)	5	78.50
กุ้งขาว, กุ้งก้ามกราม (มกษ.7436)	10	185.50
จระเข้	1	1.30
ปูนา	1	0.40
ปลานิล	9	349.67
ปลาตะเพียน	8	57.80
ปลาสลิด	20	545.75
ปลาช่อน	1	9.00
ปลาดุก	10	68.00
ปลาสรวย	1	200.00
ปลากดเหลือง	1	6.75
ปลาเบญจพรรณ	4	110.75
ตะพาบ	1	15.00
กบ	2	4.50
กุ้งเครฟิช	1	16.25

กึ่งก้ามแดง	4	18.25
ปลากะพงขาว	1	6.40
สัตว์น้ำสวยงาม	153	512.55
ฟาร์มเพาะพันธุ์	16	360.49
รวมทั้งหมด	997	16,175.41

ข้อมูล ณ 9 มกราคม 2567

ด้านปศุสัตว์

ที่	ฟาร์มมาตรฐาน	จำนวน (ฟาร์ม)	จำนวนสัตว์โดยประมาณ
1	ไก่เนื้อ	156	17 ล้านตัว
2	ไก่พันธุ์	3	519,000 ตัว
3	ไก่ไข่	7	879,000 ตัว
4	โคนม	211	8,500 ตัว
5	โคเนื้อ	5	1,200 ตัว
6	จิ้งหรีด	1	400 ชั้น
7	นกกระทา	3	190,000 ตัว
8	เป็ดไข่	4	43,000 ตัว
9	เป็ดเนื้อ	8	963,000 ตัว
10	เป็ดพันธุ์	1	36,000 ตัว
11	แพะนม	5	490 ตัว
12	สุกร	155	1.3 ล้านตัว
13	สถานที่ฟักไข่สัตว์ปีก	4	860,000 ฟอง/สัปดาห์
รวม		575	-

ที่มา : สำนักงานปศุสัตว์จังหวัดราชบุรี (ข้อมูล ณ วันที่ 31 ธันวาคม 2566)

3. งบประมาณ ปี 2567 รวมทั้งสิ้น 599,476,581.38 บาท แบ่งเป็น

3.1 งบประมาณของส่วนราชการต้นสังกัด (Function Base)

1) งบประมาณรวมทั้งสิ้น 478,888,017 บาท ผลการเบิกจ่าย 69,726,847.98 บาท คิดเป็นร้อยละ 14.56 จำแนกเป็น งบดำเนินงาน 91,735,443 บาท งบลงทุน 387,152,574 บาท งบรายจ่ายบาท

2) ผลการดำเนินงาน/ผลการปฏิบัติราชการสำคัญ (แผนงานโครงการจำแนกตามพืช ปศุสัตว์ ประมง กลุ่ม/สหกรณ์ ชลประทาน)

2.1) ด้านพืช :

2.1.1 โครงการระบบส่งเสริมเกษตรแบบแปลงใหญ่ เป้าหมาย พืช 14 แปลง งบประมาณ 175,160 บาท ข้าว 1 กลุ่ม (หมู่ที่ 2 ต.บ้านม่วง อ.บ้านโป่ง จ.ราชบุรี) งบประมาณ 67,600 บาท

กิจกรรม ระบบส่งเสริมเกษตรแบบแปลงใหญ่

1) การบริหารจัดการการถ่ายทอดความรู้ เป้าหมาย 14 แปลง (อ.เมืองราชบุรี, บ้านโป่ง, โพธาราม, ดำเนินสะดวก, บางแพ, ปากท่อ)

2) จัดประชุมเชื่อมโยงการดำเนินงานคณะกรรมการเครือข่าย ศพก. และ แปลงใหญ่ เป้าหมาย 14 แปลง

3) จัดทำบัตรประจำตัวคณะกรรมการแปลงใหญ่ เป้าหมาย 79 ใบ

4) การติดตามประเมินผลโครงการฯ เป้าหมาย 14 แปลง

ผลสำเร็จที่สำคัญ เกษตรกรมีการรวมกลุ่มทำการผลิตสินค้าเกษตร มีการบริหารจัดการร่วมกัน เกษตรกรสามารถลดต้นทุนการผลิตและมีผลผลิตต่อหน่วยเพิ่มขึ้น และรวมกันจำหน่ายโดยมีตลาดรองรับที่แน่นอน

2.1.2 โครงการ ยกระดับคุณภาพมาตรฐานสินค้าเกษตร เป้าหมาย 545 ราย/แปลง งบประมาณ 327,000 บาท

กิจกรรม พัฒนาคุณภาพสินค้าเกษตรสู่มาตรฐาน GAP

1) อบรมเกษตรกรเข้าสู่ระบบมาตรฐาน GAP และศึกษาดูงาน

ผลสำเร็จที่สำคัญ เกษตรกรเป้าหมาย ร้อยละ 70 สามารถนำความรู้การผลิตสินค้าเกษตรตามระบบมาตรฐาน GAP ไปปฏิบัติในแปลง

2.1.3 โครงการพัฒนาเกษตรกรมั่งคั่ง งบประมาณ 5,280 บาท

กิจกรรม พัฒนาการผลิตเกษตรอินทรีย์

1) พัฒนาเกษตรกรสู่มาตรฐานเกษตรอินทรีย์ (รายใหม่) เป้าหมาย 20 ราย

2) พัฒนาเกษตรกรสู่มาตรฐานเกษตรอินทรีย์และศึกษาดูงาน (รายเดิมปี 2566) เป้าหมาย 6 ราย

ผลสำเร็จที่สำคัญ เกษตรกรผู้เข้าร่วมโครงการ ร้อยละ 50 ผ่านการประเมินแปลงเบื้องต้น และเข้าสู่กระบวนการรับรองมาตรฐานเกษตรอินทรีย์

2.1.4 โครงการส่งเสริมการใช้เครื่องจักรกลทางการเกษตร งบประมาณ 31,100 บาท

กิจกรรม ส่งเสริมการใช้เครื่องจักรกลการเกษตรทดแทนแรงงานเกษตร

- สร้างช่างเกษตรท้องถิ่นประจำแปลงใหญ่ เป้าหมาย 50 ราย

2.1.5 โครงการส่งเสริมและพัฒนาวิสาหกิจชุมชน งบประมาณ 191,000 บาท

กิจกรรม ส่งเสริมและพัฒนาวิสาหกิจชุมชน

1) การยกระดับศักยภาพวิสาหกิจชุมชน

ราย/แห่ง

- การยกระดับศักยภาพวิสาหกิจชุมชนจากระดับปานกลางเป็นระดับดี เป้าหมาย 100/10

50/5 ราย/แห่ง

- การยกระดับศักยภาพวิสาหกิจชุมชนจากระดับปรับปรุงเป็นระดับปานกลาง เป้าหมาย

2) ส่งเสริมการสร้างเครือข่ายวิสาหกิจชุมชน เป้าหมาย 1 เครือข่าย

3) ส่งเสริมและพัฒนาวิสาหกิจชุมชนต้นแบบ

- ประกวดวิสาหกิจชุมชนดีเด่นระดับจังหวัด เป้าหมาย 1 จังหวัด

4) สนับสนุนกลไกการดำเนินงานตาม พ.ร.บ.ส่งเสริมวิสาหกิจชุมชน

- ประชุมคณะกรรมการอำเภอที่แต่งตั้งโดยคณะกรรมการส่งเสริมวิสาหกิจชุมชน

จังหวัด เป้าหมาย 10 ครั้ง

- สนับสนุนการปฏิบัติงานด้านทะเบียนวิสาหกิจชุมชน เป้าหมาย 10 อำเภอ

2.1.6 โครงการพัฒนาประสิทธิภาพโลจิสติกส์เกษตรเพื่อลดการสูญเสีย งบประมาณ 31,000 บาท

กิจกรรม พัฒนาประสิทธิภาพโลจิสติกส์เกษตรเพื่อลดการสูญเสีย

1) พัฒนาเกษตรกรเป็นผู้ประกอบการสู่ตลาดสินค้าเกษตรที่มีศักยภาพ เป้าหมาย 20 ราย

2) พัฒนาตลาดเกษตรกรให้มีอัตลักษณ์ เป็นแหล่งรวบรวมและจำหน่ายสินค้าของเกษตรกรที่

มีศักยภาพ เป้าหมาย 1 จังหวัด

2.1.7 โครงการพัฒนาเกษตรกรปราดเปรื่อง (Smart Farmer) งบประมาณ 88,000 บาท

กิจกรรม พัฒนาเกษตรกรปราดเปรื่องและเกษตรกรรุ่นใหม่ (Smart Farmer & Young Smart Farmer)

1) การพัฒนาเกษตรกรรุ่นใหม่ เป้าหมาย 30 ราย

2) การพัฒนาเกษตรกรปราดเปรื่อง (Smart Farmer) เป้าหมาย 100 ราย

2.1.8 โครงการศูนย์เรียนรู้การเพิ่มประสิทธิภาพการผลิตสินค้าเกษตร งบประมาณ 273,900 บาท

กิจกรรม ศูนย์เรียนรู้การเพิ่มประสิทธิภาพการผลิตสินค้าเกษตร

1) สนับสนุนการให้บริการของ ศพก. และศูนย์เครือข่าย

- การจัดงานวันถ่ายทอดเทคโนโลยีเพื่อเริ่มต้นฤดูกาลผลิตใหม่ (Field Day) เป้าหมาย 400 ราย

- ประกวด ศพก. ดีเด่น ระดับจังหวัด เป้าหมาย 1 จังหวัด

2) บริหารจัดการเพื่อขับเคลื่อนการดำเนินงาน

- ประชุมคณะกรรมการเครือข่าย ศพก. ระดับจังหวัด เป้าหมาย 20 ราย

- ประชุมคณะกรรมการเครือข่าย ศพก. ระดับอำเภอ เป้าหมาย 100 ราย

3) ติดตามและรายงานผลการดำเนินงาน ศพก. เป้าหมาย 10 อำเภอ

4) การพัฒนาศูนย์เครือข่าย

- การพัฒนาศูนย์จัดการศัตรูพืชชุมชน (ศจช.) เป้าหมาย 44 แปลง

- การพัฒนาศูนย์จัดการดินปุ๋ยชุมชน (ศดปช.) เป้าหมาย 10/200 แปลง/ราย

2.1.9 โครงการส่งเสริมการเพิ่มประสิทธิภาพการใช้น้ำในระดับไร่นา งบประมาณ 12,500 บาท

กิจกรรม ถ่ายทอดความรู้แก่เกษตรกร หลักสูตรการใช้น้ำอย่างรู้คุณค่าสำหรับเกษตรกร เป้าหมาย 50 ราย

2.1.10 โครงการสร้างมูลค่าเพิ่มจากวัสดุเหลือใช้ทางการเกษตร งบประมาณ 42,400 บาท

กิจกรรม สร้างมูลค่าเพิ่มจากวัสดุเหลือใช้ทางการเกษตร

1) ถ่ายทอดองค์ความรู้การสร้างมูลค่าเพิ่มจากวัสดุเหลือใช้ทางการเกษตรและฝักอบรม
เกษตรกร เป้าหมาย 100 ราย

2) ติดตาม นิเทศ สรุปรูป ประเมินผล และจัดทำรายงาน เป้าหมาย 5 อำเภอ (บ้านโป่ง โพธาราม
ปากท่อ จอมบึง สวนผึ้ง)

2.1.11 โครงการ 1 อำเภอ 1 แปลงเกษตรอัจฉริยะ งบประมาณ 7,100 บาท

กิจกรรม ส่งเสริมและพัฒนาต้นแบบเกษตรอัจฉริยะ

1) ส่งเสริมนวัตกรรมและเทคโนโลยี ด้านการเกษตร เป้าหมาย 1 แปลง

2.1.12 โครงการส่งเสริมและพัฒนาสินค้าเกษตรชีวภาพ งบประมาณ 254,000 บาท

กิจกรรม ส่งเสริมและพัฒนาการผลิตสินค้าสมุนไพรชีวภาพ

1) สนับสนุนแปลงใหญ่สมุนไพรที่ศักยภาพสูงให้เป็น Model นำร่องผู้ผลิตสมุนไพรคุณภาพ
ครบวงจร เป้าหมาย 1 จุด

2) พัฒนาศักยภาพของกลุ่มเกษตรกรผู้ผลิตสมุนไพร เป้าหมาย 30/2 ราย/จุด

2.1.13 โครงการขึ้นทะเบียนและปรับปรุงทะเบียนเกษตรกร งบประมาณ 122,100 บาท

กิจกรรม ปรับปรุงข้อมูลทะเบียนเกษตรกรให้เป็นปัจจุบัน

1) ติดตามการจัดเก็บและปรับปรุงข้อมูล เป้าหมาย 10,000 ครัวเรือน

2) ค่าอินเทอร์เน็ตสำหรับใช้กับ Tablet ในการปรับปรุงทะเบียนและวาดแปลง เป้าหมาย 10

อำเภอ

2.2) ด้านปศุสัตว์ :

2.2.1 โครงการพัฒนาศักยภาพการปศุสัตว์ งบประมาณ 117,600 บาท

1) สัตว์ที่รับบริการเสริมสร้างภูมิคุ้มกันโรคสัตว์ เป้าหมาย 110 ตัว

2) เกษตรกรที่ได้รับประโยชน์ด้านการปศุสัตว์ เป้าหมาย 44 ราย

2.2.2 โครงการยกระดับคุณภาพมาตรฐานสินค้าเกษตร งบประมาณ 190,280 บาท

กิจกรรม ตรวจสอบรับรองคุณภาพสินค้าปศุสัตว์

1) สถานประกอบการสินค้าปศุสัตว์ที่รับบริการตรวจประเมินมาตรฐาน เป้าหมาย 511 แห่ง

2) จำนวนตัวอย่างที่ได้รับการตรวจวิเคราะห์คุณภาพสินค้าปศุสัตว์ตามเกณฑ์มาตรฐานกำหนด

เป้าหมาย 6 ตัวอย่าง

3) โรงเรียนที่ได้รับการตรวจสอบ ควบคุม กำกับดูแลผลิตภัณฑ์นมโรงเรียน เป้าหมาย 60 โรงเรียน

2.2.3 โครงการพัฒนาศักยภาพกระบวนการผลิตสินค้าเกษตร งบประมาณ 2,420,664 บาท

1) สัตว์พันธุ์ดีที่ผลิตได้จากการผสมเทียม เป้าหมาย 1,729 ตัว

2) สัตว์ที่รับบริการพัฒนาสุขภาพสัตว์ เป้าหมาย 399,338 ตัว

3) เกษตรกรที่ได้รับประโยชน์ด้านการปศุสัตว์ เป้าหมาย 892 ตัว

2.2.4 โครงการ อาหารนมสำหรับเด็กและเยาวชน งบประมาณ 187,300 บาท

1) โรงเรียนที่ได้รับการตรวจสอบ ควบคุม กำกับดูแล ผลิตภัณฑ์นมโรงเรียน เป้าหมาย 60

โรงเรียน

2.2.5 โครงการพัฒนาและส่งเสริมอุตสาหกรรมฮาลาลด้านปศุสัตว์ งบประมาณ 42,000 บาท

1) สถานประกอบการสินค้าปศุสัตว์ที่ได้รับการตรวจ ประเมินตามเกณฑ์มาตรฐานฮาลาล
เป้าหมาย 2 แห่ง

2.3) ด้านประมง :

2.3.1 โครงการยกระดับคุณภาพมาตรฐานสินค้าเกษตร งบประมาณ 81,000 บาท

กิจกรรมพัฒนาคุณภาพสินค้าประมงสู่มาตรฐาน เป้าหมาย 345 ฟาร์ม

ผลสำเร็จที่สำคัญ : เกษตรกรได้รับการรับรองมาตรฐานฟาร์ม GAP และเพิ่มความสามารถในการแข่งขัน ราคาสัตว์น้ำเพิ่มขึ้น

2.3.2 โครงการส่งเสริมอาชีพประมง

1) ส่งเสริมเกษตรกรทฤษฎีใหม่ด้านการประมง เป้าหมาย 7 ราย/แห่ง

ผลสำเร็จที่สำคัญ : พัฒนาคุณภาพชีวิตเกษตรกร สร้างความเข้มแข็งและส่งเสริมให้เกษตรกรนำเกษตรทฤษฎีใหม่ มาปรับใช้ในพื้นที่การเกษตรของตนเอง ให้เกิดประโยชน์สูงสุด เป็นการลดรายจ่ายเพิ่มรายได้ให้เพียงพอต่อการดำรงชีวิต

2) ส่งเสริมและสนับสนุนการเพาะเลี้ยงสัตว์น้ำ (คลินิกเกษตรเคลื่อนที่) งบประมาณ 5,000 บาท

เป้าหมาย : ออกให้บริการคลินิกฯ 4 ครั้งต่อปี เกษตรกรเข้ารับบริการ 480 รายต่อปี

ผลสำเร็จที่สำคัญ : เกษตรกรเข้าร่วมคลินิกประมงได้รับการถ่ายทอดความรู้ด้านการประมงได้รับคำปรึกษาแนะนำและแนวทางการแก้ไขประเด็นปัญหา พร้อมทั้งเอกสารวิชาการและพันธุ์สัตว์น้ำ

3) ปรับปรุงทะเบียนเกษตรกรผู้เพาะเลี้ยงสัตว์น้ำ เป้าหมาย 3,995 ฟาร์ม งบประมาณ 8,000 บาท

ผลสำเร็จที่สำคัญ : เพื่อปรับปรุงข้อมูลทะเบียนเกษตรกรผู้เพาะเลี้ยงสัตว์น้ำให้ถูกต้อง ครบถ้วนเป็นปัจจุบัน เพื่อให้เกษตรกรผู้เพาะเลี้ยงสัตว์น้ำสามารถเข้าถึงโครงการตามนโยบายและโครงการช่วยเหลือของรัฐได้อย่างรวดเร็ว

2.3.3 โครงการระบบส่งเสริมเกษตรแบบแปลงใหญ่ งบประมาณ 47,200 บาท

กิจกรรม ระบบส่งเสริมเกษตรแบบแปลงใหญ่ เป้าหมาย 2 แปลง

ผลสำเร็จที่สำคัญ : เกิดการรวมกลุ่ม ลดต้นทุนในการเลี้ยงสัตว์น้ำ เพิ่มผลผลิต ยกระดับมาตรฐานฟาร์มเพาะเลี้ยงสัตว์น้ำ และเชื่อมโยงตลาด

2.3.4 โครงการศูนย์เรียนรู้การเพิ่มประสิทธิภาพการผลิตสินค้าเกษตร งบประมาณ 8,500 บาท

กิจกรรม ศูนย์เรียนรู้การเพิ่มประสิทธิภาพการผลิตสินค้าประมง

1) การจัดงานวันถ่ายทอดเทคโนโลยีเพื่อเริ่มต้นฤดูกาลผลิตใหม่ (Field Day) เป้าหมาย 10 ครั้ง

2) การถ่ายทอดเทคโนโลยีการผลิตด้านประมง เป้าหมาย 300 ราย

3) การบริหารจัดการ ขับเคลื่อน ติดตามและรายงานผลการดำเนินงานโครงการ เป้าหมาย 10 ครั้ง

ผลสำเร็จที่สำคัญ : จัดทำแหล่งเรียนรู้และให้บริการด้านการประมงของชุมชนและคัดเลือกศพที่โดดเด่นเพื่อยกระดับและพัฒนาให้เป็นศูนย์ต้นแบบด้านการประมงระดับจังหวัดเพื่อให้เป็นต้นแบบของเกษตรกรที่สนใจต่อไป

2.3.5 โครงการส่งเสริมการดำเนินงานอันเนื่องมาจากพระราชดำริ งบประมาณ 19,500 บาท

กิจกรรม สนับสนุนโครงการพัฒนาอันเนื่องมาจากพระราชดำริ

1) โครงการส่งเสริมการเลี้ยงปลาในหมู่บ้านตามแนวชายแดนในพระราชดำริ

เป้าหมาย : ส่งเสริมการเลี้ยงปลาในกระชังบกและสนับสนุนพันธุ์สัตว์น้ำพร้อมกระชังบก

1 คนต่อ 1 กระชัง จำนวน 20 ราย

ผลสำเร็จที่สำคัญ : ชี้แจงและให้คำแนะนำความรู้ด้านการเพาะเลี้ยงสัตว์น้ำพร้อมสนับสนุนปัจจัยการผลิตแก่เกษตรกร 20 ราย (เพื่อแก้ไขปัญหา/พัฒนางานด้านการเกษตร) : เกษตรกรได้ความรู้และวิธีเลี้ยงปลา ทำให้มีรายได้เพิ่มขึ้น สามารถต่อยอดเป็นอาชีพหลักได้

2) โครงการสนับสนุนด้านการประมงตามพระราชดำริสมเด็จพระกนิษฐาธิราชเจ้า กรมสมเด็จพระเทพรัตนราชสุดาฯ สยามบรมราชกุมารี

เป้าหมาย : สนับสนุนปัจจัยการผลิตแก่โรงเรียนตำรวจตระเวนชายแดนจำนวน 2 โรงเรียน

ผลสำเร็จที่สำคัญ : เพื่อให้โรงเรียนบริหารจัดการให้เด็กนักเรียนได้เรียนรู้จากการปฏิบัติจริงในโครงการสร้างผลผลิตเพื่ออาหารกลางวัน (เพื่อแก้ไขปัญหา/พัฒนางานด้านการเกษตร) เพื่อให้โรงเรียนบริหารจัดการให้เด็กทุกคนในโรงเรียนได้รับประทานอาหารกลางวันที่มีทั้งปริมาณและคุณค่าทางโภชนาการสูง

2.4) กลุ่ม/สหกรณ์ :

(1) โครงการส่งเสริมการดำเนินงานอันเนื่องมาจากพระราชดำริ งบประมาณ 23,550 บาท

เป้าหมาย สหกรณ์ในพื้นที่โครงการอันเนื่องมาจากพระราชดำริ 3 แห่ง โรงเรียนตำรวจตระเวนชายแดน 2 โรงเรียน

ผลสำเร็จสำคัญ เพื่อดำเนินการช่วยเหลือเกษตรกรในถิ่นทุรกันดารในพื้นที่โครงการอันเนื่องมาจากพระราชดำริให้สามารถช่วยเหลือตนเองและช่วยเหลือซึ่งกันและกันตามวิธีการสหกรณ์ในการยกระดับมาตรฐานความเป็นอยู่ที่ดีขึ้น 1) เพื่อแก้ไขปัญหาความเดือดร้อนของประชาชนด้านต่าง ๆ โดยเฉพาะการครองชีพมุ่งเน้นการอนุรักษ์ทรัพยากรธรรมชาติและสิ่งแวดล้อมอย่างยั่งยืน รวมทั้งในด้านการป้องกันและลดความเสียหายจากภัยธรรมชาติต่าง ๆ และ 2) เด็ก เยาวชน และชุมชนในพื้นที่โครงการพัฒนาเด็กและเยาวชนในถิ่นทุรกันดารตามพระราชดำริ สามารถนำความรู้เรื่องของการสหกรณ์ไปประยุกต์ใช้ในชีวิตประจำวันได้

2.5) ด้านชลประทาน :

2.5.1 โครงการบริหารการส่งน้ำ

เป้าหมาย เพื่อใช้กักเก็บน้ำ ระบายน้ำ เพื่อให้สามารถระบายน้ำได้ดีและมีประสิทธิภาพเกษตรกรสามารถใช้น้ำในคลองสำหรับอุปโภคบริโภค

ผลสำเร็จที่สำคัญ การระบายน้ำและการอุปโภคบริโภค คลองตื้นเขินมาก เป็นอุปสรรคต่อการกักเก็บน้ำ การระบายน้ำ การไหลเวียนไม่สะดวก เกิดการเน่าเสีย ใช้ในการระบายน้ำป้องกันอุทกภัยในช่วงฤดูน้ำหลากและฤดูฝนได้ สำหรับการอุปโภคบริโภคได้ ช่วยเหลือพื้นที่การเกษตร

3.2 งบประมาณจังหวัด/กลุ่มจังหวัด และงบอื่น ๆ (Area Base)

1) งบประมาณรวมทั้งสิ้น 120,588,564.38 บาท ผลการเบิกจ่าย 63,273,194.52 บาท คิดเป็นร้อยละ 52.47 จำแนกเป็น งบดำเนินงาน 59,957,456.50 บาท งบลงทุน 60,631,107.88 บาท งบรายจ่าย.....-.....บาท

2) ผลการดำเนินงาน/ผลการปฏิบัติราชการสำคัญ (แผนงานโครงการจำแนกตามพืช ปศุสัตว์ ประมง การพัฒนาที่ดิน ชลประทาน)

2.1) ด้านพืช :

1) โครงการฟาร์มตัวอย่างตามแนวพระราชดำริ บ้านบ่อหวี จังหวัดราชบุรี งบประมาณ 3,585,700 บาท (ยุทธศาสตร์ส่งเสริมการพัฒนาจังหวัดและกลุ่มจังหวัดแบบบูรณาการ)

กิจกรรม ส่งเสริมส่งเสริมพัฒนาอาชีพ(ไม้ดอกไม้ประดับในฟาร์มตัวอย่างตามแนวพระราชดำริ บ้านบ่อหวี (สำนักงานเกษตรจังหวัดราชบุรี)

กิจกรรม การส่งเสริมการเพาะเลี้ยงปลาสวยงามในฟาร์มตัวอย่างตามแนวพระราชดำริ บ้านบ่อหวี (สำนักงานประมงจังหวัดราชบุรี)

กิจกรรม การจัดหาแหล่งน้ำสนับสนุนฟาร์มตัวอย่างตามแนวพระราชดำริ บ้านบ่อหวี (โครงการชลประทานราชบุรี)

กิจกรรม ปรับปรุงบำรุงดิน เพิ่มปริมาณอินทรีย์วัตถุในดิน /สาธิตการผลิต การใช้ปุ๋ยพืชสด และพืชคลุมดิน (สถานีพัฒนาที่ดินราชบุรี)

กิจกรรม การศึกษาการเปลี่ยนแปลงของสมบัติทางเคมี ปริมาณโลหะหนักของตัวอย่างดิน พืชและน้ำ (สำนักงานพัฒนาที่ดินเขต 10)

กิจกรรม การประสานงาน การประชุม การติดตาม และรายงาน (สนง.เกษตรและสหกรณ์จ.ราชบุรี)

2) โครงการยกระดับสินค้าเกษตรแปรรูปเพื่อเพิ่มมูลค่า งบประมาณ 453,000 บาท (สำนักงานเกษตรจังหวัดราชบุรี)

3) โครงการประกวดพืชผัก ผลไม้ และของดีจังหวัดราชบุรี งบประมาณ 169,200 บาท (สำนักงานเกษตรจังหวัดราชบุรี)

4) โครงการส่งเสริมการเลี้ยงชันโรงเพื่อสร้างอาชีพและเพิ่มประสิทธิภาพการผลิตสินค้าเกษตรปลอดภัยอย่างยั่งยืน งบประมาณ 617,500 บาท (สำนักงานเกษตรจังหวัดราชบุรี)

5) โครงการส่งเสริมและเพิ่มประสิทธิภาพการผลิตไม้ผลคุณภาพดีในจังหวัดราชบุรี (ทุเรียน) งบประมาณ 443,600 บาท (สำนักงานเกษตรจังหวัดราชบุรี)

6) โครงการพัฒนาศักยภาพและยกระดับการผลิตสินค้าเกษตรปลอดภัยและเกษตรอินทรีย์ งบประมาณ 306,000 บาท (สำนักงานเกษตรจังหวัดราชบุรี)

กิจกรรมที่ 1 อบรมเกษตรกรเพื่อเข้าสู่มาตรฐานเกษตรปลอดภัย GAP จำนวน 125 ราย

กิจกรรมที่ 2 สนับสนุนวัสดุการเกษตร เพื่อสร้างแปลงต้นแบบ จำนวน 5 กลุ่ม

กิจกรรมที่ 3 การส่งเสริมการรวมกลุ่มเพื่อการแปรรูปสินค้าเกษตรให้กับกลุ่มเกษตรกร หรือวิสาหกิจชุมชน จำนวน 125 ราย

กิจกรรมที่ 4 การพัฒนาบรรจุ จำนวน 2 สินค้า

7) วิจัยการปรับปรุงพันธุ์มะละกอ งบประมาณ 107,086 บาท (ศูนย์วิจัยและพัฒนาการเกษตรราชบุรี)
- การทดลอง การเปรียบเทียบและทดสอบพันธุ์มะละกอเพื่อบริโภคสุกผลใหญ่ในแหล่งต่างๆ จำนวน 1.5 ไร่

8) การพัฒนาและประยุกต์ใช้แบบจำลองอ้อย งบประมาณ 163,449 บาท (ศูนย์วิจัยและพัฒนาการเกษตรราชบุรี)

- การทดลอง การพัฒนาและประยุกต์ใช้แบบจำลองอ้อยเพื่อเพิ่มประสิทธิภาพการผลิตอ้อยในพื้นที่กลุ่มชุดดินที่ 4 และปริมาณน้ำฝน 1,000-1,200 มิลลิเมตร จำนวน 20 ไร่

9) การคัดเลือกและปรับปรุงข้าวโพดพื้นเมือง งบประมาณ 67,306 บาท (ศูนย์วิจัยและพัฒนาการเกษตรราชบุรี)

- การทดลอง การคัดเลือกและปรับปรุงประชากรข้าวโพดพื้นเมืองเมืองพันทัญญีเทียบแปดแถว
จำนวน 2 ไร่

2.2) ด้านประมง :

- 1) โครงการเฝ้าระวังโรคสัตว์น้ำในฟาร์มสัตว์น้ำจืดเศรษฐกิจในจังหวัดราชบุรี งบประมาณ 500,000 บาท (ศูนย์วิจัยและพัฒนาการเพาะเลี้ยงสัตว์น้ำจืดราชบุรี)
- 2) โครงการพัฒนาสินค้าสัตว์น้ำ ด้วยเทคโนโลยีและนวัตกรรมสู่มาตรฐานสากล งบประมาณ 1,473,600 บาท (สำนักงานประมงจังหวัดราชบุรี)

2.3) ด้านสหกรณ์ :

- 1) โครงการพัฒนาสินค้าเกษตรเพื่อเพิ่มมูลค่า และขีดความสามารถในการแข่งขัน งบประมาณ 370,400 บาท (สำนักงานสหกรณ์จังหวัดราชบุรี)
 - กิจกรรมที่ 1 จ้างเหมาบริการออกแบบบรรจุภัณฑ์กาแฟ จำนวน 2 แบบ
 - กิจกรรมที่ 2 จ้างเหมาบริการออกแบบบรรจุภัณฑ์ข้าวสาร จำนวน 1 แบบ

2.4) ด้านชลประทาน :

- 1) ปรับปรุงระบบส่งน้ำอ่างเก็บน้ำบ้านไทยประจัน อันเนื่องมาจากพระราชดำริ งบประมาณ 20,000,000 บาท (โครงการชลประทานราชบุรี)
- 2) อาคารรับน้ำพร้อมระบบส่งน้ำบ้านห้วยดอกไม้ บ้านหนองขาม งบประมาณ 18,000,000 บาท (โครงการชลประทานราชบุรี)
- 3) ก่อสร้างท่อระบายน้ำ จำนวน 5 จุด พื้นที่อำเภอเมืองราชบุรี อำเภอบางแพ อำเภอดำเนินสะดวก งบประมาณ 20,000,000 บาท (โครงการส่งน้ำและบำรุงรักษาราชบุรีฝั่งซ้าย)

4. ผลการดำเนินงานตามนโยบายกระทรวงเกษตรและสหกรณ์ ประจำปีงบประมาณ พ.ศ. 2566

ผลการดำเนินงานตามนโยบายกระทรวงเกษตรและสหกรณ์ ประจำปีงบประมาณ พ.ศ.2566 ตามชนิดสินค้าเกษตรที่สำคัญของจังหวัดราชบุรี 8 รายการ ได้แก่

ด้านพืช	1. มะพร้าวน้ำหอม	2. สับปะรดผลสด
ด้านพืชสมุนไพร	3. ขมิ้นชัน	4. โพล
ด้านปศุสัตว์	5. สุกร	6. โคนม
ด้านประมง	7. กุ้งขาวแวนนาไม	8. กุ้งก้ามกราม ดังนี้

๑. สินค้ากลุ่มพืชสวน (มะพร้าวน้ำหอม)

๑.๑ การวิเคราะห์ทรัพยากรการผลิต (น้ำ ดิน แรงงาน ฯลฯ)

- ๑) สัดส่วนพื้นที่ที่อยู่ในเขตชลประทาน และนอกเขตชลประทาน
- ๒) สัดส่วนพื้นที่ความเหมาะสม (S_1, S_2, S_3, N) = ร้อยละ ๑๐๐ หรือ ๘๘,๐๕๐ ไร่ $S_1+S_2+S_3 =$ พื้นที่เหมาะสม = ร้อยละ ๘๘,๓๘ หรือ ๗๘,๙๔๐ ไร่, $N =$ พื้นที่ไม่เหมาะสม = ร้อยละ ๑๐,๒๓ หรือ ๙,๑๑๐ ไร่
- ๓) ค่าเฉลี่ยพื้นที่ถือครองต่อราย ๒๑ ไร่/ราย.....
- ๔) อายุเฉลี่ยของเกษตรกร..... ๕๕ ปี.....
- ๕) สรุปผลการวิเคราะห์

- พื้นที่ส่วนใหญ่อยู่ในเขต S_1 จำนวน ๗๗,๒๒๐ ไร่ หรือ ร้อยละ ๘๖.๓๒
- ค่าเฉลี่ยพื้นที่ของเกษตรกรต่อราย อยู่ที่ มากกว่า ๑๕ ไร่ ต่อราย
- ค่าเฉลี่ยอายุเกษตรกร มากกว่า ๔๕ ปี
- อื่น ๆ

๑.๒ การวิเคราะห์ประสิทธิภาพการผลิต

- ๑) ผลผลิตเฉลี่ยต่อไร่ ๕, ๙๐๒ ผล/ไร่.....
- ๒) ศักยภาพการผลิตของสายพันธุ์ (Yield Potential) (แหล่งข้อมูล : ศูนย์วิจัยและพัฒนาการเกษตร (ศวพ.), ศูนย์วิจัยข้าว (ศวข.) ฯลฯ) ๗,๐๐๐ ผล/ไร่.....
- ๓) สรุปผลการวิเคราะห์

- ประสิทธิภาพการผลิตต่อไร่ น้อยกว่า ศักยภาพการผลิตของสายพันธุ์ (Yield Potential)
- ประสิทธิภาพการผลิตต่อไร่ มากกว่า ศักยภาพการผลิตของสายพันธุ์ (Yield Potential)
- อื่น ๆ เกษตรกรที่ได้รับรองมาตรฐาน GAP จำนวน ๘๐๒ ราย หรือ ๑๗,๓๒๗ ไร่
- อื่น ๆ เกษตรกรที่ได้รับรองมาตรฐาน GI จำนวน ๘๒ ราย หรือ ๑,๖๘๙ ไร่

๑. ปริมาณการผลิตและประสิทธิภาพการผลิต (ข้อมูลย้อนหลัง ๓ ปีเพาะปลูก ได้แก่ ปี ๒๕๖๒/๖๓ ปี ๒๕๖๓/๖๔ ปี ๒๕๖๔/๖๕)

ปีเพาะปลูก	เกษตรกร		ปลูก (ไร่)	เก็บเกี่ยว (ไร่)	เนื้อที่ปลูก เฉลี่ยต่อ ราย (ไร่)	ผลผลิต			พันธุ์		แหล่งปลูกสำคัญ (อำเภอที่มีเนื้อที่ปลูก มาก ๓ อันดับแรก)
	จำนวน (ราย)	อายุ เฉลี่ย (ปี)				รวม (ผล)	เฉลี่ยต่อเนื้อที่ ปลูก (ผล/ไร่)	เฉลี่ยต่อเนื้อที่ เก็บเกี่ยว (ผล/ไร่)	นิยมปลูก มากที่สุด	ศักยภาพ ผลผลิตสูงสุด (ผล/ไร่)	
ปี ๒๕๖๒/๖๓	๔,๔๕๒	๕๕	๘๕,๔๗๒	๖๒,๗๔๙	๑๙	๔๐๙,๒๑๓,๒๐๐	๔,๗๘๘	๖,๕๒๑	น้ำหอม	๖,๖๐๐	ดำเนินสะดวก เมือง วัดเพลง
ปี ๒๕๖๓/๖๔	๔,๓๔๑	๕๕	๘๘,๕๑๐	๘๗,๒๗๒	๒๐	๕๗๖,๐๐๐,๐๐๐	๖,๕๐๘	๖,๖๐๐	น้ำหอม	๗,๐๐๐	ดำเนินสะดวก เมือง วัดเพลง
ปี ๒๕๖๔/๖๕	๔,๓๔๓	๕๕	๘๙,๐๕๐	๖๕,๘๘๖	๒๑	๕๒๕,๕๘๖,๐๙๕	๕,๙๐๒	๖,๗๕๐	น้ำหอม	๗,๐๐๐	ดำเนินสะดวก เมือง วัดเพลง

ที่มา : ข้อมูลพื้นฐานอำเภอ / ปฏิทินผลผลิตสินค้าเกษตรจังหวัดราชบุรี ประจำปี ๒๕๖๕ ณ ธันวาคม ๒๕๖๕

๒. พื้นที่ดินที่ใช้เพาะปลูก (ข้อมูล ปีเพาะปลูก ๒๕๖๔/๖๕)

พื้นที่	พื้นที่เหมาะสมมาก (S๑) (ไร่)	พื้นที่เหมาะสม ปานกลาง (S๒) (ไร่)	พื้นที่เหมาะสมน้อย (S๓) (ไร่)	พื้นที่ไม่เหมาะสม (N) (ไร่)	พื้นที่ไม่มีเอกสารสิทธิ์ (ไร่)	รวมทั้งหมด (ไร่)
๑. พื้นที่ตาม Agri-Map ร้อยละ	๑๗๔,๐๗๕	๑๐๙	๗๗๔,๓๕๔	๑,๔๗๖,๔๙๖		๑๐๐,๖๙๓
๒. พื้นที่ปลูกจริง ร้อยละ	๗๗,๒๒๐	๔๒	๒,๖๗๘	๙,๑๑๐		๘๙,๐๕๐
	๗๖,๖๙	๐.๐๕	๒.๖๖	๒๐.๖		๑๐๐

ที่มา : พื้นที่ปลูกมะพร้าวในชั้นความเหมาะสมต่างๆราชบุรี แผนที่เกษตรเพื่อการบริหารจัดการเชิงรุก กรมพัฒนาที่ดิน (๒๕๖๑)

๓. ปริมาณผลผลิตออกสู่ตลาด (ผลผลิตจากพืชที่ปลูก ปีเพาะปลูก ๒๕๖๔/๖๕)

หน่วย : พันตัน

รายการ	ปี ๒๕๖๔											ปี ๒๕๖๕						รวม	
	ม.ค.	ก.พ.	มี.ค.	เม.ย.	พ.ค.	มิ.ย.	ก.ค.	ส.ค.	ก.ย.	ต.ค.	พ.ย.	ธ.ค.	ม.ค.	ก.พ.	มี.ค.	เม.ย.	พ.ค.		มิ.ย.
ปริมาณ	๖๐	๕๕	๔๕	๒๕	๒๒	๑๘	๒๕	๕๐	๖๗	๖๘	๖๙	๗๒	๒๕	๔๐	๔๕	๒๕	๒๐	๒๕	๔๖๕
ร้อยละ																			

๔. ราคาผลผลิตที่เกษตรกรขายได้ (ข้อมูลย้อนหลัง ๓ ปี พ.ศ. ๒๕๖๓ - ๒๕๖๕)

หน่วย : บาท/ผล

ปี พ.ศ.	ม.ค.	ก.พ.	มี.ค.	เม.ย.	พ.ค.	มิ.ย.	ก.ค.	ส.ค.	ก.ย.	ต.ค.	พ.ย.	ธ.ค.	เฉลี่ย
ปี ๒๕๖๓													
ปี ๒๕๖๔	๕	๑๒	๑๗	๒๐	๒๙	๒๕	๒๒	๑๐	๘	๗	๔	๔	๑๔
ปี ๒๕๖๕	๖	๗	๙	๑๓	๑๕	๑๖	๑๖	๑๓	๘	๗	๘	๕	๑๐

๕. ปัญหาสำคัญของสินค้า (Pain Point) และข้อเสนอแนะแนวทางแก้ไข

ประเด็น	ปัญหาสำคัญ (Pain Point)	ข้อเสนอแนะแนวทางแก้ไข
ด้านการผลิต	<ul style="list-style-type: none"> - การขอรับรองมาตรฐาน GAP ผู้ส่งออกหรือผู้ประกอบการมีความต้องการมาตรฐานที่ออกจากรวมวิชาการเกษตร ไม่นิยมยอมรับมาตรฐานของหน่วยตรวจรับรองเอกชน - ผู้ประกอบหรือผู้ส่งออกหรือล้ง ที่มีขึ้นมาจำนวนมาก ส่วนใหญ่จะเป็นการรับจ้างผลิต จึงไม่มีมาตรฐานที่หน่วยงานรับรอง และการขึ้นทะเบียน ซึ่งล้งเล็ก ๆ เหล่านี้ จะมีนายทุนเงินสนับสนุนหรือล้งใหญ่ให้การช่วยเหลือผลกระทบ เช่น เรื่องของราคา ของเสียจากมะพร้าวที่เป็นแหล่งสะสมโรคแมลงศัตรูพืช เป็นต้น 	

๒. สินค้ากลุ่มพืชไร่ (สับปะรดผลสด)

๒.๑ การวิเคราะห์ทรัพยากรการผลิต (น้ำ ดิน แรงงาน ฯลฯ)

- ๑) สัดส่วนพื้นที่ที่อยู่ในเขตชลประทาน และนอกเขตชลประทาน ...-.....
- ๒) สัดส่วนพื้นที่ความเหมาะสม (S๑, S๒, S๓, N) = ไร่/ไร่ หรือ ๒๕,๔๔๙ ไร่) S๑+S๒+S๓ =
พื้นที่เหมาะสม = ไร่/ไร่ หรือ ๒๓,๙๗๘ ไร่ N = พื้นที่ไม่เหมาะสม = ไร่/ไร่ หรือ ๑,๔๗๑ ไร่
- ๓) ค่าเฉลี่ยพื้นที่ถือครองต่อราย ๓๕ ไร่/ราย.....
- ๔) อายุเฉลี่ยของเกษตรกร..... ๕๕ ปี.....
- ๕) สรุปผลการวิเคราะห์
 - พื้นที่ส่วนใหญ่อยู่ในเขต S๒ จำนวน ๒๒,๑๓๘ ไร่ หรือ ไร่/ไร่ หรือ ๘๖.๙๙
 - ค่าเฉลี่ยพื้นที่ของเกษตรกรต่อราย อยู่ที่ มากกว่า ๑๕ ไร่ ต่อราย
 - ค่าเฉลี่ยอายุเกษตรกร มากกว่า ๔๕ ปี
 - อื่น ๆ

๒.๒ การวิเคราะห์ประสิทธิภาพการผลิต

- ๑) ผลผลิตเฉลี่ยต่อไร่ ๑,๖๑๑ กก./ไร่.....
- ๒) ศักยภาพการผลิตของสายพันธุ์ (Yield Potential) (แหล่งข้อมูล : ศูนย์วิจัยและพัฒนา
การเกษตร (ศวพ.), ศูนย์วิจัยข้าว (ศวข.) ฯลฯ) ... ๓,๔๐๐ ผล/ไร่.....
- ๓) สรุปผลการวิเคราะห์
 - ประสิทธิภาพการผลิตต่อไร่ น้อยกว่า ศักยภาพการผลิตของสายพันธุ์ (Yield Potential)
 - ประสิทธิภาพการผลิตต่อไร่ มากกว่า ศักยภาพการผลิตของสายพันธุ์ (Yield Potential)
 - อื่น ๆ

๒.๓ ปริมาณการผลิตและประสิทธิภาพการผลิต (ข้อมูลย้อนหลัง ๓ ปีเพาะปลูก ได้แก่ ปี ๒๕๖๒/๖๓ ปี ๒๕๖๓/๖๔ ปี ๒๕๖๔/๖๕)

ปีเพาะปลูก	เกษตรกร		ปลูก (ไร่)	เก็บเกี่ยว (ไร่)	เนื้อที่ปลูก เฉลี่ยต่อราย (ไร่)	ผลผลิต			พันธุ์		แหล่งปลูกสำคัญ (อำเภอที่มีเนื้อที่ปลูก มาก ๓ อันดับแรก)
	จำนวน (ราย)	อายุเฉลี่ย (ปี)				รวม (ตัน)	เฉลี่ยต่อเนื้อ ที่ปลูก (กก./ไร่)	เฉลี่ยต่อเนื้อที่ เก็บเกี่ยว (กก./ไร่)	นิยมปลูก มากที่สุด	ศักยภาพ ผลผลิตสูงสุด (กก./ไร่)	
ปี ๒๕๖๒/๖๓	๗๔๒	๕๕	๒๕,๙๗๓	๙,๖๗๐	๓๕	๓๓,๔๖๕	๑,๒๘๘	๓,๔๖๑	ปัตตาเวีย	๓,๖๐๐	บ้านคา สวนผึ้ง จอมบึง
ปี ๒๕๖๓/๖๔	๖๖๘	๕๕	๒๘,๕๐๐	๑๒,๙๘๖	๔๑	๕๑,๐๐๐	๑,๗๘๙	๓,๙๒๗	ปัตตาเวีย	๔,๐๐๐	บ้านคา สวนผึ้ง จอมบึง
ปี ๒๕๖๔/๖๕	๗๔๒	๕๕	๒๕,๔๔๙	๑๗,๒๒๐	๓๕	๔๑,๐๐๐	๑,๖๑๑	๒,๓๘๐	ปัตตาเวีย	๓,๔๐๐	บ้านคา สวนผึ้ง จอมบึง

ที่มา : ข้อมูลพื้นฐานอำเภอ / ปฏิทินผลผลิตสินค้าเกษตรจังหวัดราชบุรี ประจำปี ๒๕๖๕ ณ ธันวาคม ๒๕๖๕

๒.๔ พื้นที่ดินที่ใช้เพาะปลูก (ข้อมูล ปีเพาะปลูก ๒๕๖๔/๖๕)

พื้นที่	พื้นที่เหมาะสมมาก (S๑) (ไร่)	พื้นที่เหมาะสม ปานกลาง (S๒) (ไร่)	พื้นที่เหมาะสมน้อย (S๓) (ไร่)	พื้นที่ไม่เหมาะสม (N) (ไร่)	พื้นที่ไม่มีเอกสาร สิทธิ์ (ไร่)	รวมทั้งหมด (ไร่)
๑. พื้นที่ตาม Agri- Map	๑๖๙,๙๙๙	๙๙๖,๗๘๒	๑๑๐,๙๒๘	๑,๑๔๗,๒๓๒	-	๒,๔๒๔,๙๔๑
ร้อยละ	๗.๐๑	๔๑.๑๑	๔.๕๗	๔๗.๓๑	-	๑๐๐
๒. พื้นที่ปลูกจริง	๗๕๘	๒๒,๑๓๘	๑,๐๘๒	๑,๔๗๑	-	๒๕,๔๔๙
ร้อยละ	๒.๙๘	๘๖.๙๙	๔.๒๕	๕.๗๘	-	๑๐๐

ที่มา : พื้นที่ปลูกสับปะรดในชั้นความเหมาะสมต่างๆราชบุรี แผนที่เกษตรเพื่อการบริหารจัดการเชิงรุก กรมพัฒนาที่ดิน (๒๕๖๐)

๒.๕ ปริมาณผลผลิตออกสู่ตลาด (ผลผลิตจากพืชที่ปลูก ปีเพาะปลูก ๒๕๖๔/๖๕)

หน่วย : ตัน

รายการ	ปี ๒๕๖๔												รวม
	ม.ค.	ก.พ.	มี.ค.	เม.ย.	พ.ค.	มิ.ย.	ก.ค.	ส.ค.	ก.ย.	ต.ค.	พ.ย.	ธ.ค.	
ปริมาณ	๒,๙๖๘	๓,๘๙๖	๔,๙๕๗	๕,๔๑๑	๗,๐๕๘	๕,๐๒๙	๔,๐๖๕	๒,๘๒๐	๑,๕๓๕	๔,๐๘๕	๖,๙๒๖	๒,๒๔๙	๕๑,๐๐๐
ร้อยละ	๕.๘๒	๗.๖๔	๙.๗๒	๑๐.๖๑	๑๓.๘๔	๙.๘๖	๗.๙๗	๕.๕๓	๓.๐๑	๘.๐๑	๑๓.๕๘	๔.๔๑	๑๐๐

รายการ	ปี ๒๕๖๕												รวม
	ม.ค.	ก.พ.	มี.ค.	เม.ย.	พ.ค.	มิ.ย.	ก.ค.	ส.ค.	ก.ย.	ต.ค.	พ.ย.	ธ.ค.	
ปริมาณ	๒,๘๑๓	๕,๐๖๔	๓,๐๔๖	๓,๐๐๑	๕,๓๗๕	๔,๔๐๘	๒,๗๘๔	๑,๓๔๕	๑,๑๒๓	๓,๘๐๙	๔,๓๑๓	๓,๙๒๐	๔๑,๐๐๐
ร้อยละ	๖.๘๖	๑๒.๓๕	๗.๔๓	๗.๓๒	๑๓.๑๑	๑๐.๗๕	๖.๗๙	๓.๒๘	๒.๗๔	๙.๒๙	๑๐.๕๒	๙.๕๖	๑๐๐

๒.๖ ราคาผลผลิตที่เกษตรกรขายได้ (พ.ศ. ๒๕๖๔ - ๒๕๖๕)

หน่วย : บาท/กิโลกรัม

ปี พ.ศ.	ม.ค.	ก.พ.	มี.ค.	เม.ย.	พ.ค.	มิ.ย.	ก.ค.	ส.ค.	ก.ย.	ต.ค.	พ.ย.	ธ.ค.	เฉลี่ย
ปี ๒๕๖๔	๙	๑๑	๑๑	๑๐	๑๐	๙	๑๒	๑๔	๑๒	๑๑	๙	๑๐	๑๐.๖๗
ปี ๒๕๖๕	๙	๑๐	๑๐	๙	๙	๗	๑๑	๑๕	๑๓	๑๔	๑๒	๑๒	๑๐.๙๒

๒.๗ ปัญหาสำคัญของสินค้า (Pain Point) และข้อเสนอแนะแนวทางแก้ไข

ประเด็น	ปัญหาสำคัญ (Pain Point)	ข้อเสนอแนะแนวทางแก้ไข
ด้านการผลิต	- ปัจจัยการผลิตมีราคาสูง - ผลผลิตตกต่ำเนื่องจากสภาวะแล้ง	
ด้านการแปรรูป		
ด้านการตลาด	ช่วงผลผลิตออกสู่ตลาดจำนวนมาก ทำให้ราคาตกต่ำ	ประสานหน่วยงานที่เกี่ยวข้องวางแผนระบายผลผลิตในช่วง มี.ค.

๓. สินค้ากลุ่มสมุนไพร (ขมิ้นชัน)

๓.๑ การวิเคราะห์ทรัพยากรการผลิต (น้ำ ดิน แรงงาน ฯลฯ)

๑) สัดส่วนพื้นที่ที่อยู่ในเขตชลประทาน และนอกเขตชลประทาน นอกเขตชลประทาน ปลูกในพื้นที่ อ.จอมบึง อ.สวนผึ้ง อ.บ้านคา จ.ราชบุรี

๒) สัดส่วนพื้นที่ความเหมาะสม (S๑, S๒, S๓, N) เป็นพื้นที่เหมาะสมปานกลาง (S๒) จำนวน ๑,๐๓๔,๗๓๔ ไร่ คิดเป็นร้อยละ ๔๒.๖๗ พื้นที่เหมาะสมน้อย (S๓) จำนวน ๒,๔๒,๙๗๘ ไร่ คิดเป็นร้อยละ ๑๐.๐๒ พื้นที่ไม่เหมาะสม (N) จำนวน ๑,๑๔๗,๒๓๑ ไร่ คิดเป็นร้อยละ ๔๗.๓๑ รวมพื้นที่ทั้งหมด ๒,๔๒๔,๙๔๓ ไร่ คิดเป็นร้อยละ ๑๐๐ พื้นที่ปลูกจริง พื้นที่เหมาะสมปานกลาง (S๒) จำนวน ๓๐๐ ไร่ คิดเป็นร้อยละ ๗๘ พื้นที่เหมาะสมน้อย (S๓) ๘๕ ไร่ คิดเป็นร้อยละ ๒๒ รวมพื้นที่ ๓๘๕ ไร่ คิดเป็นร้อยละ ๑๐๐

๓) ค่าเฉลี่ยพื้นที่ถือครองต่อราย ๙.๔ ไร่/คน

๔) อายุเฉลี่ยของเกษตรกร ๕๕ ปี

๕) สรุปผลการวิเคราะห์

- ✓ พื้นที่ส่วนใหญ่อยู่นอกเขตชลประทาน อ.จอมบึง อ.สวนผึ้ง อ.บ้านคา จ.ราชบุรี
- ✓ พื้นที่ส่วนใหญ่อยู่ในเขต N , S๒ พื้นที่ไม่เหมาะสม (N) จำนวน ๑,๑๔๗,๒๓๑ ไร่ และพื้นที่เหมาะสมปานกลาง (S๒) จำนวน ๑,๐๓๔,๗๓๔ ไร่
- ✓ ค่าเฉลี่ยพื้นที่ของเกษตรกรต่อราย อยู่ที่ น้อยกว่า ๑๕ ไร่ ต่อราย
- ✓ ค่าเฉลี่ยอายุเกษตรกร มากกว่า ๔๕ ปี

๓.๒ การวิเคราะห์ประสิทธิภาพการผลิต

๑) ผลผลิตเฉลี่ยต่อไร่ ปี ๒๕๖๒/๖๓ จำนวน ๒,๙๗๙ กก./ไร่ ปี ๒๕๖๓/๖๔ จำนวน ๓,๙๔๘ กก./ไร่ ปี ๒๕๖๔/๖๕ จำนวน ๓,๖๓๖ กก./ไร่...

๒) ศักยภาพการผลิตของสายพันธุ์ (Yield Potential) (แหล่งข้อมูล : ศูนย์วิจัยและพัฒนาการเกษตร (ศวพ.) ฯลฯ) ปี ๒๕๖๒/๖๓ ศักยภาพผลผลิตสูงสุด ๓,๐๐๐ กก./ไร่ ปี ๒๕๖๓/๖๔ ศักยภาพผลผลิตสูงสุด ๔,๐๐๐ กก./ไร่ ปี ๒๕๖๔/๖๕ ศักยภาพผลผลิตสูงสุด ๓,๘๐๐ กก./ไร่ แหล่งปลูกสำคัญ อำเภอที่มีเนื้อที่ปลูกมาก ๓ อันดับแรก คือ ๑.จอมบึง ๒.สวนผึ้ง ๓.บ้านคา

๓) สรุปผลการวิเคราะห์ : ประสิทธิภาพการผลิตต่อไร่ น้อยกว่า ศักยภาพการผลิตของสายพันธุ์ (Yield Potential)

๓.๔ การวิเคราะห์สถาบันเกษตรกร (สหกรณ์การเกษตร/วิสาหกิจชุมชน) ที่เกี่ยวข้องในสินค้าดังกล่าว

๑) ผลการประเมินความเข้มแข็งของสหกรณ์การเกษตร คิดเป็นร้อยละ จำแนกตามระดับชั้นความเข้มแข็ง (ชั้น ๑ - ๔) (๒) ด้านประสิทธิภาพในการดำเนินธุรกิจ : ประเมินจากอัตราส่วนทางการเงินของสหกรณ์ในการดำเนินธุรกิจและการบริหารงานของสหกรณ์ โดยพิจารณาจาก ๗ ประเด็นสำคัญ เช่น อัตราส่วนหนี้สินต่อทุน, อัตราผลตอบแทนต่อทุน, อัตราผลตอบแทนต่อสินทรัพย์ ฯลฯ เช่น ราคาตลาดไม่แน่นอน ส่งผลให้เกษตรกรไม่มีแรงจูงใจในการปลูก แนวทางการแก้ไขส่งเสริมการเชื่อมโยงตลาดระหว่างเกษตรกรและผู้รับซื้อ

๓. สินค้ากลุ่มสมุนไพร (ไพล)

๓.๑ การวิเคราะห์ทรัพยากรการผลิต (น้ำ ดิน แรงงาน ฯลฯ)

๑) สัดส่วนพื้นที่ที่อยู่ในเขตชลประทาน และนอกเขตชลประทาน นอกเขตชลประทาน และในเขตชลประทาน ปลูกในพื้นที่ อ.จอมบึง อ.บ้านคา อ.เมือง

๒) สัดส่วนพื้นที่ความเหมาะสม (S๑, S๒, S๓, N) ปีเพาะปลูก ๒๕๖๔/๖๕ เป็นพื้นที่เหมาะสมน้อย (S๓) จำนวน ๑,๑๐๓,๕๒๖ ไร่ คิดเป็นร้อยละ ๔๕.๕๑ พื้นที่ไม่เหมาะสม (N) จำนวน ๑๓๒,๓๗๓ ไร่ คิดเป็นร้อยละ ๕๔.๔๙ รวมพื้นที่ทั้งหมด ๒,๔๒๕,๘๙๙ ไร่ คิดเป็นร้อยละ ๑๐๐ พื้นที่ปลูกจริง พื้นที่เหมาะสมน้อย (S๓) ๑๓๖ ไร่ คิดเป็นร้อยละ ๑๐๐ รวมพื้นที่ ๑๓๖ ไร่ คิดเป็นร้อยละ ๑๐๐

๓) ค่าเฉลี่ยพื้นที่ถือครองต่อราย ๔.๙ ไร่/คน

๔) อายุเฉลี่ยของเกษตรกร ๕๕ ปี

๕) สรุปผลการวิเคราะห์

พื้นที่ส่วนใหญ่อยู่นอกเขตชลประทาน

พื้นที่ส่วนใหญ่อยู่ในเขต S๓, N

ค่าเฉลี่ยพื้นที่ของเกษตรกรต่อราย อยู่ที่ น้อยกว่า ๑๐ ไร่ ต่อราย

ค่าเฉลี่ยอายุเกษตรกร มากกว่า ๔๕ ปี

อื่น ๆ

๓.๒ การวิเคราะห์ประสิทธิภาพการผลิต

๑) ผลผลิตเฉลี่ยต่อไร่ ปี ๒๕๖๒/๖๓ จำนวน ๓,๕๐๐ กก./ไร่ ปี ๒๕๖๓/๖๔ จำนวน ๒,๐๐๐ กก./ไร่ ปี ๒๕๖๔/๖๕ จำนวน ๓,๔๕๕ กก./ไร่

๒) ศักยภาพการผลิตของสายพันธุ์ (Yield Potential) (แหล่งข้อมูล : ศูนย์วิจัยและพัฒนาการเกษตร (ศวพ.) ฯลฯ) ปี ๒๕๖๒/๖๓ ศักยภาพผลผลิตสูงสุด ๓,๗๐๐ กก./ไร่ ปี ๒๕๖๓/๖๔ ศักยภาพผลผลิตสูงสุด ๒,๕๐๐ กก./ไร่ ปี ๒๕๖๔/๖๕ ศักยภาพผลผลิตสูงสุด ๓,๖๐๐ กก./ไร่ แหล่งปลูกสำคัญ อำเภอที่มีเนื้อที่ปลูกมาก ๓ อันดับแรก คือ ๑.จอมบึง ๒.บ้านคา ๓.เมือง

๓) สรุปผลการวิเคราะห์ : ประสิทธิภาพการผลิตต่อไร่ น้อยกว่า ศักยภาพการผลิตของสายพันธุ์ (Yield Potential)

๓.๔ การวิเคราะห์สถาบันเกษตรกร (สหกรณ์การเกษตร/วิสาหกิจชุมชน) ที่เกี่ยวข้องในสินค้าดังกล่าว

๑) ผลการประเมินความเข้มแข็งของสหกรณ์การเกษตร คิดเป็นร้อยละ จำแนกตามระดับชั้นความเข้มแข็ง ชั้น ๑ - ๔ (๒) ด้านประสิทธิภาพในการดำเนินธุรกิจ : ประเมินจากอัตราส่วนทางการเงินของสหกรณ์ในการดำเนินธุรกิจและการบริหารงานของสหกรณ์ โดยพิจารณาจาก ๗ ประเด็นสำคัญ เช่น อัตราส่วนหนี้สินต่อทุน, อัตราผลตอบแทนต่อทุน, อัตราผลตอบแทนต่อสินทรัพย์ ฯลฯ เช่น ราคาตลาดไม่แน่นอน ส่งผลให้เกษตรกรไม่มีแรงจูงใจในการปลูก แนวทางการแก้ไขส่งเสริมการเชื่อมโยงตลาดระหว่างเกษตรกรและผู้รับซื้อ

๔. สิ้นค้ากลุ่มปศุสัตว์ (โคนม)

๔.๑ การวิเคราะห์ทรัพยากรการผลิต (น้ำ ดิน แรงงาน ฯลฯ)

๑) สัตว์ส่วนพื้นที่ฟาร์มปศุสัตว์ เช่น โคเนื้อ โคนม สุกร แพะ แกะ ที่อยู่ในเขตชลประทาน และนอกเขตชลประทาน ...จังหวัดราชบุรีมีพื้นที่สำหรับเลี้ยงโคนม ดังนี้ เหมาะสมสูงสำหรับเลี้ยงโคนม จำนวน ๒๐,๕๑๒.๑๓ ไร่ คิดเป็นร้อยละ ๐.๖๓ พื้นที่เหมาะสมปานกลาง จำนวน ๑,๙๙๘,๐๔๔ ไร่ คิดเป็น ร้อยละ ๖๑.๕๖ พื้นที่เหมาะสมเล็กน้อย จำนวน ๓๑๗,๒๖๙ ไร่ คิดเป็นร้อยละ ๙.๗๗ และพื้นที่ไม่เหมาะสม จำนวน ๙๑๐,๐๐๔๒.๑ ไร่ คิดเป็นร้อยละ ๒๘.๐๔

๒) สัตว์ส่วนพื้นที่แปลงเพาะปลูกพืชอาหารสัตว์สำหรับโคเนื้อ โคนม แพะ แกะ มีความเหมาะสมจำแนกตาม S๑, S๒, S๓, N เกษตรกรผู้เลี้ยงโคนมในจังหวัดราชบุรี ปี ๒๕๖๕ มีการซื้ออาหารสัตว์สำเร็จรูป ร้อยละ ๙๐ ผลิตใช้เอง ร้อยละ ๕ และผลิตไว้ใช้ร่วมกับการซื้ออาหารสำเร็จรูป ร้อยละ ๕ ซึ่งเกษตรกรส่วนใหญ่จะซื้ออาหารสำเร็จรูปเนื่องจากความสะดวก ไม่มีความยุ่งยาก และโภชนาที่ครบถ้วน

๓) ค่าเฉลี่ยพื้นที่เพาะปลูกพืชอาหารสัตว์ฯ ที่ถือครองต่อราย-.....

๔) อายุเฉลี่ยของเกษตรกร๔๐-๕๐ ปี.....

๕) สรุปผลการวิเคราะห์

- พื้นที่ฟาร์มส่วนใหญ่อยู่นอกเขตชลประทาน
- พื้นที่เพาะปลูกพืชอาหารสัตว์ส่วนใหญ่อยู่ในเขต S๓, N
- ค่าเฉลี่ยพื้นที่เพาะปลูกพืชอาหารสัตว์ของเกษตรกรต่อราย อยู่ที่ น้อยกว่า ๑๕ ไร่ หรือน้อยกว่า ๑ ไร่ ต่อ ตัว (โคเนื้อ โคนม)
- ค่าเฉลี่ยอายุเกษตรกร มากกว่า ๔๕ ปี
- อื่น ๆ

๔.๒ การวิเคราะห์ประสิทธิภาพการผลิต

๑) อัตราการเจริญเติบโตของฝูงปศุสัตว์ เช่น น้ำหนักลูกโคหย่านม อัตราการผสมติด ช่วงระยะเวลาหลังคลอดจนถึงตั้งท้องระยะเวลาผสมติดหลังคลอดในโคนมปกติใช้ระยะเวลาหลังคลอด ๖๐ วัน โดยจะมีผลต่อการผลิตน้ำนมและรายได้ของผู้เลี้ยงโคนม.....

๒) ศักยภาพการผลิตของสายพันธุ์ (Yield Potential) (แหล่งข้อมูล : ศูนย์วิจัยและบำรุงพันธุ์สัตว์ (ศบส.) ฯลฯ) ศักยภาพการผลิตของสายพันธุ์ เป้าหมายจำนวนสัตว์พันธุ์ดีที่ผลิตได้จากการผสมเทียม ทั้งสิ้น ๒,๘๒๐ ตัว โดยแบ่งเป็น โคเนื้อ ๑,๐๘๐ ตัว และโคนม ๑,๗๔๐ ตัว ผลการดำเนินงาน ทั้งสิ้น ๑,๐๔๐ ตัว แบ่งเป็นโคเนื้อ ๕๙๐ ตัว โคนม ๔๔๘ ตัว

๓) สรุปผลการวิเคราะห์

- ประสิทธิภาพ (อัตราส่วนการเจริญเติบโตของฝูงปศุสัตว์ตามข้อ ๒.๑) น้อยกว่า ศักยภาพการผลิตของสายพันธุ์ (Yield Potential)
- ประสิทธิภาพ (อัตราส่วนการเจริญเติบโตของฝูงปศุสัตว์ตามข้อ ๒.๑) มากกว่า ศักยภาพการผลิตของสายพันธุ์ (Yield Potential)
- อื่น ๆ

๔.๓ การวิเคราะห์ด้านการเงิน (อัตรากำไรสุทธิ)

- ๑) ต้นทุนการผลิตต่อตัว/ฟาร์ม๑๕.๘๒ บาท/กก.....
- ๒) อัตรากำไรสุทธิต่อตัว/ฟาร์ม๒.๔๓ บาท/กก.....

๔.๔ การวิเคราะห์สถาบันเกษตรกร (สหกรณ์การเกษตร/วิสาหกิจชุมชน) ที่เกี่ยวข้องในสินค้าดังกล่าว

๑) ผลการประเมินความเข้มแข็งของสหกรณ์การเกษตร คิดเป็นร้อยละ จำแนกตามระดับชั้นความเข้มแข็ง (ชั้น ๑ - ๔) จังหวัดราชบุรีมี ๓ สหกรณ์ ประกอบด้วย สหกรณ์โคนมหนองโพราชบุรี จำกัด สหกรณ์ปศุสัตว์เขาขลุ้ง ราชบุรี จำกัด และ สหกรณ์โคนมขอนแก่นจอมบึง จำกัด ผลการประเมินความเข้มแข็งของสหกรณ์แบ่งเป็นชั้น ๒ คิดเป็นร้อยละ ๓๓ และชั้น ๓ คิดเป็นร้อยละ ๖๗ รายละเอียดตามตาราง

ประเภท	ชั้น ๑	ชั้น ๒	ชั้น ๓	ชั้น ๔
๑.๑) สหกรณ์โคนมหนองโพราชบุรี จำกัด	-	๑	-	-
๑.๒) สหกรณ์ปศุสัตว์เขาขลุ้ง ราชบุรี จำกัด	-	-	๑	-
๑.๓) สหกรณ์โคนมขอนแก่นจอมบึง	-	-	๑	-
ร้อยละ(%)	๐%	๓๓%	๖๗%	๐%

๓) สรุปผลการวิเคราะห์

สหกรณ์การเกษตร

- สหกรณ์การเกษตรส่วนใหญ่ อยู่ในช่วงระดับชั้นความเข้มแข็งที่ ๑ - ๒
- สหกรณ์การเกษตรส่วนใหญ่ อยู่ในช่วงระดับชั้นความเข้มแข็งที่ ๓ - ๔ โดยส่วนใหญ่ มีปัญหาด้าน ..ควบคุมภายในการมีส่วนร่วมไม่ถึง ๗๐% ปิดบัญชีไม่ได้ขาดเสถียรภาพทางการเงิน
- ด้านความสามารถในการให้บริการสมาชิก
- ด้านประสิทธิภาพในการดำเนินธุรกิจ
- ด้านประสิทธิภาพในการจัดการองค์กร
- ด้านประสิทธิภาพของการบริหารงาน
- สหกรณ์การเกษตรที่ยังไม่สามารถแก้ไขข้อบกพร่องตามข้อสังเกตของผู้สอบบัญชีได้แก่
-
- อื่น ๆ

๔. สินค้ากลุ่มปศุสัตว์ (สุกร)

๔.๑ การวิเคราะห์ทรัพยากรการผลิต (น้ำ ดิน แรงงาน ฯลฯ)

๑) สัดส่วนพื้นที่ฟาร์มปศุสัตว์ เช่น โคเนื้อ โคนม สุกร แพะ แกะ ที่อยู่ในเขตชลประทาน และนอกเขตชลประทาน ..จังหวัดราชบุรีมีพื้นที่เหมาะสมสำหรับเลี้ยงสุกร ดังนี้ เหมาะสมสูง จำนวน ๒๕๗,๙๖๖.๒ ไร่ คิดเป็นร้อยละ ๗.๙๕ พื้นที่เหมาะสมปานกลาง จำนวน ๒,๑๐๑,๐๕๗ ไร่ คิดเป็นร้อยละ ๖๔.๗๓ พื้นที่ที่ไม่เหมาะสม จำนวน ๘๘๖,๘๔๕.๕ ไร่ คิดเป็นร้อยละ ๒๗.๓๒

๒) สัดส่วนพื้นที่แปลงเพาะปลูกพืชอาหารสัตว์สำหรับโคเนื้อ โคนม แพะ แกะ มีความเหมาะสมจำแนกตาม S๑, S๒, S๓, N เกษตรกรผู้เลี้ยงสุกรในจังหวัดราชบุรี ปี ๒๕๖๕ มีการซื้ออาหารสัตว์สำเร็จรูป ร้อยละ ๘๕ ผลิตใช้เอง ร้อยละ ๑๐ และผลิตไว้ใช้ร่วมกับการซื้ออาหารสำเร็จรูป ร้อยละ ๕ ซึ่งเกษตรกรส่วนใหญ่จะซื้ออาหารสำเร็จรูปเนื่องจากความสะดวก ไม่มีความยุ่งยาก และโภชนาที่ครบถ้วน

๓) ค่าเฉลี่ยพื้นที่เพาะปลูกพืชอาหารสัตว์ฯ ที่ถือครองต่อราย-.....

๔) อายุเฉลี่ยของเกษตรกร๔๐-๕๐ ปี.....

๕) สรุปผลการวิเคราะห์

- พื้นที่ฟาร์มส่วนใหญ่อยู่นอกเขตชลประทาน
- พื้นที่เพาะปลูกพืชอาหารสัตว์ส่วนใหญ่อยู่ในเขต S๓, N
- ค่าเฉลี่ยพื้นที่เพาะปลูกพืชอาหารสัตว์ของเกษตรกรต่อราย อยู่ที่ น้อยกว่า ๑๕ ไร่ หรือน้อยกว่า ๑ ไร่ ต่อ ตัว (โคเนื้อ โคนม)
- ค่าเฉลี่ยอายุเกษตรกร มากกว่า ๔๕ ปี
- อื่น ๆ

๔.๒ การวิเคราะห์ประสิทธิภาพการผลิต

๑) อัตราการเจริญเติบโตของฝูงปศุสัตว์ เช่น น้ำหนักลูกโคหย่านม อัตราการผสมติด ช่วงระยะเวลาหลังคลอดจนถึงตั้งท้อง ...อัตราการผสมติดของสุกรจากแม่พันธุ์แท้ จำนวน ๖๐ ตัว แบ่งเป็นการผสมติดจำนวน ๓ รอบ รอบที่ ๑ ผสมติดเฉลี่ย ร้อยละ ๘๖.๒๑ รอบ ๒ ผสมติดเฉลี่ย ร้อยละ ๖๐ และรอบที่ ๓ ผสมติดเฉลี่ย ร้อยละ ๘๗.๕๐

๒) ศักยภาพการผลิตของสายพันธุ์ (Yield Potential) (แหล่งข้อมูล : ศูนย์วิจัยและบำรุงพันธุ์สัตว์ (ศบส.) ฯลฯ) ประสิทธิภาพของสายพันธุ์ พันธุ์แท้แบ่งเป็น ๓ สายพันธุ์ ดังนี้ สายพันธุ์ลาร์จไวท์ คิดเป็นร้อยละ ๗๕.๙๕ สายพันธุ์แลนด์เรซ คิดเป็นร้อยละ ๘๙.๐๔ และสายพันธุ์ดอร์ค คิดเป็นร้อยละ ๘๖.๓๖

๓) สรุปผลการวิเคราะห์

- ประสิทธิภาพ (อัตราส่วนการเจริญเติบโตของฝูงปศุสัตว์ตามข้อ ๒.๑) น้อยกว่า ศักยภาพการผลิตของสายพันธุ์ (Yield Potential)
- ประสิทธิภาพ (อัตราส่วนการเจริญเติบโตของฝูงปศุสัตว์ตามข้อ ๒.๑) มากกว่า ศักยภาพการผลิตของสายพันธุ์ (Yield Potential)
- อื่น ๆ

๔.๓ การวิเคราะห์ด้านการเงิน (อัตรากำไรสุทธิ)

๑) ต้นทุนการผลิตต่อตัว/ฟาร์ม ...๙,๕๒๖.๘๓ บาท/ตัว.....

๒) อัตรากำไรสุทธิต่อตัว/ฟาร์ม๓๒๐.๗๑ บาท/ตัว.....

๔.๔ การวิเคราะห์สถาบันเกษตรกร (สหกรณ์การเกษตร/วิสาหกิจชุมชน) ที่เกี่ยวข้องในสินค้าดังกล่าว

๑) ผลการประเมินความเข้มแข็งของสหกรณ์การเกษตร คิดเป็นร้อยละ จำแนกตามระดับชั้นความเข้มแข็ง (ชั้น ๑ - ๔) ...สหกรณ์การเกษตรปศุสัตว์ราชบุรี จำกัด จำแนกตามระดับชั้นที่ ๒

๒) ผลการประเมินวิสาหกิจชุมชน คิดเป็นร้อยละ จำแนกตามระดับ (ดี ปานกลาง ต้องปรับปรุง) ... วิสาหกิจชุมชนกลุ่มหมูลุ่มอินทรีย์ ตำบลดอนแร่ ผลการประเมินอยู่ในระดับ ดี
อ้างอิง : คู่มือ และแบบการประเมินศักยภาพวิสาหกิจชุมชน ของกรมส่งเสริมการเกษตร

๓) สรุปผลการวิเคราะห์

สหกรณ์การเกษตร

- สหกรณ์การเกษตรส่วนใหญ่ อยู่ในช่วงระดับชั้นความเข้มแข็งที่ ๑ - ๒
- สหกรณ์การเกษตรส่วนใหญ่ อยู่ในช่วงระดับชั้นความเข้มแข็งที่ ๓ - ๔ โดยส่วนใหญ่มีปัญหาด้าน
- ด้านความสามารถในการให้บริการสมาชิก
- ด้านประสิทธิภาพในการดำเนินธุรกิจ
- ด้านประสิทธิภาพในการจัดการองค์กร
- ด้านประสิทธิภาพของการบริหารงาน
- สหกรณ์การเกษตรที่ยังไม่สามารถแก้ไขข้อบกพร่องตามข้อสังเกตของผู้สอบบัญชีได้แก่
- อื่น ๆ

วิสาหกิจชุมชน

- วิสาหกิจชุมชน ส่วนใหญ่ อยู่ในระดับดี - ปานกลาง
- วิสาหกิจชุมชน ส่วนใหญ่ อยู่ในระดับ ต้องปรับปรุง โดยส่วนใหญ่มีปัญหาด้าน
- ด้านความสามารถในการให้บริการสมาชิก
- ด้านประสิทธิภาพในการดำเนินธุรกิจ
- ด้านประสิทธิภาพในการจัดการองค์กร
- ด้านประสิทธิภาพของการบริหารงาน
- อื่น ๆ

๕. สินค้ากลุ่มประมง (กุ้งก้ามกราม)

๕.๑ การวิเคราะห์ทรัพยากรการผลิต (น้ำ ดิน แรงงาน ฯลฯ)

- ๑) สัดส่วนพื้นที่เพาะเลี้ยงสัตว์น้ำ (กุ้งก้ามกราม)..... ๒๑,๑๐๕.๙๖ ไร่...
- ๒) ค่าเฉลี่ยพื้นที่เพาะเลี้ยงถือครองต่อราย ๑๘ ไร่/ราย
- ๓) อายุเฉลี่ยของเกษตรกร ๔๕-๕๔ ปี.....
- ๔) สรุปผลการวิเคราะห์

- พื้นที่ส่วนใหญ่อยู่ตามเพาะเลี้ยงสัตว์น้ำชายฝั่ง และการเพาะเลี้ยงสัตว์น้ำจืด
- ค่าเฉลี่ยพื้นที่ของเกษตรกรต่อราย อยู่ที่ น้อยกว่า ไร่/ตารางเมตร ต่อราย
- ค่าเฉลี่ยอายุเกษตรกร มากกว่า ๔๕ ปี
- เกษตรกรผู้เลี้ยงกุ้งก้ามกรามของจังหวัดราชบุรี มีการขึ้นทะเบียนเกษตรกร (ทบ.๑) จำนวนทั้งสิ้น ๑,๑๗๓ ราย แบ่งเป็น ฟาร์มเลี้ยง จำนวน ๑,๑๖๖ ราย และฟาร์มเพาะพันธุ์และอนุบาล จำนวน ๗ ราย

- เนื้อที่เลี้ยง จำนวน ๒๑,๑๐๕.๙๖ ไร่ จำนวนบ่อหรือกระชัง จำนวน ๔,๔๐๒ บ่อ/กระชัง เฉลี่ยพื้นที่เพาะเลี้ยงถือครองต่อราย จำนวน ๑๘ ไร่/ราย
- แหล่งผลิตสำคัญมีการเลี้ยงมากที่สุด ๓ อันดับแรก ได้แก่ อำเภอบางแพ อำเภอดำเนินสะดวก และอำเภอโพธาราม ตามลำดับ
- อื่น ๆ

๕.๒ การวิเคราะห์ประสิทธิภาพการผลิต

- ๑) ผลผลิตเฉลี่ยต่อไร่/ตารางเมตร ๔๕๒.๒๕ กก./ไร่.....
- ๒) ศักยภาพการผลิตของสายพันธุ์ (Yield Potential) (แหล่งข้อมูล : ศูนย์วิจัยและพัฒนาประมงน้ำจืด (ศพจ.), ศูนย์วิจัยและพัฒนาประมงชายฝั่ง (ศพช.) ฯลฯ)
- ๓) สรุปผลการวิเคราะห์
 - ประสิทธิภาพการผลิตต่อไร่/ตารางเมตร น้อยกว่า ศักยภาพการผลิตของสายพันธุ์ (Yield Potential)
 - ประสิทธิภาพการผลิตต่อไร่/ตารางเมตร มากกว่า ศักยภาพการผลิตของสายพันธุ์ (Yield Potential)
 - อื่น ๆ ผลผลิตรวมจำนวน ๙,๕๔๕.๑๗ ตัน ผลผลิตต่อเนื้อที่เลี้ยง ๔๕๒.๒๕ กก./ไร่

๕.๓ การวิเคราะห์ด้านการเงิน (อัตรากำไรสุทธิ)

- ๑) ต้นทุนการผลิตต่อไร่/ตารางเมตร..๑๒๘.๒๐ บาท/กิโลกรัม หรือ ๕๗,๙๗๘.๔๕ บาท/ไร่..
- ๒) อัตรากำไรสุทธิต่อไร่/ตารางเมตร..๕๐.๓๕ บาท/กิโลกรัม หรือ ๒๒,๗๗๐.๗๘ บาท/ไร่..
- ๓) สรุปผลการวิเคราะห์
 - ผลประกอบการขาดทุน
 - ผลประกอบการมีกำไรเล็กน้อย และมีแนวโน้มของการเติบโตด้านกำไรสุทธิน้อยกว่ารายจ่ายครัวเรือน
 - ผลประกอบการมีกำไร และมีแนวโน้มของการเติบโตด้านกำไรสุทธิมากกว่ารายจ่ายครัวเรือน
 - อื่น ๆ

๕.๔ การวิเคราะห์สถานประกอบการ (สหกรณ์การเกษตร/วิสาหกิจชุมชน) ที่เกี่ยวข้องในสินค้าดังกล่าว

- ๑) ผลการประเมินความเข้มแข็งของสหกรณ์การเกษตร คิดเป็นร้อยละ จำแนกตามระดับชั้นความเข้มแข็ง (ชั้น ๑ - ๔)ระดับชั้น ๓.....
- ๒) สรุปผลการวิเคราะห์

สหกรณ์การเกษตร

- สหกรณ์การเกษตรส่วนใหญ่ อยู่ในช่วงระดับชั้นความเข้มแข็งที่ ๑ - ๒
- สหกรณ์การเกษตรส่วนใหญ่ อยู่ในช่วงระดับชั้นความเข้มแข็งที่ ๓ - ๔ โดยส่วนใหญ่มีปัญหาด้าน
- ด้านความสามารถในการให้บริการสมาชิก
- ด้านประสิทธิภาพในการดำเนินธุรกิจ
- ด้านประสิทธิภาพในการจัดการองค์กร
- ด้านประสิทธิภาพของการบริหารงาน
- สหกรณ์การเกษตรที่ยังไม่สามารถแก้ไขข้อบกพร่องตามข้อสังเกตของผู้สอบบัญชีได้แก่

๕. สิ้นค้ากลุ่มประมง (กุ้งขาวแวนนาไม)

๕.๑ การวิเคราะห์ทรัพยากรการผลิต (น้ำ ดิน แรงงาน ฯลฯ)

- ๑) สัดส่วนพื้นที่เพาะเลี้ยงสัตว์น้ำ (กุ้งขาวแวนนาไม) ๒๐,๙๑๙.๗๑ ไร่.....
- ๒) ค่าเฉลี่ยพื้นที่เพาะเลี้ยงถือครองต่อราย ๑๘.๔๘ ไร่/ราย.....
- ๓) อายุเฉลี่ยของเกษตรกร ๔๕-๕๕ ปี.....
- ๔) สรุปผลการวิเคราะห์

- พื้นที่ส่วนใหญ่อยู่ตามเพาะเลี้ยงสัตว์น้ำชายฝั่ง และการเพาะเลี้ยงสัตว์น้ำจืด
- ค่าเฉลี่ยพื้นที่ของเกษตรกรต่อราย อยู่ที่ น้อยกว่า ไร่/ตารางเมตร ต่อราย
- ค่าเฉลี่ยอายุเกษตรกร มากกว่า ๔๕ ปี
- เกษตรกรผู้เลี้ยงกุ้งขาวแวนนาไมของจังหวัดราชบุรี มีการจัดตั้งประกอบกิจการผู้เพาะเลี้ยงสัตว์น้ำควบคุม ตามกฎกระทรวง กำหนดกิจการการเพาะเลี้ยงสัตว์น้ำให้เป็นกิจการการเพาะเลี้ยงสัตว์น้ำควบคุม พ.ศ. ๒๕๕๙ จำนวนทั้งสิ้น ๑,๑๓๒ ราย
- เนื้อที่เลี้ยง จำนวน ๒๐,๙๑๙.๗๑ ไร่ จำนวนบ่อหรือกระชัง จำนวน ๔,๓๙๙ บ่อ/กระชัง เฉลี่ยพื้นที่เพาะเลี้ยงถือครองต่อราย จำนวน ๑๘.๔๘ ไร่/ราย
- แหล่งผลิตสำคัญมีการเลี้ยงมากที่สุด ๓ อันดับแรก ได้แก่ อำเภอบางแพ อำเภอดำเนินสะดวก และอำเภอโพธาราม ตามลำดับ
- อื่น ๆ

๕.๒ การวิเคราะห์ประสิทธิภาพการผลิต

- ๑) ผลผลิตเฉลี่ยต่อไร่/ตารางเมตร ๑,๑๕๔.๒๗ กก./ไร่.....
- ๒) ศักยภาพการผลิตของสายพันธุ์ (Yield Potential) (แหล่งข้อมูล : ศูนย์วิจัยและพัฒนาประมงน้ำจืด (ศพจ.), ศูนย์วิจัยและพัฒนาประมงชายฝั่ง (ศพช.) ฯลฯ)
- ๓) สรุปผลการวิเคราะห์

- ประสิทธิภาพการผลิตต่อไร่/ตารางเมตร น้อยกว่า ศักยภาพการผลิตของสายพันธุ์ (Yield Potential)
- ประสิทธิภาพการผลิตต่อไร่/ตารางเมตร มากกว่า ศักยภาพการผลิตของสายพันธุ์ (Yield Potential)
- อื่น ๆ ผลผลิตรวมจำนวน ๒๔,๑๔๗.๐๕ ตัน ผลผลิตต่อเนื้อที่เลี้ยง ๑,๑๕๔.๒๗ กก./ไร่

๕.๓ การวิเคราะห์ด้านการเงิน (อัตรากำไรสุทธิ)

- ๑) ต้นทุนการผลิตต่อไร่/ตารางเมตร..๙๐.๑๐ บาท/กิโลกรัม หรือ ๑๐๓,๙๙๙.๗๒ บาท/ไร่..
- ๒) อัตรากำไรสุทธิต่อไร่/ตารางเมตร..๓๘.๔๐ บาท/กิโลกรัม หรือ ๔๔,๓๒๓.๙๗ บาท/ไร่..
- ๓) สรุปผลการวิเคราะห์

- ผลประกอบการขาดทุน
- ผลประกอบการมีกำไรเล็กน้อย และมีแนวโน้มของการเติบโตด้านกำไรสุทธิน้อยกว่ารายจ่ายครัวเรือน
- ผลประกอบการมีกำไร และมีแนวโน้มของการเติบโตด้านกำไรสุทธิมากกว่ารายจ่ายครัวเรือน
- อื่น ๆ

5. สถานการณ์การผลิตและราคาสินค้าเกษตรที่สำคัญ

สินค้าเกษตร

1. สินค้าเกษตร สับปะรดผลสด พื้นที่เพาะปลูก 18,081 ไร่ คาดการณ์ผลผลิตที่จะออกสู่ตลาด ปริมาณ 100 ตัน สับปะรดผลสด (เนื้อรวม) ราคา 12 บาท/กก.

สับปะรดโรงงาน ราคา 7.5 บาท/กก.

กรณีไม่เกิดความเสียหายจากภัยแล้ง/ภาวะฝนทิ้งช่วง คาดว่ามีปริมาณผลผลิตทั้งหมด

ประมาณ 51,565 ตัน ผลผลิตเฉลี่ย 2,500 กก./ไร่ คาดว่าจะออกสู่ตลาดประมาณ 51,565 ตัน

คิดเป็นร้อยละ 100 ของผลผลิตทั้งหมด

2. สินค้าเกษตร สุกร เกษตรกร 1,575 คน คาดการณ์ผลผลิตที่จะออกสู่ตลาด

เดือนสิงหาคม 2565 จำนวนผลผลิต 270,000 ตัว

ราคาสุกรขุนพันธุ์ลูกผสม น้ำหนัก 100 กก. ขึ้นไป 108 บาท/กก.

เดือนกันยายน 2565 จำนวนผลผลิต 270,000 ตัว

ราคาสุกรขุนพันธุ์ลูกผสม น้ำหนัก 100 กก. ขึ้นไป 106.84 บาท/กก.

เดือนตุลาคม 2565 จำนวนผลผลิต 270,000 ตัว

ราคาสุกรขุนพันธุ์ลูกผสม น้ำหนัก 100 กก. ขึ้นไป 107.17 บาท/กก.

เดือนพฤศจิกายน 2565 จำนวนผลผลิต 270,000 ตัว

ราคาสุกรขุนพันธุ์ลูกผสม น้ำหนัก 100 กก. ขึ้นไป 107.67 บาท/กก.

กรณีไม่เกิดความเสียหายจากภัยแล้ง/ภาวะฝนทิ้งช่วง คาดว่ามีปริมาณผลผลิตทั้งหมด

ประมาณ 3,240,000 ตัว คาดว่าจะออกสู่ตลาดประมาณ 3,240,000 ตัว

คิดเป็นร้อยละ 100 ของผลผลิตทั้งหมด

3. สินค้าเกษตร กุ้งก้ามกราม เกษตรกร 1,173 คน พื้นที่เพาะเลี้ยง 21,105.96 ไร่ คาดการณ์ผลผลิตที่จะออก

สู่ตลาด

กุ้ง ก้ามกราม	ปี 2567												รวม (ตัน)/ เฉลี่ย (บาท/กก.)
	ม.ค.	ก.พ.	มี.ค.	เม.ย.	พ.ค.	มิ.ย.	ก.ค.	ส.ค.	ก.ย.	ต.ค.	พ.ย.	ธ.ค.	
ผลผลิต	556	623	984	945	590.99	695.58	688.75	1327.5	1051.9	850	839.15	393.3	9,545.17
ราคา	220	230	240	250	240	240	240	250	255	250	240	230	240.4

กรณีไม่เกิดความเสียหายจากภัยแล้ง/ภาวะฝนทิ้งช่วง คาดว่ามีปริมาณผลผลิตทั้งหมด

ประมาณ 6,200 ตัน คาดว่าจะออกสู่ตลาด 6,200 ตัน คิดเป็นร้อยละ 100 ของผลผลิตทั้งหมด

6. สถานการณ์และการช่วยเหลือภัยพิบัติด้านเกษตร

6.1 พื้นที่ความเสี่ยงและเฝ้าระวังด้านการเกษตร ปี 2567

6.1.1 พื้นที่เสี่ยงขาดแคลนน้ำ และพื้นที่เฝ้าระวังภัยแล้ง/ฝนทิ้งช่วง

1) ด้านพืช ข้อมูลพื้นที่ทางการเกษตรของจังหวัดราชบุรี ที่คาดการณ์เกิดความแห้งแล้งซ้ำซาก

ด้านการเกษตร

ลำดับ ที่	อำเภอ	ตำบล	หมู่ที่	ชนิดพืชที่ ได้รับ ผลกระทบ	รวมพื้นที่ การเกษตร (ไร่)	เกษตรกรที่ อาจได้รับ ผลกระทบ (ครัวเรือน)	สาเหตุ
1	บ้านโป่ง	เขาขลุ่ย	8, 9, 10, 11, 13, 14, 15, 17	ข้าว อ้อย มันสำปะหลัง	9,100	350	อยู่นอกเขต ชลประทาน
รวม		1 ตำบล	8 หมู่บ้าน	-	9,100	350	-
2	โพธาราม	ธรรมเสน	3, 4, 7, 10, 11	อ้อย มันสำปะหลัง	12,500	200	พื้นที่อยู่นอก เขตชลประทาน, ไม่มีแหล่งน้ำ ธรรมชาติ และ ไม่มีแหล่งน้ำ ของตนเอง
		เตาปูน	8, 9	ข้าว อ้อย	7,000	110	
		เขาชะงุ้ม	7, 9, 10, 11, 12	อ้อย	7,200	125	
รวม		3 ตำบล	12 หมู่บ้าน	-	26,700	435	-
3	ปากท่อ	ห้วยยางโทน	1, 2, 3, 4, 5	พืชผัก ไม้ผล ไม้ยืนต้น พืชไร่	980	106	ไม่มีแหล่งน้ำ
		วังมะนาว	7		115	10	
		ดอนทราย	5		30	5	
		ทุ่งหลวง	1 - 15		3,910	820	
		อ่างหิน	1, 2, 3, 4, 6, 7		1,300	136	
		ยางหัก	1 - 8		6,100	480	
		หนองกระทุ่ม	6 - 8		110	20	มีแหล่งน้ำไม่ เพียงพอ
รวม		7 ตำบล	39 หมู่บ้าน	-	12,545	1,577	-
4	เมืองราชบุรี	ดอนตะโก	6	พืชผัก	3	15	อยู่นอกเขต ชลประทาน
		ดอนแร่	4, 6, 7, 10		65	75	
		ห้วยไผ่	9		30	50	
		หินกอง	6 - 11		60	42	
รวม		4 ตำบล	12 หมู่บ้าน	-	158	182	-
5	บ้านคา	บ้านคา	3, 8, 9, 13	สับปะรด มันสำปะหลัง	280	60	แล้ง ไม่มีแหล่ง น้ำสาธารณะ
		บ้านบึง	3, 5, 9, 11, 14		200	43	
		หนองพันจันทร์	1, 3, 6	อ้อยโรงงาน มันสำปะหลัง	170	30	

ลำดับที่	อำเภอ	ตำบล	หมู่ที่	ชนิดพืชที่ได้รับผลกระทบ	รวมพื้นที่การเกษตร (ไร่)	เกษตรกรที่อาจได้รับผลกระทบ (ครัวเรือน)	สาเหตุ
รวม		3 ตำบล	12 หมู่บ้าน	-	650	133	-
6	สวนผึ้ง	ท่าเคย	3, 4, 5, 7, 9, 11, 12, 13	มันสำปะหลัง สับปะรด	200	38	อยู่นอกเขตชลประทาน
		ป่าหวาย	1, 2, 6, 7, 8, 9	อ้อย ยางพารา	191	52	
		สวนผึ้ง	5, 8	ลำไย	50	5	
		ตะนาวศรี	1, 3, 6, 7	ฝรั่ง	104	9	
รวม		4 ตำบล	20 หมู่บ้าน	-	545	104	-
รวมทั้งจังหวัด		22 ตำบล	103 หมู่บ้าน	-	49,698	2,781	-

ที่มา : สำนักงานเกษตรจังหวัดราชบุรี (ข้อมูล ณ วันที่ 15 ธันวาคม 2566)

2) ด้านพืช ในเขตพื้นที่ ส.ป.ก.

ลำดับที่	อำเภอ	ตำบล	หมู่ที่
1	บ้านคา	หนองพันจันทร์	2, 10
		บ้านบึง	11
2	จอมบึง	แก้มอัน	2, 3
รวม	2 อำเภอ	3 ตำบล	5 หมู่บ้าน

ที่มา : สำนักงานการปฏิรูปที่ดินจังหวัดราชบุรี (ข้อมูล ณ วันที่ 18 ธันวาคม 2566)

3) พื้นที่ปลูกข้าว

ลำดับที่	อำเภอ	ตำบล	หมู่ที่
1	จอมบึง	รางบัว	-
รวม	1 อำเภอ	1 ตำบล	

ที่มา : ศูนย์วิจัยข้าวราชบุรี (ข้อมูล ณ วันที่ 15 ธันวาคม 2566)

4) ด้านประมง

ลำดับที่	อำเภอ	ตำบล	หมู่ที่
1	เมืองราชบุรี	ดอนแร่	ทุกหมู่
		น้ำพุ	ทุกหมู่
		เกาะพลับพลา	ทุกหมู่
		คูบัว	ทุกหมู่
		เขาแร้ง	ทุกหมู่
2	ปากท่อ	ห้วยยางโทน	ทุกหมู่
		ป่าไก่อ	ทุกหมู่
		บ่อกระดาน	ทุกหมู่

ลำดับที่	อำเภอ	ตำบล	หมู่ที่
		หนองกระทุ่ม	ทุกหมู่
		อ่างหิน	ทุกหมู่
3	สวนผึ้ง	สวนผึ้ง	ทุกหมู่
		ป่าหวาย	ทุกหมู่
		ท่าเคย	ทุกหมู่
		ตะนาวศรี	ทุกหมู่
4	บ้านคา	บ้านคา	ทุกหมู่
		บ้านบึง	ทุกหมู่
		หนองพันจันทร์	ทุกหมู่
5	โพธาราม	หนองกวาง	ทุกหมู่
		เขาชะงุ้ม	ทุกหมู่
6	จอมบึง	ด่านทับตะโก	ทุกหมู่
		แก้มอัน	ทุกหมู่
		จอมบึง	ทุกหมู่
		ปากช่อง	ทุกหมู่
รวม	6 อำเภอ	23 ตำบล	

ที่มา : สำนักงานประมงจังหวัดราชบุรี (ข้อมูล ณ วันที่ 18 ธันวาคม 2566)

5) ด้านปศุสัตว์

ลำดับที่	อำเภอ	ตำบล	หมู่ที่
1	บ้านโป่ง	เขาขลุ่ย	4
2	ปากท่อ	อ่างหิน	3
		ห้วยยางโทน	1
		ยางหัก	3
		ทุ่งหลวง	4
3	จอมบึง	แก้มอัน	1, 2, 4, 5
		ด่านทับตะโก	13
		รางบัว	13, 14
รวม	3 อำเภอ	8 ตำบล	12 หมู่บ้าน

ที่มา : สำนักงานปศุสัตว์จังหวัดราชบุรี (ข้อมูล ณ วันที่ 15 ธันวาคม 2566)

6.1.2 พื้นที่น้ำเค็มรุกสวน

- ด้านพืช

ลำดับที่	อำเภอ	ตำบล	พื้นที่ปลูกกล้วยไม้และไม้ผลทั้งหมด (ไร่)	จำนวนเกษตรกร (ราย)	พื้นที่เฝ้าระวังทั้งหมด (ไร่)	จำนวนเกษตรกร (ราย)	แนวทางป้องกัน/ช่วยเหลือ	หน่วยงานร่วมดำเนินการ (ระบุหน่วยงานและความรับผิดชอบ)
1	ดำเนินสะดวก	ขุนพิทักษ์	1,247	148	333	58	ประตูกันน้ำ	คก.ส่งน้ำและบำรุงรักษา ดำเนินสะดวก
		บ้านไร่	-	-	-	-	-	-
		ประสาธลสิทธิ์	920	130	190	30	ประตูกันน้ำ	คก.ส่งน้ำและบำรุงรักษา ดำเนินสะดวก
							เฝ้าระวัง/เตือนภัยในพื้นที่	สำนักงานเกษตรอำเภอดำเนินสะดวก
		บัวงาม	407	10	407	10	บ่อน้ำสำรองน้ำจืด	เทศบาลบัวงาม คก.ส่งน้ำและบำรุงรักษา
รวม			2,574	288	930	98		

ที่มา : สำนักงานเกษตรจังหวัดราชบุรี (ข้อมูล ณ วันที่ 19 ธันวาคม 2566)

6.1.3 พื้นที่ที่มีโอกาสเกิดน้ำท่วมในพื้นที่ทำการเกษตร ปี 2567 จังหวัดราชบุรี

1) ด้านพืช

ลำดับ	อำเภอ	ตำบล	หมู่ที่	ประเภทความเสี่ยง						ประเภทของพืชในพื้นที่เสี่ยง	
				ความเสี่ยงน้อย		ความเสี่ยงปานกลาง		ความเสี่ยงสูง			
				เกษตรกร (ครัวเรือน)	พื้นที่ (ไร่)	เกษตรกร (ครัวเรือน)	พื้นที่ (ไร่)	เกษตรกร (ครัวเรือน)	พื้นที่ (ไร่)		
1	บ้านโป่ง	บ้านไร่	7			5	20			พืชไร่ พืชผัก	
		เบิกไพร	4,5			10	40			ข้าว พืชผัก	
		แก้มอัน	1-11					50	120		ข้าว พืชไร่ พืชผัก ไม้ผล
2	ดำเนินสะดวก	บ้านไร่	8	5	50					ไม้ผล	
3	จอมบึง	เบิกไพร	3,4,6,7,9,10,11			10	50				ข้าว พืชผัก
		แก้มอัน	1,2,4,5,9,15			30	80				ข้าว พืชไร่ พืชผัก ไม้ผล
4	บางแพ	บางแพ	2,4,7,10					5	25		ไม้ผล
		วังเย็น	5,9					10	40		ไม้ผล
5	โพธาราม	ดอนกระเบื้อง	4					5	20		ไม้ผล

ลำดับ	อำเภอ	ตำบล	หมู่ที่	ประเภทความเสี่ยง						ประเภทของพืชในพื้นที่เสี่ยง
				ความเสี่ยงน้อย		ความเสี่ยงปานกลาง		ความเสี่ยงสูง		
				เกษตรกร (ครัวเรือน)	พื้นที่ (ไร่)	เกษตรกร (ครัวเรือน)	พื้นที่ (ไร่)	เกษตรกร (ครัวเรือน)	พื้นที่ (ไร่)	
		หนองโพ	6					5	30	ข้าว
		บ้านสิงห์	9,10, 11,12					8	40	พืชไร่ พืชผัก ไม้ผล
		เจ็ดเสมียน	4,6					4	40	พืชไร่ พืชผัก ไม้ผล
		คลองข่อย	2,5,7					7	35	พืชไร่ พืชผัก ไม้ผล
		บางโตนด	2,4,6					20	80	ข้าว พืชไร่ พืชผัก ไม้ผล
		นางแก้ว	1,2,3, 7					25	90	ข้าว พืชไร่ พืชผัก ไม้ผล
		ธรรมเสน	1,8,9					20	100	ข้าว พืชไร่ พืชผัก ไม้ผล
		เขาชะงุ้ม	1,9					5	20	พืชไร่ พืชผัก
6	เมืองราชบุรี	เขาแร้ง	1,5,7					8	70	พืชไร่ พืชผัก ไม้ผล
รวม	6 อำเภอ	18 ตำบล	60 หมู่บ้าน	5	50	55	190	172	710	

ที่มา : สำนักงานเกษตรจังหวัดราชบุรี (ข้อมูล ณ วันที่ 14 มิถุนายน 2567)

2) ด้านประมง

ลำดับ	อำเภอ	ตำบล	หมู่ที่	ประเภทความเสี่ยง						ชนิดสัตว์น้ำ
				ความเสี่ยงน้อย		ความเสี่ยงปานกลาง		ความเสี่ยงสูง		
				เกษตรกร (ราย/ฟาร์ม)	พื้นที่ (ไร่)	เกษตรกร (ราย/ฟาร์ม)	พื้นที่ (ไร่)	เกษตรกร (ราย/ฟาร์ม)	พื้นที่ (ไร่)	
1	เมืองราชบุรี	เจดีย์หัก		-	-	-	-	3	15	ปลา
2	บ้านโป่ง	หนองอ้อ กรับใหญ่		-	-	-	-	2	5	ปลา
3	โพธาราม	บ้านสิงห์ บางโตนด บ้านเลือก หนองกวาง ท่าชุมพล เจ็ดเสมียน นางแก้ว ธรรมเสน เตาปูน		20	100	10	50	30	150	ปลา

4	วัดเพลง	เกาะศาลพระ จอมประทัด		2	10	-	-	-	-	ปลา
5	จอมบึง	แก้มอัน ด้านทับตะโก จอมบึง		20	100	10	50	20	100	ปลา
6	บางแพ	บางแพ		-	-	-	-	1	2	ปลา
7	สวนผึ้ง	สวนผึ้ง		-	-	-	-	1	0.25	ปลา
8	ปากท่อ	ยางหัก หนองกระทุ่ม		3	15	-	-	-	-	ปลา
รวม	8 อำเภอ	21 ตำบล		45	225	20	100	57	272.25	

ที่มา : สำนักงานประมงจังหวัดราชบุรี (ข้อมูล ณ วันที่ 14 มิถุนายน 2567)

3) ด้านปศุสัตว์

ลำดับ	อำเภอ	ตำบล	หมู่ที่	ประเภทความเสี่ยง						
				ความเสี่ยงน้อย		ความเสี่ยงปานกลาง		ความเสี่ยงสูง		
				เกษตรกร (ราย)	พื้นที่ (ไร่)	เกษตรกร (ราย)	พื้นที่ (ไร่)	เกษตรกร (ราย)	พื้นที่ (ไร่)	
1	จอมบึง	จอมบึง	3,5,9,10	46						
		ด้านทับตะโก	13			6				
		แก้มอัน	1,2,4,5,	46						
		รางบัว	13,14	26						
2	เมืองราชบุรี	คิ่งกระถิน	9	1						
		บางป่า	3,4,7,8,12	11						
		หลุมดิน	6			5				
		เขาแร้ง	1,5,7	29						
3	ปากท่อ	อ่าหิน	3	20						
		ห้วยยางโทน	1	20						
		ยางหัก	3	10						
		ทุ่งหลวง	4,10	36						
4	วัดเพลง	จอมประทัด	5,6	39						
		เกาะศาลพระ	3,4	8						
		วัดเพลง	2,3	16						
5	สวนผึ้ง	สวนผึ้ง	1,2,4	18	60	10	30			
		ป่าหวาย	2	3	20					
6	บ้านคา	บ้านคา	1,2,3,4,6, 7,9,12	227	184					
		บ้านบึง	2,4,6,7, 8,10,11	174	96					
7	โพธาราม	หนองโพ	3,5,8	137						
		ดอนกระเบื้อง	1,3,9	168						
		บ้านสิงห์	2,3,6	161						

ลำดับ	อำเภอ	ตำบล	หมู่ที่	ประเภทความเสี่ยง					
				ความเสี่ยงน้อย		ความเสี่ยงปานกลาง		ความเสี่ยงสูง	
				เกษตรกร (ราย)	พื้นที่ (ไร่)	เกษตรกร (ราย)	พื้นที่ (ไร่)	เกษตรกร (ราย)	พื้นที่ (ไร่)
		ธรรมเสน	5,6,8	153					
8	บางแพ	บางแพ	5,9					150	
		วังเย็น	4					30	
9	ดำเนินสะดวก	สีหมื่น	1	37					
		แพงพวย	1,4,11	160					
10	บ้านโป่ง	เขาขลุ่ย	4	8	26				
		หนองปลาหมอ	15			6	42		
		บ้านม่วง	7	3	10	6	4	34	
รวม	10 อำเภอ	30 ตำบล	73 หมู่บ้าน	1,557	396	33	76	214	

ที่มา : สำนักงานปศุสัตว์จังหวัดราชบุรี (ข้อมูล ณ วันที่ 14 มิถุนายน 2567)

6.1.4 พื้นที่ที่มีโอกาสเกิดดินถล่ม ปี 2567 จังหวัดราชบุรี

ลำดับ	อำเภอ	ตำบล	พื้นที่ (ไร่)
1	บ้านคา	บ้านคา	315
		บ้านบึง	156
2	สวนผึ้ง	ตะนาวศรี	391
		สวนผึ้ง	524
รวม	2 อำเภอ	4 ตำบล	1,386

ที่มา : การป้องกันและบรรเทาสาธารณภัยด้านการเกษตร ในช่วงฤดูฝน ปี 2567 กระทรวงเกษตรและสหกรณ์

6.1.5 พื้นที่ที่มีโอกาสเกิดฝนทิ้งช่วงในพื้นที่ทำการเกษตร ปี 2567 จังหวัดราชบุรี

ลำดับ	อำเภอ	ตำบล	ระดับความเสี่ยงต่อการเกิดฝนทิ้งช่วง		ผลรวมทั้งหมด พื้นที่ (ไร่)
			มาก (ไร่)	ปานกลาง (ไร่)	
1	จอมบึง	แก้มอ้น	2,554	15,376	17,930
		จอมบึง	2,976	4,987	7,963
		ด่านทับตะโก	-	7,677	7,677
		เบิกไพร	2,521	7,983	10,504
		ปากช่อง	5,249	12,790	18,039
		รางบัว	-	2,934	2,934
รวม			13,300	51,747	65,047
2	ดำเนินสะดวก	บึงงาม	-	106	106
		รวม	-	106	106
3	บางแพ	โพหัก	-	51	51
		วังเย็น	-	166	166
		วัดแก้ว	-	316	316

ลำดับ	อำเภอ	ตำบล	ระดับความเสี่ยงต่อการเกิดฝนทิ้งช่วง		ผลรวมทั้งหมด พื้นที่ (ไร่)
			มาก (ไร่)	ปานกลาง (ไร่)	
รวม			-	533	533
4	บ้านคา	บ้านคา	-	2,349	2,349
		บ้านบึง	-	413	413
		หนองพันจันทร์	-	3,561	3,561
รวม			-	6,323	6,323
5	บ้านโป่ง	กรับใหญ่	-	779	779
		เขาขลุ่ย	306	7,872	8,178
		คู้งพยอม	-	258	258
		ดอนกระเบื้อง	-	196	196
		ท่าผา	-	1,585	1,585
		เบิกไพร	-	484	484
		ปากแรต	-	185	185
		ลาดบัวขาว	-	104	104
		หนองกบ	-	603	603
		หนองปลาหมอ	-	891	891
		หนองอ้อ	-	331	331
รวม			306	13,288	13,594
6	ปากท่อ	ดอนทราย	-	1,385	1,385
		ทุ่งหลวง	1,167	5,235	6,402
		บ่อกระดาน	-	491	491
		ปากท่อ	-	818	818
		วังมะนาว	-	589	589
		หนองกระทุ่ม	-	172	172
		ห้วยยางโทน	-	601	601
		อ่างหิน	-	155	155
รวม			1,167	9,446	10,613
7	โพธาราม	เขาชะงุ้ม	809	4,089	4,898
		เจ็ดเสมียน	-	61	61
		ดอนกระเบื้อง	-	72	72
		เตาปูน	-	789	789
		ธรรมเสน	209	3,947	4,156
		นางแก้ว	-	312	312
		บ้านซ้อง	-	265	265
		บ้านเลือก	-	65	65
		หนองขวาง	1,982	19,131	21,113

ลำดับ	อำเภอ	ตำบล	ระดับความเสี่ยงต่อการเกิดฝนทิ้งช่วง		ผลรวมทั้งหมด พื้นที่ (ไร่)
			มาก (ไร่)	ปานกลาง (ไร่)	
		หนองโพ	-	87	87
รวม			3,000	28,818	31,818
8	เมืองราชบุรี	เกาะพลับพลา	274	391	665
		เขาแร้ง	-	140	140
		คูบัว	-	96	96
		เจดีย์หัก	104	596	700
		ดอนตะโก	-	53	53
		ดอนแร่	-	186	186
		ท่าราบ	-	77	77
		น้ำพุ	2,426	4,064	6,490
		หน้าเมือง	318	-	318
		ห้วยไผ่	730	1,701	2,431
		หินกอง	892	2,717	3,609
รวม			4,744	10,108	14,852
9	สวนผึ้ง	ตะนาวศรี	253	315	568
		ท่าเคย	-	6,959	6,959
		ป่าหวาย	81	14,052	14,133
		สวนผึ้ง	-	1,703	1,703
รวม			334	23,029	23,363
ผลรวมทั้งหมด 9 อำเภอ 58 ตำบล			22,851	143,398	166,249

ที่มา : การป้องกันและบรรเทาสาธารณภัยด้านการเกษตร ในช่วงฤดูฝน ปี 2567 กระทรวงเกษตรและสหกรณ์

6.1.6 พื้นที่เสี่ยงคาดว่าจะได้รับผลกระทบจากภัยน้ำหลากปี 2567

- ด้านพืช

ลำดับ	อำเภอ	ตำบล	หมู่ที่	เกษตรกร (ครัวเรือน)	พื้นที่ (ไร่)	ประเภทของพืช (พืชไร่ พืชผัก นาข้าว ไม้ยืนต้น)
1	สวนผึ้ง	ป่าหวาย	3	5	10	พืชผัก ไม้ยืนต้น
		สวนผึ้ง	2,4,5,6	20	50	พืชไร่ ไม้ผล
		ตะนาวศรี	1 - 7	30	95	พืชไร่ พืชผัก ไม้ผล
2	บ้านคา	บ้านคา	1,2,4,5,6,7, 8,11,12,14	85	320	พืชไร่ พืชผัก
		บ้านบึง	2,3,6,8,9,11,13	50	120	พืชไร่ พืชผัก
		หนองพันจันทร์	1,3,4,5,6, 7,8,10,11	60	190	พืชไร่ พืชผัก
รวม	2 อำเภอ	6 ตำบล	38 หมู่บ้าน	250	785	

ที่มา : สำนักงานเกษตรจังหวัดราชบุรี (ข้อมูล ณ วันที่ 14 มิถุนายน 2567)

6.2 สถานการณ์ระดับศัตรูพืชของพืชเศรษฐกิจหลัก

สำนักงานเกษตรจังหวัดราชบุรี รายงานสถานการณ์การระบาดของศัตรูพืชในพืชเศรษฐกิจหลัก ประจำเดือนกันยายน 2567 ดังนี้

อำเภอ	พืชเศรษฐกิจหลัก	ศัตรูพืช	พื้นที่ระบาด เดือนที่แล้ว (ไร่)	พื้นที่ระบาด เดือนนี้ (ไร่)	การระบาด	การ ดำเนินการ
เมืองราชบุรี	มะพร้าว	ด้วงแรด	1.00	1.00	คงที่	เจ้าหน้าที่ ลงพื้นที่ ให้คำแนะนำ
	มันสำปะหลัง	ใบด่าง	9.00	27.00	เพิ่มขึ้น	
	ข้าว	เพลี้ยกระโดดหลังขาว	-	7.00	เพิ่มขึ้น	
ปากท่อ	มันสำปะหลัง	ใบด่าง	60.00	60.00	คงที่	
ดำเนินสะดวก	มะพร้าว	หนอนหัวดำ	233.00	-	ลดลง	
บ้านโป่ง	มะพร้าว	หนอนหัวดำ	10.00	-	ลดลง	
	มันสำปะหลัง	ใบด่าง	-	50.00	เพิ่มขึ้น	
	ข้าว	เพลี้ยกระโดดหลังขาว	-	262.00	เพิ่มขึ้น	
โพธาราม	มันสำปะหลัง	ใบด่าง	-	33.00	เพิ่มขึ้น	
	ข้าว	เพลี้ยกระโดดหลังขาว	-	90.00	เพิ่มขึ้น	
จอมบึง	มันสำปะหลัง	ใบด่าง	-	1,252.00	เพิ่มขึ้น	
	ข้าว	เพลี้ยกระโดดหลังขาว	-	971.00	เพิ่มขึ้น	
สวนผึ้ง	มันสำปะหลัง	ใบด่าง	-	10.00	เพิ่มขึ้น	
	ข้าว	เพลี้ยกระโดดหลังขาว	-	15.00	เพิ่มขึ้น	
บ้านคา	มะพร้าว	หนอนหัวดำ	17.00	5.00	ลดลง	
รวม			330.00	2,783.00	-	-

ที่มา : สำนักงานเกษตรจังหวัดราชบุรี ข้อมูล ณ วันที่ 25 กันยายน 2567

7. ปัญหา/ข้อเรียกร้องที่เกิดขึ้นในจังหวัด/แนวทางแก้ไข (ใคร ได้รับผลกระทบ/เดือดร้อนอย่างไร เมื่อใด มีข้อเสนอให้รัฐแก้ไขปัญหาอย่างไร ได้ปฏิบัติการไปแล้วอย่างไร ผลเป็นอย่างไร มีข้อเสนอการแก้ไขปัญหาให้หมดสิ้นไปอย่างไร)

- เกษตรกรผู้ปลูกมะพร้าวในพื้นที่หมู่ที่ 7 ตำบลคิ่งน้ำวน และหมู่ที่ 5 ตำบลสามเรือน อำเภอเมืองราชบุรี จังหวัดราชบุรี เกษตรกร 6 ราย พื้นที่รวม 50 ไร่ ประสบปัญหาความผิดปกติของมะพร้าว เจ้าหน้าที่สำนักงานเกษตรอำเภอเมืองราชบุรี ร่วมกับผู้นำชุมชน ลงพื้นที่เมื่อวันที่ 11 มกราคม 2567 ตรวจวินิจฉัยอาการผิดปกติ เบื้องต้นพบการระบาดของหนอนหัวดำมะพร้าว และด้วงแรดมะพร้าว พร้อมให้บริการคลินิกพืช ให้คำแนะนำการจัดการศัตรูพืชที่เหมาะสมแก่เกษตรกรผู้ปลูกมะพร้าว ปลอยแตนเบียนบราคอน และสนับสนุนเชื้อราเมธาไรเซียมให้กับเกษตรกร

- เกษตรกรผู้ปลูกมะพร้าวในพื้นที่หมู่ที่ 8 ตำบลพงสวาย อำเภอเมืองราชบุรี จังหวัดราชบุรี ประสบปัญหาการระบาดของแมลงศัตรูพืชในมะพร้าวน้ำหอม เจ้าหน้าที่สำนักงานเกษตรอำเภอเมืองราชบุรี ลงพื้นที่สำรวจสถานการณ์การระบาดของแมลงศัตรูพืช เมื่อวันที่ 8 กุมภาพันธ์ 2567 เบื้องต้นพบการระบาดของหนอนหัวดำมะพร้าว ในพื้นที่เกษตรกร จำนวน 1 ราย พื้นที่ 6 ไร่ จึงให้คำแนะนำวิธีการควบคุมการระบาดด้วยวิธีผสมผสาน พร้อมทั้งสนับสนุนแมลงศัตรูธรรมชาติ (แตนเบียนบราคอน ฮีปีเตอร์) ให้กับเกษตรกร

- เกษตรกรผู้ปลูกมันสำปะหลังในพื้นที่หมู่ที่ 10 ตำบลเขาขลุ่ย อำเภอบ้านโป่ง จังหวัดราชบุรี ประสบปัญหาการระบาดของไรแดงในมันสำปะหลัง เจ้าหน้าที่สำนักงานเกษตรอำเภอบ้านโป่ง ลงพื้นที่สำรวจการระบาดของไรแดงในมันสำปะหลังของสมาชิกแปลงใหญ่มันสำปะหลังตำบลเขาขลุ่ย เมื่อวันที่ 21 กุมภาพันธ์ 2567 พบการเข้าทำลายของไรแดงในพื้นที่ของเกษตรกร จำนวน 1 ราย พื้นที่ 50 ไร่ และให้คำแนะนำการจัดการศัตรูพืชให้กับเกษตรกร

- เกษตรกรผู้ปลูกมะพร้าวน้ำหอมในพื้นที่ตำบลพิกุลทอง และตำบลโคกหม้อ อำเภอเมืองราชบุรี จังหวัดราชบุรี ประสบปัญหาการระบาดของแมลงศัตรูพืชในมะพร้าวน้ำหอม เจ้าหน้าที่สำนักงานเกษตรอำเภอเมืองราชบุรี ลงพื้นที่สำรวจสถานการณ์การระบาดของแมลงศัตรูพืช เมื่อวันที่ 11 มีนาคม 2567 เบื้องต้นพบการระบาดของหนอนหัวดำมะพร้าวและด้วงแรดมะพร้าว ในพื้นที่เกษตรกร จำนวน 2 ราย พื้นที่รวม 9 ไร่ จึงให้คำแนะนำในการควบคุมการระบาดและสนับสนุนสารชีวภัณฑ์ให้แก่เกษตรกรเจ้าของแปลง

- เกษตรกรผู้ปลูกมะพร้าวน้ำหอมในพื้นที่หมู่ที่ 7 ตำบลหลุมดิน อำเภอเมืองราชบุรี จังหวัดราชบุรี จำนวน 1 ราย พื้นที่ 3 ไร่ ประสบปัญหาการระบาดของแมลงศัตรูพืชในมะพร้าวน้ำหอม เจ้าหน้าที่สำนักงานเกษตรอำเภอเมืองราชบุรี ลงพื้นที่สำรวจแปลงเกษตรกร เมื่อวันที่ 10 เมษายน 2567 เบื้องต้นพบการเข้าทำลายของด้วงแรด และหนอนหัวดำมะพร้าวเป็นบางส่วนของพื้นที่ จึงให้คำแนะนำการป้องกันกำจัดศัตรูพืชแบบผสมผสาน และการใช้สารเคมีอย่างถูกต้องปลอดภัย

- เกษตรกรผู้ปลูกมะพร้าวน้ำหอมในพื้นที่หมู่ที่ 8 ตำบลเกาะพลับพลา อำเภอเมืองราชบุรี จังหวัดราชบุรี จำนวน 1 ราย พื้นที่ 0.5 ไร่ พบอาการผิดปกติของพืช เจ้าหน้าที่สำนักงานเกษตรอำเภอเมืองราชบุรี ลงพื้นที่สำรวจแปลงเกษตรกร เมื่อวันที่ 11 เมษายน 2567 จากการสำรวจพบการเข้าทำลายของหนอนหัวดำมะพร้าวเป็นบางส่วนของพื้นที่ จึงให้คำแนะนำการป้องกันกำจัดศัตรูพืชแบบผสมผสาน และการใช้สารเคมีอย่างถูกต้องปลอดภัย

- เกษตรกรในพื้นที่หมู่ที่ 5 และ 6 ตำบลยางหัก อำเภอปากท่อ จังหวัดราชบุรี จำนวน 2 ราย พื้นที่รวม 58 ไร่ ขอรับบริการจากศูนย์บริการเกษตรพิรุณราช เพื่อช่วยเหลือและบรรเทาความเดือดร้อนจากภัยแล้ง โดยขอรับการสนับสนุนน้ำเพื่อใช้ในแปลงไม้ผล โครงการชลประทานราชบุรีได้นำรถบรรทุกน้ำ เข้าไปช่วยเหลือเกษตรกรหมู่ที่ 5 เมื่อวันที่ 7 พฤษภาคม 2567 จำนวนรวม 18,000 ลิตร และช่วยเหลือเกษตรกรหมู่ที่ 6 เมื่อวันที่ 10 พฤษภาคม 2567 จำนวนรวม 18,000 ลิตร

- เกษตรกรผู้ปลูกข้าวในพื้นที่หมู่ที่ 3 และ 4 ตำบลบ้านม่วง อำเภอบ้านโป่ง จังหวัดราชบุรี จำนวน 2 ราย พื้นที่ 20 ไร่ ได้รับผลกระทบจากการระบาดของโรคและแมลงศัตรูพืชในแปลงข้าว (หนอนห่อใบข้าว และโรคที่เกิดจากเชื้อรา)

เจ้าหน้าที่สำนักงานเกษตรอำเภอบ้านโป่ง ร่วมกับผู้ใหญ่บ้าน และอาสาสมัครหมู่บ้าน ลงพื้นที่สำรวจแปลงเกษตรกร เมื่อวันที่ 14 พฤษภาคม 2567 และให้คำแนะนำในการป้องกันกำจัดโรคและแมลงศัตรูพืช และการจัดการแปลงในฤดูกาลต่อไป

- เกษตรกรผู้ปลูกมะพร้าวในพื้นที่หมู่ที่ 1 ตำบลคิ่งน้ำวน อำเภอเมืองราชบุรี จังหวัดราชบุรี จำนวน 1 ราย พื้นที่ 12 ไร่ พบหนอนหัวดำมะพร้าวเข้าทำลายแปลงมะพร้าวของเกษตรกร เจ้าหน้าที่สำนักงานเกษตรอำเภอเมืองราชบุรี ร่วมกับ กำนันตำบลคิ่งน้ำวน ลงพื้นที่สำรวจแปลงเกษตรกร เมื่อวันที่ 17 พฤษภาคม 2567 และให้คำแนะนำในการป้องกันกำจัดโรคและแมลงศัตรูพืช และการใช้สารเคมีอย่างถูกต้องปลอดภัย

- เกษตรกรและประชาชนในพื้นที่หมู่ที่ 3 และ 5 ตำบลน้ำพุ อำเภอเมืองราชบุรี จังหวัดราชบุรี จำนวน 11 ราย พื้นที่ 42 ไร่ ได้รับความเสียหายจากวาตภัย เมื่อวันที่ 20 พฤษภาคม 2567 เจ้าหน้าที่สำนักงานเกษตรอำเภอเมืองราชบุรี ร่วมกับเจ้าหน้าที่องค์การบริหารส่วนตำบลน้ำพุ ลงพื้นที่ตรวจสอบประเมินความเสียหาย และคณะกรรมการช่วยเหลือประชาชนขององค์การบริหารส่วนตำบลน้ำพุ ได้พิจารณาเห็นชอบให้ความช่วยเหลือเกษตรกร จำนวน 2 ราย

- พื้นที่หมู่ที่ 1, 2, 3, 4, 5, 6, 7, 8 ตำบลยางหัก อำเภอปากท่อ จังหวัดราชบุรี ขาดแคลนน้ำเพื่อการอุปโภคบริโภค น้ำเพื่อการเกษตร และสัตว์เลี้ยง ซึ่งเป็นสาธารณภัย/ภัยพิบัติกรณีฉุกเฉิน ก่อให้เกิดความเสียหายต่อทรัพย์สิน และพื้นที่การเกษตร จังหวัดราชบุรีจึงประกาศเขตพื้นที่ประสบสาธารณภัย/เขตการให้ความช่วยเหลือผู้ประสบภัยพิบัติกรณีฉุกเฉิน (ภัยแล้ง) ในพื้นที่อำเภอปากท่อ ประกาศ ณ วันที่ 9 พฤษภาคม 2567 มีหน่วยงานเข้าไปดำเนินการช่วยเหลือแก้ไขปัญหาภัยแล้ง โดยการสนับสนุนรถบรรทุกน้ำ สนับสนุนเครื่องจักรกล (รถแบคโฮ) ชุดหลุมบอม/หลุมขมครก บริเวณอ่างเก็บน้ำ ลำห้วย สนับสนุนเครื่องสูบน้ำระยะไกลแรงดันสูง มีการสำรวจพื้นที่เพื่อขุดเจาะบ่อบาดาล/เป่าล้างบ่อบาดาล และมีกิจกรรม “การแจกจ่ายน้ำอุปโภคบริโภคเพื่อช่วยเหลือพี่น้องประชาชนในพื้นที่แล้งวิกฤตจังหวัดราชบุรี”

- เกษตรกรผู้ปลูกข้าวในพื้นที่หมู่ที่ 14 ตำบลคูบัว อำเภอเมืองราชบุรี จำนวน 1 ราย พบหนอนห่อใบข้าว พื้นที่ 4 ไร่ (พันธุ์ข้าว กข85) และในพื้นที่หมู่ที่ 4 ตำบลอ่างทอง อำเภอเมืองราชบุรี ประสบปัญหาข้าวตืด พื้นที่ 6 ไร่ 1 งาน (พันธุ์ข้าว กข85) ศูนย์วิจัยข้าวราชบุรีได้ให้คำแนะนำการปรับเปลี่ยนการปลูกข้าวจากการหว่านปกติเปลี่ยนเป็นการปลูกแบบปักดำ

- เกษตรกรผู้ปลูกข้าวในพื้นที่อำเภอโพธาราม หมู่ที่ 6 ตำบลเตาปูน อำเภอโพธาราม พบหนอนห่อใบข้าว พื้นที่ 5 ไร่ (พันธุ์ข้าว กข85) และแปลงเฝ้าระวังของศูนย์วิจัยข้าวราชบุรี ปลูกพันธุ์ข้าวปทุมธานี 1 ได้พบแมลงหาล่า ผีเสื้อหนอนกอสีครีม จากการสำรวจพื้นที่ต่าง ๆ ศูนย์วิจัยข้าวราชบุรีได้ให้ความรู้แก่เกษตรกร และประชาสัมพันธ์การระบาดของศัตรูข้าวผ่านทางเพจ Facebook และกลุ่มไลน์เกษตรกรแปลงใหญ่

- เกษตรกรผู้เลี้ยงโคนมในพื้นที่หมู่ที่ 8 ตำบลบ้านฆ้อง อำเภอโพธาราม จำนวน 1 ราย พบการเกิดโรคปากและเท้าเปื่อย (FMD) ในโคนม จำนวน 3 ตัว จุดที่พบโรค บ้านเลขที่ 58 ตรวจพบโรคเมื่อวันที่ 6 มิถุนายน 2567 และสำนักงานปศุสัตว์ได้แจกยาปฏิชีวนะและยาป้ายปากให้แก่เกษตรกร ในส่วนของการควบคุมและการป้องกันโรค จะมีการฉีดวัคซีนป้องกันโรคปากและเท้าเปื่อย จะฉีดครั้งแรกเมื่อโคอายุ 3 เดือน และฉีดซ้ำทุก 6 เดือน รมรงค์ การฉีดวัคซีน จำนวน 2 รอบ คือ รอบที่ 1 เดือนพฤศจิกายน - ธันวาคม รอบที่ 2 เดือนพฤษภาคม - มิถุนายน

- เกษตรกรผู้ปลูกมันสำปะหลังในพื้นที่หมู่ที่ 2 และหมู่ที่ 6 ตำบลดอนทราย อำเภอปากท่อ จังหวัดราชบุรี จำนวนรวม 2 ราย พบการระบาดของโรคใบด่างมันสำปะหลัง ในพื้นที่รวม 60 ไร่ เมื่อวันที่ 18 กรกฎาคม 2567 เจ้าหน้าที่สำนักงานเกษตรอำเภอปากท่อ พร้อมกับผู้ช่วยผู้ใหญ่บ้านหมู่ที่ 2 ตำบลดอนทราย ลงตรวจสอบพื้นที่ปลูกมันสำปะหลังที่พบการระบาดของโรค ซึ่งการระบาดเกิดจากแมลงหิวข้าวเป็นแมลงพาหะเชื้อไวรัส เบื้องต้นเจ้าหน้าที่ฯ ได้ให้คำแนะนำในการฉีดพ่นสารเคมีกำจัดแมลงหิวข้าวและถอนทำลายต้นที่เป็นโรค

- เกษตรกรผู้ปลูกมะพร้าวน้ำหอมในพื้นที่หมู่ที่ 1 ตำบลเขาแร้ง อำเภอเมืองราชบุรี จังหวัดราชบุรี จำนวน 1 ราย พบการระบาดของโรสี่ขามะพร้าว พื้นที่ 5 ไร่ เมื่อวันที่ 22 สิงหาคม 2567 เจ้าหน้าที่สำนักงานเกษตรอำเภอเมืองราชบุรี ได้ให้คำแนะนำการดูแลรักษา การป้องกันกำจัดศัตรูพืชแบบผสมผสาน และการใช้สารเคมีอย่างถูกต้อง ปลอดภัย

- เกษตรกรผู้ปลูกข้าวในพื้นที่หมู่ที่ 3 ตำบลรางบัว อำเภอจอมบึง จังหวัดราชบุรี จำนวน 15 ราย พบการระบาดของเพลี้ยกระโดดสีน้ำตาลในแปลงพันธุ์ข้าวดอกมะลิ 105 พื้นที่ 150 ไร่ เมื่อวันที่ 4 กันยายน 2567 และเมื่อวันที่ 9 กันยายน 2567 พบการระบาดฯ ในพื้นที่หมู่ที่ 5 หมู่ที่ 9 และหมู่ที่ 12 ตำบลรางบัว อำเภอจอมบึง จังหวัดราชบุรี จำนวนเกษตรกร 20 ราย พื้นที่ 200 ไร่ เจ้าหน้าที่สำนักงานเกษตรอำเภอจอมบึง ได้ให้คำแนะนำการจัดการโรคและแมลงศัตรูพืชในนาข้าว

- เกษตรกรผู้ปลูกข้าวในพื้นที่หมู่ที่ 2 และหมู่ที่ 8 ตำบลเบิกไพร อำเภอจอมบึง จังหวัดราชบุรี จำนวน 15 ราย พบการระบาดของเพลี้ยกระโดดสีน้ำตาล ในข้าวนาปีพันธุ์ปทุมธานี 1 พื้นที่ 100 ไร่ เมื่อวันที่ 10 กันยายน 2567 เจ้าหน้าที่สำนักงานเกษตรอำเภอจอมบึง ได้ให้คำแนะนำแก่เกษตรกร พร้อมแนวทางป้องกันกำจัดการระบาดของเพลี้ยกระโดดสีน้ำตาล

- เกษตรกรผู้ปลูกข้าวในพื้นที่หมู่ที่ 12 ตำบลเกาะพลับพลา อำเภอเมืองราชบุรี จังหวัดราชบุรี จำนวน 2 ราย พบการระบาดของศัตรูข้าว พื้นที่ 18 ไร่ เมื่อวันที่ 13 กันยายน 2567 เจ้าหน้าที่สำนักงานเกษตรอำเภอเมืองราชบุรี ได้ให้คำแนะนำแก่เกษตรกรในการป้องกันกำจัดศัตรูพืชแบบผสมผสาน และการใช้สารเคมีอย่างถูกต้อง ปลอดภัย

- เกษตรกรผู้ปลูกข้าวในพื้นที่หมู่ที่ 3 และ หมู่ที่ 5 ตำบลบ้านม่วง อำเภอบ้านโป่ง จังหวัดราชบุรี จำนวน 2 ราย พบการระบาดของเพลี้ยกระโดดหลังขาวในนาข้าว พื้นที่ 10 ไร่ เมื่อวันที่ 17 กันยายน 2567 และเมื่อวันที่ 19 กันยายน 2567 พบการระบาดฯ ในพื้นที่หมู่ที่ 4 และ หมู่ที่ 8 ตำบลหนองกบ อำเภอบ้านโป่ง จังหวัดราชบุรี จำนวนเกษตรกร 2 ราย พื้นที่ 10 ไร่ เจ้าหน้าที่สำนักงานเกษตรอำเภอบ้านโป่ง ได้ให้คำแนะนำแก่เกษตรกรในการจัดการศัตรูพืช

- เกษตรกรผู้ปลูกข้าวในพื้นที่ศูนย์วัฒนธรรม ไทย-กะเหรี่ยง หมู่ที่ 4 ตำบลยางหัก อำเภอปากท่อ จังหวัดราชบุรี จำนวน 1 ราย พบการระบาดของเพลี้ยกระโดดหลังขาว พื้นที่ 5 ไร่ เมื่อวันที่ 18 กันยายน 2567 เจ้าหน้าที่สำนักงานเกษตรอำเภอปากท่อ ได้ให้คำแนะนำในการป้องกันกำจัดเพลี้ยกระโดดหลังขาวในนาข้าว และเน้นย้ำให้เกษตรกรสำรวจแปลงนาอย่างสม่ำเสมอ

- เกษตรกรผู้ปลูกข้าวในพื้นที่หมู่ที่ 3 ตำบลรางบัว อำเภอจอมบึง จังหวัดราชบุรี จำนวน 200 ราย พบการระบาดของเพลี้ยกระโดดหลังขาว และเพลี้ยกระโดดสีน้ำตาล พื้นที่ 200 ไร่ เมื่อวันที่ 18 กันยายน 2567 เกษตรอำเภอจอมบึง พร้อมด้วยเจ้าหน้าที่สำนักงานเกษตรอำเภอจอมบึง ร่วมกับหัวหน้ากลุ่มอารักขาพืช เจ้าหน้าที่สำนักงานเกษตรจังหวัดราชบุรี และเจ้าหน้าที่ศูนย์วิจัยข้าวราชบุรี ลงพื้นที่ติดตามสถานการณ์และได้ให้คำแนะนำแก่เกษตรกรในการป้องกันกำจัดศัตรูพืชในนาข้าว และเมื่อวันที่ 19 กันยายน 2567 เกษตรกรในพื้นที่หมู่ที่ 4 หมู่ที่ 8 และหมู่ที่ 14 ตำบลรางบัว จำนวน 15 ราย พื้นที่ 150 ไร่ พบการระบาดของเพลี้ยกระโดดหลังขาว และเพลี้ยกระโดดสีน้ำตาล เจ้าหน้าที่สำนักงานเกษตรอำเภอจอมบึง ได้ให้คำแนะนำในการป้องกันกำจัดศัตรูพืชในนาข้าว

- เกษตรกรผู้ปลูกข้าวในพื้นที่หมู่ที่ 5 ตำบลชำระ อำเภอโพธาราม จังหวัดราชบุรี จำนวน 5 ราย พบการระบาดของเพลี้ยกระโดดหลังขาว และเพลี้ยกระโดดสีน้ำตาล พื้นที่ 10 ไร่ เมื่อวันที่ 20 กันยายน 2567 เจ้าหน้าที่สำนักงานเกษตรอำเภอโพธาราม ได้ให้คำแนะนำในการป้องกันกำจัดศัตรูพืชในนาข้าว และเกษตรกรผู้ปลูกมะพร้าว น้ำหอมในพื้นที่หมู่ที่ 9 ตำบลบ้านสิงห์ อำเภอโพธาราม จังหวัดราชบุรี จำนวน 14 ราย พบการระบาดของหนอนหัว

ดำนะพรวัว พื้นที่ 33 ไร่ เจ้าหน้าที่ฯ สนับสนุนแตนเบียนหนอนบราคอน และให้คำแนะนำแก่เกษตรกรในการป้องกันกำจัดหนอนหัวดำ

- เกษตรกรผู้ปลูกข้าวในพื้นที่หมู่ที่ 2 ตำบลเตาปูน อำเภอโพธาราม จังหวัดราชบุรี จำนวน 10 ราย พบการระบาดของเพลี้ยกระโดดหลังขาว และเพลี้ยกระโดดสีน้ำตาล พื้นที่ 60 ไร่ เมื่อวันที่ 23 กันยายน 2567 เจ้าหน้าที่สำนักงานเกษตรอำเภอโพธาราม ได้ให้คำแนะนำแก่เกษตรกรในการป้องกันกำจัดแมลงศัตรูพืชในนาข้าว - เกษตรกรผู้ปลูกข้าวในพื้นที่หมู่ที่ 5 ตำบลจอมบึง อำเภอจอมบึง จังหวัดราชบุรี จำนวน 5 ราย พบการระบาดของเพลี้ยกระโดดหลังขาว และเพลี้ยกระโดดสีน้ำตาล พื้นที่ 50 ไร่ เมื่อวันที่ 24 กันยายน 2567 เจ้าหน้าที่สำนักงานเกษตรอำเภอจอมบึง ได้ให้คำแนะนำแก่เกษตรกรในการป้องกันกำจัดศัตรูพืชในนาข้าว

แบบฟอร์มที่ 3 ความก้าวหน้าการช่วยเหลือเกษตรกรตามนโยบายรัฐบาล

ข้อมูลความก้าวหน้า

การช่วยเหลือเกษตรกรของกระทรวงเกษตรและสหกรณ์ตามนโยบายรัฐบาล พื้นที่จังหวัดราชบุรี

.....

จังหวัดราชบุรี โดยหน่วยงานสังกัดกระทรวงเกษตรและสหกรณ์ กระทรวงพาณิชย์ ธนาคารเพื่อการเกษตรและสหกรณ์การเกษตร ได้ดำเนินงานโครงการประกันรายได้ให้แก่เกษตรกรผู้ผลิตสินค้าเกษตรต่าง ๆ ที่ประสบปัญหาราคาสินค้าเกษตรตกต่ำ และโครงการตามนโยบายรัฐบาลอื่น ๆ

1. โครงการสนับสนุนค่าบริหารจัดการและพัฒนาคุณภาพผลผลิตเกษตรกรผู้ปลูกข้าว ปีการผลิต 2566/67 (เงินช่วยเหลือ ไร่ละ 1,000 บาท ครัวเรือนละไม่เกิน 20 ไร่ รวมไม่เกิน 20,000 บาท)

สำนักงาน ธ.ก.ส. จังหวัดราชบุรี มีการโอนเงินให้เกษตรกรสำเร็จแล้ว จำนวน 15,515 ราย เป็นเงิน 191,673,070.00 บาท (ข้อมูล ณ วันที่ 23 กันยายน 2567)