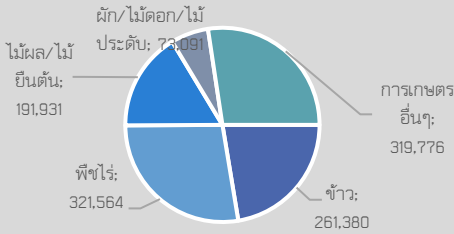
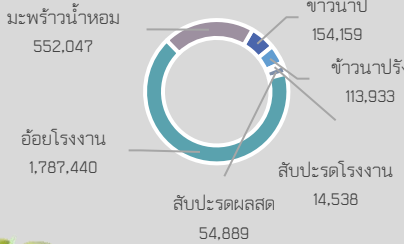


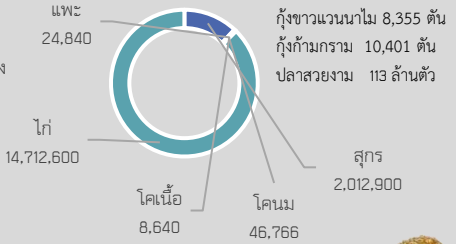
# พื้นที่เกษตรกรรม (ไร่)



# ผลผลิตพืชเศรษฐกิจ (ตัน/ปี)



# สัตว์เศรษฐกิจ (ตัว/ปี)



พื้นที่เกษตรกรรมรวม 1,167,742 ไร่

## สินค้าเด่น/GI

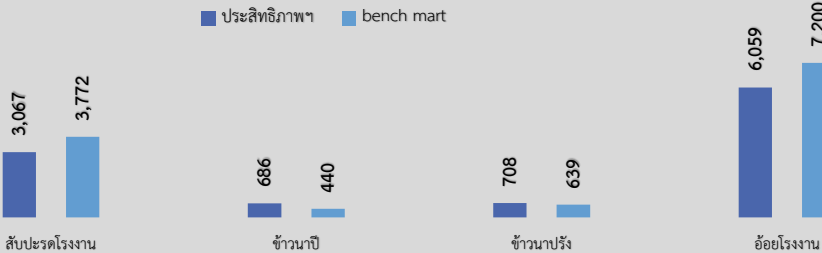
**มะพร้าวน้ำหอมราชบุรี** รสชาติมีความหวานและหอมกรุ่นคล้ายใบเตย ขึ้นทะเบียน GI พื้นที่ 7 อำเภอ ได้แก่ ดำเนินสะดวก วัดเพลง บ้านโป่ง เมือง บางแพ ปากท่อ และโพธาราม ได้ GI เกษตรกร แบบเดี่ยว 64 ราย และแบบกลุ่ม 1 กลุ่ม (เกษตรกร 40 ราย) ในอำเภอในอำเภอดำเนินสะดวก, วัดเพลง, เมือง, บางแพ, โพธาราม, ปากท่อ, บ้านโป่ง (2แปลง) รวมมีพื้นที่ (เดี่ยว 2,015.75 กลุ่ม 1,157 ไร่)

**ลิ้นปี่บ้านคา** รสหวานฉ่ำ ไม่กัดลิ้น กลิ่นหอม ขึ้นทะเบียน GI พื้นที่ 4 อำเภอ ได้แก่ จอมบึง ปากท่อ สวนผึ้ง และบ้านคา ได้ GI เกษตรกร 37ราย ในอำเภอบ้านคา 477.75 ไร่

**กุ้งก้ามกรามบางแพ** มีลักษณะเด่น มีเปลือกสีน้ำตาลมันเงา ก้านสีน้ำตาลหรือมีคราบปนทอง เนื้อแน่นเต็มเปลือก ปรุงสุกจะมีรสชาติดีหวาน มันกุ้งมาก ไม่มีกลิ่นคาว เพาะเลี้ยงในเขต 3 อำเภอ ได้แก่ อำเภอบางแพ ดำเนินสะดวก และโพธาราม มีเกษตรกรที่ได้รับอนุญาตให้ใช้ตราสัญลักษณ์ จำนวน 2 ราย พื้นที่ 125 ไร่ ปริมาณผลผลิตของเกษตรกร 46,500 กิโลกรัมต่อปี

GPP 200,642 ล้านบาท (ปี 2565)  
 จำนวนประชากร 864,746 คน / 338,676 ครัวเรือน  
 เป็นภาคการเกษตร 66,219 ครัวเรือน  
 มีแรงงานภาคเกษตรกร 106,032 คน  
 ปริมาณน้ำภาพรวมจังหวัด 9,371.240 ล้าน ลบ.ม.  
 (ข้อมูล ณ 27 พฤศจิกายน 2567)  
 ปริมาณน้ำฝนสะสม 993.4 มม. (1 ม.ค. - 29 พ.ย. 67)

ประสิทธิภาพ เปรียบเทียบ

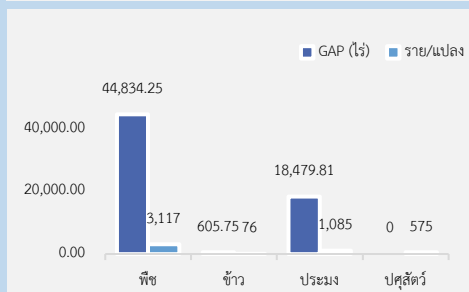
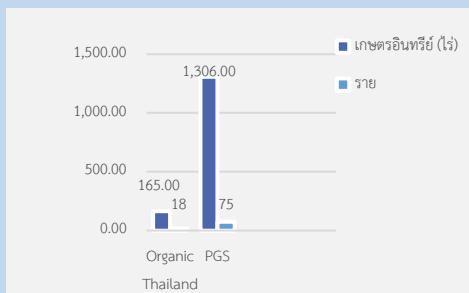


ประสิทธิภาพการผลิตสินค้าเกษตรด้านพืช (กก./ไร่)

**ราชบุรี**  
 Info graphic  
 ข้อมูลพื้นฐานจังหวัด

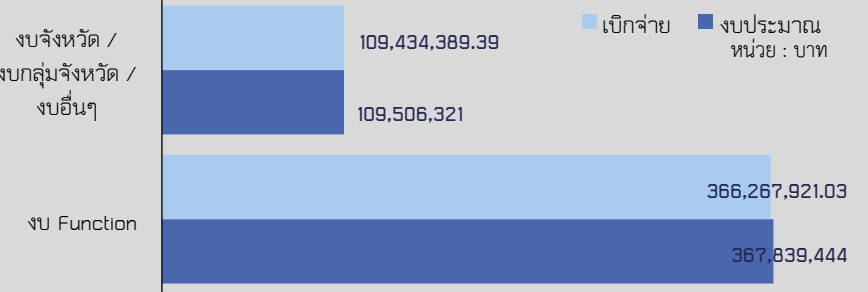
## ปริมาณสินค้าเกษตรที่ได้รับรองมาตรฐาน

### เกษตรอินทรีย์ (ไร่)



## ภัยพิบัติด้านเกษตร

**สถานการณ์ระดับศัตรูพืชของพืชเศรษฐกิจหลัก**  
 สำนักงานเกษตรจังหวัดราชบุรี รายงานข้อมูล ณ เดือนพฤศจิกายน 2567 ดังนี้  
**มันสำปะหลัง :** ใบด่าง(เมือง, ปากท่อ, บ้านโป่ง, โพธาราม, จอมบึง, สวนผึ้ง) 3,941ไร่  
**มะพร้าว :** หนอนหัวดำ (บ้านคา) 5 ไร่  
**ข้าว :** เพลี้ยกระโดดหลังขาว (เมือง) 7 ไร่  
**การดำเนินการ :** เจ้าหน้าที่สำนักงานเกษตรอำเภอ และ กอพ. ร่วมลงพื้นที่ให้คำแนะนำ : เจ้าหน้าที่สำนักงานเกษตรอำเภอ และ กอพ. ร่วมลงพื้นที่ให้คำแนะนำ



ปี 2567 มีงบประมาณเพื่อการพัฒนาการเกษตร รวม 477,345,765.26 บาท

**งบ Function มีภารกิจสำคัญ คือ** โครงการยกระดับคุณภาพมาตรฐานสินค้าเกษตร โครงการพัฒนาเกษตรกรยั่งยืน โครงการส่งเสริมและพัฒนาสินค้าเกษตรอัตลักษณ์ถิ่น โครงการส่งเสริมและพัฒนาอาชีพเกษตรกร โครงการพัฒนาประสิทธิภาพการผลิตสินค้าเกษตร โครงการพัฒนาศูนย์ปฏิบัติการปศุสัตว์ โครงการยกระดับคุณภาพมาตรฐานสินค้าเกษตร โครงการส่งเสริมและพัฒนาสินค้าเกษตรอัตลักษณ์ถิ่น โครงการพัฒนาเกษตรกรปราชญ์ (Smart farmer) โครงการศูนย์เรียนรู้การเพิ่มประสิทธิภาพการผลิตสินค้าเกษตร โครงการยกระดับคุณภาพมาตรฐานสินค้าเกษตร โครงการส่งเสริมอาชีพประมง โครงการระบบส่งเสริมเกษตรแบบแปลงใหญ่ โครงการศูนย์เรียนรู้การเพิ่มประสิทธิภาพการผลิตสินค้าเกษตร โครงการส่งเสริมการค้าสินค้าเกษตรอินทรีย์

**งบกลุ่มจังหวัดภาคกลางตอนล่าง 1 มีภารกิจสำคัญ คือ** โครงการพัฒนาศูนย์ปฏิบัติการและยกระดับการผลิตสินค้าเกษตรปลอดภัยและเกษตรอินทรีย์, วิทยาการปรับปรุงพันธุ์มะม่วง

**ปัญหาข้อร้องเรียน** ชื่อสถานการณ์ การระบาดของศัตรูพืช  
**การตรวจสอบสาเหตุและแก้ไขปัญหา**  
 - เกษตรกรผู้ปลูกมะพร้าวน้ำหอมในพื้นที่ตำบลลูกท้อ และ ตำบลโคกหม้อ อำเภอเมืองราชบุรี จังหวัดราชบุรี ประสบปัญหาการระบาดของแมลงศัตรูพืชในมะพร้าว น้ำหอม เจ้าหน้าที่สำนักงานเกษตรอำเภอเมืองราชบุรี ลงพื้นที่สำรวจสถานการณ์การระบาดของแมลงศัตรูพืช เมื่อวันที่ ๑๑ มีนาคม ๒๕๖๗ เบื้องต้นพบการระบาดของหนอนหัวดำ มะพร้าวและตัวมดมะพร้าว ในพื้นที่เกษตรกร จำนวน ๒ ราย ที่บริเวณ ๔ ไร่ จึงได้ดำเนินการควบคุมการระบาดและสนับสนุนการสำรวจพื้นที่ให้เกษตรกรเจ้าของแปลง  
 - เกษตรกรผู้ปลูกมะพร้าวน้ำหอมในพื้นที่หมู่ที่ ๗ ตำบลหลุมดิน อำเภอเมืองราชบุรี จังหวัดราชบุรี จำนวน ๑ ราย พื้นที่ ๓ ไร่ ประสบปัญหาการระบาดของแมลงศัตรูพืชในมะพร้าว น้ำหอม เจ้าหน้าที่สำนักงานเกษตรอำเภอเมืองราชบุรี ลงพื้นที่สำรวจแปลงเกษตรกร เมื่อวันที่ ๑๐ เมษายน ๒๕๖๗ เบื้องต้นพบการเข้าทำลายของตัวมด และหนอนหัวดำมะพร้าวเป็นบางส่วนในพื้นที่ จึงได้ดำเนินการป้องกันกำจัดศัตรูพืชแบบผสมผสาน และการใช้สารเคมีอย่างถูกต้องปลอดภัย  
 - เกษตรกรผู้ปลูกมะพร้าวในพื้นที่หมู่ที่ ๘ ตำบลเกาะขี้เหล็ก อำเภอเมืองราชบุรี จังหวัดราชบุรี จำนวน ๑ ราย พื้นที่ ๐.๕ ไร่ พบอาการผิดปกติของพืช เจ้าหน้าที่สำนักงานเกษตรอำเภอเมืองราชบุรี ลงพื้นที่สำรวจแปลงเกษตรกร เมื่อวันที่ ๑๑ เมษายน ๒๕๖๗ จากการสำรวจพบการเข้าทำลายของหนอนหัวดำมะพร้าวเป็นบางส่วนในพื้นที่ จึงได้ดำเนินการป้องกันกำจัดศัตรูพืชแบบผสมผสาน และการใช้สารเคมีอย่างถูกต้องปลอดภัย

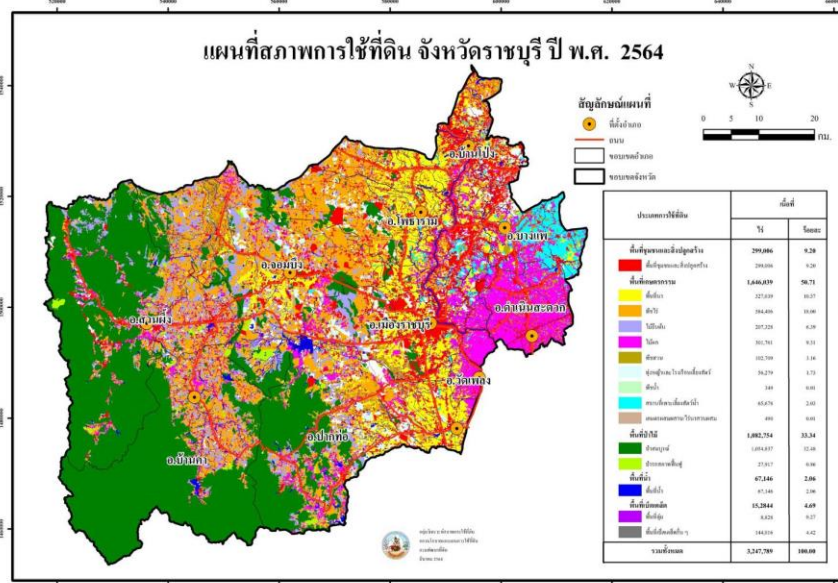
## แบบฟอร์มที่ 1 ข้อมูลพื้นฐานของจังหวัด

ปรับปรุงข้อมูล ณ 29 พฤศจิกายน 2567

### ข้อมูลพื้นฐานของจังหวัดราชบุรี

#### 1. ข้อมูลด้านการเกษตรของจังหวัด


1.1 พื้นที่ทั้งหมด 3,247,789 ไร่ พื้นที่ที่ใช้ประโยชน์ทางการเกษตร 1,167,742 ไร่ คิดเป็นร้อยละ 35.95 ของพื้นที่จังหวัด โดยแบ่งเป็น นาข้าว 261,380 ไร่ พืชไร่ 321,564 ไร่ สวนผลไม้ 191,931 ไร่ สวนผัก/ไม้ดอกไม้ประดับ 73,091 ไร่ และอื่น 319,776 ไร่ โดยมีพื้นที่เกษตรกรรมในเขตชลประทาน 806,603 ไร่ (ร้อยละ 69.07 ของพื้นที่เกษตรกรรม / 24.84% ของพื้นที่จังหวัด) และพื้นที่รับประโยชน์จำนวน 80,250 ไร่ รวม 886,853 ไร่ คิดเป็นร้อยละ 75.94 ของพื้นที่เกษตรกรรม (ที่มา : สำนักงานเศรษฐกิจการเกษตร)



#### การใช้ประโยชน์และความเหมาะสมของดินเพื่อการเพาะปลูก (Agri-Map analytic)


ที่	ชนิดพืช	เหมาะสมสูง (S1)	เหมาะสมปานกลาง (S2)	เหมาะสมเล็กน้อย (S3)	ไม่เหมาะสม (N)
1	ข้าว	253,776.08	8,146.27	55,006.92	5,259.68
2	อ้อย	19,251.88	35,095.02	239,318.67	301.74
3	มันสำปะหลัง	2,394.81	69,717.94	26,051.13	6,065.44
4	ข้าวโพด	195.83	429.66	15.29	273.03
5	สับปะรด	757.56	49,291.08	2,365.32	3,215.89
6	ยางพารา	1,314.67	18,886.80	9,053.03	2,637.42
7	มะพร้าว	77,220.47	37.81	2,677.62	20,757.28
8	ลำไย	849.5	1,265.52	362.49	21.83
9	ปาล์มน้ำมัน	-	-	-	18,433.10
10	ทุเรียน	-	-	-	382.23
11	เงาะ	-	-	-	215.03
12	มังคุด	-	-	-	4.25

#### 1.2 สถานการณ์ด้านทรัพยากรการผลิตและแนวโน้ม



# จังหวัดราชบุรี

ข้อมูลวันที่ 27 พฤศจิกายน 2567



**หมายเหตุ :** ช่วงฤดูฝน กรมชลประทานส่งเสริมการปลูกพืชใช้น้ำฝนเป็นหลัก และใช้น้ำชลประทานเสริมกรณีฝนทิ้งช่วง

### แหล่งน้ำต้นทุน (Supply)

ในเขตชลประทาน	จำนวน (แห่ง)	น้ำใช้การ ล้าน ลบ.ม.	% 100
ขนาดใหญ่**	2	9,315.310	69.89
ขนาดกลาง	4	34.921	47.71
ขนาดเล็ก	60	20.799	75.78
แหล่งน้ำอื่นๆ	-	0.210	-
<b>รวม</b>	<b>66</b>	<b>9,397.240</b>	

**นอกเขตชลประทาน**

- จากการสำรวจของกรมทรัพยากรน้ำ มีปริมาณน้ำ 13.36 ล้าน ลบ.ม.
- ปศุบาล จำนวน 1,423 บ่อ ปริมาณน้ำ 5.01 ล้าน ลบ.ม.

**ในเขตชลประทาน**

แหล่งน้ำต้นทุนของ **จังหวัดราชบุรี**

**9,371.240** ล้าน ลบ.ม.

\*\*จากแหล่งน้ำนอกจังหวัด (เขื่อนศรีนครินทร์+วชิราลงกรณ์)

**นอกเขตชลประทาน**

แหล่งน้ำต้นทุนของ **จังหวัดราชบุรี**

**18.00** ล้าน ลบ.ม.

\*\*แหล่งน้ำผิวดิน + ปศุบาล

**ปริมาณความต้องการน้ำตามกิจกรรม (Demand) 27 พ.ย. - 31 ธ.ค. 2567** หน่วย: ล้าน ลบ.ม.

พื้นที่	อุปกค-บริโศค	รักษาระบบนิเวศ	เกษตร	อุตสาหกรรม	อื่นๆ	รวม	สามารถใช้น้ำได้อีก (วัน)
ในเขต	5.704	0.776	174.854	-	-	181.334	เพียงพอต่อความต้องการ
นอกเขต	0.499	0.225	0.079	0.349	-	1.152	-
<b>รวม</b>	<b>6.203</b>	<b>1.001</b>	<b>174.933</b>	<b>0.349</b>	<b>-</b>	<b>182.486</b>	(คงเหลือฤดูแล้งอีก 34 วัน)

หมายเหตุ : ฐานการคำนวณความต้องการน้ำตามกิจกรรม คำนวณจากความต้องการน้ำตามแผนจัดสรรน้ำฤดูฝน 2567

**พื้นที่เสี่ยงขาดแคลนน้ำอุปกค-บริโศค / พื้นที่เกิดอุทกภัย ภายในจังหวัด**

-ไม่มี-

**แนวทางการช่วยเหลือ**

- สนับสนุนเครื่องสูบน้ำ
- ประสานงานส่วนเครื่องจักรกลสำนักงานชลประทานที่ 13 เพื่อคอยสนับสนุนเครื่องจักรเครื่องมือ

**มาตรการเตรียมความพร้อมและแนวทางการช่วยเหลือ**

- ติดตาม วิเคราะห์ แนวโน้มสถานการณ์และสั่งการโดยศูนย์ปฏิบัติการน้ำอัจฉริยะ (SWOC)
- เตรียมความพร้อมเครื่องจักร เครื่องมือ ให้ความช่วยเหลือ
  - เครื่องสูบน้ำจากส่วนเครื่องจักรกลสำนักงานชลประทานที่ 13 -รถชุด JCB 1 คัน
  - รถบรรทุกน้ำ 1 คัน

- 1) ปริมาณน้ำภาพรวมจังหวัด 9,371.240 ล้าน ลบ.ม. (ข้อมูล ณ 27 พฤศจิกายน 2567)
  - 2) ปริมาณน้ำฝนสะสม ระหว่างวันที่ 1 มกราคม – 29 พฤศจิกายน 2567 รวม 993.4 มิลลิเมตร
  - 3) ความต้องการใช้น้ำของจังหวัดตามกิจกรรม 27 พฤศจิกายน – 31 ธันวาคม 2567 รวม 182.486 ล้าน ลบ.ม.
- จำแนกดังนี้**

- อุปกคบริโศค	6.203	ล้าน ลบ.ม.
- ระบบนิเวศน์	1.001	ล้าน ลบ.ม.
- เกษตรกรรม	174.933	ล้าน ลบ.ม.
- อุตสาหกรรม	0.349	ล้าน ลบ.ม.
- อื่นๆ	-	ล้าน ลบ.ม.

### 1.3 ขนาดเศรษฐกิจของจังหวัด (GPP)

GPP ณ ราคาประจำปี	มูลค่า (ล้านบาท)		
	ปี 2563	ปี 2564	ปี 2565
ภาคเกษตร	32,576 (14.94 %)	32,490 (14.5 %)	38,119 (18.99 %)
ภาคนอกเกษตร	144,491 (66.26 %)	148,117 (66.53 %)	162,523 ( 81.00 % )
<b>ผลิตภัณฑ์มวลรวมจังหวัด (GPP)</b>	<b>177,066</b>	<b>180,607</b>	<b>200,642</b>
<b>ผลิตภัณฑ์จังหวัดต่อหัว (บาท)</b>	<b>218,038</b>	<b>222,599</b>	<b>247,560</b>

ปี 2566 มีจำนวนประชากรทั้งหมด 864,746 คน สัญชาติไทย เป็นชาย 404,760 คน เป็นหญิง 433,006 คน รวม 867,766 คน ไม่ได้สัญชาติไทย เป็นชาย 14,421 คน เป็นหญิง 12,559 คน รวม 26,980 คน 338,676 คริวเรือน เป็นภาคการเกษตร 75,588 คริวเรือน และเป็นแรงงานภาคเกษตรกร 106,032 คน (ณ 31 ธันวาคม 2566)

### 1.4 พืชเศรษฐกิจที่สำคัญ ปี 2566 ได้แก่

- 1) ข้าวนาปี : เกษตรกร 15,647 คน พื้นที่ปลูก 223,532 ไร่ ผลผลิต 154,159 ตัน
- 2) สับปะรดปัตตาเวียน : เกษตรกร 3,457 คน พื้นที่ปลูก 101,255 ไร่ ผลผลิต 106,967 ตัน
- 3) อ้อยโรงงาน : เกษตรกร 5,677 คน พื้นที่ปลูก 184,412 ไร่ ผลผลิต 1,787,440 ตัน

4) มะพร้าวน้ำหอม : เกษตรกร 6,504 คน พื้นที่ปลูก 110,490 ไร่ ผลผลิต 525,586,095 ผล

#### 1.5 สัตว์เศรษฐกิจที่สำคัญ ปี 2566 ได้แก่

1) สุกร	จำนวน 3,200,000 ตัว	เกษตรกร 697 คน
2) โคนม	จำนวน 40,423 ตัว	เกษตรกร 2,119 คน (น้ำนมดิบ 47,590.46 ตัน)
3) โคน้ำ	จำนวน 16,500 ตัว	เกษตรกร 9,093 คน
4) แพะ	จำนวน 112,000 ตัว	เกษตรกร 924 คน
5) ไก่เนื้อ	จำนวน 71,394,000 ตัว	เกษตรกร 332 คน
6) กุ้งขาวแวนนาไม	จำนวน 8,355.69 ตัน	เกษตรกร 872 คน
7) กุ้งก้ามกราม	จำนวน 10,401.37 ตัน	เกษตรกร 1,185 คน
8) ปลาสร้อยขาว	จำนวน 113,036,035 ล้านตัว	เกษตรกร 203 คน

#### 1.6 สินค้าสำคัญของจังหวัด

##### 1) สินค้าเด่น ได้แก่

##### 1.1) สับปะรดผลสด

ปี	เกษตรกร (ราย)	เนื้อที่เพาะปลูก (ไร่)	ผลผลิต (ตัน)
2564	668	28,500	51,000
2565	870	25,449	41,000
2566	742	34,943	35,250

##### 1.2) มะพร้าวน้ำหอม

ปี	เกษตรกร (ราย)	เนื้อที่เพาะปลูก (ไร่)	ผลผลิต (ผล)
2564	4,341	88,510	576,000,000
2565	4,343	89,050	525,586,095
2566	6,504	110,490	525,586,095

##### 2) สินค้า GI ได้แก่

2.1) สับปะรดบ้านคา มีลักษณะเด่น รสหวานฉ่ำ ไม่กัดลิ้น กลิ่นหอม ได้รับการขึ้นทะเบียนสิ่งบ่งชี้ทางภูมิศาสตร์ (GI) พื้นที่ปลูก 4 อำเภอ ได้แก่ จอมบึง ปากท่อ, สวนผึ้ง และอำเภอบ้านคา มีเกษตรกรที่ได้รับอนุญาตให้ใช้ตราสัญลักษณ์ GI จำนวน 37 ราย ในอำเภอบ้านคา จำนวน 477.75 ไร่

2.2) มะพร้าวน้ำหอมราชบุรี มีลักษณะเด่น รสชาติมีความหวานและหอมกรุ่นคล้ายใบเตย ได้รับการขึ้นทะเบียนสิ่งบ่งชี้ทางภูมิศาสตร์ (GI) พื้นที่ปลูกมะพร้าวน้ำหอม GI ครอบคลุมพื้นที่ 7 อำเภอ ได้แก่ ดำเนินสะดวก วัดเพลง บ้านโป่ง เมือง บางแพ ปากท่อ และโพธาราม มีเกษตรกรที่ได้รับอนุญาตให้ใช้ตราสัญลักษณ์ GI จำนวน 104 ราย แบบเดี่ยว 64 ราย แบบกลุ่ม 1 กลุ่ม (40 ราย) ในอำเภอดำเนินสะดวก, วัดเพลง, เมือง, บางแพ, โพธาราม, ปากท่อ, บ้านโป่ง (2แปลง) รวมมีพื้นที่ (เดี่ยว 2,015.75 กลุ่ม 1,157 ไร่)

3.3) กุ้งก้ามกรามบางแพ มีลักษณะเด่น มีเปลือกสีน้ำเงินมันเงา ก้ามสีน้ำเงินหรือมีครามปนทอง เนื้อแน่นเต็มเปลือก รุ้งสุกจะมีรสชาติดหวาน มันกุ้งมาก ไม่มีกลิ่นคาว เพาะเลี้ยงในเขต 3 อำเภอ ได้แก่ อำเภอบางแพ ดำเนินสะดวก และโพธาราม มีเกษตรกรที่ได้รับอนุญาตให้ใช้ตราสัญลักษณ์ จำนวน 2 ราย พื้นที่ 125 ไร่ ปริมาณผลผลิตของเกษตรกร 46,500 กิโลกรัมต่อปี

#### 1.7 สินค้า OTOP 10 อันดับแรกของจังหวัด ได้แก่

1) ข้าวตังหน้าธัญพืช ข้าวตังหน้าหมูหยอง ก๋วยเตี๋ยวหน้าธัญพืช ก๋วยเตี๋ยวพริก แคบข้าว ข้าวเกรียบ (วิสาหกิจชุมชนกลุ่มแม่บ้านเกษตรกรลาดบัวขาว ต.ลาดบัวขาว อ.บ้านโป่ง) โดยสำนักงานเกษตรจังหวัดพัฒนา

ผู้ประกอบการหนึ่งตำบล หนึ่งผลิตภัณฑ์ที่จดทะเบียนวิสาหกิจชุมชน สนับสนุนองค์ความรู้พัฒนาคุณภาพผลิตภัณฑ์ให้ได้มาตรฐาน อย. เป็นสินค้า OTOP 5 ดาว มีการพัฒนาบรรจุภัณฑ์เพื่อสร้างมูลค่าเพิ่มจากวัตถุดิบในท้องถิ่น และเพิ่มขีดความสามารถในการแข่งขันในตลาด

2) ผลิตภัณฑ์อาหารแปรรูปจากเห็ดนางฟ้า (วิสาหกิจชุมชนแม่บ้านเกษตรปากแสด ต.ปากแสด อ.บ้านโป่ง) โดยสำนักงานเกษตรจังหวัดพัฒนาผู้ประกอบการหนึ่งตำบล หนึ่งผลิตภัณฑ์ที่จดทะเบียนวิสาหกิจชุมชน สนับสนุนองค์ความรู้พัฒนาคุณภาพผลิตภัณฑ์ให้ได้มาตรฐาน อย. พัฒนาบรรจุภัณฑ์สร้างมูลค่าเพิ่มจากวัตถุดิบในท้องถิ่น และเพิ่มขีดความสามารถในการแข่งขันในตลาด

3) ผลิตภัณฑ์มะนาวน้ำผึ้ง มะนาวน้ำผึ้งอบแห้ง (วิสาหกิจชุมชนเกษตรชนบทบ้านหัวสระ ต.เบิกไพร อ.บ้านโป่ง จ.ราชบุรี โดยสำนักงานเกษตรจังหวัดได้สนับสนุนสนับสนุนองค์ความรู้ด้านมาตรฐานการผลิตสินค้า การสร้างมูลค่าเพิ่ม และการพัฒนาบรรจุภัณฑ์ สินค้าได้รับการรับรองมาตรฐาน อย. ประสานงานกับมหาวิทยาลัยราชภัฏหมู่บ้านจอมบึง ให้คำแนะนำด้านการสร้างแบรนด์และการประชาสัมพันธ์สินค้า ทำให้ปัจจุบันสินค้ามีตลาดรองรับทั้งในและต่างประเทศรวมทั้งยังเป็นแหล่งเรียนรู้ต้นแบบด้านการแปรรูปสินค้าเกษตรเพื่อสร้างมูลค่าเพิ่ม

4) กลัวยตาก้าแดด ข้าวเกรียบกลัวย ทอมน้ำมันกลัวย และชาสมุนไพร (วิสาหกิจชุมชนคนคลองบางป่า ต.บางป่า อ.เมืองราชบุรี จ.ราชบุรี โดยสำนักงานเกษตรจังหวัดได้พัฒนาทักษะผู้ประกอบการวิสาหกิจชุมชน ด้านการแปรรูปสินค้าเกษตร มาตรฐานการผลิต และด้านช่องทางการตลาด สินค้าได้รับการรับรองมาตรฐาน อย. และมาตรฐานผลิตภัณฑ์ชุมชน (มผช.) นอกจากนี้ยังได้ให้การส่งเสริมด้านการทำเกษตรผสมผสานพัฒนาต่อยอดเป็นแหล่งท่องเที่ยวเชิงเกษตรและจุดศึกษาดูงาน

5) ข้าวปลอดสารและข้าวแปรรูป (วิสาหกิจชุมชนกลุ่มผู้ผลิตและแปรรูปข้าวกล้อง ม.7 ต.เตาปูน อ.โพธาราม) สำนักงานเกษตรจังหวัดพัฒนาผู้ประกอบการหนึ่งตำบล หนึ่งผลิตภัณฑ์ที่จดทะเบียนวิสาหกิจชุมชน สนับสนุนองค์ความรู้ ส่งเสริมและผลักดันวิสาหกิจชุมชนในการผลิตข้าวที่ได้รับการรับรองมาตรฐาน GAP และแปรรูปข้าวให้การรับรองมาตรฐาน OTOP สามารถเพิ่มช่องทางการตลาดได้ และเกิดการเชื่อมโยงกับกลุ่มแปลงใหญ่ข้าวเตาปูน

6) น้ำพริกตาแดงแห้งผง น้ำพริกนรกปลาย่าง น้ำพริกกุ้งเสียบ (วิสาหกิจชุมชนสระโกสินารายณ์ ต.ท่าผา อ.บ้านโป่ง) สำนักงานเกษตรจังหวัดพัฒนาผู้ประกอบการหนึ่งตำบล หนึ่งผลิตภัณฑ์ที่จดทะเบียนวิสาหกิจชุมชน และได้ร่วมกับกรมส่งเสริมการเกษตรสนับสนุนองค์ความรู้ด้านการพัฒนาผลิตภัณฑ์ พัฒนาคุณภาพมาตรฐานการผลิตให้ได้มาตรฐาน อย. และพัฒนาบรรจุภัณฑ์สร้างมูลค่าเพิ่มและเพิ่มขีดความสามารถในการแข่งขันในตลาด

7) น้ำพริกเผาปลาย่าง น้ำพริกตาแดง น้ำพริกนรก (วิสาหกิจชุมชนกลุ่มแม่บ้านเกษตรกรบางโตนด ต.บางโตนด อ.โพธาราม) สำนักงานเกษตรจังหวัดพัฒนาผู้ประกอบการหนึ่งตำบล หนึ่งผลิตภัณฑ์ที่จดทะเบียนวิสาหกิจชุมชน สนับสนุนองค์ความรู้ด้านการพัฒนาคุณภาพผลิตภัณฑ์ สร้างมูลค่าเพิ่มจากวัตถุดิบในท้องถิ่น และสนับสนุนด้านช่องทางการตลาด

8) ปลานิลแดดเดียว, ปลานิลแดดเดียวทอดกรอบสามรส (วิสาหกิจชุมชนกลุ่มแม่บ้านเกษตรกรอ้ออ้อเขียว ต.กรับใหญ่ อ.บ้านโป่ง) โดยสำนักงานเกษตรจังหวัดพัฒนาผู้ประกอบการหนึ่งตำบล หนึ่งผลิตภัณฑ์ที่จดทะเบียนวิสาหกิจชุมชน สนับสนุนองค์ความรู้พัฒนาคุณภาพผลิตภัณฑ์ให้ได้มาตรฐาน อย. พัฒนาบรรจุภัณฑ์สร้างมูลค่าเพิ่มจากวัตถุดิบในท้องถิ่น และเพิ่มขีดความสามารถในการแข่งขันในตลาด

9) กลัวยตากพลังงานแสงอาทิตย์ (วิสาหกิจชุมชนบ้านกุ่มพัฒนา อ.บางแพ จ.ราชบุรี) โดยสำนักงานเกษตรจังหวัดราชบุรี สนับสนุนองค์ความรู้ด้านการพัฒนาผลิตภัณฑ์และการสร้างมูลค่าเพิ่มสินค้าเกษตร สินค้าได้รับการรับรองมาตรฐาน อย. และ Primary GMP บรรจุภัณฑ์ตอบโจทย์ความต้องการของผู้บริโภค

10) สเปรย์ปรับอากาศ (วิสาหกิจชุมชนแก่นไพลิน ต.พงสวาย อ.เมืองราชบุรี จ.ราชบุรี) โดยสำนักงานเกษตรจังหวัด สนับสนุนองค์ความรู้ด้านการบริหารจัดการกลุ่ม การจัดทำแผนพัฒนากิจการวิสาหกิจชุมชน การพัฒนาผลิตภัณฑ์ มีการนำเทคโนโลยีและนวัตกรรมมาใช้ในกระบวนการผลิตสินค้า สินค้าได้รับมาตรฐาน OTOP 5 ดาว และมีตลาดรองรับ

1.8 โครงการชุมชนท่องเที่ยว OTOP นวัตวิถี ที่เกี่ยวข้องกับกระทรวงเกษตรฯ

แหล่งท่องเที่ยวเชิงเกษตรของจังหวัดราชบุรี ส่วนที่สำนักงานเกษตรจังหวัดราชบุรีได้ให้การส่งเสริมและพัฒนาแหล่งท่องเที่ยวเชิงเกษตร จำนวน 42 แห่ง ดังนี้

1. แหล่งท่องเที่ยวเชิงเกษตรสวนเกษตรแม่ทองหยิบดำเนินสะดวก ตำบลศรีสุราษฎร์ อำเภอดำเนินสะดวก
2. วิชาทกิจชุมชนผักและผลไม้ดำเนินสะดวก (Aromatic Farm) ตำบลแพงพวย อำเภอดำเนินสะดวก
3. วิชาทกิจชุมชนกลุ่มฟื้นฟูตลาดน้ำดำเนินสะดวกปากคลองลัดพลี (ตลาดน้ำเหล่าตั๊กลัก)  
ตำบลดำเนินสะดวก อำเภอดำเนินสะดวก
4. ศูนย์จัดการศัตรูพืชชุมชนตำบลประสาธสิทธิ์ (ท่องเที่ยวเชิงเกษตรบ้านหนองงูเหลือม)  
ตำบลประสาธสิทธิ์ อำเภอดำเนินสะดวก
5. แหล่งท่องเที่ยวเชิงเกษตรวิชาทกิจชุมชนเกษตรพอเพียงบ้านห้วยขวาง (สวนหลังบ้าน) ตำบลท่าผา  
อำเภอบ้านโป่ง
6. วิชาทกิจชุมชนกลุ่มอารักขาตำบลลาดบัวขาว ตำบลลาดบัวขาว อำเภอบ้านโป่ง
7. วิชาทกิจชุมชนกลุ่มแม่บ้านเกษตรกรกรลาดบัวขาว ตำบลลาดบัวขาว อำเภอบ้านโป่ง
8. แหล่งท่องเที่ยวเชิงเกษตรฟาร์มสุขเล็กๆ ตำบลหนองปลาหมอ อำเภอบ้านโป่ง
9. วิชาทกิจชุมชนบ้านรางพลับ ตำบลกรับใหญ่ อำเภอบ้านโป่ง
10. ศูนย์เรียนรู้การเพิ่มประสิทธิภาพการผลิตสินค้าเกษตรอำเภอโพธาราม ตำบลบ้านสิงห์ อำเภอโพธาราม
11. แหล่งท่องเที่ยวเชิงเกษตรไถ่เลี้ยงนาเขาช่องพราน ตำบลเตาปูน อำเภอโพธาราม
12. ศูนย์กิจกรรมธรรมชาติ พ่อสร้าง – ลูกสาน ตำบลเตาปูน อำเภอโพธาราม
13. แปลงใหญ่ข้าวตำบลเตาปูน ตำบลเตาปูน อำเภอโพธาราม
14. โครงการศึกษาวิธีการฟื้นฟูที่ดินเสื่อมโทรมเขาชะงุ้ม อันเนื่องมาจากพระราชดำริ ตำบลเขาชะงุ้ม  
อำเภอโพธาราม
15. วิชาทกิจชุมชนผู้ส่งออกมะม่วงอำเภอบางแพ ตำบลดอนคา อำเภอบางแพ
16. วิชาทกิจชุมชนผู้ผลิตผลไม้ปลอดภัยสารพิษเพื่อส่งออก จ.ราชบุรี ตำบลวัดแก้ว อำเภอบางแพ
17. วิชาทกิจชุมชนบ้านกุ่มพัฒนา ตำบลบางแพ อำเภอบางแพ
18. วิชาทกิจชุมชนกลุ่มแม่บ้านเกษตรกรโรงหักรุ่งเจริญ ตำบลโรงหัก อำเภอบางแพ
19. ศูนย์เรียนรู้การเพิ่มประสิทธิภาพการผลิตสินค้าเกษตรตำบลห้วยยางโทน ต.ห้วยยางโทน อ.ปากท่อ
20. TT garden and goat farm ตำบลทุ่งหลวง อำเภอปากท่อ
21. ฟาร์มสุข@พุกาย ตำบลทุ่งหลวง อำเภอปากท่อ
22. SA-MER ตำบลห้วยยางโทน อำเภอปากท่อ
23. บ้านไร่หมอนทอง ตำบลห้วยยางโทน อำเภอปากท่อ
24. วิชาทกิจชุมชนโค้งวงราชบุรี ตำบลดอนทราย อำเภอปากท่อ
25. แปลงใหญ่เงาะตำบลยางหัก ตำบลยางหัก อำเภอปากท่อ
26. สวนทุเรียนลุงวิเชียร ตำบลยางหัก อำเภอปากท่อ
27. แหล่งท่องเที่ยวเชิงเกษตรไร่พรหมรัศมี ตำบลยางหัก อำเภอปากท่อ
28. วิชาทกิจชุมชนผู้เพาะเห็ดหุบบ้านเชิงสะพาน ตำบลเจดีย์หัก อำเภอเมืองราชบุรี
29. วิชาทกิจชุมชนกลุ่มหมูลุ่มอินทรีย์ตำบลดอนแร่ ตำบลดอนแร่ อำเภอเมืองราชบุรี
30. วิชาทกิจชุมชนหวานผ้าขาวม้า ตำบลห้วยไผ่ อำเภอเมืองราชบุรี
31. ศูนย์เรียนรู้ชุมชนบ้านหนองนางแพรว ตำบลน้ำพุ อำเภอเมืองราชบุรี
32. ฟาร์มฝันแม่เกษตรกรอินทรีย์ ตำบลน้ำพุ อำเภอเมืองราชบุรี
33. วิชาทกิจชุมชนคนคลองบางป่า (สวนโควินท์) ตำบลบางป่าอำเภอเมืองราชบุรี
34. วิชาทกิจชุมชนแพะนมเมืองโอ่ง ตำบลเขาแร้ง อำเภอเมืองราชบุรี
35. วิชาทกิจชุมชนไร่สุขใจ ณ บ้านเฮา ตำบลดอนตะโก อำเภอเมืองราชบุรี
36. วิชาทกิจชุมชนแพะก้าวน้ำจืดราชบุรี (เมฆลอยฟาร์ม) ตำบลอ่างทอง อำเภอเมืองราชบุรี
37. วิชาทกิจชุมชนไร่สุขพวงเกษตรอินทรีย์วิถีไทย ตำบลจอมบึง อำเภอจอมบึง
38. ศูนย์การเรียนรู้อยู่เย็นเป็นสุข วิถีไทยรามัญ ตำบลเบิกไพร อำเภอจอมบึง

39. วิสาหกิจชุมชนปลูกหม่อนเลี้ยงไหมท่าเคย ตำบลท่าเคย อำเภอสวนผึ้ง
40. ฟาร์มตัวอย่างตามแนวพระราชดำริ บ้านบ่อหวี ตำบลตะนาวศรี อำเภอสวนผึ้ง
41. แหล่งท่องเที่ยวเชิงเกษตรโรงเรียนควายบ้านหนองตาตั้ง ตำบลตะนาวศรี อำเภอสวนผึ้ง
42. วิสาหกิจชุมชนแม่บ้านเกษตรกรจอมประทัด ตำบลจอมประทัด อำเภอวัดเพลง

## 1.9 สหกรณ์การเกษตร

### 1.9.1 ข้อมูลทั่วไป

- 1) สหกรณ์จังหวัดราชบุรี จำนวน 78 แห่ง มีสมาชิกสหกรณ์ทั้งสิ้น 108,956.00 ราย ประกอบด้วย
  - สมาชิกสหกรณ์ (สามัญ) จำนวน 102,889 ราย
  - สมาชิกสหกรณ์ (สมทบ) จำนวน 6,067 ราย
- 2) การจัดขึ้นมาตรฐานสหกรณ์ในจังหวัดราชบุรี
 

สหกรณ์ที่มีการนำมาจัดขึ้นมาตรฐานสหกรณ์ จำนวน 107 สหกรณ์ ดังนี้

  - 2.1 ระดับชั้นที่ 1 จำนวน 15 สหกรณ์ คิดเป็นร้อยละ 14.02
  - 2.2 ระดับชั้นที่ 2 จำนวน 57 สหกรณ์ คิดเป็นร้อยละ 53.27
  - 2.3 ระดับชั้นที่ 3 จำนวน 6 สหกรณ์ คิดเป็นร้อยละ 5.61
  - 2.4 ระดับชั้นที่ 4 (สหกรณ์ที่อยู่ระหว่างการชำระบัญชี) จำนวน 29 สหกรณ์ คิดเป็นร้อยละ 27.10
- 3) ปริมาณธุรกิจของสหกรณ์รวม 14,871,875,950.64 บาท
  - แบ่งเป็น ปริมาณธุรกิจของสหกรณ์ภาคการเกษตร 6,497,180,459.51 บาท
  - ปริมาณธุรกิจของสหกรณ์นอกภาคการเกษตร 8,374,695,491.13 บาท

### 1.9.2 กลุ่มเกษตรกร

- 1) กลุ่มเกษตรกรจังหวัดราชบุรี จำนวน 34 แห่ง สมาชิกกลุ่มเกษตรกร จำนวน 2,527 ราย
- 2) การจัดขึ้นความเข้มแข็งของกลุ่มเกษตรกรในจังหวัดราชบุรี
 

กลุ่มเกษตรกรที่มีการนำมาจัดขึ้นความเข้มแข็งของกลุ่มเกษตรกร จำนวน 34 แห่ง ดังนี้

  - 2.1 ระดับชั้นที่ 1 จำนวน - แห่ง คิดเป็นร้อยละ -
  - 2.2 ระดับชั้นที่ 2 จำนวน 30 แห่ง คิดเป็นร้อยละ 88.24
  - 2.3 ระดับชั้นที่ 3 จำนวน 4 แห่ง คิดเป็นร้อยละ 11.76
  - 2.4 ระดับชั้นที่ 4 (กลุ่มเกษตรกรที่อยู่ระหว่างการชำระบัญชี) จำนวน - แห่ง คิดเป็นร้อยละ -
- 3) ปริมาณธุรกิจของกลุ่มเกษตรกรรวม 20,831,151.00 บาท

## 2. ข้อมูลการรับรองมาตรฐานสินค้าเกษตรปลอดภัยของจังหวัด

### 2.1 พื้นที่การทำเกษตรอินทรีย์ 90 ราย/แปลง 3,207.05 ไร่

#### 2.1.1 มาตรฐาน Organic Thailand 18 ราย/แปลง พื้นที่ 165.75 ไร่

#### 2.1.2 มาตรฐาน PGS 75 ราย พื้นที่ 1,306 ไร่

### 2.2 การรับรอง GAP 4,853 ราย/แปลง พื้นที่ 63,919.81 ไร่

ชนิดสินค้า	จำนวนราย/แปลง	จำนวนไร่
1) พืช	3,117	44,834.25
2) ข้าว	76	605.75
3) ประมง	997	16,715.41
4) ปศุสัตว์	575	n.d.

ด้านพืช รวม 3,117 ราย 44,834.25 ไร่ ประกอบด้วย

ลำดับ	ชนิดพืช	จำนวน/แปลง	จำนวนพื้นที่ (ไร่)
1	มะพร้าวน้ำหอม	191	4851.50
2	สับปะรดปัตตาเวีย	7	49.00
3	อ้อยโรงงาน	12	109.25
4	ชมพู่	21	203.50
5	ชมพู่ทับทิมจันทร์	29	284.00
6	มะม่วง	37	539.50
7	ลำไย	5	106.00
8	ทุเรียน	2	37.00
9	มะนาว	13	216.50
10	เงาะโรงเรียน	31	150.00
11	ฝรั่ง	12	145.50
12	เห็ดหูหนู	53	83.38
13	พืชชนิดอื่น ๆ	686	3,224.87
<b>รวม</b>		<b>3,117</b>	<b>44,834.25</b>

ที่มา : ศูนย์วิจัยและพัฒนาการเกษตรราชบุรี ข้อมูล ณ วันที่ 30 กันยายน 2567

ด้านประมง

ชนิดสัตว์	จำนวนเกษตรกร (ราย/แปลง)	จำนวนพื้นที่ (ไร่)
กุ้งขาว	220	3,147.85
กุ้งก้ามกราม	528	10,480.70
กุ้งขาว (มกษ.7436)	5	78.50
กุ้งขาว, กุ้งก้ามกราม (มกษ.7436)	10	185.50
จระเข้	1	1.30
ปูนา	1	0.40
ปลานิล	9	349.67
ปลาดุก	8	57.80
ปลาหมอ	20	545.75
ปลาช่อน	1	9.00
ปลาดุก	10	68.00
ปลาซิว	1	200.00
ปลากดเหลือง	1	6.75
ปลาเบญจพรรณ	4	110.75



ตะพาน	1	15.00
กบ	2	4.50
กุ้งเครฟิช	1	16.25
กุ้งก้ามแดง	4	18.25
ปลากระพงขาว	1	6.40
สัตว์น้ำสวยงาม	153	512.55
ฟาร์มเพาะพันธุ์	16	360.49
<b>รวมทั้งหมด</b>	<b>997</b>	<b>16,175.41</b>

ข้อมูล ณ วันที่ 30 กันยายน 2567

### ด้านปศุสัตว์

ที่	ฟาร์มมาตรฐาน	จำนวน (ฟาร์ม)	จำนวนสัตว์โดยประมาณ
1	ไก่เนื้อ	156	17 ล้านตัว
2	ไก่พันธุ์	3	519,000 ตัว
3	ไก่ไข่	7	879,000 ตัว
4	โคนม	211	8,500 ตัว
5	โคเนื้อ	5	1,200 ตัว
6	จิ้งหรีด	1	400 ชิ้น
7	นกกกระทา	3	190,000 ตัว
8	เป็ดไข่	4	43,000 ตัว
9	เป็ดเนื้อ	8	963,000 ตัว
10	เป็ดพันธุ์	1	36,000 ตัว
11	แพะนม	5	490 ตัว
12	สุกร	155	1.3 ล้านตัว
13	สถานที่ฟักไข่สัตว์ปีก	4	860,000 ฟอง/สัปดาห์
<b>รวม</b>		<b>575</b>	<b>-</b>

ที่มา : สำนักงานปศุสัตว์จังหวัดราชบุรี (ข้อมูล ณ วันที่ 30 กันยายน 2567)

3. งบประมาณ ปี 2567 รวมทั้งสิ้น 477,345,765.26 บาท แบ่งเป็น

3.1 งบประมาณของส่วนราชการต้นสังกัด (Function Base)

1) งบประมาณรวมทั้งสิ้น 367,839,444.37 บาท ผลการเบิกจ่าย 366,267,921.03 บาท คิดเป็นร้อยละ 99.57 จำแนกเป็น งบดำเนินงาน 96,645,142.03 บาท งบลงทุน 271,194,302.34 บาท งบรายจ่าย ....บาท

2) ผลการดำเนินงาน/ผลการปฏิบัติราชการสำคัญ (แผนงานโครงการจำแนกตามพืช ปศุสัตว์ ประมง กลุ่ม/สหกรณ์ ชลประทาน)

#### 2.1) ด้านพืช :

2.1.1 โครงการระบบส่งเสริมเกษตรแบบแปลงใหญ่ เป้าหมาย พืช 14 แปลง งบประมาณ 175,160 บาท ข้าว 1 กลุ่ม (หมู่ที่ 2 ต.บ้านม่วง อ.บ้านโป่ง จ.ราชบุรี) งบประมาณ 67,600 บาท

##### กิจกรรม ระบบส่งเสริมเกษตรแบบแปลงใหญ่

- 1) การบริหารจัดการการถ่ายทอดความรู้ เป้าหมาย 14 แปลง (อ.เมืองราชบุรี, บ้านโป่ง, โพธาราม, ดำเนินสะดวก, บางแพ, ปากท่อ)
- 2) จัดประชุมเชื่อมโยงการดำเนินงานคณะกรรมการเครือข่าย ศพก. และ แปลงใหญ่ เป้าหมาย 14 แปลง
- 3) จัดทำบัตรประจำตัวคณะกรรมการแปลงใหญ่ เป้าหมาย 79 ใบ
- 4) การติดตามประเมินผลโครงการฯ เป้าหมาย 14 แปลง

ผลสำเร็จที่สำคัญ เกษตรกรมีการรวมกลุ่มทำการผลิตสินค้าเกษตร มีการบริหารจัดการร่วมกัน เกษตรกรสามารถลดต้นทุนการผลิตและมีผลผลิตต่อหน่วยเพิ่มขึ้น และรวมกันจำหน่ายโดยมีตลาดรองรับที่แน่นอน

2.1.2 โครงการ ยกระดับคุณภาพมาตรฐานสินค้าเกษตร เป้าหมาย 545 ราย/แปลง งบประมาณ 327,000 บาท

##### กิจกรรม พัฒนาคูณภาพสินค้าเกษตรสู่มาตรฐาน GAP

- 1) อบรมเกษตรกรเข้าสู่ระบบมาตรฐาน GAP และศึกษาดูงาน
- ผลสำเร็จที่สำคัญ เกษตรกรเป้าหมาย ร้อยละ 70 สามารถนำความรู้การผลิตสินค้าเกษตรตามระบบมาตรฐาน GAP ไปปฏิบัติในแปลง

2.1.3 โครงการพัฒนาเกษตรกรมั่งคั่ง งบประมาณ 5,280 บาท

##### กิจกรรม พัฒนาการผลิตเกษตรอินทรีย์

- 1) พัฒนาเกษตรกรสู่มาตรฐานเกษตรอินทรีย์ (รายใหม่) เป้าหมาย 20 ราย
  - 2) พัฒนาเกษตรกรสู่มาตรฐานเกษตรอินทรีย์และศึกษาดูงาน (รายเดิมปี 2566) เป้าหมาย 6 ราย
- ผลสำเร็จที่สำคัญ เกษตรกรผู้เข้าร่วมโครงการ ร้อยละ 50 ผ่านการประเมินแปลงเบื้องต้น และเข้าสู่กระบวนการรับรองมาตรฐานเกษตรอินทรีย์

2.1.4 โครงการส่งเสริมการใช้เครื่องจักรกลทางการเกษตร งบประมาณ 31,100 บาท

##### กิจกรรม ส่งเสริมการใช้เครื่องจักรกลการเกษตรทดแทนแรงงานเกษตร

- สร้างช่างเกษตรท้องถิ่นประจำแปลงใหญ่ เป้าหมาย 50 ราย

2.1.5 โครงการส่งเสริมและพัฒนางานวิสาหกิจชุมชน งบประมาณ 191,000 บาท

##### กิจกรรม ส่งเสริมและพัฒนางานวิสาหกิจชุมชน

- 1) การยกระดับศักยภาพวิสาหกิจชุมชน
  - การยกระดับศักยภาพวิสาหกิจชุมชนจากระดับปานกลางเป็นระดับดี เป้าหมาย 100/10 ราย/แห่ง
  - การยกระดับศักยภาพวิสาหกิจชุมชนจากระดับปรับปรุงเป็นระดับปานกลาง เป้าหมาย 50/5 ราย/แห่ง

2) ส่งเสริมการสร้างเครือข่ายวิสาหกิจชุมชน เป้าหมาย 1 เครือข่าย

3) ส่งเสริมและพัฒนางานวิสาหกิจชุมชนต้นแบบ

- ประกวดวิสาหกิจชุมชนดีเด่นระดับจังหวัด เป้าหมาย 1 จังหวัด

4) สนับสนุนกลไกการดำเนินงานตาม พ.ร.บ.ส่งเสริมวิสาหกิจชุมชน

- ประชุมคณะอนุกรรมการอำเภอที่แต่งตั้งโดยคณะกรรมการส่งเสริมวิสาหกิจชุมชน

จังหวัด เป้าหมาย 10 ครั้ง

- สนับสนุนการปฏิบัติงานด้านทะเบียนนิสิตกิจกรรมชน เป้าหมาย 10 อำเภอ

2.1.6 โครงการพัฒนาประสิทธิภาพโลจิสติกส์เกษตรกรเพื่อลดการสูญเสีย งบประมาณ 31,000 บาท

กิจกรรม พัฒนาประสิทธิภาพโลจิสติกส์เกษตรกรเพื่อลดการสูญเสีย

1) พัฒนาเกษตรกรเป็นผู้ประกอบการสู่ตลาดสินค้าเกษตรที่มีศักยภาพ เป้าหมาย 20 ราย

2) พัฒนาตลาดเกษตรกรให้มีอัตลักษณ์ เป็นแหล่งรวบรวมและจำหน่ายสินค้าของเกษตรกรที่มี

ศักยภาพ เป้าหมาย 1 จังหวัด

2.1.7 โครงการพัฒนาเกษตรกรปราดเปรื่อง (Smart Farmer) งบประมาณ 88,000 บาท

กิจกรรม พัฒนาเกษตรกรปราดเปรื่องและเกษตรกรรุ่นใหม่ (Smart Farmer & Young Smart Farmer)

1) การพัฒนาเกษตรกรรุ่นใหม่ เป้าหมาย 30 ราย

2) การพัฒนาเกษตรกรปราดเปรื่อง (Smart Farmer) เป้าหมาย 100 ราย

2.1.8 โครงการศูนย์เรียนรู้การเพิ่มประสิทธิภาพการผลิตสินค้าเกษตร งบประมาณ 273,900 บาท

กิจกรรม ศูนย์เรียนรู้การเพิ่มประสิทธิภาพการผลิตสินค้าเกษตร

1) สนับสนุนการให้บริการของ ศพก. และศูนย์เครือข่าย

- การจัดงานวันถ่ายทอดเทคโนโลยีเพื่อเริ่มต้นฤดูกาลผลิตใหม่ (Field Day) เป้าหมาย 400 ราย

- ประกวด ศพก. ดีเด่น ระดับจังหวัด เป้าหมาย 1 จังหวัด

2) บริหารจัดการเพื่อขับเคลื่อนการดำเนินงาน

- ประชุมคณะกรรมการเครือข่าย ศพก. ระดับจังหวัด เป้าหมาย 20 ราย

- ประชุมคณะกรรมการเครือข่าย ศพก. ระดับอำเภอ เป้าหมาย 100 ราย

3) ติดตามและรายงานผลการดำเนินงาน ศพก. เป้าหมาย 10 อำเภอ

4) การพัฒนาศูนย์เครือข่าย

- การพัฒนาศูนย์จัดการศัตรูพืชชุมชน (ศจช.) เป้าหมาย 44 แปลง

- การพัฒนาศูนย์จัดการดินปุ๋ยชุมชน (ศดปช.) เป้าหมาย 10/200 แปลง/ราย

2.1.9 โครงการส่งเสริมการเพิ่มประสิทธิภาพการใช้น้ำในระดับไร่นา งบประมาณ 12,500 บาท

กิจกรรม ถ่ายทอดความรู้แก่เกษตรกร หลักสูตรการใช้น้ำอย่างรู้คุณค่าสำหรับเกษตรกร เป้าหมาย 50 ราย

2.1.10 โครงการสร้างมูลค่าเพิ่มจากวัสดุเหลือใช้ทางการเกษตร งบประมาณ 42,400 บาท

กิจกรรม สร้างมูลค่าเพิ่มจากวัสดุเหลือใช้ทางการเกษตร

1) ถ่ายทอดองค์ความรู้การสร้างมูลค่าเพิ่มจากวัสดุเหลือใช้ทางการเกษตรและฝึกอบรม

เกษตรกร เป้าหมาย 100 ราย

2) ติดตาม นิเทศ สรุปล ประเมินผล และจัดทำรายงาน เป้าหมาย 5 อำเภอ (บ้านโป่ง โพธาราม

ปากท่อ จอมบึง สวนผึ้ง)

2.1.11 โครงการ 1 อำเภอ 1 แปลงเกษตรอัจฉริยะ งบประมาณ 7,100 บาท

กิจกรรม ส่งเสริมและพัฒนาต้นแบบเกษตรอัจฉริยะ

1) ส่งเสริมนวัตกรรมและเทคโนโลยี ด้านการเกษตร เป้าหมาย 1 แปลง

2.1.12 โครงการส่งเสริมและพัฒนาสินค้าเกษตรชีวภาพ งบประมาณ 254,000 บาท

กิจกรรม ส่งเสริมและพัฒนาการผลิตสินค้าสมุนไพรชีวภาพ

1) สนับสนุนแปลงใหญ่สมุนไพรที่ศักยภาพสูงให้เป็น Model นำร่องผู้ผลิตสมุนไพรคุณภาพ

ครบวงจร เป้าหมาย 1 จุด

2) พัฒนาศักยภาพของกลุ่มเกษตรกรผู้ผลิตสมุนไพร เป้าหมาย 30/2 ราย/จุด

2.1.13 โครงการขึ้นทะเบียนและปรับปรุงทะเบียนเกษตรกร งบประมาณ 122,100 บาท

กิจกรรม ปรับปรุงข้อมูลทะเบียนเกษตรกรให้เป็นปัจจุบัน

1) ติดตามการจัดเก็บและปรับปรุงข้อมูล เป้าหมาย 10,000 ครัวเรือน

2) ค่าอินเทอร์เน็ตสำหรับใช้กับ Tablet ในการปรับปรุงทะเบียนและวาดแปลง เป้าหมาย 10

อำเภอ

## 2.2) ด้านปศุสัตว์ :

## 2.2.1 โครงการพัฒนาศักยภาพการปศุสัตว์ งบประมาณ 117,600 บาท

- 1) สัตว์ที่ให้บริการเสริมสร้างภูมิคุ้มกันโรคสัตว์ เป้าหมาย 110 ตัว
- 2) เกษตรกรที่ได้รับประโยชน์ด้านการปศุสัตว์ เป้าหมาย 44 ราย

## 2.2.2 โครงการยกระดับคุณภาพมาตรฐานสินค้าเกษตร งบประมาณ 190,280 บาท

## กิจกรรม ตรวจสอบรับรองคุณภาพสินค้าปศุสัตว์

- 1) สถานประกอบการสินค้าปศุสัตว์ที่ให้บริการตรวจประเมินมาตรฐาน เป้าหมาย 511 แห่ง
- 2) จำนวนตัวอย่างที่ได้รับการตรวจวิเคราะห์คุณภาพสินค้าปศุสัตว์ตามเกณฑ์มาตรฐานกำหนด

เป้าหมาย 6 ตัวอย่าง

- 3) โรงเรียนที่ได้รับการตรวจสอบ ควบคุม กำกับดูแลผลิตภัณฑ์นมโรงเรียน เป้าหมาย 60 โรงเรียน

## 2.2.3 โครงการพัฒนาศักยภาพกระบวนการผลิตสินค้าเกษตร งบประมาณ 2,420,664 บาท

- 1) สัตว์พันธุ์ดีที่ผลิตได้จากการผสมเทียม เป้าหมาย 1,729 ตัว
- 2) สัตว์ที่ให้บริการพัฒนาสุขภาพสัตว์ เป้าหมาย 399,338 ตัว
- 3) เกษตรกรที่ได้รับประโยชน์ด้านการปศุสัตว์ เป้าหมาย 892 ตัว

## 2.2.4 โครงการ อาหารนมเพื่อเด็กและเยาวชน งบประมาณ 187,300 บาท

- 1) โรงเรียนที่ได้รับการตรวจสอบ ควบคุม กำกับดูแล ผลิตภัณฑ์นมโรงเรียน เป้าหมาย 60

โรงเรียน

## 2.2.5 โครงการพัฒนาและส่งเสริมอุตสาหกรรมฮาลาลด้านปศุสัตว์ งบประมาณ 42,000 บาท

- 1) สถานประกอบการสินค้าปศุสัตว์ที่ได้รับการตรวจ ประเมินตามเกณฑ์มาตรฐานฮาลาล

เป้าหมาย 2 แห่ง

## 2.3) ด้านประมง :

## 2.3.1 โครงการยกระดับคุณภาพมาตรฐานสินค้าเกษตร งบประมาณ 81,000 บาท

## กิจกรรมพัฒนาคุณภาพสินค้าประมงสู่มาตรฐาน เป้าหมาย 345 ฟาร์ม

ผลสำเร็จที่สำคัญ : เกษตรกรได้รับการรับรองมาตรฐานฟาร์ม GAP และเพิ่มความสามารถในการแข่งขัน ราคาสัตว์น้ำเพิ่มขึ้น

## 2.3.2 โครงการส่งเสริมอาชีพประมง

- 1) ส่งเสริมเกษตรกรทฤษฎีใหม่ด้านการประมง เป้าหมาย 7 ราย/แห่ง

ผลสำเร็จที่สำคัญ : พัฒนาคุณภาพชีวิตเกษตรกร สร้างความเข้มแข็งและส่งเสริมให้เกษตรกรนำเกษตรทฤษฎีใหม่ มาปรับใช้ในพื้นที่การเกษตรของตนเอง ให้เกิดประโยชน์สูงสุด เป็นการลดรายจ่ายเพิ่มรายได้ให้เพียงพอต่อการดำรงชีวิต

- 2) ส่งเสริมและสนับสนุนการเพาะเลี้ยงสัตว์น้ำ (คลินิกเกษตรกรเคลื่อนที่) งบประมาณ 5,000 บาท

เป้าหมาย : ออกให้บริการคลินิกฯ 4 ครั้งต่อปี เกษตรกรเข้ารับบริการ 480 รายต่อปี

ผลสำเร็จที่สำคัญ : เกษตรกรเข้าร่วมคลินิกประมงได้รับการถ่ายทอดความรู้ด้านการประมง ได้รับคำปรึกษาแนะนำและแนวทางการแก้ไขประเด็นปัญหา พร้อมทั้งเอกสารวิชาการและพันธุ์สัตว์น้ำ

- 3) ปรับปรุงทะเบียนเกษตรกรผู้เพาะเลี้ยงสัตว์น้ำ เป้าหมาย 3,995 ฟาร์ม งบประมาณ 8,000 บาท

ผลสำเร็จที่สำคัญ : เพื่อปรับปรุงข้อมูลทะเบียนเกษตรกรผู้เพาะเลี้ยงสัตว์น้ำให้ถูกต้อง ครบถ้วน เป็นปัจจุบัน เพื่อให้เกษตรกรผู้เพาะเลี้ยงสัตว์น้ำสามารถเข้าถึงโครงการตามนโยบายและโครงการช่วยเหลือของรัฐได้อย่างรวดเร็ว

## 2.3.3 โครงการระบบส่งเสริมเกษตรกรแบบแปลงใหญ่ งบประมาณ 47,200 บาท

## กิจกรรม ระบบส่งเสริมเกษตรกรแบบแปลงใหญ่ เป้าหมาย 2 แปลง

ผลสำเร็จที่สำคัญ : เกิดการรวมกลุ่ม ลดต้นทุนในการเลี้ยงสัตว์น้ำ เพิ่มผลผลิต ยกกระดับมาตรฐานฟาร์มเพาะเลี้ยงสัตว์น้ำ และเชื่อมโยงตลาด

2.3.4 โครงการศูนย์เรียนรู้การเพิ่มประสิทธิภาพการผลิตสินค้าเกษตร งบประมาณ 8,500 บาท

กิจกรรม ศูนย์เรียนรู้การเพิ่มประสิทธิภาพการผลิตสินค้าประมง

1) การจัดงานวันถ่ายทอดเทคโนโลยีเพื่อเริ่มต้นฤดูกาลผลิตใหม่ (Field Day) เป้าหมาย 10 ครั้ง

2) การถ่ายทอดเทคโนโลยีการผลิตด้านประมง เป้าหมาย 300 ราย

3) การบริหารจัดการ ขับเคลื่อน ติดตามและรายงานผลการดำเนินงานโครงการ เป้าหมาย 10 ครั้ง

ผลสำเร็จที่สำคัญ : จัดทำแหล่งเรียนรู้และให้บริการด้านการประมงของชุมชนและคัดเลือกศพที่โดดเด่นเพื่อยกระดับและพัฒนาให้เป็นศูนย์ต้นแบบด้านการประมงระดับจังหวัดเพื่อให้เป็นต้นแบบของเกษตรกรที่สนใจต่อไป

2.3.5 โครงการส่งเสริมการดำเนินงานอันเนื่องมาจากพระราชดำริ งบประมาณ 19,500 บาท

กิจกรรม สนับสนุนโครงการพัฒนาอันเนื่องมาจากพระราชดำริ

1) โครงการส่งเสริมการเลี้ยงปลาในหมู่บ้านตามแนวชายแดนในพระราชดำริ

เป้าหมาย : ส่งเสริมการเลี้ยงปลาในกระชังบักและสนับสนุนพันธุ์สัตว์น้ำพร้อมกระชังบัก

1 คนต่อ 1 กระชัง จำนวน 20 ราย

ผลสำเร็จที่สำคัญ : ชี้แจงและให้คำแนะนำความรู้ด้านการเพาะเลี้ยงสัตว์น้ำพร้อมสนับสนุนปัจจัยการผลิตแก่เกษตรกร 20 ราย (เพื่อแก้ไขปัญหา/พัฒนางานด้านการเกษตร) : เกษตรกรได้ความรู้และวิธีเลี้ยงปลา ทำให้มีรายได้เพิ่มขึ้น สามารถต่อยอดเป็นอาชีพหลักได้

2) โครงการสนับสนุนด้านการประมงตามพระราชดำริสมเด็จพระกนิษฐาธิราชเจ้า กรมสมเด็จพระเทพรัตนราชสุดาฯ สยามบรมราชกุมารี

เป้าหมาย : สนับสนุนปัจจัยการผลิตแก่โรงเรียนตำรวจตระเวนชายแดนจำนวน 2 โรงเรียน

ผลสำเร็จที่สำคัญ : เพื่อให้โรงเรียนบริหารจัดการให้เด็กนักเรียนได้เรียนรู้จากการปฏิบัติจริงในโครงการสร้างผลผลิตเพื่ออาหารกลางวัน (เพื่อแก้ไขปัญหา/พัฒนางานด้านการเกษตร) เพื่อให้โรงเรียนบริหารจัดการให้เด็กทุกคนในโรงเรียนได้รับประทานอาหารกลางวันที่มีทั้งปริมาณและคุณค่าทางโภชนาการสูง

2.4) กลุ่ม/สหกรณ์ :

(1) โครงการส่งเสริมการดำเนินงานอันเนื่องมาจากพระราชดำริ งบประมาณ 23,550 บาท

เป้าหมาย สหกรณ์ในพื้นที่โครงการอันเนื่องมาจากพระราชดำริ 3 แห่ง โรงเรียนตำรวจตระเวนชายแดน 2 โรงเรียน

ผลสำเร็จสำคัญ เพื่อดำเนินการช่วยเหลือเกษตรกรในถิ่นทุรกันดารในพื้นที่โครงการอันเนื่องมาจากพระราชดำริให้สามารถช่วยเหลือตนเองและช่วยเหลือซึ่งกันและกันตามวิธีการสหกรณ์ในการยกระดับมาตรฐานความเป็นอยู่ที่ดีขึ้น 1) เพื่อแก้ไขปัญหาความเดือดร้อนของประชาชนด้านต่าง ๆ โดยเฉพาะการครองชีพมุ่งเน้นการอนุรักษ์ทรัพยากรธรรมชาติและสิ่งแวดล้อมอย่างยั่งยืน รวมทั้งในด้านการป้องกันและลดความเสียหายจากภัยธรรมชาติต่าง ๆ และ 2) เด็ก เยาวชน และชุมชนในพื้นที่โครงการพัฒนาเด็กและเยาวชนในถิ่นทุรกันดารตามพระราชดำริ สามารถนำความรู้เรื่องของการสหกรณ์ไปประยุกต์ใช้ในชีวิตประจำวันได้

2.5) ด้านชลประทาน :

2.5.1 โครงการบริหารการส่งน้ำ

เป้าหมาย เพื่อใช้กักเก็บน้ำ ระบายน้ำ เพื่อให้สามารถระบายน้ำได้ดีและมีประสิทธิภาพเกษตรกรสามารถใช้น้ำในคลองสำหรับอุปโภคบริโภค

ผลสำเร็จที่สำคัญ การระบายน้ำและการอุปโภคบริโภค คลองตื้นเขินมาก เป็นอุปสรรคต่อการกักเก็บน้ำ การระบายน้ำ การไหลเวียนไม่สะดวก เกิดการเน่าเสีย ใช้ในการระบายน้ำป้องกันอุทกภัยในช่วงฤดูน้ำหลากและฤดูฝนได้ สำหรับการอุปโภคบริโภคได้ ช่วยเหลือพื้นที่การเกษตร

## 3.2 งบประมาณจังหวัด/กลุ่มจังหวัด และงบอื่นๆ (Area Base)

- 1) งบประมาณรวมทั้งสิ้น 109,506,320.89 บาท ผลการเบิกจ่าย 109,434,389.39 บาท คิดเป็นร้อยละ 99.93  
 จำแนกเป็น งบดำเนินงาน 49,594,837.08 บาท งบลงทุน 59,911,483.81 บาท งบรายจ่าย.....-.....บาท
- 2) ผลการดำเนินงาน/ผลการปฏิบัติราชการสำคัญ (แผนงานโครงการจำแนกตามพืช ปศุสัตว์ ประมง การพัฒนาที่ดิน ชลประทาน)
- 2.1) ด้านพืช :
- 1) โครงการฟาร์มตัวอย่างตามแนวพระราชดำริ บ้านบ่อหวี จังหวัดราชบุรี งบประมาณ 3,585,700 บาท (ยุทธศาสตร์ส่งเสริมการพัฒนาจังหวัดและกลุ่มจังหวัดแบบบูรณาการ)
    - กิจกรรม ส่งเสริมส่งเสริมพัฒนาอาชีพ(ไม้ดอกไม้ประดับในฟาร์มตัวอย่างตามแนวพระราชดำริ บ้านบ่อหวี (สำนักงานเกษตรจังหวัดราชบุรี)
    - กิจกรรม การส่งเสริมการเพาะเลี้ยงปลาสวยงามในฟาร์มตัวอย่างตามแนวพระราชดำริ บ้านบ่อหวี (สำนักงานประมงจังหวัดราชบุรี)
    - กิจกรรม การจัดหาแหล่งน้ำสนับสนุนฟาร์มตัวอย่างตามแนวพระราชดำริ บ้านบ่อหวี (โครงการชลประทานราชบุรี)
    - กิจกรรม ปรับปรุงบำรุงดิน เพิ่มปริมาณอินทรีย์วัตถุในดิน /สาริตการผลิต การใช้ปุ๋ยพืชสด และพืชคลุมดิน (สถานีพัฒนาที่ดินราชบุรี)
    - กิจกรรม การศึกษาการเปลี่ยนแปลงของสมบัติทางเคมี ปริมาณโลหะหนักของตัวอย่างดินพืชและน้ำ (สำนักงานพัฒนาที่ดินเขต 10)
    - กิจกรรม การประสานงาน การประชุม การติดตาม และรายงาน (สนง.เกษตรและสหกรณ์จ.ราชบุรี)
  - 2) โครงการยกระดับสินค้าเกษตรแปรรูปเพื่อเพิ่มมูลค่า งบประมาณ 453,000 บาท (สำนักงานเกษตรจังหวัดราชบุรี)
  - 3) โครงการประกวดพืชผัก ผลไม้ และของดีจังหวัดราชบุรี งบประมาณ 169,200 บาท (สำนักงานเกษตรจังหวัดราชบุรี)
  - 4) โครงการส่งเสริมการเลี้ยงชันโรงเพื่อสร้างอาชีพและเพิ่มประสิทธิภาพการผลิตสินค้าเกษตรปลอดภัยอย่างยั่งยืน งบประมาณ 617,500 บาท (สำนักงานเกษตรจังหวัดราชบุรี)
  - 5) โครงการส่งเสริมและเพิ่มประสิทธิภาพการผลิตไม้ผลคุณภาพดีในจังหวัดราชบุรี (ทุเรียน) งบประมาณ 443,600 บาท (สำนักงานเกษตรจังหวัดราชบุรี)
  - 6) โครงการพัฒนาศักยภาพและยกระดับการผลิตสินค้าเกษตรปลอดภัยและเกษตรอินทรีย์ งบประมาณ 306,000 บาท (สำนักงานเกษตรจังหวัดราชบุรี)
    - กิจกรรมที่ 1 อบรมเกษตรกรเพื่อเข้าสู่มาตรฐานเกษตรปลอดภัย GAP จำนวน 125 ราย
    - กิจกรรมที่ 2 สนับสนุนวัสดุการเกษตร เพื่อสร้างแปลงต้นแบบ จำนวน 5 กลุ่ม
    - กิจกรรมที่ 3 การส่งเสริมการรวมกลุ่มเพื่อการแปรรูปสินค้าเกษตรให้กับกลุ่มเกษตรกร หรือวิสาหกิจชุมชน จำนวน 125 ราย
    - กิจกรรมที่ 4 การพัฒนาบรรจุ จำนวน 2 สินค้า
  - 7) วิจัยการปรับปรุงพันธุ์มะละกอ งบประมาณ 107,086 บาท (ศูนย์วิจัยและพัฒนาการเกษตรราชบุรี)
    - การทดลอง การเปรียบเทียบและทดสอบพันธุ์มะละกอเพื่อบริโภคสุกผลใหญ่ในแหล่งต่างๆ จำนวน 1.5 ไร่
  - 8) การพัฒนาและประยุกต์ใช้แบบจำลองอ้อย งบประมาณ 163,449 บาท (ศูนย์วิจัยและพัฒนาการเกษตรราชบุรี)
    - การทดลอง การพัฒนาและประยุกต์ใช้แบบจำลองอ้อยเพื่อเพิ่มประสิทธิภาพการผลิตอ้อยในพื้นที่กลุ่มชุดดินที่ 4 และปริมาณน้ำฝน 1,000-1,200 มิลลิเมตร จำนวน 20 ไร่
  - 9) การคัดเลือกและปรับปรุงข้าวโพดพื้นเมือง งบประมาณ 67,306 บาท (ศูนย์วิจัยและพัฒนาการเกษตรราชบุรี)

- การทดลอง การคัดเลือกและปรับปรุงประชากรข้าวโพดพื้นเมืองเมืองพันธุ์เทียนแปดแถว  
จำนวน 2 ไร่

2.2) ด้านประมง :

- 1) โครงการเฝ้าระวังโรคสัตว์น้ำในฟาร์มสัตว์น้ำจืดเศรษฐกิจในจังหวัดราชบุรี งบประมาณ 500,000 บาท (ศูนย์วิจัยและพัฒนาการเพาะเลี้ยงสัตว์น้ำจืดราชบุรี)
- 2) โครงการพัฒนาสินค้าสัตว์น้ำ ด้วยเทคโนโลยีและนวัตกรรมสู่มาตรฐานสากล งบประมาณ 1,473,600 บาท (สำนักงานประมงจังหวัดราชบุรี)

2.3) ด้านสหกรณ์ :

- 1) โครงการพัฒนาสินค้าเกษตรเพื่อเพิ่มมูลค่า และขีดความสามารถในการแข่งขัน งบประมาณ 370,400 บาท (สำนักงานสหกรณ์จังหวัดราชบุรี)
  - กิจกรรมที่ 1 จำหน่ายบริการออกแบบบรรจุภัณฑ์กาแฟ จำนวน 2 แบบ
  - กิจกรรมที่ 2 จำหน่ายบริการออกแบบบรรจุภัณฑ์ข้าวสาร จำนวน 1 แบบ

2.4) ด้านชลประทาน :

- 1) ปรับปรุงระบบส่งน้ำอ่างเก็บน้ำบ้านไทยประจัน อันเนื่องมาจากพระราชดำริ งบประมาณ 20,000,000 บาท (โครงการชลประทานราชบุรี)
- 2) อาคารรับน้ำพร้อมระบบส่งน้ำบ้านห้วยดอกไม้ บ้านหนองขาม งบประมาณ 18,000,000 บาท (โครงการชลประทานราชบุรี)
- 3) ก่อสร้างท่อระบายน้ำ จำนวน 5 จุด พื้นที่อำเภอเมืองราชบุรี อำเภอบางแพ อำเภอดำเนินสะดวก งบประมาณ 20,000,000 บาท (โครงการส่งน้ำและบำรุงรักษาราชบุรีฝั่งซ้าย)

#### 4. สินค้าเกษตรที่มีศักยภาพ

##### 4.1 ทุเรียน

##### 1. ช่วงฤดูกาลการผลิต และการเก็บเกี่ยวสินค้า

ช่วงระยะเวลาการผลิตสินค้า                      มกราคม - ธันวาคม  
 ช่วงระยะเวลาการเก็บเกี่ยวสินค้า                      พฤษภาคม - กรกฎาคม

## 2. ขอบเขตพื้นที่การผลิตสินค้า และจำนวนพื้นที่การผลิตสินค้าทั้งหมด

ที่	อำเภอ	พื้นที่ (ไร่)	จำนวนครัวเรือนเกษตรกร
1	สวนผึ้ง	4,913.75	204
2	ปากท่อ	1,659.00	311
3	บ้านคา	554.00	18
4	จอมบึง	542.00	20
5	โพธาราม	244.75	11
6	บ้านโป่ง	37.75	22
7	เมืองราชบุรี	20.00	13
8	วัดเพลง	10.00	2
รวมทั้งสิ้น		7,981.25	601

## 3. กลุ่มเกษตรกรผู้ปลูกทุเรียน

ที่	ชื่อ - นามสกุล	จำนวนเกษตรกร	พื้นที่ (ไร่)
1	แปลงใหญ่ทุเรียน ตำบลยางหัก อำเภอปากท่อ จังหวัดราชบุรี	32	225.5

4. จำนวนเกษตรกรที่ได้รับการรับรองมาตรฐาน GAP จำนวน 39 ราย พื้นที่ 530 ไร่

5. ปริมาณการผลิตรวมต่อปี และปริมาณการผลิตต่อพื้นที่ (ปริมาณการผลิตรวมต่อปี ÷ พื้นที่การผลิตทั้งหมด)

ปริมาณการผลิตรวมต่อปี ๖๑๙,๘๒๒ กิโลกรัม

ปริมาณการผลิตต่อพื้นที่ ๑,๐๘๙.๓๒ กิโลกรัม/ไร่

6. ราคาขายต่อกิโลกรัม (ราคาต่ำสุด ราคาสูงสุด และราคาเฉลี่ย) ขายในประเทศ

ราคาต่ำสุด (บาท)	ราคาสูงสุด (บาท)	ราคาเฉลี่ย (บาท)
150	250	200

## 4.2 มะม่วง

### 1. ช่วงฤดูกาลการผลิต และการเก็บเกี่ยวสินค้า

ช่วงระยะเวลาการผลิตสินค้า                      มกราคม - ธันวาคม

ช่วงระยะเวลาการเก็บเกี่ยวสินค้า                      มกราคม - ธันวาคม

## 2. ขอบเขตพื้นที่การผลิตสินค้า และจำนวนพื้นที่การผลิตสินค้าทั้งหมด

ที่	อำเภอ	พื้นที่ (ไร่)	จำนวนครัวเรือนเกษตรกร
1	ดำเนินสะดวก	438.00	50



2	บางแพ	1,258.50	123
3	สวนผึ้ง	-	-
4	เมืองราชบุรี	113.50	32
5	ปากท่อ	1,050.00	327
6	บ้านโป่ง	396.00	288
7	จอมบึง	1,093.00	72
8	บ้านคา	-	-
9	วัดเพลง	-	-
10	โพธาราม	35	7
รวมทั้งสิ้น		4,384	899

### 3. กลุ่มเกษตรกรผู้ปลูกมะม่วง

ที่	ชื่อ - นามสกุล	จำนวนเกษตรกร	พื้นที่ (ไร่)
1	แปลงใหญ่มะม่วง ต.ทุ่งหลวง อ.ปากท่อ	25	327
2	แปลงใหญ่มะม่วง ต.แก้มอ้น อ.จอมบึง	29	376.5
3	แปลงใหญ่มะม่วง ต.ดอนคา อ.บางแพ	33	373
4	แปลงใหญ่มะม่วง ต.เบิกไพร อ.จอมบึง	17	378.5

4. จำนวนเกษตรกรที่ได้รับการรับรองมาตรฐาน GAP จำนวน....34....ราย พื้นที่.....ไร่

5. ปริมาณการผลิตรวมต่อปี และปริมาณการผลิตต่อพื้นที่ (ปริมาณการผลิตรวมต่อปี ÷ พื้นที่การผลิตทั้งหมด)

ปริมาณการผลิตรวมต่อปี ...๒,๓๘๐,๗๓๐... กิโลกรัม

ปริมาณการผลิตต่อพื้นที่ .....๙๖๕..... กิโลกรัม/ไร่ (ต่อเนื้อที่เก็บเกี่ยว)

### 4.3 กล้ายน้ำว่า

#### 1. ช่วงฤดูกาลการผลิต และการเก็บเกี่ยวสินค้า

ช่วงระยะเวลาการผลิตสินค้า มกราคม - ธันวาคม

ช่วงระยะเวลาการเก็บเกี่ยวสินค้า มกราคม - ธันวาคม

#### 2. ขอบเขตพื้นที่การผลิตสินค้า และจำนวนพื้นที่การผลิตสินค้าทั้งหมด

ที่	อำเภอ	พื้นที่ (ไร่)	จำนวนครัวเรือนเกษตรกร
1	สวนผึ้ง	2,067	603
2	ปากท่อ	1,619	258
3	บ้านโป่ง	1,456	753
4	เมืองราชบุรี	755.50	272
5	วัดเพลง	476	112
6	จอมบึง	333	43

7	บ้านคา	313	77
8	ดำเนินสะดวก	310	58
9	บางแพ	297	119
10	โพธาราม	205	89
รวมทั้งสิ้น		7,831.75	2,087

### 3. กลุ่มเกษตรกรผู้ปลูกกล้วยน้ำว้า

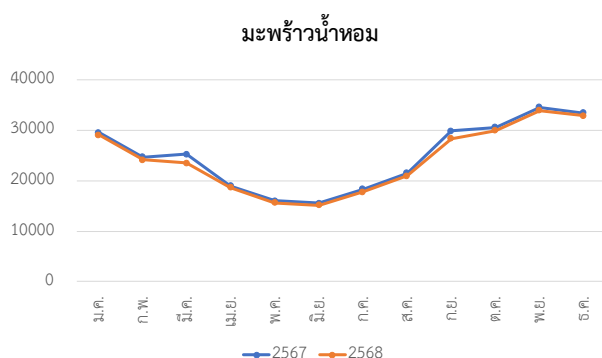
ที่	ชื่อ - นามสกุล	จำนวนเกษตรกร	พื้นที่ (ไร่)
1	แปลงใหญ่กล้วยตำบลหนองกบ อำเภอบ้านโป่ง จังหวัดราชบุรี	25	327
2	วิสาหกิจชุมชนเกษตรสุขใจ กล้วยใหญ่ 111 อำเภอบ้านโป่ง จังหวัดราชบุรี	29	376.5
3	แปลงใหญ่กล้วยน้ำว้า ตำบลบางแพ ตำบลวังเย็น ตำบลวัดแก้ว อำเภอบางแพ จังหวัดราชบุรี	30	5.63
4	กลุ่มเกษตรกรผู้ปลูกกล้วยน้ำว้า อำเภอวัดเพลง จังหวัดราชบุรี	20	83.50
5	วิสาหกิจชุมชนบ้านช่างสกุลบายศรี ต.เจ็ดเสมียน อ.โพธาราม จังหวัดราชบุรี		

4. จำนวนเกษตรกรที่ได้รับรองมาตรฐาน GAP อ.บ้านโป่ง จำนวน 46 ราย พื้นที่ 95 ไร่  
 จำนวนเกษตรกรที่ได้รับรองมาตรฐาน GAP อ.วัดเพลง จำนวน 20 ราย พื้นที่ 83.50 ไร่  
 จำนวนเกษตรกรที่ได้รับรองมาตรฐาน GAP อ.บางแพ จำนวน 2 ราย พื้นที่ 11.50 ไร่  
 จำนวนเกษตรกรที่ได้รับรองมาตรฐาน GAP อ.สวนผึ้ง จำนวน 1 ราย พื้นที่ 15 ไร่  
 จำนวนเกษตรกรที่ได้รับรองมาตรฐาน GAP อ.บ้านคา จำนวน 1 ราย พื้นที่ 3 ไร่  
**รวม จำนวนเกษตรกรที่ได้รับรองมาตรฐาน GAP จำนวน 72 ราย พื้นที่ 219.50 ไร่**
5. ปริมาณการผลิตรวมต่อปี และปริมาณการผลิตต่อพื้นที่ (ปริมาณการผลิตรวมต่อปี/พื้นที่การผลิตทั้งหมด)  
 ปริมาณการผลิตรวมต่อปี 20,526,000 กิโลกรัม  
 ปริมาณการผลิตต่อพื้นที่ 4,391.76 กิโลกรัม/ไร่

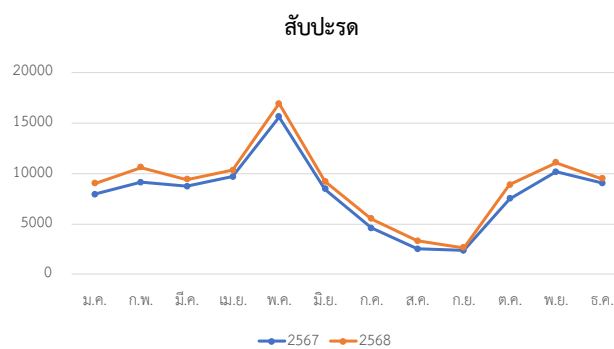
### 5. แนวโน้มสถานการณ์การผลิตและราคาสินค้าเกษตรที่สำคัญ

ด้านพืช : มะพร้าว สับปะรด

ตัวอย่าง ผลผลิตสินค้าด้านพืชปี 2567(เส้นสีน้ำเงิน) และคาดการณ์ผลผลิต ปี 2568 (เส้นสีส้ม)



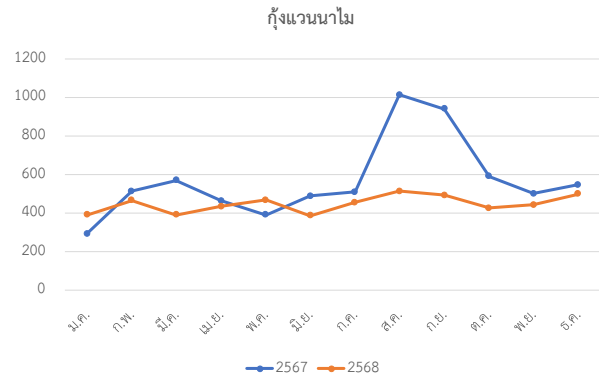
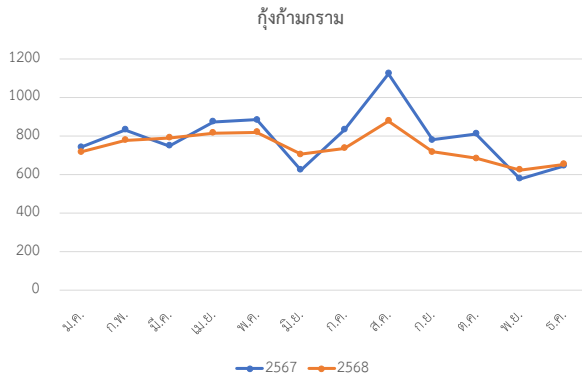
ผลผลิตจะมีปริมาณลดลงช่วงเดือนเมษายน - มิถุนายน  
 และค่อยๆเพิ่มขึ้นในเดือนกรกฎาคม



ช่วงเดือนพฤษภาคม - มิถุนายน มีผลผลิตสูง  
 ช่วงเดือนกรกฎาคม - กันยายน มีผลผลิตน้อย

## ด้านประมง : กุ้งก้ามกราม กุ้งขาวแวนนาไม

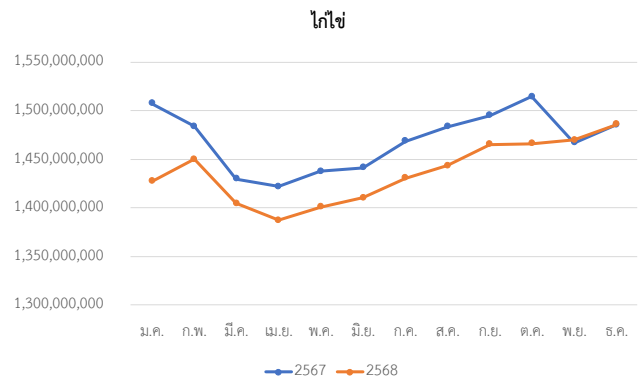
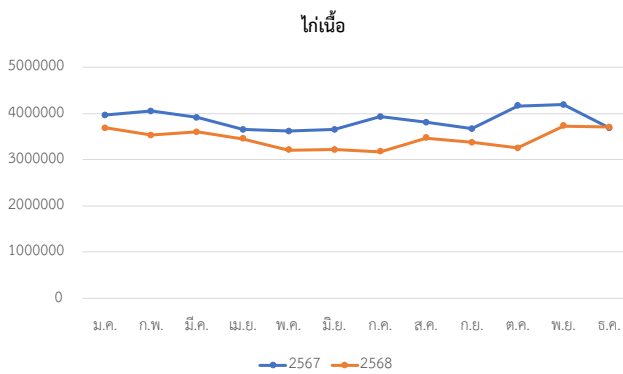
ตัวอย่าง ผลผลิตสินค้าด้านประมงปี 2567(เส้นสีน้ำเงิน) และคาดการณ์ผลผลิต ปี 2568 (เส้นสีส้ม)



แนวโน้มสถานการณ์ คาดการณ์มี 2568 มีผลผลิตน้อยลง เนื่องจากต้นทุนการผลิตสูงขึ้น

## ด้านปศุสัตว์

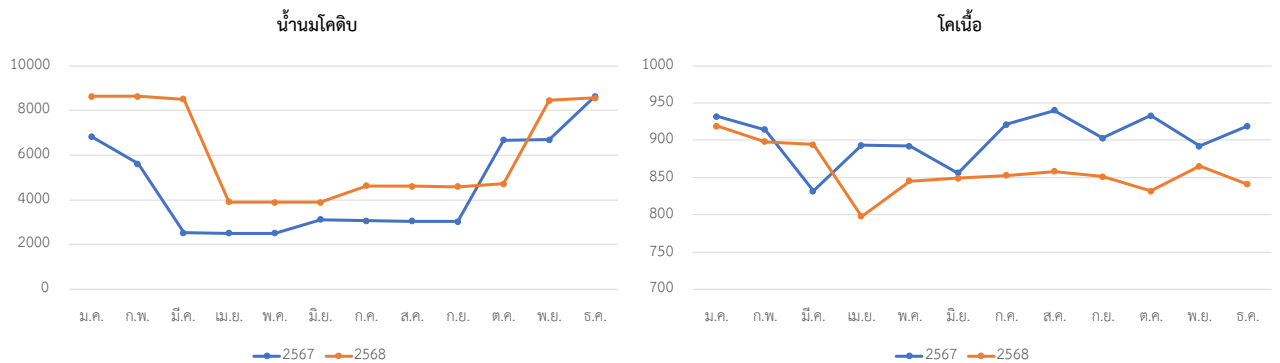
ตัวอย่าง แนวโน้มสินค้าด้านปศุสัตว์ ปี 2568



ประมาณการผลิตไก่เนื้อ ปี 2568 มีแนวโน้ม ลดลงเล็กน้อยจากผลผลิตปี 2567 อาจเนื่องจากต้นทุนการผลิตสินค้าปศุสัตว์ที่สูงขึ้น เช่น วัตถุดิบอาหารสัตว์ เป็นต้น จึงทำให้เกษตรกรปรับกำลังการผลิตลงเล็กน้อย

ประมาณการผลิตไข่ไก่ ปี 2568 มีแนวโน้ม ลดลงจาก ผลผลิตปี 2567 อาจเนื่องจากต้นทุนการผลิตสินค้าปศุสัตว์ที่สูงขึ้น เช่น วัตถุดิบอาหารสัตว์ เป็นต้น จึงทำให้เกษตรกรปรับกำลังการผลิตลงเล็กน้อย

## ตัวอย่าง แนวโน้มสินค้าด้านปศุสัตว์ ปี 2568



ประมาณการผลิตน้ำนมวัวดิบ ปี 2568 มีแนวโน้มเพิ่มขึ้นจากผลผลิตปี 2567 อาจเนื่องมาจากนโยบายของสหกรณ์โคนมในพื้นที่ หากเกษตรกรปรับปรุงฟาร์มเข้าสู่มาตรฐาน GAP ได้ จะได้ราคาน้ำนมดิบเพิ่มจากเดิมอีก 1 บาท/กิโลกรัม จึงเป็นแรงจูงใจให้เกษตรกรเลี้ยงโคมากขึ้น ทำให้คาดการณ์ว่าผลผลิตน้ำนมโคดิบจะเพิ่มสูงขึ้น

ประมาณการผลิตโคเนื้อ ปี 2568 มีแนวโน้มลดลงเล็กน้อยจากผลผลิตปี 2567 อาจเนื่องมาจากสถานการณ์ราคาโคเนื้อที่ต่ำลง ส่งผลให้เกษตรกรไม่ขายโคเนื้อเข้าโรงเชือด จึงทำให้ภาพรวมการผลิตลดลง

## 6. สถานการณ์และการช่วยเหลือภัยพิบัติด้านเกษตร

## 6.1 พื้นที่ความเสี่ยงและเฝ้าระวังด้านการเกษตร ปี 2567

## 6.1.1 พื้นที่เสี่ยงขาดแคลนน้ำ และพื้นที่เฝ้าระวังภัยแล้ง/ฝนทิ้งช่วง

1) ด้านพืช ข้อมูลพื้นที่ทางการเกษตรของจังหวัดราชบุรี ที่คาดการณ์เกิดความแห้งแล้งซ้ำซาก

ด้านการเกษตร

ลำดับที่	อำเภอ	ตำบล	หมู่ที่	ชนิดพืชที่ได้รับผลกระทบ	รวมพื้นที่การเกษตร (ไร่)	เกษตรกรที่อาจได้รับผลกระทบ (ครัวเรือน)	สาเหตุ
1	บ้านโป่ง	เขาขลุ่ย	8, 9, 10, 11, 13, 14, 15, 17	ข้าว อ้อย มันสำปะหลัง	9,100	350	อยู่นอกเขตชลประทาน
<b>รวม</b>		<b>1 ตำบล</b>	<b>8 หมู่บ้าน</b>	-	<b>9,100</b>	<b>350</b>	-
2	โพธาราม	ธรรมเสน	3, 4, 7, 10, 11	อ้อย มันสำปะหลัง	12,500	200	พื้นที่อยู่นอกเขตชลประทาน, ไม่มีแหล่งน้ำธรรมชาติ และไม่มีแหล่งน้ำของตนเอง
		เตาปูน	8, 9	ข้าว อ้อย	7,000	110	
		เขาชะงุ้ม	7, 9, 10, 11, 12	อ้อย	7,200	125	

ลำดับที่	อำเภอ	ตำบล	หมู่ที่	ชนิดพืชที่ได้รับผลกระทบ	รวมพื้นที่การเกษตร (ไร่)	เกษตรกรที่อาจได้รับผลกระทบ (ครัวเรือน)	สาเหตุ
รวม		3 ตำบล	12 หมู่บ้าน	-	26,700	435	-
3	ปากท่อ	ห้วยยางโทน	1, 2, 3, 4, 5	พืชผัก ไม้ผล ไม้ยืนต้น พืชไร่	980	106	ไม่มีแหล่งน้ำ
		วังมะนาว	7		115	10	
		ดอนทราย	5		30	5	
		ทุ่งหลวง	1 - 15		3,910	820	
		อ่างหิน	1, 2, 3, 4, 6, 7		1,300	136	
		ยางหัก	1 - 8		6,100	480	
		หนองกระทุ่ม	6 - 8		110	20	มีแหล่งน้ำไม่เพียงพอ
รวม		7 ตำบล	39 หมู่บ้าน	-	12,545	1,577	-
4	เมืองราชบุรี	ดอนตะโก	6	บัวหลวง	3	15	อยู่นอกเขตชลประทาน
		ดอนแร่	4, 6, 7, 10	พืชผัก	65	75	
		ห้วยไผ่	9		30	50	
		หินกอง	6 - 11		60	42	
รวม		4 ตำบล	12 หมู่บ้าน		-	158	182
5	บ้านคา	บ้านคา	3, 8, 9, 13	สับปะรด มันสำปะหลัง	280	60	แล้ง ไม่มีแหล่งน้ำสาธารณะ
		บ้านบึง	3, 5, 9, 11, 14		200	43	
		หนองพันจันทร์	1, 3, 6	อ้อยโรงงาน มันสำปะหลัง	170	30	
รวม		3 ตำบล	12 หมู่บ้าน	-	650	133	-
6	สวนผึ้ง	ท่าเคย	3, 4, 5, 7, 9, 11, 12, 13	มันสำปะหลัง สับปะรด	200	38	อยู่นอกเขตชลประทาน
		ป่าหวาย	1, 2, 6, 7, 8, 9		อ้อย ยางพารา	191	
		สวนผึ้ง	5, 8	ลำไย ฝรั่ง		50	
		ตะนาวศรี	1, 3, 6, 7		104	9	
รวม		4 ตำบล	20 หมู่บ้าน	-	545	104	-
รวมทั้งจังหวัด		22 ตำบล	103 หมู่บ้าน	-	49,698	2,781	-

ที่มา : สำนักงานเกษตรจังหวัดราชบุรี (ข้อมูล ณ วันที่ 15 ธันวาคม 2566)

### 2) ด้านพืช ในเขตพื้นที่ ส.ป.ก.

ลำดับที่	อำเภอ	ตำบล	หมู่ที่
1	บ้านคา	หนองพันจันทร์	2, 10
		บ้านบึง	11
2	จอมบึง	แก้มอัน	2, 3
รวม	2 อำเภอ	3 ตำบล	5 หมู่บ้าน

ที่มา : สำนักงานการปฏิรูปที่ดินจังหวัดราชบุรี (ข้อมูล ณ วันที่ 18 ธันวาคม 2566)

### 3) พื้นที่ปลูกข้าว

ลำดับที่	อำเภอ	ตำบล	หมู่ที่
1	จอมบึง	รางบัว	-
<b>รวม</b>	<b>1 อำเภอ</b>	<b>1 ตำบล</b>	

ที่มา : ศูนย์วิจัยข้าวราชบุรี (ข้อมูล ณ วันที่ 15 ธันวาคม 2566)

#### 4) ด้านประมง

ลำดับที่	อำเภอ	ตำบล	หมู่ที่
1	เมืองราชบุรี	ดอนแร่	ทุกหมู่
		น้ำพุ	ทุกหมู่
		เกาะพลับพลา	ทุกหมู่
		คูบัว	ทุกหมู่
		เขาแร้ง	ทุกหมู่
2	ปากท่อ	ห้วยยางโทน	ทุกหมู่
		ป่าไก่อ	ทุกหมู่
		บ่อกระดาน	ทุกหมู่
		หนองกระทุ่ม	ทุกหมู่
		อ่างหิน	ทุกหมู่
3	สวนผึ้ง	สวนผึ้ง	ทุกหมู่
		ป่าหวาย	ทุกหมู่
		ท่าเคย	ทุกหมู่
		ตะนาวศรี	ทุกหมู่
4	บ้านคา	บ้านคา	ทุกหมู่
		บ้านบึง	ทุกหมู่
		หนองพันจันทร์	ทุกหมู่
5	โพธาราม	หนองกวาง	ทุกหมู่
		เขาชะงุ้ม	ทุกหมู่
6	จอมบึง	ด่านทับตะโก	ทุกหมู่
		แก้มอ้น	ทุกหมู่
		จอมบึง	ทุกหมู่
		ปากช่อง	ทุกหมู่
<b>รวม</b>	<b>6 อำเภอ</b>	<b>23 ตำบล</b>	

ที่มา : สำนักงานประมงจังหวัดราชบุรี (ข้อมูล ณ วันที่ 18 ธันวาคม 2566)

#### 5) ด้านปศุสัตว์

ลำดับที่	อำเภอ	ตำบล	หมู่ที่
1	บ้านโป่ง	เขาสูง	4
2	ปากท่อ	อ่างหิน	3
		ห้วยยางโทน	1
		ยางหัก	3
		ทุ่งหลวง	4
3	จอมบึง	แก้มอ้น	1, 2, 4, 5
		ด่านทับตะโก	13

ลำดับที่	อำเภอ	ตำบล	หมู่ที่
		รางบัว	13, 14
รวม	3 อำเภอ	8 ตำบล	12 หมู่บ้าน

ที่มา : สำนักงานปศุสัตว์จังหวัดราชบุรี (ข้อมูล ณ วันที่ 15 ธันวาคม 2566)

### 6.1.2 พื้นที่น้ำเค็มรุกสวน

#### - ด้านพืช

ลำดับที่	อำเภอ	ตำบล	พื้นที่ปลูกกล้วยไม้และไม้ผลทั้งหมด (ไร่)	จำนวนเกษตรกร (ราย)	พื้นที่เฝ้าระวังทั้งหมด (ไร่)	จำนวนเกษตรกร (ราย)	แนวทางป้องกัน/ช่วยเหลือ	หน่วยงานร่วมดำเนินการ (ระบุหน่วยงานและความรับผิดชอบ)	
1	ดำเนินสะดวก	ขุนพิทักษ์	1,247	148	333	58	ประตูกันน้ำ	คค.ส่งน้ำและบำรุงรักษา ดำเนินสะดวก	
		บ้านไร่	-	-	-	-	-	-	-
		ประสาธสิทธิ์	920	130	190	30	ประตูกันน้ำ	คค.ส่งน้ำและบำรุงรักษา ดำเนินสะดวก	
							เฝ้าระวัง/เตือนภัยในพื้นที่	สำนักงานเกษตรอำเภอดำเนินสะดวก	
บัวงาม	407	10	407	10	บ่อน้ำสำรองน้ำจืด	เทศบาลบัวงาม คค.ส่งน้ำและบำรุงรักษา			
รวม			2,574	288	930	98			

ที่มา : สำนักงานเกษตรจังหวัดราชบุรี (ข้อมูล ณ วันที่ 19 ธันวาคม 2566)

### 6.1.3 พื้นที่ที่มีโอกาสเกิดน้ำท่วมในพื้นที่ทำการเกษตร ปี 2567 จังหวัดราชบุรี

#### 1) ด้านพืช

ลำดับ	อำเภอ	ตำบล	หมู่ที่	ประเภทความเสี่ยง						ประเภทของพืชในพื้นที่เสี่ยง
				ความเสี่ยงน้อย		ความเสี่ยงปานกลาง		ความเสี่ยงสูง		
				เกษตรกร (ครัวเรือน)	พื้นที่ (ไร่)	เกษตรกร (ครัวเรือน)	พื้นที่ (ไร่)	เกษตรกร (ครัวเรือน)	พื้นที่ (ไร่)	
1	บ้านโป่ง	บ้านไร่	7			5	20			พืชไร่ พืชผัก
		เบิกไพร	4,5			10	40			ข้าว พืชผัก
		แก้มอัน	1-11					50	120	ข้าว พืชไร่ พืชผัก ไม้ผล
2	ดำเนินสะดวก	บ้านไร่	8	5	50					ไม้ผล
3	จอมบึง	เบิกไพร	3,4,6,7,9,10,11			10	50			ข้าว พืชผัก
		แก้มอัน	1,2,4,5,9,15			30	80			ข้าว พืชไร่ พืชผัก ไม้ผล
4	บางแพ	บางแพ	2,4,7,10					5	25	ไม้ผล
		วังเย็น	5,9					10	40	ไม้ผล
5	โพธาราม	ดอนกระเบื้อง	4					5	20	ไม้ผล

ลำดับ	อำเภอ	ตำบล	หมู่ที่	ประเภทความเสี่ยง						ประเภทของพืชในพื้นที่เสี่ยง
				ความเสี่ยงน้อย		ความเสี่ยงปานกลาง		ความเสี่ยงสูง		
				เกษตรกร (ครัวเรือน)	พื้นที่ (ไร่)	เกษตรกร (ครัวเรือน)	พื้นที่ (ไร่)	เกษตรกร (ครัวเรือน)	พื้นที่ (ไร่)	
		หนองโพ	6					5	30	ข้าว
		บ้านสิงห์	9,10,11,12					8	40	พืชไร่ พืชผัก ไม้ผล
		เจ็ดเสมียน	4,6					4	40	พืชไร่ พืชผัก ไม้ผล
		คลองข่อย	2,5,7					7	35	พืชไร่ พืชผัก ไม้ผล
		บางโตนด	2,4,6					20	80	ข้าว พืชไร่ พืชผัก ไม้ผล
		นางแก้ว	1,2,3,7					25	90	ข้าว พืชไร่ พืชผัก ไม้ผล
		ธรรมเสน	1,8,9					20	100	ข้าว พืชไร่ พืชผัก ไม้ผล
		เขาชะงุ้ม	1,9					5	20	พืชไร่ พืชผัก
6	เมืองราชบุรี	เขาแร้ง	1,5,7					8	70	พืชไร่ พืชผัก ไม้ผล
รวม	6 อำเภอ	18 ตำบล	60 หมู่บ้าน	5	50	55	190	172	710	

ที่มา : สำนักงานเกษตรจังหวัดราชบุรี (ข้อมูล ณ วันที่ 14 มิถุนายน 2567)

## 2) ด้านประมง

ลำดับ	อำเภอ	ตำบล	หมู่ที่	ประเภทความเสี่ยง						ชนิดสัตว์น้ำ
				ความเสี่ยงน้อย		ความเสี่ยงปานกลาง		ความเสี่ยงสูง		
				เกษตรกร (ราย/ฟาร์ม)	พื้นที่ (ไร่)	เกษตรกร (ราย/ฟาร์ม)	พื้นที่ (ไร่)	เกษตรกร (ราย/ฟาร์ม)	พื้นที่ (ไร่)	
1	เมืองราชบุรี	เจดีย์หัก		-	-	-	-	3	15	ปลา
2	บ้านโป่ง	หนองอ้อกรับใหญ่		-	-	-	-	2	5	ปลา
3	โพธาราม	บ้านสิงห์ บางโตนด บ้านเลือก หนองกวาง ท่าชุมพล เจ็ดเสมียน นางแก้ว ธรรมเสน เตาปูน		20	100	10	50	30	150	ปลา
4	วัดเพลง	เกาะศาลพระ จอมประทัด		2	10	-	-	-	-	ปลา
5	จอมบึง	แก้มอัน ด่านทับตะโก จอมบึง		20	100	10	50	20	100	ปลา
6	บางแพ	บางแพ		-	-	-	-	1	2	ปลา



7	สวนผึ้ง	สวนผึ้ง		-	-	-	-	1	0.25	ปลา
8	ปากท่อ	ยางหัก หนองกระทุ่ม		3	15	-	-	-	-	ปลา
รวม	8 อำเภอ	21 ตำบล		45	225	20	100	57	272.25	

ที่มา : สำนักงานประมงจังหวัดราชบุรี (ข้อมูล ณ วันที่ 14 มิถุนายน 2567)

### 3) ด้านปศุสัตว์

ลำดับ	อำเภอ	ตำบล	หมู่ที่	ประเภทความเสี่ยง						
				ความเสี่ยงน้อย		ความเสี่ยงปานกลาง		ความเสี่ยงสูง		
				เกษตรกร (ราย)	พื้นที่ (ไร่)	เกษตรกร (ราย)	พื้นที่ (ไร่)	เกษตรกร (ราย)	พื้นที่ (ไร่)	
1	จอมบึง	จอมบึง	3,5,9,10	46						
		ด่านทับตะโก	13			6				
		แก้มอัน	1,2,4,5,	46						
		รางบัว	13,14	26						
2	เมืองราชบุรี	คิ่งกระถิน	9	1						
		บางป่า	3,4,7,8,12	11						
		หลุมดิน	6			5				
		เขาแร้ง	1,5,7	29						
3	ปากท่อ	อ่าหิน	3	20						
		ห้วยยางโทน	1	20						
		ยางหัก	3	10						
		ทุ่งหลวง	4,10	36						
4	วัดเพลง	จอมประทัด	5,6	39						
		เกาะศาลพระ	3,4	8						
		วัดเพลง	2,3	16						
5	สวนผึ้ง	สวนผึ้ง	1,2,4	18	60	10	30			
		ป่าหวาย	2	3	20					
6	บ้านคา	บ้านคา	1,2,3,4,6, 7,9,12	227	184					
		บ้านบึง	2,4,6,7, 8,10,11	174	96					
7	โพธาราม	หนองโพ	3,5,8	137						
		ดอนกระเบื้อง	1,3,9	168						
		บ้านสิงห์	2,3,6	161						
		ธรรมเสน	5,6,8	153						
8	บางแพ	บางแพ	5,9					150		
		วังเย็น	4					30		
9	ดำเนินสะดวก	สีหมื่น	1	37						
		แพงพวย	1,4,11	160						
10	บ้านโป่ง	เขาขลุ่ย	4	8	26					
		หนองปลาหมอ	15			6	42			

ลำดับ	อำเภอ	ตำบล	หมู่ที่	ประเภทความเสี่ยง					
				ความเสี่ยงน้อย		ความเสี่ยงปานกลาง		ความเสี่ยงสูง	
				เกษตรกร (ราย)	พื้นที่ (ไร่)	เกษตรกร (ราย)	พื้นที่ (ไร่)	เกษตรกร (ราย)	พื้นที่ (ไร่)
		บ้านม่วง	7	3	10	6	4	34	
<b>รวม</b>	<b>10 อำเภอ</b>	<b>30 ตำบล</b>	<b>73 หมู่บ้าน</b>	<b>1,557</b>	<b>396</b>	<b>33</b>	<b>76</b>	<b>214</b>	

ที่มา : สำนักงานปศุสัตว์จังหวัดราชบุรี (ข้อมูล ณ วันที่ 14 มิถุนายน 2567)

#### 6.1.4 พื้นที่ที่มีโอกาสเกิดดินถล่ม ปี 2567 จังหวัดราชบุรี

ลำดับ	อำเภอ	ตำบล	พื้นที่ (ไร่)
1	บ้านคา	บ้านคา	315
		บ้านบึง	156
2	สวนผึ้ง	ตะนาวศรี	391
		สวนผึ้ง	524
<b>รวม</b>	<b>2 อำเภอ</b>	<b>4 ตำบล</b>	<b>1,386</b>

ที่มา : การป้องกันและบรรเทาสาธารณภัยด้านการเกษตร ในช่วงฤดูฝน ปี 2567 กระทรวงเกษตรและสหกรณ์

#### 6.1.5 พื้นที่ที่มีโอกาสเกิดฝนทิ้งช่วงในพื้นที่ทำการเกษตร ปี 2567 จังหวัดราชบุรี

ลำดับ	อำเภอ	ตำบล	ระดับความเสี่ยงต่อการเกิดฝนทิ้งช่วง		ผลรวมทั้งหมด พื้นที่ (ไร่)
			มาก (ไร่)	ปานกลาง (ไร่)	
1	จอมบึง	แก้มอ้น	2,554	15,376	17,930
		จอมบึง	2,976	4,987	7,963
		ด่านทับตะโก	-	7,677	7,677
		เบิกไพร	2,521	7,983	10,504
		ปากช่อง	5,249	12,790	18,039
		รางบัว	-	2,934	2,934
<b>รวม</b>			<b>13,300</b>	<b>51,747</b>	<b>65,047</b>
2	ดำเนินสะดวก	บัวงาม	-	106	106
		<b>รวม</b>	<b>-</b>	<b>106</b>	<b>106</b>
3	บางแพ	โพหัก	-	51	51
		วังเย็น	-	166	166
		วัดแก้ว	-	316	316
<b>รวม</b>			<b>-</b>	<b>533</b>	<b>533</b>
4	บ้านคา	บ้านคา	-	2,349	2,349
		บ้านบึง	-	413	413
		หนองพันจันทร์	-	3,561	3,561
<b>รวม</b>			<b>-</b>	<b>6,323</b>	<b>6,323</b>
5	บ้านโป่ง	กรับใหญ่	-	779	779
		เขาขลุง	306	7,872	8,178
		คิ่งพยอม	-	258	258
		ดอนกระเบื้อง	-	196	196

ลำดับ	อำเภอ	ตำบล	ระดับความเสี่ยงต่อการเกิดฝนทิ้งช่วง		ผลรวมทั้งหมด พื้นที่ (ไร่)
			มาก (ไร่)	ปานกลาง (ไร่)	
		ท่าผา	-	1,585	1,585
		เบิกไพร	-	484	484
		ปากแรต	-	185	185
		ลาดบัวขาว	-	104	104
		หนองกบ	-	603	603
		หนองปลาหมอ	-	891	891
		หนองอ้อ	-	331	331
<b>รวม</b>			<b>306</b>	<b>13,288</b>	<b>13,594</b>
6	ปากท่อ	ดอนทราย	-	1,385	1,385
		ทุ่งหลวง	1,167	5,235	6,402
		บ่อกระดาน	-	491	491
		ปากท่อ	-	818	818
		วังมะนาว	-	589	589
		หนองกระท่อม	-	172	172
		ห้วยยางโทน	-	601	601
		อ่างหิน	-	155	155
<b>รวม</b>			<b>1,167</b>	<b>9,446</b>	<b>10,613</b>
7	โพธาราม	เขาชะงุ้ม	809	4,089	4,898
		เจ็ดเสมียน	-	61	61
		ดอนกระเบื้อง	-	72	72
		เตาปูน	-	789	789
		ธรรมเสน	209	3,947	4,156
		นางแก้ว	-	312	312
		บ้านซ้อง	-	265	265
		บ้านเลือก	-	65	65
		หนองขวาง	1,982	19,131	21,113
		หนองโพ	-	87	87
<b>รวม</b>			<b>3,000</b>	<b>28,818</b>	<b>31,818</b>
8	เมืองราชบุรี	เกาะพลับพลา	274	391	665
		เขาแร้ง	-	140	140
		คูบัว	-	96	96
		เจดีย์หัก	104	596	700
		ดอนตะโก	-	53	53
		ดอนแร่	-	186	186
		ท่าราบ	-	77	77
		น้ำพุ	2,426	4,064	6,490
		หน้าเมือง	318	-	318
		ห้วยไผ่	730	1,701	2,431
		หินกอง	892	2,717	3,609

ลำดับ	อำเภอ	ตำบล	ระดับความเสี่ยงต่อการเกิดฝนทิ้งช่วง		ผลรวมทั้งหมด พื้นที่ (ไร่)
			มาก (ไร่)	ปานกลาง (ไร่)	
รวม			4,744	10,108	14,852
9	สวนผึ้ง	ตะนาวศรี	253	315	568
		ท่าเคย	-	6,959	6,959
		ป่าหวาย	81	14,052	14,133
		สวนผึ้ง	-	1,703	1,703
รวม			334	23,029	23,363
ผลรวมทั้งหมด 9 อำเภอ 58 ตำบล			22,851	143,398	166,249

ที่มา : การป้องกันและบรรเทาสาธารณภัยด้านการเกษตร ในช่วงฤดูฝน ปี 2567 กระทรวงเกษตรและสหกรณ์

### 6.1.6 พื้นที่เสี่ยงคาดว่าจะได้รับผลกระทบจากภัยน้ำหลากปี 2567

#### - ด้านพืช

ลำดับ	อำเภอ	ตำบล	หมู่ที่	เกษตรกร (ครัวเรือน)	พื้นที่ (ไร่)	ประเภทของพืช (พืชไร่ พืชผัก นาข้าว ไม้ยืนต้น)
1	สวนผึ้ง	ป่าหวาย	3	5	10	พืชผัก ไม้ยืนต้น
		สวนผึ้ง	2,4,5,6	20	50	พืชไร่ ไม้ผล
		ตะนาวศรี	1 - 7	30	95	พืชไร่ พืชผัก ไม้ผล
2	บ้านคา	บ้านคา	1,2,4,5,6,7, 8,11,12,14	85	320	พืชไร่ พืชผัก
		บ้านบึง	2,3,6,8,9,11,13	50	120	พืชไร่ พืชผัก
		หนองพันจันทร์	1,3,4,5,6, 7,8,10,11	60	190	พืชไร่ พืชผัก
รวม	2 อำเภอ	6 ตำบล	38 หมู่บ้าน	250	785	

ที่มา : สำนักงานเกษตรจังหวัดราชบุรี (ข้อมูล ณ วันที่ 14 มิถุนายน 2567)

### 6.2 สถานการณ์ระดับศัตรูพืชของพืชเศรษฐกิจหลัก

สำนักงานเกษตรจังหวัดราชบุรี รายงานสถานการณ์การระบาดของศัตรูพืชในพืชเศรษฐกิจหลัก ประจำเดือนพฤศจิกายน 2567 ดังนี้

อำเภอ	พืชเศรษฐกิจหลัก	ศัตรูพืช	พื้นที่ระบาด เดือนที่แล้ว (ไร่)	พื้นที่ระบาด เดือนนี้ (ไร่)	การระบาด	การ ดำเนินการ
เมืองราชบุรี	มันสำปะหลัง	ใบด่าง	27.00	180.00	เพิ่มขึ้น	เจ้าหน้าที่ ลงพื้นที่ ให้คำแนะนำ
	ข้าว	เพลี้ยกระโดด หลังขาว	7.00	7.00	คงที่	
		เพลี้ยกระโดด สีน้ำตาล	2.00	-	ลดลง	
ปากท่อ	มันสำปะหลัง	ใบด่าง	60.00	60.00	คงที่	
บ้านโป่ง	มันสำปะหลัง	ใบด่าง	50.00	50.00	คงที่	
		เพลี้ยกระโดด หลังขาว	243.00	-	ลดลง	
	ขอบใบแห้ง	-	1.00	เพิ่มขึ้น		
โพธาราม	มันสำปะหลัง	ใบด่าง	33.00	-	ลดลง	

อำเภอ	พืชเศรษฐกิจหลัก	ศัตรูพืช	พื้นที่ระบาดเดือนที่แล้ว (ไร่)	พื้นที่ระบาดเดือนนี้ (ไร่)	การระบาด	การดำเนินการ
	ข้าว	เพลี้ยกระโดดหลังขาว	90.00	-	ลดลง	
จอมบึง	มันสำปะหลัง	ใบด่าง	2,655.00	3,626.00	เพิ่มขึ้น	
	ข้าว	เพลี้ยกระโดดหลังขาว	463.00	-	ลดลง	
สวนผึ้ง	มันสำปะหลัง	ใบด่าง	10.00	20.00	เพิ่มขึ้น	
	ข้าว	เพลี้ยกระโดดหลังขาว	15.00	-	ลดลง	
บ้านคา	มะพร้าว	หนอนหัวดำ	5.00	5.00	คงที่	
รวม			3,660.00	3,949.00	-	-

ที่มา : สำนักงานเกษตรจังหวัดราชบุรี ข้อมูล ณ วันที่ 27 พฤศจิกายน 2567

7. ปัญหา/ข้อเรียกร้องที่เกิดขึ้นในจังหวัด/แนวทางแก้ไข (ใคร ได้รับผลกระทบ/เดือดร้อนอย่างไร เมื่อใด มีข้อเสนอให้รัฐแก้ไขปัญหาอย่างไร ได้ปฏิบัติการไปแล้วอย่างไร ผลเป็นอย่างไร มีข้อเสนอการแก้ไขปัญหาให้หมดสิ้นไปอย่างไร)

- เกษตรกรผู้ปลูกมะพร้าวในพื้นที่หมู่ที่ 7 ตำบลคิ่งน้ำวน และหมู่ที่ 5 ตำบลสามเรือน อำเภอเมืองราชบุรี จังหวัดราชบุรี เกษตรกร 6 ราย พื้นที่รวม 50 ไร่ ประสบปัญหาความผิดปกติของมะพร้าว เจ้าหน้าที่สำนักงานเกษตรอำเภอเมืองราชบุรี ร่วมกับผู้นำชุมชน ลงพื้นที่เมื่อวันที่ 11 มกราคม 2567 ตรวจวินิจฉัยอาการผิดปกติ เบื้องต้นพบการระบาดของหนอนหัวดำมะพร้าว และด้วงแรดมะพร้าว พร้อมให้บริการคลินิกพืช ให้คำแนะนำการจัดการศัตรูพืชที่เหมาะสมแก่เกษตรกรผู้ปลูกมะพร้าว ปลอ่ยแตนเบียนบราคอน และสนับสนุนเชื้อราเมธาไรเซียมให้กับเกษตรกร

- เกษตรกรผู้ปลูกมะพร้าวในพื้นที่หมู่ที่ 8 ตำบลพงสวาย อำเภอเมืองราชบุรี จังหวัดราชบุรี ประสบปัญหาการระบาดของแมลงศัตรูพืชในมะพร้าวน้ำหอม เจ้าหน้าที่สำนักงานเกษตรอำเภอเมืองราชบุรี ลงพื้นที่สำรวจสถานการณ์การระบาดของแมลงศัตรูพืช เมื่อวันที่ 8 กุมภาพันธ์ 2567 เบื้องต้นพบการระบาดของหนอนหัวดำมะพร้าว ในพื้นที่เกษตรกร จำนวน 1 ราย พื้นที่ 6 ไร่ จึงให้คำแนะนำวิธีการควบคุมการระบาดด้วยวิธีผสมผสาน พร้อมทั้งสนับสนุนแมลงศัตรูธรรมชาติ (แตนเบียนบราคอน ฮีปีเตอร์) ให้กับเกษตรกร

- เกษตรกรผู้ปลูกมันสำปะหลังในพื้นที่หมู่ที่ 10 ตำบลเขาขลุ่ย อำเภอบ้านโป่ง จังหวัดราชบุรี ประสบปัญหาการระบาดของไรแดงในมันสำปะหลัง เจ้าหน้าที่สำนักงานเกษตรอำเภอบ้านโป่ง ลงพื้นที่สำรวจการระบาดของไรแดงในมันสำปะหลังของสมาชิกแปลงใหญ่มันสำปะหลังตำบลเขาขลุ่ย เมื่อวันที่ 21 กุมภาพันธ์ 2567 พบการเข้าทำลายของไรแดงในพื้นที่ของเกษตรกร จำนวน 1 ราย พื้นที่ 50 ไร่ และให้คำแนะนำการจัดการศัตรูพืชให้กับเกษตรกร

- เกษตรกรผู้ปลูกมะพร้าวน้ำหอมในพื้นที่ตำบลพิบูลทอง และตำบลโคกหม้อ อำเภอเมืองราชบุรี จังหวัดราชบุรี ประสบปัญหาการระบาดของแมลงศัตรูพืชในมะพร้าวน้ำหอม เจ้าหน้าที่สำนักงานเกษตรอำเภอเมืองราชบุรี ลงพื้นที่สำรวจสถานการณ์การระบาดของแมลงศัตรูพืช เมื่อวันที่ 11 มีนาคม 2567 เบื้องต้นพบการระบาดของหนอนหัวดำมะพร้าวและด้วงแรดมะพร้าว ในพื้นที่เกษตรกร จำนวน 2 ราย พื้นที่รวม 9 ไร่ จึงให้คำแนะนำในการควบคุมการระบาดและสนับสนุนสารชีวภัณฑ์ให้แก่เกษตรกรเจ้าของแปลง

- เกษตรกรผู้ปลูกมะพร้าวน้ำหอมในพื้นที่หมู่ที่ 7 ตำบลหลุมดิน อำเภอเมืองราชบุรี จังหวัดราชบุรี จำนวน 1 ราย พื้นที่ 3 ไร่ ประสบปัญหาการระบาดของแมลงศัตรูพืชในมะพร้าวน้ำหอม เจ้าหน้าที่สำนักงานเกษตรอำเภอเมืองราชบุรี ลงพื้นที่สำรวจแปลงเกษตรกร เมื่อวันที่ 10 เมษายน 2567 เบื้องต้นพบการเข้าทำลายของด้วงแรด และหนอนหัวดำมะพร้าวเป็นบางส่วนในพื้นที่ จึงให้คำแนะนำการป้องกันกำจัดศัตรูพืชแบบผสมผสาน และการใช้สารเคมีอย่างถูกต้องปลอดภัย

- เกษตรกรผู้ปลูกมะพร้าวน้ำหอมในพื้นที่หมู่ที่ 8 ตำบลเกาะพลับพลา อำเภอเมืองราชบุรี จังหวัดราชบุรี จำนวน 1 ราย พื้นที่ 0.5 ไร่ พบอาการผิดปกติของพืช เจ้าหน้าที่สำนักงานเกษตรอำเภอเมืองราชบุรี ลงพื้นที่สำรวจ

แปลงเกษตรกร เมื่อวันที่ 11 เมษายน 2567 จากการสำรวจพบการเข้าทำลายของหนอนหัวดำมะพร้าวเป็นบางส่วนของพื้นที่ จึงให้คำแนะนำการป้องกันกำจัดศัตรูพืชแบบผสมผสาน และการใช้สารเคมีอย่างถูกต้องปลอดภัย

- เกษตรกรในพื้นที่หมู่ที่ 5 และ 6 ตำบลยางหัก อำเภอปากท่อ จังหวัดราชบุรี จำนวน 2 ราย พื้นที่รวม 58 ไร่ ขอรับบริการจากศูนย์บริการเกษตรพิรุณราช เพื่อช่วยเหลือและบรรเทาความเดือดร้อนจากภัยแล้ง โดยขอรับการสนับสนุนน้ำเพื่อใช้ในแปลงไม้ผล โครงการชลประทานราชบุรีได้นำรถบรรทุกน้ำ เข้าไปช่วยเหลือเกษตรกรหมู่ที่ 5 เมื่อวันที่ 7 พฤษภาคม 2567 จำนวนรวม 18,000 ลิตร และช่วยเหลือเกษตรกรหมู่ที่ 6 เมื่อวันที่ 10 พฤษภาคม 2567 จำนวนรวม 18,000 ลิตร

- เกษตรกรผู้ปลูกข้าวในพื้นที่หมู่ที่ 3 และ 4 ตำบลบ้านม่วง อำเภอบ้านโป่ง จังหวัดราชบุรี จำนวน 2 ราย พื้นที่ 20 ไร่ ได้รับผลกระทบจากการระบาดของโรคและแมลงศัตรูพืชในแปลงข้าว (หนอนห่อใบข้าว และโรคที่เกิดจากเชื้อรา) เจ้าหน้าที่สำนักงานเกษตรอำเภอบ้านโป่ง ร่วมกับผู้ใหญ่บ้าน และอาสาสมัครหมู่บ้าน ลงพื้นที่สำรวจแปลงเกษตรกร เมื่อวันที่ 14 พฤษภาคม 2567 และให้คำแนะนำในการป้องกันกำจัดโรคและแมลงศัตรูพืช และการจัดการแปลงในฤดูกาลต่อไป

- เกษตรกรผู้ปลูกมะพร้าวน้ำหอมในพื้นที่หมู่ที่ 1 ตำบลคิ่งน้ำวน อำเภอเมืองราชบุรี จังหวัดราชบุรี จำนวน 1 ราย พื้นที่ 12 ไร่ พบหนอนหัวดำมะพร้าวเข้าทำลายแปลงมะพร้าวของเกษตรกร เจ้าหน้าที่สำนักงานเกษตรอำเภอเมืองราชบุรี ร่วมกับ กำนันตำบลคิ่งน้ำวน ลงพื้นที่สำรวจแปลงเกษตรกร เมื่อวันที่ 17 พฤษภาคม 2567 และให้คำแนะนำในการป้องกันกำจัดโรคและแมลงศัตรูพืช และการใช้สารเคมีอย่างถูกต้องปลอดภัย

- เกษตรกรและประชาชนในพื้นที่หมู่ที่ 3 และ 5 ตำบลน้ำพุ อำเภอเมืองราชบุรี จังหวัดราชบุรี จำนวน 11 ราย พื้นที่ 42 ไร่ ได้รับความเสียหายจากวาตภัย เมื่อวันที่ 20 พฤษภาคม 2567 เจ้าหน้าที่สำนักงานเกษตรอำเภอเมืองราชบุรี ร่วมกับเจ้าหน้าที่องค์การบริหารส่วนตำบลน้ำพุ ลงพื้นที่ตรวจสอบประเมินความเสียหาย และคณะกรรมการช่วยเหลือประชาชนขององค์การบริหารส่วนตำบลน้ำพุ ได้พิจารณาเห็นชอบให้ความช่วยเหลือเกษตรกร จำนวน 2 ราย

- พื้นที่หมู่ที่ 1, 2, 3, 4, 5, 6, 7, 8 ตำบลยางหัก อำเภอปากท่อ จังหวัดราชบุรี ขาดแคลนน้ำเพื่อการอุปโภคบริโภค น้ำเพื่อการเกษตร และสัตว์เลี้ยง ซึ่งเป็นสาธารณภัย/ภัยพิบัติกรณีฉุกเฉิน ก่อให้เกิดความเสียหายต่อทรัพย์สินและพื้นที่การเกษตร จังหวัดราชบุรีจึงประกาศเขตพื้นที่ประสบสาธารณภัย/เขตการให้ความช่วยเหลือผู้ประสบภัยพิบัติกรณีฉุกเฉิน (ภัยแล้ง) ในพื้นที่อำเภอปากท่อ ประกาศ ณ วันที่ 9 พฤษภาคม 2567 มีหน่วยงานเข้าไปดำเนินการช่วยเหลือแก้ไขปัญหาภัยแล้ง โดยการสนับสนุนรถบรรทุกน้ำ สนับสนุนเครื่องจักรกล (รถแบคโฮ) ชุดหลุมบอม/หลุมขมครก บริเวณอ่างเก็บน้ำ ลำห้วย สนับสนุนเครื่องสูบน้ำระยะไกลแรงดันสูง มีการสำรวจพื้นที่เพื่อขุดเจาะบ่อบาดาล/เป่าล้างบ่อบาดาล และมีกิจกรรม “การแจกจ่ายน้ำอุปโภคบริโภคเพื่อช่วยเหลือพี่น้องประชาชนในพื้นที่แล้งวิกฤติจังหวัดราชบุรี”

- เกษตรกรผู้ปลูกข้าวในพื้นที่หมู่ที่ 14 ตำบลคูบัว อำเภอเมืองราชบุรี จำนวน 1 ราย พบหนอนห่อใบข้าว พื้นที่ 4 ไร่ (พันธุ์ข้าว กข85) และในพื้นที่หมู่ที่ 4 ตำบลอ่างทอง อำเภอเมืองราชบุรี ประสบปัญหาข้าวดีด พื้นที่ 6 ไร่ 1 งาน (พันธุ์ข้าว กข85) ศูนย์วิจัยข้าวราชบุรีได้ให้คำแนะนำการปรับเปลี่ยนการปลูกข้าวจากการหว่านปกติเปลี่ยนเป็นการปลูกแบบปักดำ

- เกษตรกรผู้ปลูกข้าวในพื้นที่อำเภอโพธาราม หมู่ที่ 6 ตำบลเตาปูน อำเภอโพธาราม พบหนอนห่อใบข้าว พื้นที่ 5 ไร่ (พันธุ์ข้าว กข85) และแปลงเฝ้าระวังของศูนย์วิจัยข้าวราชบุรี ปลูกพันธุ์ข้าวปทุมธานี 1 ได้พบแมลงห่อใบข้าว กอสีครีม จากการสำรวจพื้นที่ต่าง ๆ ศูนย์วิจัยข้าวราชบุรีได้ให้ความรู้แก่เกษตรกร และประชาสัมพันธ์การระบาดของศัตรูข้าวผ่านทางเพจ Facebook และกลุ่มไลน์เกษตรกรแปลงใหญ่

- เกษตรกรผู้เลี้ยงโคนมในพื้นที่หมู่ที่ 8 ตำบลบ้านซ่อง อำเภอโพธาราม จำนวน 1 ราย พบการเกิดโรคปากและเท้าเปื่อย (FMD) ในโคนม จำนวน 3 ตัว จุดที่พบโรค บ้านเลขที่ 58 ตรวจพบโรคเมื่อวันที่ 6 มิถุนายน 2567 และสำนักงานปศุสัตว์ได้แจกยาปฏิชีวนะและยาป้ายปากให้แก่เกษตรกร ในส่วนของการควบคุมและการป้องกันโรค จะมีการฉีดวัคซีนป้องกันโรคปากและเท้าเปื่อย จะฉีดครั้งแรกเมื่อโคอายุ 3 เดือน และฉีดซ้ำทุก 6 เดือน รณรงค์การฉีดวัคซีน จำนวน 2 รอบ คือ รอบที่ 1 เดือนพฤศจิกายน - ธันวาคม รอบที่ 2 เดือนพฤษภาคม - มิถุนายน

- เกษตรกรผู้ปลูกมันสำปะหลังในพื้นที่หมู่ที่ 2 และหมู่ที่ 6 ตำบลดอนทราย อำเภอปากท่อ จังหวัดราชบุรี จำนวนรวม 2 ราย พบการระบาดของโรคใบด่างมันสำปะหลัง ในพื้นที่รวม 60 ไร่ เมื่อวันที่ 18 กรกฎาคม 2567

เจ้าหน้าที่สำนักงานเกษตรอำเภอปากท่อ พร้อมกับผู้ช่วยผู้ใหญ่บ้านหมู่ที่ 2 ตำบลดอนทราย ลงตรวจสอบพื้นที่ปลูกมันสำปะหลังที่พบการระบาดของโรค ซึ่งการระบาดเกิดจากแมลงหริ่งขาวเป็นแมลงพาหะเชื้อไวรัส เบื้องต้นเจ้าหน้าที่ฯ ได้ให้คำแนะนำในการฉีดพ่นสารเคมีกำจัดแมลงหริ่งขาวและถอนทำลายต้นที่เป็นโรค

- เกษตรกรผู้ปลูกมะพร้าวน้ำหอมในพื้นที่หมู่ที่ 1 ตำบลเขาแร้ง อำเภอเมืองราชบุรี จังหวัดราชบุรี จำนวน 1 ราย พบการระบาดของโรสี้ขามะพร้าว พื้นที่ 5 ไร่ เมื่อวันที่ 22 สิงหาคม 2567 เจ้าหน้าที่สำนักงานเกษตรอำเภอเมืองราชบุรี ได้ให้คำแนะนำการดูแลรักษา การป้องกันกำจัดศัตรูพืชแบบผสมผสาน และการใช้สารเคมีอย่างถูกต้องปลอดภัย

- เกษตรกรผู้ปลูกข้าวในพื้นที่หมู่ที่ 3 ตำบลรางบัว อำเภอจอมบึง จังหวัดราชบุรี จำนวน 15 ราย พบการระบาดของเพลี้ยกระโดดสีน้ำตาลในแปลงพันธุ์ข้าวดอกมะลิ 105 พื้นที่ 150 ไร่ เมื่อวันที่ 4 กันยายน 2567 และเมื่อวันที่ 9 กันยายน 2567 พบการระบาดฯ ในพื้นที่หมู่ที่ 5 หมู่ที่ 9 และหมู่ที่ 12 ตำบลรางบัว อำเภอจอมบึง จังหวัดราชบุรี จำนวนเกษตรกร 20 ราย พื้นที่ 200 ไร่ เจ้าหน้าที่สำนักงานเกษตรอำเภอจอมบึง ได้ให้คำแนะนำการจัดการโรคและแมลงศัตรูพืชในนาข้าว

- เกษตรกรผู้ปลูกข้าวในพื้นที่หมู่ที่ 2 และหมู่ที่ 8 ตำบลเบิกไพร อำเภอจอมบึง จังหวัดราชบุรี จำนวน 15 ราย พบการระบาดของเพลี้ยกระโดดสีน้ำตาลในข้าวนาปีพันธุ์ปทุมธานี 1 พื้นที่ 100 ไร่ เมื่อวันที่ 10 กันยายน 2567 เจ้าหน้าที่สำนักงานเกษตรอำเภอจอมบึง ได้ให้คำแนะนำแก่เกษตรกร พร้อมแนวทางป้องกันกำจัดการระบาดของเพลี้ยกระโดดสีน้ำตาล

- เกษตรกรผู้ปลูกข้าวในพื้นที่หมู่ที่ 12 ตำบลเกาะพลับพลา อำเภอเมืองราชบุรี จังหวัดราชบุรี จำนวน 2 ราย พบการระบาดของศัตรูข้าว พื้นที่ 18 ไร่ เมื่อวันที่ 13 กันยายน 2567 เจ้าหน้าที่สำนักงานเกษตรอำเภอเมืองราชบุรี ได้ให้คำแนะนำแก่เกษตรกรในการป้องกันกำจัดศัตรูพืชแบบผสมผสาน และการใช้สารเคมีอย่างถูกต้อง ปลอดภัย

- เกษตรกรผู้ปลูกข้าวในพื้นที่หมู่ที่ 3 และ หมู่ที่ 5 ตำบลบ้านม่วง อำเภอบ้านโป่ง จังหวัดราชบุรี จำนวน 2 ราย พบการระบาดของเพลี้ยกระโดดหลังขาวในนาข้าว พื้นที่ 10 ไร่ เมื่อวันที่ 17 กันยายน 2567 และเมื่อวันที่ 19 กันยายน 2567 พบการระบาดฯ ในพื้นที่หมู่ที่ 4 และ หมู่ที่ 8 ตำบลหนองกบ อำเภอบ้านโป่ง จังหวัดราชบุรี จำนวนเกษตรกร 2 ราย พื้นที่ 10 ไร่ เจ้าหน้าที่สำนักงานเกษตรอำเภอบ้านโป่ง ได้ให้คำแนะนำแก่เกษตรกรในการจัดการศัตรูพืช

- เกษตรกรผู้ปลูกข้าวในพื้นที่ศูนย์วัฒนธรรม ไทย-กะเหรี่ยง หมู่ที่ 4 ตำบลยางหัก อำเภอปากท่อ จังหวัดราชบุรี จำนวน 1 ราย พบการระบาดของเพลี้ยกระโดดหลังขาว พื้นที่ 5 ไร่ เมื่อวันที่ 18 กันยายน 2567 เจ้าหน้าที่สำนักงานเกษตรอำเภอปากท่อ ได้ให้คำแนะนำในการป้องกันกำจัดเพลี้ยกระโดดหลังขาวในนาข้าว และเน้นย้ำให้เกษตรกรสำรวจแปลงนาอย่างสม่ำเสมอ

- เกษตรกรผู้ปลูกข้าวในพื้นที่หมู่ที่ 3 ตำบลรางบัว อำเภอจอมบึง จังหวัดราชบุรี จำนวน 200 ราย พบการระบาดของเพลี้ยกระโดดหลังขาว และเพลี้ยกระโดดสีน้ำตาล พื้นที่ 200 ไร่ เมื่อวันที่ 18 กันยายน 2567 เกษตรอำเภอจอมบึง พร้อมด้วยเจ้าหน้าที่สำนักงานเกษตรอำเภอจอมบึง ร่วมกับหัวหน้ากลุ่มอารักขาพืช เจ้าหน้าที่สำนักงานเกษตรจังหวัดราชบุรี และเจ้าหน้าที่ศูนย์วิจัยข้าวราชบุรี ลงพื้นที่ติดตามสถานการณ์และได้ให้คำแนะนำแก่เกษตรกรในการป้องกันกำจัดศัตรูพืชในนาข้าว และเมื่อวันที่ 19 กันยายน 2567 เกษตรกรในพื้นที่หมู่ที่ 4 หมู่ที่ 8 และหมู่ที่ 14 ตำบลรางบัว จำนวน 15 ราย พื้นที่ 150 ไร่ พบการระบาดของเพลี้ยกระโดดหลังขาว และเพลี้ยกระโดดสีน้ำตาล เจ้าหน้าที่สำนักงานเกษตรอำเภอจอมบึง ได้ให้คำแนะนำในการป้องกันกำจัดศัตรูพืชในนาข้าว

- เกษตรกรผู้ปลูกข้าวในพื้นที่หมู่ที่ 5 ตำบลชำแระ อำเภอโพธาราม จังหวัดราชบุรี จำนวน 5 ราย พบการระบาดของเพลี้ยกระโดดหลังขาว และเพลี้ยกระโดดสีน้ำตาล พื้นที่ 10 ไร่ เมื่อวันที่ 20 กันยายน 2567 เจ้าหน้าที่สำนักงานเกษตรอำเภอโพธาราม ได้ให้คำแนะนำในการป้องกันกำจัดศัตรูพืชในนาข้าว และเกษตรกรผู้ปลูกมะพร้าวน้ำหอมในพื้นที่หมู่ที่ 9 ตำบลบ้านสิงห์ อำเภอโพธาราม จังหวัดราชบุรี จำนวน 14 ราย พบการระบาดของหนอนหัวด้ามะพร้าว พื้นที่ 33 ไร่ เจ้าหน้าที่ฯ สนับสนุนแตนเบียนหนอนบรอกอน และให้คำแนะนำแก่เกษตรกรในการป้องกันกำจัดหนอนหัวด้าม

- เกษตรกรผู้ปลูกข้าวในพื้นที่หมู่ที่ 2 ตำบลเตาปูน อำเภอโพธาราม จังหวัดราชบุรี จำนวน 10 ราย พบการระบาดของเพลี้ยกระโดดหลังขาว และเพลี้ยกระโดดสีน้ำตาล พื้นที่ 60 ไร่ เมื่อวันที่ 23 กันยายน 2567 เจ้าหน้าที่

สำนักงานเกษตรอำเภอโพธาราม ได้ให้คำแนะนำแก่เกษตรกรในการป้องกันกำจัดแมลงศัตรูพืชในนาข้าว - เกษตรกรผู้ปลูกข้าวในพื้นที่หมู่ที่ 5 ตำบลจอมบึง อำเภอจอมบึง จังหวัดราชบุรี จำนวน 5 ราย พบการระบาดของเพลี้ยกระโดดหลังขาว และเพลี้ยกระโดดสีน้ำตาล พื้นที่ 50 ไร่ เมื่อวันที่ 24 กันยายน 2567 เจ้าหน้าที่สำนักงานเกษตรอำเภอจอมบึง ได้ให้คำแนะนำแก่เกษตรกรในการป้องกันกำจัดศัตรูพืชในนาข้าว

- พื้นที่หมู่ที่ 2 ตำบลหัวโพ อำเภอบางแพ จังหวัดราชบุรี พื้นที่เกิดฝนตกหนัก ลมพัดแรง และมีน้ำท่วมขัง เมื่อวันที่ 17 ตุลาคม 2567 ทำให้บ้านเรือน สวนมะพร้าว และโรงเรือนเห็ด ได้รับความเสียหาย เจ้าหน้าที่สำนักงานเกษตรอำเภอบางแพ ลงพื้นที่สำรวจความเสียหายเบื้องต้น (ด้านพืช) เมื่อวันที่ 18 ตุลาคม 2567 มีเกษตรกรได้รับผลกระทบ จำนวน 2 ราย และพื้นที่การเกษตรได้รับความเสียหาย 1) เห็ดนางฟ้า ขึ้นทะเบียนเกษตรกร พื้นที่ 2 งาน ได้รับความเสียหาย 2 งาน ก้อนเห็ดเสียหาย 2,000 ก้อน และโรงเรือนพังเสียหาย 5 หลัง 2) มะพร้าวน้ำหอม ขึ้นทะเบียนเกษตรกร พื้นที่ 12 ไร่ ได้รับความเสียหาย 1 ไร่ 2 งาน ต้นมะพร้าวล้ม จำนวน 30 ต้น และเมื่อวันที่ 21 ตุลาคม 2567 องค์การบริหารส่วนตำบลหัวโพ ได้จัดประชุมคณะกรรมการให้ความช่วยเหลือผู้ประสบภัยพิบัติอำเภอที่ประชุมมีมติเห็นชอบให้การช่วยเหลือเกษตรกร 2 ราย ดังนี้ 1) เกษตรกรผู้ผลิตเห็ดนางฟ้า จำนวน 1 ราย ได้รับเงินช่วยเหลือเป็นค่าซ่อมแซมโรงเรือน จำนวน 4,500 บาท 2) เกษตรกรผู้ปลูกมะพร้าวน้ำหอม จำนวน 1 ราย ได้รับเงินช่วยเหลือ (พื้นที่ 1 ไร่ 2 งาน) จำนวน 6,072 บาท

- พื้นที่หมู่ที่ 2 และหมู่ที่ 5 ตำบลดอนทราย อำเภอปากท่อ จังหวัดราชบุรี ได้รับผลกระทบจากอุทกภัย (เกิดอุทกภัย เนื่องจากฝนตกต่อเนื่องหลายวัน น้ำท่วมขังไม่มีทางระบาย และเป็นพื้นที่รับน้ำ พื้นที่อยู่ติดกับลำห้วย เกิดน้ำท่วมซ้ำซาก) ภัยเกิดเมื่อวันที่ 10 ตุลาคม 2567 และเจ้าหน้าที่สำนักงานเกษตรอำเภอปากท่อ เจ้าหน้าที่สำนักงานเกษตรและสหกรณ์จังหวัดราชบุรี และผู้นำชุมชน ท้องที่ ท้องถิ่น ลงพื้นที่สำรวจความเสียหายของพื้นที่การเกษตรที่ได้รับผลกระทบจากอุทกภัย เมื่อวันที่ 24 ตุลาคม 2567 มีเกษตรกรได้รับผลกระทบ จำนวน 6 ราย พื้นที่ปลูกข้าวที่ขึ้นทะเบียนเกษตรกร ได้รับความเสียหาย 24 ไร่ และพื้นที่ปลูกพืชผักที่ขึ้นทะเบียนเกษตรกร ได้รับความเสียหาย 20.5 ไร่ และเมื่อวันที่ 25 ตุลาคม 2567 องค์การบริหารส่วนตำบลดอนทรายดอนทราย ได้จัดประชุมคณะกรรมการช่วยเหลือประชาชน เพื่อพิจารณาการช่วยเหลือประชาชน กรณีจากเหตุอุทกภัยด้านเกษตร ที่ประชุมมีมติเห็นชอบให้การช่วยเหลือเกษตรกร 6 ราย ดังนี้ 1) เกษตรกรผู้ปลูกข้าว จำนวน 2 ราย พื้นที่ 24 ไร่ (ในพื้นที่หมู่ที่ 2 จำนวน 1 ราย 10 ไร่ หมู่ที่ 5 จำนวน 1 ราย 14 ไร่) ได้รับเงินช่วยเหลือรวม 32,160 บาท 2) เกษตรกรผู้ปลูกพืชผัก จำนวน 4 ราย พื้นที่ 20.5 ไร่ (ในพื้นที่หมู่ที่ 5) ได้รับเงินช่วยเหลือ จำนวน 40,590 บาท

- พื้นที่หมู่ที่ 3 หมู่ที่ 7 หมู่ที่ 10 และหมู่ที่ 13 ตำบลทุ่งหลวง อำเภอปากท่อ เกษตรกรได้รับความเสียหายด้านพืช จากภาวะฝนตกน้ำท่วมขังแปลงข้าว พืชผัก และมันสำปะหลัง เจ้าหน้าที่สำนักงานเกษตรอำเภอปากท่อ ร่วมกับเจ้าหน้าที่เทศบาลตำบลทุ่งหลวง ผู้ใหญ่บ้าน และอาสาสมัครเกษตรกร ลงพื้นที่ตรวจสอบความเสียหาย เมื่อวันที่ 7 พฤศจิกายน 2567 มีเกษตรกรได้รับผลกระทบ จำนวน 6 ราย และเมื่อวันที่ 19 พฤศจิกายน 2567 เทศบาลตำบลทุ่งหลวง ได้จัดประชุมคณะกรรมการช่วยเหลือประชาชน เพื่อพิจารณาช่วยเหลือประชาชน ผู้ประสบภัยพิบัติกรณีอุทกภัย (ด้านพืช) ที่ประชุมมีมติเห็นชอบให้การช่วยเหลือเกษตรกรผู้เช่าหลักเกณฑ์และได้รับความช่วยเหลือ จำนวน 5 ราย ดังนี้ 1) เกษตรกรผู้ปลูกข้าว จำนวน 1 ราย พื้นที่ 6 ไร่ (ในพื้นที่หมู่ที่ 10) ได้รับเงินช่วยเหลือ 8,040 บาท 2) เกษตรกรผู้ปลูกพืชผัก จำนวน 3 ราย พื้นที่ 8 ไร่ (ในพื้นที่หมู่ที่ 3 จำนวน 2 ราย 5.5 ไร่ หมู่ที่ 7 จำนวน 1 ราย 2.5 ไร่) ได้รับเงินช่วยเหลือรวม 15,840 บาท 3) เกษตรกรผู้ปลูกมันสำปะหลัง จำนวน 1 ราย พื้นที่ 5 ไร่ (ในพื้นที่หมู่ที่ 13) ได้รับเงินช่วยเหลือ 9,900 บาท

### แบบฟอร์มที่ 3 ความก้าวหน้าการช่วยเหลือเกษตรกรตามนโยบายรัฐบาล

#### ข้อมูลความก้าวหน้า

การช่วยเหลือเกษตรกรของกระทรวงเกษตรและสหกรณ์ตามนโยบายรัฐบาล

พื้นที่จังหวัดราชบุรี

.....



จังหวัดราชบุรี โดยหน่วยงานสังกัดกระทรวงเกษตรและสหกรณ์ กระทรวงพาณิชย์ ธนาคารเพื่อการเกษตรและสหกรณ์การเกษตร ได้ดำเนินงานโครงการประกันรายได้ให้แก่เกษตรกรผู้ผลิตสินค้าเกษตรต่าง ๆ ที่ประสบปัญหาราคาสินค้าเกษตรตกต่ำ และโครงการตามนโยบายรัฐบาลอื่น ๆ

1. โครงการสนับสนุนค่าบริหารจัดการและพัฒนาคุณภาพผลผลิตเกษตรกรผู้ปลูกข้าว ปีการผลิต 2566/67 (เงินช่วยเหลือ ไร่ละ 1,000 บาท ครัวเรือนละไม่เกิน 20 ไร่ รวมไม่เกิน 20,000 บาท)

สำนักงาน อ.ก.ส. จังหวัดราชบุรี มีการโอนเงินให้แก่เกษตรกรสำเร็จแล้ว จำนวน 15,515 ราย เป็นเงิน 191,673,070.00 บาท (ข้อมูล ณ วันที่ 23 กันยายน 2567)